

Document aprovat pel Ple de l'Ajuntament,
en sessió ordinària del dia 28 d'abril de 2025

DOCUMENT ÚNIC DE PROTECCIÓ CIVIL MUNICIPAL(DUPROCIM) EL MOLAR (TARRAGONA)

-Versió Pública-

Riscos Inclosos:

PAM INFOCAT
PBEM PROCICAT
PAM VENTCAT

DATA: ABRIL DE 2025

ÍNDEX

DOCUMENT 1. GENERALITATS I ORGANITZACIÓ MUNICIPAL	4
1.1. INTRODUCCIÓ, NORMATIVA I DISPOSICIONS LEGALS	5
1.2. DADES GENERALS DEL MUNICIPI.....	6
1.3. ORGANITZACIÓ MUNICIPAL DE PROTECCIÓ CIVIL.....	14
1.4. PROGRAMA I PROCEDIMENT D'IMPLANTACIÓ, SIMULACRES, MANTENIMENT, REVISIÓ I ACTUALITZACIÓ	21
1.5. BASES PER AL PLA DE RECUPERACIÓ PREVIST A L'ARTICLE 31 DE LA LLEI 4/1997	25
DOCUMENT 2. ANÀLISI DE RISC	27
2.1. RISC TERRITORIAL	28
2.2. RISCOS ESPECIALS	29
2.3. RISCOS ESPECÍFICS.....	31
DOCUMENT 3. VULNERABILITAT MUNICIPAL	30
3.1. ÀREES O SECTORS D'AFECTACIÓ.....	33
3.2. ELEMENTS VULNERABLES	36
3.3. LLISTAT D'ELEMENTS VULNERABLES	39
DOCUMENT 4. PROCEDIMENTS OPERATIUS PER RISC	34
4.1. PROCEDIMENT OPERATIU	35
4.2. PROCEDIMENT DE RELACIÓ I INTEGRACIÓ AMB ELS PLANS D'AMBIT SUPERIOR.....	42
4.3. MESURES DE PROTECCIÓ A LA POBLACIÓ.....	44
4.4. CENTRES D'ACOLLIDA	44
DOCUMENT 5. FITXES D'ACTUACIÓ	49
5.1. CENTRE RECEPTOR D'ALARMES (CRA).....	50
5.2. COORDINADOR MUNICIPAL DE L'EMERGÈNCIA	51
5.3. ALCALDE / RESPONSABLE MUNICIPAL DE L'EMERGÈNCIA	52
5.4. CAP DEL GRUP LOCAL D'AVISOS A LA POBLACIÓ	54
5.5. CAP DEL GRUP LOCAL DE LOGÍSTICA I ACOLLIDA.....	55
5.6. CAP DEL GABINET D'INFORMACIÓ	57
5.7. REPRESENTANT MUNICIPAL AL CECAT.....	58
DOCUMENT 6. DIRECTORI TELEFÒNIC I CATALEG DE MITJANS I RECURSOS	59

6.1.	DIRECTORI TELEFÒNIC.....	60
6.2.	CATÀLEG DE MITJANS I RECURSOS	66
	DOCUMENT 7. CARTOGRAFIA BÀSICA I ESPECÍFICA	57
	DOCUMENT 8. CATÀLEG D'ELEMENTS VULNERABLES	58
	ANNEX I. MODELS DE DECLARACIÓ D'ACTIVACIÓ I ALTRES COMUNICATS I DISPOSICIONS.....	59
	ANNEX II. CONSELLS D'AUTOPROTECCIÓ PEL RISC.....	65

DOCUMENT 1: GENERALITATS I ORGANITZACIÓ MUNICIPAL

1.1. INTRODUCCIÓ, NORMATIVA I DISPOSICIONS LEGALS

El Document Únic de Protecció Civil Municipal és el document que estableix el marc orgànic i funcional previst per a un municipi, amb l'objecte de prevenir i controlar els riscos sobre les persones i els béns i donar resposta adequada a les possibles situacions d'emergència del municipi, sota responsabilitat del titular del pla i garantint la integració d'aquestes actuacions amb el sistema autonòmic de protecció civil. D'acord amb la Llei 4/1997 de protecció civil de Catalunya, l'Ajuntament de El Molar resta obligat a elaborar i implantar el Pla de protecció civil municipal, del qual aquest document n'és la base.

D'acord amb la Llei 4/97 de protecció civil de Catalunya, l'Ajuntament del municipi de El Molar està obligat a elaborar i implantar el Pla de Protecció civil municipal per aquells riscos que es troba obligat (INFOCAT, VENTCAT), i per als quals aquest document n'és la base.

D'altra banda, el Document Únic de Protecció Civil Municipal, s'ha realitzat, a banda del Decret 155/2014, de 25 de novembre, pel qual s'aprova el contingut mínim per a l'elaboració i homologació dels plans de protecció civil municipal i s'estableix el procediment per a la seva tramitació conjunta, d'acord amb les disposicions legals, Plans d'emergència i normativa que es descriu a continuació.

A nivell autonòmic:

- Decret 161/1995, de 16 de maig, pel qual s'aprova el Pla de protecció civil de Catalunya (PROCICAT).
- ACORD GOV/114/2022, de 31 de maig, pel qual s'aprova la revisió del Pla territorial de protecció civil de Catalunya (PROCICAT).
- Acord GOV/141/2014, de 21 d'octubre, pel qual s'aprova la revisió del Pla especial d'emergències per incendis forestals de Catalunya (INFOCAT).
- ACORD GOV/115/2017, d'1 d'agost, pel qual s'aprova el Pla especial d'emergències per risc de vent a Catalunya (VENTCAT).
- ACORD GOV/114/2022, de 31 de maig, pel qual s'aprova la revisió del Pla territorial de protecció civil de Catalunya (PROCICAT)

A nivell municipal:

Plans Homologats	Data
PAM INFOCAT El Molar	28/02/2020
PAM VENTCAT El Molar	28/02/2020
PBEM El Molar	28/02/2020

A continuació es desenvolupa el document DUPROCIM El Molar amb la següent estructura:

- Document 1: Generalitats i organització municipal
- Document 2: Anàlisi del risc
- Document 3: Vulnerabilitat municipal
- Document 4: Procediments operatius per risc
- Document 5: Fitxes d'actuació
- Document 6: Directori telefònic i catàleg de mitjans i recursos
- Document 7: Cartografia específica
- Annexos

Pàgina 5 de 87

1.2. DADES GENERALS DEL MUNICIPI

1.2.1. IDENTIFICACIÓ DEL MUNICIPI

Taula 1.1. Dades d'identificació del municipi

Nom del municipi	El Molar
Comarca	Priorat
Província	Tarragona

1.2.2. SITUACIÓ GEOGRÀFICA

El municipi de El Molar es troba situat a l'oest de la comarca del Priorat, amb les coordenades geogràfiques UTM següents:

	COORDENADES MÀXIMES	COORDENADES MÍNIMES	NUCLI URBÀ
X	303718	306726	307517
Y	4562297	4556213	4559478

Taula 1.2 Municipis veïns i dades de contacte

Nom del municipi	Telèfon ajuntament	Telèfon policia local	Ubicació
La Figuera	977 82 52 01	No es disposa	Nord
El Lloar	977 27 60 92	No es disposa	Nord - Est
Gratallops	977 83 92 95	No es disposa	Nord - Est
Bellmunt del Priorat	977 83 00 28	No es disposa	Est
El Masroig	977 82 51 26	No es disposa	Sud
Garcia	977 40 06 38	No es disposa	Sud - Oest
Torre de l'Espanyol	977 40 58 15	No es disposa	Nord - Oest

Taula 1.3. Superfícies del municipi

Superfície total	22,8 Km ²
Superfície urbana	0,11 Km ²
Superfície forestal	4 Km ²
Superfície agrícola	5,24 Km ²
Altres (Rústic)	13,45 Km ²
Altitud	228 m

Font: Dades proporcionades per l'ajuntament

1.2.3. DADES DE POBLACIÓ

Taula 1.4 Població del municipi

Població total 2024	Població estacional mitjana
308	No hi ha variacions destacables

Font: Institut d'Estadística de Catalunya (Idescat)

Taula 1.5. Distribució de la població

Districte / Nucli / Pedania / Urbanització	Superfície total	Població	Percentatge de població	Densitat de població
El Molar	0,11 Km ²	299	97%	2.518 hab/km ²
Disseminat	-	9	3%	-

1.2.4. INFRAESTRUCTURES I VIES DE COMUNICACIÓ

Xarxa viària

Taula 1.6. Carreteres i autopistes que connecten amb el municipi

Carretera / autopista	Titularitat	Punts quilomètrics (origen – destí)	Ponts i túnels / Descripció
T-730	Diputació	PQ 12,8 - 14	Via provinent del encreuament de la T-714 al Coll de la Torre, amb traçat sud, el qual passa pel nucli de la Figuera, i finalitza el seu recorregut al nucli del Molar.
T-732	Diputació	PQ 6,5 – 12,5	Via que comunica les localitats del Lloar i el Molar.
T-734	Diputació	PQ 10 – 6,8	Via amb origen al Molar, en direcció sud, finalitzant el seu traçat al nucli del Masroig.
T-731	Diputació	PQ 4,4 - 7	Via amb origen al nucli de Gracia, en el seu encreuament amb la C-12. Finalitza el seu recorregut al nucli del Molar.

Xarxa de camins rurals i forestals:

Taula 1.7. Camins rurals i forestals (noms extrets del topogràfic del ICC)

Nom del camí	Primari (> 5 m) / Secundari (entre 3 i 5 m)	Asfaltat (sí / no)
Camí d'Hortes Velles de dalt i dels Comuns	Secundari	No
Camí d'Hortes Velles	Secundari	No
Camí del Mas d'en Severino	Secundari	NO
Camí dels Boïcs	Secundari	NO

Nom del camí	Primari (> 5 m) / Secundari (entre 3 i 5 m) (1)	Asfaltat (sí / no)
Camí del Mas de Ca la Menda	Secundari	NO
Camí de la Mina del Manganès	Secundari	NO
Camí de les Solanes i el Molí	Secundari	NO
Camí del Coll dels Ginebrars	Secundari	NO
Camí de la Font	Secundari	NO
Camí del Mas del Cros	Secundari	NO
Camí de la Mina Lussa	Secundari	NO
Camí de la Raimunda	Secundari	NO
Camí del Mas del Cabaló	Secundari	NO
Camí del Mas dels Flaes	Secundari	NO
Camí de les Solanes	Secundari	NO
Camí del Clos Galena	Secundari	NO
Carretera de Bellmunt del Priorat	Secundari	SI
Camí del Mas de les Puces	Secundari	NO
Carretera del Mas Roig	Secundari	SI
Camí dels Masvells	Secundari	NO
Camí de les Mataveres	Secundari	NO
Camí de la Mina Mineralogia	Secundari	NO
Camí del Mas del Camperol	Secundari	NO
Pista de Bellmunt del Priorat al Lloar	Primari	SI

¹ Segons el Pla INFOCAT:

- Camins primaris: camins que tenen una amplada mínima de 6 metres. Permet el pas creuat de dos camions tipus BRP
- Camins secundaris: camins i pistes forestals entre 3 i 6 metres d'amplada amb sobre-amples disposats cada 100 – 150 metres que permeten el pas creuat de vehicles.
- Camins terciaris: camins i pistes forestals entre 3 i 6 metres d'ample, sense sobre-amples que garanteixin el pas creuat de vehicles. El seu ús durant l'extinció implica afegir complexitat operativa però donen accés molt necessari a algunes zones del territori

Altres transports:

Taula 1.8. Transport públic

Mètode de transport	Empresa	Característiques
Autobús	Autocars Domènech	Línia Falset-Reus

1.2.5. SERVEIS BÀSICS**Xarxa de gas:**

Taula 1.9 Xarxa de gas

Línia de gasificació	Dependència (companyia)
-	El municipi no te de xarxa de gas.

Xarxa elèctrica:

Taula 1.10 Xarxa elèctrica

Línia elèctrica	Tipus	Companyia	Afecta la massa forestal? (S/N)
Nord-Est	Alta Tensió	Endesa	No

Torres de telecomunicacions:

Taula 1.11. Torres de telecomunicacions

Torre de telecomunicacions	Companyia	Coordenades UTM	Característiques
-	-	-	-

No hi ha cap torre de telecomunicacions dins del terme municipal del Molar.

Xarxa d'aigua potable:

Taula 1.12 Xarxa d'aigua potable

Companyia
Ajuntament

1.2.6. CLIMATOLOGIA

Les següents dades s'han extret de la base de dades del Servei Meteorològic de Catalunya (Meteocat), obtingudes de l'estació meteorològica de Masroig.



CLIMATOLOGIA PER A LA REDACCIÓ DEL
DOCUMENT ÚNIC DE PROTECCIÓ CIVIL MUNICIPAL
EL MOLAR

Data del document: 11 d'abril de 2025

ÍNDEX

1. Introducció	2
2. Estacions meteorològiques.....	4
3. Valors climàtics de temperatura i precipitació del Molar	6
4. Valors climàtics del vent – Falset (X1)	8



1. Introducció

Segons l'Organització Meteorològica Mundial (OMM), la determinació de les condicions climàtiques d'un indret, objectiu del present informe, s'ha de dur a terme efectuant mitjanes de les variables meteorològiques mesurades durant un període mínim de 30 anys. Els períodes definits que actualment s'usen per fer estudis són el 1961-1990, 1971-2000, 1981-2010 i 1991-2020. Per poder efectuar aquests càlculs sobre les sèries disponibles, és imprescindible sotmetre les sèries a processos de control de qualitat i estudiar-ne l'homogeneïtat.

A Catalunya es disposa de sèries de dades meteorològiques procedents de diferents xarxes d'estacions, gestionades per organismes diferents, el Servei Meteorològic de Catalunya (SMC) i l'Agència estatal de Meteorologia (AEMET). En general, les sèries són molt heterogènies en relació amb el seu abast temporal i la seva qualitat.

El Servei Meteorològic de Catalunya ha confeccionat durant els darrers anys, amb metodologia i motivacions diverses, estudis climàtics dels quals és possible extraure informació per a cada municipi, a partir de mètodes d'interpolació espacial sobre la informació disponible a diversos punts de Catalunya que sí disposen d'una sèrie climàtica de qualitat.

A continuació es detalla la font de la informació que es subministra en el present informe:

- Els valors climàtics de temperatura i precipitació del municipi corresponen al trentenni 1991-2020 ([Atles Climàtic de Catalunya \(1991-2020\) – Termopluviometria mitjana](#))
- Els valors de temperatura que es consideren extrems per al municipi són els valors percentils de les sèries de temperatura màxima i mínima disponibles durant el període 2014-2023. El càlcul dels valors percentils es realitza per a les sèries disponibles i de qualitat gestionades per l'SMC, i efectuant una interpolació s'extrau el valor per a les capitals de municipi.
 - **Valor de temperatura extremament baix:** valor del percentil 2 (P2) de la sèrie de temperatura mínima diària (TN), del període 2014-2023, dels mesos més freds (de desembre a març), per sota del qual només queda un 2% dels valors de la sèrie de dades de TN més baixes de tot el període de dades considerat.
 - **Valor de temperatura extremament alt:** valor del percentil 98 (P98) de la sèrie de temperatura màxima diària (TX) del període 2014-2023, dels mesos més càlids (de juny a agost), per sobre del qual només queda un 2% dels valors de la sèrie de dades de TX més altes de tot el període de dades considerat.

- Els valors extrems de precipitació del municipi s'han extret del treball "*Precipitació màxima esperada a Catalunya per a diferents durades i per a diferents períodes de retorn - IDF - Servei Meteorològic de Catalunya (2020)*". Es facilita el valor de la precipitació màxima esperada segons cinc durades determinades (1, 6, 12, 24 i 48 hores), i per a diferents períodes de retorn (2, 5, 10, 20, 50, 100, 200 i 500 anys).
- La climatologia del vent es presenta amb les roses del vent climàtiques que s'han calculat i dibuixat a partir de les dades de l'estació meteorològica automàtica més pròximes al municipi, que disposen de mesura del vent a 10 m d'altura: Falset (X1)

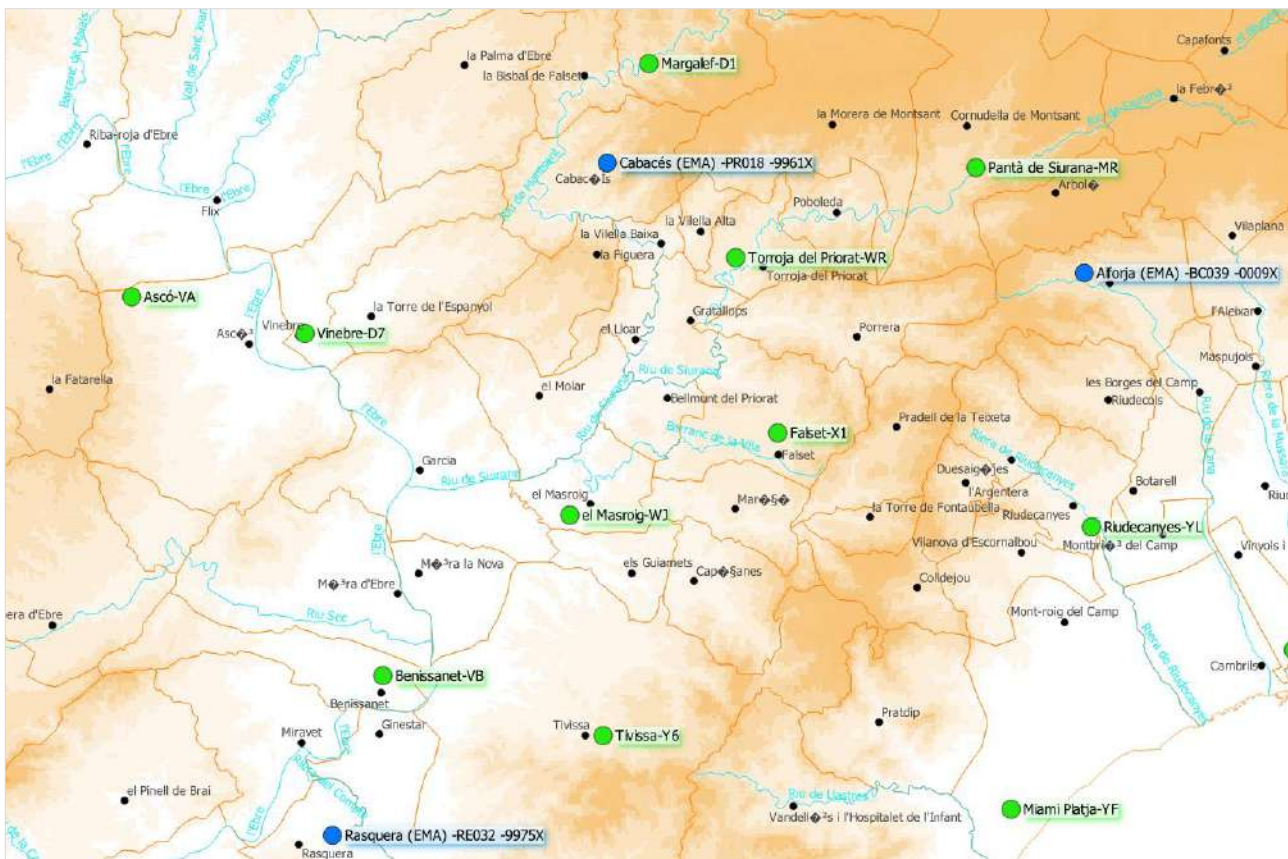
2. Estacions meteorològiques

- Consulta de dades de les estacions automàtiques pròximes

Hi ha dues estacions meteorològiques automàtiques molt pròximes al Molar.

En el següent mapa es mostra la ubicació de les diferents estacions actualment operatives en relació amb el municipi, distingint els punts en funció de la xarxa a la qual pertanyen:

- ● estacions de la Xarxa d'Estacions Meteorològiques Automàtiques (XEMA), integrada a la Xarxa d'Equipaments Meteorològics de la Generalitat de Catalunya (Xemec), gestionades pel Servei Meteorològic de Catalunya. Consulta les dades a <http://www.meteo.cat/>
- ● estacions automàtiques (EMA) i manuals que es gestionen des de l'Agència Estatal de Meteorologia (AEMET). Consulta les dades a <http://www.aemet.es/es/portada>



Les estacions actualment operatives que es poden considerar representatives del municipi del **Molar** són les següents:

Codi	Nom EMA	Comarca	Data alta	X UTM (m)	Y UTM (m)	Altitud (m)	Organisme gestor
X1	Falset	Priorat	20/12/2006	317040	4558115	359	SMC
WJ	el Masroig	Priorat	20/6/2000	308749	4554835	141	SMC
D7	Vinebre	Ribera d'Ebre	22/1/1998	298191	4562085	53	SMC

1- Falset, codi X1



2- El Masroig, codi WJ



3- Vinebre, codi D7



3. Valors climàtics de temperatura i precipitació del Molar

Valors mitjans
Temperatura i precipitació
Climatologia del trentenni 1991-2020

	GEN	FEB	MAR	ABR	MAI	JUN	JUL	AGO	SET	OCT	NOV	DES	ANUAL	Hivern	Primavera	Estiu	Tardor
TM (°C) temperatura mitjana	7.0	8.4	11.5	13.9	17.8	22.3	25.2	25.3	21.3	16.8	10.9	7.4	15.7	7.6	14.4	24.3	16.3
TXM (°C) temperatura màxima mitjana	11.9	14.3	17.8	20.3	24.3	29.2	32.1	31.9	27.5	22.6	16.0	11.9	21.6	12.7	20.8	31.0	22.0
TNM (°C) temperatura mínima mitjana	2.1	2.5	5.1	7.5	11.2	15.3	18.3	18.6	14.9	11.0	5.8	2.8	9.6	2.5	7.9	17.4	10.6
PPT (mm) Precipitació mitjana	37.9	21.8	41.0	53.9	55.8	25.2	12.2	17.5	44.7	64.8	54.2	40.0	468.9	99.6	150.6	55.0	163.7

Valors de temperatura considerats extrems (°C)

	P2 (TN) llindar de fred intens	P98 (TX) llindar de calor intensa
<p>Valor de temperatura extremament baix Valor del percentil 2 (P2) de la sèrie de temperatura mínima diària (TN) 2014-2023 dels mesos més freds (de desembre a març), per sota del qual només queda un 2% dels valors de la sèrie de dades de TN més baixes de tot el període de dades considerat.</p>	-3,8 °C	
<p>Valor de temperatura extremament alt Valor percentil 98 (P98) de la sèrie de temperatura màxima (TX) 2014-2023 dels mesos més càlids (de juny a agost), per sobre del qual només queda un 2% dels valors de la sèrie de dades de TX més altes de tot el període de dades considerat.</p>		39.2 °C

Valors extrems de precipitació (mm)

Durada (h)	Període retorn (anys)							
	2	5	10	20	50	100	200	500
1	34.0	48.2	59.3	71.4	89.6	105.4	123.4	151.0
6	47.7	67.7	83.4	100.4	126.0	148.2	173.4	212.3
12	54.5	77.3	95.1	114.6	143.8	169.1	197.9	242.3
24	62.1	88.1	108.5	130.7	164.0	192.9	225.7	276.4
48	70.9	100.6	123.8	149.1	187.1	220.1	257.5	315.3

4. Valors climàtics del vent – Falset (X1)

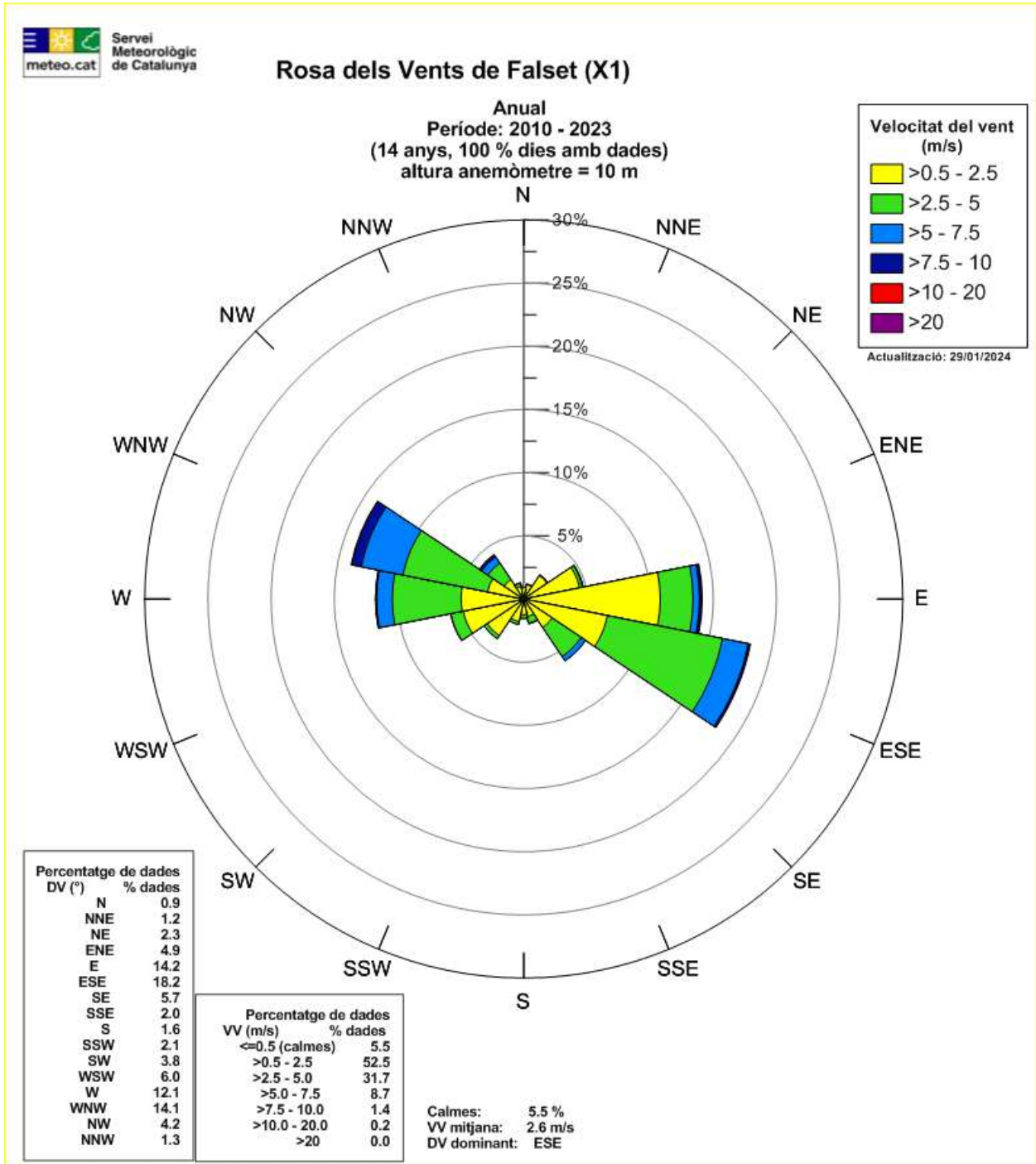
Cal destacar que per tal que la mesura del vent d'una estació meteorològica es consideri representativa del punt on està emplaçada, la mesura s'hauria de realitzar a 10 metres d'altura per tal que els efectes de fregament del vent amb el sòl fossin menyspreables.

L'estació que es considera representativa per al municipi és Falset (X1). Es facilita la seva rosa climàtica del vent anual i també les 12 mensuals confeccionades en base a 16 direccions per al període d'anys disponible.

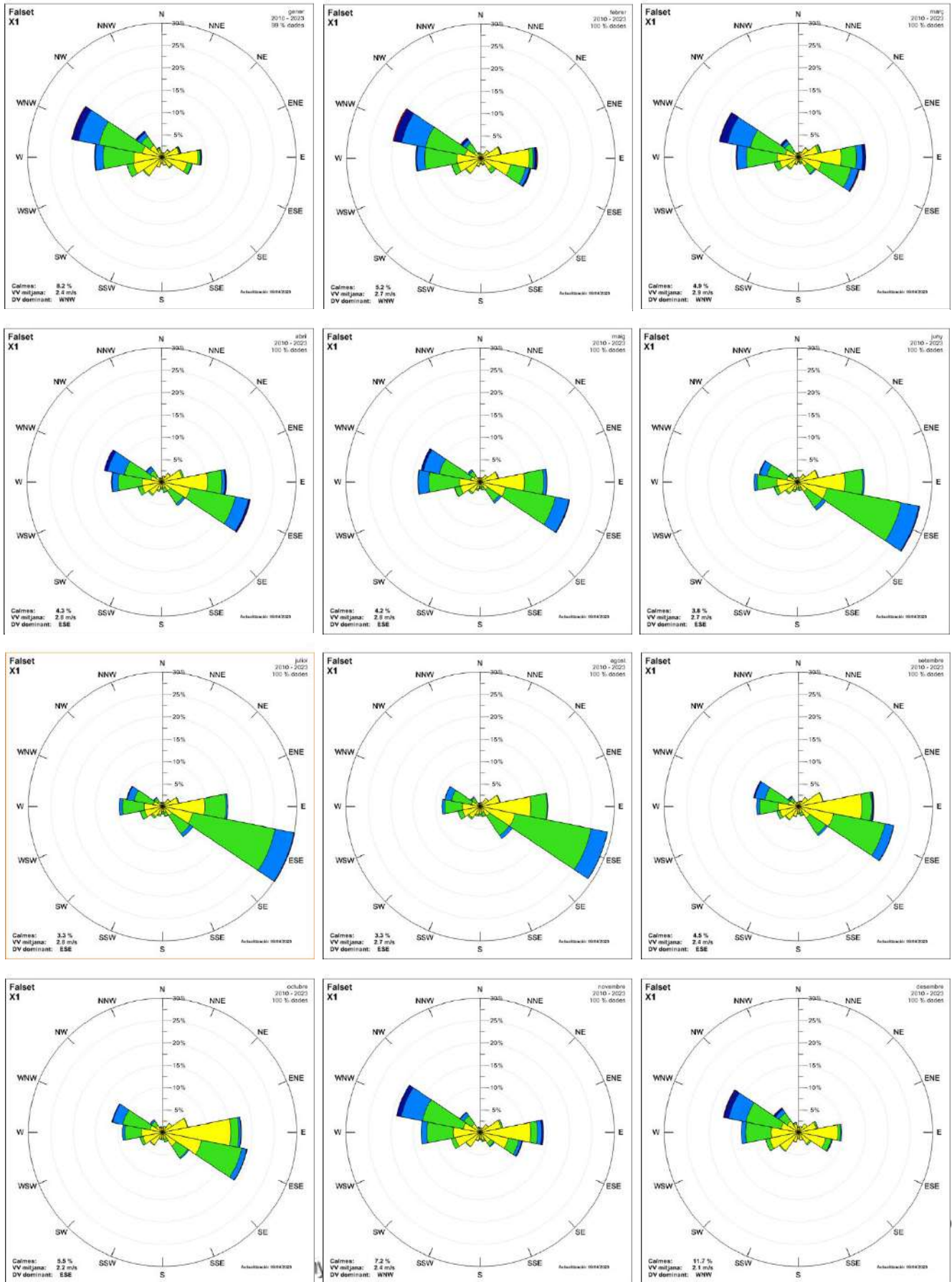
La taula següent presenta un resum de la direcció de vent dominant per a cadascun dels mesos i anualment:

Vent dominant													
	GEN	FEB	MAR	ABR	MAI	JUN	JUL	AGO	SET	OCT	NOV	DES	ANUAL
Falset (X1) 2010-2023	WNW	WNW	WNW	ESE	ESE	ESE	ESE	ESE	ESE	ESE	WNW	WNW	ESE

Roses de l'EMA de Falset - X1



Roses de vents climàtiques mensuals X1



Aquest document és una còpia autèntica del document electrònic custodiat per Ajuntament del Molar. Podeu verificar la seva autenticitat a través del servei de validació de l'Ens amb el CVE B651985956AA43F34E20BE8C52144F i data d'emissió 23/06/2025 a les 11:37:28

Estacions meteorològiques més properes fora del municipi:

Taula 1.19 Estacions meteorològiques

Localització	Característiques
MASROIG	Estació meteorològica a Masroig de la xarxa XEMA, que mesura: <ul style="list-style-type: none"> • La velocitat i direcció del vent a 2 metres d'alçada. • La temperatura, la humitat relativa de l'aire, la pressió atmosfèrica, la precipitació. Consultable a temps real a: http://www.meteo.cat/observacions/xema/dades?codi=WJ
X: 308749	
Y: 4554835	
Altitud:141m	
Codi: WJ	

1.2.7. OROGRAFIA I HIDROLOGIA

Taula 1.20 Altituds a municipi

Altitud màxima amb població/infraestructures (m)	750
Altitud mínima amb població/infraestructures (m)	640
Altitud màxima (m)	384
Altitud mínima (m)	50
Altitud del nucli urbà (m)	228

Pel que fa a la hidrologia al terme municipal es considera:

Taula 1.21. Rius

Rius	
Nom	Característiques
Siurana	Afluent del Riu Ebre per la seva vessant esquerra. 59 km totals dels quals 2km transcorren dintre del municipi creuant-ne l'extensió sud. Una aportació de ,6 hm ³ i un cabal mitjà anual de 0,2 m ³ /s.
Montsant	Afluent del Riu Siurana, amb origen a la Serra de Montsant, delimita de manera natural els límits municipals del territori al llarg del seu recorregut. Em el cas del Molar se situa en els límits est del municipi, i s'uneix al Riu Siurana en la confluència dels límits del Molar, Gratallops i Bellmunt del Priorat.

Taula 1.22. Torrents del Molar

Torrents	
Nom	Característiques
Barranc dels Comuns	Torrent que neix a la Serra de Lo Tormo i creua un total de tres municipis des del seu naixement. S'annexiona al barranc de Rec de Bas per acabar desembocant al Riu Ebre en el municipi de Gracia.
Barranc de Rec de Bas	Resultat de l'aportació de varis torrents de Los Tossals, aquest torrent recorre el municipi, passant per les proximitats del nord del nucli del Molar. Aquest torrent, gràcies a l'aportació d'altres, prolonga el seu recorregut fins a desembocar al riu Ebre.
Barranc dels Boïcs	Amb origen a les Pinyanes, al oest del nucli del Molar, aquest torrent amb trajectòria sud, recorre el municipi fins a desembocar al Riu Siurana.
Barranc del Bartolí	S'origina gràcies a l'aportació de varis torrents de Los Tossals, i passa per l'est del nucli del Molar amb una trajectòria sud, recorrent el municipi fins convertir-se en afluent del Riu Siurana.
Barranc de Santa Càndia	Amb origen a Les Crestes, aquest torrent recorre el municipi de nord a sud, resseguint la trajectòria de la Serra de Badaceli i passant per l'emplaçament de varis masos, fins convertir-se en afluent del Riu Siurana.
Barranc de Badaceli	Torrent que ressegueix la Serra de Badaceli i desemboca al Riu Siurana.
Barranc del Metge	Resultat de la unió de varis torrents procedents de Les Solanes, adquireix una trajectòria sud, fins a desembocar al Riu Siurana.
Barranc dels Garranxons	Resultat de la unió de varis torrents procedents de Les Solanes, adquireix una trajectòria sud, fins a desembocar al Riu Siurana.

1.3. ORGANITZACIÓ MUNICIPAL DE PROTECCIÓ CIVIL

1.3.1. ESTRUCTURA, FUNCIONS I RESPONSABILITATS

L'organització municipal de protecció civil és el conjunt de persones encarregades de dur a terme la protecció civil del municipi, amb l'objectiu de fer front a les emergències que puguin sorgir dins del municipi per tal de salvar vides, protegir béns i el medi ambient.

L'estructura de l'organització municipal de protecció civil té com a punt més elevat de responsabilitat a l'alcalde, que és l'autoritat de protecció civil d'àmbit municipal i, com a base de l'organització, es troben les diferents comissions i comitès encarregats de dur a terme les accions per tal d'aplicar correctament el Pla de Protecció Civil Municipal.

En aquest apartat es tracta doncs, de donar a conèixer les diferents figures dins de l'organització municipal de protecció civil tot explicant les seves funcions i responsabilitats.

Molar no disposa de comissió municipal de protecció civil.

L'organigrama municipal en emergències segueix el següent patró:

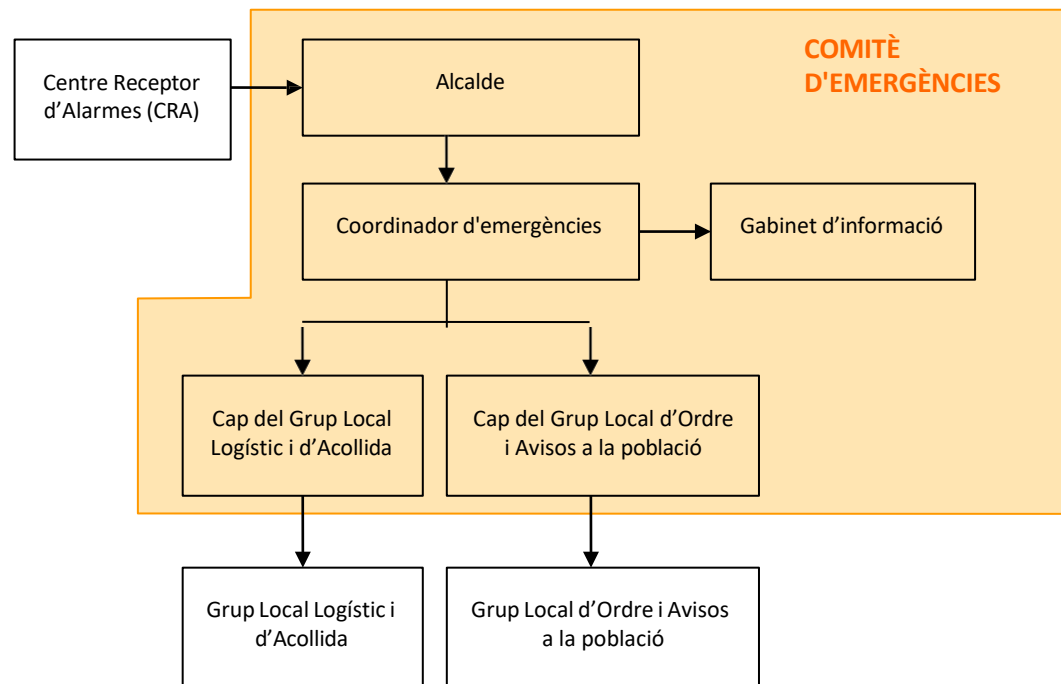


Figura 1.2. Organigrama municipal en emergències de Molar.

A continuació, s'expliquen les funcions i responsabilitats del municipi, dintre de les funcions del Comitè d'Emergències:

Centre Receptor d'Alarmes (CRA)

És el centre on es reben i des d'on es notifiquen els avisos d'emergència.

Comitè d'emergències

- El **Responsable Municipal** de l'emergència o director del Pla: l'alcalde.
- El **Consell Assessor**, com a assistent del responsable/director en les seves funcions.
- El **Gabinet d'informació**, com l'òrgan mitjançant el qual el responsable de l'emergència es comunica amb els ciutadans a través dels mitjans de comunicació i altres.

Aquests òrgans es defineixen de la manera següent:

Alcalde

L'alcalde del municipi és l'autoritat de protecció civil d'àmbit municipal, i per tant el director del Pla municipal de protecció civil o responsable municipal de l'emergència. Pot delegar les funcions de direcció del Pla al/a la tinent/a d'alcalde (o a altres regidors/es, si en manquen).

L'alcalde és el responsable màxim de l'elaboració, la implantació i l'execució del Pla de Protecció Civil Municipal.

Funcions:

- Analitzar i valorar la situació.
- Informar-ne al director del Pla Especial de la Generalitat per mitjà del CECAT i coordinar-se amb el director del Pla Especial de la Generalitat.
- Declarar la Pre-alerta, l'activació i la desactivació del Pla de protecció civil municipal. Informar-ne al director del Pla Especial de la Generalitat per mitjà del CECAT.
- Convocar el Comitè Municipal d'Emergències.
- Constituir i exercir la direcció del CECOPAL.
- Informar i coordinar-se amb el director del Pla Especial de la Generalitat.
- Quan procedeixi, donar l'ordre de preparar i prendre totes les mesures preventives necessàries, previstes a nivell municipal, per minimitzar els danys previsibles.
- Liderar i gestionar la Protecció Civil a la Població i impulsar aquelles activitats de caire preventiu que garanteixin una adient implantació de la Protecció Civil a la població.
- Donar l'ordre de divulgar els consells d'autoprotecció davant del risc.
- Avaluar i determinar els elements vulnerables, i posar-ho en coneixement del director del Pla Especial de la Generalitat. Si és convenient, haurà de propiciar l'activació dels diversos PAU que ho requereixin.
- Decidir en tot moment, amb el Comitè Municipal d'Emergències, les actuacions més adients per fer front a l'emergència dins del seu marge de responsabilitat i aplicar les mesures de protecció a la població (avisos, acollida i suport), als béns i al medi ambient.
- Assegurar l'execució de la part de les funcions que el municipi assumeixi i vetllar per la correcta execució d'aquestes funcions.
- Ordenar la incorporació als grups d'actuació del Pla Especial de la Generalitat dels mitjans i recursos municipals disponibles per garantir la protecció i la seguretat de la població.
- Decretar, si s'escau, mobilitzacions i expropiació temporal.
- Assegurar el manteniment i l'operativitat del Pla de protecció civil municipal.
- D'altres, en funció del risc.

Consell Assessor

El Consell Assessor té per funcions:

- Assessorar el director del pla, l'alcalde.
- Analitzar i valorar la situació, aportant-hi tota la informació i trametent les instruccions de l'alcalde als seus respectius col·laboradors.
- Altres funcions específiques per a cada risc concret.

El Consell Assessor es compon de:

- El / La cap del Grup Local d'Ordre i Avisos a la Població, que coordina el Grup Local d'Avisos a la Població.
- El / La cap del Grup Local Logístic i d'Acollida, que coordina el Grup Local Logístic i d'Acollida.
- El / La coordinador municipal de l'emergència
- Altres en funció del risc a criteri del director del Pla, en general tots els regidors i/o tècnics implicats en la resolució de l'emergència.

El director del Pla pot decidir la inclusió de més membres, i en particular de persones privades i representants d'òrgans de l'administració pròpia o d'altres administracions l'especialitat de les quals sigui oportuna.

Grup Local d'Avisos a la Població Les seves funcions són:

Les funcions d'avisos són:

- Avisar a la població afectada que estigui en les zones de risc de l'emergència i especialment als elements vulnerables.
- Transmetre la informació de les mesures a adoptar per part de la població.

Les funcions d'ordre són:

- Coordinar i executar les tasques d'allunyament, evacuació o confinament de la població i dels elements vulnerables.
- Suport al grup d'ordre competent en garantir la seguretat ciutadana a la zona de risc.
- Controlar els accessos a la zona de risc.
- Donar suport al grup d'Ordre en la vigilància viària a la zona d'emergència.
- Guiar i donar suport als actuants cap al Centre de Comandament Avançat (CCA) i a l'Àrea sanitària.

Grup Local Logístic i d'Acollida

Les seves funcions són:

- Comunicar al Coordinador Municipal de l'Emergència la necessitat de recursos extraordinaris del grup logístic del pla autonòmic.

- Proporcionar i gestionar els serveis bàsics municipals.
- Preparar els centres d'acollida i gestionar-los per tal que es pugui acollir a la població.
- Donar allotjament, proveïment d'aliments, control i serveis socials a les persones afectades.
- Subministrar tots els materials o combustibles que es necessitin.
- Rebre el voluntariat.

Coordinador municipal de l'emergència

És la figura que fa de vincle entre l'alcalde i els diferents grups d'emergència, essent el màxim responsable del Consell Assessor. És el responsable de comunicar-se amb els diferents grups d'emergència municipal i de controlar que tot es fa segons el previst, a més de suplir a l'alcalde en cas que fos necessari, amb una disponibilitat de 24 hores al dia.

Les seves funcions són:

- Coordinar l'emergència.
- Comunicar amb tots els grups d'emergència municipal.
- Rebre comunicacions del CRA.
- Assessorar l'alcalde.
- Controlar la situació i evolució de l'emergència i supervisar les accions dels diferents grups d'emergència.

Representant Municipal de Plans d'Àmbit Superior

El municipi ha de nomenar un representant en el Consell Assessor dels plans especials que el puguin afectar i en el CECAT (Centre d'emergències de Catalunya). Es tracta d'una persona amb prou nivell i coneixement de la vila com per fer d'enllaç entre el Consell Assessor del pla supramunicipal i l'estructura del Molar. Aquesta figura es cobrirà amb un regidor o regidora sense implicació directa en la resolució de l'emergència, i que es dirigirà al CECAT (Centre d'Emergències de Catalunya) en cas d'activació del pla especial corresponent.

Gabinet d'Informació Municipal

El Gabinet d'Informació Municipal és l'òrgan responsable de donar la informació en el moment de l'emergència.

Les seves funcions són:

- Aplegar informació sobre l'emergència
- Transmetre (o difondre) la informació generada dins el Comitè d'Emergències a la població en general i a les persones directament o indirectament afectades.

Taula 1.23. Organització municipal de protecció civil.

Organització municipal de protecció civil		
Càrrec operatiu	Càrrec habitual	Número de fitxa d'actuació
Centre Receptor d'Alarmes	Ajuntament del Molar	1
Alcalde	Alcalde	2
Coordinador municipal de l'emergència	Tinent d'Alcalde	3

Cap del Grup local d'avisos a la població	Alcalde	4
Cap del Grup local logístic i d'acollida	2º Tinent d'Alcalde	5
Cap del Gabinet d'informació	Alcalde	7
Representant municipal al PROCICAT	Secretari	9

1.3.2. CENTRES DE COORDINACIÓ**CENTRE RECEPTOR D'ALARMES (CRA)**

Taula 1.24 Centre receptor d'alarmes (CRA)

Lloc	Ajuntament del Molar
Adreça	Carrer Marques de Tamarit, 1, 43736 El Molar
Telèfon	977 82 51 27 666 63 11 18
Altres mitjans	-
Correu electrònic	aj.molar@altanet.org
Altres comunicacions	Fax: 977 82 52 00
Protocols, fitxes d'actuació, etc.	En el cas de que el CRA no estigui operatiu, les funcions seran dutes a terme per l'Alcalde.

El CRA és un centre que ha d'estar operatiu les 24 hores del dia, 365 dies l'any. En el cas de que el Centre Receptor d'Alarmes no estigui disponible, les seves funcions les durà a terme l'alcalde/sa o a la persona que delegui.

Funcions

- Rebre la notificació de l'alarma i trametre-la, trucant a:
 - 112
 - CECAT
- Valorar, segons el protocols establerts, la importància de l'alarma.
- Posar en marxa el avisos d'activació del Pla de protecció civil municipal.
- Informar-se, en els primers moments, de la marxa de l'emergència.
- Contactar amb el coordinador municipal de l'emergència i l'alcalde.

CENTRE DE COORDINACIÓ MUNICIPAL (CECOPAL)

Taula 1.25 Centre de Coordinació Municipal (CECOPAL)

Lloc	Ajuntament del Molar
Adreça	Carrer Marques de Tamarit, 1, 43736 El Molar
Telèfon	977 82 51 27
Correu electrònic	aj.molar@altanet.org

Funcions

És el Centre de Coordinació Operativa Municipal, que realitza les accions determinades pel director del Pla. Des d'aquí es dirigeixen i coordinen les actuacions dels diversos serveis relacionats amb el Pla.

- Mantenir contacte directe i continu amb el Centre de Coordinació Operativa de Catalunya (CECAT).
- Notificar als grups operatius i al CECAT l'activació i la desactivació del Pla de protecció civil municipal i rebre d'aquest centre i transmetre segons els protocols la informació relativa a activació, evolució i desactivació dels plans especials i del PROCICAT (Pla d'emergències de la Protecció Civil de Catalunya).
- Facilitar, si s'escau, la informació a la població del municipi, amb els mitjans oportuns, segons les circumstàncies del risc i l'evolució de la situació de l'emergència. En cas d'activació d'un pla especial o del PROCICAT, aquesta informació s'haurà de consensuar amb la direcció del pla.
- Mobilitzar i assegurar la transmissió de la informació i les ordres als grups operatius municipals decidides per la direcció del Pla, així com activar els mitjans i recursos municipals necessaris.
- Canalitzar l'ordre, de l'autoritat de protecció civil municipal, de prestació de serveis personals i la requisita, la intervenció o l'ocupació temporal i transitòria dels béns necessaris per afrontar les situacions d'emergència.
- Donar suport als mitjans d'emergències, seguretat i serveis especialitzats aliens que intervinguin en el municipi sota l'estructura del Pla activat.

1.4. PROGRAMA I PROCEDIMENT D'IMPLANTACIÓ, SIMULACRES, MANTENIMENT, REVISIÓ I ACTUALITZACIÓ

1.4.1. IMPLANTACIÓ DEL PLA

L'Alcalde es el màxim responsable de gestionar el Programa d'implantació del DUPROCIM. Aquestes tasques seran delegades al Coordinador municipal de l'emergència, qui conjuntament amb l'assessorament d'un tècnic de protecció civil extern, gestionaran cadascuna de les accions, requerint la presència als responsables corresponents.

Per altra banda i en cas de creació d'una Comissió de Protecció Civil a nivell Municipal, es portaria a terme un seguiment de la correcta implantació de les mesures.

IMPLANTACIÓ DEL PLA			
DATA	TIPUS	RISC/OS	ADREÇAT A
Terçer trimestre 2025	Exposició del contingut del DUPROCIM.	Tots els d'afectació al municipi	Direcció Municipal
Terçer trimestre 2025	Reunió de Coordinació Municipal (detall de problemes i actuacions preventives dins del municipi), per cada risc.	Tots els d'afectació al municipi	Direcció Municipal
Quart trimestre 2024	Formació en ús de xarxa Rescat	Tots els d'afectació al municipi	Caps de cada grup actuant.
Primer Trimestre 2026	Revisió de l'equipament del CECOPAL i del material que pot ser susceptible de ser utilitzat en cas d'emergència. Planificar activitats de divulgació i formatives a grups d'interès. Planificar noves inversions pel 2024	Tots els d'afectació al municipi	Direcció Municipal
Segon Trimestre 2026	Formació actuants. Planificació i execució.	Tots els d'afectació al municipi	Actuants definits al DUPROCIM
Segon Trimestre anualment	Sessions formatives i de comunicació dirigides a la població.	Tots els d'afectació al municipi	Població
Primer Trimestre anualment	Planificació de campanyes de comunicació a la població	Tots els d'afectació al municipi	Població
Maig (anualment)	Campanya preventiva Focs Forestals	INFOCAT	Població
Juny (anualment)	Campanya preventiva Focs de Sant Joan (tríptics, publicacions, xerrades a l'escola, ...)	INFOCAT	Població

1.4.2. MANTENIMENT DEL PLA

MANTENIMENT DEL PLA	
Data d'homologació:	28/02/2020
Data d'homologació de l'última revisió:	28/02/2020
Data de l'última actualització:	28/02/2020
Data de la propera revisió:	01/06/2025

1.4.3. PROGRAMA D'EXERCICIS I SIMULACRES

PROGRAMA D'EXERCICIS I SIMULACRES			
EXERCICI N°:	1		
DATA	FEBRER 2026	HORA	18:00 H
ESCENARI			
Incendi forestal, activació del Pla INFOCAT en situació d'emergència.			
ZONA INVOLUCRADA			
Sector 1			
CARACTERÍSTIQUES			
Activació en fase d'emergència, constitució del CECOPAL, localització dels integrants de cada grup i realització de la Ruta d'avís.			
Localitzar grups			
VERIFICACIÓ I COMUNICACIÓ D'EXERCICI A ORGANISME OFICIAL COMPETENT:			
AVALUACIÓ			

PROGRAMA D'EXERCICIS I SIMULACRES			
EXERCICI N°:	2		
DATA	MARÇ 2027	HORA	18:00 H
ESCENARI			
Activació VENTCAT en fase d'emergència.			
ZONA INVOLUCRADA			
Centre urbà			
CARACTERÍSTIQUES			
Constitució del CECOPAL, localització dels integrants de cada grup i tancament d'accés a zones vulnerables. Desplaçament de la Brigada en motiu d'un camí tallat per la caiguda d'arbres.			
VERIFICACIÓ I COMUNICACIÓ D'EXERCICI A ORGANISME OFICIAL COMPETENT:			
AVALUACIÓ			

PROGRAMA D'EXERCICIS I SIMULACRES			
EXERCICI N°:	3		
DATA	FEBRER 2028	HORA	18:00 H
ESCENARI			
Incendi forestal, activació del Pla INFOCAT en situació d'emergència.			
ZONA INVOLUCRADA			
Sector 1			
CARACTERÍSTIQUES			
Activació en fase d'emergència, constitució del CECOPAL, localització dels integrants de cada grup i realització de la Ruta d'avís. Localitzar grups			
VERIFICACIÓ I COMUNICACIÓ D'EXERCICI A ORGANISME OFICIAL COMPETENT:			
AVALUACIÓ			

PROGRAMA D'EXERCICIS I SIMULACRES			
EXERCICI N°:	4		
DATA	ABRIL 2029	HORA	18:00 H
ESCENARI			
Previsió onada de calor amb temperatures de mes de 40°C			
ZONA INVOLUCRADA			
Tot el municipi			
CARACTERÍSTIQUES			
Simulacre de despatx			
VERIFICACIÓ I COMUNICACIÓ D'EXERCICI A ORGANISME OFICIAL COMPETENT:			
CECAT, Salut.			
AVALUACIÓ			

1.5. BASES PER AL PLA DE RECUPERACIÓ PREVIST A L'ARTICLE 31 DE LA LLEI 4/1997

1.5.1. PROCEDIMENT PER A LA IDENTIFICACIÓ I L' AVALUACIÓ DELS DANYS PRODUÏTS

Convé que l'Ajuntament destini almenys un tècnic per realitzar el treball de recollida de dades dels danys produïts.

A. FONTS D'INFORMACIÓ DELS DANYS PRODUÏTS

- Tècnics municipals
- Brigada d'obres
- ADF, els Mossos d'Esquadra, la Guàrdia Civil
- Bombers
- Servei d'enllumenat, de clavegueram... del municipi
- Companyies de l'aigua, del gas, d'electricitat i de telèfons
- Serveis de transports: ferrocarrils, transport urbà, empreses d'autocars, empreses de transports...
- Carreteres
- Indústries, comerços... del municipi
- Particulars
- Serveis sanitaris
- Altres que el municipi consideri oportú

B. TASQUES A REALITZAR

Recopilació de les dades dels danys que s'han produït:

- Localització dels danys: cal indicar el lloc concret (fins i tot amb cartografia).
- Descripció de:
 - Els elements afectats (cal indicar el tipus d'element i una descripció).
 - Els tipus dels danys que s'han produït.
 - Causes que han produït els danys.

Valoració econòmica dels danys (despeses que s'han generat durant l'emergència i cost per recuperar la normalitat).

1.5.2. MESURES DE RECUPERACIÓ

A. MESURES D'ADOPCIÓ IMMEDIATA

És responsabilitat de l'Ajuntament l'adopció immediata de les mesures següents:

- Notificació a les companyies de gas, d'electricitat, de telèfons, de llum, carreteres, mitjans de transport de les avaries, talls de subministrament, dels danys que s'han produït
- Acollida de la població
- Proveïment de recursos a la població
- Desenrunament i neteja
- Recerca de mitjans i recursos
- Control d'aqüífers

B. DEFINICIÓ DE LES MESURES D'ADOPCIÓ A MITJÀ I LLARG TERMINI

Proposta de reconstrucció o reparació dels danys:

- Descripció de les obres, reparacions... a realitzar per recuperar o reparar els danys (la proposta es pot realitzar per evitar la repetició dels danys)
- Valoració econòmica (cost per recuperar la normalitat)
- Designació de responsables
- Definició de terminis

1.5.3. PROCEDIMENT DE SOL·LICITUD DE MESURES A ALTRES ADMINISTRACIONS

Cal saber si la zona s'ha declarat o no zona d'actuació especial (o catastròfica). En aquest cas les ajudes vindran de l'Estat, el qual aprova un Reial decret llei (primer l'aprova el Consell de Ministres i posteriorment el validen les Corts), per establir de forma concreta i per a cada catàstrofe totes les mesures, actuacions i procediments a seguir. S'hi estableixen, també, les previsions de finançament mitjançant el crèdit extraordinari.

Al marge de les subvencions que dona l'Estat, pot haver-hi ajudes de les comunitats autònomes, la Unió Europea, les diputacions... En aquest cas, cal tenir en compte que aquestes ajudes són incompatibles amb les que pugui donar l'Estat.

Cal destacar que queden excloses les ajudes de les diferents administracions als danys produïts en béns assegurats, ja que existeix el Consorci de Compensació d'Assegurances, entitat autònoma de caràcter públic que actua com a reasseguradora de les companyies privades en cas que es produeixin catàstrofes.

DOCUMENT 2: ANÀLISI DE RISC

2.1. RISC TERRITORIAL

Taula 2.1. Riscos territorials

RISC	DESCRIPCIÓ	ESTAT
Emergències per onades de calor	<p>És consideraran onades de calor, aquells episodis de més de 5 graus per sobre la mitjana durant 5 o més dies consecutius.</p> <p>Degut a les característiques d'una onada de calor, i la probabilitat de que succeeixi un episodi amb aquestes característiques, el Molar, de la mateixa manera que tots els municipis, estan obligats a fer front a aquest tipus d'emergència. Es considerarà onada de calor quan la temperatura màxima superi el percentil 98, en aquest cas els 39,2 °C.</p>	OBLIGAT
Emergències per onades de fred	<p>El Servei meteorològic de Catalunya realitza, durant l'any, diferents avisos per onades de fred amb afectació al Municipi del Molar. Es considera onada de fred que se supera el percentil 2 de la temperatura mínima diària del període d'hivern.</p> <p>Degut a les característiques d'una onada de fred, i la probabilitat de patir-ne, tots els municipis han d'estar preparats per poder oferir una resposta a aquest tipus d'emergència. En el cas del Molar, considerarem l'afectació quan la temperatura mínima diària del període d'hivern es situes per sota dels -3,8°C.</p>	OBLIGAT
Emergències per actes en zones de pública concurrència	<p>Es preveu que es poden produir emergències per aglomeració de persones en diversos actes celebrats dintre del municipi:</p> <ul style="list-style-type: none"> • Festa Major del Molar <p>A pesar de la inclusió d'esdeveniments i actes en zones de pública concurrència no eximeix al titular d'aquestes o futures activitats de complir amb el Decret 30/2015, de 3 de març, pel qual s'aprova el catàleg d'activitats i centres obligats a adoptar mesures d'autoprotecció i es fixa el contingut d'aquestes mesures.</p>	No consten activitats amb PAU o Plans d'Emergència

(*) Persones o grups vulnerables:

- Persones majors de 75 anys.
- Persones amb determinades circumstàncies socials (viure sol, pobres, etc.).
- Persones amb discapacitat físiques o psíquiques i limitacions de mobilitat o autocura.
- Nadons.
- Persones amb hipertensió arterial, diabetis, malalties cardiovasculars, malalties respiratòries (MPOC, bronquitis), renals, Parkinson, Alzheimer, obesitat o altres de cròniques.
- Persones que prenen una medicació que actua sobre el sistema nerviós central (tranquil·litzants, antidepressius, psicòtrops) o diürètics.
- Persones amb problemes mentals i de conducta deguts a l'ús de substàncies psicoactives o alcohol.
- Persones que realitzen una activitat física intensa.
- Persones que han de romandre o fer activitat física a l'aire lliure (incloses les activitats laborals).

2.2. RISCOS ESPECIALS

Taula 2.6. Riscos especials que afecten al municipi de forma obligatòria i es consideren al DUPROCIM.

RISC	DESCRIPCIÓ	AVALUACIÓ
Risc d'incendi forestal (INFOCAT):	Un alt percentatge de la superfície total del terme municipal del Molar és rústic (agrària i forestal). Per tant, el risc de patir un incendi forestal es força elevat. A pesar de que la gran majoria de la població es concentra en el nucli urbà principal, aquest també es troba en contacte en determinats punts amb massa forestal, i per tant es necessari tenir en compte les possibles afectacions que es podrien produir en cas d'incendi.	El Molar està OBLIGAT a incloure al DUPROCIM el risc d'incendis forestals. Segons el mapa de Protecció Civil, per les característiques del seu territori, el Molar té un perill MOLT SUPERIOR A LA MITJANA i una VULNERABILITAT MODERADA enfront dels incendis forestals.
Risc per ventades (VENTCAT)	Les experiències en el temporal al llarg del temps fan necessari establir un protocol d'actuació específic per a episodis de fortes ventades. Els temporals de vent es poden predir amb relativa certesa amb un marge d'antelació amb les eines de les quals disposa el Servei meteorològic de Catalunya.	OBLIGAT El municipi supera el llindar de perillositat donat que es supera els 20 m/s durant més de 10 dies, concretament 16 segons taules, pel que cal establir mesures.

2.2.1. PERILL INCENDI FORESTAL. INFOCAT

El risc d'incendi forestal dins el municipi és MOLT ALT. La classificació del risc del municipi segons el Pla Especial INFOCAT de la Generalitat és:

- Perillositat: MOLT ALT
- Vulnerabilitat: MODERADA

Incendis forestals esdevinguts al municipi: no es té informació.

Taula 2.7 Perill per incendi forestal

Sector perill d'incendis	Codi mapa	Característiques	Superfície
Els Planassos	ZF 1	Massa forestal rodejada d'habitatges, tant del nucli urbà del Molar com de varis habitatges disseminats. Massa composta principalment per pi blanc, juntament amb la presència de carrascar. Pel que fa a la seva orografia, suposa una petita elevació, creuada per un torrent.	78 ha aprox.
Lo Tormo	ZF 2	Serra de gran extensió que s'inicia al Riu Ebre, endinsant-se dintre del Priorat. Aquesta serra ocupa l'àrea del nord-est del municipi. Aquesta serra presenta les característiques vegetals de la resta de la comarca, amb espècies predominants del Clima Mediterrani, tot i que en algunes zones podem trobar espècies submediterrànies i/o eurosiberianes. La seva orografia suposa una elevació de més de 500m sobre el nivell del mar, marcada principalment pels torrents que la creuen.	535 ha aprox. (Dintre del municipi)
Serra de Badacelli	ZF 3	Amb les mateixes característiques que els Planassos, aquesta petita serra, és l'origen dels Planassos. Es la elevació mes significativa en les immediacions del nucli del Molar.	91 ha aprox.
Les Solanes	ZF 4	Massa forestal discontinuada de les mateixes característiques que la ZF2	20 ha aprox
Serra dels Boïcs	ZF 5	Massa forestal discontinuada de les mateixes característiques que la ZF2	200 ha aprox
Zona de la Mina	ZF 6	Massa forestal discontinuada de les mateixes característiques que la ZF2	25 ha aprox
Altres	-	Diverses agrupacions de massa forestal situades al llarg del terme municipal	-

Dades específiques per incendis forestals:

» **Les dades relatives als camins del municipi es troben relacionats a l'apartat 1.2.4.**

» **Punts d'aigua amb hidrant**

No consten.

Pàgina 30 de 87

» **Punts d'aigua sense hidrant: Bassa**

Codi	Adreça / Zona	Capacitat (m ³)	Coordenades	
			X	Y
B 01	Plana del Juanito de l'Era (T-730 a Figuera)	17.000	307582	4560154

» **Tallafocs**

No consten.

» **Punts de vigilància**

No consten.

2.2.2. PERILL PER VENTADES. VENTCAT

No hi ha històric d'accidents relacionats amb incidències per vent, encara que s'han de considerar alguns desperfectes d'elements situats en alçada, així com caiguda d'arbres.

La vulnerabilitat es situaria en la presència de persones a l'exterior durant episodis de fortes ràfegues. Es considera que el risc es moderat, degut principalment a que la població està acostumada i preparada aquest risc.

El municipi supera el llindar de perillositat donat que es supera els 20 m/s durant més de 10 dies, pel que cal establir mesures.

Taula 2.8 Perill per ventades

Element de perill	Sector de perill	Codi mapa
Elements de construcció, mobiliari urbà i arbres.	Nucli urbà del Molar. Degut als elements que conformen el conjunt urbanístic, cal tenir en compte la susceptibilitat dels mateixos en cas de fortes ventades, amb la conseqüent capacitat de causar desperfectes o danys sobre altres elements o persones.	U 01
Massa forestal	T-734 (Km 7-8). Carretera d'accés a el Molar, des del sud.(El Masroig)	X01
	T-731 (Km 5-6). Carretera d'accés a el Molar des de l'oest. (Garcia)	X 02
	T-730 (Km.13). Via d'accés a el Molar, procedent del nord. (La Figuera)	X 03
	T-732. Via d'accés a el Molar procedent del nord-est. (el Lloar)	X 04

2.3. RISCOS ESPECÍFICS

En municipi de el Molar, no té cap risc excepcional ni de característiques úniques que s'hagin de considerar a part.

DOCUMENT 3: VULNERABILITAT MUNICIPAL

3.1. ÀREES O SECTORS D'AFECTACIÓ

3.1.1. RISC TERRITORIAL

A. Sector afectació per emergències per onades de calor:

Taula 3.2 Àrees o sectors d'afectació per onades de calor

Sector de perill	Zona d'afectació
Tot el municipi (Sector identificat al punt 2.1.2.)	Tot el terme municipal, especialment els nuclis de població.

B. Sector afectació per emergències per onades de fred:

Taula 3.3 Àrees o sectors d'afectació per onades de fred

Sector de perill	Zona d'afectació
Tot el municipi (Sector identificat al punt 2.1.3.)	Tot el terme municipal, especialment els nuclis de població.

C. Sector afectació per emergències per actes en zones de pública concurrència (Concentració de persones):

Taula 3.4 Àrees o sectors d'afectació per concentració de persones

Sector de perill	Zona d'afectació
Tot el municipi (Sector identificat al punt 2.1.4.)	Nucli de població.

3.1.2. RISCOS ESPECIALS**A. EMERGÈNCIES PER RISC D'INCENDI FORESTAL:**

Taula 3.5. Àrees o sectors d'afectació per incendi forestal

CODI	SECTOR DE PERILL	ZONA D'AFECTACIÓ
ZF-1	Els Planassos	Condicionat per el punt d'origen del foc i la direcció del vent, així com pel combustible. Degut a la quantitat d'elements que condicionen un incendi forestal, es considera tota l'extensió dels Planassos com a zona d'afectació en cas d'incendi forestal.
ZF-2	Lo Tormo	Condicionat per el punt d'origen del foc i la direcció del vent, així com pel combustible. Degut a la quantitat d'elements que condicionen un incendi forestal, es considera tota l'extensió de la prolongació de Lo Tormo, com a zona d'afectació en cas d'incendi forestal.
ZF-3	Serra de Badacelli	Condicionat per el punt d'origen del foc i la direcció del vent, així com pel combustible. Degut a la quantitat d'elements que condicionen un incendi forestal, es considera tota l'extensió de la Serra de Badacelli com a zona d'afectació en cas d'incendi forestal.
ZF 4	Les Solanes	Condicionat per el punt d'origen del foc i la direcció del vent, així com pel combustible.
ZF 5	Serra dels Boïcs	Condicionat per el punt d'origen del foc i la direcció del vent, així com pel combustible.
ZF 6	Zona de la Mina	Condicionat per el punt d'origen del foc i la direcció del vent, així com pel combustible.

B. EMERGÈNCIES PER RISC DE VENTADES:

Taula 3.6. Àrees o sectors d'afectació per ventades

CODI	SECTOR DE PERILL	ZONA D'AFECTACIÓ
U 01	Nucli Urbà del Molar	Nucli Urbà del Molar.
XV 01	Massa forestal pròxima a la T-734.	Infraestructura viària T-734. Carretera amb massa forestal pròxima, la qual podria ser susceptible, en cas d'episodi de fortes ventades, obstaculitzant així la via, amb la conseqüent restricció del trànsit.

XV 02	Massa forestal ubicada a les proximitats de la T-731.	Infraestructura viària T-731. Carretera amb massa forestal pròxima, la qual podria ser susceptible, en cas d'episodi de fortes ventades, obstaculitzant així la via amb la conseqüent restricció del trànsit.
XV 03	Massa forestal propera a la T-730.	Infraestructura viària T-730. Carretera amb massa forestal pròxima, la qual podria ser susceptible, en cas d'episodi de fortes ventades, obstaculitzant així la via, amb la conseqüent restricció del trànsit.
XV 04	Massa forestal pròxima a la T-732.	Infraestructura viària T-732. Carretera amb massa forestal pròxima, la qual podria ser susceptible, en cas d'episodi de fortes ventades, obstaculitzant així la via, amb la conseqüent restricció del trànsit.

3.2. ELEMENTS VULNERABLES

3.2.1. ELEMENTS VULNERABLES DEL RISC TERRITORIAL

A la següent llista apareixen els principals elements vulnerables possiblement afectats segons l'anàlisi de risc. La llista completa d'elements vulnerables està al document 6 amb dades més concretes.

Les fitxes s'han de desenvolupar al document 6, per no repetir informació i a l'hora de revisar o actualitzar sigui més fàcil.

A. ELEMENTS VULNERABLES PER PERILL D'ONADES DE CALOR

Taula 3.8 Elements vulnerables per onades de calor

CODI	NOM	ADREÇA / SECTOR	TELÈFON /ALTRE MITJÀ D'AVÍS	ÚS	UTM (31T)
U 01	Nucli Urbà del Molar	-	977 82 51 27 SMS PREGONS BANDO	Nucli de població	307497/ 4559445

B. ELEMENTS VULNERABLES PER PERILL D'ONADES DE FRED

Taula 3.9 Elements vulnerables per onades de fred

CODI	NOM	ADREÇA / SECTOR	TELÈFON /ALTRE MITJÀ D'AVÍS	ÚS	UTM (31T)
U 01	Nucli Urbà del Molar	-	977 82 51 27 SMS PREGONS BANDO	Nucli de població	307497/ 4559445

3.2.2. ELEMENTS VULNERABLES DELS RISCOS ESPECIALS**A. ELEMENTS VULNERABLES PER RISC D'INCENDI FORESTAL**

Taula 3.11 Elements vulnerables per risc d'incendi forestal

CODI	NOM	ADREÇA / SECTOR	SECTOR D'AFECTACIÓ	TELÈFON /ALTRE MITJÀ D'AVÍS	ÚS	UTM (31T)
M 01	Mas dels Frares/ La perla del Priorat	Mas dels Frares	ZF-2/ ZF-3	TELÈFON	Celler	308389, 4559154
M 02	Clos Berenguer	Coll del Molí	ZF 06	TELÈFON	Celler	308327, 4557442
M 03	Clos Galena/ Domini de la Cartoixa	Tros del Broc	ZF 04	TELÈFON	Celler	308647, 4558032
M 04	Celler Grifoll Declara	Les Solanes	ZF 04	TELÈFON	Celler	308288, 4558259
M 05	Clos Mas del Portal	La Plana del Portal	Altres	TELÈFON	Celler	310258, 4559960
M 06	Celler Cal Grau	km 10, T-732	Altres	TELÈFON	Celler	309593, 4560832
M09	Mas edificació	--	ZF 06	TELÈFON	Edificació	307848, 4557483
M 10	Mas de Poldo	--	ZF 05	TELÈFON	Masia	306991, 4556539
M 11	Mas de L'Estranger	--	ZF 05	TELÈFON	Edificació	307489, 4556854
M12	Mas edificació	--	ZF 05	TELÈFON	Edificació	306922, 4557539
M 13	Mas del Severino	--	ZF 01	TELÈFON	Masia	306589, 4559750
M 14	Mas edificació	--	ZF 01	TELÈFON	Edificació	306942, 4559911
M 15	Mas edificació	--	ZF 01	TELÈFON	Edificació	306966, 4560154
M 16	Mas edificació	--	ZF 01	TELÈFON	Edificació	307154, 4560447
M 17	Mina Linda Mariquita	--	ZF 02	Ruta d'avís	Mina	307692, 4559887
M 18	Mas Engràcia	--	ZF 02	Ruta d'avís	Masia	308034, 4560198
M 19	Mas Vell	--	ZF 02	Ruta d'avís	Masia	308745, 4560105
M 21	Mas edificació	--	ZF 02	Ruta d'avís	Edificació	307870, 4558887

M 20	Mas del Bartolí	--	ZF 02	Ruta d'avís	Masia	307748, 4558907
U 01	Nucli Urbà del Molar	Nucli de Població	ZF-2	Bando	Nucli Urbà	307462, 4559485

B. EMERGÈNCIES PER VENTADES

Taula 3.12 Àrees o sectors d'afectació per ventades

CODI	SECTOR DE PERILL	ZONA D'AFECTACIÓ
U 01	Nucli urbà del Molar	Nucli Urbà del Molar
XV 01	Massa forestal	T-734
XV 02		T-731
XV 03		T-730
XV 04		T-732

3.3. LLISTAT D'ELEMENTS VULNERABLES

Taula 3.13. Elements vulnerables del municipi

CODI	NOM	ADREÇA/SECTOR	ÚS	X	Y
A 01	Ajuntament	Carrer Marquès de Tamarit, 1	Ajuntament/CRA/ CECOPAL/ Biblioteca/Casal de la Gent Gran	307550	4559421
C 01	Escola Pius XII	Avinguda Carretera de la Figuera a Masroig, s/n	Centre Educatiu	307458	4559392
E 01	Zona Esportiva Municipal	Avinguda Vilanova, s/n	Equipament esportiu-lleure/ Gimnàs	307344	4559440
E 02	Magatzem/ Sala Polivalent	Avinguda Vilanova, s/n	Sala polivalent/ Refugi per a emergències	307289	4559417
E 03	Piscina Municipal	Avinguda Vilanova, s/n	Equipament esportiu-lleure	307399	4559460
E 04	Camp de Futbol	Avinguda Carretera de la Figuera a Masroig, s/n	Equipament esportiu-lleure	307420	4559575
M 01	Mas dels Frares/ La perla del Priorat	Mas dels Frares	Celler	308389	4559154
M 02	Clos Berenguer	Coll del Molí	Celler	307815	4557972
M 03	Clos Galena/ Domini de la Cartoixa	Tros del Broc	Celler	308647	4558032
M 04	Celler Grifoll Declara	Les Solanes	Celler	308288	4558259
M 05	Clos Mas del Portal	La Plana del Portal	Celler	310258	4559960
M 06	Celler Cal Grau	km 10, T-732	Celler	309593	4560832
U 01	Nucli Urbà del Molar	-	Nucli Urbà	307497	4559445
M09	Mas edificació	-	Edificació	307848	4557483
M 10	Mas de Poldo	-	Masia	306991	4556539
M 11	Mas de L'Estranger	-	Edificació	307489	4556854
M12	Mas edificació	-	Edificació	306922	4557539
M 13	Mas del Severino	-	Masia	306589	4559750
M 14	Mas edificació	-	Edificació	306942	4559911
M 15	Mas edificació	-	Edificació	306966	4560154

M 16	Mas edificació	-	Edificació	307154	4560447
M 17	Mina Linda Mariquita	-	Mina	307692	4559887
M 18	Mas Engràcia	-	Masia	308034	4560198
M 19	Mas Vell	-	Masia	308745	4560105
M 21	Mas edificació	-	Edificació	307870	4558887
M 20	Mas del Bartolí	-	Masia	307748	4558907

DOCUMENT 4: PROCEDIMENTS OPERATIUS PER RISC

4.1. PROCEDIMENT OPERATIU

4.1.1. CRITERIS D'ACTIVACIÓ. NIVELLS

➤ PRE-ALERTA:

La pre-alerta es produeix, en general quan:

- És previsible un fenomen que pot produir situacions de risc per la població a mig termini.
- També es pot produir en maniobres en determinades instal·lacions (per exemple les derivades de control de preses que generen cabals propers a produir inundacions).

La pre-alerta no implica l'activació del Pla.

➤ ALERTA:

El Pla s'activa en **fase d'alerta**, en general quan:

- S'informa de l'activació d'un Pla Especial de la Generalitat en fase d'alerta per afectació a la zona on es troba el municipi.
- Quan hi ha paràmetres objectius que fan preveure una situació d'emergència important a la població a curt termini.
- Davant de emergències per riscos naturals que no afectin ni puguin afectar a persones, béns i vies de comunicació.
- En emergències en determinades instal·lacions o infraestructures que no puguin produir danys a l'exterior però que puguin produir alarma en la població.

➤ EMERGÈNCIA:

El Pla s'activa en **fase d'emergència**, en general davant de les situacions següents:

- S'informa de l'activació en fase d'emergència d'un Pla Especial de la Generalitat en fase d'emergència per afectació a la zona on es troba el municipi.
- Davant d'emergències que puguin comportar, per la seva evolució, un greu risc per al municipi o danys a la població.

4.1.2. TASQUES PREVENTIVES I OPERATIVES ASSOCIADES A CADASCUN DELS NIVELLS

A. RISC BÀSIC / TERRITORIAL

Procediments generals

Actuacions generals

En general, en situació de pre-alerta, s'han de fer les actuacions següents:

Per a emergències on sigui possible una previsió, abans d'activar el Pla d'actuació municipal en alerta o en emergència, el municipi pot començar a fer tota una sèrie d'actuacions preventives per minimitzar les possibles conseqüències dels fenòmens previstos. Davant d'un avís preventiu de pre-alerta, s'han de fer les actuacions següents:

- Un seguiment de la situació (en funció al tipus d'emergència i a la probabilitat de la materialització del fenomen, aquest seguiment pot ser de tipus "intern" i per tant no sempre es contempla la informació a la població).
- Els grups actuants i entitats afectades procediran a fer les actuacions previstes en els seus plans d'actuació, entre d'altres: vigilància i control de zones de risc, mesures per la reducció del risc, preparació per a una possible evolució de l'emergència a llindars superiors (alerta o emergència).
- Una transmissió de la informació sobre qualsevol anomalia detectada que pugui ser significativa. Concretament, s'informa als membres del Comitè Municipal d'Emergència, als centres de coordinació i als grups locals actuants, si s'escau, d'acord amb els procediments establerts.
- Una possible convocatòria del consell assessor municipal, si es considera necessari.
- Comunicar al Centre de Coordinació Operativa de Catalunya (**CECAT**) que el Pla de Protecció Civil municipal es troba en situació de pre-alerta.
- Davant de la previsió del risc, el Centre Receptor d'Alarmes trametrà els corresponents avisos preventius segons els procediments establerts.

Procediments d'activació. interfase amb plans superiors

» Detecció i notificació d'emergència:

Els avisos d'emergència associada a un pla especial de la Generalitat que rebí l'Ajuntament han de comunicar-se immediatament a:

- **Telèfon únic d'emergències de Catalunya (112)**
- **Centre de Coordinació Operativa de Catalunya (CECAT)**

» Procediments d'activació

El **CECAT** ha d'informar el **Centre Receptor d'Alarmes local (CRA)** dels municipis afectats o potencialment afectats per l'emergència, i per a determinats riscos li enviarà informació de referència com el mapa de risc. El **CRA** s'encarrega de comunicar-ho a l'alcalde en el cas que no s'hagi fet directament.

En funció dels nivells i criteris que estableix el punt 3, l'alcalde activarà el Pla de protecció civil municipal, mitjançant el procediment establert, directament o a proposta de **CECAT**, o bé per indicació del director del Pla Especial de la Generalitat.

La interfase entre el Pla de protecció civil municipal i el Pla Especial de la Generalitat queda definida a partir de:

Els avisos que el **CECAT** fa al municipi. El **CECAT** enviarà un correu electrònic o una trucada informant que el Pla Especial de la Generalitat es troba activat.

La dependència de les funcions del responsable de l'emergència i del Comitè de Direcció tal com estan plantejades quan es produeix l'activació del Pla Especial de la Generalitat. Coordinació amb el director del Pla Especial de la Generalitat.

La configuració dels grups actuants locals establerts, adaptada a l'activació del Pla Especial de la Generalitat, fet que implica la integració dels grups d'actuació locals en els grups actuants del Pla Especial de la Generalitat i la coordinació amb la resta del grup.

La fase d'activació del Pla depèn de la corresponent fase del Pla Especial de la Generalitat i de la ubicació l'emergència respecte el municipi i l'impacte que la situació hi pugui tenir.

En general, en produir-se l'**activació del Pla**, s'ha de procedir a:

- La constitució del Comitè d'Emergències.
- L'avís d'activació als caps dels grups locals. Normalment s'ha de fer a través d'una trucada.
- La constitució dels grups actuants locals.
- La constitució del **CECOPAL**.
- La informació a la població sobre l'activació del Pla de protecció civil municipal i de les mesures de protecció a seguir d'acord amb les indicacions del director del Pla Especial de la Generalitat.
- En cas de ser constituït el **CCA(Centre de Comandament Avançat)**, l'establiment d'un contacte permanent.
- La mobilització de mitjans i recursos assignats al Pla.
- L'activació dels plans d'autoprotecció de la zona afectada.
- Una vegada activat el Pla i constituït el Consell Assessor, el CECOPAL i els grups locals, el director del Pla de protecció civil municipal ha de mantenir contacte permanent amb el director del Pla Especial de la Generalitat, amb el CCA i amb els responsables dels PAU corresponents.

(Vegeu les fitxes dels procediments d'actuació dels diversos actuants al document 5)

En general, aquestes accions es concreten en cas d'alerta o emergència de la forma següent:

- * **Activació en alerta:** suposa l'avís al Consell Assessor de l'Emergència.
- * **Activació en emergència:** suposa la convocatòria del Consell Assessor de l'Emergència al CECOPAL i la mobilització dels grups actuants establerts en el Pla.

A continuació, es fa un recull de les actuacions principals a realitzar en cada cas, en funció del tipus de risc:

TASQUES PREVENTIVES I OPERATIVES ASSOCIADES AL RISC BÀSIC / TERRITORIAL	
FASE	TASQUES
PREALERTA	<ul style="list-style-type: none"> ➤ Seguiment de la situació: <ul style="list-style-type: none"> ▪ Comunicats del CECAT ▪ Informació meteorològica: http://www.meteo.cat/predicccio/general/ ▪ Estat de la xarxa viària: http://cit.transit.gencat.cat ▪ Responsable de l'activitat (en cas de risc per concentració de persones). ➤ Connectar i tenir a mà l'emissora de la Xarxa Rescat.
ALERTA EMERGÈNCIA	<ul style="list-style-type: none"> ➤ Activar el Pla bàsic municipal i comunicar-ho al CECAT. ➤ Trucar al 112 si es necessita ajuda externa (bombers, mossos d'esquadra o SEM). ➤ Constituir el Comitè d'emergències municipal (veure ordre de trucades a la fitxa del CRA) i habilitar el CECOPAL. Activar els grups locals d'actuació que s'escaigui. ➤ Connectar i tenir a mà l'emissora de la Xarxa Rescat. ➤ Fer seguiment de la situació (fonts del punt anterior) i mantenir comunicació amb el CECAT. ➤ Avís als elements vulnerables i demanar si tenen necessitats especials. ➤ Donar suport al control del trànsit i l'accés a les zones afectades per l'emergència. ➤ Obrir i habilitar els centres d'acollida i fer l'acolliment de la població afectada, si escau. ➤ Col·laborar en les evacuacions, si escau. ➤ Habilitar punts d'informació a la població. ➤ Registre i organització dels voluntaris ocasionals. ➤ Comunicar canvis de fase d'activació del Pla bàsic d'emergències municipal al CECAT i als integrants del Comitè d'emergències municipal.

B. RISC D'INCENDI FORESTAL. INFOCAT

Taula 4.2. Tasques preventives i operatives per a risc d'incendi forestal

TASQUES PREVENTIVES I OPERATIVES ASSOCIADES AL RISC D'INCENDI FORESTAL	
PREALERTA	<ul style="list-style-type: none"> ➤ Seguiment de la informació: <ul style="list-style-type: none"> ▪ Comunicats del CECAT ▪ Perill d'incendi forestal: http://www.gencat.cat/medinatural/incendis/mapaperill/ ▪ http://agricultura.gencat.cat/ca/ambits/medi-natural/incendis-forestals/mapes/mapa-pla-alfa/ ▪ Informació meteorològica: http://www.meteo.cat/prediccio/ ▪ Estat de la xarxa viària: http://www.gencat.cat/transit/marcit_n.htm ➤ Connectar i tenir a mà l'emissora de la Xarxa Rescat. ➤ Iniciar la preparació (tenir a mà el DUPROCIM, revisar hidrants, preparar el CECOPAL, preparar l'activació formal del PAM per incendis, engegar l'emissora de la xarxa RESCAT...) i mobilitzar recursos si cal. ➤ Informar, si escau, la població afectada i fer recomanacions de les mesures d'autoprotecció més adequades en cada cas. ➤ En cas de detecció d'alguna columna de fum es donarà avís al 112 i si es considera oportú per part de la Direcció de l'Ajuntament es passarà a fase d'alerta. Vigilància de les següents zones d'especial risc: <ul style="list-style-type: none"> • Els Planassos • Lo Tormo • Serra de Badacelli • Les Solanes • Serra dels Boïcs • Zona de la Mina
ALERTA EMERGÈNCIA	<ul style="list-style-type: none"> ➤ Quan s'activi el Pla INFOCAT el CECAT ho comunicarà a l'alcalde o al CRA. ➤ Activar el PAM per incendis forestals i comunicar-ho al CECAT. ➤ Trucar al 112 si es detecta un incendi. ➤ Connectar i tenir a mà l'emissora de la Xarxa Rescat, si no s'ha fet prèviament. ➤ Difondre les mesures de protecció a la població i les mesures d'autoprotecció d'acord amb el que determini el director del Pla (veure l'apartat d'integració amb els plans de la Generalitat i el de mesures de protecció a la població). ➤ Fer seguiment de la situació i mantenir comunicació amb el CECAT per informar de l'impacte de l'emergència al municipi i transmetre necessitats. ➤ Valorar les accions complementàries que s'estimin adients per a minimitzar el risc. ➤ Donar suport en el control del trànsit i l'accés a les zones afectades per l'incendi, en coordinació amb els organismes competents (Mossos d'Esquadra...).

- Avisar urgentment a la població de les mesures de protecció a les persones (control d'accessos, confinament, evacuació...) d'acord amb els mitjans previstos.
- Identificar els elements vulnerables potencialment afectats (Document 3) i mantenir-los informats.
- Detectar necessitats de la població afectada per l'emergència, en especial l'allotjament, la provisió d'aliments, la manca de serveis bàsics i les necessitats d'atenció social, així com donar-ne resposta o traslladar les necessitats de suport per fer-ho a l'INFOCAT a través dels òrgans de coordinació previstos. Cal preveure l'especial atenció de les persones vulnerables i les persones amb discapacitat, per facilitar la cobertura de necessitats, tant durant l'emergència com durant la recuperació i la tornada a la normalitat.
- Detectar necessitats d'evacuació o confinament, i traslladar-les al CECAT des del CECOPAL.
- Determinar (el director del pla d'emergències municipal) les mesures de protecció a la població, i vetllar pel seu compliment. En cas que el pla INFOCAT es trobi activat, col·laborar en les mesures determinades pel director del Pla INFOCAT. La decisió i l'execució d'aquestes mesures depenen de si el pla INFOCAT es troba activat o no (veure l'apartat d'integració amb els plans de la Generalitat i el de mesures de protecció a la població).
- Obrir i habilitar els centres d'acollida i fer l'acolliment de la població afectada, si escau. Cal identificar els col·lectius amb necessitats especials (discapacitats i persones especialment vulnerables, com ara gent gran o amb malalties).
- Habilitar punts d'informació a la població.
- Facilitar les necessitats d'intendència dels operatius en el municipi, en cas de ser requerit.
- Facilitar la distribució dels recursos del municipi que siguin necessaris per a l'emergència.
- Donar suport a l'atenció sanitària amb el personal sanitari disponible, si es disposa dels recursos adients.
- Registre i organització dels voluntaris ocasionals i de protecció civil.
- Fer el seguiment de les afectacions a les explotacions ramaderes per garantir el seu benestar (garantir menjar i aigua, i valorar el trasllat). També cal preveure les possibles afectacions en el transport del sector ramader i atendre les incidències que es puguin produir.
- Comunicar canvis de fase d'activació del Pla d'actuació municipal al CECAT i als integrants del Comitè d'emergències municipal.
- Identificar els elements inclosos en els catàlegs de béns protegits, ja sigui patrimoni històric-artístic i cultural o espais naturals o ambientals – paisatgístics que puguin resultar afectats i, si cal, demanar la seva protecció.
- Coordinar-se amb el Consell Comarcal si existeix un PAS.
- Iniciar la fase de recuperació tal com s'indica al Document 1.

C. RISC DE VENTADES. VENTCAT

Taula 4.3 Tasques preventives i operatives per a risc de ventades.

RISC DE VENTADES	
PREALERTA	<ul style="list-style-type: none"> ➤ Seguiment de la situació: <ul style="list-style-type: none"> ▪ Comunicats del CECAT ▪ Informació meteorològica: http://www.meteo.cat/prediccio/general/ ▪ Estat de la xarxa viària: http://cit.transit.gencat.cat <ul style="list-style-type: none"> ➤ Connectar i tenir a mà l'emissora de la Xarxa Rescat.
ALERTA	<ul style="list-style-type: none"> ➤ Activar el Pla d'actuació municipal per risc de vent i comunicar-ho al CECAT.
EMERGÈNCIA	<ul style="list-style-type: none"> ➤ Trucar al 112 si es necessita ajuda externa (bombers, mossos d'esquadra o SEM). ➤ Constituir el Comitè d'emergències municipal (veure ordre de trucades a la fitxa del CRA) i habilitar el CECOPAL. Activar els grups locals d'actuació que s'escaigui. ➤ Connectar i tenir a mà l'emissora de la Xarxa Rescat. ➤ Fer seguiment de la situació (fonts del punt anterior) i mantenir comunicació amb el CECAT. ➤ Dur a terme les accions següents: <ul style="list-style-type: none"> ▪ Tancar els següents espais públics: <ul style="list-style-type: none"> ▪ Zona Esportiva Municipal ▪ Camp de Futbol ▪ Suspendre esdeveniments i activitats esportives i recreatives a l'aire lliure que puguin tenir risc per tempestes elèctriques o caiguda de branques o arbres. ▪ Fer vigilància i neteja de la xarxa viària local i passos de vianants (arbres trencats, mobiliari urbà, runes, etc.). ▪ Controlar i informar de possibles incidents que puguin ocórrer a la T-730, T-731, T-732 i T-734. ➤ Avís als elements vulnerables, comunicant les mesures d'autoprotecció que s'estableixin des de la direcció del Pla, en cas de dubte, recomanar el confinament, i demanar si tenen necessitats especials. ➤ Fer l'avituallament dels elements vulnerables amb concentració de persones que no siguin autosuficients si el confinament és llarg. ➤ Obrir i habilitar els centres d'acollida i fer l'acolliment de la població afectada, si escau. ➤ Col·laborar en les evacuacions, si escau. ➤ Registre i organització dels voluntaris ocasionals. ➤ Comunicar canvis de fase d'activació del Pla d'actuació municipal al CECAT i als integrants del Comitè d'emergències municipal.

4.1.3. AVISOS: ORGANITZACIÓ, SISTEMES I RECORREGUTS D'AVÍS

Aquest apartat fa referència a la notificació d'alerta a la població, per posar en pràctica les mesures d'autoprotecció com el confinament o l'evacuació.

Sistemes/mitjans d'avís a la població:

- Els mitjans de comunicació locals.
- Web municipal.
- Megafonia fixa o mòbil.
- Panells informatius.
- Telefonia fixa i mòbil.

Responsabilitat: amb caràcter immediat, l'Alcalde. Quan el Pla Especial de la Generalitat està activat, aquesta responsabilitat és compartida amb el Director del Pla Especial de la Generalitat.

Direcció i coordinació de les tasques d'avís: L'Alcalde, a més del dispositiu municipal corresponent, tindrà el suport per executar aquestes tasques del Grup Local d'Ordre i Avisos i el del Pla Especial de la Generalitat.

Taula 4.4. Avisos. Organització, sistemes i recorreguts d'avís.

Avisos: organització, sistemes i recorreguts d'avís			
Missatge	Responsable	Mitjans	Destinatari
Avís als elements vulnerables	Cap del grup local d'avís a la població	Telefònic/ Presencial	Responsables/ Presentes als elements vulnerables
Evacuació / Confinament	Cap del grup local logístic i d'acollida	Megafonia/ Presencial/ Telefònic	Població afectada
Petició d'espais	Cap del grup local logístic i d'acollida	Megafonia/ Presencial/ Telefònic	Ajuntament/ Propietaris
Informatiu	Cap del gabinet d'informació	Megafonia/ Telefònic/ Web	Població

	RESPONSABLE	MITJANS	DESTINATARIS
Risc d'incendi forestal (INFOCAT):	Alcalde Grup d'ordre i avisos a la població.	Telefonia mòbil i sms Megafonia BANDO SMS RESCAT i xarxes socials	Vivendes aïllades Responsables d'actes en zona forestal Població
Risc per ventades (VENTCAT)	Alcaldia Grup d'ordre i avisos a la població.	Telefonia mòbil i sms Megafonia BANDO SMS RESCAT i xarxes socials	Vivendes aïllades Responsables d'actes
Exposició fred/calor intens	Alcaldia Grup d'ordre i avisos a la població.	Telefonia mòbil i sms Megafonia BANDO SMS RESCAT i xarxes socials	Personal vulnerable del municipi

4.2. PROCEDIMENT DE RELACIÓ I INTEGRACIÓ AMB ELS PLANS D'ÀMBIT SUPERIOR

El pla de protecció civil preveu la integració i coordinació amb altres plans d'àmbit superior que es poguessin activar de forma simultània amb el pla. Aquesta coordinació es reflecteix, bàsicament, en els següents aspectes:

Taula 4.5. Responsabilitat i accions en la relació amb els plans d'àmbit superior.

Fase emergència	Responsable	Acció	Mitjà
Inici	Alcalde o persona que delegui	Comunicar activació del Pla al CECAT	Telèfon, correu electrònic o Xarxa Rescat
Durant	CRA o coordinador municipal	Sol·licitud d'ajuda externa, si escau al 112	Telèfon o Xarxa Rescat
Durant	Alcalde o persona que delegui	Intercanvi informació amb el CECAT	Telèfon, correu electrònic o Xarxa Rescat
Durant	Grups locals d'actuació	Col·laboració amb cossos d'emergència	Presencialment, radiotransmissors o per telefonia mòbil.
Fi	Alcalde o persona que delegui	Comunicar desactivació Pla al CECAT	Telèfon, correu electrònic o Xarxa Rescat

L'activació d'un pla de la Generalitat, d'acord amb l'article 29 de la Llei 4/1997, de 20 de maig, de protecció civil de Catalunya, comporta la integració del pla municipal en el pla de la Generalitat i la transferència del comandament al director del pla de la Generalitat, el qual pot delegar funcions en el director del pla municipal.

Això implica que els grups d'actuació municipals s'integrin en els corresponents grups del pla de la Generalitat (específicament quan siguin requerits), sota els seus comandaments naturals, i actuïn sota la direcció del director del pla de la Generalitat i d'acord al que estableixin els coordinadors operatius dels grups de la Generalitat en cada cas. Els plans municipals han de preveure aquesta integració de forma concreta per cada grup d'actuació municipal.

També implica la necessitat de coordinar-se. La coordinació ordinària amb els plans de la Generalitat que s'activin es farà entre el CECAT i el CECOPAL, o entre el director del pla d'emergències municipal i el director del pla de la Generalitat. També es pot fer a través del representant municipal al pla de la Generalitat en cas que així es demani. Mentre no hi hagi el pla de la Generalitat activat, igualment el CECOPAL ha de mantenir un contacte directe i continu amb el CECAT.

4.3. MESURES DE PROTECCIÓ A LA POBLACIÓ

A continuació es descriuen les mesures d'evacuació, allunyament i confinament que s'han d'adoptar per cada tipus de risc. A l'Annex 1. Consells d'autoprotecció, es poden trobar els consells i informació a aportar a la població en cas que es produeixi una emergència a causa d'algun d'aquests riscos.

4.3.1. SUSPENSÍO O LIMITACIÓ PREVENTIVA D'ESDEVENIMENTS O ACTIVITATS.

Per als esdeveniments o les activitats dins o prop de zona de perill que puguin comportar una situació de risc important o d'augment significatiu del risc, caldrà valorar la seva suspensió. Això s'aplica també a esdeveniments o activitats que puguin augmentar el perill. Per exemple, si són activitats que puguin iniciar un incendi forestal i es trobin a menys de 500m d'una massa boscosa, malgrat ens trobem fora del període de prohibició per a aquestes activitats.

De manera similar, caldrà suspendre aquests esdeveniments i activitats si el director del pla de la Generalitat de Catalunya que es trobi activat així ho requereixi, dins del marc de les mesures preventives del pla.

4.3.2. CONTROL D'ACCESSOS.

L'objectiu del control d'accessos és impedir que persones i vehicles aliens a la gestió de l'emergència puguin entrar en la zona de risc. D'aquesta manera s'impedeix que aquestes persones es posin en perill i es garanteix que no destorben els grups actuant a la zona de risc. Pot ser necessari, en el seu cas, en control i l'ordenació del tràfic en les zones adjacents, amb l'objecte de facilitar l'arribada de nous recursos.

En el cas de l'Ajuntament de El Molar al no disposar de Policia Local, la tasca estarà relacionada amb donar suport al Grup d'Ordre en el control d'accessos que determinin, sempre que ho requereixin aquesta assistència.

4.3.3. EXECUCIÓ DE L'EVACUACIÓ

L'evacuació consisteix a desplaçar la població afectada a una zona segura.

Sempre que es cregui necessari realitzar alguna evacuació caldrà informar-ne degudament al cap del grup d'intervenció (Bombers) al CCA i al CECAT.

La responsabilitat de donar l'ordre d'evacuació recau en l'alcalde. Quan un pla especial de la Generalitat està activat, aquesta responsabilitat recau en última instància en la direcció del Pla especial.

Cal tenir previst els elements a desallotjar i l'habilitació de llocs d'allotjament temporal per a aquelles persones de pas o residents que no puguin arribar al seu destí o aquelles que han hagut d'abandonar els seus habitatges. També és fonamental que la població sàpiga com actuar en cas d'evacuació.

Responsabilitat de la decisió d'efectuar l'evacuació de la població: L'Alcalde. Quan el Pla Especial de la Generalitat està activat, aquesta responsabilitat recau en última instància en el Director del Pla Especial de la Generalitat.

Direcció i coordinació de les tasques d'evacuació: L'Alcalde (a més del dispositiu municipal corresponent), comptant amb el suport del Grup Local d'Ordre i Avisos i el del Pla Especial de la Generalitat per executar-les. Les tasques d'evacuació van íntimament lligades a les d'avís a la població descrites anteriorment.

Direcció i coordinació de les tasques d'acollida: L'Alcalde (a més del dispositiu municipal previst), comptant amb el Grup Local Logístic i d'Acollida.

Llocs de possible evacuació: Les zones a evacuar es definiran d'acord amb la localització i les característiques de l'emergència.

Pla Especial	Nom de l'àrea	Element vulnerable (població afectada)	Ocupació	Rutes d'evacuació ⁰	Mitjans de transport necessaris	Punt d'acollida
INFOCAT	ZF-01	M 13- M 14- M 15- M 16	Entre 6 i 30	Camí del Mas del Severino Camí Vell de la Figuera	Vehicles Particulars Vehicles de l'Ajuntament	Sala Polivalent
	ZF-02	M 17- M 18- M 19- M 21- M 20- U 01	Mes de 300	T-731/T-732/T-730 Camí de la Mina Lussa Camí de la Raimunda Camí del Mas dels Frares Ctra. De Bellmunt del Priorat		Sala Polivalent
	ZF-03	M 01	Entre 5 i 10 persones	Ctra. De Bellmunt del Priorat		Sala Polivalent
	ZF-04	M03- M04	Entre 5 i 10 persones	Camí de les Solanes		Sala Polivalent
	ZF-05	M 10- M 11- M12	Entre 5 i 15 persones	Camí del Mas de Ca la Menda Camí del Mas del Poldo T-234		Sala Polivalent
	ZF-06	M09- M2	Entre 5 i 10 persones	Camí de la Mina del Manganès T-234		Sala Polivalent

ZONES D'ALLUNYAMENT

L'allunyament consisteix a desplaçar la població afectada a una zona segura de forma temporal.

S'allunyaran a les persones afectades per un risc a una zona segura. En funció de la quantitat de població afectada, es considerarà zona segura els centres d'acollida.

4.3.4. PAUTES DE CONFINAMENT

En determinades circumstàncies en què no es pugui dur a terme l'evacuació en condicions de seguretat de la població ubicada en zona de risc, el confinament als habitatges i edificis pot esdevenir la mesura de protecció més adient. Es tractaria de refugiar-se dins dels edificis, tancar totes les obertures i entrades de les edificacions (portes, persianes, porticons) i situar-se el més lluny possible de la part de l'edifici on impactaria l'efecte de l'emergència (allau), en les parts superiors (inundacions), en les parts més interiors i allunyades de l'atmosfera exterior i tancar la ventilació (accidents amb substàncies perilloses), etc., en cas que l'emergència es desencadenés i afectés l'edifici.

A l'hora de valorar la conveniència o no de confinar la població i de restringir el moviment de les persones, cal tenir en compte si les edificacions a la zona d'arribada dels efectes de l'emergència poden funcionar com un refugi suficientment segur i si la previsió del perill pot empitjorar fins al punt de ser necessària l'evacuació. En aquest supòsit caldria valorar l'evacuació enfront del confinament, tenint en compte els casos que l'evacuació s'acabaria realitzant en condicions molt desfavorables i d'altíssima perillositat.

Les zones de confinament es definiran d'acord amb la localització i les característiques de l'emergència.

RISC (PLA ESPECIAL)	ZONA DE CONFINAMENT	POBLACIÓ AFECTADA
INFOCAT	Nucli Urbà	540
INFOCAT	Magatzem/ Sala polivalent	350
INFOCAT	Centre Obrer recreatiu	250
INFOCAT	Escola Galena	60
INFOCAT	Sales Ajuntament	100

Consideracions especials per riscos:

INFOCAT. Incendis forestals. Com a norma general, cal considerar sempre el confinament com la mesura d'autoprotecció a seguir més adequada (la tipologia tradicional d'habitatges aquí a Catalunya (d'obra) són segurs i resistents al pas de l'incendi i els danys es limiten, en el pitjor dels casos, als primers centímetres a l'interior d'aquests). En cas que s'hagi d'evacuar alguna zona, serà el cap del Grup d'Intervenció qui decidirà aquest fet tot valorant si hi ha les garanties de seguretat necessàries.

La decisió del confinament o l'evacuació de la població amb motiu d'un incendi forestal correspon al director de l'INFOCAT, a proposta del Grup d'Intervenció i amb el suport del CECAT i l'assessorament del Consell Assessor quan s'escaigui. La proposta del Grup d'Intervenció es fa d'acord amb el Grup d'Avaluació dels Incendis Forestals i dels Riscos Associats i en coordinació amb la resta de grups a través del CCA, i donant-ne coneixement al CECAT.

En cas d'urgència, la decisió la pot prendre el coordinador del CCA o el coordinador operatiu del Grup d'Intervenció de manera coordinada amb la informació disponible per part del Grup d'Ordre, i es comunicarà al CECAT.

En cas que l'alcalde, com a director del Pla de protecció civil municipal activat, consideri necessari evacuar alguna zona del seu municipi, ho ha de proposar al director de l'INFOCAT perquè ho valori el Grup d'Intervenció. L'alcalde traslladarà aquesta proposta a través del CECOPAL o bé directament al director de l'INFOCAT.

4.4. CENTRES D'ACOLLIDA

CENTRES D'ACOLLIDA. TIPOLOGIA.									
CODI	NOM I TIPUS	RESPONSABLE	ADREÇA	CAPACITAT	LLITS	CALEFACCIÓ	DUTXES AMB AIGUA CALENTA	CUINA	AFFECTACIÓ PER RISC
CA01	Sala Polivalent	Ajuntament	Avinguda Vilanova, s/n	350	NO	SI	SI	NO	NO
CA02	Centre Obrer recreatiu	Ajuntament	Carrer Sant Isidre, 12	250	NO	SI	NO	NO	NO
CA03	Escola Galena	Ajuntament	Ctra. De la Figuera al Masroig, 0	60	NO	SI	NO	NO	NO
CA04	Sales Ajuntament	Ajuntament	Carrer Marques de Tamarit, 1	100	NO	SI	NO	NO	NO

MESURES DE PROTECCIÓ ALS BÉNS I ALS ANIMALS PROTECCIÓ ALS ANIMALS

D'acord amb la Llei 7/2023, de 28 de març, en l'avaluació de les necessitats de les persones afectades cal garantir els drets i el benestar dels animals de companyia i també dels animals silvestres en captivitat., cal preveure espais adequats que facilitin l'atenció dels animals de companyia, com també el manteniment del contacte o proximitat amb els seus responsables.

La EV43 es una granja que pot estar afectada pel risc d'incendi forestal. Caldrà preveure que si hi ha un risc per a la vida dels animals o un impacte greu en el seu benestar, s'hi ha de facilitar l'arribada de menjar i aigua i s'ha de valorar el trasllat dels mateixos animals.

DOCUMENT 5: FITXES D'ACTUACIÓ

5.1. CENTRE RECEPTOR D'ALARMES (CRA)

FITXA D'ACTUACIÓ 1	CENTRE RECEPTOR D'ALARMES (CRA)
ACCIONS A REALITZAR	
<p><u>FUNCIONS / ACCIONS</u></p> <ul style="list-style-type: none"> • Rebre avís de l'emergència i compilar tota la informació. • Avís del sinistre o previsió de risc • Comunicar el fi de l'emergència a totes les entitats notificades. <p><u>Situacions de pre-alerta</u></p> <ul style="list-style-type: none"> • Ha d'avisar el coordinador tècnic municipal i l'alcalde. • Ha d'avisar, si l'alcalde ho creu convenient, aquelles persones que hagin de prendre les mesures preventives necessàries. • N'ha de fer el seguiment. <p><u>Alerta i emergència</u></p> <ul style="list-style-type: none"> • Ha d'annotar les dades. • Ha d'avisar: <ul style="list-style-type: none"> - al CECAT (<i>en cas que l'avís no l'hagin fet ells</i>). - al 112 - El coordinador tècnic municipal i l'alcalde. - Els caps dels grups locals i del gabinet de premsa. - Els membres del consell assessor, en cas que el director del pla ho disposi. - Els serveis municipals que puguin afrontar el sinistre • En cas que el Pla s'activi de manera formal, ha d'avisar els membres del Consell Assessor. <p><u>MITJANS I RECURSOS</u></p> <ul style="list-style-type: none"> • Comunicacions <p><u>LLOC ON DIRIGIR-SE</u></p> <ul style="list-style-type: none"> • Ajuntament. <p><u>DOCUMENTACIÓ NECESSÀRIA</u></p> <ul style="list-style-type: none"> • Llistat telefònic • Si s'escau, informació sobre avisos a elements vulnerables per a diferents supòsits. 	

5.2. COORDINADOR MUNICIPAL DE L'EMERGÈNCIA

FITXA D'ACTUACIÓ 2	COORDINADOR MUNICIPAL DE L'EMERGÈNCIA
ACCIONS A REALITZAR	
<p><u>FUNCIONS / ACCIONS</u></p> <ul style="list-style-type: none"> • Avís del sinistre o previsió de risc. • Fer-ne una valoració inicial. <p>» Pre-alerta:</p> <ul style="list-style-type: none"> • Si ho creu convenient, ha d'avisar a l'Alcalde i mantenir-s'hi en contacte per dir-li com evoluciona el sinistre. • Ha de recordar al CRA la necessitat que informi als membres del Comitè Municipal d'Emergència, als centres de coordinació i als grups locals actuants, si s'escau. • Ha de recordar al CRA la necessitat que comuniquin al CECAT que el Pla de protecció civil Municipal es troba en situació de pre-alerta. • Ha de fer el seguiment de l'evolució meteorològica o de previsió del risc. <p>» Alerta</p> <ul style="list-style-type: none"> • Ha d'avisar a l'Alcalde i mantenir-s'hi en contacte per dir-li com evoluciona el sinistre. • Si ho creu convenient, ha de suggerir a l'Alcalde de donar l'ordre d'avisar aquelles persones o aquells serveis que hagin de prendre les mesures preventives necessàries (en cas d'avisar-les, ell les coordinarà). • Ha d'estar en alerta i fer-ne el seguiment. • En cas d'activar-se el Pla, ha de comunicar-ho al CECAT <p>» Emergència</p> <ul style="list-style-type: none"> • Ha d'avisar el responsable municipal de l'emergència del Pla (l'alcalde). • Ha de suggerir al responsable municipal de l'emergència del Pla (l'alcalde) de donar l'ordre d'avisar aquelles persones o aquells serveis que hagin de prendre les mesures preventives necessàries i/o d'intervenir en el sinistre. • Ha de coordinar als serveis municipals que estiguin actuant en el sinistre o prenent mesures preventives. • Ha de dirigir-se al CECOPAL. • Ha de comunicar al CECAT l'activació del Pla. <p><u>MITJANS I RECURSOS</u></p> <ul style="list-style-type: none"> • Comunicacions <p><u>LLOC ON DIRIGIR-SE</u></p> <ul style="list-style-type: none"> • Si ho veu convenient, al CRA. • En cas que s'activi el Pla, al CECOPAL. <p><u>DOCUMENTACIÓ NECESSÀRIA</u></p> <ul style="list-style-type: none"> • Llistats telefònics. • Cartografia general i cartografia específica. <i>(Vegeu annexos generals i annex 4 d'aquest manual).</i> • Models de comunicats. • Criteris d'activació del Pla Especial de la Generalitat i del Pla de protecció civil municipal per incendi forestal. 	

5.3. ALCALDE / RESPONSABLE MUNICIPAL DE L'EMERGÈNCIA

FITXA D'ACTUACIÓ 3	RESPONSABLE MUNICIPAL DE L'EMERGÈNCIA
ACCIONS A REALITZAR	
<u>FUNCIONS / ACCIONS</u>	
<ul style="list-style-type: none"> • Avís del sinistre o de la previsió de risc: ha de contactar amb el CRA per iniciar la roda de trucades, ja establerta a la fitxa d'actuació 1 (CRA). • N'ha de fer una valoració inicial (tot ampliant, si cal, la informació): <ul style="list-style-type: none"> - S'hi ha de determinar amb exactitud el lloc de l'emergència. - Les persones afectades. - Els danys materials - Informació de referència. Per exemple per incendis forestals l'estat dels camins d'accés... • Ha de contactar amb el CECAT per tal de: <ul style="list-style-type: none"> - Confirmar l'avís, ampliar i contrastar la informació. - Preguntar si s'ha activat el Pla Especial de la Generalitat i si es constitueix el CCA o no (en cas afirmatiu, s'ha de demanar on es localitza i la forma de comunicació prevista). - Donar els telèfons de contacte de l'Ajuntament i del CECOPAL. <p>» PRE-ALERTA:</p> <ul style="list-style-type: none"> • Ha d'informar i de donar l'ordre als responsables dels grups actuants de preparar totes les mesures preventives necessàries i els equips de resposta per l'emergència que es podran necessitar en cas de materialitzar-se les situacions d'emergència previstes. • Donar les instruccions d'enllestir, a nivell municipal, totes aquelles operacions de manteniment que puguin afectar els serveis bàsics, en cas de materialitzar-se les situacions d'emergència previstes. • Ha de donar l'ordre de que es faci un seguiment de la situació. • Ha de recordar al CRA la necessitat que informi als membres del Comitè Municipal d'Emergència, als centres de coordinació i als grups locals actuants, si s'escau. • Ha de recordar al CRA la necessitat que comuniquin al CECAT que el Pla de Protecció Civil Municipal es troba en situació de pre-alerta. <p>» ALERTA</p> <ul style="list-style-type: none"> • Ha de donar l'ordre de fer prendre les mesures preventives necessàries en cas de materialitzar-se les emergències previstes. • D'acord amb el llistat d'elements vulnerables recollits en el Pla, preveure el desallotjament d'aquells elements que s'escaiguin. • Donar l'ordre d'informar als elements vulnerables. • Ha de donar l'ordre al cap del grup logístic de començar a preparar l'avitallament que puguin necessitar, en cas de confinament, els possibles elements més vulnerables. • Si el Pla Especial de la Generalitat es troba en situació d'alerta, ha de gestionar la coordinació entre el Pla de Protecció Civil municipal i el Pla Especial. • Si ho creu convenient, ha de donar l'ordre d'activar formalment el Pla en el nivell d'alerta i encomanar al CRA l'avís dels membres del Comitè Municipal de l'Emergència, sense convocar-los, ja establerta a la fitxa d'actuació 1 (CRA). Comunicar aquesta activació al CECAT . • Ha de fer el seguiment de l'alerta i, si ho creu convenient, ha de dirigir-se al CECOPAL. • Ha de fer el manteniment de contactes amb el CECAT. • L'alcalde ha de vetllar per tal que els mitjans de comunicació municipal informin a la població sobre la situació, sobre les actuacions que s'estan fent a nivell municipal i sobre els consells a seguir en cas que les previsions es materialitzin. En cas que el CECAT hagi emès un comunicat d'activació del Pla Especial de la Generalitat en fase d'alerta, l'alcalde vetllarà per tal que la informació a la població estigui en concordança amb les directrius del gabinet d'informació del Pla Especial de la Generalitat. 	

FITXA D'ACTUACIÓ 3	RESPONSABLE MUNICIPAL DE L'EMERGÈNCIA
<p>» EMERGÈNCIA</p> <ul style="list-style-type: none"> • Ha de contactar amb el director del Pla Especial de la Generalitat per concretar l'activació del Pla de forma coordinada. Ha d'activar el Pla en emergència i encomanar al CRA l'avís i convocatòria al CECOPAL dels membres del Comitè municipal de l'Emergència, ja establerta a la fitxa d'actuació 1 (CRA). Comunicar aquesta activació al CECAT • Amb el Comitè municipal de l'Emergència, ha de decidir la constitució dels grups locals d'actuació. • Ha de constituir i dirigir el CECOPAL i les dependències de la Policia Local per utilitzar-los com a centres d'operacions. Ha d'ampliar, si és possible, les línies i els aparells de comunicació (telèfon, fax i ràdio). • Ha d'avaluar els possibles riscos a la població. • Ha de preveure amb el cap de Bombers de la Generalitat i amb el CECAT els possibles confinament/evacuacions i posterior acollida dels elements vulnerables. • Ha de donar l'ordre de prendre les mesures preventives necessàries i/o d'intervenció en el sinistre. • Ha de verificar la realització de les tasques encomanades al municipi. Especialment: <ul style="list-style-type: none"> - Avisos a la població, especialment dels elements vulnerables. - Tasques d'evacuació i acollida. - Organització de la logística municipal. - Suport a la intervenció. - Consells a la població. En cas que el CECAT hagi emès un comunicat d'activació del Pla Especial en fase d'emergència, l'alcalde vetllarà per tal que la informació a la població estigui en concordança amb les directrius del gabinet d'informació de la DGPC. • Ha de sol·licitar el suport dels grups actuants del Pla Especial de la Generalitat especialment del Grup d'Ordre. • Ha de fer el seguiment de l'emergència des del CECOPAL. Al llarg de l'emergència ha de mantenir contactes amb el director del Pla Especial de la Generalitat, i el CCA, per fer el seguiment de la situació, ha de contrastar les informacions i preveure possibles necessitats. • Ha de posar-se en comunicació amb els responsables dels serveis municipals per tal de conèixer l'estat del subministrament de llum, de gas, d'aigua, dels transports urbans i interurbans. • Ha de preveure amb el cap de Bombers els elements vulnerables i en el seu cas, els possibles desallotjaments i evacuacions. • Ha de recollir informació i transmetre les dades significatives al Gabinet d'Informació del Pla Especial de la Generalitat. Conjuntament amb aquest Gabinet d'Informació, ha d'atendre la premsa que es desplaci a cobrir l'emergència. Els donarem, si cal, la informació exclusivament a nivell municipal. Les dades de caràcter global, les ha de donar sempre el Gabinet d'Informació del Director del Pla Especial de la Generalitat. • Decretar mobilitzacions i expropiacions temporals, en cas que sigui necessari. • Si s'escau (inundacions, etc.) ha d'ordenar coordinar-se amb al grup d'ordre per fer el seguiment de l'estat dels punts més conflictius de la xarxa viària municipal (especialment els accessos als serveis d'urgències) i en cas d'haver-hi problemes, començar a actuar (control del trànsit, neteja de carrers i voreres...). • Activar tots els recursos municipals per fer front a l'emergència. • Gestionar l'obtenció de recursos externs al municipi per fer front a l'emergència <p>MITJANS I RECURSOS</p> <ul style="list-style-type: none"> • Els propis de l'Ajuntament. • Serveis, empreses i persones del municipi. <p>LLOC ON DIRIGIR-SE</p> <ul style="list-style-type: none"> • CECOPAL <p>DOCUMENTACIÓ NECESSÀRIA</p> <ul style="list-style-type: none"> • Cartografia general i cartografia específica. • Models de comunicats: d'activació, de desactivació, d'evacuació i de confinament. • Criteris d'activació del Pla Especial de la Generalitat i del Pla de protecció civil municipal. 	

5.4. CAP DEL GRUP LOCAL D'AVISOS A LA POBLACIÓ

FITXA D'ACTUACIÓ 4	CAP DEL GRUP LOCAL AVISOS A LA POBLACIÓ
ACCIONS A REALITZAR	
<ul style="list-style-type: none"> • Ha de contactar amb l'alcalde. Ha de demanar-li informació i instruccions. Si l'alcalde constitueix el CECOPAL, ha de desplaçar-s'hi. <p><u>ACCIONS PER A LES FUNCIONS D'AVÍS A LA POBLACIÓ</u></p> <ul style="list-style-type: none"> • Ha de determinar conjuntament amb l'alcalde, d'acord amb el director del Pla, la necessitat d'efectuar algun tipus d'avís. • Ha de comprovar l'operativitat dels mitjans d'avís i informació. Si fos necessària la col·laboració del Grup d' Avisos a la Població del Pla Especial de la Generalitat, cal demanar-la a l'alcalde, perquè al seu torn la demani al director d'aquest Pla. • Ha de consultar la informació sobre consells d'autoprotecció. • Ha d'establir l'avís telefònic i/o el desplaçament als nuclis aïllats. • Ha de determinar conjuntament amb l'alcalde la necessitat d'informar el conjunt de la població. • Ha d'establir el sistema d'atendre els veïns que s'adrecin a l'Ajuntament cercant informació, bé desplaçant-s'hi, bé per telèfon. <p><u>MITJANS I RECURSOS</u></p> <ul style="list-style-type: none"> • Els propis de l'ajuntament <p><u>LLOC ON DIRIGIR-SE</u></p> <ul style="list-style-type: none"> • CECOPAL <p><u>DOCUMENTACIÓ NECESSÀRIA</u></p> <ul style="list-style-type: none"> • Llistat telefònic 	

5.5. CAP DEL GRUP LOCAL DE LOGÍSTICA I ACOLLIDA

FITXA D'ACTUACIÓ 5	CAP DEL GRUP LOCAL LOGÍSTIC I D'ACOLLIDA/ D'ATENCIÓ I LOGÍSTIC (INFOCAT)
ACCIONS A REALITZAR	
<ul style="list-style-type: none"> • Ha de contactar amb l'alcalde. Ha de demanar-li informació i instruccions. Si l'Alcalde constitueix el CECOPAL, desplaçar-s'hi. • Ha d'activar directament o a través del CRA el Grup Local Logístic i d'Acollida. 	
<u>ACCIONS PER A LES FUNCIONS LOGÍSTIQUES</u>	
<i>(Tant les necessàries per a la població com les que pugui sol·licitar el CCA per mitjà de l'alcalde.)</i>	
<ul style="list-style-type: none"> • Ha de quantificar, preveure i tenir localitzats els mitjans extraordinaris disponibles en el municipi (<i>vegeu en annexos generals, el directori telefònic que aquest manual acompanya</i>). • Ha de contactar amb el Grup Logístic del Pla Especial de la Generalitat, per gestionar de mutu acord la demanda dels recursos necessaris, públics o privats, que es puguin obtenir al terme municipal i que figuren en el directori telefònic als annexos generals que acompanya aquest document. • Ha de controlar l'ús dels recursos gestionats i el seu estat. • La demanda de recursos aliens al municipi s'ha de fer sempre des del CECAT 	
<u>ACCIONS PER A LES FUNCIONS D'ACOLLIDA</u>	
<ul style="list-style-type: none"> • En cas d'evacuació, ha de determinar conjuntament amb l'alcalde. • Ha d'activar el/s centre/s d'acollida i el/s seu/s responsable/s (<i>consulteu el punt 5.1.4</i>). • Ha de desplaçar al/s centre/s d'acollida l'equip d'acollida. • Detectar necessitats de la població afectada per l'emergència, en especial l'allotjament, la provisió d'aliments, la manca de serveis bàsics i les necessitats d'atenció social, així com donar-ne resposta o traslladar les necessitats de suport a través dels òrgans de coordinació previstos. • Preveure l'atenció especial de les persones vulnerables i les persones amb discapacitat, per facilitar la cobertura de necessitats, tant durant l'emergència com durant la recuperació i tornada a la normalitat. • Preveure espais adequats que facilitin l'atenció dels animals de companyia, com també el manteniment del contacte o proximitat amb els seus responsables. • Facilitar l'arribada de menjar i aigua als animals de les explotacions ramaderes en as que hi hagi un risc per a la vida dels animals o impacte greu en el seu benestar. • Ha de preveure, juntament amb el Grup Logístic del Pla Especial de la Generalitat, l'avituellament de centre d'acollida. • Ha de designar un responsable del/s centre/s d'acollida, que tindrà les següents funcions: <ul style="list-style-type: none"> - Portar el control nominal de les persones evacuades i/o acollides. - Transmetre les necessitats que puguin presentar-se. - Rebre i distribuir l'avituellament. • Ha de rebre els voluntaris ocasionals que es presentin. Ha d'anotar el seus noms en una llista. Si són necessaris, cal agrupar-los i integrar-los, segons la seva capacitat, en els grups locals actuant més adients. Si no són necessaris, cal comunicar-los que l'Ajuntament ja s'hi posarà en contacte quan necessiti la seva ajuda. Garantir que els voluntaris municipals gaudeixin d'una assegurança que en tot cas ha de cobrir el risc de mort o d'invalidesa total o parcial en l'exercici d'aquestes funcions de col·laboració voluntària, a causa d'un accident. • Si es necessiten voluntaris i no n'hi ha prou, d'acord amb l'alcalde, ha de demanar la participació de veïns del municipi. • Comprovar els mitjans i materials disponibles. • Preveure quins equipaments municipals podrien destinar-se a l'acollida d'elements vulnerables evacuats, en cas necessari. 	
<p>» Alerta</p> <ul style="list-style-type: none"> - Ha de contactar amb el director del Pla i/o amb el coordinador de l'emergència. Ha de demanar-li informació i instruccions. Si el director del Pla constitueix el CECOPAL, ha de desplaçar-s'hi. 	

- Ha de contactar amb els actuants del grup i convocar-los a l'ajuntament.
- En cas que sigui necessari, donar suport als grups actuants pel que fa al material necessari perquè puguin fer les seves tasques.
- Preveure el material necessari per l'acollida d'elements vulnerables evacuats, en cas necessari.
- En cas que sigui necessari, donar suport al grup sanitari en les tasques de transport de persones que necessiten atenció sanitària inajornable i que poden quedar aïllades en l'emergència, per exemple: persones que han d'anar als hospitals a fer un tractament de diàlisi.
- Preveure quines empreses poden proveir aigua en cas que hi hagi problemes amb la xarxa d'abastament públic o problemes de congelació de canonades.

» **Emergència**

- Procurar el manteniment del subministrament d'aliments, medicaments i serveis bàsics en general per a la població.
- Col·laborar amb la resta de grups actuants en les tasques de subministrament del material necessari per fer front a l'emergència.
- En cas que sigui necessari, donar suport al grup sanitari en les tasques de transport de persones que necessiten atenció sanitària inajornable, per exemple: persones que han d'anar als hospitals a fer un tractament de diàlisi. També donar suport al grup sanitari en les tasques de subministrament de medicaments.
- En cas d'evacuació, preparar els llocs d'acollida i la seva gestió, així com tot el material necessari per a gestionar l'acollida: proveïment d'aliments, roba, medicaments, etc.
- Ha de designar un responsable del/s centre/s d'acollida, que tindrà les següents funcions:
 - Portar el control nominal de les persones evacuades i/o acollides.
 - Transmetre les necessitats que puguin presentar-se.
 - Rebre i distribuir l'avitallament.
- Preparar zones de refugi temporal i segur per a les persones de pas i donar-los roba d'abric, en cas de ser necessari.
- Gestionar la recepció, l'avitallament i el control del voluntariat, tant del mateix municipi com de fora. Concretament, ha de rebre els voluntaris ocasionals que es presentin i ha d'anotar el seus noms en una llista. Si són necessaris, cal agrupar-los i integrar-los, segons la seva capacitat, en els grups locals actuants més adients. Si no són necessaris, cal comunicar-los que l'Ajuntament ja s'hi posarà en contacte quan necessiti la seva ajuda.
- En cas que la situació ho requereixi, comunicar al director del Pla la necessitat de recursos externs al municipi per fer front a l'emergència.

MITJANS I RECURSOS

- Els propis de l'ajuntament

LLOC ON DIRIGIR-SE

- CECOPAL

DOCUMENTACIÓ NECESSÀRIA

- Llistat d'elements vulnerables
- Catàleg de mitjans i recursos

5.6. CAP DEL GABINET D'INFORMACIÓ

FITXA D'ACTUACIÓ 6	CAP DEL GABINET D'INFORMACIÓ
ACCIONS A REALITZAR	
<ul style="list-style-type: none"> • Ha de contactar amb l'alcalde. Ha de demanar-li informació i instruccions. Si l'alcalde constitueix el CECOPAL, ha de desplaçar-s'hi. • Ha d'activar directament o a través del CRA el Gabinet d'Informació. 	
<u>FUNCIONA / ACCIONS</u>	
<ul style="list-style-type: none"> • Centralitzar, coordinar i preparar la informació que rep del Comitè d'Emergència, sobre l'emergència i facilitar-la a la població, als grups actuants o a d'altres administracions a través dels mitjans de comunicació. S'inclou aquí tant la informació destinada a adoptar mesures de protecció (difusió de les ordres i recomanacions del Director del Pla) com la informació general sobre el succés. <p>» Alerta</p> <ul style="list-style-type: none"> • Difondre en nom del Director la declaració l'Alerta del Pla d'Emergència Municipal. • Difondre els consells d'autoprotecció adequats a la població durant la situació de risc (<i>vegeu annexos específics</i>). • Recollir i difondre la informació sobre la situació de risc, en coordinació amb el Gabinet de Premsa del CECAT • Difondre en nom del Director la desactivació del Pla. • Fins i tot passada la situació de risc, atendre els mitjans de comunicació social, donar-los la informació necessària, orientar-los en la recerca d'informació i corregir les informacions errònies. <p>» Emergència</p> <ul style="list-style-type: none"> • Difondre en nom del Director la declaració d'Emergència del Pla d'Emergència Municipal. • Preparar i difondre els missatges d'informació a la població durant la situació d'emergència (<i>vegeu annexos específics</i>): <ul style="list-style-type: none"> - Sobre el risc i sobre les mesures d'autoprotecció. - Sobre les mesures que s'estan prenent per resoldre la situació i per mantenir els subministraments essencials. • Recollir i difondre la informació sobre la situació de risc, en coordinació amb el Gabinet de Premsa del CECAT • Si cal vetllar per la constitució d'un punt d'informació a la població i als mitjans de comunicació, amb informació de la ubicació dels afectats i amb informació contrastada i autoritzada sobre el sinistre i els mitjans que s'han disposat per resoldre'l. • Difondre en nom del Director la desactivació del Pla. • Passada l'emergència, atendre els mitjans de comunicació social, donar-los la informació necessària, orientar-los en la recerca d'informació i corregir les informacions errònies. 	
<u>MITJANS I RECURSOS</u>	
<ul style="list-style-type: none"> • Els propis de l'ajuntament. 	
<u>LLOC ON DIRIGIR-SE</u>	
<ul style="list-style-type: none"> • CECOPAL 	
<u>DOCUMENTACIÓ NECESSÀRIA</u>	
<ul style="list-style-type: none"> • Informació en relació a l'estat de l'emergència 	

5.7. REPRESENTANT MUNICIPAL AL CECAT

FITXA D'ACTUACIÓ 7	REPRESENTANT MUNICIPAL AL CECAT
ACCIONS A REALITZAR	
<p><u>FUNCIONS/ACCIONS</u>(en situació d'alerta i en situació d'emergència, per cada nivell, si s'escau)</p> <ul style="list-style-type: none"> • En rebre l'avís de la situació de risc o d'emergència, ha de prendre nota de la informació que li subministrin i posar-se a disposició de l'Alcalde. • Si l'alcalde constitueix el CECOPAL, ha de desplaçar-se al CECAT (prèviament ha de posar-se en contacte amb el CECAT per determinar la necessitat que s'hi desplaci, identificant-se com a representant municipal al Pla Especial de la Generalitat). • Un cop allà, ha de posar-se a disposició del Director del Pla Especial de la Generalitat i integrar-se al Consell Assessor per tal de fer l'enllaç amb el CECOPAL i l'Alcalde. • Ha de mantenir-se permanentment informat de la situació al municipi i, al mateix temps, informar al CECOPAL de les decisions del Consell Assessor del Pla Especial de la Generalitat. <p><u>MITJANS I RECURSOS</u></p> <ul style="list-style-type: none"> • Vehicle <p><u>LLOC ON DIRIGIR-SE</u></p> <ul style="list-style-type: none"> • Sala de Crisi del CECAT o al Centre de Comandament Avançat establert. <p><u>DOCUMENTACIÓ NECESSÀRIA</u></p> <ul style="list-style-type: none"> • Informació de l'emergència 	

DOCUMENT 6: DIRECTORI TELEFÒNIC I CATALEG DE MITJANS I RECURSOS

6.1. DIRECTORI TELEFÒNIC

6.1.1. ORGANIGRAMA MUNICIPAL DE L'EMERGÈNCIA

Taula 6.1. Directori telefònic del Comitè d'emergències municipals.

Càrrec/Funció a l'emergència	Càrrec	Nom i cognoms
Centre Receptor d'Alarmes	Ajuntament/ Alcalde	PERE PELLEJÀ LLOP
Alcalde	Alcalde	PERE PELLEJÀ LLOP
Substitut	Tinent d'Alcaldia	JOANA CUBELLS
Coordinador municipal de l'emergència	Tinent d'Alcaldia	JOANA CUBELLS
Substitut	2n Tinent d'Alcaldia	ANNA ALENTORN
Cap del grup local d'avisos a la població	Regidor de Protecció Civil	PERE PELLEJÀ LLOP
Substitut	Tinent d'Alcalde	JOANA CUBELLS
Cap del grup local logístic i d'acollida	2n Tinent d'Alcaldia	ANNA ALENTORN
Substitut	Regidora de Cultura -	PILAR PUJOL HOSTAU
Cap del Gabinet d'informació	Alcalde	PERE PELLEJÀ LLOP
Substitut	Secretari	ADOLF PELLEJÀ LLABERIA
Representant municipal al CECAT INFOCAT VENTCAT	Secretari	ADOLF PELLEJÀ LLABERIA
Substitut	Tinent d'Alcaldia	JOANA CUBELLS TAFALL

Taula 6.2. Directori telefònic dels membres dels grups locals d'actuació.

Càrrec/Funció a l'emergència	Càrrec	Nom i cognoms
Grup local d'Avisos a la població	ALCALDE	PERE PELLEJÀ LLOP
	1ER TINENT ALCALDIA	JOANA CUBELLS TAFALL
	BRIGADA MUNICIPAL	PERE ROCA BARGALLÓ
Grup local logístic i d'acollida	2N TINENT D'ALCALDIA	ANNA ALENTORN MAGDALENO
	REGIDORA DE CULTURA	PILAR PUJOL HOSTAU
	BRIGADA MUNICIPAL	JOSEP ESCODA FERRÉ

6.1.2. Centres de coordinació i serveis d'emergència.

SERVEI	LLOC	TELÈFON	CORREU ELECTRÒNIC
112	112	112	-
CECAT	112		
CRA	Carrer Marques de Tamarit, 1, 43736 El Molar, Tarragona (Ajuntament)	977 82 51 27 666.63.11.18	aj.molar@altanet.org.
CECOPAL	Carrer Marques de Tamarit, 1, 43736 El Molar, Tarragona (Ajuntament)	977 82 51 27	aj.molar@altanet.org.

6.1.3. Centres d'acollida.

Codi	Nom	Capacitat	Equipament
E01	Magatzem/ Sala polivalent	350	Dutxes, lavabos i calefacció.
E02	Centre Obrer recreatiu	250	Lavabos i calefacció.
E03	Escola Galena	60	Lavabos i calefacció.
E04	Sales Ajuntament	100	Lavabos i calefacció.

6.1.4. Mitjans de comunicació**A. MITJANS DE COMUNICACIÓ RADIOFÒNICS**

Taula 6.6. Directori telefònic dels mitjans de comunicació del Molar.

Emissora	Freqüència	Responsable/dades de localització
Radio Falset	107.6 FM	977 83 00 44/ 977 83 11 35/ laradio@falset.net
Tarragona Ràdio	96.7 FM	977 24 48 16/ redaccio@tarragonaradio.cat
Xarxa Rescat T1 E	7143085	Ajuntament del Molar (977 82 51 27)
Xarxa Rescat T2 E	7243085	Ajuntament del Molar (977 82 51 27)

B. MITJANS DE COMUNICACIÓ ESCRITS

Taula 6.7. Mitjans de comunicació escrita.

Diari / revista	Web
Notícies del Ajuntament	www.molar.altanet.org
Diari del Priorat	delcamp.cat/priorat diari

6.1.5. MUNICIPIS VEÏNS

Taula 6.8. Directori telefònic dels municipis veïns.

Nom del municipi	Telèfon ajuntament	Telèfon policia local
La Figuera	977 82 52 01	-
El Lloar	977 27 60 92	-
Gratallops	977 83 92 95	-
Bellmunt del Priorat	977 83 00 28	-
El Masroig	977 82 51 26	-
Garcia	977 40 06 38	-
Torre de l'Espanyol	977 40 58 15	-

6.1.7. DIRECTORI DELS ELEMENTS VULNERABLES

CODI	NOM	ADREÇA/SECTOR	ÚS
A 01	Ajuntament	Carrer Marquès de Tamarit, 1	Ajuntament/CRA/ CECOPAL/ Biblioteca/Casal de la Gent Gran
C 01	Escola	Avinguda Carretera de la Figuera a Masroig, s/n	Centre Educatiu
E 01	Zona Esportiva Municipal	Avinguda Vilanova, s/n	Equipament esportiu- lleure/ Gimnàs
E 02	Magatzem/ Sala Polivalent	Avinguda Vilanova, s/n	Sala polivalent/ Refugi per a emergències
E 03	Piscina Municipal	Avinguda Vilanova, s/n	Equipament esportiu- lleure
E 04	Camp de Futbol	Avinguda Carretera de la Figuera a Masroig, s/n	Equipament esportiu- lleure
M 01	Mas dels Frares/ La perla del Priorat	Mas dels Frares	Celler
M 02	Clos Berenguer	Coll del Molí	Celler
M 03	Clos Galena/ Domini de la Cartoixa	Tros del Broc	Celler
M 04	Celler Grifoll Declara	Les Solanes	Celler
M 05	Clos Mas del Portal	La Plana del Portal	Celler
M 06	Celler Cal Grau	km 10, T-732	Celler
U 01	Nucli Urbà del Molar		Nucli Urbà
M09	Mas edificació	307848, 4557483	Edificació
M 10	Mas de Poldo	306991, 4556539	Masia
M 11	Mas de L'Estranger	307489, 4556854	Edificació
M12	Mas edificació	306922, 4557539	Edificació
M 13	Mas del Severino	306589, 4559750	Masia
M 14	Mas edificació	306942, 4559911	Edificació
M 15	Mas edificació	306966, 4560154	Edificació
M 16	Mas edificació	307154, 4560447	Edificació
M 17	Mina Linda Mariquita	307692, 4559887	Mina

M 18	Mas Engràcia	308034, 4560198	Masia
M 19	Mas Vell	308745, 4560105	Masia
M 21	Mas edificació	307870, 4558887	Edificació
M 20	Mas del Bartolí	307748, 4558907	Masia

6.2. CATÀLEG DE MITJANS I RECURSOS**6.2.1. VEHICLES MUNICIPALS**

Tipus	Descripció	Un	Propietari	Localització	Contacte
Camió	Furgoneta amb caixa (Nissan)	1	Ajuntament	Magatzem municipal (búnquer)	977 82 51 27
Pickup (4x4)	Toyota Hilux (Megafonia)	1	Ajuntament	Baixos de l'ajuntament	977 82 51 27
Pickup (4x4)	Mitsubishi L200	1	Ajuntament	Magatzem municipal (búnquer)	977 82 51 27

6.2.2. XARXA D'HIDRANTS MUNICIPALS

Codi	Adreça / Zona	Tipus*	Coordenades	
			X	Y
H 01	Carrer de Sant Isidre	A	307523	4559430
H 02	Carrer Nou/ Travessera nou	A	307517	4559213
H 03	T-730 (Camp de Futbol)	CH	307456	4559601
H 04	Magatzem/ Sala Polivalent	A	307313	4559430
H 05	Magatzem/ Sala Polivalent	A	307284	4559415

6.2.3. ASSOCIACIONS I GRUPS VOLUNTARIS LOCALS

ASSOCIACIONS I GRUPS VOLUNTARIS LOCALS	
NOM	PERSONA DE CONTACTE
Associació de Dones	Anna Alentorn Magdaleno
Associació cultural La Gaia – La unió	Alfred Grifoll
Associació Joves Molarencs	Pablo Soriano De La Torre
Centre Obrer Recreatiu	Dolors Bargalló Ruiz
SAT Camp Verd	Ferran Serafí Batiste
Societat de Caçadors	Jordi Sabaté
Centre Quim Soler	Joan Domingo Basora

Associació de Jubilats i Pensionistes	Joan Grifoll Miró	
AFA Escola Galena	Montse Anguera Altès	

6.2.4. SERVEIS BÀSICS

RESPONSABLES DE CARRETERES

Administració	Responsable / telèfons
Diputació de Tarragona	977 296 628

XARXA ELÈCTRICA

Companyia	Telèfons i adreces
Endesa	800 76 07 06

XARXA D'AIGUA POTABLE

Companyia	Telèfons i adreces
Ajuntament	977 82 51 27

SERVEI TELEFONIA

Companyia	Telèfons i adreces
E-Ports	900 104 870

SERVEI D'INTERNET

Companyia	Telèfons i adreces
E-Ports (Netports)	977 58 86 67

SERVEI D'ESCOMBRARIES

Companyia	Telèfons i adreces
Ajuntament	977 82 51 27

TRANSPORT ESCOLAR

Companyia	Telèfons i adreces
Ajuntament	977 82 51 27

EMPRESA DE TRANSPORT DE PERSONES.

Empresa	Localització	Contacte
Autocars Domènech	Av. De Catalunya, 56 (43730 Falset)	977 83 18 71

6.2.5. Serveis Sanitaris.

Tipus de servei	Localització	Contacte
Centre d'Atenció Primària	Carrer Tancat, 1, 43730 Falset	977.83.12.88
Coordinació Sanitària	Carrer Marques de Tamarit, 1, 43736 El Molar, Tarragona (Ajuntament)	-

6.2.6. Privats.

SERVEIS BÀSICS		
SERVEI		
TALLER MECÀNIC (PNEUMÀTICS I BATERIES)	RODES ESCODA	
BARS I RESTAURANTS	Lo Rebot Del Molar (Cal Liceu)	
	Queviures i restauració Lo Safreig (Cal Pepito)	
EMPRESES CONSTRUCCIÓ I MAQUINARIA OBRA CIVIL	CONSTRUCCIONS DESCARREGA	
	JORDI SORIANO (ELECTRICISTA I FONTANERIA)	

6.2.1. QUEVIURES

Taula 6.18. Directori telefònic dels serveis sanitaris

Tipus de servei	Nom	Localització
Restauració	Lo Rebot Del Molar (Cal Liceu)	T-730 / Av. Vilanova, s/n
Queviures i restauració	Lo Safreig (Cal Pepito)	Carrer Sant Isidre, 2

6.2.2. TRANSPORT DE PERSONES

Taula 6.19. Empreses de transport de persones

Empresa	Localització	Contacte
Autocars Domènech	Av. De Catalunya, 56 (43730 Falset)	977 83 18 71

6.2.3. XARXA D'HIDRANTS, DIPÒSITS, BASSES I POUS**6.2.3.1. HIDRANTS**

Taula 6.20. Hidrants a tot el terme municipal

Codi	Adreça / Zona	Tipus*	Coordenades	
			X	Y
H 01	Carrer de Sant Isidre	A	307523	4559430
H 02	Carrer Nou/ Travessera nou	A	307517	4559213
H 03	T-730 (Camp de Futbol)	CH	307456	4559601
H 04	Magatzem/ Sala Polivalent	A	307313	4559430
H 05	Magatzem/ Sala Polivalent	A	307284	4559415

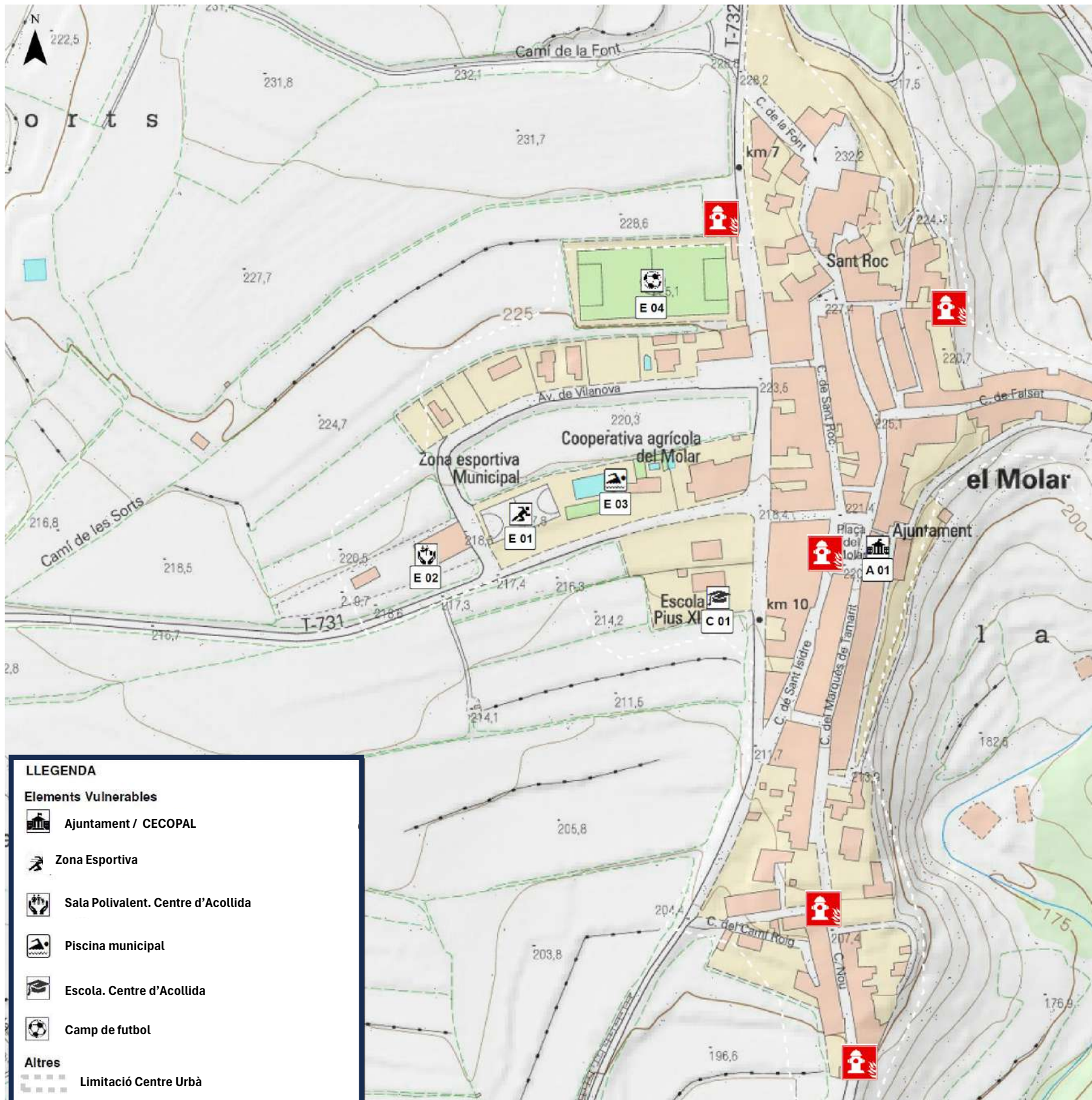
* Tipus: CS: Columna Seca / CH: Columna Humida / A: Arqueta

6.2.3.2. BASSES

Taula 6.21. Basses a tot el terme municipal

Codi	Adreça / Zona	Capacitat (m ³)	Coordenades	
			X	Y
B 01	Plana del Juanito de l'Era (T-730 a Figuera)	17.000	307582	4560154

DOCUMENT 7: CARTOGRAFIA BÀSICA I ESPECÍFICA



LLEGENDA

Elements Vulnerables

- Ajuntament / CECOPAL
- Zona Esportiva
- Sala Polivalent. Centre d'Acollida
- Piscina municipal
- Escola. Centre d'Acollida
- Camp de futbol

Altres

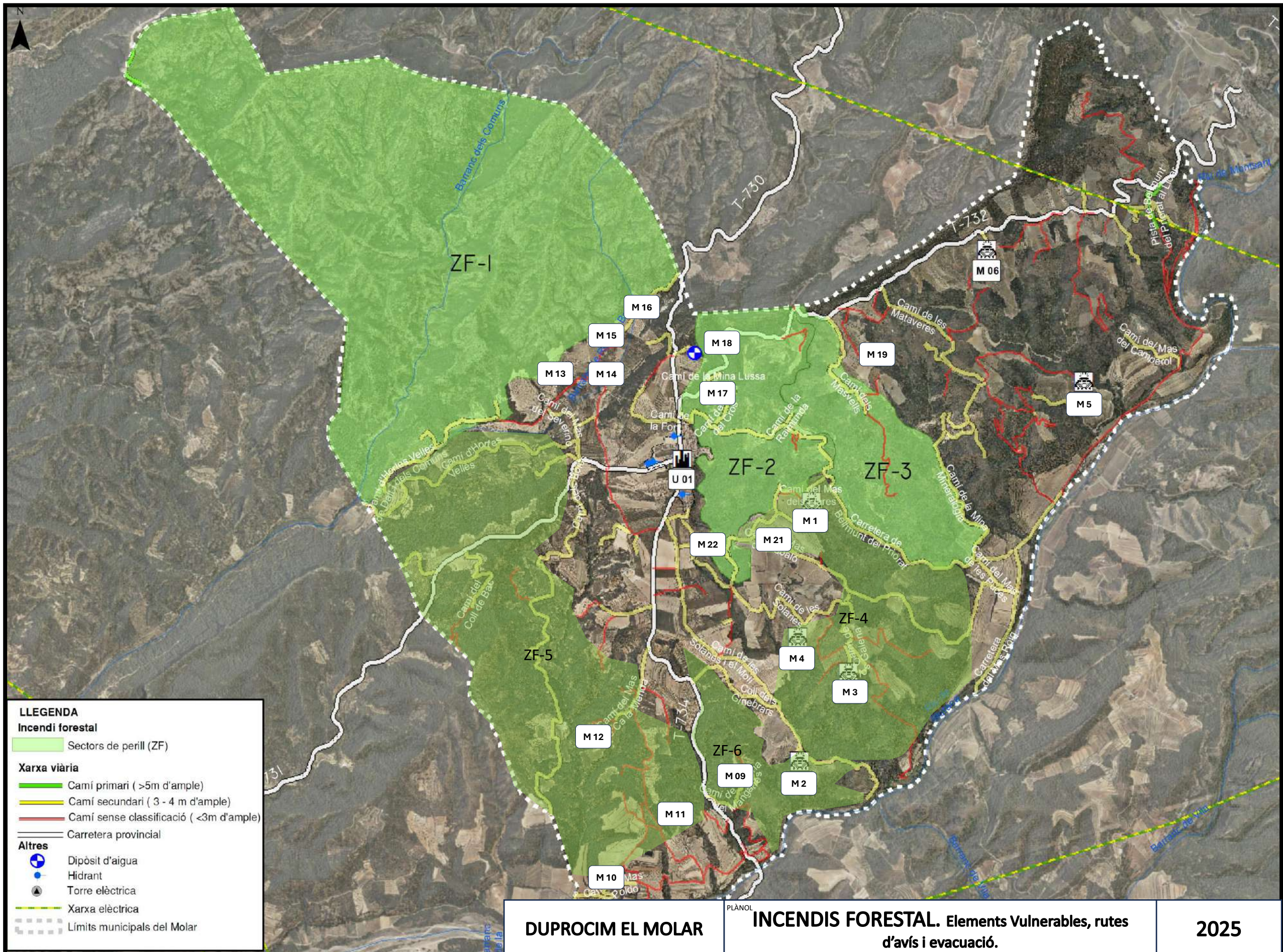
- Limitació Centre Urbà
- Hidrant

DUPROCIM EL MOLAR

PLÀNOL
GENERAL/BASIC. CENTRE URBÀ

2025

Aquest document és una còpia autèntica del document electrònic original custodiat per Ajuntament del Molar. Podeu verificar la seva autenticitat a través del servei de validació de la Seu Electrònica de l'Ens amb el CVE B651985996AA43F3AFE20EE8BC52144F i data d'emissió 23/06/2026 a les 11:37:28



LLEGENDA

Incendi forestal

- Sectors de perill (ZF)

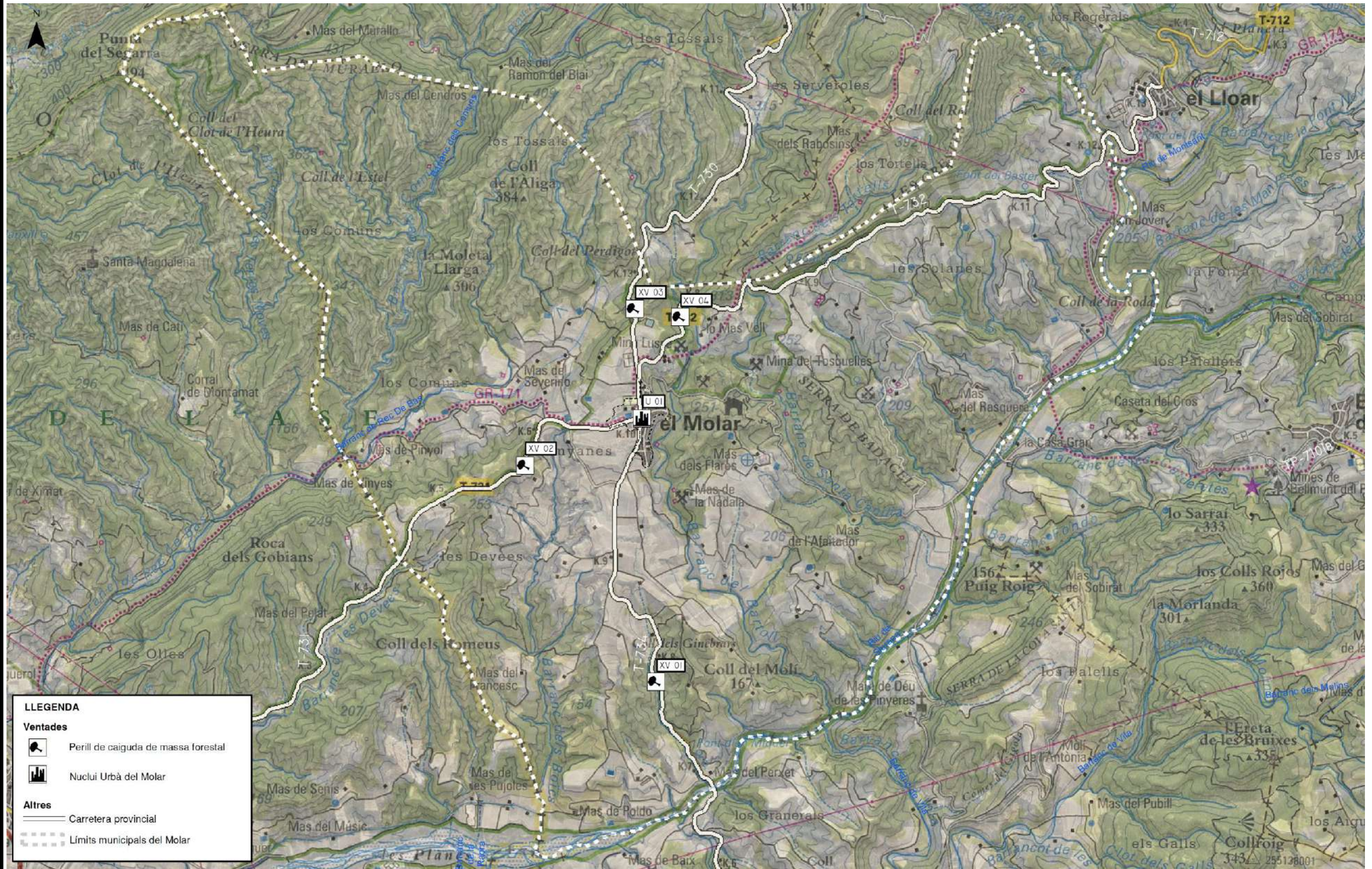
Xarxa viària

- Camí primari (>5m d'ample)
- Camí secundari (3 - 4 m d'ample)
- Camí sense classificació (<3m d'ample)
- Carretera provincial

Altres

- Dipòsit d'aigua
- Hidrant
- Torre elèctrica
- Xarxa elèctrica
- Límits municipals del Molar

Aquest document és una còpia autèntica del document electrònic original custodiat per Ajuntament del Molar. Podeu verificar la seva autenticitat a través del servei de validació de l'Seu Electrònica de l'ens amb el CVE B551985996AA43F33FE20E8BC52144F i data d'emissió 23/06/2026 a les 11:37:28



DUPROCIM EL MOLAR

PLÀNOL

VENTADES. ELEMENTS VULNERABLES

2025

DOCUMENT 8: CATÀLEG D'ELEMENTS VULNERABLES

Nota: Document annexat al DUPROCIM i en fase d'actualització.

ANNEX I. MODELS DE DECLARACIÓ D'ACTIVACIÓ I ALTRES COMUNICATS I DISPOSICIONS

1. MODEL DE DECLARACIÓ FORMAL DE SITUACIÓ DE PRE-ALERTA DEL PLA D'ACTUACIÓ MUNICIPAL

NOTIFICACIÓ DE COMUNICACIÓ DE SITUACIÓ DE *PRE-ALERTA* DEL PLA DE PROTECCIÓ CIVIL MUNICIPAL PER

(*enviar-ho al CECAT per correu electrònic a cecat@gencat.cat*)

....., alcalde/ssa de....., pels poders que tinc,

DECLARO:

LA SITUACIÓ DE PRE-ALERTA del Pla de protecció civil municipal, a causa de/d'

.....

Les **mesures** previstes són:

-
-

.....

Alcalde/ssa

de....., de/d' de 202..

2. MODEL DE DECLARACIÓ FORMAL D'ACTIVACIÓ I DESACTIVACIÓ DEL PLA DE PROTECCIÓ CIVIL MUNICIPAL PEREN ALERTA/EMERGÈNCIA

NOTIFICACIÓ D'ACTIVACIÓ PLA DE PROTECCIÓ CIVIL MUNICIPAL EN *ALERTA*

(enviar-ho al **CECAT** per correu electrònic a cecat@gencat.cat)

....., alcalde/ssa de..... , pels poders que tinc,

DECLARO:

ACTIVAT el Pla de protecció civil municipal, a causa de/d'

CONSTITUÏT el **Comitè d'Emergències**.

Les **mesures** previstes són:

-
-

.....

Alcalde/ssa

de....., de/d' de 202..

**NOTIFICACIÓ D'ACTIVACIÓ PLA DE PROTECCIÓ CIVIL MUNICIPAL PER
..... EN *EMERGÈNCIA/ EMERGÈNCIA***

(*enviar-ho al CECAT per correu electrònic a cecat@gencat.cat*)

....., alcalde/ssa de, pels poders que tinc,

DECLARO:

ACTIVAT el Pla de protecció civil municipal, a causa de/d'

CONSTITUÏT el **Comitè d'Emergències**.

Les **mesures** previstes són:

.....

Alcalde/ssa

de....., de/d' de 202..

NOTIFICACIÓ DE DESACTIVACIÓ DEL PLA DE PROTECCIÓ CIVIL MUNICIPAL PER

.....

(*enviar-ho al **CECAT** per correu electrònic a cecat@gencat.cat*)

....., alcalde de, pels poders que tinc, ja que ha desaparegut tot el risc,

DECLARO:

DISSOLT el **Comitè d'Emergències**.

DESACTIVAT el Pla de protecció civil municipal, a causa de/d', i la tornada a la normalitat.

.....

Alcalde/ssa

de, de/d' de 201

3. MODEL DE BAN AMB UNA ORDRE D'EVACUACIÓ O DE CONFINAMENT

BAN – ORDRE D'EVACUACIÓ

L'Ajuntament comunica que s'ha d'evacuar la zona compresa:.....(especifiqueu el nom dels carrers / les zones)..... Seguiu les següents instruccions:

- Aneu amb els vostres vehicles a..... (especifiqueu el trajecte o la ruta a seguir, si cal).....
- Si no teniu un mitjà de transport propi, aneu a.....(especifiqueu l'adreça).....
- Agafeu només el que sigui imprescindible (la documentació; la medicació, si en preneu; diners). Si aneu carregats, l'evacuació no podrà ser tan ràpida i àgil com cal.

BAN – ORDRE DE CONFINAMENT

L'Ajuntament comunica que la població, barriada, ha de quedar-se confinada o tancada a casa seva. Seguiu les següents instruccions:

- Tanqueu-vos a casa vostra; si sou al carrer, tanqueu-vos a l'edifici més pròxim.
- Tanqueu les portes i les finestres.
- Pareu els sistemes de ventilació i climatització.
- Escolteu la ràdio: us anirem informant de la situació.
- No sortiu de casa fins que us ho diguem nosaltres.

4. MODEL DE COMUNICAT D'AVÍS D'EVACUACIÓ O DE CONFINAMENT

COMUNICAT D'EVACUACIÓ

ATENCIÓ, ATENCIÓ: L'Ajuntament comunica que cal evacuar aquesta zona. Seguiu les següents instruccions:

- Aneu, amb els vostres vehicles, a
- Si no teniu cap mitjà de transport, aneu a....., on us recollirem.
- Tanqueu bé les portes, les finestres i les persianes.

A....., podreu esperar fins que hagi passat el risc. Us mantindrem informats

COMUNICAT DE CONFINAMENT

ATENCIÓ, ATENCIÓ: L'Ajuntament comunica a la població, barriada.....que ha de quedar-se confinada o tancada a casa seva. Seguiu les següents instruccions:

- Tanqueu-vos a casa vostra, si sou al carrer a l'edifici més pròxim
- Tanqueu les portes i les finestres
- Pareu el sistema de ventilació i climatització
- Escolteu la ràdio: us anirem informant de la situació
- No sortiu de casa fins que us ho diguem nosaltres

ANNEX II. CONSELLS D'AUTOPROTECCIÓ PEL RISC

INCENDIS FORESTALS**CONSELLS D'AUTOPROTECCIÓ PER A LA POBLACIÓ**

Si l'incendi s'acosta a casa teva:

- En primer lloc, manté la calma.
- Retira els objectes que es puguin cremar del voltant de la casa i també els mobles del jardí.
- Tanca les finestres, els porticons, la trampa del tiratge de la xemeneia i les ampolles de gas de l'exterior. Evita que hi entrin espurnes.
- Tingues a mà una llanterna perquè l'electricitat es pot tallar.
- Facilita l'entrada dels equips de socors a la teva propietat.
- En tot moment estigues atent a les indicacions dels responsables municipals, els bombers i la policia.

En cas d'evacuació:

- Tanca tota la casa.
- Desconnecta la llum i el gas.
- Perquè l'evacuació sigui ràpida i ordenada, agafa l'imprescindible (la documentació, diners i medicaments).

Si l'incendi és a la teva porta:

- Entra a casa amb tota la teva família i els animals domèstics i no l'abandonis fins que el foc no hagi passat.
- Tanca totes les portes, tant les interiors com les exteriors, i les entrades de respiració i ventilació, per aturar qualsevol aspiració d'aire.
- Desconnecta els subministraments de butà, gas natural, gasoil, etc.
- Col·loca les mànegues del jardí de tal manera que arribin a qualsevol racó de la casa. Omple d'aigua la banyera, les piques, etc. i, si tens temps, treu les cortines.
- No t'esveris encara que el fum penetri a la casa: posa tovalloles mullades sota les portes i ruixa-les sovint per evitar que s'escalfin.
- Protegeix-te amb roba de cotó o llana, amb unes ulleres i un mocador moll.
- Si el fum és espès, deixa els llums encesos per millorar la visibilitat i per facilitar que et trobin.
- Deixa els documents i els objectes de valor dins el cotxe, al garatge, amb les portes tancades, per si has de fugir.

Si ets a camp obert:

- Allunya't del front del foc pels costats. És vital fugir en la direcció oposada a l'avenç del foc i del fum.
- Entra a la zona ja cremada al més aviat possible.
- Regula la respiració: unes inspiracions poc profundes i lentes, agafant l'aire de prop de terra, eviten inhalat el fum espès.
- Si pots, mulla un mocador per tancar-te la cara i evita així els efectes nocius del fum.
- No et refugiïs a pous ni coves, ja que l'oxigen pot acabar-s'hi ràpidament. Evita també les zones de pendent, els ports de muntanya i les valls estretes, perquè l'aire calent tendeix a pujar.
- En cas de perill imminent, estira't de bocaterrosa.

Si ets al cotxe:

- Si hi ets a temps, busca un lloc arrecerat i atura't. Si el front del foc travessa la carretera, no surtis del vehicle, tanca els vidres i encén els fars perquè et puguin trobar entre el fum.

CONSELLS GENERALS

CONSELLS D'AUTOPROTECCIÓ PER ALS ACTUANTS

- Observa els consells precedents: consells generals d'autoprotecció per a la població.
- Informa't de la zona segura, on has d'actuar. No entris a cap zona de la qual no coneguis el risc.
- Informa't periòdicament de la situació.
- Estigues atent a la previsió meteorològica.
- La roba i el calçat han de donar-te protecció. Vesteix i calça adequadament. **NO T'ARRISQUIS INÚTILMENT!**