



**Bellaterra**  
Entitat Municipal Descentralitzada

Pl. Maragall 4  
08193 Bellaterra  
Barcelona.  
t. 93 5181830  
info@bellaterra.diba.cat

**AL·LEGACIONS A L'APROVACIÓ INICIAL DEL PDUM EN RELACIÓ A LES  
DETERMINACIONS SOBRE EL DÈFICIT D'EQUIPAMENTS QUE AFECTEN  
L'ÀMBIT DE L'ENTITAT MUNICIPAL DESCENTRALITZADA DE BELLATERRA**

Desembre de 2023

Entitat Municipal Descentralitzada de Bellaterra

**Serveis Tècnics EMD de Bellaterra  
Comissió consultora d'urbanisme**



**Bellaterra**  
Entitat Municipal Descentralitzada

Pl. Maragall 4  
08193 Bellaterra  
Barcelona.  
t. 93 5181830  
info@bellaterra.diba.cat

En Josep Maria Riba Farrés, amb DNI 39023004P, en qualitat de President de l'ENTITAT DESCENTRALITZADA DE BELLATERRA, amb NIF P0800249E i domicili social en Plaça Maragall, 4 de 08193 – BELLATERRA (Cerdanyola del Vallès), compareix i com millor procedeixi en dret,

### **Exposa:**

Que l'entitat i associació que representa té com a objectiu la millora de la qualitat de vida de la ciutadania de l'Entitat Municipal Descentralitzada (EMD) de Bellaterra.

Que l'EMD de Bellaterra, amb una població actual de 2.996 habitants (2023) i un creixement d'un 10,19% durant l'última dècada, és una comunitat en expansió.

Que els únics equipaments públics existents actualment a Bellaterra són: el Centre Cívic Bellaterra (que ahora actua com a seu de l'EMD Bellaterra) i el Centre Cívic El Turó de St. Pau.

Que l'estació dels FGC Catalans, malgrat ser un equipament públic, no es pot considerar un equipament local. D'altra banda, l'Escola Bellaterra i l'Institut Pere Calders, ambdós centres públics, s'ubiquen dins la Universitat Autònoma de Barcelona, i per tant queden exclosos dels límits de l'EMD Bellaterra. No obstant això, i donat el gran ús que en fa la població de Bellaterra, poden ser funcionalment considerats equipaments escolars de Bellaterra.

Que després de consultar el projecte del PDUM, volem fer les següents al·legacions dins el termini establert,

### **Al·legacions:**

#### ***Primer: Manca d'equipaments evident i proposta insuficient***

Bellaterra presenta una proporció d'equipaments per habitant significativament baixa en comparació amb altres pobles de mida similar. Les dades actuals mostren que només compta amb 11 equipaments per a 2.996 habitants (Idescat 2022) – dels quals només 2 són públics – mentre que pobles amb xifres similars d'habitants l'any 2022 com ara el Pont de Suert (2.336 hab.), Cadaqués (2.889 hab.) i la Pobla de Segur (3.055 hab.) disposen de 47, 24 i 36 equipaments, respectivament.<sup>1</sup>

L'evident dèficit d'infraestructures i equipaments de titularitat pública ha impactat negativament en la qualitat de vida dels residents i limita l'accés a certs serveis essencials.

La proposta actual del PDUM no aborda suficientment el dèficit d'equipaments a Bellaterra. L'únic canvi substancial que contempla és l'eliminació d'una gran part de la reserva de sòl per a equipaments d'àmbit metropolità ubicada a l'extrem sud de l'EMD, fet que potencia els valors naturals de Bellaterra. Tanmateix, no opta per a generar nou sòl per a equipaments d'àmbit local.

---

<sup>1</sup> D'acord amb les dades publicades al buscador web d'equipaments per municipi de la Generalitat de Catalunya. Disponible a : <https://web.gencat.cat/ca/equipaments/index.html>



**Bellaterra**  
Entitat Municipal Descentralitzada

Pl. Maragall 4  
08193 Bellaterra  
Barcelona.  
t. 93 5181830  
info@bellaterra.diba.cat

Actualment la major part del sòl destinat a equipaments comunitaris i dotacions segons el MUC (clau 7), correspon a equipaments de titularitat privada (

Figura 2), i en el cas de la zona del Camí Antic de Sant Cugat, no només és de titularitat privada sinó que actualment s'hi dona un ús residencial.

Només dues peces de sòl d'equipaments són de titularitat pública d'àmbit local i corresponen als dos centres cívics presents a Bellaterra. La zona de Can Jeroni Martí és una zona d'equipaments previstos amb vocació de titularitat pública, però actualment no s'usa com a tal.

Tot i no formar part de l'EMD, cal fer esment de la gran proximitat de l'Escola Bellaterra i l'Institut Pere Calders, dos centres educatius públics que, si bé s'ubiquen dins la Universitat Autònoma de Barcelona, són gairebé equipaments de Bellaterra a nivell funcional.

Zona sòl d'equipaments a Bellaterra	Superfície (m <sup>2</sup> )	Titularitat
Centre Cívic El Turó de St. Pau	6.348	Pública
Centre Cívic Bellaterra	1.000	Pública
<b>Fundació Els Xiprers</b>	1.850	Privada
<b>Parròquia de la Sta. Creu</b>	1.657	Privada
<b>Escola Ramon Fuster</b>	12.000	Privada
<b>Club Bellaterra</b>	3.630	Privada
<b>Zona del Camí Antic de Sant Cugat</b>	7.162	Privada
<b>TOTAL</b>	<b>33.647</b>	
<i>Zona de Can Jeroni Martí (zona d'equipaments previstos <b>no cedits</b>)</i>	4.567	Vocació de pública

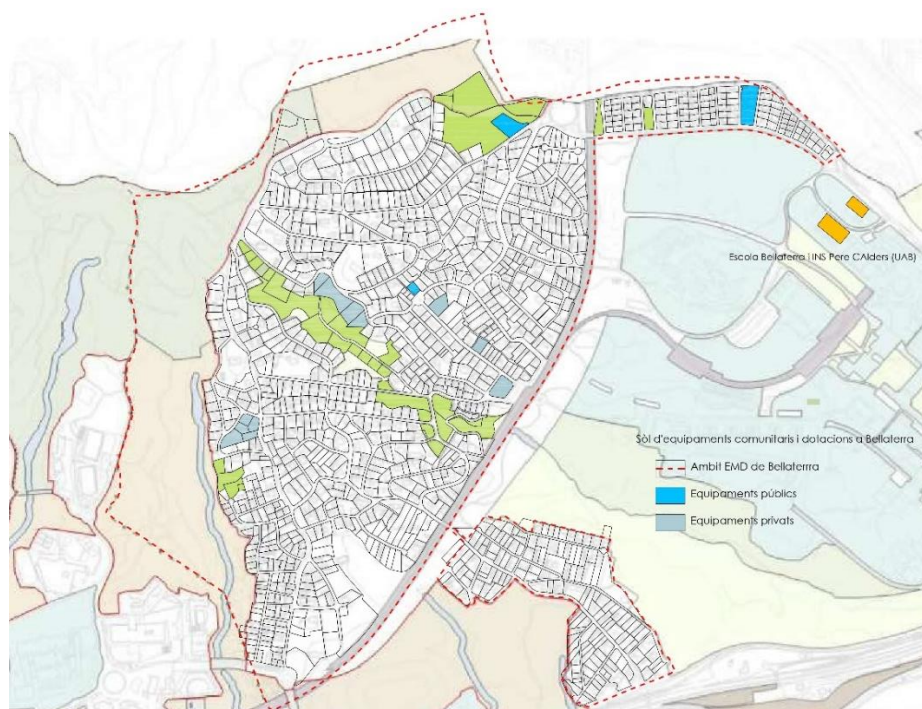


Figura 1. Mapa de la qualificació del sòl a l'EMD Bellaterra. Sòl d'equipaments comunitaris i dotacions (clau 7). Font: MUC. En groc, la ubicació de l'Escola Bellaterra i l'Institut Pere Calders, dos centres que no formen part del sòl d'equipaments de l'EMD però que funcionalment són de Bellaterra.



### Superfície de sòl d'equipaments (7a i 7b) actual a l'EMD segons titularitat

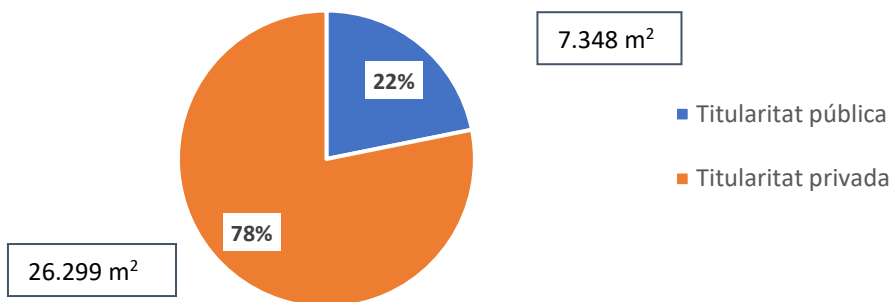
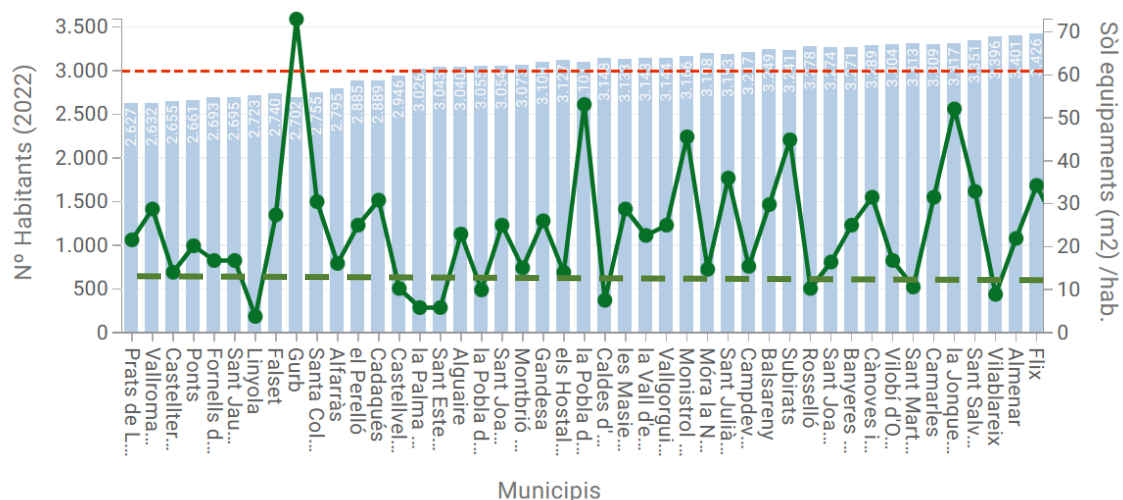


Figura 2. Distribució del sòl d'equipaments (7a i 7b) a l'EMD Bellaterra segons tipus de titularitat. Font: MUC.

Si observem la relació de superfície de sòl d'equipament en sòl urbà consolidat per habitant (dades del MUC<sup>2</sup>) segons la població, obtenim les següents xifres (Figura 3) per a municipis de mida similar (entre 2.600 i 3.600 habitants). Bellaterra no apareix al gràfic al no ser un municipi, però si en calculem aquest valor, seria de **11,23 m²/hab.**

Per tant, s'ubicaria a la franja baixa en relació a d'altres municipis com ara Gurb, que tenen fins a 72,99 m²/hab., la Pobla de Montornès, amb 52,86 m²/hab., o Santa Oliva, amb 56,48 m²/hab.

### Sòl d'equipaments (m2) /hab.



<sup>2</sup> <https://analisi.transparenciacatalunya.cat/Urbanisme-infraestructures/Dades-del-mapa-urban-stic-de-Catalunya/epsm-zskb>



**Bellaterra**  
Entitat Municipal Descentralitzada

Pl. Maragall 4  
08193 Bellaterra  
Barcelona.  
t. 93 5181830  
info@bellaterra.diba.cat

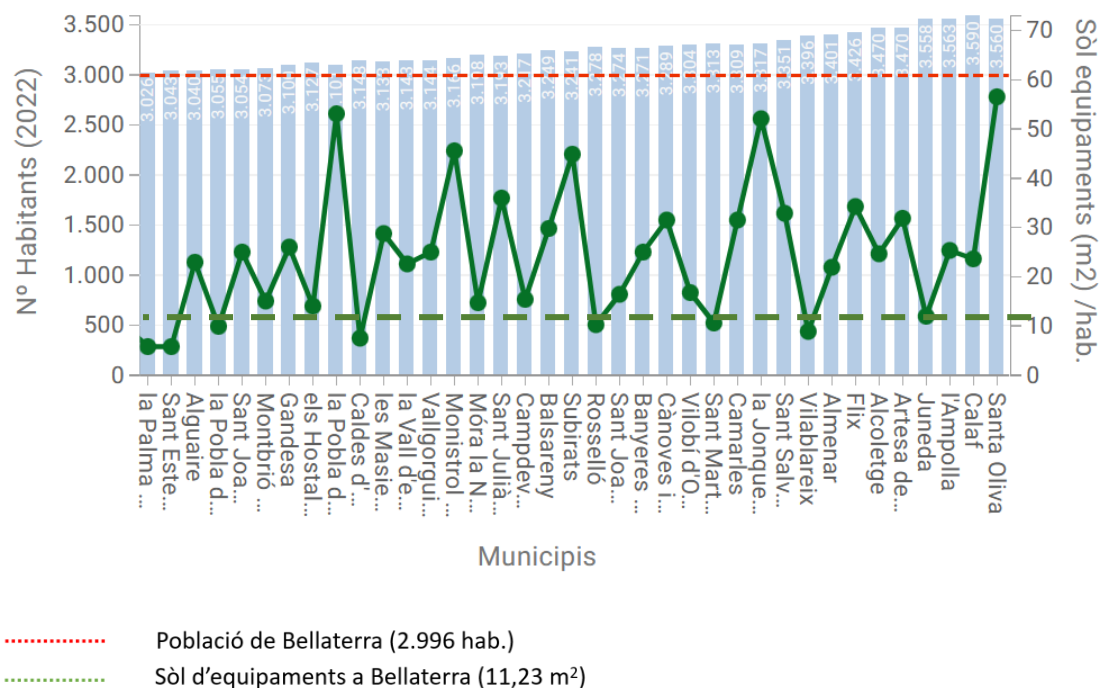


Figura 3. Comparativa entre municipis de població similar pel que fa a la relació entre sòl d'equipaments per habitant.  
Font: Dades obertes de la Generalitat de Catalunya.

### Segon: Resposta a les necessitats de la població de Bellaterra

Hi ha una clara manca d'equipaments públics que satisfacin les demandes i les necessitats de la població.

En primer lloc, la mitjana d'edat de la població de Bellaterra és de 42,06 anys. Es considera, per tant, una població envellida, amb un 21% d'habitants que superen els 65 anys i un 32% superant els 50 anys. D'altra banda, el primer pic poblacional es troba entre els 10 i els 24 anys (Figura 4).



**Bellaterra**  
Entitat Municipal Descentralitzada

Pl. Maragall 4  
08193 Bellaterra  
Barcelona.  
t. 93 5181830  
info@bellaterra.diba.cat

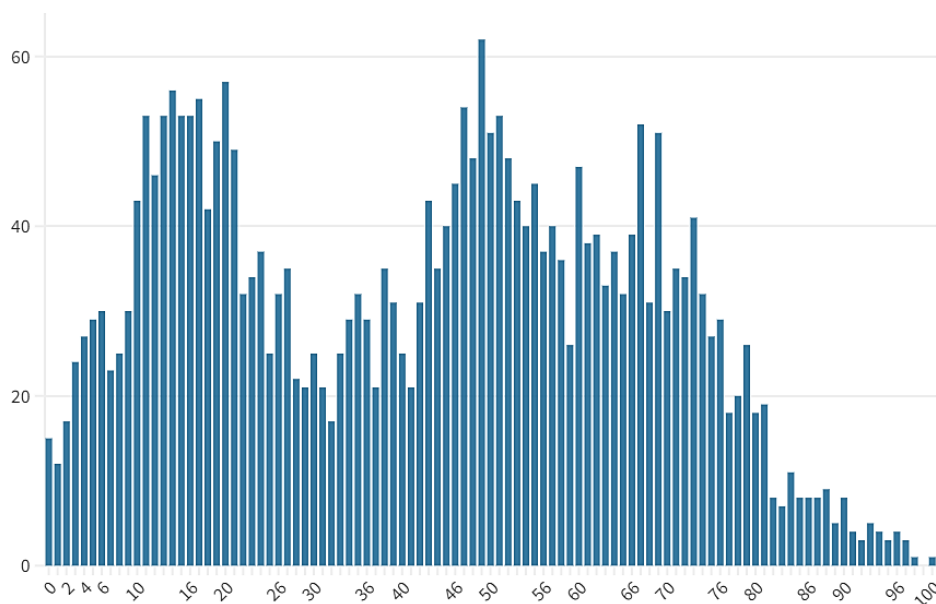


Figura 4. Població segons edat a Bellaterra (2022). Font: IDESCAT.

Conseqüentment, la creixent població envellida necessita accés a serveis i equipaments adequats, com ara un centre de dia o un consultori mèdic. Alhora, la població jove i els infants necessiten espais d'aprenentatge, esport i lleure, així com centres cívics i culturals que promouin la cohesió social entre els habitants de totes les edats.

En segon lloc, cal tenir present que en el cas que s'acceptés la proposta presentada per l'EMD Bellaterra pel que fa a l'estratègia d'intensificació de la densitat d'habitatges, això suposaria un potencial increment màxim de 733 noves llars (que no noves construccions). Tenint en compte que la grandària mitjana de la llar a Catalunya és de 2,50 persones per habitatge (dades del 2020<sup>3</sup>), Bellaterra podria experimentar un augment de població de fins a 1.833 habitants. Aquest fet suposa, per tant, un potencial augment de la demanda i una necessitat encara més manifesta de disposar d'equipaments adequats a Bellaterra.

La manca d'equipaments actual no ofereix els serveis necessaris ni cobreix les necessitats d'una població que actualment ja es troba en augment i suposa un obstacle per a la socialització i el creixement comunitari.

En tercer lloc, per tal de revertir aquesta situació i millorar la qualitat de vida dels residents de l'EMD Bellaterra, i d'acord amb els objectius del propi PDUM – en especial els objectius 3) *Naturalitzar el territori potenciant els valors de la matriu biofísica*, 5) *Articular el territori a partir d'una estructura policèntrica*, 7) *Afavorir la cohesió social per mitjà de l'habitatge, l'espai públic, els equipaments i el transport públic*, i 8) *Rehabilitar i reciclar teixits urbans* –, és necessari incloure en el pla la planificació i construcció de nous equipaments públics. Més específicament, els canvis que es volen sol·licitar per a Bellaterra pel que fa als equipaments afavoreixen clarament la cohesió social i els vincles veïnals, genera noves microcentralitats i punts de

<sup>3</sup> <https://www.idescat.cat/indicadors/?id=anuals&n=10337>



**Bellaterra**  
Entitat Municipal Descentralitzada

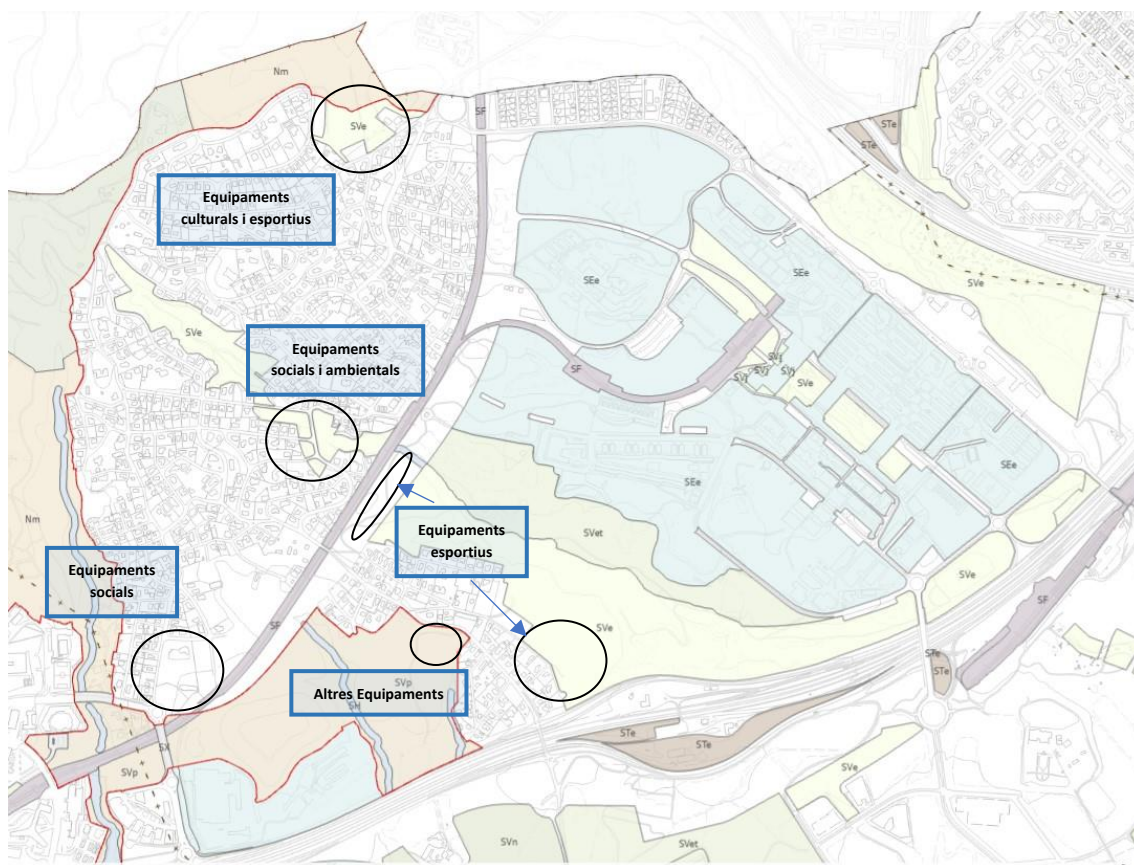
Pl. Maragall 4  
08193 Bellaterra  
Barcelona.  
t. 93 5181830  
info@bellaterra.diba.cat

socialització i gaudi, potencia els valors naturals de l'àrea i rehabilita zones degradades o actualment en desús.

### Altres consideracions

En vista de les necessitats de la població i la manca d'equipaments públics, en el marc del Pla Director Urbanístic Metropolità (PDUM) enumerem les següents propostes de millora dels equipament:

- 1. Aprofitament d'espais:** proposem la creació de sòl públic per a nous equipaments, per la qual cosa sol·licitem canviar la qualificació del sòl d'alguns espais de Bellaterra i que el PDUM reculli les noves qualificacions gestionades pel propi PDUM o pels organismes i els gestors urbanístics pertinents. Aquestes àrees addicionals serien claus per desenvolupar noves infraestructures comunitàries i culturals que afavoreixin la interacció i la socialització entre els veïns.
- 2. Diversitat d'equipaments:** proposem la construcció de nous equipaments públics que donin resposta a les demandes existents. Aquests equipaments haurien de respondre a les necessitats de tots els grups d'edat.





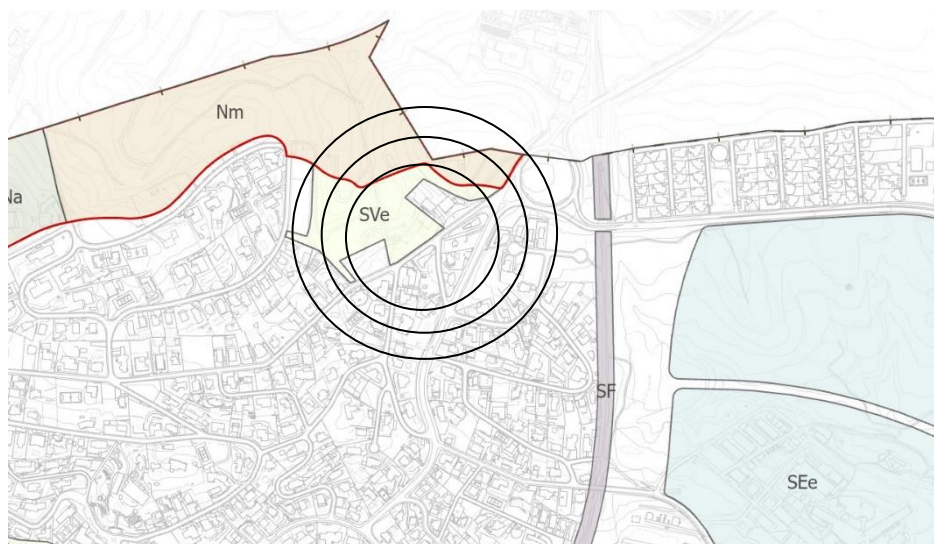
**Bellaterra**  
Entitat Municipal Descentralitzada

Pl. Maragall 4  
08193 Bellaterra  
Barcelona.  
t. 93 5181830  
info@bellaterra.diba.cat

*Figura 5. Visió general de les ubicacions proposades segons tipologia d'equipament. Font: pròpia, sobre la base del PDUM.*

En consonància amb l'anterior i per oferir alguns exemples, podrien ser equipaments com:

- **Culturals i educatius**, que afavoreixin la socialització i fomentin l'activitat cultural i educativa. Es proposa la seva ubicació principalment a la zona de Can Jeroni Martí, que caldria re-equipar, incloent la pròpia masia de Can Jeroni Martí. Sol·licitem que es tingui en compte la necessitat de Bellaterra pel que fa als següents equipaments:
  - Una escola bressol pública, necessària a Bellaterra per motiu de proximitat i un equipament clau en línia amb l'urbanisme amb perspectiva de gènere (no es considera necessària una escola primària ni un institut públics donat que ja es troben a la Universitat Autònoma i no generen una mobilitat privada tan elevada degut a la major edat dels infants).
  - Un arxiu municipal.
  - Una biblioteca.
  - Una sala d'exposicions.
  - Una sala polivalent/sala d'actes/espai amb funcions de centre cívic.
  - Una seu per a l'EMD, que actualment es troba ocupant un espai al Centre Cívic Bellaterra.
  - Una seu pel cau de Bellaterra (Grup Escolta Bellaterra), actualment ubicada en un espai que pertany a la parròquia.



*Figura 6. Ubicació proposada pels equipaments de tipus cultural. Font: pròpia, sobre la base del PDUM.*



**Bellaterra**  
Entitat Municipal Descentralitzada

Pl. Maragall 4  
08193 Bellaterra  
Barcelona.  
t. 93 5181830  
info@bellaterra.diba.cat

- **Esportius**, tot reivindicant la necessitat de dotar Bellaterra d'espais esportius per a fomentar l'activitat física i l'estil de vida saludable a la comunitat. Sol·licitem que es tingui en compte la necessitat de Bellaterra pel que fa als següents equipaments:
- Una pista d'atletisme, un camp de futbol 7 i unes pistes de bàsquet a l'espai al sud-est de Bellaterra, prop de l'antic abocador. Caldria qualificar l'espai com a zona d'equipaments (carrer de Salcillo).
  - Equipaments esportius/lúdics exteriors, de tipus *skatepark*, parc de cal·listènia, *trial park*... ubicats, per exemple, als terrenys adjacents a la interpolar en la seva meitat sud.
  - Algunes pistes de bàsquet aprofitant, per exemple, la gran extensió de la zona de Can Jeroni Martí.



Figura 7. Ubicació proposada pels equipaments de tipus esportiu. Font: pròpia, sobre la base del PDUM.

- **Socials i sociosanitari**, donant resposta a les creixents necessitats de la població de més edat de Bellaterra i per a crear nous espais de cohesió social. Seria necessari canviar la qualificació de tres parcel·les actualment en zona verda (qualificació 6a) situades al centre de Bellaterra, a l'Avinguda de Bertomeu enfront de la Font de la Bonaigua, per a tal de convertir-les en sòl d'equipaments. Sol·licitem que es tingui en compte la necessitat de Bellaterra pel que fa als següents equipaments:
- La consolidació d'un consultori mèdic (ja previst) que pugui oferir un servei sanitari de qualitat i de proximitat tenint en compte l'envelliment de la població i la distància amb els altres centres (el CAP de Cerdanyola del Vallès se situa a uns 5 km i els altres 2 més propers s'ubiquen a Sant Cugat).



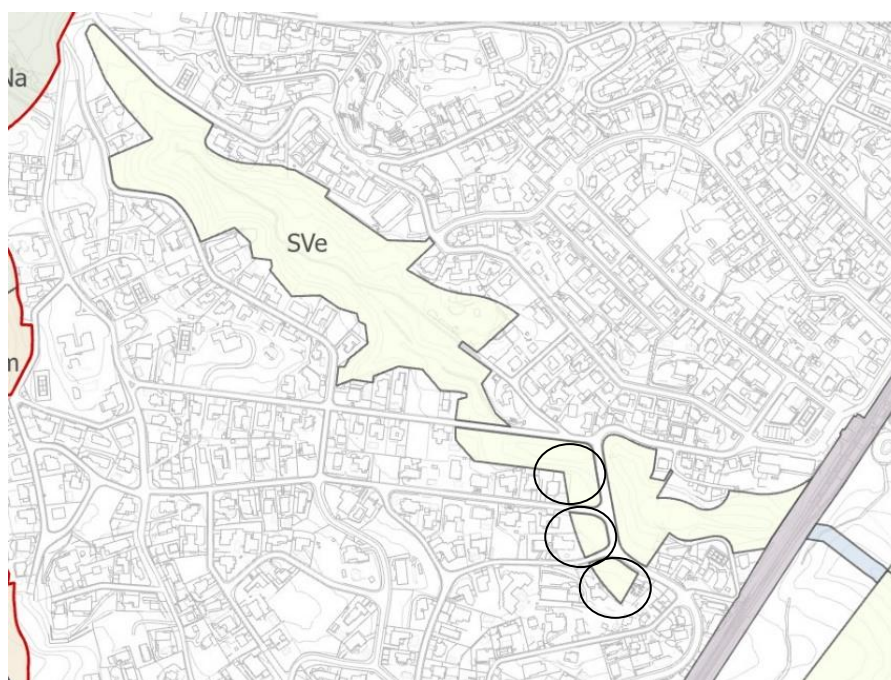


**Bellaterra**  
Entitat Municipal Descentralitzada

Pl. Maragall 4  
08193 Bellaterra  
Barcelona.  
t. 93 5181830  
info@bellaterra.diba.cat

del Torrent de la Bonaigua. Sol·licitem que es tingui en compte la necessitat de Bellaterra pel que fa als següents equipaments:

- Un centre de recerca de natura/escola de natura integrada a l'espai i sense alterar el terreny ubicada, per exemple, a les parcel·les anteriorment esmentades de la zona del Parc del Torrent de la Bonaigua. Podria vincular-se amb el creixent interès ciutadà envers la fauna ornitològica de la zona.
- Un espai d'innovació en construcció sostenible i espais efímers o similar, on s'hi puguin dur a terme esdeveniments relacionats amb la recerca o exposicions de temàtica ambiental, sostenibilitat i en connexió amb una estratègia d'agenda Bellaterra 2030.



*Figura 10. Ubicació proposada pels equipaments de tipus ambiental. Font: pròpia, sobre la base del PDUM.*

### **SOL·LICITEM:**

Augmentar la reserva de sòl d'equipament públic d'àmbit municipal:

1. Qualificar la zona de l'abocador, al final del carrer Salcillo, com a zona d'Equipaments 7b.
2. Qualificar l'espai situat entre la carretera de Bellaterra i els carrers Guitarrista Tàrrega – Albeniz i Gabriel i Galan, com a zona d'equipaments 7b. El PDUM ara la qualifica de zona verda, quan abans el PGM la qualificava de 7c.
3. Qualificar de 7b els tres solars actualment qualificats de 6a (Zona Verda), situats al carrer Avinguda de Bertomeu enfront de la Font de la Bonaigua. Espais totalment desvinculats de la zona verda del Parc de la Bonaigua

### **Signatura:**