



Genera, Mitjà Propi Ripollet SL
Carrer St. Sebastià 26
08291 Ripollet
Barcelona

Memòria anual del
servei de neteja dels
equipaments municipals

+

Servei d'esports i
consergeria

2023

INDEX

ACTIVITAT	4
SERVEI.....	4
COJUNTURA ECONOMICA.....	4
DESPLEGAMENT.....	4
LICITACIONS.....	4
FORMALITZACIONS VIGENTS	4
Subministrament de productes de neteja:	5
Subministrament de roba i calçat:.....	5
Servei de prevenció aliè:	5
PROCESOS SENSE FINALITZAR	6
Servei de prevenció aliè:	6
DISTRIBUCIO I ORGANITZACIO DEL PERSONAL	6
ORGANIGRAMA DE TREBALL.....	6
RLT i PLANTILLA.....	6
PLA D'IGUALTAT.....	7
PROCESSOS DE SELECCIO.....	8
PROCES DE SELECCIO DE PERSONAL DE PISCINA EN TEMPORADA D'ESTIU.....	8
Descripció:.....	8
Valoració:.....	8
PROCES DE SELECCIO INTERN PER VACANTS I CONFECCIO DE BORSA.....	8
Valoració:.....	8
VALORACIONS INTERNES DEL 2n ANY DEL SERVEI DE NETEJA DEL DEPARTAMENT D'ESPORTS A GENERA.....	9
ACTUALITZACIO DE PREUS	10
AJUTS SOCIALS	10
INDICADORS OBJECTIUS ESTABLERTS A L'ENCARREC (Clàusules 12 i 19,8)	10
TRANSPARENCIA.....	11
INDICADORS ECONOMICS.....	11
Evolució del cost de la prestació contractada i aportació econòmica anual per part de l'Ajuntament.	11
Inversions.....	14
INDICADORS QUALITATIUS (Clàusula 12.3)	14
Accions correctores implementades	14
Accions preventives proposades.....	14
RECURSOS HUMANS (Clàusula 12.4).....	14
Grau de rotació.....	14

Absentisme	15
CONCLUSIONS.....	16
ANNEXOS	17
INFORME DE REVISIÓ DE PREUS ENCARREC DE GESTIO DE NETEJA	17
REGISTRE DE SOL·LICITUDS DELS AJUSTS SOCIALS.....	20
SEGUIMENT DEL CONTRACTE DE NETEJA.....	21

ACTIVITAT

Prestació de Servei de neteja a les dependències municipals i prestació de servei de consergeria a les dependències municipals d'esports (Poliesportiu municipal i Pavelló Joan Creus).

SERVEI

Servei de neteja de les dependències municipals, personal i material de neteja. Servei de neteja especialista d'edificis. Servei de consergeria i servei de neteges d'activitats puntuals de l'Ajuntament de Ripollet.

Per facilitar la lectura de la documentació vigent treballada, s'adjuntaran enllaços al portal de transparència de l'empresa, on la informació es troba penjada i accessible a tot el públic.

COJUNTURA ECONOMICA

La conjuntura econòmica no ha afectat pas a la gestió del servei.

Respecte la conjuntura social, destaquem el canvi d'equip de govern a les eleccions municipals de maig de 2023, passant de la coalició municipal de En comú Decidim al PSC.

DESPLEGAMENT

El desplegament de la memòria de 2023 patirà uns canvis respecte les memòries d'anys anteriors:

- Aquells ítems que no han patit cap tipus de modificació ni tenen implicacions en l'estat actual de l'empresa s'han eliminat del document al no aportar cap tipus de nova informació.
- Tant pel tipus i volum de documentació que l'empresa actualment gestiona, com per la transparència en tota la seva activitat, ens hem recolzat en el [portal de transparència de Genera MPRSL](#) com a eina de publicació i mostra de dades de l'empresa. És a dir, només ens centrarem en el comentari d'aquestes dades.

LICITACIONS

FORMALITZACIONS VIGENTS

Genera, en favor de la llei 9/2017, de contractació pública, la qual li afecta en tant que és una empresa que s'engloba dins de la categoria PANAP (Poder Adjudicador No Administració Pública) continua realitzant un traspàs de la gestió de contractacions de serveis i proveïdors a través del portal de contractacions i licitacions ([perfil de Genera](#)).

Actualment tenim vigent dins del portal les següents formalitzacions vigents:

- Subministrament de productes de neteja (Octubre 2023).
- Subministrament de roba i calçat (Juliol 2022).
- Servei de prevenció aliè.

Subministrament de productes de neteja: Resum:

- Empresa proveïdora: NOVACOLOR (Gener- Setembre) SETWOTER (Octubre-actualitat).
- Vigència del nou contracte: Octubre 2023-Setembre 2025 (sense possibilitat de pròrroga).
- Procés de licitació: Ho trobareu en el següent [enllaç](#).
- Tipus de comanda: Ordinària (mensual) i extraordinària (imprevistos i pics de demanda de producte per motius aliens).

Canvi de proveïdor del servei de neteja degut als resultats del procés de licitació.

Valoració: La valoració de l'antic proveïdor la podeu trobar a la memòria anterior. El treball realitzat pel mateix en aquest 2023 ha estat estable i sense daltabaixos. Adjuntem als annexos tota la evolució del seguiment amb NOVACOLOR, per observar comandes i el cost de les mateixes.

Respecte l'empresa vigent, només 3 mesos per valorar què ha fet. Els trets substancials a destacar són els següents:

- Nova interfície digital per la compra de productes, la qual agilitza molt la comanda i crea gràfics per valorar tant volum com tipus de productes adquirits al llarg del contracte
- Dificultats a l'hora del transport i poca agilitat en la correcció de deficiències detectades.
- De moment detecció d'alguns productes d'una qualitat més baixa que l'antic proveïdor. Es farà un seguiment exhaustiu del contracte en el 2024.

Subministrament de roba i calçat: Resum:

- Empresa proveïdora: Samoa Blue (GM7).
- Vigència del contracte: Juliol 2022-Juny 2024 (possibilitat de pròrroga de 2 anys).
- Procés de licitació: ho trobareu al següent [enllaç](#).
- Tipus de comanda: Ordinària (comanda anual) i extraordinària (noves altes en plantilla i incidents laborals que provoquin deteriorament de la roba).

Valoració: Gestió molt bona per part del proveïdor. Destacar l'atenció i diligència a l'hora de gestionar comandes. Bona predisposició per part de l'empresa d'executar al proper juliol de 2024 la pròrroga de l'acord de formalització.

Als annexos trobareu els gràfics de distribució de roba per tipus de treballador i la distribució de la despesa per producte, la qual es troba molt repartida.

Servei de prevenció aliè: Resum

- Empresa proveïdora: Etegma 2000 S.L.
- Vigència de contracte Juliol 2023-Juny 2025 (2 anys amb previsió d'una pròrroga de 2 més).
- Procés de licitació: Trobareu la informació en el següent [enllaç](#).

Valoració: La persona de contacte per part d'Etegma ha fet en el 2n semestre de l'any la valoració de centres sota la gestió directa de Genera (EBM i oficina) i una calendarització del servei en el proper any vista (2024). Confirmades les següents dates:

- Formació de prevenció de Riscos laborals durant gener de 2024.
- Formació de les EBM ubicada al juliol.
- Avaluació de riscos.

PROCESOS SENSE FINALITZAR

Actualment tenim vigent dins del portal un procediment obert en fase *d'anunci de licitació*.

- Servei de prevenció aliè (SPA).

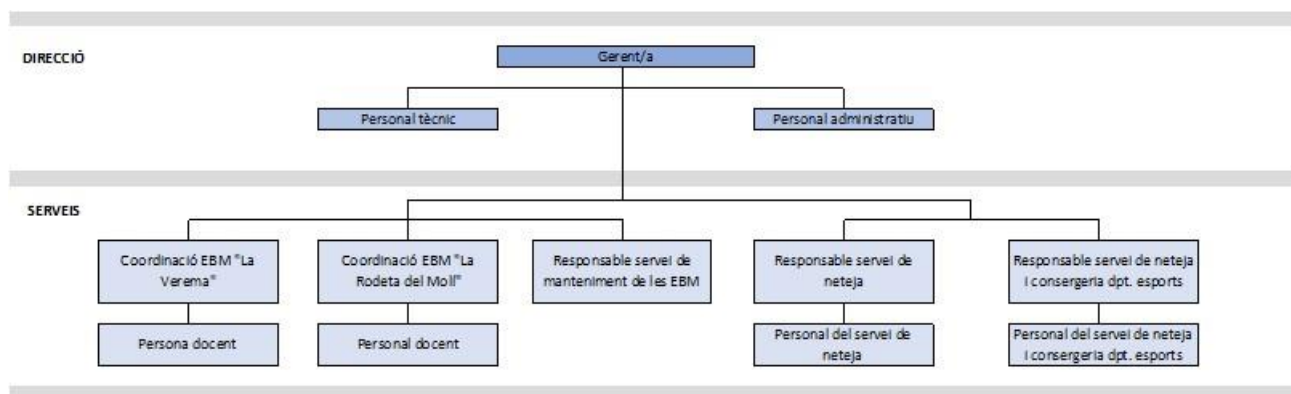
Servei de prevenció aliè: Resum

- Procediment d'adjudicació obert, de tramitació ordinària, amb previsió de resolució i formalització en data de 2023.
- Oferta de contracte de 2 anys amb previsió d'una pròrroga de 2 més.
- 6 candidatures, actualment en fase de valoració de propostes i adjudicació. Al ser multicriteri, són 2 mesos de termini d'assignació.
- Trobareu la informació en el següent [enllaç](#).

DISTRIBUCIO I ORGANITZACIO DEL PERSONAL

ORGANIGRAMA DE TREBALL

L'estructura organitzativa de l'empresa es manté respecte l'any passat: l'organigrama de treball és el mateix. El podeu veure a continuació.



RLT i PLANTILLA

Tot i que no existeix cap obligació d'acollir-se a la gestió i organització de les seves places de treball i personal a través de les eines que proporciona el dret públic, com són la Plantilla i la Relació Laboral de Treballadors (RLT), ja que l'activitat de GENERA MPRSL es veu emparada pel dret mercantil, es proposa un exercici d'aproximació.

Podeu trobar tota la informació a l'apartat [d'empleats públics](#), al portal de transparència.

PLA D'IGUALTAT

L'evolució del Pla d'igualtat es troba a la fase 4, d'implantació i seguiment de les propostes escrites al mateix.

- **Fase 4:** Implantació i seguiment del pla d'igualtat. Implantació i seguiment del pla d'igualtat: comprovació del seu grau de desenvolupament, compliment de les mesures i valoració dels resultats.

Adjuntem el calendari estructurat per saber en quin punt ens trobem:

	Cronograma d'aplicació les propostes de millora															
	2022				2023				2024				2025			
	1er T	2n T	3er T	4rt T	1er T	2n T	3er T	4rt T	1er T	2n T	3er T	4rt T	1er T	2n T	3er T	4rt T
Creació i consolidació de l'òrgan d'igualtat																
Compliance																
Manual de benvinguda a l'empresa																
Foment a la formació del personal de les EBM																
Formació en matèria d'igualtat																
Acció Positiva																
Nous canals de difusió: Instagram i Twitter																

Seguiment: Per tal d'avaluar el pla d'igualtat des d'una òptica el més transparent possible, totes les actes del mateix es troben penjades al portal de transparència, les quals podreu trobar en el següent el següent enllaç [Pla igualtat i altres protocols](#).

Valoracions de les mesures agendades pel 2023:

- Creació i consolidació de l'òrgan d'igualtat: Donem com a satisfactori aquest primer punt, el qual es pot veure reflectit en el treball realitzat (revisar actes en el punt seguiment).
- Manual de benvinguda a l'empresa: Pendent de realitzar, s'està treballant en el format i contingut del mateix.
- Foment i formació del personal de les EBM en matèria d'igualtat: Impulsat dins del contingut dels recursos tècnics subvencionats per la diputació treballats a les EBM. Revisar memòria de les EBM per més detalls
- Formació en matèria d'igualtat: Pendent de formació explícita i/o d'incorporació dins del manual de benvinguda de l'empresa.
- Acció positiva:
 - o Respecte EBM, tot i ser un sector molt feminitzat, incorporació d'un home com a personal de substitució en moments puntuals, per tal de fomentar el trencament de la barrera de gènere en aquest sector. Experiència que es va valorar amb bons ulls tant des de l'escola com des de la gestió de l'empresa.
 - o Respecte el sector de neteja i esports, la presència d'homes ja es troba més integrada dins de l'estructura de l'empresa, sobretot en el sector d'esports (actualment en una proporció de la plantilla entorn al 80%-20%). Incorporació estructural de 4 homes dins del servei.
- Nous canals de difusió (Instagram i Twitter): Actualment l'empresa te canal d'Instagram, de Twitter encara no. Durant el proper any es farà un exercici de reflexió per valorar quins usos podem tenir per l'empresa i reflexionar si realment són necessàries per l'activitat Genera MPRSL.

PROCESSOS DE SELECCIO

PROCES DE SELECCIO DE PERSONAL DE PISCINA EN TEMPORADA D'ESTIU

Descripció: Procediment de selecció de personal habitual per a la temporada d'estiu, amb opció de creació d'una borsa de treball per a vacants i substitucions posteriors per al servei de neteja.

El procés constava d'una entrevista curricular, les quals es van encarregar de valorar:

- En Manuel García Guerrero, com a responsable de neteja dels equipaments esportius
- En Fran Ruiz Guijarro, com a tècnic de Genera

L'informe intern del procés el podreu trobar als annexos.

Valoració: Procés en el qual es van presentar 25 persones i es van seleccionar 7: tres persones netejadores pel torn de matí, tres pel torn de tarda i una persona responsable d'espais exteriors, amb torn de matí i tarda.

Procés de selecció molt positiu tant pel personal seleccionat per a treballar a la piscina d'estiu, com per a la confecció de la borsa, ja que han acabat incorporant-se a la plantilla per a tasques diverses.

Podeu trobar l'informe a [processos de selecció de personal del portal de transparència](#).

PROCES DE SELECCIO INTERN PER VACANTS I CONFECCIO DE BORSA

En el període de juliol de 2023 es va dur una terme un procediment de selecció de vacants i confecció de borsa per a possibles substitucions, amb les següents característiques a oferir:

- 1 persona amb contracte Fix de 35h setmanals. Horari 16-23h
- 2 persones amb contracte fix de 32.5 hores setmanals. Horari 16-22:30h
- Borsa de substitucions amb les persones restants.

La jubilació de l'empleada T.P, i el canvi de lloc de treball de l'operaria E.P, ambdues personal de neteja del col·legi Ginesta, juntament amb les baixes de llarga durada, reestructuració de contractes i la constatació de falta de personal puntual fruit de substitucions va obligar a l'empresa a realitzar aquest procés.

El procés va constar d'una valoració d'experiència en l'empresa i mèrits, les quals es van encarregar de valorar:

- La Gemma Lozano, gerent de l'empresa Genera.

Valoració: Procés amb cap tipus d'incidència. Tot va ocórrer amb certa normalitat. Es pot veure l'informe als annexos.

Podeu trobar l'informe a [processos de selecció de personal del portal de transparència](#).

VALORACIONS INTERNES DEL 2n ANY DEL SERVEI DE NETEJA DEL DEPARTAMENT D'ESPORTS A GENERA.

Aquest any 2023 el servei de neteja dels equipaments esportius i consergeria encara continua funcionant com als anys anteriors, manteniment estructura i dinàmiques de gestió. S'aporta a la memòria un petit informe del responsable del servei, el qual ens comenta les particularitats patides, sobretot amb la gran remodelació i projecte d'obra aplicat al poliesportiu, amb data de finalització de setembre, la qual ha provocat canvis en la gestió del personal i la neteja de les instal·lacions:

Respecte l'àmbit de la neteja del poliesportiu hem continuat amb la mateixa planificació que teníem fins al mes de setembre, quan van començar amb la instal·lació nova del Poliesportiu (coordinada per l'ajuntament). EL primer mes es va dedicar a la neteja de obra de tot l'edifici i a partir d'octubre es va realitzar l'apertura del espai. Per donar suport als nous espais, es van incorporar 3 treballadors/es amb jornada completa, 2 d'ells en horari de matí i tarda, de dilluns a divendres i amb rotació de dissabtes i diumenges, i l'altre de dilluns a dissabtes.

Amb aquesta nova instal·lació s'ha reestructurat les feines de neteja de tot el Poliesportiu i la assignació dels treballs al personal, amb canvis en algunes instal·lacions del personal assignat al servei. La nova instal·lació, amb el nou gimnàs, ha comportat un increment important de l'afluència d'usuaris al nou recinte i una adaptació per part dels mateixos i del personal treballador al nou espai.

Al camp de futbol del Ripollet també s'ha canviat de personal de neteja, motivat per la instal·lació nova del poliesportiu. Ara realitza feines de neteja d'especialista al nou espai, i la treballadora nova ha assumit las feines del camp de futbol.

Respecte el servei de consergeria, Amb l'ampliació de aquesta nova instal·lació també ha repercutit al servei de consergeria del Poliesportiu, amb la incorporació de personal per cobrir les dues consergeries que actualment conviuen. Aquestes ampliacions han sigut un conserge en horari del matí de 9h a 13h i un altre de tard de 15h a 20h de dilluns a divendres.

Respecte el pavelló Joan Creus hem tingut canvis de personal a la consergeria, una sèrie de deficiències i la constatació de que hi havia moltes queixes per part de entitats de l'ús de la instal·lació, i al mateix temps per part del personal d'esports de l'ajuntament que volien un canvi en el servei. Els nous conserges a dia d'avui tenen ben assumides las tasques de consergeria i de neteja en els horaris d'afluències d'usuaris. Pel que fa al servei de neteja del pavelló, en horari de matí també hem tingut canvi de personal.

Respecte la instal·lació del camp de futbol industrial hem incrementat les hores de neteja i hem fet canvi amb el personal de neteja, tenim una treballadora de dilluns a divendres al matí i un altre que fa dijous reforç de neteja exteriors, dissabtes i diumenges, amb un total hores de neteja 34 hores. La instal·lació ha millorat molt amb aquest volum d'hores .

Respecte el pavelló Barneda, també hem fet canvi amb el personal de neteja de dilluns a divendres, els dissabtes i diumenges continua el mateix treballador que ja feia el servei. Aquet canvi ha repercutit en una millora en la neteja.

Respecte la temporada de piscina d'estiu, enguany continua el personal de l'any passat a excepció de 3 treballadors nous. A causa de la presència de les obres de remodelatge de la instal·lació prèviament citades, es va haver de muntar una altra vegada la carpa de consergeria per la mateixa

entrada que l'any anterior (camí del riu Ripoll).

A diferència de l'any passat, aquest any no hi havia dos torns d'entrada, obríem a las 10,30 hores i tancàvem a las 20 hores al públic, i tampoc teníem la cita prèvia.

Les tasques de neteja han funcionat prou be, al igual que les de consergeria. Puntualment, en alguns moments d'obertura es van crear cues a l'entrada, pel volum d'usuaris i van haver de tancar més d'una vegada la instal·lació per excés d'aforament.

Respecte la maquinària s'ha comprat una fregadora de tracció per a l'edifici nou i també una màquina d'aigua de filtre de resina d'ions per neteja de vidres en alçada.

ACTUALITZACIO DE PREUS

En el transcurs d'aquest 2023 s'ha treballat l'expedient d'actualització de preus de les diferents encomanes amb les que l'empresa treballa.

Per tal de no perdre cap detall informatiu, s'adjunta els informes de revisió de preus treballats en aquests 2023. Al ser temes paral·lels, podreu trobar tant la revisió aplicada a neteja, com l'aplicada a les escoles bressol. Els podreu trobar als annexos, al final del document

AJUTS SOCIALS

En aquesta memòria de neteja, per volum de personal, és on es farà la valoració dels ajuts socials atorgats en aquest 2023:

La valoració ha estat positiva, però hem detectat algunes insuficiències:

- El nombre de sol·licituds no ha arribat a assolir la reserva econòmica que havia realitzat genera per aquesta activitat (8.300 euros reservats per un total de 5.397,78€ de volum de factures). Es comunicarà als delegats sindicals que recolzin al personal treballador a l'hora de comunicar els beneficis dels ajuts socials, i un suport a l'hora de realitzar les peticions per tal que arribi el missatge a tothom.
- El personal de les EBM va gaudir dels beneficis tot i haver-se negat a acceptar-los en primera instància. Poc de temps per presentar sol·licituds.

Adjuntem als annexos les sol·licituds registrades.

INDICADORS OBJECTIUS ESTABLERTS A L'ENCARREC (Clàusules 12 i 19,8)

Fent ressò a l'explicació feta prèviament, només ens centrarem a comentar aquells punts que han tingut evolucions rellevants.

TRANSPARENCIA

Durant aquests 2023 el portal de transparència de Genera ha experimentar una evolució respecte a l'any anterior, tant en qualitat dels indicadors com en quantitat.

Ens hem centrat en una actualització més acurada de tota la informació (durant la memòria tenim varis exemples). Des de processos de selecció, fins a contractació trimestral o actes de la comissió d'igualtat.

Respecte quantitat d'indicadors, hem creat de nous (com la Plantilla o la RLT) per intentar aproximar-nos una mica més a la idea de transparència que portem aplicant, i millorant, des de la creació de l'empresa. Indicadors, que fins i tot no resultem obligació per la naturalesa jurídica de la mateixa.

INDICADORS ECONOMICS

Evolució del cost de la prestació contractada i aportació econòmica anual per part de l'Ajuntament.

L'aportació econòmica per part de l'ajuntament s'ha gestionat de la mateixa forma que en el darrer any: facturació de forma quinquennal.

Respecte els costos i ingressos, hem extret el balanç de pèrdues i guanys de l'exercici anual, a data de gener de 2024. El resultat és el següent:

FACTURES DE NETEJA 2023					
Número factura	Data Fact.	Import	PERIODE	Data Cobrament	Data Lliurament
FACTURA 202301	02/01/23	51.119,83 €	1-15 Gener	22/02/23	01/01/23
FACTURA 202303	02/01/23	51.119,83 €	16-31 Gener	22/02/23	01/01/23
FACTURA 202305	02/01/23	57.349,31 €	1-31 Gener	22/02/23	01/01/23
FACTURA 202306	01/02/23	6.956,75 €	Diferència aplicació contracte Neteja mes Gener	01/06/23	01/02/23
FACTURA 202307	01/02/23	16.879,93 €	Endarriments 2022 Esports	28/04/23	01/02/23
FACTURA 202308	01/02/23	1.406,66 €	Diferència aplicació revisió preus Esports mes Gener	28/03/23	01/02/23
FACTURA 202309	07/02/23	51.119,83 €	1-15 Febrer	28/03/23	07/02/23
FACTURA 202311	07/02/23	58.755,97 €	1-28 Febrer	28/03/23	07/02/23
FACTURA 202313	17/02/23	51.119,83 €	16-28 Febrer	28/03/23	17/02/23
FACTURA 202314	17/02/23	7.456,75 €	Diferència aplicació contracte Neteja mes Febrer	28/03/23	17/02/23
FACTURA 202321	07/03/23	51.119,83 €	1-15 Març	28/04/23	07/03/23
FACTURA 202322	13/03/23	58.755,97 €	1-31 Març	28/04/23	13/03/23
FACTURA 202323	21/03/23	51.119,83 €	16-31 Març	28/04/23	21/03/23
FACTURA 202325	21/03/23	7.456,75 €	Diferència aplicació contracte Neteja mes Març	28/04/23	21/03/23
FACTURA 202327	12/04/23	51.119,83 €	1-15 Abril	01/06/23	12/04/23
FACTURA 202329	19/04/23	51.119,83 €	16-30 Abril	01/06/23	19/04/23
FACTURA 202331	19/04/23	58.755,97 €	1-30 Abril	01/06/23	19/04/23
FACTURA 202333	19/04/23	7.456,75 €	Diferència aplicació contracte Neteja mes Abril	01/06/23	19/04/23
FACTURA 202334	28/04/23	103,16 €	Neteja extraordinària horta social	01/06/23	28/04/23
FACTURA 202335	12/05/23	51.119,83 €	1-15 Maig	01/06/23	12/05/23
FACTURA 202337	19/05/23	51.119,83 €	16-31 Maig	19/07/23	19/05/23
FACTURA 202339	19/05/23	58.755,97 €	1-31 Maig	17/07/23	19/05/23
FACTURA 202341	19/05/23	7.456,75 €	Diferència aplicació contracte Neteja mes Maig	19/07/23	19/05/23
FACTURA 202342	31/05/23	769,72 €	Neteja extraordinària taller degustació 23 Abril	24/07/23	31/05/23
FACTURA 202343	07/06/23	85.317,68 €	1-15 Juny	19/07/23	07/06/23
FACTURA 202345	12/06/23	85.317,68 €	16-30 Juny	19/07/23	12/06/23
FACTURA 202347	12/06/23	7.456,75 €	Diferència aplicació contracte Neteja mes Juny		12/06/23
FACTURA 202349	22/06/23	-7.456,75 €	Abono Factura 202347 (Facturat per error)		22/06/23
FACTURA 202351	07/07/23	85.317,68 €	1-15 Juliol	03/08/23	07/07/23
FACTURA 202353	07/07/23	85.317,68 €	16-31 Juliol	03/08/23	07/07/23
FACTURA 202355	04/08/23	85.317,68 €	1-15 Agost	13/10/23	04/08/23
FACTURA 202357	16/08/23	85.317,68 €	16-31 Agost	13/10/23	16/08/23
FACTURA 202361	05/09/23	94.965,14 €	1-15 Setembre	13/10/23	05/09/23
FACTURA 202363	15/09/23	94.965,14 €	16-30 Setembre	20/11/23	15/09/23
FACTURA 202369	05/10/23	62.265,18 €			05/10/23
FACTURA 202370	05/10/23	170,25 €	Neteja cuina Desenvolupament Econòmic	07/11/23	
FACTURA 202372	24/10/23	62.265,18 €			24/10/23
FACTURA 202375	08/11/23	58.420,48 €			08/11/23
FACTURA 202377	15/11/23	58.420,48 €			15/11/23
x		36.544,66 €	16-30 Novembre		
FACTURA 202379	04/12/23	58.845,97 €			04/12/23
x		36.588,62 €	1-15 Desembre		
FACTURA 202381	04/12/23	58.845,97 €			04/12/23
x		36.588,62 €	16-31 Desembre		
FACTURA 202384	14/12/23	-469,45 €	Facturat de más en Fact. 79 i 81 (Casa de la Dona)		14/12/23
TOTAL		2.131.781,61 €			

A nivell de facturació, observem que aquesta es continua fent de forma quinquennal. Destacar l'increment aplicat fruit de l'actualització de preus del contracte per l'increment de la massa salarial de 2023, explicada prèviament.

Petites facturacions per treballs esporàdics o factures d'abonament per ítems modificats acaben de completar el registre de facturació d'aquests 2023.

Respecte els costos i ingressos, hem extret el balanç de pèrdues i guanys de l'exercici anual, a data de 14 de febrer de 2024. El resultat és el següent:

2023 FACTURACIO AJUNTAMENT+ALTRES INGRESOS	SERVEIS GENERALS	NETEJA	MANTENIMENT	EBM	TOTAL
		10.537,41 €	2.131.781,61 €	84.789,75 €	658.722,99 €
1. Importe neto de la cifra de negocios		2.131.781,61 €	84.789,75 €	646.582,59 €	2.863.153,95 €
b) Prestaciones de servicios		2.131.781,61 €	84.789,75 €	646.582,59 €	2.863.153,95 €
5. Otros ingresos de explotación	10.537,41 €			12.140,40 €	22.677,81 €
a) Ingresos accesorios y gestión corriente				12.140,40 €	12.140,40 €
a2) Resto				12.140,40 €	12.140,40 €
b) Subvenciones de Explotacion inc. Al ej	10.537,41 €				10.537,41 €

2023 RESULTATS D'EXPLOTACIO	SERVEIS GENERALS	NETEJA	MANTENIMENT	EBM	TOTAL
		-22.000,66 €	61.457,65 €	-14.778,03 €	14.980,93 €

L'estructura de despesa és la mateixa que la dels darrers anys. A mode de transparència de dades pengem la taula resum de despeses de Genera durant el 2023:

2023 DESCRIPCIO	DESPESES SERVEIS GRALS	DESPESES NETEJA	DESPESES MANTENIMENT	DESPESES E. BRESSOL	DESPESES TOTAL
	6. Gastos de personal	-7.234,36 €	-1.897.549,18 €	-78.863,51 €	-588.710,95 €
a) Sueldos, salarios y asimilados	-7.234,36 €	-1.465.679,25 €	-57.415,44 €	-474.945,44 €	-2.005.274,49 €
a1) Sueldos, salarios y asimilados	-7.234,36 €	-1.465.679,25 €	-57.415,44 €	-474.945,44 €	-2.005.274,49 €
b) Cargas sociales		-431.869,93 €	-21.448,07 €	-113.765,51 €	-567.083,51 €
b1) Seguridad social a cargo de la emp		-430.269,93 €	-21.253,24 €	-113.659,85 €	-565.183,02 €
b2) Otros gastos sociales		-1.600,00 €	-194,83 €	-29.689,66 €	-31.484,49 €
7. Otros gastos de explotación	-24.638,05 €	-151.840,90 €	-20.704,27 €	-54.574,23 €	-243.274,47 €
a) Servicios exteriores	-24.705,26 €	-117.437,02 €	-18.357,60 €	-45.322,92 €	-188.951,78 €
Servicios profesionales independiente	-3.225,23 €	-12.478,92 €	-18.357,60 €	-8.460,00 €	-55.162,77 €
Resto	-21.480,03 €	-104.958,10 €		-36.862,92 €	-154.913,01 €
b) Tributos	67,21 €	-34.402,96 €	-2.346,67 €	-9.251,31 €	-37.907,63 €
d) Otros gastos de gestión corriente		-0,92 €			-0,92 €
8. Amortización del inmovilizado	-625,66 €	-20.933,88 €		-456,88 €	-22.016,42 €
13. Otros resultados	-40,00 €				-40,00 €
A.1) Resultado explotación (del 1 al 13)	-22.000,66 €	61.457,65 €	-14.778,03 €	14.980,93 €	39.659,89 €
A.3) Resultado antes de impuestos (A.1+A.2)	-22.000,66 €	61.457,65 €	-14.778,03 €	14.980,93 €	39.659,89 €
A.4) Res. ejer. proc.op.continuadas (A.3+20)	-22.000,66 €	61.457,65 €	-14.778,03 €	14.980,93 €	39.659,89 €
A.5) Resultado del ejercicio (A.4 + 21)	-22.000,66 €	61.457,65 €	-14.778,03 €	14.980,93 €	39.659,89 €

Respecte despeses totals, veiem que la part de nomines condensa el 90% del total de la despesa de l'encàrrec de gestió.

Destacar també que no és un encàrrec deficitari (+61457,65€), la qual cosa ens permet cobrir aquelles parts de la gestió de Genera que si ho són, ja sigui per no tenir partida pròpiament assignada (Serveis generals) com per aquells encàrrecs que per diverses causes ho han estat (aquest any manteniment).

	Imports	%
a) Servicios exteriores	-118.974,55 €	
GESTIO	-4.230,00 €	3,56%
Resto	-114.744,55 €	
RENTING	-7.687,26 €	6,46%
AUDITORIA CIN	-4.000,00 €	3,36%
MANTENIMENT	-13.332,20 €	11,21%
CONTROL HORARIO	-360,00 €	0,30%
PRODUCTES DE NETEJA	-80.532,05 €	67,69%
UNIFORMES	-6.838,02 €	5,75%
MAQUINARIA NETEJA	-1.109,39 €	0,93%
SERVEIS DE TINTORERIA	-140,00 €	0,12%
MATERIAL DE OFICINA	-661,23 €	0,56%
PROCESS CONTROL	-84,40 €	0,07%

Respecte les despeses que no han estat de nòmines, destacar que 2/3 parts d'aquesta part se l'endú el proveïment dels productes de neteja. La resta són percentatges que com a màxim ascendeixen al 10-11%, i que s'integren dins del que considerem una gestió normal.

Inversions

TAULA INVERSIONS I AMORTITZACIONS					
PROUCTE	MARCA MODEL	FACTURA	ADQUISICIO	COMPRA	PENDENT
Fregadora poliesportiu	EMX 43BT	Overlim	oct-23	4.732,00 €	4.732,00 €
Vehicle Neteja	Nissan Env200	ALD Automotive	nov-23	16.739,67 €	16.739,67 €
Osmosis	M124 - HYDRO POWER ULTRA	Overlim	dic-23	2.652,94 €	2.652,94 €

INDICADORS QUALITATIUS (Clàusula 12.3)

Accions correctores implementades

Les accions correctores implementades van a càrrec de les figures responsables del servei (Ana Patiño i Manuel García), juntament amb la figura gerent de l'empresa (Gemma Lozano), els quals actuen de forma diligent i ràpida a l'hora de gestionar conflictes tant entre el propi personal com a agents externs.

Accions preventives proposades

Les accions preventives proposades aniran a càrrec de l'empresa ETEGMA, la qual serà l'encarregada de la gestió del servei de prevenció aliè (SPA) i per la qual, durant el proper any 2024, esperem que ens realitzi una avaluació de riscos, com que ens faciliti una sèrie de mesures correctes. Restem a l'espera.

RECURSOS HUMANS (Clàusula 12.4)

Grau de rotació

El grau de rotació fa referència al volum de personal que entra i surt d'una empresa per diverses raons. El sector de la neteja es caracteritza per un col·lectiu d'edat avançada i castigada per l'esforç (més procliu a baixes laborals).

Baixes de l'empresa:

- T.P
- S.O.G
- A.R.M

Altes de l'empresa,:

- I.R.V (contracte fix Pinetons)
- M.C.J.H (contracte fix Ginesta)
- C.I.I (contracte fix Pinetons)
- M.S.P (contracte fix ampliació Poliesportiu)

- R.A.B.L (contracte fix Pavelló Joan Creus-especialista)
- R.Q (contracte fix Pavelló Joan Creus-conserge)
- A.V (conserge Poliesportiu caps de setmana)

Índex de rotació: $(3+7)/2*100/85= 5,88\%$

Increment percentual de rotació de 3 punts respecte l'any anterior, fruit de:

- Baixes de personal per jubilació i acomiadament
- Altes de personal per cobrir aquestes vacants + noves incorporacions per les noves instal·lacions.

Mitjana d'edat:

La mitjana d'edat a Genera es situa entorn als 54 anys.

Degut al grau de rotació mínim, l'estructura piramidal de l'empresa és la mateixa que l'any anterior, envellida un any amb una distribució de personal en les dones que es concentra en la franja de 50 a 65 anys, amb pics en els 58. La distribució d'homes és molt més escalonada, amb un lleu pic als 56 anys.

Absentisme

Per tal de calcular-ho, primer hem de tenir en compte que l'Estatut dels treballadors no considera absències les derivades del gaudi d'un dret legítim i les de situacions especialment protegides. És a dir, el dret a vaga, representació legal dels treballadors i els permisos retribuïts.

L'absentisme en el 2023 ascendeix a:

$$(8716*100/73357) = 11,81\%$$

Indicador condicionat a les baixes de llarga durada d'alguna part del personal, la qual condiona a veure la proporció global real. No obstant, Genera considera que tant aquest indicador com l'anterior entra dins d'un escenari que considera com a estàndard i assumible.

CONCLUSIONS

Després de transcórrer el 2023, les conclusions del servei de neteja són les següents:

- Respecte licitacions, potenciació i impuls de la contractació pública.
 - o Formalitzacions vigents:
 - Productes de neteja
 - Uniformes
 - Servei de prevenció aliè
 - o Licitacions en curs:
 - Servei de gestoria
- Distribució i organització del personal estable: Impuls i publicació de les eines de plantilla i RLT, fent un exercici d'emulació d'una administració pública.
- Implementació del Pla d'Igualtat.
- Implementació dels Ajuts Socials.
- Processos de selecció duts a terme:
 - o Selecció de personal per la piscina descoberta i creació de borsa de personal treballador per possibles vacants.
 - o Procés de selecció intern per vacants de neteja en col·legis.
- Actualització de preus: Actualització de la massa salarial de l'empresa, fruit de revisió de salaris, provocant una modificació de preu de l'encàrrec de gestió
- Portal de transparència actualitzat i molt potenciat degut a:
 - o Creació de nous indicadors (RLT, plantilla, pla d'igualtat amb actes...)
 - o Actualització dels existents.

Com a reflexió final destacar que aquests 2023 ha estat un any de petits canvis i implementacions en l'encàrrec, però on el gruix de treball s'ha continuat executant de forma estable i amb una bona dinàmica de futur

I perquè quedi constància,

ANNEXOS

INFORME DE REVISIÓ DE PREUS ENCARREC DE GESTIO DE NETEJA



Genera, Mitjà Propi Ripollet SL
Carrer St. Sebastià 26
08291 Ripollet
Barcelona

EXP. Aj. Núm. 2023/9620
Unitat de Treball: Serveis Municipals

En relació a la petició de la revisió de la massa salarial lliurada a novembre de 2023 referent a l'encàrrec de Neteja d'edificis municipal.

De converses posteriors mantingudes amb intervenció de l'ajuntament es proposa un altre fórmula de revisió basada en els càlculs inicials de l'encàrrec i que formen part del cos contractual (que han fet un exercici d'estandardització previ) en comptes de les dades salarials de anys anteriors (subjectes a variacions no previsibles d'un any per l'altre).

Es per això que es lliura nova informació per la petició de revisió de l'encàrrec de neteja i s'aporten càlculs justificatius per la seva consideració i revisió.

L'índex de revisió continua sent l'aprovat a la llei 31/2022, de 23 de desembre, de Pressupostos Generals de l'Estado per l'any 2023, publicada el 29 de desembre de 2022 estableix a l'article 19 Les despeses de personal al servei del sector públic, que per aquest any 2022 es fixa en un màxim del 2,5%, amb dos possibles increments de 0.5% segons variables econòmiques.

En Resolució de 4 d'octubre de 2023 estableix que les despeses de personal al servei del sector públic, per aquest any 2023 un increment adicional del 0.5% amb caràcter retroactiu.

L'encàrrec a Genera, Mitjà propi Ripollet, SL (a partir d'ara Genera MPRSL) de l'exercici de la prestació del Servei de neteja de les instal·lacions de titularitat municipal i tots els seus ens i organisme dependents, així com aquells que tingués encomanats, aprovat acord de Ple de data 25 de maig de 2025 manté en el seu pressupost del servei una proporció entre les despeses generals del servei i les despeses de personal del 89'78%

Per tant l'increment del pressupost relacionat a un increment de la massa salarial, només afectarà a la part corresponent a despeses de personal.

D'altra banda el preu/ hora establert pel càlcul de nous serveis de neteja també es veurà incrementat en aquesta proporció.

1. La regularització corresponent a 2023 és la que segueix:

	Import inicial	% personal	Import personal	Import resta	variació personal (3%)	Import revisat	Import regularització	
Encàrrec a 1/01/23	2.034.366,14	89,78%	1.826.453,92	207.912,22	1.881.247,54	2.089.159,76	22.830,68	Regularització (5 mesos)
Encàrrec a 1/06/23	2.047.624,36	89,78%	1.838.357,15	209.267,21	1.893.507,86	2.102.775,07	13.787,68	Regularització (3 mesos)
Encàrrec a 1/09/23	2.279.163,30	89,78%	2.046.232,81	232.930,49	2.107.619,79	2.340.550,28	20.462,33	Regularització (4 mesos)
							57.080,68	

2. El nou preu hora unitari revisat és:

	Import inicial	% personal	Import personal	Import resta	variació personal (3%)	Import revisat
Preu/hora net.	21,28	89,78%	19,11	2,17	19,68	21,85
Preu/hora net. Fest.	28,42	89,78%	25,52	2,90	26,29	29,19
Preu/hora esp.	28,30	89,78%	25,41	2,89	26,17	29,06
Preu/hora esp. Fest.	35,44	89,78%	31,82	3,62	32,77	36,39

3. El cost dels serveis sol·licitats per incorporar a partir de gener de 2024

SERVEI	Formula	Cost any	Cost/mes
HORTA SOCIAL 4 h Cada Quinze dies de setembre a juny	=4*20*21,85	1.748,00 €	145,67 €
CUINA ACTIC PMO . 28h/any	=28*21,85	611,80 €	50,98 €
CUINA CENTRE CULTURAL 18h/any	=18*21,85	393,30 €	32,78 €
AAVV MARAGALL 3,5h/setmana	=3*52*21,85	3.976,70 €	331,39 €
AAVV CAN MAS 2,5h/ setmana	=2,5*52*21,85	2.840,50 €	236,71 €
REFUGIS CLIMATICCS CC I BIBLIOTECA dll-dv	=24*3*21,85	1.573,20 €	131,10 €
MERCAT MPAL 1h DII-Ds	=21,85*(365-52)	6.839,05 €	569,92 €
AAVV ST. ANDREU 2h/setmana	=2*52*21,85	2.272,40 €	189,37 €
AAVV CAN CLOS 2,5h/setmana	=2,5*52*21,85	2.840,50 €	236,71 €
AAVV CAN TJANA 2h/ setmana	=2*52*21,85	2.272,40 €	189,37 €
TOTAL		25.367,85 €	2.113,99 €

4. Actualització del preu de les variacions previstes a l'encàrrec. Incorporació casa de la dona i Nau de serveis.

	Import inicial	% personal	Import personal	Import resta	variació personal (3%)	Import revisat
Encomana a 1/12/2023**	2.290.430,18	89,78%	2.056.348,22	234.081,96	2.118.038,67	2.352.120,63
Ampliació aprovada en l'encomana (vigor 1/4/24)	15.022,51	89,78%	13.487,21	1.535,30	13.891,83	15.427,13
Ampliacions 1/1/2024 (1161 hores)						25.367,85
Encomana a partir 1/4/2024						2.392.915,61

5. Resum per anualitats

	Import inicial	Import correcte
2023	1.272.566,10	1.306.841,39
2024	2.301.697,08	2.389.058,83
2025	2.305.452,72	2.392.915,61
2026	2.113.331,66	2.193.505,98

6. El repartiment per aplicacions pressupostàries.



Genera, Mitjà Propi Ripollet SL
Carrer St. Sebastià 26
08291 Ripollet
Barcelona

Aplicació	2023-406-920-44900	2023-602-342-44900	
2023	819.816,03 €	487.025,36 €	1.306.841,39 €
2024	1.471.029,32 €	918.029,51 €	2.389.058,83 €
2025	1.474.886,10 €	918.029,51 €	2.392.915,61 €
2026	1.351.978,93 €	841.527,05 €	2.193.505,98 €

Ripollet



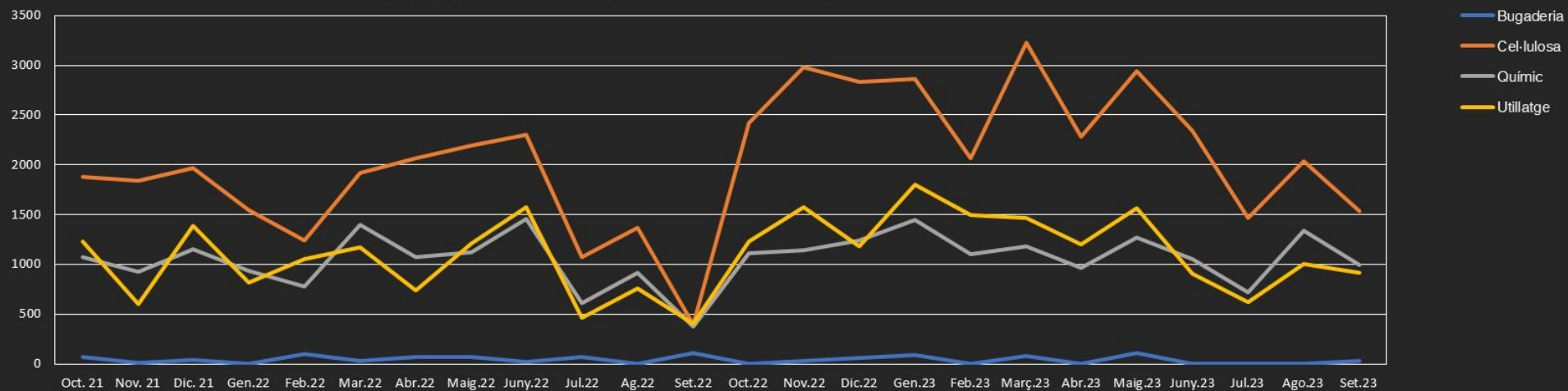
Firmado digitalmente
por 46606603R GEMMA
LOZANO (R: B67286948)
Fecha: 2023.12.21
07:28:37 +01'00'

REGISTRE DE SOL-LICITUDS DELS AJUSTS SOCIALS

Nº registre	Data	Nom	Data factura	Ulleres corrents	Ulleres progressives	Lents contacte	2 vidres	2 vidres progressius	Audifons	Calçat ort.	Plantilles ort.	Reparació bucal	Correcció desenv. Dental infantil	Fèrula de descàrrega	Psicolog	Fisioter apeuta	TOTAL SIN CORREGIR	Salari Treballador	Índex corrector (%)	TOTAL A PAGAR
E/000004-2023	18/01/2023	*****	19/12/2022	0,00 €		130,00											65,00 €	Fins a 25.000€	1	65,00 €
E/000105-2022	23/12/2022	*****	15/11/2022		527,82 €												250,00 €	Fins a 25.000€	1	250,00 €
E/000016-2023	13/03/2023	*****	10/03/2023	0,00 €								1.020,00 €					450,00 €	Fins a 25.000€	1	450,00 €
E/-2023-18652	15/06/2023	*****	15/06/2023									56,00 €		260,00 €			158,00 €	Fins a 25.000€	1	158,00 €
E/000063-2023	13/09/2023	*****	02/09/2023	0,00 €	208,30 €												104,15 €	Fins a 25.000€	1	104,15 €
E/000068-2023	29/09/2023	*****	05/09/2023	0,00 €								4.474,00 €					450,00 €	Fins a 25.000€	1	450,00 €
E/000073-2023	06/10/2023	*****	17/08/2023	0,00 €	890,00 €												250,00 €	Fins a 25.000€	1	250,00 €
E/000074-2023	20/10/2023	*****	19/10/2023	115,95 €													57,98 €	De 30.001 a 35.000€	0,90	52,18 €
E/000087-2023	16/11/2023	*****	24/03/2023		400,00 €												200,00 €	Fins a 25.000€	1	200,00 €
E/000080-2023	25/10/2023	*****	03/10/2023									120,00 €					60,00 €	Fins a 25.000€	1	60,00 €
E/000080-2023	25/10/2023	*****	10/07/2023		382,00 €												191,00 €	Fins a 25.000€	1	191,00 €
E/000080-2023	25/10/2023	*****	13/10/2023									45,00 €					22,50 €	Fins a 25.000€	1	22,50 €
E/000080-2023	25/10/2023	*****	13/10/2023									99,00 €					49,50 €	Fins a 25.000€	1	49,50 €
E/000083-2023	30/10/2023	*****	27/10/2023									1.314,00 €					450,00 €	Fins a 25.000€	1	450,00 €
E/000075-2023	23/10/2023	*****	26/01/2023									1.940,00 €					450,00 €	Fins a 25.000€	1	450,00 €
E/000084-2023	30/10/2023	*****	12/12/2022			78,00 €											39,00 €	Fins a 25.000€	1	39,00 €
E/000086-2023	07/11/2023	*****	27/10/2023		390,00 €												195,00 €	Fins a 25.000€	1	195,00 €
E/000077-2023	24/10/2023	*****	14/02/2023									72,00 €					36,00 €	Fins a 25.000€	1	36,00 €
E/000081-2023	26/10/2023	*****	03/10/2023									990,00 €					450,00 €	Fins a 25.000€	1	450,00 €
E/000090-2023	19/11/2023	*****	17/11/2023		360,00 €												180,00 €	Fins a 25.000€	1	180,00 €
E/000078-2023	24/10/2023	*****	16/10/2023									128,00 €					64,00 €	Fins a 25.000€	1	64,00 €
E/000082-2023	29/10/2023	*****	20/10/2023								185,00 €						92,50 €	Fins a 25.000€	1	92,50 €
E/000082-2023	29/10/2023	*****	26/10/2023										1.600,00 €				800,00 €	Fins a 25.000€	1	800,00 €
E/000076-2023	24/10/2023	*****	18/10/2022								280,00 €						100,00 €	Fins a 25.000€	1	100,00 €
E/000091-2023	23/11/2023	*****	20/03/2023									291,00 €					145,50 €	De 30.001 a 35.000€	0,90	130,95 €
E/000092-2023	23/11/2023	*****	15/04/2023	248,00 €													120,00 €	De 30.001 a 35.000€	0,90	108,00 €
																				5.397,78 €

SEGUIMENT DEL CONTRACTE DE NETEJA

EVOLUCIO DE LES DESPESES DE LES COMANDES



EVOLUCIO DE LES COMANDES

