



Genera, Mitjà Propi Ripollet SL
Carrer St. Sebastià 26
08291 Ripollet
Barcelona

Memòria anual del
servei de neteja dels
equipaments municipals

+

Servei d'esports i
consergeria

2022

INDEX

ACTIVITAT	4
SERVEI.....	4
COJUNTURA ECONOMICA.....	4
LICITACIONS.....	4
FORMALITZACIONS.....	4
Subministrament de productes de neteja:.....	4
Subministrament de roba i calçat:.....	5
PROCESOS SENSE FINALITZAR	5
Servei de prevenció aliè:	6
DISTRIBUCIO I ORGANITZACIO DEL PERSONAL	6
ORGANIGRAMA DE TREBALL.....	6
PLA D'IGUALTAT.....	7
FASE 3	7
FASE 4	7
PROCESSOS DE SELECCIO.....	8
BORSA PER VACANTS I SUBSTITUCIONS DE PERSONAL DE NETEJA, ESPECIALISTA I CONSERGERIA.	8
Descripció:.....	8
Valoració:.....	9
PROCES DE SELECCIO DE PERSONAL DE PISCINA EN TEMPORADA D'ESTIU.....	9
Descripció:.....	9
Valoració:.....	9
PROCES DE SELECCIO INTERN PER VACANT DE CONSERGERIA AL POLIESPORTIU.....	9
Valoració:.....	10
VALORACIONS INTERNES DEL 1r ANY DEL SERVEI DE NETEJA DEL DEPARTAMENT D'ESPORTS A GENERA.	10
Gestió:.....	10
Maquinaria:.....	11
ACTUALITZACIO DE PREUS	11
Neteja:.....	11
Esports:.....	12
INDICADORS OBJECTIUS ESTABLERTS A L'ENCARREC (Clàusules 12 i 19,8)	13
TRANSPARENCIA.....	13
Resultats auditoria general de comptes (externa).....	13
Adequació a la Llei de transparència.....	13
Publicació dels resultats dels indicadors més rellevants	13

INDICADORS ECONOMICIS.....	13
Evolució del cost de la prestació contractada i aportació econòmica anual per part de l'Ajuntament.	13
Inversions.....	14
INDICADORS QUALITATIUS (Clàusula 12.3)	14
Accions correctores implementades	14
Accions preventives proposades.....	15
Resultat enquesta satisfacció dels usuaris	15
Reclamacions dels usuaris	15
RECURSOS HUMANS (Clàusula 12.4).....	15
Grau de rotació.....	15
Accions formatives proposades	16
Absentisme	16
Processos de selecció duts a terme	17
CONCLUSIONS.....	17
ANNEXOS	18
Acord Genera-NOVACOLOR	18
Resolució de l'aprovació i registre del Pla d'Igualtat al REGCON.....	20
INFORME PROCÉS SELECTIU PER LA CREACIÓ D'UNA BORSA DE PERSONAL DE NETEJA, ESPECIALISTA I CONSERGERIA.....	21
INFORME PROCES SELECTIU PERSONAL DE PISCINA	23
INFORME PROCES SELECTIU MOBILITAT INTERNA.....	24
Seguiment contracte NOVACOLOR durant el període octubre 2021-desembre 2022.....	25
Seguiment contracte amb SAMOA BLUE (GM7) durant el període juliol 2022-desembre 2022 ...	26

ACTIVITAT

Prestació de Servei de neteja a les dependències municipals i prestació de servei de consergeria a les dependències municipals d'esports (Poliesportiu municipal i Pavelló Joan Creus).

SERVEI

Servei de neteja de les dependències municipals, personal i material de neteja. Servei de neteja especialista d'edificis. Servei de consergeria i servei de neteges d'activitats puntuals de l'Ajuntament de Ripollet.

COJUNTURA ECONOMICA

Durant el 2022 la situació de pandèmia s'ha normalitzat respecte els anys anteriors, recuperant el servei de neteja les freqüències i materials acord a les proporcions pactades a l'encomana de servei inicial.

No obstant, fruit del context socioeconòmic (Guerra Rússia - Ucraïna) s'ha patit un increment de preus en molts productes que Genera compra de forma mensual.

A nivell municipal, l'ajuntament de Ripollet ha aplicat al setembre d'aquest any la mesura municipal del porta a porta, anomenada *Ripollet Aporta*, i que podreu trobar tota la informació a la seva [web](#). Aquesta mesura implica canvis en la comanda de productes, i que més a continuació es detallarà.

LICITACIONS

FORMALITZACIONS

Genera, en favor de la llei 9/2017, de contractació pública, la qual li afecta en tant que és una empresa que s'engloba dins de la categoria PANAP (Poder Adjudicador No Administració Pública) continua realitzant un traspàs de la gestió de contractacions de serveis i proveïdors a través del portal de contractacions i licitacions ([perfil de Genera](#)).

Actualment tenim vigent dins del portal dues formalitzacions:

- Subministrament de productes de neteja (Octubre 2021)
- Subministrament de roba i calçat (Juliol 2022)

Subministrament de productes de neteja: Resum:

- Empresa proveïdora: NOVACOLOR.
- Vigència del contracte: Octubre 2021-Setembre 2022 (sense possibilitat de pròrroga).
- Procés de licitació: Ho trobareu en el següent [enllaç](#).
- Tipus de comanda: Ordinària (mensual) i extraordinària (imprevistos i pics de demanda de producte per motius aliens).

A partir del compliment del primer any (octubre 2021- setembre 2022), s'ha aplicat pujada de tarifes no previstes de forma inicial però pactades de forma excepcional amb NOVACOLOR, fruit de la pujada desmesurada de principis actius de varis productes, destacant el paper com el principal. Aquesta pujada ha anat acompanyada, en alguns cassos, d'una reducció de la quantitat de paper servida en

el producte (menor metratge).

Als annexos trobareu l'acord excepcional pactat entre ambdues parts.

Valoració de logística i gestió del proveïdor: Seguim amb la mateixa tendència que l'any passat en tant que la relació amb el proveïdor és fluida. Presenta accessibilitat a l'hora de contactar per telèfon i correu electrònic.

La gestió de comandes compleix amb els terminis d'entrega pactats al plecs, però amb un sistema de facturació i albaranat que a vegades presenta confusió i poca coordinació entre l'empresa i el nostre servei.

Destacar la incidència en la facturació de les comandes d'agost, setembre, octubre i novembre, la qual ha estat esmenada en els darrers dies de l'any.

Valoració econòmica del servei: Ens recolzarem en el gràfic de seguiment que trobarem als annexos.

- Lectura anual: la tendència de despeses de les comandes pateix una constant de pics i baixades (emulant la figura d'un acordió). Aquesta tendència radica en la forma en que es demanen els productes: cada dos mesos es demana un partida de paper i utilitatge a mode de reten, normalment assignat al mercat.
- Lectura cíclica: observem en el tram octubre-novembre-desembre d'aquest any la pujada en les despeses de la cel-lulosa i alguns utilitatges, provocada per la pujada de preus d'alguns productes (annexos) i en menor mesura, l'increment de quantitats en les comandes. Fruit de la política municipal del porta a porta, hem hagut d'incrementar les comandes d'utilitatge (més quantitat i tipus de bosses de brossa) fora de preu de licitació, la qual provoca una pujada de despeses destacable.

Subministrament de roba i calçat: Resum:

- Empresa proveïdora: Samoa Blue (GM7)
- Vigència del contracte: Juliol 2022-Juny 2024 (possibilitat de pròrroga de 2 anys)
- Procés de licitació: ho trobareu al següent [enllaç](#)
- Tipus de comanda: Ordinària (comanda anual) i extraordinària (noves altes en plantilla i incidents laborals que provoquin deteriorament de la roba)

Durant aquest 2022 s'ha treballat la licitació del subministrament de roba i calçat, el qual va guanyar l'empresa GM7. El transcurs del procés és va dur a terme sense cap tipus d'incidència.

Valoració de logística i gestió del proveïdor: Comunicació fluida i gestió de les comandes ràpida amb el proveïdor. Facilitat a l'hora de buscar solucions a productes que no estan en stock.

Valoració econòmica del servei: S'ajusta totalment al preu de licitació que va ofertar.

Als annexos trobareu els gràfics de distribució de roba per tipus de treballador i la distribució de la despesa per producte, la qual es troba molt repartida.

PROCESOS SENSE FINALITZAR

Actualment tenim vigent dins del portal un procediment obert en fase *d'anunci de licitació*.

- Servei de prevenció aliè (SPA)

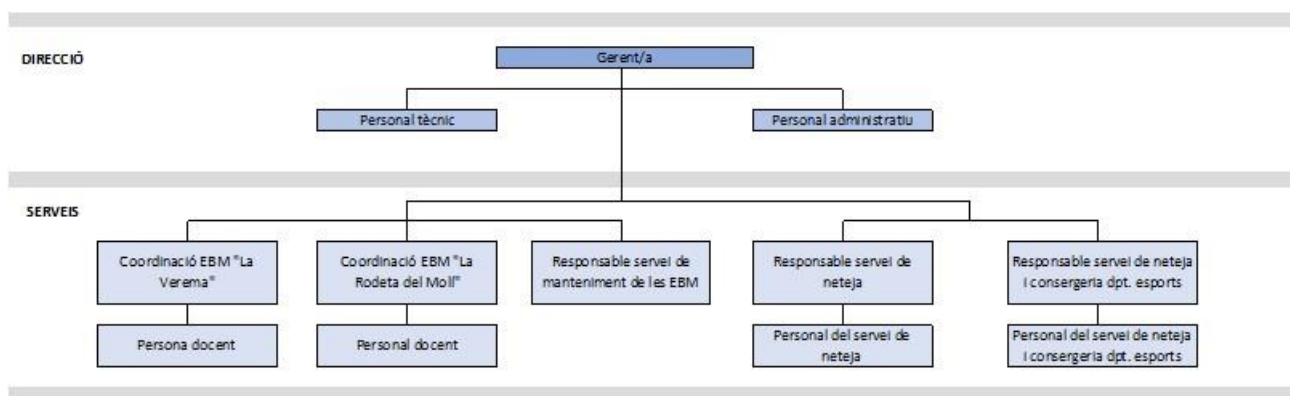
Servei de prevenció aliè: Resum

- Procediment d'adjudicació obert, de tramitació ordinària, amb previsió de resolució i formalització en data de 2023.
- Oferta de contracte de 2 anys amb previsió d'una pròrroga de 2 més.
- 6 candidatures, actualment en fase de valoració de propostes i adjudicació. Al ser multicriteri, són 2 mesos de termini d'assignació.
- Trobareu la informació en el següent [enllaç](#).

DISTRIBUCIO I ORGANITZACIO DEL PERSONAL

ORGANIGRAMA DE TREBALL

L'estructura organitzativa de l'empresa es manté respecte l'any passat: l'organigrama de treball és el mateix. El podeu veure a continuació.



La plantilla manté la mateixa quantitat i distribució de personal

Personal				
Tipologia	Càrrec	Places	Sexe	
			Home	Dona
Personal Públic	Personal gerent	1		1
Personal adscrit al conveni de neteja	Personal tècnic	1	1	
	Personal administratiu	1		1
	Personal responsable	1		1
	Personal especialista	2	1	1
	Personal operari de neteja	53	1	52
Personal adscrit al conveni de les EBM	Personal coordinador	2		2
	Personal mestre	4		4
	Personal educador	10		10
	Personal operari de neteja	3		3
Personal subrogació neteja i consergeria dpt. Esports	Personal tècnic	0	0	0
	Personal administratiu	6	3	3
	Personal responsable	1	1	0
	Personal especialista	3	2	1
	Personal operari de neteja	7	5	2
Total		96	15	81

Tot i que el personal d'esports s'ha integrat dins del conveni de la neteja, fem ressò a mostrar-los dins

d'una categoria diferent, ja que el seu procés d'integració a les mateixes condicions econòmiques i d'horari tindrà un termini d'aplicació que es consolidarà entre el 2023 i el 2024. És a dir, la seva jornada laboral completa passarà 40h a 35h, mantenint el salari respectiu de cada treballador/a en el període comprès dels dos propers anys.

PLA D'IGUALTAT

El pla d'igualtat de Genera és una eina transversal que intentarà donar resposta tant a alguns dels neguits que pot tenir el personal treballador, com a donar cobertura a les obligatorietats legals que li seran atribuïdes a l'empresa a partir del proper any.

Seguint les 5 fases proposades a la guia de creació i implementació d'un pla d'igualtat i les quals es van començar a desenvolupar en la memòria anterior, ens trobem en actualment a la fase 4:

- **Fase 1:** Creació de la comissió, aprovació del seu reglament i impuls del pla. Completada al 2021.
- **Fase 2:** Recopilació d'informació a través dades de caràcter quantitatiu i qualitatiu. Completada al 2021.
- **Fase 3:** Disseny, aprovació i registre del pla d'igualtat: definició d'objectius, establiment d'indicadors de seguiment i avaluació, calendari d'aplicació, aprovació i registre del pla. Iniciada al 2021 i completada al 2022.
- **Fase 4:** Implantació i seguiment del pla d'igualtat. Implantació i seguiment del pla d'igualtat: comprovació del seu grau de desenvolupament, compliment de les mesures i valoració dels resultats. Començada al 2022.
- **Fase 5:** Avaluació del pla d'igualtat: valoració del grau de consecució dels objectius, resultat i impacte que ha tingut a l'empresa. Pendent.

FASE 3

Després del treball de les fases 1, 2 i 3, la darrera tasca d'aquesta era el registre de pla al REGCON. El pla es va presentar a data 07 de març de 2022. Després d'un avís d'esmena enviat al novembre, es va tornar a presentar, i confirmar la seva aprovació per part de l'entitat a data 07 de novembre del 2022 (resolució als annexos).

La seva vigència esdevé de 1 d'abril del 2022 fins al 31 de març del 2025. A continuació veureu una imatge extreta del REGCON amb el resum de la gestió.

TRÀMITS							
Codi Acord/ Localitzador	Denominació	Típus de tràmit	Autoritat laboral	Data d'Inscripció/Publicació	Vigència Desde	Vigència Hasta	Accions
08112702112022	Genera, Mitjà Propi Ripollet, SL	PLA D'IGUALTAT ACORDAT AMB ELS REPRESENTANTS DE LES PERSONES TREBALLADORES	Barcelona	07/11/2022	01/04/2022	31/03/2025	Mostra

FASE 4

La fase 4 és la seguiment i implementació del pla. Per donar context i dimensió, faré un breu resum de les mesures acordades i el seu calendari d'aplicació:

- Creació i consolidació de l'òrgan d'igualtat

- Manual de benvinguda/Creació de codi ètic i bones maneres professionals
- Foment i promoció de la formació (en matèria d'igualtat)
- Acció positiva (mesures compensatòries en cas d'empat i igualtat en arguments. En aquest cas tria d'homes en processos de selecció com a criteri de desempat).
- Nous canals de difusió (impuls de Twitter i Instagram)

Aquestes mesures es desenvoluparan seguint el següent calendari

	Cronograma d'aplicació les propostes de millora															
	2022				2023				2024				2025			
	1er T	2n T	3er T	4rt T	1er T	2n T	3er T	4rt T	1er T	2n T	3er T	4rt T	1er T	2n T	3er T	4rt T
Creació i consolidació de l'òrgan d'igualtat																
Compliance																
Manual de benvinguda a l'empresa																
Foment a la formació del personal de les EBM																
Formació en matèria d'igualtat																
Acció Positiva																
Nous canals de difusió: Instagram i Twitter																

Destaquem les mesures aplicades ja durant aquest 2022:

- Respecte la consolidació de l'òrgan d'igualtat, l'equip ha estat implicat tant en la seva creació com en la revisió de les propostes. Marquem com a fita última el 2n trimestre del 2023, quan a data 1 d'abril de 2023 es convoqui la reunió anual de la comissió i es consolidi la seva activitat i control, havent passat un cicle anual.
- L'acció positiva s'ha començat a aplicar ja en aquest 2022. L'impuls d'aquesta mesura es trasllada no en una proposta directa, sinó de forma passiva en les accions que va prenent l'empresa.

PROCESSOS DE SELECCIO

BORSA PER VACANTS I SUBSTITUCIONS DE PERSONAL DE NETEJA, ESPECIALISTA I CONSERGERIA.

Descripció: En aquest 2022 Genera ha treballat en la realització d'un procés de selecció dirigit a la confecció d'una borsa de treball per a substitucions i contractacions de personal de neteja, especialista i consergeria.

Aquesta borsa es va treballar amb el departament d'impuls econòmic de l'ajuntament de Ripollet, la qual dona suport a l'empresa en cas de realitzar processos de selecció de caire extern

La promoció de la oferta es va fer a través de la Xarxa Xaloc, amb la qual l'ajuntament es troba annexat i afegeix un component elevat de transparència al procés, per a que qualsevol persona que compleixi els requisits es pugui inscriure.

El procés constava d'una entrevista per competències, les quals es van encarregar de valorar:

- La Patricia Zambrana, com a personal tècnic del servei d'ocupació de l'ajuntament de Ripollet.
- El Manuel García, com a persona responsable del servei de neteja a les instal·lacions esportives municipals.
- El Fran Ruiz, com a personal tècnic de l'empresa Genera Mitjà Propi.

Tant la plantilla com l'informe intern del procés el podeu trobar als annexos.

Valoració: En algunes ocasions ha agilitzat la contractació per vacant o per substitució de personal de baixa. No obstant, part del gruix de personal de la borsa no percep el fet d'estar inscrit en una borsa d'aquestes característiques com una possibilitat de treball activa al curt o mig termini, cosa que provoca moltes vegades renunciïes o desestimacions a ofertes per baixes de caire temporal.

PROCES DE SELECCIO DE PERSONAL DE PISCINA EN TEMPORADA D'ESTIU

Descripció: La incorporació del servei de neteja d'esports a Genera ha comportat la gestió de la piscina descoberta. Degut a les característiques i nombre de persones requerides pel treball, es va decidir confeccionar un procés de selecció que incentivés a inscriure's a més persones.

El procés constava d'una entrevista curricular, les quals es van encarregar de valorar:

- La Lidia Navarrete, com a personal treballador conserge del departament d'esports i membre del sindicat.
- La Eva Ortiz, com a personal administratiu.
- La Gemma Lozano, gerent de l'empresa Genera.

L'informe intern del procés el podreu trobar als annexos.

Valoració: Procés en el qual es van presentar 20 persones i es van seleccionar 7: 3 persones netejadores pel torn de matí, 3 pel torn de tarda i una persona responsable d'espais exteriors, amb torn de matí i tarda.

La valoració del personal ha estat positiva: el servei ha funcionat de forma correcte, algunes de les persones inclús han acabat realitzant tasques de substitució molt puntual al setembre en neteja i consergeria a posteriori.

PROCES DE SELECCIO INTERN PER VACANT DE CONSERGERIA AL POLIESPORTIU

En el període abril-maig de 2022 va elaborar un procés de selecció de mobilitat interna amb dues places vacants:

- 1 vacant de consergeria al poliesportiu, en horari de matí, en jornada de 7h (87,5%) i per a personal femení (degut a la naturalesa del lloc de treball).
- 1 vacant de neteja en jornada de tarda al col·legi Gassó, en jornada de 6h (85,7% de la jornada).

El procés va constar d'una entrevista i valoració d'experiència en l'empresa, les quals es van encarregar de valorar:

- La Lidia Navarrete, com a personal treballador conserge del departament d'esports i membre del sindicat
- La Eva Ortiz, com a personal administratiu

- La Gemma Lozano, gerent de l'empresa Genera.

Valoració: Procés amb cap tipus d'incidència. Tot va ocórrer amb certa normalitat. Es pot veure l'informe als annexos.

VALORACIONS INTERNES DEL 1r ANY DEL SERVEI DE NETEJA DEL DEPARTAMENT D'ESPORTS A GENERA.

Per tal de fer una valoració més acurada del servei de neteja i consergeria del departament d'esports en aquest primer cicle d'any complet, s'ha demanat a l'encarregat del servei, el senyor Manolo Garcia, un resum de les seves impressions:

Gestió: Ha estat un període d'adaptació a la nova empresa. En l'àmbit de la neteja hem seguit amb la mateixa planificació de rutines de treballs com ja estaven establerts d'anys enrere, si bé, s'ha augmentat el personal de neteja en pavellons i camp de Futbol Industrial. També hem canviat la planificació de treballs de l'especialista donant més hores en neteja de cristalls en Poliesportiu Municipal.

Amb la reducció de jornada a 35 hores al personal de neteja s'han modificat horaris per poder adequar el servei.

També el tenir com a representant dels treballadors personal del servei, ha condicionat en moments l'acompliment normal de les tasques.

En el servei de consergeria del Poliesportiu Municipal han hagut canvis de personal per la baixa per malaltia d'una treballadora i per l'excedència sol·licitada per dos treballadors, per la qual cosa hi ha hagut un període de formació i adaptació d'aquests treballadors a les tasques habituals que es duen a terme en el servei.

Al pavelló Joan Creus s'ha iniciat aquest any el servei de consergeria i neteja, les tardes de dilluns a divendres i els caps de setmana, ha estat la contractació d'una treballadora a jornada completa i dos treballadors a 16 h.

El servei encara té algunes deficiències que cal anar polint, perquè falta que assumeixin bé les tasques de neteja en els horaris d'afluència de usuaris.

Respecte a espais concrets:

- Al pavelló Joan Creus s'ha iniciat aquest any el servei de consergeria i neteja, les tardes de dilluns a divendres i els caps de setmana, ha estat la contractació d'una treballadora a jornada completa i dos treballadors a 16 h.
- En la instal·lació del camp de futbol industrial hem començat enguany el servei de neteja els dilluns, dimarts, dimecres, dissabtes i diumenges, hi ha dos dies que de moment no anem, es dediquen un total de 16 hores, és un increment important de neteja en aquest espai, però necessitaria que s'ampliés en els dos dies que falten, fins i tot és una instal·lació que necessitaria 25 hores setmanals.

- Al pavelló Barneda s'ha implantat la neteja els dissabtes i diumenges, fins aquell moment només es realitzava de dilluns a divendres, aquest increment ha repercutit en una millora en la neteja.
- Al camp de futbol del Ripollet també s'ha implantat la neteja els diumenges. Fins ara no anaven. Aquest estiu també hem assumit la tasca d'obertura i tancament del camp en horaris d'ús lliure.

Respecte Temporada de piscina d'estiu de juny a setembre:

Es van contractar 9 treballadors per dur a terme la neteja i consergeria de l'espai. Es va haver de muntar una consergeria amb carpa i habilitar una entrada pel tancament de la instal·lació, i uns vestidors provisionals.

Com que no hi ha l'edifici les tasques de neteja es van simplificar, pel que fa a les tasques de consergeria en els moments d'obertura i moments puntuals es creaven cues a l'entrada, pel gran volum d'usuaris que volien entrar al recinte.

També realitzàvem tasques de control del recinte per evitar que es colessin al recinte i evitar els furts.

Respecte el personal:

Treball realitzat de forma satisfactòria. Cap incidència destacable.

Maquinaria: En maquinària de neteja s'ha comprat una fregadora d'home assegut per al poliesportiu, una fregadora de tracció per al pavelló, una rotativa, un aspirador i una bufadora per a les instal·lacions.

ACTUALITZACIO DE PREUS

En el transcurs d'aquest 2022 s'ha treballat l'expedient d'actualització de preus de les diferents encomanes amb les que l'empresa treballa.

Resum dels serveis:

	2021	2022	Diferencia	Percentil
EBM	437.547,17 €	456.549,92 €	19.002,75 €	4,343%
Personal edificis esportius	346.823,56 €	359.467,70 €	12.644,14 €	3,646%
Personal altres edificis	795.377,06 €	829.921,31 €	34.544,25 €	4,343%
			66.191,15 €	
seguretat social es proporcional al sou 33,5%			22.174,03 €	
			88.365,18 €	

Neteja: Respecte l'encomana de neteja, es va arribar a l'acord amb l'ajuntament d'un increment del 3,5% (igual que la resta de personal municipal), amb efecte retroactiu que aplicués a tot l'any 2022.

A data de 15 de novembre, es va enviar a l'ajuntament sota instància la petició de modificació de preu de l'encomana. La resolució que confirmava la petició va ser de data 28 de desembre del 2022, per la qual confirmava tot allò citat prèviament.

L'import passava de 1.180.759,46€, import inicial a 1.329.294,44€ , fruit de:

- l'increment del 3,5% + 0,84% per triennis, arribant al **4,343%**
- D'una partida de 102.418,41€ extraordinària per increment de tasques i/o centres, esdevenint part estructural). Ho reflectim però aquesta partida ja estava aprovada prèviament.

L'ajuntament, en aquesta resolució, aprova la part proporcional d'endarreriments, els quals ascendeixen a 46.116.57€.

L'expedient, sota el departament de ciutat i sostenibilitat, continua en tràmit, pendent de finalitzar. Genera es manté pendent que el cobrament d'aquesta partida amb caràcter retroactiu de tot el 2022 esdevingui efectiva.

No obstant, a nivell retributiu si que s'ha pogut avançar a tot el personal de neteja a final d'any una paga d'endarreriments per ajustar el salari a l'increment pactat.

	Preu inicial	→	Preu 2022
Anual	1.180.759,46 €	Preu inicial: 1180759,46€	1.329.294,44 €
		4,34% preu inicial (3,5%+ 0,84% de triennis i ss): 46116,57€	
		Variacions del servei (partida ind.): 102.418.41€	
Pagament quinquennal	49.198,31 €	→	51.119,83 €

Esports: Partim del mateix punt anterior. Increment del 3,5%.

L'expedient, sota el departament d'esports, el qual s'ha d'encarregar d'impulsar-ho, continua en tràmit, pendent de finalitzar. En aquest cas, encara no hi ha cap resolució emesa.

De moment, només es pot confirmar la petició de Genera, que en aquest cas és la següent:

3,5% + 0,15% per triennis, arribant a 3,65%

Genera resta a l'espera de qualsevol actuació.

INDICADORS OBJECTIUS ESTABLERTS A L'ENCARREC (Clàusules 12 i 19,8)

TRANSPARENCIA

Resultats auditoria general de comptes (externa)

La coordinació entre la figura de l'interventor de l'ajuntament i el servei d'auditoria no ha emès el resultat de l'auditoria de l'any 2021. Actualment ens trobem en la fase de traspàs de documentació i resolució de dubtes.

Adequació a la Llei de transparència

La documentació susceptible de ser pública es penja en el portal de transparència de l'entitat, el qual el podeu trobar en el següent [enllaç](#).

Publicació dels resultats dels indicadors més rellevants

Considerem com a punts més importants la vigència i actualització del portal de transparència, juntament amb tota la informació sobre els nostres contractes majors al perfil del contractant.

INDICADORS ECONOMICIS

Evolució del cost de la prestació contractada i aportació econòmica anual per part de l'Ajuntament.

L'aportació econòmica per part de l'ajuntament s'ha gestionat de la mateixa forma que en el darrer any: facturació de forma quinquennal.

Respecte els costos i ingressos, hem extret el balanç de pèrdues i guanys de l'exercici anual, a data de 12 de gener de 2023. El resultat és el següent:

2022	SERVEIS GENERALS	DESPESES DE NETEJA	DESPESA ESPORTS	DESPESA EBM (+Manteniment)	TOTAL
Despeses de personal	11.388,13 €	1.201.695,44 €	507.828,03 €	638.874,56 €	2.359.786,16 €
Sous, salaris i assimilats	8.620,06 €	912.965,88 €	391.631,33 €	445.833,34 €	1.759.050,61 €
Sous, salaris i assimilats Manteniment	0,00 €	0,00 €	0,00 €	44.804,62 €	44.804,62 €
SS a càrrec de l'empresa (642...0)	2.708,96 €	268.523,18 €	123.244,14 €	142.367,57 €	536.843,85 €
ICESE	0,00 €	4.640,61 €	2.417,20 €	2.223,73 €	9.281,54 €
Pagues extres meritades i vacances	0,00 €	15.565,47 €	-9.464,64 €	3.565,30 €	9.666,13 €
ALTRES	59,11 €	0,00 €	0,00 €	80,00 €	139,11 €
Altres despeses	33.689,51 €	100.429,82 €	32.725,97 €	62.168,56 €	229.013,86 €
SECE-Manteniment llars	0,00 €	0,00 €	0,00 €	8.428,33 €	8.428,33 €
BNFIX	2.600,00 €	0,00 €	0,00 €	0,00 €	2.600,00 €
PROCESS CONTROL	6.163,43 €	0,00 €	0,00 €	0,00 €	6.163,43 €
Subministres i lloguers	4.729,41 €	0,00 €	0,00 €	0,00 €	4.729,41 €
Servei de Escola Bressol Treballadors	0,00 €	0,00 €	0,00 €	0,00 €	0,00 €
Servei de menjador	0,00 €	0,00 €	0,00 €	11.258,10 €	11.258,10 €
Ajuste negatiu de IVA	8.609,37 €	15.366,12 €	10.068,62 €	0,00 €	34.044,11 €
Gestoria	0,00 €	6.600,00 €	2.640,00 €	6.600,00 €	15.840,00 €
Neteja (NOVACOLOR+SERKONTEN)	0,00 €	55.116,15 €	0,00 €	0,00 €	55.116,15 €
RENTING	0,00 €	7.088,66 €	0,00 €	2.608,59 €	9.697,25 €
JARDINET	0,00 €	1.641,45 €	2.212,45 €	0,00 €	3.853,90 €
HUNE RENTAL	0,00 €	0,00 €	0,00 €	0,00 €	0,00 €
UNIFORMES	0,00 €	6.939,82 €	1.162,50 €	0,00 €	8.102,32 €
OVERLIM	0,00 €	0,00 €	6.418,13 €	0,00 €	6.418,13 €
MATERIAL EDUCATIU EBM	0,00 €	0,00 €	0,00 €	9.459,59 €	9.459,59 €
Ajuntament de Ripolllet	0,00 €	0,00 €	0,00 €	6.340,00 €	6.340,00 €
MANTENIMENT (sub. Agrupat)	0,00 €	0,00 €	1.539,00 €	5.915,90 €	7.454,90 €
MAQUINARIA DE NETEJA	0,00 €	1.223,62 €	3.024,50 €	0,00 €	4.248,12 €
Servei de neteja (Tintoreria i altres)	0,00 €	0,00 €	5.515,49 €	0,00 €	5.515,49 €
MANTENIMENT	0,00 €	3.539,66 €	0,00 €	0,00 €	3.539,66 €
Arrendaments i cànons	5.808,00 €	0,00 €	0,00 €	0,00 €	5.808,00 €
Suma de despeses menors	5.779,30 €	2.914,34 €	145,28 €	11.558,05 €	20.396,97 €

2022 FACTURACIO AJUNTAMENT	SERVEIS GENERALS	ENCOMANA DE NETEJA	ENCOMANA ESPORTS	ENCOMANA EBM (+Manteniment)	TOTAL
	46.902,09 €	1.259.353,61 €	677.267,94 €	592.209,16 €	2.575.732,80 €

Respecte l'encomana de neteja:

- Observem que les despeses de neteja ascendeix a 1.302.188,26€, però sobre de volum anual que es factura a l'ajuntament 1259353,61€. És a dir, el servei actualment és deficitari. La major part de la partida es destina a sous i salaris, mentre que un 5% és el que destina a proveïdors. Destaquem els costos d'uniforme, les factures del proveïdor de productes de neteja (NOVACOLOR) i l'ajust negatiu de IVA com a grans costos.
- Respecte les despeses d'esports, aquestes ascendeixen a 540.554€. Els ingressos facturats ascendeixen a 677.267,94€. És a dir, és un servei beneficiari, el qual serveix per poder cobrir gestos que superen el líndar de costos/ingressos de les altres encomanes. Overlim, l'ajust negatiu d'IVA i el servei de neteja com a despeses capdavanteres d'aquest servei

Inversions

Genera no ha fet cap tipus d'inversió en aquest 2021.

INDICADORS QUALITATIUS (Clàusula 12.3)

Accions correctores implementades

La dinàmica és la mateixa mostrada en la memòria anterior: una relació fluida i dinàmica entre les

dues figures responsables del servei, les quals fan una primera valoració de qualsevol incidència o dinàmica viciada i apliquen una primera mesura de solució.

Accions preventives proposades

Les accions preventives corren a càrrec de l'empresa PREVING, la qual ens proporciona un servei de prevenció aliè. En aquest any no s'ha realitzat cap formació d'aquest tipus.

Es valorarà realitzar-la per al proper any, amb el canvi de contracte i condicions que s'està treballant.

Resultat enquesta satisfacció dels usuaris

Genera no fa cap enquesta de satisfacció dels usuaris com a tal.

Reclamacions dels usuaris

La relació amb les persones que gaudeixen de les instal·lacions és fluïda. Existeix comunicació per transmetre incidències i puntualitzacions amb el personal director dels col·legis públics, càrrecs de comandament que ocupen els edificis municipals i entitats que utilitzen les instal·lacions esportives.

En cas d'observar de forma pròpia o per avís de tercers quelcom, s'actua de forma diligent i amb la màxima rapidesa possible.

RECURSOS HUMANS (Clàusula 12.4)

Grau de rotació

El grau de rotació fa referència al volum de personal que entra i surt d'una empresa per diverses raons. El sector de la neteja es caracteritza per un col·lectiu d'edat avançada i castigada per l'esforç (més procliu a baixes laborals).

Baixes de l'empresa:

- D.A.B.G: Desembre (no renovació d'excedència)
- S.G.H: Novembre (no renovació d'excedència)

Altes de l'empresa:

- M.Z (febrer)
- P.F.G (juny)

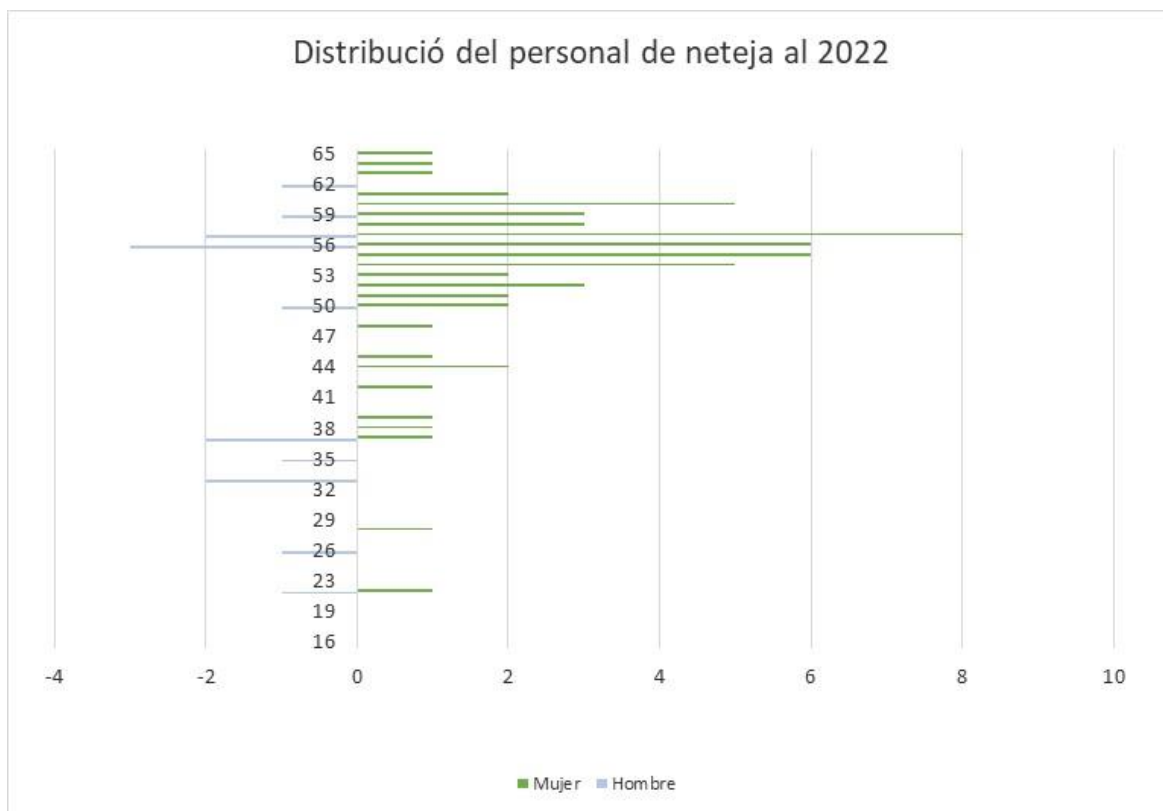
Índex de rotació: $(2+2)/2*100/96= 2,08$

Aquest resultat determina que la rotació a Genera és molt baixa.

Mitjana d'edat:

La mitjana d'edat a Genera es situa entorn als 53 anys.

L'estructura piramidal de població de l'empresa és la següent:



Degut al grau de rotació mínim, l'estructura piramidal de l'empresa és la mateixa que l'any anterior, envellida un any.

Veiem una distribució de personal en les dones que es concentra en la franja de 50 a 65 anys, amb pics en els 58. La distribució d'homes és molt més escalonada, amb un lleu pic als 56 anys.

Accions formatives proposades

Genera va planificar una acció formativa de riscos laborals a principis de gener, la qual era d'obligada presència a tot el personal del sector de neteja vigent a la plantilla.

Absentisme

Per tal de calcular-ho, primer hem de tenir en compte que l'Estatut dels treballadors no considera absències les derivades del gaudi d'un dret legítim i les de situacions especialment protegides. És a dir, el dret a vaga, representació legal dels treballadors i els permisos retribuïts.

L'absentisme en el 2022 ascendeix a:

$$(7736 \cdot 100 / 71458) = 10,82$$

Aquest indicador manifesta que Genera és una empresa que aporta estabilitat al personal treballador, i on el grau de mobilitat i rotació ve condicionat en la majoria de casos per voluntat de l'empleat/ada, el qual vol un canvi de treball. Valor similar al de l'any passat.

Processos de selecció duts a terme

Els processos de selecció han estat explicats prèviament com a tema principal d'aquest pla.

CONCLUSIONS

Després de transcórrer el 2022, les conclusions del servei de neteja són les següents:

- Context econòmic i social condicionat per pujada de preus en el paper i alguns productes i la política del Porta a Porta aplicat a Ripollet.
- Dues licitacions impulsades: Subministrament de roba i SPA (procediment vigent).
- Distribució i organització del personal estable, amb la mateixa estructura que l'any anterior.
- Finalització, aprovació i registre del pla d'igualtat al REGCON.
- Processos de selecció impulsats:
 - o Borsa de vacants de neteja, especialista i consergeria.
 - o Vacants per contractació de piscina d'estiu.
 - o Procés de mobilitat interna per consergeria de poliesportiu.
- Actualització de preus: Actualització de la massa salarial de l'empresa, fruit de revisió de salaris, provocant una modificació de preu de l'encomana.
- Indicadors amb barems molt similars al de l'any anterior i que destaca un envelliment de l'empresa de gairebé un any, i un índex de rotació molt baix.
- A nivell econòmic, any amb canvis pendents de resoldre.

Tanquem la memòria amb la idea que els serveis cada vegada estan més assolits i incorporants millores que ens permeti realitzar una gestió més homogènia amb el tarannà municipal.

Com a principal objectiu ens proposem seguir amb una línia de treball similar, duent un equilibri entre l'eficiència i el garantisme.

I perquè quedi constància,

ANNEXOS

Acord Genera-NOVACOLOR



Genera, Mitjà Propi Ripollet SL
Carrer St. Sebastià 26
08291 Ripollet
Barcelona

Addenda del contracte

Per una banda, la senyora Gemma Lozano Soria, amb DNI 46606603R, gerent de l'empresa GENERA MPRSL, amb CIF B67286948 i domiciliada al carrer Sant Sebastià, nº26, de Ripollet i amb codi postal 08291.

I d'altra banda, la senyora Estela Mateo García, amb DNI 47865127B, actuant com a representant de l'empresa NOVACOLOR, amb CIF B59546598 i domiciliada al carrer Xarel·lo, nº4, de Mojà (Olèrdola) i amb codi postal 08734.

EXPOSEN:

- A data d'1 d'octubre de 2021 es signa l'acord entre l'empresa Genera MPRSL i NOVACOLOR, pel subministrament de material de neteja i productes químics per un període de 2 anys.
- Degut al context socioeconòmic vist en els darrers mesos, alguns productes de 1a necessitat i principis actius dels mateixos comencen a escassejar, provocant una pujada de preus que assumeix l'empresa NOVACOLOR.
- A data 28 de març de 2022, NOVACOLOR comunica quina és la situació i elabora una proposta d'actualització de preus del contracte.
- GENERA estudia el cas i proposa una contraoferta, la qual s'accepta.

Després de valorar la situació per ambdues parts, i amb caràcter únic i excepcional en el transcurs del contracte relatiu al procediment de licitació SU_2021_01, s'arriba al següent acord de modificació:

- Actualització de la taula de preus del procés de licitació SU_2021_01, amb les següents tarifes.

Codi	Producte	Descripció	Format	Preu inicial del contracte	Preu actualitzat
115460	BOLSA BASURA 54X60 NEGRA	BOSSA BASURA 54X60 NEGRE (50 ROTLLES)	ROTLLE 25 BOSSSES	0,39 €	0,42 €
187110	BOLSA BASURA 85X105 NEGRA	BOSSA BROSÀ 85X105 (30 ROTLLES)	ROTLLE 10 BOSSSES	0,71 €	0,77 €
279005	BOLSA BASURA 60X90 NEGRA	BOSSA BASURA SAC 60X90 (30 ROTLLES)	ROTLLE 10 BOSSSES	0,49 €	0,53 €
32315	BOBINA SECAMANOS - METXA	TIPUS METXA PASTA PURA 2 CAPES 150MTS	PAQUET 6 ROTLLES	10,70 €	11,62 €
30033	FRESC	DETERGENT DESINFECTANT NEUTRE TOT TIPUS DE SUP.I TERRES	BIDO 5KG	5,93 €	6,45 €
290003	DECLORNET	DETERGENT DESINFECTANT CLORAT BANYS, WC	BIDO 5KG	5,25 €	5,67 €
62615	PAPEL HIGIENICO	PAPEL HIGIENICO INDUSTRIAL	PAQUET 18 ROTLLES	12,49 €	15,23 €
604474	HIGIENICO DOMESTICO	HIGIENICO 320 servidors 38 +/-5 2cp 96 rollos	PAQUET 96 ROTLLES	21,40 €	22,93 €
750002	SPRAY MOPA	AEROSOL MOPAS CIDAL	750ML	1,65 €	1,99 €
70018	SOAP ECO	GEL MAN'S ECO	BIDO 5KG	4,75 €	5,02 €
8009	FREGONA COTÓ	FREGONA ALGODON CRUDO GRUESO 230GR	UNITAT	0,70 €	0,89 €



Genera, Mitjà Propi Ripollet SL
Carrer St. Sebastià 26
08291 Ripollet
Barcelona

- Substitució del SOAP ECO per la seva alternativa GEL DE MANS NACAR com a opció preferent, a un preu màxim d'aquest últim de 4,75 € el bidó de 5 LTS.
- Aplicació d'aquestes noves tarifes a partir de l'1 de setembre de 2022, una vegada transcorregut el 50% del contracte.

I, perquè així consti, es signa el present document

Gemma Lozano Soria

Estela Mateo García

Gerent de GENERA MPRSL

Representant de NOVACOLOR



Firmado por 47865127B ESTELA MATEO (R: B59546598) el día 27/04/2022 con un certificado emitido por AC Representación

Resolució de l'aprovació i registre del Pla d'Igualtat al REGCON



Conveni o Acord: Genera, Mitjà Propi Ripollet, SL
Expedient: 08/11/0244/2022
Data: 07/11/2022
Assumpte: COMUNICACIÓ D'INSCRIPCIÓ (SENSE PUBLICACIÓ)
Destinatari: GEMMA LOZANO SORIA
Codi 08112702112022.

RESOLUCIÓ per la qual es disposa la inscripció del Pla d'igualtat de l'empresa Genera, Mitjà Propi Ripollet, S.L.

Vist l'acord d'aprovació del Pla d'igualtat, subscrit el 9 de febrer de 2022, per la Comissió Negociadora del Pla d'igualtat de l'empresa Genera, Mitjà Propi Ripollet, S.L., i d'acord amb el que disposa l'article 2.1 f) del Reial decret 713/2010, de 28 de maig, sobre registre i dipòsit de convenis i acords col·lectius de treball, i de conformitat amb l'article 46.5 de la Llei orgànica 3/2007, de 22 de març, per la igualtat efectiva de dones i homes;

Resolc:

Disposar la inscripció del Pla d'igualtat de l'empresa Genera, Mitjà Propi Ripollet, S.L., al Registre de convenis col·lectius, acords col·lectius de treball i plans d'igualtat dels Serveis Territorials a Barcelona del Departament d'Empresa i Treball amb notificació a la Comissió Negociadora del mateix.

Directora dels Serveis Territorials a Barcelona,
LÍDIA FRIAS FORCADA

INFORME PROCÉS SELECTIU PER LA CREACIÓ D'UNA BORSA DE PERSONAL DE NETEJA, ESPECIALISTA I CONSERGERIA



Genera, Mitjà Propi Ripollet SL
Carrer St. Sebastià 26
08291 Ripollet
Barcelona

Exp. RRHH.2022_01 Bossa de neteja, especialista i consergeria

Assumpte: Informe procés de selecció de borsa de treball de neteja, especialista i consergeria.

Genera MPRSL gestiona la neteja dels equipaments municipals gràcies a l'encomana de neteja que l'ajuntament de Ripollet li va encarregar.

A causa de la gran quantitat de baixes que el personal pateix, l'empresa es veu amb la necessitat de crear una bossa de substitucions per a aquelles vacants temporals que van sorgint. Segons les necessitats del servei, Genera planteja fer una selecció de personal que no tan sols impliqui un perfil professional de neteja pur, sinó que també es valorin aptituds que puguin encaixar en treball amb tasques més especialitzades (neteja de vidres, ús de maquinària professional com bufadora, màquina fregaterra, rotativa...) o atenció al públic (consergeria i atenció a l'usuari).

En el transcurs del mes de gener s'informa al departament de promoció econòmica de l'ajuntament perquè publiquin dins de la xarxa Xaloc que gestionen una oferta de treball per a personal de neteja i personal especialista.

L'oferta es publica el 26 de gener i té una vigència de 15 dies.

Una vegada tancada, es processen totes les sol·licituds per veure quins perfils professionals s'han presentat i es programa una entrevista amb les persones candidates seleccionades el dijous 24 de febrer de 2022.

L'entrevista es dur a terme en les instal·lacions de c/Sant Sebastià, n°26. Els membres del tribunal van ser:

- Patricia Zambrana, tècnica del servei d'ocupació del departament de promoció econòmica de l'ajuntament de Ripollet.
- Manolo Garcia, persona de Genera MPRSL responsable del servei de neteja i consergeria del departament d'esports.
- Fran Ruiz, tècnic de suport a la gerència en Genera MPRSL.

Es convoquen a 17 persones, de les quals es presenten 14. L'entrevista que es realitza es divideix en 3 grans blocs de preguntes, les quals cadascun dels membres del tribunal condueix:

- Aptituds generals i motivacions
- Experiència i coneixements
- Caràcter i adaptabilitat.



Genera, Mitjà Propi Ripollet SL
Carrer St. Sebastià 26
08291 Ripollet
Barcelona

Finalitzades totes les entrevistes, es fa una valoració de cadascun d'ells amb la plantilla que es pot trobar a l'annex. Cadascun dels entrevistadors pot atorgar una puntuació màxima de 80 punts (240 punts en total). El resultat de les entrevistes és el següent:

Nom	Puntuació (240p màx.)	Observacions
Miguel.D	189	Formació d'especialista. Carnet de plataformes i altura. Formació en poliment de sòls. Ha treballat en jardineria, lampista i manteniment.
Sara G	186	Interessada en ser especialista. Actualment amb treball fix, no li importaria treballar de forma temporal.
Caterina M	175	Persona amb caràcter.
David R	173	Bon perfil per tracte al públic. Bon perfil físic d'especialista. Disponibilitat total.
Ilham K	171	Disponibilitat total. Bon perfil de neteja i nocions d'especialista.
Julia R	169	Treballa 9h setmanals. Disponibilitat. Caràcter afable.
Nayeska .S	165	Bon perfil per tracte al públic. 3 anys d'experiència en neteja.
Alejandro P	158	Perfil per operari de neteja.
Yolanda F	156	Està en ERTE. Bon perfil per consergeria (sap quadrar caixa)
Marta S	155	Bona predisposició. Voluntat de treballar d'especialista
Laila H	154	Operària de neteja. No considera que hagi de fer cap formació
Lassana S	132	Físicament robust. Problemes amb la parla. Podria encaixar en tasques de recollida de fulles i patis.
Ana T	128	Disponibilitat entre semana.

El procés es dona per conclos. En el moment que l'empresa requereixi de personal per a cobrir baixes, es donarà avis al candidat amb més puntuació que encaixi professionalment dins de la vacant.

Perque quedi constància, signen l'informe:

Patricia Zambrana Belmez

Manuel Garcia Guerrero

Francisco Javier Ruiz Guijarro

Tècnica Orientació Laboral

Responsable Servei neteja

Tècnic Suport Gerència

Annex: taula de preguntes/competències.

Competències	Preguntes	1	2	3	4	5
Aptituds generals (Proactiu, responsable, metòdic, curiós...)	¿Conoces Ripollet? Colegios, deportes, policía,					
	¿Conoces Genera?					
	¿Qué te ha motivado presentarte a la oferta?					
	¿Cómo te consideras?					
	¿Sabes desenvolverte con un ordenador?					
Motivaciones (ayudar a que el pueblo esté mejor, a crecer como persona...)	¿En trabajos previos has tenido trato con personas/público?					
	¿Por qué quieres trabajar en nuestra empresa?					
Experiencia/Conocimientos	¿Tienes ganas de seguir formándote?					
	¿Qué experiencia tienes en el trabajo de limpieza?					
	¿Qué conocimientos tiene de materiales de limpieza?					
	¿Has trabajado con máquinas? Rotativa, fregadora...					
Carácter/Adaptabilidad	¿Has trabajado en alturas?					
	¿Ha habido ocasiones en las que le han pedido que realice tareas que no estaban en la descripción de su trabajo? ¿Qué hiciste?					
	¿Qué harías si te encontraras tu lugar de limpiar ocupado?					
	¿Qué harías si te encontraras tu lugar de limpiar más sucio de lo habitual?					
	¿Qué harías si una persona ajena cuestiona tu forma de trabajar?					
	¿Qué harías si tienes discrepancias con un compañero de trabajo?					

INFORME PROCES SELECTIU PERSONAL DE PISCINA



Genera, Mitjà Propi Ripollet SL
Carrer St. Sebastià 26
08291 Ripollet
Barcelona

Assumpte: Personal Piscina
Exp_rrhh2022-04

ENTREVISTES 5 i 12 de maig.

XALOC

El procés

Es realitzarà una entrevista curricular i capacitats. Segons els perfils es faran els equips tenint en comptes les diferents tasques i els

A l'entrevista assistirà l'aspirant, la Lidia Navarrete com representant de les treballadores, Eva Ortiz com administrativa i Gemma Lozano com gerent.

El lloc de treball tindrà un període de proves d'un mes, i les persones que accedeixin no podran optar a altre procés de canvi fins transcorregut 2 anys.

Al procés es presenten les següents persones.

NOMBRE	
ADRIAN YEDRES JIMENEZ	JOSEP MARGENAT SORIA
ALFRED BALSERS GÜEL	JUAN RODRIGUEZ VALLE
AMINA CASAFONT CANTO	LAURA ILLA SILO
CARLOS GARCIA GIMENEZ	LEYDIS LUCIA DANIEL SANTANA
ELBA ARGENTINA ALVARADO HERRERA	MARCO LOPEZ MEDINA
ESTEVE CARNE RODRIGUEZ	MARCOS DA SILVA BARBOZA
IVAN RAMIREZ HERRERA	MARIA TERESA FRANCO GRACIA
JONATAN SERNA PEREIRA	RAUL LOBATO PEÑALVER
JOSE MUÑOZ PEREZ	RAUL RUBIO MUÑOZ
JOSE VICTOR SORRENTINO	SONIA RUIZ VICENTE

Les entrevistes es van efectuar 26 d'abril per la tarda a la sala de Plens municipal amb aquelles que per puntuació d'antiguitat, experiència i altres tenien millors opcions.

El resultat del procés és el que s'acompanya:

NOM	
<u>Finalment seleccionats</u>	<u>Seleccionats que no constesten</u>
ALFRED BALSERS GÜEL	LEYDIS LUCIA DANIEL SANTANA
RAUL RUBIO MUÑOZ	MARIA TERESA FRANCO GRACIA
SONIA RUIZ VICENTE	
ELBA ARGENTINA ALVARADO HERRERA	No els va be o tenen feina
LAURA ILLA SILO	JUAN RODRIGUEZ VALLE
JONATAN SERNA PEREIRA	RAUL LOBATO PEÑALVER
JOSE MUÑOZ PEREZ	MARCO LOPEZ MEDINA
	JOSE VICTOR SORRENTINO
<u>Borsa per substitucions</u>	ESTEVE CARNE RODRIGUEZ
ADRIAN YEDRES JIMENEZ	CARLOS GARCIA GIMENEZ
JOSEP MARGENAT SORIA	AMINA CASAFONT CANTO
MARCOS DA SILVA BARBOZA	IVAN RAMIREZ HERRERA

Els nous contractes tenen efecte amb data 6 de juny de 2022.

Ripollet,

I perquè consti,

Gerent de Genera MPRSL.
Gemma Lozano Sòria.

Firmado
digitalmente por
46606603R
GEMMA LOZANO
(R: B67286948)
Fecha: 2022.12.16
12:50:39 +01'00'

INFORME PROCES SELECTIU MOBILITAT INTERNA



Genera, Mitjà Propi Ripollet SL
Carrer St. Sebastià 26
08291 Ripollet
Barcelona

Assumpte: Vacants
Exp_rmh2022-03

A abril de 2022 hi ha 2 baixes de personal (Crispina Julián per jubilació, Davide Bonfatti per excedència) i es proposa al personal que es trobi en plantilla la possibilitat de mobilitat interna.

Característiques:

1. Escola GASSO I VIDAL

Fixa de 6 hores dia, de dilluns a divendres, sent 30 hores setmanals, (85.7% jornada), horari 16-22h durant el curs lectiu, en fora d'horari lectiu a coordinar.

2. POLIESPORTIU

Fixa de 7 hores, dilluns a divendres, sent 35 hores setmanals, (87.5% de la jornada de 40h) al Poliesportiu Municipal amb horari altern tri-mensual de 15-22h/ 7-14h

Per necessitat del servei només la pot sol·licitar persones del sexe femení. Les tasques són majoritàriament de consergeria, amb atenció al públic, control d'accessos, tramitació altes i baixes i cessió d'espais del servei.

Les persones interessades ho han de manifestar expressament abans del 14 d'abril 2022 mitjançant model adjunt (que podeu sol·licitar i lliurar a l'encarregat/da, i avançar per WhatsApp a Eva d'oficina) En cas de ser personal fix es limita l'accés a aquelles persones que hagin accedit a canvis en l'últim any.

La setmana del 19 de abril es faran les entrevistes. (aquelles que es considerin necessàries)

El procés

1. Per antiguitat a l'empresa: 0,5 punts per any treballat fins una màxim de 3 punts.
2. Per experiència en sector similars (s'haurà d'aportar vida laboral o contractes/nomina per contrastar la informació) : 1 punts.
3. Per treballar al mateix centre: 1 punts
4. Per entrevista desglossat de la següent forma:
S'avaluarà l'experiència curricular (1 punt)
S'avaluarà les competències professionals (1 punt)
S'avaluarà la idoneïtat de la persona per el lloc sol·licitat així com altres variables objectives per el desenvolupament del servei (2 punt)

A l'entrevista assistirà l'aspirant, la Lidia Navarrete com representant de les treballadores, Eva Ortiz com administrativa i Gemma Lozano com gerent.

El lloc de treball tindrà un període de proves d'un mes, i les persones que accedeixin no podran optar a altre procés de canvi fins transcorregut 2 anys.

Al procés es presenten les següents persones.

Gassó i Vidal

ELVIRA SANCHEZ
ESTRELLA SOTO
GLORIA PEREZ
ISABEL RECHE
MARIA LOPEZ
MC SANCHEZ
PALOMA FELIPE
PAULA GONZALO
PURIFICACION GONZALEZ

Polideportivo

ESTRELLA SOTO
GLORIA PEREZ
ISABEL RECHE
MANOLI FERNANDEZ
MC SANCHEZ
PALOMA FELIPE

Les entrevistes es van efectuar el 26 d'abril per la tarda a la sala de Plens municipal amb aquelles que per puntuació d'antiguitat, experiència i altres tenien millors opcions.

El resultat del procés és el que s'acompanya:

Gassó i Vidal								
	OPCIONES	FECHA	ANTIGÜEDAD	EXPE.	Centre	ENTR.	TOTAL	
		ANTIGÜEDAD	Max 3	1	1		Max 15	
7,43	MC SANCHEZ	GV	21/10/15	3,00	1	0,2	3,23	7,43
6,54	PAULA GONZALO	GV	22/08/16	2,84	1	0	2,70	6,54
6,47	MARIA LOPEZ	GV	22/08/13	3,00	1	0	2,47	6,47
6,09	ELVIRA SANCHEZ	GV	24/06/19	1,42	1	0,5	3,17	6,09
6,04	PALOMA FELIPE	GV	15/01/21	0,64	1	1	3,40	6,04
5,47	ISABEL RECHE	GV	16/09/19	1,31	1	0	3,16	5,47
1,33	PURIFICACION GONZALEZ	GV	01/09/21	0,33	1	0	-	1,33
1,24	GLORIA PEREZ	GV	02/11/21	0,24	1	0	-	1,24
1,12	ESTRELLA SOTO	GV	01/02/22	0,12	1	0	-	1,12
Polideportivo								
	OPCIONES	FECHA	ANTIGÜEDAD	EXPE.	Centre	ENTR.	TOTAL	
		ANTIGÜEDAD	Max 3	1	1		Max 15	
5,57	PALOMA FELIPE	POLI	15/01/21	0,64	1	0	3,93	5,57
5,27	MC SANCHEZ	POLI	21/10/15	3,00	0,2	0	2,07	5,27
1,41	ISABEL RECHE	POLI	16/09/19	1,31	0,1	0	0,00	1,41
3,13	MANOLI FERNANDEZ	POLI	03/10/19	1,28	0,1	0	1,75	3,13
-	GLORIA PEREZ	POLI	03/11/21	0,24	-	0	-	-
-	ESTRELLA SOTO	POLI	02/02/22	0,12	-	0	-	-

En data 28 d'abril Mari Carmen Sánchez renuncia al canvi i s'ofereix a Paula Gonzalo que accepta.

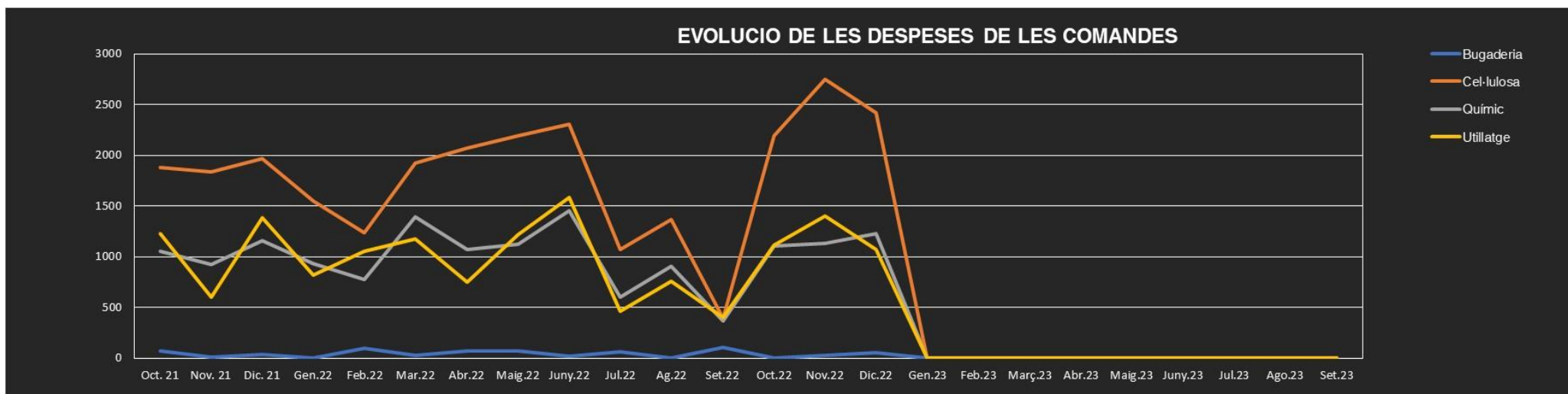
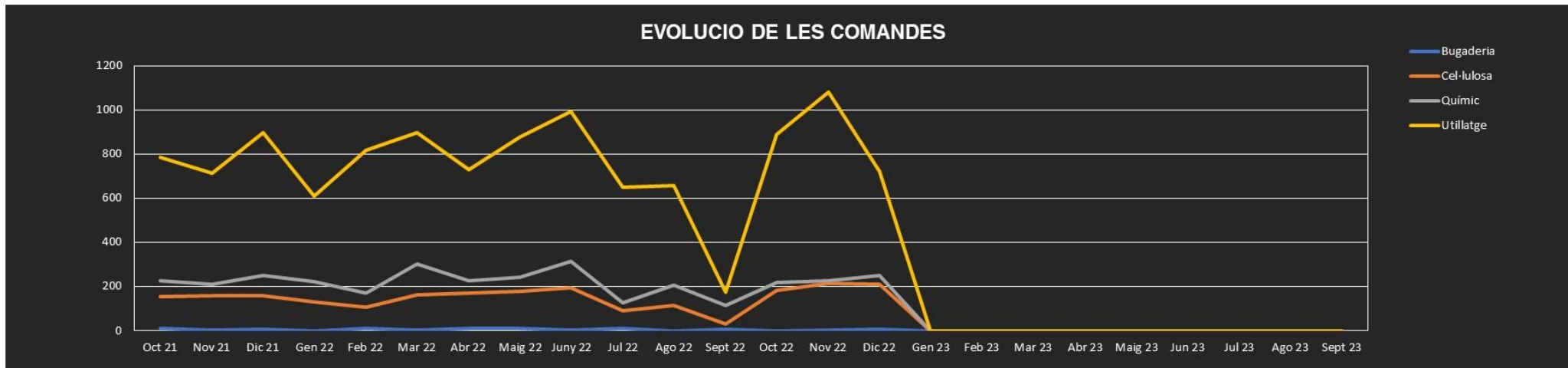
Paloma Felipe accepta la proposta de Poliesportiu.

Els nous contractes tenen efecte amb data 1 de maig de 2022.

Ripollet.

Firmado digitalmente por
46606603R GEMMA
LOZANO (R:
B67286948)
Fecha: 2022.05.16
08:43:47 +02'00'

Seguiment contracte NOVACOLOR durant el període octubre 2021-desembre 2022



Seguiment contracte amb SAMOA BLUE (GM7) durant el període juliol 2022-desembre 2022

