

INFORME FINAL



Ajuntament d'Esparreguera

**INVENTARI DE CAMINS MUNICIPALS
D'ESPARREGUERA**

14 d'abril de 2018

ÍNDEX

ÍNDEX	2
1. INTRODUCCIÓ	3
2. LEGISLACIÓ APLICABLE	5
3. OBJECTIUS.....	6
4. DESCRIPCIÓ DE LA METODOLOGIA UTILITZADA.....	7
5. DESCRIPCIÓ DE LA FITXA D'INVENTARI	8
6. FONTS DOCUMENTALS.....	10
7. LLISTAT DE CAMINS INVENTARIATS	12
8. FITXES D'INVENTARI	14

ANNEX CARTOGRÀFIC

1. INTRODUCCIÓ

Les administracions municipals, com a encarregades de la gestió i salvaguarda del seu territori han de tenir cura de tots els elements que són d'interès comunitari, el que denominem domini públic. El domini públic és, segons el Reial Decret Legislatiu 781/86 del 18 d'abril de les Corts Generals, "els camins i carreteres, places, carrers, passeigs, aigües, fonts, canals, ponts i altres obres públiques d'aprofitament o ús general, conservació i vigilància de les quals siguin competència de l'Entitat Local".

El Decret legislatiu 2/2003 de la Generalitat de Catalunya al seu article 222 esmenta "els ens locals han de portar un inventari de llurs béns, el qual ha de comprendre els béns domini públic i els patrimonials". Queda d'aquesta manera justificada la realització d'inventari de camins municipals.

Malgrat no existir un reglament directament enfocat a la definició i delimitació dels camins, són varis els documents legislatius que defineixen i regulen bàsicament les vies. Segons la Generalitat de Catalunya, a la Llei 7/1993, de 30 de setembre, de carreteres, defineix els camins com "aquelles vies que, sense tenir consideració de carreteres, realitzen una funció de comunicació territorial entre diferents nuclis de població o altres serveis i indrets, que integren la xarxa viària de titularitat municipal, les pistes forestals i els camins rurals", una definició que es basa en el seu ús i sobretot, en la possibilitat de trànsit rodat.

La gestió dels camins municipals és un aspecte problemàtic per a molts municipis de Catalunya. D'entrada perquè a ni a Catalunya ni a Espanya existeix una legislació específica de camins, de manera que aquests es defineixen per exclusió respecte les carreteres. La Llei de Carreteres (Llei 7/1993) preveu la regulació dels camins rurals per una normativa específica, però aquesta encara no ha estat redactada. Així, els documents de referència actualment per a la definició i classificació de camins són el Codi Civil Espanyol, el Dret Civil Català i el Costumari Català.

Els objectius principals dels Inventaris de Camins, segons la Generalitat de Catalunya, són:

- Respondre a la finalitat definida en la legislació catalana: Llei 9/1995, Decret 166/1998 i Ordre MAB/73/2002.
- Recollir la informació necessària per a gestionar i millorar els camins rurals per part dels consells comarcals i per a situacions d'emergència que són responsabilitat de diferents organismes de la Generalitat.
- Completar la informació de la xarxa de camins a les bases cartogràfiques de l'Institut Cartogràfic i Geològic de Catalunya amb la finalitat de proporcionar una cartografia millor a l'usuari.

Ara bé, l'objectiu central dels inventaris de camins municipals és definir-ne la seva titularitat, la qual pot ser pública o privada. Segons el Codi Civil, tots els camins que donen un ús o servei públic gaudeixen de la protecció jurídica dels béns de domini públic, tant si es tracta de camins asfaltats, pistes forestals o corriols. Es tracta de béns demaniais i com a tals són: inalienables, imprescriptibles i inembargables. És a dir, els camins públics tenen persistència jurídica al llarg del temps, poden haver desaparegut, es poden haver llaurat o emboscats, però jurídicament continuen existint.

Podem trobar també camins de titularitat pública de caràcter patrimonial, és a dir, camins que han estat adquirits per algun ens públic a partir d'alguna figura jurídica com l'expropiació, la donació, la compra, la permuta, etc.

Un camí privat és un camí construït per un particular dins la finca de la seva propietat i que serveix essencialment per a les necessitats específiques de la finca. Els camins privats poden estar afectats per servituds de pas. Aquestes servituds poden ser tant privades com públiques. Quan una servitud de pas és privada aquesta és en benefici sols del particular que té el dret de pas i no del comú de la gent. Els camins públics no són servituds de pas ja que el seu sòl és públic. Els camins públics són exempts de registre i no tributen. Això significa que ni el Registre de la Propietat ni al Cadastre trobarem recollida la propietat dels camins, fins fa poc la legislació espanyola no permetia la inscripció al Registre dels béns de domini públic. Així mateix, el cadastre no té per missió determinar la titularitat dels camins, si hi figuren els camins públics és perquè es tracta de terrenys de descompte, és a dir superfície que no tributa, igual que el domini públic hidràulic.

En el cas de les escriptures de propietat passa una quelcom similar. De vegades, a les escriptures hi apareix mencionat algun camí públic que travessa la finca o en fa de termenal. En aquest cas ens trobem davant una prova de la seva existència. En canvi, la seva absència no demostra la titularitat privada del camí en qüestió.

La Llei 8/1987 Municipal i de Règim Local i el Reglament del Patrimoni de les Entitats Locals (RD 1372/1986) determinen la obligació dels ajuntaments d'inventariar els camins de titularitat municipal i de defensar-los i mantenir-los.

D'altra banda, pel que fa la regulació del trànsit rodat dels camins o de les també anomenades pistes forestals, existeix el Decret 166/1998, de 8 de juliol, de Regulació de l'Accés Motoritzat al Medi Natural, que desenvolupa la Llei 9/1995, de 27 de juliol, de la Generalitat de Catalunya. En ell s'hi estableix que els consells comarcals o els municipis han d'elaborar un inventari de camins que ha de fer referència als camins rurals, els camins i pistes forestals i els camins ramaders, existents en llurs àmbits territorials. I, en l'Ordre MAB/72/2002, de 13 de març, s'esmenta que la cartografia de referència per a la realització d'aquest inventari serà la base topogràfica a escala 1:5.000 de l'Institut Cartogràfic i Geològic de Catalunya.

2. LEGISLACIÓ APLICABLE

El marc normatiu de referència actual referit al projecte és el que es detalla a continuació:

A Catalunya, així com a la resta de l'Estat, els camins es defineixen i regulen en base a la següent normativa caràcter bàsic:

- Codi Civil Català i Espanyol.
- Llei 7/1993, de 30 de setembre, de Carreteres.
- Text refós de la Llei Municipal i de Règim Local de Catalunya (Decret Legislatiu 2/2003).
- Llei 3/1995, de 23 de març, de Vies Pecuàries.

Les servituds de pas públiques procedeixen de diverses lleis sectorials:

- Llei d'Aigües (Real Decret Legislatiu 1/2001, de 20 de juliol, pel qual s'aprova el text refós de la Llei d'Aigües).
- Llei 22/1988, de 28 de juliol, de Costes.

Mentre que les servituds privades les regulen els Codis Civils Català i Espanyol.

I, pel que fa al dret de circular i gaudir de la natura, a la naturalesa jurídica dels camins i a la regulació del seu ús:

- Constitució Espanyola.
- Codi Civil.
- Llei 8/1987, de 15 d'abril, Municipal i de Règim Local de Catalunya.
- Decret 166/1998, de 8 de juliol, de Regulació de l'Accés Motoritzat al Medi Natural.
- Llei 9/1995, de 27 de juliol, de Regulació de l'Accés Motoritzat al Medi Natural.
- Decret 148/1992, de 9 de juny, pel qual es regulen les Activitats fotogràfiques, científiques i esportives que poden afectar les espècies de la fauna salvatge.
- Llei 10/2006, de 28 d'abril, per la que es modifica la Llei 43/2003, de 21 de novembre, de Monts.

3. OBJECTIUS

Els inventaris municipals de camins tenen com a objectiu primordial clarificar la titularitat dels camins que integren la xarxa viària del municipi. Es tracta de registres administratius que identifiquen i descriuen els camins públics de titularitat municipal i s'inclouen dins de l'inventari de béns i drets municipals de l'Ajuntament. Són, doncs, instruments indispensables per a poder exercir les competències administratives que la llei atorga als municipis en l'àmbit de la mobilitat i la vialitat rurals. Així mateix, són la base per a la protecció i defensa del domini públic, la conservació i promoció del patrimoni cultural i la potenciació d'alternatives de desenvolupament local en l'àmbit turístic.

Per tant, l'objectiu de les tasques que es presenta a continuació és proporcionar, a l'Ajuntament d'Esparreguera, un document bàsicament tècnic que identifiqui, defineixi i descrigui els camins municipals, basat i fonamentat en la seva existència històrica, amb la finalitat de ser un instrument de gran utilitat, principalment, per a la planificació de millores i el seu manteniment.

4. DESCRIPCIÓ DE LA METODOLOGIA UTILITZADA

A continuació es detalla el procés metodològic que s'ha dut a terme per tal d'elaborar aquest Inventari de Camins Municipals d'Esparreguera, tenint en compte els antecedents exposats, la normativa vigent aplicable i els objectius a aconseguir.

- **Fase 1: recerca d'informació i buidatge documental**

El primer pas per l'elaboració d'aquest inventari de camins ha estat l'obtenció de documentació, tant escrita com gràfica. I tant de caràcter històric com actual. Per aquest motiu hi ha sempre una tasca inicial molt exhaustiva d'investigació. Aquesta és fonamental per a identificar, determinar, contrastar i validar tota la informació existent.

La documentació corresponent als camins (identificació, existència, titularitat, tipologia, traçat, etc.) està sovint dispersa dins del propi organisme o fins i tot és inexistent i cal recorre, en tots els casos en altres administracions o entitats per trobar-la.

- **Fase 2: treball de camp**

El treball de camp és una eina indispensable per l'obtenció de les dades reals del territori estudiat. No és un complement al treball a distància sinó una necessitat per obtenir dades reals, fiables i recents. És per aquest motiu que s'ha realitzat un treball de camp exhaustiu visitant tots els camins, trepitjant-los per tal de verificar la informació recollida de les fonts documentals existents i per tant poder comprovar-ne l'existència, validar el traçat, determinar-ne l'estat, descriure les característiques i realitzar-ne una fotografia, entre d'altres.

- **Fase 3: treball de gabinet**




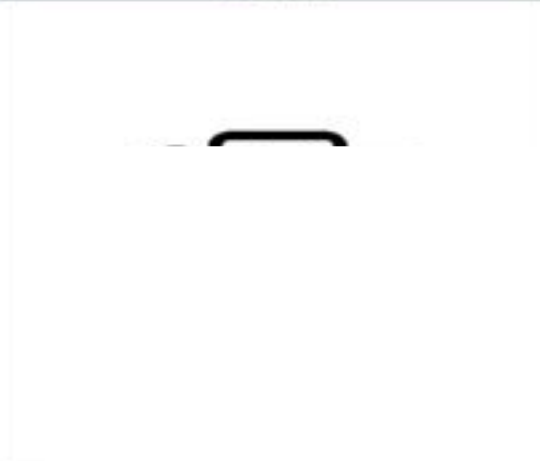
Les informacions, dades i documentació aglutinada en la primera de les tasques serà la base per l'elaboració, en primer lloc, d'un llistat de camins històrics i de la seva corresponent cartografia. Aquest llistat és bàsic per poder defensar l'existència de possibles camins desapareguts o reconvertits en privats, entre d'altres. En la taula-llistat s'indica, per cadascun dels camins, el seu nom, l'inici i final, la longitud i un seguit d'anotacions i/o comentaris sobre observacions que s'han considerat rellevants per l'objectiu final dels treballs.

Un cop s'han realitzat les necessàries contrastacions i revisions tècniques, validat el llistat de camins històrics, i després d'haver buidat tota la documentació i informació recopilada en la primera tasca, s'ha elaborat una primera cartografia, que ha estat la base per realitzar la tasca de treball de camp a recollir altres dades *in situ* per posteriorment generar i completar les fitxes de cadascun dels camins.

Dins les tasques de treball de gabinet s'ha inclòs també les d'elaboració de la cartografia dels camins inventariats. Es tracta d'un plànol amb els camins rurals públics (vies públiques situades en sòl no urbanitzable) que integren la xarxa viària d'ús o propietat municipal, tant de caràcter històric (camins de ferradura d'ús públic des de temps immemorial) com els que integren la xarxa moderna destinada a la circulació motoritzada que els municipis hagin adquirit d'alguna forma admesa en dret.

5. DESCRIPCIÓ DE LA FITXA D'INVENTARI

Per a la caracterització dels camins s'han definit els següents paràmetres que serà la informació mostrada per cadascun dels camins a les fitxes de l'inventari:

 INVENTARI DE CAMINS D'ESPARREGUERA			
Codi	Nom		
Inici			
Final			
Amplada (m)	Longitud (m)		
Traçat			
Estat del camí		Tipus de form	
Naturalesa jurídica		Títol	
Titularitat		Data inventari	
Fonts documentals i cartogràfiques			
Observacions			
Situació		Fotografia	
			

Mostra del model de fitxa

Els conceptes inserits a les fitxes es descriuen a continuació:

a. Dades identificatives

- Codi del camí: s'atribueix un codi alfanumèric C000 per tal d'identificar el camí inventariat.
- Nom del camí: denominació del camí segons noms històrics o la toponímia local existent.
- Inici: topònim o nom pel que es coneix l'inici del camí.
- Final: topònim o nom pel que es coneix el final del camí.
- Amplada: amplada mitjana en metres del camí
- Longitud: llargada en metres del camí.
- Inici i final coord.: coordenades d'inici i final del camí segons el sistema de referència ETRS89 i la Projectió Universal Transversa de Mercator (UTM).
- Traçat: explicació detallada del recorregut del camí i dels elements més rellevants.
- Ferm: material o materials amb el qual està compost el camí (asfalt, ciment, terra o absent).
- Estat del vial: qualitat del tram segons la combinació de diversos aspectes (tipus de ferm, irregularitat i estat del drenatge):
 - *Bo*: la circulació és bona, es pot anar amb vehicle a la velocitat adequada segons el tipus de camí, el drenatge i el tipus de ferm són òptims i les irregularitats són limitades.
 - *Regular*: el tram té carències notables en alguns dels atributs analitzats.
 - *Dolent*: la velocitat dels vehicles s'ha de reduir molt a causa del mal estat de la via, la combinació general de tots els factors del tram és deficient.
 - *Desaparegut*: el camí ja no existeix a causa del seu oblit o ha estat substituït per altres usos.

b. Dades generals

- Naturalesa jurídica:
 - *Domini públic - ús públic*: són els camins de titularitat pública que es destinen a ser utilitzats pels veïns. La propietat acostuma a ser de caràcter immemorial.
 - *Patrimonial*: camins que han estat adquirits per algun ens públic a partir d'alguna figura jurídica com l'expropiació, la donació, la compra o la permuta.
 - *Servitud de pública de pas*: no és pròpiament un camí, és un dret de pas que grava una propietat privada. Les servituds de pas públiques són les que estableixen les lleis en benefici del comú dels ciutadans.
- Títol: immemorial o altres, en cas d'haver-se expropiat, per exemple.
- Titularitat: nom de la persona física o jurídica que té la titularitat del camí.
- Data inventari: data d'inclusió a l'inventari.

c. Fonts documentals i cartogràfiques

Descripció de les fonts on es pot trobar documentat el camí i que es troben reproduïdes en l'annex documental.

d. Observacions

Espai reservat per comentar altres informacions que es consideren d'utilitat a l'estudi, com modificacions puntuals del traçat observades al llarg del temps i qualsevol aspecte aclaridor necessari sobre el camí.

e. Dades visuals

- Situació: plànol esquemàtic del traçat del camí.
- Fotografia: imatge fotogràfica d'algun punt del camí.

6. FONTS DOCUMENTALS

Existeix gran quantitat i diversitat de tipologies de fonts a consultar per l'elaboració d'un inventari de camins: cartogràfiques, bibliogràfiques, administratives, registrals, urbanístiques, etc. A continuació es llisten les fonts que s'han consultat.

Fonts administratives

- Decret 336/1988, de 17 d'octubre, pel qual s'aprova el Reglament del patrimoni dels ens locals.
- Decret Legislatiu 2/2003, de 28 d'abril, pel qual s'aprova el Text refós de la Llei municipal i de règim local de Catalunya.
- Decret Legislatiu 2/2009, de 25 d'agost, pel qual s'aprova el Text refós de la Llei de carreteres.
- *Inventari de camins d'interès territorial de la comarca del Baix Llobregat*. Consell Comarcal del Baix Llobregat i Diputació de Barcelona. 2013.
- Ley 30/1992, de 26 de noviembre, de Régimen Jurídico de las Administraciones Públicas y del Procedimiento Administrativo Común.
- Llei 3/1995, de 23 de març, de Vies pecuàries.
- Llei 9/1995, de 27 de juliol, de Regulació de l'accés motoritzat al medi natural.
- *Memòria dels treballs topogràfics de la línia de delimitació entre els termes municipals d'Abrera i d'Esparreguera. Fites F-1 a F-2*. Institut Cartogràfic i Geològic de Catalunya, 2015.
- *Memòria dels treballs topogràfics de la línia de delimitació entre els termes municipals de Collbató i d'Esparreguera. Fites F-1 a F-13*. Institut Cartogràfic i Geològic de Catalunya, 2011.
- *Memòria dels treballs topogràfics de la línia de delimitació entre els termes municipals d'Esparreguera i de Monistol de Montserrat. Fites F-1 a F-2*. Institut Cartogràfic i Geològic de Catalunya, 2014.
- *Memòria dels treballs topogràfics de la línia de delimitació entre els termes municipals d'Esparreguera i d'Olesa de Montserrat. Fites F-1 a F-2*. Institut Cartogràfic i Geològic de Catalunya, 2016.
- *Memòria dels treballs topogràfics de la línia de delimitació entre els termes municipals d'Esparreguera i d'Els Hostalets de Pierola. Fites F-1 a F-5*. Institut Cartogràfic i Geològic de Catalunya, 2015.
- *Memòria dels treballs topogràfics de la línia de delimitació entre els termes municipals d'Esparreguera i de Vacarisses. Fites F-1 a F-3*. Institut Cartogràfic i Geològic de Catalunya, 2015.

Fonts cadastrals

- Cadastre d'implantació del municipi d'Esparreguera, 1949.
- *Visor del Parcel·lari Cadastral vigent*. Oficina Virtual del Catastro. Dirección General del Catastro. Enllaç web: <https://www1.sedecatastro.gob.es>

Fonts cartogràfiques

- *Cataluña. Dibujado y litografiado en el depósito de la guerra*. Escala 1:200.000. Depósito de la guerra. 1873. Cartoteca de l'ICGC.
- *Croquis del terreno qe. media desde la Esparraguera hasta el puerto del Bruch y Casa Masana*. 1840. Escala 1:50.000. Biblioteca Virtual de Patrimonio Bibliográfico.

- *Croquis itinerario que comprende Manresa, Sellant, Castelltersol, Tarrasa, Martorell, Esparraguera y Bruch*. 1813. Escala 1:112.000. Biblioteca Virtual del Ministerio de Defensa.
- *Mapa planimètric d'Esparreguera*. Escala 1:25.000. Instituto geográfico y estadístico. 1914. Cartoteca de l'ICGC.
- *Pla de Prevenció d'Incendis Forestals d'Esparreguera*. Diputació de Barcelona, 2016
- *Plano de Cataluña*. Escala 1:300.000. Morera, Ramon. 1894. Cartoteca de l'ICGC.
- *Plano de los caminos de Cataluña*. Escala 1:200.000. Cuartel General del Generalísimo Sección Topográfica. 1940. Cartoteca de l'ICGC.
- *Sabadell*. Escala 1:500.000. Instituto geográfico y estadístico. 1927. Cartoteca de l'IGN.
- *Trabajos topográficos. Provincia de Barcelona. Término municipal de Esparraguera*. Escala 1:25.000. Instituto geográfico y estadístico. 1917. Cartoteca de l'IGN.
- *Visor d'Ortofotomapes de Catalunya*. Vols: 1946, 1956, 1984, 1986, 1990, 1993, 1994, 1996, 2000, 2003, 2004, 2006, i 2008 a 2017. Institut Cartogràfic i Geològic de Catalunya. Enllaç web: <http://www.icc.cat/vissir3>
- *Visor del Mapa Topogràfic de Catalunya*. Escala 1:5.000. Fulls edició any 2015: 281-116, 282-116 i 283-116. Fulls edicions any 2013: 281-117, 282-117, 283-117, 281-118, 282-118, 283-118, 281-119, 282-119, 283-119, 281-120, 282-120 i 283-120. Institut Cartogràfic i Geològic de Catalunya. Enllaç web: <http://www.icc.cat/vissir3>

Fonts literàries

- CAMPILLO, X. *Els camins públics i els privats: una definició legal*. Catalunya Forestal, núm. 72, febrer de 2005. Consorci forestal de Catalunya.
- CAMPILLO, X., LÓPEZ-MONNÉ, R. *El llibre dels camins. Manual per esvaire dubtes, desfer mites i reivindicar drets*. Tarragona, 2010. Erola Editors.
- Institut per al Desenvolupament i la Promoció de l'Alt Pirineu i Aran. *Els inventaris municipals de camins: Decàleg per a l'elaboració*. Generalitat de Catalunya. Departament de Territori i Sostenibilitat.
- PONCE, J., ALDOMÀ, J. *Camins rurals. Règim jurídic i intervenció municipal*. Diputació de Barcelona. Àrea de Cooperació. Oficina Tècnica de Prevenció d'Incendis Forestals. 2003.

Fonts orals

- Lídia Quevedo i Dalmau, tècnica de Medi Ambient de l'Ajuntament d'Esparreguera.
- Josep Grau i Fabregat, auxiliar tècnic de Medi Ambient de l'Ajuntament d'Esparreguera.

7. LLISTAT DE CAMINS INVENTARIATS

Codi	Nom del camí	Longitud (m)
C001	Camí al Coll de les Bruixes	4.350,01
C002	Camí de Sant Salvador de les Espases	1.705,27
C003	Camí de Monistrol	3.442,19
C004	Camí vell de Ca n'Estruch	1.280,73
C005	Camí antic del Cairat	236,57
C006	Camí de Can Vinyals	788,08
C007	Camí de la Colònia Sedó	2.956,85
C008	Camí de les Bramones	2.926,33
C009	Camí de Can Roca a Collbató	1.751,07
C010	Camí de l'Empedrat	681,70
C011	Camí de Can Rubió	1.133,99
C012	Camí de l'Italià	645,70
C013	Camí de Collbató	618,57
C014	Camí de la Serra de Rubió	2.841,95
C015	Camí del Puig	494,38
C016	Camí del Torrent de la Mestrança	1.230,12
C017	Camí de Cordelles	216,67
C018	Camí de la Font de la Teula	471,24
C019	Camí de les Escales	353,61
C020	Camí de la Barca	737,28
C021	Camí de la Baga del Truquell	1.154,39
C022	Camí del Truquell	1.007,89
C023	Camí de Can Claramunt	1.199,80
C024	Camí de Can Cortadellas	1.261,19
C025	Camí dels Horts de l'Ocata	353,54
C026	Camí del Cementiri	1.254,60
C027	Camí del Maset	604,83
C028	Camí del Serrat del Truquell	760,06
C029	Camí de Can Tovella	4.034,73
C030	Camí de la Casanova	1.879,86

Codi	Nom del camí	Longitud (m)
C031	Camí de Mas del Roure	856,42
C032	Camí de Sant Cristòfol	267,04
C033	Camí del Mas d'en Gall	2.583,38
C034	Camí dels Alemanys	980,87
C035	Camí antic del Mas d'en Gall	2.835,66
C036	Camí de Can Golart	793,21
C037	Camí de Can Cardús	2.738,35
C038	Camí de Fontanals	2.565,50
C039	Camí de la Vinya Vella	2.944,30
C040	Camí de Can Dolcet	1.170,79
C041	Camí del Coll de les Bruixes a la Socarrada	1.354,76
C042	Camí del Coll del Roure al Puig de l'Hospici	369,98
C043	Camí del Coll de Can Tovella a la Barraca dels Bous	729,84
C044	Camí de Can Paloma	2.550,34
C045	Camí de les Casetes de Fusta	254,51
C046	Camí de l'Ermida del Puig	864,03
TOTAL		66.232,18

8. FITXES D'INVENTARI

A continuació es mostren 46 fitxes d'inventari corresponents als camins que s'han inventariat.



INVENTARI DE CAMINS D'ESPARREGUERA



Codi	Nom			Inici coord.	Final coord.
C001	Camí al Coll de les Bruixes			X: 405776,34	X: 405911,37
Inici	Camí de Can Tovella			Y:4602762,09	Y:4604801,86
Final	Coll de les Bruixes (terme de Vacarisses)				
Amplada (m)	2,60	Longitud (m)	4.350,01		

Traçat

S'inicia al Camí C029 de Can Tovella i continua en sentit nord travessant la serra del Cairat i voreja el Mas de la Torre, el Coll de Can Tovella, les Coves de Can Tovella, la Font Fonda i la Font Freda, creua el Torrent de Can Tovella i després d'uns revols sinuosos del Pla de les Bruixes, ascendeix fins al Coll de les Bruixes, punt en que el camí continua ja dins del terme municipal de Vacarisses.

Estat del camí	Bo	Tipus de ferm	Terra
Naturalesa jurídica	Domini públic	Títol	Immemorial
Titularitat	Ajuntament d'Esparreguera	Data inventari	29/12/2017

Fonts documentals i cartogràfiques

Minuta municipal del terme d'Esparreguera, 1914.
 Minuta municipal del terme d'Esparreguera, 1917.
 Expedients d'implantació del Cadastre del terme municipal d'Esparreguera, 1956.
 Visor del Parcel·lari Cadastral vigent. Direcció General del Cadastre.
 Mapa Topogràfic Nacional d'Espanya. Full de Sabadell, 1927.
 Visor d'Ortofotomapes de Catalunya de l'institut Cartogràfic i Geològic de Catalunya.
 Memòria dels treballs topogràfics de la línia de delimitació entre els termes d'Esparreguera i de Vacarisses, 2015.

Observacions

El traçat històric ascendia directament al Coll de les Bruixes sense realitzar el gir al Pla de les Bruixes. El camí es troba inclòs al Pla de Prevenció Municipal d'Incendis Forestals de la Diputació de Barcelona.

Situació



Fotografia





INVENTARI DE CAMINS D'ESPARREGUERA



Codi	Nom			Inici coord.	Final coord.
C002	Camí de Sant Salvador de les Espases			X: 406507,35	X: 406984,41
Inici	Camí al Coll de les Bruixes			Y:4603759,38	Y:4603646,02
Final	Capella de Sant Salvador de les Espases				
Amplada (m)	2,50	Longitud (m)	1.705,27		

Traçat

S'inicia al Camí C001 al Coll de les Bruixes i continua en sentit est tot travessant una massa boscosa fins arribar al Coll de Sant Salvador, punt on el camí té un traçat més sinuós, travessa el Torrent de Sant Salvador i finalitza al cim, davant del Castell de les Espases i la Capella de Sant Salvador de les Espases, a pocs metres de la fita municipal entre els termes d'Esparreguera, Vacarisses i Olesa de Montserrat.

Estat del camí	Regular	Tipus de ferm	Terra
Naturalesa jurídica	Domini públic	Títol	Immemorial
Titularitat	Ajuntament d'Esparreguera	Data inventari	29/12/2017

Fonts documentals i cartogràfiques

Minuta municipal del terme d'Esparreguera, 1914.
Minuta municipal del terme d'Esparreguera, 1917.
Expedients d'implantació del Cadastre del terme municipal d'Esparreguera, 1956.
Visor del Parcel·lari Cadastral vigent. Direcció General del Cadastre.
Mapa Topogràfic Nacional d'Espanya. Full de Sabadell, 1927.
Visor d'Ortofotomapes de Catalunya de l'institut Cartogràfic i Geològic de Catalunya.
Memòria dels treballs topogràfics de la línia de delimitació entre els termes d'Esparreguera i de Vacarisses, 2015.
Memòria dels treballs topogràfics de la línia de delimitació entre els termes d'Esparreguera i d'Olesa de M., 2016.

Observacions

El camí no és apte pel trànsit rodat causa del mal estat del ferm.

Situació



Fotografia





INVENTARI DE CAMINS D'ESPARREGUERA



Codi	Nom			Inici coord.	Final coord.
C003	Camí de Monistrol				
Inici	Camí al Coll de les Bruixes			X: 405619,94	X: 404789,93
Final	Estació de tren de FGC - Aeri de Montserrat			Y: 4603345,33	Y: 4604355,44
Amplada (m)	2,50	Longitud (m)	3.442,19		

Traçat

S'inicia al Camí C001 al Coll de les Bruixes i continua en sentit nord tot vorejant les Coves de Can Tovella i a la Font de Can Tovella, gira a l'oest tot passant per Can Benet i torna a virar en sentit nord fins arribar a l'andana est de l'estació de tren de l'Aeri de Montserrat de FGC, de la línia R5 Llobregat-Anoia.

Estat del camí	Regular	Tipus de ferm	Terra
Naturalesa jurídica	Domini públic	Títol	Immemorial
Titularitat	Ajuntament d'Esparreguera	Data inventari	29/12/2017

Fonts documentals i cartogràfiques

Minuta municipal del terme d'Esparreguera, 1914.
Minuta municipal del terme d'Esparreguera, 1917.
Expedients d'implantació del Cadastre del terme municipal d'Esparreguera, 1956.
Visor del Parcel·lari Cadastral vigent. Direcció General del Cadastre.
Mapa Topogràfic Nacional d'Espanya. Full de Sabadell, 1927.
Visor d'Ortofotomapes de Catalunya de l'institut Cartogràfic i Geològic de Catalunya.
Memòria dels treballs topogràfics de la línia de delimitació entre els termes d'Esparreguera i de Monistrol de M., 2016.

Observacions

A partir de Can Benet, el camí no és apte pel trànsit rodat causa del mal estat del ferm.

Situació



Fotografia





INVENTARI DE CAMINS D'ESPARREGUERA



Codi	Nom			Inici coord.	Final coord.
C004	Camí vell de Ca n'Estruch			X: 406077,69	X: 406098,47
Inici	Carretera B-113			Y:4601818,69	Y:4601796,03
Final	Carretera B-113				
Amplada (m)	2,60	Longitud (m)	1.280,73		

Traçat

S'inicia al marge est del punt quilomètric 3,9 de la carretera B-113 i continua en sentit oest tot vorejant camps de conreu, creua altre cop la carretera B-113 al punt quilomètric 3,2, i un cop passa per les proximitats de Can Castells, gira en sentit nord fins arribar novament a la carretera B-113, al punt quilomètric 2,5 i al sud de Can Paloma.

Estat del camí	Regular	Tipus de ferm	Terra
Naturalesa jurídica	Domini públic	Títol	Immemorial
Titularitat	Ajuntament d'Esparreguera	Data inventari	29/12/2017

Fonts documentals i cartogràfiques

Minuta municipal del terme d'Esparreguera, 1914.
Minuta municipal del terme d'Esparreguera, 1917.
Expedients d'implantació del Cadastre del terme municipal d'Esparreguera, 1956.
Visor del Parcel·lari Cadastral vigent. Direcció General del Cadastre.
Mapa Topogràfic Nacional d'Espanya. Full de Sabadell, 1927.
Visor d'Ortofotomapas de Catalunya de l'institut Cartogràfic i Geològic de Catalunya.

Observacions

Al tram inicial i final del camí no són aptes pel trànsit rodat causa del mal estat del ferm.

Situació



Fotografia





INVENTARI DE CAMINS D'ESPARREGUERA



Codi	Nom			Inici coord.	Final coord.
C005	Camí antic del Cairat				
Inici	Carretera B-113			X: 406365,15	X: 406263,01
Final	Carretera de Monistrol a la Urb. de Can Vinyals			Y:4601699,90	Y:4601541,67
Amplada (m)	4,40	Longitud (m)	236,57		

Traçat

S'inicia al marge oest del punt quilomètric 3,7 de la carretera B-113 i descendeix en sentit sud per revolts sinuosos tot vorejant camps de conreu i finalitza a la Urbanització de Can Vinyals, a la carretera de Monistrol.

Estat del camí	Bo	Tipus de ferm	Asfalt
Naturalesa jurídica	Domini públic	Títol	Immemorial
Titularitat	Ajuntament d'Esparreguera	Data inventari	29/12/2017

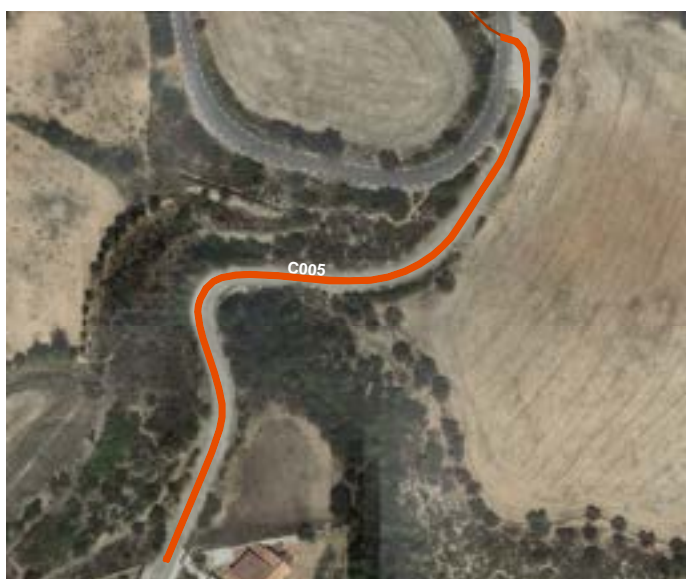
Fonts documentals i cartogràfiques

Minuta municipal del terme d'Esparreguera, 1914.
Minuta municipal del terme d'Esparreguera, 1917.
Expedients d'implantació del Cadastre del terme municipal d'Esparreguera, 1956.
Visor del Parcel·lari Cadastral vigent. Direcció General del Cadastre.
Mapa Topogràfic Nacional d'Espanya. Full de Sabadell, 1927.
Visor d'Ortofotomapes de Catalunya de l'institut Cartogràfic i Geològic de Catalunya.

Observacions

Abans de la construcció de la carretera B-113, el camí arribava fins a la central hidroelèctrica del Cairat.

Situació



Fotografia





INVENTARI DE CAMINS D'ESPARREGUERA



Codi	Nom			Inici coord.	Final coord.
C006	Camí de Can Vinyals				
Inici	Església de Santa Victorina de la Colònia Sedó			X: 405912,97	X: 405800,40
Final	C. de l'Ermida de Sta. Margarida			Y: 4600496,76	Y: 4600853,95
Amplada (m)	2,30	Longitud (m)	788,08		

Traçat

S'inicia just al darrera de l'església de Santa Victorina, a la Colònia Sedó i amb la cruïlla del camí asfaltat que connecta aquesta colònia industrial amb la Urbanització de Can Vinyals. El camí ascendeix primer en direcció nord i posteriorment en sentit oest tot vorejant el Torrent de les Pruneres, el creua i després d'uns revolts pronunciats, finalitza al carrer de l'Ermida de Santa Margarida, de la Urbanització de Can Vinyals.

Estat del camí	Regular	Tipus de ferm	Terra
Naturalesa jurídica	Domini públic	Títol	Immemorial
Titularitat	Ajuntament d'Esparreguera	Data inventari	29/12/2017

Fonts documentals i cartogràfiques

Minuta municipal del terme d'Esparreguera, 1914.
Minuta municipal del terme d'Esparreguera, 1917.
Expedients d'implantació del Cadastre del terme municipal d'Esparreguera, 1956.
Visor del Parcel·lari Cadastral vigent. Direcció General del Cadastre.
Mapa Topogràfic Nacional d'Espanya. Full de Sabadell, 1927.
Visor d'Ortofotomapes de Catalunya de l'institut Cartogràfic i Geològic de Catalunya.

Observacions

Al tram que creua el Torrent del Puig no és apte pel trànsit rodat causa del mal estat del ferm. Els primers 150 metres del camí transcorren per sòl urbà.

Situació



Fotografia





INVENTARI DE CAMINS D'ESPARREGUERA



Codi	Nom			Inici coord.	Final coord.
C007	Camí de la Colònia Sedó			X: 405729,26	X: 406613,34
Inici	Carretera C-1414			Y: 4599714,90	Y: 4599426,97
Final	C. del Mestre Tomàs Cabeza				
Amplada (m)	5,40	Longitud (m)	2.956,85		

Traçat

S'inicia al marge oest del punt quilomètric 3,1 de la carretera C-1414 i continua en sentit oest tot vorejant el Riu Llobregat i travessa de sud-est a nord-oest la Colònia Sedó, tot vorejant la Riera del Puig. Un cop travessada la colònia industrial, el camí fa un gir brusc i ascendeix a través de revolts pronunciats fins arribar al carrer del Mestre Tomàs Cabeza, del nucli d'Esparreguera.

Estat del camí	Bo	Tipus de ferm	Asfalt
Naturalesa jurídica	Domini públic	Títol	Immemorial
Titularitat	Ajuntament d'Esparreguera	Data inventari	29/12/2017

Fonts documentals i cartogràfiques

Minuta municipal Esparreguera, 1914.
 Minuta municipal del terme d'Esparreguera, 1917.
 Expedients d'implantació del Cadastre del terme municipal d'Esparreguera, 1956.
 Visor del Parcel·lari Cadastral vigent. Direcció General del Cadastre.
 Mapa Topogràfic Nacional d'Espanya. Full de Sabadell, 1927.
 Visor d'Ortofotomapes de Catalunya de l'institut Cartogràfic i Geològic de Catalunya.

Observacions

El tram que travessa de Colònia Sedó, de 325 metres, transcorre per sòl urbà.

Situació



Fotografia





INVENTARI DE CAMINS D'ESPARREGUERA



Codi	Nom			Inici coord.	Final coord.
C008	Camí de les Bramones				
Inici	Camí de la Colònia Sedó			X: 404454,20	X: 405052,79
Final	Camí de Can Roca a Collbató			Y:4601110,22	Y:4600870,47
Amplada (m)	4,00	Longitud (m)	2.926,33		

Traçat

S'inicia al Camí C007 de la Colònia Sedó i continua en sentit nord-oest tot vorejant la Riera del Puig, passa per les proximitats de Ca l'Esperança, i a mesura que el camí ascendeix el traçat passa per revolts molt pronunciats, fins arribar a Mas Vidal, punt on el camí finalitza amb l'encreuament amb el Camí C009 de Can Roca a Collbató.

Estat del camí	Bo	Tipus de ferm	Terra
Naturalesa jurídica	Domini públic	Títol	Immemorial
Titularitat	Ajuntament d'Esparreguera	Data inventari	29/12/2017

Fonts documentals i cartogràfiques

Visor del Parcel·lari Cadastral vigent. Direcció General del Cadastre.
Inventari de Camins d'Interès Territorial de la Comarca del Baix Llobregat, 2013.
Visor del Parcel·lari Cadastral vigent. Direcció General del Cadastre.
Visor d'Ortofotomapes de Catalunya de l'institut Cartogràfic i Geològic de Catalunya.

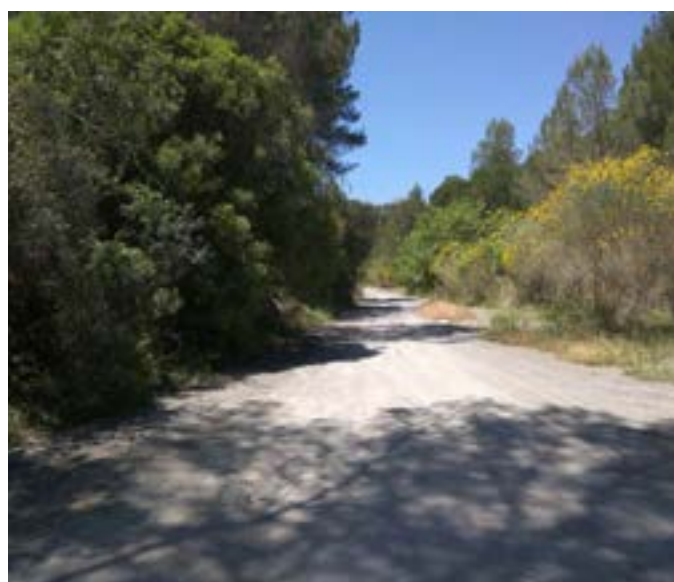
Observacions

El camí es troba inclòs al Pla de Prevenció Municipal d'Incendis Forestals de la Diputació de Barcelona.

Situació



Fotografia





INVENTARI DE CAMINS D'ESPARREGUERA



Codi	Nom			Inici coord.	Final coord.
C009	Camí de Can Roca a Collbató			X: 404345,75	X: 403408,57
Inici	Polígon Industrial de Can Roca			Y:4601076,99	Y:4602055,16
Final	Coll de Can Rubió (terme de Collbató)				
Amplada (m)	3,40	Longitud (m)	1.751,07		

Traçat

S'inicia davant de Can Roca, al polígon industrial i continua en sentit nord tot passant per les proximitats de Ca n'Àngel i Can Rubió i continua per la Serra de Can Rubió fins arribar al Coll de Can Rubió, punt en que el camí continua ja dins del terme municipal de Collbató.

Estat del camí	Bo	Tipus de ferm	Terra
Naturalesa jurídica	Domini públic	Títol	Immemorial
Titularitat	Ajuntament d'Esparreguera	Data inventari	29/12/2017

Fonts documentals i cartogràfiques

Minuta municipal del terme d'Esparreguera, 1914.
 Minuta municipal del terme d'Esparreguera, 1917.
 Expedients d'implantació del Cadastre del terme municipal d'Esparreguera, 1956.
 Visor del Parcel·lari Cadastral vigent. Direcció General del Cadastre.
 Visor d'Ortofotomapes de Catalunya de l'institut Cartogràfic i Geològic de Catalunya.
 Memòria dels treballs topogràfics de la línia de delimitació entre els termes de Collbató i d'Esparreguera, 2011.

Observacions

El camí no és apte pel trànsit rodat causa del mal estat del ferm havent passat uns metres de Can Rubió. Antigament, el traçat del camí passava per l'interior de la fins de Can Rubió. El camí es troba inclòs al Pla de Prevenció Municipal d'Incendis Forestals de la Diputació de Barcelona.

Situació



Fotografia





INVENTARI DE CAMINS D'ESPARREGUERA



Codi	Nom			Inici coord.	Final coord.
C010	Camí Empedrat				
Inici	Camí de Can Roca a Collbató			X: 404400,14	X: 404400,14
Final	Camí de Can Paloma			Y:4601640,40	Y:4601640,40
Amplada (m)	3,20	Longitud (m)	681,70		

Traçat

S'inicia al Camí C009 de Can Roca a Collbató, a l'est de Can Rubió, i continua en sentit est i posteriorment nord ascendent per la Serra de Can Rubió i finalitza al Camí C044 de Can Paloma.

Estat del camí	Bo	Tipus de ferm	Terra
Naturalesa jurídica	Domini públic	Títol	Immemorial
Titularitat	Ajuntament d'Esparreguera	Data inventari	29/12/2017

Fonts documentals i cartogràfiques

Minuta municipal del terme d'Esparreguera, 1914.
Minuta municipal del terme d'Esparreguera, 1917.
Expedients d'implantació del Cadastre del terme municipal d'Esparreguera, 1956.
Visor del Parcel·lari Cadastral vigent. Direcció General del Cadastre.
Visor d'Ortofotomapes de Catalunya de l'institut Cartogràfic i Geològic de Catalunya.

Observacions

El camí no és apte pel trànsit rodat causa del mal estat del ferm.

Situació



Fotografia





INVENTARI DE CAMINS D'ESPARREGUERA



Codi	Nom			Inici coord.	Final coord.
C011	Camí de Can Rubió			X: 403589,76	X: 403735,09
Inici	C. de la Fresa			Y:4601241,04	Y:4601466,35
Final	Camí de Can Roca a Collbató				
Amplada (m)	4,00	Longitud (m)	1.133,99		

Traçat

S'inicia a la confluència amb el carrer de la Fresa, del polígon industrial de Can Roca i continua en sentit nord entre camps de conreu i boscos, passant per la Font de la Mola i finalitza al Camí C009 de Can Roca a Collbató, a pocs metres a l'oest de Can Rubió.

Estat del camí	Bo	Tipus de ferm	Terra
Naturalesa jurídica	Ús públic	Títol	Immemorial
Titularitat	Propietat privada	Data inventari	29/12/2017

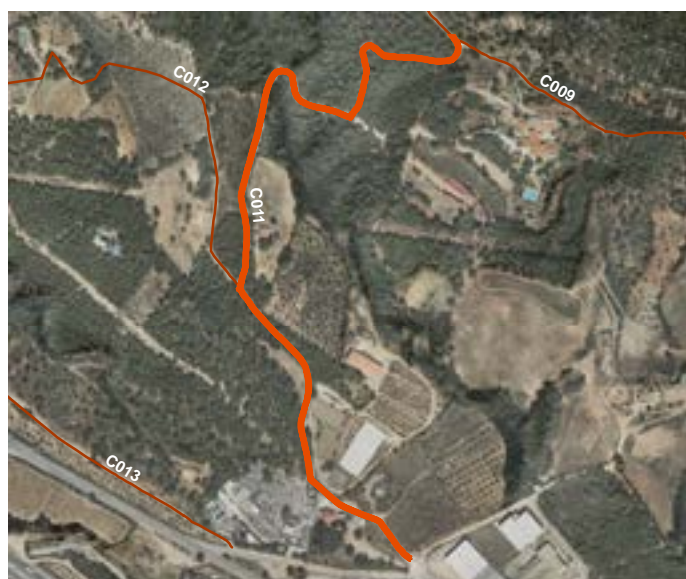
Fonts documentals i cartogràfiques

Expedients d'implantació del Cadastre del terme municipal d'Esparreguera, 1956.
Visor del Parcel·lari Cadastral vigent. Direcció General del Cadastre.
Visor d'Ortofotomapes de Catalunya de l'Institut Cartogràfic i Geològic de Catalunya.

Observacions

Abans d'arribar a Can Rubió, el camí ha estat modificat i no hi passa pel costat com feia antigament. El camí és de titularitat privada però té un ús públic de temps immemorial.

Situació



Fotografia





INVENTARI DE CAMINS D'ESPARREGUERA



Codi	Nom			Inici coord.	Final coord.
C012	Camí de l'Italià			X: 403590,29	X: 403223,47
Inici	Camí de Can Rubió			Y:4601241,57	Y:4601503,27
Final	Paratge de Gatells (terme de Collbató)				
Amplada (m)	4,30	Longitud (m)	645,70		

Traçat

S'inicia al Camí C011 de Can Rubió i continua en sentit nord en direcció a la Casa de l'Italià, i a pocs metres d'arribar-hi, creua totalment desaparegut, els camps de conreu fins arribar al terme municipal de Collbató, punt en què el camí torna a tenir continuïtat.

Estat del camí	Bo (45%) i desaparegut (55%)	Tipus de ferm	Terra (45%) i absent (55%)
Naturalesa jurídica	Ús públic	Títol	Immemorial
Titularitat	Propietat privada	Data inventari	29/12/2017

Fonts documentals i cartogràfiques

Expedients d'implantació del Cadastre del terme municipal d'Esparreguera, 1956.
Visor del Parcel·lari Cadastral vigent. Direcció General del Cadastre.
Visor d'Ortofotomapes de Catalunya de l'Institut Cartogràfic i Geològic de Catalunya.
Memòria dels treballs topogràfics de la línia de delimitació entre els termes de Collbató i d'Esparreguera, 2011.

Observacions

El camí resta totalment desaparegut quan travessa els camps de conreu de l'Italià i fins al límit amb el terme municipal de Collbató.

Situació



Fotografia





INVENTARI DE CAMINS D'ESPARREGUERA



Codi	Nom			Inici coord.	Final coord.
C013	Camí de Collbató				
Inici	C. de la Fresa			X: 403212,98	X: 403516,00
Final	Torrent de la Galetxa (terme de Collbató)			Y:4601166,86	Y:4600942,71
Amplada (m)	3,00	Longitud (m)	618,57		

Traçat

S'inicia a la confluència amb el carrer de la Fresa i la carretera N-IIa, del polígon industrial de Can Roca i continua en sentit nord-oest tot vorejant la carretera N-IIa i el torrent de la Galetxa i finalitza al bosc de ribera d'aquest torrent, punt en què el camí continua ja al terme municipal de Collbató.

Estat del camí	Bo	Tipus de ferm	Terra
Naturalesa jurídica	Domini públic	Títol	Immemorial
Titularitat	Ajuntament d'Esparreguera	Data inventari	29/12/2017

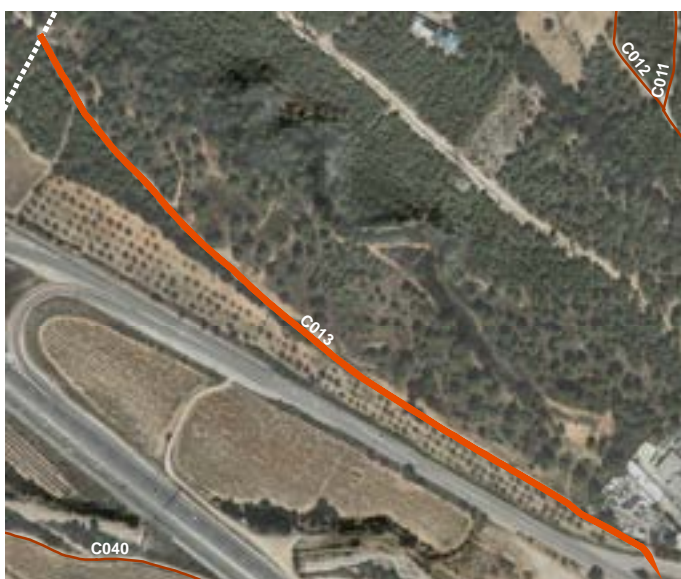
Fonts documentals i cartogràfiques

Expedients d'implantació del Cadastre del terme municipal d'Esparreguera, 1956.
Inventari de Camins d'Interès Territorial de la Comarca del Baix Llobregat, 2013.
Visor del Parcel·lari Cadastral vigent. Direcció General del Cadastre.
Visor d'Ortofotomapes de Catalunya de l'institut Cartogràfic i Geològic de Catalunya.
Memòria dels treballs topogràfics de la línia de delimitació entre els termes de Collbató i d'Esparreguera, 2011.

Observacions

El camí es troba inclòs al Pla de Prevenció Municipal d'Incendis Forestals de la Diputació de Barcelona.

Situació



Fotografia





INVENTARI DE CAMINS D'ESPARREGUERA



Codi	Nom			Inici coord.	Final coord.
C014	Camí de la Serra de Rubió				
Inici	Carretera B-113			X: 404100,21	X: 405057,70
Final	Camí de Can Roca a Collbató			Y: 4601835,66	Y: 4602640,49
Amplada (m)	4,20	Longitud (m)	2.841,95		

Traçat

S'inicia al marge est del punt quilomètric 1,5 de la carretera B-113 i continua ascendint en sentit sud-oest tot vorejant ca n'Estruch Vell del Cairat, creuant diversos torrents i a la carena de la serra de Rubió, descendeix fins arribar amb l'encreuament amb el Camí C009 de Can Roca a Collbató.

Estat del camí	Bo	Tipus de ferm	Terra (95%) i ciment (5%)
Naturalesa jurídica	Ús públic	Títol	Immemorial
Titularitat	Propietat privada	Data inventari	29/12/2017

Fonts documentals i cartogràfiques

Inventari de Camins d'Interès Territorial de la Comarca del Baix Llobregat, 2013.
Visor d'Ortofotomapes de Catalunya de l'institut Cartogràfic i Geològic de Catalunya.

Observacions

El camí es troba inclòs al Pla de Prevenció Municipal d'Incendis Forestals de la Diputació de Barcelona. El camí és de titularitat privada però té un ús públic de temps immemorial.

Situació



Fotografia





INVENTARI DE CAMINS D'ESPARREGUERA



Codi	Nom			Inici coord.	Final coord.
C015	Camí del Puig				
Inici	Camí del Torrent de la Mestrança			X: 404747,82	X: 404921,71
Final	Camí de les Bramones			Y: 4601483,68	Y: 4601097,57
Amplada (m)	3,00	Longitud (m)	494,38		

Traçat

S'inicia al Camí C016 del Torrent de la Mestrança i continua descendint, en sentit sud, pel mig del bosc fins arribar a l'encreuament amb el Camí C008 de les Bramones.

Estat del camí	Bo	Tipus de ferm	Terra
Naturalesa jurídica	Ús públic	Títol	Immemorial
Titularitat	Propietat privada	Data inventari	29/12/2017

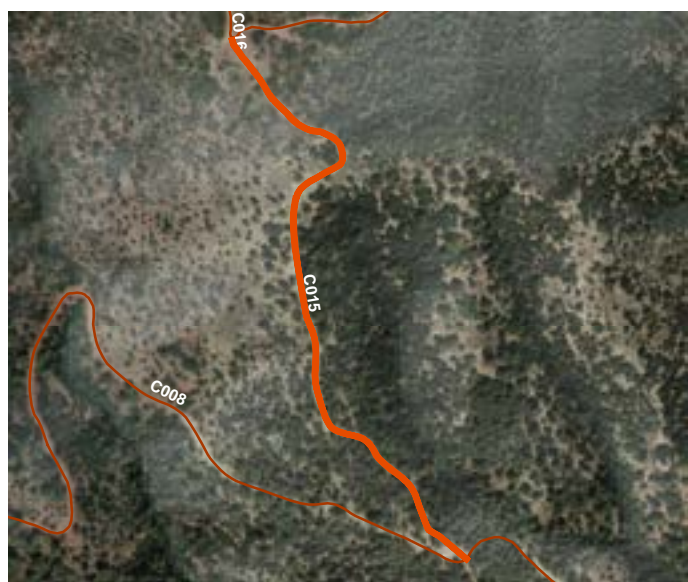
Fonts documentals i cartogràfiques

Inventari de Camins d'Interès Territorial de la Comarca del Baix Llobregat, 2013.
Visor d'Ortofotomapes de Catalunya de l'institut Cartogràfic i Geològic de Catalunya.

Observacions

El camí es troba inclòs al Pla de Prevenció Municipal d'Incendis Forestals de la Diputació de Barcelona. El camí és de titularitat privada però té un ús públic de temps immemorial.

Situació



Fotografia





INVENTARI DE CAMINS D'ESPARREGUERA



Codi	Nom			Inici coord.	Final coord.
C017	Camí de Cordelles			X: 406111,63	X: 406315,48
Inici	C. de les Hortes			Y: 4599282,09	Y: 4599331,93
Final	Casa de Can Cordelles				
Amplada (m)	6,00	Longitud (m)	216,67		

Traçat

S'inicia al carrer de les Hortes i descendeix lleugerament fins a la casa de Can Cordelles, punt on finalitza encreuant-se amb el Camí C018 de la Font de la Teula.

Estat del camí	Bo	Tipus de ferm	Asfalt
Naturalesa jurídica	Domini públic	Títol	Immemorial
Titularitat	Ajuntament d'Esparreguera	Data inventari	29/12/2017

Fons documentals i cartogràfics

Minuta municipal del terme d'Esparreguera, 1914.
Minuta municipal del terme d'Esparreguera, 1917.
Expedients d'implantació del Cadastre del terme municipal d'Esparreguera, 1956.
Visor del Parcel·lari Cadastral vigent. Direcció General del Cadastre.
Mapa Topogràfic Nacional d'Espanya. Full de Sabadell, 1927.
Visor d'Ortofotomapes de Catalunya de l'institut Cartogràfic i Geològic de Catalunya.

Observacions

Situació



Fotografia





INVENTARI DE CAMINS D'ESPARREGUERA



Codi	Nom			Inici coord.	Final coord.
C018	Camí de la Font de la Teula				
Inici	Casa de Can Cordelles			X: 406315,48	X: 406689,46
Final	Font de la Teula			Y: 4599331,93	Y: 4599197,88
Amplada (m)	2,70	Longitud (m)	471,24		

Traçat

S'inicia al Camí C017 de Cordelles i descendeix lleugerament en sentit sud-est tot passant per la font del Safareig i el Molí de Cordelles i continua vorejant horts urbans fins arribar a la Font de la Teula, punt on hi ha l'encreuament amb el Camí C021 de la Baga del Truquell.

Estat del camí	Regular	Tipus de ferm	Terra
Naturalesa jurídica	Domini públic	Títol	Immemorial
Titularitat	Ajuntament d'Esparreguera	Data inventari	29/12/2017

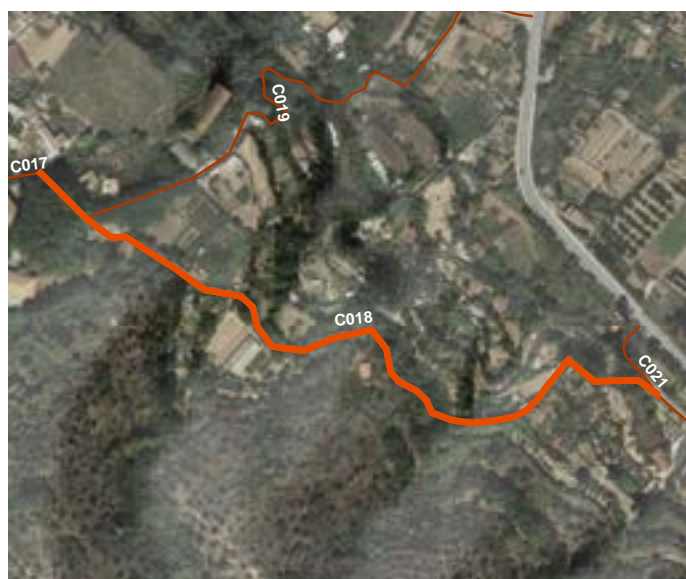
Fonts documentals i cartogràfiques

Minuta municipal del terme d'Esparreguera, 1914.
Minuta municipal del terme d'Esparreguera, 1917.
Expedients d'implantació del Cadastre del terme municipal d'Esparreguera, 1956.
Visor del Parcel·lari Cadastral vigent. Direcció General del Cadastre.
Mapa Topogràfic Nacional d'Espanya. Full de Sabadell, 1927.
Visor d'Ortofotomapas de Catalunya de l'institut Cartogràfic i Geològic de Catalunya.

Observacions

El camí no és apte pel trànsit rodat quan voreja els horts urbans.

Situació



Fotografia





INVENTARI DE CAMINS D'ESPARREGUERA



Codi	Nom			Inici coord.	Final coord.
C019	Camí de les Escales				
Inici	Camí de la Colònia Sedó			X: 406342,73	X: 406546,41
Final	Safareig de Can Cordelles			Y: 4599304,94	Y: 4599395,98
Amplada (m)	2,40	Longitud (m)	353,61		

Traçat

S'inicia al Camí C007 de la Colònia Sedó, prop de la cruïlla de la carretera C-1414 i ascendeix en sentit sud-oest tot creuant els horts de sota l'Hospital Vell i finalitza a l'encreuament amb el Camí C018 de la Font de la Teula, al davant de la Font del Safareig.

Estat del camí	Regular	Tipus de ferm	Terra (60%) i ciment (40%)
Naturalesa jurídica	Domini públic	Títol	Immemorial
Titularitat	Ajuntament d'Esparreguera	Data inventari	29/12/2017

Fonts documentals i cartogràfiques

Minuta municipal del terme d'Esparreguera, 1914 (parcialment).
Minuta municipal del terme d'Esparreguera, 1917 (parcialment).
Expedients d'implantació del Cadastre del terme municipal d'Esparreguera, 1956.
Visor del Parcel·lari Cadastral vigent. Direcció General del Cadastre.
Visor d'Ortofotomapes de Catalunya de l'institut Cartogràfic i Geològic de Catalunya.

Observacions

El camí no és apte pel trànsit rodat a partir de l'Hospital Vell.

Situació



Fotografia





INVENTARI DE CAMINS D'ESPARREGUERA



Codi	Nom			Inici coord.	Final coord.
C020	Camí de la Barca			X: 406258,99	X: 406041,68
Inici	Camí de la Colònia Sedó			Y: 4599566,55	Y: 4599273,35
Final	C. de les Hortes				
Amplada (m)	3,10	Longitud (m)	737,28		

Traçat

S'inicia al Camí C007 de la Colònia Sedó i al passar de la cova de les Pells, continua en sentit oest i posteriorment en sentit sud, tot creuant els Horts de la Font i finalitza al costat est de l'Escola Taquígraf Garriga, al carrer de les Hortes.

Estat del camí	Regular	Tipus de ferm	Terra
Naturalesa jurídica	Domini públic	Títol	Immemorial
Titularitat	Ajuntament d'Esparreguera	Data inventari	29/12/2017

Fons documentals i cartogràfics

Minuta municipal del terme d'Esparreguera, 1914.
Minuta municipal del terme d'Esparreguera, 1917.
Expedients d'implantació del Cadastre del terme municipal d'Esparreguera, 1956.
Visor del Parcel·lari Cadastral vigent. Direcció General del Cadastre.
Visor d'Ortofotomapes de Catalunya de l'institut Cartogràfic i Geològic de Catalunya.

Observacions

Situació	Fotografia
----------	------------





INVENTARI DE CAMINS D'ESPARREGUERA



Codi	Nom			Inici coord.	Final coord.
C021	Camí de la Baga del Truquell			X: 406701,50	X: 406428,43
Inici	Carretera C-1414			Y: 4598855,77	Y: 4598977,28
Final	C. de la Miranda				
Amplada (m)	2,50	Longitud (m)	1.154,39		

Traçat

S'inicia al marge sud del punt quilomètric 2,4 de la carretera C-1414, davant de la Sínia i continua en est tot passant per la Torre de la Senyora i va ascendint tot vorejant la Baga del Truquell fins que gira bruscamment cap a l'oest fins arribar a la confluència del carrer de la Miranda amb el d'Anna Lizaran.

Estat del camí	Regular	Tipus de ferm	Terra
Naturalesa jurídica	Domini públic	Títol	Immemorial
Titularitat	Ajuntament d'Esparreguera	Data inventari	29/12/2017

Fonts documentals i cartogràfiques

Minuta municipal del terme d'Esparreguera, 1914.
 Minuta municipal del terme d'Esparreguera, 1917.
 Expedients d'implantació del Cadastre del terme municipal d'Esparreguera, 1956.
 Visor del Parcel·lari Cadastral vigent. Direcció General del Cadastre.
 Mapa Topogràfic Nacional d'Espanya. Full de Sabadell, 1927.
 Visor d'Ortofotomapes de Catalunya de l'institut Cartogràfic i Geològic de Catalunya.

Observacions

El camí no és apte pel trànsit des de la Torre de la Senyora i fins a la torre elèctrica. Un tram de 115 metres del camí transcorre per sòl urbà. Antigament el traçat del camí creuava sinuosament la Baga del Truquell.

Situació



Fotografia





INVENTARI DE CAMINS D'ESPARREGUERA



Codi	Nom			Inici coord.	Final coord.
C022	Camí del Truquell			X: 407055,53	X: 407143,41
Inici	Carretera C-1414			Y: 4598822,59	Y: 4598750,87
Final	Camí de la Baga del Truquell				
Amplada (m)	1,90	Longitud (m)	1.007,89		

Traçat

S'inicia al marge sud del punt quilomètric 2,9 de la carretera C-1414, davant de la Sínia i després d'un gir tancat, continua en sentit sud-est tot ascendint entre els camps de conreu, punt en què gira cap al nord-est per finalitzar a l'encreuament amb el Camí C021 de la Baga del Truquell.

Estat del camí	Dolent	Tipus de ferm	Terra
Naturalesa jurídica	Ús públic	Títol	Immemorial
Titularitat	Propietat privada	Data inventari	29/12/2017

Fonts documentals i cartogràfiques

Expedients d'implantació del Cadastre del terme municipal d'Esparreguera, 1956.
Visor del Parcel·lari Cadastral vigent. Direcció General del Cadastre.
Visor d'Ortofotomapes de Catalunya de l'institut Cartogràfic i Geològic de Catalunya.

Observacions

La part central del camí ha estat lleugerament modificada respecte el traçat original. El camí és de titularitat privada però té un ús públic de temps immemorial.

Situació



Fotografia





INVENTARI DE CAMINS D'ESPARREGUERA



Codi	Nom			Inici coord.	Final coord.
C023	Camí de Can Claramunt			X: 406764,79	X: 406505,00
Inici	Aeri d'Esparreguera a Olesa de Montserrat			Y: 4598747,77	Y: 4598671,57
Final	Can Claramunt				
Amplada (m)	2,30	Longitud (m)	1.199,80		

Traçat

S'inicia a l'aparcament de les instal·lacions de l'Aeri d'Esparreguera a Olesa de Montserrat, i continua descendint en sentit nord-oest els primers metres, i posteriorment en sentit sud-est tot vorejant la Gravera del Truquell, i finalitza a Can Claramunt, al punt quilomètric 1,6 de la carretera C-1414.

Estat del camí	Bo	Tipus de ferm	Terra
Naturalesa jurídica	Domini públic	Títol	Immemorial
Titularitat	Ajuntament d'Esparreguera	Data inventari	29/12/2017

Fonts documentals i cartogràfiques

Minuta municipal del terme d'Esparreguera, 1914.
 Minuta municipal del terme d'Esparreguera, 1917.
 Expedients d'implantació del Cadastre del terme municipal d'Esparreguera, 1956.
 Visor del Parcel·lari Cadastral vigent. Direcció General del Cadastre.
 Mapa Topogràfic Nacional d'Espanya. Full de Sabadell, 1927.
 Inventari de Camins d'Interès Territorial de la Comarca del Baix Llobregat, 2013.
 Visor d'Ortofotomapes de Catalunya de l'institut Cartogràfic i Geològic de Catalunya.

Observacions

Antigament el camí passava pel mig de la Gravera d'en Truquell. Els primers 140 metres del camí transcorren per sòl urbà.

Situació



Fotografia





INVENTARI DE CAMINS D'ESPARREGUERA



Codi	Nom			Inici coord.	Final coord.
C024	Camí de Can Cortadellas			X: 407548,65	X: 408635,25
Inici	Can Claramunt			Y: 4598328,25	Y: 4598183,00
Final	Carretera C-55				
Amplada (m)	5,40	Longitud (m)	1.261,19		

Traçat

S'inicia al marge est de la carretera C-1414, al punt quilomètric 1,6 i a l'est de Can Claramunt i continua en aquest mateix sentit tot passant per les proximitats de Can Claramunt, una empresa d'àrids i de Can Cortadellas, punt que el camí finalitza amb l'encreuament de la carretera C-55, al punt quilomètric 1,8.

Estat del camí	Bo	Tipus de ferm	Terra
Naturalesa jurídica	Domini públic	Títol	Immemorial
Titularitat	Ajuntament d'Esparreguera	Data inventari	29/12/2017

Fons documentals i cartogràfics

Minuta municipal del terme d'Esparreguera, 1914.
Minuta municipal del terme d'Esparreguera, 1917.
Expedients d'implantació del Cadastre del terme municipal d'Esparreguera, 1956.
Visor del Parcel·lari Cadastral vigent. Direcció General del Cadastre.
Mapa Topogràfic Nacional d'Espanya. Full de Sabadell, 1927.
Inventari de Camins d'Interès Territorial de la Comarca del Baix Llobregat, 2013.
Visor d'Ortofotomapes de Catalunya de l'institut Cartogràfic i Geològic de Catalunya.

Observacions

Situació



Fotografia





INVENTARI DE CAMINS D'ESPARREGUERA



Codi	Nom			Inici coord.	Final coord.
C025	Camí dels Horts de l'Ocata			X: 408711,62	X: 408935,48
Inici	Carretera C-55			Y: 4598155,47	Y: 4598146,95
Final	Riera de Magarola (terme d'Abrera)				
Amplada (m)	5,20	Longitud (m)	353,54		

Traçat

S'inicia al punt quilomètric 1,8 de la carretera C-55, passa per sota el viaducte del tren de la línia R5 Llobregat-Anoia i continua en sentit est fins que gira en direcció sud, on finalitza a la llera de la riera de Magarola, que fa de límit amb el terme municipal d'Abrera.

Estat del camí	Bo	Tipus de ferm	Terra
Naturalesa jurídica	Ús públic	Títol	Immemorial
Titularitat	Propietat privada	Data inventari	29/12/2017

Fonts documentals i cartogràfiques

Inventari de Camins d'Interès Territorial de la Comarca del Baix Llobregat, 2013.

Visor d'Ortofotomapes de Catalunya de l'institut Cartogràfic i Geològic de Catalunya.

Memòria dels treballs topogràfics de la línia de delimitació entre els termes municipals d'Abrera i d'Esparreguera, 2015.

Observacions

El camí és de titularitat privada però té un ús públic de temps immemorial.

Situació



Fotografia





INVENTARI DE CAMINS D'ESPARREGUERA



Codi	Nom			Inici coord.	Final coord.
C026	Camí del Cementiri			X: 406805,64	X: 407317,51
Inici	C. dels Paraires			Y: 4598270,21	Y: 4597855,02
Final	Carretera C-1414				
Amplada (m)	4,50	Longitud (m)	1.254,60		

Traçat

S'inicia a la confluència del carrer dels Paraires i el passeig del Castell i continua en sentit sud-oest tot descendint i passant per les proximitats de l'Aeri d'Esparreguera a Olesa de Montserrat, per davant del Cementiri Municipal i acaba vorejant el torrent del Maset, per finalitzar al punt quilomètric 1,0 de la carretera C-1414.

Estat del camí	Bo	Tipus de ferm	Terra
Naturalesa jurídica	Domini públic	Títol	Immemorial
Titularitat	Ajuntament d'Esparreguera	Data inventari	29/12/2017

Fonts documentals i cartogràfiques

Minuta municipal del terme d'Esparreguera, 1914.
 Minuta municipal del terme d'Esparreguera, 1917.
 Expedients d'implantació del Cadastre del terme municipal d'Esparreguera, 1956.
 Visor del Parcel·lari Cadastral vigent. Direcció General del Cadastre.
 Mapa Topogràfic Nacional d'Espanya. Full de Sabadell, 1927.
 Visor d'Ortofotomapes de Catalunya de l'institut Cartogràfic i Geològic de Catalunya.

Observacions

A partir del curs fluvial del torrent del Maset el camí no és apte pel trànsit rodat causa del mal estat del ferm.
 Els primers 425 metres del camí transcorren per sòl urbà.

Situació



Fotografia





INVENTARI DE CAMINS D'ESPARREGUERA



Codi	Nom			Inici coord.	Final coord.
C027	Camí del Maset			X: 407337,71	X: 407732,28
Inici	Carretera C-1414			Y: 4597845,27	Y: 4597578,73
Final	Riera de Magarola (terme d'Abrera)				
Amplada (m)	4,20	Longitud (m)	604,83		

Traçat

S'inicia al punt quilomètric 1,0 de la carretera C-1414 i descendeix en sentit sud tot passant pel Maset i finalitza a la riera de Magarola, que fa de límit amb el municipi d'Abrera.

Estat del camí	Regular	Tipus de ferm	Terra
Naturalesa jurídica	Domini públic	Títol	Immemorial
Titularitat	Ajuntament d'Esparreguera	Data inventari	29/12/2017

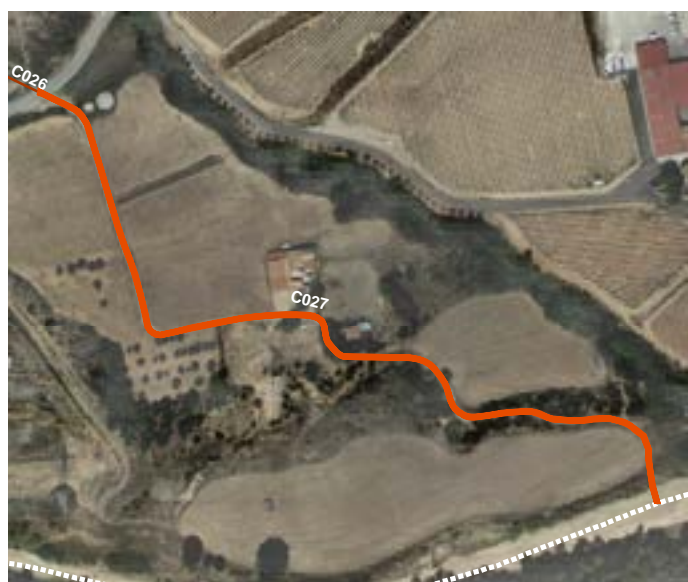
Fonts documentals i cartogràfiques

Minuta municipal del terme d'Esparreguera, 1914.
Minuta municipal del terme d'Esparreguera, 1917.
Expedients d'implantació del Cadastre del terme municipal d'Esparreguera, 1956.
Visor del Parcel·lari Cadastral vigent. Direcció General del Cadastre.
Mapa Topogràfic Nacional d'Espanya. Full de Sabadell, 1927.
Visor d'Ortofotomapes de Catalunya de l'institut Cartogràfic i Geològic de Catalunya.
Memòria dels treballs topogràfics de la línia de delimitació entre els termes municipals d'Abrera i d'Esparreguera, 2015.

Observacions

Hi ha una tanca que barra el pas a la lliure circulació de vianants i vehicles. Antigament el camí tenia continuïtat dins del terme municipal d'Abrera.

Situació



Fotografia





INVENTARI DE CAMINS D'ESPARREGUERA



Codi	Nom			Inici coord.	Final coord.
C028	Camí del Serrat del Truquell			X: 406965,35	X: 407267,60
Inici	Camí del Cementiri			Y: 4598218,57	Y: 4598084,27
Final	Carretera C-1414				
Amplada (m)	2,30	Longitud (m)	760,06		

Traçat

S'inicia al Camí C026 del Cementiri i descendeix lleugerament en sentit sud-est tot passant per la carena del serrat del Truquell, voreja la Gravera del Truquell i finalitza al punt quilomètric 1,4 de la carretera C-1414.

Estat del camí	Dolent	Tipus de ferm	Terra
Naturalesa jurídica	Domini públic	Títol	Immemorial
Titularitat	Ajuntament d'Esparreguera	Data inventari	29/12/2017

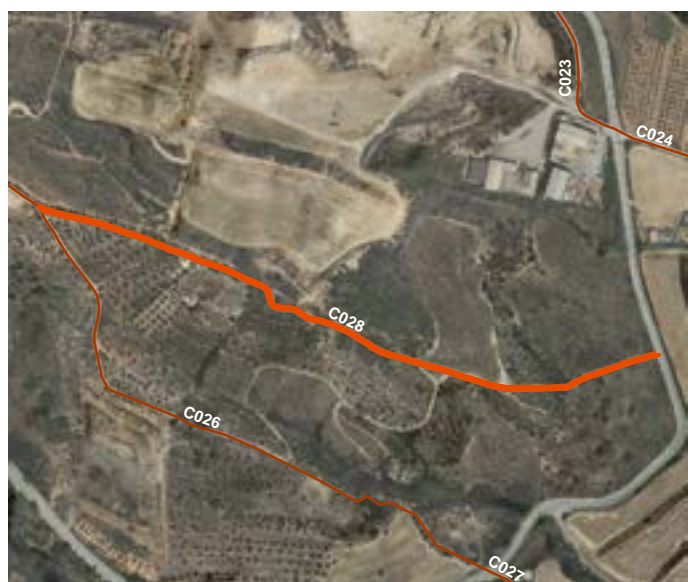
Fonts documentals i cartogràfiques

Minuta municipal del terme d'Esparreguera, 1914.
Minuta municipal del terme d'Esparreguera, 1917.
Expedients d'implantació del Cadastre del terme municipal d'Esparreguera, 1956.
Visor del Parcel·lari Cadastral vigent. Direcció General del Cadastre.
Mapa Topogràfic Nacional d'Espanya. Full de Sabadell, 1927.
Visor d'Ortofotomapes de Catalunya de l'institut Cartogràfic i Geològic de Catalunya.

Observacions

Antigament el traçat finalitza al punt quilomètric 1,3 de la carretera C-1414. El camí es troba inclòs al Pla de Prevenció Municipal d'Incendis Forestals de la Diputació de Barcelona.

Situació



Fotografia





INVENTARI DE CAMINS D'ESPARREGUERA



Codi	Nom			Inici coord.	Final coord.
C029	Camí de Can Tovella			X: 406258,54	X: 405190,84
Inici	La Puda de Montserrat (límit amb el terme d'Olesa de M.)			Y: 4602844,39	Y: 4603341,20
Final	Aeri de Montserrat (terme de Monistrol de Montserrat)				
Amplada (m)	3,40	Longitud (m)	4.034,73		

Traçat

El camí prové del terme municipal d'Olesa de Montserrat i s'inicia al d'Esparreguera a pocs metres abans de les edificacions de la Puda de Montserrat. Al llarg de tot el seu traçat, el camí voreja el Riu Llobregat en sentit nord, passa per les proximitats de la resclosa del Cairat, i al creuar el Torrent de Can Tovella, transcorre paral·lelament a la línia ferroviària R5 Llobregat-Anoia, fins a l'estació de l'Aeri de Montserrat, punt on el camí continua el seu traçat ja dins del terme municipal de Monistrol de Montserrat.

Estat del camí	Regular	Tipus de ferm	Terra
Naturalesa jurídica	Ús públic	Títol	Immemorial
Titularitat	Propietat privada	Data inventari	29/12/2017

Fonts documentals i cartogràfiques

Inventari de Camins d'Interès Territorial de la Comarca del Baix Llobregat, 2013.
 Visor d'Ortofotomapes de Catalunya de l'institut Cartogràfic i Geològic de Catalunya.
 Memòria dels treballs topogràfics de la línia de delimitació entre els termes d'Esparreguera i d'Olesa de M., 2016.
 Memòria dels treballs topogràfics de la línia de delimitació entre els termes d'Esparreguera i de Monistrol de M., 2016.

Observacions

El camí és de titularitat privada però té un ús públic de temps immemorial. El camí es troba inclòs al Pla de Prevenció Municipal d'Incendis Forestals de la Diputació de Barcelona.

Situació



Fotografia





INVENTARI DE CAMINS D'ESPARREGUERA



Codi	Nom			Inici coord.	Final coord.
C030	Camí de la Casanova			X: 405643,13	X: 404737,47
Inici	Polígon industrial de l'Olana			Y: 4597884,23	Y: 4596978,67
Final	Carretera B-231				
Amplada (m)	2,50	Longitud (m)	1.879,86		

Traçat

S'inicia al polígon industrial de l'Olana i descendeix en sentit sud fins arribar a l'aiguabarreig de les Tres Rieres, el camí descendeix fins a les Tres Rieres, continua per davant de la Casanova i ascendeix en sentit oest pel Bosquet de Can Galceran, passa un tram de l'antiga carretera d'Esparreguera a Piera i finalitza al punt quilomètric 3,2 de la carretera B-231.

Estat del camí	Regular	Tipus de ferm	Terra
Naturalesa jurídica	Domini públic	Títol	Immemorial
Titularitat	Ajuntament d'Esparreguera	Data inventari	29/12/2017

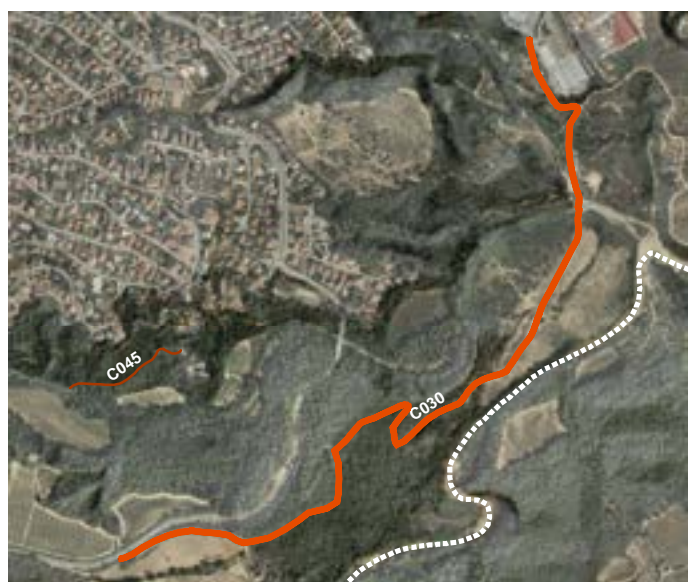
Fonts documentals i cartogràfiques

Minuta municipal del terme d'Esparreguera, 1914.
 Minuta municipal del terme d'Esparreguera, 1917.
 Expedients d'implantació del Cadastre del terme municipal d'Esparreguera, 1956.
 Visor del Parcel·lari Cadastral vigent. Direcció General del Cadastre.
 Mapa Topogràfic Nacional d'Espanya. Full de Sabadell, 1927.
 Inventari de Camins d'Interès Territorial de la Comarca del Baix Llobregat, 2013.
 Visor d'Ortofotomapes de Catalunya de l'institut Cartogràfic i Geològic de Catalunya.

Observacions

S'ha aprofitat el desús de l'antiga carretera d'Esparreguera a Piera per tal de modificar el traçat del camí original.

Situació



Fotografia





INVENTARI DE CAMINS D'ESPARREGUERA



Codi	Nom			Inici coord.	Final coord.
C031	Camí de Mas del Roure			X: 403735,40	X: 403804,56
Inici	C. de l'Hortènsia			Y:4597691,78	Y:4597341,62
Final	Riera de Pierola (terme dels Hostalets de Pierola)				
Amplada (m)	2,40	Longitud (m)	856,42		

Traçat

S'inicia al final del carrer de l'Hortènsia i descendeix en sentit est. Quan s'aproxima al Torrent dels Ducs gira en sentit sud-oest i passa per davant del Mas del Roure, per finalitzar a la llera de la Riera de la Pierola, que fa de límit amb el terme municipal dels Hostalets de Pierola.

Estat del camí	Regular	Tipus de ferm	Terra
Naturalesa jurídica	Ús públic	Títol	Immemorial
Titularitat	Propietat privada	Data inventari	29/12/2017

Fonts documentals i cartogràfiques

Expedients d'implantació del Cadastre del terme municipal d'Esparreguera, 1956.
Visor del Parcel·lari Cadastral vigent. Direcció General del Cadastre.
Visor d'Ortofotomapes de Catalunya de l'Institut Cartogràfic i Geològic de Catalunya.
Memòria dels treballs topogràfics de la línia de delimitació entre els termes d'Esparreguera i dels Hostalets de P., 2015.

Observacions

Gran part del camí no és apte pel trànsit rodat causa del mal estat del ferm.

Situació



Fotografia





INVENTARI DE CAMINS D'ESPARREGUERA



Codi	Nom			Inici coord.	Final coord.
C032	Camí de Sant Cristòfol				
Inici	C. de Can Fosalba			X: 402380,59	X: 402145,01
Final	Collet de Can Cardús (terme dels Hostalets de Pierola)			Y: 4599109,02	Y: 4599224,00
Amplada (m)	4,70	Longitud (m)	267,04		

Traçat

S'inicia al final del carrer de Can Fosalba, del barri de Mas d'en Gall, i ascendeix lleugerament passant pel costat de Can Cardús fins arribar al Collet de Can Cardús, punt on el camí continua el seu traçat ja a dins del terme municipal dels Hostalets de Pierola.

Estat del camí	Bo	Tipus de ferm	Asfalt
Naturalesa jurídica	Domini públic	Títol	Immemorial
Titularitat	Ajuntament d'Esparreguera	Data inventari	29/12/2017

Fons documentals i cartogràfiques

Minuta municipal del terme d'Esparreguera, 1914.
Minuta municipal del terme d'Esparreguera, 1917.
Expedients d'implantació del Cadastre del terme municipal d'Esparreguera, 1956.
Visor del Parcel·lari Cadastral vigent. Direcció General del Cadastre.
Mapa Topogràfic Nacional d'Espanya. Full de Sabadell, 1927.
Inventari de Camins d'Interès Territorial de la Comarca del Baix Llobregat, 2013.
Visor d'Ortofotomapes de Catalunya de l'institut Cartogràfic i Geològic de Catalunya.
Memòria dels treballs topogràfics de la línia de delimitació entre els termes d'Esparreguera i dels Hostalets de P., 2015.

Observacions

Situació



Fotografia





INVENTARI DE CAMINS D'ESPARREGUERA



Codi	Nom			Inici coord.	Final coord.
C033	Camí del Mas d'en Gall			X: 402874,83	X: 404419,71
Inici	Carretera B-231			Y: 4599192,25	Y: 4598513,19
Final	C. de Can Fosalba				
Amplada (m)	6,00	Longitud (m)	2.583,38		

Traçat

S'inicia al marge nord de la carretera B-231, al punt quilomètric 1,0 i continua en sentit nord-oest i de forma ascendent per la carena de la Serra del Mas d'en Gall, coincideix amb dos trams del Camí C035 antic del Mas d'en Gall, i finalitza a l'est del Barri del Mas d'en Gall, al carrer de Can Fosalba.

Estat del camí	Bo	Tipus de ferm	Asfalt
Naturalesa jurídica	Domini públic	Títol	Immemorial
Titularitat	Ajuntament d'Esparreguera	Data inventari	29/12/2017

Fons documentals i cartogràfics

Minuta municipal del terme d'Esparreguera, 1914.
 Minuta municipal del terme d'Esparreguera, 1917.
 Expedients d'implantació del Cadastre del terme municipal d'Esparreguera, 1956.
 Visor del Parcel·lari Cadastral vigent. Direcció General del Cadastre.
 Mapa Topogràfic Nacional d'Espanya. Full de Sabadell, 1927.
 Inventari de Camins d'Interès Territorial de la Comarca del Baix Llobregat, 2013.
 Visor d'Ortofotomapes de Catalunya de l'institut Cartogràfic i Geològic de Catalunya.

Observacions

Situació	Fotografia
----------	------------





INVENTARI DE CAMINS D'ESPARREGUERA



Codi	Nom			Inici coord.	Final coord.
C034	Camí dels Alemanys				
Inici	Granja Canudes			X: 404045,48	X: 404406,29
Final	Pont de l'autovia A-2			Y: 4599373,19	Y: 4599808,66
Amplada (m)	2,30	Longitud (m)	980,87		

Traçat

S'inicia al Camí C035 antic del Mas d'en Gall i continua en sentit est, tot descendint per la costa dels Alemanys fins que gira en sentit nord tot vorejant el Torrent de l'Alfàbrega, el creua i el camí finalitza a l'encreuament amb el Camí C037 de Can Cardús, a pocs metres del pont que salva l'autovia A-2,

Estat del camí	Dolent	Tipus de ferm	Terra
Naturalesa jurídica	Domini públic	Títol	Immemorial
Titularitat	Ajuntament d'Esparreguera	Data inventari	29/12/2017

Fonts documentals i cartogràfiques

Minuta municipal del terme d'Esparreguera, 1914.
Minuta municipal del terme d'Esparreguera, 1917.
Expedients d'implantació del Cadastre del terme municipal d'Esparreguera, 1956.
Visor del Parcel·lari Cadastral vigent. Direcció General del Cadastre.
Mapa Topogràfic Nacional d'Espanya. Full de Sabadell, 1927.
Visor d'Ortofotomapes de Catalunya de l'institut Cartogràfic i Geològic de Catalunya.

Observacions

En el punt que el camí gira cap al nord, no és apte pel trànsit rodat causa del mal estat del ferm. Abans de la construcció de l'autovia A-2, el traçat del camí no girava cap al nord i connectava directament amb l'actual carrer del Vallespir, del barri de la Plana.

Situació



Fotografia





INVENTARI DE CAMINS D'ESPARREGUERA



Codi	Nom			Inici coord.	Final coord.
C035	Camí antic del Mas d'en Gall			X: 403040,28	X: 404423,21
Inici	Camí del Mas d'en Gall			Y: 4599103,46	Y: 4598776,64
Final	Camí del Mas d'en Gall				
Amplada (m)	2,70	Longitud (m)	2.835,66		

Traçat

S'inicia al Camí C033 del Mas d'en Gall i continua en sentit nord-oest tot vorejant el marge oest del Torrent de Can Golart, passa per la Font de Can Golart, i quan creua el torrent i passa per la masia de Can Golart, el camí continua pel marge est del torrent fins enllaçar novament amb el Camí C033 del Mas d'en Gall, on hi coincideix un petit tram, per llavors desviar-se en direcció al Torrent del Salt i enllaçar amb el carrer del Rabassaire, fins que finalitza altre cop amb el Camí C033 del Mas d'en Gall.

Estat del camí	Regular	Tipus de ferm	Terra
Naturalesa jurídica	Domini públic	Títol	Immemorial
Titularitat	Ajuntament d'Esparreguera	Data inventari	29/12/2017

Fonts documentals i cartogràfiques

Minuta municipal del terme d'Esparreguera, 1914 (parcialment).
 Minuta municipal del terme d'Esparreguera, 1917 (parcialment).
 Expedients d'implantació del Cadastre del terme municipal d'Esparreguera, 1956.
 Visor del Parcel·lari Cadastral vigent. Direcció General del Cadastre.
 Mapa Topogràfic Nacional d'Espanya. Full de Sabadell, 1927 (parcialment).
 Visor d'Ortofotomapes de Catalunya de l'institut Cartogràfic i Geològic de Catalunya.

Observacions

El tram comprès entre el Camí C033 del Mas d'en Gall i el final del carrer del Rabassaire no és apte pel trànsit rodat causa del mal estat del ferm. El camí es troba inclòs al Pla de Prevenció Municipal d'Incendis Forestals de la Diputació de Barcelona. Al Barri del Mas d'en Gall, el camí transcorre 80 metres per sòl urbà.

Situació



Fotografia





INVENTARI DE CAMINS D'ESPARREGUERA



Codi	Nom			Inici coord.	Final coord.
C036	Camí de Can Golart			X: 404463,10	X: 405074,48
Inici	Can Golart			Y: 4598848,92	Y: 4598671,67
Final	Torrent de l'Alfàbrega				
Amplada (m)	2,35	Longitud (m)	793,21		

Traçat

S'inicia al Camí C035 antic del Mas d'en Gall i continua en sentit sud-est, tot descendint per la Creueta fins a la llera del Torrent de l'Alfàbrega.

Estat del camí	Dolent	Tipus de ferm	Terra
Naturalesa jurídica	Domini públic	Títol	Immemorial
Titularitat	Ajuntament d'Esparreguera	Data inventari	29/12/2017

Fonts documentals i cartogràfiques

Minuta municipal del terme d'Esparreguera, 1914.
Minuta municipal del terme d'Esparreguera, 1917.
Expedients d'implantació del Cadastre del terme municipal d'Esparreguera, 1956.
Visor del Parcel·lari Cadastral vigent. Direcció General del Cadastre.
Mapa Topogràfic Nacional d'Espanya. Full de Sabadell, 1927.
Visor d'Ortofotomapes de Catalunya de l'institut Cartogràfic i Geològic de Catalunya.

Observacions

Antigament, abans de la construcció de l'autovia A-2, el traçat continuava fins al nucli d'Esparreguera.

Situació



Fotografia





INVENTARI DE CAMINS D'ESPARREGUERA



Codi	Nom			Inici coord.	Final coord.
C037	Camí de Can Cardús			X: 404129,44	X: 404129,44
Inici	Pont de l'autovia A-2			Y: 4599817,78	Y: 4599817,78
Final	Can Cardús Vell (terme de Collbató)				
Amplada (m)	3,20	Longitud (m)	2.738,35		

Traçat

S'inicia al Camí C039 de la Vinya Vella i continua sinuosament en sentit oest, i un cop creua el Torrent de l'Alfàbrega, travessa tot el Pla dels Fontanals i a pocs metres després de passar per les proximitats de Can Cardús Vell, el camí continua ja dins del terme municipal de Collbató.

Estat del camí	Dolent	Tipus de ferm	Terra
Naturalesa jurídica	Domini públic	Títol	Immemorial
Titularitat	Ajuntament d'Esparreguera	Data inventari	29/12/2017

Fonts documentals i cartogràfiques

Minuta municipal del terme d'Esparreguera, 1914.
 Minuta municipal del terme d'Esparreguera, 1917.
 Expedients d'implantació del Cadastre del terme municipal d'Esparreguera, 1956.
 Visor del Parcel·lari Cadastral vigent. Direcció General del Cadastre.
 Mapa Topogràfic Nacional d'Espanya. Full de Sabadell, 1927.
 Inventari de Camins d'Interès Territorial de la Comarca del Baix Llobregat, 2013.
 Visor d'Ortofotomapes de Catalunya de l'institut Cartogràfic i Geològic de Catalunya.
 Memòria dels treballs topogràfics de la línia de delimitació entre els termes de Collbató i d'Esparreguera, 2011.

Observacions

La meitat occidental del camí es troba inclòs al Pla de Prevenció Municipal d'Incendis Forestals de la Diputació de Barcelona.

Situació



Fotografia





INVENTARI DE CAMINS D'ESPARREGUERA



Codi	Nom			Inici coord.	Final coord.
C038	Camí de Fontanals			X: 402930,96	X: 404929,25
Inici	Els Fontanals (terme de Collbató)			Y:4600168,00	Y:4599627,59
Final	C. de la Vinya				
Amplada (m)	2,90	Longitud (m)	2.565,50		

Traçat

El camí prové del terme municipal de Collbató i s'inicia al d'Esparreguera a els Fontanals. Continua el seu traçat en sentit est tot descendint lleugerament, creuant el Torrent de Can Guineu i el Torrent de l'Alfàbrega. A partir d'aquest punt, coincideix amb el traçat del Camí C037 de Can Cardús fins al pont de l'autovia A-2, que coincideix amb el Camí C039 de la Vinya Vella. Un cop travessat, voreja el Torrent del Mal, el qual el travessa i finalitza al carrer de la Vinya.

Estat del camí	Regular	Tipus de ferm	Terra
Naturalesa jurídica	Domini públic	Títol	Immemorial
Titularitat	Ajuntament d'Esparreguera	Data inventari	29/12/2017

Fonts documentals i cartogràfiques

Minuta municipal del terme d'Esparreguera, 1914.
 Minuta municipal del terme d'Esparreguera, 1917.
 Expedients d'implantació del Cadastre del terme municipal d'Esparreguera, 1956.
 Visor del Parcel·lari Cadastral vigent. Direcció General del Cadastre.
 Mapa Topogràfic Nacional d'Espanya. Full de Sabadell, 1927.
 Inventari de Camins d'Interès Territorial de la Comarca del Baix Llobregat, 2013.
 Visor d'Ortofotomapes de Catalunya de l'institut Cartogràfic i Geològic de Catalunya.
 Memòria dels treballs topogràfics de la línia de delimitació entre els termes de Collbató i d'Esparreguera, 2011.

Observacions

El tram comprès entre el Torrent de la Guineu i el Torrent de l'Alfàbrega no és apte pel trànsit rodat causa del mal estat del ferm.

Situació



Fotografia





INVENTARI DE CAMINS D'ESPARREGUERA



Codi	Nom			Inici coord.	Final coord.
C039	Camí de la Vinya Vella			X: 404435,61	X: 404875,82
Inici	C. de la Cerdanya			Y: 4599801,12	Y: 4599264,27
Final	Vinya Vella (terme de Collbató)				
Amplada (m)	3,20	Longitud (m)	2.944,30		

Traçat

S'inicia al carrer de la Cerdanya i continua en sentit nord-oest, tot passant pel mig de camps d'oliveres, i voreja l'autovia A-2, la qual la travessa a través d'un pont i que coincideix amb el Camí C038 de Fontanals. Continua vorejant, per la banda oest, l'autovia, passa pel nord de la masia de la Vinya Vella i continua vorejant el bosc de la Vinya Vella fins arribar amb el límit del terme municipal de Collbató, punt on el camí continua el seu traçat.

Estat del camí	Regular	Tipus de ferm	Terra
Naturalesa jurídica	Domini públic	Títol	Immemorial
Titularitat	Ajuntament d'Esparreguera	Data inventari	29/12/2017

Fonts documentals i cartogràfiques

- Minuta municipal del terme d'Esparreguera, 1914.
- Minuta municipal del terme d'Esparreguera, 1917.
- Expedients d'implantació del Cadastre del terme municipal d'Esparreguera, 1956.
- Visor del Parcel·lari Cadastral vigent. Direcció General del Cadastre.
- Mapa Topogràfic Nacional d'Espanya. Full de Sabadell, 1927.
- Inventari de Camins d'Interès Territorial de la Comarca del Baix Llobregat, 2013.
- Visor d'Ortofotomapes de Catalunya de l'institut Cartogràfic i Geològic de Catalunya.
- Memòria dels treballs topogràfics de la línia de delimitació entre els termes de Collbató i d'Esparreguera, 2011.

Observacions

El camí es troba inclòs al Pla de Prevenció Municipal d'Incendis Forestals de la Diputació de Barcelona.

Situació



Fotografia





INVENTARI DE CAMINS D'ESPARREGUERA



Codi	Nom			Inici coord.	Final coord.
C040	Camí de Can Dolcet				
Inici	La Vinya Vella			X: 402937,02	X: 403158,86
Final	Riera de Can Dalmasses (terme de Collbató)			Y:4600954,73	Y:4600899,46
Amplada (m)	2,60	Longitud (m)	1.170,79		

Traçat

S'inicia al Camí C039 de la Vinya Vella i continua en sentit nord-oest passant pel mig de camps de conreu i vorejant l'autovia A-2, fins arribar al costat sud de la Riera de Can Dalmasses, punt on el camí continua el seu traçat ja dins del terme municipal de Collbató.

Estat del camí	Regular	Tipus de ferm	Terra
Naturalesa jurídica	Ús públic	Títol	Immemorial
Titularitat	Propietat privada	Data inventari	29/12/2017

Fonts documentals i cartogràfiques

Inventari de Camins d'Interès Territorial de la Comarca del Baix Llobregat, 2013.
Visor d'Ortofotomapes de Catalunya de l'institut Cartogràfic i Geològic de Catalunya.
Memòria dels treballs topogràfics de la línia de delimitació entre els termes de Collbató i d'Esparreguera, 2011.

Observacions

El camí és de titularitat privada però té un ús públic de temps immemorial.

Situació



Fotografia





INVENTARI DE CAMINS D'ESPARREGUERA



Codi	Nom			Inici coord.	Final coord.
C041	Camí del Coll de les Bruixes a la Socarrada			X: 405911,37	X: 406551,87
Inici	Coll de les Bruixes (terme de Vacarisses)			Y:4604801,86	Y:4604266,79
Final	La Socarrada				
Amplada (m)	3,50	Longitud (m)	1.354,76		

Traçat

S'inicia al Coll de les Bruixes, límit amb el terme municipal de Vacarisses i de l'encreuament amb el Camí C001 al Coll de les Bruixes i continua ascendint en sentit est fins arribar a la carena de la Serra de l'Hospici. Al llarg de 200 metres, el camí fa frontera amb el terme municipal de Vacarisses fins que gira en sentit sud, per finalitzar a pocs metres del Turó de la Socarrada.

Estat del camí	Regular	Tipus de ferm	Terra
Naturalesa jurídica	Ús públic	Títol	Immemorial
Titularitat	Propietat privada	Data inventari	29/12/2017

Fonts documentals i cartogràfiques

Memòria dels treballs topogràfics de la línia de delimitació entre els termes d'Esparreguera i de Vacarisses, 2015. Tècnics de l'Ajuntament d'Esparreguera.

Observacions

El camí és de titularitat privada però té un ús públic de temps immemorial. El camí es troba inclòs al Pla de Prevenció Municipal d'Incendis Forestals de la Diputació de Barcelona.

Situació



Fotografia





INVENTARI DE CAMINS D'ESPARREGUERA



Codi	Nom			Inici coord.	Final coord.
C042	Camí del Coll del Roure al Puig de l'Hospici			X: 407070,83	X: 407359,51
Inici	Coll del Roure (terme de Vacarisses)			Y: 4604303,15	Y: 4604123,34
Final	Puig de l'Hospici				
Amplada (m)	3,50	Longitud (m)	369,98		

Traçat

S'inicia al Coll del Roure, límit amb el terme municipal de Vacarisses i al llarg de 140 metres, el camí fa frontera amb el terme municipal de Vacarisses, fins que es desvia lleugerament cap al sud-est fins arribar a una petita esplanada, a pocs metres del Puig de l'Hospici.

Estat del camí	Regular	Tipus de ferm	Terra
Naturalesa jurídica	Ús públic	Títol	Immemorial
Titularitat	Propietat privada	Data inventari	29/12/2017

Fonts documentals i cartogràfiques

Memòria dels treballs topogràfics de la línia de delimitació entre els termes d'Esparreguera i de Vacarisses, 2015. Tècnics de l'Ajuntament d'Esparreguera.

Observacions

El camí és de titularitat privada però té un ús públic de temps immemorial. El camí es troba inclòs al Pla de Prevenció Municipal d'Incendis Forestals de la Diputació de Barcelona.

Situació



Fotografia





INVENTARI DE CAMINS D'ESPARREGUERA



Codi	Nom			Inici coord.	Final coord.
C043	Camí del Coll de Can Tovella a Barraca dels Bous			X: 406000,36	X: 406576,09
Inici	Coll de Can Tovella			Y: 4603129,32	Y: 4603196,12
Final	Barraca dels Bous				
Amplada (m)	2,50	Longitud (m)	729,84		

Traçat

S'inicia al Coll de Can Tovella, a l'encreuament amb el Camí C001 al Coll de les Bruixes i ascendeix en sentit nord-est en primer terme, i al sud-est posteriorment, fins arribar al peu d'una torre elèctrica, punt on es coneix com la Barraca dels Bous.

Estat del camí	Regular	Tipus de ferm	Terra
Naturalesa jurídica	Ús públic	Títol	Immemorial
Titularitat	Propietat privada	Data inventari	29/12/2017

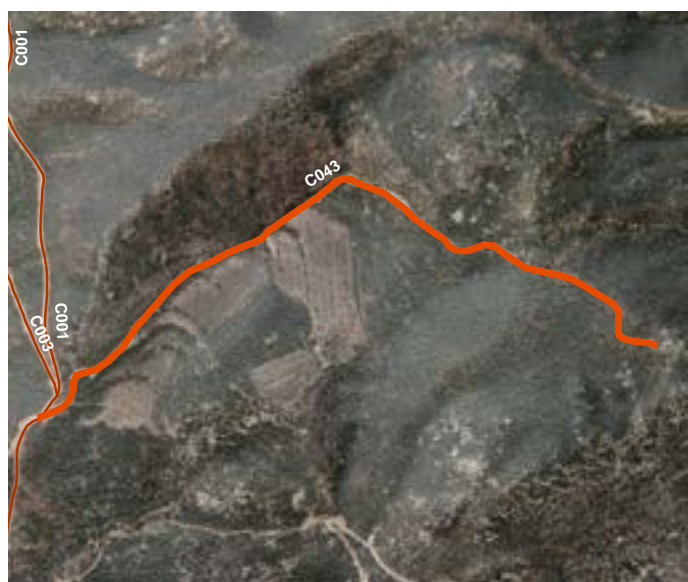
Fonts documentals i cartogràfiques

Tècnics de l'Ajuntament d'Esparreguera.

Observacions

El camí és de titularitat privada però té un ús públic de temps immemorial.

Situació



Fotografia





INVENTARI DE CAMINS D'ESPARREGUERA



Codi	Nom			Inici coord.	Final coord.
C044	Camí de Can Paloma			X: 404100,21	X: 405944,65
Inici	Camí de la Serra de Rubió			Y: 4601835,66	Y: 4602293,40
Final	Can Paloma				
Amplada (m)	4,00	Longitud (m)	2.550,34		

Traçat

S'inicia al Camí C014 de la Serra de Rubió i continua en sentit nord-oest passant per la carena de la Serra de Rubió, fins que acaba a l'encreuament amb el Camí C004 vell de Ca n'Estruch, al sud de Can Paloma i a tocar de la carretera B-113.

Estat del camí	Regular	Tipus de ferm	Terra
Naturalesa jurídica	Ús públic	Títol	Immemorial
Titularitat	Propietat privada	Data inventari	29/12/2017

Fonts documentals i cartogràfiques

Tècnics de l'Ajuntament d'Esparreguera.

Observacions

El camí és de titularitat privada però té un ús públic de temps immemorial. El camí es troba inclòs al Pla de Prevenció Municipal d'Incendis Forestals de la Diputació de Barcelona.

Situació



Fotografia





INVENTARI DE CAMINS D'ESPARREGUERA



Codi	Nom			Inici coord.	Final coord.
C045	Camí de les Casetes de Fusta			X: 404639,71	X: 404827,36
Inici	C. de Narcís Montoriol			Y: 4597321,35	Y: 4597399,00
Final	Riera de Pierola				
Amplada (m)	2,30	Longitud (m)	254,51		

Traçat

S'inicia al final del carrer de Narcís Montoriol, del Barri de Can Rial i continua enmig del bosc i en sentit sud-oest fins a la llera de la Riera de Pierola.

Estat del camí	Regular	Tipus de ferm	Terra
Naturalesa jurídica	Ús públic	Títol	Immemorial
Titularitat	Propietat Privada	Data inventari	29/12/2017

Fonts documentals i cartogràfiques

Expedients d'implantació del Cadastre del terme municipal d'Esparreguera, 1956.
Visor d'Ortofotomapas de Catalunya de l'institut Cartogràfic i Geològic de Catalunya.

Observacions

Discorre parcialment per sòl urbà. El camí és de titularitat privada però té un ús públic de temps immemorial.

Situació



Fotografia





INVENTARI DE CAMINS D'ESPARREGUERA



Codi	Nom			Inici coord.	Final coord.
C046	Camí de l'Església del Puig				
Inici	Riera del Puig			X: 405568,65	X: 405752,96
Final	Pla del Puig			Y: 4600512,72	Y: 4600484,33
Amplada (m)	2,50	Longitud (m)	864,03		

Traçat

S'inicia al Camí C008 de les Bramones, just a la Riera del Puig i ascendeix en sentit sud-est tot vorejant el Castell d'Esparreguera, punt on el camí gira en direcció contrària i rodeja el Puig i l'Església de Santa Maria del Puig.

Estat del camí	Bo	Tipus de ferm	Terra
Naturalesa jurídica	Domini públic	Títol	Immemorial
Titularitat	Ajuntament d'Esparreguera	Data inventari	29/12/2017

Fonts documentals i cartogràfiques

Visor d'Ortofotomapes de Catalunya de l'institut Cartogràfic i Geològic de Catalunya.
Tècnics de l'Ajuntament d'Esparreguera.

Observacions

Situació



Fotografia



ANNEX CARTOGRÀFIC

- Mapa de camins inventariats