

DOCUMENT D'AVANÇ

MODIFICACIÓ PUNTUAL DEL PGOU DE GUIMERÀ PER A L'ORDENACIÓ DE L'ÚS DE LES ENERGIES RENOVABLES EN SÒL NO URBANITZABLE

Promotor: AJUNTAMENT DE GUIMERÀ

Tècnica redactora: Estefania Aguado Figueras – Arquitecta

JULIOL 2024

TAULA DE CONTINGUTS

I.- MEMÒRIA AVANÇ DE LA MODIFICACIÓ DEL PGOU DE GUIMERÀ:

- 1.- Introducció
- 2.- Justificació de la conveniència i oportunitat de la modificació.
- 3.- Descripció de l'estat actual. Planejament vigent.
- 4.- Criteris i propostes per la modificació
- 5.- Requeriments del TRLUC
- 6.- Àmbit de la modificació
- 7.- Programa de participació ciutadana
- 8.- Document comprensiu
- 9.- Suspensió de llicències

II.- DOCUMENT AMBIENTAL ESTRATÈGIC DE LA MODIFICACIÓ

MODIFICACIÓ PUNTUAL DEL PGOU DE GUIMERÀ PER A L'ORDENACIÓ DE L'ÚS D'ENERGIES RENOVABLES

Document I : MEMÒRIA

1. INTRODUCCIÓ:

1.1.- Guimerà és un municipi de la comarca de l'Urgell.

Tot el poble és un conjunt declarat bé cultural d'interès nacional. Se situa a la vall del riu Corb. El nucli principal de cases, antigament emmurallat, reposa sobre el vessant nord de la vall.

Els carrers i les cases s'enfilen, des del llit del riu, muntanya amunt.

L'activitat principal del poble és l'agricultura de secà. A mitjans d'agost s'hi celebra una fira medieval, amb parades d'artesans i d'oficis antics, i algunes actuacions.

El municipi es situa a la zona sud-est de la comarca, situant-se al nord de la C-14 i a sobre de la L-241 i limitant per l'est amb la comarca de la Segarra i amb la Conca de Barberà.

Té una superfície de 25'8 km² i una població de 255 habitants.



La tendència demogràfica en els darrers 20 anys ha anat decaient progressivament.

1.2.- El planejament urbanístic vigent al Municipi ve constituït les Normes Subsidiàries de Planejament de Guimerà (NNSS), aprovades definitivament mitjançant l'acord de la Comissió d'Urbanisme de Lleida en la sessió de data 18/11/1992 i publicat al DOGC de data 23/12/1992.

A més a més el municipi disposa d'una declaració de "Conjunt històric- artístic" de data 20/06/1975, la qual es va publicar al BOE de data 2/09/1975.

1.3.- La regulació del sòl no urbanitzable de Guimerà es contempla al títol IV de la normativa urbanística de les NNSS.

S'exposa als articles que van des del 52 al 57 i regulen diferents aspectes de manera genèrica, amb la següent distribució de conceptes:

- L'art. 52 recull les quatre claus existents en snu.
- L'art. 53 recull unes determinacions normatives força generals,
- L'art. 54 descriu el sòl no urbanitzable d'especial protecció: Horts (clau 8),
- L'art. 55 tracta els Indrets i Elements de Protecció Específica (IP),
- L'art. 56 regula els paràmetres bàsics (parcel·la mínima i ocupació màxima) únicament de dues construccions, els habitatges rurals i els magatzems, atès que per a la regulació de les explotacions ramaderes, es remet de manera genèrica a la legislació sectorial corresponent (segons l'apartat 3. "Totes les activitats ramaderes o agropecuàries compliran les corresponents regulacions oficials dictades per l'Administració").
Aquest article exceptua dels usos possibles en SNU les "Indústries, tallers i en general a edificacions al servei d'usos productius no agraris".
- L'art. 57 estableix algunes "Condicions de projecte" referides a les úniques construccions rurals que regula (article 56), els habitatges rurals i els magatzems, en concret: ocupació màxima en planta pis, nombre màxim de plantes, alçada màxima, tipus de coberta, llindars, acabats de coberta i de façana.

1.4.- Posteriorment hi ha hagut les següents tramitacions com a correccions i modificacions:

- Modificació de les Normes subsidiàries de planejament en àmbit de sòl no urbanitzable destinat actualment a granges, coberts i magatzems, aprovada per la CTULL en data 28/06/2012, (publicada al DOGC de data 10/08/2012).

1.5.- El promotor de la present Modificació Puntual de les NNSS de Guimerà és l'Ajuntament de Guimerà.

1.6.- La tècnica redactora de la present Modificació Puntual de les NNSS de Guimerà, és Estefania Aguado Figueras, arquitecta col·legiada 37974 en la vesant urbanística i La Llena Ambiental redacta el corresponent Document Ambiental Estratègic que s'incorpora com a document de la modificació proposada.

2. JUSTIFICACIÓ DE LA CONVENIÈNCIA I OPORTUNITAT DE LA MODIFICACIÓ:

2.1.- La present modificació té com a objectiu:

En una lectura detallada de la normativa urbanística del PGOU s'ha comprovat que no es regula concretament la implantació de parcs eòlics i plantes solars fotovoltaïques.

Arran de les modificacions normatives que han esdevingut en el sector energètic per afavorir la implantació sobre el territori de les plantes de producció d'energia solar fotovoltaïca i eòlica a partir de fonts d'energia renovable sense un planejament territorial que faci unes previsions adients sobre la capacitat del territori (per a absorbir la implantació d'aquestes infraestructures d'una manera equilibrada i que eviti l'excessiva antropització i concentració d'aquests elements en zones concretes del territori); ha comportat la necessitat per part de l'Ajuntament de Guimerà de regular la implantació d'aquests elements en el seu terme municipal, basant-se en les preexistències i en l'existència d'un determinat nombre d'autoritzacions d'aquestes infraestructures i d'altres propostes que actualment s'estimen viables, a fi i efecte d'evitar una ocupació indiscriminada i desordenada del territori i en especial de sòl no urbanitzable per tal de preservar les seves característiques.

La present Modificació Puntual té per objecte la revisió i adaptació de la normativa urbanística relativa a la regulació de la implantació d'instal·lacions d'energies renovables en el sòl no urbanitzable al municipi.

Concretant les determinacions i condicions de la seva implantació tant per als parcs eòlics com els parcs solars fotovoltaïcs, així com definir quins seran els àmbits classificats on hi són admissibles i en quins quedaran restringits.

Pel que fa a l'àmbit de l'actuació, que afecta a la totalitat dels espais oberts del municipi.

L'entrada en vigor del Decret Llei 16/2019, que adopta mesures de simplificació administrativa amb la finalitat de facilitar la implantació d'instal·lacions de generació i distribució d'energia de fonts renovables, ha generat, una aflluència elevada de sol·licituds per a la implantació de plantes solars fotovoltaïques i parcs eòlics i que plantegen problemàtiques concretes que la Normativa Urbanística municipal actualment no regula.

La regulació normativa és anterior al DL16/2019 i tampoc incorpora les determinacions establertes pel Pla Territorial Parcial de les Terres de Ponent pel que fa a la regulació dels actes i usos admesos en els diferents tipus de sòls que conformen el Sistema d'espais Oberts així com les seves limitacions.

2.2- Amb l'entrada en vigor del Decret Llei 16/2019, de 26 de novembre, de mesures urgents per a l'emergència climàtica i l'impuls a les energies renovables la implantació dels parcs eòlics i de les plantes solars fotovoltaïques es regulen en els següents articles:

“Article 8 Criteris específics per a la implantació de parcs eòlics

8.1 En l'elecció de l'emplaçament dels parcs eòlics cal:

- a) *Minimitzar l'afectació als terrenys de valor natural elevat, l'afectació sobre les espècies amenaçades o especialment vulnerables als parcs eòlics, així com als punts estratègics pel pas migratori de les aus i evitar les àrees crítiques de les rapinyaires amenaçades.*
- b) *Evitar llocs d'impacte paisatgístic elevat i d'elevada significació o rellevància per a la societat d'acord amb els catàlegs de paisatge.*
- c) *Tenir en compte l'impacte acumulatiu derivat de la concentració de parcs eòlics en determinades parts del territori.*

8.2 *Es consideren zones no compatibles amb la implantació de parcs eòlics els espais naturals d'especial protecció (ENPE), les zones d'especial protecció de les aus (ZEPA) i els espais naturals inclosos al PEIN de superfície inferior a 1.000 ha. Això no obstant, mitjançant estudis i anàlisis específics, que s'han de reflectir en un pla territorial sectorial, es pot modificar i precisar aquest criteri.*

Article 9 Criteris específics per a la implantació de plantes solars fotovoltaïques

9.1 En l'elecció de l'emplaçament de les plantes solars fotovoltaïques cal tenir en compte els criteris següents:

- a) *El respecte a la matriu biofísica del territori, tenint en compte el criteri de proporcionalitat amb l'entorn i el model parcel·lari preexistent.*
- b) *L'adaptació al terreny on s'ubiquin, el manteniment de les traces dels camins existents i la no modificació de forma significativa del seu recorregut, la configuració dels marges i altres elements existents com l'arbrat d'interès, torrents, regs, i similars, encara que això suposi que l'àmbit de la planta hagi de ser discontinu.*
- c) *La minimització dels moviments de terres de manera que les plaques se situïn prioritàriament sense cimentació contínua i sobre el terreny natural.*
- d) *El manteniment d'una separació mínima de les tanques a camins i a espais especialment freqüentats.*
- e) *La no afectació significativa a sòls de valor agrològic alt o d'interès agrari elevat.*

9.2 ***Es consideren zones no compatibles amb la implantació de plantes solars fotovoltaïques els espais naturals inclosos en la Xarxa Natura 2000, excepte si les plantes estan destinades a l'autoconsum, o ocupen menys de 3 ha, o se situen en un municipi que no disposi d'una altra tipologia de sòl. Això no obstant, mitjançant estudis i anàlisis específics, que s'han de reflectir en un pla territorial sectorial, es pot modificar i precisar aquest criteri.***

2.3.- També és d'aplicació la Llei 3/2019, del 17 de juny, dels espais agraris i la classificació dels sòls segons les seves capacitats agrològiques que ha fet públic el Departament d'Agricultura. Aquesta llei protegeix els espais agraris, com un recurs natural essencial per a la producció d'aliments, afavorir la continuïtat de l'activitat agrícola i preservar la biodiversitat.

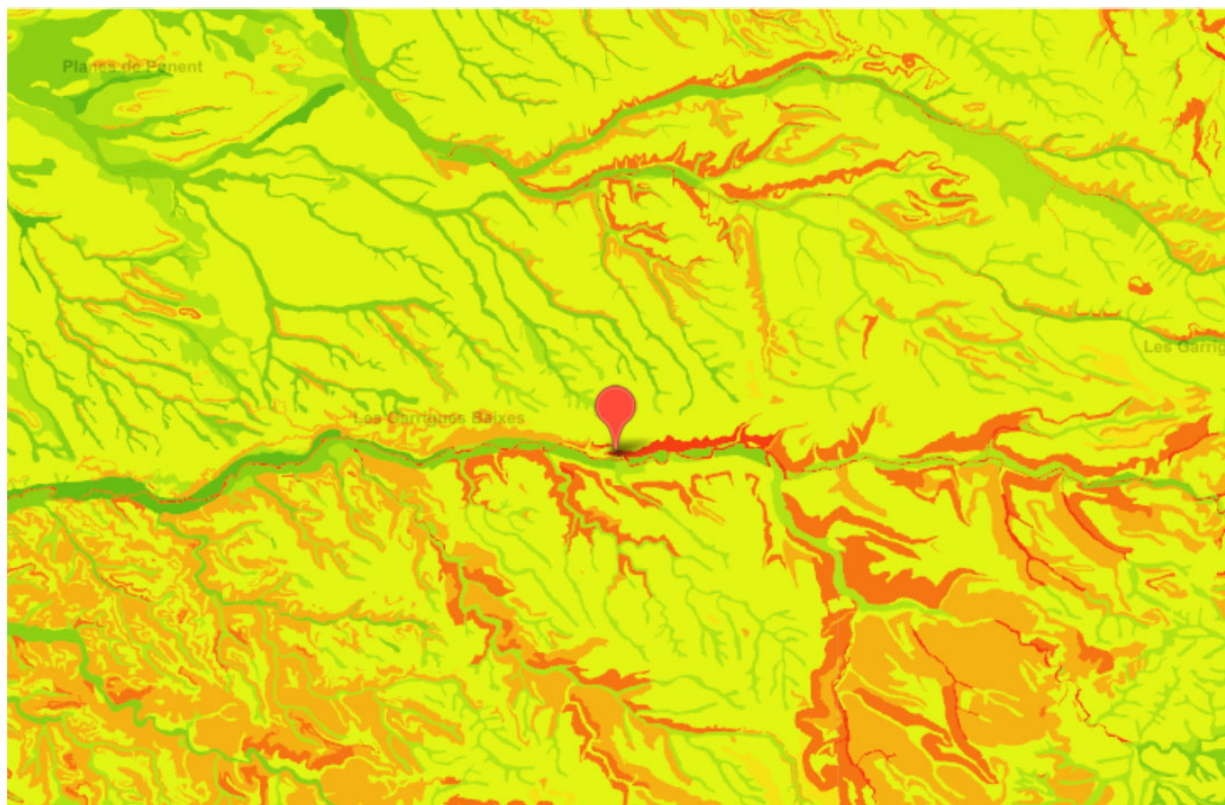
El Departament d'Agricultura ha definit criteris específics per tal de prioritzar sòls sense valor agrícola a l'hora d'instal·lar noves plantes solars fotovoltaïques. El document s'ha presentat a la Ponència d'energies renovables, l'òrgan col·legiat del

Govern que analitza la viabilitat de l'emplaçament dels avantprojectes de parcs eòlics i plantes solars fotovoltaïques i n'avalua l'impacte ambiental.

Com a criteri general, el Departament d'Agricultura prioritza per a la producció d'energia elèctrica aquells sòls que ja han estat ocupats per infraestructures compatibles amb instal·lacions energètiques. El Decret llei de mesures urgents per a l'emergència climàtica i l'impuls de les energies renovables ja estableix com un dels criteris per a la implementació de plantes solars fotovoltaïques "la no afectació significativa a sòls de valor agrològic alt o d'interès agrari elevat". També destaca "la no afectació a àmbits inclosos en projectes d'implantació de nous regs o de transformació dels existents promoguts per l'Administració".

El model agrupa els sòls en 8 categories segons la seva capacitat de produir els cultius més habituals de la zona. **Segons aquest model, es considerarà que no es poden implementar plantes fotovoltaïques en sòls de classe I i II. En sòls de classe III i IV només s'admetran noves instal·lacions quan no hi hagi altres alternatives i sempre que s'hagi fet un estudi aprofundit que ho demostrï.** En els casos en què les plantes fotovoltaïques tinguin un caràcter mixt (agrícola i secundàriament energètic) es podran admetre en sòls de classes III i IV, i si no comprometen la producció agrícola, a les classes I i II.

Al TM de Guimerà no hi ha escassos sòls classificats com a classe I i II. Així doncs, quasi tots els sòls del municipi són susceptibles de ser destinats a plantes fotovoltaïques.



En aquest context, l'objecte de la Modificació Puntual de les NNSS que es planteja és el de regular les condicions per a la implantació de plantes de producció d'energia a partir de fonts renovables en sòls classificats com a no urbanitzables, atès que no hi ha més marc normatiu que l'esmentat.

2.4.- Justificació de l'observança de l'objectiu del desenvolupament urbanístic sostenible.

L'observança de l'objectiu del desenvolupament urbanístic sostenible de la present modificació es basa en la regulació d'una utilització equilibrada del SNU del municipi, sobretot dels sòls fèrtils, de la preservació dels valors del paisatge i del control de l'especulació circumstancial que l'aprovació del DL 16/2019 pugui generar.

Així doncs, la present modificació de planejament compleix amb l'objectiu del desenvolupament urbanístic sostenible que versa l'article 3 del Decret legislatiu 1/2010, de 3 d'agost, pel qual s'aprova el Text refós de la Llei d'urbanisme (en endavant la Llei d'urbanisme).

“Art. 3. Concepte de desenvolupament urbanístic sostenible

1. El desenvolupament urbanístic sostenible es defineix com la utilització racional del territori i el medi ambient i comporta conjuminar les necessitats de creixement amb la preservació dels recursos naturals i dels valors paisatgístics, arqueològics, històrics i culturals, a fi de garantir la qualitat de vida de les generacions presents i futures.

2. El desenvolupament urbanístic sostenible, atès que el sòl és un recurs limitat, comporta també la configuració de models d'ocupació del sòl que evitin la dispersió en el territori, afavoreixin la cohesió social, considerin la rehabilitació i la renovació en sòl urbà, atenguin la preservació i la millora dels sistemes de vida tradicionals a les àrees rurals i consolidin un model de territori globalment eficient.

3. L'exercici de les competències urbanístiques ha de garantir, d'acord amb l'ordenació territorial, l'objectiu del desenvolupament urbanístic sostenible.”

2.5.- Els paràmetres que comporta la modificació son:

2.5.1.- La proposta que planteja la Modificació Puntual de la normativa de les NNSS del municipi de Guimerà i consisteix en la introducció en la normativa de criteris tècnics i paràmetres d'ordenació que regulin i ordenin la implantació de futures plantes o instal·lacions d'energies renovables.

Complementàriament a l'objecte principal de la Modificació, s'incorporen criteris d'integració paisatgística per a la implantació de futures subestacions elèctriques, infraestructures habitualment vinculades a plantes d'energies renovables de producció industrial.

2.5.2.- En concret:

2.5.2.1.- S'introdueix un article (art.58 de les NNSS de Guimerà) de criteris d'ordenació i paràmetres tècnics destinats a regular i ordenar la implantació de futures plantes i instal·lacions d'energies renovables, atenent als següents aspectes:

- Donar un tractament específic a cada tipologia de generació d'energia renovable, solar fotovoltaic i eòlica, i diferenciant en funció del destinatari i la naturalesa

econòmica de l'explotació, de manera que es poden ajustar els criteris als dos tipus d'instal·lacions i a la dimensió dels projectes.

- Establir llindars, segons tipus d'instal·lació, atenent a la ja important presència d'instal·lacions d'energies renovables al municipi i al possible risc de massificació.
- Establir unes distàncies mínimes i uns ventalls lliures d'afectació visual respecte al nucli urbà per minimitzar l'afectació paisatgística i lumínica.

En relació a l'energia solar fotovoltaica, caracteritzada per un ús extensiu del territori, en planta, l'adopció dels criteris d'implantació parteixen de l'anàlisi detallat dels següents elements (desenvolupats en el Document Ambiental):

- a) Geomorfologia: pendents i orientacions.
- b) Aptitud agronòmica dels sòls.
- c) Àrees d'interès faunístic i florístic.
- d) Connectivitat.
- e) Inventari de patrimoni etnològic.

En relació a l'energia eòlica, caracteritzada per l'alçada de les instal·lacions, l'adopció dels criteris d'implantació parteixen de l'anàlisi detallat dels següents elements (desenvolupats en el Document Ambiental)

- a) Contaminació acústica i lumínica.
- b) Àrees d'interès faunístic i florístic.
- c) Connectivitat.
- d) Inventari de patrimoni etnològic.
- e) Paisatge (visibilitat).
- f) Riscos (erosió potencial).

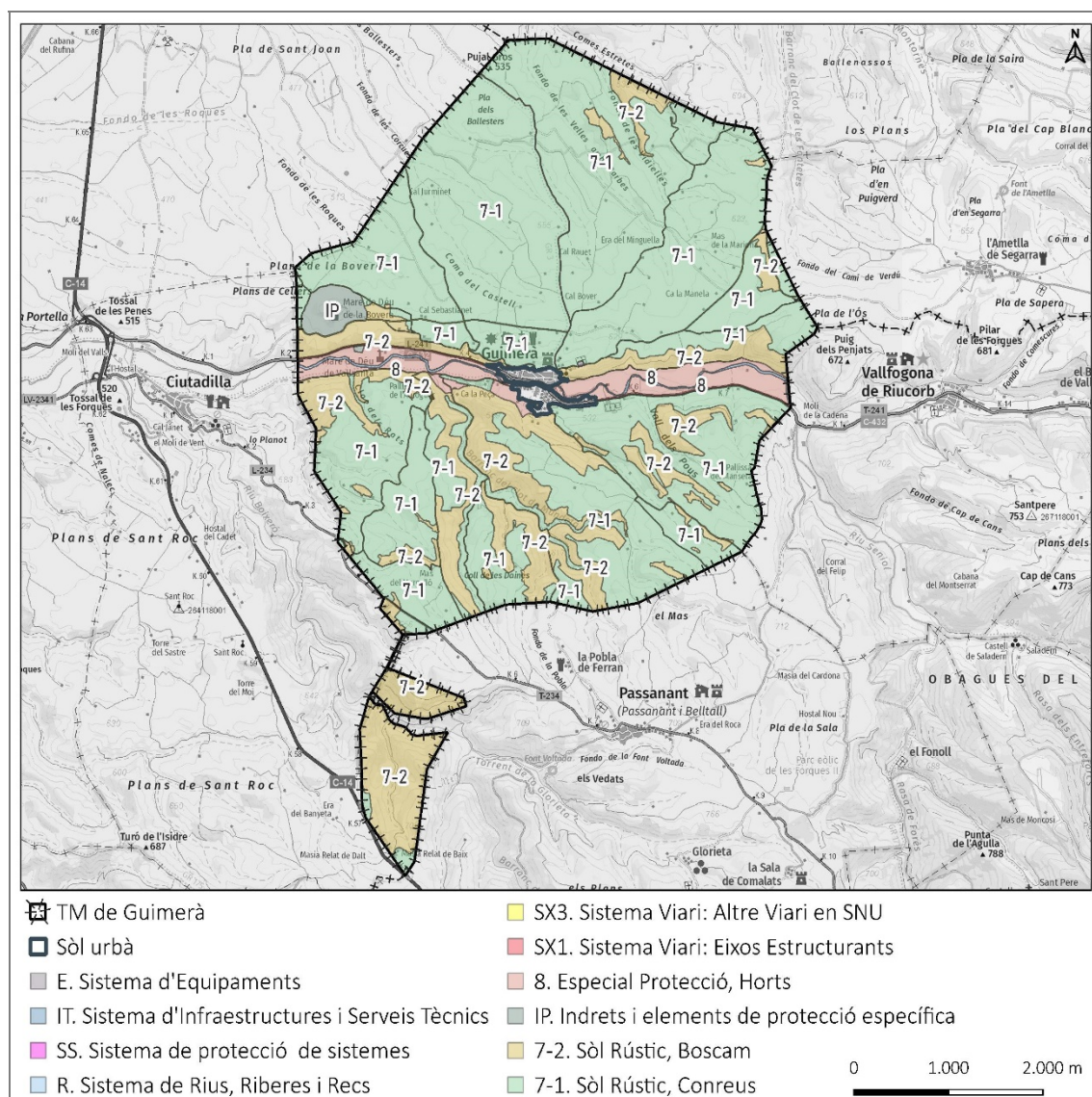
Igualment, la regulació a part de contemplar els aspectes esmentats té en compte, segons la dimensió, la necessitat o no d'executar instal·lacions complementàries, principalment línies d'evacuació, de manera que cal dividir les instal·lacions entre:

- a) plantes de consum de proximitat, autoconsum o comunitats energètiques locals (CEL), tot i amb possibles excedents, amb evacuació a la xarxa de mitja tensió existent.
- b) plantes i instal·lacions industrials, amb evacuació autònoma.

2.6.- La Modificació Puntual no pretén qüestionar la classificació o qualificació del sòl que ja van ser prèviament analitzats en el moment d'elaboració i aprovació del planejament general.

El document únicament analitza l'adequació d'aquesta ordenació o zonificació amb els objectius ambientals del planejament municipal i amb les directrius ambientals fixades per la normativa sectorial per ajustar i actualitzar l'ordenació i dotar al municipi d'eines més concretes i útils per a la gestió i protecció del sòl no urbanitzable.

Històricament, el sòl no urbanitzable del municipi de Guimerà ha estat destinat als usos primaris, és a dir, agrícola i ramader, per als quals la normativa municipal preveu criteris i paràmetres d'implantació i ordenació detallats.



Zonificació del TM de Guimerà segons el planejament vigent (Font: MUC, DTES.)

El DAE adjunt analitza tres alternatives possibles (alternativa 0, 1 i 2), i escull l'alternativa 1 que opta per a desenvolupar una regulació basada en els següents criteris:

- La qualificació urbanística vigent del SNU i usos actualment existents i/o admesos.
- Protecció establerta pel planejament territorial PTPTP.
- La capacitat agrícola productiva i el valor agrològic del sòl (criteris ja incorporats en l'últim text consolidat vigent del DL 16/2019).
- Els valors naturals i ecosistèmics, de biodiversitat i de connectivitat biològica del territori.
- La identificació dels riscos ambientals.
- El nivell de vulnerabilitat ambiental de les diferents zones de l'àmbit.
- El patrimoni paisatgístic del territori.
- La mitigació del canvi climàtic i l'aportació davant la transició energètica i la descarbonització de l'economia local.

L'objectiu principal de la modificació puntual es pot resumir en l'establiment d'una regulació que permeti fer compatible la implantació de plantes de producció d'energia renovable i garantir la preservació dels valors naturals i ambientals del municipi, així com el manteniment de l'activitat potencial del teixit agrari, a la vegada que incorporen les prescripcions i determinacions de la Normativa i Planejament territorial vigents.

2.5.2.2.- Complementàriament a l'objecte principal de la Modificació, s'incorporen criteris d'integració paisatgística per a la implantació de futures subestacions elèctriques, infraestructures habitualment vinculades a plantes d'energies renovables de producció industrial.

En aquest cas, la Modificació Puntual de la normativa de les NNSS de Guimerà, s'efectua dins de la categoria de "Sistema. Servei tècnic" regulades al títol II, capítol 5, arts. 20-22.

L'article 20 de les NNSS de Guimerà compren la definició del Sistema d'Infraestructures i Serveis Tècnics, mentre que l'article 21 el delimita en funció de la seva finalitat.

Per tant, la present **modificació a l'apartat 3 de l'article 21**, (el qual es refereix al "Sistema bàsic de les instal·lacions de subministrament d'energia elèctrica" i defineix quines són les instal·lacions que el comprenen), s'hi afegeixen les infraestructures que habitualment van vinculades amb la implantació de les Instal·lacions d'energies renovables (les àrees destinades a estacions de distribució i transformació, així com les xarxes de transport).

2.3.- La motivació de la necessitat, conveniència i interès públic de la Modificació ve determinada pels següents mtius:

a) Les preexistències i l'existència d'un determinat nombre d'autoritzacions i tramitacions relacionades amb aquestes infraestructures, així com d'altres propostes que actualment s'estimen viables, poden comportar una ocupació indiscriminada, desordenada i poc proporcionada en relació al territori i al terme municipal, en especial pel que fa al sòl no urbanitzable i a la conservació de les seves característiques. (Tal i com es pot observar en el plànol d'estudi de les preexistències P00).

b) L'actual manca d'un planejament territorial que reguli la implantació d'aquestes infraestructures amb unes previsions adients sobre la capacitat per a sostenir la seva implantació d'una manera equilibrada i que eviti l'excessiva antropització i concentració dels elements en determinats punts.

c) La proposta es basa en els criteris del desenvolupament urbanístic sostenible (de l'art. 3 TRLUC) i en particular pel que fa a la utilització racional del territori i el medi ambient, conjuminant les necessitats de creixement amb la preservació dels recursos naturals i dels valors paisatgístics, arqueològics, històrics i culturals, a fi de garantir la qualitat de vida de les generacions presents i futures.

La present modificació compleix amb els principis anteriors, ja que no suposa una ampliació d'usos sinó que acota els paràmetres i condicions sota les quals s'autoritza la implantació de projectes d'energia renovable solar fotovoltaica i eòlica.

Per tant, no suposa una modificació pel que fa a transformació dels usos, ni n'autoritza de nous; tot mantenint els criteris d'ús racional del territori preservant els elements naturals i els seus valors.

d) La present modificació no varia la qualificació actual del sòl no urbanitzable i sota aquesta perspectiva, cal assenyalar que no concorre cap dels supòsits que fan necessària una revisió del planejament general de l'article 95 del Text refós de la Llei d'urbanisme de Catalunya, motiu pel qual es tramita com una modificació puntual.

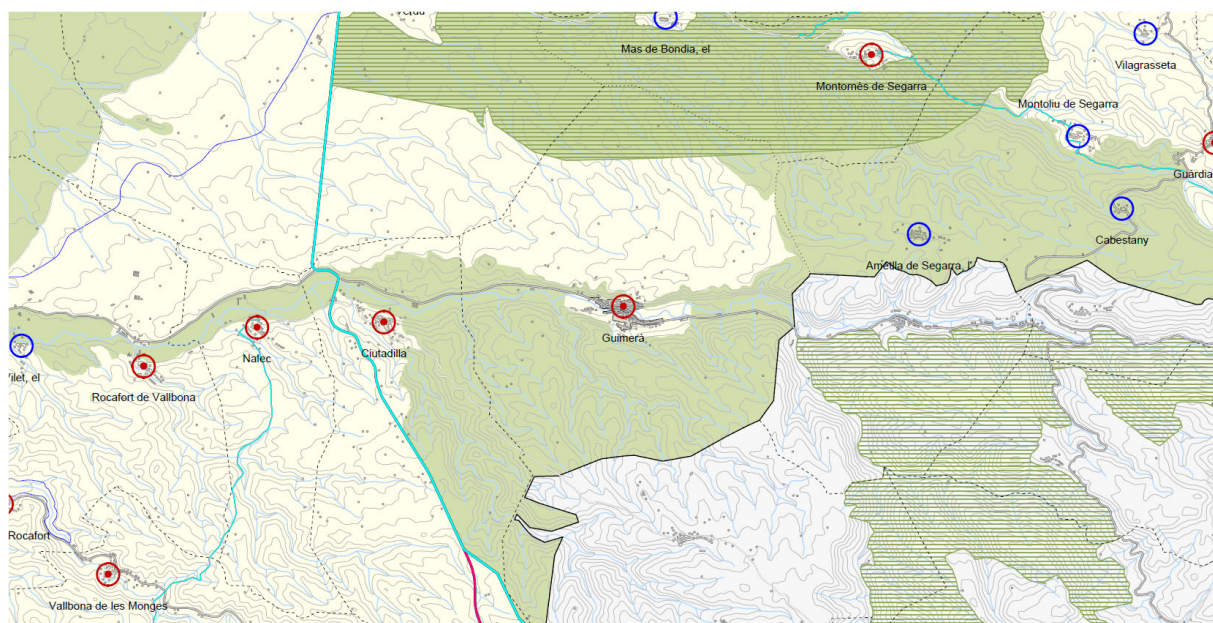
3. DESCRIPCIÓ DE L'ESTAT ACTUAL. PLANEJAMENT VIGENT.

3.0.- El Planejament Territorial:

El Pla General Territorial de Catalunya qualifica l'àmbit territorial de Catalunya en diferents àmbits funcionals, concretament el municipi de Llardecans se situa a l'àmbit de Ponent (Terres de Lleida), i marca les bases i criteris per als futurs plans territorials.

El Pla territorial parcial de Ponent (en endavant, PTPP) va ser aprovat definitivament en data 24 de juliol de 2007 i publicat al DOGC núm. 4982, de 5 d'octubre de 2007.

Entre els objectius ambientals aplicables al PTPP, en el municipi de Guimerà, estableix les següents estratègies i determinacions per al **Sistema d'espais oberts**:



a) Es classifica bona part del terme com a **sòl de valor natural i de connexió**. Concretament es localitzen els següents espais (ja inclòs en bona part al PEIN i la Xarxa Natura 2000):

46. Connexió riu Corb. Connector fluvial entre les masses forestals de la Conca de Barberà i el riu Segre, amb zones de bosc de ribera i espècies lligades com el rossinyol, el bord, el balquer, la boscarla de canyar, l'oriol i el teixidor.

Aquest indret suma 1.408,4 ha, un 54% del TM, que comprèn la part de terme al sud del marge dret del riu Corb, incloent el vessant de la vall, a la que hi cal afegir el turó de la Bovera, una fracció llindant amb Montolíu de Segarra i una part de Llorac, al nord de la Xarxa Natura 2000.

b) Pel que fa a la resta del **sòl no urbanitzable**, es classifica com a **sòl de protecció preventiva** i es reparteix a tot el terme en les zones que no queden afectades pel sòl de valor natural i de protecció.

El pla considera que cal protegir preventivament aquest sòl, sens perjudici que, mitjançant el planejament urbanístic municipal i d'acord a l'estratègia que el Pla assigna a cada assentament, es pugui delimitar àrees per a ésser urbanitzades i edificades, si escau.

A Guimerà no es delimita cap sector com a **sòl de protecció territorial** referent a zones potencialment sotmeses a risc natural o altres riscos en els quals s'estableix la condició de manteniment de la classificació de sòl no urbanitzable.

Els plans territorials sectorials comprenen l'àmbit de tot Catalunya, però d'acord amb el seu caràcter sectorial, les seves determinacions es refereixen a un o alguns aspectes de la realitat territorial: carreteres, espais d'interès natural, equipaments comercials, etc., que són analitzats i projectats, en cada cas, de manera especialitzada pel departament de la Generalitat responsable de la matèria de què es tracti.

En el desenvolupament de la Llei 23/1983, de 21 de novembre, de política territorial, la Generalitat ha elaborat i aprovat diversos plans territorials sectorials i en el cas que ens ocupa cal tenir present els següents:

- Normes Subsidiàries de Guimerà (1991, text refós de 1992).
- Pla de gestió i Pla especial de protecció del medi natural i del paisatge dels ENP de la Plana de Lleida (2010).
- Pla territorial parcial de Ponent, aprovat el 24 de juliol de 2007.
- Espais de la Xarxa Natura 2000, ZEC i ZEPA (2006, revisada per acords de govern el 2009, 2013 i 2014).
- Pla d'Espais d'Interès Natural, 1992.
- El Programa de desenvolupament rural (PDR) de Catalunya 2014-2020.
- Pla de l'Energia i Canvi Climàtic de Catalunya 2012-2020.
- Pla hidrològic de la Conca de l'Ebre 2015-2021, aprovat el 28 de febrer de 2014.
- Pla territorial sectorial de la implantació de l'energia eòlica de Catalunya (2002).
- Programa general de prevenció i gestió de residus i recursos de Catalunya 2013-2020 (PRECAT20).
- Programa de sanejament d'aigües residuals urbanes 2005 (PSARU II).
- Pla territorial sectorial d'equipaments comercials -PTSEC- (2006).
- Pla d'infraestructures del transport de Catalunya 2006-2026.
- Pla sectorial d'abastament d'aigua a Catalunya PSAAC (pendent d'aprovació).
- Pla del transport de viatgers de Catalunya 2020 (aprovat 7 de març de 2017).
- Catàleg de paisatge de les Terres de Lleida (2008).
- Relació de fitxes del patrimoni arquitectònic i arqueològic.

4.- CRITERIS I PROPOSTES PER A LA MODIFICACIÓ

4.1.- La modificació no pretén qüestionar la classificació o qualificació del sòl que ja van estar prèviament analitzades en el moment d'elaboració i aprovació del planejament general.

Aquest apartat únicament pretén analitzar l'adequació d'aquesta ordenació o zonificació amb els objectius del planejament municipal i amb les directrius fixades per la normativa sectorial per ajustar i actualitzar l'ordenació i dotar al municipi d'eines més concretes i útils per a la gestió i protecció del sòl no urbanitzable, que a diferència dels usos agrícola i ramader, la normativa municipal està desproveïda de qualsevol tipus de criteris d'implantació o regulació efectiva tot i la importància i la gran implantació projectada d'energies renovables al municipi, la normativa no conté cap indicació concreta relativa a aquesta regulació.

4.2.- En el mateix sentit expressat, **el Catàleg de Paisatge de les Terres de Lleida** estableix en previsió en aquesta zona com a "Àrees susceptibles d'accions d'ordenació", la "futura implantació de centrals eòliques a l'àrea en els relleus més accentuats de la unitat".

4.3.- Els objectius d'introduir un article a la normativa de les NNSS son els següents:

- a) Donar un tractament específic a cada tipologia de generació d'energia renovable, solar fotovoltaic i eòlica, i diferenciant en funció del destinatari i la naturalesa econòmica de l'explotació, de manera que es poden ajustar els criteris als dos tipus d'instal·lacions i a la dimensió dels projectes.
- b) Establir llindars de potència nominal, segons tipus d'instal·lació, atenent a la ja important presència d'instal·lacions d'energies renovables al municipi i al possible risc de massificació i d'un elevat grau d'antropització del territori per la manca d'un Pla Territorial que garanteixi un correcte equilibri i distribució d'aquests elements.
- c) Establir unes distàncies mínimes i uns ventalls lliures d'afectació visual respecte al nucli urbà per minimitzar l'afectació paisatgística i lumínica.
- d) Reduir l'afectació als terrenys de valor natural elevat, evitant la pèrdua de la base del seu valor.
- e) Evitar l'afectació als connectors ecològics i sobre les espècies amenaçades o especialment vulnerables amb els parcs eòlics i en relació als punts estratègics per al pas migratori de les aus.
- f) Tenir en compte l'impacte paisatgístic per l'efecte acumulatiu derivat de la concentració de parcs eòlics.
- g) Respectar una distància mínima amb el límit dels nuclis de població.

4.4.- Aquests aspectes i objectius plantejats han estat desenvolupats a partir de l'anàlisi de les afectacions ambientals desenvolupades al document DAE que acompanya al present document d'avanç.

4.5.- La redacció proposada de l'article 58 de les NNSS de Guimerà és la següent:

Article 58. Instal·lacions d'energies renovables:

1. En relació a les actuacions d'interès públic basades en la **producció d'energia fotovoltaica**, s'estableix un tractament específic en funció del destinatari i la naturalesa econòmica de l'explotació:

a) les plantes d'autoconsum, comunitats energètiques locals i anàlogues, aquelles amb connexió a la línia de distribució de 25 kV, i d'una potència nominal inferior a 5MW, hauran de situar-se en sòl no urbanitzable amb classificació de sòl rústic-conreus (clau 7.1), a una distància mínima d'1 km respecte el nucli urbà i incorporar criteris d'integració paisatgística al recinte.

b) les plantes de producció industrial, aquelles connectades a un sistema d'alta o molt alta tensió, no podran excedir una potència nominal de 10 MW, hauran de situar-se en sòl no urbanitzable amb classificació de sòl de protecció preventiva segons el pla territorial parcial, a una distància mínima d'1 km respecte el nucli urbà i de 1 km respecte altres instal·lacions de la mateixa naturalesa i incorporar criteris d'integració paisatgística al recinte.

c) les plantes de producció industrial en les quals el projecte inclogui la demolició d'una granja obsoleta permetrà incrementar la potència nominal en un factor x 1,25.

d) les plantes de producció industrial amb model d'explotació agrovoltaica permetrà incrementar la potència nominal en un factor x 1,5.

e) Els Paràmetres de projecte per a la producció d'energia fotovoltaica son:

Llindars a la xarxa viària rural (m respecte eix del camí)	15m
Llindars amb finques veïnes (m)	5m
Distàncies respecte edificacions o elements patrimonial o natural d'interès (m)	25m
Distància mínima a elements de patrimoni reconeguts (respecte el bé catalogat)	100m
Talussos resultants (pendent H:V)	1:1

Aquestes distàncies es mesuren des de la tanca. En qualsevol cas s'hauran de respectar les distàncies que emanin de la legislació sectorial.

En el cas del patrimoni arquitectònic, les distàncies de la PSFV s'han de considerar atenent també al concepte d'àmbit d'ubicació i protecció, entorn relacionat amb l'element arquitectònic.

*2. En relació a les actuacions d'interès públic basades en la **producció d'energia eòlica**, s'estableix un tractament específic en funció del destinatari i la naturalesa econòmica de l'explotació:*

a) les plantes d'autoconsum, comunitats energètiques locals i anàlogues, amb connexió a la línia de distribució de 25 kV i d'una potència nominal superior a 5 MW, hauran de situar-se a una distància mínima de 1 km respecte el nucli urbà.

b) les plantes de producció industrial, aquelles connectades a un sistema d'alta o molt alta tensió, no podran excedir una potència nominal de 18 MW, hauran de situar-se a una distància mínima de 1 km respecte el nucli urbà i a una distància mínima de 250 metres respecte als espais de Xarxa Natura 2000 i dels hàbitats d'interès comunitari.

c) De cara a garantir la màxima integració paisatgística, cada projecte haurà de prendre les mesures més adients en els Estudis d'Impacte i Integració Paisatgística dels aerogeneradors, de les instal·lacions i construccions auxiliars, de la línia d'evacuació i dels accessos necessaris durant la fase de construcció i durant la fase de servei.

c.1.- Respecte dels aerogeneradors:

- no es podran afectar jaciments arqueològics i/o paleontològics.

- cal minimitzar els efectes sobre el medi nocturn mitjançant la reducció de l'abalisament mínim imprescindible.

c.2.- Respecte de les plataformes:

- cal adaptar-se a la topografia del terreny i minimitzar els moviments de terres.

- l'alçada màxima dels talussos finals no haurà de superar els 4 m amb una secció màxima de 1H:1V.

c.3.- Respecte dels camins i accessos:

- l'amplada final dels camins serà de 5 m.

4.6.- La redacció proposada de l'article 21.3 de les NNSS de Guimerà és la següent:

Article 21. Delimitació:

(...)

3. Sistema bàsic de les instal·lacions de subministrament d'energia elèctrica que comprèn:

a) les àrees destinades a estacions i subestacions elèctriques de distribució i transformació, que hauran de disposar d'una pantalla arbrada perimetral exterior a la tanca amb arbres de port alt i equipades amb un reg de suport.

b) les xarxes elèctriques de transport, que en el cas de tractar-se de línies d'evacuació de promoció privada, hauran de transcórrer de manera soterrada per vials rurals de titularitat municipal.

5. REQUERIMENTS DEL TEXT REFÓS DE LA LLEI D'URBANISME:

La redacció i tràmit d'una Modificació puntual de les Normes Subsidiàries s'ha d'adequar al que s'estableix a l'art. 96 del Text refós de la Llei d'urbanisme (Decret legislatiu 1/2010, de 3 d'agost, pel qual s'aprova el Text refós de la Llei d'urbanisme). D'acord amb el redactat d'aquest article, la modificació de qualsevol dels elements d'una figura de planejament urbanístic se subjecta a les mateixes disposicions que en regeixen la formació. La modificació que ens ocupa no està inclosa en cap de les excepcions plantejades per la Llei d'urbanisme.

5.1.- Cessions i reserves complementàries (arts. 96 a 98 TRLUC):

Les determinacions que resulten de la Modificació Puntual no representen cap canvi pel que fa a la classificació del sòl, no comporten increment del sostre edificable, ni suposen transformació global dels usos previstos pel planejament ni del sòl urbà, ni del sòl urbanitzable, ni del sòl no urbanitzable. Tampoc es produeix cap alteració en la zonificació o ús urbanístic dels espais lliures, zones verdes ni equipaments previstos en el planejament vigent.

En conseqüència **no es preveu cap increment de les cessions ni reserves complementàries de terrenys regulades als articles 96, 97, 98, 99 i 100** del Text refós de la Llei d'urbanisme.

5.2.- Agenda i avaluació econòmica i financera (art. 59.1.e TRLUC):

AGENDA

De conformitat amb l'article 99 de la Llei d'urbanisme, es preveu l'agenda i programació d'aquest pla, establint un termini concret per la seva execució, proporcionat a la magnitud de l'actuació.

Les determinacions de la present Modificació puntual seran d'implementació immediata un cop aquesta sigui executiva.

No es preveu gestió urbanística per a la implementació de la present i per tant no es preveu un impacte en les finances públiques com a conseqüència de la modificació plantejada.

5.3.- Informe mediambiental (art. 59.1.f TRLUC):

D'acord amb la DA 8a de la Llei 16/2015, del 21 de juliol, de simplificació de l'activitat administrativa de l'Administració de la Generalitat i dels governs locals de Catalunya i d'impuls de l'activitat econòmica, les regles aplicables fins que la Llei 6/2009 s'adapti a la Llei de l'Estat 21/2013 són les següents:

“ ...

5. Pel que fa a l'avaluació ambiental estratègica simplificada, en el cas que el promotor d'un pla o programa, o de la modificació d'un pla o programa, subjecte a avaluació ambiental estratègica simplificada consideri, sense necessitat de cap estudi o treball addicional, que no té efectes significatius sobre el medi ambient, la

informació del document ambiental estratègic ha de consistir en la justificació d'aquesta circumstància. Si l'òrgan ambiental constata que el pla o programa, o la modificació del pla o programa, no té efectes significatius sobre el medi ambient ni hi ha cap administració pública afectada, pot determinar directament en l'informe ambiental estratègic que el pla o programa, o la modificació del pla o programa, no té efectes significatius sobre el medi ambient, sense necessitat de fer cap consulta prèvia.

6. Pel que fa a l'avaluació ambiental estratègica del planejament urbanístic, s'estableixen les regles següents:

a) Són objecte d'avaluació ambiental estratègica ordinària:

Primer. Els plans d'ordenació urbanística municipal.

Segon. Els plans parcials urbanístics de delimitació.

Tercer. El planejament urbanístic que estableixi el marc per a la futura autorització de projectes i activitats sotmesos a avaluació d'impacte ambiental o que pugui tenir efectes apreciables en espais de la Xarxa Natura 2000 en els termes establerts per la Llei 42/2007, del 13 de desembre, del patrimoni natural i de la biodiversitat, o en altres espais del Pla d'espais d'interès natural.

Quart. Les modificacions dels plans urbanístics que estableixin el marc per a la futura autorització de projectes i activitats sotmesos a avaluació d'impacte ambiental o que puguin tenir efectes apreciables en espais de la Xarxa Natura 2000 en els termes establerts per la Llei 42/2007 o en altres espais del Pla d'espais d'interès natural.

Cinquè. Les modificacions dels plans urbanístics que són objecte d'avaluació ambiental estratègica ordinària que constitueixin variacions fonamentals de les estratègies, les directrius i les propostes o de la cronologia del pla que produeixin diferències en els efectes previstos o en la zona d'influència.

Sisè. Els instruments de planejament urbanístic inclosos en l'apartat b, si així ho determina l'òrgan ambiental en l'informe ambiental estratègic o a sol·licitud del promotor.

b) Són objecte d'avaluació ambiental estratègica simplificada:

Primer. Els plans directors urbanístics i les normes de planejament urbanístic.

Segon. Els plans parcials urbanístics i els plans especials urbanístics en sòl no urbanitzable no inclosos en l'apartat tercer de la lletra a en el cas que desenvolupin planejament urbanístic general no avaluat ambientalment o planejament urbanístic general avaluat ambientalment si aquest ho determina.

Tercer. Les modificacions dels plans urbanístics dels apartats primer i segon que constitueixin variacions fonamentals de les estratègies, les directrius i les propostes o de la cronologia del pla que produeixin diferències en els efectes previstos o en la zona d'influència.

Quart. Les modificacions dels plans urbanístics que són objecte d'avaluació ambiental estratègica ordinària que no constitueixin variacions fonamentals de les estratègies, les directrius i les propostes o de la cronologia del pla, però que produeixin diferències en els efectes previstos o en la zona d'influència.

c) No han d'ésser objecte d'avaluació ambiental estratègica, per la manca d'efectes significatius que produeixen sobre el medi ambient, o perquè els efectes ja han estat avaluats en el planejament urbanístic general:

Primer. El planejament urbanístic derivat no inclòs en l'apartat tercer de la lletra a que es refereix només a sòl urbà o que desenvolupa planejament urbanístic general avaluat ambientalment.

Segon. Les modificacions de planejament urbanístic no incloses en l'apartat quart de la lletra a que es refereixen només a sòl urbà.

d) En el cas de plans especials urbanístics en sòl no urbanitzable que no qualifiquin sòl, si llur contingut es restringeix a l'establiment d'actuacions executables directament sense requerir el desenvolupament de projectes d'obres posteriors, no s'aplica cap procediment d'avaluació ambiental estratègica. Aquests plans han de seguir el procediment d'avaluació d'impacte ambiental ordinària o simplificada, si escau.

...

La modificació puntual que es proposa planteja una actuació de la que no se'n deriven repercussions ambientals significatives, no obstant, es redacta el corresponent informe per a la seva valoració per l'òrgan competent en la matèria als efectes d'incorporar en el document definitiu les necessitats que d'aquest tràmit se'n deriven.

Així doncs, atesa la DA 8b de la Llei 16/2015, es considera que la Modificació Puntual que es presenta no constitueix variacions fonamentals de les estratègies, les directrius i les propostes o de la cronologia del pla, però que produeix diferències en els efectes previstos o en la zona d'influència, per la qual cosa, pot ser objecte d'Avaluació Ambiental Estratègica Simplificada.

És per això que el present document s'acompanya del corresponent Document inicial estratègic.

Ambdós documents s'hauran de presentar a l'oficina territorial d'avaluació ambiental i al departament d'urbanisme per a que emetin, respectivament, el Document d'abast i l'informe urbanístic i territorial.

5.4.- Memòria social (art. 59.1.h TRLUC):

La Memòria social té per objecte avaluar les demandes de la població a la qual afecta, establint les necessitats de benestar i estratègiques d'homes i dones i altres col·lectius, i la valoració de l'impacte social i de gènere del planejament, i definir els objectius de producció d'habitatge protegit.

La proposta de Modificació de les Normes Subsidiàries **no afecta als objectius generals de producció d'habitatge protegit** que té programats l'Ajuntament d'Alcover, ni a les necessitats de benestar i estratègiques dels diferents col·lectius, ni a té impacte social o de gènere.

5.5.- Informe de mobilitat (59.3.c TRLUC):

D'acord amb l'article 3.1.b) del Decret 344/2006, de 19 de setembre, de regulació dels estudis d'avaluació de la mobilitat generada, **la present modificació puntual no està subjecta a la redacció d'un Estudi d'avaluació de la mobilitat generada**, atès que no comporta nova classificació de sòl urbà o urbanitzable.

A més, cal tenir en compte que les determinacions que es desprenen de la present modificació puntual no representen un canvi significatiu en la mobilitat actual, és per això que no s'adjunta a la present modificació cap estudi de mobilitat.

5.6.- Vigència del planejament que es modifica:

El planejament que es modifica ve constituït les Normes Subsidiàries de Planejament de Guimerà (NNSS), aprovades definitivament mitjançant l'acord de la Comissió d'Urbanisme de Lleida en la sessió de data 18/11/1992 i publicat al DOGC de data 23/12/1992, que tenen una vigència superior als cinc anys i per tant la present no està subjecte a les disposicions de l'article 99.2.a) de la Llei d'urbanisme.

5.7.- Estructura de la propietat afectada és la següent:

D'acord amb l'article 99.1.a) de la Llei d'urbanisme les modificacions d'instruments de planejament general que comportin un increment del sostre edificable, de la densitat de l'ús residencial o de la intensitat dels usos, o la transformació dels usos establerts anteriorment han d'incloure la identitat de tots els propietaris o titulars d'altres drets reals sobre les finques afectades, públiques o privades, durant els cinc anys anteriors a l'inici del procediment de modificació, i els títols en virtut dels quals han adquirit els terrenys.

Aquesta modificació no implica cap dels supòsits esmentats atès que no hi ha augment de sostre, no hi ha augment de la densitat residencial i els usos que es regulen ja estan admesos amb el planejament vigent.

7.- PROGRAMA DE PARTICIPACIÓ CIUTADANA I TRAMITACIÓ:

La publicitat i participació en els processos de planejament i gestió urbanístics ve garantida pel Decret legislatiu 1/2010, de 3 d'agost, pel qual s'aprova el Text refós de la Llei d'urbanisme (TRLUC), i que regula aquestes funcions al seu article 8.

La present modificació puntual afecta a la regulació dels usos del sòl no urbanitzable i per tant, està sotmesa al tràmit d'avaluació ambiental de plans i programes.

La tramitació de les modificacions dels planejaments segueixen el mateix procediment previst per a la seva formulació, en aquest supòsit:

a) Aprovació del document de l'avanç:

L'avanç és el document d'objectius, criteris fonamentals i prioritats de la proposta d'ordenació i alternatives del nou model territorial que es preveu.

Amb l'avanç s'inicia el procediment de valoració de la sostenibilitat ambiental del pla.

Els treballs i tràmits a dur a terme en aquesta fase son:

1.- Redacció del document d'avanç sobre la base de les dades i objectius inicials; coordinadament es redacta el document inicial estratègic (DIE), que permetrà iniciar el procés d'avaluació ambiental del pla.

El contingut del document d'avanç ve regulat als articles 86 bis TRLUC i 106.2 RLUC (memòria descriptiva i justificativa; document inicial estratègic; plànols d'informació i d'avanç d'ordenació i els trets bàsics de la nova regulació normativa)

2.- Acord del Ple d'aprovació de l'avanç:

Conjuntament en l'acord del Ple en què s'aprova el document d'avanç, es fa normalment alguna suspensió de llicències.

L'abast d'aquesta suspensió potestativa, pot ser limitat a un àmbit concret i es pot estendre a tramitació de plans urbanístics derivats i projectes i instruments de gestió urbanística i urbanització, com també suspendre l'atorgament de llicències de parcel·lació de terrenys, d'edificació, reforma, rehabilitació o enderrocament de construccions, d'instal·lacions o ampliació d'activitats o usos concrets i d'altres autoritzacions municipals connexes establertes per la legislació sectorial que afecta l'àmbit.

El termini de la suspensió no pot ser superior a un any i l'acord, si és adoptat per l'Ajuntament, s'ha de publicar, telemàticament (web), a la premsa (un diari de màxima difusió al municipi), i al Butlletí Oficial, definint els termes de la suspensió.

3.- Exposició pública de l'avanç:

D'acord amb el TRLUC en el moment en què els treballs d'elaboració del planejament general hagin adquirit un grau de desenvolupament suficient que permeti formular els criteris, els objectius i les solucions generals del planejament, la corporació o els

organismes que hagin de formular els plans han de fer la màxima difusió de les propostes.

L'exposició pública serà telemàtica i presencial dels treballs, durant el termini de trenta dies hàbils, permetrà que les corporacions, les associacions i els particulars puguin formular suggeriments i alternatives al planejament previst.

4.- Informe del Departament de Territori i Sostenibilitat (DTES):

Simultàniament al període d'informació pública, l'ajuntament tramet l'avanç amb el document inicial estratègic al DTES, per obtenir el document d'abast (DA) de l'OTAA i el primer informe urbanístic territorial (ITU) de la Comissió Territorial d'Urbanisme (CTU).

Amb el DIE, l'OTAA emet (en el termini màxim de dos mesos) el document d'abast que permetrà l'elaboració de l'estudi ambiental estratègic (EAE) que acompanya el document per aprovació inicial.

És l'Administració ambiental que tramet la documentació a la CTU perquè elabori l'ITU.

És necessari que la CTU, per valorar el contingut de l'avanç, disposi com a mínim de plànols proposta i de la normativa del POUM.

5.- Valoració dels suggeriments:

Cal que les persones responsables de la redacció elaborin un informe tècnic, d'anàlisi i valoració dels suggeriments aplegats. L'organisme o la corporació titular, amb l'assessorament dels redactors del pla, han d'analitzar les alternatives i els suggeriments i han de proposar la confirmació o la rectificació dels criteris del planejament.

b) L'aprovació inicial (AI):

És la fase del procediment de màxima publicitat i participació, en què les propostes del planejament general són contrastades amb les determinacions ambientals, sectorials i amb la opinió pública.

Els treballs i tràmits a dur a terme en aquesta fase son:

1.- Redacció del document per l'aprovació inicial amb l'estudi ambiental estratègic (EAE).

Valorats els suggeriments s'inicia la fase de redacció del document de planejament general que s'haurà de sotmetre a l'aprovació inicial.

El contingut documental del pla està definit en els articles 50, 58, 59, 73, 86 bis, i DT 6.2 TRLUC i 47.3 bis, 69 a 75, 95 i 115 RLUC.

D'acord amb l'article 85.2 TRLUC, després de la fase d'elaboració del pla, la corporació o l'organisme encarregats de la formulació n'han d'acordar l'aprovació inicial.

2.- L'acord d'aprovació inicial de la corporació s'ha d'adoptar amb els requisits que estableixi la legislació de règim local.

L'òrgan o l'entitat competents per a l'aprovació inicial del pla serà també el competent per impulsar i tramitar l'expedient.

L'acord del Ple d'aprovació inicial del planejament general, amb suspensió obligatòria de llicències.

L'aprovació inicial del planejament genral comporta l'obligació de l'Administració actuant (l'Ajuntament) d'acordar la suspensió preceptiva de l'atorgament de llicències en els àmbits del municipi on les noves determinacions comportin modificacions del règim urbanístic del sòl.

El termini d'aquesta suspensió pot ser d'un o de dos anys, en funció de si s'havia adoptat l'acord previ de suspensió (potestativa) abans de l'aprovació inicial o no.

En total el termini màxim de suspensió és de dos anys.

Publicació al Butlletí de l'acord d'Aprovació Inicial del planejament general. L'acord s'ha de publicar en el termini màxim de 10 dies des de la seva adopció.

3.- Exposició pública del document de planejament general aprovat inicialment:

L'anunci d'informació pública s'ha de fer en un diari oficial i en dos diaris dels de més circulació de la província; també s'ha de publicar telemàticament (web de l'ajuntament) i s'obrirà un termini d'informació pública de 45 dies hàbils. Durant el període de 45 dies, com a mínim, l'expedient ha d'estar a disposició de qualsevol persona que el vulgui consultar (en els terminis assenyalats en el programa de participació ciutadana), i s'hi poden formular les al·legacions que es considerin adients.

La documentació del pla l'ha de diligenciar el secretari o secretària de la corporació i hi ha de fer constar que es tracta de la documentació aprovada inicialment.

4.- Simultàniament:

- Donar audiència als ajuntaments veïns; s'ha de comunicar l'acord d'aprovació inicial a les corporacions locals limítrofes, obrint un termini d'audiència de la mateixa durada que la informació pública, per tal de fomentar el principi de participació ciutadana que recull la legislació urbanística.

- Sol·licitud d'informes als organismes implicats:

Després de l'aprovació inicial del planejament general, simultàniament al procés d'informació pública, cal demanar informe preceptiu a organismes concrets i també informes a altres organismes, quan el planejament general incorpori aspectes que puguin afectar la seva competència sectorial.

El contingut dels informes s'ha d'incloure a l'expedient i les seves determinacions s'han de valorar en l'acord d'aprovació provisional del planejament general..

També cal fer consultes a les administracions públiques afectades i les persones interessades identificades al DIA per un termini màxim de 45 dies.

C) L'aprovació provisional (AP):

És la fase del procediment en què una vegada incorporades les demandes dels ciutadans i dels organismes sectorials, així com les de l'òrgan ambiental, es concreten de les propostes del pla.

Els treballs i tràmits a dur a terme en aquesta fase son:

1.- Valoració de les al·legacions i informes:

Anàlisi i valoració de les al·legacions i informes per part del personal tècnic redactor i l'ajuntament.

Redacció de l'informe. S'ha de donar resposta expressa a les al·legacions presentades.

El resultat de la valoració de les al·legacions s'haurà de comunicar a aquells ciutadans o aquelles ciutadanes i/o entitats que s'hagin personat com a interessats.

2.- Sol·licitud d'informe al DTES:

Durant el període d'informació pública l'ajuntament ha tramès el document AP amb l'estudi ambiental estratègic (EAE) a l'administració ambiental que, en el termini de 45 dies, ha donat les pautes per a l'elaboració del document resum.

Superada la fase de sol·licitud d'informes i valorades les al·legacions, cal trametre al DTES el document tècnic (AP) amb EAE, proposta de document resum i, juntament amb l'informe a les al·legacions per obtenir de l'OTAA la declaració ambiental estratègica (DAE) i de la CTU, un segon informe urbanístic territorial.

L'OTAA emet (en el termini màxim de tres mesos) la declaració ambiental estratègica (DAE) definitiva que permetrà l'elaboració del document resum que acompanya el document de planejament general per aprovació provisional.

És l'Administració ambiental que tramet la documentació a la CTU perquè elabori el segon ITU.

Una vegada es disposa d'aquestes dues resolucions, es pot fer l'aprovació provisional del planejament general, el qual ha d'incorporar les seves determinacions.

3.- Redacció del document de planejament general que incorpora les determinacions resultants dels informes i les al·legacions:

Si en resulta un document amb modificacions que poden comportar un canvi no substancial pel que fa als criteris del pla aprovat inicialment, caldrà obrir, si la modificació ho justifica, prèviament a l'acord d'aprovació provisional, un tràmit de nova informació pública (i excepcionalment pot requerir d'una segona aprovació inicial) i d'audiència a les corporacions, amb els mateixos terminis.

Supòsit de modificacions substancials. Pot donar-se el cas que una vegada incorporades les demandes dels organismes sectorials i/o de les al·legacions estimades en resulti un document de planejament general amb modificacions substancials en comparació amb el document de POUM aprovat inicialment i sotmès a informació pública. Si es així, caldrà obligatòriament sotmetre el nou document al tràmit i informació corresponents a una segona aprovació inicial (tràmits 10 i següents).

Cal recordar que els convenis urbanístics, s'han d'incorporar a la documentació del pla i han de ser publicats durant un termini mínim de 15 dies

4.- Acord del Ple d'aprovació provisional del de planejament general:

L'organisme o la corporació que hagi acordat aprovar inicialment el pla, segons els resultats de la informació pública i dels informes corresponents, n'ha d'acordar l'aprovació provisional, amb les modificacions que consideri adients.

En el cas que les modificacions incloses al pla siguin canvis aïllats en la classificació o la qualificació del sòl o modificacions puntuals en sòl urbà, urbanitzable o apte per ser urbanitzat, no caldrà iniciar un nou tràmit d'informació pública.

D) L'aprovació definitiva (AD):

És l'acte de l'òrgan competent mitjançant el qual, a través de la publicació corresponent, el pla adquireix executivitat.

Els treballs i tràmits a dur a terme en aquesta fase son:

1.- Tramesa a la CTU dels documents tècnic i administratiu per a la seva aprovació definitiva.

L'ajuntament tramet a la CTU l'expedient tècnic i administratiu complet en format digital. L'expedient ha de ser completat i feta convenientment la diligència.

Cal aportar la certificació mitjançant la qual el document tècnic digital es idèntic al que s'ha lliurat en paper.

Al document administratiu, que s'eleva a la CTU per a l'aprovació definitiva del de planejament general, hi han de constar totes les actuacions que s'hagin produït en el transcurs de l'expedient (acords municipals, sol·licituds d'informes preceptius, publicacions, informes, al·legacions, informe a les al·legacions, convenis, etc); també ha de incorporar totes les versions, que al llarg del procés ha tingut l'expedient tècnic.

Pel que fa al document tècnic, els plànols han d'anar convenientment signats per les per les persones redactores amb la diligència de l'òrgan que l'ha aprovat provisionalment.

La versió en format digital, a més de complir les especificacions tècniques de l'estàndard del MUC, ha d'incorporar la normativa en format Word per facilitar la seva publicació al DOGC.

2.- Resolució d'aprovació definitiva per part de la CTU.

El termini màxim perquè la CTU (o l'òrgan competent) adopti la resolució d'aprovació definitiva, o bé de suspensió, denegació o retorn, és de quatre mesos, a comptar de l'entrada de l'expedient complet de de planejament general al registre corresponent.

La CTU pot adoptar quatre tipus de resolució:

- a) Aprovació definitiva i publicació: L'aprovació estricta i simple del planejament.
- b) Aprovació supeditada a refosa: L'aprovació amb prescripcions de caràcter puntual que no exigeixin un nou tràmit d'informació pública.
- c) Suspensió de l'aprovació definitiva: La suspensió total o parcial del tràmit d'aprovació del planejament, per raó de deficiències esmenables.

Suspensió de l'aprovació definitiva supeditada a refosa, que pot requerir d'un nou tràmit d'informació pública. Són motius de suspensió: els d'interès supramunicipal, de legalitat i de racionalitat urbanística que especifiquen els apartats 3 i 4 de l'article 87 TRLUC, a banda de la ponderació, en relació amb la classificació del sòl, de la transcendència dels règims especials de protecció derivats del planejament territorial o de la legislació sectorial.

d) Denegació de l'aprovació definitiva: La denegació motivada de l'aprovació del planejament, per raó de vicis o defectes no esmenables. Els motius de denegació es poden fonamentar també en l'interès supramunicipal, la legalitat i la racionalitat urbanística que especifica l'article 87 TRLUC, a banda de la ponderació, en relació amb la classificació del sòl, de la transcendència dels règims especials de protecció derivats del planejament territorial o de la legislació sectorial.

e) Retorn de l'expedient sense valorar el seu contingut: El retorn de l'expedient, si no és complet o hi manca algun tràmit.

Són motius d'interès supramunicipal: la coherència amb la planificació territorial, pel que fa a la cohesió territorial i a l'organització correcta del desenvolupament urbà; la compatibilitat, l'articulació i la connexió entre els elements vertebradors del territori d'abast supramunicipal i les infraestructures de caràcter local; la compatibilitat amb el risc preexistent, d'acord amb els indicadors dels riscos geològics i de protecció civil disponibles; l'adequació a la planificació mediambiental i a la política de desenvolupament sostenible; i l'adequació a les polítiques supramunicipals de sòl, d'habitatge, de gestió dels recursos naturals i de protecció del patrimoni cultural, natural i científic.

Són motius de legalitat: la tramitació del planejament urbanístic; el sotmetiment a les determinacions pròpies del planejament urbanístic de rang superior; l'adequació a la legislació sectorial i urbanística; i la interdicció de l'arbitrarietat.

Redacció del text refós: Si la resolució requereix de text refós, les esmenes han de ser introduïdes en el planejament urbanístic per l'organisme que n'hagi aprovat el tràmit anterior, el qual ha de presentar novament el document esmenat a l'aprovació

definitiva de l'òrgan competent, després d'haver convocat, si ho determina l'acord de suspensió, d'acord amb el que sigui establert per reglament, un nou tràmit d'informació pública.

Si, un cop fet l'advertiment pertinent, l'esmentat organisme no presenta el document esmenat en el termini de tres mesos, es produeix la caducitat de l'expedient.

L'òrgan competent de l'Administració de la Generalitat per a l'aprovació definitiva d'una figura del planejament urbanístic pot facultar el director o directora general competent en matèria d'urbanisme per donar conformitat al text refós o a la documentació que compleixi les prescripcions assenyalades en els acords d'aprovació definitiva i per ordenar la publicació del pla pel que fa a l'executivitat.

El text refós que s'eleva a la CTU ha de ser verificat pel mateix òrgan que va acordar l'aprovació provisional.

3.- Publicació de l'aprovació definitiva: L'executivitat de l'aprovació definitiva és efectiva amb la publicació de l'acord d'aprovació definitiva del POUM al DOGC i la publicació al RPUC de l'expedient tècnic.

8.- DOCUMENT COMPRENSIU DE LA MODIFICACIÓ:

Entre d'altres qüestions relatives a la publicitat i participació ciutadana en els processos de planejament i de gestió urbanística, l'apartat 5 de l'article 8 del TRLUC determina que per facilitar i fer efectiva la informació, en la informació pública dels instruments de planejament urbanístic cal que, conjuntament amb el pla, s'exposi un document comprensiu que compti amb un plànol d'identificació dels àmbits en què l'ordenació proposada altera la vigent, i el resum de l'abast d'aquesta alteració.

Així, en els apartats "Àmbit de la modificació", "Suspensió de llicències" i "Resum comprensiu de la modificació" del present document es dóna compliment al contingut d'aquest precepte.

A) ANTECEDENTS:

En una lectura detallada del text refós de la normativa urbanística de les NNSS s'ha comprovat que no es regula concretament la implantació de parcs eòlics i plantes solars fotovoltaïques.

Arran de les modificacions normatives que han esdevingut en el sector de les plantes de producció d'energia a partir de fonts renovables s'ha cregut necessària la redacció d'una modificació puntual per a regular les noves implantacions d'aquest tipus d'instal·lacions.

B) INICIATIVA, PROMOCIÓ I REDACCIÓ

Aquesta Modificació puntual es redacta per iniciativa i promoció de l'Ajuntament de Llardecans i la redacta l'Arquitecta Estefania Aguado Figueras en la vessant urbanística i La Llena Ambiental redacta el corresponent Document Ambiental Estratègic que s'incorpora com a document de la modificació proposada.

C) ÀMBIT

L'àmbit afectat per la present modificació abasta tots els sòls no urbanitzables del TM de Guimerà.

Gràficament, es pot comprovar l'àrea afectada per la present Modificació a l'apartat "Suspensió de llicències" i segons la documentació gràfica adjunt a tal efecte.

D) OBJECTIUS

L'objecte de la present Modificació és el de regular la implantació de les instal·lacions de producció d'energia elèctrica a partir de fonts renovables en el sòl no urbanitzable amb els següents objectius:

- Reduir l'impacte paisatgístic tant de les plantes solars, com dels parcs eòlics i de les seves línies d'evacuació.
- Apropar la producció dels punts de consum.

- Assegurar una correcta integració a l'estructura territorial,
- Establir la potència màxima necessària per abastir energèticament al municipi,
- Protegir el patrimoni agrícola, arquitectònic, cultural i mediambiental, i
- Potenciar les instal·lacions de major rendiment per reduir el consum de sòl.

E) DESENVOLUPAMENT DE LA MODIFICACIÓ

La present Modificació puntual serà d'executivitat immediata un cop publicada al DOGC, sense necessitat de desenvolupament urbanístic concret ni agenda d'implementació.

9.- SUSPENSIÓ DE LLICÈNCIES

Actualment ha estat acordada una suspensió de llicències de les NNSS actual amb la finalitat d'estudiar-ne la seva reforma, segons les determinacions de l'article 73.1 del Decret Legislatiu 1/2010, de 3 d'agost, pel que s'aprova el Text refós de la Llei d'Urbanisme.

Aquesta fou acordada pel Ple de l'Ajuntament, en la sessió extraordinària 28 de novembre de 2023, el qual va acordar la suspensió potestativa, per termini d'un any, de totes les tramitacions i llicències de determinats àmbits, de conformitat amb el que preveu l'article 73.1 del Decret legislatiu 1/2010 pel qual s'aprova el Text refós de la Llei d'Urbanisme de Catalunya.

La seva publicació es va practicar en data 7 de desembre de 2023 al BOPLL nº 235.

Cal tenir en compte d'acord amb l'article 74.1 del Decret Legislatiu 1/2010, de 3 d'agost, pel que s'aprova el Text refós de la Llei d'Urbanisme, els efectes de la suspensió de tramitacions i de llicències per a àmbits determinats no poden durar més d'un any en el cas regulat per l'apartat 1 de l'article 73; per tant, atès que ja s'ha adoptat un acord de suspensió i encara no ha estat exhaurit el termini d'un any, aquest acord es manté segons els termes definits amb l'acord de data 28 de novembre de 2023.

Lleida, a 31 de Juliol de 2024

Tècnica redactora de la proposta:
Estefania Aguado Figueras - Arquitecta