

DOCUMENT ÚNIC DE PROTECCIÓ CIVIL MUNICIPAL DE GUIMERÀ

Redacció:



C/ Font del Gat, 4, 2n 2a

25430 Juneda (Lleida)

Tel. 973 142 707 / 649 457 853 / 656 342 704

Fax 973 142 7 07

correu@marsalporta.com

www.marsalporta.com

ÍNDEX

1.	Document 1. Generalitats i Organització Municipal	6
1.1.	Introducció, normativa i disposicions legals	6
1.2.	Dades generals del municipi	7
1.2.1.	IDENTIFICACIÓ DEL MUNICIPI	7
1.2.2.	SITUACIÓ GEOGRÀFICA	7
1.2.3.	DADES DE POBLACIÓ	8
1.2.4.	INFRASTRUCTURES I VIES DE COMUNICACIÓ	8
1.2.5.	SERVEIS BÀSICS.....	9
1.2.5.1.	Electricitat.....	9
1.2.5.2.	Aigua.....	9
1.2.5.3.	Gas.....	9
1.2.5.4.	Telefonia.....	9
1.2.6.	CLIMATOLOGIA.....	9
1.2.7.	OROGRAFIA I HIDROLOGIA.....	11
1.3.	Organització municipal de protecció civil	12
1.3.1.	ESTRUCTURA, FUNCIONS I RESPONSABILITATS	12
1.3.2.	CENTRES DE COORDINACIÓ	18
1.4.	Programa i procediment d'implantació, simulacres, manteniment, revisió i actualització	19
1.4.1.	PROGRAMA DE LA IMPLANTACIÓ DEL PLA	19
1.4.2.	MANTENIMENT DEL PLA	21
1.4.3.	PROGRAMA D'EXERCICIS I SIMULACRES	21
1.5.	Bases per al pla de recuperació previst a l'article 31 de la Llei 4/1997	23
2.	Document 2. Anàlisi del risc	25
2.1.	Riscos especials	25
2.2.	Riscos específics	25
3.	Vulnerabilitat municipal	26
3.1.	Àrees o sectors d'afectació	26
3.2.	Elements vulnerables	26
4.	PROCEDIMENTS OPERATIUS PER RISC	27
4.1.	Procediment operatiu	27
4.1.1.	CRITERIS D'ACTIVACIÓ. NIVELLS.....	27

4.1.2.	TASQUES PREVENTIVES I OPERATIVES ASSOCIADES A CADASCUN DELS NIVELLS 29	
4.1.3.	AVISOS: ORGANITZACIÓ, SISTEMES I RECORREGUTS D'AVÍS.....	34
4.1.4.	PROCEDIMENTS DE RELACIÓ I D'INTEGRACIÓ AMB ELS PLANS D'ÀMBIT SUPERIOR	34
4.1.5.	PROCEDIMENTS DE RELACIÓ I D'INTEGRACIÓ AMB ELS PLANS D'AUTOPROTECCIÓ	34
4.2.	Mesures de protecció a la població	35
4.2.1.	EXECUCIÓ DE L'EVACUACIÓ	35
4.2.2.	ZONES D'ALLUNYAMENT.....	35
4.2.3.	PAUTES DE CONFINAMENT	35
4.2.4.	CONTROL D'ACCESSOS	35
4.2.5.	CENTRES D'ACOLLIDA. TIPOLOGIA.	37
4.3.	Voluntaris ocasionals.....	38
5.	Document 5. Fitxes d'actuació	39
6.	Document 6. Directori telefònic i catàleg de mitjans i recursos	45
6.1.	Directori telefònic	45
6.1.1.	ORGANIGRAMA MUNICIPAL DE L'EMERGÈNCIA	45
6.1.2.	CENTRES DE COORDINACIÓ I SERVEIS D'EMERGÈNCIA. TELÈFONS BÀSICS.....	46
6.1.3.	ELEMENTS VULNERABLES.....	47
6.1.4.	MUNICIPIS VEÏNS.....	48
6.1.5.	BOMBERS, ORDRE PÚBLIC I PROTECCIÓ CIVIL	48
6.1.6.	SERVEIS SANITARIS	48
6.1.7.	SERVEIS DE L'ADMINISTRACIÓ PÚBLICA	49
6.1.8.	SERVEIS BÀSICS I SUBMINISTRAMENTS DIVERSOS	50
6.1.9.	ASSOCIACIONS.....	50
6.1.10.	RESPONSABLES DE PLANS D'AUTOPROTECCIÓ.....	51
6.1.11.	MITJANS DE COMUNICACIÓ.....	51
6.2.	Catàleg de mitjans i recursos	52
6.2.1.	PERSONAL DE L'AJUNTAMENT I CONSISTORI MUNICIPAL.....	52
6.2.2.	MATERIAL DE PROPIETAT MUNICIPAL	52
6.2.3.	CENTRES D'ACOLLIDA MUNICIPALS	52
6.2.4.	CENTRES D'ACOLLIDA. ESTABLIMENTS D'HOTELERIA	53
6.2.5.	TRANSPORT DE PERSONES.....	53
6.2.6.	QUEVIURES.....	53

6.2.7.	RESTAURACIÓ.....	53
6.2.8.	MAQUINÀRIA	54
6.2.9.	MATERIAL ELÈCTRIC I FONTANERIA	54
6.2.10.	PUNTS D'AIGUA.....	55
6.2.11.	XARXA D'HIDRANTS MUNICIPAL	56
7.	Document 7. Cartografia.....	57
	Document 8. Annexos	58
7.1.	Annex 1. Criteris d'activació dels plans de protecció civil de la Generalitat.....	58
7.2.	Annexos als procediments operatius.....	60
7.2.1.	Models d'activació/desactivació del DUPROCIM en alerta/emergència 1/emergència 2	60
7.2.2.	Models de BAN amb ordre de limitació i condició d'ús dels serveis públics i privats i consum de béns.....	61
7.2.3.	Models de BAN amb ordre amb ordre d'evacuació o de confinament	62
7.2.4.	Model de Decret d'Alcaldia de requisa	63
7.2.5.	Model de Decret d'Alcaldia de prestació de serveis extraordinaris	64
7.2.6.	Models de comunicat d'avís d'evacuació o de confinament	65
7.2.7.	Model de fulls de registre d'evacuats	66
7.2.8.	Model de fulls de registre de voluntaris	67
7.2.9.	Model rutes d'evacuació del Mercat Medieval.....	68

1. Document 1. Generalitats i Organització Municipal

1.1. Introducció, normativa i disposicions legals

El Document Únic de Protecció Civil Municipal és el document que estableix el marc orgànic i funcional previst per a un municipi, amb l'objecte de prevenir i controlar els riscos sobre les persones i els béns i donar resposta adequada a les possibles situacions d'emergència del municipi, sota responsabilitat del titular del pla i garantint la integració d'aquestes actuacions amb el sistema autonòmic de protecció civil.

Guimerà és una població de l'Urgell, i d'acord amb la Llei 4/97 de protecció civil de Catalunya, l'Ajuntament resta obligat a elaborar i implantar el Pla de protecció civil municipal, del qual aquest document n'és la base.

D'altra banda, el Document Únic de Protecció Civil Municipal, s'ha realitzat d'acord amb les disposicions legals, Plans d'emergència i normativa que es descriu a continuació:

A nivell municipal:

- El municipi de Guimerà pertany a l'Agrupació de Defensa Forestal (ADF) Protecció de la Natura núm. 015, constituïda el 25/06/1987 registrada al Departament de Justícia amb el número d'inscripció 927-j/3 i que aplega els municipis Guimerà, Ciutadilla, Maldà, Nalec, Els Omells de Na Gaià, Vallbona de les Monjes i Sant Martí de Riucorb.
- El municipi de Guimerà no té constituïda cap Associació de Protecció Civil, d'acord amb el Decret 27/2001, de 23 de gener pel qual s'aprova el Reglament de les associacions de voluntariat de Protecció Civil de Catalunya (DOGC 3317 de 31.01.2001).
- Plan d'actuació municipal pel risc d'incendis de Guimerà, homologats per la Comissió de protecció civil de la Generalitat de Catalunya el 03/11/2010.
- Plan d'actuació municipal pel risc de nevades de Guimerà, homologats per la Comissió de protecció civil de la Generalitat de Catalunya el 27/07/2011.
- Conveni de col·laboració entre el Departament d'Interior de la Generalitat de Catalunya i l'Ajuntament de GUIMERÀ per a l'adhesió de l'Ajuntament a la Xarxa RESCAT de Radiocomunicacions d'emergència i seguretat de Catalunya per coordinació amb protecció civil. (data 14 de juliol de 2011).

A nivell autonòmic:

- Llei 4/1997, de 20 de maig, de protecció civil de Catalunya.
- Decret 155/2014, de 25 de novembre, pel qual s'aprova el contingut mínim per a l'elaboració i l'homologació dels plans de protecció civil municipals i s'estableix el procediment per a la seva tramitació conjunta.

1.2. Dades generals del municipi

1.2.1. IDENTIFICACIÓ DEL MUNICIPI

NOM MUNICIPI	GUIMERÀ
COMARCA	URGELL
PROVÍNCIA	LLEIDA

	SUPERFÍCIE TOTAL (ha)	POBLACIÓ (hab. 01/01/2016 segons INE)	DENSITAT POBLACIÓ (hab/ha)
Guimerà	2.542	275	0,10

1.2.2. SITUACIÓ GEOGRÀFICA

Nucli urbà	Coordenada X (UTM ETRS89)	Coordenada Y (UTM ETRS89)
Guimerà	348.545	4.602.990
Coordenades màximes	353.000	4.607.000
Coordenades mínimes	346.000	4.598.000

Municipi veí	Comarca	TELÈFON AJUNTAMENT	FAX AJUNTAMENT	UBICACIÓ
Montornès de Segarra	Segarra	973 348 046		Nord
Montoliu de Segarra	Segarra	973 531 262	973 531 262	Nord-est
Vallfongona de Riucorb	Conca de Barberà	977 880 000	977 880 000	Est
Passanant i Belltall	Conca de Barberà	977 892 700	977 892 791	Sud
Ciutadilla	Urgell	973 303 010	973 303 010	Oest
Verdú	Urgell	973 347 007	973 347 055	Nord-oest

SUPERFÍCIE TOTAL	25,42 Km ²
SUPERFÍCIE URBANA	0,19 Km ²
SUPERFÍCIE FORESTAL	6,01 Km ²
SUPERFÍCIE AGRÍCOLA	19,22 Km ²

1.2.3. DADES DE POBLACIÓ

HABITANTS CENSATS ANY 2011	320
HABITANTS CENSATS ANY 2012	305
HABITANTS CENSATS ANY 2013	296
HABITANTS CENSATS ANY 2014	295
HABITANTS CENSATS ANY 2015	277
HABITANTS CENSATS ANY 2016	275
POBLACIÓ TURÍSTICA (Època estival entre 01/07 i 31/08)	1.000

	MUNICIPI
POBLACIÓ ANY 2011	320
POBLACIÓ ANY 2015	275
INCREMENT DE POBLACIÓ (absolut)	-45
INCREMENT DE POBLACIÓ (%)	-14,0 %

1.2.4. INFRAESTRUCTURES I VIES DE COMUNICACIÓ

CARRETERA	TITULARITAT	PUNTS QUILOMÈTRICS (FRONTERERS)	PONTS I TÚNELS
L-241 (C-14 - Límit provincial)	Generalitat de Catalunya	2 - 7,5	Pont sobre el riu Corb (nucli de Guimerà)
L-234 (Ciutadilla - Límit provincial)	Generalitat de Catalunya	3,5 - 3,7 4,5 - 5,1	-

1.2.5. SERVEIS BÀSICS1.2.5.1. Electricitat

LÍNIA ELÈCTRICA	TENSIÓ	AFECTA LA MASSA FORESTAL? (S/N)	COMPANYIA
Linea de mitja tensió	-	Sí	ENDESA Tel. Atenció al client: 902 508 850 Tel. Avaries: 902 536 536 Tel. Informació d'avaries: 800 760 706

Transformadors elèctrics del municipi:

Consulteu la cartografia d'urbana escala 1:1.000, on estan identificats.

1.2.5.2. Aigua

L'Ajuntament de Guimerà és el responsable de la xarxa d'aigua potable del municipi.

Companyia	Seu	Telèfons/ fax*
Ajuntament de Guimerà	Ctra. de Tàrrega 26, Guimerà	973 303 038 973 303 509*

1.2.5.3. Gas

El municipi de Guimerà no disposa de línia de gasificació. Hi ha però un dipòsit de gas propà per abastir un conjunt de cases unifamiliars a la sortida del nucli urbà.

UTM X: 349.126, UTM Y: 4.602.784

Companyia	Identificador	Seu	Telèfons/ fax*
REPSOL GAS	50106193	Méndez Álvaro, 44 28045 Madrid	901 100 125

1.2.5.4. Telefonia

Hi ha també en el terme municipal de Guimerà una antena de red de telefonia mòbil (UTM X: 348.745 i UTM Y: 4.602.330) pertanyent de forma compartida a Movistar i Orange.

1.2.6. CLIMATOLOGIA

El clima de Guimerà és Mediterrani Continental Sec. Pel que fa a la temperatura, els hiverns són freds (mitjanes d'entre 3 °C i 4 °C sobretot degut a les boires persistents dels mesos de desembre i gener) i els estius són càlids i secs (entre 23 °C i 24 °C de mitjana), essent l'amplitud tèrmica anual alta. El període lliure de glaçades va de juny a setembre. La precipitació mitjana anual és escassa, amb un màxim equinoccial i un mínim a l'hivern.

Mes	VALORS MITJANS DE PRECIPITACIONS I TEMPERATURES ¹												
	G	F	M	A	M	J	J	A	S	O	N	D	ANY
Precipitació (mm)	33,9	20,2	41,6	43,2	52,3	38,4	17,3	29,1	54,4	64,8	41,0	30,5	441,8
Temperatura mínima mitjana (°C)	0,2	1,5	3,3	5,1	8,9	13,0	16,4	16,6	13,3	8,7	4,4	1,6	7,7
Temperatura màxima mitjana (°C)	8,1	11,0	14,7	17,3	21,6	26,3	30,5	29,6	25,5	19,4	13,0	9,2	18,7
Temperatura mitjana (°C)	4,1	6,2	9,1	11,1	15,2	19,6	23,4	23,1	19,4	14,1	8,8	5,4	13,2

MESOS MÉS CÀLIDS	Juliol i agost
MESOS MÉS FREDS	Gener i febrer
MESOS MÉS PLUJOSOS	Setembre i octubre
MESOS MÉS SECS	Febrer i juliol
NEVADES	Esporàdiques
VENTS DOMINANTS	Els vents dominants són de ponent a través de la vall del riu Corb.

Al municipi de Guimerà hi ha cap estació de la xarxa d'estacions automàtiques XEMA (<http://www.meteo.cat/observacions/xema>). Les estacions més properes i amb dades que poden ser semblants a Guimerà són:

Nom (codi)	LOCALITZACIÓ (long. - latitud)	CARACTERÍSTIQUES
Sant Martí de Riucorb (WL)	41,57236 - 1,0882 (alt. 413 m)	Termo-pluviomètrica, vent i irradiació solar global.
Tarrega (C7)	41,66695 - 1,16234 (alt. 427m)	Termo-pluviomètrica, vent, pressió atmosfèrica i irradiació solar global.

¹ Pons, X. 1996. "Estimación de la Radiación Solar a partir de modelos digitales de elevaciones. Propuesta metodológica". A: VII Coloquio de Geografía Cuantitativa, Sistemas de Información Geográfica y Teledetección. Juaristi, J. i Moro, I. (eds.) Vitoria-Gasteiz.

Ninyerola, M., Pons, X., Roure, J.M. 2000. "A methodological approach of climatological modelling of air temperature and precipitation through GIS techniques", *International Journal of Climatology*, **20**, 1823-1841.

1.2.7. OROGRAFIA I HIDROLOGIA

ALTITUD MÀXIMA	715 m
ALTITUD MÀXIMA AMB POBLACIÓ / INFRAESTRUCTURES	Masia Relat de Baix 700 m
ALTITUD MÍNIMA	475 m
ALTITUD MÍNIMA AMB POBLACIÓ / INFRAESTRUCTURES	478 m
ALTITUD DELS NUCLIS URBANS	Guimerà 504 m
RIUS	Riu Corb Riu Boixeró
BARRANCS PRINCIPALS	Barranc Clot de Mundeta

1.3. Organització municipal de protecció civil

1.3.1. ESTRUCTURA, FUNCIONS I RESPONSABILITATS

L'organització municipal de protecció civil és el conjunt de persones encarregades de dur a terme la protecció civil del municipi, amb l'objectiu de fer front a les emergències que puguin sorgir dins del municipi per tal de salvar vides, protegir béns i el medi ambient.

L'estructura de l'organització municipal de protecció civil té com a punt més elevat de responsabilitat a l'alcalde, que és l'autoritat de protecció civil d'àmbit municipal i, com a base de l'organització, es troben les diferents comissions i comitès encarregats de dur a terme les accions per tal d'aplicar correctament el Pla de Protecció Civil Municipal.

En aquest apartat es tracta doncs, de donar a conèixer les diferents figures dins de l'organització municipal de protecció civil tot explicant les seves funcions i responsabilitats.

Comissió municipal de protecció civil:

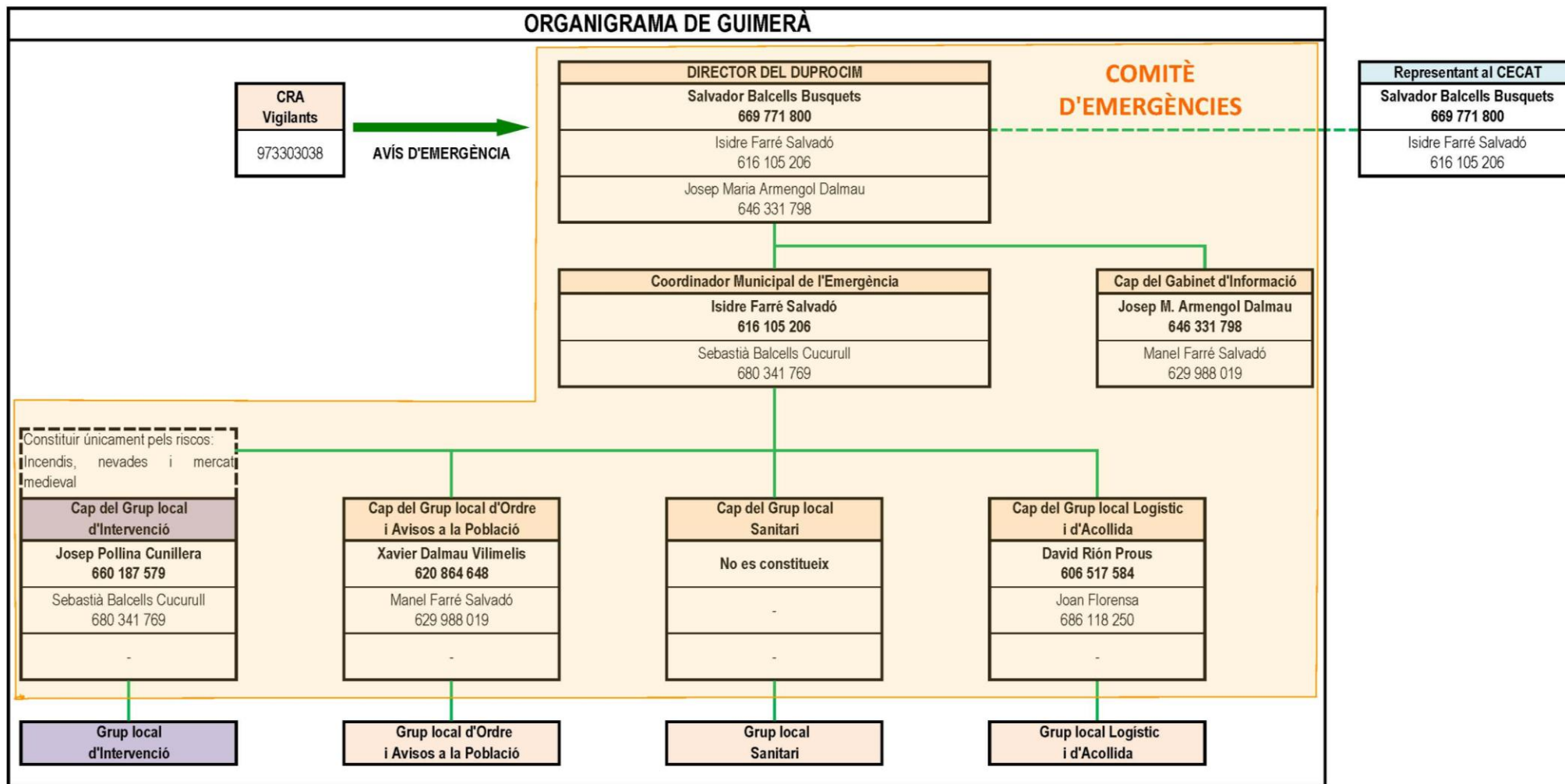
La Comissió Municipal de Protecció Civil és un òrgan que es crea pel Pla de l'ajuntament i està presidit per l'alcalde o alcaldessa. És l'òrgan que vetlla per la prevenció i la seguretat del municipi i és el marc de col·laboració, coordinació i presa d'acords entre els diversos serveis municipals i entre les diferents administracions amb incidència en el municipi en matèria d'anàlisi de risc, prevenció, planificació, intervenció, informació a la població i rehabilitació. Així doncs, es tracta d'un òrgan amb caràcter consultiu, deliberant i coordinador.

Composició: **(Guimerà no té creada la Comissió Municipal de Protecció Civil)**

COMISSIÓ MUNICIPAL DE PROTECCIÓ CIVIL	
NOM	CÀRREC
-	-

La composició de la Comissió municipal de Protecció Civil serà diferent en cada municipi, però en general integrada per representats de l'ajuntament i de les altres administracions que disposen de serveis afectes als plans municipals; per representants de les entitats col·laboradores en funcions de protecció civil i de l'associació de voluntaris i voluntàries, si n'hi ha; pels directors o directores dels plans d'autoprotecció de les empreses i dels centres del municipi que hi siguin convocats, i pel personal tècnic que es consideri necessari.

L'organigrama municipal en emergències de Guimerà és el següent **(Guimerà no constituirà el grup local sanitari)**:



TELÈFONS D'INTERÈS:

EMERGÈNCIES 112

CECAT (Centre d'Emergències de Catalunya) 935 517 285

Gabinet de Premsa del CECAT 935 542 623

En resum, s'ha de realitzar una explicació de les funcions i responsabilitats del municipi i de les figures següents:

Centre Receptor d'Alarmes (CRA)

És el centre on es reben i des d'on es notifiquen els avisos d'emergència.

Comitè d'emergències:

- Alcalde.
- Consell Assessor.
- Gabinet d'informació municipal.

Aquests òrgans es defineixen de la manera següent:

Alcalde

L'alcalde del municipi és l'autoritat de protecció civil d'àmbit municipal, i per tant el director del Pla municipal de protecció civil o responsable municipal de l'emergència. Pot delegar les funcions de direcció del Pla al/a la tinent/a d'alcalde (o a altres regidors/es, si en manquen).

L'alcalde és el responsable màxim de l'elaboració, la implantació i l'execució del Pla de protecció civil municipal.

Consell Assessor

El Consell Assessor té per funcions:

- Assessorar el director del pla, l'alcalde.
- Analitzar i valorar la situació, aportant-hi tota la informació i trametent les instruccions de l'alcalde als seus respectius col·laboradors.
- Altres funcions específiques per a cada risc concret.

El Consell Assessor es compon de:

- El / La cap del Grup Local d'Ordre i Avisos a la Població.
- El / La cap del Grup Local d'Intervenció (riscos: Incendi forestal, nevades i Mercat Medieval).
- El / La cap del Grup Local Sanitari².
- El / La cap del Grup Local Logístic i d'Acollida.
- El / La cap del Grup Local Específic pel Risc corresponent en cada cas.
- El / La coordinador municipal de l'emergència.

² El municipi de Guimerà no es constituirà aquest grup local per manca de recursos sanitaris.

- Altres en funció del risc a criteri del director del Pla, en general tots els regidors i/o tècnics implicats en la resolució de l'emergència

Grup Local d'Ordre i Avisos a la Població

Les funcions d'avisos són:

- Avisar a la població afectada que estigui en les zones de risc de l'emergència i especialment als elements vulnerables.
- Transmetre la informació de les mesures a adoptar per part de la població.

Les funcions d'ordre són:

- Coordinar i executar les tasques d'allunyament, evacuació o confinament de la població i dels elements vulnerables.
- Garantir la seguretat ciutadana a la zona de risc.
- Controlar els accessos a la zona de risc.
- Realitzar la vigilància viària a la zona d'emergència, efectuant el control del trànsit d'accés dels components dels grups d'emergència.
- Guiar els actuants cap al Centre de Comandament Avançat (CCA) i a l'Àrea sanitària.

Grup Local d'Intervenció

Les seves funcions són:

- Assessorar tècnicament als diferents cossos d'emergència sobre l'actuació en front de l'emergència.
- Donar recolzament a les tasques necessàries per a prevenir i controlar les emergències.
- Donar recolzament a les tasques de rescat i salvament de persones i béns.
- Informar el coordinador del CCA i atendre les seves instruccions.

Grup Local Logístic i d'Acollida

- Proporcionar i gestionar els serveis bàsics municipals.
- Preparar els centres d'acollida i gestionar-los per tal que es pugui acollir a la població.
- Donar allotjament, proveïment d'aliments, control i serveis socials a les persones afectades.
- Subministrar tots els materials o combustibles que es necessitin.
- Rebre el voluntariat.

Coordinador municipal de l'emergència

És la figura que fa de vincle entre l'alcalde i els diferents grups d'emergència, essent el màxim responsable del Consell Assessor. És el responsable de comunicar amb els diferents grups d'emergència municipal i de controlar que tot es fa segons el previst, a més de suplir a l'alcalde en cas que fos necessari, amb una disponibilitat de 24 hores al dia.

Les seves funcions són:

- Coordinar l'emergència.
- Comunicar amb tots els grups d'emergència municipal.
- Rebre comunicacions del CRA.
- Assessorar l'alcalde.
- Controlar la situació i evolució de l'emergència i supervisar les accions dels diferents grups d'emergència.

Representant municipal al PROCICAT

És el responsable de traslladar-se al CECAT, en cas que aquest ho requereixi, per tal de donar informació a Protecció Civil, d'una forma directa i conjunta, de tot el que pugui ser necessari per a la resolució de l'emergència.

Gabinet d'Informació Municipal

El Gabinet d'Informació Municipal és l'òrgan responsable de donar la informació en el moment de l'emergència.

Les seves funcions són:

- Aplegar informació sobre l'emergència
- Transmetre (o difondre) la informació generada dins el Comitè d'Emergències a la població en general i a les persones directament o indirectament afectades

ORGANITZACIÓ MUNICIPAL DE PROTECCIÓ CIVIL			
CARREC OPERATIU	NOM (CÀRREC HABITUAL)	TELÈFON	NÚMERO DE FITXA D'ACTUACIÓ
Centre Receptor d'Alarmes	Ajuntament	973 303 038	1
Director del Pla	Salvador Balcells Busquets (Alcalde)	669 771 800	2
Director del Pla Substitut 1r	Isidre Farré Salvadó (1r Tinent d'Alcalde)	616 105 206	
Director del Pla Substitut 2n	Josep Maria Armengol Dalmau (Regidor)	646 331 798	
Coordinador Municipal de l'Emergència. Titular	Isidre Farré Salvadó (1r Tinent d'Alcalde)	616 105 206	3
Coordinador Municipal de l'Emergència. Substitut 1r	Sebastià Balcells Cucurull (Veí)	680 341 769	
Cap del Grup Local d'Ordre i Avisos a la Població. Titular	Xavier Dalmau Vilimelis (Veí)	620 864 648	4
Cap del Grup Local d'Ordre i Avisos a la Població. Substitut 1r	Manel Farré Salvadó (Veí)	629 988 019	
Cap del Grup Local Logístic i d'Acollida. Titular	David Rió Prous (Veí)	606 517 584	5
Cap del Grup Local Logístic i d'Acollida. Substitut 1r	Joan Florensa (Veí)	686 118 250	
Cap del Gabinet d'Informació. Titular	Josep Maria Armengol Dalmau (Regidor)	646 331 798	7
Cap del Gabinet d'Informació. Substitut 1r	Manel Farré Salvadó (Veí)	629 988 019	
Cap del Grup Local d'Intervenció. Titular	Josep Pollina Cunillera (Veí)	660 187 579	8
Cap del Grup Local d'Intervenció. Substitut 1r	Sebastià Balcells Cucurull (Veí)	680 341 769	
Representant Municipal al Pla Autòmic (Procicat, Neucat,...). Titular	Salvador Balcells Busquets (Alcalde)	669 771 800	9
Representant Municipal al Pla Autòmic (Procicat, Neucat,...). Titular	Isidre Farré Salvadó (1r Tinent d'Alcalde)	616 105 206	

1.3.2. CENTRES DE COORDINACIÓ

» **Centres de recepció d'alarmes (CRA)**

Lloc	Ajuntament de Guimerà
Adreça	Ctra. de Tàrrega 26. Guimerà
Telèfon	973 303 038
Fax	973 303 509
Correu electrònic	ajuntament@guimera.cat

El CRA és un centre que ha d'estar operatiu 24 hores al dia, 365 dies a l'any. En cas que no sigui possible, aquestes funcions seran dutes a terme per l'alcalde o persona en qui delegui.

Funcions

- Notificar qualsevol alarma al **112** i al **CECAT** Tel. 935 517 285.
- Rebre la notificació de l'alarma i trametre-la.
- Valorar, segons el protocols establerts, la importància de l'alarma.
- Posar en marxa el avisos d'activació del Pla de protecció civil municipal.
- Informar-se, en els primers moments, de la marxa de l'emergència.
- Establir contacte amb el coordinador municipal de l'emergència o l'alcalde.

» **Centres de Coordinació Operativa Local (CECOPAL)**

Lloc	Ajuntament de Guimerà
Adreça	Ctra. de Tàrrega 26. Guimerà
Telèfon	973 303 038
Fax	973 303 509
Correu electrònic	ajuntament@guimera.cat
Xarxa Rescat. Número ISSI (2 emissores):	7510901 / 7510902

Funcions

- És el centre de coordinació municipal, que realitza les accions determinades pel director del Pla. Des d'aquí es dirigeix i es coordinen les actuacions dels diversos serveis relacionats amb el Pla.
- Mantenir contacte directe i continu amb el **Centre de Coordinació Operativa de Catalunya**.
- Notificar als grups operatius i al **CECAT** Tel. 935 517 285 l'activació i la desactivació del Pla de protecció civil municipal.
- Facilitar, si escau, la informació a la població del municipi, amb els mitjans oportuns, segons les circumstàncies del risc i l'evolució de la situació de l'emergència.

- Mobilitzar i assegurar la transmissió de la informació i les ordres als grups operatius municipals decidides per la direcció del Pla, així com activar els mitjans i recursos municipals necessaris.
- Canalitzar l'ordre de l'autoritat de protecció civil municipal de prestació de serveis personals i la requisita, la intervenció o l'ocupació temporal i transitòria dels béns necessaris per afrontar les situacions d'emergència.
- Donar suport als mitjans d'emergències, de seguretat i als serveis especialitzats aliens que intervinguin en el municipi sota l'estructura del Pla activat.

1.4. Programa i procediment d'implantació, simulacres, manteniment, revisió i actualització

1.4.1. PROGRAMA DE LA IMPLANTACIÓ DEL PLA

IMPLANTACIÓ DEL PLA			
	NOM I COGNOMS	CÀRREC	TELÈFON
RESPONSABLE D'IMPLANTACIÓ 1	Salvador Balcells Busquets	Alcalde	669 771 800
RESPONSABLE D'IMPLANTACIÓ 2	Isidre Farré Salvadó	1r Tinent Alcalde	616 105 206

IMPLANTACIÓ DEL PLA			
FORMACIÓ DELS EQUIPS ACTUANTS			
RISCOS	TERMINI	TIPUS DE FORMACIÓ	ADREÇAT A
RISC 1: Incendi forestal RISC 2: Nevades RISC 3: Mercat Medieval	De maig a juny de 2017, 2018, 2019 i 2020	Sessió informativa, repàs de protocols i planificació de la campanya.	Director del DUPROCIM (alcalde) i els integrants de l'organigrama municipal.
		Sessió informativa, repàs de protocols, reconeixement de carrers, exercici d'ús i manteniment del material, i exercicis de coordinació.	Agutzil i altres efectius municipals actuants.

IMPLANTACIÓ DEL PLA			
INFORMACIÓ A LA POBLACIÓ			
	TERMINI	CAMPANYA	DESCRIPCIÓ
RISC 1: Incendi forestal	15 de març al 15 de setembre (anualment)	Informació en prevenció d'incendis forestals	Fulletó informatiu i/o divulgació del material divulgatiu de la Direcció General de Protecció Civil
RISC 2: Nevades	1 de novembre al 31 de març (anualment)	Informació i consells d'autoprotecció a la llar i a l'aire lliure per nevades i fred	Fulletó informatiu i/o divulgació del material divulgatiu de la Direcció General de Protecció Civil
RISC 3: Mercat Medieval	-	No és previst fer cap campanya de informació a la població associada a aquest risc.	-

IMPLANTACIÓ DEL PLA		
IMPLANTACIÓ DELS RECURSOS TÈCNICS		
RECURS	EMPLAÇAMENT	RESPONSABLE
Manteniment i millora de la xarxa viària municipal. Repàs anual de camins.	Tot el municipi	Alcalde i consistori municipal
Manteniment i reposició de material de protecció personal i protecció civil (tanques im armilles).	Magatzem municipal	Alcalde i consistori municipal
Manteniment de la Bobcat municipal.	Magatzem municipal	Alcalde i consistori municipal
Manteniment del grup electrògen i adequació de les instal·lacions de l'ajuntament per a la seva connexió en cas de manca d'energia elèctrica.	Magatzem municipal	Alcalde i consistori municipal
Manteniment de la cuba de prevenció d'incendis.	Magatzem municipal	Alcalde i consistori municipal
Adquisició de potassa per poder afrontar possible emergències per nevades durant l'hivern.	Magatzem municipal	Alcalde i consistori municipal

1.4.2. MANTENIMENT DEL PLA

MANTENIMENT DEL PLA	
Data d'homologació:	
Data d'homologació de l'última revisió:	
Data de l'última actualització:	
Data de la propera revisió:	

1.4.3. PROGRAMA D'EXERCICIS I SIMULACRES

Els simulacres proposats per al període 2017-2020 són els següents:

Tipus	Termini-data	Escenari
Simulacre de gabinet per incendi forestal	2017	Incendi forestal en el terme municipal.
Simulacre de gabinet per nevades	2018	Afectació per nevades a totes les cotes del municipi.
Simulacre de gabinet per Mercat Medieval	2019	Emergència durant la celebració del Mercat.
Si es considera oportú, altres a programar per decisió de l'alcalde.	-	-

PROGRAMA D'EXERCICIS I SIMULACRES			
EXERCICI N°:			
DATA		HORA	
ESCENARI			
ZONA INVOLUCRADA			
CARACTERÍSTIQUES			
VERIFICACIÓ I COMUNICACIÓ D'EXERCICI A ORGANISME OFICIAL COMPETENT:			
AVALUACIÓ			

1.5. Bases per al pla de recuperació previst a l'article 31 de la Llei 4/1997

1. Recopilació de les fonts d'informació dels danys produïts:

- Agutzil
- Els Mossos d'Esquadra
- Bombers
- Servei d'enllumenat, de clavegueram... del municipi
- Companyies de l'aigua, del gas, d'electricitat i de telèfons
- Serveis de transports: transport urbà, empreses d'autocars, empreses de transports...
- Carreteres
- Comerços del municipi
- Particulars
- Serveis sanitaris
- Altres que el municipi consideri oportú

2. Recopilació de les dades dels danys que s'han produït:

- Localització dels danys: cal indicar el lloc concret (fins i tot amb cartografia).
- Descripció de:
 - Els elements afectats (cal indicar el tipus d'element i una descripció).
 - Els tipus dels danys que s'han produït.
 - Causes que han produït els danys.

3. Valoració econòmica dels danys (despeses que s'han generat durant l'emergència i cost per recuperar la normalitat).

És responsabilitat de l'Ajuntament l'adopció immediata de les mesures següents:

- Notificació a les companyies de gas, d'electricitat, de telèfons, de llum, carreteres, mitjans de transport de les avaries, talls de subministrament, dels danys que s'han produït
- Acollida de la població
- Proveïment de recursos a la població
- Desenrunament i neteja
- Recerca de mitjans i recursos
- Control d'aqüífers

4. Proposta de reconstrucció o reparació dels danys:

- Descripció de les obres, reparacions... a realitzar per recuperar o reparar els danys (la proposta es pot realitzar per evitar la repetició dels danys)
- Valoració econòmica (cost per recuperar la normalitat)

- Designació de responsables
- Definició de terminis

Cal saber si la zona s'ha declarat o no zona d'actuació especial (o catastròfica). En aquest cas les ajudes vindran de l'Estat, el qual aprova un Reial decret llei (primer l'aprova el Consell de Ministres i posteriorment el validen les Corts), per establir de forma concreta i per a cada catàstrofe totes les mesures, actuacions i procediments a seguir. S'hi estableixen, també, les previsions de finançament mitjançant el crèdit extraordinari.

Al marge de les subvencions que dóna l'Estat, pot haver-hi ajudes de les comunitats autònomes, la Unió Europea, les diputacions... En aquest cas, cal tenir en compte que aquestes ajudes són incompatibles amb les que pugui donar l'Estat.

Cal destacar que queden excloses les ajudes de les diferents administracions als danys produïts en béns assegurats, ja que existeix el Consorci de Compensació d'Assegurances, entitat autònoma de caràcter públic que actua com a reasseguradora de les companyies privades en cas que es produeixin catàstrofes.

2. Document 2. Anàlisi del risc

2.1. Riscos especials

RISCOS ESPECIALS		
RISC	DESCRIPCIÓ	AVALUACIÓ
RISC 1: Incendi forestal	El municipi de Guimerà té la major part de la superfície de caràcter agrícola. Les zones forestals són fragmentades i situades al voltant dels cursos d'aigua i zones més elavedes, al sud del municipi.	Segons la revisió 2014 del Pla INFOCAT, Guimerà està obligat a considerar el risc d'incendi forestal al DUPROCIM per ser un municipi catalogat de perill ALT. En quan a la vulnerabilitat té un nivell BAIX.
RISC 2: Nevades	El nucli de població es troba per sobre dels 400 metres d'altitud.	Risc obligat per criteri d'altitud segons el Pla NEUCAT.

2.2. Riscos específics

RISCOS ESPECÍFICS			
RISC	ESCENARIS POSSIBLES	CONSEQUÈNCIES PROBABLES	ZONES DE RISC
RISC 3: Mercat medieval	<ul style="list-style-type: none"> • Accidents als carrers i instal·lacions del mercat medieval. • Accidents: caigudes, atropellaments,... • Inseguretat: pèrdues de nens o persones, furts, alteració de l'ordre públic, robatoris, agressions, allaus de persones,... • Accidents durant la celebració del castell de focs artificials. • Accidents durant l'espectacle teatral. 	Politraumatismes, cremades, traumatismes sonors, contusions, intoxicacions, bralles i desordres, perdues de nens i persones.	Nucli urbà de Guimerà

3. Vulnerabilitat municipal

3.1. Àrees o sectors d'afectació

VULNERABILITAT MUNICIPAL			
RISC	SECTOR DE RISC	UBICACIÓ	DESCRIPCIÓ
RISC 1: Incendis Forestal	Sector 1.1	Tot el terme municipal	Tot el terme municipal
RISC 2: Nevades	Sector 2.1	Zona urbana situada entre el carrer major i el riu Corb.	Zona del nucli urbà on es concentra la població estable durant tot l'any en el nucli de Guimerà. PRIORITAT DE NETEJA MÀXIMA. Maquinaria principal de neteja: Bobcat.
	Sector 2.2	Zona urbana situada al marge esquerre del riu Corb.	Zona del nucli urbà on es concentra la població estable durant tot l'any en el nucli de Guimerà. PRIORITAT DE NETEJA MÀXIMA. Maquinaria principal de neteja: tractor amb pala i Bobcat.
	Sector 2.3	Zona urbana situada entre el carrer Major i el límit nord del nucli urbà	Zona on la major part de cases són segones residències y durant l'hivern estan poc utilitzades. PRIORITAT DE NETEJA MITJANA. Maquinaria principal de neteja: Bobcat.
	Sector 2.4	Tot el terme municipal no urbà	Tot el terme municipal no urbà. PRIORITAT DE NETEJA MÍNIMA
RISC 3: Mercat Medieval	Sector 3.1	Nucli urbà de Guimerà	Tots els actes del mercat medieval es celebren als carrers del nucli urbà de Guimerà

3.2. Elements vulnerables

El llistat d'elements vulnerables es desenvolupa a l'apartat 6.1.3, o s'indiquen les dades de contacte de cada element i es fa una valoració de la vulnerabilitat de cada element vers els diversos riscos.

4. PROCEDIMENTS OPERATIUS PER RISC

4.1. Procediment operatiu

4.1.1. CRITERIS D'ACTIVACIÓ. NIVELLS.

» PRE-ALERTA:

La pre-alerta es produeix, en general quan:

- És previsible un fenomen que pot produir situacions de risc per la població a mig termini.
- També es pot produir en maniobres en determinades instal·lacions (per exemple les derivades de control de preses que generen cabals propers a produir inundacions).

La pre-alerta no implica l'activació del Pla.

» ALERTA:

El Pla s'activa en *fase d'alerta*, en general quan:

- * S'informa de l'activació d'un Pla Especial de la Generalitat en fase d'alerta per afectació a la zona on es troba el municipi.
- * Quan hi ha paràmetres objectius que fan preveure una situació d'emergència important a la població a curt termini.
- * Davant de emergències per riscos naturals que no afectin ni puguin afectar a persones, béns i vies de comunicació.
- * En emergències en determinades instal·lacions o infraestructures que no puguin produir danys a l'exterior però que puguin produir alarma en la població.

» EMERGÈNCIA:

El Pla s'activa en *fase d'emergència*, en general davant de les situacions següents:

- * S'informa de l'activació en fase d'emergència d'un Pla Especial de la Generalitat en fase d'emergència per afectació a la zona on es troba el municipi.
- * Davant d'emergències que puguin comportar, per la seva evolució, un greu risc per al municipi o danys a la població.

(A l'annex 1 es detallen criteris concrets d'activació dels Plans de Protecció Civil de la Generalitat per riscos concrets.)

Els criteris genèrics d'activació del DUPROCIM de Guimerà per a cada risc són els següents:

PROCEDIMENTS OPERATIUS PER RISC		
	SITUACIÓ	FASE D'ACTIVACIÓ
RISC 1: Incendi forestal	Quan el CECAT informa de la pre-alerta del pla INFOCAT, degut a l'activació del Pla Alfa a nivell 2 a la zona on es troba el municipi.	PREALERTA
	Quan el CECAT informa de l'activació del Pla Infocat de la Generalitat de Catalunya en fase d'alerta a la zona on es troba el municipi. Activació del Pla Alfa a nivell 3 a la zona on es troba el municipi. Gran incendi als municipis propers. Incendi de petites dimensions dins el municipi que no afecta a la població ni als béns.	ALERTA
	Quan el CECAT informa de l'activació del Pla Infocat de la Generalitat de Catalunya en fase d'emergència a la zona on es trobi el municipi. Gran incendi al municipi. Incendi que afecta nuclis de població al municipi.	EMERGÈNCIA 1 EMERGÈNCIA 2
RISC 2: Nevades	Quan el CECAT informa de la pre-alerta del pla Neucat a la zona on es troba el municipi. Davant d'una previsió de nevades, abans d'activar el Pla d'actuació municipal en alerta o en emergència, el municipi pot començar a fer tota una sèrie d'actuacions preventives per minimitzar les possibles conseqüències de les nevades previstes (previsions de 0 a 36 hores).	PREALERTA
	Quan el CECAT informa de l'activació del Pla del pla Neucat en fase d'alerta a la zona on es troba el municipi. Davant de la previsió meteorològica de 0 a 12 hores, de nevades que generin un risc per als serveis bàsics, vies de comunicació i/o població. Al final d'una situació d'emergència, mentre es realitzen les tasques que permetran el retorn a la normalitat.	ALERTA
	Quan el CECAT informa de l'activació del Pla del pla Neucat en fase d'emergència a la zona on es troba el municipi. Es decideixi tallar el trànsit a un nombre considerable de vies per facilitar les tasques de neteja. Es comenci a produir el bloqueig de vehicles i/o persones de manera descontrolada. Es tingui constància que comencen a quedar aïllats nuclis de població com a conseqüència dels talls a les vies de comunicació. S'interrompi el funcionament de diferents mitjans de transport, autobusos de línia, transport escolar, etc... -Es produeixin talls de subministrament generalitzats i/o de llarga durada d'alguns dels serveis bàsics. Especial atenció amb els talls de subministrament elèctric i amb possibles fallades en les telecomunicacions.	EMERGÈNCIA 1 EMERGÈNCIA 2
RISC 3: Mercat Medieval	En les dates pròximes al Mercat Medieval, o durant les tasques de preparació i celebració del mateix, és previsible un fenomen que pot produir situacions de risc per la població.	PREALERTA
	Accidents que tinguin com a única conseqüència danys materials, però que poden evolucionar cap a una afectació més gran o produir situacions d'alarma social.	ALERTA
	Accidents amb afectació a persones o medi ambient.	EMERGÈNCIA

4.1.2. TASQUES PREVENTIVES I OPERATIVES ASSOCIADES A CADASCUN DELS NIVELLS

TASQUES PREVENTIVES I OPERATIVES ASSOCIADES AL	
RISC 1: INCENDI FORESTAL	
PREALERTA	<ul style="list-style-type: none"> ➤ Seguiment de la informació: <ul style="list-style-type: none"> ▪ Comunicats del CECAT ▪ Perill d'incendi forestal: http://www.gencat.cat/medinatural/incendis/mapaperill/ ▪ Informació meteorològica: http://www.meteo.cat/prediccio/general ▪ Estat de la xarxa viària: http://cit.transit.gencat.cat/cit/AppJava/views/incidents.xhtml ➤ Connectar i tenir a mà l'emissora de la Xarxa Rescat. ➤ Contactar i comunicar la prealerta a l'ADF Protecció de la Natura.
ALERTA	<ul style="list-style-type: none"> ➤ En alerta o emergència, activar el DUPROCIM i comunicar-ho al CECAT (tel. 935 517 285). ➤ Trucar al 112 si es detecta un incendi. ➤ Constituir el Comitè d'emergències municipal (veure ordre de trucades a la fitxa del CRA (Document 5)) i habilitar el CECOPAL. Activar els grups locals d'actuació. ➤ Connectar i tenir a mà l'emissora de la Xarxa Rescat. ➤ Deixar lliure de vehicles aparcats les àrees on es situen els hidrants per facilitar les tasques de recàrrega de BRLs i BRPs. ➤ Contactar i donar l'avís d'alerta/emergència als membres de l'ADF Protecció de la Natura. ➤ Si ho precisen, rebre i guiar els mitjans d'ajuda externs formats per bombers, ambulàncies i mossos d'esquadra. <ul style="list-style-type: none"> ▪ El punt de recepció d'ajuda externa és: <ul style="list-style-type: none"> - Cruïlla entre el carrer de Baix i el carrer de Tàrrega ➤ Avisar a un dels veïns del poble que poden posar en moviment la cuba per si fos necessària. ➤ Fer seguiment de la situació (fonts dels punts anteriors) i mantenir comunicació amb el CECAT (tel. 935 517 285).
EMERGÈNCIA 1	<ul style="list-style-type: none"> ➤ Controlar el trànsit als camins de titularitat municipal i l'accés a les zones afectades per l'incendi, en coordinació amb els Mossos d'Esquadra.
EMERGÈNCIA 2	<ul style="list-style-type: none"> ➤ Avís als elements vulnerables, transmetre la mesura d'autoprotecció que estableixi bombers i demanar si tenen necessitats especials. <ul style="list-style-type: none"> ▪ CEIP Guimerà (tel. 973 303 038) ▪ Cal Font del Tardà (tel. 973 303 518) ▪ Cal Garell (tel. 973 303 322 – 934 277 566) ▪ Cal la Pedrera (tel. 973 303 376) ▪ Bagunyà (973 303 061 – 670 565 525) ▪ Xalet Cobo (937 592 998 – 636 405 832) ▪ Santuari de la Bovera (616 944 911 – 677 722 973) ➤ Obrir i habilitar els centres d'acollida i fer l'acolliment de la població afectada, si escau. ➤ Col·laborar en les evacuacions, si escau. ➤ Habilitar punts d'informació a la població. ➤ Preparar l'avituallament dels grups locals que treballin en l'incendi. ➤ Registre i organització dels voluntaris ocasionals. ➤ Comunicar canvis de fase d'activació del Pla d'actuació municipal al CECAT (tel. 935 517 285) i als integrants del Comitè d'emergències municipal.

TASQUES PREVENTIVES I OPERATIVES ASSOCIADES AL RISC 2: NEVADES	
PREALERTA	<ul style="list-style-type: none"> ➤ Seguiment de la informació: <ul style="list-style-type: none"> ▪ Comunicats del CECAT ▪ Informació meteorològica: http://www.meteo.cat/prediccio/general ▪ Estat de la xarxa viària: http://cit.transit.gencat.cat/cit/AppJava/views/incidents.xhtml ➤ Connectar i tenir a mà l'emissora de la Xarxa Rescat. ➤ Comprovar la disponibilitat de fundents al: <ul style="list-style-type: none"> ▪ Magatzem de municipal ➤ Empreses de provisionament de fundents: <ul style="list-style-type: none"> ▪ Salinera de Cadona 938 691 871 ▪ Ercros - Cardona 938 691 125 ▪ Iberpotash - Sallent 938 372 812 ▪ Iberpotash - Súria 938 682 803 ➤ Habilitar zones d'aparcaments de vehicles a: <ul style="list-style-type: none"> ▪ Piscines municipals ▪ Castell de Guimerà ➤ Provisionar i revisar l'estat del material disponible, com maquinària, grups electrògens, combustible,...
ALERTA EMERGÈNCIA 1 EMERGÈNCIA 2	<ul style="list-style-type: none"> ➤ En alerta o emergència, activar el DUPROCIM i comunicar-ho al CECAT (tel. 935 517 285). ➤ Trucar al 112 si es necessita ajuda externa (bombers, mossos d'esquadra o SEM). ➤ Constituir el Comitè d'emergències municipal (veure ordre de trucades a la fitxa del CRA (Document 5)) i habilitar el CECOPAL. Activar els grups locals d'actuació. ➤ Connectar i tenir a mà l'emissora de la Xarxa Rescat. ➤ Fer seguiment de la situació (fonts dels punts anteriors), vigilància dels gruixos de neu i mantenir comunicació amb el CECAT (tel. 935 517 285). Fer seguiment de la situació nivometeorològica als punts següents: <ul style="list-style-type: none"> ▪ Llera del riu Corb, davant de l'ajuntament. ➤ Neteja i esparcir fundents si escau, als següents punts i rutes: <ul style="list-style-type: none"> ▪ Punts prioritaris a netejar la neu: <ul style="list-style-type: none"> - Accés a les escoles, a l'ajuntament i consultori mèdic. ▪ Organització de la neteja: <ul style="list-style-type: none"> ▪ <u>Responsabilitat a càrrec de la Diputació de Lleida:</u> <ul style="list-style-type: none"> - Carretera L-241. ▪ <u>Responsabilitat a càrrec de l'Ajuntament de Guimerà:</u> <ul style="list-style-type: none"> - <u>Sector 2.1:</u> Part del nucli urbà situada entre el carrer major i el riu Corb, avisar a l'agutzil per a la neteja dels carrers amb la Bobcat de l'ajuntament. Zona de prioritat màxima. - <u>Sector 2.2:</u> Part del nucli urbà situat al marge esquerre de riu Corb, avisar a un veí que disposi d'un tractor amb pala per a la primera neteja dels carrers més amples. Seguidament, neteja de les zones més incaccessibles amb la Bobcat de l'ajuntament. Zona de prioritat màxima. - <u>Sector 2.3:</u> Finalment quan la zona prioritària màxima estigui realitzada, es netejarà la zona prioritària mitjana, que correspon als carrers situats entre el carrer Major i la part alta del nucli urbà. Aquesta neteja es realitzarà mitjançant la Bobcat de l'ajuntament. Zona de prioritat mitjana. - <u>Sector 2.4:</u> En els camins del municipi no es realitzarà cap actuació i es deixarà que es fongui la neu. - Una vegada feta la neteja dels carrers, es procedirà a esparcir potassa a mà pels carrers del poble per evitar en la mesura

	<p>del possible la formació de plaques de gel.</p> <ul style="list-style-type: none">➤ Punts de distribució de fundents per a provisionament dels veïns, perquè en puguin fer un ús particular en patis interiors, rampes de pàrquings, escales exteriors, davant portals, etc (en un big-bag o bujol):<ul style="list-style-type: none">▪ Carrer de Tàrrega (L-241) sobreample davant del número 22.▪ Plaça Major.➤ Senyalitzar els següents punts conflictius per risc de glaçades:<ul style="list-style-type: none">▪ No hi ha punts a senyalitzar a priori. Tanmateix cal valorar segons les circumstàncies si hi ha algun carrer d'especial risc que cal tallar.➤ Senyalitzar, tallar o controlar els punts de la xarxa viària municipal que indiqui el Comitè municipal d'emergències o el cos de Mossos d'esquadra.➤ Habilitar, si s'escau necessari, un punt segur per col·locar cadenes als vehicles➤ Tancar els següents espais públics:<ul style="list-style-type: none">▪ No es preveu tancar cap espai públic.➤ Suspendre esdeveniments públics, activitats esportives i recreatives a l'aire lliure.➤ Avís als elements vulnerables i demanar si tenen necessitats especials.➤ Demanar, si s'escau, la col·laboració de la població pel que fa a la neteja de les voreres i places.➤ Obrir i habilitar els centres d'acollida i fer l'acolliment de la població afectada, si escau.➤ Col·laborar en les evacuacions que siguin necessàries.➤ Si es fa una crida per demanar la cooperació de voluntaris, registrar-los i organitzar-los.➤ Distribuir aigua amb cuba a la població en cas de problemes de subministrament:<ul style="list-style-type: none">▪ <u>Punts de distribució d'aigua (la cuba amb aigua potable recorrerà els diferents punts per suministrar aigua al veïns que ho necessitin):</u><ul style="list-style-type: none">▪ Cruïlla carrer Bovera i carrer de Tàrrega.▪ Cruïlla carrer de Baix i carrer de Tàrrega.▪ Cruïlla carrer del Raval de la Salut i carretera de Vallfogona.▪ Cruïlla carrer de Sant Jordi i carretera de Vallfogona.▪ Via lateral de la Carretera de Vallfogona entre els números 47-65.➤ Comunicar canvis de fase d'activació del Pla d'actuació municipal al CECAT (tel. 935 517 285) i als integrants del Comitè d'emergències municipal.
--	--

TASQUES PREVENTIVES I OPERATIVES ASSOCIADES AL	
RISC 3: MERCAT MEDIEVAL	
PREALERTA	<ul style="list-style-type: none"> ➤ Segons les activitats es vaguin realitzant, caldrà tenir en compte una sèrie de mesures preventives. <ul style="list-style-type: none"> ▪ Mantenir la zona preestablerta per a l'estacionament de l'ambulància lliure i amb espai suficient per a maniobrar: <ul style="list-style-type: none"> - Ubicació: al costat del pont sobre el riu Corb ▪ Durant els actes, tenir un reten de mitjans preventius externs format per una ambulància i personal sanitari. ▪ Mantenir operatives les rutes d'accés als "punts d'aproximació d'ambulàncies" preestablerts per apropar-se a les àrees on es celebra el Mercat Medieval. ▪ Durant la celebració del castell de focs, avisar i situar la cubà de prevenció d'incendis completament preparada i operativa, en una zona pròxima al Castell de Guimerà. ▪ Durant la celebració del teatre a la llera del riu Corb. Tenir en compte la Informació meteorològica i el risc de pluges: <ul style="list-style-type: none"> http://www.meteo.cat/prediccio/general <ul style="list-style-type: none"> - Cal fer un seguiment previament i durant l'acte, del radar meteorològic per descartar possibles pluges aigües amunt del riu Corb que puguin ocasionar rubinades. <ul style="list-style-type: none"> http://www.meteo.cat/observacions/radar - Si la informació meteorològica obtinguda no permet garantir la seguretat, caldrà posposar, reubicar o suspendre l'espectacle de teatre a la llera del riu Corb. - L'alcalde/ssa, com a màxim responsable municipal, és qui ha de realitzar el seguiment meteorològic o determinar una persona a aquests efectes, a l'igual que ha de garantir que es compleixi tot el que sigui preceptiu per a la celebració de l'acte. ▪ Tenir implementades les mesures organitzatives preestablertes que garanteixen la seguretat i bon funcionament dels actes (veure Plànol 4 "Nucli urbà Guimerà – PEM Mercat Medieval") <ul style="list-style-type: none"> - Restriccions de circulació al Carrer de Tàrrega. - Zones d'aparcament per als visitants i per als veïns de Guimerà. - Senyalització de les entrades i sortides de l'àrea on es realitzen els actes (veure el model de cartells indicadors a l'Annex 7.2.9).
ALERTA EMERGÈNCIA	<ul style="list-style-type: none"> ➤ En alerta o emergència, activar el DUPROCIM i comunicar-ho al CECAT (tel. 935 517 285). ➤ Tenir un reten de mitjans preventius externs format per una ambulància i personal sanitari. ➤ Trucar al 112 si es necessita més ajuda externa (bombers, mossos d'esquadra o SEM). <ul style="list-style-type: none"> ▪ Si es sol·liciten mitjans externs, cal rebre'ls i habilitar els espais que aquests determinin per ubicar les unitats operatives desplaçades. ▪ El punt de recepció d'ajuda externa és: <ul style="list-style-type: none"> - Cruïlla entre el carrer de Baix i el carrer de Tàrrega ➤ Constituir el Comitè d'emergències municipal (veure ordre de trucades a la fitxa del CRA (Document 5)) i habilitar el CECOPAL. Activar els grups locals d'actuació. ➤ Recordi que a l'Ajuntament, per si la necessita, hi ha l'emissora de la Xarxa Rescat. ➤ Tenir operativa i accessible per al seu ús la xarxa d'hidrants del nucli urbà. ➤ Fer seguiment de la situació i mantenir comunicació amb el CECAT (tel. 935 517 285). ➤ Aturar o suspendre l'activitat, si s'escau necessari per la seguretat dels

	<p>participants.</p> <ul style="list-style-type: none"> ➤ Controlar el trànsit i l'accés a les zones afectades. Acordonament de la zona i ubicació dels ferits dins del cordó de seguretat. ➤ Avís als establiments amb concentració de persones i demanar si tenen necessitats especials. ➤ Col·laborar en els allunyaments o en les evacuacions que siguin necessaries. <ul style="list-style-type: none"> ▪ Indicar que s'evacuin els espais on transcorre la festa sense correr ni cridar a través de les rutes accessibles prèviament senyalitzades (veure el model de cartells indicadors a l'Annex 7.2.9). ▪ Valorar si cal indicar un punt de reunió per als evacuats que reuneixi les condicions de seguretat, o si és millor indicar la dispersió de les persones. ➤ Obrir i habilitar el centre d'acollida municipal i fer l'acolliment de la població afectada, si escau. <ul style="list-style-type: none"> ▪ Casal de Guimerà ➤ En cas d'accidents en els carrers per on es celebra el mercat pròpiament dit. <ul style="list-style-type: none"> ▪ Evacuar els diferents carrers en direcció a la sortida més propera segons la ruta marcada (veure l'Annex 7.2.9). ▪ En cas de necessitat d'atenció sanitària, enviar l'ambulància al "punt d'aproximació d'ambulàncies" més proper al lloc on es necessita. <ul style="list-style-type: none"> - Portal Senyor Alemany Pinós. - Carrer de la Font. - Carrer de la Sendra. - Camí del Castell. ➤ En cas d'accidents durant el castell de focs artificial. <ul style="list-style-type: none"> ▪ Avisar al responsable de la cubà si s'ha produït un incendi. ▪ Establir si hi ha afectació a persones. ▪ En cas de caiguda de material pirotècnic fora de la zona esperada cal realitzar la vigilància per descartar la possibilitat de l'inici d'un incendi. ▪ Comunicar als afectats les instruccions de bombers (confinaments, evacuacions, allunyaments,...). ➤ En cas d'accidents o emergència durant la celebració de l'espectacle teatral³. <ul style="list-style-type: none"> ▪ En cas de produir-se un accident durant el transcurs de l'espectacle, avisar a l'ambulància per atendre als possibles ferits, suspendre l'acte i demanar l'allunyament de la zona de les persones no implicades. ▪ En cas d'avís de la Generalitat de Catalunya de fenòmens de pluges intenses, o bé perquè s'observa un canvi en el cabal del riu, o bé perquè amb el seguiment del radar meteorològic es detecten pluges a la conca del riu Corb: Caldrà posposar, reubicar o suspendre l'espectacle per evitar accidents per crescudes de cabal del riu Corb. ➤ Comunicar canvis de fase d'activació del Pla d'actuació municipal al CECAT (tel. 935 517 285) i als integrants del Comitè d'emergències municipal.
--	---

³ A l'hora de realitzar l'espectacle teatral, s'haurà de tenir en compte els avisos climatològics independentment dels permisos necessaris per a la celebració dels actes a la llera del riu.

4.1.3. AVISOS: ORGANITZACIÓ, SISTEMES I RECORREGUTS D'AVÍS

AVISOS: ORGANITZACIÓ, SISTEMES I RECORREGUTS D'AVÍS			
	RESPONSABLE	MITJANS	DESTINATARIS
Sempre, per a tots els riscos	Policia local, vigilants municipals, o en el seu defecte, qui determini el Comitè d'emergències municipal. (A través del CECAT tel. 935 517 285 es pot demanar suport al cos dels Mossos d'Esquadra si amb els mitjans municipals no és suficient)	Vehicles municipals amb megafonia mòbil. Trucada telefònica.	Prioritariat 1: Elements vulnerables afectats pel risc. Prioritat 2: Població en general.
<p>RECORREGUTS D'AVÍS: A priori no s'estableixen recorreguts d'avís. En funció del tipus d'emergència i situació creada el cap del Grup Local d'Ordre i Avisos a la Població destinarà els recursos necessaris i/o disponibles i establirà per aquests les rutes a seguir.</p>			

4.1.4. PROCEDIMENTS DE RELACIÓ I D'INTEGRACIÓ AMB ELS PLANS D'ÀMBIT SUPERIOR

El pla de protecció civil preveu la integració i coordinació amb altres plans d'àmbit superior que es poguessin activar de forma simultània amb el pla. Aquesta coordinació es reflecteix, bàsicament, en els següents aspectes:

Fase emergència	Responsable	Acció	Mitjà
Inici	Alcalde o persona que delegui	Comunicar l'activació del Pla al CECAT (tel. 935 517 285)	Telèfon, Correu electrònic o Xarxa Rescat
Durant	CRA o coordinador municipal	Sol·licitud d'ajuda externa, si escau al 112	Telèfon
Durant	Alcalde o persona que delegui	Intercanvi informació amb el CECAT (tel. 935 517 285)	Telèfon, Correu electrònic o Xarxa Rescat
Durant	Grups locals d'actuació	Col·laboració amb cossos d'emergència	Presencialment
Fi	Alcalde o persona que delegui	Comunicar desactivació Pla al CECAT (tel. 935 517 285)	Telèfon, Correu electrònic o Xarxa Rescat

4.1.5. PROCEDIMENTS DE RELACIÓ I D'INTEGRACIÓ AMB ELS PLANS D'AUTOPROTECCIÓ

El pla de protecció civil municipal (DUPROCIM) preveu la seva activació quan s'hagi activat un Pla d'autoprotecció (PAU) d'alguna activitat que es realitzi en el municipi, i succeeixi que el que preveu aquest PAU es vegi sobrepassat per la situació d'emergència.

Tanmateix, actualment a Guimerà no hi ha cap activitat que disposi de PAU.

4.2. Mesures de protecció a la població

4.2.1. EXECUCIÓ DE L'EVACUACIÓ

L'evacuació consisteix a desplaçar la població afectada a una zona segura.

La responsabilitat de donar l'ordre d'evacuació recau en l'alcalde o alcaldessa. Quan un pla especial de la Generalitat està activat, aquesta responsabilitat recau en última instància en la direcció del Pla especial.

Possibles zones d'evacuació:

Risc	Possibles evacuacions en situació d'emergència
Risc 1: Incendi forestal	A priori no es predetermina cap evacuació, però en poden ser objecte els elements vulnerables per al risc d'incendi forestal (veure el punt 6.1.3).
Risc 2: Nevades	No es predetermina ni preveu cap evacuació.
Risc 3: Mercat Medieval	Evacuació dels carrers i places on es desenvolupen els actes o esdeveniments segons la ruta preestablerta (veure l'Annex 7.2.9).

4.2.2. ZONES D'ALLUNYAMENT

L'allunyament consisteix a desplaçar la població afectada a una zona segura de forma temporal.

Possibles zones d'allunyament: Les mateixes llistades en el punt anterior per a l'evacuació.

4.2.3. PAUTES DE CONFINAMENT

El confinament consisteix en refugiar-se, tancar totes les obertures i entrades de les edificacions (portes, persianes, porticons) i situar-se al més lluny possible de l'origen del risc.

Com a norma general, el confinament és la mesura més segura tret que les autoritats valorin altres indicacions.

4.2.4. CONTROL D'ACCESSOS

L'objectiu del control d'accessos és impedir que persones i vehicles aliens a la gestió de l'emergència puguin entrar en la zona de risc. D'aquesta manera s'impedeix que aquestes persones es posin en perill i es garanteix que no destorben els grups actuant a la zona de risc. Pot ser necessari, en el seu cas, el control i l'ordenació del trànsit en les zones adjacents, amb l'objecte de facilitar l'arribada de nous recursos.

S'estableix control d'accessos als punts següents:

Risc	Supòsit	Punts	Rutes alternatives
Incendi forestal	Incendi en algun punt del municipi.	No es determinen.	-
Nevades	Nevada generalitzada i tall de la carretera L-241	Correspon als Mossos d'Esquadra determinar el punt i realitzar el control d'accés.	-
Mercat Medieval	Emergència que impliqui tallar la carretera L-241	Correspon als Mossos d'Esquadra determinar el punt i realitzar el control d'accés.	Derivar tot el trànsit per la part de Guimerà situada al marge esquerre del riu Corb (carrer del Raval de la Salut), però donant pas alternatiu a un sentit i altre de la marxa, doncs aquest carrer no permet el trànsit creuat de vehicles.

4.2.5. CENTRES D'ACOLLIDA. TIPOLOGIA.

Els centres d'acollida (CA) són aquelles instal·lacion que acolliran els evacuats de forma permanent, mentre duri l'emergència.

CENTRES D'ACOLLIDA D'EVACUATS. TIPOLOGIA.									
Codi	Nom i tipus	Responsable	Adreça	Capacitat	Llits	Calefacció	Dutxes amb aigua calenta	Cuina	Afectació per risc
CA-1	Casal de Guimerà	Ajuntament de Guimerà	Ctra. de Tàrrega, 26	300	No	Si	-	-	-
CA-2	Llar de la gent gran "Mossèn Camí"	Rafael Castanyer	Ctra. de Tàrrega, 5	50	No	Si	-	-	-
CA-3	Ca la Pascola	Montserrat Badies	Bovera, 30	8	Si	Si	Si	Si	-
CA-4	Cal Bovera	J.Ma Balcells Castro	Ctra. Tàrrega, 60	15	Si	Si	Si	Si	-
CA-5	Cal Caminer	Rosa Ma Roca Patau	Ctra. de Tàrrega, 3	9	Si	Si	Si	Si	-
CA-6	Cal Sort	Joan Pere Segura	Piques, 15	5	Si	Si	Si	Si	-
CA-7	Ca l'Anxica	Josep Farré Farré	Ctra. Vallfogona, 59	8	Si	Si	Si	Si	-

4.3. Voluntaris ocasionals

En cas de ser necessària l'organització de veïns i voluntaris per col·laborar en l'emergència, s'ha previst com a punt de reunió on convocar els voluntaris:

- Ajuntament

El responsable d'organitzar l'ajuda d'aquests voluntaris serà l'Ajuntament de Guimerà.

5. Document 5. Fitxes d'actuació

FITXA 1: FITXA D'ACTUACIÓ PEL CENTRE RECEPTOR D'ALARMES (CRA)

TIPUS D'EMERGÈNCIA	ALERTA	EMERGÈNCIA	Instruccions específiques
General	Rebre l'avís d'emergència i compilar tota la informació possible.		
	Realitzar els avisos necessaris per tal d'activar l'ajuda externa, si escau: bombers, serveis sanitaris d'urgència, etc.		Trucada al 112 i als serveis necessaris.
	En cas que el Pla s'activi de manera formal, ha d'avisar als membres del Consell Assessor i el Gabinet d'Informació.		
	Verificar avís.	Mantenir comunicació amb l'ajuda externa.	
	Activar el pla de comunicació amb aquest ordre de trucades:		
	1r CECAT		Es notifica l'alerta i si cal, es confirma després d'avaluar la situació.
	2n Coordinador municipal d'emergències		
	3r Cap del Grup local d'ordre i avisos a la població		Notificació mitjançant trucada d'emergències.
	4t Cap del Grup local d'intervenció		
	5è Cap del Grup local logístic i d'acollida		Notificació mitjançant trucada telefònica.
7è Consell Assessor			
8è Gabinet d'Informació			
9è Representant municipal al Pla de la Generalitat que correspongui			
Mantenir informat puntualment al coordinador municipal de l'emergència			
Comunicar el fi de l'emergència a totes les entitats notificades.		Seguir el mateix ordre d'avisos al pla de comunicació.	

FITXA 2: FITXA D'ACTUACIÓ PER A L'ALCALDE / RESPONSABLE MUNICIPAL DE L'EMERGÈNCIA

TIPUS D'EMERGÈNCIA	Funcions
General	Mantenir-se informat sobre la situació a través del coordinador Municipal de l'Emergència.
	Activar el Pla municipal d'emergències.
	Decidir el canvi de nivell d'activació del Pla, si escau.
	Constituir el CECOPAL i convocar el Comitè Municipal d'Emergències a través del CRA.
	Prendre mesures preventives, si escau. Ordenar: - Avisos a la població, especialment als elements vulnerables. - Tasques d'evacuació i acollida.
	Requerir a les entitats privades i als particulars la col·laboració necessària.
	Desactivar el Pla Municipal-

FITXA 3: FITXA D'ACTUACIÓ PEL COORDINADOR MUNICIPAL DE L'EMERGÈNCIA

TIPUS D'EMERGÈNCIA	ALERTA	EMERGÈNCIA	Instruccions específiques
General	Rebre l'avís d'emergència del CRA.		
	Avisar a l'alcalde i mantenir el contacte.		Trucar a l'alcalde, fer una valoració inicial i en cas d'activar-se el Pla, comunicar-ho al CECAT (93 551 72 85) i al CRA.
	Fer el seguiment de l'emergència i coordinar els diferents serveis municipals.		
	Confirmar que s'ha avisat al 112.		Verificar amb el CRA.
	Donar les ordres d'activació del grup local d'ordre i avisos a la població, Consell Assessor i Gabinet d'Informació.	Donar les ordres d'activació de tots els grups d'emergència.	Directament o a través del CRA.
	Coordinar l'execució de les accions per controlar l'emergència.		Directament o a través del CRA.
	Confirmar que s'ha fet la notificació de l'emergència al CECAT.		Directament o a través del CRA.
	Proposar a l'alcalde un canvi del nivell d'activació.		Amb el CECOPAL.
	Controlar les operacions de mitigació de l'emergència i d'informació.		
	Confirmar la fi de l'emergència i la seva comunicació interna i externa.		Directament o a través del CRA.

FITXA 4: FITXA D'ACTUACIÓ PER AL CAP DEL GRUP LOCAL D'ORDRE I AVISOS A LA POBLACIÓ

TIPUS D'EMERGÈNCIA	Funcions
General	Mantenir-se localitzable al telèfon per si se'l requereix.
	Fer el seguiment de l'evolució de l'emergència
	Dirigir-se al CECOPAL quan el convoquin.
	Vetllar per que es realitzin les comunicacions a població (telefònicament, rutes d'avís,...) segons indicacions de l'ALCALDE.
	Establir controls d'accessos per impedir accés a persones no autoritzades o per la seva seguretat, en coordinació amb Mossos d'Esquadra.
	Executar evacuacions, segons ordeni Bombers i en coordinació amb Mossos d'Esquadra.
	Mantenir informat al COORDINADOR MUNICIPAL.

FITXA 5: FITXA D'ACTUACIÓ PER AL CAP DEL GRUP LOCAL DE LOGÍSTICA I ACOLLIDA

TIPUS D'EMERGÈNCIA	Funcions
General	Mantenir-se localitzable al telèfon per si se'l requereix.
	Vetllar per la provisió d'avitallaments o altres recursos a petició de l'ALCALDE.
	En cas d'evacuacions: <ul style="list-style-type: none"> ○ Establir lloc d'acollida d'acord amb el nombre de persones a acollir i d'acord amb el CAP DE GRUP D'ORDRE I AVISOS i ALCALDE. ○ Donar instruccions al grup d'acollida perquè prepari l'espai. ○ Donar instruccions al grup logístic perquè prepari avituallaments. ○ Assegurar que es designa una persona per portar el registre de persones acollides. ○ Vetllar per si existeixen necessitats mèdiques o farmacèutiques en el lloc d'acollida i traslladar-ho al CAP DE GRUP SANITARI perquè ho gestioni o sol·liciti suport a través del 112.
	En cas de detectar altres necessitats no disponibles en el municipi, comunicar-ho al COORDINADOR MUNICIPAL.
	Assegurar la correcta gestió de voluntaris ocasionals (registre, assignar responsable,...).
	Dirigir-se al CECOPAL quan el convoquin.
	Mantenir informat al COORDINADOR MUNICIPAL.

FITXA 7: FITXA D'ACTUACIÓ PER AL CAP DEL GABINET D'INFORMACIÓ

TIPUS D'EMERGÈNCIA	Funcions
General	Ha de contactar amb l'alcalde. Ha de demanar-li informació i instruccions. Si l'alcalde constitueix el CECOPAL , ha de desplaçar-s'hi.
	Ha de centralitzar, coordinar i preparar la informació que rep del Comitè d'Emergència, sobre l'emergència i facilitar-la a la població, als grups actuants o a d'altres administracions a través dels mitjans de comunicació.
	Ha de difondre les ordres, informació i consells d'autoprotecció adequats a la població durant la situació de risc.

FITXA 8: FITXA D'ACTUACIÓ PER AL CAP DEL GRUP LOCAL D'INTERVENCIÓ

TIPUS D'EMERGÈNCIA	Funcions
General	Mantenir-se localitzable al telèfon per si se'l requereix.
	Informar als operatius municipals d'intervenció de la situació d'alerta o emergència.
	Fer d'enllaç entre CECOPAL i els operatius municipals d'intervenció.
	Dirigir-se al CECOPAL quan el convoquin.
	Organitzar relleus quan sigui necessari.
	En cas que requereixin avituallaments, comunicar-ho al CAP DE GRUP LOGÍSTIC.
	Mantenir informat al COORDINADOR MUNICIPAL.

FITXA 9: FITXA D'ACTUACIÓ PER AL REPRESENTANT MUNICIPAL AL PLA AUTONÒMIC

TIPUS D'EMERGÈNCIA	Funcions
General	Mantenir-se localitzable al telèfon per si se'l requereix.
	Si ho requereix el DIRECTOR DEL PLA AUTONÒMIC, desplaçar-se al CECAT o mantenir-s'hi en comunicació.
	Incorporar-se al CECAT com part del CONSELL ASSESSOR del PLA AUTONÒMIC.
	Mantenir comunicacions entre CECOPAL i Consell Assessor del PLA AUTONÒMIC.

6. Document 6. Directori telefònic i catàleg de mitjans i recursos

6.1. Directori telefònic

6.1.1. ORGANIGRAMA MUNICIPAL DE L'EMERGÈNCIA

CARREC OPERATIU	NOM (CÀRREC HABITUAL)	TELÈFON
Director del Pla	Salvador Balcells Busquets (Alcalde)	669 771 800
Director del Pla Substitut 1r	Isidre Farré Salvadó (1r Tinent d'Alcalde)	616 105 206
Director del Pla Substitut 2n	Josep Maria Armengol Dalmau (Regidor)	646 331 798
Coordinador Municipal de l'Emergència. Titular	Isidre Farré Salvadó (1r Tinent d'Alcalde)	616 105 206
Coordinador Municipal de l'Emergència. Substitut 1r	Sebastià Balcells Cucurull (Veí)	680 341 769
Cap del Grup Local d'Ordre i Avisos a la Població. Titular	Xavier Dalmau Vilimelis (Veí)	620 864 648
Cap del Grup Local d'Ordre i Avisos a la Població. Substitut 1r	Manel Farré Salvadó (Veí)	629 988 019
Cap del Grup Local Logístic i d'Acollida. Titular	David Rión Prous (Veí)	606 517 584
Cap del Grup Local Logístic i d'Acollida. Substitut 1r	Joan Florensa (Veí)	686 118 250
Cap del Gabinet d'Informació. Titular	Josep Maria Armengol Dalmau (Regidor)	646 331 798
Cap del Gabinet d'Informació. Substitut 1r	Manel Farré Salvadó (Veí)	629 988 019
Cap del Grup Local d'Intervenció. Titular	Josep Pollina Cunillera (Veí)	660 187 579
Cap del Grup Local d'Intervenció. Substitut 1r	Sebastià Balcells Cucurull (Veí)	680 341 769
Representant Municipal al Pla Autonòmic (Procicat, Neucat,...). Titular	Salvador Balcells Busquets (Alcalde)	669 771 800
Representant Municipal al Pla Autonòmic (Procicat, Neucat,...). Substitut 1r	Isidre Farré Salvadó (Regidor)	616 105 206

6.1.2. CENTRES DE COORDINACIÓ I SERVEIS D'EMERGÈNCIA. TELÈFONS BÀSICS

Organització	Telèfon1
EMERGÈNCIES GENERALS	112
BOMBERS	112
EMERGÈNCIES SANITÀRIES	112
MOSSOS D'ESQUADRA	112
GUÀRDIA CIVIL	062
POLICIA NACIONAL	091
CECAT	935 517 285
CECAT. GABINET DE PREMSA	935 542 623
AJUNTAMENT GUMERÀ (CECOPAL)	973 303 038
DISPENSARI MÈDIC DE GUIMERÀ	973 303 510
CAP DE TÀRREGA	973 310 852
CONSELL COMARCAL DE L'URGELL	973 500 707

6.1.3. ELEMENTS VULNERABLES

LOCALITZACIÓ				NOM	RISCOS			DADES DE CONTACTE					
Codi	utm _x	utm _y	SOC	Nom element vulnerable	Incendis	nevades	Mercat medieval	Responsable	Càrrec	Adreça	Localitat	Telèfon1	Telèfon2
EV-01	348.618	4.602.890	20BD14	CEIP de Guimerà	S	S	N	Director/a centre	Director del Centre	Raval de la Salut s/n.	Guimerà	973 303 038	-
EV-02	348.742	4.603.095	20BD14	Castell de Guimerà	N	S	S	Ajuntament	-	Plaça Església, s/n	Guimerà	-	-
EV-03	348.835	4.603.065	20BD14	Església de Santa Maria	N	S	S	-	-	Plaça Església, s/n	Guimerà	973 303 045	-
EV-04	348.690	4.602.995	20BD14	Museu de Guimerà	N	S	S	-	Director	Plaça Major s/n	Guimerà	973 303 313	648 100 250
EV-05	346.155	4.602.975	20BD12	Cal Font del Tardà	S	S	N	Soledad Araya	Propietari	Font del Tardà	Guimerà	973 303 518	-
EV-06	348.805	4.602.645	20BD14	Cal Garrell	S	S	N	Remei	Propietari	Camí de les Argelagues	Guimerà	973 303 322	934 277 566
EV-07	348.955	4.602.430	20BD14	Cal La Pedrera	S	S	N	Lluís Romer Vidanya	Propietari	Camí de les Argelagues	Guimerà	973 303 376	-
EV-08	348.548	4.602.559	20BD14	Bagunyà	S	S	N	Josep Bagunyà Durich	Propietari	Partida Rats	Guimerà	973 303 061	670 565 525
EV-09	348.633	4.602.546	20BD14	Xalet Cobo	S	S	N	José Cobo Alvarez	Propietari	Partida Aubachs 59	Guimerà	937 592 998	636 405 832
EV-10	346.476	4.603.709	20BD07	Santuari de la Bovera	S	S	N	Josep / Maite	-	-	Guimerà	616 944 911	677 722 973

6.1.4. MUNICIPIS VEÏNS

Municipi	Situació	Adreça	Localitat	Telèfon1	Fax	Correu-e
Ajuntament de Monornès de Segarra	Nord	Pl. Església, 2	Monornès de Segarra	973 348 046	-	ajuntament@monornes.ddl.net
Ajuntament de Montoliu de Segarra	Nord-est	C. Call, núm. 5	Montoliu de Segarra	973 531 262	973 531 262	ajuntament@montoliusegarra.ddl.net
Ajuntament de Vallfogona de Riucorb	Est	C. La Font, 4	Vallfogona de Riucorb	977 880 000	977 880 000	ajuntament@vallfogonaderiucorb.cat
Ajuntament de Passanant	Sud	Pl. Major, 1	Passanant	977 892 700	977 892 791	secretaria@passanantibellall.cat
Ajuntament de Cuitadilla	Oest	Pl. Major, 4	Ciutadilla	973 303 010	973 303 010	ajuntament@ciutadilla.ddl.net
Ajuntament de Verdú	Nord-oest	Pl. Major, 1	Verdú	973 347 007	973 347 055	ajuntament@verdu.cat

6.1.5. BOMBERS, ORDRE PÚBLIC I PROTECCIÓ CIVIL

Dependència	Adreça	Localitat	Telèfon1	Telèfon2	Fax	Correu-e
Bomber. Parc de Tàrrega		Tàrrega	973 500 250	112	-	bomberstar@gencat.cat
CECAT. CENTRAL	Pg. Sant Joan, 45	Barcelona	935 517 285	-	935 517 286	cecat@gencat.cat
Mossos d'Esquadra. Comissaria Tàrrega	Av. Josep Tarradellas s/n	Tàrrega	973 701 650	112	973 701 651	manel.sancho@gencat.cat / itpg6106@gencat.cat
Agents Rurals. Control Catalunya. Avisos 24h	Finca Torreferrussa	Santa Perpètua de Mogoda	935 740 036	-	935 741 695	-
Guàrdia Civil.	-		062	-	-	-
Polícia Nacional.	-		091	-	-	-

6.1.6. SERVEIS SANITARIS

Nom	Tipus de servei	Adreça	Localitat	Telèfon1	Telèfon2	Telèfon3
SEM Servei d'emergències mèdiques	Ambulàncies	-	-	112	-	-
Atenció a l'Usuari. Servei Català de la Salut	Altres	-	-	973 728 255	-	-
CatSalut Respon. Servei Català de la Salut	Altres	-	-	061	-	-
Centre d'Atenció Primària de Tàrrega	CAP	Salvador Espriu, s/n	Balaguer	973 310 852	-	-
Dispensari de Guimerà	Dispensari municipal	Ctra. de Tàrrega, 26	Guimerà	973 303 510	-	-
Servei 112	Emergències	-	-	112	-	-
Farmàcia de guàrdia. Pàgina web del Col·legi de Farmacèutics de Lleida: www.coflleida.cat	Farmàcia	Pl. Ramon Berenguer IV, 9, 2a planta	Lleida	-	-	-
Hospital Santa Maria	Hospital	Av. Alcalde Rovira Roure, 44	Lleida	973 225 053	-	-
Hospital Universitari Arnau de Vilanova	Hospital	Av. Alcalde Rovira Roure, 80	Lleida	973 248 100	973 705 200	973 705 324
Hospital Vall d'Hebron. Unitat de Cremats	Hospital	Pg. de la Vall d'Hebron, 119-129	Barcelona	932 746 158	932 746 100	-

6.1.7. SERVEIS DE L'ADMINISTRACIÓ PÚBLICA

Administració	Adreça	Localitat	Telèfon1	Telèfon2	Fax	Correu-e
Confederació Hidrogràfica de l'Ebre	Pg. Sagasta, 24-26	Saragossa	976 711 000		976 711 915	
Confederació Hidrogràfica de l'Ebre. Delegació de Lleida	Av. Prat de la Riba, 36, 4rt	Lleida	973 230 340		973 230 341	
Consell Comarcal Urgell	Agoders, 16	25300 Tàrrrega	973 500 707		973 500 666	consell@urgell.cat
Departament d'Agricultura, Ramaderia, Pesca i Alimentació. Cos d'Agents Rurals Forestals	Finca Torreferrussa. Ctra. B 140 de Sabadell a Santa Perpètua de Mogoda, Km 4,5.	Santa Perpètua de la Mogoda (24 h)	935 740 036			
Departament d'Agricultura, Ramaderia, Pesca i Alimentació. Serveis Territorials de Lleida	Carrer del Camp de Mart, 35	Lleida	973 24 66 50		973 24 89 29	
Departament d'Agricultura, Ramaderia, Pesca i Alimentació. Serveis Territorials a l'Alt Pirineu i Aran. Oficina de l'Urgell	Sant Pelegrí, 74-76	Tàrrrega	973 310 553	973 500 892	973500 660	aurgell.daam@gencat.cat
Departament de Presidència. Delegació del Govern a Lleida	Carrer de Lluís Companys, 1	Lleida	973 70 35 00		973 270 133	
Departament de Territori i Sostenibilitat	Avinguda de Josep Tarradellas, 26	Barcelona	934 958 000	934 958 080	934 958 001	
Departament de Territori i Sostenibilitat. Agència Catalana de l'Aigua	C. Provença, 204208	Barcelona	935 672 800			aca@gencat.net
Departament de Territori i Sostenibilitat. Agència Catalana de l'Aigua. Delegació de Lleida	Av. Alcalde Areny, 24	Lleida	973 289 620		973 268 970	aca@gencat.net
Departament de Territori i Sostenibilitat. Direcció General d'Infraestructures de Mobilitat Terrestre	Av. de Josep Tarradellas, 26	Barcelona	934 958 000		934 958 001	
Departament de Territori i Sostenibilitat. Servei Territorial de Carreteres	Rambla Aragó, 4	Lleida	973 279 380		973 279 150	
Departament de Territori i Sostenibilitat. Servei Meteorològic de Catalunya	C. Berlín, 38	Barcelona	935 676 090			smc@metocat.com
Departament d'Interior	C. Diputació, 355	Barcelona	935 512 000			
Departament d'Interior. Direcció General de Protecció Civil	C. Diputació, 355	Barcelona	935 512 000			
Departament d'Interior. Servei Català de Trànsit	Av. Via Laietana, 60	Barcelona	935 674 000			transit@gencat.cat
Departament d'Interior. Serveis Territorials de Lleida	C. de Vallcaient, 1	Lleida	973 032 900		973 032 910	direp.lleida@gencat.cat
Diputació de Lleida	C. del Carme, 26	Lleida	973 249 200			
Diputació de Lleida. Vies i Obres	Carme, 26	Lleida	973 241 800			
Subdelegació del Govern Central a Lleida	Pl. de la Pau, 1	Lleida	973 959 000			
Informació estat de les carreteres catalanes	-	-	012			

6.1.8. SERVEIS BÀSICS I SUBMINISTRAMENTS DIVERSOS

Nom	Tipus de servei	Adreça	Localitat	Telèfon1	Telèfon2	Telèfon3	Fax	Correu-e
Ajuntament de Guimerà	Aigua	Ctra. Tàrrega, 26	Guimerà	973 303 038			973 303 509	ajuntament@guimera.cat
Estació de servei la Portella 31059	Combustible	Afores, km. 38	Ciutadilla	973 303 030			973 303 211	
Electricitat. Central d'avisos Companyia ENDESA	Electricitat		Barcelona	902 536 536	900 847 384			
FECSA-ENDESA. Director de zona	Electricitat		Lleida	973 011 840	973 206 953	973 011 810		
Consell Comarcal Urgell – Urgell Net	Escombraries	Agoders, 16	Tàrrega	973 500 070			973 500 666-	consell@urgell.cat
Gas Natural	Gas			902 199 199	900 760 760			
REPSOL BUTÀ	Gas			901 100 100				
Repsol Butano	Gas			901 121 212				
Informació general	Telèfon			11818	11824	11850		
Jazztel	Telèfon			1567				
Movistar	Telèfon			1485	609			
Orange	Telèfon			1474				
Telefònica. Atenció al client	Telèfon			1004				
Telefònica. Avaries	Telèfon			1002				
Vodafone	Telèfon			1444				
Diputació de Lleida. Vies i Obres	Distribuïdora de Potassa	C. Carne, 26	Lleida	973 241 800				
Iberpotash, SA	Distribuïdora de Potassa		Sallent	938 378 100				
Iberpotash, SA	Distribuïdora de Potassa		Súria	938 682 802	938 688 000			
Joan Carles Lasheras	Distribuïdora de Potassa (en Bigbag)		Riudellots de la Selva	972 478 149				

6.1.9. ASSOCIACIONS

Organització	Tipus treball	Adreça	Localitat	Telèfon1	Correu-e
Societat Caça	Guia,...	Ctra. de Tàrrega, 26	Guimerà	973 303 038	
Ass. de dones M. De déu de la Bovera de Guimerà	-			973 303 245	donesguimera@gmail.com
Ass. de joves de Guimerà Lo Gambairot	-	Ctra. de Tàrrega, 26	Guimerà		

6.1.10. RESPONSABLES DE PLANS D'AUTOPROTECCIÓ

Nom	Càrrec	Adreça	Localitat	Telèfon1	Telèfon2
Salvador Balcells Busquets	Alcalde	Ctra. Tàrrega, 26	Guimerà	973 303 038	669 771 800

6.1.11. MITJANS DE COMUNICACIÓ

Nom	Tipus mitjà	Adreça	Localitat	Telèfon1	Telèfon2	Telèfon3	Fax	Correu-e
Agència ACN	Agència de notícies		Girona	972 212 222			972 216 921	
Agència EFE	Agència de notícies	Provença, 388, 1er	Barcelona	934 843 800			934 843 851	redacciocat@efe.es
Europa Press	Agència de notícies	Av. Mistral 8	Barcelona	934 250 200			934 230 685	catalunya@europapress.es
Diari La Manyana	Diari	Enric Granados, 24	Lleida	973 241 399	973 216 390			redaccio@lamanyana.es
Diari Segre	Diari	Riu, 6	Lleida	973 248 000	973 196 600		973 246 031	redaccio@diarisegre.com
El Mundo (Catalunya)	Diari	Diputació, 119	Barcelona	934 962 400			934 962 408	
El País	Diari	Consell de Cent, 341	Barcelona	934 010 500			934 010 631	catalunya@elpais.es
El Periódico de Catalunya	Diari	Consell de Cent, 425-427	Barcelona	932 655 353			934 846 512	online@elperiodico.com
La Vanguardia	Diari	Diagonal, 477	Barcelona	934 812 200			933 185 587	redaccio@lavanguardia.es
Cadena SER-Ràdio Lleida	Ràdio	Vila Antònia, 5	Lleida	973 245 000			973 241 933	radiolleida@unionradio.es
Catalunya Informació	Ràdio		Barcelona	933 069 200				
Catalunya Radio	Ràdio	Vallcalent, 1	Lleida	973 260 812				
Catalunya Ràdio	Ràdio	Av. Diagonal, 614-616	Barcelona	933 069 200			933 069 201	informatius@catalunyainformacio.com
COM Radio	Ràdio	Travessera de les Corts, 131-159	Barcelona	935 080 600			935 080 811	comradio@comradio.es
Ona Catalana Lleida-Ràdio Pallars	Ràdio		Lleida	973 254 291				onacatalana@onacatalana.com
RAC 1	Ràdio		Barcelona	932 704 400			932 704 464	
RAC 1	Ràdio		Lleida	932 704 400				Rac1@rac1.net
RNE Ràdio 1, Ràdio 4, Ràdio 5	Ràdio	Lluís Companys, 1	Lleida	973 280 740	973 268 812			
Antena 3	Televisió	Bullidor, s/n	Sant Just Desvern	934 809 400			934 990 484	noticiescatalunya@antena3tv.es
La Sexta	Televisió		Esplugues de Llobregat	934 761 551				
Tele 5	Televisió	Ctra. Irún, Km. 11,7	Sant Just Desvern	934 806 151	932 106 600	934 707 850	934 707 870	
TV3	Televisió	C. Humbert Torres, 13 baixos	Lleida	973 233 029			973 242 861	tv3lleida@tv3.cat
TV3	Televisió	Carrer de la TV3, s/n	Sant Joan Despí	934 999 333			934 730 671	
TVE Catalunya	Televisió	Mercè Vilaret	Sant Cugat del Vallès	935 823 030			935 823 102	comunicacio1.b.tve@rtve.es
TVE Catalunya	Televisió	Gran Passeig de Ronda, 128	Lleida	973 230 975				

6.2. Catàleg de mitjans i recursos

6.2.1. PERSONAL DE L'AJUNTAMENT I CONSISTORI MUNICIPAL

Nom	Grup	Tipus treball	Adreça	Localitat	Telèfon1	Fax	Correu-e
Salvador Balcells Busquets	Ajuntament	Alcalde-President	Ctra. de Tàrrega, 25	Guimerà	669 771 800	973 303 509	ajuntament@guimera.cat
Isidre Farré Salvadó	Ajuntament	1r Tinent Alcalde	Ctra. de Vallfogona, 5	Guimerà	616 185 286		isiguimera@hotmail.com
Jordi Marimon Sans	Ajuntament	2n Tinent Alcalde	Estudi, 4	Guimerà	616 185 286		festes@guimera.cat
Josep Ma Armengol Dalmau	Ajuntament	Regidor	La Font, 1	Guimerà	646 331 798		josep_maria_armengol@hotmail.com
Dolors Minguella Armengol	Ajuntament	Regidora	Sant Jordi, 18	Guimerà	615 248 747		dolorsminguella@hotmail.com
Francisco Javier Busquets Pages	Ajuntament	Regidor	Capella, 15	Guimerà	699 642 468		busquets.f@gmail.com
Josep Soria Reina	Ajuntament	Regidor	Goleta, 14	Guimerà	606 596 632		josore@yahoo.es
Marina Prenafeta Bourquin	Ajuntament	Secretari municipal	Ctra. de Tàrrega, 25	Guimerà	669 771 799	973 303 509	secretaria@guimera.cat
Joan del Moral Valdivia	Aquidcil	Aquidcil Municipal	Ctra. de Tàrrega, 26	Guimerà	669 771 798	973 303 509	
Maria Josep Rubió Subiron	Ajuntament	Administratiu/va	Ctra. de Tàrrega, 26	Guimerà		973 303 509	ajuntament@guimera.cat
Antoni Albalate Bosquet	Ajuntament	Arquitecte	Carles Riba, 2 1r 1a	Sant Cugat del Vallès	636 984 862		antoni.albalate@coac.net

6.2.2. MATERIAL DE PROPIETAT MUNICIPAL

Nom	Localització	Adreça	Localitat	Telèfon1	Fax	Correu-e
Grup electrògen	Magatzem municipal	Carretera de Tàrrega, 1	Guimerà	973 303 038	973 303 509	ajuntament@guimera.cat
Bobcat	Magatzem municipal	Carretera de Tàrrega, 1	Guimerà	973 303 038	973 303 509	ajuntament@guimera.cat
Armillles reflectants	Magatzem municipal	Carretera de Tàrrega, 1	Guimerà	973 303 038	973 303 509	ajuntament@guimera.cat
Tanques de senyalització	Magatzem municipal	Carretera de Tàrrega, 1	Guimerà	973 303 038	973 303 509	ajuntament@guimera.cat
Cuba de prevenció d'incendis	Posició interant		Guimerà	973 303 038	973 303 509	ajuntament@guimera.cat

6.2.3. CENTRES D'ACOLLIDA MUNICIPALS

Nom	Tipus d'establiment	Titularitat	Capacitat d'acollida	Encarregat	Adreça	Localitat	Telèfon1
Casal de Guimerà	Casal Social	Municipal	300	Ajuntament de Guimerà	Ctra. de Tàrrega, 26	Guimerà	973 303 038
Llar de la gent gran "Mossèn Camí"	Casal Social	Municipal	50	Rafael Castanyer	Ctra. de Tàrrega, 5	Guimerà	619 788 435

6.2.4. CENTRES D'ACOLLIDA. ESTABLIMENTS D'HOSTELERIA

Nom	Tipus d'establiment	Titularitat	Capacitat	Encarregat	Adreça	Localitat	Telèfon1	Telèfon2	Correu-e
Casa Turisme Rural Cal Caminer	RCP	Privat	9 places	Rosa Ma Roca Patau	Ctra. de Tàrrega, 3	Guimerà	973 313 415	650 494 249	info@calcaminer.com
Cal Bovera		Privat	15 places	J.Ma Balcells Castro	Ctra. Tàrrega, 60	Guimerà	973 303 287	626 611 335	info@calbovera.com
Cal Sort		Privat	5 places	Joan Pere Segura	Piques, 15	Guimerà	669 954 841		info@calsort.com
Ca la Pascola		Privat	8 places	Montserrat Badies	Bovera, 30	Guimerà	609 956 636		reserves@calapascola.com
Ca l'Anxica		Privat	8-9 places	Josep Farré Farré	Ctra. Valfogona, 59	Guimerà	973 30 32 65	686 639 507	info@calanxica.com

6.2.5. TRANSPORT DE PERSONES

Nom	Tipus de servei	Adreça	Localitat	Telèfon1	Telèfon2	Telèfon3
Alsa	Autocar	C/ Miguel Fleta 4, 2	Madrid	902 422 242	973 270 540	
Alzina Graells	Autocar			932 656 592		
Autocars Hispano Igualadina	Autocar			938 044 451		
Pons, SL	Autocars	Pol. Industrial del Segre, La Fomal, 1619	Lleida	659 488 630	973 202 186	973 201 201

6.2.6. QUEVIURES

Nom	Tipus d'establiment	Adreça	Localitat	Telèfon1	Correu-e
Embotits Cal Francesc, S.C.P.	Botiga d'alimentació	Plaça Major, 7	Guimerà	973 303 044	
Olis Cal Jan		Ctra. de Tàrrega, 54	Guimerà	973 303 039	
Forn de pa i pastisseria Prats " Cal Canyo"	Forn de pa	Cendra, 1	Guimerà	973 303 081	prats@guimera.info
Fleca a l'Antiga Vives S.L.	Forn de pa	Pl. Major, 2	Guimerà	973 303 082	vives@guimera.info

6.2.7. RESTAURACIÓ

Nom	Tipus d'establiment	Adreça	Localitat	Telèfon1
Hosteleria de Guimerà, SL	Restaurant	Carretera de Valfogona, 2	Guimerà	973 30 33 78
Cal Moretes	Bar	Carretera de Tàrrega, 2	Guimerà	618 033 986
La Taverna de Guimerà	Bar	Carretera de Tàrrega, 16	Guimerà	

6.2.8. MAQUINÀRIA

Nom	Tipus de maquinaria	Núm. d'unitats	Adreça	Localitat	Telèfon1	Fax	Correu-e
Minicarregadora BOBCAT mod. 753EA	Maquinària diversa	1	Ctra. de Tàrrega, 26	Guimerà	973 30 30 38	973 30 35 09	ajuntament@guimera.cat

6.2.9. MATERIAL ELÈCTRIC I FONTANERIA

Nom	Tipus de material	Adreça	Localitat	Telèfon1	Telèfon2	Fax
Albert Soler	Ferreteria	Av. Alcalde Porqueres, 111	Lleida	973 242 558		973 239 625
Ramon Soler	Ferreteria	Poligon Industrial Camí dels Frares	Lleida	973 242 608		973 238 337
Guimerà	Grups Electrògens. Lloguer	Ctra. Balaguer, Km. 8,6	Lleida	973 204 444	902 120 993	
Quilovat	Grups Electrog. Lloguer		Lleida	902 110 091		
Electro Tarr S.c.c.l.	Botiga de material elèctric	Poligon Industrial Llevant, C/Alt Camp nº6	Tàrrega	973 313 204		

6.2.10. PUNTS D'AIGUA

Codi	Nom	UTM X	UTM Y	SOC	Tipus punt	Capacitat	Acces camió	Acces helicòpter	Hidrant
PA-1	Piscina	349.354	4.602.766	20BD15	Piscina	-	Si	Si	No

6.2.11. XARXA D'HIDRANTS MUNICIPAL

Codi hidrant	Adreça	TIPUS	UTMX	UTMY	SOC
H-1	C. de Tàrrega, s/n	Soterrat	348.430	4.602.992	20BD14
H-2	C. de Tàrrega, 1	Soterrat	348.536	4.602.976	20BD14
H-3	C. de la Bassa del Moli, 1	Soterrat	348.766	4.602.981	20BD14
H-4	C. de la Bassa del Moli,	Soterrat	348.800	4.602.999	20BD14
H-5	C. del Raval de la Salut, 15	Soterrat	348.542	4.602.921	20BD14
H-6	Cruïlla c. del Raval de la Salut i c. De Sant Jordi	Soterrat	348.700	4.602.892	20BD14
H-7	Carretera de Vallfogona, 7	Soterrat	348.780	4.602.837	20BD14
H-8	Carretera de Vallfogona, 38	Soterrat	348.958	4.602.737	20BD14
H-9	-	Punt de càrrega de cisternes	348.207	4.602.977	20BD14

7. Document 7. Cartografia

INDEX DE CARTOGRAFIA			
Núm. plànol	Risc	Títol	Escala
1	-	Comarcal amb SOC	1/50.000
2	Risc 1: Incendis (Infocat)	Terme municipal - Risc Incendis	1/10.000
3.1	Risc 2: Nevades (Neucat)	Terme municipal - Risc Nevades	1/10.000
3.2	Risc 2: Nevades (Neucat)	Nucli urbà Guimerà - Risc Nevades	1/1.000
4	Risc 3: Mercat Medieval (PEM)	Nucli urbà Guimerà - PEM Mercat Medieval	1/1.000

Document 8. Annexos

7.1. Annex 1. Criteris d'activació dels plans de protecció civil de la Generalitat

RISC	SITUACIÓ	FASE D'ACTIVACIÓ
Incendis forestals INFOCAT	<p>Valoració conjunta dels indicadors següents:</p> <ul style="list-style-type: none"> -El mapa dinàmic de perill d'incendis forestals. -El Pla Alfa (nivell 2). -El SISCOP (nivell 1) o simultaneïtat d'incendis de nivell inferior. -Altres indicadors que facin preveure un augment del nivell de vulnerabilitat i, per tant, de risc. -En incendis en què la situació es pugui solucionar amb els mitjans habituals de gestió d'emergències i l'afectació a la població sigui nul·la o reduïda. -A criteri de la Direcció del Pla, quan es produeixin situacions potencialment greus de GIF. 	PREALERTA
	<p>Valoració conjunta dels indicadors següents:</p> <ul style="list-style-type: none"> -El mapa dinàmic de perill d'incendis forestals. -El Pla Alfa (nivell 3). -El SISCOP (nivell 2) o simultaneïtat d'incendis de nivell inferior. -Altres indicadors que facin preveure un augment del nivell de vulnerabilitat i, per tant, de risc. -En incendis que, sense implicar risc per a les persones alienes a l'extinció i per als béns que no siguin de naturalesa forestal, es preveu que tinguin una duració prou important com perquè sigui necessària l'activació d'un dispositiu preventiu especial. -En incendis que impliquin un cert perill per a les persones i sigui apropiat ordenar-ne el confinament o l'evacuació. -En incendis importants ja controlats on es fa necessari un control de la zona afectada als efectes d'evitar que es produeixi una reactivació. -Altres supòsits, a criteri del Director o Directora del Pla, que justifiquin l'activació d'un dispositiu preventiu especial. 	ALERTA
	<p>En base als criteris següents:</p> <ul style="list-style-type: none"> -Grau d'afectació a la població i actuacions sobre la mateixa (informació, evacuació, d'urbanitzacions, barris perifèrics, barris de nuclis urbans, etc.). -Extensió (nombre de municipis afectats, nombre d'hectàrees afectades depenent del tipus de terreny, etc.) (per exemple >500 ha). -Mitjans necessaris. -Altres supòsits, a criteri de la Direcció del Pla, que justifiquin l'activació d'un dispositiu preventiu especial. 	EMERGÈNCIA 1
	<p>-Quan es produeixi un GIF o conjunt d'incendis simultanis els efectes dels quals afectin una extensió important del territori. Aquesta circumstància s'avalua a partir dels criteris anteriorment esmentats (per exemple, que posi en perill greu nuclis importants de població, duració superior a 48 hores, requeriment de mitjans externs a Catalunya, etc.)</p>	EMERGÈNCIA 2

RISC	SITUACIÓ	FASE D'ACTIVACIÓ
Nevades NEUCAT	<ul style="list-style-type: none"> -Previsió de nevades amb un SMP grau 1 per neu en comarques amb vulnerabilitat alta, molt alta o extrema. -Previsió de nevades amb un SMP grau 2 per neu en comarques amb vulnerabilitat baixa, moderada, alta o molt alta. -Previsió de nevades amb un SMP grau 3 per neu en comarques amb vulnerabilitat baixa. 	PREALERTA
	<ul style="list-style-type: none"> -Previsió de nevades amb un SMP grau 2 per neu en comarques amb vulnerabilitat extrema. -Previsió de nevades amb un SMP grau 3 per neu a qualsevol comarca excepte les vulnerabilitat baixa. -Previsió de nevades amb un SMP grau 4 per neu a qualsevol comarca. -Previsió de nevades amb un SMP grau 5 per neu en comarques amb vulnerabilitat molt alta, alta, moderada o baixa. -Previsió de nevades amb un SMP grau 6 per neu en comarques de vulnerabilitat moderada o baixa. 	ALERTA
	<ul style="list-style-type: none"> -Es decideixi tallar el trànsit a un nombre considerable de vies per facilitar les tasques de neteja. -Es comenci a produir el bloqueig de vehicles i/o persones de manera descontrolada. -Es tingui constància que comencen a quedar aïllats nuclis de població com a conseqüència dels talls a les vies de comunicació. -S'interrompi el funcionament de diferents mitjans de transport com RENFE, FGC, autobusos de línia, transport escolar, etc... -Es produeixin talls de subministrament generalitzats i/o de llarga durada d'alguns dels serveis bàsics. Especial atenció amb els talls de subministrament elèctric i amb possibles fallades en les telecomunicacions. -A criteri de la direcció del Pla, es valorarà activar el Pla NEUCAT en ALERTA o en EMERGÈNCIA en els següents supòsits: <ul style="list-style-type: none"> *Previsió de nevades amb un SMP de grau 5 o 6 en comarques amb vulnerabilitat extrema. *Previsió de nevades amb un SMP de grau 6 en comarques amb vulnerabilitat alta, molt alta o extrema. 	EMERGÈNCIA 1
	<ul style="list-style-type: none"> Valoració dels criteris següents: <ul style="list-style-type: none"> -Extensió territorial i durada prevista de l'episodi. -Grau d'afectació a la població i actuacions sobre la mateixa (Informació, recomanacions...). -Grau d'afectació en la mobilitat i els serveis bàsics a la població. -Recursos necessaris per a gestionar l'emergència i requeriment de mitjans externs. -Altres supòsits, a criteri de la Direcció del Pla. 	EMERGÈNCIA 2

7.2. Annexos als procediments operatius

7.2.1. Models d'activació/desactivació del DUPROCIM en alerta/emergència 1/emergència 2

<p><u>NOTIFICACIÓ D'ACTIVACIÓ DEL DUPROCIM EN ALERTA/EMERGÈNCIA</u> <i>(enviar-ho al CECAT per fax al 935 517 286 o correu electrònic a cecat@gencat.cat) (Tel.:935 517 285)</i></p> <p>....., alcalde/ssa de Guimerà, pels poders que tinc,</p> <p>DECLARO:</p> <p><u>L'ALERTA</u> en el municipi, a causa d' accident en instal·lació amb substàncies perilloses.</p> <p>O</p> <p><u>ACTIVAT</u> el Pla de protecció civil municipal en fase d'ALERTA / EMERGÈNCIA, a causa d'/de</p> <p><input type="checkbox"/></p> <p><input type="checkbox"/> Incendis</p> <p><input type="checkbox"/> Nevades</p> <p><input type="checkbox"/> Mercat Medieval</p> <p><u>CONSTITUÏT</u> el Comitè d'Emergències.</p> <p>Les mesures previstes són:</p> <ul style="list-style-type: none"> • • • <p>.....,</p> <p>Alcalde/ssa</p> <p>Guimerà, de/d' de 20.....</p>
--

NOTIFICACIÓ DE DESACTIVACIÓ DEL DUPROCIM

(*enviar-ho al CECAT per fax al 935 517 286 o correu electrònic a cecat@gencat.cat*)
(*Tel.:935 517 285*)

....., alcalde/ssa de Guimerà, pels poders que tinc, ja que ha desaparegut tot el risc,

DECLARO:

DISSOLT el Comitè d'Emergències.

DESACTIVAT el Pla de protecció civil municipal, a causa d' accident en instal·lació amb substàncies perilloses, i la tornada a la normalitat.

.....,
Alcalde/ssa

Guimerà, de/d' de 20.....

7.2.2. Models de BAN amb ordre de limitació i condició d'ús dels serveis públics i privats i consum de béns

BAN

ORDRE DE LIMITACIÓ I CONDICIÓ D'ÚS DELS SERVEIS PÚBLICS I PRIVATS I CONSUM DE BÉNS

L'Ajuntament comunica que s'ha de limitar l'ús del següents servis: i el consum dels següents béns: (*en el cas que tingueu que limitar l'ús del telèfon, aigua, electricitat, gas, queviures,...*). Utilitzeu els serveis de només en cas de

Seguiu les següents instruccions:

-
-
-
-

7.2.3. Models de BAN amb ordre amb ordre d'evacuació o de confinament

BAN
ORDRE D'EVACUACIÓ

L'Ajuntament comunica que s'ha d'evacuar la zona compresa:.....

(especifiqueu el nom dels carrers, urbanitzacions, polígons,...).

Seguiu les següents instruccions:

- * Aneu amb els vostres vehicles a

 (especifiqueu el trajecte o la ruta a seguir, si cal).
- * Si no teniu un mitjà de transport propi, aneu a

(especifiqueu l'adreça).
- * Agafeu només el que sigui imprescindible (la documentació; la medicació, si en preneu; diners...). Si aneu carregats, l'evacuació no podrà ser tan ràpida i àgil com cal.

BAN
ORDRE DE CONFINAMENT

L'Ajuntament comunica que la població / barriada / urbanització / polígon

, ha de quedar-se confinada o tancada a casa seva.

Seguiu les següents instruccions:

- * Tanqueu les portes i les finestres.
 - * Mantingueu els sistemes de ventilació i climatització en funcionament.
 - * Escolteu la ràdio: us anirem informant de la situació.
 - * No sortiu de casa fins que us ho diguem nosaltres.

7.2.4. Model de Decret d'Alcaldia de requisa**DECRET D'ALCALDIA MUNICIPAL DE REQUISA**

Vist l'estat d'emergència en fase d'EMERGÈNCIA que s'ha declarat en el municipi de Guimerà a causa de

Atès que s'ha activat el Pla d'Emergències Municipal (DUPROCIM) per afrontar la situació.

Atès que

Per tot això, i d'acord amb el que ha consensuat el CECOPAL, l'Il·lustríssim Sr. Alcalde/ssa de Guimerà proposa l'adopció de la següent

RESOLUCIÓ

Primer: Procedir a la **requisa** dels següents béns;

.....
d'acord amb el que estableix la Llei núm. 4 de 20 de maig de 1997 de Protecció Civil i que regula les accions destinades a protegir les persones, els béns i el medi ambient davant situacions de gran risc.

Segon: Comunicar la present resolució a
..... per al seu coneixement i compliment.

VISTA l'anterior proposta, RESOLC de conformitat

Guimerà, a d'/de de 20.....

En dono fe,
El/La secretari/a

L'Alcalde/ssa

Signatura

Signatura

7.2.5. Model de Decret d'Alcaldia de prestació de serveis extraordinaris**DECRET D'ALCALDIA DE PRESTACIÓ DE SERVEIS EXTRAORDINARIS**

Vist l'estat d'emergència per
 en fase d'EMERGÈNCIA que s'ha declarat en el municipi de Guimerà.

Atès que s'ha activat el Pla d'Emergències Municipal (DUPROCI) per afrontar la situació.

Atès que

Per tot això, i d'acord amb el que ha consensuat el CECOPAL, l'Il·lustríssim Sr. Alcalde/ssa de Guimerà proposa l'adopció de la següent

RESOLUCIÓ

Primer: Procedir a la **prestació dels següents serveis extraordinaris**:.....

 d'acord amb el que estableix la Llei núm. 4 de 20 de maig de 1997 de Protecció Civil i que regula les accions destinades a protegir les persones, els béns i el medi ambient davant situacions de gran risc.

Segon: Comunicar la present resolució a
 per al seu coneixement i compliment.

VISTA l'anterior proposta, RESOLC de conformitat

Guimerà, a d'/de de 20.....

En dono fe,
 El/La secretari/a

L'Alcalde/ssa

Signatura

Signatura

7.2.6. Models de comunicat d'avís d'evacuació o de confinament**COMUNICAT DE CONFINAMENT**

ATENCIÓ, ATENCIÓ: L'Ajuntament comunica a la població, barriada.....que ha de quedar-se confinada o tancada a casa seva. Seguiu les següents instruccions:

- Confinat, si és possible a les habitacions més interiors. Condueix-hi també els animals domèstics.
- Tanca les portes i les finestres.
- Para els sistemes de climatització i ventilació.
- No fumis, no encenguis foc.
- No utilitzis el telèfon, deixa les línies lliures per als equips de socors.
- Segueix les instruccions de les autoritats. Escolta la ràdio per saber l'evolució de l'emergència i les accions a seguir.
- No sortiu de casa fins que us ho diguem nosaltres.

COMUNICAT D'EVACUACIÓ

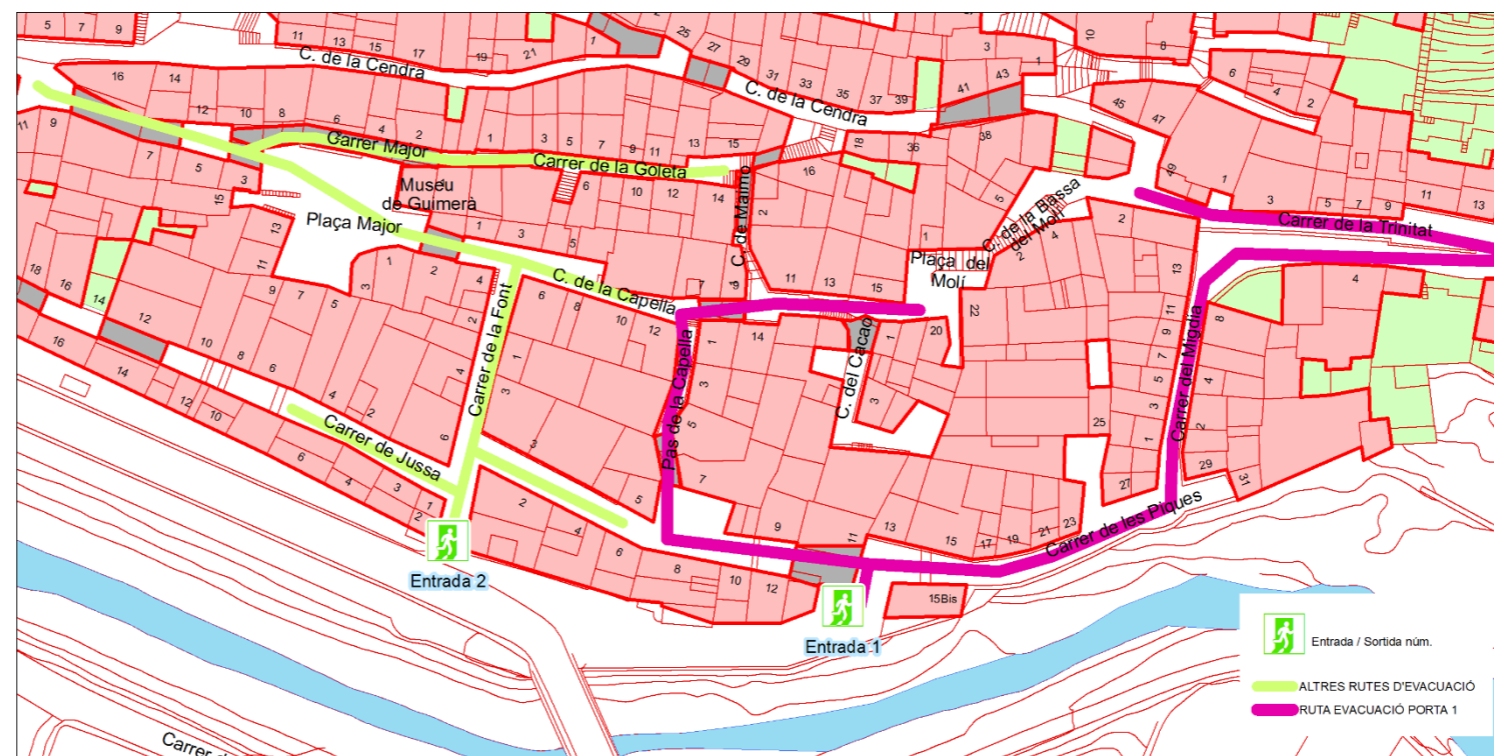
ATENCIÓ, ATENCIÓ: L'Ajuntament comunica que cal evacuar aquesta zona. Seguiu les següents instruccions:

- Aneu, amb els vostres vehicles, a
- Si no teniu cap mitjà de transport, aneu a, on us recollirem.
- Tanqueu bé les portes, les finestres i les persianes.
- Endueu-vos els animals domèstics, i si no podeu, deixeu-los confinats en una habitació interior i protegida.

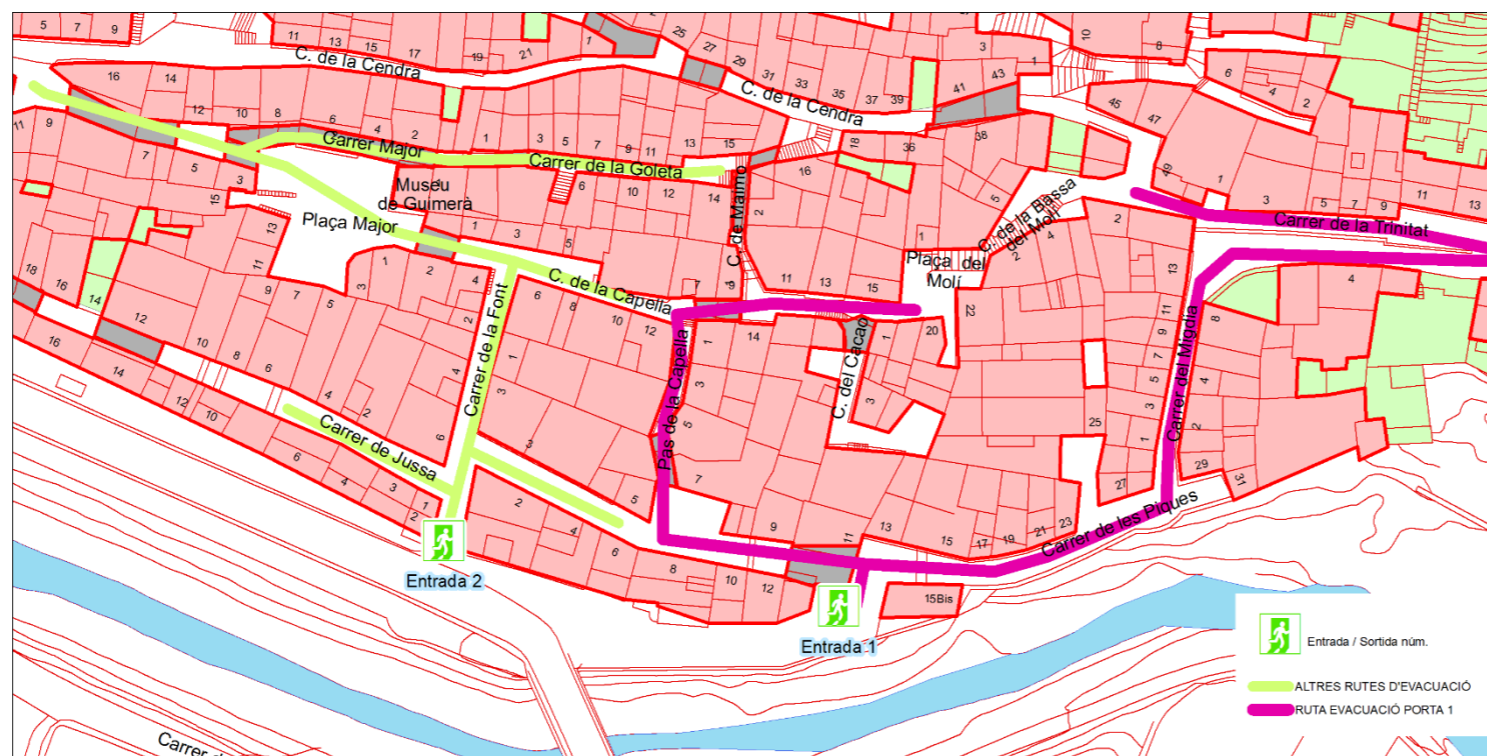
A, podreu esperar fins que hagi passat el risc. Us mantindrem informats.

7.2.9. Model rutes d'evacuació del Mercat Medieval

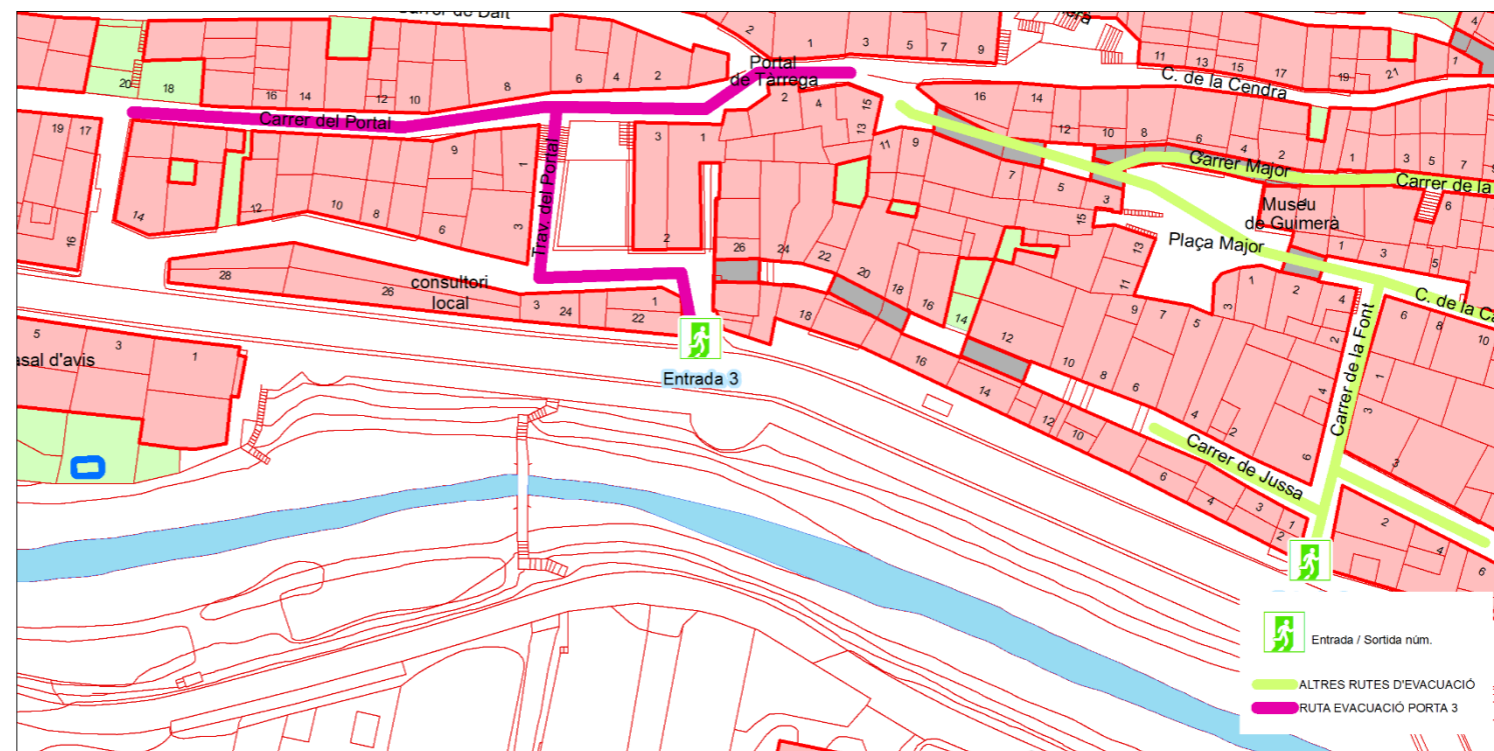
RUTA D'EVACUACIÓ PORTA 1



RUTA D'EVACUACIÓ PORTA 1



RUTA D'EVACUACIÓ PORTA 3



RUTA D'EVACUACIÓ PORTA 3

