



PLA LGBTI DEL PLA DE L'ESTANY 2021-2025



Pla de l'Estany, 2020



Índex

1. Introducció	3
2. Marc legal	3
3. Estructures per a la implementació del Pla	4
4. Aproximació a la realitat LGBTI a la comarca.....	7
Pla LGBTI del Pla de l'Estany 2021-2025	13
Annexos	16
Annex 1: Glossari de termes.....	16
Annex 2: Protocol de coordinació per a l'atenció d'adults i menors d'edat.....	17



1. Introducció

Aquest Pla LGBTI del Consell Comarcal del Pla de l'Estany s'emmarca en el desplegament de la "Llei 11/2014 per garantir els drets de lesbianes, gais, bisexuals, transgènere i intersexuals i per eradicar l'homofòbia, la bifòbia i la transfòbia" aprovada pel Parlament de Catalunya a l'octubre de 2014.

Tal i com es desprèn d'aquesta Llei, fer efectiu el dret a la igualtat i la no-discriminació de les persones LGBTI és responsabilitat de l'administració nacional i local. La Generalitat de Catalunya és la impulsora de les polítiques públiques LGBTI a través de les seves competències i posa els municipis al centre de les polítiques locals de defensa dels drets de la ciutadania a través de les seves competències. La cooperació interadministrativa, que suposa la resposta coordinada entre les institucions, i la transversalitat, que es basa en la implicació de les diferents àrees de l'administració local, són clau per a poder transformar les bases estructurals de la discriminació.

El Pla pren com a punt de partida el document "Indicant el camí: Guia d'indicadors clau per a les polítiques públiques LGBTI als ens locals" (Col·lecció Indicadors, 10. 2019) de l'Àrea per a la igualtat de tracte i no discriminació de persones LGBTI de la Direcció General d'Igualtat de la Generalitat de Catalunya. Per aterrar les indicacions de la guia a nivell de territori, han estat clau el Servei d'Atenció Integral a les persones LGBTI del Pla de l'Estany, la Comissió LGBTI del Pla de l'Estany i diverses persones del col·lectiu.

2. Marc Legal

Són diverses les lleis europees que afecten a les persones LGBTI:

- Tractat d'Amsterdam del 1997, en què l'article 19 (antic article 13) recull que es combati la discriminació per raó de sexe i orientació sexual.
- Resolucions del Parlament Europeu del 8 de febrer de 1994, del 18 de gener de 2006 i del 24 de maig de 2012, sobre la igualtat de drets de lesbianes i gais i a la lluita contra la discriminació i l'homofòbia.
- Directives 2000/78/CE, sobre la igualtat de tracte en l'àmbit laboral.
- Carta dels Drets Fonamentals de la Unió Europea (article 21) que prohibeix la discriminació per orientació sexual com a dret primari de la Unió.

A nivell estatal:

- Llei 13/2005, de l'1 de juliol, permet el matrimoni entre persones del mateix sexe.
- Llei 14/2006, del 26 de maig, dona dret a la reproducció assistida a les dones lesbianes.
- Llei 3/2007, del 15 de març, regula la rectificació registral del sexe per a persones trans.



- Llei 62/2003, del 30 de desembre, sobre la discriminació per orientació sexual en el treball.
- Llei Orgànica 10/1995, del 23 de novembre, incorpora al Codi penal l'agreujant de responsabilitat criminal en delictes per l'orientació sexual de la víctima (art. 22).

A Catalunya totes aquestes lleis es consoliden amb la Llei 11/2014 per a garantir els drets LGBTI i per eradicar l'homofòbia, la bifòbia i la transfòbia. "La Generalitat i els ens locals han de garantir el compliment d'aquesta Llei i promoure les condicions per fer-la plenament efectiva en els àmbits competencials respectius" (article 3.2). L'article 6 fa referència als principis que han de regir l'actuació dels poders públics:

- Sensibilitzar, prevenir i detectar les situacions de discriminació, atendre les persones que les pateixen i garantir el dret a la reparació.
- Reconèixer el dret a l'heterogeneïtat del fet familiar.
- Establir mesures de foment de les entitats que treballen per a fer efectius els drets i la no-discriminació de les persones LGBTI.
- Les mesures que s'apliquen han de tenir un caràcter integral i transversal i cal assegurar la cooperació entre administracions.

La Llei 11/2014 insta als ens locals a:

- Oferir un Servei d'Atenció Integral (SAI) a les persones LGBTI per donar respostes adequades, àgils, properes i coordinades a les seves necessitats. (Article 9).
- Formar i sensibilitzar al personal, tant funcionari com laboral, que fan tasques de prevenció, detecció, atenció, assistència i recuperació en els àmbits de la salut, l'educació, el món laboral, els serveis socials, la justícia i els cossos de seguretat, l'esport i el lleure, i la comunicació. (Article 10).
- Informar a aquests professionals sobre el Deure d'Intervenció, és a dir l'obligació a comunicar a l'organisme competent en cas de coneixement o sospita fonamentada d'una situació de discriminació o violència per raó de d'orientació sexual, identitat de gènere o expressió de gènere. Cal que els ens locals tinguin un protocol que determini com actuar en aquests casos. (Article 11)
- Portar a terme una sèrie de mesures per donar suport a les necessitats del col·lectiu en els àmbits que són competència directa als ens locals: cultura, lleure, esport, famílies, salut i acció social. Tanmateix també parla d'altres àmbits que també afecten a nivell local com són educació i el mercat de treball

3. Estructures per a la implementació de la Llei

El 2017 l'Àrea de Benestar Social del Consell Comarcal del Pla de l'Estany (CCPE) decideix desenvolupar la Llei 11/2014 a la comarca i assigna una persona referent dins de l'Equip de Serveis i Programes Comunitaris. S'estableixen les següents estructures:



3.1. Participació del col·lectiu

Des de l'inici es considera cabdal comptar amb la participació de les persones LGBTI del territori per tal de conèixer de primera mà la seva realitat i dissenyar actuacions apropiades. Donat que a la comarca no existeix cap entitat LGBTI, es contacta amb diverses persones del col·lectiu i el novembre del 2017 es fa la primera trobada per informar de la creació del SAI i percebre el seu interès en el desenvolupament de la Llei 11/2014 a la comarca i la seva possible col·laboració.

El col·lectiu veu necessari formar un moviment LGBTI a la comarca i mantenir el vincle amb l'administració local per tal d'aconseguir un major impacte. Per començar, decideix consolidar-se de manera informal i crear el grup de Whatsapp República LGBTI del Pla de l'Estany obert a totes les persones del col·lectiu de la comarca interessades en formar-ne part. L'objectiu del grup és compartir informació i emprendre les accions que es considerin pertinents. La tècnica del SAI també en forma part per a donar suport, informar i consultar.

Des de l'inici del grup, les accions de sensibilització ciutadana organitzades a la comarca s'han realitzat conjuntament o amb el seu suport. Les reunions entre les dues parts s'han portat a terme sempre en entorns informals per intentar potenciar el diàleg, la confiança i la paritat en les relacions.

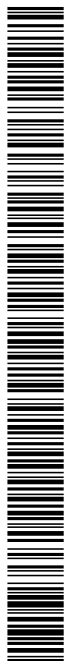
3.2. Constitució de la Comissió LGBTI del Pla de l'Estany

A principis de desembre del 2017 es constitueix la Comissió LGBTI del Pla de l'Estany amb l'objectiu d'incorporar la perspectiva LGBTI en l'administració local i de coordinar l'execució de les polítiques LGBTI als ens locals. Està formada per persones del col·lectiu i per representants de les àrees de l'administració local amb més incidència en la protecció dels drets de la ciutadania. En concret, formen part de la Comissió:

- Cap de Serveis d'Atenció a les Persones de l'Ajuntament de Banyoles.
- Tècnica del Punt de Salut Jove de l'Ajuntament de Banyoles.
- Consellera comarcal de Benestar Social.
- Cap de l'Equip de Serveis i Programes de l'Àrea de Benestar Social del CCPE.
- Responsable de l'Oficina de Relacions amb la Comunitat dels Mossos d'Esquadra.
- Tècnica referent LGBTI de l'Àrea de Benestar Social.

La guia "Indicant el camí" recomana ramificar aquesta Comissió en tres subcomissions: política, tècnica i comunitària. Pel que fa a la subcomissió tècnica, aquesta s'hauria de dividir en:

- Interna (RRHH, prevenció de riscos, jurídic, comunicació i protocol, gestió econòmica, atenció al públic, igualtat, infraestructures, via pública, guàrdia urbana).
- Serveis a la ciutadania (serveis socials, cultura, turisme i comerç, esports, joventut, medi ambient, família, ocupació, salut, consum, participació, solidaritat).



3.3. Creació del SAI Pla de l'Estany

En data 14 de desembre del 2017 el CCPE signa l'acord amb la Direcció General d'Igualtat del Departament de Treball, Afers Socials i Famílies per a posar en marxa el Servei d'Atenció Integral del Pla de l'Estany que formarà part de la Xarxa de Serveis d'Atenció Local de Catalunya. Els objectius del servei són:

- Atendre a les persones de la comarca des de la proximitat.
- Fer una atenció de qualitat, realitzant un acompanyament eficient pel coneixement de recursos i les necessitats de la població.
- Coordinar les actuacions locals amb les territorials per arribar a establir un sistema de xarxa que aconsegueixi donar la resposta més òptima i sostenible.
- Sensibilitzar a la població de l'existència de la diversitat sexual i de gènere.
- Oferir informació i recursos LGBTI als diferents serveis i equipaments de la població.

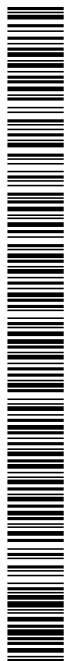
Per tal de poder atendre les demandes del col·lectiu, els SAI tenen accés a una àmplia xarxa de professionals d'àmbits diferents per poder donar resposta als casos d'incidència o denúncia. El SAI Territorial de Girona i el SAI Central són un aliat clau per a identificar i engegar els mecanismes necessaris amb els agents pertinents segons la casuística. L'Annex 2 recull el circuit de coordinació per a l'atenció d'adults i menors d'edat.

Més enllà dels processos d'incidència o denúncia, el SAI Pla de l'Estany treballa estretament amb el servei del Punt de Salut Jove de l'Ajuntament de Banyoles que ofereix informació, orientació i assessorament sobre sexualitats i altres temes relacionats amb la salut a joves fins a 26 anys. La comarca també disposa del Servei d'Informació i Atenció a les Dones (SIAD) amb el que el SAI també hi té una estreta relació.

Una de les accions primordials que inicia el servei és la formació al personal de l'administració local, tant tècnic com polític, per tal d'aconseguir el canvi de mirada i informar sobre el Deure d'Intervenció tal i com marca la Llei 11/2014. Per donar compliment al Deure d'Intervenció cal però que els ens locals tinguin un protocol específic d'actuació amb els circuits a posar en marxa quan es detecta una situació discriminatòria. La Direcció General d'Igualtat ha elaborat un protocol¹ aplicable a les organitzacions de les administracions locals el qual distingeix dos tipus de situacions: per una banda, les discriminacions formals (directa, indirecta, per error...), i per altra, la violència contra persones LGBTI (física, verbal, per omissió...).

¹ Protocol que desplega el deure d'intervenció de les persones que treballen a les administracions públiques de Catalunya per a fer efectiu l'abordatge de l'homofòbia, la bifòbia i la transfòbia a Catalunya (Generalitat, Octubre 2017):

https://treballiaferssocials.gencat.cat/web/.content/03ambits_tematicos/09lgtbi/Llei11_2014/deure_intervencio/protocolintervencio.pdf



4. Aproximació a la realitat LGBTI a la comarca

Per analitzar la realitat del col·lectiu a la comarca s'ha utilitzat com a punt de partida els resultats de diagnòstics d'altres municipis per a contrastar-los amb les experiències de persones de la comarca i extreure'n conclusions sobre la realitat de les persones LGBTI al Pla de l'Estany. La decisió de no realitzar un diagnòstic propi s'ha pres principalment per dos motius:

- La dificultat de poder comptar amb la participació d'un nombre suficientment representatiu de persones del col·lectiu a la comarca.
- La presumpció que les problemàtiques del col·lectiu són bastant compartides arreu del territori entre municipis o comarques amb característiques semblants.

De la revisió de diversos diagnòstics comarcals realitzats fins el 2018 s'ha escollit utilitzar com a referència el diagnòstic d'Osona per la seva rigorositat en l'anàlisi. L'estudi, elaborat el 2015, es nodreix de dues fonts d'informació:

- Qüestionari online adreçat al col·lectiu i a la població en general del quan varen rebre 114 respostes.
- Entrevistes a persones LGBTI amb perfils concrets i a informants clau per la seva professió o experiència. 21 persones entrevistades.

Els resultats d'aquest estudi s'han contrastat amb la realitat de la comarca en la reunió "Necessitats i reptes en clau LGBTI al Pla de l'Estany" celebrada l'octubre del 2019 en la que hi ha assistit la Comissió LGBTI del Pla de l'Estany i sis persones del col·lectiu: tres gais, una lesbiana, un noi trans* i la seva mare. Algunes d'aquestes persones provenen del grup República LGBTI del Pla de l'Estany i d'altres a través de la coneixença entre uns i altres.

L'objectiu de la reunió ha estat debatre sobre la realitat de les persones LGBTI a la comarca és a dir parlar sobre les problemàtiques amb les que es troben, com els serveis públics intervenen i proposar actuacions per donar resposta a les situacions de discriminació. Val a dir que, a nivell general, la percepció és que cada vegada la societat és més oberta davant de la diversitat sexual i de gènere ja que és una realitat que està al carrer i que es va assumint amb més normalitat, especialment els joves. Tanmateix, això no treu que el col·lectiu pateix encara situacions de discriminació amb les que cal treballar i anar incidint.

A continuació es mostra els resultats del debat i s'exposa el contingut de la Llei 11/2014 per tal de poder analitzar les necessitats segons els àmbits d'intervenció de l'administració local:

4.1. Acció social

- Segons la Llei 11/2014 les administracions públiques han de posar especial atenció a les persones LGBTI en risc d'exclusió social, per tal de prevenir situacions que posin en perill



la seva vida o salut. Cal doncs que els serveis i recursos socials de la comarca, públics i privats, facin una atenció adequada a les persones LGBTI.

- La Llei fa especial referència a les residències de gent gran per assegurar que no es produeixin situacions de discriminació. A la comarca s'ha donat el cas d'una persona gran que al ingressar en una residència ha vist vulnerats els seus drets i s'ha vist condicionada a amagar la seva orientació sexual. Val a dir però que la tendència és que les residències ofereixin una atenció cada vegada més centrada a les necessitats individuals.
- Les persones LGBTI d'origen estranger són un col·lectiu de risc per la seva situació socioeconòmica i per les actituds LGBTIfòbiques de les comunitats d'origen. Al Pla de l'Estany un 15% de la població és d'origen estranger, d'aquest el 50% procedeix del Marroc i l'Àfrica Sudsahariana, el 17% d'Amèrica Llatina i la resta de la Xina i països de l'Est. En aquests països les institucions religioses exerceixen pressió sobre la societat i els governs per a reprimir o prohibir la diversitat sexual i de gènere. Abordar el respecte i els drets de les persones LGBTI d'aquestes comunitats és complexa però necessari ja que hi ha en risc la salut i benestar d'aquestes persones.

Accions en execució	Agents
Formació al personal de l'administració local de l'àmbit de benestar social.	SAI Pla de l'Estany
Sensibilització a les residències a través de la comissió que reuneix a totes les residències (CASDEP). Difusió del material de sensibilització de l'Àrea LGBTI (Generalitat) específic per a les residències.	SAI Pla de l'Estany
Incorporar la perspectiva LGBTI en les diferents taules o grups de treball dinamitzats per l'àrea de Benestar Social: Taula de la Discapacitat del Pla de l'Estany i Taula d'Infància del Pla de l'Estany.	SAI Pla de l'Estany
Formació: Com incorporar la perspectiva de gènere i feminista a les entitats socials? (Oct. 2019)	Àrea de Benestar Social del CCPE

4.2. Cultura, festes, esport, lleure i comunicació

- A la comarca hi ha persones que no toleren mostres públiques d'afecte de parelles homosexuals, especialment de gais. No hi ha locals d'ambient a on el col·lectiu pugui sentir-se més segur. Davant de les hostilitats, hi ha persones que prefereixen migrar a les grans ciutats per viure amb més llibertat.
- Sensibilitzar a la ciutadania davant de les diverses identitats de gènere i orientacions sexuals és clau per a construir una societat diversa, rica i plural. Cal abordar la realitat de les persones LGBTI d'una manera lliure d'estereotips influint positivament a



l'imaginari col·lectiu. Aquesta tasca ha de ser transversal en tots els àmbits de la vida social i ha de comptar amb la participació del col·lectiu.

- En l'esport, tant professional com amateur, existeix una segregació estricta per raó de sexe. És un terreny que propicia la discriminació i els atacs envers les persones LGBTI. En són un clar exemple el nombre d'insults homofòbics que s'utilitzen en les competicions esportives. Davant d'això les persones LGBTI es poden excloure d'aquest àmbit.
- El lleure és un món on es treballen molts valors i a la vegada és un espai de convivència que permet abordar les diferents necessitats dels infants i dels joves de manera informal. Cal potenciar que els joves puguin expressar la seva orientació sexual i identitat de gènere, i puguin aprendre a respectar conjuntament la diversitat sexual.

Accions en execució	Agents
Campanyes de sensibilització pel Dia Internacional contra la LGBTIfòbia i el Dia de l'Orgull LGBTI.	SAI Pla de l'Estany Col·lectiu
Elaboració i difusió de l'exposició "Soc el que sento".	SAI Pla de l'Estany Col·lectiu Punt de Salut Jove
Campanya "La diversitat ets tu - Any per la diversitat sexual i de gènere. Pla de l'Estany 2018": difusió mensual de missatges de reflexió, cicle de cinema i xerrada sobre el dret dels infants LGBTI.	SAI Pla de l'Estany Punt de Salut Jove
Promoció de festes populars i oci juvenil des d'una perspectiva inclusiva.	Punt de Salut Jove
Xerrades i difusió de material per als joves sobre el respecte a tothom.	Punt de Salut Jove
Difusió del Dia internacional contra la homofòbia al futbol a les entitats esportives.	SAI Pla de l'Estany
Difusió "Recomanacions per incloure la diversitat sexual i de gènere als espais esportius" (Generalitat, 2019).	SAI Pla de l'Estany

4.3. Educació i formació

- La Llei 11/2014 es basa en el principi de coeducació, és a dir una educació que reconeix les potencialitats i individualitats de tot l'alumnat, independentment del seu sexe, potenciant així la igualtat real d'oportunitats. Aquest principi s'ha de reflectir en els reglaments de convivència i en els materials escolars dels centres educatius, l'educació d'adults, la formació de mares i pares i en les activitats esportives escolars.
- A la comarca es percep que en general hi ha una bona actitud per part del professorat i l'alumnat envers a la diversitat sexual i de gènere. L'experiència de dues famílies de joves trans a dos centres de secundària ha estat molt positiva. Tanmateix, es donen



casos d'assetjament, en forma d'insults, per part d'alumnes amb actituds masclistes amb els que el professorat no sap intervenir o no ho fa perquè creu que són propis de l'adolescència.

- Les famílies homoparentals senten que hi ha pares i mares que no es volen relacionar amb elles i aquesta reticència pot incidir negativament en l'actitud del fills/es d'aquests pares i mares. És clau que a les aules es reflexioni sobre la diversitat afectiva i sexual, la identitat de gènere i els diferents models de famílies ja que l'educació és primordial a l'hora de modelar els valors i les actituds de la societat.

Accions en execució	Agents
Xerrades i difusió de material sobre el respecte a tothom.	Punt de Salut Jove
Assessorament als centres escolars sobre els protocols del Departament d'Educació per a l'atenció i acompanyament a l'alumnat trans* i per fer front a l'assetjament a l'alumnat LGBTI.	Servei Educatiu del Pla de l'Estany
Organització de formació LGBTI pel professorat dels centres educatius de la comarca (març 2020).	Servei Educatiu del Pla de l'Estany
Difusió de la campanya "La diversitat ets tu - Any per la diversitat sexual i de gènere" als centres de secundària (2018).	SAI Pla Estany
Organització: Converses sobre el dret dels infants i joves a ser el que senten (nov. 2018).	SAI Pla Estany Punt de Salut Jove
Desenvolupament del programa "Sigues tu" de Dipsalut en centres de primària, secundària i a l'Aula de Formació d'Adults	Educació i Dipsalut

4.4. Salut

- El sistema sanitari de Catalunya ha de tenir en compte les necessitats de les persones LGBTI i assegurar una atenció en condicions d'igualtat. Alguns dels reptes en el sistema sanitari són: la manca de reconeixement de les parelles estables del mateix sexe, la dificultat de crear un espai de confiança que faciliti revelar l'orientació sexual o identitat de gènere dels i les pacients i la pressuposició del personal de ginecologia de la heterosexualitat de les dones.
- A la comarca, les persones consultades afirmen que han rebut una atenció adequada per part del personal sanitari del CAP Banyoles. Cal assegurar que aquesta qualitat es dona en tot el personal de l'Àrea Bàsica de Salut, inclòs l'administratiu.

Accions en execució	Agents
Assessorament individual i sessions grupals a joves sobre sexualitats tenint en compte la perspectiva de gènere (relacions afectives, mètodes preventius, dependències...).	Punt de Salut Jove



Tramitar el canvi de nom de la targeta sanitària de les persones trans*.	SAI Pla de l'Estany Àrea LGBTI
Derivacions de persones LGBTI al servei d'acompanyament psicològic durant el confinament.	SAI Pla de l'Estany Col. Psicologia de Catalunya
Transit: servei d'atenció a la salut de les persones trans*.	CatSalut
Lavabos unisex al CAP Banyoles.	Àrea Bàsica de Salut
Programa Salut i Escola als instituts	Educació i Salut

4.5. Laboral

- La Llei 11/2014 obliga al Govern i a les empreses a integrar el dret a la igualtat de tracte i d'oportunitats de les persones LGBTI en els llocs de treball. També estableix mesures per a l'ocupació a portar a terme pel Departament de Treball.
- Les persones trans* són les que tenen més dificultats a l'hora de buscar feina i quan en troben sovint es senten discriminades. L'experiència de les persones homosexuals i bisexuals en el lloc de treball és diversa. Depenent del sector on treballen, més o menys masclista, poden normalitzar la seva orientació sexual o viure-ho d'amagat.

Accions en execució	Agents
Sensibilització sobre la no discriminació en la formació dels plans ocupacionals.	Promoció econòmica

4.6. Cossos de seguretat

- La Llei estableix que el Govern en l'àmbit de l'ordre públic i privació de la llibertat ha de garantir la formació LGBTI al personal de seguretat, garantir un tracte adequat a les dependències policials, identificar i escorcollar a les persones trans* segons la identitat sentida, permetre que les persones trans* detingudes continuïn el seu tractament mèdic o hormonal i promoure que les víctimes de violència per motius d'orientació sexual, identitat de gènere o expressió de gènere denunciïn els fets.

Accions en execució	Agents
Els escorcolls es fan segons la identitat de les persones trans* però en les denúncies i el registre informàtic hi consta el DNI/pass. /Nie.	MMEE Banyoles
Perspectiva LGBTI en la formació sobre delictes d'odi dels MMEE	MMEE Banyoles
RESOLUCIÓ INT/2344/2019, de 5 de setembre, per la qual s'aprova i es dona publicitat al Protocol per a l'abordatge de les infraccions d'odi i discriminació per a les policies locals de Catalunya.	Departament d'Interior
Campanya contra la LGBTIfòbia i els delictes d'odi i discriminació	MMEE - Gene



4.7. Administració pública

- La Llei obliga a les administracions locals a formar el seu personal i a intervenir en cas de tenir coneixement o la sospita fonamentada d'una situació de discriminació. Això obliga a les administracions locals a tenir un protocol sobre com actuar en aquestes situacions.

Accions en execució

Agents

Formació al personal de l'administració local.

SAI Pla de l'Estany



Pla LGBTI del Pla de l'Estany 2021-2025

Els objectius generals del Pla són:

- Promoure la implementació de polítiques per a combatre la discriminació de les persones LGBTI al Pla de l'Estany en coordinació amb les polítiques de la Generalitat de Catalunya.
- Recomanar, articular i coordinar accions que fomentin la cohesió social amb la plena integració i acceptació de les persones LGBTI.
- Sensibilitzar les diferents àrees municipals perquè s'incorpori la perspectiva LGBTI a l'estructura municipal.
- Comptar amb la participació del col·lectiu en el desenvolupament de la Llei 11/2014 a la comarca.

El Pla s'estructura per àmbits d'intervenció dins dels quals s'han definit diversos objectius específics que han estat consensuats amb les diferents parts implicades i amb la Comissió LGBTI del Pla de l'Estany. Té una vigència de 5 anys, 2021-2025, tot i que anul·lament es concretarà un pla d'acció que prioritzarà aquelles accions que es considerin més rellevants i factibles. L'Àrea de Benestar Social és l'encarregada d'impulsar el Pla i la Comissió LGBTI del Pla de l'Estany és l'òrgan que ha de vetllar pel seu compliment fent el seguiment i avaluant l'execució.

Serveis socials

- Atendre a les persones LGBTI a través del SAI segons el protocol de coordinació per a l'atenció d'adults i menors d'edat.
- Fer difusió del SAI Pla de l'Estany entre la ciutadania i els professionals amb serveis d'atenció a les persones.
- Promoure la participació de les persones LGBTI en les polítiques comarcals i fomentar l'associacionisme LGBTI.
- Incloure la perspectiva LGBTI en els serveis de l'Àrea de Benestar Social.
- Incloure la perspectiva LGBTI en els serveis privats dirigits a la infància, adolescència, gent gran, persones amb discapacitat i de suport a les famílies.
- Promoure la formació al personal de l'àmbit dels serveis socials públics i privats de la comarca.
- Treballar la diversitat sexual i de gènere entre les comunitats d'origen estranger.

Festes, lleure i esport

- Sensibilitzar als professionals i entitats que programen festes.
- Sensibilitzar a les entitats de lleure.
- Sensibilitzar als professionals de l'àmbit esportiu.
- Inclusió de la perspectiva LGBTI a les campanyes de civisme i convivència en les festes populars i oci juvenil.
- Promoure que la documentació de les entitats de lleure, esportives i culturals (fitxes d'inscripció...) s'adeqüi a les realitats de les persones LGBTI.



Cultura i comunicació

- Sensibilitzar els professionals que programen activitats culturals.
- Sensibilitzar als professionals de la comunicació.
- Promoure activitats pels dies internacionals i altres campanyes de sensibilització LGBTI.
- Promoure activitats culturals que abordin la temàtica LGBTI.
- Fomentar la perspectiva LGBTI a les biblioteques de la comarca.
- Promoure el canvi del nom als carnets de les biblioteques de les persones trans* malgrat no s'hagi efectuat el canvi de nom legal.
- Vetllar perquè els continguts dels mitjans de comunicació i la publicitat en mitjans municipals siguin sensibles a la realitat LGBTI.

Educació i formació

- Acompanyar al Servei Educatiu del Pla de l'Estany en la tasca de vetllar perquè es respecti la diversitat sexual, de gènere i familiar als centres educatius.
- Acompanyar als centres de primària i secundària en la incorporació de la perspectiva LGBTI i diversitat familiar en les seves tasques i tinguin eines per detectar i fer front a les situacions de LGBTIfòbia.
- Acompanyar a l'Aula de Formació d'Adults per tal que incorpori la perspectiva LGBTI i diversitat familiar.
- Promoure la formació LGBTI i diversitat familiar a les escoles bressol públiques i privades.

Salut

- Vetllar per tal que de l'Àrea Bàsica de Salut porti a terme les mesures adreçades a l'atenció de les persones LGBTI en l'àmbit de la salut es portin a terme.

Salut pública

- Incorporar la diversitat sexual i de gènere a la Taula de Salut Comunitària de Banyoles.
- Educar a la població juvenil sobre identitat sexual i de gènere en les sessions sobre sexualitat i afectivitat.
- Promoure la formació sobre diversitat sexual i de gènere als serveis vinculats a la salut mental i les addiccions.
- Oferir suport emocional a les persones que tenen dificultats d'acceptació de la seva identitat de gènere o orientació sexual a través dels recursos públics disponibles.

Laboral

- Vetllar per tal que les mesures adreçades a les persones LGBTI en l'àmbit laboral arribin als serveis d'inserció laboral i al teixit empresarial de la comarca (sensibilització, adopció de plans d'igualtat i no discriminació, promoció de la inserció laboral de les persones trans*...).



Cossos de seguretat

- Vetllar per tal que els cossos de seguretat compleixin amb els requisits que demana la Llei 11/2014.

Jutjat Pau Banyoles

- Vetllar per la coordinació entre el Jutjat de Pau de Banyoles i el Jutjat de Girona per tal que es respectin els drets de les persones LGBTI en els procediments administratius que els hi són competents.

Administració local

- Capacitar els representants polítics de les administracions locals en la perspectiva LGBTI perquè puguin integrar-ho en les polítiques dels seus àmbits d'actuació.
- Formar i sensibilitzar al personal, tant funcionari com laboral, que fan tasques de prevenció, detecció, atenció, assistència i recuperació en els àmbits de la salut, l'educació, el món laboral, els serveis socials, la justícia, els cossos de seguretat, l'esport, el lleure, la comunicació i els serveis d'atenció ciutadana.
- Garantir el "Protocol que desplega el deure d'intervenció de les persones que treballen a les administracions públiques de Catalunya per a fer efectiu l'abordatge de l'homofòbia, la bifòbia i la transfòbia a Catalunya".
- Incloure la LGBTIfòbia en els protocols d'assetjament sexual i per raó de sexe en les administracions locals.
- Garantir la igualtat de tracte i d'oportunitats de les persones LGBTI en la selecció i contractació a l'interior de les administracions locals, sigui laboral o subcontractacions.
- Incorporar clàusules antidiscriminatòries en les contractacions.
- Adequar els documents, models i formularis que generen les administracions locals a les realitats de les persones LGBTI.
- Garantir la inclusió estadística de la diversitat LGBTI i l'explotació de les dades.
- Establiment d'un criteri comú en les administracions locals que permeti el canvi de nom a persones trans* en la documentació no oficial que emeten, encara que no tinguin el canvi de nom legal.
- En els equipaments municipals en què es diferencien els espais per sexes (lavabos i vestidors), vetllar perquè les persones trans puguin fer ús dels espais assignats al gènere sentit, o facilitar espais alternatius en cas que ho sol·licitin.
- Incloure penalitzacions o prohibicions d'ús en els reglaments d'usos d'espais públics, per a entitats o actes que promoguin la LGBTIfòbia.



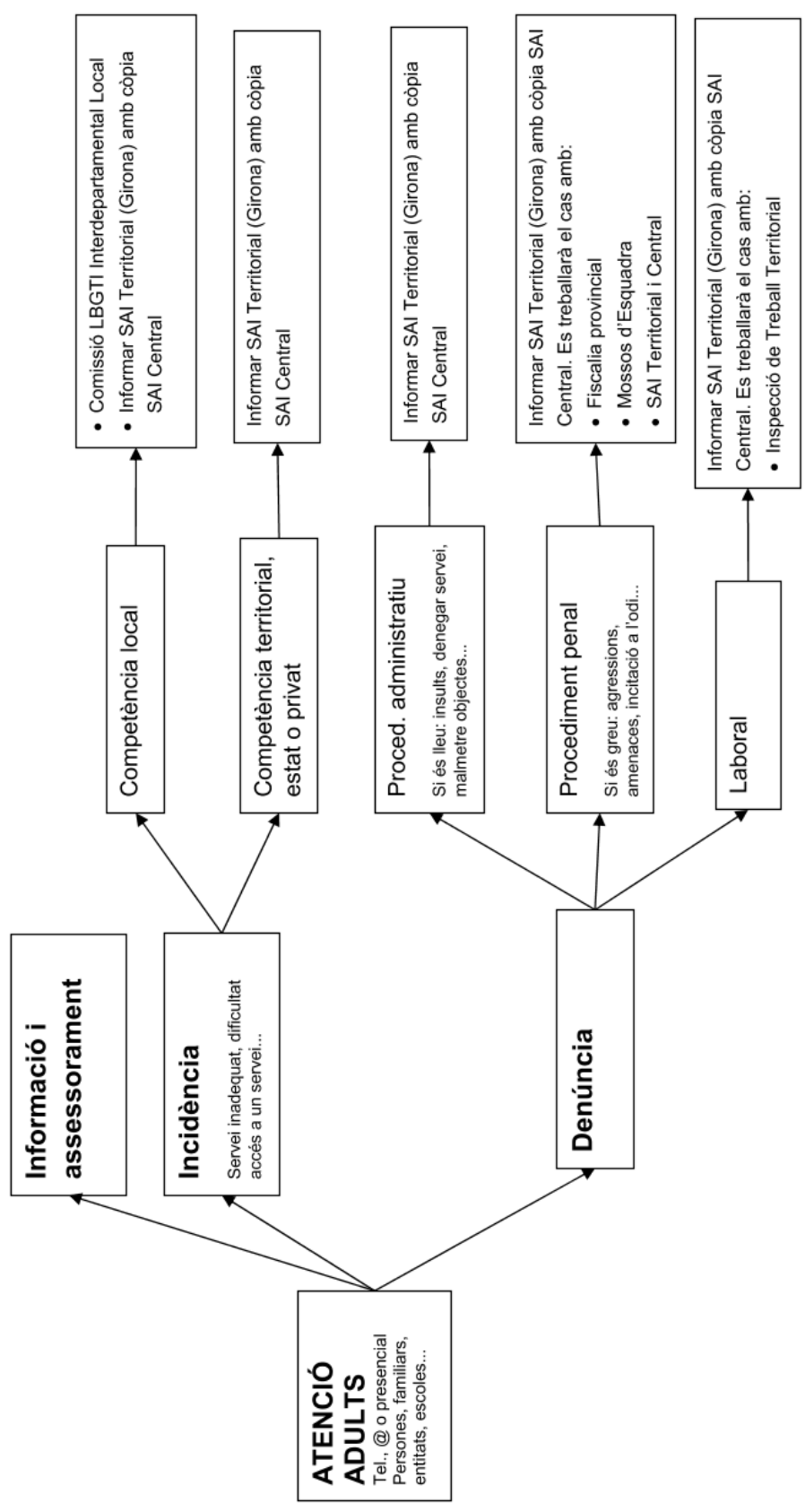
Annexes

Annex 1. Glossari de termes

- Bisexual: persona que se sent atreta físicament i emocionalment per persones independentment del seu sexe o gènere.
- Expressió de gènere: fa referència a com la persona expressa el seu gènere, i està basat en els rols tradicionals atribuïts a ser dona o home; inclou la manera de vestir i el comportament femení o masculí.
- Gai: persona de sexe i/o gènere masculí que se sent atreta físicament i emocionalment per persones de sexe i/o gènere masculí.
- Gènere: conjunt de característiques d'origen cultural relatives a patrons de comportament i d'identitat a partir de les quals s'estableix socialment la distinció entre homes i dones. No és un concepte estàtic ni innat, sinó que és una construcció sociocultural que ha anat variant i pot variar al llarg del temps. No s'ha de confondre amb el sexe. Per bé que socialment el gènere masculí s'atribueix al sexe masculí, i el gènere femení al sexe femení, aquests conceptes no són equivalents.
- Homofòbia/transfòbia/LGTBfòbia: creences culturals i personals, opinions, actituds i comportaments agressius basats en prejudicis, repulsió, por o odi dirigits contra persones o grups que no es conformen amb les normes i expectatives socials de gènere i sexualitat o que les transgredeixen.
- Homoparental: Una família homoparental és una família formada per una parella homosexual amb un o més fills
- Identitat de gènere: És la pròpia percepció de gènere d'una persona. Per a les persones trans*, la seva identitat de gènere no concorda amb la que els va ser assignada en néixer. El gènere de la major part de les persones és home o dona (o noi o noia), però algunes persones no identifiquen la seva identitat de gènere seguint aquesta concepció binària d'home o dona. A diferència de l'expressió de gènere, la identitat de gènere no és visible.
- Intersexual: persona nascuda amb característiques sexuals que no s'ajusten a les definicions típiques de cossos masculins o femenins.
- Lesbiana: persona de sexe i/o gènere femení que se sent atreta físicament i emocionalment per persones de sexe i/o gènere femení.
- Orientació sexual: tendència d'una persona a sentir una atracció afectiva i sexual per una altra persona o persones. La identitat de gènere i l'orientació sexual no són el mateix. Per exemple, les persones transgènere poden ser heterosexuals, lesbianes, gais o bisexuals.
- Trans*: persona que té una identitat de gènere diferent del gènere assignat en néixer. També persona que desitja expressar la seva identitat de gènere d'una manera diferent del gènere assignat en néixer.

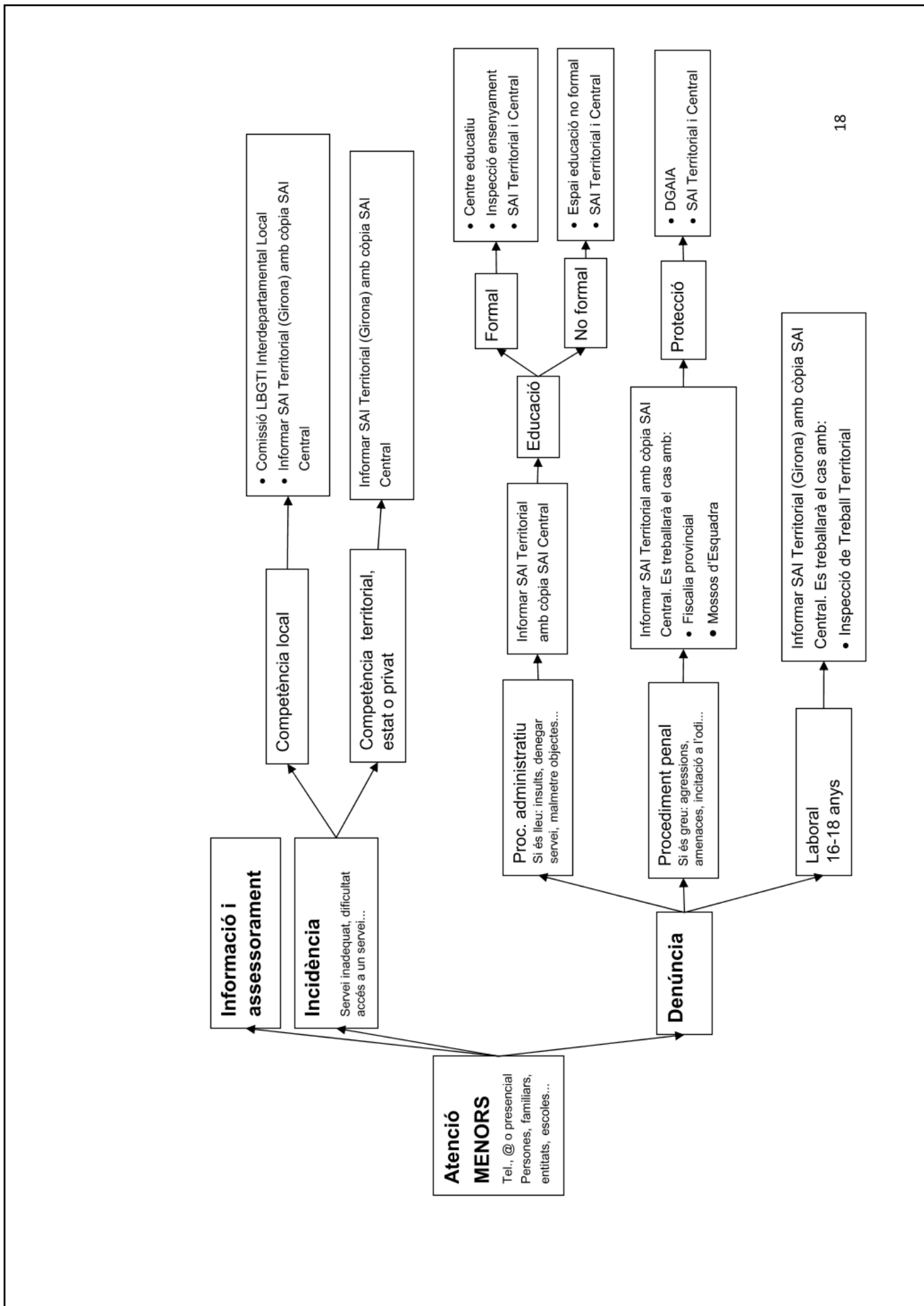


Annex 2. Circuit de coordinació per a l'atenció d'adults i menors d'edat





CONSELL COMARCAL DEL PLA DE L'ESTANY
Aquest document és una còpia simple del document electrònic original. <http://plaestany.cat/valida.aspx>



Codi Segur de Verificació: 8918eae2-6608-4b84-9c54-f21fea8ab140
Origen: Administració
Identificador document original: ES_L06090026_2020_1332746
Data d'impressió: 22/01/2021 13:34:28
Pàgina 19 de 19

SIGNATURES
Cap signatura aplicada

