

Exp. X2024000951

BASES ESPECÍFIQUES PER A LA CONCESSIÓ DE SUBVENCIONS EN RÈGIM DE CONCURRÈNCIA NO COMPETITIVA PER A LA PETITA I MITJANA PAGESIA DE LA SERRA DE COLLSEROLA (2025)

Article 1. Indicació de l'aprovació de les Bases Reguladores i Diari Oficial on s'han publicat

- 1.1. L'Ordenança General de Subvencions de l'Àrea Metropolitana de Barcelona (OGSAMB) fou aprovada pel Consell Metropolità de l'Àrea Metropolitana de Barcelona, en sessió celebrada el 30 de maig 2017.
- 1.2. L'OGSAMB, que estableix les bases reguladores generals del procediment de concessió de subvencions, va ser publicada al Butlletí Oficial de la Província (BOPB) de 16 de juny de 2017.
- 1.3. La present convocatòria incorpora les bases específiques que contenen les regulacions particulars del procediment de concessió, d'acord amb la possibilitat prevista a l'article 23.2.a) de la Llei 38/2003, de 17 de novembre, General de Subvencions (d'ara endavant, LGS), en relació amb les Bases d'execució del pressupost vigent del Consorci (22 i 23).

Article 2. Objecte i finalitat de les subvencions

- 2.1. L'objecte de la present convocatòria és regular i fixar els criteris i el procediment de sol·licitud, tramitació, concessió, justificació i pagament de les subvencions que atorgui el Consorci del Parc Natural de la Serra de Collserola (a partir d'ara Consorci) a particulars, empreses i entitats. Aquestes subvencions estan destinades a finançar despeses que tinguin com a objectiu l'aportació de serveis ecosistèmics al Parc mitjançant l'activitat agrària i la millora d'infraestructura agrària a través de l'anomenat Contracte Agrari de Collserola (a partir d'ara CAC).
- 2.2. La finalitat de les subvencions regulades en aquestes bases és donar suport a activitats agràries de la petita i mitjana pagesia que proveeixen a la societat de serveis ecosistèmics en l'àmbit del Parc Natural de la Serra de Collserola, així com promoure les bones pràctiques en finques agroramaderes i tendir cap a la producció ecològica i l'agroecologia.
- 2.3. Poden ser subvencionables aquelles propostes que tenen per objecte la creació i/o el manteniment de determinades actuacions agràries que afavoreixin la provisió de serveis ecosistèmics d'acord amb els conceptes subvencionables establerts, la finalitat de les quals sigui la conservació del mosaic agroforestal, la biodiversitat i la promoció d'activitats que impliquin una millora de la viabilitat social i ecològica de les finques agràries i el territori en el qual desenvolupen la seva tasca.
- 2.4. A tal efecte, per tal de donar compliment als objectius estratègics definits al Pla d'Acció per a la transició agroecològica del sistema alimentari de Collserola i d'acord amb les previsions del Pla Estratègic de Subvencions per al present any, aquestes subvencions hauran de fomentar projectes/activitats d'interès públic o social que tinguin per finalitat donar resposta a la Línia estratègica 1 de l'esmentat Pla d'Acció, és a dir, fomentar la sostenibilitat econòmica, ecològica i social de la producció agrària professional, la incorporació de nova pagesia i la recuperació de finques en desús. Les subvencions hauran de finançar actuacions o activitats emmarcades en aquesta finalitat, sempre que així ho contemplin aquestes bases, que estiguin relacionades amb els objectius de la normativa específica del Parc Natural i que es desenvolupin dins de l'àmbit corresponent previst en aquest document.
- 2.5. Poden ser objecte de subvenció, d'acord amb la seva línia d'ajut, les actuacions englobades en els àmbits següents, d'acord amb els criteris definits a l'annex 2:



Àmbit A. Promoció de serveis ecosistèmics

1. Diversificació d'activitats agràries de la finca
2. Conreu de varietats locals i/o manteniment de races autòctones
3. Testeig de varietats resistents a la sequera
4. Rotació de cultius
5. Tinença de caixes d'abelles
6. Elements seminatural: tanques vives i cobertes vegetals
7. Control biològic de plagues
8. Recuperació de parcel·les en desús pel seu ús agrari
9. Desbrossada i poda forestal
10. Millora d'accessos a finques i reparació de camins
11. Llaurat post collita
12. Pastura amb bestiar
13. Fitoteràpia i aromateràpia per a ramats
14. Aprofitament de la llana
15. Reconstrucció i manteniment de murs i marges de pedra seca
16. Rehabilitació, neteja i substitució de peces de patrimoni
17. Restauració o instal·lació d'element etnològic hidràulic
18. Incorporació al sòl agrari d'adobs locals dels municipis del Parc i adobs ecològics
19. Eliminació de barraques de la finca
20. Implantació de punts d'aigua

Àmbit B. Impacte sociolaboral

21. Certificació ecològica de la finca (CCPAE)
22. Circuits curts de comercialització
23. Assistència a cursos i jornades
24. Dones treballadores
25. Figura jurídica de l'ESS
26. Participació en una organització de productors/es
27. Organització de visites i voluntariat
28. Cooperació entre la pagesia

Àmbit C. Millora d'infraestructura agrària

29. Tancament de parcel·les pel seu ús agrari
30. Energies renovables per l'ús agrari
31. Estructures en apicultura per a la protecció davant la fauna salvatge



- 32. Estructures d'ombreig i protecció de cultius i bestiar
- 33. Millora de sistema de reg
- 2.6. Per validar la sol·licitud, s'haurà de sol·licitar i executar un mínim de 5 actuacions de qualsevol dels àmbits A, B i C, tenint en compte que com a mínim 3 de les actuacions hauran de ser dels àmbits A i B.
- 2.7. Excepcionalment, la pagesia de nova constitució, definida a l'article 6.5 d'aquestes bases, haurà de realitzar un mínim de 3 actuacions a triar entre els àmbits A i B. En aquest cas, caldrà acreditar aquesta circumstància com es preveu a l'article 6.5.
- 2.8. Es desestimarà tota sol·licitud que no prevegi les actuacions mínimes fixades en aquest article i es revocaran les que, un cop atorgades, no efectuïn aquest nombre mínim d'actuacions
- 2.9. Tindrà prioritat la sol·licitud realitzada per la persona titular de l'explotació agrícola o ramadera per davant de la persona titular de la finca on es duguin a terme les actuacions en cas de duplicitat de sol·licituds per a una mateixa finca.
- 2.10. Les actuacions objecte de subvenció podran ser realitzades per empreses i/o autònoms/mes que emetran la corresponent factura, o bé per la pròpia persona titular de l'explotació, aplicant en aquest cas un preu únic de 20 € per hora de treball. En cap cas, no s'inclouran costos indirectes.
- 2.11. Es considera despesa subvencionable la que de manera inequívoca respongui a la naturalesa de l'activitat subvencionada i es faci en el termini i en les condicions que determinen aquestes bases. El cost dels béns o serveis subvencionats en cap cas pot superar el seu valor de mercat.

Article 3. Àmbit d'aplicació

- 3.1. L'àmbit d'aplicació del CAC i d'aquestes bases serà la superfície inclosa al Parc Natural de la Serra de Collserola, delimitada als annexos 2 i 3 del *Decret 146/2010, de 19 d'octubre, de declaració del Parc Natural de la Serra de Collserola i de les reserves naturals parcials de la Font Groga i de la Rierada-Can Balasc*.

També s'hi inclourà l'àrea d'Espai funcional, que comprèn els terrenys agrícoles o de sòl urbà o urbanitzable situats fora de l'àmbit territorial de l'espai PEIN de Collserola, però que, per les seves característiques i funcionalitat, és necessària per a garantir el compliment dels objectius de protecció i millora de la biodiversitat del Parc Natural.

Ambdós àmbits d'actuació estan tipificats al Pla Especial de Protecció del Medi Natural i del Paisatge del Parc Natural de la Serra de Collserola (PEPNat), aprovat mitjançant acord del Govern de la Generalitat de 6 d'abril de 2021 i publicat al Diari Oficial de la Generalitat de Catalunya en data 9 d'abril de 2021. (Veure plànol Annex 1).

- 3.2. Les parcel·les agrícoles on es realitzaran les actuacions a subvencionar es troben al mapa Pla d'ordenació 5 del PEPNat, descarregable [en aquest enllaç](#). A més, també es podran realitzar actuacions a les parcel·les agrícoles dins la zona d'influència del Parc Natural, que s'estableix en 300 metres des del límit del Parc.
- 3.3. A aquests efectes, en les subvencions per a activitats forestals, agrícoles i ramaderes, es consideren incloses aquelles intervencions que es realitzin dins l'espai protegit o en finques registrals que tinguin almenys el 50% de la seva superfície dins dels límits del PEPNat.
- 3.4. Queden prohibides les subvencions que responguin a criteris de mera liberalitat, les quals es consideraran nul·les.

Article 4. Despeses no subvencionables

- 4.1. No seran subvencionables aquelles despeses que no estiguin explícitament previstes com a objecte de subvenció en les bases del present ajut.
- 4.2. No es consideraran despeses subvencionables aquelles obres o actuacions que hagin incomplert els tràmits d'obtenció de la corresponent autorització o llicència quan aquesta sigui necessària.
- 4.3. No es consideren subvencionables els imports satisfets en concepte d'IVA quan tinguin el caràcter de despeses deduïbles, compensables o repercutibles per part de la persona sol·licitant de la subvenció. La persona sol·licitant ha d'indicar si té activitat subjecta o no a aquest impost, o bé si està subjecta a la regla de prorrata i el percentatge corresponent. L'article 16 de l'Ordre d'1 d'octubre de 1997, sobre tramitació, justificació i control d'ajuts i de subvencions, indica que l'IVA dels justificants queda exclòs de la subvenció si el beneficiari no és consumidor final i se'l pot deduir.
- 4.4. Resten excloses de les presents subvencions aquelles actuacions que es produeixen en finques propietat de o gestionades pel Consorci, en els casos en què existeixi una relació contractual remunerada amb la persona sol·licitant.

Article 5. Període d'execució

- 5.1. Les subvencions concedides a l'empara d'aquesta convocatòria, s'hauran de destinar a finançar projectes/activitats en desenvolupament durant el període 1 de gener de 2025 al 31 de desembre de 2025.
- 5.2. La Vicepresidència Executiva del Consorci podrà prorrogar els terminis d'execució i justificació si es produeixen circumstàncies que justifiquin aquesta mesura, segons l'article 22.1 d'aquestes bases.

Article 6. Persones beneficiàries de la subvenció i forma d'acreditar-ho

- 6.1. Per obtenir la condició de persona beneficiària de les subvencions, s'han de complir els requisits i les condicions generals establerts a l'article 13 de la LGS.
- 6.2. Podran ser beneficiàries d'aquestes subvencions i destinatàries del CAC les persones físiques o jurídiques legalment constituïdes i inscrites en el registre corresponent, les agrupacions de persones físiques o jurídiques, les comunitats de béns o qualsevol altre tipus d'unitat econòmica o patrimoni separat sense personalitat jurídica que tinguin activitat agrària a l'àmbit definit a l'article 3.1 sempre que no estiguin afectades per cap de les prohibicions contingudes a l'art. 13 de la LGS i reuneixin les següents condicions:
 - Estar al corrent en el compliment de les obligacions tributàries davant la Generalitat de Catalunya i l'Administració General de l'Estat, i de les obligacions davant la Seguretat Social.
 - Demostrar que realitzen activitat agrària professional.
- 6.3. La persona física o jurídica titular de l'explotació pot ser beneficiària de l'ajut per la seva condició d'explotadora del terreny, ja sigui en condicions d'arrendament, propietat, cessió o qualsevol altra fórmula que li atorgui el domini de l'ús del terreny.
- 6.4. A efectes d'aquestes bases reguladores s'entendran com a explotacions agràries les que puguin demostrar, tal i com es preveu a l'Article 7, la seva activitat en el ram de l'agricultura i la ramaderia de qualsevol de les següents maneres (cal complir-ne almenys una):
 - La persona titular està donada d'alta al Règim General de la Seguretat Social, branca agrària.

- La persona titular està donada d'alta al Règim Especial Agrari de la Seguretat Social.
- L'explotació està inscrita a la DUN (Declaració Única de Conreus)
- L'explotació està inscrita en el Registre d'Empreses Prioritàries.
- És una SAT (Societat Agrària de Transformació).
- És una societat que estatutàriament es dedica a la producció agrícola i/o ramadera.
- S'acredita la tinença de la superfície agrària mínima que s'indica tot seguit per als tipus de cultius següents:
 - Horta: 1 ha
 - Fruïters: 1 ha
 - Olivera: 1 ha
 - Ametller: 1 ha
 - Vinya: 1 ha
 - Conreus extensius (cereal, farratge): 3 ha
 - En cas de policultiu (horta, fruïters, olivera i vinya, etc.), caldrà especificar totes les superfícies i es podran sumar per superar una hectàrea de superfície mínima
- S'acredita la tinença de les unitats de bestiar (UB) mínimes que s'indiquen tot seguit (l'equivalència normativa de cada tipus d'animal amb les UB corresponents està establerta en l'annex 2 del *Decret 40/2014, de 25 de març, d'ordenació de les explotacions ramaderes*):
 - Apicultura: 3 apiaris (75 caixes d'abelles)
 - Aviram: 0,5 UB o més, és a dir, un mínim de 84 animals
 - Oví-cabrum: 5 UB o més, és a dir, a partir de 34 animals
 - Èquid: 5 UB o més, és a dir, a partir de 6 animals (aquí s'entén per animals que pasturen i s'exclouen els cavalls i rucs que formen part de hípiques)
 - Boví: 5 UB o més, és a dir, a partir de 5 animals
- Caldrà que les finques compleixin amb la normativa de benestar animal, amb el decret d'explotacions ramaderes i amb la normativa d'usos i activitats agrícoles del Parc Natural establerta en el PEPNat.

6.5. Als efectes d'aquesta convocatòria, es considera nova instal·lació d'explotació agrícola aquella constituïda a partir de l'1 de gener de 2023. Aquesta circumstància es podrà demostrar amb el corresponent document acreditatiu de l'alta a la Seguretat Social Agrària, o d'activitat econòmica agrària, o qualsevol altre document que ho demostrï suficientment (contracte d'arrendament d'una finca a Collserola, entre altres).

Article 7. Documentació a aportar

7.1. Cada persona sol·licitant podrà presentar una única sol·licitud per convocatòria. En cas que es presenti més d'una sol·licitud per convocatòria, es tindrà en compte la darrera entrada dins del termini i es consideraran desistides les anteriors.

7.2. Caldrà adjuntar la documentació que es relaciona a continuació:

Si el/la sol·licitant és persona física,

- a. Còpia del DNI de la persona sol·licitant o de la persona representant legal (en aquest cas si ho sol·licita aquesta tercera persona)
- b. Alta al règim especial d'autònoms de la Seguretat Social, branca agrària, només en el cas que es disposi



- c. Si es tracta d'una agrupació de persones físiques sense personalitat jurídica, DNI i sol·licitud de cadascun dels/de les integrants, així com designació d'un/a representant únic/a i un domicili únic per a notificacions.

Si el/la sol·licitant és persona jurídica,

- a. Còpia de l'escriptura de constitució o modificació dels estatuts o reglaments inscrits en el registre corresponent. En el cas d'associacions o fundacions acreditació d'estar inscrites al corresponent registre oficial.
- b. Còpia del certificat de l'acord adoptat per l'entitat a fi de sol·licitar l'ajuda i designar-ne el representant davant el Consorci per a la tramitació de les sol·licituds, amb expressió de les competències que se li atribueixen. Alternativament, document acreditatiu dels poders de la persona representant que signa la sol·licitud, ja sigui pel càrrec que ostenta o per designació expressa de la Secretaria.
- c. Còpia del DNI del/de la representant legal en cas que no sigui la persona que presenta la sol·licitud.
- d. Si es tracta d'una agrupació de persones físiques o jurídiques, comunitats de béns o altres agrupacions econòmiques sense personalitat jurídica, hauran de signar la sol·licitud totes les persones que la integren o la documentació acreditativa de la personalitat jurídica de cada un dels integrants. Així mateix, han de designar un/a únic/a representant i un únic domicili per a notificacions.

Comú per a les persones físiques i jurídiques

- a. Formulari de sol·licitud complimentat i signat, d'acord amb el model de l'annex A
- b. Certificat en què consti que està al corrent de les obligacions tributàries davant l'Administració de l'Estat.
- c. Document de certificació de titularitat del compte bancari, que haurà d'estar a nom de la persona sol·licitant
- d. Declaració Única Agrària (DUN), en aquells casos en què sigui obligatòria la presentació. En el cas de no estar-hi obligat, caldrà presentar la Declaració d'activitat agrària alternativa a la DUN (model de l'annex B).
- e. Document acreditatiu de poder realitzar l'activitat agrícola d'acord amb els requisits del punt 6.4 (no cal si es presenta la DUN).
- f. Declaració responsable de les subvencions obtingudes per la mateixa finalitat, d'acord amb el model de l'Annex C, en aquells casos en què s'hagi obtingut altres subvencions per alguna o totes les actuacions
- g. Còpia dels documents que acreditin la titularitat de l'explotació o contracte d'arrendament. En cas que no se'n disposin, caldrà omplir el model normalitzat que consta a l'Annex D. En el cas de disposar del camp en propietat, nota simple del Registre de la propietat o còpia compulsada de les escriptures de propietat o altres documents acreditatius de la titularitat. També es pot acreditar mitjançant la DUN.
- h. Model 036 o 037 d'alta d'activitat econòmica on s'especifiqui l'epígraf IAE relacionat amb la producció agrària o venda de producte alimentari, així com l'any d'inici de l'activitat. Alternativament, es podrà presentar el certificat de situació censal que expedeix l'Agència Tributària (veieu https://sede.agenciatributaria.gob.es/Sede/va_es/procedimientoini/G313.shtml).



L'esmentada documentació haurà de presentar-se en qualsevol de les llengües cooficials de Catalunya, degudament signada per la persona sol·licitant.

- 7.3. No obstant això, no caldrà presentar aquella documentació que ja s'hagi lliurat en altres convocatòries del Consorci, sempre que no hagin transcorregut més de cinc anys des de la seva presentació i que no hagi experimentat cap modificació o pèrdua de vigència. En aquest cas, caldrà fer constar en la sol·licitud de subvenció la relació de la documentació ja presentada i la referència del tràmit administratiu en el qual es va presentar. En qualsevol cas, caldrà aportar la DUN i el certificat de l'Agència Tributària que acredita que la persona sol·licitant es troba al corrent de les seves obligacions amb Hisenda.

D'acord amb l'art. 28.3 i l'art. 53 c) de la Llei 39/2015, d'1 d'octubre, del procediment administratiu comú de les Administracions Públiques, les persones interessades no tenen l'obligació de presentar documents originals, llevat que, amb caràcter excepcional, la normativa reguladora aplicable exigeixi el contrari. En qualsevol cas, les persones interessades són responsables de la veracitat dels documents que presentin (art. 28.7 de la Llei 39/2015). D'acord amb l'art. 28.5 de la Llei 39/2015, excepcionalment, quan la rellevància d'un document de l'expedient aportat per l'interessat així ho exigeixi, o existeixin dubtes derivats de la qualitat de la còpia, l'ens concedent pot sol·licitar de manera motivada l'autenticació de les còpies aportades per la persona interessada, per la qual cosa pot requerir l'exhibició del document o de la informació original.

- 7.4. Pel fet de presentar-se a aquesta convocatòria, la persona interessada presta a l'ens concedent els consentiments següents:

- a) Consultar i comprovar la veracitat de la documentació i de les dades presentades que tinguin en el seu poder altres administracions públiques, principalment mitjançant les plataformes d'interoperabilitat, les xarxes corporatives o altres sistemes electrònics habilitats a aquest efecte i als quals es tingui accés. En aquest sentit, la presentació de la sol·licitud implica autoritzar el Consorci a obtenir el certificat de la Tresoreria General de la Seguretat Social que acredita que la persona sol·licitant es troba al corrent de les seves obligacions.
- b) Consultar l'existència i veracitat de la documentació i de les dades que eventualment l'interessat/da hagi considerat oportú no presentar acollint-se al dret de no fer-ho pel fet que hagin estat elaborades per les administracions públiques. Els esmentats consentiments només es consideraran atorgats quan no consti en l'expedient l'oposició expressa a l'esmentada consulta o quan la llei especial que sigui aplicable al cas en requereixi el consentiment exprés; en aquest darrer cas serà obligatori que l'Administració el requereixi i que l'interessat el presti.

- 7.5. La inexactitud, la falsedat o omissió de caràcter essencial en qualsevol dada o document que acompanyi la sol·licitud deixen sense efecte aquest tràmit des del moment en què es coneixen, prèvia audiència de la persona interessada, i, en conseqüència, comporten la inadmissió de la sol·licitud. També poden ser causa de revocació de la subvenció si es coneixen amb posterioritat a la concessió.

Article 8. Termini, forma i lloc de presentació de les sol·licituds

- 8.1. La data d'inici i finalització del termini de presentació de les sol·licituds es publicarà al BOPB per conducte de la Base de Dades Nacional de Subvencions ([BDNS](#)) i a la seu electrònica del Consorci. En cas que el dia d'acabament del termini de presentació de sol·licituds coincideixi en dissabte o festiu, l'esmentat termini finalitzarà el dia hàbil següent.
- 8.2. El model normalitzat de sol·licitud, així com el de tots els documents exigits a les bases, podran trobar-se a la pàgina web del Consorci: [Convocatòries de subvencions i ajuts](#)



- 8.3. D'acord amb el que estableixen els articles 14.2) i 16.4) de la Llei 39/2015, d'1 d'octubre, del procediment administratiu comú de les administracions públiques, la participació en la present convocatòria haurà de sol·licitar-se mitjançant instància genèrica a la qual s'accedirà mitjançant l'enllaç següent: <https://www.seu-e.cat/ca/web/parcnaturalcollserola/govern-obert-i-transparencia/serveis-i-tramits/tramits/instancia-generica>. El formulari electrònic corresponent serà signat electrònicament per la persona sol·licitant o pel representant legal de l'entitat, i anirà acompanyat de la documentació exigida a la convocatòria.
- 8.4. També es podran presentar les sol·licituds presencialment al Registre del Consorci, situat al carrer de l'Església, 92 de Barcelona.
- 8.5. La presentació de la sol·licitud de subvenció pressuposa el coneixement i acceptació de les normes que la regulen.

Article 9. Rectificació de defectes o omissions en la documentació

- 9.1. En cas que la documentació presentada sigui incorrecta o incompleta, es requerirà a la persona beneficiària, per tal que en el termini de deu dies hàbils a partir de l'endemà a la notificació, procedeixi a la seva rectificació o a les esmenes necessàries, amb la indicació que si, no ho fa així, s'entendrà per desistida la seva sol·licitud.
- 9.2. L'òrgan competent podrà demanar a la persona sol·licitant la modificació o millora voluntària dels termes del document de sol·licitud presentat en model normalitzat, i se'n deixarà constància en la tramitació del procediment.

Article 10. Quantia total màxima de les subvencions a atorgar i consignació pressupostària

- 10.1. El pressupost màxim que es destinarà per a la concessió de les subvencions regulades en la present convocatòria serà per un import total de 90.000,00 euros, a deducció de la partida 1.1720.47900 del pressupost de despeses del Consorci per a l'exercici de 2025.
- 10.2. L'òrgan competent per a la concessió podrà, discrecionalment, deixar desert el concurs o no esgotar l'import total previst o el crèdit disponible de la corresponent partida pressupostària.

Article 11. Import individualitzat de les subvencions

- 11.1. L'import màxim de les subvencions individualitzades serà de 6.000€ per persona beneficiària. Per validar la sol·licitud, s'haurà de sol·licitar i executar un mínim de 5 actuacions de qualsevol dels àmbits A, B i C, tenint en compte que com a mínim 3 de les actuacions hauran de ser dels àmbits A i B.
- 11.2. En qualsevol cas, si el total dels ajuts que s'hauria de concedir d'acord amb les sol·licituds presentades és superior al crèdit disponible consignat a l'article 10, aquest es repartirà proporcionalment entre els sol·licitants, segons la quantia obtinguda.
- 11.3. Es valorarà el compliment de les actuacions fins a arribar al topall de remuneració màxima, és a dir, no es podrà cobrar més del pagament màxim sol·licitat.
- 11.4. L'import atorgat no haurà de cenyir-se, necessàriament, a l'import sol·licitat. Podrà ser menor, però no major.

Article 12. Règim de compatibilitat amb altres ajuts

Els ajuts esmentats seran compatibles amb altres ajuts que qualsevol altra administració pública o entitat privada atorgui o hagi atorgat, per a la mateixa finalitat, a la persona física o jurídica beneficiària del CAC, sempre i quan la suma de totes elles no sobrepassi el cost de l'actuació. Les persones sol·licitants signaran una declaració responsable conforme no s'han sol·licitat ajuts que facin sobrepassar el cost citat, i autoritzant el Consorci a poder sol·licitar documentació complementària o demanar informació al Departament d'Agricultura, Ramaderia, Pesca i Alimentació (DARPA).

Les subvencions que s'atorguin tenen caràcter finalista, no generen cap dret a obtenir altres subvencions en anys posteriors i no es poden al·legar com a precedent.

Article 13. Òrgans competents per a la instrucció

- 13.1. L'òrgan responsable de la instrucció del procediment per a l'atorgament de les subvencions previstes en les presents bases serà la Gerència del Consorci.
- 13.2. La proposta de resolució del procediment serà elaborada per un òrgan col·legiat constituït d'acord amb allò previst a l'article 9.7 de l'OGSAMB, que estarà format per les següents persones:
 - a. Una persona representant de la Diputació de Barcelona
 - b. Una persona representant de l'Àrea Metropolitana de Barcelona
 - c. Una persona representant del Departament d'Agricultura, Ramaderia, Pesca i Alimentació (DARPA) de la Generalitat de Catalunya
 - d. El/la cap del Servei de Medi Natural i Territori del Consorci, o persona en qui delegui
 - e. El/la director/a gerent/a del Consorci, o persona en qui deleguiActuant com a president de l'òrgan col·legiat, el/la director/a gerent/a del Consorci o la persona en qui delegui; i de secretaria, el/la secretari/ària del Consorci o la persona en qui delegui.
- 13.3. L'òrgan responsable de la resolució del procediment per a l'atorgament de les subvencions serà l'Assemblea General del Consorci o l'òrgan de l'entitat en el qual delegui.

Article 14 Procediment de concessió. Termini de resolució i de notificació. Règim de recursos.

- 14.1. Aquests ajuts s'han de concedir d'acord amb els principis d'objectivitat, transparència, igualtat, no discriminació i publicitat, per mitjà del procediment de concurrència no competitiva i convocatòria pública.
- 14.2. Totes les sol·licituds presentades dins el termini establert en la convocatòria se sotmetran a l'examen de l'instructor de l'expedient. L'instructor, si ho creu convenient, citarà les persones sol·licitants per tal d'ubicar i fixar els compromisos que han d'executar. Si es detecten deficiències esmenables en la sol·licitud, s'han de notificar als afectats per tal que les esmenin en un termini màxim de deu dies comptadors des de l'endemà d'haver rebut la notificació.
- 14.3. El personal tècnic del Consorci responsable de la instrucció ha d'elaborar un informe que acrediti, en cas de ser favorable, la legalitat de l'ajuda i el seu import, així com el compliment dels requisits establerts en la convocatòria. També ha d'emetre una proposta prèvia de resolució per a la distribució dels fons entre les persones sol·licitants de l'ajut.



- 14.4. S'examinaran conjuntament, en un sol procediment, totes les sol·licituds presentades dintre del termini establert, i es resoldrà en un únic acte administratiu.
- 14.5. La proposta de resolució serà sotmesa a consideració de l'òrgan col·legiat, la qual resoldrà definitivament, si escau, en diversos actes, l'atorgament de les subvencions.
- 14.6. Si el total dels ajuts que s'hauria de concedir és superior al crèdit disponible, aquest es repartirà proporcionalment entre les persones sol·licitants, segons la quantia obtinguda.
- 14.7. Quan la quantia de l'ajut que resulti de l'informe previ sigui substancialment inferior a la sol·licitada, es podrà instar el beneficiari a revisar la seva sol·licitud a fi d'ajustar els compromisos i les condicions de la subvenció atorgable.
- 14.8. La resolució contindrà, si s'escau, la relació ordenada de tots els peticionaris que no hagin obtingut la subvenció.
- 14.9. D'acord amb l'article 25.4 de la LGS el termini màxim per resoldre i notificar la concessió de les subvencions no podrà d'excedir de sis mesos des de la publicació de la seva convocatòria.
- 14.10. Un cop acordada la concessió de les subvencions aquestes seran notificades a les persones interessades en un termini màxim de 10 dies des de la data d'aprovació de la resolució, d'acord amb els requisits que preveu l'article 40 de la Llei 39/2015, d' 1 d'octubre, del Procediment Administratiu Comú de les Administracions Públiques.
- 14.11. La manca de resolució dins el termini indicat tindrà efectes desestimatoris.
- 14.12. La resolució del procediment posarà fi a la via administrativa, i contra la mateixa es pot interposar recurs contenciós administratiu en el termini de dos mesos a comptar des del dia següent a la seva notificació.
- 14.13. Alternativament i de forma potestativa, es podrà interposar recurs de reposició davant el mateix òrgan que l'ha dictat en el termini d'un mes a comptar des del dia següent a la seva notificació.

Article 15. Acceptació de la subvenció

S'entendrà acceptada la subvenció de forma tàcita si la persona o entitat beneficiària no manifesta expressament les seves objeccions en el transcurs del període d'un mes des de la notificació d'atorgament de subvenció.

Article 16. Obligacions de les persones o entitats beneficiàries

Són obligacions de les persones o entitats beneficiàries d'aquestes subvencions, a més de les especificades a l'article 14 de la LGS, les que tot seguit s'indiquen i el seu incompliment originarà les responsabilitats que en cada cas corresponguin i la incoació de l'expedient de reintegrament de la subvenció:

- Les persones perceptores de subvencions concedides pel Consorci s'obliguen a executar les activitats subvencionades de conformitat amb els principis de bona administració, bona fe i presumpció de legalitat, així com a la seva justificació d'acord amb l'establert a les presents bases.
- Les persones beneficiàries s'obliguen a executar les actuacions de tal manera que no perjudiquin cap espècie de flora o fauna que tingui una protecció especial, d'acord amb la legislació vigent, o un interès de conservació local, d'acord amb el Pla Especial.
- Les persones beneficiàries hauran d'estar al corrent de les seves obligacions tributàries i amb la Seguretat Social.

- La persona beneficiària d'una subvenció està obligada a sotmetre's a les actuacions de comprovació i de control financer que realitzi la Intervenció General del Consorci, i a aportar tota la informació que li sigui requerida en l'exercici de les actuacions anteriors i en relació a la subvenció concedida.
- La persona beneficiària haurà de comunicar al Consorci l'obtenció d'altres subvencions per a la mateixa finalitat diferents de les indicades en la sol·licitud, procedents de qualsevol de les administracions o entitats públiques o privades estatals o internacionals. Aquesta comunicació pot comportar que l'òrgan que concedeix la subvenció en modifiqui l'import.
- El pressupost total presentat amb la sol·licitud, excloses aquelles partides que no són subvencionables, és vinculant en cas de resultar beneficiari/ària, si bé s'admetrà la possible compensació de desviacions entre les diverses partides que l'integren. En el moment de la certificació es verificarà el pressupost realment executat i, en cas que el pressupost realment executat superi el presentat inicialment, es prendrà aquest últim com valor de referència.
- La persona beneficiària haurà de conservar els documents justificatius de l'aplicació dels fons rebuts durant un mínim de 5 anys, comptadors des de la finalització del termini de presentació de les justificacions.
- La persona beneficiària haurà d'adequar la seva activitat als principis ètics i a les regles de conducta que permetin assegurar el compliment dels principis d'igualtat, d'objectivitat i de transparència recollits a l'article 6.a) de l' OGSAMB, en particular s'obliga a:
 - ✓ Facilitar al Consorci la informació establerta per la Llei 19/2014, de 29 de desembre, de transparència, accés a la informació pública i bon govern i qualsevol d'altra que li sigui requerida d'acord amb la normativa vigent.
 - ✓ Comunicar al Consorci les possibles situacions de conflicte d'interessos, o d'altres anàlogues de les quals tingui coneixement, que afectin, directa o indirectament, a la present subvenció i puguin posar en risc l'interès públic.
 - ✓ Abstenir-se de realitzar, fomentar, proposar o promoure qualsevol mena de pràctica corrupta que afecti o pugui afectar la relació subvencional en els termes previstos en el Codi Penal vigent en cada moment.

Article 17. Contractació

Podran contractar-se total o parcialment aquelles tasques i actuacions necessàries per a desenvolupar la posada a punt de les actuacions objecte de subvenció.

Article 18. Prohibició de contractació amb persones vinculades

Les persones o entitats beneficiàries no podran concertar l'execució total o parcial de les activitats subvencionades amb persones o entitats amb qui estiguin vinculats, llevat que la contractació es realitzi amb les condicions normals de mercat i s'obtingui l'autorització de l'òrgan concedent.

Tampoc no se'n podrà concertar l'execució en els altres supòsits que estableix l'article 29.7 de la LGS.

Article 19. Circumstàncies que poden donar lloc a la modificació de la resolució

19.1. Amb posterioritat a l'acord de concessió i abans de la finalització del termini d'execució de l'activitat subvencionada, es podrà modificar, d'ofici o prèvia sol·licitud de la persona o entitat beneficiària, l'import,

l'activitat, el termini d'execució, el de justificació i altres obligacions, quan no es perjudiquin els interessos de tercers i es doni algun dels supòsits següents:

- a) Quan es produeixi una alteració en les condicions que van determinar la concessió de la subvenció.
- b) Quan la persona o entitat beneficiària hagi obtingut per a la mateixa actuació altres subvencions, ajuts o aportacions de qualsevol origen, públic o privat, que sumats als del Consorci, superin el cost total del projecte o de l'activitat subvencionada.
- c) Quan la persona o entitat beneficiària no hagi justificat adequadament la totalitat de l'import exigit a les presents bases, sempre i quan s'hagi acomplert el nombre mínim d'actuacions previst a l'article 2.6).
- d) Altres situacions que puguin justificar la modificació en les condicions o terminis establerts.

19.2. La manca de resolució dins el termini indicat tindrà efectes desestimatoris.

Article 20. Variació en la tipologia de les tasques a realitzar en relació amb la sol·licitud presentada

- 20.1. Quan la subvenció tingui per objecte impulsar una determinada activitat, la persona o entitat beneficiària s'entén compromesa a fer l'esmentada activitat en els termes plantejats a la seva sol·licitud, amb les modificacions que, si s'escau, hagi acceptat l'Administració al llarg del procediment de concessió o durant el període d'execució, sempre que les modificacions no alterin la finalitat perseguida amb la seva concessió.
- 20.2. Una vegada dictada la resolució de concessió, la persona o entitat beneficiària pot sol·licitar-ne la modificació del contingut prèvia justificació i acreditació de l'estat original de l'espai on es produeixi la modificació, respectant l'article 17.3.l) de la Llei general de Subvencions, que es pot autoritzar sempre que no danyi drets d'un tercer. La sol·licitud s'ha de presentar abans que s'acabi el termini per a la realització de l'activitat.
- 20.3. Quan la persona o entitat beneficiària de la subvenció posi de manifest en la justificació que s'han produït alteracions de les condicions tingudes en compte per a la seva concessió, que no alterin essencialment la naturalesa o l'objectiu de la subvenció, que hagin pogut donar lloc a la modificació de la resolució d'acord amb el que estableix l'apartat 3.l) de l'article 17 de la Llei general de subvencions, havent-se omès el tràmit d'autorització administrativa prèvia per a la seva aprovació, l'òrgan concedent de la subvenció pot acceptar la justificació presentada, sempre que l'acceptació no suposi danyar drets de tercers i que es compleixi el nombre mínim d'actuacions previst a l'article 2.6 i que es mantinguin els mínims previstos per a cada bloc.
- 20.4. En cas que es produeixi una variació que s'accepti per part de l'òrgan concedent, es realitzarà una visita d'inspecció si es considera oportú per valorar els canvis.
- 20.5. L'acceptació de les alteracions per part de l'òrgan concedent a l'acte de comprovació no eximeix el beneficiari de les sancions que puguin correspondre d'acord amb la LGS.
- 20.6. En cap cas les alteracions produïdes generaran un increment de la quantia dinerària a percebre per part de la persona sol·licitant.

Article 21. Forma de pagament

- 21.1. El pagament de la subvenció concedida s'efectuarà en dos cops: un primer, de fins a un 40% de l'import concedit, en concepte de bestreta; i la resta, un cop s'hagi verificat l'actuació a satisfacció del Consorci.
- 21.2. Un cop s'hagin realitzat les actuacions, s'hagi fet la visita final de comprovació i examinada la documentació aportada en la justificació, es revisarà que no es compleixin cap de les situacions que es contemplen en l'article 27 de revocació de l'ajut i possibles reintegraments.
- 21.3. Així mateix, abans del pagament, la persona o entitat beneficiària haurà de trobar-se al corrent de les seves obligacions tributàries i amb la Seguretat Social.
- 21.4. La Vicepresidència Executiva del Consorci emetrà la proposta de pagament de l'import resultant, que en cap cas podrà superar l'import de la subvenció atorgada.

Article 22. Termini i forma de justificació

- 22.1 Les subvencions atorgades hauran de justificar-se abans del 28 de febrer de 2026.

Les persones o entitats beneficiàries podran sol·licitar una pròrroga del termini per executar i justificar les accions, fins a un mes abans que acabi el termini fixat, per un termini màxim igual a la meitat del que tingui establert. La pròrroga només podrà ser atorgada per causa justificada aliena al beneficiari.

- 22.2 La justificació dels ajuts es farà amb el següent procediment:

1) Visita de tancament de l'equip tècnic designat pel Consorci per a tal efecte. En el moment de sol·licitar la subvenció, es realitzarà una visita a la finca per comprovar la situació de partida. Un cop realitzades les tasques compromeses, caldrà avisar a l'òrgan gestor per realitzar la visita d'avaluació. Durant aquesta visita de tancament es comprovarà l'efectiva realització de les tasques a camp i es revisarà la documentació amb el/la beneficiari/a, que aquest/a haurà de presentar pels mitjans que es descriuen en el punt següent. Aquesta visita final no és obstacle perquè, durant el transcurs de l'execució de les accions, es puguin realitzar les visites que es creguin pertinents per comprovar la tècnica i l'estat d'execució de les actuacions o resoldre dubtes per part del/la beneficiari/a, entre d'altres.

2) Presentació de documentació per part de la persona beneficiària.

- a) Presentació de documentació requerida per a cada una de les actuacions compromeses, tal i com es descriu a l'Annex 2 (factures, fotografies, etc.).
- b) En el cas d'haver de justificar mà d'obra pròpia, es podrà fer mitjançant declaració jurada del nombre d'hores dedicades a l'actuació subvencionable.
- c) Si pertoca, una carta de pagament de reintegrament en el supòsit de romanents no aplicats.
- d) Altra documentació auxiliar que l'òrgan inspector consideri rellevant per a la justificació de les actuacions dutes a terme, com a factures, justificants de pagament o fotografies, que haurà de proporcionar la persona o entitat beneficiària de la subvenció.

La documentació justificativa s'haurà de presentar a través de la seu electrònica del Consorci, correu certificat o presencialment al Registre de l'entitat, a la carretera de l'Església, 92, de Barcelona.

3) Realització d'informe per part de l'equip tècnic. S'elaborarà un informe per part de l'equip tècnic assignat pel Consorci per a la justificació dels ajuts, que inclourà les actes i/o formularis complimentats de les visites realitzades a les finques sol·licitants (inicials, extraordinàries i finals) i documentació auxiliar que es consideri rellevant. Els comptes justificatius que compleixin els requisits establerts pel Consorci s'entendran com a documents suficients per acreditar el destí de la subvenció concedida.

No obstant això, els beneficiaris estan obligats a sotmetre's a les actuacions de comprovació que pugui efectuar el Consorci, i a qualsevol altra actuació de comprovació i control financer que puguin dur a terme els òrgans de control competents, tant nacionals com comunitaris, així com a aportar tota la informació que els sigui requerida en l'exercici de les actuacions anteriors.

Per tal de verificar les actuacions a les quals es comprometen els beneficiaris, el Consorci podrà realitzar inspeccions abans i després de l'actuació. L'impediment de realització de les inspeccions donarà lloc a la revocació de la subvenció.

23. Deficiències en la justificació

- 23.1. Si, un cop finalitzat el termini de presentació de la documentació justificativa, aquesta no s'hagués presentat, es procedirà a requerir a la persona o entitat beneficiària per tal que la presenti en un termini màxim improrrogable de quinze dies hàbils, a comptar de l'endemà que sigui notificat, amb l'avertiment que, de no fer-ho, es procedirà a revocar la subvenció amb la conseqüent obligació de reintegrament en cas que s'hagués avançat el seu pagament.
- 23.2 En el cas que els documents presentats a la justificació fossin incorrectes o incomplets, es comunicarà a la persona interessada la necessitat de corregir les anomalies detectades en un termini màxim improrrogable de deu dies hàbils, a comptar de l'endemà que sigui notificat, amb l'avertiment que, de no fer-ho, es procedirà a la revocació o a la reducció de la subvenció segons correspongui, amb la conseqüent obligació de reintegrament en cas que s'hagués avançat el seu pagament.
- 23.3 En cas de no haver-se executat en la seva totalitat el pressupost a partir del qual s'ha calculat l'import de subvenció, la persona o entitat beneficiària es compromet a reintegrar la part que correspongui a les tasques no realitzades.

L'import de referència serà aquell que s'indiqui en la resolució de la concessió de la subvenció.

Article 24. Mesures de garantia

Les persones o entitats beneficiàries quedaran exonerades de la presentació de garanties del pagament de la subvenció, en atenció a la seva naturalesa.

Article 25. Publicitat de les subvencions concedides

Les subvencions atorgades a l'empara d'aquesta convocatòria seran objecte de publicitat a través de la BDNS, com a Sistema Nacional de Publicitat de Subvencions.

Article 26. Mesures de difusió del finançament públic

Les persones o entitats beneficiàries hauran de fer constar la col·laboració del Consorci en mitjans impresos, electrònics o audiovisuals mitjançant la inclusió del logotip de l'entitat i fent constar a la llegenda «amb el suport del Consorci del Parc Natural de la Serra de Collserola», segons els dissenys aprovats que facilitarà el Consorci després d'haver-se aprovat la subvenció.

El Consorci podrà captar i publicar imatges dels camps així com dels treballs que s'hi han realitzat per a l'elaboració de material comunicatiu sobre l'ajut i per l'elaboració d'informes de seguiment de millora dels serveis ecosistèmics i millores realitzades en finques agràries.

Les persones o entitats beneficiàries s'obliguen, així mateix, a permetre al Consorci, si aquest ho considera convenient, la col·locació d'un cartell informatiu de les actuacions, segons els models i mides que fixi la mateixa entitat.

Article 27. Causes de revocació de l'ajut i reintegrament

Quan, a conseqüència de l'anul·lació, revocació o de la revisió de la subvenció, l'import definitiu d'aquesta sigui inferior a l'import pagat, la persona o entitat perceptora estarà obligada a reintegrar l'excés.

27.1. D'acord amb l'article 99 del Decret Legislatiu 3/2002, de 24 de desembre, pel qual s'aprova el Text refós de la Llei de finances públiques de Catalunya (TRLFPC), seran causes de revocació de l'ajut:

- a) L'incompliment de l'obligació de justificació en els terminis establerts.
- b) L'obtenció de la subvenció sense reunir les condicions requerides.
- c) L'obtenció de la subvenció falsejant les condicions exigides o amagant aquelles que haguessin impedit la seva concessió
- d) L'incompliment de la finalitat per a la qual va ser concedida la subvenció, total o parcialment, a l'haver destinat les quantitats percebudes a finalitats diferents de l'objecte de l'ajut.
- e) L'incompliment de les condicions imposades als/les beneficiaris/es amb motiu de la concessió de la subvenció, incloent-hi l'obstrucció de les actuacions de control o la resistència a permetre-les de forma que s'impedeixi comprovar l'acreditació d'haver dut a terme l'objecte de la subvenció.
- f) En el cas indicat en l'article 94.1 regla quarta del Decret Legislatiu 3/2002, per l'excés obtingut sobre el cost de l'activitat desenvolupada.
- g) Per la no inclusió o l'ús indegut dels mitjans indicats a l'article 92.7 del Decret Legislatiu 3/2002.

27.2. En el cas que no sigui procedent la revocació total de l'ajut concedit, es podrà aplicar un percentatge de minoració en funció de la naturalesa de l'incompliment. Aquest percentatge s'ha de fixar amb l'informe previ de l'instructor/a i la notificació a la persona o entitat beneficiària i s'ha de valorar en tot cas el grau d'incompliment.

27.3. Si la persona beneficiària ha complert de forma significativa les seves obligacions i si de la documentació presentada es dedueix que ha tingut voluntat de compliment i que s'han aconseguit les finalitats de l'ajut, es farà una revocació parcial de l'ajut, i consegüentment, es perdrà el dret de cobrament parcial de l'ajut, d'acord amb l'aplicació del criteri de gradació següent:

- a) En cas que s'hagi executat totalment el projecte, però la documentació justificativa de la despesa subvencionable del pressupost presenta deficiències perquè és inadequada, perquè no s'ajusta als requisits de les bases o perquè no s'ha executat la totalitat del pressupost inicial subvencionable, l'import de revocació parcial de l'ajut ha de coincidir amb l'import de l'ajuda no justificada o justificada incorrectament.
- b) En el cas que la persona o entitat beneficiària no justifiqui en termini l'import de la concessió atorgada, es minorarà la subvenció correctament justificada amb un 1 % per cada dia de retard.
- c) Si no es manté l'activitat durant el mínim temporal establert per la tipologia de servei ecosistèmic, es podrà exigir la devolució parcial de la subvenció abonada, més els interessos de demora, sens perjudici de la sanció que pugui correspondre per alteració de la finalitat per a la qual la subvenció va ser concedida.
- d) Si s'incompleixen les altres condicions de concessió de l'ajut s'ha de reintegrar la quantia rebuda mitjançant l'aplicació d'un percentatge de minoració en funció de la naturalesa de l'incompliment.

Aquest percentatge s'ha de fixar amb l'informe previ de l'instructor. La disminució segons la gravetat serà d'un 5 % per als casos lleus, d'un 10 % en casos greus i un d'un 15 % en casos molt greus.

- 27.4. En cas que l'import de la suma de l'ajut més la resta d'altres ajudes, subvencions, ingressos o fons propis que hagin finançat la realització del projecte superi el pressupost total d'execució d'aquest, l'import de la revocació parcial de la subvenció ha de ser la quantitat que excedeixi del pressupost executat esmentat.
- 27.5. Les quantitats que s'hagin de reintegrar tenen la consideració d'ingressos de dret públic i els és aplicable la via de constrenyiment.
- 27.6. L'obligació de reintegrament establerta en aquest article és independent de les sancions que, si escau, siguin exigibles.
- 27.7. Procedirà el reintegrament per part dels/de les beneficiaris/àries de la totalitat o part de les quantitats percebudes, i l'exigència de l'interès de demora des del moment del pagament de la subvenció fins a la data en que s'acordi la procedència del reintegrament.

Article 28. Infraccions i sancions

En matèria d'infraccions i sancions s'aplicarà el que es disposa en el Títol IV de la LGS i al Títol IV del Reglament de la LGS.

- 28.1. El règim d'infraccions i sancions administratives aplicables és el que estableix la Secció 5ª del Capítol IX del Decret Legislatiu 3/2002, de 24 de desembre, per el qual s'aprova el TRLFPC.
- 28.2. L'òrgan competent per iniciar el procediment per a la imposició de les sancions establertes pel Decret Legislatiu 3/2002 és l'òrgan que hagi formulat la proposta de resolució de la concessió de la subvenció (Assemblea General del Consorci).
- 28.3. L'òrgan competent per a la resolució del procediment sancionador en el cas d'infraccions lleus i greus és la Vicepresidència Executiva del Consorci. La resolució de les infraccions molt greus és competència de l'Assemblea General de l'entitat.
- 28.4. Les resolucions de revocació d'ajudes i imposició de sancions posen fi a la via administrativa.

Article 29. Interpretació

La facultat d'interpretació i aplicació d'aquestes bases recau exclusivament en el Consorci i correspon a la Vicepresidència Executiva d'aquest ens la resolució de les incidències que es produeixen en la seva gestió i execució, llevat de l'aprovació dels actes expressament atribuïts a la competència d'altres òrgans en aquestes mateixes bases.

Article 30. Règim jurídic supletori

En tot el que no preveu expressament aquesta convocatòria, són d'aplicació la LGS, el Real Decret 887/2006, de 21 de juliol pel qual s'aprova el seu Reglament de desenvolupament, les Bases d'Execució del Pressupost General per al present exercici, la Llei 39/2015, d'1 d'octubre, del procediment administratiu comú de les administracions públiques, i la resta de legislació concordant, així com la Llei 26/2010, de 3 d'agost, de règim jurídic i de procediment de les administracions públiques de Catalunya.

Article 31. Tractament de dades de caràcter personal

D'acord amb el Reglament 2016/679 del Parlament Europeu i del Consell, de 27 d'abril, relatiu a la protecció de les persones físiques pel que respecta al tractament de dades personals i la lliure circulació d'aquestes dades, i la Llei Orgànica 3/2018, de 5 de desembre, de Protecció de Dades Personals i garantia dels drets digitals, el Consorci tractarà les dades facilitades per les persones que presentin la sol·licitud, amb la finalitat de gestionar la sol·licitud, tramitació, concessió, pagament i justificació de la concessió de la subvenció del Contracte Agrari de Collserola, que concedeix el Consorci, basant-se en una missió de caràcter públic i en les obligacions legals de la responsable, i seran conservades de forma permanent amb finalitats de gestió documental i d'arxiu.

Per a les obligacions de transparència s'ha previst la cessió de les seves dades per al registre i publicació de les convocatòries de subvencions i ajudes al web del Sistema Nacional de publicitat de Subvencions i al Registre d'Ajuts i Subvencions de Catalunya. No s'ha previst cap altra cessió.

Les persones/entitats sol·licitants poden exercir els drets d'accés, rectificació, supressió i portabilitat de les seves dades, i la limitació o oposició al seu tractament a través de la seu electrònica, presencialment, per correu postal al carrer de l'Església, 92 de Barcelona o per correu electrònic a dpd@parccollserola.net.

Sense perjudici de qualsevol altre recurs administratiu o acció judicial, tot interessat tindrà dret a presentar una reclamació davant d'una autoritat de control, en particular en l'Estat membre en què tingui la seva residència habitual, lloc de treball o lloc de la suposada infracció, si considera que el tractament de dades personals que el concerneixen infringeix el RGPD. Sent a Catalunya l'APDCAT l'autoritat de referència http://apdc.cat/gencat.cat/ca/drets_i_obligacions/reclamar_i_denunciar/

Article 32. Vigència

Aquestes bases regeixen des del dia següent al de la seva publicació íntegra en el Butlletí Oficial de la Província de Barcelona (BOPB), i seran vigents fins que se n'acordi la modificació o la derogació.

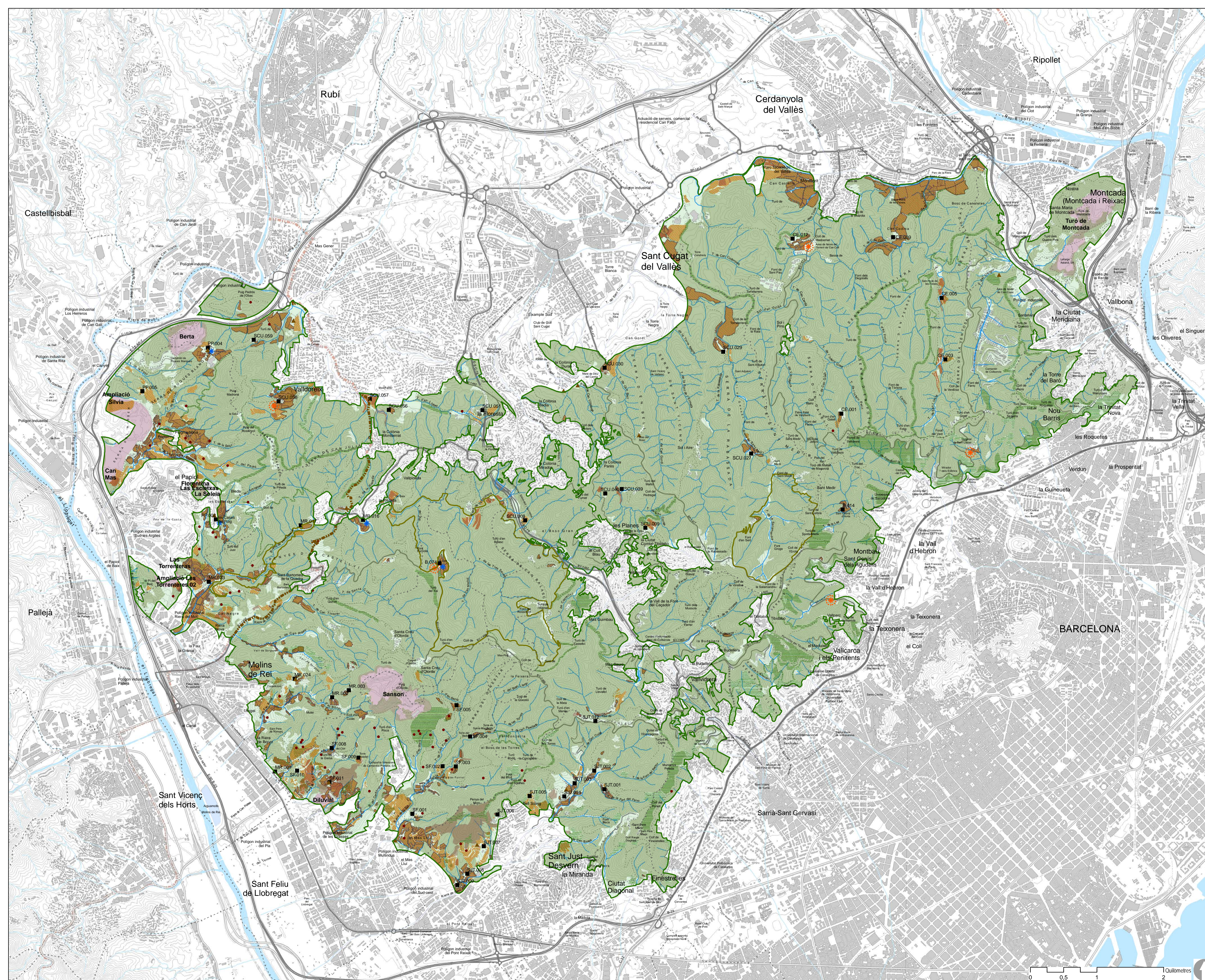
ANNEXOS

DOCUMENTACIÓ DE CONSULTA:

- Annex 1. Plànol de l'àmbit d'actuació del Contracte Agrari de Collserola (pdf del PEPNat)
- Annex 2. Criteris objectius de valoració de les actuacions
- Annex 3. Tècniques i materials proposats per a la construcció de tanques

MODELS DE DOCUMENTS PER A LA SOL·LICITUD:

- Annex A. Model de sol·licitud
- Annex B. Declaració d'activitat agrària alternativa a la DUN
- Annex C. Declaració responsable de les subvencions obtingudes per la mateixa finalitat
- Annex D. Model normalitzat de declaració de la finca



- Delimitació Municipal
- Delimitació del Parc Natural de la Serra de Collserola
- Delimitació de les Reserves Naturals Parcials
- Activitats agrícoles**
- Àrees prioritàries per a l'agricultura
- Activitats ramaderes**
- Àrees prioritàries per a la pastura
- Activitats extractives**
- Àrees amb activitats extractives (13)
- Patrimoni agropecuari**
- Barruques de pedra seca (58)
- Via pecuària (4,22 km)
- Explotacions agropecuàries (informació)**
- Explotacions agrícoles (48)
- ▲ Explotacions ramaderes
- ☀ Equipaments actuals relacionats amb el sector primari (informació) (5)
- Can Calopa de Dalt
- Can Montmany
- Can Masdeu
- Can Soler
- Can Coll
- ★ Agrobotigues (Informació) (4)
- Can Calopa de Dalt
- Can Domènech
- Can Puig
- Can Santoi
- Mosaic agroforestal**
- Pastura
- Agrícola actiu
- Agrícola recuperable
- Forestal

Fons:

Àrea Metropolitana de Barcelona, 2018

Consorci del Parc Natural de la Serra de Collserola, 2018

Ministerio de Agricultura y Pesca, Alimentación y Medio Ambiente (SIGPAC), 2017

*Dades dins del Parc Natural de la Serra de Collserola

PLA ESPECIAL DE PROTECCIÓ DEL MEDI NATURAL I DEL PAISATGE DEL PARC NATURAL DE LA SERRA DE COLLSEROLA

Sèrie d'ordenació

O05. Usos i activitats agrícoles, ramaderes, forestals i de valorització dels recursos naturals

Escala A1 1:25.000
desembre 2019

Text refós



ANNEX 2. CRITERIS OBJECTIUS DE VALORACIÓ DE LES ACTUACIONS

Per a la valoració de les sol·licituds presentades, es tindran en compte únicament els següents criteris objectius:

ÀMBIT A. PROMOCIÓ DE SERVEIS ECOSISTÈMICS

nº	Tipologia de servei	Actuació	Descripció	Preu	Mètodes de justificació
1	Biodiversitat	Diversificació d'activitats agràries de la finca	En cas d'horta i fruiters, tenir 5 o més espècies En cas de conreus extensius, tenir 3 o més espècies En cas de ramaderia, tenir 2 o més espècies. En cas de sistemes combinats agrosilvopastorals, integrar 2 o més activitats.	300 €/finca	Visita inicial i final DUN
2	Biodiversitat	Conreu de varietats locals i/o manteniment de races autòctones	Cultivar varietats hortícoles i fructícoles reconegudes al Catàleg de varietats locals d'interès agrari de Catalunya . Cultivar varietats locals de vinya i olivera reconegudes a la Memòria agrícola i prospecció de varietats locals del Vallès Occidental Mantenir races catalanes autòctones reconegudes al Catálogo Oficial de razas de Ganado de España i al web de la Generalitat	Cultius llenyosos: 1,3 €/m ² Horta: 1,5 €/ m ² Ramaderia: 100 €/UB 1 vaca: 1 UB 1 ovella: 0,11 UB 1 cabra: 0,09 UB 1 cavall/ruc: 0,8 UB	Visita inicial i final En cas de no poder verificar l'actuació a les visites, fotografies



nº	Tipologia de servei	Actuació	Descripció	Preu	Mètodes de justificació
3	Biodiversitat Fertilitat i aigua	Testeig de varietats resistents a la sequera	<p>Testejar espècies i varietats adaptades a la sequera mitjançant la comparació amb altres varietats de la mateixa espècie, tan de secà com de regadiu.</p> <p>En regadiu, si estan plantades en el mateix sector, es requerirà un mecanisme o estratègia per fer aportacions de reg diferenciades. Si està en un altre sector o camp, es requerirà que aquest tingui condicions agronòmiques similars, i que es puguin fer aportacions de reg diferenciades.</p> <p>Es podrà vincular amb estudis i seguiments del programa d'acompanyament <i>Arrela't</i></p>	300 €	Fotografies del moment inicial, intermedi i final del cultiu de les dues varietats comparades.
4	Biodiversitat Mosaic agroforestal Fertilitat i aigua	Rotació de cultius	<p>Fer rotació de conreus. La superfície dedicada a fer la rotació ha de tenir les característiques agrològiques apropiades per al cereal, el farratge o la pastura.</p> <p>S'inclouen cultius per segar en verd.</p> <p>Es pagarà per hectàrea i tindran dret a percebre el pagament per tota la superfície que estigui dins la rotació escollida.</p>	100 €/ha	<p>Visita inicial i final</p> <p>Calendari de rotacions</p> <p>En cas de no poder verificar a les visites l'actuació, fotografies</p>
5	Biodiversitat	Tinença de caixes d'abelles	<p>Tenir apiaris reconeguts pel Parc (màxim 25 arnes).</p> <p>Ubicar apiaris a les finques per afavorir la pol·linització.</p> <p>Les caixes poden anar a nom de l'explotació o d'un apicultor. En aquest cas l'explotació ha de figurar com a ubicació a la cartilla de l'apicultor</p> <p>No inclou transhumància.</p>	100 €/apiari	Cartilla de l'apicultor indicant ubicació de l'apiari



nº	Tipologia de servei	Actuació	Descripció	Preu	Mètodes de justificació
6	Biodiversitat	Elements seminaturals: tanques vives i cobertes vegetals	<p>Plantar i/o mantenir tanques vives: formacions lineals, denses, de plantes sovint llenyoses i, en aquest cas, amb dominància d'arbustos espinosos.</p> <p>Flora principal: <i>Lycium</i> spp. (arços de tanques), <i>Tamarix</i> spp. (tamarius), <i>Prunus spinosa</i> (aranyoner), <i>Rosa</i> spp. (rosers silvestres, gavarres), <i>Crataegus monogyna</i> (arç blanc), <i>Rhamnus alaternus</i> (aladerns), <i>Viburnum tinus</i> (marfulls) i <i>Pistacia lentiscus</i> (llentiscles). Superfície mínima de 20 m².</p> <p>Mantenir cobertes vegetals a les parcel·les de cultiu. Superfície mínima de 100 m².</p> <p>Plantar espècies mel·líferes en camps d'extensius de secà. Superfície mínima de 0,5 hectàrees.</p>	<p>Nova plantació de tanques vives: 11 €/m²</p> <p>Manteniment de tanques vives: 2 €/m lineal</p> <p>Cobertes vegetals: 0,5 €/m² de cultiu</p> <p>Extensius de mel·líferes: 200€/ha</p>	Visita inicial i final
7	Biodiversitat	Control biològic de plagues	<p>Plantar bandes florals per potenciar la presència de fauna útil per a la prevenció de plagues d'acord amb les espècies proposades per l'IRTA a la <i>Guia de plantes per afavorir els enemics naturals de les plagues</i>, https://www.irta.cat/wp-content/uploads/2019/10/LLIBRE_guia_enemics_naturals.pdf. Superfície mínima de 50 m².</p> <p>Col·locar trampes o mosquers per fer un control de les plagues per captura massiva o confusió sexual.</p> <p>Instal·lar i mantenir mètodes contra la vespa velutina, com ara arpes elèctriques, trampes Koldo o altres mitjans mecànics o físics de captura.</p>	<p>Bandes florals: 1 €/m²</p> <p>Trampes per control de plagues: 350 €/ha</p> <p>Instal·lacions de protecció per apiaris: 80% del cost del material. Possibilitat d'imputar mà d'obra pròpia, a raó de 20 € l'hora</p>	<p>Visita inicial i final</p> <p>Factures i justificants de pagament</p> <p>Declaració responsable de les hores dedicades, si escau</p>



nº	Tipologia de servei	Actuació	Descripció	Preu	Mètodes de justificació
8	Mosaic agroforestal Biodiversitat Prevenició d'incendis	Recuperació de parcel·les en desús pel seu ús agrari	Desbrossar, anivellar i condicionar finques abandonades per al seu ús agrari. Superfície mínima de 1.000 m ² .	1 €/m ²	Visita inicial i final
9	Prevenició d'incendis	Desbrossada i poda forestal	Realitzar esporgada inferior amb xerrac manual, motoserra o destrall de l'arbrat i vegetació arbustiva i desbrossar part del sotabosc. S'ha de garantir que, un cop feta l'actuació, pugui entrar un ramat a la finca, sense dificultat. Superfície mínima de 1.000 m ² .	0,1 €/m ²	Visita inicial i final
10	Prevenició d'incendis	Millora d'accessos a finques i reparació de camins	Anivellar i condicionar camins d'accés a les parcel·les agràries. Desbrossar 1 metre a banda i banda dels camins d'accés	Ferm dels camins: 0,5 €/m lineal Desbrossada: 0,1 €/m ²	Visita inicial i final
11	Prevenició d'incendis	Llaurat postcollita	Llaurar una franja d'aproximadament 10 metres després de collir en parcel·les de cultiu extensiu.	0,03 €/m ² de parcel·la	Visita inicial i final En cas de no poder verificar a les visites l'actuació, fotografies
12	Prevenició d'incendis Biodiversitat	Pastura amb bestiar	Gestionar ramat (oví, cabrum, equí, boví i rucs) que pasturi terres agràries, franges de protecció d'incendis, àrees de pastura i/o altres terrenys del Parc Natural. Superfície mínima de 5 hectàrees.	15 €/UB	Visita inicial i final En cas de no poder verificar a les visites l'actuació, fotografies



nº	Tipologia de servei	Actuació	Descripció	Preu	Mètodes de justificació
13	Biodiversitat Benestar animal	Fitoteràpia i aromateràpia per a ramats	Fer ús de preparats d'origen natural com olis essencials o plantes per a la sanitat del ramat. S'haurà d'especificar els productes utilitzats i els resultats obtinguts. Es valoraran els productes recollits a l'article Gentiana i la fitonutrició funcional (Agrocultura nº 60) i al manual Labre, P. (2017), <i>Phytothérapie et aromathérapie chez les ruminants et le cheval</i> , ed. Femenvet	300 €	Visita inicial i final
14	Biodiversitat Aprovisionament de matèries primeres	Aprofitament de la llana	Aprofitament de la llana per usos propis o d'altri (usos agrícoles, bioconstrucció, teixits, etc.). S'haurà de recuperar un mínim de 20 kg de llana.	300 €	Visita inicial i final En cas de no poder verificar a les visites l'actuació, fotografies
15	Patrimoni construït	Reconstrucció i manteniment de marges i murs de pedra seca	Restablir l'estructura d'elements patrimonials, evitant l'ús de pesticides i herbicides, i eliminant de forma manual aquella vegetació que posi en risc l'estructura com el creixement d'arbres i arbusts dins els murs. Cal conservar les cobertes de molsa i líquens. Queden excloses del pagament les desbrossades de talussos i les actuacions de rejuntat amb ciment o l'arrebossat de parets amb morter. Superfície mínima de 20 metres lineals de mur.	Reparació i reconstrucció de murs de pedra seca: 32,5 €/m ² lineal. Eliminació de vegetació dels murs de pedra seca: 1 €/m lineal	Visita inicial i final



nº	Tipologia de servei	Actuació	Descripció	Preu	Mètodes de justificació
16	Patrimoni construït	Rehabilitació, neteja i substitució de peces de patrimoni	Restaurar elements etnològics ubicats dins la finca. Per exemple: masies, coberts, quadres, forns de calç, coves de pastor, etc.	80 % de la base imposable de la factura. Possibilitat d'imputar mà d'obra pròpia, a raó de 20 € l'hora	Factures i justificants de pagament Declaració responsable de les hores dedicades, si escau
17	Patrimoni construït Fertilitat i aigua	Restauració o instal·lació d'element etnològic hidràulic	Restaurar, executar tasques de manteniment o instal·lar per al seu ús elements etnològics hidràulics (com ara aljubs, fonts, mines d'aigua, abeuradors homologats, basses de pedra, canals de reg, etc.)	80 % de la base imposable de la factura. Possibilitat d'imputar mà d'obra pròpia, a raó de 20 € l'hora	Factures i justificants de pagament Declaració responsable de les hores dedicades, si escau
18	Fertilitat i aigua	Incorporació al sòl agrari d'adobs locals dels municipis del Parc i adobs ecològics	Fer ús d'adobs o BRF amb un alt percentatge d'ingredients de producció local. Fer ús d'adobs aptes per a la producció ecològica Aplicar un volum mínim de 5 m ³ . Aportar restes de poda al sòl. Gruix mínim: 5 cm	Adobs de municipis del Parc: 15 €/m ³ Adobs ecològics: 10 €/m ³ Restes de poda: 1 €/m ²	Factures i justificants de pagament Fotografies de l'actuació
19	Millores ambientals a la finca	Eliminació de barraques de la finca	Enderrocar barraques fora d'ordenació i retirada de tots els materials a abocador controlat	80 % de la base imposable de la factura. Possibilitat d'imputar mà d'obra pròpia, a raó de 20 € l'hora.	Factures i justificants de pagament Declaració responsable de les hores dedicades, si escau



nº	Tipologia de servei	Actuació	Descripció	Preu	Mètodes de justificació
20	Millores ambientals a la finca	Implantació de punts d'aigua	Instal·lar punts d'aigua allà a on les abelles no tinguin aigua a menys d'1 quilòmetre. Els punts d'aigua hauran d'estar integrats en el paisatge i no ser trampes mortals per la resta d'espècies de la fauna autòctona.	80 % de la base imposable de la factura. Possibilitat d'imputar mà d'obra pròpia, a raó de 20 € l'hora.	Factures i justificants de pagament Declaració responsable de les hores dedicades, si escau

ÀMBIT B. IMPACTE SOCIOLABORAL

nº	Tipologia de servei	Actuació	Descripció	Preu	Mètodes de justificació
21	Impacte sociolaboral Biodiversitat	Certificació ecològica de la finca (CCPAE)	Fer conversió a l'ecològic, tramitació de la inscripció a la certificació ecològica de la finca (CCPAE). Mantenir la certificació ecològica de la finca (CCPAE).	Conversió a ecològic: Cost de la quota d'inscripció Manteniment de certificació: Cost de la quota de certificació i quota del producte emparat anual	Factura de la quota d'inscripció, de certificació i/o de la quota per producte emparat i justificant/s de pagament
22	Impacte sociolaboral	Circuits curts de comercialització	Comercialitzar producte propi per canals de proximitat (venda directa i circuits curts amb un sol intermediari).	100 €	Segell de Venda de proximitat Document acreditatiu de venda en circuit curt

nº	Tipologia de servei	Actuació	Descripció	Preu	Mètodes de justificació
23	Impacte sociolaboral	Assistència a cursos i jornades	Realitzar formacions relacionades amb la gestió de l'explotació agrària.	Cost de la formació fins a un màxim de 150 €	Certificat del curs o formació
24	Impacte sociolaboral	Dones treballadores	Tenir com a titular d'explotació una dona. Tenir dona/es treballadora/es a la finca.	Dona titular d'explotació: 300 € Treballadora de la finca: 100 €	Certificat de titularitat de l'explotació, rebut de la quota d'autònoms o Relació de Liquidació de Cotitzacions (RLC) del mes de la justificació
25	Impacte sociolaboral	Figura jurídica de l'ESS	Ser una figura jurídica de l'ESS (cooperativa, associació o fundació).	100 €	NIF
26	Impacte sociolaboral	Participació en una organització de productors/es	Pertànyer a una associació de productors/es, una cooperativa o una SAT.	100 €	Certificat membre de l'organització
27	Educació i sensibilització	Organització de visites i voluntariat	Organitzar visites de col·lectius organitzats i/o grups de particulars. Organitzar activitats de voluntariat agrari a les finques.	20 €/visita grupal o jornada de voluntariat (màxim 4)	Informe de l'activitat amb fotografies
28	Cooperació entre la pagesia	Actuacions agràries conjuntes	Realitzar projectes agrícoles i/o ramaders de forma comunitària entre 2 o més entitats agràries del Parc	200 € per cada projecte participant	Informe de l'actuació amb fotografies

ÀMBIT C. MILLORA DE LA INFRAESTRUCTURA AGRÀRIA

nº	Actuació	Descripció	Preu	Mètodes de justificació
29	Tancament de parcel·les pel seu ús agrari	Tancar finques per fer viable l'activitat agrària i executar tasques de manteniment i millora de l'estructura dels tancaments. Per a la construcció d'aquestes tanques, es proposen tècniques i materials descrits a l'Annex 3.	Instal·lació: 12 €/metre lineal. Manteniment: 5 €/metre lineal. Possibilitat d'imputar mà d'obra pròpia, a raó de 20 € l'hora.	Factures i justificants de pagament Declaració responsable de les hores dedicades, si escau
30	Energies renovables per l'ús agrari	Comprar i instal·lar generadors d'energia a partir de fonts renovables per a l'ús agrari (per exemple, bombes d'extracció d'aigua amb energia solar).	80% de la base imposable de la factura Possibilitat d'imputar mà d'obra pròpia, a raó de 20 €/hora	Factures i justificants de pagament Declaració responsable de les hores dedicades, si escau
31	Estructures en apicultura per a la protecció davant la fauna salvatge	Instal·lar estructures de fusta per suportar les arnes i evitar la tombada provocada pel senglar.	80% de la base imposable de la factura Possibilitat d'imputar mà d'obra pròpia, a raó de 20 €/hora	Factures i justificants de pagament Declaració responsable de les hores dedicades, si escau

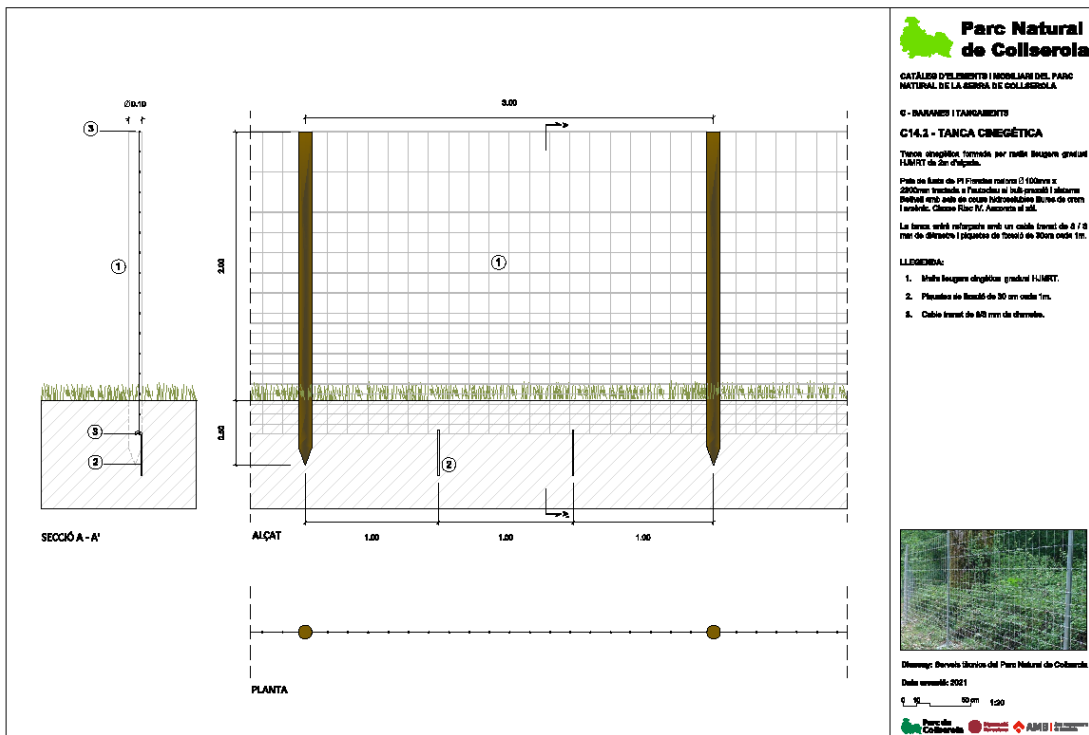
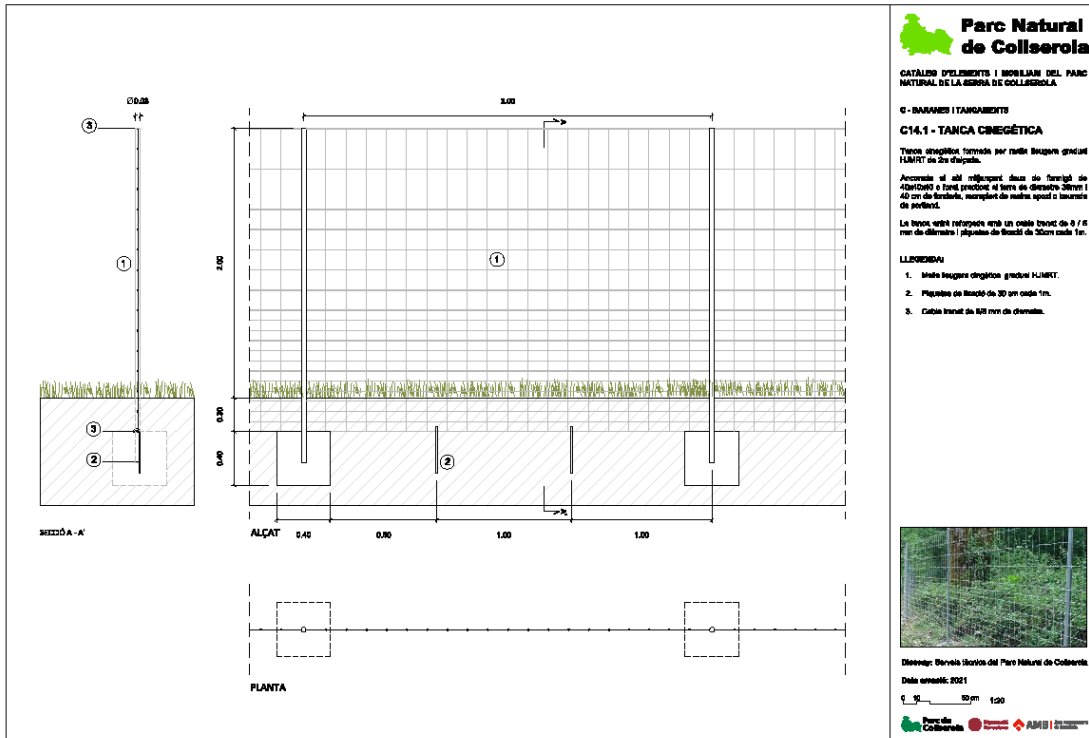


Parc Natural de Collserola

Consorti del Parc Natural de la Serra de Collserola

Ctra. de l'Església, 92. 08017 BARCELONA Tel. 932 800 672

32	Estructures d'ombreg i protecció de cultius i bestiar	Instal·lar estructures amb malles d'ombreg per a cultius i bestiar, incloses abelles, i de protecció davant d'ocells i pedregades	80 % de la base imposable de la factura. Possibilitat d'imputar mà d'obra pròpia, a raó de 20 € l'hora.	Factures i justificants de pagament Declaració responsable de les hores dedicades, si escau
33	Millora de sistema de reg	Substituir sistemes de reg per d'altres més eficients en l'ús de l'aigua com el degoteig o microaspersió. Reemplaçar cinta de reg per tubs rígids. Implementar tècniques de disseny com la línia clau per al millor rendiment dels recursos hídrics.	80 % de la base imposable de la factura. Possibilitat d'imputar mà d'obra pròpia, a raó de 20 €/hora	Factures i justificants de pagament Declaració responsable de les hores dedicades, si escau



Annex A

FORMULARI DE SOL·LICITUD DEL CONTRACTE AGRARI DE COLLSEROLA

PERSONA O ENTITAT BENEFICIÀRIA

Nom i cognoms de la persona/entitat/empresa _____

DNI/NIF _____

Adreça _____

Municipi _____

REPRESENTANT

Nom i cognoms _____

DNI _____

En qualitat de _____

DADES A EFECTES DE NOTIFICACIONS

Adreça _____

Codi Postal _____

Municipi _____

Telèfon _____

Correu electrònic _____

DADES DE LA FINCA OBJECTE DE LA SOL·LICITUD

Adreça _____ Codi postal _____ Municipi _____

Nom de la finca _____

Règim de tinença _____

Superfície (hes) _____

ACTUACIONS PREVISTES

La sol·licitud ha d'incloure un mínim de 5 actuacions de qualsevol dels àmbits A, B i C, tenint en compte que com a mínim 3 de les actuacions hauran de ser dels àmbits A i B (Veieu article 2.6 de les Bases).

Caldrà que marqueu les actuacions per a les quals sol·liciteu la subvenció, i posar la quantitat i l'import d'acord amb el preu previst.

Àmbit A. Promoció de serveis ecosistèmics

nº	Actuació	Preu	Quantitat	Import
1	Diversificació d'activitats agràries de la finca	300 €/finca		€
		Cultius llenyosos: 1,3 €/m ² Horta: 1,5 €/ m ²		
2	Conreu de varietats locals i/o manteniment de races autòctones	Ramaderia: 100 €/UB 1 vaca: 1 UB 1 ovella: 0,11 UB 1 cabra: 0,09 UB 1 cavall/ruc: 0,8 UB		€
3	Testeig de varietats resistents a la sequera	300€		€
4	Rotació de cultius	100 €/ha		€
5	Tinença de caixes d'abelles	100 €/apiari		€
6	Elements seminatural: tanques vives i cobertes vegetals	Nova plantació de tanques vives: 11 €/m ² Manteniment de tanques vives: 2 €/m lineal Cobertes vegetals: 0,5 €/m ² de cultiu Extensius de mel·líferes: 200€/ha		€

		Bandes florals: 1 €/m ²	
		Trampes pel control de plagues: 350 €/ha	
7	Control biològic de plagues	Instal·lacions de protecció per apiaris: 80% del cost del material i possibilitat d'imputar mà d'obra pròpia a raó de 20€/hora	€
8	Recuperació de parcel·les en desús pel seu ús agrari	1 €/m ²	€
9	Desbrossada i poda forestal	0,1 €/m ²	€
10	Millora d'accessos a finques i reparació de camins	Ferm dels camins: 0,5 €/m lineal Desbrossada: 0,1 €/m ²	€
11	Llaurat postcollita	0,03 €/m ² de parcel·la	€
12	Pastura amb bestiar	15 €/UB	€
13	Fitoteràpia i aromateràpia per a ramats	300 €	€
14	Aprofitament de la llana	300 €	€
15	Neteja, reconstrucció i manteniment de murs de pedra seca, talussos i marges	Reparació i reconstrucció de murs de pedra seca: 32,5 €/m ² lineal. Eliminació de vegetació dels murs de pedra seca: 1 €/m lineal	€
16	Rehabilitació, neteja i substitució de peces de patrimoni	80 % de la base imposable de la factura. Possibilitat d'imputar mà d'obra pròpia, a raó de 20 € l'hora	€
17	Restauració o instal·lació d'element etnològic hidràulic	80 % de la base imposable de la factura. Possibilitat d'imputar mà d'obra pròpia, a raó de 20 € l'hora	€

18	Incorporació al sòl agrari d'adobs locals dels municipis del Parc i adobs ecològics	Adobs del Parc: 15 €/m ³ Adobs ecològics: 10 €/m ³ Restes de poda: 1 €/m ²	€
19	Eliminació de barraques de la finca	80 % de la base imposable de la factura. Possibilitat d'imputar mà d'obra pròpia, a raó de 20 € l'hora	€
20	Implantació de punts d'aigua	80 % de la base imposable de la factura. Possibilitat d'imputar mà d'obra pròpia, a raó de 20 € l'hora	€
Subtotal Àmbit A			€

Àmbit B. Impacte sociolaboral

nº	Actuació	Preu	Quantitat	Import
21	Certificació ecològica de la finca (CCPAE)	Conversió a ecològic: Cost de la quota d'inscripció Manteniment de certificació: Cost de la quota de certificació		€
22	Circuits curts de comercialització	100 €		€
23	Assistència a cursos i jornades	Cost de la formació, màxim de 150€		€
24	Dones treballadores	Dona titular d'explotació: 300 € Treballadora de la finca: 100 €		€
25	Figura jurídica de l'ESS	100 €		€
26	Participació en una organització de productors/es	100 €		€
27	Organització de visites i voluntariat	20 €/visita grupal o jornada de voluntariat (màxim 4)		€
28	Actuacions agràries conjuntes	200 € per projecte participant		€
Subtotal Àmbit B				€

Àmbit C. Infraestructures agràries

nº	Actuació	Preu	Quantitat	Import
29	Tancament de parcel·les pel seu ús agrari	Instal·lació: 12 €/metre lineal. Manteniment: 5 €/metre lineal. Possibilitat d'imputar mà d'obra pròpia, a raó de 20 € l'hora.		€
30	Energies renovables per l'ús agrari	80% de la base imposable de la factura Possibilitat d'imputar mà d'obra pròpia, a raó de 20 €/hora		€
31	Estructures en apicultura per a la protecció davant la fauna salvatge	300 €/apiari Possibilitat d'imputar mà d'obra pròpia, a raó de 20 € l'hora.		€
32	Estructures d'ombreig i protecció de cultius	80 % de la base imposable de la factura. Possibilitat d'imputar mà d'obra pròpia, a raó de 20 € l'hora.		€
33	Millora de sistema de reg	80 % de la base imposable de la factura.		€
			Subtotal Àmbit C	€
			TOTAL A+B+C	€

Signatura de la persona sol·licitant:

DOCUMENTACIÓ ANNEXA A APORTAR JUNTAMENT AMB LA SOL·LICITUD

Caldrà adjuntar la documentació que es relaciona a continuació (veieu articles 7.2 i 7.3 de les Bases):

Si el/la sol·licitant és persona física,

- a. Còpia del DNI de la persona sol·licitant o de la persona representant legal (en aquest cas si ho sol·licita aquesta tercera persona)
- b. Alta al règim especial d'autònoms de la Seguretat Social, branca agrària, només en el cas que es disposi
- c. Si es tracta d'una agrupació de persones físiques sense personalitat jurídica, DNI i sol·licitud de cadascun dels/de les integrants, així com designació d'un/a representant únic/a i un domicili únic per a notificacions.

Si el/la sol·licitant és persona jurídica,

- a. Còpia de l'escriptura de constitució o modificació dels estatuts o reglaments inscrits en el registre corresponent. En el cas d'associacions o fundacions acreditació d'estar inscrites al corresponent registre oficial.
- b. Còpia del certificat de l'acord adoptat per l'entitat a fi de sol·licitar l'ajuda i designar-ne el representant davant el Consorci per a la tramitació de les sol·licituds, amb expressió de les competències que se li atribueixen. Alternativament, document acreditatiu dels poders de la persona representant que signa la sol·licitud, ja sigui pel càrrec que ostenta o per designació expressa de la Secretaria.
- c. Còpia del DNI del/de la representant legal en cas que no sigui la persona que presenta la sol·licitud.
- d. Si es tracta d'una agrupació de persones físiques o jurídiques, comunitats de béns o altres agrupacions econòmiques sense personalitat jurídica, hauran de signar la sol·licitud totes les persones que la integren o la documentació acreditativa de la personalitat jurídica de cada un dels integrants. Així mateix, han de designar un/a únic/a representant i un únic domicili per a notificacions.

Comú per a les persones físiques i jurídiques

- a. Formulari de sol·licitud complimentat i signat, d'acord amb el model de l'annex A
- b. Certificat en què consti que està al corrent de les obligacions tributàries davant l'Administració de l'Estat.
- c. Document de certificació de titularitat del compte bancari, que haurà d'estar a nom de la persona sol·licitant
- d. Declaració Única Agrària (DUN), en aquells casos en què sigui obligatòria la presentació. En el cas de no estar-hi obligat, caldrà presentar la Declaració d'activitat agrària alternativa a la DUN (model de l'annex B).

- e. Document acreditatiu de poder realitzar l'activitat agrícola d'acord amb els requisits del punt 6.4 (no cal si es presenta la DUN).
- f. Declaració responsable de les subvencions obtingudes per la mateixa finalitat, d'acord amb el model de l'Annex C
- g. Còpia dels documents que acreditin la titularitat de l'explotació o contracte d'arrendament. En cas que no se'n disposin, caldrà omplir el model normalitzat que consta a l'Annex D. En el cas de disposar del camp en propietat, nota simple del Registre de la propietat o còpia compulsada de les escriptures de propietat o altres documents acreditatius de la titularitat. També es pot acreditar mitjançant la DUN.
- h. Model 036 o 037 d'alta d'activitat econòmica on s'especifiqui l'epígraf IAE relacionat amb la producció agrària o venda de producte alimentari, així com l'any d'inici de l'activitat. Alternativament, es podrà presentar el certificat de situació censal que expedeix l'Agència Tributària (veieu https://sede.agenciatributaria.gob.es/Sede/va_es/procedimientoini/G313.shtml).

L'esmentada documentació haurà de presentar-se en qualsevol de les llengües cooficials de Catalunya, degudament signada per la persona sol·licitant.

No obstant això, no caldrà presentar aquella documentació que ja s'hagi lliurat en altres convocatòries del Consorci, sempre que no hagin transcorregut més de cinc anys des de la seva presentació i que no hagi experimentat cap modificació o pèrdua de vigència. En aquest cas, caldrà fer constar en la sol·licitud de subvenció la relació de la documentació ja presentada i la referència del tràmit administratiu en el qual es va presentar.

En qualsevol cas, caldrà aportar la DUN (o annex B en cas que no es disposi) i el certificat de l'Agència Tributària que acredita que la persona sol·licitant es troba al corrent de les seves obligacions amb Hisenda.

Annex B

MODEL NORMALITZAT. DECLARACIÓ D'ACTIVITAT AGRÀRIA ALTERNATIVA A LA DUN

En cas de no disposar de la DUN, la persona física o jurídica sol·licitant haurà de complimentar les dades següents.

DADES DE LA PERSONA SOL·LICITANT

Nom i cognoms o raó social _____

DNI/NIF _____

Adreça _____

Municipi _____

Correu electrònic _____

Telèfon _____

Data de naixement/constitució __/__/__

Total membres _____

Formació agrària

Només experiència pràctica agrària

Cursos de formació agrària

Formació agrària superior

Percentatge del temps anual dedicat al treball a l'explotació durant l'any anterior a la convocatòria

<24%

>25% - <49%

>50% - <74%

>75% - <99%

100%

DADES DEL/DE LA CAP D'EXPLOTACIÓ

Complimentar només en cas que la persona sol·licitant sigui diferent del/de la cap d'explotació

Nom i cognoms _____

DNI _____

Correu electrònic _____

Telèfon _____

Data de naixement __/__/__

DECLARO:

Que gestiono totes les parcel·les i unitats ramaderes que consten en aquesta declaració.

Per aquest motiu signo aquesta declaració:

Lloc i data de la signatura:

Signatura del/de la sol·licitant

SUPERFÍCIES I UNITATS RAMADERES

Resum de superfície de regadiu (ha):

Resum de superfície de secà (ha):

Resum de superfície certificada en ecològic (ha):

Resum de superfície no certificada en ecològic (ha):

Tipus de producció

Producció animal:

- Apicultura (caixes d'abelles):
- Aviram (animals):
- Oví (animals):
- Cabrum (animals):
- Equí (animals):

Producció vegetal:

- Horta (ha):
- Fruïters (ha de cada espècie):
- Olivera (ha):
- Ametller (ha):
- Vinya (ha):
- Conreus extensius (cereal, farratge) (ha):

D'acord amb l'article 6.4 de les Bases, les superfícies agràries o càrrega ramadera mínimes per accedir a la subvenció són les següents:

Producció animal:

- *Apicultura: 3 apiari (75 caixes d'abelles).*
- *Aviram: 0,5 UB o més, és a dir, un mínim de 84 animals*
- *Oví, cabrum: 5 UB o més, és a dir, a partir de 34 animals*
- *Èquid: 5 UB o més, és a dir, a partir de 6 animals (aquí s'entén per animals que pasturen i s'exclouen els cavalls i rucs que formen part de hípiques)*
- *Boví: 5 UB o més, és a dir, a partir de 5 animals*

Producció vegetal:

- *Horta: 1 ha*
- *Fruiters: 1 ha*
- *Olivera: 1 ha*
- *Ametller: 1 ha*
- *Vinya: 1 ha*
- *Conreus extensius (cereal, farratge): 3 ha*
- *En cas de policultiu (horta, fruita, olivera, vinya, etc.), caldrà especificar totes les superfícies i es podran sumar per superar una hectàrea de superfície mínima*

Annex C

DECLARACIÓ RESPONSABLE DE LES SUBVENCIONS OBTINGUDES PER A LA MATEIXA FINALITAT

Caldrà emplenar les dades d'identificació i marcar els apartats de la declaració que corresponguin.

Dades d'identificació de la persona sol·licitant de la subvenció:

- Nom:
- Cognoms:
- DNI:
- Adreça:
- Codi postal:
- Població:
- Telèfon:
- Adreça electrònica:

Declaració:

- Que totes les dades que consten en la sol·licitud i als documents que l'acompanyen són certes.
- Que la persona o entitat sol·licitant no ha sol·licitat ni preveu sol·licitar ajuts o subvencions per a la mateixa activitat a altres Administracions Públiques o entitats privades. En el cas que sí que n'hagi sol·licitat i/o obtingut, detalla a continuació les dades de la/es subvenció/ons:

Entitat concedent	Actuació subvencionada	Identificació convocatòria	Import subvencionat	Data concessió subvenció

- Que autoritza al Consorci del Parc Natural de la Serra de Collserola a poder sol·licitar documentació complementària o demanar informació a les entitats concedents.
- Que el/la sol·licitant es compromet a comunicar al Consorci del Parc Natural de la Serra de Collserola, en el moment de la justificació de la subvenció que s'atorgui, l'obtenció d'altres ajuts o subvencions per a la mateixa activitat.
- Que el/la sol·licitant reuneix els requisits per a ser beneficiari/ària previstos en l'article 13 de la Llei 38/2003, de 18 de novembre, General de Subvencions, i que són els següents:



- a) No haver estat condemnada mitjançant sentència ferma a la pena de pèrdua de la possibilitat d'obtenir subvencions o ajut públics.
- b) No haver sol·licitat la declaració de concurs, haver estat declarada insolvent en qualsevol procediment, haver-se declarat en concurs, estar subjecta a intervenció judicial o haver estat inhabilitada d'acord a la Llei Concursal sense que hagi finalitzat el període d'inhabilitació fixat a la sentència de qualificació del concurs.
- c) No haver donat lloc, per causa de que haguessin estat declarades culpables, a la resolució ferma de qualsevol contracte celebrat amb l'Administració.
- d) No trobar-se la persona física, els/les administradors/ores de les societats mercantils o aquells que tinguin la representació legal d'altres persones jurídiques, en algun dels supòsits de la Llei 12/1995, d'11 de maig, d'Incompatibilitats dels Membres del Govern de la Nació i dels Alts Càrrecs de l'Administració General de l'Estat, de la Llei 53/1984, de 26 de desembre, d'Incompatibilitats del Personal al Servei de les Administracions Públiques, o tractar-se de qualsevol dels càrrecs electes regulats a la Llei Orgànica 5/1985, de 19 de juny, del Règim Electoral General, en els termes establerts a la mateixa o a la normativa autonòmica que reguli aquestes matèries.
- e) Trobar-se al corrent en el compliment de les obligacions tributàries o davant la Seguretat Social imposades per les disposicions vigents, en la forma que es determini reglamentàriament.
- f) No tenir la residència fiscal en un país o territori qualificat reglamentàriament com a paradís fiscal.
- g) Trobar-se al corrent del pagament d'obligacions per reintegrament.
- h) No haver estat sancionada mitjançant resolució ferma amb la pèrdua de la possibilitat d'obtenir subvencions segons aquesta llei o la Llei General Tributària.
- i) Si es tracta d'una de les agrupacions previstes a l'article 11.3 Llei 38/2003, General de Subvencions (entitats sense personalitat jurídica), trobar-se els seus membres en cap dels supòsits relacionats a les lletres a) a h).
- j) Si es tracta d'una associació, no trobar-se sotmesa en les causes de prohibició previstes als apartats 5 i 6 de l'article 4 de la Llei Orgànica 1/2002, de 22 de març, reguladora del Dret d'Associació.
- k) Si es tracta d'una associació, que no s'ha suspès el procediment administratiu d'inscripció per trobar-se indicis racionals d'il·licitud penal, en aplicació del disposat en l'article 30.4 de la Llei Orgànica 1/2002, en tant no recaigui resolució ferma, en virtut de la qual pugui practicar-se la inscripció en el corresponent registre.

La inexactitud, falsedat o omissió, de caràcter essencial, de qualsevol dada o informació continguda en aquesta declaració responsable, determinarà la denegació de la subvenció demanada o serà motiu de reintegrament en el cas que hagués estat atorgada, sens perjudici de les responsabilitats de qualsevol tipus en què s'hagi pogut incórrer.

Data de la signatura:

Signatura de la persona sol·licitant:

Annex D

MODEL NORMALITZAT. DECLARACIÓ D'ACTIVITAT AGRÀRIA A UNA FINCA A COLLSEROLA

En cas de no disposar d'un document que acrediti la titularitat de l'explotació o contracte d'arrendament previstos en la normativa de subvencions, i que no es realitzi la DUN per tal de poder acreditar que es realitza activitat agrària a una finca de Collserola, caldrà que la propietat de la finca ompli les següents dades

PROPIETARI/A

Nom i cognoms de la persona/entitat/empresa _____

DNI/NIF _____

Adreça _____

Municipi _____

DADES DE LA FINCA OBJECTE DE LA SOL·LICITUD

Nom de la finca _____

Terme Municipal _____

Polígon _____ Parcel·la _____ Recinte _____

Polígon _____ Parcel·la _____ Recinte _____

Polígon _____ Parcel·la _____ Recinte _____

Polígon _____ Parcel·la _____ Recinte _____

Polígon _____ Parcel·la _____ Recinte _____

Polígon _____ Parcel·la _____ Recinte _____

DECLARO QUE

Nom i cognoms de la persona/entitat/empresa _____

DNI/NIF _____

Adreça _____

Municipi _____

està fent un ús de la finca descrita per activitat agrícola.

Per aquest motiu signo aquesta declaració:

Nom i data