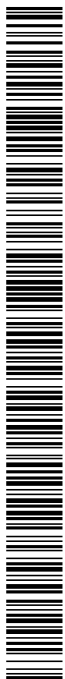


Codi Segur de Verificació: c40a50cb-502c-40d9-9c79-dabb3d27f34a
Origen: Administració
Identificador document original: ES_L01082397_2025_24344634
Data d'impressió: 01/08/2025 11:48:49
Pàgina 1 de 17

SIGNATURES
1.- Jacob Plans Santiago (AUT) (Arquitecte tècnic), 06/06/2025 12:09



Ajuntament
SANT QUIRZE
SAFAJA

**MODIFICACIÓ MEMÒRIA VALORADA PER LES OBRES DE
MANTENIMENT I MILLORA DE CAMINS MUNICIPAL 2024 – CAMÍ DE
BARNILS, CAMÍ DE CAN TRIPETA I CAMÍ DE L'ULLAR DE BERTÍ**



Ajuntament
SANT QUIRZE
SAFAJA

MODIFICACIÓ MEMÒRIA VALORADA PER L'ARRANJAMENT I MILLORA DE CAMINS 2024 – CAMÍ DE BARNILS, CAMÍ DE CAN TRIPETA I CAMÍ DE L'ULLAR DE BERTÍ

0. ANTECEDENTS

L'ajuntament de Sant Quirze de Safaja sol·licita als Serveis Tècnics, la redacció d'una memòria valorada per la contractació de les obres de manteniment i millora de varis camins del terme municipal de Sant Quirze Safaja. (camí de Barnils, camí de Can Tripeta i el Camí de l'Ullar de Bertí)

En data 30 de Desembre de 2024, en sessió ordinària de la Junta de Govern Local, acorda l'aprovació inicial de la memòria valorada de les obres de manteniment i millora de varis camins, camí de Barnils, camí de Can Tripeta i el Camí de l'Ullar de Bertí, en el terme municipal de Sant Quirze de Safaja, amb un pressupost per a la seva execució de 55.484,32€ IVA inclòs.

S'acorda sotmetre la memòria valorada a informació pública, per un període de trenta dies hàbils mitjançant anunci en el tauler d'edictes, a la seu electrònica de l'Ajuntament i en el BOP, als efectes de la presentació d'al·legacions i reclamacions.

En data 3 de Gener de 2025, es publica el text íntegre de la memòria valorada de les obres de manteniment i millora de varis camins, camí de Barnils, camí de Can Tripeta i el Camí de l'Ullar de Bertí, en el terme municipal de Sant Quirze Safaja, està a la disposició dels interessats al Tauler electrònic d'aquest Ajuntament

En data 20 i 27 de Gener de 2025 es presenten dos escrits d'al·legacions i reclamacions dels propietaris afectats en les actuacions arranament i millora del Camí de l'Ullar de Bertí on s'exposa i es sol·licita el següent:

Exposa: "... discrepem en la totalitat de les dades: traçat, tipologia de camí així com en extrem i topònim Inicial i Final. La fitxa no representa la realitat orgànica, funcional i molt menys històrica del camí. De la mateixa manera, en cap cas es tracta d'un Camí Rural (com apunta la fitxa) sinó d'una pista forestal de titularitat privada així com de servei d'ús privatiu que accedeix exclusivament a zones d'explotació i terres de cultiu de Mas Barnils, El Soler i habitatge aïllat de la finca de L'Ullar, on acaba. Així doncs, el camí de l'Ullar no és res més que el camí de servei de les activitats específiques de llurs titulars. Es va fer sobre terrenys privats per donar servei, única i exclusivament, a les activitats específiques i pròpies de la finca, essent aquestes l'accés a l'habitatge, la ramaderia i l'explotació forestal de llurs titulars. Per últim, a diferència del que diu la fitxa, el camí disposa de senyals de restricció de pas per tractar-se d'un camí privat i d'ús privat..."

Sol·licita: "... Que l'ajuntament exclogui la totalitat del CAMÍ DE L'ULLAR DE BERTÍ de la memòria valorada per les obres de manteniment i millora dels camins municipals 2024. Com s'ha posat de manifest en aquest escrit d'al·legacions, es tracta d'un camí de titularitat privada i d'ús privatiu."

En data 06 de Juny es responen les al·legacions presentades on es resol que estimen les al·legacions exposades i es decideix excloure de la memòria valorada la totalitat del camí de l'Ullar de Bertí.

A continuació es redacta la modificació de la memòria valorada per l'arranjament i millora de camins 2024 – camí de Barnils, camí de Can Tripeta i camí de l'Ullar de Bertí.



Ajuntament
SANT QUIRZE
SAFAJA

1. OBJECTE

La present memòria tècnica té com objecte la valoració de les obres de manteniment i millora de varis camins en el terme municipal de Sant Quirze de Safaja amb l'objectiu de mantenir en un bon estat de conservació i manteniment del diferents camins, així millorant l'accessibilitat, la seguretat viària i garantint una segura evacuació en cas d'incendis forestals.

Inicialment es redacta la memòria on es valorarà les actuacions a realitzar per mantenir en un correcte estat de conservació els camins següents: camí de Barnils, el Camí de Can Tripeta i el camí de l'Ullar de Bertí, ja que els tres camins són camins principals en la xarxa de comunicació entre masies, nuclis aïllats, disseminats i diferents poblacions. Aquets camins actualment es troben en un mal estat de conservació degut a les inclemències meteorològiques intenses i el poc manteniment realitzat en els darrers anys.

Per tal de dur a terme les actuacions descrites es segueixen els criteris marcats per la guia tècnica de característiques dels accessos a la xarxa bàsica d'incendis forestals i el pla de prevenció d'incendis forestals PPI.

Un cop estimades les al·legacions es realitza la modificació no substancial de la present memòria valorada on s'exclou de la memòria inicial la totalitat del camí de l'Ullar de Bertí i es realitzaran modificacions puntuals segons les necessitats de conservació actuals en el camí de Barnils i en el camí de Can Tripeta.

2. ACTUACIONS A REALITZAR

A continuació es descriuen les actuacions a realitzar definint les característiques fonamentals de les diferents unitats d'obra i sistemes constructius que es preveu utilitzar en les obres d'arranjament i millora de la xarxa bàsica de prevenció d'incendis PPI.

Per definir les actuacions s'utilitzen els plànols de catàleg de camins municipals de Sant Quirze de Safaja, redactat per la diputació de Barcelona a l'Octubre de 2013, que tot i no estar aprovats per l'ajuntament s'utilitzen com a documents de treball.

Camí de Barnils:

Estat del camí: el tram inicial del camí de Barnils es troba en un mal estat de conservació, degut el seu característiques i traçat amb un pendent elevat i això combinat amb les diferents inclemències meteorològiques dels últims mesos i un trànsit elevat per aquest tipus de camins, han provocat que l'estat de conservació del camí empitjores considerablement i no es poden garantir les condicions mínimes d'accés i seguretat de la xarxa bàsica de camins.

Es proposa realitzar una actuació de manteniment i conservació del camí existent aportant realitzant una adaptació de la plataforma existent i aportant material adequat per tal d'evitar l'aparició de xargalls i flonjalls. L'actuació es compon per les següents actuacions:

En el tram de camí que transcórrer entre el km 0,00 fins el km 0,370 es realitzarà una actuació de manteniment del ferm existent, aportant material adequat per tal d'evitar l'aparició de xargalls, flonjalls. L'actuació es compon per les següents actuacions:

- Adaptació de plataforma existent compost per realització de pendents transversals, formació i/o reparació de trenques i canals de recollida d'aigües pluvials
- Subministrament i col·locació de tot-u procedent de granulats reciclats, naturals o artificials de 5 cm de gruix mitjà, col·locada amb estenedora i piconatge del material al 98% del PM. Inclòs reparació de possibles flonjalls i humectació del camí si fos necessari. Per crear un pont d'unió entre la bases consolidada existent i el material aportat. S'ha previst aportació de material en el 100% del camí.

En el tram que transcórrer entre el km 0,370 i el km 0,480, s'actuarà en tota la seva longitud (110 m) i una amplada mitjana de 3,75 metres, aquest tram té un major desgast degut al seu pendent elevat i



Ajuntament
SANT QUIRZE
SAFAJA

proposa realitzar una pavimentació amb formigó per tal d'evitar l'aparició de xargalls, flonjalls i pèrdues constants de materials d'aportació. L'actuació es compon per les següents actuacions:

- Adaptació de plataforma existent compost per realització de pendents transversals, formació i/o reparació de trenques i canals de recollida d'aigües pluvials
- Subministrament i col·locació de sub-base de tot-u artificial procedent de granulats reciclats, naturals o artificials de 5 cm de gruix mitjà, col·locada amb estenedora i piconatge del material al 98% del PM. Inclòs reparació de possibles flonjalls i humectació del camí si fos necessari. Per crear un pont d'unió entre la bases consolidada existent i el material aportat.
- Ferm rígid de formigó per a freqüència alta de trànsit pesat, compost per capa de formigó vibrat, HF-4 MPa de 15 cm de gruix, ratllat manual, sobre esplanada existent.

Camí de Can Tripeta:

Estat del camí: el tram inicial del camí de Can Tripeta es troba en un mal estat de conservació, degut a les característiques del terreny i traçat amb un pendent elevat i això combinat amb les diferents inclemències meteorològiques dels últims mesos, han provocat que l'estat de conservació del camí empitjores considerablement i no es poden garantir les condicions mínimes d'accés i seguretat de la xarxa bàsica de camins.

Es proposa realitzar una actuació de manteniment i conservació del camí existent aportant realitzant una adaptació de la plataforma existent i aportant material adequat per tal d'evitar l'aparició de xargalls i flonjalls. L'actuació es compon per les següents actuacions:

S'actuarà en el tram de camí que transcorre des del Clascar Km 2+200 fins el coll de Can Tripeta al km 4+400 en el límit del terme municipal, el tram en qüestió té una longitud de 2,20 km i una amplada mitjana de 2,75 metres, aquest tram té un major desgast degut al seu pendent elevat, es proposa realitzar una actuació de manteniment aportant material adequat per tal d'evitar l'aparició de xargalls, flonjalls. L'actuació es compon per les següents actuacions:

- Tallada, poda i estassada de la vegetació existent en la franja del voral del camí per tal d'aconseguir una secció de servei sense vegetació, segons especificacions PPI, mitjançant tractor de 73,5 kW (100 CV) de potència amb braç desbrossador, amb un mínim de dues passades de màquina
- Adaptació de plataforma existent compost per realització de pendents transversals, formació i/o reparació de trenques i canals de recollida d'aigües pluvials
- Subministrament i col·locació de tot-u procedent de granulats reciclats, naturals o artificials de 5 cm de gruix mitjà, col·locada amb estenedora i piconatge del material al 98% del PM. Inclòs reparació de possibles flonjalls i humectació del camí si fos necessari. Per crear un pont d'unió entre la bases consolidada existent i el material aportat. S'ha previst aportació de material en el 100% del camí.

En les actuacions es seguiran les directrius marcades per l'article 11 del Decret 89/2010, de 29 de juny, pel qual s'aprova el Programa de gestió de residus de la construcció de Catalunya (PROGROC), i llurs modificacions posteriors per el Real Decret 210/2018 de 6 d'abril, pel que s'aprova el Programa PRECAT20.

També **s'exigirà la utilització d'un mínim d'àrids reciclats del 5%** del pes en totes les obres públiques tal com determina l'article 147.2 de la Llei 5/2020, de 29 d'abril, que modifica el Decret legislatiu 1/2009, de 21 de juliol, pel qual s'aprova el Text refós de la Llei reguladora dels residus, estableix que els projectes de construcció d'obra pública i d'obra privada han de determinar l'ús d'àrids reciclats procedents de la valorització de **residus de la construcció i la demolició en un percentatge mínim del 5% en pes sobre el total d'àrids previstos.**

Paral·lelament, l'Ordre ACC/9/2023, de 23 de gener, per la qual es regula la utilització dels àrids reciclats procedents de la valorització de residus de la construcció i demolició, estableix els requisits, els usos, classifica els àrids reciclats, entre d'altres.



Ajuntament
SANT QUIRZE
SAFAJA

3. INICI I TERMINI D'EXECUCIÓ

Per a la realització de les actuacions previstes en la present memòria es preveu un termini d'execució de **2 mesos** des de la data de formalització del contracte.

4. CLASSIFICACIÓ DE LES OBRES

Donada l'escassa complexitat tècnica de les obres aquestes no requereixen de projecte tècnic. Amb l'objecte de definir amb detall les obres, s'ha redactat la present memòria valorada, d'acord amb l'article 12 del reglament d'obres d'activitats i serveis (175/1995 ROAS) dels ens locals aquestes obres es classifiquen en el grup A. obres ordinàries de reforma, que inclouen obres de conservació, millora i modernització d'un bé existent.

Per dur a terme la contractació dels treballs descrits en la present memòria es seguirà el que marca la llei la Llei 9/2017, de 8 de novembre, de Contractes del Sector Públic, i el procediment per a la seva adjudicació serà mitjançant contracte d'obres, en tractar-se d'un contracte d'obra amb un VEC superior a 40.000 euros.

5. MATERIALS I MAQUINÀRIA

L'empresa adjudicatària aportarà tots els estris necessaris, així com els productes que utilitzaran per la intervenció, essent al seu càrrec tots els materials, maquinària i elements necessaris per efectuar en correctes condicions les obres.

Els treballadors de l'empresa rebran les fitxes tècniques de seguretat i formació necessària per la seva manipulació i aplicació.

L'empresa adjudicatària serà responsable dels mitjans auxiliars per l'accés a les zones de treball.

6. VESTUARI I EQUIPS DE PROTECCIÓ INDIVIDUALS

Serà a càrrec de l'adjudicatari el vestuari del personal, que haurà d'estar degudament uniformat i ser l'adequat pel lloc de treball que desenvolupi.

Els equips de protecció individual (EPIs) seran subministrats per l'empresa adjudicatària i seran d'obligat compliment d'acord amb l'avaluació de riscos de cada lloc de treball, d'acord amb la normativa vigent.

7. PERSONAL DESTINAT A L'EXECUCIÓ DEL CONTRACTE

L'empresa adjudicatària haurà d'aportar tots els mitjans humans i auxiliars necessaris per a realitzar la prestació dels servei objecte del contracte.

El personal haurà de disposar de la formació mínima exigida segons conveni o normativa legal vigent, per desenvolupar les tasques marcades pel contracte.

L'empresa adjudicatària estarà obligada al compliment de les disposicions vigents en matèria de legislació laboral, prevenció de riscos laborals i seguretat social.

8. PREVENCIÓ DE RISCOS LABORALS

L'empresa adjudicatària serà responsable del compliment de la normativa de prevenció de riscos laborals.



Ajuntament
SANT QUIRZE
SAFAJA

L'empresa adjudicatària haurà de presentar tota la documentació que se li requereixi a efectes de la coordinació d'activitats empresarials. Específicament, haurà de presentar l'Avaluació de riscos i el Pla de prevenció de totes les tasques i actuacions que s'hagin d'executar als diferents equipaments municipals.

L'empresa adjudicatària haurà de mantenir actualitzada tota la prevenció de riscos laborals a la plataforma assignada per l'empresa de prevenció de l'Ajuntament.

9. SEGUIMENT I CONTROL

L'empresa adjudicatària haurà de comunicar amb una setmana d'antelació inici de les obres.

Acabada l'obra haurà de presentar a l'Ajuntament la fitxa tècnica un certificat final d'obra on consti els materials utilitzats i la gestió de residus abans de la presentació de la factura. No es podrà facturar part de les feines parcialment

Sant Quirze de Safaja, a la data de la signatura electrònica.

L'arquitecte tècnic de l'Oficina Tècnica Comarcal.

Pressupost adequació punts d'aigua PPI

AMIDAMENTS

Data: 06/06/25

Pàg.: 1

Obra 01 PRESSUPOST MANTENIMENT I MILLORA CAMINS
Capítol 01 CAMÍ DE BARNILS

NUM.	CODI	UA	DESCRIPCIÓ
1	P92A-DX86C1	pa	Adaptació de plataforma existent compost per realització de pendents transversals, formació i/o reparació de trenques i canals de recollida d'aigües pluvials.

Num.	Text	Tipus	[C]	[D]	[E]	[F]	TOTAL	Fórmula
1	Partida alçada		1,000				1,000	C#*D#*E#*F#

TOTAL AMIDAMENT 1,000

2 P92A-DX86 m3 Subbase de tot-u artificial, col·locada amb motoanivelladora i piconatge del material al 98% del PM

Num.	Text	Tipus	[C]	[D]	[E]	[F]	TOTAL	Fórmula
1	Cami barnils		110,000	4,000	0,100		44,000	C#*D#*E#*F#
2	compactació		0,100	44,000			4,400	C#*D#*E#*F#

TOTAL AMIDAMENT 48,400

3 P956-5RXF m2 Ferm rígid de formigó per a freqüència alta de trànsit pesat, compost per capa de formigó vibrat, HF-4 MPa de 15 cm de gruix, ratllat manual, sobre esplanada existent

Num.	Text	Tipus	[C]	[D]	[E]	[F]	TOTAL	Fórmula
1	Cami de barnils		110,000	3,750			412,500	C#*D#*E#*F#

TOTAL AMIDAMENT 412,500

4 P92A-DX8M m3 Aportació de tot-u artificial procedent d'àrids reciclats, col·locada amb etenedora i piconatge del material al 98% del PM. Inclòs reparació de fonjalls en el camí.

Num.	Text	Tipus	[C]	[D]	[E]	[F]	TOTAL	Fórmula
1	Cami de l'ullar		370,000	4,000	0,050		74,000	C#*D#*E#*F#

TOTAL AMIDAMENT 74,000Obra 01 PRESSUPOST MANTENIMENT I MILLORA CAMINS
Capítol 02 CAMÍ CAN TRIPETA

NUM.	CODI	UA	DESCRIPCIÓ
1	P2252-54941	pa	Adaptació de la plataforma, amb realització de pendents transversals, formació i/o reparació de trenques cada 25 m, formació de radis de curvatura, reparació de fonjalls

AMIDAMENT DIRECTE 1,000

2 PRE10-8ITT km Tallada, poda i estessada de la vegetació existent en la franja del voral del camí per tal d'aconseguir una secció de servei sense vegetació, segons especificacions PPI, mitjançant tractor de 73,5 kW (100 CV) de potència amb braç desbrossador, amb un mínim de dues passades de màquina

Num.	Text	Tipus	[C]	[D]	[E]	[F]	TOTAL	Fórmula
1	Cami		2,400				2,400	C#*D#*E#*F#

TOTAL AMIDAMENT 2,400

3 P92A-DX8M m3 Aportació de tot-u artificial procedent d'àrids reciclats, col·locada amb etenedora i piconatge del material al 98% del PM. Inclòs reparació de fonjalls en el camí.

EUR

Pressupost adequació punts d'aigua PPI

AMIDAMENTS

Data: 06/06/25

Pàg.: 2

Num.	Text	Tipus	[C]	[D]	[E]	[F]	TOTAL	Fórmula
1	Camí de Can tripeta		2.200,000	3,000	0,050		330,000	C#*D#*E#*F#
TOTAL AMIDAMENT							330,000	

Obra 01 PRESSUPOST MANTENIMENT I MILLORA CAMINS
Capítol 03 SEGURETAT I SALUT A L'OBRA

NUM.	CODI	UA	DESCRIPCIÓ
1	F6A1K649	pa	Partida alçada que inclou tots els elements necessaris per dur a terme l'obre en condicions seguretat i Salut addients, inclou redacció de pla de seguretat i salut i/o evaluació de riscos en el lloc de treball i coordinació d'activitats empresarials. Inclou els elements de protecció individual, col·lectiva, extinció d'incendis, protecció d'instal·lacions elèctriques, instal·lacions d'higiene i benestar, medicina preventiva i primers auxilis i formació.

Num.	Text	Tipus	[C]	[D]	[E]	[F]	TOTAL	Fórmula
1			1,000				1,000	C#*D#*E#*F#
TOTAL AMIDAMENT							1,000	

EUR

Pressupost adequació punts d'aigua PPI

PRESSUPOST

Data: 06/06/25

Pàg.: 1

Obra	01	Pressupost MANTENIMENT I MILLORA CAMINS
Capítol	01	CAMÍ DE BARNILS

NUM. CODI	UA	DESCRIPCIÓ	PREU	AMIDAMENT	IMPORT	
1	P92A-DX86C1	pa	Adaptació de plataforma existent compost per realització de pendents transversals, formació i/o reparació de trenques i canals de recollida d'aigües pluvials. (P - 4)	639,82	1,000	639,82
2	P92A-DX86	m3	Subbase de tot-u artificial, col·locada amb motoanivelladora i piconatge del material al 98% del PM (P - 2)	26,21	48,400	1.268,56
3	P956-5RXF	m2	Ferm rígid de formigó per a freqüència alta de trànsit pesat, compost per capa de formigó vibrat, HF-4 MPa de 15 cm de gruix, ratllat manual, sobre esplanada existent (P - 5)	28,29	412,500	11.669,63
4	P92A-DX8M	m3	Aportació de tot-u artificial procedent d'àrids reciclats, col·locada amb etenedora i piconatge del material al 98% del PM. Inclòs reparació de fonjalls en el camí. (P - 3)	29,03	74,000	2.148,22
TOTAL	Capítol	01.01			15.726,23	

Obra	01	Pressupost MANTENIMENT I MILLORA CAMINS
Capítol	02	CAMÍ CAN TRIPETA

NUM. CODI	UA	DESCRIPCIÓ	PREU	AMIDAMENT	IMPORT	
1	P2252-54941	pa	Adaptació de la plataforma, amb realització de pendents transversals, formació i/o reparació de trenques cada 25 m, formació de radis de curvatura, reparació de fonjalls (P - 1)	1.013,56	1,000	1.013,56
2	PRE10-817T	km	Tallada, poda i estessada de la vegetació existent en la franja del voral del camí per tal d'aconseguir una secció de servei sense vegetació, segons especificacions PPI, mitjançant tractor de 73,5 kW (100 CV) de potència amb braç desbrossador, amb un mínim de dues passades de màquina (P - 6)	249,05	2,400	597,72
3	P92A-DX8M	m3	Aportació de tot-u artificial procedent d'àrids reciclats, col·locada amb etenedora i piconatge del material al 98% del PM. Inclòs reparació de fonjalls en el camí. (P - 3)	29,03	330,000	9.579,90
TOTAL	Capítol	01.02			11.191,18	

Obra	01	Pressupost MANTENIMENT I MILLORA CAMINS
Capítol	03	SEGURETAT I SALUT A L'OBRA

NUM. CODI	UA	DESCRIPCIÓ	PREU	AMIDAMENT	IMPORT	
1	F6A1K649	pa	Partida alçada que inclou tots els elements necessaris per dur a terme l'obre en condicions seguretat i Salut addients, inclou redacció de pla de seguretat i salut i/o evaluació de riscos en el lloc de treball i coordinació d'activitats empresarials. Inclou els elements de protecció individual, col·lectiva, extinció d'incendis, protecció d'instal·lacions elèctriques, instal·lacions d'higiene i benestar, medicina preventiva i primers auxilis i formació. (P - 0)	275,00	1,000	275,00
TOTAL	Capítol	01.03			275,00	

EUR

Codi Segur de Verificació: c40a50cb-502c-40d9-9c79-dabb3d27f34a
Origen: Administració
Identificador document original: ES_L01082397_2025_24344634
Data d'impressió: 01/08/2025 11:48:49
Pàgina 10 de 17

SIGNATURES
1.- Jacob Plans Santiago (AUT) (Arquitecte tècnic), 06/06/2025 12:09

Pressupost adequació punts d'aigua PPI

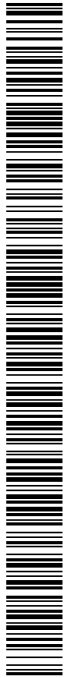
RESUM DE PRESSUPOST

Data: 06/06/25

Pàg.: 1

NIVELL 2 : Capítol			Import
Capítol	01.01	CAMÍ DE BARNILS	15.726,23
Capítol	01.02	CAMÍ CAN TRIPETA	11.191,18
Capítol	01.03	SEGURETAT I SALUT A L'OBRA	275,00
Obra	01	Pressupost MANTENIMENT I MILLORA CAMINS	27.192,41
			27.192,41
NIVELL 1 : Obra			Import
Obra	01	Pressupost MANTENIMENT I MILLORA CAMINS	27.192,41
			27.192,41

euros



Pressupost adequació punts d'aigua PPI

PRESSUPOST D'EXECUCIÓ PER CONTRACTE

Pàg. 1

PRESSUPOST D'EXECUCIÓ MATERIAL.....	27.192,41
13 % Despese generals SOBRE 27.192,41.....	3.535,01
6 % Benefici industrial SOBRE 27.192,41.....	1.631,54
Subtotal	32.358,96

21 % IVA SOBRE 32.358,96.....	6.795,38
TOTAL PRESSUPOST PER CONTRACTE	€ 39.154,34

Aquest pressupost d'execució per contracte puja a

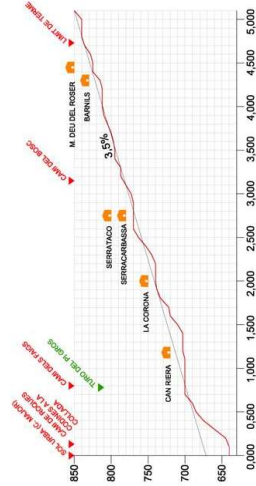
(TRENTA-NOU MIL CENT CINQUANTA-QUATRE EUROS AMB TRENTA-QUATRE CÈNTIMS)



FOTOGRAFIA



PERFIL LONGITUDINAL



INVENTARI D'ELEMENTS

AMPLADES						
PQ:	Tipologia	Estat	Material	Marge	Metres	Observacions
0	4400				3,8	
4400	5100				3	

FERM						
PQ:	Tipologia	Estat	Material	Marge	Metres	Observacions
0	4400					Capa de rodadura de tot-i-
4400	5100					Abrament de roca.

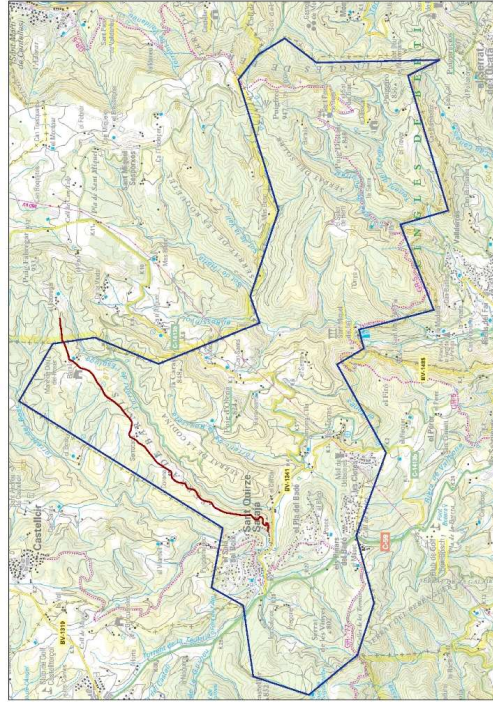
DADES IDENTIFICATIVES

Codi	1
Nom del camí	Camí de Barnils

Extrem i topònim inicial

Extrem i topònim final	Camí
Població	Camí
Carre Rector Vallver (Sant Quirze Safaja)	Límit de terme amb Sant Martí de Centelles (prolon)

SITUACIÓ



DADES GENERALS

ESTAT I GEOMETRIA	Tipologia de camí:	Camí rural i forestal
General: Bon estat amb irregularitats	Restricció de circulació:	Cap restricció
Longitud: 5.100 m		
Amplada mitjana: 3.69 m		

DESCRIPCIÓ I OBSERVACIONS

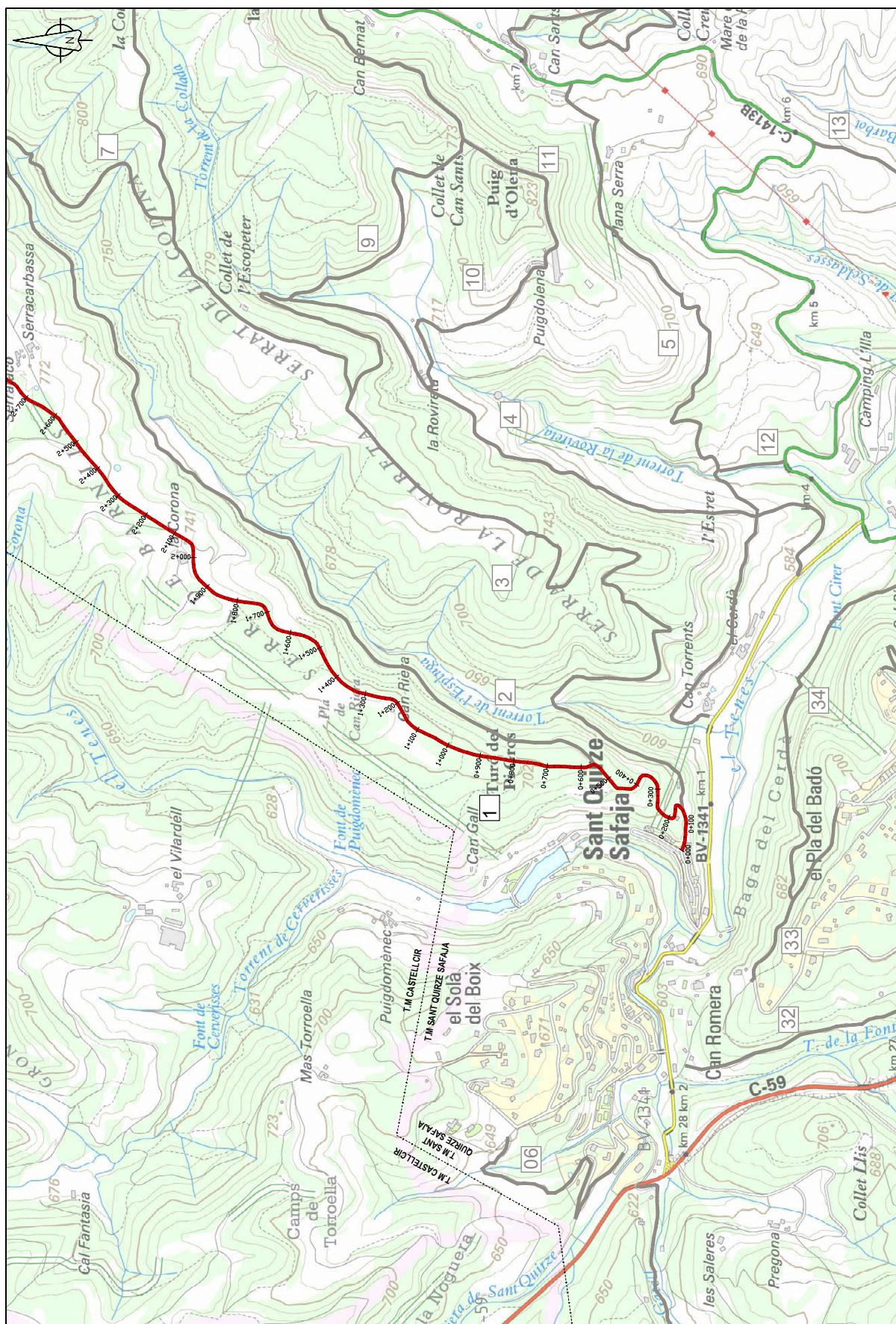
Situat en el sistema hidrogràfic del Torrent de l'Espuga, arrenca del nucli antic de Sant Quirze, per enfilar-se a la carena del seu vessant dret (oest). Envoltat de boscos i de terres de conreu, dona accés a les masies de can Riera, la Corona, Serrataco, Serracarbassa i Barnils, així com a l'ermita de la Mare de Deu del Roser. Continua direcció Centelles i fora del terme, entronca amb el que relliga la resta de camins del sector, en direcció a Sant Feliu de Codines. Es tracta d'un camí molt transitat i ben conservat, 3,5-m d'amplada, de terra.

Codi Segur de Verificació: c40a50cb-502c-40d9-9c79-dabb3d27f34a
Origen: Administració
Identificador document original: ES_L01082397_2025_24344634
Data d'impressió: 01/08/2025 11:48:49
Pàgina 13 de 17

SIGNATURES
1.- Jacob Plans Santiago (AUT) (Arquitecte tècnic), 06/06/2025 12:09



AJUNTAMENT DE SANT QUIRZE SAFAJA
Aquest document és una còpia autèntica del document electrònic original.



<p>Plànol 1</p>	<p>Full 1 de 2</p>	<p>Títol del plànol PLANTA GENERAL. CAMÍ 1</p> <p>Escala A-3 1/10.000 A-1 1/5000</p>	<p>Codi 3387-PL-01</p>	<p>Títol de l'estudi CATÀLEG DE CAMINS MUNICIPALS DE SANT QUIRZE SAFAJA (VALLES ORIENTAL)</p>	<p>L'elaborador Autor del estudi Signat: Antoni Rovellats Sullà</p>	<p>Director de l'estudi Valentí Acasús Ramos Cap de Polítics tècnica de Planificació i Realització d'Infraestructures</p>	<p>Maria Isabel Gómez Remírez Arquitecta</p>	<p>Diputació Barcelona Àrea de Territori i Sostenibilitat</p>
-----------------	--------------------	--	----------------------------	---	---	---	--	---



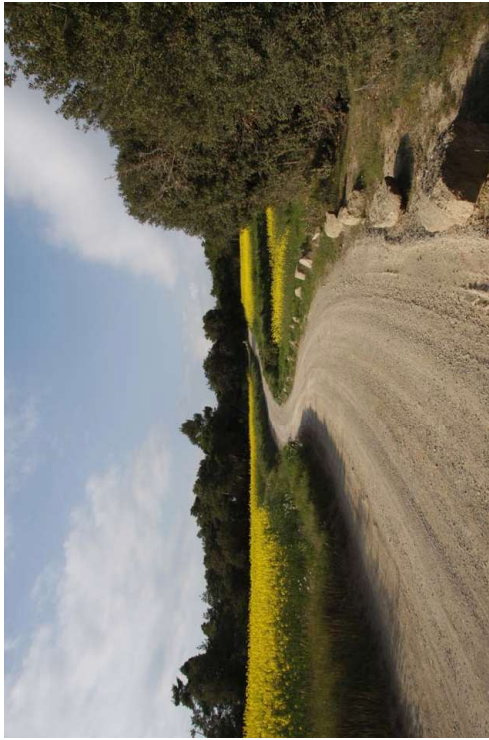
AJUNTAMENT DE SANT QUIRZE SAFAJA
Aquest document és una còpia autèntica del document electrònic original.



Catàleg de camins municipals de Sant Quirze Safaja



PQ 0+000



PQ 1+400



PQ 0+350



PQ 2+800

Reportatge fotogràfic

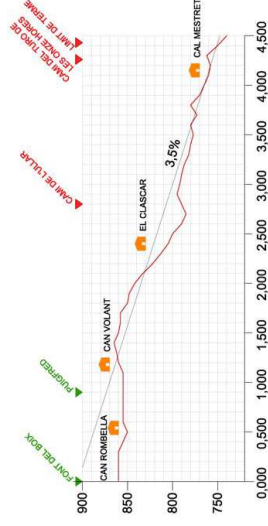
Camí 1
Full 1/2



FOTOGRAFIA



PERFIL LONGITUDINAL



INVENTARI D'ELEMENTS

AMPLADES		Material	Marge	Metres	Observacions
PQ:	Tipologia	Estat			
0	4509			3,8	
FERM		Material	Marge	Metres	Observacions
PQ:	Tipologia	Estat			
0	4509	Aforament de roca.			

DADES IDENTIFICATIVES

Codi	24
Nom del camí	Camí del Cingle i el Clascar

Extrem i topònim inicial

Camí

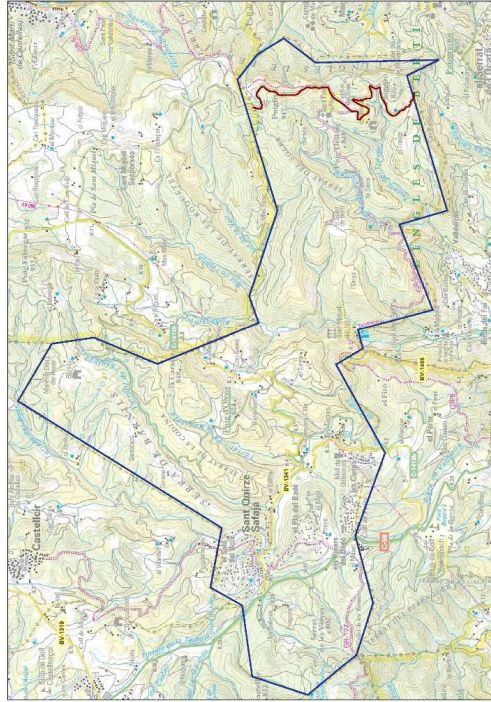
Font del Boix

Extrem i topònim final

Sender

Grau mercader

SITUACIÓ



DADES GENERALS

ESTAT I GEOMETRIA

General:	Acceptable
Longitud:	4.509 m
Amplada mitjana:	3.80 m

DADES FUNCIONALS

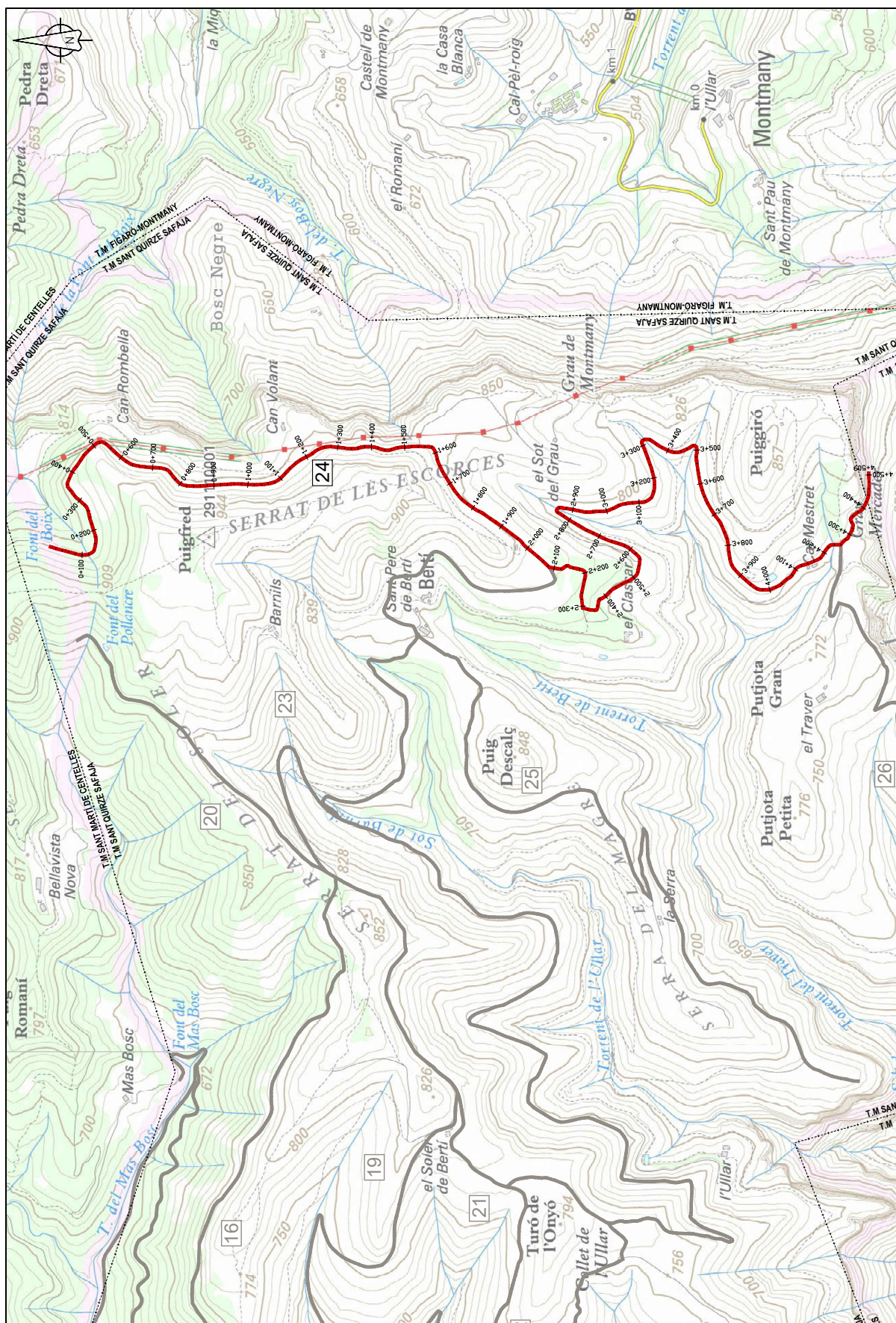
Tipologia de camí:	Camí rural
Restricció de circulació:	Cap restricció



DESCRIPCIÓ I OBSERVACIONS

Constitueix el camí rural i forestal de límit de terme amb Figaró-Montmany, discontant pel cap del Cingle, des de la xarxa de la Serra de Puig Armau (Sant Martí de Centelles), fins al sender de cap dels cingles de Berti que limita amb el terme de Bigues i Rells, Camí del Turo de les Onze Hores. Dona accés a les masses de Can Rombella, Can Volant, El Clascar i El Mestret. De 3,80m d'amplada, està transitat i ben conservat. Ferra de terra amb aforaments de roca en els trams menys ben conservats.

Codi Segur de Verificació: c40a50cb-502c-40d9-9c79-dabb3d27f34a
Origen: Administració
Identificador document original: ES_L01082397_2025_24344634
Data d'impressió: 01/08/2025 11:48:49
Pàgina 16 de 17

SIGNATURES
1.- Jacob Plans Santiago (AUT) (Arquitecte tècnic), 06/06/2025 12:09



 Diputació Barcelona	Àrea de Territori i Sostenibilitat
	Valeriu Acasà Ramon Cap de Polítiques Tècniques de Planificació i Regulació en Infraestructures
	Direcció de l'estudi
	Mireia Roselló Gómez Remírez Arquitecta
	Antoni Román Sullà Signat
Llicenciat Autor de l'estudi	Títol de l'estudi CATÀLEG DE CAMINS MUNICIPALS DE SANT QUIRZE SAFAJA (VALLES ORIENTAL)
Codi 3387-PL-01	Títol del plànol PLANTA GENERAL. CAMÍ 24
Escala A-3 1/10.000 A-1 1/5.000	Data OCTUBRE 2013
Full 1 de 1	Plànol 24

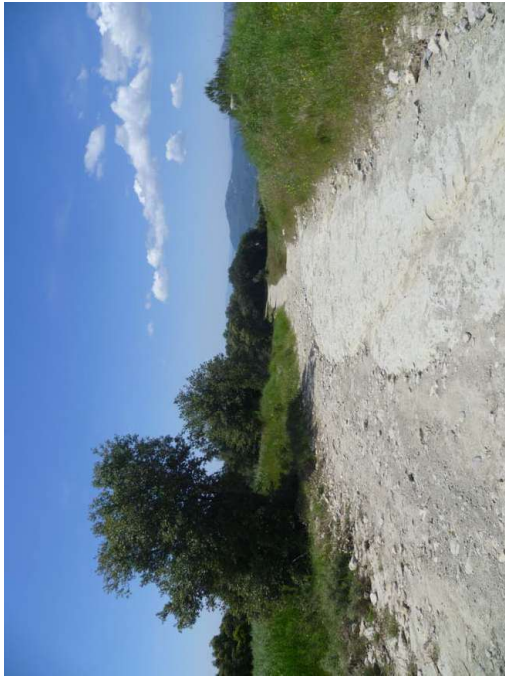
AJUNTAMENT DE SANT QUIRZE SAFAJA
Aquest document és una còpia autèntica del document electrònic original.



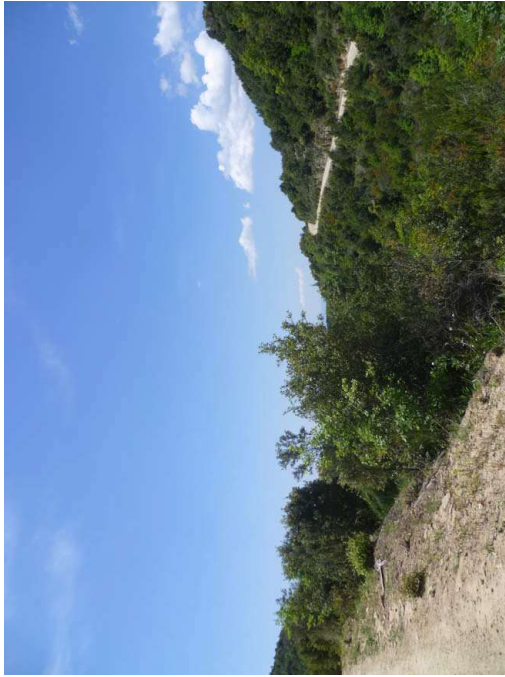
AJUNTAMENT DE SANT QUIRZE SAFAJA
Aquest document és una còpia autèntica del document electrònic original.



Catàleg de camins municipals de Sant Quirze Safaja



PQ 1+900



PQ 2+900



PQ 2+600



PQ 4+400

Reportatge fotogràfic

Camí 24
Full 2/2