

# **PLA ESTRATÈGIC DEL SOLSONÈS 2019-2030**

# Índex

1.	Introducció i antecedents .....	3
2.	Àmbit territorial .....	4
3.	Diagnosi socioeconòmica i anàlisi DAFO .....	5
3.1	Territori .....	5
3.1.1	Medi físic .....	5
3.1.2	Infraestructures i equipaments .....	11
3.2	Demografia .....	16
3.2.1	La població i la seva evolució .....	16
3.2.2	Població dels grups d'edat centrals de formació .....	20
3.2.3	Projeccions de població 2015-2026 .....	21
3.2.4	Taxa de reemplaçament de la població activa .....	22
3.2.5	Nivells d'instrucció .....	23
3.3	Economia .....	28
3.3.1	Mercat de treball .....	28
3.3.2	Teixit empresarial .....	40
3.3.3	Formació professional per a l'ocupació .....	48
3.3.4	Turisme .....	53
4.	Anàlisi DAFO i identificació dels principals problemes .....	55
5.	Metodologia .....	61
6.	Objectiu central de l'estratègia, línies estratègiques i objectius específics .....	72
7.	Programes específics .....	73
8.	Cronograma .....	108
9.	Seguiment i avaluació del Pla d'Acció .....	110

## 1. Introducció i antecedents

El Pla Estratègic del Solsonès 2019-30 neix amb la voluntat del Consell Comarcal del Solsonès d'actualitzar l'estratègia comarcal de desenvolupament local d'una forma més participativa i oberta a la població local a través d'un procés participatiu, amb l'objectiu de dissenyar una estratègia comarcal conjunta, basada en la cooperació i l'interès col·lectiu, amb una clara vocació inclusiva, per tal d'aconseguir una transformació positiva en el territori que permeti dinamitzar-lo socialment i econòmicament i encarar els reptes de futur.

Durant els darrers anys s'han desenvolupat diferents plans sectorials i estratègics que han marcat l'estratègia territorial a seguir fins a l'actualitat, però que ara cal actualitzar-los.

Els projectes i plans fets els darrers anys han estat els següents:

2007. Memòria justificativa. Procés de participació: Investigació-Acció-Participativa per a l'anàlisi del posicionament sociopolític entorn al desenvolupament rural i definició d'una estratègia de desenvolupament comunitari sostenible.

2009-2012. Pla estratègic del Solsonès

2011. Pla de foment Turístic del Solsonès

2014. Pla Estratègic per a l'impuls i la competitivitat del sector agrari Solsonès

2014.- Valorització de la producció local: Eix estratègic per a l'impuls de l'economia del Solsonès

Amb tot aquest treball s'inicia un procés participatiu perquè sigui la ciutadania, tant a nivell individual com a nivell associatiu, que defineixi de nou les principals línies estratègiques comarcals a desenvolupar els propers anys.

Aquest caràcter obert i participatiu que ha caracteritzat el procés d'elaboració del pla estratègic, també per al seu desenvolupament i implantació es tindrà en compte la participació i implicació de totes les entitats tant públiques com privades, teixit associatiu del territori: ajuntaments, entitats supramunicipals, Generalitat al territori (agricultura, treball, medi ambient, seguretat, arxius, ensenyament, recerca, desenvolupament rural, salut...), empreses i associacions empresarials, sindicats, patronals, centres educatius, entitats socials i culturals, i tots els agents interessats en participar-hi, així com a la ciutadania en general.”

## 2. Àmbit territorial

L'àmbit territorial del present Pla Estratègic és la comarca del Solsonès, constituïda per 15 municipis.

## 3. Diagnosi socioeconòmica i anàlisi DAFO

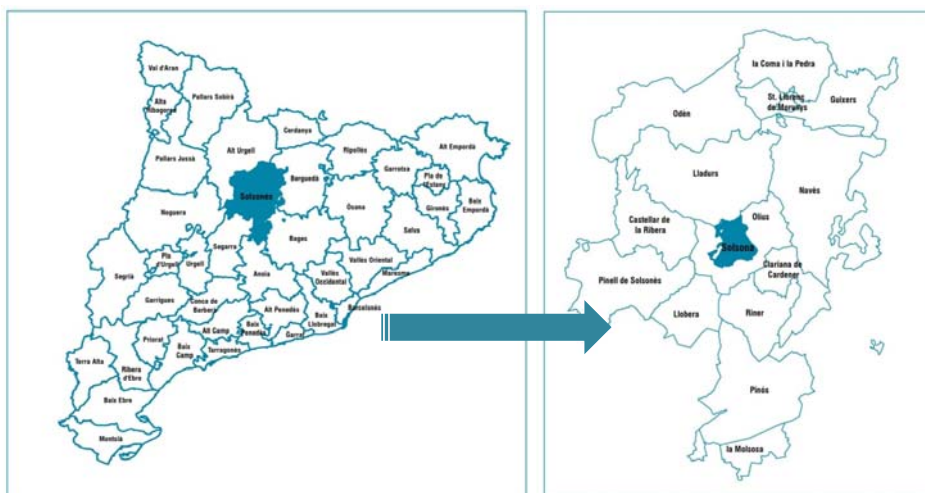
### 3.1 Territori

#### 3.1.1 Medi físic

La comarca del Solsonès, amb una superfície de 1.001,08 Km<sup>2</sup>, localitzada al centre de Catalunya i a l'est de la província de Lleida, manté estretes afinitats i relacions humanes amb les comarques veïnes del Berguedà al nord i el Bages a l'est i també fronterera amb l'Alt Urgell i la Noguera per l'oest i l'Anoia i la Segarra pel sud.

Administrativament, es divideix en 15 municipis amb una població total de 13.392 habitants (desembre 2018), que viuen principalment als nuclis de Solsona (67%), Sant Llorenç de Morunys (7%) i Olius sobretot amb la urbanització del Pi de Sant Just (7% de la població comarcal), a la resta de la comarca el padró de població és disgregat, amb masies isolades o agrupades en petites parròquies envoltades de camps de cultiu i boscos, és per això, que el Solsonès és conegut per la comarca de les mil masies. Amb una baixa densitat de població (13 habitants/km<sup>2</sup>), Solsona exerceix un clar rol de capitalitat agrupant molts dels serveis del territori.

M.1. Localització del Solsonès a Catalunya i divisió administrativa de la comarca



Font: Elaboració pròpia a partir de bases cartogràfiques de la web de la Generalitat de Catalunya.

Pel seu relleu, la comarca es podria dividir en dues àrees diferenciades:

- La zona muntanyosa, situada al nord de Solsona amb altituds que van des dels 1.000 als 2.332 metres. Les principals serralades que s'hi troben són les del massís del Port del Comte i les serres de Turp, Odèn, el Verd, els Bastets i Busa, on es formen les valls de la Ribera Salada i del Cardener.
- La part sud constituïda per una sèrie d'altiplans amb una altitud d'entre els 600 i els 800 metres.

D'altra banda, la hidrografia de la comarca també permet diferenciar dos conques hidrogràfiques, la conca del Segre i la del Llobregat, que, a grans trets, es pot dir que la primera recull les aigües de la meitat occidental del territori i la segona les de la meitat oriental.

El curs hídric més destacat de la comarca és el riu Cardener, l'afluent més important del Llobregat, que la travessa de nord a sud. El Cardener té un règim molt irregular, amb un màxim a la primavera a conseqüència del desglaç. Actualment està regulat pels embassaments de Sant Ponç i la Llosa del Cavall. El naixement del Cardener es troba a la vall de Lord, una vall que té una personalitat geogràfica i històrica diferenciada del conjunt de la comarca.

Les serres prepirinenques –de Guixers, el Port del Comte i el Verd- dificulten la comunicació longitudinal amb les comarques del nord. Històricament, aquest fet ha determinat que les principals relacions econòmiques i els principals fluxos s'estableixin amb el Bages, en un segon terme, amb comarques lleidatanes com la Segarra i d'altres comarques veïnes com el Berguedà. És una comarca considerada com a tradicional rural amb una població distribuïda en petits pobles i amb una pagesia important i activa.

Pel que fa a la distribució dels principals usos del sòl, el 75% del territori comarcal és superfície forestal, destacant que el 60% d'aquest percentatge és superfície forestal arbrada, essent aquesta proporció superior a la mitjana catalana (inferior al 50%) i

també a la mitjana de les comarques de muntanya (54%). Després de la superfície forestal el segon ús més important és la superfície agrícola amb un 20% respecte al total de la superfície de la comarca, essent aquest valor percentual superior al de superfície agrícola de les comarques de muntanya (9,6%) i proper al de les Comarques centrals (22%); el 5% restant de la superfície comarcal correspon a altres usos.

Els principals usos del sòl es poden classificar segons dues zones, la nord (A) i la centre-sud (B) de la comarca:

A. L'àrea nord ocupa poca superfície, i correspon als municipis de Guixers, la Coma i la Pedra i

Sant Llorenç de Morunys, i els principals usos del sòl de major a menor presència són:

- Bosc d'aciculifolis: pinassa, pi roig, pi negre i avetoses.
- Bosquins i prats: matollars, comunitats arbustives, prats i pastures montanes, conreus abandonats i zones de transició entre bosc i matollar.
- Bosc de caducifolis: rouredes, fagedes, avellanedes, freixenedes, omedes, bosc de ribera, etc.
- Correus herbacis de regadiu.
- Espais oberts amb vegetació escassa o nul·la.
- Zones urbanes de baixa densitat i urbanitzacions.

B. La segona àrea ocupa major superfície, inclou els municipis de Lladurs, Solsona, Olius, Navès, Riner, Clariana de Cardener, Pinós, la Molsosa, Llobera i Pinell de Solsonès, i presenta la següent relació d'usos del sòl, en ordre de major a menor presència:

- Conreus herbacis de secà.
- Bosc d'aciculifolis: pinedes de pinassa, pi roig i pi blanc en les zones més baixes.
- Bosquins i prats: matollars, comunitats arbustives, prats i pastures montanes, conreus abandonats i zones de transició entre bosc i matollar.

- Bosc d'esclerofil·les: alzinars.
- Bosc de caducifolis: rouredes seques.

El Solsonès presenta un clima de transició i les temperatures mitjanes manifesten una clara influència continental, amb estius calorosos i hiverns freds, mentre que les precipitacions varíen considerablement de les zones de muntanya a les zones de l'altiplà.

La vegetació natural és de tipus submediterrani i està molt diversificada. Els boscos ocupen més de la meitat de la superfície del Solsonès, si bé la diferència d'alçades fa que hi hagi una gran varietat d'estatges de vegetació. Així, a les terres baixes, que van ser molt castigades pel gran foc del mes de juliol del 1998, hi predomina el pi blanc i la pinassa. A partir de 800 metres comença a aparèixer el pi roig i, finalment, per sobre dels 1.700 metres, predominen els boscos d'alta muntanya de pi negre.

El Solsonès és una comarca bàsicament agrícola en extensió i hi predominen els conreus de secà de cereals, farratges, patates, i llegums. L'explotació forestal i agrícola, molt important en el passat, actualment es complementa amb la ramaderia, bàsicament porcina i bovina.

Així doncs, la comarca presenta dues zones clarament diferenciades pel que fa al paisatge econòmic: el nord amb un paisatge i economia pirinenca i el sud amb un paisatge més agrari i menys turístic.

A. Nord: Paisatge i economia pirinenca. L'orografia, juntament amb l'agressivitat del clima i la distància als centres de transformació i comercialització, ha fet que l'activitat agrària no hagi pogut adaptar-se a les demandes del mercat actual, predominant-hi la ramaderia extensiva i les explotacions forestals, ambdues activitats prou dinàmiques a municipis com Lladurs o Navès, però més testimonials a les explotacions de domini públic d'Odèn, Guixers i la Coma i la Pedra.

De retruc, als municipis més septentrionals els episodis d'abandonament rural i agrari han estat més intensos. Amb tot, les iniciatives agràries més consolidades molt sovint són aquelles que es basen en productes de qualitat diferenciada, com és el cas del "Trumfo d'Odèn".

Per altra banda, la importància dels recursos hídrics ha permès l'existència de dos pantans a la comarca: el de la Llosa del Cavall (acabat el 1998 i que afecta els municipis de Sant Llorenç, Guixers i Navès) i el de Sant Ponç (construït el 1953 entre els termes municipals d'Olius i Clariana de Cardener, tocant també a Navès). L'existència d'aquests pantans ha afavorit el desenvolupament d'iniciatives d'oci com el piragüisme, a banda d'activitats de generació d'energia hidroelèctrica.

B. Sud: Paisatge més agrari i menys turístic. L'orografia és menys abrupta que al nord, i això ha fet possible un sector agrari més consolidat i un ric mosaic agroforestal. Alhora, la millor accessibilitat als centres de distribució i de mercat ha contribuït al desenvolupament del sector, i n'ha estimulat la intensificació. Tot i que la gran majoria de masies practiquen encara activitats productives en el sector forestal, el cerealístic i el ramader, la intensificació productiva ha requerit l'especialització en un d'aquests tres àmbits. En la majoria dels casos, l'especialització s'ha donat en el sector ramader, especialment en el porcí, que en els últims anys ha crescut de manera molt important. Per altra banda, cal tenir en compte els efectes dels incendis forestals de l'any 1998, que varen cremar més d'11.000 ha. bàsicament de bosc dens i conreus.

### **Espais naturals protegits**

#### Pla d'Espais d'Interès Natural (PEIN)

El PEIN (Pla d'Espais d'Interès Natural) és un instrument de planificació territorial, amb categoria de Pla Territorial Sectorial. Això significa que el seu abast comprèn tot el territori de Catalunya i que les seves disposicions normatives són d'obligat compliment per a les administracions públiques, de la mateixa manera que per als particulars.

Els paratges PEIN es regulen per la Llei 12/1985, de 13 de juny, d'espais naturals, del Parlament de Catalunya. Dins del sistema jurídic que estableix aquesta llei, la xarxa d'àrees protegides del PEIN esdevé una peça fonamental. El PEIN va ser aprovat per l'Acord del Consell de Govern del 14 de desembre del 1992, mitjançant el Decret 328/1992, de 14 de desembre.

La comarca del Solsonès compta amb un total de 11.946,15 ha. incloses en el Pla d'Espais d'Interès Natural (PEIN), que corresponen a 7 espais, gairebé tots a la meitat nord de la comarca, i representen l'11,9% de la superfície comarcal.

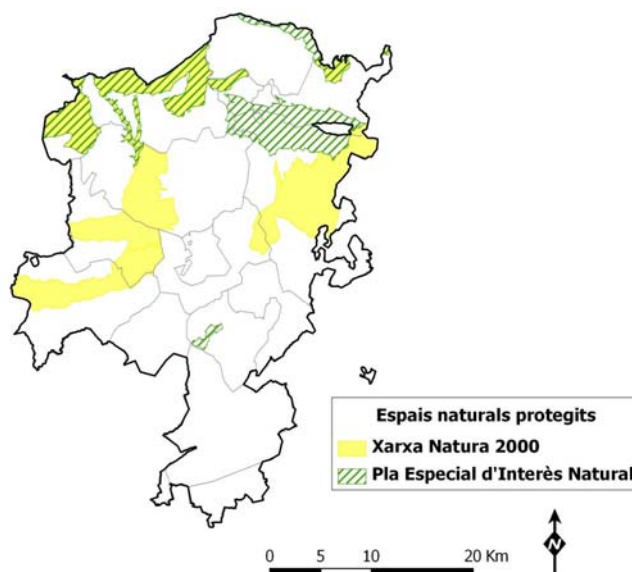
### La Xarxa Natura 2000

Natura 2000 és una xarxa europea d'espais naturals protegits que representa la iniciativa més important de la Unió Europea en política de conservació pel que fa a la biodiversitat. La gestió dels espais de la Xarxa Natura 2000, integrada amb la del conjunt del sistema d'àrees protegides de Catalunya, es desplega mitjançant un conjunt de mesures i instruments que garanteixen l'assoliment dels objectius establerts.

La directiva s'estructura en dos grans objectius més concrets: crear una xarxa ecològica europea coherent de zones especials de conservació anomenada Natura 2000 d'una banda per a la conservació dels hàbitats naturals i per altra banda dels hàbitats de les espècies.

Al Solsonès hi ha actualment 5 espais que formen part d'àrees incloses a la Xarxa Natura 2000 catalanes, totes són zones declarades LIC (Lloc d'Interès Comunitari) i 2 també són zones declarades ZEPA (Zona d'Especial Protecció per a les Aus). En total sumen 20.450,8 ha. Que representen el 20,4% de la superfície de la comarca.

M.2. Espais del Solsonès inclosos en el PEIN i en la Xarxa Natura 2000



Font: Elaboració pròpia a partir de bases cartogràfiques de la web de la Generalitat de Catalunya.

### 3.1.2 Infraestructures i equipaments

#### **Xarxa de comunicacions terrestres i digitals**

La presència d'infraestructures (viàries i de telecomunicacions) sovint ens indica si un territori és central o perifèric en una regió determinada. Així, si a nivell català trobem una distribució viària radial al voltant del centre de Barcelona, a la comarca del Solsonès passa el mateix amb la centralitat de Solsona i, en menor mesura, de Sant Llorenç. No obstant això, alguns punts de vista consideren que el desenvolupament tardà de la xarxa de carreteres a la comarca va ser el causant de l'endarreriment de la industrialització.

Pel que fa a les telecomunicacions, entre el món rural i el món urbà hi ha una clara diferència en l'accés a aquestes. És l'anomenada "divisió digital" que, en plena societat de la informació, suposa un gran greuge per a les zones rurals.

El Solsonès és una comarca situada entre el Prepirineu i la conca central de Catalunya. Tot i formar part de la província de Lleida, històricament mira cap a Manresa. Aquesta realitat condiona les infraestructures, els serveis i les comunicacions d'una comarca molt extensa i poc poblada.

A causa de les característiques del medi físic, la xarxa viària del Solsonès té una estructura radial, amb centre a Solsona, i amb una extensa malla de camins rurals. Aquest fet demostra la centralitat, cada cop major, que ha anat adquirint la capital comarcal al llarg del temps. Però de mica en mica la xarxa viària s'adequa a les necessitats de la població. En aquest sentit, cal tenir presents les diferents tendències en la mobilitat de les persones dels municipis: els habitants de Pinós i la Molsosa tendeixen a Calaf; els de Llinars i Cambrils a Ollana o a la Seu d'Urgell; algunes masies de Clariana de Cardener i de Riner properes al Bages es desplacen a Cardona; Sant Llorenç de Morunys i el conjunt de la Vall de Lord han mantingut tradicionalment les relacions principals amb Berga. La carretera de la Llosa del Cavall va millorar la connexió del nord de la comarca amb Solsona, incrementant també els fluxos poblacionals en aquesta direcció.

La comarca es troba situada a 120 quilòmetres de Barcelona per carretera (a 1 hora i mitja de temps de desplaçament) i a 110 quilòmetres de Lleida (a 1 hora i 30 minuts també aproximadament fins a la capital de la província).

En els darrers anys la xarxa de carreteres ha millorat considerablement i ha facilitat la comunicació entre territoris dispersos i, de manera especial, Solsona amb altres centralitats com Manresa o Cervera.

El punt central de la xarxa viària bàsica i secundària és la capital comarcal, Solsona, ja que per aquest municipi passen els principals eixos de comunicació de la comarca:

- La C-55, que uneix el Solsonès amb el Bages;
- La C-26, que travessa la comarca d'oest a est i uneix l'Alt Urgell i el Berguedà;
- La C-451, la carretera de Biosca que uneix la comarca amb la Segarra;
- I la carretera LV-4241 de Sant Llorenç de Morunys, que uneix els dos principals nuclis de població en nombre d'habitants (Sant Llorenç de Morunys i Solsona).

Un conjunt de carreteres locals i camins que permeten la comunicació entre els municipis rurals i les masies disperses amb Solsona.

A l'interior de la comarca el temps de desplaçament per carretera a la capital comarcal és relativament poc si es conta que la població viu de forma dispersa. Excepte els municipis de la Molsosa (42 minuts), Odèn (31 minuts) i Pinós (31 minuts), la resta de nuclis tenen, aproximadament, menys de mitja hora de trajecte fins a Solsona.

Tot i això, alguns municipis presenten una xarxa de carreteres deficient. Que el Solsonès sigui una comarca amb molts desplaçaments des de les zones rurals cap a nuclis urbans com Solsona reforça la necessitat de gaudir d'una bona xarxa de carreteres. En aquest sentit, el Consell Comarcal del Solsonès ha desenvolupat diversos plans de millora de camins i segueix fent-ho en tots aquells que són camins declarats d'interès comarcal.

En definitiva, la necessitat d'una xarxa viària completa respon en part a l'obligada i elevada mobilitat del Solsonès, no podem tenir masies habitades i un territori dinamitzat sense poder garantir una fàcil accessibilitat als serveis i al món laboral.

El mitjà de transport més utilitzat és el de carretera, si bé a partir del gener del 2016 el Departament de Territori i Sostenibilitat posa en marxa la creació d'un nou servei de transport a la demanda a la comarca del Solsonès per a donar als seus municipis d'una oferta de transport adaptada. Aquesta actuació s'emmarca dins "L'estudi de millora del transport públic de la comarca del Solsonès" realitzat per aquest mateix Departament, juntament amb el Consell Comarcal del Solsonès i els seus ens locals.

Com a serveis de transport públic hi ha també el servei de bus interurbà entre Solsona i Oliús, i línies que connecten amb altres capitals comarcals com Berga (1 dia a la setmana) i Cervera (a demanda i segons disponibilitat). Per viatges a Manresa i Barcelona, ha augmentat l'oferta tot i que, són trajectes llargs (amb moltes parades) i poc econòmics si es viatja de forma esporàdica.

Els esmentats punts dèbils de l'actual transport públic determina que gairebé la totalitat de desplaçaments es facin mitjançant el transport privat.

### M.3. Principals eixos de comunicació per carretera del Solsonès.



Font: Elaboració pròpia a partir de bases cartogràfiques de la web de la Generalitat de Catalunya.

Les previsions, a banda del manteniment de les carreteres, passa per millorar la carretera que connecta Solsona amb Berga, és una reivindicació històrica que tot i que en els darrers anys s'hi han fet millores puntuals de millora de l'asfalt, continua essent una carretera estreta i molt encorbada, fet que distancia les dues capitals comarcal tant a nivell social com econòmic.

Respecte a la **xarxa de telecomunicacions**, hi ha varietat de tecnologies i solucions tècniques, amb amplitud de banda i costos molt diferents: satèl·lit, fibra òptica, wifi, radio, etc.

Actualment, la connectivitat per fibra òptica és possible al Pi de Sant Just (Olius) i Solsona, s'està en procés d'implantació a Sant Llorenç de Morunys i hi ha previsions de que també sigui una realitat en els propers mesos a la urbanització del Port del Comte i a la Coma. Si bé existeix un pla de desplegament d'aquesta a nivell de la Generalitat, en col·laboració amb la Diputació de Lleida, per arribar als ajuntaments de cada municipi, en una comarca com el Solsonès amb moltes masies disseminades l'arribada individualitzada de la fibra a cadascuna d'aquestes a partir del punt de l'ajuntament és totalment inviable.

Donada la dispersió de la població i l'orografia complexa de la comarca, el repte, doncs, en aquesta àrea, és vetllar per garantir un accés al servei a uns preus competitiu, que segurament passarà per la combinació de diferents tecnologies per poder donar la cobertura necessària en cada situació. En tot cas, poder donar aquest servei a tot el territori és essencial per tal de poder almenys mantenir, si no fer créixer, la població al territori, tant pel que fa per la destinació a un ús domèstic, com laboral i professional, o ja sigui educatiu o sanitari.

## **Equipaments**

Tot i ser una comarca poc poblada, el Solsonès ha de cobrir, correctament, les necessitats bàsiques d'una societat moderna. La sanitat i l'educació esdevenen dos pilars bàsics dels serveis públics, i el seu correcte funcionament és molt important per al desenvolupament econòmic i social de la comarca, tal i com mostra també l'elevat consens d'aquestes propostes en el procés participatiu. El Solsonès, de gran extensió territorial i baixa densitat de població, genera dificultats addicionals, però això no justifica en cap cas la manca de serveis.

Els serveis bàsics d'atenció a les persones i a la comunitat, així com l'actual oferta d'equipaments sanitaris i assistencials i educatius a la comarca són certament diferents als existents fa pocs anys. El Consell Comarcal del Solsonès, com a ens prestador de serveis propis o delegats, ha estat la institució que ha assumit les tasques de coordinació i gestió dels serveis i equipaments. D'aquesta manera, tant la capital com els territoris rurals s'han anat abastint dels serveis necessaris per a la seva població, però tot i així ha existit i existeix una certa tendència a la concentració de serveis a Solsona que, en bona part, ha contribuït a refermar la seva capitalitat.

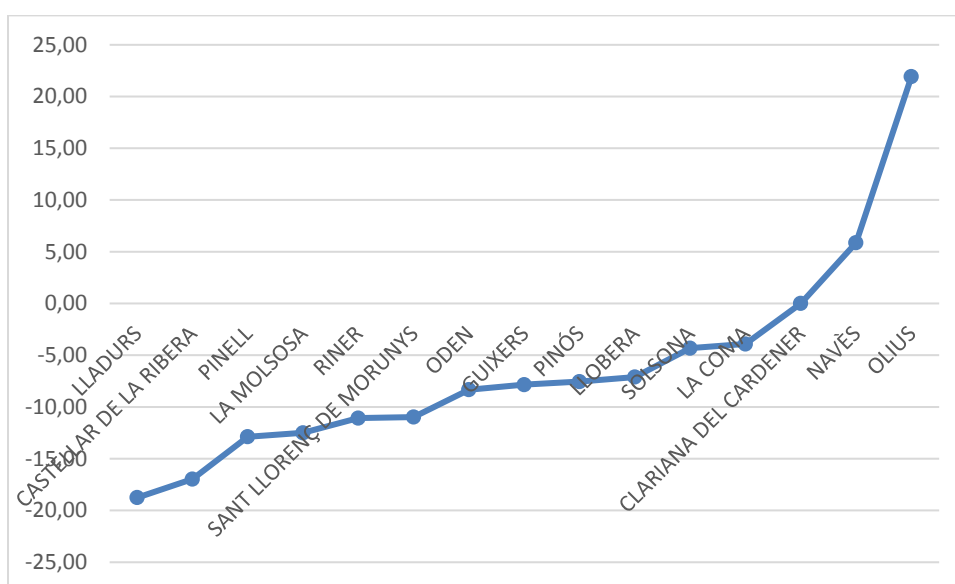
## 3.2 Demografia

### 3.2.1 La població i la seva evolució

Segons el padró d'habitants (Idescat 2018), la població registrada al Solsonès és de 13.392 habitants, dels quals el 67'3% dels habitants viuen a Solsona.

Així doncs, en el període analitzat comprès entre els anys 2007 i 2017, tal i com s'observa en el gràfic següent, tots els municipis del Solsonès perden població excepte tres.

**Gràfic 1.** Evolució de la població del Solsonès (municipi per municipi 2007-17)

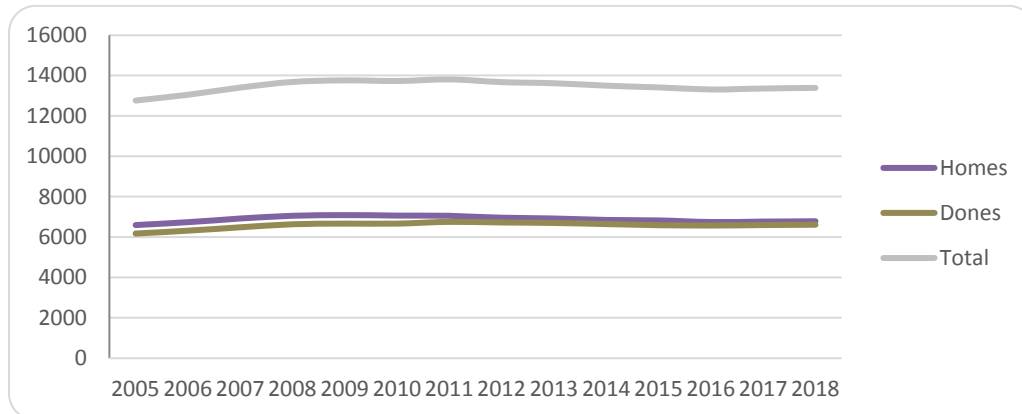


Font: Idescat

La gràfica mostra el percentatge de variació de la població de cada un dels municipis del Solsonès en els darrers 10 anys, i tots han perdut població excepte Clariana de Cardener que ha mantingut la mateixa població i Navès i Olius que han augmentat un 5'8% i un 21'9% respectivament. Els municipis que més han perdut població han estat Lladurs i Castellar de la Ribera amb un 18'7% i un 16'9% respectivament. La capital de comarca, Solsona, ha perdut un 4'3% de la població.

La següent gràfica mostra la població del Solsonès en un conjunt i per sexes, i si bé des del 2011 la tendència és lleugerament decreixent, els últims anys s'estabilitza.

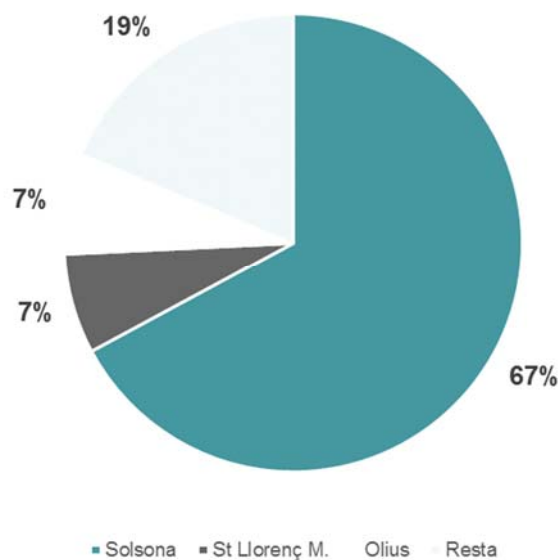
**Gràfic 2.** Evolució de la població de la comarca del Solsonès 2005 - 2018



Font: Idescat

I la següent gràfica mostra la distribució de la població, que ja s'ha comentat abans que el 81% del total de la població comarcal se centra en 3 municipis.

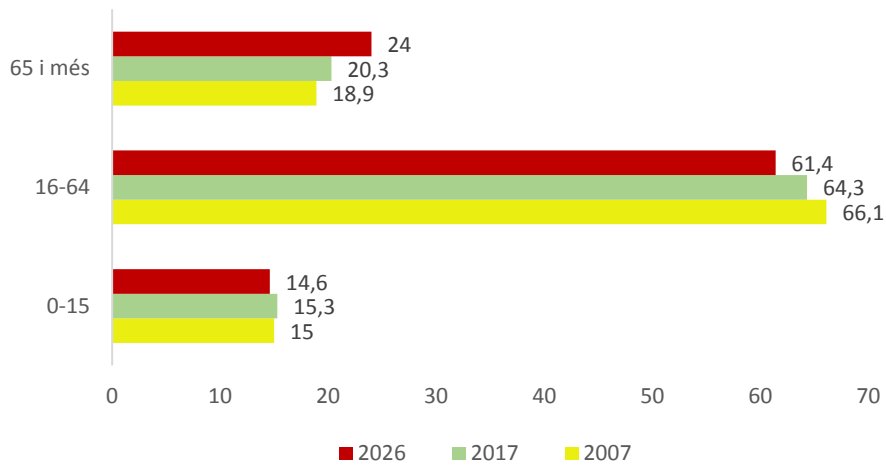
**Gràfic 3.** Concentració de la població segons municipis



Font: Font pròpia a través de les dades Idescat

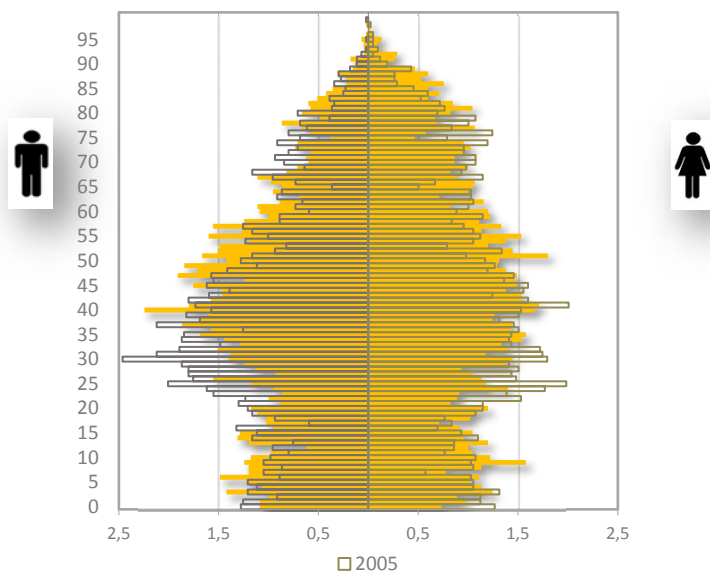
I si analitzem la població per edats, i en fem una previsió segons les estimacions de població de l'Idescat tenim que la població al Solsonès mostra una clara tendència a l'envelliment de la població.

**Gràfic 4.** Evolució de la població del Solsonès per edats



Si analitzem la piràmide d'edats de la capital comarcal els darrers anys s'observa cert manteniment del percentatge de població de la cohort de 0 a 10 anys, una reducció del percentatge de població jove fins a 35 anys i augmenta la proporció de ciutadans 75 anys o més. La generació de 40 a 50 anys s'ha mantingut o crescut lleugerament i els de 50 a 65 anys es redueix.

**Gràfic 5.** Piràmide edats Solsona 2005-15



Font: Activa Prospect a partir de dades del padró d'habitants. Idescat.

Així doncs, la traducció en els principals indicadors d'envelliment en 2015 mostra que Solsona té unes taxes molt similars a la mitjana catalana. És a dir, a Solsona el pes de la població major de 65 anys sobre la població menor de 15 és 18,2% és a dir, per cada 100 persones menors de 15 hi ha 18,2 majors de 65 anys. El 52,8% de la població major de 65 anys està sobre envellida superant els 75 anys, mentre que el pes de la població que supera els 85 anys és del 16,5%.

En tots casos són taxes molt similars encara que una mica superiors a les de Catalunya en conjunt, i similars als de la província de Lleida o la comarca. La resta de municipis tenen una situació variable, si bé podem destacar que la majoria estan molt més envellits i sobre envellits que Solsona, a excepció d'Olius que destaca per ser el menys envellit i menys sobre envellit.

Cal dir, que en tot cas són taxes elevades, malgrat siguin similars a les del conjunt de Catalunya, de manera que cal pensar poblacions altament dependents i en les que el pes de la població més gran, a partir de 75 o de 85 anys és la que mostra majors necessitats d'atenció.

Taula 1. Indicadors d'envelliment

Àmbit territorial	Taxa d'envelliment (%)	Taxa de sobreenvelliment 75+ (%)	Taxa de sobreenvelliment 85+ (%)
<b>Catalunya</b>	<b>18,2</b>	<b>49,5</b>	<b>15,7</b>
<b>Prov. Lleida</b>	<b>18,7</b>	<b>54,0</b>	<b>18,7</b>
<b>Solsonès</b>	<b>19,9</b>	<b>52,2</b>	<b>16,9</b>
<b>Lladurs</b>	30,6	42,4	6,8
<b>Molsosa, la</b>	29,2	45,5	15,2
<b>Sant Llorenç de Morunys</b>	28,6	53,4	20,8
<b>Pinell de Solsonès</b>	27,5	47,4	8,8
<b>Odèn</b>	27,3	69,6	27,5
<b>Riner</b>	26,2	51,4	17,1
<b>Cardona</b>	25,9	55,8	19,5
<b>Guixers</b>	25,4	41,7	16,7
<b>Castellar de la Ribera</b>	25,3	60,5	18,4
<b>Pinós</b>	23,9	45,2	13,7
<b>Llobera</b>	22,3	57,8	24,4
<b>Navès</b>	21,0	57,6	18,6
<b>Solsona</b>	18,2	52,8	16,5

<b>Clariana de Cardener</b>	17,9	36,0	12,0
<b>Coma i la Pedra, la</b>	16,7	57,8	15,6
<b>Olius</b>	15,7	44,8	16,8

Font: Activa Prospect a partir de dades del padró d'habitants. Idescat

### 3.2.2 Població dels grups d'edat centrals de formació

La diagnosi ha de parar especial atenció als grups d'edat amb major protagonisme en l'àmbit educatiu i formatiu. Concretament, a Solsona els grups en edat escolar i amb major centralitat per la formació, han crescut en els darrers 10 anys. Aquest creixement es concentra especialment entre els estudiants d'infantil i primària, de 3 a 11 anys, (+11,82%), i és la meitat en el cas de la població en situació d'estudiar secundària obligatòria, de 12 a 16 anys (+7,91%) i a partir de la secundària postobligatòria i formació superior, de 16 anys i més (+9,72%).

Cal dir, però, que en conjunt la població jove decreix, fet que cal atribuir a les edats posteriors als 20 anys, el que coincideix en part amb la formació universitària (-24,17%). Un altre grup de població que ha decrescut ha estat el de infants de 0 a 2 anys (-0,34%).

En conjunt, cal preveure doncs l'augment de les poblacions en edat d'escolarització en la secundària obligatòria i post obligatòria, és a dir, d'11 a 20 anys.

Complementàriament, i pels efectes que el nombre absolut té sobre la distribució de places i línies escolars, en la taula següent es faciliten les dades de ciutadans empadronats en cada grup d'edat.

**Taula 2.** Població dels grups centrals de formació, 2005 i 2017

Grup d'edat	2005	2017	2005-2017	Taxa variació(%)
<b>Solsonès</b>				
<b>Població Total</b>	12.764	13.360	596	4,46
<b>Població 0-2 anys</b>	376	398	22	5,53
<b>Població 3-11 anys</b>	1.061	1.262	201	15,93
<b>Població 12-16 anys</b>	604	663	59	8,90
<b>Població 16-20 anys</b>	593	656	63	9,60
<b>Població 16-29 anys</b>	2.313	1.844	-469	-25,43
<b>Solsona</b>				
<b>Població Total</b>	8.571	8.974	403	4,49
<b>Població 0-2 anys</b>	298	297	-1	-0,34
<b>Població 3-11 anys</b>	776	880	104	11,82
<b>Població 12-16 anys</b>	419	455	36	7,91

<b>Població 16-20 anys</b>	418	463	45	9,72
<b>Població 16-29 anys</b>	1.644	1.324	-320	-24,17

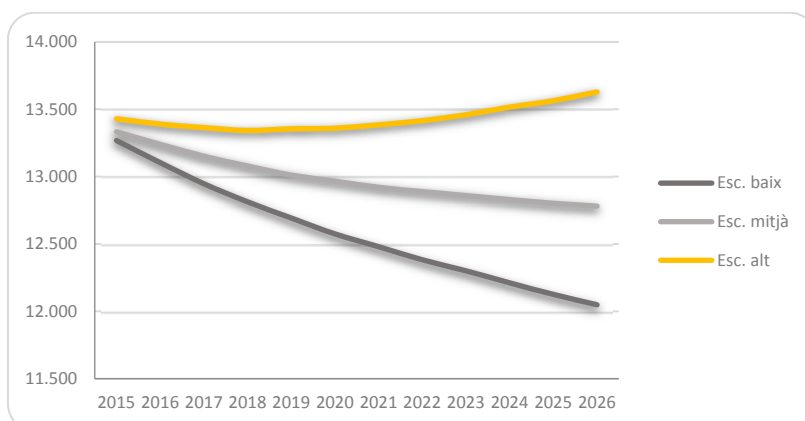
Font: Activa Prospect a partir de dades del padró d'habitants. Idescat

### 3.2.3 Projeccions de població 2015-2026

En aquest apartat s'analitzen les projeccions oficials de població que facilita l'IDESCAT i que només estan disponibles a nivell comarcal sense poder anar cada un dels municipis.

D'acord a aquestes previsions, la tendència al Solsonès en els propers 10 anys és a decreixer tant en l'escenari mitjà com baix i només creixeria molt moderadament en l'escenari més optimista si bé després de passar encara uns anys de decreixement.

**Gràfic 6.** Projeccions de població al Solsonès 2015-2026



Font: Activa Prospect a partir de les projeccions escenari 2013 de l'Idescat.

En l'escenari més pessimista perdria 1.365 ciutadans, i en 2026 tindria 12.049 hab. És a dir, es perdria un 10% de població.

Si es para atenció a l'escenari mitjà, recomanat en la majoria de lectures de projeccions, quant als grups d'interès en relació a la formació, s'espera que al Solsonès es redueixi el nombre de nens i nenes potencial alumnat d'educació infantil i primària i d'entre 0 i 2 anys.

En canvi, creixeria moderadament el volum de població d'educació secundària obligatòria en els propers 5 anys i després es tornaria a reduir.

En l'etapa postobligatòria el flux seria l'oposat, tendeix a mantenir-se en els propers 5 anys i posteriorment creixeria.

Cal tenir present que si bé Solsona ha seguit una tendència diferent al conjunt de la comarca les dades de població analitzades en l'apartat anterior indiquen que aquesta pauta seria similar en el municipi de Solsona.

**Taula 3.** Projectió de població per grups d'edat en l'escenari mitjà, Solsonès. 2020 i 2026

Grup d'edat	2015	2020	2026	Taxa variació 2015-2020 (%)	Taxa variació 2015-2026 (%)
<b>Població Total</b>	13.414	12.966	12.781	-3,3	-4,7
<b>Població 0-2 anys</b>	383	311	297	-18,8	-22,5
<b>Població 3-11 anys</b>	1.330	1.178	963	-11,4	-27,6
<b>Població 12-16 anys</b>	678	701	662	3,4	-2,4
<b>Població 16-20 anys</b>	640	648	713	1,3	11,4
<b>Població 16-29 anys</b>	1.842	1.720	1.857	-6,6	0,8

Font: Activa Prospect a partir les projeccions escenari 2013 de l'Idescat.

### 3.2.4 Taxa de reemplaçament de la població activa

Un altre indicador que és de rellevància en l'anàlisi de l'oferta formativa i especialment en la seva vessant relacionada amb l'ocupació, és la taxa de reemplaçament de la població activa específicament potencialment activa, és a dir, la que té entre 16 i 65 anys. Aquest indicador mostra la tendència del mercat de treball a créixer o decreixer, ja que estima la relació entre la població propera a la jubilació (60-64 anys) i la població propera a incorporar-se al mercat laboral (15 i 19 anys).

A Solsona el mercat de treball tendeix a créixer (97,49%), en contra de la tendència del conjunt de Catalunya i de la província de Lleida, on hi ha una tendència de decreixement de la població activa.

Si s'estudia l'evolució en els darrers 10 anys, Solsona ha mantingut la mateixa situació.

**Taula 4.** Taxa de reemplaçament de la població activa

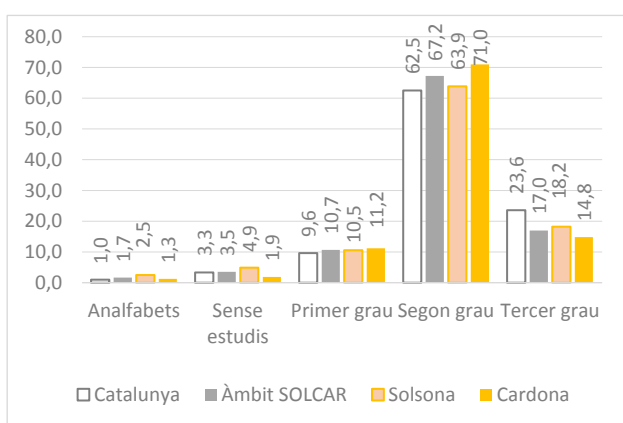
Àmbit territorial	2005	2017
<b>Catalunya</b>	102,7	115,03
<b>Província de Lleida</b>	97,1	110,36
<b>Solsonès</b>	111,7	113,27
<b>Solsona</b>	92,3	97,49

Font: Elaboració pròpia

### 3.2.5 Nivells d'instrucció

Segons l'últim anàlisi disponible sobre els nivells d'instrucció a Solsona i al Solsonès, fruit de l'Anàlisi de les necessitats formatives del sector empresarial dut a terme l'any 2016, així com les últimes dades disponibles, s'exposen les característiques que segueixen sobre els nivells d'instrucció.

Al Solsonès hi ha una baixa presència per ciutadans amb formació universitària, a Solsona representa el 18,2%, enfront el 23,6% a nivell de Catalunya on la població de 16 a 64 anys té formació superior<sup>1</sup>.



**Gràfic7.** Població segons nivell d'estudis 2011

A aquest fet cal afegir una gran majoria de població amb formació de segon grau (67,2%). Aquesta té en la seva major part, formació secundària general (34,4%) i entorn al 20% formació professional de grau mig (10%) o superior (9,8%).

Font: Activa Prospect a partir de les dades de l'INE. Censos de població y Viviendas 2011.

<sup>1</sup> Cal tenir present que per a aquesta informació la font més fiable actualment és el Cens de Població i Habitatges. Tanmateix, cal tenir presents alguns aspectes metodològics que afecten a la interpretació de la informació. El cens 2011 no interroga al conjunt de la població sinó a una mostra àmplia però en la que pot no estar representada la població del Solsonès. Aquesta informació pot provenir tant de la imputació de dades com de l'explotació de dades secundàries d'organismes públics (el Padró Municipal d'Habitatges, el Cadastre...). Bona part de la informació que produeix el cens, doncs, és el resultat d'aplicar coeficients de ponderació el que implica la necessitat d'arrodonir xifres de manera que alguns totals no sempre són coincidents i que algunes dades no estiguin disponibles.

**Taula 5.** Percentatge de població segons detall de les formacions de segon grau 2011

Àmbit territorial	Segon Grau			
	ESO o equivalent	Batxillerat o equivalent	FP Grau mitjà o equivalent	FP Grau superior o equivalent
<b>Catalunya</b>	<b>29,5</b>	<b>15,8</b>	<b>8,2</b>	<b>8,6</b>
<b>Prov. Lleida</b>	<b>32,4</b>	<b>15,1</b>	<b>9,2</b>	<b>7,8</b>
<b>Solsonès</b>	<b>28,3</b>	<b>11,7</b>	<b>11,9</b>	<b>12,0</b>
<b>Solsona</b>	28,3	11,7	11,9	12,0

Font: Activa Prospect a partir de les dades de l'INE. Censos de població y Viviendas 2011.

En conjunt doncs, existeix una elevada falta d'especialització que afecta al 63,3% de la població potencialment activa.

Tanmateix, l'especialització dominant és en els estudis d'arquitectura, construcció, formació tècnica i indústries (37,2%), que supera amb escreix la situació del conjunt de Catalunya (22,3%), seguit dels estudis de Dret i les Ciències Socials (24,4%).

Cal destacar que Solsona està clarament per sota en el pes dels ciutadans potencialment actius que estan especialitzats en Ciències i informàtica (4,4% vs. 10,6%) i Salut i serveis socials (6,6% vs. 12,8%).

En canvi, en Agricultura, ramaderia, pesca i veterinària, el 5% dels solsonencs hi tenen especialització quan a Catalunya representen l'1,5%.

Altres dades sobre la qualificació de la població cal centrar-les exclusivament en la comarca del Solsonès. Aquestes dades indiquen que la comarca liderava en 2012 la nota mitjana de les PAU però només el 23,3% de la població de nacionalitat espanyola de 16-64 anys sap escriure en una llengua estrangera, lleugerament per sota del conjunt de Catalunya (29,9%) però lluny de les comarques líders, ja que ocupa la posició 30.

**Taula 6.** Dades sobre qualificació de la població al Solsonès. 2012

	Solsonès			Catalunya	Valor màxim		Valor mínim	
	Valor	Rànquing	Índex 100		Valor	Comarca	Valor	Comarca
Nota mitjana de les PAU	7,6	1	100	7,2	7,6	Solsonès	6,8	Pallars Sobirà
Percentatge de població nacional 16-64 anys que sap escriure en una llengua estrangera (%)	23,3	30	33,1	29,9	55,1	Vall d'Aran	7,5	Terra Alta

*Font: Activa Prospect a partir de les dades l'Idescat. Estadística de Societat de la Informació.*

Una posició similar ocupa el Solsonès quant a ús de les TIC, situant-se a nivells similars a al conjunt de la població catalana: ús de l'ordinador (72,9%), ús del correu electrònic (66,4%) i accés a banda ampla des de la llar (76,9%).

En canvi, la posició és lleugerament per sota del conjunt de la població catalana quant a l'accés a Internet des de la llar (79,3% vs. 83,2%) i la compra i venda per Internet (11,2% vs 17,4%).

Una posició similar ocupa el Solsonès quant a ús de les TIC, situant-se a nivells similars a al conjunt de la població catalana: ús de l'ordinador (72,9%), ús del correu electrònic (66,4%) i accés a banda ampla des de la llar (76,9%).

En canvi, la posició és lleugerament per sota del conjunt de la població catalana quant a l'accés a Internet des de la llar (79,3% vs. 83,2%) i la compra i venda per Internet (11,2% vs. 17,4%).

**Taula 7.** Nivell de penetració de les TIC entre la població al Solsonès 2012

	Solsonès			Cat	Valor màxim		Valor mínim	
	Valor	Rànquing	Índex 100		Valor	Comarca	Valor	Comarca
<b>Percentatge de persones de més de 16 anys que han utilitzat un ordinador en els darrers 3 mesos (%)</b>	72,9	21	75,9	73,6	76,1	Garrotxa	62,8	Priorat
<b>Percentatge de persones de 16-74 anys que han utilitzat el correu electrònic en els darrers 3 mesos (%)</b>	66,4	20	72,0	66,8	72,0	Segrià	52,0	Priorat
<b>Percentatge de població 16 a 64 anys amb accés a banda ampla des de la llar (%)</b>	76,9	18	59,1	76,7	83,9	Alt Penedès	66,8	Ribera d'Ebre
<b>Percentatge de població 16 a 64 anys amb accés a Internet des de la llar (%)</b>	79,3	27	41,8	83,2	89,9	Alt Penedès	71,7	Priorat
<b>Percentatge de població 16-64 anys que compren o venen per Internet habitualment</b>	11,2	37	22,6	17,4	26,7	Alta Ribagorça	6,7	Berguedà

*Font ús ordinador i correu electrònic: Activa Prospect a partir de les dades l'Idescat. Estadística de Societat de la Informació.*

*Font accés a banda ampla, a Internet, compra i venda per Internet: Elaboració pròpia a partir de les dades del Baròmetre de la Comunicació i la Cultura.*

#### CARACTERÍSTIQUES RELLEVANTS DELS NIVELLS D'INSTRUCCIÓ

- El Solsonès es caracteritza per una baixa presència de ciutadans amb formació universitària (17%) i una majoria de formació de segon grau (67,2%), dominada per la falta d'especialització (34,4%).
- Només 1 de cada 5 persones (20%) té formació professional.
- La falta d'especialització professional de la població és un fet dominant (63,3%)
- Destaca la població especialitzada en arquitectura, construcció, formació tècnica i indústries (37,2% vs. 22,3% al conjunt de Catalunya) i Educació (12,2% vs. 9,6%), així com Agricultura, ramaderia, pesca i veterinària ( 5% vs. 1,5%).
- Cal destacar que Solsona està clarament per sota en el pes dels ciutadans potencialment actius que estan especialitzats en Ciències i informàtica (4,4% vs. 10,6%) i Salut i serveis socials (6,6% vs. 12,8%).
- El Solsonès liderava el 2012 la nota mitjana de les PAU, però mostra mancances en la capacitat d'escriptura d'una llengua estrangera (23,3% de la població de nacionalitat espanyola de 16-64 anys).
- En l'ús i penetració de les TIC la situació del Solsonès és similar al del conjunt de Catalunya.

## 3.3 Economia

### 3.3.1 Mercat de treball

L'àmbit laboral està estretament relacionat amb l'accés a una renda. Una de les principals conseqüències de la crisi econòmica ha estat la destrucció d'ocupació, especialment en els sectors de la construcció i industrial.

La realitat del mercat de treball actual, d'atur estructural i precarietat creixent, a banda d'una major selectivitat, marcarà els resultats del següent punt i la futura relació de la població activa amb el mercat de treball.

Per revertir aquesta situació amb l'inici de l'Agència SolCar al gener del 2015, es va crear el **Servei Connectem**, amb l'objectiu de facilitar les eines i els recursos necessaris per trobar o millorar la feina de les persones i apropar-les a les empreses del territori, realitzant mediació laboral i gestionat directament ofertes laborals, segons les necessitats d'aquests empreses.

#### **Afiliacions a la Seguretat Social**

La dada que ens aporta més informació sobre l'atur és l'afiliació a la Seguretat Social ja que és el registre real de les persones que estan treballant, de forma regulada.

Les afiliacions a la Seguretat Social han estat, sobretot, de persones assalariades i no de persones autònomes. El major nombre d'afiliacions són a empreses de fins a 50 treballadors.

També segons dades de l'Idescat, a juny de 2019, al Solsonès consten 3.724 persones afiliades a la seguretat social i 1.547 autònomes.

Si aquestes dades es comparen amb les del juny de l'any 2014, es pot copsar que l'evolució al llarg d'aquests darrers 5 anys ha estat creixent, sobretot pel que fa a les persones afiliades a la seguretat social, ja que en el conjunt de la comarca les persones afiliades augmenten de 557 (augment del 17'6%) i les persones autònomes creixen lleugerament de 65 (augment del 4'4%).

Aquest repunt de l'afiliació es deu, en part, per una recuperació de l'ocupació, però també per l'empitjorament de les condicions laborals, ja que l'augment de la temporalitat fa que una mateixa persona pugui tenir diverses afiliacions (altes a la seguretat social) en un mateix any, sense que això indiqui una millora en la seva situació social i laboral. Més endavant s'analitza la qualitat de l'ocupació en relació a les ofertes de treball gestionades pel Servei Connectem, durant l'any 2018.

Relacionat amb aquesta manca de millora social i laboral dels treballadors del territori SolCar, malgrat estiguin treballant, podem dir que el 29 % de persones de Cardona i el 21% de Solsona, participants al Servei Connectem al 2018, eren treballadors que buscaven una millora laboral.

Així mateix, el mercat laboral del Solsonès es caracteritza per tenir una població ocupada majoritàriament en el sector serveis, tal i com es pot observar en el quadre següent:

**Taula 8.** Afiliacions al règim general i d'autònoms de la Seguretat Social

	Afiliacions al règim general de la SS				Afiliacions al règim d'autònoms de la SS			
	Solsona		Solsonès		Solsona		Solsonès	
	Nombre	%	Nombre	%	Nombre	%	Nombre	%
Agricultura	61	2,4	143	4'1%	85	10,53	440	28'75%
Indústria	514	20,27	898	25'79%	72	8,93	128	8'36%
Construcció	197	7,77	311	8'9%	141	17,47	222	14'51%
Serveis	1764	69,56	2.130	61'21%	509	63,07	750	48'38%
<b>Total</b>	<b>2536</b>	<b>100</b>	<b>3.482</b>	<b>100</b>	<b>807</b>	<b>100</b>	<b>1.530</b>	<b>100</b>

Font: Dades Idescat a setembre 2018

A Solsona, el sector serveis ha guanyat pes relatiu des de l'esclat de la crisi del 2008, en detriment, principalment, de la indústria i la construcció.

Aquesta tendència segueix la lògica de les societats postindustrials, on la indústria i la agricultura perden pes en l'economia en detriment d'un ja consolidat sector serveis.

Pel que fa a subsectors d'ocupació, a Solsona destaca el comerç, la indústria manufacturera, la construcció, les activitats sanitàries i serveis socials i les activitats professionals i tècniques.

Per altra banda, en relació a la dimensió de les empreses, el Solsonès concentra la major part de l'ocupació en empreses petites de fins a 50 treballadors, si bé a Solsona una quarta part de les persones assalariades treballa en empreses de dimensió mitjana (de 51 a 250 treballadors).

Cal destacar que tota la comarca no hi ha presència de cap gran empresa (de més de 250 treballadors).

**Taula 9.** Afiliacions al règim general de la SS, per grandària de l'empresa

	<b>Solsona</b>		<b>Solsonès</b>	
	<i>nombre</i>	<i>%</i>	<i>nombre</i>	<i>%</i>
Fins a 50 treballadors	1883	74,25%	2.581	74'12%
De 51 a 250 treballadors	653	25,75%	901	25'88%
De 251 i més treballadors	0	0%	0	0%
<b>Total</b>	<b>2536</b>	<b>100%</b>	<b>3.482</b>	<b>100%</b>

Font: Dades Idescat a setembre 2018

### **Contractacions**

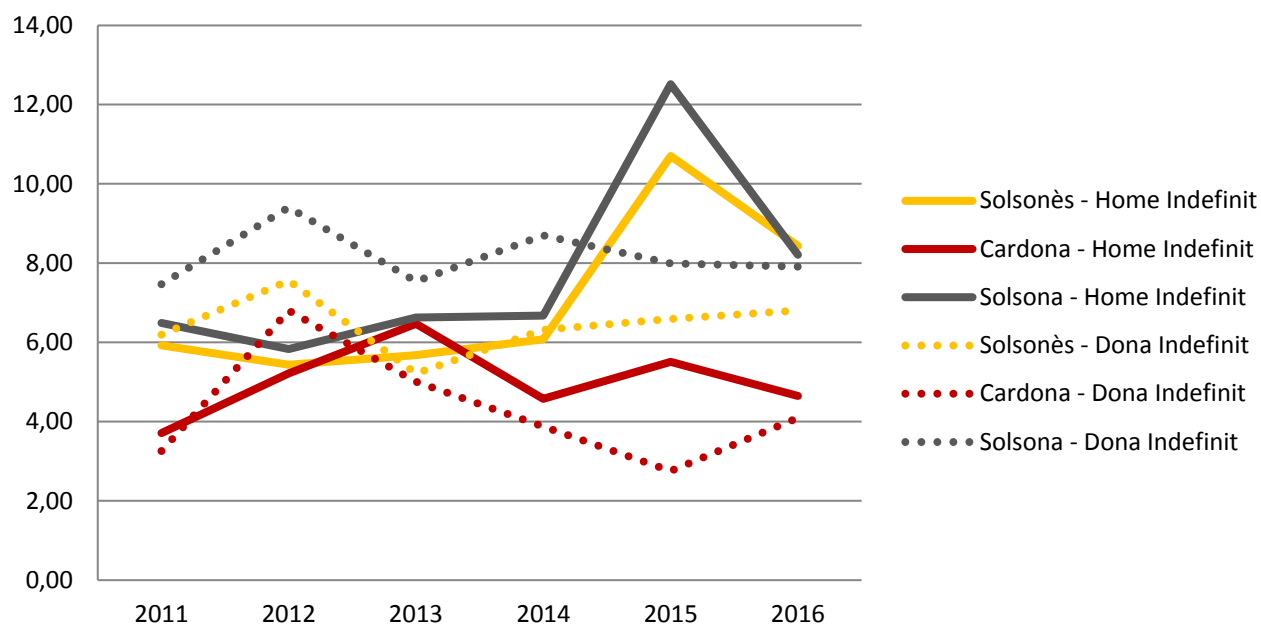
Una mesura vàlida per observar tendències generals del mercat de treball, és la contractació. I no només el nombre de contractes, sinó com són aquests contractes, és a dir, en quines condicions s'està demandant el treball.

A continuació exposem les dades generals de contractació en el període 2011-2016 i més endavant presentarem les dades de la qualitat de l'ocupació, extreptes de l'anàlisi de les condicions laborals de les ofertes de treball gestionades pel Servei Connectem 2018 (Agència Desenvolupament Local Solsona i Cardona)

Al Solsonès l'any 2016 es van realitzar 2.954 contractes, 1.523 a homes i 1.431 a dones; D'aquests a Solsona se'n van realitzar un total de 1.681 contractes, dels quals 821 es van fer a homes i 860 a dones. Així veiem que a nivell del Solsonès el nombre d'homes contractats ha estat més elevat que el de les dones, a diferència de la realitat que presenta Solsona, on el nombre de dones contractades és més elevat que el d'homes.

A continuació podem observar l'evolució de la contractació segons el sexe de la persona i el tipus de contracte, és a dir, si el contracte és indefinit o temporal, a l'àrea d'influència del Servei Connectem (territori Solcar).

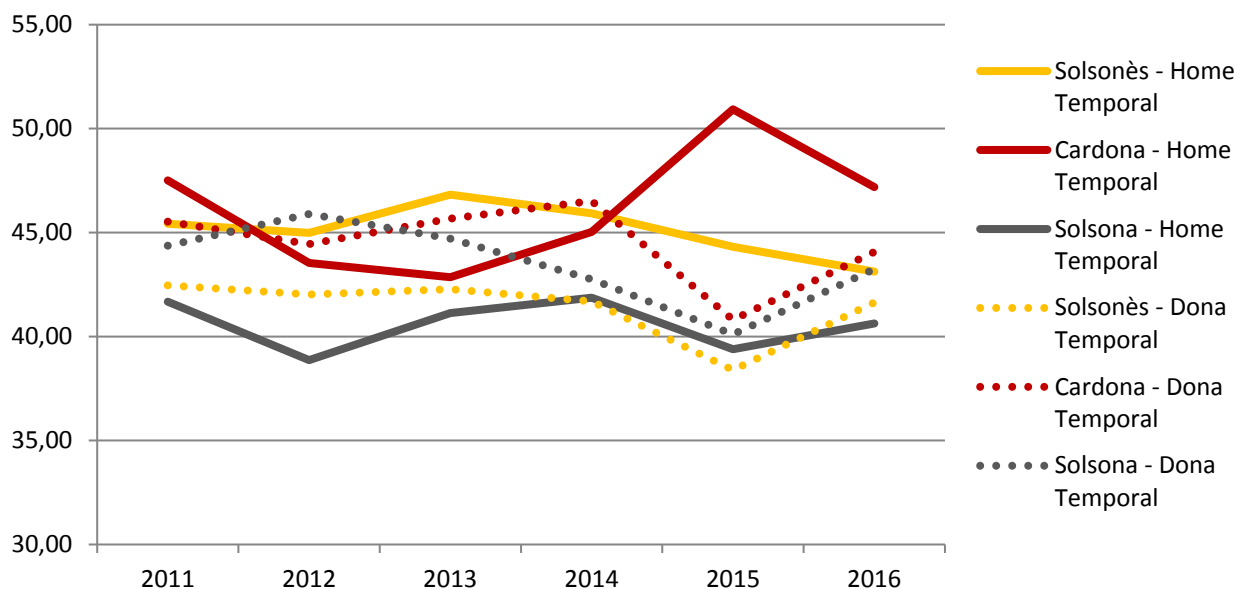
**Gràfic 8.** Evolució de la contractació per sexes. Període 2011 - 2016. Percentatges.



Font: El Risell a partir de Dades de l'Observatori del Treball i el Model Productiu (2018)

Podem distingir diferents fases en la contractació d'indefinitos: de 2011 a 2012 les dones s'incorporen en major mesura que els homes al mercat laboral mitjançant aquesta tipologia de contracte; a partir d'aquesta data comença a decreixer la contractació de dones, en detriment d'un augment de la d'homes. És entre 2014 i 2015 quan la contractació d'homes augmenta de forma intensa als territoris del Solsonès i Solsona. Si observem el conjunt del període podem afirmar que tant la contractació d'homes com de dones mitjançant contractes indefinits ha augmentat. Tot i això, al final del període es contracten més homes que dones.

**Gràfic 9.** Evolució de la contractació per sexes. Període 2011 - 2016. Percentatges.



Font: El Risell a partir de Dades de l'Observatori del Treball i el Model Productiu (2018)

Pel que fa a la contractació temporal, tots els territoris comencen amb una tendència negativa, excepte el cas de les dones de Solsona on augmenta lleugerament la contractació; aquest decreixement general és més acusat en el cas dels homes de Solsona i Cardona. A partir de 2012 la contractació temporal creix entre els homes dels tres territoris, mentre que la de les dones continua decreixent –excepte en el cas de Cardona, amb una tendència positiva superior a la dels homes. En termes generals, podem afirmar que la contractació temporal no ha augmentat en el període estudiat, destacant una certa tendència –tot i que irregular, a la reducció d'aquest tipus de contractes.

Si observem l'evolució de la contractació per sexes, s'identifica una lleugera desigualtat entre homes i dones, ja que les dones són més presents en aquests tipus de contractes que els homes, sobretot als municipis de Cardona i Solsona.

Si observem l'evolució de la contractació d'indefinitos i temporals segons diferents grups d'edat, identifiquem diferents tendències segons els grups analitzats. Entre les persones menors de 20 anys i aquelles que tenen entre 20 i 25 anys predominen els contractes temporals a les tres circumscripcions. Però, la tendència entre els grups d'edat de 30 a 45 anys i de més de 45 anys és l'oposada: diferenciant-se dels més joves, entre aquests grups predominen els contractes indefinits, tot i que amb tendències molt més irregulars

que els contractes temporals. Finalment, el grup d'entre 25 i 30 anys és on les diferències al final del període entre tipus de contractes no és gaire significativa, exceptuant el cas de Solsona.

La tendència general a tots tres territoris és que els contractes temporals predominin a qualsevol dels nivells d'estudis analitzats. La diferència més acusada es dona entre les persones amb Educació general, sent aquesta d'un 45% al Solsonès, d'un 41% a Cardona i d'un 38% a Solsona a l'any 2016. Durant el període estudiat els contractes han tendit a decreixer de forma irregular, exceptuant els contractes temporals a persones amb estudis primaris complets als tres territoris i a persones amb estudis universitaris a Cardona, on augmenten. Podem concloure que, en línies generals, tenir estudis especialitzats pot garantir certa estabilitat contractual, ja que són els estudis generals i primaris on es presenta un major volum de persones contractades de forma temporal.

Pel que fa a la contractació segons sectors econòmics, podem observar que els contractes temporals són els que tenen més pes sobre les contractacions durant tot el període 2011-2016 als diferents territoris. Al sector de l'agricultura els contractes temporals pugen, sobretot, a partir de 2013, arribant al seu punt àlgid durant el 2014, any en que decreixen per, finalment, estabilitzar-se en el cas del Solsonès, augmentar a Solsona i continuar amb un tendència negativa al municipi de Cardona. A la indústria l'evolució dels contractes indefinits és regular i no pateix gaires variacions entre l'inici i el final del període; mentre que els contractes temporals fluctuen entre tendències negatives i positives, tot i que el cas de Cardona destaca per la seva acusada variació i l'intens creixement dels contractes temporals a partir de 2013. En el sector de la construcció la tendència negativa dels contractes temporals es manté durant tot el període, tot i mantenir-se gairebé sempre per sobre dels valors dels contractes indefinits; mentre que els contractes indefinits mantenen certa estabilitat fins arribar a l'any 2014, sobretot al Solsonès i Solsona. A partir d'aquest any comença a decreixer el volum de persones contractades de forma indefinida. Finalment, al sector serveis predominen els contractes de tipus temporal a tots els territoris estudiats, la diferència més acusada de tots els sectors amb els contractes indefinits (gairebé 50% de diferència a totes les circumscripcions).

## Dinàmica de l'ocupació

Tant a Solsona com al Solsonès hi ha hagut una important disminució de la població aturada en els darrers anys. Mentre que el 2013, després de venir d'un seguit d'anys de destrucció constant de l'ocupació, es comptabilitzava un total de 1.092 persones al Solsonès, actualment aquesta xifra s'ha reduït més de la meitat, comptabilitzant-se a setembre de 2019, un total de 474 persones aturades.

Aquesta evolució de la taxa d'atur es pot observar en el quadre següent.

Taula 10. Dades atur registrat

Atur registrat	Solsona		Solsonès	
	Atur registrat setembre	Taxa Atur registral setembre	Atur registrat a setembre	Taxa Atur registral a juny
2015	615	14,64%	735	12'36%
2016	510	11,72%	605	10'11%
2017	421	9,54%	507	8'39%
2018	368	7,13%	446	7'34%
2019	395	9'09%	474	7'74%

Font: Dades de l'Observatori del Treball i Model Productiu

Val a dir, però, que aquestes dades fan referència a l'atur registrat, és a dir, corresponen a les persones que estan donades d'alta com a aturats, i no fan referència als aturats reals. La tendència, en general, és que les persones que passen més temps a l'atur deixin de renovar la seva inscripció –per pèrdua d'esperança en els serveis públics d'ocupació o la pèrdua de les prestacions i subsidis- i, per tant, ja no entrin en els registres. Així, cal esperar que l'atur real sigui major que el registrat. Aquesta situació s'ha anat revertint paulatinament, des de que existeix el Servei Connectem, ja que les tècniques orientadores, informen i insisteixen en la importància d'estar inscrits com a demandants d'ocupació, facilitant-los fins i tot el tràmit.

Pels sectors d'activitat, la disminució de les persones aturades, percentualment, s'ha concentrat principalment, en el sector de la construcció i en el cas particular de Solsona en el sector de la indústria, tal i com es pot observar en els quadres següents:

**Taula 11.** Dades atur registrat per sectors. Mitjanes anuals a Solsona

	<b>Agricultura</b>	<b>Indústria</b>	<b>Construcció</b>	<b>Serveis</b>	<b>Sense ocupació anterior</b>	<b>Total</b>
<b>2013</b>	26	204	190	311	30	761
<b>2014</b>	39	188	147	301	36	711
<b>2015</b>	44	133	199	293	53	722
<b>2016</b>	31	99	75	265	47	517
<b>2017</b>	24	78	59	239	35	435
<b>2018</b>	21	74	40	216	33	383

Font: Idescat

L'impacte de la disminució de les persones aturades ha estat desigual per sexes. A Solsona l'any 2013 l'atur era majoritàriament masculí mentre que l'any 2017 i 2018 la situació s'ha capgirat, situant-se l'atur femení en més del 52%.

**Taula 12.** Dades atur registrat per sexe. Mitjanes anuals a Solsona

	<b>Homes</b>	<b>%</b>	<b>Dones</b>	<b>%</b>	<b>Total</b>
<b>2013</b>	458	60,10%	304	39,90%	762
<b>2014</b>	412	57,95%	299	42,05%	711
<b>2015</b>	333	53,54%	289	46,46%	622
<b>2016</b>	260	50,39%	256	49,61%	516
<b>2017</b>	207	47,70%	227	52,30%	434
<b>2018</b>	183	47,58	200	52,22	383

Font: Idescat

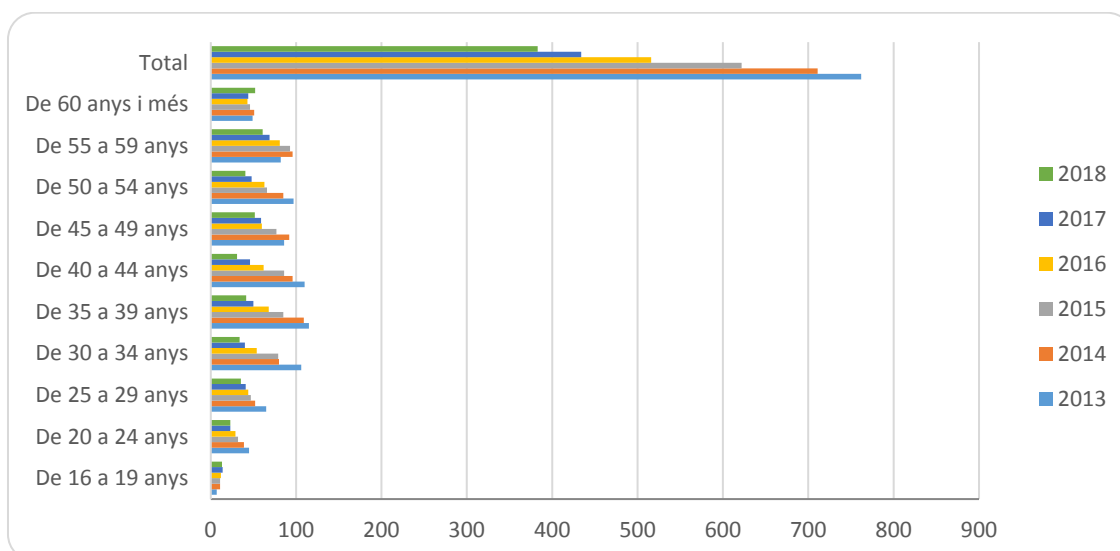
Pel que fa a l'edat, l'any 2017 i 2018 a Solsona la franja d'edat més castigada per l'atur ha estat la compresa entre els 55 i 59 anys, la qual no ha parat d'augmentar en els darrers anys. De fet a Solsona s'observa un envelliment de les persones aturades, ja que mentre l'any 2013 les franges d'edat més afectades per la crisi se situaven entre els 30 i 44 anys, l'any 2017 es situen entre els 45 i els 59 anys, tal i com es pot copsar en el quadre següent.

**Taula 13.** Dades atur registrat per edat. Mitjanes anuals a Solsona

Edat	2013	%	2014	%	2015	%	2016	%	2017	%	2018	%
De 16 a 19 anys	7	0,92	11	1,55	11	1,77	12	2,33	14	3,23	13,30	<b>3,47</b>
De 20 a 24 anys	45	5,91	39	5,49	32	5,14	29	5,62	23	5,30	23,00	<b>6,07</b>
De 25 a 29 anys	65	8,53	52	7,31	47	7,56	44	8,53	41	9,45	35,30	<b>9,21</b>
De 30 a 34 anys	106	13,91	80	11,25	79	12,7	54	10,47	40	9,22	33,80	<b>8,82</b>
De 35 a 39 anys	115	15,09	109	15,33	85	13,6	68	13,18	50	11,5	41,60	<b>10,86</b>
De 40 a 44 anys	110	14,44	96	13,50	86	13,8	62	12,02	46	10,6	30,90	<b>8,06</b>
De 45 a 49 anys	86	11,29	92	12,94	77	12,3	60	11,63	59	13,5	51,60	<b>13,47</b>
De 50 a 54 anys	97	12,73	85	11,95	66	10,6	63	12,21	48	11,0	40,60	<b>10,60</b>
De 55 a 59 anys	82	10,76	96	13,50	93	14,9	81	15,70	69	15,9	60,80	<b>15,87</b>
De 60 anys i més	49	6,43	51	7,17	46	7,40	43	8,33	44	10,1	52,00	<b>13,57</b>
Total	762	100	711	100	622	100	516	100	434	100	383	100

Font: Idescat

**Gràfic 10.** Evolució atur registrat per edat a Solsona



Font: Idescat

Per altra banda, segons dades de l'Observatori del Treball i el Model Productiu a desembre de 2017, l'atur de llarga durada, és a dir aquell que té una durada de 6 mesos o més pels joves de menys de 25 anys o de 12 mesos o més per la resta d'aturats, a la comarca del Solsonès (no es disposa de dades actuals a nivell municipal) es situa en 183 persones, és a dir, un 36% de les persones aturades de la comarca, un percentatge similar a la mitjana catalana, però que no deixa de ser considerat com elevat.

Així mateix, a partir de les mateixes dades de l'Observatori del Treball i el Model Productiu a desembre de 2017, també es desprèn que la comarca del Solsonès pateix un important atur de baixa formació (formació fins a primària), ja que se situa en 147 persones, és a dir, gairebé un 29%, mentre que la mitjana catalana situa en menys del 15%. Alhora també s'identifica un significatiu atur juvenil (aturats de fins a 29 anys), situant-se en 93 persones, un 18% sobre del total, quan la mitjana catalana no arriba al 14%.

Si s'observa el comportament de l'atur segons el nivell d'estudis assolit podem identificar com les persones que tenen Formació Professional o Educació General són les més presents en situacions d'atur als tres territoris, seguit de les persones sense estudis o amb els estudis primaris incomplets. L'evolució de l'atur entre aquelles persones que tenen estudis superiors o universitaris és molt irregular i no mostra els valors més baixos entre les diferents categories formatives. Analitzant aquestes dades no podem afirmar que en aquest territori tenir estudis especialitzats garanteixi, en certa manera, no patir situacions d'atur. Però aquestes dades es contradiuen amb les demandes dels perfils professionals que necessiten les empreses del territori, i que demanden al Servei Connectem a l'hora de contractar nou personal.

A continuació es fa una descripció del perfil de les persones treballadores que van participar al Servei Connectem al llarg del 2018 (*Dades pròpies del Servei Connectem. 2018*). Aquestes dades van més enllà de l'anàlisi estadística general i reflexa amb més detall el perfil de les persones que estan en recerca activa de feina al territori. (Com que el Servei Connectem és un servei de l'Agència de Desenvolupament Local Solsona, Cardona i la resta de municipis del Solsonès, es fa aquest diagnòstic amb les dades de tot el territori Solcar, no exclusivament amb dades comarcals)

De manera general, eren persones amb especials dificultats d'inserció, en part per la seva baixa qualificació, amb major probabilitat de fer crònica d'aquesta situació. I, d'altra banda, van augmentar les persones que estaven en situació d'atur de curta durada, probablement perquè entren i surten del mercat de treball amb molt poca estabilitat i condicions laborals precàries, així com també un lleuger augment de les persones que cercaven una millora de feina, donat que malgrat la seva inserció necessitaven millorar les seves condicions laborals.

Concretament al municipi de Solsona van participar més homes (53%) que dones (47%) al Servei Connectem.

Cal destacar que l'any 2018 es va recuperar certa paritat ja que l'any anterior havia augmentat en un 25% la participació de les dones al servei, en detriment de la dels homes.

Poc més de la meitat les persones participants eren de nacionalitat espanyola (59%) i un terç de les persones provenien d'Àfrica, majoritàriament del Marroc, (32%). La resta de persones provenen de països comunitaris, la majoria de Romania, i d'Amèrica del Sud ( Cuba, Brasil, Perú, Veneçuela i Xile)

La majoria de les persones participants tenen estudis secundaris (ESO, Batxillerat i CFGM), el 40%, seguit del 36% amb estudis primaris. El 21% tenen estudis postsecundaris, és a dir CFGS o graus universitaris o Postgraus i Màsters.

Cal destacar que, els participants estan molt repartits entre les diferents franges d'edat. El 70%, són joves entre els 16 i 29 anys (35%) i majors de 45 anys (35%). El 30% restant tenen entre 30 i 44 anys.

El 79% de les persones que arriben al programa es troben en situació d'atur, 8 punts més que l'any 2017. El 53% fa menys d'1 any que està en recerca de feina i el 26%, es troba en atur de llarga durada (de més d'1 any).

També cal destacar que el 21% de persones participants en el programa, veuen en el Servei Connectem una possibilitat de millorar la seva situació laboral.

Al 2018 el perfil del participants del Servei Connectem a Solsona, és el d'una persona, de nacionalitat espanyola (el 59%), joves d'entre 16 a 29 anys o majors de 45 sumen el 70%, amb nivell d'estudis secundaris (el 40%) i en situació d'atur de menys d'1 any de durada (53%). Aquest perfil és molt similar al de l'any 2017.

A continuació es descriuen les principals grups de persones que es dirigeixen al Servei Connectem amb més dificultats d'inserció.

A Solsona hi ha força entitats socials i d'altres tipus que ofereixen diversos recursos que ajuden a pal·liar aquestes dificultats per accedir al mercat laboral (domini del

idioma, competències TIC, algun tipus de discapacitat, sobretot malaltia mental, inserció amb acompanyament, competències clau i habilitats laborals, etc..).

És per això que des del Servei Connectem oferim aquells recursos i/o eines que no es troben al territori necessaris per trobar o millorar la feina, com formació professionalitzadora per donar resposta a les necessitats de les empreses, pel sector de l'hostaleria (cambrers, ajudants de cuina) o per la indústria (operaris electromecànics, operaris de magatzem amb carnet de carretons elevadors, etc..)

Pel que fa als perfils dels participants en recerca de feina, destaquem les persones amb manca de competències, clau, especialment de comunicació. Moltes d'elles no dominen ni el català ni el castellà i amb baixa qualificació professionalitzadora. Majoritàriament són homes d'origen magrebí, majors de 40 anys amb més d'1 any a l'atur i moltes vegades no disposen de permís de conduir o bé no poden "convalidar" el del seu país, que els dificulta molt la mobilitat i l'accés a moltes ofertes laborals. I dones també d'origen magrebí sense qualificació professionalitzadora, pràcticament sense experiència laboral i amb molt poca disponibilitat horària.

Tot plegat els hi dificulta molt l'accés al mercat laboral i, malgrat existir els recursos per revertir aquesta situació, les persones no sempre estan disposades a participar-hi i aconseguir els canvis necessaris per accedir al mercat laboral amb igualtat d'oportunitats.

També podem parlar d'un altre grup de persones amb més competències clau i de comunicació, però que comparteixen moltes de les dificultats descrites anteriorment. Destaquem l'augment de persones d'origen veneçolà, moltes d'elles, amb formació universitària sense convalidar i molta experiència laboral, no presenten moltes dificultats per inserir-se, però ho acaben fent en llocs de treball menys qualificats.

També destaquem l'augment de persones amb malaltia mental i les dificultats que tenen per accedir al mercat de treball ordinari. Per donar resposta aquesta necessitat, l'entitat sense ànim de lucre AMISOL, va iniciar a Solsona un servei d'orientació i inserció amb suport a l'empresa ordinària (Servei Enllaç),

Al llarg del 2018 el Servei Connectem va gestionar 186 ofertes laborals d'empreses del territori, concretament 214 llocs de treball (11 provenien de finals del 2017 i 2013 del 2018).

59 persones es van inserir mitjançant la gestió directa d'aquestes ofertes (54 eren del Servei Connectem i 5 van estar reclutades per altres vies) podent cobrir així el 37% de les ofertes de treball gestionades.

En relació a les condicions laborals, podem dir que:

El 57% dels contractes que s'ofereixen són temporals. S'ofereix jornada completa en el 64% de les ofertes. Pel que fa a la durada del contracte, el 31% són de contractes indefinits, seguits dels de durada "indeterminada" que suposen el 26%. I els contractes de menys d'1 any, sumen el 26%.

Pel que fa al sou, la majoria d'empreses, el 41% diuen que el sou és "segons vàlua de la persona candidata" i el 23% afirmen que paguen segons conveni. El 17% diuen que els sous estan entre 800 i 1200€ al mes.

### 3.3.2 Teixit empresarial

D'acord amb les dades de l'INE hi ha 1047 empreses incloent tots els sectors i tipologies, tant físiques com jurídiques. Es concentren principalment a Solsona (828), Olius (111) i Sant Llorenç de Morunys (108), que també són els municipis on es concentra la major part de la població. Les dades estadístiques oficials, per motius de protecció de dades, no entren en detall en municipis més petits, com són els 12 municipis restants del Solsonès<sup>2</sup>. Les empreses del Solsonès són petites i mitjanes en la seva totalitat. No hi ha cap gran empresa que ocupi més de 250 persones treballadores.

---

<sup>2</sup>Aquesta dada cal prendre-la amb certa prudència atès que inclou empreses creades per a la construcció d'habitatge propi, fórmula força extensa al territori.

Les dades socioeconòmiques d'aquesta diagnosi provenen de dues fonts principals. En primer lloc, de les dades oficials publicades per organismes públics (IDESCAT i INE, principalment) i en segon lloc, de l'anàlisi realitzada sobre la base de dades pròpia.

La base de dades pròpia prové de la base proporcionada per Sabi i Axesor després de depurar-ne les empreses inactives i les empreses constructores unipersonals, forma empresarial popular al territori per a projectes d'edificació d'habitatge propi i que distorsionava l'anàlisi.

### Característiques i composició de les empreses

Atenent al nombre d'empreses, la forma jurídica principal del teixit empresarial és la persona treballadora autònoma i també la Societat Limitada (SL). Aquesta forma jurídica correspon principalment al perfil de Petites i Mitjanes Empreses, ja que els costos econòmics i administratius de la seva creació i manteniment són relativament baixos.

**Taula 14.** Empreses segons forma jurídica Solsonès i Solsona

Forma Jurídica	Solsonès	Solsona
<b>Autònom</b>	<b>44,21%</b>	<b>6,15%</b>
Fundacions	0,28%	0,56%
<b>Societat Anònima (SA)</b>	2,59%	4,10%
<b>Comunitat de Bens (CB)</b>	0,19%	0,37%
<b>Societat Agrària de Transformació (SAT)</b>	0,00%	0,00%
<b>Societat Per Accions Simplificada (SAS)</b>	0,09%	0,19%
<b>Societat Anònima Unipersonal (SAU)</b>	0,00%	0,00%
<b>Societat Cooperativa de Treball Associat (SCCL)</b>	0,28%	0,37%
<b>Societat Civil Particular (SCP)</b>	0,65%	0,74%
<b>Societat Limitada (SL)</b>	<b>49,30%</b>	<b>82,31%</b>
<b>Societat Limitada Unipersonal (SLU)</b>	0,00%	0,00%
<b>Societat Limitada Laboral (SLL)</b>	0,00%	1,86%
<b>Societat Limitada Nova Empresa (SLNE)</b>	0,09%	0,19%
<b>Societat Limitada Professional (SLP)</b>	0,37%	0,74%
<b>NS/NC</b>	1,95%	2,42%
<b>Total empreses</b>	100%	100%

Font: Elaborat a partir de la base de dades d'empreses pròpia (2018)

Si analitzem el teixit empresarial segons mida de les empreses, observem que a banda de la gran presència de professionals autònoms comentada anteriorment, les empreses són bàsicament microempreses (menys de 10 treballadors). Es tracta d'empreses que comporten uns riscos i costos baixos en la seva creació, però també per la seva mida tenen un impacte limitat en la creació d'ocupació i riquesa en el territori. Per això, és important vetllar per ajudar en el seu creixement, creació de nous productes i serveis, nous mercats...per tal de poder-se convertir en generadores directes de llocs de treball.

### **Sector Econòmic i d'Activitat**

L'anàlisi per sectors econòmics agregats, permet tenir una idea dels principals sectors on es concentra l'activitat econòmica. Veiem com el sector serveis és el que concentra una major activitat, la meitat en el cas del Solsonès, i el 32% en el cas de Solsona. Aquest sector engloba activitats que tenen com a objectiu satisfer les necessitats de la població del territori on es desenvolupen. Per tant, es tracta d'un sector heterogeni que inclou activitats molt diverses. Una presència elevada del sector serveis a les economies de països desenvolupats és habitual i és un fenomen sociològic conegut com a procés de terciarització. Tal i com s'ha anat comentant, es tracta d'un sector amb un alt grau de precarietat laboral (temporalitat, estacionalitat, salaris baixos, horaris amplis...) que presenta dificultats per assegurar la qualitat de vida de les persones del territori. Per tant, cal buscar formes d'assegurar que les condicions laborals d'aquest sector tinguin garanties i aquesta ocupació pugui contribuir a la millora de la qualitat de vida de les persones del territori.

**Taula 14:** Comparació d'empreses segons Sector Econòmic al Solsonès i Solsona

<b>Sectors Econòmics</b>	<b>Solsonès</b>	<b>Solsona</b>
<b>Agricultura</b>	7,51%	5,03%
<b>Indústria</b>	7,97%	8,94%
<b>Construcció</b>	34,57%	40,78%
<b>Serveis</b>	49,58%	31,47%
<b>NS/NC</b>	0,37%	13,78%
<b>Total</b>	100%	100%

*Font: Elaborat a partir de la base de dades d'empreses pròpia (2018)*

Després del sector serveis, el sector amb major concentració d'activitat és la construcció, especialment en el cas del Solsonès que representa un terç de l'activitat total el 35% i a Solsona el 41%. La construcció és un dels sectors que s'han vist més perjudicats per la crisi econòmica. El fet que continuï tenint un pes tant elevat en aquesta comarca ens indica que es pot haver vist força afectada per les conseqüències de la crisi econòmica tant pel que fa a ocupació, com a la qualitat de la mateixa respecte salaris i activitat. Per tal de mantenir aquesta situació controlada, caldria fer un seguiment de les característiques de les condicions del mercat de treball d'aquest sector en el territori i veure com es poden millorar si es necessari, ja sigui afavorint inversions o modificant el seu enfoc de la construcció d'habitatges a equipaments o altres opcions.

La indústria és el tercer sector amb un impacte major de l'activitat, on a Solsona se situa gairebé al 9% i al Solsonès al 8%.

Pel que fa a l'agricultura, el Solsonès representa el 7,5% i el 5% a Solsona. Al tractar-se de la comarca completa, s'inclouen més territoris no tant urbanitzats, que si aquest es limita a un municipi, per tant, la diferència no resulta especialment destacable i es pot afirmar que l'agricultura és minoritària però que encara manté força activitat a la comarca i que es considera una activitat totalment estratègica per al futur de la comarca.

**Taula 15.** Comparació d'empreses segons Activitat Econòmica al Solsonès i Solsona

Sectors d'Activitat Econòmica	Solsonès	Solsona
Activitats Administratives i Serveis Auxiliars	1,02%	1,49%
Activitats Financeres i d'Assegurances	1,58%	2,05%
Activitats Professionals, Científiques i Tècniques	5,84%	7,64%
Agricultura, Ramaderia, Silvicultura i Pesca	7,51%	3,72%
Altres Serveis	1,20%	1,68%
Comerç	19,46%	5,77%
<b>Construcció</b>	<b>34,57%</b>	<b>40,78%</b>
Energia i Medi Ambient	0,09%	0,19%
Indústria Agroalimentària	0,00%	0,00%
Indústria Extractiva	1,02%	1,30%
Indústria Manufacturera	5,56%	5,59%

<b>Indústria Química</b>	0,00%	0,00%
<b>Metal·lúrgia</b>	1,39%	1,86%
<b>Restauració</b>	5,65%	4,84%
<b>Salut i Bellesa</b>	4,45%	1,68%
<b>Serveis a les Persones</b>	1,76%	1,30%
<b>Tecnologies de la Informació i Comunicació</b>	0,28%	0,19%
<b>Transport</b>	7,14%	5,21%
<b>Turisme</b>	1,11%	0,93%
<b>NS/NC</b>	0,37%	13,78%
<b>Total</b>	100%	100%

Font: Elaborat a partir de la base de dades d'empreses pròpia (2018)

Analitzant l'activitat econòmica de forma més específica, es poden apreciar majors diferències.

Al Solsonès i a Solsona la principal activitat en funció del número d'empreses analitzades (que no de la totalitat) és la construcció amb el 35% i el 41% respectivament.

Si bé, el comerç manté una presència rellevant, concentrant el 19% de l'activitat, també destaquen sectors com el de transports (7%), les activitats professionals científiques i tècniques (6%) i la restauració amb també un 6%. Per sobre de la resta d'activitats específiques del sector que se situen per sota del 5%.

A Solsona es mostra una composició del sector serveis més diferenciada. Les activitats professionals, financeres i administratives són les que suposen un major percentatge de l'activitat, amb el 11% en total. Aquestes activitats impliquen un cert nivell educatiu, com titulacions universitàries i formacions professionals. Acostumen a ser feines creatives i d'oficines que tenen uns horaris i unes condicions que en general afavoreixen la conciliació de la vida laboral i familiar. No obstant, es tracta també de sectors amb una àmplia presència de professionals autònoms i empreses unipersonals, amb les limitacions anteriorment esmentades. Pel que fa la resta del sector serveis a Solsona, veiem una composició més similar a la resta dels territoris, amb el 6% del comerç, el 5% pels transports i el 5% de restauració.

La indústria manufacturera és la que concentra major activitat dins de les àrees d'especialització industrial, amb una diferència d'un punt percentual. Essent el 6% a la comarca del Solsonès i a Solsona el 7%.

### Ocupació generada per les empreses del Solsonès

En relació a l'ocupació que generen, el major nombre de persones ocupades ho estan en empreses menor de 50 treballadors (54%) i prop d'un 30% són treballadors autònoms.

Taula 16. Empreses segons número de persones empleades al territori SolCar

Empreses	Solsonès	Solsona	Resta de municipis del Solsonès	Catalunya
<b>Autònoms</b>	1547 (29,3%)	834 (24,0%)	713 (39,8%)	544621 (16,1%)
<b>Petita empresa (&lt; 50)</b>	2678 (50,8%)	1862 (53,5%)	816 (45,5%)	1291022 (38,1%)
<b>Mitjana empresa (de 50 a 250)</b>	1046 (19,8%)	782 (14,7%)	264 (28,4%)	676945 (20,0%)
<b>Gran empresa (&gt;250)</b>	0	0	0	877149 (25,9%)
<b>Total</b>	5271	3478	1793	3389737

Font: Idescat juny de 2019

Anant més enllà de les dades publicades i oficials, de la nostra base de dades pròpia, sabem que del 53'5% d'empreses menors de 50 treballadors de Solsona, només un 20% passen dels 10 treballadors. Les dades globals, ens parlen doncs que el 67% de teixit productiu està format per microempreses i professionals autònoms.

Atenent als sectors, el sector que genera més ocupació (tant afiliats al règim general de la seguretat social com autònoms) són els serveis (58%), seguits de la indústria (21%), l'agricultura (11%) i la construcció (10%). Aquestes dades són més equilibrades pel que fa al sector a nivell comarcal que a nivell de Catalunya, on en el seu conjunt el sector serveis ocupa el 78,4% de l'ocupació, el 14,5% la indústria i només un 1% l'agricultura.

Al Solsonès, com és esperable, els treballadors de la indústria es concentren a Solsona, Olius i Sant Llorenç de Morunys i el percentatge de treballadors al sector agrari dels municipis del Solsonès (excloent Solsona) és del 25%.

**Taula 17.** Persones afiliades al règim general i autònoms de la Seguretat Social Solsona i Solsonès

<b>Sector econòmic</b>	<b>Solsona</b>	<b>Solsonès (excloent Solsona)</b>
<b>Agricultura</b>	141	449
<b>Indústria</b>	593	455
<b>Construcció</b>	352	201
<b>Serveis</b>	2392	688
<b>Total</b>	<b>3478</b>	<b>1793</b>

Font: Idescat juny de 2019

**Taula 18.** Percentatge d'autònoms sobre el total de treballadors per sectors comarca i Catalunya

<b>Autònoms /total</b>	<b>Solsonès</b>	<b>Solsona</b>	<b>Catalunya</b>
<b>Agricultura</b>	74,24%	58,87%	69,98%
<b>Indústria</b>	12,31%	13,32%	8,46%
<b>Construcció</b>	38,52%	40,34%	32,47%
<b>Serveis</b>	24,90%	22,16%	15,82%

Font: Elaboració pròpia a partir del Idescat juny de 2019

Els autònoms es concentren principalment a l'agricultura i als serveis, i el major percentatge de persones assalariades es troba a la indústria.

#### CARACTERÍSTIQUES RELLEVANTS DEL TEIXIT EMPRESARIAL

- El teixit empresarial de Solsona i el Solsonès està principalment format per persones afiliades al règim d'autònoms i microempreses fins a 10 treballadors, fet que pot implicar limitacions pel que fa a la creació de llocs de treball, però alhora, al tractar-se d'estructures petites i senzilles, poden ser més flexibles en l'adaptació de les necessitats del territori.
- Cal destacar també que el PIB del sector industrial del territori està per sobre de la mitjana catalana, representant un 26% al Solsonès versus el 21'1% a nivell català (segons anuari econòmic comarcal 2018), essent aquest un sector estratègic i directament relacionat amb la creació d'ocupació.
- Pel que fa al sector i tipus d'activitat realitzada al Solsonès s'ha observat una prevalença del sector serveis que representa més de la meitat de l'activitat empresarial, sobretot pel que fa a comerç i restauració. Excepte a Solsona on hi ha una major presència d'activitats professionals i serveis de transports.
- Destacar també l'elevat número d'empreses del sector de la construcció a la comarca del Solsonès i especialment a Solsona.
- Tal i com succeeix a Catalunya, el Solsonès i Solsona inclòs són territoris molt terciaritzats i enfocats en el sector del servei a les persones, enlloc de sectors més productius o estratègics i que a més acostumen a tenir una precarització elevada amb males condicions laborals, alts índexs de temporalitat, estacionalitat i dificultats per la conciliació.

### 3.3.3 Formació professional per a l'ocupació

#### Formació inicial. Cicles formatius de grau mitjà i superior

L'oferta de formació professional reglada se centra en els instituts i centres que imparteixen cicles formatius: 3 a la comarca del Solsonès i 12 al Bages. Cal destacar que la formació professional té un àmbit d'influència per enllà de la pròpia comarca, i és per això, que es fa un anàlisi dels centres formatius també de les comarques limítrofes.

**Taula 27.** Instituts i centres que imparteixen FP Solsonès i Bages

Comarca	Titularitat	Nom centre	Municipi
<b>Solsonès</b>	Pública	Institut Francesc Ribalta	Solsona
		Escola agrària del Solsonès	Olius
	Privada	Arrels II	Solsona
<b>Bages</b>	Pública	Institut Lacetània	Manresa
		Inst. Guillem Catà	Manresa
		Escola agrària	Manresa
		Institut Llobregat	Sallent
		Institut Quercus	St. Joan de V.
		Institut Castellet	St. Vicenç C.
	Privada	Joviat	Manresa
		Campus Professional	Manresa
		Christabel	Manresa
		Anna Flores	Manresa
		Diocesana	Navàs
Montserrat	St. Vicenç C.		

Font: Activa Prospect a partir de dades de la web Catalunya Professional.(abril 16) i Mapa de la programació de l'oferta educativa del Dep. d'Ensenyament de la Generalitat de Catalunya.

#### Comarca del Solsonès

L'oferta per famílies professionals, es concreta en 10 cicles formatius, 6 de grau mitjà i 4 de grau superior. D'aquests 10 cicles, 5 s'ofereixen des de l'àmbit privat i 5 des de l'àmbit públic.

El curs 2015-2016 es va deixar d'oferir el CFGS d'Educació Infantil, que es va substituir pel CFGM d'Animació sociocultural i turística. de la família professional d'Animació sociocultural i a la comunitat.

Aquest darrer cicle s'ha deixat d'oferir aquest curs 2018-2019 i s'ha tornat a recuperar el CFGS 'Educació Infantil'. Igualment, a l'Escola Agrària, el curs 2015-2016 es va incorporar el CFGS de Paisatgisme i Medi Rural, enloc del cicle de Gestió i organització d'empreses agropecuàries.

Les darreres dades disponibles d'alumnat són del curs 2014-15. Aquell curs, l'alumnat de cicles formatius que estudiava al Solsonès va ser de 213 alumnes en grau mitjà i 129 en grau superior.

### L'oferta de cicles formatius al Solsonès és la següent:

Taula 20. Oferta de cicles formatius per famílies professionals. Solsonès, 2018

Tipus	Família / Nom curs	Nom centre	Municipi
<b>Activitats físiques i esportives</b>			
CFP mitjà	Conducció d'act. fisicoesportives en el medi natural	Arrels II	Solsona
<b>Administració i gestió</b>			
CFP superior	Administració i finances <b>DUAL</b>	Arrels II	Solsona
<b>Comerç i màrqueting</b>			
CFP mitjà	Activitats comercials	Arrels II	Solsona
<b>Instal·lació i manteniment</b>			
CFP mitjà	Manteniment electromecànic <b>DUAL</b>	Arrels II	Solsona
<b>Informàtica i comunicacions</b>			
CFP mitjà	Sistemes microinformàtics i xarxes	Arrels II	Solsona
<b>Sanitat</b>			
CFP mitjà	Cures auxiliars d'infermeria	Institut Francesc Ribalta	Solsona
<b>Agrària</b>			
CFP superior	Gestió forestal i del medi natural	Escola agrària del Solsonès	Olius
CFP superior	Paisatgisme i medi rural	Escola agrària del Solsonès	Olius
<b>Serveis socioculturals i a la comunitat</b>			

<b>CFP mitjà</b>	Atenció a persones en situació de dependència	Institut Ribalta	Francesc	Solsona
<b>CFP superior</b>	Educació Infantil <b>DUAL</b>	Institut Ribalta	Francesc	Solsona

Font. Elaboració pròpia

Les darreres dades disponibles sobre la matrícula al Solsonès són del curs escolar 2014-2015. Del 2013 al 2015, l'evolució de la matrícula al Solsonès va ser de manteniment pel que fa al grau mitjà (213 alumnes el curs 2013-14, 225 alumnes el curs 2013-14 i 213 alumnes el curs 2014-15). Pel que fa a grau superior, s'ha reduït dels 139 alumnes del curs 2012-13 als 129 del curs 2014-15.

Cal destacar que el curs 2014 es va iniciar el CFPM de Manteniment electromecànic en la modalitat de dual, i va ser proposat pel mateix sector empresarial. L'actual curs 2018-2019, ja són 3 els cicles formatius que s'ofereixen en la modalitat dual, cal afegir el CFGM d'Activitats Comercials i el CFGS d'Educació Infantil.

En relació a la família d'Agrària, a les entrevistes realitzades en el marc de l'estudi "Anàlisi de les necessitats formatives del sector empresarial de Solsona, Cardona i entorn" s'indica que el grau mig es tendeix a fer a les Borges Blanques, no tant a Manresa (especialitzat en agroecològic).

Pel que fa a la demanda, segons es comenta a les entrevistes qualitatives, el que més demanen els alumnes del territori és informàtica (que presenta, de fet, una amplíssima oferta entre el Solsonès i el Bages). Es comenta que el fet d'haver passat alguns cicles que eren d'un any (com Activitats comercials) a dos anys, n'ha fet disminuir la demanda. Per contra, el cicle d'Activitats físiquesportives en el medi natural atreu molta gent de fora del territori, precisament pel ric entorn natural i paisatgístic.

Segons apunten les entrevistes, la inserció en els cicles de grau mig que es fan al territori és elevada. No obstant, també es fa l'observació que les empreses, si poden, prefereixen optar pels de grau superior per una qüestió de maduresa dels joves.

A més a més dels Cicles de grau mitjà i superior, s'ofereix un Programa de Formació i Inserció (PFI) al Solsonès: Auxiliar d'activitats d'oficina i en serveis administratius generals.

Tal com hem dit anteriorment, cal considerar també el municipi d'Oliana de l'Alt Urgell, amb oferta en la Família professional de Comerç i màrqueting, amb un CFPS de Comerç Internacional a l'Institut Aubenç, on una petita part de l'alumnat és procedent del Solsonès.

A més a més dels Cicles de grau mitjà i superior, cal tenir en compte els Programes de Formació i Inserció (PFI) al Bages:

- Auxiliar de treballs de fusteria i instal·lació de mobles a l'Institut Guillem Catà de Manresa
- Serralleria a l'Institut Quercus de St. Joan de Vilatorrada.
- Auxiliar de vivers i jardins a l'Institut Castellet de Sant Vicenç de Castellet.
- Auxiliar de muntatges d'instal·lacions elèctriques, d'aigua i gas a l'Ins. Lacetània de Manresa

Igualment esmentar l'oferta d'Ensenyaments de règim especial d'Esports: Futbol, Futbol Sala i Bàsquet a l'Institut Quercus de Sant Joan de Vilatorrada.

En síntesi, la formació professional inicial disponible al Solsonès se centra en els àmbits d'Administració, Informàtica i Comerç; també hi ha oferta en Serveis sanitaris i socioculturals i alguns cicles relacionats amb el Medi natural i la gestió forestal. Per contra, en relació amb el pes que té el sector, hi ha poca oferta en temes tècnics i industrials relacionats amb el manteniment, les instal·lacions, l'electricitat i electrònica, la mecànica, etc., amb l'excepció del CFGM dual de manteniment electromecànic. No obstant, si s'analitza des de l'òptica de la demanda, a la segona i tercera edició aquest cicle ha perdut demanda.

Pel que fa al Bages, l'oferta formativa és molt més extensa, quantitativament i també en especialitats. Hi ha força diversitat temàtica, i tot i que predominen els cicles d'Administració, Comerç, Informàtica, Sanitat i Serveis a les persones, també hi ha oferta vinculada a la Indústria Química, l'Alimentària i l'Hostaleria i la Restauració, i en Fabricació Mecànica, Electricitat i Electrònica, Energia, Robòtica, Automatització, Edificació, Fusta, Instal·lacions i Manteniment.

A Cardona no hi ha oferta de formació professional, tot i que, n'hi havia hagut vinculada als oficis de la mina, i després el curs 1999-2000 es va dur a terme un cicle de grau superior en turisme, però va durar un any. Des dels centres educatius, es comenta que hi ha una tendència molt majoritària a decantar-se pel Batxillerat encara que no sempre sigui l'opció realment més adequada.

### **La Formació Ocupacional**

És la formació professional per a l'ocupació per a treballadors/es desocupats/des i que permeten l'obtenció de certificats de professionalitat. Actualment no existeix aquest tipus d'oferta formativa a la comarca.

L'oferta més propera es concentra tota a Manresa i a Navàs i se centra en oficis vinculats al Comerç i al Transport; també hi ha oferta vinculada al Turisme, l'Hoteleria i l'Atenció socio sanitària. Respecte a oficis de caire més industrial hi ha oferta en mecànica i en instal·lacions solars tèrmiques. Finalment hi ha formació transversal en idioma anglès i en informàtica.

### **La Formació Contínua**

És la formació professional per a l'ocupació per a persones treballadores ocupades.

Acostumen a ser cursos especialitzats de caràcter sectorial o transversal i de curta durada, màxim 60h.

Hi ha programes formatius que també permeten l'obtenció de Certificats de professionalitat.

Durant molts anys hi hagut una àmplia oferta de Formació Contínua al Solsonès sempre sota demanda de les empreses, concentrada a Solsona i a Sant Llorenç de Morunys. S'han ofert cursos tant de formació transversal com sectorial. Aquesta formació s'ofereix des del Punt Empresa, servei d'atenció a les empreses del territori Solcar. Actualment el Consell Comarcal del Solsonès té un conveni de col·laboració amb IDFO.

### 3.3.4 Turisme

L'augment d'empreses de serveis al Solsonès es troba relacionat amb la implementació del turisme en les darreres dècades, en la complementarietat del sector agrícola amb el sector serveis (turisme rural). El paisatge, els recursos naturals, el senderisme, la gastronomia, la tranquil·litat, la disposició de cases de turisme rural de gran capacitat i aïllades i la proximitat als mercats emissors, entre altres factors, ha fet augmentar les visites en el territori. Els municipis de muntanya destaquen per una tradició turística i amb oferta de neu que ajuda a la desestacionalització i amb moltes segones residències, la resta de municipis més al sud, amb una dinàmica rural o industrial, estan desenvolupant una oferta pròpia i rica. A nivell turístic el Solsonès es divideix en tres zones, el nord amb Sant Llorenç de Morunys i municipis de la Vall de Lord, el centre amb Solsona i Olius, i el sud amb Territori de Masies i el Santuari del Miracle.

#### **Places d'allotjament turístic**

Al Solsonès hi ha 3.867 places d'allotjament turístic (hotel, càmpings i turisme rural) que representen un 0,64% del total de places a nivell de Catalunya, així com 26 establiments hotelers que representen un 0,85% dels establiments hotelers de Catalunya. Per tipus d'allotjament és turisme rural el que destaca sobre la resta ja que representa un 4'3% de les places de tot Catalunya,

La major part de l'oferta la trobem concentrada en els municipis de muntanya (Sant Llorenç de Morunys, Odèn, Lladurs, Guixers i Navès), degut a la seva tradició turística i per l'oferta complementària que el visitant potencial pot trobar-hi, i a la resta de municipis hi estan apareixent noves propostes de turisme rural, ja que a tots el municipis hi trobem allotjament d'aquestes característiques.

Al Solsonès hi trobem una oferta cultural i d'empreses d'activitats de turisme actiu i de natura, així com de museus i centres d'interpretació força representatives per donar servei no només al client potencial, sinó també pel client ocasional que visita el nostre territori de manera puntual o a la població local. Una altra dada és el gran nombre d'oficines de turisme dispersades en el territori ( Sant Llorenç de Morunys, Odèn, Solsona) que treballen de manera autònoma i amb pocs projectes de col·laboració, no només de promoció del territori, també en la no duplicació de funcions, aspectes que afecten i a la imatge i identitat del territori, ja que no es disposa d'un fil conductor ni diferencial.

Àmbit territorial	Hotels	Places Hotels	Càmpings	Places càmpings	Turisme Rural	Places T. Rural
Catalunya	3040	313788	351	271908	2465	19527
Solsonès	26	705	6	2319	124	843
Lladurs	3	40	0	0	26	180
Molsosa, la	0	0	0	0	5	29
St. Llorenç de Morunys	3	92	1	780	3	15
Pinell de Solsonès	0	0	0	0	8	70
Odèn	2	39	1	234	18	102
Riner	3	56	0	0	2	14
Cardona	5	365	0	0	5	56
Guixers	1	18	0	0	10	44
Castellar de la Ribera	1	18	0	0	3	25
Pinós	0	0	0	0	8	79
Llobera	0	0	0	0	7	51
Navès	1	10	2	114	18	117
Solsona	5	242	1	900	4	27
Clariana de Cardener	1	28	1	291	5	31
Coma i la Pedra, la	5	142	0	0	3	28
Olius	1	20	0	0	4	31

## 4. Anàlisi DAFO i identificació dels principals problemes

L'anàlisi DAFO recull els factors positius i negatius propis (debilitats i fortaleces) i les de l'entorn (amenaces i oportunitats). De l'encreuament dels factors en sorgeixen possibles estratègies per tal de potenciar oportunitats i fortaleces i mitigar amenaces i debilitats.

OPORTUNITATS	AMENACES
<p>Hi ha un ressorgir de persones que busquen altres models de vida més tranquils. Posta en valor de ciutat tranquil·la (slow città) i l'opció de viure en una masia i teletreballar.</p> <p>Encariment de l'habitatge a la regió metropolitana pot fer atractives altres opcions.</p> <p>Les empreses fortes del territori poden ser pols d'atracció d'altres empreses en la seva cadena de valor.</p> <p>Cerca d'autenticitat i serveis associats al comerç</p> <p>Augment del prestigi de la formació professional</p> <p>Mirada més integradora de l'educació (360)</p> <p>Documents de referència ben definits: Atles dels models de desenvolupament local, Indicadors 2030 d' ODS, marc teòric del desenvolupament local</p> <p>Suport de la Generalitat als processos de treball conjunt per l'ocupació entre territoris</p> <p>Economia plural que contempla l' ESS com una forma més.</p> <p>L'Impuls a la indústria 4.0 pot ser un revulsiu per animar a les empreses a fer una transformació digital</p> <p>Augment de l'interès pels productes locals i l'autenticitat dels territoris.</p>	<p>L'empitjorament dels serveis de salut, educació, gent gran, etc poden fer que el territori sigui poc atractiu.</p> <p>No disposar d'infraestructures de telecomunicacions i de comunicació (xarxa de camins en bon estat) de qualitat a tot el territori pot fer-ne disminuir l'atractiu com a lloc per viure i treballar-hi.</p> <p>La política de sòl industrial de l'Incasol pot condemnar el territori al haver de marxar les empreses per manca de sòl industrial a preu raonable.</p> <p>Globalització del comerç i canvi de model, cada vegada més lligat a l'oci (tipus centre comercial: compro, m'entretinc i faig un àpat)</p> <p>Models de comerç lligats a l'oci (no tenim l'oferta prou estructurada)</p> <p>No ser prou atractius per al talent (retrocés en les condicions laborals, jornades laborals llargues, poc teletreball)</p> <p>Que marxin els joves per manca d'oportunitats laborals / habitatge/formació</p> <p>Incertesa econòmics i laboral dels ajuntaments per poder garantir el model d'agència a llarg termini,</p> <p>Pèrdua d'identitat si no es reforça el manteniment del paisatge i es potencien els trets distintius.</p> <p>Utilitzar les masies rurals com a segona residència o per turisme rural és una limitació real a l'augment de la població que hi viu de forma permanent.</p>

<b>FORTALESES</b>	<b>DEBILITATS</b>
Cooperació público-privada forta i real.	Desajust entre la oferta i la demandada.
Voluntat explícita de coordinació entre entitats	Poques oportunitats laborals en municipis rurals fora del sector primari
Existència de l'Agència de Desenvolupament Local de Solsona i Cardona.	Dèficit de llocs de treball
Nuclis històrics ben cuidats i amb prioritat inversa de vehicles.	Sòl industrial no capaç de cobrir les demandes de creixement de les empreses locals i de noves.
Nombrosos elements patrimonials d'interès al territori (ermites, capelles, cementiri d'Olius, etc)	Habitatge no disponible a preu i qualitat raonable a Cardona.
Paisatge atractiu i molt valorat per la població local.	L'accés a masies com a habitatge és complicat.
Sector primari i forestal viu.	El caràcter de les ciutats no està ben reflectit en la imatge de les dues ciutats (ni en la gastronomia, ni en la coherència de la imatge que es vol donar)
Estructura empresarial diversificada	Desajust de competències i capacitats entre l'oferta i la demanda laboral
Percepció d'elevada qualitat de vida per part dels habitants.	Poca cooperació entre turisme i hosteleria
Capital local disposat a invertir empreses localitzades al territori	Poca confiança en una estratègia pròpia de territori
Presència de diversos centres educatius de primària i secundària.	Competències de lideratge empresarial millorables
Teixit econòmic i social ben estructurat	Dinàmiques de cooperació entre empreses encara complicades
Polígons amb fibra òptica	Projecte educatiu territorial inexistent
Existència de diversos espais de co-treball i viviers d'empresa	Dificultats d'integració social (per raó d'origen familiar i entorn socioeconòmic)
	Baixa qualificació professional en grups amb risc d'exclusió social
	Nombroses empreses tenen un baix nivell tecnològic .
	Conservació dels polígons insuficient
	Dificultats per trobar personal qualificat

## **PROPOSTES D'ESTRATÈGIES BASADES EN LA DAFO**

### **Estratègies defensives (fortaleses + amenaces)**

Mantenir el nombre d'habitants de Solsona al voltant de 10.000 habitants i incrementar lleugerament el del Solsonès, fent estratègies de captació (i acompanyant-t'ho d'un millor accés a l'habitatge i inserció laboral).

Mantenir el paisatge natural, urbà i la trama comercial com a elements atractius per a la població existent i nova.

Fer estratègies de captació de talent donant a conèixer ofertes laborals a professionals fora del territori.

Treballar des de les administracions i les associacions empresarials la sensibilització sobre les estratègies de retenció del talent (a través d'un programa formatiu de caire executiu, proves pilot, etc).

Buscar eines per a consolidar el funcionament i la sostenibilitat de l'agència.

### **Estratègies ofensives (fortaleses + oportunitats)**

Potenciar el catàleg d'atracció de talent que posa en valor els atractius del territori per atraure professionals i artesans de la conurbació que busquen un mode de vida més tranquil.

Enfortir la xarxa de cooperació d'empreses territorial. Emprar els indicadors 2030 ODS com a marc de seguiment de la qualitat de vida.

Potenciar el paisatge, el contacte amb la natura i els trets d'identitat com a elements identificadors del territori.

### **Estratègies de reorientació (debilitat+ oportunitats)**

Orientar el turisme, el transport, la gestió del medi ambient, les infraestructures i altres àmbits que s'identifiquin cap a complir objectius de desenvolupament local.

Reforçar la imatge de ciutats tranquil·les, viure en una masia, el contacte amb la natura i serveis suficients com a estratègia de captació a la imatge gràfica

Comunicar millor l'agència i el territori.

Impulsar la transformació digital de les empreses sota el paraigües de la Indústria 4.0

Unes bones telecomunicacions podrien permetre altres activitats, a part del sector primari, en els municipis més rurals.

#### **Estratègies de supervivència (debilitat + amenaces)**

Reforçar el servei connectem per tal de mantenir el talent al territori i evitar-ne la fuga.

Informar a els estudiants del territori de les oportunitats laborals per tal de facilitar que triïn itineraris formatius que portin a una millor inserció al territori.

Creació i dinamització de la taula de formació professional territorial.

Aprofitar programes educatius del temps escolar i d'oci per tal de treballar la integració de joves en risc d'exclusió social, l'equitat i millorar la igualtat d'oportunitats.

#### **Identificació dels principals problemes socioeconòmics detectats a la diagnosi als que es pretén donar resposta**

El principal problema identificat al Solsonès és la tendència al despoblament dels municipis més rurals i l'envelliment de la seva població amb totes les conseqüències socials, econòmiques i culturals que això comporta.

Hi ha un conjunt de factors que dificulta la fixació de la població en aquests municipis com poden ser:

- 1- Manca d'oferta laboral
- 2- Empreses atomitzades i amb poca capacitat de creixement
- 3- Dificultat per atraure professionals d'altres territoris
- 4- Territori poc atractiu si es perden els trets d'autenticitat
- 5- Infraestructures i serveis de poc valor afegit
- 6- La millora del territori passa per definir-ne el futur de forma conjunta

### **1-2-3 Manca d'oferta laboral, empreses amb poca capacitat de creixement i dificultat per atraure professionals d'altres territoris.**

El teixit productiu del territori genera llocs de treball per poc més de la meitat de la població potencialment activa (59,38%).

El teixit empresarial al territori, principalment compost per petites empreses, microempreses i autònoms, tenen dificultats de creixement, tant per la poca tendència a la cooperació entre ells i entre sectors econòmics, com per la poca capacitat d'innovació pròpia.

Això es dona en el sector industrial, però també entre empreses del sector del comerç i el turisme (entès en sentit ampli, com a empreses d'oci i lleure, hostaleria i restauració). La poca capacitat d'innovació i la dificultat per cooperar i promocionar-se de manera conjunta, amb un element identitari ben representat al comerç i a la proposta turística del territori, origina una manca de rendibilitat i de creixement d'aquestes empreses que podrien generar llocs de treball de qualitat.

La manca d'espais disponibles en polígons industrials, en locals al nucli antic, etc., també dificulta el creixement de les empreses, així com també la possibilitat d'acollir-ne de noves, a més a més de la inexistència d'un atractiu diferencial al territori que en faciliti la seva atracció.

Aquesta situació de dèficit de llocs de treball provoca que hi hagi persones que es vegin obligades a marxar del territori en busca d'una ocupació, amb la consegüent davallada i envelliment de la població, i que hi hagi determinats col·lectius més vulnerables que se'n vegin afectats, com els joves o les persones amb menys recursos i amb menys qualificació professional, que tenen més dificultats per accedir al món laboral i que pateixen la situació de desocupació.

Atraure professionals d'altres territoris ajudaria a cobrir aquells llocs de treball de més difícil cobertura al territori, reduint el gap entre l'oferta i la demanda de treball, però és difícil per diferents motius.

Com ja s'ha comentat, les oportunitats professionals del territori no són suficientment competitives i atractives a nivell de salari i de condicions laborals i, a més, també hi ha la dificultat de fer arribar les ofertes de treball a persones que potencialment voldrien venir a viure i treballar al territori.

Cal treballar en una imatge de territori com a lloc interessant on viure amb qualitat de vida. En alguns nuclis rurals hi ha manca serveis molt valorats per les persones a l'hora de decidir on viure (xarxa viària, de telecomunicacions, transport, etc)

#### **4. Territori poc atractiu si es perden els trets d'autenticitat**

Cal vetllar per tal de mantenir un ecosistema prou competitiu per tal que el sector primari segueixi aportant un percentatge important en el PIB comarcal (10% vs l'1'5% a nivell català), garantint la continuïtat de la seva activitat, el manteniment del paisatge i de l'entorn, així com els principals trets d'autenticitat de la comarca.

#### **5. Infraestructures i serveis de poc valor afegit**

No es pot fixar la població al territori si no hi ha l'ecosistema adequat per tal de garantir unes bones condicions de vida.

#### **6. La millora del territori passa per definir-ne el futur de forma conjunta**

L'objectiu final de crear una estratègia comarcal participada es basa en seguir teixint un nou model de relació ciutadana. I això forma part d'un procés que, poc a poc, vagi incloent persones que participin activament en el seguiment i execució dels projectes que s'hagin prioritzat prèviament. Alhora hi haguéssin la integració tècnica i professionalització del desenvolupament local a través de l'Agència.

## 5. Metodologia

La metodologia que s'ha utilitzat ha estat una metodologia participativa iniciada els mesos de novembre i desembre del 2016 fins a l'actualitat. El procés s'inicia amb una visita a cada un dels 15 municipis de la comarca, amb l'objectiu de recollir les principals necessitats i propostes de la població local, en els àmbits que considerin més prioritaris i d'aquí poder establir les principals línies estratègiques de desenvolupament local a realitzar els propers anys. Aquesta primera fase inicial de visita al municipis s'inicia a finals del 2016 i fins el març del 2017, hi per part del Consell Comarcal hi assisteixen tant representants polítics com tècnics.

A la Vall de Lord, es van aglutinar els 3 municipis per la seva proximitat geogràfica: Sant Llorenç de Morunys, La Coma i la Pedra i Guixers.

Es tracta d'un procés totalment obert i viu, en què aquest any 2019 hi hagut el retorn i s'ha visitat de nou cada un dels municipis.

Des del Consell Comarcal amb la col·laboració de cada un dels ajuntaments de la comarca van enviar convocatòries conjuntes per correu postal als ciutadans de cada un dels municipis, amb comunicació també a premsa i xarxes socials, per tal que el màxim de persones conegués la convocatòria. Una vegada la gent convocada, l'estructura de les visites va ser la mateixa en cada un dels municipis.

Així doncs, les sessions a cada un dels municipis van seguir la mateixa metodologia que s'explicava a l'inici de cada una de les sessions, i que consistia en les següents fases:

### **FASE 01: PARTICIPACIÓ INDIVIDUAL**

1. Pensar i anotar entre 1 i 4 propostes que la persona cregui important pel desenvolupament del Solsonès

### **FASE 02: PARTICIPACIÓ GRUPAL**

- Exposició de les propostes personals al grup
- La persona coordinadora del teu grup dona la paraula per torns a cada participant, per què expliqui breument cada una de les seves 4 propostes. Aquest és un exercici d'escoltar els altres.

- Els demès anoten a l'apartat "propostes grup" les propostes dels companys/es així que les van exposant.

### **1. Priorització individual**

- Un cop tots els/les participants han estat escoltats i tots/es els/les participants han pogut aportar les seves propostes personals, ara cal que cada participant valori personalment i en silenci, cada una de les propostes, segons el seu grau d'acord.
- Es recorda que totes les propostes no són igual d'importants, pel que cal prioritzar.

### **2. Priorització de grup**

- La persona coordinadora del grup anirà llegint cada una de les propostes de tot el grup.
  - a. No s'anoten les repeticions.
  - b. S'assegura un redactat correcte i entenedor
- Els participants valoraran a mà alçada, (amb les targetes de colors), el seu grau d'acord, segons prèviament hagi anotat.
- La persona coordinadora anota a cada proposta el nombre de verds, grocs, vermells i blaus.
- I consensuadament amb la resta del grup s'estableixen les 4 propostes amb major consens.

## **FASE 03: PARTICIPACIÓ PLENÀRIA**

1. Anotació de les 4 propostes amb major consens de cada grup al software de posicionament.
  - No s'anoten les repeticions.
  - S'assegura un redactat correcte i entenedor
2. Presentació de totes les prioritats a l'assemblea:
  - Una persona coordinadora llegirà una a una totes les propostes, per a que tothom tingui una visió clara abans de posicionar-se.
3. Posicionament plenari
  - La persona coordinadora llegeix una per una cada proposta, per ser valorada, amb targetes de colors, per tota l'assemblea.
  - Cal que hi hagi persones voluntàries que facilitin el recompte per colors, per agilitzar el posicionament.
  - Finalment el software retorna un document gràfic amb les propostes prioritzades de tota l'assemblea
4. Recollir base de dades amb correus electrònics per realitzar l'exercici de retorn
5. S'aprofita per demanar persones voluntàries per a la constitució dels grups d'interès per a cada proposta.

#### **FASE 04: RETORN INDIVIDUAL DELS RESULTATS DE LA PARTICIPACIÓ PLENÀRIA**

- Enviament per correu electrònic a cada participant del gràfic de consens final

Aquest és un exercici d'escolta, on:

- Cada persona pot aportar el que considera important
- Cada persona és escoltada pel seu grup
- Totes les propostes han estat valorades segons el grau d'acord democràtic de cada grup i del plenari
- Aquest exercici permet treballar, no des del vot, sinó des del consens i grau d'acord.
- És una pràctica participativa i integradora, tant de persones com de propostes.



**ODÈN**



**PINELL**



**SOLSONA**



**NAVÈS**



**LLADURS**



**LLOBERA**



**RINER**



**OLIUS**



**PINÓS**

**CLARIANA**



**VALL DE LORD**



**LA MOLSOSA**

**CASTELLAR**

## Els agents participants

Acabada aquesta primera ronda de visites a cada un dels municipis, que conclou amb una participació activa de gairebé 300 persones en tot el Solsonès, es fa un treball d'agrupació i estructuració de totes les propostes, que posteriorment se seguiran desenvolupant amb comissions de treball. Fins a l'actualitat s'han desenvolupat tres taules: la taula de treball de **Territori, medi ambient i infraestructures**, abril 2017, la taula de **Desenvolupament econòmic, ocupació i cohesió social**, maig de 2017 i la taula de **Salut i serveis socials, Joventut i Educació**, febrer 2018. En aquestes taules hi participen persones interessades i enteses en les corresponents temàtiques, que es detallen tot seguit.

En la primera taula '**Territori, medi ambient i infraestructures**' hi participaren 37 persones, amb perfils tant diversos com: experts tecnològics, cooperatives de responsabilitat social, associacions empresarials multisectorials i sectorials, empreses d'abastament de llum i aigua a nivell comarcal, representants de dues grans empreses de la comarca a títol individual pel seu impacte en el territori, representants de l'administració en els àmbits tractats com l'oficina comarcal del DARP, dels Agents Rurals, diferents regidors i alcaldes de la comarca, Agència de Desenvolupament Local Solsona i Cardona, i tècnics i representants d'aquestes àrees tant de l'Ajuntament de Solsona com del Consell Comarcal del Solsonès.



En la segona taula de **'Desenvolupament econòmic, ocupació i cohesió social'** van participar-hi un total de 26 persones, amb un perfil d'àmbits com l'ocupació, el sector primari i el teixit empresarial i emprenedoria. Els participants van ser representants de les principals entitats socials del territori, escola pública, empresaris a títol individual i tècnics i representants d'aquestes àrees tant de l'Ajuntament de Solsona com del Consell Comarcal del Solsonès.



En la tercera taula **'Salut i serveis socials, Joventut i Educació'** hi participaren un total de 20 persones dels 3 àmbits, amb representats de 4 entitats socials i de les 2 residències de gent gran del Solsonès, del Centre Sanitari del Solsonès, escola pública i concertada de Solsona i Olius, tècnics i representants de serveis socials, joventut i ensenyament del Consell Comarcal del Solsonès.

Sempre tenint clar l'objectiu final de crear una estratègia comarcal participada es va teixint aquest nou model de relació ciutadana. I això no es fa amb una o dues reunions, sinó que forma part d'un procés que, poc a poc, vagi incloent persones que participin activament en el seguiment i execució dels projectes que s'han prioritzat prèviament.

També som conscients que participar forma part d'una cultura en la qual hem d'anar aprofundint, aprenent i fent molta pedagogia. No és un concepte nou, però no hi estem massa acostumats. Per això, aquest procés també pretén fer pedagogia social sobre el

valor de trobar-nos comunitàriament per fer participació ciutadana, no solament des de les propostes, sinó des de l'aprenentatge col·lectiu, la reflexió en comú, la recerca qualitativa, la capacitat realitzadora conjunta i, sobretot, madurant la capacitat de teixir relacions amables per construir junts des de la calma i l'acceptació mútua.

El futur de les propostes serà prioritzar-les segons consens i posteriorment obrir debats més qualitius que hi donin profunditat, constituint grups d'interès per a cada proposta considerada prioritària, així com l'elaboració de les fitxes tècniques de cada proposta/projecte. El debat està obert, i si bé estem definint una estratègia conjunta, caldrà executar i identificar actors de seguiment i acompanyament en la realització d'aquestes propostes entre tots els agents.

Així doncs, recollint totes les propostes dels municipis i de les sorgides de les comissions de treball, s'estableixen 21 propostes (annex1), que abans d'iniciar el procés de prioritització es fa una convenció de presentació de resultats, celebrada el 29 de març de 2018.



Convenció de municipis

Presentats els resultats s'inicia el procés de prioritització, i s'envien cartes i correus electrònics a tots els veïns de la comarca, per tal d'informar-los del següent pas. Així

doncs, la metodologia per tal de poder prioritzar de les actuals **21 propostes** i incidir en les polítiques del territori tenia 2 passos:

### **1. Crear el cens de participació ciutadana**

- Sol·licitud per entrar al cens a través de l'enllaç [solsones.eixams.com](http://solsones.eixams.com) o, presencialment, al Consell Comarcal del Solsonès.
- Obtenció de l'identificador. El rebreu directament al correu electrònic en 3 o 4 dies prèvia validació al municipi corresponent, o al mateix moment si es fa de forma presencial.

#### **Es recordava que:**

- Només cal registrar-se una vegada.
- Per poder participar en qualsevol procés participatiu del territori, es necessitarà el mateix identificador.

### **2. Prioritzar les accions del procés participatiu del Solsonès**

Un cop es disposa de l'identificador, s'envia al correu electrònic l'enllaç directe per a poder participar.

#### **Es recordava també que:**

- Cal llegir les indicacions prèvies a la priorització.
- Les propostes de major consens seran els projectes que se'n prioritzarà l'execució.

El termini que es va marcar inicialment va ser el 30 de juny de 2018, però posteriorment es va creure necessari deixar-lo obert fins a finals de l'any 2018.

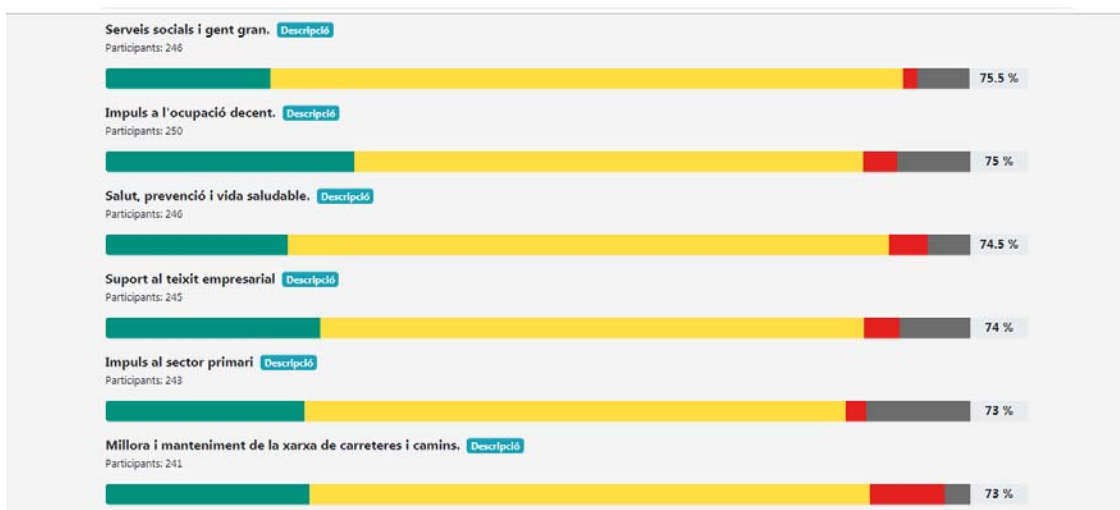
Una acció que tingué molt de ressò i on es va oferir l'oportunitat d'inscripció de molta gent, més de 250 persones, va ser oferir el servei d'inscripció al registre de participació ciutadana presencialment però de forma digital, en dos punts estratègics durant la celebració de la Fira de Sant Isidre 2018, un punt era a l'Ajuntament de Solsona i l'altre a l'estand del Consell Comarcal del Solsonès.

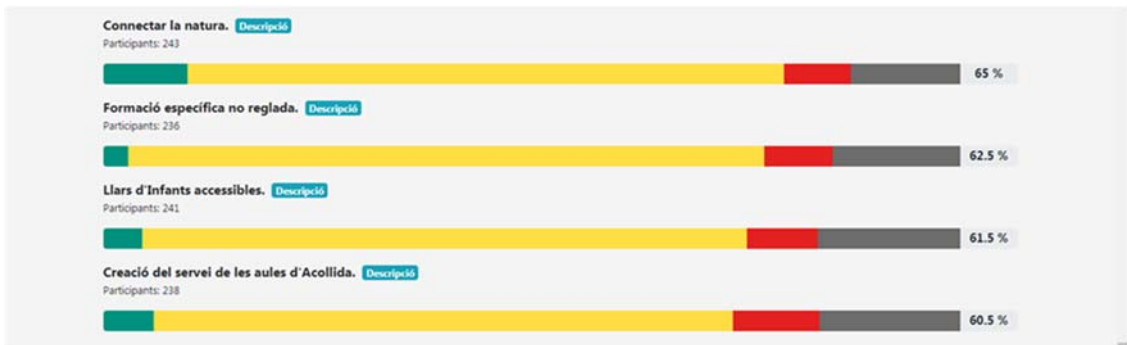
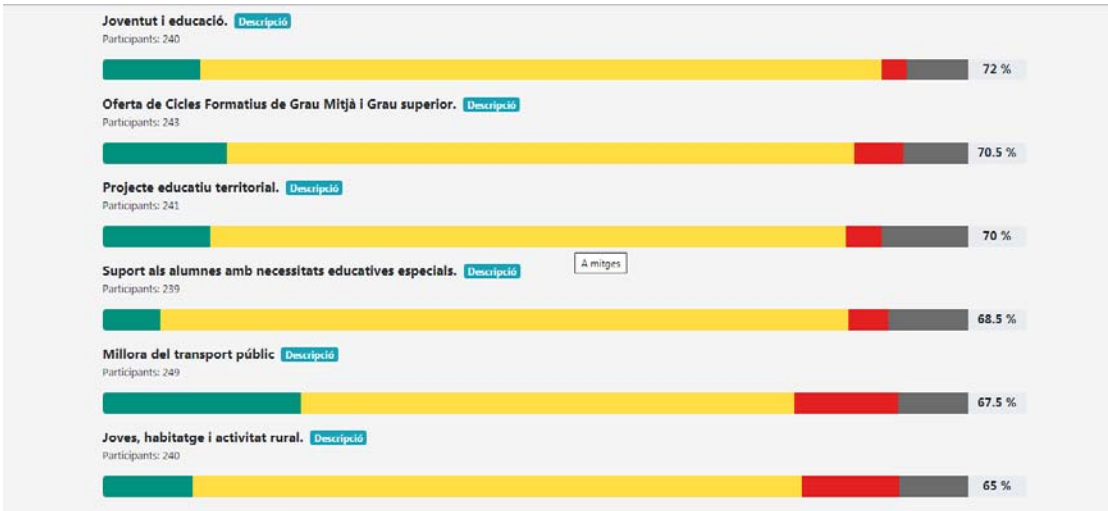
Amb el procés de priorització de les accions encara obert, el novembre del 2018 s'inicia el retorn dels resultats visitant de nou cada un dels 15 municipis. Aquestes sessions tenen com a principal objectiu donar a conèixer els resultats obtinguts fins al moment i

alhora oferir l'oportunitat de prioritzar si encara no s'ha fet. Així doncs, durant els mesos de novembre, desembre i gener 2019 hi ha el retorn de resultats amb sessions amb el següent ordre del dia:

1. Presentació dels resultats del procés participatiu del Solsonès
2. Inscripció al Registre de participació ciutadana
3. Espai on poder participar en la priorització (si encara no s'ha fet)
4. Com s'estan executant i s'executaran les accions més prioritzades

Tancat doncs el procés de priorització de les 21 propostes, l'ordre segons consens són les següents:





## 6. Objectiu central de l'estratègia, línies estratègiques i objectius específics

L'objectiu central de l'estratègia és definir el Pla d'Acció que doni resposta al problema de despoblament i que vetlli per **millorar la qualitat de vida de les persones que viuen al Solsonès. Per garantir aquesta qualitat de vida cal crear l'ecosistema adequat: unes bones infraestructures i serveis, un teixit empresarial competitiu i que generi ocupació estable i decent, un territori que aposti per l'educació com a eix estratègic, que vetlli per mantenir el sector primari com agent de gestió del paisatge, i tot això garantint la participació de la població pública i privada i ciutadania en general.**

Els 5 eixos estratègics que donen resposta a aquest objectiu identificat són els següents:

- **Eix Estratègic 1:** Millora de la situació sociolaboral a través de l'ocupació i la formació al territori.  
Aquest eix té l'objectiu de millorar la situació sociolaboral de la població del Solsonès i on l'educació sigui un factor clau del desenvolupament local, que a part de millorar la capacitat sigui també un reclam per atreure noves persones al territori.
- **Eix Estratègic 2:** Estimulació del teixit empresarial per assolir un desenvolupament territorial integral.  
Aquest eix té l'objectiu de promoure un teixit empresarial diversificat, competitiu i compromès amb el territori, així com atreure talent.
- **Eix Estratègic 3:** Manteniment i millor dels trets d'autenticitat de la comarca: sector primari viur, paisatge i producte local.  
L'objectiu d'aquest eix és vetllar pel sector primari per tal de garantir un manteniment sostenible del paisatge i la natura, promovent la producció local per tal d'oferir productes de qualitat i de km0.

- **Eix Estratègic 4:** Millora de les infraestructures i serveis per a la qualitat de vida de les persones.

L'objectiu és millorar les comunicacions tant viàries com digitals, així com els serveis a la població per tal de garantir-los unes bones condicions de vida.

- **Eix estratègic 5:** Millora de la governança i transversalitat del desenvolupament local

Aquest eix té l'objectiu de vetllar pel bon funcionament d'un sistema de governança basat des de baix, on tothom ha d'assumir el seu grau de compromís en el procés.

De cada un d'aquests eixos en pegen els **objectius específics i els mitjans** per assolir-los, en forma de programes i projectes, respectivament.

## 7. Programes específics

A continuació es detalla, per a cada eix, els programes concrets amb els objectius específics, les principals activitats a portar a terme, els resultats previstos, els actors implicats, les persones destinatàries, el cost d'implementació, les fonts de finançament previstes, els recursos humans, tecnològics i de serveis necessaris, els indicadors de seguiment i la temporalització.

### **Eix estratègic 1. Millora de la situació sociolaboral a través de l'ocupació i la formació al territori**

Objectiu: Millorar l'ocupació al territori donant eines a les persones per a que els sigui més fàcil trobar feina i reduint a llarg termini el desajust entre la oferta i la demanda laboral.

Programes:

1.1 Suport a les persones que busquen feina amb una visió territorial (Orientar les persones que busquen feina, millorar la seva formació i afavorir el contacte amb les empreses amb una visió territorial). Servei connectem (fitxa 1)

1.2 Coordinació territorial de l'educació (fitxa 2)

## **Eix estratègic 2. Estimulació del teixit empresarial per assolir un desenvolupament territorial integral**

Objectiu: Ajudar a la dinamització del teixit empresarial facilitant informació, assessorament i facilitant la cooperació tot vetllant pel manteniment d'una economia diversificada que augmenti les opcions laborals i per tant la qualitat de vida al territori.

Programes:

2.1 Suport al teixit empresarial comarcal (emprenedoria, empresa i intraemprenedoria) a través del punt empresa. Punt Empresa (fitxa 3)

2.2 Atracció i retenció del talent (fitxa 4)

2.3 Dinamització comercial i turística coordinades al territori (fitxa 5)

## **Eix estratègic 3. Manteniment i millora dels trets d'autenticitat de la comarca: paisatge, sector primari viu, producte local**

Objectiu: Vetllar i potenciar els trets d'identitat i d'autenticitat del territori com a eina per millorar la cohesió social, l'atractivitat del territori i la vinculació emocional de les persones que hi viuen o el visiten

Programes:

3.1 Manteniment i protecció del paisatge i de la vida rural (fitxa 6)

3.3 Potenciació del producte local al comerç i l'hostaleria (fitxa 7)

## **Eix estratègic 4. Millora de les infraestructures i serveis per a la qualitat de vida de les persones**

Objectiu: Dotar el territori de les infraestructures i serveis necessaris per a facilitar als habitants de medi rural una qualitat de vida amb estàndards del segle XXI de manera justa amb un principi de reequilibri territorial per tal d'aturar el despoblament.

Programes:

4.1 Manteniment i millora dels serveis bàsics pel segle XXI (fitxa 8)

4.2 Millora de la connectivitat: xarxa de telecomunicacions, camins i transport públic (fitxa 9)

4.3 Foment de la salut i de la vida sana i activa (fitxa 10)

4.4 Reducció del risc d'exclusió als col•lectius més vulnerables que viuen en medi rural (fitxa 11)

#### **Eix estratègic 5. Millora de la governança i transversalitat del desenvolupament local**

Objectiu: Potenciar i millorar la coordinació i cooperació tant tècnica com política entre àrees, administracions i entre agents públics i privats sota els principis d'eficiència i eficàcia per tal d'assolir els objectius dels programes anteriors tot integrant la ciutadania en la presa de decisions

Programes:

5.1 Cooperació entre administracions en matèria de desenvolupament local i cooperació públic-privada (fitxa 12)

5.2 Integració tècnica i professionalització del desenvolupament local a través de l'Agència de desenvolupament local territorial (fitxa 13)

5.3 Incorporació dels criteris de desenvolupament local a totes les àrees del consell comarcal (fitxa 14)

**FITXA 1**

**Eix estratègic 1: Millora de la situació sociolaboral a través de l'ocupació i la formació al territori**

**Objectiu de l'eix estratègic**

Millorar l'ocupació al territori donant eines a les persones per a que els sigui més fàcil trobar feina i reduint a llarg termini el desajust entre la oferta i la demanda laboral.

**Programa 1.1 Programa de suport a les persones que busquen feina amb una visió territorial (Servei Connectem)**

**Objectiu del programa**

Donar un servei de qualitat a les persones que cerquen una feina, o en tenen una i en volen una altra de millor, que inclogui orientació, contacte amb les empreses i intermediació per tal de millorar la seva l'ocupació i mantenir el nivell d'inserció de les persones que fan servir el servei.

**Activitats**

1. Acompanyament en el procés de recerca de feina (identificació de competències, definició de l'objectiu professional, suport a la redacció de CVs i entrevistes)
2. Informació sobre formació, mercat laboral, etc
3. Intermediació laboral (posar en contacte ofertes laborals amb persones en cerca de feina)
4. Organització i promoció d'accions formatives
5. Anàlisi del servei i ajust anual en base a les necessitats identificades i el context.
6. Informar als treballadors sobre drets laborals del treballadors i bones pràctiques
7. Coordinar qualsevol activitat que es porti a terme en matèria d'ocupació amb el Servei Connectem de l'Agència de Desenvolupament Local.

**Resultats esperats**

- Consolidar el servei de manera que sigui emprat de manera habitual per la ciutadania en situació de desocupació
- Mantenir el nivell d'inserció al voltant d'un terç de les persones en situació d'atur que s'adrecin al servei

- Augmentar el nombre d'empreses que presenten ofertes laborals a través del servei per tal de millorar l'ocupació i la inserció laboral al territori.

#### **Resultats esperats quantificats**

- 35% de persones en atur que s'adrecen al servei inserides anualment
- 70% de persones desocupades al territori fan servir el servei o 300 persones entren el servei anualment
- 200 ofertes laborals gestionades

#### **Identificació dels actors**

- Consell Comarcal del Solsonès.
- Membres del Pacte del Territori (Ajuntament de Solsona, Ajuntament de Cardona, Associació d'empresaris pel Solsonès i Associació d'empresaris de Cardona).
- Ajuntaments
- SOC

#### **Identificació dels destinataris**

Ciutadania en cerca de feina o millora de l'actual.

#### **Pressupost i fonts de finançament**

Pressupost

S'estima un cost anual, sense tenir en compte despeses de personal tècnic d'ocupació, de 190.000 euros (50.000 formació, 130.000 de programes d'experienciació laboral, 10.000 d'estudis específics).

Fonts de finançament

SOC i recursos propis dels Ajuntaments i del Consell Comarcal.

El finançament del personal de l'AdlSolCar es fa amb fons propis de les entitats del Pacte de Territori, el Consell Comarcal i del Servei Públic d'Ocupació de Catalunya (SOC).

#### **Recursos humans, tecnològics i de serveis**

- Recursos humans: Tècnics de l' AdlSolCar
- Recursos tecnològics: Manteniment de CRM
- Recursos de serveis: Assistència tècnica per a la realització d'estudis tècnics i formació

#### **Indicadors de seguiment**

- % de persones en atur que s'adrecen al servei inserides anualment segons enquesta anual del Servei Connectem

- % de persones desocupades al territori fan servir el servei o 300 persones empen el servei anualment segons dades del servei i enquesta anual del Servei Connectem
- N° d' ofertes laborals gestionades segons dades del Servei Connectem

### **Temporalització**

Veure cronograma

**Eix estratègic 1: Millora de la situació sociolaboral a través de l'ocupació i la formació al territori**

**Objectiu de l'eix estratègic**

Millorar l'ocupació al territori donant eines a les persones per a que els sigui més fàcil trobar feina i reduint a llarg termini el desajust entre la oferta i la demanada laboral.

**Programa 1.2 Coordinació territorial de l'educació**

**Objectiu del programa: Donar suport a les administracions i altres agents implicats en el disseny d'un projecte educatiu territorial integral**

**Activitats**

1. Identificació del agents i de la situació actual.
2. Definició d'objectius.
3. Elaboració de la planificació amb els agents implicats

**Resultats esperats**

- Aconseguir un pla educatiu territorial que contempli criteris d'inclusió social, equitat i igualtat.
- Posada en funcionament d'un mecanisme de coordinació de la formació professional al territori on hi participin els centres educatius i les empreses (sobretot industrial)

**Resultats esperats quantificats**

- 1 mecanisme de coordinació de la formació professional en funcionament
- 3 reunions amb els agents actors
- 1 document del projecte d'educació 360 en vigor

**Identificació dels actors**

Consell Comarcal del Solsonès.

Membres del Pacte del Territori (Ajuntament de Solsona, Ajuntament de Cardona, Associació d'empresaris pel Solsonès i Associació d'empresaris de Cardona).

Centres educatius del territori (IES Francesc Ribalta, IES Sant Ramon, Escola Vedruna, Escola Arrels, centres educatius d'Oliana, Súria i d'altres propers)

#### **Identificació dels destinataris**

Ciutadania en general

Joves estudiants

Tutors i orientadors dels centres d'ensenyament secundari

#### **Pressupost i fonts de finançament:**

Pressupost

S'estima un cost, sense tenir en compte despeses de personal tècnic de 3000 euros el primer any i 1000 els següents (material divulgatiu, canvi al web, maquetació i assessorament tècnic)

Fonts de finançament

SOC, Diputació de Barcelona i recursos propis dels Ajuntaments i del Consell Comarcal.

#### **Recursos humans, tecnològics i de serveis**

Recursos humans: Tècnics de l'AdISolCar.

Recursos tecnològics: Espai web per fer difusió.

Recursos de serveis: Assistència tècnica per a la realització estudis i edició de material.

#### **Indicadors de seguiment**

Nº de reunions de l'organisme coordinació de la formació professional

Nº reunions amb els agents actors

Existència del document del projecte d'educació 360 en vigor

#### **Temporalització**

Veure cronograma

**Eix estratègic 2. Estimulació del teixit empresarial per assolir un desenvolupament territorial integral**

**Objectiu de l'eix estratègic**

Ajudar a la dinamització del teixit empresarial facilitant informació, assessorament i facilitant la cooperació tot vetllant pel manteniment d'una economia diversificada que augmenti les opcions laborals i per tant la qualitat de vida al territori.

**Programa 2.1 Suport al teixit empresarial comarcal (emprenedoria, empresa i intraemprenedoria) a través del punt empresa.**

**Objectiu del programa**

Oferir un servei d'alta qualitat a les empreses -adaptat a les seves necessitats- que inclogui informació, assessorament, formació i serveis de cooperació per tal de facilitar la seva consolidació i el creixement empresarial.

**Activitats**

1. Elaboració periòdica del catàleg de serveis conjuntament amb les empreses.
2. Organitzar l'equip tècnic i els recursos per oferir els serveis oferts.
3. Donar informació, assessorament, formació i serveis de cooperació, com per exemple la creació de sinergies segons les necessitats de les empreses.
4. Dissenyar i executar projectes específics per tal complementar l'oferta del servei connectem (e. g. projectes específics formatius, activitats de xarxa sectorials)

**Resultats esperats**

- Augment del nombre d'empreses beneficiàries dels serveis oferts al catàleg de serveis.

**Resultats esperats quantificats**

- 1 catàleg de serveis publicat anualment
- 110 empreses fent servir els serveis anualment.

### **Identificació dels actors**

- Consell Comarcal del Solsonès
- Membres del Pacte del Territori (Ajuntament de Solsona, Ajuntament de Cardona, Associació d'empresaris pel Solsonès i Associació d'empresaris de Cardona).
- ACCIÓ.

### **Identificació dels destinataris**

Teixit empresarial del territori, incloent empresa industrial, comerç, artesans, empreses de serveis, restaurants, de nova creació, consolidades, en creixement, en traspàs, unipersonals, petites i mitjanes, iniciatives d'autoocupació, empreses de d'economia social i solidària, etc.

### **Pressupost i fonts de finançament**

Pressupost

S'estima un cost anual, sense tenir en compte despeses de personal tècnic de l' AdlSolCar, de 40.000 euros (assessorament a empreses, formacions, accions de networking, publicació del catàleg de serveis, actualització de les bases de dades, manteniment del CRM)

Fonts de finançament

SOC, Diputació de Barcelona i recursos propis dels membres del Pacte de Territori i Acció, Consell Comarcal del Solsonès.

El finançament del personal de l' AdlSolCar es fa amb fons propis de les entitats del Pacte de Territori, el Consell Comarcal i del Servei Públic d'Ocupació de Catalunya (SOC).

### **Recursos humans, tecnològics i de serveis**

- Recursos humans: Tècnics de l' AdlSolCar
- Recursos tecnològics: Manteniment de CRM
- Recursos de serveis: Assistència tècnica per a la realització d'estudis, formacions i xerrades, dinamitzadors, edició de documents.

### **Indicadors de seguiment**

- Existència d' catàleg de serveis publicat anualment
- Nº d' empreses fent servir els serveis anualment.

### **Temporalització**

Veure cronograma

**Eix estratègic 2. Estimulació del teixit empresarial per assolir un desenvolupament territorial integral**

**Objectiu de l'eix estratègic**

Ajudar a la dinamització del teixit empresarial facilitant informació, assessorament i facilitant la cooperació tot vetllant pel manteniment d'una economia diversificada que augmenti les opcions laborals i per tant la qualitat de vida al territori.

**Programa 2.2 Atracció i retenció del talent**

**Objectiu del programa**

Mantenir o augmentar el nombre d'empreses i professionals qualificats al territori per tal de mantenir la competitivitat de les empreses i els objectius poblacionals comarcals

**Activitats**

1. Millorar la base de dades de professionals vinculats al territori però que no hi viuen i la seva dinamització per tal de donar a conèixer les oportunitats laborals.
2. Portar a terme accions de sensibilització a les empreses del territori sobre bones pràctiques en gestió del talent (identificació de bones pràctiques, recomanacions i inclusió de formació i assessoraments en el catàleg de serveis) per tal de mantenir el talent actual.
3. Portar a terme accions del pla de màrqueting territorial per facilitar l'atracció de professionals per a les empreses existents i noves empreses.
4. Editar el catàleg de captació i el dossier de benvinguda.

**Resultats esperats**

- Reducció del nombre de llocs de treball a les empreses que queden sense cobrir.
- Manteniment de la població activa a Solsona i augment a la resta de municipis.

**Resultats esperats quantificats**

- 300 persones a la base de dades de persones que busquen feina o millorar-la i que no viuen al territori
- 5 accions de dinamització portades a terme anualment

- 1 catàleg de benvinguda actualitzat cada 3 anys

#### **Identificació dels actors:**

- Consell Comarcal del Solsonès.
- Membres del Pacte del Territori (Ajuntament de Solsona, Ajuntament de Cardona, Associació d'empresaris pel Solsonès i Associació d'empresaris de Cardona).
- 

#### **Identificació dels destinataris:**

- Empreses instal·lades al territori
- Empreses potencialment instal·lables al territori
- Professionals que viuen a l'àrea metropolitana potencialment instal·lables al territori

#### **Pressupost i fonts de finançament:**

##### Pressupost

S'estima un cost anual, sense tenir en compte despeses de personal tècnic de l'AdlSolCar, de 7000 euros durant 4 anys (accions de SEO i sem, Web específica, edició del catàleg de benvinguda, edició de vídeos i altre material promocional)

##### Fonts de finançament

Recursos propis dels membres del Pacte de Territori i el Consell Comarcal del Solsonès.

El finançament del personal de l'AdlSolCar es fa amb fons propis de les entitats del Pacte de Territori, el Consell Comarcal i del Servei Públic d'Ocupació de Catalunya (SOC).

#### **Recursos humans, tecnològics i de serveis**

- Recursos humans: Tècnics de l'AdlSolCar
- Recursos tecnològics: Dominis web
- Recursos de serveis: Assistència tècnica posicionament SEO, SEM, edició de vídeos i material gràfic, accions comercials

#### **Indicadors de seguiment:**

- Nº acumulat de persones a la base de dades de persones que busquen feina o millorar-la i que no viuen al territori
- Nº accions de dinamització portades a terme anualment
- Existència d'un catàleg de benvinguda actualitzat cada 3 anys

#### **Temporalització**

Veure cronograma

**Eix estratègic 2. Estimulació del teixit empresarial per assolir un desenvolupament territorial integral**

**Objectiu de l'eix estratègic**

Ajudar a la dinamització del teixit empresarial facilitant informació, assessorament i facilitant la cooperació tot vetllant pel manteniment d'una economia diversificada que augmenti les opcions laborals i per tant la qualitat de vida al territori.

**Programa 2.3 Dinamització comercial i turística coordinades al territori**

**Objectiu del programa**

Millorar l'impacte de les actuacions en matèria de dinamització comercial (campanyes i fires principalment) o turístiques (accions de promoció ,campanyes, etc) a través de la coordinació entre actors al territori.

**Activitats**

- Elaborar un Pla de turisme que prioritzi l'autenticitat i coordini les iniciatives del territori
- Desenvolupar accions de turisme d'acord amb el pla
- Elaborar una programació de fires i campanyes que tingui en compte als agents del territori i altres activitats que es porten a terme

**Resultats esperats**

- Tenir una estratègia de turisme i comerç compartida entre els actors relacionats amb el turisme al territori.
- Millorar el nivell de coordinació de les actuacions que fan els diferents actors.

### **Resultats esperats quantificats**

1 pla estratègic de turisme a nivell de comarca

1 una programació anual de fires i campanyes compartida amb tots els actors.

### **Identificació dels actors:**

- Consell Comarcal del Solsonès.
- Patronat de Turisme de Solsonès
- Solsonès Fires
- Membres del Pacte del Territori (Ajuntament de Solsona, Ajuntament de Cardona, Associació d'empresaris pel Solsonès i Associació d'empresaris de Cardona).
- Ubics
- Associacions d'artesans

### **Identificació dels destinataris:**

- Empreses instal·lades al territori
- Empreses potencialment instal·lables al territori

### **Pressupost i fonts de finançament:**

Pressupost

S'estima un cost anual, sense tenir en compte despeses de personal tècnic de l'ADLSOLCAR , de 1000 anual euros anuals

Campanyes turístiques: 25.000 anuals

Fires i campanyes: 80.000 euros anuals

Fonts de finançament

Recursos propis. Diputació de Lleida

### **Recursos humans, tecnològics i de serveis**

- Recursos humans: Tècnics de l' AdlSolCar
- Recursos tecnològics: Dominis web
- Recursos de serveis: Assistència tècnica posicionament SEO, SEM, edició de vídeos i material gràfic, accions comercials

### **Indicadors de seguiment:**

- Existència d'un pla de turisme territorial

- Existència d'una programació anual d'activitats de dinamització turística i comercial

### **Temporalització**

Veure cronograma

**Eix estratègic 3. Manteniment i millora dels trets d'autenticitat de la comarca: paisatge, sector primari viu, producte local**

**Objectiu de l'eix estratègic**

Vetllar i potenciar els trets d'identitat i d'autenticitat del territori com a eina per millorar la cohesió social, l'atractivitat del territori i la vinculació emocional de les persones que hi viuen o el visiten.

**Programa 3.1 Manteniment i protecció del paisatge i de la vida rural**

**Objectiu del programa**

Donar suport a les activitats que permeten el manteniment i la protecció del paisatge i la vida rural

**Activitats**

- Elaborar un pla de protecció del paisatge i el medi que tingui en compte la potenciació d'un sector primari viu i arrelat al territori.
- Elaborar un pla de sensibilització sobre el valor del medi natural tant entre els habitants del territori com entre els visitants.
- Elaborar un pla de sensibilització a les empreses sobre la bondat del teletreball per estalviar desplaçaments i facilitar la vida als municipis rurals.
- Elaborar un pla específic per acompanyar projectes d'artesanía, professionals o productius en municipis rurals.
- Elaborar un pla per a la millora de l'accés a l'habitatge, que vetlli per prioritzar l'ús de masies per a primera residència per sobre d'ús turístic i faci previsió d'habitatge d'altre tipus allà on s'espera creixement poblacional.
- Establir un mecanisme per tenir en compte la conservació del paisatge en la planificació territorial.
- Pla d'usos de les zones fluvials (rius i embassaments de la comarca) per gestionar la problemàtica de les zones de bany sobretot a l'estiu (massificació, danys al medi, abandonament de deixalles i risc d'incendi...)

### **Resultats esperats**

Tenir una planificació estratègica i operativa dels diferents àmbits relacionats amb el projecte que faciliti una implementació eficient dels projectes dissenyats

### **Resultats esperats quantificats**

- 1 Pla de protecció del paisatge i el medi que tingui en compte la potenciació d'un sector primari viu i arrelat al territori.
- 1 Pla de sensibilització sobre el valor del medi natural tant entre els habitants del territori com entre els visitants.
- 1 Pla de sensibilització a les empreses sobre la bondat del teletreball per estalviar desplaçaments i facilitar la vida als municipis rurals.
- 1 Pla específic per acompanyar projectes d'artesania, professionals o productius en municipis rurals.
- 1 Pla per a la millora de l'accés a l'habitatge, que vetlli per prioritzar l'ús de masies per a primera residència per sobre d'ús turístic i faci previsió d'habitatge d'altre tipus allà on s'espera creixement poblacional.
- 1 mecanisme per tenir en compte la conservació del paisatge en la planificació territorial.
- 1 Pla d'usos de les zones fluvials (rius i embassaments de la comarca) per gestionar la problemàtica de les zones de bany sobretot a l'estiu (massificació, danys al medi, abandonament de deixalles i risc d'incendi...)
- 25 % de les actuacions planificades desenvolupades l'any 2024

### **Identificació dels actors:**

- Consell Comarcal del Solsonès.
- Municipis del Solsonès
- Membres del Pacte del Territori (Ajuntament de Solsona, Ajuntament de Cardona, Associació d'empresaris pel Solsonès i Associació d'empresaris de Cardona).
- 

### **Identificació dels destinataris:**

- Habitants de la Comarca
- Empreses instal·lades al territori
- Empreses potencialment instal·lables al territori
- Professionals que viuen a l'àrea metropolitana potencialment instal·lables al territori

### **Pressupost i fonts de finançament:**

Pressupost

Cada pla a elaborar: entre 12000 i 30000 euros

Les accions a desenvolupar no es poden quantificar

Fonts de finançament

### **Recursos humans, tecnològics i de serveis**

- Serveis tècnics del Consell i dels Ajuntaments. Tècnics de l'AdiSolCar

### **Indicadors de seguiment:**

- Existència d'un pla de protecció del paisatge i el medi que tingui en compte la potenciació d'un sector primari viu i arrelat al territori.
- Existència d'un pla de sensibilització sobre el valor del medi natural tant entre els habitants del territori com entre els visitants.
- Existència d'un pla de sensibilització a les empreses sobre la bondat del teletreball per estalviar desplaçaments i facilitar la vida als municipis rurals.
- Existència d'un pla específic per acompanyar projectes d'artesania, professionals o productius en municipis rurals.
- Existència d'un pla per a la millora de l'accés a l'habitatge, que vetlli per prioritzar l'ús de masies per a primera residència per sobre d'ús turístic i faci previsió d'habitatge d'altre tipus allà on s'espera creixement poblacional.
- Existència d'un mecanisme per tenir en compte la conservació del paisatge en la planificació territorial.
- Existència d'un d'usos de les zones fluvials (rius i embassaments de la comarca) per gestionar la problemàtica de les zones de bany sobretot a l'estiu (massificació, danys al medi, abandonament de deixalles i risc d'incendi...)
- % de les actuacions planificades desenvolupades l'any 2024 segons documents de seguiment dels plans

### **Temporalització**

Veure cronograma

**Eix estratègic 3. Manteniment i millora dels trets d'autenticitat de la comarca: paisatge, sector primari viu, producte local**

**Objectiu de l'eix estratègic**

Vetllar i potenciar els trets d'identitat i d'autenticitat del territori com a eina per millorar la cohesió social, l'atractivitat del territori i la vinculació emocional de les persones que hi viuen o el visiten.

**Programa 3.2 Potenciació del producte local al comerç i l'hostaleria**

**Objectiu del programa**

Fomentar la demanda de producte agroalimentari i artesà del territori a través de l'estimulació de la demanda, sobretot al comerç i a l'hostaleria i també a través del treball transversal i la col·laboració entre empreses i entitats tant públiques com privades.

**Activitats**

1. Realitzar activitats de coneixença entre empreses i generar sinèrgies entre persones productores, consumidores i comerciants
2. Organitzar un calendari d'activitats anual per donar a conèixer el producte local (presència a fires amb la cuineta d'aquí, showcookings o altres activitats similars)
3. Organitzar campanyes de comunicació per donar a conèixer el producte d'aquí (retolació als establiments, imatge gràfica, exposició, etc.) a restaurants i comerços.
4. Portar a terme un projecte de recuperació de coneixements tradicionals de cultius i cuina

**Resultats esperats**

- Augmentar el coneixement i l'apreciació dels productes produïts localment.
- Augmentar l'exposició i la venda creuada de productes.

**Resultats esperats quantificats**

- 20 activitats de coneixença organitzades
- 1 calendari d'activitats anual elaborat

- 2 accions de comunicació realitzades anualment
- 50 restaurants i comerços participants
- 1 projecte de recuperació de coneixements tradicionals elaborat.

#### **Identificació dels actors:**

Consell Comarcal del Solsonès.

Ajuntaments

Membres del Pacte del Territori (Ajuntament de Solsona, Ajuntament de Cardona, Associació d'empresaris pel Solsonès i Associació d'empresaris de Cardona).

#### **Identificació dels destinataris:**

Productors i consumidors de producte elaborat localment.

Comerciants i empreses i entitats de turisme

#### **Pressupost i fonts de finançament:**

Pressupost

S'estima un cost, sense tenir en compte despeses de personal tècnic de l'ADLSOLCAR, de 7000 euros per a la campanya de comunicació i 2000 euros anuals per a accions de divulgació.

Fonts de finançament

Recursos propis dels membres del Pacte de Territori i el Consell Comarcal del Solsonès. Consorci Leader.

El finançament del personal de l' AdlSolCar es fa amb fons propis de les entitats del Pacte de Territori, el Consell Comarcal i del Servei Públic d'Ocupació de Catalunya (SOC).

#### **Recursos humans, tecnològics i de serveis:**

- Recursos humans: Tècnics de l' AdlSolCar
- Recursos tecnològics: -
- Recursos de serveis: Assistència tècnica per a la campanya de comunicació i divulgació. Xerrades, showcookings, fotografia, edició de material.

#### **Indicadors de seguiment:**

- Nombre d'activitats de coneixença organitzades
- Existència d'un calendari d'activitats anual elaborat
- Nombre d'accions de comunicació realitzades anualment
- Nombre de restaurants i comerços participants
- Existència d'un projecte de recuperació de coneixements tradicionals elaborat.

## **Temporalització**

Veure cronograma

**Eix estratègic 4. Millora de les infraestructures i serveis per a la qualitat de vida de les persones**

**Objectiu de l'eix estratègic**

Dotar el territori de les infraestructures i serveis necessaris per a facilitar als habitants de medi rural una qualitat de vida amb estàndards del segle XXI de manera justa amb un principi de reequilibri territorial per tal d'aturar el despoblament.

**Programa 4.1 Manteniment i millora dels serveis bàsics pel segle XXI**

**Objectiu del programa**

Dotar de serveis bàsics pel segle XXI (enllumenat, tractament de residus i d'aigües) a tots els nuclis habitats a les zones rurals del Solsonès.

**Activitats**

- Identificar i prioritzar les necessitats
- Cercar finançament
- Definir projectes específics
- Executar els projectes

**Resultats esperats**

- Millora de la xarxa d'enllumenat, de clavegueram, de depuració d'aigües, o altres serveis bàsics als nuclis del Solsonès.
- Foment de les energies renovables per fer del Solsonès una comarca més autosostenible energèticament
- Millora del sistema de recollida de residus a la comarca tenint en compte la baixa quantitat de població i la seva la dispersió i potenciació de la reducció de residus i foment de la recollida selectiva i reciclatge
- Millora del sistema de tractament de residus al Centre de Tractament comarcal per fer-lo més eficient

**Resultats esperats quantificats**

- 2 accions anuals de millora a la xarxa d'enllumenat, de clavegueram, de depuració d'aigües, o altres serveis bàsics als nuclis del Solsonès
- 2 accions anuals de foment de les energies renovables per fer del Solsonès una comarca més autosostenible energèticament
- 2 accions de millora del sistema de recollida de residus a la comarca tenint en compte la baixa quantitat de població i la seva la dispersió i potenciació de la

reducció de residus i foment de la recollida selectiva i reciclatge

- 2 accions de millora del sistema de tractament de residus al Centre de Tractament comarcal per fer-lo més eficient

#### **Identificació dels actors:**

Consell Comarcal del Solsonès.

Ajuntaments

#### **Identificació dels destinataris:**

Ciutadania del Solsonès

#### **Pressupost i fonts de finançament:**

Pressupost

XXXXX euros anuals (inversions en instal·lacions de millora d'eficiència energètica consell i CSS 300.000 € (caldera estella, leds, plaques solars)

Fonts de finançament

Generalitat de Catalunya a través del Puosc, recursos propis, Diputació de Lleida

#### **Recursos humans, tecnològics i de serveis:**

- Recursos humans: Serveis tècnics del Consell Comarcal i tècnics municipals.
- Recursos tecnològics: -
- Recursos de serveis: Contractació de serveis per a l'execució

#### **Indicadors de seguiment:**

- Nº d'accions anuals de millora a la xarxa d'enllumenat, de clavegueram, de depuració d'aigües, o altres serveis bàsics als nuclis del Solsonès
- Nº d'accions anuals de foment de les energies renovables per fer del Solsonès una comarca més autosostenible energèticament
- Nº d'accions de millora del sistema de recollida de residus a la comarca tenint en compte la baixa quantitat de població i la seva dispersió i potenciació de la reducció de residus i foment de la recollida selectiva i reciclatge
- Nº d'accions de millora del sistema de tractament de residus al Centre de Tractament comarcal per fer-lo més eficient

#### **Temporalització**

Veure cronograma

**Eix estratègic 4. Millora de les infraestructures i serveis per a la qualitat de vida de les persones**

**Objectiu de l'eix estratègic**

Dotar el territori de les infraestructures i serveis necessaris per a facilitar als habitants de medi rural una qualitat de vida amb estàndards del segle XXI de manera justa amb un principi de reequilibri territorial per tal d'aturar el despoblament.

**Programa 4.2 Millora de la connectivitat: xarxa de telecomunicacions, camins i transport públic**

**Objectiu del programa**

Evitar l'isolament de les persones que viuen als nuclis rurals que porta a una baixada de les oportunitats laborals i de les oportunitats de relacions.

**Activitats**

- Portar a terme accions de millora de la xarxa de telecomunicacions per donar servei de qualitat a la població que viu en les zones rurals
- Mantenir i millorar la xarxa de camins prioritant aquells que donen accés a les masies i nuclis de població
- Mantenir i millorar la xarxa de transport públic integrant com un factor principal en el disseny (itineraris, horaris, modalitats de serveis ) l'impacte positiu en el desenvolupament local.
- Elaboració d'un pla estratègic de telecomunicacions comarcal

**Resultats esperats**

- Un 50% més de població amb internet de qualitat
- Un 20% més de camins anuals mantinguts
- Un document propositiu de millora de la xarxa de transport públic
- Un pla estratègic de telecomunicacions comarcal

**Resultats esperats quantificats**

**Identificació dels actors:**

Consell Comarcal del Solsonès.

Ajuntaments

Generalitat de Catalunya

**Identificació dels destinataris:**

Ciutadania del Solsonès

**Pressupost i fonts de finançament**

Pressupost

Pendent de quantificació

Fonts de finançament

Generalitat de Catalunya , Puosc, recursos propis, Diputació de Lleida

**Recursos humans, tecnològics i de serveis:**

- Recursos humans: Serveis tècnics del Consell Comarcal i tècnics municipals.
- Recursos tecnològics: -
- Recursos de serveis: Contractació de serveis per a l'execució

**Indicadors de seguiment:**

- Increment percentual de població amb internet de qualitat
- Increment percentual de camins anuals mantinguts i millorats
- Existència d'un document propositiu de millora de la xarxa de transport públic
- Existència d'un pla estratègic de telecomunicacions comarcal

**Temporalització**

Veure cronograma

**Eix estratègic 4. Millora de les infraestructures i serveis per a la qualitat de vida de les persones**

**Objectiu de l'eix estratègic**

Dotar el territori de les infraestructures i serveis necessaris per a facilitar als habitants de medi rural una qualitat de vida amb estàndards del segle XXI de manera justa amb un principi de reequilibri territorial per tal d'aturar el despoblament.

**Programa 4.3 Foment de la salut i de la vida sana i activa**

**Objectiu del programa**

Oferir oportunitats d'oci i vida sana a tot el territori com a eina per a la millora de la qualitat de vida

**Activitats**

- Millora dels serveis sanitaris tenint en compte les dificultats afegides que comporta viure en medi rural (proposar millor sistema de cites prèvies i cribatges als serveis comarcals, Althaia i altres centres que els usuaris considerin prioritaris, estudiar sistemes de teleassistència)
- Millora de les instal·lacions comarcals de salut: CAP, dispensaris locals, planta sociosanitària, Unitat avançada de serveis d'emergències mèdiques, Heliport, etc.)
- Elaborar un programa de prevenció: pla de vida saludable, així com una guia dels recursos de salut existents.
- Facilitar l'accés a activitats esportives, identificant les necessitats prioritàries de construcció d'infraestructures i dissenyant accions de suport per facilitar l'accés a instal·lacions a les persones que no en tenen al seu municipi
- Dissenyar i portar a terme itineraris a peu o en bicicleta que promoguin l'activitat física a tot el territori i mantenir els existents

**Resultats esperats**

- Millorar la salut de la població
- Augment de les infraestructures (poliesportius, locals cívics que puguin fer de gimnàs, i xarxa de senders) per portar activitats d'oci i vida sana a tot el territori.
- Millorar la qualitat assistencial dels serveis sanitaris per a les persones que han de fer importants desplaçaments per rebre assistència.

**Resultats esperats quantificats**

- Una anàlisi de les millores als serveis sanitaris tenint en compte les dificultats inherents a viure en zona rural
- Un pla de millora de les instal.lacions comarcals de Salut
- Un pla de foment de la vida saludable
- Una guia dels recursos de salut existents
- Pla de creació, manteniment i millora d'instal.lacions esportives
- Incrementar un 20% els itineraris a peu i en bicicleta existents

#### **Identificació dels actors:**

Consell Comarcal del Solsonès.

Ajuntaments

Generalitat de Catalunya

#### **Identificació dels destinataris:**

Ciutadania del Solsonès

#### **Pressupost i fonts de finançament:**

Pressupost

50.000 anuals

Fonts de finançament

Generalitat de Catalunya, Puosc, recursos propis, Diputació de Lleida, entitats privades

#### **Recursos humans, tecnològics i de serveis:**

- Recursos humans: Serveis tècnics del Consell Comarcal i tècnics municipals.
- Recursos tecnològics: -
- Recursos de serveis: Contractació de serveis per a l'execució dels diversos plans. Es quantifica amb un valor d'entre 15.000 i 30.000 euros cada un d'ells. No s'ha quantificat el cost de la millora de camins i senders

#### **Indicadors de seguiment:**

- Existència d'una anàlisi de les millores als serveis sanitaris tenint en compte les dificultats inherents a viure en zona rural
- Existència d'un pla de millora de les instal.lacions comarcals de Salut
- Existència d'una pla de foment de la vida saludable
- Existència d'una guia dels recursos de salut existents
- Existència d'una pa de creació, manteniment i millora d'instal.lacions esportives
- Incrementar un 20% els itineraris a peu i en bicicleta existents

#### **Temporalització**

Veure cronograma

**FITXA 11**

**Eix estratègic 4. Millora de les infraestructures i serveis per a la qualitat de vida de les persones**

**Objectiu de l'eix estratègic**

Dotar el territori de les infraestructures i serveis necessaris per a facilitar als habitants de medi rural una qualitat de vida amb estàndards del segle XXI de manera justa amb un principi de reequilibri territorial per tal d'aturar el despoblament.

**Programa 4.4 Eliminació del risc d'exclusió als col·lectius més vulnerables que viuen en medi rural**

**Objectiu del programa**

Vetllar pels col·lectius més vulnerables que viuen al medi rural en relació a les seves oportunitats, qualitat de vida i accés als serveis de tot tipus posant atenció especial a la gent gran i als joves.

**Activitats**

- Fer notar a tots els serveis comarcals les singularitats d'aquests col·lectius en municipis rurals per tal de que es prenguin mesures especials, si s'escau, per facilitar-los l'accés (tenir en compte horaris de desplaçaments, càrregues familiars i altres dificultats afegides pel fet de viure en medi rural)

**Resultats esperats**

Augment de la sensibilitat en vers als col·lectius més vulnerables (especialment joves i gent gran però sense deixar-ne d'altres que s'identifiquin) en totes les accions del Consell Comarcal del Solsonès

**Resultats esperats quantificats**

Inclusió de noves mesures en 5 àrees de treball del consell comarcal

**Identificació dels actors:**

Consell Comarcal del Solsonès.

Ajuntaments

Agència de desenvolupament local

**Identificació dels destinataris:**

Ciutadania del Solsonès que viu en municipis rural

**Pressupost i fonts de finançament:**

Pressupost

Pendent de quantificació

Fonts de finançament

Generalitat de Catalunya, Diputació de Lleida, Consell i Ajuntaments

**Recursos humans, tecnològics i de serveis:**

- Recursos humans: Serveis tècnics del Consell Comarcal, serveis social i tècnics municipals.
- Recursos tecnològics: -
- Recursos de serveis: Contractació de serveis per a l'execució

**Indicadors de seguiment:**

- Nombre de mesures que tenen en compte aquests col·lectius en serveis i noves planificacions del Consell Comarcal del Solsonès.

**Temporalització**

Veure cronograma

**Eix estratègic 5. Millora de la governança i transversalitat del desenvolupament local**

**Objectiu de l'eix estratègic**

Potenciar i millorar la coordinació i cooperació tant tècnica com política entre àrees, administracions i entre agents públics i privats sota els principis d'eficiència i eficàcia per tal d'assolir els objectius dels programes anteriors tot integrant la ciutadania en la presa de decisions.

**Programa 5.1 Cooperació entre administracions en matèria de desenvolupament local i cooperació público-privada**

**Objectiu del programa**

Consolidar i millorar la coordinació amb Pacte del Territori (Ajuntament de Solsona, Ajuntament de Cardona, Associació d'empresaris pel Solsonès i Associació d'empresaris de Cardona), altres agents que actuen al territori en matèria de desenvolupament local i vetllar per la coordinació i coherència entre les diverses planificacions

**Activitats**

1. Organització de reunions regulars amb els membres del pacte del territori per: Validar les programacions de l'agència, fer seguiment dels projectes en curs, discutir posicionaments estratègics
2. Comunicació del que es diu al pacte les institucions que els componen
3. Convocar i organitzar les taules de treball dels temes més prioritzats per tal de seguir definint juntament amb la ciutadania els principals projectes a desenvolupar.
4. Vetllar per la coordinació amb altres agents territorials

**Resultats esperats**

- Que augmenti la cooperació i la coordinació entre els actors del desenvolupament local del territori i es redueixin solapaments i disfuncions.

**Resultats esperats quantificats**

- 3 reunions anuals amb els actors del desenvolupament local al territori (Pacte del territori)

- 2 reunions de comunicació a la ciutadania o participació anual

#### **Identificació dels actors**

- Membres del Pacte del Territori (Ajuntament de Solsona, Ajuntament de Cardona, Associació d'empresaris pel Solsonès i Associació d'empresaris de Cardona).
- Consell Comarcal del Solsonès.

#### **Identificació dels destinataris**

- Tècnics i responsables polítics dels ajuntament, el Consell Comarcal del Solsonès i l'Agència de Desenvolupament Local de Solsona i Cardona.

#### **Pressupost i fonts de finançament**

##### Pressupost

S'estima un cost, sense tenir en compte despeses de personal tècnic de l' AdlSolCar de 100 euros anuals (material oficina).

##### Fonts de finançament

Fons propis del membres del Pacte de Territori

El finançament del personal de l' AdlSolCar es fa amb fons propis de les entitats del Pacte de Territori, el Consell Comarcal i del Servei Públic d'Ocupació de Catalunya (SOC).

#### **Recursos humans, tecnològics i de serveis**

- Recursos humans: Tècnics de l' AdlSolCar
- Recursos tecnològics: -
- Recursos de serveis: -

#### **Indicadors de seguiment**

- 3 reunions anuals amb els actors del desenvolupament local al territori (Pacte del territori)
- 2 reunions de comunicació a la ciutadania o participació anual

#### **Temporalització**

Veure cronograma

**Eix estratègic 5. Millora de la governança i transversalitat del desenvolupament local**

**Objectiu de l'eix estratègic**

Potenciar i millorar la coordinació i cooperació tant tècnica com política entre àrees, administracions i entre agents públics i privats sota els principis d'eficiència i eficàcia per tal d'assolir els objectius dels programes anteriors tot integrant la ciutadania en la presa de decisions.

**Programa 5.2 Integració tècnica i professionalització del desenvolupament local a través de l' Agència de desenvolupament local territorial**

**Objectiu del programa**

Consolidar el funcionament professionalitzat de l'agència i introduir-ne les millores que siguin necessàries per tal d'aconseguir els resultats esperats en aquest pla estratègic.

**Activitats**

1. Identificació de les àrees de treball, tècnics i projectes a treballar a través de l'Agència.
2. Elaboració i seguiment dels plans anuals de l'agència
3. Elaboració i seguiment dels plans de treball dels tècnics
4. Elaboració de l'estratègia financera i cerca de recursos
5. Elaboració i seguiment del pla de formació del personal
6. Anàlisi de l'opinió dels usuaris sobre els serveis emprats i implementació de millores quan és necessari.

**Resultats esperats**

- Assoliment dels projectes planificats i dels seus indicadors als projectes assignats a l'agència.

**Resultats esperats quantificats**

**Identificació dels actors**

- Consell Comarcal del Solsonès.

- Membres del Pacte del Territori (Ajuntament de Solsona, Ajuntament de Cardona, Associació d'empresaris pel Solsonès i Associació d'empresaris de Cardona).

#### **Identificació dels destinataris**

Tècnics de l'Agència de Desenvolupament Local de Solsona i Cardona.

#### **Pressupost i fonts de finançament**

##### Pressupost

S'estima un cost, sense tenir en compte despeses de personal tècnic de l'AdlSolCar, de 6000 euros anuals (millora informàtica i equipament, manteniment de les instal·lacions, activitat de *team building*, etc).

##### Fonts de finançament

Recursos propis del Consell Comarcal del Solsonès i dels altres membres del Pacte de Territori.

El finançament del personal de l'AdlSolCar es fa amb fons propis de les entitats del Pacte de Territori, el Consell Comarcal i del Servei Públic d'Ocupació de Catalunya (SOC).

#### **Recursos humans, tecnològics i de serveis**

- Recursos humans: Tècnics de l' AdlSolCar.
- Recursos tecnològics: manteniment CRM, ordinadors
- Recursos de serveis: formació, dinamització d'activitats.

#### **Indicadors de seguiment**

- Elaboració dels diversos documents previstos
- 80% de les accions del pla anual portades a terme tal com s'han planificat

#### **Temporalització**

Veure cronograma

**Eix estratègic 5. Millora de la governança i transversalitat del desenvolupament local**

**Objectiu**

Potenciar i millorar la coordinació i cooperació tant tècnica com política entre àrees, administracions i entre agents públics i privats sota els principis d'eficiència i eficàcia per tal d'assolir els objectius dels programes anteriors tot integrant la ciutadania en la presa de decisions.

**Programa 5.3 Incorporació dels criteris de desenvolupament local a totes les àrees del Consell Comarcal**

**Objectiu del programa**

Vetllar per la coordinació i alineació d'esforços en projectes portats a terme des de diverses àrees del Consell Comarcal del Solsonès d'especial rellevància per al desenvolupament local

**Activitats**

1. Estructurar un sistema de coordinació amb els tècnics i responsables de:
  - a. Mobilitat
  - b. Habitatge
  - c. Medi Ambient
  - d. Millora d'infraestructures
  - e. Fires
  - f. Educació
  - g. Transport
  
2. Convocar o assistir a reunions amb tècnics i responsables per consensuar i programar activitats.

**Resultats esperats**

- Que els projectes en els àmbits seleccionats tinguin en compte els criteris de millora de qualitat de vida de les persones, equitat, recursos endògens, alineació amb estratègies de desenvolupament local i promoció econòmica en el disseny de les seves actuacions.

### **Resultats esperats quantificats**

Participació dels tècnics i responsables de desenvolupament local en els espais de coordinació i participació previstos presencials o virtuals

### **Identificació dels actors**

- Consell Comarcal del Solsonès.
- Ajuntaments

### **Identificació dels destinataris**

- Tècnics i responsables polítics de les administracions locals del Solsonès

### **Pressupost i fonts de finançament**

Pressupost

S'estima un cost, sense tenir en compte despeses de personal tècnic de 4000 euros anuals (suport a l'elaboració de petits estudis).

Fonts de finançament

Recursos propis

### **Recursos humans, tecnològics i de serveis**

- Recursos humans: Tècnics del Consell Comarcal del Solsonès i de l'Agència
- Recursos tecnològics: -
- Recursos de serveis: Assistència tècnica per a la realització d'estudis tècnics.

### **Indicadors de seguiment**

- Nombre d'accions de coordinació o comunicació portades a terme per cada un dels 7 àmbits seleccionats.

### **Temporalització**

Veure cronograma

## 8. Cronograma

	PROGRAMES 2019-2030	2019	2020	2021	2022	2023	2024	2025	2026	2027	2028	2029	2030
<b>Eix estratègic 1. Millora de la situació sociolaboral a través de l'ocupació i la formació al territori</b>													
Objectiu: Millorar l'ocupació al territori donant eines a les persones per a que els sigui més fàcil trobar feina i reduint a llarg termini el desajust entre la oferta i la demanda laboral.													
	<b>1.1 Suport a les persones que busquen feina amb una visió territorial (Orientar les persones que busquen feina, millorar la seva formació i afavorir el contacte amb les empreses amb una visió territorial). Servei connectem</b>	•	•	•	•	•	•	•	•	•	•	•	•
	<b>1.2 Coordinació territorial de l'educació</b>	•	•	•	•	•	•						
<b>Eix Estratègic 2: Estimulació del teixit empresarial per assolir un desenvolupament territorial integral</b>													
Objectiu: Ajudar a la dinamització del teixit empresarial facilitant informació, assessorament i facilitant la cooperació tot vetllant pel manteniment d'una economia diversificada que augmenti les opcions laborals i per tant la qualitat de vida al territori.													
	<b>2.1 Suport al teixit empresarial comarcal (emprenedoria, empresa i intraemprenedoria) a través del Punt Empresa.</b>	•	•	•	•	•	•	•	•	•	•	•	•
	<b>2.2 Atracció i retenció del talent</b>		•	•	•								
	<b>2.3 Dinamització comercial i turística coordinades al territori</b>	•	•	•	•	•	•						
<b>Eix estratègic 3. Manteniment i millora dels trets d'autenticitat de la comarca: paisatge, sector primari viu, producte local</b>													
Objectiu: Vetllar i potenciar els trets d'identitat i d'autenticitat del territori com a eina per millorar la cohesió social, l'atractivitat del territori i la vinculació emocional de les persones que hi viuen o el visiten													
	<b>3.1 Manteniment i protecció del paisatge i de la vida rural</b>	•	•	•	•	•	•	•	•	•	•	•	•
	<b>3.2 Potenciació del producte local al comerç i l'hostaleria</b>	•	•	•	•	•							

#### Eix estratègic 4. Millora de les infraestructures i serveis per a la qualitat de vida de les persones

Objectiu: Dotar el territori de les infraestructures i serveis necessaris per a facilitar als habitants de medi rural una qualitat de vida amb estàndards del segle XXI de manera justa amb un principi de reequilibri territorial per tal d'aturar el despoblament.

	<b>4.1 Manteniment i millora dels serveis bàsics pel segle XXI</b>	•	•	•	•	•	•	•	•	•	•	•	•	•	•
	<b>4.2 Millora de la connectivitat: xarxa de telecomunicacions, camins i transport públic</b>	•	•	•	•	•	•								
	<b>4.3 Foment de la salut i de la vida sana i activa</b>	•	•	•	•	•	•								
	<b>4.4 Reducció del risc d'exclusió als col·lectius més vulnerables que viuen en medi rural</b>	•	•	•	•	•	•								

#### Eix estratègic 5. Millora de la governança i transversalitat del desenvolupament local

Objectiu: Potenciar i millorar la coordinació i cooperació tant tècnica com política entre àrees, administracions i entre agents públics i privats sota els principis d'eficiència i eficàcia per tal d'assolir els objectius dels programes anteriors tot integrant la ciutadania en la presa de decisions

	<b>5.1 Cooperació entre administracions en matèria de desenvolupament local i cooperació públic-privada</b>	•	•	•	•	•	•	•	•	•	•	•	•	•	•
	<b>5.2 Integració tècnica i professionalització del desenvolupament local a través de l' Agència de desenvolupament local territorial</b>	•	•	•	•	•	•	•	•	•	•	•	•	•	•
	<b>5.3 Incorporació dels criteris de desenvolupament local a totes les àrees del consell comarcal</b>	•	•	•	•	•	•								

\*Hi ha accions que es calendaritzen fins a l'any 2024, ja que aquest any està previst fer una avaluació intermitja dels projectes i fer una reformulació dels projectes, si s'escau

## 9. Seguiment i avaluació del Pla d'Acció

El sistema de seguiment i avaluació del pla d'acció contempla tant les mesures de seguiment del pla d'acció com les necessàries per fer-ne l'avaluació. Cal diferenciar, doncs, entre les mesures de seguiment i les d'avaluació:

- **Seguiment:** Informa dels béns i serveis produïts per l'aplicació del pla gràcies als inputs mobilitzats.
- **Avaluació:** Examina els resultats (compliment dels objectius, impactes i efectes) del programa en certs moments de la implementació del programa.

El control o seguiment de la implementació del pla d'acció es caracteritza pels següents principis:

- És una avaluació periòdica, que té lloc en diferents moments dins de la implementació del pla d'acció
- Igualment és una planificació iterativa, la qual cosa permet flexibilitzar el contingut de les actuacions per ajustar-les progressivament a l'assoliment dels objectius. Aquest tret és especialment important per tal d'adaptar-se a situacions fluctuants que l'afecten, com ara variacions en el context nacional, marc legislatiu, moment polític, etc. ,tot conservant els objectius inicials.
- Conté indicadors principalment quantitius
- Fa partícips als membres de l'òrgan rector i al personal en l'avaluació i el seguiment, de la mateixa manera que han estat implicats en la redacció.

Per tal d'assegurar un seguiment efectiu de la realització de les activitats, així com del compliment dels objectius del pla, s'estableix un pla d'avaluació i seguiment que contempla diferents mesures que pretenen:

- 1) Donar una visió global i profunda del desenvolupament de les accions del pla.
- 2) Conèixer si les actuacions han aconseguit els objectius proposats.
- 3) Formular solucions alternatives en el cas de que algunes mesures es mostrin poc eficaces.

Aquestes mesures són:

- **Seguiment de compliment del pla d'acció a través dels indicadors de compliment d'activitats**

Els indicadors de compliment del pla d'acció, a través dels indicadors d'avaluació, mesuren quantitativament el compliment de les activitats (podeu veure els indicadors especificats en les fitxes de projecte). Cada any s'elaborarà un informe d'avaluació on s'assenyalaran els indicadors amb un baix nivell de compliment (i se n'indicarà les causes), i es valorarà el compliment global de les activitats del Pla d'Acció.

- **Avaluació del compliment dels objectius i reformulació de les activitats i/o projectes (si s'escau)**

El Pla d'Acció té com a característica la planificació iterativa lligada a l'avaluació continuada. Així, si bé els objectius estratègics i específics dels eixos i els programes del Pla d'Acció es consideren permanents en el període de vigència del Pla, es deixa oberta la possibilitat d'adaptació i reformulació de les activitats i/o projectes en el cas que es mostrin poc eficients i eficaces per a l'assoliment dels objectius, o que situacions canviants així ho recomanin.

En acabar el 2024 es realitzarà una avaluació qualitativa del compliment dels objectius del Pla recolzada amb els resultats del seguiment anual agregat dels indicadors d'avaluació.

**Taula 22.** Calendari de seguiment i avaluació del pla d'acció

Tipus de seguiment i avaluació	30/03/20	30/03/21	30/03/22	30/03/23	30/03/24	30/03/25	30/03/26	30/03/27	30/03/28	30/03/29	30/03/30
Seguiment del compliment del pla d'acció	●	●	●	●	●	●	●	●	●	●	●
Avaluació del compliment dels objectius i reformulació d'actuacions, si s'escau					●						●

**Annex 1. Descripció de les principals propostes dels municipis i de les comissions de treball. 21 propostes agrupades per àmbits temàtics.**

## **DESENVOLUPAMENT ECONÒMIC LOCAL**

### **1. Impuls al sector agrari**

Oferir assessorament de forma integral als pagesos existents i als de nova implementació.

Facilitar l'accés a les noves tecnologies al món rural.

Augmentar el control de la fauna salvatge.

Impulsar el pla d'usos de manera col·laborativa i participativa.

Fomentar l'ús d'energies alternatives.

Recuperar el coneixement empíric popular: cuina, cultius...

### **2. Suport al teixit empresarial**

Crear el servei de finestreta única per facilitar l'accés a la informació i la gestió de tràmits.

Dissenyar un pla de gestió de polígons industrials.

Impulsar l'intra-emprenedoria, l'actitud proactiva dins les organitzacions.

Fomentar la cooperació com a valor clau en l'activitat empresarial.

Crear un servei d'acompanyament a les empreses noves i les ja existents.

Impulsar l'activitat econòmica basada en el coneixement, recuperar i promoure els oficis antics.

### **3. Impuls als productes locals i comerç de proximitat**

Valorar i promoure els productes locals amb valor afegit i generar sinèrgies entre persones productores, consumidores i comerciants.

Fomentar l'ús de les tecnologies en el comerç.

### **4. Impuls a l'ocupació decent**

Desenvolupar programes per a millorar l'ocupabilitat de les persones en entorns rurals.

Impulsar la col·laboració públic-privada com a eix vertebrador de la creació d'ocupació de qualitat.

Coordinar la formació reglada a les necessitats reals d'ocupació del territori.

Analitzar les necessitats reals d'ocupació dels municipis rurals.

## TERRITORI CONNECTAT

### 5. Millora de les telecomunicacions:

Millorar la cobertura de telefonia mòbil a la comarca.

Estudiar la viabilitat d'instal·lar fibra òptica a les zones rurals a través de la xarxa d'aigua.

Donar servei de fibra òptica als polígons de Solsona i Olius.

Facilitar l'accés a Internet a totes les masies habitades.

Facilitar la TDT de qualitat a tots els habitatges del món rural.

Oferir WI-FI oberta als nuclis habitats.

### 6. Millora del transport públic

Continuar vetllant per entrar a la integració tarifària, per tal d'utilitzar T-10 amb el transport metropolità, i incidir per no limitar-ho en el temps.

Incentivar l'ús del transport públic amb un augment de la freqüència entre setmana.

Oferir beques de transport.

Coordinar els viatges que es fan per anar a buscar gent, nens, estudiants, metges...

Disposar de transport públic en diferents franges horàries que enllaci amb poblacions properes al Solsonès que permeti el desplaçament de joves dins els horaris escolars.

### 7. Manteniment i millora de Xarxa de carreteres i camins.

## QUALITAT DE VIDA

### 8. Salut, prevenció i vida saludable

Elaborar un programa de prevenció: pla de vida saludable.

Geolocalitzar totes les masies per facilitar l'accés als serveis d'urgència.

Mantenir el servei de transport i acompanyament per a motius de salut a persones amb dificultats per a desplaçar-se (actual programa T'acompanyem).

Millorar els accessos per a persones amb mobilitat reduïda.

Distribuir equips de RCP a tots els nuclis del territori, tenir accés al servei d'helicòpter sanitari a tot el territori, millorar l'aparcament del centre socio-sanitari.

## 9. Salut, millorar els serveis actuals i l'assistència sanitària als municipis

Elaborar una guia de protocol dels recursos de salut existents (punt de partida podria ser la 'guia de la gent gran').

Crear un servei de finestra única, a través de la creació d'un ens aglutinador de tots els serveis, unificació de bases de dades per evitar duplicitats.

Millorar els serveis del centre sanitari; infermeria, atenció telefònica, agilitzar la substitució de baixes, reforçar les especialitats i la seva professionalització, pediatria i analítiques i transport medicalitzat, més disponibilitat de llits i recuperació, reduir terminis a l'hora de concertar visites i millorar la relació metge-pacient.

Salut, millorar els serveis assistencials en l'àmbit de la salut mental: dissenyar un protocol de gestió dels serveis per a persones amb problemes de salut mental (ex. evitar canvis de professionals).

## 10. Serveis socials i gent gran

Incrementar les places del centre socio-sanitari, places geriàtriques i pisos tutelats públics.

Augmentar el servei d'atenció domiciliària per a persones grans i amb dependència.

Facilitar i agilitzar ajudes (financeres i de serveis) per a millorar la qualitat de vida de la gent gran.

Continuar apropant les persones de la tercera edat de pagès als serveis existents (actualment a: Centre de dia, Amisol, AFMA).

Crear un centre de dia de gent gran, itinerant a la comarca, per donar descans als entorns familiars.

Desenvolupar recursos perquè la gent gran no hagi de marxar dels pobles.

Ampliar l'oferta de cursos en telecomunicacions a la gent gran ( i altres).

Serveis socials i nous reptes d'inclusió i cohesió social: definir necessitats concretes d'altres col·lectius de serveis socials.

## 11. Joves, habitatge i activitat rural

Facilitar l'existència de sòl urbanitzable amb la finalitat de poder construir habitatges d'ús social adreçat als joves i amb preu taxat d'acord amb la capacitat econòmica de cada persona.

Ampliar el marc normatiu municipal, per tal de facilitar l'accés a l'habitatge als joves de l'àmbit rural, per garantir la continuació de l'activitat agrícola al territori.

Mantenir les subvencions que es donen a la producció agrícola dels països membres, així com la resta d'ajuts que beneficien la incorporació de joves agricultors.

## 12. Joventut i educació

Adaptar l'oferta formativa d'estudis post-obligatoris en funció de les demandes canviants del mercat de treball del territori.

Realitzar un estudi de necessitats formatives territorial, en un radi ampli d'uns 50 quilòmetres, per tal de millorar la planificació i definir una oferta formativa estratègica.

Ampliar els ajuts i beques adreçats a les famílies amb fills que cursin estudis post-obligatoris i universitaris fora del domicili familiar.

## TERRITORI EDUCADOR

### 13. Projecte educatiu territorial

Dissenyar un projecte Educatiu Territorial que incorpori tota l'oferta formativa, la coordinació de centres educatius, la planificació educativa conjunta a curt, mig i llarg termini prestant especial atenció als alumnes amb necessitats educatives especials, per tal d'assolir un alt nivell de concertació/coordinació/gestió territorial de la formació. (Un projecte educatiu territorial ha de poder garantir un accés a la formació més igualitària i equitativa per a tothom, ha de poder millorar la visualització de l'oferta formativa d'una manera unificada i ordenada, ha de poder migrar del model educatiu vist com un servei a un model educatiu entès com un dels principals factors de desenvolupament local, que a part de millorar la capacitat, ha de ser un reclam per atreure noves persones al territori)

## 14. Creació del servei de les aules d'Acollida

Eina que facilita la inclusió social, caldria recuperar el treballador/a social (EAP) per a gestionar aquestes aules, així com la figura de l'educador/a social de carrer per detectar casos.

Cal incidir més en la conscienciació lingüística per practicar el català a casa.

## 15. Suport als alumnes amb necessitats educatives especials

Oferir formació post-obligatòria al territori.

Contractació de docents externs vs. Formació persones del territori.

## 16. Oferta de Cicles Formatius de Grau Mitjà i Grau Superior

Oferir una proposta de cicles formatius més atractiva, diversificada i variable.

Impulsar la formació continuada i adaptada al territori.

Adaptar l'oferta amb la demanda laboral.

Garantir el transport i habitatge per als alumnes de viuen fora de Solsona.

Recuperar l'acollida de joves estudiants en famílies.

Beques transport per venir a estudiar al territori.

## 17. Llars d'infants accessibles

Reduir el cost d'accés a les llars d'infants, per tal de promoure un servei equitatiu, i que pugui esdevenir un factor d'inclusió social.

## 18. Formació específica no reglada

Continuar amb l'oferta de cursos de formació a tots nivells, edats i temàtiques.

Fomentar la formació sobre les plantes del territori i els seus beneficis en la salut i el lleure.

## PERSONES I NATURA

### 19. Connectar la natura

Crear la Via Verda entre Solsona i el Pi de Sant Just (peatonal i en bici).

Promoure el programa "Viles Florides".

Millorar, mantenir i senyalitzar la xarxa de camins.

Mantenir les rutes de senderisme en bon estat i ben senyalitzades.

## **20. Protecció del medi**

Controlar la fauna salvatge, gestionar boscos, controlar la processionària, actualitzar el pla de prevenció d'incendis, regular l'accés medi ambient.

Netejar els rius de la comarca, així com regular els agrotòxics i millorar el control i manteniment de les depuradores.

Dissenyar un pla comarca de gestió de residus: definir pla d'infraestructures de gestió de residus, millorar la recollida selectiva, fomentar l'educació ambiental.

Dissenyar un pla de gestió de l'aigua: Per garantir l'accés a l'aigua. Millorar la gestió d'aigües residuals. Promoure polítiques d'estalvi d'aigua.

Augmentar el control de tractaments químics: conscienciar, limitar l'ús i donar alternatives. Definir protocols de control, per limitar les plagues i l'excés de productes químics a la ramaderia i agricultura.

Facilitar la tramitació de les activitats ambientals classificades de les activitats ramaderes, amb el seu corresponent pla de dejeccions ramaderes.

## **NOVA GOVERNANÇA**

### **21. Impuls a la participació ciutadana**

Vetllar per l'existència de processos participatius continus en el temps, on tothom assumeixi un grau de compromís en el procés.

Compartir els nous models de governança ja existents com a "bones pràctiques". Treballar per una estructura no-piramidal.

Que els serveis que ofereixi l'administració surtin de les demandes concretes dels municipis.

Mancomunar serveis amb una visió territorial.