

Aprobat per l'Ajuntament  
en sessió de data ...15/12/05...

2284

El Secretari,



AJUNTAMENT DE CALAF

7

## Informe mediambiental

Revisió del Pla General d'Ordenació Urbanística de Calaf. Text Refós



Generalitat de Catalunya  
Departament de Política Territorial  
i Obres Públiques  
Direcció General d'Urbanisme

Aprobat definitivament per la Comissió  
Territorial d'Urbanisme de Barcelona  
en sessió de 20 OCT. 2005  
i acordada la seva publicació a l'efecte  
d'executivitat en sessió de 25 GEN. 2006

La secretària



Mercè Albiol i Núñez

2285

## INFORME MEDIAMBIENTAL SOBRE LA REVISIÓ DEL PLA GENERAL D'ORDENACIÓ URBANÍSTICA DE CALAF



Generalitat de Catalunya  
 Departament de Política Territorial  
 i Obres Públiques  
 Direcció General d'Urbanisme  
 Comissió d'Urbanisme de Barcelona

sumari

<b>1</b>	<b>Introduccio</b>	<b>4</b>
<b>2</b>	<b>Objectius</b>	<b>4</b>
2.1	OBJECTIU GENERAL	4
<b>3</b>	<b>Críteris</b>	<b>5</b>
3.1	PRESERVACIÓ DELS RECURSOS NATURALS DE SÒL	6
3.2	PRESERVACIÓ DELS RECURSOS NATURAL D'AIGUA	7
3.3	HABITATGE DIGNE PER A TOT-HOM	8
3.4	PRESERVACIÓ DEL PAISATGE	8
3.5	L'ENERGIA	9
<b>4</b>	<b>anàlisi deIS diferents Àmbits</b>	<b>9</b>
4.1	POSSIBLE AFECCIÓ D'ESPAYS NATURALS	11
4.2	PÈRDUA DE SÒL AGRÍCOLA. EFECTE QUANTITATIU	12
4.3	PÈRDUA DE SÒL AGRÍCOLA. EFECTE PAISAGÍSTIC	13
4.4	TRANSFORMACIÓ DEL PAISATGE	14
4.5	DETERMINACIÓ COM ZONES DE RECUPERACIÓ ECOLÒGICA DE:	15
4.6	OCUPACIÓ D'ESPAY NATURAL	16
4.7	MÉS INDÚSTRIES I HABITATGES. INCREMENT D'EMISSIONS INDUSTRIALS I DOMÈSTICS	17
4.8	REDUCCIÓ DE L'ESPAY SUSCEPTIBLE DE SUSTENTAR GRANGES	18
4.9		19
4.10	INCREMENT D'ACTIVITATS I DEL TRÀNSIT	20
4.11	INSTAL·LACIÓ D'ANTENES DE TELECOMUNICACIONS	21
4.12	INCREMENT D'ACTIVITATS I D'HABITANTS	22
4.13	INCREMENT DE POBLACIÓ I D'ACTIVITATS	23
4.14	PÈRDUA D'AIGUA A LES CONDUCCIONS	24
4.15	APORTACIONS D'AIGUA A LA DEPURADORA QUE NO S'HAN REGISTRAT PER COMPTADOR	25
4.16	DOBLE XARXA DE PLUVIALS I CLAVEGUERAM	26
4.17	INCREMENT DE POBLACIÓ I D'ACTIVITATS	27
4.18	INCREMENT D'HABITANTS I D'ACTIVITATS	28
4.19	INSTAL·LACIONS ELÈCTRIQUES I DE GAS OBSOLETES I FORA DE NORMATIVA	29
4.20	EMISSIONS A L'ATMOSFERA DELS PARTICULARS	30
4.21	INCREMENT DEL CONSUM ENERGÈTIC MUNICIPAL EN AUGMENTAR CARRERS I VIALS	31
4.22	PROMOURE LES ENERGIES RENOVABLES	32
4.23	INCREMENT D'ACTIVITATS INDUSTRIALS AMB EMISSIONS A L'ATMOSFERA	33
4.24	INCREMENT D'HABITANTS	34
4.25	INCREMENT D'HABITANTS AMB POSSIBILITATS ECONÒMIQUES DIVERSES	35
4.26	INCREMENT D'HABITANTS I D'ACTIVITATS	36
<b>5</b>	<b>planejament supramunicipal</b>	<b>37</b>
<b>6</b>	<b>Revisió periòdica de les mesures mediambientals</b>	<b>37</b>
<b>7</b>	<b>DOCUMENTACIÓ:</b>	<b>40</b>
7.1	NORMATIVA	40
7.2	PLÀNOLS	41

<b>8 Annex – Acompliment de la directiva europea 2001/42/CE</b> .....	<b>42</b>
8.1 JUSTIFICACIÓ .....	42
8.2 ACOMPLIMENT DELS APARTATS B I C .....	43
<b>DESCRIPCIÓ GENERAL DE LA VEGETACIÓ NATURAL</b> .....	<b>43</b>
■ <b>La vegetació</b> .....	<b>43</b>
CONDICIONANTS DEL MEDI.....	43
VEGETACIÓ CLÍMAX .....	45
COMUNITATS .....	47
ROUREDA DE ROURE DE FULLA PETITA (VILO-QUERCETUM FAGINEAE).....	47
CARRASCAR (QUERCETUM ROTUNDIFOLIAE) .....	48
GARRIGA ( <i>QUERCETUM COCCIFERAE</i> ) .....	49
LLISTONAR ( <i>PHLOMIDO -BRACHYPODIETUM RETUSII</i> ).....	49
BARDISSA ( <i>RUBO-CORIARIETUM</i> ) .....	49
FENASSAR ( <i>BRACHYPODETUM</i> ) .....	50
JONCEDA ( <i>BRACHYPODIO- APHYLLANTETUM</i> ) .....	50
<b>VEGETACIÓ AFECTADA</b> .....	<b>55</b>
<b>PLÀNOL</b> .....	<b>56</b>
<b>Llegenda</b> .....	<b>56</b>



2287

## INFORME MEDIAMBIENTAL SOBRE LA REVISIÓ DEL PLA GENERAL D'ORDENACIÓ URBANÍSTICA DE CALAF

### 1 INTRODUCCIÓ

El Pla General d'Ordenació Urbanística de Calaf va ésser aprovat l'any 1983.

L'any 1999 es va realitzar l'Auditoria Mediambiental de la vila que és el document que aporta una anàlisi completa de la situació mediambiental.

La Llei 2/2002 d'Urbanisme estableix l'obligatorietat de que s'adjunti un informe mediambiental als documents de planificació urbanística. Si bé no estableix específicament el contingut que ha de tenir aquest informe, sí que esmenta reiteradament l'objectiu que l'urbanisme respecti els criteris de desenvolupament sostenible.

### 2 OBJECTIUS

#### 2.1 OBJECTIU GENERAL

En els seu preàmbul, la Llei d'Urbanisme diu:

*"Aquesta Llei es pronuncia clarament a favor d'un desenvolupament urbanístic sostenible, sobre la base de la utilització racional del territori, per a compatibilitzar el creixement i el dinamisme econòmics necessaris amb la cohesió social, el respecte al medi ambient i la qualitat de vida de les generacions presents i futures. Així s'assoleix una sintonia total amb les pretensions de l'esmentada Llei de política territorial.*

*Des d'aquesta perspectiva, el primer objectiu de la Llei és impregnar les polítiques urbanístiques de l'exigència de conjugar les necessitats de creixement amb els imperatius del desenvolupament sostenible, de manera que es tradueixin en la utilització racional del territori; en la lluita contra la pobresa mitjançant aquest recurs, amb la política d'habitatge social; en la qualitat de vida a assolir en tots els assentaments humans, tant els existents com els nous; en l'increment de la conscienciació de la societat pel que fa al medi ambient; en la gestió correcta i proporcionada dels altres recursos naturals, des de la perspectiva urbana, i en la dels residus generats, i també en una utilització progressiva de les energies renovables i en una política eficient d'estalvi energètic en general.*

*L'acció coordinada dels instruments de planificació territorial, urbanística i sectorial, i la posada en pràctica d'aquests, han de constituir un dels suports essencials per al desenvolupament sostenible de Catalunya, seguint les premisses de la Conferència de Rio de 1992 i de la Carta d'Aalborg, entre altres instruments d'escala mundial al respecte."*

Atenent a aquest plantejament, aquest informe té els objectius següents:

Garantir que s'incorporen els criteris de desenvolupament sostenible al planejament.



2288

- ☐ Manifestar les consideracions mediambientals que sorgeixen de l'anàlisi del planejament proposat i que cal considerar per part de l'administració.
- ☐ Fer una valoració global amb criteris de sostenibilitat del planejament urbanístic que es proposa.

### 3 CRITERIS

La mateixa llei, en el seu articulat precisa com cal entendre els concepte de sostenibilitat:

"Capítol II

#### *Principis generals de l'actuació urbanística*

##### **Article 3**

*Concepte de desenvolupament urbanístic sostenible*

1. *El desenvolupament urbanístic sostenible es defineix com la utilització racional del territori i el medi ambient i comporta conjuminar les necessitats de creixement amb la preservació dels recursos naturals i dels valors paisatgístics, arqueològics, històrics i culturals, a fi de garantir la qualitat de vida de les generacions presents i futures.*
2. *El desenvolupament urbanístic sostenible, atès que el sòl és un recurs limitat, comporta també la configuració de models d'ocupació del sòl que evitin la dispersió en el territori, afavoreixin la cohesió social, considerin la rehabilitació i la renovació en sòl urbà, atenguin la preservació i la millora dels sistemes de vida tradicionals a les àrees rurals i consolidin un model de territori globalment eficient.*
3. *L'exercici de les competències urbanístiques ha de garantir, d'acord amb l'ordenació territorial, l'objectiu del desenvolupament urbanístic sostenible."*

Per la nostra part considerarem que la forma d'aplicar el concepte de sostenibilitat és definint unes direccions o fites que acompleixin les condicions de ser:

Socialment desitjables.  
Ambientalment positives.  
Econòmicament rendibles.  
Tècnicament factibles

Creiem pertinent aclarir quins criteris seran els nostres en avaluar la sostenibilitat de la revisió del Pla General d'Ordenació Urbanística de Calaf. Aquests criteris resulten d'aplicar l'esmentat marc conceptual del creixement sostenible per una part, però per l'altra considerem també els costums establerts en els nostres pobles i viles pel que fa a l'urbanisme, activitats econòmiques i els altres apartats de l'organització de la vida quotidiana.

Els criteris generals que, al nostre entendre, presideixen l'orientació sostenible són:

- Conservació o millora quantitativa i qualitativa dels recursos naturals de sòl, biodiversitat, ecosistemes, aigua, energies i materials no renovables.



Generalitat de Catalunya  
Departament de Política Territorial  
i Obres Públiques  
**Direcció General d'Urbanisme**  
Comissió d'Urbanisme de Barcelona

2289

- Ordenació del territori de forma que s'optimi l'aprofitament de l'espai. El rendiment de les activitats i es redueixin al mínim indispensable els desplaçaments i es facin amb el mínim consum d'energia.
- Limitar al mínim les emissions contaminants al medi atmosfèric, les aigües i al sòl, de forma que pugui ser integrades sense alteració de les qualitats d'aquests medis.
- Promoure els processos de fabricació de bens en cicle tancat, de forma que redueixin el consum de materials i la generació de residus a un mínim que no limiti la disponibilitat futura de recursos ni comporti apartar residus dels cicles naturals.
- Adequar el creixement de la població a la capacitat de càrrega dels ecosistemes i l'activitat econòmica a la població que pugui suportar un territori.
- Garantir els recursos materials mínims per a una vida digna a totes les persones. En concret, garantir habitatge digne i suficient a tota la població present en un territori.
- Garantir una igualtat suficient en l'accés de la població a l'educació, la sanitat i el treball.

No podem capgirar els plantejaments de la societat a partir de la normativa urbanística, però sí que cal eliminar els aspectes més lesius per a l'entorn i empènyer un procés d'implementació de criteris de sostenibilitat, començant per allà on siguin més urgents i on puguin tenir millor acceptació.

En aquesta línia, comentarem breument els aspectes sectorials més rellevants. Altres, ja es desprenen clarament de l'anàlisi d'impacte del planejament i de les propostes que es fan i no sembla que hagin de necessitar més aclariments.

### 3.1 PRESERVACIÓ DELS RECURSOS NATURALS DE SÒL

La planificació urbanística incideix de forma directa en un recurs natural que és el sòl. El sòl dona suport al bosc, l'ecosistema més ric i allunyat de la manipulació humana, també a les màquies i garrigues, als prats, als conreus, ja molt més alterats per la ma de l'home i finalment als erms.

Respecte a l'agricultura, si bé en el moment actual apareix sovint com una activitat gairebé supèrflua, que cal subvencionar perquè els pagesos no generen prou riquesa i perquè hi ha uns enormes excedents produïts per a agricultures amb rendiments més elevats que la nostra, és probable que aquest problema evolucioni cap a una major demanda mundial d'aliments, a partir del moment en que s'articulin sistemes perquè els ara passen fam puguin accedir a aquests aliments. Potser llavors caldrà doldre's d'haver colgat els sòls més fèrtils sota capes de ciment i de quitrà, en lloc d'haver urbanitzat els sòls de menys valor agrícola. No s'urbanitza per a la setmana que ve, sinó per a molts anys. Davant d'un futur que no es pot predir, la posició que cal és la prudència.

Creiem que, des de la Generalitat de Catalunya caldria promoure un mapa de classificació dels sòls agrícoles i forestals de més valor i també un pla per a l'agricultura del secà. Però el fet és que actualment no hi són.

En el cas que tractem, el nostre criteri és que cal estalviar amb bastanta cura el sòl que ha de passar de ús agrícola o forestal a urbà. Serà preferible que s'urbanitzin els erms i sòls degradats que no pas els sòls fèrtils agrícoles o forestal coberts de vegetació.



## 2290

També s'ha d'evitar que la població tendeixi a envoltar-se de sòls que per la dinàmica urbana esdevindran erms i, per tant, urbanitzables més endavant. Així doncs, és important que la ratlla que delimita el sòl urbanitzable i el sòl agrícola, no afavoreixi la formació d'una zona periurbana degradada.

A tots els efectes, és important un creixement compacte que eviti una perifèria àmplia degradada. Els espais agrícoles que s'hi deixin intercalats per esponjar l'urbanisme, cal que tinguin les dimensions i el valor agrícola suficient perquè segueixin sent cultivats malgrat la proximitat de la vila.

La distribució de les activitats en l'espai ha de partir d'un principi d'agrupació que limiti els desplaçaments. Les activitats industrials però, segons les seves emissions a l'atmosfera i soroll, han de guardar una distància més o menys gran de les àrees residencials. En canvi, les granges, tradicionalment s'havia considerat que havien d'estar repartides pel territori precisament perquè aquest pogués absorbir les dejeccions. Però aquest criteri s'ha modificat en part. El territori ha de poder absorbir les dejeccions, però amb unes possibilitats de desplaçament més grans que les tradicionals. El fet de poder absorbir les dejeccions s'està convertint en un factor cada vegada més crític, més enllà de la burocràcia de justificar hectàrees. També sembla evident que la proximitat d'un nucli important de població no és l'espai idoni per a la ubicació de granges. De fet, caldria un pla territorial supramunicipal per ordenar les activitats en l'espai.

Finalment, no som pas partidaris de l'edificació vertical allà on l'espai, malgrat tot, és un recurs abundant. Però tampoc es tracta de malbaratar-lo, incrementant més del necessari les dimensions de la vila, amb els efectes d'encarir costos de serveis, urbanització i mobilitat.

Respecte els espais verds, en viles i ciutats de dimensions petites i moderades, creiem que cal treure profit de la perifèria i potenciar allà els espais verds, jardins i espais d'ús festiu i de lleure. En definitiva, tal com ja s'havia anat fent sempre: fonts, bosquets i arbredes de la rodalia.

### 3.2 PRESERVACIÓ DELS RECURSOS NATURAL D'AIGUA

La preservació d'aquests recursos implica, en primer lloc, no exhaurir-los. En aquest sentit hi ha d'haver equilibri o superhàvit entre la recàrrega i l'extracció, tan si són recursos locals com si són portats de lluny. En aquest problema és fàcil instal·lar-se en una explotació intensiva de recursos progressivament més fondos i arribar a un equilibri amb els aqüífers superficials habitualment exhaurits. És evidentment una mala solució.

Però a banda de la quantitat, també cal vetllar per la qualitat. A la Catalunya interior, els darrers anys s'ha constatat que molts recursos d'aigua subterrània estan contaminats per nitrats. En alguns casos per substàncies més perilloses. El fet s'ha amagat com una vergonya. Llavors s'ha buscat a veure si alguna conducció podia fer una aportació d'aigua millor. Això és clarament insostenible. No es tracta, evidentment, d'una problemàtica urbanística. Però l'urbanisme, en determinar les hectàrees edificables i de sòl industrial, determinen una demanda potencial d'aigua.

Entenem que una oferta de sòl urbanitzable comporta una disponibilitat d'aigua, però potser no caldria que fos la mateixa a costat del Segre o l'Ebre, que a l'altiplà de Calaf, on seria irracional portar indústries amb una demanda alta d'aigua. Hauran de ser indústries amb una demanda baixa, sigui perquè no en fan ús, sigui perquè són capaces de reciclar-la.

Cal tenir en compte que tota l'aigua utilitzada, malgrat sigui depurada, seguirà sent una aigua devaluada, que haurà de córrer avall per la rasa, cap a Prats de Rei i Copons. Una demanda



2291

elevada d'aigua comporta després una elevada quantitat d'aigua depurada, que, per anar bé, caldria diluir en aigua natural per formar riera.

Hi ha molta costum al país de demanar molt per obtenir una mica. En el cas de l'aigua el mecanisme és aplicar uns determinats volums per hectàrea d'espai urbanitzat industrial i uns altres per espais urbanitzat per a habitatge. D'això n'acaba resultant una demanda global d'aigua per habitant superior a la d'Alemanya o Anglaterra, països on el que tenen són problemes de drenatge i no de sequera. Per altra part, quan s'analitzen els consum reals actuals, no es troben aquelles demandes teòriques, sinó unes de bastant inferiors. Cal tenir en compte que la indústria, des de que va començar a pagar cànon de sanejament, estalvia aigua, modificant processos i reciclant.

Es natural que les poblacions vulguin tenir garanties per als moments en que hi hagi un dèficit. Però creiem que la solució ha d'anar per la via dels dipòsits de garantia i no per la de tenir assegurat una quantitat de recurs que sigui el doble de la necessària perquè en el moment de la sequera sigui la justa.

### 3.3 HABITATGE DIGNE PER A TOT-HOM

Encara que no es tracta gens d'un tema mediambiental, sí que es tracta d'un tema bàsic de sostenibilitat. Tots els documents derivats de l'informe Brundtland, que és el punt de partida del concepte de creixement sostenible, posen l'accent en la necessitat de garantir un habitatge digne per a tothom.

En parlen després els documents d'Agenda 21, Carta d'Aariborg i els documents de la conferència Habitat II d'Istanbul.

En el nostre cas, la precaució principal seria evitar que mentre es va fent una construcció especulativa sobre l'oferta de sòl urbanitzable, s'amunteguin els immigrants o els nacionals, pobres uns i altres, en habitatges degradats dels casc antic o d'un altre barri més o menys deixat de la ma de Deu.

L'oferta de sòl té la funció de promoure l'oferta d'habitatge adequada a la demanda. La demanda queda subjecta a factors que no són l'urbanisme com nivell de sous i estabilitat laboral.


Els programes urbanístics han d'afrontar aquest problema.

### 3.4 PRESERVACIÓ DEL PAISATGE

Es tracta d'un patrimoni cultural i etnològic definitori de la personalitat col·lectiva de la població. També és l'explicació d'una manera de fer que sempre caldrà tenir en compte.

Si bé tradicionalment, al nostre país, no s'han dedicat gaires esforços a la protecció del paisatge, també es veritat que s'ha conservat força d'una forma passiva, en virtut sobretot, de la relativament baixa capacitat transformadora del medi físic de la societat tradicional.

Actualment però, la potència de les màquines i l'abandonament per desfasades de les pràctiques tradicionals, posen en un risc molt més acusat el paisatge.

 Generalitat de Catalunya  
Departament de Política Territorial  
i Obres Públiques  
Direcció General d'Urbanisme  
Comissió d'Urbanisme de Barcelona

2292

Cal llavors un esforç positiu de conservació per evitar que l'estalvi econòmic curt de vista, la ignorància o qualsevol interès destrueixin els elements que han configurat durant segles el paisatge i actualment són els referències visuals de les vides que s'hi desenvolupen.

Cal un esforç per distingir allò que és fonamental del que és irrellevant, per no caure, per l'altre extrem un conservacionisme a ultrança que impossibilités l'adequació a les necessitats actuals.

També s'ha de fer un esforç per diferenciar els espais que són elements fonamentals en la percepció del paisatge d'aquells que, per la geometria del territori, no són elements centrals d'aquest paisatge.

Finalment, hi ha tècniques elementals per minimitzar l'impacte paisatgístic de determinades construccions i activitats que cal incorporar a la normativa.

### 3.5 L'ENERGIA

Produeix impacte a tres nivells: el consum de recursos no renovables, les emissions contaminants a l'atmosfera i les infraestructures de distribució.

L'increment de població i d'activitats comportarà increment dels tres factors d'impacte.

Les emissions s'han de controlar a través del control de les activitats productives, control de les calderes de calefacció i la ordenació del trànsit. Però també es controlaran, segurament amb més eficàcia, promovent l'ús dels combustibles menys contaminants i ja no diguem de les energies renovables.

Les infraestructures de distribució d'energia poden ser regulades fins a cert punt pels plans d'urbanisme, tant pel que fa a actualització de les antigues com a les obligacions a les zones de nova urbanització.

Tant les emissions com les infraestructures són susceptibles d'ésser ordenades pel que fa a la seva ubicació dintre de l'espai urbà. El criteri, al nostre entendre, ha de ser el de limitar les emissions a l'atmosfera segons la ubicació de la font emissora i, naturalment, controlar que no es produeixin emissions fora de normativa.

L'espai urbà, ha d'estar ordenat de forma que no es fomenti l'ús del vehicle particular en els desplaçaments. En aquest sentit, la regulació de l'aparcament seria un recurs fonamental.

L'organització de les activitats i serveis sobre el territori també pot induir un estalvi energètic si aconseguix reduir els desplaçaments.

### 4 ANÀLISI DELS DIFERENTS ÀMBITS

Els valors que contemplem en la valoració del impactes negatius son els següents:

<b>Compatible</b>	Impacte que els propis processos naturals corregiran de forma immediata.
<b>Moderat</b>	L'impacte és apreciable i cal un temps perquè es corregeixi. Transitori.
<b>Sever</b>	L'impacte és molt important i són imprescindibles mesures correctores que el redueixin.
<b>Crític</b>	L'actuació no és acceptable a causa del seu impacte



2293

Impacte **positiu** és aquell que porta a una millora de la qualitat del medi.



2294

Ambit	Espais naturals
Impacte	<b>4.1 POSSIBLE AFECCIÓ D'ESPAYS NATURALS</b>
Consideracions:	<p>Ni al terme municipal de Calaf ni als municipi confrontats no hi ha espais naturals protegits pel PEIN o altra legislació catalana o espanyola. El PEIN més proper és el del Riu Corb, als termes municipals de Torà i de Castellfollit de Riubregós, en un nivell topogràfic bastant més baix que l'altiplà de Calaf i, per tant, fora del seu paisatge.</p> <p>Per altra part, l'entorn de Calaf és un pla cerealístic amb quatre turons:</p> <ul style="list-style-type: none"> <li>- El Cementiri</li> <li>- El Castell</li> <li>- Sant Sebastià</li> <li>- Farrera</li> </ul> <p>Aquest quatre turons ja estaven protegits al PGOU i continuaran estant-ho. Només el de Farrera té una coberta forestal ben constituïda. Els altres espais no cultivats tenen vegetació arbustiva i herbàcia a causa dels ramats d'ovelles que han impedit que prosperin els arbres.</p> <p>En aquesta situació, un espai de bosc equival pràcticament a espai natural i afavorir el creixement del bosc és guanyar espais naturals.</p>
Mesures previstes	<p>Conservar la protecció als turons esmentats i també els espais de protecció forestal previstos al PGOU.</p> <p>L'espai del Castell és un espai verd urbà.</p> <p>No s'afecta cap espai forestal</p>
Propostes addicionals	<p>Declarar protegits els arbres –roures- de la granja que queda inclosa dintre les polígon industrial de les Garrigues</p>
I. residual	Positiu.
Ref. POUM	<p>Art.225 Rústec amb protecció d'arbrat.</p> <p>Art. 228, Art. 229 Protecció paisagística</p> <p>Art. 230 Protecció forestal</p>

2295

Ambit	Espai agrícola.
Impacte	<b>4.2 PÈRDUA DE SÒL AGRÍCOLA. EFECTE QUANTITATIU</b>
Consideracions	L'increment d'espai urbanitzable implica una pèrdua de sòl agrícola. Seria convenient que aquest sòl no fos precisament del de més valor. També és convenient que el sòl ocupat sigui el mínim indispensable. El fet que actualment el valor del sòl agrícola sigui molt baix no vol dir que en el futur no es revalorí, fet previsible en un futur amb escassetesa alimentària i superpoblació del planeta.
Valoració	És un impacte negatiu en tots els aspectes.
Mesures previstes	La revisió busca una compactació del nucli urbà de manera que una part del sòl que es perd ja era efectivament perdut. La revisió procura optimitzar l'espai urbà consumit buscant un equilibri entre pèrdua de sòl i qualitat de vida urbana. No hi ha mesures correctores sinó mesures de minimització.
Propostes addicionals	Establir un ordre en el desenvolupament de l'urbanisme de manera que es preservin al màxim els espais agrícoles de valor.
I residual	Negatiu. Moderat



2296

Ambit	Espai agrícola.
Impacte	<b>4.3 PÈRDUA DE SÒL AGRÍCOLA. EFECTE PAISAGÍSTIC</b>
Consideracions	Al augmentar el radi urbà, es produeix un cert allunyament del centre respecte el paisatge exterior, no urbà, que considerem de més qualitat. També augmenta en el paisatge la proporció d'espai fortament humanitzat.
Mesures previstes	Conservar alguns espais agrícoles intercalats que aproximïn el paisatge agrícola a les edificacions, sense que suposi increment de consideració de l'àrea edificable. Evitar els grups d'edificacions que puguin actuar com barreres visuals a la part exterior de l'espai urbà en les zones de conca visual més sensible (direcció NE-S).
Propostes addicionals i residual	Compatible



2297

Ambit	Paisatge
Impacte	<b>4.4 TRANSFORMACIÓ DEL PAISATGE.</b>
Consideracions	<p>En el moment que s'incrementi el sòl urbanitzat s'humanitza el paisatge en una certa proporció.</p> <p>No s'afecta cap espai que fos especialment rellevant en el paisatge i no s'alterarà la seva naturalesa bàsica més que en una proporció moderada.</p> <p>El major increment de superfície per edificar es produeix en espais que ja estaven afectats pel creixement actual.</p> <p>En contrapartida, es pot incidir en recuperar un gran espai afectat per activitats extractives que era un gran impacte negatiu.</p>
Mesures previstes	<p>Determinar les alçades previstes d'edificació de manera que no es produeixin desharmonies exagerades.</p> <p>Mantenir com de protecció paisatgística els turons de:</p> <ul style="list-style-type: none"> <li>▪ Sant Sebastià,</li> <li>▪ Farrera</li> <li>▪ Cementiri</li> </ul> <p>Mantenir com espais de protecció forestal els boscos propers a la vila.</p> <p>Pantalles arbrades de protecció visual i sonora a granges i activitats extractives situades en un radi de 1,5 km entorn del centre de la vila.</p>
Propostes addicionals	
I. residual	Positiu. Si s'implementen correctament les mesures poden ser una millora paisatgística.
Ref. POUM	<p>Apartat 2 Art.62. Requisits de la llicència municipal per a la regulació d'activitats d'explotació de recursos minerals.</p> <p>Apartat 6. Art. 219 Règim específic per a instal·lacions porcines, avícoles i similars.</p>

2298

Ambit	Espai urbà
Impacte	<b>4.5 DETERMINACIÓ COM ZONES DE RECUPERACIÓ ECOLÒGICA DE:</b> <input checked="" type="checkbox"/> Terreres de Ceràmiques Calaf.
Consideracions	Per un part hi ha falta d'espais verds a la vila i per altra poc desenvolupament de l'espai forestal a la rodalia de Calaf. Es tractaria de potenciar la formació d'espais arbrats per ésser usats com espais verds per la població i d'incrementar la presència de bosc en el paisatge i l'ecosistema calafí.
Mesures previstes	Qualificar com a espai de recuperació ecològica els espais esmentats.
Propostes addicionals	Sobre les argiles que s'exploten a la indústria ceràmica s'hi han format sovint aiguamolls espontanis, com a resultat dels moviments de terres, el substrat argilós impermeable i el deficient drenatge del terreny pla. En aquests aiguamolls espontanis s'havia observat activitat biològica amb molta rapidesa: creixement de de canyissos, joncs i boga, i presència en primer lloc de granotes amfibis en general i altres elements de fauna com els ocells. Valdria la pena introduir aquest element de diversitat en els espais de recuperació ecològica, en aquest punt o en algun altre, per incrementar en la mesura del possible la diversitat d'hàbitats, no gaire abundant. Sempre cadrà tenir en compte portar una acurada gestió per evitar problemes com els mosquits.
I. residual	Positiu. Es podria aconseguir resoldre el dèficit d'espai verds reals a la vila.
Ref. POUM	Art.232 i 233 Restauració paisagística

2299

Ambit	Biodiversitat
Impacte	<b>4.6 OCUPACIÓ D'ESPAI NATURAL</b>
Consideracions	Tot l'espai ocupat és agrícola o erm, ja afectat per l'efecte de perifèria urbana No es modificarà la diversitat d'ecosistemes presents a la rodalia, ni afectarà espècies vegetals o animals destacades, al nivell dels coneixements de que disposem. Si es considerada la proposta d'espais de recuperació ecològica es millorarà la biodiversitat pel fet de potenciar els hàbitats arbrats.
Mesures previstes	Cap. No semblen necessàries mesures protectores especials perquè la urbanització no afecta espais de valor naturalístic.
Propostes addicionals	Ja s'han proposat mesures per incrementar la biodiversitat mitjançant les mesures de recuperació ecològica d'espais.
I. residual	Compatible



- 2300

Ambit	Atmosfera
Impacte	<b>4.7 MÉS INDÚSTRIES I HABITATGES. INCREMENT D'EMISSIONS INDUSTRIALS I DOMÈSTICS.</b>
Consideracions	<p>Les emissions previsible seran de les fonts següents:</p> <ul style="list-style-type: none"> <li>1. Trànsit</li> <li>2. Calefaccions domèstiques</li> <li>3. Calderes i altres processos industrials</li> <li>4. Activitats extractives</li> <li>5. Granges.</li> <li>6. Activitats agrícoles</li> </ul> <p>Les quatre primeres es previsible que augmentin. Les dues darreres hauran de reduir-se per la pèrdua d'espai agrícola i la necessitat de mantenir les distàncies entre granges i nucli urbà.</p> <p>La Revisió és una oportunitat per millorar la regulació de les activitats extractives i així reduir la incidència de pols en la població.</p>
Mesures previstes	<p>Exclusió d'activitats extractives en un perímetre de 1,5 km entorn del terreny edificables residencials a efectes d'evitar la incidència de pols i soroll sobre les persones.</p> <p>Derivació del trànsit pesant per la perifèria de la població.</p>
Propostes addicionals i residual	<p>No n'hi ha.</p> <p>Moderat.</p>
Ref. POUM	<p>Ap 3 Art 61</p> <p>Ap. 5 Art. 61 Regulació d'activitats d'explotació de recursos minerals.</p>

2301

Àmbit	Atmosfera
Impacte	<b>4.8 REDUCCIÓ DE L'ESPAI SUSCEPTIBLE DE SUSTENTAR GRANGES.</b>
Consideracions	<p>Hi ha un cert nombre de granges a l'entorn de Calaf. Algunes no guarden la normativa relativa a distància entre explotacions ramaderes. Altres no estan prou separades de nuclis habitats. No obstant, com que són anteriors a la normativa que estableix aquestes limitacions, la llei empara la seva continuïtat.</p> <p>En el problema de la poca distància a nuclis habitats cal tenir en compte dos factors: la distància efectiva als habitatges i el nombre d'unitats ramaderes que determinarà el potencial emissor cap a l'atmosfera. Per altra part, la dinàmica dels darrers anys és cap a explotacions més grans.</p> <p>Per tant, la conclusió que es veu lògica és que amb l'ampliació, les granges es reubiquin més apartades de la població per tal d'evitar els problemes de pudors i problemes sanitaris.</p> <p>Costa d'entendre a les poblacions rural que una activitat rural tradicional, en modificar radicalment la seva dimensió, cal que també modifiqui a fons el seu plantejament mediambiental.</p> <p>El major impacte i també el grau d'exigència mediambiental per a les granges obligarà a un replanteig als afectats.</p>
Mesures previstes	<p>Determinar com a espais de protecció agrícola, forestal o de recuperació ecològica tots els espais en una distància mínima de 500 m dels espais edificables, de manera que no s'hi puguin afegir granges noves.</p> <p>Entre 500 i 1000 m. es permetrà la continuïtat de les granges existents, dintre dels límits de la normativa ramadera vigent que caldrà aplicar a la totalitat en els terminis que marca la llei i en tot cas, en el moment de fer obres de manteniment o moderada ampliació. No s'hi podran instal·lar granges noves de més de 120 UBM.</p> <p>Imposar pantalles visuals protectores a les granges que estiguin a menys de 1'5 km dels espais edificables.</p>
Propostes addicionals i residual	Positiu per al medi ambient.
Ref. POUM	Art 219. Règim específic per a instal·lacions porcines, avícoles i similars

2302

Ambit	
Impacte	4.9
Consideracions	
Mesures previstes	
Propostes addicionals	
l. residual	

2303

Ambit	Soroll
Impacte	<b>4.10 INCREMENT D'ACTIVITATS I DEL TRÀNSIT</b>
Consideracions	<p>Sembla que serà difícilment evitable que es produeixi una major emissió global de soroll.</p> <p>Mentre que la zona urbana al darrera del Castell serà propera al centre de la vila, la de la Pineda, més apartada, fomentarà el trànsit de vehicles.</p> <p>També l'extens poligon industrial afavorirà la utilització del vehicle particular en els desplaçaments de casa al lloc de treball.</p> <p>Ens podem trobar amb facilitat que es multipliqui per tres o per quatre el trànsit motoritzat als carrers de Calaf.</p> <p>En canvi, la ordenació del trànsit pot derivar en una reducció del soroll a la proximitat dels habitatges.</p> <p>Atès que es tracta de terreny pla, podria interessar en el futur un carril bici, però de moment, creiem que la mentalitat en aquests rodals està molt apartada d'aquestes pràctiques.</p> <p>La intervenció urbanística en aquest cas, a banda de la determinació de vies de circulació, només pot incidir en evitar que s'instal·lin activitats sorolloses properes a zones destinades a habitatges.</p> <p>En implementar una franja de 75 m entorn de les zones destinades a habitatges en que quedín excloses les activitats que tinguin focus de soroll de més de 60 dBA, hem comprovat que no hi ha activitat industrial nova a menys de 75 metres de les zones d'habitatges.</p>
Mesures previstes	<p>Derivar el trànsit rodat cap al poligon industrial i cap a l'Eix (direcció Sant Pere Sallavinera, des de la carretera de Prats de Rei, per la via més a l'est, per sota del poligon industrial i fora de la població.</p> <p>Evitar que el trànsit de vehicles pesats passi per la carretera de Manresa, per davant de l'estació de tren, que és un dels trams sorollosos.</p> <p>La revisió deixarà en situació precària alguna activitat extractiva excessivament propera a habitatges.</p>
Propostes addicionals	Seria interessant promoure l'arbrat a alguns carrers amples, on hi ha circulació ràpida. La reducció d'amplada potser reduiria la velocitat de circulació i l'arbrat el nivell de soroll i pols.
I. residual	Moderat. Negatiu, excepte que l'eliminació d'activitat extractiva compensi l'increment global,, bé que difús de soroll.
Ref. POUM	Veure estudi de mobilitat Art. 51 Límits sonors.



2304

Ambit	Medi Atmosfèric i paisatge
Impacte	<b>4.11 INSTAL·LACIÓ D'ANTENES DE TELECOMUNICACIONS</b>
Consideracions	Atenent a la normativa de la Generalitat de Catalunya, seria convenient delimitar els punts en que s'haurien de concentrar les antenes de telefoni mòbil, tant per principi de precaució envers la salut dels veïns com per l'impacte en el paisatge. Cal tenir en compte que el rebuig que provoca en extensos col·lectius de ciutadans porta com a conseqüència la devaluació dels patrimonis immobiliaris afectats per una antena.
Mesures previstes	Determinar una parcel·la o una zona per a la col·locació d'antenes de telecomunicacions. Creiem que és recomanable la concentració d'aquestes instal·lacions a ser possible en únic suport.
Propostes addicionals i residual	Compatible.
Ref. POUM	Art. 94 - Emplaçaments de les noves antenes de telecomunicacions i xarxes de telefonia.



2305

Ambit	Mobilitat interna
Impacte:	<b>4.12 INCREMENT D'ACTIVITATS I D'HABITANTS.</b>
Consideracions	<p>L'increment de població ha de comportar un increment del nombre de desplaçaments.</p> <p>Les dimensions actuals i previstes de la vila, permeten perfectament el desplaçament interior a peu, si bé en alguns casos no estava adequadament previst i calia passar per espais inhòspits per al vianant.</p> <p>Es tracta d'un terreny pla.</p> <p>Si s'assolís el nivell màxim d'ocupació del sòl, l'actual model de comerç podria quedar totalment obsolet. Si s'anés llavors cap a un model de superfícies grans, caldria ubicar-lo en espais fora del centre de la vila. El desplaçament seria llavors motoritzat. Això suposaria una transformació radical del model de població, que al nostre entendre cal evitar.</p> <p>Caldria preveure espai i promoure el desenvolupament d'un comerç de proximitat que pugui abastir la vila, fugint dels desastrós sistema de la gran superfície perifèrica.</p> <p>No creiem que hi haig un dèficit acusat d'espai per aparcament.</p>
Mesures previstes	
Propostes addicionals i residual	Potser incrementar l'espai bàsicament per a vianants.
Ref. POUM	Veure estudi de mobilitat



2306

Ambit	<b>Aigua-Recursos</b>
Impacte	<b>4.13 INCREMENT DE POBLACIÓ I D'ACTIVITATS</b>
Consideracions	<p>Tradicionalment la població s'havia abastit en base a pous de poca fondària i l'aigua de la pluja recollida en cisternes.</p> <p>Hi ha una forta resistència a considerar l'aigua com un factor limitant del creixement o que condiciona el tipus de creixement.</p> <p>A banda del problema dels recursos hídrics limitats hi ha un problema de contaminació per nitrats dels aqüífers superficials i profunds de que es pot abastir la població.</p> <p>Davant d'aquesta situació s'imposen tres necessitats:</p> <ul style="list-style-type: none"> <li>- Protegir eficaçment els recursos hídrics locals.</li> <li>- Aconseguir recursos externs per assegurar el proveïment de les necessitats mínimes actuals i futures.</li> <li>- Autolimitar-se pel que fa al consum d'aigua.</li> </ul> <p>Creiem que no s'ha resolt cap del tres apartats i s'està a l'espera d'una crisi de proveïment per reconèixer la dimensió del problema.</p> <p>Es podria pensar també en una doble xarxa de subministrament de potable i industrial.</p> <p>Hi ha una ordenança que limita l'abocament de purins al municipi, però no limita els caps de bestiar, de manera que es previsible que els purins vagin a parar als municipis confrontats, afectant als mateixos aqüífers.</p>
Mesures previstes	<p>Canalització d'aigua des de la Llosa del Cavall. Sembla però que aquest recurs serà insuficient ja que la suma dels que n'esperen l'aigua no encaixa amb el volum que pot arribar.</p> <p>Ordenança limitant l'abocament de purins al terme municipal de Calaf. Aquesta ordenança exclou l'abocament de purins a 500 m entorn de Calaf de juny a setembre. També obliga tenir tapada la bassa de purins.</p> <p>Limitar el nombre de caps de bestiar a Calaf i municipis de la rodalia, compatible amb la recuperació de la qualitat dels aqüífers.</p>
Propostes addicionals	<p>Desenvolupar un sistema alternatiu a l'abocament en el terreny de tractament de purins.</p> <p>Aplicar una política de preus que dissuadeixi els consum elevats d'aigua. A partir d'aquesta política recalculer les necessitats.</p>
L. residual	<b>Negatiu. Crític. Sense solucions no es compatible amb la sostenibilitat.</b>
Ref. POUM	Art 61 199 Mesures sostenibles

2307

Ambit	<b>AIGUA – SUBMINISTRAMENT</b>
Impacte	<b>4.14 PÈRDUA D'AIGUA A LES CONDUCCIONS</b>
Consideracions	No es tracta d'un efecte de la revisió del PGOU sinó d'una situació antiga, però que potser hauria de ser contemplada en el planejament que ara es revisa. Se suposa que les pèrdues es produeixen sobretot a les conduccions més antigues, però no sempre és així, sinó que també depèn de la qualitat de la construcció en cada moment. Aquestes conduccions ja es van renovant de mica en mica a partir de les avaries i de les obres que es van fent. Però potser caldria empènyer amb més força aquest procés de renovació i també, establir un control millor sobre les pèrdues per a localitzar-les.
Medures previstes	Incorporar mesures per al control sectoritzat del subministrament d'aigua, de manera que es pugui comparar el volum posat en xarxa en un sector i els consum facturats.
Propostes addicionals	També caldria incorporar a la programació urbanística un sistema per a renovar els sectors antiquats de la xarxa de subministrament d'aigua.
I. residual	Positiu.
Ref. POUM	Veure memòria apartat recursos hídrics



.. 2308

Ambit	<b>Aigua – Subministrament</b>
Impacte	<b>4.15 APORTACIONS D'AIGUA A LA DEPURADORA QUE NO S'HAN REGISTRAT PER COMPTADOR.</b>
Consideracions	Cal tenir en compte que el cost de l'aigua actualment inclou la dotació del recurs, la distribució i la depuració. Caldria detectar també els subministraments privats a partir de pous perquè paguessin la taxa corresponent a depuració. De totes maneres, sembla ser que els pous són poc importants.
Mesures previstes	
Propostes addicionals	Implementar una taxa de clavegueram i depuració als subministraments d'aigua a partir de pous.
I. residual	Positiu.



2309

Ambit	Aigua – Depuració
Impacte	<b>4.16 DOBLE XARXA DE PLUVIALS I CLAVEGUERAM.</b>
Consideracions	L'aigua pluvial es barreja amb la que té càrrega contaminant. La depuradora, en cas de pluges intenses, allibera directament l'aigua al llit de la riera. Aquest sistema té un doble inconvenient. Amb les pluges febles incrementa la quantitat d'aigua a tractar a la depuradora. Amb les pluges més fortes pot marxar avall aigua amb una càrrega contaminant important. El sistema de doble xarxa de clavegueram descarrega la depuradora. Eventualment també permetrà donar un destí diferent a unes i altres aigües.
Mesures previstes	Doble xarxa de clavegueram als trams d'urbanització nova.
Propostes addicionals	
I. residual	<b>Positiu.</b>
Ref. POUM	Art. 119 Mesures sostenibles.

2310

Ambit	<b>Aigua – Depuració</b>
Impacte	<b>4.17 INCREMENT DE POBLACIÓ I D'ACTIVITATS</b>
Consideracions	<p>El problema actual és que a la depuradora neix un rierol estrictament d'aigua depurada. Aquesta és una situació tècnicament incorrecta que aquesta aigua s'hauria de diluir en aigua natural.</p> <p>Aquesta aigua natural pensem que, en un futur, potser podria venir de retenir aigua de pluja que s'aniria alliberant lentament barrejada amb l'aigua de la depuradora.</p> <p>Una possibilitat a contemplar seria que a la depuradora ampliada se la dotés d'un procés terciari de depuració, que reduís l'eutrofia de les aigües depurades.</p>
Mesures previstes	Dotació d'espai per a l'ampliació de l'Estació Depuradora d'Aigües Residuals de la vila.
Propostes addicionals i residual	Negatiu. Moderat.
Ref. POUM	Art. 210 Sund 7 Solanelles (nclou un sector discontinu per la depuradora)



2311

Ambit	<b>Consum energètic</b>
Impacte	<b>4.18 INCREMENT D'HABITANTS I D'ACTIVITATS</b>
Consideracions	L'increment es traduirà en un increment proporcional del consum dels diversos tipus d'energia. No tots els tipus d'energia tenen el mateix efecte hivernacle ni emeten les mateixes quantitats de contaminants. Creiem que l'extensió del consum de gas natural com alternativa als altres combustibles fòssils i a l'electricitat és positiu.
Mesures previstes	
Propostes addicionals i residual	Incorporar l'extensió de línies de gas natural als treballs obligatoris d'urbanització. Negatiu. Moderat.

2312

Ambit	Infraestructura de subministrament energètic
Impacte	<b>4.19 INSTAL·LACIONS ELÈCTRIQUES I DE GAS OBSOLETES I FORA DE NORMATIVA.</b>
Consideracions	<p>No es tracta d'impactes que provinguin de la revisió del PGUO, sinó de problemes antics que es tractaria d'ajudar resoldre.</p> <p>Hi ha estacions de transformació elèctrica que estan fora d'ús, que l'empresa responsable hauria de desmuntar i retirar-ne els restes.</p> <p>Igualment, allà on hi ha conduccions elèctriques de MT o de BT que són de la companya subministradora i que estan fora de normes, s'ha d'obligar a la seva correcció. Potser la normativa urbanística és també una ocasió.</p>
Mesures previstes	
Propostes addicionals	Establir l'obligatorietat per a qualsevol empresa que per a fer noves instal·lacions compleixi la normativa urbanística, industrial i de seguretat vigent en les seves instal·lacions preexistents al municipi.
I. residual	Positiu.
Ref. POUM	Capítol Seté Regulació de les activitats



2013

Àmbit	<b>Atmosfera</b>
Impacte	<b>4.20 EMISSIONS A L'ATMOSFERA DELS PARTICULARS.</b>
Consideracions	<p>L'increment d'habitatges comportarà un major nombre de calefaccions en funcionament i, per tant, un increment de les emissions a l'atmosfera.</p> <p>El municipi hauria de tenir un control sobre les emissions a l'atmosfera. Actualment, la forma de control que existeix és el permís, llicència o autorització ambiental per a les activitats econòmiques. Però no existeix cap forma de control sobre les emissions de les instal·lacions dels particulars.</p> <p>A Calaf encara hi ha calefaccions que cremen carbó o llenya. Menys que una anys endarrera, però encara algunes d'elles produeixen nivells elevats d'emissions de SOx a l'atmosfera.</p> <p>Seria bo que l'ajuntament tingués informació i control sobre aquestes instal·lacions i, en general, sobre totes instal·lacions que emeten de forma significativa a l'atmosfera. Potser es podria obtenir a través de la llicència d'obres.</p> <p>Igualment, creiem que seria adequat que tota emissió a l'atmosfera pagués un cànon i una taxa per al seu control, el que permetria finançar aquesta dedicació per part de l'ajuntament i fer avinent que aquestes emissions a l'atmosfera es produeixen i diferenciar segons els tipus d'emissions.</p> <p>Aquest control permetria també resoldre el problema dels dipòsits de combustibles, del que s'ha parlat bastant sense arribar a solucions tangibles.</p> <p>El gas natural és un combustible que té un nivell d'emissions menor per unitat d'energia subministrada. Promoure l'ús del gas natural és una de les formes més eficaces actualment per a reduir les emissions.</p>
Mesures previstes	
Propostes addicionals	<p>Demanar la declaració d'instal·lacions noves de calefacció que comportin emissions a l'atmosfera, o de canvis de calderes, especificant el combustible, potència i sistema de dipòsit.</p> <p>Implantar un cànon d'emissions a l'atmosfera que podria anar associat al de clavegueram.</p> <p>Alternativament, es podria posar en marxa un pla d'inspeccions per fer complir l'ordenança sobre aquest tema.</p> <p>Promoure el subministrament de gas natural a les zones de nova urbanització i a les antigues on calgui actuar.</p>
I. residual	<b>Negatiu moderat.</b>

2314

Ambit	<b>Atmosfera</b>
Impacte	<b>4.21 INCREMENT DEL CONSUM ENERGÈTIC MUNICIPAL EN AUGMENTAR CARRERS I VIALS.</b>
Consideracions	<p>Aquest increment és inevitable. Però la seva minimització pot ser una oportunitat per millorar la gestió energètica del municipi.</p> <p>L'ajuntament ha de predicar amb l'exemple. Per altra part, el seu consum energètic no és negligible.</p> <p>És bastant corrent que es vetlli més per l'estalvi energètic als domicilis i a les activitats econòmiques particulars que als serveis públics. No hauria de ser així.</p> <p>Hi ha dos apartats particularment susceptibles a aquest plantejament: la calefacció dels serveis municipals i l'enllumenat públic.</p> <p>Sobre tots dos caldria establir una normativa municipal que imposés com obligació l'eficiència energètica i l'estalvi. Caldria diferenciar les intensitats i horaris per a l'enllumenat de carrers i vials de polígons industrials.</p> <p>Dintre d'aquest mateix apartat caldria introduir l'aplicació de la normativa sobre contaminació lluminica.</p>
Mesures previstes	<p>Establir una normativa d'eficiència energètica per a les dependències municipals i l'enllumenat públic.</p> <p>Reglamentar intensitat, horaris i criteris de l'enllumenat públic per posar en aplicació l'apartat anterior i la normativa sobre contaminació lluminica.</p>
Propostes addicionals i residual	Negatiu. Moderat. Però, probablement, hi ha encara marge per a l'estalvi energètic.

2315

Ambit	Atmosfera
Impacte	<b>4.22 PROMOURE LES ENERGIES RENOVABLES.</b>
Consideracions	<p>El fracàs del molí eòlic per a treure aigua és un dissuassori de l'ús de les energies alternatives i per tant, un símbol d'un fracàs de la sostenibilitat. Seria interessant que es pogués corregir o compensar.</p> <p>Tot i partint de la constatació que no hi ha actualment cap entusiasme per introduir les energies renovables a les llars i als serveis públics, també podem esperar que la situació faci un tomb. De fet, ningú es pensava fa deu anys que l'energia eòlica faria el tomb espectacular que està fent.</p> <p>Creiem que una forma adequada de promoure les energies alternatives és posar canons a les emissions atmosfèriques i aplicar-ne una part substancial a promoure les energies no contaminants. Es a dir, estalviar el canon i afegir-hi encara incentius o ajudes en determinats aspectes.</p> <p>També seria convenient continuar promovent l'aïllament tèmic i l'edificació bioclimàtica. Es tracta d'implantar i consolidar uns hàbits en l'edificació.</p> <p>En aquests temes, el suport tècnic i, per exemple, la tramitació de subvencions quan n'hi hagin, serien ja una ajuda. Aquest suport tècnic es podria buscar a través d'empreses col·laboradores.</p> <p>Per altra part, l'exemplaritat és important en aquests casos. Les energies renovables implantades i correctament gestionades en un servei públic són tema de conversa i serveixen per a la promoció.</p>
Mesures previstes	Obligatorietat de l'aïllament tèrmic als habitatges i, en general, a les edificacions amb sistema de calefacció o refrigeració.
Propostes addicionals	Establir primes i exencions a les instal·lacions d'energies renovables. Facilitar des de l'ajuntament suport tècnic en els temes d'estalvi d'energia i energies renovables.
L. residual	Positiu
Ref. POUM	Art. 241 Aïllament



2816

Ambit	<b>Atmosfera</b>
Impacte	<b>4.23 INCREMENT D'ACTIVITATS INDUSTRIALS AMB EMISSIONS A L'ATMOSFERA</b>
Consideracions	<p>Aquestes emissions ja estan regulades per la normativa ambiental i industrial. No obstant, ja fa temps, a Calaf hi va haver problemes a causa de l'elevat nivell d'emissions d'una indústria, per altra part bastant propera a un barri.</p> <p>Creiem que podria ser positiu posar un límit a la quantitat màxima de contaminants que pugui emetre una activitat a llarg de l'any, independentment dels límits generals establerts per la llei, en el sentit de que una indústria amb un nivell molt alt d'emissions seria un impacte molt negatiu per a un territori relativament petit com el que tractem, que quedaria llavors molt marcat.</p> <p>Al mateix temps, també cal preveure una certa organització territorial, de manera que les activitats que tinguin emissions, encara que siguin dintre de la normativa vigent, tal com cal confiar que serà, mantinguin una certa distància amb els habitatges.</p> <p>Això, generalment, vol dir establir a les zones industrials a tocar de les zones residencials una faixa de protecció del que quedarien excloses les activitats que tinguin emissions a l'atmosfera i de soroll superiors a les pròpies del medi residencial: tallers de pintures, benzineres i altres activitats amb emissions. Aquestes s'haurien d'ubicar envoltades d'altres indústries.</p> <p>Però en el cas que tractem, l'espai industrial que s'ha habilitat no té solament residencial a una distància inferior a 100 metres.</p>
Mesures previstes	
Propostes addicionals	No n'hi ha
I. residual	Negatiu moderat
Ref. POUM	Art. 53

Àmbit	<b>Demografia</b>
Impacte	<b>4.24 INCREMENT D'HABITANTS</b>
Consideracions	<p>La demografia es un factor amb múltiples conseqüències de valoració també diversa: cada persona és una forma nova de veure la vida i una aportació a la humanitat, però al mateix temps també és una obligació per a la col·lectivitat i una càrrega mediambiental addicional.</p> <p>La densitat de població a la subcomarca de Calaf és baixa i, per tant, des d'aquest punt de vista, un increment de població no és negatiu. Però segurament la capacitat de càrrega del territori tampoc és molt alta.</p> <p>L'estudi de població que s'ha fet demostra que Calaf està experimentant un procés d'envelliment i que té la piràmide de població invertida.</p> <p>Cal tenir en compte que la població a la subcomarca de l'Alta Segarra ha tendit al declivi, de manera que es pot considerar la potenciació actual del creixement de Calaf com un cert reequilibri.</p> <p>No obstant, caldria incloure en aquest anàlisi un criteri sobre el despoblament dels nuclis rurals de la subcomarca. Això ens porta novament a la necessitat d'un pla territorial supramunicipal.</p> <p>Des del punt de vista de les obligacions de la col·lectivitat sembla que es important que el creixement d'activitats que pugui atreure població nova hauria de tenir possibilitats de consolidar-se. Es fa inevitable distingir llavors les activitats que neixen amb vocació de consolidar-se en el lloc de les que vénen només per circumstàncies del mercat. En aquesta darrer cas és important tenir en compte les dimensions de l'activitat.</p> <p>Finalment, no cal insistir en que cal assegurar que es disposarà dels recursos naturals necessaris – per exemple aigua – per atendre les necessitats de l'increment de població.</p> <p>L'increment potencial de població degut a l'increment de sòl edificable destinat a habitatges és adequat, al nostre entendre, però sense que hagi de suposar un capgirament de la situació actual de la vila.</p> <p>Finalment, cal afegir que la valoració de creixement de població no és un tema propi de l'àmbit mediambiental, que només ha de valorar les seves conseqüències materials.</p>
Mesures previstes	
Propostes addicionals	Seria bo preveure mesures que facilitessin la disponibilitat per al desenvolupament d'activitats arrelades a la població i que impliquin ma d'obra qualificada.
I. residual	No avaluable

2318

Àmbit	Habitatge
Impacte	<b>4.25 INCREMENT D'HABITANTS AMB POSSIBILITATS ECONÒMIQUES DIVERSES</b>
Consideracions	<p>La disponibilitat d'habitatge requereix dues condicions:</p> <ul style="list-style-type: none"> <li>-Habitatges disponibles.</li> <li>-Preus assequibles pels demandants.</li> </ul> <p>Cal doncs que, a més de preveure sòl per als habitatges, es prevegin els mecanismes per adequar l'oferta a la demanda i evitar que els habitatges es converteixin en un pur valor especulatiu mentre hi hagi segments significatius de població que no puguin accedir a l'habitatge.</p> <p>També cal evitar llavors que habitatges antics sense condicions es converteixin en una alternativa.</p>
Mesures previstes	<p>Programa de desenvolupament d'habitatge de lloguer per acollir treballadors temporals i per facilitar accés a l'habitatge als joves.</p> <p>Oferta de sòl per a la construcció d'habitatges en diverses condicions.</p>
Propostes addicionals	<p>Reserva de sòl municipal per a garantir l'adequació de l'oferta a la demanda.</p> <p>Pla de renovació dels habitatges antics de l'entorn de la Plaça de l'església i casc antic en general.</p>
I. residual	Positiu.
Ref. POUM	Veure memòria social

2319

Ambit	<b>Residus Sòlids Urbans</b>
Impacte	<b>4.26 INCREMENT D'HABITANTS I D'ACTIVITATS</b>
Consideracions	<p>L'increment en la generació de RSU comportarà la necessitat de redimensionar el servei.</p> <p>La distància a l'abocador d'Hostalets de Pierola i la proximitat de Jorba (planta de compostatge) hauria d'inclinar al reciclatge.</p> <p>Ja hi ha una deixalleria, però necessita millora.</p> <p>És evident que Calaf no recicla en la proporció que marquen les directives europees relatives a abocament de matèria orgànica i envasos. L'aplicació d'aquestes normatives comportarà una reorganització del servei de recollida de deixalles en la que serà molt convenient disposar d'espai per al reciclatge i per als contenidors, sobretot als habitatges plurifamiliars, però a tots en general. També implicarà unes àrees on els ciutadans puguin aportar els materials seleccionats.</p> <p>Tant els espais dins dels habitatges com les àrees d'aportació al carrer seria bo que estiguessin previstes a la planificació urbanística i a les normes.</p> <p>Si bé seria adequat que el municipi hagués optat per algun sistema de futur en la recollida de deixalles, la necessitat d'un espai dins dels habitatges per a posar contenidors i d'espai al carrer serà segurament ineludible independentment del model.</p> <p>Igualment, les activitats econòmiques haurien de preveure espai per a contenidors de deixalles i evitar utilitzar el carrer com a magatzem dels seus desperdícis.</p>
Mesures previstes	<b>Espai per a servei de deixalleria</b>
Propostes addicionals	<p>Planificar l'evolució de la recollida de deixalles i preveure espai – armaris- per contenidors de deixalles a les noves edificacions.</p> <p>Preveure espai per a àrees d'aportació – 4/5 contenidors tipus iglú - als espais de nova urbanització.</p> <p>Preveure també aquests espais en les remodelacions o reformes d'espais d'urbanització més antiga.</p> <p>Incloure espai per als contenidors de deixalles a tocar del carrer en els projectes d'activitat econòmica o en els d'actualització, de forma que els contenidors només siguin al carrer els dies i hora de recollida.</p>
L. residual	<b>Negatiu. Moderat</b>
Ref. POUM	<b>Apartat h. Art 239 Condicions d'habitabilitat</b>



2320

## 5 PLANEJAMENT SUPRAMUNICIPAL

A l'analitzar l'impacte de la revisió del planejament urbanístic es topa sovint amb problemes que no es poden plantejar de forma solvent només a l'àmbit municipal:

- Es poden regular les granges dintre del terme, però resulta que hi ha granges a tocar del cas antic de la vila, però que pertanyen al terme de Calonge de Segarra.
- La disponibilitat de sòl industrial o per habitatges afecta al desenvolupament dels pobles de la rodalia.
- Seria convenient una organització territorial de les activitats tant de les activitats industrials com de les ramaderes i agrícoles. Alguns dels serveis han de tenir àmbit subcomarcal. Per exemple, el tractament dels purins.
- La protecció del paisatge s'ha de portar coordinadament entre els municipis veïns.
- La protecció dels recursos hídrics vol també una política concertada.
- La depuració de les aigües, a partir del fet d'abocar a la llera les aigües depurades, afecta als municipis aigües avall.
- Les emissions gasoses no coneixen els límits municipals, sobretot si es tracta d'indústries que puguin emetre quantitats importants de gasos.
- La deixalleria ha d'acomplir la funció de servei subcomarcal.

Aquests exemples són només una mostra. La llista fora llarga.

La conclusió que proposem és la següent:

- ☞ **Es necessari un Pla Territorial de l'Alta Segarra – o Alta Anoia- per a planificar la gestió dels recursos i l'ordenació del territori per arribar a una acció municipal coordinada i coherent**

## 6 REVISIÓ PERIÒDICA DE LES MESURES MEDIAMBIENTALS

Dintre del mateix programa de seguiment del Pla General, cal incloure-hi les mesures de seguiment de les mesures mediambientals, per donar compliment a la indicació de la Directiva 2001/42/CE relativa a l'Avaluació Ambiental.



2021

síntesi de l'informe mediambiental.

La revisió del Pla General d'Ordenació Urbanística comporta les conseqüències següents:

Per al medi natural i el paisatge, les transformacions que previsiblement es produiran no suposen un impacte greu en el medi perquè no hi ha hàbitats sensibles que pugui resultar afectats i la revisió no implica afectar gaires espais nous del terme. L'impacte final resultant és assimilable pel medi i no contradiu bàsicament un plantejament de sostenibilitat.

Respecte als usos del sòl i ordenació del territori, no implica modificacions dràstiques de la realitat actual, sinó una consolidació i un plantejament més coherent del conjunt i, per tant, l'afecció mediambiental no presenta aspectes negatius greus. Per altra part, si s'executen algunes de les determinacions recollides, poden suposar millores importants per a la qualitat global del medi urbà de Calaf i del seu entorn, en introduir-hi més orde en aspectes encara poc regulats com les antenes, o en els que la regulació es va precisant com són les granges i les activitats industrials amb emissions i sorolls.

El vessant més problemàtic és el que fa referència a recursos d'aigua, tant pel que fa a disponibilitat del recurs com a preservació de la qualitat dels recursos propis. En aquest aspecte cal portar a terme un plantejament rigorós per garantir el subministrament, per una part, i per portar a terme un planejament sostenible en el futur que eviti la contaminació tant dels recursos subterranis com de la xarxa superficial d'aigües. Aquest planejament ha d'assegurar l'abastament, recuperar la qualitat de les aigües pròpies de la zona, evitar les pèrdues de xarxa, fomentar l'estalvi i atendre la problema de la regeneració de les aigües depurades. No obstant, la Revisió del PGOU, com que per una part el que fa es consolidar el que ja s'anava fent i per l'altra no suposa un gran creixement potencial de població, si bé agreuja els problemes de l'aigua, no n'és pas la causa i no fer la revisió no els milloraria. Per tant, és un problema real i important, però que només es pot imputar a la revisió de PGOU en la proporció que aquest promou un creixement de població i d'activitat industrial. Aquest increment és de l'ordre del 30%. Considerem doncs que en aquest àmbit l'impacte és sever i calen unes mesures correctores, les línies principals de les quals hem exposat.

Respecte al consum d'energia, emissions a l'atmosfera i infraestructures, els temes a tractar són aquells comuns a l'estil de vida que és propi del país. Això no vol dir que no siguin importants, però sí que comporta que serà la dinàmica general del país el que en definirà en molta mesura l'evolució. No obstant, l'actuació de l'ajuntament podrà fer que en aquest aspecte, com d'altres,



2322

Calaf es situï o no a la banda alta de la qualitat de vida i de la sostenibilitat. L'impacte en aquest àmbit el qualifiquem de moderat.

Finalment, l'increment de població i habitatges, el creixement quantitatiu de la població, atesa la realitat més aviat poc dinàmica de la subcomarca, cal considerar-la positivament, però sempre que aquest creixement es faci de forma coherent i equilibrada, de manera que estabilitzi la població i garanteixi habitatge digne i serveis a la població nouvinguda i a la de sempre. Creiem que la Revisió del PGOU i els criteris que l'equip ha manifestat contribueixen a posar les bases d'aquest creixement ordenat i equilibrat. Per tant, els efectes d'aquest en aquest vessant creiem que poden ser positius.

En resum doncs, si es segueixen els criteris acordats i expressats a la Revisió del PGOU i aquest informe mediambiental, creiem que els desenvolupament seguirà les pautes de la sostenibilitat en el nivell de plantejament actual, i queda pendent el problema de l'aigua que exigeix un treball posterior perquè quedi correctament orientat.

Igualada, 31 d'agost de 2004

Signat:

**Josep Castelltort Panadés**  
Biòleg – Consultor Ambiental  
Col·legiat

número

11910-C



Generalitat de Catalunya  
Departament de Política Territorial  
i Obres Públiques  
**Direcció General d'Urbanisme**  
Comissió d'Urbanisme de Barcelona

- 2323

## 7 DOCUMENTACIÓ:

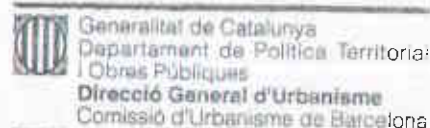
### 7.1 NORMATIVA

*Els documents que han servit de base per a la redacció d'aquest informe mediambiental han estat els següents:*

- ☞ Llei 2/2002 d'Urbanisme, de 14 de març.
- ☞ Decret 287/2003, de 4 de novembre del Reglament parcial de la Llei 2/2002 d'Urbanisme.
- ☞ Llei 3/1998, de 27 de febrer, d'Intervenció Integral de l'Administració Ambiental.
- ☞ Decret 136/1999, de 18 de maig del Reglament de la Llei 3/1998 d'Intervenció Integral de l'Administració Ambiental
- ☞ Directiva 2001/42/CE relativa a Avaluació Ambiental
- ☞ Proposició de Llei de protecció de la contaminació acústica. Generalitat de Catalunya.
- ☞ Auditoria Mediambiental de Calaf.
- ☞ Revisió del Pla General d'Ordenació Urbanística de Calaf.

#### **criteris de sostenibilitat desenvolupats a partir dels documents:**

- Agenda 21
- Carta d'Aarlborg
- Conferència Hàbitat



#### **Normativa relativa al medi atmosfèric:**

- Llei 22/1983, de 21 de novembre, de Protecció del Medi Atmosfèric.
- Llei 7/1989, de 5 de juny, que modifica la Llei 22/1983, de Protecció del Medi Atmosfèric.
- Decret 199/1995, de 16 de maig, d'aprovació dels Mapes de Vulnerabilitat i capacita del territori pel que fa a contaminació atmosfèrica.
- Llei 16/2002, de 28 de juny, de protecció contra la contaminació acústica.
- Resolució de 30 d'octubre de 1995, per la qual s'aprova una ordenança municipal tipus, reguladora dels sorolls i les vibracions.

#### **Normativa relativa a granges**

"Real Decreto 324/2000, de 3 de marzo – BOE 58 del 8 de marzo del 2000"

"Real Decreto 1135/2002, de 30 de octubre de 2002 sobre Normas Mínimas de protección de Cerdos". BOE 278 del 20/11/2002.

## Altres normes

2324

- Decret 148/2001, de 29 de maig, d'ordenació de les instal·lacions de telefonia mòbil i altres instal·lacions de radiocomunicació.
- Llei 6/2001, de 31 de maig, d'ordenació ambiental de l'enllumenament per a la protecció del medi nocturn.
- Llei 3/1998, de 27 de febrer, de la Intervenció Integral de l'Administració Ambiental.
- Decret 136/1999, de 18 de maig, pel qual s'aprova el Reglament genral de desplegament de la Llei 3/1998, de 27 de febrer.
- Llei 9/1995, de 27 de juliol, de regulació de l'accés motoritzat al medi natural.
- Llei 7/1993, de 30 de setembre, de carreteres.
- Llei 6/1999, de 12 de juliol, d'Ordenació, Gestió i Tributació de les Aigües.
- Directiva 2000/60/CE de 23 d'octubre, Marc comunitari d'actuació en l'àmbit de les Aigües.

## 7.2 PLÀNOLS

- 1/7 Espais de protecció forestal
- 2/7 Espais de protecció paisagística
- 3/7 Espais de protecció dels arbres
- 4/7 Zona d'exclusió d'activitats extractives
- 5/7 Zona de limitació de granges
- 7/7 Proposta de zona de regeneració paisagística i de l'ecosistema



Generalitat de Catalunya  
Departament de Política Territorial  
i Obres Públiques  
**Direcció General d'Urbanisme**  
Comissió d'Urbanisme de Barcelona



Aprobat per l'Ajuntament  
en sessió de data 15/12/05.....

El Secretari

*[Signature]*



AJUNTAMENT DE CALAF



2827

Generalitat de Catalunya  
Departament de Política Territorial  
i Obres Públiques  
Direcció General d'Urbanisme

Aprobat definitivament per la Comissió  
Territorial d'Urbanisme de Barcelona  
en sessió de 20 OCT. 2005  
i acordada la seva publicació a l'efecte  
d'executivitat en sessió de 25 GEN. 2006

La secretària

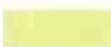
*[Signature]*

Mercè Albiol i Núñez

àrea protecció dels ARBRES



terme municipal CALAF



plànol:	ESPAIS DE PROTECCIÓ dels ARBRES	autor:	GRAM	Josep Castellort Panadés Elba Claramunt Marí			
projecte:	Informe mediambiental de la revisió de P.O.U.M. de Calaf	nº plànol:	3/7	data:	Setembre 2004	escala:	e: 1/20.000

Aprobat per l'Ajuntament  
en sessió de data 15/12/05....

El Secretari.

*Manu Ferraz*



AJUNTAMENT DE CALAF



Generalitat de Catalunya  
Departament de Política Territorial  
i Obres Públiques  
Direcció General d'Urbanisme

Aprobat definitivament per la Comissió  
Territorial d'Urbanisme de Barcelona  
en sessió de 20 OCT 2005  
i acordada la seva publicació a l'efecte  
d'executivitat en sessió de 25 GEN 2006

La secretària

*Manu Ferraz*

Mercè Albiol i Núñez

àrea protecció FORESTAL



terme municipal CALAF



plànol :	ESPais DE PROTECCIÓ FORESTAL	autor :	GRAM	Josep Castellort Panadés Elba Claramunt Marí			
projecte :	Informe mediambiental de la revisió de P.O.U.M. de Calaf	nº plànol :	1/7	data :	Setembre 2004	escala :	e: 1/20.000

Aprobat per l'Ajuntament  
 en sessió de data 15/12/05...

El Secretari

*Carles Puigercas*



AJUNTAMENT DE CALAF



2326



Generalitat de Catalunya  
 Departament de Política Territorial  
 i Obres Públiques  
 Direcció General d'Urbanisme

Aprobat definitivament per la Comissió  
 Territorial d'Urbanisme de Barcelona  
 en sessió de 20 OCT. 2005  
 i acordada la seva publicació a l'efecte  
 d'executivitat en sessió de 25 GEN. 2006

La secretària  
*Mercè Albiol i Núñez*  
 Mercè Albiol i Núñez

àrea protecció PAISATGÍSTICA   
 terme municipal CALAF 

plànol:	ESPAIS DE PROTECCIÓ PAISATGÍSTICA		
autor:	GRAM	Josep Castellori Panadés Elba Claramunt Mari	
projecte:	Informe mediambiental de la revisió de P.O.U.M. de Calaf	nº plànol:	2/7
		data:	Setembre 2004
		escala:	e: 1/20.000

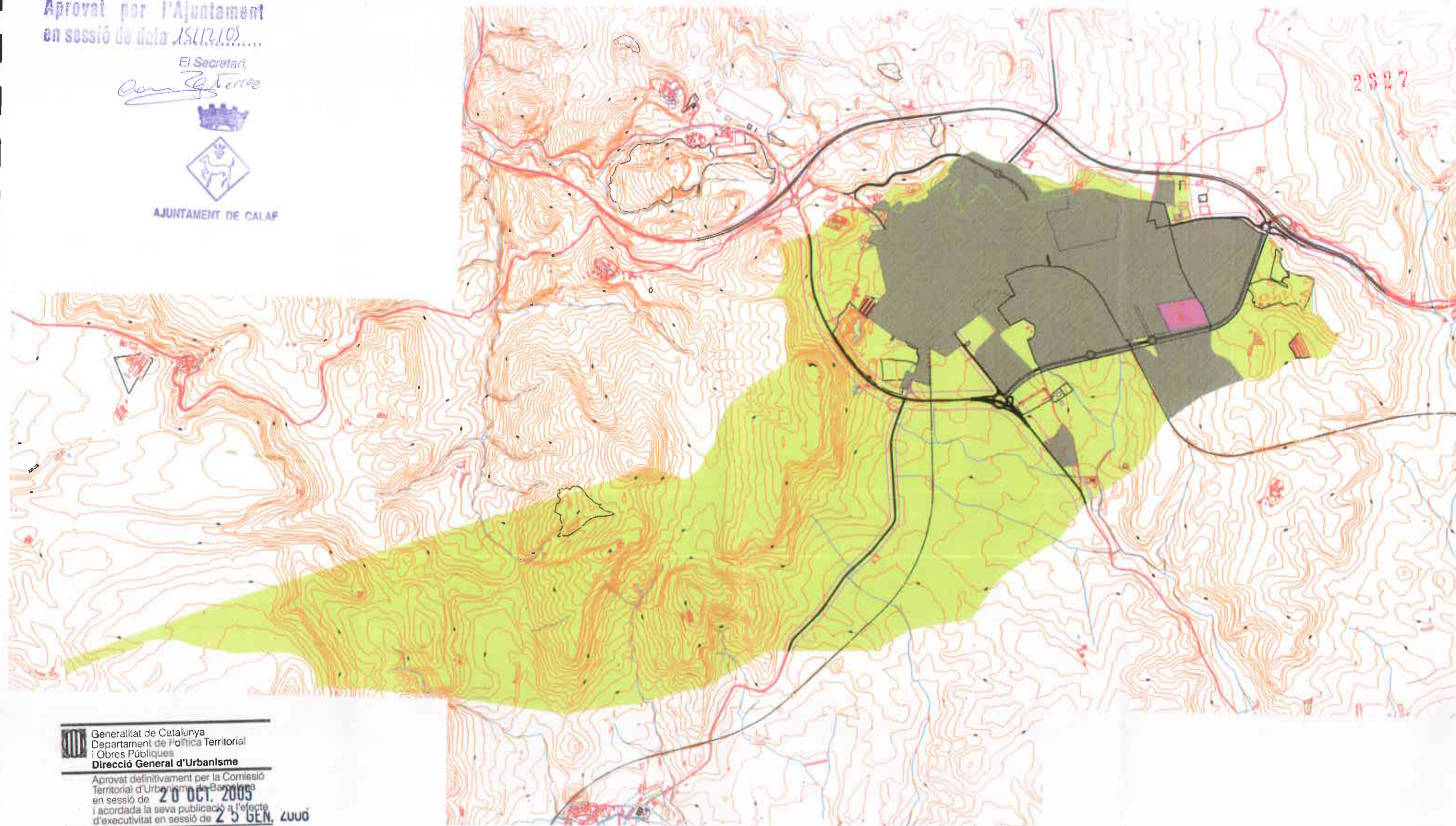
Aprobat per l'Ajuntament  
en sessió de data 15/12/05

El Secretari,

*Carles Ferrer*



AJUNTAMENT DE CALAF



Generalitat de Catalunya  
Departament de Política Territorial  
i Obres Públiques  
Direcció General d'Urbanisme

Aprobat definitivament per la Comissió  
Territorial d'Urbanisme de Barcelona  
en sessió de 20 OCT. 2005  
i acordada la seva publicació a l'efecte  
d'executivitat en sessió de 23 GEN. 2006

La secretària

*Mercè Albiol i Núñez*

Mercè Albiol i Núñez

àrea protecció dels ARBRES



terme municipal CALAF



plànol:	ESPAIS DE PROTECCIÓ dels ARBRES			autor:	GRAM Josep Castellori Panadés Elba Claramunt Mari				
projecte:	Informe mediambiental de la revisió de P.O.U.M. de Calaf			nº plànol:	3/7	data:	Setembre 2004	escala:	e: 1/20.000

Aprobat per l'Ajuntament  
en sessió de data 15/12/05...

El Secretari,

*Manu Quintana*



AJUNTAMENT DE CALAF

2328



àrea d'exclusió d'activitats extractives



Generalitat de Catalunya  
Departament de Política Territorial  
i Obres Públiques  
Direcció General d'Urbanisme

Aprobat definitivament per la Comissió  
Territorial d'Urbanisme de Barcelona  
en sessió de 20 OCT 2005  
i acordada la seva publicació a l'efecte  
d'executivitat en sessió de 25 GEN 2006

La secretària

*Mercè Albiol i Núñez*

Mercè Albiol i Núñez

Unitat municipal CALAF

plànol: ZONA D'EXCLUSIÓ D'ACTIVITATS EXTRACTIVES		autor: GRAM Josep Casllelltor Panadés Elba Claramunt Mari	
projecte: Informe mediambiental de la revisió de P.O.U.M. de Calaf	nº plànol: 4/7	data: Setembre 2004	escala: e: 1/20.000

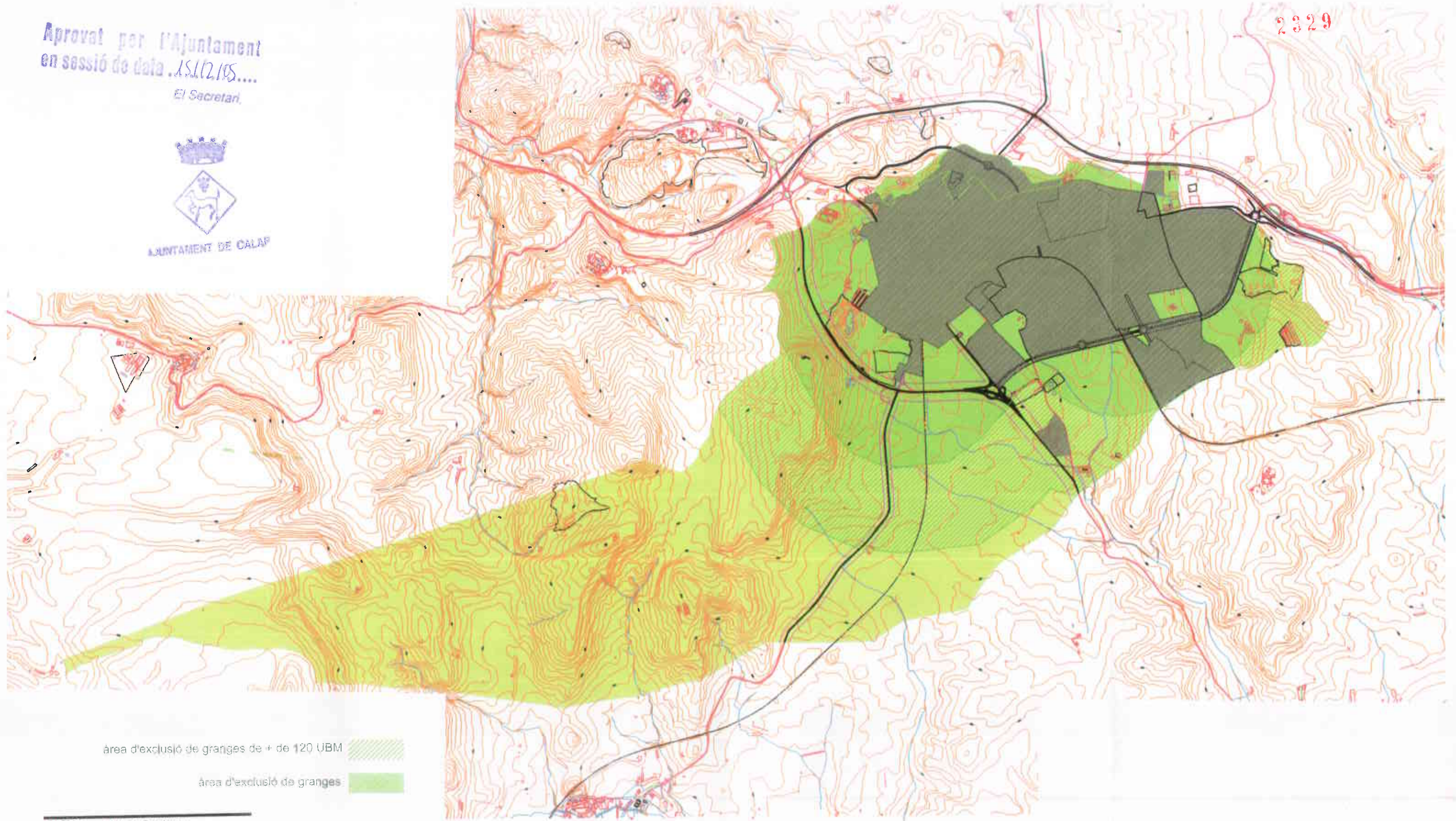
Aprobat per l'Ajuntament  
en sessió de data 15/12/05....

El Secretari,



AJUNTAMENT DE CALAF

2329



àrea d'exclusió de granges de + de 120 UBM

àrea d'exclusió de granges

Generalitat de Catalunya  
Departament de Política Territorial  
i Obres Públiques  
Direcció General d'Urbanisme

Aprobat definitivament per la Comissió  
Territorial d'Urbanisme de Barcelona  
en sessió de 20 OCT. 2005  
i acordada la seva publicació a l'acta  
d'executivitat en sessió de 25 GEN. 2008

La secretària

Mercè Albiol i Núñez

plànol:	ZONA DE LIMITACIÓ DE GRANGES	autor:	GRAM	Josep Castellort Panadés Elba Claramunt Mari			
projecte:	Informe mediambiental de la revisió de P.O.U.M. de Calaf	nº plànol:	5/7	data:	Setembre 2004	escala:	e: 1/20.000

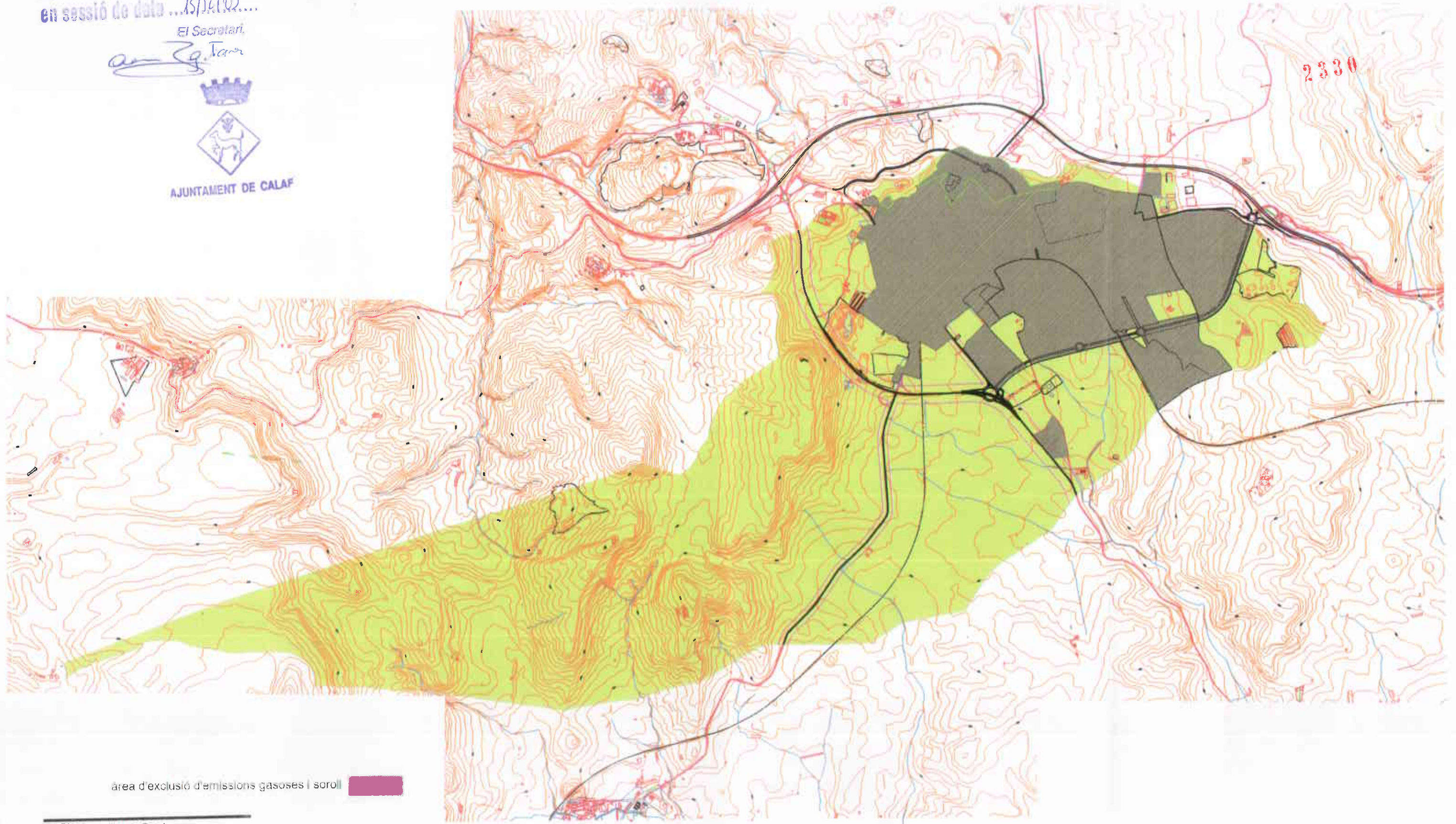
Aprobat per l'Ajuntament  
 en sessió de data ...15/12/05...

El Secretari,

*[Signature]*



AJUNTAMENT DE CALAF



àrea d'exclusió d'emissions gasoses i soroll



Generalitat de Catalunya  
 Departament de Política Territorial  
 i Obres Públiques  
 Direcció General d'Urbanisme

Aprobat definitivament per la Comissió  
 Territorial d'Urbanisme de Barcelona  
 en sessió de **20 OCT 2005**  
 i acordada la seva publicació i  
 d'executivitat en sessió de **25 GEN 2006**  
 Ajuntament municipal CALAF

La secretària

*[Signature]*

Mercè Albiol i Núñez



plànol:	SÒL INDUSTRIAL AMB EXCLUSIÓ D'EMISSIONS I SOROLLS	autor:	GRAM Josep Castellort Panadés Elba Claramunt Marí
projecte:	Informe mediambiental de la revisió de P.O.U.M. de Calaf	nº plànol:	6/7
		data:	Setembre 2004
		escala:	e: 1/20.000

Aprobat per l'Ajuntament  
 en sessió de data... 28/12/05...

El Secretari  
*Josep G. Ferrer*



AJUNTAMENT DE CALAF





2331

Generalitat de Catalunya  
 Departament de Política Territorial  
 i Obres Públiques  
 Direcció General d'Urbanisme

Aprobat definitivament per la Comissió  
 Territorial d'Urbanisme de Barcelona  
 en sessió de 20 OCT 2005  
 i acordada la seva publicació a l'acte  
 d'executivitat en sessió de 25 GEN 2006

La secretària *Marcè*

Marcè Abiol i Núñez

àrea regeneració paisatgística i de l'ecosistema   
 terme municipal CALAF 

plànol:	proposta de zona de REGENERACIÓ PAISATGÍSTICA i de l'ECOSISTEMA	autor:	GRAM Josep Castellort Panadés Elba Claramunt Mari
projecte:	Informe mediambiental de la revisió de P.O.U.M. de Calaf	nº plànol:	7/7
		data:	Setembre 2004
		escala:	e: 1/20.000

2332

Rubus ulmifolius	Esbarzer	Present
Cornus sanguinea	Sanguinyol	8%
Brachypodium sylvaticum	Fenàs de bosc	Present

Els arbres assoleixen una alçada de 10 metres, que és molt important per aquesta associació en aquesta localitat.

En altres punts propers, també s'hi troba: aranyoner (*Prunus spinosus*), lligabosc mediterrani (*Lonicera implexa*), ginebró (*Juniperus communis*), Viola (*Viola willkomii*), farigola (*Thymus vulgaris*), polígala (*Polygala vulgaris*), estaca rossi (*Hedysarum capitatum*) i altres espècies de la brolla.

### CARRASCAR (*QUERCETUM ROTUNDIFOLIAE*)

La seva àrea de distribució ideal, és a dir, la que ocuparia en absència d'alteracions per mà de l'home, serien els vessants orientats preferentment cap al sud i els espais plans amb un substrat format per calcària dura. Presentaria una zona de transició cap a la roureda allà on la disponibilitat d'aigua al llarg del cicle anual anés augmentant gradualment.

A la pràctica, es troba sobretot als vessants sud dels turons del sector de Sant Sebastià i Ferrera, però també als plans de la part NE del municipi.

És un bosc obert, en què ni el substrat arbori ni l'arbustiu ocupen la totalitat ni la major part del volum. La coberta és fa més densa a prop de terra, però deixant a la vista, en el millor dels casos, alguns claps de sòl mineral.

És la comunitat característica de l'altiplà central en les zones en què, per raons orogràfiques la pluviositat és escassa.

L'arbre característic de la comunitat és la carrasca (*Quercus ilex ssp. rotundifoliae*)

Hi té un paper molt destacat el garric (*Quercus coccifera*).

També d'aquesta associació s'ha cregut convenient aportar-ne un inventari d'espècies i recobriment.

Taula 3.1.3.2. Inventari de vegetació. Lloc: Prop de la Fortesa. (7/5/1999). Font: elaboració pròpia

ESPÈCIE	NOM COMU	RECOBRIMENT
<i>Quercus ilex ssp rotundifolia</i>	Carrasca	8 %
<i>Quercus humilis</i>	Roure martinenc	5%
<i>Quercus coccifera</i>	Garric	15%
<i>Thymelea tinctoria</i>	Bufalaga	5%
<i>Genista scorpio</i>	Argelaga	Present

<i>Thymus vulgaris</i>	Farigola	Present
<i>Lavandula angustifolia</i>	Espígol	Present
<i>Bupleurum fruticosum</i>	Orella de llebre	Present
<i>Crataegus monogyna</i>	Arç blanc	5%
<i>Rubus ulmifolius</i>	Esbarzer	Present
<i>Cornus sanguinea</i>	Sanguinyol	8%
<i>Brachypodium sylvaticum</i>	Fenàs de bosc	Present
<i>Fumana thymifolia</i>	Fumana	Present
<i>Juniperus oxycedrus</i>	Càdec	Escàs
<i>Helianthemum sp.</i>	Heliantem	Present
<i>Brachypodium retusum</i>	Llistó	20%

### GARRIGA (*QUERCETUM COCCIFERA*)

La garriga és present a la majoria dels vessants exposats al sud.

És una comunitat amb un predomini absolut per part del garric, també anomenat coscoll. Aquesta espècie recobreix el substrat formant una barrera infranquejable fins una alçada que pot variar de 50 cm fins 1,5 metres. De fet, el garric, deixat créixer esdevindria un arbre, però al nostre país rarament arriba a tenir oportunitat de fer-ho.

L'acompanyen les espècies de la brolla, si bé el gran desenvolupament de les mates de garric deixa poc espai a les altres espècies.

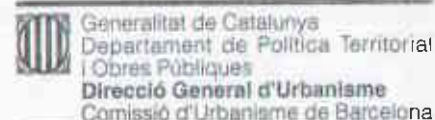
### Brolla (*Genisto-cistetum clusii*)

Comunitat en què predominen els arbusts de fulles aciculars i dures. Es troba com a pas següent a la degradació de les garrigues o per invasió dels prats secs d'arbusts de més desenvolupament.

### LLISTONAR (*PHLOMIDO -BRACHYPODIETUM RETUSII*)

És un prat sec mediterrani format per gramínies de poc desenvolupament, petits arbusts i amb una presència considerable d'espècies anuals de cycle curt.

L'espècie més característica és el llistó (*Brachypodium retusum*)



### BARDISSA (*RUBO-CORIARIETUM*)

És una comunitat en què predominen les lianes, que es troben acompanyades d'alguns arbusts de fulla perenne o caduca.

L'espècie més característica és l'esbarzer (*Rubus ulmifolius*). També hi és molt abundant en aquesta zona l'aranyoner (*Prunus spinosa*).

## FENASSAR (BRACHYPODETUM)

L'espècie predominant és el fenàs, que és una gramínia dura que forma mates compactes allà on té un bon desenvolupament. És tracta, doncs d'un prat mediterrani que es presenta sec bona part de l'any.

## JONCEDA (BRACHYPODIO- APHYLLANTETUM)

Es tracta d'un prat com l'anterior, però amb una presència molt més acusada d'arbusts. Acostuma a originar-se per desforestació de la roureda. L'espècie més característica és la jonça (*Aphyllantes monspeliensis*)

## ■ FAUNA

No hi ha estudis sobre la fauna de Calaf. Només un coneixement acurat de cada grup animal podria donar lloc al coneixement de singularitats, especialment pel que fa referència als invertebrats. Per la descripció d'aquest apartat es tindrà en compte la fauna vertebrada.

En la zona d'estudi només hi ha representació de dos o tres hàbitats. Per descriure els hàbitats de l'àrea d'estudi i la seva relació amb la fauna, i especialment amb l'avifauna, que és un dels grups faunístics més afectats per qualsevol impacte, se segueix el criteri utilitzat per Trucker & Evans, 1997.

El paisatge dominant a la zona d'estudi és el de camps de conreu amb marges coberts de bardisses i fenassars, amb petits retalls de restes de bosc de carrascar, amb pinedes secundàries i amb restes de brolles.

Així, al terme de Calaf hi podem distingir dos tipus d'hàbitats diferenciats



Generalitat de Catalunya  
Departament de Política Territorial  
i Obres Públiques  
Direcció General d'Urbanisme  
Comissió d'Urbanisme de Barcelona

### 8.2.1.1 Hàbitat agrícola

A l'hàbitat agrícola entre la fauna s'hi troben: alguns mamífers com els talpons (*Microtus sp.*) i els ratolins (*Mus musculus*, *Mus spretus*) com a espècies més abundoses, també musaranyes (*Crocidura russula*) i eriçó (*Erinaceus europaeus*), i altres espècies més grans com el conill (*Oryctolagus cuniculus*), la guilla (*Vulpes vulpes*) i el toixó (*Meles meles*). Pel què fa als ocells és un hàbitat molt freqüentat per tudons (*Columba palumbus*), gralles (*Corvus monedula*) i estornells (*Sturnus vulgaris*). També ocells rapinyaires com el xoriguer (*Falco tinnunculus*), el mussol (*Athene*



2335

Llistonar (*Phlomidio -Brachypodietum retussii*)

Aquestes associacions vegetals són presents al terme de Calaf en major o menor grau

## COMUNITATS

**ROUREDA DE ROURE DE FULLA PETITA (VIOLO-QUERCETUM FAGINEAE)**

Ocupa els vessants una mica extensos dels turons que estan orientats més cap el nord que cap al migdia. També es troba als espais que tenen terres fondes o major disponibilitat d'aigua com són les escasses torrenteres, petites o grans, que s'hi poden trobar.

Es tracta d'un bosc de poca alçada, en general, a causa de la poca alçada que assoleix el roure. Només és més alt on hi ha pinasses.

Els roures que hi ha, estan a l'univers de les hibridacions entre el roure martinenc -*Quercus humilis* Mill. (*Q. pubescens* auct.)- i el roure de fulla petita (*Quercus faginea* Lamk. subsp *faginea* (*Q. valentina* Cav.), podent trobar tots els estadis intermedis.

D'aquesta associació cal aportar-ne una descripció més completa ja que resulta la més característica i interessant, juntament amb el carrascar. Per aquesta raó es detallen a continuació dos inventaris de vegetació realitzats als terme de Calaf.



Generalitat de Catalunya  
Departament de Política Territorial  
i Obres Públiques  
Direcció General d'Urbanisme  
Comissió d'Urbanisme de Barcelona

Taula Inventari de vegetació. Lloc: Vora del camí entre Sant Sebastià i Ferrera, en una torrentera. (7/5/1999).  
Font: elaboració pròpia

ESPÈCIE	NOM COMÚ	RECOBRIMENT
<i>Quercus cerrioides</i>	Roure cerrioide	80%
<i>Acer campestre</i>	Auró blanc	Present
<i>Quercus rotundifolia</i>	Carrasca	10%
<i>Ligustrum vulgare</i>	Olivereta	85%
<i>Quercus coccifera</i>	Garric	15%
<i>Clematis vitalba</i>	Vidalba	20%
<i>Hedera helix</i>	Heura	20%
<i>Lonicera xylosteum</i>	Xuclamel xilosti	8%
<i>Rosa agrestis</i>	Roser de gabarrera	5%
<i>Crataegus monogyna</i>	Arç blanc	5%

## 8 ANNEX – ACOMPLIMENT DE LA DIRECTIVA EUROPEA 2001/42/CE

- 2336

### 8.1 JUSTIFICACIO

En relació a l'informe mediambiental de la Revisió del Pla General d'Ordenació Urbanística i la directiva 2001/42/CE del Parlament Europeu i del consell de 27 de juny de 2001, un cop estudiada, volem fer constar que l'informe presentat ajusta al seu contingut als punts següents:

- S'han tingut en compte la problemàtica mediambiental existent i que afecta a la Revisió del PGOU i l'eventual presència de zones d'especial protecció. Annex I, ap. d/.
- S'han considerat els objectius de protecció mediambiental fixats a l'àmbit internacional, estatal i nacional. Annex I ap. e/.
- S'han considerat els probables efectes significatius en el medi ambient, inclosos aspectes com la biodiversitat, la població, la salut humana, la fauna, la terra, l'aigua i els altres que esmenta aquesta directiva i que són d'aplicació en el cas que tractem. Annex I ap. f/.
- S'ha previst mesures correctores per reduir i compensar qualsevol efecte negatiu important en el medi. Annex I ap. g/.
- S'ha fet constar que no s'han posat obstacles i s'ha facilitat la documentació necessària per a a redacció d'aquest informe. Annex I ap h/.
- S'ha proposat un mecanisme de revisió per assegurar l'aplicació de les mesures que s'han proposat. Annex I ap. i/.
- I s'ha facilitat un resum divulgatiu de l'informe mediambiental. Annex I ap. j/.

En tenem que l'apartat a/ de l'Annex I queda cobert per la mateixa redacció de la revisió del P.G.O.U.

I per completar l'Annex I apartat b i apartat c/ es redacta el que ve a continuació on es fa una descripció de l'entorn natural de la vila de Calaf i s'analitza la vegetació natural de l'espai que resulta afectat per la Revisió del Pla General d'Ordenació Urbanística.



Generalitat de Catalunya  
Departament de Política Territorial  
i Obres Públiques  
**Direcció General d'Urbanisme**  
Comissió d'Urbanisme de Barcelona

2337

## 8.2 ACOMPLIMENT DELS APARTATS B I C

### DESCRIPCIÓ GENERAL DE LA VEGETACIÓ NATURAL

#### ○ ESTAT DE CONSERVACIÓ DELS ESPAIS NATURALS

Els espais naturals de Calaf es poden considerar pràcticament relictuals. Es tracta de petits bosquets rodejats de terres agrícoles. El fet que aquests espais forestals no siguin rendibles ha fet que s'abandonés la seva explotació i que per tant el seu desenvolupament tendeix cap a l'estat climàtic.

Els espais de conreus són gestionats de manera convencional i per tant l'ús de pesticides i adobs orgànics és habitual, amb el conseqüent impacte sobre la biodiversitat i les aigües subterrànies.

No existeixen torrents ni rieres, degut al relleu del municipi, i per tant no es pot parlar del seu estat.

L'afecció més gran als espais naturals el constitueixen les activitats extractives situades al terme municipal i que encara no han procedit a restaurar els terrenys afectats.

No existeix cap terreny protegit per normativa supramunicipal.

#### ○ COMUNITATS VEGETALS I ANIMALS EXISTENTS. BIODIVERSITAT

##### ■ La vegetació

#### CONDICIONANTS DEL MEDI

La vegetació, en el context mediterrani en què es troba el municipi, depèn del clima local, del relleu, de l'altitud i la distància al mar; però també hi incideix la pressió antropogènica sobre la vegetació i l'estructura i constitució del substrat. Aquests condicionants ja han estat descrits en altres apartats i només es farà referència a les característiques particulars en relació a la vegetació.

El clima de Calaf és el de muntanya mitjana mediterrània, amb una acusada tendència a l'aridesa. En aquest context, la disponibilitat d'aigua per a la vegetació és molt variable en funció del relleu local i de la capacitat de retenció del sòl.

La vegetació varia molt d'una exposició solella a una d'obaga.

També es pot observar que una capa rocosa a poca profunditat va associada a una vegetació més xeròfila (d'ambients secs), segurament a causa dels menors recursos hídrics disponibles. Així, en els sòls caracteritzats per la presència d'estrats calcaris superficials, s'hi troba el carrascar, mentre que en substrats argilosos hi ha roureda.

El relleu de Calaf forma part de l'altiplà Segarrenc, amb predomini dels terrenys plans amb turons que són avançada de les serres prelitorals i prepirinenques. El terme de Calaf correspon al punt de la partió de les conques del Cardener, l'Anoia i el Riubregós, aquest últim afluent del Segre. En aquesta situació no hi trobem cap riera de curs d'aigua permanent i, per tant, la vegetació aquícola es limita als canyissos de les vores de les basses temporals.

La pressió antropogènica sobre un ecosistema com el de Calaf, treballat ja des de molt antic, ha limitat la vegetació espontània als marges dels camps i als vessants dels turons amb pendent acusat. També hi ha bosc en alguns terrenys plans que per la presència d'un estrat calcari dur superficial no resulta apte per al cultiu.

Per tant, el principal condicionant antropogènic actual de la vegetació és l'agricultura que exclou el desenvolupament de la vegetació natural dels sòls amb una profunditat mínima i d'orografia relativament plana, que són la gran majoria.

Sobre els terrenys restants, turons, marges més o menys amplis dels camps i terrenys plans amb calcària dura superficial, s'hi desenvolupa una vegetació forestal que resta sotmesa a la pressió de la ramaderia. Aquesta pressió, si bé és actualment decreixent, dificulta el desenvolupament de la vegetació cap a les comunitats climàtiques, poc aptes per a la pastura i la manté en l'estadi dels prats secs mediterranis. En canvi, fomenta el desenvolupament de vegetacions més escleròfiles que exclouen la pastura com és la garriga. El sistema antic de substitució d'aquesta vegetació per prats secs pasturables era el foc i ja fa temps que no es practica.

Sobre els espais on el bosc s'ha desenvolupat s'ha practicat l'explotació forestal. Aquesta explotació ha comportat dues pràctiques que han condicionat fortament la manifestació de la vegetació climàtica. Per una part s'ha procurat eliminar els roures característics de les rouredes seques predominants, per tal de potenciar els pins, més productius i de major valor forestal. Aquí es tracta de la pinassa (*Pinus nigra ssp. salzmannii*). També s'han explotat fins fa cinquanta o seixanta anys les carrasques, per a fer-ne carbó. L'explotació es realitzava en dues variants diferents que produïen resultats també diferents. La tala comporta el rebrot de l'arbre que creix a partir de diversos rebrots. Les carrasques llavors creixen amb diverses soques sobre la mateixa arrel. L'arrabassada, en arrencar també rabassa, suposava la desaparició de l'arbre. Aleshores es troben alguns espais de carrascar sense carrasques.

En general, la "neteja del bosc" fou abandonada per antieconòmica ja fa quaranta anys o més, i des de llavors s'ha desenvolupat un sotabosc espontani que és el que es pot observar actualment. Aquest desenvolupament relativament recent afavoreix, lògicament, les espècies de creixement relativament més ràpid, com els roures.

Finalment, les extraccions d'argiles han comportat la transformació radical d'una àrea considerable del terme, produint terrenys erms sobre runams i antigues plataformes d'explotació. També ha comportat una modificació substancial del relleu que, entre altres coses, ha provocat espais on s'acumulen aigües pluvials i s'hi formen canyissars i basses temporals.

Finalment, s'observa que hi ha tendència a formar zones entollades a causa de tractar-se d'un terreny pla. Aquestes zones probablement foren zones més o menys humides fins que va existir la



capacitat de fer obres de drenatge que comportaven moviments de terra importants. Actualment no en queden i només es pot observar alguna tendència a reproduir-se.

## VEGETACIÓ CLÍMAX

### Violo quercetum fagineae - Roureda de roure de fulla petita

La vegetació clímax a aquesta zona en els terrenys plans o turons no encarats al migdia és la roureda seca.

Es tracta d'una formació forestal en què el paper predominant l'exerceixen el roure de fulla petita (*Quercus faginea ssp valentina*), molt aparent a l'hivern a causa de conservar a l'arbre la fulla seca, formant masses de color torrat clar.

És un bosc amb dos estrats arboris: el de les pinasses, més altes i els roures. Amb un sotabosc arbustiu que assoleix bastanta alçada, de manera que la vegetació ocupa tot el volum disponible, i quedant la superfície de terra poc coberta degut a l'explotació dels recursos d'aigua i llum per part dels estrats elevats.

L'àrea d'aquesta formació vegetal és el Prepirineu i es troba a Calaf com una avançada sobre les terres baixes, mercès a l'elevada altitud, però sense poder ocupar els espais més exposats a la insolació.

### Quercetum rotundifoliae - Carrascar

Ocupa els vessants més exposats al sol i els espais on el substrat és calcari dur.

Es tracta d'una comunitat oberta, amb un predomini total de les plantes mediterrànies de fulla dura. És una devesa de carrasques amb un sotabosc espars d'arbusts i herbes d'alçada i recobriment variable, però sense formar mai una coberta vegetal contínua.

L'aridesa general del clima local combinada amb la superior evapotranspiració i les poques reserves hídriques del substrat constitueixen un sever limitant del desenvolupament de la vegetació.

El carrascar és una formació vegetal plenament continental, que té la seva àrea de predomini a l'interior de la península Ibèrica a les zones d'aridesa acusada.

De fet, malgrat tractar-se de dues comunitats ben diferents (la roureda i el carrascar), ja que una és característica dels viaranyes més muntanyencs i humits del mediterrani i l'altra dels més continentals i àrids, es troben aquí sobre el mateix espai doncs es tracta d'una zona de transició entre les planes centrals de Catalunya i els contraforts del Prepirineu.

En molts punts no és gens fàcil veure si es tracta d'una roureda o d'un carrascar, ja que hi ha totes les fases de transició possibles. Es troben les formacions ben definides, però també moltes barreges d'espècies d'una i altra.



## Dinàmica de la vegetació

La definició anterior de vegetació clímax molt sovint és difícil de constatar sobre el terreny. Els factors de degradació que ja s'han esmentat actuen diversificant les comunitats vegetals presents en el paisatge en les diferents associacions vegetals pròpies dels diferents estadis de degradació de la vegetació climàtica corresponent.

De fet, també els diferents estadis de degradació de roureda i carrascar es barregen, formant llavors un mosaic d'una certa complexitat, accentuat pel fet que els diferents estadis de degradació no fan una transició brusca d'un a un altre sinó gradual, de forma que en la pràctica el que es pot observar són unes barreges de diferents associacions.

La sèrie de degradació i reconstitució de la roureda seca (*Violo-Quercetum fagineae*) és la següent:

Roureda de roure de fulla petita (*Violo-Quercetum fagineae*)



Bardissa (*Rubo-Corietum*)



Fenassar (*Brachypodietum phoenicoidis*) o  
Jonceda (*Brachypodio-Aphyllantetum*)

La desaparició de la coberta arbòria de la roureda porta a un fort desenvolupament i predomini d'arbusts amb algunes lianes que és la bardissa.

La degradació d'aquesta, generalment pel foc reiterat i la pastura porta als prats secs mediterranis, en la versió del llistonar als llocs més secs i a la jonceda al que són més humits. Aquesta darrera comunitat rarament es troba sense coberta arbòria o arbustiva, precisament per la major humitat que propicia un desenvolupament ràpid de la vegetació.

La sèrie de degradació i reconstitució del carrascar és la següent:

Carrascar (*Quercetum rotundifoliae*)



Garriga (*Quercetum cocciferae*)



Brolla (*Erico-Thymeletum tinctoriae*)



*noctua*) i l'òliba (*Tyto alba*). Apart d'ocells més petits com les cogullades (*Galerida cristata*), el cruixidell (*Miliaria calandra*) i el gratapalles (*Emberiza cirius*).

2341

## 8.2.1.1.2Hàbitat del bosc: Mediterrani i matollars

En aquest hàbitat, i fixant-se només en els mamífers i els ocells, es poden trobar espècies com el ratolí de bosc (*Apodemus sylvaticus*), l'esquirol (*Sciurus vulgaris*), el conill (*Oryctolagus cuniculus*), la guilla (*Vulpes vulpes*), els tallarols (*Sylvia sp.*), els mosqueters (*Phylloscopus sp.*), el capsigrany (*Lanius senator*), diversos fringílids (*Fringilla coelebs*, *Carduelis carduelis*, etc.), les mallerengues (*Parus sp.*, *Aeghitalos caudatus*), l'aligot (*Buteo buteo*), el tudó (*Columba palumbus*), etc...


I pel què fa als ocells prioritaris ordenats per la seva relació amb l'hàbitat: la tallareta cuallarga (*Sylvia undata*), l'àliga marcenca (*Circateus gallicus*), la perdiu roja (*Alectoris rufa*), el xot (*Otus scops*), la cogullada fosca (*Galerida tecklae*), el tallarol emmascarat (*Sylvia hortensia*), el tallarol de capnegre (*Sylvia melanocephala*), la tallareta vulgar (*Sylvia cantillans*), etc...

## ■ BIODIVERSITAT

Per analitzar la biodiversitat, cal analitzar la diversitat d'hàbitats presents, les espècies que s'hi han constatat i extrapolar-ne la diversitat.

Els hàbitats que hi ha són els següents:

- Hàbitat urbà semirural.
- Camps de conreu de cereal
- Petites clapes de bosc i matoll entre la roureda i el carrascar.

 Generalitat de Catalunya  
Departament de Política Territorial  
i Obres Públiques  
Direcció General d'Urbanisme  
Comissió d'Urbanisme de Barcelona

Puntualment podem trobar altres hàbitats, però amb unes superfícies tan petites que difícilment es poden considerar diferenciats de l'entorn, com és ara basses transitòries o oliverars, de manera que només contenen espècies banals. El bosquetons dels marges es poden assimilar als espais forestals descrits.

Els boscos són petites taques que es van incrementant cap al nord on cobreixen les serres de Pinós i Castelltallat.

Els retalls de bosc que queden, si són dalt d'un turó, difícilment acolliran una fauna pròpia. En canvi, sí que és possible que els torrents amb bosc facin de refugi de la fauna.

Els camps de cereal són un hàbitat que ocupa una enorme extensió a la Catalunya Central, i els de Calaf en són una mostra, en principi poc diferenciada.

Per tant, la biodiversitat de Calaf serà relativament reduïda ja que, per una part, l'extensió del terme és molt reduïda, i per altra part, falten absolutament els hàbitats muntanyencs i els vinculats a l'aigua. Finalment, el medi natural no té característiques que el singularitzin.

## ○ USOS ACTUALS DELS ESPAIS NATURALS

Els espais predominants a la zona són els dedicats a cultius extensius de cereal.<sup>2.42</sup>


Al sector Nord es van fent més abundants, progressivament, els espais forestals.

També hi ha zones relativament extenses afectades per activitats extractives, que són l'agressió més impactant sobre el paisatge.

L'espai urbà ocupa una zona plana a llevant de dos turons ocupats respectivament pel cementiri i el castell (amb el dipòsit de l'aigua i el moll eòlic). La distribució de les edificacions no és compacta, de manera que hi ha camps intercalats amb edificis industrials.

Els espais del terme municipal de Calaf són de les tipologies següents:

- Espai edificat. Hi ha els habitatges, els carrers, espais Públics urbans i les edificacions industrials.
- Espai urbà no edificat. Com que Calaf és un poble relativament extens, inclou molts camps i solars que no estan edificats.
- Espai agrícola contigu a l'espai urbà, que sofreix bastanta pressió antròpica.
- Espai agrícola.
- Espai forestal sense arbrat.
- Espai forestal arbrat.
- Espai afectat per activitats extractives. És tracta d'un espai molt degradat que s'haurà de sotmetre a un procés de restauració.

 Generalitat de Catalunya  
Departament de Política Territorial  
i Obres Públiques  
Direcció General d'Urbanisme  
Comissió d'Urbanisme de Barcelona

Al mapa annex poden veure les proporcions dels diferents tipus d'espais.

## ○ GESTIÓ DELS ESPAIS NATURALS

Es considera que els espais naturals són aquells que estan menys humanitzats: els espais forestals arbrats, els espais forestals sense arbres i els cultius.

Els espais forestals, tant els arbrats com els de matollars i prats, són estrictament residuals. Ocupen petits retalls del territori que no són susceptibles de conreu.

En bastants d'aquests espais, precisament per les seves reduïdes dimensions, però també pel rigor de les condicions climàtiques, no s'aprecien indicis de tasques forestals recents, de manera que els seu progrés cap a la vegetació climax és patent. És a dir, els boscos són molt naturals a causa de la seva falta d'interès econòmic. Així, no s'hi ha fet esforços per implantar-hi la pinassa, molt més rendible econòmicament que els roures o les carrasques.

El principal factor que degrada els espais forestals és la pastura, interessada en mantenir la vegetació en els primers estadis de la sèrie evolutiva de reconstitució, ja que són més aprofitables pel bestiar els prats mediterranis i les brolles que els boscos.

La pressió de la pastura també s'ha reduït molt els darrers 30 anys, de manera que només s'observa una pressió intensiva a les rodalies dels corrals, que van sent cada cop més escassos. La crema de marges també va associada sovint als pastors, però altres vegades la fan els pagesos mateixos per combatre els cargols i bardisses.

La gent de Calaf no té gaire consciència dels boscos del seu terme municipal. De fet, el seu àmbit natural és més ampli que el terme municipal i per a ells els boscos són Pinós i Castelltallat, on hi ha masses boscoses importants.


Pel que fa als conreus, la gestió que se'n fa és l'habitual en aquests casos en el dia d'avui. Resulten hàbitats molt alterats per les operacions anuals de llaurada i sega, a més dels herbicides i insecticides. Però en tot cas tenen una fauna ben característica i relativament extensa.

Finalment, ja s'ha esmentat la presència de zones extremament degradades per les activitats extractives, en les que modernament existeix l'obligació de restaurar. Actualment, les restauracions efectuades són de petites dimensions.

## ○ DOMINI PÚBLIC HIDRÀULIC I FONTS NATURALS

Ja s'ha esmentat anteriorment la naturalesa del relleu no és gens propícia a la presència de fonts i cursos d'aigua permanents dins del terme municipal. Una de les fonts més properes és a la Fortesa, on té un naixement el Riu Anoia, però a nivell més baix i fora del terme municipal.

L'aquífer que s'explota actualment es troba situat a una fondària de 234 m. Existeixen petits nivells freàtics penjats sobre l'aquífer esmentat.

 **Generalitat de Catalunya**  
Departament de Política Territorial  
i Obres Públiques  
**Direcció General d'Urbanisme**  
Comissió d'Urbanisme de Barcelona

## ○ SÒLS

Dels factors edafogènics de la zona de Calaf que influeixen en la conformació dels sòls a la zona d'estudi, es pot destacar el substrat i el clima.

El substrat té una elevada proporció de material calcari. Sobre aquesta base el sòl que s'hi desenvolupa en una primera fase és del tipus *rendzina*, més concretament *xerorendzina* (*Xerochrept calcixerollic*, segons la denominació del Soil Taxonomy System). Però atenent que les temperatures no són molt altes i que el substrat argilós és bastant estès, en molts punts el sòl tendeix cap a la *Terra fusca* (*Xerochrept calcixerollic mollic*).

En els sectors en què hi ha un horitzó de roca calcària dura superficial el sòl que s'hi troba és del tipus *regosòl* (sòls pedregosos), també molt abundants a la Catalunya continental.

A destacar també l'escassa incidència de l'erosió per la situació de capçalera de conca, afavorint la formació de sòls relativament profunds que expliquen la fertilitat dels camps.

2344

## ○ CONNECTIVITAT BIOLÒGICA DEL TERRITORI

Pel que respecta a la connectivitat dels espais naturals de Calaf, s'ha de tenir en compte la marginalitat dels seus espais forestals, que són una avançada de les serres de Pinós i Castelltallat, en direcció cap al centre de l'altiplà Segarrenc.

En realitat, cal considerar els boscos de Calaf com un element integrat dins el sistema de bosquetons entre camps característic de la Segarra.

La situació geogràfica en un altiplà no en fa un punt de pas destacat per a la fauna.

Com a infraestructura que pot fer un efecte barrera hi ha l'Eix Transversal. No tant pel que fa a Calaf mateix sinó a tota la subcomarca. Si bé hi ha passos d'una part a l'altra, en general, no garanteixen suficientment la comunicació. Les altres carreteres són de circulació bastant moderada i no semblen un obstacle destacat als moviments biològics d'un cantó a l'altre.

## ○ PAISATGE

Els elements de paisatge natural destacats són els turons de Sant Sebastià i Ferrera. En un altre context no resultarien gaire destacats, però són importants a Calaf. Per això la gent hi ha fet una ermita i s'hi fa un aplec important cada any.

Aquests turons són els retalls de medi natural més importants del terme i també els millors miradors de la rodalia, sobretot el de Sant Sebastià.

Per altra part, el paisatge de camps de cereals, sense ser en aquest context, extraordinari, també té la seva pròpia estètica que cal vetllar, ja que un element desharmònic n'afecta una gran extensió.

Finalment, l'impacte en el paisatge de les activitats extractives és, des del punt de vista estètic i naturalista, bastant greu. Serà realment molt important el plantejament de restauració que se'n vulgui fer.

## ○ RISC D'INUNDACIONS

No n'hi ha en el medi natural.



Generalitat de Catalunya  
Departament de Política Territorial  
i Obres Públiques  
Direcció General d'Urbanisme  
Comissió d'Urbanisme de Barcelona

## ○ RISC D'INCENDIS FORESTALS

Tenint en compte la proximitat a la població i, per tant, l'elevada freqüentació dels retalls de bosc existents, el risc d'incendi és elevat. La contrapartida és que com que es tracta de retalls de bosc bastant incomunicats, els incendis són limitats en extensió. No obstant, atenent la seva escassetat, un incendi en un d'aquests bosquetons seria força important.

2345

Malgrat això, cal tenir en compte que els conreus, si no són estripats després de la sega, poden fer de connexió entre varis espais arbrats.

La prevenció i vigilància dels incendis forestals dintre del terme de Calaf és fàcil si s'hi posa l'interès necessari, ja que, a més, hi ha un Parc de Bombers professionals al municipi. Calaf no forma part de cap Associació de Defensa Forestal, tot i que sempre col·laboren activament en l'extinció d'incendis.

## ○ CAMINS FORESTALS

En tractar-se d'un terreny bàsicament pla, l'impacte dels camins forestals és reduït.

N'hi ha bastants i en bon estat de conservació (*Veure mapa annex*).

## ○ EROSIÓ

Els talussos de la vora de la carretera sota Sant Sebastià sofreixen una erosió considerable, amb el consegüent impacte sobre el paisatge dels pendents nus i de les aportacions de materials al ferm de la carretera els dies de pluja, amb el risc que comporta.

Els fenòmens erosius estan sempre limitats per l'absència de cursos d'aigua i per la naturalesa plana del relleu.

L'impacte paisatgístic de les extraccions d'argiles és molt gran. Es tracta d'unes extensions d'algunes desenes d'hectàrees absolutament ermes i amb un relleu que no té cap relació amb les formes naturals

## VEGETACIÓ AFECTADA


### Garriga

La zona d'ampliació del polígon industrial de "Les Garrigues" de Calaf es pot veure al plànol com l'àrea ratllada de color groc. Aquesta àrea s'hi poden trobar, per una banda camps de cultiu, i per l'altra, però amb una superfície molt menor, la garriga, tal i com diu el nom del mateix polígon.

Aquestes dues àrees es veuen delimitades al plànol:

- De color verd es pot observar l'àrea ocupada per la garriga.
- Ratllat de color groc es pot observar la zona ocupada pels camps.
- De color groc la zona ocupada ara per vegetació herbàcia ruderal.

La garriga (*Quercetum cocciferae*) és una formació que es troba localitzada als marges dels camins adjacents als camps de cultiu de la zona afectada per la pròxima ampliació del polígon i ocupa uns 1800 m<sup>2</sup> aproximadament.

 Generalitat de Catalunya  
Departament de Política Territorial  
i Obres Públiques  
Direcció General d'Urbanisme  
Comissió d'Urbanisme de Barcelona

2346

Es tracta d'una formació que prové de la degradació de la formació del carrascar (*Quercetum rotundifoliae*). Les espècies observades han estat a l'estrat arbori:

- Garric (*Quercus coccifera*) com a espècie dominant
- Roure de fulla petita (*Quercus faginea ssp. valentina*)

A l'estrat arbusti:

- Heura (*Hedera helix*)
- Esbarzer (*Rubus umnifolius*)
- Aladem (*Rhamnus alaternus*)
- Aranyoner (*Prunus spinosa*)
- Arç blanc (*Crataegus monogyna*)
- Jonça (*Aphyllantes monspeliensis*)
- Viola blanca (*Viola alba*)
- Sanguinyol (*Cornus sanguinea*)
- Lligabosc (*Lonicera sp*)

És una formació de transició cap a la roureda de fulla petita amb alguns indicis de degradació.

*Conreu*




Camps de cereals de secà.


*Erms*

Es tracta d'antics camps i de l'espai que havia ocupat l'abocador. Està ocupat per vegetació ruderal banal.

**PLÀNOL**

**LLEGENDA**

	Garriga
	Vegetació ruderal
	Prats de cultiu

 Generalitat de Catalunya  
Departament de Política Territorial  
i Obres Públiques  
Direcció General d'Urbanisme  
Comissió d'Urbanisme de Barcelona

## Evaluació de l'impacte sobre la vegetació natural

La vegetació natural que es veu afectada per l'ampliació del Polígon Industrial de "Les Garrigues" és, com diu el seu nom, una zona de garrigues, que es tracta de la formació provinent de la degradació del carrascar.

Així doncs, tot i que hi ha presència de peus aïllats de roure de fulla petita aquests són molt joves i la formació té un sotabosc molt desenvolupat, típic de les formacions de garriga.

La resta de la zona afectada comprèn l'àrea de l'antic abocador, actualment ja clausurat, on s'hi observa una formació herbàcia ruderal, i camps de cultiu de secà.

**Aquesta vegetació ja ha estat afectada de temps pels conreus, per la proximitat de la població i del polígon industrial.**

La vegetació natural, la garriga és molt abundant en tot l'entorn i la mostra que tractem no està especialment en bon estat, ans bé al contrari, presenta senyals de degradació

Així doncs no hi ha una vegetació amb un valor suficient com per suggerir alguna forma de protecció.

Existeixen prop de la zona afectada, però no dins de l'àrea d'ampliació del polígon industrial, àrees d'especial interès i conservació, com és el bosc del Vinyes o a vora la granja d'en Fonoll. Aquestes àrees ja estan preservades.



Generalitat de Catalunya  
Departament de Política Territorial  
i Obres Públiques  
**Direcció General d'Urbanisme**  
Comissió d'Urbanisme de Barcelona

Aprobat per l'Ajuntament  
en sessió de data 15.12.05.  
2348

El Secretari  
*[Signature]*



AJUNTAMENT DE CALAF

Generalitat de Catalunya  
Departament de Política Territorial  
i Obres Públiques  
Direcció General d'Urbanisme

Aprobat definitivament per la Comissió  
Territorial d'Urbanisme de Barcelona  
en sessió de 20 OCT. 2005  
i acordada la seva publicació a l'efecte  
d'executivitat en sessió de 25 GEN. 2006

La secretària  
*[Signature]*  
Mercè Albiol i Núñez

Àrea protecció Forestal	
Garriga	
Vegetació ruderal	
Prats de cultiu	

plànol :	ESTAT DE CONSERVACIÓ DELS ESPAIS NATURALS AFECTATS	autor :	GRAM Josep Castellort Panadés Elba Claramunt Marí				
projecte :	Informe mediambiental de la revisió de P.O.U.M. de Calaf	nº plànol :		data :	Maig 2005	escala :	e: 1/7500