

## **CONVENI DE SUBMINISTRAMENT DEL SERVEI D'ABASTAMENT D'AIGUA POTABLE EN ALTA APLICABLE AL CONSORCI DE LA COSTA BRAVA A PARTIR DEL PUNT D'ABASTAMENT NÚMERO 197 DE LA XARXA TER-LLOBREGAT**

### **REUNITS**

D'una part, l'Il·lm. Sr. Miquel Noguer i Planas, president de la Diputació de Girona exercint la Presidència del Consorci d'Aigües Costa Brava Girona (d'ara endavant, el Consorci), domiciliat a la ciutat de Girona, plaça Josep Pla, 4, 3r 1a, Codi postal 17001, amb CIF número P1700010J. Actua en virtut del que disposa l'article 13.1 dels Estatuts del Consorci (BOP de Girona núm. 237 de 10-12-2020) i assistit pel secretari general de la Diputació de Girona que exerceix les funcions de Secretaria del Consorci; així mateix, actua de conformitat amb l'acord de data 11 de gener de 2024 de la Junta de Govern del Consorci d'aprovació del present Conveni.

I de l'altra, el Sr. David Vila Ligeró, Director de l'ENS D'ABASTAMENT D'AIGUA TER-LLOBREGAT, d'ara endavant ATL, domiciliada a Sant Joan Despí, carrer Sant Martí de l'Erm, 2, 08970 i amb NIF Q0802216B. Actua en virtut de les atribucions de representació que el Decret Llei 4/2018 li atorga com a Director, càrrec pel qual ha estat designat per Acord de Govern 123/2023, de 30 de maig, publicat al DOGC de 1 de juny de 2023, i facultat expressament per aquest acte per acord del Consell d'Administració d'ATL adoptat en data 29 de novembre de 2023, segons es desprèn del certificat estès per la seva Secretària que consta en l'expedient.

### **EXPOSEN**

**Primer.-** ATL és l'entitat de dret públic de la Generalitat, adscrita al departament de Territori i Sostenibilitat, creada per Decret-Llei 4/2018, de 17 de juliol, pel qual s'assumeix la gestió directa del servei d'abastament d'aigua a poblacions per mitjà de les instal·lacions de la xarxa d'abastament Ter-Llobregat de titularitat de la Generalitat i es crea l'Ens d'Abastament d'Aigua Ter-Llobregat.

**Segon.-** Els destinataris d'aquest servei són les entitats locals connectades a la xarxa Ter-Llobregat els quals, de conformitat amb la legislació en matèria local, han de prestar el servei d'abastament domiciliari d'aigua potable. A tal efecte, les Administracions Locals presten aquest servei ja sigui directament o bé a través d'entitats subministradores d'aigua, definides en el Decret legislatiu 3/2003 com les persones físiques o jurídiques de qualsevol naturalesa que, mitjançant xarxes

o instal·lacions de titularitat pública o privada, facin un subministrament d'aigua en baixa.

**Tercer.-** El Consorci és una entitat local supramunicipal de caràcter institucional constituïda com a Entitat Local de l'Aigua (ELA bàsica) per a l'exercici de les competències, responsabilitats i obligacions que la legislació de règim local atribueix als ens locals en matèria del cicle de l'aigua, en especial la dotació i ampliació de les xarxes d'abastament d'aigua potable, així com la prestació del servei de subministrament i manteniment del servei d'abastament d'aigua potable en alta als ens consorciats i als municipis no consorciats que s'acordi, en la mesura necessària per a satisfer les seves exigències actuals i futures. El Consorci té capacitat jurídica plena per adquirir, posseir, administrar i disposar tota classe de béns i drets.

**Quart.-** L'abastament d'aigua a l'àmbit territorial de competència del Consorci prové, en part, de la seva connexió a la xarxa Ter-Llobregat a partir de la dessalinitzadora de la Tordera (ITAM Tordera). Per tal d'establir el règim singular de la prestació del servei de subministrament d'aigua des de la xarxa Ter-Llobregat, en data 16 de desembre de 2013 el Consorci i l'empresa privada de gestió indirecta del servei públic ATLL CONCESSIONÀRIA DE LA GENERALITAT DE CATALUNYA, S.A. signaren un contracte de subministrament. Posteriorment, en data 1 de març de 2019 l'entitat pública ENS D'ABASTAMENT D'AIGUA TER-LLOBREGAT (ATL) ha iniciat l'activitat de prestació del servei públic d'abastament en alta a través de la xarxa Ter-Llobregat de conformitat amb allò previst en el Decret llei 4/2018, de 17 de juliol, pel qual s'assumeix la gestió directa del servei d'abastament d'aigua a poblacions per mitjà de les instal·lacions de la xarxa d'abastament Ter-Llobregat de titularitat de la Generalitat i es crea ATL.

En conseqüència, amb la finalitat d'actualitzar el règim jurídic aplicable a la relació de subministrament existent així com els termes i condicions a l'empara de la normativa vigent, en data 9 de desembre de 2020 el Consorci i ATL subscrigueren un nou conveni de subministrament, amb una vigència de 4 anys prorrogable per 4 més.

Pel que fa al punt de lliurament dels cabals procedents de la xarxa Ter-Llobregat que marca el límit a partir del qual ATL deixa d'ésser responsable de la qualitat de l'aigua i passa a ser-ho el Consorci, en els anteriors Convenis s'ha situat a l'entrada del dipòsit receptor a l'ETAP Tossa-Lloret, dipòsit construït per l'ACA en terrenys propietat del Consorci en el marc del Projecte de construcció de la ITAM del Delta de la Tordera. Malgrat el règim de responsabilitat establert en els

esmentats Convenis en relació a la qualitat de l'aigua, ATL ha vingut exercint des de l'inici de la seva activitat les facultats de tutela, conservació i manteniment de l'esmentat dipòsit d'igual forma que ho va fer l'antecessora ATLL CONCESSIONÀRIA atès que aquestes obligacions derivaven del contracte de concessió de serveis entre ATLL CONCESSIONÀRIA i la Generalitat. Tanmateix, aquesta instal·lació no figura en l'Annex de béns i drets que la Generalitat ha adscrit a ATL d'acord amb el Decret Llei 4/2018, en consonància amb el règim de titularitat dels terrenys. En conseqüència, ATL estima oportú, per raons d'eficiència i coherència amb el servei d'abastament d'aigua en alta que ATL presta al Consorci, traslladar el punt límit de reparació de la xarxa a l'entrada del dipòsit de tal manera que el Consorci es faci càrrec íntegrament, a partir d'aquest moment, de la seva tutela, manteniment i conservació.

**Cinquè.-** En ús de les atribucions conferides segons els Estatuts de l'Agència Catalana de l'Aigua aprovats per Decret 86/2009, el Consell de la Xarxa d'Abastament Ter-Llobregat ha aprovat el reglament intern de prestació del servei d'abastament en alta en data 11 de novembre de 2020 que s'annexa al present Conveni (ANNEX 1).

Així mateix, en data 12 de novembre de 2015 el Consell d'Administració de l'ACA va aprovar la tarifa a aplicar als municipis connectats a la xarxa Ter-Llobregat, que estarà vigent fins a 31 de desembre de 2023 en virtut de la disposició transitòria tercera del Decret-Llei 4/2018. I en data 10 d'octubre de 2023 el Consell d'Administració de l'ACA ha aprovat les noves tarifes a aplicar a partir de l'1 de gener de 2024 als cabals d'aigua procedents de la xarxa Ter-Llobregat als municipis connectats a la xarxa Ter-Llobregat, entre ells el Consorci.

Atès tot l'anterior, les parts signants consideren necessari modificar el règim singular aplicable al subministrament d'aigua des de les instal·lacions de la xarxa Ter-Llobregat que gestiona i explota ATL i, per això,

## **CONVENEN:**

### **Primer.- Extinció del Conveni de 9 de desembre de 2020.**

En aplicació del que disposa l'article 51.2 lletra b) de la Llei 40/2015, d'1 d'octubre, de Règim Jurídic del Sector Públic, els signants acorden l'extinció anticipada del conveni de 9 de desembre de 2020, que queda sense efectes a partir de la vigència del present.

### **Segon.- Objecte**

El present conveni té per objecte regular els drets i obligacions de les parts signants derivats de la relació de servei que s'estableix, així com determinar les condicions en què ha de realitzar-se el subministrament.

Formen part del present Conveni i, per tant, tenen caràcter vinculant per als seus participants, els següents documents:

- Reglament intern de prestació del servei d'abastament en alta aprovat pel Consell de la Xarxa d'Abastament Ter-Llobregat de l'ACA en data 11 de novembre de 2020 (ANNEX 1), i les revisions que s'aprovin per l'òrgan competent;
- Fitxes tècniques de la unitat d'abastament (ANNEX 2).

### **Tercer.- Obligacions d'ATL**

ATL subministrarà aigua potable de la xarxa Ter-Llobregat al Consorci per al subministrament als municipis del seu àmbit competencial.

Aquest subministrament es realitzarà a la unitat d'abastament que es descriu en aquest Conveni i en les fitxes que s'annexen, amb garantia de continuïtat, regularitat del servei i qualitat de l'aigua subministrada, dins dels límits dels recursos disponibles en la xarxa bàsica i llevat dels supòsits de força major o situacions excepcionals. El subministrament s'entén realitzat amb la posada a disposició dels cabals al Consorci en el punt de lliurament assenyalat, on ATL disposa d'accés privatiu per als seus operaris.

En particular, li corresponen a ATL les següents obligacions:

- el tractament, emmagatzematge i el transport de l'aigua de conformitat amb les decisions sobre el repartiment i l'assignació de recursos hídrics adoptades pel Consell d'Administració de l'ACA i el reglament intern del servei que s'annexa al present Conveni (ANNEX 1).
- la realització de les determinacions analítiques de l'aigua exigides per la legislació vigent.
- garantir el compliment de les determinacions contingudes en la reglamentació sanitària aplicable a l'aigua de consum humà, llevat de la concurrència d'algun dels motius dels que s'hi recullen expressament en la legislació vigent que justifiqui la superació de les concentracions màximes admissibles de determinats paràmetres.

- l'execució, manteniment, conservació i explotació de les instal·lacions que integren la xarxa d'abastament en alta.
- resoldre les incidències que afectin la quantitat dels volums o la qualitat de l'aigua subministrada.
- la mesura dels cabals subministrats en el punt de mesura determinat amb periodicitat mensual i la facturació corresponent aplicant les tarifes vigents.
- mantenir informat el Consorci de tots els aspectes que afectin l'abastament com poden ser, sense ànim d'exhaustivitat: incidències del servei, treballs de manteniment i reparació, interrupcions planificades o imprevistes, tarifa del servei, incidències en la facturació.

Les intervencions de manteniment que puguin afectar potencialment el servei, es planificaran amb un consens per ambdues parts i s'acordaran les dates a programar.

#### **Quart.- Obligacions del Consorci**

El Consorci accepta el subministrament d'aigua potable d'ATL en les condicions referides més amunt i d'acord amb el present conveni i resta de condicions aplicables.

En condicions ordinàries de gestió del servei, el consum mínim diari sanitari equivalent es fixa en 367 m<sup>3</sup>/dia.

El consum mínim sanitari assenyalat anteriorment podrà ser revisat motivadament per ATL, si es modifiquen les condicions i circumstàncies de l'abastament al municipi, donant lloc a la modificació de les fitxes d'abastament.

En el cas que ATL constatés que, com a conseqüència de l'incompliment del consum mínim sanitari assenyalat anteriorment, l'aigua a subministrar ha perdut les condicions de qualitat exigibles per al consum humà, ATL procediria a evacuar-la de la xarxa i a facturar aquest volum com a subministrat.

#### **Cinquè.- Unitat d'abastament**

El subministrament d'aigua referit en el present conveni i s'efectuarà en la següent unitat d'abastament de la xarxa Ter-Llobregat:

- Unitat d'Abastament número 197, situada a l'entrada del Dipòsit Lloret de Mar-Tossa de Mar, que està format pels següents elements:

- o Punt de lliurament número 300, situat a l'entrada del dipòsit;
- o Punt de mesura número 300;
- o Punt de control número 1363;
- o Punt límit de reparació de la xarxa a càrrec d'ATL: a l'entrada del dipòsit.

Les característiques físiques de l'abastament, cotes i nivells màxims i mínims, queden recollides a les fitxes tècniques del punt d'abastament i punt de lliurament (**document Annex 2**) amb tots els elements que en formen part.

### **Sisè.- Prestació del servei**

Actualment el servei d'abastament d'aigua a l'àmbit del Consorci el presta directament el Consorci.

En el supòsit de produir-se algun canvi en la forma de gestió del servei, el Consorci ho notificaria de manera expressa a ATL.

### **Setè.- Treballs associats a la gestió del punt d'abastament**

Els treballs de neteja, manteniment i conservació del dipòsit, inversions extraordinàries i rehabilitació, seran responsabilitat i aniran a càrrec del Consorci.

El tancament exterior i els treballs de manteniment del vials i espais verds a l'interior del dipòsit, és responsabilitat i serà assumit pel Consorci.

ATL assumeix, així mateix, els treballs i despeses d'automatització necessàries per tal d'explotar aquest punt de forma integrada en el sistema d'operació d'ATL.

### **Vuitè.- Continuitat del subministrament**

ATL serà responsable de la continuïtat del subministrament llevat dels supòsits de força major i situacions excepcionals acordades per les autoritats competents. En especial, s'inclouen expressament dins d'aquests supòsits excepcionals les situacions de sequera o manca de recursos suficients del sistema Ter-Llobregat que alimenten la xarxa bàsica, les interrupcions de la captació, del tractament o de la xarxa de distribució ocasionades per fenòmens meteorològics adversos, avaries o trencaments.

ATL informará al Consorci, amb la màxima antelació possible i com a mínim 24 hores, de les interrupcions del servei que siguin ocasionades per reparacions d'avaries o altres intervencions programades en la xarxa i establirà de comú acord les determinacions o previsions adreçades a atenuar, sempre que sigui possible, els efectes sobre el subministrament a la població.

En el cas d'haver de dur a terme treballs no previstos que puguin afectar el subministrament, ATL avisará el Consorci amb l'antelació màxima possible. Les comunicacions es duran a terme a través del Tècnic d'Operació Centralitzada, Responsable de Xarxa o Operador del Centre de Control del Departament de Distribució d'ATL, telèfons 936 029 600 – 675 780 142.

#### **Novè.-Mesura dels cabals**

La mesura dels cabals subministrats s'efectuarà amb periodicitat mensual en el cabalímetre situat en el punt de mesura descrit en les fitxes que s'annexen al present conveni.

Els equipaments de mesura són cabalímetres que gestiona ATL i que segueixen els procediments d'instal·lació, manteniment i verificació inclosos en el Sistema Integrat de Gestió (SIG) d'ATL.

D'acord amb el procediment del sistema de qualitat sobre Gestió de cabalímetres, ATL realitza com a mínim anualment una verificació mecànica i elèctrica del cabalímetre.

En cas de desacord en el mesurament, el Consorci podrà sol·licitar a ATL una comprovació del funcionament del cabalímetre i, si és possible, una contrastació a través d'un cabalímetre en línia degudament verificat. ATL comunicarà el resultat de les verificacions efectuades i realitzarà els ajustaments corresponents que es derivin.

#### **Desè.- Tarifa del servei i facturació**

La retribució del servei prestat per ATL consisteix en l'aplicació de les tarifes que aprova el Consell d'Administració de l'ACA als consums efectuats, i es durà a terme mitjançant l'emissió de factures electròniques. Alhora, es trametrà mensualment un resum de les facturacions al prestador del servei en baixa.

L'emissió de les factures es realitzarà mensualment a l'entitat subministradora del servei en baixa i s'enviarà per mitjans electrònics que permetin deixar constància fefaent de l'enviament de la notificació i de la seva recepció (EACAT, e-notum o aplicacions que les substitueixin). Als efectes de notificacions de les factures, l'entitat subministradora haurà de comunicar a ATL, previ requeriment, l'adreça de correu electrònic.

En les factures s'indicarà el seu venciment i forma i lloc de pagament, així com els recursos que contra les mateixes es puguin interposar. Fins que no es reguli una altra cosa, el termini de pagament en període voluntari és el que determina la normativa tributària i, en concret, l'art. 62 de la Llei General Tributària i normes dictades en el seu desenvolupament.

En cas d'impagament de les factures corresponents al servei prestat en el termini de pagament en període voluntari assenyalat, ATL reclamarà el deute per la via executiva, de conformitat amb el que disposa l'art. 39.4 del DL3/2003.

Les tarifes a aplicar seran les que estiguin vigents en cada moment i s'aplicaran de manera automàtica als consums realitzats a partir de l'entrada en vigor de cada revisió durant tota la durada del present conveni sense que comporti la necessitat de modificar el present conveni ni establir-ne un de nou.

La tarifa aplicable al Consorci a partir de l'1 de gener de 2024 de conformitat amb l'acord del Consell d'Administració de l'ACA de data 10 d'octubre de 2023 serà:

- Tarifa de subministrament (part variable): 0,197818 €/m<sup>3</sup>
- Quota Fixa Regional (part fixa): 390.927,00€/any

Aquesta tarifa estarà vigent fins a la seva revisió per part de l'òrgan competent. ATL comunicarà al Consorci les revisions tarifàries que s'aprovin.

### **Onzè.- Termini i efectes**

El present conveni s'estableix per un termini de quatre anys a partir de la data de la seva signatura sens perjudici dels efectes econòmics de la tarifa que seran aplicables a partir de l'1 de gener de 2024, i es podrà prorrogar de mutu acord i forma expressa per un període de quatre anys més, llevat que normativament es prevegi un altre.

Són causes d'extinció del present Conveni les previstes en l'art. 51 de la Llei 40/2015 i amb els efectes així mateix contemplats en aquesta llei.

### **Dotzè.- Seguiment del Conveni**

El seguiment del compliment del present conveni es durà a terme a través d'una Comissió formada per dos representants designats per cadascuna de les parts, que resoldrà els problemes d'interpretació i compliment que es puguin plantejar.

Per part d'ATL, es designen les següents persones:

- Sra. Ana González , [agonzalez@atl.cat](mailto:agonzalez@atl.cat);
- Sra. Roser Morros Ródenas, [rmorros@atl.cat](mailto:rmorros@atl.cat), o bé una persona del Servei Jurídic d'ATL.

Per part del Consorci, es designen les següents persones:

- Sr. Lluís Sala i Genoher, [lsala@cacbgi.cat](mailto:lsala@cacbgi.cat) , o bé una persona del Consorci;
- Sr. Pere Saló i Manera, [psalo@cacbgi.cat](mailto:psalo@cacbgi.cat), o bé una persona del Consorci.

Aquesta Comissió no tindrà personalitat jurídica. La Comissió es considerarà vàlidament constituïda amb la presència d'un sol membre de cadascuna de les dues parts signatàries i actuarà com a secretari un membre d'ATL.

### **Tretzè.- Modificació del conveni**

Les modificacions del present conveni que no s'apliquin de forma automàtica, es recolliran preferentment mitjançant addendes que signaran les parts d'acord amb el règim jurídic aplicable. En les addendes s'indicaran els aspectes del conveni que es modifiquen així com la data d'inici dels seus efectes.

### **Catorzè.- Règim Jurídic i ordre jurisdiccional competent**

El present conveni té naturalesa administrativa i es regeix per les disposicions aplicables de la Llei 39/2015, d'1 d'octubre, del procediment administratiu comú de les administracions públiques, la Llei 40/2015, d'1 d'octubre, de règim jurídic de les administracions públiques i la Llei 26/2010, de 3 d'agost, de règim jurídic i de procediment de les administracions públiques de Catalunya.

En particular, es regeix per:

- la legislació en matèria d'aigua vigent a Catalunya formada pel Decret Legislatiu 3/2003, el Reglament del Servei d'Abastament d'Aigua en alta

- que s'adopti i el Decret-llei 4/2018;
- la normativa vigent que regula les condicions de prestació de l'aigua de consum humà: Reial Decret 3/2023, de 10 de gener, pel qual s'estableixen els criteris tècnic-sanitaris de la qualitat de l'aigua de consum, el seu control i subministrament, i reglamentació que el substitueixi; el Pla de vigilància i control sanitari de les aigües de consum humà de Catalunya;
  - les directius que afectin el servei i que dicti l'ACA i la Generalitat de Catalunya en ordre a llurs respectives competències;
  - la Llei 58/2003, de 17 de desembre, General Tributària, el Real Decret 939/2005, pel qual s'aprova el Reglament General de Recaptació i normativa tributària aplicable en relació a la recaptació dels ingressos derivats de les tarifes per l'abastament d'aigua en alta;
  - qualsevol altra norma, amb rang de llei, de reglament, instruccions o ordres, que es dictin en substitució o desenvolupament de les enumerades o bé que afectin la prestació del servei públic d'abastament en alta que duu a terme ATL.

Les controvèrsies o reclamacions que puguin sorgir se sotmeten a la jurisdicció contenciosa-administrativa.

### **Quinzè.- Publicitat**

De conformitat amb allò establert en els articles 14 i 15 de la Llei 19/2014, de transparència, accés a la informació pública i bon govern, el present Conveni s'ha de publicar al DOGC i al web del Registre de convenis de col·laboració i cooperació de la Generalitat, accessible des del Portal de Transparència.

Les parts, en mostra de la seva conformitat, signen electrònicament el present conveni i els seus annexos:

ANNEX 1.- Reglament del servei d'ATL

ANNEX 2.- FITXES ACTUALITZADES DE LA UNITAT D'ABASTAMENT I DEL PUNT DE LLIURAMENT



Pel Consorci,



Per ATL,

President

Director

Secretari general

# REGLAMENT INTERN DE PRESTACIÓ DEL SERVEI DE L'ENS D'ABASTAMENT D'AIGUA TER-LLOBREGAT (ATL)

1. Objecte
2. Titularitat i gestió del servei públic d'abastament Ter-Llobregat i destinataris del servei.
3. Àmbit territorial del servei
4. Descripció del servei
5. Explotació, conservació, manteniment i construcció de les instal·lacions
6. Qualitat de l'aigua subministrada.
7. Criteris de funcionament del servei
  - 7.1 Consideracions generals del servei
  - 7.2 Incidències del servei
  - 7.3 Caracterització de les unitats d'abastament
8. Mesura dels cabals subministrats
9. Conveni de subministrament
  - 9.1. Contingut del conveni de subministrament
  - 9.2. Modificacions del conveni de subministrament
  - 9.3. Extinció del conveni de subministrament

## 1. Objecte

Aquest document, en endavant “el reglament intern”, té per objecte descriure:

- el servei que presta l'Ens d'abastament Ter-Llobregat (ATL) als destinataris del servei, entesos com les Administracions locals i les entitats públiques o privades subministradores d'aigua en baixa;
- les condicions que han de complir els serveis que presta ATL així com les seves obligacions;
- els criteris de gestió i explotació de la xarxa d'abastament en alta de forma que es garanteixi el bon funcionament i la integritat de les obres, instal·lacions i equipaments que la constitueixen.

## 2. Titularitat i gestió del servei públic d'abastament Ter –Llobregat i destinataris del servei

La producció i el subministrament d'aigua potable per a l'abastament d'aigua potable per a l'abastament de poblacions per mitjà de la xarxa d'abastament Ter-Llobregat és un servei públic d'interès de la Generalitat i, per tant, de la seva competència, de conformitat amb l'article 34 del text refós de la legislació en matèria d'aigües de Catalunya, aprovat per Decret-legislatiu 3/2003, de 4 de novembre. La Generalitat ha assumit, en virtut del Decret Llei 4/2018, de 17 de juliol, la gestió directa d'aquest servei mitjançant les instal·lacions que es descriuen en l'annex d'aquest Decret Llei.”

ATL és l'entitat de dret públic de la Generalitat, adscrita al departament de Territori i Sostenibilitat, creada per l'esmentat Decret-Llei 4/2018, de 17 de juliol, que té per objecte prestar l'esmentat servei públic d'abastament d'aigua en alta a través de les instal·lacions de la xarxa Ter-Llobregat de titularitat de la Generalitat de Catalunya, així com construir, conservar, gestionar i explotar aquesta xarxa.

Els destinataris del servei que presta ATL són les Administracions locals d'àmbit municipal o supramunicipal connectades a la xarxa Ter-Llobregat a les quals els correspon legalment l'abastament domiciliari o en baixa en el seu àmbit de competència territorial. Tanmateix, amb caràcter transitori, una Administració local pot traspasar l'aigua rebuda de la xarxa Ter-Llobregat a una altra mentre no es porten a terme les obres necessàries per independitzar els subministraments. Així mateix, excepcionalment, es pot admetre aquesta possibilitat amb caràcter indefinit per causes basades en un estudi sobre la inviabilitat tècnica i econòmica d'eliminar aquestes connexions.

Les Administracions locals presten aquest servei ja sigui directament o bé a través d'entitats subministradores d'aigua, definides a l'article 2.8 del text refós de la legislació en matèria d'aigües de Catalunya, com les entitats públiques o privades subministradores d'aigua en baixa. A l'objecte del present document, es consideren "destinatari del servei" ambdós tipus de persones (Administracions locals i entitats subministradores en baixa).

### 3. *Àmbit territorial del servei*

L'àmbit territorial de servei d'ATL és correspon amb els termes municipals abastits des de les instal·lacions de la xarxa d'abastament Ter-Llobregat.

L'ampliació del servei de nous municipis dins l'àmbit territorial assenyalat anteriorment requerirà l'execució de les obres de connexió necessàries i l'autorització expressa de l'ACA.

### 4. *Descripció del servei*

4.1 La prestació del servei públic d'abastament en alta que du a terme ATL consisteix en el conjunt d'activitats necessàries per tal d'abastir els destinataris del servei en condicions òptimes de disponibilitat, continuïtat, qualitat i seguretat, d'acord amb criteris econòmics i mediambientals sostenibles.

4.2 ATL realitza l'abastament d'aigua potable en alta, és a dir, la captació d'aigua crua, el tractament, l'emmagatzematge i el transport de l'aigua tractada als destinataris del servei.

L'abastament es duu a terme de conformitat amb les decisions sobre el repartiment, assignació de recursos hídrics, criteris i directrius adoptades per l'ACA.

El subministrament s'entén efectuat amb l'entrega dels cabals als destinataris del servei en els respectius punts de lliurament de la xarxa.

A tal efecte, ATL:

- a) Capta el recurs hídric de manera controlada i d'acord amb les Directrius Generals del Consell de Xarxa Ter-Llobregat i les instruccions i ordres de l'ACA;
- b) Potabilitza l'aigua captada d'acord amb la normativa vigent per tal de garantir la innocuïtat de la línia d'aigua fins als punts de lliurament;

c) Distribueix i lliura l'aigua als destinataris mitjançant les instal·lacions que gestiona d'acord amb els paràmetres de qualitat pel consum humà definits en la normativa vigent en el moment de l'entrega a cadascun dels punts de lliurament definits en el sistema Ter-Llobregat, segons es recull en l'apartat cinquè (6è) del present document.

d) ATL ha de resoldre les incidències que afectin els volums, la qualitat de l'aigua subministrada o la continuïtat del servei, amb la màxima celeritat possible, amb la intenció de reduir al mínim les possibles afectacions al servei d'abastament dels destinataris;

4.3. ATL realitza una explotació del sistema de producció i de distribució de l'aigua, segons criteris de maximització de la garantia de disponibilitat, optimització econòmica, eficiència hidràulica, homogeneïtzació del servei i garantia sanitària, i sempre d'acord amb les directrius establertes per l'ACA.

A tal efecte, ATL :

a) Preveu i controla el nivell de garantia d'abastament d'aigua a curt i mig termini, amb l'objecte d'optimitzar la disponibilitat del recurs hídric existent d'acord amb les previsions de demanda.

b) Realitza els actes d'operació i funcionament de les instal·lacions que explota adreçats a satisfer la demanda de les poblacions abastides i a garantir la continuïtat del subministrament d'acord amb la disponibilitat del recurs i criteris d'eficiència energètica i ambiental;

c) Desenvolupa l'ús d'energies renovables com a font de força motriu amb l'objecte de minimitzar la petjada de carboni i a la vegada millorar l'eficiència hidràulica i el rendiment dels seus equips dintre del Pla de Sostenibilitat vigent;

d) ATL promou i participa en els estudis i projectes en R+D+i adreçats a la millora contínua de les instal·lacions i del tractament de l'aigua;

4.4 ATL factura el servei prestat als destinataris del servei d'acord amb les lectures periòdiques dels consums i les tarifes vigents;

4.5 ATL ha de complir els següents deures d'informació als destinataris del servei:

a) Ha de mantenir un servei permanent de recepció d'avisos, i atendre i respondre correctament, qualsevol consulta, reclamació o suggeriment formulat pels destinataris del servei respecte el servei prestat, d'acord amb el model de Responsabilitat Social Corporativa (RSC) i amb el sistema de gestió de qualitat.

b) Ha d'informar els destinataris del servei dels cabals subministrats, els quals seran mesurats per ATL en el punt de mesura determinat a tal efecte i amb periodicitat mensual. Aquests valors seran utilitzats per emetre la facturació corresponent, mitjançant l'aplicació de les tarifes vigents. Així mateix, també s'informarà dels paràmetres indicadors en cada punt de subministrament d'acord amb la normativa vigent en matèria de qualitat de l'aigua per al consum humà a través d'una aplicació web d'accés exclusiu o sistema alternatiu;

c) ATL ha de mantenir informats els destinataris del servei de tots els assumptes que puguin afectar l'abastament com poden ser, sense ànim d'exhaustivitat: incidències del servei, treballs de manteniment i reparació, interrupcions planificades o imprevistes, tarifa de servei, incidències de facturació;

d) ATL ha de preparar, enviar i analitzar, amb la periodicitat determinada al seu sistema de gestió les respectives enquestes de satisfacció dels destinataris del servei, i els ha de remetre una memòria anual sobre el funcionament del servei prestat en tal període;

e) ATL ha de dur a terme, amb la periodicitat marcada legalment o la definida en el seu propi sistema de gestió, totes aquelles auditories, tant les legals i econòmiques obligatòries com les relacionades amb el seu propi sistema de qualitat en general, amb l'objectiu de la transparència pública i el propòsit de millora contínua del servei.

## *5. Explotació, conservació, manteniment i construcció de les instal·lacions*

5.1 ATL opera les instal·lacions de forma integrada mitjançant la utilització dels seus corresponents centres de control i la seva xarxa de comunicacions i telecomandament. La informació generada per aquesta activitat s'emmagatzema, processa i utilitza amb la finalitat d'assolir una explotació el més sostenible possible; maximitzar la garantia de la continuïtat i qualitat de l'aigua abastida; i optimitzar els recursos emprats tenint en compte els requisits mediambientals, econòmics i humans;

5.2 ATL ha de preservar i conservar la infraestructura de la xarxa que gestiona i defensar la seva integritat respecte actuacions pertorbadores de tercers. Amb aquesta finalitat ha d'aprovar i complir plans de manteniment correctiu, predictiu, preventiu i proactiu, i mantenir, controlar i custodiar els equips i les instal·lacions que gestiona, d'acord amb les directrius establertes en el sistema de qualitat certificat vigent d'ATL;

5.3 ATL promou i executa obres de renovació i reposició de les instal·lacions de la xarxa que gestiona que tinguin per finalitat millorar la disponibilitat i assegurar

la prestació del servei a en tot el l'àmbit de gestió. Aquestes actuacions es realitzen d'acord amb el Pla d'inversions i renovacions d'ATL aprovat pel Consell de Xarxa Ter-Llobregat;

5.4 ATL promou i executa també les obres de noves connexions i d'ampliacions dels abastaments, aprovades pel Consell d'Administració de l'Agència Catalana de l'Aigua, en les condicions establertes pel Consell de la Xarxa d'Abastament Ter – Llobregat i les condicions contingudes als convenis administratius que s'estableixin;

5.5 ATL ha de protegir i mantenir la deguda confidencialitat en relació amb les instal·lacions que ostenten la qualificació de crítiques de conformitat amb els Plans específics aprovats segons l'establert a la Llei 8/2011, de 28 d'abril, per la qual s'estableixen mesures per a la protecció de les infraestructures crítiques i a les normes reglamentàries que la desenvolupen.

## 6. *Qualitat de l'aigua subministrada.*

6.1 L'aigua subministrada per ATL en els punts de lliurament complirà els requisits establerts en el Reial Decret 140/2003, de 7 de febrer, pel qual s'estableixen els criteris sanitaris de qualitat de l'aigua de consum humà, i la normativa de desenvolupament o de modificació del mateix. També es respectarà allò establert al Pla de vigilància i control sanitaris de les aigües de consum humà de Catalunya o norma que el substitueixi i qualsevol altra dictada en el seu desenvolupament.

6.2 A tal efecte, ATL realitza en les seves instal·lacions i en els punts de lliurament de la seva xarxa, les determinacions analítiques de l'aigua sota de conformitat amb les normes de qualitat i amb la freqüència exigides per la legislació vigent d'acord amb allò previst al seu Pla Sanitari de l'Aigua (PSA) certificat sota la norma ISO22000, que garanteix la innocuïtat del producte resultant, i amb la utilització dels aplicatius informàtics específics d'informació sanitària (SINAC), amb l'objectiu de possibilitar el seu seguiment i traçabilitat, així com la informació a l'administració i als destinataris del servei. Tanmateix, en casos molt excepcionals, d'acord amb l'ACA i l'autoritat sanitària, i amb caràcter temporal, es poden declarar excepcions que justifiquin la superació de les concentracions màximes admissible de determinats paràmetres degut a la concurrència d'algun dels motius recollits expressament en la legislació vigent.

## 7. *Criteris de funcionament del servei*

### 7.1 *Consideracions generals del servei*

- a) Els criteris bàsics de funcionament del servei d'abastament que realitza ATL són la maximització de la garantia de disponibilitat en l'àmbit de la xarxa Ter-Llobregat, tenint en compte l'optimització dels costos energètics i mediambientals, així com les exigències sanitàries de l'aigua subministrada i la disponibilitat de recursos hídrics.
- b) ATL gestiona i explota la xarxa Ter Llobregat, du a terme el control directe de la mateixa i dicta les consignes pel seu funcionament, tendint a l'homogeneïtzació de la prestació del servei.
- c) ATL determina, seguint les directrius de l'ACA i amb les limitacions imposades per l'Autoritat sanitària, la font d'origen i el camí d'arribada, en funció dels recursos disponibles, garantint en tot moment la qualitat de l'aigua subministrada, la seva traçabilitat i la innocuïtat de la mateixa.
- d) ATL durà a terme les maniobres i tasques de manteniment de la xarxa que gestiona, procurant la coordinació d'aquestes activitats amb les Administracions i les entitats subministradores destinatàries del servei, sempre d'acord amb l'assenyalat als Plans Sanitaris del Aigua respectius, per tal de garantir la innocuïtat de tota la línia d'aigua.
- e) En situacions de sequera o estats de necessitat que requereixin de manera urgent la disponibilitat d'aigua, ATL, sota les directrius marcades per l'ACA, adoptarà les mesures oportunes en relació amb la xarxa bàsica d'abastament que gestiona per a superar la situació de crisi plantejada.
- f) El sistema de gestió integral de la xarxa Ter-Llobregat, exigeix que, cada nova connexió sigui equipada amb els elements de telecomandament adients, amb l'objecte de que tota Unitat d'Abastament pugui ser controlada per ATL amb un sistema remot de Control Centralitzat, i que pugui controlar tots els paràmetres necessaris, amb especial atenció als corresponents al control de qualitat del agua i els volums utilitzats.
- g) Tots els dipòsits municipals que rebin aigua directament del sistema Ter-Llobregat, hauran d'estar automatitzats per tal de poder donar els senyals adients al centre de control d'ATL i així poder portar una gestió conjunta dels mateixos. Les dades rebudes procedents del sistema d'automatització relatives als cabals i paràmetres indicadors de la qualitat podran ésser consultades per punt de subministrament pels destinataris del servei a través de l'extranet o sistema alternatiu.

- h) Cada punt de lliurament disposarà d'un punt de control sanitari que permeti una presa de mostres estable i homogènia, que sigui característica de l'aigua lliurada.
- i) Per tal de poder entrar en servei, qualsevol nou punt haurà de complir els requisits establerts pel sistema de gestió de qualitat d'ATL, així com pels determinats per l'Autoritat sanitària i haurà d'estar registrat a l'aplicació oficial de control que marca aquesta (SINAC). A més, haurà d'acomplir els condicionants físics i d'explotació previstos amb caràcter general en el present Reglament i, en particular, en el conveni que se signi.
- j) En cada punt de lliurament es fixarà un consum mínim diari anomenat "volum mínim sanitari", per sota el qual ATL no garanteix la qualitat sanitària de l'aigua a subministrar.
- k) El subministrament d'aigua s'efectuarà per norma general a dipòsits de capçalera, i el seu compliment es farà de conformitat als criteris d'explotació d'ATL, amb les limitacions que resultin en cada moment de la disponibilitat total de cabals en la xarxa bàsica, i d'acord amb les directrius, pels casos d'excepcionalitat, definides per l'ACA.
- l) De forma sempre excepcional i temporal, i prèvia autorització del Consell de Xarxa, ATL podrà subministrar aigua potable als municipis en punts sense dipòsit, punts anomenats preses directes, d'acord amb els criteris de gestió i disseny d'ATL i sota el condicionant d'un acord per a l'eliminació i/o substitució d'aquests punts sempre que sigui viable tècnicament i econòmicament.
- m) La interrupció programada del servei té com a finalitat permetre l'execució de treballs planificats a les instal·lacions i es durà a terme de manera coordinada amb el conjunt d'operadors de la xarxa. Aquestes interrupcions seran comunicades als destinataris del servei afectats i a l'ACA amb suficient antelació.
- n) El coneixement dels recursos locals disponibles és una informació rellevant per tal de poder realitzar una bona gestió en moments de crisi, així com programar actuacions a la xarxa que puguin afectar el subministrament.
- o) Els processos relacionats amb les activitats associades a la prestació del servei, seguiran les normes de realització definides amb el sistema general de gestió de qualitat d'ATL, i s'aniran actualitzant d'acord amb les noves exigències d'evolució, tant normativa com tècnica, dintre de l'objectiu de millora contínua del propi servei.

## 7.2 *Incidències del servei*

En el funcionament del servei, poden produir-se reduccions de prestacions, tant en qualitat com en quantitat, incloent suspensions de servei, degudes a:

- Avaries tant en la infraestructura, com en general en qualsevol instal·lació del sistema Ter-Llobregat;
- Supòsits de força major, com ara terratrèmols, inundacions, epidèmies sanitàries, atacs terroristes i catàstrofes en general;
- Situacions d'excepcionalitat acordades per les autoritats competents, com per exemple sequera, durant les quals ATL podrà fer restriccions mitjançant la regulació del subministrament, de conformitat amb els acords i les directrius marcats pel Govern i l'ACA;
- Anomalies o avaries de funcionament que produeixin valors de paràmetres fora de límits d'acord amb la normativa sanitària aplicable;
- Interrupcions de la captació o del tractament ocasionades per episodis de contaminació de les aigües, fortes pluges, o d'altres circumstàncies, d'acord amb el Pla Sanitari de l'Aigua d'ATL i atenent les característiques i capacitat de tractament de les instal·lacions potabilitzadores.
- Situacions de consum anormalment elevat, impossibles d'atendre per limitacions infraestructurals o de disponibilitat del recurs;
- Execució d'obres, degudes a millores o adequació d'infraestructures;
- Incidències en els sistemes informàtics i/o de comunicacions, que afectin els centre de control i les operacions de telecomandament;
- Qualsevol afectació contemplada al Pla de riscos per a l'abastament d'ATL (Pla ABAST).

ATL gestionarà les limitacions de servei d'acord amb el criteri de dedicació de recursos proporcionada en funció de la limitació de servei produïda i informarà amb la màxima antelació possible de les interrupcions del servei que siguin ocasionades per avaries o altres intervencions programades en la xarxa. Així mateix, establirà de comú acord les accions, determinacions o previsions adreçades a atenuar-ne els efectes sobre el subministrament a la població.

## 7.3 *Caracterització de les unitats d'abastament*

Les característiques físiques de l'abastament, cotes, nivells màxims i mínims, i en general qualsevol dada tècnica associada, quedaran recollides a les fitxes tècniques annexades al corresponent conveni de subministrament.

La Unitat d'Abastament està constituïda pel conjunt d'elements i instal·lacions que, estant propers físicament entre sí, conformen una unitat funcional destinada al lliurament de l'aigua, la seva avaluació i mesura, el control de les seves característiques i la seva regulació, incloent l'aïllament.

En aquest sentit, s'interpreta que les Unitats d'Abastament inclouen aquella part de les instal·lacions de la xarxa d'abastament Ter-Llobregat on es realitza, o bé el lliurament d'aigua a dipòsits de capçalera, o bé a punts de connexió a xarxes municipals.

Formen part de cada Unitat d'Abastament, els següents elements:

- 1.- Punt de Lliurament: és el punt a partir del qual, ATL perd la responsabilitat sobre la qualitat de l'aigua subministrada, la qual passa a ésser del destinatari. Aquest Punt de Lliurament, està situat en un punt perfectament definit i identificat de la instal·lació.
- 2.- Punt de Mesura: és el punt on ATL quantifica l'aigua subministrada. Tot Punt d'Abastament disposarà dels equipaments necessaris per a la mesura del cabal o el volum lliurat procedent de les instal·lacions del sistema Ter-Llobregat.
- 3.- Punt de Control: és el punt en el qual, d'acord amb els criteris de qualitat de l'aigua definits en la reglamentació sanitària, es prenen les mostres per a la determinació de les característiques de l'aigua.
- 4.- Punt de Regulació: és el punt en el qual ATL disposa dels elements necessaris (vàlvula de regulació o aïllament) per a la regulació, tancament o aïllament del subministrament.
- 5.- Punt límit de Reparació: és el punt a partir del qual, ATL perd la responsabilitat sobre les instal·lacions físiques, que passa a ésser del destinatari del servei. Aquest punt, està situat en un punt perfectament definit i identificat de la instal·lació.

#### *8. Mesura dels cabals subministrats*

8.1 La mesura dels cabals subministrats s'efectuarà amb periodicitat mensual i en el cabalímetre situat en el Punt de mesura associat a la fitxa tècnica corresponent.

8.2 Els equipaments de mesura són cabalímetres gestionats per ATL, sotmesos a un procés d'homologació i que segueixen els procediments d'instal·lació, manteniment i verificació, inclosos en el Sistema de Qualitat en base a les Normes ISO corresponents i a l'auditoria anual específica de seguiment i control dels mateixos.

8.3 Pel cas de fallida del cabalímetre de facturació, la prognosi dels cabals o volums subministrats, es farà a partir d'un element de mesura disponible pel destinatari del servei aplicant una correcció en funció de la desviació habitual entre l'element de mesura del prestador i destinatari del servei, i en el seu defecte fent ús del sistema de bases de dades associat del prestador del servei, recollint mensualment les correccions de la lectura automàtica establerta en la corresponent documentació del centre de control de xarxa.

8.4 Independentment de les verificacions periòdiques establertes a l'abans esmentat Sistema de Qualitat dels cabalímetres de facturació, en cas de desacord o reclamació per part del destinatari del servei respecte el resultat de la lectura, aquest podrà sol·licitar una comprovació dels equipaments de mesura que serveixin de base per a la seva facturació.

En aquest supòsit, ATL realitzarà l'esmentada comprovació de forma transparent i segons criteris tècnics objectius, sempre partint de la base de les característiques dimensionals dels seus cabalímetres, informant al destinatari del servei per escrit del resultat obtingut, i en cas que fos necessari, realitzant els ajustaments corresponents com a conseqüència de tal comprovació.

8.5 En cas que el destinatari del servei sol·liciti una comprovació dels equipaments de mesura per no estar d'acord amb la lectura realitzada:

- a) En cas de comprovar-se un funcionament correcte, ATL podrà repercutir al destinatari els costos en què s'hagi incorregut;
- b) En cas de comprovar-se un funcionament incorrecte, es procedirà a realitzar una refacturació complementària,
- c) Si s'haguessin facturat quantitats inferiors a les degudes, la diferència a efectes de pagament, podrà ser prorratejada en tantes factures mensuals com mesos varen transcorre en l'error des de la darrera verificació, sense que pugui

excedir l'aplaçament ni el període a rectificar de tres anys, suposant que s'ha produït una deriva mitja igual a la meitat de la deriva detectada.

d) En cas que s'haguessin abonat quantitats en excés, la devolució es produirà en la primera facturació següent, comptant-se des de la darrera verificació i sense que el període de rectificació superi tres anys, suposant que s'ha produït una deriva constant, igual a la detectada.

8.6 En el cas que la comprovació es realitzi d'ofici per part d'ATL:

a) En cas de comprovar-se un funcionament incorrecte, es procedirà a una refacturació complementària.

b) En cas que s'haguessin abonat quantitats en excés, la devolució es produirà en la primera facturació següent, comptant-se des de la darrera verificació i sense que el període de rectificació superi un any, suposant que s'ha produït una deriva mitja igual a la meitat de la deriva detectada.

8.7 La forma de determinació de la deriva dels equipaments, i els límits establerts per a la seva admissió com lectura correcta, seran els establerts pel Sistema de Qualitat d'ATL que es posaran a disposició de tots els destinataris del servei que ho sol·licitin.

## 9. *Conveni de subministrament*

### 9.1. *Contingut del conveni de subministrament*

El conveni administratiu de subministrament subscrit entre l'Administració local destinatària del servei i ATL, ha de contenir la informació de totes les unitats d'abastament al corresponent àmbit territorial.

Els convenis tindran, a banda del contingut mínim definit en la Llei, el següent:

- a) Identificació de l'Administració local destinatària del servei i àmbit territorial;
- b) Fixació de les unitats concretes d'abastament, que inclourà la localització i definició de la resta de punts definits en el present reglament mitjançant les fitxes corresponents;
- c) previsió de les necessitats de cabals de la xarxa bàsica que han de subministrar-se i dels cabals totals de què disposa l'àmbit territorial;

- d) Tarifa del subministrament en alta aplicable fins que l'òrgan competent no n'aprovi una altra;
- e) Indicació de l'entitat pública o privada subministradora d'aigua en baixa si la gestió del servei no es du a terme amb mitjans propis;
- f) Altres disposicions aplicables en particular al servei prestat al citat àmbit o Administració local.

### *9.2. Modificacions del conveni de subministrament*

- a) Durant la vigència del conveni, aquest s'entendrà modificat automàticament sempre que ho imposin disposicions legals o reglamentàries i, en especial, en relació amb la tarifa del servei.
- b) La modificació de l'estat existent de les instal·lacions i/o les característiques del subministrament requerirà la signatura d'addendes al conveni per tal d'adequar-lo a la nova situació.

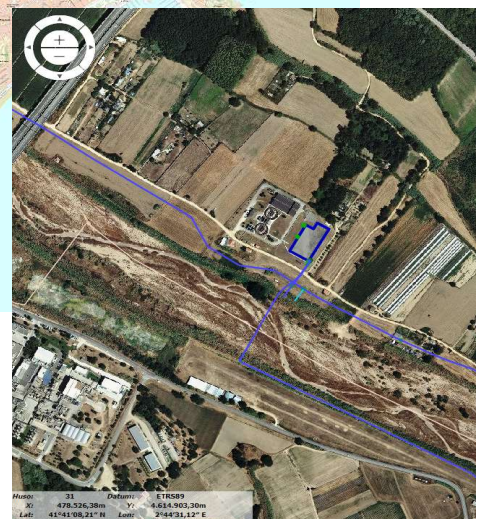
### *9.3. Extinció del conveni de subministrament*

El conveni de subministrament, a banda de les generals que apliquen al servei, per les causes específiques següents:

- a) Per desconexió de la xarxa Ter-Llobregat prèvia autorització de l'ACA.
- b) Per disposició legal que afecti el servei públic que realitza ATL.

La represa del subministrament després que el conveni s'hagi extingit per qualsevol de les causes assenyalades anteriorment només podrà efectuar-se mitjançant la nova subscripció d'un conveni i el pagament dels drets corresponents.

<b>UBICACIÓ</b>	Nº UNITAT	<b>197</b>	<b>DIPÒSIT ETAP LLORET DE MAR TOSSA DE MAR</b>	
	MUNICIPI ABASTIT	<b>Lloret de Mar-Tossa de Mar</b>	ARTÈRIA GENERAL	-
	MUNICIPI UBICACIÓ	<b>TORDERA</b>	CONDUCCIÓ COMARCAL	<b>Consorci Costa Brava</b>
	TAG UBICACIÓ	<b>T9-02</b>	DERIVACIÓ MUNICIPAL	-
ZONA	<b>NORD</b>			
<b>PUNTS RELACIONAT S</b>	NÚM. PUNT DE MESURA	<b>300</b>	NÚM. PUNT/S DE LLIURAMENT	<b>300</b>
	NÚM. PUNT DE CONTROL	<b>1363</b>	CODI PUNT DE REGULACIÓ	<b>T9MV00201</b>
	CODI CONTROL CLOR	<b>T9AD00201</b>		
<b>EXPLOTACIÓ</b>	CONSUM MÍNIM	<b>367 m<sup>3</sup>/dia</b>		
	RÈGIM D'EXPLOTACIÓ			
	Cessió d'ús Administració local ATL	<input type="checkbox"/> <input checked="" type="checkbox"/> <input type="checkbox"/>	Límit <input type="text"/>	
AUTOMATITZACIÓ	<b>No ATL</b>			
<b>MANTENIMENT</b>	LIMIT REPARACIÓ	<b>S'indica a la fitxa del punt de lliurament</b>		
	TREBALLS ASSOCIATS		ATL	GESTOR BAIXA
	NETEJA DIPÒSIT	<input type="checkbox"/>	<input checked="" type="checkbox"/>	<input checked="" type="checkbox"/>
	SISTEMES AUXILIARS EN ESPAIS COMPARTITS	<input type="checkbox"/>	<input checked="" type="checkbox"/>	<input checked="" type="checkbox"/>
	VIALS I JARDINERIA EN ESPAIS COMPARTITS	<input type="checkbox"/>	<input checked="" type="checkbox"/>	<input checked="" type="checkbox"/>
	REHABILITACIÓ DIPÒSIT	<input type="checkbox"/>	<input checked="" type="checkbox"/>	<input checked="" type="checkbox"/>
	TANCAMENT EXTERIOR	<input type="checkbox"/>	<input checked="" type="checkbox"/>	<input checked="" type="checkbox"/>



Observacions

Nº PUNT	300	NOM	DIPÒSIT ETAP LLORET DE MAR - TOSSA DE MAR		MUNICIPI	TORDERA	COORDENADES	X:478982,37 Y:4615363,73
ARTÈRIA GENERAL	-	CONDUCCIÓ COMARCAL	CONSORCI DE LA COSTA BRAVA		DERIVACIÓ MUNICIPAL	-		
TAG UBICACIÓ	T9-02				CABALÍMETRE	T9FT00201		
TIPUS PLL	DIPÒSIT NATL		UBICACIÓ	ENTRADA DIPÒSIT ETAP		PUNT DE MESURA	300	
GESTOR EN BAIXA	ConSORCI d'Aigües Costa Brava Girona		MUNICIPI ABASTITS	LLORET / TOSSA DE MAR		REF. CADASTRAL	08284A008001460000PH	

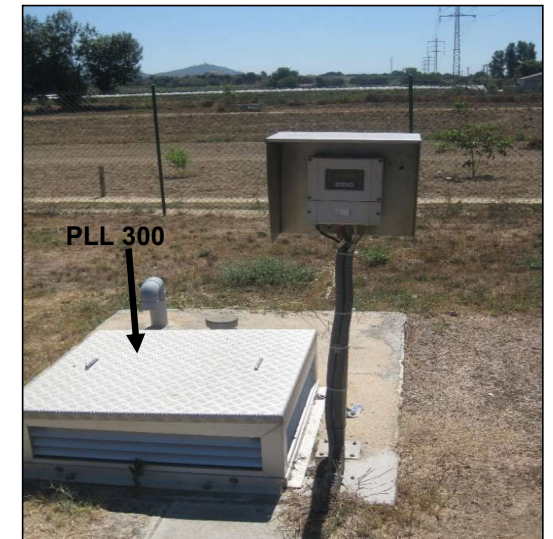
**DADES DIPÒSIT**

COTA SOLERA	13,20 m
COTA SOBREEIXIMENT	-
COTA NIVELL MÍNIM AIGUA	14,40 m
VOLUM ÚTIL	8.250 m <sup>3</sup>

**DADES LLIURAMENT**

COTA LLIURAMENT	14,40 m
ESTAT PUNT DE LLIURAMENT	En servei
APORTACIÓ RECURSOS MUNICIP.	Sí
CAPACITAT MÀXIMA TRANSPORT	-

DATA POSADA EN SERVEI	2014
-----------------------	------



Nº PUNT

300

NOM

DIPÒSIT ETAP LLORET DE MAR - TOSSA DE MAR

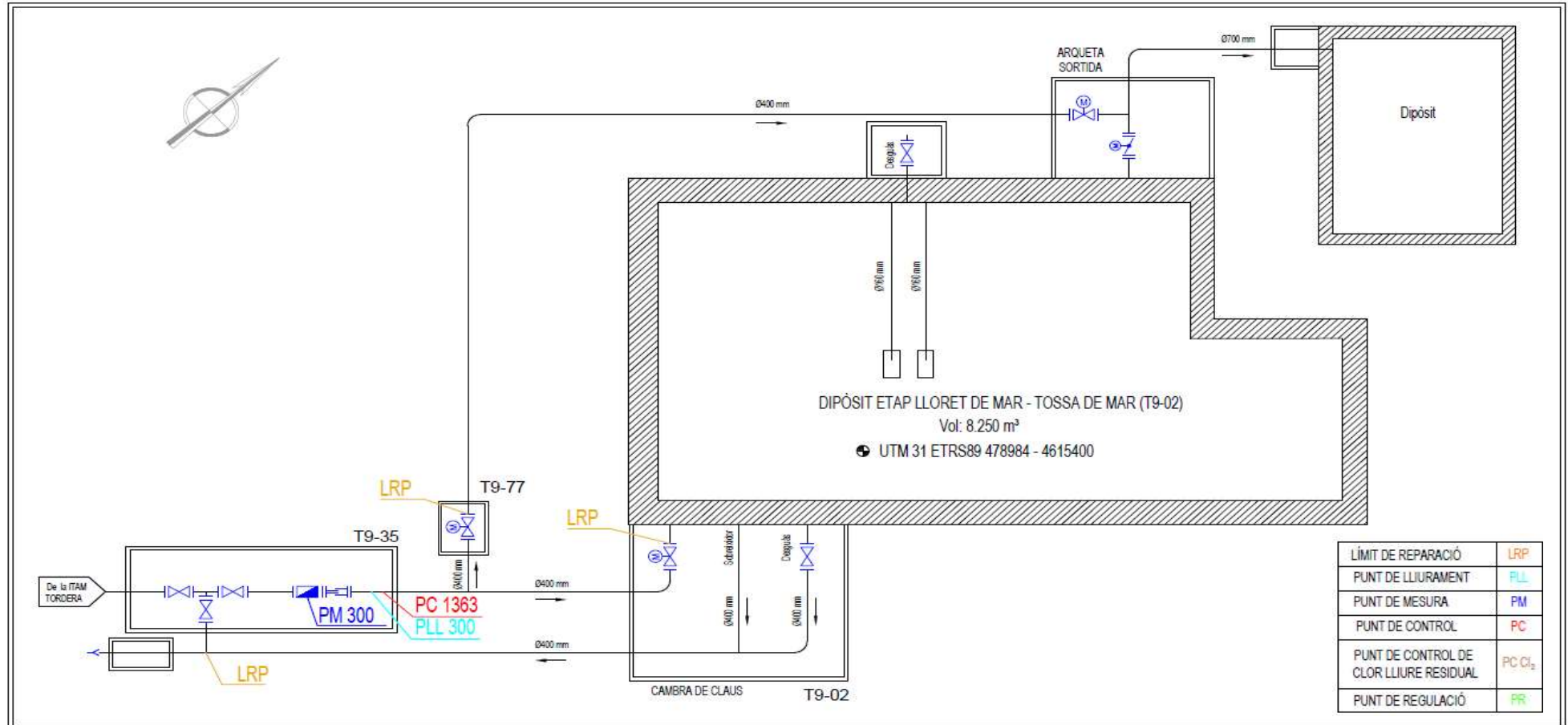
MUNICIPI

TORDERA

COORDENADES

X:478982,37 Y:4615363,73

ETAP LLORET DE MAR - TOSSA DE MAR



LÍMIT DE REPARACIÓ	LRP
PUNT DE LLIURAMENT	PLL
PUNT DE MESURA	PM
PUNT DE CONTROL	PC
PUNT DE CONTROL DE CLOR LLIURE RESIDUAL	PC Cl <sub>2</sub>
PUNT DE REGULACIÓ	PR

OBSERVACIONS GENERALS