

PLA LOCAL DE PREVENCIÓ I ATENCIÓ A L'ABSENTISME ESCOLAR DE SANT FELIU DE CODINES

Gerència de Serveis d'Educació

Barcelona, octubre de 2023



**Diputació
Barcelona**

Àrea d'Educació



Ajuntament de
Sant Feliu de Codines



Promotor Ajuntament de Sant Feliu de Codines

Encàrrec Servei de Suport Municipal. Gerència de Serveis d'Educació.

Redacció Natàlia Gomà Argilaga

Índex

1.	Presentació i justificació	1
2.	Metodologia i procés de treball	5
3.	El Pla de prevenció i atenció de l'absentisme escolar de St. Feliu de Codines	7
3.1	Objectiu general i específics	8
3.2	Normativa de referència	8
4.	Marc de referència: conceptes, tipologies i factors associats	10
4.1	L'acció preventiva	10
4.2	Factors de risc i accions de prevenció	11
4.3	Definició de conceptes i tipologies	13
4.4	Propostes de funcions dels diferents professionals	16
5.	Abordatge de situacions d'absentisme i abandó escolar. Propostes de criteris i circuits	20
5.1	Detecció i diagnosi de les situacions d'absentisme i abandonament	22
5.2	Pautes d'actuació segons les diferents tipologies d'absentisme	23
5.2.1.	Pautes d'actuació davant situacions d'absentisme puntual (<5%)	24
5.2.2.	Pautes d'actuació davant situacions d'absentisme moderat (5-25%)	25
5.2.3.	Pautes d'actuació davant situacions d'absentisme regular (25-75%)	28
5.2.4.	Pautes d'actuació davant situacions d'absentisme regular no resoltes i d'absentisme crònic (>75%)	29
5.2.5	Pautes d'actuació davant casos no resolts	30
5.2.6	Pautes d'actuació davant famílies il·localitzables	31
5.3	El circuit d'actuació dels centres educatius en situacions d'absentisme	31
6.	El mapeig de recursos per a la prevenció de l'absentisme i l'abandonament escolar prematur a St. Feliu de Codines	34
7.	Avançar en la prevenció i l'abordatge de l'absentisme i l'abandonament escolar prematur a St. Feliu de Codines	34
8.	Bibliografia	38

Annexes

1.- Presentació i justificació

El present document és producte de l'assessorament tècnic per a la realització del *Pla local de prevenció i atenció a l'absentisme escolar de Sant Feliu de Codines* iniciat al desembre de 2022 fins a l'octubre del 2023, que s'emmarca en el recurs tècnic "Equitat educativa: escolaritat equilibrada" que l'Àrea d'Educació, Cultura i Esports de la Diputació de Barcelona posa a disposició dels ens locals de la província. L'Ajuntament de Sant Feliu de Codines, a través de la Regidoria d'Educació, va demanar suport tècnic a la Gerència de Serveis d'Educació de la Diputació de Barcelona, per al disseny del Pla.

El *Pla local de prevenció i atenció a l'absentisme escolar de Sant Feliu de Codines*, és el resultat del treball realitzat de forma participativa integrat per els agents socials i educatius del territori: Servei d'Educació, Regidora d'Educació, Serveis Socials, Inspecció educativa, EAP i els equips directius dels centres educatius del municipi. Cal destacar que s'emmarca en la política municipal de millora d'èxit educatiu pactada com a eix de treball en el **Pla Educatiu d'Entorn Sant Feliu de Codines, Maresme-Vallès Oriental del curs 2022/2023**. L'actuació que es va pactar des del municipi va ser engegar el *Protocol d'absentisme escolar*. En el document del PEE per al curs 2022/2023 queda recollida la informació dels objectius que es volien aconseguir.

Nom de l'actuació Protocol d'absentisme escolar

Objectius del PEE

1. *Contribuir a la millora de les condicions d'escolarització i a l'èxit escolar i educatiu.*

Línies d'intervenció

2. *Prevenció, detecció i intervenció davant l'absentisme i l'abandonament escolar.*

Objectius de l'activitat

- *Coordinar les accions que es duen a terme pel tractament de l'absentisme escolar*
- *Donar continuïtat al protocol, avaluar-lo i modificar-lo si s'escau*

Descripció

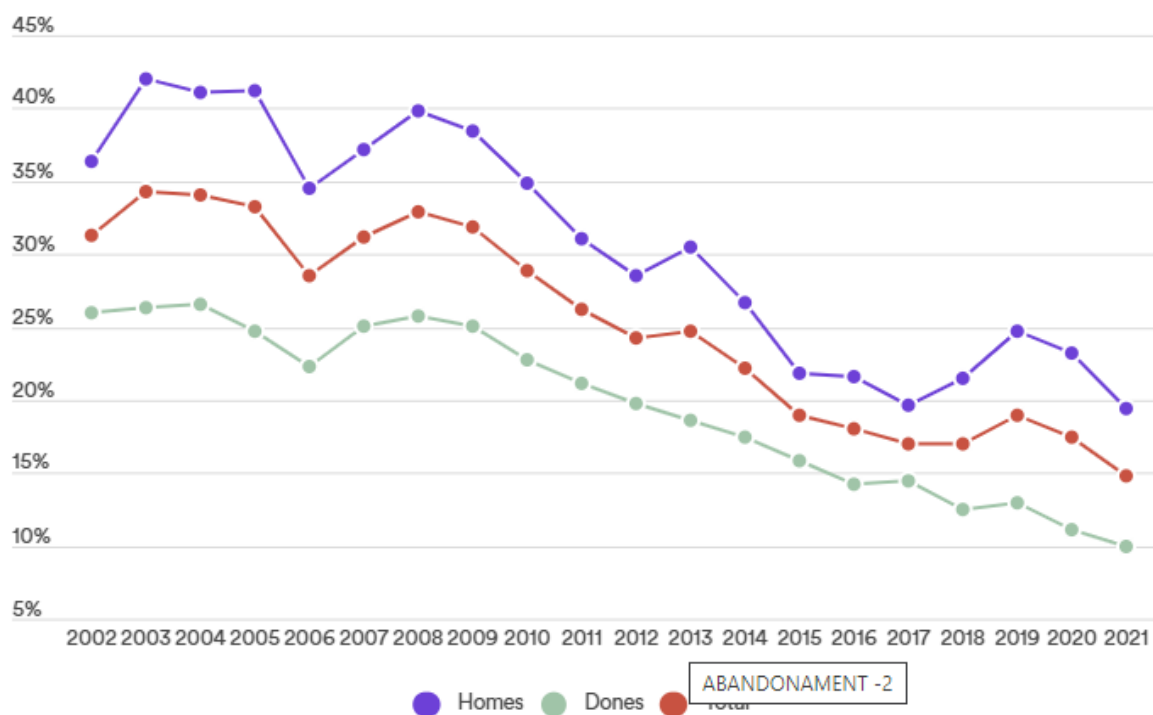
Es dona continuïtat al protocol que es va elaborar entre els agents educatius i es farà una revisió amb el suport de la Diputació de Barcelona.

Temporització Al llarg del curs escolar 22/23

Així doncs, aquest document, dona resposta a uns dels objectius de treball consensuats a nivell de territori.

Des de fa dècades, l'Abandonament Escolar Prematur (AEP) i les seves manifestacions més visibles (absentisme, desafecció escolar, manca d'adquisició de competències bàsiques, etc.) és un tema que es posa de manifest en freqüència en debats acadèmics, socials i polítics. És una de les principals problemàtiques que afecten al sistema educatiu català. Així doncs, les elevades taxes actuals¹ d'abandonament escolar prematur a l'Estat espanyol és del 13,3%. L'Enquesta de Població Activa, publicada a finals de gener de 2022, mostra que l'abandonament escolar prematur ha baixat 2,5 punts en un any a Catalunya i se situa en un 14,8%. Tot i això, segueixen sent dades preocupants, ja que ens trobem al capdavant dels rànquings de la Unió Europea i estan lluny de la mitjana europea (9,7%).

Evolució 2002-2021 de l'Abandonament Escolar Prematur a Catalunya



Font: Ministerio de Educación y Formación Profesional

¹ Cardús, L. Què ens diuen les noves dades d'abandonament escolar prematur?
<https://fundaciobofill.cat/blog/que-ens-diuen-les-noves-dades-d-abandonament-escolar-prematur-a-catalunya>

En aquest sentit², i més enllà de les dades que emmarquen l'abast de la problemàtica, disposem de nombrosos estudis i recerques especialitzades recents (Tarabini, et al., 2021; Garcia i Sánchez-Gelabert, 2021; Carrasco i Domingo, 2021) que evidencien els costos socials i individuals-personals que suposa tenir un elevat volum de joves sense un nivell de formació mínima assolit. Alhora, aquest fet posa de manifest un problema estructural que afecta el conjunt del país i que posa en escac l'equitat del sistema educatiu i el principi d'igualtat d'oportunitats.

L'absentisme escolar, la desafecció i l'abandonament escolar prematur són símptoma d'una realitat socioeducativa on conflueixen múltiples factors i causes molt complexes i diverses de tipus personal, familiar, social, escolar, comunitari. I sovint són el reflex o símptoma de situacions estructurals de desigualtat socioeconòmica, de diferències en el capital sociocultural de les famílies, de desafecció i desvinculació escolar dels estudiants. per la qual cosa resulta imprescindible la corresponsabilitat entre diferents departaments, institucions, serveis, agents del territori, i la comunitat educativa, per tal de dissenyar i implementar actuacions de prevenció i intervenció conjuntes i coordinades que permetin el seu abordatge integral i intersectorial.

És per aquest motiu, que **desenvolupar accions multinivell que articulin la prevenció, la intervenció i la compensació del fenomen s'ha tornat un objectiu prioritari, especialment a escala municipal**. El *Pla local de prevenció i atenció a l'absentisme escolar de Sant Feliu de Codines 2023* vol ser una eina a l'abast del conjunt de professionals implicats que treballen per garantir el dret a l'educació. Vol unir esforços de manera coherent i coordinada entre centres educatius, Ajuntament i Generalitat de Catalunya construint una xarxa estable de suport de treball educatiu. En aquest sentit, l'elaboració del Pla recull les directrius del *Protocol d'àmbit comunitari de prevenció, detecció i intervenció davant situacions d'absentisme*, del Departament d'Educació, publicat el 2019.

L'objectiu del Pla és actualitzar els criteris d'actuació davant la problemàtica de l'absentisme i l'abandonament escolar al municipi, per tal de proporcionar una resposta coordinada i integral aquesta situació i actualitzar els circuits existents de detecció, intervenció i seguiment de les situacions d'absentisme, desafecció escolar i d'abandonament escolar de l'alumnat que s'escolaritza al municipi. Es treballa la vessant més preventiva d'acompanyament per a la millora de l'èxit educatiu i d'afavoriment de la

² Jacovkis, J. i Montes, A. Prevenir i revertir la desafecció escolar a Badia del Vallès. Proposta per a la Comissió Operativa del Pla Educatiu d'Entorn. Març de 2022

continuitat de les trajectòries formatives, especialment en aquells casos de vulnerabilitat.

L'equitat i la promoció de l'èxit educatiu³ de tots els infants i adolescents que s'escolaritzen al municipi de Sant Feliu de Codines ha de ser el principi que orienti i permeti avançar en la reducció al màxim l'absentisme escolar i en la prevenció i la millora de la intervenció en situacions de risc de fracàs escolar i abandonament escolar prematur. Des d'aquesta mirada cap a l'èxit educatiu de tothom, el document que presentem posa èmfasi en el treball de prevenció i articulació de l'acompanyament a la trajectòries educatives. El *Pla local de prevenció i atenció a l'absentisme escolar de Sant Feliu de Codines* pretén ser una eina de treball que permeti a l'Ajuntament continuar el treball amb la comunitat educativa per reflexionar entorn a la desafecció, l'absentisme i l'abandonament escolar prematur apropant visions i facilitant l'avenç en propostes d'acció, basades en la corresponsabilitat entre administració educativa (centres educatius), administració local i altres agents socioeducatius. Té també l'objectiu d'establir i orientar unes bases futures de l'abordatge de l'abandonament escolar prematur al municipi i que permeti obrir un camí de treball amb els centres educatius i amb altres serveis i recursos del territori per a la seva vinculació a la prevenció i la millora educativa.

Es presenta l'elaboració d'un **Mapeig de recursos per a la prevenció de l'absentisme i l'abandonament prematur de St. Feliu de Codines**, que permet saber amb quins recursos i programes compta el municipi. Aquesta recollida de recursos també té com a objectiu que el Servei d'Educació els pugui compartir amb Serveis Socials i els centres educatius per tal que els professionals que estan en contacte amb l'alumnat i les famílies en situació d'absentisme o en risc d'estar-ho puguin realitzar un treball compartit i multidisciplinar amb la resta d'agents del territori.

Volem fer menció al fet que aquest *Pla local de prevenció i atenció a l'absentisme escolar de Sant Feliu de Codines 2023* s'ha d'entendre com un procés viu, en constant evolució, en tant que les normatives, els recursos i les eines de treball aniran canviant per adaptar-se als nous contextos i necessitats detectades. Així com també, perquè l'avaluació i seguiment periòdic permetran la seva adequació constant.

³ L'èxit educatiu s'ha d'entendre més enllà dels resultats acadèmics i de l'escola, i implica: processos inclusius i d'equitat; processos d'adhesió educativa; la superació satisfactòria de les diferents transicions educatives (educació-educació; educació-treball); i el desenvolupament integral de la persona, amb les conseqüències posteriors que se'n deriven per a la seva vida quotidiana (Albaigés, Ferrer -Esteban, 2012).

2.- Metodologia i procés de treball

El procés de treball s'inicia amb la revisió d'estudis i informes educatius i de les actuacions que es realitzen actualment per abordar l'absentisme al municipi, així com de les accions impulsades per l'ajuntament.

Partim de la següent informació:

- Document absentisme NOFC IES Manuel Carrasco Formiguera
- Protocol d'actuació sobre l'absentisme escolar (2010). Ajuntament de Sant Feliu de Codines.
- Projecte Vinco. IES Manuel Carrasco Formiguera
- Protocol d'absentisme FEDAC Sant Feliu
- Pla anual del Pla Educatiu d'Entorn de Sant Feliu de Codines Maresme-Vallès Oriental Curs 2022/2023

Cabdal en aquesta primera fase ha estat el treball amb el Servei d'Educació i Serveis Socials, que ha permès definir la proposta metodològica i la implicació dels diferents professionals per a l'elaboració del Pla.

En el transcurs del procés de treball s'elabora el **Mapeig de recursos per a la prevenció de l'absentisme i l'abandonament prematur de St. Feliu de Codines**

La seqüència de sessions del procés del suport a l'elaboració del **Pla** ha estat la següent:

1ª Sessió de treball:

- Data: 02/02/2023
- Agents assistents: Regidories de Serveis Socials i Educació.
- Continguts treballats: Anàlisi de la situació de partida i de les funcions actuals del Servei d'Educació i dels Serveis Socials en relació a l'absentisme

2ª Sessió de treball:

- Data: 08/02/2023
- Agents assistents: Inspecció d'educació i equip tècnic municipal.

- Continguts treballats: Presentació del procés de treball i anàlisi-diagnòs de la situació de partida de la situació de l'absentisme al territori.

3ª Sessió de treball:

- Data: 23_02_23
- Agents assistents: Equips directius dels centres educatius del municipi, EAP, Inspecció educativa i equip tècnic municipal.
- Continguts treballats: Presentació del procés de treball i anàlisi-diagnòs de la situació de partida des dels equips directius dels centres educatius

4ª Sessió de treball:

- Data: 10_03_23.
- Agents assistents: Equips directius dels centres educatius del municipi, EAP i equip tècnic municipal.
- Continguts treballats: Marc normatiu i legal de referència per al tractament i abordatge de l'absentisme. Definicions i tipologies d'absentisme

5ª Sessió de treball:

- Data: 12_04_23.
- Agents assistents: Equips directius dels centres educatius del municipi, EAP i equip tècnic municipal
- Continguts treballats: Tractament de l'absentisme des dels centres educatius. Revisió i consens dels criteris i estratègies de detecció dels casos d'absentisme.

6ª Sessió de treball:

- Data: 11_07_23.
- Agents assistents: Equips directius dels centres educatius del municipi, EAP i equip tècnic municipal
- Continguts treballats: Necessitats detectades i consens de les línies de treball futures

Les persones que han participat en el procés de treball són:

- Laura Petit, Regidora d'Educació, Infància i Joventut. Sant Feliu de Codines
- Esther Paracolls, Regidora de Serveis Socials Aj. Sant Feliu de Codines
- Eloi Nortes, Director de recerca FEDAC
- Josiane Gerard, Directora Institut Manuel Carrasco i Formiguera
- Miriam Fenoí, Cap d'estudis Institut Manuel Carrasco i Formiguera
- Anna Colomina, Directora Escola Jaume Balmes
- Magda Palà, Inspecció d'Educació
- Montse Vilardell, Tècnica d'educació Aj. Sant Feliu de Codines
- Anna Homs, Tècnica de serveis socials Aj. Sant Feliu de Codines
- Dídac Reimold, Educador social Aj. Sant Feliu de Codines
- Roger Valls, Director pedagògic secundària FEDAC
- Marta Serret, Psicòloga EAP
- Maite Carbonero, Treballadora social EAP
- Àngel Mejarano, Cap d'estudis Escola Jaume Balmes
- Felisa Bravo, Cap de la Unitat Acompanyament a l'escolaritat. Gerència de Serveis d'Educació. Diputació de Barcelona
- Natàlia Gomà, Consultora educativa.

3.- El Pla local de prevenció i atenció a l'absentisme escolar de Sant Feliu de Codines

El *Pla local de prevenció i atenció a l'absentisme escolar de Sant Feliu de Codines 2023* incorpora les directrius que el Departament d'Ensenyament posa a disposició de la comunitat educativa. La definició de conceptes, tipologies i factors associats a l'absentisme, així com les pautes d'actuació i recursos del *Protocol d'àmbit comunitari de prevenció, detecció i intervenció davant situacions d'absentisme del Departament d'Educació (2019)*, són el marc de referència per treballar de manera consensuada amb els centres educatius de la ciutat, en el tractament de l'absentisme. La informació que es presenta és la suma de les directrius del Departament d'Ensenyament i de la intervenció que actualment s'està fent al municipi des dels diferents serveis de l'ajuntament i del territori per tal de facilitar l'avenç en la concreció dels nous protocols d'actuació.

El document presenta les propostes per a l'abordatge i la prevenció de l'absentisme escolar a Sant Feliu de Codines, elaborades a partir de les necessitats detectades fruit del treball que s'ha realitzat des del Servei d'Educació amb coordinació amb els Serveis Socials, Inspecció educativa, l'EAP i els equips directius dels centres escolars.

Com a complement al Pla, el **Mapeig de recursos per a la prevenció de l'absentisme i l'abandonament prematur de St. Feliu de Codines** aporta una ordenació dels recursos de l'acció preventiva de l'absentisme i l'abandonament escolar al municipi, amb la voluntat que siguin útils als professionals en el disseny d'estratègies d'actuació.

3.1.- Objectiu general i específics

Promoure l'èxit educatiu⁴ de tots els infants i adolescents que s'escolaritzen al municipi de Sant Feliu de Codines, reduint al màxim l'absentisme escolar i prevenint i intervenint en situacions de risc de fracàs escolar i abandonament escolar prematur.

Objectius específics:

- Recollir i analitzar les actuacions que es duen a terme a la ciutat per a prevenir i atendre les situacions d'absentisme i d'abandonament escolar a partir del Mapeig de recursos per a la prevenció de l'absentisme i l'abandonament prematur de St. Feliu de Codines, per tal que l'ecosistema educatiu local pugui conèixer els recursos existents.
- Revisar els circuits actuals en la detecció i intervenció davant de situacions d'absentisme i reforçar aquells aspectes que siguin necessaris.
- Visibilitzar, coordinar i enfortir els recursos socioeducatius, que poden contribuir a la prevenció i a la intervenció de les situacions d'absentisme i de risc d'abandonament escolar.
- Potenciar el treball en xarxa i la corresponsabilitat en la prevenció i atenció de l'absentisme i l'abandonament escolar.

3.2.- Normativa de referència

Les directrius per al tractament de l'absentisme per als centres educatius, queda recollit en el *Protocol d'àmbit comunitari de prevenció, detecció i intervenció davant*

⁴ L'èxit educatiu s'ha d'entendre més enllà dels resultats acadèmics i de l'escola, i implica: processos inclusius i d'equitat; processos d'adhesió educativa; la superació satisfactòria de les diferents transicions educatives (educació-educació; educació-treball); i el desenvolupament integral de la persona, amb les conseqüències posteriors que se'n deriven per a la seva vida quotidiana (Albaigés, Ferrer -Esteban, 2012).

situacions d'absentisme del Departament d'Educació (2019) marc normatiu que regula el Projecte de Convivència és la [Resolució EDU/1753/2020](#), de 16 de juliol, per la qual es modifica la [Resolució ENS/585/2017](#), de 17 de març, per la qual s'estableix l'elaboració i la implementació del Projecte de Convivència en els centres educatius dins del marc del Projecte Educatiu de Centre.

D'acord amb el marc legal i normatiu vigent, el dret a l'educació és un dret de plena ciutadania i, per tant, l'escolarització dels infants i adolescents és una obligació. Cal vetllar per aquest dret des de les administracions públiques.

La Llei 12/2009, del 10 de juliol, d'educació assenyala en l'article 3 el dret a rebre una educació integral alhora que l'article 22.1 disposa que el deure principal dels alumnes és estudiar per aprendre i comporta entre altres, el deure d'assistir a classe.

Així mateix, tant la Llei d'Educació de Catalunya, en l'art 159 3 a) cinquè com a nivell de normativa estatal, en concret en l'art 25 n) de la Llei 7, de 2 d'abril, reguladora de les bases de règim local citen, per igual, com a competència dels municipis: participar en la vigilància del compliment de l'escolaritat obligatòria.

La Llei 18/2003, de 4 de juliol, de suport a les famílies estableix en l'article 32.3 que "*Les administracions públiques catalanes, en l'àmbit de llurs competències, han d'adoptar mesures per a prevenir i tractar l'absentisme i el fracàs escolar. A aquests efectes, el Govern, conjuntament amb l'Administració local, ha d'establir plans contra l'absentisme escolar (...) amb implicació dels centres docents*".

El Codi Civil, publicat pel Reial Decret de 24 de juliol de 1889, especifica en l'article 154 que els fills no emancipats estan sota la potestat dels pares i aquesta potestat comprèn, entre d'altres, el deure d'educar-los i procurar-los una formació integral.

D'acord amb el marc legal i normatiu vigent, el dret a l'educació és un dret de plena ciutadania i, per tant, l'escolarització dels infants i adolescents és una obligació. Cal vetllar per aquest dret des de les administracions públiques.

Els drets entorn a l'educació dels menors es regeixen per una normativa internacional, nacional, autonòmica i local. En el *Protocol d'àmbit comunitari de prevenció, detecció i intervenció davant situacions d'absentisme del Departament d'Educació (2019*, en l'apartat de Normativa de referència (03) es pot consultar el conjunt de normes que conformen el marc legal del dret a l'educació, i les lleis relacionades amb la protecció de la infància segons els seus àmbits territorials d'aplicació. De la normativa es ressalten

aquells apartats i articles que es relacionen més directament amb el tema del present document: prevenció i atenció a l'absentisme i abandonament escolar.

4. Marc de referència: conceptes, tipologies i factors associats

4.1. L'acció preventiva

La finalitat de l'acció preventiva i la promoció educativa és acompanyar als infants i les seves famílies en les trajectòries educatives des que s'inicia la seva escolaritat fins que s'acaba, per aconseguir una trajectòria positiva i amb uns bons resultats educatius. L'enfocament en l'acompanyament longitudinal de cada infant i cada jove, ha de permetre conèixer-ne l'evolució global i poder-los oferir totes les oportunitats educatives que requereixin (Mari-Klose i Gómez-Granell, 2010).

Tal i com s'indica en el *Protocol d'àmbit comunitari de prevenció, detecció i intervenció davant situacions d'absentisme del Departament d'Educació (2019)* des de les administracions públiques s'ha de garantir l'exercici efectiu del dret i el deure a l'educació. Els centres educatius han d'implementar estratègies de prevenció de l'absentisme que facilitin la plena escolarització de tot l'alumnat, alhora que han de detectar i intervenir davant els casos d'absentisme, no-escolarització i abandó escolar, en col·laboració amb els organismes i institucions implicats. S'estableixen els criteris d'actuació pels centres educatius i queden descrits d'una manera àmplia els factors escolars, personals, familiars i de context implicats⁵, així també el Departament d'Educació posa a disposició una eina que ajudi a la detecció de possibles situacions de risc d'absentisme, i que es considera idònia pel treball a desenvolupar, especialment amb els centres educatius del municipi.

D'altra banda, si bé l'assistència a classe és obligació de tot alumne, les respostes davant l'absentisme no poden focalitzar-se, només, en l'alumne absentista com a problema. Per aquest motiu, més enllà de les intervencions normatives i reactives que poden acabar cronificant-lo, caldrà analitzar el context en què es produeix i incidir en les seves causes. En aquest sentit, existeixen nombroses pràctiques de centres educatius

⁵ Protocol d'àmbit comunitari de prevenció, detecció i intervenció davant situacions d'absentisme. Departament d'Educació. Generalitat de Catalunya (2019)

que desenvolupen accions preventives davant el fenomen de l'absentisme i intervenen comunitàriament amb altres agents educatius per fer-hi front.

Així mateix, donat el caràcter multifactorial de l'absentisme, es fa necessari un plantejament de la prevenció més global i comunitari.

Aquest Pla, té la voluntat d'enfortir el treball preventiu, així com orientar-se en l'articulació d'una intervenció socioeducativa que incideixi en els diferents factors i causes que causen la problemàtica. Les estratègies preventives són aquelles que actuen abans que apareguin les situacions d'absentisme i abandó escolar o bé un cop aquestes són detectades, per evitar el seu agreujament i/o articular un acompanyament educatiu que faci possible la continuïtat de la trajectòria formativa més enllà del centre educatiu. Aquestes estratègies han d'incidir en els factors de risc que poden estar relacionats amb aspectes personals, familiars, contextuais o escolars.

Per a desenvolupar una acció preventiva eficaç és necessari impulsar actuacions des dels centres educatius i des de la comunitat que incideixen en la varietat de causes implicades en les conductes absentistes o d'abandó. Aquestes accions s'han de coordinar i posar al servei dels infants, el jovent i les seves famílies amb l'objectiu d'acompanyar-los i donar-los suport a la seva trajectòria educativa abordant les diferents dimensions personal, familiar, escolar i d'entorn. L'acció preventiva requereix per tant, d'un diàleg i un treball compartit per l'ecosistema educatiu local per impulsar estratègies proactives de prevenció, les quals s'espera siguin facilitades en el marc de treball que el municipi ha engegat i en les estructures de coordinació vinculades.

4.2 Factors de risc i accions de prevenció

L'absentisme i abandó escolar son fenòmens que responen a múltiples causes i s'han de considerar com a conductes finals fruit de la interacció d'aquestes causes. Per tal de fer un abordatge eficaç per a la reducció i reconducció d'aquestes situacions, cal disposar dels elements que permetin l'anàlisi causal disposant d'una descripció de factors de risc que estan en joc i que poden provocar les situacions de no assistència o d'abandó de l'escola. Per aquests motius i degut a la complexitat del fenomen és fonamental l'abordatge dels casos des d'una perspectiva multidisciplinària.

En el *Protocol d'àmbit comunitari de prevenció, detecció i intervenció davant situacions d'absentisme del Departament d'Educació (2019)* es presenta un conjunt d'eines i estratègies per treballar els aspectes [personals](#), [familiars](#), [contextuais](#) i [escolars](#), que sovint hi estan associats. El Departament d'Educació posa a disposició una eina que

ajudi a la detecció de possibles situacions de risc d'absentisme, i que es considera idònia pel treball a desenvolupar a Sant Feliu de Codines 2023

A continuació s'exposen de manera esquemàtica els factors que estan vinculats a les dimensions següents:

<p>Personals</p>	<p>Situació personal</p> <ul style="list-style-type: none"> · salut · autoestima · tolerància a la frustració · habilitats socials <p>Relació amb el centre i l'escolaritat</p> <ul style="list-style-type: none"> · expectatives acadèmiques. · vinculació amb el centre educatiu · adaptació a les normes o requeriments
<p><u>Familiars</u></p>	<p>Situació familiar</p> <ul style="list-style-type: none"> · situació socioeconòmica · clima familiar · mobilitat familiar <p>Relació amb els fills</p> <ul style="list-style-type: none"> · vincles emocionals i comunicatius · models familiars · pautes i normes <p>Relació amb el centre i/o l'escolaritat</p> <ul style="list-style-type: none"> · principis sobre l'escolaritat

	<ul style="list-style-type: none"> · expectatives escolars dels fills · seguiment de l'escolaritat dels fills
<u>Contextuals</u>	<ul style="list-style-type: none"> grup d'iguals amb conductes absentistes · contextos complexos · valoració de la necessitat d'estudiar. · participació de l'alumnat en el teixit associatiu.
<u>Escolars</u>	<ul style="list-style-type: none"> · atenció a la diversitat. · reincorporació de l'alumnat absentista. · currículum intercultural. · metodologies. · gestió d'aula. · sentiment de pertinença. · seguiment assistència. · Informació i comunicació.

4.3 Definició de conceptes i tipologies

El *Protocol d'àmbit comunitari de prevenció, detecció i intervenció davant situacions d'absentisme del Departament d'Educació (2019)* parteix de la definició de les situacions objecte de la seva intervenció, és a dir que s'entén per absentisme, abandonament escolar, abandonament escolar prematur, desescolarització i no escolarització, que es troben recollides en les diferents normatives i documents oficials de l'administració educativa.

També es descriuen les diferents tipologies d'absentisme que es poden donar, ja que aquestes tipologies estan relacionades amb diferents possibles causes que hi ha al darrere. La detecció i anàlisi de causes en funció de les diferents tipologies

d'absentisme, és un aspecte cabdal, ja que permet orientar un abordatge específic en cada tipologia que sigui dimensionat i eficaç en la reconducció de les situacions.

Les definicions dels conceptes clau i les tipologies proposades estan basades en directrius del Departament d'Educació (2019b)⁶.

No-escolarització, absentisme i abandó escolar

És important que els agents socials i educatius del territori que treballen amb l'alumnat coneguin les diferents definicions per tal que tothom parteixi del mateix concepte així doncs, el terme absentisme s'utilitza per expressar diferents situacions de ruptura escolar. També es sol emprar per indicar situacions de desescolarització o abandonament escolar. És per això que és necessari definir el concepte

Absentisme escolar

És l'absència de classe sense presentar justificant o sense una justificació acceptable. S'han de determinar per reglament quins són els casos que constitueixen absentisme lleu, absentisme moderat o absentisme greu i quines són les mesures que cal adoptar en cada cas ...⁷.

Abandonament escolar

El cessament indefinit de l'assistència a la plaça escolar corresponent per l'infant o l'adolescent en període d'escolarització obligatòria⁸.

No escolarització

⁶ Protocol d'àmbit comunitari de prevenció, detecció i intervenció davant situacions d'absentisme. Departament d'Educació. Generalitat de Catalunya.

⁷ Llei 14/2010, del 27 de maig, dels drets i les oportunitats en la infància i l'adolescència. Article 52: No-escolarització, absentisme i abandó escolar

⁸ Idem nota 2.

El fet que els progenitors, els titulars de la tutela o els guardadors d'un infant o adolescent en període d'escolarització obligatòria no gestionin la plaça escolar corresponent sense una causa que ho justifiqui⁹.

Desescolarització

Generalment es dona entre l'alumnat de 12 i 16 anys que, tot i no haver superat el temps d'escolarització obligatòria, deixen d'assistir a classe. Es tracta de situacions que tendeixen a donar-se en el trànsit de l'escola primària al centre de secundària.

Abandonament escolar prematur (AEP)

L'AEP inclou tant l'abandonament escolar durant l'educació secundària obligatòria (fracàs escolar o no graduació en ESO) com l'abandonament escolar durant l'educació secundària post obligatòria (és a dir, la no obtenció d'un títol de batxillerat o de grau mitjà de formació professional).

Tipologies d'absentisme

D'acord amb les directrius del Departament d'Educació per a tots els centres de Catalunya¹⁰, l'absentisme escolar pot ser classificat en diferents tipologies, referides al total d'absències mensuals de cada alumne/a sense presentar justificant o sense una justificació acceptable i s'estableix la següent classificació.

- 1) Absentisme puntual:** Es produeix esporàdicament i no s'observa continuïtat. Absència de menys del 5% de classes mensuals, sense presentar justificant o sense una justificació acceptable.
- 2) Absentisme moderat:** Més regular i amb freqüència més elevada. Absències entre el 5% i el 25% de classes mensuals, sense presentar justificant o sense una justificació acceptable. També es consideren situació d'absentisme moderat les situacions d'absentisme lleu reincident amb regularitat mensual.

⁹ Idem nota 2.

¹⁰ Protocol d'àmbit comunitari de prevenció, detecció i intervenció davant situacions d'absentisme. Departament d'Educació. Generalitat de Catalunya (2019)

3) Absentisme greu també anomenat regular o crònic: Absència de més del 25% de classes mensuals sense presentar justificant o sense una justificació acceptable.

4) Abandonament escolar prematur: En el cas d'un 100 % de faltes d'assistència sense justificar, es considerarà abandonament escolar prematur.

Tal com està recollit al *Protocol d'àmbit comunitari de prevenció, detecció i intervenció davant situacions d'absentisme (Departament d'Educació, 2019)*, la Inspecció d'Educació realitza anualment, mitjançant el Sistema d'Indicadors de Centre (SIC), un seguiment percentual global d'absències de l'alumnat, per centre i pla d'estudis, amb la finalitat d'estudiar-ne l'evolució i la comparativa entre centres.

S'utilitzen dos indicadors:

- % d'alumnes amb més del 10% d'absències, justificades o no , en relació al total d'hores lectives anuals
- % d'alumnes amb més del 25% d'absències, justificades o no, en relació al total d'hores lectives anual.

4.4 Propostes de funcions dels diferents professionals

Aquesta proposta d'agents i funcions és orientativa, no normativa, i es defineix amb l'objectiu de coordinar les accions dels diferents agents del municipi, en la prevenció, detecció i diagnosi, i intervenció amb l'alumnat que presenta situacions d'absentisme escolar i risc d'abandonament escolar i les seves famílies.

És important que la intervenció que es faci des dels diferents agents, es registri i documenti. El Departament d'Educació (2019b) posa a disposició diferents documents, que seran suggerits en el capítol corresponent.

Departament d'Educació de la Generalitat de Catalunya

-Centres educatius

Equip directiu

- Elaborar les NOFC del Centre on s'especificarà com es farà el tractament de l'absentisme.
- Impulsar mesures preventives, sempre amb un suport legal.
- Vetllar per que els tutors i el professorat facin una detecció i seguiment acurat dels alumnes en risc d'absentisme i/o abandó.
- Designar el referent d'absentisme del centre.
- Citar a les famílies quan s'escaigui.

- Informar els òrgans i les institucions competents quan s'escaigui.
- Dissenyar el pla d'acollida de les famílies al centre (que expliciti la importància de l'assistència per a l'èxit educatiu i que incorpori la detecció de factors familiars de risc).
- Crear i/o aprofitar les comissions específiques des d'on abordar les respostes a l'absentisme escolar (comissió d'atenció a la diversitat, comissió social...).
- Fer una tasca de sensibilització continuada sobre l'absentisme amb tots els professionals que intervenen en el centre, donant a conèixer els indicadors de risc i establint els mecanismes de seguiment corresponents.

Professorat

- Controlar l'assistència i informar als tutors.
- Contribuir en la detecció de l'absentisme i problemàtiques associades.
- Afavorir l'acollida de l'alumnat absentista quan retorna a l'aula.

Tutor/a

- Rebre les faltes diàries d'assistència i de retards de l'alumnat.
- Comunicar o fer comunicar de forma immediata l'absència a les famílies, de manera que quedi constància de la comunicació.
- Desenvolupar el Pla d'acció tutorial.
- Esbrinar amb els pares i el menor, les causes de l'absentisme.
- Fer el seguiment individualitzat de l'alumnat absentista i la seva evolució personal, acadèmica i social.
- Relació amb la família.
- Vetllar per l'acollida de l'alumnat absentista quan retorna a l'aula.
- Comunicar les situacions no resoltes al referent del centre per a la posta en marxa del circuit corresponent.

Referent d'absentisme del centre (preferentment un membre de l'equip directiu o un membre de la comissió d'atenció a la diversitat)

- Aglutinar la informació sobre l'absentisme per tal que la comissió de centre decideixi les intervencions a realitzar per part dels diferents professionals
- Fer de nexa entre les intervencions externes i els tutors
- Fer el seguiment de les intervencions sobre els alumnes amb els quals s'està treballant.

-Claustre

- Transmetre els valors comuns de prevenció de l'absentisme a tota la comunitat educativa.
- Definir mesures organitzatives i pedagògiques d'atenció a la diversitat.
- Definir la concepció i organització de l'acció tutorial.
- Incrementar la coordinació del professorat sobre l'alumnat en risc (de nivell, cicle i etapa).

-Inspecció educativa

- Fer el seguiment i control de l'absentisme al municipi.
- Dinamitzar i vetllar pel desenvolupament d'aquest Pla integral en els centres.
- Participar en la Comissió local de millora de l'èxit educatiu (CLM).

-Equips d'assessorament i orientació psicopedagògic (EAP)

- Detecció i prevenció de conductes de risc en relació amb l'absentisme, en els casos de matrícula viva i prematrícula.
- Valorar l'alumnat que pugui presentar algun indicador de risc, fer-ne seguiment, així com donar orientacions per a la millora del clima a l'aula (psicopedagogia)
- Afavorir la relació entre el centre i les famílies dels alumnes.
- Intervenir en els casos d'absentisme detectats i coordinar les actuacions amb els SSB quan correspongui, fent l'acompanyament de la família.
- Participar de la comissió social.

-Equips d'assessorament en llengua, interculturalitat i cohesió social (ELIC)

- Afavorir el treball en xarxa i el treball del PEE.
- Promoure projectes de prevenció i millora de l'escolarització.

Serveis Municipals de l'Ajuntament

-Eduador/a social de Serveis Socials Bàsics

- Analitzar les problemàtiques associades a l'absentisme, dels casos detectats directament, o derivats pels centres escolars.
- Definir el pla d'intervenció dels casos d'absentisme, establint un seguiment socioeducatiu conjunt amb el centre educatiu i proposant recursos de la xarxa

municipal (centre obert, SAD, beques i ajuts...).

- Intervenir directament amb l'alumnat i les famílies en aquells casos en que es decideix a la Comissió Social del centre.
- Derivar els casos d'alt risc a l'Equip d'Atenció de la Infància i Adolescència (EAIA).
- Col·laborar en projectes preventius o que redueixin l'impacte de les situacions de risc per aconseguir la millora de l'escolarització de l'alumnat.
- Proposar el calendari anual de les comissions socials, el qual es consensua amb cadascun dels centres educatius i EAP.

-Tècnica d'ensenyament

- Facilitar a les escoles, instituts, Serveis Socials, Policia Local i d'altres agents el suport logístic i la informació, d'acord amb els seus recursos per aconseguir els objectius d'aquest document de bases.
- Coordinar i donar suport d'infraestructura a la Comissió Local d'absentisme que farà el seguiment del projecte.
- Assessorar i informar el centre sobre els recursos socioeducatius i l'oferta de formació disponible en el municipi pels joves amb una trajectòria d'absentisme.
- Promoure projectes de prevenció i millora de l'escolarització, mirant d'atendre necessitats detectades en relació a les situacions d'absentisme i abandonament escolar al municipi.

-Policia local

- Detectar als carrers els alumnes que en horari lectiu no són a l'escola.
- Acompanyar l'alumne absentista al centre educatiu, informant als pares d'aquesta situació, i comunicant al Servei municipal d'ensenyament i SSB.
- Passar informes de les actuacions als serveis municipals d'ensenyament i a SSB.
- Col·laborar amb els serveis socials fent arribar, sempre que sigui possible, la citació d'absentisme a la família en cas que no hagin assistit a les entrevistes amb els equips socials d'atenció primària.
- Col·laborar amb els serveis socials acompanyant als seus professionals a fer una visita domiciliària (en cas que no hagin assistit a les entrevistes amb els equips socials d'atenció primària) on hi hagi risc per al professional.

-Professionals de salut pública

- Contribuir amb el treball preventiu i la intervenció que es fa amb l'alumnat i les famílies, a través del Servei de Prevenció de les Addiccions. La intervenció es fa sempre i quan el menor tingui interès.

Altres professionals i instàncies:

-Professionals de sanitat (pot ser la treballadora social, o infermera pediàtrica, que tingui relació amb els centres educatius)

- Contribuir amb el treball preventiu que es fa amb l'alumnat i les famílies.
- Valorar la situació de salut i intervenir, si s'escau, en els casos d'absentisme que li siguin reportats pel centre educatiu o per altres professionals de la xarxa.
- Assessorar als centres educatius en els aspectes de salut que puguin incidir en situacions d'absentisme i risc d'abandó escolar.

-Fiscalia (Instrucció 3/2008, de 30 de juliol)

- Impulsar i participar en l'adopció de Protocols i Convenis de coordinació i col·laboració amb els altres organismes implicats en la reforma i protecció dels menors.
- Establir els contactes institucionals precisos amb les instàncies judicials, policials, administratives, educatives, col·legis d'advocats i procuradors, i altres col·lectius o entitats implicats o afectats, públics o privats, a fi de mantenir una cooperació eficaç en matèries relacionades amb la responsabilitat penal, la protecció i la promoció dels drets fonamentals dels menors.

5. Abordatge de situacions d'absentisme i abandó escolar: Proposta de criteris i circuits

Cal destacar la importància de què els centres educatius del municipi puguin desenvolupar les directrius que el Departament d'Ensenyament dona pel tractament de l'absentisme.

A continuació s'exposarà informació del que es considera més rellevant en relació al Protocol. Es pot consultar la informació d'una manera més exhaustiva al següent enllaç:

<http://xtec.gencat.cat/ca/centres/projeducatiu/convivencia/protocols/absentisme>

<http://xtec.gencat.cat/ca/centres/projeducatiu/convivencia/recursos/resconflictos/absentisme/>

En aquest apartat es proposen els criteris i circuits per a la detecció, intervenció i seguiment de les situacions d'absentisme i d'abandó escolar, per tal de guiar el treball

conjunt dels diferents professionals de la xarxa socioeducativa, de dins i fora del centre educatiu del municipi, de manera que es pugui proporcionar una resposta immediata, eficaç, integral i coordinada davant aquestes situacions, tot d'acord amb les directrius del Departament d'Educació i de la normativa vigent.

El Departament d'Educació (2019a) estableix:

*“Cada centre dissenya i implementa estratègies i actuacions per prevenir, diagnosticar i actuar de manera precoç contra l'absentisme escolar. Aquestes actuacions es duen a terme coordinadament amb els serveis educatius del Departament d'Educació i els serveis socials del municipi i inclouen mecanismes per prevenir i detectar l'absentisme, analitzar factors de risc i aplicar protocols d'intervenció i mesures pedagògiques per garantir l'èxit en el retorn dels alumnes absentistes al centre, mesures organitzatives i metodològiques per millorar-ne l'assistència a classe i processos de reflexió sobre els resultats obtinguts.”*¹¹.

Absentisme d'alumnes.

El Departament posa a l'abast de tots els centres eines i recursos per treballar l'absentisme mitjançant l'aplicació informàtica per elaborar el projecte de convivència: [Absentisme](#). Els centres públics tenen disponible l'aplicació informàtica al [Portal de centres](#) i els privats, els de titularitat d'altres departaments i els de titularitat municipal, al [Portal de centre d'altres titularitats](#).

Quan es detecta un cas d'absentisme escolar, el centre educatiu s'ha de posar en contacte amb el pare, mare o tutor o tutora legal per informar-lo de la situació i recordar-li l'obligació de vetllar per l'escolarització correcta del seu fill o filla. Si d'aquestes actuacions no en resulta la rectificació del comportament absentista, el director o directora del centre educatiu ha de comunicar, per escrit, la situació d'absentisme als Serveis Socials. D'aquesta comunicació, n'ha de quedar una còpia arxivada al centre a disposició de la Inspecció d'Educació.

Si aquestes actuacions no resolen de manera efectiva la situació d'absentisme, els directors dels centres educatius n'han d'informar el director o directora dels serveis territorials o, a la ciutat de Barcelona, el o la gerent del Consorci d'Educació, per tal que, si escau, ho posi en coneixement de la Direcció General d'Atenció a la Infància i l'Adolescència (DGAIA) del Departament de Treball, Afers Socials i Famílies.

El procediment d'actuació detallat en situacions d'absentisme de l'alumne s'ha d'explicitar en les normes d'organització i funcionament del centre. El Departament d'Educació ha elaborat el [Protocol d'àmbit comunitari de prevenció, detecció i intervenció davant situacions d'absentisme](#), que ofereix als centres educatius orientacions i recursos per a la prevenció i la detecció de l'absentisme, així com les mesures que cal dur a terme un cop detectat un cas d'absentisme.

¹¹ Documents per a l'organització i la gestió dels centres, i les directrius per a l'organització i la gestió dels serveis educatius per al curs 2019-2020 del Departament d'Educació (2019a).

L'existència d'un protocol permet dotar els centres, el professorat i la resta d'agents educatius d'una eina efectiva davant l'absentisme, establint un marc comú d'actuació i afavorint la coordinació dels diferents agents implicats mitjançant un circuit sistematitzat¹²

5.1 Detecció i diagnosi de les situacions d'absentisme i abandó escolar

L'abordatge de les situacions d'absentisme i abandó escolar comença en la fase de detecció i diagnosi. Per a una detecció eficaç es defineixen tres aspectes com a fonamentals:

- control sistemàtic de l'assistència
- valoració de la justificació de les faltes
- observació d'indicadors de risc i comprensió de les causes que pot haver-hi darrera d'aquestes situacions.

L'agilitat i la immediatesa han de guiar l'actuació en aquesta fase, amb la finalitat de conèixer com més aviat millor la situació per poder reconduir-la i evitar el seu agreujament i que esdevingui una situació crònica d'absentisme o d'abandó escolar.

Cada centre educatiu organitza les actuacions en funció dels seus recursos, atenen als criteris següents:

- Control d'assistència diari i sistemàtic per part dels docents i el tutor/a d'aula. Es registren les absències de tots els alumnes (eina de control de l'assistència). També es registren els retards. Als centres de primària del municipi s'utilitza un aplicatiu, es compta per dies, mitja falta si no s'assisteix al matí o a la tarda. En cas de què es falta matí i tarda, es considera una falta sencera. A secundària es comptabilitza per hores lectives.
- Informació immediata a les famílies. Davant de les faltes no justificades s'ha de comunicar a la família de l'absència, pels mitjans acordats (trucada telefònica, correu electrònic, app...)
- Valoració de la justificació de les faltes d'assistència. La forma com s'han de justificar les faltes d'assistència és amb justificant familiar. En la justificació de les faltes per part de la família, seran molt importants els documents que les acreditin, especialment quan es tracti de faltes reiterades. Ha d'estar per escrit en les normes d'organització i funcionament del centre (NOFC) i les famílies i

¹² Idem nota 8.

l'alumnat n'han d'estar informats. En els casos en que les faltes siguin reiterades i no suficientment acreditades, el/la tutor/a hauria de tenir el criteri últim com a persona que coneix les circumstàncies particulars de l'alumne/a i la família.

Els professionals de Sant Feliu de Codines realitzen un treball coordinat en xarxa amb EAP, CAP (Pediatría, treballadora social i infermera pediàtrica) i CSMIJ per analitzar les causes i realitzar les intervencions necessàries.

- Control acumulatiu de l'assistència (setmanal i mensual) i de les justificacions. El/la tutor /a fa una anàlisi del recull acumulatiu setmanal i mensual, on es poden observar les absències, les justificacions, els retards, i que serveix per classificar els casos segons la intensitat de l'absentisme.
- Centralització de la detecció de l'absentisme per part del referent d'absentisme de centre. Els tutors/es traspassen les situacions detectades en els reculls acumulatius al referent d'absentisme de centre, que ha de portar un control sistemàtic dels casos d'absentisme al centre i les seves diferents intensitats.
- Observació d'indicadors de risc. El Departament d'Educació (2019a) [proposa una classificació dels indicadors i factors que poden associar-se a l'aparició de situacions d'absentisme i abandó escolar](#), que poden ser de caràcter personal, familiar, contextual i escolar, i que poden guiar l'observació del professorat i dels tutors a l'aula, i contribuir tant a la prevenció com a la detecció i diagnòsi.

5.2 Pautes d'actuació segons les diferents tipologies d'absentisme

L'absentisme té diferents nivells d'intensitat que requereixin de respostes adaptades i específiques. El centre educatiu amb la xarxa d'agents educatius i socials del seu entorn, ha de tenir en compte les diferents tipologies a l'hora de dissenyar protocols d'actuació. Així també, les respostes davant l'absentisme no poden focalitzar-se en l'alumne/a absentista com a problema sinó en l'entorn en què es produeix, incidint i analitzant les causes de l'absentisme més enllà de les intervencions normatives i reactives que poden acabar cronificant-lo (Departament d'Educació, 2017, pàg 236).

Les pautes d'actuació davant situacions d'absentisme i abandó escolar, a l'àmbit local de Sant Feliu de Codines, es defineixen en funció de la tipologia de l'absentisme, de les causes que hi ha darrera, i del tram educatiu:

Absentisme puntual i altres situacions	Absentisme moderat, regular i crònic
<p><i>-Paper central del centre educatiu</i></p> <p><i>-Anàlisi de factors de risc i intervenció preventiva</i></p>	<p><i>-Anàlisi de causes</i></p> <p><i>-Intervenció coordinada entre agents educatius i socials a través del PAIF</i></p>

En funció d'aquestes diferents tipologies d'absentisme, es proposen les següents pautes i criteris d'acció:

5.2.1 Pautes d'actuació davant situacions d'absentisme puntual (<5%) i d'altres

Absentisme puntual, lleu o esporàdic (<5% de faltes mensuals de l'horari lectiu)

- Control d'assistència.
- El tutor/a comunica a l'alumne i a la família la situació que s'ha produït i les mesures que ha proposat dur a terme i que l'equip docent implementarà en aplicació de les NOFC establertes (Departament d'Educació, 2019b).
- Tutor/a està alerta i fa seguiment de la situació.
- Intervenció preventiva des de l'acció tutorial i altres actuacions del centre.
- Es poden utilitzar els Indicadors de risc

[Annex 1: Indicadors de risc a primària](#)

[Annex 2: Indicadors de risc a secundària](#)

Altres situacions on es considera important fer un treball preventiu des dels centres, com orientacions del Protocol del Departament d'Educació (2019b) i de plans de millora de l'escolaritat i reducció de l'absentisme de la ciutat de Barcelona i de l'Hospitalet de Llobregat, són les següents:

Absències justificades per la família en excés

- Tutor/a convoca a la família a una entrevista al centre i fa seguiment de la situació
- Intervenció preventiva des de l'acció tutorial i altres actuacions del centre
- Si hi ha situacions de salut vinculades, es realitza una coordinació amb la treballadora social o la infermera pediàtrica del CAP de St. Feliu de Codines i de Caldes de Montbui.

Absentisme intermitent per desplaçament familiar temporal

- El desplaçament familiar temporal (ENS/603/2018, de 27 març art. 8.6) no es considera absentisme, per tant no caldrà informar-ho a l'aplicatiu del Departament d'Educació. En aquest cas el Centre farà signar a la família el model de carta de comunicació de la situació, per tal que quedi custodiada dins l'expedient de l'alumne/a (Pla integral de millora de l'escolarització i tractament de l'absentisme escolar de Barcelona, 2019)
- Seguiment perquè l'alumne/a pugui retornar al seu entorn habitual per facilitar-ne l'adaptació i arrelament.

Retards reiterats

- Control per part dels centres.
- Mesures per fomentar l'hàbit de la puntualitat: habilitar una aula, quedar-se una tarda al centre, entrevista amb els pares, etc. (professorat, equip directiu).

Absentisme passiu

- Intervenció preventiva des de l'acció tutorial
- Actuacions que promoguin la participació de l'alumne/a en projectes i activitats de l'aula, del centre i de l'entorn
- Sol·licitar la intervenció de l'EAP perquè valori juntament amb l'equip docent, els comportaments i les necessitats de l'alumne/a.

5.2.2 Pautes d'actuació davant situacions d'absentisme moderat (5-25% de faltes)

- El tutor/a fa seguiment de la situació, si el cas, **no es resolt passat un mes i s'arriba a un 10%-12% de faltes d'assistència, s'activa el Protocol d'absentisme.**
- La direcció o referent d'absentisme de centre notifica a la família per carta escrita certificada que s'activa el Protocol d'absentisme. S'utilitza el següent document: [Annex 3 Notificació certificada de la direcció del centre a la família informant de les faltes d'assistència del fill/a i de la derivació del cas a la Comissió social](#)
- El tutor/a s'entrevistarà amb l'alumne ([eina que el Departament posa a disposició](#)) i amb la família ([eina que el Departament posa a disposició](#)) per analitzar conjuntament la situació que s'ha produït i detectar les causes que hi

estan incidint (Protocol del Departament d'Educació, 2019b). Es recullen les causes i indicadors de risc plantejats al Protocol d'àmbit comunitari.

- El tutor/a analitzarà la informació recollida en aquestes entrevistes i informarà al referent d'absentisme/equip docent, per determinar les mesures més adequades per tractar la situació. Si es considera necessari es presenta el cas en la comissió d'atenció a la diversitat o Comissió Social de centre (CAD o CS), per fer-ne una valoració global i acordar les actuacions a dur a terme.
- L'equip directiu i/o la persona designada pel centre com a referent d'absentisme és l'agent responsable de l'articulació i coordinació de les diferents intervencions en el tractament d'aquests casos. Rebrà de cada tutor o tutora els casos d'absentisme que s'han de fer arribar a l'espai de tractament d'absentisme de centre. La direcció o el referent d'absentisme del centre cita a la família amb els professionals necessaris si escau (cap d'estudis, educadors socials, coord. pedag, orientador/a, EAP...). També s'encarregarà de fer-li arribar al tutor o tutora els acords presos en la **comissió social o la CAD del centre**, i les gestions i pactes entre la família i el professional que segueix el cas.
- Si es requereix intervenció de SSB/EAP es realitza a través de:
[Annex 4: Fitxa de demanda d'intervenció social de Serveis Socials i/o EAP](#)
- La **comissió social o la CAD**, és l'espai de treball coordinat entre diferents serveis de la xarxa on s'estudia la situació particularment i es realitza un diagnòstic de les causes i es proposa la millor intervenció: les accions a dur a terme, en ell **Pla de treball individual i familiar (PAIF)** , derivació a altres serveis o programes del municipi etc.
- [Annex 5: Fitxa del Pla d'acció individual i familiar](#)
- Si hi ha situacions de salut vinculades, es realitza una coordinació amb la treballadora social o la infermera pediàtrica del CAP de St. Feliu de Codines i de Caldes de Montbui.
- Quan hi ha casos que l'absentisme pugui anar associat a factors de risc, els professionals ho comparteixen a l'espai PSP (Programa de salut primària) on hi participen el CAP, CSMIJ i EAP.
- Si el cas es vincula amb algun programa o servei del municipi intervé el **Servei d'educació**, entre els recursos que es poden mobilitzar hi ha aquells vinculats

amb l'orientació acadèmic-laboral, d'estudi assistit i aquells que busquen reconduir les trajectòries educatives dels joves. Els recursos locals i comarcals seran clau en aquest sentit s'utilitza **Mapeig de recursos per a la prevenció de l'absentisme i l'abandonament prematur de St. Feliu de Codines**

- Es citarà de nou a la família per informar-la de les actuacions conjuntes que es portaran a terme. D'aquesta demanda d'intervenció, n'ha de quedar una còpia arxivada al centre a disposició de la Inspecció d'Educació (Departament d'Educació, 2019a).
- Com a mesures correctores, caldria evitar, les inhabilitacions d'assistència al centre, ja que tendeixen a reforçar les conductes que es pretenen corregir i afavoreixen l'agreujament de l'absentisme (Departament d'Educació, 2019b).

Intervenció coordinada del centre i altres agents educatius i socials

- La intervenció en xarxa i comunitària entre professionals de dintre i fora del centre és necessària per realitzar un abordatge de casos el més integrat possible, que impulsi actuacions per incidir en les causes que poden estar darrere de la situació d'absentisme, per la seva reconducció o acompanyament. Aquesta actuació es realitza principalment en relació als casos d'absentisme regular i crònic, i quan es valora oportú en els casos d'absentisme moderat. Són els SSB el primer agent extern que es vincula al cas, però per a la reconducció o acompanyament de casos és necessari un treball de coordinació amb altres serveis locals (Educació, Serveis Socials, Joventut, Orientació Consell Comarcal del Vallès Oriental, Projecte Vinco, ...), així com amb els recursos del mateix centre.

- El Pla d'actuació individual i familiar (PAIF) serà la eina central que s'utilitzarà per desenvolupar un pla d'actuació de cas que reculli i articuli una intervenció integrada entre centres educatius i agents socioeducatius (serveis socials i d'altres).

- Són les comissions de centre (comissió social o comissió de diversitat) els espais on concretar aquest treball.

Pla d'actuació individual i familiar (PAIF)

Eina on es materialitza l'acompanyament socioeducatiu a l'alumne i la seva família.

Busca coordinar les intervencions dels diferents professionals implicats en l'atenció de l'alumne/a que presenta absentisme i/o risc d'abandó escolar i la seva família, així com personalitzar les intervencions d'acord amb les necessitats, causes associades i etapa educativa de l'alumne/a. El PAIF parteix del diagnòstic inicial de les causes i en el que

s'han de consensuar les accions que està fent cadascú dels agents, així com els compromisos o acords amb la família i l'alumne absentista, i s'ha de revisar periòdicament pel seguiment del cas. [Veure model de recollida d'informació del Departament d'Educació](#)

El treball que es realitza al PAIF s'ha de documentar, i en els casos de situacions que no s'aconsegueixin reconduir, s'ha de presentar un informe, que haurà d'incorporar, d'acord amb les directrius del Protocol del Departament d'Educació (2019b), els aspectes següents:

- Els elements més destacats de la situació
- Els factors de risc que estan intervenint, detectats en les entrevistes prèvies realitzades pel tutor amb l'alumne i amb la família
- Les mesures aplicades a partir de la valoració realitzada per l'equip docent, així com l'avaluació de la seva implementació.
- La demanda d'intervenció als serveis socials bàsics del municipi.
- Tota aquella informació pertinent al cas que es consideri oportuna

Si el cas, **no es resol en el temps establert en el Pla de treball pactat:**

La direcció del centre educatiu, davant d'una situació d'absentisme moderat no resol on s'han aplicat les mesures determinades per l'equip docent i no n'ha resultat la rectificació la situació d'absentisme, **ho notificarà per escrit a la família i als Serveis Territorials.** Tal i com es recull en les Actuacions del centre en diversos supòsits dels Documents per a l'organització i gestió dels centres. D'aquesta comunicació, n'ha de quedar una còpia arxivada al centre.

Els documents que s'utilitzaran són:

[Annex 6: Notificació del centre educatiu a la família que s'informarà del cas a Inspecció Educativa](#)

[Annex 7: Notificació informant del cas des del centre educatiu a Inspecció Educativa i Serveis territorials](#)

5.2.3 Pautes d'actuació davant situacions d'absentisme regular (25-75% de faltes)

- A més d'iniciar el procediment establert en els casos d'absentisme moderat, caldrà treballar conjuntament amb els agents de l'entorn i adoptar les mesures necessàries d'intervenció.

- En espais de la comissió d'atenció a la diversitat o de la comissió social (depenent de cada centre) s'analitzaran els casos i es pactarà un pla de treball conjunt amb els diferents professionals que intervenen. Es fa el seguiment i avaluació de les actuacions entorn al cas.
- En el PAIF s'han de compartir les accions que està fent cadascú, i els compromisos o acords que tenen amb la família i l'alumne absentista, i s'ha de revisar que està passant amb les accions desenvolupades. El PAIF també recull els recursos (consultar el Mapeig de recursos per a la prevenció de l'absentisme i l'abandonament prematur de St. Feliu de Codines que es poden mobilitzar com el **Projecte Vinco**, els d'orientació acadèmic-laboral, estudi assistit, i que han estat recollits al capítol de l'acció preventiva.
- En els casos en què l'alumne/a es reincorpori al centre després d'un període d'absentisme s'elabora el Pla d'acollida i reincorporació al centre, en el qual poden intervenir l'EAP, tutors, professorat, l'equip directiu.

5.2.4 Pautes d'actuació davant situacions d'absentisme regular no resoltes i d'absentisme crònic (>75%)

- En cas que l'alumne/a continuï la conducta absentista, tot i la intervenció coordinada del centre i la resta de professionals, des de la Direcció del centre es prepara l'expedient del cas, amb la informació recollida al PAIF, i el traspassa a la Comissió de millora de l'èxit escolar qui després d'analitzar el cas, citaran a la família. Citació que de ser necessari portarà la Policia Local al domicili particular de la família en qüestió.
- En aquesta citació, s'informarà a la família de la seva obligació de garantir l'assistència de l'infant o adolescent a l'escola, i de les lleis que fonamenten el dret a l'educació i els deures que comporta. Així com la responsabilitat de l'administració educativa i local per garantir i vetllar per aquest dret. Depenent de l'edat de l'alumne també podrà ser citat amb la família.
- En aquesta reunió es generen uns compromisos, i es signen uns acords, i en funció del compliment d'aquests, es procedirà al Pla d'acollida i reincorporació al centre, la valoració d'altres recursos depenent de l'edat de l'alumne (16 anys fets, o gairebé) o a l'activació de la via legal, si procedeix.

5.2.5 Pautes d'actuació davant casos no resolts

- S'ha de notificar de la situació a la Direcció dels Serveis Territorials (Servei d'Ensenyament local/inspecció educativa).
- Si hi ha altres situacions de desemparament, i després de valorar el cas amb SSB, es notificarà a la Fiscalia de menors.

[Annex 8: Notificació del centre educatiu a la Fiscalia de menors](#)

En els casos que l'alumne tingui els 16 anys fets, o gairebé:

Més enllà del procediment formal d'actuació en els casos d'absentisme regular no resolt, crònic i d'abandó escolar (100% de faltes), en els casos que l'alumne tingui els 16 anys fets, o gairebé, i que no retornaran al centre, s'ha de realitzar un treball d'acompanyament socioeducatiu a altres recursos educatius de segona oportunitat que permetin una continuïtat de la trajectòria formativa del jove, que augmenti les seves oportunitats educatives per prevenir un major risc d'exclusió. Aquest treball pot implicar a diferents serveis locals en l'orientació i acompanyament com el Servei d'orientació del Consell Comarcal del Vallès Oriental o altres recursos i programes existents al territori, així com la vinculació als programes de formació i inserció (PFI), formació ocupacional etc.

D'acord amb el Departament d'Educació (2019b) l'activació de la via legal es fonamenta en la normativa següent: l'article 164.1 de la [Llei 14/2010 dels drets i les oportunitats en la infància i l'adolescència](#), "*els ajuntaments i els consells comarcals exerceixen la potestat sancionadora en les matèries pròpies de llur competència (...)*", entre les quals es troba "la vigilància del compliment de l'escolarització obligatòria" (art. 159.3.a) Cinquè de la [Llei 12/2009, del 10 de juliol, d'educació](#). Així mateix, d'acord amb l'article 165.2 de la Llei dels drets i les oportunitats en la infància i l'adolescència, "*si, un cop resolt el procediment sancionador, se'n deriven responsabilitats administratives per als pares, els tutors o els guardadors, s'han de posar en coneixement de la Fiscalia a l'efecte de les possibles responsabilitats civils*".

Així mateix, convé contemplar que l'article 2.1 del [Decret 230/2013, d'1 d'octubre, de règim sancionador en matèria d'infància i adolescència en l'àmbit competencial de l'Administració de la Generalitat de Catalunya](#) estableix que "la persona titular de la DGAIA és l'òrgan administratiu competent per incoar i resoldre els procediments sancionadors tramitats per les infraccions indicades en aquest article". Les infraccions fan referència al que preveuen els apartats c) i d) de l'article 157 i els apartats a) i e) de l'article 158 de la [Llei 14/2010 dels drets i les oportunitats en la infància i l'adolescència](#) (recollides en l'arxiu 3 Normativa de referència).

També als [Documents per a l'organització i la gestió dels centres](#) es planteja que en els casos en els quals les actuacions no resolen de manera efectiva la situació d'absentisme, els directors dels centres educatius n'han d'informar el director o directora dels serveis territorials o, a la ciutat

de Barcelona, el o la gerent del Consorci d'Educació, per tal que, si escau, ho posi en coneixement de la Direcció General d'Atenció a la Infància i l'Adolescència (DGAIA) del Departament de Treball, Afers Socials i Famílies.

5.2.6 Pautes d'actuació davant famílies il·localitzables

- En el cas de no poder-se establir contacte amb la família amb els mitjans establerts en les NOFC, la Direcció del centre ho haurà de notificar a la família per qualsevol mitjà que permeti tenir constància de la recepció, tal i com s'explicita en l'article 41 de la Llei 39/2015, d'1 d'octubre, del procediment administratiu comú de les administracions públiques. La notificació haurà de contenir la convocatòria de la reunió, així com el motiu pel qual es convoca a la família (Protocol del Departament d'Educació, 2019b).
- La Direcció del centre informa a SSB, qui depenent del cas, pot requerir el suport policial per a la localització de la família.
- La Direcció comunicarà la situació a la Direcció de Serveis Territorials.

5.3 El circuit d'actuació dels centres educatius en situacions d'absentisme

A continuació s'exposa el circuit establert des del *El Protocol d'àmbit comunitari de prevenció, detecció i intervenció davant situacions d'absentisme del Departament d'Educació (2019)*. Cal destacar que aquest és un circuit model que pot ser orientatiu però cada ciutat construeix el seu propi circuit en funció de les necessitats, de les problemàtiques socials i dels recursos humans i educatius existents al territori.

DETECCIÓ DEL CAS D'ABSENTISME AL CENTRE EDUCATIU

ABSENTISME PUNTUAL (menys del 5% de faltes)

Acció tutorial. Estableix la tipologia, analitza els indicadors de risc i identifica les causes de l'absentisme.

Annex 1: Indicadors de risc de primària

Annex 2: Indicadors de risc de secundària

TUTOR/A Comunica a la família per telèfon o correu electrònic de l'absentisme, la cita per a l'entrevista. Conjuntament consensuen accions (foment del vincle, l'adhesió escolar de la família amb el centre...)

ABSENTISME MODERAT (5% al 25% de faltes)

AULA

RESOLT

NO RESOLT (S'activa el protocol a partir del 10%)

Demanda d'intervenció dels professionals necessaris per abordar el cas. Pla de treball individual i familiar (PAIF). Segons el que es detecti:

Annex 4: Fitxa de demanda d'intervenció social: àmbit educatiu

DIRECCIÓ/REFERENT D'ABSENTISME DEL CENTRE

Annex 3 Notificació certificada de la direcció del centre a la família informant de les faltes d'assistència del fill/a i de la derivació del cas a la Comissió social

Professionals implicats: Cap d'estudis, coordinador/a pedagògica, orientador/a, EAP...

Definir les accions a realitzar i els professionals responsables

RETORN A L'AULA/PLA D'ACOLLIDA

Seguiment del cas per part del centre educatiu

COMISSIÓ SOCIAL DE CENTRE

Valoració del cas. S'estableixen noves accions amb col.laboració dels Serveis Socials, EAP i Servei d'Educació.

Avaluació periòdica del cas i revisió del Pla de treball pactat i *feedback* per part dels professionals implicats

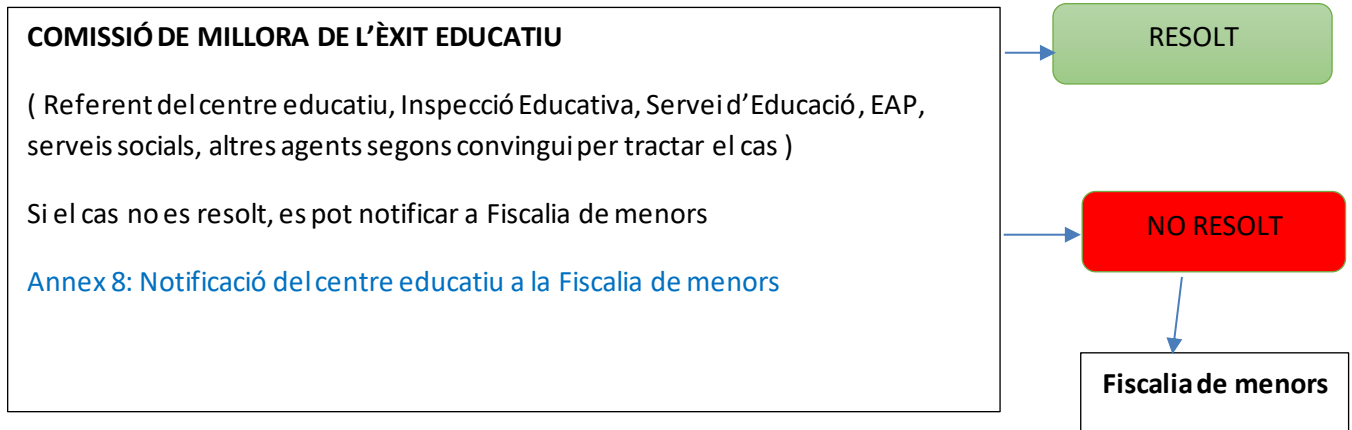
RESOLT

NO RESOLT

Annex 6: Notificació del centre educatiu a la família que s'informarà del cas a Inspecció Educativa

Annex 7: Notificació informant del cas des del centre educatiu a Inspecció Educativa i Serveis territorials

ABSENTISME REGULAR I CRÒNIC (A partir del 25 d faltes)



6. El Mapeig de recursos per a la prevenció de l'absentisme i l'abandonament prematur de St. Feliu de Codines

El **Mapeig de recursos per a la prevenció de l'absentisme i l'abandonament prematur de St. Feliu de Codines**, té com a objectiu ordenar, sistematitzar i analitzar els principals serveis, projectes, activitats, recursos i accions socioeducatives que es duen a terme al municipi, per tal de facilitar l'articulació d'accions de prevenció i l'acompanyament a les trajectòries educatives en risc d'absentisme i abandonament escolar. La finalitat és orientar i reforçar l'actuació preventiva i de promoció de l'èxit educatiu al llarg de la trajectòria escolar.

7. Avançar en la prevenció i l'abordatge de l'absentisme i l'abandonament escolar prematur a Sant Feliu de Codines

A continuació es presenten les necessitats recollides, els acords presos i propostes de treball futures. Al llarg de les trobades de treball, els diferents professionals del Servei d'Educació, Serveis Socials, Inspecció educativa, EAP, Regidora d'Educació i els equips directius dels centres educatius del municipi han fet esment de diferents necessitats que veuen en el territori. El principal objectiu de la recollida de necessitats és avaluar els punts febles que caldria reforçar per poder construir una estratègia articulada i en xarxa que permeti un acompanyament socioeducatiu a l'alumnat i les seves famílies. Posteriorment, es va realitzar una sessió de treball per consensuar i acordar possibles propostes de treball futures.

A partir d'aquest treball previ, es proposen algunes recomanacions que tenen com a principal objectiu per una banda, enfortir la potencialitat d'intervenció davant de situacions de desafecció, absentisme i abandonament escolar prematur entre tots els agents socials i educatius del territori i per l'altra oferir unes orientacions de possibles línies de treball per a la **Comissió de la millora d'èxit escolar** liderada pel Servei d'Educació.

NECESSITATS DETECTADES, ACORDS PRESOS I PROPOSTA DE LÍNIES DE TREBALL FUTURES

Necessitat	<ul style="list-style-type: none"> - Sistematització de la recollida d'informació dels casos d'absentisme en els quals s'està intervenint des dels diferents serveis.
Proposta	<ul style="list-style-type: none"> - Elaborar una eina per a la recollida d'informació quan es realitza intervencions amb l'alumnat i les famílies per poder realitzar un bon seguiment per part de tots els professionals implicats (Pediatria, CSMIJ, EAP, Serveis Socials etc.) - Activar i facilitar per al centre de secundària, una eina per a la sistematització de la recollida de dades d'absentisme.
Necessitat	<ul style="list-style-type: none"> - Foment de la parentalitat positiva
Proposta	<ul style="list-style-type: none"> - Organitzar tallers d'habilitats parentals amb famílies en risc d'absentisme per tal de donar eines i estratègies en la criança dels fills i filles.
Necessitat	<ul style="list-style-type: none"> - Fomentar l'assistència de l'alumnat d'infantil per les tardes
Proposta	<ul style="list-style-type: none"> - Informar en les reunions d'inici de curs i les tutories al llarg del curs a les famílies d'infantil, de les activitats i hàbits que es treballen a l'aula amb l'objectiu de fomentar l'assistència.
Necessitat	<ul style="list-style-type: none"> - Ampliar les opcions de petits tastets professionals a secundària
Proposta	<ul style="list-style-type: none"> - Activar algun programa de petits tastets d'ofici per fomentar la motivació de l'alumnat amb dificultats per seguir el currículum de l'ESO. - Revisar possibles col.laboracions amb promoció econòmica per a l'organització d'algun programa de Tastets d'oficis.
Acord	

Necessitat	- Reforçar l'orientació professional que es realitza a secundària
Proposta	- Revisar què s'està realitzant actualment i activar nous recursos per reforçar l'orientació professional dirigida a l'alumnat de secundària.
Necessitat	- Dificultats de mobilitat (transport) del jovent per al desplaçament a altres municipis per fer seguiment dels estudis postobligatoris. És una de les causes de no continuació dels estudis després de l'ESO.
Necessitats	<ul style="list-style-type: none"> - Transició de primària a secundària <ul style="list-style-type: none"> • Es detecta al municipi alumnat que a secundària s'adorm al matí, ja que el pare o la mare han marxat d'hora a treballar i no s'han adquirit els hàbits d'autonomia suficients per realitzar les tasques quotidianes com (posar un despertador, esmorzar, agafar la motxilla) per arribar puntual a classe. • Hi ha alguns casos d'alumnat de secundària que han d'acompanyar als germans/es petits al centre de primària i arriben a l'IES a les 9h, un cop ja han deixat als germans al centre educatiu. - Transició de secundària cap a la postobligatòria <ul style="list-style-type: none"> • Hi ha alumnat que abandona els estudis, que estan cursant CFGM que no són del seu interès o que no hi tenen accés per manca de transport
Propostes	<ul style="list-style-type: none"> - Donar continuïtat al <i>Projecte Escolta Jove</i> a partir del desembre. - Donar continuïtat al treball coordinat amb la tècnica d'orientació del Consell Comarcal. - Acompanyar a l'alumnat i les seves famílies en les transicions educatives de primària a secundària i de secundària cap a la postobligatòria

Necessitat	- Disposar d'una estructura organitzativa formal per poder avançar en la millora de l'èxit escolar.
Acord	<ul style="list-style-type: none"> - S'acorda constituir la Comissió de millora de l'èxit escolar per tractar la prevenció i l'atenció de l'absentisme i l'abandonament escolar prematur. - S'acorda inicialment, prioritzar una forma de recollida conjunta de dades i indicadors de les situacions d'absentisme.

La Comissió de millora de l'èxit escolar

La CLA és l'espai de coresponsabilitat entre la Generalitat i l'Ajuntament, que reuneix una representació del conjunt d'agents del municipi, implicats en la prevenció i atenció de la desafecció escolar, l'absentisme, l'abandonament prematur i la millora de l'èxit escolar. Al llarg del procés, l'equip de treball, ha acordat que inicialment, un dels temes a tractar és consensuar una forma de recollida conjunta de dades i indicadors de les situacions d'absentisme.

Principalment és un òrgan de consens, de validació i de legitimació que té assignades les funcions següents:

- Validar les estratègies comunes de prevenció i atenció a l'absentisme escolar, la desafecció i l'abandonament escolar prematur.
- Vetllar pel bon desenvolupament de les estratègies
- Consensuar i orientar la intervenció amb una mirada cap a la millora de l'escolarització.
- Avaluar els circuits i consolidar els protocols d'atenció a alumnes absentistes en diferents graus.
- Establir criteris d'actuació, identificar i validar pràctiques de millora de recollida de dades i protocols d'actuació per generalitzar als centres.
- Recollir, sistematitzar i analitzar les dades d'absentisme del municipi
- Elaborar la memòria de cada curs.

8. Bibliografia

- Ajuntament de Barcelona (2019). Pla integral de millora de l'escolarització i tractament de l'absentisme escolar a Barcelona.
https://www.edubcn.cat/rcs_gene/extra/05_absentisme/00_pla_absentisme_docs/PLA INTEGRAL ABSENTISME DEF Combinat.pdf
- Ajuntament de L'Hospitalet de Llobregat (2014): Millora de l'èxit escolar: prevenció i atenció a l'absentisme escolar http://www.l-h.cat/educacio/394287_1.aspx?id=1
- Ajuntament de L'Hospitalet de Llobregat (2014): Pla d'acollida i reincorporació de l'alumnat absentista al centre escolar. http://www.l-h.cat/educacio/394287_1.aspx?id=1
- Ajuntament de Manlleu (2017). Pla de prevenció i atenció a l'absentisme i l'abandonament escolar de Manlleu.
https://manlleuxarxa.files.wordpress.com/2018/05/pla_absentisme_manlleu.pdf
- Ajuntament de St.Boi de Llobregat. *Pla local de prevenció i atenció a l'absentisme escolar de St.Boi de Llobregat (2020)*
- Albaigés, Bernat, Ferrer-Esteban, Gerard (2012). L'èxit educatiu a Catalunya. Indicadors dels sistemes educatius. L'estat de l'educació a Catalunya. Anuari 2011. Fundació Jaume Bofill.
- Blasco, J. "Els programes per fomentar la implicació parental en l'educació serveixen per millorar el rendiment escolar?", Què funciona en educació? Evidències per a la millora educativa núm. 11. Barcelona: Ivàlua i Fundació Jaume Bofill. 2018.
- Cardús, L. Què ens diuen les noves dades d'abandonament escolar prematur?
<https://fundaciobofill.cat/blog/que-ens-diuen-les-noves-dades-d-abandonament-escolar-prematur-a-catalunya>
- Castejón. A, Curran. M i Termes. Informe educatiu Abandonament Escolar prematur a Santa Coloma de Gramenet. On som i cap a on anem? (Octubre 2020)
- Choi, A. "La inspecció de l'educació: quins models funcionen millor??", Què funciona en educació? Evidències per a la millora educativa núm. 13. Barcelona: Ivàlua i Fundació Jaume Bofill. 2019.
- Departament d'Educació (2017). Projecte de Convivència i èxit educatiu. Continguts de l'aplicació informàtica per a l'elaboració del Projecte de Convivència.
<http://xtec.gencat.cat/web/.content/alfresco/d/d/workspace/SpacesStore/0004/01d4f408-7a27-4017-bdd0-d63cb95b214f/PdC.pdf>
- Departament d'Educació (2019a). Documents per a l'organització i la gestió dels centres Personal d'administració i serveis i professionals d'atenció educativa.

- Departament d'Educació (2019b). Protocol d'àmbit comunitari de prevenció, detecció i intervenció davant situacions d'absentisme.
<http://xtec.gencat.cat/ca/centres/projeducatiu/convivencia/protocols/absentisme/>
- Diputació de Barcelona (2016): Observatori de l'educació local. Informe 2016. Sèrie educació.
- Diputació de Barcelona (2017). Pla d'Actuació de Mandat 2016-2019.
- Escapa, S. i Julia, A. "Quin impacte tenen els programes d'orientació i assessorament en els alumnes?", Què funciona en educació? Evidències per a la millora educativa núm. 12. Barcelona: Ivàlua i Fundació Jaume Bofill. 2018.
- Ferrer-Esteban, G. "Mesures i suports d'atenció a les necessitats educatives i diversificació curricular: què funciona per millorar els aprenentatges i reduir l'abandonament? ", Què funciona en educació? Evidències per a la millora educativa núm. 15. Barcelona: Ivàlua i Fundació Jaume Bofill. 2019.
- Gairín, J i Olmos, P. "Disminuir el abandono escolar y mejorar la persistencia. Causas, consecuencias y estrategias de intervención. Barcelona. 2022
- Garcia, M. Absentisme i abandonament escolar: eines i estratègies per a la seva prevenció i reducció. Destil.lats d'educació núm. 11. Diputació de Barcelona. 2019
- Garcia, M (dir.) (2010): Marc teòric i metodològic per al desenvolupament de plans d'absentisme i acompanyament a l'escolarització. Barcelona: Diputació de Barcelona.
- García, M. (2013): Absentismo y Abandono Escolar. La persistencia de una problemática escolar y social. Madrid: Editorial Síntesis S.A.
- González, S. "Són efectius els programes de lluita contra l'absentisme", Què funciona en educació? Evidències per a la millora educativa núm. 17. Barcelona: Ivàlua i Fundació Jaume Bofill. 2020.
- Mari-Klose M., i Gómez-Granell, C (coords.) (2010). Acompanyament a l'escolaritat: pautes per a un model local de referència. Col·lecció Estudis. Diputació de Barcelona
- Proyecto Orienta4Yel. "Propuesta de Orientación y Acción Tutorial. Estrategias para la acción".
- <https://www.orienta4yel.eu/statics/view/handbook>
- Tarabini, A. i Curran, M. (2019). Guia de política educativa local. Estratègies municipals contra l'abandonament escolar prematur. Gerència de Serveis d'Educació. Diputació de Barcelona
- Tarabini, A. (2017). L'escola no és per a tu: el rol dels centres educatius en l'abandonament escolar. Barcelona: Fundació Jaume Bofill, Informes Breus 65