

Pla local de seguretat de Sant Feliu de Codines 2025-2028



**Diputació
Barcelona**



Ajuntament de
Sant Feliu de Codines

Finançament i direcció facultativa:

Gabinet de Prevenció i Seguretat, Diputació de Barcelona

Pol Cabutí i Borrel, alcalde

Llorenç Baquès, caporal cap de la policia local

Suport tècnic i redacció:

Daniel Bruns i Ledesma, criminòleg

Ricard Ferrer i Montesinos, geògraf

Alphanet 

Un poble segur, un poble lliure

La concepció de seguretat ciutadana, en un sentit ampli, consisteix a fer compatible el dret de viure amb seguretat i el dret a la llibertat.

D'aquesta manera, es vol garantir que la vida de la ciutadania es desenvolupi en un entorn de pau i convivència facilitant la resolució dels conflictes.

Viure en un poble segur és poder viure la quotidianitat amb llibertat de fer i ser, dins dels límits que conformen les llibertats de la resta i la garantia dels drets individuals i comunitaris. Però també ho són l'ampliació de cobertures de les necessitats bàsiques de les persones, la reducció de les desigualtats de gènere i la confiança en el bé comú.

Entesa d'aquesta manera, la seguretat és un aspecte que es treballa de manera transversal en el conjunt de les polítiques públiques, i especialment en l'àmbit municipal.

Per encarar aquests nous reptes, cal tenir present que el contrari d'inseguretat no és seguretat, sinó convivència. Així doncs, a Sant Feliu de Codines, la convivència és fonamental per concebre un espai cívic equilibrat; l'actitud cívica i l'espai compartit són inherents a l'actual estat del benestar.

Hem de saber treballar la convivència a l'espai compartit amb la mediació com a eina prioritària i no convertir els problemes derivats de la convivència o de l'incivisme, en problemes de seguretat.

La constant evolució socioeconòmica de la societat i la seva extraordinària complexitat, així com els efectes dels conflictes globals, han causat que els reptes de la seguretat s'hagin ampliat força. Són moltes les formes en què s'expressa el risc i l'amenaça, tantes com les oportunitats que sorgeixen del treball amb les comunitats i les persones que són clau per fer-hi front.

Aquesta nova realitat, és una oportunitat per crear marcs compartits entre l'administració i la ciutadania, de manera que les dinàmiques de treball situïn els diferents actors implicats en pla d'igualtat, i que s'allunyïn de la visió clàssica, classista i masclista, de la gestió pública i política.

Per aquests motius hem treballat transversalment i hem implicat en l'elaboració d'aquest Pla, diverses àrees de l'Ajuntament i diversos serveis municipals. Així, s'han pogut definir uns objectius a partir del sistema de seguretat pública a Catalunya. Aquest Pla local de Seguretat de l'Ajuntament de Sant Feliu de Codines (2025-2029) té com a principal objectiu que la convivència i la seguretat configuren un espai cívic com més lliure millor i que avanci cap a una societat cada vegada més justa.

Pol Cabutí i Borrell
Alcalde de Sant Feliu de Codines

Contingut

1. Presentació	5
1.1. Planificació de les polítiques locals de seguretat. Marc legislatiu	5
1.2. Els plans locals de seguretat, una oportunitat per als municipis	7
1.3. La incorporació de la perspectiva de gènere en el Pla local de seguretat	7
2. Fase I. Posada en marxa del pla	9
2.1. Comissió de treball per a l'elaboració del pla local de seguretat	9
2.2. Pla de treball i planificació	10
3. Fase II. Diagnosi de l'estat de la seguretat al municipi	11
3.1. Definició i objectius	11
3.2. Informació present a la diagnosi	11
3.2.1. Dades d'entorn	11
3.2.2. Urbanisme i habitatge	12
3.2.3. Demografia	13
3.2.4. Ocupació i atur	14
3.2.5. Índex socioeconòmic	15
3.2.6. Delictes coneguts i detencions	16
3.2.7. Violències masclistes	22
3.2.8. Seguretat ciutadana i convivència	23
3.2.9. Trànsit i seguretat viària	25
3.2.10. Seguretat subjectiva	32
3.2.11. Identificació dels recursos de seguretat	38
3.2.12. Recursos en l'àmbit de les violències masclistes	42
3.3. Conclusions de la diagnosi	44
4. Fase III. Definició d'objectius i disseny d'accions	47
4.1. Objectius i accions	48
4.2. Avaluació i seguiment	53
5. Annex. Fitxes de treball	54

1. Presentació

1.1. Planificació de les polítiques locals de seguretat. Marc legislatiu.

Llei 4/2003, del 7 d'abril, d'ordenació del sistema de seguretat pública de Catalunya

Per tal d'harmonitzar l'elaboració de les polítiques de seguretat entre els diferents municipis i el Departament d'Interior, l'any 2003 el Parlament de Catalunya aprovava la Llei 4/2003, d'ordenació del sistema de seguretat pública de Catalunya. Aquesta Llei estableix que els municipis que disposin de policia local han de crear una junta local de seguretat que, presidida per l'alcalde o l'alcaldesa, impulsi i lideri l'elaboració d'un pla general de seguretat per al municipi.

Art. 31.4. Les juntes locals de seguretat han d'aprovar un pla general de seguretat per al municipi respectiu, que n'ha d'analitzar la situació de seguretat; ha de definir els objectius generals i les prioritats, els mitjans i els recursos disponibles, inclosos els de seguretat privada que, si escau, es poden utilitzar per assolir-los; ha d'especificar les accions que s'han d'emprendre, amb el calendari d'aplicació, els mètodes de seguiment i avaluació adequats i el període de vigència.

Pla General de Seguretat de Catalunya

Posteriorment, el Pla General de Seguretat de Catalunya 2014-2015 exposava unes directrius generals que han servit de marc de referència per a la planificació local. Es tracta de recomanacions expressades de forma prou àmplia perquè puguin ser adaptades a les realitats de cada municipi per afavorir la innovació i la pluralitat d'iniciatives en l'abordatge de les problemàtiques de seguretat.

Directriu número 1. Desenvolupament de polítiques preventives

S'entén per polítiques preventives les que es porten a terme abans que el problema es produeixi. Sens perjudici de les polítiques de reacció, es considera d'especial rellevància innovar en tècniques de prevenció situacional, per crear entorns segurs i dificultar l'oportunitat de cometre fets delictius, així com en estratègies de prevenció comunitària, adreçades a enfortir la comunitat, posant a la seva disposició eines que la facin menys vulnerable. Així mateix, cal promoure la col·laboració entre els departaments o serveis, especialment en l'àmbit local, en la implementació de mesures tendents a evitar l'exclusió i a minorar les situacions de risc.

Directriu número 2. Col·laboració dels diferents actors de la seguretat

El sistema de seguretat de Catalunya està integrat per diversos serveis i cossos operatius, òrgans de participació i coordinació i autoritats, que treballen de forma conjunta en la prevenció i resolució de problemes de seguretat. Les polítiques de seguretat s'han de definir tenint en compte la concurrència de les diverses administracions competents, cercant els mètodes més àgils de coordinació i evitant duplicitats. D'altra banda, s'han d'incorporar al sistema les capacitats d'altres actors –associacions de voluntaris, seguretat privada, empreses responsables del proveïment de serveis bàsics, etc.– a fi de sumar-hi les seves contribucions i millorar-ne els resultats.

Directriu número 3. Protecció dels col·lectius vulnerables

La protecció integral de les persones és l'objectiu primordial de les polítiques de seguretat. Per això, a banda de la persecució del delictes, l'atenció de les víctimes i el seu entorn familiar ha d'estar al centre dels diferents programes de seguretat, tant per facilitar-ne la recuperació com per evitar noves victimitzacions. Hi ha àmbits de la seguretat en què determinats col·lectius són més vulnerables: és el cas de les dones víctimes de violència de

gènere i violència domèstica (dones, nens, gent gran i també homes) i també de col·lectius víctimes de delictes d'odi i discriminació o d'explotació laboral. D'altra banda, en l'àmbit de la seguretat viària i de la seguretat civil, les persones joves o amb alguna discapacitat, entre d'altres, són grups amb riscos específics. En el disseny dels programes de seguretat s'han de tenir en compte les especificitats d'aquests col·lectius per protegir-los de manera adequada.

Directriu número 4. Implicació de la ciutadania

Les polítiques de seguretat s'han de concebre i planificar en interacció constant amb la ciutadania. En aquest sentit, se n'ha de promoure la participació en l'elaboració de les diagnòstics de seguretat per detectar les problemàtiques que més l'afecten, s'han d'establir canals de comunicació fluids perquè pugui expressar les seves necessitats i s'ha de comptar amb el seu punt de vista en l'avaluació de programes de seguretat. A més, s'ha de cercar la seva col·laboració tant a través de l'adopció de mesures d'autoprotecció com a través d'accions de mediació i de la creació de mecanismes de corresponsabilització.

Font: Pla General de Seguretat de Catalunya 2014-2015.

Llei 19/2014, del 29 de desembre, de transparència, accés a la informació pública i bon govern

L'objecte d'aquesta llei és donar un impuls a dins de les administracions públiques del país per a un canvi cultural. Amb aquest plantejament, es dota a la ciutadania de més informació i coneixement sobre l'organització interna dels organismes públics, així com dels processos de presa de decisions i els compromisos econòmics que comporten. Tots els plans que es dissenyin segons una norma o llei han d'aplicar aquesta transparència per tal de donar compliment a aquesta legislació.

Llei 5/2020, del 29 d'abril, de mesures fiscals, financeres, administratives i del sector públic i de creació de l'impost sobre les instal·lacions que incideixen en el medi ambient

Dins del conjunt de mesures legals diverses incloses en aquesta llei, se n'incorpora una que afecta el funcionament dels processos selectius de les policies locals. En concret, determina reserves específiques per assegurar la progressiva incorporació d'almenys un 33% de dones en les plantilles de les policies locals.

Llei 17/2015, del 21 de juliol, d'igualtat efectiva de dones i homes

La Llei 17/2015, del 21 de juliol, d'igualtat efectiva de dones i homes cerca fer plenament efectiu el dret fonamental segons el qual les dones i els homes són iguals en tots els aspectes de la vida. El text de la llei parteix del reconeixement de l'existència de discriminacions i de desigualtats per raó de gènere en tots els àmbits. Emfatitza la necessitat de canvis profunds en molts àmbits i interpel·la i involucra múltiples agents socials i tots els nivells de l'administració pública.

Llei 17/2020, del 22 de desembre, de modificació de la Llei 5/2008, del dret de les dones a erradicar la violència masclista

La Llei 17/2020 és una ampliació, reforç i actualització de la Llei 5/2008, del dret de les dones a erradicar la violència masclista, que fa més àmplia i garantista la protecció de les dones víctimes de violència masclista. En particular, s'incorpora el tractament de qüestions com la violència contra les dones en la vida política, la regulació de la violència institucional com a àmbit, amb la definició de la diligència deguda i l'especificació que la dita violència es pot causar tant per acció com per omissió. També s'introdueix la regulació de les violències digitals.

Llei orgànica 10/2022, de 6 de setembre, de garantia integral de la llibertat sexual

El seu objecte és la garantia i la protecció integral del dret a la llibertat sexual i l'erradicació de totes les violències sexuals. Pretén adoptar polítiques efectives, globals i coordinades entre les diferents administracions públiques competents, a escala estatal i autonòmica, que garanteixin la sensibilització, la prevenció, la detecció i la sanció de les violències sexuals. Entre les mesures destacades, es preveu l'obligació d'una actuació policial especialitzada en les millores en la qualitat de l'atenció a la víctima en el procés de denúncia i la formació dels professionals de l'àmbit de les forces i cossos de seguretat.

Llei 19/2020, del 30 de desembre, d'igualtat de tracte i no-discriminació

L'objectiu d'aquesta Llei és establir els principis i regular les mesures i els procediments per garantir i fer efectius el dret a la igualtat de tracte i a la no-discriminació, el respecte a la dignitat humana i la protecció davant qualsevol forma, acte o conducta de discriminació. Es preveuen les accions de formació del personal al servei de les administracions (art. 32, entre molts d'altres), inclosos els cossos policials (art. 21.6 i 30.3a), així com la incorporació dels criteris per a la igualtat efectiva de tracte en la concessió de subvencions i en l'àmbit de la contractació pública (art. 31 i 45).

1.2. Els plans locals de seguretat, una oportunitat per als municipis

Tot i les dificultats que comporta per a alguns municipis l'elaboració d'un pla local de seguretat, els beneficis superen els inconvenients. Referint-nos al document elaborat per l'Institut d'Estudis Regionals i Metropolitans de Barcelona (IERMB),¹ esmentem a continuació els avantatges principals:

- La part més important del pla és la diagnosi de l'estat de la seguretat al municipi. L'elaboració d'aquesta diagnosi ofereix la possibilitat de posar en comú les informacions de què disposen els diferents operadors.
- Aquest pla ofereix una visió global i compartida sobre les diferents problemàtiques de seguretat presents al municipi.
- Permet als municipis avançar cap a polítiques proactives per abordar les problemàtiques detectades.
- Contribueix a generar dinàmiques de treball transversals, millorar la coordinació entre els operadors implicats en la seguretat i racionalitzar la despesa i la utilització dels recursos.
- L'elaboració d'un pla es tradueix en una millora previsible de l'estat de la seguretat al municipi i en una resposta a les necessitats de la ciutadania.
- L'anunci de l'elaboració d'un pla mobilitza els actors principals implicats en la seguretat del municipi i mostra un compromís polític de voler resoldre aquells problemes que afecten la qualitat de vida de les persones.
- I, per últim, afavoreix la legitimitat de les institucions respecte de la població.

1.3. La incorporació de la perspectiva de gènere en el Pla local de seguretat

En l'elaboració del Pla s'haurà de tenir en compte la perspectiva de gènere d'acord amb la "Guia per a la incorporació de la perspectiva de gènere als Plans locals de seguretat" de la Diputació de Barcelona, i les regulacions establertes a la Llei orgànica 8/2021, de 4 de juny, de protecció integral a la infància i l'adolescència en front la violència.

¹ Guia: Plans locals de seguretat ciutadana. Una guia metropolitana. Disponible a: <https://www.institutmetropoli.cat/wp-content/uploads/2016/05/15014.pdf>.

Per això, és essencial analitzar les dades quantitatives del municipi amb relació amb els diferents àmbits de seguretat que estipula la Llei 4/2003, desagregant en la mesura del possible les dades per sexe, però també ho és tenir el **component subjectiu de la inseguretat** tenint en compte la percepció de les dones i els homes del municipi en els diferents àmbits i espais de la seva vida.

En aquest sentit, la diagnosi inclou una enquesta de percepció de seguretat que incorpora experiències personals de victimització i les seves opinions en matèria de seguretat i policial, element que afavoreix el reconeixement de la percepció de seguretat de la societat, tot mostrant dades que no apareixen a l'estadística policial.

2. Fase I. Posada en marxa del pla

El pla local de seguretat és un instrument que, a partir d'una diagnosi, permet ordenar en el temps actuacions en l'àmbit material que n'és objecte i identificar els actors i els paràmetres per avaluar-ne l'eficàcia (Guia per a l'elaboració de plans locals de seguretat, 2013).

A més d'establir les línies estratègiques bàsiques, els diferents plans generals de seguretat de Catalunya han definit els criteris tècnics per a l'elaboració dels plans locals de seguretat. El 2013, sota l'impuls del Departament d'Interior de la Generalitat de Catalunya, s'elabora i es publica una guia que ha de servir de referència en la redacció de plans locals de seguretat.

Aquesta guia descriu el contingut mínim i comú que han de tenir els plans: posada en marxa i lideratge, diagnosi de l'estat de la seguretat, definició dels objectius i disseny d'activitats i seguiment i avaluació del pla local de seguretat.

Els plans també requereixen elements essencials, que són els següents:

- Lideratge polític
- Coordinació tècnica
- La creació d'una comissió o grup de treball
- Un projecte i calendari ben definits

El lideratge polític l'ha d'exercir un representant polític d'alt nivell de l'Ajuntament (l'alcalde o l'alcaldesa o algun regidor o regidora).

La coordinació tècnica correspon a una persona amb coneixements en la matèria i amb capacitat de conduir grups de treball, que tingui una relació directa i fluida amb els representants polítics. Aquesta figura és important, ja que a la pràctica és la responsable de l'elaboració del pla i és recomanable que sigui personal de l'Ajuntament (la persona en cap de la Policial Local, en la majoria dels casos).

La comissió de treball integra els responsables dels àmbits clau de la seguretat en el municipi (cossos policials, emergències i protecció civil, SEM i tècnics municipals). Per facilitar l'operativitat i el treball en equip, es recomana que no sigui un grup gaire nombrós. La comissió actua sota les directrius del coordinador tècnic. Té encomanada la funció de desenvolupar totes aquelles tasques que han de permetre l'elaboració, el desenvolupament i el posterior seguiment de les accions previstes al pla. En funció de les problemàtiques de cada municipi, s'hi podran incorporar altres actors externs: entitats, directors d'institut o d'escola, associacions de comerciants, associacions religioses o culturals, etc. L'elaboració del pla és una tasca col·lectiva i hi participen diferents actors. Cal delimitar clarament la responsabilitat de cadascun d'ells.

El Pla general de seguretat de Catalunya també estableix que en el procés d'elaboració del pla es pot recórrer a assessorament professional extern públic o privat.

2.1. Comissió de treball per a l'elaboració del pla local de seguretat

Seguint les recomanacions de la guia continguda en el Pla general de seguretat de Catalunya 2014-2015, per a l'elaboració del present pla s'ha constituït un grup de treball format pels responsables de les diferents àrees implicades en la seguretat municipal. En aquest cas, la mesa està formada per:

- **Presidència:**
 - L'alcalde de Sant Feliu de Codines, en qualitat d'impulsor del pla, o persona a qui delegui
- **Direcció:**
 - Sergent Cap de la Policia Local
- **Codirecció:**
 - Cap CD de Mossos d'Esquadra o persona a qui delegui
- **Vocalies:**
 - Cap del Cos d'Agents Rurals del Vallès Oriental
 - Tècnica de Serveis Socials
 - Cap del Cos de Bombers voluntaris de Caldes de Montbui
 - Tècnica de Comunicació de l'Ajuntament
 - Associació de Defensa Forestal (ADF)
 - Voluntaris Forestals de Sant Feliu de Codines

2.2. Pla de treball i planificació

El 9 d'octubre de 2024 l'Ajuntament de Sant Feliu de Codines va aprovar mitjançant encàrrec de Junta Local de Seguretat, l'elaboració del Pla local de seguretat, i se'n va iniciar la redacció. A partir de llavors, s'han desplegat les accions següents:

Figura 1. Fases d'elaboració del pla

Fases	Accions
Fase I. Posada en marxa del pla.	Reunió prèvia de coordinació. Desembre 2024.
Fase II. Diagnosi de l'estat de la seguretat al municipi.	Recollida i anàlisi de dades Enquesta de percepció de seguretat abril-maig 2025
Fase III. Definició d'objectius i disseny d'accions.	Reunió del grup de treball. Definició del mapa de riscos i elaboració del pla d'acció.
Fase IV. Aprovació i presentació del Pla.	Validació del pla pel Gabinet de Prevenció i Seguretat (DIBA) Aprovació del pla per la Junta Local de Seguretat Presentació al ple municipal Remissió al Departament d'Interior

Font: Elaboració pròpia

3. Fase II. Diagnosi de l'estat de la seguretat al municipi

3.1. Definició i objectius

La diagnosi de seguretat és la part més important en el procés d'elaboració del Pla local de seguretat. Consisteix en una anàlisi sistemàtica amb l'objectiu d'adquirir una comprensió dels problemes relacionats amb la delinqüència i la inseguretat que afecten la població, identificar els actius i els recursos disponibles per a la prevenció, identificar les prioritats i ajudar a dissenyar els objectius i les accions que han de permetre tractar aquestes prioritats (FESU, 2007).²

La diagnosi de seguretat exigeix temps, dedicació i una certa especialització per part dels tècnics que la realitzen. Requereix disposar de formació i una sèrie de competències tècniques que permetin dur-la a terme d'una manera eficient. Aquest esforç es veu compensat pels beneficis que se n'obtenen:

- Permet centralitzar la informació procedent dels diferents actors involucrats en la seguretat del municipi.
- Ajuda a definir les problemàtiques i a mobilitzar les organitzacions per tal que participin en les accions de prevenció.
- Promou l'associació i la participació ciutadana en la solució dels problemes de seguretat, fet que permet a l'administració conèixer millor la naturalesa dels problemes d'inseguretat i corresponsabilitzar el ciutadà en la recerca de solucions.
- Millora la transparència i la legitimitat de l'administració.
- I, per últim, es guanya en eficiència en la gestió dels recursos.

3.2. Informació present a la diagnosi

3.2.1. Dades d'entorn

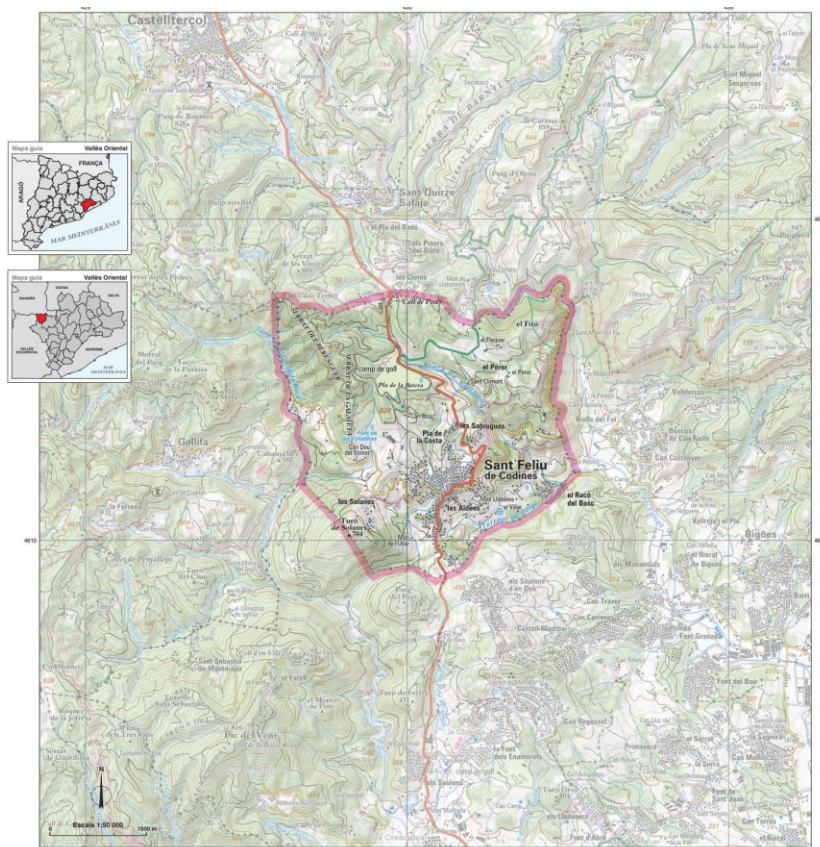
Sant Feliu de Codines forma part de la comarca del Vallès Oriental i limita al nord amb Sant Quirze Safaja, a l'est amb Bigues i Riells del Fai, al sud amb Caldes de Montbui i a l'oest amb Gallifa.

El municipi presenta una orografia accidentada, caracteritzada pels contraforts de la serralada litoral, que actuen com a enllaç entre els cingles de Bertí, la raconada del Fai, el turó de Montbui i la muntanya de Sant Sadurn de Gallifa. El punt més elevat és el serrat de l'Escaiola (NW), amb 858 m d'altitud, seguit del serrat del Berenguer (788 i 819 m), el serrat de la Galaieta (726 m), el turó de Solanes (704 m), el turó del Pigròs (702 m), el Fitor (660 m) i les Sabrugues (603 m). El punt més baix es troba a la riera del Vilar (312 m), al límit amb Bigues i Riells del Fai. Sant Feliu de Codines té una extensió de 15 km² (Idescat) i inclou la vila, cap de municipi, així com les urbanitzacions del Racó del Bosc, les Sabrugues i les Solanes.

La xarxa viària del municipi es vertebrada principalment al voltant de la carretera C-59, que neix a l'AP-7, a l'altura de Santa Perpètua de Mogoda, travessa Sant Feliu de Codines de sud a nord i continua cap a Moià, on connecta amb la C-25 (Eix Transversal). A l'extrem del pla de la Botera, la C-59 dona accés a Centelles, on entronca amb la C-17. A més, una carretera local de Sant Llorenç Savall a Llinars creua el terme d'oest a est. Un altre vial destacat és la carretera turística que connecta la vila amb Sant Miquel del Fai, passant pel mirador del Parc Usart i resseguint la cinglera del Perer, a partir del pla de Pregona, que marca aproximadament el límit municipal (Enciclopèdia Catalana).

² FESU, 2007. *Guía sobre las auditorias locales de seguridad: Síntesis de la práctica internacional.*

Figura 2. Mapa del terme municipal de Sant Feliu de Codines



Font: Institut Cartogràfic i Geològic de Catalunya

El clima de Sant Feliu de Codines és mediterrani, amb estius càlids i hiverns temperats. Les precipitacions es concentren a la tardor i la primavera, amb una mitjana anual d'entre 500 i 700 mm. Les temperatures són moderades, amb una mitjana de 14°C a 15°C. Un tret distintiu del clima local és la inversió tèrmica, que contribueix a la baixa presència de dies de glaçada a l'hivern i a la poca formació de boires.

3.2.2. Urbanisme i habitatge

Disposar d'informació sobre les tipologies d'habitatges, el grau d'ocupació, l'estat de conservació i el nivell de dispersió és fonamental per a la planificació de polítiques de seguretat i la prevenció de problemàtiques socials. Per exemple, una ocupació excessiva dels habitatges pot generar conflictes de convivència, mentre que la presència d'habitatges buits en zones disperses pot afavorir ocupacions il·legals i les tensions que se'n deriven.

Al municipi de Sant Feliu de Codines, el 2024 hi havia 2.818 immobles d'ús residencial, segons dades del Cadastre. D'altra banda, el Cens de Població i Habitatge del 2021 comptabilitza 3.272 habitatges, dels quals un 74,94% es destinen a residència principal i un 10,18% es consideren buits, basant-se en el consum elèctric per sota del llindar.

Pel que fa als habitatges buits i ocupats sense títol habilitant, el Registre d'habitatges buits de la Generalitat indica que el 2023 hi havia 23,07 habitatges buits per cada 1.000 habitants. En relació amb els habitatges d'ús turístic, el mateix any es comptabilitzen 0,12 habitatges turístics registrats per cada 100 habitants (Diputació de Barcelona). Quant a la qualitat del parc d'habitatges, el 2024, segons dades del Cadastre, es registrava un 1,6%

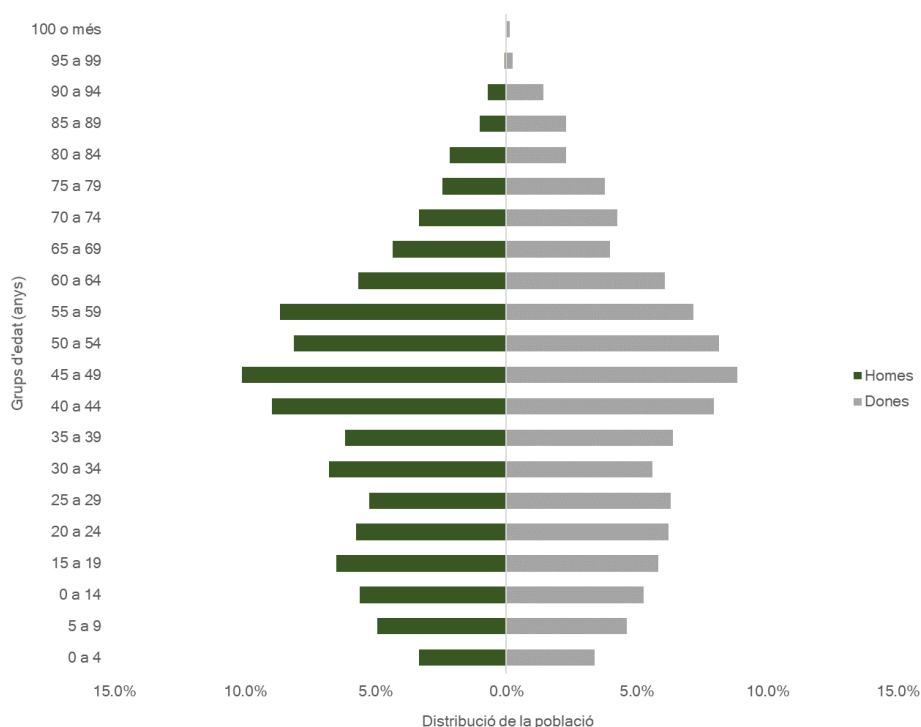
d'edificis amb immobles en mal estat a Sant Feliu de Codines, una xifra que supera la mitjana de la demarcació de Barcelona (0,34%)³.

3.2.3. Demografia

Conèixer la demografia del municipi és essencial per planificar les polítiques de seguretat. Analitzar l'evolució de la població i el percentatge de col·lectius amb risc d'exclusió o subjectes a protecció especial (gent gran, infants, població nouvinguda, etc.) permet anticipar les necessitats dels veïns i veïnes i abordar problemàtiques socials amb més eficàcia. Segons el padró municipal d'habitants, Sant Feliu de Codines comptava amb 6.624 habitants l'any 2024, dels quals un 49,74% són dones. La població major de 65 anys representa el 16,20%, una xifra inferior al 19,38% registrat a la demarcació de Barcelona. L'índex d'envelliment al municipi és de 117,26%, mentre que a la demarcació de Barcelona és 139,39%.

Pel que fa a la franja d'edat en edat d'emancipació (25-34 anys), hi ha 792 persones, equivalent a l'11,96% de la població. Quant als infants menors de 15 anys, es comptabilitzen 462 nens i 436 nenes (898 infants en total) que corresponen al 13,56% de la població total del municipi.

Figura 3. Piràmide poblacional de Sant Feliu de Codines, 2024



Font: elaboració pròpia a partir de l'Idescat.

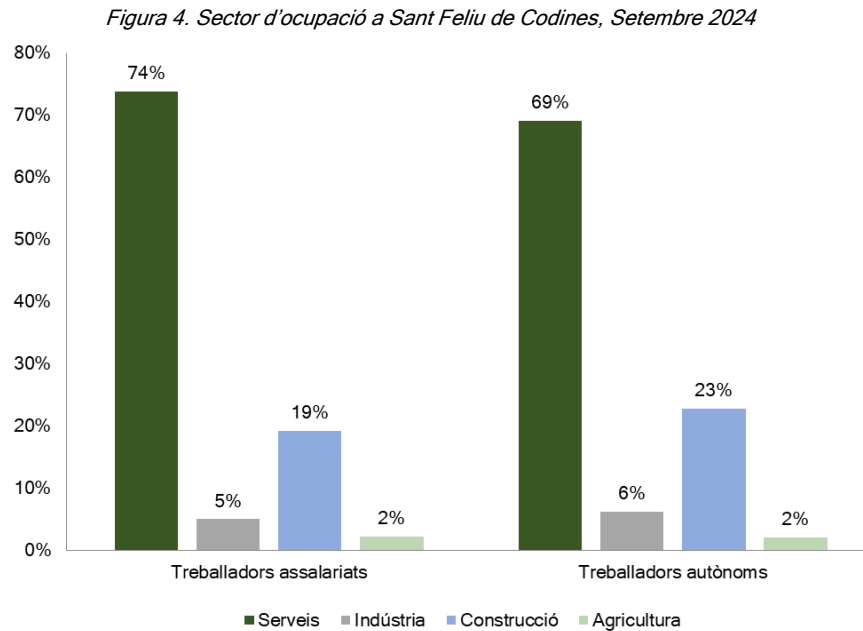
El 2024, el 10,49% de la població era de nacionalitat estrangera, en comparació amb el 17,28% registrat a la demarcació de Barcelona. Les cinc nacionalitats principals són, per ordre: Pakistan, Mali, Marroc, Romania i Índia (Idescat). Segons les projeccions de població fetes per l'Idescat, el municipi de Sant Feliu de Codines podria experimentar un creixement del 23,6% per a l'any 2041, equivalent a 1.511 habitants més. L'augment més significatiu es produiria en la franja d'edat d'entre 16 i 64 anys.⁴

³ Font: <https://media.diba.cat/diba/indicadors-habitatge/index.html>

⁴ Font: <https://govern.cat/govern/docs/2022/11/17/09/55/663a744a-73b7-42da-a7c7-197f825def94.pdf>

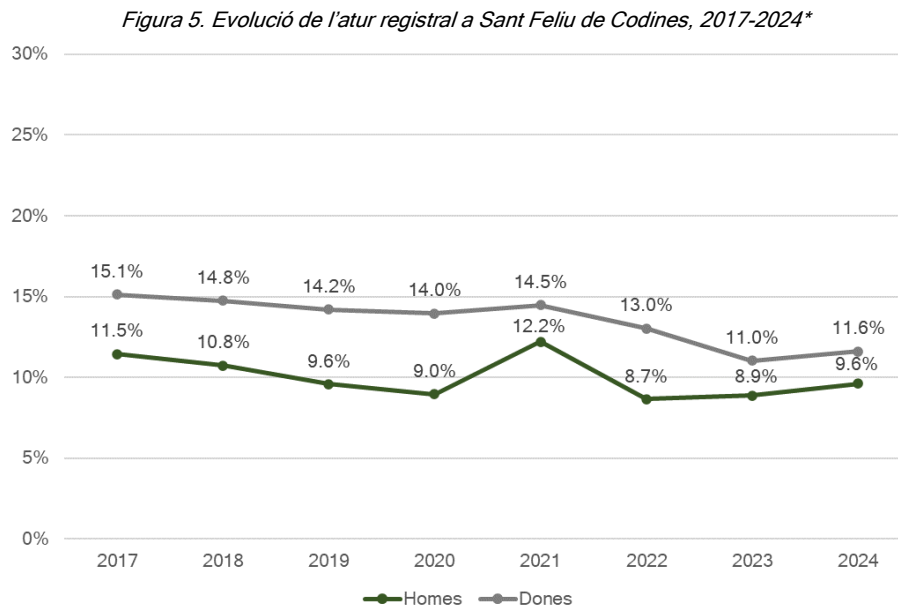
3.2.4. Ocupació i atur

Segons les darreres dades disponibles, els principals sectors d'ocupació dels treballadors assalariats a Sant Feliu de Codines són, per ordre: el sector serveis (74%), seguit de la construcció (19%), la indústria (5%) i l'agricultura (2%). Pel que fa als treballadors autònoms, el sector serveis continua sent el més destacat, amb un 69% d'ocupació, seguit de la construcció (23%), la indústria (6%) i l'agricultura (2%).



Font: elaboració pròpia a partir de l'Idescat.

L'evolució històrica de l'atur a Sant Feliu de Codines ha estat positiva, tot i el repunt registrat el 2021. Al mes d'abril de 2024, la taxa d'atur registral se situava en el 10,6%, mentre que al conjunt de Barcelona el percentatge de desocupació era del 9,78%. L'atur femení continua sent sensiblement superior al masculí. A l'abril, un 11,6% de les dones actives es trobaven desocupades, en comparació amb el 9,6% dels homes



Font: elaboració pròpia a partir de l'Idescat.

Sant Feliu de Codines té una economia diversificada, amb diversos sectors destacats:

- Agricultura i ramaderia: Cultiu de cereals, llegums i oliveres, així com producció de vins i olis d'oliva.
- Indústria: Tot i que és limitada per la geografia del municipi, hi ha presència de petites empreses en sectors com la tecnologia, la fabricació i el disseny.
- Comerç i serveis: El comerç local i els serveis són fonamentals per a l'economia del poble, amb iniciatives per potenciar el comerç de proximitat.
- Turisme: La proximitat amb Sant Miquel del Fai i els Cingles de Bertí fa que el turisme sigui un sector en creixement, amb una aposta per posicionar el municipi com a destinació d'interior.

3.2.5. Índex socioeconòmic

La literatura criminològica i la pràctica internacional en matèria de prevenció del delictes destaquen la rellevància dels factors socioeconòmics en la planificació de les polítiques de seguretat. Elements com el nivell educatiu, la taxa d'atur i la renda per càpita tenen un impacte directe en el grau de delinqüència i percepció d'inseguretat: com més baix és el nivell educatiu, més elevada la desocupació i menor la renda, més alta tendeix a ser la sensació d'inseguretat.

Tot i que analitzar l'impacte específic d'aquests factors en la seguretat del municipi supera l'àmbit d'aquest treball, l'Índex Socioeconòmic Territorial (IST) elaborat per Idescat és un bon indicador per resumir diverses característiques socioeconòmiques de la població i quantificar les diferències dins de Catalunya.

Aquest índex estableix un valor de referència de 100 per a Catalunya, calculat a partir de quatre dimensions (situació laboral, nivell educatiu, renda i immigració) i sis indicadors (població ocupada, treballadors de baixa qualificació, població amb pocs estudis, joves sense estudis postobligatoris, estrangers de països amb renda baixa o mitjana i renda mitjana per persona).

Segons les dades publicades el 2021, Sant Feliu de Codines obté un valor de 102,7, superior tant a la mitjana comarcal (101,8) com a l'índex de referència de Catalunya, indicant unes condicions socioeconòmiques lleugerament més favorables respecte a la mitjana del territori.

Figura 6. Indicadors socioeconòmics Sant Feliu de Codines, 2021

Indicadors socioeconòmics. Valors	Sant Feliu de Codines	Vallès Oriental	Catalunya
Índex socioeconòmic territorial (IST)	102.7	101.8	100,0
Població ocupada de 20 a 64 anys	70.6%	68.6%	65,1%
Treballadors de baixa qualificació	13.8%	13.6%	12,1%
Població amb estudis baixos	12.2%	14.4%	15,2%
Població jove sense estudis postobligatoris	27.7%	25.7%	25,7%
Estrangers de països de renda baixa o mitjana	7.5%	7.9%	12,4%
Renda per persona	14258€	14800€	14748€

Font: Elaboració pròpia a partir de l'Idescat.

3.2.6. Delictes coneguts i detencions

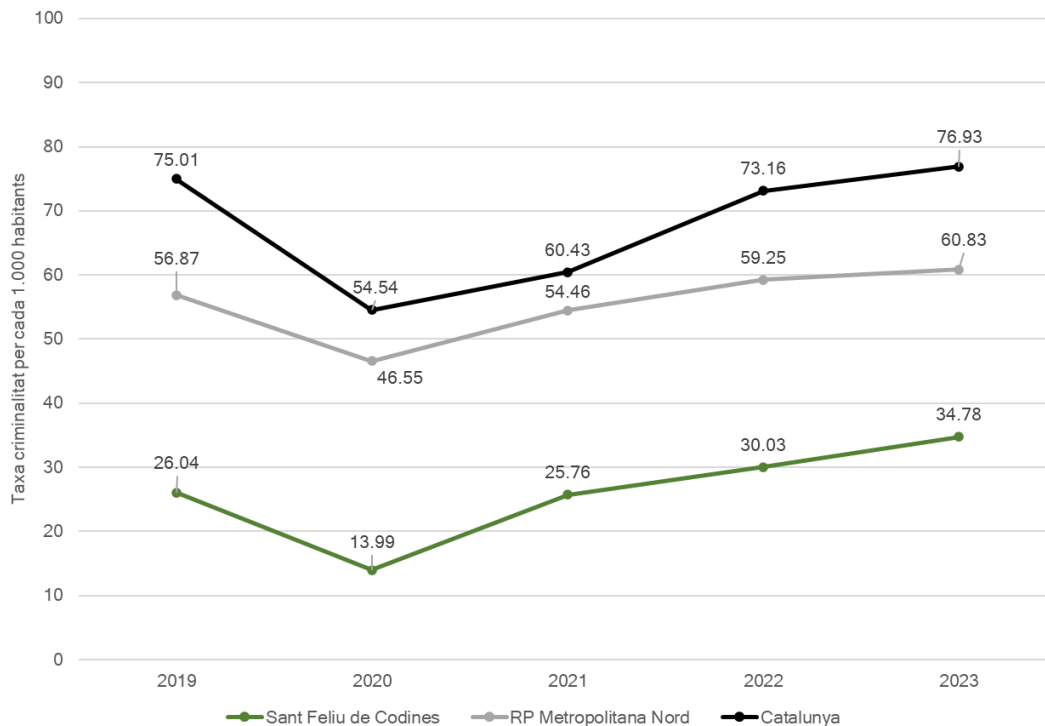
Per tal de valorar la situació actual de la delinqüència a Sant Feliu de Codines i analitzar la seva evolució futura, s'ha examinat el conjunt de fets delictius registrats al municipi en els darrers anys. Entre el gener de 2019 i el setembre de 2024, s'han comptabilitzat 896 il·lícits penals, incloent tots els incidents coneguts pels cossos de seguretat ciutadana competents: la Policia Local de Sant Feliu de Codines i el Cos de Mossos d'Esquadra.

Les dades procedeixen del Nucli d'Informació Policial (NIP), una base de dades del Cos de Mossos d'Esquadra que recull informació detallada sobre cada fet comès, incloent la tipologia del delicte, la data i hora, l'adreça, les coordenades geogràfiques i el punt de referència de l'incident.

Un dels indicadors més rellevants per mesurar el grau de seguretat és la taxa de criminalitat, que expressa el nombre d'infraccions penals registrades en un any per cada 1.000 habitants. A la figura inferior es compara la taxa delictiva de Sant Feliu de Codines amb els valors registrats a la Regió Policial Metropolitana Nord i al conjunt de Catalunya entre 2019 i 2023.⁵

Després del descens generalitzat registrat el 2020 com a conseqüència de la pandèmia, l'activitat delictiva al municipi ha experimentat un augment progressiu, fins a assolir l'any 2023 una taxa de 34,78 delictes per cada 1.000 habitants, equivalent a 227 fets delictius en valor absolut. Aquest registre supera el nivell pre-pandèmic, que el 2019 es situava en un 26,04%, evidenciant una tendència a l'alça en els darrers anys. Aquest augment reflecteix una tendència general observada en diverses localitats de la regió. Tot i aquest increment, Sant Feliu de Codines es manté significativament per sota de la mitjana de la Regió Metropolitana Nord (RPMN).

Figura 9. Taxa de criminalitat a Sant Feliu de Codines, 2019-2023

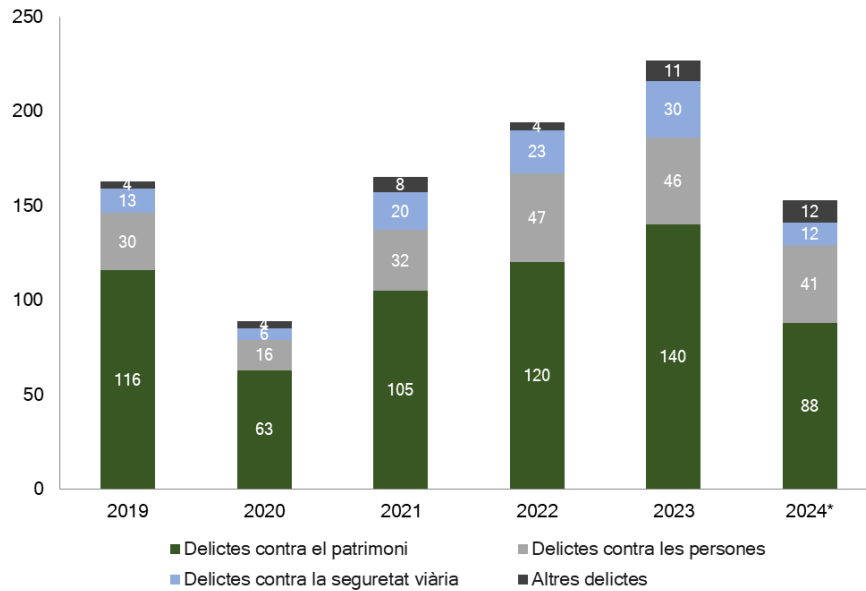


Font: Elaboració pròpia a partir de la DSIP, de l'Idescat i del balanç d'activitat policial, 2023.

⁵ Els Mossos d'Esquadra estan desplegats a la totalitat del territori català, amb un total de 9 regions policials. Cada regió policial agrupa un conjunt d'àrees bàsiques policials (ABP), que és la unitat bàsica d'implantació territorial, definida per criteris territorials i policials (Gencat, Dpt. d'Interior).

Com és habitual, els delictes contra el patrimoni continuen sent els més freqüents, representant el 63,77% del total d'incidents registrats entre gener de 2019 i novembre de 2024. Els delictes contra les persones sumen un 21,39%, mentre que els delictes contra la seguretat viària constitueixen el 10,49%.

Figura 10. Distribució dels delictes per fet principal a Sant Feliu de Codines, 2019-2024*



Font: Elaboració pròpia a partir de la DSIP del Cos de Mossos d'Esquadra

Delictes contra el patrimoni

Les estafes són la principal tipologia delictiva, amb un 29% del total. Al 2022 i 2023 van créixer de manera important duplicant els valors assolits l'any 2019, abans de la pandèmia. Segons a tendència observada durant el 2024 és que els valors es tornin a normalitzar.

Els delictes de danys amb un 27% és la segona tipologia delictiva, en tercer lloc els delictes de furt (20%) i en quart lloc, els robatoris amb força (19%).

Figura 10. Evolució de delictes contra el patrimoni, 2019-2024*

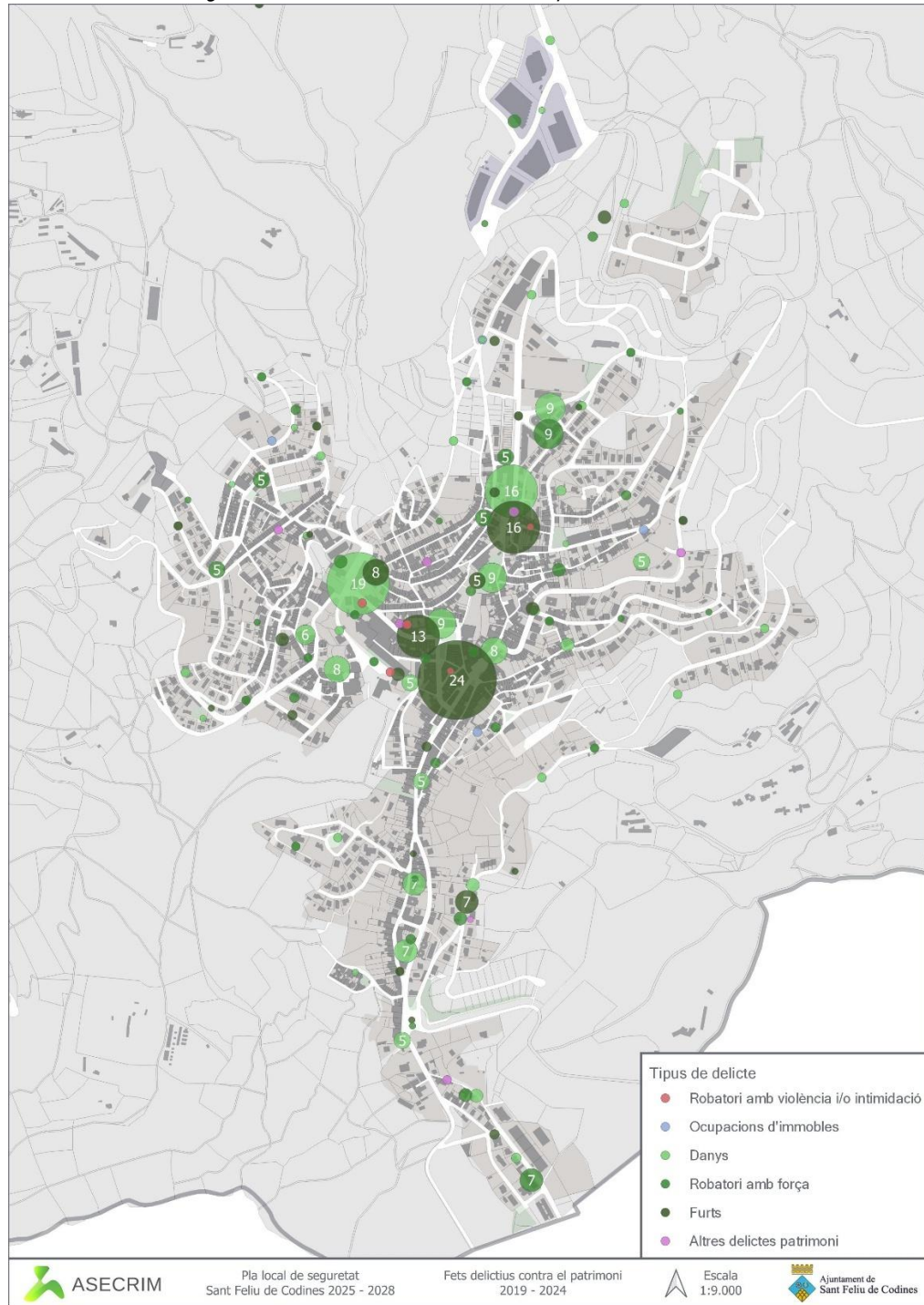
	2019	2020	2021	2022	2023	2024*
Estafes	21	15	29	48	48	20
Danys	38	24	20	24	32	34
Furts	27	13	23	19	26	19
Robatoris amb força	26	6	26	24	30	10
Robatoris amb violència/intimidació	1	1	1	1	1	2
Ocupacions	1	2	3	3	0	1
Altres delictes patrimoni	2	2	3	1	3	2
Total	116	63	105	120	140	88

Font: elaboració pròpia a partir de la DSIP del Cos de Mossos d'Esquadra. Inclou delictes coneguts per fets principals.

El mapa de la figura 11 representa la distribució dels **delictes contra el patrimoni** entre el 2019 i el novembre de 2024. Inclou només les tipologies delictives que tenen una major incidència, en total **451 casos**. S'ha exclòs de la representació les estafes, perquè la gran majoria es cometen en l'àmbit d'Internet i se'n desconeix la procedència i l'hora.

Seguint les directrius fixades pel Cos de Mossos, quan s'introdueixen les dades de la denúncia al sistema, genèricament s'assigna com a lloc dels fets el domicili de la víctima i, com a hora, les 0:00 hores. Això distorsiona l'anàlisi estadística i la representació geogràfica.

Figura 11. Distribució de delictes contra el patrimoni, 2019-2024*



Font: elaboració pròpia a partir de la DSIP del Cos de Mossos d'Esquadra. Inclou delictes coneguts per fets principals.

Dels **172 delictes de danys** registrats entre el 2019 i el novembre del 2024, el 38,9% (67) s'han produït a la via pública, el 38,3% (66) en habitatges i els seus annexes (garatges, trasters, etc), 5,8% (10) en comerços i empreses i la resta (29) en altres punts diversos. Dels **122 delictes de robatori amb força** registrats en el mateix període, el 65,5% (80) s'han produït en habitatges i els seus annexes, el 13,9% (17) a la via pública, per robatoris a interior de vehicles, el 10,6% (13) en comerços i empreses ubicades principalment al polígon industrial i la resta, en d'altres punts.

Dels **127 delictes de furt** registrats en el mateix període, el 27,9% (48) s'han produït a la via pública, el 24,4% (31) en comerços i empreses, el 14,9% (19) en habitatges i annexes i la resta (29) en altres punts.

L'anàlisi geogràfica del mapa anterior indica que bona part dels delictes contra el patrimoni es concentren als voltants de la plaça Josep Umbert Ventura, epicentre de l'activitat econòmica de Sant Feliu de Codines. Aquesta zona, per la seva dinàmica comercial i l'alta aflluència de persones, presenta una major incidència d'actes delictius relacionats amb furts, danys i robatoris

Delictes contra les persones

Els delictes contra les persones han experimentat un augment progressiu des de l'any 2020, fins a situar-se a valors superiors als pre pandèmics.

Els delictes de lesions representen el 33% del conjunt de fets contra les persones registrats. Els delictes de violència masclista (maltractaments, violència física i psíquica en l'àmbit de la llar i agressions sexuals) el 27%. Les amenaces el 20%. I altres fets contra les persones un altre 20%.

*Figura 12. Evolució de delictes contra les persones, 2019-2024**

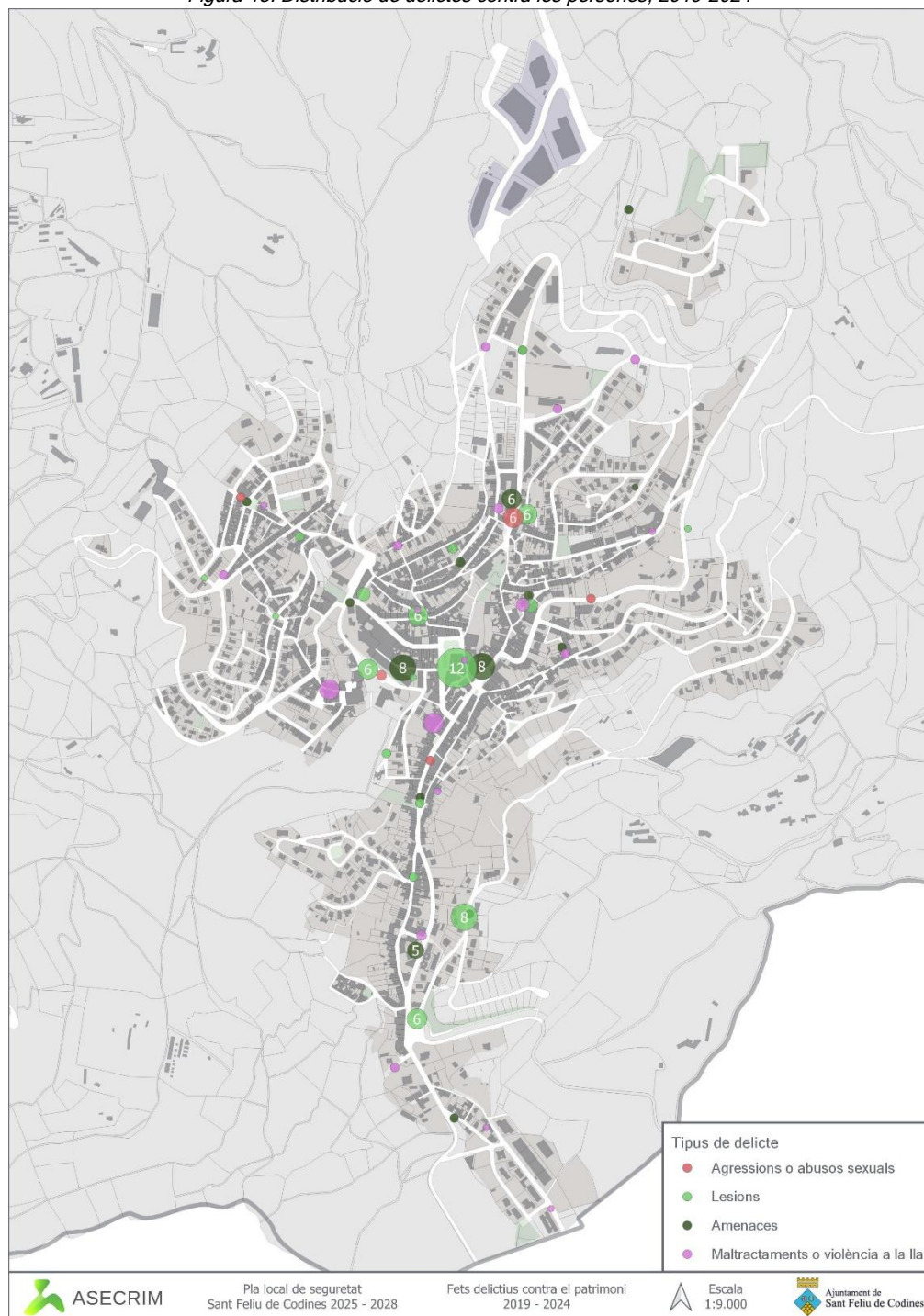
	2019	2020	2021	2022	2023	2024*
Violència física/psíquica habitual en l'àmbit familiar	3	0	1	1	2	0
Maltractament en l'àmbit de la llar	6	2	7	7	11	3
Lesions	10	9	8	17	13	12
Amenaces	6	2	7	11	6	11
Agressions i abusos sexuals	0	0	2	4	4	4
Altres delictes persones	5	3	7	7	10	11
Total	30	16	32	47	46	41

Font: elaboració pròpia a partir de la DSIP del Cos de Mossos d'Esquadra. Inclou delictes coneguts per fets principals.

En el mapa de la figura 13 es representa la distribució dels delictes contra les persones en el conjunt del mateix període. Els delictes d'amenaces i de lesions, que són els més nombrosos, generalment es concentren als punts on s'acumulen més persones i en els quals es solen realitzar també actes públics.

En el cas de Sant Feliu de Codines aquests indrets es localitzen a l'entorn de les places del Doctor Robert i de Josep Umbert. També es concentren algun incidents a l'avinguda de les Escoles, per la proximitat amb els centres educatius i esportius del municipi.

Figura 13. Distribució de delictes contra les persones, 2019-2024*



Font: elaboració pròpia a partir de la DSIP del Cos de Mossos d'Esquadra. Inclou delictes coneguts per fets principals.

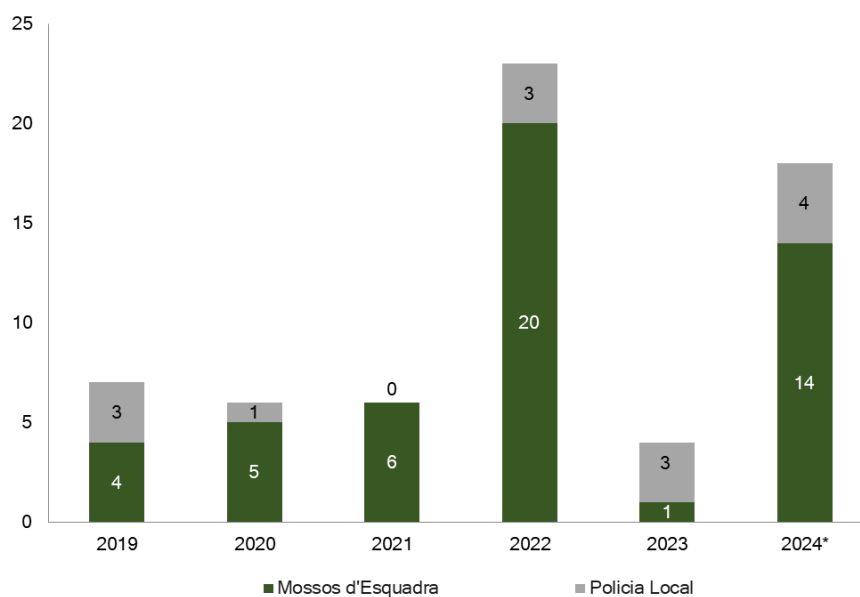
Detencions

Entre el 2019 i el mes de novembre del 2024 a Sant Feliu de Codines s'han practicat 64 detencions, 54 el Cos de Mossos d'Esquadra i 14 la Policia Local, una xifra relativament baixa en comparació amb altres municipis similars de la Regió Policial Metropolitana Nord.

L'augment més significatiu es va produir el **2022**, principalment per **delictes de lesions**, mentre que el **2024** va destacar per un increment en els **delictes contra el patrimoni**. L'increment dels delictes de lesions de l'any 2022 es troba relacionat amb un fet puntual, una baralla tumultuària, que va comportar la detenció de diverses persones que s'hi van veure implicades. Per una altra banda recentment, s'han dut a terme operacions conjuntes que han permès la detenció de diversos individus implicats en robatoris i altres delictes.

No es té constància de detencions fetes pel Cos Nacional de Policia o per la Guàrdia Civil al municipi.

Figura 14. Evolució i tipologia de les detencions per cos policial, 2019-2024*



	2019	2020	2021	2022	2023	2024*	Total
De les lesions	2	1	2	14	3	0	22
Contra la llibertat	0	0	0	2	0	1	3
De les tortures i delictes contra la integritat moral	0	0	1	0	0	0	1
Contra la llibertat sexual	0	0	1	1	0	1	3
Contra el patrimoni	2	2	0	2	0	10	16
Contra els drets dels ciutadans estrangers	0	0	1	0	0	0	1
Contra la seguretat col·lectiva	0	0	0	2	0	3	5
Contra l'Administració de Justícia	2	1	1	1	0	0	5
Contra l'ordre públic	1	2	0	1	1	3	8
Total	7	6	6	23	4	18	64

Font: Elaboració pròpia a partir de la DSIP del cos de Mossos d'Esquadra. Inclou fets principals.

L'edat mitjana de les persones detingudes al municipi és 34 anys. I per nacionalitats els espanyols són els que més detencions acumulen amb (un total de 37), seguit dels albanesos (8), equatorians (7) marroquins (5).

3.2.7. Violències masclistes

Les violències masclistes, exercides contra les dones pel fet de ser dones, constitueixen una vulneració greu dels drets humans. Aquestes agressions poden manifestar-se a través de mecanismes físics, econòmics o psicològics, incloent-hi amenaces, intimidacions i coaccions, i es poden produir tant en l'àmbit privat com públic. Es tracta de manifestacions de discriminació i desigualtat que generen conseqüències devastadores, provocant danys físics, sexuals i/o psicològics en les víctimes.

Les dades recollides indiquen un augment de les agressions masclistes a Sant Feliu de Codines en els darrers anys, especialment en els delictes de maltractaments en l'àmbit de la llar. Després del descens observat durant la pandèmia, l'any 2023 es van registrar 11 casos, la xifra més alta de tota la sèrie històrica. Tot i que per l'any 2024 només es disposa de dades fins al mes d'octubre, la tendència sembla indicar una lleugera reducció respecte als anys anteriors.

Figura 14. Evolució de les agressions masclistes a Sant Feliu de Codines, 2019-2024*

	2019	2020	2021	2022	2023	2024*	Total
Abúsos sexuals	0	0	1	2	0	0	3
Agressions sexuals	0	0	1	2	4	4	11
Assejament sexual	0	0	0	0	0	0	0
Maltractaments en l'àmbit de la llar	6	2	7	7	11	3	36
Violència fis/psiq habitual a l'àmbit familiar	3	0	1	1	2	0	7
Total	9	2	10	12	17	7	57

Font: Elaboració pròpia a partir de la DSIP del cos de Mossos d'Esquadra. Inclou fets principals.

Dades comarcals sobre violència masclista

A escala comarcal, les últimes dades disponibles evidencien un increment de la violència masclista. L'any 2023 es van registrar 765 denúncies per violència en l'àmbit de la parella, un 7% més respecte a l'any anterior (709 casos el 2022) i un augment significatiu en comparació amb el 2019 (652 denúncies). A més, les denúncies corresponents al primer semestre del 2024 ja sumaven 402 casos, fet que suggereix que el total anual podria superar la xifra del 2023.

Un altre aspecte preocupant és l'augment de la violència en l'àmbit familiar, amb un increment superior al 25% en el nombre de denúncies de dones majors de 65 anys que pateixen maltractaments dins la llar. En contrast, els procediments i denúncies per violències masclistes amb víctimes menors d'edat es mantenen similars a les de l'any anterior ⁶.

El Pla d'Actuació del Mandat 2023-2027 (PAM) de Sant Feliu de Codines inclou un compromís ferm per al desplegament de polítiques feministes, amb la coordinació tècnica i política per garantir una resposta efectiva a les violències masclistes.

⁶ Observatori - Centre d'Estudis del Vallès Oriental. (2024). Nota Informativa: Estadística Judicial sobre violència masclista. Any 2023 i primer semestre de 2024. Consell Comarcal del Vallès Oriental

Aquest pla preveu diverses accions concretes que ja s'han implementat o es troben en fase de desenvolupament, entre les quals destaquen:

- Renovació de l'adhesió al protocol de violències masclistes en entorns d'oci, reafirmant el compromís del municipi en la prevenció i l'actuació davant les agressions.
- Incorporació de formació obligatòria en prevenció de violències masclistes en els convenis establerts amb les entitats locals, garantint que aquestes organitzacions integrin una perspectiva feminista en les seves activitats.
- Implementació del punt lila en totes les festes i esdeveniments municipals, proporcionant un espai segur d'atenció i assessorament per a possibles víctimes i promovent la sensibilització comunitària.
- Creació d'una regidoria específica de feminismes, que permet una gestió més focalitzada i proactiva de les polítiques d'igualtat de gènere i lluita contra les violències masclistes.

3.2.8. Seguretat ciutadana i convivència

La seguretat objectiva cal treballar-la des d'una perspectiva àmplia i no limitar-se només als fets delictius. Certs comportaments incívics i antisocials que tenen lloc a l'espai públic, però també en espais privats com les comunitats de veïns, tenen greus repercussions en la seguretat i en la qualitat de vida dels ciutadans i poden acabar derivant en problemes més greus i fins i tot desenvolupar conductes delinqüencials si no es tracten a temps (Guillén, 2018).

Els cossos policials, en el transcurs de la seva activitat diària, han de tractar aquests incidents repetitius que acaben absorbint gran part del seu temps i dels seus recursos i, el que és pitjor encara, molt sovint sense poder oferir una solució satisfactòria al problema. Per evitar aquest problema, cal que la policia adopti una estratègia policial basada en la solució de problemes, en la qual resulta clau la gestió i l'anàlisi correcta de la informació policial o, en altres paraules, de la intel·ligència policial. Un tractament correcte de les dades en totes les fases del procediment de recollida d'informació –això és, des que es rep la trucada o avís fins que es resol l'incident– permet detectar els patrons dels incidents rutinaris i millorar-ne la prevenció.

Intervencions de la Policia Local de Sant Feliu de Codines

Des de la implementació del nou programari de gestió policial el febrer de 2020, la Policia Local de Sant Feliu de Codines ha disposat d'una eina més eficient per registrar i analitzar estadísticament les seves intervencions. Aquest sistema categoritza les actuacions en deu àmbits diferents, que van des de les emergències i la seguretat ciutadana fins a la policia administrativa i la col·laboració amb altres serveis. Tot i la seva utilitat, es recomana simplificar aquesta classificació per optimitzar l'anàlisi i el funcionament de la gestió policial.

El nombre d'intervencions ha seguit una evolució constant des del 2020, any en què les restriccions derivades de la pandèmia van provocar una reducció significativa en les actuacions policials. Amb el temps, la tendència ha estat de creixement sostingut, cosa que reflecteix una intensificació de l'activitat policial i la necessitat d'adaptar-se als nous reptes en matèria de seguretat.

No obstant això, aquest increment es va veure alterat el 2024, ja que fins al mes de novembre s'havien registrat només la meitat de les intervencions en comparació amb l'any anterior.

Figura 15. Evolució de les intervencions de la Policia Local de Sant Feliu, 2020-2024*

	2020	2021	Var %	2022	Var %	2023	Var %	2024*	Total
Emergències		15		30	100%	44	47%	20	109
Menors		68		118	74%	230	95%	78	494
Policia Judicial	46	78	70%	185	137%	162	-12%	72	543
Policia Administrativa	223	344	54%	705	105%	800	13%	513	2585
Seguretat Ciutadana	464	584	26%	1248	114%	1532	23%	556	4384
Policia de Trànsit	193	540	180%	1062	97%	974	-8%	510	3279
Policia Assistencial		223		244	9%	334	37%	123	924
Policia de Proximitat		25		40	60%	79	98%	17	161
Règim Intern	4	94	2250%	178	89%	417	134%	75	768
Servei de Col·laboració		192		283	47%	637	125%	139	1251
Total	930	2163	133%	4093	89%	5209	27%	2103	14498

Font: Policia Local de Sant Feliu.

L'àmbit de la **seguretat ciutadana** vinculat a la reducció de riscos i a la millora de la percepció de seguretat és el que més intervencions recull, el 30,2% del total de les intervencions realitzades entre el 2020 i el novembre del 2024. És un àmbit molt nombrós i que recull incidències de tipologia molt diversa, però destaquen dins d'aquest grup les tasques de vigilància policial (1408 intervencions), les intervencions relacionades amb delictes contra el patrimoni (514), i les intervencions relacionades amb queixes i conflictes veïnals (425) i baralles i discussions familiars (418)

La **Policia de trànsit** és el segon àmbit més nombrós, recull el 22,6% del total d'intervencions en el conjunt del període. Les tasques de control d'infraccions de trànsit (640), de senyalització de via pública (617) i de protecció escolar (404), són els serveis més freqüents.

La **Policia Administrativa** fa referència principalment al control i a la sanció de les ordenances i reglaments municipals en matèries tant diverses com sorolls, tinença d'animals, ocupacions de via pública, ordenança de convivència i via pública i control d'activitats dins del medi natural. Les intervencions més freqüents en aquest àmbit han estat les relacionades amb el control, inspecció i sanció d'activitats a la pública (619), i el control de la tinença d'animals de companyia (607).

L'Ajuntament va engegar al maig del 2024 un **procés participatiu** per tal de recollir les opinions dels veïns i les veïnes respecte els afers de convivència, i que ha de servir per redactar la nova ordenança municipal de civisme i de convivència⁷. Aquesta és una de les accions previstes dins del Pla de Mandat 2023-2027 (PAM) i que actualment encara s'està desenvolupant.

La iniciativa de la modificació de l'actual Ordenança de convivència i de civisme va sorgir arran de la necessitat de regular adequadament les condicions de funcionament dels establiments de concurrència pública del municipi i d'algunes activitats, després de diversos episodis d'incompliments que ocasionaven molèsties als veïns.

A l'enquesta també es va posar de manifest la necessitat de regular adequadament i sancionar les conductes incíviques relacionades amb la tinença d'animals de companyia, l'abocament incontrolat de deixalles i el manteniment de l'espai públic. Aquestes percepcions i demandes es tornen a exposar a l'enquesta de percepció de seguretat d'aquest document.

⁷ Font: <https://www.santfeliudecodines.cat/actualitat/noticies/lajuntament-inicia-el-proces-participatiu-per-elaborar-lordenanca-de-civisme-i-convivencia.html>

L'àmbit de **Serveis de col·laboració** representa un 8,6% del total d'intervencions, incloent diverses actuacions de suport a altres cossos policials i d'emergències, així com a departaments i serveis municipals. Entre aquestes col·laboracions, destaca la participació de la Policia Local de Sant Feliu de Codines en el dispositiu **VICUS**, una operació dissenyada per prevenir robatoris en domicilis. Aquest dispositiu s'activa coincidint amb el canvi d'hora, moment en què els robatoris tendeixen a augmentar a causa de la reducció de les hores de llum solar. En el dispositiu, a més de la Policia Local de Sant Feliu de Codines, hi participen el Cos de Mossos d'Esquadra i diverses policies locals del Vallès, establint una coordinació molt alta tant en les actuacions preventives com en la resposta i activació de recursos.

De manera habitual, la Policia Local també col·labora amb les policies dels municipis limítrofs, oferint suport o rebent ajuda en cas necessari, reforçant així la seguretat i l'eficàcia operativa a nivell territorial.

En l'àmbit de **menors** la Policia Local ha realitzat un total de 494 intervencions, això és el 3.4% sobre el total. L'any 2023 pràcticament es van doblar el nombre d'intervencions d'aquesta àmbit amb relació a l'any anterior principalment, per incidents relacionats amb fugides de menors dels seus domicilis o del centre de menors.

En l'àmbit de **la policia judicial** es classifiquen les intervencions relacionades amb tasques d'auxili judicial, la pràctica de citacions judicials a particulars, i la instrucció de diligències i oficis. Actualment la Policia Local no pot oferir un servei presencial continu de recollida de denúncies, el servei s'ofereix sota demanda i en funció de la disponibilitat d'efectius del cos. L'oficina de denúncies més propera la trobem a la comissaria de Mossos d'esquadra de Caldes de Montbui.

Una de les prioritats de la prefectura és la creació d'una oficina d'atenció al ciutadà (OAC) pròpia que pugui oferir un millor servei als veïns i les veïnes de Sant Feliu.

La tasca de **proximitat i assistencial** consisteix a mantenir un contacte directe i proper amb la ciutadania per treballar conjuntament en la resolució de problemes. No es detallen les tipologies d'intervencions realitzades la qual cosa no permet identificar d'una forma correcta les problemàtiques treballades en aquest àmbit ni tampoc identificar les prioritats.

En darrer terme, l'àmbit de **regim intern** recull les tasques de gestió internes i de logística del Cos com la revisió de material, de vehicles, la formació dels agents, les reunions, etc.

3.2.9. Trànsit i seguretat viària

El Servei Català del Trànsit va iniciar el 2006 una línia de suport als municipis per a l'elaboració dels plans locals de seguretat viària amb l'objectiu d'avançar cap a la millora de la seguretat viària en l'àmbit urbà mitjançant la col·laboració amb els governs locals i en particular amb les policies locals per tal de reduir els accidents de trànsit i potenciar una mobilitat més segura i sostenible.

Els plans realitzen una diagnosi de la situació i defineixen els objectius i els àmbits d'actuació prioritaris.

Sant Feliu de Codines disposa de Pla local de seguretat viària (PLSV) des de l'any 2007, amb vigència 2007-2010. Al 2012 es va fer un informe d'avaluació i de seguiment per tal de valorar si el municipi va aplicar el Pla i per avaluar el grau d'assoliment dels objectius marcats. Al desembre del 2023 es va actualitzar el Pla amb una vigència de 4 anys (2024-2027).

L'objectiu principal del Pla local de seguretat viària 2024-2027 és mantenir baixa l'accidentalitat del municipi. Les polítiques de seguretat viària municipal a llarg termini també han de contemplar l'objectiu europeu de la visió 0

l'any 2050: zero morts i zero ferits greus amb seqüeles per tota la vida causats en accidents de trànsit. Així, s'inclou com a objectiu del Pla mantenir a zero el nombre de víctimes greus i mortals en zona urbana en l'horitzó del Pla.

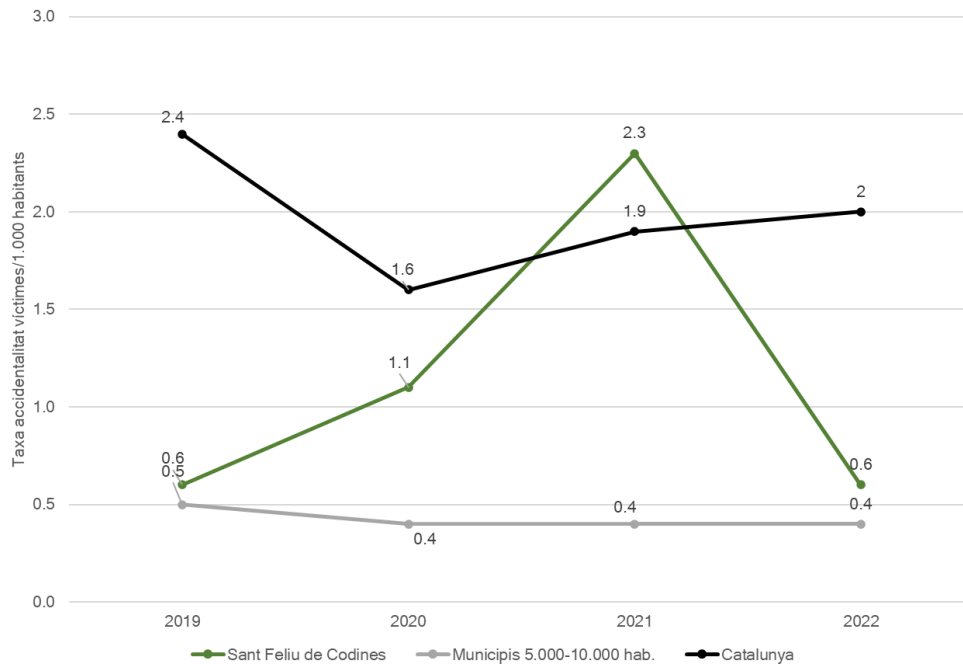
Aquest és, doncs, el marc general que haurà de guiar les accions en l'àmbit de seguretat viària que es dissenyaran en aquest Pla local de seguretat 2025-2028.

Evolució de l'accidentalitat a Sant Feliu de Codines

Segons les dades més recents disponibles al PLSV, al 2022 es van produir 4 accidents amb víctimes lleus. Entre els anys 2019 i el 2021 es va produir un creixement del nombre d'accidents, assolint la xifra màxima l'any 2021 amb 15 accidents. En el total del quadrienni aquests accidents van provocar 31 víctimes lleus, 1 greu i a destacar positivament, cap mort.

Si es compara la sinistralitat amb d'altres municipis de Catalunya similars (d'entre 5.000 i 10.000 habitants), s'observa que el municipi ha mantingut un volum d'accidents amb víctimes superior a la mitjana, però de baixa lesivitat.

Figura 16. Taxa d'accidentalitat a Sant Feliu de Codines, municipis d'entre 5.000 a 10.000 habitants i Catalunya, 2019-2022



Font: Pla local de Seguretat Viària de Sant Feliu de Codines.

L'objectiu en l'àmbit de la seguretat viària ha de ser consolidar una situació amb zero morts i zero ferits greus mantenint les estratègies i buscant-ne de noves per aconseguir reduir de manera efectiva i consolidada la sinistralitat i lesivitat de les víctimes.

Atropellaments

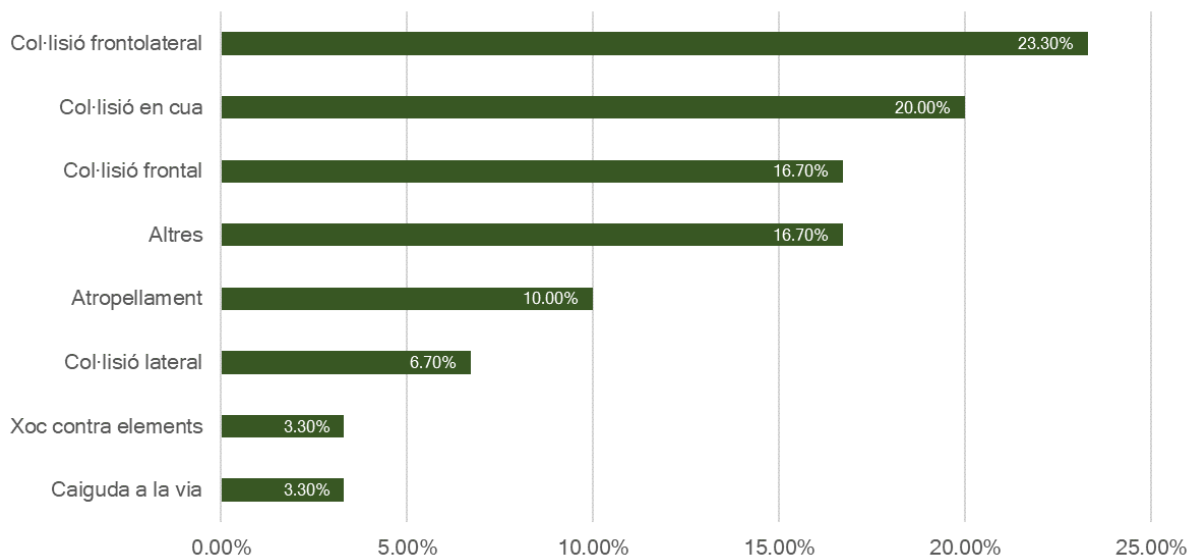
Un atropellament és un accident en el qual es veuen implicats un vehicle i un vianant o un animal. A les zones urbanes hi ha molts punts de conflicte entre vianant i vehicle i, per tant, és interessant estudiar aquests accidents amb més deteniment. Amb aquest tipus d'accident la possibilitat de lesions greus o mortals és alta i, en conseqüència, cal treballar amb mesures específicament orientades a la millora de la seguretat en els desplaçaments a peu, establint mesures per a prevenir aquesta tipologia de sinistre.

Segons les dades del PLSV en els últims anys s'ha produït un atropellament anual els anys 2019, 2020 i 2022. No s'ha registrat cap atropellament greu ni mortal.

Tipus d'accidents

L'estudi de les tipologies de sinistre més freqüents permet visualitzar els majors conflictes del municipi, i comparar la seva evolució. El PLSV analitza les causes d'accidentalitat més freqüents entre el 2019 i el 2022 a Sant Feliu de Codines. El tipus d'accident més freqüent al municipi són les col·lisions frontolaterals (23,3%), les col·lisions en cua (20,0%) i les col·lisions frontals (16,7%).

Figura 17. Distribució de les causes d'accidentalitat a Sant Feliu de Codines, 2019-2022



Font: Pla local de Seguretat Viària de Sant Feliu de Codines.

Les col·lisions frontolaterals solen ser freqüents als municipis catalans en zona urbana. Són pròpies d'interseccions i poden indicar una situació general de visibilitat insuficient en cruïlles, una manca de respecte de les prioritats (saltar stop o cedi el pas) o un excés de velocitat.

L'escenari principal d'aquesta mena d'accident acostuma a ser:

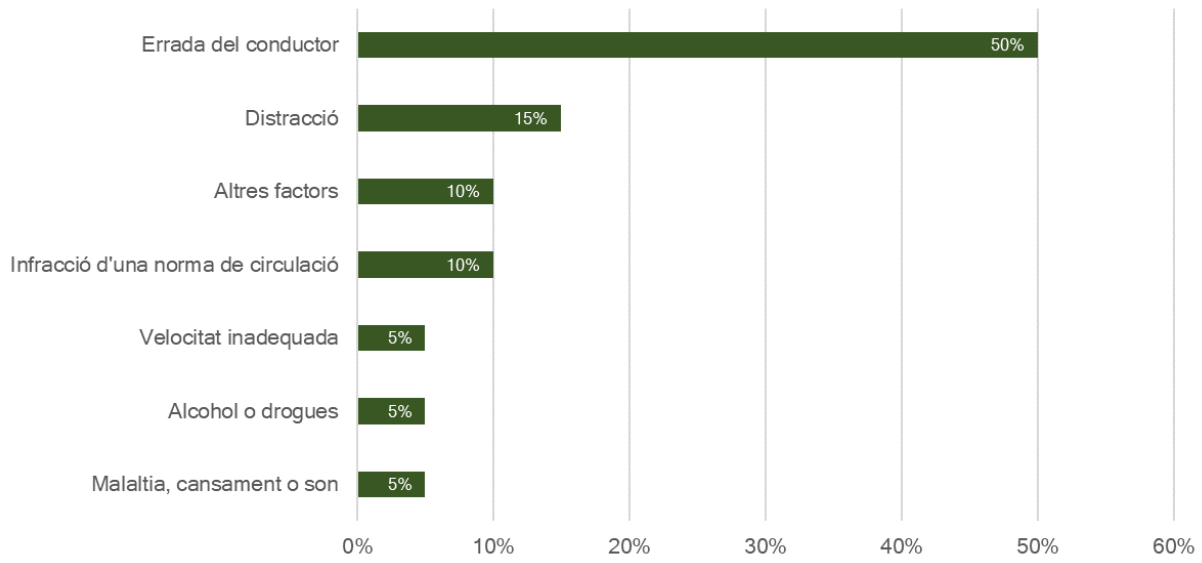
- Interseccions, degudes a infraccions com saltar-se un Stop, un semàfor o un Cedi el pas, com per realitzar girs inadequats.
- Avançaments
- Per pèrdua de control del vehicle i invasió del carril contrari, a causa d'un excés de velocitat o a factors vinculats amb l'error humà (distracció, consum d'alcohol, consum de drogues, etc.)

Factors de risc

La detecció dels factors de risc que intervenen en els accidents ha de permetre establir entorns o perfils de població prioritari on actuar per prevenir els comportaments de risc.

El principal factor de risc relacionat amb l'accidentalitat en el conjunt del període analitzat, amb un 50%, ha estat l'errada del conductor. En segon lloc tenim les distraccions, amb un 15%. Un 5% de les causes d'accidents es troben associades amb el consum d'alcohol o de drogues i la velocitat excessiva en la conducció.

Figura 18. Factors de risc relacionats amb l'accidentalitat (2019-2022).



Font: Pla local de Seguretat Viària de Sant Feliu de Codines.

Punts de concentració d'accidents

La diagnosi de la distribució dels accidents amb víctimes a Sant Feliu de Codines permet detectar aquells entorns amb concentració d'accidents on cal actuar de forma prioritària.

A continuació s'identifiquen els entorns de concentració d'accidents o percepció de risc amb la percepció dels responsables municipals:

- **Travessera C-59:** Avaluar els diferents trams amb perspectiva de seguretat viària.
 - Tram 1: carrer Mossèn Baldelló des de la intersecció amb el carrer Dr. Fleming fins a la rotonda de la plaça de la Diputació;
 - Tram 2: carrer Agustí Santacruz des de la rotonda de la plaça de la Diputació fins intersecció amb el carrer Barcelona.
 - Tram 3: carrer Agustí Santacruz des de la intersecció amb el carrer Barcelona fins a la intersecció amb el carrer Travessia.
 - Tram 4: carrer Agustí Santacruz-Avinguda de Catalunya des de la intersecció amb el carrer Travessia fins intersecció amb el carrer Mossèn Jacint Verdaguer;
 - Tram 5: avinguda de Catalunya des de la intersecció amb el carrer Mossèn Jacint Verdaguer fins sortida del municipi (C-59 PK 22+100).
- **Entorn Escolar:** Avinguda Escoles (Escola Jaume Balmes i Institut Manuel Carrasco i Formiguera). Vorerres estretes, no accessibles i en condicions precàries amb calçada excessivament ampla.
- **Carrer Fonteta, carrer Anselm Clavé (incorporant l'entorn escolar de l'Escola FEDAC) i carretera de Sant Llorenç.** Zona amb prioritat pels vehicles motoritzats, sense voreres accessibles per a vianants.

Delictes contra la seguretat del trànsit

Durant els darrers quatre anys el nombre de delictes contra la seguretat del trànsit detectats ha augmentat. L'any 2023 se'n van registrar més del doble que al 2019, abans de la pandèmia. El principal increment es va produir en els delictes per conducció sense permís i és una causa directa de l'increment de controls realitzats al municipi. Durant el 2024 (fins el mes de novembre), la xifra ha estat molt baixa, de només 12 delictes registrats.

En el conjunt de la sèrie analitzada el major nombre de delictes es produeixen per conduir sota els efectes de l'alcohol.

Es recomana potenciar l'acció preventiva, perquè la percepció del risc de ser detectat en un control sigui present en la consciència del conductor i no permeti la relaxació de la seva conducta.

Figura 19. Evolució i tipologia dels delictes contra la seguretat del trànsit a Sant Feliu de Codines, 2019-2024*

	2019	2020	2021	2022	2023	2024*	Total
Abandonament lloc accident							0
Cond. amb priv. judicial caut. o def. permís/licè		1	1	1	1		4
Conducció temerària				3	1	2	6
Conduir sense haver obtingut mai permís o llicèn.	4		4	2	10	2	22
Conduir sense permís per pèrdua de vig. per punts	2				5		7
Conduir sota els efectes d'alcohol	3	5	14	16	10	7	55
Conduir sota els efectes d'alcohol i drogues	1		1	1			3
Conduir sota els efectes de drogues							0
Negativa a sotmetre's a les proves	3				2		5
Originar un greu risc per la circulació					1	1	2
Velocitat penalment punible							0
Total	13	6	20	23	30	12	104

Font: Elaboració pròpia a partir de la DSIP del cos de Mossos d'Esquadra. Inclou fets principals.

3.2.9. Protecció civil i emergències

L'àmbit de la protecció civil i les emergències fa referència a totes aquelles actuacions encaminades a la prevenció i la reacció en situacions de risc greu o catàstrofe, la protecció i el socors de les persones, els béns i el medi, i la mitigació dels efectes d'aquest fets.

El Document únic de protecció civil municipal (DUPROCIM) segons el Decret 155/2014, de 25 de novembre, és el document que recull els diferents plans de protecció civil municipal i alhora en defineix el riscos, els elements de vulnerabilitat i els procediments operatius en cas d'emergència o catàstrofe.

El DUPROCIM de Sant Feliu de Codines va ser redactat el novembre de 2023. En aquests moments es troba en fase de revisió per adaptar-lo a la normativa vigent, i per incloure nous escenaris de risc i definir protocols específics per afrontar-los.

El DUPROCIM de Sant Feliu de Codines identifica i classifica els riscos en dos grans grups: riscos territorials i riscos especials. També identifica les infraestructures i les activitats que faciliten funcions i serveis essencials a nivell social, econòmic, mediambiental i polític, la interrupció del funcionament normal de les quals podria provocar greus conseqüències.

Figura 20. Anàlisi de riscos a Sant Feliu de Codines

RISCOS TERRITORIAL	RISCOS ESPECIALS
<p>Risc associat a malalties emergents: Propagació de malalties transmissibles emergents d'alt risc per la salut pública que poden afectar a un nombre considerable de persones.</p>	<p>Risc d'incendi forestal (INFOCAT): al municipi hi ha masses forestals a prop de nuclis de població per tant, el nivell de perill del municipi és ALT. Està OBLIGAT a tenir l'INFOCAT.</p>
<p>Risc per onades de calor i de fred: es considera que hi ha un risc quan la temperatura supera els 34,6°C o descendeix dels -5,4°C. El municipi és susceptible de patir una onada de calor i/o fred.</p>	<p>Risc per nevades (NEUCAT): el municipi es troba per damunt dels 400m amb infraestructures a fins a 600m. Es troba OBLIGAT disposar de NEUCAT</p>
<p>Emergència per concentració de persones. Es preveu que es puguin generar en algunes activitats desenvolupades a:</p> <ul style="list-style-type: none"> - Pavelló - Centre Cívic (festa major) - Correfoc (cada any modifica recorregut) - Festes i fires al nucli urbà - Curses urbanes i interurbanes 	<p>Risc per activitat sísmica (SISMICAT): el municipi té un risc d'intensitat VII (moderada) i es troba OBLIGAT disposa de pla SISMICAT.</p>
	<p>Risc per ventades (VENTCAT): el municipi està obligat a fer el PAM VENCAT perquè se supera les ratxes màximes de 20m/s més de 10 dies a l'any.</p>

Font: DUPROCIIM de Sant Feliu de Codines

La missió d'organitzar, desenvolupar i supervisar les accions de protecció civil i emergències al territori, d'acord amb els procediments establerts i la legislació vigent, correspon al tècnic/a de protecció civil. Actualment no existeix aquest lloc de treball en la relació de llocs de treball aprovada per l'Ajuntament de Sant Feliu de Codines ja que no hi està obligat per llei. Aquesta figura recau sobre el coordinador municipal en matèria de protecció civil.

Voluntaris de protecció civil

El voluntariat de protecció civil a Catalunya possibilita la participació ciutadana de forma regular en tasques de protecció civil com a recurs del municipi en el desenvolupament de les seves funcions en matèria de protecció civil, d'acord amb la Llei 4/1997, de 20 de maig, de protecció civil de Catalunya. Aquesta col·laboració es realitza per mitjà de les associacions de voluntaris de protecció civil, que depenen funcionalment del municipi amb el qual acorden la col·laboració mitjançant un conveni.

L'àmbit territorial d'actuació de les associacions del voluntariat de protecció civil (AVPC) de Catalunya és el terme municipal corresponent, però poden col·laborar amb altres municipis a petició d'una altra autoritat de protecció civil (Alcaldia o Conselleria d'Interior).

Sant Feliu de Codines no disposa actualment d'una associació de voluntaris de protecció civil.

Incidents atesos pel centre 112 d'emergències

El Centre d'Atenció i Gestió de Trucades d'Urgència 112 Catalunya centralitza totes les trucades urgents per tal que qualsevol persona pugui sol·licitar els serveis públics d'emergències sanitàries, extinció d'incendis i salvament, seguretat ciutadana i protecció civil quan es trobi en una situació d'emergència: accidents, incendis, robatoris, agressions, violència masclista, rescats o catàstrofes.

En el conjunt del període analitzat (2019-2024) els incidents més freqüents són les assistències sanitàries (51,8%), els incidents de trànsit (19,5%) i els incidents de seguretat (15,8%). Durant el 2024 el nombre global d'incidentes atesos al municipi a crescut, principalment per l'increment d'assistències sanitàries i d'incidentes de trànsit.

Figura 21. Incidentes atesos pel 112 emergències a Sant Feliu de Codines, 2019-2024

	2019	2020	2021	2022	2023	2024	Total
Accident	2	6	6	3	4	1	22
Altres incidents	27	20	27	34	22	42	172
Assistència sanitària	245	310	287	264	293	328	1727
Civisme	3	16	13	9	7	8	56
Fuita (aigua, gas, altres)	1	1	1	1	3	3	10
Incendi	20	16	26	32	24	10	128
Medi ambient	2	5	6	2	2	3	20
Meteorologia	2	4	1	0	6	5	18
Seguretat	76	74	86	102	91	98	527
Trànsit	99	114	129	108	86	115	651
Total general	477	566	582	555	538	613	3331

Font: 112

Bombers

Segons la informació disponible al portal estadístic del Departament d'Interior, els serveis més freqüents realitzats pel Cos de Bombers al municipi coincidint amb les dades del 112 són els relacionats amb mobilitat o accidents de trànsit (20,7%), les assistències tècniques i les activitats no urgents (19,2% cadascuna) i els incendis urbans (15,8%).

Durant el 2024 s'ha produït un descens del nombre d'incendis, tant urbans com de vegetació, i del nombre d'assistència per accidents de trànsit.

Figura 22. Actuacions dels bombers a Sant Feliu de Codines, 2019-2024

	2019	2020	2021	2022	2023	2024	Total
Activitat no urgent	4	8	9	7	13	10	51
Assistència tècnica	6	12	6	4	9	14	51
Dispositiu preventiu					1		1
Fuites perilloses		1	1			1	3
Incendi urbà	5	4	10	10	9	4	42
Incendi vegetació	3	5	4	6	4	2	24
Mobilitat	11	12	15	8	6	3	55
Pràctiques	5	1					6
Salvaments	3	3	10	6	7	2	31
Suport tècnic		1					1
Total general	37	47	55	41	49	36	265

Font: Bombers de Catalunya

Agents rurals

La Generalitat exerceix les seves competències de custòdia de medi ambient per mitjà del Cos d'Agents Rurals, d'acord amb l'article 144 de l'Estatut de Catalunya. Els agents rurals tenen la condició d'agents de l'autoritat i exerceixen les funcions de policia administrativa especial i policia judicial, en els termes que estableix la llei.

Una de les grans novetats del PGSC 2022-2025 és la incorporació del Cos d'Agents Rurals als cossos de seguretat del Departament d'Interior. Si bé fins ara les policies locals, els Mossos d'Esquadra, Bombers, Protecció Civil o el Servei Català de Trànsit treballaven algunes de les causes i conseqüències derivades de la interacció humana amb el medi, sumar-hi la perspectiva dels Agents Rurals fa que la diagnosi sigui més completa.

Les actuacions del Cos d'Agents Rurals es classifiquen en els següents 5 àmbits d'actuació: àmbit general, biodiversitat / medi ambient (ENBIO), fauna, forestal i incendis. Al municipi la major part de les intervencions es relacionen amb la gestió de la fauna salvatge especialment, amb el porc senglar, degut a la sobrepoblació i la creixent "humanització" que pateix aquesta espècie.

Cada vegada és més freqüent la presència d'aquests animals molt a prop dels nuclis poblats. Aquesta tendència ha anat en augment els darrers dos anys, a causa de la manca d'aigua. Els animals s'apropen més per buscar menjar i aigua, i el seu instint els pot fer actuar de manera agressiva.

Les recomanacions que es fan des del Cos d'Agents Rurals en aquest sentit són:

- No donar mai menjar als animals salvatges de cap espècie.
- No deixar les escombraries a terra o fora dels contenidors, ja que això afavoreix que aquests animals entrin als nuclis urbans.

3.2.10. Seguretat subjectiva

La seguretat subjectiva fa referència a la percepció que té la ciutadania de la seguretat, és a dir, com de segurs o insegurs se senten els ciutadans amb independència dels riscos reals que afrontin en el territori on duen a terme les seves activitats habituals (Guillén, 2012).

La percepció d'inseguretat que fa que certes persones adoptin estratègies d'autoprotecció, com per exemple evitar anar a certs llocs, deixar de fer certes activitats a l'aire lliure, limitar les seves relacions socials o blindar el domicili amb mesures de protecció físiques (alarmes, reixes, etc.), i fins i tot, la por al delictes, influeix negativament en l'estil d'educació dels fills i filles, perquè limita la seva autonomia personal, i en l'ús que es fa de l'espai públic.

Certes variables demogràfiques i certs factors de vulnerabilitat social també s'associen a graus superiors de percepció d'inseguretat (edat, gènere, grau educatiu, pertinença a minories, etc.). Finalment, no ens hem d'oblidar de la influència que exerceix l'ambient. La falta de manteniment de l'entorn, la presència de persones considerades estranyes o perilloses, la relació amb els veïns o certes variables ambientals com la manca d'enllumenat, l'incivisme o les barreres arquitectòniques acaben definint certs espais urbans com a hostils.

Per tant, les polítiques públiques de seguretat han de partir del coneixement d'aquestes implicacions i cal implementar estratègies al respecte.

L'estadística policial i de la resta de serveis d'emergències ens aporta dades quantificables sobre els delictes coneguts, les infraccions administratives detectades i els incidents atesos, entre d'altres, però no és una font d'informació suficient i, de vegades, ni tan sols fiable. Cal complementar-la amb altres fonts que permetin detectar la xifra oculta de delictes i recollir les percepcions ciutadanes.

Es recomana aprofundir-hi amb l'ús d'altres tècniques quantitatives com les enquestes de victimització, o amb altres tècniques qualitatives que permeten recollir tots aquells matisos i percepcions que no poden ser quantificats, com els tallers de participació, els grups de discussió, les bústies de demandes, les entrevistes amb informadors clau o a través de l'observació directa.

A Sant Feliu de Codines no es disposava de cap enquesta ni estudi d'opinió previ que permetés conèixer les opinions i les percepcions dels ciutadans en matèria de seguretat. Per tant, seguint els criteris definits per l'Enquesta de seguretat pública de Catalunya (ESPC) i l'Enquesta de victimització de l'Àrea Metropolitana de Barcelona (EVAMB), que es fa anualment a més de 36 municipis de l'àrea metropolitana de Barcelona, s'ha dissenyat una enquesta de seguretat pròpia per intentar recollir les demandes i percepcions en matèria de seguretat dels veïns i veïnes de Sant Feliu de Codines.

La percepció de seguretat a Sant Feliu de Codines

L'enquesta s'ha fet mitjançant la metodologia CAWI (telemàticament), a través de l'eina Typeform, aplicant un filtre de seguretat per evitar la resposta múltiple del qüestionari, solució que garanteix la manipulació dels resultats. S'ha difós entre els mitjans de comunicació municipals i alguns dels principals mitjans de comunicació de la comarca.

Entre el 26 d'abril i l'11 de maig de 2025, s'han recollit un total de 333 respostes entre veïns, residents i treballadors de Sant Feliu de Codines.

D'acord amb el que estableix la literatura criminològica sabem que la victimització i la inseguretat tenen un component de gènere. Per tant, més enllà d'acomplir la Llei 3/2007, per a la igualtat efectiva de dones i homes, i seguint les recomanacions dels organismes internacionals en matèria d'igualtat de gènere, es disposa d'informació creuada per sexe, cosa que permet radiografiar la seva victimització.

Tot i que per qüestions tècniques i de disseny no es pot considerar que la mostra recollida sigui representativa estadísticament, les conclusions que se n'extreuen aporten una informació molt rellevant per a la millora de la seguretat.

Els principals resultats es detallen a continuació:

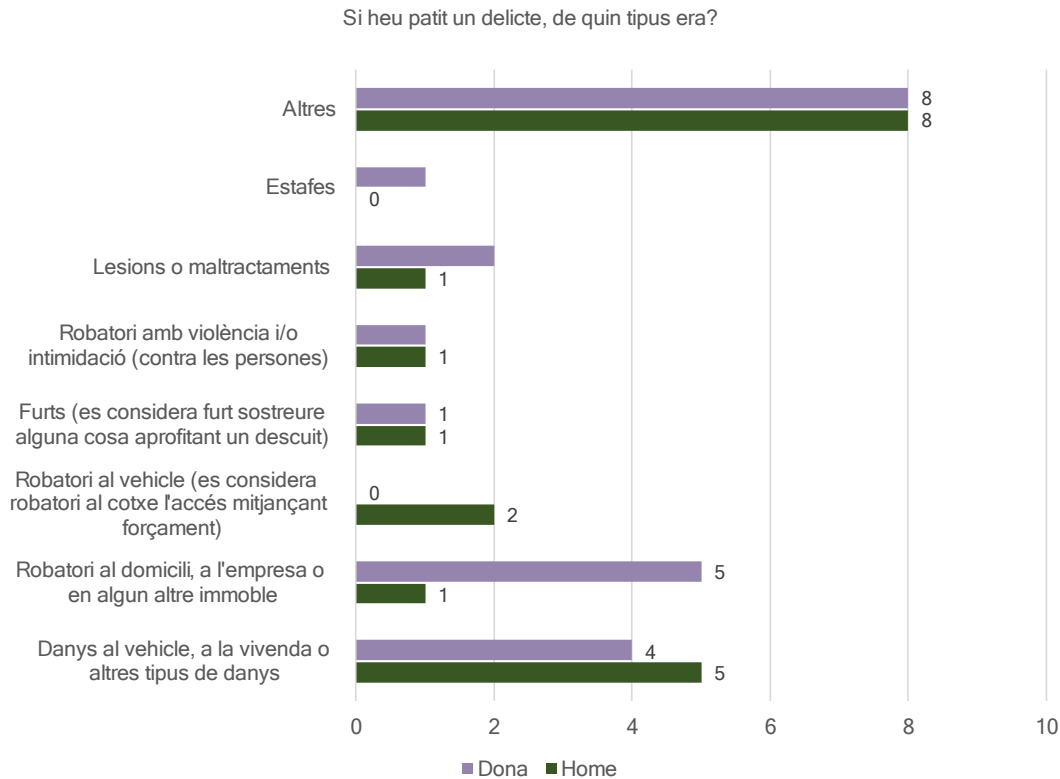
El 57,7% (192) dels participants han estat dones, el 42,3% (141) han estat homes i quatre (4) persones s'han identificat amb d'altres gèneres.

La franja d'edat amb més participants és la de 41 a 50 anys, amb un 24,6% de respostes, seguida pels 31 a 40 anys (19,2%) i pels 51 a 60 anys (14,4%). Destaca la participació elevada de les persones majors de 60 anys, que, tot i no ser habitual en aquest tipus d'enquestes, han representat un 24,3% del total. La població més jove també ha registrat una aportació significativa, amb un 19,8% de participació.

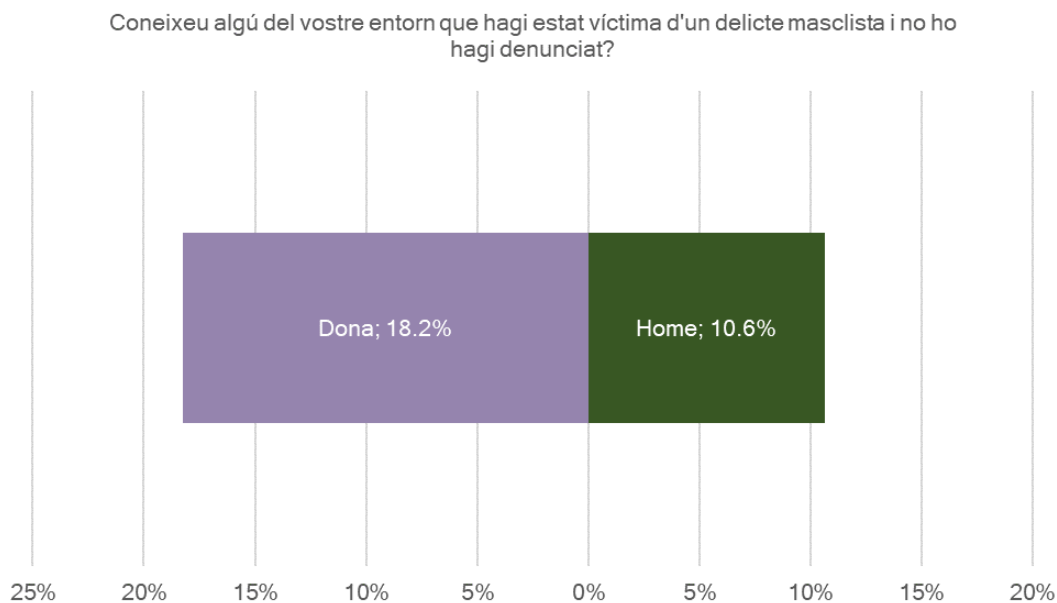
El 73,3% dels enquestats (248 persones) ha indicat que viu o treballa a Sant Feliu de Codines, mentre que el 16,8% (56 persones) hi viuen i hi treballen. D'altra banda, el 5,4% dels participants no hi viuen ni hi treballen, i només el 4,5% (15 persones) ha indicat que només hi treballa.

En l'àmbit de la victimització, un 10,5% dels participants (35 persones) ha estat víctima d'un fet delictiu a Sant Feliu de Codines durant l'últim any. La proporció de victimització és lleugerament superior entre els homes (14,3%) en comparació amb les dones (13,2%). Els delictes contra el patrimoni són la principal causa de victimització, especialment per danys i robatoris amb força.

De les 35 persones que han afirmat haver patit un fet delictiu, 16 no ho van denunciar per diferents motius.



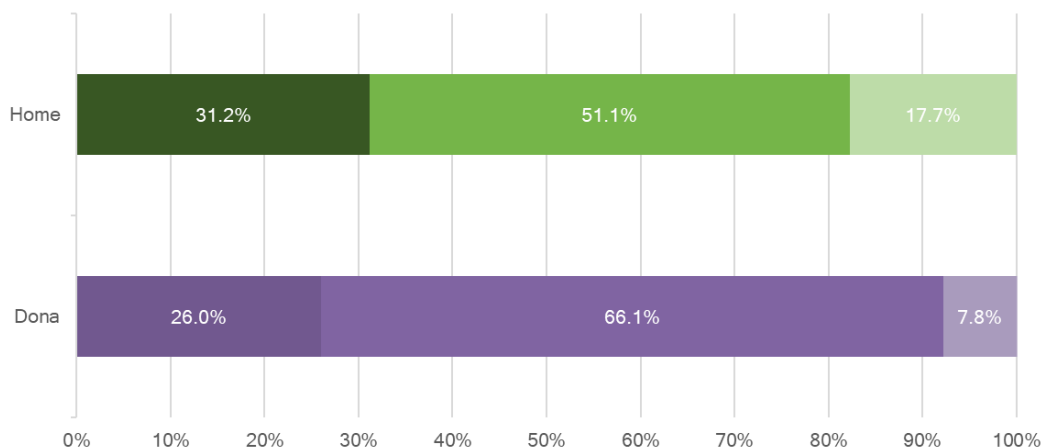
Un 15% (50) de les persones enquestades van afirmar conèixer algú del seu entorn que ha estat víctima de violència masclista, però que no ha denunciat. Aquesta proporció és major en el cas de les dones. Aquest fet posa en relleu la problemàtica existent amb la xifra oculta d'aquests delictes.



El 62,9% (22) de les persones que han estat víctimes de delictes, han canviat els seus hàbits o les seves rutines diàries i han adoptat mesures de seguretat. Entre les principals respostes hi trobem la instal·lació de mitjans físics com alarmes, càmeres, panys de seguretat i reixes, o els canvis en els patrons diaris de desplaçaments.

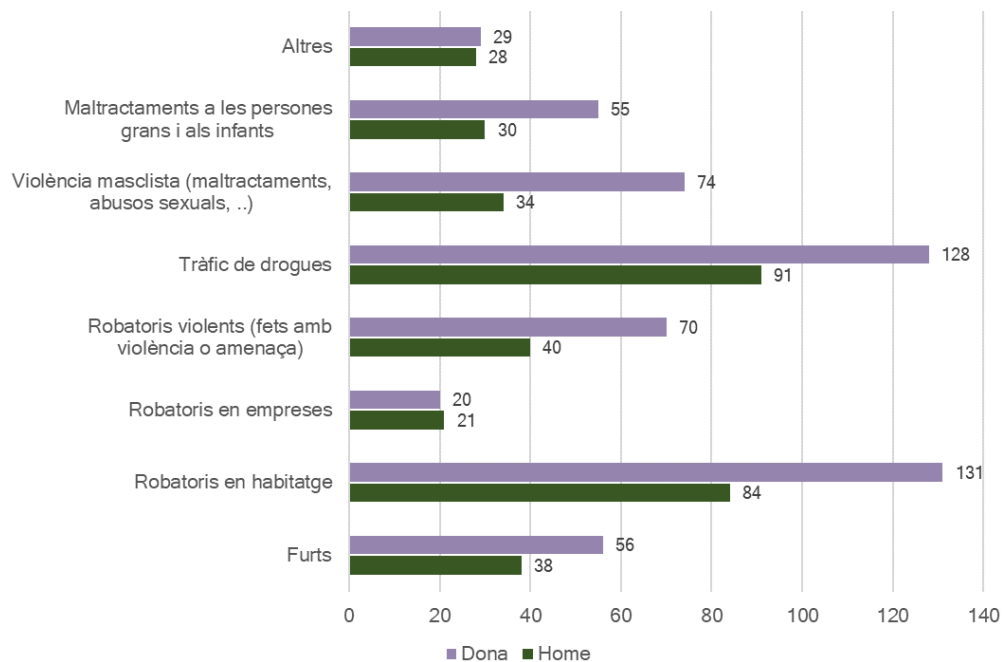
El 59,8% dels enquestats (199 persones) considera que Sant Feliu és igual de segur que municipis similars de la zona, mentre que un 28,2% (94 persones) el percep com més insegur. La sensació d'inseguretat és lleugerament més elevada entre els homes que entre les dones.

En comparació amb municipis del voltant, com per exemple Bigues i Riells, Caldes de Montbui o Sant Llorenç Savall, creieu que Sant Feliu de Codines és:



Els delictes que més preocupen als codinencs i codinenques són, en aquest ordre: tràfic de drogues, robatoris en habitatges, robatoris violents, violència masclista, furts i maltractaments a persones grans i infants. Les dones expressen una preocupació més elevada envers gairebé totes aquestes formes delictives.

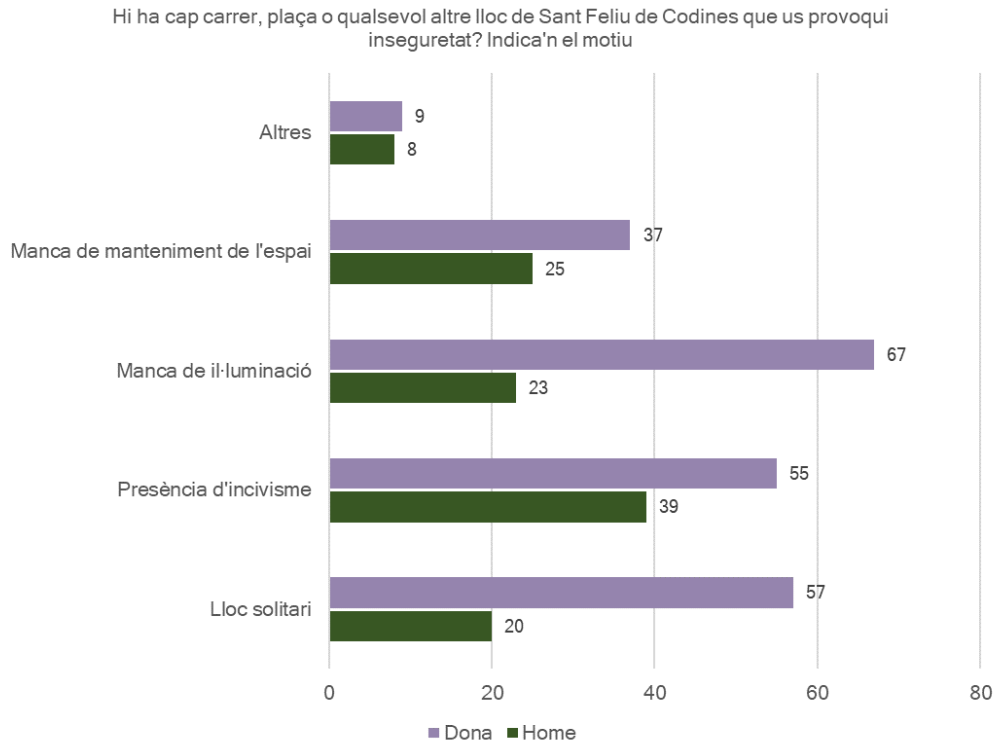
Dels següents delictes, marqueu el que més us preocupa a Sant Feliu de Codines



L'entorn i determinats factors ambientals de les ciutats, modulen la percepció d'inseguretat de les persones que hi viuen. En aquesta enquesta també s'ha intentat avaluar aquesta influència i al mateix temps, detectar quins punts o espais de Sant Feliu de Codines provoquen sensació d'inseguretat.

Més de la meitat dels enquestats (52,6%) afirmen sentir inseguretat en algun indret de Sant Feliu de Codines. Aquesta percepció és lleugerament superior en el cas de les dones (56,8%) i per grups d'edat, les persones més joves de fins a 23 anys en proporció són les que expressen una major percepció d'inseguretat al carrer.

Les principals causes d'aquesta percepció, en aquest ordre, són la presència d'incivisme (53,7%), la manca d'il·luminació (51,4%), el fet que sigui un lloc solitari (44%) i la falta de manteniment de l'espai (35,4%). Una mateixa persona pot haver seleccionat diverses opcions.



S'observa una diferència notable entre homes i dones: elles experimenten una sensació d'inseguretat més elevada quan caminen pel carrer, especialment quan coincideixen diversos factors. La manca d'enllumenat i la solitud del lloc són els elements que més contribueixen a aquesta percepció.

A partir d'aquestes respostes, també s'han pogut identificar adreces i punts físics. Tot i que estan força dispersos, alguns es repeteixen en nombroses ocasions, cosa que suggereix una preocupació recurrent sobre la seguretat en aquestes ubicacions:

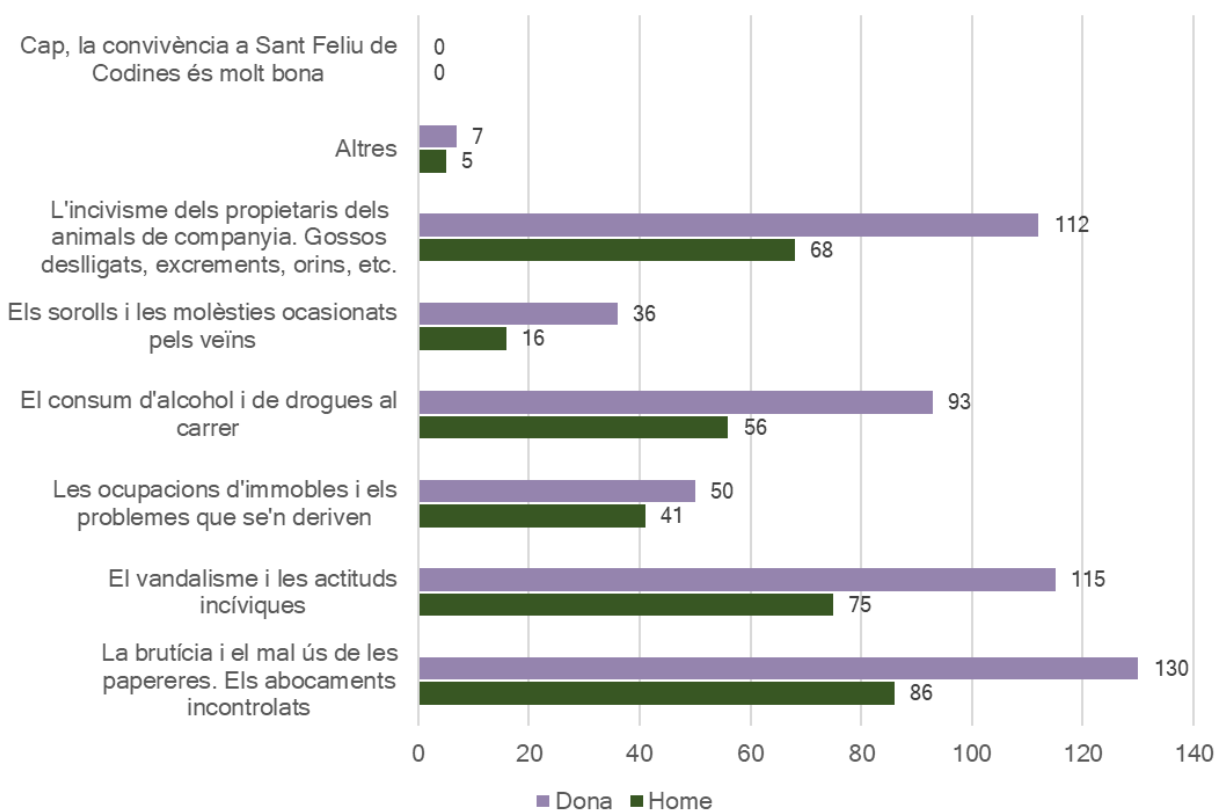
- Avinguda de les Escoles.
- Camí de les Lloberes
- Plaça de Josep Umbert Ventura
- Aparcament de l'Escletxa
- Parc de Can Xifreda.

Es recomana fer una marxa exploratòria amb perspectiva de gènere que inclogui aquests indrets, amb l'objectiu d'avaluar de manera precisa els elements que hi generen inseguretat. Aquesta anàlisi permetria identificar les problemàtiques específiques de cada lloc i desenvolupar les mesures correctives necessàries per millorar la seguretat i la percepció dels espais.

L'avaluació que els codinencs i les codinenques fan de la convivència i del civisme al seu municipi és d'un 5,9% sobre 10, la qual cosa indica que hi ha cert aspectes que preocupen als veïns i que cal treballar.

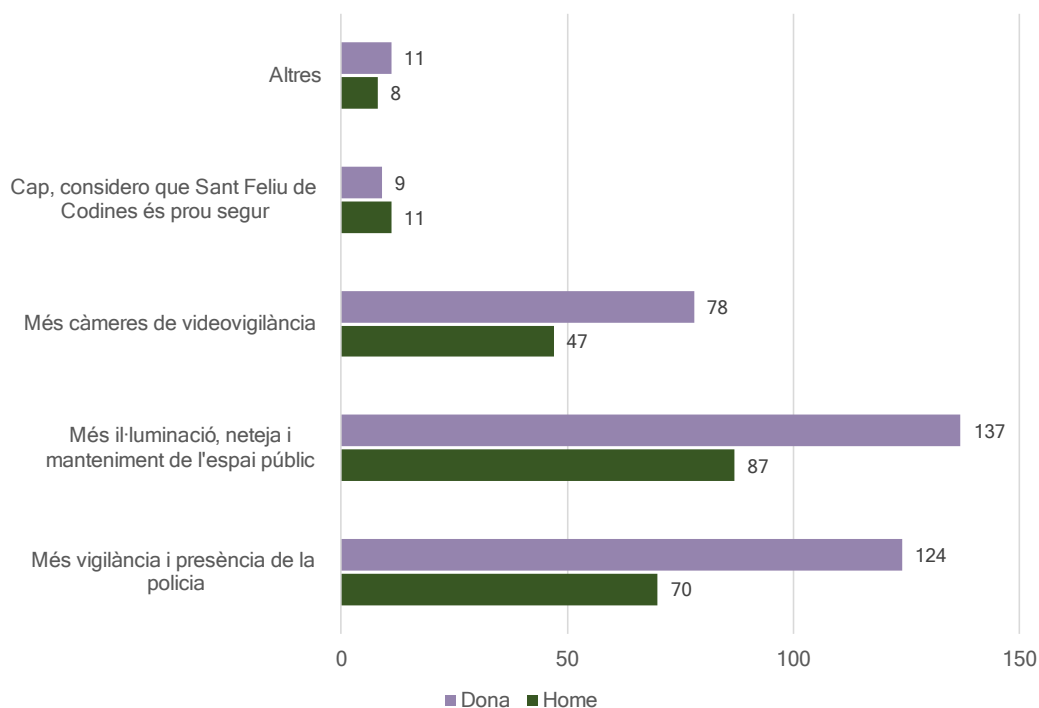
Els principals problemes assenyalats són la brutícia i els abocaments incontrolats (64,9%), el vandalisme i les actituds incíviques (51,7%), l'incivisme relacionat amb els animals de companyia (54,1%), el consum d'alcohol i drogues (47,7%), les ocupacions d'immobles i els problemes derivats (27,3%), així com els sorolls generats pels veïns (15,6%). En aquest cas també una persona pot haver seleccionat més d'una opció. Aquí novament, les dones expressen una major preocupació per totes les formes d'incivisme.

Quins són els principals problemes de convivència a Sant Feliu de Codines?



L'enquesta ha permès als participants proposar accions de millora per a la seguretat de Sant Feliu. La majoria, un 67,3%, ha indicat que caldria incrementar la il·luminació, la neteja i el manteniment dels espais públics, evidenciant la relació estreta entre els factors ambientals i la percepció de seguretat. En segon lloc, el 58,3% ha assenyalat la necessitat d'augmentar la vigilància i la presència policial. Finalment, la tercera proposta més recurrent ha estat la instal·lació de més càmeres de videovigilància.

Quina proposta faríeu per millorar la seguretat de Sant Feliu de Codines?



La seguretat viària és un dels àmbits avaluats en aquest pla. El 10,5% dels enquestats (35 persones) ha manifestat haver estat víctima d'un accident de trànsit a Sant Feliu de Codines en els darrers 12 mesos, ja sigui com a conductor, passatger o vianant. D'aquestes 35 persones, només 8 van avisar la policia, mentre que la resta no ho van fer perquè consideraven que l'accident era de poca gravetat, creien que no serviria de res o per altres motius.

També s'ha consultat als enquestats sobre les mesures que podrien millorar la seguretat viària. Les propostes més destacades són la millora de la pavimentació i la senyalització (73,6%), l'augment de la vigilància policial i dels controls de drogues i alcohol (50,2%), la instal·lació de més càmeres de trànsit i radars (36%) i la implementació d'accions de sensibilització i educació per als conductors (28,5%).

En l'àmbit de la protecció civil, el 44,1% de la població afirma que no sabria com actuar en cas d'emergència o catàstrofe. Aquesta dada posa de manifest la necessitat d'escoltar aquestes preocupacions i d'impulsar accions formatives i de prevenció en matèria de protecció civil, adreçades a la ciutadania.

3.2.11. Identificació dels recursos de seguretat

Polícia Local

Segons la Relació de Llocs de Treball (RLT) del 2024, la Policia Local de Sant Feliu de Codines hauria de comptar amb una plantilla d'11 membres: 8 agents, 1 sergent en cap i 2 caporals. No obstant això, actualment hi ha dues vacants en procés de provisió. La plantilla inclou tres dones agents i una administrativa que presta servei als matins.

Si considerem els 11 efectius previstos, la ràtio de policies per cada 1.000 habitants és d'1,69, un valor lleugerament inferior a la mitjana en municipis de dimensions similars. Tot i això, cal remarcar que aquesta ràtio és un indicador relatiu, que s'ha d'interpretar en funció de la realitat i la complexitat de cada municipi.

La ràtio de policia local en un municipi depèn de diversos factors clau:

- Població: A mesura que la població augmenta, també ha de créixer el nombre d'agents per garantir una cobertura adequada.
- Tipus de delictes: Municipis amb una taxa de delinqüència elevada poden requerir reforços policials addicionals.
- Extensió territorial: Les localitats amb una gran superfície necessiten més efectius per assegurar una vigilància eficient.
- Característiques urbanístiques: La presència de centres comercials, zones turístiques o infraestructures estratègiques incrementa la necessitat de vigilància policial.
- Pressupost municipal: La capacitat econòmica de l'ajuntament condiona la contractació d'efectius.
- Polítiques de seguretat: Les prioritats de l'administració local i autonòmica determinen l'assignació de recursos policials.

Cada municipi adapta la seva ràtio policial segons les seves necessitats i disponibilitats.

Segons l'informe "Tendències, reptes i oportunitats de millora en la gestió de les policies locals des de la perspectiva dels recursos humans de la Diputació de Barcelona", la ràtio mitjana recomanada per municipis d'entre 5.000 i 12.000 habitants és de 2 agents per cada 1.000 habitants.

Per tant, per a Sant Feliu de Codines, amb 6.624 habitants (2024), la dotació òptima seria de 13,2 efectius. Davant del creixement demogràfic previst en els pròxims anys⁸, i la voluntat de desenvolupar un model policial de proximitat, seguint els objectius del PAM 2023-2027, es recomana ampliar la plantilla fins als 15 agents, garantint així un servei de seguretat eficient i adaptat a les necessitats del municipi.

Les actuals dependències de la Policia Local, ubicades al número 2 de Josep Umbert Ventura, tot i trobar-se en una posició estratègica dins el nucli urbà, presenten diverses mancances. Les instal·lacions són antigues, obsoletes i manquen d'espai suficient, dificultant així el desenvolupament adequat de les tasques policials i l'atenció a les persones usuàries. Si no es prenen mesures adequades, aquest fet podria comprometre l'adaptació del cos a les futures demandes de seguretat i als nous reptes que es plantegin.

Actualment, hi ha en marxa un projecte de reubicació de les dependències de la Policia Local a l'antic local del CAP, una acció emmarcada dins dels objectius específics del PAM 2023-2027. A més, es preveu la convocatòria de places vacants d'agents de policia i la formació del personal a l'Institut de Seguretat Pública de Catalunya. Aquestes mesures contribuiran a la reestructuració i consolidació d'un model policial capaç de donar resposta a les necessitats detectades.

A la figura 22 de la pàgina següent s'hi detallen els mitjans tècnics i materials adscrits al Cos de Policia, així com la resta de recursos operatius disponibles:

⁸ Font: Ajuntament de Santa Perpètua de Mogoda. (2024). Informe demogràfic Sant Feliu de Codines.
https://www.staperpetua.cat/media/repository/Lobservatori/informes/inf_demografics/2020/5_Informe_demografic_SFC_2021.pdf

Figura 22. Recursos de la Policia Local de Sant Feliu de Codines

Parc mòbil (nombre)	
Motos	-
Turismes	-
Furgonetes	-
Grua 0	-
Remolc	-
Ciclomotors	-
Bicicletes	-
Vehicles elèctrics	-
Vehicles híbrids	1
Recursos informàtics	
Programari de gestió policial	Drag
SIG	No
APP	No
Ordinadors de taula	3
Ordinadors portàtils	-
Tauletes (tablets)	2
PDA	-
Impressores portàtils	2
Ús de xarxes socials	Ajuntament
Web pròpia	No
Altres	-
Material de telecomunicacions (nombre)	
Emissores RESCAT	2
Equip GPS	-
Smartphones	2
Dispositius de videovigilància (nombre)	
Dispositius fixes seguretat edificis	-
Control seguretat ciutadana	-
Control de trànsit	-
Material de control d'infraccions de trànsit	
Etilòmetres indiciaris	1
Etilòmetres evidencials	1
Drogotest (kits)	Si
Cinèmetres (radar)	No
Radars pedagògic	3
Sonòmetre	1
Paranys	1
Mitjans de defensa (nombre)	
Pistoles	6
DCE (Tasser)	-
Defensa extensible	11
Esprais de pebre	4

Font: Policia Local de Sant Feliu de Codines

Cos de Mossos d'Esquadra

La comissaria de referència és CD de Caldes de Montbui, que a més de Sant Feliu de Codines presta servei a Lliçà de Munt, Lliçà de Val, Sta. Eulàlia de Ronçana, Bigues i Riells i Caldes de Montbui. No es disposa de les dades sobre les intervencions fetes al municipi.

Cos Nacional de Policia i Guàrdia Civil

El Cos Nacional de Policia exerceix competències pròpies, principalment en matèria d'activitat documental i en estrangeria. Segons consulta realitzada, no es té constància d'actuacions fetes al municipi.

Les actuacions de la Guàrdia Civil són esporàdiques i corresponen a tasques de la seva competència, principalment el control d'armes, de règim fiscal i medi ambient. Aquest Cos no facilitat informació de les intervencions fetes a Sant Feliu.

Seguretat privada i videovigilància

La contractació de vigilants de seguretat o controladors d'accés en el marc de les activitats d'oci organitzades per l'Ajuntament respon a les necessitats establertes per la normativa reguladora d'establiments, espectacles i activitats recreatives. Aquests serveis es gestionen mitjançant licitació pública. No obstant això, no s'ha pogut disposar de dades concretes sobre el nombre de professionals contractats ni sobre els esdeveniments en què han estat desplegats.

Actualment, el municipi no compta amb càmeres de videovigilància per a la seguretat o el control del trànsit. Es recomana instal·lar aquests dispositius als punts detectats com a conflictius en aquesta diagnosi, així com per supervisar els accessos de vehicles a la població.

La incorporació d'aquests equips ofereix múltiples avantatges. En primer lloc, contribueixen a millorar la seguretat ciutadana, ja que dissuadeixen actes vandàlics i delictius i faciliten la identificació de possibles infractors. A més, ajuden a regular el trànsit, optimitzant la mobilitat i reduint el risc d'accidents en zones conflictives. També permeten una gestió més eficient dels recursos municipals, ja que faciliten la resposta ràpida davant incidències i reforcen la sensació de seguretat entre els habitants.

Per reforçar la seguretat viària i promoure el respecte als límits de velocitat, l'Ajuntament ha instal·lat tres radars pedagògics: un a la carretera de Sant Llorenç i dos al carrer Agustí Santacruz (C-59). A més, s'ha incorporat senyalització lluminosa en el pas de vianants situat a l'entrada dels Saulons.

Aquests dispositius tenen una doble funció: d'una banda, alerten els conductors en temps real si superen la velocitat permesa; de l'altra, registren dades sobre el volum de trànsit i la velocitat dels vehicles. Aquesta informació és clau per planificar actuacions futures en matèria de mobilitat i seguretat viària.

Amb aquestes mesures, es millora la visibilitat dels vianants i es reforça la seguretat en els desplaçaments a peu, evitant situacions de risc.

Impulsades per la regidoria de Mobilitat, aquestes accions contribuiran a millorar la seguretat en els accessos al municipi i a obtenir una visió més precisa sobre els hàbits de conducció de la ciutadania. Els radars, a més, poden ser reubicats segons les necessitats detectades. Si la senyalització lluminosa demostra ser efectiva, es preveu estendre-la a altres punts del municipi per continuar millorant la protecció dels vianants.

Agents cívics

Una de les accions que preveu el PAM 2023-2027 és la contractació d'agents cívics per informar a peu de carrer i als domicilis. Puntualment l'Ajuntament pot contractar agents cívics a través dels plans d'ocupació finançats per la Diputació de Barcelona. La seva tasca és oferir suport a la Policia Local. Tenen una presència itinerant pel municipi i entre les seves funcions s'inclouen la informació i sensibilització de la ciutadania, la promoció d'actituds cíviques i la supervisió del mobiliari urbà. També atenen dubtes, queixes i suggeriments dels veïns, i reforçaran les tasques de prevenció i detecció d'incivisme.

Actualment hi ha dos agents cívics fixes que formen part de la plantilla municipal i realitzen a banda de les funcions que s'han dit, tasques de control de mobilitat. Esporàdicament es reforça l'equip amb la contractació temporal de nous membres a través dels plans d'ocupació municipal.

Xarxes socials

Un altre recurs que és necessari considerar en l'àmbit de la seguretat municipal són les xarxes socials. Aquests mitjans de comunicació representen una potent finestra de comunicació entre la ciutadania i els cossos de seguretat i emergències. El públic modula la seva opinió i en percep l'eficàcia en gran part a partir de la informació que consumeix.

Les xarxes ofereixen els avantatges de la immediatesa i arriben de forma directa i àgil a un públic més ampli. A més, proporcionen tot un seguit d'efectes pràctics:

- Proporcionen una millora en les relacions públiques.
- Permeten contrastar informacions d'altres mitjans.
- Són un canal de comunicació directe.
- Potencien la bona imatge i el prestigi del cos.
- Ofereixen la possibilitat de transmetre de forma ràpida i eficaç informació d'interès públic.
- Permeten al cos obtenir informació de manera àgil i directa.
- Permeten posar en marxa campanyes de seguretat amb un cost molt baix o nul i arribar a un públic molt extens.
- Transmeten sensació de seguretat.
- Transmeten un missatge de "vigilància" i de proactivitat policial entre els potencials infractors.
- Ofereixen beneficis anticipats en la reducció de la delinqüència.

La Policia Local de Sant Feliu de Codines disposa de perfil a la xarxa social X (abans Twitter). Una de les accions previstes dins del PAM 2023/2027 és també, la creació d'un canal de WhatsApp informatiu que ajudarà a millorar al comunicació amb la ciutadania i a ser més transparent.

Es recomana l'elaboració d'un pla de comunicació local amb l'objectiu de definir una política informativa coordinada que doni resposta a les diferents necessitats i a les demandes dels diferents públics.

3.2.12. Recursos en l'àmbit de les violències masclistes

L'Àrea Bàsica de Serveis Socials del Vallès Oriental, que integra la majoria dels municipis de la comarca, excepte Granollers, Mollet del Vallès i les Franqueses del Vallès, ofereix una àmplia gamma de serveis i activitats destinades a combatre les desigualtats socials, les discriminacions i les violències masclistes.

A través de programes d'atenció, formació i sensibilització, aquesta àrea treballa per garantir el benestar de la ciutadania i fomentar la inclusió social. Entre les seves iniciatives destaca la implementació de polítiques de gènere, el suport a les famílies en situació de vulnerabilitat i la millora dels serveis d'acompanyament i orientació.

A la figura 23 de la pàgina següent s'hi detallen els recursos disponibles a nivell comarcal en l'àmbit de la prevenció, atenció i abordatge de les violències masclistes.

Figura 23. Recursos en l'àmbit de les violències masclistes

Servei d'informació i atenció a la Dona (SIAD)	Adreça: Carrer Miquel Ricomà, 46 - 08401 Granollers - Barcelona Telèfon: 938600706 Adreça electrònica: psi@vallesoriental.cat Lloc web: www.vallesoriental.cat/
Acolliment d'urgència dones	
Grup dones	
Teleassistència mòbil per a dones víctimes de violència masclista	
Grup feminismes	
Pla Comarcal d'Igualtat de gènere	Lloc web: www.santfeliudecodines.cat/ajuntament/plans-campanyes-i-programes
Sensibilització	Lloc web: www.vallesoriental.cat/ambits/2075-igualtat/igualtat-genero/sensibilitzacio
Normativa	Lloc web: https://www.vallesoriental.cat/ambits/2075-igualtat/igualtat-genero/3638-normativa
Mapa de serveis informació i atenció a les dones	Lloc web: https://www.vallesoriental.cat/ambits/2075-igualtat/igualtat-genero/mapa-serveis-informacio-i-atencio-a-les-dones

Font: Policia Local de Sant Feliu de Codines

3.3. Conclusions de la diagnosi

Índex socioeconòmic territorial

- Segons les dades publicades l'any 2021, Sant Feliu de Codines registra un IST de 102,8, un valor superior a la mitjana comarcal (98,4) i també superior a l'índex de referència de Catalunya. Aquest indicador reflecteix el context socioeconòmic favorable per al municipi.

Delictes coneguts i detencions

- Segons les dades disponibles, la taxa de criminalitat de Sant Feliu de Codines es manté per sota de la mitjana de la Regió Policial Metropolitana Nord, però ha experimentat un increment en els darrers anys, arribant a 34,78 delictes per cada 1.000 habitants el 2023. Aquest augment reflecteix una tendència general observada en diverses localitats de la regió.
- Els delictes contra el patrimoni han representat el 63,77% del total de delictes registrats a Sant Feliu de Codines entre el 2019 i el novembre del 2024. Dins d'aquesta categoria, el 29% han estat estafes, el 27% danys, el 20% furtus i el 19% robatoris amb força. Després de la davallada generalitzada el 2020 a causa de la pandèmia, s'ha observat un increment progressiu fins a l'any 2023 d'algunes tipologies delictives, especialment les estafes en l'àmbit d'Internet, que han experimentat un creixement notable.
- Bona part dels delictes contra el patrimoni es concentren als voltants de la plaça Josep Umbert Ventura, epicentre de l'activitat econòmica de Sant Feliu de Codines. Aquesta zona, per la seva dinàmica comercial i l'alta afluència de persones, presenta una major incidència d'actes delictius relacionats amb furtus, danys i robatoris
- Els delictes contra les persones han experimentat un increment en els darrers anys a Sant Feliu de Codines. Les tipologies més freqüents són les lesions (33%) i les amenaces (20%), que representen una part significativa dels casos registrats.
- Aquestes incidències es concentren novament a la plaça Josep Umbert Ventura, epicentre de l'activitat comercial i social del municipi, així com a l'avinguda de les Escoles, una zona propera als centres educatius i esportius on l'afluència de persones és elevada.
- La Policia Local i els Mossos d'Esquadra han registrat una mitjana de 10 detencions anuals, una xifra baixa en comparació amb altres municipis. L'augment més destacat es va produir el 2022, principalment per delictes de lesions, i el 2024, per delictes contra el patrimoni.

Seguretat ciutadana i convivència

- Durant el 2024 la Policia Local de Sant Feliu de Codines ha enregistrat un nombre d'intervencions anormalment baix.
- Les intervencions més rellevants detectades durant el període analitzat (2020-2024) han estat, en l'àmbit de la seguretat ciutadana (30,2%), en l'àmbit de la policia de trànsit (22,6%) i en l'àmbit de la policia administrativa (17,8%).
- Dins d'aquests àmbits, les problemàtiques més recurrents són les intervencions en delictes contra el patrimoni, les queixes i conflictes veïnals, així com les baralles i discussions familiars. També són

habituals les conductes incíviques dels propietaris d'animals de companyia i els incompliments de la normativa sobre establiments.

- Per abordar aquestes situacions, l'Ajuntament està impulsant diverses accions, com la modificació de l'ordenança de convivència i civisme per adaptar-la a les infraccions detectades, i el desenvolupament de campanyes preventives per fomentar el respecte i el compliment de la normativa.
- S'ha detectat un increment dels incidents relacionats amb menors d'edat al municipi, principalment a causa de la fugida de menors tutelats del centre d'acollida. Durant el 2023, el nombre d'aquests incidents es va pràcticament doblar respecte a l'any anterior.
- Es destaca la col·laboració de la Policia Local amb el Cos de Mossos d'Esquadra i altres policies locals de la comarca en dispositius de prevenció de robatoris en habitatges, com el dispositiu "VICUS".

Trànsit i seguretat viària

- L'accidentalitat enregistrada a Sant Feliu de Codines és superior a d'altres municipis similars, però és de baixa lesivitat.
- El tipus d'accident més freqüent al municipi són les col·lisions frontolaterals (23,3%), seguides de les col·lisions en cua (20%) i les col·lisions frontals (16,7%).
- El 50% dels accidents es relacionaven amb errades dels conductors.
- La diagnosi del Pla Local de Seguretat Viària identifica zones amb alta concentració d'accidents o percepció de risc, on és prioritari actuar. Aquestes àrees inclouen la travessera de la C-59, l'avinguda de les Escoles i la intersecció del carrer Fonteta amb el carrer Anselm Clavé.

Protecció civil i emergències

- El DUPROCIM de Sant Feliu de Codines, redactat el 2023, identifica els principals riscos del municipi i estableix l'obligació de disposar de diversos plans de protecció civil: el pla INFOCAT per l'alt risc d'incendis, el pla NEUCAT per la possibilitat de nevades i el pla SISMICAT per un risc moderat d'activitat sísmica. Actualment el DUPROCIM es troba en fase de revisió per incloure nous escenaris de risc i definir protocols específics per afrontar-los.
- Durant el 2024, les intervencions del Cos de Bombers al municipi han disminuït. Les actuacions més freqüents han estat relacionades amb la mobilitat i els accidents de trànsit (20,7%), les assistències tècniques (19,2%) i els incendis urbans (15,8%).
- Pel que fa al Cos d'Agents Rurals, la majoria de les intervencions (57,8%) han estat dedicades a la gestió de la fauna salvatge, especialment a la presència de porcs senglars.

Seguretat subjectiva. Principals conclusions

- L'enquesta sobre la percepció de seguretat a Sant Feliu ha proporcionat una visió clara de les preocupacions i necessitats dels codinencs i codinenques. Els resultats indiquen que, malgrat que la majoria considera el municipi igual de segur que altres poblacions similars, existeixen factors que generen inseguretat i preocupació, especialment per part de les dones.

- Pel que fa a la victimització, un 10,5% de les persones enquestades han patit algun fet delictiu en el darrer any, majoritàriament robatoris, amb una afectació lleugerament superior entre els homes. Tanmateix, gairebé la meitat de les víctimes no han denunciat els fets. En relació amb la violència masclista, un 15% afirma conèixer casos que no han estat denunciats, fet que posa de manifest la necessitat d'accions de sensibilització i suport.
- Un dels elements més destacats és l'impacte dels delictes en la vida diària dels ciutadans, ja que un 62,9% de les víctimes han modificat hàbits o han implementat mesures de seguretat. A més, el 52,6% de les persones enquestades indiquen sentir inseguretat en algun punt del municipi, amb causes principals com l'incivisme, la manca d'il·luminació i la presència d'espais solitaris. Es detecten diversos punts crítics que requereixen intervenció, com l'Avinguda de les Escoles i el Parc de Can Xifreda.
- Pel que fa a la convivència i el civisme, la valoració general és de 5,9 sobre 10, i es destaquen problemàtiques com la brutícia, el vandalisme i el consum d'alcohol i drogues. Davant aquests reptes, es plantegen diverses propostes de millora, amb una preferència clara per la millora de la il·luminació i el manteniment dels espais públics (67,3%), així com una major presència policial (58,3%) i la instal·lació de càmeres de videovigilància.
- En l'àmbit de la seguretat viària, el 10,5% han patit un accident en el darrer any, però pocs han avisat la policia. Les mesures més proposades són la millora de la pavimentació i la senyalització, més controls policials i la instal·lació de càmeres de trànsit.
- Finalment, es destaca una preocupació rellevant en protecció civil, ja que un 44,1% afirma no saber com actuar en cas d'emergència o catàstrofe, posant en relleu la necessitat d'impulsar accions formatives i preventives.

Identificació de recursos de seguretat

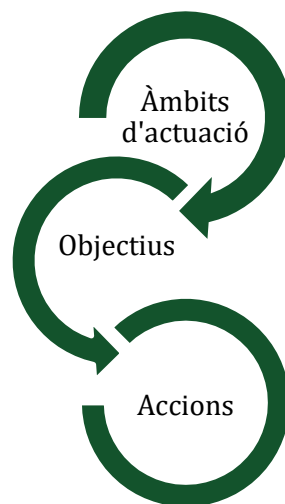
- L'actual manca de recursos humans i materials de la Policia Local dificulta la seva capacitat de resposta davant els reptes de seguretat que se li plantegen.
- Per pal·liar aquesta situació, el Pla d'Actuació del Mandat 2023-2027 (PAM) contempla mesures clau, com l'augment de la plantilla, la reestructuració orgànica del Cos i el trasllat de la prefectura, accions que haurien de millorar significativament l'eficiència operativa i la cobertura policial al municipi.
- A més d'aquestes millores internes, també és fonamental dotar el municipi de sistemes de seguretat i vigilància adequats per reforçar el control i la prevenció del delicte. La combinació d'aquests esforços hauria de permetre una resposta més efectiva a les necessitats de la població i garantir un entorn més segur per a tots els ciutadans.

4. Fase III. Definició d'objectius i disseny d'accions

La diagnosi ha permès identificar els riscos prioritaris i les necessitats principals en matèria de seguretat i de convivència al municipi de Sant Feliu de Codines.

Per donar-hi resposta, s'han identificat diversos objectius operativitzats en un conjunt d'accions, agrupades en quatre grans àmbits d'actuació:

- **Sistema local de seguretat pública:** consolidar la col·laboració i la coordinació entre els actors de la seguretat del municipi.
- **Seguretat ciutadana:** seguir en aquesta línia de treball per avançar cap a la reducció dels fets delictius i la tranquil·litat ciutadana.
- **Qualitat de vida i civisme:** consolidar i garantir la convivència pacífica dels veïns i de les veïnes del municipi i la seva qualitat de vida.
- **Seguretat viària i mobilitat:** reduir l'accidentalitat, pacificar el trànsit i promoure un ús cívic i responsable dels mitjans de transport.
- **Protecció civil i emergències:** promoure l'estructuració del sistema de protecció civil municipal i fomentar la cultura d'autoprotecció dels riscos naturals i antròpics entre la població.



Les accions han de ser assolibles, concretes, consensuades, mesurables i avaluables. El seu assoliment ha de recaure sobre unes àrees, departaments o persones que se'n responsabilitzin. A tal efecte, i per facilitar la tasca posterior de seguiment del desenvolupament del Pla a quatre anys vista (2025-2028), s'han dissenyat unes fitxes de treball que s'annexen al document.

4.1. Objectius i accions

Les accions desenvolupades en el Pla i el mateix document en si concreten el compromís institucional de la Diputació de Barcelona i de l'Ajuntament de Sant Feliu de Codines envers els objectius de desenvolupament sostenible (ODS) de l'Agenda 2030 de les Nacions Unides i en el PAM 2023-2027. En aquest sentit, es concreten principalment els objectius 5, 10, 11 i 16.



En els quadres següents es resumeixen els 15 objectius i les 39 accions:

1. SISTEMA LOCAL DE SEGURETAT PÚBLICA	
Objectiu marc: consolidar la col·laboració i la coordinació entre els actors de la seguretat de Sant Feliu de Codines	
Objectius	Accions
1.1 Millorar la coordinació operativa dels diferents operadors del Sistema de Seguretat i d'emergències del municipi	1.1.1 REUNIÓ periòdica de la Junta Local de Seguretat (JLS)
	1.1.2 FER l'intercanvi diari de novetats entre Policia Local i Mossos d'Esquadra
	1.1.3 PLANIFICAR I FER operatius conjunts de la Policia Local i dels Mossos d'Esquadra
	1.1.4 FER un informe anual d'avaluació del present Pla local de seguretat
	1.1.5 MILLORAR la coordinació amb el cos de Bombers Voluntaris de Caldes de Montbui, Voluntaris Forestals i ADF's
	1.1.6 FER un protocol d'actuació per casos on calgui la intervenció de serveis socials

2. SEGURETAT CIUTADANA

Objectiu marc: consolidar i garantir la seguretat i la convivència pacífica dels veïns i veïnes del municipi.

Objectius	Accions
2.1 Fomentar l'adopció de mesures d'autoprotecció per part de la ciutadania	2.1.1 PARTICIPAR en accions de comunicació sobre autoprotecció de persones i de la seva llar.
	2.1.2 PARTICIPAR en accions de comunicació sobre autoprotecció en comerços i empreses.
	2.1.3 PARTICIPAR en accions de sensibilització sobre violència masclista i la violència vicària
	2.1.4 PARTICIPAR en accions de sensibilització sobre els riscos per a la seguretat existents a Internet
	2.1.5 MILLORAR la comunicació i l'intercanvi d'informació amb les associacions i entitat i veïns del municipi.
2.2 Millorar l'activitat policial amb relació a la comissió de fets delictius	2.2.1 INCREMENTAR la vigilància i el patrullatge als punts de major conflictivitat
2.3 Millorar l'avaluació del servei policial i el retiment de comptes	2.3.1 ELABORAR les memòries de gestió anuals de la Policia Local
	2.3.2 PARTICIPAR la Policia Local al Cercle de Comparació Intermunicipal (CCI) de policia local
	2.3.3 MANTENIR la millora en la gestió de la informació policial
2.4 Dotar el municipi dels recursos necessaris per gestionar la seguretat ciutadana i la convivència	2.4.1 INCREMENTAR els efectius policials operatius fins els 11 efectius i reestructurar l'organigrama policial.

	2.4.2 AMPLIAR el parc mòbil de la Policia Local
	2.4.3 IMPLEMENTAR l'ús de la videovigilància en la gestió de la seguretat.
	2.4.4 REUBICAR les instal·lacions de la Policia Local
	2.4.5 MILLORAR el servei de recollida de denúncies de la Policia Local
	2.4.6 FORMAR els policies de nova incorporació o de nova promoció a l'ISPC
	2.4.7 MILLORAR l' actual sistema d'alarmes dels edificis i de les instal·lacions municipals
2.5 Impulsar la sensibilització en igualtat de gènere entre la plantilla de la policia local	2.5.1 FORMAR la plantilla de la policia local en perspectiva de gènere en les polítiques de seguretat

3. QUALITAT DE VIDA I CIVISME	
Objectiu marc: consolidar i garantir la convivència pacífica dels veïns i veïnes del municipi i la seva qualitat de vida	
Objectius	Accions
3.1 Millorar el compliment de la normativa en matèria de convivència veïnal i de tinença d'animals	3.1.1 MODIFICACIÓ i aprovació de l'ordenança de civisme i de convivència
	3.1.2 INCREMENTAR el control sobre la tinença responsable d'animals de companyia

	3.1.3 INCREMENTAR el control sobre l'abocament incontrolat de deixalles
3.2 Millorar la percepció de seguretat	3.2.1 MILLORAR els espais que generen inseguretat

4. SEGURETAT VIÀRIA I MOBILITAT	
Objectiu marc: donar compliment als objectius recollits en el Pla de Seguretat Viària de Catalunya per una mobilitat segura i sostenible	
Objectius	Accions
4.1 Millorar la planificació en l'àmbit de la seguretat viària	4.1.1 FER el Pla de mobilitat urbana sostenible
	4.1.2 PLANIFICAR els controls de trànsit
4.2 Millorar el compliment de la disciplina viària	4.2.1 MODIFICAR l'ordenança municipal de circulació
	4.2.2 INCREMENTAR els controls adreçats als vehicles de mobilitat personal VMP i als usuaris de bicicletes
	4.2.3 INCREMENTAR l'ús de radars pedagògics com a eina per millorar la disciplina viària
4.3 Reduir els risc d'accidentalitat	4.3.1 APLICAR les mesures correctives necessàries per evitar el risc d'accidents
4.4 Educar per la mobilitat segura i conscienciar a la població.	4.4.1 FER activitats de sensibilització per a la mobilitat segura al municipi.

5. PROTECCIÓ CIVIL I EMERGÈNCIES	
Objectiu marc: protegir la ciutadania davant dels riscos naturals i antròpics	
Objectius	Accions
5.1 Dotar al municipi dels recursos necessaris per fer front a les emergències	5.1.1 ACTUALITZAR el DUPROCIM

	5.1.2. SUPERVISAR els recursos i mitjans tècnics disponibles en cas d'emergència
5.2. Adoptar i mantenir mesures de seguretat en edificis públics	5.2.1. PARTICIPAR en un simulacre anual d'evacuació als edificis públics municipals.
	5.2.2. MILLORAR els sistemes de seguretat passiva en els edificis i instal·lacions municipals.
5.3 Desplegar accions de comunicació i conscienciació en matèria d'autoprotecció i comportament ciutadà en cas d'emergència	5.3.1 INFORMAR la ciutadania sobre els comportaments a adoptar en situació d'emergència relativa als riscos naturals.

4.2. Avaluació i seguiment

El seguiment i l'avaluació del Pla Local de Seguretat requereixen una recollida sistemàtica de la informació sobre l'execució de les accions previstes i la consecució dels objectius. A tal efecte, cal establir els mecanismes per a l'avaluació, els indicadors i els responsables del seguiment del pla.

És convenient que, al final de cada any, es faci un informe d'avaluació de l'estat d'execució i compliment del pla per presentar-lo a l'alcalde o alcaldessa i a la Junta Local de Seguretat i s'ha de posar en coneixement del ple de la corporació. Segons el que estableix la *Guia per a l'elaboració de plans locals de seguretat*, document de referència, el contingut mínim dels informes ha de ser el següent:

- El grau d'execució de les accions previstes en el pla. En els casos de no execució o de modificació del contingut d'algunes accions, cal incloure-hi les causes que ho van motivar.
- El grau d'assoliment dels objectius específics. En aquest apartat caldria:
 - Relacionar l'acompliment dels objectius específics amb les accions, és a dir, veure si l'incompliment d'un objectiu específic és degut a la no realització o la realització incompleta de les accions.
 - Analitzar si s'han produït o no externalitats que hagin pogut afectar, en positiu o en negatiu, l'assoliment dels objectius.
 - Explicitar els indicadors utilitzats, així com la font de la qual procedeixen.
 - Fer recomanacions per a l'edició següent del Pla local de seguretat.

5. Annex. Fitxes de treball

- 5 àmbits
- 15 objectius
- 39 accions

1. SISTEMA LOCAL DE SEGURETAT PÚBLICA						
OBJECTIU MARC: consolidar la col·laboració i la coordinació entre els actors de la seguretat, emergències i serveis socials de Sant Feliu de Codines						
OBJECTIU	ACCIÓ	PARTICIPANTS EN L'ACCIÓ	INDICADOR DE SEGUIMENT S'ha realitzat SI/NO. Si no s'ha fet, per quins motius i quines mesures s'han adoptat:			
1.1. Millorar la coordinació operativa dels diferents operadors del Sistema de Seguretat i d'emergències del municipi	<p>1.1.1 REUNIÓ periòdica de la Junta Local de Seguretat (JLS)</p> <p><u>Descripció:</u> la normativa preveu que als municipis que tinguin cos de policia propi es pot constituir una JLS, que serà l'òrgan competent per establir les formes i els procediments de col·laboració entre els membres de les forces i els cossos de seguretat al seu àmbit territorial. La JLS se celebrarà amb una periodicitat mínima de cada 4 mesos (decret 151/1998)</p> <p><u>Accions:</u> es durà la JLS cada 4 mesos. L'ordre del dia de la reunió inclourà un punt per presentar i debatre l'informe anual sobre l'estat de la seguretat local i un punt per debatre sobre el grau de compliment del Pla Local de Seguretat.</p>	-Alcaldia -Cossos d'emergència i de seguretat	2025	2026	2027	2028

	<p><u>Indicadors:</u> reunió anual de la Junta Local de Seguretat</p>					
	<p>1.1.2 FER l'intercanvi diari de novetats entre Policia Local i Mossos d'Esquadra.</p> <p><u>Descripció:</u> assegurar l'intercanvi d'informació entre els cossos i els serveis de seguretat que actuen en el municipi, per mitjà dels instruments i els procediments establerts per la normativa vigent i el conveni subscrit i d'acord amb la normativa vigent (Llei 4/2003)</p> <p><u>Accions:</u> cada dia es remetrà el resum amb les novetats diàries de cada Cos al grup de contactes que correspongui</p> <p><u>Indicadors:</u> remissió diària de les novetats</p>	<p>-Policia Local -Mossos d'Esquadra</p>	2025	2026	2027	2028
	<p>1.1.3 PLANIFICAR I FER operatius conjunts de la Policia Local i dels Mossos d'Esquadra</p> <p><u>Descripció:</u> el Departament 'Interior i els ajuntaments han de promoure, en el si dels òrgans conjunts, la planificació operativa de llurs serveis de seguretat i l'assignació eficient i l'aprofitament conjunt dels recursos (Llei 4/2003).</p> <p><u>Accions:</u> dur a terme dispositius conjunts. Dur a terme accions concretes, com ara patrullatge mixt, policia de proximitat o operacions especials en moments puntuals .</p> <p><u>Indicadors:</u> nombre de controls fets i context</p>	<p>-Policia Local -Mossos d'Esquadra</p>	2025	2026	2027	2028

	<p>1.1.4 FER un informe anual d'avaluació del present Pla local de seguretat</p> <p><u>Descripció:</u> Assegurar l'acompliment dels objectius i de les accions marcats en el Pla Local de Seguretat de Sant Feliu de Codines.</p> <p><u>Accions:</u> Redactar un informe anual seguint els criteris indicats en aquest document que serà presentat a la Junta Local de Seguretat.</p> <p><u>Indicadors:</u> informe anual d'avaluació fet</p>	-Policia Local	2025	2026	2027	2028
	<p>1.1.5 MILLORAR la coordinació amb el cos de Bombers Voluntaris de Caldes de Montbui, Voluntaris Forestals i ADF's</p> <p><u>Descripció:</u> un dels objectius del PAM 2023-2027 de l'Ajuntament de Sant Feliu de Codines és la millora de coordinació amb el cos de Bombers Voluntaris de Caldes de Montbui, Voluntaris Forestals i ADF's.</p> <p><u>Accions:</u></p> <ul style="list-style-type: none"> - Creació d'un protocol d'actuació conjunt - Reunions periòdiques de coordinació - Formació conjunta i simulacres - Optimitzar la dotació de recursos compartits <p><u>Indicadors:</u> nombre d'accions desenvolupades durant la vigència del PAM (2027)</p>	-Policia Local -Bombers Voluntaris -Voluntaris Forestal - ADF's	2025	2026	2027	2028

	<p>1.1.6 FER un protocol d'actuació per casos on calgui la intervenció de serveis socials</p> <p><u>Descripció:</u> un dels objectius del PAM 2023-2027 és l'elaboració d'aquest protocol per millorar la coordinació de la Policia Local amb l'Àrea d'Atenció a les persones de l'Ajuntament.</p> <p><u>Accions:</u> Elaborar un protocol d'actuació que defineixi quan la Policia Local ha de derivar casos als serveis socials, estableixi canals de comunicació eficients, inclogui formació conjunta recíproca i prevegi mecanismes de seguiment i avaluació periòdica per garantir una coordinació efectiva.</p> <p><u>Indicadors:</u> elaboració del protocol durant el bienni 2025-2026</p>	<p>-Policia Local -Serveis Socials</p>	2025	2026	2027	2028
--	--	--	------	------	------	------

2. SEGURETAT CIUTADANA

OBJECTIU MARC: consolidar i garantir la seguretat i la convivència pacífica dels veïns i veïnes del municipi.

OBJECTIU	ACCIÓ	PARTICIPANTS EN L'ACCIÓ	INDICADOR DE SEGUIMENT Si no s'ha fet, per quins motius i quines mesures s'han adoptat:			
2.1 Fomentar l'adopció de mesures d'autoprotecció per part de la ciutadania	2.1.1 PARTICIPAR en accions de comunicació sobre autoprotecció de persones i de la seva llar.	-Policia Local -Mossos d'Esquadra	2025	2026	2027	2028

	<p><u>Descripció:</u> la Llei estableix també el dret d'informació que en matèria de seguretat tenen els ciutadans en una societat madura i democràtica.</p> <p><u>Accions:</u> organitzar xerrades a les diferents entitats i associacions de Sant Feliu de Codines i promoure campanyes informatives i d'autoprotecció als perfils de les xarxes socials corporatives.</p> <p><u>Indicadors:</u> nombre de xerrades, assistents i temàtica</p>	-Servei de Comunicació				
	<p>2.1.2 PARTICIPAR en accions de comunicació sobre autoprotecció en comerços i empreses.</p> <p><u>Descripció:</u> la Llei estableix també el dret d'informació que en matèria de seguretat tenen els ciutadans en una societat madura i democràtica.</p> <p><u>Accions:</u> organitzar xerrades dirigides a associacions d'empresaris i comerciants de Sant Feliu de Codines. Promoure campanyes informatives i d'autoprotecció als perfils de les xarxes socials corporatives.</p> <p><u>Indicadors:</u> nombre de xerrades, assistents i temàtica.</p>	-Policia Local -Mossos d'Esquadra -Servei de Comunicació	2025	2026	2027	2028
	<p>2.1.3 PARTICIPAR en accions de sensibilització sobre violència masclista i violència vicària</p> <p><u>Descripció:</u> . la realitat de la violència masclista es deixa veure fàcilment en el retrat global de la victimització a Catalunya. El 12,7% de les agressions van tenir un caràcter sexual.</p>	-Mossos d'Esquadra -Policia Local -Servei de comunicació	2025	2026	2027	2028

	<p><u>Accions:</u> xerrades i altres intervencions comunitàries amb entitats i associacions del municipi, per actuar en la prevenció de la violència masclista i vicària a través de la sensibilització social.</p> <p><u>Indicadors:</u> nombre de sessions, assistents i temàtiques tractades.</p>					
	<p>2.1.4 PARTICIPAR en accions de sensibilització sobre els riscos per a la seguretat existents a Internet</p> <p><u>Descripció:</u> La diagnosi ha revelat que els delictes d'estafa, especialment les ciberestafes, constitueixen la tipologia delictiva predominant a Sant Feliu de Codines. A més, s'ha observat un augment significatiu en el nombre d'aquests delictes en els darrers anys.</p> <p><u>Accions:</u> fer xerrades adreçades a associacions, centres educatius i a entitats de la població sobre els riscos per a la seguretat existents a Internet.</p> <p><u>Indicadors:</u> nombre de sessions, assistents i temàtiques tractades.</p>	<p>-Policia Local -Mossos d'Esquadra -Servei de comunicació</p>	2025	2026	2027	2028
	<p>2.1.5 MILLORAR la comunicació i l'intercanvi d'informació amb les associacions i entitat i veïns del municipi.</p> <p><u>Descripció:</u> La Llei 4/2003 destaca la importància de disposar d'un servei específic per a la recepció i resposta de queixes i peticions, establint així un canal de comunicació permanent entre l'Administració i la ciutadania. En aquest marc, el Pla d'Acció Municipal</p>	<p>-Policia Local -Àrea de participació -Servei de comunicació -Serveis tècnics</p>	2025	2026	2027	2028

	<p>(PAM) de l'Ajuntament de Sant Feliu de Codines contempla la creació i gestió d'un canal de WhatsApp Informatiu, una eina accessible i eficient per comunicar incidències i, alhora, facilitar un contacte directe amb els veïns.</p> <p><u>Acció:</u> posada en funcionament del sistema i elaboració d'un protocol de comunicació.</p> <p><u>Indicadors:</u> activació de l'eina i elaboració d'un protocol de comunicació.</p>					
<p>2.2 Millorar l'activitat policial amb relació a la comissió de fets delictius</p>	<p>2.2.1 INCREMENTAR la vigilància i el patrullatge als punts de major conflictivitat</p> <p><u>Descripció:</u> la diagnosi ha permès detectar determinat indrets del municipi que concentren una major problemàtica a nivell de seguretat (objectiva/subjectiva).</p> <p><u>Accions:</u> incrementar els patrullatges a peu en aquest punts . Dissenyar un indicador de seguiment a partir de la programació serveis planificats.</p> <p><u>Indicadors:</u> nombre de patrullatges planificats.</p>	<p>-Policia Local -Mossos d'Esquadra</p>	2025	2026	2027	2028
<p>2.3 Millorar l'avaluació del servei policial i el retiment de comptes</p>	<p>2.3.1 ELABORAR les memòries de gestió anuals de la Policia Local</p> <p><u>Descripció:</u> la Policia Local ha de trametre al Departament d'Interior de la Generalitat dins el primer trimestre de cada any, una memòria de gestió</p>	<p>-Policia Local</p>	2025	2026	2027	2028

	<p><u>Accions:</u> la memòria ha d'incloure informació sobre els serveis prestats l'any anterior, les dades estadístiques sobre fets coneguts al municipi, les dotacions de recursos humans i materials.</p> <p><u>Indicadors:</u> memòries anuals fetes.</p>					
	<p>2.3.2 PARTICIPAR la Policia Local al Cercle de Comparació Intermunicipal (CCI) de policia local</p> <p><u>Descripció:</u> el Cercle de Comparació Intermunicipal (CCI) de Policia Local és un instrument de suport a l'avaluació i millora de la prestació del servei de policia local a la província de Barcelona. La Policia Local en forma part des de l'any 2023 https://www.diba.cat/es/web/cci/cci-policia-local</p> <p><u>Accions:</u> participar mitjançant l'aportació periòdica d'informació al CCI</p> <p><u>Indicador:</u> remissió de la informació</p>	-Policia Local	2025	2026	2027	2028
	<p>2.3.3 MANTENIR la millora en la gestió de la informació policial</p> <p><u>Descripció:</u> en el desenvolupament de la seva activitat diària, la Policia Local genera una gran quantitat d'informació. Una classificació inadequada d'aquesta informació pot dificultar tant l'anàlisi de la gestió com el retiment de comptes. Per aquest motiu, una organització estructurada i eficient de les dades és essencial per garantir una administració transparent i una presa de decisions més informada.</p>	- Policia Local	2025	2026	2027	2028

	<p><u>Accions:</u> seguir millorant la recollida i classificació estadística d'informació policial a través del software de gestió Drag.</p> <p><u>Indicadors:</u> avaluació anual dins de l'informe d'avaluació del present pla.</p>					
<p>2.4. Dotar el municipi dels recursos necessaris per gestionar la seguretat ciutadana i la convivència</p>	<p>2.4.1 INCREMENTAR els efectius policials operatius fins els 11 efectius i reestructurar l'organigrama policial.</p> <p><u>Descripció:</u> per assolir els objectius establerts en aquest Pla i en el Pla de Mandat Municipal vigent, garantir la presència policial 24/7 i oferir un servei adequat, és necessari incrementar els efectius disponibles i definir l'estructura orgànica del Cos.</p> <p><u>Accions:</u> assolir els 11 efectius de plantilla al termini de l'execució d'aquest Pla (2028), amb la incorporació de 2 caporals i 1 sergent en Cap.</p> <p><u>Indicador:</u> assoliment dels 11 efectius al final d'aquest pla.</p>	<p>-Alcaldia -Policia Local</p>	2025	2026	2027	2028
	<p>2.4.2 AMPLIAR el parc mòbil de la Policia Local</p> <p><u>Descripció:</u> l'actual parc mòbil de la Policia Local és insuficient per satisfer les necessitats actuals del servei i dels objectius previstos</p> <p><u>Accions:</u> incorporar vehicles per a tasques de vigilància del trànsit i de la disciplina viària</p>	<p>-Àrea de Seguretat Ciutadana</p>	2025	2026	2027	2028

	<p><u>Indicadors</u>: nombre de vehicles incorporats durant els anys 2026,2027 i 2028.</p>					
	<p>2.4.3 IMPLEMENTAR l'ús de la videovigilància en la gestió de la seguretat.</p> <p><u>Descripció</u>: la instal·lació de càmeres de videovigilància és una mesura clau per reforçar la seguretat local, ja que contribueix a la prevenció i dissuasió del delictes, millora la resposta policial en temps real, facilita la investigació d'incidents i genera una major sensació de seguretat entre la ciutadania.</p> <p><u>Accions</u>: instal·lació de dispositius de captació de matrícules als accessos de la població i al polígon industrial.</p> <p><u>Indicadors</u>: nombre de dispositius incorporats.</p>	-Policia Local	2025	2026	2027	2028
	<p>2.4.4 REUBICAR les instal·lacions de la Policia Local</p> <p><u>Descripció</u>: les instal·lacions actuals són obsoletes i presenten una falta d'espai evident que dificulta afrontar amb bones condicions la tasca. Aquest fet pot comprometre l'adaptació de l'organització a les futures demandes de seguretat i als nous reptes que es plantegen.</p> <p><u>Accions</u>: reubicar l'actual seu de la Policia Local a unes noves instal·lacions.</p> <p><u>Indicador</u>: obertura de la nova seu policial.</p>	-Urbanisme, obres públiques i manteniment -Policia Local	2025	2026	2027	2028

	<p>2.4.5 MILLORAR el servei de recollida de denúncies de la Policia Local</p> <p><u>Descripció:</u> actualment la Policia Local no pot oferir un servei permanent de recollida de denúncies, per manca d'efectius. Ofereix el servei a demanda, segons la disponibilitat dels agents i per tràmits senzills</p> <p><u>Acció:</u> millorar l'atenció en aquest àmbit ampliant la franja horària del servei de recollida de denúncies. (per exemple de dilluns a divendres de matins).</p> <p><u>Indicadors:</u> nombre d'usuaris atesos i de fets denunciats.</p>	-Policia Local	2025	2026	2027	2028
	<p>2.4.6 FORMAR els policies de nova incorporació o de nova promoció a l'ISPC</p> <p><u>Descripció:</u> la formació dels policies a l'Institut de Seguretat Pública és fonamental per millorar les seves competències i garantir una actuació eficaç en la gestió de la seguretat local.</p> <p><u>Accions:</u> fer el curs de formació bàsica per a policies o el curs de promoció a sergent i caporal per a les noves incorporacions.</p> <p><u>Indicadors:</u> cursos fets</p>	-Policia Local	2025	2026	2027	2028
	<p>2.4.7 MILLORAR l' actual sistema d'alarmes dels edificis i de les instal·lacions municipals</p>	-Policia Local -Serveis tècnics municipals	2025	2026	2027	2028

	<p><u>Descripció:</u> les alarmes en edificis municipals són una mesura essencial per garantir la seguretat de les instal·lacions i protegir tant el patrimoni com les persones. Aquests sistemes poden incloure alarmes contra intrusió, incendi, emergències i videovigilància.</p> <p><u>Accions:</u> contractar un servei de subministrament, instal·lació i manteniment d'aquests sistemes per garantir-ne el funcionament continu i facilitar-ne la gestió policial.</p> <p><u>Indicadors:</u> licitació del servei.</p>					
<p>2.5. Impulsar la sensibilització en igualtat de gènere entre la plantilla de la policia local</p>	<p>2.5.1 FORMAR la plantilla de la policia local en perspectiva de gènere en les polítiques de seguretat</p> <p><u>Descripció:</u> la Llei orgànica 10/2022, de 6 de setembre, de garantia integral de la llibertat sexual preveu l'obligació de formar als professionals policials en atenció a la víctima i perspectiva de gènere.</p> <p><u>Accions:</u> desenvolupar accions formatives per a la plantilla de la Policia Local incloses dins del pla de formació anual.</p> <p><u>Indicadors:</u> nombre de professionals formats per sexe i edat</p>	<p>-Policia Local -Àrea de Serveis a les Persones</p>	2025	2026	2027	2028

3. QUALITAT DE VIDA I CIVISME

OBJECTIU MARC: consolidar i garantir la convivència pacífica dels veïns i veïnes del municipi i la seva qualitat de vida

OBJECTIU	ACCIÓ	PARTICIPANTS EN L'ACCIÓ	INDICADOR DE SEGUIMENT Si no s'ha fet, per quins motius i quines mesures s'han adoptat:			
3.1 Millorar el compliment de la normativa en matèria de convivència veïnal i de tinença d'animals	3.1.1 MODIFICACIÓ i aprovació de l'ordenança de civisme i de convivència <u>Descripció:</u> La modificació i aprovació de l'ordenança de civisme i convivència de Sant Feliu de Codines és una acció clau del PAM 2023-2027. Aquesta iniciativa té com a objectiu actualitzar la normativa per reforçar la convivència ciutadana i, alhora, dotar el consistori i la Policia Local dels recursos necessaris per garantir-ne l'aplicació efectiva. <u>Accions:</u> Concloure el procés de modificació, aprovació i publicació de l'ordenança durant el 2025, assegurant la seva implementació efectiva. <u>Indicadors:</u> aprovació de l'ordenança i seguiment de la seva aplicació.	-Alcaldia -Policia Local	2025	2026	2027	2028
	3.1.2 INCREMENTAR el control sobre la tinença responsable d'animals de companyia <u>Descripció:</u> assegurar el compliment de l'Ordenança de protecció, control i tinença d'animals	-Policia Local -Àrea de comunicació -Serveis tècnics municipals	2025	2026	2027	2028

	<p>Accions:</p> <ul style="list-style-type: none"> - Controls i inspeccions periòdiques - Campanyes de sensibilització - Sancions per incompliments - Facilitar els cens i la identificació - Instal·lació d'àrees d'esbarjo per a gossos <p>Indicadors: nombre de controls fets, d'infraccions detectades i de sancions i de campanyes realitzades</p>					
	<p>3.1.3 INCREMENTAR el control sobre l'abocament incontrolat de deixalles</p> <p>Descripció: l'abocament incontrolat de deixalles fora dels contenidors és un problema recurrent que genera impactes ambientals, problemes d'higiene i costos addicionals per als ajuntaments.</p> <p>Accions:</p> <ul style="list-style-type: none"> - Vigilància i control regular - Campanyes de sensibilització - Millora dels serveis de recollida <p>Indicadors: nombre de controls fets, d'infraccions detectades i sancionades i de campanyes de sensibilització fetes.</p>	<p>-Policia Local</p> <p>-Àrea de comunicació</p> <p>-Serveis tècnics municipals</p>	2025	2026	2027	2028
3.2 Millorar la percepció de seguretat	<p>3.2.1 MILLORAR els espais que generen inseguretat</p> <p>Descripció: la diagnosi ha permès detectar els indrets del municipi que provoquen més percepció d'inseguretat.</p> <p>Accions: dur a terme una marxa exploratòria amb perspectiva de gènere per detectar els elements</p>	<p>-Àrea d'Urbanisme</p> <p>-Policia Local</p> <p>-Regidoria de feminisme</p>	2025	2026	2027	2028

	<p>urbanístics i arquitectònics que generen inseguretat: manca d'enllumenat, brutícia, manca de manteniment</p> <p><u>Indicadors</u>: marxa exploratòria, nombre d'assistents i elements detectats.</p>					
--	---	--	--	--	--	--

<h2 style="text-align: center;">4. SEGURETAT VIÀRIA I MOBILITAT</h2>						
<p style="text-align: center;">OBJECTIU MARC: donar compliment als objectius recollits en el Pla de Seguretat Viària de Catalunya per una mobilitat segura i sostenible</p>						
OBJECTIU	ACCIÓ	PARTICIPANTS EN L'ACCIÓ	INDICADOR DE SEGUIMENT			
			Si no s'ha fet, per quins motius i quines mesures s'han adoptat:			
			2025	2026	2027	2028
<p>4.1 Millorar la planificació en l'àmbit de la seguretat viària</p>	<p>4.1.1 FER el Pla de mobilitat urbana sostenible</p> <p><u>Descripció</u>: és un document estratègic que defineix les accions i mesures necessàries per optimitzar la mobilitat dins d'un municipi o territori. L'objectiu principal és garantir un desplaçament eficient, segur, sostenible i inclusiu per a tots els usuaris de la via pública</p> <p><u>Accions</u>: fer els tràmits necessaris per a la seva contractació i redacció</p> <p><u>Indicadors</u>: pla de mobilitat urbana i sostenible redactat i aprovat</p>	<p>-Policia Local -Urbanisme i obres -Servei de comunicació</p>				
	<p>4.1.2 PLANIFICAR els controls de trànsit</p>	<p>-Policia Local</p>	2025	2026	2027	2028

	<p><u>Descripció:</u> les campanyes de control preventiu i processos sancionadors d'infraccions de trànsit són responsabilitat del Cos de la Policia Local.</p> <p><u>Accions:</u> determinar una planificació anual que inclogui els controls sobre infraccions de trànsit dinàmiques, seguretat passiva, distraccions i documentals. Participar a les campanyes del SCT.</p> <p><u>Indicadors:</u> nombre de controls fets i temàtiques.</p>					
4.2 Millorar el compliment de la disciplina viària	<p>4.2.1 MODIFICAR l'ordenança municipal de circulació</p> <p><u>Descripció:</u> alguns comportaments o infraccions en el marc de noves formes de mobilitat (VMP) no es troben regulades a l'actual ordenança de circulació municipal.</p> <p><u>Accions:</u> modificar l'ordenança i el procediment sancionador en matèria de de VMP per dotar a la Policia Local de les eines necessàries per vigilar i sancionar les conductes incíviques.</p> <p><u>Indicadors:</u> modificació i aprovació de l'ordenança de circulació.</p>	-Policia Local	2025	2026	2027	2028
	<p>4.2.2 INCREMENTAR els controls adreçats als vehicles de mobilitat personal VMP i als usuaris de bicicletes</p> <p><u>Descripció:</u> la diagnosi ha detectat una problemàtica per les conductes incíviques d'alguns dels usuaris d'aquests vehicles.</p>	-Policia Local	2025	2026	2027	2028

	<p><u>Accions</u> : planificar i fer controls preventius a les zones i franges horàries de major conflicte</p> <p><u>Indicadors</u>: nombre de controls fets, infraccions detectades i sancions.</p>					
	<p>4.2.3 INCREMENTAR l'ús de radars pedagògics com a eina per millorar la disciplina viària</p> <p><u>Descripció</u>: l'Ajuntament ha instal·lat 3 radars pedagògics com a eina per millorar la seguretat viària en dos punts del municipi: un a la carretera de Sant Llorenç i dos al carrer Agustí Santacruz (C-59)</p> <p><u>Accions</u>: es preveu ampliar l'ús d'aquests radars a altres punts del municipi on s'hagin detectat conflictes de mobilitat, reforçant així la prevenció i la seguretat en la circulació.</p> <p><u>Indicadors</u>: nombre de nous dispositius instal·lats</p>	<p>-Policia Local -Serveis tècnics municipals</p>	2025	2026	2027	2028
4.3 Reduir els risc d'accidentalitat	<p>4.3.1 APLICAR les mesures correctives necessàries per evitar el risc d'accidents</p> <p><u>Descripció</u>: el Pla local de seguretat viària (PLSV) 2024-2027 identifica diversos punts d'accidentalitat i de percepció de risc que requereixen una intervenció prioritària</p> <p><u>Accions</u>: executar les mesures previstes al PLSV en base a la partida de pressupostos prevista</p>	<p>-Policia Local -Serveis tècnics municipals</p>	2025	2026	2027	2028

	<u>Indicadors:</u> accions urbanístiques i d'obra civil desenvolupades					
4.4 Educar per la mobilitat segura i conscienciar a la població.	<p>4.4.1 FER activitats de sensibilització per a la mobilitat segura al municipi.</p> <p><u>Descripció:</u> alguns espais urbans amb activitats socials i diversitat d'usos de la via pública, com centres d'ensenyament, residències de gent gran, centres de salut, àrees comercials... mostren uns requisits de seguretat viària específics. Cal actuar de forma prioritària en la millora de la seguretat viària d'aquests espais, amb mesures de disseny i ordenació urbana, però també amb activitats de conscienciació i educació.</p> <p><u>Accions:</u> mantenir i/o augmentar els cicles de formació d'agents de la Policia Local en temes de seguretat i desenvolupar activitats de formació i educació viària a col·lectius específics</p> <p><u>Indicadors:</u> nombre d'accions formatives fetes amb relació d'assistents.</p>	-Policia Local -Servei de comunicació	2025	2026	2027	2028

5. PROTECCIÓ CIVIL I EMERGÈNCIES

OBJECTIU MARC: protegir la ciutadania davant dels riscos naturals i antròpics

OBJECTIU	ACCIÓ	PARTICIPANTS EN L'ACCIÓ	INDICADOR DE SEGUIMENT			
			Si no s'ha fet, per quins motius i quines mesures s'han adoptat:			
			2025	2026	2027	2028
5.1 Dotar al municipi dels recursos necessaris per fer front a les emergències	<p>5.1.1 ACTUALITZAR el DUPROCIM</p> <p><u>Descripció:</u> actualment el DUPROCIM es troba en fase de revisió per incloure nous escenaris de riscos i definir protocols específics per afrontar-los.</p> <p><u>Accions:</u> incloure el Pla INUNCAT, actualitzar la llista d'elements vulnerables i els recursos disponibles.</p> <p><u>Indicadors:</u> modificació aprovació del document durant el 2025.</p>					
	<p>5.1.2. SUPERVISAR els recursos i mitjans tècnics disponibles en cas d'emergència</p> <p><u>Descripció:</u> el correcte manteniment dels equips i de les instal·lacions catalogades dins del DUPROCIM resulta fonamental per tal de garantir una resposta òptima en cas d'emergència municipal.</p> <p><u>Accions:</u> repassar plans d'actuació i fer inventari de llocs d'avituallament, d'acollida, mitjans tècnics, etc.</p> <p><u>Indicadors:</u> inspecció anual feta.</p>	-Policia Local				

5.2. Adoptar i mantenir mesures de seguretat en edificis públics	<p>5.2.1. PARTICIPAR en un simulacre anual d'evacuació als edificis públics municipals.</p> <p><u>Descripció:</u> preparar treballadors i visitants dels edificis públics enfront una situació d'emergència</p> <p><u>Accions:</u> donar suport als simulacres en edificis i instal·lacions municipals que ho requereixin</p> <p><u>Indicadors:</u> simulacre anual fet.</p>	-Policia Local -Servei de Comunicació	2025	2026	2027	2028
	<p>5.2.2. MILLORAR els sistemes de seguretat passiva en els edificis i instal·lacions municipals.</p> <p><u>Descripció:</u> Millorar els sistemes de seguretat passiva en edificis i instal·lacions municipals és essencial per garantir la protecció de les persones i dels béns. Inclou la protecció contra incendis, el controls d'accessos, la senyalització i la protecció estructural.</p> <p><u>Accions:</u> realitzar una auditoria per avaluar l'estat dels sistemes de seguretat.</p> <p><u>Indicador:</u> auditoria feta</p>	-Policia Local -Serveis tècnics municipals	2025	2026	2027	2028
5.3 Desplegar accions de comunicació i conscienciació en matèria d'autoprotecció i comportament ciutadà en cas d'emergència	<p>5.3.1 INFORMAR la ciutadania sobre els comportaments a adoptar en situació d'emergència relativa als riscos naturals.</p> <p><u>Descripció:</u> els ciutadans i ciutadanes tenen dret a ésser informats dels riscos col·lectius greus que els poden afectar i de les mesures públiques per afrontar-los. L'enquesta realitzada posa de manifest</p>	-Policia Local -Servei de Comunicació	2025	2026	2027	2028

	<p>la necessitat d'informar i preparar a la ciutadania per actuar en cas d'emergència o catàstrofe.</p> <p><u>Accions:</u> proporcionar informació i instruccions de manera àmplia, precisa i eficaç sobre les mesures de seguretat a prendre i la conducta a seguir en cas d'emergència. Difondre la informació de la Direcció General de Protecció Civil (DGPC) a través de díptics, xarxes socials, web municipal, etc.</p> <p><u>Indicadors:</u> nombre d'accions comunicatives fets i el seu abast.</p>					
--	---	--	--	--	--	--