

# Catàleg de Serveis



Consell Comarcal del Tarragonès



# Departament de Medi Ambient



## Servei de recollida de RSU

**Descripció del servei:** recollida i transport de rebuig, neteja de contenidors i recollida de Voluminosos

**Destinatari:** 14 municipis del Tarragonès.

**Objectius anuals i actuacions a realitzar:**

- Recollir el rebuig i transportar-lo a la incineradora de SIRUSA
- Recollir els voluminosos amb la freqüència acordada
- Netejar els contenidors per dins i fora
- Reparació dels contenidors malmesos per mal ús de l'empresa
- Gestió econòmica i tècnica del servei
- Adquisició d'una hidronetejadora
- Millora del servei actual en la neteja de contenidors
- Preparació del plec pel nou concurs.

## Servei de neteja viària

**Descripció del servei:** neteja amb màquina escombradora-aspiradora de la via pública

**Destinatari:** Constantí, la Canonja i Altafulla amb servei exclusiu. Catllar, Morell, Perafort, Pobla de Mafumet i Renau.

**Objectius anuals i actuacions a realitzar:**

- Netejar els carrers asfaltats dels municipis indicats, amb personal i escombradora-aspiradora i bufadora segons els casos
- Repàs de les àrees soterrades amb personal i vehicle
- Buidat de papereres
- Gestió econòmica i tècnica del servei
- Preparació del plec pel nou concurs



Departament  
de  
Medi Ambient



## Deixalleries comarcals

**Descripció del servei:** gestió de les sis deixalleries fixes i de la deixalleria mòbil

**Destinatari:** tots els municipis del Tarragonès excepte Tarragona, Salou i Vila-seca, i de Bonastre

**Objectius anuals i actuacions a realitzar:**

- Gestió econòmica i tècnica de les 7 deixalleries
- Gestió de les valoritzacions de residus
- Preparació del plec pel nou concurs

## Programa d'Educació ambiental

**Descripció del servei:** realització de campanyes de comunicació i sensibilització ambiental

**Destinatari:** usuaris dels municipis delegats del servei

**Objectius anuals i actuacions a realitzar:**

- Adjudicar les campanyes prèvia conformitat de l'ARC.
- Gestió tècnica i administrativa de les accions.
- Disseny de les accions: insercions en premsa, actuacions a les escoles, visites a productors...

## Llicència d'activitats mediambientals

**Descripció del servei:** Informar sobre la petició de llicències d'activitat de l'annex II de la Llei 20/2009 i de les de l'annex III dels municipis que ho deleguin

**Destinatari:** tots els municipis del Tarragonès excepte Tarragona i Salou

**Objectius anuals i actuacions a realitzar:**

- Suport als tècnics municipals
- Gestió tècnica de les llicències (noves, adequacions, modificacions, etc.)
- Gestió administrativa de les llicències

## Servei de recollida selectiva de residus

**Descripció del servei:** recollir i transportar a plantes autoritzades el paper, vidre, envasos, poda i matèria orgànica

**Destinatari:** diferents municipis del Tarragonès, segons fracció, excepte Tarragona, Torredembarra, Vila-seca i Salou

**Objectius anuals i actuacions a realitzar:**

- Recollir i transportar les fraccions
- Valoritzar les fraccions
- Gestionar tècnicament i administrativament el servei
- Adquisició de contenidors per a matèria orgànica
- Adquisició de nous contenidors per a matèria orgànica
- Preparació del plec pel nou concurs



## Servei de tractament i eliminació de residus

**Descripció del servei:** eliminar o tractar els residus no valoritzables (rebuig i matèria orgànica) segons les delegacions dels municipis

**Destinataris:** tots els municipis del Tarragonès excepte Tarragona, Torredembarra, Canonja, Constantí, Roda de Barà, Vila-seca i Salou

**Objectius anuals i actuacions a realitzar:**

- Gestió tècnica i administrativa del servei
- Gestió dels retorns
- Preparació plec pel nou concurs

## Servei d'amortització de contenidors soterrats

**Descripció del servei:** amortitzar els contenidors soterrats de diferents municipis

**Destinataris:** Morell, Nou Gaià, Pallaresos, Perafort, Pobla Montornès, Riera Gaià, Secuita, Vespella Gaià, Vilallonga Camp

**Objectius anuals i actuacions a realitzar:** Gestió econòmica de l'amortització dels contenidors soterrats amb finançament de FCC

## Servei de recollida d'animals abandonats

**Descripció del servei:** Recollida d'animals abandonats, vius o ferits (i morts a Salou) de diferents municipis del Tarragonès

**Destinataris:** tots els municipis del Tarragonès excepte Tarragona

**Objectius anuals i actuacions a realitzar:**

- Gestió del servei
- Preparació de nou plec
- Adjudicació del nou contracte

## Servei de retirada de vehicles abandonats

**Descripció del servei:** Retirada, custòdia i si s'escau desballestament de vehicles abandonats a la via pública

**Destinataris:** El Catllar, Constantí, la Canonja, el Morell, la Nou Gaià, els Pallaresos, la Pobla de Mafumet, la Pobla de Montornès, Perafort, Renau, la Riera de Gaià, Salomó, la Secuita, Vespella de Gaià, Vilallonga del Camp

**Objectius anuals i actuacions a realitzar:**

- Gestió del servei tècnic
- Gestió administrativa
- Assolir més àgilment la filiació dels vehicles



# Departament d'Ensenyament



## Servei de transport escolar col·lectiu obligatori

**Descripció del servei:** Gestió de transport escolar col·lectiu obligatori

**Destinatari:** Alumnes d'ensenyament obligatori que no tenen l'ensenyament cobert al seu municipi

**Objectius anuals i actuacions a realitzar:**

- Elaboració del nou plec. Licitació de més de 20 rutes
- Millora de la qualitat del servei. Inspeccions mensuals
- Servei de monitoratge. Enquestes de qualitat als usuaris
- Atendre a tota la població escolar amb discapacitat igual o superior al 60% i comprovar si se'n ha donat ajut per part del MEC, en aquest cas recaptar dits imports i abonar-lo al Departament, en cas contrari se'n hauria de cobrar un preu públic

## Servei de transport escolar col·lectiu no obligatori

**Descripció del servei:** Gestió de transport escolar col·lectiu no obligatori

**Destinatari:** Alumnes d'ensenyament no obligatori que tenen l'ensenyament cobert al seu municipi tot i que distant del seu lloc de residència

**Objectius anuals i actuacions a realitzar:**

- Seguir garantint la prestació d'aquest servei
- Aprovar conveni col·laboració amb Diputació de Tarragona que ajuda a finançar aquesta despesa.



Departament  
d'Ensenyament



## Servei de menjadors escolars

**Descripció del servei:** Gestió de menjadors escolars

**Destinatari:** Alumnes d'ensenyament obligatori que necessiten el servei de menjador

**Objectius anuals i actuacions a realitzar:**

- Elaboració del nou plec: Escola Antina, Codinetes i Mediterrani
- Control de la qualitat del servei
- Inspeccions periòdiques
- Enquestes de qualitat als usuaris, direcció
- Reunió periòdica amb direcció/ AMPA

## Ajuts de menjador

**Descripció del servei:** Ajuts individuals de menjador per necessitat socio-econòmica (AIM)

**Destinatari:** Alumnes d'ensenyament obligatori que tenen necessitats/problematika socioeconòmica i requereixen un ajut econòmic per assistir al menjador escolar.

**Objectius anuals i actuacions a realitzar:**

- Atendre a tota la població escolar amb necessitat econòmica
- Atendre les més de 6.000 sol·licituds presentades i resoldre la major part a ser possible abans de l'inici del nou curs.

## Ajuts de menjador obligatoris (MO)

**Descripció del servei:** Ajuts individuals de menjador amb caràcter obligatori (MO)

**Destinatari:** Alumnes d'ensenyament obligatori que són de desplaçar per anar a escola, als quals se'ls ha de garantir l'escolarització gratuïta.

**Objectius anuals i actuacions a realitzar:**

Atendre a tota la població escolar amb necessitat econòmica

## Ajuts de menjador alumnes amb necessites educatives

**Descripció del servei:** Ajuts individuals de menjador a alumnes amb necessitats educatives especials (NEE)

**Destinatari:** Alumnes d'ensenyament obligatori que tenen una discapacitat igual o superior al 60%. D'acord amb les instruccions del Departament d'Ensenyament aquests alumnes tenen el mateix tractament que els de caràcter obligatori.

**Objectius anuals i actuacions a realitzar:**

Atendre a tota la població escolar amb necessitat econòmica



Departament  
d'Ensenyament



## Ajuts als centres educatius per a la realització de sortides culturals

**Descripció del servei:** Facilitar el servei de transport a les destinacions triades aprofitant la xarxa de vehicles que té contractat el CCT i amb la qual presta el servei de transport escolar obligatori.

**Destinataris:** Centres educatius de primària, secundària i educació especial de la Comarca.

**Objectius anuals i actuacions a realitzar:** facilitar la realització de sortides culturals als escolars de la Comarca per a conèixer l'entorn més proper

## Ajuts escoles de música

**Descripció del servei:** Ajuts als ajuntament de la Comarca que imparteixen ensenyament de música al seu municipi.

**Destinataris:** Municipis de la Comarca.

**Objectius anuals i actuacions a realitzar:** Potenciar l'ensenyament musical no professional.

## Premis de recerca de Batxillerat i CFGS

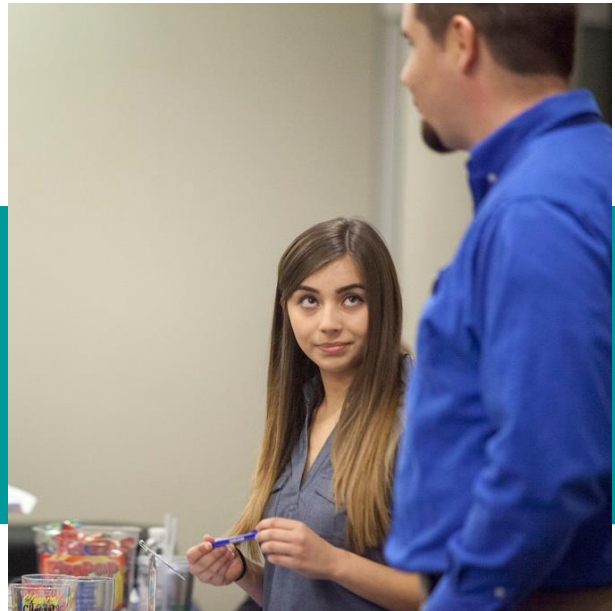
**Descripció del servei:** Premi de recerca de Batxillerat i Cicles Formatius de Grau Superior, XVI Convocatòria

**Destinataris:** Alumnes de 2n de batxillerat i cicles formatius de grau superior matriculats en algun dels centres de la Comarca.

**Objectius anuals i actuacions a realitzar:** Potenciar la recerca en l'àmbit no



# Àrea de Benestar Social



## Xarxa Bàsica d'Atenció Social Bàsica

**Descripció del servei:** Detecció i prevenció de situacions de risc social o d'exclusió a la comarca del Tarragonès excepte Salou i Tarragona.

**Destinatari:** la població en general

**Objectius anuals i actuacions a realitzar:** Consolidar la xarxa d'aquests serveis i avançar per al compliment de la ràtio que contempla la Llei 12/2007, del 1 d'octubre de serveis socials, a 31 de desembre del 2015.

## SAD Social - Teleassistència

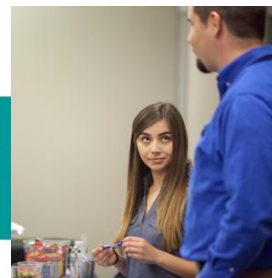
**Descripció del servei:** Servei d'atenció domiciliària i teleassistència

**Destinatari:** Gent gran, disminuïts, famílies, definides al reglament del servei de l'any 2013.

**Objectius anuals i actuacions a realitzar:** Prestar el servei de manera eficaç i eficient, sense llista d'espera i amb 15 dies de gestió fins a l'inici del servei.



Àrea de  
Benestar Social



## SAD Dependència

**Descripció del servei:** Servei d'atenció domiciliària a les persones que tenen reconegut un programa individual d'atenció.

**Destinatari:** persones dependentes amb Servei de SAD reconegut, en el PIA corresponent.

**Objectius anuals i actuacions a realitzar:** Prestar el servei de manera eficaç i eficient, sense llista d'espera i amb 15 dies de gestió fins a l'inici del servei.

## Ajuts d'urgència social

**Descripció del servei:** Atendre les situacions individuals o familiars d'urgència social per cobrir necessitats bàsiques.

**Destinatari:** persones amb situació de vulnerabilitat econòmica, definides a les bases d'ajuts d'urgència.

**Objectius anuals i actuacions a realitzar:** Atenció a les situacions de necessitat al territori, puntuals urgents i bàsiques de subsistència.

## Programes d'Infància (centres oberts)

**Descripció del servei:** Serveis de intervenció socioeducativa diürns per a infants i adolescents en situació de risc i les seves famílies.

**Destinatari:** infants i adolescents en situació de risc i les seves famílies

**Objectius anuals i actuacions a realitzar:** Incrementar en un 10% , el nombre de nens amb expedient de risc de la comarca.

## Programes dones benestar social

(Resposta urgent per a dones en situació de violència)

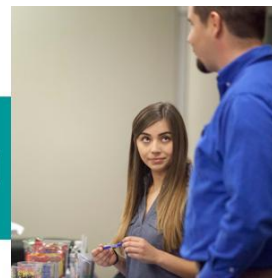
**Descripció del servei:** Oferir un sistema de resposta urgent fora dels horaris habituals per a dones en situació de violència masclista i els seus fill i filles.

**Destinatari:** dones en situació de violència masclista i els seus fill i filles.

**Objectius anuals i actuacions a realitzar:** Atendre totes les necessitats d'acolliment d'urgències, alternatiu derivades segons circuits establerts al protocol de violència comarcal.



Àrea de  
Benestar Social



## Immigració È acollida È integració

**Descripció del servei:** Programes adreçats a promoure la integració dels nouvinguts i nouvingudes a la societat catalana.

**Destinatari:** nouvinguts i nouvingudes a la comarca

**Objectius anuals i actuacions a realitzar:** mantenir la cohesió social i evitar la exclusió.

## Pla Inclusió Social

**Descripció del servei:** Eina facilitadora d'una intervenció transversal amb un lideratge clar que compti amb la implicació de tots els agents del territori

**Destinatari:** tota la població en general i els municipis

**Objectius anuals i actuacions a realitzar:** Aprovar el Pla d'inclusió dels ajuntaments i l'adhesió dels ajuntaments al acord comarcal de lluita contra la pobresa i la inclusió social.

## EAIA È Servei d'atenció a la infància i a la adolescència

**Descripció del servei:** Equip de valoració/intervenció de les necessitats de protecció del menor i adolescents

**Destinatari:** Infants i adolescents en situació de risc greu i desemparament de la comarca del Tarragonès, excepte Tarragona.

**Objectius anuals i actuacions a realitzar:** Donar resposta a les peticions rebudes per l'EAIA.

## SIAD È Servei d'informació i atenció a les dones

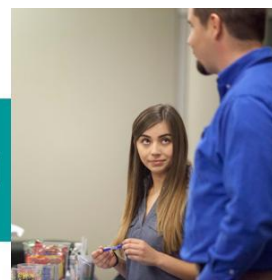
**Descripció del servei:** Servei d'informació i atenció a les dones

**Destinatari:** dones de l'àrea bàsica

**Objectius anuals i actuacions a realitzar:** Dissenyar i Aprovar el Pla de dones comarcal i l'adhesió dels ajuntaments



Àrea de  
Benestar Social



## Programes infància : TASTA TALLERS D'ACCIÓ SOCIOEDUCATIVA DEL TARRAGONÈS

**Descripció del servei:** servei d'intervenció socioeducativa itinerant per infants i adolescents en risc i les seves famílies

**Destinatari:** INFANTS 3 A 16 ANYS I LES SEVES FAMÍLIES

**Objectius anuals i actuacions a realitzar:**  
Elaboració del nou plec , execució  
Planificació i execució, seguiment i avaluació  
d'entre 8 i 12 projectes TASTA anuals,  
executats a diferents municipis de la comarca.

## Servei de transport adaptat

**Descripció del servei:** Facilitar el transport a les persones discapacitades o amb dependència o problemes de mobilitat perquè puguin accedir als serveis socials d'atenció especialitzada o als que permetin garantir o afavorir la seva integració en l'entorn.

**Destinatari:** Adults amb discapacitat psíquica que assisteixen a serveis socials especialitzats i que no poden fer us del transport ordinari i que tenen barem de mobilitat reduïda i barem de companyant.

**Objectius anuals i actuacions a realitzar:**  
Nou- concurs i manteniment del servei

## Servei d'ajuts descoleres bressol i llibres:

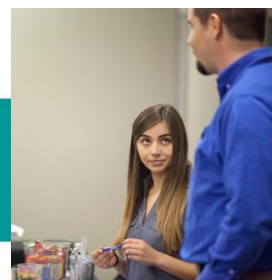
**Descripció del servei:** Ajuts a les famílies

**Destinatari:** famílies amb infants en edat d'escolarització d'acord amb les bases publicades

**Objectius anuals i actuacions a realitzar:**  
elaboració de les bases de cada tipus,,  
publicació, gestió dels tràmits, resolució i adjudicació.



Àrea de  
Benestar Social



## Planificació familiar:

**Descripció del servei:** conveni amb se servei de ASSIR i programa per la prevenció embarassos en població de risc

**Destinataris:** dones de l'àrea bàsica amb Pla de treball a serveis socials

**Objectius anuals i actuacions a realitzar:** continuar amb el conveni amb l'ASSIR i assumir el 100% de les demandes de prescripció farmacològica derivades per les EBAS.

## Programes grupals parentalitat positiva

**Descripció del servei:** espai de grups de pares i mares de treball de competències parentals en famílies amb infants i adolescents en situació de risc

**Destinataris:** pares i mares amb infants i adolescents amb dificultats en les relacions familiars.

**Objectius anuals i actuacions a realitzar:** Planificar i dur a terme i avaluar 4 grups de pares i mares en diversos municipis d'acord amb la prioritat.

## Supervisió professional i de casos

**Descripció del servei:** servei de suport supervisió i assessorament als professionals i als casos.

**Destinataris:** professionals de la xarxa de serveis socials, de l'EAIA i famílies a petició dels serveis.

**Objectius anuals i actuacions a realitzar:** mantenir durant l'any el servei de supervisió i suport als professionals i els casos per part d'un supervisor extern, Fer sessions de supervisió formativa durant l'any i treball de casos específics amb o sense les famílies.



# Departament de Joventut



## Servei d'assessorament tècnic i suport als municipis

### Descripció del servei:

- Suport als responsables i professionals i associacions i entitats de la comarca en matèria de joventut (assessorament i suport tècnic a nivell de recursos humans).
- Foment del treball en xarxa:  
Zona TRAC: Torredembarra, Roda de Berà, Altafulla i Creixell.
- Mancomunats: Creixell, El Catllar, Els Pallaresos, La Nou de Gaià, La Pobla de Mafumet, La Riera de Gaià, La Secuita, Perafort, Vilallonga del Camp.
- Coordinació de tots els PIJ i PJ de la comarca amb l'Oficina Jove Tarragonès.
- Visites de seguiment d'activitats amb infants i joves d'acord amb la normativa (Delegació de competències de la DGJ).
- Inspeccions a les instal·lacions juvenils de la comarca d'acord amb la Legislació vigent (Delegació de competències)

**Destinatari:** Tots els professionals i regidors dels municipis de la comarca (Administració pública). Així com altres professionals que treballen per/amb joves i entitats o empreses que organitzen activitats o gestionen instal·lacions juvenils (empresa privada i associacions).

### Objectius anuals i actuacions a realitzar:

- Oferir assessorament en matèria de polítiques de joventut a professionals de la comarca, empreses, associacions i/o responsables polítics
- Vetllar per la qualitat i compliment de la normativa de les activitats amb menors de 18 anys que es fan a la comarca (Decret 137/2003)
- Vetllar per la qualitat i compliment de la normativa de les instal·lacions juvenils de la comarca (Decret 140/2003)



Departament  
de Joventut



## Projecte de tècnics compartits

### Descripció del servei:

- Suport tècnic municipal en l'assessorament laboral (acompanyament personalitzat, aprofitament de recursos comarcals com el club de la feina, la borsa de treball en el lleure, informació i suport a la inscripció a la Garantia Juvenil...). - - Tallers (protecció de dades a les xarxes socials, recerca de feina per internet, habilitats socials per a la recerca de feina...).
- Línia oberta amb els joves (enviaments mails, sms, agenda web CCT). Informació Juvenil.
- Assessorament en la gestió de locals i en la creació d'associacions o entitats (els qui en requereixin).
- Mediació en el treball dels ajuntaments amb les associacions (els qui la requereixin).
- Suport a les activitats intergeneracionals als municipis, tant de cultura popular com lúdico-festives.
- Coordinació i establiment d'activitats conjuntes entre diferents municipis mancomunats i altres programes en xarxa de la comarca.

Redacció de Plans Locals de Joventut i Projectes d'Activitats. Inclou treball intern i permanències.

**Destinatari:** Municipis de la comarca que tenen conveni de mancomunats amb el Consell Comarcal: La Pobla de Mafumet, El Catllar, Perafort, La Secuita, La Riera, Vilallonga del Camp, La Nou de Gaià Creixell i Els Pallaresos.

Els destinataris finals són els joves de 12 a 35 anys dels esmentats municipis, posant especial atenció a aquells que es troben en situacions més desfavorides i aquells susceptibles d'entrar al programa de Garantia Juvenil.

Volem destacar també com a destinatàries de la nostra tasca les associacions, amb qui indirectament estem treballant per als joves.

### Objectius anuals i actuacions a realitzar:

- Dinamitzar les polítiques de joventut als municipis amb conveni a través del suport d'un tècnic mancomunat i la prestació de determinats serveis.
- Oferir serveis d'informació, orientació i assessorament als municipis mancomunats (tant a joves com a Ajuntament)



Departament  
de Joventut



## Projecte recursos laborals

**Descripció del servei:** Serveis en matèria laboral:

- Servei d'acompanyament i assessorament laboral des dels Punts Joves i des de l'Oficina Jove del Tarragonès.
- Tallers recerca feina, habilitats socials, protecció de dades a internet.
- Borsa de Treball en el lleure.
- Club de la feina: accés a consultes de feina (actualitzades setmanalment).
- Atenció a joves per a l'impuls de la Garantia Juvenil als municipis mancomunats, als municipis amb tècnics de treball comarcals i als municipis que han signat acord amb el Consell que reben les permanències del tècnic impulsor.

**Destinatari:** Municipis de la comarca on s'ofereixen aquests recursos i de retruc els joves que en fan ús.

**Objectius anuals i actuacions a realitzar:**

- Facilitar recursos laborals als diferents municipis (Club de la Feina, Garantia Juvenil, serveis descentralitzats d'assessorament laboral...).
- Atendre els joves en algunes accions i serveis concrets

## Projecte prevenció

**Descripció del servei:**

- Accions i serveis que es desenvolupen des del Consell o de les que aquest n'és membre en matèria de prevenció.
- Assessorament i informació de l'Oficina Jove Tarragonès i els tallers i jornades que s'hi organitzen;
- Participació en la Xarxa Perifèrica (Xarxa d'ens locals i entitats que treballen en prevenció en l'àmbit de les drogues);
- Participació en el grup de treball de l'alcohol que impulsa l'ACSP Tarragona; Elaboració de materials, tallers i altres accions en matèria prevenció de la violència respecte la diversitat de gènere per part dels joves, l'adició a les noves tecnologies, el consum responsable d'alcohol, etc.

**Destinatari:** Els professionals dels ens locals i de retruc el jovent que aquests atenen (des dels PIJ, PJ o des de l'Oficina Jove Tarragonès que disposa del Servei de Salut) i aquells als que arribin els materials elaborats.

**Objectius anuals i actuacions a realitzar:**

- Dotar els professionals i jovent de la comarca de recursos i eines que els ajudin a fer prevenció.
- Participar dels espais d'intercanvi i treball en matèria de conductes de risc



Departament  
de Joventut



## Projecte interlocució i difusió

**Descripció del servei:** Accions relacionades amb l'accés a la informació, vinculant-lo amb el foment de la participació del jovent en els diferents serveis i activitats que els municipis organitzen. Consisteix bàsicament en posar a l'abast del jovent la informació necessària per poder participar i incidir en el seu entorn:

S'ofereix informació juvenil des dels Punts Joves i des de l'Oficina Jove Tarragonès.

S'ajuda els municipis i grups de joves a fer difusió de les seves activitats a través d'enviaments de correus electrònics i sms als mòbils dels joves que formen part de la base de dades de joves de la comarca i/o de cada municipi.

Actualització de la web [ww.tarragones.cat](http://ww.tarragones.cat) i de les xarxes socials.

Grups de discussió o reunions vinculants a les polítiques de joventut municipals.

**Destinatari:** Els destinataris inicials del nostre projecte són els municipis als que volem ajudar a incrementar la participació juvenil i a fer difusió de les seves accions i serveis i de retruc el jovent que s'hi atén o amb el que s'interactua.

### **Objectius anuals i actuacions a realitzar:**

- Ajudar els municipis a fer arribar als joves la informació de manera correcta i oferir els canals de participació necessaris que facilitin una actitud participativa pel que fa a les polítiques de joventut aprofitament de recursos comarcals).
- Fomentar i impulsar la participació juvenil als municipis de la comarca.



Departament  
de Joventut



## Projecte recursos laborals

**Descripció del servei:** Serveis en matèria laboral:

- Servei d'acompanyament i assessorament laboral des dels Punts Joves i des de l'Oficina Jove del Tarragonès.
- Tallers recerca feina, habilitats socials, protecció de dades a internet.
- Borsa de Treball en el lleure.
- Club de la feina: accés a consultes de feina (actualitzades setmanalment).
- Atenció a joves per a l'impuls de la Garantia Juvenil als municipis mancomunats, als municipis amb tècnics de treball comarcals i als municipis que han signat acord amb el Consell que reben les permanències del tècnic impulsor.

**Destinatari:** Municipis de la comarca on s'ofereixen aquests recursos i de retruc els joves que en fan ús.

**Objectius anuals i actuacions a realitzar:**

- Facilitar recursos laborals als diferents municipis (Club de la Feina, Garantia Juvenil, serveis descentralitzats d'assessorament laboral...).
- Atendre els joves en algunes accions i serveis concrets

## Projecte prevenció

**Descripció del servei:**

- Accions i serveis que es desenvolupen des del Consell o de les que aquest n'és membre en matèria de prevenció.
- Assessorament i informació de l'Oficina Jove Tarragonès i els tallers i jornades que s'hi organitzen;
- Participació en la Xarxa Perifèrica (Xarxa d'ens locals i entitats que treballen en prevenció en l'àmbit de les drogues);
- Participació en el grup de treball de l'alcohol que impulsa l'ACSP Tarragona; Elaboració de materials, tallers i altres accions en matèria prevenció de la violència respecte la diversitat de gènere per part dels joves, l'adició a les noves tecnologies, el consum responsable d'alcohol, etc.

**Destinatari:** Els professionals dels ens locals i de retruc el jovent que aquests atenen (des dels PIJ, PJ o des de l'Oficina Jove Tarragonès que disposa del Servei de Salut) i aquells als que arribin els materials elaborats.

**Objectius anuals i actuacions a realitzar:**

- Dotar els professionals i jovent de la comarca de recursos i eines que els ajudin a fer prevenció.
- Participar dels espais d'intercanvi i treball en matèria de conductes de risc



# Departament de Promoció Econòmica



## Servei de suport a l'ocupació

**Descripció del servei:** Borses de treball municipal. Orientació, assessorament, prospecció, inserció i gestió borses de treball municipals (Constantí i El Morell).

**Destinatari:** Aturats i persones en recerca de feina dels municipis.

**Objectius anuals i actuacions a realitzar:**

- Incrementar percentualment les insercions laborals
- Incrementar els contactes amb empreses i les ofertes de treball

## Treball i formació aturats

**Descripció del servei:** Projecte comarcal adreçat a la contractació de 13 persones en atur durant 6 mesos de recolzament a brigades municipals

**Destinatari:** Aturats de llarga durada sense subsidi ni prestació.

**Objectius anuals i actuacions a realitzar:**

- Assoliment experiència laboral dels treballadors
- Formació professionalitzadora dels treballadors
- Recolzament a brigades municipals dels municipis
- Executar tasques per la recerca de la inserció laboral



Departament  
de Promoció  
Econòmica



## Treball i formació RMI

**Descripció del servei:** Projecte comarcal adreçat a la contractació de 7 persones en atur i perceptores de RMI durant 6 mesos de recolzament a brigades municipals.

**Destinatari:** Aturats de llarga durada i perceptors de RMI.

**Objectius anuals i actuacions a realitzar:**

- Assoliment experiència laboral dels treballadors
- Formació complementària dels treballadors
- Recolzament a brigades municipals dels municipis
- Executar tasques per la recerca de la inserció laboral
- 

## Joves per l'ocupació

**Descripció del servei:** Projecte comarcal adreçat a la tutorització, formació i orientació de 15 joves en atur i que han abandonat els estudis.

**Destinatari:** Joves entre 16 i 25 anys en situació d'atur i amb abandonament estudis.

**Objectius anuals i actuacions a realitzar:**

- Assoliment d'experiència formativa professionalitzadora
- Formació complementària dels joves
- Tutorització i seguiment del seu itinerari personal i formatiu
- Executar tasques per la recerca de la inserció laboral

## Pla d'ocupació Diputació

**Descripció del servei:** Projecte adreçat a la contractació de 5 persones en atur durant 6 mesos de recolzament a brigades municipals.

**Destinatari:** Aturats de llarga durada i sense percepcions.

**Objectius anuals i actuacions a realitzar:**

- Assoliment experiència laboral dels treballadors
- Formació complementària dels treballadors
- Recolzament a brigades municipals dels municipis
- Executar tasques per la recerca de la inserció laboral

## Servei de suport a l'empresa

**Descripció del servei:** Orientació i assessorament per a la creació d'empreses.

**Destinatari:** Emprenedors.

**Objectius anuals i actuacions a realitzar:** Increment percentual de noves empreses.



**Departament  
de Promoció  
Econòmica**



## Altres serveis (1/2)

**Descripció del servei:** Foment Baix Gaià.  
Tasques de recolzament i suport mitjançant conveni de foment turístic del Baix Gaià.

**Destinataris:** Agrupació de municipis turístics del Baix Gaià.

**Objectius anuals i actuacions a realitzar:**  
Foment activitats i desenvolupament turístic del Baix Gaià.

## Altres serveis (2/2)

**Descripció del servei:** Pràctiques.  
Coordinació i recolzament programes de pràctiques estudiants.

**Destinataris:** Alumnes universitat, instituts i centres formatius.

**Objectius anuals i actuacions a realitzar:**  
Experiència laboral estudiants i pràctiques extracurriculars.



# Departament de Cultura



## Premis Tarragonès

**Descripció del servei:** Convocatòria anual en tres àmbits: Beca d'investigació, Premi de Creació i Premi de Difusió.

**Destinatari:** Els 22 municipis del Tarragonès.

**Objectius anuals i actuacions a realitzar:** D'una banda, fomentar els treballs de recerca que de mica en mica configuren la història del nostre territori. I, d'altra banda, el reconeixement i posada en valor de persones i entitats de la nostra comarca, sigui en l'àmbit de la creació o en el de la difusió, tant d'aspectes culturals, mediambientals com patrimonials del Tarragonès.

## Publicacions

**Descripció del servei:** Publicar el treball guanyador del Premi Tarragonès Beca d'investigació dins la col·lecció Els llibres del Consell. Distribuir publicacions a les biblioteques i punts de lectura de la comarca.

**Destinatari:** Els 22 municipis del Tarragonès.

**Objectius anuals i actuacions a realitzar:** Fomentar els treballs de recerca i ampliar el fons bibliogràfic de les biblioteques o altres equipaments culturals.



Departament  
de Cultura



## Dinamització de Biblioteques i Punts de lectura del Tarragonès

**Descripció del servei:** Programació i coordinació de dos cicles de contes en aquests equipaments.

**Destinataris:** Nens i nenes (i famílies) dels municipis del Tarragonès.

**Objectius anuals i actuacions a realitzar:**  
Foment de la lectura com a eina de coneixement i cohesió i vertebració social de les famílies i del municipi.

## Programa de lletres

**Descripció del servei:** Lectures de poemes en el marc de la commemoració del Dia Mundial de la poesia als municipis de la comarca. Lectures de textos a residències de la Gent Gran del Tarragonès, en el marc de Sant Jordi.

Col·laboració a la revetlla de Sant Jordi de les biblioteques.

**Destinataris:** Els 22 municipis del Tarragonès. Residències de Gent Gran de la comarca.

**Objectius anuals i actuacions a realitzar:**

- Utilitzar les lletres per fomentar els punts de trobada entre generacions i entre cultures.
- Apropar les lletres a les persones grans que viuen a les residències.
- Dinamitzar i diversificar l'activitat de les biblioteques.

## Exposicions

**Descripció del servei:** Coordinació d'exposicions als municipis del Tarragonès, produïdes per altres institucions o entitats.

**Destinataris:** Els 22 municipis del Tarragonès.

**Objectius anuals i actuacions a realitzar:**  
Fomentar i diversificar el consum cultural.

## Música

**Descripció del servei:** Programació de concerts de formacions musicals del Conservatori de Música de Vila-seca.

**Destinataris:** Els 22 municipis del Tarragonès.

**Objectius anuals i actuacions a realitzar:**  
Fomentar i diversificar el consum cultural i facilitar escenaris a músics que s'estant formant.



Departament  
de Cultura



## Serveis Distingits

**Descripció del servei:** Convocar les bases de la concessió de distincions de mèrit als serveis distingits i l'acte de lliurament dels Diplomes.

**Destinataris:** Els 22 municipis del Tarragonès.

**Objectius anuals i actuacions a realitzar:** Distingir a persones o entitats de la comarca que hagin treballat d'una manera continuada en aspectes culturals, científics, econòmics, socials o urbanístics a favor d'un municipi del Tarragonès o de la comarca en el seu conjunt.

## Servei gestió documental

**Descripció del servei:** Gestió de la documentació de l'Arxiu del Consell Comarcal del Tarragonès i dels arxius dels Ajuntaments que han sol·licitat aquest servei i amb els quals tenim conveni.

**Destinataris:** Ajuntaments del Tarragonès (Salomó, el Catllar, la Canonja, Perafort, Creixell, la Pobla de Montornès i la Nou de Gaià) i Consell Comarcal del Tarragonès.

**Objectius anuals i actuacions a realitzar:** Continuar amb la gestió de la documentació tant al CCT com als Arxius dels Ajuntaments de la comarca.

## Participació ConSORCI Normalització Lingüística

**Descripció del servei:** Conveni de col·laboració entre el Consell Comarcal del Tarragonès i el Consorci per a la Normalització Lingüística.

**Destinataris:** Els 22 municipis del Tarragonès.



Departament  
de Cultura



## Assessorament als ajuntaments de la comarca

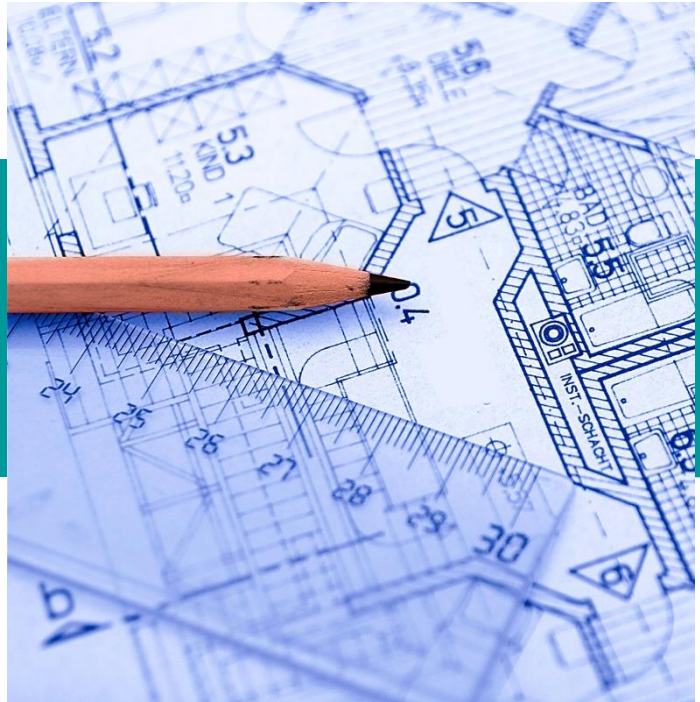
**Descripció del servei:** Assessorar als Ajuntaments del Tarragonès que ho sol·licitin, especialment, els més petits, en temes relacionats amb els diferents àmbits de la cultura.

**Destinataris:** Ajuntaments del Tarragonès.

**Objectius anuals i actuacions a realitzar:**  
Donar una resposta adequada a les necessitats dels ajuntaments.



# Departament d'Urbanisme i Habitatge



## Oficina local d'Habitatge

**Descripció del servei:** El servei té diferents línies:

- Informació i atenció ciutadana:
- Informació i assessorament a la ciutadania en totes les matèries relacionades amb l'habitatge, d'acord amb el desplegament de la Llei del Dret a l'habitatge i també les línies d'ajuts del Pla per al dret a l'habitatge.
- Registre d'entrada de les sol·licituds relatives als programes i línies d'ajuts que gestiona l'Agència de l'Habitatge de Catalunya, així com de la documentació annexa
- que es presenta amb les sol·licituds.
- Assessorament i l'atenció ciutadana en l'àmbit de les inscripcions al Registre de Sol·licitants d'Habitatges amb protecció oficial.
- Atenció ciutadana en l'assessorament en el deute hipotecari i altres problemàtiques
- generades per la pèrdua de l'habitatge.
- Programes Socials:
- Gestió d'expedients d'ajuts per al pagament de l'habitatge (prestacions puntuals i urgents)

- Gestió d'expedients d'ajuts de prestacions permanents per al pagament de lloguers
- Gestió d'expedients de Renda Bàsica d'Emancipació
- Rehabilitació de l'habitatge:
- Gestió d'expedients d'ajuts a la rehabilitació d'edificis
- Gestió d'expedients d'ajuts a la rehabilitació d'habitatges

**Destinatari:** L'OLH apropa als ciutadans del Tarragonès l'assessorament i la gestió de serveis i ajuts en matèria d'habitatge.

**Objectius anuals i actuacions a realitzar:** Donar informació general sobre l'habitatge i atendre i gestionar els diferents programes que convoqui l'AHC, d'acord amb el previst en el conveni.



Departament  
d'Urbanisme i  
Habitatge



## Programa de mediació per al Lloguer social

**Descripció del servei:** El programa té com a objectiu posar en lloguer habitatges desocupats a un preu assequible, mitjançant un servei de mediació entre els propietaris d'habitatges i els demandants d'habitatges de lloguer, que facilita la formalització de contractes de lloguer amb un seguit de garanties. Tot incrementant el parc d'habitatges gestionat per les administracions públiques per possibilitar l'accés a l'habitatge de la població amb ingressos més baixos.

### Destinatari:

- Persones propietàries d'habitatges desocupats que els vulguin posar a lloguer.
- Persones demandants d'habitatges a preus assequibles.

### Objectius anuals i actuacions a realitzar:

Les establertes al Conveni amb l'AHC.

## Assistència tècnica d'Urbanisme i serveis tècnics als Ajuntaments dels petits municipis de la Comarca

**Descripció del servei:** Assistència tècnica bàsica en l'àmbit de l'urbanisme i l'arquitectura:

- Emetre informes de caràcter tècnic o urbanístic sobre llicències i planejament
- Redacció de documents tècnics, avantprojectes, memòries i projectes en l'àmbit de l'arquitectura municipal (dels inclosos en el catàleg de serveis d'assistència).
- Direccions d'obra.

**Destinatari:** Els petits municipis de la comarca, que no tenen capacitat econòmica ni un volum de treball suficient per tenir a la plantilla un arquitecte. Per optimitzar la gestió, aquesta assistència es dona des del Consell. L'assistència tècnica ordinària està fent, regularment, als municipis de Renau, la Riera de Gaià i Vespella de Gaià, realitzant els informes de les llicències d'obres i d'altres. Esporàdicament també es dona en altres municipis.

### Objectius anuals i actuacions a realitzar:

Donar servei i cobrir les necessitats dels petits municipis de la comarca per el que fa als serveis tècnics municipals



**Departament  
d'Urbanisme i  
Habitatge**



## Serveis tècnics comarcals

**Descripció del servei:** Redacció de documents tècnics, avantprojectes, projectes i memòries d'obres i direccions d'obra d'actuacions d'interès comarcal. Ja siguin relacionats amb les seues del Consell o amb obres a realitzar en els municipis que tenen un interès comarcal o supramunicipal, com la millora i pavimentació de camins d'interès comarcal, la senyalització de camins municipals o d'altres. També es gestionen els programes propis del Consell, com han estat el Programa d'arranjament i millora de camins municipals, el Programa de mobiliari urbà.

**Destinatari:** El Consell Comarcal i els municipis de la comarca.

**Objectius anuals i actuacions a realitzar:** En funció de les necessitats i requeriments del Consell Comarcal i dels municipis de la comarca.

## Suport tècnic a altres departaments del Consell Comarcal

**Descripció del servei:** Donar suport a altres departaments del Consell, entre d'altres dels següents temes:

- Ensenyament:
- Elaboració dels plànols de les rutes de transport escolar
- Instal·lació de noves senyals de parades de bus escolar
- Assessorament i supervisió de pressupostos i de les obres del manteniment de les instal·lacions de cuina i menjador dels CEIP
- Joventut:
- Informes i inspeccions en relació a les instal·lacions amb infants i joves
- Medi Ambient:
- Inventari de contenidors
- Elaboració de plànols
- Promoció econòmica:
- Certificats de solides i de superfície de les aules
- Informàtica:
- Elaboració de plànols
- Manteniment de la seu

**Destinatari:** Els departaments del Consell Comarcal del Tarragonès.

**Objectius anuals i actuacions a realitzar:** En funció de les necessitats, requeriments i programació de cada departament.



Departament  
d'Urbanisme i  
Habitatge



## Gestió de Programes i altres tasques

**Descripció del servei:** Gestió de programes d'altres organismes oficials, entre el que cal destacar:

- Governació
- Gestió i tramitació de les certificacions del PUOSC
- Enquesta d'infraestructures i equipaments locals - EIEL. El programa està tancat però els ajuntaments i altres organismes segueixen demanant documentació relacionada
- Cultura:
- Tramitació d'expedients de catalogació dels Bé cultural d'interès local (BCIL) dels municipis de menys de 5.000 habitants

•  
**Altres:**

- Altres tasques que es demanen puntualment, com per exemple, l'inventari de serveis funeraris.

**Destinataris:** Els municipis o la població de la comarca, segons el cas.

**Objectius anuals i actuacions a realitzar:**  
Tramitar regularment les certificacions del PUOSC i atendre, en funció de la demanda, les altres necessitats.



Departament  
d'Urbanisme i  
Habitatge



## Territori

**Descripció del servei:** Es realitzen tasques relacionades amb el territori de la comarca, com són entre d'altres:

- Estudis territorials. Des de sempre el Consell ha estat preocupat per els temes de territori. Ja a l'any 2000 va organitzar unes jornades sobre Territori i infraestructures al Camp de Tarragona, en col·laboració amb el Col·legi d'enginyers de camins i el Col·legi d'arquitectes de Catalunya.

El 2004, en col·laboració amb la agrupació d'arquitectes urbanistes de Catalunya, va organitzar una nova jornada sobre les infraestructures a l'àrea central del Camp. Al novembre del 2007 varem participar en les II Jornada europea sobre Alta velocidad y Territorio, organitzada per la Universidad de Castilla - La Mancha, presentant la ponència "Camp de Tarragona, estación de ciudades, sin ciudad+."

El novembre del 2009, en col·laboració amb la Cambra de Comerç, varem organitzar les jornades **El model ferroviari del Camp de Tarragona** per tal d'analitzar l'arribada de l'alta velocitat ferroviària i la seva incidència en la mobilitat de l'àrea central del Camp de Tarragona. Per aquestes jornades es va elaborar documentació, que regularment és consultada per estudiants i estudiosos, que la sol·liciten.

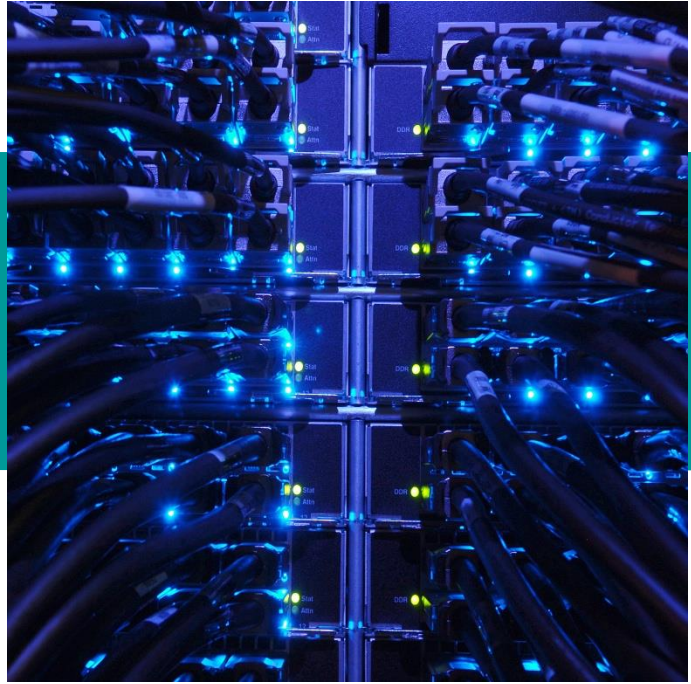
- Inventari de camins municipals i d'interès comarcal és una eina d'interès per la elaboració de plans i programes dels ajuntaments i del propi Consell. Només s'actualitza amb les dades dels projectes que arriben al Consell.
- Cartografia: De forma regular es supervisa la cartografia que editen altres organismes públics o editorials privades. Es vetlla per que la informació que conté sigui el més acurada possible.

Darrerament s'ha supervisat la sèrie 1/25.000 de l'Institut Cartogràfic i Geològic de Catalunya i un plànol de la costa tarragonina publicat per edicions Piolet.

Objectius anuals i actuacions a realitzar: Difondre el coneixement del territori i tenir un bon material de base per a la realització d'estudis comarcals com pot ser, entre d'altres, la senyalització de camins.



# Departament d'Informàtica



## Programa d'Assistència tècnica als municipis

**Descripció del servei:** El programa té com a objectiu la prestació d'assistència tècnica als municipis de la comarca per tal de facilitar-los la incorporació i ús de les aplicacions, eines i serveis electrònics atenent a les necessitats específiques.

**Destinataris:** Tots els municipis de la comarca excepte Tarragona, Vila-seca i Salou

**Objectius anuals i actuacions a realitzar:**

- Garantir la qualitat de servei en la prestació del servei ER T-CAT
- Divulgar els serveis del Consorci AOC que poden ajudar als ajuntaments a avançar en la implantació electrònica.
- Informar 1 cop l'any al Consell de Alcaldes de l'estat de l'administració a la comarca.
- Garantir que cadascun dels següents serveis estan implantats en un percentatge igual o superior al 95% dels ajuntaments de la comarca menors de 20.000 habitants:
- Tràmits electrònics, que inclogui com a mínim la instància genèrica.

- Perfil del Contractant amb garanties tècniques i jurídiques de seguretat.
- Implantació de la seu electrònica i/o tauler electrònic al 75% dels ajuntaments de la comarca menors de 20.000 habitants.
- Fer ús al Consell Comarcal i als ajuntaments (de la Canonja, El Catllar, Creixell) d'almenys 3 dels següents serveis del Consorci AOC: **Via oberta, e-Notum, e-Fact, e-Tauler i e-Tram.**
- Accions col.laboratives amb el Consorci AOC (campanyes puntuals, recopilar informació d'ajuntaments, anàlisi de vulnerabilitats, etc..)
- Enquesta de valoració/satisfacció dels ajuntaments.



# Departament de Premsa i Comunicació



## Difusió d'informació interna i externa.

**Descripció del servei:** La missió del departament és socialitzar la informació que genera el consell, tant entre els seus membres, comunicació interna, com cap a l'exterior. Per aconseguir aquest objectiu realitza el recull de premsa i fa de lligam entre els membres, comunicació interna, com cap a l'exterior en general donant a conèixer tots els serveis que realitza el Consell.

**Destinataris:**

Departaments del Consell Comarcal del Tarragonès i ciutadans de la comarca.

## Disseny i autoedició:

**Descripció del servei:** Disseny dels productes informatius (fulletons, cartells, invitacions, etc) adreçats al públic exterior, dels diferents departaments del CCT i també del CET, i realitza autoedicions de curt tiratge.

**Destinataris:**

Departaments del Consell Comarcal del Tarragonès i Consell Esportiu del Tarragonès.

## Fotografia:

Realització de fotografies dels actes que es realitzen al Consell Comarcal del Tarragonès i al Consell Esportiu del Tarragonès.  
Gestió de l'arxiu fotogràfic.

**Destinataris:**

Departaments del Consell Comarcal del Tarragonès i Consell Esportiu del Tarragonès.

## Altres:

- Gestió i coordinació de les edicions de productes divulgatius encarregats externament.
- Impuls de plans de comunicació i campanyes, coordinació i manteniment de la web i facebook.
- Divulgació de la imatge corporativa de la institució.

**Destinataris:**

Departaments del Consell Comarcal del Tarragonès, Consell Esportiu del Tarragonès i públic en general.