

PLA D'EMERGÈNCIA I ESTALVI EN SITUACIÓ DE SEQUERA DE VALLCLARA

Juliol, 2024

Promotor:



**Ajuntament de
Vallclara**

Actuació subvencionada per:



Generalitat de Catalunya
**Departament d'Acció Climàtica,
Alimentació i Agenda Rural**

Redactor:



ÍNDEX

1. MARC NORMATIU, DESCRIPCIÓ DEL MUNICIPI I ASPECTES PREVIS.....	1
1.1 MARC NORMATIU I INSTITUCIONAL.....	1
1.2 DESCRIPCIÓ GENERAL DEL MUNICIPI.....	2
1.2.1 <i>Situació geogràfica</i>	3
1.2.2 <i>Població</i>	4
1.2.3 <i>Activitats econòmiques del municipi</i>	5
1.2.3.1 Agricultura i ramaderia.....	5
1.2.3.2 Indústria i construcció.....	6
1.2.3.3 Serveis i turisme.....	6
1.3 VINCULACIÓ DEL PLA D'EMERGÈNCIA AMB EL PES.....	1
2. QUANTIFICACIÓ DELS RECURSOS DISPONIBLES.....	3
2.1 DESCRIPCIÓ GENERAL DE LA XARXA D'ABASTAMENT.....	3
2.1.1 <i>Infraestructures de captació</i>	4
2.1.2 <i>Infraestructures de tractament</i>	4
2.1.3 <i>Infraestructures d'emmagatzematge</i>	4
2.2 QUANTIFICACIÓ DELS VOLUMS APORTATS.....	4
3. QUANTIFICACIÓ DE LA DEMANDA.....	6
3.1 ESTRUCTURA DE LA DEMANDA PER USOS SECTORIALS.....	6
3.2 ESTIMACIÓ DE LES PÈRDUES I DEL RENDIMENT DE LA XARXA.....	10
3.3 IDENTIFICACIÓ I VALORACIÓ D'USOS I USUARIS ESPECIALS.....	10
4. ESTABLIMENT DE LES DOTACIONS I VOLUMS A LLIURAR.....	11
4.1 DETERMINACIÓ DE LA POBLACIÓ DE CÀLCUL.....	11
4.2 CÀLCUL DE LES DOTACIONS.....	11
4.3 LÍMITS EN LES DOTACIONS.....	12
4.4 OBJECTIU D'ESTALVI PER A CADA ESCENARI DE SEQUERA.....	13
4.4.1 <i>Escenari d'alerta</i>	13
4.4.2 <i>Escenari d'excepcionalitat</i>	14
4.4.3 <i>Escenari d'emergència</i>	14
5. DESCRIPCIÓ I AVALUACIÓ DE L'IMPACTE DE LES MESURES.....	15
5.1 MESURES EN SITUACIÓ DE NORMALITAT I PREALERTA.....	16
5.2 MESURES EN SITUACIÓ D'ALERTA.....	16
5.3 MESURES EN SITUACIÓ D'EXCEPCIONALITAT.....	16
5.4 MESURES EN SITUACIÓ D'EMERGÈNCIA.....	17
6. RESUM DE LES MESURES APLICADES.....	47
7. DEFINICIÓ DELS MECANISMES DE SEGUIMENT I CONTROL DE L'ESTAT DE SEQUERA I APLICACIÓ DEL PLA.....	48
7.1 DIRECCIÓ DEL COMITÈ DE GESTIÓ DE LA SEQUERA.....	48
7.2 GABINET D'INFORMACIÓ.....	48
7.3 COMITÈ DE SEGUIMENT DE LA SEQUERA.....	48
7.4 COMITÈ DE CONTROL OPERATIU DE GESTIÓ.....	48
8. APLICACIÓ I REVISIÓ DEL PLA DAVANT EPISODIS DE SEQUERA.....	50
9. BIBLIOGRAFIA.....	51

1. MARC NORMATIU, DESCRIPCIÓ DEL MUNICIPI I ASPECTES PREVIS

1.1 MARC NORMATIU I INSTITUCIONAL

La legislació europea, estatal i catalana defineixen marcs legislatius orientats a la protecció de les aigües i a la reducció dels efectes de la sequera de manera que es garanteixi un subministrament suficient d'aigua en bon estat a la població.

En aquest sentit destaca la Llei 10/2021, de 5 de juliol, del Pla Hidrològic Nacional, que en el seu article 27.4 faculta a les administracions hidràuliques competents de les diferents Comunitats Autònomes per elaborar Plans especials d'actuació en situacions d'alerta i eventual sequera per a les seves conques intracomunitàries. Així doncs, en el cas de Catalunya, l'aprovació d'aquest tipus de pla recau sobre el Govern de la Generalitat de Catalunya.

Aquests plans han d'incloure les regles d'explotació dels sistemes i les mesures que cal aplicar en relació amb la utilització del domini públic hidràulic i que han d'activar-se un cop els organismes de conca declaren formalment la situació d'alerta i eventual sequera.

En aquest context, a través de l'Acord GOV/1/2020, de 8 de gener, la Generalitat de Catalunya va aprovar el Pla especial d'actuació en situacions d'alerta i eventual sequera (d'ara en endavant, PES), document redactat per l'Agència Catalana de l'Aigua (d'ara en endavant, ACA).

El PES estableix que els municipis amb una població empadronada igual o superior a 20.000 habitants resten obligats a elaborar un Pla d'emergència en situacions de sequera (d'ara en endavant, PE) i presentar-lo a l'ACA. En aquest sentit, el PES és el principal document de referència i els PE s'han d'ajustar als requeriments definits al PES.

El municipi, en presentar una població empadronada inferior als 20.000 habitants, no resta obligat a disposar d'un PE. De totes maneres, la resta de municipis i ens locals també poden presentar de manera opcional un PE amb l'objectiu de contribuir a dur a terme una gestió de l'aigua més eficient i sostenible.

A continuació es detallen les diferents normatives a les quals dona compliment i s'emmarca el Pla d'emergència i estalvi en situació de sequera del municipi:

- La Directiva 2000/60/CE, del Parlament Europeu i del Consell, de 23 d'octubre de 2000, per la qual s'estableix un marc comunitari d'actuació en l'àmbit de la política d'aigües.
- La Llei 10/2001, de 5 de juliol, per la qual s'aprova el Pla hidrològic nacional (LPHN).
- El Pla de Gestió del districte de conca fluvial de Catalunya (PGDCFC) per al període 2016 –2021, aprovat per Decret 1/2017, de 3 de gener, i per Reial decret

Pla d'emergència i estalvi en situació de sequera en el municipi de Vallclara

450/2017, de 5 de maig, i el seu Programa de mesures, aprovat per Acord GOV/1/2017, de 3 de gener.

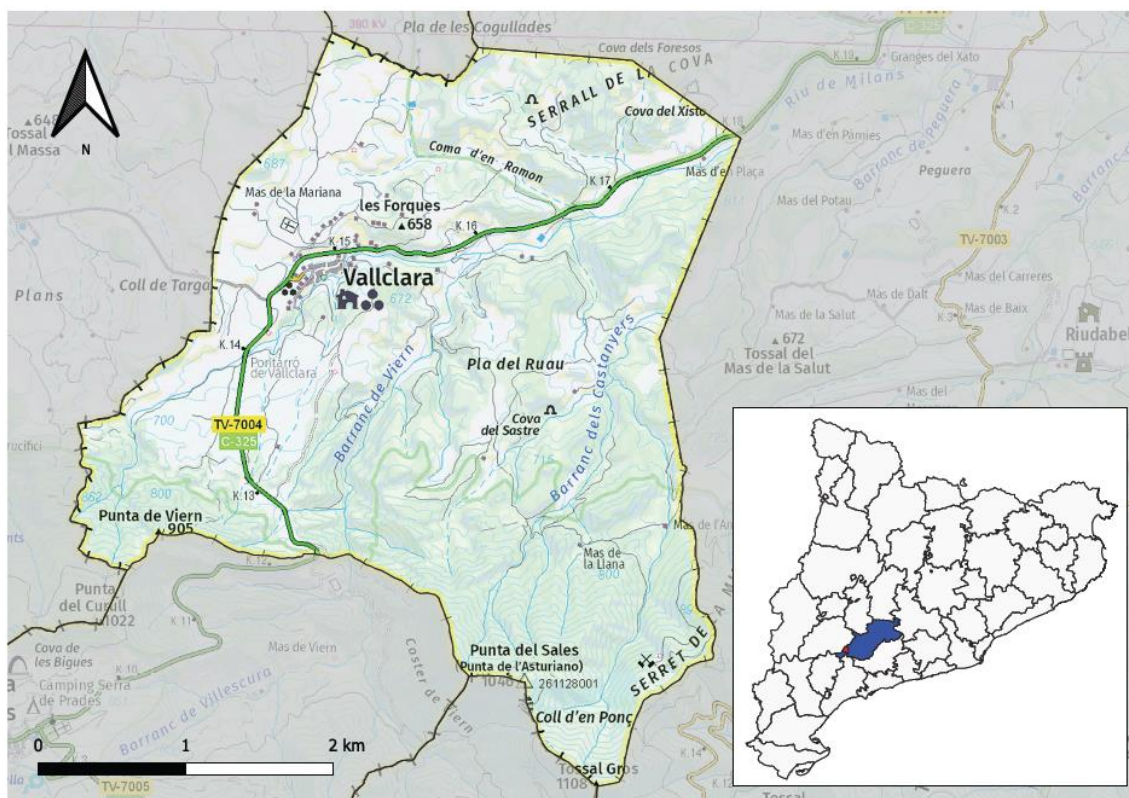
- El Text refós de la legislació en matèria d'aigües de Catalunya, aprovat per Decret legislatiu 3/2003, de 4 de novembre (TRLMAC).
- L'Estatut d'Autonomia de Catalunya, que en el seu L'article 117.1 reconeix a la Generalitat la competència per aprovar els plans i programes hidrològics corresponents a les conques internes de Catalunya, així com per establir les mesures extraordinàries en el cas de necessitat per garantir el subministrament d'aigua i ordenar la gestió de l'aigua superficial i subterrània en aquest àmbit.
- El Pla especial d'actuació en situacions d'alerta i eventual sequera, aprovat per Acord GOV/1/2020, de 8 de gener.

1.2 DESCRIPCIÓ GENERAL DEL MUNICIPI

1.2.1 Situació geogràfica

El municipi de Vallclara està situat a la comarca de la Conca de Barberà, a la província de Tarragona.

Mapa 1. Localització del municipi.



Font: Elaboració pròpia a partir de les [Divisions administratives](#) de l'Institut Cartogràfic i Geològic de Catalunya (ICGC) de la Generalitat de Catalunya (2023).

El terme municipal té una superfície de 13,63 km² i s'estén per un terreny de caràcter abrupte. A la vegada, es troba sota la influència del clima mediterrani, el qual es distingeix per una acusada estacionalitat, amb hiverns suaus i estius calorosos i secs.

La distribució dels usos i les cobertes del sòl en el municipi revela les principals característiques del municipi:

Taula 1. Representació de les diverses categories d'usos i cobertes del sòl en el municipi.

Categoria	Superfície (ha)	Percentatge (%)
Urbanitzacions	2,5	0,2
Zones urbanes	3,4	0,3
Zones industrials i comercials	2,3	0,2
Conreus herbacis de secà	68,3	5,1
Fruiters de secà	187,2	13,9
Fruiters de regadiu	2,0	0,1

Pla d'emergència i estalvi en situació de sequera en el municipi de Vallclara

Vinyes	12,8	1,0
Matollars	547,5	40,7
Prats de terra mitjana	5,4	0,4
Prats de terra baixa	0,4	0,0
Bosc d'esclerofil·les	103,5	7,7
Bosc de caducifolis	41,6	3,1
Bosc d'aciculifolis	365,6	27,2
Zones amb vegetació escassa o nul·la	2,3	0,2
TOTAL	1.344,7 ha.	100%

Font: Elaboració pròpia a partir del [Mapa d'usos i cobertes del sòl de Catalunya 2017](#) del Departament d'Acció Climàtica, Alimentació i Agenda Rural la Generalitat de Catalunya.

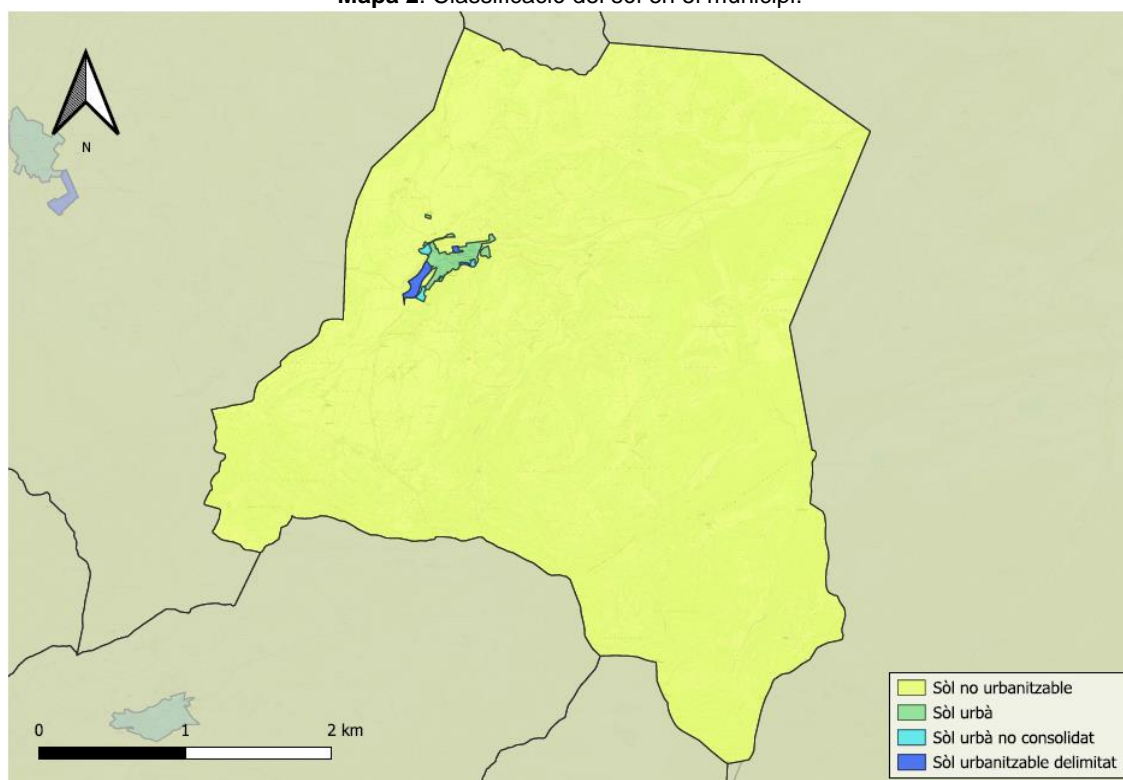
1.2.2 Població

El municipi presenta una població de 95 habitants i una densitat de població de 7 habitants per km² ([Idescat](#), 2023).

Aquestes xifres de població, però, poden fluctuar segons l'època de l'any, en especial en les èpoques de vacances i els cap de setmana. El municipi disposa de 95 segones residències i 13 places d'allotjament turístic, les quals s'estima en una població estacional màxima de 325 habitants.

Pel que fa a la distribució de la població, aquesta es concentra en el nucli de Vallclara. També, s'identifiquen masies i altres habitatges de caràcter dispers.

Mapa 2. Classificació del sòl en el municipi.



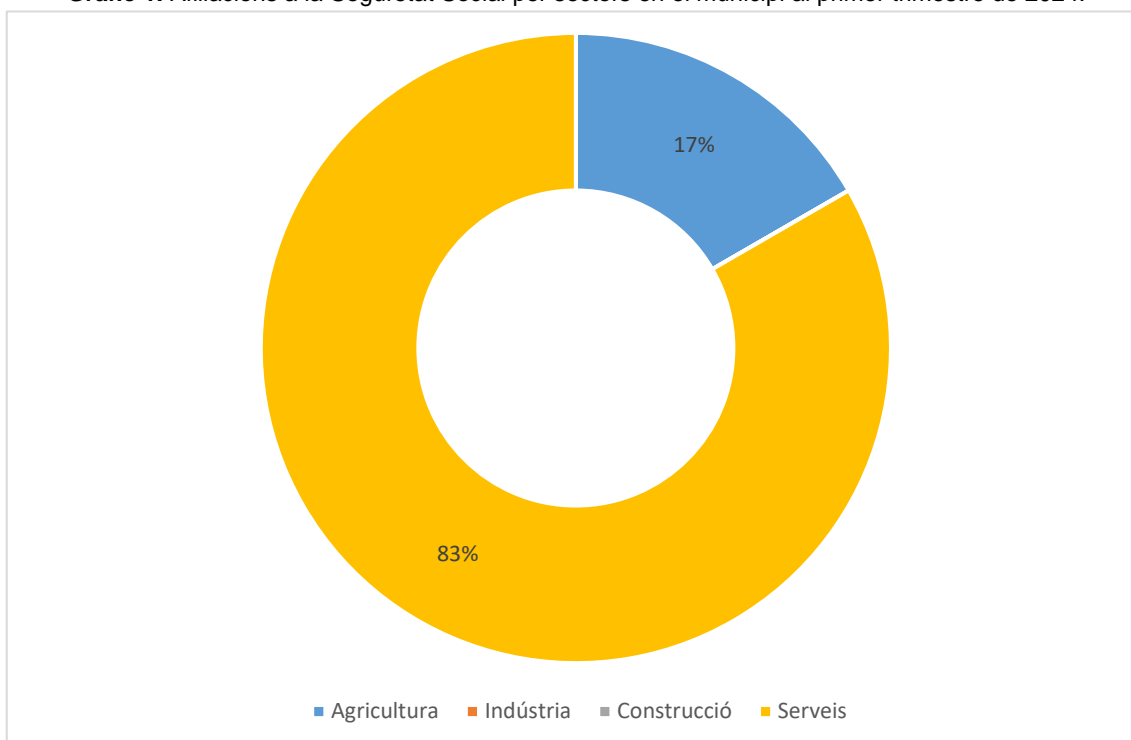
Font: Elaboració a partir del [Mapa urbanístic de Catalunya](#) del Departament de Territori i Sostenibilitat de la Generalitat de Catalunya (2023).

1.2.3 Activitats econòmiques del municipi

El municipi no disposa de registres específics del PIB que puguin proporcionar una visió completa de l'activitat econòmica. A causa de la manca d'indicadors detallats, la distribució de les afiliacions per sectors es converteix en la principal font de dades disponible per acostar-se a la realitat socioeconòmica del municipi.

Les afiliacions per sectors permeten reflectir que l'agricultura i les serveis són presents en l'economia local. En total, hi ha registrades 30 afiliacions en el municipi ([Idescat, 2023](#)).

Gràfic 1. Afiliacions a la Seguretat Social per sectors en el municipi al primer trimestre de 2024.



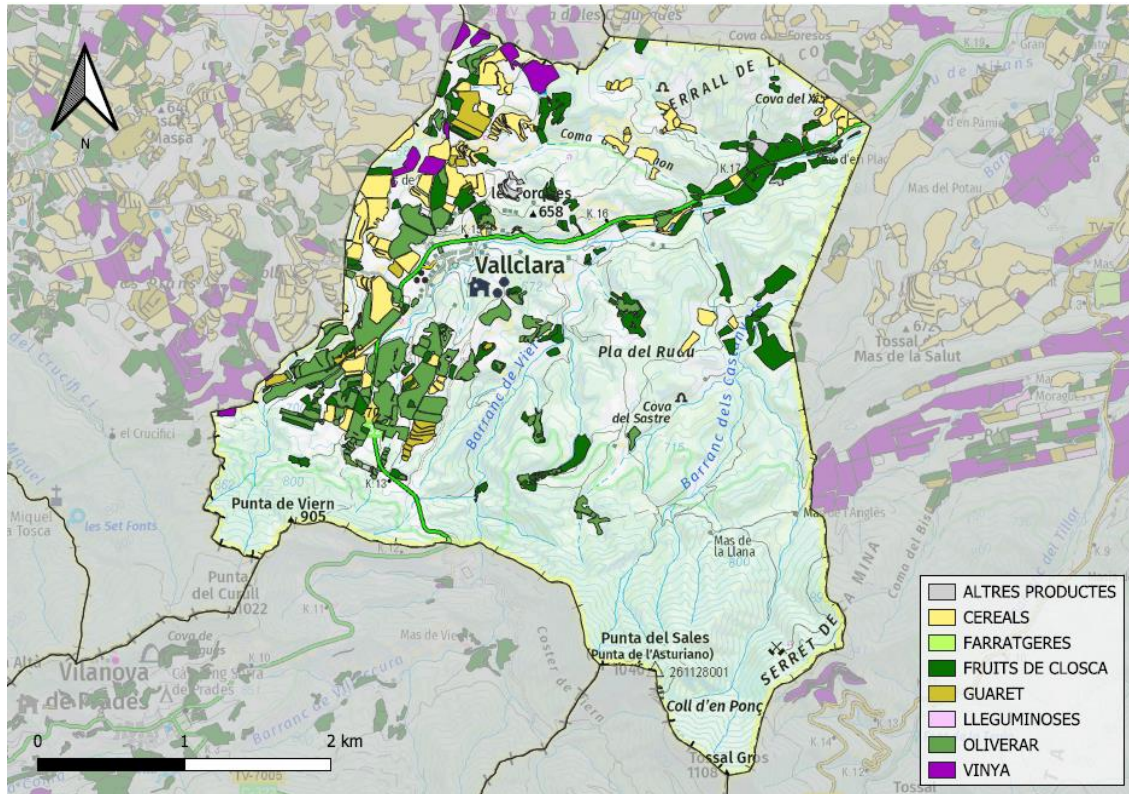
Font: Elaboració pròpia a partir del [Municipi en xifres](#) de l'Institut d'Estadística de Catalunya, de la Generalitat de Catalunya (2024).

A continuació, es detalla cadascun dels sectors econòmics presents en el municipi.

1.2.3.1 Agricultura i ramaderia

El sector agrícola i ramader representava el 17% de les afiliacions en el municipi. En el cas de l'agricultura, amb una superfície agrícola utilitzada (SAU) de 227,1 hectàrees, en destaca els cultius de secà amb un enfocament especial en oliveres i fruits de closca. ([Departament d'Acció Climàtica, Alimentació i Agenda Rural, 2022](#)).

Mapa 3. Distribució de la tipologia de cultius en el municipi..



Font: Elaboració pròpia a partir del [Mapa de cultius DUN-SIGPAC](#) del Departament d'Acció Climàtica, Alimentació i Agenda Rural de la Generalitat de Catalunya (2022).

Pel que fa a la ramaderia, no hi ha constància d'explotacions animals ([Departament d'Acció Climàtica, Alimentació i Agenda Rural](#), 2024).

1.2.3.2 Indústria i construcció

L'activitat industrial no té representació d'afiliacions a la seguretat social. Tampoc es denota presència per part del sector de la construcció.

1.2.3.3 Serveis i turisme

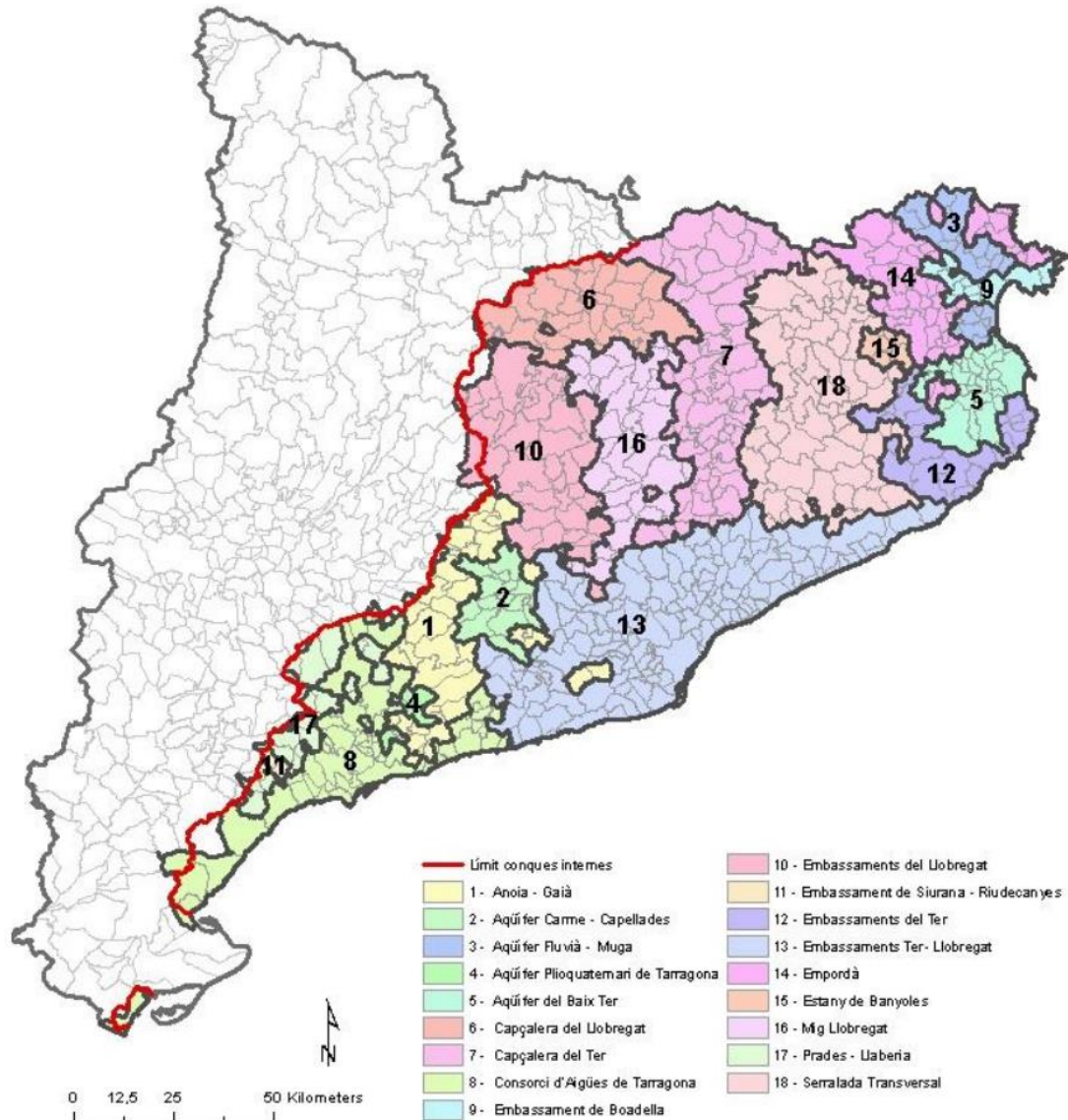
El sector serveis representa el 83% de les afiliacions. El sector està predominantment compost per petites empreses locals que engloben diverses àrees com la comercialització, la restauració, el turisme i altres serveis.

L'atractiu del territori brinda una oportunitat per promocionar l'entorn en termes turístics, entre els quals se n'hi compta un allotjament de turisme rural amb 13 places ([Idescat](#), 2022).

1.3 VINCULACIÓ DEL PLA D'EMERGÈNCIA AMB EL PES

El PES classifica el seu àmbit en 18 unitats d'explotació, en les que la declaració de l'estat de sequera es pot realitzar de manera independent. Aquestes unitats són homogènies en quant a l'origen dels recursos hídrics emprats pels abastaments municipals. Aquestes divuit unitats es mostren a continuació:

Mapa 4. Localització de les diferents unitats d'explotació catalogades en el PES.



Font: [Pla especial d'actuació en situació d'alerta i eventual sequera](#) (Agència Catalana de l'Aigua, 2020).

Tal com es pot observar, el municipi es troba dins la 17: *Prades-Llaberia*. Es tracta d'una unitat no regulada per un embassament, sinó que els abastaments depenen dels aquífers o de captacions superficials. En qualsevol dels casos no hi ha un control o una regulació de l'aigua disponible. En aquesta unitat, l'estat de sequera es basa en la pluja acumulada en els darrers mesos. Per calcular aquesta acumulació l'indicador avalua diferents períodes (9, 12 i 24 mesos).

Pla d'emergència i estalvi en situació de sequera en el municipi de Vallclara

A més, el PES especifica els indicadors de sequera hidrològica en les diferents unitats. En el cas de la unitat *Prades-Llaberia*, la determinació de l'estat de sequera ve donada per l'indicador anomenat SPI (*Standard Precipitation Index*).

L'SPI compara un episodi de pluja concret amb tota una sèrie pluviomètrica històrica, per tal de poder determinar la normalitat o la raresa de l'episodi concret. És un índex normalitzat, de manera que un valor de zero indica una situació normal mentre que valors positius o negatius assenyalen, respectivament, una situació humida o seca respecte dels valors habituals del lloc on es calcula.

Cada indicador es compara amb els llindars definits determinant d'aquesta manera l'estat de sequera per cadascun dels indicadors.

Taula 2. Llindars de sequera hidrològica a la Unitat Prades-Llaberia (hm³).

Estat de sequera hidrològica	Indicador SPI : Índex Estandard de Precipitació per als darrers (9, 12 o 24) mesos
Prealerta	SPI ₉ < -1,0 o SPI ₁₂ < -1,0
Alerta	SPI ₁₂ < -1,5 o SPI ₂₄ < -1,5
Excepcionalitat	SPI ₂₄ < -2,0

Font: PES (2020).

El càlcul d'aquest índex està regulat per l'ACA, la qual ha habilitat un espai a la seva web anomenat "El Semàfor de la sequera" on es pot trobar un mapa actualitzat periòdicament, on es reflecteix mitjançant colors l'estat de sequera en el que es troba cada unitat.

2. QUANTIFICACIÓ DELS RECURSOS DISPONIBLES

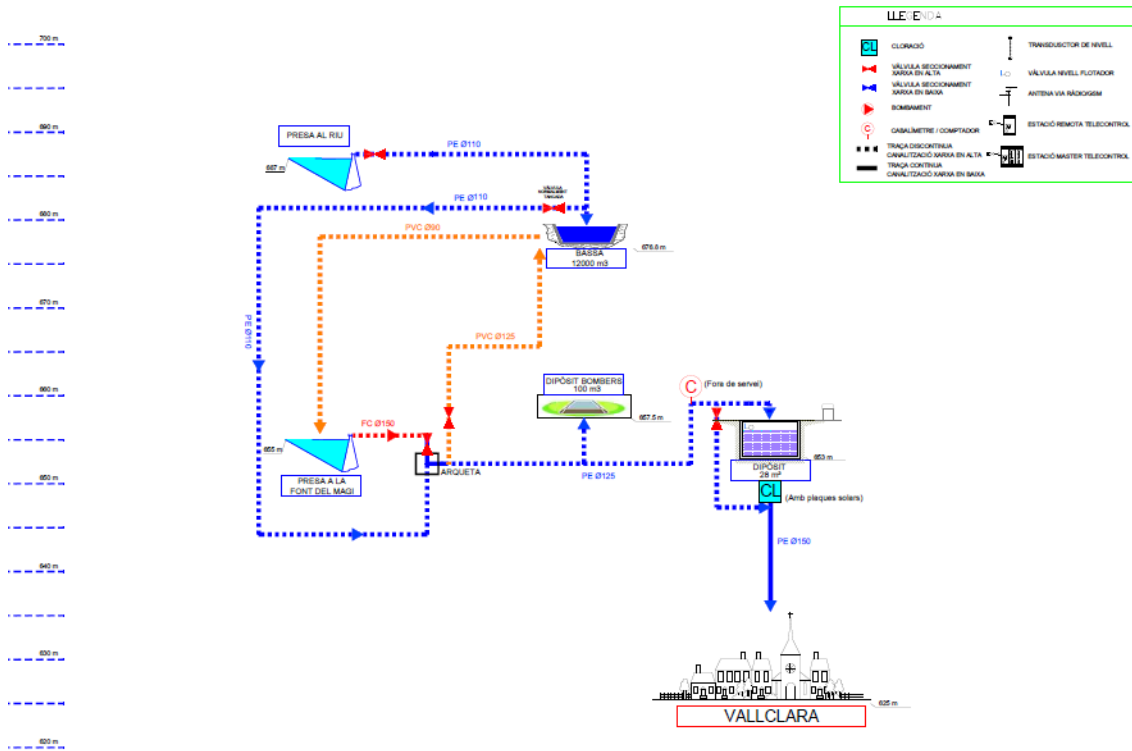
2.1 DESCRIPCIÓ GENERAL DE LA XARXA D'ABASTAMENT

Segons el Pla Director del Servei Municipal d'Abastament d'Aigua, el municipi de Vallclara té una sola xarxa d'abastament pel nucli i la casa de colònies.

Les captacions en ús, de titularitat municipal, estan formades per la Font del Magí (captació principal) i la presa al riu o Font del Biern (captació secundària). Aquestes dues captacions estan situades a la mateixa zona i s'intercomuniqueu entre sí mitjançant una bassa que acumula l'aigua procedent de les dues captacions. A més a més el municipi també disposa d'un pou operatiu, perquè les captacions anteriors són suficients per garantir el consum.

La bassa que connecta les captacions, condueix l'aigua cap al dipòsit regulador i per gravetat es distribueix cap a la xarxa d'abastament.

Mapa 5. Plànol de la xarxa d'abastament d'aigua potable del municipi.



Font: Pla Director d'Abastament d'aigua potable del municipi (2020).

2.1.1 Infraestructures de captació

A continuació s'enumeren les infraestructures de captació del municipi.

Captació	Tipus	Localització	Estat
Font Magí	Superficial	UTM X: 331.346 UTM Y: 4.580.423	En ús
Presa del riu o font del Biern	Superficial	UTM X: 331.557 UTM Y: 4.580.217	En ús
Pou	Subterrània	Proper a la resta de captacions	En desús

2.1.2 Infraestructures de tractament

A continuació s'enumeren les infraestructures de tractament del municipi.

ETAP	Tipus	Localització	Cabal màxim (m ³ /s)
Caseta	Clorador automàtic	UTM X: 331.340 UTM Y: 4.582.221	-

2.1.3 Infraestructures d'emmagatzematge

A continuació s'enumeren les infraestructures d'emmagatzematge del municipi.

Dipòsit	Tipus	Localització	Capacitat màxima d'emmagatzematge
Bassa acumuladora	Descobert	UTM X: 331.324 UTM Y: 480.443	12.000 m ³
Dipòsit	Cobert, aeri	UTM X: 331.340 UTM Y: 4.582.221	28 m ³

2.2 QUANTIFICACIÓ DELS VOLUMS APORTATS

Per tal de tenir una referència, tot seguit es mostra l'estimació del volum lliurat (en m³) a la xarxa d'abastament al municipi, a partir de les dades del [subministrament d'aigua potable](#) i del rendiment establert en el Pla Director de Servei Municipal d'Abastament.

Les dades estimades fan referència als anys 2021, 2022 i 2023. A més, a partir d'aquestes mateixes dades se n'extreu la mitjana mensual.

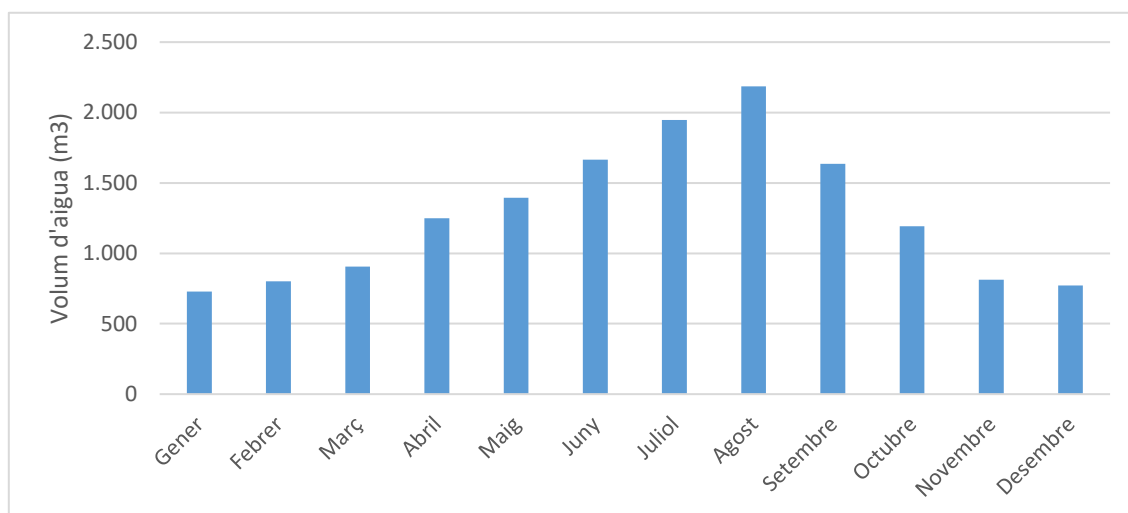
Pla d'emergència i estalvi en situació de sequera en el municipi de Vallclara

Mes	2021	2022	2023	Mitjana
Gener	804	731	653	729
Febrer	884	804	718	802
Març	999	908	811	906
Abril	1.378	1.252	1.119	1.250
Maig	1.538	1.398	1.249	1.395
Juny	1.837	1.670	1.492	1.666
Juliol	2.147	1.952	1.744	1.947
Agost	2.411	2.192	1.958	2.187
Setembre	1.802	1.638	1.464	1.635
Octubre	1.315	1.195	1.068	1.192
Novembre	895	814	727	812
Desembre	850	772	690	771
TOTAL	16.859	15.325	13.693	15.292

Font: Elaboració pròpia a partir de les dades proporcionades per l'Ajuntament (2024).

A continuació es mostra com és l'evolució del volum lliurat mitjà mensual a la xarxa.

Gràfic 2. Evolució del volum lliurat a la xarxa durant l'any segons els valors mitjans dels anys 2021, 2022 i 2023.



Font: Elaboració pròpia a partir de les dades proporcionades per Ajuntament (2024).

Tal com s'observa, els mesos en què el volum lliurat és major correspon en els mesos d'estiu (des del maig fins al setembre) essent el mes d'agost el mes amb un major volum d'aigua lliurat. En l'època estival, el volum lliurat assoleix el seu màxim degut a l'estacionalitat del municipi, en què és quan major nombre d'habitants hi resideixen i, per tant, quan major és la demanda i el servei d'abastament que s'exigeix.

3. QUANTIFICACIÓ DE LA DEMANDA

3.1 ESTRUCTURA DE LA DEMANDA PER USOS SECTORIALS

Per tal de poder aplicar unes mesures ajustades i viables tècnicament, és necessari entendre quin és el comportament del consum de cada tipus d'usuari. S'han considerat 3 categories a partir de les dades disponibles: consum domèstic, consum no domèstic (inclou industrial i comercial) i consum municipal.

A continuació es detallen els consums facturats per a cada tipus d'ús en els darrers 3 anys (en m³).

2021	Domèstic	Industrial	Municipal	TOTAL
Gener	296	225	107	628
Febrer	326	247	117	691
Març	368	280	133	780
Abril	508	386	183	1.076
Maig	567	431	204	1.202
Juny	677	514	244	1.435
Juliol	791	601	285	1.677
Agost	888	675	320	1.883
Setembre	664	505	239	1.408
Octubre	484	368	175	1.027
Novembre	330	251	119	700
Desembre	313	238	113	664
TOTAL	6.213	4.719	2.239	13.171

2022	Domèstic	Industrial	Municipal	TOTAL
Gener	247	213	111	571
Febrer	271	234	122	628
Març	307	265	138	709
Abril	423	365	190	978
Maig	472	408	212	1.093
Juny	564	487	253	1.305
Juliol	659	569	296	1.525
Agost	740	639	333	1.712
Setembre	553	478	249	1.280
Octubre	404	349	181	934
Novembre	275	237	124	636
Desembre	261	225	117	603
TOTAL	5.176	4.471	2.326	11.973

Pla d'emergència i estalvi en situació de sequera en el municipi de Vallclara

2023	Domèstic	Industrial	Municipal	TOTAL
Gener	274	146	91	510
Febrer	301	160	100	561
Març	340	181	113	634
Abril	469	250	155	874
Maig	524	279	173	976
Juny	625	333	207	1.166
Juliol	731	390	242	1.362
Agost	821	438	272	1.530
Setembre	614	327	203	1.144
Octubre	447	239	148	834
Novembre	305	163	101	568
Desembre	289	154	96	539
TOTAL	5.739	3.060	1.899	10.698

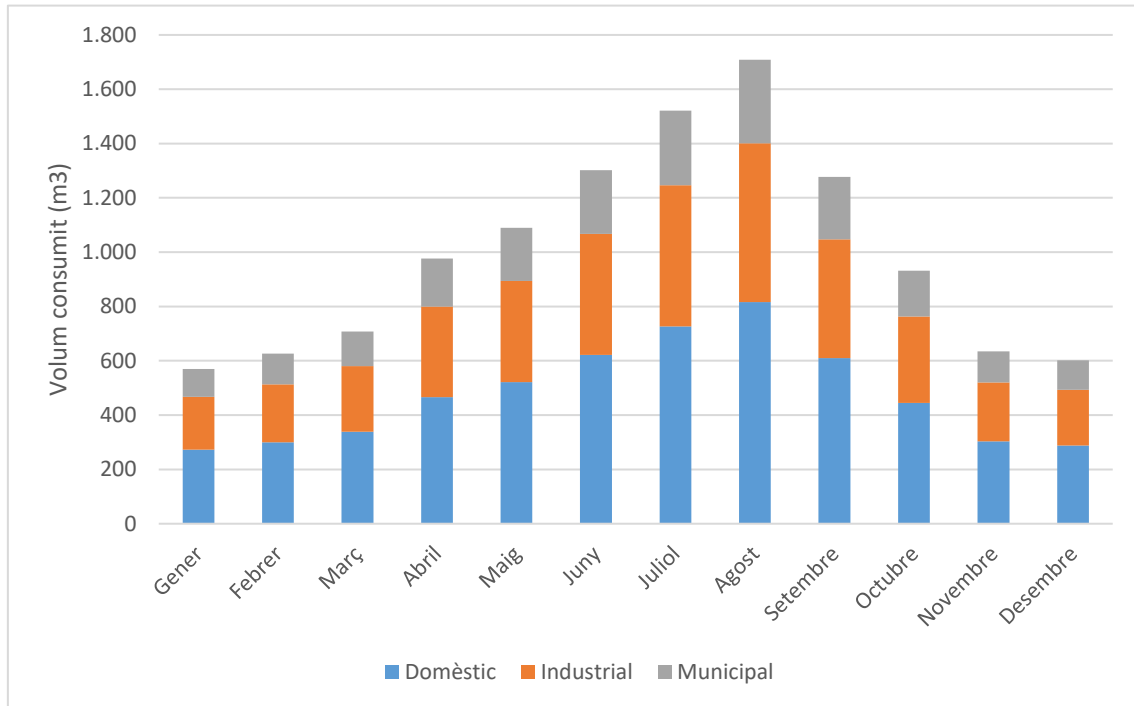
A continuació es mostra la demanda d'aigua per cadascun dels sectors calculada a partir de la mitjana dels volums consumits en els anys anteriors:

Mitjana	Domèstic	Industrial	Municipal	TOTAL
Gener	272	195	103	570
Febrer	299	214	113	626
Març	338	242	128	708
Abril	467	334	176	976
Maig	521	373	197	1.090
Juny	622	445	235	1.302
Juliol	727	520	274	1.521
Agost	816	584	308	1.709
Setembre	610	437	230	1.277
Octubre	445	318	168	932
Novembre	303	217	114	635
Desembre	288	206	109	602
TOTAL	5.709	4.083	2.155	11.947

Font: Elaboració pròpia a partir de les dades proporcionades per l'Ajuntament (2024).

A continuació es mostra l'evolució del consum d'aigua en el municipi:

Gràfic 3. Evolució del consum d'aigua en el municipi en els darrers anys.

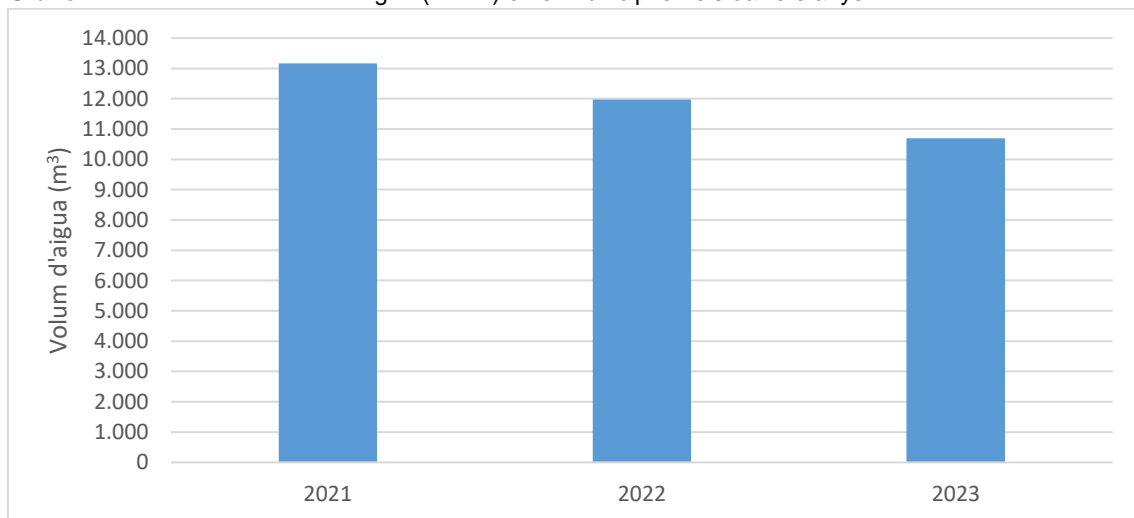


Font: Elaboració pròpia a partir de les dades proporcionades per l'Ajuntament (2024).

Tal com s'observa, el consum d'aigua augmenta en els mesos d'estiu (de juny a setembre). El mes d'agost presenta el consum més elevat (1.709 m³) seguint la mateixa dinàmica observada en l'evolució dels cabals lliurats. D'altra banda, també s'observa una davallada en el consum al setembre (situant-se en valors similars en el juny) a causa de la reducció del consum, el qual disminueix un 3,6% respecte el mes anterior.

A la vegada, és necessari destacar l'evolució del volum d'aigua consumit en el municipi en els darrers anys:

Gràfic 4. Evolució del consum d'aigua (en m³) en el municipi en els darrers anys.

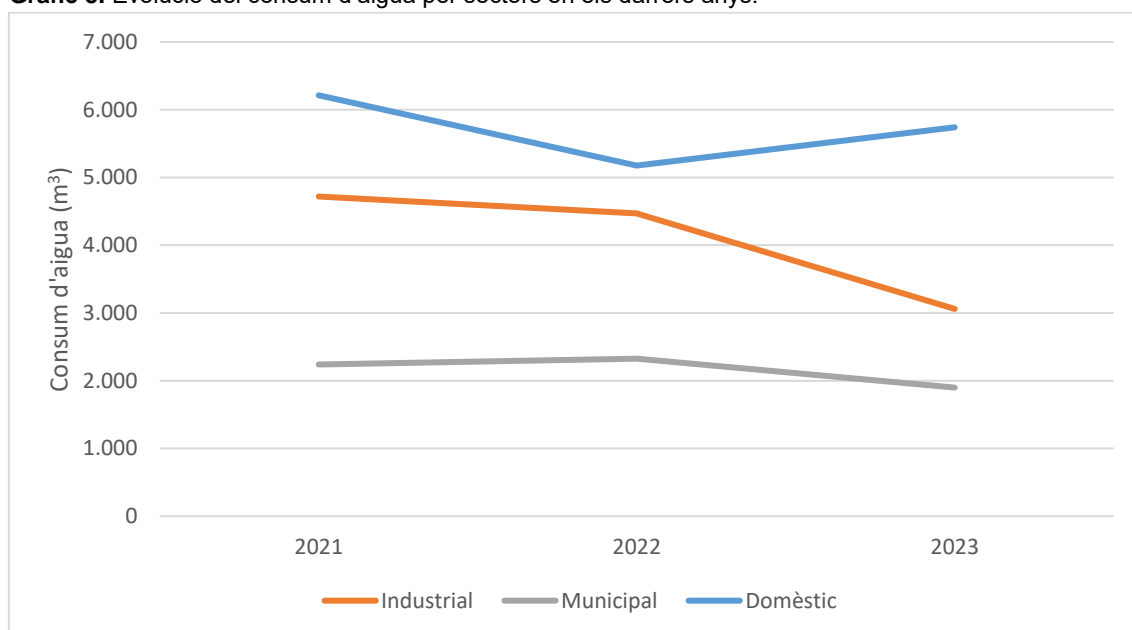


Font: Elaboració pròpia a partir de les dades proporcionades per Ajuntament (2024).

Tal com s'observa, l'any 2021 es registra el major consum d'aigua amb un consum total de 20.129m³. A partir de l'any 2022 hi ha un descens en el consum, amb una disminució del 40%. A l'any 2023, el consum d'aigua continua a la baixa, si bé hi ha una desaceleració en de créixer un 26,5% respecte l'any anterior.

A continuació es mostra l'evolució del consum d'aigua en funció dels usos sectorials. Cal tenir en compte que l'eix Y de la dreta és aplicable a la corba de consum domèstic mentre que l'eix Y de l'esquerra a la resta de consums. La diferència d'escala permet facilitar la visualització de les tendències de cada tipologia de consum.

Gràfic 5. Evolució del consum d'aigua per sectors en els darrers anys.



Font: Elaboració pròpia a partir de les dades proporcionades per l'Ajuntament (2024).

El consum d'aigua en el municipi ha experimentat canvis significatius en el període analitzat. El consum industrial ha disminuït, mentre que el consum municipal s'ha mantingut estancat. L'ús domèstic ha experimentat una davallada, si bé ha experimentat un repunt en el darrer exercici. La COVID-19 i les restriccions per sequera són dos factors que han influït en aquestes tendències.

Pel que fa a la tipologia de consumidors, de mitjana, el consum més elevat en el municipi és el consum domèstic (47,8%), seguit de l'industrial (34,2%) i el municipal (18%).

3.2 ESTIMACIÓ DE LES PÈRDUES I DEL RENDIMENT DE LA XARXA

A partir de les dades d'aigua injectada a la xarxa en alta (Apartat 2.2) i les dades de consum d'aigua (Apartat 3.1), es pot estimar el rendiment de la xarxa:

$$\text{Rendiment} = \frac{\text{Volum d'aigua registrada}}{\text{Volum d'aigua aportada}}$$

És a dir:

$$\text{Rendiment} = \frac{11.947 \text{ m}^3}{15.292 \text{ m}^3} = 0,781$$

Amb les dades facilitades, el rendiment actual de la xarxa estaria al voltant del 78,1%. Aquest és un rendiment per sota del rendiment recomanat mínim del 80%.

D'altra banda, el rendiment d'una xarxa no serà mai del 100% atès que sempre existeix un volum d'aigua que no és possible registrar amb els comptadors. A la vegada, poden existir cabals no registrats corresponents a pèrdues de la pròpia xarxa d'abastament, consums no registrats en horts i jardins, frauds i subcomptatges.

3.3 IDENTIFICACIÓ I VALORACIÓ D'USOS I USUARIS ESPECIALS

D'altra banda, el municipi presenta usuaris especials que requereixen un règim d'excepcionalitat per la seva especial vulnerabilitat a la pèrdua de subministrament d'aigua com poden ser centres que desenvolupen una activitat sanitària d'interès públic que requereix tenir garantida la disponibilitat de subministrament de forma permanent ja que, en cas contrari, podrien afectar a tercers.

USOS I USUARIS ESPECIALS			
Prioritat	Nom	Ús	Adreça
Alta	Consultori local de Vallclara	Sanitari	C/ Placeta, 12, Vallclara

Font: Elaboració pròpia.

En cas de restriccions, és responsabilitat del servei assegurar que els usuaris sensibles rebin el subministrament de manera garantida. Això pot implicar que disposin d'una font pròpia d'alimentació, un dipòsit d'emmagatzematge o que s'implementin ajustos a la xarxa per protegir-los de les mesures restrictives.

4. ESTABLIMENT DE LES DOTACIONS I VOLUMS A LLIURAR

4.1 DETERMINACIÓ DE LA POBLACIÓ DE CàLCUL

Per determinar la població de càlcul s'ha consultat la població extreta de l'Annex 3 del PES que indica les següents dades:

Municipi	Gener	Febrer	Març	Abril	Maig	Juny
Vallclara	140	154	174	240	268	320
Població	Juliol	Agost	Setembre	Octubre	Novembre	Desembre
95 hab.	374	420	314	229	156	148

S'han considerat aquestes dades de població atès que no es disposa d'informació més acurada de la població del municipi al llarg de l'any i seguint els criteris del document "Recomanacions per als municipis per a la redacció dels Plans d'emergència en situacions de sequera" de l'ACA.

4.2 CàLCUL DE LES DOTACIONS

La dotació és la quantitat d'aigua que s'assigna a cada habitant per un període determinat. A partir de les dades del consum del municipi i les dades de població de l'apartat anterior es pot calcular la dotació per a cada mes. Aquesta dotació serà la quantitat d'aigua assignada a cada habitant en situació de normalitat.

El càlcul de les dotacions és el quocient entre el volum mig diari lliurat a la xarxa en un mes determinat i la població equivalent mensual:

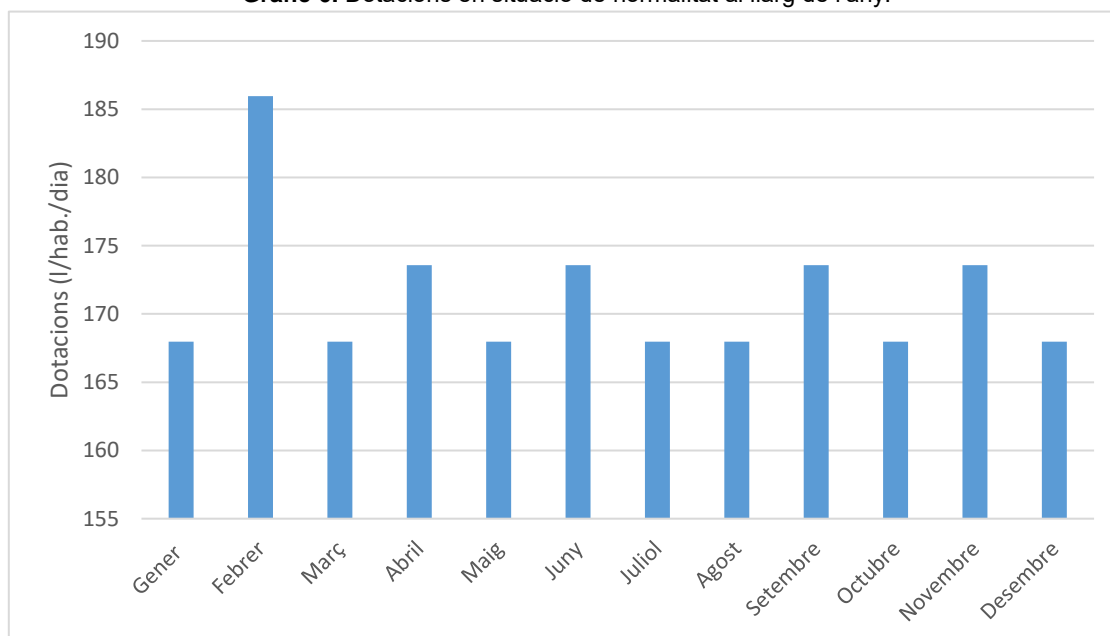
$$\text{Dotació} = \frac{\text{Volum aportat a la xarxa (l/dia)}}{\text{Població (habitants)}}$$

És necessari destacar que la dotació pot variar significativament d'un mes a un altre, fet que caldrà tenir en compte a l'hora de planificar mesures. A continuació es detallen els resultats obtinguts (en l/hab./dia):

Vallclara	Gener	Febrer	Març	Abril	Maig	Juny
	168	186	168	174	168	174
l/hab/dia	Juliol	Agost	Setembre	Octubre	Novembre	Desembre
	168	168	174	168	174	168

A continuació, es mostra l'evolució de les dotacions en situació de normalitat a l'any:

Gràfic 6. Dotacions en situació de normalitat al llarg de l'any.



Font: Elaboració pròpia.

Tal i com es podia observar en els volums lliurats, les dotacions d'aigua augmenten en els mesos on les temperatures són més altes, exceptuant el mes d'agost on el volum d'aigua lliurada disminueix atès que el consum disminueix per període de vacances.

4.3 LÍMITS EN LES DOTACIONS

El PES determina les dotacions màximes per abastament a la població per a cada escenari de sequera. Aquestes dotacions queden recollides a la següent taula:

Escenari de sequera	Dotació màxima (l/hab./dia)
Alerta	250
Excepcionalitat	230
Emergència	200

A continuació s'indica el volum d'aigua a lliurar per tal de satisfer les dotacions anteriors:

Escenari de sequera	Volum d'aigua (m ³)
Alerta	22.389
Excepcionalitat	20.598
Emergència	17.911

Tot seguit, es calcula el volum d'aigua a lliurar per a cada mes i escenari de sequera (m³):

Escenari	Alerta	Excepcionalitat	Emergència
Gener	1.085	998	868
Febrer	1.078	992	862
Març	1.349	1.241	1.079
Abril	1.800	1.656	1.440
Maig	2.077	1.911	1.662
Juny	2.400	2.208	1.920
Juliol	2.899	2.667	2.319
Agost	3.255	2.995	2.604
Setembre	2.355	2.167	1.884
Octubre	1.775	1.633	1.420
Novembre	1.170	1.076	936
Desembre	1.147	1.055	918
TOTAL	22.389	20.598	17.911

4.4 OBJECTIU D'ESTALVI PER A CADA ESCENARI DE SEQUERA

A continuació es compara les dotacions mensuals en situació de normalitat amb les dotacions mensuals per a cada escenari de sequera per tal d'avaluar en quins mesos se sobrepassen els llindars establerts i quin és el volum d'aigua que cal estalviar per a cada escenari de sequera.

Per avaluar l'estalvi, s'ha calculat la diferència entre les dotacions establertes i les dotacions calculades en situació de normalitat. Així doncs, valors negatiu indiquen que en les dotacions no se superen els llindars del PES, mentre que valors positius indiquen que se superen.

4.4.1 Escenari d'alerta

A continuació es mostra la dotació en situació de normalitat (calculada a partir dels consums actuals) amb la dotació màxima per a l'escenari d'alerta (250 l/hab./dia):

Mes	Objectiu estalvi (l/hab.dia)
Gener	-82,0
Febrer	-64,0
Març	-82,0
Abril	-76,4
Maig	-82,0
Juny	-76,4
Juliol	-82,0
Agost	-82,0
Setembre	-76,4
Octubre	-82,0
Novembre	-76,4
Desembre	-82,0

La dotació de 250 l/hab./dia per a l'escenari d'alerta no **se supera** en cap mes de l'any.

4.4.2 Escenari d'excepcionalitat

A continuació, es compara la dotació en situació de normalitat (calculada a partir dels consums actuals) amb la dotació màxima per a l'escenari d'excepcionalitat (230 l/hab./dia):

Mes	Objectiu estalvi (l/hab.dia)
Gener	-62,0
Febrer	-44,0
Març	-62,0
Abril	-56,4
Maig	-62,0
Juny	-56,4
Juliol	-62,0
Agost	-62,0
Setembre	-56,4
Octubre	-62,0
Novembre	-56,4
Desembre	-62,0

La dotació de 230 l/hab/dia per a l'escenari d'excepcionalitat **no se supera** en cap mes de l'any.

4.4.3 Escenari d'emergència

A continuació es compara la dotació en situació de normalitat (calculada a partir dels consums actuals) amb la dotació màxima per a l'escenari d'emergència (200 l/hab./dia):

Mes	Objectiu estalvi (l/hab.dia)
Gener	-32,0
Febrer	-14,0
Març	-32,0
Abril	-26,4
Maig	-32,0
Juny	-26,4
Juliol	-32,0
Agost	-32,0
Setembre	-26,4
Octubre	-32,0
Novembre	-26,4
Desembre	-32,0

La dotació de 200 l/hab/dia per a l'escenari d'emergència **no se supera** en cap mes de l'any.

D'aquesta manera, les mesures establertes en el present Pla estan dirigides a mantenir el consum d'aigua.

5. DESCRIPCIÓ I AVALUACIÓ DE L'IMPACTE DE LES MESURES

En el següent apartat es detallen les mesures que cal prendre en el municipi per tal d'adaptar les dotacions als llindars establerts en el PES. En aquest sentit, les dotacions es veuen reduïdes en major o menor mesura en funció de l'escenari de sequera en que es trobi el municipi segons l'ACA.

En els apartats anteriors s'ha quantificat el volum d'aigua anual que caldria estalviar per a cada escenari de sequera particular:

Escenari	Dotació màxima (l/hab./dia)	Reduccions previstes segons els criteris de l'ACA (m ³)
Alerta	250	0
Excepcionalitat	230	0
Emergència	200	0

Amb la finalitat d'assolir els anteriors objectius, l'Ajuntament estableix diverses mesures a complir per a tots els usuaris del municipi. L'objectiu d'aquestes mesures és reduir el consum limitant la dotació alhora que es minimitza l'afectació, informant a la ciutadania i garantint la qualitat del servei.

Les mesures proposades s'han classificat en les següents categories:

1. Mesures preventives i preparatòries.
2. Mesures administratives, de gestió i operació dels sistemes de subministrament.
3. Mesures organitzatives, de control i de tipus legal i normatiu.
4. Actuacions sobre la demanda (limitacions de consums).
5. Actuacions tècniques sobre infraestructures i recursos.

D'altra banda, cal tenir en compte que el PES descriu una sèrie de mesures que són d'obligat compliment en tots els municipis. També cal tenir present que moltes de les mesures requereixen d'una preparació prèvia abans de la seva entrada en funcionament i per tant s'hauran de començar a implementar abans de la declaració de l'escenari.

Pel que fa a la descripció de les mesures que formen el present Pla queden detallades en el present document en forma de fitxa. Aquestes fitxes disposen de la següent informació:

- Codificació de la mesura
- Descripció de la mesura
- Agents responsables d'aplicació
- Mitjans humans i materials necessaris
- Usuaris receptors de la mesura
- Quantificació de l'impacte
- Altres impactes derivats de l'aplicació de la mesura
- Indicadors per al seguiment de l'acompliment

5.1 MESURES EN SITUACIÓ DE NORMALITAT I PREALERTA

En situació de normalitat es duen a terme mesures per tal de mantenir la dotació actual del municipi:

Codi	Mesura
A01	Informació i conscienciació als abonats de bones pràctiques de consum d'aigua domèstica
A02	Detecció i recerca activa de fuites
A03	Creació del Comitè Municipal de Sequera
A04	Seguiment dels informes i mesures de l'ACA
A05	Monitorització del consum dels usuaris.

5.2 MESURES EN SITUACIÓ D'ALERTA

En situació d'alerta es duen a terme mesures per tal de mantenir la dotació actual en els 250 l/hab/dia del municipi:

Codi	Mesura
A05	Monitorització del consum dels usuaris.
A06	Limitació del consum d'aigua de reg de jardins i zones verdes
A07	Prohibició de l'ompliment total o parcial d'elements d'ús estètic de l'aigua
A08	Prohibició de la neteja de carrers, paviments, façanes o similars utilitzant mànegues o sistemes que utilitzin làmina d'aigua per eliminar la brutícia
A09	Prohibició de l'ús d'aigua per eliminar pols o matèria en suspensió
A10	Prohibició d'activitats lúdiques i recreatives que requereixin l'ús d'aigua
A11	Limitació de l'ompliment de piscines
A12	Limitació de la neteja de qualsevol tipus de vehicle
A13	Limitació de l'ús d'aigua en granges
A15	Limitació de l'ús d'aigua d'usos industrials
A16	Reducció de la pressió de la xarxa en horari nocturn
A17	Garantir el subministrament d'usuaris sensibles
A18	Aplicar règim sancionar en l'incompliment de les obligacions
A19	Publicació de bans municipals per informar a la ciutadania

5.3 MESURES EN SITUACIÓ D'EXCEPCIONALITAT

En situació d'alerta es duen a terme mesures per tal de no superar la dotació de 230 l/hab./dia.

Codi	Mesura
A05	Monitorització del consum dels usuaris.
A06	Limitació del consum d'aigua de reg de jardins i zones verdes
A07	Prohibició de l'ompliment total o parcial d'elements d'ús estètic de l'aigua
A08	Prohibició de la neteja de carrers, paviments, façanes o similars utilitzant mànegues o sistemes que utilitzin làmina d'aigua per eliminar la brutícia
A09	Prohibició de l'ús d'aigua per eliminar pols o matèria en suspensió
A10	Prohibició d'activitats lúdiques i recreatives que requereixin l'ús d'aigua
A11	Limitació de l'ompliment de piscines
A12	Limitació de la neteja de qualsevol tipus de vehicle
A13	Limitació de l'ús d'aigua en granges
A15	Limitació de l'ús d'aigua d'usos industrials
A16	Reducció de la pressió de la xarxa en horari nocturn
A17	Garantir el subministrament d'usuaris sensibles
A18	Aplicar règim sancionar en l'incompliment de les obligacions
A19	Publicació de bans municipals per informar a la ciutadania

5.4 MESURES EN SITUACIÓ D'EMERGÈNCIA

En situació d'emergència es duen a terme mesures per tal de no superar la dotació de 200 l/hab./dia.

Codi	Mesura
A05	Monitorització del consum dels usuaris.
A06	Limitació del consum d'aigua de reg de jardins i zones verdes
A07	Prohibició de l'ompliment total o parcial d'elements d'ús estètic de l'aigua
A08	Prohibició de la neteja de carrers, paviments, façanes o similars utilitzant mànegues o sistemes que utilitzin làmina d'aigua per eliminar la brutícia
A09	Prohibició de l'ús d'aigua per eliminar pols o matèria en suspensió
A10	Prohibició d'activitats lúdiques i recreatives que requereixin l'ús d'aigua
A11	Limitació de l'ompliment de piscines
A12	Limitació de la neteja de qualsevol tipus de vehicle
A13	Limitació de l'ús d'aigua en granges
A14	Limitació de l'ús d'aigua en camps esportius
A15	Limitació de l'ús d'aigua d'usos industrials
A16	Reducció de la pressió de la xarxa en horari nocturn

Pla d'emergència i estalvi en situació de sequera en el municipi de Vallclara

A17	Garantir el subministrament d'usuaris sensibles
A18	Aplicar règim sancionar en l'incompliment de les obligacions
A19	Publicació de bans municipals per informar a la ciutadania

Aquest document és una còpia autèntica del document electrònic original custodiat per l'Ajuntament de Vallclara. Podeu verificar la seva autenticitat a través del servei de validació de l'Enx amb el CVE 7BF2E0C7734E46868A582E4996E1B67A i data d'emissió 24/09/2024 a les 12:06:38



Nom de l'actuació	Informació i conscienciació als abonats de bones pràctiques en el consum d'aigua domèstica	
Codi	A01	
Tipus d'actuació		
Mesures preventives i preparatòries		
Descripció de l'actuació		
<p>L'actuació consisteix en realitzar campanyes de conscienciació de bones pràctiques i estalvi d'aigua a través de les xarxes socials. L'objectiu és informar a la ciutadania sobre el consum d'aigua que tenen algunes de les principals activitats domèstiques que realitzen i quines mesures poden adoptar per tal de fer un consum més responsable.</p> <p>Algunes consells poden ser:</p> <ul style="list-style-type: none"> • Tancar l'aixeta quan no utilitzem aigua al rentar-se o dutxar-se • Reduir el temps de les dutxes • Utilitzar la dutxa enlloc de banyeres • Reutilitzar aigua per regar les plantes • Instal·lar airejadors d'aixeta • Instal·lar banys de baix consum • Utilitzar programes eficients en els electrodomèstics <p>Aquestes campanyes poden ser a través de les xarxes socials del propi Ajuntament i/o mitjançant informadors ambientals a peu de carrer que sensibilitzin a la població. També, s'aconsella comunicar l'estat d'alerta per sequera en les factures.</p>		
Agents responsables		Usuaris receptors de la mesura
<ul style="list-style-type: none"> • Comitè municipal de Sequera • Serveis tècnics municipals 		<ul style="list-style-type: none"> • Usuaris públics • Usuaris domèstics
Quantificació de l'impacte		
<p>S'estima reduir el percentatge de consum domèstic fins un 5% en funció de l'escenari de sequera en què es trobi el municipi. L'esforç de difusió de missatge de conscienciació i la presència d'informadors ambientals a peu de carrer variarà en funció de l'escenari de sequera i l'objectiu d'estalvi.</p> <p>Es preveu reduir el consum municipal:</p> <ul style="list-style-type: none"> • Un 1% en fase d'alerta • Un 2% en fase d'excepcionalitat • Un 3% en fase d'emergència <p>La quantificació dels m³ que es preveuen estalviar es mostra a la taula següent:</p>		

Pla d'emergència i estalvi en situació de sequera en el municipi de Vallclara

	Alerta	Excepcionalitat	Emergència
Gener	3	5	8
Febrer	3	6	9
Març	3	7	10
Abril	5	9	14
Maig	5	10	16
Juny	6	12	19
Juliol	7	15	22
Agost	8	16	24
Setembre	6	12	18
Octubre	4	9	13
Novembre	3	6	9
Desembre	3	6	9

Altres impactes derivats de l'aplicació de la mesura

Estalvi en la factura de l'aigua

Indicadors per al seguiment

- Número de publicacions a les xarxes socials
- Número de visualitzacions de les publicacions
- Número de campanyes a peu de carrer realitzades
- Número d'establiments comercials visitats

Nom de l'actuació	Detecció i recerca activa de fuites		
Codi	A02		
Tipus d'actuació			
Actuacions tècniques sobre infraestructures i recursos			
Descripció de l'actuació			
L'actuació consisteix en realitzar una recerca activa de fuites en la xarxa d'abastament d'aigua potable, amb la col·laboració de l'empresa gestora del servei per tal d'identificar deficiències en la xarxa i fomentar el canvi de canonades antigues. La mesura també proposa fer un seguiment del registre dels volums sectorials que pot proporcionar informació d'una possible fuga en un sector. Es preveu augmentar el rendiment de la xarxa un 4,9 % .			
Agents responsables		Usuaris receptors de la mesura	
<ul style="list-style-type: none"> Ajuntament Companyia gestora del servei 		<ul style="list-style-type: none"> Usuaris públics Usuaris domèstics 	
Quantificació de l'impacte			
La quantificació dels m ³ que es preveuen estalviar es mostra a la taula següent:			
	Alerta	Excepcionalitat	Emergència
Gener	37	37	37
Febrer	40	40	40
Març	46	46	46
Abril	63	63	63
Maig	70	70	70
Juny	84	84	84
Juliol	98	98	98
Agost	110	110	110
Setembre	82	82	82
Octubre	60	60	60
Novembre	41	41	41
Desembre	39	39	39
Altres impactes derivats de l'aplicació de la mesura			
Reducció dels volums no registrats			
Indicadors per al seguiment			
Rendiment mensual de la xarxa d'abastament i número de fuites detectades a l'any.			

Nom de l'actuació	Creació del Comitè Municipal de Sequera
Codi	A03
Tipus d'actuació	
Mesures organitzatives, de control i de tipus legal i normatiu	
Descripció de l'actuació	
L'actuació consisteix en l'aprovació dels membres que constituïran el Comitè municipal de Sequera del municipi, que queda recollit en el present Pla en l'Apartat 6.	
Agents responsables	Usuaris receptors de la mesura
<ul style="list-style-type: none"> Ajuntament 	<ul style="list-style-type: none"> Usuaris públics Usuaris domèstics
Quantificació de l'impacte	
No aplica	
Altres impactes derivats de l'aplicació de la mesura	
No aplica	
Indicadors per al seguiment	
Número de reunions de seguiment realitzades pel Comitè	

Aquest document és una còpia autèntica del document electrònic original custodiat per l'Ajuntament de Vallclara. Podeu verificar la seva autenticitat a través del servei de validació de l'Ensi amb el CVE 7BF2E0C7734F48666A882E4996B1867A i data d'emissió 24/09/2024 a les 12:06:38



Nom de l'actuació	Seguiment dels informes i mesures de l'ACA
Codi	A04
Tipus d'actuació	
Mesures d'administració, gestió i operació dels sistemes d'abastament	
Descripció de l'actuació	
<p>L'actuació consisteix en realitzar un seguiment de l'entitat subministradora i dur a terme un control de la comunicació de les dades amb l'Agència Catalana de l'Aigua (ACA) i de l'efecte de les mesures implementades per l'ens subministrador.</p> <p>En concret, serà necessari fer un seguiment de la comunicació de la següent informació:</p> <ul style="list-style-type: none"> • Volums aportats per captacions pròpies (amb periodicitat mensual) • Nivells piezomètrics de les captacions pròpies (amb periodicitat mensual) • Volums subministrats (amb periodicitat mensual) • Volums consumits per a diferents usos (amb periodicitat mensual) 	
Agents responsables	Usuaris receptors de la mesura
<ul style="list-style-type: none"> • Comitè municipal de Sequera • Ajuntament • Companyia gestora del servei 	<ul style="list-style-type: none"> • Usuaris públics • Usuaris domèstics
Quantificació de l'impacte	
No aplica	
Altres impactes derivats de l'aplicació de la mesura	
No aplica	
Indicadors per al seguiment	
<ul style="list-style-type: none"> • Número de reunions de seguiment • Aportació de les dades a l'ACA 	

Nom de l'actuació	Monitorització del consum dels usuaris		
Codi	A05		
Tipus d'actuació			
Mesures sobre la demanda			
Descripció de l'actuació			
L'actuació consisteix en monitoritzar el consum d'aigua dels usuaris a través del sistema de telelectura per a detectar consums alts i innecessaris. S'avisava als usuaris que presenten un patró de consum fora del que és habitual, oferint-los assessorament personalitzat per a reduir el seu consum i detectar possibles fuites d'aigua. Això permet un estalvi econòmic per als usuaris i una protecció dels recursos hídrics.			
Agents responsables		Usuaris receptors de la mesura	
<ul style="list-style-type: none"> Comitè municipal de Sequera Serveis tècnics municipals Brigada municipal 		<ul style="list-style-type: none"> Usuaris públics Usuaris domèstics 	
Quantificació de l'impacte			
Es preveu reduir el percentatge de consum domèstic en un 0,25% .			
La quantificació dels m ³ que es preveuen estalviar es mostra a la taula següent:			
	Alerta	Excepcionalitat	Emergència
Gener	1	1	1
Febrer	1	1	1
Març	1	1	1
Abril	1	1	1
Maig	1	1	1
Juny	2	2	2
Juliol	2	2	2
Agost	2	2	2
Setembre	2	2	2
Octubre	1	1	1
Novembre	1	1	1
Desembre	1	1	1
Altres impactes derivats de l'aplicació de la mesura			
<ul style="list-style-type: none"> Millora en la satisfacció del client. 			

- Reducció del cabals mínims.

Indicadors per al seguiment

- Llistat d'abonats avisats per sobreconsum.
- Eines d'anàlisi dels patrons de consum.

Nom de l'actuació	Limitació del consum d'aigua de reg de jardins i zones verdes
Codi	A06
Tipus d'actuació	
Mesures sobre la demanda	
Descripció de l'actuació	
<p>L'actuació consisteix en aplicar les següents limitacions en el consum d'aigua de reg, tant de caràcter públic com particular. En funció de l'estat de sequera les mesures aplicades seran més restrictives o menys:</p> <p>Mesures en estat d'alerta:</p> <ul style="list-style-type: none"> • Es permet regar entre les 20h i les 8h (durant les hores de menor insolació). • Es prohibeix regar en moments de pluja. Cal evitar-ho ja sigui a través de sensors automàtics o bé través d'altres mecanismes de control. • Els jardins particulars es poden regar dos dies a la setmana: els habitatges amb numeració parella poden regar els dimecres i els dissabtes mentre que els habitatges amb numeració senar els dijous i els diumenges. <p>Mesures en estat d'excepcionalitat:</p> <ul style="list-style-type: none"> • Totes les anteriors. • Es prohibeix l'ús d'aigua de la xarxa municipal per al reg de jardins i zones verdes excepte per a la realització de reg de supervivència d'arbres o plantes (aquest reg s'haurà de realitzar amb gota o gota o amb regadora i entre les 20h i les 8h sempre utilitzant la mínima aigua possible). • Queda prohibit el reg de gespa excepte en el cas de gespa utilitzada per la pràctica d'esport federat amb una dotació que no superarà els 450 m³/ha/mes. <p>Mesures en estat d'emergència:</p> <ul style="list-style-type: none"> • Totes les anteriors. • Es prohibeix l'ús d'aigua de la xarxa municipal per al reg de jardins i zones verdes excepte per a la realització de reg de supervivència d'arbres monumentals. 	
Agents responsables	Usuaris receptors de la mesura
<ul style="list-style-type: none"> • Comitè municipal de Sequera • Serveis tècnics municipals • Brigada municipal 	<ul style="list-style-type: none"> • Usuaris públics • Usuaris domèstics
Quantificació de l'impacte	
<p>La quantificació de l'impacte variarà en funció de l'estat de sequera en què es trobi el municipi:</p> <ul style="list-style-type: none"> • Estat d'alerta: es redueix el consum un 30%. 	

- Estat d'excepcionalitat: es redueix el consum un 50%.
- Estat d'emergència: es redueix el consum un 100%.

La quantificació dels m³ que es preveuen estalviar es mostra a la taula següent:

	Alerta	Excepcionalitat	Emergència
Gener	2	3	5
Febrer	2	3	6
Març	2	3	7
Abril	3	5	9
Maig	3	5	10
Juny	4	6	12
Juliol	4	7	15
Agost	5	8	16
Setembre	4	6	12
Octubre	3	4	9
Novembre	2	3	6
Desembre	2	3	6

Altres impactes derivats de l'aplicació de la mesura

Possible degradació dels espais verds

Canvi d'hàbits de la població

Indicadors per al seguiment

- Hores en que es realitza el reg públic
- Nombre de comunicacions a veïns de l'incompliment de la normativa
- Control del cabal registrat

Nom de l'actuació	Prohibició de l'ompliment total o parcial d'elements d'ús estètic de l'aigua	
Codi	A07	
Tipus d'actuació		
Mesures sobre la demanda		
Descripció de l'actuació		
L'actuació consisteix en la prohibició de l'ompliment de fonts ornamentals, llacs artificials i altres elements estètics de l'aigua amb excepcionalitat dels casos en que facin de suport vital per a la vida aquàtica en els que es permet el manteniment de l'aigua mínima per a la supervivència de la mateixa.		
Agents responsables		Usuaris receptors de la mesura
<ul style="list-style-type: none"> • Comitè municipal de Sequera • Serveis tècnics municipals • Brigada municipal 		<ul style="list-style-type: none"> • Usuaris públics • Usuaris domèstics
Quantificació de l'impacte		
No quantificable d'acord amb les dades disponibles. No es té constància d'ús d'aigua en els serveis de neteja viària amb aquestes finalitats pel que no es quantifica un estalvi d'aigua.		
Altres impactes derivats de l'aplicació de la mesura		
No identificats		
Indicadors per al seguiment		
<ul style="list-style-type: none"> • No identificats 		

Aquest document és una còpia autèntica del document electrònic original custodiat per l'Ajuntament de Vallclara. Podeu verificar la seva autenticitat a través del servei de validació de l'Ens amb el CVE 7BF2E0C7734E46866A882E4996E1867A i data d'emissió 24/09/2024 a les 12:06:38

Nom de l'actuació	Prohibició de la neteja de carrers, paviments, façanes o similars utilitzant mànegues o sistemes que utilitzin làmina d'aigua per eliminar la brutícia		
Codi	A08		
Tipus d'actuació			
Mesures sobre la demanda			
Descripció de l'actuació			
L'actuació consisteix en prohibir als particulars la neteja de carrers, paviments, façanes o similars utilitzant mànegues d'aigua o altres sistemes que utilitzin una làmina d'aigua per arrossegar la brutícia. No es prohibeix la neteja utilitzant altres sistemes com pals de fregar, galledes i esponges. En el cas dels serveis municipals de neteja es prioritzarà l'ús d'aigua no provinent de la xarxa d'abastament. Es calcula el consum dedicat a tal fi en 0,25 m³ diaris .			
Agents responsables		Usuaris receptors de la mesura	
<ul style="list-style-type: none"> Comitè municipal de Sequera Serveis tècnics municipals Brigada municipal 		<ul style="list-style-type: none"> Usuaris públics Usuaris domèstics 	
Quantificació de l'impacte			
El volum d'aigua anual estalviat correspon al volum per a ús de la neteja de la via pública que queda recollit a la taula següent:			
	Alerta	Excepcionalitat	Emergència
Gener	4	8	8
Febrer	4	7	7
Març	4	8	8
Abril	4	8	8
Maig	4	8	8
Juny	4	8	8
Juliol	4	8	8
Agost	4	8	8
Setembre	4	8	8
Octubre	4	8	8
Novembre	4	8	8
Desembre	4	8	8
Altres impactes derivats de l'aplicació de la mesura			
<ul style="list-style-type: none"> Acumulació de brutícia a la via pública 			
Indicadors per al seguiment			
<ul style="list-style-type: none"> Número de particulars avisats Control del cabal registrat 			

Nom de l'actuació	Prohibició de l'ús d'aigua per eliminar pols o matèria en suspensió	
Codi	A09	
Tipus d'actuació		
Mesures sobre la demanda		
Descripció de l'actuació		
L'actuació consisteix en la prohibició de l'ús d'aigua per a l'eliminació de pols o matèria en suspensió en la neteja del municipi.		
Agents responsables		Usuaris receptors de la mesura
<ul style="list-style-type: none"> • Comitè municipal de Sequera • Serveis tècnics municipals • Brigada municipal 		<ul style="list-style-type: none"> • Usuaris públics • Usuaris domèstics
Quantificació de l'impacte		
No quantificable d'acord amb les dades disponibles. No es té constància d'ús d'aigua en els serveis de neteja viària amb aquestes finalitats pel que no es quantifica un estalvi d'aigua.		
Altres impactes derivats de l'aplicació de la mesura		
No identificats		
Indicadors per al seguiment		
No identificats		

Aquest document és una còpia autèntica del document electrònic original custodiat per Ajuntament de Vallclara. Podeu verificar la seva autenticitat a través del servei de validació de l'Ens amb el CVE 7BF2E0C7734E48666A882E4996E1B67A i data d'emissió 24/09/2024 a les 12:06:38

Nom de l'actuació	Prohibició d'activitats lúdiques i recreatives amb aigua		
Codi	A10		
Tipus d'actuació			
Mesures sobre la demanda			
Descripció de l'actuació			
<p>L'actuació consisteix en prohibir l'ús de l'aigua de la xarxa d'abastament per a activitats lúdiques i recreatives amb aigua.</p> <p>Es considera l'exempció de l'acció en les següents situacions:</p> <ul style="list-style-type: none"> Ús de mànega o polvoritzador d'aigua en casals d'estiu i escoles per garantir el benestar i salut dels infants en altes temperatures. Refugis climàtics actius que facin ús eficient de l'aigua. 			
Agents responsables		Usuaris receptors de la mesura	
<ul style="list-style-type: none"> Comitè municipal de Sequera Serveis tècnics municipals 		<ul style="list-style-type: none"> Usuaris públics Usuaris domèstics 	
Quantificació de l'impacte			
<p>S'ha calculat el volum d'aigua des de la premissa que es consumeix 0,1 m³/dia durant els mesos d'estiu, en coincidència amb la celebració de la festa major, els casals d'estiu i altres possibles activitats relacionades amb l'ús de l'aigua.</p> <p>La quantificació dels m³ que es preveuen estalviar es mostra a la taula següent:</p>			
	Alerta	Excepcionalitat	Emergència
Gener	0	0	0
Febrer	0	0	0
Març	0	0	0
Abril	0	0	0
Maig	0	0	0
Juny	2	2	2
Juliol	2	2	2
Agost	2	2	2
Setembre	2	2	2
Octubre	0	0	0
Novembre	0	0	0
Desembre	0	0	0
Altres impactes derivats de l'aplicació de la mesura			

Restriccions en l'ús recreatiu

Indicadors per al seguiment

Evolució del consum d'aigua

Nom de l'actuació	Limitació de l'ompliment de piscines
Codi	A11
Tipus d'actuació	
Mesures sobre la demanda	
Descripció de l'actuació	
<p>L'actuació consisteix en prohibir l'ús de l'aigua de la xarxa d'abastament per a l'ompliment de piscines excepte en els casos següents:</p> <p>Fase d'alerta:</p> <ul style="list-style-type: none"> Es permet el reompliment parcial de piscines que disposin d'un sistema de recirculació de l'aigua, en les quantitats indispensables per reposar les pèrdues d'aigua per evaporació i neteja de filtres i per garantir la qualitat sanitària de l'aigua. Es permet l'ompliment de piscines de nova construcció. Es permet l'ompliment parcial o total de piscines desmuntables de fins a 500 litres destinades al bany d'infants en centres educatius. <p>Fase d'excepcionalitat:</p> <ul style="list-style-type: none"> Es permet el reompliment parcial de piscines que disposin de sistema de recirculació de l'aigua, en les quantitats indispensables per garantir la qualitat sanitària de l'aigua. Es permet l'ompliment parcial o total de piscines desmuntables de fins a 500 litres destinades al bany d'infants en centres educatius. <p>Fase d'emergència:</p> <ul style="list-style-type: none"> Resta prohibit l'ompliment de qualsevol tipus de piscina excepte les d'aigua de mar que s'omplin i es buidin sense connexió amb la xarxa d'abastament municipal. <p>Es considera l'exempció de l'acció en les següents situacions:</p> <ul style="list-style-type: none"> Les piscines de titularitat municipal, en actuar com a refugi climàtic i, per tant, com un equipament imprescindible per garantir un espai a on reduir l'efecte de les altes temperatures a la ciutadania. En aquests casos, l'ús d'aigua potable s'ha de fer en les quantitats indispensables per garantir la qualitat sanitària de l'aigua, i mitjançant l'aplicació de mesures d'estalvi addicionals per aconseguir estalvis d'aigua equivalents al volum d'aigua emprat en el reompliment de la piscina. 	
Agents responsables	Usuaris receptors de la mesura
<ul style="list-style-type: none"> Comitè municipal de Sequera Serveis tècnics municipals 	<ul style="list-style-type: none"> Usuaris públics Usuaris domèstics
Quantificació de l'impacte	

Pla d'emergència i estalvi en situació de sequera en el municipi de Vallclara

La quantificació dels m³ que es preveuen estalviar es mostra a la taula següent:

	Alerta	Excepcionalitat	Emergència
Gener	0	0	0
Febrer	0	0	0
Març	0	0	0
Abril	0	0	0
Maig	3	5	11
Juny	3	5	11
Juliol	3	5	11
Agost	3	5	11
Setembre	0	0	0
Octubre	0	0	0
Novembre	0	0	0
Desembre	0	0	0

Altres impactes derivats de l'aplicació de la mesura

No identificats

Indicadors per al seguiment

No identificats

Nom de l'actuació	Limitació de la neteja de qualsevol tipus de vehicle
Codi	A12
Tipus d'actuació	
Mesures sobre la demanda	
Descripció de l'actuació	
<p>L'actuació consisteix en prohibir l'ús de l'aigua de la xarxa d'abastament per a la neteja de qualsevol tipus de vehicle excepte en els casos següents:</p> <p>Fase d'alerta:</p> <ul style="list-style-type: none"> • Neteja en establiments comercials dedicats a aquesta activitat i que disposin de sistema de recirculació d'aigua. • Neteja de vehicles mitjançant l'ús de d'esponja i galleda. • Neteja de vehicles fora d'establiments comercials sempre que sigui necessari per mantenir la seguretat i salut de persones o animals (transport d'animals, ambulàncies, transport de medicaments, transport de residus...). <p>Fase d'excepcionalitat:</p> <ul style="list-style-type: none"> • Es mantenen les mesures anteriors. <p>Fase d'emergència:</p> <ul style="list-style-type: none"> • Es prohibeix la neteja de qualsevol tipus de vehicle excepte que la neteja es realitzi a establiments comercials de neteja de vehicles. 	
Agents responsables	Usuaris receptors de la mesura
<ul style="list-style-type: none"> • Comitè municipal de Sequera • Ajuntament 	<ul style="list-style-type: none"> • Usuaris públics • Usuaris domèstics
Quantificació de l'impacte	
<p>S'ha calculat el volum d'aigua que s'utilitza per netejar cotxes amb les següents assumpcions:</p> <ul style="list-style-type: none"> • Parc de vehicles del municipi (IDESCAT): 109 • Nombre de neteges a l'any: 414 • Les neteges es realitzen: 48% en túnel, 32% en llança, 15% en mànega i 5% en galleda i esponja. • Els consums d'aigua són: 0,4 m³ en mànega, 0,075 m³ en túnel, 0,05 m³ en galleda i esponja i 0,04 m³ en llança. 	

La quantificació dels m³ que es preveuen estalviar es mostra a la taula següent:

	Alerta	Excepcionalitat	Emergència
Gener	0	1	2
Febrer	0	1	2
Març	0	1	2
Abril	0	1	2
Maig	0	1	2
Juny	0	1	3
Juliol	0	1	3
Agost	0	1	3
Setembre	0	1	2
Octubre	0	1	2
Novembre	0	1	2
Desembre	0	1	2

Altres impactes derivats de l'aplicació de la mesura

Acumulació de brutícia

Indicadors per al seguiment

Control dels cabals registrats

Aquest document és una còpia autèntica del document electrònic original custodiat per Ajuntament de Vallclara. Podeu verificar la seva autenticitat a través del servei de validació de l'Ens amb el CVE 7BF2E0C7734E46866A582E4996E1B67A i data d'emissió 24/09/2024 a les 12:06:38

Nom de l'actuació	Limitació de l'ús d'aigua en granges
Codi	A13
Tipus d'actuació	
Mesures sobre la demanda	
Descripció de l'actuació	
<p>L'actuació consisteix en limitar l'ús d'aigua procedent de la xarxa d'abastament en granges als usos següents:</p> <ul style="list-style-type: none"> • Abeurament i neteja dels animals • Neteja del recinte <p>Es considera limitar el consum de l'aigua segons l'escenari: un 10% en Alerta, un 30% en Excepcionalitat i un 50% en Emergència.</p>	
Agents responsables	Usuaris receptors de la mesura
<ul style="list-style-type: none"> • Comitè municipal de Sequera • Ajuntament 	<ul style="list-style-type: none"> • Usuaris ramaders
Quantificació de l'impacte	
No quantificable amb les dades disponibles.	
Altres impactes derivats de l'aplicació de la mesura	
No identificats	
Indicadors per al seguiment	
No identificats	

Nom de l'actuació	Limitació de l'ús d'aigua en camps esportius	
Codi	A14	
Tipus d'actuació		
Mesures sobre la demanda		
Descripció de l'actuació		
L'actuació consisteix en reduir el consum d'aigua de les instal·lacions dels camps esportius disminuint el reg de la gespa.		
Agents responsables		Usuaris receptors de la mesura
<ul style="list-style-type: none"> • Comitè municipal de Sequera • Ajuntament • Serveis tècnics municipals 		<ul style="list-style-type: none"> • Usuaris públics • Usuaris domèstics
Quantificació de l'impacte		
No quantificable amb les dades disponibles.		
Altres impactes derivats de l'aplicació de la mesura		
No identificats		
Indicadors per al seguiment		
No identificats		

Nom de l'actuació	Limitació de l'ús d'aigua d'usos industrials		
Codi	A15		
Tipus d'actuació			
Actuacions sobre la demanda (limitacions de consums)			
Descripció de l'actuació			
<p>L'actuació consisteix en realitzar un seguiment dels consums d'aigua diaris per a usos industrials del municipi per tal de quantificar-los i limitar-ne el consum en els diferents escenaris de sequera:</p> <ul style="list-style-type: none"> - Es limita l'ús d'aigua a les quantitats necessàries per al desenvolupament de l'activitat - Es comunicarà als usuaris la necessitat de reduir el consum d'aigua <p>Es considera limitar el consum de l'aigua respecte a la situació actual segons l'escenari: un 5% en Alerta, un 15% en Excepcionalitat i un 25% en Emergència.</p>			
Agents responsables		Usuaris receptors de la mesura	
<ul style="list-style-type: none"> • Ajuntament • Companyia gestora del servei 		<ul style="list-style-type: none"> • Usuaris industrials 	
Quantificació de l'impacte			
La quantificació dels m ³ que es preveuen estalviar es mostra a la taula següent:			
	Alerta	Excepcionalitat	Emergència
Gener	10	29	49
Febrer	11	32	54
Març	12	36	60
Abril	17	50	83
Maig	19	56	93
Juny	22	67	111
Juliol	26	78	130
Agost	29	88	146
Setembre	22	65	109
Octubre	16	48	80
Novembre	11	33	54
Desembre	10	31	51
Altres impactes derivats de l'aplicació de la mesura			

Aquest document és una còpia autèntica del document electrònic original custodiat per Ajuntament de Vallclara. Podeu verificar la seva autenticitat a través del servei de validació de l'Ens amb el CVE 7BF2E0C7734E4666A882E4996B1B67A i data d'emissió 24/09/2024 a les 12:06:38

Conflictes amb indústries en cas que es consideri necessari aplicar mesures restrictives.

Indicadors per al seguiment

Cabals industrials registrats

Nom de l'actuació	Reducció de la pressió de la xarxa en horari nocturn		
Codi	A16		
Tipus d'actuació			
Mesures i actuacions tècniques sobre les infraestructures i els recursos			
Descripció de l'actuació			
<p>Es preveu reduir la pressió de la xarxa en els sectors on sigui possible i sempre garantint el subministrament en els usuaris vulnerables. Aquesta reducció de pressió tindrà lloc exclusivament en horari nocturn per tal de minimitzar l'afectació als usuaris però tenint un efecte de disminució de pèrdues de rendiment per possibles fuites de la xarxa.</p> <p>La pressió es reduirà entre les 22h i les 6h, sent necessari que operaris de manteniment de la xarxa s'encarreguin tant de la baixada de pressió com de la recuperació dels nivells de pressió habituals.</p> <p>La reducció de pressió serà del 10% en l'escenari d'emergència</p> <p>Aquesta mesura, s'aplicarà només en cas que les mesures de conscienciació no siguin suficients per assolir els nivells d'estalvi establerts en el Pla.</p>			
Agents responsables		Usuaris receptors de la mesura	
<ul style="list-style-type: none"> Ajuntament Companyia gestora del servei 		<ul style="list-style-type: none"> Usuaris públics Usuaris domèstics 	
Quantificació de l'impacte			
La quantificació dels m ³ que es preveuen estalviar es mostra a la taula següent:			
	Alerta	Excepcionalitat	Emergència
Gener	0	0	19
Febrer	0	0	21
Març	0	0	24
Abril	0	0	33
Maig	0	0	36
Juny	0	0	43
Juliol	0	0	51
Agost	0	0	57
Setembre	0	0	43
Octubre	0	0	31
Novembre	0	0	21
Desembre	0	0	20

Altres impactes derivats de l'aplicació de la mesura

Estanqueïtat de la xarxa

Problemes de reducció de subministrament en determinats sectors de la xarxa

Indicadors per al seguiment

Seguiment dels cabals registrats en els sectors on es pugui reduir la pressió.

Aquest document és una còpia autèntica del document electrònic original custodiat per Ajuntament de Vallclara. Podeu verificar la seva autenticitat a través del servei de validació de l'Ens amb el CVE 7BF2E0C7734E46868A582E4996E1B67A i data d'emissió 24/09/2024 a les 12:06:38

Nom de l'actuació	Garantir el subministrament als usuaris sensibles
Codi	A17
Tipus d'actuació	
Mesures i actuacions tècniques sobre les infraestructures i els recursos	
Descripció de l'actuació	
<p>Es preveu reduir la pressió de la xarxa en els sectors on sigui possible i sempre garantint el subministrament en els usuaris vulnerables. Aquesta reducció de pressió tindrà lloc exclusivament en horari nocturn per tal de minimitzar l'afectació als usuaris però tenint un efecte de disminució de pèrdues de rendiment per possibles fuites de la xarxa.</p> <p>La pressió es reduirà entre les 22h i les 6h, sent necessari que operaris de manteniment de la xarxa s'encarreguin tant de la baixada de pressió com de la recuperació dels nivells de pressió habituals.</p> <p>Aquesta mesura, s'aplicarà només en cas que les mesures de conscienciació no siguin suficients per assolir els nivells d'estalvi establerts en el Pla.</p>	
Agents responsables	Usuaris receptors de la mesura
<ul style="list-style-type: none"> Ajuntament Companyia gestora del servei 	<ul style="list-style-type: none"> Usuaris sensibles
Quantificació de l'impacte	
<p>Aquesta actuació no pretén reduir el consum d'aigua sinó pal·liar possibles efectes de l'actuació A16 que sí que persegueix una reducció del consum.</p> <p>En aquest sentit, les reduccions de pressió de l'actuació A16 no haurien d'afectar els carrers o les canonades on es troben els usuaris sensibles.</p>	
Altres impactes derivats de l'aplicació de la mesura	
<ul style="list-style-type: none"> Manteniment del subministrament en usuaris sensibles Manteniment del consum d'aigua habitual 	
Indicadors per al seguiment	
<ul style="list-style-type: none"> Consum d'aigua en els usuaris sensibles Pressions en els punts del consum dels usuaris sensibles 	

Nom de l'actuació	Aplicar règim sancionador en l'incompliment de les obligacions	
Codi	A18	
Tipus d'actuació		
Mesures de caràcter legal i normatiu		
Descripció de l'actuació		
Elaboració i aplicació d'un règim sancionador destinat en els usuaris que incompleixin amb les obligacions establertes.		
Agents responsables	Usuaris receptors de la mesura	
<ul style="list-style-type: none"> • Ajuntament • Companyia gestora del servei 	<ul style="list-style-type: none"> • Usuaris domèstics • Usuaris industrials • Usuaris ramaders 	
Quantificació de l'impacte		
No aplica		
Altres impactes derivats de l'aplicació de la mesura		
<ul style="list-style-type: none"> • Percepció negativa i punitiva de les sancions. • Increment dels costos administratius 		
Indicadors per al seguiment		
Reducció en l'incompliment de les obligacions.		

Aquest document és una còpia autèntica del document electrònic custodiat per l'Ajuntament de Vallclara. Podeu verificar la seva autenticitat a través del servei de validació de l'Ensi amb el CVE 7BF2E0C7734E48668A882E4996E1867A i data d'emissió 24/09/2024 a les 12:06:38



Nom de l'actuació	Publicació de bans municipals per informar a la ciutadania
Codi	A19
Tipus d'actuació	
Mesures d'administració, gestió i operació dels sistemes d'abastament	
Descripció de l'actuació	
<p>Redacció i aprovació del ban a l'entrada de l'escenari en qüestió. Definició i preparació del ban davant d'una previsió d'empitjorament de la situació de sequera. Aquest explicarà les mesures que s'aplicaran en cada escenari, aquests estaran en constant canvi en funció de l'escenari. A continuació es detallen els textos dels bans a publicar:</p> <p><u>Escenari d'Alerta</u></p> <p>L'Ajuntament de Vallclara informa que el municipi ha entrat en fase d'alerta per sequera. Tal i com s'estableix en el Pla d'Emergència per Sequera del municipi i d'acord amb el Pla especial d'actuació en situació d'alerta i eventual sequera s'estableixen les següents mesures per reduir el consum d'aigua municipal:</p> <ul style="list-style-type: none"> - Es limita el consum d'aigua per a reg de jardins i zones verdes - Es prohibeix l'ompliment total o parcial de fonts ornamentals - Es prohibeix la neteja de carrers, paviments o façanes utilitzant mànegues o sistemes que utilitzin làmina d'aigua - Es prohibeix l'ús d'aigua per eliminar pols o matèria en suspensió - Es prohibeixen les activitats lúdiques i recreatives que requereixin l'ús d'aigua - Es limita l'ompliment de piscines - Es limita la neteja de vehicles - Es limita l'ús d'aigua en granges - Es limita l'ús d'aigua en instal·lacions esportives - Es limita l'ús d'aigua en usos industrials - Es redueix al pressió de la xarxa d'abastament de 22h a 6h - S'apliquen sancions en l'incomplir les obligacions <p><u>Escenari d'Excepcionalitat</u></p> <p>L'Ajuntament de Vallclara informa que el municipi ha entrat en fase d'Excepcionalitat per sequera. Tal i com s'estableix en el Pla d'Emergència per Sequera del municipi i d'acord amb el Pla especial d'actuació en situació d'alerta i eventual sequera s'estableixen les següents mesures per reduir el consum d'aigua municipal:</p> <ul style="list-style-type: none"> - Es limita el consum d'aigua per a reg de jardins i zones verdes - Es prohibeix l'ompliment total o parcial de fonts ornamentals - Es prohibeix la neteja de carrers, paviments o façanes utilitzant mànegues o sistemes que utilitzin làmina d'aigua - Es prohibeix l'ús d'aigua per eliminar pols o matèria en suspensió 	

- Es prohibeixen les activitats lúdiques i recreatives que requereixin l'ús d'aigua
- Es limita l'ompliment de piscines
- Es limita la neteja de vehicles
- Es limita l'ús d'aigua en granges
- Es limita l'ús d'aigua en instal·lacions esportives
- Es limita l'ús d'aigua en usos industrials
- Es redueix al pressió de la xarxa d'abastament de 22h a 6h
- S'apliquen sancions en l'incomplir les obligacions

Escenari d'Emergència

L'Ajuntament de Vallclara informa que el municipi ha entrat en fase d'emergència per sequera. Tal i com s'estableix en el Pla d'Emergència per Sequera del municipi i d'acord amb el Pla especial d'actuació en situació d'alerta i eventual sequera s'estableixen les següents mesures per reduir el consum d'aigua municipal:

- Es limita el consum d'aigua per a reg de jardins i zones verdes
- Es prohibeix l'ompliment total o parcial de fonts ornamentals
- Es prohibeix la neteja de carrers, paviments o façanes utilitzant mànegues o sistemes que utilitzin làmina d'aigua
- Es prohibeix l'ús d'aigua per eliminar pols o matèria en suspensió
- Es prohibeixen les activitats lúdiques i recreatives que requereixin l'ús d'aigua
- Es limita l'ompliment de piscines
- Es limita la neteja de vehicles
- Es limita l'ús d'aigua en granges
- Es limita l'ús d'aigua en instal·lacions esportives
- Es limita l'ús d'aigua en usos industrials
- Es redueix al pressió de la xarxa d'abastament de 22h a 6h
- S'apliquen sancions en l'incomplir les obligacions

Agents responsables	Usuaris receptors de la mesura
<ul style="list-style-type: none"> • Ajuntament • Companyia gestora del servei 	<ul style="list-style-type: none"> • Usuaris domèstics • Usuaris industrials • Usuaris ramaders
Quantificació de l'impacte	
No aplica	
Altres impactes derivats de l'aplicació de la mesura	
Desacord amb les mesures comunicades al ban	
Indicadors per al seguiment	
<ul style="list-style-type: none"> • Publicació del ban en cadascun dels escenaris de sequera • Actualització dels bans en els canvis d'escenari de sequera 	



6. RESUM DE LES MESURES APLICADES

A continuació, es mostra una taula resum de les mesures incloses en el present pla i la quantificació del seu estalvi en l'ús domèstic, industrial i municipal:

Mesura	Alerta	Excepcionalitat	Emergència
Gener	55	83	128
Febrer	60	90	139
Març	68	102	157
Abril	92	137	213
Maig	105	157	248
Juny	125	186	293
Juliol	145	216	340
Agost	162	240	378
Setembre	121	178	277
Octubre	88	131	204
Novembre	61	92	142
Desembre	58	88	135
Total	841	991	2.654
Estalvi necessari	0	0	0

Les actuacions establertes en els diversos escenaris assoleixen els volums d'estalvi necessaris per tal d'acomplir amb les limitacions del PES.

7. DEFINICIÓ DELS MECANISMES DE SEGUIMENT I CONTROL DE L'ESTAT DE SEQUERA I APLICACIÓ DEL PLA

L'estructura de l'organització municipal, en cas de gestió d'una situació de sequera, té com a punt més elevat de responsabilitat a l'alcalde, que és l'autoritat i **Director del Comitè Municipal de Gestió de la sequera**, que compta amb l'assessorament de diferents regidories implicades i caps tècnics que constitueixen el **Comitè de seguiment de la sequera** i un **Comitè de control operatiu de la gestió de la Sequera**. En paral·lel també es disposa del **Ganivet d'informació**. També formaran part d'aquest comitè Secretaria i serveis jurídics com a suport al Comitè de Gestió.

La definició de les diferents situacions descrites en aquest pla de sequera es determinaran juntament amb les autoritats competents.

7.1 DIRECCIÓ DEL COMITÈ DE GESTIÓ DE LA SEQUERA

Les funcions de la Direcció del Comitè de Gestió de la sequera són les següents:

- Garantir la redacció del PE, l'aprovació municipal i presentar-lo a l'òrgan competent.
- Coordinació del comitè de seguiment i el Comitè de control.
- Vetllar pel compliment del PE.
- Vetllar pel deure de comunicació de l'òrgan competent de les entitats subministradores.
- Vetllar per una bona comunicació amb els usuaris i població del municipi de les obligacions que es deriven del PE.
- Facilitar la cooperació amb altres administracions en l'aplicació del PES.
- Avaluar l'efectivitat de les mesures del PE per detectar millores.

7.2 GABINET D'INFORMACIÓ

Les funcions del Gabinet d'informació són les següents:

- Oferir suport a la Direcció del Comitè de Gestió de la sequera en tots els àmbit de comunicació del PE.

7.3 COMITÈ DE SEGUIMENT DE LA SEQUERA

Les funcions del Comitè de Seguiment de la sequera són les següents:

- Oferir suport i assessorament en tot el possible a la Direcció del Comitè de Gestió de la sequera

7.4 COMITÈ DE CONTROL OPERATIU DE GESTIÓ

Les funcions del Comitè de Control operatiu de la sequera són les següents:

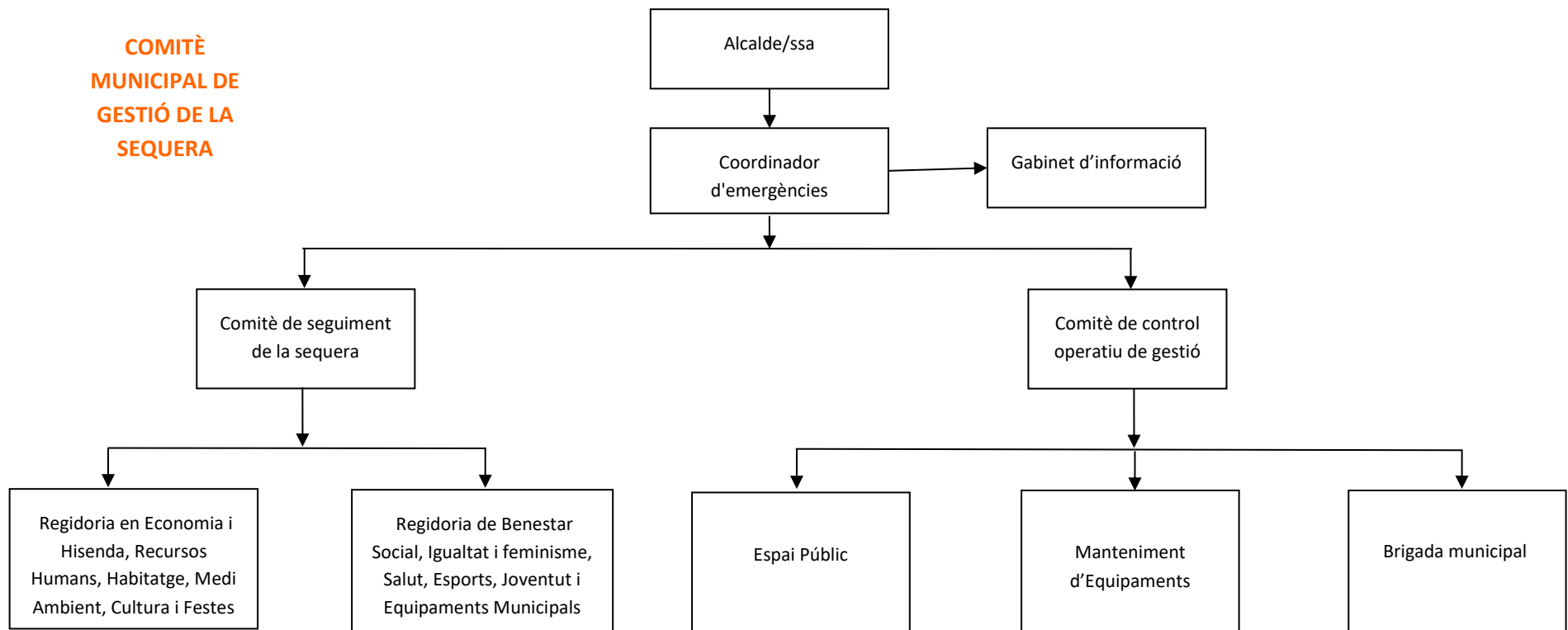
- Executar les actuacions del PE d'acord amb la Direcció del Comitè de Gestió de la sequera.

A continuació es mostra un esquema amb l'organigrama del Comitè de Gestió de la sequera:

Aquest document és una còpia autèntica del document electrònic original custodiat per Ajuntament de Vallclara. Podeu verificar la seva autenticitat a través del servei de validació de la Seu Electrònica de l'Ens amb el CVE 7BF2E0C7734E46868A582E4996B1B67A i data d'emissió 24/09/2024 a les 12:06:38

Pla d'emergència i estalvi en situació de sequera en el municipi de Vallclara

COMITÈ MUNICIPAL DE GESTIÓ DE LA SEQUERA



8. APLICACIÓ I REVISIÓ DEL PLA DAVANT EPISODIS DE SEQUERA

El present Pla es susceptible a patir modificacions a mesura que es requereixi. Aquestes modificacions poden implicar: o bé una actualització del document; o bé una revisió del mateix.

Es preveu una actualització del document quan:

- Es produeixin canvis no significatius en el sistema d'indicadors, límits i mesures.
- Es produeixin canvis no significatius en el sistema d'organització i seguiment.
- A proposta del Comitè municipal de gestió de la sequera.

Es preveu una revisió del document quan:

- Es produeixin canvis significatius o actualitzacions en el PES.
- Es produeixin canvis significatius en el marc institucional o en el marc legal.
- Després d'un episodi de sequera, si es considera que les mesures adoptades no han estat eficaces després d'haver realitzat un seguiment.
- Cada 6 anys, segons el Reglament de la planificació hidrològica (Decret 380/2006, de 10 d'octubre).

9. BIBLIOGRAFIA

Agència Catalana de l'Aigua. (2023). *Consum d'aigua per comarques a Catalunya: dades del consum d'aigua per municipis*. <https://aca.gencat.cat/ca/laigua/consulta-de-dades/dades-obertes/visualitzacio-interactiva-dades/Consum-aigua-comarques-catalunya/index.html>

Agència Catalana de l'Aigua. (2023). *Descàrrega cartogràfica*. <https://aca.gencat.cat/ca/laigua/consulta-de-dades/descarrega-cartografica/index.html>

Agència Catalana de l'Aigua. (2023). *Consum d'aigua per comarques a Catalunya: dades del consum d'aigua per municipis*. <https://aca.gencat.cat/ca/laca/publicacions/estudis-de-consums-i-volums>

Ajuntament de Vallclara (2024). <http://www.vallclara.cat/>

Departament d'Acció Climàtica, Alimentació i Agenda Rural, Generalitat de Catalunya (2023). *Usos i cobertes del sòl de Catalunya*. <https://agricultura.gencat.cat/ca/detalls/Article/Usos-i-cobertes-del-sol-de-Catalunya>

Departament d'Acció Climàtica, Alimentació i Agenda Rural, Generalitat de Catalunya (2023). *Mapa de cultius DUN-SIGPAC*. <https://agricultura.gencat.cat/ca/ambits/desenvolupament-rural/sigpac/mapa-cultius/index.html>

Departament d'Acció Climàtica, Alimentació i Agenda Rural, Generalitat de Catalunya (2023). *Registre d'explotacions ramaderes*. <https://agricultura.gencat.cat/ca/serveis/registres-oficials/ramaderia-sanitat-animal/registre-explotacions-ramaderes/index.html>

Departament d'Acció Climàtica, Alimentació i Agenda Rural, Generalitat de Catalunya (2023). *Usos i cobertes del sòl de Catalunya*. <https://agricultura.gencat.cat/ca/detalls/Article/Usos-i-cobertes-del-sol-de-Catalunya>

Departament de Territori i Sostenibilitat, Generalitat de Catalunya. (2023). *Mapa urbanístic de Catalunya*. <http://ptop.gencat.cat/muc-visor/AppJava/home.do>

Generalitat de Catalunya (2023). *Mapa de Protecció Civil de Catalunya*. <https://pcivil.icgc.cat/pcivil/v2/index.html#41.43753,1.031,2z>

Institut Cartogràfic i Geològic de Catalunya. (2023). *Divisions administratives*. <https://www.icgc.cat/ca/Descarregues/Cartografia-vectorial/Divisions-administratives>

Institut Cartogràfic i Geològic de Catalunya. (2023). *Vissir ICGC*. <http://srv.icgc.cat/vissir3/>

Institut Cartogràfic i Geològic de Catalunya. (2023). *Ortofoto convencional*. <https://www.icgc.cat/es/Descargas/Imagenes-aereas-y-de-satelite/Ortofoto-convencional>

Institut d'Estadística de Catalunya. (2023). *El municipi en xifres: Vallclara (Conca de Barberà)*. <https://www.idescat.cat/emex>

Pla d'emergència i estalvi en situació de sequera en el municipi de Vallclara

Institut d'Estadística de Catalunya. (2023). *Població estacional ETCA, per trimestre*. <https://www.idescat.cat/pub/?id=epe&n=9523&geo=com:27#Plegable=geo>

Institut d'Estadística de Catalunya. (2023). *Subministrament d'aigua potable: Catalunya*. <https://www.idescat.cat/indicadors/?id=anuals&n=10540&tema=media>

Aquest document és una còpia autèntica del document electrònic original custodiat per Ajuntament de Vallclara. Podeu verificar la seva autenticitat a través del servei de validació de l'Ens amb el CVE 7BF2E0C7734E46868A582E4996E1B67A i data d'emissió 24/09/2024 a les 12:06:38



Aquest document és una còpia autèntica del document electrònic original custodiat per Ajuntament de Vallclara. Podeu verificar la seva autenticitat a través del servei de validació de l'Enx amb el CVE 7BF2E0C7734E46868A582E4996E1B67A i data d'emissió 24/09/2024 a les 12:06:38

SIGNAT ELECTRÒNICAMENT PER:

** POL CHUMILLAS (C:B64642325) el dia 24/09/2024 a les 10:08:44

Registrat d'entrada el dia 24/09/2024 a les 10:23:29 amb el número d'assentament 4315890004-1-2024-000530-2

ECOSTUDI

Partida Sot de Fontanet 7
25197 Lleida

Aurora 64-66, escala 3, 2 - 2
08700 Igualada

+34 973 070 075
ecostudi@ecostudi.com
www.ecostudi.com



Aquest document és una còpia autèntica del document electrònic custodiat per Ajuntament de Vallclara. Podeu verificar la seva autenticitat a través del servei de validació de la Seu Electrònica de l'Ens amb el CVE 7BF2E0C7734E46868A882E4996B1B67A i data d'emissió 24/09/2024 a les 12:06:38