



Apartat de correus 285
CP 43201 Reus (Tarragona)
Tel. 977 270 400
www.nredes.net

PROJECTE TÈCNIC D'ACTIVITAT: FABRICACIÓ DE COLUMBARIS I TAPES DE NÍNIXOLS

Carrer Energia, 19
Pol. Industrial La Drecera
CP 43470
La Selva del Camp (Tarragona)

DECORACIONS IEMER, S.L.

Carrer Santa Marina, núm.35
CP 43460
Alcover (Tarragona)

JUNY DE 2023



ÍNDEX

I.- INTRODUCCIÓ.....	5
1. Antecedents.....	5
2. Objecte i abast.....	5
3. Agents del projecte.....	5
3.1. Titular.....	5
3.2. Tècnic redactor.....	5
4. Identificació del projecte. Emplaçament.....	5
5. Justificació del projecte.....	6
6. Normativa a aplicar.....	7
II.- MEMÒRIA DESCRIPTIVA.....	8
1. Descripció de l'establiment.....	8
1.1. Característiques generals.....	8
1.2. Quadre de superfícies.....	8
1.3. Característiques constructives.....	9
1.4. Mesures de prevenció i protecció contra incendis.....	9
1.5. Accessibilitat.....	9
2. Descripció de l'activitat.....	9
2.1. Descripció de l'activitat.....	9
2.2. Matèries primeres.....	9
2.3. Consum de matèries primeres.....	11
2.4. Productes finals.....	11
2.5. Procés productiu.....	12
3. Energia consumida i instal·lacions.....	14
3.1. Tipus d'energia i procedència.....	14
3.1.1. Receptors elèctrics.....	14
3.2. Instal·lacions.....	15
3.2.1. Instal·lació elèctrica de baixa tensió.....	15
3.2.2. Instal·lació d'aigua corrent.....	16
3.2.3. Instal·lació de sanejament.....	16



3.2.4.	Instal·lació de ventilació	16
3.2.5.	Instal·lació d'aire comprimit	16
3.2.1.	Instal·lació d'emmagatzematge de productes químics	16
3.2.1.1.	Tipologia i quantitat de productes químics	17
3.2.1.1.	Aplicació del reglament	17
3.2.1.2.	Documentació per la posada en servei	17
4.	Conclusions	18
III.- MEMÒRIA AMBIENTAL.....		19
1.	Situació ambiental de l'activitat	19
1.1.	Zones naturals	19
1.2.	Qualitat acústica	19
1.3.	Qualitat de l'aire	20
1.4.	Estudi geològic	21
2.	Possibles afectacions generades	22
2.1.	Emissions a l'atmosfera	22
2.2.	Emissions d'aigües residuals.....	22
2.3.	Generació de residus	22
2.4.	Soroll i vibracions.....	23
2.5.	Altres.....	23
IV.- PLÀNOLS.....		24
1.-	Situació i emplaçament	25
2.-	Planta baixa: Distribució.....	26
3.-	Planta baixa. Instal·lacions	27
4.-	Ubicació dels productes químics i secció	28
5.-	Esquema unifilar.....	29
ANNEX I: CONDICIONS DE PROTECCIÓ CONTRA INCENDIS (JUSTIFICACIÓ del RSCIEI)		30
1.	Característiques generals	30
2.	Caracterització de l'establiment industrial – Annex I.....	30
2.1.	Configuració.....	30
2.2.	Nivell de risc intrínsec.....	30
2.2.1.	Càrrega de foc del sector	30
2.2.2.	Càrrega de foc de l'establiment.....	31



2.2.3.	Nivell de risc intrínsec del sector	31
3.	Requisits constructius de l'establiment industrial – Annex II.....	32
3.1.	Accessibilitat	32
3.2.	Superfície màxima de sector	32
3.3.	Revestiments	32
3.4.	Estabilitat al foc dels elements portants	32
3.5.	Resistència al foc dels elements delimitadors de sector.....	33
3.6.	Resistència al foc dels elements constructius de tancament.....	33
3.7.	Pas d'instal·lacions	33
3.8.	Evacuació	33
3.9.	Sistema d'evacuació de fums	34
4.	Instal·lacions de protecció activa contra incendis – Annex III.....	34
ANNEX II: DOCUMENTACIÓ ACREDITATIVA DE LA LEGALITZACIÓ DE LES INSTAL·LACIONS DE SEGURETAT INDUSTRIAL		35
1.	INSTAL·LACIÓ DE BAIXA TENSIÓ	36
2.	INSTAL·LACIÓ D'EMMAGATZEMATGE DE PRODUCTES QUÍMICS	37
3.	INSTAL·LACIÓ D'APARELLS A PRESSIÓ: COMPRESSOR	38
4.	INSTAL·LACIÓ DE PROTECCIÓ CONTRA INCENDIS	39
ANNEX III: CONTRACTE AMB EL GESTOR DE RESIDUS.....		40



I.- INTRODUCCIÓ

1. ANTECEDENTS

La nau on s'emplaça l'activitat objecte d'aquest projecte és una nau industrial que forma part d'un complex de naus adossades emplaçades al Carrer de l'Energia, del Polígon Industrial de La Drecera, a La Selva del Camp.

2. OBJECTE I ABAST

L'objecte de la present documentació tècnica descriure l'activitat de FABRICACIÓ DE COLUMBARIS I TAPES DE NÍNIXOLS i exposar que compleix els requisits mínims establerts per la normativa vigent.

L'abast d'aquest projecte és l'activitat de FABRICACIÓ DE COLUMBRAIS I TAPES DE NÍNIXOLS que s'exerceix a la nau emplaçada al Carrer de l'Energia, núm.19.

3. AGENTS DEL PROJECTE

3.1. TITULAR

El Titular de l'establiment és DECORACIONS IEMER, S.L. amb CIF B43469444, i domicili en Carrer de Santa Marina, núm.35, CP 43460 Alcover (Tarragona).

I actuant en la seva representació, el Sr. Àngel Salas Masdeu, amb NIF 77832728S.

3.2. TÈCNIC REDACTOR

La redacció d'aquest projecte anirà a càrrec de M^a Isabel De Antonio Gómez, Enginyera Tècnica Industrial, amb número de col·legiada 20.996-T del Col·legi d'Enginyers Tècnics Industrials de Tarragona, i amb domicili, a efectes de notificació al Apartat de Correus 285, CP 43201 de Reus (Tarragona).

4. IDENTIFICACIÓ DEL PROJECTE. EMPLAÇAMENT

L'emplaçament on s'ubica l'activitat és al Carrer Energia, 19, CP 43470 La Selva del Camp (Tarragona).

Coordenades UTM: X=345007,6 E ; Y=4564503,0

Identificació de la nau: Illa 2 – Nau 4
Referència cadastral: 5148301CF4654E0015JU



5. JUSTIFICACIÓ DEL PROJECTE

Es tracta d'un taller que es dedica a la fabricació de columbaris i tapes de nínxols, amb una superfície construïda de 259,50 m².

L'activitat està donada d'alta amb l'epígraf IAE 495.9 – Fabricació d'altres articles n.c.o.p.

D'acord amb la Classificació Catalana d'Activitats, la classificació CCAE-2009 compatibles són:

2229 - Fabricació d'altres productes de matèries plàstiques – Fabricació de columbaris
3299 – Altres indústries manufactureres n.c.o.p. – Fabricació de tapes de nínxols

A l'hora d'establir el Règim d'intervenció, tindrem en compte les taules de classificació de la Llei 20/2009, de 4 de desembre, de prevenció i control ambiental de les activitats:

Grup 5: Indústria química

Codi: 17.a Fabricació de productes de matèries plàstiques termoestables → Annex II

L'activitat no afecta a cap espai natural inclòs en el PEIN, ni a cap espai protegit. Tampoc es troba dins de cap àrea inclosa a la xarxa natura. Així mateix, a l'epígraf de l'activitat no es determina la necessitat de disposar d'avaluació d'impacte ambiental.

Amb tot el descrit, s'estableix que el Règim d'intervenció administrativa és: **Llicència Ambiental sense avaluació d'impacte ambiental.**

Pel que fa als supòsits sotmesos al control preventiu de l'Administració de la Generalitat segons la Llei 3/2010, del 18 de febrer, de prevenció i seguretat en matèria d'incendis en establiments, activitats, infraestructures i edificis:

Annex 1:

7: Establiments d'ús industrial, d'acord amb el que estableixen la taula i les especificacions de l'Annex 2

Annex 2:

- Nivell de risc Baix (*es justifica a l'apartat corresponent d'aquest projecte*)
- Configuració tipus Av
- Superfície construïda < 500 m²

S'estableix que **l'activitat no requereix control preventiu de l'Administració de la Generalitat.**

D'acord al Pla General d'Ordenació Municipal de La Selva del Camp, l'edifici es troba dins la Zona classificada com Indústria Aïllada, destinada a allotjar activitats de tipus industrial. L'ús és compatible amb el planejament urbanístic.



6. NORMATIVA A APLICAR

A continuació es pot veure un recull de la normativa aplicable en matèria d'activitats, sense perjudici d'altres que li siguin d'aplicació.

- Llei 20/2009, de 4 de desembre, de prevenció i control ambiental de les activitats.
- Reial Decret 314/2006, de 17 de març, pel qual s'aprova el Codi Tècnic de l'Edificació i els seus Documents bàsics, incloses les modificacions del Reial Decret 1371/2007 de 19 de octubre, de l'Ordre VIV/984/2009 de 15 d'abril, i del Reial Decret 173/2010 de 19 de febrer.
- Reial Decret 2267/2004, del 3 de desembre, pel qual s'aprova el Reglament de seguretat contra incendis als establiments industrials.
- Llei 16/2002, de 28 de juny, de Protecció contra la contaminació acústica.
- Decret 176/2009, de 10 de novembre, pel qual s'aprova el Reglament de la Llei 16/2002, de 28 de juny, de Protecció contra la contaminació acústica, i se n'adapten els annexos.
- Llei 3/2010, de 18 de febrer, de prevenció i seguretat en matèria d'incendis en establiments, activitats, infraestructures i edificis.
- Reial Decret 513/2017, de 22 de maig, pel qual s'aprova el Reglament d'Instal·lacions de protecció contra incendis.
- Reial decret 656/2017, de 23 de juny, pel que s'aprova el Reglament d'Emmagatzematge de productes químics (RAPQ) i les seves Instruccions tècniques complementàries.
- Reial decret 842/2002, de 2 d'agost, pel qual s'aprova el Reglament Electrotècnic de baixa tensió (REBT), i les seves Instruccions tècniques complementàries.
- Reial decret 2267/2004, de 3 de desembre, pel qual s'aprova el Reglament de seguretat contra incendis en els establiments industrials (RSCIEI).
- Llei 34/2007, de 15 de novembre, de qualitat d'aire i protecció de l'atmosfera.
- Reial Decret 100/2011, de 28 de gener, pel qual s'actualitza el catàleg d'activitats potencialment contaminadores de l'atmosfera i s'estableixen les disposicions bàsiques per a la seva aplicació
- Llei 31/1995, de 8 de novembre, de Prevenció de riscos laborals, i legislació que regula la seguretat dels treballadors, així com les diverses notes tècniques de prevenció (NTP) del INSHT.
- Decret legislatiu 1/2009, de 21 de juliol, pel qual s'aprova el Text refós de la Llei reguladora dels residus.
- Ordenances municipals que li siguin d'aplicació.



II.- MEMÒRIA DESCRIPTIVA

1. DESCRIPCIÓ DE L'ESTABLIMENT

1.1. CARACTERÍSTIQUES GENERALS

El local on es desenvoluparà l'activitat és un edifici entre mitjaneres format per una planta sobre rasant destinada a ús industrial.

La superfície construïda és de 259,50 m² i l'alçada lliure mínima de la nau és de 6 m (2,50 m a la zona d'oficina).

L'accés al local és única i es troba al mateix carrer de l'Energia. Es disposa d'una entrada per vehicles i una entrada per vianants independent a la mateixa façana.

A l'annex de plànols es troba tota la informació gràfica de l'establiment, el seu entorn i les seves instal·lacions.

1.2. QUADRE DE SUPERFÍCIES

L'edifici en el qual s'emplaça la nau és un edifici d'una única planta sobre rasant. Es tracta d'una nau adossada dins un conjunt de naus en una parcel·la amb divisió vertical, emplaçades al Polígon Industrial de La Dreuera. L'accés principal es troba al carrer de l'Energia.

La distribució de superfícies és la següent:

SUPERFÍCIES ÚTILS	
ZONA	SUPERFÍCIE (m ²)
Zona expedició	158,40
Zona producció	59,41
Zona assecatge	14,82
Oficina	9,52
Vestuari	3,64
Bany	2,43
	248,22 m²

SUPERFÍCIES CONSTRUÏDES	
ZONA	SUPERFÍCIE (m ²)
Planta baixa	259,50
	259,50 m²



1.3. CARACTERÍSTIQUES CONSTRUCTIVES

Es tracta de naus prefabricades de formigó. L'estructura portant es compon d'encavallades i bigues tipus T, amb pilars de formigó armat. El tancament superior serà amb una coberta a dues aigües de xapa galvanitzada tipus sandwich, amb una pendent del 12 %. Els murs de tancament exteriors, estan formats amb plaques verticals prefabricades de formigó, de color gris i llises, de 20 cm de gruix aplacats per la part frontal del pilar. La separació entre naus està formada per mur de blocs de formigó de 20 cm de gruix.

Pel que fa als accessos, es disposa d'una porta per l'accés de vehicles de 4,8 m d'amplada per 4,7 m d'alçada, i una porta per l'accés de vianants de 0,8x2,0m. Ambdues a la façana principal, amb accés al pati exterior de la nau confrontant amb el carrer de l'Energia.

El paviment serà de formigó amb acabat antilliscant en tota la superfície. No es preveu cap tipus de revestiment a les parets ni al sostre.

Els tancaments de l'oficina són tancaments d'alumini i vidre, amb panells de poliuretà tipus PIR. Pel que fa al bany, els tancaments són d'obra. Es disposa també d'un espai per l'assecatge de les peces, format per perfils metàl·lics i tancaments de panells PIR.

1.4. MESURES DE PREVENCIÓ I PROTECCIÓ CONTRA INCENDIS

Pel que fa a la justificació de les mesures de prevenció i protecció contra incendis, es detalla a l'annex corresponent.

1.5. ACCESSIBILITAT

Es tracta d'un edifici existent, i l'ús de l'establiment de referència és industrial. Per tant, d'acord amb els criteris generals d'aplicació de la normativa d'accessibilitat a les activitats en edificis existents, no li és d'aplicació la normativa de promoció de l'accessibilitat.

2. DESCRIPCIÓ DE L'ACTIVITAT

2.1. DESCRIPCIÓ DE L'ACTIVITAT

L'activitat que es desenvolupa a la nau és una activitat de fabricació de tapes per nínxols i columbaris. El procés és totalment manual, assimilable a artesanal.

Les tapes dels nínxols es fabriquen mitjançant l'aplicació d'un recobriment sobre planxes de poliuretà. Els columbaris es fabriquen mitjançant motlles.

2.2. MATÈRIES PRIMERES

Les matèries primeres utilitzades són les següents:

- Plaques de poliuretà PIR: es tracta de la base per la fabricació de les tapes dels nínxols. Són planxes d'escuma rígida de poliisocianurat (PIR) recoberta a ambdós costats amb una capa de vidre mineralitzat, amb unes dimensions de 2.500x1.200x25 mm. Es tracta d'un material amb una reacció al foc B-s2, d0.



- Carbonat càlcic: es tracta d'un material inert, diòxid de silici, i el principal component per la fabricació de la pasta que es farà servir tant pel recobriment de les planxes de PIR com per la fabricació dels columbaris.
- Sorra: es tracta d'un component inert que es fa servir pel tractament superficial de les planxes durant l'acabat de les mateixes.
- Resina de polièster: es tracta d'un compost químic en estat líquid, que es fa servir per la preparació de la pasta pel recobriment de les planxes de PIR i per la fabricació dels columbaris.
- Iniciador de la reacció: peroxam – peròxid. Es tracta d'un component químic que es fa servir per la preparació de la pasta.
- Catalitzador: octoat de cobalt 6%. Es tracta d'un component químic en estat líquid, que es fa servir per la preparació de la pasta.
- Fibra de vidre: es tracta d'un material que es fa servir per reforçar les peces fabricades.

Altres components que es fan servir durant el procés:

- Dissolvent ecològic: es tracta d'un component químic en estat líquid que es fa servir per la neteja d'estrís i components.
- Cera: es tracta d'un component químic que es fa servir per la preparació dels motllos de fabricació de columbaris.
- Acetona: es tracta d'un component químic en estat líquid que es fa servir per la neteja d'estrís i components.

A continuació es pot veure una taula amb la quantitat emmagatzemada. Pel que fa als productes químics, es detallen els recipients on s'emmagatzemen i les seves característiques d'acord amb el reglament APQ.

Productes no químics:

Matèria primera	Estat / Recipient	Materials
		kg
Carbical	Pols / Sacs	1000
Arena de sílice	Pols / Sacs	525
Fibra de vidre	Sòlid / Rotllos	160
Panel·l PIR	Sòlid / Planxes	1050

Productes químics:

PRODUCTES	Materials (litres)	Recipient		Classificació APQ1
Acetona	1	1 recipient	Pot metàl·lic/plàstic	B1
Cera en pasta	5	1 recipient	Pot metàl·lic/plàstic	B2
Rhodiasolv Iris	50	2 recipients	Garrafa de plàstic	C
Octoato de cobalto al 6%	5	1 recipient	Pot de plàstic	
Peroxam	5	1 recipient	Garrafa de plàstic	C
Synolite	200	1 bidó	Bidó metàl·lic	B1



2.3. CONSUM DE MATÈRIES PRIMERES

El consum anual de matèries primes és el següent:

- Plaques de poliuretà – PIR: 16.500 m²
- Carbonat càlcic – 5.500 kg
- Sorra – 5.500 kg
- Resina de polièster – 2.420 kg
- Peroxam – 75 kg
- Octoalt de cobalt – 25 kg
- Fibra de vidre – 440 kg
- Dissolvent Rhodiasolv – 360 kg
- Cera – 10 kg
- Acetona 30 kg

2.4. PRODUCTES FINALS

La quantitat de productes finals produïda anualment és la següent:

- Tapes de nínxols: 30.000 unitats
- Columbaris: 80 unitats



2.5. PROCÉS PRODUCTIU

El procés productiu consisteix en una sèrie de transformacions físiques del material, les fases són:

- **Fabricació de tapes de nínxols:** es fabriquen mitjançant el recobriments de planxes de poliuretà amb una pasta a base de carbonat càlcic i resina, i posteriorment es procedeix al seu acabat.

Preparació de les planxes de PIR: es tallen manualment a la mida requerida



Preparació de la pasta: a la batedora es barreja la Resina + Carbonat càlcic + Peròxid



S'afegeix el Catalitzador que facilita d'assecatge de la pasta



Aplicació: s'aplica la pasta sobre les planxes de PIR



Texturització: el projecta la sorra de sílice mitjançant la màquina d'aplicació per donar la textura a les plaques



Assecatge de les peces: es transporten les peces preparades a la zona d'assecatge



Acabat



Embalatge i expedició



- **Fabricació de columbaris:** es tracta de peces de forma poligonal assimilables a caixes, que es fabriquen mitjançant motlles

Preparació de la pasta: a la batedora es barreja la Resina + Carbonat càlcic + Peròxid + Fibra de vidre per augmentar la seva resistència



S'afegeix el Catalitzador que facilita d'assecatge de la pasta, i en alguns casos, un additiu de color



S'injecta la pasta al motlle tancat, que prèviament s'ha preparat amb la cera



Assecatge dins el mateix motlle



Acabat



Embalatge i expedició



3. ENERGIA CONSUMIDA I INSTAL·LACIONS

3.1. TIPUS D'ENERGIA I PROCEDÈNCIA

En aquesta activitat es consumirà únicament energia elèctrica, tant per la il·luminació com per la maquinària instal·lada. La procedència d'aquesta energia serà de tipus extern, es disposarà de contracte de subministrament elèctric.

3.1.1. Receptors elèctrics

- Receptors d'enllumenat:
 - o Punt de llum LED superficial (oficina, vestuaris i banys) 25 W
 - o Punts de llum nau campana LED 150 W
 - o Aparells autònoms d'emergència

- Receptors de força:
 - o Bomba de buit 2,2 kW
 - o Ventilació forçada 0,55 kW
 - o Compressor 5,2 kW
 - o Batedora 0,75 kW
 - o Màquina de pintar 0,2 kW
 - o Màquina de sorra 0,2 kW
 - o Placa 2,0 kW
 - o Serra 2,2 kW
 - o Extracció de pols 1,5 kW
 - o Taula de tall 0,8 kW
 - o Trepant 1,1 kW
 - o Carregador del toro 4,0 kW
 - o Aspirador 1 - 0,5 kW
 - o Aspirador 2 – 1,5 kW
 - o Petits aparells manuals



3.2. INSTAL·LACIONS

Les instal·lacions necessàries per poder desenvolupar l'activitat que ens ocupa són les següents:

- Instal·lació elèctrica de baixa tensió
- Instal·lació d'aigua corrent
- Instal·lació de sanejament
- Instal·lació de ventilació
- Instal·lació d'aire comprimit
- Instal·lació d'emmagatzematge de productes químics

3.2.1. Instal·lació elèctrica de baixa tensió

La instal·lació elèctrica de baixa tensió s'executarà per Instal·lador autoritzat, i complirà els requisits establerts pel Reial Decret 842/2002, de 2 d'agost, pel qual s'aprova el Reglament electrotècnic de baixa tensió i les seves Instruccions complementàries.

L'activitat principal del local és "Indústria", i es troba afectat per la normativa d'Emmagatzematge de Productes Químics.

Classifiquem la instal·lació de baixa tensió com: **I-Local amb risc d'incendi.**

Es tracta d'un subministrament individual, la caixa general de protecció i el comptador es troben adossats a la tanca perimetral segons s'indica a la documentació gràfica. L'entrada de la derivació individual es troba situada a la façana principal de l'edifici, on es disposa del quadre general de protecció.

- Tensió: 400 V trifàsica
- Freqüència: 50 Hz

La derivació individual és una línia de 4x10 mm² de secció amb cable unipolar, no propagador de l'incendi i amb emissió de fums i opacitat reduïda, amb classe de reacció al foc mínima Cca-s1b,d1,a1.

Els dispositius de protecció dels que es disposa en capçalera són:

- Interruptor general automàtic (IGA) de 25A i amb 6 kA de poder de tall.
- Protecció contra sobretensions permanents i transitòries.
- Protecció diferencial per la protecció contra contactes indirectes als diferents circuits de distribució interior, en substitució a un equip de protecció general.

Es disposa d'Acta d'inspecció inicial favorable per entitat de control, i d'Inscripció al Registre d'instal·lacions de Seguretat Industrial de Catalunya (RITSIC). S'adjunten als annexes.



3.2.2. Instal·lació d'aigua corrent

L'activitat manca de processos que consumeixin aigua de forma general i regular llevat dels serveis higiènics. El consum anual és de 21 m³.

Es disposa de contracte de subministrament amb el Servei municipal d'aigües.

3.2.3. Instal·lació de sanejament

Les aigües residuals que genera l'activitat són les procedents dels serveis higiènics. Per tant, no es preveu cap tipus d'abocament que no sigui de tipus domèstic.

3.2.4. Instal·lació de ventilació

Donades les característiques de l'activitat, es disposa d'un sistema de ventilació forçada per tal de renovar l'aire interior de la nau. Es tracta d'un equip de 6.400 m³/h, tipus ATEX. En conducte d'extracció es troba situat a la coberta de la nau.

El sistema d'extracció es troba instal·lat a la zona de producció, de forma que durant el funcionament de la mateixa estarà sempre en funcionament. Es disposa d'un sistema d'aspiració focalitzat a la zona de producció, amb orificis a diferents nivells donat que els productes que es manipulen poden produir vapors més pesants que l'aire. També es disposa d'un conducte d'aspiració específic per la zona d'assecatge.

L'aportació d'aire és contínua mitjançant obertures a la façana principal, que es troben obertes permanentment. La zona d'assecatge també disposa d'una reixa per aportació d'aire.

Durant el temps que l'activitat no es troba en funcionament, l'equip de ventilació es posarà en marxa de forma periòdica mitjançant un rellotge horari, i disposa d'un sistema d'avís automàtic en cas d'averia.

Com a mesura addicional, la porta de vehicles resta oberta durant el funcionament de l'activitat.

3.2.5. Instal·lació d'aire comprimit

Es disposa d'un compressor per donar servei a la instal·lació d'aire comprimit.

La instal·lació d'aire comprimit s'executarà per Instal·lador autoritzat, i complirà els requisits establerts pel Reial Decret 809/2021, del 21 de setembre de 2021, pel qual s'aprova el Reglament d'equips a pressió i les seves instruccions tècniques complementàries.

Es disposa d'acta d'Inspecció periòdica favorable emesa per entitat de control, i d'Inscripció al Registre d'instal·lacions de Seguretat Industrial de Catalunya (RITSIC). S'adjunten als annexes.

3.2.1. Instal·lació d'emmagatzematge de productes químics

Donada la quantitat i tipologia de productes químics, s'han de complir els requisits establerts al Reial decret 656/2017, de 23 de juny, pel que s'aprova el Reglament d'Emmagatzematge de productes químics (RAPQ) i les seves Instruccions tècniques complementàries.



4. CONCLUSIONS

Segons tot l'exposat, el tècnic redactor considera que han quedat manifestades les dades tècniques suficients sobre el contingut de l'activitat que es pretén legalitzar.

No obstant queda a disposició dels Serveis Tècnics competents per a qualsevol ampliació, aclariment o de dades, així com per a prendre les mesures correctores que aquest considerin oportunes en compliment de les normatives que li són d'aplicació.

La Selva del Camp, Juny de 2023

L'Enginyera Tècnica Industrial,

El titular de l'activitat,

M^a Isabel De Antonio Gómez
Col·legiada núm.20.996-T



III.- MEMÒRIA AMBIENTAL

1. SITUACIÓ AMBIENTAL DE L'ACTIVITAT

L'activitat es desenvoluparà en una zona classificada pel Pla general d'ordenació urbana com Indústria Aïllada, en una zona de sensibilitat ambiental baixa, per la qual cosa no existiran condicionants ambientals significatius.

1.1. ZONES NATURALS

No es preveu cap afectació de zones naturals.



- Espais Naturals Protegits
- PEIN (DACC)
 - ENPE (DACC)
 - Xarxa Natura 2000 (DACC)

1.2. QUALITAT ACÚSTICA

La zona de possible afecció de l'activitat és una zona d'ús industrial amb presència de trànsit, i per tant la es considera una qualitat acústica moderada.



1.3. QUALITAT DE L'AIRE

La Selva del Camp pertany a la zona de qualitat de l'aire ZQA4 – Camp de Tarragona. Es disposen de diverses estacions fixes de mesura en continu de contaminants a la zona, les més propera i assimilable és l'estació d'Alcover. Les seves dades són:

- Estació: Alcover
- Ubicació: C. de Mestral, s/n
- Tipus àrea: Rural, Indústria
- Coordenades UTM(m): 41.278687,1.1798977
- Altitud: 238

Donades les dades anuals dels contaminants mesurats, i els valors límits diaris, tenim que es tracta d'una zona on la qualitat global de l'aire és bona:

Mesures diàries	SO ₂ (µg/m ³) (límit 125 µg/m ³)	NO ₂ (µg/m ³) (límit 50 µg/m ³)	H ₂ S (µg/m ³) (límit 40 µg/m ³)	CO (mg/m ³) (límit 10 mg/m ³)
Mitjana anual	4	9	1	0,2
Màxima 8h-anual	-	-	-	1,1

Taula límits:

Contaminants (base temporal de càlcul)		Nivell de ICQA (concentració en µg/m ³ , excepte pel CO que són en mg/m ³)					
		Bona	Raonablement bona	Regular	Desfavorable	Molt desfavorable	Extremadament desfavorable
Diòxid de nitrogen (NO ₂)	1-hora	0-40	41-90	91-120	121-230	231-340	>340
Partícules en suspensió PM10	24-hores	0-20	21-40	41-50	51-100	101-150	>150
Partícules en suspensió PM2,5	24-hores	0-10	11-20	21-25	26-50	51-75	>75
Ozó troposfèric (O ₃)	8-horari	0-50	51-100	101-130	131-240	241-380	>380
Diòxid de sofre (SO ₂)	1-hora	0-100	101-200	201-350	351-500	501-750	>750
Monòxid de carboni (CO)	1-hora	0-2	3-5	6-10	11-20	21-50	>50
Benzè (C ₆ H ₆)	1-hora	0-5	6-10	11-20	21-50	51-100	>100
Sulfur d'hidrogen (H ₂ S)	1-hora	0-25	26-50	51-100	101-200	201-500	>500



1.4. ESTUDI GEOLÒGIC

El present estudi geològic s'ha extret de l'Informe Ambiental Municipal del POUM de La Selva del Camp.

Geologia i litologia:

L'esquema descrit en l'apartat d'entorn físic per a la Selva del Camp es correlaciona perfectament amb la geologia (annex I, plànol 5). Els dos terços sud-orientals del terme que formen part de la plana estructural del Camp de Tarragona estan constituïts per sediments quaternaris al·luvials, mentre que el terç nord-occidental, d'orografia clarament més abrupta correspon a sediments carbonífers metamorfitzats pel contacte del gran batòlit granític dels catalànids.

*Els sediments quaternaris corresponen a l'estrat litològic **qvr2**, format durant l'holocè. Es tracta de ventalls al·luvials de la depressió de Reus-Valls constituïts per graves, conglomerats i sorres. Les graves són heteromètriques i anguloses, de procedència variable majoritàriament del paleozoic, i en menor proporció del Mesozoic i Cenozoic. La matriu és llimoargil·losa de color gris i vermell. En el sector nord s'intercalen abundants crostes carbonatades, i generalment en el sostre de la unitat es desenvolupa una crosta calcària de gruix centimètric. Per les dades de sondejos la potència és de 2 a 80 metres. Aquest estrat conforma, com ha estat ja indicat, la plana agrícola del Camp, amb un pendent entre l'1% i el 2,5% cap al sud-est, i està solcat per una xarxa de rieres i torrents orientats en la mateixa direcció.*

*Cap al nord-oest es produeix el contacte discordant amb el sediments paleozoics. La transició entre ambdós estrats sol ser abrupta. Les serres del Puig d'en Cama i del Tossal entre els qual circula la riera de la Selva corresponen a la unitat litològica **mc_Capg**, provinent del metamorfisme de les pissarres i les lidites carboníferes. Aquests materials s'han transformat en pissarres amb cordierita (fàcies de les cornianes hornblèndiques). Les cornianes tenen textura granoblàstica i porfiroblàstica, i estan formades per poiquiloblasts de cordierita en una matriu granoblàstica de gra fi amb quars, biotita i feldespats.*

*L'extrem nord-oest del terme, al voltant de la Roca del Moro i del coll de la Batalla, correspon al residu erosionat del batòlit, identificat com la unitat **Ggd**. Està formada per granodiorites molt erosionades. Aquestes presenten textura granuda, més o menys heterogranular, hipidiomòrfica a al·lotriomòrfica de gra mitjà. Els minerals essencials són: plagiòclasi, quars, biotita i ortosa. La plagiòclasi és el mineral dominant i es presenta en grans hipidiomòrfics, maclats, zonats i, sovint, alterats a sericita o saussurita. El quars apareix en cristalls al·lotriomòrfics, en alguns casos molt desenvolupats donant a la roca un aire porfídic. El feldespat potàssic forma grans al·lotriomòrfics amb pertites. Les biotites presenten inclusions d'apatita o zircó, sovint estan alterades a clorita i algunes vegades a epidota. Els accessoris més freqüents són: hornblenda, apatita, zircó, opacs i moscovita.*

*L'anterior estrat es troba creuat per alguns dics de pòrfir granodiorític de petita significació cartogràfica i orientació predominant NE-SO i (unitat **Fgd**). L'amplada d'aquests dics és variable, d'un centímetre a 10 metres. Un d'aquests dics apareix al voltant del mas de les Caragoles. Està integrat per filons de pòrfirs granodiorítics amb una textura holocristal·lina, heterogranular porfírica. Els minerals fonamentals són: quars, feldspat potàssic, plagiòclasi i biotita. Estan formats per fenocristalls de plagiòclasi i quars inclosos en una matriu quarsfeldspàtica. Els components accessoris són: apatita, zircó, calcita, hematites i opacs.*

No hi ha cap àrea inclosa a la llista d'espais d'interès geològic al terme municipal de la Selva.



2. POSSIBLES AFECTACIONS GENERADES

L'activitat objecte d'aquest projecte es durà a terme en un edifici existent en sòl urbà consolidat. Això vol dir que disposarà de totes les garanties per tal que aquesta activitat, habitual en aquest tipus de classificació de sòl, es pugui dur a terme amb total garantia tècnica i ambiental.

2.1. EMISSIONS A L'ATMOSFERA

La instal·lació manca de maquinària o procés que pugui ocasionar partícules, vapors o gasos.

Donat que es tracta d'una nau amb productes químics, es disposa de ventilació forçada per tal de renovar l'aire interior i evitar l'acumulació dels gasos que es poden produir per l'evaporació dels productes químics durant la seva manipulació. L'únic focus de generació d'emissions és l'aire de ventilació del local. Es realitza una extracció forçada a l'exterior i la seva dilució a l'aire lliure.

D'acord amb el Reial Decret 100/2011, pel qual s'actualitza el catàleg d'activitats potencialment contaminadores de l'atmosfera i s'estableixen les disposicions bàsiques per a la seva aplicació, l'activitat no es classifica dins de cap grup donat que la seva capacitat d'emmagatzematge és inferior als 100 m³. No obstant, el titular prendrà totes les mesures necessàries per minimitzar les emissions.

2.2. EMISSIONS D'AIGÜES RESIDUALS

L'activitat no genera aigües residuals diferents de les domèstiques, donat que el procés productiu no precisa d'aigua pel seu funcionament. Les aigües residuals generades tenen el seu origen al bany, i són de tipus domèstic.

S'estima un volum d'aigües residuals assimilable al consum, que és de 21 m³/any.

El sistema de recollida d'aigües residuals estarà connectat a la Xarxa Municipal de Clavegueram, de tal manera que no existirà cap afectació al medi a través d'abocaments residuals.

2.3. GENERACIÓ DE RESIDUS

Pel que fa a la gestió dels residus, l'activitat es troba donada d'alta com a productor de residus industrials amb el codi P-15520.2. Es disposa de contracte de tractament de residus amb gestor autoritzat.

DESCRIPCIÓ		GESTIÓ			PRODUCCIÓ ESTIMADA
CER	RESIDU	CLASSIFICACIÓ	TRACTAMENT		Kg/any
20 03 01	Residus generals	No especial	R1201	T62	5.330

Els recipients que contenen productes químics no es contempen com a residus donat que el proveïdor dels mateixos substitueix el recipient buit per un de ple.



2.4. SOROLL I VIBRACIONS

Els sorolls que pugui produir aquest tipus d'activitat, seran els produïts pel propi desenvolupament de l'activitat, les fons emissores de soroll són:

- Fonts fixes: maquinària

Donat que es tracta d'un polígon industrial, la zona de sensibilitat acústica es classifica com:

- C2: Zona de sensibilitat acústica baixa – predomini de sòl d'ús industrial.

Els nivells de soroll en cap cas superaran els establerts per la Llei 16/2002 i les Ordenances Municipals.

Pel que fa a les vibracions, la maquinària anirà subjecta mitjançant suports adequats per la no transmissió de les possibles vibracions.

No es preceptiu un estudi d'impacte acústic.

2.5. ALTRES

Respecte al sòl, no es generaran afectacions, ja que tota la activitat es desenvoluparà dins la nau, que disposa d'una solera de formigó.

Tots els productes químics es troben a sobre de recipients que, en cas de fuga accidental, puguin recollir el vessament sense afectació del sòl.

No hi ha cap àrea inclosa a la llista d'espais d'interès geològic al terme municipal de La Selva del Camp.

La Selva del Camp, Juny de 2023

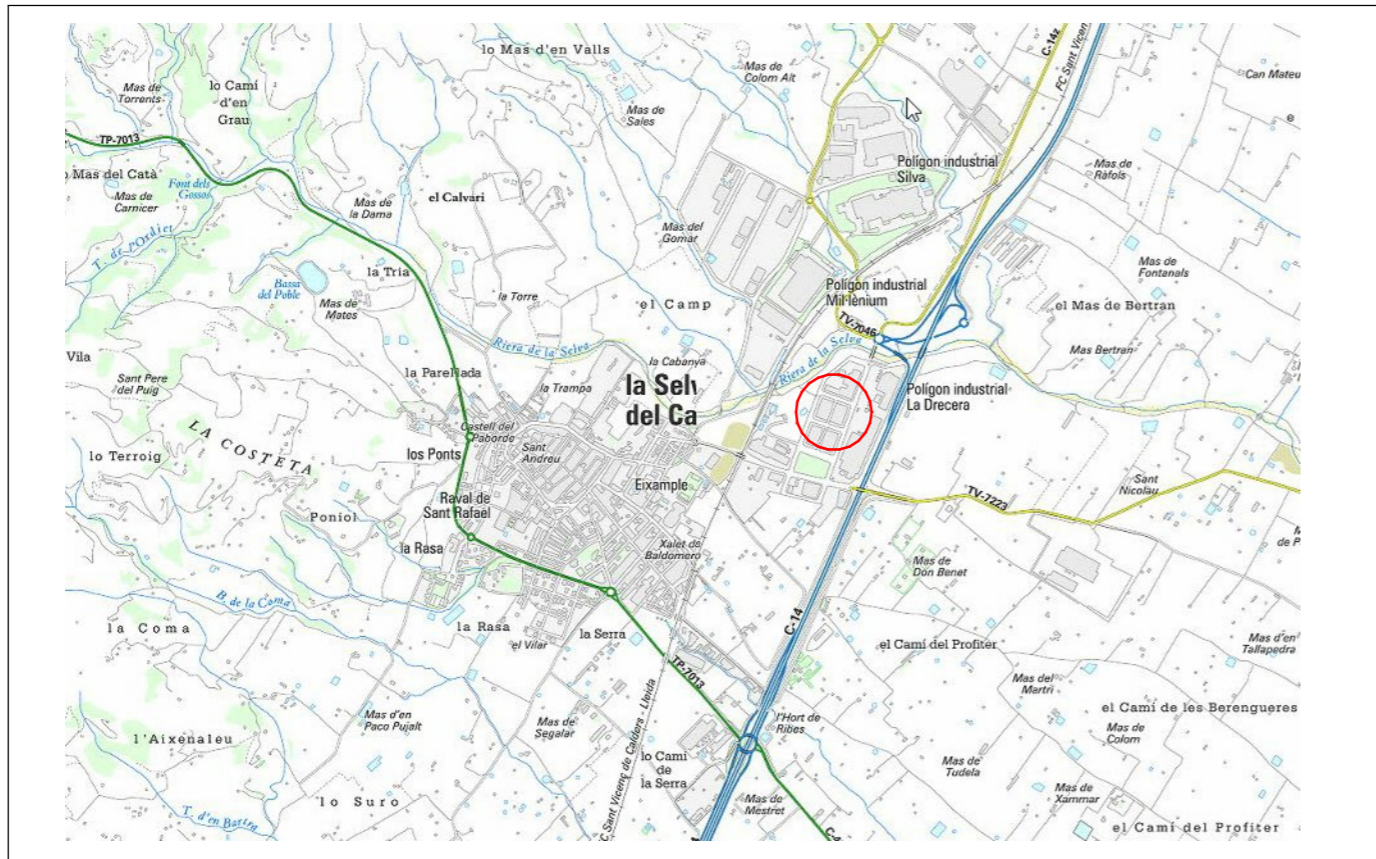
L'Enginyera Tècnica Industrial,

Mª Isabel De Antonio Gómez
Col·legiada núm.20.996-T

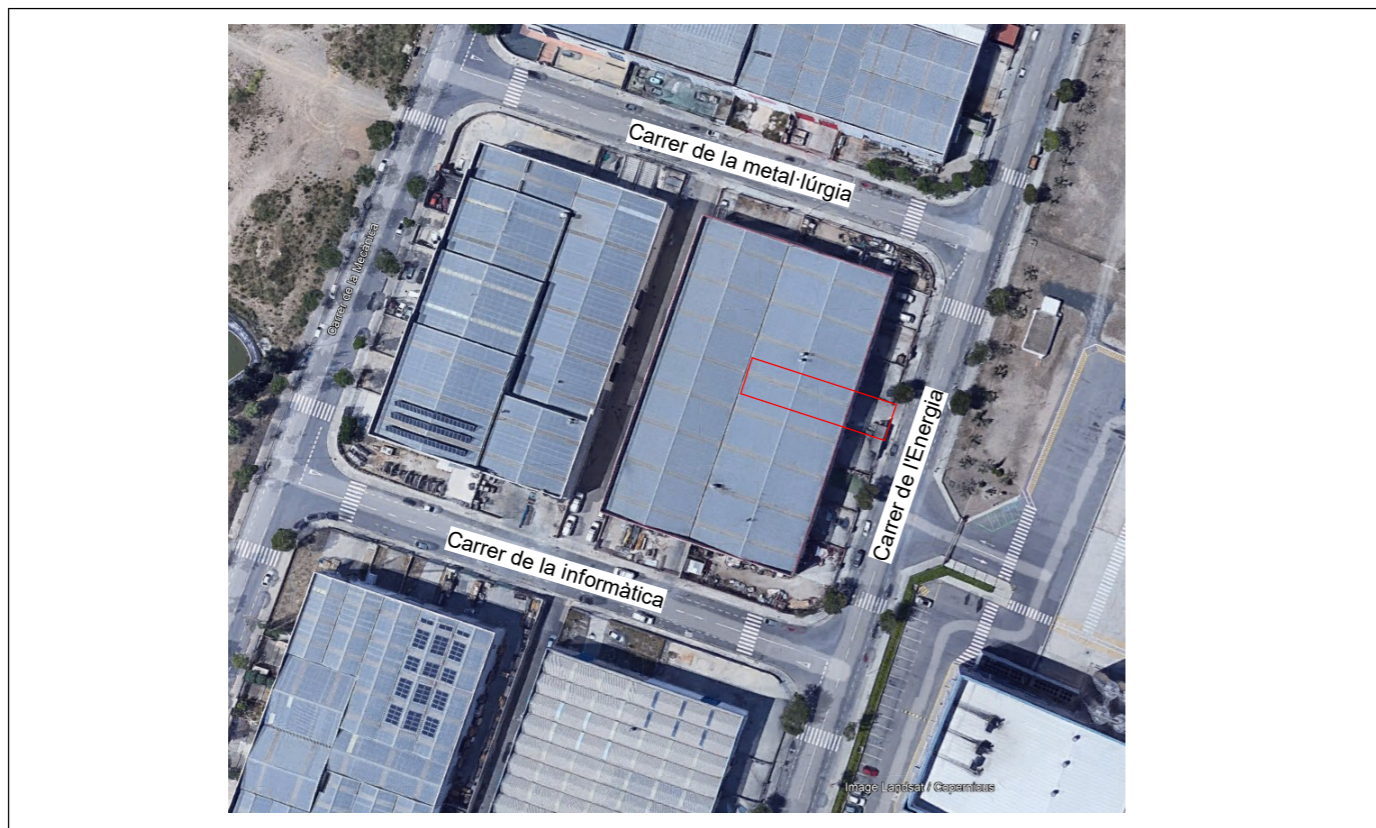


IV.- PLÀNOLS

- 1- SITUACIÓ I EMPLAÇAMENT
- 2- PLANTA BAIXA: DISTRIBUCIÓ
- 3- PLANTA BAIXA: INSTAL·LACIONS
- 4- UBICACIÓ DELS PRODUCTES QUÍMICS I SECCIÓ
- 5- ESQUEMA UNIFILAR



Situació: La Selva del Camp CP 43470 (Tarragona)



Emplaçament: Carrer de l'Energia, 19
Polígon Industrial "La Drecera"


 Apartat de correus 285
CP 43201 Reus
(Tarragona)
Tel: 977 270 400
www.nredes.net

DECORACIONS IEMER, S.L.

C/ Energia, núm.19, CP43470 La Selva del Camp

Escala:

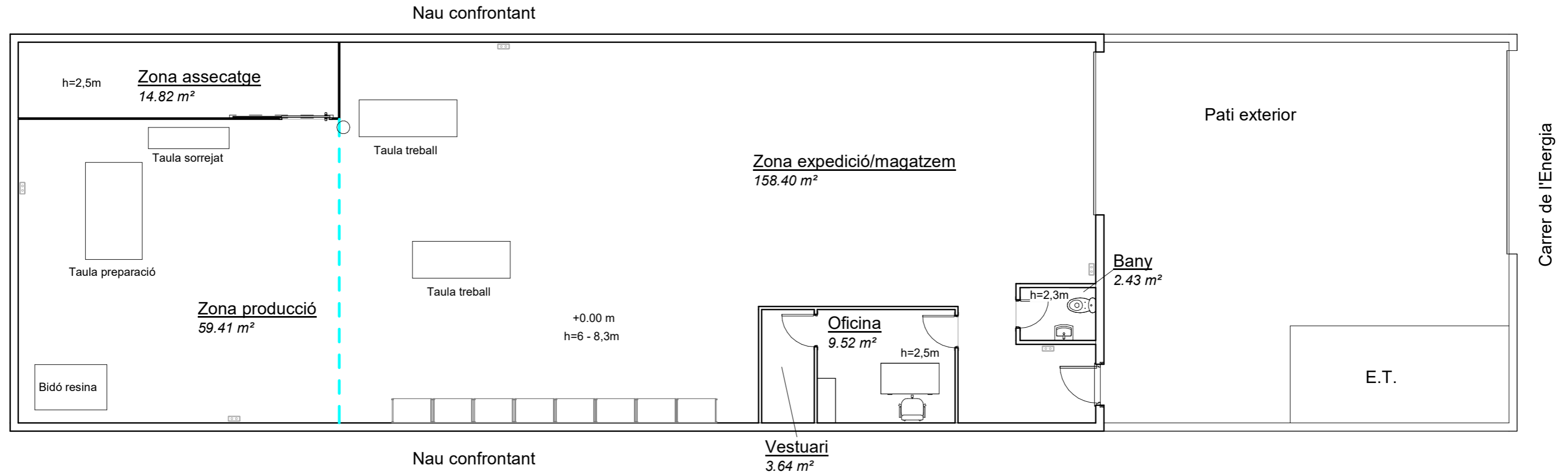
Projecte Tècnic d'Activitat

Signatura: M. Isabel De Antonio
Col.núm. 20.996-T 

Situació i emplaçament

A01

Juny 2023



1 Planta Baixa
A02 1 : 100

Quadre de superfícies útils	
Zona	Sup. útil
Zona expedició/magatzem	158.40 m ²
Zona producció	59.41 m ²
Zona assecatge	14.82 m ²
Oficina	9.52 m ²
Vestuari	3.64 m ²
Bany	2.43 m ²
Total	248.22 m²

Superfície construïda: 259,50 m²




 Apartat de correus 285
CP 43201 Reus
(Tarragona)
Tel: 977 270 400
www.nredes.net

DECORACIONS IEMER, S.L.

C/ Energia, núm.19, CP43470 La Selva del Camp

Escala:
1 : 100

Projecte Tècnic d'Activitat

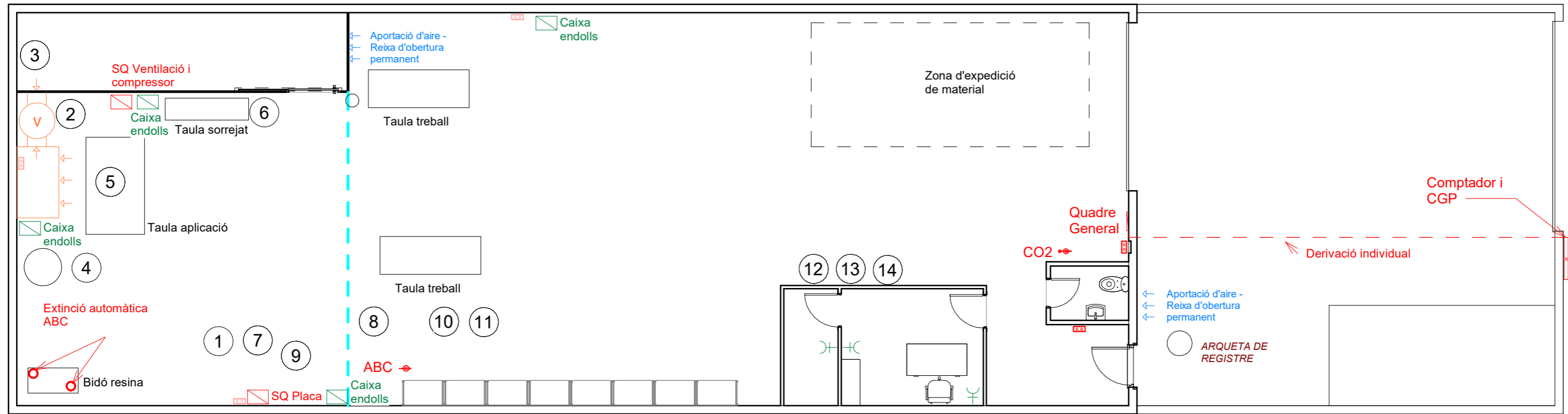
Signatura: M. Isabel De Antonio
Col.núm. 20.996-T 

Planta Baixa - Distribució

A02

Juny 2023

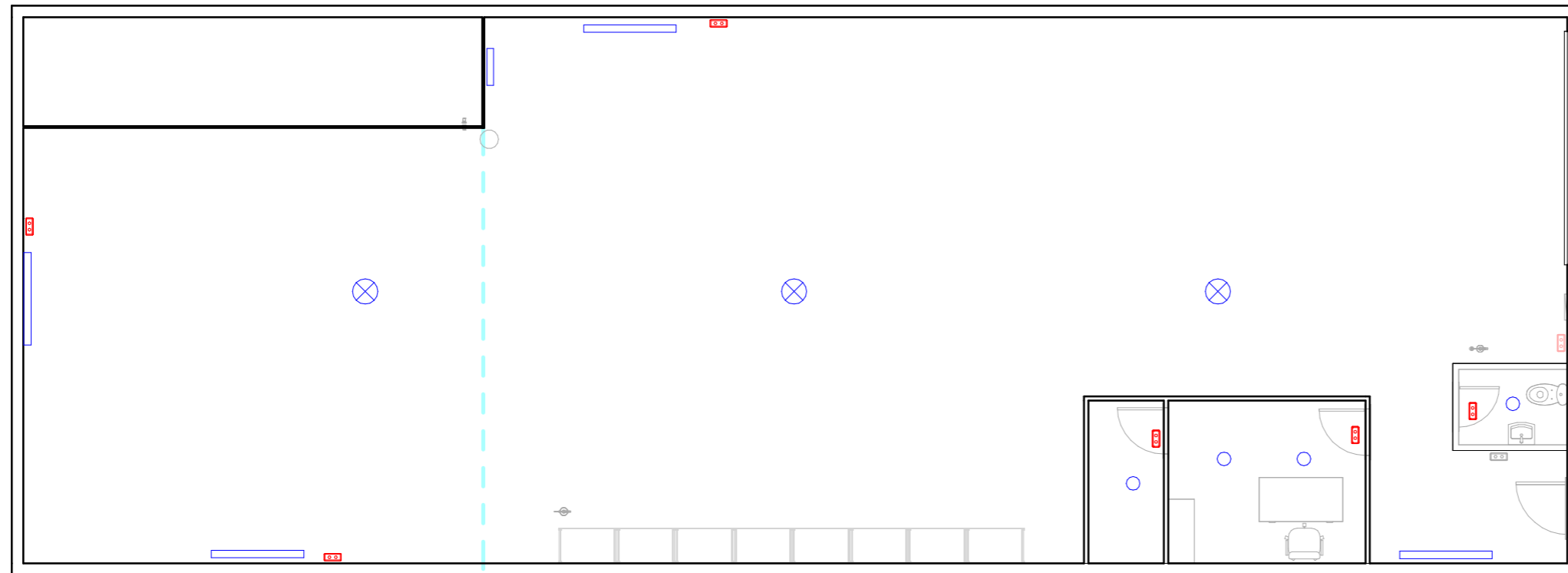
22-007_Aii



1 Planta Baixa Instal
A03 1 : 100

RECEPTORS DE FORÇA:

- | | | |
|-----|---------------------|---------|
| 1. | Bomba de buit | 2,2 kW |
| 2. | Ventilació forçada | 0,55 kW |
| 3. | Compressor | 5,2 kW |
| 4. | Batedora | 0,75 kW |
| 5. | Màquina d'aplicar | 0,2 kW |
| 6. | Màquina de sorra | 0,2 kW |
| 7. | Placa | 2,0 kW |
| 8. | Serra | 2,2 kW |
| 9. | Extracció de pols | 1,5 kW |
| 10. | Taula de tall | 0,8 kW |
| 11. | Trepant | 1,1 kW |
| 12. | Carregador del toro | 4,0 kW |
| 13. | Aspirador 1 - | 0,5 kW |
| 14. | Aspirador 2 - | 1,5 kW |



* La distribució perimetral de la instal·lació de baixa tensió es troba a 4m d'alçada.

2 Planta Baixa
A03 1 : 100
(sostre projectat)

LLEGENDA	
Instal·lació Baixa Tensió	Instal·lació Contra Incendis
☐ Quadre general de protecció	☑ Extintor de pols polivalent ABC 6 kg
☐ Subquadre	☑ Extintor de CO2 2 kg
☑ Caixa d'endolls amb protecció	→ Recorregut d'evacuació
⊕ Endolls 2P	☑ Enllumenat d'emergència
☐ Luminària de superfície: fluorescent LED	Instal·lació Ventilació
☐ Luminària paret: focus	☑ Equip d'extracció d'aire Sortida a coberta
○ Luminària sostre - focus LED	
⊗ Luminària sostre - campana LED	

Apartat de correus 285
CP 43201 Reus
(Tarragona)
Tel: 977 270 400
www.nredes.net

DECORACIONS IEMER, S.L.

C/ Energia, núm.19, CP43470 La Selva del Camp

Escala:
1 : 100

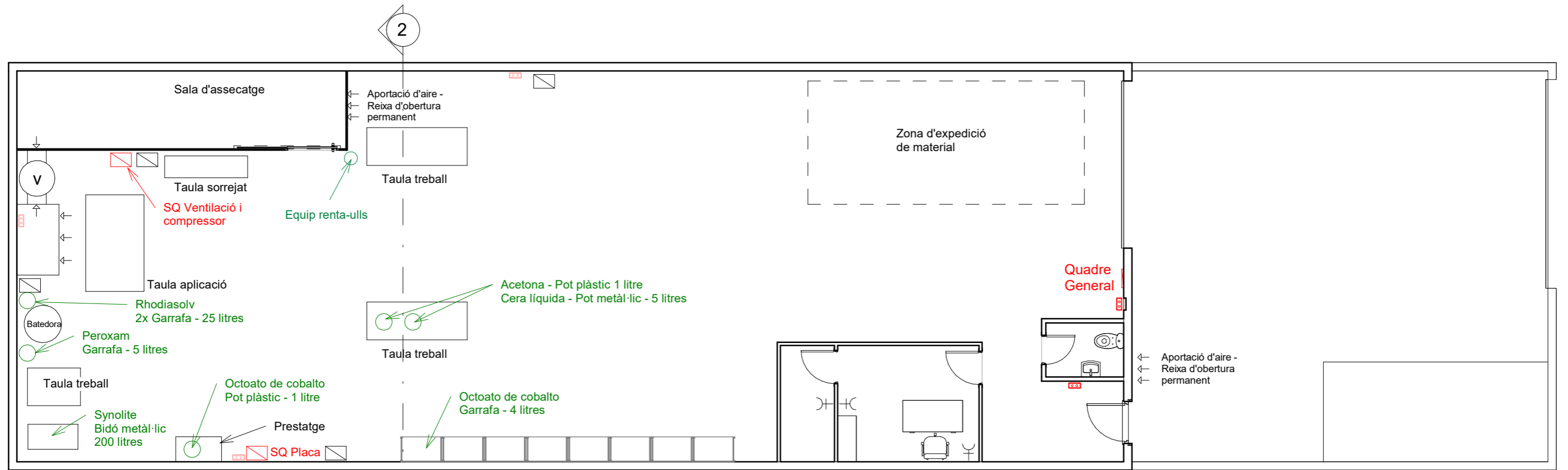
Projecte Tècnic d'Activitat

Signatura: M. Isabel De Antonio
Col.núm. 20.996-T

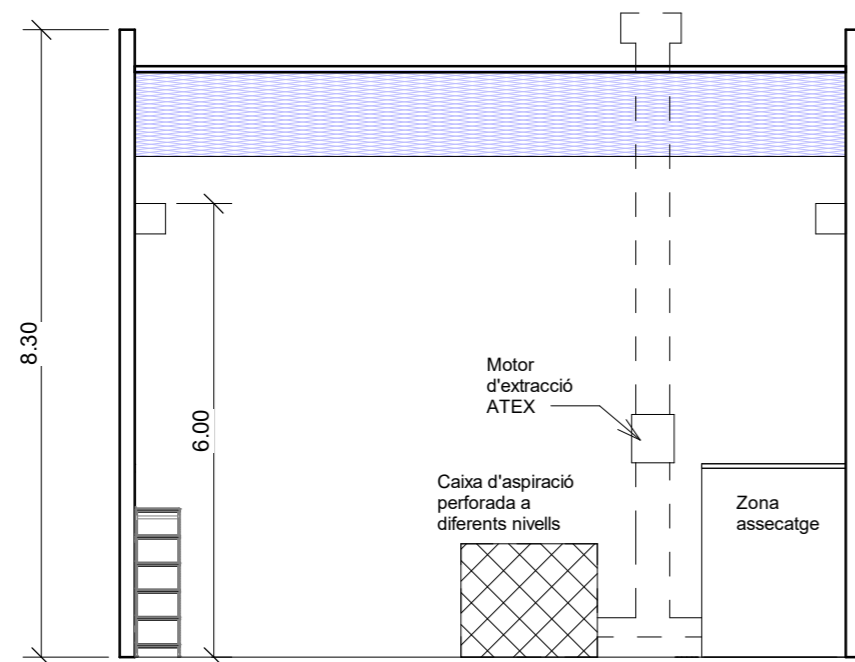
Planta Baixa - Instal·lacions

A03

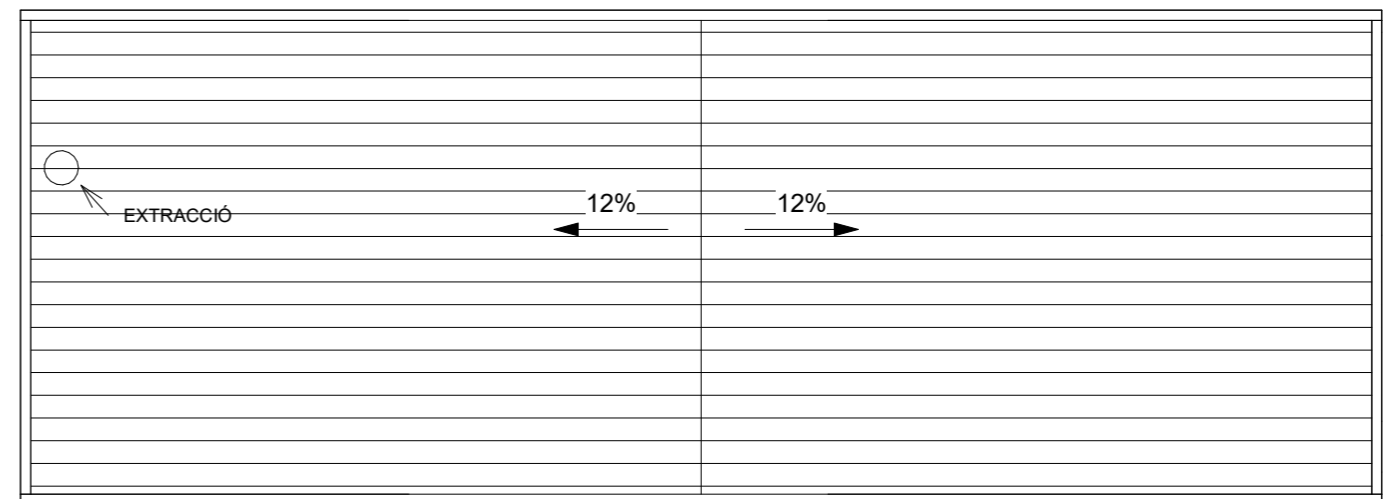
Juny 2023



1 Ubicació de productes
A04 1:100





2 Secció
A04 1:100



3 Coberta
A04 1:150



 Apartat de correus 285 CP 43201 Reus (Tarragona) Tel: 977 270 400 www.nredes.net	DECORACIONS IEMER, S.L.	
	C/ Energia, núm.19, CP43470 La Selva del Camp	
Escala: Como se indica	Projecte Tècnic d'Activitat Ubicació dels productes químics	Signatura: M. Isabel De Antonio Col.núm. 20.996-T 
22-007_Aii	A04	Juny 2023



ANNEX I: CONDICIONS DE PROTECCIÓ CONTRA INCENDIS (JUSTIFICACIÓ DEL RSCIEI)

1. CARACTERÍSTIQUES GENERALS

Per tal d'establir els requisits que són aplicables en matèria de protecció contra incendis, prenem com a punt de partida les següents característiques:

- ús Industrial
- planta sobre rasant
- edificació entre mitjaneres

2. CARACTERITZACIÓ DE L'ESTABLIMENT INDUSTRIAL – ANNEX I

2.1. CONFIGURACIÓ

Es tracta d'una nau adossada, amb estructura portant compartida amb els establiments confrontants, per tant, es caracteritza com un establiment de Tipus A.

Considerem un sol sector d'incendi en planta baixa d'ús industrial. Es disposa d'un pati exterior a la façana principal.

2.2. NIVELL DE RISC INTRÍNSEC

2.2.1. Càrrega de foc del sector

Es considera que es tracta d'una activitat diferent d'emmagatzematge, i s'avaluarà la densitat de càrrega de foc, ponderada i corregida, Q_s , del sector d'incendi aplicant la següent expressió:

$$Q_s = \frac{\sum_i G_i \times q_i \times C_i}{A} \times Ra \text{ (MJ / m}^2\text{) o (Mcal / m}^2\text{)}$$

essent:

- Q_s : Densitat de càrrega de foc ponderada i corregida del sector d'incendi (MJ/m²) o (Mcal/m²).
- G_i : Massa en kg de cadascun dels combustibles (i) que existeixen al sector o àrea d'incendis (inclosos els materials constructius combustibles) (kg). Dades facilitades pel titular.
- q_i : Poder calorífic (MJ/kg) o (Mcal/kg) de cadascun dels combustibles (i) que existeixen al sector d'incendis. Valors obtinguts de la taula 1.2 i altres fonts contrastades.
- C_i : Coeficient adimensional que pondera el grau de perillositat (per la combustibilitat) de cadascun del combustibles (i) presents en el sector d'incendi.
- Ra : Coeficient adimensional que corregeix el grau de perillositat (per l'activació) inherent a l'activitat industrial desenvolupada en el sector d'incendi.
- A : Superfície total del sector d'incendi, en m².



Matèria primera	Materials kg	Poder calorífic		Càlculs	
		Mcal/kg	MJ/kg	Coefficient Ci	kg·MJ/kg·Ci
Carbical	1000	1	4,2	1	4200
Acetona	1	7	29,4	1,6	47,04
Arena de sílice	525	No combustible			
Cera pasta	4,33	10	42	1,3	236,418
Rhodiasolv Iris	52,5	10	42	1,3	2866,5
Octoato de cobalto	4,6	No combustible			
Fibra de vidre	160	1	4,2	1	672
Peroxam	5,05	10	42	1,3	275,73
Panell PIR	1050	6	25,2	1	26460
Synolite	220	10	42	1,6	14784
Tablero estantería	312	5	21	1	6552
Altres: revestiments, embalatges, ...	500	5	21	1	10500

càrrega total	66593,688	MJ
superfície	259,5	m ²
Ra*	1,5	
	384,93	MJ/m²
	RISC BAIX 1	

*Fabricación y venta de placas de resina sintética

2.2.2. Càrrega de foc de l'establiment

Donat que l'establiment està format per un únic edifici i aquest constitueix un únic sector, el valor de càrrega de foc coincideix:

$$Q_E = Q_e = Q_s$$

2.2.3. Nivell de risc intrínsec del sector

Segons la taula 1.3 del RSCIEI, el nivell de risc del sector serà Baix-1:

$$Q_s \leq 450 \text{ MJ/m}^2$$



3. REQUISITS CONSTRUCTIUS DE L'ESTABLIMENT INDUSTRIAL – ANNEX II

3.1. ACCESSIBILITAT

A la façana principal de l'edifici hi ha una porta d'accés de vehicles de 4,8 x 4,7 m. Es troba a nivell de rasant de carrer, i permanent oberta durant el funcionament de l'activitat. Es disposa també de porta peatonal (0,8x2,0 m) i finestres no practicables a la part superior.

Pel que fa a les condicions de l'entorn, l'accés a la façana és a través del pati exterior, on s'accedeix des del carrer de l'Energia, de doble carril de circulació, i amplada >5m lliures. La capacitat portant del vial es considera suficient.

D'acord a aquestes característiques, es considera que es compleixen els requisits de façana accessible.

3.2. SUPERFÍCIE MÀXIMA DE SECTOR

Les característiques del sector són les següents:

- Activitat: Producció
- Planta: sobre rasant
- Alçada evacuació descendent: 0 m
- Configuració: Tipus A
- Nivell de risc d'incendi: Baix-1
- Superfície construïda: 259 m²

La superfície màxima admissible del sector és de 2.000 m, per tant, l'ús es considera compatible.

3.3. REVESTIMENTS

Els revestiments i acabats superficials de la nau són els propis de la construcció prefabricada de la nau: formigó, vidre i portes metàl·liques.

L'oficina disposa de tancament de vidre i fusteria metàl·lica, amb revestiment de les parets amb plaques prefabricades amb comportament al foc B-s2,d0. Als annexes s'adjunta la fitxa de característiques.

La zona d'assecatge de peces és una zona sense previsió d'ocupació interior, realitzada amb fusteria metàl·lica i revestiment amb plaques prefabricades amb comportament al foc B-s2,d0. Als annexes s'adjunta la fitxa de característiques.

La façana està formada per bloc prefabricat de formigó, sense cap tipus de revestiment interior ni exterior. No tenim revestiments interiors a parets, terres i sostres de la nau, llevat de la cambra de bany, on hi haurà un revestiment ceràmic en parets i terra. Per tant, es considera que es compleixen els mínims exigits.

3.4. ESTABILITAT AL FOC DELS ELEMENTS PORTANTS

L'estabilitat al foc exigida per l'estructura portant, considerant les característiques del sector, és de R90.



Es tracta d'una estructura prefabricada de formigó. Es considera que es compleixen els requisits establerts.

3.5. RESISTÈNCIA AL FOC DELS ELEMENTS DELIMITADORS DE SECTOR

La resistència al foc exigida pels elements delimitadors de sectors d'incendi, és de E190 (REI 90 en cas que tingui funció portant).

La nau es considera sector únic, per tant, no hi ha elements delimitadors de sector d'incendi.

3.6. RESISTÈNCIA AL FOC DELS ELEMENTS CONSTRUCTIUS DE TANCAMENT

La resistència al foc exigida per les mitjaneres o murs confrontants amb altres establiments és de E120 (REI 120 en cas que tingui funció portant).

La separació amb els establiments confrontants es troba realitzada amb un mur de bloc de formigó, de 20 cm de gruix. D'acord amb la taula F.2 del DB SI, es considera que compleix amb els requisits establerts.

S'ha de disposar d'un mur tallafocs amb la nau confrontant d'amplada 1m, i amb una resistència al foc 0,5 vegades la requerida pel tancament, o sigui, E160.

Amb la inspecció visual durant la visita tècnica, es detecta una franja a coberta amb projecció de morter. Es consulta el Projecte constructiu del conjunt de naus a l'ajuntament, Projecte amb número de visat 16799 de data 11.12.2001, on consta als plànols l'existència de mur tallafoc, d'amplada 1m a cada costat de la paret de separació, s'adjunta plànol als annexes. Es considera que la franja vista és el mur tallafoc que consta al projecte constructiu.

3.7. PAS D'INTAL·LACIONS

La resistència al foc dels elements de compartimentació d'incendis es mantindrà en els punts on travessin instal·lacions (cablejat, conduccions, conductes, ...) excepte en els punts on la secció de pas sigui inferior a 50 mm². Es faran servir elements d'obturació adients.

A la inspecció visual no es veuen passos de conduccions de les activitats confrontants.

3.8. EVACUACIÓ

El nombre de treballadors previst és de 3 persones (p). Aplicant l'expressió:

$$P = 1,10 \cdot p \quad (p < 100)$$

Tenim un aforament previst de 4 persones.

Hi ha una sola sortida de planta, i una ocupació < 25 persones, que essent un sector de risc baix, ens permet una longitud màxima pel recorregut d'evacuació de 50m.

Tenim una longitud màxima de recorregut d'evacuació de 25 m, per tant, es compleixen els mínims exigits.

No hi ha escales d'evacuació. L'amplada de la porta de sortida és de 0,80m.



3.9. SISTEMA D'EVACUACIÓ DE FUMS

No s'exigeix sistema de control de temperatura i evacuació de fums de l'incendi.

4. INSTAL·LACIONS DE PROTECCIÓ ACTIVA CONTRA INCENDIS – ANNEX III

Adoptarem les següents mesures de protecció contra incendis:

Sistemes de protecció activa	Sector 1 (Nivell Baix-1 – Tipus A – 250 m ²)
Detectors d'incendi	NO
Sistema manual d'alarma	SI*
Comunicació d'alarma	NO
Xarxa d'aigua contra incendis	NO
Hidrants exterior	NO
Extintors	SI**
Boques d'incendi equipades	NO
Columna seca	NO
Ruixadors automàtics	NO
Aigua polvoritzada	NO
Escuma física	NO
Extinció per pols***	NO
Extinció per agents gasosos	NO
Enllumenat d'emergència	SI
Senyalització	SI

* S'instal·larà un polsador d'alarma a l'entrada de l'establiment.

** S'instal·laran extintors portàtils de tipus ABC/CO2 repartits per l'establiment.

*** S'instal·larà un sistema d'extinció automàtica a la zona d'emmagatzematge del bidó de resina com a mesura complementària.

La ubicació dels equips de protecció contra incendis es pot veure a l'apartat de plànols.

La Selva del Camp, Juny de 2023

L'Enginyera Tècnica Industrial,

M^a Isabel De Antonio Gómez
Col·legiada núm.20.996-T



**ANNEX II: DOCUMENTACIÓ ACREDITATIVA DE LA LEGALITZACIÓ DE LES INSTAL·LACIONS DE
SEGURETAT INDUSTRIAL**



1. INSTAL·LACIÓ DE BAIXA TENSIÓ

**Document acreditatiu de la inscripció en el Registre d'Instal·lacions
Tècniques de Seguretat Industrial de Catalunya (RITSIC) d'una
instal·lació de baixa tensió**

Us informem que s'ha inscrit en el Registre d'Instal·lacions Tècniques de Seguretat Industrial de Catalunya (RITSIC), la instal·lació descrita a la declaració responsable presentada amb data 21/07/2022 i codi identificador (ID) 1WS1XW5QC, amb les dades següents:

Dades identificatives
Nom de la persona titular
DECORACIONS IEMER, S.L.
NIF: B43469444
Adreça de la instal·lació
Carrer de l' Energia,19 , bloc , esc. , pis , porta
Pol. Ind., nau
,
43470 Selva del Camp (La)
Núm. d'inscripció
BT -14-2165048-Q

Dades tècniques
Tipus d'ús : Indústries
Grups de l'apartat 3.1 de la ITC-BT-04 en els que està inclosa la instal·lació (si no està inclosa en cap grup, no hi constarà cap dada) : l
Grups de l'apartat 4.1 de la ITC-BT-05 en els que està inclosa la instal·lació (si no està inclosa en cap grup, no hi constarà cap dada): c
Potència màxima admissible (kW) : 17.32
Tensió (V) : 3x230/400 V

08011 Barcelona, 21/07/2022

Oficina de Gestió Empresarial

Nota: Podeu consultar les dades i els documents del vostre expedient a [Les meves gestions](#), que trobareu dins de l'apartat de Tràmits i formularis de Canal Empresa, indicant el codi identificador del tràmit (ID) i el NIF del titular o el seu representant, o accedint a la [vostra àrea privada](#).

Aquest document s'ha de lliurar a l'empresa distribuïdora, conjuntament amb el certificat de la instal·lació, per a l'alta del subministrament elèctric.



Doc. original signat per:
Serveis Administració
Electrònica Generalitat de
Catalunya 21/07/2022

Document electrònic garantit amb signatura electrònica. Podeu verificar la seva integritat al
web csv.gencat.cat fins al 21/07/2027

Original electrònic / Còpia electrònica autèntica

CODI SEGUR DE VERIFICACIÓ



01B0LYFE1RRJB1N4BNYMEATCQ047L9YK

Data creació còpia:
21/07/2022 23:21:14

Pàgina 1 de 1



ACTA DE INSPECCIÓN INSTALACIÓN ELÉCTRICA DE BAJA TENSIÓN

Hoja 1 de 1

Núm. Certificado: TA-BT/0130/22-1

Organismo de Control autorizado por la Generalitat de Catalunya				Núm. Expediente BT:	--
Delegación de:	Cerdanyola del Vallès			Núm. Instalación:	--
Calle:	Ronda Can Fatjó, 13 - PARC TECNOLÒGIC DEL VALLÈS			Procedimiento ATISAE:	EC06.01 Rev. 15
CP:	08290	Tel.:	935 944 480	Fax:	935 940 191
El inspector que suscribe esta acta, en representación de TÜV SÜD ATISAE (*) Organismo de Control autorizado, ha realizado las comprobaciones y controles que establece la legislación vigente de acuerdo con el Reglamento Electrotécnico de Baja Tensión aprobado por el:					
<input type="checkbox"/> Decreto 2413 / 1973		<input checked="" type="checkbox"/> Real Decreto 842 / 2002			
TIPO INSPECCIÓN					
<input checked="" type="checkbox"/> Nueva instalación					
<input type="checkbox"/> Inspección periódica					
<input type="checkbox"/> Modificación o reforma					
<input type="checkbox"/> Ampliación					

DATOS DEL TITULAR DE LA INSTALACIÓN			
Nombre y apellidos:	DECORACIONES IEMER, S.L.	Tel.:	

EMPLAZAMIENTO DE LA INSTALACIÓN					
Población:	LA SELVA DEL CAMP	Calle:	C. ENERGIA		
Provincia:	TARRAGONA	Núm.:	19	CP:	43470

CARACTERÍSTICAS DE LA INSTALACIÓN								
Uso a que se destina		Clase de expediente		Superficie	Potencia			
INDUSTRIAL		<input type="checkbox"/> MTD <input checked="" type="checkbox"/> PROYECTO			248,22 m ²	Máx. admisible	Contratada	
Empresa suministradora		Int. Diferencial		IGA		Tensión	Resistencia tierra	Tensión contacto
ENDESA, S.A.		Nombre	In(A)		Sensib.(mA)			
		SP	SP	SP	25 A	400/230 V	6,65 Ω	9,00 V

EMPRESA INSTALADORA / INSTALADOR			
Empresa instaladora:	Instal·lacions i Climatització Estrella, S.L.	Núm REIE:	106000680
Instalador autorizado:	--	DNI:	--

EMPRESA CONSERVADORA / MANTENEDORA			
Empresa instaladora:	--	Núm REIE:	--
Instalador autorizado:	--	DNI:	--

PROYECTO		
Nombre y apellidos del técnico proyectista:	Núm. de colegiado	Colegio
M Isabel De Antonio Gómez	20996T	Enginyers Tècnics de Tarragona

INFORME RELATIVO A LOS PUNTOS NO SATISFATORIOS			
CODIGO	DESCRIPCIÓN	NIVEL DEFECTO	OBSERVACIONES

 SE ADJUNTA HOJA CON INFORME RELATIVO A LOS PUNTOS NO SATISFATORIOS

FECHA INSPECCIÓN ANTERIOR	
FECHA PRÓXIMA INSPECCIÓN	05/07/2027



FECHA INSPECCIÓN ACTUAL	05/07/2022
FECHA PUESTA EN SERVICIO	05/07/2022

CALIFICACIÓN Y DECISION DE REVISIÓN			
La revisión ha sido realizada por el inspector que firma este documento, en todas las partes controlables y visibles de la instalación. A la vista de los resultados obtenidos, se considera que la instalación merece la siguiente calificación global en lo referente a la seguridad del funcionamiento y el cumplimiento de las disposiciones reglamentarias anteriormente mencionadas:			
<input checked="" type="checkbox"/> CALIFICACIÓN FAVORABLE	<input type="checkbox"/> CALIFICACIÓN CONDICIONADA	<input type="checkbox"/> CALIFICACIÓN NEGATIVA	EL INSPECTOR
<input checked="" type="checkbox"/> Sin defectos	<input type="checkbox"/> Deficiencias a subsanar lo antes posible.		
<input type="checkbox"/> Con defectos LEVES (corregir antes próx. inspección)	<input type="checkbox"/> Deficiencias a subsanar antes de y comunicar al OC la corrección.		Firmado: OSCAR PRIEGO GARCIA

LOS DATOS Y RESULTADOS DE ESTA ACTA NO PODRÁN REPRODUCIRSE SIN LA APROBACIÓN EXPRESA DEL ORGANISMO DE CONTROL

Sesiones de trabajo: 05/07/2022

(*) TÜV SÜD ATISAE, S.A. (Unipersonal), Organismo de Control acreditado por ENAC con acreditación Nº 05/EI730.



2. INSTAL·LACIÓ D'EMMAGATZEMATGE DE PRODUCTES QUÍMICS

Document acreditatiu de la inscripció
en el Registre d'Instal·lacions Tècniques de Seguretat Industrial de Catalunya
(RITSIC) d'una instal·lació d'emmagatzematge de productes químics

Us informem que s'ha inscrit en el Registre d'Instal·lacions Tècniques de Seguretat Industrial de Catalunya (RITSIC), la instal·lació descrita a la declaració responsable presentada amb data 02/07/2023 i codi identificador (ID) HQFBW240, amb les dades següents:

Dades identificatives
Nom de la persona titular
DECORACIONS IEMER, S.L.
NIF
B43469444
Adreça
Carrer ENERGIA, 19, LA DRECERA
43470 Selva del Camp, la
Núm. d'inscripció
EPQ-14-5001359-Q
Núm. d'establiment al qual pertany la instal·lació
REIC -
EST-Q - 14 - 5001360

Dades tècniques
Classe Classe 2

Lleida,03/07/2023

Oficina de Gestió Empresarial

Nota: Podeu consultar les dades i els documents del vostre expedient a [Les meves gestions](#), que trobareu dins de l'apartat de Tràmits i formularis de Canal Empresa, indicant el codi identificador del tràmit (ID) i el NIF del titular o el seu representant, o accedint a la [vostra àrea privada](#).



Doc original signat per:
Serveis Administració
Electrònica Generalitat de
Catalunya 03/07/2023

Document electrònic garantit amb signatura electrònica. Podeu verificar la seva integritat al web csv.gencat.cat fins al 03/07/2028

Original electrònic / Còpia electrònica autèntica

CODI SEGUR DE VERIFICACIÓ



0E8R7NFKXXJE5462A6LQ1N8UM4VT93ZX

Data creació còpia:
03/07/2023 09:21:33

Pàgina 1 de 1

OCA INSPECCIÓN, CONTROL Y PREVENCIÓN, S.A.U., ORGANISMO DE CONTROL AUTORIZADO, acreditado por ENAC con acreditación nº 07/EI005	Nº de Certificado 01086966
Delegación de TARRAGONA MARINA 78-80 NAVES 7 Y 8 LA CANONJA 977200895	Procedimiento OCA ICP Nº: 8300-GEN-01

En cumplimiento de lo dispuesto en R.D, 656/2017 de 23 de junio, sobre almacenamiento de productos químicos, el inspector que suscribe, CERTIFICA la realización en la fecha del recuadro INSPECCIÓN ACTUAL, las comprobaciones y pruebas de inspección de acuerdo a las disposiciones siguientes

<input checked="" type="checkbox"/> Reglamento APQ	<input checked="" type="checkbox"/> ITC-MIE-APQ 10	<input checked="" type="checkbox"/> RD 656/2017	<input type="checkbox"/> Otros _____
<input type="checkbox"/> RD 668/1980	<input type="checkbox"/> RD 379/2001	<input type="checkbox"/> RD 105/2010	<input type="checkbox"/> RD 2016/04

TIPO DE INSPECCIÓN:

Inspección inicial (art. 3.7 reglamento) Inspección periódica (art. 5º reglamento) Otros _____

EMPLAZAM. INSTALACIÓN	DIRECCIÓN INSTALACIÓN (P.I. LA DRECERA) ENERGIA	Nº 19	C.P. 43470	POBLACIÓN: LA SELVA DEL CAMP	PROVINCIA TARRAGONA
TITULAR	NOMBRE: DECORATIONS IEMER, S.L.		NIF B43469444	TELÉFONOS	
ACTIVIDAD	CAPACIDAD (l/kg/NM3) 266 l	FECHA PUESTA EN SERVICIO/Nº REGISTRO -		CLASE/INDICACIÓN DE PELIGRO H225 H319 H336 H226 H302 H312 H314 H242 H317 H315 H334 H335 H332 H361	
IDENTIFICACIÓN DE LA INSTALACIÓN					
Almacenamiento de productos químicos en interior en recipientes móviles con capacidad global de 266 l					

CARACTERÍSTICAS DE LA INSTALACIÓN							
PRODUCTO ALMACENADO	CLASIFICACIÓN	TIPO RECIENTE ⁽¹⁾	UBICACIÓN ⁽²⁾	CAPACIDAD (l/kg/NM ³)	Nº RECIENTES	FABRICANTE	Nº FABRICACIÓN
ACETONA	H225 H319 H336	M-AT	AII	1 l	1	-	-
CERA EN PASTA	H226 H319 H302 H312 H315	M-AT	AII	5 l	1	-	-
RHODIASOLV	H319	M-AT	AII	2 x 25 l	2	-	-
OCTATO COBALTO	H319 H317 H302 H334 H335	M-AT	AII	5 l	1	-	-
PEROXAM	H302 H314 H242 H318	M-AT	AII	5 l	1	-	-
SYNOLITE	H226 H319 H332 H315 H361	M-AT	AII	200 l	1	-	-

(1) F=Fijo, E=Enterrado, M=Movil, SM=Semi-movil, AT = Atmosférico, BP= a Baja Presión, AP = recipiente A Presión (2) E=Enterrado, AL = al aire libre, EA = Edificio Abierto, EC = Edificio Cerrado, AA=Área abierta, AC=Área cerrada, ASA=Area semiabierta, ARS=Armario de Seguridad, CM=Contenedor modular, ARP= Armario Protegido; SAI=Sala de Almacenamiento Interior; SAA= Sala Alm. Aneja; SAS=Sala Almac. Separada; AII=Almac. Industrial Interior; AIE=Almacenamiento Industrial Exterior; E=Enterrado

INFORME RELATIVO A LOS PUNTOS NO SATISFATORIOS			
CÓDIGO	DESCRIPCIÓN DE LOS DEFECTOS	TIPO DEFECTO	PLAZO CORRECCIÓN
FECHA INSPECCIÓN ANTERIOR	INSPECCIÓN ACTUAL VÁLIDA HASTA	FECHA INSPECCIÓN ACTUAL	
-	16/03/2028	16/03/2023	

CALIFICACIÓN Y DICTAMEN DE INSPECCIÓN

A la vista de los resultados obtenidos, el inspector de OCA que firma este dictamen se considera que la inspección merece la siguiente calificación global en lo que se refiere a la seguridad del funcionamiento y al cumplimiento de las disposiciones reglamentarias arriba mencionadas:

CALIFICACIÓN FAVORABLE
 CALIFICACIÓN FAVORABLE CON DEFECTOS LEVES
 CALIFICACIÓN CONDICIONADA
 CALIFICACIÓN NEGATIVA

CERTIFICA:



Firma: FRANCISCO CAÑADA ORTEGA
OCA INSPECCIÓN, CONTROL Y PREVENCIÓN, S.A.U.

LOS DATOS Y LOS RESULTADOS DE ESTA ACTA NO HAN DE REPRODUCIRSE PARCIALMENTE SIN LA APROBACIÓN EXPRESA DE ESTA EMPRESA. C.I.F. A40007460



3. INSTAL·LACIÓ D'APARELLS A PRESSIÓ: COMPRESSOR

Núm. EPI.
Núm. API. 43/2951.00
Núm. ACTA: 92639066
Núm. EXP.: 98-2021-1000303403
Data: 02/06/2021

Delegació: Tarragona
Direcció: AV. Roma 22, Local B
Telèfon: 977 22 90 15

EQUIPS A PRESSIÓ INSTAL·LACIÓ

ACTA D'INSPECCIÓ PERIÒDICA D'EQUIPS A PRESSIÓ

L'Organisme de Control TÜV Rheinland Ibérica Inspection, Certification & Testing, S.A. acreditat per ENAC 11/EI016 CERTIFICA:

En compliment del Reglament d'equips a pressió aprovat pel RD 2060/2008, de 12 de desembre (BOE 05.02.2009), i de l'Ordre del DIUE de 30.10.2009 (DOGC 06.11.2009) l'inspector que subscriu ha realitzat en la data del requadre "Data d'inspecció" les comprovacions i controls que s'indiquen, com a conseqüència del tràmit següent:

INSPECCIÓ PERIÒDICA
D'EQUIP A PRESSIÓ DE:

NIVELL A
 NIVELL B
 NIVELL C

EMPLAÇAMENT INSTAL·LACIÓ	Població: LA SELVA DEL CAMP	Adreça: Pol.ind. La dreuera, C/Energia	Núm: 19	NCP: 43470
TITULAR O PROPIETARI	Nom: DECORACIONS IEMER, S.L.	USUARI: Nom: NIF: B-43469444	Tel. per avisos:	
Fabricant de l'equip: NEUMIN,S.A. Marca: Calderí d'aire Tipus o denominació: Calderí Núm. Fabricació: 56457 <input type="checkbox"/> Equip DEP <input type="checkbox"/> Recipient simple DRS <input type="checkbox"/> Equips transportables fixos <input checked="" type="checkbox"/> Equip no CE amb placa disseny <input type="checkbox"/> Equip no CE sense placa disseny Certificat examen CE núm. -- ON -- Data de declaració CE conformitat ON Placa de disseny núm. 55394 Data registre de tipus/tipus únic 15/03/1995 Categoria: <input type="checkbox"/> I <input type="checkbox"/> II <input type="checkbox"/> III <input checked="" type="checkbox"/> IV ITC-EP aplicable: --				

	Recinte I	Recinte II	Observacions
Denominació	Calderí		
Fluids continguts (grup 1 o 2, estat i denominació)	2- Aire		
Pressió màxima admissible PS (bar)	15		
Pressió màxima de servei P _{ms} (bar)	12		
Volum V (litres) o Diàmetre nominal DN (canonades)	500		
Pressió de taratge de vàlvules de seguretat Pt (bar)	12		
Pressió de prova Pp (bar)	22,5		
Temperatura màxima/mínima de servei T _{ms} (°C)	-10/+60		
Potència tèrmica en kW	---		
P _{ms} V (bar per litres)	7500		

Vàlvules de seguretat: 1 (NS091) tipus: RESORTE PN (bar): **25** DN (mm): 3/8"
Manòmetres: 1 escala: 0-16 Termòmetres: nombre: escala:
Nivells: nombre tipus Vàlvules de retenció:
Altres dispositius de seguretat:

- L'equip a pressió ha estat sotmès, amb resultat favorable, a:
- Inspecció periòdica de nivell A
 - Inspecció periòdica de nivell B, amb la comprovació del correcte taratge de les vàlvules de seguretat a la pressió Pt indicada a dalt.
 - Inspecció periòdica de nivell C, inclosa prova de pressió hidrostàtica a la pressió Pp a dalt indicada i comprovació del correcte taratge de les vàlvules de seguretat a la pressió Pt a dalt indicada.
- En cas d'inspeccions de nivell B o C, les vàlvules de seguretat:
- han estat precintades amb la marca de tenalla indicada a la dreta.
 - les vàlvules no són precintables (vàlvules sellades pel fabricant)
- La instal·lació de l'equip compleix la reglamentació vigent o amb la vigent a la data d'instal·lació, i no s'observen variacions substancials respecte a la que fou inscrita en el seu dia.
- S'observen en l'equip a pressió els defectes indicats en l'informe relatiu als punts no satisfactoris del full 2 següent.
- En cas d'inspeccions de nivell B o C, en la placa d'instal·lació i inspeccions periòdiques s'han anotat les dades corresponents i la marca de punxó o logotip abans indicada.
- S'adjunta informe complementari sobre l'equip en fulls addicionals (mesurament de gruixos, examen amb partícules magnètiques, etc)
- L'equip haurà de ser sotmès a les properes inspeccions periòdiques següents:
- Nivell A abans de **02/06/2021**
Nivell B abans de **02/06/2027**
Nivell C abans de **02/06/2027**

EMÉS a Tarragona, 02 de juny de 2021

L'INSPECTOR (nom i cognoms):

Signatura:
Pau Prats Vila



Núm. EPI. Núm. API. 43/2951.00
Núm. ACTA: 92639066 Núm. EXP.: 98-2021-1000303403
Data: 02/06/2021



REGLAMENTACIÓ D'APLICACIÓ A L'EQUIP A LA DATA D'INSTAL·LACIÓ	<input type="checkbox"/> REP (RD 2060/2008)	<input checked="" type="checkbox"/> RAP (RD 1244/1979)	<input type="checkbox"/> RRP (D 2443/1969)
--	---	--	--

INFORME RELATIU ALS PUNTS NO SATISFACTORIS			
CODI	OBSERVACIONS	NIVELL DEFECTE	TERMINI ESMENA

QUALIFICACIÓ I DICTAMEN DE CONTROL			
La inspecció ha estat realitzada per l'inspector que signa aquest dictamen, tot efectuant les comprovacions i controls que estableix la legislació vigent. A la vista dels resultats obtinguts, es considera que la instal·lació mereix la següent qualificació global pel que fa a la seguretat de la instal·lació:			
Qualificació FAVORABLE:	- Sense defectes.....	Nivell 0	<input checked="" type="checkbox"/>
	- Defectes lleus a esmenar el més aviat possible	Nivell I	<input type="checkbox"/>
Qualificació CONDICIONADA:	- Defectes greus a esmenar dins dels terminis indicats i comunicar a l'OC que ha estat efectuada la seva esmena	Nivell II	<input type="checkbox"/>
Qualificació NEGATIVA:	- Defectes crítics. Resta la instal·lació fora de servei	Nivell III	<input type="checkbox"/>

INSTRUCCIONS

D'acord amb el que estableix l'article 5 de la Llei 12/2008, del 31 de juliol (DOGC núm. 5191 de 08.08.2008), de seguretat industrial.

a) el **TITULAR** de la instal·lació a la qual fa referència aquesta acta, és **RESPONSABLE** del seu ús, conservació, manteniment i inspeccions periòdiques, d'acord amb les condicions de seguretat requerides.

b) els **AGENTS** que hagin intervingut en la instal·lació o modificació de la instal·lació (tècnic competent projectista, tècnic competent director d'execució de la instal·lació i empresa instal·ladora) són **RESPONSABLES** de les seves actuacions en la instal·lació.

El titular i els agents esmentats estan obligats a:

1. En les esmenes i reparacions ordenades.

Prendre les mesures adients per tal que es realitzin, dins dels terminis establerts, les esmenes, reparacions o reformes ordenades en aquesta ACTA (o sol·licitar a l'OC, si s'escau, les pròrrogues necessàries per dur-les a terme).

2. Actuacions segons el nivell de qualificació de defectes.

a) Si s'han detectat defectes crítics (Nivell III) **no es pot posar la instal·lació en funcionament** mentre no es sol·liciti a l'OC que comprovi que s'han arranjat els defectes, i aquesta aixequi nova acta d'inspecció.

b) Si s'han detectat defectes greus (Nivell II) que cal esmenar dins d'un determinat termini, s'ha de trametre a l'OC **abans d'un mes** d'haver transcorregut aquest termini, la corresponent certificació de correcció de defectes.

Si no s'esmenen aquests defectes en el termini indicat, els responsables podran incórrer en responsabilitats civils i penals, sense perjudici de la sanció administrativa que es pot imposar als agents implicats, prèvia l'obertura d'un expedient sancionador.

c) Si s'han detectat defectes lleus (Nivell I), recomanem, per a una millor qualitat de la instal·lació, que s'esmenin quan més aviat millor, i sempre abans de la propera inspecció periòdica dels equips a pressió de la instal·lació.

Núm. EPI.
Núm. API: 43/2951.00

Núm. ACTA: 92639066

Núm. EXP.: 98-2021-1000303403

Fecha: 02/06/2021



INFORME DE MEDICION DE ESPESORES POR ULTRASONIDOS

EMPLAZAMIENTO INSTALACIÓN	Població: LA SELVA DEL CAMP	Adreça: Pol.ind. La dreuera, C/Energia	Núm: 19	NCP: 43470
TITULAR O PROPIETARIO	Nom: DECORACIONS IEMER, S.L. NIF: B-43469444	EQUIPO DE MEDICION	DM 4E -nº 2478	

TÜV Rheinland Ibérica Inspection, Certification & Testing, S.A. ha realizado la medición de espesores del equipo de las siguientes características:

ELEMENTO INSPECCIONADO:

DENOMINACION	DEPOSITO
FABRICANTE	NEUMIN,S.A
Nº FABRICACION	56457
Nº DE PUESTA EN MARCHA (SI APLICA)	---
VOLUMEN	500
DIMENSIONES	---
MATERIAL DE FABRICACION	ACERO

Características técnicas (solo completar en caso de equipo a presión)

	Recinto I	Recinto II
Denominación	Calderí	
Fluidos contenidos (grupo 1 ó 2, estado y denominación)	2- Aire	
Presión máxima admisible PS (bar)	15	
Presión máxima de servicio P _{ms} (bar)	12	
Volumen V (litros) o Diámetro nominal DN (conductos)	500	
Presión de tarado de válvulas de seguridad Pt (bar)	12	
Presión de prueba Pp (bar)	22,5	
Temperatura máxima/mínima de servicio T _{ms} (°C)	-10/+60	
Potencia térmica en kW	---	
P _{ms} V (bar por litros)	7500	

ESPESORES ENCONTRADOS (mm)

	PUNTS VRF.	VALOR MÍNIM	VALOR MÁXIM
VIROLA SUPERIOR	4	7,8	8,3
VIROLA INFERIOR	4	7,8	8,3
FONDO SUPERIOR	7	10,2	10,5
FONDO INFERIOR	7	10,2	10,5

OBSERVACIONES:

Emitido en Tarragona, 02 de juny de 2021

Firmado: Pau Prats Vila





4. INSTAL·LACIÓ DE PROTECCIÓ CONTRA INCENDIS



Extintors Rion

EXTINTORS RION S.L.U. R.E.I.C. 21427
Telf: 977 54 11 15 · C.I.F.: B43993955
C/ C/ Vila-Seca, Nau 2 Nau · LA CANONJA (Tarragona)
www.extintorsrion.com · extintorsrion@extintorsrion.com



CERTIFICADO DE REVISIÓN ANUAL

La empresa **EXTINTORS RION S.L.U.**, empresa de seguridad inscrita en el Registro de Empresas Instaladoras y Mantenedoras de Sistemas de Protección Contra Incendios con los números 21.427 (Instaladora) y 21.427 (Mantenedora), y con C.I.F. B43993955, ha efectuado con fecha julio de 2022 la **REVISIÓN ANUAL** del sistema de protección contra incendios al cliente:

CODIGO: 13408

CLIENTE: DECORACIONES IEMER, S.L

NIF/CIF: B43469444

INSTALACIÓN: DECORACIONES IEMER, S.L

DIRECCIÓN: C/ ENERGIA, 19 POL.IND.LA DRECERA - 43470 - SELVA DEL CAMP, LA - TARRAGONA

Nº DE FACTURA 2022/3256

Equipos:

EXTINTORES

Extintores

Nº	NÚMERO SERIE	TIPUS	UDS	MARCA	FABRIC	ÚLTIMO RETIMB.	CADUC.	CONTROL	UBICACIÓN
1	5583865	ABC-2KG	1	FAEX	05/2019		05/2039	REVISIÓN ANUAL	
2	3107839	ABC-6 AUT	1	PARSI	06/2007	07/2020	06/2027	REVISIÓN ANUAL	
3	5325541	ABC-6 AUT	1	FAEX	06/2018		06/2038	REVISIÓN ANUAL	
4	1977499	CO2-2KG	1	FIRE-ICE	07/2020		07/2040	REVISIÓN ANUAL	
5	5859083	ABC-9KG	1	FAEX	05/2020		05/2040	REVISIÓN ANUAL	
6	1196670	CO2-5KG	1	J. ALERM	11/2004	11/2018	11/2024	REVISIÓN ANUAL	
7	6574232	ABC-6KG	1	FAEX	06/2022		06/2042		

Observaciones/Deficiencias:

EXTINTORS RION S.L.U. CERTIFICA que la revisión ha sido realizada de acuerdo con la sección 1ª "Protección activa contra incendios" aprobada por el reglamento de Protección Contra Incendios según R.D. 513/2017 de 22 de mayo.

EXTINTORS RION S.L.U. no evalúa el diseño de las instalaciones, solamente comprueba el correcto funcionamiento de los equipos/sistemas instalados.

En la fecha de esta revisión, todos los sistemas de protección contra incendios aquí expuestos se encuentran en el estado de funcionamiento descrito y el cliente es conocedor y responsable de subsanar las observaciones/ anomalías arriba indicadas.

La Canonja a Julio De 2022

El presente certificado será válido por un período de un año a partir de la fecha del mismo

Se recuerda al cliente la obligación de realizar el mantenimiento trimestral y semestral, según la tabla I del RD 513/2017. Dicho mantenimiento lo puede realizar personal especializado del titular, o también contratarlo con nosotros.



Fdo: Gil Teixido, Josep Maria
INGENIERO
DNI: 39692840S

TELECOMUNICACION Y SEGURIDAD DE CATALUÑA, S.L (TESEC)

con CIF: B-55. 680.953 y con domicilio en Reus (Tarragona) Calle Morell nº 14 y homologada por la OGE con el número RECI 5006931 e inscrita en el Registro de Instaladores y Mantenedores de Instalaciones de Protección Contra-Incendios.

CERTIFICA:

Se ha realizado la instalación de los sistemas de extinción y prevención de incendios siguiendo las especificaciones técnicas descritas por los fabricantes y normativas vigentes, en C/ Energia nº 19 de La Selva del Camp (Tarragona) propiedad de **Decoracions Iemer S.L.** con **CIF B-43.469.444** con los siguientes materiales contra incendios.

Dicha instalación cumple con el **RD.513/2017 del 22 de Mayo** y se encuentra en buen estado de uso y funcionamiento y se procederá a efectuar una revisión anual.

- 1 CENTRAL CONVENCIONAL DE 2 ZONAS
- 1 PULSADOR MANUAL DE ALARMA
- 1 SIRENA PIEZOELÉCTRICA CON LANZADESTELLOS INTERIOR

Y para que así conste firmo y sello el presente certificado en fecha 27 de Febrero de 2023.





ANNEX III: CONTRACTE AMB EL GESTOR DE RESIDUS

**CONTRACTE DE TRACTAMENT DE RESIDUS**

Segons RD 553/2020, de 2 de juny

Document: CT16_B43469444_4300083012_

DADES OPERADOR DEL TRASLLAT		DADES DESTINATARI DEL TRASLLAT	
Raó social:	DECORACIONES IEMER, SL	Raó social:	GERMANS TARDIU GESTORS DE RESIDUS, S.L.
CIF:	B43469444	CIF:	B43850445
NIMA:	4300083012	NIMA:	4300004784
Contacte:	Angel Salas Masdeu	Contacte:	Jordi Tardiu Fort
Adreça:	C. Energia, 19 - Pol. Ind. La Drecera-	Adreça:	C/ Camí dels Cinc Ponts, 11
Localitat:	La Selva del Camp	Localitat:	Reus
CP:	43470	CP:	43203
Província:	Tarragona	Província:	Tarragona
Telèfon:	(977) 760 029	Telèfon:	977315010
Mail:	comercial@iemer.eu	Mail:	gestio@germanstardiu.com
Codi Productor (en cas que l'operador del trasllat sigui el propi productor del residu):		P-15520.2	

DADES DEL RESIDU	
CARACTERÍSTIQUES DEL RESIDU	
Descripció del residu: Residus Generals	
Codi LER: 200301	
Tractament final del residu (segons annex I, II de la Llei 22/2011)	T62 (Via Gestió) R1201
Perillositat del residu (si correspon, segons taules 1-5 del RD 952/97):	
Q:	D/R:
L/P/S/G	C:
H:	A:
B:	
TRASLLAT DEL RESIDU	
Periodicitat estimada del trasllat:	A DETERMINAR
Quantitat estimada del trasllat:	A DETERMINAR
ALTRA INFORMACIÓ RELLEVANT	
Número notificació prèvia (si correspon)	
Condicions d'acceptació del residu:	
✓ El residu serà acceptat a planta sempre i quan es corresponguin amb la descripció del codi CER que l'acompanya.	
✓ Només es podran acceptar aquells residus que puguin ser gestionats per GERMANS TARDIU d'acord al que es descriu a la seva autorització ambiental.	

OBLIGACIONS DE LES PARTS

Una vegada efectuat el trasllat, si els residus no són acceptats pel destinatari, aquest enviarà a l'operador de trasllat el document d'identificació assenyalant la no acceptació dels residus. D'acord al que s'estableix al contracte de tractament, podrà optar a:

1. Retornar el residu al lloc d'origen acompanyat amb el document d'identificació amb la indicació de la devolució del residu.
2. Enviar el residu a una altra instal·lació de tractament. Aquest trasllat haurà d'anar acompanyat d'un nou document d'identificació i caldrà efectuar una nova notificació de trasllat. L'operador d'aquest trasllat serà l'operador del trasllat inicial.

CONFORME DE LES PARTS

Data: 05/06/2023

OPERADOR DEL TRASLLAT

Signatura i segell



GERMANS TARDIU
GESTORS RESIDUS, S.L.
GESTIÓ I TRANSPORT DE RESIDUS
N.I.F. B-43850445
Cod. Gestor Residus E-751-01
Cod. Transportista L-2093

DESTINATARI DEL TRASLLAT

Signatura i segell