

# LES NOSTRES PROPOSTES

1. MÉS SERVEIS PER AL CONSULTORI LOCAL
2. CONSTRUCCIÓ D'UN INSTITUT I REDACCIÓ DEL PROJECTE DE LA NOVA ESCOLA
3. OBRES PER GARANTIR L'ÚS D'AIGUA DE BOCA EN PERÍODES LLARGS DE SEQUERA
4. CONTINUAR TREBALLANT PER LA MILLORA DE LA SEGURETAT EN EL MUNICIPI
5. CREACIÓ D'UN CENTRE DE SERVEIS PER A LA GENT GRAN
6. SEMÀFOR AL NUCLI DE RIELLS I
7. CONTINUAREM AMB L'ASFALTAT DE CARRERS
8. REURBANITZACIÓ DEL CARRER COMERÇ
9. ACCIÓ SOCIAL – AL COSTAT DE LA GENT
10. RECOLLIDA D'ESCOMBRARIES
11. MÉS TRENS A L'ESTACIÓ DE RIELLS I VIABREA
12. CONSTRUCCIÓ D'UN PARC FAMILIAR A LA ZONA DE CAN PLANA
13. MILLORES EN EL CAMP DE FUTBOL
14. ENLLUMENAT DEL CARRIL BICI DE L'ESTACIÓ A BREDÀ
15. SANEJAMENT DE LES AIGÜES RESIDUALS
16. CAMÍ DE LA BATLLÒRIA A JUNIOR PARK I A CAN PLANA
17. AMPLIACIÓ DE L'ESPAI JOVE

# DE FUTUR PEL 2023-2027

18. ARRANJAMENT DE LA RECTORIA DE RIELLS I VIABREA COM A ESPAI CULTURAL
19. CREACIÓ D'UN PARC ORNITOLÒGIC
20. ARRANJAMENT DE LA CARRETERA DE SANT LLOP
21. CARRIL BICI DEL BARRI DE L'ESTACIÓ A LA BATLLÒRIA
22. REFORMAR LES INSTAL·LACIONS DEL PAVELLÓ
23. CREAREM UNA COMUNITAT LOCAL D'ENERGIA (CLE)
24. ARRANJAMENT DEL CARRER GARBÍ
25. TRANSICIÓ ENERGÈTICA
26. CONTINUAR DIGNIFICANT LES ENTRADES DE DIFERENTS NUCLIS I MILLORA D'ESPAIS VERDS
27. MANTENIMENT DE LES ZONES VERDES
28. IMPLEMENTAR EL SERVEI DE TRANSPORT A LA DEMANDA
29. FIBRA ÒPTICA A LES MASIES I A FOGUERES DE MONTSORIU
30. UNIFICAR LA SENYALITZACIÓ DELS CARRERS DEL MUNICIPI
31. L'ADMINISTRACIÓ ELECTRÒNICA AL COSTAT DEL CIUTADÀ
32. APOSTA PER L'ESPORT
33. REHABILITACIÓ DE LA PLAÇA DEL MERCAT

# LES NOSTRES PROPOSTES

## 1. MÉS SERVEIS PER AL CONSULTORI LOCAL

El nou consultori local ja té més Serveis: un 40% més de jornada d'un metge, una nutricionista i una especialista en benestar emocional. Però en volem més. Per això **demanarem més servei de pediatria** – molt aviat tindrem el primer mòdul-, i d'altres, com un fisioterapeuta i aparells per a les dones embarassades del municipi.

Volem incrementar aquest primer mòdul de pediatria i passar a un mínim de dos.



## 2. CONSTRUCCIÓ D'UN INSTITUT I REDACCIÓ DEL PROJECTE DE LA NOVA ESCOLA

En els darrers mesos **s'ha aconseguit el compromís del Departament d'Ensenyament per a la construcció d'un Institut** en els terrenys que hi ha al costat del pavelló municipal en un període no superior als tres anys. L'estructura d'aquest estarà dissenyada per a compartir certs espais amb la futura escola. El procés per a la construcció del centre de primària és més lent -entre 4 o 5 anys- que el de secundària i per aquest motiu es preveu la seva construcció passada la legislatura 2023/2027. El nostre objectiu és escurçar aquest termini el màxim possible i per això estarem amatents al seu compliment amb reunions periòdiques amb el Departament.



## 3. OBRES PER GARANTIR L'ÚS D'AIGUA DE BOCA EN PERÍODES LLARGS DE SEQUERA

Malgrat que, com ha quedat demostrat en els darrers mesos, les captacions d'on Riells i Viabrea se subministra per la distribució de l'aigua de boca a tots els domicilis són d'una extraordinària garantia, no podem confiar-nos i, per tant, **estem treballant per a una futura connexió amb la xarxa d'ATLL provinent de la dessaladora de Blanes** i que passa a pocs centenars de metres dels nostres pous de captació habituals. La futura connexió reduiria el nombre de possibles futures restriccions en cas de dificultat de subministrament.



## 4. CONTINUAR TREBALLANT PER LA MILLORA DE LA SEGURETAT EN EL MUNICIPI

El pas de vigilants a Policia Local és un avenç importantíssim que ens permet garantir una major seguretat en el municipi. La seva consolidació definitiva serà un procés d'uns tres anys i es produirà de forma esglaonada una vegada hagin superat el curs de l'escola de policia. **Això comportarà una major presència policial amb garanties d'una millor formació i majors competències per fomentar una bona convivència ciutadana.** Per aconseguir-ho es complementarà aquest nombre d'agents amb la contractació d'altres ja formats per arribar a una plantilla entre nou o deu membres.

Aquest avenç tan significatiu hauria d'anar acompanyat d'un increment del nombre d'efectius d'agents de Mossos d'Esquadra a la comarca. Per aquest motiu s'ha demanat al Departament d'Interior una nova *mapificació* territorial de distribució de comissaries on s'aposti per la ubicació d'una de nova a l'entorn del nostre municipi. Per fer realitat aquesta proposta comptem amb la complicitat dels municipis de la zona afectada.



# DE FUTUR PEL 2023-2027

Per facilitar la tasca de tots plegats es complementarà la millora **amb un augment de càmeres de vigilància** en aquells llocs de més trànsit o que més ho requereixin.

## 5. CREACIÓ D'UN CENTRE DE SERVEIS PER A LA GENT GRAN

Riells aposta clarament per la qualitat de vida i la potenciació del benestar, l'autoestima i l'autonomia de la gent gran. **Volem continuar promovent un envelliment actiu perquè tu decideixes com vols envellir!!**

És per això que volem **crear un espai que afavoreixi la integració social** de les persones grans, la socialització, el foment de les relacions i la promoció de la participació activa en la vida de la comunitat.

La finalitat de l'Espai és la d'oferir un lloc on formar-se, un lloc on cuidar-se a través de serveis com podologia, fisioteràpia o perruqueria, un punt de trobada on poder tenir i mantenir bones relacions, fer tallers i activitats, i compartir diferents interessos de manera que els usuaris i usuàries esdevinguin una part activa del que passa dins i fora de la vida d'aquest equipament.



## 6. SEMÀFOR AL NUCLI DE RIELLS I

Es redactarà un projecte que inclourà la construcció d'una rotonda baixant de Breda, just on comença la circumval·lació al *Barri de l'Estació*, i d'aquesta manera obligar a reduir la velocitat dels vehicles a la seva arribada a la corba. Això permetrà que la Generalitat autoritzi la col·locació d'un semàfor a Riells I per tal que els vianants puguin travessar la carretera amb tota seguretat. A més, l'obra també garantirà una sortida molt més tranquil·la pels turismes en la seva incorporació des del barri a la carretera.



## 7. CONTINUAREM AMB L'ASFALTAT DE CARRERS

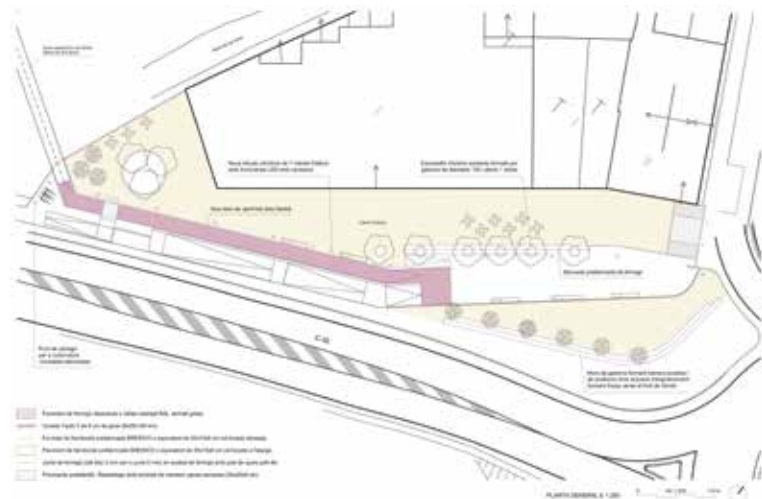
Donar **continuitat de l'asfaltat de carrers de tot el municipi** on els trams estiguin en pitjor estat amb una incidència especial en el nucli d'Ordenació després del compromís adquirit a l'assemblea dels veïns d'aquest nucli.



## 8. REURBANITZACIÓ DEL CARRER COMERÇ

La finalitat d'aquesta iniciativa és la pacificació de la zona i l'augment de seguretat dels vilatans en aquest espai comercial mitjançant el tancament definitiu del carrer Comerç.

Es tracta d'un **projecte amb plataforma única a tot el carrer on s'eliminen les barreres arquitectòniques**. Es proposa realitzar la restauració dels escocells i la senyalització del paviment amb l'acoloriment amb vermell del traçat del nou tram del carril bici que arribarà fins a l'entrada del pas soterrat que travessa a la Batllòria.



## 9. ACCIÓ SOCIAL – AL COSTAT DE LA GENT

Des de l'àrea d'Acció Social continuarem apostant per l'empoderament de les persones que els faciliti la **inclusió laboral per mitjà de les borses de treball** del municipi, impulsant accions d'inserció que prioritzin famílies amb fills a càrrec, apostant per un sistema més eficient.

Mantindrem **les aportacions mensuals** al Banc d'Aliments i a l'Associació Ambtu, que són les entitats que col·laboren amb les famílies amb menys recursos econòmics, i que els permet així millorar la seva qualitat de vida, i **continuarem garantint la cobertura de les necessitats més bàsiques** als nostres ciutadans més vulnerables, com s'ha anat fent durant tota la legislatura. Seguirem treballant també per la sensibilització de la població per tal de lluitar contra el malbaratament alimentari.

**Es mantindran els Plans d'ocupació** o les places alliberades de la brigada, que donen feina temporal a persones que ho necessiten. Així com les aportacions a l'escola de música per tal de subvencionar als alumnes que vulguin cursar estudis musicals.

**Ampliem les hores d'atenció social** en el nostre municipi, així com els serveis de **teleassistència** i continuarem col·laborant amb les Taules de Benestar i Comunitat per impulsar projectes socials i treballar en xarxa per arribar a més gent.



## 10. RECOLLIDA D'ESCOMBRARIES

Posarem en marxa un nou sistema de recollida de les escombraries, més net i eficient, que bonificarà als veïns que facin correctament el reciclatge i que evitarà la brutícia al voltant de les àrees de contenidors i l'abocament de deixalles de persones que no són del municipi.

**Volem arribar al 70% de reciclatge.**



## 11. MÉS TRENS A L'ESTACIÓ DE RIELLS I VIABREA

Hem treballat intensament amb el Departament de Territori, la Diputació i el Parc Natural per a aconseguir més freqüència de trens a l'estació de tren. Estem convençuts que la feina feta donarà fruits properament, i **presentarem una proposta econòmica i turística - amb la sostenibilitat com a punt fort** - que ens permetrà aconseguir aquesta fita tan important per a una mobilitat sostenible al nostre municipi.



## 12. CONSTRUCCIÓ D'UN PARC FAMILIAR A LA ZONA DE CAN PLANA

Aquest projecte continua viu en la proposta de futur del nostre municipi malgrat haver-ho hagut de posposar en la vigent legislatura. **La finalitat del projecte és oferir un espai on totes les franges d'edat si sentin acollits i identificats**, sigui transversal i on grups de persones, familiars o amics, puguin interactuar i passar unes hores relaxats, xerrant, jugant, llegint, etc.

La proposta sorgirà d'un concurs d'idees com a pas previ a la redacció del projecte i s'ubicarà entre la Casa de Cultura i l'Institut tot i que en un futur també en formarà part l'espai que ocupa aquest darrer.

Malgrat que la proposta central passa per ser un parc lúdic també **es pretén que sigui un punt de referència pel jovent del municipi** i que en certs moments, per aquells que així ho desitgin, funcioni com una branca de la Casa de Cultura, sense oblidar en cap moment el que representa per Riells i Viabrea el nostre entorn.



## 13. MILLORES EN EL CAMP DE FUTBOL

Progressivament es vol adequar el camp de futbol municipal a les necessitats que el propi creixement dels usuaris requereix. Cada vegada es fa més evident un **increment del nombre de vestidors i la construcció d'un camp de futbol platja** per a un increment de rendiment en els entrenaments. Paral·lelament, **s'incorporarà una bomba aerotèrmica** que permeti adequar la instal·lació d'aigua calenta a les actuals necessitats.

En una segona fase es preveu la teulada per a la grada i **la construcció d'un sostre solar** que tindrà la doble funció de generar energia sostenible i gratuïta pel funcionament del propi espai i la construcció d'un espai de terrassa de bar cobert.



## 14. ENLLUMENAT DEL CARRIL BICI DE L'ESTACIÓ A BREDA

L'execució d'aquest projecte, compartit amb l'Ajuntament de Breda, està prevista per l'any 2024.

Consistirà en **l'enllumenat del traçat del camí que va de Breda fins al barri de l'Estació** per donar seguretat als veïns i veïnes de les dues poblacions i que ben segur n'augmentarà la disponibilitat d'ús en horari nocturn.



## 15. SANEJAMENT DE LES AIGÜES RESIDUALS

Millorarem el sanejament de les aigües residuals amb col·laboració de l'ACA en els nuclis on en falten, i seguirem de ben a prop l'estudi d'alternatives que ja s'està fent **per a traslladar la depuradora municipal a un emplaçament fora del municipi**, on les aigües residuals arribin per gravetat i així evitar despesa energètica i alhora evitar les molèsties de sorolls i olors als veïns.

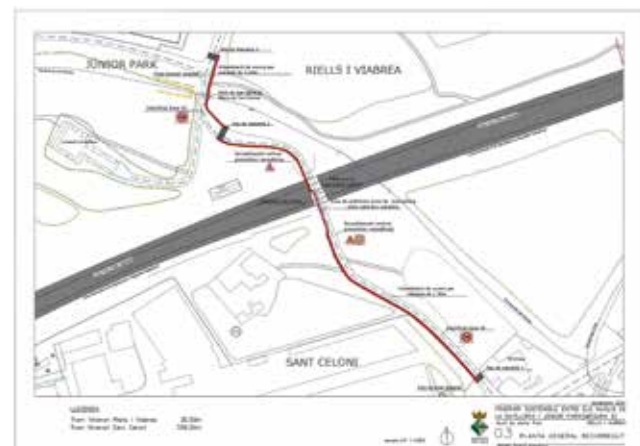


## 16. CAMÍ DE LA BATLLÒRIA A JUNIOR PARK I A CAN PLANA

Una quantitat molt important de persones, diàriament, fan el camí d'anada o tornada a la Batllòria. Una gran part són veïns i veïnes de Junior Parc, Can Plana o Boscos, però també n'hi ha, en menor mesura, que surten a passejar o s'arriben fins al cementiri i que són vilatans/es de la mateixa Batllòria. I a aquests hi hauríem de sumar qui va i ve de Royal Parc que, per empadronament, igual que els de la Batllòria, pertanyen al municipi de Sant Celoni o en algun cas a Gualba.

Davant d'aquesta **realitat es fa molt evident la necessitat d'adequar un camí que garanteixi la seguretat de tots aquests usuaris/es**. L'Ajuntament de Riells i Viabrea, durant aquesta legislatura, ja va proposar de ser el promotor del condicionament d'aquest recorregut malgrat estar en terme de Sant Celoni. Però fins al dia d'avui tot han estat negatives per part del consistori veí.

Davant de les pròximes eleccions municipals esperarem a veure si hi ha un canvi de tarannà i es fa possible aquesta infraestructura, una infraestructura **que prioritza la seguretat de les persones, i per la que el grup d'ERC-Gir continuarà apostant**.



## 17. AMPLIACIÓ DE L'ESPAI JOVE

Tot i l'increment de l'oferta i recursos dels darrers anys, des de l'àrea de Joventut, **volem posar en marxa un espai jove més ampli**, amb més possibilitats, promovent activitats on siguin ells mateixos els promotors i on l'oci es barregi amb l'aprenentatge i la solidaritat.

També es vol impulsar el desplaçament en bus per anar i tornar a la discoteca "Millennium" de Sils alguns dissabtes a la nit.



## 18. ARRANJAMENT DE LA RECTORIA DE RIELLS I VIABREA COM A ESPAI CULTURAL

El patrimoni natural que representa l'entorn del nucli de Riells i el patrimoni cultural manifestada a través de la figura de Mossèn Pere Ribot són dos elements que bé es mereixen un espai on ser més coneguts i interpretats. Consegüentment, **ens hem proposat adquirir la rectoria de Riells amb la intensió de transformar-la en un espai cultural** i de rebuda i orientació als visitants d'aquest magnífic indret.



## 19. CREACIÓ D'UN PARC ORNITOLÒGIC

Farem un parc ornitològic a la zona verda del parc 1 d'octubre, amb un itinerari que recorrerà tota la zona, on **hi haurà nius per a tota mena d'ocells, plantes i espais per a amfibis**, tot senyalitzat amb senyals i QR per a identificar-los. Així renaturalitzarem un espai per a tothom que vulgui passejar per aquest indret.



## 20. ARRANJAMENT DE LA CARRETERA DE SANT LLOP

Les obres de millora de la carretera de Sant Llop consistiran en el sanejament dels *blandons* del ferm reomplint-los amb material reciclat i amb un acabat final de formigó.



## 21. CARRIL BICI DEL BARRI DE L'ESTACIÓ A LA BATLLÒRIA

Es tracta d'un nou projecte que doni continuïtat al carril bici que ve de Breda i acaba en el barri de l'Estació. En aquest cas la proposta **contempla la il·luminació del traçat i enllaçarà amb el barri de la Batllòria** travessant la C-35 a través del pas soterrat acabat d'inaugurar en el nucli d'Alba de Liste.



## 22. REFORMAR LES INSTAL·LACIONS DEL PAVELLÓ

Diverses són les reformes previstes en el pavelló al llarg d'aquesta legislatura: la remodelació del terra de la pista, millores en la climatització, adequació de la sonorització, etc.

Paral·lelament a aquestes inversions es vol condicionar una part del recinte per, en certs moments, convertir-lo en un hemicicle on es puguin dur a terme activitats de petit format de manera que quedaria tancat amb uns cortinatges que baixarien del sostre del pavelló i amb uns seients retràctils perquè el públic pugui gaudir-lo des de la proximitat i on finalitzat l'espectacle es recollirien fora de la pista.



## 23. CREAREM UNA COMUNITAT LOCAL D'ENERGIA (CLE)

Amb la instal·lació de plaques fotovoltaïques en un edifici municipal, que farà autoconsum i **els veïns que ho demanin podran aprofitar l'energia sobrant per a estalviar en la seva factura de la llum**, fent-se socis d'aquesta comunitat, tal com es fa en altres països d'Europa i altres pobles de Catalunya.



## 24. ARRANJAMENT DEL CARRER GARBÍ

L'obra consistirà a l'estabilització del carrer previ l'estudi de geotècnia pertinent i la redacció del corresponent projecte.

Es procedirà a la construcció d'un mur per la contenció de les terres, arranjamet de vorada i reposició d'aquesta per acabar en un formigonat del carrer.



## 25. TRANSICIÓ ENERGÈTICA

Instal·larem plaques fotovoltaïques a l'Escola El Bruc i al Casal del Poble. Acabarem la instal·lació de llums LED a la part de l'enllumenat públic que encara no en té.

Col·locarem 2 carregadors per a vehicles elèctrics, instal·larem una caldera de biomassa a la Llar d'Infants l'Escoleta.

**El nostre objectiu és esdevenir un municipi amb una reducció del 55% d'emissions de CO2 el 2030.**



## 26. CONTINUAR DIGNIFICANT LES ENTRADES DE DIFERENTS NUCLIS I MILLORA D'ESPAIS VERDS

En aquesta legislatura s'ha produït l'arranjament d'un parell d'entrades al municipi. **La nostra intenció és continuar aquesta dinàmica en altres entrades com poden ser la de Junior Parc o Sant Ilop**, ambdues requerides d'un projecte molt més ambiciós que les executades fins al moment.



## 27. MANTENIMENT DE LES ZONES VERDES

Millorarem la neteja i el manteniment de les zones verdes i de la franja perimetral, **amb noves aclarides i amb el pasturatge amb ramats de la zona** com ja hem començat a fer. Així aconseguirem un manteniment millor i més continuat, alhora que ajudem als ramaders d'aquestes explotacions. **Tots hi guanyem.**



## 28. IMPLEMENTAR EL SERVEI DE TRANSPORT A LA DEMANDA

El nostre municipi no és un municipi amb un centre consolidat, ans tot el contrari. La distància del domicili a alguns serveis – estació de tren, tendes, correus, centre cultural, CAP, escola...- són importants i en certs moments no es disposa dels mitjans per a poder-hi arribar. **En aquest moment s'està estudiant la possibilitat de crear un servei de transport urbà, prèvia contractació telefònica, que, amb una tarifa molt baixa**, permeti arribar a qualsevol lloc del municipi -fora d'ell no seria possible- a tot aquell/a que així ho desitgi.



## 29. FIBRA ÒPTICA A LES MASIES I A FOGUERES DE MONTSORIU

Després que el compromís de fer arribar la fibra òptica a Can Hosta fos una realitat, **ara es treballa per aconseguir una fita similar per a les masies de Riells del Montseny i per a Fogueres de Montsoriu.** Les negociacions amb les empreses Adamo i Modis estan molt avançades i l'estudi del projecte s'està redactant. En el moment que aquest projecte es faci realitat **donarem cobertura al 90%** de la població.



## 30. UNIFICAR LA SENYALITZACIÓ DELS CARRERS DEL MUNICIPI

El nostre municipi està format per urbanitzacions amb diferents tipus de plaques nominatives del carrer. Cadascuna d'elles és d'un model diferent, moltes estan desgastades o deslluïdes pel pas dels anys i **és per això que les volem unificar en un sol model més modern i actualitzat.**



## 31. L'ADMINISTRACIÓ ELECTRÒNICA AL COSTAT DEL CIUTADÀ

En aquesta legislatura s'ha modernitzat l'administració d'aquest ajuntament i gràcies a això, **els ciutadans i ciutadanes de Riells i Viabrea tenen molts tràmits a un sol clic.** Però sabem que encara es pot optimitzar,



i per això s'està treballant en una pàgina web més moderna i dinàmica on els documents estiguin a la vista de tothom i on la relació amb l'administració sigui més ràpida i eficient. També millorarem l'accés a la informació pública o privada, el registre de protecció de dades i el portal de transparència.

## 32. APOSTA PER L'ESPORT

El principal repte esportiu que tenim és el de la versificació d'esports, és a dir, aconseguir que quallin altres disciplines més enllà de les que s'ofereixen avui dia en el nostre municipi.

Treballarem perquè **les iniciatives que sorgeixen tinguin un període especialment protegit des de l'Ajuntament** per fer-los el màxim d'atractius possibles, així com **recollir les inquietuds que apareguin des del carrer canalitzant-les per aconseguir la seva implantació.**

Volem estar molt atents a la **potenciació de l'esport femení tal i com ja s'està fent des del futbol i des del CPA Riells en patinatge** i continuarem promovent activitats com la crema-torrans, la pedalada, la BTT,... perquè Riells i Viabrea ha de ser, també, esportiu!



## 33. REHABILITACIÓ DE LA PLAÇA DEL MERCAT

Les obres de la plaça del mercat han derivat en un conjunt d'actuacions començant per l'arranjament del terra amb un asfaltat, senyalització perimetral per a vianants, **creació d'unes trenta places d'aparcament i de mobilitat reduïda**, ampliació del parc infantil amb noves instal·lacions on poder jugar els més petits i col·locació d'unes taules de pícnic on poder gaudir en família.

