

RESUM NO TÈCNIC DEL PROJECTE

**BÀSIC DE CANVI SUBSTANCIAL D'UNA
INDÚSTRIA CÀRNIA, PROPIETAT DE JOAQUIM
ALBERTÍ S.A., SITUADA AL TM DE CAMPLLONG,
COMARCA DEL GIRONÈS (GIRONA).**

(AJUNTAMENT DE CAMPLLONG)

**(OFICINA DE GESTIÓ AMBIENTAL
UNIFICADA – SERVEIS TERRITORIALS DE
GIRONA)**

Girona, abril de 2024

Autor:
Enginyer Agrònom
Josep Verdaguer i Montanyà
Col·legiat núm. 531
Col·legi Oficial d'Enginyers Agrònoms de Catalunya

DOCUMENTS DE QUE CONSTA AQUEST RESUM NO TÈCNIC

- MEMÒRIA

- PLÀNOLS

MEMÒRIA

ÍNDEX MEMÒRIA

| | | |
|-----|---|----|
| 1.- | ANTECEDENTS I OBJECTE DEL PRESENT RESUM NO TÈCNIC..... | 1 |
| 2.- | DADES GENERALS..... | 3 |
| 3.- | ACCIDENTS GREUS..... | 13 |
| 4.- | EMISSIONS RESIDUS I AFECTACIONS..... | 13 |
| 5.- | PROTECCIÓ CONTRA INCENDIS..... | 26 |
| 6.- | REQUERIMENTS DE L'ACTIVITAT RESPECTE ALS SERVEIS PÚBLICS..... | 26 |

MEMÒRIA

1.- ANTECEDENTS I OBJECTE DEL PRESENT RESUM NO TÈCNIC.

La societat mercantil JOAQUIM ALBERTÍ, SA té com objecte social principal el de fabricació i venda d'embotits i conserves i tota classe de productes de xarcuteria, així com la compra de matèries primeres i tot allò que a tal objectiu sia annexa i derivat.

L'empresa s'ha especialitzat en l'elaboració i comercialització de carns fredes, pastels de carn i embotits crus, curats i cuits, i amb aquesta finalitat disposa d'un establiment a CAMPLLONG, dedicat a INDÚSTRIA CÀRNIA.

L'establiment té atorgada llicència ambiental de data: 14/03/2003 amb la referència: GL20010004 a la que s'hi han incorporat diversos canvis no substancials.

Es té resolució de l'OGAU de Girona en data 26/01/2007, expedient GL20060161, per un canvi no substancial referent a unes modificacions en les instal·lacions respecte al projecte inicial (edifici antic, edifici nou, magatzem auxiliar, menjador personal, edificacions auxiliars i depuració de l'EDAR).

Es va resoldre una modificació no substancial en data 01/02/2011 i expedient 1/2000 a través de l'Ajuntament de Campllong, on es comunicava la reforma i ampliació de l'obrador i assecadors.

Dins el mateix expedient (1/2000), es va incorporar en data 26/07/2011 la modificació no substancial referent a la construcció d'un magatzem per a la sala blanca i una nau industrial nova.

L'últim canvi no substancial presentat a l'Ajuntament de Campllong és fet en data 29/07/2022 i el qual compta amb resolució favorable de l'Ajuntament en data 04/07/2023 i expedient núm. X2018000197/x2022000369.

L'empresa desitja realitzar una actualització en el contingut de la llicència ambiental de diferents paràmetres consistents en: increment de matèries primeres, auxiliars i produccions, augment del consum d'energia elèctrica i combustibles (biomassa i gasoil), actualització i incorporació de nous focus a l'atmosfera, se'n destaca una nova caldera d'emergència i el grup contra incendis, increment de l'abastament d'aigua i com a conseqüència l'augment de cabal d'aigües residuals abocades, actualització de les quantitats de residus generats així com l'actualització de l'inventari de l'enllumenat exterior de l'establiment.

Aquests canvis projectats tenen caràcter de canvi substancial al superar els criteris de substancialitat de les modificacions de les activitats de la Llei 20/2009, del 4 de desembre, de prevenció i control ambiental d'activitats (aprovats el 18 d'octubre de 2016 i modificats el 26 d'abril de 2018 i el 27 de maig de 2020) i és per aquest motiu que es redacta el present projecte, amb l'objectiu d'obtenir una llicència ambiental actualitzada, on es refonen tots els canvis no substancials i les modificacions dels paràmetres indicats.

Segons la Llei 20/2009, del 4 de desembre, de prevenció i control ambiental de les activitats, modificada per la Llei 9/2011, del 29 de desembre, de promoció de l'activitat econòmica, i en funció de la seva potencial incidència ambiental, l'activitat es classificarà com:

| | |
|----------------|---|
| Règim | Llicència ambiental |
| Epígraf | 1.- ENERGIA |
| Classe | 1.- Instal·lacions de combustió, incloses les instal·lacions de producció d'energia elèctrica en règim ordinari o en règim especial, en les que es produeixi la combustió de combustibles fòssils, residus o biomassa i també les instal·lacions de cogeneració, calderes, forms, generadors de vapor o qualsevol altre equipament o instal·lació de combustió existent en una indústria, sigui aquesta o no la seva activitat principal, amb una potència tèrmica de combustió $\geq 5\text{MWt}$, i $< 50\text{MWt}$. |
| Annex | II |

Es redacta el present Projecte bàsic de canvi substancial, per encàrrec del Titular, amb l'objecte de descriure l'activitat que es desenvoluparà i determinar les mesures correctores necessàries.

La finalitat del mateix és acompanyar a la sol·licitud de modificació de la llicència ambiental de l'activitat i servir de base per a l'execució de les esmentades mesures correctores.

L'objectiu de la present memòria és acompanyar la sol·licitud de la modificació de la llicència ambiental.

2.- DADES GENERALS.

2.1.-Dades de l'empresa

2.1.a)

NIF: A-17.018.052
Nom fiscal: JOAQUIM ALBERTÍ S.A.

2.1. b) Adreça completa

Adreça:
Municipi: CAMPLLONG
Codi postal: 17.459
Telèfons:

2 1.-c) Representat legal

Nom del representat legal:
NIF del representat legal:
Càrrec del representat legal: Representant
Forma d'acreditació: Escritures de poder

2.-2. Dades de la instal·lació o establiment

2.2.a).- Activitat

Descripció: Indústria d'elaboració de productes carnis cuits i curats
Adreça:
Municipi: CAMPLLONG
Codi postal: 17.459
Telèfons:
Correu electrònic:
Codi CNAE: 1013
RSIPAC: 1013
RIAAC: 107.040.228

Memòria

Segons la Llei 20/2009, del 4 de desembre, de prevenció i control ambiental de les activitats, modificada per la Llei 9/2011, del 29 de desembre, de promoció de l'activitat econòmica i en funció de la seva potencial incidència ambiental, l'activitat es classificarà segons l'epígraf 1 sobre Energia, el qual determina que per les instal·lacions de combustió que té l'establiment, aquest es classifica com una Llicència ambiental (Annex II).

| | |
|----------------|--|
| Règim | Llicència ambiental |
| Epígraf | 1.- ENERGIA |
| Classe | 1.- Instal·lacions de combustió, incloses les instal·lacions de producció d'energia elèctrica en règim ordinari o en règim especial, en les que es produeixi la combustió de combustibles fòssils, residus o biomassa i també les instal·lacions de cogeneració, calderes, forns, generadors de vapor o qualsevol altre equipament o instal·lació de combustió existent en una indústria, sigui aquesta o no la seva activitat principal, amb una potència tèrmica de combustió $\geq 5\text{MWt}$, i $<50\text{MWt}$. |
| Annex | II |

No obstant, per l'epígraf 7.2.a de Indústria alimentària i del tabac, es classificaria com a una comunicació ambiental, ja que no supera les 75 t/dia de producte acabat:

| Epígraf | Capacitat Productiva | Ut. | Classificació | Tipus de permís |
|---------|----------------------|------|---------------|-----------------------|
| 7.2.a | 64,04 | t/d. | Annex III | Comunicació ambiental |

2.4.- Característiques de l'activitat

| | |
|-----------------------------------|---|
| Activitat | Indústria d'elaboració de productes carnis cuits i curats |
| Nombre de treballadors aproximat: | 437 |
| Superfície edificada aproximada: | 34.570,1 m ² |
| Potència instal·lada aproximada: | 4.533,74 kW. |

2.5.- Descripció de l'activitat

Dimensió:

En relació a la superfície de les edificacions, és important mencionar que a l'expedient X2018000197/X2022000369 de l'Ajuntament de Campllong, es va autoritzar una ampliació de 2.398,70 m² per a l'encapsat i processat però que a dia d'avui es troba pendent d'executar.

Les superfícies que ocuparà la indústria un cop executat el present projecte i un cop s'executi l'ampliació ja autoritzada són:

| Nivell | Edifici 1 Fàbrica vella m2 | Edifici 2 Fàbrica nova m2 | Casa gran Local social m2 | Magatzem m2 | Auxiliars m2 | Total m2 |
|-----------------------------|----------------------------------|---------------------------------|---------------------------------|-----------------|-----------------|-----------------|
| Planta semisoterrani | 0,00 | 7.645,20 | 0,00 | 1.741,05 | 132,0 | 9.518,3 |
| Planta altell semisoterrani | 0,00 | 798,13 | 0,00 | 0,00 | 0,0 | 798,1 |
| Planta baixa | 1.556,45 | 10.697,89 | 481,00 | 1.349,37 | 707,8 | 14.792,5 |
| Planta Pis 1r | 1.066,74 | 5.390,92 | 481,00 | 0,00 | 0,0 | 6.938,7 |
| Planta Pis 2n | 556,00 | 1.966,60 | 0,00 | 0,00 | 0,0 | 2.522,6 |
| TOTAL SUPERFÍCIE | 3.179,19 | 26.498,74 | 962,00 | 3.090,42 | 839,75 | 34.570,1 |

Matèries primeres i produccions:

Per al normal funcionament de l'activitat es precisa la utilització de diverses matèries primeres, en quantitats concretes.

Es preveu un increment respecte de l'actual capacitat de matèries primeres equivalent a una quantitat diària de 62 tones/dia, que suposa:

| Matèries primeres | Consum diari | Consum anual | Tipus d'emmagatzematge |
|----------------------------|--------------|---------------|------------------------|
| | (t) | (t) | |
| Pernil i espatlles de porc | 19 | 4.481 | Frigorífic |
| Magre de porcí | 6 | 1.456 | Frigorífic |
| Ventresca | 28 | 6.730 | Frigorífic |
| Altres carns | 9 | 2.181 | Frigorífic |
| TOTAL | 62 | 14.848 | |

A més de les matèries esmentades es consumirà sal, additius, condiments i aigua per al procés productiu i serveis auxiliars, el personal i la neteja d'utensilis i locals. Es precisarà: energia elèctrica i combustible, detergents i altres productes que asseguraran la perfecta neteja i funcionament de tots els departaments i serveis de l'activitat.

Les principals produccions consolidades que es deriven de la matèria primera utilitzada correspondran a:

| Productes finals | Quantitat diària | Quantitat anual | Tipus d'emmagatzematge | Estat |
|---------------------------|------------------|-----------------|------------------------|-------|
| | (t) | (t) | | |
| Pernil i espatlles cuites | 24,55 | 5.892 | Cambra frigorífica | Sòlid |
| Embotits cuits | 7,05 | 1.693 | Cambra frigorífica | Sòlid |
| Embotits curats | 9,60 | 2.303 | Cambra frigorífica | Sòlid |
| Ventresca | 17,88 | 4.291 | Cambra frigorífica | Sòlid |
| Carns fredes | 4,97 | 1.193 | Cambra frigorífica | Sòlid |
| TOTAL PRODUCCIONS | 64,04 | 15.370 | | |

Personal:

| QUALIFICACIÓ LABORAL | NOMBRE DE PERSONES | PERÍODE D'OCUPACIÓ (DIES ANY) |
|----------------------|--------------------|-------------------------------|
| Alts directius | 3 | anual |
| Tècnics i titulats | 19 | anual |
| Administració | 25 | anual |
| Operaris | 308 | anual |
| Comercials | 22 | anual |
| E.T.T | 60 | anual |
| | 437 | |

Procés industrial

L'establiment es dedica a l'activitat d'elaboració de productes carnis cuits i curats.

El programa de producció de l'empresa és el següent:

Carns fredes

- Pernil cuit
- Espatlla cuita
- Carns fredes de magra de porc

El procés d'elaboració és el següent:

- Preparació i polit de les peces.
- Pesat i classificació de les carns.
- Preparació de la salmorra.
- Injecció.
- Maceració, en bombo rotatori, amb sobrepressió i depressió alternatius.
- Maduració en cambra freda.
- Emmotllat.
- Cocció a 85 °C.
- Refredament ràpid, mitjançant la submersió dels motlles en aigua freda.
- Desemmotllat.
- Empaquetat.
- Emmagatzematge en cambra freda.
- Expedició.

Embotits cuits

Són un conjunt d'embotits cuits a base de carns i greixos del porc. S'emboteixen en budell gruixut.

L'elaboració d'aquests és la següent:

- Control i pesat de cadascun dels components.
- Picat de les carns i greixos per separat en la picadora.
- Amassat de les carns picades i els greixos fins obtenir una massa homogènia. S'hi afegeixen sal i espècies (pebre, etc...).
- Embotit al buit en budell gruixut. A la sortida de l'embotidora es lliga per ambdós extrems i es talla, quedant formades unitats independents.

Memòria

- Cocció dels embotits mitjançant caldera oberta fins aconseguir la coagulació total de les proteïnes. Aproximadament durant dues hores a 80 °C.
- Emmagatzemat en cambra frigorífica en espera de l'expedició.

Embotits curats (Llonganissa, fuet, xoriç)

Són embotits tradicionals crus-curats, a base de carns magres i greix de porcí picades i adobades amb sal, pebre i altres espècies (en el cas del xoriç, amb pebre vermell). S'emboteixen en budell gruixut, en el cas de la llonganissa i en budell prim en el cas del fuet i el xoriç, el que permet un curat molt més ràpid.

De forma esquemàtica el procés productiu és el següent:

- Preparació i pesat de carns i greixos.
- Picat de carns i greixos per separat en la picadora per obtenir el gra adequat. El greix es talla a daus.
- Amassat de carns i greixos, amb addició de sal i altres espècies, en la pastera al buit.
- Embotit de la pasta al buit, lligat en longitud adequada i penjat.
- Curat. El curat comença a l'assecador. Hi surt la "flor" i es va estenent per tota la superfície de l'embotit. El procés dura d'un a tres mesos, depenent de les qualitats, dels calibres de l'embotit, i de l'època de l'any.
- Raspallat manual (s'elimina l'excés de "flor" de la superfície de l'embotit).
- Etiquetat.
- Empaquetat.
- Expedició.

Ventresques curades i bacon

És un producte a base de la peça sencera de la ventresca del porc, sotmesa a salat i assecat.

L'elaboració és la següent:

- Les peces arriben formades a la indústria i classificades per pes.
- Salat amb sal grossa en cambra freda durant 1 dia per kg de pes.
- Dessalat superficial per dutxat.
- Assecat. Es penjaran en assecador artificial en el que es forçarà el procés de curat. Aquest procés durarà entre tres setmanes i un mes.
- Un cop obtingut el curat desitjat, seguirà el procés productiu.
- Envasat al buit en làmina plàstica retràctil i retractilat per submersió en aigua calenta.
- Emmagatzemat en cambra frigorífica.
- Empaquetat.
- Expedició.

La presentació es realitza de les següents formes:

- Sencers
- Embolicats amb paper :Embotits curats
- En bossa de plàstic hermètica i tancada al buit: embotits cuits, carns fredes
- En llauna: carns fredes
- Llescats: Bacon, pernil cuit.

Línia d'Aperitius

- Rotllets
- Llescat del bacon, i preparació del formatge i bacon i dàtils
- Enrotllat amb un equip especial
- Envasat al buit
- Control : organolèptic, metalls, pes, etc. ...)

Operacions complementàries

Diàriament es realitzarà una neteja a fons de les dependències de la indústria en que sigui possible. Posteriorment, amb la periodicitat i la forma que estimi convenient la Direcció, es desinfectarà i/o es desinfectarà amb productes adequats i autoritzats. Igualment es realitzarà una desratització continua, segons orientacions donades per la Direcció. Els processos sanitaris inclouran també als vehicles de transport, pels que s'han previst llocs adients.

Totes les operacions de la indústria es realitzaran sota la supervisió serveis sanitàries oficials de forma que quedi garantit el correcte desenvolupament del procés productiu i la correcta manipulació de les matèries primeres i el producte acabat.

Necessitats d'Ús del sòl i el subsòl

Sòl:

Campllong és un municipi de la comarca del Gironès. És limitat vers l'oest a l'est pel riu Onyar, al nord per la riera de Bugantó, la riera de Campllong el travessa d'est a oest, afluint per l'esquerra a la Verneda, i pel sud oest és drenat per la Verneda i la Gotarra.

Els municipis amb els que limita són Riudellots de la Selva a ponent; Sant Andreu Salou al sud-oest; al nord Fornells de la Selva; Llambilles al nord-est i Cassà de la Selva a l'est i sud-est.

El terme municipal, disseminat, l'integren diverses masies escampades pels veïnats que el componen: el veïnat de la Bruguera, el veïnat de Can Canyet, el veïnat de Can Dionís, el veïnat de Can Bosch, el veïnat de les Ferreries, el veïnat de Can Falgueras i el veïnat de Can Pou que correspon al nucli urbà.

El municipi té una extensió de 8,7 km², una alçada topogràfica sobre el nivell del mar de 150,00 m, tot i que l'altitud de l'emplaçament del projecte és de 103 m, i en quant al nombre d'habitants, té prop de 535 residents l'any 2.023.

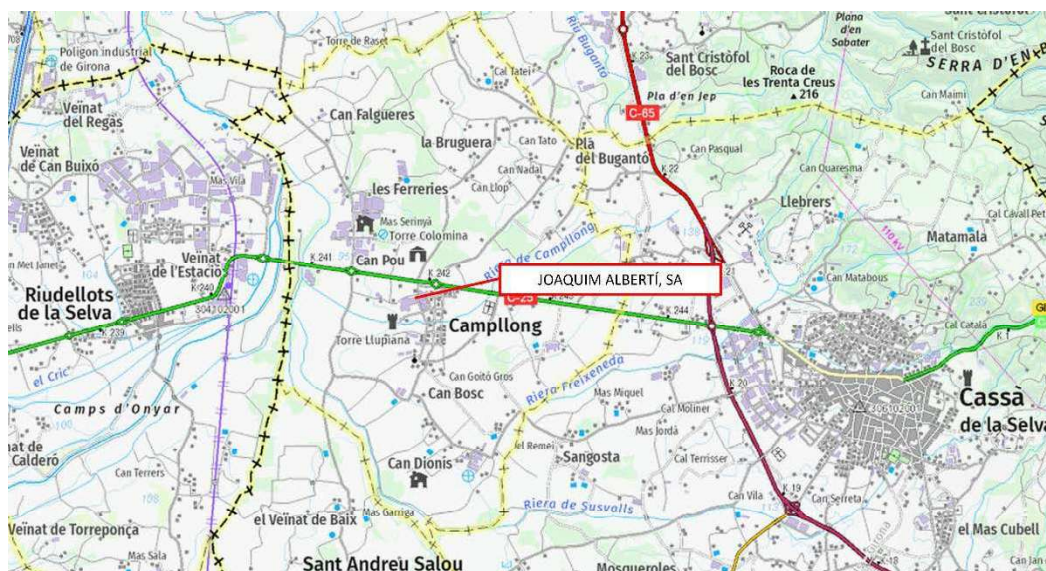


Figura 1: Situació de l'establiment Joaquim Albertí, SA a Campllong respecte el casc urbà, les comunicacions i els accessos.

Memòria

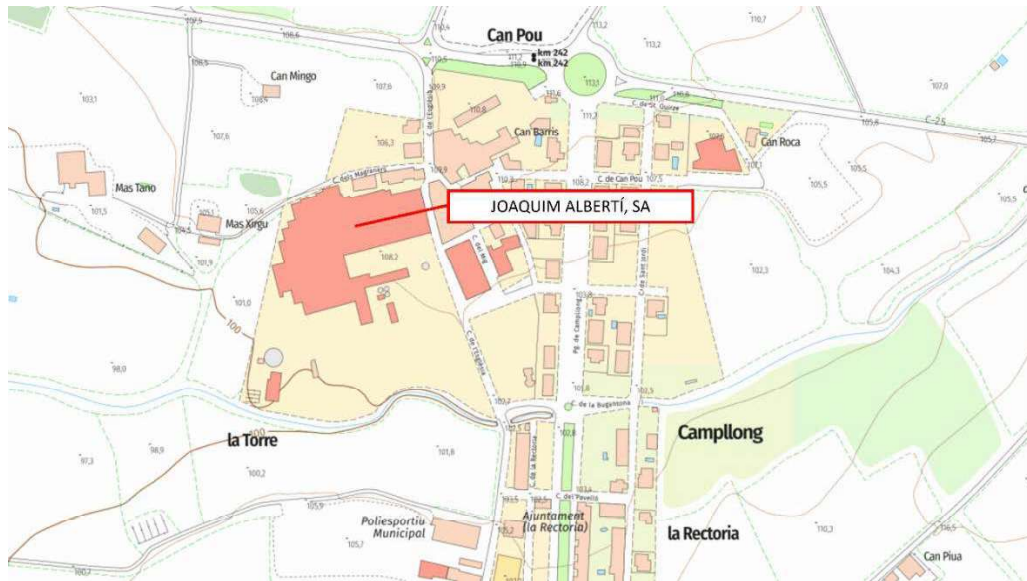
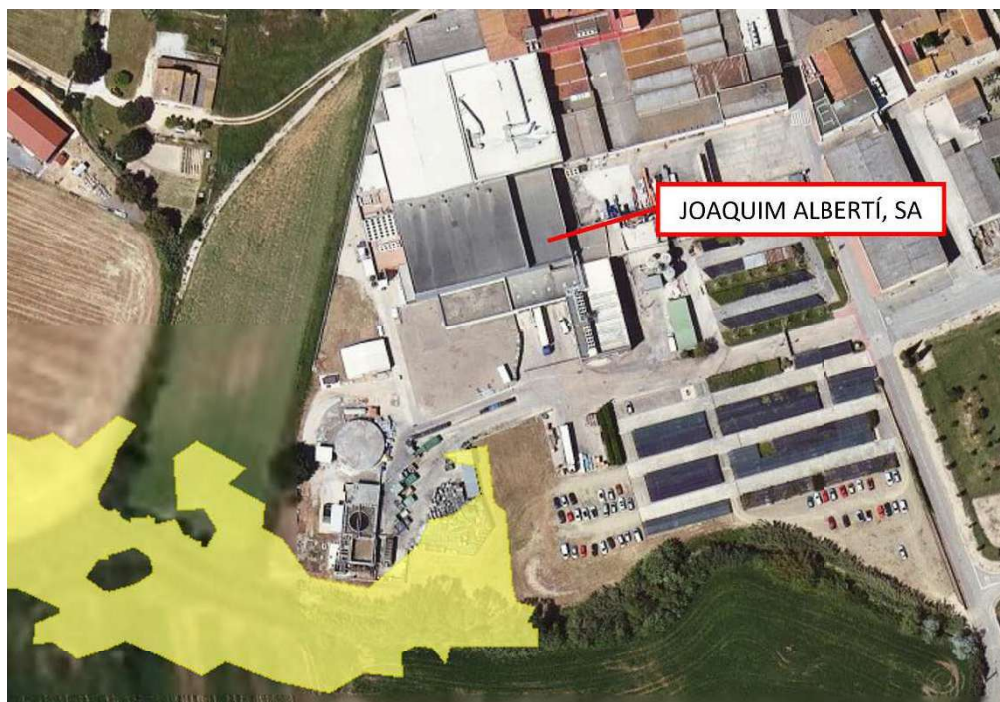


Figura 2: Situació de l'establiment de Joaquim Albertí, SA.

El solar on s'emplaçarà l'activitat té una superfície total de 35.243 m2 aproximadament i la distància de les instal·lacions al casc urbà de Campllong, és d'uns 200 m.

| TM | Parcel·la cadastral | SUPERFICIE | Ut. | Qualificació urbanística |
|-----------|---------------------|------------|-----|--------------------------|
| Campllong | | 21.834,00 | m2 | Industrial |

Segons es desprèn dels plànols de Delimitació de zones inundables per a la redacció de l'Inuncat creat per l'Agència Catalana de l'Aigua, i segons el Mapa de Protecció Civil de Catalunya, el solar, i en concret l'EDAR, està inclosa en una zona declarada de flux preferent i en zona inundable per 500 anys de període de retorn.



L'activitat no es troba ubicada a l'interior de cap zona d'especial interès o protecció especial (Xarxa Natura, PEIN...), no obstant, la zona PEIN i Xarxa Natura més propera es troba a 4,5 km i són Les Gavarres:



Subsòl

Les parcel·les on s'ubica l'establiment, des del punt de vista geològic es troben situades al sector central de la Depressió de la Selva. Aquesta depressió correspon a un bloc paleozoioc esfondrat que ha estat reblert per materials neògens i quaternaris. Es tracta principalment d'argiles, sorres (fonamentalment arcoses) i graves que, ocasionalment, es troben cimentades. Aquests materials es troben en general formant part de: cons de dejecció, peudemont, col·luvials, terrasses fluvials i dipòsits lacustres. Provenen de L'erosió dels relleus que envolten a la depressió. De la Serralada Transversal i de les Guillaries al nord i al oest, i del massís de les Gavarres i de la Serra de la Selva marítima l'est i al sud respectivament.

Més concretament les parcel·les objecte d'aquest projecte se situen entre petits turons modelats damunt de dipòsits sedimentaris on predominen les sorres arcòsiques, els llims i les argiles sorrenques. Es tracta d'antics cons de dejecció associades a àrees fons de granitoides.

L'activitat no ha d'afectar en res més al subsòl ni a la capa freàtica, atès que totes les aigües estaran canalitzades cap els desguassos i no es preveuen fonamentacions especials.

Obres previstes:

No se'n comptemplen. És important mencionar, que a l'expedient X2018000197/X2022000369 de l'Ajuntament de Campllong, es va comunicar una ampliació de 2.398,70 m² per a l'encapsat i processat però que a dia d'avui es troba pendent d'executar.

Memòria

Paràmetres urbanístics

La normativa urbanística d'aplicació és:

| | |
|----------------------|---|
| Normativa | - Text Refós del Pla d'Ordenació Urbanística Municipal de Campllong - Modificació Puntual del Pla d'Ordenació Urbanística Municipal de Campllong (text refós), referent a les separacions mínimes de l'edificació a la façana de la via pública, a l'alçada reguladora màxima i al nombre de plantes de la zona d'edificació industrial (subzona 6.2). |
| Tipus de sòl: | Sòl Urbà consolidat |
| Clau | Zona d'edificació industrial - Subzona 6.2 |

El compliment del planejament urbanístic es mostra al quadre inferior:

| | Normativa | Projecte |
|---------------------------------|---|--------------------|
| Tipus d'ordenació | Edificació aïllada | Edificació aïllada |
| Parcel·la mínima | 5.000,00 m ² | Compleix |
| Ocupació màxima | 70,00% | Compleix |
| Edificabilitat neta | 1,20 m ² s/m ² s | Compleix |
| Nombre de plantes | PB+2PP | PB+1PP |
| Alçada reguladora màxima | 15,00 m | ≤15,00 m |
| Separacions | | |
| A vials | 3,00 m | ≥3,00 m |
| Resta límits | 3,00 m | ≥3,00 m |
| Conduccions d'ús | Industrial i magatzem (s'admet un únic establiment o activitat per parcel·la), comercial (limitat a establiments petits) i oficines (les diferents activitats disposaran el nombre d'aparcaments exigits en l'annex normatiu) | Industrial |
| Tanques | Part opaca h ≤ 1,20 i es podrà arribar fins a 2,50 m d'alçada mitjançant un tractament calat (filat metàl·lic, fusta, ferro o vegetació) | No s'intervé |
| Tractament de façana | Totes les façanes es tractaran amb materials d'acabat i, si cal, pintades amb colors que assegurin una correcta integració a l'entorn. | Compleix |
| Espais lliures | Es mantindran convenientment endreçats | No s'intervé |

3.-. ACCIDENTS GREUS.

L'activitat prevista no esta afectada per la legislació sobre accidents greus ja que

No es preveu la instal·lació d'equipaments de risc.

No es preveu la utilització de substàncies tòxiques o molt tòxiques incloses en aquesta legislació de conformitat amb els llindars que estableix la normativa de seguretat industrial.

4.-. EMISSIONS RESIDUS I AFECTACIONS

5.a.- Emissions a l'atmosfera

5.a.1- Dades sobre emissions i gasos

Focus emissors

La instal·lació efectuarà els següents tipus d'emissions a l'atmosfera:

Focus difusos

| Emissions Difuses | Denominació | Classe d'emissió | Mesura correctora | Regim de funcionament |
|-------------------|--|------------------|-----------------------------|------------------------|
| 1 | Obradors (ventilació i renovació d'aire) | Males olors | Pla de neteja i desinfecció | 8 h/dia i 240 dies/any |
| 2 | EDAR | Males olors | Gestió i seguiment | 24 h/dia 365 d/any |
| 3 | Residus i subproductes | Males olors | Pla de neteja i desinfecció | 24 h/dia 365 d/any |
| 4 | Parc mòbil de camions | Males olors | Control d'horaris | 8 h/dia i 240 dies/any |
| 5 | Parc mòbil de vehicles de treballadors | Males olors | Control d'horaris | 8 h/dia i 240 dies/any |

Focus puntuals de combustió:

Els principals focus de combustió així com la seva classificació segons el RD 100/2011, de 28 de gener, per el que s'actualitza el catàleg d'activitats potencialment contaminadores de l'atmosfera (CAPCA), i RD 1042/2017, de 22 de desembre, d'actualització del mateix, seran:

| Emissions puntuals Focus.Núm. | Llibre de registre | Focus | Grup i codi CAPCA | Ø (m) | H (m) | Potència tèrmica (MWt) | Combust. | Contaminants emesos | Coordenades UTM 31N TRS89 | |
|-------------------------------|--------------------|--|-------------------|-------|-------|------------------------|----------|---|---------------------------|-----------|
| | | | | | | | | | X | Y |
| 1 | 19893-C | Caldera 1 (BA300) | C 03 01 03 03 | 0,85 | 12 | 2,47 | Biomassa | Partícules, SO ₂ , CO, NO _x | 485.878 | 4.638.117 |
| 6 | NR-038754-C | Grup contra incendis xemeneia 1 ⁽¹⁾ | - 03 01 05 04 | 0,2 | 10 | 0,88 | Gasoil | SO ₂ , CO, NO _x | 485.823 | 4.638.195 |
| 7 | NR-038757-C | Grup contra incendis xemeneia 2 ⁽¹⁾ | - 03 01 05 04 | 0,2 | 10 | 0,88 | Gasoil | SO ₂ , CO, NO _x | 485.826 | 4.638.196 |
| 8 | NR-040762-C | Caldera 2 BA200 ⁽¹⁾ | - 03 01 03 05 | 0,5 | 10 | 1,6 | Gasoil | SO ₂ , CO, NO _x | 485.877 | 4.638.117 |

⁽¹⁾ Focus no sistemàtic (temps de funcionament 12 dies/any)

Memòria

A finals de 2023 es va desinstal·lar la Caldera 3 (la qual anava connectada al focus 1; la caldera 1 i 3 compartien xemeneia (19893-C)), i la Caldera 2 (19894-C) també es va desmantellar, de manera que s'han actualitzat els canvis en el llibre de registre: La Caldera 1 segueix amb el codi del llibre de registre 19893-C i es dona de baixa el focus de la Caldera 2 (19894-C).

No obstant, s'incorporarà una Caldera d'emergència de gasoil (Focus 8 – Caldera 2 BA200), que servirà com a "back up" per aturades o manteniment de la Caldera principal (Focus 1).

És important mencionar que el focus 2 actualment s'està instal·lant, i un cop estigui fet es procedirà a validar i donar d'alta el focus. No obstant, ja es disposa de codi del Llibre de registre, el qual es mostra a la taula anterior: NR-040762-C.

S'incorpora el grup contra incendis, el qual disposa de dos xemeneies (focus 6 i focus 7), pel que s'ha procedit a donar d'alta al llibre de registre de focus emissors per cada un dels focus.

La Caldera 1 (BA300) de l'establiment i la caldera 2 (BA200) d'emergència utilitzaran biomassa i gasoil com a combustible, respectivament i el grup contra incendis utilitza gasoil.

Segons indica la Resolució de la llicència de l'Ajuntament de Campllong referent a l'expedient 2019/F0401/3, referent a la reunió de 17/04/2019 del Consell comarcal del Gironès (CTAA), els límits d'emissió donaran compliment al Decret 139/2018, de 3 de juliol, sobre els règims d'intervenció ambiental atmosfèrica dels establiments on es desenvolupin activitats potencialment contaminants de l'atmosfera, i al Reial Decret 100/2011, de 28 de gener, per el que s'actualitza el catàleg d'activitats potencialment contaminants de l'atmosfera i s'estableixen les disposicions bàsiques per a la seva aplicació. Els nous focus incorporats es consideren com a focus susceptibles de quedar exempt de mesurament de les emissions, a l'espera de la confirmació per part del CTAA.

Focus puntuals de procés:

Els principals focus puntuals del procés es trobaran a la zona de la cocció (veure Figura 6). La relació d'aquests focus serà la següent:

| Emissions puntuals Focus.Núm. | Llibre de registre | Focus | Grup i codi CAPCA | Ø (m) | H (m) | Procés on es genera | Contaminants emesos | Coordenades UTM 31N TRS89 | |
|-------------------------------|--------------------|-----------------------|-------------------|-------|-------|---------------------------|---------------------|---------------------------|-----------|
| | | | | | | | | X | Y |
| 2 | NR-004724-P | Forn Fessmann T3000-4 | C 03 03 26 33 | 0,27 | 5 | Fumat de productes carnis | (1) Vapor d'aigua | 485.842 | 4.638.142 |
| 3 | NP-004725-P | Forn Fessmann T300-3 | C 03 03 26 33 | 0,3 | 5 | Fumat de productes carnis | | 485.846 | 4.638.141 |
| 4 | NP-004726-P | Forn Fessmann T300-2 | C 03 03 26 33 | 0,3 | 13 | Fumat de productes carnis | | 485.822 | 4.638.141 |
| 5 | NR-004727-P | Forn Fessmann T300-1 | C 03 03 26 33 | 0,3 | 12 | Fumat de productes carnis | | 485.821 | 4.638.145 |

S'observa el següent canvi en comparació amb la Resolució de la llicència expedient 2019/F0401/3: El focus anomenat Forn Verinox ja no s'utilitza com a forn de fumat. No obstant, al costat d'aquest hi ha un altre forn anomenat Forn Fessmann T3000-4 que sí que fa fumat i utilitza la mateixa xemeneia, de manera que es manté el codi del llibre de registre però es modifica el nom del focus a Forn Fessmann T3000-4.

Segons indica la mateixa Resolució de la llicència de l'Ajuntament de Campllong referent a l'expedient 2019/F0401/3, referent a la reunió de 17/04/2019 del Consell comarcal del Gironès (CTAA), s'admet l'exempció dels quatre forns de fumat de la taula superior. El nou forn incorporat Fessmann T3000-4 també es considera com a focus susceptible de quedar exempt de mesurament de les emissions, a l'espera de la confirmació per part del CTAA.

Focus puntuals no sistemàtics:

El grup contra incendis i la caldera 2 d'emergència es classifiquen com a focus puntuals no sistemàtics de l'activitat.

Segons el Reial Decret 100/2011, de 28 de gener, es consideren focus no sistemàtics aquells els quals la seva freqüència mitjana d'emissió de contaminants a l'atmosfera es inferior a 12 vegades per any natural amb una duració individual inferior a una hora o quan la duració global de les emissions sigui inferior al 5% del temps de funcionament de l'activitat. El combustible utilitzat pel grup contra incendis i la caldera, el qual només s'utilitzarà en cas de parada elèctrica i emergències puntuals, serà el gasoil.

Per tal de justificar que es donen les condicions per considerar els focus d'emissió no sistemàtica, l'establiment disposa d'un registre del temps de funcionament d'aquests focus.

Respecte el focus de la caldera 2 (BA200) de gasoil per emergències, tal com s'ha mencionat anteriorment, no es troba completament instal·lada a la indústria, i per tant no es disposa encara del registre del temps de funcionament. Un cop estigui correctament instal·lada es procedirà a obrir.

D'acord a la versió consolidada de la Llei 34/2007, de 15 de novembre, de qualitat de l'aire i protecció de l'atmosfera i en compliment de la IT-AT001 Rev 02 Maig 21 en el seu apartat 5, l'**establiment** es classifica en el **grup B** del CAPCA (B 04 06 17 03 - capacitat de producció d'aliments d'origen animal superior a 4.000 tn/any). En aplicació del Decret 139/2018, de 3 de juliol, i a la Nota Informativa de la Direcció General de Qualitat Ambiental i Canvi Climàtic del 28/12/2018, els establiments classificats en el grup B del CAPCA hauran de realitzar un control atmosfèric d'establiment **cada 3 anys**. En tot cas, serà l'òrgan competent qui resoldrà si l'establiment queda sotmès al control atmosfèric d'establiment i la seva periodicitat.

Pel que fa a la inscripció dins del registre de combustió mitjanes de combustió (RICMIC), aquesta serà necessària per els focus 1 i 8, tal i com es defineix al Reial decret 1042/2017, de 22 de desembre, on es defineixen les instal·lacions de combustió mitjanes com aquelles que disposen d'una potència tèrmica igual o superior a 1 MW i inferior a 50 MW.

Segons la disposició addicional segona apartat 1 del Decret 139/2018, els establiments classificats en règim de llicència ambiental (annex II de la Llei 20/2009) queden exceptuats de la necessitat de demanar l'autorització d'emissions de l'article 8 o de realitzar la notificació d'emissions de l'article 12, donat que ja s'inclou en el present tràmit de modificació de la llicència ambiental.

Els focus corresponents a les sortides d'aire dels locals no es consideren focus emissors de contaminació donat que la seva emissió consistirà únicament en renovacions d'aire locals.

Valors Límit d'Emissió (VLE)

Pel que fa a la Caldera 1 (BA300) (Focus 1) de 2,47 MWt, segons el Reial Decret 1042/2017, de 22 de desembre, en el seu Annex II "Valors límit d'emissió per a instal·lacions de combustió mitjanes" - PART 1 "Valors límit d'emissió per a les instal·lacions de combustió mitjanes existents" en el seu Quadre 1 "Valors límit d'emissió (mg/Nm³) per a les instal·lacions de combustió mitjanes existents amb una potència tèrmica nominal igual o superior a 1 MW i inferior o igual a 5 MW, que no siguin motors ni turbines de gas", es determina:

Memòria

| Calderes Mitjanes Existents Annex II part 1 RD 1042/2017 | | | |
|---|------------------------|----------------|---------------------|
| Combustible Biomassa | | | |
| Contaminant | Biomassa sòlida | Unitats | Contingut O2 |
| SO ₂ | 200 ^{(1) (2)} | mg/Nm3 | 3% |
| Nox | 650 | mg/Nm3 | |
| Partícules | 50 | mg/Nm3 | |

⁽¹⁾ El valor no s'aplica en el cas d'instal·lacions que cremin exclusivament biomassa sòlida llenyosa.

⁽²⁾ 300 mg/Nm3 en el cas d'instal·lacions que cremin palla.

Segons l'article 6 del Reial Decret 1042/2017, de 22 de desembre, "Valors límit d'emissió de les instal·lacions mitjanes de combustió", es determina que:

A partir de l'1 de gener de 2030, les emissions atmosfèriques de SO₂, NO_x i partícules procedents de les instal·lacions de combustió mitjanes existents amb una potència nominal inferior o igual a 5 MW no han de superar els valors límits d'emissió que indica la part 1, quadres 1 i 3 de l'annex II o III, segons correspongui.

Pel que fa a la Caldera 2 BA200 (Focus 8) d'1,6 MWt, segons el Reial Decret 1042/2017, de 22 de desembre, en el seu Annex II "Valors límit d'emissió per a instal·lacions de combustió mitjanes" - PART 2 "Valors límit d'emissió per a les noves instal·lacions de combustió mitjanes" en el seu Quadre 1 "Valors límit d'emissió (mg/Nm3) per a les instal·lacions de combustió mitjanes noves que no siguin motors ni turbines de gas", es determina:

| Calderes Mitjanes Noves Annex II part 2 RD 1042/2017 | | | |
|---|------------------------|----------------|---------------------|
| Combustible Biomassa | | | |
| Contaminant | Biomassa sòlida | Unitats | Contingut O2 |
| SO ₂ | 200 ⁽¹⁾ | mg/Nm3 | 3% |
| Nox | 300 ⁽⁵⁾ | mg/Nm3 | |
| Partícules | 20 ⁽⁷⁾ | mg/Nm3 | |

⁽¹⁾ El valor no s'aplica en el cas d'instal·lacions que cremin exclusivament biomassa sòlida llenyosa.

⁽²⁾ 500 mg/Nm3 en el cas d'instal·lacions amb una potència tèrmica nominal total igual o superior a 1 MW i inferior o igual a 5 MW.

⁽⁷⁾ 50 mg/Nm3 en el cas d'instal·lacions amb una potència tèrmica nominal total igual o superior a 1 MW i inferior o igual a 5 MW; 30 mg/Nm3 en el cas d'instal·lacions amb una potència tèrmica nominal total

Règim de control

El Focus 1, al ser una caldera de 2,47 MWt, es classifica en el grup C del CAPCA (C 03 01 03 03 – Calderes de potència tèrmica nominal major i igual a 1MW i inferior a 5 MWt), pel que resta subjecte a controls periòdics per part d'una entitat cada 5 anys.

Pel que fa als focus de procés (Focus 2 a Focus 5) segons indica la mateixa Resolució de la llicència de l'Ajuntament de Campllong referent a l'expedient 2019/F0401/3, referent a la reunió de 17/04/2019 del Consell comarcal del Gironès (CTAA), es troben exempts de control els quatre forns de fumats. El nou forn incorporat Fessmann T3000-4 també es considera com a focus susceptible de quedar exempt de mesurament de les emissions, a l'espera de la confirmació per part del CTAA.

En relació al grup contra incendis (Focus 6 i 7), no serà objecte de control donat que, tal i com s'estableix al Reial Decret 100/2011, aquestes emissions es consideren no sistemàtiques. Els grups electrògens es posen únicament en funcionament durant 0,5 hores cada mes per a funcionament d'emergència.

El focus de combustió (Focus 8) no està sotmès a controls d'emissions periòdics donat que es troba dins dels casos que indica l'article 27 del Decret 139/2018, de 3 de juliol, on indica que els focus classificats d'acord amb l'article 17 en el grup "-" (sense grup assignat) i els focus associats a les activitats que s'indiquen en l'annex 1 i 2 d'aquest Decret resten exempts de mesuraments puntuals.

Memòria

Els focus presents a l'establiment es troben correctament inscrits al Llibre de Registre Electrònic dels Focus Emissors a falta de validar la caldera 2 BA200 quan s'hagi instal·lat.

Emissions màssiques de contaminants

S'estima que la quantitat màxima emesa per als principals contaminants, utilitzant els factors d'emissió de la base de dades PRTR-CAT, i per al consum de gas natural estimat en el projecte, sigui de:

FACTORS D'EMISSIÓ

| Contaminant | 1 | 2 | 8 | 11 |
|-------------|--------|--------|---------|---------|
| Atmosfera | CH4 | CO | Nox/NO2 | SOx/SO2 |
| | (g/kg) | (g/kg) | (g/kg) | (g/kg) |
| Gas Oil | 0,025 | 0,509 | 3,773 | 3,986 |
| Fusta | 0,168 | — | — | — |

EMISSIONS CONTAMINANTS

| Contaminant | 1 | 2 | 8 | 11 |
|-------------|----------|----------|----------|----------|
| Atmosfera | CH4 | CO | Nox/NO2 | SOx/SO2 |
| | (kg/any) | (kg/any) | (kg/any) | (kg/any) |
| Gas Natural | 0,202 | 1,871 | 14,410 | 0,591 |
| Fusta | 348,264 | — | — | — |

Mesures correctores per a les males olors

Obradors en general:

Seguir el pla de neteja i desinfecció aprovat i supervisat per la direcció.

El pla de neteja i desinfecció inclourà com a mínim: compliment de la normativa tècnica-sanitària sectorial i un programa temporal de neteja de les instal·lacions i els equips.

La direcció de la indústria establirà i farà complir el programa de neteja i desinfecció.

En compliment de la normativa aplicable de subproductes animals, els teixits animals seran retirats diàriament per transportistes i gestors autoritzats, a fi d'evitar que s'iniciïn processos de putrefacció de la carn i s'emmagatzemaran en cambres frigorífiques a l'espera de la seva retirada

Subproductes carnis i residus:

Els subproductes carnis es mantenen en un local refrigerat i es retiren cada 24 hores, de manera que es redueix molt l'emissió de males olors.

Els residus es mantenen a l'interior de contenidors tancats i, en alguns casos, sota cobert, de manera que es redueix al màxim la possible emissió de males olors.

Estació depuradora d'aigües residuals:

Optimització del funcionament dels equips per garantir una correcta qualitat de l'aigua depurada cosa que també evitarà que es generin més olors de les inevitables derivades de reaccions anòxiques.

Memòria

Es disposarà de canalitzacions tancades per a les aigües residuals i diàriament es realitzaran controls de les buneres, de l'etapa d'homogeneïtzació, dels reactius i dels fangs.

El dipòsit d'homogeneïtzació disposarà d'un sistema d'agitació de forma que no es puguin produir fermentacions anaeròbies i d'un sistema d'aeració per evitar l'acumulació d'olors.

Es disposarà d'un pla de manteniment preventiu de les instal·lacions que assegurarà el bon funcionament dels equips, amb un programa específic de vigilància dels funcionament del sistema de tractament que inclou els punts següents: les buneres, el tanc d'homogeneïtzació, els reactius i els fangs.

Els fangs obtinguts del dipòsit espesseïdor se centrifugaran de manera que se'n redueixi el volum fins al 15 – 20 %. Aquesta concentració implicarà una reducció de l'activitat de l'aigua, fet que retardarà els processos fermentatius els quals generen males olors. A més, els fangs de depuradora seran retirats diàriament de manera que es dificulti molt l'inici de reaccions fermentatives.

Per altre banda es disposa d'un Pla d'emergències a l'establiment en el que es preveu el pla de vigilància (els serveis de vigilància podran donar l'alarma si es produeixen emissions oloroses) i control (es preveu un servei de manteniment i reparacions que es podrà posar en marxa en tot moment).

Mesures correctores per als fums de combustió

Es disposa de:

Programa de manteniment per tal de vigilar periòdicament el bon funcionament dels cremadors i optimitzar el consum de combustible.

Xemeneies d'altura suficient que permetran una bona dispersió de les emissions a l'atmosfera, i el seu disseny s'ajustarà als requeriments de la norma UNE 123001, referent al càlcul, disseny i instal·lació de xemeneies.

5.a.2.- Sorolls i vibracions

El soroll continu en aquest establiment podrà ser originat per:

- Activitat en general: comprèn les operacions diàries de treball, la maquinària de procés, i les operacions de càrrega i descàrrega. Els horaris de treball es correspondran segons:

| Activitat | Especejament i expedició |
|----------------------|--------------------------|
| Producció | 08:00-16:00 |
| Neteja | 16:00-20:00 |
| Càrrega i descàrrega | 04:00-18:00 |
| Oficines | 08:00-13:00/15:00-18:00 |

- Equips alternatius: Comprèn tots aquells equipaments per a la producció de fred i aire comprimit.
- Condensadors frigorífics i evaporatius: majoritàriament els condensadors frigorífics i evaporatius es situaran en terrasses i cobertes.

Els diferents focus vibratoris considerats a l'activitat seran:

- Equips alternatius, maquinària en general, equips frigorífics i conduccions de serveis industrials.

El mapa de capacitat acústica de Campllong disposa d'informació de la zona on es troba l'activitat. La zona es troba emmarcada dins de la zona de sensibilitat acústica baixa (C2).

| Ambient Exterior | | | |
|--|--------------------------|------------------------------|--------------------------|
| Valors límit d'immissió en dBA | | | |
| Zona de sensibilitat acústica i usos del sòl | Dia Ld(7h-21h) | Vespre Le(21h-23h) | Nit Ln(23h-7h) |
| (A4) Predomini del sòl d'ús sanitari, docent i cultural | 55 | 55 | 45 |
| (B1) Coexistència de sòl d'ús residencial amb activitats i/o infraestructures de transport existents | 60 | 60 | 50 |
| (C2) Predomini de sòl d'ús industrial | 65 | 65 | 55 |

** En les zones urbanitzades existents i pels usos del sòl (A2), (A4), (B2), (C1) i (C2), i per habitatges existents en medi rural (A3), el valor límit d'immissió s'incrementa en 5 dB(A).*

A l'ambient interior, segons l'Annex 4 de l'ordenança reguladora del soroll i les vibracions, de l'ajuntament d'Olot, els valor límit d'immissió seran:

| Ambient Interior | | | |
|--------------------------------|--------------------------|------------------------------|--------------------------|
| Valors límit d'immissió en dBA | | | |
| Ús del local d'immissió | Dia Ld(7h-21h) | Vespre Le(21h-23h) | Nit Ln(23h-7h) |
| Habitatge o ús residencial | | | |
| Sales d'estar | 35 | 35 | 30 |
| Dormitoris | 30 | 30 | 25 |

Per les característiques dels equips, la ubicació del mateixos, les característiques arquitectòniques i constructives dels edificis, les mesures correctores preses i la distància, en cap cas es preveu que se superin els límits establerts.

5.b.- Aigües residuals

Les aigües residuals son competència de l'Agència Catalana de l'Aigua (ACA).

A l'informe d'avaluació ambiental emès per l'ACA de 22/02/2022 (exp. AA2014000948), el qual està inclòs en la llicència ambiental segons l'informe de la Comissió Tècnica d'Avaluació Ambiental (CTAA) del Consell Comarcal del Gironès (exp. 2019/3080/3), Joaquim Albertí, SA disposa d'informe favorable pel que fa als abocaments d'aigües residuals on s'autoritzava al següent:

| | | |
|-------------------------------------|---|---------------------|
| Número total punts abocament | | 1 |
| Cabal abocat | Cabal d'aigües residuals anual (m3/a) | 114.000,00 + 16.160 |
| | Cabal d'aigües residuals diari (m3/d) | 312,30 + 44,3 |
| | Cabal d'aigües residuals horari (m3/h) | 39,04 + 1,8 |
| | Cabal d'aigües residuals punta horari (m3/h) | 15,62 + 2,2 |

A més, es disposa d'un conveni amb l'Ajuntament de Campllong per a tractar les aigües urbanes del veïnat annex a l'establiment. El conveni de 10 de febrer de 2013 indica que es tractarà un cabal de 16.160m³/any d'aigües urbanes (44,3 m³/dia, 1,8 m³/h i punta horària de 2,2 m³/h). Les actuals instal·lacions es mostren suficients per garantir el tractament d'aquestes aigües residuals.

Les aigües residuals que es generen provenen de diversos punts:

- Aigües de procés i neteges.
- Aigües sanitàries.

Com s'ha indicat en punts anteriors, es preveu que el volum d'aigua abastada incrementi i per tant, les aigües residuals que es generaran a l'activitat seran:

| | | |
|-------------------------------------|---|---------------------|
| Número total punts abocament | | 1 |
| Cabal abocat | Cabal d'aigües residuals anual (m3/a) | 150.000,00 + 16.160 |
| | Cabal d'aigües residuals diari (m3/d) | 410,96 + 44,3 |
| | Cabal d'aigües residuals horari (m3/h) | 51,37 + 1,8 |
| | Cabal d'aigües residuals punta horari (m3/h) | 20,55 + 2,2 |

| Pt. Aboc. | Coordenades UTM 31N ETRS89 (X,Y) | Procés que la genera | Destinació abocament | Cabal abocat | | | Tractament |
|-----------|----------------------------------|---|--|---------------------------------|-------------------------------------|------------------------------|--|
| | | | | Màxim m3/d | Any m3/a | Punta horària m3/h | |
| 1 | 485.759, 4.637.986 | Industrials (procés productiu, neteges i sanitàries) i urbanes (veïnat annex) | Llera pública (Torrent de la Palanca - riera de Campllong) | 410,96 + 44,3 (455,26 en total) | 150.000 + 16.160 (166.160 en total) | 20,55 + 2,2 (22,75 en total) | EDAR Biològica amb fangs actius i eliminació de fòsfor |

Punts d'abocament

Es disposa d'un punt d'abocament d'aigües residuals. En ell s'hi abocaran les aigües residuals provinents de l'EDAR pròpia de l'establiment i les urbanes provinents del veïnat annex.

La situació del punt d'abocament es troba definida mitjançant coordenades UTM (ETRS 89) a la taula següent:

| Punt abocament | | Coordenades UTM ETRS89 | |
|-----------------------|---|-------------------------------|-----------|
| 1 | Industrials (procés productiu, neteges i sanitàries) i urbanes (veïnat annex) | X | 485.759 |
| | | Y | 4.637.986 |

Memòria

Les aigües residuals generades a l'establiment i al veïnat annex, seran depurades a l'EDAR pròpia de l'establiment mitjançant un sistema de tractament biològic amb fangs activats i eliminació de fòsfor, el qual reduirà la càrrega contaminant en compliment als límits d'abocament fixats per l'ACA. Un cop depurades es realitza l'abocament a llera pública (Torrent de la Palanca – riera de Campllong) a través del punt d'abocament (1).

Cabals

Les característiques del punt d'abocament i el cabal d'aigua aportat és el següent:

| | | |
|---------------------------|---|------|
| Núm. del punt d'abocament | 1 | |
| Coordenades UTM ETRS98 X: | 485.759 | |
| Coordenades UTM ETRS98 Y: | 4.637.986 | |
| Arqueta de registre | Sí | |
| Procés on es genera | Industrials (procés productiu, neteges i sanitàries) i urbanes (veïnat annex) | |
| Destí | Llera pública | |
| Nom | Torrent de la Palanca (Riera de Campllong) | |
| Tractament EDAR industria | Biològic i eliminació de fòsfor | |
| Cabal abocat | 410,96 + 44,3 (455,26 en total) | m3/d |
| | 150.000 + 16.160 (166.160 en total) | m3/a |
| | 20,55 + 2,2 (22,75 en total) | m3/h |

Mesures Correctores

Atès que se sol·licita incrementar el cabal abocat d'aigües residuals de manera substancial, s'aporta a l'annex 7 l'estudi d'efectes mediambientals que pot ocasionar l'increment de cabal d'abocament sobre la riera de Campllong i la conclusió dels paràmetres i límits d'abocament que es proposen:

| Paràmetre analític | Límits abocament | |
|---|------------------|---------------|
| | Màxim | Unitat |
| pH | 6-9 | Unitats de pH |
| Amoni | 12 | mg/l |
| DQOnd | 130 | mg/l |
| MES | 65 | mg/l |
| Nitrogen orgànic i amoniacal (Kjeldahl) | 10 | mg/l |
| Fòsfor total | 8 | mg/l |
| Nitrats | 8 | mg/l |
| Clorurs | 1.000 | mg/l |
| Olis i greixos | 16 | mg/l |

D'altra banda, les aigües pluvials procedents dels patis són recollides per embornals i conduïdes a través d'una xarxa separativa.

Les instal·lacions projectades de depuració d'aigües residuals es mostren en principi suficients per tal de tractar les aigües residuals generades.

5.b.- Generació de residus

L'establiment està donat d'alta com a productor de residus a l'Agència de Residus de Catalunya amb codi P-02862.1.

La gestió de residus es realitzarà segons s'estableix en el DECRET 93/1999 de 6 d'abril, sobre procediments de gestió de residus, Decret 197/2016, de 23 de febrer, sobre la comunicació prèvia en matèria de residus i sobre els registres generals de persones productores i gestores de residus de Catalunya (el qual DEROGA els articles, 4, 9, 10, 11, 12, 13 i 14 del Decret 93/1999, de 6 d'abril de procediments de gestió de residus) i segons Decret 152/2017, de 17 d'octubre, sobre la classificació, la codificació i les vies de gestió dels residus a Catalunya.

En particular:

- Es promourà la recollida selectiva i la seva posterior gestió per part de transportistes i gestors autoritzats.
- Els residus considerats com especials s'emmagatzemaran a cobert en zones específiques, i amb mesures de contenció de vessaments líquids, degudament etiquetats per tal de determinar-ne els riscos . Donat el poc volum anual generat dels mateixos, es sol·licitarà autorització per a l'emmagatzematge a l'establiment amb períodes màxims de 12 mesos. A l'annex 9 es fa referència als residus pels que es sol·licita l'autorització i al plànol núm. 4 es mostra la situació de la deixalleria.
- No es precisarà la redacció de plans per a la minimització de residus especials ja que l'activitat no generarà una quantitat de residus especials superior a 10 tn/any.
- Els residus considerats com inerts, s'emmagatzemaran en zones específiques, per un període màxim de 12 mesos a les pròpies instal·lacions.
- Es disposarà d'un registre intern de residus i es realitzarà la declaració anual de residus industrials (DARI).
- Es donarà compliment al Real Decret 1055/2022 d'envasos i residus d'envasos, i en particular:
 - o L'empresa només comercialitzarà envasos de tipus industrials de manera que s'acollirà a la disposició addicional primera de la llei d'envasos, segons la qual el posseïdor final de l'envàs n'és el responsable de la seva gestió.
 - o Anualment es realitzarà la Declaració Anual d'Envasos.
 - o S'elaborarà un Pla Empresarial de Prevenció d'Envasos si d'acord amb l'article 3 del Reial Decret 782/1998, que desenvolupa el reglament per a l'execució de la llei d'envasos, les empreses envasadores que durant un any natural posin al mercat una quantitat de productes envasats susceptible de generar residus d'envasos en quantitats superiors a les següents:
 - 250 t, si es tracta exclusivament de vidre
 - 50 t, si es tracta exclusivament d'acer
 - 30 t, si es tracta exclusivament d'alumini
 - 21 t, si es tracta exclusivament de plàstic
 - 16 t, si es tracta exclusivament de fusta
 - 14 t, si es tracta exclusivament de cartró o materials compostos (p.e. cartró per begudes)
 - 350 t, si es tracta de diferents materials i cadascun d'ells no supera, individualment, les quantitats anteriors.

Memòria

- El retorn d'envasos a proveïdor es realitzarà si aquest disposa del corresponent SDDR.

Amb l'entrada en vigor del Reial Decret 553/2020 pel qual es regula el trasllat de residus a l'interior del territori de l'Estat serà necessari:

- Disposar d'un contracte previ a l'inici d'un trasllat en el que s'indiquin les especificacions dels residus, les condicions del trasllat i les obligacions de les parts quan es presenten incidències.
- Tramitar la notificació prèvia (NP) per tots aquells residus que no requereixin FA i que es classifiquen en els següents supòsits:
 - Residus perillosos que no necessiten fitxa d'acceptació segons el Decret 93/1999.
 - Residus destinats a operacions d'eliminació que no necessita fitxa d'acceptació segons el Decret 93/1999.
 - Residus domèstics mesclats (LER 200301) destinats a valorització.
 - Residus destinats a instal·lacions d'incineració classificades com a (R1/V61)
- Tramitar el document d'identificació (DI), per tal d'acompanyar el transport, per tots aquells trasllats de residus que no requereixen FS o FI.

Els subproductes carnis es gestionaran segons:

- Reglament (CE) núm.1069/2009, per el que s'estableixen les normes sanitàries aplicables als subproductes animals i als productes derivats no destinats al consum humà.
- Reglament (UE) núm. 142/2011, per el que s'estableixen les disposicions d'aplicació del Reglament (CE) núm. 1069/2009.
- Reglament (UE) núm. 749/2011, que modifica el Reglament (UE) nº 142/2011.
- Decret 15/2010, de 9 de febrer, de distribució de funcions en matèria de subproductes animals no destinats al consum humà.

En compliment del Reglament (CE) núm.1069/2009, per el que s'estableixen les normes sanitàries aplicables als subproductes animals i als productes derivats no destinats al consum humà, a l'establiment es generarà material de categoria 3 corresponent a:

- Material Categoria 3: Restes productes carnis.

El material de les diferents categories s'etiquetarà segons:

- Categoria 3 s'etiquetarà segons: "Material de categoria 3. No apte pel consum humà", o bé "Només per a fabricació aliments animals de companyia" o "Només per a fabricació de productes derivats. No apte pel consum humà", segons correspongui. Color Verd.

Tots els subproductes carnis es transportaran fins a plantes de tractament degudament autoritzades en funció de la categoria del subproducte. Es procurarà realitzar una retirada diària del material de categoria 3, i sinó, es mantindrà en refrigeració.

Bàsicament el material de categoria 3 es transportarà a plantes de transformació per al seu posterior aprofitament com a alimentació d'animals de companyia,

Els contenidors utilitzats a l'establiment per a l'emmagatzematge de subproductes carnis seran específics per aquest us, i es procedirà a la seva neteja i desinfecció tant bon punt s'hagin utilitzat.

A l'annex núm. 9 es realitza l'estudi de residus i subproductes no valorats a la pròpia planta, amb especificació de descripció, quantitat anual, tractament i mètode de valoració.

5.d.- Pols

Se'n podrà generar per: La circulació de vehicles

La circulació de vehicles no aixecarà pols en quantitats significatives atès que tots els espais de rodatge estaran pavimentats.

5.e Control de legionel·losi

L'activitat disposarà de les següents instal·lacions de risc de propagació del bacteri:

| INSTAL·LACIONS DE RISC | D'ALT RISC | DE BAIX RISC |
|------------------------|---|-------------------------------------|
| EXISTENTS | Xarxa d'aigua calenta sanitària amb recirculació i dipòsit acumulador Torres de refrigeració | Boques d'Incendi Equipades (BIE) |

En les noves instal·lacions es tindran en compte els criteris de disseny prescrits pel RD 487/2022, de 21 de juny, pel que s'estableixen els requisits sanitaris per la prevenció i el control de la legionel·losi.

En el cas que s'instal·lin noves instal·lacions d'alt risc, restaran comunicades reglamentàriament a l'Ajuntament de Campllong.

El pla de manteniment de l'establiment contemplarà el manteniment mensual, la neteja periòdica, la desinfecció semestral com a mínim i la inspecció periòdica en les instal·lacions d'alt i baix risc.

Es durà a terme el corresponent control documental, de forma que l'autocontrol sigui eficaç. Les instal·lacions es sotmetran a controls periòdics externs per parts d'una empresa especialitzada i autoritzada.

En la certificació final del projecte s'especificarà les característiques de la xarxa d'aigua en relació a aquest tema.

A l'annex núm. 3 es detalla les condicions de disseny que es tindran en compte.

5.f.- Contaminació lluminosa

Els espais al voltant de l'edifici restaran il·luminats. Cal tenir present en aquest sentit que el procés productiu s'inicia a la matinada i, per tant, durant tot l'horari nocturn cal mantenir il·luminats els accessos i patis per on circulen aquests vehicles.

Tal i com recull l'apartat g de l'article 3 de la Llei 6/2001 (Modificació de la Llei 9/2011), els espais concrets de les instal·lacions industrials que, en aplicació de la normativa vigent en matèria de seguretat industrial o de seguretat en el lloc de treball, necessiten unes condicions específiques d'il·luminació no conciliables amb la normativa de protecció del medi nocturn", queden exempts d'aplicació.

Es considera que la il·luminació exterior serà conciliable amb la normativa de protecció del medi nocturn donat que la seva utilització serà necessària per il·luminar les zones de pas i trànsit de vehicles assegurant un mínim de 25 lux per a zones de treball i evitar així accidents laborals. A més, donada la ubicació de l'establiment en un polígon industrial, on l'enllumenat dels carrers restarà encès tota la nit, es considera que la il·luminació dels exteriors de la nau no suposarà un impacte superior al que provoca l'enllumenat dels carrers.

La zonificació de l'establiment Joaquim Albertí, SA és E3 (protecció moderada) segons es determina del mapa que estableix les zones de protecció envers la contaminació lumínica a Catalunya aprovat amb la Resolució ACC/2338/2023, de 25 de juny.

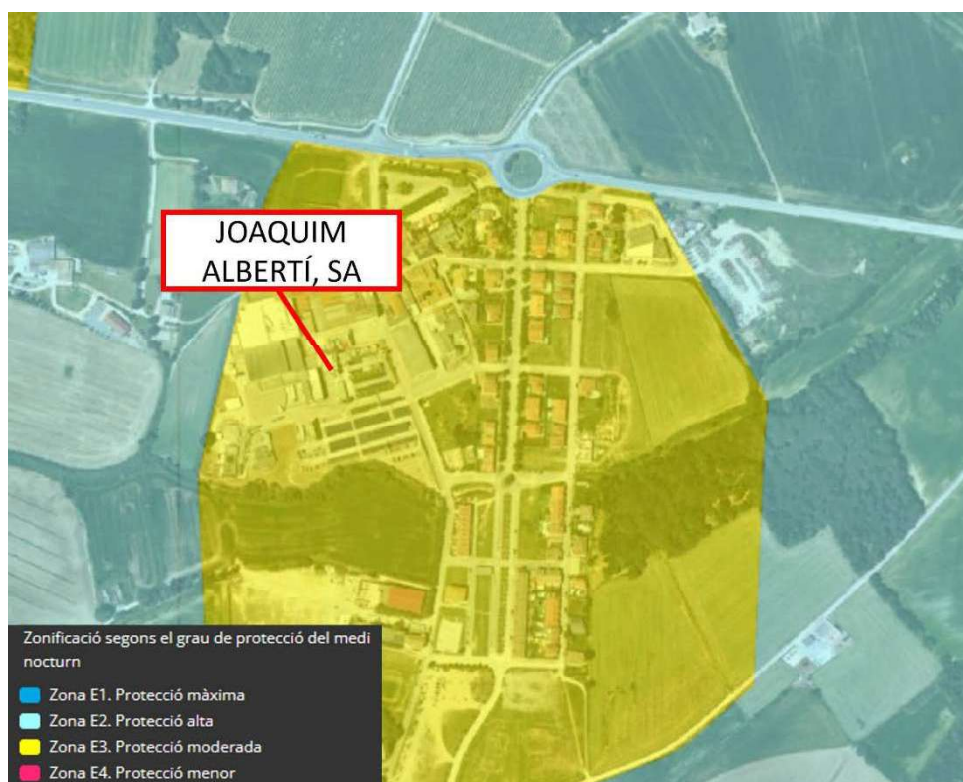


Figura 8: Zonificació segons el grau de protecció del medi nocturn de la zona on es troba l'establiment.

Es preveu la utilització de lluminàries del tipus LED amb temperatura de color <math><4.200\text{ K}</math>:

- Làmpades que tinguin menys del 15% de radiància per sota dels 440 nm, dins del rang de longituds d'ona comprès entre 280 i 780 nm en zones E3 i menys del 5% de radiància per sota dels 440 nm, dins del rang de longituds d'ona comprès entre 280 i 780 nm en zones E2.
- Projector d'enllumenat exterior asimètric amb equip LED amb temperatura de color <math><4.200\text{ K}</math> de potència situat a la façana i a una alçada de 6 m.
- Totes les làmpades exteriors seran de classe d'eficiència energètica A, A+ o A++.
- El pàmpol emetrà un proporció de flux lumínic cap el hemisferi superior igual o inferior al:
 - 10% en horari de vespre i igual o inferior al 5 % en horari nocturn (zones de protecció E3) amb un índex d'enlluernament per a vianants de $I = 7.000$. El llum estarà verificat per una ECA de la Generalitat.
- El nivell màxim d'il·luminació intrusa serà de 10 lux en horari de vespre i de 5 lux en horari nocturn per zones E3.
- Els nivells màxims d'intensitat lumínica emesa per una llum en direcció a àrees o es pugui provocar molèstia o enlluernament a persones és de 10.000 cd en zones E3.

En el programa de manteniment de l'establiment es preveurà efectuar el manteniment periòdic de les lluminàries exteriors de forma que el seu rendiment sigui màxim. Consistiran en neteges de la lluminària i especialment de l'òptica de la mateixa. Es farà un cop a l'any.

A l'annex núm. 10 es fan les consideracions precises per la instal·lació de lluminàries exteriors, per tal que generin la mínima contaminació lumínica.

5.- PROTECCIÓ CONTRA INCENDIS

En compliment de la Llei 3/2010, de 18 de febrer, de prevenció i seguretat en matèria d'incendis en establiments, activitats, infraestructures i edificis, l'empresa disposa d'autorització i no forma part del present projecte l'anàlisi dels diferents sistemes de protecció i extinció d'incendis.

6.- REQUERIMENTS DE L'ACTIVITAT RESPECTE ALS SERVEIS PÚBLICS

6.1.- Serveis d'aigua potable

| | |
|---------------------|--|
| Cabal diari estimat | 625 m ³ /dia |
| Procedència | Pous propis i xarxa d'abastament municipal |

6.2.- Sanejament

| | |
|-----------------------------|---|
| Tipus d'abocament | Llera pública |
| Nombre de punts d'abocament | 1 |
| Cabals d'aigües residuals | 410,96 + 44,3 m ³ /dia |
| Tractaments previs | Biològica amb fangs actius i eliminació de fòsfor |

6.3.- Altres serveis públics

| | |
|----------------------|------------------------------------|
| Recollida de residus | Contractes amb gestors autoritzats |
|----------------------|------------------------------------|

JOSEP
VERDAGUER
(R:B17533886)

Girona, abril de 2024

PLÀNOLS

ÍNDIX DE PLÀNOLS

Plànol núm. 1 – Situació i emplaçament.

Plànol núm. 2 – Urbanització i instal·lacions amb incidència ambiental i llums exteriors.

Plànol núm. 3 – Planta semisoterrani.

Plànol núm. 4 – Planta baixa.

Plànol núm. 5 – Planta pis primer.

Plànol núm. 6 – Planta pis segon.