

**MAPA DE CAPACITAT ACÚSTICA DEL MUNICIPI DE**  
**MONTBRIÓ DEL CAMP**

**d'Abril del 2017**



**Aquest mapa de capacitat acústica s'ha realitzat amb l'assistència tècnica del Servei de Prevenció i Control de la Contaminació Acústica i Lumínica, del Departament de Territori i Sostenibilitat de la Generalitat, amb Axioma Consultors Acústics com a empresa col·laboradora del Departament.**

## ÍNDEX:

1.- Introducció. Marc general .....	4
1.1.- Objectius .....	4
1.2.- Marc Legal i Normatiu .....	5
1.3.- Descripció del municipi.....	5
1.4.- Antecedents .....	6
2.- Metodologia .....	6
3.- Zonificació acústica del municipi.....	7
4.- Aprovació i informació pública del mapa de capacitat acústica.....	10
5.- Revisió del mapa de capacitat acústica municipal .....	11

Annex I	Annex A del reglament de la Llei 16/2002
Annex II	Mapa de capacitat acústica
Annex III	Llegenda del mapa de capacitat acústica
Annex IV	Plànol del planejament urbanístic vigent
Annex V	Informe sobre la delimitació de la zona de soroll T-310
Annex VI	Informe sobre la delimitació de la zona de soroll T-312

## **1.- INTRODUCCIÓ. MARC GENERAL**

A petició de l'Ajuntament de Montbrió del Camp i amb l'assistència tècnica del Servei de Prevenció i Control de la Contaminació Acústica i Lumínica, del Departament de Territori i Sostenibilitat de la Generalitat, i amb el suport d'Axioma Consultors Acústics com a empresa col·laboradora, s'han confeccionat durant els mesos d'abril i maig del 2017, el plec de cartografia acústica del terme municipal, corresponent a la proposta de Mapa de Capacitat Acústica i la memòria de treball.

La cartografia acústica elaborada inclou la proposta de zonificació acústica del territori en forma de Mapa de Capacitat Acústica, amb els formats digitals següents: \*.PDF, \*.DXF, \*.SHP, \*.MMZ i \*.KMZ.

En aquesta memòria tècnica es detalla quin ha estat el procediment per a la seva elaboració, els criteris per a la concreció del mapa de capacitat acústica i les zones de soroll facilitades pels titulars de les grans infraestructures, si és el cas.

### **1.1.- Objectius**

L'objectiu del servei és l'elaboració del Mapa de Capacitat Acústica del municipi de Montbrió del Camp, com a instrument per a la gestió ambiental del soroll. Aquesta eina té com a finalitat, evitar, prevenir o reduir la contaminació acústica a la que està exposada la població i la preservació i/o millora de la qualitat acústica del territori, permetent detectar àrees de conflicte acústic, reduir l'impacte sonor en àrees sorolloses i prevenir de possibles afectacions futures.

El Mapa de Capacitat Acústica fixa els objectius de qualitat sonora i els valors límit d'immissió de soroll del municipi en ambient exterior, per període dia, vespre i nit. Mitjançant aquesta zonificació, es regula tant el soroll procedent de les activitats i el veïnatge, com el procedent d'infraestructures de transport, entre d'altres.

D'altra banda, resta imprescindible que el Mapa de Capacitat Acústica sigui una eina consensuada de forma transversal amb altres vectors i àrees de gestió de l'Ajuntament, a més de Medi Ambient; principalment, perquè el Mapa de Capacitat Acústica definirà els nivells màxims permesos per activitats, veïnatge, infraestructures, etc., condicionant a mig i llarg termini el desenvolupament del municipi.

## **1.2.- Marc Legal i Normatiu**

La Llei 16/2002, de 28 de juny, de protecció contra la contaminació acústica, regula les mesures necessàries per prevenir i corregir la contaminació provocada pels sorolls i les vibracions, estableix els mecanismes necessaris per fixar els objectius de qualitat acústica en el territori i per donar resposta a la problemàtica produïda per aquest tipus de contaminació. En aquest sentit, correspon a l'ajuntament, elaborar un mapa de capacitat acústica amb els nivells d'immissió dels emissors acústics a què és aplicable aquesta Llei, que estiguin incloses les zones urbanes, els nuclis de població i, si escau, les zones del medi natural, a l'efecte de determinar la capacitat acústica del territori mitjançant l'establiment de les zones de sensibilitat acústica en l'àmbit del municipi.

El Decret 245/2005, de 8 de novembre, fixa els criteris per a l'elaboració dels mapes de capacitat acústica.

La promulgació de legislació de l'estat sobre aquesta matèria comporta que les zones de sensibilitat acústica, definides en els mapes de capacitat acústica, hagin de tenir en compte els objectius de qualitat acústica i els diferents usos del sòl.

El Decret 176/2009, de 10 de novembre, pel qual s'aprova el Reglament de la Llei 16/2002, de 28 de juny, de protecció contra la contaminació acústica, i se n'adapten els annexos, té com a principal finalitat el seu desenvolupament i alhora, assolir l'adequació amb aquells preceptes de caràcter bàsic de la normativa estatal que hi incideixen.

## **1.3.- Descripció del municipi**

Montbrió del Camp és un municipi de la comarca del Baix Camp, a la demarcació del Camp de Tarragona, amb una superfície de 10,70 km<sup>2</sup> i una població de 2.806 habitants segons el padró municipal a data d'1 de gener de 2017. Limita a l'oest amb Mont-roig del Camp i Riudecanyes, al nord amb Botarell, a l'est amb Riudoms i Vinyols i al sud amb Cambrils.

L'economia tradicional es basa en l'agricultura de regadiu i secà. Els conreus principals són, en el secà, l'olivera, la vinya, els ametllers i els garrofers. Al regadiu, els avellaners, els presseguers, la verdura i altres fruiters. Destaca la qualitat de l'oli d'oliva verge, així com també el moscatell de Montbrió, de gran renom, que s'extreu del cep d'aquesta varietat.

Un altre apartat en l'economia local és la indústria. Existeixen fàbriques dedicades a diversos sectors. També s'hi pot destacar l'activitat turística de la vila que, ran del turisme termal, propícia l'existència d'un complex balneari, establiments hotelers, turisme rural, residències casa de pagès i restaurants.

#### **1.4.- Antecedents**

A dia d'avui, Montbrió del Camp es regeix pel Pla d'Ordenació Urbanística Municipal (POUM), si bé, com és habitual, s'han inclòs modificacions parcials, adequacions i esmenes des de la primera versió, que en la seva totalitat han estat transmeses a l'equip redactor del Mapa de Capacitat Acústica per tal d'unificar criteris. S'han seguit les indicacions i directrius dels Serveis Tècnics de l'Ajuntament per dur a terme l'elaboració de la zonificació acústica.

En el cas del municipi en estudi, disposa de Mapa de Capacitat Acústica aprovat el 2005, encara que no està adequat a la normativa vigent.

Segons han exposat els Serveis Tècnics de l'Ajuntament de Montbrió del Camp, no hi ha antecedents ni queixes relacionades amb el soroll al municipi.

Com a elements susceptibles de generar soroll destaquen les activitats industrials, les activitats extractives, les activitats d'oci, restauració i hoteleres i les zones esportives.

No hi ha cap via de distribució viària, ni infraestructura destacable en relació a la seva emissió de soroll.

## **2.- METODOLOGIA**

La proposta de mapa de capacitat acústica s'ha elaborat amb els criteris i especificacions establerts en el marc legal vigent a Catalunya.

La metodologia ha estat la següent:

- *Presca de contacte amb el municipi*; primerament, s'ha dut a terme un intercanvi d'informació per conèixer les necessitats del consistori, definir els principals punts de partida i les millores a considerar a partir dels antecedents, conèixer l'estat de normatives i reglaments relacionats: planejament urbanístic i cartografia disponible, i en definitiva, disposar d'una bona descripció actual del municipi.

- *Estudi de la realitat sonora*; seguidament, s'ha dut a terme un estudi previ de la realitat acústica de Montbrió del Camp i dels seus nuclis, basat en la informació facilitada en la primera presa de contacte (Pla d'Ordenació Urbanística Municipal, Mapes de Capacitat anteriors, informació sobre activitats, equipaments i historial de queixes).
- *Identificació dels principals emissors acústics del territori*; s'han localitzat els potencials focus emissors del territori, la seva àrea d'influència i horaris de funcionament, per quantificar la realitat sonora de la població.
- *Proposta de Mapa de Capacitat Acústica*; en base a la informació recollida: mapa de capacitat anterior, el Pla d'Ordenació Urbanística Municipal, etc., i les indicacions i criteris dels serveis tècnics, així com el marc legal vigent, s'ha consensuat una proposta de zonificació acústica sobre base cartogràfica. El Mapa de Capacitat Acústica s'ha elaborat en format digital, utilitzant un Sistema d'Informació Geogràfica (SIG), prenent com a referència inicial el Mapa Urbanístic de Catalunya, les anteriors propostes de Mapes elaborats pel Departament de Medi Ambient i Habitatge, i la base cartogràfica de l'Institut Cartogràfic de Catalunya: Ortofotomatge i Topogràfic de Catalunya 1:5000 (UTM 31N-ETRS89).

Aplicant els criteris establerts en el Decret 245/2009 i el Decret 176/2009 que aprova el reglament de la Llei 16/2002, en relació a l'elaboració de mapes de capacitat acústica, s'han generat els diferents exemplars de cartografia en format \*.PDF, \*.SHP, \*.DXF, \*.MMZ i \*.KMZ. Els formats digitals s'han escollit per tal de permetre a posteriori una fàcil actualització i incorporació a les plataformes de treball.

### **3.- ZONIFICACIÓ ACÚSTICA DEL MUNICIPI**

La proposta de mapa de capacitat acústica elaborada presenta un predomini de les zones de sensibilitat acústica alta, corresponent a sòl d'ús residencial (A4).

Els equipaments més sensibles com els centres docents, sanitaris i assistencials s'han zonificat com a (A2).

Els habitatges aïllats situats en el medi rural, tot i que no estiguin delimitats en el mapa de capacitat acústica, es corresponen a una zona de sensibilitat acústica alta (A3), si estan habitats de manera permanent, estan ubicats en sòl no urbanitzable i no

estan en contradicció amb la legalitat urbanística vigent, sinó, s'assimilaran a sòl d'ús residencial (A4).

La zona de sensibilitat acústica moderada, està representada per les àrees on coexisteixen l'ús residencial amb activitats productives i/o amb carreteres i carrers de trànsit moderat, ambdós classificades com a (B1); i les activitats comercials, de restaurants i hotelers, o els equipaments esportius, classificats com a (B2).

Els habitatges propers a les explotacions ramaderes i a les activitats permeses en sòl rústic, segons la normativa urbanística, i/o propers a les zones de sensibilitat acústica baixa (C), encara que no estiguin delimitats en el mapa, es consideren com a (B1).

Pel que fa a la zona de sensibilitat acústica baixa, s'ha inclòs els polígons industrials i el sòl classificat com a industrial (C2).

Les activitats extractives, encara que no es trobin delimitades en el mapa, per la seva incidència acústica, tenen la consideració de zones de sensibilitat acústica baixa, amb predomini de sòl d'ús industrial (C2).

Les zones de soroll de les carreteres T-310 i T-312 al seu pas per Montbrió del Camp, s'han sol·licitat al titular de les infraestructures i, s'han incorporat al mapa a títol informatiu, per compatibilitzar a efectes de la qualitat acústica i, en la mesura que sigui possible, els usos existents o futurs en aquest territori amb els propis de la infraestructura. En el mapa de capacitat es representa la corba isòfona que correspon al valor límit d'immissió d'una zona de sensibilitat acústica alta A4 per al període de nit i per a una zona urbanitzada existent.

S'adjuntarà en annex l'informe sobre la delimitació de les zones de soroll del titular de les infraestructures.

Per a qualsevol actuació urbanística dins la zona de soroll, cal un estudi de la delimitació detallada d'aquesta zona a fi de definir la distància i els requeriments tècnics que permetin assolir la compatibilitat de la capacitat acústica del territori d'acord amb l'ús del sòl, les construccions o les edificacions que es vulguin implantar dins la zona de soroll amb el funcionament de la infraestructura.

L'Ajuntament, per causes degudament justificades, pot autoritzar la suspensió provisional dels objectius de qualitat acústica aplicables a la totalitat o part d'una zona acústica, tal com s'estableix en els articles 7.3 i 38.3 del Reglament de la Llei 16/2002, de 28 de juny.

Els titulars d'emissors acústics poden sol·licitar a l'Ajuntament, per raons degudament justificades que han d'acreditar-se en el corresponent estudi acústic, la suspensió provisional dels objectius de qualitat acústica aplicables a la totalitat o part d'una zona o àrea acústica.

Només es pot acordar la suspensió provisional sol·licitada, que pot sotmetre's a les condicions que s'estimin pertinents, en el supòsit que s'acrediti que les millors tècniques disponibles no permeten el compliment dels objectius de la suspensió que es pretén.

Els objectius de qualitat acústica es poden sobrepassar ocasionalment i temporalment, quan sigui necessari, en situacions d'emergència, sense necessitat d'autorització.

#### **4.- APROVACIÓ I INFORMACIÓ PÚBLICA DEL MAPA DE CAPACITAT ACÚSTICA**

El ple municipal ha pres l'acord d'aprovar inicialment el Mapa de capacitat acústica, en data ....., i se sotmet a informació pública per un període de 30 dies hàbils.

S'aprova definitivament en data .....

El mapa de capacitat acústica municipal és públic i consultable per a la població.

## **5.- REVISIÓ DEL MAPA DE CAPACITAT ACÚSTICA MUNICIPAL**

Les zones de sensibilitat acústica resten subjectes a revisió periòdica, que s'ha de fer com a màxim cada deu anys, des de la data de la seva aprovació.

Així mateix, la zonificació acústica del territori s'ha de revisar quan es produeixin canvis en el planejament territorial i urbanístic que afectin els usos del sòl, i quan es tramitin plans urbanístics de desenvolupament que estableixin usos pormenoritzats del sòl.

....., a ..... de ..... de 2018

**Annex I      ANNEX A DEL REGLAMENT DE LA LLEI 16/2002**

**Annex A**  
**Qualitat acústica del territori. Mapes de capacitat**

**1. Àmbit d'aplicació**

Aquest annex s'aplica al conjunt d'emissors que incideixen a les zones de sensibilitat acústica delimitades segons la capacitat acústica del territori i establertes en els mapes de capacitat acústica.

**2. Objectius de qualitat**

**2.1** A les zones de sensibilitat acústica s'apliquen els valors límit d'immissió  $L_d$ ,  $L_e$  i  $L_n$  per a la planificació del territori i la preservació i/o millora de la qualitat acústica.

Zonificació acústica del territori	Valors límit d'immissió en dB(A)		
	$L_d$ (7 h – 21 h)	$L_e$ (21 h – 23 h)	$L_n$ (23 h – 7 h)
Zona de sensibilitat acústica alta (A)	60	60	50
Zona de sensibilitat acústica moderada (B)	65	65	55
Zona de sensibilitat acústica baixa (C)	70	70	60

$L_d$ ,  $L_e$  i  $L_n$  = índexs d'immissió de soroll per al període de dia, vespre i nit, respectivament.

**2.2** Els mapes de capacitat acústica estableixen la zonificació acústica del territori i els valors límit d'immissió d'acord amb les zones de sensibilitat acústica. Aquestes zones poden incorporar els valors límit dels usos del sòl d'acord amb la taula següent:

Zones de sensibilitat acústica i usos del sòl	Valors límit d'immissió en dB(A)		
	$L_d$ (7 h – 21 h)	$L_e$ (21 h – 23 h)	$L_n$ (23 h – 7 h)
<b>ZONA DE SENSIBILITAT ACÚSTICA ALTA (A)</b>			
(A1) Espais d'interès natural i altres	-	-	-
(A2) Predomini del sòl d'ús sanitari, docent i cultural	55	55	45
(A3) Habitatges situats al medi rural	57	57	47
(A4) Predomini del sòl d'ús residencial	60	60	50
<b>ZONA DE SENSIBILITAT ACÚSTICA MODERADA (B)</b>			
(B1) Coexistència de sòl d'ús residencial amb activitats i/o infraestructures de transport existents	65	65	55
(B2) Predomini del sòl d'ús terciari diferent a (C1)	65	65	55
(B3) Àrees urbanitzades existents afectades per sòl d'ús industrial	65	65	55
<b>ZONA DE SENSIBILITAT ACÚSTICA BAIXA (C)</b>			
(C1) Usos recreatius i d'espectacles	68	68	58
(C2) Predomini de sòl d'ús industrial	70	70	60
(C3) Àrees del territori afectades per sistemes generals d'infraestructures de transport o altres equipaments públics	-	-	-

\*  $L_d$ ,  $L_e$  i  $L_n$ , = índexs d'immissió de soroll en els períodes de dia, vespre i nit, respectivament.

- Valors d'atenció: En les zones urbanitzades existents i pels usos de sòl (A2), (A4), (B2), (C1) i (C2), i per habitatges existents en medi rural (A3), el valor límit d'immissió s'incrementa en 5 dB(A).

## **1. Criteris generals per determinar la zonificació del mapa de capacitat acústica**

---

Les zones de sensibilitat acústica, es defineixen d'acord amb els criteris establerts en l'annex 1 del Decret 245/2005, de 8 de novembre, modificat segons el Decret 176/2009.

- a. Zona de sensibilitat acústica alta (A)
- b. Zona de sensibilitat acústica moderada (B)
- c. Zona de sensibilitat acústica baixa (C)
- d. Zona de soroll
- e. Zona d'especial protecció de la qualitat acústica (ZEPQA)
- f. Zones acústiques de regim especial (ZARE)

La zonificació acústica del terme municipal ha de tenir en compte les àrees urbanitzades, els nous desenvolupaments urbanístics, els sectors del territori afectats per sistemes generals d'infraestructures de transport, o altres equipaments públics que ho reclamin, i els espais d'interès natural que gaudeixin o demanin una protecció especial contra la contaminació acústica.

Els objectius de qualitat acústica són els mateixos per tot l'any, hi un únic mapa de capacitat acústica per municipi.

Cap punt del territori no pot pertànyer simultàniament a dos tipus de zones acústiques diferents.

El pas d'una zona a una altra ha de ser progressiu, és a dir, d'una zona de sensibilitat acústica baixa s'ha de passar per una zona de sensibilitat acústica moderada per arribar a una zona de sensibilitat acústica alta.

La zonificació del territori ha de mantenir la compatibilitat entre zones. Si hi són admissibles o hi concorren dos o més usos del sòl, la classificació s'ha de fer segons l'ús predominant.

En el procediment d'aprovació, revisió o modificació de la zonificació acústica s'ha garantit l'audiència als municipis limítrofs, als efectes de compatibilitzar les zones acústiques i els objectius de qualitat acústica.

La zonificació del territori distingeix:

- àrea urbanitzada existent abans de l'entrada en vigor del Decret 176/2009 (10 de novembre de 2009)
- àrea urbanitzada i urbanitzable posterior a aquesta data.

### **a) Zona de sensibilitat acústica alta (A)**

Comprèn els sectors del territori que requereixen una protecció alta contra el soroll. El perímetre de les zones, àrees i edificacions es representa amb una ratlla de color verd (composició RGB: 0 255 0). Poden incloure les àrees i els usos següents o similars:

- (A1) Espais d'interès natural, espais naturals protegits, espais de la xarxa Natura 2000 o altres espais protegits que pels seus valors naturals requereixen protecció acústica.

També s'hi inclouen les zones tranquil·les a camp obert que es pretén que es mantinguin silencioses per raons turístiques, de preservació de paisatges sonors o de l'entorn.

En qualsevol cas, s'han de tenir en compte les activitats agrícoles i ramaderes existents.

Els seus valors límit d'immissió poden ser més restrictius que els de les restants àrees de la zona de sensibilitat acústica alta i poden ser objecte de declaració com a zones d'especial protecció de la qualitat acústica (ZEPQA).

Es representa amb una ratlla de color taronja clar (composició RGB: 255 166 0) i/o el símbol (A1).

- (A2) Centres docents, hospitals, geriàtrics, centres de dia, balnearis, biblioteques, auditoris o altres usos similars que demanin una especial protecció acústica.

S'hi inclouen els usos sanitaris, docents i culturals que demanin, a l'exterior, una especial protecció contra la contaminació acústica, com les zones residencials de repòs o geriatria, centres de dia, les grans zones hospitalàries amb pacients ingressats, les zones docents, com campus universitaris, zones d'estudi i biblioteques, centres de recerca, museus a l'aire lliure, zones de museus i d'expressió cultural i altres assimilables.

Es representa amb una ratlla de color marró (composició RGB: 166 83 0) i/o el símbol (A2).

- (A3) Habitatges situats al medi rural.

Habitatges situats al medi rural que compleixen les condicions següents: estar habitats de manera permanent, estar aïllats i no formar part d'un nucli de població, ésser en sòl no urbanitzable i no estar en contradicció amb la legalitat urbanística.

Es representa amb una ratlla de color verd fosc (composició RGB: 0 132 0) i/o el símbol (A3).

- (A4) Àrees amb predomini del sòl d'ús residencial.

Les zones verdes que es disposin per obtenir distància entre les fonts sonores i les àrees residencials no s'assignaran a aquesta categoria acústica, sinó que es consideraran zones de transició.

Es representa amb una ratlla de color verd (composició RGB: 0 255 0) i/o el símbol (A4).

#### **b) Zona de sensibilitat acústica moderada (B)**

Comprèn els sectors del territori que admeten una percepció mitjana de soroll. El perímetre de les zones, àrees i edificacions i infraestructures es representa amb una ratlla de color groc (composició RGB: 255 255 0). Poden incloure les àrees i els usos següents o similars:

- (B1) Àrees on coexisteixen sòl d'ús residencial amb activitats i/o infraestructures de transport existents.

Es representa amb una ratlla de color groc (composició RGB: 255 255 0) i/o el símbol (B1).

- (B2) Àrees amb predomini de sol d'ús terciari.

Inclouen els espais destinats amb preferència a activitats comercials i d'oficines, espais destinats a restauració, allotjament i altres, parcs tecnològics amb exclusió d'activitats productives en gran quantitat, incloent-hi les àrees d'estacionament d'automòbils que els són pròpies i totes aquelles activitats i espais diferents dels esmentats en (C1).

Es representa amb una ratlla de color ocre (composició RGB: 255 205 105) i/o el símbol (B2).

- (B3) Àrees urbanitzades existents afectades per sòl d'ús industrial.

Inclouen els espais d'ús predominantment residencial existents afectats per zones de sòl d'ús industrial també existents, com ara polígons industrials o d'activitats productives en gran quantitat, que per la seva situació no és possible el compliment dels objectius fixats per a una zona (B1).

Es representa amb una ratlla de color taronja fosc (composició RGB: 242 118 77) i/o el símbol (B3).

#### **c) Zona de sensibilitat acústica baixa (C)**

Comprèn els sectors del territori que admeten una percepció elevada de soroll. El perímetre de les zones, àrees i edificacions i infraestructures es representa amb una ratlla de color vermell

(composició RGB: 255 0 0). Poden incloure les àrees i els usos següents o similars:

- (C1) Àrees amb predomini del sòl d'ús terciari, recreatiu i d'espectacles.  
Inclouen els espais destinats a recintes firals amb atraccions recreatives, llocs de reunió a l'aire lliure, espectacles, i altres assimilables.  
Es representa amb una ratlla de color rosa fort (composició RGB: 255 0 255) i/o el símbol (C1).
- (C2) Àrees amb predomini de sòl d'ús industrial.  
Inclouen tots els espais del territori destinats o susceptibles de ser utilitzats per als usos relacionats amb les activitats industrials i portuàries amb llurs processos de producció, els parcs d'abassegament de materials, els magatzems i les activitats de tipus logístic, estiguin o no vinculades a una explotació en concret, els espais auxiliars de l'activitat industrial com subestacions de transformació elèctrica, etc.  
En les àrees acústiques d'ús predominantment industrial es poden tenir en compte les singularitats de les activitats industrials per a l'establiment dels objectius de qualitat, respectant el principi de proporcionalitat econòmica.  
Es representa amb una ratlla de color vermell (composició RGB: 255 0 0) i/o el símbol (C2).
- (C3) Àrees del territori afectades per sistemes generals d'infraestructures de transport o altres equipaments públics que els reclamin.  
Inclouen els espais de domini públic en el qual s'ubiquen els sistemes generals de les infraestructures de transport viari urbà i interurbà, ferroviari, marítim i aeri.  
Els receptors situats en aquestes àrees, i per a l'avaluació d'activitats, s'han de classificar d'acord amb la zona de sensibilitat acústica que els correspondria sinó existís aquesta afecció.  
Es representa amb una ratlla de color rosa (composició RGB: 247 232 224) i/o el símbol (C3).

#### **d) Zones de soroll:**

Són zones de soroll els espais del territori afectats per la presència d'infraestructures de transport viari, ferroviari, marítim i aeri. Comprèn el territori de l'entorn de la infraestructura i es delimitada per la corba isòfona definida pels punts del territori on es mesuren els valors límit d'immissió corresponents a la zona de sensibilitat acústica on se situa la infraestructura.

En el territori inclòs en la zona de soroll els valors dels índexs d'immissió poden superar els objectius de qualitat acústica aplicables a les zones de sensibilitat acústica corresponents.

Les zones de soroll de les infraestructures viàries, ferroviàries i marítimes i aèries, es determinen i delimiten per l'administració titular de la infraestructura.

La zona de soroll s'incorpora al mapa de capacitat acústica municipal a títol informatiu i, es representa amb una superfície de color (composició RGB: 247 232 224).

#### **e) Zones d'especial protecció de la qualitat acústica (ZEPQA)**

Es poden declarar zones d'especial protecció de la qualitat acústica, les àrees en què per les seves singularitats característiques, es considera convenient conservar una qualitat acústica d'interès especial.

La declaració d'una ZEPQA correspon a l'ajuntament, per a les àrees incloses en sòl urbà i urbanitzable i, al Departament competent en matèria de contaminació acústica, per a les àrees incloses en sòl no urbanitzable.

Tota declaració ha de ser recollida en el mapa de capacitat acústica en el termini de 6 mesos.

**f) Zones acústiques de règim especial (ZARE):**

Es poden declarar zones acústiques de règim especial, aquelles àrees en què se sobrepassin els valors límit d'immissió en l'ambient exterior corresponents a zones de sensibilitat acústica baixa en 15 dB(A) o més, en qualsevol dels índex d'immissió de soroll  $L_d$ ,  $L_e$ ,  $L_n$ , dues vegades per setmana, durant dues setmanes consecutives o tres d'alternes, dins el termini d'un mes.

La declaració correspon a l'ajuntament, hi ha d'incloure un pla específic de mesures per disminuir progressivament el soroll a l'ambient exterior de la zona i, en particular, aconseguir que no s'incompleixin els objectius de qualitat acústica corresponents als espais interiors.

La declaració s'ha de recollir en el mapa de capacitat acústica en el termini de sis mesos.

**Annex II**

**MAPA DE CAPACITAT ACÚSTICA**



**Annex III LLEGENDA DEL MAPA DE CAPACITAT ACÚSTICA**



OBJECTIUS DE QUALITAT ACÚSTICA	Valors límit d'immissió en dB(A)		
	$L_d$ (7 h-21 h)	$L_e$ (21 h-23 h)	$L_n$ (23 h-7 h)

 **ZONA DE SENSIBILITAT AC ÚSTICA ALTA (A)**  Nova zona urbanitzada / urbanitzable

<b>(A1)</b> Espais d'interès natural, altres i zona ZEPQUA	-	-	-
<b>(A2)</b> Predomini del sòl d'ús sanitari, docent i cultural	55	55	45
<b>(A3)</b> Habitatges situats al medi rural	57	57	47
<b>(A4)</b> Predomini del sòl d'ús residencial	60	60	50

 **ZONA DE SENSIBILITAT AC ÚSTICA MODERADA (B)**  Nova zona urbanitzada / urbanitzable

<b>(B1)</b> Coexistència de sòl d'ús residencial amb activitats i/o infraestructures de transport existents	65	65	55
<b>(B2)</b> Predomini del sòl d'ús terciari diferent a (C1)	65	65	55
<b>(B3)</b> Àrees urbanitzades existents afectades per sòl d'ús industrial	65	65	55

 **ZONA DE SENSIBILITAT AC ÚSTICA BAIXA (C)**  Nova zona urbanitzada / urbanitzable

<b>(C1)</b> Usos recreatius i d'espectacles	68	68	58
<b>(C2)</b> Predomini del sòl d'ús industrial	70	70	60
<b>(C3)</b> Àrees del territori afectades per sistemes generals d'infraestructures de transport o altres equipaments públics	-	-	-

 **Zona de soroll**

 **Zona ZARE**

-Valors d'atenció: en les zones urbanitzades existents i pels usos del sòl (A2), (A4), (B2), (C1) i (C2), i per habitatges existents en medi rural (A3), el valor límit d'immissió s'incrementa en 5 dB(A).

-Nova zona urbanitzada /urbanitzable: es considera desenvolupada després de l'entrada en vigor del Decret 176/2009 (10 de novembre de 2009).

**Annex IV PLÀNOL DEL PLANEJAMENT URBANÍSTIC VIGENT**

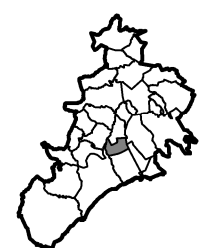


**Annex V      INFORME SOBRE LA DELIMITACIÓ DE LA ZONA DE SOROLL T-310**



**Annex VI      INFORME SOBRE LA DELIMITACIÓ DE LA ZONA DE SOROLL T-312**





**MAPA DE CAPACITAT ACÚSTICA  
ZONES DE SENSIBILITAT ACÚSTICA  
I USOS DEL SÒL  
2017**

**MONTBRIÓ  
DEL CAMP**

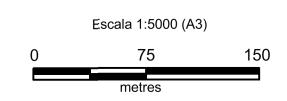
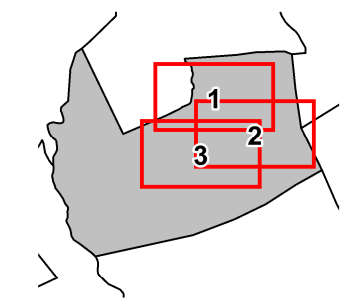


**OBJECTIUS DE QUALITAT ACÚSTICA**

Zona	Valors límits d'emissió en dB(A)		
	L <sub>d</sub> 7h-21h	L <sub>n</sub> 21h-23h	L <sub>n</sub> 23h-7h
<b>ZONA DE SENSIBILITAT ALTA (A)</b>			
(A1) Espais d'interès natural, altres i zona ZEPQA	-	-	-
(A2) Predomini del sòl d'ús sanitari, docent i cultural	55	55	45
(A3) Habitatges situats al medi rural	57	57	47
(A4) Predomini del sòl d'ús residencial	60	60	50
<b>ZONA DE SENSIBILITAT MODERADA (B)</b>			
(B1) Coexistència de sòl d'ús residencial amb activitats i/o infraestructures de transports existents	65	65	55
(B2) Predomini del sòl d'ús terciari diferent a (C1)	65	65	55
(B3) Àrees urbanitzades existents afectades per sòl d'ús industrial	65	65	55
<b>ZONA DE SENSIBILITAT BAIXA (C)</b>			
(C1) Usos recreatius i d'espectacles	68	68	58
(C2) Predomini del sòl d'ús industrial	70	70	60
(C3) Àrees del territori afectades per sistemes generals d'infraestructures de transport o altres equipaments	-	-	-

- Nova zona urbanitzada / urbanitzable (Zona A)
- Nova zona urbanitzada / urbanitzable (Zona B)
- Nova zona urbanitzada / urbanitzable (Zona C)
- Zona de Soroll
- Zona ZARE

**NOTES:**  
- Valors d'atenció: en les zones urbanitzades existents i pels usos del sòl (A2), (A4), (B2), (C1) i (C2), i per habitatges existents en el medi rural (A3), el valor límit d'emissió s'incrementa en 5 dB(A).  
- Nova zona urbanitzada / urbanitzable: es considera desenvolupada després de l'entrada en vigor del Decret 176/2009 (10/11/2009)

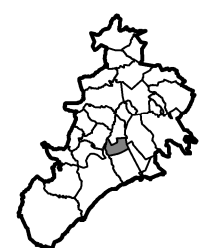


FULL 1 DE 3  
ABRIL 2017



Fons Mapa: Ortofoto 1:5000  
Font: Ajuntament de Montbrió del Camp  
Cartografia de referència: ICGC  
Sistema de referència: UTM31N-ETRS89

Generalitat de Catalunya  
Departament de Territori i Sostenibilitat  
**Direcció General de Qualitat Ambiental  
i Canvi Climàtic**



**MAPA DE CAPACITAT ACÚSTICA  
ZONES DE SENSIBILITAT ACÚSTICA  
I USOS DEL SÒL  
2017**

**MONTBRIÓ  
DEL CAMP**

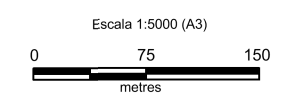
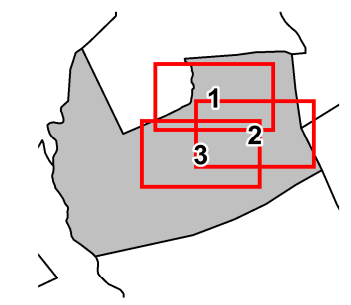


**OBJECTIUS DE QUALITAT ACÚSTICA**

	Valors límits d'emissió en dB(A)		
	Ld	Ln	Lm
<b>ZONA DE SENSIBILITAT ALTA (A)</b>			
(A1) Espais d'interès natural, altres i zona ZEPQA	-	-	-
(A2) Predomini del sòl d'ús sanitari, docent i cultural	55	55	45
(A3) Habitatges situats al medi rural	57	57	47
(A4) Predomini del sòl d'ús residencial	60	60	50
<b>ZONA DE SENSIBILITAT MODERADA (B)</b>			
(B1) Coexistència de sòl d'ús residencial amb activitats i/o infraestructures de transports existents	65	65	55
(B2) Predomini del sòl d'ús terciari diferent a (C1)	65	65	55
(B3) Àrees urbanitzades existents afectades per sòl d'ús industrial	65	65	55
<b>ZONA DE SENSIBILITAT BAIXA (C)</b>			
(C1) Usos recreatius i d'espectacles	68	68	58
(C2) Predomini del sòl d'ús industrial	70	70	60
(C3) Àrees del territori afectades per sistemes generals d'infraestructures de transport o altres equipaments	-	-	-

- Nova zona urbanitzada / urbanitzable (Zona A)
- Nova zona urbanitzada / urbanitzable (Zona B)
- Nova zona urbanitzada / urbanitzable (Zona C)
- Zona de Soroll
- Zona ZARE

NOTES:  
- Valors d'atenció: en les zones urbanitzades existents i pels usos del sòl (A2), (A4), (B2), (C1) i (C2), i per habitatges existents en el medi rural (A3), el valor límit d'emissió s'incrementa en 5 dB(A).  
- Nova zona urbanitzada / urbanitzable: es considera desenvolupada després de l'entrada en vigor del Decret 176/2009 (10/11/2009)

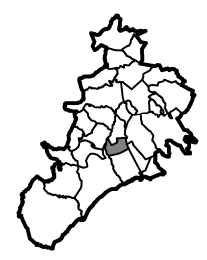


FULL 2 DE 3  
ABRIL 2017



Fons Mapa: Ortofoto 1:5000  
Font: Ajuntament de Montbrió del Camp  
Cartografia de referència: ICGC  
Sistema de referència: UTM31N-ETRS89

Generalitat de Catalunya  
Departament de Territori i Sostenibilitat  
Direcció General de Qualitat Ambiental  
i Canvi Climàtic



**MAPA DE CAPACITAT ACÚSTICA  
ZONES DE SENSIBILITAT ACÚSTICA  
I USOS DEL SÒL  
2017**

**MONTBRIÓ  
DEL CAMP**

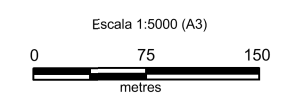
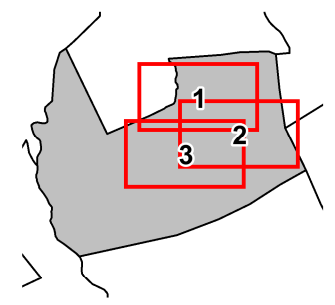


**OBJECTIUS DE QUALITAT ACÚSTICA**

	Valors límits d'emissió en dB(A)		
	L <sub>1</sub> 7h-21h	L <sub>1</sub> 21h-24h	L <sub>1</sub> 24h-7h
<b>ZONA DE SENSIBILITAT ALTA (A)</b>			
(A1) Espais d'interès natural, altres i zona ZEPQA	-	-	-
(A2) Predomini del sòl d'ús sanitari, docent i cultural	55	55	45
(A3) Habitatges situats al medi rural	57	57	47
(A4) Predomini del sòl d'ús residencial	60	60	50
<b>ZONA DE SENSIBILITAT MODERADA (B)</b>			
(B1) Coexistència de sòl d'ús residencial amb activitats i/o infraestructures de transports existents	65	65	55
(B2) Predomini del sòl d'ús terciari diferent a (C1)	65	65	55
(B3) Àrees urbanitzades existents afectades per sòl d'ús industrial	65	65	55
<b>ZONA DE SENSIBILITAT BAIXA (C)</b>			
(C1) Usos recreatius i d'espectacles	68	68	58
(C2) Predomini del sòl d'ús industrial	70	70	60
(C3) Àrees del territori afectades per sistemes generals d'infraestructures de transport o altres equipaments	-	-	-

- Nova zona urbanitzada / urbanitzable (Zona A)
- Nova zona urbanitzada / urbanitzable (Zona B)
- Nova zona urbanitzada / urbanitzable (Zona C)
- Zona de Soroll
- Zona ZARE

NOTES:  
- Valors d'atenció: en les zones urbanitzades existents i pels usos del sòl (A2), (A4), (B2), (C1) i (C2), i per habitatges existents en el medi rural (A3), el valor límit d'emissió s'incrementa en 5 dB(A).  
- Nova zona urbanitzada / urbanitzable: es considera desenvolupada després de l'entrada en vigor del Decret 176/2009 (10/11/2009)

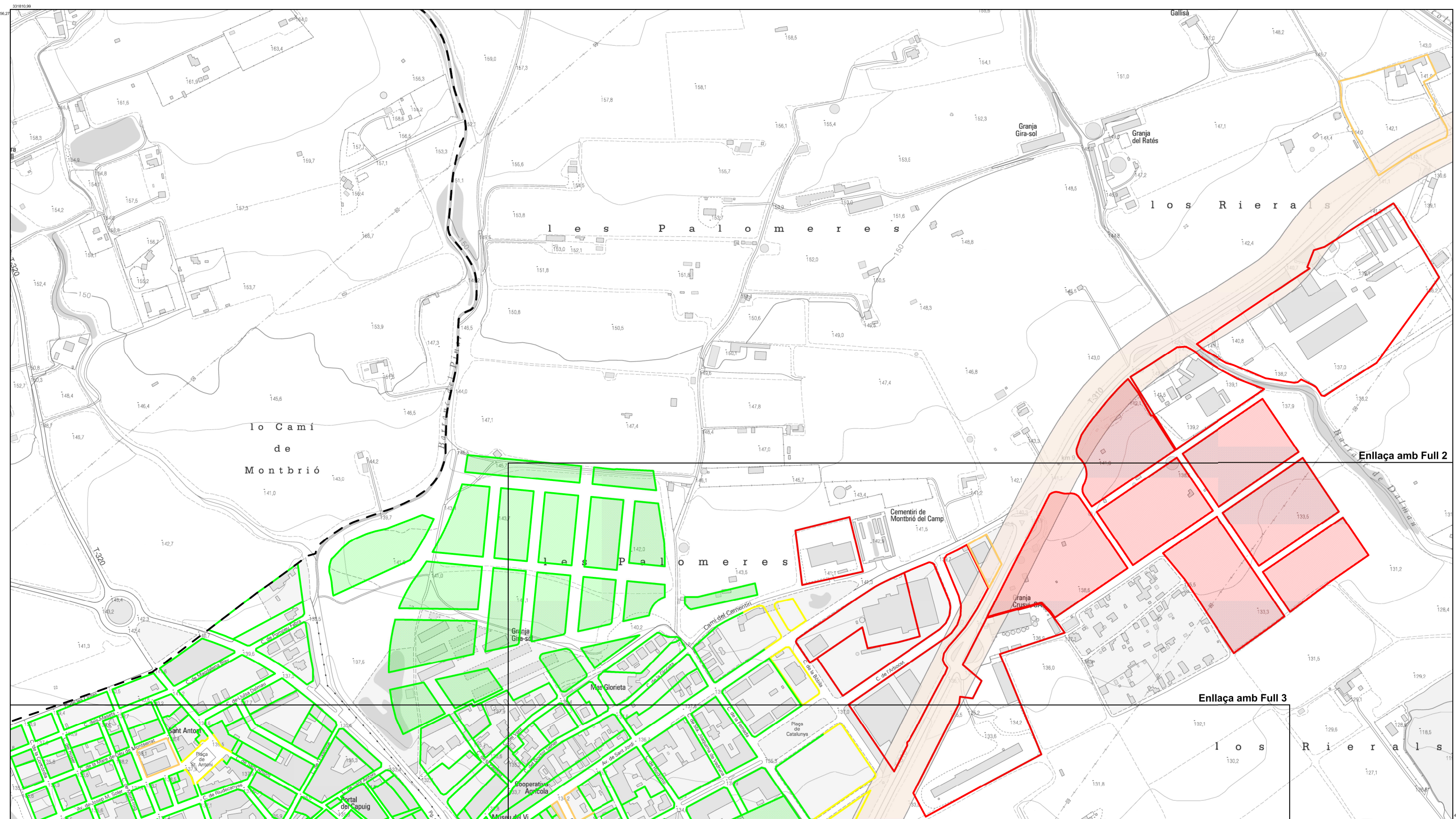


FULL 3 DE 3  
ABRIL 2017

Fons Mapa: Ortofoto 1:5000  
Font: Ajuntament de Montbrió del Camp  
Cartografia de referència: ICGC  
Sistema de referència: UTM31N-ETRS89

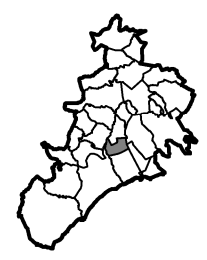


Generalitat de Catalunya  
Departament de Territori i Sostenibilitat  
**Direcció General de Qualitat Ambiental  
i Canvi Climàtic**



Enllaça amb Full 2

Enllaça amb Full 3



# MAPA DE CAPACITAT ACÚSTICA ZONES DE SENSIBILITAT ACÚSTICA I USOS DEL SÒL 2017

## MONTBRIÓ DEL CAMP

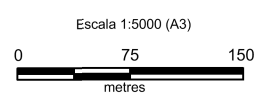
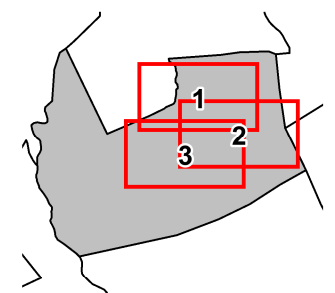


### OBJECTIUS DE QUALITAT ACÚSTICA

Zona	Valors límits d'emissió en dB(A)		
	Ld	Ln	Lm
<b>ZONA DE SENSIBILITAT ALTA (A)</b>			
(A1) Espais d'interès natural, altres i zona ZEPQA	-	-	-
(A2) Predomini del sòl d'ús sanitari, docent i cultural	55	55	45
(A3) Habitatges situats al medi rural	57	57	47
(A4) Predomini del sòl d'ús residencial	60	60	50
<b>ZONA DE SENSIBILITAT MODERADA (B)</b>			
(B1) Coexistència de sòl d'ús residencial amb activitats i/o infraestructures de transports existents	65	65	55
(B2) Predomini del sòl d'ús terciari diferent a (C1)	65	65	55
(B3) Àrees urbanitzades existents afectades per sòl d'ús industrial	65	65	55
<b>ZONA DE SENSIBILITAT BAIXA (C)</b>			
(C1) Usos recreatius i d'espectacles	68	68	58
(C2) Predomini del sòl d'ús industrial	70	70	60
(C3) Àrees del territori afectades per sistemes generals d'infraestructures de transport o altres equipaments	-	-	-

- Nova zona urbanitzada / urbanitzable (Zona A1)
- Nova zona urbanitzada / urbanitzable (Zona A2)
- Nova zona urbanitzada / urbanitzable (Zona A3)
- Nova zona urbanitzada / urbanitzable (Zona A4)
- Nova zona urbanitzada / urbanitzable (Zona B1)
- Nova zona urbanitzada / urbanitzable (Zona B2)
- Nova zona urbanitzada / urbanitzable (Zona B3)
- Nova zona urbanitzada / urbanitzable (Zona C1)
- Nova zona urbanitzada / urbanitzable (Zona C2)
- Zona de Soroll
- Zona ZARE

NOTES:  
- Valors d'atenció en les zones urbanitzades existents i pels usos del sòl (A2), (A4), (B2), (C1) i (C2), i per habitatges existents en el medi rural (A3), el valor límit d'emissió s'incrementa en 5 dB(A).  
- Nova zona urbanitzada / urbanitzable: es considera desenvolupada després de l'entrada en vigor del Decret 176/2009 (10/11/2009)

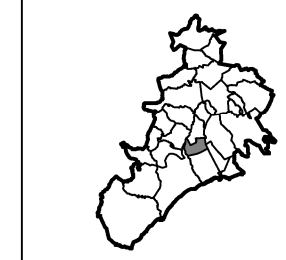
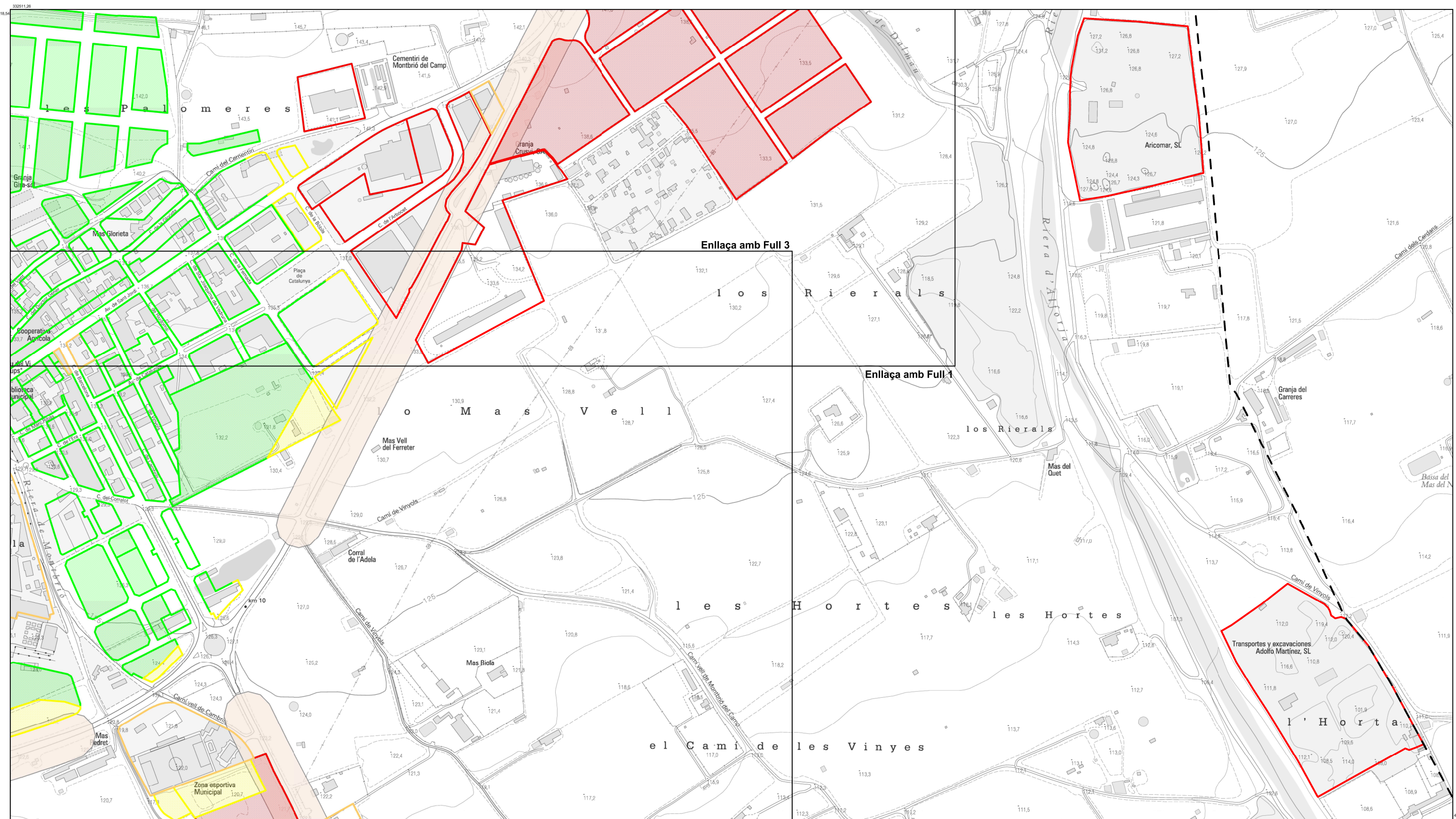


FULL 1 DE 3  
ABRIL 2017



Fons Mapa: Topogràfic B/N 1:5000  
Font: Ajuntament de Montbrió del Camp  
Cartografia de referència: ICGC  
Sistema de referència: UTM31N-ETRS89

Generalitat de Catalunya  
Departament de Territori i Sostenibilitat  
Direcció General de Qualitat Ambiental  
i Canvi Climàtic



**MAPA DE CAPACITAT ACÚSTICA  
ZONES DE SENSIBILITAT ACÚSTICA  
I USOS DEL SÒL  
2017**

**MONTBRIÓ  
DEL CAMP**

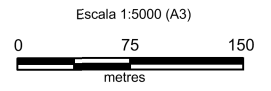
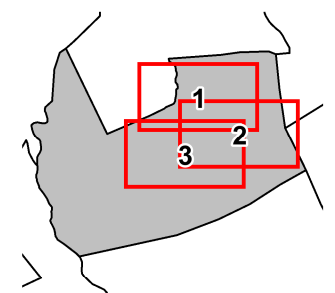


**OBJECTIUS DE QUALITAT ACÚSTICA**

	Valors límits d'emissió en dB(A)		
	Ld	Ln	Lm
<b>ZONA DE SENSIBILITAT ALTA (A)</b>			
(A1) Espais d'interès natural, altres i zona ZEPQA	-	-	-
(A2) Predomini del sòl d'ús sanitari, docent i cultural	55	55	45
(A3) Habitatges situats al medi rural	57	57	47
(A4) Predomini del sòl d'ús residencial	60	60	50
<b>ZONA DE SENSIBILITAT MODERADA (B)</b>			
(B1) Coexistència de sòl d'ús residencial amb activitats i/o infraestructures de transports existents	65	65	55
(B2) Predomini del sòl d'ús terciari diferent a (C1)	65	65	55
(B3) Àrees urbanitzades existents afectades per sòl d'ús industrial	65	65	55
<b>ZONA DE SENSIBILITAT BAIXA (C)</b>			
(C1) Usos recreatius i d'espectacles	68	68	58
(C2) Predomini del sòl d'ús industrial	70	70	60
(C3) Àrees del territori afectades per sistemes generals d'infraestructures de transport o altres equipaments	-	-	-

- Nova zona urbanitzada / urbanitzable (Zona A1)
- Nova zona urbanitzada / urbanitzable (Zona A2)
- Nova zona urbanitzada / urbanitzable (Zona A3)
- Nova zona urbanitzada / urbanitzable (Zona A4)
- Nova zona urbanitzada / urbanitzable (Zona B1)
- Nova zona urbanitzada / urbanitzable (Zona B2)
- Nova zona urbanitzada / urbanitzable (Zona B3)
- Nova zona urbanitzada / urbanitzable (Zona C1)
- Nova zona urbanitzada / urbanitzable (Zona C2)
- Zona de Soroll
- Zona ZARE

**NOTES:**  
- Valors d'atenció en les zones urbanitzades existents i pels usos del sòl (A2), (A4), (B2), (C1) i (C2), i per habitatges existents en el medi rural (A3), el valor límit d'emissió s'incrementa en 5 dB(A).  
- Nova zona urbanitzada / urbanitzable: es considera desenvolupada després de l'entrada en vigor del Decret 176/2009 (10/11/2009)

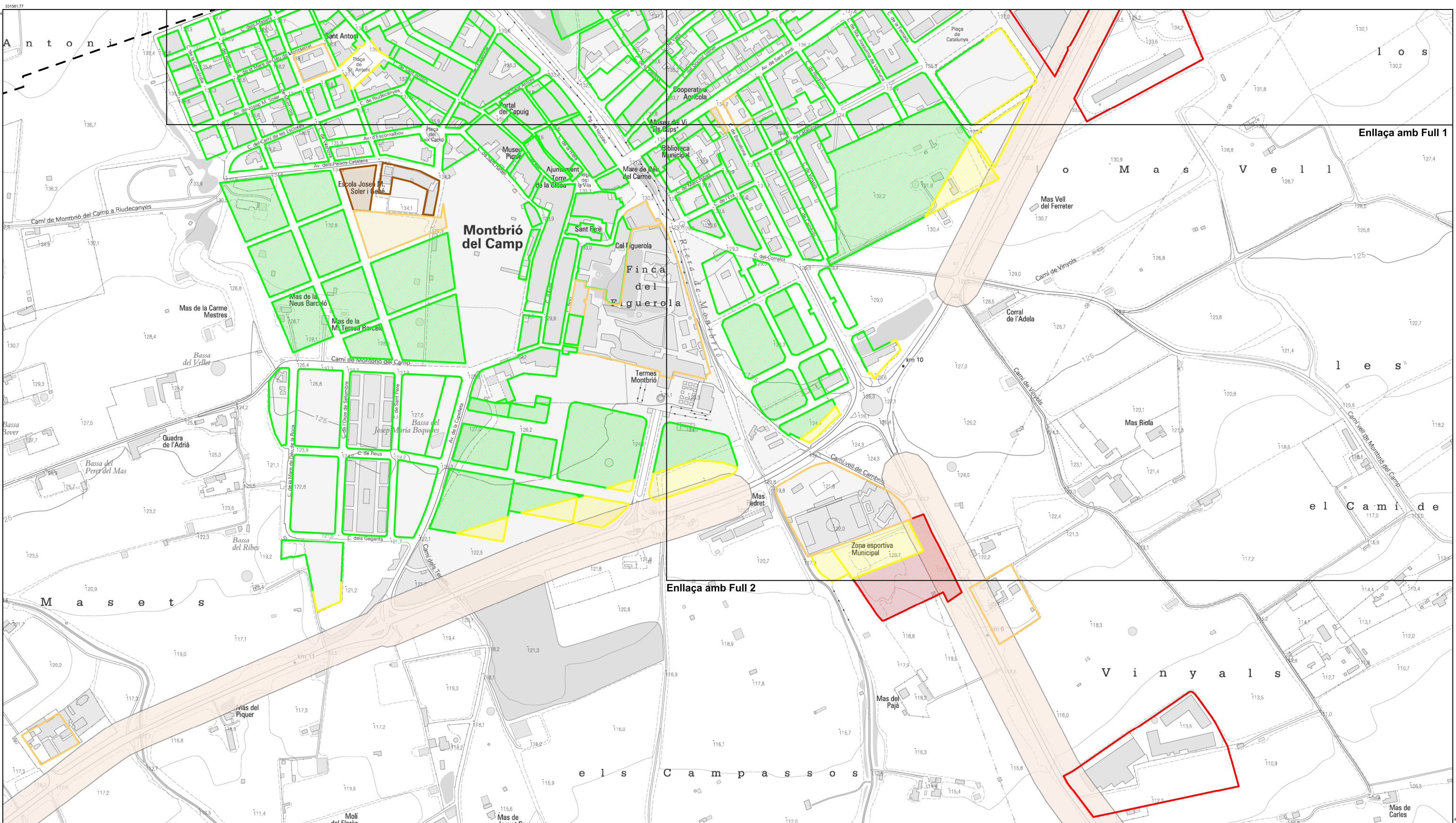


FULL 2 DE 3  
ABRIL 2017

Fons Mapa: Topogràfic B/N 1:5000  
Font: Ajuntament de Montbrió del Camp  
Cartografia de referència: ICGC  
Sistema de referència: UTM31N-ETRS89

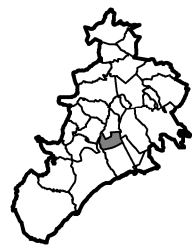


Generalitat de Catalunya  
Departament de Territori i Sostenibilitat  
Direcció General de Qualitat Ambiental  
i Canvi Climàtic



**MAPA DE CAPACITAT ACÚSTICA  
ZONES DE SENSIBILITAT ACÚSTICA  
I USOS DEL SÒL  
2017**

**MONTBRÍ DEL CAMP**



**OBJECTIUS DE QUALITAT ACÚSTICA**

**ZONA DE SENSIBILITAT ALTA (A)**  
 (A1) Espais d'interès natural, altres i zona ZEPQA  
 (A2) Predomini del sòl d'ús sanitari, docent i cultural  
 (A3) Habitatges situats al medi rural  
 (A4) Predomini del sòl d'ús residencial

**ZONA DE SENSIBILITAT MODERADA (B)**  
 (B1) Coexistència de sòl d'ús residencial amb activitats i/o infraestructures de transports existents  
 (B2) Predomini del sòl d'ús terciari diferent a (C1)  
 (B3) Àrees urbanitzades existents afectades per sòl d'ús industrial

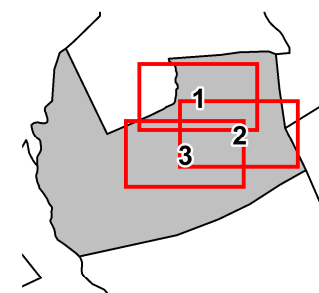
**ZONA DE SENSIBILITAT BAIXA (C)**  
 (C1) Usos recreatius i d'espectacles  
 (C2) Predomini del sòl d'ús industrial  
 (C3) Àrees del territori afectades per sistemes generals d'infraestructures de transport o altres equipaments

Valors límits d'emissió en dB(A)

Ld	Lq	Lm
55	55	45
57	57	47
60	60	50
65	65	55
65	65	55
68	68	58
70	70	60

- Nova zona urbanitzada / urbanitzable (Zona A1)
- Nova zona urbanitzada / urbanitzable (Zona A2)
- Nova zona urbanitzada / urbanitzable (Zona A3)
- Nova zona urbanitzada / urbanitzable (Zona A4)
- Nova zona urbanitzada / urbanitzable (Zona B1)
- Nova zona urbanitzada / urbanitzable (Zona B2)
- Nova zona urbanitzada / urbanitzable (Zona B3)
- Nova zona urbanitzada / urbanitzable (Zona C1)
- Nova zona urbanitzada / urbanitzable (Zona C2)
- Zona de Soroll
- Zona ZARE

NOTES:  
 - Valors d'atenció en les zones urbanitzades existents i pels usos del sòl (A2), (A4), (B2), (C1) i (C2), i per habitatges existents en el medi rural (A3), el valor límit d'emissió s'incrementa en 5 dB(A).  
 - Nova zona urbanitzada / urbanitzable: es considera desenvolupada després de l'entrada en vigor del Decret 176/2009 (10/11/2009)



Escala 1:5000 (A3)  
 0 75 150  
 metres

FULL 3 DE 3  
 ABRIL 2017



Fons Mapa: Topogràfic B/N 1:5000

Font: Ajuntament de Montbrí del Camp  
 Cartografia de referència: ICGC  
 Sistema de referència: UTM31N-ETRS89

Generalitat de Catalunya  
 Departament de Territori i Sostenibilitat  
 Direcció General de Qualitat Ambiental  
 i Canvi Climàtic