



Diputació de Girona

**Pla de Prevenció
d'Incendis Forestals**

PPIF

Pla de Prevenció d'Incendis Forestals

**Terme municipal de
Susqueda**

Empresa redactora:

Àpex forestal i
ambiental SCP

Finançat per:

Diputació de Girona

Beneficiari:

Ajuntament de
Susqueda

Tècnic/a redactor/a	<p data-bbox="954 1245 1390 1317">Isabel Riera Duran Llic. en Geografia col. núm. 3473</p> <p data-bbox="879 1482 1390 1554">Jordi Canals Camprubí Enginyer tècnic forestal col. núm. 4844</p>
Representant de l'empresa	<p data-bbox="954 1711 1390 1783">Josep Fontacaba Sais Llic. en Geografia col. núm. 3051</p>
Data aprovació Servei de Prevenició d'Incendis Forestals	

Taula de continguts

MEMÒRIA	1
1. Introducció	1
2. Objectius.....	1
2.1. Objectiu general	1
2.2. Objectius específics	1
3. Marc jurídic	1
4. Tramitació i vigència	3
5. Informació territorial	3
5.1. Situació del municipi.....	3
5.2. Descripció del medi.....	4
5.2.1. Orografia	4
5.2.2. Clima i meteorologia	6
5.2.3. Mapa de cobertes del sòl.....	10
5.3. Ordenació forestal	10
5.4. Figures de protecció.....	11
5.5. Afectacions	13
5.5.1. Municipi d'alt risc d'incendis.....	13
5.5.2. Plànol de delimitació.....	13
5.5.3. Pla de Protecció Civil Municipal	13
5.5.4. Perímetres de Protecció Prioritària	14
6. Definició de les infraestructures de prevenció d'incendis	15
6.1. Xarxa viària	15
6.1.1. Punts crítics associats a la xarxa viària (PC)	17
6.2. Punts d'aigua	18
6.3. Actuacions sobre la vegetació.....	19
6.3.1. Franges de seguretat de vial (FSV)	19
6.3.2. Franges de protecció perimetrals i autoprotecció en interfície urbana (FP).....	19
6.3.3. Franges auxiliars de trànsit (FAT).....	20
6.3.4. Zona de protecció als punts de càrrega dels mitjans terrestres (PA_ZP)	20
6.3.5. Àrees de Baixa Càrrega de combustible (ABC)	21
6.3.6. Àrees de seguretat (AS)	22
6.3.7. Àrees complementàries (AC).....	23
6.3.8. Zones de Foment de la Gestió (ZFG)	24
6.4. Senyalització i tancaments	24
7. Inventari d'infraestructures de prevenció d'incendis	25
7.1. Xarxa viària preferent (XV)	25
7.1.1. Punts crítics associats a la xarxa viària (PC)	25
7.1.2. Franges Auxiliars de Trànsit (FAT)	25
7.2. Punts d'aigua	25
7.3. Actuacions sobre la vegetació	26
7.4. Senyalització i tancaments	26
8. Inventari de mitjans de prevenció i extinció	26
8.1. Cos de Bombers	26
8.2. Cos d'Agents Rurals.....	27
8.3. Agrupacions de Defensa Forestal	27
9. Inventari dels elements de risc.....	28
9.1. Línies elèctriques	28

9. 2.	Xarxa viària	28
9. 3.	Elements especialment perillosos	28
10.	Inventari d'elements vulnerables.....	28
10. 1.	Nuclis i urbanitzacions.....	28
10. 2.	Edificacions aïllades.....	28
10. 3.	Ús públic	29
10. 4.	Espais naturals protegits	29
11.	Anàlisi de la informació	29
11. 1.	Històric d'incendis	30
11. 2.	Zones Homogènies de Règim (ZHR)	30
11. 3.	Incendis tipus	32
12.	Avaluació del risc.....	34
12. 1.	Mapa de perill bàsic d'incendi forestal.....	34
12. 2.	Zonificació del risc d'incendi forestal	35
12. 3.	Anàlisi de la vulnerabilitat	37
12. 4.	Anàlisi de la capacitat d'intervenció i identificació dels dèficits de protecció	38
12. 4. 1.	Xarxa viària.....	38
12. 4. 2.	Xarxa bàsica de punts d'aigua.....	39
12. 4. 3.	Actuacions sobre la vegetació	40
12. 4. 4.	Senyalització i tancaments (S i T).....	40
12. 4. 5.	Altres dèficits de protecció o millores en la prevenció	40
12. 4. 6.	Síntesi de l'avaluació	41
13.	Infraestructures planificades	41
13. 1.	Actuacions a la xarxa viària preferent.....	42
13. 1. 1.	Franja auxiliar de trànsit (FAT).....	43
13. 1. 2.	Punts crítics associats a la xarxa viària (PC)	43
13. 2.	Actuacions als punts d'aigua	43
13. 2. 1.	Zona de protecció als punts de càrrega dels mitjans terrestres (PA_ZP)	43
13. 2. 2.	Àrea de seguretat associada als punts de càrrega per mitjans aeris (PA_AS).....	43
13. 3.	Actuacions sobre la vegetació	44
14.	Pressupost.....	44
14. 1.	Preus compostos d'actuacions	44
14. 1. 1.	Actuacions al ferm de la xarxa viària preferent	44
14. 1. 2.	Actuacions als punts d'aigua	45
14. 1. 3.	Actuacions sobre la vegetació	46
14. 1. 4.	Senyalització i tancaments	48
14. 2.	Pressupost de les actuacions	48
14. 2. 1.	Actuacions a la xarxa viària	48
14. 2. 2.	Actuacions als punts d'aigua	49
Tractaments de la vegetació associats als punts d'aigua.....		50
14. 2. 3.	Actuacions sobre la vegetació	50
14. 2. 4.	Senyalització i tancaments	50
14. 3.	Resum del pressupost.....	50
14. 4.	Pressupost general	51
15.	Planificació dels treballs.....	51
ANNEXOS.....		53
CARTOGRAFIA.....		77

MEMÒRIA

1. Introducció

El Pla de Prevenció d'Incendis Forestals (PIIF) és l'eina de planificació que fixa els criteris per ordenar la gestió d'infraestructures de prevenció, reduir la vulnerabilitat i minimitzar l'emergència produïda pels incendis forestals a Susqueda.

El PIIF és utilitzat com a base de decisió de les inversions directes que el municipi fa en prevenció d'incendis sobre el territori.

Susqueda disposa de Pla de Prevenció d'Incendis Forestals anterior aprovat el 30 d'abril del 2010 el qual va superar el termini de vigència l'any 2013.

2. Objectius

2. 1. Objectiu general

L'objectiu general d'aquest document és definir quines actuacions són necessàries a Susqueda per tal de reduir el perill d'incendi, limitar la seva propagació i disminuir la seva severitat. Així mateix, es defineixen els treballs que cal executar per assolir l'objectiu de reduir els riscos provocats per un incendi forestal.

2. 2. Objectius específics

- Identificar les actuacions necessàries.
- Planificar actuacions concretes que cal realitzar en el terreny.
- Prioritzar les actuacions.
- Valorar el cost.

3. Marc jurídic

Llei 6/1988, de 30 de març, forestal de Catalunya.

Article 40

1. Les entitats locals situades en zones d'alt risc d'incendis forestals han de disposar d'un Pla de Prevenció d'Incendis Forestals per llur àmbit territorial, el qual ha de ser tramès al Departament d'Agricultura, Ramaderia i Pesca per ser aprovat. La manca d'aprovació expressa en el termini de tres mesos tindrà efectes estimatoris.
2. Els Plans de Prevenció d'Incendis Forestals han de contenir les mesures operatives i administratives a prendre i els equips i les infraestructures a crear per a defensar-se dels incendis forestals i disminuir-ne el risc.
3. Els propietaris dels terrenys forestals, les Agrupacions de Defensa Forestal i les entitats locals de les zones d'alt risc d'incendi forestal tenen l'obligació de prendre les mesures adequades per a prevenir els incendis forestals i han de fer pel seu compte els treballs que els pertoquen en la forma, els terminis i les condicions continguts en el pla de prevenció, amb els ajuts tècnics i econòmics establerts per l'Administració.
4. Les entitats locals, dins l'àmbit de llurs competències, poden establir les normes addicionals de prevenció d'incendis per als terrenys forestals del terme municipal de què es tracti.

Decret 64/1995, de 7 de març, pel qual s'estableixen les mesures de prevenció d'incendis forestals.

Article 13

Ajuntaments

- 13.1. Amb independència de les mesures que s'estableixen en aquest Decret, els ens locals, dins l'àmbit de les seves competències, adoptaran les mesures addicionals de prevenció que considerin oportunes d'aplicació a les zones forestals del seu terme municipal i les comunicaran al Departament d'Agricultura, Ramaderia i Pesca.
- 13.2. Així mateix, les entitats locals a les quals no els sigui d'aplicació el que estableix l'article 17.3 d'aquest Decret podran redactar un pla de prevenció d'incendis forestals per al seu àmbit territorial, en els termes que estableix l'article 40 de la Llei 6/1988, de 30 de març, forestal de Catalunya, el qual haurà de ser tramès al Departament d'Agricultura, Ramaderia i Pesca per a la seva aprovació. En aquest cas, el pla inclourà les mesures addicionals a què fa referència l'apartat anterior d'aquest article i complir l'establert a l'apartat 17.4 d'aquest Decret.
- 13.3. Els ens locals, dins les seves competències i d'acord amb els recursos de què disposin, col·laboraran amb els òrgans i agents del Departament d'Agricultura, Ramaderia i Pesca a vetllar pel compliment de les previsions d'aquest Decret.

Decret 130/1998, de 12 de maig, pel qual s'estableixen mesures de prevenció d'incendis forestals en les àrees d'influència de carreteres.

Ordre MAB/62/2003, de 13 de febrer, per la qual es despleguen les mesures preventives que estableix el Decret 64/1995, de 7 de març, pel qual s'estableixen mesures de prevenció d'incendis forestals.

Llei 5/2003, de 22 d'abril, de mesures de prevenció dels incendis forestals en les urbanitzacions, els nuclis de població, les edificacions i les instal·lacions situats en terrenys forestals.

Decret 123/2005, de 14 de juny, de mesures de prevenció dels incendis forestals en les urbanitzacions sense continuïtat immediata amb la trama urbana.

Llei 27/2013, de 27 de desembre, de Racionalització i Sostenibilitat de l'Administració Local (LRSAL) que modifica l'article 36.1. c) de la Llei 7/1985, de 2 d'abril, i estableix que són competències pròpies de la Diputació, la prestació de serveis de prevenció i extinció d'incendis en els municipis de menys de 20.000 habitants, quan aquest no procedeixin a la seva prestació.

Llei 2/2014, de 27 de gener, de mesures fiscals, administratives, financeres i del sector públic. Article 179. Modificació de la Llei 5/2003.

Llei 5/2017, del 28 de març, de mesures fiscals, administratives, financeres i del sector públic i de creació i regulació dels impostos sobre grans establiments comercials, sobre estades en establiments turístics, sobre elements radiotòxics, sobre begudes ensucrades envasades i sobre emissions de diòxid de carboni. Article 204. Modificació de la Llei 5/2003.

4. Tramitació i vigència

L'Ajuntament del municipi afectat ha de trametre el Pla de Prevenció d'Incendis Forestals al Servei de Prevenció d'Incendis Forestals del Departament d'Agricultura, Ramaderia, Pesca i Alimentació, el qual té la competència per aprovar-lo.

La vigència màxima d'aquest Pla de Prevenció d'Incendis Forestals és de 4 anys des de la seva data d'aprovació.

En cas que en un termini inferior es produïssin modificacions substancials en algun dels aspectes determinants per a la valoració del risc i la vulnerabilitat del territori de l'àmbit d'actuació, cal valorar la conveniència de modificar-lo amb anterioritat.

5. Informació territorial

5. 1. Situació del municipi

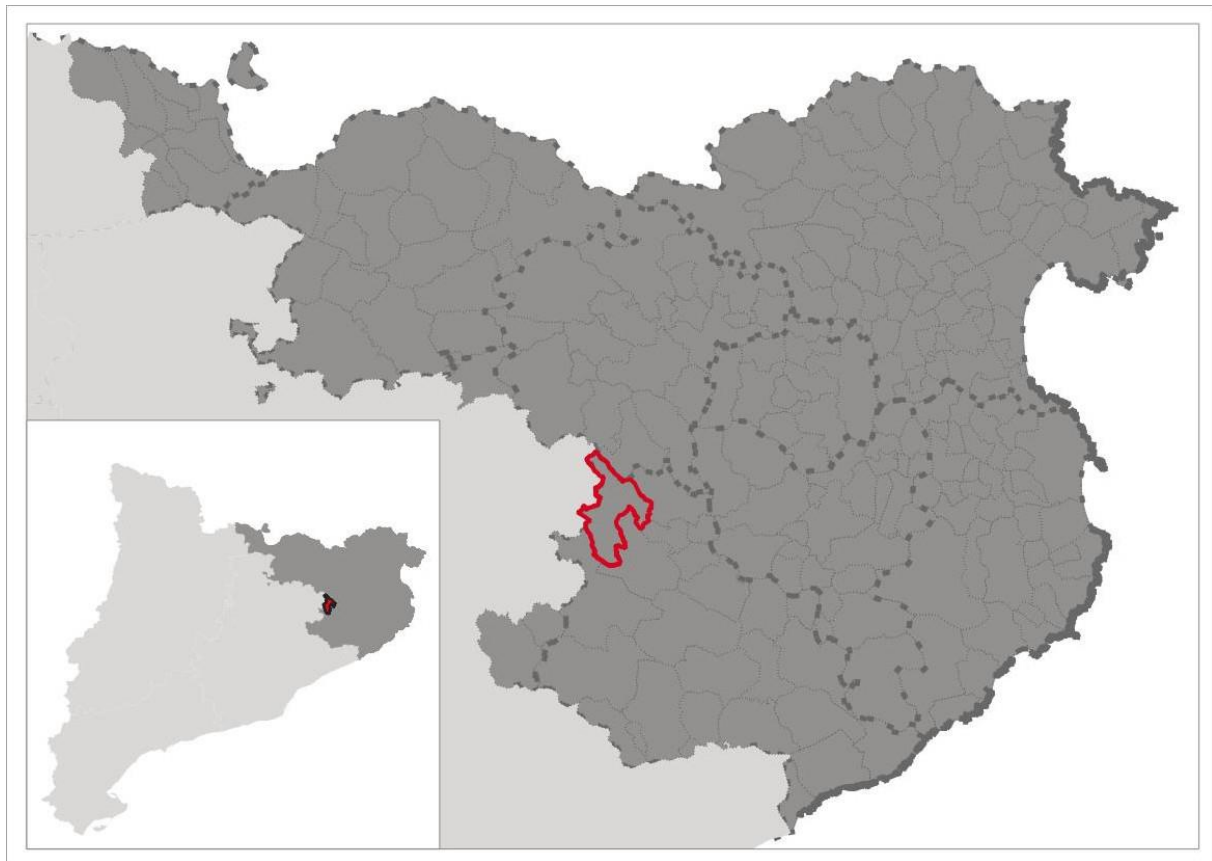


Figura 1. Mapa de situació

Taula 1. Dades de situació

Municipi	Comarca	Província
Susqueda	Selva	Girona

5. 2. Descripció del medi

5. 2. 1. Orografia

El municipi de Susqueda és un municipi muntanyós en la seva totalitat. La banda sud, ocupant una quarta part del terme, forma part del massís de les Guilleries i, per altra banda, la franja oest, ocupant gairebé la meitat de la superfície, forma part del Collsacabra.

La seva orografia permet diferenciar en tres grans àmbits.

D'una banda, la part superior de la cinglera del Far, es tracta d'un altiplà majoritàriament ocupat per massa forestal però també amb presència d'espais agrícoles. Disposa d'una bona accessibilitat.

La franja central del terme està limitada al nord per la cinglera del Far, a l'oest per la cinglera de Casadavall, pel Serrat de Can Guilla i pel Serrat de la Ballesta, al sud per les aigües del pantà i a l'est pel Serrat del Torn. Es tracta d'un sector amb una orografia complexa que hi condiciona en bona mesura l'accessibilitat. És un àmbit eminentment forestal amb escassa presència d'espais agrícoles, s'hi consideren destacables els que s'ubiquen a l'entorn del nucli de Sant Martí Sacalm, a la Serra de la Masó i a la zona de la Triola. S'hi destaca la presència del nucli de Sant Martí, amb alguns habitatges disseminats, i la presència del disseminat de la Font de la Cau.

Finalment, l'àmbit sud del terme municipal està limitat a l'oest pel sot d'en Serrallonga, coincident amb el límit del terme, al nord pel pantà, a l'est pel Bosc de Torrents i la banda sud està limitada per la vessant sud-est de la muntanya de Sant Benet. El sector es caracteritza per la presència del cim de Sant Benet, de 1.147 metres. Es tracta d'un àmbit predominantment forestal, sense presència d'espais oberts destacables. L'accessibilitat hi és reduïda. S'hi destaca la presència del disseminat del Coll.

Insolació

Segons el pendent, l'orientació i l'exposició es determina la radiació solar rebuda. Amb l'increment de la insolació també s'incrementa la temperatura i es veu condicionada l'estructura del combustible.

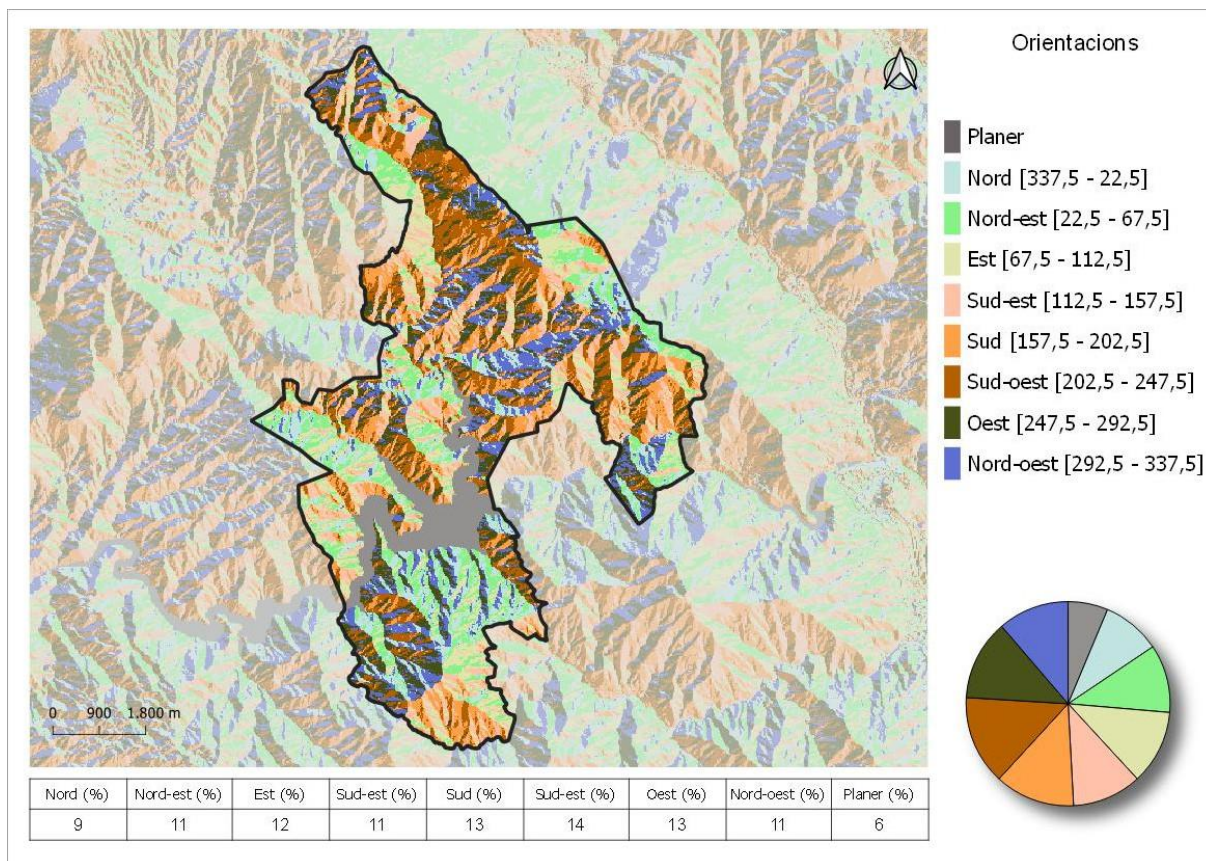


Figura 2. Mapa d'orientacions

Pendent

El pendent influeix en la propagació dels incendis; l'increment del pendent fa que l'incendi es propagui amb més intensitat i velocitat per l'angle d'incidència de la flama i l'efecte dessecador de l'aire calent que ascendeix.

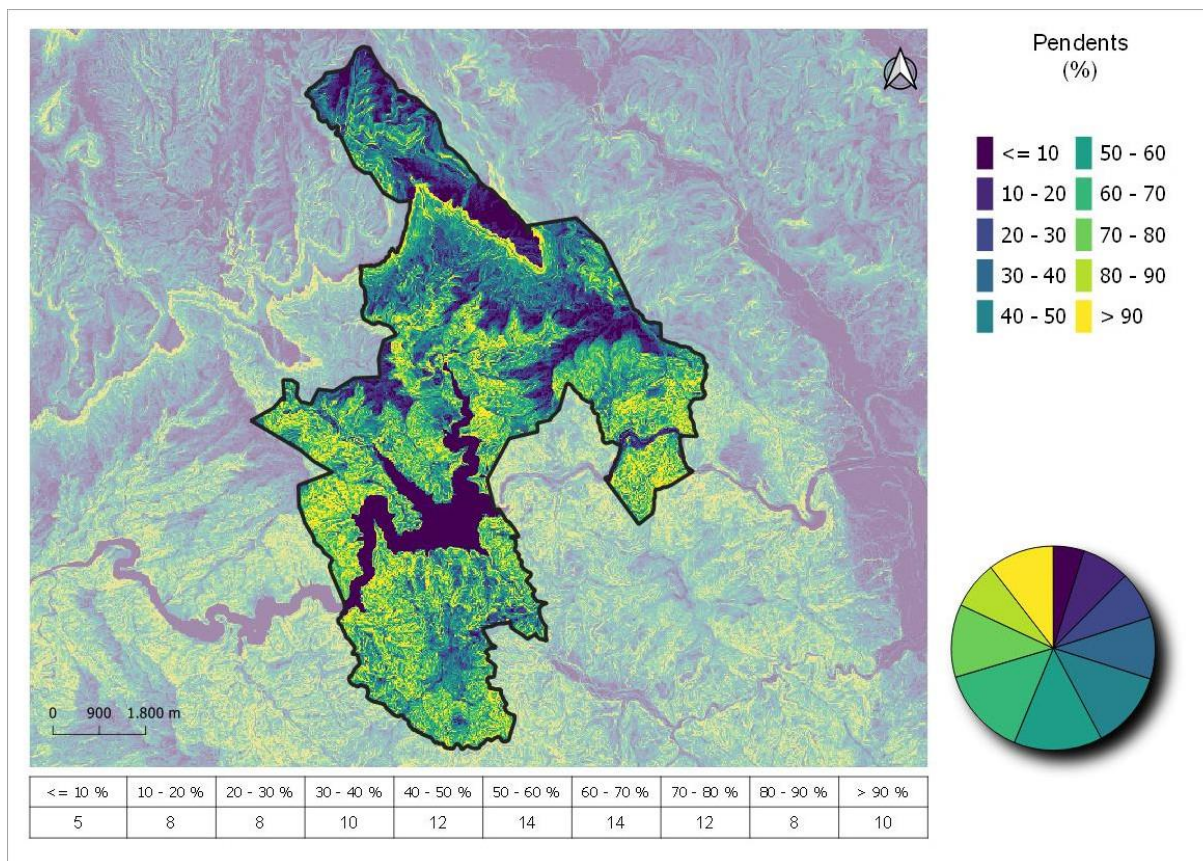


Figura 3. Mapa de pendents

Taula 2. Resum estadístiques del mapa de pendents

Mínim (%)	Màxim (%)	Mitjana (%)	Desviació est. (%)	Mediana (%)
0,03	85,15	26,10	13,74	28,09

5. 2. 2. Clima i meteorologia

Temperatura i pluviometria

Dades procedents de l'Atlas Climàtic de Catalunya (ed. 2008) que consta exclusivament d'informació termopluiomètrica, centrat en la caracterització del període climàtic 1961-1990, internacionalment acceptat com a període de referència. L'edició ha anat a càrrec de diversos organismes com la Universitat de Barcelona, autors de l'obra, amb l'assessorament tècnic de l'Àrea de Climatologia del Servei Meteorològic de Catalunya i l'experiència de l'Institut Cartogràfic i Geològic de Catalunya.

Les dades utilitzades procedeixen de l'observatori de la xarxa de l'Institut Nacional de Meteorologia (actualment Agència Estatal de Meteorologia), gràcies al conveni de col·laboració entre aquesta institució i el Servei Meteorològic de Catalunya.

Taula 3. Dades de temperatura mitjana mensual

Mes	G	F	M	A	M	J	J	A	S	O	N	D
Temperatura mitjana mensual (mm)	4,70	5,40	7,90	9,40	13,30	17,10	20,40	20,20	17,50	12,80	8,20	5,40

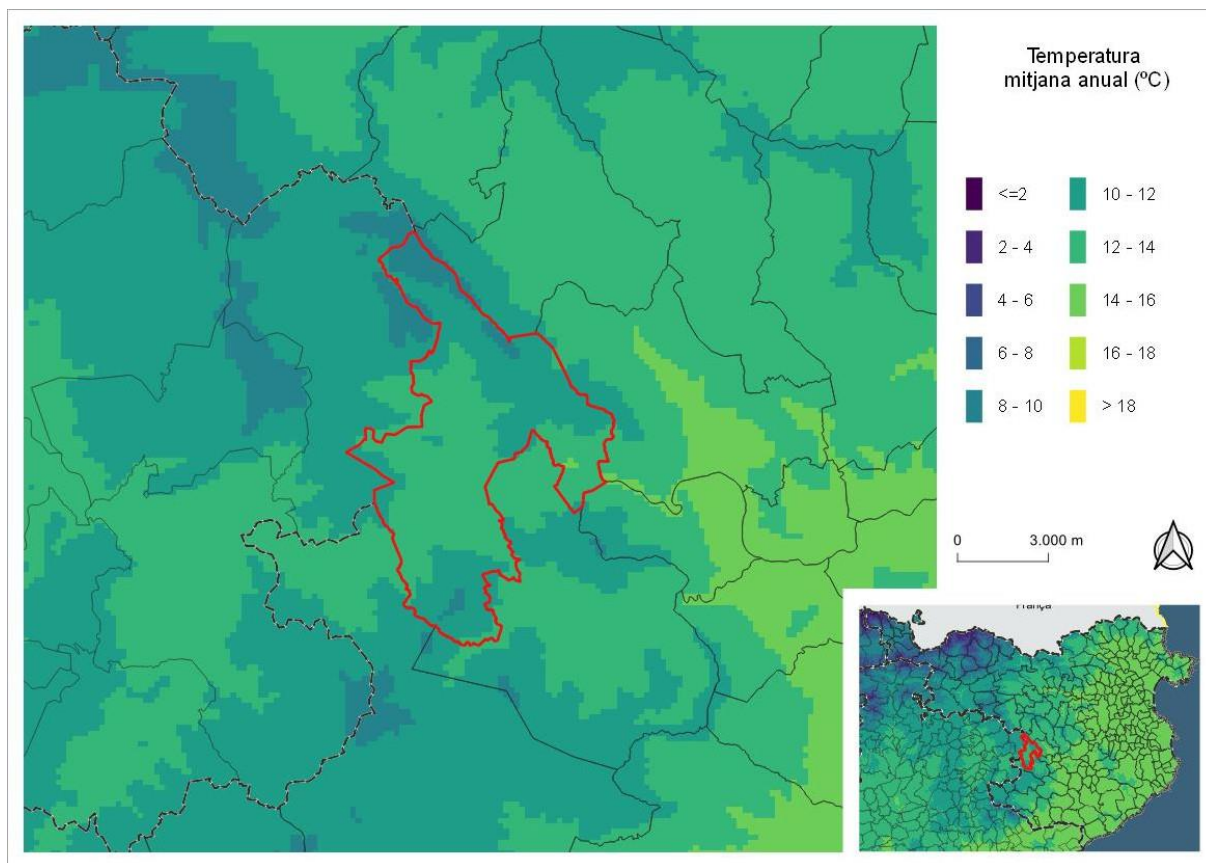


Figura 4. Mapa de temperatura mitjana (Atles Climàtic de Catalunya)

Taula 4. Precipitació mitjana mensual

Mes	G	F	M	A	M	J	J	A	S	O	N	D
Precipitació mitjana mensual (mm)	66,78	58,87	77,79	80,37	99,39	93,85	65,15	80,37	82,34	107,04	98,28	77,42
Precipitació mitjana anual (mm)	989,93											

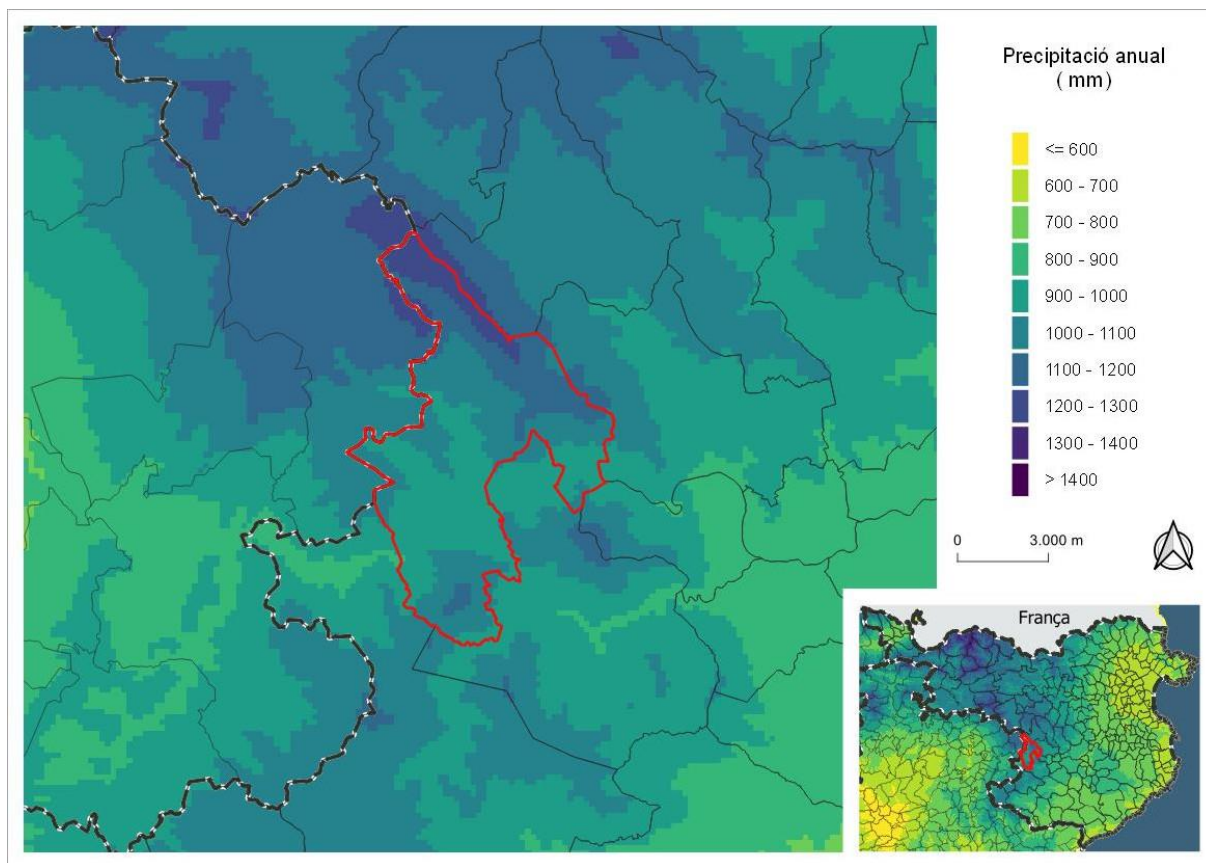


Figura 5. Mapa de precipitació mitjana (Atles Climàtic de Catalunya)

Direcció i freqüència del vent

Per la caracterització del tipus de vent es prenen dades del mapa de recurs eòlic de Catalunya. Es tracta d'un mapa del territori amb valors de la direcció i la velocitat mitjana del vent per un període de vint anys (1996-2015).

Aquest mapa es va elaborar per avaluar el potencial energètic del territori i és una eina avançada de planificació, elaborada per encàrrec del Departament de Territori i Sostenibilitat de la Generalitat de Catalunya.

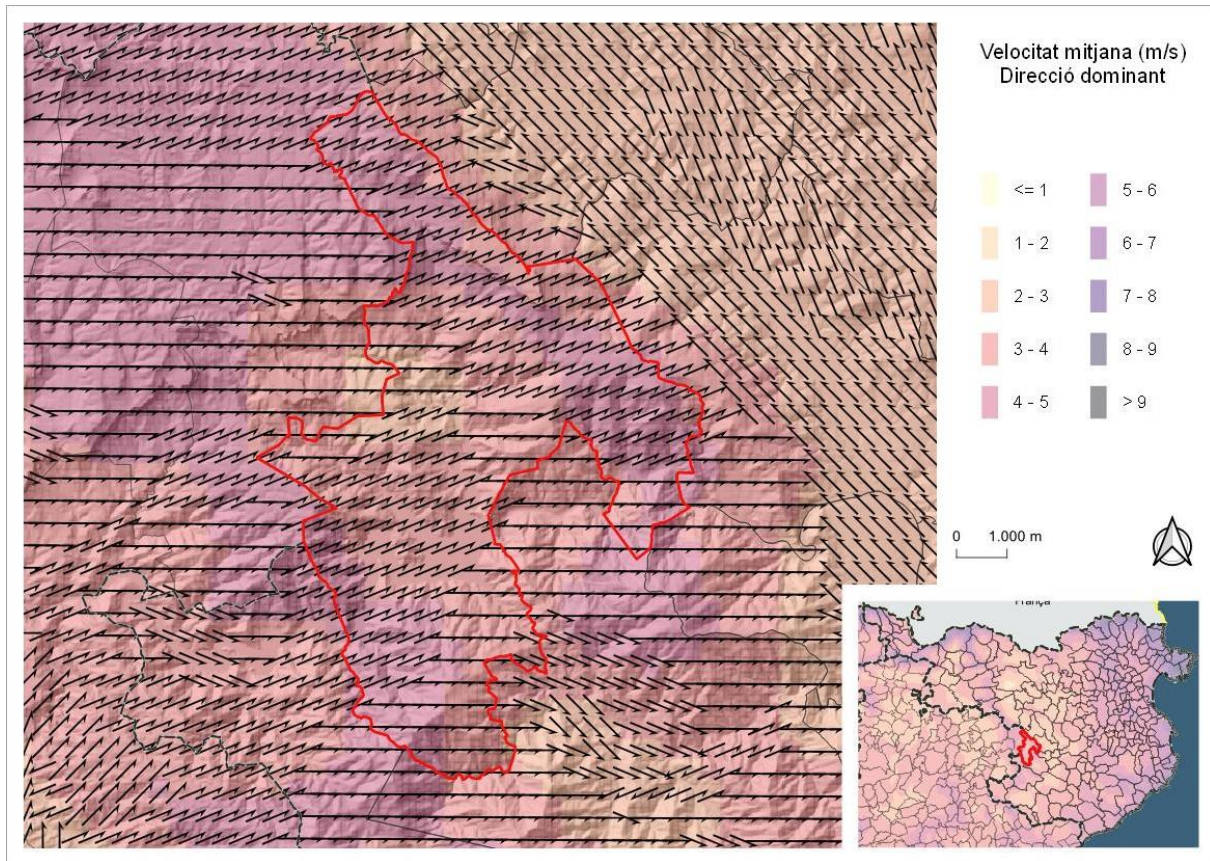
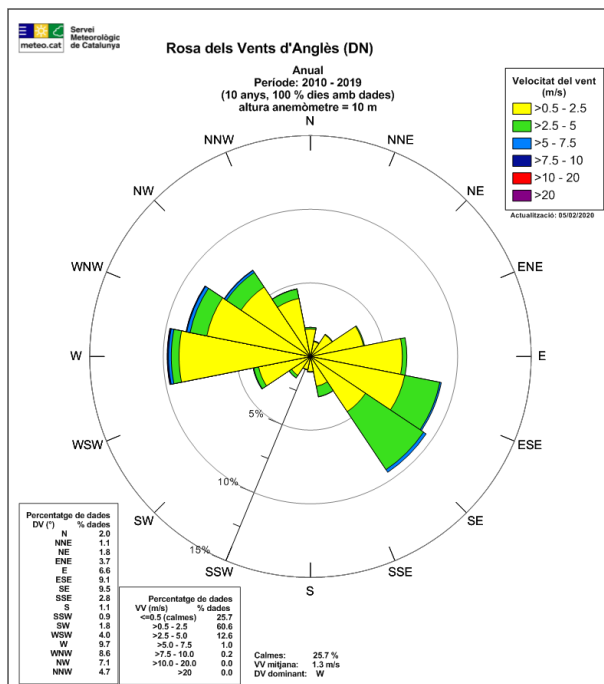


Figura 6. Mapa de velocitat de vent mitjana i direcció del vent dominant (Mapa del recurs eòlic de Catalunya)

Taula 5. Dades de vent (Mapa del recurs eòlic de Catalunya)

Velocitat mitjana	Vent Dominant
3,81	S000



Taula 6. Estació XEMA (SMC)

Estació XEMA més propera	Anglès
Codi EMA	DN
Distància (km)	10,06
Altura anemòmetre (m)	10,00

5. 2. 3. Mapa de cobertes del sòl

El mapa de cobertes del sòl de 2018 és una actualització del mapa de Cobertes del sòl de 2009 realitzada a partir de la fotointerpretació de les ortofotos de l'ICGC 2018. Per a la seva realització s'hi consideren els canvis superiors a 2 hectàrees identificats per comparació d'imatges LANDSAT dels dos anys, els canvis provinents de la Base topogràfica 1:5.000 de l'ICGC així com les bases d'incendis forestals i del SIGPAC d'aquest període. També s'hi considera la capa de canvis entre el 2012 i el 2018 del Corine Land Cover i es posa especial atenció a les categories Conreus en Transformació i Zones en Transformació de la versió del 2009 per la seva gran dinàmica.

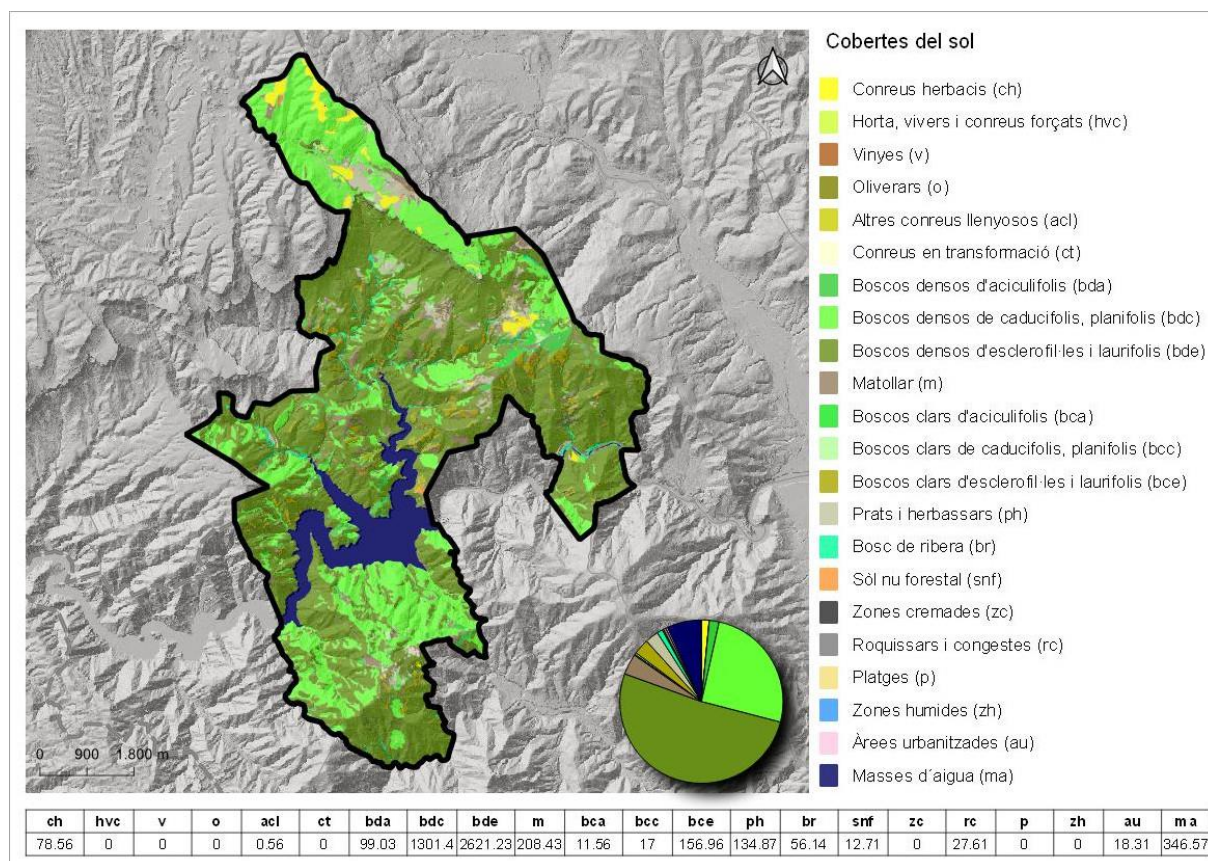


Figura 7. Mapa de cobertes del sòl (ICGC)

5. 3. Ordenació forestal

La consideració de terreny forestal es basa en la definició de la Llei 6/1988, de 30 de març, forestal de Catalunya. D'acord amb aquesta llei, són terrenys forestals o forests:

- a) Els sòls rústics poblats d'espècies arbòries o arbustives, de matolls i d'herbes.
- b) Els erms situats en els límits dels boscos que siguin necessaris per a la protecció d'aquests.
- c) Els erms que, per llurs característiques, siguin adequats per a l'aforestació o la reforestació.

Es consideren també com a terrenys forestals els prats de regeneració natural, els aiguamolls, els rasos poblats anteriorment i transformats sense l'autorització corresponent i les pistes i camins forestals.

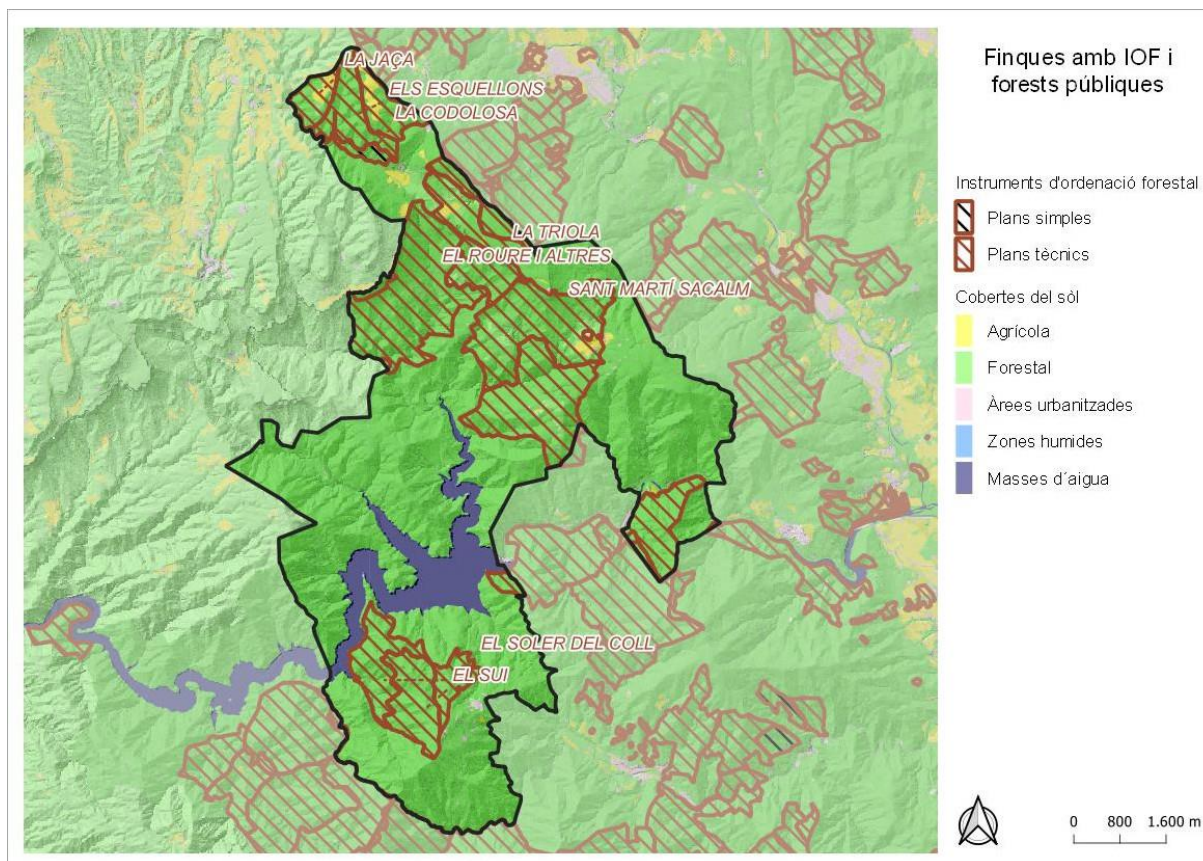


Figura 8. Mapa de superfície forestal i instruments d'ordenació forestal (DARPA i CREAM)

La taula següent recull les dades bàsiques de la superfície forestal del municipi. La superfície forestal es calcula a partir de les dades del mapa de cobertes del sòl i es consideren forestals les categories de boscos, matollar i zones cremades:

Taula 7. Dades forestals (ICGG i CPF)

Superfície municipi (ha)	Superfície forestal (ha)	Superfície de gestió pública (ha)	Superfície amb PTGMF/PSGMF (ha)
5.095,14	4.560,42	0,00	1.738,99

5. 4. Figures de protecció

L'origen del sistema d'espais naturals protegits propi de Catalunya cal situar-lo en la promulgació de la Llei 12/1985, d'espais naturals (modificada posteriorment per la Llei 12/2006, de 27 de juliol, de mesures en matèria de medi ambient), que definia una sèrie de figures de protecció especial (parc nacional, paratges naturals d'interès nacional, reserves naturals i parcs naturals), anomenats espais naturals de protecció especial (ENPE) amb un nivell de protecció elevat i dotats d'instruments jurídics i de gestió propi que permeten fer una gestió activa al territori. Posteriorment, el 1992, Catalunya va aprovar el Pla d'espais d'interès natural (PEIN). Tots els espais naturals d'especial protecció declarats formen part del PEIN.

En paral·lel, la integració de l'Estat espanyol a la Unió Europea va significar la transposició de les diverses directives comunitàries de protecció ambiental que donaren lloc a la Xarxa Natura 2000, sistema d'espais naturals protegits d'abast comunitari i transnacional. Catalunya ha declarat zones especials de conservació derivades dels llocs d'importància comunitària (designats per raó de la Directiva d'hàbitats).

La taula següent recull les figures de protecció que afecten l'àmbit del municipi.

Taula 8. Espais naturals de protecció especial (ENPE)

Nom	Sup. ENPE (ha)	Sup. relativa (%)*
-	-	-

Taula 9. Espais inclosos al Pla d'Espais d'Interès Natural (PEIN)

Codi PEIN	Nom	Superfície (ha)	Sup. relativa (%)*
CLS	Collsacabra	2.163,30	42,50
GIL	les Guilleries	1.336,60	26,20

Taula 10. Espais de la Xarxa Natura 2000

Codi	Nom	Superfície (ha)	Sup. relativa (%)*
ES5110005	Sistema transversal Català	2.163,30	42,50
ES5120012	Les Guilleries	1.336,60	26,20

*% de superfície en relació a la superfície municipal

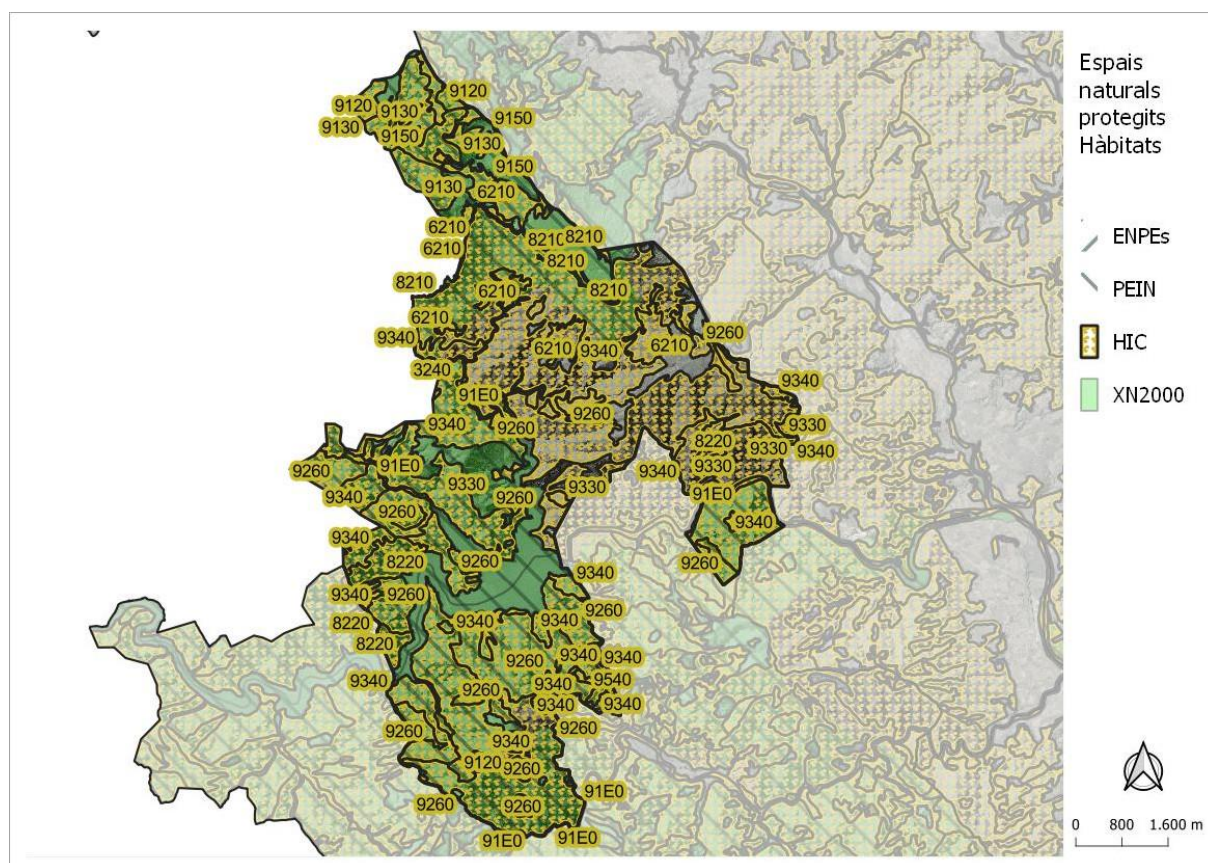


Figura 9. Mapa d'Hàbitats d'Interès Comunitari i espais naturals protegits (Dept. Territori i Sostenibilitat)

La Directiva Hàbitats defineix l'hàbitat natural com aquelles zones, terrestres o aquàtiques, diferenciades per les característiques geogràfiques, abiòtiques i biòtiques, tan si són totalment naturals com seminaturals.

Taula 11. Hàbitats d'interès comunitari

HIC	Nom de l'hàbitat	Prioritaris	Superfície HIC (ha)	Superfície relativa (%)*
9540	Pinedes mediterrànies	No	13,09	0,30
9120	Fagedes acidòfiles	No	50,33	1,00

9340	Alzinars i carrascars	No	2.319,30	45,50
9330	Suredes	No	453,96	8,90
9130	Fagedes neutròfiles	No	141,43	2,80
8220	Costers rocosos silicis amb vegetació rupícola	No	104,87	2,10
9150	Fagedes calcícoles xertermòfiles	No	92,96	1,80
3240	Rius de tipus alpí amb bosquines de muntanya	No	3,10	0,10
5110	Boixedes xertermòfiles permanents dels vessants rocosos	No	8,61	0,20
9260	Castanyedes	No	670,55	13,20
6210	Prats -i fàcies emmatades- medioeuropeus. seminaturals. sobre substrat calcari (Festuco-Brometea)	No	214,94	4,20
8210	Costers rocosos calcaris amb vegetació rupícola	No	20,65	0,40
91E0	Vernedes i altres boscos de ribera afins (Alno-Padion)	Si	54,85	1,10
4030	Landes atlàntiques i subatlàntiques seques	No	11,32	0,20

5. 5. Afectacions

5. 5. 1. Municipi d'alt risc d'incendis

El Decret 64/1995, de 7 de març, pel qual s'estableixen mesures de prevenció d'incendis forestals, declara zones d'alt risc d'incendi forestal les situades als termes municipals que figuren a l'annex d'aquesta disposició. Al mateix temps obliga a les entitats locals que relaciona a disposar d'un Pla de Prevenció Incendis forestals en els termes que estableix l'article 40 de la Llei 6/1988, de 30 de març, forestal de Catalunya.

Susqueda està declarat com a municipi d'alt risc d'incendis.

5. 5. 2. Plànol de delimitació

La Llei 5/2003, de 22 d'abril, de mesures de prevenció dels incendis forestals en les urbanitzacions, els nuclis de població, les edificacions i les instal·lacions situats en terrenys forestals, preveu la realització d'un plànol de delimitació de les urbanitzacions, els nuclis de població, les edificacions i les instal·lacions situats en terrenys forestals o en la franja de 500 metres que els envolta.

El Plànol de delimitació de Susqueda va ser aprovat el dia 22 de maig del 2015.

5. 5. 3. Pla de Protecció Civil Municipal

El Pla d'Actuació Municipal per a Emergències (PAM) és un instrument, creat per la Llei 4/1997, de 20 de maig, de protecció civil de Catalunya, per a la gestió d'una emergència produïda per un incendi forestal o d'altres pertorbacions com inundacions, ventades, etc.

Fins l'any 2014, els municipis havien d'elaborar un pla per a cada una de les pertorbacions que podien afectar al municipi. A finals de l'any 2014 es modifica la normativa vigent mitjançant el Decret 155/2014, de 25 de novembre, el qual fixa l'obligació de redactar un Document Únic de Protecció Civil Municipal (DUPROCIM) per a tots els riscos del municipi (sísmic, químic, ventades, inundacions,...) i modifica l'estructura, contingut i objectius del PAM d'incendis forestals.

Taula 12. Pla de Protecció Civil

Tipus de Pla	Data d'aprovació
DUPROCIM	26 de gener del 2023

5. 5. 4. Perímetres de Protecció Prioritària

Els Perímetres de Protecció Prioritària (PPP) són àmbits territorials amb un gran perill d'incendi forestal i que, a causa de la continuïtat de la massa forestal, poden patir incendis que es converteixen en un gran incendi forestal (GIF), entès com un incendi capaç de cremar més de 500 ha o bé que superi la capacitat d'extinció dels mitjans d'una manera sostinguda. Gran part de l'activitat de prevenció d'incendis es concentra en aquests Perímetres de Protecció Prioritària.

L'objectiu dels PPP és planificar les mesures necessàries en un àmbit territorial que constitueix una unitat d'actuació suficientment àmplia com per permetre una planificació amb visió integral, de manera que s'identifiquin les infraestructures de prevenció estratègiques pel conjunt. Això es materialitza mitjançant el Projecte d'Infraestructures Estratègiques de Prevenció d'Incendis Forestals (PIE), que és l'eina que fixa els criteris per ordenar la gestió d'infraestructures de prevenció, reduir la vulnerabilitat i minimitzar l'emergència produïda pels incendis forestals dins l'àmbit del Perímetre de Protecció Prioritària.

El municipi de Susqueda no queda afectat per cap PPP, tal com es mostra al mapa i taula següents:

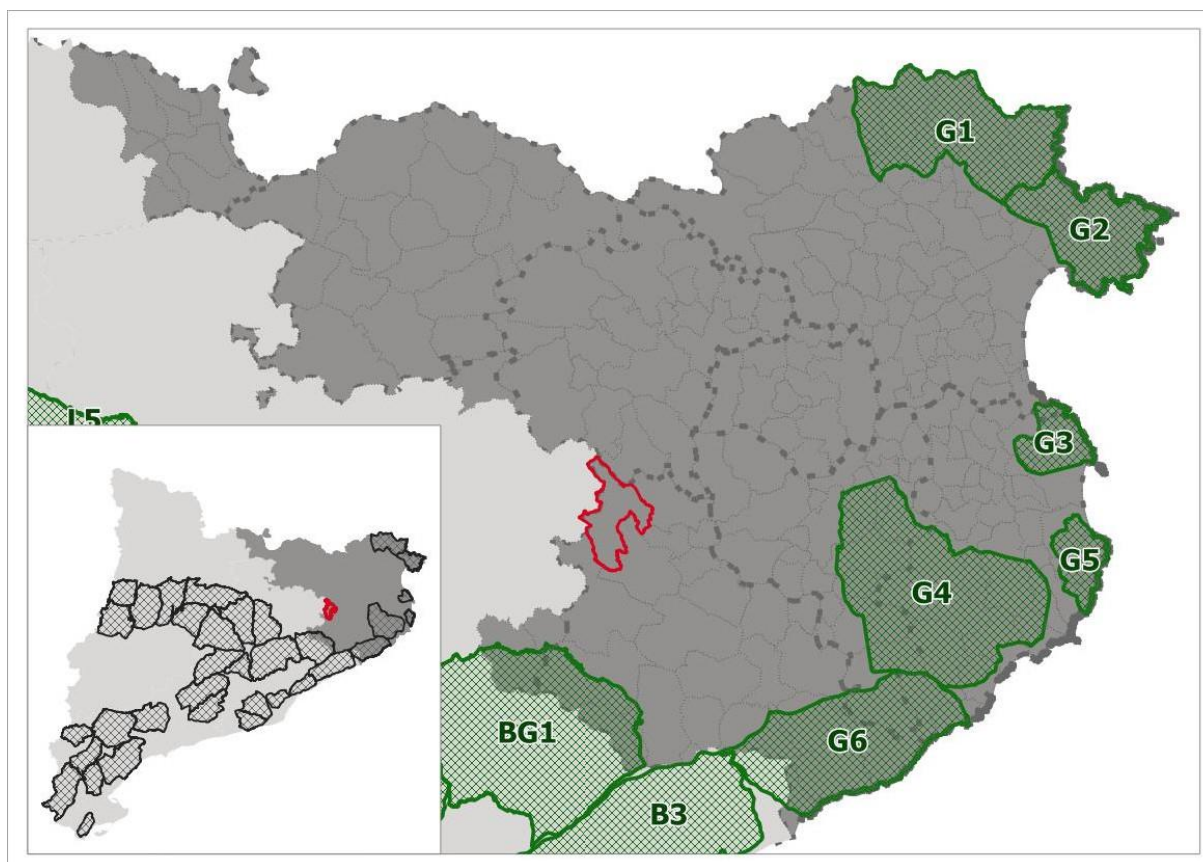


Figura 10. Mapa de Perímetres de Protecció Prioritària (DARPA)

Taula 13. PPP amb afectació al terme municipal

Nom	Superfície (ha)	Superfície relativa (%)
-	-	-

6. Definició de les infraestructures de prevenció d'incendis

En el present apartat es defineixen les principals infraestructures de prevenció d'incendis que poden ser presents a l'àmbit del PPIF.

La taula següent és un recull de les infraestructures definides, de l'àmbit d'actuació al qual pertanyen, del tipus d'actuacions que tenen associades i de la tipologia d'element amb què s'identifiquen.

Taula 14. Resum de les tipologies d'infraestructures de prevenció d'incendis

Codi	Tipus d'infraestructura	Àmbit d'actuació	Tipus d'actuació PPIF	Tipus d'element
XV	Xarxa Viària	Xarxa viària preferent	Obres al ferm	Lineal
PC	Punts Crítics	Xarxa viària preferent	Obres al ferm	Puntual
FAT	Franja Auxiliar de Trànsit	Xarxa viària preferent	Tractament de la vegetació	Lineal
PA	Punts d'Aigua	Punt d'aigua de la xarxa bàsica	Obres a punts d'aigua i elements associats	Puntual
PA_ZP	Zona de Protecció als punts de càrrega dels mitjans terrestres	Punt d'aigua de la xarxa bàsica	Tractament de la vegetació	Puntual
PA_AS	Àrea de Seguretat als punt de càrrega dels mitjans aeris	Punt d'aigua de la xarxa bàsica	Tractament de la vegetació	Puntual
ABC	Àrea de Baixa Càrrega de combustible	Forest i espais oberts	Tractament de la vegetació	Areal
AS	Àrea de Seguretat	Forest i espais oberts	Tractament de la vegetació	Areal
AC	Àrea Complementària	Forest i espais oberts	Tractament de la vegetació	Areal
ZFG	Zona de Foment de la Gestió	Forest i espais oberts	Tractament de la vegetació	Areal
S i T	Senyalització i Tancaments	Elements fixes de prevenció d'incendis	Instal·lació/manteniment/senyalització d'elements	Puntual
FSV	Franja de Seguretat de Vial	Carreteres (Decret 130/1998)	-	Lineal
FP	Franja de Protecció perimetral	Elements afectats (Llei 5/2003)	-	Lineal

6. 1. Xarxa viària

Al Pla INFOCAT s'hi defineix la classificació de la xarxa viària en funció de la probabilitat de pas dels vehicles d'extinció. També defineix els *punts de gir*, que és allà on un BRP (Bomba Rural Pesada) pot maniobrar per canviar el sentit de la seva ruta, i els *sobreamples*, que són els trams on es poden creuar dos camions però on no es pot canviar el sentit de circulació.

No obstant això, a la guia publicada per Bombers GUI.INVE.003 V1.2020. Guia tècnica de característiques morfològiques i d'ús dels vials forestals per a la prevenció i extinció d'incendis forestals (2020), s'hi detallen les característiques tècniques que haurien de complir els vials de la xarxa bàsica per a prevenció d'incendis per tal de garantir-ne el seu ús per part dels vehicles del Cos de Bombers de Catalunya en les adequades condicions de seguretat i operativitat.

Prèvia consulta al Servei de Prevenció d'Incendis Forestals, el present document adopta part de les recomanacions definides a la guia tècnica:

- **Primaris:** Vials que permeten l'encreuament de dos vehicles tipus BRP en tot el traçat. Per garantir la circulació en condicions de seguretat, la calçada ha de ser com a mínim de 6 metres d'amplada. S'identifiquen amb el codi **XV1** i dues xifres (ex.: XV101).
- **Secundaris:** Vials que tenen una calçada de com a mínim 3 metres d'amplada i disposen de sobreamples per permetre l'encreuament de vehicles tipus BRP. També es podran considerar sobreamples aquells elements del territori que suposin un eixamplament de les dimensions especificades a la Guia tècnica (encreuaments, camps de conreu,...). S'identifiquen amb el codi **XV2** i dues xifres (ex.: XV201).
- **Terciaris:** Vials que tenen una calçada de com a mínim 3 metres d'amplada però no disposen de sobreamples i, per tant, no s'hi pot garantir l'encreuament regular de vehicles. El seu ús durant l'extinció implica afegir complexitat operativa i, per tant, es recomana, sempre que sigui possible, la construcció de sobreamples en aquells vials terciaris amb usos rellevants per tal que esdevinguin vials secundaris. S'identifiquen amb el codi **XV3** i dues xifres (ex.: XV301).
- **Vials no accessibles a BRP:** Vial que per les seves característiques generals (menys de 3 metres d'amplada) o puntuals (gàlib, diàmetres de gir insuficients, etc.) no hi pot circular un vehicle tipus BRP però sí un vehicle lleuger. S'identifiquen amb el codi **XV4** i dues xifres (ex.: XV401).

A la Taula 15 s'hi recullen les característiques morfològiques principals de la xarxa viària incloses a la guia tècnica. A l'annex s'hi pot consultar la guia amb el detall de les característiques.

Taula 15. Característiques morfològiques principals de la xarxa viària (GUI.INVE.003 V1.2020, Bombers)

Elements de la xarxa viària	Característiques
Sobreamples	Amplada del vial amb sobreample: 6 metres Longitud: 7,5 metres i espai d'entrada i sortida per maniobrar
Canvis de sentit	Amplada: 4 metres. Longitud: 8 metres
Giradors en culs-de-sac	15 metres de diàmetre. Amplada tram accés: 6 metres.
Caixa de trànsit	Vials primaris: Com a mínim l'amplada de la calçada. Alçada mínima de 4,5m Vials secundaris i terciaris: Amplada mínima de 3m. Alçada mínima de 4,5m
Pendent longitudinal	Trams rectes: <12% Trams de revolt: Màxim 6%
Pendent transversal	Entre 1,5-3%
Revolts	Radi intern: Mínim 5m
Visibilitat als revolts	Distància mínima visible per davant del vehicle de 45m Franja Auxiliar de Trànsit: Àrea de Baixa Càrrega de Combustible amb amplada variable

L'objectiu és que tota la xarxa viària que s'identifiqui com a preferent per a la prevenció d'incendis ha de ser accessible a vehicles tipus BRP. Solament es podrà incloure vials no accessibles a BRP de forma excepcional i justificada.

Segons el Pla Infocat (2014), es considera **xarxa bàsica de camins** per a incendis forestals aquella que permet moure's pel territori amb tota fiabilitat durant tot l'any i que permet el pas creuat de camions d'extinció del tipus BRP, és a dir, es consideren de la xarxa bàsica solament els vials primaris i els secundaris. No obstant, per a l'inventari de vials amb rellevància per a les tasques de prevenció i extinció d'incendis i per a la planificació d'actuacions s'hi poden incloure vials de les quatre categories definides.

Sobre tot el conjunt de la xarxa viària correspon al planificador, prèvia consulta als agents implicats, d'identificar els vials prioritaris per als objectius de prevenció d'incendis, aquests seran els que formaran part de la **xarxa viària preferent** i els que s'inclouran a la planificació.

Alguns dels criteris a seguir per a la selecció de la xarxa viària preferent a nivell municipal són els següents:

- Inclòs a PIE de PPP o a Sectors de Risc ja planificats.
- Si no es disposa de planificació a escala de massís prèvia, alguns criteris de selecció són:
 - Prioritzar vials d'ús públic.
 - Prioritzar vials que donen accés a urbanitzacions, nuclis de població, edificacions i instal·lacions.
 - Prioritzar vials amb connectivitat amb altres vials o sectors.

Tota la xarxa viària identificada com a preferent caldrà que estigui inclosa a la planificació i caldrà actuar-hi durant la vigència del Pla de Prevenció d'Incendis municipal. Per a definir la prioritització d'actuacions planificades durant la vigència del PPIF caldrà integrar informació de diversa tipologia. Caldrà valorar:

- Existència del vial a la planificació superior.
- Estat del camí i/o necessitat d'actuacions de millora o eixamplament del vial.
- Grau de connectivitat que aporta pel conjunt de la xarxa viària.
- Importància estratègica.

6. 1. 1. Punts crítics associats a la xarxa viària (PC)

Caldrà identificar aquells espais considerats crítics o bé aquells on hi és necessària una actuació puntual per poder garantir el trànsit pel vial i assegurar-ne el seu ús en condicions de seguretat. S'identifiquen amb el codi **PC** i dues xifres (ex.: PC01).

Es podrà identificar els següents punts:

- Fanguejos i zones entollades.
- Pendent excessiva, horitzontal.
- Pendent excessiva, transversal.
- Punts estrets i que no compleixen amb l'amplada de la categoria del vial.
- Radi de gir insuficient.
- Altres.

Les actuacions que es poden planificar són:

- Aportació de material (graves, sorres, etc.).
- Formigonat de trams.
- Creació o millora de giradors.
- Adequació de talussos i terraplens.
- Guals i passos de riera.
- Altres.

6. 2. Punts d'aigua

El Pla INFOCAT considera punts d'aigua per a incendis forestals aquells elements o estructures fixes del territori amb una capacitat útil mínima de 120 m³. La classificació es basa en el creuament de tres criteris, la tipologia i facilitat d'ús, l'accessibilitat a helicòpters bombarders i la propietat o responsabilitat de gestió del punt.

La xarxa de punts d'aigua es pot caracteritzar com a:

- **Xarxa bàsica:** Punt d'aigua d'ús públic¹ i que compleix amb les característiques descrites al document "Guia tècnica. Característiques dels punts d'aigua de la xarxa bàsica d'incendis forestals".
- **Xarxa Complementària:** Punt d'aigua que no és d'ús públic o que no compleix amb les característiques descrites al document "Guia tècnica. Característiques dels punts d'aigua de la xarxa bàsica d'incendis forestals" però que per les seves característiques son tinguts en compte en planificació.

A la Guia tècnica. Característiques dels punts d'aigua de la xarxa bàsica d'incendis forestals (2012) publicada per la DGPEIS, s'hi detallen les característiques tècniques que haurien de complir els punts d'aigua inclosos a la xarxa bàsica per tal de garantir-ne el seu ús per part dels vehicles del Cos de Bombers de Catalunya en les adequades condicions de seguretat i operativitat.

Prèvia consulta al Servei de Prevenció d'Incendis Forestals, el present document adopta els criteris definits a la guia tècnica i, per tant, considera que la xarxa bàsica inclouria les reserves d'aigua que compleixin amb les següents característiques:

- Capacitat superior als 200 m³. Es continuaran considerant de la xarxa bàsica aquells punts d'aigua actualment ja construïts sota l'antic criteri de capacitat superior als 120 m³.
- Accessibles per mitjans aeris d'extinció d'incendis forestals. Espai suficient i segur d'entrada i sortida pels helicòpters.
- Accessibles per mitjans terrestres d'extinció d'incendis forestals.
- Tenen establerts mecanismes pel manteniment del punt d'aigua amb les característiques de xarxa bàsica.
- Han de tenir un sistema d'autoabastament.

Els punts d'aigua inclosos a la xarxa bàsica s'identifiquen amb el codi **PA** i dues xifres (ex.: PA01).

Els punts d'aigua que no compleixin amb alguna d'aquestes característiques i estiguin situats en llocs estratègics per a la prevenció i extinció d'incendis, s'inclouran a la xarxa complementària de punts d'aigua per incendis forestals.

Per a la realització de l'inventari també es recollirà informació referent a la seva tipologia (bassa, dipòsit, natural,...) i al seu material (formigó, lona, metàl·lic,...), entre d'altres.

A la Taula 16 s'hi recullen les característiques principals dels punts d'aigua de la xarxa bàsica. A la guia tècnica, inclosa a l'annex, es pot consultar el detall de les característiques.

¹ Punt d'aigua d'ús públic: Punt on l'aigua emmagatzemada és d'ús públic. Pot ser "per naturalesa" o per disposar d'algun conveni o acord entre propietari i administració pública (per exemple, subvencions).

Taula 16. Característiques principals dels punts d'aigua de la xarxa bàsica (Guia punts d'aigua, Bombers)

Elements dels punts d'aigua	Característiques
Materials de construcció	Es recomana formigó armat, formigó projectat, obra ceràmica o per plaques prefabricades. Es seguiran considerant de la xarxa bàsica aquells construïts anteriorment i que no compleixin amb aquesta característica.
Accés per mitjans terrestres	Es recomana que el vial d'accés sigui de la categoria secundari. On hi hagi la connexió de càrrega s'ha de disposar d'espai suficient perquè estant un camió estacionat, un segon hi pugui maniobrar sense dificultat. El punt de càrrega ha d'estar localitzat a més de 25 metres del punt d'aigua per permetre càrregues simultànies amb els mitjans aeris.
Zona de protecció als punts de càrrega dels mitjans terrestres	Es pot assimilar a una franja de baixa càrrega de combustible (restricció sotabosc, aclarida arbrat fins al 35% de FCC). Superfície a tractar d'almenys 25 metres, es podrà augmentar en funció del pendent i del combustible.
Àrea de seguretat als punts de càrrega dels mitjans aeris	Els 25 metres que envolten el punt estaran nets de tot tipus de vegetació. Pendent d'entrada i sortida inferior al 12,5% lliure d'obstacles.
Senyalització	Visibilitat mitjans aeris: Arlequinat vermell i blanc. Accés mitjans terrestres: Senyal informatiu (ubicació hidrant). Avís a la població: Senyal informatiu (Punt d'aigua per incendis. Prohibit banyar-se).
Protecció per la fauna	Instal·lar una rampa inclinada per a la sortida dels animals o bé instal·lar un abeurador exterior al dipòsit.
Tanca perimetral	Tots els punts de recàrrega d'aigua han de disposar d'una tanca que envolti el punt amb la finalitat d'impedir el pas de persones o animals.

6. 3. Actuacions sobre la vegetació

Les actuacions sobre la vegetació són, en termes generals, infraestructures en superfícies ubicades estratègicament on la càrrega de combustible s'ha reduït amb l'objectiu de dificultar l'avanç dels incendis, crear o millorar les oportunitats d'extinció o reduir la vulnerabilitat de les masses forestals.

6. 3. 1. Franges de seguretat de vial (FSV)

Tractament de la vegetació a banda i banda d'una carretera en compliment de l'establert al Decret 130/1998. Definides normativament i no aplicables en vials que no siguin carreteres de l'àmbit del Decret.

Es tracta d'actuacions sistemàtiques (amplada fixa i tractament uniforme) i són franges de terreny totalment lliures de vegetació arbustiva, herbàcia seca i de restes vegetals mortes.

El responsable d'executar-les i mantenir-les són els respectius titulars dels vials. No s'inclouen a l'inventari ni a la planificació d'actuacions del PPIF.

6. 3. 2. Franges de protecció perimetrals i autoprotecció en interfície urbana (FP)

Les franges de protecció estan previstes en les urbanitzacions, els nuclis de població, les edificacions i les instal·lacions situades en terrenys forestals o en la franja de cinc-cents metres que els envolta en compliment de l'establert a la Llei 5/2003. També podran ser planificades a les carreteres. L'amplada de les franges de protecció ha de ser d'almenys 25 metres d'amplada.

Els elements afectats per la Llei 5/2003 estan definits mitjançant un plànol de delimitació aprovat per l'Ajuntament. Els responsables d'executar-les i mantenir-les són la comunitat de propietaris de les urbanitzacions, els propietaris de les edificacions i instal·lacions aïllades o, en el seu cas, l'ajuntament.

Aquestes franges es poden tenir en compte per a l'avaluació dels elements vulnerables i infraestructures de risc però no s'inclouen a l'inventari ni a la planificació d'actuacions del PPIF.

La vegetació de les franges de protecció ha de complir amb les característiques que s'estableixen al Decret 123/2005, de 14 de juny, o l'informe tècnic forestal respectiu.

6. 3. 3. Franges auxiliars de trànsit (FAT)

Tractament de la vegetació a banda i banda d'un vial amb l'objectiu de millorar la visibilitat i seguretat al trànsit. No són objectius de la FAT canviar el comportament del foc, limitar la seva propagació, fer del vial un espai segur en cas d'atrapament pel foc ni fer maniobres d'extinció.

El tractament de la FAT inclou la vegetació que pugui ocupar part de la caixa del camí com branques d'arbres que entren dins de l'espai de pas de vehicles. Pel cas dels vials primaris la caixa del vial tindrà la mateixa amplada que la calçada, 6 metres, i en el cas dels vials secundaris i terciaris l'amplada mínima serà de 3 metres. En ambdós casos, l'alçada mínima de la caixa que caldrà garantir és de 4,5 metres.

Les franges auxiliars de trànsit es planificaran lligades a la xarxa viària i, per tant, no tindran associat un codi d'actuació específic per a cada tram d'actuació. De forma genèrica tindrà una amplada que permeti als mitjans circular amb seguretat en cas d'emergència. Aquesta amplada pot ser fixa o variable en funció de la visibilitat, perillositat de la circulació, revolts, etc. i es recomana garantir la visibilitat del traçat del vial a una distància mínima visible per davant del vehicle de 45 metres, tal com es descriu a la GUI.INVE.003 V1.2020.

Amplada: entre 1 i 3 metres (ampliable a 5 o més, si s'escau) de forma sistemàtica a banda i banda, puntualment ampliable en revolts o punts concrets.

Les actuacions a planificar més habituals són:

- Segua, actuació que correspon en tallar l'estrat herbaci. Es recomana l'amplada d'aquestes segues sigui fixa i que sigui d'entre 1 i 2 metres.
- Aclarida i esporga de l'arbrat, procés de supressió parcial de les branques dels arbres, eliminant les branques baixes a 1/3 de l'alçada de l'arbre i aquelles que entren a la caixa del camí.
- Eliminació de restes, les capçades dels aprofitaments forestals, residus produïts per la poda i altres treballs sobre la vegetació forestal s'han de trossejar o triturar i fer un repartiment uniforme sobre el terreny, o retirar les restes.
- Altres

6. 3. 4. Zona de protecció als punts de càrrega dels mitjans terrestres (PA_ZP)

Per tal que els mitjans terrestres puguin efectuar les maniobres de càrrega d'aigua s'ha de garantir que es poden emplaçar en condicions de seguretat. Per fer-ho, es defineixen les

zones de protecció a aquests punts de càrrega les quals han de complir amb unes dimensions d'un radi mínim de 25 metres des del punt de càrrega.

A la Guia tècnica de punts d'aigua de la DGPEIS s'hi inclou unes recomanacions de dimensionament de les zones de protecció d'aquests punts de càrrega. Per definir la superfície a tractar es té en compte la radiació a la que es podran veure exposats els mitjans emplaçats que vindrà condicionada pel combustible i el pendent de l'entorn. Les zones de protecció als punts de càrrega dels mitjans terrestres s'identifiquen amb el codi del punt d'aigua al que va associada i el codi **ZP** (ex.: PA01_ZP).

Tal com recull la Taula 17, es podran adoptar com a dimensions recomanades, les següents:

Taula 17. Dimensions recomanades de la zona de protecció als punts de càrrega dels mitjans terrestres (metres)

Pendent (%)	Model 1	Model 2	Model 3	Model 4	Model 5	Model 6	Model 7
0-20	25	25	25	50	25	25	25
20-40	25	35	25	50	35	35	35
>40	25	50	25	50	50	50	50
>80	25	50	25	50	50	50	50

Per les seves característiques, es poden assimilar a una franja de baixa càrrega de combustible on, a l'interior de la zona de protecció dels punts de càrrega dels mitjans terrestres, la vegetació ha d'estar tractada, amb una restricció del sotabosc important i una aclarida de l'arbrat fins al 35% del recobriment. Les condicions tècniques a aquestes zones de protecció queden establertes per l'annex 2 del Decret 123/2005.

6. 3. 5. Àrees de Baixa Càrrega de combustible (ABC)

Tractaments que redueixen la càrrega del combustible amb l'objectiu de modificar el comportament d'un incendi, limitar la seva propagació i/o ser una oportunitat pels equips d'extinció. Tindrà unes dimensions proporcionals al comportament del foc esperat i als objectius cercats. Les àrees de baixa càrrega s'identifiquen amb el codi **ABC** i dues xifres (ex.: ABC01).

Els principals objectius poden ser:

- Garantir la seguretat en la mobilitat del personal.
- Ancorar maniobres d'extinció.
- Evitar els focs de capçades, reduint la densitat de capçades.
- Evitar els focs de superfície de mitjana o alta intensitat reduint el recobriment del combustible de superfície.
- Evitar entorxejos eliminant el combustible d'escala.
- Reduir la capacitat de llançament de focus secundaris.

Els criteris recomanats d'ubicació són:

- Punts crítics topogràficament: colls, nusos de carena, nusos de barranc, fons de barranc, vessants no alineats amb el vent.
- Llocs no crítics topogràficament però que ofereixen una oportunitat pel tipus de combustible com podrien ser àrees en zones forestals intercalades entre zones de conreus.

Per la seva naturalesa, la capacitat de planificació d'aquest tipus d'actuacions a nivell municipal és limitada, en cas de dissenyar-ne de noves caldrà que estiguin degudament justificades i dimensionades.

En aquest apartat caldrà recollir aquelles infraestructures planificades i justificades en planificacions anteriors i/o supramunicipals.

La nomenclatura per denominar els tractaments del combustible associats a infraestructures de prevenció ha anat evolucionant i el planificador es podrà trobar que en planificacions prèvies s'empri una terminologia diferent a la definida a aquest document. En aquests casos, caldrà identificar aquelles infraestructures enfocades a assolir els mateixos objectius marcats que per les ABC per tal de vincular-les a aquesta tipologia. En cas que es planifiquin aquestes actuacions, al present PPIF caldrà respectar l'estructura del combustible que estigui definida al document d'origen sempre i quan aquestes estiguessin degudament justificades i es considerin vigents.

Els tractaments que solen anar associats a aquest tipus d'infraestructura poden ser:

- Aclarida i/o adevesament de la massa arbrada modificant l'estructura de la vegetació amb una aclarida de l'estrat arbori fins a una distribució al màxim d'homogènia dels peus arboris amb cobertura conjunta final d'entre el 20% i el 60% del total. En funció de la formació forestal actual i deixant només un estrat superficial a base d'herbes amb un màxim del 15% de la cobertura de matolls i sense restes de triturat abundants.
- Activitat de control de la vegetació herbàcia i arbustiva existent mitjançant pastura.
- Crema controlada o prescrita de la vegetació.
- Estassada de sotabosc.
- Rompuda i recuperació de conreus; transformació d'un terreny amb ús forestal a ús agrícola (diferent de cereal d'estiu).
- Esporga, procés de supressió parcial de les branques dels arbres eliminant les branques baixes a 1/3 de l'alçada fins a un màxim de 5 metres.
- Eliminació de restes. Les capçades dels aprofitaments forestals, residus produïts per la poda i altres treballs sobre la vegetació forestal s'han de trossejar o triturar i fer un repartiment uniforme sobre el terreny o retirar les restes.
- Altres

6. 3. 6. Àrees de seguretat (AS)

Es tracta d'espais lliures de vegetació combustible creats amb l'objectiu de garantir la seguretat per a l'actuació dels mitjans d'extinció.

Es pot diferenciar en dues classes, aquelles associades als punts de càrrega per mitjans aeris i aquelles que permeten als mitjans d'extinció refugiar-s'hi en condicions de seguretat.

Àrea de seguretat associada al punt de càrrega per mitjans aeris (PA_AS):

Els 25 metres que envolten el dipòsit o punt d'aigua accessible a mitjans aeris ha d'estar net de tot tipus de vegetació per tal que es pugui maniobrar amb plenes condicions de seguretat. La distància on fer-hi els tractaments de la vegetació es calcula des del perímetre del punt d'aigua. Les àrees de seguretat als punts de càrrega dels mitjans terrestres s'identifiquen amb el codi del punt d'aigua al que va associada i el codi **AS** (ex.: PA01_AS).

Àrea de seguretat (AS):

La seva principal utilitat és la de proporcionar refugi als grups actuant en situacions de risc imprevistes. Es tracta d'una infraestructura dissenyada única i exclusivament per a ser un complement a la fase d'extinció, no està pensada per trencar la propagació de l'incendi en un punt ni per millorar la seguretat d'infraestructures o d'elements vulnerables.

Les seves dimensions han de ser proporcionals al comportament del foc esperable. El dimensionament es basa en el factor de multiplicació del radi de la circumferència circumscrita (en metres) segons si es calcula a partir de l'alçada de la vegetació dominant o de la longitud de la flama esperada, tal com es mostra a la Taula 18.

Taula 18. Dimensionament de les àrees de seguretat

	Alçada de la vegetació dominant (metres)	Longitud de la flama esperada (metres)
Radi (metres)	8 vegades	4 vegades

Les àrees de seguretat es planificaran preferentment en superfícies obertes (conreus i pastures), entorns de punts d'aigua, hidrants, giradors de vehicles o altres.

Les àrees de seguretat s'identifiquen amb el codi **AS** i dues xifres (ex.: AS01).

Els tractaments que solen anar associats a aquest tipus d'infraestructura poden ser:

- Activitat de control de la vegetació herbàcia i arbustiva existent mitjançant pastura.
- Crema controlada o prescrita de vegetació.
- Rompuda i recuperació de conreus; transformació d'un terreny amb ús forestal a ús agrícola (diferent de cereal d'estiu).
- Llaurat de camps.
- Altres.

6. 3. 7. Àrees complementàries (AC)

Espais que complementen les infraestructures de prevenció dissenyades. El seu objectiu principal és el de dotar d'una major robustesa les infraestructures presents i/o planificades per a l'assoliment dels seus objectius, és a dir, complementar-les i reforçar-les. Poden estar definides tan per reforçar Àrees de Baixa Càrrega (ABC) com Àrees de seguretat (AS), entre d'altres.

Alguns dels seus objectius específics poden ser el de reduir la velocitat, la intensitat de l'incendi, limitar el llançament de focus secundaris o permetre una millora en la seguretat de l'operatiu. Les àrees complementàries s'identifiquen amb el codi **AC** i dues xifres (ex.: AC01).

Es pretén assolir una gestió forestal activa i sostenible enfocada a la reducció de la vulnerabilitat de la massa als incendis forestals d'alta intensitat. Es recomana l'aplicació de les Orientacions de Gestió Forestal Sostenible (ORGEST) a escala de rodal per tal d'assolir una estructura Tipus C.

Els tractaments que solen anar associats a aquest tipus d'infraestructura poden ser:

- Aclarida de millora.
- Tallada selectiva.
- Adevesament de la massa.
- Activitat de control de la vegetació herbàcia i arbustiva existent mitjançant pastura.

- Rompuda i recuperació de conreus; transformació d'un terreny amb ús forestal a ús agrícola (diferent de cereal d'estiu).
- Estassada de sotabosc, inclou la reducció de les espècies arbustives, tenint present la fracció de cabuda coberta (FCC) inicial i final i l'alçada del sotabosc.
- Eliminació de restes. Les capçades dels aprofitaments forestals, residus produïts per la poda i altres treballs sobre la vegetació forestal s'han de trossejar o triturar i fer un repartiment uniforme sobre el terreny o retirar les restes.
- Altres

6. 3. 8. Zones de Foment de la Gestió (ZFG)

Espais on es vol assolir una gestió forestal activa i sostenible enfocada a la reducció de la vulnerabilitat de la massa als incendis forestals d'alta intensitat, sense estar vinculat a una Àrea de Baixa Càrrega. Es recomana l'aplicació de les ORGEST a escala de rodal per tal d'assolir una estructura Tipus C.

Les zones de foment de la gestió s'identifiquen amb el codi **ZFG** i dues xifres (ex.: ZFG01).

Els tractaments que solen anar associats a aquest tipus d'infraestructura són els mateixos que els definits per les Àrees Complementàries i poden ser:

- Aclarida de millora.
- Tallada selectiva.
- Adevesament de la massa.
- Activitat de control de la vegetació herbàcia i arbustiva existent mitjançant pastura.
- Rompuda i recuperació de conreus; transformació d'un terreny amb ús forestal a ús agrícola (diferent de cereal d'estiu).
- Estassada de sotabosc, inclou la reducció de les espècies arbustives, tenint present la fracció de cabuda coberta (FCC) inicial i final i l'alçada del sotabosc.
- Eliminació de restes. Les capçades dels aprofitaments forestals, residus produïts per la poda i altres treballs sobre la vegetació forestal s'han de trossejar o triturar i fer un repartiment uniforme sobre el terreny o retirar les restes.
- Altres

6. 4. Senyalització i tancaments

Senyalització (S): Cal diferenciar entre senyalització existent i projectada. Pot anar associada a vials, punts d'aigua, hidrants o altres.

Les actuacions que es poden planificar són les següents:

- Manteniment de senyalització
- Instal·lació de senyalització
- Eliminació de senyalització
- Altres

Els elements de senyalització s'identifiquen amb el codi **S** i dues xifres (ex.: S01).

Cal tenir en compte que aquella senyalització referida a mesures i infraestructures de prevenció d'incendis, haurà d'anar vinculada a tractaments puntuals de desbrossa del matoll al seu entorn per tal de garantir que es puguin veure amb facilitat.

Tancaments (T): Els tancaments poden ser de cadenes o barreres per limitar la circulació motoritzada. Cal diferenciar entre els tancaments existents i projectats.

Les actuacions que es poden planificar són les següents:

- Instal·lació de tancaments.
- Manteniment de tancaments.
- Altres

Els tancaments s'identifiquen amb el codi **T** i dues xifres (ex.: T01).

7. Inventari d'infraestructures de prevenció d'incendis

7. 1. Xarxa viària preferent (XV)

A la Taula 19 es mostra el resum de la xarxa viària preferent per categories. A l'Annex es recull el llistat detallat dels vials inventariats i sobre els quals s'hi planificarà actuacions.

Taula 19. Resum de l'inventari de la xarxa viària preferent segons categories

Categoria vial	Longitud (km)
Vial primari	2,03
Vial secundari	46,50
Vial terciari	24,35
Vial no accessible a BRP	10,52
Carreteres	4,88

7. 1. 1. Punts crítics associats a la xarxa viària (PC)

Es tracta d'actuacions puntuals que es consideren necessàries per garantir l'ús dels vials forestals o bé per complir amb els criteris tècnics definits.

Taula 20. Inventari de punts crítics associats a la xarxa viària

Codi	Tipologia	Vinculat a (codi vial)
PC01	Altres	XV205

7. 1. 2. Franges Auxiliars de Trànsit (FAT)

Taula resum de l'estat de les FAT de la xarxa viària preferent del municipi.

Taula 21. Inventari de l'estat de les FAT

Estat FAT	Longitud (km)
Existent	54,06
No existent	29,01

7. 2. Punts d'aigua

La Taula 22 recull els punts d'aigua identificats a l'àmbit d'influència del PPIF.

Taula 22. Inventari de punts d'aigua.

Codi	Nom paratge	Xarxa	Tipologia	Accés a HC	Operatiu	Volum (m³)
PA01	Embassament	Xarxa complementària	Altres		Sí	230000000
PA01	Embassament	Xarxa complementària	Altres		Sí	230000000

PA01	Embassament	Xarxa complementària	Altres	no	Sí	230000000
PA02	Hidrant el Coll 01	Xarxa complementària	Hidrant fora de nucli urbà		Sí	-
PA03	Hidrant el Coll 02	Xarxa complementària	Hidrant fora de nucli urbà		Sí	-
PA04	Hidrant el Coll 03	Xarxa complementària	Hidrant fora de nucli urbà		Sí	-
PA05	Hidrant el Coll 04	Xarxa complementària	Hidrant fora de nucli urbà		Sí	-
PA06	Hidrant el Coll 05	Xarxa complementària	Hidrant fora de nucli urbà		Sí	-
PA07	Hidrant el Coll 06	Xarxa complementària	Hidrant fora de nucli urbà		Sí	-

7. 3. Actuacions sobre la vegetació

Taula 23. Inventari d'actuacions sobre la vegetació

Codi	Tipologia actual	Instrument planificació	Estructura objectiu	Estat	Superfície (ha)
AS01	AS	-	0/0/0	Operatiu	8,50
AS02	AS	-	0/0/0	Operatiu	2,47
AS03	AS	-	0/0/0	Operatiu	29,05
AS04	AS	-	0/0/0	Operatiu	1,43
AS05	AS	-	0/0/0	Operatiu	19,01
AS06	AS	-	0/0/0	Operatiu	2,05
AS07	AS	-	0/0/0	Operatiu	2,29
AS08	AS	-	0/0/0	Operatiu	5,06
AS09	AS	-	0/0/0	Operatiu	4,03
AS10	AS	-	0/0/0	Operatiu	62,43
AS11	AS	-	0/0/0	Operatiu	1,08
AS12	AS	-	0/0/0	Operatiu	16,92
AS13	AS	-	0/0/0	Operatiu	19,77
AS14	AS	-	0/0/0	Operatiu	4,91

7. 4. Senyalització i tancaments

Taula 24. Inventari dels elements de senyalització i tancaments

Codi	Tipologia	Estat	Descripció	Infraestructura relacionada
-	-	-	-	-

8. Inventari de mitjans de prevenció i extinció

8. 1. Cos de Bombers

El territori de Catalunya s'articula, als efectes de la implantació del cos de Bombers de la Generalitat, en les regions d'emergències següents: Centre, Girona, Lleida, Metropolitana Nord, Metropolitana Sud, Tarragona i les Terres de l'Ebre. De la província de Girona, els municipis de les comarques de l'Alt i Baix Empordà, la Garrotxa, el Gironès, la Selva, el Pla de l'Estany i el Ripollès pertanyen a la Regió d'Emergències Girona mentre que els municipis de la comarca de la Cerdanya pertanyen a la Regió d'Emergències Centre.

L'Estatut atribueix a la Generalitat la competència exclusiva sobre muntanya, espais naturals protegits i serveis forestals i també altres funcions com la protecció civil.

El cos de Bombers de la Generalitat desenvolupa les funcions de prevenció i extinció d'incendis i de salvaments atribuïdes al Govern de Catalunya i intervé en tot tipus d'emergències alhora que també treballen en la prevenció operativa.

La taula següent recull els parcs de bombers propers i les dades de la Regió d'Emergències a la que pertany el municipi.

Taula 25. Bombers de la Generalitat

Nom Parc	Regió d'Emergències	Adreça	Distància
Regió d'Emergències de Girona	Girona	Plaça Pompeu Fabra, 1. Girona	34,90
Amer	Girona	Pujada de l'Estació, s/n. Amer	8,50
Santa Coloma de Farners	Girona	Ctra. d'Anglès, s/n. Santa Coloma de Farners	27,90
Vic	Centre	Carretera de Roda, C-153, km. 1,5. Vic	37,80

8. 2. Cos d'Agents Rurals

El Cos d'Agents Rurals està format per 530 agents rurals desplegats per comarques a tot el territori de Catalunya. L'àrea bàsica comprèn el conjunt de mitjans personals i materials de l'àmbit territorial respectiu. L'àmbit territorial de cada àrea bàsica és la comarca.

La taula següent recull les dades de l'Oficina Comarcal de referència del municipi.

Taula 26. Agents Rurals

Àrea bàsica	Adreça	Telèfon
La Selva	Carrer Calau, 7-11, 1r 3a. Santa Coloma de Farners	972 843 787

8. 3. Agrupacions de Defensa Forestal

Les Agrupacions de Defensa Forestal (ADF) són associacions formades per propietaris forestals i els ajuntaments dels municipis del seu àmbit territorial i tenen com a finalitat la prevenció i la lluita contra els incendis forestals.

L'àmbit territorial d'una ADF pot ser municipal o supramunicipal, segons les masses forestals que hi pertanyin i dels seus límits. Poden formar part d'una ADF:

- Propietaris forestals
- Ajuntaments
- Associacions de propietaris forestals constituïdes legalment
- Organitzacions professionals agràries
- Associacions que tinguin com a finalitat la defensa de la natura, vinculades al municipi o als municipis en qüestió

Taula 27. Agrupacions de Defensa Forestal

ADF	Núm. propietaris
ADF Ter – Brugent Inclou els municipis de la Cellera, Susqueda, Anglès i Amer	15

9. Inventari dels elements de risc

L'inventari dels elements de risc és la relació d'aquelles elements o infraestructures que per la seva naturalesa poden ser una causa d'ignició i, per tant, poden representar un risc per la massa forestal. El coneixement de la presència d'aquests elements és un aspecte bàsic de la planificació.

9. 1. Línies elèctriques

Taula 28. Línies elèctriques

Codi	Tipus	Gestor
-	-	-

9. 2. Xarxa viària

Taula 29. Xarxa viària

Codi	Longitud (m)
-	-

9. 3. Elements especialment perillosos

Taula 30. Elements perillosos

Codi	Nom	Descripció
ER01	Santuari del Far	Punt d'afluència de persones. Àrea recreativa
ER02	Santuari del Coll	Punt d'afluència de persones. Àrea recreativa
ER03	Repetidor de Sant Benet	Punt d'afluència de persones. Element vulnerable
ER04	Disseminat el Coll	Àrea d'habitatges disseminats
ER05	Disseminat La Font de la Cau	Àrea d'habitatges disseminats
ER06	Castell de Fornils	Punt d'afluència de persones
ER07	La Placeta	Àrea recreativa
ER08	Mirador de Susqueda	Punt d'afluència de persones

10. Inventari d'elements vulnerables

L'inventari d'elements vulnerables és la relació d'aquells elements que es poden veure més afectats en cas d'incendi forestal. S'entén per element vulnerable els nuclis de població, les urbanitzacions, les instal·lacions i edificacions on hi poden haver persones, animals o béns però també els ecosistemes de destacat valor i elements patrimonials i els espais d'ús públic del municipi.

10. 1. Nuclis i urbanitzacions

Taula 31. Nuclis i urbanitzacions

ID (delimitació)	Nom	Tipus element
-	-	-

El plànol de delimitació del municipi de Susqueda no identifica cap nucli urbà ni urbanització. Els habitatges, edificacions, instal·lacions i disseminats estan tots identificats com a edificacions aïllades.

10. 2. Edificacions aïllades

L'ajuntament de Susqueda va determinar, mitjançant el plànol de delimitació, l'existència de 81 edificacions i instal·lacions afectades per la Llei 5/2003 les quals poden considerar-se elements vulnerables en cas d'incendi forestal.

La relació d'aquests elements pot consultar-se al plànol d'infraestructures existents.

10. 3. Ús públic

Inclou punts singulars d'afluència de persones (ermites, santuaris, fonts, etc.) així com zones d'acampada, cases de colònies, etc.

Taula 32. Punts d'afluència de persones

Codi	Nom	Tipus element
UP01	Santuari del Far	Punt d'afluència de persones. Àrea recreativa
UP02	Santuari del Coll	Punt d'afluència de persones. Àrea recreativa
UP03	Repetidor de Sant Benet	Punt d'afluència de persones. Element vulnerable
UP04	Disseminat el Coll	Àrea d'habitatges disseminats
UP05	Disseminat La Font de la Cau	Àrea d'habitatges disseminats
UP06	Castell de Fornils	Punt d'afluència de persones
UP07	La Placeta	Àrea recreativa
UP08	Mirador de Susqueda	Punt d'afluència de persones

10. 4. Espais naturals protegits

El sistema d'espais naturals protegits és un element cabdal per la conservació de la biodiversitat.

Els espais naturals estan definits per les seves característiques geomorfològiques o paisatgístiques i per la seva riquesa en espècies de flora, fauna i hàbitats. El Sistema d'Espais Naturals Protegits acull els ecosistemes en millor estat de conservació, amb més biodiversitat d'organismes i els hàbitats més representatius del patrimoni natural.

Un Sistema d'Espais Naturals Protegits és important per assolir la conservació de la biodiversitat i el patrimoni natural però representen un element especialment vulnerable als incendis forestals.

Els espais naturals protegits de l'àmbit d'afectació d'aquest municipi estan descrits a l'apartat 5. 4. Figures de protecció.

11. Anàlisi de la informació

La planificació per a la prevenció dels incendis forestals ha de respondre a la probabilitat d'ocurrència d'un incendi i a conèixer el moviment esperat d'aquest. Per aquest motiu és necessari classificar, organitzar i tipificar els possibles incendis que poden afectar el municipi.

L'aproximació qualitativa als patrons de propagació aporta una identificació clara dels patrons clàssics (topogràfic, conduït per vent i convectiu) i permet conèixer la tipologia d'incendis que poden afectar al territori. Així doncs, l'estudi dels incendis històrics permet identificar quins patrons de comportament es repeteixen i, per tant, adaptar la planificació en funció de l'incendi esperat.

11. 1. Històric d'incendis

Les dades de l'històric d'incendis utilitzades provenen del Servei de Prevenció d'Incendis Forestals (SPIF) de la Direcció General d'Ecosistemes Forestals i Gestió del Medi. El SPIF és l'òrgan que té les funcions, entre d'altres, de la creació i manteniment de les bases de dades oficials de conats i d'incendis forestals, també elabora la cartografia, estadístiques i anàlisi de les zones cremades i és qui, mitjançant les investigacions dels Agents Rurals, recull les dades oficials de causes d'inici d'incendi i de les seves superfícies.

El següent mapa inclou els punts d'inici de conats i incendis que han afectat el municipi de Susqueda en el període de 2001 - 2020 agrupats segons la causalitat. El SPIF disposa de dades detallades des de l'any 1988, no obstant, per l'estudi de l'afectació d'incendis a nivell municipal es considera adequada la mostra dels 20 darrers anys. La base de dades completa de conats està inclosa a l'Annex.

Al terme de Susqueda no hi consten incendis forestals significatius amb origen o afectació al municipi en el període 1986-2018.

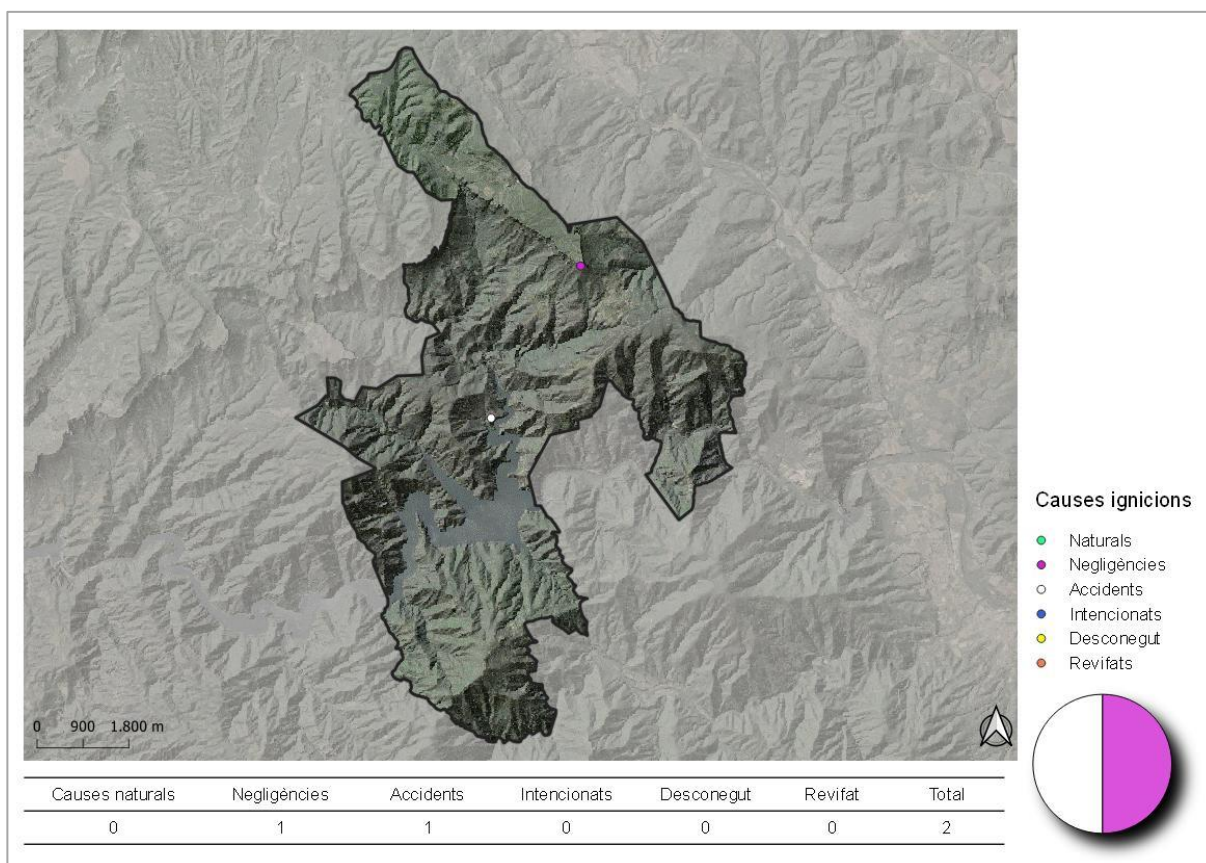


Figura 11. Mapa d'incendis històrics

Taula 33. Dades dels incendis històrics rellevants (1986-2020)

Data incendi	Superfície afectada (ha)	Municipi d'origen
-	-	-

11. 2. Zones Homogènies de Règim (ZHR)

Les Zones Homogènies de Règim (ZHR) d'incendis forestals són les zones del territori amb rotació de focs i tipus de grans incendis forestals potencials homogenis. Estan definides en base a l'anàlisi d'incendis històrics juntament amb la informació topogràfica i la delimitació

dels Perímetres de Protecció Prioritària i representen la unitat bàsica de planificació del territori pel que fa a la prevenció. A partir de les ZHR es descriu el risc de Grans Incendis Forestals i també els incendis de disseny específics de cada massís a partir dels quals es definirà la planificació.

Les ZHR són territoris on s'hi ha pogut determinar el Règim Natural de Focs (període de rotació del foc), els incendis tipus potencials (veure Taula 35), les situacions sinòptiques que es preveuen com a més problemàtiques per la ZHR i l'índex de Risc d'Incendi Tipus.

Període de rotació del foc: Indica el temps en què cada Zona Homogènia tardaria en cremar-se totalment.

Índex de risc d'incendi tipus: Resulta de la combinació de diversos factors com la probabilitat d'ocurrència de cada incendi tipus i de les seves principals característiques quant a comportament, patró de propagació i possibilitats de control i de la informació sobre el període de rotació del foc. També incorpora característiques territorials, de paisatge i climàtiques, juntament amb la tipologia de vegetació. Aquest índex permet identificar aquelles ZHR amb més risc de patir un incendi tipus i aquelles que constitueixen zones de gestió prioritària des del punt de vista de la prevenció d'incendis.

Risc molt alt: Zones de gestió prioritària. Afectats per incendis de gran abast, per una elevada recurrència o bé que són molt vulnerables a patir-ne.

Risc alt: Zones de gestió prioritària. Àrees afectades per condicions meteorològiques desfavorables però que per les seves característiques orogràfiques o de vegetació els incendis no són de gran abast ni alta recurrència. També inclou àrees que, tot i no tenir una afectació important, se'ls considera vulnerables.

Risc moderat: Zona de gestió no prioritària. Zones afectades per situacions sinòptiques desfavorables però que per les seves característiques no generen incendis de gran abast. Zones amb poca continuïtat de massa forestal per crear grans incendis.

Risc baix: Zona de gestió no prioritària. Zones que han estat molt poc afectades per incendis forestals.

El municipi de Susqueda s'inclou a la/les ZHR que s'indica a la taula següent:

Taula 34. ZHR amb afectació al terme municipal

Codi ZHR	Període de rotació (anys)	Superfície (ha)	Àrea relativa (%)
29	107.808	3.428,80	67,30
30	752	271,83	5,30
40	2.908	1.394,40	27,40

A la Figura 12. es representen les Zones Homogènies de Règim de les proximitats del municipi juntament amb informació del risc d'incendi tipus de cada una i de la superfície cremada per incendi tipus respecte del total de la superfície cremada a la ZHR pel període 1800-2007.

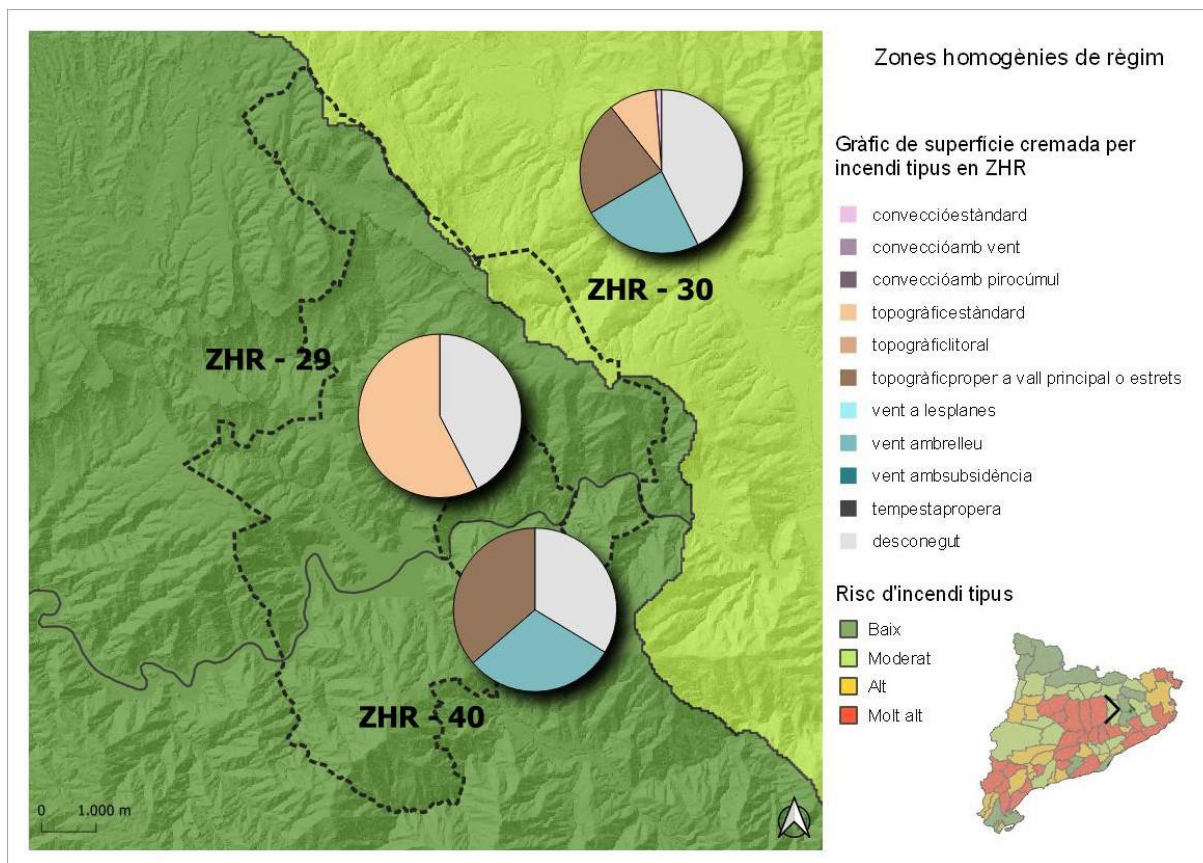


Figura 12. Mapa de les ZHR. Risc d'incendi tipus i superfície cremada per incendi tipus (Dept. Interior)

Potencial d'incendi tipus: mitjançant l'anàlisi de l'afectació dels incendis tipus al territori i pressuposant que les porcions del territori de característiques semblants poden originar, sota les mateixes condicions meteorològiques, un mateix incendi tipus, es pot identificar quins són els incendis tipus potencials a cada zona homogènia.

Taula 35. Potencial d'incendis tipus a la Zona Homogènia de Règim

ZHR	Convecció estàndard	Convecció amb vent	Convecció amb pirocúmul	Topogràfic estàndard	Topogràfic litoral	Topogràfic proper a vall principal	Vent a les planes	Vent amb relleu	Vents amb subsidència	Tempesta
29				X						
30				X						
40				X						

11. 3. Incendis tipus

L'estudi dels incendis històrics permet observar que, davant la mateixa topografia i meteorologia, el foc propaga seguint esquemes de propagació similars. A partir de l'estudi dels factors comuns d'aquests esquemes de propagació, es van definir els incendis tipus.

El mateix incendi tipus no implica el mateix comportament de foc. Les diferències en l'estructura dels combustibles, els usos del sòl o els punts d'ignició causen diferències en el comportament però l'esquema de propagació es manté constant: els tipus d'oportunitats i els punts de canvi de comportament respecte a l'orografia seran els mateixos.

Per arribar a determinar els incendis tipus, com a esquemes de propagació comuns, es parteix del factor dominant de l'incendi, és a dir, del *patró de propagació*. Aquest concepte es refereix a l'element clau que permet esquematitzar la forma com l'incendi es mou en el relleu, permeten distingir tres classes d'incendis:

Incendis topogràfics: els factors determinants de la propagació són el vent topogràfic local, l'escalfament dels combustibles i el pendent.

Incendis conduïts per vent: els factors determinants són la direcció i força del vent i la durada de l'episodi meteorològic que l'ocasiona.

Incendis de convecció: el factor determinant és l'acumulació de combustible forestal altament disponible.

Per cada patró de propagació hi ha identificats els factors determinants que en condicionen el comportament, l'estratègia a adoptar per limitar-ne la propagació, recomanacions d'accessibilitat i de les maniobres a executar-hi i les infraestructures de prevenció que són necessàries per poder-les dur a terme. Les directrius generals més habituals i necessàries per una òptima planificació forestal, prevenció i extinció d'incendis estan recollides a l'Annex.

A Catalunya s'ha identificat 10 incendis tipus basats en els patrons de propagació i classificats pels seus factors característics. Cadascun d'aquests s'ha associat a situacions sinòptiques concretes que determinen el marc de paràmetres meteorològics que condicionaran el comportament del foc. La importància d'identificar els incendis tipus es troba en el fet que, al mostrar unes característiques de comportament comunes, es pot predefinir una estratègia d'atac per a fer-hi front i, alhora, definir quines seran aquelles actuacions de prevenció d'incendis més idònies per a limitar-ne el potencial.

Els incendis tipus identificats i la singularitat que els defineix són els que es mostren a la Taula 36, les particularitats i l'esquema de propagació detallat de cada un estan recollits a l'Annex.

Taula 36. Incendis tipus de Catalunya

Patró de propagació	Incendi Tipus	Singularitat
Topogràfic	Topogràfic estàndard	Vents topogràfics de vessant
Topogràfic	Topogràfic litoral	Marinada
Topogràfic	Topogràfic proper a vall principal o estret	Vents topogràfics de valls principals
Vent	Vent a les planes	Zones planes
Vent	Vent amb relleu	Zones amb relleu
Vent	Vents amb subsidència	Zones de subsidència (vents generals que toquen terra durant la nit i s'aixequen durant el dia)
Convecció	Convecció estàndard	Sense vent significatiu
Convecció	Convecció amb vent	Amb vent significatiu: a Catalunya, en situacions de ponent càlid i molt ocasionalment amb entrades de sud
Convecció	Convecció amb pirocúmul	Amb desplom de pirocúmul
Amb tempesta en zona propera	Tempesta propera	Tempesta propera

12. Avaluació del risc

L'objectiu principal d'aquest apartat és fer una anàlisi global del risc d'incendis forestals del municipi així com la seva capacitat de resposta davant un GIF en base a la cartografia descrita, al treball de camp i a les diverses reunions mantingudes amb els diversos agents implicats. És la fase d'integració de la informació ressenyada en els punts anteriors per identificar les possibles mancances i, en conseqüència, proposar mesures correctores.

Aquesta fase ha de permetre definir zones del municipi en funció del risc, de les necessitats i mancances en matèria d'infraestructures i les mesures de prevenció d'incendis a adoptar-hi. Tot això es deriva en actuacions concretes a curt i a mitjà termini.

12. 1. Mapa de perill bàsic d'incendi forestal

La Direcció General del Medi Natural i Biodiversitat ha elaborat el **Mapa de perill bàsic d'incendi forestal** que és el resultat de l'agrupació dels conceptes de perill d'ignició, per una banda, i perill de propagació, per una altra. Entenent com a perill d'ignició la facilitat que s'iniciï un incendi forestal i com a perill de propagació la facilitat amb què es pot expandir.

Es tracta d'un mapa estàtic, en el sentit que defineix un estat del territori estimatiu de la freqüència i la intensitat en què s'hi pot produir el perill d'incendi i, en conseqüència, els factors dinàmics de perill són considerats a partir de les mitjanes de les seves sèries i no conforme a situacions temporals o momentànies, que són objecte del mapa diari de risc d'incendi. Per tant, és un mapa centrat en l'àmbit de l'ordenació i la planificació.

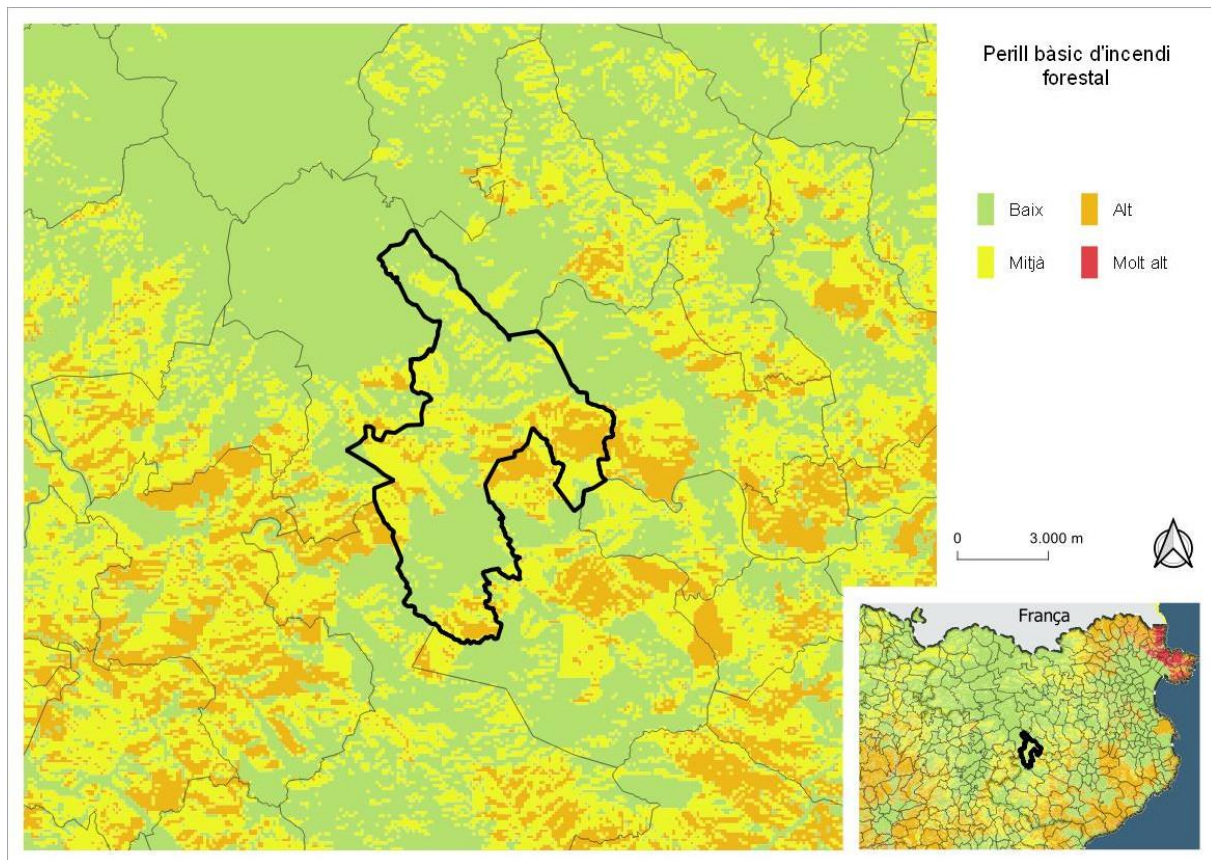


Figura 13. Mapa de perill bàsic d'incendi forestal (DARPA)

12. 2. Zonificació del risc d'incendi forestal

El risc o perillositat dels incendis forestals potencials deriven de les característiques de severitat (intensitat o magnitud) i de probabilitat. Els mapes de perill estàtic, com el Mapa de Perill Bàsic d'Incendi Forestal, caracteritzen el territori assignant-li un valor relacionat amb la probabilitat que es produeixi un incendi forestal en un determinat lloc i amb la magnitud que pot adquirir una vegada iniciat (veure apartat 12. 1.).

L'anàlisi del mapa de perill bàsic d'incendi, de la cartografia d'incendis històrics (si s'escau) i de les ZHR, entre d'altres, permet dividir el municipi en sectors de risc. El present PPIF enumera els sectors en nombres romans començant pel sector més al nord i seguint la direcció de les agulles del rellotge.

S'identifiquen i s'avaluen els sectors de risc a fi d'identificar els incendis que tenen major probabilitat de produir-se al municipi. Es tenen en compte els següents paràmetres:

Zones susceptibles d'ignició: Elements de risc, històric d'incendis i de punts d'ignició, mapa de perill d'ignició i de combustibilitat, presència de zones amb elevada recurrència d'ignicions, Zones Homogènies de Règim.

Factors que condicionen la propagació: Orografia, vent, històric d'incendis, models de combustible, incendis tipus.

La taula següent recull les condicions de risc per a cada sector:

Taula 37. Caracterització dels sectors de risc

Sector nord. El Far - Armadans	
Descripció geogràfica	Es tracta de l'altiplà present a la part superior de la cinglera del Far. Està ocupat majoritàriament per massa forestal tot i que amb presència d'espais agrícoles que la fragmenten. Té una molt bona accessibilitat ja que hi transcórrer la C-153, la carretera de la Mare de Déu del Far i d'altres vials amb trànsit habitual fruit de l'activitat agrària.
Nivell de risc	Alt
Elements de risc	ER01. Santuari del Far. Considerat element de risc per ser un punt d'afluència de persones i per la presència d'una àrea recreativa. S'hi ubica un espai amb barbacoes que compleixen amb les mesures de prevenció d'incendis pertinents i que s'inutilitzen els dies de risc. C-153. Carretera per zona de risc.
Consideracions	És una de les zones amb major afluència de persones, tan que hi arriben en vehicle com d'excursionistes que visiten el Santuari del Far.
Àrees de recurrència d'ignicions	En els darrers 20 anys solament hi consta un conat a la zona de la cinglera fruit d'una negligència.
Sector central. Sant Martí Sacalm - Fornils	
Descripció geogràfica	És el sector amb major superfície del terme, es tracta de la seva part central la qual està limitada al nord per la cinglera del Far, a l'oest per la cinglera de Casadavall i pel Serrat de Can Guilla, al sud per les aigües del pantà i a l'est pel Serrat del Torn. Es tracta d'un sector amb una orografia complexa que hi condiciona en bona mesura l'accessibilitat. Hi seria molt complexa una millora de la densitat de la xarxa viària, per tant, hi és molt important garantir el bon estat dels vials existents. És un àmbit eminentment forestal amb escassa presència d'espais agrícoles en conjunt, tot i això, cal destacar els espais oberts ubicats a l'entorn del nucli de Sant Martí Sacalm, a la Serra de la Masó i a la zona de la Triola. Aquestes zones representen importants discontinuïtats a la massa forestal i podrien facilitar l'emplaçament i actuació dels mitjans d'extinció, així doncs, hi és prioritari garantir-ne el seu manteniment.

	S'hi destaca la presència del nucli de Sant Martí, amb alguns habitatges disseminats, i la presència del disseminat de la Font de la Cau.
Nivell de risc	Molt alt
Elements de risc	Els elements ER06. Castell de Fornils i ER07. La Placeta són considerats de risc per ser punts d'afluència de persones. L'element ER05. Disseminat La Font de la Cau s'hi considera pel fet d'aplegar habitatges disseminats que poden representar un risc.
Consideracions	Es tracta d'un sector molt extens. Les principals limitacions són les dificultats per a millorar-hi l'accessibilitat degut a l'orografia, en especial a l'àmbit sud-est del sector, amb pendents que impossibiliten l'adequació pel pas per vehicles pesants.
Àrees de recurrència d'ignicions	No se'n detecten.
Sector oest. La Grevolosa - Montdois	
Descripció geogràfica	Es tracta de la banda oest del terme, està limitat al nord pel Serrat de Can Guilla, a l'oest pel Serrat de la Ballesta i al sud i a l'est per les aigües del pantà Aquest sector té un accessibilitat especialment limitada a causa de l'orografia i de la presència de les aigües del pantà. Per accedir-hi els accessos són lents i difícils. Des de la banda oest (XV203) l'accés és menys difícil des del municipi de Rupit i Pruit. Hi és molt important garantir el bon estat dels vials existents. És un àmbit eminentment forestal amb nul·la presència d'espais oberts que puguin oferir oportunitats d'emplaçament i actuació als mitjans d'extinció.
Nivell de risc	Molt alt
Elements de risc	No se'n detecten.
Consideracions	Es tracta d'un sector bastant remot des del punt de vista de l'accés als mitjans de prevenció i extinció.
Àrees de recurrència d'ignicions	En els darrers 20 anys solament hi consta un conat a la zona del Llomà fruit d'una causa accidental.
Sector sud. El Coll - el Sui	
Descripció geogràfica	Es tracta de l'àmbit sud del terme municipal, està limitat a l'oest pel sot d'en Serrallonga, que és coincident amb el límit del terme, al nord pel pantà, a l'est pel Bosc de Torrents i la banda sud està limitada per la vessant sud-est de la muntanya de Sant Benet. El sector es caracteritza per la presència del cim de Sant Benet, de 1.147 metres. L'orografia condiona en bona mesura l'accessibilitat, la qual hi és bastant reduïda. Hi seria molt complexa una millora de la densitat de la xarxa viària, per tant, hi és molt important garantir el bon estat dels vials existents. És un àmbit eminentment forestal amb escassa presència d'espais oberts que puguin oferir oportunitats d'emplaçament i actuació als mitjans d'extinció. S'hi destaca la presència del disseminat del Coll, la zona amb major concentració d'habitatges del municipi. Bona part d'aquests habitatges presenten mancances pel que fa a l'aplicació de les mesures de prevenció d'incendis i d'autoprotecció.
Nivell de risc	Molt alt
Elements de risc	Els elements ER02. Santuari del Coll, ER03. Repetidor de Sant Benet i ER08. Mirador de Susqueda es consideren de risc pel fet de tractar-se de punts d'afluència de persones. El ER04. Disseminat el coll s'hi considera pel fet d'aplegar habitatges disseminats que poden representar un risc.
Consideracions	Es tracta d'un dels àmbits amb major afluència de persones en períodes de risc.
Àrees de recurrència d'ignicions	No se'n detecten.

L'anàlisi dels paràmetres anteriors permet extreure una relació bàsica dels incendis que tenen més possibilitats de produir-se al municipi i la seva possible afectació sobre els elements vulnerables.

12. 3. Anàlisi de la vulnerabilitat

L'apartat 10. Inventari d'elements vulnerables identifica els elements vulnerables del municipi que es troben inclosos en terreny forestal o en una distància inferior a 500 metres d'aquests. La seva vulnerabilitat està molt condicionada pel nivell de risc al que estan exposats i per la seva capacitat de resposta davant un GIF.

La taula següent agrupa els elements vulnerables en funció del sector al qual pertanyen i n'identifica les mancances de protecció que puguin presentar.

Taula 38. Elements vulnerables per sectors

Sector nord. El Far - Armadans	
Elements vulnerables	UP01. Santuari del Far: Punt d'afluència de persones i àrea recreativa.
Identificació de les mancances en prevenció d'incendis	No representa mancances destacables en l'aplicació de mesures de prevenció d'incendis. Cal tenir present que s'hi ubica un restaurant, un mirador, un santuari, una àrea recreativa i que és un punt d'interès per a l'excursionisme i, per tant, es tracta d'una zona d'afluència de persones, tan les que hi accedeixen en vehicle com a peu. L'àrea recreativa inclou una zona de barbacoes que compleixen amb les mesures de prevenció d'incendis pertinents i que estan correctament gestionades per evitar el risc.
Sector central. Sant Martí Sacalm - Fornils	
Elements vulnerables	Els elements UP06. Castell de Fornils i UP07. La Placeta: són considerats vulnerables per tractar-se de punts d'afluència de persones. L'element UP05. Disseminat La Font de la Cau s'hi considera pel fet d'aplegar habitatges disseminats i, per tant, elements vulnerables en cas d'incendi.
Identificació de les mancances en prevenció d'incendis	L'element UP06 i el UP07 no presenten mancances però cal tenir en compte que poden ser punts d'afluència de persones. Pel que fa a l'UP07 hi ha evidències que ocasionalment s'hi ha fet foc a terra, també en època de prohibició. Es consideraria positiu reforçar les indicacions i senyalització de prohibició de realitzar activitats de risc. L'UP05 es considera un espai especialment vulnerable en cas d'incendi ja que s'hi concentren habitatges disseminats que presenten mancances en l'aplicació de les mesures de prevenció d'incendis que marca la normativa i en el compliment de les mesures d'autoprotecció recomanades.
Sector oest. La Grevolosa – Montdois	
Elements vulnerables	No se'n detecten.
Identificació de les mancances en prevenció d'incendis	-
Sector sud. El Coll - el Sui	
Elements vulnerables	Els elements UP02. Santuari del Coll, UP03. Repetidor de Sant Benet i UP08. Mirador de Susqueda són punts d'afluència de persones. A més, al punt UP02 hi ha un hostel, restaurant i mirador i el punt UP03 es considera un element especialment vulnerable pel fet de ser una infraestructura de comunicacions. L'element UP04. Disseminat el Coll s'hi considera pel fet d'aplegar habitatges disseminats i, per tant, elements vulnerables en cas d'incendi.
Identificació de les mancances en prevenció d'incendis	Els elements UP02, UP03 i UP08 no presenten mancances però cal tenir en compte que poden ser punts d'afluència de persones. L'UP04 es considera un espai especialment vulnerable en cas d'incendi ja que s'hi

	concentren habitatges disseminats que presenten mancances en l'aplicació de les mesures de prevenció d'incendis que marca la normativa i en el compliment de les mesures d'autoprotecció recomanades.
--	---

12. 4. Anàlisi de la capacitat d'intervenció i identificació dels dèficits de protecció

L'estat de les infraestructures de prevenció d'incendis forestals condiona en gran mesura tan la capacitat d'intervenció o de resposta a un GIF com la propagació del foc i els seus efectes sobre el territori. L'anàlisi de les infraestructures de prevenció d'incendis es basa en criteris de risc i vulnerabilitat.

Per tal d'avaluar la capacitat d'intervenció dels mitjans d'extinció, la protecció dels elements vulnerables i la capacitat de propagació d'un possible incendi, es tenen en compte les següents consideracions:

- Cobertura de la xarxa viària al territori.
- Cobertura dels punts d'aigua al territori.
- Idoneïtat dels tractaments de la vegetació planificats i/o executats.

L'anàlisi dels vectors anteriors permet detectar necessitats no cobertes per les mesures d'aplicació fins al moment. Les taules següents resumeixen l'anàlisi de les mesures de prevenció d'incendis a nivell municipal.

12. 4. 1. Xarxa viària

Taula 39. Anàlisi de la xarxa viària

Xarxa viària	
Sector	Sector nord. El Far - Armadans
Densitat de camins	Correcta. Té una molt bona accessibilitat ja que hi transcorre la C-153, la carretera de la Mare de Déu del Far i d'altres vials amb trànsit habitual fruit de l'activitat agrària.
Estat	Bon estat
Identificació de mancances	No se'n detecten.
Consideracions	-
Sector central. Sant Martí Sacalm - Fornils	
Densitat de camins	Escassa en conjunt. Correcta al sector de Fornils, a l'entorn de Sant Martí Sacalm i d'aquest àmbit fins a l'accés a la presa del pantà. No obstant això queden grans espais sense presència de vials com són a la part central del sector, a la zona de la Serra de Sant Pau i la Serra de la Masó i a la banda est, al Serrat del Torn, espais on hi seria poc viable la millora de l'accessibilitat.
Estat	Tots els vials es troben en bon estat o bé requereixen actuacions puntuals de millora.
Identificació de mancances	Les zones amb poca accessibilitat detectades.
Consideracions	L'orografia impedeix la millora de l'accessibilitat.
Sector oest. La Grevolosa – Montdois	
Densitat de camins	Baixa. Els vials XV301 i XV302, que rodegen el pantà, i el XV303 són els únics aptes

	per vehicles BRP, la resta solament són accessibles per vehicles lleugers. L'orografia dificulta la millora de l'accessibilitat a aquest sector.
Estat	El vial XV303, que comunica amb Rupit i Pruit és l'únic que es troba en bon estat. La resta requereixen d'actuacions puntuals i, els vials de la zona de la Serra dels Morers (XV404 i XV405) es troben en mal estat.
Identificació de mancances	L'accés per vehicles BRP hi és molt difícil en aquest sector. Tot i la presència de vials terciaris, aquests requereixen d'una conducció lenta i curiosa per vehicles pesants.
Consideracions	Es tracta d'un sector més aviat remot i amb una circulació de vehicles molt poc freqüent.
Sector	Sector sud. El Coll - el Sui
Densitat de camins	<p>Correcta si es tenen en compte les limitacions que presenta l'orografia.</p> <p>Cal tenir present que el vial XV202 que rodeja el límit sud del pantà té una tanca a l'inici del vial per impedir el pas a vehicles.</p> <p>Pel que fa al vial XV205 té continuïtat fins al límit del terme municipal amb les mateixes característiques que el primer tram, és a dir, actualment es considera de la categoria terciari, s'hi considera beneficiós una millora per tal que es pugui considerar de la categoria secundari i el ferm es troba en bon estat. El vial no s'ha grafat a la cartografia per la negativa de la propietat a fer-li constar, no obstant, actualment el vial es troba operatiu per les actuacions de manteniment executades per la propietat i, des del punt de vista de la prevenció i extinció d'incendis, es considera que forma part de la xarxa viària preferent i que és necessari el seu manteniment per tal de garantir l'accés als mitjans de prevenció i extinció a aquest àmbit que presenta una accessibilitat tan limitada.</p>
Estat	Les vies principals del sector (XV101, XV201 i XV203) estan en bona part pavimentades. Pel que fa als vials amb menor freqüència de pas de vehicles (XV204 i XV401) es troben en mal estat o requereixen d'actuacions puntuals. La resta de camins es troben en bon estat.
Identificació de mancances	Cal garantir que el vial XV202, que té una barrera a l'inici, pugui ser utilitzat pels mitjans en cas necessari.
Consideracions	-

12. 4. 2. Xarxa bàsica de punts d'aigua

Taula 40. Anàlisi de la xarxa bàsica de punts d'aigua

Punts d'aigua	
Avaluació	<ul style="list-style-type: none"> - La xarxa bàsica de punts d'aigua té clares mancances de cobertura a aquest àmbit territorial, no obstant això, si es té en compte la presència del pantà, al terme municipal es compleix amb les distàncies mínimes recomanades pel que fa a la cobertura de punts d'aigua aptes per mitjans aeris. - S'ha identificat els hidrants presents a la zona del disseminat El Coll pel fet d'ubicar-se a una zona molt vulnerable i allunyada de nuclis urbans que disposin d'una completa cobertura d'hidrants aptes per la càrrega de mitjans terrestres. Es considera molt favorable la presència d'hidrants a aquest àmbit.
Estat	-
Identificació de les mancances	<ul style="list-style-type: none"> - Donat que el pantà no es considera de la xarxa bàsica, seria justificable la construcció de punts d'aigua que complissin amb totes les característiques de la xarxa bàsica. - Bona part dels hidrants del Coll no disposen de zona de protecció per tal de garantir la càrrega per part de mitjans terrestres. S'han identificat i planificat tractaments de la

	vegetació entorn d'aquests punts.
Consideracions	Tot i que el pantà de Susqueda no compleix amb totes les característiques per poder-se considerar de la xarxa bàsica, es tracta d'una reserva d'aigua que garanteix l'ús per part dels mitjans aeris i, per tant, es té en compte per a l'anàlisi de la cobertura de punts d'aigua.

Per l'avaluació de la cobertura dels punts d'aigua s'estableix la recomanació de 3 km de radi a cada hidrant pel que fa a la càrrega per part de mitjans terrestres i de 5 km de radi entre dipòsits per a la càrrega de mitjans aeris.

12. 4. 3. Actuacions sobre la vegetació

Taula 41. Anàlisi de les actuacions sobre la vegetació

Actuacions sobre la vegetació	
Descripció	Donat que el municipi no queda afectat per cap planificació a nivell supramunicipal, no s'hi detecten àrees de baixa càrrega, àrees complementàries, zones de foment de la gestió ni àrees de seguretat dissenyades a nivell superior. Al present PPI s'ha grafiat aquelles àrees obertes existents que es considera que compleixen les dimensions per poder ser utilitzades pels mitjans de prevenció i extinció d'incendis com a punts d'emplaçament o refugi segurs. Es tracta d'espais oberts que, en la seva major part, estan vinculats a una activitat agrària activa. En la mesura del possible, és primordial procurar pel sosteniment de les activitats que garanteixen el manteniment d'aquests espais.
Estat	Variable. Caldrà valorar l'operativitat de cada un en el moment de l'emergència.
Avaluació	Per tal de trencar la continuïtat horitzontal del combustible i per a facilitar l'actuació dels mitjans, és prioritari incentivar i facilitar, en la mesura del possible, la continuïtat de les activitats que mantenen aquests espais.

12. 4. 4. Senyalització i tancaments (S i T)

Taula 42. Anàlisi dels elements de senyalització i tancaments

Elements de senyalització i tancaments	
Descripció	No se'n detecten.
Avaluació	-

12. 4. 5. Altres dèficits de protecció o millores en la prevenció

Els defectes o mancances en matèria de protecció i prevenció d'incendis forestals detectats a la fase d'avaluació i que no han estat inclosos en cap dels punts anteriors, es descriuen a continuació.

Taula 43. Dèficits de protecció o millores en la prevenció

Infraestructurals	
Identificació de les mancances	La part central del terme municipal presenta mancances importants d'accessibilitat, tal com s'ha identificat a l'apartat 12. 4. 1.
Consideracions	L'orografia és un gran limitant per a la millora de l'accessibilitat del terme, per aquest motiu, és primordial que aquells vials existents es mantinguin en condicions correctes per a garantir-hi el trànsit.
No infraestructurals	
Descripció	Característiques de la massa forestal. Important continuïtat vertical i horitzontal del combustible i minsa presència d'espais oberts, aspectes que fan que es consideri un

	<p>espai molt vulnerable a l'efecte dels incendis d'alta intensitat.</p> <p>La presència de finques amb una gestió forestal activa es considera molt beneficiós ja que permeten disposar d'àmbits amb una menor densitat i continuïtat vertical i horitzontal.</p>
Identificació de les mancances	Escassa presència d'espais oberts.
Consideracions	És prioritari incentivar les activitats lligades a l'aprofitament dels recursos forestals ja que fan del paisatge un espai menys vulnerable a patir incendis d'alta intensitat, en milloren la biodiversitat i perquè facilitaria majors oportunitats al debilitat sector econòmic agroforestal.

12. 4. 6. Síntesi de l'avaluació

La xarxa de vials forestals presenta mancances en sectors considerats molt vulnerables i amb una important continuïtat del combustible. Cal executar les actuacions de millora previstes per tal de permetre als mitjans de prevenció i d'extinció moure's pel territori de forma eficient. Un cop es portin a terme les actuacions de manteniment i de millora programades, es considera que la xarxa viària es trobarà en bon estat i serà adequada per la realitat de l'àmbit territorial. La cobertura dels punts d'aigua de la xarxa bàsica és deficient, tal com s'ha explicat a l'apartat 12. 4. 2. , tot i això, la presència del pantà, amb capacitat de càrrega pels mitjans aeris, els facilitaria una actuació eficient en cas d'incendi i fa que es vegi reduïda la vulnerabilitat al conjunt del terme.

D'altra banda, de forma complementària a l'avaluació de l'estat i adequació de les infraestructures presents, cal avaluar el context territorial en què s'emmarquen les mesures de prevenció d'incendis en l'actualitat. Cal tenir molt present que les millors actuacions de prevenció d'incendis són aquelles que fan del territori un espai viu, amb activitats agroforestals que creen i mantenen espais oberts i que treballen als i dels boscos fent que aquests presentin una major diversitat d'estructures forestals. És a dir, activitats que facin que es trenqui aquesta continuïtat vertical i horitzontal del combustible i, en definitiva, que creïn paisatges resilents al pas dels incendis forestals d'alta intensitat. Per tal que així sigui, cal incentivar i potenciar les activitats vinculades a l'aprofitament dels recursos agroforestals i procurar per una gestió forestal activa en termes generals al territori i en particular al sector forestal del municipi, on s'han vist abandonades de forma preocupant en les darreres dècades. Aquest abandonament ha deixat al seu pas un paisatge extremadament vulnerable a patir incendis d'alta intensitat i que podrien arribar a assolir grans dimensions, amb la important pèrdua de biodiversitat, econòmica, material i personal que això podria suposar. La figura dels plans de prevenció d'incendis són necessaris per tal d'avaluar el risc present al territori, identificar els elements de risc i vulnerables i, en conseqüència, per programar i prioritzar les actuacions relacionades amb les infraestructures de prevenció, no obstant això, cal tenir molt present que per tal d'augmentar l'eficàcia d'aquestes infraestructures i per, en definitiva, reduir substancialment la vulnerabilitat d'aquests espais, sobretot cal potenciar i incentivar la gestió agroforestal i fer el possible perquè esdevinguin activitats rendibles i sostenibles.

13. Infraestructures planificades

Aquesta planificació persegueix l'objectiu d'establir la infraestructura bàsica del territori. Per aquest motiu, malgrat la diversitat d'actuacions possibles, són objecte de planificació aquelles que tenen per objectiu dotar l'espai forestal de Susqueda de les infraestructures

adequades per permetre actuar de manera ràpida, eficaç i segura als mitjans de prevenció i d'extinció.

Aquestes infraestructures donaran resposta a les necessitats detectades a la fase de diagnosi i, a l'apartat de pressupost, es buscarà l'encaix en un marc pressupostari municipal que permeti desenvolupar i pressupostar les actuacions necessàries per assolir els màxims objectius de prevenció.

Seràn objecte de planificació les millores a la xarxa viària preferent, als punts d'aigua de la xarxa bàsica, als tractaments sobre la vegetació i als elements fixes de senyalització o tancaments.

A la planificació d'actuacions d'aquest Pla de Prevenció d'Incendis Forestals regeixen els següents principis:

- Sense la intervenció dels mitjans d'extinció, les actuacions planejades i realitzades no evitaran per si mateixes la propagació de l'incendi però sí que la dificultaran i donaran oportunitats d'actuació als cossos d'extinció.
- Màxim aprofitament de les infraestructures actuals. Es proposen noves infraestructures únicament en casos absolutament justificats.
- Definició d'una infraestructura bàsica que ha de ser complementària a la d'altres plans d'àmbit supramunicipal (veure apartat 7. Inventari d'infraestructures de prevenció d'incendis)
-

La present planificació proposa actuacions en quatre àmbits diferenciats:

- Xarxa viària preferent
- Punts d'aigua de la xarxa bàsica
- Actuacions sobre la vegetació
- Senyalització i tancaments

13. 1. Actuacions a la xarxa viària preferent

Les actuacions sobre la xarxa viària preferent han de dotar la xarxa municipal de cobertura suficient per tal que els mitjans de prevenció i d'extinció puguin accedir als punts d'aigua, a les àrees de baixa càrrega de combustible i a les forest. La xarxa ha de garantir la mobilitat dels recursos de manera segura i eficaç i també podrà ser utilitzada com a zona d'ancoratge de les maniobres d'extinció.

Sempre que sigui possible, la xarxa preferent es basarà en infraestructures existents, utilitzades per a altres usos, en els que es mantindrà o reforçarà pel seu ús pels incendis forestals. No necessàriament tots els camins primaris o secundaris existents hauran de formar part de la xarxa viària preferent sinó que caldrà valorar quins tenen major importància estratègica en funció de les característiques del territori, del risc inherent i dels elements vulnerables o de risc presents.

Taula 44. Tipus d'actuacions al ferm de la xarxa viària preferent

Codi actuació	Descripció	Longitud (km)
VIAMAN01	Millora vial	25,37
VIAMAN02	Millora vial	34,82
VIAMAN03	Millora vial	5,58

13. 1. 1. Franja auxiliar de trànsit (FAT)

Les actuacions a les franges auxiliars de trànsit tenen per objectiu garantir la circulació dels mitjans per la xarxa viària preferent en plenes condicions de seguretat, tan per poder assegurar-hi el pas dels vehicles com per permetre'ls les condicions de visibilitat necessàries.

Les FAT es planificaran associades a les actuacions al ferm del vial. La seva amplada podrà ser fixa o variable, tal com es defineix a l'apartat 6. 3. 3. Franges auxiliars de trànsit (FAT) i estan diferenciades en funció si el tractament és d'obertura o de manteniment.

Taula 45. Tipus d'actuacions a les franges auxiliars de trànsit (FAT)

Codi actuació	Descripció	Longitud (km)
ACVIAL01	FAT. Obertura	20,63
ACVIAL02	FAT. Manteniment	53,26
-	No actuació	6,98

13. 1. 2. Punts crítics associats a la xarxa viària (PC)

Són espais considerats crítics on cal una actuació puntual per tal de garantir que la xarxa viària compleixi amb les característiques morfològiques i d'ús dels vials forestals. A la Taula 46 s'identifica els punts crítics inventariats a l'apartat 7. 1. 1. .

Taula 46. Inventari de punts crítics associats a la xarxa viària

Codi	Tipologia	Vinculat a	Descripció
PC01	Altres	XV205	Punt per identificar la continuïtat del vial XV205. El camí continua fins al límit del terme municipal amb les mateixes característiques i prioritat que la resta del vial.

13. 2. Actuacions als punts d'aigua

Les actuacions als punts d'aigua de la xarxa bàsica estan planificades per dotar el territori de la cobertura suficient pel seu ús per part dels mitjans d'extinció i per garantir que aquests puguin utilitzar-los en plenes condicions de seguretat i operativitat.

Taula 47. Actuacions als punts d'aigua

Codi actuació	Descripció	Unitat
-	-	-

13. 2. 1. Zona de protecció als punts de càrrega dels mitjans terrestres (PA_ZP)

Taula 48. Actuacions a les zones de protecció als punts de càrrega dels mitjans terrestres

Codi actuació	Descripció	Superf. (ha)
VEGAS01	Obertura AS	3,50

13. 2. 2. Àrea de seguretat associada als punts de càrrega per mitjans aeris (PA_AS)

Taula 49. Actuacions a les àrees de seguretat associades als punts de càrrega per mitjans aeris

Codi actuació	Descripció	Superf. (ha)
-	-	-

13. 3. Actuacions sobre la vegetació

Les actuacions sobre la vegetació són infraestructures dissenyades amb l'objectiu de dificultar l'avanç dels incendis, crear o millorar les oportunitats d'extinció o reduir la vulnerabilitat de les masses forestals.

A la fase d'inventari s'ha detectat aquelles infraestructures definides en planificacions anteriors o d'àmbit supramunicipal. La fase d'anàlisi i la consulta als agents del territori ha de permetre seleccionar quines d'aquestes infraestructures es planificaran a nivell de PPIF municipal.

El/la tècnic/a redactor/a també pot dissenyar i planificar noves actuacions sobre la vegetació, aquestes han de ser tècnicament justificades i correctament dimensionades.

Taula 50. Actuacions sobre la vegetació

Tipologia infraestructura	Codi actuació	Descripció	Superf. (ha)
AS	Sense actuacions associades	Espais oberts que compleixen amb les dimensions per ser utilitzades pels mitjans d'extinció	179,00

14. Pressupost

El pressupost valora, en base als amidaments i a les taules de preus recollides a l'apartat 14. 2. Pressupost de les actuacions, totes aquelles actuacions que de manera efectiva es planifiquen per ser executades durant els quatre anys de vigència del Pla.

Es tracta de les necessitats detectades en la fase d'anàlisi havent considerat les limitacions competencials i tenint en compte la realitat municipal

Poden ser objecte del pressupost les actuacions necessàries a la xarxa viària preferent, als punts d'aigua de la xarxa bàsica, les actuacions sobre la vegetació i als elements fixos de prevenció d'incendis com són els de senyalització de mesures i d'infraestructures de prevenció o els tancaments per limitar la circulació motoritzada als vials.

14. 1. Preus compostos d'actuacions

14. 1. 1. Actuacions al ferm de la xarxa viària preferent

Construcció de vials forestals

Codi	Descripció	Cost		
VIACON01	Construcció de vials aptes per a vehicles d'extinció d'incendis sense qualificació específica	4.080,00 €/km		
		Preu (€/h)	Rendiment(h/km)	Import (€)
C1105A00	h Retroexcavadora amb martell trencador	66,58	18,00	1.198,44
C1335080	h Corró vibratori autopropulsat, de 8 a 10 t	50,44	5,00	252,20
C1331200	h Motoanivelladora mitjana	62,96	10,00	629,60
C13113B0	h Pala carregadora sobre cadenes d'11 a 17 t	86,18	20,10	1.732,35
MO059	h Oficial 1a (amb les càrregues socials incloses)	18,07	13,00	234,91
MQ012	h Motoserra	2,50	13,00	32,50

Codi	Descripció	Cost		
VIACON02	Construcció de vials aptes per a vehicles d'extinció d'incendis en terrenys rocós amb necessitat de maquinària específica	6.900,00 €/km		
		Preu (€/h)	Rendiment(h/km)	Import (€)

C1105A00	h Retroexcavadora amb martell trencador	66,58	42,59	2.835,94
C1335080	h Corró vibratori autopropulsat, de 8 a 10 t	50,44	5,00	252,20
C1331200	h Motoanivelladora mitjana	62,96	8,00	503,68
C13113B0	h Pala carregadora sobre cadenes d'11 a 17 t	86,18	36,00	3.102,48
MO059	h Oficial 1a (amb les càrregues socials incloses)	18,07	10,00	180,70
MQ012	h Motoserra	2,50	10,00	25,00

Manteniment de vials forestals

Codi	Descripció	Cost		
VIAMAN01	Millora de vials aptes per a vehicles d'extinció d'incendis per actuacions de moviment de terres	900,00 €/km		
		Preu (€/h)	Rendiment(h/km)	Import (€)
C1335080	h Corró vibratori autopropulsat, de 8 a 10 t	50,44	3,00	151,32
C1331200	h Motoanivelladora mitjana	62,96	3,00	188,88
C13113B0	h Pala carregadora sobre cadenes d'11 a 17 t	86,18	4,59	395,24
MO059	h Oficial 1a (amb les càrregues socials incloses)	18,07	8,00	144,56
MQ012	h Motoserra	2,50	8,00	20,00

Codi	Descripció	Cost		
VIAMAN02	Millora de vials aptes per a vehicles d'extinció d'incendis per actuacions de moviment de terres i martell picador	1.200,00 €/km		
		Preu (€/h)	Rendiment (h/km)	Import (€)
C1335080	h Corró vibratori autopropulsat, de 8 a 10 t	50,44	3,00	151,32
C1331200	h Motoanivelladora mitjana	62,96	3,00	188,88
C13113B0	h Pala carregadora sobre cadenes d'11 a 17 t	86,18	6,50	560,17
C1105A00	h Retroexcavadora amb martell trencador	64,73	4,63	299,63

Codi	Descripció	Cost		
VIAMAN03	Millora de vials aptes per a vehicles d'extinció d'incendis per actuacions de moviment de terres i moledora de pedra	1.400,00 €/km		
		Preu (€/h)	Rendiment (h/km)	Import (€)
C1335080	h Corró vibratori autopropulsat, de 8 a 10 t	50,44	3,00	151,32
C1331200	h Motoanivelladora mitjana	62,96	3,00	188,88
C13113B0	h Pala carregadora sobre cadenes d'11 a 17 t	86,18	4,59	395,24
C13113B8	h de Trituradora de pedres accionada amb tractor de rodes de 150 cv, amplada de treball	48,00	10,42	500,00
MO059	h Oficial 1a (amb les càrregues socials incloses)	18,07	8,00	144,56
MQ012	h Motoserra	2,50	8,00	20,00

Punts crítics associats a la xarxa viària (PC)

Degut a la gran variabilitat de tipologia de punts crítics i de casuístiques, el/la tècnic/a definirà una partida alçada per a cada punt crític identificat.

14. 1. 2. Actuacions als punts d'aigua

Creació de punts d'aigua de la xarxa bàsica

Codi	Descripció	Cost		
PACON01	Construcció de punts de reserva d'aigua de formigó o basses de terra	31.600,00 €/ut		
		Preu (€/h)	Rendiment	Import
C1105A00	h Retroexcavadora amb martell trencador	66,58	30,04	2.000,04
MO059	h Oficial 1a (amb les càrregues socials incloses)	18,07	23,00	415,61
MQ012	h Motoserra	2,50	23,00	57,50
A0123000	h Oficial 1a encofrador	22,37	345,00	7.717,65

A0133000	h Ajudant encofrador	19,86	345,00	6.851,70
B0A31000	Clau acer	1,34	160,00	214,40
B0D21030	Tauló de fusta de pi per a 10 usos	0,41	320,00	131,20
B0D31000	Llata de fusta de pi	212,84	4,00	851,36
B0D625A0	Puntal metàl·lic i telescòpic per a 3 m d'alçària i 150 usos	9,28	3,00	27,84
B0D629A0	Puntal metàl·lic i telescòpic per a 5 m d'alçària i 150 usos	22,27	3,00	66,81
B0D71120	Tauler elaborat amb fusta de pi, de 22 mm de gruix, per a 5 usos	2,53	260,00	657,80
B0DZA000	Desencofrant	2,75	6,00	16,50
A%AUX001	Despeses auxiliars sobre la mà d'obra	14.569,35	0,20	2.913,87
A0140000	Manobre	18,69	8,00	149,52
B064300C	Formigó HM-20/P/20/I de consistència plàstica, grandària màxima del granulat 20 mm, amb >= 200 kg/m3 de ciment, apte per a classe d'exposició I	59,55	160,00	9.528,00
A%AUX001	Despeses auxiliars sobre la mà d'obra	8,22	0,03	0,25

Manteniment de punts d'aigua de la xarxa bàsica

Codi	Descripció	Cost		
		Preu (€/h)	Rendiment	Import
PAMAN01	Manteniment de punts de reserva d'aigua	10.000,00 €/ut		
MO059	h Oficial 1a (amb les càrregues socials incloses)	18,07	205,00	3.704,35
MQ012	h Motoserra	2,50	100,00	250,00
MQ012	h motodesbrossadora mecànica manual	2,26	100,00	226,00
A0140000	Manobre	18,69	207,00	3.868,83
B0714000	Morter sintètic epoxi de resines epoxi	3,75	520,22	1.950,82
A%AUX001	Despeses auxiliars sobre la mà d'obra	3.868,83	0,03	96,72

14. 1. 3. Actuacions sobre la vegetació

La següent taula resumeix les recomanacions d'actuacions associades a cada infraestructura.

	Franja Auxiliar de Trànsit (FAT)	Zona de protecció (PA_ZP)	Àrea de Baixa Càrrega (ABC)	Àrea de Seguretat (AS)	Àrea Complementària (AC)	Zona de Foment de la Gestió (ZFG)
ACVIAL01	X					
ACVIAL02	X					
VEGRC01		X	X	X	X	X
VEGRC02		X	X		X	X
VEGRC03		X	X		X	X
VEGPS01					X	X
VEGPS02			X			
VEGPS03			X		X	X
VEGAS01				X		

Codi	Descripció	Cost		
		Preu (€/h)	Rendiment(h/km)	Import (€)
ACVIAL01	Obertura de línies de defensa contra incendis forestals d'accessibilitat (FAT)	792,00 €/Km		

MO059	h Oficial 1a (amb les càrregues socials incloses)	18,07	20,00	361,40
MQ012	h Motoserra	2,50	20,00	50,00
MQ049	h tractor de rodes 61-75 cv	34,35	6,31	216,59
MQ013	h desbrossadora	19,35	6,31	122,01

Codi	Descripció	Cost		
ACVIAL02	Tractament de restes vegetals vora camins i dins de la unitat d'actuació en el cas de maquinària manual i densitat normal	580,00 €/km		
		Preu (€/h)	Rendiment(h/km)	Import (€)
MQ049	h tractor de rodes 61-75 cv	34,35	10,80	371,01
MQ013	h desbrossadora	19,35	10,80	208,89

Codi	Descripció	Cost		
VEGRC01	Creació d'àrees de baixa càrrega de combustible estratègiques en zones no arbrades (matollars mecanitzables, conreus abandonats)	1.000,00€/Ha		
		Preu (€/h)	Rendiment (h/ha)	Import (€)
MO059	h Oficial 1a (amb les càrregues socials incloses)	18,07	49,18	888,72
MQ012	h Motodesbrossadora mecànica manual	2,26	49,19	111,17

Codi	Descripció	Cost		
VEGRC02	Creació d'àrees de baixa càrrega de combustible estratègiques densitat normal	2.200,00 €/Ha		
		Preu (€/h)	Rendiment (h/ha)	Import (€)
MO059	h Oficial 1a (amb les càrregues socials incloses)	18,07	70,00	1.264,90
MQ012	h Motoserra	2,50	70,00	175,00
MQ049	h tractor de rodes 61-75 cv	34,35	13,08	449,38
MQ020	h equip de desembosc sense equip tractor	29,13	5,89	171,49
MQ013	h desbrossadora	19,35	7,20	139,23

Codi	Descripció	Cost		
VEGRC03	Creació d'àrees de baixa càrrega de combustible estratègiques densitat elevada	3.500,00€/Ha		
		Preu (€/h)	Rendiment (h/ha)	Import (€)
MO059	h Oficial 1a (amb les càrregues socials incloses)	18,07	111,36	2.012,34
MQ012	h Motoserra	2,5	111,36	278,41
MQ049	h tractor de rodes 61-75 cv	34,35	20,81	714,92
MQ020	h equip de desembosc sense equip tractor	29,13	9,37	272,83
MQ013	h desbrossadora	19,35	11,45	221,50

Codi	Descripció	Cost		
VEGPS01	Manteniment de les àrees de baixa càrrega de combustible complementàries per la prevenció d'incendis mitjançant pasturatge	70,00 €/Ha		
		Preu (€/h)	Rendiment (h/ha)	Import (€)
MO059	h Oficial 1a (amb les càrregues socials incloses)	18,07	3,87	70,00

Codi	Descripció	Cost		
VEGPS02	Manteniment de les àrees de baixa càrrega de	140,00 €/Ha		

	combustible estratègiques per la prevenció d'incendis mitjançant pasturatge	Preu (€/h)	Rendiment (h/ha)	Import (€)
MO059	h Oficial 1a (amb les càrregues socials incloses)	18,07	7,75	140,00

Codi	Descripció	Cost		
VEGPS03	Treballs d'implementació d'infraestructures o serveis per a ramat per al manteniment d'àrees de baixa càrrega de combustible	300,00 €/ut		
		Preu (€/h)	Rendiment (h/ha)	Import (€)
MO059	h Oficial 1a (amb les càrregues socials incloses)	18,07	12,84	232,00
MQ074	Dia natural de lloguer de vehicle tot-terreny	60,63	0,42	25,24
MQ073	h de cuba transport	12,84	3,33	42,76

Codi	Descripció	Cost		
VEGAS01	Obertura de línies de defensa contra incendis forestals amb eliminació de restes in situ densitat normal	1.900,00 €/ha		
		Preu (€/h)	Rendiment (h/ha)	Import (€)
MO059	h Oficial 1a (amb les càrregues socials incloses)	18,07	58,47	1.056,61
MQ012	h Motoserra	2,5	58,47	146,18
MQ049	h tractor de rodes 61-75 cv	34,35	12,00	412,20
MQ020	h equip de desembosc sense equip tractor	29,13	5,40	157,30
MQ013	h desbrossadora	19,35	6,60	127,71

14. 1. 4. Senyalització i tancaments

Degut a la gran variabilitat d'actuacions relacionades amb els elements de senyalització i de tancaments, el/la tècnic/a definirà una partida alçada per a cada una de les actuacions planificades en aquest àmbit.

14. 2. Pressupost de les actuacions

14. 2. 1. Actuacions a la xarxa viària

Codi infra.	Codi actuació	Descripció	Amid.	Un.	Preu unitari	Cost
XV202	VIAMAN01	Millora vial	5,53	km	900,00	4.977,00
XV203	VIAMAN01	Millora vial	2,98	km	900,00	2.682,00
XV204	VIAMAN02	Millora vial	1,71	km	1.200,00	2.052,00
XV205	VIAMAN01	Millora vial	5,21	km	900,00	4.689,00
XV206	VIAMAN01	Millora vial	7,20	km	900,00	6.480,00
XV207	VIAMAN01	Millora vial	0,62	km	900,00	558,00
XV208	VIAMAN02	Millora vial	8,02	km	1.200,00	9.624,00
XV209	VIAMAN02	Millora vial	1,98	km	1.200,00	2.376,00
XV210	VIAMAN01	Millora vial	0,69	km	900,00	621,00
XV210	VIAMAN02	Millora vial	1,23	km	1.200,00	1.476,00
XV211	VIAMAN01	Millora vial	1,26	km	900,00	1.134,00
XV213	VIAMAN01	Millora vial	1,88	km	900,00	1.692,00
XV301	VIAMAN02	Millora vial	6,05	km	1.200,00	7.260,00
XV302	VIAMAN02	Millora vial	6,92	km	1.200,00	8.304,00
XV303	VIAMAN02	Millora vial	2,26	km	1.200,00	2.712,00
XV304	VIAMAN02	Millora vial	1,71	km	1.200,00	2.052,00
XV401	VIAMAN03	Millora vial	2,46	km	1.400,00	3.444,00

XV402	VIAMAN02	Millora vial	2,63	km	1.200,00	3.156,00
XV403	VIAMAN02	Millora vial	2,31	km	1.200,00	2.772,00
XV404	VIAMAN03	Millora vial	1,62	km	1.400,00	2.268,00
XV405	VIAMAN03	Millora vial	1,50	km	1.400,00	2.100,00
Total						72.429,00

Franja auxiliar de trànsit (FAT)

Codi infra.	Codi actuació	Descripció	Amid.	Un.	Preu unitari	Recur.	Cost
XV101	ACVIAL02	FAT. Manteniment	0,41	km	580,00	1	237,80
XV102	No actuació	-	1,62		0,00	0	0,00
XV201	ACVIAL02	FAT. Manteniment	1,04	km	580,00	1	603,20
XV202	ACVIAL02	FAT. Manteniment	5,53	km	580,00	1	3.207,40
XV203	ACVIAL02	FAT. Manteniment	9,11	km	580,00	1	5.283,80
XV204	ACVIAL01	FAT. Obertura	1,71	km	792,00	1	1.354,32
XV205	ACVIAL02	FAT. Manteniment	5,21	km	580,00	1	3.021,80
XV206	ACVIAL02	FAT. Manteniment	7,20	km	580,00	1	4.176,00
XV206	No actuació	-	0,26		0,00	0	0,00
XV207	ACVIAL01	FAT. Obertura	0,62	km	792,00	1	491,04
XV208	ACVIAL01	FAT. Obertura	3,81	km	792,00	1	3.017,52
XV208	ACVIAL02	FAT. Manteniment	2,38	km	580,00	1	1.380,40
XV208	No actuació	-	1,83		0,00	0	0,00
XV209	ACVIAL02	FAT. Manteniment	1,98	km	580,00	1	1.148,40
XV210	ACVIAL02	FAT. Manteniment	1,92	km	580,00	1	1.113,60
XV211	ACVIAL02	FAT. Manteniment	1,28	km	580,00	1	742,40
XV211	No actuació	-	1,26		0,00	0	0,00
XV212	ACVIAL02	FAT. Manteniment	3,19	km	580,00	1	1.850,20
XV212	No actuació	-	1,17		0,00	0	0,00
XV213	ACVIAL02	FAT. Manteniment	1,04	km	580,00	1	603,20
XV213	No actuació	-	0,84		0,00	0	0,00
XV301	ACVIAL02	FAT. Manteniment	6,05	km	580,00	1	3.509,00
XV302	ACVIAL02	FAT. Manteniment	6,92	km	580,00	1	4.013,60
XV303	ACVIAL01	FAT. Obertura	2,26	km	792,00	1	1.789,92
XV304	ACVIAL01	FAT. Obertura	1,71	km	792,00	1	1.354,32
XV401	ACVIAL01	FAT. Obertura	2,46	km	792,00	1	1.948,32
XV402	ACVIAL01	FAT. Obertura	2,63	km	792,00	1	2.082,96
XV403	ACVIAL01	FAT. Obertura	2,31	km	792,00	1	1.829,52
XV404	ACVIAL01	FAT. Obertura	1,62	km	792,00	1	1.283,04
XV405	ACVIAL01	FAT. Obertura	1,50	km	792,00	1	1.188,00
Total						47.229,76	

Punts crítics associats a la xarxa viària (PC)

Codi	Tipologia	Vinculat a (codi vial)	Descripció	Cost
PC01	Altres	XV205	Camí amb continuïtat fins al límit del terme, negativa de la propietat a incloure'l al PPI. Manté les característiques de la resta del camí: Categoria actual terciari, categoria planificada secundari, bon estat.	-
Total				-

14. 2. 2. Actuacions als punts d'aigua

Codi infra.	Codi actuació	Descripció	Un.	Preu unitari	Cost
-	-	-	-	-	-

Total	0,00
--------------	------

Tractaments de la vegetació associats als punts d'aigua

Codi infra.	Codi actuació	Descripció	Amid.	Un.	Preu un.	Recur.	Cost
PA03_ZP	VEGAS01	Obertura AS	0,78	ha	1.900,00	2	2.964,00
PA04_ZP	VEGAS01	Obertura AS	0,38	ha	1.900,00	2	1.444,00
PA05_ZP	VEGAS01	Obertura AS	0,78	ha	1.900,00	2	2.964,00
PA06_ZP	VEGAS01	Obertura AS	0,78	ha	1.900,00	2	2.964,00
PA07_ZP	VEGAS01	Obertura AS	0,78	ha	1.900,00	2	2.964,00
Total							13.300,00

14. 2. 3. Actuacions sobre la vegetació

Codi infra.	Codi actuació	Descripció	Amid.	Un.	Preu unitari	Cost
AS01			8.50		0,00	0,00
AS02			2.47		0,00	0,00
AS03			29.05		0,00	0,00
AS04			1.43		0,00	0,00
AS05			19.01		0,00	0,00
AS06			2.05		0,00	0,00
AS07			2.29		0,00	0,00
AS08			5.06		0,00	0,00
AS09			4.03		0,00	0,00
AS10			62.43		0,00	0,00
AS11			1.08		0,00	0,00
AS12			16.92		0,00	0,00
AS13			19.77		0,00	0,00
AS14			4.91		0,00	0,00
Total						0,00

14. 2. 4. Senyalització i tancaments

Codi	Actuació	Descripció	Cost
-	-	-	-
Total			0,00

14. 3. Resum del pressupost

Actuació	Tipus d'actuació	Subtotal (€)	Despeses generals (13%)	Benefici industrial (6%)	IVA (21%)	Import (€)
Xarxa viària	Actuacions al ferm	72.429,00	9.415,77	4.345,74	18.100,01	104.290,52
	FAT	47.229,76	6.139,87	2.833,79	11.802,72	68.006,13
	Punts crítics	0,00	0,00	0,00	0,00	0,00
Punts d'aigua	Actuacions als punts d'aigua	0,00	0,00	0,00	0,00	0,00
	Tractaments de la vegetació	13.300,00	1.729,00	798,00	3.323,67	19.150,67
Actuacions sobre la vegetació		0,00	0,00	0,00	0,00	0,00
Senyalització i tancaments		0,00	0,00	0,00	0,00	0,00

14. 4. Pressupost general

Concepte	Import (€)
Subtotal	132.958,76
Despeses generals (13%)	17.284,64
Benefici industrial (6%)	7.977,53
Subtotal	158.220,92
IVA (21%)	33.226,39
Pressupost execució per contracte (PEC)	191.447,32

Les actuacions a executar previstes en el present Pla de Prevenció d'Incendis Forestals del municipi de **Susqueda**, puja a **cent-noranta-un mil quatre-cents quaranta-set euros i trenta-dos cèntims (191.447,32 €)**.

15. Planificació dels treballs

La planificació dels treballs respon a la prioritització de les actuacions, en un horitzó temporal de 4 anys, corresponents a la vigència del present PPIF. Les anualitats no són anys naturals sinó que compten a partir de la data d'aprovació. L'any 1 correspon als 12 mesos següents a la data d'aprovació i així successivament.

Any 1

Codi infra.	Codi actuació	Amidament	Un.	Preu unitari	Cost
PA03_ZP	VEGAS01	0,78	ha	1.900,00	1.482,00
PA04_ZP	VEGAS01	0,38	ha	1.900,00	722,00
PA05_ZP	VEGAS01	0,78	ha	1.900,00	1.482,00
PA06_ZP	VEGAS01	0,78	ha	1.900,00	1.482,00
PA07_ZP	VEGAS01	0,78	ha	1.900,00	1.482,00
XV208	VIAMAN02	8,02	km	1.200,00	9.624,00
XV208	ACVIAL01	3,81	km	792,00	3.017,52
XV208	ACVIAL02	2,38	km	580,00	1.380,40
XV209	VIAMAN02	1,98	km	1.200,00	2.376,00
XV209	ACVIAL02	1,98	km	580,00	1.148,40
XV211	ACVIAL02	1,28	km	580,00	742,40
XV302	VIAMAN02	0,54	km	1.200,00	648,00
XV302	ACVIAL02	0,54	km	580,00	313,20
XV303	VIAMAN02	2,26	km	1.200,00	2.712,00
XV303	ACVIAL01	2,26	km	792,00	1.789,92
XV404	VIAMAN03	1,62	km	1.400,00	2.268,00
XV404	ACVIAL01	1,62	km	792,00	1.283,04
XV405	VIAMAN03	1,50	km	1.400,00	2.100,00
XV405	ACVIAL01	1,50	km	792,00	1.188,00
Total					37.240,88

Any 2

Codi infra.	Codi actuació	Amidament	Un.	Preu unitari	Cost
XV101	ACVIAL02	0,41	km	580,00	237,80
XV201	ACVIAL02	1,04	km	580,00	603,20
XV203	VIAMAN01	2,98	km	900,00	2.682,00
XV203	ACVIAL02	9,11	km	580,00	5.283,80
XV204	VIAMAN02	1,71	km	1.200,00	2.052,00
XV204	ACVIAL01	1,71	km	792,00	1.354,32
XV301	VIAMAN02	6,05	km	1.200,00	7.260,00

XV301	ACVIAL02	6,05	km	580,00	3.509,00
XV302	VIAMAN02	6,38	km	1.200,00	7.656,00
XV302	ACVIAL02	6,38	km	580,00	3.700,40
Total					34.338,52

Any 3

Codi infra.	Codi actuació	Amidament	Un.	Preu unitari	Cost
PA03_ZP	VEGAS01	0,78	ha	1.900,00	1.482,00
PA04_ZP	VEGAS01	0,38	ha	1.900,00	722,00
PA05_ZP	VEGAS01	0,78	ha	1.900,00	1.482,00
PA06_ZP	VEGAS01	0,78	ha	1.900,00	1.482,00
PA07_ZP	VEGAS01	0,78	ha	1.900,00	1.482,00
XV202	VIAMAN01	5,53	km	900,00	4.977,00
XV202	ACVIAL02	5,53	km	580,00	3.207,40
XV205	VIAMAN01	5,21	km	900,00	4.689,00
XV205	ACVIAL02	5,21	km	580,00	3.021,80
XV211	VIAMAN01	1,26	km	900,00	1.134,00
XV212	ACVIAL02	3,19	km	580,00	1.850,20
XV213	VIAMAN01	1,88	km	900,00	1.692,00
XV213	ACVIAL02	1,04	km	580,00	603,20
XV401	VIAMAN03	2,46	km	1.400,00	3.444,00
XV401	ACVIAL01	2,46	km	792,00	1.948,32
Total					33.216,92

Any 4

Codi infra.	Codi actuació	Amidament	Un.	Preu unitari	Cost
XV206	VIAMAN01	7,20	km	900,00	6.480,00
XV206	ACVIAL02	7,20	km	580,00	4.176,00
XV207	VIAMAN01	0,62	km	900,00	558,00
XV207	ACVIAL01	0,62	km	792,00	491,04
XV210	VIAMAN01	0,69	km	900,00	621,00
XV210	VIAMAN02	1,23	km	1.200,00	1.476,00
XV210	ACVIAL02	1,92	km	580,00	1.113,60
XV304	VIAMAN02	1,71	km	1.200,00	2.052,00
XV304	ACVIAL01	1,71	km	792,00	1.354,32
XV402	VIAMAN02	2,63	km	1.200,00	3.156,00
XV402	ACVIAL01	2,63	km	792,00	2.082,96
XV403	VIAMAN02	2,31	km	1.200,00	2.772,00
XV403	ACVIAL01	2,31	km	792,00	1.829,52
Total					28.162,44

ANNEXOS

Annex 1. Incendis tipus. Caracterització

Annex 2. Històric d'incendis

Annex 3. Inventari de les infraestructures de prevenció d'incendis forestals, elements vulnerables i de risc

- 1. Codificació**
- 2. Xarxa viària**
- 3. Punts crítics associats a la xarxa viària**
- 4. Punts d'aigua**
- 5. Tractaments sobre la vegetació**
- 6. Senyalització i tancaments**
- 7. Ús públic**
- 8. Elements de risc**

Annex 1. Incendis tipus. Caracterització

La següent informació ha estat extreta del document *La Prevenció dels Grans Incendis Forestals adaptada a l'Incendi Tipus. FireParadox Project, GRAF (Bombers de la Generalitat), EFl. Cerdanyola del Vallès, 2011*

1. Esquemes de propagació i singularitats

1.1. Incendis tipus topogràfics

Incendi Tipus	Singularitat	Esquema de propagació
Topogràfic estàndard	Vents topogràfics de vessant	L'incendi segueix el pendent màxim i els vessants assolellats durant el dia. La forma del perímetre segueix els vessants i les conques hidrogràfiques. Els punts crítics són els barrancs, els nusos de barrancs i el posicionament de la cua o el flanc, que poden generar noves carreres.
Topogràfic litoral	Marinada	L'incendi segueix el pendent màxim i el gir de la marinada, que és definit i previsible. L'obertura del flanc ve dominada per la marinada.
Topogràfic proper a vall principal o estret	Vents topogràfics de valls principals	La direcció principal del perímetre és cap a la vall principal. Es produeix una succió de l'incendi cap a la vall principal per efecte Venturi. Es produeix un canvi en la succió: ascendent de dia i descendent de nit

1.2. Incendis tipus de vent

Incendi Tipus	Singularitat	Esquema de propagació
Vent a les planes	Zones planes	L'incendi segueix la direcció del vent i s'obre en forma de ventall de 40-60° segons la força del vent.
Vent amb relleu	Zones amb relleu	L'incendi segueix la direcció de les crestes en serres alineades amb la direcció del vent. En serres perpendiculars a la direcció del vent, apareixen contravents que faciliten la propagació ascendent a causa d'una turbulència mecànica en el vessant exposat al vent de tipus contrari (no exposat al vent d'efecte directe). Les oportunitats es troben al final de la divisòria d'aigües o quan aquesta canvia de direcció i també a les bifurcacions, on es manifesten els contravents.
Vents amb subsidència	Zones de subsidència (vents generals que toquen terra durant la nit i s'aixequen durant el dia)	El fenomen conegut com a subsidència es dona a les serres litorals de l'extrem sud de Catalunya i al nord de València. Es produeix quan els vents topogràfics diürns són capaços de compensar el vent del nord que es manté en alçada. Ara bé, durant la nit, aquests vents topogràfics són de caràcter descendent, amb la qual cosa el vent del nord bufa en superfície i es pot veure fins i tot reforçat pel caràcter descendent dels topogràfics. D'aquesta manera, l'incendi durant les hores diürnes es comporta com un incendi topogràfic i durant les nocturnes, com un de conduït pel vent. Aquesta dinàmica implica, a més, que la cua de l'incendi diürn es transformi en cap durant la nit i viceversa. Aquests incendis suposen grans dificultats des del punt de vista de la gestió de l'emergència.

1.3. Incendis tipus de convecció

Incendi Tipus	Singularitat	Esquema de propagació
Convecció estàndard	Sense vent significatiu	L'incendi segueix la macrotopografia i el vent. Les oportunitats passen per estrènyer el cap o fer tractament per reduir la generació de focus

		secundaris.
Convecció amb vent	Amb vent significatiu: a Catalunya, en situacions de ponent càlid i molt ocasionalment amb entrades de sud	L'incendi té un comportament convectiu, a què el vent afegeix velocitat de propagació. El vent augmenta la distància de llançament de focus secundaris, crea nous punts d'ignició fora de la zona d'influència de la columna convectiva i accelera la propagació general de l'incendi. La columna i els focus secundaris segueixen la direcció del vent però el foc anirà cremant gran olles topogràfiques.
Convecció amb pirocúmul	Amb desplom de pirocúmul	El pirocúmul es desploma en condensar-se i guanyar pes. Aquest desplom de la columna genera vents que poden arrencar arbres, causar llançaments massius de focus secundaris i eixamplar l'incendi en totes direccions.

1.4. Incendis tipus de tempesta

Incendi Tipus	Singularitat	Esquema de propagació
Tempesta	Tempesta propera	Les tempestes en formació succionen la massa d'aire al seu voltant i, en el moment en què descarreguen, l'expulsen. Els incendis, en un primer moment, experimenten un efecte de succió cap a la tempesta i, quan aquesta descarrega, l'expulsió és en sentit completament oposat. En definitiva, els incendis de tempesta tenen com a factor de propagació el vent, ja que és l'aire el que és succionat i expulsat de la tempesta.

2. Propostes d'actuació

Els incendis tipus estan basats en les grans famílies de Patrons de Propagació. Per a cada tipus de propagació hi ha unes recomanacions comunes i d'altres d'específiques. A continuació es descriuen les directrius generals més habituals i necessàries per una òptima planificació forestal, prevenció i extinció d'incendis forestals.

2.1. Incendis tipus topogràfics

INCENDIS TOPOGRÀFICS	
L'àmbit de propagació d'aquests incendis és la conca hidrogràfica incloent la vall principal i els barrancs secundaris. Els incendis topogràfics es diferencien si propaguen durant el dia (diürns) o durant la nit (nocturns).	
Factors	El moviment del foc està dominat per tres factors principals: el pendent, els vents locals (marinades, terrals, de vall i de vessant) i la insolació de les vessants relacionada amb la seva orientació. Els vents locals es determinen pel moviment de l'aire generat per l'efecte de la radiació solar dins del cicle diari. Varien d'intensitat i direcció al llarg del dia dins d'una pauta rutinària i, per tant, previsible.
Patró de propagació	El patró de propagació d'aquest tipus de foc és molt dinàmic i varia en funció de la disposició dels tres factors esmentats, és a dir, la identificació de cua, flanc i cap pot variar amb el canvi de pendent, insolació o direcció del vent.
Estratègia per eliminar la propagació	<ol style="list-style-type: none"> 1. Atac directe o paral·lel a la cua i als flancs per evitar que arribin a tenir alineacions desfavorables (fons de barranc o nusos de barranc). La cua i els flancs sovint estan dins la capacitat d'extinció. 2. Atac indirecte al cap per limitar la capacitat de propagació per focus secundaris, si aquests poden arribar a tenir alineacions desfavorables. 3. Esperar a tenir alineacions favorables per atacar el cap, cua o flancs. Quan el foc està situat dins d'un barranc i afecta a les dues vessants, es generen dos caps i quatre flancs amb un denominador comú que és el fons de barranc. Aquest és el lloc per on les cues i els flancs progressen donant lloc a noves carreres de cap. En aquests casos s'estableix

	<p>un nou factor estratègic.</p> <p>4. Limitar la propagació de fons de barranc amb atac directe o paral·lel als flancs d'aigües amunt. Quan la propagació de fons de barranc se situa a prop de la confluència de diferents barrancs secundaris (denominat nus de barrancs), donarà oportunitat a l'incendi a replicar el mateix instant, incrementant el potencial de forma notòria.</p>	
Accessibilitat	Camins de maniobra	<p>De fons de barranc (mínim secundari), que transiti preferentment pel fons de la vall amb zones segures cada 1.000 metres i zones segures obligatòries en els nusos de barrancs.</p> <p>D'accés a fons de barranc (mínim secundari), que transiti preferentment per vessants nord i est amb zones segures cada 700 metres.</p>
	Camins de trànsit	Mínim secundaris, amb zones segures cada 1000 metres que permetin el trànsit de recursos. Traçats més o menys paral·lels a la carena evitant les vessants més exposades.
Actuacions	Trencament de multiplicadors de la propagació o punts de canvi	Gestionar parcel·les en nusos de barrancs per tal d'evitar que l'incendi pugui cremar noves vessants i noves conques. L'actuació ha de garantir que el foc sigui de superfície podent ser atacat amb instal·lacions d'aigua o confinat amb eines manuals. La parcel·la ha de permetre l'emplaçament segur dels mitjans terrestres.
	Limitar la intensitat del propi foc	Reduir la distància de llançament de focus secundaris des de les parts altes de les carenes mitjançant la reducció del combustible sec més gruixut (10 i 100 HR).
	Confinar la ignició	<p>Facilitar l'ancoratge dels flancs: gestionar parcel·les situades entre els fons del barranc i la carena, a ser possible en diagonal positiva, per a facilitar l'extinció del flanc que es genera entre els dos punts esmentats. Ha d'anar complementada amb una parcel·la de nus de barranc per garantir la seva efectivitat.</p> <p>Facilitar l'accessibilitat: crear camins per possibilitar el moviment de mitjans terrestres d'extinció entre conques hidrogràfiques (mínim secundari), amb zones segures cada 700 metres. Evitar preferentment vessants sud i oest per evitar que el camí es trobi situat en una zona on el foc pugui propagar amb plena alineació. En traçats paral·lels a la carena, mantenir una distància entre la pista i la carena per a minimitzar els efectes de la radiació i convecció del foc que cremi a la conca adjacent.</p>

2.2. Incendis tipus de vent

INCENDIS DE VENT	
<p>El potencial dels focs de vent queda condicionat per la interacció del vent amb el relleu i la disponibilitat del combustible. El front d'un incendi conduït pel vent sempre busca la zona de màxima velocitat del vent, com el comportament d'un fluid continu. En les carreres a favor de vent és quan el foc supera fàcilment el límit de la capacitat d'extinció.</p>	
Factors	<p>El moviment del foc està dominat per dos factors principals, el vent i la velocitat de propagació de les flames que és superior a la velocitat d'extinció amb aigua. El patró de moviment d'aquests focs de vent és previsible quan es coneix el moviment del vent sobre el relleu. El fum és el major indicador d'aquesta interacció i dona moltes evidències de la força, la direcció i els llocs de trencament d'aquest flux de vent per on el foc propaga ràpidament.</p>
Patró de propagació	<p>La propagació amb salts a llarga distància és freqüent quan el combustible cremat és gruixut i permet mantenir la incandescència durant pocs minuts, salts 500-1000 metres no són estranys en focs amb vents de 60 km/h cremant masses arbrades adultes.</p>

Estratègia per eliminar la propagació	<p>1. Atac directe des de la cua al cap, la cua i els flancs sovint estan dins la capacitat d'extinció aguantats pel propi vent general.</p> <p>2. Frenar o confinar el cap quan crema a favor de vent i atacar-lo quan perd alineació.</p> <p>3. L'atac paral·lel (crema d'eixamplament) és útil en comportaments de flanc i cua, doncs el propi vent n'afavoreix l'execució. Molt important cremar de cap en direcció la cua o, en tot cas, en contra de la direcció del vent a la zona.</p> <p>4. L'ús de foc en atac indirecte (contrafoc) és complicat perquè el vent, factor principal, condiciona la finestra d'actuació (lloc i moment) i limita la intensitat del contrafoc que pugui verticalitzar la columna. També és complicada la maniobra de redireccionament del cap ja que la interacció dels fronts queda limitada pel vent.</p>	
Accessibilitat	Camins de maniobra	<p>De final de carena (mínim secundari), que transiti per la part límit de contravent.</p> <p>D'accés a les vessants, paral·lel a la carena principal i convergent cap al final de carena, per poder accedir als flancs des de la part baixa o des del cap de l'incendi (final de carrera) poder marxar cap a la cua perdent alçada i posant distància amb el flanc, amb zones segures cada 700 metres.</p>
Actuacions	Sentit de la progressió i accés	<p>L'atac directe de la cua direcció al cap, maniobra de "flanqueig".</p> <p>L'atac paral·lel en contra de la direcció del vent.</p>
	Trencament de multiplicadors de la propagació o punts de canvi	Mantenir les oportunitats de treball a les zones sotaventades, contravents, finals de carenes o abans de nusos de carenes alineades.
	Limitar la intensitat del propi foc	Reduir la distància de llançament de focus secundaris des de les parts altes de les carenes mitjançant la reducció del combustible sec més gruixut (10 i 100 HR).
	Confinar la ignició	<p>Facilitar l'ancoratge dels flancs: gestionar parcel·les situades entre els fons del barranc i la carena, a ser possible en diagonal positiva, per a facilitar l'extinció del flanc que es genera entre els dos punts esmentats. Ha d'anar complementada amb una parcel·la de nus de barranc per garantir la seva efectivitat.</p> <p>Facilitar l'accessibilitat: crear camins per possibilitar el moviment de mitjans terrestres d'extinció entre conques hidrogràfiques (mínim secundari), amb zones segures cada 700 metres. Evitar preferentment vessants sud i oest per evitar que el camí es trobi situat en una zona on el foc pugui propagar amb plena alineació. En traçats paral·lels a la carena, mantenir una distància entre la pista i la carena per a minimitzar els efectes de la radiació i convecció del foc que cremi en la conca adjacent.</p>

2.3. Incendis tipus de convecció

INCENDIS DE CONVECCIÓ
<p>Són incendis associats a episodis sinòptics caracteritzats per les baixes humitats relatives sense recuperació nocturna i les altes temperatures. El vent de forma directa influeix poc en la velocitat de propagació del foc però marca la direcció de caiguda de focus secundaris i, per tant, la direcció de propagació.</p>

Factors	<p>El moviment del foc està dominat per dos factors, els focus secundaris i l'ambient de foc. La disponibilitat del combustible és alta i permet al cap de l'incendi propagar per llançament massiu de focus secundaris. Això genera un front de punts que interactuen entre si i amb el front principal de l'incendi donant lloc a nous focus de combustió que produeixen un nou llançament de focus secundaris en la direcció que marca el vent general. Aquest tipus de propagació provoca que el front de l'incendi es desplaci a impulsos o pulsacions. La distància de llançament de focus secundaris ve determinada per la capacitat convectiva de la combustió i la intensitat del vent general. L'ambient de foc i el seu comportament són paràmetres estretament relacionats. No tots els incendis són capaços de crear el seu propi "ambient de foc", únicament aquells que tenen més intensitat.</p>	
Patró de propagació	<p>L'àmbit de propagació d'aquests incendis està determinat per la macro topografia (conques de primer ordre i serralades principals), vents genèrics de sud o aponentats, i canals d'aire associats a rius de primer ordre o canals de sortida en el cas dels ponents.</p>	
Estratègia per eliminar la propagació	<ol style="list-style-type: none"> 1. Atac directe o paral·lel a la cua i als flancs per limitar la seva obertura i evitar noves carreres en direcció al cap de l'incendi, evitant que s'incrementi la longitud del front del cap. 2. Trencar la dinàmica de propagació del cap per llançament massiu de focus secundaris amb atac indirecte, o esperar o generar (amb atac paral·lel) discontinuïtats amb amplada superior a la distància de caiguda de focus secundaris. 3. Atac al cap per la seva estabilització allà on el cap perd alineació o es transforma en flanc degut a l'efecte de l'atac indirecte. 4. Esperar canvi de la situació meteorològica. 	
Accessibilitat	Camins de maniobra	<p>De sotavent de propagació de front (mínim secundari), per tal de realitzar maniobra d'atac indirecte, que transiti perpendicularment a l'eix principal de propagació i ubicat al sotavent de la carena a una distància suficient per fer efectiu el contrafoc (generalment vessant nord i est). S'ha de dotar de franja auxiliar de 10 metres a banda i banda i zones segures cada 500 metres.</p> <p>De confinament de flanc (mínim secundari), per tal de realitzar maniobres d'atac directe o paral·lel a la perifèria de les conques hidrogràfiques principals, preferentment traçats paral·lels a la carena i a certa distància, amb zones segures cada 700 metres.</p>
	Camins de trànsit	<p>Per a possibilitar el moviment de mitjans terrestres d'extinció en direcció sud-nord i oest-est (mínim secundari), amb zones segures cada 1.000 metres. Evitar preferentment vessants sud i oest per evitar plena alineació de forces i, en traçats paral·lels a la carena, mantenir una distància de la mateixa per minimitzar els efectes de la radiació i convecció del foc que cremi la conca adjacent.</p>
Actuacions	Trencament de multiplicadors de la propagació o punts de canvi	<p>Gestionar parcel·les en nusos de barrancs per tal d'evitar que l'incendi pugui cremar noves vessants i noves conques. L'actuació ha de garantir que el foc sigui de superfície podent ser atacat amb instal·lacions d'aigua o confinat amb eines manuals. La parcel·la ha de permetre l'emplaçament segur dels mitjans terrestres. Prioritzar les actuacions en nusos de major ordre així com les parcel·les situades als fons de barrancs perpendiculars a l'eix de propagació principal per tal de contenir focus secundaris i fronts descendents.</p>
	Limitar la intensitat del propi foc	<p>Reduir la distància de llançament de focus secundaris des de les parts altes de les carenes mitjançant la reducció del combustible sec més gruixut (10 i 100 HR), prioritzar les vessants que es troben plenament alineades amb els vents que dominen aquest tipus de foc. En el cas de Catalunya es tracta de les orientacions sud i oest.</p>

	Confinar la ignició	Facilitar l'ancoratge dels flancs: gestionar parcel·les situades entre els fons del barranc i la carena, a ser possible en diagonal positiva, per a facilitar l'extinció del flanc que es genera entre els dos punts esmentats. Ha d'anar complementada amb una parcel·la de nus de barranc per garantir la seva efectivitat.
--	---------------------	---

Annex 2. Històric d'incendis

INCENDIS INICIATS AL MATEIX MUNICIPI

IDENTIF	ANY	DATAINCEND	CODI_MUNICIPI	COMARCA	TERMEMUNIC	PARATGE	HORAINICI	DATAFI	HORAFI	COORD_H	COORD_V	GRUPSREV	HAARBRADES	HANOARBRAD	HAFORRESTAL	HANOFORREST
2016170066	2016	13/07/2016	17194	LA SELVA	SUSQUEUDA	Cinglera del Far	12:35:00	13/07/2016	14:36:00	461613	4652190	2.-NEGLIGÈNCIES	0,002	0	0,002	0
2017170035	2017	14/06/2017	17194	LA SELVA	SUSQUEUDA	El Llomà	13:33:00	14/06/2017	20:37:00	459856	4649209	3.-ACCIDENTS	0,45	0,42	0,87	0

Annex 3. Inventari de les infraestructures de prevenció d'incendis forestals, elements vulnerables i de risc

1. Codificació

1.1. Xarxa viària

Atribut nom complet	Atribut nom shape	Tipus de camp d'informació	Desplegable	
			Escollir entre:	Codi:
id_grafic	id_grafic	Autonumèric		
Id_Vial	id_vial	Camp lliure text. Codi del vial		
Nom	nom	Camp lliure text		
Comarca	comarca	Desplegable		
Municipi	municipi	Desplegable		
Categoria actual	cat_actual	Desplegable:	Primari	1
			Secundari	2
			Terciari	3
			No accessible a BRP	4
			Carretera	5
			Inexistent	6
Categoria planificada	cat_planif	Desplegable:	Primari	1
			Secundari	2
			Terciari	3
			No accessible a BRP	4
			Carretera	5
Prioritat del vial	prior_vial	Desplegable:	1	1
			2	2
			3	3
Longitud (m)	long	Generat automàtic		
Franja Auxiliar de Trànsit	fat	Desplegable:	Existent	si
			No existent	no
			Sense dades	sd
Franja Auxiliar de Trànsit - Actuació	fat_actua	Desplegable:	ACVIAL01	ACVIAL01
			ACVIAL02	ACVIAL02
			No actuació	null
Recurrència	recur_fat	Desplegable:	Única	1
			Bianual	2
			Anual	4
Any actuació FAT	any_fat	Camp lliure numèric		
Estat del ferm	ferm	Desplegable:	Correcte	1
			Correcte, calen actuacions puntuals	2
			En mal estat	3

			Impracticable	4
			Pavimentat	5
			Inexistent	6
Ferm - actuació	ferm_actua	Desplegable:	VIACON01	VIACON01
			VIACON02	VIACON02
			VIAMAN01	VIAMAN01
			VIAMAN02	VIAMAN02
			VIAMAN03	VIAMAN03
Any última actuació	any_Uactua	Camp lliure numèric		
Any actuació ferm	any_ferm	Camp lliure numèric		
Codi_origen PPI anterior	id_PPIa	Camp lliure text		
Codi_origen Bombers	id_bombers	Camp lliure text		
Codi_origen SPIF	id_SPIF	Camp lliure text		
Codi_origen SSTTGi	id_SSTT	Camp lliure text		
Element de risc	e_risc	Desplegable:	Sí	si
			No	no
Gestor	gestor	Camp lliure text		
Comentaris	comentaris	Camp lliure text		

1.2. Punts crítics associats a la xarxa viària

Atribut nom complet	Atribut nom shape	Tipus de camp d'informació	Desplegable	
			Escollir entre:	Codi:
id_grafic	id_grafic	Autonumèric		
Id_PC	Id_PC	Camp lliure text. Codi del PC		
Tipologia	Tipologia	Desplegable:	Fanguejos i zones entollades	fa
			Pendent excessiva, horitzontal	ph
			Pendent excessiva, transversal	pt
			Punts estrets	pe
			Radi de gir insuficient	ra
			Altres	al
Id_vial	id_vial	Camp lliure text		
Any actuació	any_actua	Camp lliure numèric		
Descripció actuació	descripcio	Camp lliure text		
Cost	cost	Camp lliure numèric		
Comentaris	comentaris	Camp lliure text		

1.3. Punts d'aigua

Atribut nom complet	Atribut nom shape	Tipus de camp d'informació	Desplegable	
			Escollir entre:	Codi:

id_grafic	id_grafic	Autonumèric		
Id_PA	Id_PA	Camp lliure text. Codi del PA		
UTM_X	utm_x	Generat automàtic		
UTM_Y	utm_y	Generat automàtic		
Nom Paratge	nom	Camp lliure text		
Comarca	comarca	Desplegable		
Municipi	municipi	Desplegable		
Xarxa	xarxa	Desplegable:	Xarxa bàsica	xb
			Xarxa complementària	xc
Estat	estat	Desplegable:	Bon estat	b
			Malmès	m
			Inutilitzable-reconstrucció	i
			Eliminar	e
			Construir	c
Operatiu	operatiu	Desplegable:	Sí	si
			No	no
			Planificat	pl
			Sense dades	sd
Tipologia	tipologia	Desplegable:	Bassa	ba
			Dipòsit	di
			Dipòsit cobert	dc
			Hidrant fora nucli urbà	hf
			Hidrant associat a dipòsit	ha
			Natural	na
			Piscina	pi
			Altres	al
Material	material	Desplegable:	Formigó	fo
			Lona	lo
			Metàl·lic	me
			Terra	te
			Altres	al
Hidrant associat	hidrant_ass	Desplegable:	Sí	si
			No	no
Volum m3	volum_m3	Camp lliure numèric		
Actuació PA	actua_pa	Desplegable:	PACON01	PACON01
			PAMAN01	PAMAN01
			No actuació	null
Any actuació	any_actua	Camp lliure numèric		
Tipus tractament	infras_veg	Desplegable:	Àrea de Seguretat	as
			Zona de protecció	zp
Id tractament vegetació PA	id_inf_veg	Camp lliure text		
Estat tractament vegetació PA	estat_veg	Desplegable:	Existent	si
			No existent	no
			Sense dades	sd
Tractament vegetació	tract_veg	Desplegable:	VEGAS01	VEGAS01
			VEGRC01	VEGRC01
			VEGRC02	VEGRC02
			VEGRC03	VEGRC03
			No actuació	null
Radi	radi	Desplegable:	25ZP	0'2
			35ZP	0'25

			50ZP	0'9
			25AS	0'25
Recurrència	recur	Desplegable:	Única	1
			Bianual	2
			Anual	4
Any actuació vegetació	any_actuav	Camp lliure numèric		
Any Construcció	any_const	Camp lliure numèric		
Responsable/Gestor	gestor	Desplegable:	ADF	adf
			Ajuntament	aju
			Bombers	bom
			DARP	dar
			DdGi	dip
			Privat	pri
			Altres	alt
Abastament	abastament	Desplegable:	Autoabastament altre	aut
			Connectat a xarxa	xar
			Alimentat per ADF	adf
			Alimentat per altres	alt
			Alimentat per Bombers	bom
Rampa Fauna seguretat	rampaFauna	Desplegable:	Cap	cap
			Fix	fix
			Mòbil	mob
Accessibilitat helicòpter	acces_HC	Desplegable:	Sí	si
			No	no
			Sense dades	sd
Accessibilitat BRP	acces_BRP	Desplegable:	Sí	si
			No	no
			Sense dades	sd
Vial accés	vial_accés	Desplegable:	Primari	1
			Secundari	2
			Terciari	3
			Sense accés BRP	4
Codi Vial accés	codi_vial	Camp lliure text		
Espai maniobra càrrega	espai_mani	Desplegable:	Sí	si
			No	no
			Deficient	de
			Sense dades	sd
Tanca perimetral	tanca_peri	Desplegable:	Sí	si
			No	no
			Deficient	de
			Sense dades	sd
Senyalització mitjans aeris	senyalMMAA	Desplegable:	Sí	si
			No	no
			Deficient	de
			Sense dades	sd
Senyalització mitjans terrestres	senyalMMTT	Desplegable:	Sí	si
			No	no
			Deficient	de
			Sense dades	sd
Senyalització cartell informatiu	senyal_inf	Desplegable:	Sí	si
			No	no
			Deficient	de

			Sense dades	sd
Codi_origen planificació anterior	id_ante	Camp lliure text		
Codi_origen Bombers	id_bombers	Camp lliure text		
Codi_origen SPIF	id_SPIF	Camp lliure text		
Codi_origen SSTTGi	id_SSTT	Camp lliure text		
Comentaris	comentaris	Camp lliure text		

1.4. Tractaments sobre la vegetació

Atribut nom complet	Atribut nom shape	Tipus de camp d'informació	Desplegable	Codi:
			Escollir entre:	
id_grafic	id_grafic	Autonumèric		
Id_TrVeg	id_trveg	Camp lliure text		
Tipologia	tipo_actual	Desplegable:	Àrea de Baixa Càrrega de combustible	ABC
			Àrea de Seguretat	AS
			Àrea Complementària	AC
			Zona de Foment de la Gestió	ZFG
Tipologia planificada	tipo_planif	Desplegable:	Àrea de Baixa Càrrega de combustible	ABC
			Àrea de Seguretat	AS
			Àrea Complementària	AC
			Zona de Foment de la Gestió	ZFG
			No planificat	np
Nom	nom	Camp lliure text		
Prioritat de l'actuació	prior	Desplegable:	1	1
			2	2
			3	3
Instrument planificació	instr_planif	Camp lliure text		
Estructura vegetació objectiu	estr_objec	Camp lliure text		
Estat	estat	Desplegable:	Operatiu	op
			Falta manteniment	fm
			Planificat	pl
Any última actuació	any_uactua	Camp lliure numèric		
Superfície	superf	Autonumèric		
Tractament vegetació	tract_veg	Desplegable:	VEGAS01	VEGAS01
			VEGPS01	VEGPS01
			VEGPS02	VEGPS02
			VEGPS03	VEGPS03
			VEGRC01	VEGRC01
			VEGRC02	VEGRC02
			VEGRC03	VEGRC03

Any actuació	any_actua	Camp lliure numèric		
Codi_origen PPI anterior	id_PP1a	Camp lliure text		
Codi_origen Bombers	id_bombers	Camp lliure text		
Codi_origen SPIF	id_SPIF	Camp lliure text		
Codi_origen SSTTGi	Id_SSTT	Camp lliure text		
Comentaris	comentaris	Camp lliure text		

1.5. Senyalització i tancaments

Atribut nom complet	Atribut nom shape	Tipus de camp d'informació	Desplegable	Codi:
			Escolir entre:	
id_grafic	id_grafic	Autonumèric		
Id_ST	id_st	Camp lliure text		
Tipologia	tipologia	Desplegable:	Senyalització	s
			Tancament	t
Estat	estat	Desplegable:	Bon estat	b
			Malmès	m
			Inutilitzable	i
			Eliminar	e
			Planificat	pl
Descripció	descripcio	Camp lliure text		
Infraestructura relacionada	infra_rela	Camp lliure text		
Actuació	actua	Desplegable:	Manteniment	m
			Instal·lació	i
			Eliminació	e
			No actuació	n
Any actuació	any_actua	Camp lliure numèric		
Cost	cost	Camp lliure text		
Comentaris	comentaris	Camp lliure text		

1.6. Ús públic

Atribut nom complet	Atribut nom shape	Tipus de camp d'informació
Codi	codi	Camp lliure text
Nom	nom	Camp lliure text
Tipus d'element d'ús públic	tipus	Camp lliure text

1.7. Elements de risc

Atribut nom complet	Atribut nom shape	Tipus de camp d'informació	Desplegable	Codi:
			Escolir entre:	
Codi de l'element	codi	Camp lliure text		

Tipologia	id_tipus	Camp lliure text		
Nom	nom	Camp lliure text		
Descripció	descrip	Camp lliure text		
Tipus línia elèctrica	tipus_ELE	Desplegable	Alta tensió	a
			Mitja tensió	m
			Baixa tensió	b
Gestor	gestor_ELE	Camp lliure text		
Longitud (m)	long	Autonumèric		
Geometria	geometria	Desplegable	Lineal	lin
			Poligonal	pol
			Puntual	pun

1.8. Actuacions planificades

Descripció completa	Descripció curta	Codi	Preu	Unitat
Construcció de vials aptes per a vehicles d'extinció d'incendis sense qualificació específica	Construcció vial	VIACON01	4.080,00 €	km
Construcció de vials aptes per a vehicles d'extinció d'incendis en terreny rocós amb necessitat de maquinària específica	Construcció vial	VIACON02	6.900,00 €	km
Millora de vials aptes per a vehicles d'extinció d'incendis per actuacions de moviment de terres	Millora vial	VIAMAN01	900,00 €	km
Millora de vials aptes per a vehicles d'extinció d'incendis per actuacions de moviment de terres i martell picador	Millora vial	VIAMAN02	1.200,00 €	km
Millora de vials aptes per a vehicles d'extinció d'incendis per actuacions de moviment de terres i moledora de pedra	Millora vial	VIAMAN03	1.400,00 €	km
Execució de treballs d'accessibilitat en vials forestals	FAT. Obertura	ACVIAL01	792,00 €	km
Tractament de restes vegetals vora camins i dins de la unitat d'actuació en el cas de maquinària manual i densitat normal	FAT. Manteniment	ACVIAL02	580,00 €	km
Construcció de punts de reserva d'aigua de formigó o basses de terra	Construcció PA	PACON01	31.600,00 €	u
Manteniment de punts de reserva d'aigua	Manteniment PA	PAMAN01	10.000,00 €	u
Creació d'àrees de baixa càrrega de combustible estratègiques en zones no arbrades (matollars mecanitzables, conreus abandonats)	Creació ABC	VEGRC01	1.000,00 €	ha
Creació d'àrees de baixa càrrega de combustible estratègiques densitat normal	Creació ABC	VEGRC02	2.200,00 €	ha
Creació d'àrees de baixa càrrega de combustible estratègiques densitat elevada	Creació ABC	VEGRC03	3.500,00 €	ha
Manteniment de les àrees de baixa càrrega de combustible complementàries per la prevenció d'incendis mitjançant pasturatge	Manteniment AC pastura	VEGPS01	70,00 €	ha
Manteniment de les àrees de baixa càrrega de combustible estratègiques per la prevenció d'incendis mitjançant pasturatge	Manteniment ABC pastura	VEGPS02	140,00 €	ha
Treballs d'implementació d'infraestructures o serveis per a ramat per al manteniment d'àrees de baixa càrrega de combustible	Serveis pastura	VEGPS03	300,00 €	u
Obertura de línies de defensa contra incendis forestals amb eliminació de restes in situ densitat normal	Obertura AS	VEGAS01	1.900,00 €	ha

2. Xarxa viària

id_vial	Nom	Comarca	Municipi	Cat. actual	Cat. planif.	Prior. vial	Long.	FAT	FAT actua.	Recur. FAT	Any FAT	Ferm	Ferm actua.	Any Uactua.	Any ferm	Id_PPJa	Id_SSTT	E.risc	gestor	comentaris
C-153	C-153	34	171946	5	5	10	3,61			0	0	0		0	10					
GI-7525	GI-7525	34	171946	5	5	10	1,27			0	0	0		0	10					
XV101	Camí de la Dreta	34	171946	1	1	1	0,41	si	ACVIAL02	1	2	5		0	2					
XV102	Camí de Susqueda al Pasteral	34	171946	1	1	1	1,62	si	null	0	0	5		0	10	INV02				
XV201	Camí de la Dreta	34	171946	2	2	1	1,04	si	ACVIAL02	1	2	5		0	2					
XV202	Camí de Susqueda a Querós	34	171946	2	2	2	5,53	si	ACVIAL02	1	3	1	VIAMAN01	0	3	INV04				
XV203	Camí nou del Coll	34	171946	2	2	1	6,13	si	ACVIAL02	1	2	5		0	2	INV10				
XV203	Camí nou del Coll	34	171946	2	2	1	2,98	si	ACVIAL02	1	2	1	VIAMAN01	0	2	INV10				
XV204	Camí ral per Sant Benet	34	171946	2	2	2	1,71	si	ACVIAL01	1	2	2	VIAMAN02	0	2	INV11				
XV205	Camí del Sui	34	171946	0	0	2	0,22	si				1				INV08				Tram negativa propietat a incloure'l al PPI.
XV205	Camí del Sui	34	171946	3	2	2	3,27	si	ACVIAL02	1	3	1	VIAMAN01	0	3	INV08				
XV205	Camí del Sui	34	171946	3	2	2	1,94	si	ACVIAL02	1	3	1	VIAMAN01	0	3	INV08				
XV206	Camí de Susqueda a Sant Martí de Sacalm	34	171946	2	2	1	0,73	si	ACVIAL02	1	4	1	VIAMAN01	0	4	INV01				
XV206	Camí de Susqueda a Sant Martí de Sacalm	34	171946	2	2	1	5,95	si	ACVIAL02	1	4	1	VIAMAN01	0	4	INV01				
XV206	Camí de Susqueda a Sant Martí de Sacalm	34	171946	2	2	1	0,52	si	ACVIAL02	1	4	1	VIAMAN01	0	4					
XV206	Camí de Susqueda a Sant Martí de Sacalm	34	171946	2	2	1	0,26	si	null	0	4	5		0	4					
XV207	Camí de la Bruguera	34	171946	2	2	3	0,62	si	ACVIAL01	1	4	1	VIAMAN01	0	4					
XV208	Camí de la Coma	34	171946	2	2	2	3,81	no	ACVIAL01	1	1	2	VIAMAN02	0	1	INV20-25				Ajuntament previsió inversió 39.000E any 2023
XV208	Camí de la Coma	34	171946	2	2	2	0,53	si	null	0	1	2	VIAMAN02	0	1	INV20-25				Ajuntament previsió inversió 39.000E any 2023

XV208	Camí de la Coma	34	171946	2	2	2	1,08	si	null	0	1	2	VIAMAN02	0	1	INV20-25				Ajuntament previsió inversió 39.000E any 2023
XV208	Camí de la Coma	34	171946	2	2	2	0,22	si	null	0	1	2	VIAMAN02	0	1	INV20-25				Ajuntament previsió inversió 39.000E any 2023
XV208	Camí de la Coma	34	171946	2	2	2	1,51	si	ACVIAL02	1	1	2	VIAMAN02	0	1	INV20-25				Ajuntament previsió inversió 39.000E any 2023
XV208	Camí de la Coma	34	171946	2	2	2	0,28	si	ACVIAL02	1	1	2	VIAMAN02	0	1	INV20-25				Ajuntament previsió inversió 39.000E any 2023
XV208	Camí de la Coma	34	171946	2	2	2	0,59	si	ACVIAL02	1	1	2	VIAMAN02	0	1	INV20-25				Ajuntament previsió inversió 39.000E any 2023
XV209	Camí de la Triola	34	171946	2	2	3	1,98	si	ACVIAL02	1	1	1	VIAMAN02	0	1	INV27				
XV210	Camí de Susqueda a Amer	34	171946	2	2	3	1,23	si	ACVIAL02	1	4	2	VIAMAN02	0	4	INV39				
XV210	Camí de Susqueda a Amer	34	171946	2	2	3	0,69	si	ACVIAL02	1	4	1	VIAMAN01	0	4	INV39				
XV211	Camí de Rupit al Far	34	171946	2	2	2	1,28	si	ACVIAL02	1	1	5		0	3	INV21				
XV211	Camí de Rupit al Far	34	171946	2	2	2	1,26	si	null	0	1	1	VIAMAN01	0	3	INV21				
XV212	Carretera de la Mare de Déu del Far	34	171946	2	2	1	2,15	si	ACVIAL02	1	3	5		0	3	INV16				
XV212	Carretera de la Mare de Déu del Far	34	171946	2	2	1	0,25	si	null	0	3	5		0	3	INV16				
XV212	Carretera de la Mare de Déu del Far	34	171946	2	2	1	1,04	si	ACVIAL02	1	3	5		0	3	INV16				
XV212	Carretera de la Mare de Déu del Far	34	171946	2	2	1	0,92	si	null	0	3	5		0	3	INV16				
XV213	Camí de la Salut	34	171946	2	2	3	0,84	si	null	0	0	1	VIAMAN01	0	3	INV30				
XV213	Camí de la Salut	34	171946	2	2	3	1,04	si	ACVIAL02	1	3	1	VIAMAN01	0	3	INV30				
XV213-F	Camí de la Salut	34	171946	2	2	3	0,33			0	0	0		0	3					
XV301	Camí de la Pedrera a el Llomà	34	171946	3	3	1	6,05	no	ACVIAL02	1	2	2	VIAMAN02	0	2					
XV302	Camí del Llomà al Puig de Rajols	34	171946	3	3	1	0,54	no	ACVIAL02	1	1	2	VIAMAN02	0	1					
XV302	Camí del Llomà al Puig de Rajols	34	171946	3	3	1	6,38	no	ACVIAL02	1	2	2	VIAMAN02	0	2					
XV303	Carretera de Montdois	34	171946	3	3	1	2,26	si	ACVIAL01	1	1	1	VIAMAN02	0	1					
XV304	Camí de Sant Martí Sacalm a les Planes d'Hostoles	34	171946	3	3	2	1,71	no	ACVIAL01	1	4	2	VIAMAN02	0	4	INV18				Camí públic
XV401	Camí de Vilanova de Sau o de	34	171946	4	4	3	2,46	no	ACVIAL01	1	3	3	VIAMAN03	0	3	INV14				

	Sant Hilari																		
XV402	Camí Costa del Pedrer	34	171946	4	4	3	2,63	no	ACVIAL01	1	4	2	VIAMAN02	0	4				
XV403	Camí de Susqueda al Puig	34	171946	4	4	3	1,90	no	ACVIAL01	1	4	2	VIAMAN02	0	4	INV07			
XV403	Camí de Susqueda al Puig	34	171946	4	4	3	0,41	no	ACVIAL01	1	4	2	VIAMAN02	0	4	INV07			
XV404	Camí de la Serra dels Morers	34	171946	4	4	3	1,62	no	ACVIAL01	1	1	3	VIAMAN03	0	1				
XV405	Camí de la Muntada	34	171946	4	4	3	1,50	no	ACVIAL01	1	1	3	VIAMAN03	0	1				

3. Punts crítics associats a la xarxa viària

Id PC	Tipologia	Id. Vial	Any actua.	Descripció	Cost	Comentaris
PC01	al	XV205	0	Camí amb continuïtat fins al límit del terme.	0	-

4. Punts d'aigua

Id PA	UTM X	UTM Y	Nom	Comarca	Municipi	Xarxa	Estat	Operatiu	Tipologia	Material	Hidrant as.	Volum (m3)	Actua. PA	Any actua.	Infras. Veg.	Id inf. Veg.	Estat veg.
PA01	459922,66	4648800,00	Embassament	34	171946	xc	b	si	al	te	no	230000000		0			
PA01	459908,44	4647259,21	Embassament	34	171946	xc	b	si	al	te	no	230000000		0			
PA01	458200,32	4646616,00	Embassament	34	171946	xc	b	si	al	te	no	230000000		0			
PA02	460523,86	4645195,92	Hidrant el Coll 01	34	171946	xc	b	si	hf	al		0		0	zp	PA02_ZP	si
PA03	460284,10	4645179,25	Hidrant el Coll 02	34	171946	xc	b	si	hf	al		0		0	zp	PA03_ZP	no
PA04	460347,27	4645064,97	Hidrant el Coll 03	34	171946	xc	b	si	hf	al		0		0	zp	PA04_ZP	no
PA05	460238,20	4644681,53	Hidrant el Coll 04	34	171946	xc	b	si	hf	al		0		0	zp	PA05_ZP	no
PA06	460134,89	4644701,77	Hidrant el Coll 05	34	171946	xc	b	si	hf	al		0		0	zp	PA06_ZP	no
PA07	459998,17	4644732,99	Hidrant el Coll 06	34	171946	xc	b	si	hf	al		0		0	zp	PA07_ZP	no

	AS	AS	Espai agrícola	1		0/0/0		0	0		0					Mantenir espais oberts
	AS	AS	Espai obert-agrícola	1		0/0/0		0	0		0					Mantenir espais oberts
	AS	AS	Espai agrícola	1		0/0/0		0	0		0					Mantenir espais oberts
	AS	AS	Espai agrícola	1		0/0/0		0	0		0					Mantenir espais oberts
	AS	AS	Espai agrícola	1		0/0/0		0	0		0					Mantenir espais oberts
	AS	AS	Espai agrícola	1		0/0/0		0	0		0					Mantenir espais oberts

6. Senyalització i tancaments

Id. ST	Tipologia	Estat	Descripció	Infra. Rel.	Actua.	Any actua.	Cost	Comentaris

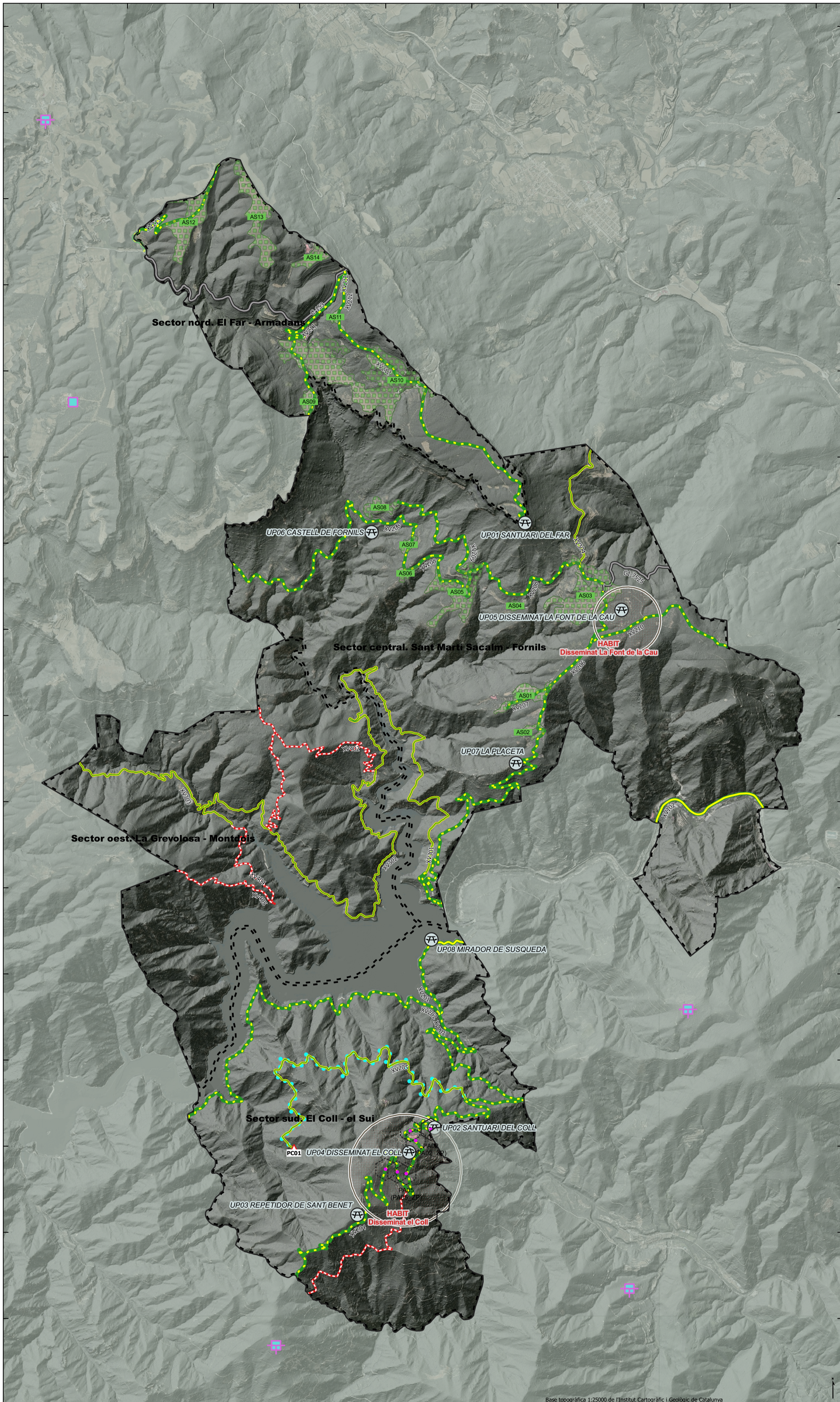
7. Ús públic

Codi	Nom	Tipus
UP01	Santuari del Far	Punt d'afluència de persones. Àrea recreativa
UP02	Santuari del Coll	Punt d'afluència de persones. Àrea recreativa
UP03	Repetidor de Sant Benet	Punt d'afluència de persones. Element vulnerable
UP04	Disseminat el Coll	Àrea d'habitatges disseminats
UP05	Disseminat La Font de la Cau	Àrea d'habitatges disseminats
UP06	Castell de Fornils	Punt d'afluència de persones
UP07	La Placeta	Àrea recreativa
UP08	Mirador de Susqueda	Punt d'afluència de persones

8. Elements de risc

Codi	Id. Tipus	Nom	Descripció	Gestor ELE	Long.	Geometria
ER01	AFLUE	Santuari del Far	Punt d'afluència de persones. Àrea recreativa			0
ER02	AFLUE	Santuari del Coll	Punt d'afluència de persones. Àrea recreativa			0
ER03	AFLUE	Repetidor de Sant Benet	Punt d'afluència de persones. Element vulnerable			0
ER06	AFLUE	Castell de Fornils	Punt d'afluència de persones			0
ER07	AFLUE	La Placeta	Àrea recreativa			0
ER08	AFLUE	Mirador de Susqueda	Punt d'afluència de persones			0
ER04	HABIT	Disseminat el Coll	Àrea d'habitatges disseminats			0
ER05	HABIT	Disseminat La Font de la Cau	Àrea d'habitatges disseminats			0

CARTOGRAFIA



- Llegenda**
- Infraestructures de prevenció d'incendis**
- Xarxa viària preferent
 - Primari
 - Secundari
 - Terciari
 - No accessible BRP
 - Carretera
 - Planificat canvi de categoria
 - Punts d'aigua
 - Hidrant fora nucli urbà
 - Zona de protecció existent
 - Zona de protecció no existent
 - Actuacions sobre la vegetació
 - Àrea de seguretat
 - Vulnerabilitat
 - Poligons afectats per la Llei 5/2003
 - Elements d'ús públic vulnerables
 - Risc
 - Sectors de risc
 - Elements de risc
 - Altres elements de risc (poligonals)



Base topogràfica 1:25000 de l'Institut Cartogràfic i Geològic de Catalunya

Llegenda

Infraestructures de prevenció d'incendis

Actuacions en xarxa viària

- Manteniment FAT
- Obertura FAT
- VIACON02
- VIAMAN01
- VIAMAN02
- VIAMAN03

Actuacions en punts crítics

- AS

Actuacions sobre la vegetació

- AS

Sector nord. El Far - Armadans

Sector central. Sant Martí Sacalm - Fornils

Sector oest. La Grevolosa - Montdrius

Sector sud. El Coll - el Sui

Base topogràfica 1:10000 de l'Institut Cartogràfic i Geològic de Catalunya

Situació



Pla de prevenció d'incendis forestals de Susqueda

Mapa d'actuacions

1:30.000

0 100 m



Diputació de Girona
Àrea de territori i sostenibilitat
Medi Ambient



Ajuntament de Susqueda

Redactor/s del pla

Isabel Riera Duran



Abril
2023