

PLA ESTRATÈGIC DEL CONSORCI DE GAVARRES 2026-2029

 Generalitat de Catalunya
Departament de Territori, Habitatge
i Transició Ecològica
**Direcció General de Polítiques
Ambientals i Medi Natural**

 **Espai Natural
Protegit
de les Gavarres**



Gener 2026

**Josep Rovira
Jofre - DNI**

(TCAT)

Signat digitalment per Josep Rovira Jofre
- DNI
DN: c=es, o=Consorci de les Gavarres,
2.5.4.97=VATES-P6700016F, ou=Empleat
públic de nivell mitjà, cn=Rovira Jofre - DNI
=Josep
serialNumber=IDCES:-----
cn=Josep Rovira Jofre - D
(TCAT)
Motiu: DILIGÈNCIA.- Per fer constar que
aquest document va ser aprovat per
acord del Consell Plenari del Consorci en
la sessió de data 29.01.2026. El secretari.
Data: 2026.02.03 13:18:39 +01'00'

Contingut

1. Missió i visió de la xarxa d'espais naturals protegits	2
1.1 Missió i visió del Consorci de Gavarres	2
2. Àmbit territorial i valors de conservació.....	3
2.1 Àmbit territorial	3
2.2 Elements de conservació prioritzats en relació al Pla	3
2.2 Altres espècies que es gestionen a l'espai	6
2.3 Pressions i amenaces dels elements clau o prioritari	6
3. Participació del territori	8
4. Estructura i objectius del Pla.....	8
5. Eixos de treball	9
6. Objectius generals	10
7. Objectius estratègics i objectius operatius	11
8. Desenvolupament del Pla estratègic: objectius, indicadors i mesures.....	24

1. Missió i visió de la xarxa d'espais naturals protegits

MISSIÓ

Liderar, posar en valor i impulsar la conservació del patrimoni natural i els processos ecològics en els ENP de Catalunya, gestionant de forma activa els elements d'interès garantint la compatibilitat amb els usos del territori, promovent la sensibilització i coneixement d'aquests espais entre la població, facilitant el gaudi de manera compatible amb la conservació de l'espai i fent que l'espai sigui un recurs sostenible de dinamització econòmica per a la gent que hi viu.

VISIÓ

Un sistema d'Espais Naturals Protegits gestionats en xarxa, dotats amb un marc normatiu i recursos adequats i consolidats, que treballa de manera eficient i amb una metodologia comuna, que implica la societat per preservar el patrimoni natural i la consciència en la necessitat de la seva conservació integral.

1.1 Missió i visió del Consorci de Gavarres

MISSIÓ

L'objecte del Consorci de les Gavarres és la preservació i la valorització del patrimoni del massís de les Gavarres i la promoció del desenvolupament de les activitats econòmiques que siguin compatibles amb les funcions que compleix el massís. Està format per 20 ajuntaments que tenen part del terme municipal dins l'Espai natural protegit. L'àmbit d'actuació abasta l'àrea delimitada per l'Espai d'Interès Natural (EIN) de les Gavarres i per l'àmbit corresponent a l'espai de la Xarxa Natura 2000 (codi ES5120010).

En el moment de la seva creació, es va presentar la Carta Programàtica del Consorci de les Gavarres, un document que inclou les directrius bàsiques sobre les quals el Consorci basa la seva actuació. Aquestes són:

1. La protecció, restauració i millora del patrimoni natural i cultural de les Gavarres.
2. Un desenvolupament local que millori les condicions de vida de la població vinculada a l'espai, basat sobretot en l'aprofitament sostenible dels recursos naturals.
3. Una ordenació dels usos de lleure.
4. El foment de l'educació ambiental i la recerca científica.

VISIÓ

Des del Consorci de les Gavarres es treballa per ser l'organisme referent pel que fa a la conservació a l'Espai Natural protegit de les Gavarres.

2. Àmbit territorial i valors de conservació

2.1 Àmbit territorial

L'àmbit del pla correspon als límits de l'espai natural protegit de la Xarxa Natura 2000 Gavarres (ES5120010) (Figura 1).

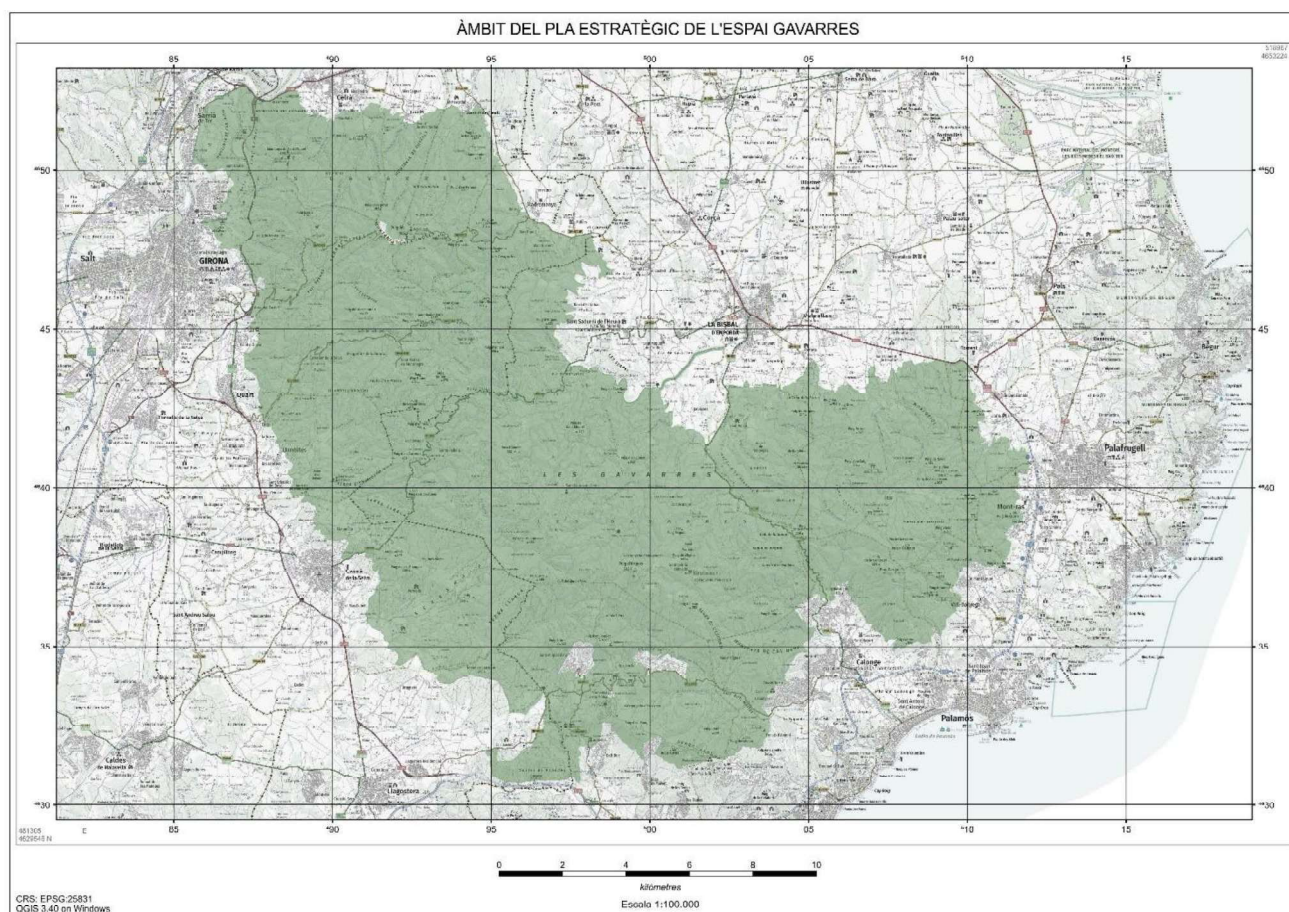


Figura 1. Àmbit del pla estratègic de Gavarres.

2.2 Elements de conservació prioritzats en relació al Pla

La identificació i priorització dels elements d'interès per a la conservació és cabdal per a l'efectiva planificació i gestió dels espais naturals en el context actual de pèrdua de biodiversitat. L'elaboració del Pla estratègic requereix la identificació d'aquests elements objecte de gestió i/o conservació per tal de protegir la integritat dels ecosistemes i la biodiversitat corresponent.

De la comesa d'identificar singularitats ecològiques espacials que, al seu torn, possibilitin definir i vertebrar adequadament els marcs de gestió dels ENP neix l'índex de rellevància. Per tal de determinar la importància de cada element en cada espai, aquesta eina transversal es nodreix de l'estat de conservació i la importància del lloc, partint de les dades disponibles sobre la distribució, l'abundància i l'estat de conservació de les espècies i hàbitats a escala catalana. En aquest sentit, s'ha partit del llistat dels

elements clau, definits en els Acords de Govern que designen els espais de la xarxa Natura 2000 com a Zones Especials de Conservació (ZEC) i n'aproven els seus instruments de gestió per a la regió alpina (Acord GOV/176/2013) i mediterrània (Acord GOV 150/2014). També de l'índex de rellevància elaborat per la Unitat d'Informació i Coneixement de la Direcció General de Polítiques Ambientals i Medi Natural, que pondera el valor de cada espai natural protegit per a la conservació de cada una de les espècies i hàbitats que hi són presents en el seu context català, espanyol i europeu. A partir d'aquestes llistes i després d'una revisió de l'equip gestor, s'ha elaborat la llista dels elements de conservació de l'espai considerats rellevants per a la planificació estratègica de la gestió de l'espai pels propers anys (Taula 1; Taula 2):

Taula 1. Proposta d'hàbitats prioritzats a l'àmbit de l'espai protegit de les Gavarres.

HÀBITATS D'INTERÈS COMUNITARI	
3170p - Basses i tolls temporers mediterranis	3170p - 22.3411 Pradells d' <i>Isoetes duriei</i> , de sots sorrencs temporalment inundats, de terra baixa, al territori catalanídic septentrional.
	3170p - 22.3412 Pradells d'isòets (<i>Isoetes setacea</i> , <i>I. velata</i>), de basses fluctuants de terra baixa, al territori ruscínic
	3170p - 22.3414 Pradells terofítics de petites serranes (<i>Cyperus flavidus</i> , <i>C. fuscus</i> , <i>C. flavescens</i>), de sòls temporalment humits de terra baixa.
	3170p - 22.3418 Altres comunitats de petites herbes (<i>Juncus bufonius</i> , <i>Lythrum spp...</i>), de llocs temporalment xops o humits de terra baixa
3290 - Rius mediterranis intermitents, amb gespes nitròfiles del <i>Paspalo-Agrostidion</i>	
6220p - Prats mediterranis rics en anuals, basòfils (<i>Thero-Brachypodietalia</i>)	
91E0p - Vernedes i altres boscos de ribera afins (<i>Alno-Padion</i>)	
9330 - Suredes	
9540- Pinedes mediterrànies	

Taula 2. Proposta d'espècies de fauna i flora prioritzades a l'àmbit de l'espai protegit de les Gavarres.

ESPÈCIE	GRUP
<i>*Cladonia mediterranea</i>	Fongs
<i>Carex grioletii</i>	Flora
<i>Isoetes longissima</i>	Flora
<i>Isoetes duriei</i>	Flora
<i>Arisarum simorrhinum</i>	Flora
<i>Spiranthes aestivalis</i>	Flora
<i>Lotus parviflorus</i>	Flora
<i>Serapias perez-chiscanoi</i>	Flora
<i>Cicendia filiformis</i>	Flora
<i>Airopsis tenella</i>	Flora
<i>Pimpinella peregrina</i>	Flora

<i>Galium scabrum</i>	Flora
<i>Adenocarpus telonensis</i>	Flora
<i>Genista linifolia</i>	Flora
<i>Coenagrion mercuriale</i>	Odonats
<i>Oxygastra curtisii</i>	Odonats
<i>Aeshna affinis</i>	Odonats
<i>Aeshna isoceles</i>	Odonats
<i>Bofilliella subarcuata</i>	Gasteròpodes
<i>Euphydryas aurinia</i>	Lepidòpters
<i>Hydraena gavarrensis</i>	Coleòpters
<i>Barbus meridionalis</i>	Peixos
<i>Gasterosteus aculeatus</i>	Peixos
<i>Squalius laietanus</i>	Peixos
<i>Pelobates cultripes</i>	Amfibis
<i>Mauremys leprosa</i>	Rèptils
<i>Chalcides striatus</i>	Rèptils
<i>Hemorrhois hippocreus</i>	Rèptils
* <i>Emys orbicularis</i>	Rèptils
* <i>Zamenis longissimus</i>	Rèptils
<i>Accipiter gentilis gentilis</i>	Aus
* <i>Alcedo atthis</i>	Aus
<i>Athene noctua</i>	Aus
<i>Bubo bubo</i>	Aus
<i>Circaetus gallicus</i>	Aus
<i>Caprimulgus europaeus</i>	Aus
<i>Otus scops</i>	Aus
<i>Tyto alba</i>	Aus
<i>Miniopterus schreibersii</i>	Mamífers
<i>Myotis capaccinii</i>	Mamífers
<i>Myotis emarginatus</i>	Mamífers
* <i>Myotis daubentoni</i>	Mamífers
<i>Plecotus austriacus</i>	Mamífers
<i>Rhinolophus euryale</i>	Mamífers
<i>Rhinolophus ferrumequinum</i>	Mamífers
* <i>Rhinolophus hipposideros</i>	Mamífers
<i>Mustela nivalis</i>	Mamífers
<i>Mustela putorius</i>	Mamífers

* Espècies proposades des de la Direcció General de Polítiques Ambientals i Medi Natural com a prioritzades, però que l'Espai Natural Protegit considera que no ho han de ser degut la manca de cites o poblacions conegudes, la irrellevància de l'hàbitat favorable per l'espècie dins l'ENP o al contrari, la seva àmplia implantació on li és favorable.

2.2 Altres espècies que es gestionen a l'espai

No hi ha altres espècies que es gestionin o se'n faci seguiment sense ser elements prioritzats a l'espai.

2.3 Pressions i amenaces dels elements clau o prioritaris

A partir de la prioritització d'espècies i hàbitats presents a l'espai, es llisten a continuació les pressions i amenaces que afecten o poden afectar els elements prioritzats. La identificació de les pressions i amenaces existents ha de permetre definir els objectius i mesures de conservació o protecció adequats per revertir-ne els efectes.

Hàbitat d'Interès Comunitari	Amenaça 1	Amenaça 2	Amenaça 3	Altres amenaces
3170p - Basses i tolls temporers mediterranis	Moviments de terres i sediments			
3290 - Rius mediterranis intermitents, amb gespes nitròfiles del Paspalo-Agrostidion	Impactes del canvi climàtic relatiu a l'alteració del règim de precipitació i sequera			
6220p - Prats mediterranis rics en anuals, basòfils (Thero-Brachypodietalia)	Desaparició d'activitats tradicionals			
91E0p Vernedes i altres boscos de ribera	Impactes del canvi climàtic relatiu a l'alteració del règim de precipitació i sequera			
92D0 - Bosquines i matollars meridionals de rambles, rieres i llocs humits (Nerio-Tamaricetea)	Espècies invasores	Residus sòlids		
9330 - Suredes	Impactes del canvi climàtic relatiu a l'alteració del règim de precipitació i sequera	Gestió del foc	Plagues i patògens	Abandonament de la gestió
9540 Pinedes mediterrànies	Impactes del canvi climàtic relatiu a l'alteració del règim de precipitació i sequera	Gestió del foc		

Espècie	Amenaça 1	Amenaça 2	Amenaça 3	Altres amenaces
<i>Adenocarpus telonensis</i>	Treballs forestals amb una recurrència excessiva que impedeixi la regeneració			
<i>Aiopsis tenella</i>	Vials de transport			
<i>Arisarum simorrhinum</i>	Molèsties per activitats recreatives			
<i>Blechnum spicant</i>	Impactes del canvi climàtic relatiu a l'alteració del règim de temperatures	Impactes del canvi climàtic relatiu a l'alteració del règim de precipitació i sequera		
<i>Carex grioletii</i>	Impactes del canvi climàtic relatiu a l'alteració del règim de precipitació i sequera	Impactes del canvi climàtic relatiu a l'alteració del règim de temperatures		
<i>Cicendia filiformis</i>	Impactes del canvi climàtic relatiu a l'alteració del règim de precipitació i sequera	Moviments de terres i sediments		
<i>Galium scabrum</i>	Impactes del canvi climàtic relatiu a l'alteració del règim de temperatures	Impactes del canvi climàtic relatiu a l'alteració del règim de precipitació i sequera		
<i>Genista linifolia</i>	Treballs forestals amb una recurrència excessiva que impedeixi la regeneració			
<i>Isoetes duriei</i>	Moviments de terres i sediments			
<i>Isoetes longissima</i>	Moviments de terres i sediments			
<i>Lotus parviflorus</i>	Moviments de terres i sediments			
<i>Pimpinella peregrina</i>	Vials de transport			
<i>Serapias perez-chiscanoi</i>	Moviments de terres i sediments	Impactes del canvi climàtic relatiu a l'alteració del règim de precipitació i sequera		
<i>Spiranthes aestivalis</i>	-			
<i>Miniopterus schreibersii</i>	Altres tipus de molèsties			
<i>Myotis emarginatus</i>	Altres tipus de molèsties			
<i>Plecotus austriacus</i>	Altres tipus de molèsties			
<i>Rhinolophus euryale</i>	Molèsties per activitats recreatives	Impactes del canvi climàtic relatiu a l'alteració del règim de precipitació i sequera		
<i>Rhinolophus ferrumequinum</i>	Molèsties per activitats recreatives			
<i>Mustela nivalis</i>	Espècies invasores	Activitat agrícola	Ramaderia	
<i>Mustela putorius</i>	Espècies invasores	Activitat agrícola	Ramaderia	
<i>Athene noctua</i>	Activitat agrícola	Ramaderia		
<i>Bubo bubo</i>	-			
<i>Circaetus gallicus</i>	Molèsties per activitats recreatives			
<i>Tyto alba</i>	Activitat agrícola	Ramaderia		
<i>Mauremys leprosa</i>	Impactes del canvi climàtic relatiu a l'alteració del règim de precipitació i sequera			
<i>Chalcides striatus</i>	Desaparició d'activitats tradicionals			
<i>Hemorrhois hippocreis</i>	Desaparició d'activitats tradicionals			

<i>Pelobates cultripes</i>	Impactes del canvi climàtic relatiu a l'alteració del règim de precipitació i sequera		
<i>Barbus meridionalis</i>	Impactes del canvi climàtic relatiu a l'alteració del règim de precipitació i sequera	Operativa relacionada amb la gestió de l'aigua com a recurs	Efecte barrera
<i>Gasterosteus aculeatus</i>	Impactes del canvi climàtic relatiu a l'alteració del règim de precipitació i sequera	Operativa relacionada amb la gestió de l'aigua com a recurs	Efecte barrera
<i>Squalius laietanus</i>	Impactes del canvi climàtic relatiu a l'alteració del règim de precipitació i sequera	Operativa relacionada amb la gestió de l'aigua com a recurs	Efecte barrera
<i>Bofiliella subarcuata</i>	Impactes del canvi climàtic relatiu a l'alteració del règim de precipitació i sequera	Treballs forestals que afectin poblacions de l'espècie	
<i>Aeshna affinis</i>	Impactes del canvi climàtic relatiu a l'alteració del règim de temperatures	Impactes del canvi climàtic relatiu a l'alteració del règim de precipitació i sequera	
<i>Aeshna isoceles</i>	Impactes del canvi climàtic relatiu a l'alteració del règim de temperatures	Impactes del canvi climàtic relatiu a l'alteració del règim de precipitació i sequera	
<i>Coenagrion mercuriale</i>	Impactes del canvi climàtic relatiu a l'alteració del règim de temperatures	Impactes del canvi climàtic relatiu a l'alteració del règim de precipitació i sequera	
<i>Oxygastra curtisii</i>	Impactes del canvi climàtic relatiu a l'alteració del règim de precipitació i sequera	Operativa relacionada amb la gestió de l'aigua com a recurs	
<i>Hydraena gavarrensis</i>	Impactes del canvi climàtic relatiu a l'alteració del règim de temperatures	Impactes del canvi climàtic relatiu a l'alteració del règim de precipitació i sequera	
<i>Euphydryas aurinia</i>	Impactes del canvi climàtic relatiu a l'alteració del règim de precipitació i sequera	Desaparició d'activitats tradicionals	

3. Participació del territori

L'elaboració del present Pla estratègic s'ha acompanyat de la participació de diferents agents del territori amb l'objecte d'incloure totes les opinions, inquietuds i propostes formulades, maximitzar la proximitat territorial, el consens i la participació ciutadana.

Els espais de participació proposats han estat les taules de treball temàtiques del Consorci i el Consell de Cooperació.

4. Estructura i objectius del Pla

El Pla estratègic es desenvolupa en diferents nivells d'encaix estructurats de forma jeràrquica de més generals a més específics, que s'acaben concretant en mesures genèriques, que caldrà concretar en els plans d'actuació anuals.

5. Eixos de treball

El Pla es desplega en 7 eixos temàtics de treball, interrelacionats entre ells segons el següent esquema:



D'aquestes interaccions se'n desprenen els set eixos en els que s'estructura el Pla, que són:

1. NATURA
2. CULTURA
3. CONEIXEMENT
4. DESENVOLUPAMENT LOCAL
5. ÚS PÚBLIC I SOCIAL
6. EDUCACIÓ, VOLUNTARIAT I COMUNICACIÓ
7. GESTIÓ I ADMINISTRACIÓ

6. Objectius generals

Cada un dels eixos es desenvolupa en diversos objectius generals, els quals, amb vocació de Xarxa, es corresponen amb molts dels objectius generals recollits en el model de Pla de Protecció del Medi Natural i del Paisatge.

EIXOS	OBJECTIUS GENERALS	Relació amb els PPMNP
NATURA	1 CONSERVAR LA NATURA i restaurar els ecosistemes, els processos naturals i seminaturals, la biodiversitat i geodiversitat associada.	OG.01
	2 ADAPTAR ELS ECOSISTEMES AL CANVI CLIMÀTIC i millorar-ne la resiliència en front dels riscos associats.	OG.03
	3 PROTEGIR LA BIODIVERSITAT, i especialment els elements fràgils i amenaçats, d'interès comunitari o de major interès natural.	OG.05
CULTURA	4 CONSERVAR EL PATRIMONI CULTURAL material i immaterial.	OG.02
	5 PROTEGIR EL PAISATGE i la qualitat de l'ambient visual, sonor i lumínic.	OG.04
CONEIXEMENT	6 MILLORAR EL CONEIXEMENT DE L'ENTORN, del patrimoni natural, cultural i social.	OG.09
DESENVOLUPAMENT LOCAL	7 FIXAR LA POBLACIÓ AL TERRITORI d'acord amb les oportunitats que generen els objectius de l'espai.	OG.06
	8 APROFITAR ELS RECURSOS NATURALS DE FORMA SOSTENIBLE mitjançant desenvolupament dels aprofitaments tradicionals de forma compatible amb la conservació de l'espai	OG.07
	9 FOMENTAR EL TURISME SOSTENIBLE compatible amb la conservació de l'espai	-
ÚS PÚBLIC I SOCIAL	10 ORDENAR ELS USOS I APROFITAMENTS per garantir l'equilibri de les activitats humanes amb la conservació de la biodiversitat	OG.07
	11 ORDENAR L'ÚS PÚBLIC per a la protecció dels hàbitats, espècies i elements geològics	-
	12 GESTIONAR ELS RISCOS NATURALS per a l'autoprotecció de la població local	-
	13 FORMAR I SENSIBILITZAR la població incrementant la valoració i estima social de l'ENP	OG.08

EDUCACIÓ, VOLUNTARIAT I COMUNICACIÓ	14	COMUNICAR I DIFONDRE ELS VALORS DE L'ENP, contribuint a l'educació ambiental de la societat	OG.08
	15	ESTABLIR EL MARC PER A LA GOVERNANÇA i la gestió eficient de l'espai i la xarxa d'ENP	OG.10
GESTIÓ I ADMINISTRACIÓ	16	MILLORAR L'EFICIÈNCIA de la gestió administrativa	-
	17	GESTIONAR ELS RECURSOS DISPONIBLES	-

7. Objectius estratègics i objectius operatius

Cada objectiu general es concreta en objectius estratègics, que al seu torn es despleguen en objectius operatius.

Els objectius operatius inclouen objectius comuns per a tota la xarxa d'ENP o específics per un o més ENP amb característiques específiques similars.

Cada un dels objectius operatius a desenvolupar amb el present Pla estratègic s'associa amb una previsió d'accions a desenvolupar per assolir els objectius, juntament amb indicadors de seguiment de l'objectiu i/o de l'actuació concreta així com una indicació dels responsables i el temps necessari per a desenvolupar les accions previstes.

A continuació, es llisten els objectius operatius destacats al Consorci de les Gavarres per a cada objectiu estratègic. S'han eliminat aquells objectius estratègics i operatius pels quals no hi ha actuacions relacionades, de manera que els codis dels objectius operatius poden no ser correlatius. Tanmateix, s'han mantingut els objectius generals, fins i tot aquells pels quals no hi ha actuacions a desenvolupar.

NATURA

OG1	CONSERVAR LA NATURA I RESTAURAR ELS ECOSISTEMES, ELS PROCESSOS NATURALS I SEMINATURALS, LA BIODIVERSITAT I GEODIVERSITAT ASSOCIADA		
01.1	Adequar i fer eficient la conservació dels elements objecte de gestió prioritària marcats per la DG a l'ENP	01.1.1	Implementar i executar plans de gestió específics per a hàbitats i espècies de conservació prioritària dins l'ENP
		01.1.2	Adaptar i executar plans de gestió específics per a elements geològics de conservació prioritària dins l'ENP
01.2	Executar les mesures de gestió directa previstes en els instruments de planificació per la conservació i la gestió	01.2.1	Implementar la metodologia de gestió adaptativa (Estàndards Oberts de Gestió Adaptativa a Catalunya) en tots els processos de l'ENP
		01.2.2	Executar les mesures previstes en els plans de conservació o recuperació d'espècies amenaçades de forma coordinada amb el Servei de Flora i Fauna en l'àmbit de l'ENP

adaptativa dels elements clau de l'ENP	01.2.3	Executar les mesures de gestió previstes en els plans de control i erradicació d'espècies exòtiques de forma coordinada amb el Servei de Flora i Fauna en l'àmbit de l'ENP
	01.2.4	Desplegar els objectius i tasques recollits en els instruments de referència i compromisos internacionals
01.3 Crear ecosistemes complexos, resilents, i d'alta biodiversitat per garantir la recuperació dels processos ecosistèmics	01.3.1	Identificar espais pel foment de la dinàmica natural i l'aprofitament no extractiu
	01.3.2	Afavorir la maduresa dels sistemes forestals
	01.3.3	Generar perturbacions controlades
	01.3.4	Restaurar la dinàmica natural dels rius
	01.3.5	Fomentar el paisatge en mosaic
	01.3.6	Gestionar i intervenir en la dinàmica de poblacions de fauna que no tenen depredador natural
	01.3.7	Afavorir la connectivitat ecològica del territori
01.4 Alinear l'activitat de propietaris i gestors del territori amb la conservació, millora i restauració dels valors de l'ENP	01.4.1	Fomentar acords de custòdia en espais d'alt valor dins l'ENP per a la gestió dels elements prioritaris
	01.4.2	Fomentar bones pràctiques entre els col·lectius de propietaris i gestors del territori
	01.4.3	Coordinar i gestionar les propietats públiques o en règim de custòdia de l'espai

OG2 ADAPTAR ELS ECOSISTEMES AL CANVI CLIMÀTIC i millorar-ne la resiliència en front dels riscos associats.

02.1 Planificar l'adaptació dels sistemes naturals al canvi climàtic	02.1.1	Adaptar i implementar el Pla d'adaptació de l'ENP al canvi climàtic
	02.1.2	Gestionar i planificar els recursos hídrics de l'ENP
	02.1.3	Participar en la redacció i execució dels instruments d'ordenació forestal sostenible i per la conservació en finques públiques
	02.1.4	Promoure la redacció d'instruments d'ordenació forestal per reduir la sensibilitat i vulnerabilitat dels boscos al canvi climàtic en finques privades
02.2	02.2.1	Redactar i implementar el Pla de Prevenció d'Incendis

Planificar la prevenció i extinció d'incendis forestals i la gestió del foc de forma coordinada amb els diferents agents del territori	02.2.2	Definir i planificar la gestió del foc per a la millora de l'ENP
	02.2.3	Treballar per a la prevenció d'incendis juntament amb els propietaris, ajuntaments, protecció civil, ADF i bombers.

OG3 PROTEGIR LA BIODIVERSITAT, i especialment els elements fràgils i amenaçats, d'interès comunitari o de major interès natural

03.1 Prevenir, minimitzar i compensar els impactes ambientals dels usos i activitats que es desenvolupin en l'àmbit de l'ENP	03.1.1	Participar en les consultes dels processos d'Avaluació Ambiental que afectin directament o indirectament l'espai del ENP
	03.1.2	Exercir un seguiment efectiu de les obres al Parc juntament amb les Oficines Territorials d'Acció i Avaluació Ambiental als efectes d'assegurar la correcta translació de la tutela administrativa.
	03.1.3	Participar en la compensació d'impactes residuals durant els processos d'avaluació ambiental mitjançant la identificació de necessitats d'actuació prioritària dins i fora dels límits de l'ENP
03.2 Garantir el compliment dels objectius de conservació dotant l'ENP de la planificació adequada segons estableix la normativa vigent (Pla de Protecció, PRUG, plans específics...)	03.2.1	Participar en l'elaboració dels instruments de planificació de l'ENP
03.3 Vetllar pel manteniment dels cabals ecològics i la bona qualitat dels cursos fluvials de l'ENP de forma coordinada	03.3.1	Vetllar pel manteniment ecològic dels recs i rieres del Pla sectorial corresponent
	03.3.2	Vetllar per la regulació dels dragatges, canalitzacions o implantació d'activitats extractives que puguin modificar la llera i el cabal dels rius

amb l'administració competent	03.3.3	Avaluar i controlar les actuacions que produeixin drenatges, captacions o que puguin impedir l'arribada d'aigua tant superficial com freàtica
	03.3.4	Vetllar pel compliment de la normativa de depuració dels efluent agroramaders, urbans i industrials que s'aboquen als cursos fluvials
	03.3.5	Col·laborar amb l'òrgan competent per la conservació del domini públic d'acord amb les delimitacions i la normativa d'usos vigent
03.4 Incrementar el patrimoni públic destinat a la conservació i millora del patrimoni natural	03.4.1	Identificar espais prioritaris per a la compra de terrenys de més valor dins l'ENP
	03.4.2	Identificar espais prioritaris per a la gestió directa

CULTURA

OG4 CONSERVAR EL PATRIMONI CULTURAL MATERIAL I IMMATERIAL.

04.1 Millorar el coneixement disponible sobre el patrimoni arquitectònic i cultural (material i immaterial) vinculat al patrimoni natural, el seu estat de conservació i els estils propis dels territoris de l'ENP	04.1.1	Elaborar l'inventari i cartografia de patrimoni cultural de l'ENP, que també inclogui el patrimoni etnològic i immaterial
	04.1.2	Elaborar el catàleg lingüístic (localismes) de patrimoni natural, geografia popular, festes i activitats tradicionals de l'ENP
	04.1.3	Disposar de la cartografia de la xarxa de camins i senders de l'ENP
04.2 Conservar i gestionar el patrimoni cultural de l'ENP de forma coordinada amb els agents responsables i entitats de referència	04.2.1	Identificar els ens de referència en patrimoni cultural (entitats, associacions, museus i ecomuseus, etc.) en l'àmbit de l'ENP
	04.2.2	Articular treballs conjunts entre l'ENP i representants, gestors o custodis del patrimoni cultural per a la seva protecció i millora
	04.2.3	Impulsar i/o participar dels treballs de restauració arquitectònica, arqueològica i del patrimoni cultural
	04.2.4	Disposar de personal especialitzat en patrimoni cultural
04.3 Potenciar la conservació i recuperació del patrimoni cultural material i immaterial de l'ENP	04.3.1	Recuperar i conservar el patrimoni cultural immaterial (associat a les activitats i aprofitaments rurals tradicionals) i els valors espirituals
	04.3.2	Recuperar i conservar el patrimoni cultural rural vinculat específicament a construccions de pedra en sec
	04.3.3	Fomentar la recuperació i conservació de l'arquitectura tradicional d'interès de les edificacions i construccions
	04.3.4	Identificar i conservar la diversitat domesticada de varietats agrícoles i ramaderes locals

04.4 Donar a conèixer els elements culturals com a valors del paisatge de l'ENP en les activitats d'ús públic	04.4.1	Integrar el patrimoni cultural als itineraris i cartelleria de l'ENP.
	04.4.2	Incorporar el patrimoni cultural en els plans d'ús públic i educació ambiental per fomentar-ne la seva conservació i divulgació.
	04.4.3	Formar el personal dels punts d'informació en els valors culturals de l'ENP

OG5 PROTEGIR EL PAISATGE I LA QUALITAT DE L'AMBIENT VISUAL, SONOR I LUMÍNIC.

05.1 Identificar els elements d'interès paisatgístic de l'espai	05.1.1	Elaborar un inventari d'elements d'interès paisatgístic de l'ENP d'acord amb el Catàleg de paisatge de la zona
05.2 Millorar la qualitat paisatgística	05.2.1	Desplegar actuacions de restauració dels elements d'interès paisatgístic degradats
	05.2.2	Gestionar l'abandonament d'infraestructures i instal·lacions amb impactes sobre els valors de l'espai
	05.2.3	Minimitzar la brutícia, deixalles, vandalisme i males praxis dins l'ENP
05.3 Protegir la qualitat acústica i lumínica de l'ENP	05.3.1	Promoure la certificació de qualitat del cel nocturn
	05.3.2	Promoure la certificació de zones d'especial protecció de la qualitat acústica

CONEIXEMENT

OG6 MILLORAR EL CONEIXEMENT DE L'ENTORN, DEL PATRIMONI NATURAL, CULTURAL I SOCIAL.

06.1 Identificar els objectes de gestió prioritària de l'ENP en el marc dels objectius de govern	06.1.1	Identificar i prioritzar els elements clau i d'interès per la gestió de la biodiversitat i geodiversitat de Catalunya es troben dins l'ENP (espècies amenaçades, espècies exòtiques invasores,...)
	06.1.2	Definir espais fràgils i zones d'especial atenció
06.2 Conèixer l'estat de conservació i la seva tendència dels hàbitats, les espècies els elements de la gea i els processos ecològics com a eina per avaluar i optimitzar la gestió	06.2.1	Participar en l'elaboració de la cartografia que elabora la UIC
	06.2.2	Conèixer i estudiar els processos naturals propis de l'espai, la seva funcionalitat, i ecologia en referència als ecosistemes
	06.2.3	Conèixer els usos i factors de canvi rellevants en l'evolució dels elements de conservació, i avaluar els efectes que generen en l'espai (pressions i amenaces)
	06.2.4	Conèixer l'impacte de la gestió de l'aigua, sobre la biodiversitat

		06.2.5	Participar en el coneixement de la tendència d'espècies plaga amb afectacions sobre ecosistemes o activitats econòmiques dins l'ENP
		06.2.6	Conèixer la tendència d'espècies exòtiques invasores amb afectacions sobre ecosistemes o activitats econòmiques dins l'ENP
		06.2.7	Conèixer com millorar la connectivitat de forma coordinada amb altres ENP
06.3	Estandarditzar els seguiments dels grups clau periòdics	06.3.1	Participar en la definició del sistema estàndard de seguiment de flora, fauna i hàbitats de la DG
		06.3.2	Adequar i executar el sistema de seguiment periòdic dels grups clau de l'ENP al sistema estàndard de seguiment
		06.3.3	Mantenir una base de dades de seguiment de patrimoni natural de l'ENP actualitzada i ordenada
		06.3.4	Participar en el grups de treball per a la definició i organització del SINATCAT
06.4	Incrementar el coneixement de qualitat mitjançant l'establiment de marcs de col·laboració, assessorament i suport amb centres de recerca, museus i entitats naturalistes per al desenvolupament de part de la seva activitat en l'ENP	06.4.1	Crear sinèrgies i col·laborar amb museus i equipaments de referència per definir línies d'actuació conjunta entre patrimoni cultural i natural
		06.4.2	Establir acords amb les institucions de recerca i naturalistes per al desenvolupament d'estudis i inventaris dins l'ENP en el marc de les seves línies de recerca
		06.4.3	Establir acords amb les institucions de recerca i naturalistes per al desenvolupament d'estudis i inventaris dins l'ENP en el marc de les seves línies de recerca
		06.4.4	Crear i desenvolupar jornades de recerca de l'ENP de forma anual on els diferents centres mostrin els estudis realitzats en l'ENP
		06.4.5	Posar a disposició de la recerca, equipaments i serveis de l'ENP
		06.4.6	Crear l'Observatori de recerca de l'ENP vinculat a l'Observatori del Patrimoni natural i la biodiversitat
06.5	Millorar el coneixement global de les dinàmiques d'usos antròpics de l'ENP	06.5.1	Participar en la definició del sistema estàndard de seguiment de l'ús públic amb el SENP
		06.5.2	Disposar de dades de freqüentació i perfil d'usuari en l'ENP i en especial en equipaments i en zones d'alta freqüentació segons el model de DG
		06.5.3	Identificar les activitats i actors de l'espai.
		06.5.4	Identificar en cartografia les males praxis i punts de massificació
		06.5.5	Adaptar i mantenir un registre d'activitats, actors i incidències en ús públic (curses, conflictes, queixes, etc)
		06.5.6	Identificar els impactes (positius i negatius) que generen les activitats d'ús públic dins l'ENP

DESENVOLUPAMENT LOCAL

OG7 FIXAR LA POBLACIÓ AL TERRITORI D'ACORD AMB LES OPORTUNITATS QUE GENEREN ELS OBJECTIUS DE L'ESPÀI.

07.1	Fomentar i donar suport tècnic als Plans de desenvolupament socioeconòmic local sostenible dels municipis	07.1.1	Promoure i col·laborar en l'aplicació de Plans de Desenvolupament Local Sostenible
------	---	--------	--

OG8 APROFITAR ELS RECURSOS NATURALS DE FORMA SOSTENIBLE MITJANÇANT DESENVOLUPAMENT DELS APROFITAMENTS TRADICIONALS DE FORMA COMPATIBLE AMB LA CONSERVACIÓ DE L'ESPÀI

08.1	Impulsar models productius agraris i forestals per tal d'afavorir la conservació dels hàbitats i els paisatges modelats per aquestes, i contribuir a la millora socioeconòmica de les persones que la fan possible	08.1.1	Acompanyar i assessorar els productors agraris per millorar les tècniques productives agràries i afavorir la conservació dels hàbitats i paisatges
		08.1.2	Oferir formació als productors agraris per millorar el seu coneixement sobre tècniques eficients i respectuoses amb la conservació del patrimoni natural i cultural
		08.1.3	Promoure la recuperació i conservació de marges i punts d'aigua associats a la ramaderia i l'agricultura i d'interès per a la biodiversitat
08.2	Promoure la coordinació amb els agents socioeconòmics del territori pel foment del desenvolupament sostenible de l'espai (sector primari i secundari)	08.2.1	Establir una relació contínua amb agents socioeconòmics del territori, i si s'escau, crear una Taula de desenvolupament local
08.3	Millorar la valorització i comercialització dels productes generats a l'ENP que contribueixen al desenvolupament socioeconòmic i la conservació del patrimoni de l'ENP	08.3.1	Implantar un distintiu de qualitat i compatibilitat amb la conservació dels productes de la Xarxa d'ENP o criteris de qualitat propis de l'ENP
		08.3.2	Integrar els productes i activitats locals de qualitat en l'oferta d'activitats d'informació i turístiques de l'ENP
		08.3.3	Promoure fires d'artesanía i productes locals de l'ENP
		08.3.4	Generar aliances entre el sector primari, el turisme, la restauració i altres per fomentar la gastronomia local
		08.3.5	Disposar d'una diagnosi del teixit productiu local i un pla d'acció amb línies de treball i actuacions concretes per donar-li suport
		08.3.6	Promoure els agents del territori que potencien i difonen els productes locals i de qualitat (artesanies, allotjaments, restaurants, cellers, establiments, elaboradors i productors) que afavoreixin la conservació

08.4	Contribuir a una correcta planificació i gestió dels recursos cinegètics i piscícoles de forma compatible amb els valors de l'ENP	08.4.1	Treballar amb l'autoritat competent per garantir objectius de conservació d'espècies i hàbitats en la revisió dels Plans de Gestió Cinegètica
		08.4.2	Col·laborar en la regulació i ordenació de la caça i la pesca en zones sensibles o amb risc d'afectació d'elements clau objecte de conservació
		08.4.3	Donar suport en la gestió de poblacions que generen danys a les activitats econòmiques de l'ENP

OG9 FOMENTAR EL TURISME SOSTENIBLE COMPATIBLE AMB LA CONSERVACIÓ DE L'ESPAI

09.1	Fomentar un model de turisme que promogui els valors dels espais naturals protegits d'acord amb els agents turístics del territori	09.1.1	Desplegar la Carta Europea de Turisme Sostenible (CETS)
		09.1.2	Tramitar la certificació Biosphere
		09.1.3	Fomentar la creació d'allotjaments i altres recursos turístics d'acord amb les necessitats i els agents turístics del territori que es vinculin als valors naturals de l'espai
09.2	Promoure la coordinació amb els agents turístics del territori (empreses, indústries, administració).	09.2.1	Treballar amb les empreses turístiques per trobar eines de canvi cap a un model de turisme sostenible i de qualitat
		09.2.2	Crear productes i paquets turístics amb associacions d'empreses turístiques i operadors turístics

ÚS PÚBLIC I SOCIAL**OG10 ORDENAR ELS USOS I APROFITAMENTS PER GARANTIR L'EQUILIBRI DE LES ACTIVITATS HUMANES AMB LA CONSERVACIÓ DE LA BIODIVERSITAT**

10.1	Estandarditzar de regulació d'usos i aprofitaments en base al model de Pla de protecció	10.1.1	Establir un model de construcció a l'ENP en base a un model estàndard de Pla de protecció
		10.1.2	Ordenar els aprofitaments i extraccions dins l'espai

OG11 ORDENAR L'ÚS PÚBLIC PER A LA PROTECCIÓ DELS HÀBITATS, ESPÈCIES I ELEMENTS GEOLÒGICS

11.1	Estandarditzar regulació de l'ús públic i social en base al model acordat per govern	11.1.1	Ordenar l'acampada i pernoctació en base a un model estandarditzat de Pla de protecció
		11.1.2	Ordenar la circulació rodada no motoritzada en base a un model estàndard de Pla de protecció
		11.1.3	Ordenar l'escalada i alpinisme, barranquisme, i espeleologia en base a un model estàndard de Pla de protecció

		11.1.4	Ordenar les curses i altres activitats esportives organitzades en base a un model estàndard de Pla de protecció
		11.1.5	Ordenar els enregistraments i l'observació de fauna i natura en base a un model estàndard de Pla de protecció
		11.1.6	Regular les activitats científiques en base a la normativa de la Generalitat de Catalunya i els Ens locals
		11.1.7	Ordenar les zones de bany
		11.1.8	Ordenar l'enlairament i aterratge sense motor
		11.1.9	Ordenar el submarinisme i l'snorkel
		11.1.10	Ordenar les activitats aquàtiques i nàutiques i zones de fondeig
		11.1.11	Ordenar la presència d'animals de companyia
		11.1.12	Ordenar les activitats d'educació ambiental i el lleure educatiu
11.2	Disposar de la xarxa viària i itineraris oficials de l'ENP	11.2.1	Identificar i classificar la xarxa viària bàsica, secundària, senders i itineraris senyalitzats d'acord amb els ajuntaments
		11.2.2	Treballar conjuntament amb els principals canals d'informació de rutes per prioritzar itineraris oficials dins l'ENP
11.3	Implementar el protocol estandarditzat basat en el pla per la regulació al accés, circulació i ús de la xarxa viària	11.3.1	Regular l'accés i la circulació
		11.3.2	Regular la xarxa viària principal, secundària i restringida
		11.3.3	Regular l'ús de drons, l'enlairament i l'aterratge
		11.3.4	Aplicar limitacions temporals d'accés o circulació
		11.3.5	Ordenar l'aparcament de vehicles
11.4	Enfortir la col·laboració i coordinació amb els agents d'ús públic (empreses, entitats i ajuntaments)	11.4.1	Implementar l'ordenació de l'ús públic en col·laboració amb els agents del territori
11.5	Mantenir i millorar la senyalització de l'ENP	11.5.1	Realitzar l'inventari de senyalística de l'ENP
		11.5.2	Implantar el programa de senyalització i manteniment
11.6	Prevenir i gestionar els impactes derivats de la sobre freqüentació	11.6.1	Potenciar la visita a espais alternatius dins de l'àmbit d'influència de l'espai natural per reduir la pressió en zones sensibles
		11.6.2	Implementar les mesures extraordinàries de regulació de l'ús públic
11.7	Ordenar i estandarditzar els espais d'acollida de	11.7.1	Adequar els principals accessos, aparcaments i centres d'interès amb un ús elevat

	visitants i equipaments d'ús públic, i garantir un correcte servei d'atenció i acollida dels visitants	11.7.2	Disposar dels equipaments i infraestructures necessàries i accessibles per acollir, informar, facilitar la visita i garantir la seguretat dels visitants i la protecció de l'entorn
		11.7.3	Desenvolupar el Pla d'acollida als visitants en base al model de la DG
		11.7.4	Adaptar els missatges a donar des d'oficines d'informació, pròpies i alienes, d'acord amb el model de la DG
11.8	Garantir el compliment de la normativa dins els ENP, especialment en l'accés motoritzat, zones amb hiperfreqüentació i elements amb aprofitament comercial	11.8.1	Elaborar i executar el Pla de vigilància de l'espai d'acord amb els cossos d'inspecció i seguretat
		11.8.2	Millorar la coordinació amb els cossos de seguretat per efectuar accions de control i vigilància
		11.8.3	Vetllar pel compliment d'informes i la vigilància tècnica de l'espai

OG12 GESTIONAR ELS RISCOS NATURALS PER A L'AUTOPROTECCIÓ DE LA POBLACIÓ LOCAL

12.1	Col·laborar amb les autoritats competents per a la gestió de riscos dins l'ENP	12.1.1	Ordenar el pla d'emergències
		12.1.2	Contribuir a la protecció dels assentaments humans respecte dels riscos naturals

EDUCACIÓ, VOLUNTARIAT I COMUNICACIÓ**OG13 FORMAR I SENSIBILITZAR LA POBLACIÓ INCREMENTANT LA VALORACIÓ I ESTIMA SOCIAL DE L'ENP**

13.1	Afavorir la vinculació entre la comunitat educativa de l'entorn i l'ENP	13.1.1	Definir el model de Xarxa d'Escoles de l'Espai Natural (XEEN) a l'ENP amb els agents educatius del territori
		13.1.2	Desplegar el model de Xarxa d'Escoles de l'Espai Natural (XEEN) a l'ENP d'acord amb el model general
		13.1.3	Formar i capacitar al professorat de la XEEN
13.2	Promoure una oferta pedagògica basada en metodologies innovadores i actives que estiguin alineades amb el currículum educatiu del Departament d'Educació	13.2.1	Adaptar i millorar l'oferta pedagògica de l'ENP generant situacions d'aprenentatge i treballs per projecte
		13.2.2	Dissenyar projectes d'ApS ambiental i Ciència ciutadana i projectes compartits amb entitats del territori que s'inclouin dins de l'oferta pedagògica
		13.2.3	Elaborar recursos educatius sobre l'espai (que tinguin en compte les problemàtiques singulars del seu espai) i posar-los a disposició dels centres educatius
		13.2.4	Oferir projectes de recerca vinculats a l'espai natural per a l'alumnat universitari i de la XEEN

		13.2.5	Desplegar el Pla estratègic 2021-2030 d'educació i voluntariat ambiental (PEEVA): Educació ambiental
13.3	Establir mecanismes estables de formació, treball i coordinació amb els col·lectius implicats en la sensibilització i l'educació dins el ENP	13.3.1	Establir un model de coordinació territorial amb agents clau de l'educació ambiental
		13.3.2	Cercar i establir col·laboracions i projectes conjunts amb agents clau del territori
		13.3.3	Elaborar formacions dirigides als informadors, educadors i altres prescriptors del territori
13.4	Desplegar un programa de divulgació i sensibilització per a visitants	13.4.1	Desplegar en el territori les campanyes de sensibilització i bones pràctiques que s'impulsin des de la DG
		13.4.2	Adaptar el programa de divulgació i sensibilització de l'ENP perquè incorpori una oferta d'activitats adequada per a famílies
		13.4.3	Adaptar el programa de divulgació i sensibilització de l'ENP perquè incorpori una oferta d'activitats adequada per a altres perfils
		13.4.4	Adaptar el programa de divulgació i sensibilització de l'ENP perquè incorpori una oferta d'activitats dirigida al lleure educatiu
13.5	Desplegar un programa de sensibilització i formació per als col·lectius del territori estratègics en la conservació de la natura	13.5.1	Identificar col·lectius estratègics implicats en la gestió i l'ús del territori
		13.5.2	Executar els projectes de sensibilització i formació dirigits al sector turístic, esportiu i de lleure
		13.5.3	Executar els projectes de sensibilització i formació dirigits als agents de lleure educatiu
		13.5.4	Executar els projectes de sensibilització i formació dirigits als agents del sector primari
		13.5.5	Elaborar i renovar periòdicament un programa d'educació ambiental adreçat a la població local que contribueixi a fomentar el sentiment de pertinença i la implicació en la conservació de l'ENP.
13.6	Fomentar accions de voluntariat per conservar el patrimoni natural i cultural	13.6.1	Identificar els programes, projectes i accions en marxa o previstos a l'ENP que poden rebre el suport del voluntariat
		13.6.2	Establir un model de coordinació territorial amb agents clau del voluntariat ambiental
		13.6.3	Desplegar el Pla estratègic 2021-2030 d'educació i voluntariat ambiental (PEEVA): Voluntariat
13.7	Treballar per a la universalitat de les accions d'educació, sensibilització i voluntariat ambiental	13.7.1	Dissenyar i adaptar activitats inclusives per a persones amb necessitats específiques
		13.7.2	Formar el personal de l'ENP (informadors i personal que treballa de cara al públic) en accessibilitat, diversitat funcional i diversitat de gènere
		13.7.3	Incorporar la perspectiva de gènere als continguts i activitats de l'ENP

13.8	Desplegar i adaptar el programa Salut i Natura de la DG en l'àmbit de l'ENP	13.8.1	Dissenyar, implementar i fomentar itineraris saludables dins dels itineraris oficials dels ENP i en la zona d'influència
		13.8.2	Identificar els agents clau i els àmbits de col·laboració per implementar el binomi salut i natura
		13.8.3	Incloure el concepte de salut i natura en els missatges educatius i comunicatius de l'ENP
		13.8.4	Participar a les Taules territorials de Salut i Natura

OG14 COMUNICAR I DIFONDRE ELS VALORS DE L'ENP, CONTRIBUINT A L'EDUCACIÓ AMBIENTAL DE LA SOCIETAT

14.1	Augmentar el coneixement de l'ENP entre la població	14.1.1	Informar periòdicament sobre les tasques, projectes i actuacions que duu a terme l'ENP a la població
		14.1.2	Garantir l'accessibilitat i gestió del coneixement disponible sobre l'ENP
14.2	Conscienciar sobre els valors de l'ENP als diferents públics objectiu	14.2.1	Sensibilitzar als diferents agents sobre els valors de l'ENP
14.3	Disposar d'una comunicació ordenada efectiva, positiva i coordinada que arribi a la ciutadania i aquesta pugui reconèixer fàcilment	14.3.1	Optimitzar els canals de comunicació
		14.3.2	Garantir l'harmonització de la comunicació com a Parc, Xarxa i Generalitat.

GESTIÓ I ADMINISTRACIÓ

OG15 ESTABLIR EL MARC PER A LA GOVERNANÇA I LA GESTIÓ EFICIENT DE L'ESPAI I LA XARXA D'ENP

15.1	Disposar d'espais per a la participació de personal expert i agents del territori en la governança de l'ENP	15.1.1	Crear una taula de treball amb els agents prioritaris per a la gestió de l'ENP i els grups de treball temàtics necessaris
		15.1.2	Disposar d'assessorament científic en l'ENP
		15.1.3	Incloure entitats i organismes científics i culturals de referència en els mecanismes de presa de decisions de l'ENP
		15.1.4	Adaptar i desplegar el model de governança dels espais naturals protegits

OG16 MILLORAR L'EFICIÈNCIA DE LA GESTIÓ ADMINISTRATIVA

16.1	Optimitzar l'aplicació pressupostària	16.1.1	Millorar el sistema de control de l'execució del pressupost, d'acord amb les indicacions de Serveis Centrals
------	---------------------------------------	--------	--

16.2	Planificar i optimitzar els processos de contractació, concessió d'ajuts, i les col·laboracions amb ens públics i privats	16.2.1	Planificar, detectar les necessitats de contractació del l'ENP per a l'optimització dels contractes a nivell de Xarxa i gestionar els contractes
		16.2.2	Planificar i gestionar els ajuts
		16.2.3	Establir i renovar en temps i forma convenis de col·laboració, convenis marc, acords, protocols i altres instruments de col·laboració.
16.3	Agilitzar, incrementar l'eficiència i incrementar l'assoliment dels procediments administratius	16.3.1	Optimitzar l'elaboració d'informes
		16.3.2	Adequar i actualitzar els procediments i tramitacions realitzats des de l'ENP als nous processos i eines conjuntes proposades des de Serveis Centrals
		16.3.3	Augmentar el coneixement de l'equip de treball en matèria de procediment administratiu
		16.3.4	Garantir la transparència administrativa
		16.3.5	Millorar i mantenir el material, infraestructures i equipaments de gestió de l'espai
16.4	Ordenar l'estat dels béns patrimonials	16.4.1	Revisar l'estat dels béns patrimonials i la situació administrativa-legal dels equipaments del parc
		16.4.2	Tenir cobertes les pèrdues o danys materials del patrimoni de la Direcció General que hi ha a l'àmbit territorial del Parc, com a conseqüència de la materialització de qualsevol dels riscos emparats en el plec de prescripcions tècniques de la pòlissa.
16.5	Estructurar la gestió documental	16.5.1	Millorar l'accessibilitat i la gestió documental i digital de l'ENP
16.6	Gestionar recursos humans	16.6.1	Gestió de la brigada de manteniment
		16.6.2	Gestionar, enfortir i consolidar l'equip de gestió del parc

8. Desenvolupament del Pla estratègic: objectius, indicadors i mesures

OG1 CONSERVAR LA NATURA I RESTAURAR ELS ECOSISTEMES, ELS PROCESSOS NATURALS I SEMINATURALS, LA BIODIVERSITAT I GEODIVERSITAT ASSOCIADA

Objectiu estratègic	Codi	Objectiu operatiu a l'espai	Indicadors	Valor mínim	Valor objectiu	Mesures a aplicar
01.1 Adeuar i fer eficient la conservació dels elements objecte de gestió prioritària marcats per la DG a l'ENP	01.1.1	Participar en l'elaboració de plans de gestió específics per a hàbitats i espècies de conservació prioritària dins l'ENP en el moment que es promoguin des de l'òrgan competent	Si/No	Si	Si	Participar en l'elaboració de plans de gestió específics per a hàbitats i espècies de conservació prioritària dins l'ENP en el moment que es promoguin des de l'òrgan competent, fent-ne partícips els membres del CP.
	01.2.1	Implementar la metodologia de gestió adaptativa (Estàndards Oberts de Gestió Adaptativa a Catalunya) en tots els processos de l'ENP	Si/No		Si	Incorporació de la metodologia dels Estàndards Oberts pels processos més rellevants per a la conservació a l'espai
01.2 Executar les mesures de gestió directa previstes en els instruments de planificació per la conservació i la gestió adaptativa dels elements clau de l'ENP	01.2.3	Executar les mesures de gestió previstes en els plans de control i erradicació d'espècies exòtiques de forma coordinada amb el Servei de Flora i Fauna en l'àmbit de l'ENP	Nombre d'actuacions realitzades sobre les espècies que s'actua	4	8	Control de la flora exòtica invasora (FEI) per a l'erradicació dins l'ENP
	01.2.3	Executar les mesures de gestió previstes en els plans de control i erradicació d'espècies exòtiques de forma coordinada amb el Servei de Flora i Fauna en l'àmbit de l'ENP	Superfície total eucaliptus al massís	-3%	-10%	Reducció de la superfície d'eucaliptus (total 480 ha)

			Sí/No						
01.3 Crear ecosistemes complexos, resilents, i d'alta biodiversitat per garantir la recuperació dels processos ecosistèmics	01.2.4	Desplegar els objectius i tasques recollits en els instruments de referència i compromisos internacionals	Sí/No				Sí		Col·laboració en el compliment dels objectius i tasques derivats de la Mediterranean Climate Action Partnership en matèria de biodiversitat i canvi climàtic i els seus impactes sobre la sequera, calor i incendis
	01.2.4	Desplegar els objectius i tasques recollits en els instruments de referència i compromisos internacionals	Sí/No				Sí		Col·laboració en la implementació pràctica de projectes de l'àrea internacional i dels compromisos amb les entitats membres UICN, Euroregió Pirineus Mediterrània
	01.3.1	Identificar espais pel foment de la dinàmica natural i l'aprofitament no extractiu	Nombre de rodals caracteritzats	4			8		Identificació de les millors mostres de bosc climàtic
	01.3.2	Afavorir la maduresa dels sistemes forestals	Nombre d'hectàrees	10			40		Execució de les accions d'acceleració de la maduresa forestal en zones boscoses dins l'ENP previstes als IOF dels boscos públics en gestió o privats mitjançant conveni amb el titular
	01.3.4	Restaurar la dinàmica natural dels rius	Reunions amb actors implicats	4			8		Impuls de la renaturalització de lleres i creació de zones de laminació dins l'ENP en base als criteris metodològics predefinits
	01.3.5	Fomentar el paisatge en mosaic	Nombre d'acords	1			3		Establiment d'acords amb ramaders per promoure la ramaderia extensiva
	01.3.5	Fomentar el paisatge en mosaic	Superfície d'espais oberts en manteniment (Nombre d'ha)	30			40		Manteniment i recuperació d'espais oberts
	01.3.5	Fomentar el paisatge en mosaic	Superfície de nous espais oberts recuperats (Nombre d'ha)	2			8		Obertura d'espais oberts en àmbits estratègics

01.4	Alinear l'activitat de propietaris i gestors del territori amb la conservació, millora i restauració dels valors de l'ENP	01.4.1	Fomentar acords de custòdia en espais d'alt valor dins l'ENP per a la gestió dels elements prioritaris	Nombre total d'acords de custòdia	10	30	Realització, manteniment i avaluació d'acords de custòdia vigents
		01.4.2	Fomentar bones pràctiques entre els col·lectius de propietaris i gestors del territori	Nombre d'accions	2	5	Realització d'actuacions demostratives en finques pròpies per al foment de bones pràctiques (i divulgació de les actuacions demostratives)
		01.4.3	Impulsar la coordinació amb els ens locals en la gestió finques públiques situades dins d'ENP	Sí/No		Sí	Impuls d'actuacions en béns privats de titularitat pública

OG2 ADAPTAR ELS ECOSISTEMES AL CANVI CLIMÀTIC I MILLORAR-NE LA RESILIÈNCIA EN FRONT DELS RISCOS ASSOCIATS

Objectiu estratègic	Codi	Objectiu operatiu a l'espai	Indicadors	Valor mínim	Valor objectiu	Mesures a aplicar
02.1	02.1.1	Adaptar i implementar el Pla d'adaptació de l'ENP al canvi climàtic	Sí/No		Sí	Contribució a la implantació d'accions d'adaptació al canvi climàtic en l'àmbit de l'ENP
	02.1.3	Participar en la redacció i execució dels instruments d'ordenació forestal sostenible i per la conservació en finques públiques	Nº hectàrees gestionades	10	25	Implantació accions del PTGMF Can Vilallonga
	02.1.3	Participar en la redacció i execució dels instruments d'ordenació forestal sostenible i per la conservació en finques públiques	Any d'aprovació		2026	Redacció d'un Pla gestor de la finca del Montigalar

					5	12	Gestió de la finca Montigalar
		Participar en la redacció i execució dels instruments d'ordenació forestal sostenible i per la conservació en finques públiques	Nombre d'hectàrees gestionades per a la conservació				
	02.1.3	Participar en la redacció i execució dels instruments d'ordenació forestal sostenible i per la conservació en finques públiques	Si/No			Si	Suport i manteniment del conveni de custòdia a Can Puig de Fitor
	02.1.4	Promoure la redacció d'instruments d'ordenació forestal per reduir la sensibilitat i vulnerabilitat dels boscos al canvi climàtic en finques privades	Nombre de propietats informades	5	20		Realització d'accions per donar a conèixer subvencions entre propietaris per a fomentar l'ordenació forestal sostenible
	02.2.1	Redactar i implementar el Pla de Prevenció d'Incendis	(%) Superfície executada /Superfície sectors prioritzats al PPI	70	90		Promoció de la implementació del Pla de Prevenció d'Incendis
	02.2.3	Treballar per a la prevenció d'incendis juntament amb els propietaris, ajuntaments, DdGi, GenCat, Protecció civil, ADF i Bombers.	Nombre de reunions	4	4		Realització de reunions de treball per mantenir espais per a la prevenció d'incendis
	02.2.3	Treballar per a la prevenció d'incendis juntament amb els propietaris, ajuntaments, DdGi, GenCat, Protecció civil, ADF i Bombers.	Nº hectàrees	20	60		Execució accions de prevenció d'incendis
02.2	02.2.3	Treballar per a la prevenció d'incendis juntament amb els propietaris, ajuntaments, DdGi, GenCat, Protecció civil, ADF i Bombers.	Nº explotacions	1	4		Foment del silvopastoralisme en àmbits estratègics per a la prevenció d'incendis

OG3 PROTEGIR LA BIODIVERSITAT, ESPECIALMENT ELS ELEMENTS FRÀGILS I AMENAÇATS, D'INTERÈS COMUNITARI O DE MAJOR INTERÈS NATURAL

	Objectiu estratègic	Codi	Objectiu operatiu a l'espai	Indicadors	Valor mínim	Valor objectiu	Mesures a aplicar
03.1	Prevenir, minimitzar i compensar els impactes ambientals dels usos i activitats que es desenvolupin en l'àmbit de l'ENP	03.1.1	Participar en les consultes dels processos d'Avaluació Ambiental que afectin directament o indirectament l'espai del ENP	% de resposta		100	Atendre les peticions relacionades amb els processos d'AIA que afecten l'espai
03.2	Garantir el compliment dels objectius de conservació dotant l'ENP de la planificació adequada segons estableix la normativa vigent (Pla de Protecció, PRUG, plans específics...)	03.2.1	Participar en l'elaboració dels instruments de planificació de l'ENP	Si/No		Si	Participació en l'elaboració d'altres instruments de planificació juntament amb l'SPEN
03.3	Vetllar pel manteniment dels cabals ecològics i la	03.3.1	Vetllar pel manteniment ecològic dels recs i rieres del Pla sectorial corresponent	Si/No		Si	Notificació de l'incompliment de la normativa i trasllat a l'administració competent

03.4	bona qualitat dels cursos fluvials de l'ENP de forma coordinada amb l'administració competent	03.3.4	Vetllar pel compliment de la normativa de depuració dels efluents agroramaders, urbans i industrials que s'aboquen als cursos fluvials	Sí/No		Sí	Notificació i trasllat a l'administració competent sobre l'incompliment de la normativa de depuració (quan es detecten casos)
		03.4.1	Identificar espais prioritaris per a la compra de terrenys de més valor dins l'ENP	Listat de finques prioritàries i nombre d'hectàrees comprades en el període de 4 anys	8	40	Identificació de finques prioritàries en base als criteris indicats i % de compra assolit en 4 anys
		03.4.2	Identificar espais prioritaris per a la gestió directa	Sí/No		Sí	Participació en la identificació de finques prioritàries en base als criteris indicats

OG4 CONSERVAR EL PATRIMONI CULTURAL MATERIAL I IMMATERIAL

Objectiu estratègic	Codi	Objectiu operatiu a l'espai	Indicadors	Valor mínim	Valor objectiu	Mesures a aplicar
04.1	04.1.1	Elaborar l'inventari i cartografia de patrimoni cultural de l'ENP, que també inclogui el patrimoni etnològic i immaterial	Nombre d'accions	4	8	Dinamització l'inventari de patrimoni cultural immaterial (metodologia de l'inventari de la Unesco)
	04.1.1	Elaborar l'inventari i cartografia de patrimoni cultural de l'ENP, que també inclogui el patrimoni etnològic i immaterial	Nombre de catàlegs municipals amb els que s'ha treballat	2	4	Incorporació de la informació dels catàlegs dels ajuntaments de l'ENP a l'inventari (i viceversa)

04.2	Conservar i gestionar el patrimoni cultural de l'ENP de forma coordinada amb els agents responsables i entitats de referència	04.1.1	Elaborar l'inventari i cartografia de patrimoni cultural de l'ENP, que també inclogui el patrimoni etnològic i immaterial	% d'elements de l'inventari consultables	50	80	Promoció de l'accessibilitat de l'inventari de patrimoni cultural a la ciutadania
		04.2.1	Identificar els ens de referència en patrimoni cultural (entitats, associacions, museus i ecomuseus, etc.) en l'àmbit de l'ENP	Nombre de trobades relacionades amb la xarxa	4	4	Promoció de la coordinació i difusió de la Xarxa de Portes de les Gavarres
04.3	Potenciar la conservació i recuperació del patrimoni cultural material i immaterial de l'ENP	04.2.2	Articular treballs conjunts entre l'ENP i representants, gestors o custodis del patrimoni cultural per a la seva protecció i millora	Nombre de convenis	2	4	Establiment de convenis amb altres administracions/entitats per a la recerca o protecció d'elements de patrimoni cultural
		04.2.3	Impulsar i/o participar dels treballs de restauració arquitectònica, arqueològica i del patrimoni cultural	Nombre d'elements restaurats	2	4	Promoció de la restauració d'elements del patrimoni cultural
		04.2.3	Impulsar i/o participar dels treballs de restauració arquitectònica, arqueològica i del patrimoni cultural	Nombre de campanyes d'excavació	4	8	Impuls d'excavacions arqueològiques que generin coneixement del territori
04.3	Potenciar la conservació i recuperació del patrimoni cultural material i immaterial de l'ENP	04.3.3	Fomentar la recuperació i conservació de l'arquitectura tradicional d'interès de les edificacions i construccions	Sí/No	Renovar el conveni de cessió	Sí	Adquisició de Sant Cebrià dels Alls
		04.3.3	Fomentar la recuperació i conservació de l'arquitectura tradicional d'interès de les edificacions i construccions	Nombre de projectes	4	4	Redacció dels projectes de restauració dels elements arquitectònics prioritzats

OG5 PROTEGIR EL PAISATGE I LA QUALITAT DE L'AMBIENT VISUAL, SONOR I LUMÍNIC

Objectiu estratègic	Codi	Objectiu operatiu a l'espai	Indicadors	Valor mínim	Valor objectiu	Mesures a aplicar
05.2 Millorar la qualitat paisatgística	05.2.2	Gestionar l'abandonament d'infraestructures i instal·lacions amb impactes sobre els valors de l'espai	Nombre de zones on s'intervé	2	4	Retirada d'elements antròpics obsolets en espais degradats de l'ENP
	05.2.3	Minimitzar la brutícia, deixalles, vandalisme i males praxis dins l'ENP	Nombre de jornades	4	16	Col·laboració amb el servei comunitari amb l'Institut de la Bisbal per retirar restes o deixalles del medi natural

OG6 MILLORAR EL CONEIXEMENT DE L'ENTORN, DEL PATRIMONI NATURAL, CULTURAL I SOCIAL

Objectiu estratègic	Codi	Objectiu operatiu a l'espai	Indicadors	Valor mínim	Valor objectiu	Mesures a aplicar
06.1	06.1.1	Identificar i prioritzar els elements clau i d'interès per la gestió de la biodiversitat i geodiversitat de Catalunya es troben dins l'ENP (espècies amenaçades, espècies exòtiques invasores...)	Sí/No		Sí	Participació en la definició dels objectes de conservació clau (hàbitats, espècies, processos i elements d'interès geològic) comuns a nivell de Xarxa d'ENP o clúster territorial
	06.1.1	Identificar i prioritzar els elements clau i d'interès per la gestió de la biodiversitat i geodiversitat de Catalunya es troben dins l'ENP (espècies amenaçades, espècies exòtiques invasores...)	Nº de tàxons / hàbitats	10	30	Elaboració d'un informe sobre les principals amenaces per element d'interès i elements clau
06.1	06.1.2	Definir espais fràgils i zones d'especial atenció	Nombre d'hores dedicades a la generació d'informació		40	Generació d'informació per a l'inventari i cartografia d'espais fràgils
	06.1.2	Definir espais fràgils i zones d'especial atenció	Nombre d'hores dedicades a l'actualització		20	Realització o actualització de l'inventari de ZH
	06.2.2	Conèixer i estudiar els processos naturals propis de l'espai, la seva funcionalitat, i ecologia en referència als ecosistemes	Sí/No		Sí	Participació i coordinació dels estudis d'ecologia del foc, el règim hidrològic, la pol·linització, la tipificació i funcionament de les cadenes tròfiques pròpies de l'espai

06.2	Conèixer l'estat de conservació i la seva tendència dels hàbitats, les espècies i els elements de la gea i els processos ecològics com a eina per avaluar i optimitzar la gestió	06.2.2	Conèixer i estudiar els processos naturals propis de l'espai, la seva funcionalitat, i ecologia en referència als ecosistemes	Sí/No			Sí	Implementació del protocol de fluxos d'informació i coneixement de biodiversitat (es vetlla per la transmissió de la informació a través del SINATCAT)
		06.2.3	Conèixer els usos i factors de canvi rellevants en l'evolució dels elements de conservació, i avaluar els efectes que generen en l'espai (pressions i amenaces)	Sí/No			Sí	Foment de l'estudi de l'afectació de determinats processos naturals o activitats antròpiques (fragmentació d'hàbitats, atropellaments, activitats esportives, etc) en l'ENP (amenaces i impacte ambiental)
		06.2.3	Conèixer els usos i factors de canvi rellevants en l'evolució dels elements de conservació, i avaluar els efectes que generen en l'espai (pressions i amenaces)	Sí/No			Sí	Avaluació de l'impacte del canvi climàtic en l'ENP i la seva capacitat d'adaptació i resiliència
		06.2.5	Participar en el coneixement de la tendència d'espècies plaga amb afectacions sobre ecosistemes o activitats econòmiques dins l'ENP	Sí/No			Sí	Seguiment de plagues forestals i fauna cinegètica (participació en taules de treball)
		06.2.6	Conèixer la tendència d'espècies exòtiques invasores amb afectacions sobre ecosistemes o activitats econòmiques dins l'ENP	Sí/No			Sí	Actualització del catàleg de flora exòtica invasora present a l'ENP
		06.2.6	Conèixer la tendència d'espècies exòtiques invasores amb afectacions sobre ecosistemes o activitats econòmiques dins l'ENP	Sí/No			Sí	Actualització del coneixement de la fauna exòtica invasora present a l'ENP
06.3	Estandarditzar els seguiments periòdics dels grups clau	06.3.2	Adequar i executar el sistema de seguiment periòdic dels grups clau de l'ENP al sistema estàndard de seguiment	Nombre de grups faunístics estudiats	2	4	Seguiments periòdics dels grups clau (peixos, amfibis, grans rapinyaires...), flora vascular i HIC	

					10	30	Adequar la base de dades de Patrimoni natural de l'ENP a format SIG
							Actualització del Formulari Normalitzat de Dades (FND)
					2	4	Accions organitzades conjuntament amb museus i equipaments de referència
					2	4	Estudis i inventaris realitzant a través de l'establiment d'acords establerts amb institucions de recerca i naturalistes.
					2	4	Accions de generació de coneixement a través de la ciència ciutadana promoguts o participats.
							Participació a les jornades del medi natural a Girona
							Posar a disposició els equipaments de l'ENP a la recerca
06.3.3	Mantenir una base de dades de seguiment de patrimoni natural de l'ENP actualitzada i ordenada						
06.3.4	Participar en el grups de treball per a la definició i organització del SINATCAT						
06.4.1	Crear sinèrgies i col·laborar amb museus i equipaments de referència per definir línies d'actuació conjunta entre patrimoni cultural i natural						
06.4.2	Establir acords amb les institucions de recerca i naturalistes per al desenvolupament d'estudis i inventaris dins l'ENP en el marc de les seves línies de recerca						
06.4.3	Potenciar la ciència ciutadana en l'ENP com a eina per generar coneixement						
06.4.4	Crear i desenvolupar jornades de recerca de l'ENP de forma anual on els diferents centres mostrin els estudis realitzats en l'ENP						
06.4.5	Posar a disposició de la recerca, equipaments i serveis de l'ENP						
06.4	Incrementar el coneixement de qualitat mitjançant l'establiment de marcs de col·laboració, assessorament i suport amb centres de recerca, museus i entitats naturalistes per al desenvolupament de part de la seva activitat en l'ENP						

06.5 Millorar el coneixement global de les dinàmiques d'usos antròpics de l'ENP	06.5.2	Disposar de dades de freqüentació i perfil d'usuari en l'ENP i en especial en equipaments i en zones d'alta freqüentació	Sí/No		Sí	Creació d'un sistema de recollida de dades i perfils d'usuaris a l'ENP.
	06.5.3	Identificar les activitats i actors de l'espai.	Nombre de sessions del Consell de Cooperació realitzades	4	8	Dinamitzar el Consell de Cooperació
	06.5.4	Identificar els punts amb major massificació i males praxis en l'àmbit de l'ENP	Sí/No		Sí	Identificar sobre cartografia i caracteritzar els punts amb major massificació i males praxis en l'àmbit de l'ENP
	06.5.5	Adaptar i mantenir un registre d'activitats, actors i incidències en ús públic i social (curses, conflictes, queixes, etc.)	% de resposta		100%	Donar resposta als SSTT i validació de traçats de les curses a l'ENP
	06.5.6	Identificar els impactes (positius i negatius) que generen les activitats d'ús públic i social dins l'ENP	Sí/No		Sí	Tenir identificats els impactes generats per les activitats d'ús públic i social dins l'ENP i promoure la implantació de mesures correctores.

OG7 FIXAR LA POBLACIÓ AL TERRITORI D'ACORD AMB LES OPORTUNITATS QUE GENEREN ELS OBJECTIUS DE L'ESPAI

Objectiu estratègic	Codi	Objectiu operatiu a l'espai	Indicadors	Valor mínim	Valor objectiu	Mesures a aplicar
07.1 Fomentar i donar suport tècnic als Plans de desenvolupament socioeconòmic local sostenible dels municipis	07.1.1	Promoure i col·laborar en l'aplicació de Plans de Desenvolupament Local Sostenible	Sí/No		Sí	Col·laboració en la redacció i/o aplicació de Plans de Desenvolupament Local Sostenible a petició d'algun ens municipal o altra entitat

OG8 APROFITAR ELS RECURSOS NATURALS DE FORMA SOSTENIBLE MITJANÇANT DESENVOLUPAMENT DELS APROFITAMENTS TRADICIONALS DE FORMA COMPATIBLE AMB LA CONSERVACIÓ DE L'ESPAI

Objectiu estratègic	Codi	Objectiu operatiu a l'espai	Indicadors	Valor mínim	Valor objectiu	Mesures a aplicar
08.1 Impulsar models productius agraris i forestals per tal d'afavorir la conservació dels hàbitats i els paisatges modelats per aquestes, i contribuir a la millora socioeconòmica de les persones que la fan possible	08.1.1	Acompanyar i assessorar els productors agraris per millorar les tècniques productives agràries i afavorir la conservació dels hàbitats i paisatges	Sí/No		Sí	Difusió entre el sector agrari sobre l'adhesió als distintius de qualitat i sostenibilitat
	08.1.2	Oferir formació als productors agraris per millorar el seu coneixement sobre tècniques eficients i respectuoses amb la conservació del patrimoni natural i cultural	Nombre de jornades	4	8	Realització de jornades tècniques de formació pel sector primari

												Assessorament a explotacions ramaderes en extensiu (en cas de consulta a l'ENP)
												100%
												Sí
												Manteniment i actualització del mapa d'agents socioeconòmics de l'ENP (sector primari)
												Sí
												Manteniment i actualització de canals de comunicació i coordinació amb els agents socioeconòmics clau del territori
												Sí
												Establiment i revisió bianual de criteris propis de l'ENP per poder facilitar identificació de productes de qualitat i respectuosos
												Sí
												Actualització de l'inventari de productors i artesans de l'ENP
												Sí
												8
												Organització de visites a productors o artesans de l'ENP
												Sí
												Organització anual d'una fira de productes locals, i suport a l'organització de fires existents que coincideixin amb l'objectiu.
												Sí
												Redacció de l'inventari de fires promogudes per entitats municipals en què pot participar l'ENP

					4	8	Organització de jornades de treball en xarxa
	08.3.4	Generar aliances entre el sector primari, el turisme, la restauració i altres per fomentar la gastronomia local	Nombre de jornades	2029	2028		Revisió de la diagnosi del Pla de Desenvolupament local vigent
	08.3.5	Disposar d'una diagnosi del teixit productiu local i un pla d'acció amb línies de treball i actuacions concretes per donar-li suport	Any revisió	2029	2028		
	08.3.6	Promoure els agents del territori que potencien i difonen els productes locals i de qualitat (artesanes, allotjaments, restaurants, cellers, establiments, elaboradors i productors) que afavoreixin la conservació	Nombre mitjà de visualitzacions de les publicacions a xarxes	100	800		Promoció del projecte 'Fet a les Gavarres'

OG9 FOMENTAR EL TURISME SOSTENIBLE COMPATIBLE AMB LA CONSERVACIÓ DE L'ESPAI

Objectiu estratègic	Codi	Objectiu operatiu a l'espai	Indicadors	Valor mínim	Valor objectiu	Mesures a aplicar
09.1 Fomentar un model de turisme que promogui els valors dels espais naturals protegits d'acord amb els agents turístics del territori	09.1.1	Desplegar la Carta Europea de Turisme Sostenible (CETS)	Any obtenció	2029	2027	Obtenció del certificat CETS
	09.1.3	Fomentar la creació d'allotjaments i altres recursos turístics d'acord amb les necessitats i els agents turístics del territori que es vinculin als valors naturals de l'espai	Si/No		Si	Compra de l'ermita i rectoria de Sant Cebrià dels Alls i redacció del projecte de restauració de la rectoria per destinar-la a allotjament tipus refugi

09.2 Promoure la coordinació amb els agents turístics del territori (empreses, indústries, administració).	09.2.1	Treballar amb les empreses del sector lúdic-esportiu i turístic per impulsar el desenvolupament local sostenible	Nombre de jornades	2	4	Donar suport a empreses locals potencials col·laboradores que contribueixen al desenvolupament sostenible de l'ENP
	09.2.1	Treballar amb les empreses del sector lúdic-esportiu i turístic per impulsar el desenvolupament local sostenible	Nombre de col·laboracions amb administracions	5	10	Aplicació d'eines cap a un model de turisme sostenible a Gavarres
	09.2.2	Crear productes i paquets turístics	Nombre d'experiències/productes	2	5	Organització d'activitats de turisme de qualitat basades en la identitat i el territori (suro, terrissa, vinya)
	09.2.2	Crear productes i paquets turístics amb associacions d'empreses turístiques i operadors turístics	Nombre de participants/activitat	10	20	Realització d'activitats experiencials

OG11 ORDENAR L'ÚS PÚBLIC PER A LA PROTECCIÓ DELS HÀBITATS, ESPÈCIES I ELEMENTS GEOLÒGICS

Objectiu estratègic	Codi	Objectiu operatiu a l'espai	Indicadors	Valor mínim	Valor objectiu	Mesures a aplicar
11.1 Estandarditzar la regulació de l'ús públic i social en base al model acordat per govern	11.1.4	Regular les curses i altres activitats esportives organitzades en base a la normativa dels Ens locals i la Generalitat de Catalunya	(%) Activitats informades/total activitats	75	100	Adaptació i implementació el protocol de regulació de curses i altres activitats esportives organitzades
	11.1.4	Regular les curses i altres activitats esportives organitzades en base a la normativa dels Ens locals i la Generalitat de Catalunya	(%) Activitats comunicades/total activitats	75	100	Adaptació i implementació el protocol de regulació de curses i altres activitats esportives organitzades, comunicació als agents implicats per la revisió de traçats i comunicació definitiva de l'aprovació de les activitats esportives registrades al Consorci.
11.2 Disposar de la xarxa viària i itineraris oficials de l'ENP	11.2.1	Identificar i classificar la xarxa viària bàsica, secundària, senders i itineraris senyalitzats d'acord amb els ajuntaments	Si/No		Si	Definició d'una xarxa d'itineraris oficial i categoritzada per tipus d'ús per on es poden realitzar activitats (curses a peu, en bicicleta, etc.) d'acord amb els criteris de serveis centrals. Aplicació prova pilot a Girona i Quart
	11.2.2	Treballar conjuntament amb els principals canals d'informació de rutes per prioritzar itineraris oficials dins l'ENP	% de canvi anual del nombre de visualitzacions	5	10	Foment de l'ús de les rutes del compte corporatiu del Consorci a Wikiloc
11.3 Implementar el protocol estandarditzat basat en el pla per la regulació al accés, circulació i ús de la xarxa viària	11.3.4	Aplicar limitacions temporals d'accés o circulació	Si/No		Si	Coordinació Pla Alfa amb el CAR (s'aplica correctament la limitació d'accesos)
	11.3.5	Regular l'aparcament de vehicles	Existència de conflictes		No	Vetlla pel bon ús de l'aparcament de vehicles en els punts d'alta afluència

11.4	Enfortir la col·laboració i coordinació amb els agents d'ús públic (empreses, entitats i ajuntaments)	11.4.1	Implementar l'ordenació de l'ús públic i social en col·laboració amb els agents del territori	Nombre de reunions	1	2	Dinamització de la taula d'ús públic
		11.4.1	Implementar l'ordenació de l'ús públic i social en col·laboració amb els agents del territori	Nombre d'espais amb acord/espais definits al pla com a emblemàtics	2	4	Establiment d'acords necessaris amb la propietat per gestionar l'ús públic i social
11.5	Mantenir i millorar la senyalització de l'ENP	11.5.1	Realitzar l'inventari de senyalística de l'ENP	Sí/No		Sí	Disposar d'una cartografia de la senyalística dins l'ENP
		11.5.2	Implantar el programa de senyalització i manteniment	% cartells revisats i modificació dels defectuosos	80	100	Revisió i actualització de la senyalització en base al manual de senyalització vigent (límits, plafons informatius, taules del paisatge, senyalització direccional, etc)
		11.5.2	Implantar el programa de senyalització i manteniment	% de municipis revisats	50%	100%	Harmonització de la senyalització d'altres administracions
11.6	Prevenir i gestionar els impactes derivats de la sobre freqüentació	11.6.1	Potenciar la visita a espais alternatius dins de l'àmbit d'influència de l'espai natural per reduir la pressió en zones sensibles	Nombre elements mantinguts	25	50	Manteniment dels accessos i entorns dels principals centres d'interès del massís
		11.6.2	Implementar les mesures extraordinàries de regulació de l'ús públic	Sí/No		Sí	Vetlla per l'establiment de condicionants a activitats esportives

					50	80	Aplicació del Pla manteniment punts d'interès (Excel)
		Adequar els principals accessos, aparcaments i centres d'interès amb un ús elevat	% d'execució de les previsions del pla				
11.7.1							
11.7.2		Disposar dels equipaments i infraestructures necessàries i accessibles per acollir, informar, facilitar la visita i garantir la seguretat dels visitants i la protecció de l'entorn	Sí/No			Sí	Manteniment dels espais i infraestructures existents
11.7.2		Disposar dels equipaments i infraestructures necessàries i accessibles per acollir, informar, facilitar la visita i garantir la seguretat dels visitants i la protecció de l'entorn	Sí/No			Sí	Revisió i identificació de necessitats d'inversió
11.7.2		Disposar dels equipaments i infraestructures necessàries i accessibles per acollir, informar, facilitar la visita i garantir la seguretat dels visitants i la protecció de l'entorn	Sí/No			Sí	Realització de trobades amb titulars d'espais emblemàtics per establir convenis de col·laboració
11.7.2		Disposar dels equipaments i infraestructures necessàries i accessibles per acollir, informar, facilitar la visita i garantir la seguretat dels visitants i la protecció de l'entorn	Sí/No			Sí	Establiment dels acords necessaris amb la propietat
11.7	Ordenar i estandarditzar els espais d'acollida de visitants i equipaments d'ús públic, i garantir un correcte servei d'atenció i acollida dels visitants						

										Adaptació dels equipaments i infraestructures a persones amb diversitat funcional
										Realització d'una enquesta sobre el grau de satisfacció dels nostres usuaris
										Revisió dels espais existents i necessitats d'inversió
										Identificació dels punts clau de vigilància, el calendari i els recursos necessaris
										Actualització anual dels punts clau de vigilància, calendari i recursos necessaris
										Seguiment dels informes que afecten l'ENP emesos pels Serveis Territorials de Girona (Direcció General) i dels ajuntaments
11.7.2	Disposar dels equipaments i infraestructures necessàries i accessibles per acollir, informar, facilitar la visita i garantir la seguretat dels visitants i la protecció de l'entorn	Sí/No								Sí
11.7.3	Conèixer el grau de satisfacció dels visitants de l'ENP	Grau de satisfacció	6							8
11.7.4	Adaptar els missatges a donar des d'oficines d'informació, pròpies i alienes, d'acord amb el model de la DGPAMN (Direcció General de Polítiques Ambientals i Medi Natural, d'ara endavant "DG")	Sí/No								Sí
11.8.1	Elaborar i executar el Pla de vigilància de l'espai d'acord amb els cossos d'inspecció i seguretat	Sí/No								Sí
11.8.2	Conèixer el grau de satisfacció dels visitants de l'ENP	S'ha realitzat								Sí
11.8.3	Vetllar pel compliment d'informes i la vigilància tècnica de l'espai	Sí/No								Sí
11.8	Garantir el compliment de la normativa dins els ENP, especialment en l'accés motoritzat, zones amb hiper freqüentació i elements amb aprofitament comercial									

OG13 FORMAR I SENSIBILITZAR LA POBLACIÓ INCREMENTANT LA VALORACIÓ I ESTIMA SOCIAL DE L'ENP

Objectiu estratègic	Codi	Objectiu operatiu a l'espai	Indicadors	Valor mínim	Valor objectiu	Mesures a aplicar
13.1 Afavorir la vinculació entre la comunitat educativa de l'entorn i l'ENP	13.1.2	Desplegar el model de Xarxa d'Escoles de l'Espai Natural (XEEN) a l'ENP d'acord amb el model general	Nombre de centres docents usuaris del servei	20 anuals	25 anuals	Difusió del projecte educatiu
	13.1.2	Desplegar el model de Xarxa d'Escoles de l'Espai Natural (XEEN) a l'ENP d'acord amb el model general	Nombre de centres docents usuaris del servei	20 anuals	25 anuals	Gestió administrativa del servei educatiu i tramitació de les subvencions relacionades
	13.1.2	Desplegar el model de Xarxa d'Escoles de l'Espai Natural (XEEN) a l'ENP d'acord amb el model general	Nombre de noves activitats	1 anual	2 anuals	Implementació de noves activitats educatives o millora de les existents
	13.1.2	Desplegar el model de Xarxa d'Escoles de l'Espai Natural (XEEN) a l'ENP d'acord amb el model general	Nombre d'hores	3	5	Contacte amb entitats i institucions locals que col·laborin amb l'ENP (CRPs, administració local, entitats ambientals i educatives, associacions de propietaris...)
	13.1.2	Desplegar el model de Xarxa d'Escoles de l'Espai Natural (XEEN) a l'ENP d'acord amb el model general	Nombre d'escoles que hi participen	17	20	Desenvolupament de projectes compartits amb la Xarxa d'Escoles Verdes del Baix Empordà
	13.1.3	Formar i capacitar al professorat de la XEEN	Nombre de persones inscrites	10	20	Implementació del curs 'Les Garrarres: una extensió de l'aula'

				Sí/No			Sí		Participació del professorat en el disseny del projecte educatiu
13.2	Promoure una oferta pedagògica basada en metodologies innovadores i actives que estiguin alineades amb el currículum educatiu del Departament d'Educació	13.2.1	Adaptar i millorar l'oferta pedagògica de l'ENP generant situacions d'aprenentatge i treballs per projecte	Sí/No			Sí		
		13.2.3	Elaborar recursos educatius sobre l'espai i posar-los a disposició dels centres educatius	Nombre de recursos dissenyats	1		2		Disseny de material educatiu on line del patrimoni megalític i religió de les Gavarres
		13.2.4	Oferir projectes de recerca a batxillerat i/o acollir estudiants universitaris en pràctiques	Nombre de treballs de recerca elaborats	2		4		Manteniment i/o actualització de la proposta de temàtiques per oferir als centres educatius de projectes vinculats a l'espai natural (treball de recerca)
		13.2.4	Oferir projectes de recerca a batxillerat i/o acollir estudiants universitaris en pràctiques	Nombre de TDR	4		12		Suport en la tutorització dels treball de recerca (TDR)
		13.2.4	Oferir projectes de recerca a batxillerat i/o acollir estudiants universitaris en pràctiques	Sí/No			Sí		Coordinació de l'acompanyament i/o tutorització de pràctiques i TFGs
		13.2.5	Desplegar el Pla estratègic 2021-2030 d'educació i voluntariat ambiental (PEEVA): Educació ambiental	Sí/No			Sí		Elaboració d'un pla estratègic de voluntariat ambiental per l'ENP
13.3	Establir mecanismes estables de formació, treball i coordinació amb els col·lectius implicats en la sensibilització i l'educació dins el ENP	13.3.1	Establir un model de coordinació territorial amb agents clau de l'educació ambiental	Sí/No			Sí		Valoració de la idoneïtat de crear una Taula territorial d'Educació Ambiental
		13.3.3	Elaborar formacions dirigides als informadors, educadors i altres prescriptors del territori	Nombre de cursos impartits	5		0		Implementació d'un curs de formació per a nous informadors i educadors
		13.3.3	Elaborar formacions dirigides als informadors, educadors i altres prescriptors del territori	Nombre d'ofertes en què participen els informadors i educadors	4		8		Formacions continuades específiques en el marc del contracte del servei d'informació i educació ambiental

13.4	Desplegar un programa de divulgació i sensibilització per a visitants	13.4.1	Desplegar en el territori les campanyes de sensibilització i bones pràctiques que s'impulsin des de la DG	Sí/No		Sí	Participació en la concreció dels missatges i peces creatives de la campanya de la DG
		13.4.1	Desplegar en el territori les campanyes de sensibilització i bones pràctiques que s'impulsin des de la DG	Sí/No		Sí	Difusió de la campanya aprofitant les eines i equipaments de l'ENP
		13.4.2	Adaptar el programa de divulgació i sensibilització de l'ENP perquè incorpori una oferta d'activitats adequada per a famílies	Nombre d'activitats programades	15	60	Disseny d'una oferta d'activitats d'educació ambiental de caire lúdic adreçada a famílies i públic adult
		13.4.2	Adaptar el programa de divulgació i sensibilització de l'ENP perquè incorpori una oferta d'activitats adequada per a famílies	Nombre d'activitats programades	15	60	Gestió administrativa i d'inscripcions de l'oferta d'activitats d'educació ambiental de caire lúdic adreçada a famílies i públic adult
		13.4.2	Adaptar el programa de divulgació i sensibilització de l'ENP perquè incorpori una oferta d'activitats adequada per a famílies	Sí/No		Sí	Disseny d'accions fomentant la vinculació entre salut i natura
		13.4.2	Adaptar el programa de divulgació i sensibilització de l'ENP perquè incorpori una oferta d'activitats adequada per a altres perfils	Nombre d'accions	2	8	Execució de les accions vinculades a salut i natura
		13.4.3	Adaptar el programa de divulgació i sensibilització de l'ENP perquè incorpori una oferta d'activitats adequada per a altres perfils	Sí/No		Sí	Atendre consultes sobre indrets a visitar realitzada per associacions, públic general, etc
		13.4.3	Adaptar el programa de divulgació i sensibilització de l'ENP perquè incorpori una oferta d'activitats adequada per a altres perfils	Nombre de visitants anuals	1000 anuals	2000 anuals	Consolidació del festival de cultura i natura "Art i Gavarres"

				Nombre de camps realitzats	4	4	4	Manteniment dels camps de treball (pedra seca i patrimoni natural)
13.4.4	Adaptar el programa de divulgació i sensibilització de l'ENP perquè incorpori una oferta d'activitats dirigida al lleure educatiu	Nombre d'activitats	1 anual	2 anuals				Disseny d'activitats adreçades als agents turístics locals i/o en col·laboració amb ells per promoure el seu paper com a prescriptors de la conservació de la natura (oficines de turisme, agències receptives, allotjaments, empreses d'activitats esportives / recreatives, restaurants...) (punt molt relacionat amb la CETS)
13.5	Desplegar un programa de sensibilització i formació per als col·lectius del territori estratègics en la conservació de la natura	Si/No			Si			Implementar el programa d'educació ambiental amb material previ i posterior a treballar a l'aula
13.5.2	Executar els projectes de sensibilització i formació dirigits al sector turístic, esportiu i de lleure							
13.5.5	Elaborar i renovar periòdicament un programa d'educació ambiental adreçat a la població local que contribueixi a fomentar el sentiment de pertinença i la implicació en la conservació de l'ENP.							
13.6	Fomentar accions de voluntariat per conservar el patrimoni natural i cultural	Nombre acords	1	3				Establiment d'acords i col·laboracions amb els agents clau del territori
13.6.2	Establir un model de coordinació territorial amb agents clau del voluntariat ambiental	Si/No			Si			Creació d'una Comissió de voluntariat dins el Consell de Cooperació
13.7	Treballar per a la universalitat de les accions d'educació, sensibilització i voluntariat ambiental	Nombre d'activitats	4	8				Incloure dins el programa d'activitats divulgatives dels valors de l'ENP activitats inclusives per a persones amb necessitats específiques
13.7.1	Dissenyar i adaptar activitats inclusives per a persones amb necessitats específiques	Si/No			Si			Implementació de les accions previstes al Pla d'Igualtat.
13.7.2	Formar el personal de l'ENP (informadors i personal que treballa de cara al públic) en accessibilitat, diversitat funcional i diversitat de gènere							
13.7.3	Incorporar la perspectiva de gènere als continguts i activitats de l'ENP							

13.8 Desplegar i adaptar el programa Salut i Natura de la DG en l'àmbit de l'ENP	13.8.2	Identificar els agents clau i els àmbits de col·laboració per implementar el binomi salut i natura	Nombre d'activitats realitzades	1	2	Desplegament, de forma coordinada amb el CAP de Cassà de la Selva, d'activitats i programes sobre salut i natura
	13.8.3	Incloure el concepte de salut i natura en els missatges educatius i comunicatius de l'ENP	Sí/No		Sí	Inclusió de l'Eix Salut i Natura en la redacció del pla d'acció de la CETS
	13.8.3	Incloure el concepte de salut i natura en els missatges educatius i comunicatius de l'ENP	Sí/No		Sí	Inclusió del concepte de Salut i Natura en els missatges comunicatius de conservació i sensibilització
	13.8.4	Desplegar i/o participar a les Taules territorials de Salut i Natura	Sí/No		Sí	Donar continuïtat a les publicacions del Consorci

OG14 COMUNICAR I DIFONDRE ELS VALORS DE L'ENP, CONTRIBUTINT A L'EDUCACIÓ AMBIENTAL DE LA SOCIETAT

Objectiu estratègic	Codi	Objectiu operatiu a l'espai	Indicadors	Valor mínim	Valor objectiu	Mesures a aplicar
14.1 Augmentar el coneixement de l'ENP entre la població	14.1.1	Informar periòdicament sobre les tasques, projectes i actuacions que duu a terme l'ENP a la població	Sí/No		Sí	Elaboració de productes comunicatius (butlletí bimensual, agenda activitats trimestral, cartellera de cada activitat, etc)
	14.1.1	Informar periòdicament sobre les tasques, projectes i actuacions que duu a terme l'ENP a la població				Mantenir la línia editorial

									Creació d'un banc d'imatges, vídeos, vídeos, vídeos amb vols de dron
									Posar a disposició de la societat els estudis i informes que s'han fet del Parc a través del web (realització de jornades, infografies etc)
									Vetlla pel correcte tractament i emmagatzematge d'aquests estudis i informes (repositori) en el centre de documentació
									Ús d'un llenguatge planer quan ens adreçem a la ciutadania
									Actualització del web
									Manteniment d'un equip de comunicació amb formació tècnica.
									Reunions d'equip periòdiques amb una freqüència no superior a 15 dies
									Mantenir l'agenda d'activitats de les Gavarres
									Aplicació dels manuals existents i vigents en quan a comunicació corporativa
14.1.1	Informar periòdicament sobre les tasques, projectes i actuacions que duu a terme l'ENP a la població	Si/No							Sí
14.1.1	Informar periòdicament sobre les tasques, projectes i actuacions que duu a terme l'ENP a la població	Si/No							Sí
14.1.1	Informar periòdicament sobre les tasques, projectes i actuacions que duu a terme l'ENP a la població	Si/No							Sí
14.1.2	Garantir l'accessibilitat i gestió del coneixement disponible sobre l'ENP	Si/No							Sí
14.3.1	Optimitzar els canals de comunicació	Si/No							Sí
14.3.1	Optimitzar els canals de comunicació	Si/No							Sí
14.3.1	Optimitzar els canals de comunicació	Si/No							Sí
14.3.2	Garantir l'harmonització de la comunicació com a Parc, Xarxa i Generalitat.	Nombre d'activitats incloses	20						35
14.3.2	Garantir l'harmonització de la comunicació com a Parc, Xarxa i Generalitat.	Si/No							Sí

14.3
Disposar d'una comunicació ordenada efectiva, positiva i coordinada que arribi a la ciutadania i aquesta pugui reconèixer fàcilment

	14.3.2	Garantir l'harmonització de la comunicació com a Parc, Xarxa i Generalitat.	Sí/No		Sí	Revisió del Pla de comunicació de l'ENP
	14.3.2	Garantir l'harmonització de la comunicació com a Parc, Xarxa i Generalitat.	Sí/No		Sí	Participació en els espais d'intercanvi d'informació entre ENP

OG15 ESTABLIR EL MARC PER A LA GOVERNANÇA I LA GESTIÓ EFICIENT DE L'ESPAI I LA XARXA D'ENP

Objectiu estratègic	Codi	Objectiu operatiu a l'espai	Indicadors	Valor mínim	Valor objectiu	Mesures a aplicar
15.1 Disposar d'espais per a la participació de personal expert i agents del territori en la governança de l'ENP	15.1.1	Crear una taula de treball amb els agents prioritaris per a la gestió de l'ENP i els grups de treball temàtics necessaris	Nombre de reunions	4	8	Activació del Consell de Cooperació (entitats externes amb vinculació a les Gavarres)
	15.1.1	Crear una taula de treball amb els agents prioritaris per a la gestió de l'ENP i els grups de treball temàtics necessaris	Nombre de taules de treball convocades	4	8	Convocar les Taules de treball virtuals (Patrimoni Natural, Patrimoni Cultural, Ús públic i Desenvolupament Local, i Prevenció incendis) en funció de les necessitats
	15.1.1	Crear una taula de treball amb els agents prioritaris per a la gestió de l'ENP i els grups de treball temàtics necessaris	Nº visites/ajuntament i legislatura	1	2	Organització de reunions bilaterals amb els membres del Plenari
	15.1.2	Disposar d'assessorament científic en l'ENP	Sí/No		Si	Creació d'un llistat d'especialistes per l'assessorament en les diverses temàtiques de gestió a l'ENP

					2	4	Promoció de reunions de treball amb especialistes científics relatius a elements d'interès en la gestió de l'Espai Natural (per exemple: espècies protegides, espècies exòtiques invasores, patrimoni arqueològic i etnològic, etc.)
15.1.2	Disposar d'assessorament científic en l'ENP	Número de reunions/any	4				
15.1.4	Adaptar i desplegar el model de governança dels espais naturals protegits	Sí/No	Sí				Presentació de la proposta de PE a Consell Plenari per validar-lo. Possibles aportacions al consell de cooperació
15.1.4	Adaptar i desplegar el model de governança dels espais naturals protegits	Sí/No	Sí				Gestió i notificació de les convocatòries als membres del Consell Plenari, Comissió Executiva i altres serveis de secretaria i gestions del Consell de Cooperació
15.1.4	Adaptar i desplegar el model de governança dels espais naturals protegits	Sí/No	Sí				Revisió i redacció del nou Pla Estratègic

OG16 MILLORAR L'EFICIÈNCIA DE LA GESTIÓ ADMINISTRATIVA

Objectiu estratègic	Codi	Objectiu operatiu a l'espai	Indicadors	Valor mínim	Valor objectiu	Mesures a aplicar
16.1	16.1.1	Millorar el sistema de control de l'execució del pressupost, d'acord amb les indicacions de Serveis Centrals	Sí/No		Sí	Participació dels espais de coordinació entre ENP per identificar les despeses comunes tramitables a càrrec del pressupost de la DG.

16.2	Planificar i optimitzar els processos de contractació, concessió d'ajuts, i les col·laboracions amb ens públics i privats	16.2.1	Planificar, detectar les necessitats de contractació del l'ENP per a l'optimització dels contractes a nivell de Xarxa i gestionar els contractes	Nombre de contractes mancomunats	1	>1	Participar en la coordinació entre ENP, detecció de les necessitats conjuntes que es puguin agrupar en contractes únics (amb o sense lots) o en convocatòries amb concurrència
		16.2.1	Planificar, detectar les necessitats de contractació del l'ENP per a l'optimització dels contractes a nivell de Xarxa i gestionar els contractes	Si/No		Si	Incorporació de la planificació de contractació en el Pla Operatiu Anual (previsió amb una antelació mínima de 6 mesos de les necessitats de contractació per augmentar l'eficiència de la tramitació i disposar de marge de maniobra davant qualsevol eventualitat).
		16.2.1	Planificar, detectar les necessitats de contractació del l'ENP per a l'optimització dels contractes a nivell de Xarxa i gestionar els contractes	Grau de satisfacció	6	8	Coneixement del grau de satisfacció dels nostres proveïdors (enquesta)
		16.2.1	Planificar, detectar les necessitats de contractació del l'ENP per a l'optimització dels contractes a nivell de Xarxa i gestionar els contractes	Si/No		Si	Gestió administrativa de tresoreria, altes de creditors, facturació electrònica
		16.2.1	Planificar, detectar les necessitats de contractació del l'ENP per a l'optimització dels contractes a nivell de Xarxa i gestionar els contractes	Si/No		Si	Tramitació dels expedients de contractació menor, seguiment dels terminis d'execució, Registre Públic de Contractació dels contractes menors semestralment i en el Perfil del Contractant

								Tramitació dels expedients de contractació a nivell administratiu i comptable
16.2.1	Planificar, detectar les necessitats de contractació del l'ENP per a l'optimització dels contractes a nivell de Xarxa i gestionar els contractes	Sí/No					Sí	Incorporació de criteris socials i ambientals a les licitacions
16.2.1	Planificar, detectar les necessitats de contractació del l'ENP per a l'optimització dels contractes a nivell de Xarxa i gestionar els contractes	Sí/No					Sí	Previsió amb una antelació mínima de 6 mesos les convocatòries d'ajuts per augmentar l'eficiència de la tramitació i disposar de marge de maniobra davant qualsevol eventualitat
16.2.2	Planificar i gestionar els ajuts	Sí/No					2	Treball directe amb el grup institucional de la Diputació de Girona i les Direccions Generals de la Generalitat de Catalunya per adaptar les convocatòries d'ajuts a les necessitats de l'ENP
16.2.2	Planificar i gestionar els ajuts	Nombre de reunions	1				20%	Increment del pressupost provinent de subvencions o convenis dedicats a projectes
16.2.2	Planificar i gestionar els ajuts	(%) Ingressos extraordinaris/ingressos totals per a tot el període	10%					
16.2.3	Establir i renovar en temps i forma convenis de col·laboració, convenis marc, acords, protocols i altres instruments de col·laboració.	Sí/No					Sí	Elaboració d'un llistat de convenis i altres instruments de col·laboració vigents i planificar les prorrogues que es requereixin

		Assolir un alt grau de compliment en matèria de transparència	Percentatge d'assoliment dels indicadors	80%	90%	Preparació de documentació per a Transparència
	16.3.4	Assolir un alt grau de compliment en matèria de transparència	Sí/No		Sí	Atenció presencial i telefònica als usuaris. Gestionar els registres d'entrada i el correu del Consorci. Atenció de les sol·licituds d'informació general
	16.3.5	Millorar i mantenir el material i infraestructures de gestió	Sí/No		Sí	Millora del material i els serveis informàtics (material i serveis informàtics actualitzats)
	16.3.5	Millorar i mantenir el material i infraestructures de gestió	Sí/No		Sí	Compra de material d'oficina (necessitats cobertes)
	16.3.5	Millorar i mantenir el material i infraestructures de gestió	Equipaments i instal·lacions en funcionament		Sí	Comprovació de l'estat de manteniment dels equipaments i instal·lacions
	16.4.1	Revisar l'estat dels béns patrimonials i la situació administrativa-legal dels equipaments del parc	Sí/No		Sí	Revisió i actualització de la documentació relativa als béns patrimonials de l'ENP (GPA)
16.4	16.4.2	Tenir cobertes les pèrdues o danys materials del patrimoni de la Direcció General que hi ha a l'àmbit territorial del Parc, com a conseqüència de la materialització de qualsevol dels riscos emparats en el plec de prescripcions tècniques de la pòlissa.	Sí/No		Sí	Tramitació i actualització de pòlisses per tal de que tots els equipaments del parc estiguin correctament assegurats dins la pòlissa d'assegurança de danys materials

16.5 Estructurar la gestió documental	16.5.1	Millorar l'accessibilitat i la gestió documental del centre o punt de documentació de l'ENP	% del fons digitalitzat	50	100	Completar l'inventari en format digital del fons documental (revistes)
	16.5.1	Millorar l'accessibilitat i la gestió documental del centre o punt de documentació de l'ENP	Sí/No		Sí	Redacció d'un conveni amb un membre consorciat (ajuntament) per recollir el fons documental en un equipament adequat
	16.5.1	Millorar l'accessibilitat i la gestió documental del centre o punt de documentació de l'ENP	Sí/No		Sí	Remetre informes i contacte amb altres administracions (Hisenda, Diputació, Generalitat)
	16.5.1	Millorar l'accessibilitat i la gestió documental del centre o punt de documentació de l'ENP	Sí/No		Sí	Recopilació informació i preparació per auditories internes i externes
	16.5.1	Millorar l'accessibilitat i la gestió documental del centre o punt de documentació de l'ENP	Sí/No		Sí	Gestió documental dels expedients de l'entitat
	16.5.1	Millorar l'accessibilitat i la gestió documental del centre o punt de documentació de l'ENP	Sí/No		Sí	Seguiment Prevenció de Riscos Laborals, vigilància de salut del personal i coordinació d'activitats empresarials
	16.5.1	Millorar l'accessibilitat i la gestió documental del centre o punt de documentació de l'ENP	Sí/No		Sí	Publicació del catàleg del fons documental al web

16.6	Gestionar recursos humans	16.6.1	Gestió de la brigada de manteniment	Sí/No		Sí	Licitació i seguiment de l'execució de tasques de la brigada
		16.6.2	Gestió de personal	Sí/No		Sí	Consolidació de la plaça de tècnic/a de desenvolupament local a la RLT 2027
		16.6.2	Gestió de personal	Sí/No		Sí	Gestió recursos humans (confecció RLT, tramitació massa salarial, expedients increments, vacances, permisos, contractes laborals, etc.)
		16.6.2	Gestió de personal	Nombre hores		40 hores/persona	Formació específica de l'equip en la temàtica de les diferents àrees
		16.6.2	Gestió de personal	Sí/No		Sí	Tramitació de les nòmines i seguretat social, correctament en temps i forma
		16.6.3	Gestió de personal	Sí/No		Sí	Gestió ordinària i imprevistos no contemplats en cap dels Objectius operatius anteriors