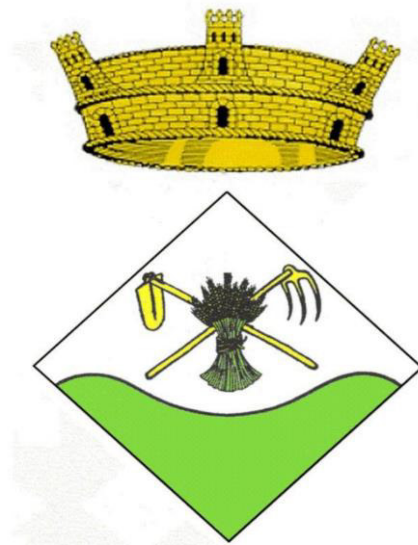


DOCUMENT ÚNIC DE PROTECCIÓ CIVIL MUNICIPAL DE SORA



Territorial / Bàsic (Ozó, onada de calor, onada de fred)
Incendis Forestals
Nevades
Simes
Ventades
Pandèmies

Elaborat per:



**Consell
Comarcal
d'Osona**

Data Revisió: Setembre 2024
(Versió pública)

TAULA DE CONTINGUTS

Document 1. Generalitats i Organització Municipal	3
1.1. Introducció, normativa i disposicions legals.....	3
1.2. Dades generals del municipi	4
1.2.1. IDENTIFICACIÓ DEL MUNICIPI	4
1.2.2. SITUACIÓ GEOGRÀFICA.....	4
1.2.3. DADES DE POBLACIÓ	5
1.2.4. INFRAESTRUCTURES I VIES DE COMUNICACIÓ	5
1.2.5. SERVEIS BÀSICS.....	6
1.2.6. CLIMATOLOGIA.....	7
1.2.7. OROGRAFIA I HIDROLOGIA.....	7
1.3. Organització municipal de protecció civil	8
1.3.1. ESTRUCTURA, FUNCIONS I RESPONSABILITATS	8
1.3.2. CENTRES DE COORDINACIÓ	13
1.4. Programa i procediment d'implantació, simulacres, manteniment, revisió i actualització.....	14
1.4.1. PROGRAMA DE LA IMPLANTACIÓ DEL PLA	14
1.4.2. MANTENIMENT DEL PLA	15
1.4.3. PROGRAMA D'EXERCICIS I SIMULACRES	15
1.5. Bases per al pla de recuperació previst a l'article 31 de la Llei 4/1997	16
Document 2. Anàlisi del risc	19
2.1. Risc territorial	19
2.2. Riscos especials.....	19
2.3. Riscos específics.....	21
Document 3. Vulnerabilitat municipal	22
3.1. Àrees o sectors d'afectació i elements vulnerables	22
Document 4. Procediments operatius per risc.....	34
4.1. Procediment operatiu	34
4.1.1. Criteris d'activació. Nivells	34
4.1.2. Tasques preventives i operatives associades a cadascun dels nivells.....	35
PREALERTA	35
ALERTA / EMERGÈNCIA 1 / EMERGÈNCIA 2	35
4.1.3. Avisos: Organitza, sistemes i recorreguts d'avís	45

4.1.4.	Procediments de relació i d'integració amb els plans d'àmbits superior.....	45
4.2.	Centres d'acollida. Tipologia	46
	Document 5. Fitxes d'actuació.....	47
	Document 6. Directori telefònic i catàleg de mitjans i recursos.....	56
6.1.	Directori telefònic.....	56
6.1.1.	Organigrama municipal de l'emergència	56
6.1.2.	Centres de coordinació i serveis d'emergència.....	58
6.1.3.	Centres d'acollida	58
6.1.4.	Mitjans de comunicació	59
6.1.5.	Municipis veïns.....	59
6.2.	Catàleg de mitjans i recursos	60
6.2.1.	Mitjans i recursos de l'ajuntament.....	60
6.2.2.	Vehicles municipals	60
6.2.3.	Xarxa d'hidrants municipal.....	60
6.2.4.	Associacions i grups voluntaris locals.....	61
6.2.5.	Estacions transformadores.....	61
6.2.6.	Serveis bàsics.....	62
6.2.7.	Serveis sanitaris.....	63
6.2.8.	Privats.....	63
	Document 7. Cartografia específica (per a cada risc)	64
	Annexos	65
	Annex 1. Protocol actuació en cas d'emergències per inclemències meteorològiques per als centres educatius de l'àmbit territorial a la Catalunya Central	65
	Annex 2. Procediments operatius.....	66
	Annex 3. Model full de registre d'evacuats	69
	Annex 4. Model full de registre de voluntaris ocasionals.....	70
	Annex 5. Organigrama	71
	Annex 6. Taula Elements vulnerables	72
	Annex 7. Taula descriptiva dels materials geològics	73

Document 1. Generalitats i Organització Municipal

1.1. Introducció, normativa i disposicions legals

El Document Únic de Protecció Civil Municipal és el document que estableix el marc orgànic i funcional previst per a un municipi, amb l'objecte de prevenir i controlar els riscos sobre les persones i els béns i donar resposta adequada a les possibles situacions d'emergència del municipi, sota responsabilitat del titular del pla i garantint la integració d'aquestes actuacions amb el sistema autonòmic de protecció civil.

Degut a que el municipi de Sora és una població de la comarca d'Osona, i d'acord amb la Llei 4/1997 de protecció civil de Catalunya, l'Ajuntament resta obligat a elaborar i implantar el Pla de protecció civil municipal, del qual aquest document n'és la base.

D'altra banda, el Document Únic de Protecció Civil Municipal, s'ha realitzat, a banda del Decret 155/2014, de 25 de novembre, pel qual s'aprova el contingut mínim per a l'elaboració i homologació dels plans de protecció civil municipal i s'estableix el procediment per a la seva tramitació conjunta, d'acord amb les disposicions legals, Plans d'emergència i normativa que es descriu a continuació:

A nivell municipal:

- Nomenament del tècnic de protecció civil municipal el dia 26/04/2011.
- ADF Bisaura formada pels municipis de Sant Quirze de Besora, Montesquiú, Santa Maria de Besora i Sora.
- Homologació del Pla Bàsic Emergències Municipal, per la Comissió de Protecció Civil de Catalunya en data de 30 d'octubre de 2020.
- Homologació del Pla d'Actuació Municipal per a nevades, per la Comissió de Protecció Civil de Catalunya en data de 30 d'octubre de 2020.
- Homologació del Pla d'Actuació Municipal per sismes, per la Comissió de Protecció Civil de Catalunya en data de 30 d'octubre de 2020.
- Homologació del Pla d'Actuació Municipal per Incendis, per la Comissió de Protecció Civil de Catalunya en data de 30 d'octubre de 2020.
- Homologació del Pla d'Actuació Municipal per pandèmies, per la Comissió de Protecció Civil de Catalunya en data de 30 d'octubre de 2020.

A nivell comarcal:

- Pla d'Assistència i Suport (PAS) del Consell Comarcal d'Osona, homologat el 4 d'octubre de 2012. El Consell Comarcal d'Osona, dona suport a la planificació, l'emergència i la rehabilitació en matèria de protecció civil als 50 municipis de la comarca que estan actualment adherits, entre els quals es troba Sora.

A nivell autonòmic:

- Decret 161/1995, de 16 de maig, pel qual s'aprova el Pla de protecció civil de Catalunya (PROCICAT).
- ACORD GOV/114/2022, de 31 de maig, pel qual s'aprova la revisió del Pla territorial de protecció civil de Catalunya (PROCICAT).
- Acord GOV/71/2024, de 26 de març, pel qual s'aprova la revisió del Pla especial d'emergències per incendis forestals de Catalunya (INFOCAT).
- ACORD GOV/149/2021, de 28 de setembre, pel qual s'aprova la revisió del Pla especial d'emergències sísmiques a Catalunya (SISMICAT).
- Acord GOV/207/2023, de 10 d'octubre, pel qual s'aprova la revisió del Pla especial d'emergències per nevades a Catalunya (NEUCAT).
- ACORD GOV/115/2017, d'1 d'agost, pel qual s'aprova el Pla especial d'emergències per risc de vent a Catalunya (VENTCAT).
- ACORD GOV/58/2022, de 29 de març, pel qual s'aprova el Pla Especial d'Emergències per Pandèmies

1.2. Dades generals del municipi

1.2.1. IDENTIFICACIÓ DEL MUNICIPI

NOM MUNICIPI	SORA
COMARCA	OSONA
PROVÍNCIA	BARCELONA

	MUNICIPI
SUPERFÍCIE TOTAL	31,73 km ²
POBLACIÓ	217
DENSITAT POBLACIÓ	6,8 hab/km ²

1.2.2. SITUACIÓ GEOGRÀFICA

	NOM DEL MUNICIPI	TELÈFON AJUNTAMENT	UBICACIÓ
MUNICIPI VEÍ 1	Alpens	938 578 075	Nord Oest
MUNICIPI VEÍ 2	Sant Agustí de Lluçanès	938 527 001	Oest

MUNICIPI VEÍ 3	Sant Boi de Lluçanès	938 578 241	Sud Oest
MUNICIPI VEÍ 4	Orís	938 590 247	Sud Est
MUNICIPI VEÍ 5	Sant Quirze de Besora	938 529 017	Est
MUNICIPI VEÍ 6	Montesquiu	938 529 100	Nord Est
MUNICIPI VEÍ 7	Les Llosses	972 701 901	Nord

SUPERFÍCIE TOTAL	31,73 km ²
SUPERFÍCIE URBANA	0,21 km ²
SUPERFÍCIE FORESTAL	23,43 km ²
SUPERFÍCIE AGRÍCOLA	3,14 km ²

1.2.3. DADES DE POBLACIÓ

DADES DE POBLACIÓ	
POBLACIÓ TOTAL	217
POBLACIÓ ESTACIONAL MITJANA	340

(Segons les dades del cens del 2023)

1.2.4. INFRASTRUCTURES I VIES DE COMUNICACIÓ

INFRASTRUCTURES I VIES DE COMUNICACIÓ				
CARRETERA / AUTOPISTA	TITULARITAT	PUNTS QUILOMÈTRICS (FRONTERERS)		PONTS I TÚNELS
C-17	Generalitat de Catalunya	83,5	85	Túnel de Ginestet Túnel de Codines
BP-4654	Diputació de Barcelona	1,10	6,20	---
BV-4655	Diputació de Barcelona	0,90	4,80	---
*NOM CAMÍ	PRIMARI ¹ (>5 m)	SECUNDARI (entre 3 i 5 m)		ASFALTAT (SI / NO)

¹ Segons el Pla INFOCAT:

Camins primaris: camins que tenen una amplada mínima de 5 m i que permeten el pas creuat de vehicles de tipus bomba rural pesada (BRP).

Camins secundaris: camins i pistes forestals entre 3 i 5 m d'amplada amb sobre-amples disposats cada 100-150 m que permeten el pas creuat de vehicles de tipus bomba rural pesada (BRP).

Camins terciaris: camins i pistes forestals que no permeten el pas creuat de camions tipus BRP i que tampoc no disposen de sobre-amples cada 100-150 metres.

Camí de Sora a Sant Agustí		X	NO
Camí de Sora a Cussons		X	NO
LÍNIA DE FERROCARRIL	CARACTERÍSTIQUES	ESTACIONS	PONTS I TÚNELS (PUNT QUILOMÈTRIC)
Dins del terme municipal no hi ha cap tram de xarxa ferroviària.			

*Camins inclosos dins del Pla de Camins Comarcal

1.2.5. SERVEIS BÀSICS

LÍNIA DE GASIFICACIÓ	COMPANYIA	CARACTERÍSTIQUES DEL TRANSPORT
El municipi de Sora no disposa de xarxa de gas. Tot i així, pel municipi hi passa la canalització en alta.		

LÍNIA ELÈCTRICA	TENSIÓ	COMPANYIA	AFFECTA LA MASSA FORESTAL? (S/N)
Línia elèctrica alta tensió	132 kV	Red Electrica	Si
Estacions transformadores	Vàries*	Endesa	---

* Veure Document 6 de mitjans i recursos.

TORRE DE TELECOMUNICACIONS	COMPANYIA	COORDENADES UTM		CARACTERÍSTIQUES
El Francàs	Orange	434002	4662462	Antena situada sobre el Túnel de Ginestet
Antic ajuntament	Movistar	430532	4662422	Antena situada sobre l'edifici de l'antic ajuntament

XARXA D'AIGUA POTABLE	COMPANYIA	CARACTERÍSTIQUES
Sora	Ajuntament	Abastament de la xarxa de Sant Quirze de Besora i de l'aquífer del municipi.

1.2.6. CLIMATOLOGIA

	LOCALITZACIÓ	CARACTERÍSTIQUES	ENLLAÇ WEB
ESTACIÓ 1	Sora	Xarxa d'estacions de Meteosona	https://www.meteosona.com/estacio/Sora/
ESTACIÓ 2	Orís	Estació inclosa dins la Xarxa d'Estacions Automàtiques de Catalunya (XEMA) del servei meteorològic de Catalunya.	http://www.meteo.cat/observacions/llicitat-xema

1.2.7. OROGRAFIA I HIDROLOGIA

ALTITUD MÀXIMA	1057 m
ALTITUD MÀXIMA AMB POBLACIÓ / INFRAESTRUCTURES	756 m
ALTITUD MÍNIMA	591 m
ALTITUD MÍNIMA AMB POBLACIÓ / INFRAESTRUCTURES	591 m
ALTITUD DEL NUCLI URBÀ	716 m
RIUS	No n'hi ha
RIERES	Riera de Sora Riera de Cussons Riera de Solallong Riera de Sant Miquel Riera de Sant Joan
TORRENTS A DESTACAR	Torrent del Pont del Vic Torrent de les Coromines Torrent de l'Empriu Torrent del Prat
RECS	Rec de la Font de la Bóta Rec de Matamosses Rec de la Vinyola Rec de les Tosques
LLACS	No n'hi ha
EMBASSAMENTS	No n'hi ha

PASSOS SOTERRANIS

No n'hi ha

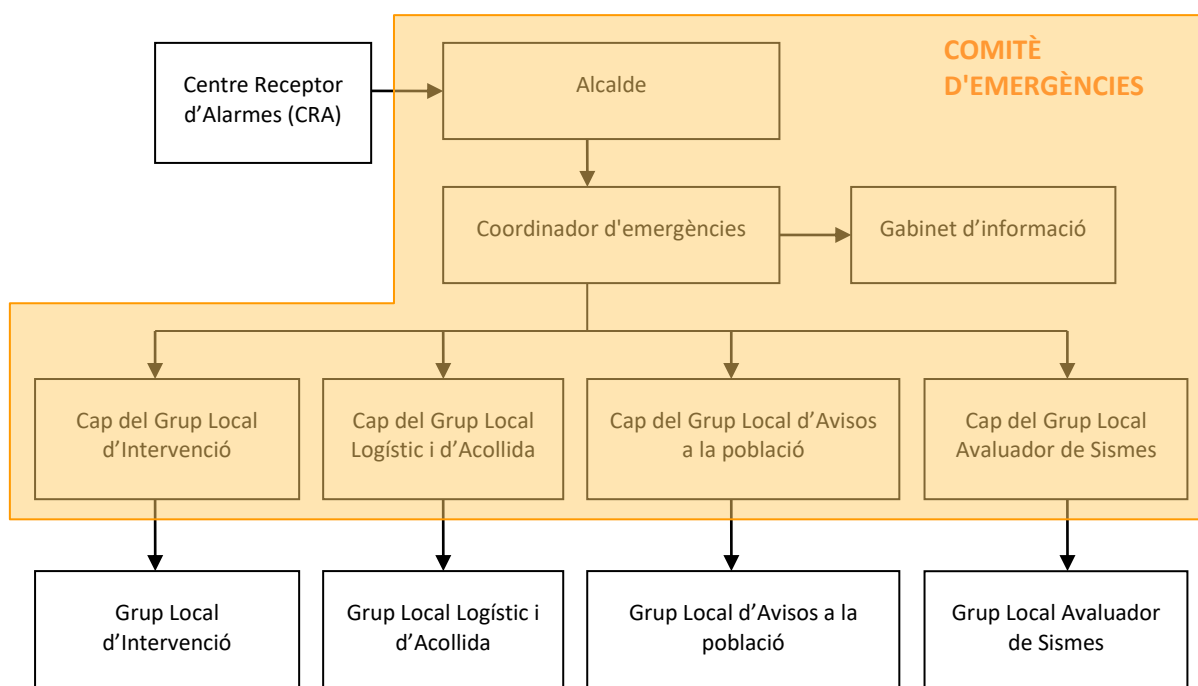
1.3. Organització municipal de protecció civil**1.3.1. ESTRUCTURA, FUNCIONS I RESPONSABILITATS**

L'organització municipal de protecció civil és el conjunt de persones encarregades de dur a terme la protecció civil del municipi, amb l'objectiu de fer front a les emergències que puguin sorgir dins del municipi per tal de salvar vides, protegir béns i el medi ambient.

L'estructura de l'organització municipal de protecció civil té com a punt més elevat de responsabilitat a l'alcalde, que és l'autoritat de protecció civil d'àmbit municipal i, com a base de l'organització, es troben les diferents comissions i comitès encarregats de dur a terme les accions per tal d'aplicar correctament el Pla de Protecció Civil Municipal.

En aquest apartat es tracta doncs, de donar a conèixer les diferents figures dins de l'organització municipal de protecció civil tot explicant les seves funcions i responsabilitats.

L'organigrama municipal en emergències segueix el següent patró:



*El grup local d'intervenció es constitueix en cas d'incendis.

* El grup avaluador de sismes, només serà creat en cas que sigui necessari la seva intervenció.

En resum, s'ha de realitzar una explicació de les funcions i responsabilitats del municipi i de les figures següents:

Centre Receptor d'Alarmes (CRA)

És el centre on es reben i des d'on es notifiquen els avisos d'emergència.

Comitè d'emergències:

- Director del pla (alcalde o persona en qui delegui)
- Coordinador municipal de l'emergència
- Alcalde
- Consell Assessor
- Gabinet d'informació municipal

Aquests òrgans es defineixen de la manera següent:

Alcalde

L'alcalde del municipi és l'autoritat de protecció civil d'àmbit municipal, i per tant el director del Pla municipal de protecció civil o responsable municipal de l'emergència. Pot delegar les funcions de direcció del Pla al/a la tinent/a d'alcalde (o a altres regidors/es, si en manquen).

L'alcalde és el responsable màxim de l'elaboració, la implantació i l'execució del Pla de protecció civil municipal.

Consell Assessor Municipal

El Consell Assessor té per funcions:

- Assessorar el director del pla, l'alcalde.
- Analitzar i valorar la situació, aportant-hi tota la informació i trametent les instruccions de l'alcalde als seus respectius col·laboradors.
- Altres funcions específiques per a cada risc concret.

El Consell Assessor es compon de:

- Director del pla (alcalde o persona en qui delegui)
- El / La cap del Grup Local d'Avisos a la Població
- El / La cap del Grup Local Logístic i d'Acollida
- El / La cap del Grup Local Específic pel Risc corresponent en cada cas
- El / La coordinador municipal de l'emergència
- Altres en funció del risc a criteri del director del Pla, en general tots els regidors i/o tècnics implicats en la resolució de l'emergència

GRUPS D'ACTUACIÓ LOCALS**Grup Local d'Avisos a la Població**

Composició:

Poden formar-ne part la policia local (també inclou guàrdies, vigilants, agents, algtzirs o similars, tenint en compte els límits de les seves funcions) i la guàrdia urbana.

Les funcions d'avisos són:

- Avisar a la població afectada que estigui en les zones de risc de l'emergència i especialment als elements vulnerables.
- Transmetre la informació de les mesures a adoptar per part de la població.

El grup local d'ordre i avisos a la població s'integra en el grup d'ordre del pla autonòmic que estigui activat, i les seves funcions s'han de fer de manera coordinada amb el grup d'ordre del pla autonòmic a través del seu coordinador operatiu.

Grup Local d'Intervenció

Les seves funcions són:

- Assessorar tècnicament als diferents cossos d'emergència sobre l'actuació en front de l'emergència.
- Donar recolzament a les tasques necessàries per a prevenir i controlar les emergències.
- Donar recolzament a les tasques de rescat i salvament de persones i béns.
- Informar el coordinador del CCA i atendre les seves instruccions.

El grup local d'intervenció s'integra en el grup d'intervenció del pla autonòmic que estigui activat, i les seves funcions s'han de fer de manera coordinada amb el grup d'intervenció del pla autonòmic a través del seu coordinador operatiu.

Grup Local d'Avaluació Sísmica

Les seves funcions són:

- Primera estimació dels possibles danys al municipi.
- Inspecció i classificació de les edificacions, en funció del seu estat i perillositat.
- Delimitació dels danys a habitatges, xarxa hospitalària i altres construccions essencials al municipi.
- Seguiment de l'estat dels serveis bàsics del municipi: aigua potable, combustibles, xarxes de gas, elèctriques i telefòniques.
- Coordinar les seves actuacions amb els altres grups a través del CCA.

- Informar el responsable municipal de l'emergència de l'evolució de la situació a temps real.

Grup Local Logístic i d'Acollida

- Proporcionar i gestionar els serveis bàsics municipals.
- Preparar els centres d'acollida i gestionar-los per tal que es pugui acollir a la població.
- Donar allotjament, proveïment d'aliments, control i serveis socials a les persones afectades.
- Subministrar tots els materials o combustibles que es necessitin.
- Rebre el voluntariat.

El grup local logístic i d'acollida s'integra en el grup d'atenció i logístic del pla autonòmic que estigui activat, i les seves funcions s'han de fer de manera coordinada amb el grup d'atenció i logístic del pla autonòmic a través del seu coordinador operatiu.

Coordinador municipal de l'emergència

És la figura que fa de vincle entre l'alcalde i els diferents grups d'emergència, essent el màxim responsable del Consell Assessor. És el responsable de comunicar amb els diferents grups d'emergència municipal i de controlar que tot es fa segons el previst, a més de suplir a l'alcalde en cas que fos necessari, amb una disponibilitat de 24 hores al dia.

Les seves funcions són:

- Coordinar l'emergència.
- Comunicar amb tots els grups d'emergència municipal.
- Rebre comunicacions del CRA.
- Assessorar l'alcalde.
- Controlar la situació i evolució de l'emergència i supervisar les accions dels diferents grups d'emergència.

Representant municipal al pla de la Generalitat

El municipi ha de designar una persona de perfil directiu perquè es pugui integrar al Comitè d'Emergències del pla de protecció civil de la Generalitat de Catalunya quan així es requereixi per part de la seva direcció. La seva funció serà donar informació a la direcció del pla de protecció civil de la Generalitat de forma directa. Pot ser requerit a desplaçar-se físicament si així ho considera el director del pla de protecció civil de la Generalitat.

Gabinet d'Informació Municipal

El Gabinet d'Informació Municipal és l'òrgan responsable de donar la informació en el moment de l'emergència.

Les seves funcions són:

- Aplegar informació sobre l'emergència
- Transmetre (o difondre) la informació generada dins el Comitè d'Emergències a la població en general i a les persones directament o indirectament afectades

ORGANITZACIÓ MUNICIPAL DE PROTECCIÓ CIVIL		
CÀRREC OPERATIU	CÀRREC HABITUAL	NÚMERO DE FITXA D'ACTUACIÓ
Centre Receptor d'Alarmes	Ajuntament Alcaldia	1
Director del Pla	Alcaldia Substitut: Tinent d'alcaldia	2
Coordinador municipal de l'emergència	Serveis administratius Substitut: Brigada municipal	3
Cap del Grup local d'avisos a la població	Alcaldia Substitut: Tinent d'alcaldia	4
Cap del Grup local logístic	Alcaldia Substitut: Regidoria d'Esports, medi ambient i salut pública	5
Cap del Grup local d'acollida	Regidoria de Cultura, Benestar Social i Participació Ciutadana Substitut: Regidoria de Joventut i Igualtat	5
Cap del Grup local sanitari	No es constitueix	---
Cap del Gabinet d'informació	Alcaldia Substitut: Tinent d'Alcaldia	6
Cap del Grup local d'intervenció	Regidoria d'Esports, medi ambient i salut pública Substitut:	7

	Alcaldia	
Representant municipal al CECAT	Tècnic Consell Comarcal d'Osona	8
Cap del Grup local d'avaluació sísmica	Arquitecte municipal	9

1.3.2. CENTRES DE COORDINACIÓ

» Centres de recepció d'alarmes (CRA)

Lloc		Ajuntament de Sora
Adreça		C. Església, 1
Telèfon		Horari oficina: De dilluns a divendres de 9:00 a 14:00 hores. Dilluns a la tarda de 16:00 a 19:00. 938 529 193
		Servei 24 hores: xxx (Alcalde)
Xarxa Rescat	Nom Responsable	Silvia Casas
	Número ISSI	7108272 / 7208272
Fax		938 529 193
E-mail		sora@sora.cat
Altres comunicacions		Internet i telèfon
Protocols, fitxes d'actuació, etc.		Fitxa d'actuació núm. 1 Directori telefònic

El CRA és un centre que ha d'estar operatiu 24 hores al dia, 365 dies a l'any. En cas que no sigui possible, aquestes funcions seran dutes a terme per l'alcalde o persona en qui delegui.

Funcions

- Notificar qualsevol alarma al **112** i al **CECAT**.
- Rebre la notificació de l'alarma i trametre-la.
- Valorar, segons el protocols establerts, la importància de l'alarma.
- Posar en marxa el avisos d'activació del Pla de protecció civil municipal.
- Informar-se, en els primers moments, de la marxa de l'emergència.
- Establir contacte amb el coordinador municipal de l'emergència o l'alcalde.

» **Centres de Coordinació Operativa Local (CECOPAL)**

Lloc	Ajuntament – Sala d'actes
Adreça	C. Església, 1
Telèfon	938 529 193
Correu electrònic	sora@sora.cat
Recursos	Material propi de l'ajuntament: Ordinador, telèfon, impressores, fax...
Altres comunicacions	Internet, emissora xarxa rescat, telèfon.

Funcions

- És el centre de coordinació municipal, que realitza les accions determinades pel director del Pla. Des d'aquí es dirigeix i es coordinen les actuacions dels diversos serveis relacionats amb el Pla.
- Mantenir contacte directe i continu amb el **Centre de Coordinació Operativa de Catalunya**.
- Notificar als grups operatius i al **CECAT** l'activació i la desactivació del Pla de protecció civil municipal.
- Facilitar, si escau, la informació a la població del municipi, amb els mitjans oportuns, segons les circumstàncies del risc i l'evolució de la situació de l'emergència.
- Mobilitzar i assegurar la transmissió de la informació i les ordres als grups operatius municipals decidides per la direcció del Pla, així com activar els mitjans i recursos municipals necessaris.
- Canalitzar l'ordre de l'autoritat de protecció civil municipal de prestació de serveis personals i la requisita, la intervenció o l'ocupació temporal i transitòria dels béns necessaris per afrontar les situacions d'emergència.
- Donar suport als mitjans d'emergències, de seguretat i als serveis especialitzats aliens que intervinguin en el municipi sota l'estructura del Pla activat.

1.4. Programa i procediment d'implantació, simulacres, manteniment, revisió i actualització

1.4.1. PROGRAMA DE LA IMPLANTACIÓ DEL PLA

IMPLANTACIÓ DEL PLA			
DATA	TIPUS	RISC/OS	ADREÇAT A
Setembre	Reunió de coordinació anual	Bàsic Emergències Municipal Incendis	Comitè d'emergències

IMPLANTACIÓ DEL PLA			
DATA	TIPUS	RISC/OS	ADREÇAT A
		Nevades Sismes Pandèmies Ventades	
Novembre	Informació anual a la Web municipal	Nevades Sismes	La població
Maig	Informació anual a la Web municipal	Incendis	La població

1.4.2. MANTENIMENT DEL PLA

MANTENIMENT DEL PLA	
Data d'homologació BÀSIC:	30/10/2020
Data d'homologació INFOCAT:	30/10/2020
Data d'homologació NEUCAT:	30/10/2020
Data d'homologació SISMICAT:	30/10/2020
Data d'homologació PANDÈMIES:	30/10/2020
Data d'homologació:
Data d'homologació de l'última revisió:
Data de l'última actualització:
Data de la propera revisió:	4 anys des de la homologació

1.4.3. PROGRAMA D'EXERCICIS I SIMULACRES

Programa d'exercicis anuals:

Data	Tipus	Adreçat a
1 cop l'any	Exercici de trucada al CECAT amb les emissores de la xarxa rescat	Coordinador municipal i alcalde

Programa de simulacres anuals:

Data	Tipus	Adreçat a
1er any	Simulacre de despatx del PAM de nevades.	Comitè municipal d'emergència
2on any	Simulacre de trucades a les Masies per aprofitar i verificar les dades pel risc de Nevades i Incendis	Grup d'avisos a la població
3er any	Simulacre de despatx del PAM d'incendis.	Comitè municipal d'emergència
4rt any	Simulacre de trucades als mitjans i recursos per tots els riscos del pla.	Grup logístic i d'acollida

1.5. Bases per al pla de recuperació previst a l'article 31 de la Llei 4/1997

Un cop desactivat el pla, els poders públics poden establir, si s'escau, un pla de recuperació i rehabilitació de l'entorn i dels serveis bàsics regulat a la Llei 4/1997. Es tracta, per tant, d'una fase posterior a l'emergència i que es perllonga fins que s'han restablert els serveis mínims a la població de les zones afectades per l'emergència.

El pla de recuperació ha de preveure la tornada a la normalitat de les persones afectades, vetllant per una atenció adient a totes elles, especialment pel que fa a les persones amb discapacitat o que formen part de col·lectius especialment vulnerables.

Cal preveure actuacions de recuperació i rehabilitació de l'entorn així com dels serveis bàsics, sempre que siguin necessàries. Aquestes actuacions aniran destinades a proveir els mitjans necessaris per al restabliment de la normalitat. També caldrà preveure les actuacions necessàries en relació a les persones afectades, tenint especial cura en l'atenció de les persones vulnerables o amb discapacitat, per facilitar el seguiment de l'atenció, la cobertura de necessitats, el retorn a la normalitat i l'assessorament integral. Aquestes actuacions es fan en coordinació amb els municipis.

Els municipis han de preveure els aspectes a desenvolupar per garantir el restabliment dels serveis bàsics de la seva competència, així com l'acompanyament a les persones durant l'estadi de recuperació. Alguns aspectes importants a considerar són: el seguiment de l'atenció

dels afectats, l'establiment d'un punt d'informació únic (finestreta única), la realització de reunions informatives, preveure i informar sobre vies de finançament i compensació, fomentar l'ús d'assegurances en determinats àmbits, etc. Cal garantir la informació i l'acompanyament de les persones evacuades, en especial, en cas que el seu habitatge pugui haver resultat afectat. Per això, caldrà avaluar l'estat dels habitatges.

1. Recopilació de les fonts d'informació dels danys produïts:

- Tècnics municipals
- Brigada d'obres
- els Mossos d'Esquadra
- Bombers
- Servei d'enllumenat, de clavegueram... del municipi
- Companyies de l'aigua, del gas, d'electricitat i de telèfons
- Serveis de transports: ferrocarrils, transport urbà, empreses d'autocars, empreses de transports...
- Carreteres
- Indústries, comerços... del municipi
- Particulars
- Serveis sanitaris
- Altres que el municipi consideri oportú

2. Recopilació de les dades dels danys que s'han produït:

- Localització dels danys: cal indicar el lloc concret (fins i tot amb cartografia).
- Descripció de:
 - Els elements afectats (cal indicar el tipus d'element i una descripció).
 - Els tipus dels danys que s'han produït.
 - Causes que han produït els danys.

3. Valoració econòmica dels danys (despeses que s'han generat durant l'emergència i cost per recuperar la normalitat).

És responsabilitat de l'Ajuntament l'adopció immediata de les mesures següents:

- Notificació a les companyies de gas, d'electricitat, de telèfons, de llum, carreteres, mitjans de transport de les avaries, talls de subministrament, dels danys que s'han produït
- Acollida de la població
- Proveïment de recursos a la població
- Desenrunament i neteja
- Recerca de mitjans i recursos
- Control d'aqüífers

Proposta de reconstrucció o reparació dels danys:

- Descripció de les obres, reparacions... a realitzar per recuperar o reparar els danys (la proposta es pot realitzar per evitar la repetició dels danys)
- Valoració econòmica (cost per recuperar la normalitat)
- Designació de responsables
- Definició de terminis

Cal saber si la zona s'ha declarat o no zona afectada greument per una emergència de protecció civil. En aquest cas les ajudes vindran de l'Estat, el qual aprova un Reial decret llei (primer l'aprova el Consell de Ministres i posteriorment el validen les Corts), per establir de forma concreta i per a cada catàstrofe totes les mesures, actuacions i procediments a seguir. S'hi estableixen, també, les previsions de finançament mitjançant el crèdit extraordinari.

Al marge de les subvencions que dona l'Estat, pot haver-hi ajudes de les comunitats autònomes, la Unió Europea, les diputacions... En aquest cas, cal tenir en compte que aquestes ajudes són incompatibles amb les que pugui donar l'Estat. En qualsevol cas, cal iniciar l'avaluació dels danys i els tràmits el més aviat possible.

Cal destacar que queden excloses les ajudes de les diferents administracions als danys produïts en béns assegurats, ja que existeix el Consorci de Compensació d'Assegurances, entitat autònoma de caràcter públic que actua com a reasseguradora de les companyies privades en cas que es produeixin catàstrofes.

Podeu trobar més informació a la "Guia d'ajuts i subvencions durant la postemergència", publicada a la web de Protecció Civil.

Finalment, és important destacar que l'activació formal dels plans municipals d'emergència és un requisit general per poder acreditar la situació d'excepcionalitat i accedir als diferents ajuts i subvencions.

Document 2. Anàlisi del risc

2.1. Risc territorial

RISC TERRITORIAL		
	DESCRIPCIÓ	AVALUACIÓ
Risc per calor intensa	Caldrà tenir en compte totes les persones de risc, principalment la gent gran.	Tenint en compte l'Estació Meteorològica de Referència de Sora de Meteosona: Percentil 98 (2013-2022) Tª màxima = 39,10 °C
Risc per fred intens	Caldrà tenir en compte totes les persones de risc. En cas d'episodis d'hivern que siguin humits i freds, caldrà tenir en compte que poden quedar afectats alguns subministraments com és el de l'aigua. Alhora, caldrà vigilar possibles zones de la via urbana que hagin pogut quedar glaçades, amb el conseqüent risc de rrelliscades	Tenint en compte l'Estació Meteorològica de Referència de Sora de Meteosona: Percentil 2 (2013-2022) Tª mínima = -6,3°C

2.2. Riscos especials

RISCOS ESPECIALS		
	DESCRIPCIÓ	AVALUACIÓ
Risc d'incendi forestal (INFOCAT):	Segons INFOCAT el municipi de Sora té un perill moderat i presenta una vulnerabilitat moderada.	Obligat
Risc per nevades (NEUCAT):	El municipi de Sora es troba en una altitud superior als 400 metres.	Obligat
Risc sísmic (SISMICAT):	Segons SISMICAT el municipi de Sora té una intensitat sísmica prevista de VII-VIII a l'escala MSK per un període de retorn de 500 anys.	Obligat
Risc per Ventades (VENTCAT)	Segons el VENTCAT el municipi de Sora té una vulnerabilitat baixa, però en recomana la seva redacció. El màxim	Recomanat

	nombre de dies a l'any amb superació del llindar de 20 m/s és inferior a 10 dies.	
Risc per Pandèmies	<p>Les emergències per pandèmies, tot i que depèn del grau d'evolució en el qual es trobi la dispersió de l'agent causant de la mateixa, plantegen greus problemes: elevada demanda de mitjans sanitaris, mortalitat i alarma social.</p> <p>Paral·lelament, poden arribar a limitar el funcionament dels serveis públics i les activitats econòmiques i empresarials.</p>	Caldrà valorar les actuacions a fer en funció del que dicti el Departament de Salut.

INTENSITAT MACROSÍSMICA

La Intensitat macrosísmica, és la estimació dels efectes del terratrèmol en un punt determinat que depèn, fonamentalment, de la grandària del sisme, profunditat i distància de l'epicentre. L'escala, de 12 graus, utilitzada és la M.S.K.

Grau VII. Danys a les construccions

a) La majoria de les persones s'esporugueixen i corren cap al carrer. Moltes tenen dificultat per mantenir-se dempeus. Les vibracions són percebudes per persones que condueixen automòbils.

b) Sonen les campanes grans. En alguns casos, es produeixen esllavissades en carreteres que passen per vessants amb pendents acusats; es produeixen danys en juntes de canalitzacions i apareixen fissures en murs de pedra.

S'aprecia onatge a les llacunes i l'aigua s'enterboleix per remoguda del fang.

Canvia el nivell de l'aigua dels pous i el cabal de les deus. En alguns casos, tornen a rajar deus que estaven seques i s'assequen d'altres que rajaven. En certs casos es produeixen esllavissades en talussos de sorra o de grava.

c) Moltes construccions del tipus A sofreixen danys greus (classe 3) i algunes inclús destrucció (classe 4). Moltes construccions del tipus B sofreixen danys moderats (classe 2).

Moltes1 construccions del tipus C experimenten danys lleugers (classe 1).

Grau VIII. Destrucció d'edificis

a) Por i pànic general, també en persones que condueixen automòbils.

b) En alguns casos es trenquen branques dels arbres. Els mobles, fins i tot els pesats, es desplacen o tomben. Els llums penjats sofreixen danys parcials.

Petites esllavissades als vessants de barrancs i en les trinxeres i terraplens amb pendents pronunciats. Esquerdes a terra d'uns quants centímetres d'amplada. S'enterboleix l'aigua dels pous. Apareixen noves deus. Tornen a tenir aigua els pous secs i s'assequen els existents. En molts casos canvia el cabal i el nivell d'aigua de les deus i pous.

c) Moltes construccions del tipus A sofreixen destrucció (classe 4) i algunes col·lapse (classe 5)2.

Moltes construccions del tipus B sofreixen danys greus (classe 3) i algunes destrucció (classe 4)3.

Moltes construccions del tipus C sofreixen danys moderats (classe 2) i algunes greus (classe 3).

Per a l'estimació dels danys es consideren les construccions no projectades per resistir accions sísmiques i es classifiquen en tres tipus.

Tipus A, parets de pedra o maçoneria en sec, o parets de fang , de toves o de tàpia.

Tipus B, parets de fàbrica de maó, de blocs de morter, de maçoneria amb morter, de maçoneria amb morter i carreus, entramats de fusta.

Tipus C, estructura metàl·lica o de formigó armat.

Els danys produïts en una construcció es classifiquen de la forma següent:

Classe 1. Danys lleugers. Fissures en els revestiments, caiguda de petits trossos de revestiment.

Classe 2. Danys moderats. Fissures en parets, caiguda de grans trossos de revestiment, caiguda de teules, caiguda de baranes d'obra, esquerdes i enderrocaments parcials de xemeneies.

Classe 3. Danys greus. Esquerdes a les parets, caiguda de xemeneies de fàbrica .

Classe 4. Destrucció. Esvorancs (bretxes) a murs resistents, enderrocament parcial, pèrdua d'enllaç en diferents parts de la construcció. Destrucció d'envans i parets de tancament.

Classe 5. Col·lapse. Esfondrament complet de la construcció.

2.3. Riscos específics

En el supòsit que una entitat local desenvolupi en el seu territori diverses activitats obligades a redactar i aprovar un pla d'autoprotecció, pot elaborar un pla específic municipal que faci la funció d'integració, coordinació i relació de les diferents figures d'autoprotecció

NO ES CORRESPON

Document 3. Vulnerabilitat municipal

3.1. Àrees o sectors d'afectació i elements vulnerables

Emergències PLA BÀSIC:

VULNERABILITAT MUNICIPAL (Àrees o sectors d'afectació)	
TIPUS DE RISC	SECTOR DE RISC
RISC PER FRED INTENS	Tot el municipi
RISC PER CALOR INTENSA	Tot el municipi

Pel que fa als elements vulnerables pels diferents riscos exposats, en cas d'emergència, el consell assessor caldrà que valori l'abast de l'emergència i que determini els elements vulnerables a tenir en compte, ja que el municipi no té elements vulnerables com a tals i dependrà de que hi pugués haver alguna activitat puntual al municipi o persones i/o famílies vulnerables.

EMERGÈNCIES PER RISC D'INCENDI FORESTAL:

VULNERABILITAT MUNICIPAL		
SECTOR DE RISC	UBICACIÓ	DESCRIPCIÓ
Serra de Sovelles	Nord	Afectació de Serveis bàsics, edificacions aïllades i població en general.
Riera de Sora	Centre	Afectació de Serveis bàsics, edificacions aïllades i població en general.
Serrat de Solallong	Sud	Afectació de Serveis bàsics, edificacions aïllades i població en general.

VULNERABILITAT MUNICIPAL PER INCENDIS FORESTALS								
CODI	NOM	ADREÇA	TELÈFON / MITJÀ D'AVÍS	ÚS	OCUPACIÓ	SECTOR	UTM	
							X	Y
No hi ha elements vulnerables.								
Caldrà tenir en compte les edificacions aïllades que es troben en zona forestal. Tot i que la majoria no disposen d'una franja de protecció, disposen de camps de conreu i prats al seu voltant.								

EMERGÈNCIES PER RISC DE NEVADES:

VULNERABILITAT MUNICIPAL		
SECTOR DE RISC	UBICACIÓ	DESCRIPCIÓ
Nucli urbà - 1	Sora	Afectació de Serveis bàsics, edificis en mal estat i població.
Nucli urbà - 2	Cussons	
Disseminat	Cases de pagès (veure llistat annex)	Afectació de Serveis bàsics i edificis, presentant un risc més elevat, aquelles edificacions més antigues.

VULNERABILITAT MUNICIPAL PER NEVADES								
CODI	NOM	ADREÇA	TELÈFON / MITJÀ D'AVÍS	ÚS	OCUPACIÓ	SECTOR	UTM	
							X	Y
No hi ha elements vulnerables.								

EMERGÈNCIES PER RISC SÍSMIC:

VULNERABILITAT MUNICIPAL		
SECTOR DE RISC	UBICACIÓ	DESCRIPCIÓ
Nucli urbà - 1	Sora	Afectació de Serveis bàsics i edificis, ja siguin els més antics o els de més alçada.
Nucli urbà - 2	Cussons	
Disseminat	Cases de pagès (veure llistat annex)	Afectació de Serveis bàsics i edificis, presentant un risc més elevat, aquelles edificacions més antigues.

VULNERABILITAT MUNICIPAL PER SISMES								
CODI	NOM	ADREÇA	TELÈFON / MITJÀ D'AVÍS	ÚS	OCUPACIÓ	SECTOR	UTM	
							X	Y
No hi ha elements vulnerables.								

Pel que fa a edificacions construïdes amb anterioritat a l'any 1950, a part de moltes de les cases de pagès, es troben al casc antic de la població. Val a dir però, que moltes d'aquestes han estat reformades.

EMERGÈNCIES PER RISC PER VENTADES:

VULNERABILITAT MUNICIPAL		
SECTOR DE RISC	UBICACIÓ	DESCRIPCIÓ
Nuclis urbans de Sora	Nuclis urbans	Afectació de serveis bàsics, edificis en mal estat i de població
Disseminat	Cases de pagès (l·listat annex)	Camins d'accés als habitatges i afectació als serveis bàsics

VULNERABILITAT MUNICIPAL PER VENTADES								
CODI	NOM	ADREÇA	TELÈFON / MITJÀ D'AVÍS	ÚS	OCUPACIÓ	SECTOR	UTM	
							X	Y
No hi ha elements vulnerables.								

EMERGÈNCIES PER RISC PER PANDÈMIES:

VULNERABILITAT MUNICIPAL		
SECTOR DE RISC	UBICACIÓ	DESCRIPCIÓ
Nuclis urbans de Sora	Nuclis urbans	Afectació de serveis bàsics i de població

VULNERABILITAT MUNICIPAL PER PANDÈMIES								
CODI	NOM	ADREÇA	TELÈFON / MITJÀ D'AVÍS	ÚS	OCUPACIÓ	SECTOR	UTM	
							X	Y
No hi ha elements vulnerables.								

EDIFICACIONS AÏLLADES

VULNERABILITAT MUNICIPAL (Elements vulnerables)								
MASIA	CODI	NOM	PERSONA DE CONTACTE	TELÈFON / MITJÀ D'AVÍS	Ocupació	Disposa de Franja de Protecció de 25 m respecte massa forestal	UTM	
							X	Y
M1	36AR05/25044	Mas el Boixader	Josep Orriols Danés	xxx	xxx	NO	429916	4664174
M2	36AR05/25078	Mas Rocafiguera	Antoni Orriols Danés	xxx	xxx	NO	429640	4664087
M3	36AR14/25076	Mas Masdemunt	Joan Munté	xxx	xxx	NO	428724	4662968
M4	36AR15/25028	Mas Cal Traginer	Jaume Orriols Solà	xxx	xxx	NO	429517	4662301
M5	36AR15/25035	Mas Can Riera	Santiago Destéfanis	xxx	xxx	NO	429558	4662296
M6	36AR15/25038	Mas Terradelles de Dalt	Marlies Kamps	xxx	xxx	NO	429424	4662624
M7	36AR15/25052	Mas el Molí	Pere Garcia	xxx	xxx	NO	429975	4662216
M8	36AR15/25084	Mas Terradelles de Baix	Brian Gallardo	xxx	xxx	NO	429345	4662499
M9	36AR20/25062	Mas la Bauma	Josep Rovira Baucells	xxx	xxx	NO	429886	4661062
M10	36AR20/25068	Mas la Sala	Laura Casillas Rodriguez	xxx	xxx	NO	429527	4661936
M11	37AR03/25064	Mas la Casanova	Pere Oms Molist	xxx	xxx	NO	432183	4664351
M12	37AR06/25040	Mas Vilademunt	Arnau Bosch	xxx	xxx	NO	430877	4663674

M13	37AR06/25041	Mas Viladevall	Melcior Montaner Viladevall	xxx	xxx	NO	430863	4663624
M14	37AR07/25067	Mas la Posa	Melcior Montaner Viladevall	xxx	xxx	NO	431459	4663447
M15	37AR08/25039	Mas Tubau	Joan Camprubí Simon	xxx	xxx	NO	432613	4663331
M16	37AR08/25046	Mas el Camps	Granja Illa Camps (Alfons)	xxx	xxx	NO	432700	4663651
M17	37AR08/25056	Mas el Putxot	Josep Roma Puig	xxx	xxx	NO	432119	4663236
M18	37AR08/25059	Mas els Emprius	Francesc Pujol	xxx	xxx	NO	432692	4663144
M19	37AR08/25080	Mas Sant Joan	Evelyn Sampanis	xxx	xxx	NO	432155	4663430
M20	37AR09/25054	Mas el Prat de les Codines	Anna M ^a De Rocafiguera	xxx	xxx	NO	433200	4663511
M21	37AR11/25051	Mas el Güell	Jaume Currius Orriols	xxx	xxx	NO	430759	4662092
M22	37AR11/25066	Mas la Plaça	Susana Cobos	xxx	xxx	SÍ	430566	4662737
M23	37AR11/25070	Mas la Talaia	Jordi Coll	xxx	xxx	NO	430416	4662260
M24	37AR11/25071	Mas la Vinyola	Montse Chiva	xxx	xxx	NO	430310	4662527
M25	37AR12/25043	Mas Coromines	Pere Rovira Vergés	xxx	xxx	NO	431487	4662540
M26	37AR13/25026	Mas Angelats	Alfred Traval Perez	xxx	xxx	NO	432459	4662707
M27	37AR13/25077	Mas Passavant	David Mascarella Terradellas	xxx	xxx	NO	432388	4662099
M28	37AR16/25057	Mas el Rocal	Miquel Torruella Massó	xxx	xxx	NO	430449	4661841
M29	37AR16/25069	Mas la Sors	Lourdes Puigbarraca	xxx	xxx	NO	430698	4661541
M30	37AR16/25072	Mas les Cases	Rosa Casas	xxx	xxx	NO	430193	4661690

M31	37AR17/25037	Mas Casaramona	Lluís Casaramona	xxx	xxx	NO	431528	4661067
M32	37AR17/25049	Mas el Coll	Ivan Prieto	xxx	xxx	NO	431567	4661549
M33	37AR18/25023	El Pla Marell	Samuel Blomquist	xxx	xxx	NO	432074	4661753
M34	37AR18/25058	Mas el Soleràs	Cristina Oteiza	xxx	xxx	NO	432006	4661230
M35	37AR18/25073	Mas les Casulles	Jordi Trainé	xxx	xxx	NO	432295	4661370
M36	37AR19/25021	El Mas	Irina Orriols	xxx	xxx	NO	433159	4661566
M37	37AR19/25027	Mas Cal Met	Isabel Camps Vidal	xxx	xxx	NO	433472	4661758
M38	37AR19/25029	Mas Can Barral	Eva Tomàs Fuentes	xxx	xxx	SÍ	433943	4661337
M39	37AR19/25032	Mas Can Joandó	Pere Salvans Toneu	xxx	xxx	NO	433470	4661847
M40	37AR19/25034	Mas Can Pola	Marcel Viñas Font	xxx	xxx	NO	433792	4661216
M41	37AR19/25047	Mas el Casal	Rafael Carbonell	xxx	xxx	SÍ	433935	4661326
M42	37AR19/25055	Mas el Puig	Paco	xxx	xxx	NO	433412	4661324
M43	37AR19/25061	Mas Ginestet	Carme Surroca Coch	xxx	xxx	NO	433898	4661700
M44	37AR19/25063	Mas la Cabanya	Albert Matas Gual	xxx	xxx	SÍ	433930	4661326
M45	37AR21/25024	Granja Corbatera	Pere Rovira Vergés	xxx	xxx	NO	430080	4660204
M46	37AR21/25025	Mas Amadeu	Francesc Bernades	xxx	xxx	NO	430327	4660122
M47	37AR21/25030	Mas Can Bernadí	Manel Puig Cabanas	xxx	xxx	NO	430368	4660051
M48	37AR21/25036	Mas Can Sanglas	Manel Puig Cabanes	xxx	xxx	SÍ	430462	4660026

M49	37AR21/25045	Mas el Busoms	Josep Rovira Baucells	xxx	xxx	NO	430854	4660672
M50	37AR21/25048	Mas el Cau	Antònia Currius Soldevila	xxx	xxx	NO	430377	4660127
M51	37AR21/25060	Mas Esplai	Josep Marginedas Picó	xxx	xxx	NO	430418	4660160
M52	37AR21/25065	Mas la Mata	Manel Puig Cabanas	xxx	xxx	NO	430965	4660640
M53	37AR22/25022	El Masnou	Saül Lucena	xxx	xxx	SÍ	431757	4660313
M54	37AR22/25079	Mas Rovira	Pere Rovira Vergés	xxx	xxx	NO	431129	4660932
M55	37AR22/25089	Cal Gaido	Patricia Delgado	xxx	xxx	NO	431920	4660331
M56	37AR23/25082	Mas Sant Pere En Puig	Ignasi Carlon	xxx	xxx	NO	432779	4660863
M57	37AR24/25074	Mas l'Espadaler	Josep Casanova Carrera	xxx	xxx	SÍ	433720	4660939
M58	37AR24/25075	Mas l'Espadaler de Dalt	Rosa Colomé	xxx	xxx	SÍ	433744	4660946
M59	37AR24/25083	Mas Solallong	Joaquim Bosch	xxx	xxx	NO	433527	4660083
M60	37AR25/25042	Mas Coll de Camps	Josep Salarich Serra	xxx	xxx	NO	434706	4660474
M61	37AR25/25081	Mas Sant Pere En Pla	Joan Isern Terricabras	xxx	xxx	NO	434102	4660474
M62	37AS01/25031	Mas Can Jan	Fina Subiñà Aumatell	xxx	xxx	NO	430149	4659832
M63	37AS01/25033	Mas Can Mateu	Damià Calvo Ramos	xxx	xxx	NO	430017	4659787
M64	37AS02/25053	Mas el Portell Estret	Jordi Clapera Utrero	xxx	xxx	NO	431361	4659704
M65	37AR15/31193	Mas El Francàs	Ramon Castanyé Subirana	xxx	xxx	NO	434171	4662370

EXPLOTACIONS RAMADERES

VULNERABILITAT MUNICIPAL (Explotacions ramaderes)								
EXPLOTACIÓ RAMADERA	CODI	NOM	PERSONA DE CONTACTE	TELÈFON / MITJÀ D'AVÍS	TIPOLOGIA	TIPOLOGIA	UTM	
							X	Y
ER01	7880AC	GRANJA SEB	xxx	xxx	Porcí	Porcí	433376	4660926
ER02	7880AD	LA PLAÇA	xxx	xxx	Èquid	Oví	430546	4662721
ER03	7880AG	COLL DE CAMPS	xxx	xxx	Porcí	Boví	434656	4660495
ER04	7880AH	MAS CASARAMONA	xxx	xxx	Porcí	Boví	431544	4661177
ER05	7880AI	EL FRANCAS	xxx	xxx	Porcí	Boví	434148	4662477
ER06	7880AJ	MAS VELL	xxx	xxx	Cabrum	Oví	433156	4661526
ER07	7880AM	ROCAFIGUERA	xxx	xxx	Boví	Oví / Cabrum	429636	4664081
ER08	7880AN	EL BOIXADER	xxx	xxx	Boví	Oví / Cabrum	429931	4664171
ER09	7880AQ	JAVIER MUÑOZ NAVARRO	xxx	xxx	Cabrum	Oví	433944	4661341
ER10	7880AT	CAN JAN	xxx	xxx	Boví	Boví	430156	4659846
ER11	7880AU	LA CASANOVA	xxx	xxx	Gallines i pollastres	Gallines i pollastres	432130	4664397
ER12	7880AY	El Carol	xxx	xxx	Èquid	Cavalls	430348	4662943
ER13	7880BA	GRANJA LA CORBATERA	xxx	xxx	Porcí	Porcí	430153	4660161

ER14	7880BB	SANT PERE EL PLA	xxx	xxx	Porcí	Boví	434123	4660477
ER15	7880BD	GINESTET	xxx	xxx	Boví	Boví	433881	4661696
ER16	7880BF	SANT PERE EL PUIG	xxx	xxx	Boví	Boví	432771	4660856
ER17	7880BG	MAS ROVIRA	xxx	xxx	Porcí	Boví	431133	4660884
ER18	7880BI	EL PUIG	xxx	xxx	Èquid	Cavalls	433162	4661564
ER19	7880BJ	TERRADELLES DE BAIX	xxx	xxx	Boví	Boví	429349	4662531
ER20	7880CB	COROMINES	xxx	xxx	Boví	Boví	431481	4662541
ER21	7880CD	CASANOVA DE SORA	xxx	xxx	Boví / Èquid	Cabrum	432181	4664361
ER22	7880CF	LES CASES	xxx	xxx	Boví / Porcí	Cabrum / Èquid	430156	4661646
ER23	7880CG	SOLALLONG	xxx	xxx	Porcí	Boví	433475	4660185
ER24	7880DA	ESPADALER DEL MIG	xxx	xxx	Boví / Porcí	Cabrum / Oví	433731	4660941
ER25	7880DE	EL CAMPS	xxx	xxx	Porcí	Porcí	432706	4663626
ER26	7880DP	L'ESPLAI	xxx	xxx	Abella	Abella	430406	4660165
ER27	7880DR	EL BOIXADER	xxx	xxx	Porcí	Porcí	430138	4664254
ER28	7880DT	EL ROCAL	xxx	xxx	Èquid	Cavalls	430330	4661817
ER29	7880DU	CASANOVA DE CAN MATEU	xxx	xxx	Boví	Boví	430016	4659796

Document 4. Procediments operatius per risc

4.1. Procediment operatiu

4.1.1. Criteris d'activació. Nivells

» PRE-ALERTA:

La pre-alerta es produeix, en general quan:

- És previsible un fenomen que pot produir situacions de risc per la població a mig termini.

La pre-alerta no implica l'activació del Pla.

» ALERTA:

El Pla s'activa en **fase d'alerta**, en general quan:

- * S'informa de l'activació d'un Pla Especial de la Generalitat en fase d'alerta per afectació a la zona on es troba el municipi.
- * Quan hi ha paràmetres objectius que fan preveure una situació d'emergència important a la població a curt termini.
- * Davant d'emergències per riscos naturals que no afectin ni puguin afectar a persones, béns i vies de comunicació.
- * En emergències en determinades instal·lacions o infraestructures que no puguin produir danys a l'exterior però que puguin produir alarma en la població.

» EMERGÈNCIA:

El Pla s'activa en **fase d'emergència**, en general davant de les situacions següents:

- * S'informa de l'activació en fase d'emergència d'un Pla Especial de la Generalitat en fase d'emergència per afectació a la zona on es troba el municipi.
- * Davant d'emergències que puguin comportar, per la seva evolució, un greu risc per al municipi o danys a la població.

4.1.2. Tasques preventives i operatives associades a cadascun dels nivells

	PREALERTA
	ALERTA / EMERGÈNCIA 1 / EMERGÈNCIA 2

TASQUES PREVENTIVES I OPERATIVES ASSOCIADES AL RISC BÀSIC / TERRITORIAL	
FASE	TASQUES
	<ul style="list-style-type: none"> ➤ Seguiment de la situació: <ul style="list-style-type: none"> ▪ Comunicats del CECAT ▪ Informació meteorològica: http://www.meteo.cat/prediccio/general/ ▪ Estat de la xarxa viària: http://cit.transit.gencat.cat ▪ Responsable de l'activitat (en cas de risc per concentració de persones). ➤ Connectar i tenir a mà l'emissora de la Xarxa Rescat.
	<ul style="list-style-type: none"> ➤ Activar el Pla bàsic municipal i comunicar-ho al CECAT. ➤ Trucar al 112 si es necessita ajuda externa (bombers, mossos d'esquadra o SEM). ➤ Constituir el Comitè d'emergències municipal (veure ordre de trucades a la fitxa del CRA) i habilitar el CECOPAL. Activar els grups locals d'actuació que s'escaigui. ➤ Connectar i tenir a mà l'emissora de la Xarxa Rescat. ➤ Fer seguiment de la situació (font del punt anterior) i mantenir comunicació amb el CECAT. ➤ Avís als elements vulnerables i demanar si tenen necessitats especials. ➤ Obrir i habilitar els centres d'acollida i fer l'acolliment de la població afectada, si escau. ➤ Col·laborar en les evacuacions, si escau. ➤ Habilitar punts d'informació a la població. ➤ Registre i organització dels voluntaris ocasionals. ➤ Comunicar canvis de fase d'activació del Pla bàsic d'emergències municipal al CECAT i als integrants del Comitè d'emergències municipal. ➤ Refugis climàtics: No es disposa de refugis climàtics.

TASQUES PREVENTIVES I OPERATIVES ASSOCIADES AL

RISC D'INCENDI FORESTAL

- Seguiment de la informació:
 - Comunicats del CECAT
 - Mapa de predicció de perill d'incendi forestal: <http://www.gencat.cat/medinatural/incendis/mapaperill/>
 - Mapa del Pla Alfa: <http://agricultura.gencat.cat/ca/ambits/medi-natural/incendis-forestals/mapes/mapa-pla-alfa/>
 - Informació meteorològica: <http://www.meteo.cat/prediccio/general/>
 - Estat de la xarxa viària: <http://cit.transit.gencat.cat>
- Connectar i tenir a mà l'emissora de la Xarxa Rescat.
- Iniciar la preparació (tenir a mà el DUPROCIM, revisar hidrants, preparar el CECOPAL, preparar l'activació formal del PAM per incendis, engegar l'emissora de la xarxa RESCAT...) i mobilitzar recursos si cal.
- Informar, si escau, la població afectada i fer recomanacions de les mesures d'autoprotecció més adequades en cada cas.
- En cas d'estar al nivell Alfa 3 es penjaran cartells de precaució als camins del Pla de Camins Comarcal.
- Fer les següents actuacions per reduir el risc d'incendi forestal (accions preventives).
 - No es preveu.
- Intensificar la vigilància de les següents zones d'especial risc:
 - No es preveu.
- Hidrants:
 - Veure punt 6.2.3. d'aquest document.
- Punts d'aigua sense hidrant:

Nom/ Núm. Identificació	Localització	Coordenades	Tipologia
1	Sora	X: 432227 Y : 4660963	Bassa

- Trucar al 112 si es detecta un incendi.
- Quan s'activi el Pla INFOCAT el CECAT ho comunicarà a l'alcalde o al CRA.
- Activar el PAM per incendis forestals i comunicar-ho al CECAT.
- Connectar i tenir a mà l'emissora de la Xarxa Rescat, si no s'ha fet prèviament.
- Reforçar la vigilància de les zones forestals.
- Constituir el Comitè d'Emergències Municipal (veure ordre de trucades a la fitxa del CRA) i habilitar el CECOPAL. Activar els grups locals d'actuació.
- Difondre les **mesures de protecció a la població i les mesures d'autoprotecció** d'acord amb el que determini el director del Pla (veure l'apartat d'integració amb els plans de la Generalitat i el de mesures de protecció a la població).
- Fer seguiment de la situació i mantenir comunicació amb el CECAT per informar de l'impacte de l'emergència al municipi i transmetre necessitats.
- Valorar les accions complementàries que s'estimin adients per a minimitzar el risc.
- Controlar el trànsit i l'accés a les zones afectades per l'incendi, en coordinació amb els

organismes competents (Mossos d'Esquadra...).

- Avisar urgentment a la població de les mesures de protecció a les persones (control d'accessos, confinament, evacuació...) d'acord amb els mitjans previstos.
- Identificar els elements vulnerables potencialment afectats (Document 3) i mantenir-los informats.
- Detectar necessitats de la població afectada per l'emergència, en especial l'allotjament, la provisió d'aliments, la manca de serveis bàsics i les necessitats d'atenció social, així com donar-ne resposta o traslladar les necessitats de suport per fer-ho a l'INFOCAT a través dels òrgans de coordinació previstos. Cal preveure l'especial atenció de les persones vulnerables i les persones amb discapacitat, per facilitar la cobertura de necessitats, tant durant l'emergència com durant la recuperació i la tornada a la normalitat.
- Detectar necessitats d'evacuació o confinament, i traslladar-les al CECAT des del CECOPAL.
- Determinar (el director del pla d'emergències municipal) les mesures de protecció a la població, i vetllar pel seu compliment. En cas que el pla INFOCAT es trobi activat, col·laborar en les mesures determinades pel director del Pla INFOCAT. La decisió i l'execució d'aquestes mesures depenen de si el pla INFOCAT es troba activat o no (veure l'apartat d'integració amb els plans de la Generalitat i el de mesures de protecció a la població).
- Obrir i habilitar els centres d'acollida i fer l'acolliment de la població afectada, si escau. El centre d'acollida (identificats al Document 6) ha de ser adient pel número de persones acollides i les seves característiques. Cal identificar els col·lectius amb necessitats especials (discapacitats i persones especialment vulnerables, com ara gent gran o amb malalties).
- Habilitar punts d'informació a la població.
- Facilitar les necessitats d'intendència dels operatius en el municipi, en cas de ser requerit.
- Facilitar la distribució dels recursos del municipi que siguin necessaris per a l'emergència.
- Donar suport a l'atenció sanitària amb el personal sanitari disponible, si es disposa dels recursos adients.
- Registre i organització dels voluntaris ocasionals i de protecció civil.
- Fer el seguiment de les afectacions a les explotacions ramaderes per garantir el seu benestar (garantir menjar i aigua, i valorar el trasllat). També cal preveure les possibles afectacions en el transport del sector ramader i atendre les incidències que es puguin produir.
- Comunicar canvis de fase d'activació del Pla d'actuació municipal al CECAT i als integrants del Comitè d'emergències municipal.
- Identificar els elements inclosos en els catàlegs de béns protegits, ja sigui patrimoni històric-artístic i cultural o espais naturals o ambientals – paisatgístics que puguin resultar afectats i, si cal, demanar la seva protecció.
- Coordinar-se amb el Consell Comarcal si existeix un PAS.
- Iniciar la fase de recuperació tal com s'indica al Document 1.

TASQUES PREVENTIVES I OPERATIVES ASSOCIADES AL RISC DE NEVADES

- Seguiment de la informació:
 - Comunicats del CECAT
 - Informació meteorològica: <http://www.meteo.cat/prediccio/>
 - Estat de la xarxa viària: http://www.gencat.cat/transit/marcit_n.htm
- Connectar i tenir a mà l'emissora de la Xarxa Rescat.
- Fer seguiment de la situació nivometeorològica als punts següents:

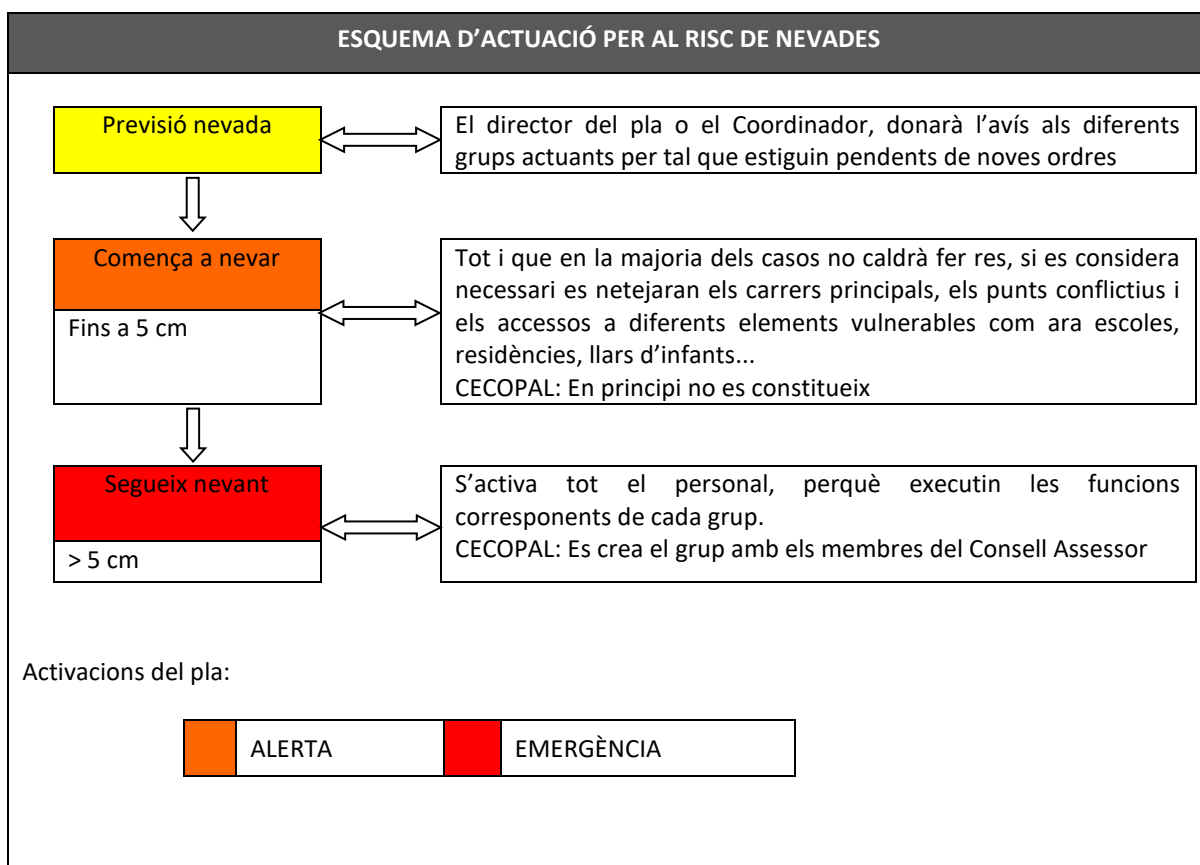
Localització	Dades
Sora	Al nucli de Sora a davant l'ajuntament.
Sora	Al nucli de Cussons a les Escoles

- Comprovar la disponibilitat de fundents als magatzems:
 - No es disposa de punts d'emmagatzematge de fundents.
- Comprar més fundents, si és necessari, a:
 - Consell Comarcal d'Osona, realitza la compra conjunta de fundents els mesos d'octubre i/o novembre i també disposa d'un estoc per casos d'urgència.
- Distribuir fundents als següent punts i rutes:
 - Punts de distribució de fundents:
 - No es disposa de punts de distribució de fundents.
 - Rutes de distribució de fundents:
 - No es disposa de rutes de distribució de fundents.
- Posar fundents a disposició de la població en els següents punts:
 - No es disposa de punts de subministrament de fundents per a la població.
- Senyalitzar els següents punts conflictius per risc de glaçades:

Codi	Nom	UTM (ETRS89)	Característiques
PC1	El Serradet – C. de la Tramuntana	X: 434031 Y: 4661168	Carrer amb força pendent.
PC2	Nucli de Sora- C. Major	X: 430539 Y: 4662449	Carrer estret i amb força pendent.
PC3	Revolt direcció el Molí	X: 430334 Y: 4662287	Revolt tancat en una zona propensa a glaçar-se.

	<p>➤ Habilitar zones d'aparcaments de vehicles a:</p> <table border="1" data-bbox="399 246 1308 392"> <thead> <tr> <th style="background-color: #cccccc;">Localització</th> <th style="background-color: #cccccc;">Dades</th> </tr> </thead> <tbody> <tr> <td>Sora – nucli del Serradet</td> <td>Polígon industrial la Teuleria: C. dels Munts, camí de la Rovira, C. del Lluçanès i C. del Bisaura</td> </tr> </tbody> </table>	Localització	Dades	Sora – nucli del Serradet	Polígon industrial la Teuleria: C. dels Munts, camí de la Rovira, C. del Lluçanès i C. del Bisaura
Localització	Dades				
Sora – nucli del Serradet	Polígon industrial la Teuleria: C. dels Munts, camí de la Rovira, C. del Lluçanès i C. del Bisaura				
	<p>➤ Revisar l'estat dels grups electrògens disponibles a:</p> <ul style="list-style-type: none"> ▪ Dues unitats a l'ajuntament de Sora (938 529 193). <p>➤ Contactar telefònicament amb els grups actuant per si cal sortir amb la maquinària a netejar els carrers. En cas de necessitat, se'ls facilita un planell amb les zones d'actuació.</p> <p>➤ Activar el Pla d'actuació municipal per nevades i comunicar-ho al CECAT.</p> <p>➤ Trucar al 112 si es necessita ajuda externa (bombers, mossos d'esquadra o SEM).</p> <p>➤ Constituir el Comitè d'emergències municipal (veure ordre de trucades a la fitxa del CRA) i habilitar el CECOPAL. Activar els grups locals d'actuació.</p> <p>➤ Connectar i tenir a mà l'emissora de la Xarxa Rescat.</p> <p>➤ Fer seguiment de la situació (fonts del punt anterior), vigilància dels gruixos de neu i mantenir comunicació amb el CECAT.</p> <p>➤ Neteja, i distribució de fundents si escau, als següents punts i rutes:</p> <ul style="list-style-type: none"> ▪ <u>Punts a netejar la neu:</u> <ul style="list-style-type: none"> ▪ Xarxa vial dels diferents nuclis de població. ▪ Accessos a l'ajuntament, cementiri... ▪ Punts d'aparcament de vehicles. ▪ <u>Rutes de neteja:</u> <ul style="list-style-type: none"> ▪ Nucli de Sora: En Jordi Adam i en Marcel Miranda son els encarregats de netejar els carrers del nucli urbà de Sora tal i com es mostra a la cartografia annexa. ▪ El Serradet i Cussons: En Josep Salarich i en Josep Maria Isern, són els encarregats de netejar els carrers del Polígon Industrial d'El Serradet i els carrers de Cussons. <p>➤ Senyalitzar, tallar o controlar les següents vies de la xarxa viària:</p> <ul style="list-style-type: none"> ▪ No es preveuen punts de tall a carreteres i/o vies urbanes. <p>➤ Tancar els següents espais públics:</p> <table border="1" data-bbox="375 1836 1332 1892" style="margin-left: 40px;"> <tr> <td style="text-align: center;">En principi no està previst el tancament d'espais públics.</td> </tr> </table> <p>➤ Caldrà portar un seguiment de les explotacions ramaderes, per si hi ha necessitats</p>	En principi no està previst el tancament d'espais públics.			
En principi no està previst el tancament d'espais públics.					

- especials per la falta de subministra de menjar als animals.
- Suspènre esdeveniments públics, activitats esportives i recreatives a l'aire lliure.
- Avís als elements vulnerables i demanar si tenen necessitats especials.
- Demanar la col·laboració de la població pel que fa a la neteja de les voreres i terrats.
- Obrir i habilitar els centres d'acollida i fer l'acolliment de la població afectada, si escau.
- Col·laborar en les evacuacions que siguin necessàries.
- Registre i organització dels voluntaris ocasionals.
- Comunicar canvis de fase d'activació del Pla d'actuació municipal al CECAT i als integrants del Comitè d'emergències municipal.



TASQUES PREVENTIVES I OPERATIVES ASSOCIADES AL RISC SÍSMIC																																
	<ul style="list-style-type: none"> ➤ Seguiment de la informació: <ul style="list-style-type: none"> ▪ Comunicats del CECAT ▪ Institut Cartogràfic i Geològic de Catalunya: http://www.igc.cat/web/ca/terratremols.php ▪ Estat de la xarxa viària: http://www.gencat.cat/transit/marcit_n.htm ➤ Connectar i tenir a mà l'emissora de la Xarxa Rescat. 																															
	<ul style="list-style-type: none"> ➤ Activar el Pla d'actuació municipal per sismes i comunicar-ho al CECAT. ➤ Trucar al 112 si es necessita ajuda externa (bombers, mossos d'esquadra o SEM). ➤ Constituir el Comitè d'emergències municipal (veure ordre de trucades a la fitxa del CRA) i habilitar el CECOPAL. Activar els grups locals d'actuació. ➤ Connectar i tenir a mà l'emissora de la Xarxa Rescat. ➤ Fer seguiment de la situació i mantenir comunicació amb el CECAT. ➤ Avís als elements vulnerables i demanar si tenen necessitats especials. ➤ Controlar els punts singulars respecte a l'efecte dòmino: <table border="1" style="margin: 10px auto; width: 80%; border-collapse: collapse;"> <thead> <tr> <th rowspan="2">INSTAL·LACIÓ</th> <th rowspan="2">Codi</th> <th rowspan="2">Nom</th> <th colspan="2">UTM (ETRS89)</th> </tr> <tr> <th>X</th> <th>Y</th> </tr> </thead> <tbody> <tr> <td>Dipòsit</td> <td>ED1</td> <td>Dipòsit de GLP (Can Coromines)</td> <td>430545</td> <td>4662352</td> </tr> <tr> <td>Dipòsit</td> <td>ED2</td> <td>Dipòsit de GLP (el Serradet)</td> <td>434178</td> <td>4661051</td> </tr> </tbody> </table> ➤ Inspecció dels edificis de major risc del municipi per detectar possibles danys: <ul style="list-style-type: none"> ▪ Equipaments públics: veure llistat d'elements vulnerables ▪ Edificis de més de 5 plantes: No s'escau. ▪ Edificis més antics: <table border="1" style="margin: 10px auto; width: 80%; border-collapse: collapse;"> <thead> <tr> <th rowspan="2">Nom</th> <th colspan="2">UTM (ETRS89)</th> </tr> <tr> <th>X</th> <th>Y</th> </tr> </thead> <tbody> <tr> <td>Can Felix</td> <td>430565</td> <td>4662620</td> </tr> <tr> <td>Can Creuet</td> <td>430601</td> <td>4662662</td> </tr> </tbody> </table> 				INSTAL·LACIÓ	Codi	Nom	UTM (ETRS89)		X	Y	Dipòsit	ED1	Dipòsit de GLP (Can Coromines)	430545	4662352	Dipòsit	ED2	Dipòsit de GLP (el Serradet)	434178	4661051	Nom	UTM (ETRS89)		X	Y	Can Felix	430565	4662620	Can Creuet	430601	4662662
INSTAL·LACIÓ	Codi	Nom	UTM (ETRS89)																													
			X	Y																												
Dipòsit	ED1	Dipòsit de GLP (Can Coromines)	430545	4662352																												
Dipòsit	ED2	Dipòsit de GLP (el Serradet)	434178	4661051																												
Nom	UTM (ETRS89)																															
	X	Y																														
Can Felix	430565	4662620																														
Can Creuet	430601	4662662																														

Can Flaquer	430545	4662545
Cala Bonica / Cal Barber	430549	4662466
L'Hostal	430555	4662402
Can Coromines / l'Antic	430546	4662366
La Plaça	430566	4662734
El Molí de Cussons	433310	4660831
Can Ponsic	433468	4660861

▪ Edificis singulars

Nom	UTM (ETRS89)	
	X	Y
Església Sant Pere de Sora	430621	4662608
Ermita de Sant Joan del Noguier	432154	4663428
Ermita Sant Pere del Puig	432805	4660796

- Suspendre esdeveniments públics i altres activitats, si escau.
- Obrir i habilitar els centres d'acollida i fer l'acolliment de la població afectada, si escau.
- Col·laborar en les evacuacions que siguin necessàries.
- Registre i organització dels voluntaris ocasionals
- Comunicar canvis de fase d'activació del Pla d'actuació municipal al CECAT i als integrants del Comitè d'emergències municipal.

TASQUES PREVENTIVES I OPERATIVES ASSOCIADES AL	
RISC DE VENTADES	
	<ul style="list-style-type: none"> ➤ Seguiment de la situació: ➤ Comunicats del CECAT <ul style="list-style-type: none"> ▪ Informació meteorològica: http://www.meteo.cat/prediccio/general/ ▪ Estat de la xarxa viària: http://cit.transit.gencat.cat ➤ Connectar i tenir a mà l'emissora de la Xarxa Rescat. ➤ Vigilància de les següents zones d'especial risc:
	<ul style="list-style-type: none"> ➤ Activar el Pla d'actuació municipal per risc de vent i comunicar-ho al CECAT. ➤ Trucar al 112 si es necessita ajuda externa (bombers, mossos d'esquadra o SEM). ➤ Constituir el Comitè d'emergències municipal (veure ordre de trucades a la fitxa del CRA) i habilitar el CECOPAL. Activar els grups locals d'actuació que s'escaigui. ➤ Connectar i tenir a mà l'emissora de la Xarxa Rescat. ➤ Fer seguiment de la situació (fonts del punt anterior) i mantenir comunicació amb el CECAT. ➤ Senyalitzar, tallar o controlar les següents vies de la xarxa viària: <div style="border: 1px solid black; text-align: center; padding: 5px; margin: 5px 0;">No es preveu.</div> ➤ Fer vigilància i neteja de la xarxa viària local i passos de vianants (arbres trencats, mobiliari urbà, runes, etc.). ➤ Tancar els següents espais públics: <div style="border: 1px solid black; text-align: center; padding: 5px; margin: 5px 0;">Tot i que no està previst el tancament d'espais públics a l'aire lliure, en cas de necessitat si que es senyalitzaran per risc de caiguda de branques i arbres.</div> ➤ Suspendre esdeveniments i activitats esportives i recreatives a l'aire lliure que puguin tenir risc per tempestes elèctriques o caiguda de branques o arbres. ➤ Avís als elements vulnerables, comunicant les mesures d'autoprotecció que s'estableixin des de la direcció del Pla, en cas de dubte, recomanar el confinament, i demanar si tenen necessitats especials. ➤ Fer l'avituallament dels elements vulnerables amb concentració de persones que no siguin autosuficients si el confinament és llarg. ➤ Obrir i habilitar els centres d'acollida i fer l'acolliment de la població afectada, si escau. ➤ Col·laborar en les evacuacions, si escau. ➤ Registre i organització dels voluntaris ocasionals. ➤ Comunicar canvis de fase d'activació del Pla d'actuació municipal al CECAT i als integrants del Comitè d'emergències municipal.

TASQUES PREVENTIVES I OPERATIVES ASSOCIADES AL	
RISC DE PANDÈMIES	
	<ul style="list-style-type: none"> ➤ Seguiment de la situació: <ul style="list-style-type: none"> ▪ Comunicats del CECAT ▪ Informació del Departament de Salut ➤ Iniciar el seguiment dels paràmetres que permeten avaluar la perillositat de la pandèmia (p. ex., grups de població de risc, vector de transmissió, etc.) i la seva evolució (p. ex., indicadors nous) per analitzar si s'està produint impacte social o afectació als serveis essencials. ➤ Preveure les necessitats que hi pot haver en cas d'agreujament de la situació i activació del Pla en fase d'alerta, sobretot les que tenen a veure amb l'impacte en els col·lectius vulnerables i els serveis bàsics. ➤ Identificar els diferents col·lectius vulnerables i els serveis bàsics d'acord amb els paràmetres de la pandèmia. ➤ Conèixer els mitjans i recursos del municipi. ➤ Preveure si caldrà reforçar els serveis socials d'atenció a col·lectius especialment vulnerables des del punt de vista sanitari i que, a més, es trobin en una situació que els faci encara més vulnerable (gent gran que visqui sola, persones en risc d'exclusió social, etc.). ➤ Preveure procediments d'informació i alerta a la població en coordinació amb els previstos en aquest Pla, parant particular atenció als elements especialment vulnerables.
	<ul style="list-style-type: none"> ➤ Activar el Pla d'actuació municipal per pandèmies i comunicar-ho al CECAT. ➤ Constituir el Comitè d'emergències municipal (veure ordre de trucades a la fitxa del CRA) i habilitar el CECOPAL. Activar els grups locals d'actuació. ➤ Detectar les situacions de vulnerabilitat que requereixin intervenció o suport, per tal de gestionar-les en funció dels mitjans i recursos del municipi o bé transmetre la necessitat de gestionar-les a través del CECAT. ➤ Detectar interrupcions de serveis bàsics o situacions que puguin conduir a interrompre aquests serveis, per tal de gestionar-les en funció dels mitjans i recursos del municipi o bé transmetre la necessitat de gestionar-les a través del CECAT. ➤ Informar el CECAT de la situació en la qual es troben els serveis essencials del municipi, incloent-hi la prestació dels subministraments bàsics. ➤ Detectar la manca de disponibilitat present o a curt termini de productes bàsics i gestionar-ne la disponibilitat en funció dels mitjans i recursos del municipi o bé transmetre la necessitat de gestionar-ho a través del CECAT. ➤ Informar la població en general. Dirigir i coordinar, en el terme municipal, les actuacions adreçades a informar i protegir la població, en contacte permanent amb el Comitè de Direcció del Pla especial d'emergències de la Generalitat de Catalunya. ➤ Aplicar la normativa vigent i els plans sectorials corresponents en relació amb les activitats de pública concurrència (festivals, fires, esports massius, etc). ➤ Determinar les instal·lacions que poden veure afectada la seva activitat a causa de la pandèmia. El municipi ha de vetllar per tal que aquestes instal·lacions disposin d'un pla d'autoprotecció (PAU) que prevegi aquests supòsits i les actuacions internes que caldria fer. ➤ Facilitar la identificació d'instal·lacions que puguin actuar com a centres de vacunació o espais d'aïllament de població. ➤ Catalogar els mitjans i recursos específics per a la posada en pràctica de les actuacions previstes. ➤ Organitzar els voluntaris municipals. Comunicar canvis de fase d'activació del Pla

d'actuació municipal al CECAT i als integrants del Comitè d'emergències municipal.

4.1.3. Avisos: Organitza, sistemes i recorreguts d'avís

AVISOS: ORGANITZACIÓ, SISTEMES I RECORREGUTS D'AVÍS
<p>El municipi de Sora utilitza diferents sistemes d'avís a la població:</p>
<p>Trucades telefòniques: El grup d'avisos a la població és l'encarregat de fer les diferents trucades telefòniques als diferents elements vulnerables i cases de pagès. En cas de no fer trucada telefònica, es fa el porta a porta.</p>
<p>Web municipal: El grup d'avisos a la població es cuida de mantenir actualitzat en tot moment el web municipal.</p>
<p>BAN: El grup d'avisos a la població es cuida de repartir BAN's a les bústies de totes les cases del municipi i de penjar-los a les cartelleres següents</p> <ul style="list-style-type: none"> -Ajuntament (Nucli de Sora) -Nucli del Serradet (Plafó exterior de paret situat al Bar) -Nucli de Cussons (Plafó situat a la Plaça de la Sardana)
<p>Grup de whatsapp: El grup d'avisos a la població és l'encarregat de comunicar via whatsapp tot allò que pugui ser d'interès per la població. Hi tenen dues llistes de difusió:</p> <ul style="list-style-type: none"> -Llista de difusió de la població en general -Llista de difusió de les activitats del polígon del Serradet.
<p>Pel que fa als avisos als diferents elements vulnerables, es realitzaran telefònicament. En cas de no poder contactar telefònicament, els responsables d'avís a la població, es desplaçaran als elements vulnerables.</p>

4.1.4. Procediments de relació i d'integració amb els plans d'àmbits superior

El pla de protecció civil preveu la integració i coordinació amb altres plans d'àmbit superior que es poguessin activar de forma simultània amb el pla. Aquesta coordinació es reflecteix, bàsicament, en els següents aspectes:

Fase emergència	Responsable	Acció	Mitjà
Inici	Alcalde o persona que delegui	Comunicar activació del Pla al CECAT	Telèfon, Correu electrònic o Xarxa Rescat

Durant	CRA o coordinador municipal	Sol·licitud d'ajuda externa, si escau al 112	Telèfon
Durant	Alcalde o persona que delegui	Intercanvi informació amb el CECAT	Telèfon, Correu electrònic o Xarxa Rescat
Durant	Grups locals d'actuació	Col·laboració amb cossos d'emergència	Presencialment
Fi	Alcalde o persona que delegui	Comunicar desactivació Pla al CECAT	Telèfon, Correu electrònic o Xarxa Rescat

4.2. Centres d'acollida. Tipologia

CENTRES D'ACOLLIDA. TIPOLOGIA.				
Centres d'Acollida		Capacitat	Contacte	Observacions
CA1	Escoles Cussons	50	Nom: Ajuntament Telèfon: 938 529 193	Disposen de sanitaris i calefacció.
CA2	Sala polivalent (Ajuntament)	40	Nom: Ajuntament Telèfon: 938 529 193	Disposen de sanitaris i calefacció.
CA3	La Masia (Turisme rural – Nucli de Sora)	12	Telèfon: xxx	Disposa de tots els serveis (Sanitaris, calefacció, dutxa, cuina...).
CA4	Cal Capità (Turisme rural – Nucli de Cussons)	20	Telèfon: xxx	Disposa de tots els serveis (Sanitaris, calefacció, dutxa, cuina...).

Document 5. Fitxes d'actuació

FITXA 1: FITXA D'ACTUACIÓ PEL CENTRE RECEPTOR D'ALARMES (CRA)

TIPUS D'EMERGÈNCIA: General

ALERTA/EMERGÈNCIA	Instruccions específiques
Rebre l'avís d'emergència i recollir tota la informació possible.	L'avís pot venir del 112 o del CECAT o de trucades externes.
Transmetre els avisos d'emergència	A l'alcalde i el coordinador municipal de l'emergència
Realitzar els avisos necessaris per tal d'activar l'ajuda externa, si escau: bombers, serveis sanitaris d'urgència, etc.	Trucada al 112 i als serveis necessaris.
En cas que el Pla s'activi de manera formal, ha d'avisar als membres del Consell Assessor i el Gabinet d'Informació.	
Verificar avís. En cas d'emergència: Mantenir comunicació amb l'ajuda externa.	
Activar el pla de comunicació amb aquest ordre de trucades:	
1. CECAT	Per delegació de l'alcalde, es notifica l'alerta i si cal, es confirma després d'avaluar la situació.
2. Coordinador municipal d'emergències	Notificació mitjançant trucada d'emergències.
3. Cap del Grup local d'ordre i avisos a la població	Notificació mitjançant trucada telefònica.
4. Cap del Grup local d'intervenció	
5. Cap del Grup local logístic i d'acollida	
6. Consell Assessor	
7. Gabinet d'Informació	
8. Representant municipal al Pla de la Generalitat que correspongui	
Mantenir informat puntualment al coordinador municipal de l'emergència	
Comunicar la fi de l'emergència a totes les entitats notificades.	Seguir el mateix ordre d'avisos al pla de comunicació.
Connectar i tenir a mà l'emissora de la Xarxa Rescat.	
Realitzar les funcions de comunicació del CECOPAL mentre aquest no s'hagi constituït.	

FITXA 2: FITXA D'ACTUACIÓ PER A L'ALCALDE / RESPONSABLE MUNICIPAL DE L'EMERGÈNCIA**TIPUS D'EMERGÈNCIA: General**

Funcions
Mantenir-se informat sobre la situació a través del Coordinador Municipal de l'Emergència.
Activar el Pla municipal d'emergències.
Decidir el canvi de nivell d'activació del Pla, si escau.
Constituir el CECOPAL i convocar el Comitè Municipal d'Emergències a través del procediment que s'estableixi en aquestes fitxes.
Prendre mesures preventives, si escau.
Ordenar: <ul style="list-style-type: none"> - Les mesures d'autoprotecció i les mesures de protecció a la població, així com la seva difusió (en funció de si hi ha un pla de la Generalitat activat o no). - Avisos a la població, especialment als elements vulnerables. - Tasques d'evacuació i d'acollida. - Habilitar punts d'informació a la població. - Les actuacions necessàries durant la fase de recuperació a nivell municipal
Comunicar al director del pla de la Generalitat l'activació i la desactivació dels plans municipals, mitjançant el CECAT. Aquesta funció la pot delegar, per exemple, al CRA o el CECOPAL.
Presidir la Comissió Municipal de Protecció Civil.
Exercir la direcció superior del CECOPAL.
Valorar si cal l'evacuació o el confinament d'alguna zona del seu municipi (en funció de si hi ha el pla de la Generalitat activat).
Informar el director del pla de la Generalitat de les principals incidències, d'actuacions importants i de la valoració de necessitats de mitjans i recursos no adscrits als pla municipal. Aquesta comunicació és permanent i la pot fer l'alcalde directament o delegar-la al CECOPAL o al CRA (en cas que no s'hagi constituït encara el CECOPAL). La comunicació es farà a través del CECAT.
Transmetre les ordres emanades del director del pla de la Generalitat.
Requerir a les entitats privades i als particulars la col·laboració necessària.
Subsidiàriament pot declarar l'activació dels plans d'autoprotecció i declarar-ne la desactivació si l'evolució de la situació ho permet.
Desactivar el Pla Municipal.

FITXA 3: FITXA D'ACTUACIÓ PEL COORDINADOR MUNICIPAL DE L'EMERGÈNCIA**TIPUS D'EMERGÈNCIA: General**

ALERTA / EMERGÈNCIA	Instruccions específiques
Rebre l'avís d'emergència del CRA.	
Avisar a l'alcalde i mantenir el contacte.	Trucar a l'alcalde, fer una valoració inicial.
Fer el seguiment de l'emergència i coordinar els diferents serveis municipals.	En cas d'activar-se el Pla, comunicar-ho al CECAT i al CRA.
Donar les ordres d'activació del grup local d'ordre i avisos a la població, Consell Assessor i Gabinet d'Informació. En cas d'emergència: Donar les ordres d'activació de tots els grups d'emergència.	Directament o a través del CRA.
Coordinar l'execució de les accions per controlar l'emergència.	
Confirmar que s'ha fet la notificació de l'emergència al CECAT.	
Proposar a l'alcalde un canvi del nivell d'activació.	
Controlar les operacions de mitigació de l'emergència i d'informació.	Amb el CECOPAL.
Confirmar la fi de l'emergència i coordinar la seva comunicació interna i externa.	Directament o a través del CRA.
Ordenar la revisió de l'emissora de la Xarxa Rescat.	
Ordenar la connexió de l'emissora de la Xarxa Rescat en situació de prealerta o pla de la Generalitat activat.	
Supervisar les tasques d'acollida i detectar necessitats especials.	
Detectar les persones amb discapacitat o amb necessitats especials, per tal de cobrir les seves necessitats de manera adient.	
Detectar la manca de serveis bàsics i cercar-hi una solució.	
Proposar d'habilitar punts d'informació a la població.	
Valorar la possible afectació a explotacions ramaderes i escalar-ho al Comitè d'Emergències Municipal per tal de decidir quines actuacions cal fer.	
Coordinar l'acollida i les tasques dels voluntaris.	
Coordinar a nivell municipal les actuacions necessàries durant la fase de recuperació.	

FITXA 4: FITXA D'ACTUACIÓ PER AL CAP DEL GRUP LOCAL D'AVISOS A LA POBLACIÓ**TIPUS D'EMERGÈNCIA: General**

Funcions
Mantenir-se localitzable al telèfon per si se'l requereix.
Fer el seguiment de l'evolució de l'emergència
Dirigir-se al CECOPAL quan el convoquin.
Mantenir informat al COORDINADOR MUNICIPAL.
Posar-se en contacte amb el coordinador operatiu del Grup d'Ordre del pla de la Generalitat per coordinar les seves actuacions en cas d'activació del pla de la Generalitat.
Funcions d'avisos a la població:
Vetllar per que es realitzin les comunicacions a població (telefònicament, rutes d'avís,...) segons indicacions de l'ALCALDE. La informació es pot difondre per diversos mitjans: internet, emissores de ràdio, megafonia, sirenes, megafonia mòbil i porta a porta. En concret, al Document 3 hi ha les maneres d'avisar a cada element vulnerable.

FITXA 5: FITXA D'ACTUACIÓ PER AL CAP DEL GRUP LOCAL DE LOGÍSTICA I ACOLLIDA**TIPUS D'EMERGÈNCIA: General**

Funcions
Mantenir-se localitzable al telèfon per si se'l requereix.
Vetllar per la provisió d'avituallaments o altres recursos a petició de l'ALCALDE.
En cas d'evacuacions: <ul style="list-style-type: none"> ○ Establir lloc d'acollida d'acord amb el nombre de persones a acollir i d'acord amb el CAP DE GRUP D'ORDRE I AVISOS i l'ALCALDIA. ○ Donar instruccions al grup d'acollida perquè prepari l'espai. ○ Donar instruccions al grup logístic perquè prepari avituallaments. ○ Assegurar que es designa una persona per portar el registre de persones acollides. ○ Vetllar per si existeixen necessitats mèdiques o farmacèutiques en el lloc d'acollida i traslladar-ho per sol·licitar suport a través del 112. ○ Detectar les persones amb discapacitat o amb necessitats especials, per tal de cobrir les seves necessitats de manera adient, si cal, a través del Grup d'Atenció i Logístic del pla de la Generalitat. ○ Detectar animals de companyia o silvestres en captivitat i atendre les seves necessitats correctament (habilitar un espai als centres d'acollida, facilitar el contacte amb els seus cuidadors, subministrar-los menjar i aigua, facilitar-los atenció mèdica...)
En cas de detectar altres necessitats no disponibles al municipi, comunicar-ho al COORDINADOR MUNICIPAL d'EMERGÈNCIES per tal que ho escali al CECAT des del CECOPAL, o al coordinador operatiu del grup d'atenció i logístic.
Assegurar la correcta gestió de voluntaris ocasionals (registre, assignar responsable,...).
Dirigir-se al CECOPAL quan el convoquin.
Mantenir informat al COORDINADOR MUNICIPAL.
Valorar la necessitat d'habilitar punts d'informació a la població.
Detectar la manca de serveis bàsics, informar-ne al coordinador municipal d'emergències i proposar una solució.
Posar-se en contacte amb el coordinador operatiu del Grup d'Atenció i Logístic del pla de la Generalitat per coordinar les seves actuacions en cas d'activació del pla de la Generalitat.
Valorar i proposar accions durant la fase de recuperació en relació a les persones afectades (tenint especial cura en l'atenció de les persones vulnerables o amb discapacitat, per facilitar el seguiment de l'atenció, la cobertura de necessitats, el retorn a la normalitat i l'assessorament integral). Els municipis han de preveure els aspectes a desenvolupar per garantir el restabliment dels serveis bàsics de la seva competència, així com l'acompanyament a les persones durant l'estadi de recuperació. Alguns aspectes importants a considerar són: el seguiment de l'atenció dels afectats, l'establiment d'un punt d'informació únic (finestreta única), la realització de reunions informatives, preveure i informar sobre vies de finançament i compensació, fomentar l'ús d'assegurances en determinats àmbits, etc. Cal garantir la informació i l'acompanyament de les persones evacuades, en especial, en cas que el seu habitatge pugui haver resultat afectat. Per això, caldrà avaluar l'estat dels habitatges.

FITXA 6: FITXA D'ACTUACIÓ PER AL CAP DEL GABINET D'INFORMACIÓ**TIPUS D'EMERGÈNCIA: General**

Funcions
Ha de contactar amb l'alcalde. Ha de demanar-li informació i instruccions. Si l'alcalde constitueix el CECOPAL , ha de desplaçar-s'hi.
Ha de centralitzar, coordinar i preparar la informació que rep del Comitè d'Emergència, sobre l'emergència i facilitar-la a la població, als grups actuants o a d'altres administracions a través dels mitjans de comunicació.
Ha de difondre les ordres, informació i consells d'autoprotecció adequats a la població durant la situació de risc. Web de la pàgina de Protecció Civil de la Generalitat amb els consells d'autoprotecció: http://interior.gencat.cat/ca/arees_dactuacio/proteccio_civil/consells_autoproteccio_emergencia
En cas que hi hagi un pla de la Generalitat activat, el Gabinet d'Informació ha de coordinar la informació que es dona amb el Gabinet d'Informació del pla de la Generalitat.

FITXA 7: FITXA D'ACTUACIÓ PER AL CAP DEL GRUP LOCAL D'INTERVENCIÓ**TIPUS D'EMERGÈNCIA: Incendi Forestal**

Funcions
Mantenir-se localitzable al telèfon per si se'l requereix.
Informar als voluntaris de l'ADF de la situació d'alerta.
Fer d'enllaç entre CECOPAL i ADF.
Dirigir-se al CECOPAL quan el convoquin.
Organitzar relleus quan sigui necessari.
En cas que requereixin avituallaments, comunicar-ho al CAP DE GRUP LOGÍSTIC.
Mantenir informat al COORDINADOR MUNICIPAL.
Posar-se en contacte amb el coordinador operatiu del Grup d'Ordre del pla de la Generalitat per coordinar les seves actuacions en cas d'activació del pla de la Generalitat.

FITXA 8: FITXA D'ACTUACIÓ PER AL REPRESENTANT MUNICIPAL AL PLA AUTONÒMIC**TIPUS D'EMERGÈNCIA: General**

Funcions
Mantenir-se localitzable al telèfon per si se'l requereix.
Si ho requereix el director del pla de la Generalitat, desplaçar-se al CECAT o mantenir-s'hi en comunicació.
A petició del director del pla de la Generalitat, incorporar-se al CECAT com a part del Consell Assessor del pla de la Generalitat o ocupant un lloc tècnic al CECAT o com a part del Comitè Tècnic de Seguiment del Risc del pla de la Generalitat.
Mantenir comunicacions entre CECOPAL i Consell Assessor del pla de la Generalitat.

FITXA 9: FITXA D'ACTUACIÓ PER AL REPRESENTANT PER AL CAP DEL GRUP LOCAL D'AVALUACIÓ SISMICA**TIPUS D'EMERGÈNCIA: Sismes**

Funcions
Mantenir-se localitzable al telèfon per si se'l requereix.
Col·laborar en les tasques que s'exposen a continuació, d'acord amb el cap del Grup d'Ordre i Avisos a la població.
Primera estimació dels possibles danys al municipi.
Inspecció i classificació de les edificacions, en funció del seu estat i perillositat.
Delimitació dels danys a habitatges i altres construccions essencials al municipi.
Seguiment de l'estat dels serveis bàsics del municipi: aigua potable, combustibles, xarxa de gas, elèctriques i telefòniques.
Coordinar les seves actuacions amb els altres grups a través del CCA
Assessorar el director del pla DUPROCIM, per al desenvolupament de les seves competències.
Informar el responsable municipal de l'emergència de l'evolució de la situació a temps real.
Fer el seguiment de persones assistides i conèixer la seva ubicació i estat.

Document 6. Directori telefònic i catàleg de mitjans i recursos

6.1. Directori telefònic

6.1.1. Organigrama municipal de l'emergència

ORGANIGRAMA MUNICIPAL DE L'EMERGÈNCIA			
CÀRREC OPERATIU	CÀRREC HABITUAL	NOM I COGNOMS	TELÈFON
Centre Receptor d'Alarmes	Ajuntament	---	xxx
	Alcaldia	Josep Maria Isern Casaramona	xxx
Director del Pla	Alcaldia	Josep Maria Isern	xxx
Substitut	Tinent d'Alcaldia	Pere Rovira	xxx
Coordinador municipal de l'emergència	Serveis administratius	Silvia Casas	xxx
Substitut	Brigada municipal	Josep Maria Casas	xxx
Cap del Grup local d'avisos a la població	Alcaldia	Josep Maria Isern	xxx
Substitut	Tinent d'Alcaldia	Pere Rovira	xxx
Cap del Grup local logístic	Alcaldia	Josep Maria Isern	xxx
Substitut	Regidoria d'Esports, medi ambient i salut pública	Pere Rovira	xxx
Cap del Grup local d'acollida	Regidoria de Cultura, Benestar Social i Participació Ciutadana	Irina Orriols	xxx
Substitut	Regidoria de Joventut i Igualtat	Janna Locher	xxx
Cap del Grup local	No es constitueix		

sanitari			
Substitut			
Cap del Gabinet d'informació	Alcaldia	Josep Maria Isern	xxx
Substitut	Tinent d'Alcaldia	Pere Rovira	xxx
Cap del Grup local d'intervenció	Regidoria d'Esports, medi ambient i salut pública	Pere Rovira	xxx
Substitut	Alcaldia	Josep Maria Isern	xxx
Cap del Grup Avaluador Sísmic	Arquitecte municipal	Miquel Sallés Oliva	xxx
Representant municipal al CECAT	Tècnic Consell Comarcal d'Osona	Albert Trabal Campdelacreu	xxx
Substitut	Tècnic Consell Comarcal d'Osona	---	xxx

COMPOSICIÓ DELS GRUPS:

GRUP LOCAL D'INTERVENCIÓ			
CÀRREC OPERATIU	CÀRREC HABITUAL	NOM I COGNOMS	TELÈFON
ADF Bisaura	President	Joan Isern	xxx

GRUP LOCAL LOGÍSTIC I D'ACOLLIDA			
CÀRREC OPERATIU	CÀRREC HABITUAL	NOM I COGNOMS	TELÈFON
Logístic	Tinent d'alcaldia	Pere Rovira	xxx
Logístic	Brigada municipal	Josep Maria Casas	xxx

GRUP LOCAL D'AVISOS A LA POBLACIÓ			
CÀRREC	CÀRREC HABITUAL	NOM I COGNOMS	TELÈFON

OPERATIU			
Avisos a la població	Serveis administratius	Silvia Casas	xxx
Avisos a la població	Brigada municipal	Josep Maria Casas	xxx
Avisos a la població	Serveis Administratius	Laia Puig	xxx

6.1.2. Centres de coordinació i serveis d'emergència

CENTRES DE COORDINACIÓ I SERVEIS D'EMERGÈNCIA		
SERVEI	TELÈFON	CORREU ELECTRÒNIC
112	xxx	xxx
CECAT	xxx	xxx
CRA	xxx	xxx
	xxx	
CECOPAL	xxx	xxx

6.1.3. Centres d'acollida

CENTRES D'ACOLLIDA			
CODI	NOM	ADREÇA	TELÈFON
CA1	Escoles Cussons	BP-4654, km 2	xxx
CA2	Sala Polivalent	C. Església, 1	xxx
CA3	La Masia (Turisme rural)	Carrer Major, s/n (Sora)	xxx
CA4	Cal Capità (Turisme rural)	Mas Cal Capità (Cussons)	xxx

6.1.4. Mitjans de comunicació

MITJANS DE COMUNICACIÓ			
DESCRIPCIÓ	FREQÜÈNCIA	LOCALITZACIÓ	TELÈFONS
Canal Taronja	---	xxx	xxx
Radio Vic, Osona comarca	90.3	xxx	xxx
El 9 Nou / El 9 FM / El 9 TV	96.9 FM	xxx	xxx
El Reclam (Setmanari gratuït)	---	xxx	xxx
Més Osona	---	xxx	xxx
Osona.com (digital)	---	xxx	xxx

6.1.5. Municipis veïns

MUNICIPIS VEÏNS		
NOM MUNICIPI	TELÈFON AJUNTAMENT	TELÈFON POLICIA LOCAL
Alpens	938 578 075	---
Sant Agustí de Lluçanès	938 527 001	---
Sant Boi de Lluçanès	938 578 241	---
Orís	938 590 247	---
Sant Quirze de Besora	938 529 017	---
Montesquiu	938 529 100	---
Les Llosses	972 701 901	---

6.2. Catàleg de mitjans i recursos

6.2.1. Mitjans i recursos de l'ajuntament

MITJANS I RECURSOS DE L'AJUNTAMENT			
NOM	UNITATS	LOCALITZACIÓ	TELÈFON
MATERIAL D'ENERGIA I ILUMINACIÓ			
Generador elèctric	1	Ajuntament	xxx
Focus	4	Ajuntament	xxx
MATERIAL DIVERS			
Pales manuals	2	Ajuntament	xxx
Sembradora per escampar sal potassa	1	Ajuntament	xxx
MITJANS DE COMUNICACIÓ			
Terminals Xarxa Rescat	2	Ajuntament	xxx

6.2.2. Vehicles municipals

No es disposa de vehicles de propietat municipal.

6.2.3. Xarxa d'hidrants municipal

XARXA D'HIDRANTS MUNICIPAL					
Codi	XARXA D'HIDRANTS	TIPUS	DIAMETRE	COORDENADES UTM	
1	Nucli de Sora (Plaça de Can Corominas)	---	---	430578	4662379
2	Nucli de Sora (C/ Major)	---	---	430571	4662570
3	Nucli de Sora (C/ Pedró)	---	---	430728	4662535
4	Nucli de Sora (Zona esportiva)	---	---	430745	4662603
5	Nucli de Cussons	---	---	433556	4660877

	(cantonada Can Torres)				
6	Nucli del Serradet (C/ Tramuntana)	---	---	434089	4661131
8	Nucli del Serradet (C/ Puigsacalm)	---	---	434062	4661336
7	Nucli del Serradet (C/ Lluçanès)	---	---	434112	4661265
9	Mas Terradelles de Baix	---	---	429254	4662613
10	Mas el Rocal	---	---	430394	4661815
11	Mas el Coll	---	---	431771	4661572
12	Mas el Passavant	---	---	432735	4662091
13	BV-4655 (km 1,5)	---	---	432712	4663379
14	BP-4654 (Km 6)	---	---	430218	4659959

6.2.4. Associacions i grups voluntaris locals

ASSOCIACIONS I GRUPS VOLUNTARIS LOCALS		
NOM	PERSONA DE CONTACTE	TELÈFON
ADF Bisaura	Joan Isern	xxx

6.2.5. Estacions transformadores

ESTACIONS TRANSFORMADORES			
CODI	COORDENADES		COMPANYIA
33655	xxx	xxx	ENDESA
55858	xxx	xxx	ENDESA
OS16028	xxx	xxx	ENDESA
OS16035	xxx	xxx	ENDESA
OS16036	xxx	xxx	ENDESA
OS16034	xxx	xxx	ENDESA

OS16030	xxx	xxx	ENDESA
OS16029	xxx	xxx	ENDESA
OS16031	xxx	xxx	ENDESA
OS16032	xxx	xxx	ENDESA
OS16033	xxx	xxx	ENDESA
OS16002	xxx	xxx	ENDESA
OS16013	xxx	xxx	ENDESA
60028	xxx	xxx	ENDESA
58485	xxx	xxx	ENDESA

6.2.6. Serveis bàsics

SERVEIS BàSICS		
SERVEI	LOCALITZACIÓ	TELÈFON
AIGUA		
Municipal	Ajuntament	xxx
LLUM		
Fecsa Endesa	---	xxx
GAS		
No es disposa de xarxa de gas.		
SERVEIS FUNERARIS		
Serveis Funeraris Xicoy	Torelló	xxx

6.2.7. Serveis sanitaris

SERVEIS SANITARIS		
SERVEI	LOCALITZACIÓ	TELÈFON
DEA		
Desfibril·lador extern	Escoles (Cussons)	xxx
Desfibril·lador extern	Ajuntament	xxx
FARMÀCIES		
Farmaciola	Ajuntament	xxx
Farmàcia Besora	Sant Quirze	xxx
Farmàcia Utgés	Montesquiui	xxx
CENTRES HOSPITALARIS		
CAP Sant Quirze de Besora	Passeig del Ter, 21	xxx
HOSPITAL GENERAL DE VIC	C/ Francesc Pla "El Vigatà", 1	xxx

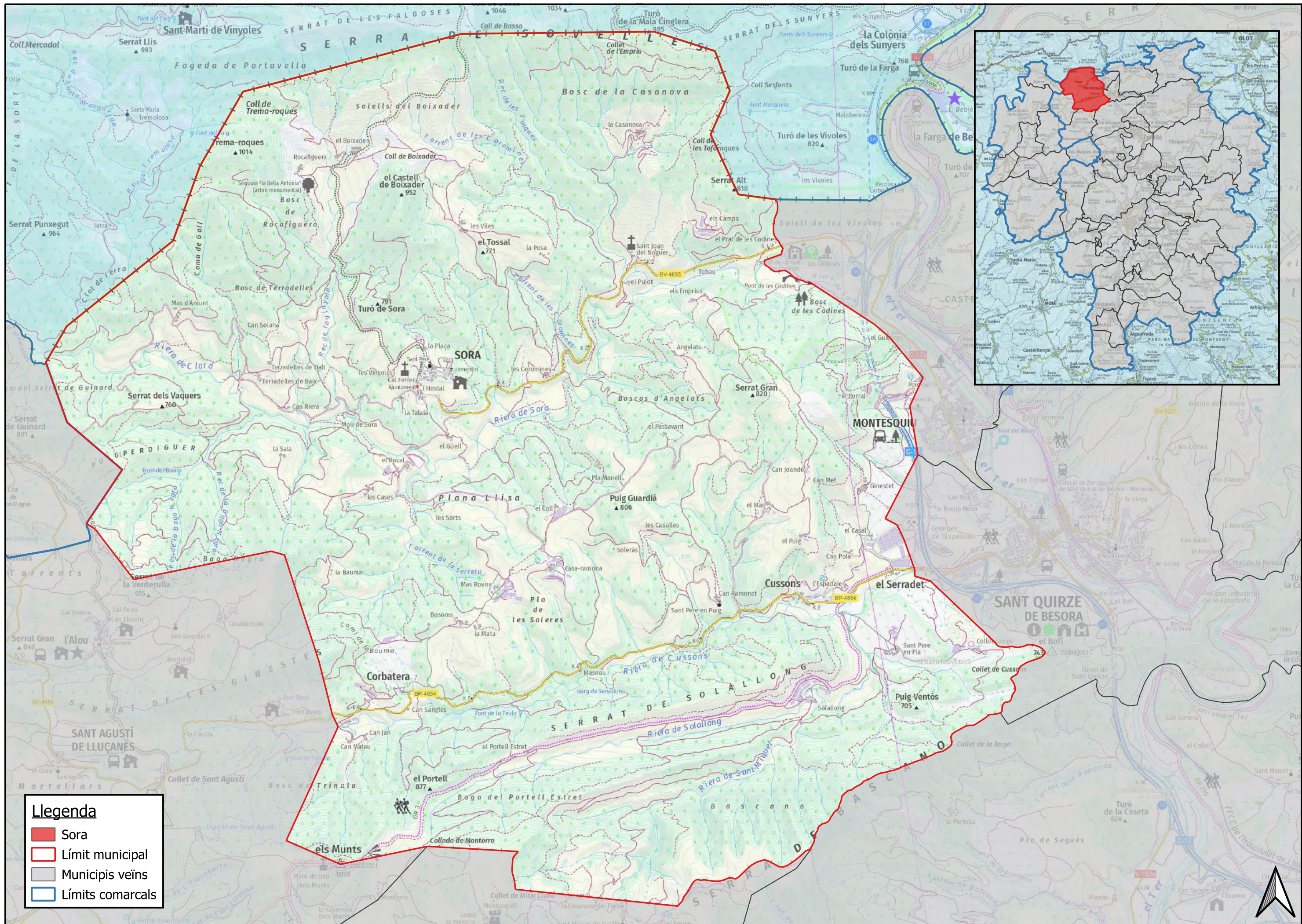
6.2.8. Privats

PARTICULARS			
SERVEI	NOM	LOCALITZACIÓ	TELÈFON
MAQUINÀRIA PESADA			
Tractor i pala	Ramader	Marcel Miranda	xxx
Maquinària diversa	Ramader	Jordi Adam	xxx
Tractor i pala	Ramader	Josep Salarich	xxx
Tractor i pala	Ramader	Josep Maria Isern	xxx
QUEVIURES			

Restaurant	Can Corominas	Sora	xxx
Bar - Restaurant	El Serradet	El Serradet	xxx

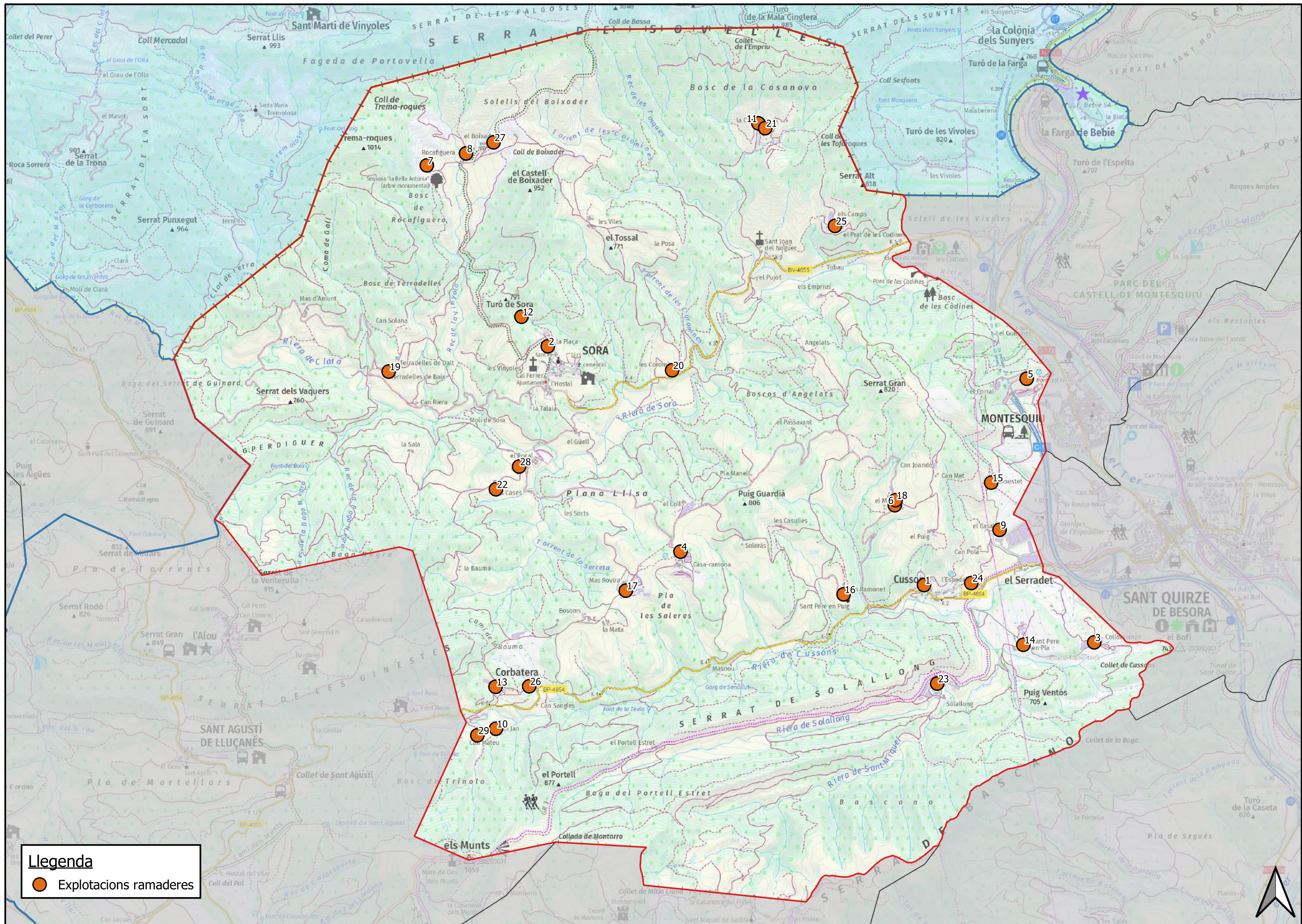
Document 7. Cartografia específica (per a cada risc)

NÚM. PLÀNOL	RISC	TITOL
0	---	Plànol de situació
1	---	Plànol edificacions aïllades
2	---	Plànol d'exploracions ramaderes
3	Bàsic	Risc bàsics
4	Incendis	Plànol general Incendis
5.1	Nevades	Plànol general de Nevades
5.2	Nevades	Plànol de Nevades del nucli de Sora
5.3	Nevades	Plànol de Nevades del Serrades i Cussons
6	Sismes	Plànol general Sismes
7	Ventades	No s'elabora la cartografia per falta d'elements
8	Pandèmies	No s'elabora la cartografia per falta d'elements



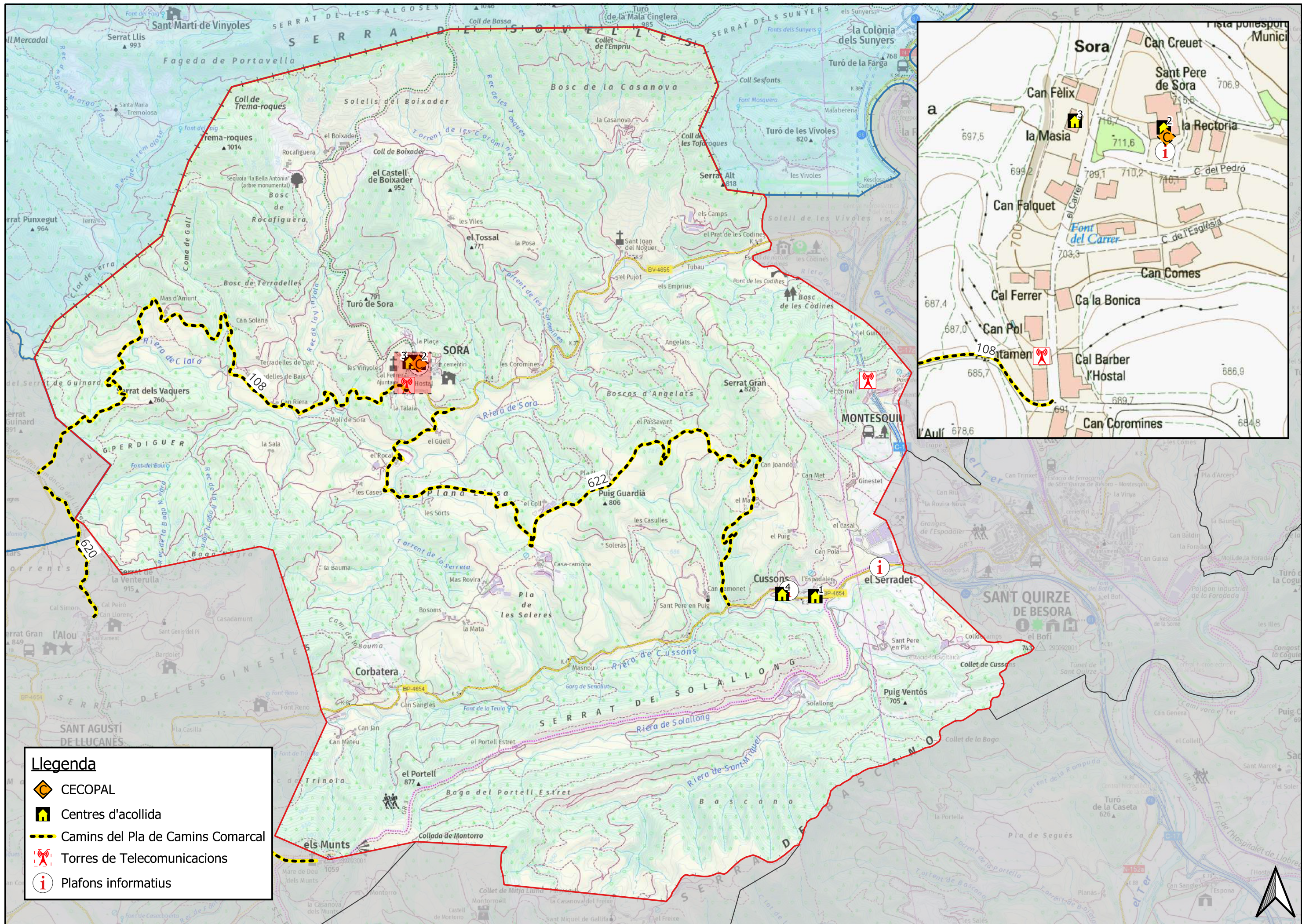
Legenda

- Sora
- Límit municipal
- Municipis veïns
- Límits comarcals



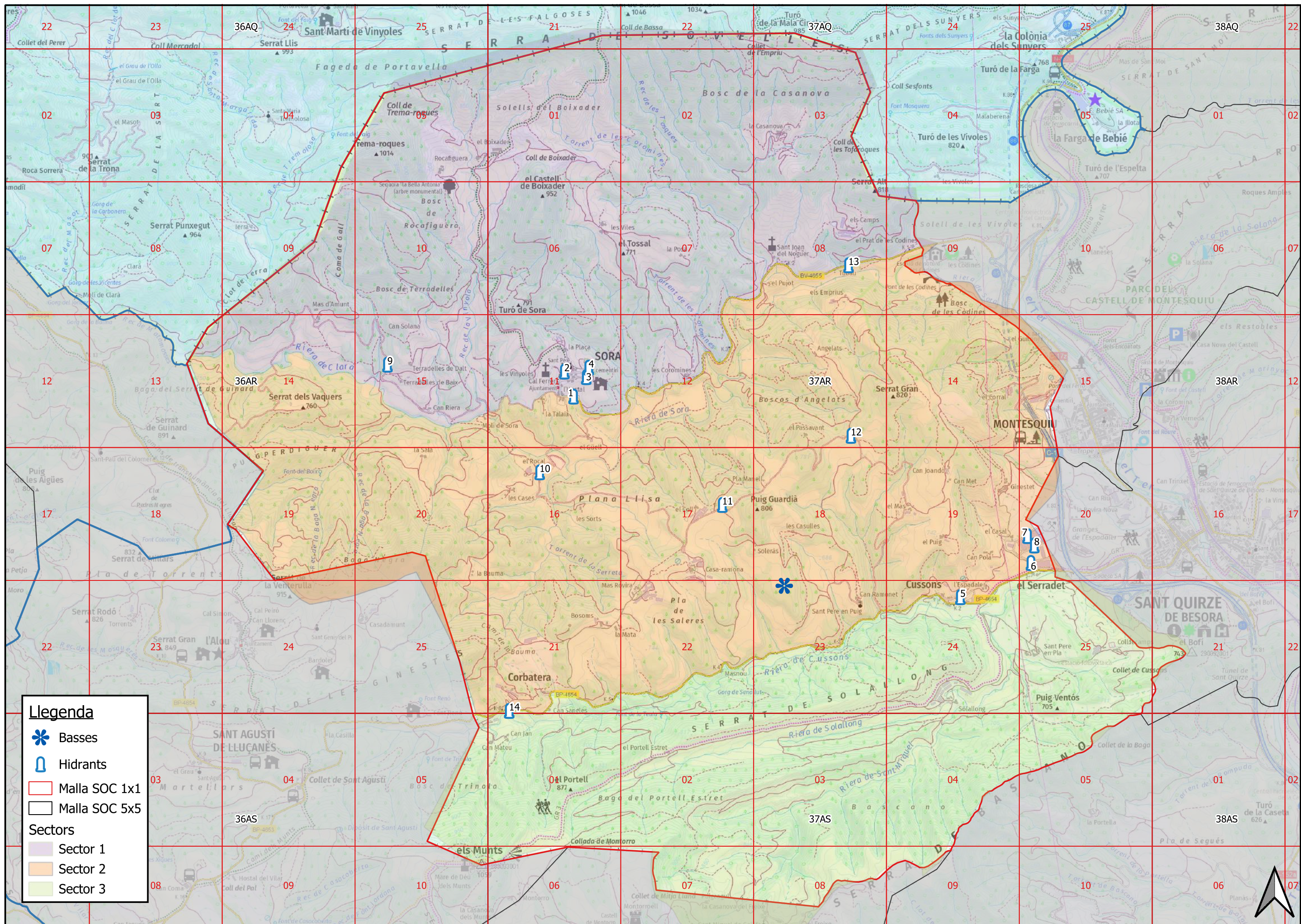
Legenda

- Explotacions ramaderes







Llegenda

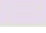
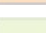

- CECOPAL
- Centres d'acollida
- Camins del Pla de Camins Comarcal
- Torres de Telecomunicacions
- Plafons informatius

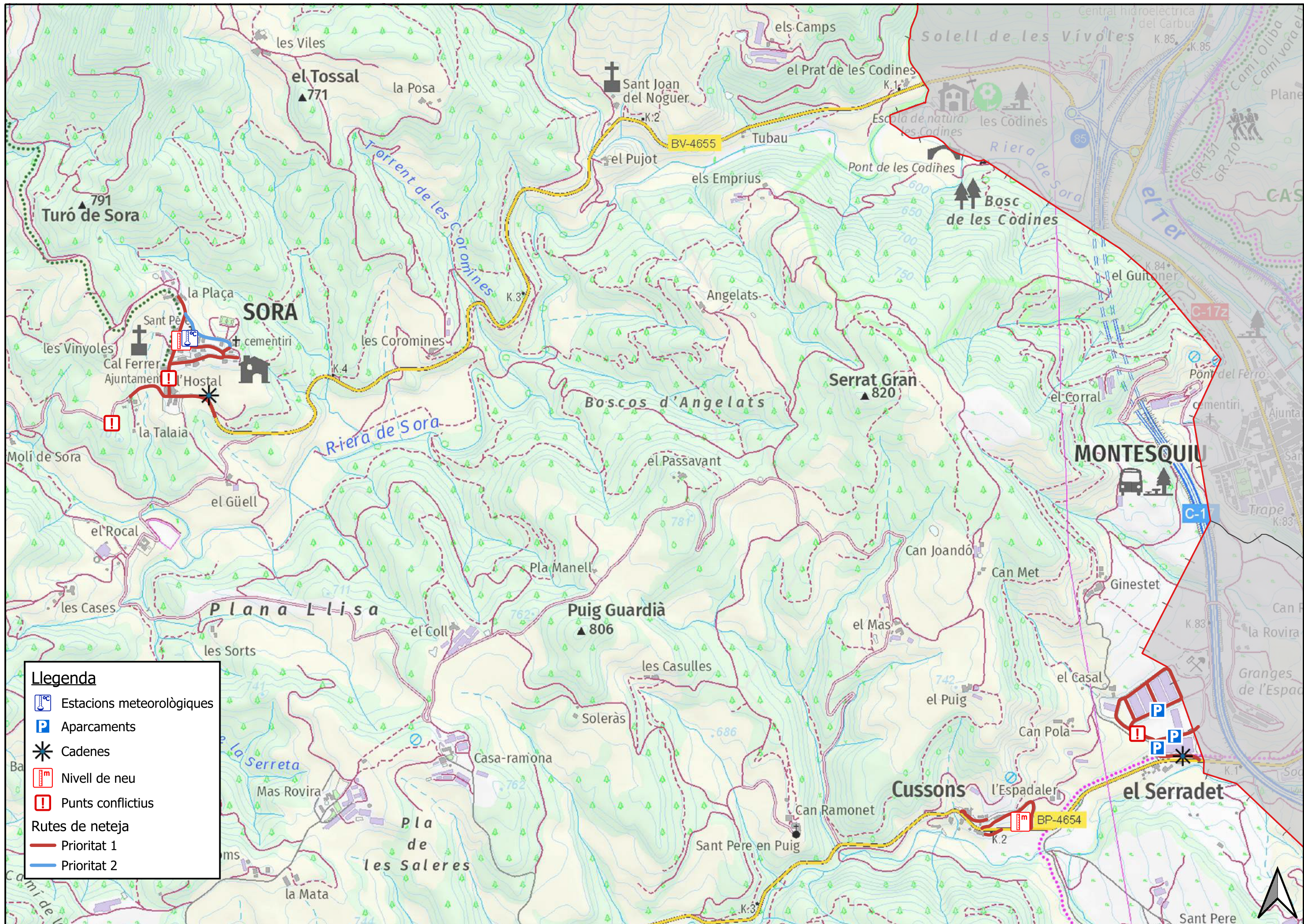


Legenda








-  Basses
-  Hidrants
-  Malla SOC 1x1
-  Malla SOC 5x5

Sectors

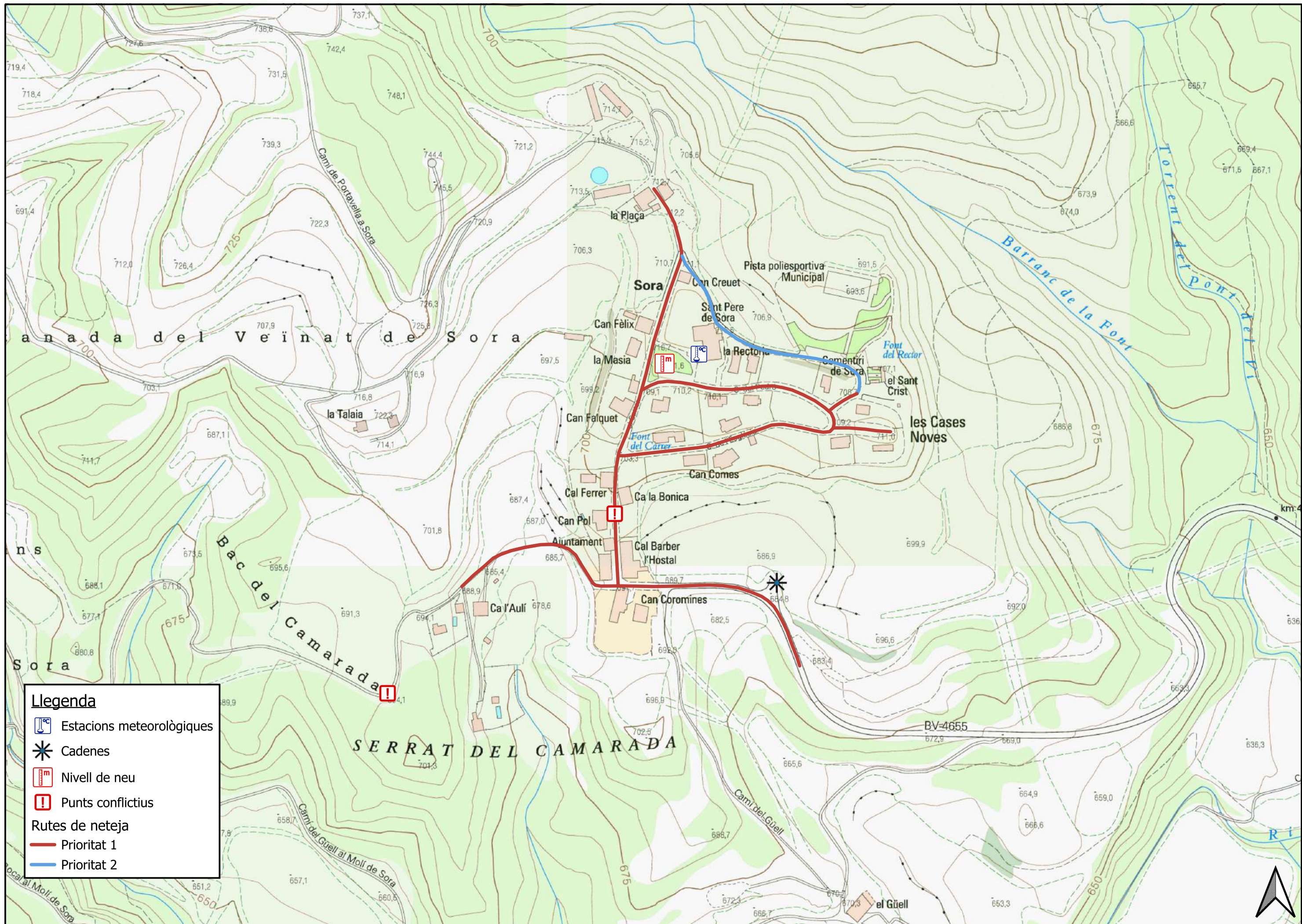
-  Sector 1
-  Sector 2
-  Sector 3









Llegenda

-  Estacions meteorològiques
-  Aparcaments
-  Cadenes
-  Nivell de neu
-  Punts conflictius
- Rutes de neteja
-  Prioritat 1
-  Prioritat 2

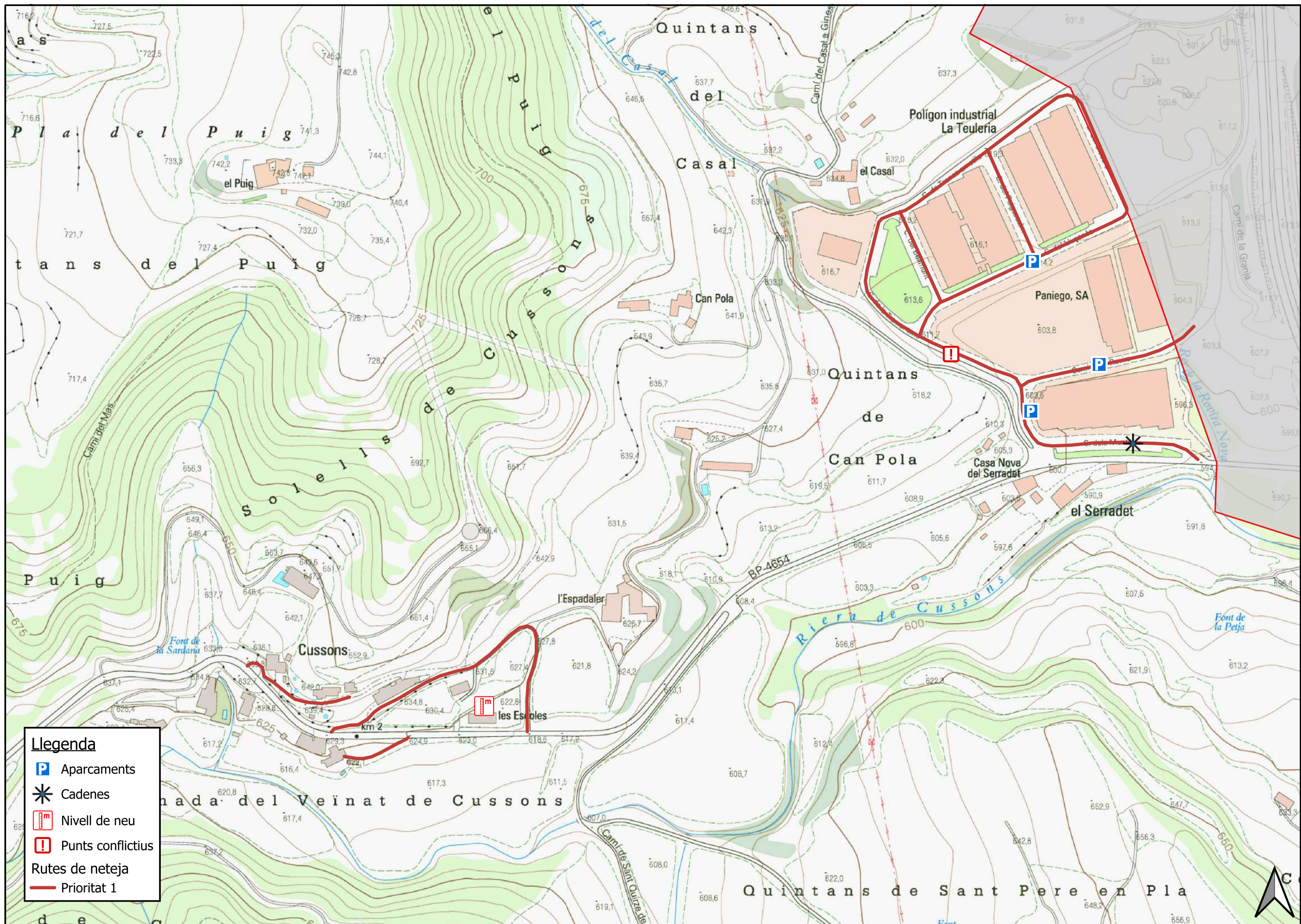




Llegenda

-  Estacions meteorològiques
-  Cadenes
-  Nivell de neu
-  Punts conflictius
- Rutes de neteja**
-  Prioritat 1
-  Prioritat 2





Llegenda

- Aparcaments
- Cadenes
- Nivell de neu
- Punts conflictius
- Rutes de neteja
- Prioritat 1

Annexos

Annex 1. Protocol actuació en cas d'emergències per inclemències meteorològiques per als centres educatius de l'àmbit territorial a la Catalunya Central



Protocol d'actuació en cas d'emergències per inclemències meteorològiques per als centres educatius de l'àmbit territorial a la Catalunya Central

Per fer front a les situacions de risc potencial (predicció de nevades, pluges, ventades...) i a les situacions de risc real (inundacions...), cal que els plans d'emergència dels centres prevegin les accions necessàries d'acord amb els plans d'emergència municipals, així com els mecanismes de coordinació amb els organismes implicats i també s'estableixin els canals d'informació amb la comunitat educativa. En tot cas, sempre caldrà mantenir la normalitat acadèmica llevat que les circumstàncies ho desaconsellin.

La diversitat de casuístiques obliga a proposar un marc general d'actuació que aclareixi els circuits de comunicació i de decisió, definint les funcions i responsabilitats de cada agent que intervé.

El Centre de Coordinació Operativa de Catalunya (CECAT) és el centre superior de coordinació i informació de l'estructura de protecció civil de Catalunya. Vetlla per una bona gestió de les emergències a través de la coordinació dels diferents cossos operatius, organismes i institucions involucrades en la resolució de situacions en què calgui l'activació d'un pla d'emergències. Té com a última finalitat la seguretat de les persones, dels seus bens i drets, i també la previsió i la minimització dels efectes que poden patir en cas d'emergència.

En aquets sentit, els Serveis Territorials del Departament d'Educació a la Catalunya Central, davant de la possibilitat que es produeixin nevades o altres inclemències meteorològiques que pugin afectar els equipaments escolars del territori de la Catalunya Central, posen a disposició de tots els centres educatius el present protocol d'actuació.

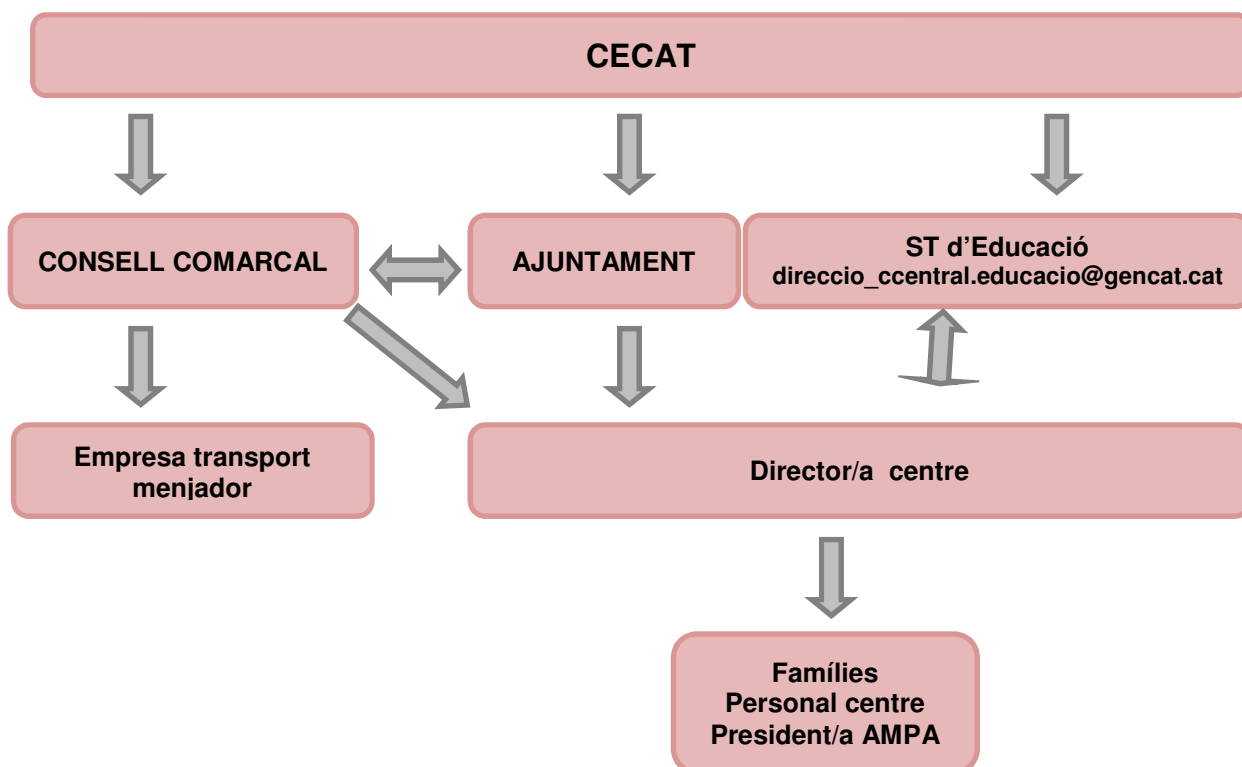
1- Cas de situacions sobrevingudes en horari escolar

Quan el CECAT informa l'Ajuntament i/o al Consell Comarcal de la situació de risc potencial o real o, des del territori es detecti aquesta situació de risc, caldrà que l'Ajuntament i/o el Consell Comarcal iniciïn les gestions i es prenguin les decisions de la seva competència per aplicar el pla d'emergència que afecta els centres educatius.

La decisió de tancar el centre només pot ser adoptada per **l'alcalde/essa del municipi**, com a màxim responsable de protecció civil. Aquesta actuació s'ha de fer en **coordinació amb el Consell Comarcal** per si cal suspendre els serveis escolars de transport i/o menjador, i tornar l'alumnat al seu municipi. L'Ajuntament és el responsable de comunicar-ho als centres educatius del seu municipi o, en els supòsits en els què estiguin afectats alumnes transportats, ho farà també el Consell Comarcal.

El/La director/a del centre ho ha de comunicar immediatament al Servei Territorial a les adreces electròniques inspeccio_ccentral.educacio@gencat.cat / direccio_ccentral.educacio@gencat.cat i ha de gestionar la comunicació amb les famílies i la resta de comunitat educativa amb els mitjans que siguin habituals o bé els que tingui al seu abast en aquelles circumstàncies.

El professorat ha de romandre al centre mentre hi hagi alumnes. El/La director/a disposarà el personal indispensable (consergeria, professorat, monitors, etc.) que ha de ser responsable de la custòdia dels alumnes mentre no retornen amb les seves famílies.



En cas de qualsevol situació excepcional, la direcció del centre pot prendre mesures extraordinàries, com suspendre les classes, coordinadament amb l'Ajuntament del municipi i, en el cas que estiguin afectats alumnes transportats, el Consell Comarcal. Així mateix, sempre que es produeixi una incidència meteorològica que alteri la normalitat acadèmica caldrà efectuar una comunicació als Serveis Territorials (Direcció i Inspecció) i caldrà preveure els canals d'informació que s'utilitzaran per donar a conèixer el seu contingut i abast a tota la comunitat escolar (segons allò acordat en el Consell Escolar). En el cas que les famílies es vegin impossibilitades de recollir els alumnes en acabar l'horari lectiu, el director del centre ho haurà de posar en coneixement de l'Ajuntament, per tal que estableixi les mesures d'acollida que siguin necessàries.

2- Cas d'actuacions preventives davant l'anunci de nevades o altres inclemències meteorològiques que puguin dificultar l'accés als centres i no s'hagi començat la jornada escolar.

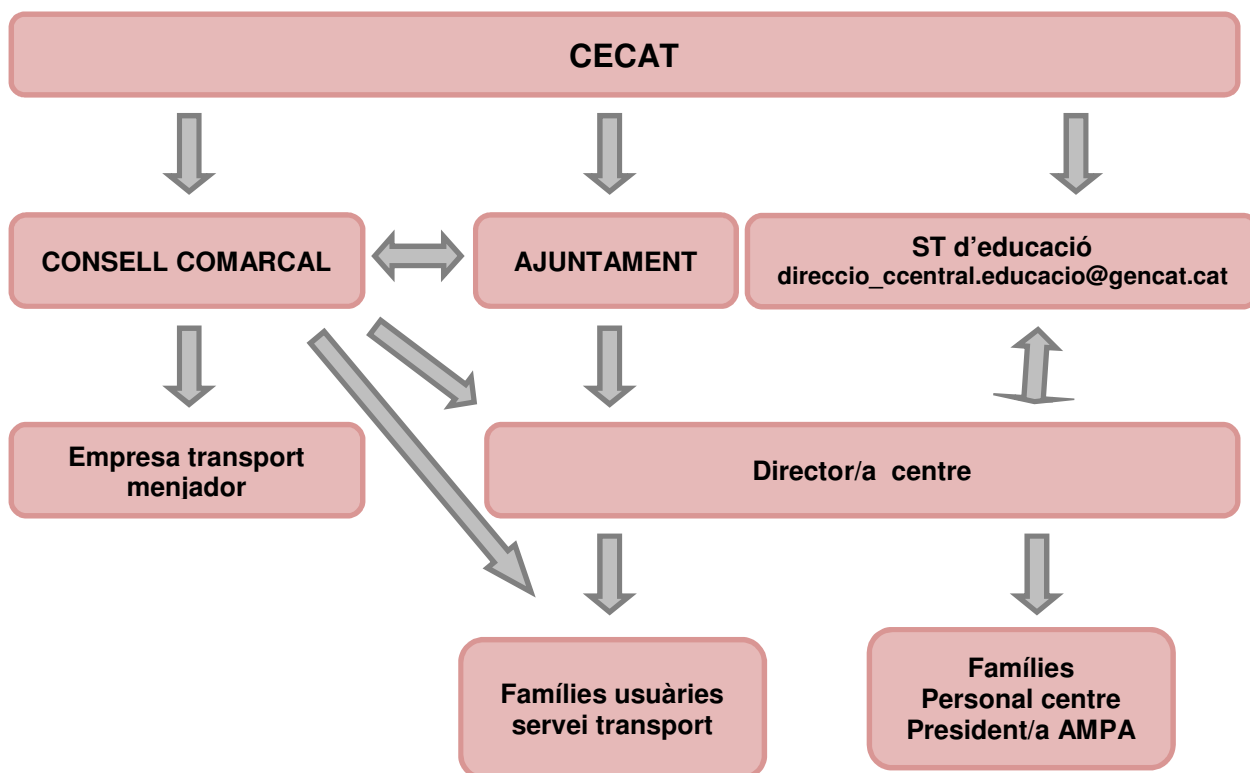
Quan el CECAT informa l'Ajuntament i/o al Consell Comarcal de la situació de risc potencial o real o, es detecti aquesta situació de risc des del territori, caldrà que l'Ajuntament i/o el Consell Comarcal iniciïn les gestions i es prenguin les decisions de la seva competència per aplicar el pla d'emergència que afecta els centres educatius.

Si el Consell Comarcal decideix anul·lar els transport escolar ho comunicarà als Serveis Territorials, Ajuntaments, direccions dels centres educatius i a les famílies afectades.

La decisió de tancar el centre només pot ser adoptada per l'**alcalde/essa del municipi**, com a màxim responsable de protecció civil. Aquesta actuació s'ha de fer en **coordinació amb el Consell Comarcal** per si cal suspendre els serveis escolars de transport i/o menjador. L'Ajuntament és el responsable de comunicar-ho als centres educatius del seu municipi i el Consell Comarcal ho farà en els supòsits en els què estiguin afectats alumnes transportats.

El/La director/a del centre ho ha de comunicar immediatament al Servei Territorial a les adreces electròniques inspeccio_ccentral.educacio@gencat.cat / direccio_ccentral.educacio@gencat.cat i ha de gestionar la comunicació amb les famílies i la resta de comunitat educativa, amb els mitjans que siguin habituals o bé que tingui al seu abast d'acord amb allò acordat pels Consells Escolars, amb la previsió de les actuacions següents:

- Avisar les famílies en cas que quedi suspès el servei de menjador escolar i de transport.
- Avisar les famílies de la suspensió de les classes o de l'avís de tancament del centre.
- Atendre els alumnes que siguin del mateix municipi i aquells que no facin ús del transport escolar, si es presenten al centre.
- Disposar que el personal del centre estigui al seu lloc de treball si no s'ha decidit el tancament del centre, tot i que s'hagin suspès les classes.

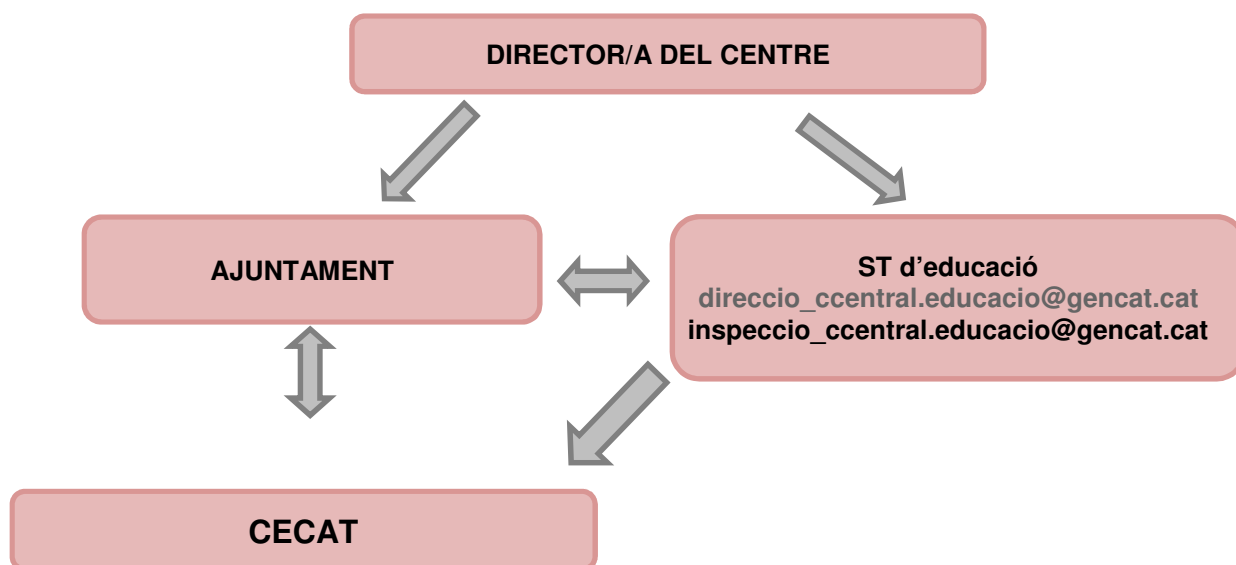


3- Comunicació de les incidències als serveis territorials

Vistes les prèvies comunicacions entre el CECAT i l'alcalde/essa del municipi (de forma coordinada amb el Consell Comarcal) i atesa la decisió comunicada a les direccions dels centres de suspendre les classes, tancar o no obrir els equipaments educatius, dites decisions que s'adoptin hauran de ser comunicades als Serveis Territorials de la manera següent:

- Tramesa d'un correu electrònic a la Inspecció territorial d'Educació a la Catalunya Central (inspeccio_ccentral.educacio@gencat.cat) i a la direcció dels Serveis Territorials (direccio_ccentral.educacio@gencat.cat). En cas que no sigui possible, cal comunicar-ho telefònicament a aquestes Unitats.
- Introduir la informació en les aplicacions informàtiques que el Departament, en el cas que es posin a la vostra disposició pels supòsits d'emergències generalitzades.

La comunicació final dels tancaments de centres al CECAT l'haurà de fer l'alcalde/essa i la direcció dels Serveis Territorials del Departament d'Educació a la Catalunya Central.



Manresa, 29 de maig de 2019

Annex 2. Procediments operatius

1. MODEL DE DECLARACIÓ FORMAL DE SITUACIÓ DE PRE-ALERTA DEL PLA D'ACTUACIÓ MUNICIPAL PER

NOTIFICACIÓ DE COMUNICACIÓ DE SITUACIÓ DE **PRE-ALERTA DEL PLA DE PROTECCIÓ CIVIL MUNICIPAL PER**

(*enviar-ho al CECAT per correu electrònic a cecat@gencat.cat*)

....., alcalde/alcaldessa
de/d', pels poders que tinc,

DECLARO:

LA SITUACIÓ DE PRE-ALERTA del Pla de protecció civil municipal, a causa de/d'

Les mesures previstes són:

-
-

.....
Alcalde/Alcaldessa

....., de/d' de 202

2. MODEL DE DECLARACIÓ FORMAL D'ACTIVACIÓ I DESACTIVACIÓ DEL PLA DE PROTECCIÓ CIVIL MUNICIPAL PER EN ALERTA/EMERGÈNCIA

NOTIFICACIÓ D'ACTIVACIÓ PLA DE PROTECCIÓ CIVIL MUNICIPAL EN **ALERTA**

(*enviar-ho al CECAT per correu electrònic a cecat@gencat.cat*)

....., alcalde/alcaldessa
de/d', pels poders que tinc,

DECLARO:

ACTIVAT el Pla de protecció civil municipal, a causa de/d'
CONSTITUÏT el **Comitè d'Emergències**.

Les mesures previstes són:

-
-

.....
Alcalde/Alcaldessa

....., de/d' de 202

NOTIFICACIÓ D'ACTIVACIÓ DEL PLA DE PROTECCIÓ CIVIL MUNICIPAL EN EMERGÈNCIA

(enviar-ho al **CECAT** per correu electrònic a cecat@gencat.cat)

....., alcalde/alcaldessa
de/d', pels poders que tinc,

DECLARO:

ACTIVAT el Pla de protecció civil municipal, a causa de/d'

CONSTITUÏT el **Comitè d'Emergències**.

Les mesures previstes són:

-
-

.....
Alcalde/Alcaldessa

....., de/d' de 202

NOTIFICACIÓ DE DESACTIVACIÓ DEL PLA DE PROTECCIÓ CIVIL MUNICIPAL

(enviar-ho al **CECAT** per correu electrònic a cecat@gencat.cat)

....., alcalde/alcaldessa
de/d', pels poders que tinc, ja que ha desaparegut tot el risc,

DECLARO:

DISSOLT el **Comitè d'Emergències**.

DESACTIVAT el Pla de protecció civil municipal, a causa de/d',
i la tornada a la normalitat.

.....
Alcalde/Alcaldessa

....., de/d' de 202

2.MODEL DE BAN AMB UNA ORDRE D'EVACUACIÓ O DE CONFINAMENT**BAN – ORDRE D'EVACUACIÓ**

L'Ajuntament comunica que s'ha d'evacuar la zona compresa:.....(especifiqueu el nom dels carrers / les zones).....
 Seguiu les següents instruccions:

- Aneu amb els vostres vehicles a..... (especifiqueu el trajecte o la ruta a seguir, si cal).....
- Si no teniu un mitjà de transport propi, aneu a.....(especifiqueu l'adreça).....
- Agafeu només el que sigui imprescindible (la documentació; la medicació, si en preneu; diners...). Si aneu carregats, l'evacuació no podrà ser tan ràpida i àgil com cal.

BAN – ORDRE DE CONFINAMENT

L'Ajuntament comunica que la població, barriada, ha de quedar-se confinada o tancada a casa seva. Seguiu les següents instruccions:

- Tanqueu-vos a casa vostra; si sou al carrer, tanqueu-vos a l'edifici més pròxim.
- Tanqueu les portes i les finestres.
- Pareu els sistemes de ventilació i climatització.
- Escolteu la ràdio: us anirem informant de la situació.
- No sortiu de casa fins que us ho diguem nosaltres.

3.MODEL DE COMUNICAT D'AVÍS D'EVACUACIÓ O DE CONFINAMENT**COMUNICAT D'EVACUACIÓ**

ATENCIÓ, ATENCIÓ: L'Ajuntament comunica que cal evacuar aquesta zona. Seguiu les següents instruccions:

- Aneu, amb els vostres vehicles, a
- Si no teniu cap mitjà de transport, aneu a, on us recollirem.
- Tanqueu bé les portes, les finestres i les persianes.

A, podreu esperar fins que hagi passat el risc. Us mantindrem informats

COMUNICAT DE CONFINAMENT

ATENCIÓ, ATENCIÓ: L'Ajuntament comunica a la població, barriada.....que ha de quedar-se confinada o tancada a casa seva. Seguiu les següents instruccions:

- Tanqueu-vos a casa vostra, si sou al carrer a l'edifici més pròxim
- Tanqueu les portes i les finestres
- Pareu el sistemes de ventilació i climatització
- Escolteu la ràdio: us anirem informant de la situació.
- No sortiu de casa fins que us ho diguem nosaltres.

Annex 5. Organigrama

ORGANIGRAMA DUPROCIM ANY 2024

DUPROCIM

Document Únic de Protecció Civil Municipal

DIRECTOR DEL PLA

Josep Maria Isern Casaramona (Cap) xxx
Pere Rovira Vergés (suplent) xxx

GABINET D'INFORMACIÓ

Josep Maria Isern (Cap) xxx
Pere Rovira (suplent) xxx

REPRESENTANT DEL PLA

Albert Trabal Campdelacreu (Cap) xxx
Tècnic Consell Comarcal Osona xxx

GRUP AVALUADOR SISMIC

Miquel Sallés Oliva xxx

COORDINADOR

Silvia Casas (Coordinadora) xxx
Josep Maria Casas (suplent) xxx

CONSELL ASSESSOR

INTERVENCIÓ

Cap: Pere Rovira xxx
Suplent: Josep Maria Isern xxx

AVISOS POBLACIÓ

Cap: Josep Maria Isern xxx
Suplent: Pere Rovira xxx

SANITARI

No es constitueix

LOGISTIC I ACOLLIDA

Logístic

Cap: Josep Maria Isern xxx
Suplent: Pere Rovira xxx

Acollida

Cap: Irina Orriols xxx
Suplent: Janna Locher xxx

GRUPS ACTUANTS

GRUP INTERVENCIÓ

ADF:
Joan Isern Terricabres xxx

GRUP AVISOS POBLACIÓ

Silvia Casas xxx
Josep Maria Casas xxx
Laia Puig Gost xxx
(administrativa)

GRUP SANITARI

No es constitueix

GRUP LOGISTIC I ACOLLIDA

Logístic:

Jordi Adam xxx
Marcel Miranda xxx
Josep Salarich xxx
Josep Maria Casas xxx

Acollida:

Maria Sanglas xxx
Sílvia Casas xxx
Lourdes Casaramona xxx

Annex 6. Taula Elements vulnerables

El municipi de Sora, no disposa d'elements vulnerables com a tals (escoles, llars d'infants, residències...)

Annex 7. Taula descriptiva dels materials geològics

CODI	DESCRIPCIÓ
PEcgb	Conglomerats, gresos i argiles vermelles. Formació Bellmunt. Lutecià.
PEcgm	Conglomerats, gresos calcaris i margues. Bartonià inferior.
PEcgvs	Conglomerats, gresos i lutites vermelles. Bartonià mitjà-superior.
PEgg	Microconglomerats i gresos de composició arcòsica. Formació Gresos de Folgueroles. Bartonià inferior.
PEgmp	Gresos, margues grises i alguna intercalació de conglomerats. Bartonià mitjà.
PEgvi	Gresos i conglomerats. Bartonià mitjà-superior.
PEgvs	Gresos, margues i conglomerats. Segon cicle de la formació Vidrà Superior. Bartonià mitjà-superior.
PEll	Llims sorrencs amb fauna. Bartonià inferior.
PEmg	Margues i gresos. Priabonià inferior.
PEmgp	Margues i gresos bioclàstics. Bartonià mitjà.
PEmp	Margues. Bartonià mitjà.
PEmvi	Margues blaves amb nivells fossilífers. Constitueix part de la Formació Vidrà, i inclou la Formació Margues de la Guixa. Bartonià mitjà.
PEmvs	Margues blaves amb fòssils. Primer cicle de la Formació Vidrà Superior i les Fm. Margues de Gurb, la Guixa i Vespella. Bartonià mitjà-superior.
Q	Sediments recents de fons de valls, rieres i peu de mont. Holocè.
Qco	Dipòsits col·luvials. Argiles amb còdols angulosos dispersos. Holocè.
Qr	Dipòsits dels llits actuals de les rieres i dels torrents. Holocè.
Qt0-1	Llit actual, plana d'inundació ordinària i terrassa més baixa (0-2 m). Holocè recent.
T_Qt1	Terrassa del Ter i afluents. Es troba entre 2 i 3 m sobre el nivell del riu. Holocè.
T_Qt2	Terrassa del Ter i afluents. Es troba entre 5 i 10 m sobre el nivell del riu. Plistocè terminal.