

**Ajuntament de Cerdanyola del Vallès**

**Servei d'organització i RRHH  
Memòria 2015**



## SERVEI D'ORGANITZACIÓ I RRHH

### MISSIÓ DEL SERVEI

Dissenyar, proposar i executar polítiques organitzatives i de personal que, desenvolupades mitjançant objectius i plans d'actuació, permetin l'optimització de la inversió de la organització en capital humà, l'execució de l'administració dels recursos humans.

### OBJECTIUS

Durant l'any 2015 no s'ha aprovat el Pla d'Actuació i es troba en procés de realització el Pla Estratègic, no obstant el Servei d'Organització i RRHH ha executat els seus objectius d'administració dels recursos humans i ha portat a terme determinats objectius específics del propi servei, així com aquells derivats de les instruccions de la Regidora d'Organització i RRHH.

### PROJECTES DE CANVI - ORGANITZACIÓ

- DIVISIÓ DE L'ORGANITZACIÓ

Procés d'adaptació de la divisió de l'organització en dues grans àrees reservant-se l'Alcaldia un àmbit competencial, arrel de la resolució de 25 de juny de 2015 conseqüència de la constitució del nou consistori, fa necessari l'aprovació d'un nou organigrama és a dir de la representació gràfica de la nostra organització adequant de la mateixa manera els codis orgànics a la nova divisió i a la proposta de pressupost.

En aquest sentit cal realitzar les adscripcions orgàniques del personal per fer l'adaptació al nou organigrama .

S'han anat adequant els espais per tal d'unificar les unitats a l'estructura establerta a la resolució de l'alcaldia i que permeti la homogeneïtzació de l'estructura amb els espais i en finalitzar els canvis es produeixi un estalvi en el lloguer de dependències.

També s'ha fet adequació d'espais per dotar els grups municipals de l'oposició d'un espai .

## Ajuntament de Cerdanyola del Vallès

S'han iniciat una sèrie de processos per homogeneïtzar actuacions que s'han portat a terme des d'organització i s'han realitzats les corresponents instruccions.

- “ INSTRUCCIÓ : OBLIGACIONS DEL PERSONAL DE L'AJUNTAMENT DE CERDANYOLA DEL VALLÈS EN RELACIÓ A LA PROTECCIÓ DE DADES DE CARÀCTER PERSONAL
  - INSTRUCCIÓ: MODIFICACIÓ CIRCUIT I TERMINIS PER L'APROVACIÓ I ABONAMENT DE FACTURES
  - INSTRUCCIONS PER L'ESTABLIMENT DELS RESPONSABLES DE LES SIGNATURES DELS DOCUMENTS COMPTABLES, LES COMANDES PER COMPRES, I PER CONFORMAR FACTURES.
  - APROVACIÓ DE LA REPRESENTACIÓ GRÀFICA DE LA DIVISIÓ DE L'ORGANICA
  - APROVACIÓ DE LES INSTRUCCIONS RELATIVES A L'ACCÉS A LA CASA CONSISTORIAL Y LA UTILITZACIÓ DE LES DIFERENTS SALES I DEPENDÈNCIES
- 
- **PLA D'IGUALTAT – PROTOCOL**

Comissió del Pla d'Igualtat, el Protocol del qual es va aprovar per resolució d'alcaldia de 17 de maig de 2010 continua en activa, aquest any 2015 no ha estat necessari obrir el protocol per cap supòsit.

- **CRITERIS ORGANITZATIUS DELS RECURSOS HUMANS**

En el mes de novembre de 2010 s'aproven criteris organitzatius dels recursos humans que neix de la voluntat de l'Ajuntament donar un impuls al procés de modernització de la nostra organització, organització que conforma les persones que la integren i donar impuls en els valors i actituds per aconseguir una cultura de serveis i amb els següents **criteris**:

Una estructura menys jerarquitzada, per tant procedir a modificar llocs de treball de comandament intermitjos per tècnics mitjans, suprimir seccions allà on hi ha més d'una i l'estructura no tingui entitat suficient i permeti la fusió en una única secció, tendir a la qualificació tècnica, anar modificant llocs de treball d'auxiliar administratiu per administratius, tot sempre que els llocs de treball o places quedin vacants i d'acord amb

el procediment establert i l'aprovació de l'òrgan competent, procedir a la readscripcions orgàniques dels efectius si les noves dinàmiques de treball així ho fan necessari.

També s'impulsa la possibilitat de promoció del personal de plantilla de l'Ajuntament de Cerdanyola. En aquest sentit l'any 2014 s'aprova una modificació de RLT obrint l'adscripció de molts llocs de treball del grup de classificació A1 a personal del grup A2 que reuneixi els requisits de titulació, que es materialitza al llarg de l'exercici 2015. També s'aprova un acord amb els representants sindicals dels treballadors per procedir a la reclassificació de tots els llocs de treball de l'antic grup de classificació E, actualment AP, a C2, i dels llocs de treballs del grup C2 a C1.

- **COL·LABORACIÓ AMB EL DEPARTAMENT DE JUSTÍCIA DE LA GENERALITAT**

A l'octubre de 2010 l'Ajuntament es va acordar col·laborar amb el Departament de justícia de la Generalitat per tal que persones sotmeses a mesures o resolucions judicials pugin executar les condemnes a treballs en benefici de la comunitat en aquest Ajuntament, per tant a partir d'ara aquestes persones aniran treballant amb nosaltres.

No s'han facilitat les dades corresponent a l'exercici 2015 per part dels gestors, Secció de Prevenció de Riscos Laborals .

<b>2013</b>	<b>2014</b>	<b>2015</b>
Persones que ha fet prestació ----	Persones que han fet prestació -----	Persones que han fet la prestació -----

- **COL·LABORACIÓ EN PRÀCTIQUES AMB CENTRES DOCENTS.**

L'Ajuntament de Cerdanyola del Vallès col·labora amb centres docents, tant universitats com instituts per la realització de les pràctiques curriculars en la nostra Administració, al llarg d'aquest any 2015 s'han realitzat:

45 convenis de pràctiques i s'han fet un total de 6.937 hores de pràctiques d'aquest alumnes, amb el següent detall:

CONVENIS PRÀCTIQUES 2015				
CENTRE	ESTUDIS	SERVEI/SECCIÓ	ALUMNES	HORES
UAB CC Educació	Màster Psicopedagogia	Servei M. d'Ocupació	1	200
UAB CC Educació	Grau Educació Primària	EM La Sínia	1	198
UAB CC Educació	Grau Educació Primària	EM La Sínia	1	198
UAB CC Educació	Grau Educació Primària	EM La Sínia	1	198
UAB CC Educació	Grau Educació Infantil	EM La Sínia	1	70
UAB CC Educació	Grau Educació Infantil	EM La Sínia	1	70
UAB CC Educació	Grau Educació Infantil	EM La Sínia	1	70
UAB CC Educació	Grau Educació Infantil	EM La Sínia	1	70
UAB CC Educació	Grau Educació Infantil	EM La Sínia	1	70
UAB CC Educació	Grau Educació Infantil	EM La Sínia	1	70
UAB CC Educació	Grau Educació Infantil	EM La Sínia	1	70
UAB CC Educació	Grau Educació Infantil	EM La Sínia	1	70
UAB CC Educació	Grau Educació Infantil	EM La Sínia	1	70
UAB CC Educació	Grau Educació Infantil	EM La Sínia	1	70
U Abat Oliba	Psicologia	Dones	1	250
Escola d'Art de Sant Cugat	Il·lustració	Educació	1	280
Centre de formació i treball Flor de Maig	PQPI	Brigada M. d'Obres	1	128
Centre de formació i treball Flor de Maig	PQPI	Brigada M. d'Obres	1	128
Centre de formació i treball Flor de Maig	PQPI	Brigada M. d'Obres	1	128
Institut Jaume Mimo	Aux. de vendes, oficina i atenció al públic	Complex esportiu Can Xarau	1	180
Institut Santa Eulàlia	"Video discjòquei i So"	Teatre Ateneu	1	315
IOC	CFGS Riscos professionals	Riscos Laborals	1	280
UAB Fac. Filosofia i Lletres	Grau arqueologia	Museu Ca n'Olivé	1	100
Institut Castellar	Jardineria i floristeria	Brigada Municipal d'Obres	1	383
Institut Gorgs	Batxillerat d'Humanitats/Social	RRHH	1	120
Institut Gorgs	Batxillerat d'Humanitats/Social	Servei d'esports	1	120
Institut Gorgs	Batxillerat d'Humanitats/Social	S. Municipal d'Ocupació	1	120
Institut Gorgs	Batxillerat d'Humanitats/Social	CPS Piscina i gimnàs	1	120
Institut Gorgs	Batxillerat d'Humanitats/Social	CPS Piscina i gimnàs	1	120
Institut Gorgs	Batxillerat d'Humanitats/Social	RRHH	1	120
Institut Gorgs	Batxillerat d'Humanitats/Social	Salut Pública	1	120
Mare de Déu de la Mercè	Realització de projectes audiovisuals	Teatre Ateneu	1	120
EUIT-escola univ.d'infermeria-	grau d'infermeria	Salut Pública	1	240
EUIT-escola univ.d'infermeria-	grau d'infermeria	Salut Pública	4	240
UAB Facultat Ciències Educació	Grau en Pedagogia	Casal de Joves	1	300
UAB Facultat Ciències Educació	Grau en Pedagogia	Casal de Joves	1	300
UAB Facultat Ciències Educació	Grau en Pedagogia	Servei d'Educació	1	300
UAB Facultat Ciències Educació	Grau d'Educació Primària	EM La Sínia	1	203
UAB Facultat Ciències	Grau d'Educació Primària	EM La Sínia	1	203

Educació				
UAB Filosofia i Lletres	Grau d'Humanitats	Cultura	1	150
UAB-Facultat de Traducció i d'Interpretació	Grau de Traducció i d'Interpretació	EM La Sínia	1	75
UAB-Facultat de CC Comunicació	Periodisme	Comunicació	1	300
<b>TOTAL</b>			<b>45</b>	<b>6937</b>

### PREVENCIÓ DE RISCOS LABORALS.

#### ACTIVITATS REALITZADES A L'ANY 2015:

- **ACCIDENTALITAT**

No s'ha elaborat per la Secció de Prevenció de Riscos laborals la Memòria del Servei corresponent a l'exercici 2015, pel que farem referència a la última memòria elaborada que és la corresponent a l'exercici 2014.

#### ACTIVITATS REALITZADES A L'ANY 2014:

- **ACCIDENTALITAT**

Tot seguit es reflecteixen les dades sobre l'accidentalitat corresponents a l'any 2014 amb la comparativa d'anys anteriors. Aquestes dades formen part del registre d'accidents del Servei de Prevenció Propi de l'Ajuntament, el qual realitza un seguiment, un informe d'investigació i finalment una proposta de mesures correctores de cada accident amb la finalitat d'evitar que es tornin a donar els condicionants que poden donar lloc a nous accidents.

És molt important aquest seguiment i el control de l'informe d'investigació, però és molt més important que tot el personal de l'Ajuntament prengui consciència de treballar de forma segura, aplicant criteris de seguretat a les nostres actuacions i tenint en compte cada risc que es pugui produir de forma que es prenguin mesures de prevenció per tal d'evitar-lo o minimitzar-lo. Com podreu veure als quadres adjunts, s'ha produït una reducció de l'accidentalitat laboral durant l'any 2014.

D'acord amb l'article 23 punt 1, apartat 23 de la Llei 31/1995 de prevenció de riscos laborals, l'empresari ha d'elaborar i conservar la documentació relativa a la investigació dels accidents laborals i malalties professionals. Aquesta investigació es realitza amb l'objectiu de determinar les causes de l'accident o malaltia i per tal de millorar les condicions de seguretat del lloc de treball proposant les mesures

## Ajuntament de Cerdanyola del Vallès

correctores corresponents per intentar evitar que es tornin a produir accidents similars o es donin situacions insegures.

Les dades presentades en aquest apartat es refereixen als índex de gravetat, de freqüència, d'incidència, durada mitja de les baixes, nombre de baixes, etc. Totes aquestes dades s'analitzen amb comparatives anuals diferenciant entre accidents amb o sense baixa i per departaments.

Els accidents in itinere no estan comptabilitzats als nombres finals d'accidents, donat que la seva correcció i mesures preventives derivades dels mateixos no depenen de la gestió del Servei de Prevenció Propi.

ANY 2014	ACCIDENTS AMB BAIXA	IN ITINERE 2014 (amb i sense baixa)	ACCID. 2013 ROMANENT	TOTAL
Nº ACCIDENT AMB BAIXA	42	6	1	48
Nº ACCIDENT SENSE BAIXA	45	1		46
<b>ACCIDENTS TOTALS</b>	87	0		94
Nº DIES DE BAIXA	1271	dies baixa in itinere 118		1389
Nº TREBALLADORS	566	566 x 1620h/any		916920

### ACCIDENTS ANYS 2011 – 2012- 2013 – 2014 PER MESOS

	GENER	FEBRER	MARÇ	ABRIL	MAIG	JUNY	JULIOL	AGOST	SETEMB	OCTUB	NOVEMB	DESEMB
ANY 2011	19	5	12	13	17	10	15	6	23	13	7	8
ANY 2012	6	5	6	6	14	7	3	1	13	8	4	3
ANY 2013	19	9	10	7	9	7	10	6	5	8	10	9
ANY 2014	5	9	14	3	10	14	7	7	4	11	6	3

- **ALTRES ACTUACIONS EN PREVENCIÓ DE RISCOS LABORALS**

#### REVISIONS GINECOLÒGIQUES

REVISIONS SENSE MAMOGRAFIA	64
REVISIONS AMB MAMOGRAFIES	74
MAMOGRAFIA SENSE REVISIÓ	1
<b>TOTAL</b>	<b>140</b>

# Ajuntament de Cerdanyola del Vallès

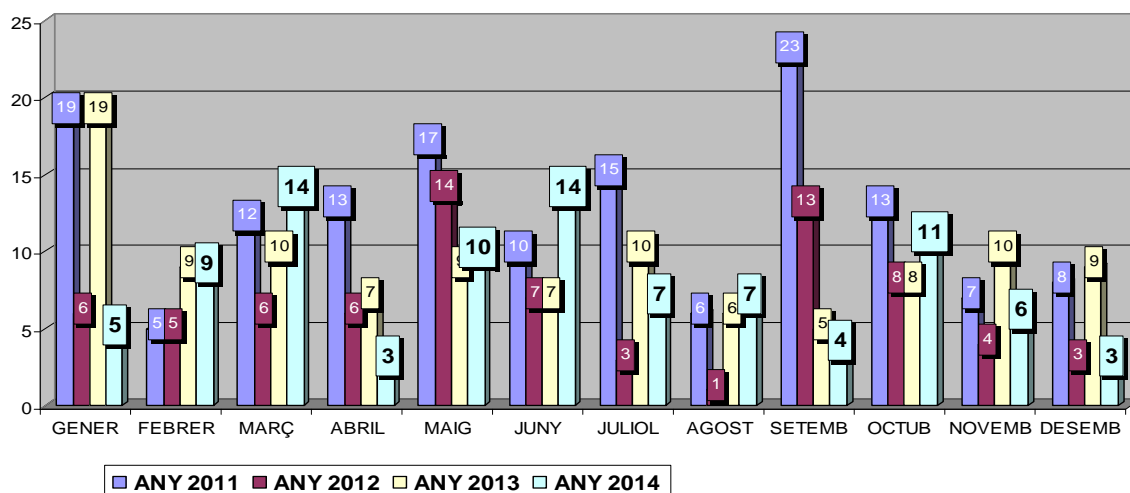
## REVISIONS UROLÒGIQUES

REVISIÓ, ECOGRAFIA I PSA	61
REVISIÓ I ECOGRAFIA	12
NOMÉS PSA	5
<b>TOTAL</b>	<b>78</b>

<i>Revisions Mèdiques</i>	2014	Import	2015	Import
Total Revisions Ginecològiques	140	13.905,00€	138	14.730,00 €
Total Revisions Urològiques	78	6.823,00€	70	6.138,00 €
Total Revisions Mèdiques pel lloc de treball	405	21.834,95€	382	23.126,12 €

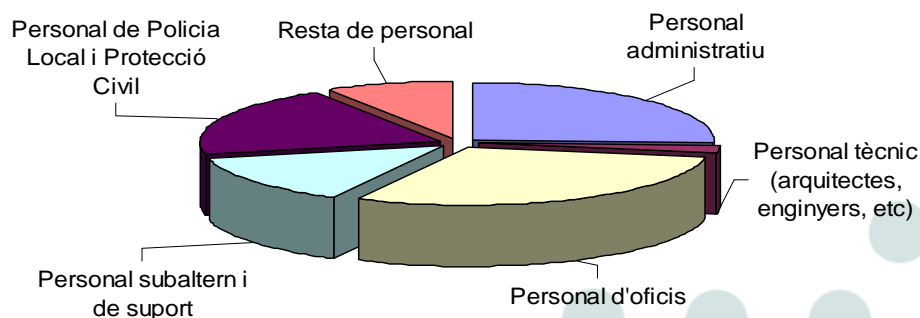
<i>Avaluacions Riscos Laborals</i>	2013	2014	2015
Avaluacions Inicials de Riscos Laborals	0	0	1
Revisions i actualitzacions Avaluacions Riscos Laborals	32	34	19
Actualització/Seguiment Planificació Activ. Preventiva	6	11	18
<u>Plans d'Emergència</u>			
Realització del Pla	2	7	1
Realització Formació Manual d'Emergència	1	7	3
Realització Simulacre	1	5	2
Manuale de formació específics	1	5	2
<u>Nº efectius Formació</u>	<u>285</u>	<u>288</u>	<u>216</u>
Formació en PVD	93	21	46
Formació en Extinció Incendis	26	126	0
Altres	166	144	140
<u>Lliurament d'EPI's</u>			
Lliurament calçat seguretat	2568,78	1897,36	2666,17
Lliurament altres EPI's	2683,91	1901,87	1295,80
<u>Prevenió de Riscos Laborals</u>			
Índex de Gravetat (dies baixa/hores treballades)	1,74	1,39	0,96
Índex de Freqüència (accidents/hores treballades)	54,63	45,81	28,14
Total de Dies de Baixa	1528	1271	886
Total Accidents laborals	104	87	94
Núm. total de Treballadors/es	598	566	555

## COMPARATIVA ACCIDENTS 2011 - 2012 - 2013 - 2014



# Ajuntament de Cerdanyola del Vallès

## COL·LECTIU TREBALLADORS



■ Personal administratiu	■ Personal tècnic (arquitectes, enginyers, etc)
□ Personal d'oficis	□ Personal subaltern i de suport
■ Personal de Policia Local i Protecció Civil	■ Resta de personal

	2010	2011	2012	2013	2014
<b>ÍNDEX DE GRAVETAT</b>	1,01	1,32	0,78	1,68	1,39
<b>ÍNDEX DE FREQUÈNCIA</b>	48,88	50,17	35,37	52,78	45,81
<b>ÍNDEX D'INCIDÈNCIA (AB)</b>	7,92	8,01	5,49	8,57	7,42
<b>ÍNDEX D'INCIDÈNCIA (SB)</b>	10,26	12,73	7,08	10,00	7,95
<b>ÍNDEX D'INCIDÈNCIA TOTAL</b>	18,18	20,74	12,57	18,57	15,37
<b>DURADA MITJA BAIXA</b>	20,65	23,73	22,03	31,90	30,26
<b>TOTAL TREBALLADORS</b>	682	699	567	560	566
<b>ACCIDENTS AMB BAIXA</b>	54	56	31	48	42
<b>ACCIDENTS SENSE BAIXA</b>	70	89	40	56	45
<b>TOTAL ACCIDENTS</b>	124	145	71	104	87
<b>TOTAL DIES DE BAIXA</b>	1115	1474	683	1531	1271

## GESTIÓ DELS RECURSOS HUMANS

La gestió dels recursos humans inclou tan l'administració de personal que suposa la confecció i control de nòmines i les seves incidències com són la incorporació a la nòmina d'altres i baixes, treballs extraordinaris, vista judicial, bestretes etcètera, així com l'elaboració de les assegurances socials, el fons d'acció social, la productivitat, el seguiment de capítol 1 i les retribucions, també suposa la part corresponent a la gestió de recursos humans la selecció ja sigui de personal permanent o temporal, les beques o convenis de pràctiques amb universitats i instituts, la promoció interna, la gestió d'expedients i la formació de les persones que treballen a l'Ajuntament.

També es gestiona la nòmina corresponent al personal adscrit a les instal·lacions esportives del Guiera, degut a la intervenció del servei a la Federació Catalana de Handbol, 2015 i la nòmina del personal inclòs en els plans d'ocupació anuals.

Preparem la gestió de les nòmines de la Mancomunitat Cerdanyola Ripollet Montcada que es realitzarà el 2016.

- **SELECCIÓ I PROVISIÓ DE LLOCS**

Tot seguit es relaciona quadre resum del número de processos realitzats diferenciat per grups i per règim jurídic diferenciat sigui laborals o funcionaris i proves per bossa de treball o per selecció de personal no permanent, en el quadre es pot veure que s'han fet proves a 603 persones presentades als diferents processos oferts.

	<i>Places</i>	<i>admesos</i>	<i>exclosos</i>	<i>presentats</i>
<b>2012</b>	19	407	2	275
<b>2013</b>	2	153	2	145
<b>2014</b>	2	299	17	210

		<b>Incidències</b>					
<b>PROVES SELECTIVES</b>	<b>2015</b>	<b>2015</b>					
<b>(proves realitzades)</b>	Número places	Admesos	Exclusos	Presentats	Aprovats	% assistència	% aprovats
<b>Habilitats nacionals</b>							
<b>Total</b>	0	0	0	0	0	0	0
<b>Provisió llocs de treball</b>							
1) Grup A1							
2) Grup A2	5	9	0	9	5	100,0	100,0
3) Grup C1	3	8	0	8	3	100,0	100,0
4) Grup C2							
5) Grup E							
<b>Total</b>	8	17	0	17	8	100,0	100,0
<b>Funcionaris de carrera</b>							
1) Grup A1							
2) Grup A2	0	0	0	0	0	0	0
3) Grup C1	0	0	0	0	0	0	0
4) Grup C2	5	658	19	354	12	53,80	1,82
5) Grup E	0	0	0	0	0	0	0
<b>Total</b>	5	658	19	354	12	53,80	1,82
<b>Laborals permanents</b>							
1) Grup L1							
2) Grup L2							
3) Grup L3							
4) Grup L4							
5) Grup L5							
<b>Total</b>	0	0	0	0	0	00,00	00,00
<b>Funcionaris interins</b>							
1) Grup A1							
2) Grup A2							
3) Grup C1							
4) Grup C2							
5) Grup E							
<b>Total</b>	0	0	0	0	0	00,00	00,00
<b>Laborals no</b>							

## Ajuntament de Cerdanyola del Vallès

permanents							
1) Grup L1							
2) Grup L2							
3) Grup L3							
4) Grup L4							
5) Grup L5							
<b>Total</b>							
<b>Sumatori</b>	13	675	19	371	20	55,00	5,39
Borses de treball							
1) Grup A/L1							
2) Grup A /L2							
3) Grup C1/L3							
4) Grup C2/L4	5	378	13	232	5	61,38	83,33
5) Grup E/L5							
<b>Total</b>		378	13	232	5	61,38	83,33
<b>TOTAL PROCESSOS DE SELECCIÓ</b>	18	1053	32	603	25	57,26	4,14

- PLANTILLA

Al següent quadre s'observa l'evolució de la plantilla en dotze anys, i ja es comença a veure a partir de l'any 2010 una reducció d'efectius de la plantilla.

Classe personal	2005	2006	2007	2008	2009	2010	2011	2012	2013	2014	2015
Personal funcionari	314	326	298	344	343	343	342	344	340	340	340
Personal laboral	151	151	149	160	171	170	170	159	158	157	157
Personal eventual	6	6	5	10	11	6	4	4	2	1	1
<b>Total efectius</b>	<b>471</b>	<b>483</b>	<b>452</b>	<b>514</b>	<b>525</b>	<b>519</b>	<b>516</b>	<b>507</b>	<b>500</b>	<b>498</b>	<b>498</b>
<b>Increment anual</b>	19	12	-31	62	11	-6	-3	-9	-7	-2	0

## Ajuntament de Cerdanyola del Vallès

- FORMACIÓ

En el següent quadre es resumeix les accions formatives realitzades així com el número de persones que han assistit reflectint el número d'hores que s'han dedicat a formació.

<b>FORMACIÓ REALITZADA</b>	<b>2013</b>	<b>2014</b>	<b>2015</b>
<b>núm. accions formatives realitzades</b>	787	423	314
<b>núm. participants</b>	238	1279	1138
<b>núm. total d'hores realitzades en formació</b>	9149	10872	10652

S'està treballant en la detecció de necessitats formatives per tal d'elaborar el nou Pla de Formació .

- CONTROL HORARI

El control horari de tot el personal suposa no només el control de l'entrada i sortida sinó també reflectir totes les circumstàncies com són assumptes personals, sortida per visita mèdica, sortida per formació, permisos per defunció, canvi de domicili, matrimoni o formació de parella, naixement de fills, paternitats, maternitats, canvis horaris, reduccions de jornades, baixes i altes etc. Tot aquest control suposa la introducció de 9.445 incidències l'any 2015

S'ha posat en marxa la descentralització del control horari tant a nivell de la supervisió dels comandaments responsables com que tots els treballadors/es puguin consultar i demanar els seus dies o incidències a través de la intranet, aquest any 2015 ja estant tots els serveis de l'ajuntament.

<b>2013</b>	<b>2014</b>	<b>2015</b>
<b>4.697</b>	<b>4.748</b>	<b>9.445</b>

La diferent tipologia d'incidències és:

## Ajuntament de Cerdanyola del Vallès

Incidència/Permís	2.013	2.014	2.015
Acompanyar fills menors 14 anys al metge	100	92	108
Acompanyar familiars de primer grau al metge	216	251	410
Assistència a judicis	23	21	19
Assumptes propis	1.323	1.511	1.756
Atendre fills discapacitats	5	8	37
Baixa accident de treball	45	48	31
Baixa incapacitat temporal	193	201	257
Canvi domicili	21	7	11
Defunció familiar fins a segon grau	42	26	36
Defunció familiar fins a tercer grau	21	19	17
Deure inexcusable	8	8	18
Examens	54	39	29
Hores a compensar	651	641	333
Hores sindicals	441	227	324
Hospitalització familiar	253	277	330
Intervenció quirúrgica familiar	87	143	81
Llicència per matrimoni	5	3	3
Llicència sense sou	1	1	1
Maternitat	13	2	5
Matrimoni fins a segon grau	6	3	7
Metge especialista i proves mèdiques	531	491	608
Naixement fill	2	3	10
Mutua Ajuntament	61	127	28
Paternitat	3	1	2
Setmana vacances 25 anys	8	0	0
Vacances	544	532	590
Jornades varies	38	56	93
Tribunal convocatòria	2	10	7
<b>Total incidències</b>	<b>4.697</b>	<b>4.748</b>	<b>9.445</b>

- **EXPEDIENTS**

La gestió dels recursos humans suposa que tot acte que es realitza comporta la confecció del respectiu expedient per la seva tramitació, aquest expedients es tramiten amb la seva corresponent documentació i proposta d'acord o de resolució per la seva aprovació per l'òrgan competent sigui Resolució de l'alcaldia o Tinent d'alcaldia o per l'òrgan col·legiat Junta de Govern o Ple de la Corporació.

## Ajuntament de Cerdanyola del Vallès

<i>Any</i>	<i>Número d'expedients tramitats</i>
<b>2013</b>	546
<b>2014</b>	578
<b>2015</b>	532

- GESTIÓ DE NÒMINES**

La gestió de les nòmines es fa des del Servei d'Organització i RRHH no només del personal de plantilla ja sigui en règim de funcionari o laboral sinó també es fa la gestió de les nòmines de les persones contractades des del Servei Municipal d'Ocupació, la gestió de les nòmines no només és l'emissió de nòmines sinó que suposa l'actualització d'altres i baixes en sistema RED de la seguretat social, la introducció de les incidències mensuals que es produeixen, ja siguin baixes i altres d'IT o accident, treballs extraordinaris, vista judicial, productivitat, assistències a sessions de personal electe etc. També es gestiona la tramitació ordinària d'escrips a la tresoreria de la seguretat social, a treballadors, al jutjat per les retencions judicials ordenades, certificats d'empresa, certificats de serveis, subvencions i les corresponents factures de gestió ordinària del servei.

<i>Tipologia</i>	<i>nombre</i>	<i>nombre</i>	<i>nombre</i>
	<b>2013</b>	<b>2014</b>	<b>2015</b>
<b>Nòmines emeses</b>	8.074	8.050	8.596
<b>Incidències introduïdes</b>	6.250	6.839	7.368
<b>Baixes/altres/fuls confirmació sistema RED</b>	2.255	2.754	2.231
<b>Moviments comptables de precomptabilització</b>	5.659	5.500	6.730
<b>Factures</b>	143	141	113

### MESURES REDUCCIÓ DE LA DESPESA:

- CONTROL DELS TREBALLS EXTRAORDINARIS**

D'acord amb els objectius establerts per l'equip de govern i aprovats conjuntament amb el pressupost de 2012, s'ha establert un control en les peticions d'abonament de treballs extraordinaris. De manera que aquests puguin anar en la línia de la contenció de la despesa.

<i>2011</i>	<i>2012</i>	<i>2013</i>	<i>2014</i>	<i>2015</i>
<b>165.681,91</b>	<b>119.385,13</b>	<b>226.308,54</b>	<b>210.070,65</b>	<b>305.969,77</b>

- **VESTUARI**

Pel que fa al vestuari, ja al 2015 es segueix complint un l'acord per només realitzar reposició de vestuari que s'aplica en menor mesura a la policia local, adoptat l'any 2012, de reposició de vestuari deteriorat per la qual cosa es pot veure l'evolució en la despesa.

2012	2013	2014	2015
7.666,89	7.364,11	11.781,52	6.947,28

Si haurem de tenir en compte que caldrà per a 2016 abordar la reposició general de determinades peces.

- **SUBSTITUCIONS**

Pel que fa a les substitucions ja es veu la tendència a la baixa en aquest tema, més encara amb l'aprovació juntament amb el pressupost de 2012 de quins són els criteris dins els permisos per la normativa vigent en els quals es pot procedir a fer substitucions, respectant aquests criteris es veu el descens a la meitat de aquests quatre anys.

2012	2013	2014	2015
320.967,28	404.871,59	389.834,51	428.958,73

### L'EQUIP DE RECURSOS HUMANS

Tot aquest treball realitzat en el Servei d'Organització i RRHH no es podria portar a terme sense el treball de les persones que el conformen:

Francisca Pérez Mesa, Cap de la Secció de Gestió de RRHH, té una dedicació extraordinària i gran interès executant les tasques amb professionalitat, aquest any 2015 ha causat baixa d'IT en els 3 primers trimestres de l'any,.

Cristina Ruano Cantalejo, Cap d'equip nòmines, peça imprescindible en la gestió de les nòmines.

Lidia Otero García, auxiliar administrativa que fa el suport administratiu a gestió de nòmines.

Isabel Barranco Pérez, Cap d'equip de gestió amb tota la gestió i tramitació d'expedients del servei .

Eva Bertolín Martín, auxiliar administrativa que fa suport tramitació, que ha causat baixa i no s'incorpora fins el mes de setembre de 2015.

Al mes de juny del 2015 s'incorpora al servei en comissió de serveis l'administrativa de Serveis Socials, Pepi Barcos, per donar suport en la tramitació dels expedients.

Marga Romero Aranda, Tècnica de gestió amb tota la gestió de la formació de tot el personal i el manteniment de la intranet i web del departament.

L'equip de RRHH ha tingut la càrrega sobrevinguda de dues absències al departament la Cap de Secció i l'Administrativa que fa el suport de tramitació, per la qual cosa han hagut de fer aquest sobre esforç, juntament amb la situació delicada des del punt de vista emocional per conflicte intern del departament avui solucionat.

A totes aquestes persones que conformen un equip cohesionat de RRHH, l'agraïment d'aquesta Cap de Servei pel seu treball però sobre tot per la seva dedicació i col·laboració, especialment en moments difícils per motius tècnics i polítics, en els que mai han perdut la seva professionalitat i vocació de servei públic .

Paulino Manrubia Soto, Cap de Secció i responsable de prevenció riscos, porta a terme un gran tasca que avança de forma constant en la prevenció, amb tot els suport que fa al servei en les citacions de la inspecció de treball

Sandra Alvarez Rubio, tècnica prevenció gestiona a més el control del personal que fa la prestació de serveis en benefici de la comunitat coordinat pel Departament de Justícia de la Generalitat.

Carmen Rhyr Miralles, auxiliar administrativa fa suport a prevenció de riscos i gestiona el control horari.

*M.Àngels Aspa Pérez,*  
**Cap del Servei d'Organització i RRHH**