



Ajuntament de
Cerdanyola del Vallès

MEMÒRIA SERVEI D'ESPORTS ANY 2015



MEMORIA SERVEI D'ESPORTS 2015

Les funcions municipals respecte a l'esport venen definides en el decret legislatiu del Text únic de la Llei de l'esport 1/2000 de 30 de juliol en el Títol segon, capítol 2 , **l'administració local**, article 39. En base a la llei i d'acord amb la singularitat de Cerdanyola es formulen els objectius municipals.

El Servei d'Esports té com objectiu principal aconseguir una millora de la qualitat de vida de tots els ciutadans i ciutadanes a través de la pràctica esportiva, per això ha d'incidir en tots els elements que poden influir en aquest objectiu.

Quan parlem de qualitat de vida, ens referim a tots els aspectes que fan que les persones estiguin i es sentin millor físicament, mentalment, socialment, integrades, reconegudes, acceptades.

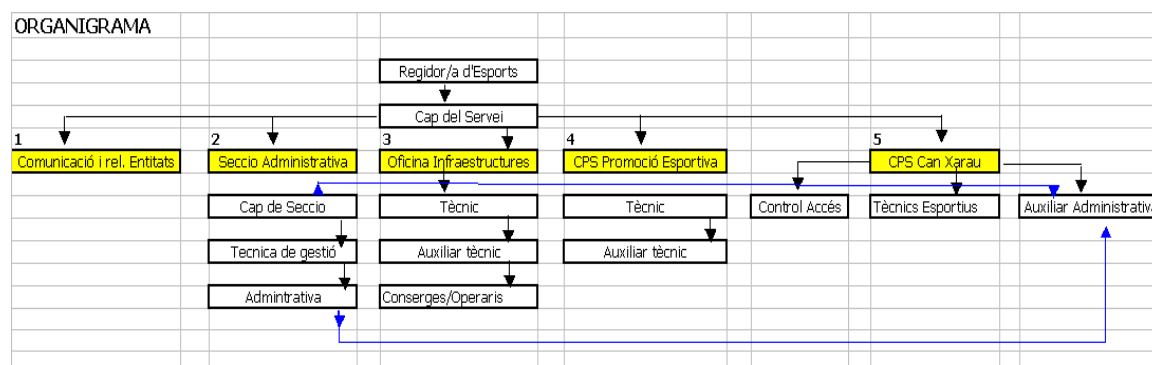
Per aconseguir-ho hem de incidir en:

- Fomentar la pràctica esportiva dels **nens/es** en edat escolar fora de l'horari escolar (escoles poliesportives, escoles esportives, jocs escolars, jornades esportives etc.), en col·laboració amb les Ampas i els clubs/entitats esportives.
- Potenciar la pràctica esportiva del lleure en els **joves i adults**.
- Col·laborar amb l'Àrea de Serveis Socials per a potenciar el manteniment físic per a la **gent gran** i les activitats físiques per **col·lectius amb necessitats diferents**, la integració en **col·lectius desfavorits** i **col·lectius discapacitats**
- Donant suport als col·lectius més desfavorits perquè puguin accedir a l'esport.
- Col·laborar amb el Serveis d'educació per introduir nous esports i activitats esportives en horari escolar.
- Aconseguir una millora del rendiment social i econòmic dels serveis.
- Millorar la qualitat i diversitat dels serveis de Can Xarau.
- Manteniment i millora de les instal·lacions i equipament existents.
- Recuperar equipaments i activar la seva utilització.
- Fomentar la construcció de instal·lacions i equipaments que permetin augmentar la base social de practicants.
- Incrementar la col·laboració dels clubs per millorar el seu potencial (practicants, escoles esportives, instal·lacions).
- Col·laborar en la pràctica de noves activitats esportives indirecta o directament.
- Potenciar la participació i apropiació dels objectius del Servei d'Esports per part del recursos humans.
- Modificar i millorar l'organigrama del Servei.

- Donar valor a l'Esport i a les persones que per això hi treballen

SERVEI D'ESPORTS 2015

El Servei d'Esports fa molts anys que té el mateix organigrama, llevat l'oficina d'imatge i comunicació, que s'ha incorporat a meitat de la legislatura anterior:



Comunicació i rel. Entitats	És l'oficina encarregada de fer visible els programes, activitats, actuacions de tot el Servei d'Esports. També s'encarrega de fer difusió de les activitats de les entitats, alhora que manté una relació directa amb elles. Acompanyament del Regidor/a a esdeveniments rellevants.
Seccio Administrativa	A grans trets, és l'oficina encarregada de tota la tramitació administrativa del Servei que inclou el Complex Esportiu Can Xarau, de l'assessorament jurídica dels tècnics per a les diferents actuacions i activitats esportives .Tramitació dels expedients administratius i de la Gestió Pressupostària . Suport administratiu als tècnics del Servei, així com a les entitats esportives en quant als tràmits que fan amb l'Ajuntament.
Oficina Infraestructures	És l'oficina encarregada del manteniment, control i seguiment de les instal·lacions esportives existents i en construcció. Control d'ús de les mateixes. Suport de totes les necessitats organitzatives pel que fa a les infraestructures, circuits, materials etc. Coordinació amb altres àrees implicades.
CPS Promoció Esportiva	S'encarrega a grans trets de l'organització i seguiment de les activitats esportives escolars i l'organització i seguiment de les activitats de promoció esportiva. Programes d'ajuts a les entitats, tant pel que fa a les subvencions pròpies o de la Diputació, com a la demanda de material esportiu propi o de la Diputació.
CPS Can Xarau	S'encarrega a grans trets de l'organització i control de totes les activitats i serveis que s'ofereixen a la Piscina i Gimnàs Can Xarau. També fa el seguiment de les empreses subcontractades, neteja i manteniment. Proposar o controlar les millores en quant a l'equipament i les inversions.

Amb el pas dels anys l'esport ha evolucionat molt i l'organigrama s'ha d'actualitzar per donar resposta a les necessitats actuals. Caldria doncs que es fes un estudi a fons per poder reestructurar el servei per aprofitar més les potencialitats de les persones que hi treballen i donar un millor servei a la ciutadania.

Durant la temporada 2014/2015, es va fer un treball, consensuat amb el regidor, d'anàlisi per definir uns objectius que ens permetessin millorar el nostre servei públic, des del juny 2015 aquesta tasca no s'ha dut a terme i hem continuat amb les directrius anteriors.

Aquesta definició, que detallem seguidament, es va realitzar per les oficines i Cps (Centre de prestació de serveis).

Comunicació i relació amb les entitats

Tècnic responsable i únic treballador.- Gabriel López, tècnic de comunicació

Definició d'objectius

1) S'ha elaborat una guia de les instal·lacions i espais lliures adequats o adients per la pràctica esportiva.

Es de fàcil ús, està estigui penjada a la Web i es pot imprimir. Responen a :

- *Entitats i Centres Esportius de pràctica Esportiva*
- *Quina/es activitat/s que puc practicar?*
- *On les puc practicar?*
- *Quan les puc practicar?*

Aquesta guia d'instal·lacions, s'ha modificat per la Guia de l'Esport 2015, que inclou la relació de totes les entitats esportives, Ampas, instal·lacions i centres esportius i espais esportius d'ús lliure.

Aquest objectiu està en elaboració i la previsió d'acabar-se és per abans de final d'aquest mes setembre fira de l'esports .

Està previst que es distribueixi a diferents equipaments, com: PEM Guiera, ZEM Can Xarau, Ateneu, Oac, biblioteca, WEB i altres centres d'afluència de públic.

2) Col·laborar en l'organització de la Nit de l'Esport

Aquest objectiu s'ha realitzat i és preveu mantenir-lo.

3) Potenciar la comunicació externa i mantenir una interrelació directa amb els mitjans de comunicació públics, privats, locals i nacionals.

Aquest objectiu s'està realitzant i es preveu mantenir-lo.

4) Interrelacionar el Servei d'Esports amb les entitats

Aquest objectiu s'està realitzant i es preveu mantenir-lo.

S'ha fet el seguiment de totes les activitats organitzades per les entitats i s'han fet els comunicats de les activitats especials. S'han elaborat els següents vídeos proporcionals:

1. Vídeo informatiu Duatló de Cerdanyola
2. Coordinació de la producció d'enregistrament del vídeo de la Nit de l'Esport
3. Vídeo informatiu de la Nit de l'Esport
4. Vídeo informatiu de la Setmana de l'Activitat Física
5. Vídeo informatiu de la Cursa per Collserola
6. Vídeo promoció de la Cursa dels Poblatos Ibèrics
7. Vídeo informatiu de la cursa dels Poblatos Ibèrics
8. Vídeo promoció 5 Milles Nocturnes de Cerdanyola

10. Vídeo informació 5 Milles Nocturnes

11. Vídeo informatiu de les 3 hores de resistència de BTT de Cerdanyola
12. Vídeo informatiu Cross Ciutat de Cerdanyola

5) Manteniment de la part informativa de la plana web Cerdanyola Esports

Actualització de la dades de les entitats esportives de Cerdanyola de la plana web Cerdanyola Esports.

Elaboració de la agenda setmanal d'activitat de la plana web Cerdanyola Esports.

6) Guia de les instal·lacions amb les entitats usuàries (informàtica)

Aquest objectiu s'ha incorporat en la Guia d'entitats.

7) Col·laboració amb la redacció dels Convenis de les entitats esportives

Aquest objectiu s'ha aconseguit conjuntament amb CPS Promoció Esportiva

Un cop detallats els objectius marcats, passem al funcionament de l'oficina de comunicació i relació amb les entitats:

Rep informació de les activitats esportives de les diferents entitats esportives i instal·lacions municipals i dels Jocs Escolars, i tramet un comunicat a la Web d'Esports i al Cerdanyola Info.

Elaboració de les notícies relacionades amb la Regidoria d'Esports.

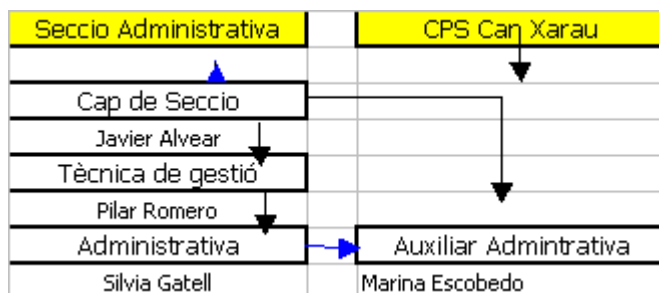
Elaboració de la informació enviada per les entitats i publicar-les a la plana web Cerdanyola.cat/esports

- . Envio d'informació de la celebració de la Cerdanyola Cup (d'acord amb l'entitat organitzadora, Cerdanyola FC.
- . Recerca d'informació i contacte amb els vips que van estar presents a la presentació de la Cursa per Collserola.
- . Rep informació de les activitats de les diferents entitats esportives.
- . Recull d'èxits o fites esportives.
- . Reconeixements del Regidor/a o institucionals.
- . Calendari de reunió i assistència a les activitats esportives que duen a terme les entitats locals amb el regidor/a d'esports.
- . Assistència a les activitats que duent a terme les diferents entitats esportives de la nostra ciutat.
- . Confirmació dels esdeveniments esportiu i transmetreu cada divendres a Alcaldia@cerdanyola.cat
- . Difondre les activitats de Can Xarau. Difusió de les activitats a través del mitjans de comunicació. Municipals i privats. Potenciar activitats a través de la difusió.
- . Difondre les activitats dels Jocs Esportius Escolars.
- . Difondre les actuacions que en duen a terme en els equipaments municipals.

- . Escrits del regidor/a
- . Organitzar les rodes de premsa o comunicats sobre esdeveniments o actes esportius.
- . Calendari del regidor/a coordinat amb la cap del Servei.
- . Programa d'activitats (recull d'activitats esportives municipals).

Aquesta oficina no té pressupost específic. Les seves despeses s'imputen al pressupost de promoció esportiva. En algun cas, les despeses s'assumeixen des de presidència a través de Comunicació institucional.

Oficina Administrativa



Definició d'objectius

1) Assessorament a Promoció Esportiva en la creació i modificació del convenis amb les entitats esportives durant l'any 2015.

Realitzat

2) Definir administrativament els possibles models de gestió per la futura Zona de raqueta Zona Esportiva Riu Sec.

S'ha de tenir en compte que l'equip de Govern vol que " la gestió " "cessió" la porti el Club de Tennis sempre dins dels paràmetres de la legalitat.

Un cop mirats els diferents escenaris i descartada la cessió al Club, l'equip de Govern va optar per seguir amb les directrius que marcava l'establiment del servei aprovat d'inici i fer un concurs públic. Al ser només una fase de l'equipament, es va haver de modificar una part de l'establiment del servei abans de treure el concurs de licitació.

3) Col·laborar en l'elaboració de l'expedient del concurs públic del bar del Pavelló de Can Xarau i del bar del Riu Sec, de la ZEM Fontetes i de la Bòbila-Pinetons.

Per dur a terme aquest objectiu s'haurà de recolzar en l'oficina d'infraestructures.

Aquest objectiu té varis condicionants.

El bar de Can Xarau està previst que el construeix l'Ajuntament i per això no s'ha preparat el concurs. El bar de la ZEM Riu Sec s'ha incorporat en la concessió.

Els bars de la ZEM Fontetes i de la Bòbila-Pinetons, està pendent de qui fa la inversió i de la direcció política al respecte.

4) Aconseguir el control i la màxima participació en els consells escolars i Municipals.

- *Realitzant les convocatòries amb suficient antelació.*
- *Preveien que la data definida no sigui una data conflictiva pels nostres interessos.*
- *Executant un protocol de seguiment a través de correus i trucades que ens permetin saber "l'estat" de cada membre.*

Aquests objectiu es van realitzant cada cop que tenim un consell, per part de la tècnica de gestió i l'administrativa del servei.

5) Col·laborar en Millorar "la gestió del personal"

- *Omplint un full de consulta general on quedin recollides les absències.*
- *Aconseguir la difusió i control de la formació rebuda per part del RRHH.*
 - *Elaborar un full excell que reculli (treballador, cps o oficina, nom del curs, dates i hores)(Can Xarau)*

El primer objectiu s'ha aconseguit. Hi ha una carpeta on es poden consultar les absències, el segon hi ha un seguiment constant de la formació proposada per RRHH però manca fer el full excell.

6) Millorar i controlar procediments administratius

- *Portant un control dels terminis informant-ne als tècnics implicats. (subvencions, resolucions, instàncies, etc)*
- *Portant un llistat de l'estat de les tramitacions*
- *Tramitant els expedients tancats correctament i per temàtiques*

Aquests objectiu es van realitzant diàriament per part de la tècnica de gestió i l'administrativa .

7) Col·laborar en la millora de la gestió Servei

- *Informant dels diferents procediments a la cap del Servei*
- *Portant un control de la despesa a traves de les comandes i documents comptables i informant-ne periòdicament a la cap del Servei*

Aquests objectiu es van realitzant diàriament per part de la tècnica de gestió i l'administrativa .

8) Presentació correcta de la documentació

Aquests objectiu es van realitzant diàriament per part de la tècnica de gestió i l'administrativa .

Tal com he apuntat anteriorment, l'administrativa del Servei d'Esports fa una part de les tasques administratives de Can Xarau i entre la tècnica del servei i l'administrativa es dóna molt suport administratiu.

Aquesta oficina no té pressupost específic. Les seves despeses s'imputen al pressupost del CPS de promoció esportiva o al de l'Oficina d'infrastructures.

Oficina d'Infraestructures

Oficina Infraestructures
↓
Tècnic
Mario Munuera ↓
Auxiliar tècnic
Fernando Iglesia ↓
Conserges/Operaris
Juanjo Montes
Carlos Reyes
Antonio Segura

Definició d'objectius

1) Optimitzar els espais esportius escolars per l'ús de les entitats Esportives.

Per aconseguir aquest objectiu s'ha arribat a un acord amb l'escola Collserola i Carles Buigas. Per a la propera temporada, es preveu mantenir-lo i buscar altres centres per donar resposta a les necessitats de les diferents entitats.

2) Seguiment dels projectes de millora i de les inversions de les instal·lacions i espais esportius

S'ha intervingut en la Zona esportiva de Fontetes (camp i vestidors)



S'ha construït part dels equipaments de la Zona Esportiva Riu Sec: les pistes de tennis i paddel.



S'ha refet la pista poliesportiva de d'antic Altis (actual biblioteca).
S'està adequant un nova zona pel Tir amb arc iniciació.



Adjuntem **quadre 1** que detalla els punts 2) 3) i 5).

3) Millorar la Zona Esportiva Montflorit

*Porta de sortida al circuit de Cross
Pavimentació exterior vestidors/bar*

Adjuntem quadre de l'estat actual i de les necessitats futures.

4) Marcatge del Circuit atlètic entre Cerdanyola i Sant Cugat

Aquesta actuació ja s'ha dut a terme. Imatge del Parc dels Gorgs



5) Dignificar es espais exterior de la Zona Esportiva Can Xarau

*afegint els dos vestidors del pavelló
afegint el frontis del frontó*

Adjuntem quadre de l'estat actual i de les necessitats futures.

6) Col·laborar amb comunicació per l'elaboració d'una Guia de les instal·lacions i espais lliures adequats o adients per la pràctica esportiva.

S'ha donat suport a l'oficina de comunicació encarregada d'elaborar la Guia de l'Esport 2015.

7) Col·laborar amb l'oficina administrativa per l'elaboració del concurs públic del bar de Can Xarau i del bar de Riu Sec, Fontetes i Bobila – Pinetons.

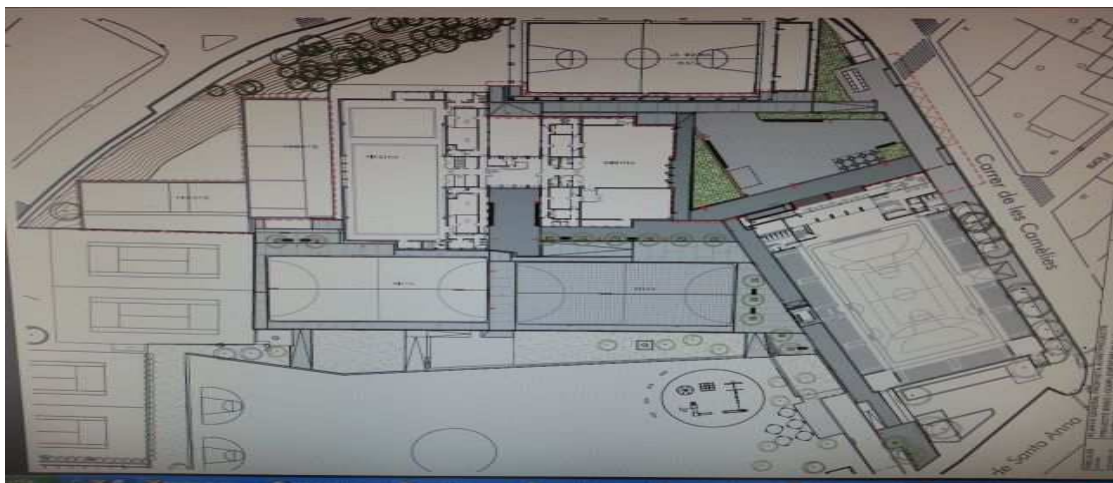
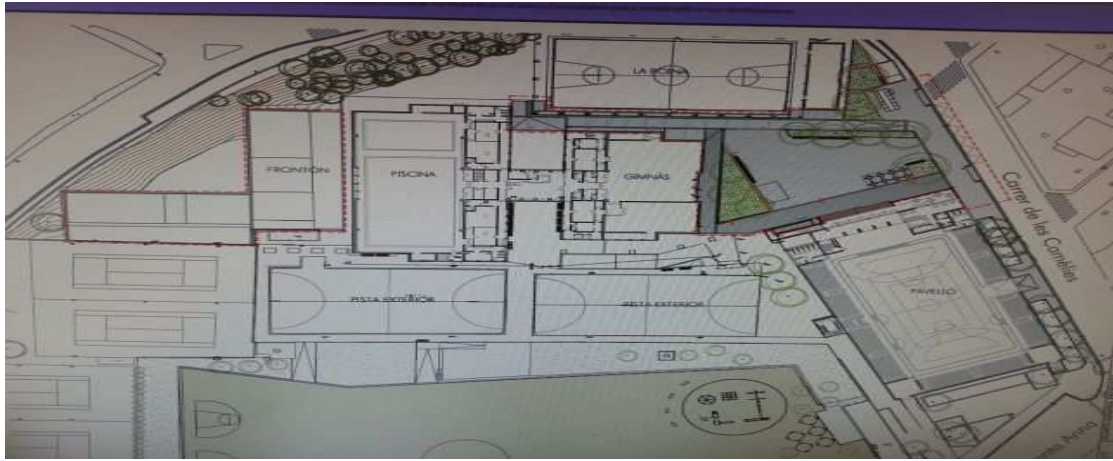
Aquest objectiu té varis condicionants.

El bar del pavelló de Can Xarau està previst que el construeixi l'Ajuntament i per això no s'ha preparat el concurs. El bar del ZEM Riu Sec s'ha incorporat en la concessió.

Els bars de la ZEM Fontetes i de la Bòbila-Pinetons, està pendent de qui fa la inversió i de la direcció política al respecte.

Quadre 1

Zona Esportiva Montflorit				
	Camp de tir	Adequa la zona de l'aparcament com a camp de tir	16000 (- 5.052,72)	
Piscina Montflorit				
	Mur	reparació mur zona piscina	25.000	memoria i pressupost
MATERIAL ESPORTIU DIVERS			5.000 (-1.404,24)	
Pavelló Can Xarau				
	Pavelló	Fer vestuaris o magatzems als lavabos dels costat de l'antic bar	44.201,11	S'està fent el projecte UNIFICAT
		Adequació Bar	101.480,09	
		Adequació sala polivalent i oficines	70.105,24	
		Adequació sostre pavelló	200.000,00	
La Boina Can Xarau				
	La Boina	Reparació coberta (Goteres i condensació)		S'ha de fet el projecte
Espais exteriors Can Xarau				
	Exteriors Xarau	Trasllat comptadors gas	10.000	Projecte CONJUNT
		Adequació de l'accés i els exteriors de la ZONA enllaç parc		
		Adequació bereres	Millores del projecte	
Frontons Can Xarau				
	Frontos	reparació dels frontis	40.000	memoria i pressupost
Pistes exteriors Can Xarau				
	PM1	Fer terra		Projecte CONJUNT
Espais exteriors Can Xarau				
	Resta d'espais	no contemplats amb l'Urban		



Un cop detallats en el quadre 1 els objectius marcats i les fotografies, passem a detallar el seguiment dels equipaments. El quadre que adjuntem és el detall de com estan tots els equipaments, les actuacions que creiem que s'hi haurien de fer i en alguns casos apuntem possibles escenaris que resten pendents de decisions o definicions polítiques.

OFICINA D'INFRAESTRUCTURES DESEMBRE 2015						
EQUIPAMENTS ESPORTIUS						
	Personal implicat.- Tècnic.- MARIO MUNUERA					
	Auxiliar tècnic.- FERNANDO IGLESIAS					
	3 "conserges/ Operaris"-JUANJO MONTES, CARLOS REYES, ANTONIO SEGURA					
	1 Contracte temporal promoció Econòmica					
EQUIPAMENT	ESTAT ACTUAL	ACTUACIONS QUE S'HURIEN DE FER	POSSIBLE ESCENARI DE FUTUR 1	POSSIBLE ESCENARI DE FUTUR 2	PRESSUPOST 2016/17/18/19	ACORD POLITIC
Fontetes	S'ha fet el camp més gran i de gespa artificial, s'han refet els vestidors de peu de camp i s'han posat a normativa les instal·lacions dels vestidors superiors. S'ha endimentat l'entorn del Bar. S'està fent un estudi per posar una pergola a les grades del camp i boines a les pistes però part de l'AMB.	1.- S'ha refet el terra de les pistes. 2.- S'han de fer uns lavabos per les grades del camp. 3.- Reforma del bar. S'han d'ampliar el nombre de vestidors per donar resposta a l'us de les instal·lacions	4.- Preveure fer les obres dels vestidors i les boines i el bar per proper mandat i deixat les instal·lacions en perfecte estat.	Preveure fer una part de les obres .	S'ha contemplar en el/s pressupost/os l'import d'€	S'ha de definir el que s'hi vol fer i fer les actuacions i definir la gestió de les instal·lacions
Camp de Futbol de la Bòbila i Pinetons	Tenim un acumulador ACS que s'ha hagut de reparar molt cops. La instal·lació està bastant ben anem solventant els problemes que puguin sorgir. L'equipament, el "gestiona" el Club parcialment amb un cessió d'ús.	Com es decideixi, fer els tràmits x la gestió sigui la correcta. 1.- Preveure el canvi de la gespa del camp de la Bòbila. 2.- Preveure el canvi de la il·luminació dels camps de futbol. 3.- Fer una tanca exterior nova més resistent (electro soldada) . 4.- Instal·lar sistema de cloració del dipòsit de rec	Que es canviï l'acumulador 5000€ aprox. Que es vulgui seguir com fins ara pel que fa a la gestió	Que es vulgui treure un concurs públic de gestió integral. S'hauria de fer l'estudi econòmic i el plec	Pressupostar els 5.000€ i En el segon escenari dotar pressupostàriament el desequilibri del contracte	S'ha de definir la forma de la gestió de les instal·lacions
Zona esportiva Can Xarau	1.- S'ha conruiat la primera fase.Tenim el projecte executiu de la segona fases. 2.- El vestidors del frontons estan en molt mal estat i la reparació de les parets s'han fet. 3.- La reparació del sostre de la Boina també està pressupostat i s'està fent el projecte. 4.- Els vestidor de la Boina estan en mal estat.	1.- Fer el projecte que resta. 2.- Refer els vestidors del frontons 3.- Dur a terme el projecte 4.- Enrajolar vestidors Boina	Intervenir en les actuacions que siguin possible .		S'hauria d'incorporar en el pressupost	
Pavelló Can Xarau	1.- Tenim l'informe de la diputació sobre el sostre afectat. Hi ha goteres. Caldria atacar la situació ràpidament. S'està redatant el projecte 2.- Tenim un projecte per convertir el WC en vestidors i adequar el WC arbitres i escales. 3.- Estan previstes fer les obres del Bar i de les oficines del soterrani adaptant l'accés a la mobilitat reduïda.	1.- Acabar el projecte per adequar el sostre i pressupostar-ho 2.- Fer el projecte del nous vestidors i altres millores 3.- Elaborar un estudi econòmic i elaborar el Plec per adjudicar la gestió del bar 4.- Comprar un marcador nou	Que es prevegi pel proper mandat la totalitat de les intervencions	Que no es prevegi pel proper mandat la totalitat	S'hauria d'incorporar en el pressupost	
Piscina i Gimnàs Can Xarau	És un equipament que s'hi han anat fent intervencions en diferents nivells, però és molt vell i li cal una reforma per adequar-lo a la normativa i atles necessitats actuals. Encara hi ha una part de finestres que no tanquen i són de difícil accés. Hi ha goteres en una part del sostre. Les bicicletes del cycle indoor són noves. S'han adaptat les portes dels vestidors i s'ha fet el vestidor adaptat femení de piscina . El terra de la platja de piscina es nou de l'estiu 2014. Els testimonis que controlaven l'esquerda de l'entorn de la piscina no s'han mogut i s'han segellat s'ha fet la borada lateral de la piscina gran. Ampliarem l'any més el contracte de manteniment amb Geinstal. Les oficines estan en un estat deplorable, s'està fent un estudi per ampliar-les i millorar l'accés.	1.- S'han de seguir canviant finestres que no tanquen i que són de difícil accés. 2.- S'ha de seguir fent les dues fases restants de goteres del sostre. 4.- S'ha de preveure el nou contracte de manteniment pel setembre del 2016. 5.- S'han de fer les oficines i la millora de l'accés.	Que es prevegi pel proper mandat, les finestres, goteres i oficines		S'hauria d'incorporar en el pressupost	
Altis	S'ha refet el terra de la pista, però els vestidors estan en molt mal estat i no tenen aigua calenta.	1.- S'han adequar els vestidors i posar aigua calenta. 2.- Canvi de la il·luminació de la pista. 3.- Posar en normativa la instal·lació de llum	Que es prevegi pel proper mandat	Que no es prevegi pel proper mandat	S'hauria d'incorporar en el pressupost	
Zona Esportiva Montflorit	S'està ampliant una zona per a la iniciació del Tir amb Arc, a la zona d'aparcament	1.- S'ha d'adequar una zona per l'aparcament. 2.- Anar millorant i solventant el que sorgeixi				
Skatepark	Hi ha molta demanda per part dels joves de Cerdanyola	Parlar amb espai públic i joventut sobre la possibilitat de fer-ne un. Buscar ubicació. Es podria construir en el parc Xarau?	Que es prevegi pel proper mandat	Que no es prevegi pel proper mandat	S'hauria d'incorporar en el pressupost	
Riu Sec	S'han construït les pistes de tennis i paddel i el local social. El concurs públic l'ha guanyat el Club de Tennis per 5 anys des del moment de la seva adjudicació que està dependent del subministre electric.	S'hauria de preveure fer la segona fase , PAV3 i PC2/3	Que es prevegi pel proper mandat	Que no es prevegi pel proper mandat	S'hauria d'incorporar en el pressupost	S'ha de definir el que s'hi vol fer i fer les actuacions i definir la gestió de les instal·lacions
Piscina Montflorit	Es va reparar el mur de separació. 1.- Hi ha rejoles de la platje amb mal estat. 2.- És el segon any de gestió i es prorrogable a 2 més.(2017)	1.- S'haurien de canviar les rejoles malmeses.. Es fa un seguiment a través de les comissions de seguiment.	2.-			
Piscina Turonet	Aquest any es va fer la reparació de la tanca perimetral i la connexió d'aigua de la piscina petita. El Concurs de gestió l'ha guanyat Uop gestió esportiva SL per 4 estius.(2018)	S'han de preveure cada any unes inversions que vagin manteniment i millorant l'equipament			S'ha de pressupostar cada any 10.000€ en DC i passar-la a inversió	
GUIERA	S'està gestionant amb la intervenció Municipal. La segona fase esta per fer i definir. Tenim problemes de fred com cada any a l'hivern al pavelló. S'estan modificant les instal·lacions de les dubes. S'han comprat bicicletes noves. Segueixen sortint goteres al pavelló.	S'ha de resoldre la forma de gestió ja que només queda fins a l'agost 2016 per poder seguir amb la intervenció Municipal. S'ha de definir els equipament esportius de la segona fase i posar terminis. S'han de preveure les inversions necessàries per bon funcionament, maquinària , sales, terra i sostre pavelló, etc.			No està contemplat en el pressupost Municipal l'aportació de la segona fase.	El nou Equip de Govern ha de definir la forma de la gestió de les instal·lacions i resoldre la intervenció
BOSC TANCAT	S'està gestionant per part d' Esport Natura Rural. Han sortit del procés concursal	Es fa un seguiment a través de les comissions de seguiment. S'hauria de fer front a la reparació de les goteres de les oficines.			No està contemplat en el pressupost Municipal.S'hauria d'incorporar	

A part del seguiment de totes les millores i obres, l'oficina d'infraestructures també té com a treball molt important el manteniment dels equipaments, la compra o lloguers de material necessari per dur a terme totes les actuacions, lloguers d'espais per a la pràctica esportiva i d'ús del Servei d'Esports (PEM Guiera). Per dur a terme totes les intervencions de manteniment i millora, té pressupost propi. El pressupost de capítol 1 es gestiona directament des de RRHH i el capítol 2 es gestiona directament des del servei (exceptuant els subministres i alguns contractes de neteja i manteniment que els gestionen des del Servei Tècnics). El capítol 6 d'inversions, en els últims anys hi ha una aplicació genèrica que es controla i es distribueix econòmicament des d'Urbanisme en base a les propostes dels diferents serveis i altres aplicacions que són concretes d'esports, algunes controlades econòmicament des d'Urbanisme o des del servei.

CPS Promoció Esportiva

CPS Promoció Esportiva
Tècnic
Paco Rubio
Auxiliar tècnic
Miriam Garcia

Definició d'objectius

1) Creació i modificació dels convenis amb les entitats esportives durant l'any 2015

Per dur a terme aquest objectiu s'haurà de recolzar en l'oficina administrativa i comunicació i relació amb les entitats

a) per aconseguir dur-lo a terme, pel que farà als nous convenis, s'ha de fer un recull, com a mínim els 5 últims anys, de les entitats i la quantitat que han rebut de subvenció, activitats que realitzen, activitats que podrien realitzar)

*b) per aconseguir dur-lo a terme, pel que fa als convenis existents, s'ha de fer un recull, com a mínim els 5 últims anys, de les entitats i la quantitat que han rebut de subvenció, activitats que realitzen, activitats que podrien realitzar) **FINALS DE JUNY***

Aquest objectiu s'ha aconseguit. 9 convenis més que sumen 15 amb els 6 que ja teníem. L'import de la subvenció es va definir pels paràmetres anteriors.

2) Elaboració d'una fitxa model (Full control) per fer el seguiment de l'activitat esportiva a Cerdanyola

Promoció Escolar

Programa Polisportiu

Promoció Entitats esportives

Convenis, Subvencions,

Que ens permetin valorar el compliment del convenis i puntuar per la valoració de les subvencions.

Aquest objectiu no s'ha pogut aconseguir ja que hem tingut mes de dos mesos personal de baixa i hem hagut de reestructurar les feines per treure endavant les prioritàries.

3) Executar i consolidar la setmana de l'activitat Física

Valoració d'aquest any 2015

participació i entitats implicades

Proposta de millora 2016

entitats implicades, activitats i participació

*El mes de **setembre 2015 amb el calendari** de vacances del 2016 es va definir la setmana per poder començar a treballar-la*

Aquest objectiu s'ha aconseguit. S'ha millorat la distribució d'horaris, s'ha aconseguit una gran participació.

Queda pel proper any definir el lloc i el temps de la publicitat de cada entitat.

4) Comunicació activa amb els MEF de Cerdanyola

Tres reunions anuals

A l'iniciar-se el curs escolar,

a mitjan de curs i

abans d'acabar el curs

Aquest objectiu s'ha aconseguit.

5) Marcar criteris clars a través de la comissió de treball pel futur de la categoria Benjamí per executar-los la temporada 2015-2016

Aquest objectiu s'ha aconseguit i es defineixi per la propera temporada:

Després del consell escolar, mantingut el dilluns 25 de maig, on es va fer una valoració d'aquesta temporada, es van prendre els següents acords ja d'aplicació per al curs 2015/16:

- **Convocar jornades d'esports d'equip per a la categoria benjamí** en les modalitats de futbol, bàsquet i handbol, tot i mantenint la participació d'aquesta categoria en les jornades individuals convocades durant tot l'any (atletisme, cros, natació, hoquei i totes les de nova creació que es puguin donar). És recomanable la participació en aquestes atès que servirà per a valorar les concessions de futures subvencions. Es demana pensar la forma de motivar a la participació. S'acorda eliminar la classificació en aquesta categoria

6) Consolidar i treballar sobre els valors en l'Esport Escolar

Definir algun incentiu on es pugui reflectir aquest treball (trofeu, Publicació, etc.....)

Per exemple: Entrades al Bosc Tancat a canvi de fer un embossat en la clausura

Entrades algun centre cultural o espectacles

Aquest objectiu s'ha aconseguit . S'han donat entrades pel Bosc Tancat.

Per a la propera temporada, es vol crear una comissió per treballar més a fons els aspectes dels valors.

Per dur a terme tots els programes, el CPS de promoció esportiva té pressupost propi. El pressupost de capítol 1 es gestiona directament des de RRHH i el capítol 2 i el 4 es gestiona directament des del servei.

El CPS de Promoció Esportiva dur a terme el següents programes:

CPS PROMOCIÓ ESPORTIVA DESEMBRE 2015					
Personal implicat.- Tècnic PACO RUBIO					
Auxiliar tècnic MIRIAM GARCIA					
Arbitres i col.laboradors puntuals					
ACTIVITATS	dates	nombre de part.	altres informacions		entitats col.laboradores
1.- Jocs escolars i lligues					
Programa P5	Inici d'octubre dues jornades al mes	7 escoles aproxim. 55	Es fan diverses jornades d'Handbol, Basquet i Futbol Sala		
Programa Poliesportiu	Inici d'octubre termini al mes de maig	13 equips aproxim. 180	Fan jornades d'Handbol, basquet i Futbol Sala (sense classificació ni resultats) i jornades puntuals de diferents esport. Tècnics del Servei d'Esports fan un seguiment de la preparació escolar		Jornade , Tir amb Arc, CH Secc Atl., Cfut, Natació, Atle., Cros
Lligues Benjamín	Inici d'octubre termini al mes de maig	11 equips aproxim. 130	Fan lligues de basquet i Futbol Sala i jornades puntuals de diferents esport		
Esports d'equip Cros ciutat de Cerdanyola	Inici d'octubre termini al mes de maig deseembre	75 equips aproxim. 750 aproxim. 500	Fan lligues dels diferents esports handbol, basquet, Voleibol, Futbol 7 i Futbol Sala a Cerdanyola i a fora si no hi han suficients equips per fer-ne Al mes de desembre, el Servei d'Esports organitza conjuntament amb la Secció d'Atletisme del Cerdanyola Club d'Hoquei una matinal d'atletisme de Cros, per a tots els esportistes de Cerdanyola. En aquesta data coincideixen al Parc del Gorgs i parc tecnològic del Valès, el Cros Ciutat de Cerdanyola, la fase local de Cros dels Jocs Esportius Escolars i jornada de Cros del programa poliesportiu .		CH Secc Atl
Jornades d'exhibició	Dues abril/maig, en funció del calendari	Primera Jornada: 449 participants(aerobic, ball patinatge, psico) Jornada 2: 166 participants (rítmica, psico , arts marcals)	Aquestes jornades les organitza directament el Servei d'Esports .		
Cloenda Jocs Escolars	primer dissabte de juny	aproxim. 1000	A partir de les 10 hores del matí s'inicia l'última jornada dels Jocs Esportius Escolars a les instal.lacions de Can Xarau. Jornada on hi ha una part de practica d'activitats esportives i després el lliurament de premis a tots els participants, de tots els esports i categories, en el que rebran el seu record per haver participat als jocs esportius escolars. En total més de 1000 infants i monitors ompliran la cerimònia de Cloenda dels Jocs.		CBas, CHC, CFC, CPA
2.- Jornades Esportives Nocturnes					
No es va poder fer les dues previstes per pluja i per ordre institucional pel dol general.			S'organitzen amb col.laboració amb les entitats de la ciutat unes jornades esportives nocturnes per fomentar l'esport entre els adolescents i joves de Cerdanyola.		Club badminton, C Basquet, Club Handbol, Monitors C Xarau, Institut Gorgs.
3.- Milles Nocturnes de Cerdanyola					
7 de novembre		5 Miles 603, 2 milles 204 infantil 82	Les 5 Miles Nocturnes de Cerdanyola del Valès van néixer l'any 1986 quan uns membres de la Comissió de Festes de Sant Martí, i aficionats a l'atletisme, amb el desig d'aportar un complement esportiu a les Festes de Tardor, decideixen incloure una cursa dintre del programa d'aquestes festes de l'any 1987. Tot i que inicialment van ésser 4 Miles Nocturnes, es van convertir, passades les 3 primers edicions, i per raons de poder absorbir l'augment de participació, en les "5 Miles Nocturnes de Cerdanyola", incorporant, a més, les "2 Miles Nocturnes" per nos i noies fins a 13 anys. Aquesta cursa s'ha fet ininterrompudament al novembre de cada any fins avui. Actualment el pes de l'organització el porta la secció d'Atletisme del CH amb la col.laboració del Servei d'Esports.		Secció d'atletisme del CHP
4.- Setmana de l'Activitat Física					
setmana del 6 d'abril		més de 750 participats de les activitats	Coincidint amb el dia internacional de l'activitat física i amb l'objectiu principal que la ciutadania prengui consciència que l'activitat física = salut i el sedentarisme no ho és i fomentar-ne la pràctica, des de l'any 2014 s'organitza la setmana de l'activitat física. Amb la col.laboració de la majoria dels centres esportius i gimnasos públics i privats de la ciutat s'oferixen tot un ventall d'activitats adequats per tota classe de persones. Els dies d'entre setmana s'obren les portes dels centres esportius i gimnasos a tota la ciutadania i a partir del divendres per la tarda fins el diumenge al migdia, s'oferixen a la plaça o en espais a l'aire lliure, la possibilitat de practicar tot un seguit de modalitats d'activitats diverses. Amb l'experiència del primer any s'ha elaborat el programa del segon i així anirem fent successivament.		la majoria del centres i gimnasos públics i privats i el CEM
5.- Activitats Esportives Roser de Maig					
2,3 i 5 del mes de maig		Previsió, Cursa Ciència 350 Esports d'equip individuals més de 700 parti. Bicicledada 250.	El primer cap de setmana de maig, Cerdanyola del Valès celebra la seva Festa Major, una festa cada cop més consolidada, amb un programa on les activitats esportives són un punt de referència. S'organitzen, amb la col.laboració de diverses entitats esportives i durant les dates concretes i les setmanes abans i després, actes destinats a una participació oberta de la població de qualsevol edat. Tornejos o campionats de Petanca, Patinatge, Futbol, Bàsquet, Handbol, curses, pedalada, marxa, badminton, tir amb arc, natació, escacs etc.		Totes les entitats del esports implicats
6.- Cursa per Colserola (25-2015)					
diumenge 17 de maig		805 participants. Nens 200 discapactats 40	El Servei d'Esports i la Secció d'atletisme de CHP treballa en l'organització de l'esdeveniment esportiu important per a la nostra ciutat i per l'atletisme de Catalunya, en la que la participació massiva de gent d'arreu, ha obligat als organitzadors a limitar inscripcions a 800/850 persones. Una cursa que es desenvolupa per la muntanya de Colserola, dins del terme municipal de Cerdanyola. Novetat d'aquest any que s'han incorporat curses per nens/es i per pesones amb discapacitat.		Secció d'atletisme del CHP
PROGRAMES					
1. Subvencions Generals	dates	a qui va dirigit	altres informacions		Accions a fer
	Es convoquen un cop s'aprova definitivament el pressupost	a totes les AAEE, Ampas i clubs privats amb competició, entitats esportives de poca estructura i entitats relacionades amb el món de l'esport local (19)	Enguany el pressupost destinat a aquesta actuació ha estat de 18.000 € . En les bases de la convocatòria es defineix el criteri de puntuació. S'han atorgat subvenció a 5 entitats i 14 Centres educatius		Fer un seguiment real de les entitats fent dues visites com a mínim en les instal.lacions per temporada
2. Convenis	Un cop s'aprova definitivament el pressupost es poden sol.licitar	Als clubs i entitats que tenen un pes en l'esport de la ciutat (15) detall en el pressupost	Enguany el pressupost destinat a aquesta actuació ha estat de 133.237,32 € . Es valora en funció del seu projecte anual i en conseqüència del històric. Veure'n el detall en el pressupost		Confeccionar conjuntament en una taula el conveni i fer-ho cada any, modificant el que calgui . Seria bo fer-ho abans d'acabar el any per mirar si es pot i és vol modificar la quantitat. Fer un seguiment real amb dues visites a la temporada com a mínim en les instal.lacions
3. Consells Esportius	Es convoquen de 3 a 4 cop l'any coincidint amb el trimestre. Hi ha l'escolar amb ampas i associacions esportives i el Municipal amb totes les entitats esportives	Totes les ampes, associacions esportives, entitats esportives que voluntàriament volen estar representades	Són consells on s'aprova les normatives dels jocs, on es formen subcomissions que determinen l'import individual de les subvencions, es proposa la festa final de temporada, s'informen de les inversions, activitats i esdeveniments es recull inquetudes del les entitats. Poc participat per part de les entitats		S'hauria de buscar una formula perquè el Consell Municipal fos més participatiu per part de les entitats
4. Col.laboracions amb les entitats	Sempre que ho sol.licitin per instància i estigui al nostre abast	Totes les ampes, associacions esportives, entitats esportives, centre educatiu que ho demanin	Se'ls hi dona suport a nivell d'equipaments i material bàsicament per activitats puntuals o campus. Servei de la Creu Roja per aquelles activitats esportives rellevants		
5. Material i trofeus de la Diputació per les entitats	Fem d'intermediaris amb la Diputació sempre que ho sol.licitin per instància i la Diputació en tingui i a l'abast	Ampes, associacions i entitats esportives, centres esportius i educatius, casals que ho demanin.	Tramitem la sol.licitud sempre que organitzin l'activitat a Cerdanyola.		
6. Co.laboració amb Dinàmica Educativa	Fem d'intermediaris amb les entitats perquè col.laborin amb Educació per activitats de Dinàmica educativa	A totes les entitats que puguin i vulguin dur a terme les activitats en horari lectiu	Es una forma de promocionar l'esport en horari lectiu i arribar a un col.lectiu molt ampli de nens/es		
Subvencions Diputació	S'han demanat per activitats i programes.	Esperar la resolució i generar el imports dels programes o activitats que no estan prevists en el pressupost de l'Ajuntament			

CPS Piscina i Gimnàs Can Xarau

CPS Can Xarau		
Control Accés	Tècnics Esportius	Auxiliar Administrativa
Ramon Viñoles	1 Tomas Ramon	Marina Escobedo
Montse Arus	2 Olga Estefanell	
Carme Garcia	3 Roser Masgrau	
	4 Yolanda Manrubia	
	5 Cristina Gordo	
	6 Susana Vega	
	7 Gemma Lopez	
	8 Victor Jimenez	
	9 Xavier Estraguera	
	10 Esther Marin	
	11 Daniel Elias	
	12 Monica Fernandez	
	13 Montse Valero	
	14 Alex Raposo	

Organigrama actual i treballadors adscrits

Definició d'objectius

1) Seguiment de les inversions de millora de l'equipament.

Aquest objectiu s'ha dut a terme durant la temporada d'estiu, just en la parada tècnica, que és quan es poden realitzar:

1. Borada lateral i superior del vas de la piscina gran i reparació esquerra existent.
2. Ampliació de les portes de la zona de piscines ajustant-se a la normativa vigent.
3. Adaptació d'un espai del vestidor de la piscina a vestidor adaptat femení.
4. Elaboració del projecte de remodelació de les oficines.

2) Elaboració d'un organigrama

Que doni resposta a les necessitats de l'equipament i que estigui detallat cadascuna de les tasques a dur a terme.

S'ha elaborat un organigrama que recolliria les necessitats actuals del servei i així poder donar un millor servei als usuaris/es, alhora que resoldria part de la problemàtica que tenim de substitució del personal.

El CPS Can Xarau consta d'un organigrama al qual hem detectat diverses mancances i, donat l'increment de feines que s'estan produint dia a dia, tant administrativament com de coordinació, es veu amb la necessitat de fer-ne un canvi.

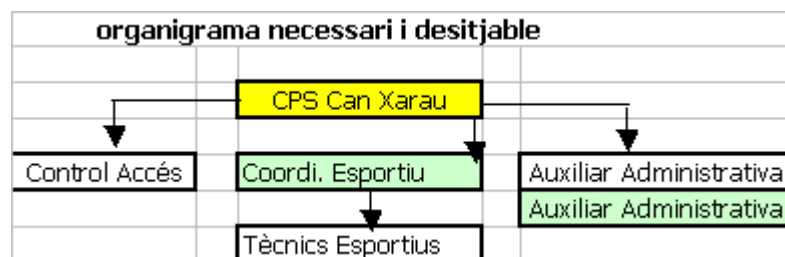
Les dues figures que no existeixen en l'actual organigrama, i es creu haurien d'aparèixer, són la figura d'un/a auxiliar administratiu/va i la de coordinador/a de monitors/es.

Ens cal un **auxiliar administratiu/iva** per tal que es pugui reforçar totes les tasques administratives que es generen a la instal·lació (altes, baixes, expedients, tarifació social, informació a través dels correus, comunicacions). Actualment, només existeix una auxiliar administrativa, la qual es troba sobrecarregada de feina, sobretot en els períodes de preinscripcions i campanyes de noves inscripcions d'abonats. També cal tenir en compte que, l'auxiliar administrativa fa substitucions del personal del control d'accés a l'hora dels esmorzars, reduint-ne el temps de treball efectiu.

L'administrativa del Servei d'Esports fa una part de les tasques administratives de Can Xarau i entre la tècnica del servei i l'administrativa se'ls dóna molt suport administratiu.

Ens cal una persona **tècnic/a esportiu/va** que faci les tasques de coordinació dels tècnics/ques esportius/ves i de gestió de totes les activitats que s'imparteixen al Complex Esportiu, que s'encarregui de gestionar tot el tema de baixes i suplències del personal, alhora que pugui substituir baixes sobtades d'aquest personal, així com coordinar tot el tema de la graella d'activitats i gestió de les mateixes. Actualment aquestes tasques les realitza la cap de CPS. Aquesta tasca ocupa gairebé el 70% de la seva feina i només pot destinar un 30% a la resta de tasques de gestió que li pertocarien fer pel seu càrrec.

Aquestes places s'han demanat reiteradament al servei de RRHH.



3) Definir una taula de paràmetres trimestrals

Que permetin gestionar amb més eficiència la instal·lació i que ens donin uns indicadors comparables, entre ells:

Recull trimestral del nombre d'abonaments i persones beneficiades per la tarifació social

Núm. Abonament – Núm. Persones

Núm. cursos – Núm. Persones

Recull semestral del nombre d'abonaments impagats recuperats

Persones que gaudeixen de la tarifació social

CPS CAN XARAU A DESEMBRE 2015			
Abonaments anuals dif Mod.	1.193	1.524	Abonats de juliol a desembre
Entrades Combinades dif tempo	241	474	De juliol a desembre (de les quals n'hi ha 45 de la modalitat semestral. Es sumen totes les entrades mensual, bimensual, trimestrals i semestrals i es comptabilitzen cada mes quantes persones hi ha cada mes en la modalitat d'entrada combinada durant els mesos de juliol a desembre i resulten un total de 474)
Entrades puntuals	505	505	Quantitat d'entrades puntuals de juliol a desembre de les modalitats infantil i individual, laborables i festives i entrades activitats
Bons Entrades	63	630	Quantitat de bo d'entrades infantils i individuals, laborables, festives i per activitats (Comptabilitza el nombre de bons per 10 que son els accesos que te, per comptabilitzar les persones) De juliol a desembre.
Lloguers Frontons	82	127	Entrades puntuals i bons frontons dels diferents horaris amb i sense llum de matí i de tarda. De juliol a desembre. Per comptabilitzar el nombre de persones es els bons es multipliquen per 10 que son els accesos que dona a una persona (5 bons x 10 + 77 entrades)
Cessió Espais Entitats	7		Entitats esportives i culturals

SERVEIS	Primer semestre		Segon semestre	
	NOMBRE	NOMBRE PERSONES	NOMBRE	NOMBRE PERSONES
Abonaments anuals dif Mod.	1.152	1.494	1.193	1.524
Entrades Combinades dif tempo	286		241	
Entrades puntuals	540		505	
Bons Entrades	103		63	
Lloguers Frontons	121		82	
Cessió Espais Entitats	7		7	

	NOMBRE	PER /TRIMES
Cursos	41	Gimnàs
	33	Piscina
	74	
	NOMBRE PER.	TRIMESTRE
	605	gener-mar
	616	abril-juny
	559	oct-des

	Gener -Juny	Recuperats	%	Jul-des	Recuperats	%
Impagats Abonaments	19	14	73,68	19	15	78,95
Impagats Cursos	41	25	60,98	24	23	95,83
P. abo Tarificació Social	52			57		
80%	43			49		
70%	5			5		
60%	3			2		
50%	1			1		
30%	0			0		
P. cursos Tarificació Social	87	Gen-mar (45) i de Abri-jun (42)		26	Oct-des	
80%	66			21		
70%	11			3		
60%	4			0		
50%	2			1		
30%	4			1		
Totals	139			83		
		222				

4) Millorar i optimitzar el Servei

Seguiment de les activitats, l'execució per part dels tècnics i la seva formació per poder valorar-les i modificar els aspectes que es puguin millorar per tal de donar un millor servei als usuaris.

Acceptació de les activitats

Horaris més demandats

Ocupació

Etc...

Millorar la informació a l'usuari

Utilitzant diferents mètodes, correus, telèfon etc.

Recuperar els impagats i evitar-ne l'embargament dels comptes

Fent trucades i un cop tinguem la confirmació donar-los de baixa

Aquest objectiu s'ha pogut aconseguir amb el suport administratiu del pla d'ocupació, amb l'assistència a cursos de formació, adequació de les activitats a la demanda, reunions prèvies a l'activitat de polisportiu. Queden reflexats en els números dels quadres anteriors.

Queda pendent per resoldre de cara a la proper any el tancament per la parada tècnica del mes d'agost.

5) Compliment amb els nous paràmetres de la normativa reguladora de Sanitat

Comprant un aparell controlador del CO2 i fer-ne el seguiment.

Contractació de l'empresa que faci els controls mensuals

Aquest objectiu s'ha aconseguir i es mantindrà.

Un cop detallats els objectius marcats passem a detallar les activitats i Serveis del CPS Can XARAU:

CPS CAN XARAU DESEMBRE 2015				
De dilluns a divendres de 7:00 a 22:00h Dissabtes de 9,15 a 13,45 i de 16,15 a 19,45h Diumenges i festius de 9,15 a 13,45h	Personal implicat.-	Direcció Tècnica.- MONTSE LUQUE Auxiliar admintirativa.- MARINA ESCOBEDO Control accés.- RAMON VIÑOLES, MONTSE ARÚS, CARMEN GARCIA Tècnics esportius i Socorristes.- TOMÁS RAMON, OLGA ESTEFANELL, ROSER MASGRAU, YOLANDA MANRUBIA, CRISTINA GORDO, SUSSANA VEGA, GEMMA LOPEZ, VICTOR JIMENEZ, XAVIER ESTRAGUERA, ESTER MARIN, DANIEL ELIAS, MONICA FERNANDEZ, MONTSE VALERO, ALEX RAPOSO		
ACTIVITATS	dates	Nombre. de part.	altres informacions	
CURSOS NATACIÓ DIFERENTS TEMPORALITAT	juliol a desembre	541	Cursos de juliol (94) i 1er trimestre curs 2015-16 (oct-des) 447	
CURSOS GIMNÀS DIFERENTS TEMPORALITAT	juliol a desembre	212	Cursos de juliol (99) i 1er trimestre curs 2015-16 (oct-des) 113. Ha augmentat el nombre d'abonaments amb activitats i aquestes activitats estan incloses.	
NATACIÓ ESCOLAR	El curs escolar és d'octubre a juny	mitja de 40	50 grups /set (Escoles, ampes i escoles bressol)	
NATACIÓ ESCOLAR ESPECIAL	octubre a juny	10	Aquesta temporada no tenim l'activitat dels dimecres, ni la dels dijous i no tenim monitor de reforç. Tenim dos grups del Jeroni de moragues els dilluns	
POLIESPORTIU	juliol	144	Casals d'estiu esportius. Nombre d'inscrits per les dues quinzenes. Mitja per quinzena 72.	
CURSOS ESPECIALS (HORITZÓ)	octubre a juny	10	Curs natació per discapacitats Coordinat amb Servei Socials de l'Ajuntament	
DINAMICA EDUCATIVA	octubre a juny	mitja 50	activitats de gimnàs 4 hores/set i piscina 2 hores/set. Hi ha 4 mesos de màxima ocupació i la resta del 50%	
PORTES OBERTES	Segona quinzena setembre	mitjana de 400 persones x setmana	Portes obertes a les activitats dirigides del gimnàs i de la piscina	
MULLA'T	juliol	87	col·laboració esclerosi múltiple	
POLIESPORTIU PISCINA	a determinar per Promoció Esportiva		activitat de suport a l'activitat dels jocs escolars de Promoció esportiva	
CICLE PASSEJADES	octubre a juny	aprox 25 mitja.	Passejades incloses dintre del cicle de passejades de la diputació	
JORNADES ESPECIALS ESPORT I SALUT		No s'ha fet	Coordinat amb pafes i departament de Salut de l'Ajuntament	
JEN	a determinar per Promoció Esportiva		activitat de suport a l'activitat del programa JEN de Promoció esportiva	

Per dur a terme tots els serveis, programes, manteniments i inversions, el CPS Piscina i Gimnàs Can XARAU té pressupost propi. El pressupost de capítol 1 es gestiona directament des de RRHH. El capítol 2 es gestiona directament des del servei (exceptuant els subministres i alguns contractes de manteniments que els gestionen des dels Servei tècnics). El capítol 6 d'inversions, cal dir que en els últims anys hi ha una aplicació genèrica que es controla i es distribueix econòmicament des d'Urbanisme, en base a les propostes dels diferents serveis. Hi ha altres partides que si que són concretes d'esports, algunes d'elles controlades econòmicament des d'Urbanisme o des del propi servei. El seguiment de les obres però, sempre es fa des d'Esports .

Cerdanyola del Vallès, d'abril de 2016

Ma Àngels Casafont
Cap del Servei d'Esports

