

PLA LOCAL DE JOVENTUT

Massanes, 2021-2024

ÍNDEX

1. PRESENTACIÓ	p.5
Introducció	p.5
Antecedents	p.6
2. PROCÉS METODOLOGIC	p.7
Principis Rectors del PLJ vinculats al PNJCat	p.7
Objectius del Pla Local de Joventut	p.7
Criteris Metodològics	p.8
Agents Implicats al PLJ	p.9
Un pla participat	p.10
3. DIAGNOSI. ANÀLISIS DE LA REALITAT JUVENIL	p.12
3.1 Context territorial i mobilitat	p.12
Situació geogràfica de la comarca	
Situació geogràfica de Massanes	
Recursos i polítiques municipals	
Visions dels i les joves i les professionals	
Conclusions	
3.2 Context social i cohesió	p.17
Recursos i polítiques municipals	
Anàlisi de la realitat juvenil	
Visions dels i les joves i les professionals	
Conclusions	
3.3 Joves, educació i formació	p.25
Recursos i polítiques municipals	
Anàlisi de la realitat juvenil	
Visions dels i les joves i les professionals	
Conclusions	

3.4 Joves i treball	p.34
Recursos i polítiques municipals	
Anàlisi de la realitat juvenil	
Visions dels i les joves i les professionals	
Conclusions	
3.5 Joves i habitatge	p.40
Recursos i polítiques municipals	
Anàlisi de la realitat juvenil	
Visions dels i les joves i les professionals	
Conclusions	
3.6 Joves i vida saludable	p.47
Recursos i polítiques municipals	
Anàlisi de la realitat juvenil	
Visions dels i les joves i les professionals	
Conclusions	
3.7 Joves i participació	p.51
Recursos i polítiques municipals	
Anàlisi de la realitat juvenil	
Visions dels i les joves i les professionals	
Conclusions	
3.8 Joves, cultura i oci	p.55
Recursos i polítiques municipals	
Anàlisi de la realitat juvenil	
Visions dels i les joves i les professionals	
Conclusions	
3.9 Impacte de la Covid-19 en les persones joves	p.58
3.10 Línies d'intervenció	p.75

4. DISSENY DE LA INTERVENCIÓ p.77

4.1 Objectius del PLJ	p.77
4.2 Descripció de les actuacions	p.78
4.3 Calendari de treball del PLJ	p.98
4.4 Recursos del PLJ	p.99
4.5 Comunicació i difusió	p.100

5. TANCAMENT p.102

6. AVALUACIÓ p.103

7. BIBLIOGRAFIA p.108

1. PRESENTACIÓ

Introducció

El Pla Local de Joventut 2021 - 2024 (PLJ) presenta la proposta de treball en matèria de joventut i fixa les línies estratègiques a desenvolupar dels propers quatre anys, basant-se en el que marca el Pla Nacional de Joventut 2010 – 2020, i centrant-se, sobretot, en les necessitats i oportunitats del context local.

Per tal de garantir unes polítiques de joventut amb èxit i que suposin una transformació efectiva de les oportunitats de tots els joves, és important, per una banda, la integralitat d'aquestes, amb el treball en xarxa que impliqui diversos agents socials a nivell local, i quan es requereixi a nivell comarcal i nacional. I per altra banda, no hem de perdre de vista, la centralitat dels i les joves, apoderant-los i fent-los responsables de la seva trajectòria vital. Així doncs, les polítiques de joventut resultants d'aquest PLJ estaran enfocades cap a la participació dels i les joves.

Amb tot, s'ha treballat aquest document entenent per joves les persones compreses entre els 12 i els 30 anys atès que des de la regidoria de Joventut es treballa amb el col·lectiu jove des del moment en que inicien el seu pas per l'institut i s'allarguen fins els 30 anys en àmbits més específics com són el laboral i l'habitatge.

Es presenta doncs una radiografia de l'estat del col·lectiu jove i dels recursos que es disposen a partir de la qual es proposa un seguit d'actuacions que volen donar resposta a les necessitats que s'han identificat com a nuclears i estratègiques i que sorgeixen de la participació de diversos agents socials del territori i dels i les joves del municipi.

Cal tenir present que des de la regidoria de Joventut s'ha considerat pertinent plantejar aquest PLJ en el període 2021 – 2024 ja que, per una banda el darrer PLJ de Massanes es va redactar el 2018 i per tant les dades analitzades eren molt properes en el temps. D'altra banda, aquest 2020 la realitat social ha sofert molts canvis, especialment el col·lectiu juvenil, deguts a la pandèmia provocada per la Covid-19. Per aquest motiu, s'ha considerat necessari incorporar aquesta visió en aquest Pla Local així com adequar algunes actuacions segons aquesta.

Antecedents

Massanes ha estat participant en el projecte de tècnics compartits des dels seus inicis el 2004, i des de l'any 2008 aquesta figura està vinculada a l'Oficina Jove del Consell Comarcal de la Selva. Després d'un període de dos anys sense aquesta figura, el 2018 s'incorpora de nou el referent de joventut compartit qui redacta el darrer Pla de Joventut 2018-2019.

El fet que Massanes participa en el projecte de tècnics compartits de joventut és un element important dins la xarxa comarcal de professionals de joventut i ha donat visibilitat al municipi a nivell territorial.

Paral·lelament a la redacció dels diferents PLJ, les polítiques de joventut que se n'han derivat han esdevingut cada vegada més integrals i s'han ampliat les oportunitats dels i les joves del poble. L'objectiu és seguir el treball reforçant la integralitat, la complementarietat i l'abordatge dels punts més nuclears de la vida dels i les joves de Massanes.

2. PROCÉS METODOLÒGIC

Principis rectors del PLJ i vinculats al PNJCat 2010-2020

Aquest PLJ segueix els principis rectors i els criteris metodològics del PNJCat 2010-2020 (participació, transformació, integralitat i qualitat), i també han inspirat el disseny, la implementació i l'avaluació dels programes i projectes que se'n deriven.

Un dels puntals d'aquest PLJ ha estat la **participació** dels propis joves en el disseny, la implantació i l'avaluació de les polítiques de joventut del municipi. Seguint el concepte d'incorporar la perspectiva comunitària i afavorint el canvi de paradigma en les administracions públiques més encarades cap a la governança democràtica (més horitzontalitat de les polítiques), la corresponsabilitat i les formes de democràcia directa i indirecta dels joves.

Per altra banda la el PLJ té una voluntat **transformadora**, sobretot a través de l'apoderament dels joves, facilitant l'accés a les polítiques de joventut i als recursos per aconseguir un impacte real i que afavoreixi la inclusió i l'equitat de tots els joves i sigui un punt d'inflexió en la reproducció de les desigualtats socials.

Al mateix temps plantejem unes polítiques de joventut **integrals**, que actuïn sobre totes les esferes i dimensions de la vida de les persones joves, amb el treball transversal en totes les seves fases, el treball multinivell en el mateix consistori i el treball en xarxa amb altres administracions i agents del territori.

Remarcar la necessitat de treballar cap a unes polítiques de joventut de **qualitat i proximitat**, basades en l'adequació a les necessitats i realitat dels joves, incorporant la innovació i la creativitat com a valor de canvi.

Objectius del Pla Local de Joventut

Per tal d'assolir aquesta missió, es plantegen uns objectius estratègics del pla:

- Garantir l'accés universal i normalitzat dels joves de Massanes a la condició de plena ciutadania.

- Fomentar la creació i consolidació de tots aquells serveis, programes i recursos que incideixin de forma efectiva i eficient en les condicions de vida dels joves.
- Facilitar l'assoliment del seu projecte de vida.

criteris metodològics

El PLJ té tres fases diferenciades. Per una banda la diagnosi de la realitat juvenil on es recullen les necessitats dels joves del municipi mitjançant la visualització de les polítiques de joventut existents al municipi i l'anàlisi de la realitat juvenil. La part de disseny de la intervenció, on es recullen els objectius i les propostes d'actuació per donar resposta a aquestes necessitats detectades en la part de diagnosi. Finalment una part d'avaluació que ha de permetre revisar el conjunt del pla local per tal de valorar-ne la renovació o modificació al llarg del seu propi desenvolupament.

Seguint els criteris del Pla Nacional, cada una de les parts del PLJ s'ha dissenyat a partir dels principis rectors de la participació, transformació, integralitat i qualitat i s'ha desenvolupat amb la concepció inicial com a un procés participatiu dels i les joves i diversos agents socials i professionals de l'àmbit.

Per dur a terme la primera fase de diagnosi s'ha treballat en l'obtenció de diferents dades per tal de fer una fotografia de la realitat juvenil del nostre municipi, consistent en l'obtenció de dades quantitatives, dades qualitatives i l'anàlisi dels recursos i les polítiques municipals existents. Aquesta diagnosi també integra la reflexió prèvia de la regidoria de Joventut, partint de les següents dimensions:

- L'anàlisi prèvia de la pròpia regidoria.
- L'experiència acumulada dels darrers anys de treball.
- Les bases establertes per la Direcció General de Joventut i el Pla Nacional de Joventut 2010-2020.

Finalment se'n extreuen unes conclusions que serveixen per encarar les línies de treball de la fase de disseny.

Les dades qualitatives, obtingudes a través del treball fet amb joves, tècnics i professionals i entitats, permeten aconseguir una informació de primera mà de la realitat del col·lectiu jove de Massanes.

Amb la visualització dels recursos que hi ha i les polítiques que es fan al municipi, permet veure si el que tenim al municipi s'adequa a les necessitats dels nostres joves i finalment, amb totes aquestes dades es confeccionen unes conclusions.

Per tal d'ordenar la informació de la diagnosi de manera entenedora, les dades s'han agrupat en els següents àmbits: Context territorial i social, educació, món laboral, transició domiciliària, vida saludable, participació, cultura i oci.

L'anàlisi qualitatiu de la realitat juvenil ha tingut en compte la visió del jovent de Massanes a partir dels resultats de l'enquesta feta als i les joves.

A banda de la participació de les persones joves en l'anàlisi qualitatiu de la realitat juvenil del municipi, s'ha recollit informació per a la diagnosi de diversos agents socials que treballen amb la gent jove de Massanes. Així mateix s'ha tingut en compte també l'avaluació de l'anterior PLJ de Massanes.

En quant al disseny d'intervenció, s'ha realitzat en base als resultats de la diagnosi elaborada en la primera part del pla i seguint els criteris metodològics explicats anteriorment: participació, qualitat, transformació i integralitat.

Agents implicats en la redacció del PLJ

Amb la figura de tècnic compartit de joventut l'Ajuntament ha pogut crear una estructura bàsica que ha permès disposar en els darrers anys d'un Pla Local de Joventut per planificar, ordenar, dissenyar i executar les polítiques de joventut del municipi. Aquest fet és un element important dins la xarxa comarcal de tècnics de joventut i ha donat visibilitat al municipi a nivell territorial.

En aquesta estructura de treball hi podem identificar la persona responsable política de joventut, el personal tècnic de l'ajuntament, entitats, administracions supramunicipals i també els joves del municipi, associats o no. Aquesta agrupació ha permès, que des del darrer trimestre del 2019 i al llarg del 2020, s'hagi redactat aquest document en base a les directrius de la Direcció General de Joventut i el Pla Nacional de Joventut 2010-2020.

Un pla participat

Cal tenir en compte que tant l'anàlisi qualitatiu de la realitat juvenil com la proposta d'intervenció és fruit de les enquestes que s'han realitzat per avaluar i recollir la percepció que tenen els i les joves sobre el municipi així com propostes d'actuació.

Els objectius de l'enquesta han estat:

- Donar l'espai a les persones joves perquè realitzin una radiografia de la situació del municipi.
- Recollir la percepció que tenen els i les joves del seu municipi en relació a les polítiques de joventut.
- Fomentar la participació activa del jovent en els processos de consulta municipal.
- Fomentar l'esperit crític i analític en la joventut.

Pel que fa a les aportacions fetes per les persones professionals i agents socials de Massanes que intervenen amb els i les joves ens hem nodrit del treball fet en el marc de la Taula de Benestar i Comunitat de Massanes, on al llarg del 2020 es reuneix regularment per tal de desenvolupar projectes encarats a millorar el benestar i els estils de vida de la comunitat, incloent també el col·lectiu jove.

Aquesta taula està formada per:

- Laia Rigalt, dinamitzadora de la Taula de Massanes. Representant del projecte per part del Consell Comarcal de la Selva via Càritas.
- Tània Moyano, regidora de l'Ajuntament de Massanes.
- Maria Argimont Fontbona, educadora social de Massanes.
- Núria Anna Diaz, treballadora social de Massanes.
- Clara Romaguera, tècnica compartida de joventut.

Per tal d'aprofundir en les percepcions dels i les professionals s'ha optat per realitzar entrevistes a persones amb un pes important pel que fa a l'intervenció amb el col·lectiu jove com l'equip directiu de l'Institut Vescomtat de Cabrera d'Hostalric.

Aquests espais de recollida d'informació ens han servit a l'Àrea de Joventut per acostar i ajustar els projectes desenvolupats a les necessitats i motivacions del col·lectiu jove.

En la última fase, s'ha presentat i validat la diagnosi per part de l'equip de govern i es preveu la seva aprovació via Ple Municipal i presentació oberta a la població de Massanes.

3. DIAGNOSI. ANÀLISIS DE LA REALITAT JUVENIL

En aquest apartat s'exposa de forma ordenada i analítica la diagnosi realitzada de la realitat juvenil a partir dels grans àmbits que comprenen la vida dels i les joves basant-nos en els criteris metodològics i les fonts mencionades anteriorment. Com a referència estadística cal considerar que el darrer any del qual hem obtingut la majoria de dades comunes en tots els àmbits territorials és el 2018, donat que en el moment de redacció del pla local era l'última referència disponible, excepte algunes pel que fa a salut i educació que ens hem agafat la darrera actualització disponible.

3.1 CONTEXT TERRITORIAL I MOBILITAT

El primer punt d'aquesta diagnosi juvenil està dedicada al context territorial que ens ha de permetre ubicar el nostre poble vers la comarca i donar informació del seu entorn més proper i de la seva connexió amb la regió.

Situació geogràfica de la comarca

La Selva és una comarca situada al nord est de Catalunya i el sud de les terres gironines; entre la Serralada Transversal i la Costa Brava que limita amb les comarques del Maresme, el Vallès Oriental, Osona, la Garrotxa, el Gironès, el Baix Empordà i la Mar Mediterrània. Comprèn part de les comarques naturals de les Guillerries i del Baix Montseny. Té una superfície de 1.006,5 km² amb la capital administrativa Santa Coloma de Farners al centre geogràfic, i les poblacions més grans (Blanes i Lloret de Mar) situades a la costa.

La situació estratègica de la comarca és immillorable, l'enllaç entre Girona i Barcelona i enmig del passadís que posa en comunicació el centre econòmic de Catalunya amb el sud de França. La infraestructura en comunicacions és molt rica, tant a nivell de carreteres (Autopista, Eix Transversal de Catalunya, Nacional II...), com ferroviària, sobretot amb el projecte del pas del TGV per la comarca. A més, també compte amb l'aeroport Vilobí - Costa Brava i la seva proximitat amb l'aeroport de Barcelona (100 km) és també remarcable.



Aquestes infraestructures però contrasten amb el fet que la Selva és una comarca que es caracteritza per la seva dispersió territorial i poblacional, i la seva dèbil xarxa viària que connecta els municipis amb la seva capital, Sta. Coloma de Farners, i els municipis entre si. Cal destacar que la Selva està fortament afectada pel fenomen de les urbanitzacions (una vintena aglutinen quasi la meitat de la població) i per una forta dispersió dels seus habitants en municipis petits (6 municipis amb més del 70% de dispersió, PLIS 2011).

Referent a l'economia, aquesta situació estratègica l'ha convertit tradicionalment en una àrea d'expansió industrial, inicialment els sectors del tèxtil (ara pràcticament desaparegut) i la fusta, i en els darrers anys indústries com l'alimentària i els serveis turístics, juguen un paper molt important en el desenvolupament de la comarca

La comarca de la Selva consta de 26 municipis en 3 sectors ben diferenciats geogràficament: la costa, la plana i la part més muntanyosa, i segons la seva mida poblacional ens trobem la següent distribució:

- Municipis grans (més de 30.000 h), representen el 7,69 % del total dels 26.
- Municipis mitjans (entre 3.000 i 30.000 h): representen el 50,00 %.
- Municipis petits (entre 1.000 i 3.000 h): representen el 23,07%.
- Municipis molt petits (menys de 1.000 h): representen el 19,23%.

A nivell territorial s'ha estructurat la comarca en 5 àrees que responen a criteris de proximitat, necessitats, afinitats i tradició de treball: Selva nord, Selva interior, Selva plana, Selva sud, Selva marítima.

El Consell Comarcal de la Selva, mitjançant l'Oficina Jove actua com a element aglutinador i coordinador de dos projectes que tenen una incidència molt directe en el territori i en els quals Massanes hi participa activament:

- El projecte de tècnics compartits
- La Taula de regidors/es de joventut i la taula de professionals de joventut.

L'Oficina Jove de la Selva és el recurs principal de les polítiques de joventut que treballa a nivell comarcal. Pel que fa als serveis, l'Oficina Jove actua com a Punt d'Informació Juvenil, tramita carnets juvenils i té serveis específics de treball, formació, mobilitat internacional i de salut. A part de donar suport i assessorament als municipis en matèria de joventut, desenvolupa una tasca molt important en tant en quant permet que aquells municipis amb menys recursos disposin d'una figura tècnica que els permeti desenvolupar les polítiques juvenils municipals.

Situació geogràfica de Massanes



Massanes és una vila situada al peu del vessant oriental del Montseny, pertany a la comarca de la Selva i limita amb els termes de Riudarenes al nord, Maçanet de la Selva a l'est, Fogars de la Selva al sud i Hostalric a l'oest. El relleu del municipi és força accidentat i envoltat de boscos d'abundant vegetació.

La població es distribueix entre el casc urbà, les àrees de Marquès, Cambrerol, Collformic, Rieral i les urbanitzacions de Riu Clar i Sant Roc on molts dels habitatges són de segona residència. A Massanes hi viuen aproximadament 730¹ habitants, segons el padró oficial municipal de l'any 2018, dels quals 85 són joves. El 2019 Massanes ha passat a tenir 761 habitants².

Per l'extrem est del terme hi travessa la carretera GI-555 tradicionalment coneguda com la carretera de Mallorquines. Al costat de la mateixa, quasi en paral·lel, s'hi troba la via fèrria de Barcelona a Portbou, amb l'estació de Maçanet-Massanes, compartida per ambdues poblacions. Pel sud de la població es connecta amb la C-35, que porta a

¹ Dada extreta del padró oficial municipal de Massanes any 2018

²Dada de població del municipi de Massanes d'IDESCAT de l'any 2019

Maçanet de la Selva, i la GI-512 que arriba fins a Tordera i, per extensió, a la costa. Des de Massanes es pot accedir a l'autopista AP-7 (direcció Barcelona i Girona), per la C-35 a Sant Celoni i per la ctra. GI-V-5121 a Arbúcies-Sant Hilari Sacalm (amb connexió a l'eix). La carretera que puja fins dalt la vila està en bones condicions, així com la majoria de camps veïnals que serpentegen tot el terme municipal.

L'accés a la mobilitat, de la mateixa manera que l'accés a la informació, el treball o l'habitatge, esdevé un condicionant per al desenvolupament del projecte vital dels i les joves del municipi de Massanes. El fet que la població de Massanes estigui repartida en diferents urbanitzacions i que el polígon industrial i l'institut estiguin situats fora del nucli de població (en el cas de l'institut, situat a la població d'Hostalric i/o Arbúcies) fa que els joves de Massanes s'hagin de desplaçar per motius educatius, laborals, d'oci i temps lliure.

Recursos i polítiques municipals en l'àmbit del context territorial

Ajuntament de Massanes: L'edifici al centre de la vila disposa de les dependències habituals per gestionar el municipi, així com correus, un local social (amb petit teatre), un espai habilitat per a consulta mèdica, i finalment, l'oficina de l'equip bàsic de Serveis Socials.

Connexions i infraestructures del municipi:

Pel què fa al transport públic, el servei regular d'autobusos diari és limitat pel que fa a la connexió amb les poblacions veïnes, ciutats de referència o a l'estació de tren, les més pròximes que té són les línies regulars de bus que passen per Hostalric.

Massanes disposa de connexió amb tren mitjançant la línia de rodalies R2 que va de Barcelona/Sants a Maçanet/Massanes i la línia de mitja distància que va de Portbou – Barcelona de Renfe, tot i que els i les joves s'han de desplaçar uns 12 km per tal de poder accedir a l'estació de tren.

En quan a transport escolar, el Consell Comarcal de la Selva és el gestor del servei i de facilitar l'autobús a l'IES Vescomtat de Cabrera d'Hostalric, centre educatiu on s'han de desplaçar els joves de Massanes per tal de realitzar els estudis d'Educació Secundària Obligatòria i Batxillerat. Aquest servei es gratuït pels joves que fan ESO i de pagament pels alumnes de Batxillerat o de Cicles de Grau Mitjà/Superior.

Pel que fa al desenvolupament d'activitats d'oci i formatives, existeix el conveni de col·laboració Selva Sud entre les Regidories de Joventut dels municipis d'Hostalric, Breda, Riells i Viabrea, Massanes, Fogars de la Selva i Sant Feliu de Buixalleu per tal de poder desenvolupar projectes de forma mancomunada i sumar esforços.

Visions dels i les joves i les professionals

Les diverses opinions coincideixen en destacar que la mobilitat és un factor que afecta tots els àmbits de la vida dels i les joves de Massanes, però també és cert que és un tema de difícil abordatge donades les característiques del poble.

Aquest condicionant no ajuda a l'identitat o sentiment de pertinença del jove amb el municipi. Des de petits han de marxar del poble per anar a l'escola o l'institut, i els joves acaben fent més vida als municipis on estudien, ja que la majoria acaben realitzant les activitats extraescolars allà. Segons els propis joves aquesta mobilitat ja és un costum, i normalment es desplacen a Hostalric.

El fet que Massanes estigui format majoritàriament per masies i urbanitzacions fa que molts joves percebin una problemàtica a l'hora de trobar-se amb altres joves de la població ja que precisen de vehicle propi. La mobilitat és un punt feble del poble que es veu agreujada per la manca de transport públic. Els trens més pròxims són els de Maçanet-Massanes, Hostalric i Riells i Viabrea-Breda.

Conclusions

- La mobilitat segueix essent un condicionant pel desenvolupament del dia a dia dels joves de Massanes ja que són totalment dependents del vehicle propi, especialment pel que fa a formació, treball, habitatge i oci.
- La manca de comunicació entre el nucli del municipi i les urbanitzacions dificulta la interrelació dels joves ja que els possibles punts de trobada queden allunyats entre si.
- Es proposa incentivar l'ús de les noves tecnologies i descentralitzar determinades gestions per evitar haver-se de desplaçar al municipi i que això sigui una limitació a l'hora de participar.

- Es valora favorablement el fet d'organitzar activitats en els diferents nuclis per tal de facilitar l'accés dels i les joves a les activitats.
- Les iniciatives de transport públic nocturn per a festes rellevants, com el bus Tornabé a Fires de Girona, es valora molt positivament. Per tant es proposa fomentar aquest tipus d'accions.

3.2 CONTEXT SOCIAL I COHESIÓ

Aquest apartat el dediquem al treball de les dades demogràfiques que ens han de permetre obtenir informació sobre la població del municipi, fent incís en aquelles dades que serveixin per analitzar el sector de població jove.

Recursos i polítiques municipals en l'àmbit social

Ajuntament de Massanes

- Registre d'entrades i sortides, padró d'habitants, ETC.
- Serveis socials: l'educadora social i la treballadora social, contractades via Consell Comarcal de la Selva, són les encarregades de gestionar casos de persones vulnerables i ajudes que puguin fer front a situacions de desigualtat i precarietat.
- Servei Integral Socioeducatiu: servei contractat via Consell Comarcal de la Selva que dona un suport acadèmic a un grup de joves de 12-13 anys de Riuclar i atenen les seves necessitats en relació a l'aprenentatge.
- Projecte de dinamització comunitària: projecte coordinat des Consell Comarcal de la Selva (Benestar i Comunitat) i realitzat als municipis amb urbanitzacions, com el cas de Massanes. Es centra en la dinamització d'un grup de joves de 12-16 anys de Riuclar a través d'un taller audiovisual.
- Servei d'atenció a joves a partir de la figura del tècnic compartit a partir del conveni amb l'Oficina Jove del Consell Comarcal de la Selva.

Altres espais:

Equipaments	Descripció
Edifici Serafí Mongé	Edifici proper a l'ajuntament on s'hi dedica un espai al dispensari, a l'ADF "la Selva". La resta de l'immoble té un ús més limitat, tot i que una de les sales és l'aula on es fan cursos (d'informàtica, de fotografia...). Reformat recentment encara que alguna dependència l'hi falta els acabats.
Pista Polivalent	Hi ha una sala per guardar el material del Grup Juvenil Sant Roc. S'hi celebra diferents actes popular i un dels sopars de la festa major.
Camp de futbol	Lloc que està en desús.
Local Social 1 d'Octubre	Disposa d'un escenari on s'hi celebren el carnaval i un casal. Actualment és el local on es realitzen moltes de les activitats que es fan al municipi.
Local Social de Riuclar	Espai on fan activitats.
Camp de tir	Indret on s'hi celebra un dels sopars de la festa major, el campament de Reis, el taller de ratafia i altres activitats.

Entitats del municipi:

Nom Entitat	Descripció
Amics de Massanes	Entitat on hi participa alguna persona jove de Massanes i organitzen sopars de Festa Major, la Marxa de Reis o altres activitats que s'organitzen al municipi.
Grup Juvenil Sant Roc	Grup creat originalment per joves però que actualment no ha aconseguit un relleu generacional. Participen en actes com la castanyada, la pedalada popular i els sopars de Festa Major. També participen en la festa de Sant Jordi, organitzada per l'Ajuntament.
Colla Ja Ho Farem	Grup de persones que cada any participen com a comparsa a diferents rues de carnaval de la comarca. Hi participen joves del municipi.

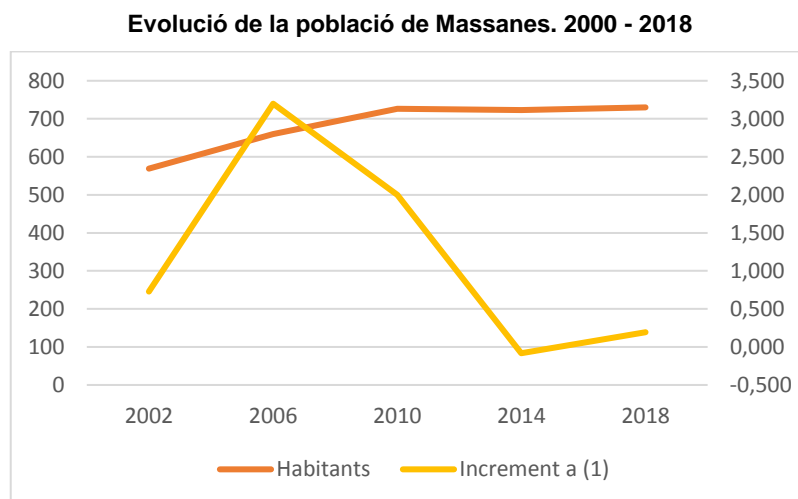
Tal i com es pot observar, Massanes és un municipi amb un teixit associatiu juvenil pobre. Malgrat això, considerant les característiques geogràfiques de dispersió poblacional, val a dir que les entitats del poble realitzen un gran nombre d'activitats.

Anàlisi de la realitat juvenil

Segons les dades del padró oficial de l'any 2018, la població de Massanes és de 730³ habitants, i es troba repartida entre el nucli urbà de Massanes i les urbanitzacions de Cambrerol, Marquès, Riuclar i Sant Roc⁴.

Un 41,37% de la població de Massanes es troba en urbanitzacions. De les 302 persones que en les quatre urbanitzacions i masies, 214 resideixen a la urbanització Riuclar.

L'evolució de la població de Massanes els darrers 20 anys ha estat positiva. Aquest municipi va passar de tenir uns 492 habitants al 1998 a 730 habitants any 2018 i 761 al 2019. Aquest increment de la població el podem relacionar al creixement urbanístic, l'efecte de les urbanitzacions, on el preu de l'habitatge era molt més assequible que el preu en un nucli urbà, moviments migratoris i a l'ampliació del polígon industrial de Sant Feliu de Buixalleu, molt pròxim a Massanes.



Font: Elaboració pròpia a partir de les dades de padró. Xifra

³ Dades extretes del padró Municipal de Massanes any 2018

⁴ Urbanització no reconeguda pels organismes oficials

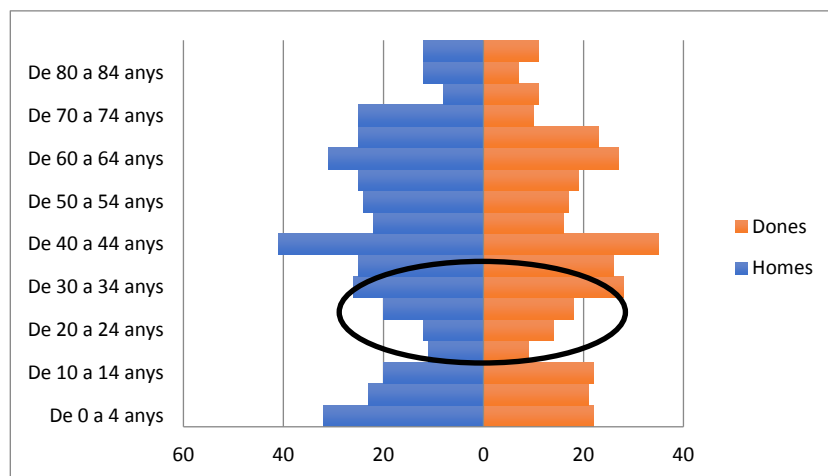
Estructura de la població

Massanes presenta una estructura de població amb un gruix notable situat entre els 30 i els 64 anys, essent un grup molt homogeni. Aquesta tendència, igual a la comarca i Catalunya, l'associem a la generació de 30 a 34 anys que provenen de l'època del "baby boom". Cal a dir que les franges d'edat on hi ha més població a Massanes és una mica superior d'edat al de l'estructura que pren la comarca i Catalunya.

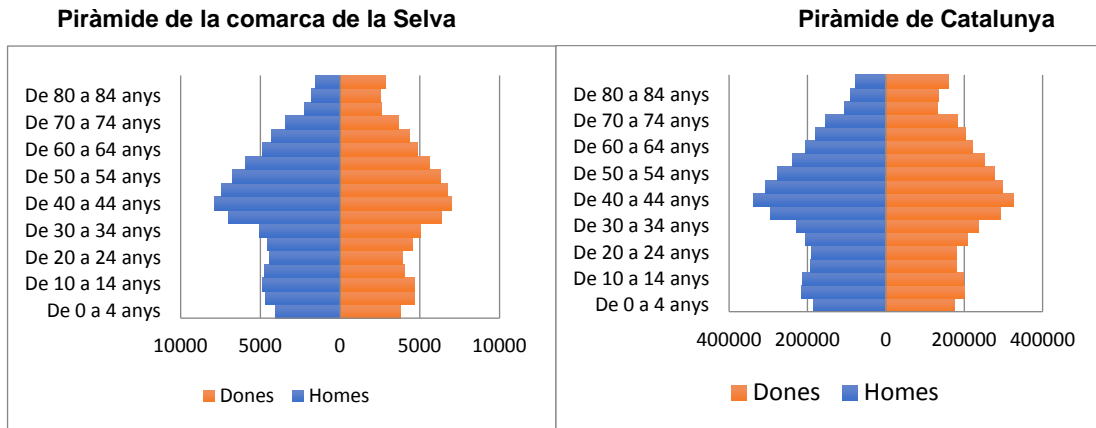
També s'observa que hi ha una forta davallada a partir dels 25 anys cap a baix, cosa que significa que molts joves marxen del poble sense retornar posteriorment. Així doncs, a diferència de l'estructura de la piràmide de la comarca de la Selva i la de Catalunya, la població de Massanes, a banda del fenomen del "baby boom", té una estructura piramidal de les societats en procés d'envelliment molt accentuada, és a dir, una estructura amb una base molt estreta. Malgrat aquest envelliment, veiem que s'eixampla per la part més baixa de la piràmide, fruit dels nous fills de la població nouvinguda. Aquesta darrere dada caldrà tenir-la en compte de cara a l'evolució de la població els propers anys.

Pel que fa a les franges d'edat jove, la població juvenil de Massanes representa un 11,51% del total de la població, i tal com mostra la piràmide d'edats, la població d'entre 25 a 29 anys continua sent el principal contingent poblacional juvenil del poble, on si concentra el 45,24% del total de joves.

Piràmide de població de Massanes 2018



Font: Elaboració pròpia a partir de les dades de padró. Xifra



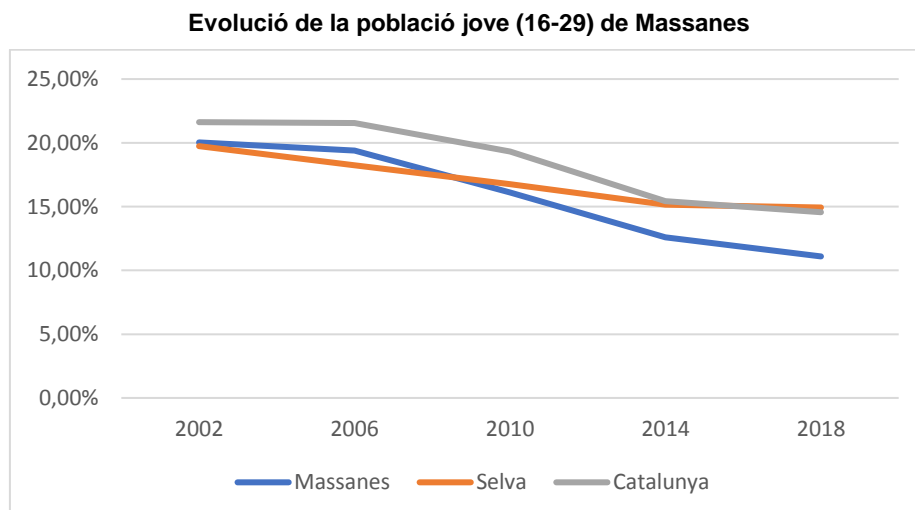
Font: Elaboració pròpia a partir de les dades de padró. Xifra

Població jove

Ja situats al context demogràfic de la població del municipi de Massanes, ens centrarem en la població jove del municipi, que són l'objectiu d'aquest Pla Local de Joventut.

Les projeccions demogràfiques dels darrers anys indicaven que el volum de població, al igual que el volum de població jove, continuaria baixant com a causa de la crisi de fecunditat experimentada després de la dècada del “baby boom”.

A Massanes, La població juvenil, entesa com la que té entre els 15 i els 29 anys, és de 43 nois i 41 noies, un 11,51% de tots els habitants (2018). Podem afirmar que la població juvenil ha disminuït respecte el 2011 que era del 16,8% de població, començant a ser aquesta diferència significativa.

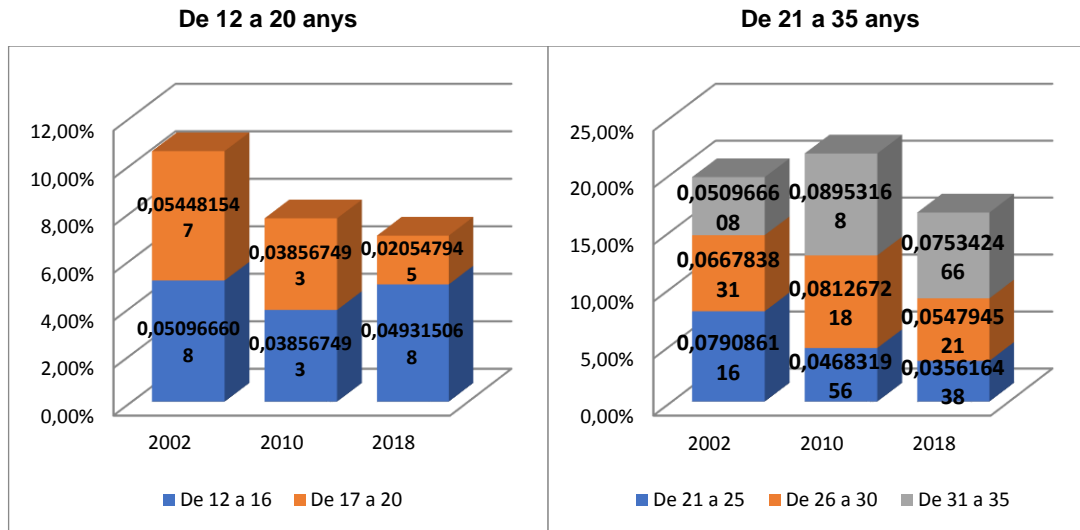


Font: *Elaboració pròpia a partir de les dades de padró. Xifra i Idescat*

Aquesta tendència és similar, i encara més sobtada, si ens fixem en l'evolució que ha seguit el col·lectiu juvenil en la comarca i a Catalunya. El percentatge del total de joves en els tres àmbits territorials també ha anat disminuint, però a Massanes ho ha fet de forma més notòria, com ens indica la gràfica anterior.

La distribució per grups d'edat dels joves del municipi és la següent: un 23,81% tenen de 15 a 19 anys, un 30,95%, de 20 a 24 i un 45,24% de 25 a 29 anys. Com es veu a la gràfica de distribució de la població jove per grups d'edat, el grup al qual hi ha major número de persones és el de 25 a 29 anys.

Distribució en franges d'edat de la població jove de Massanes. 2002-2018



Font: *Elaboració pròpia a partir de les dades de padró. Xifra i Idescat*

Pel que fa a franges d'edat més petites, de 12 a 16 anys, es produeix una disminució significativa el 2010 però durant els anys posteriors ha anat remuntant fins a passar a representar gairebé un 5% el 2018. La franja d'edat que sí ha disminuït de manera notable és la de 17 a 20 anys i la de 21 a 25 anys.

Donades les característiques de Massanes i les necessitats que sorgeixen durant l'etapa de l'adolescència i joventut, fa difícil que els i les joves tinguin incentius per quedar-se al poble o que vinguin joves de fora a treballar. La crisi de proporció jove no és un fenomen únicament municipal, sinó també comarcal i català. Observem com a Catalunya el 2002 la població jove representava gairebé el 22% i actualment està en xifres una mica superior que Massanes, vora el 15%.

Amb tot el que hem anat dient podem concloure doncs que Massanes pateix segurament els mateixos fenòmens que la resta del territori pel que fa a joventut. Davallada de població jove a causa de diferents fenòmens, com són la transició de la població provinent del “baby boom” a població adulta i la conseqüent baixada de natalitat després d’aquest boom, o fenòmens més de caràcter econòmic-estructural com la fuga de joves per motius laborals i formatius. Tot plegat causa uns índex de dependència bastant elevats fruit d’aquest fort envelliment de la població.

La població estrangera a Massanes

Aquest apartat està dedicat específicament al component migratori i respon a la importància i representativitat social que la població nouvinguda, especialment en edats juvenils, ha anat adquirint a Massanes.

Cal mencionar que no tenim dades respecte a les migracions internes de Massanes, és a dir, aquells canvis de residència que es produeixen entre el municipi i la comarca.

A nivell comarcal l’augment considerable de la immigració procedent de fora de l’estat en aquest darrers anys ha fet que el creixement de la població i l’índex d’immigració fos considerable. L’índex d’immigració de Massanes aquest és poc significatiu, hi ha un total de 8⁵ joves nouvinguts de 15 a 29 anys i tots ells pertanyen a països extracomunitaris.

Població jove amb nacionalitat no espanyola empadronada al municipi de Massanes.

Valors absoluts. Dades 2018

Nacionalitat	15-29 anys
Resta d'Europa	3
Àfrica	1
Amèrica del nord	1
Amèrica del sud	3

Font: *Administració Local*

⁵

Dades extretes del Padró municipal de Massanes 2011

Pel que fa a l'índex **d'immigració jove del municipi** és d'un 9,52% dels joves de Massanes, una tendència molt per sota al de la comarca o Catalunya que està al voltant del 20%. Per tant, la repercussió que té la immigració és pràcticament nul i no repercuteix d'una manera significativa en la casuística social del poble.

Visions dels i les joves i les professionals

El fet que Massanes està configurat per una distribució de la població molt dispersa, que viuen en masies o en diverses urbanitzacions, diversifica el sentiment de pertinença al municipi.

A pesar que pels joves el factor de la mobilitat és una dificultat a l'hora de consolidar les colles i grups, en general opinen que és una zona on hi ha qualitat de vida, aprecien molt l'entorn natural i la tranquil·litat i coincideixen en que és un poble idoni per viure-hi la infantesa però quan arriba l'adolescència s'identifiquen grans mancances.

En les diverses entrevistes realitzades a ls agents socials del territori es coincideix en identificar la dispersió com a un fre per a la cohesió social entre els veïns i veïnes, ja que el terme municipal és extens però la densitat poblacional és baixa.

Conclusions

- Massanes pateix una davallada de la població jove i un consegüent envelliment i augment de l'índex de dependència força destacat.
- La distribució dispersa de la població en un terme municipal força extens dificulta la cohesió social entre la població del municipi.
- Els joves exposen que el fet de viure molt dispersos fa difícil crear un sentiment de grup o colla entre els i les joves de diverses edats.
- Les persones implicades en l'organització d'activitats al poble solen ser les mateixes i costa que participin altres grups de joves, especialment si no viuen al nucli urbà.

- Necessitat de crear espais de trobada entre el col·lectiu jove per afavorir la cohesió de grup. El casal d'estiu cobreix les necessitats de lleure educatiu durant els mesos de vacances dels infants i és un dels punts més cohesionadors.
- La immigració representa un sector minoritari i no s'identifiquen conflictes vinculats a aquest col·lectiu.

3.3 JOVES, EDUCACIÓ I FORMACIÓ

L'educació ocupa un paper primordial en el desenvolupament de les oportunitats presents i futures de la persona. Per una part, la tria d'uns o altres estudis i els seus conseqüents resultats acadèmics, determinen les oportunitats de la joventut en el món laboral; de l'altra, l'educació integral i continuada de la persona incorpora l'aprenentatge d'habilitats i actituds, aspectes totalment fonamentals en la configuració de les identitats i el seu desenvolupament personal.

En el cas de l'educació les dades oficials disponibles sobre el nivell d'estudis de la població són majoritàriament del 2001⁶ i 2011 i per tant són dades poc actualitzades i que no ens permeten valorar l'estat actual del nivell d'instrucció de la població major de 16 anys de Massanes. És per això, que per tal de tenir algunes dades més locals i properes a la realitat actual, tenim les dades referents a les taxes de graduació de la població jove d'ESO i de Batxillerat, que tot i no ser dades municipals, ens permet tenir una idea de la trajectòria educativa local.

Recursos i polítiques municipals d'educació

IES Vescomtat de Cabrera. Centre d'ensenyament públic amb quatre línies d'ESO, dues de batxillerat i un cicle formatiu. L'objectiu del centre és donar un bon servei educatiu als nois i noies de la zona assignada en el mapa escolar de Catalunya, que està compresa per les poblacions d'Hostalric, Breda, Fogars de la Selva, Riells i Viabrea i Sant Feliu de Buixalleu. Tots els alumnes d'ESO que resideixen fora del terme municipal d'Hostalric tenen d'un servei de transport i menjador gratuïts gestionat pel Consell Comarcal de la Selva.

6 Les majoria de dades de cens disponibles a l'IDESCAT al respecte del nivell educatiu de la població són del 2001 i 2011. Per altra part les dades municipals sobre nivell educatiu recollides al padró no poden ser considerades per tractar-se d'una dada no certificada i sobretot sovint no actualitzada amb posteritat a l'empadronament.

CEIP Alzines Balladores. Centre d'educació infantil i primària públic situat a Sant Feliu de Buixalleu que acull principalment infants de Sant Feliu de Buixalleu i Massanes.

Local social. En aquest espai es celebren la majoria d'actes de mitjà format de caire formatiu, cultural i d'oci. Aquest espai compta amb:

- Sales per reunions
- Sala de projeccions
- Sala per entitats i particulars
- Aules vàries per fer activitats, tallers, xerrades, trobades.

Activitats en el marc de la col·laboració Selva Sud. Com cada any, les regidories de joventut dels municipis que formen la Selva Sud dirigeixen les seves polítiques de formació en cursos de monitor o director en el lleure. De cares a pròximes edicions es vol diversificar l'oferta formativa en els àmbits esportiu, natura o noves tecnologies.

Orquestra Jove de la selva. Aquesta és una orquestra integrada per a joves dels diversos municipis de la Selva i el treball formatiu es desenvolupa en cursos d'un any de durada i a través d'un assaig setmanal i complimentat en dates puntuals amb estades, trobades, colònies i concerts.

Anàlisi de la realitat juvenil

Tenir accés a la formació és quelcom molt important per als joves d'un municipi ja que en un context educatiu és on s'hi gesten les motivacions i expectatives del jovent.

També és important promoure cursos de formació en el sentit que permeten facilitar la relació social entre persones que potser abans de la realització del curs no interactuaven i que a través del curs han trobat una manera de sentir-se del municipi i, en definitiva, augmentar la qualitat de vida comunitària.

Massanes, com la resta de municipis de la zona de menys de 2.000 habitants, no compta amb un centre educatiu de secundària, tots els i les joves del poble han de desplaçar-se per poder assolir els estudis d'educació secundària. El Centre educatiu de referència és l'IES Vescomtat de Cabrera (Hostalric). En el cas de Massanes, tampoc disposa de centre educatiu de primària i els infants s'han de desplaçar de ben petits. L'escola de

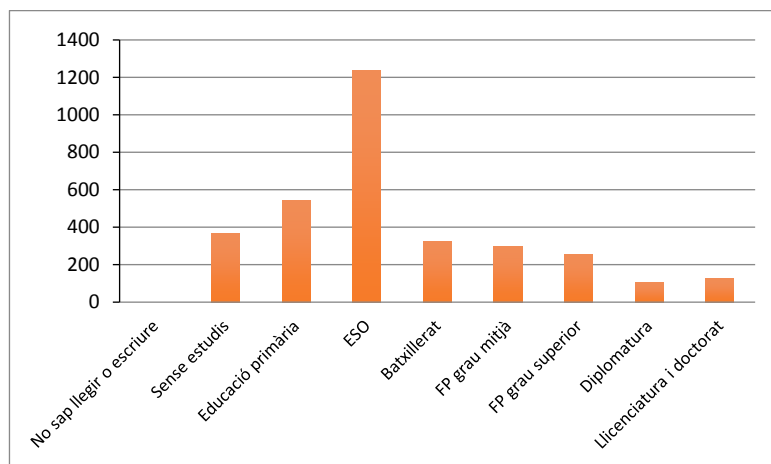
referència és el CEIP Alzines Balladores, centre d'educació infantil i primària públic on s'hi escolaritzen principalment infants de Sant Feliu de Buixalleu i Massanes.

Aquest context educatiu és un condicionant molt fort pel que fa a la vinculació dels infants i joves al municipi, i per tant, a la identitat, arrelament i cohesió de grup.

Cal destacar que les dades estadístiques de les quals disposem en matèria d'educació són antigues. Estem parlant de dades del 2011 pel que fa a comarca de la Selva, i del 2001 pel que fa a Massanes. Això fa que l'anàlisi que en puguem fer no es pot ajustar a la realitat present.

L'evolució dels deu últims anys del nivell d'instrucció dels joves de Massanes mostra com en termes generals ha variat notablement. L'any 1996 el 29% tenia algun títol acadèmic mitjà o superior, el 2001 aquest grup gaire bé és del 75% dels joves, nivell per sobre de la comarca i de Catalunya. D'aquest últim percentatge cal destacar que els i les joves es formen molt més en estudis superiors que el 1996. Per tant, podem dir, que els joves s'interessen molt en la seva formació per tal d'assolir una feina amb millors condicions i que respongui a les seves motivacions.

Evolució del nivell d'instrucció dels joves de 15 a 29 anys. 2011



Font: Elaboració de la DGJ a partir de dades d'evolució segons el nivell d'instrucció. Idescat 2001

En comparació a Catalunya, la formació preferent pels joves de Massanes són els cicles formatius de grau mitjà i els de grau superior. Tot i que de les persones que accedeixen a cicles, cal destacar que una majoria dels joves finalitzen la seva formació amb els estudis obligatoris per accedir al mercat de treball. Podem pensar que, el fet de tenir un polígon industrial al qual requereixen perfils professionals baixos, pot condicionar el fet

que es mantingui el nivell de joves que acaben els estudis obligatoris i no segueixin la trajectòria formativa.

Mobilitat educativa

Tal i com s'ha dit abans, els joves s'han de desplaçar a fora del municipi per tal de finalitzar els seus estudis obligatoris (primària i ESO). En el cas de l'ensenyament secundari van principalment a Hostalric, a l'institut Vescomtat de Cabrera (acull la majoria de joves de la zona). Pel que fa als estudis post obligatoris, ja sigui per cursar cicles formatius de grau mitjà o superior o estudis de grau universitari, s'han de desplaçar a Barcelona, Girona o ciutats més properes com Sant Celoni o Granollers.

L'oferta de formació complementària dins les urbanitzacions és escassa o nul·la, i per altra part la manca de transport, d'informació o oportunitats són un impediment important per aquells que estarien disposats a participar d'alguna altra activitat formativa en el nucli urbà. Alhora també existeix un lligam important a l'horari de treball dels pares, que limita o condiciona els desplaçaments i les activitats⁷.

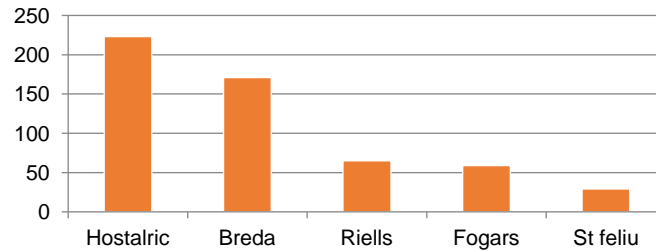
Hostalric disposa d'un equipament d'educació secundària públic on hi assisteixen joves d'Hostalric, Fogars de la Selva, St. Feliu de Buixalleu, Massanes, Breda i Riells i Viabrea. També té una seu a Breda on es cursa de 1r fins a 3r d'ESO. A partir de 4rt d'ESO els i les alumnes assisteixen a Hostalric. En el cas de Riells i Viabrea hi ha un institut, tot i així hi ha alguns/es alumnes d'aquest municipi assisteixen també l'institut d'Hostalric.

A continuació es presenten algunes dades sobre el curs 2018-2019 de l'institut Vescomtat de Cabrera:

Total alumnat per tipus d'estudi Institut Vescomtat de Cabrera, curs 2018-2019			Total alumnat per municipi Institut Vescomtat de Cabrera, curs 2018-2019		
ESO	441	77,37%	Breda	171	30,00%
Btx	114	20,00%	St Feliu de Buixalleu	29	5,09%
CFGM	15	2,63%	Fogars de la Selva	59	10,35%
Total	570	100,00%	Hostalric	223	39,12%
			Massanes	23	4,04%
			Riells i Viabrea	65	11,40%
			Total	570	100,0%

⁷ Urbanitzacions i polítiques de joventut. Grup de treball de la província de Girona. Juliol 2006. Secretaria General de Joventut (Coordinadora Territorial Girona).

Total d'alumnat per municipi de procedència Curs 2018-2019



Font: Dades extretes de l'informe de l'Institut Vescomtat de Cabrera

L'institut de Vescomtat de Cabrera, durant el curs 2018-2019 va acollir a 570 persones d'Hostalric (39,12%), Breda (30%), Riells i Viabrea (11,40%), Fogars de la Selva (10,35%), St. Feliu de Buixalleu (5,09%) i Massanes (4,04%) repartides entre ESO, Batxillerat i Cicle Formatiu de Grau Mig. Com s'ha dit anteriorment, l'institut Vescomtat de Cabrera té una seu a Breda amb els cursos de 1r, 2n i 3r d'ESO. A partir de 4rt. d'ESO van a l'institut d'Hostalric a continuar la seva formació.

Per altra banda a Riells i Viabrea hi ha un institut on es realitzen els cursos d'ESO, però no es fa el batxillerat i per tant, l'alumnat de Riells i Viabrea va a fer el batxillerat als instituts d'Hostalric i de St. Celoni, majoritàriament.

D'alumnes d'ESO el curs 2018-2019 van ser 441, de Batxillerat 114 i del CFGM 15, dels quals són dels següents municipis:

Total d'alumnat segons municipi de procedència Curs 2018-2019				
	ESO		BTX	
Breda	137	31,07%	30	26,32%
St. Feliu de Buixalleu	23	5,22%	5	4,39%
Fogars de la Selva	51	11,56%	6	5,26%
Hostalric	179	40,59%	39	34,21%
Massanes	22	4,99%	1	0,88%
Riell i Viabrea	29	6,58%	33	28,95%
Total	441	100,00%	114	100,00%

Font: Dades extretes de l'informe de l'Institut Vescomtat de Cabrera

La tònica continua sent la mateixa, on la majoria de l'alumnat prové dels municipis més grans (Breda i Hostalric). Finalment, l'alumnat que va venir d'un municipi fora de l'estat espanyol és el següent:

Total d'alumnat segons municipi de procedència Curs 2018-2019					
	Centre i Sud Amèrica	Magreb	Resta d'Àfrica	Unió Europea	Total
ESO	15	12	10	2	39
Batxillerat	3	1	1	1	6
CFGM	1	1	2	1	5
Total	19	14	13	4	50

Font: Dades extretes de l'informe de l'Institut Vescomtat de Cabrera

En total són 50 les persones que van arribar a l'institut durant el curs 2018-2019 que provenien de fora de l'estat espanyol. De centre i sud Amèrica van ser 10, de Magreb 14, de la resta d'Àfrica 13 i de la UE 4. A l'aula d'acollida hi van anar un total de 14 persones.

A nivell comarcal cal destacar que hi ha un pes important del sector públic. Actualment hi ha 17 centres d'educació secundària públics a la comarca i els centres privats i/o concertats es troben sobretot als municipis amb un nombre d'habitants elevat, com Sta. Coloma de Farners, Blanes i Lloret de Mar.

A les següents taules es mostra l'evolució dels pes del sector públic a l'educació secundària i post-obligatòria de la Selva i a la província de Girona:

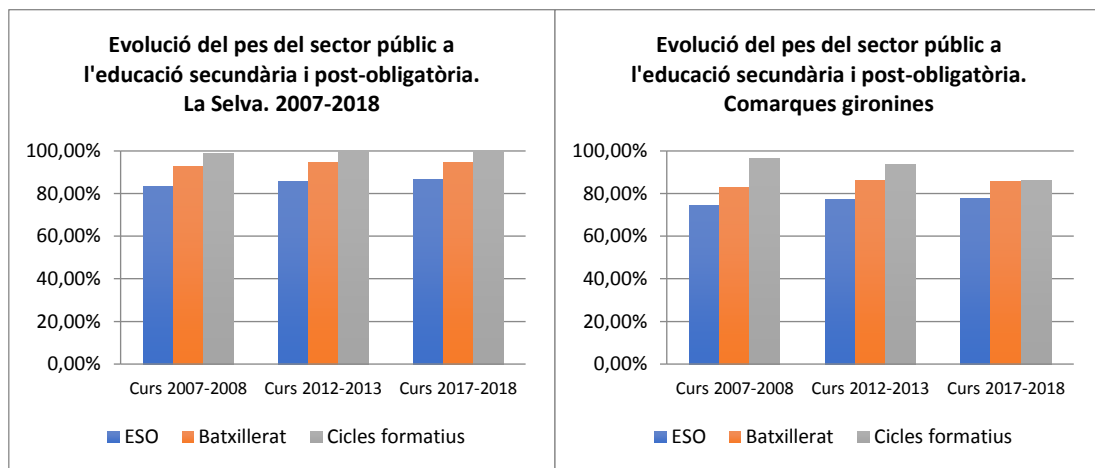
Evolució del pes del sector públic a l'educació secundària i post-obligatòria de la Selva i Girona

	ESO			Batxillerat			Cicles formatius		
	Alumnat c. públics	Alumnat total	Percentatge	Alumnat c. públics	Alumnat total	Percentatge	Alumnat c. públics	Alumnat total	Percentatge
Curs 2007-2008	4886	5874	83,18%	1398	1506	92,83%	856	867	98,73%
Curs 2012-2013	5598	6527	85,77%	1567	1655	94,68%	1485	1485	100,00%
Curs 2017-2018	6275	7250	86,55%	1561	1647	94,78%	1796	1796	100,00%

Font: Elaboració pròpia partir de les dades del Departament d'Ensenyament

	ESO			Batxillerat			Cicles formatius		
	Alumnat c. públics	Alumnat total	Percentatge	Alumnat c. públics	Alumnat total	Percentatge	Alumnat c. públics	Alumnat total	Percentatge
Curs 2007-2008	20710	27893	74,25%	6178	7477	82,63%	5339	5534	96,48%
Curs 2012-2013	22927	29724	77,13%	7028	8172	86,00%	8327	8907	93,49%
Curs 2017-2018	26166	33598	77,88%	7265	8459	85,88%	9435	10944	86,21%

Font: Elaboració pròpia partir de les dades del Departament d'Ensenyament



Font: Elaboració pròpia partir de les dades del Departament d'Ensenyament

Durant els últims 10 anys el 80% dels i les alumnes matriculades a l'Educació Secundària Obligatòria (ESO) ho ha fet en instituts públics, i un 90-95%% en el cas de Batxillerat. Pel que fa als cicles formatius, a partir del 2012 hi ha un 100% de persones matriculades en el sector públic. A nivell de la província de Girona les dades són força semblants, encara que està un pèl per sota de la mitjana de la comarca de la Selva.

Una de les dades que ens serveix per analitzar el nivell de formació de la població és observar la taxa de graduació dels alumnes que finalitzen l'educació secundària obligatòria. Amb aquest certificat que s'obté als 16 anys s'ha fet un esforç com a societat en allargar els anys d'estudi bàsics per tal de garantir una formació mínima de qualitat. D'aquest indicador no es tenen dades d'àmbit municipal, però sí es pot fer la comparació amb la realitat comarcal i catalana.

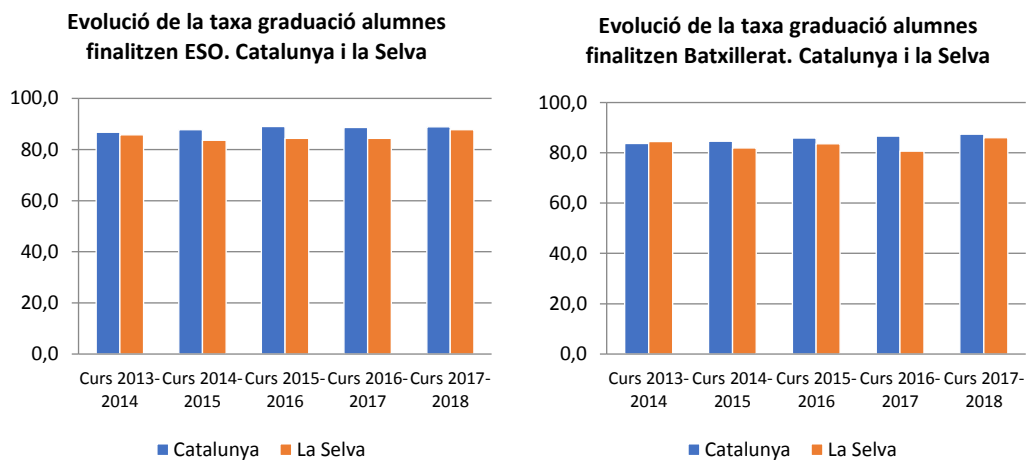
Taxa graduació alumnes finalitzen ESO i Batxillerat - Catalunya i la Selva

	La Selva				Catalunya			
	Alumnes avaluats	Alumnes graduen juny	Alumnes graduen setembre	Taxa graduació	Alumnes avaluats	Alumnes graduen juny	Alumnes graduen setembre	Taxa graduació
Curs 2013-2014	1458	968	282	85,73%	64067	42850	12691	86,69%
Curs 2014-2015	1455	974	243	83,64%	66681	45714	12782	87,73%
Curs 2015-2016	1549	1071	236	84,38%	68149	48900	11728	88,96%
Curs 2016-2017	1588	1093	247	84,38%	69016	49826	11329	88,61%
Curs 2017-2018	1683	1199	277	87,70%	71103	52630	10553	88,86%

Font: Departament d'Ensenyament. Servei d'Indicadors i Estadística. Estadística de l'Ensenyament.

	La Selva				Catalunya			
	Alumnes avaluats	Alumnes graduen juny	Alumnes graduen setembre	Taxa graduació	Alumnes avaluats	Alumnes graduen juny	Alumnes graduen setembre	Taxa graduació
Curs 2013-2014	706	479	117	84,4%	39339	27648	5299	83,8%
Curs 2014-2015	676	467	87	82,0%	39644	28066	5470	84,6%
Curs 2015-2016	683	486	85	83,6%	39356	28433	5368	85,9%
Curs 2016-2017	662	441	93	80,7%	40272	29302	5615	86,7%
Curs 2017-2018	731	509	120	86,0%	41898	30608	6001	87,4%

Font: Departament d'Ensenyament. Servei d'Indicadors i Estadística. Estadística de l'Ensenyament.



Font: Departament d'Ensenyament. Servei d'Indicadors i Estadística. Estadística de l'Ensenyament.

	Alumnes graduen CFGM			Alumnes graduen CFGS	
	Catalunya	Selva		Catalunya	Selva
Curs 2017-2018	16681	295	Curs 2017-2018	19649	256
Curs 2016-2017	16353	289	Curs 2016-2017	18524	206
Curs 2015-2016	15630	324	Curs 2015-2016	16989	181
Curs 2014-2015	16397	269	Curs 2014-2015	20536	165
Curs 2013-2014	15201	265	Curs 2013-2014	18590	203

Font: Departament d'Ensenyament. Servei d'Indicadors i Estadística. Estadística de l'Ensenyament.

Com s'observa l'evolució tant a Catalunya com a la Selva ha estat positiva i el nombre de persones que obtenen el graduat d'ESO ha augmentat progressivament, destacant el darrer curs 2017-18 on la taxa comarcal pràcticament s'equipara als nivells de la taxa autonòmica.

Visions les persones professionals i dels i les joves

Els i les joves de Massanes coincideixen en relacionar l'educació amb dificultats de mobilitat i les limitacions que comporta haver-se de desplaçar per accedir a les diverses opcions educatives.

Els diversos agents socials del territori fan èmfasi en el fet que els i les joves "desapareixen del poble" ja que van a l'escola i a l'institut als municipis veïns. Aquest poble no disposa d'equipaments educatius públics.

Aquest fet posa de relleu la realitat educativa del municipi. A més, per cursar cicles formatius o estudis superiors han d'anar a altres municipis, com Sant Celoni, Girona o Barcelona de manera que la formació porta implícit una carga de temps i econòmica important.

Els professionals corroboren el que expressen els joves pel que fa a les dificultats i el cost de desplaçar-se per cursar estudis superiors. Fins i tot pot provocar una desmotivació a l'hora de seguir en els estudis.

Un altre aspecte on s'identifica un buit és les extraescolars i la pràctica d'esport, ja que totes aquestes s'han de fer en d'altres municipis. La joventut proposa crear oferta i espais per a que els nens i nenes de l'escola es quedin al municipi a fer aquest tipus d'activitats ja que això enfortiria el seu vincle i el de les famílies. En aquest sentit es valora molt positivament el casal d'estiu.

Destaquen la millora d'alguns serveis que faciliten l'accés a l'educació, com la gratuïtat del menjador i el transport a nivell d'escola i IES i l'impuls de projectes educatius a l'urbanització Riuclar, com el projecte de reforç escola d'educació infantil i primària i el curs d'audiovisual per a joves.

Conclusions

- Els i les joves de Massanes han realitzat tota la seva formació fora del municipi ja que aquest no compta amb equipaments educatius.

- La formació està molt condicionada per la mobilitat i aquesta limitació encareix el cost de la formació.
- Necessitat de descentralització de determinats cursos, activitats culturals o lúdiques cap a les urbanitzacions. L'inici dels projectes educatius a Riucard, com el projecte de reforç escola d'educació infantil i primària i el curs d'audiovisual per a joves es valoren molt positivament.
- Donat que no hi ha equipaments educatius al municipi, es valora la possibilitat d'oferir formacions professionals complementàries per ampliar el ventall d'oportunitats així com d'activitats extraescolars.

3.4 JOVES I TREBALL

L'ocupabilitat i la qualitat del treball són dimensions estratègiques en la transició laboral de les persones joves. El treball és a dia d'avui i sens dubte un dels temes que més preocupació genera en el col·lectiu jove i a la societat en general. Tot i que la sensació de que la situació econòmica i laboral en general ha millorat respecte ans ençà, la manca de feina és una constant a la major part de municipis de Catalunya, i la preocupació del jovent per trobar una feina estable i que no sigui precària és una realitat tant a Massanes com a la resta de la comarca.

Recursos i polítiques laborals del municipi

En relació als equipaments i recursos que el municipi disposa per tal de donar resposta a les necessitats dels joves pel que fa a la seva inserció al món laboral, aquest disposa del Servei d'Orientació Laboral i Formatiu que ofereix la persona tècnica compartida de joventut, aquest és un servei que preveu atencions individuals a demanda.

Per part del Consell Comarcal de la Selva també s'ofereix la borsa de treball i el **Servei de Creació d'Empreses**, on s'assessora a aquelles persones que volen emprendre un negoci i es fan formacions en l'àmbit.

Amb el suport de l'**Oficina Jove de la Selva**, Sant Feliu de Buixalleu compta amb un seguit de serveis per abordar i incidir en el sector laboral. Per a l'Oficina Jove, l'àmbit de la formació i l'ocupació és una de les prioritats bàsiques, ja que és un àmbit decisiu

en els processos de transició i d'emancipació dels i les joves i en la construcció dels seus itineraris vitals.

Les principals línies de treball de l'Oficina Jove són:

- **Servei d'orientació laboral i acadèmica i referent d'ocupació:** El principal objectiu és oferir un assessorament als usuaris a través de tutories individualitzades, en les quals es pretén treballar aspectes com l'autoconeixement, les habilitats, la definició de l'objectiu professional, el coneixement de les eines i de les vies de recerca de feina, entre d'altres. És important remarcar que cada usuari té una demanda diferent i que per tant cada sessió es fa segons les necessitats de cadascú.
- **Nucli Jove Institut:** S'ofereixen tallers als alumnes a partir de 4t d'ESO de diferents instituts de la comarca entorn a la temàtica laboral.
- **Xerrades/tallers segons demanda i necessitats dels Ajuntaments:** Disseny de sessions dinàmiques i formatives per satisfer les necessitats en matèria d'assessorament acadèmic i laboral.
- **Servei de Mobilitat Internacional**
- **Garantia Juvenil:** És una iniciativa de la Unió Europea per reduir l'atur juvenil. Els joves que no treballen ni estudien i que tenen entre 16 i 29 anys s'hi poden inscriure i, després, poden accedir a diferents programes formatius i d'inserció laboral.

Anàlisi de la realitat juvenil

L'atur és un problema totalment instaurat i podríem dir estancat en el context territorial de la comarca, Catalunya, Espanya i Europa. Els paradigmes de llocs de treball, ocupació, estat del benestar i condicions de vida han canviat i l'Estat té greus dificultats per donar resposta a aquestes transformacions. En aquesta conjuntura la població jove es veu directament afectada i amb pocs recursos per iniciar el procés de transició cap a l'edat adulta.

Segons les xifres analitzades, l'atur juvenil registrat a Massanes (tots aquells joves que s'han inscrit al servei d'ocupació) a juny del 2019 és de vuit joves d'entre 20 i 34 anys, el que representa un 14,82% d'atur del total dels aturats de la població. Òbviament s'ha de tenir en compte que es parla de persones que han fet l'acció d'anar fins a l'Oficina de Treball a registrar-se i que per tant no engloba a la majoria de població jove desocupada.

De fet hem de considerar que molts poden no haver tingut cap feina, i per tant tenir molt pocs incentius per anar a registrar-se, o altres casos de no prestació d'atur o que aquesta hagi caducat i que per tant no es renovi la inscripció.

Si observem les dades segons franja d'edat es reflexa el que acabem de comentar ja que a més edat en la població jove, més inscripció a l'atur. Són unes dades que indiquen la tardança en l'introducció en el mercat de treball. Són els joves més grans els que han tingut la necessitat o oportunitat d'inscriure's a l'atur.

Atur juvenil segons edat. Juny 2019. Massanes

Edat	2019, juny	%2019, juny
menors de 20 anys	0	0,00%
de 20 a 24 anys	0	0,00%
de 25 a 29 anys	4	7,41%
de 30 a 34 anys	4	7,41%
TOTAL	8	14,82%

Font: Idescat, a partir de les dades del Departament de Treball, Afers Socials i Família.

Veiem com la distribució d'atur juvenil segons edats quinquennals coincideix amb la tendència de la comarca i Catalunya, que es caracteritza per ser ascendent, és a dir, a més edat més atur registrat. Però a diferència de la Selva i Catalunya, Massanes no registre cap jove a l'atur en edats de 16 a 19 anys.

De totes maneres l'entrada en el món laboral és cada vegada més tardana i difícil. Fet que fa difícil registrar atur. Els joves que es registren són joves que han treballat i per tant els interessa.

Pel que fa a sexe, tampoc podem fer un anàlisi únic ja que parlem de molt pocs casos i no hi ha una dinàmica que puguem considerar explicativa.

Cal recordar que el nombre de casos de joves a l'atur a Massanes és molt baix i per tant no podem generalitzar un comportament ja que les dades són molt sensibles a qualsevol canvi i no són tan explicatives com ho són en una població de més habitants. També hem de tenir en compte la població jove disminueix i per tant segurament molts joves per manca d'oportunitats de treball han abandonat el poble.

Atur registrat segons sexe i edat. Juny 2019. La Selva

Edat	Homes	Dones
Menors de 20 anys	109	64
De 20 a 24 anys	164	146
De 25 a 29 anys	193	252
De 30 a 34 anys	201	358

Font: Idescat, a partir de les dades del Departament de Treball, Afers Socials i Famílies.

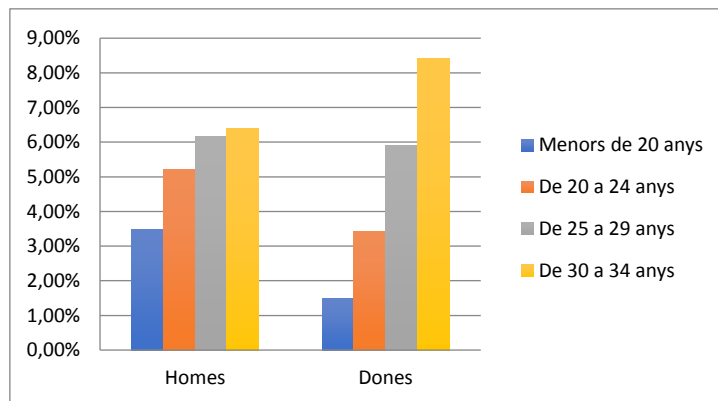
Atur registrat segons sexe i edat. Juny 2019. Catalunya

Edat	Home	Dona
menors de 20 anys	4.962	3.517
de 20 a 24 anys	7.723	7.682
de 25 a 29 anys	11.223	14.747
de 30 a 34 anys	12.119	19.277

Font: Idescat, a partir de les dades del Departament Treball, Afers Socials i Famílies.

Si analitzar l'àmbit comarcal de forma més explicativa veiem com, les franges menors hi ha més atur dels homes i, a partir dels 25 anys hi ha més dones. Una variable que pot explicar aquest fenomen és l'educació. Sabem que les dades generals diuen que hi ha un percentatge molt més elevat d'homes que abandonen els estudis abans que les dones, i això fa que entrin al mercat de treball abans. Aquesta casuística correspon al fet que hi hagi més homes a l'atur i estiguin més desocupats que les dones, que en línies generals allarguen més l'edat lectiva de formació.

Atur registrat segons edat i sexe a la Selva. Juny 2019

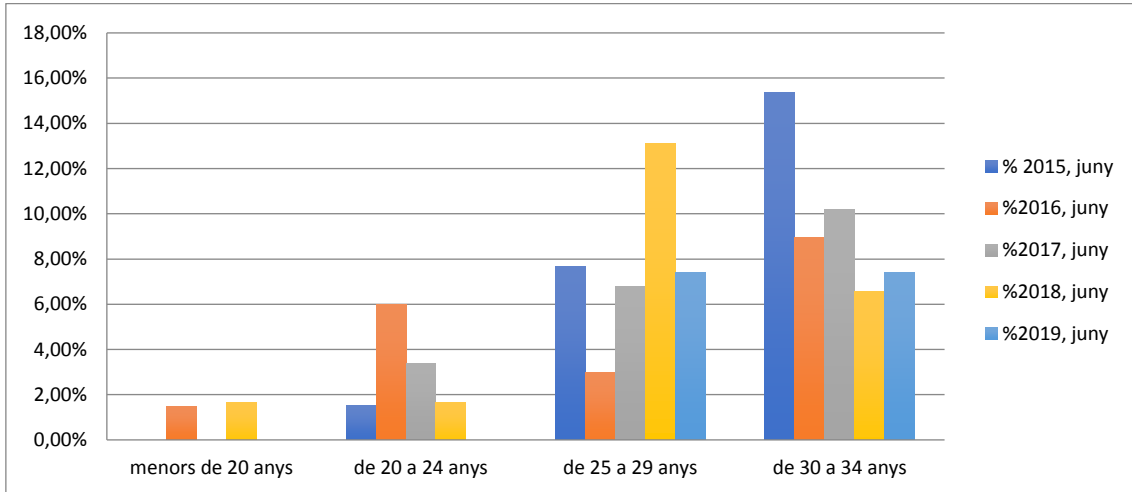


Font: Elaboració pròpia a partir de les dades del padró continu de població. Idescat

Si posem la mirada en l'evolució de l'atur juvenil segons franges d'edat, observem que no hi ha un comportament generalitzat a comentar. En la franja d'edat més joves, de 16 a 19 anys, és on hi ha menys atur, i en la resta observem com van oscil·lant segons any. Com que estem parlant d'atur relatiu les dades i franges es compensen, és a dir, si en una edat hi ha més atur, en un altra disminueix.

En canvi, veiem com tant a la comarca de la Selva com a Catalunya, la tendència és més regular, sense canvis tant sobtats, i en general disminueix i s'estabilitza durant els últims dos anys.

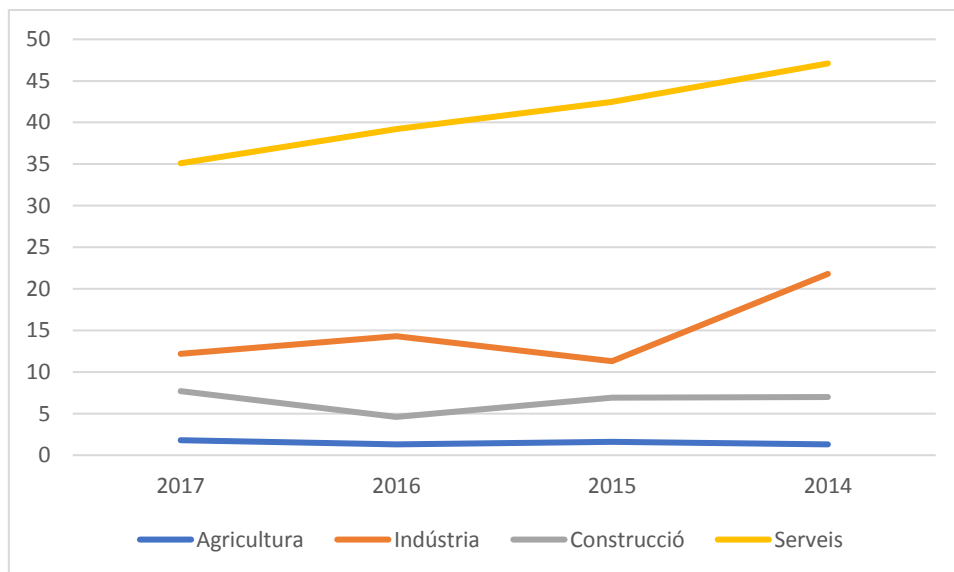
Evolució de l'atur juvenil a Massanes del 2015 al 2019



Font: Idescat, a partir de les dades del Departament de Treball, Afers Socials i Família.

Com es pot veure al gràfic d'evolució de l'atur per sectors de treball a Massanes, observem com l'agricultura i la construcció són els que menys han variat, i els sectors més afectats són la indústria i els serveis.

Evolució de l'Atur per sectors a Massanes



Font: Idescat, a partir de les dades del Departament de Treball, Afers Socials i Família.

No tenim dades renovades pel que fa a la mobilitat laboral però bona part de la població de Massanes s'ha de desplaçar per treballar. Si bé els llocs de treball i les oportunitats varien, segueix existint aquesta mobilitat. Massanes té una capacitat de generar llocs de treball al poble limitada, per tant molts joves s'han de desplaçar a fora del municipi. Els principals destins de la població treballadora de Massanes són Sant Feliu de Buixalleu, Arbúcies, Hostalric i Sant Celoni, on hi ha uns polígons industrials molt amplis.

Visons les persones professionals i dels i les joves

En general es coincideix en reconèixer les limitacions amb les que s'enfronten els i les joves a l'hora de buscar feina ja que depenen absolutament del vehicle propi.

Per la primera experiència laboral que tenen (abans dels 18 anys) els i les joves del municipi necessiten que els pares els portin i els vinguin a buscar. Aquest fet fa que sovint es retardi l'edat de trobar la primera feina. Per tant, el seu nivell d'autonomia en aquesta franja d'edat és molt limitat.

La projecció professional de la majoria de joves és fora de Massanes, veuen molt limitades les oportunitats de treballar al poble i ja assumeixen que hauran de marxar, tant per treballar com, sovint, viure fora de Massanes.

En general, la joventut coneix l'existència del servei d'orientació laboral però reconeixen que no tenen l'hàbit d'utilitzar-ho per manca d'informació.

Conclusions

- La mobilitat és una de les principals dificultats laborals pels joves de Massanes, ja que depenen del vehicle particular.
- Massanes està situat a prop de Sant Feliu de Buixalleu, que compta amb un dels polígons industrials més grans de la zona de la Selva Sud, tot i així l'oferta és poc variada, i aquells joves amb formació qualificada han de marxar més lluny per a desenvolupar-la.
- Potenciar el lleure educatiu a través del casal d'estiu seria una oportunitat també laboral per accedir a la primera oferta laboral al municipi pels joves de 18 anys.

3.5 JOVES I HABITATGE

El procés de transició domiciliària, o sigui abandonar la casa de la família d'origen i establir-se en una nova llar, esdevé i es percep com el punt de culminació en el procés d'emancipació de les persones joves en la seva transició cap a la vida adulta. Tot i això, l'emancipació domiciliària és una qüestió cabdal en les problemàtiques més enquistades en el col·lectiu jove i juntament amb la situació laboral, són els dos trets característics que dificulten la realització del propi projecte de vida.

Recursos i polítiques en l'habitatge

Actualment Massanes no compta amb cap servei d'informació i assessorament sobre habitatge destinat a joves, ni està impulsant cap política en matèria d'habitatge que tingui previst l'oferta de vivenda de protecció oficial (VPO).

En aquest sentit l'ajuntament de Massanes es coordina a través d'altres instàncies supramunicipals com l'Oficina d'habitatge de la Selva. Les ajudes i prestacions que es gestionen són:

- Ajut al lloguer: Renda Bàsica d'Emancipació.
- Ajuts als lloguers: Ajuts Permanents al lloguer.
- Borsa d'Habitatge
- Rehabilitació
- Assessorament legal
- Habitatges de Protecció Oficial

Anàlisi de la realitat juvenil

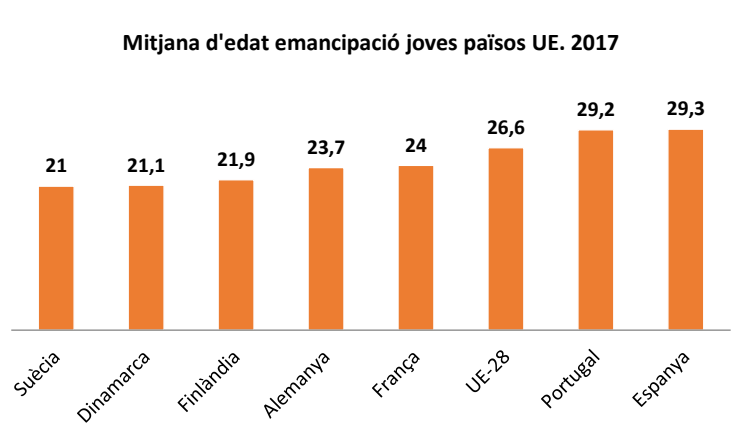
L'habitatge és un dels indicadors més visibles a l'hora d'avaluar l'emancipació juvenil, ja que el fet de viure fora de casa és el primer pas per crear una llar pròpia i assolir la plena autonomia.

Les dificultats en el mercat de treball, l'atur, la manca de polítiques d'habitatge i d'escassa producció d'habitatge social han provocat que aquesta demanda entre els i les joves es fa més evident, i se'ls considera un dels col·lectius amb més dificultats per accedir a l'habitatge digne.

Tenint en compte les dificultats per obtenir dades quantitatives en relació a l'emancipació juvenil en municipis petits, ens hem basat en les darreres dades d'estadística oficial corresponents al Cens 2001, tot i que sabem que no representen, ni molt menys la situació actual, però en ella ja podem observar tendències d'una emancipació tardana que sabem que encara s'està retardant molt més. A continuació detallem les esmentades xifres oficials del 2001, que ja visibilitzen una problemàtica que en el context actual probablement s'haurà aguditzat.

Tot i això ja podem avançar que sabem que hi ha molta població jove no emancipada i aquest és un fenomen que succeeix a Massanes, a nivell comarcal, a Catalunya i a l'Estat Espanyol.

Per tal de contextualitzar el fenomen de l'emancipació en edat juvenil, a continuació analitzem el panorama europeu i estat, comparant Espanya amb la resta de països d'Europa:



Font: Elaboració pròpia a través de les dades de l'Observatori de Emancipació del Concejo de la Joventut de España.

Els més precoços a abandonar la llar familiar, són els suecs, que ho fan a 21 anys, seguits a poca distància dels danesos i els finlandesos. A Espanya les persones s'emancipen de mitjana a l'edat de 29 anys segons Observatori de Emancipació del Consell de la Joventut d'Espanya. Aquest fet pot ser provocat per diversos factors com l'atur juvenil, la precarietat de les feines i l'escassetat dels ajuts públics per comprar o llogar un habitatge.

A nivell de Catalunya, un dels trets que defineix la joventut és el baix percentatge de joves emancipats domiciliàriament, ja que només representen el 9,3% dels menors de 25 anys. A més, es constata una prolongació en el procés d'emancipació familiar més

enllà dels 29 anys. Entre els 30 i els 35 anys encara hi ha un 27% de la població catalana que no ha marxat del nucli familiar⁸.

Així doncs les dificultats de trobar una feina que permeti al jove emancipar-se, sumades a la precarietat dels sous de moltes feines i a la puja dels preus de compra i de lloguer, fan endarrerir l'opció d'anar-se'n de casa.

Dels països analitzats, Espanya ocupa el vuitè i últim lloc pel que fa l'edat en què els joves abandonen la llar familiar. La darrera dada analitzada és la taxa d'emancipació d'Espanya de les persones joves entre 16 i 34 anys que durant el 2018 va ser d'un 6% per joves de 16 a 24 anys, un 40% entre 25 i 29 anys i dels 70% entre els 31 i 34 anys.

Taxa d'emancipació	De 16 a 24 anys	De 25 a 29 anys	De 30 a 34 anys
2018	6,2%	40%	71,8%

Font: Elaboració pròpia a través de les dades de l'Observatorio de Emancipación del Concejo de la Joventut de España.

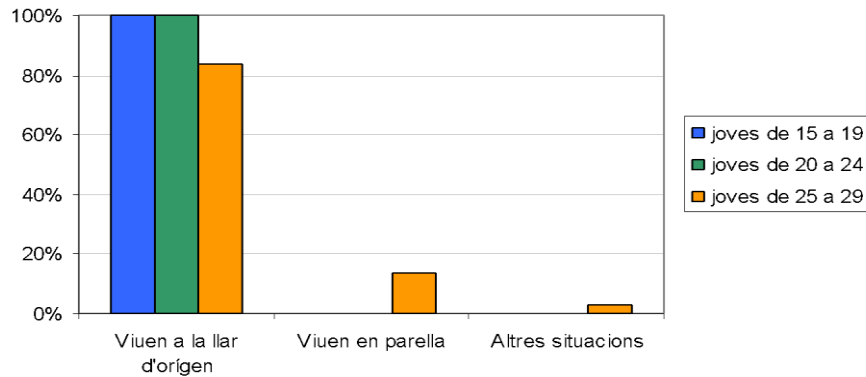
Segons la guia sobre els models alternatius d'accés i tinença d'habitatge, durant el 2018 només el 24% de les persones menors de 29 anys s'ha emancipat i es calcula que les persones entre 25 i 34 anys haurien de destinar tots els seus ingressos durant 12,2 anys per comprar un habitatge. És a dir, la diferència salarial amb el cost de vida actual és molt alta, fet que comporta que l'elevat preu dels lloguers suposi un esforç econòmic excessiu per les persones joves. Es suma també, una oferta de lloguer escassa i determinats ordenaments urbanístics que no permeten fer noves construccions. Aquests tres elements són els principals que fan que les persones joves tinguin una problemàtica important d'opcions relacionades amb l'accés a l'habitatge⁹.

Massanes segueix la tendència exposada a nivell europeu i estatal. Les principals dificultats per els i les joves de Massanes en el procés d'emancipació són els alts preus del mercat immobiliari, les condicions de precarietat laboral i la manca d'habitatge, la majoria d'aquests són cases o masies situades en urbanitzacions on difícilment una persona jove pot fer front al lloguer.

⁸ Informe extreta de Món rural i joves. Realitat juvenil i polítiques de joventut als municipis rurals de Catalunya.

⁹ Informe extreta de Món rural i joves. Realitat juvenil i polítiques de joventut als municipis rurals de Catalunya.

Llar dels joves de 15 a 29 anys Massanes. 2001



Font: *Elaboració de la DGJ a partir de dades habitatge. Idescat*

És evident doncs que les condicions per tal d'afavorir l'emancipació dels i les joves de Massanes no són òptimes. Aquest fet provoca que l'estada a la llar d'origen s'allargui fins a edats cada vegada més avançades. Actualment un 80% dels joves entre 25 i 29 anys encara no s'han emancipat.

La majoria d'habitatges són de compra i la modalitat de lloguer, si bé podem dir que ha anat augmentant, segueix essent una modalitat molt menys estesa i assumida en els estàndards de forma de vida.

La tendència del preu mitjà de lloguer va en augment en els últims anys, tant a Catalunya, com a la comarca de la Selva i Massanes, sent a aquest últim de 527,31€ el preu mitjà durant el 2018.

En els últims 4 anys a la comarca el nombre de lloguer d'habitatge s'ha triplicat passant dels 589 habitatges el 2007 als 1.697 habitatges el 2010. Per tant sí que està augmentant l'oferta de lloguer però encara és del tot insuficient i segueix essent molt inferior a la de compra. A més a més sovint l'oferta de lloguer no s'ajusta a la demanda, ja que estem parlant de vivendes velles i en condicions que no són les que busquen els i les joves. Massanes, on un pes important de la població resideix en urbanitzacions, també està condicionada pel que implica "la vida a les urbanitzacions, com desplaçaments diaris obligatoris, tranquil·litat potser transformada en solitud, disminució

de les relacions socials,... aspectes que amb el temps poden desmitificar la il·lusió inicial que representa l'habitatge nou i l'esperada emancipació¹⁰.

Pel que coneixem, essent Massanes un poble molt petit, no hi ha gairebé oferta de lloguer. De fet el que està clar és que l'oferta és limitada, i per tant és difícil que un jove faci un procés d'emancipació dins del poble.

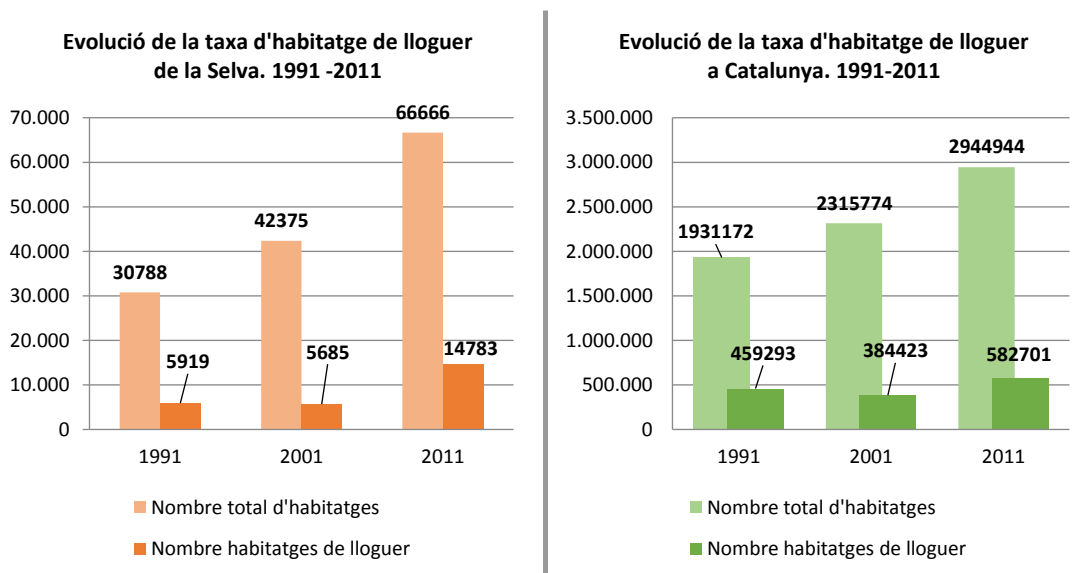
Evolució anual del preu mitjà de lloguer a Massanes, la Selva i Catalunya. 2012-2018 (mitjana anual €/mes)

	2012	2013	2014		2015	2016	2017	2018
Massanes					392,50			527,31
La Selva	441,11	422,58	421,17		418,36	430,29	455,86	488,33
Catalunya	571,22	542,18	539,54		557,50	595,66	654,83	698,36

Font: Secretaria d'Habitatge i Millora Urbana, a partir de les fiances de lloguer dipositades a l'INCASÒL

A continuació es presenta l'evolució de la taxa d'habitatge de Catalunya i de la comarca de la Selva del 1991 al 2011 que representa quants habitatges hi ha de lloguer en relació als habitatges totals. Pel que fa a aquesta dada no tenim resultats de Massanes.

Els gràfics reflecteixen clarament com l'oferta és molt limitada i en comparació al nombre total d'habitatges representa una part reduïda. Si bé és cert que ha augmentat, també ho ha fet la totalitat d'immobles.



Font: Elaboració pròpia. Secretaria d'Habitatge i Millora Urbana, a partir de les fiances de lloguer dipositades a l'INCASÒL

¹⁰ Urbanitzacions i polítiques de joventut. Grup de treball de la província de Girona. Juliol 2006. Secretaria General de Joventut (Coordinadora Territorial Girona).

Tant a la comarca de la Selva com a Catalunya es veu un notable augment del nombre total d'habitatges entre el 2001 i el 2011 i ens els dos casos ha augmentat de forma considerable el nombre d'habitatges en lloguer. En percentatges, a la comarca de la Selva durant el 2011 el 22,17% eren habitatges de lloguer mentre que a Catalunya era un 19,79%. Aquesta dada segurament ha augmentat ja que als últims anys hi ha hagut una tendència cap a l'alça d'habitatges de lloguer en tot el territori català, sobretot a les ciutats més grans, però per falta de dades no es pot analitzar la situació actual.

A continuació es presenta les estadístiques extretes del servei d'atenció de l'Oficina d'Habitatge del Consell Comarcal de la Selva durant el 2018.

El Consell Comarcal de la Selva, amb el suport del Departament de Medi Ambient i Habitatge de la Generalitat de Catalunya, van crear l'Oficina Comarcal d'Habitatge per millorar l'accés a l'habitatge a la comarca de la Selva.

La gran majoria de les atencions realitzades són per temes relacionats amb l'accés a la subvenció pel pagament de lloguer amb un 61%, que significa 208 atencions. La segueixen les prestacions permanents de lloguer amb un 18%. Per tant, la majoria de les persones que acudeixen al servei d'atenció a l'habitatge és per demanar informació sobre tràmits relacionats amb l'ajut pel pagament del lloguer.

Consultes de l'Oficina Comarcal d'Habitatge per edat. Consell Comarcal de la Selva. 2018	
De 16 a 23 anys	23
De 24 a 30 anys	135
De 31 a 35 anys	152
De 36 a 40 anys	226
De 41 a 55 anys	414
Més de 55 anys	212

Font: Elaboració pròpia a través de les dades de l'Observatorio de Emancipación del Concejo de la Joventut de España.

Si s'analitzen les atencions realitzades per edat, la majoria tenen entre 36 i 55 anys, en canvi les consultes realitzades per joves (entre 16 i 35 anys) representen un 26,68%. Finalment, a la taula següent es pot veure que la majoria de consultes són de persones que viuen a Sta. Coloma de Farners i d'Anglès, municipis que tenen una millor ubicació per accedir al Consell Comarcal de la Selva.

Consultes de l'Oficina Comarcal d'Habitatge per municipi. Consell Comarcal de la Selva. 2018	
Amer	31
Anglès	120
Breda	8
Fogars de la Selva	3
Hostalric	23
La Celler de Ter	17
Massanes	2
Osor	1
Riells i Viabrea	7
Riudellots de la Selva	10
Sant Julià del Llor i Bonmatí	15
Santa Coloma de Farners	460
Santa Feliu de Buixalleu	1
Sils	50
Susqueda	1
Tossa de Mar	69
Vidreres	34
Vilobí d'Onyar	29

Font: Elaboració pròpia a través de les dades de l'Observatorio de Emancipación del Concejo de la Joventut de España.

Tota la informació que mostren els gràfics és un reflex de la dificultat que tenen els joves per emancipar-se. Sabem que la tendència actual és l'opció d'habitatge de lloguer, i això representa un canvi en l'hàbit i la concepció d'habitatge que respon a la situació econòmica molt més limitada i canviant.

Visons les persones professionals i dels i les joves

L'accés a l'habitatge és una gran dificultat pel col·lectiu jove ja que, al tenir un nucli urbà molt petit i la distribució de cases és molt dispersa, la majoria en urbanitzacions o masies, ha limitat la construcció de noves vivendes o desenvolupar mesura per fomentar el lloguer social.

En aquest sentit la joventut retarden l'edat d'emancipació, i quan ho fan tendeix a marxar als municipis veïns, especialment Hostalric, o marxen a estudiar a Girona o Barcelona i es queden a viure allà, ja sigui durant els anys d'estudi o per què ja s'hi queden.

Conclusions

- Manca d'oferta d'habitatge, la majoria d'opcions són cares pels i les joves ja que abunden les cases i masies que solen tenir preus més alts i comporten despeses superiors als pisos.
- Quan els i les joves s'emancipen solen marxar a poblacions veïnes o allà on treballen o estudien.
- No hi ha polítiques destinades a la promoció d'habitatge social ni un servei d'informació sobre la sol·licitud d'ajudes de lloguer al propi municipi.

3.6 JOVES I VIDA SALUDABLE

La joventut és una etapa en què es defineixen bona part dels processos que determinaran les condicions de vida futures. Per tant, quan parlem de joves i salut no hauríem de limitar-nos al tractament de les condicions de salut presents, o sigui a un enfocament purament biomèdic, sinó als hàbits i comportaments que tindran uns o altres efectes en les condicions de salut futures. Per tant, es considera dues tipologies de polítiques de salut: la prevenció de conductes de risc i la promoció d'hàbits saludables.

Recursos i polítiques municipals de salut

CAP d'Hostalric. El Centre d'Atenció Primària d'Hostalric dona assistència diàriament, comptant amb serveis de pediatria, odontologia, ginecologia i obstetrícia, medicina familiar, donacions de sang i urgències.

Programa Salut i Escola. Aquest servei proporcionat pel Departament d'Ensenyament i de Salut aporta un infermer/a un cop per setmana als instituts per afavorir l'accessibilitat dels joves en temàtiques de salut, a través de tallers o consulta individualitzada, tals com la salut mental, la salut afectivo-sexual, ús d'anticonceptius, consum de drogues, trastorns relacionats amb l'alimentació, entre d'altres. S'adreça a la població adolescent de segon cicle d'ESO (tercer i quart). Aquest programa es duu a terme tant a l'institut Vescomtat de Cabrera d'Hostalric com a l'institut Montsoriu d'Arbúcies.

Equipaments esportius: Camp de futbol

A nivell supramunicipal Massanes compte amb el suport de **l'Oficina Jove de la Selva** que treballa la salut des d'un punt de vista transversal (incorporant-la en projectes de l'àmbit participatiu, formatiu i laboral) i integral (entenent que la persona és un ser físic, mental, emocional i social, i la seva salut també té aquestes diverses dimensions). Partim d'una visió positiva de la salut, centrada en allò que resulta saludable per a les persones més que no pas en les malalties i les limitacions, i que atorga un paper actiu i responsable a les persones en la seva salut i, per tant, en la seva qualitat de vida.

Els serveis i projectes de l'Oficina Jove en matèria de salut tenen per objectiu provenir els joves; és a dir, proveir-los de les aptituds necessàries per a afrontar un problema. La prevenció es diferencia de la prevenció en què el seu objectiu no és evitar el conflicte sinó aprendre a afrontar-lo. En salut, es tracta d'oferir recursos als joves per poder afrontar situacions de vulnerabilitat o de risc per a la salut. En aquesta línia, oferim als municipis aquests serveis i projectes de prevenció en salut:

- Atenció individualitzada en temes de salut, amb informació, orientació i, si cal, una derivació acompanyada a recursos especialitzats.
- Suport a activitats de promoció de la salut.
- Activitats de sensibilització a la comunitat.
- Formacions concretes en temes de salut.
- Participació a la Taula comarcal de Salut Jove.

Anàlisi de la realitat juvenil

En l'àmbit de la salut es fa difícil obtenir dades a nivell municipal de tot allò que intervé de manera rellevant en la salut de les persones joves. En aquest sentit, ens hem basat en els darrers informes publicats a nivell català i que considerem que marquen la tendència genèrica de la nostra societat i per tant, ens fa de referència a l'hora d'analitzar la salut dels i les joves a nivell local.

Són molts els aspectes que influeixen en la salut de les persones, entesa aquesta més enllà de l'absència de malaltia, és a dir, des d'una visió integral i proactiva. En aquesta línia, les condicions i els estils de vida, com la situació laboral, la manca d'ingressos, les situacions d'estrès, entre d'altres, són factors determinants.

Segons l'informe de l'Estat de la Joventut 2017 de l'Observatori Català de la Joventut, les persones joves han aconseguit nivells més alts de benestar en els darrers deu anys, tant pel que fa en la mortalitat, els hàbits i els consums, la salut sexual i la reproductiva

o la salut laboral. Una de les dades més destacades, tot i les diferències de gènere, és el descens de la mortalitat per accidentalitat viària entre les persones joves (els nois tenen més del doble de possibilitats de morir per accident que les noies), que s'ha reduït un 85% des de l'any 2000.

En general, la població jove es mostra satisfeta amb la vida (una mitjana de 7 sobre 10)¹¹, tot i que a les comarques gironines tenen un percentatge inferior respecte de la mitjana catalana. Aquests resultats poden estar relacionats sobretot amb la situació laboral, molt caracteritzada per la precarietat i la temporalitat.

En relació als hàbits i conductes de risc, malgrat la lleugera tendència positiva, les dades segueixen essent preocupants, i per tant, són una prioritat pel que fa al desenvolupament de les polítiques de joventut municipals.

Com exposa l'Encuesta Domiciliaria sobre Consumo de Drogas (dades 2011)¹², els hàbits de consum de drogues, especialment l'alcohol, han canviat i actualment aquests estan vinculats a contextos de festa i oci, convertint-se en una pràctica normalitzada entre els i les joves. Amb dades del 2011, un 24,4% de la població juvenil d'entre 15 i 29 anys ha consumit drogues i actualment s'està equiparant aquesta pràctica entre nois i noies i fins i tot invertint aquesta situació.

Pel que fa al consum de tabac¹³, encara es detecta una diferència notable entre els nois i les noies i es destaca l'evolució a la baixa, sobretot entre el col·lectiu juvenil, on un 28,4% declarava fumar de forma diària o ocasional l'any 2015.

L'esport és un dels elements claus que aporten salut i benestar a les persones. La pràctica de l'exercici físic a Catalunya també ha millorat moderadament; el 2015 un 79,7% de la població jove feia activitat física intensa o moderada. Però és a partir dels 25 anys quan una part de les persones joves abandona la pràctica esportiva.

Si mirem la salut sexual preval l'avançament en les primeres relacions sexuals a edats cada cop més joves i l'ús del preservatiu masculí com a mètode anticonceptiu més

¹¹ Enquesta a la Joventut de Catalunya 2017.

¹² Encuesta Domiciliaria sobre Consumo de Drogas. Delegación del Gobierno para el Plan Nacional Sobre Drogas. Ministerio del Interior. Departament de Salut. Dades 2011.

¹³ Estat de la Joventut 2016. Observatori Català de la Joventut.

utilitzat. Segons dades del 2010¹⁴, els registres d'interrupció voluntària de l'embaràs permeten observar una tendència creixent del nombre absolut d'avortaments, en especial entre les noies joves a partir dels 20 anys.

Actualment la discriminació de gènere és un dels temes prioritaris de l'agenda pública i és una qüestió que tant els nois com les noies expressen la seva preocupació, especialment en temes com l'assetjament, els límits, el consentiment o l'ús de les xarxes social. Observant les relacions sexoafectives que s'estableixen entre el jovent, veiem que encara prevalen les relacions heterosexuales, emmirallades en els mites de l'amor romàntic i on es detecten nombroses situacions de discriminació i violència per raó de gènere.

Visons les persones professionals i dels i les joves

A nivell de salut, els joves de Massanes identifiquen diversos temes que segons ells s'haurien d'anar abordant per tal de millorar les opcions i oportunitats de la joventut en el municipi. Pel que fa a l'esport no hi ha oferta, no s'hi practica cap esport de forma regular i reglada. En general el jovent sol practicar esport als pobles veïns com Hostalric.

Es coincideix en valorar com un punt fort el gran entorn natural i de zones verdes on poder anar a passejar, en bicileta, etc. L'esport, a diferència d'altres municipis, no té un paper cohesionador entre la joventut de Massanes, de manera que el principal punt de trobada dels i les joves és el municipi on estudien o han estudiat, i per tant acaben fent molta vida fora del poble.

Segons les opinions dels professionals i agents socials del territori, fan èmfasi en la manca d'equipaments de promoció de la salut i els joves reconeixen no saber quins serveis de salut disposa el municipi.

Conclusions

- Promoure activitats de sensibilització sobre temes de salut, encaminades a fomentar la pràctica d'hàbits saludables en la vida quotidiana del jovent i acostar els serveis de salut del territori als i les joves.

¹⁴ Salut i joves. Percepcions, pràctiques i polítiques sobre els processos de pèrdua de salut de la joventut a Catalunya. Generalitat de Catalunya. 2010.

- Organització de més activitat lúdic-esportives per millorar l'aprofitament dels diferents espais esportius del territori així com la promoció de la pràctica d'exercici fent ús de rutes o vies verdes i l'entorn natural del municipi.

3.7 JOVES I PARTICIPACIÓ

El present apartat joves i participació ens ha de permetre veure quines formes de participació utilitzen els joves, com s'impliquen en la vida social, cultural i pública del seu poble i veure quines eines i facilitats tenen els joves per participar.

Recursos i polítiques de participació

L'associacionisme esdevé un motor de cohesió social per al municipi i de vegades, sense saber-ho, són les entitats les que proposen activitats que funcionen com a element identitari i cohesionador. Per tant, cal tenir ben present que cal reconèixer en les entitats un motor fonamental per al municipi.

Pel que fa al foment de la participació val a dir que estan naixent nous mecanismes digitals per opinar, dialogar, oferir, criticar, etc. Cal que posem de relleu aquests mecanismes per tal de recollir la veu dels joves i les iniciatives que proposen.

I finalment, pel que fa a la interlocució, cal que l'entenguem com a l'oportunitat de tenir un canal de comunicació obert amb l'Ajuntament per administrar i gestionar conjuntament les polítiques de joventut.

Entitats del municipi:

Nom Entitat	Descripció
Amics de Massanes	Entitat on hi participa alguna persona jove de Massanes i organitzen sopars de Festa Major, la Marxa de Reis o altres activitats que s'organitzen al municipi.
Grup Juvenil Sant Roc	Grup creat originalment per joves però que actualment no ha aconseguit un relleu generacional. Participen en actes com la castanyada, la pedalada popular i els sopars de Festa Major. També

	participen en la festa de Sant Jordi, organitzada per l'Ajuntament.
Colla Ja Ho Farem	Grup de persones que cada any participen com a comparsa a diferents rues de carnaval de la comarca. Hi participen joves del municipi.

Associacions Grup Juvenil Sant Roc i Amics de Massanes: És una entitat que va nèixer d'un grup de joves que actualment no ha aconseguit relleu generacional però que són el motor de les diferents activitats que s'organitzen des del municipi.

Servei d'Informació general de l'Oficina Jove de la Selva: L'Oficina Jove és un espai on els joves poden trobar orientació i assessorament en tots aquells àmbits que interessin i preocupen com treball i salut. També poden rebre informació juvenil general en relació a la formació reglada i no reglada, cultura, lleure, carnet d'alberguista i associacionisme.

També l'àrea de joventut de l'Ajuntament participa activament a les taules de tècniques de joventut comarcals organitzades per l'Oficina Jove de la Selva. Aquestes trobades permeten no només informar sobre l'estat actual de cada municipi sinó també per a definir, gestionar i organitzar activitats de caire comarcal. Aquestes activitats les lidera l'Oficina Jove de la Selva amb la col·laboració dels i les tècniques de joventut en tot el procediment, execució i avaluació. Aquestes són:

- Trobada de delegats/des
- Formació d'iniciació al món del lleure
- Trobada cultural: Cul Inquiet

Massanes forma part del marc de col·laboració de l'àrea de Selva Sud, juntament amb els municipis de Riells i Viabrea, d'Hostalric, St. Feliu de Buixalleu, Breda i Fogars de la Selva. Les activitats realitzades en els últims anys han estat: Bus Tornabé (servei de bus per anar a les fires de Girona. S'acompanya el servei amb una activitat de sensibilització dels consums de nit), curs de monitor/a i/o director/a de lleure, premis literaris i concurs d'instagram.

Pel que fa a la informació, les noves tecnologies esdevenen un element bàsic per tal de fer arribar la informació als ciutadans. L'Ajuntament de Massanes compta amb una pàgina web municipal i comptes a diverses xarxes socials.

L'Ajuntament també publica un butlletí per explicar les diferents activitats que s'han fet o es faran al municipi.

Anàlisi de la realitat juvenil

Si amb les dades de salut veiem com la informació que tenim al nostre abast és d'àmbit molt genèric, amb temes de participació les dades que podem obtenir encara són més genèriques i escasses¹⁵.

La participació (entesa com la capacitat d'intervenció i de decisió de les persones sobre tot allò que les afecta) és un element bàsic per millorar la cohesió social i l'assoliment de la plena ciutadania. Es constata que la participació comunitària i la implicació política de la població jove guarden una relació força estreta amb les característiques del territori de residència. Les Comarques Gironines són un dels àmbits amb menys participació política, tant pel que fa a la participació electoral com en actes reivindicatius (només 1 de cada 5 joves va prendre part en alguna mobilització l'any anterior a l'enquesta). En canvi, mostren una implicació associativa prou elevada (el 30,3% de la població jove participa en alguna entitat, sense tenir en compte les esportives).

La participació de la població jove en entitats i associacions ens indica en certa mesura la riquesa del teixit associatiu de cada territori. A les Comarques Gironines un terç de la població jove participa en alguna entitat, un percentatge més elevat a la mitjana catalana. Tot i així, hi ha altres formes de participació que es poden tenir en compte, com són la participació electoral, les manifestacions o altres formes de mobilització.

L'escenari polític obert frena el distanciament de la joventut envers la política. Pel que fa a la participació política i social de les persones joves, tant el cicle econòmic com el context polític dels darrers anys també han tingut efectes sobre les seves percepcions i

¹⁵ Fonts genèriques utilitzades: Anàlisi a partir de les dades de l'Enquesta a la joventut de Catalunya 2017; Anàlisi de les dades de l'Enquesta a la joventut de Catalunya 2017 segons àmbit territorial, grandària poblacional, grau d'urbanització i segregació residencial del municipi; Estat de la joventut 2016; Informe del Sistema d'Indicadors sobre la Joventut a Catalunya (SIjove); Observatori Català de la Joventut; Estat de la Joventut 2016. Observatori Català de la Joventut

actituds. El context polític ha estat convuls comparat amb períodes anteriors: mobilitzacions socials com el 15M, l'esclat de nombrosos casos de corrupció, la irrupció de noves formacions polítiques, un calendari electoral intens i el procés sobiranista a Catalunya són elements contextuals que han afectat els comportaments i els valors participatius de la joventut.

La satisfacció amb el funcionament de la democràcia, des del 2006, s'ha passat a valors per sota del 15%. Aquesta insatisfacció, o fins i tot rebuig, no s'està traduint en indiferència o resignació. La irrupció de noves formacions polítiques –amb un suport molt alt entre l'electorat jove– que pregonen transparència i participació directa, podria estar mantenint, o fins i tot fent augmentar, aquests indicadors.

Malgrat la insatisfacció envers les institucions o el funcionament del sistema polític, és possible que l'aparició de nous actors i formes de participació que les persones joves senten més properes, junt amb la sensació que es poden produir canvis importants a curt o mitjà termini, estigui mantenint un nivell d'interès i participació notables. D'altra manera, aquest desencís difícilment es traduiria en cap altra cosa que no fos desvinculació i distanciament.

Més enllà de donar suport a les entitats, els serveis municipals centrats en la participació es basen en facilitar la incorporació dels joves en les activitats de les diverses entitats o del propi Ajuntament. En aquest sentit s'està promocionant i potenciant la participació de diversos grups de joves que no estan en cap entitat però fan tasques de voluntariat a les activitats del municipi o fins i tot organitzen activitats amb el suport de l'Ajuntament.

Visons les persones professionals i dels i les joves

En general observem que els joves de Massanes els costa participar a les activitats del poble per les limitacions en la mobilitat. Es fa evident la dificultat d'aplegar a joves de diverses edats i que aquests s'impliquin de forma regular en la vida social de Massanes.

Els i les joves manifesten no participar a les activitats que s'organitzen per desconeixement, dificultats de mobilitat o per que no són del seu interès, creuen que bona part d'aquestes van dirigides a un públic infantil o adult, però no per a joves.

En quant als canals de comunicació, els i les joves creuen que l'eina més eficaç per informar sobre les activitats que es duen a terme al poble o per arribar al col·lectiu jove és a través de les noves tecnologies com instagram o el whatsapp. Pel que fa als canals d'informació i difusió tradicional expressen que no en fan un ús regular

Conclusions

- Manca d'una programació d'activitats destinada a joves atractiva, que respongui als seus interessos i capaç de convocar un bon gruix de joves de Massanes.
- Necessitat de millorar els canals de comunicació i difusió de les activitats que es duen a terme al municipi utilitzant el llenguatge i els canals del col·lectiu jove.
- Cal oferir activitats descentralitzades als principals punts de Massanes i urbanitzacions per a garantir l'accés i la participació dels i les joves a les activitats.

3.8 JOVES, CULTURA I OCI

L'oci, el temps lliure i les activitats que s'hi desenvolupen, en aquest cas vinculades al món de la cultura en sentit ampli, en els darrers anys estan esdevenint cada cop més fonamentals en la vida de les persones joves, tot contribuint a estructurar les seves identitats subjectives.

Recursos i polítiques municipals culturals

Sala Polivalent. Aquest equipament, ubicat al nucli de Massanes, és un espai on es celebra diferents actes popular i un dels sopars de la festa major.

Dependències annexes: Edifici proper a l'Ajuntament on s'hi dedica un espai al dispensari i a l'ADF "la Selva". La resta de l'immoble té possibilitats d'acollir tallers i xerrades i un de les aules disposa d'ordinadors. Reformat recentment tot i que actualment se'n fa poc ús..

Local municipal: Antic local social amb un escenari on s'hi celebren i realitzen moltes de les activitats que es fan al municipi com el carnaval, xerrades informatives i el casal d'estiu. És ampli i disposa d'un pati exterior.

Anàlisi de la realitat juvenil

Mitjançant les dades de l'Enquesta a la joventut de Catalunya 2012, 2017, l'informe sobre l'Estat de Joventut 2016 de l'Observatori Català de la Joventut i Món rural i joves. Realitat juvenil i polítiques de joventut als municipis rurals de Catalunya podrem obtenir unes pinzellades molt genèriques de les tendències actuals en quant al consum d'activitats culturals i quina tipologia d'oci tenen les persones joves. Malgrat estem parlant de dades de tot Catalunya, podrem detectar si les tendències que ens mostra l'enquesta es poden extrapolar al nostre municipi.

Principalment, una informació rellevant i a tenir en compte és el canvi d'usos i costums culturals que ha propiciat la "revolució" tecnològica, que ara ja està completament integrada en la vida cultural de tota la població i especialment en els joves. A més, la crisi econòmica ha modificat alguns hàbits culturals, de manera que tenim joves amb uns costums diferents als de fa una dècada.

En aquest sentit, apareixen formes de consum cultural noves, clarament relacionades amb les possibilitats que ofereixen les noves tecnologies. La manera de veure la televisió, escoltar música, llegir els diaris o gaudir de films ha canviat per complet.

I també es detecta un canvi en el tipus d'oci que realitzen. La reducció d'activitats com anar de compres, llegir llibres, anar a espectacles culturals o viatjar fora de Catalunya afavoreix l'increment d'activitats "low cost" com quedar amb els amics, sortir a passejar, estar amb amics al carrer, jugar amb videoconsoles, etc...

Analitzant per tipologia concreta d'oci, la majoria de les persones que ha contestat l'enquesta a la joventut de Catalunya – 2017 responen que fan esport amb un 44,4% o activitats relacionades amb les arts amb un 25,7% (en aquesta categoria s'inclou les arts com a consum i les arts com a pràctica).

Tipus d'oci	Homes	Dones	Total
Esports	56	31,6	44,4
Arts	15,8	36,5	25,7
Informàtica i videojocs	9,4	1	5,4

Passejar i activitats de muntanya	1,9	7,5	4,6
Amics (i parella)	4,6	0,5	2,6
Motos, cotxes i mecànica	3,4	4,5	3,9
Jardineria i mascotes	0,4	3,1	1,7
Voluntariat, associacionisme i cultural popular	0,9	2,1	1,5
Gastronomia	0,3	2,7	1,4
Artesenals i manualitats	0,7	1,6	1,1
Família	0,9	0,8	0,8
Viatjar	1,5	0,1	0,8
Altres jocs	0,7	2,5	1,6
Altres	3,5	5,6	4,5

Font: Enquesta a al joventut de Catalunya – EJC 2017

En referència a l'ús del temps lliure, també es detecten diferències entre els joves de ciutat i els de poble. Per exemple, els joves de l'àmbit urbà dupliquen el percentatge de joves rurals que van al cinema com a activitat d'esbarjo (el 14,7% per als màxims agraris i el 33,4% per a l'àmbit urbà). D'altra banda, els joves del món rural estan més acostumats a anar al bar o al pub del poble: el 34,2% dels joves dels màxims agraris freqüenten el bar com a activitat d'oci, mentre que a les capitals ho fan el 22,1%. També s'han observat diferències en el fet "d'anar a passejar", ja que el 33,6% dels joves d'àmbits urbans ho consideren una activitat d'esbarjo, mentre per als joves dels municipis màxim agraris només ho fan el 9,2%.

Visons les persones professionals i dels i les joves

Les diferents persones entrevistades sobre l'estat de la joventut a Massanes creuen que el panorama cultural i de participació juvenil és molt reduït, hi ha poca oferta i les condicions geogràfiques no afavoreixen. És cert però, que també tenen la percepció que mica en mica es va visibilitzant més les accions dirigides al col·lectiu jove, com són el projecte de suport socioeducatiu i el taller d'audiovisual.

Pel que fa a l'oci juvenil el jovent sol marxar del poble ja que aquest és pràcticament inexistent, de manera que sempre han d'agafar el cotxe particular. Els i les joves, en general, tenen una visió força negativa de l'activitat cultural del poble.

Massanes disposa d'un espai polivalent per a la realització d'activitats culturals i actualment es volen potenciar altres espais per tal de distribuir els punts d'activitat. Les darreres activitats fetes a urbanitzacions es valoren molt positivament.

De les festes més exitoses i amb més afluència de persones destaquen les organitzades per l'associació juvenil Sant Rocla, la diada de Sant Jordi i la cavalcada de Reis.

Conclusions

- Posant en context l'activitat cultural i d'oci de Massanes és important tenir en compte la difusió de les activitats tant al nucli com a les urbanitzacions per tal d'arribar a un públic més ampli.
- Es valora molt positivament la diversificació de l'oferta cultural i lúdica del municipi comptant amb les urbanitzacions com a espai viable.
- Cal reforçar el treball en xarxa i comptar amb les entitats del poble a l'hora de realitzar activitats i així fer més fàcil arribar i implicar a més persones.
- És important tenir en consideració els interessos de la joventut a l'hora d'organitzar activitats per a que aquestes responguin a les seves necessitats.
- Així mateix, es creu un element clau l'impuls d'un grup de joves implicats que funcioni com a grup motor, així com la creació de noves entitats juvenils que aglutini les inquietuds reals i actuals del col·lectiu jove.

3.9 IMPACTE DE LA COVID-19 EN LES PERSONES JOVES

La societat catalana i en particular el col·lectiu jove ha viscut durant el 2020 una situació extraordinària arran de la pandèmia de la COVID19 i la crisi (no només sanitària). És per això que s'ha cregut necessari incorporar en aquesta diagnosi, ni que sigui de forma sintètica, com ha afectat aquesta crisi a la joventut del nostre municipi.

En aquest sentit, els diferents informes publicats en relació a l'impacte de la pandèmia en el col·lectiu jove de l'Observatori Català de la Joventut, i l'Observatori del Consell Nacional de la Joventut de Catalunya, malgrat ser de caire general i no específic del municipi de Massanes, ens són de gran utilitat per veure com ha afectat aquesta pandèmia al col·lectiu jove, valorar la possibilitat des de les polítiques de proximitat i

d'incidir en la realitat del nostre jovent. Tanmateix, també s'ha tingut en compte l'Anàlisi de l'impacte de la Covid-19 als i a les joves de la comarca de La Selva elaborat per l'Oficina Jove de La Selva.

Una primera idea que pren força dels resultats de l'enquesta sobre l'impacte de la COVID-19 del Centre d'Estudis d'Opinió és la percepció creixent que la joventut està sent, i serà, el col·lectiu més afectat per l'impacte de la pandèmia.

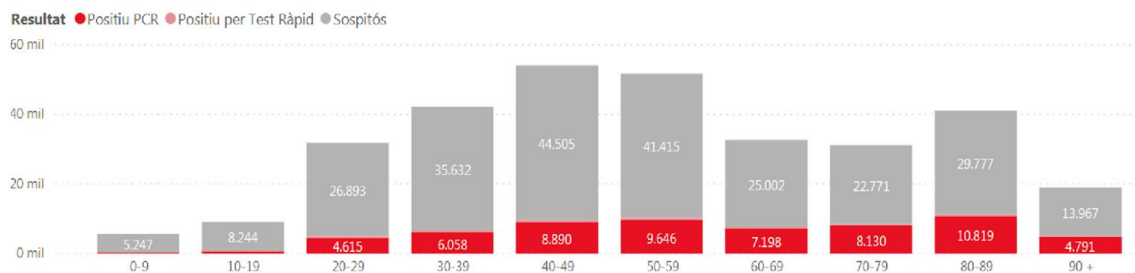
Els diferents anàlisis esmentats anteriorment detecten les principals afectacions de la pandèmia en diferents àmbits. A continuació analitzarem cadascun d'aquells i les seves afectacions.

Joves i contagis

Tal i com indica l'enquesta de joventut, COVID-19 i desigualtats, la distribució dels contagis per trams d'edat segueix una tendència de campana: a mesura que augmenta l'edat, tant els positius com els sospitosos van creixent, fins al tram d'edat de 40 a 49 anys, a partir del qual aquesta relació s'inverteix (amb l'excepció de la població de 80 a 89 anys).

En aquest sentit, doncs, són els col·lectius més joves qui presenten menys casos positius (tant de PCR com de prova ràpida) i registren menys casos sospitosos que la resta dels grups d'edat. Aquesta enquesta, a més, exposa que la distribució de persones positives per sexe en el grup de joves de 20 a 29 anys està marcadament feminitzada: els nois només representen el 32,3% dels casos positius i el 29,5% dels casos sospitosos. També és destacable, per a aquesta franja d'edat, que la mortalitat és residual: només són el 0,27% del total de la mortalitat al mes de maig.

Total acumulat de casos positius (PCR i test ràpid) i sospitosos segons els grups d'edat. Maig. 2020



Font: Departament de Salut

Tot i així, cal tenir present que es desconeixen bona part dels contagis i que existeix un clar subregistre de contagis entre les persones joves per la falta de testos a les persones asimptomàtiques o amb símptomes lleus.

D'altra banda, aquesta enquesta també exposa que tot i que el conjunt de les persones joves presenten poc risc de contagi en relació amb altres grups d'edat, la classe social, el gènere, l'origen geogràfic o el territori poden implicar més o menys risc i que per tant, no afecta a tothom de la mateixa manera.

Educació

El tancament físic de les institucions educatives va obligar a migrar l'ensenyament a la modalitat virtual d'una manera immediata i abrupta. En aquest sentit, i tal i com indica l'estudi de Joves, COVID-19 i desigualtats, no tots els centres educatius estaven preparats. Concretament, a Catalunya, 4 de cada 10 escoles no disposaven, abans del tancament, d'una plataforma en línia d'aprenentatge eficaç. Al mateix temps, també indica que un 80% del personal docent tenia problemes per a treballar telemàticament, a més de que no tot el professorat estava preparat per a portar a terme les classes amb aquesta modalitat. Un 60% del professorat tenien les habilitats tècniques i pedagògiques necessàries per integrar dispositius digitals a l'ensenyament.

Tanmateix, també exposa que l'alumnat s'ha vist molt afectat per molts motius, com ara tenir un sol ordinador a casa i per tant havent-lo de compartir, no tenir un bon ambient de treball o una mala connexió a internet, no està acompanyats/des per les famílies... fent encara més visible les desigualtats socials i bretxa tecnològica. Aquest fet és un dels punts claus detectats també a la comarca de la Selva a través de l'anàlisi elaborat per l'Oficina Jove de La Selva. En aquesta, s'observa la preocupació per part de l'alumnat davant de no tenir l'ambient adequat per estudiar, sumat a la falta de concentració, capacitat de concretar-se i la motivació en l'afecte dels seus resultats acadèmics.

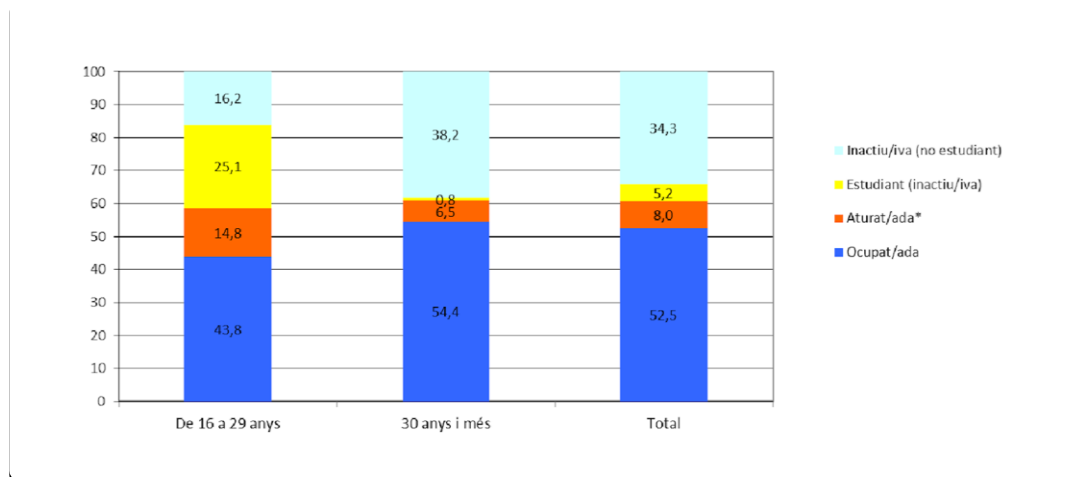
El resultat d'aquestes mancances es poden traduir doncs, en un empitjorament dels processos educatius i conseqüentment, en un empitjorament dels resultats educatius. En aquest sentit, l'impacte de les desigualtats s'atenua o es multiplica en funció de l'acumulació de desavantatges, tenint una major afectació en els col·lectius tradicionalment més vulnerables.

Ocupació

La crisi econòmica vinculada a la pandèmia de la COVID-19 està tenint un impacte fort sobre la situació laboral de la joventut, segons les dades del tercer trimestre de 2020 de l'Enquesta de població activa (EPA).

Durant el tercer trimestre del 2020, la taxa d'activitat juvenil ha caigut 4,1 punts percentuals respecte el mateix trimestre del 2019 (del 62,8% al 58,7%). Cal tenir present que entre la població de més de 29 anys, gairebé no es percep aquesta caiguda (del 61,5% al 60,9%). Tot i això, la taxa d'activitat no ha caigut respecte el segon trimestre del 2020, sinó que ha crescut 4,3 punts (se situava al 54,5%), circumstància relacionada amb la finalització de l'estat d'alarma el juny de 2020 i el període de vacances, en què una part de la població juvenil que estudia passa a treballar o busca feina.

Situació d'activitat segons grup d'edat (%). Catalunya, 3r trimestre de 2020.

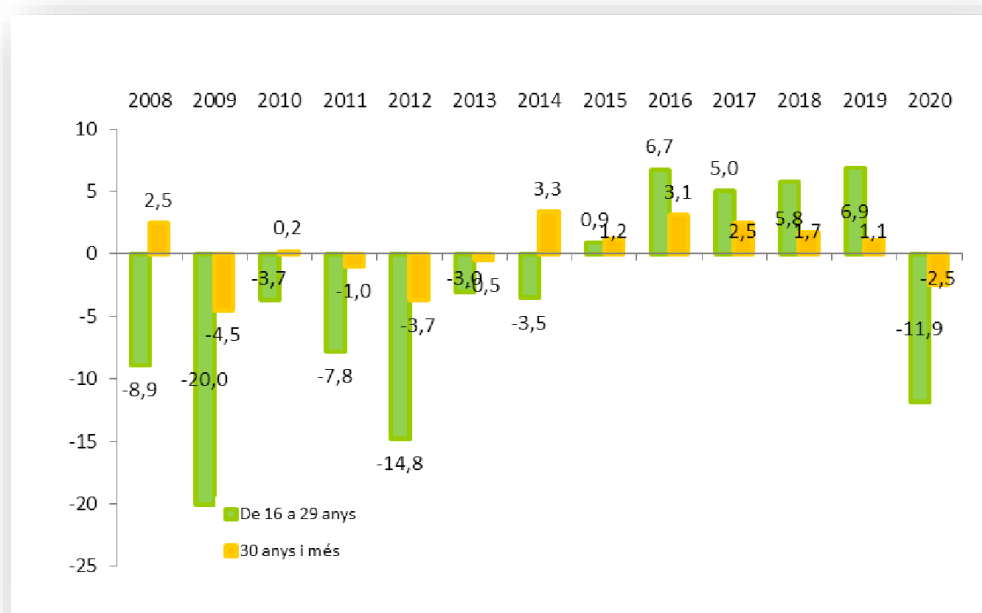


Font: Informe de la situació laboral de les persones joves a Catalunya. 3r trimestre de 2020.

També hi ha hagut una baixada de la taxa d'ocupació juvenil, que en el tercer trimestre del 2020 se situa al 43,8% mentre que en el mateix trimestre de l'any anterior la taxa d'ocupació era del 50,9%, és a dir, 7,1 punts per sobre. Tot i així, la taxa d'ocupació ha crescut 3,3 punts el segon trimestre del 2020, la qual es situava al 40,8%. Ara bé, aquesta caiguda en la taxa d'ocupació juvenil és de les més marcades des del 2012, en què la taxa se situava al 43,1%, i havia anat augmentant fins als 50,9% pel mateix trimestre del 2019. Per tant, en els darrers anys, la taxa s'havia anat recuperant, però aquesta millora s'ha perdut de cop entre el 2019 i el 2020.

L'impacte de la pandèmia sobre l'economia també es pot apreciar plenament en la destrucció de llocs de treball, tal i com es mostra en el gràfic. En el tercer trimestre del 2020 hi ha un -11,9% de joves ocupats respecte el mateix trimestre de 2019. En xifres absolutes, respecte al tercer trimestre de 2019 s'han perdut 67.400 llocs de treball ocupats per joves. I respecte al segon trimestre del 2020, en aquest tercer trimestre hi ha 39.400 joves ocupats més.

Variació interanual de la població ocupada segons grup d'edat (%). Catalunya, 2008-2020 (3r trimestre)

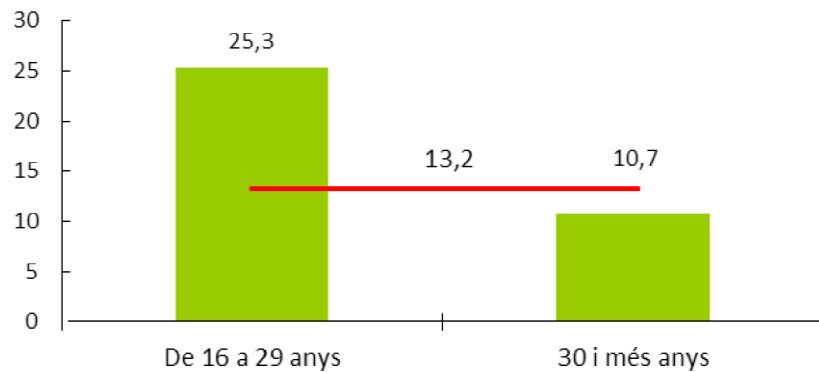


Font: Informe de la situació laboral de les persones joves a Catalunya. 3r trimestre de 2020.

A l'igual que en la crisi iniciada el 2007, la destrucció d'ocupació vinculada a la pandèmia ha afectat més a les persones amb contractes temporals, dels quals un gran gruix són persones joves. En aquest sentit, en el tercer trimestre del 2020, una mica menys que la meitat de persones joves assalariades tenen un contracte temporal (44,6%) mentre que el percentatge és del 14,5% en persones assalariades de més de 29 anys.

Al mateix temps, l'aturada econòmica també es veu reflectida en la taxa d'atur de les persones joves de 16 a 29 anys, situant-se en el 25,3% a finals del 2020, creixent 6,3 punt respecte el mateix trimestre que al 2019 (del 19% al 25,3%). A Catalunya hi ha 169.000 joves a l'atur. A finals del 2020, l'atur juvenil masculí (25,2%) és lleugerament inferior que el femení (25,4%), fet que no es donava des del primer trimestre de 2008, llevat del quart trimestre de 2018.

Taxa d'atur segons grup d'edat (%). Catalunya, 3r trimestre de 2020.



Font: Informe de la situació laboral de les persones joves a Catalunya. 3r trimestre de 2020.

L'atur continua afectant més a les persones joves més joves (el 51,4% dels i de les joves 16 a 19 anys està a l'atur). Cal comentar, però, que tot i que en aquestes edats és on hi ha menys població activa, l'atur entre aquest grup és molt alt, especialment entre les persones joves que deixen aviat els estudis, i que per tant formen el gruix dels actius en aquest tram d'edat. Per contra, la taxa d'atur entre les persones joves de més edat se situa al 17,8%, força més propera a la taxa de les persones de 30 anys i més (10,7%).

També afecta més a les persones joves amb estudis obligatoris (38,8%) que a les joves amb educació postobligatòria (20,7%) i a les persones joves estrangeres (29,6%) que les que tenen nacionalitat espanyola (24,2%).

Finalment, el número de joves que reben algun tipus de subsidi o prestacions econòmiques és del 14,5% a finals del 2020. Aquesta taxa era del 18% durant l'estat d'alarma i del 12,6% en el tercer trimestre de 2019. Aquest increment està relacionat amb les mesures de protecció social preses per fer front a l'impacte de la pandèmia. Tot i així, la taxa de cobertura és molt baixa entre la joventut, ja que moltes de les persones joves que es troben en situació d'atur o bé no han cotitzat encara o ho han fet durant

poc temps, ja sigui perquè busquen la seva primera feina o perquè han tingut feines amb contractacions precàries o sense contracte.

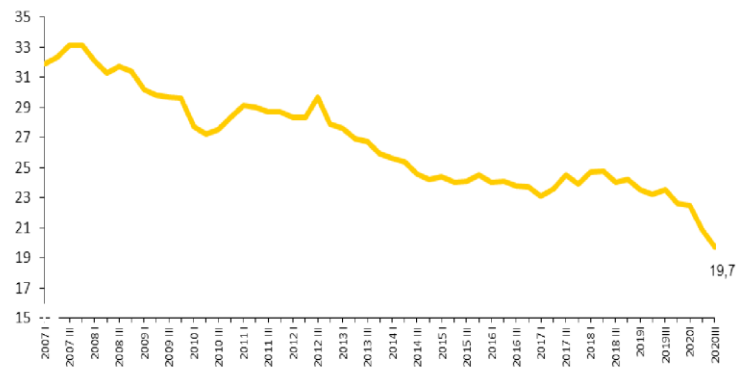
Habitatge

Amb la paralització de les activitats econòmiques no essencials vigent a partir de l'estat d'alarma, moltes persones, joves i no joves, han vist perillar la seva font principal d'ingressos. La incidència d'aquesta possible davallada o irregularitat en els ingressos (cal tenir en compte que moltes prestacions vinculades a ERTO no es van cobrar amb regularitat) ha sigut molt desigual depenent del règim de tinença de l'habitatge, és a dir, si comporta pagaments regulars o no.

Tal i com indica l'informe *Joventut, COVID-19 i desigualtats. Situació actual i prospectiva* elaborat per l'Observatori Català de la Joventut, el col·lectiu més afectat en relació a l'habitatge serà el de les persones joves de més edat (de 25 a 34 anys), de les qual tres quartes parts està emancipat i depèn dels ingressos propis. Abans de la pandèmia, el cost mitjà de l'habitatge entre les persones emancipades d'aquesta edat era de 750 euros mensuals, i el 18,7% d'aquestes persones joves tenien dificultats per pagar el cost del seu habitatge, segons dades de l'Enquesta a la joventut de Catalunya 2017. A més, la joventut emancipada viu principalment de lloguer (66,7%), situació especialment vulnerable. Entre les persones més joves (de 16 a 24 anys), més de tres quartes parts viuen a la llar d'origen, fet que a priori suposa més protecció. Tot i això, prèviament s'ha esmentat que més de la meitat de les persones joves de 16 a 24 anys viuen en llars on s'han reduït els ingressos, per la qual cosa la pèrdua de l'habitatge també pot afectar les persones joves no emancipades.

En aquest sentit, la taxa d'emancipació de les persones joves a finals del 2020 se situa en mínims històrics i cau fins al 19,7%, 3,8 punts percentuals per sota del mateix trimestre de 2019. A partir del 2015 la taxa d'emancipació, que havia baixat amb força des de l'inici de la crisi, havia oscil·lat al voltant del 24% però tot i això la taxa no havia baixat per sota del 20%. Així doncs, i tal i com es pot observar en gràfic 76, la taxa d'emancipació d'aquest darrer trimestre és la més baixa des del 2007.

Taxa d'atur segons grup d'edat (%). Catalunya, 3r trimestre de 2020.



Font: Informe de la situació laboral de les persones joves a Catalunya. 3r trimestre de 2020.

D'altra banda, l'estat i la mida de la llar, en relació amb el nombre de persones que hi viuen, són els factors principals en què es concreten les desigualtats en matèria d'habitatge. En aquest sentit, les persones amb menys espai disponible han hagut de fer front durant el confinament a més estrès, circumstància que en molts casos està relacionada amb una pitjor situació laboral, menys ingressos, etc., de manera que la vivència del confinament depèn fortament dels recursos familiars disponibles. Per a les persones joves, emancipades o no, les condicions materials del confinament (espai disponible, etc.), l'impacte de la pandèmia en la seva situació econòmica o els recursos per gestionar les tensions i problemàtiques del confinament són qüestions en gran part relacionades amb la seva posició social. En aquest sentit, el malestar social, la tensió, la manca de moral, el desànim, els sentiments de depressió o d'infelicitat són més habituals entre les persones en situació de necessitat.

Salut

Segons l'Enquesta sobre l'impacte de la COVID-19 del CEO, en una escala de 0 (gens) a 10 (molt), les persones joves han sigut les que menys capaces es van veure de manejar el confinament. Tot i això, els resultats mostren una vivència diferent de la situació, dins la joventut, entre les persones joves de menys edat (de 16 a 24 anys) i les de més (de 25 a 34 anys).

Entre la joventut més jove és on els indicadors d'estats d'ànim s'han obtingut els pitjors resultats, tant respecte els estats d'ànim negatius (tristesia, angoixa, avorriment i incertesa) com els positius (confiança i esperança). Tanmateix, també s'indica que dues terceres parts, la proporció més alta de tota la població, van tenir problemes per dormir arran de la pandèmia.

Relacionat amb això, són el segon grup que menys capaç es va sentir de manejar el confinament i que més difícil el va trobar. Al mateix temps, es tracta del col·lectiu més optimista respecte les possibilitats de contagiar-se i respecte les possibilitats de recuperar-se bé en cas de contagi. L'aïllament social també ha sigut un factor especialment rellevant entre les persones joves adolescents, per a qui la relació amb els iguals és un factor fonamental de benestar i creixement.

En aquest sentit, tant el confinament com les mesures posteriors representen un aïllament físic respecte a les amistats, ja que precisament la interacció presencial és la més enriquidora i significativa en qualsevol edat. A més, entre la joventut no emancipada que té parella, el confinament suposa estar apartats durant un llarg període. Finalment, la valoració que fa aquest col·lectiu de la pandèmia com una amenaça és més alta per a les altres persones que per a ells/es.

Pel que fa els estats d'ànims (positius i negatius), les dificultats per dormir i la percepció de poca capacitat personal i de dificultats davant el confinament del col·lectiu de 25 a 34 anys també són altes i properes a les del grup més jove. També són el grup més empàtic amb les dificultats que creuen que el confinament té per altres grups. Es troben en una posició intermitja entre les persones més joves i el grup següent d'edat respecte el seguiment i preocupació respecte la pandèmia, les fonts d'informació, les possibilitats de contagiar-se i de recuperar-se bé, entre d'altres.

A nivell general, aquests resultats coincideixen amb els resultats obtinguts en relació a les persones joves de la comarca de la Selva a través de l'anàlisi portat a terme per l'Oficina Jove de La Selva. Així doncs, es fa evident posar èmfasi i acompanyar les persones joves en la gestió emocional i sobretot en el reconeixement i l'acceptació de les seves emocions.

En la mateixa línia, l'estudi Joves, COVID-19 i desigualtats exposa que l'estat d'ànim durant el confinament de les noies va ser pitjor que el dels nois. Concretament comenta que les dones van sentir més incertesa, van ser menys optimistes, van estar més ansioses, enfadades o tristes, se sentien menys capaces de gestionar la situació i van dormir pitjor. En canvi, o precisament per això, són les que van mantenir més les rutines i les que donaven i rebien més suport, segons el primer informe de l'Observatori del Confinament.

Finalment, els resultats de l'enquesta del CEO també mostren que les persones joves han fet un ús massiu de les videotrucades i dels missatges de text, sent el col·lectiu en

el qual l'ús d'aquestes tecnologies ha estat molt i superior a la resta de grups d'edat: el 90,2% (16 a 24 anys) i 86,4% (25 a 34 anys). En aquest sentit, cal estar atents/es al possible risc d'addiccions a aquests recursos virtuals, alhora que l'augment de problemàtiques potencials associades al seu ús com ara l'assetjament virtual, l'accés al joc, etc.

Cultura

El context de pandèmia actual ha alterat les pautes i els comportaments habituals en relació amb l'oci i les pràctiques culturals de les persones joves.

En relació a les pràctiques d'oci, i tal i com s'ha comentat en el punt anterior, el confinament i les mesures posteriors han afectat directament les possibilitats de mantenir interaccions presencials, un mecanisme fonamental en la socialització de les persones joves, especialment en l'adolescència i la primera joventut. En aquest sentit, es tracta d'una etapa molt marcada per la necessitat d'aquest tipus de contactes i per una certa fragilitat emocional, de manera que ha afectat negativament, tant en l'àmbit de la salut i com de l'estabilitat emocional.

A més, entre les persones joves amb responsabilitats familiars o ocupades, la interacció presencial suposa una vàlvula d'escapament important en un context d'increment de les càrregues, la incertesa i l'estrès.

Pel que fa al consum cultural, durant el confinament i en menor mesura després d'aquest, s'ha produït un augment destacat de l'oferta digital, sovint acompanyada per un accés gratuït o a preus reduïts. Aquest fet ha permès trencar barreres i arribar a un cert públic que, per diverses raons (barreres físiques, econòmiques, distància territorial, etc.), difícilment consumia aquests serveis. Tot i que aquest fet ha pogut igualar, en part, alguns aspectes relacionats amb les desigualtats socials (ja que s'ha impossibilitat el consum cultural presencial, en què les classes mitjanes tenien un protagonisme primordial, com ara el teatre), també ha accentuat o ha fet més rellevants les desigualtats en relació amb diversos àmbits com ara la tinença, qualitat i quantitat d'equipament i de connexió, recursos cognitius i culturals propis i familiars, impacte de gènere marcat per la conciliació familiar, entre altres.

D'altra banda, i diferència d'altres col·lectius, les persones joves ja tenien l'hàbit de consumir cultura digital i de relacionar-se amb el grup a través de la xarxa. En aquest

sentit, no els ha calgut un procés d'adaptació tan marcat com a altres col·lectius, especialment en relació amb el consum cultural.

Finalment, tant el confinament com el seu període posterior, pot haver generat un augment de la producció i les pràctiques culturals. Tal i com exposa l'informe Joventut, COVID-19 i desigualtats de Observatori Català de la Joventut, durant el confinament, moltes persones joves van tornar a practicar i/o augmentar la pràctica artística des de casa (dibuixar, tocar un instrument, fer vídeos, etc.).

Així doncs, l'impacte de la crisi probablement accentuarà les tendències ja accelerades per la darrera crisi econòmica: disminució de les formes de consum cultural més cares (cinema, teatre, bars i discoteques) i domesticació (consum a casa) de l'oci a través del consum digital, especialment l'audiovisual. Tanmateix, el possible increment de preus degut a la intensificació de la domesticació de l'oci i la reducció de l'oferta cultural poden arribar a provocar un augment de les desigualtats socials en l'accés a l'oci i la cultura, afectant als col·lectius esmentats anteriorment.

Caldrà veure, en tot cas, quin és el resultat anímic de la fi de la crisi, probablement d'aquí a un o dos anys, en termes de revaloració del cara a cara i de les relacions personals. També caldrà veure si generalment es produeix algun tipus de reestructuració d'alguns elements bàsics de l'oferta cultural i de l'organització econòmica, que evidentment condicionarien aquest possible impacte.

Participació

L'informe Joventut, COVID-19 i desigualtats afirma que la pandèmia ha suposat, en termes participatius i de qualitat democràtica dels processos de presa de decisions, un empitjorament dels mecanismes habituals, degut a la centralització important de la presa de decisions, que en part ha afectat tots els nivells de l'Administració.

En aquest sentit, doncs, l'excepcionalitat de la pandèmia i les mesures per fer-hi front han alterat molt les possibilitats de participació afectant directament a les accions de participació finals o mobilitzacions però també aquells espais i xarxes de participació. En molts casos aquestes activitats, sovint amb un protagonisme destacat de les persones joves, s'hauran aturat o hauran tingut una continuïtat en línia incompleta.

Ara bé, en aquest context de pandèmia i sobretot durant el confinament, s'ha produït una àmplia resposta de la societat civil portant a terme una gran diversitat d'iniciatives per mitigar l'impacte de la COVID-19 i facilitar els mitjans per a fer-hi front, sigui des

d'una vessant de suport material (com ara els bancs d'aliments), emocional o psicològic (com l'acompanyament a persones en situació de risc), educatiu (com els recursos en línia generats per esplais) o lúdic (com la creació de música o productes audiovisuals d'accés gratuït). La joventut ha tingut un paper destacat en aquest procés, tant a través del protagonisme en la creació, el redisseny i la realització d'aquestes iniciatives (com seria el cas dels esplais i caus) com a través de la seva participació en iniciatives no estrictament juvenils

Al mateix temps, i segons l'informe esmentat anteriorment, en aquest context de limitacions de la participació presencial, l'ús de les xarxes socials digitals ha esdevingut una eina d'acció col·lectiva de gran potència i, també, una oportunitat per mantenir, activar i establir relacions de suport comunitari. Tot i així, la participació virtual no pot substituir la presencial en totes les seves dimensions i al mateix temps cal tenir present que pot fer augmentar les desigualtats en aquest àmbit, ja prou grans en un context normalitzat.

En aquesta línia, la recerca prèvia a la pandèmia mostrava com la participació social i política de les persones joves és desigual, principalment a partir de determinants socials com ara el gènere, la posició social, l'origen, el territori, etc... És possible, doncs, que en un context de limitacions de la participació i de canvis en els mecanismes a través dels que opera les dificultats per participar afectin més els col·lectius prèviament menys participatius. En aquest sentit, durant la pandèmia aquesta situació molt possiblement es veurà agreujada. Hi destaca la situació del col·lectiu d'origen migrant, pel tancament de molts espais de proximitat que propiciaven la participació del col·lectiu; en canvi, els canals que s'han prioritzat en el distanciament físic a través d'internet no són accessibles a tothom per una qüestió de recursos i de bretxa digital, però sovint també per un biaix de classe i d'origen cultural.

Finalment, les situacions d'excepcionalitat social i d'emergència poden incrementar l'atenció i l'interès per les qüestions socials i polítiques per part de les persones joves i, en alguns casos, per tant, la seva implicació. A més, les crisis econòmiques tendeixen a produir, en l'àmbit de la participació social i política, més descontentament i desafecció respecte al sistema polític i les seves institucions fet que es podria traduir en noves formes d'organització col·lectiva.

Cohesió social, gènere i territori

Cohesió social

Si a l'inici de la pandèmia sovint s'utilitzaven expressions com ara "el coronavirus ens iguala a tots/es" o "la pandèmia no distingeix classes socials", en aquest moment resulta evident la classe social (entesa d'una manera àmplia: podent fer referència a la posició de la persona en l'escala ocupacional, però també, al nivell educatiu, entre altres) és un dels factors determinants de les possibilitats de contagi i de patir més o menys les conseqüències de la COVID-19.

La pandèmia és una amenaça més gran per a les classes socials i els barris més pobres i vulnerables, i, en aquest sentit, ha provocat un augment i ha amplificat les desigualtats que ja hi havia entre col·lectius, en una societat en què una part de la població, precisament la més afectada per la malaltia, encara no havia superat les conseqüències de la crisi econòmica del 2008.

Així doncs, la crisi derivada de la pandèmia té conseqüències en tots els àmbits de la vida de les persones joves i el grau d'afectació dependrà, en gran part, de la posició de la persona jove, sigui la pròpia o la de la família de la qual depèn. Aquesta visió s'ha anat incorporant en els diferents apartats tractats anteriorment.

Però tot i així, cal tenir present que les desigualtats que afecten a les persones joves d'origen estranger, migrant o membres d'una minoria ètnica relacionades amb la seva situació socioeconòmica i la seva posició de classe social s'haurien agreujat encara més durant aquesta pandèmia. En aquest sentit, i tal i com indica l'informe Joventut, COVID-19 i desigualtats, les persones joves migrades ocupen nínxols laborals que han quedat molt afectats per la pandèmia. A més, les que es trobaven en una situació irregular que sobreviuen treballant en l'economia submergida s'han vist també molt afectades les seves possibilitats de guanyar-se la vida i alhora, de poder accedir a certes ajudes. Tanmateix, i degut sobretot a l'estat d'alarma, s'han vist interromputs els processos d'acomodació en la nostra societat (aprenentatge de la llengua, adaptació al sistema educatiu, interrupció de processos administratius relacionats amb la seva condició d'estrangeria, relació amb altres persones i amb el territori on viuen...).

Tanmateix, aquest mateix informe també apunta que tot i que entre les persones joves d'origen estranger, migrant o membres d'una minoria ètnica hi ha moltes diferències en funció dels orígens i les situacions, és conegut que l'alumnat d'origen estranger o migrant (fora de la UE) té uns índexs més alts d'abandonament prematur dels estudis i proporcionalment accedeixen menys als estudis superiors. Totes aquestes situacions no només perduren, sinó que algunes desigualtats es poden estar eixamplant a causa de la pandèmia per la manca de recursos per a seguir els estudis en línia, la manca d'un

espai adequat per estudiar, les situacions familiars d'estrès degut a l'exposició al contagi o les dificultats econòmiques sobrevingudes amb les mesures adoptades per fer front a la pandèmia.

A més, l'alumnat nouvingut que estava en ple procés d'acollida i d'adaptació als centres educatius ha patit i està patint encara més la situació del confinament i l'ensenyament en línia. També cal comentar que l'institut esdevé alhora un espai de trobada, d'interacció, d'establiment de vincles entre persones joves més enllà de la família que, amb l'estat d'alarma, es va perdre podent afectar la construcció d'una societat cohesionada i intercultural. En la mateixa línia, les persones joves menors d'edat migrades soles i tutelades es van confinar als centres amb els equips educatius i actualment les sortides, la relació amb altres persones i amb els agents i les formacions fora del centre s'han vist anul·lades o reduïdes considerablement, de manera que s'han dificultat encara més els processos d'integració social (entesa com un procés mutu).

També és interessant fer referència de les persones joves que han migrat soles i que són majors d'edat, les quals es poden trobar en situacions molt vulnerables que s'han agreujat en aquest context. En el cas de l'habitatge algunes d'elles han viscut el confinament al carrer, en habitatges en males condicions, en espais ocupats, en habitacions insalubres, en situació d'amuntegament... i actualment es poden trobar vivint en aquestes condicions. També tenen una impossibilitat d'accés al món laboral, en el moment del confinament, ni formal ni informal. A més, la formació s'ha aturat, així com altres projectes que des d'algunes administracions i entitats es feien amb aquests col·lectius. Són joves amb energia, amb ganes de treballar o de tenir un futur millor, però no tenen documentació, no poden sortir, no saben què fer, no poden ajudar i no tenen xarxa.

Així doncs, l'alta representació de persones joves d'origen estranger i migrant en les classes socials més baixes, també estan més afectades i es troben en una situació de més vulnerabilitat a causa de totes aquestes desigualtats.

Gènere

Pel que respecte al gènere, les professionals clau en la gestió de la crisi han estat majoritàriament femenines. Les dades del mercat de treball mostren que en la majoria de les tasques considerades essencials la població femenina hi està sobrerrepresentada: per exemple, el 70% de la força laboral de les persones professionals de la salut a Catalunya són dones. Aquest fet ha provocat que hagin sigut les dones les persones

més exposades al contacte interpersonal i als contagis, augmentant, doncs, el risc de mortalitat i d'infecció.

Al mateix temps, i degut sobretot al confinament, hi ha hagut un increment de les càrregues domèstiques. L'informe Joventut, COVID-19 i desigualtats indica que tot i que hi ha hagut un augment de les tasques domèstiques per part dels homes, no s'ha produït de manera igualitària. A més, cal tenir presents altres casos, com el de les dones joves que han assumit la cura de germans i germanes petits perquè el pare i la mare treballen fora de casa.

En la mateixa línia, alguns estudis apunten que també es pot haver produït un increment de la desigualtat en el treball no remunerat entre la gent més jove que conviu amb els progenitors. Així doncs, una enquesta en línia feta al País Basc assenyala que, tot i que els canvis en les rutines són força similars en nois i noies, la tasca que ha augmentat més durant el confinament per a les noies ha estat "ajudar a casa", mentre que en els nois ha estat "dormir".

D'altra banda, la situació de confinament va provocar que les dones en situació de violència hagin hagut de conviure permanentment amb els seus agressors. En aquest sentit, les trucades al telèfon de l'Institut Català de les Dones han augmentat un 60% per violències masclistes. Tanmateix, aquest augment no s'ha traduït en un creixement de les denúncies ni de les morts violentes; per tant, hi ha la possibilitat que siguem davant un augment de la tensió en els cicles de les violències.

Finalment, l'informe Joventut, COVID-19 i desigualtats exposa que la majoria de persones expertes alerten del l'augment de les violències a través de les xarxes socials, com ara del *sexpredding* o del *grooming*, amb una afectació especial a les dones joves.

Mobilitat

Tal i com apunta l'informe Joventut, COVID-19 i desigualtats, les mesures de contenció de la COVID-19 han suposat restriccions importants de la mobilitat i de l'oferta disponible en molts àmbits, a més d'un increment de les activitats realitzades en línia. En aquest sentit, es podria afirmar que les mesures vinculades a la pandèmia han difuminat algunes diferències i desigualtats associades al territori. El teletreball, l'educació virtual, l'augment de continguts culturals en línia i la participació en xarxa serien elements que haurien igualat els territoris, a partir d'un augment de l'oferta i oportunitats que en principi no dependria de la ubicació de l'individu al territori.

En qualsevol cas, l'impacte de la COVID-19 sobre la joventut ha incrementat les desigualtats en un eix territorial com el de la segregació residencial, factor clau de les desigualtats territorials. En aquest sentit, la crisi econòmica que ja ha començat tindrà un impacte molt gran sobre els municipis i barris desafavorits, entre altres motius perquè són els que estan en una situació més feble i encara no s'havien recuperat de la crisi anterior.

Conclusions

- La mortalitat dels col·lectius més joves és residual: només són el 0,27% del total de la mortalitat al mes de maig.
- Es pot haver donat un empitjorament dels processos educatius degut a que molts dels centres educatius no estaven preparats per a portar a terme un ensenyament en línia.
- El tancament dels centres educatius ha repercutit més a aquell alumnat amb menys recursos.
- La taxa d'ocupació es situa al 43,8%, un 7,1% menys que al 2019 i sent una de les baixades més marcades des del 2012. L'aturada econòmica també es veu reflectida amb l'atur juvenil, el qual és del 25,3% a finals del 2020 mentre que al 2019 era del 19%.
- L'atur juvenil afecta més a les persones joves amb estudis obligatoris (38,8%) que a les joves amb educació postobligatòria (20,7%) i a les persones joves estrangeres (29,6%) que les que tenen nacionalitat espanyola (24,2%). D'altra banda, l'atur juvenil masculí (25,2%) és lleugerament inferior que el femení (25,4%), fet que no es donava des del primer trimestre de 2008, llevat del quart trimestre de 2018.
- La taxa d'emancipació de les persones joves a finals del 2020 se situa en mínims històrics i cau fins al 19,7%
- El col·lectiu més afectat en relació a l'habitatge serà el de les persones joves de més edat (de 25 a 34 anys), del qual tres quartes parts està emancipat i depèn dels ingressos propis.
- L'estat i la mida de la llar, en relació amb el nombre de persones que hi viuen, són els factors principals en què es concreten les desigualtats en matèria d'habitatge.

- Les persones joves han sigut les que menys capaces es van veure de manegar el confinament. I concretament l'estat d'ànim de les noies va ser pitjor que el dels nois.
- El procés de socialibilització de les persones joves, tant important en la construcció de la identitat, s'ha vist clarament afectat.
- El consum cultural digital ha pogut arribar a un públic més divers però alhora també ha accentuat les desigualtats en relació amb diversos àmbits.
- Hi ha hagut un augment en relació a la creació de l'àmbit cultural.
- Les mesures per a fer front a la pandèmia ha afectat les possibilitats de participació. Tot i així, s'ha produït una àmplia resposta de la societat civil portant a terme una gran diversitat iniciatives, en les que les persones joves han tingut un paper molt destacat.
- L'impacte de la pandèmia està sent desigual en tots els àmbits entre la població jove, repercutint molt més en les persones joves de les classes socials més baixes, en las que hi ha una gran representació d'origen estranger i migrant.
- En la majoria de les tasques considerades essencials la població femenina hi està sobrerrepresentada, augmentant, el risc de mortalitat i d'infecció.
- L'increment de les càrregues domèstiques durant del confinament accentuen les desigualtats de gènere en l'àmbit privat.
- Les mesures vinculades a la pandèmia han difuminat algunes diferències i desigualtats associades al territori. Tot i així, s'accentuen les desigualtats en un eix territorial com el de la segregació residencial, afectant molt més en aquells barris i municipis més desfavorits.

3.10 LÍNIES D'INTERVENCIÓ

A continuació presentem una reflexió elaborada fruit del procés realitzat i de l'anàlisi global de tota la informació recollida, a mode de conclusions de la realitat juvenil de Massanes. A la diagnosi la informació es presenta per eixos, però aquest apartat té la voluntat d'agrupar-los i interrelacionar-los. Aquesta visió integral de la realitat dels i les joves ens ha de permetre identificar els punts claus d'abordatge de la vida del jove i obtenir-ne una visió més completa.

En termes generals observem com la manca cohesió i participació per part de les persones joves de Massanes és la principal problemàtica en termes de polítiques de joventut. Aquest municipi, caracteritzat per la seva dispersió, amb nuclis disseminats, dificulta la cohesió entre els diferents grups de joves, així com el seu arrelament i sentiment d'identitat amb el poble. Actualment els i les joves s'han de desplaçar a l'escola i a l'institut de poblacions veïnes, principalment Hostalric, fet que els desvincula de la vida i l'activitat de Massanes en una edat molt precoç.

En aquest escenari és fa necessari invertir esforços en incentivar la seva participació i implicació en la vida i les activitats del poble. Les urbanitzacions representen un repte urbanístic i social que cal entomar amb força per part de les administracions. «Són un repte a nivell urbanístic i un repte social per a la creació de ciutadania, per a la gestió dels serveis, la creació d'identitats, entre d'altres»¹⁶.

Aquest PLJ vol prioritzar la promoció de la dinamització i participació juvenil com a nucli al voltant del qual giraran i es vincularan la resta de programes i projectes que tenen en comú afavorir l'acompliment del projecte de vida dels i les joves i la seva emancipació a partir de la formació, l'orientació, l'assessorament i la facilitació de recursos i serveis capaços de garantir-ho. En aquest sentit doncs, i donada la capacitat i els recursos de l'Ajuntament de Massanes es vol fer especial èmfasi en activar la dinamització juvenil del municipi i afavorir un context que faciliti la cohesió i la identitat del col·lectiu jove com a marc d'aprenentatge i apoderament.

¹⁶ Urbanitzacions i polítiques de joventut. Grup de treball de la província de Girona. Juliol 2006. Secretaria General de Joventut (Coordinadora Territorial Girona).

Cal tenir en compte que, tot aquest conjunt de mesures, es duran a terme també impulsant el treball en xarxa i amb el suport i els recursos ja existents que ofereixen altres ens de caràcter supramunicipal, com ho és el Consell Comarcal de la Selva.

Aquest municipi està molt marcat per les reduïdes opcions de transport públic disponibles, fet que condiciona bona part de la vida dels i les joves fent imprescindible el vehicle propi per acomplir el seu projecte de vida personal. És cert que, així com les polítiques d'habitatge i de treball, malgrat sigui una necessitat clara, des de l'administració local es fa difícil poder-ho abordar de manera concreta i efectiva. Aquest tipus de mesures requereixen d'instàncies superiors i són especialment vulnerables en l'actual context socioeconòmic. Des de la regidoria de Joventut es facilitarà la informació i l'orientació a través dels canals ja existents a nivell local o comarcal però aquest pla local no preveu dur a terme una intervenció específica.

4. DISSENY DE LA INTERVENCIÓ

Objectius

Un cop realitzada la part de la diagnosi és moment d'establir els objectius que definiran les actuacions a realitzar dins el marc del pla local de joventut de Massanes.

Derivats dels objectius i dels resultats de la diagnosi, s'estableixen els objectius que orientaran el treball de disseny, la concreció dels programes i propostes i les polítiques de joventut del municipi en el seu conjunt.

Per dur a terme aquest exercici de síntesi i determinació, treballarem en relació a objectius genèrics que tenen a veure amb els efectes genèrics que vol provocar la política dins d'un àmbit concret. De cada objectiu genèric se'n deriven d'altres, els anomenats específics, que tenen a veure amb els efectes que es refereixen a situacions concretes de la problemàtica.

Els objectius genèric (OG) i específics (OE) son:

OG 1 Esdevenir referents dels i les joves de Massanes

- Tenir presència a l'Institut, així com a altres espais on es troben i reuneixen els i les joves per reforçar el vincle.
- Establir contacte i crear vincle amb el major nombre de persones joves del municipi.
- Consolidar l'atenció, la informació i la comunicació cap al col·lectiu jove.
- Consolidar les vies de comunicació i diàleg entre els ens polítics i els i les joves.

OG 2 Afavorir la participació juvenil al municipi

- Vetllar perquè les accions i projectes que es realitzin siguin variades i responguin a les necessitats i motivacions de diferents perfils de joves.
- Incentivar que els i les joves proposin i organitzin activitats del seu interès.
- Donar suport i afavorir l'associacionisme juvenil.
- Posar en valor la participació juvenil al municipi.
- Iniciar una programació regular d'activitats d'interès juvenil.

OG 3 Treballar per la igualtat d'oportunitats de tots els joves en el seu procés d'emancipació

- Garantir l'orientació i l'acompanyament de la joventut en la seva trajectòria i transicions.
- Realitzar tallers formatius en l'àmbit de la salut, la participació i l'orientació professional.
- Treballar per l'assoliment de competències bàsiques i habilitats per la vida.
- Potenciar la qualitat dels serveis i recursos de l'ajuntament destinats a joventut.
- Garantir la realització d'activitats als diferents nuclis/urbanitzacions de Massanes
- Consolidar el treball en xarxa amb els municipis veïns i els ens comarcals per tal d'oferir un abordatge integral i aprofitar els recursos existents per a l'inserció laboral i la trajectòria formativa dels i les joves.
- Millorar els canals d'informació i difusió municipals per fer més extensiu els serveis, activitats i oportunitats entre el col·lectiu jove.

Descripció de les actuacions

Programa de participació i cohesió social: #MassanesJove

Sota el títol de #MassanesJove presentem el programa principal a desenvolupar durant els propers quatre anys. Aquest programa preveu un conjunt d'iniciatives per activar la participació i dinamització juvenil de Massanes per tal d'afavorir un context que faciliti la cohesió i la identitat del col·lectiu jove com a elements claus pel seu benestar i desenvolupament.

Projecte – #MassanesJove
Breu descripció
Estratègia d'intervenció amb l'objectiu d'activar la participació juvenil del municipi de Massanes i afavorir un context que faciliti la cohesió i la identitat del col·lectiu jove com a marc d'aprenentatge i apoderament. Aquesta estratègia es planteja com un procés de participació juvenil a mig-llarg termini per tal que sigui capaç d'activar al jovent i contempla diverses intervencions simultànies i distribuïdes en el temps. - Planificació de l'estratègia - Identificació del col·lectiu jove i vinculació - Procés de participació joventut

- Definició de la proposta de dinamització juvenil a Massanes.
Objectiu genèric
OG 1 Esdevenir referents dels i les joves de Massanes OG 2 Afavorir la participació juvenil al municipi
Objectius específics
<ul style="list-style-type: none">● Establir contacte i crear vincle amb el major nombre de persones joves del municipi.● Consolidar les vies de comunicació i diàleg entre els ens polítics i els i les joves.● Incentivar que els i les joves proposin i organitzin activitats del seu interès.● Donar suport i afavorir l'associacionisme juvenil.● Posar en valor la participació juvenil al municipi.
Reptes
Participació, cohesió social, cultura i oci, vida saludable
Públic objectiu
Joves de 12 a 30 anys
Recursos humans
Joves implicats ja siguin associats o no i tècnica de joventut.
Recursos econòmics destinats
Despeses derivades de les activitats (material, etc). Contractació de la figura de dinamització juvenil a Massanes.
Agents implicats
LIDERA: Grup de joves implicats. COL-LABOREN: Ajuntament de Massanes.
Indicadors d'avaluació
Nombre de participants a les activitats. Grau de satisfacció per parts dels participants i organitzadors. Nombre de joves organitzadors/implicats. Nombre i diversitat de les activitats realitzades.

Grau de participació, decisió i assumpció de responsabilitat per part dels joves organitzadors.

Projecte – Dinamitzador/a juvenil

Breu descripció

Si bé és cert que la dinamització juvenil municipal és molt més senzilla i eficaç si es disposa d'un espai de referencialitat per les persones joves, és encara més imprescindible disposar de personal tècnic que pugui fomentar i acompanyar la dinamització, ja sigui en un espai físic concret, i si no és possible, en diferents ubicacions municipals, ja siguin equipaments o l'espai públic.

Objectius generals

OG 1 Esdevenir referents dels i les joves de Massanes

OG 2 Afavorir la participació juvenil al municipi

Objectius específics

- Establir contacte i crear vincle amb el major nombre de persones joves del municipi.
- Consolidar l'atenció, la informació i la comunicació cap al col·lectiu jove.
- Consolidar les vies de comunicació i diàleg entre els ens polítics i els i les joves.
- Vetllar perquè les accions i projectes que es realitzin siguin variades i responguin a les necessitats i motivacions de diferents perfils de joves.
- Incentivar que els i les joves proposin i organitzin activitats del seu interès.
- Donar suport i afavorir l'associacionisme juvenil.
- Posar en valor la participació juvenil al municipi.
- Iniciar una programació regular d'activitats d'interès juvenil.

Persones destinatàries

Adolescents i joves de 12 a 29 anys.

Recursos humans

Tècnica compartida de joventut

Dinamitzadora de joventut

Recursos econòmics destinats

Partida de l'Ajuntament per cobrir la contractació d'aquesta figura.

Agents implicats

Ajuntament de Massanes
Reptes
Participació, oci, cultura, cohesió social
Indicadors d'avaluació
Contractació d'aquesta figura. Grau de satisfacció envers la persona tècnica dinamitzadora

ACTUACIÓ – Programació d'activitats
Breu descripció
Disseny d'una programació d'activitats estable impulsada conjuntament i de manera participativa entre l'equip de l'àrea de joventut i el grup joves referents. Aquesta pretén ser diversa, atractiva i abordar les temàtiques nuclears d'interès juvenil.
Objectiu genèric
OG 1 Esdevenir referents dels i les joves de Massanes OG 2 Afavorir la participació juvenil al municipi OG 3 Treballar per la igualtat d'oportunitats de tots els joves en el seu procés d'emancipació
Objectius específics
<ul style="list-style-type: none"> • Establir contacte i crear vincle amb el major nombre de persones joves del municipi. • Consolidar l'atenció, la informació i la comunicació cap al col·lectiu jove. • Vetllar perquè les accions i projectes que es realitzin siguin variades i responguin a les necessitats i motivacions de diferents perfils de joves. • Incentivar que els i les joves proposin i organitzin activitats del seu interès. • Iniciar una programació regular d'activitats d'interès juvenil. • Realitzar tallers formatius en l'àmbit de la salut, la participació i l'orientació professional. • Treballar per l'assoliment de competències bàsiques i habilitats per la vida. • Potenciar la qualitat dels serveis i recursos de l'ajuntament destinats a joventut. • Garantir la realització d'activitats als diferents nuclis/urbanitzacions de Massanes • Consolidar el treball en xarxa amb els municipis veïns i els ens comarcals per tal d'oferir un abordatge integral i aprofitar els recursos existents per a l'inserció laboral i la trajectòria formativa dels i les joves.
Reptes

Participació, educació, cohesió social, cultura i oci, vida saludable
Públic objectiu
Joves de 12 a 35 anys
Recursos humans
Persona dinamitzadora juvenil Persona tècnica de joventut compartida Joves ja estiguin associats o no.
Recursos econòmics destinats
Despeses derivades de les activitats (material, talleristes, etc).
Agents implicats
LIDERA: Joves i persona dinamitzadora juvenil i tècnica de joventut compartida COL-LABOREN: Ajuntament i persona tècnica de joventut
Indicadors d'avaluació
Nombre de participants a les activitats. Grau de satisfacció per parts dels participants i organitzadors. Nombre de joves organitzadors/implicats. Nombre i diversitat de les activitats realitzades. Grau de participació, decisió i assumpció de responsabilitat per part dels joves organitzadors.

ACTUACIÓ – Grup Joves Implicats
Breu descripció
Acompanyament a la creació d'un grup de nois i noies joves d'edats diverses, grups diversos, d'origens diferents, que esdevingui motor juvenil capaç d'aglutinar el màxim de joves possible amb l'interès comú d'organitzar activitats, establir sinergies, enriquir el teixit juvenil i reactivar la implicació d'aquest col·lectiu a la vida del poble. L'òptim és aconseguir consolidar aquest grup i vincular-lo en la realització d'activitats

<p>destinades i impulsades per joves en el marc de la programació municipal.</p> <p>Aquest grup de joves implicats pot assumir un paper clau en els processos de planificació, presa de decisió i participació pel que fa al desenvolupament de les polítiques de joventut locals.</p>
Objectiu genèric
<p>OG 1 Esdevenir referents dels i les joves de Massanes</p> <p>OG 2 Afavorir la participació juvenil al municipi</p>
Objectius específics
<ul style="list-style-type: none">• Establir contacte i crear vincle amb el major nombre de persones joves del municipi.• Consolidar les vies de comunicació i diàleg entre els ens polítics i els i les joves.• Incentivar que els i les joves proposin i organitzin activitats del seu interès.• Donar suport i afavorir l'associacionisme juvenil.• Posar en valor la participació juvenil al municipi.
Reptes
<p>Participació, educació, cohesió social, cultura i oci, vida saludable</p>
Públic objectiu
<p>Joves de 12 a 20 anys</p>
Recursos humans
<p>Els membres integrants del grup jove ja estiguin associats o no.</p> <p>Persona dinamitzadora</p> <p>Persona tècnica de joventut compartida</p>
Recursos econòmics destinats
<p>Sense despeses.</p>
Agents implicats
<p>LIDERA: Joves implicats</p> <p>COL-LABOREN: Ajuntament i equip tècnic de joventut</p>
Indicadors d'avaluació

Nombre de joves que participen al grup motor.
Nombre d'activitats impulsades pel grup motor.
Nombre d'activitats on el grup motor participa.

ACTUACIÓ – Suport a les iniciatives juvenils
Breu descripció
En el procés d'incentivar la participació del col·lectiu jove ve acompanyat del suport per part de l'Ajuntament i l'equip de joventut a les iniciatives impulsades des d'aquest col·lectiu per tal de coordinar-les amb els recursos necessaris, posar-les en valor i fer-les efectives.
Objectiu genèric
OG 1 Esdevenir referents dels i les joves de Massanes OG 2 Afavorir la participació juvenil al municipi OG 3 Treballar per la igualtat d'oportunitats de tots els joves en el seu procés d'emancipació
Objectius específics
<ul style="list-style-type: none">● Establir contacte i crear vincle amb el major nombre de persones joves del municipi.● Consolidar l'atenció, la informació i la comunicació cap al col·lectiu jove.● Consolidar les vies de comunicació i diàleg entre els ens polítics i els i les joves.● Incentivar que els i les joves proposin i organitzin activitats del seu interès.● Donar suport i afavorir l'associacionisme juvenil.● Posar en valor la participació juvenil al municipi.● Garantir l'orientació i l'acompanyament de la joventut en la seva trajectòria i transicions.● Potenciar la qualitat dels serveis i recursos de l'ajuntament destinats a joventut.● Millorar els canals d'informació i difusió municipals per fer més extensiu els serveis, activitats i oportunitats entre el col·lectiu jove.
Reptes
Participació, cohesió social, cultura i oci, vida saludable
Públic objectiu
Joves de 16 a 35 anys.
Recursos humans

Persona tècnica de joventut Grup de joves implicats associats o no.
Recursos econòmics destinats
Sense despeses.
Agents implicats
LIDERA: persona tècnica de joventut COL-LABOREN: Regidoria de Joventut, personal tècnic de l'Ajuntament i entitats locals.
Indicadors d'avaluació
Nombre de joves que participen. Nombre d'activitats impulsades pels joves Nombre d'activitats on els joves participen.

ACTUACIÓ – Petits Implicats
Breu descripció
Projecte de promoció de la participació per als joves més joves del municipi. Aquest projecte convida l'escola municipal a treballar la participació en relació al municipi, buscant accions significatives a realitzar per part del grup de nois i noies de 6è. Proporcionar aquest marc d'experiència als nois i noies que estan a punt de traslladar el seu procés formatiu cap a l'institut (de vegades, fora del propi municipi), facilita que en un moment donat iniciïn un camí cap a la construcció d'una identitat vinculada al municipi.
Objectiu genèric
OG 1 Esdevenir referents dels i les joves de Massanes OG 2 Incentivar la participació juvenil al municipi
Objectius específics
<ul style="list-style-type: none">• Tenir presència a l'Institut, així com a altres espais on es troben i reuneixen els i les joves per reforçar el vincle.• Establir contacte i crear vincle amb el major nombre de persones joves del municipi.• Incentivar que els i les joves proposin i organitzin activitats del seu interès.

<ul style="list-style-type: none"> • Posar en valor la participació juvenil al municipi.
Reptes
Participació, cohesió social, cultura i oci, vida saludable
Públic objectiu
Joves de 6è curs
Recursos humans
Tècnica de joventut i equip de mestres de l'escola.
Recursos econòmics destinats
Despeses derivades de les activitats (material, etc).
Agents implicats
LIDERA: Tècnica de joventut municipal i equip de mestres de l'escola. COL-LABOREN: Ajuntament de Massanes i Escola Alzines Balladores.
Indicadors d'avaluació
Nombre de participants a les activitats. Grau de satisfacció per parts dels participants i organitzadors. Grau de participació, decisió i assumpció de responsabilitat per part dels joves organitzadors.

ACTUACIÓ – Casal d'estiu
Breu descripció
El Casal d'estiu és una proposta de lleure educatiu destinada a infants i joves de 3 a 16 anys durant les vacances d'estiu, amb l'objectiu d'oferir opcions d'oci educatiu i fomentar la cohesió de grup a través dels valors. A més, el casal també vol ser un espai des d'on promocionar el monitoratge i premonitoratge com a sortida professional arrelada al municipi destinada als i les joves majors de 16 anys.
Objectiu genèric
OG 1 Esdevenir referents dels i les joves de Massanes OG 2 Afavorir la participació juvenil al municipi

OG 3 Treballar per la igualtat d'oportunitats de tots els joves en el seu procés d'emancipació
Objectius específics
<ul style="list-style-type: none">• Establir contacte i crear vincle amb el major nombre de persones joves del municipi.• Vetllar perquè les accions i projectes que es realitzin siguin variades i responguin a les necessitats i motivacions de diferents perfils de joves.• Treballar per l'assoliment de competències bàsiques i habilitats per la vida.• Potenciar la qualitat dels serveis i recursos de l'ajuntament destinats a joventut.• Garantir la realització d'activitats als diferents nuclis/urbanitzacions de Massanes.
Reptes
Participació, educació, cohesió social, cultura i oci, vida saludable, mobilitat
Públic objectiu
Infants i joves de 3 a 16 anys
Recursos humans
Equip de monitoratge
Recursos econòmics destinats
Despeses derivades de la contractació de l'empresa gestora o de les activitats derivades.
Agents implicats
LIDERA: Ajuntament de Massanes i empresa gestora. COL·LABOREN: Oficina Jove de la Selva
Indicadors d'avaluació
Nombre de joves participants com a premonitors. Nombre de joves participants com a monitors. Nombre d'infants participants Valoracions dels infants, joves i famílies.

ACTUACIÓ – Selva Sud
Breu descripció
<p>Projecte que contempla l'execució de diverses iniciatives i activitats de manera mancomunada amb els municipis de la zona Selva Sud: Hostalric, Riells i Viabrea, Massanes, Fogars de la Selva, Sant Feliu de Buixalleu i Breda. Les regidories de joventut es coordinen per treballar en xarxa per tal d'aprofitar els recursos i dur a terme activitats formatives, culturals, de participació dirigides als i les joves d'aquests municipis. Exemple d'accions:</p> <ul style="list-style-type: none"> • Bus Tornabé: bus nocturn organitzat per anar i tornar a les fires de Girona amb l'objectiu de facilitar l'oci nocturn d'una manera segura i col·lectiva. • Cursos de formació en el lleure: realització de cursos de monitors i directors de lleure de forma alterna (cada any una de les dues titulacions) i rotativa (en diferents municipis de Selva Sud) per tal d'incentivar la formació en el món del lleure educatiu.
Objectiu genèric
<p>OG 1 Esdevenir referents dels i les joves de Massanes OG 2 Afavorir la participació juvenil al municipi OG 3 Treballar per la igualtat d'oportunitats de tots els joves en el seu procés d'emancipació</p>
Objectius específics
<ul style="list-style-type: none"> • Tenir presència a l'Institut, així com a altres espais on es troben i reuneixen els i les joves per reforçar el vincle. • Establir contacte i crear vincle amb el major nombre de persones joves del municipi. • Vetllar perquè les accions i projectes que es realitzin siguin variades i responguin a les necessitats i motivacions de diferents perfils de joves. • Posar en valor la participació juvenil al municipi. • Iniciar una programació regular d'activitats d'interès juvenil. • Realitzar tallers formatius en l'àmbit de la salut, la participació i l'orientació professional. • Treballar per l'assoliment de competències bàsiques i habilitats per la vida. • Potenciar la qualitat dels serveis i recursos de l'ajuntament destinats a joventut. • Consolidar el treball en xarxa amb els municipis veïns i els ens comarcals per tal d'oferir un abordatge integral i aprofitar els recursos existents per a l'inserció laboral i la trajectòria formativa dels i les joves.
Reptes
<p>Participació, educació, cohesió social, cultura i oci, vida saludable, mobilitat</p>

Públic objectiu
Persones joves de 12 a 30 anys
Recursos humans
Persones tècniques i dinamitzadores compartides dels municipis Selva Sud
Recursos econòmics destinats
Despeses derivades de les activitats.
Agents implicats
LIDERA: Regidories de Joventut dels municipis de la zona Selva Sud COL-LABOREN: persones tècniques dels municipis Selva Sud, Oficina Jove del Consell Comarcal de la Selva.
Indicadors d'avaluació
Nombre de joves participants al projecte Nombre d'activitats realitzades en el marc Selva Sud. Valoració qualitativa dels participants

ACTUACIÓ – #itutambé
Breu descripció
El projecte #itutambé es desenvolupa en urbanitzacions de la comarca de la Selva amb la idea de dinamitzar aquests espais sovint allunyats del nucli urbà i de crear xarxa social. Aquest projecte, impulsat pel Consell Comarcal de la Selva a través del Projecte d'Intervenció Comunitària, consta d'un taller audiovisual destinat a joves, en concret als de la urbanització de Riular. El projecte inclou un treball comunitari previ que es tradueix en reunions i contactes amb la xarxa social del municipi: tècnics de joventut, associació de veïns, joves, serveis socials, regidors, entitats, etc.
Objectiu genèric
OG 2 Afavorir la participació juvenil al municipi OG 3 Treballar per la igualtat d'oportunitats de tots els joves en el seu procés d'emancipació

Objectius específics
<ul style="list-style-type: none"> • Vetllar perquè les accions i projectes que es realitzin siguin variades i responguin a les necessitats i motivacions de diferents perfils de joves. • Treballar per l'assoliment de competències bàsiques i habilitats per la vida. • Potenciar la qualitat dels serveis i recursos de l'ajuntament destinats a joventut. • Garantir la realització d'activitats als diferents nuclis/urbanitzacions de Massanes • Consolidar el treball en xarxa amb els municipis veïns i els ens comarcals per tal d'oferir un abordatge integral i aprofitar els recursos existents per a l'inserció laboral i la trajectòria formativa dels i les joves.
Reptes
Participació, cohesió social, cultura i oci, vida saludable, mobilitat
Públic objectiu
Joves de 12 a 20 anys
Proposta d'activitats
Taller audiovisual de 3 mesos de durada on els joves s'introdueixen al món de l'audiovisual i realitzen un curtmetratge col·lectivament.
Recursos humans
Equip de Serveis Socials del Consell Comarcal de la Selva i talleristes.
Recursos econòmics destinats
Despeses derivades de les activitats i de la contractació de les persones professionals dels tallers.
Agents implicats
LIDERA: Equip de Serveis Socials del Consell Comarcal de la Selva COL·LABOREN: Ajuntament de Massanes, Regidoria de Joventut
Indicadors d'avaluació
Nombre d'assistents Grau de satisfacció

Projecte– Taula de Benestar i Comunitat
Breu descripció
<p>Projecte comunitari impulsat per l'equip de la Taula de Benestar i Comunitat del Consell Comarcal de la Selva juntament amb Dipsalut i amb coordinació amb els diversos agents del territori: joventut, serveis socials, educació, salut...En el marc d'aquesta taula es valora quines accions són les més idònies per desenvolupar al municipi. En aquest període està previst iniciar un procés de participació comunitària per tal de detectar necessitats per part de la població amb l'objectiu de facilitar la participació i dinamització comunitària, tenint com a punt de referència el Local Social.</p>
Objectiu genèric
<p>OG 1 Esdevenir referents dels i les joves de Massanes OG 2 Afavorir la participació juvenil al municipi OG 3 Treballar per la igualtat d'oportunitats de tots els joves en el seu procés d'emancipació</p>
Objectius específics
<ul style="list-style-type: none"> ● Establir contacte i crear vincle amb el major nombre de persones joves del municipi. ● Consolidar les vies de comunicació i diàleg entre els ens polítics i els i les joves. ● Vetllar perquè les accions i projectes que es realitzin siguin variades i responguin a les necessitats i motivacions de diferents perfils de joves. ● Incentivar que els i les joves proposin i organitzin activitats del seu interès. ● Donar suport i afavorir l'associacionisme juvenil. ● Posar en valor la participació juvenil al municipi. ● Treballar per l'assoliment de competències bàsiques i habilitats per la vida. ● Potenciar la qualitat dels serveis i recursos de l'ajuntament destinats a joventut. ● Consolidar el treball en xarxa amb els municipis veïns i els ens comarcals per tal d'oferir un abordatge integral i aprofitar els recursos existents per a l'inserció laboral i la trajectòria formativa dels i les joves.
Reptes
Participació, cohesió social, cultura i oci, vida saludable, mobilitat
Públic objectiu
Població en general
Recursos humans

Membres de la Taula de Benestar i Comunitat del municipi de Massanes (joventut, serveis socials)
Recursos econòmics destinats
Despeses derivades de les activitats.
Agents implicats
LIDERA: Taula de Benestar i Comunitat i agents del municipi implicats. COL-LABOREN: Ajuntament de Massanes, Taula de Benestar i Comunitat, Dipsalut.
Indicadors d'avaluació
Nombre d'agents participants a la Taula de Benestar i Comunitat. Nombre de participants a les activitats. Grau de satisfacció per parts dels participants i organitzadors. Grau de consolidació de les accions.

Programa de formació i d'inserció laboral: IGUALTAT D'OPORTUNITATS

Conjunt de projectes encarats a millorar l'accés a la informació juvenil de referència per part del col·lectiu jove, a l'orientació i acompanyament laboral i acadèmic, a la formació en aspectes claus pel desenvolupament de la trajectòria professional i formativa de les persones joves, així com de fomentar l'inserció del col·lectiu jove al mercat laboral i a la formació professional.

Projecte – Atencions individuals. Punt d'Informació Juvenil
Breu descripció
Servei d'informació, atenció i orientació en temes diversos d'interès juvenil, com poden ser recerca de feina, formació, mobilitat internacional, habitatge, entre d'altres. Es fa a nivell individual i a demanda (cita prèvia) i si es requereix es deriva la persona jove a altres serveis complementaris.
Objectiu genèric
OG 1 Esdevenir referents dels i les joves de Massanes OG 3 Treballar per la igualtat d'oportunitats de tots els joves en el seu procés d'emancipació

Objectius específics
<ul style="list-style-type: none">• Establir contacte i crear vincle amb el major nombre de persones joves del municipi.• Consolidar l'atenció, la informació i la comunicació cap al col·lectiu jove.• Garantir l'orientació i l'acompanyament de la joventut en la seva trajectòria i transicions.• Treballar per l'assoliment de competències bàsiques i habilitats per la vida.• Potenciar la qualitat dels serveis i recursos de l'ajuntament destinats a joventut.
Reptes
Educació, món laboral, vida saludable, emancipació, mobilitat, participació, cohesió social.
Públic objectiu
Joves de 16 a 29 anys
Recursos humans
Equip tècnic del municipi i equip de l'Oficina Jove de la Selva
Recursos econòmics destinats
Sense despeses
Agents implicats
LIDERA: Tècnica i dinamitzadora de joventut municipal i Oficina Jove de la Selva COL·LABOREN: Ajuntament, SOC.
Indicadors d'avaluació
Nombre de joves informats Nombre de joves inscrits Nombre de joves derivats a programes Nombre de joves en programes i nombre de joves inserits
Projecte – Projecte Institut
Breu descripció
Projecte que engloba tot un seguit de dinàmiques, tallers i activitats encarats a la formació en

diversos àmbits ja sigui en format aula, durant l'hora del pati o en activitats extraescolars organitzades amb col·laboració amb l'institut.
Objectiu genèric
OG 1 Esdevenir referents dels i les joves de Massanes OG 3 Treballar per la igualtat d'oportunitats de tots els joves en el seu procés d'emancipació
Objectius específics
<ul style="list-style-type: none"> • Tenir presència a l'Institut, així com a altres espais on es troben i reuneixen els i les joves per reforçar el vincle. • Establir contacte i crear vincle amb el major nombre de persones joves del municipi. • Consolidar l'atenció, la informació i la comunicació cap al col·lectiu jove. • Garantir l'orientació i l'acompanyament de la joventut en la seva trajectòria i transicions. • Realitzar tallers formatius en l'àmbit de la salut, la participació i l'orientació professional. • Treballar per l'assoliment de competències bàsiques i habilitats per la vida. • Potenciar la qualitat dels serveis i recursos de l'ajuntament destinats a joventut. • Consolidar el treball en xarxa amb els municipis veïns i els ens comarcals per tal d'oferir un abordatge integral i aprofitar els recursos existents per a l'inserció laboral i la trajectòria formativa dels i les joves. • Millorar els canals d'informació i difusió municipals per fer més extensiu els serveis, activitats i oportunitats entre el col·lectiu jove.
Reptes
Educació, món laboral, vida saludable
Públic objectiu
Joves de 12 a 18 anys
Recursos humans
Persones tècniques de l'Oficina Jove de la Selva
Recursos econòmics destinats
Sense despeses
Agents implicats
LIDERA: Persona tècnica del municipi i Oficina Jove del Consell Comarcal de la Selva COL·LABOREN: Ajuntament i Institut Vescomtat de Cabrera d'Hostalric

Indicadors d'avaluació
Nombre de tallers i xerrades fetes Varietat de les classes que realitzen els tallers Varietat de les temàtiques dels tallers Accions realitzades pels delegats i delegades
Projecte – Nucli Jove Institut
Breu descripció
Conjunt de xerrades i tallers encarats a la formació en àmbits transversals dels joves amb l'objectiu d'ajudar en el seu benestar psicològic per tal de reduir les possibilitats d'introduir-se en conductes de risc. Quatre són les temàtiques a tractar: formació/orientació laboral, ús i abús de les NTIC, participació i relacions abusives. Estan pensades per a realitzar-se fonamentalment als centres de secundària però es poden adaptar a altres equipaments i espais de trobada de joves.
Objectiu genèric
OG 1 Esdevenir referents dels i les joves de Massanes OG 3 Treballar per la igualtat d'oportunitats de tots els joves en el seu procés d'emancipació
Objectius específics
<ul style="list-style-type: none">• Tenir presència a l'Institut, així com a altres espais on es troben i reuneixen els i les joves per reforçar el vincle.• Establir contacte i crear vincle amb el major nombre de persones joves del municipi.• Consolidar l'atenció, la informació i la comunicació cap al col·lectiu jove.• Garantir l'orientació i l'acompanyament de la joventut en la seva trajectòria i transicions.• Realitzar tallers formatius en l'àmbit de la salut, la participació i l'orientació professional.• Treballar per l'assoliment de competències bàsiques i habilitats per la vida.• Potenciar la qualitat dels serveis i recursos de l'ajuntament destinats a joventut.• Consolidar el treball en xarxa amb els municipis veïns i els ens comarcals per tal d'oferir un abordatge integral i aprofitar els recursos existents per a l'inserció laboral i la trajectòria formativa dels i les joves.• Millorar els canals d'informació i difusió municipals per fer més extensiu els serveis, activitats i oportunitats entre el col·lectiu jove.
Reptes
Educació, món laboral, vida saludable

Públic objectiu
Joves de 12 a 18 anys.
Recursos humans
Tècnica de joventut municipal i Oficina Jove de la Selva
Recursos econòmics destinats
Sense despeses
Agents implicats
LIDERA: Tècnica de joventut municipal i Oficina Jove de la Selva COL·LABOREN: Ajuntament i Institut Vescomtat de Cabrera d'Hostalric
Indicadors d'avaluació
Nombre de tallers i xerrades fetes Varietat de les classes que realitzen els tallers Varietat de les temàtiques dels tallers Valoració de l'equip docent del institut

Projecte – Programa de Garantia Juvenil
Breu descripció
<p>Iniciativa finançada per la UE amb l'objectiu de reduir l'atur juvenil (2015-2020). Els i les tècniques del territori (joventut, benestar, etc.) informen als i les joves de les possibilitats que els ofereix aquesta iniciativa i els diversos programes tant de formació com de contractació en actiu.</p> <p>Si els i les joves volen accedir als diversos programes de formació, pràctiques, inserció o empenedoria que s'emmarquen dins aquesta iniciativa, cal que prèviament s'inscriguin al fitxer de Garantia Juvenil del Ministerio d'Empleo y Seguridad Social a través de les Oficines de Treball de referència.</p> <p>Des de l'Oficina Jove de la Selva, a través de la figura de referent d'ocupació, s'ofereix la possibilitat de fer xerrades informatives.</p>
Objectiu genèric
OG 3 Treballar per la igualtat d'oportunitats de tots els joves en el seu procés d'emancipació

Objectius específics
<ul style="list-style-type: none">• Garantir l'orientació i l'acompanyament de la joventut en la seva trajectòria i transicions.• Realitzar tallers formatius en l'àmbit de la salut, la participació i l'orientació professional.• Treballar per l'assoliment de competències bàsiques i habilitats per la vida.• Consolidar el treball en xarxa amb els municipis veïns i els ens comarcals per tal d'oferir un abordatge integral i aprofitar els recursos existents per a l'inserció laboral i la trajectòria formativa dels i les joves.
Reptes
Món laboral, educació, vida saludable
Públic objectiu
Joves de 16 a 29 anys, amb nacionalitat espanyola o permís de residència i treball, que no estiguin estudiant ni treballant (hi ha casos que s'han d'estudiar individualment).
Recursos humans
Tècnica de Joventut, persona Referent d'Ocupació de l'Oficina Jove de la Selva i Oficina de Treball
Recursos econòmics destinats
No hi ha cap cost per part de l'ajuntament. Finançament per part de Fons Europeus.
Agents implicats
LIDERA: SOC, Oficina de Treball de referència. COL-LABOREN: Ajuntament, SOC, Consell Comarcal de la Selva
Indicadors d'avaluació
Nombre de joves informats Nombre de joves inscrits Nombre de joves derivats a programes Nombre de joves en programes i nombre de joves inserits

Calendari de treball del PLJ

Programes i Projectes	2021				2022				2023				2024			
	1r trim.	2n trim.	3r. trim	4t trim.	1r trim.	2n trim.	3r. trim	4t trim.	1r trim.	2n trim.	3r. trim	4t trim.	1r trim.	2n trim.	3r. trim	4t trim.
Implementació PLJ																
<i>Execució PLJ</i>																
<i>Avaluació PLJ</i>																
Programa #MassanesJove																
<i>#MassanesJove</i>																
<i>Dinamització Juvenil</i>																
<i>Programació d'activitats</i>																
<i>Grup Joves Implicats</i>																
<i>Suport a les iniciatives juvenils</i>																
<i>Petits Implicats</i>																
<i>Casal d'estiu</i>																
<i>Taula Benestar i Comunitat</i>																
<i>Selva Sud</i>																
<i>#itutambé</i>																
Igualtat d'Oportunitats																
<i>Projecte Institut</i>																
<i>Nucli Jove Instituts</i>																
<i>Atencions individuals.Punt d'Informació Juvenil</i>																
<i>Garantia Juvenil</i>																

Recursos del PLJ

A continuació detallem els recursos amb els que comptarà el Pla local de Joventut per a desenvolupar les diferents actuacions planificats. En aquest sentit, parlarem dels recursos humans, per aquells que fan referència a tot el personal que treballarà per al seu desenvolupament; els recursos econòmics, és a dir, els diners invertits i destinats a la realització del pla i finalment els recursos d'equipaments, que fan referència a les instal·lacions amb les que es nodrirà el pla local.

Recursos humans

Els recursos humans destinats al desenvolupament de les polítiques de joventut es concentren principalment en els i les joves més implicats del municipi, els i les participants dels projectes desenvolupats a l'Institut d'Hostalric i la persona tècnica de joventut compartida del Consell Comarcal de la Selva que dóna suport a les iniciatives que es volen dur a terme. Aquesta figura forma part del conveni de col·laboració entre l'Ajuntament de Massanes i el Consell Comarcal de la Selva, a través de l'Oficina Jove, i que es compromet a mantenir. A més, aquest pla contempla la incorporació de la figura de dinamització juvenil per tal de donar estabilitat i regularitat a alguns dels projectes plantejats.

A un nivell superior, trobem d'una banda, la responsable política de la regidoria de joventut, i d'altra banda, la implicació de les diferents àrees del consistori que permet atendre de manera transversal la necessitat dels i les joves del municipi.

Recursos econòmics

Els recursos econòmics destinats a l'execució de les polítiques de joventut provenen principalment de fons municipals propis. Per a la previsió econòmica d'aquest pla local de joventut s'agafa com a referència el pressupost de l'any 2020, considerant i essent conscients de les possibles variacions que aquest pot patir anualment, i que per tant ens serveix només a tall de referent. L'Ajuntament, per la seva part, pren el compromís de consolidar aquest pressupost per tal de garantir l'acompliment dels objectius definits els pròxims 4 anys, i ampliar la partida en la mesura que els recursos ho permetin.

L'Ajuntament destina una partida econòmica pròpia i preveu fons provinents de subvencions com són la de la Direcció General de Joventut de la Generalitat de Catalunya via Contracte Programa pel pla d'actuació anual de joventut que preveu desenvolupar.

En aquest sentit, els recursos econòmics que l'Ajuntament destina al col·lectiu de joves s'ha fixat un total de 2.000,00€ anuals.

Recursos d'equipaments

Pel que fa a les instal·lacions, Massanes compta amb diversos espais on hi celebren activitats com la pista polivalent, l'Edifici Serafí Mongé, el Local Social 1 d'Octubre o el camp de futbol. També s'hi fan activitats a la sala polivalent del Local Social de l'urbanització Riuclar.

Comunicació i difusió

En plena societat de la informació es fa vital dedicar temps i recursos a planificar com es donaran a conèixer i s'informarà sobre les polítiques de joventut que es desenvoluparan els propers anys amb l'objectiu de ser oberts i transparents amb els ciutadans i ciutadanes de Massanes, democratitzar la informació i el projecte polític, facilitar l'apropiació per part de les persones sobre allò que s'està fent al municipi i garantir el màxim de participació a les diverses actuacions.

Els mitjans de comunicació juguen un paper clau i és per això que aquest pla local de joventut preveu un pla de comunicació genèric i estandarditzat que incorporarà en el desenvolupament de les actuacions previstes. Cal a dir que cada activitat adaptarà la seva comunicació.

Canals de comunicació municipals:

- Web oficial de l'ajuntament
- Xarxes socials
- Material gràfic i corporatiu
- Grups de whatsapp propis dels joves de Massanes

Altres canals de comunicació:

- Web i xarxes socials de l'Oficina Jove de la Selva
- Web i xarxes socials del Consell Comarcal de la Selva
- Mitjans de comunicació regionals
- Canals online de Joves Selva Sud
- Cartellera informativa de l'institut Vescomtat de Cabrera d'Hostalric

5. TANCAMENT

Des de fa molts anys l'Ajuntament de Massanes treballa per al col·lectiu jove. El Pla Local de Joventut 2021-2024 que presentem és un pas més en el desenvolupament de les polítiques de joventut del nostre municipi, un desenvolupament però emmarcat en una nova realitat socioeconòmica que cal afrontar.

La diagnosi ha posat sobre la taula la realitat del col·lectiu jove i el PLJ vol donar resposta a les necessitats detectades i ho fa donant prioritat a la participació, dinamització i implicació del col·lectiu jove vers les polítiques de joventut municipals per augmentar la cohesió social entre els i les joves de Massanes i aprofitar el propi procés participatiu com a experiència d'aprenentatge.

Ahora es vol treballar les polítiques d'emancipació, centrades en l'àmbit ocupacional i formatiu. És aquest doncs el punt de partida de les noves polítiques de joventut de l'Ajuntament.

Durant el procés d'elaboració i mentre es tancaven les etapes corresponents a l'elaboració del Pla (diagnosi i disseny), s'ha anat lliurant el document a l'equip tècnic i polític que ha participat del procés, afegint correccions i noves incorporacions d'informació.

Un cop validat el PLJ, a través de la seva aprovació en el Ple Municipal de l'Ajuntament de Massanes, es farà un retorn a totes les persones implicades en el procés d'elaboració del PLJ i es presentarà a la ciutadania, especialment a les persones joves, a través d'actuacions de divulgació i mitjançant la difusió en mitjans de comunicació locals, webs i xarxes socials.

6. AVALUACIÓ

Per a fer l'avaluació d'aquest pla local de joventut partim d'un concepte actual i profund d'avaluació, entenent-la com a procés continuat i planificat que té lloc al llarg de totes les etapes de desenvolupament d'un servei o programa i no únicament en la seva etapa final. A més a més volem que sigui una eina activa i transformadora, i per tant, des d'una perspectiva de la teoria del canvi o la corrent Theory-based evaluation (molt utilitzada en programes de tipus social), pretenem conèixer, més enllà de quins seran els resultats, com aquest es generen.

Una definició molt exhaustiva i que ens pot acostar a aquesta idea àmplia d'avaluació és (Gómez,2000:87)¹⁷:

“L'avaluació de serveis i programes socials és una forma d'investigació social aplicada, de caràcter sistemàtic, que vol obtenir informació significativa sobre la planificació, el desenvolupament i els resultats d'un determinat servei o programa, per tal de valorar-ne el grau d'adequació a les previsions inicials, amb la finalitat d'establir uns judicis de valor (basats en l'anàlisi comparativa d'allò que s'ha produït amb allò que s'havia previst) que han de facilitar els processos de presa de decisions que afecten el servei o programa avaluat, tenint sempre present la seva utilitat social, en el sentit que les seves conclusions permetin millorar i optimitzar l'esmentat servei o programa”

En aquesta avaluació valen tots els mètodes d'investigació que ens siguin possibles. Per tant, totes les tècniques de recollida de dades i d'anàlisi que tinguem al nostre abast les farem servir, sempre i quant es valorin com a útils i idònies.

Quin és el principal repte en un projecte/servei? Aconseguir els objectius fixats respectant les limitacions establertes. En aquest sentit doncs, hem considerat molt important ésser en tot moment conscients de les limitacions dels recursos que tenim per ajustar el màxim al model avaluat a la realitat que vivim. Les dades d'informació les recollirem, per una banda, sistemàticament durant l'execució de programes, activitats o intervencions directes i, per altra banda, també recollirem opinions i valoracions d'una forma eficient. Aquest

¹⁷ Gómez Serra, M. (2000). Els serveis socials i la seva avaluació. Barcelona: Edicions Universitat de Barcelona. Monografies, núm. 42.

últim concepte d'**eficiència** és molt rellevant pel que fa a l'avaluació, ja que la fa un element útil i imprescindible.

Per tal de dur a terme l'avaluació ens plantegem definir i respondre quatre preguntes que ajuden a planificar-la:

Quan?

Tenint en compte la dimensió temporal creiem important fer dos tipus d'avaluació:

a) Avaluació formativa, de procés o seguiment. Servirà per fer el seguiment dels projectes anuals i per ajustar-se i revisar al pla local en vigor. Aquest model d'avaluació és de caràcter intern, per un auto-coneixement necessari per fer canvis o correccions.

- Objectius: ajudar en l'execució del programa, en el bon desenvolupament i si és necessari en el seu replantejament.
- Execució: obtenció de dades durant el procés de realització per tal d'obtenir coneixements precisos de les actuacions: freqüència, afluència, acceptació, entre d'altres.
- Actors: Ho farà la persona tècnica de joventut amb la col·laboració dels agents executors com els dinamitzadors, monitors o altres agents. També s'inclourà la recollida d'opinions dels usuaris.

b) Avaluació sumativa, conclusiva, de resultat o impacte. Es dur a terme després de cada projecte anual i després de finalitzar la vigència del pla local. Per tant en aquest cas és una avaluació final i puntual.

- Objectius: jutjar si un programa té èxit, i en última instància si cal fer-lo desaparèixer/canviar-lo o mantenir-lo.
- Execució: obtenció de dades de les activitats fetes i processos acabats. S'extraurà informació precisa de les activitats per tal de fer-les valorables.

- **Actors:** En aquest cas cal tenir en compte que la valoració s'ha de fer amb la participació de més agents, ja siguin externs (vinculats en temes de joventut) com els executors.

Qui?

Per incidir més en qui farà l'avaluació parlarem més del concepte de *relació*, és a dir, quina relació existeix entre l'avaluador, l'organitzador i el subjecte.

Primerament podem dir que la valoració serà **interna** en el sentit que els avaluadors són també els organitzadors, parlem doncs d'una **autoavaluació** del PLJ o projecte. Aquesta estarà liderada per la persona tècnica, els responsables polítics, dinamitzadors, monitors, altres tècnics i altres possibles actors o parts implicades. No cal dir que tenint en compte els recursos disponibles i l'entorn ens sembla una manera òptima d'avaluar, ja que els tècnics són qui tenen la informació i el coneixement del que s'està fent.

En segon lloc, pel que fa a usuaris, l'avaluació dependrà del tipus d'activitat. En alguns casos serà **participativa**, on es recollirà la seva opinió i valoració, en d'altres pot ser una acció **externa** d'observació per part dels tècnics, i en cas que l'activitat i els subjectes ho permetin és pot fer un tipus d'avaluació de "**empowerment**", on el subjecte és la part activa i és ell mateix el que avalua la realització, i per tant el tècnic només acompanya o facilita. Considerem que aquesta darrera és la forma que s'ajusta més al nostre "ideari" d'intervenció amb els joves, on busquem *apoderar-los* i fer-los més *autònoms*, però també és cert que només és realitzable en determinats projectes.

Què?

Per tal d'ajustar-nos al model d'avaluació pertinent tindrem en compte què volem avaluar, de manera que en cada cas considerarem la opció més adequada. A grans trets identifiquem l'avaluació de les activitats concretes, els projectes i programes desenvolupats i el pla local de joventut.

En aquest sentit agafarem com a referència els diferents models d'avaluació, els quals integraran i creuaran les opcions exposades en relació el quan i el qui.

Avaluació de necessitat. El mateix PLJ respon a aquest exercici de valorar quines són les necessitats en matèria juvenil i establir les prioritats per tal de decidir els objectius que es desenvoluparan i els recursos que es destinaran, és a dir, les polítiques de joventut.

Avaluació d'execució (procés). Aquesta correspon a l'avaluació formativa i per tant es farà de forma continuada, durant el seguiment de les activitats. Està molt relacionada amb el projecte anual i els objectius plantejats. Cal destacar que el procés de confecció d'aquest mateix pla local serà avaluat a través d'aquesta modalitat.

Realitzacions -----☐ objectius operatius

Avaluació executiva. Aquesta correspon a l'avaluació sumativa i és l'encarregada de mesurar els resultats, impactes, eficàcia, eficiència i efectivitat.

Resultats -----☐ objectius específics

Impactes (més a llarg termini)-----☐ objectius generals

Avaluació de disseny. És la modalitat on es pot introduir la perspectiva de la teoria del canvi i on podem fer un anàlisi més global, és a dir, adonar-nos si el model funciona o no, si s'estan produint els canvis esperats i què els provoca.

Com?

Com farem l'avaluació dependrà de tots els apartats anteriors: quan, qui i què. Partirem d'una obertura de mires on tot element que ens sigui útil l'utilitzarem per avaluar, ja que de fet l'objectiu és la pluralitat metodològica, quantitativa, qualitativa, mixta, i també la diversitat tècnica.

En alguns casos es tractarà de fer una recollida a partir de valoracions escrites, omplir qüestionaris que incloguin variables tan qualitatives com quantitatives, reunions de valoració amb tots els participants, focus grup, entre d'altres. Cal remarcar que també hi haurà molta informació generada en el procés i que ja haurem anat recollint, com el nombre de participants, nombre d'intervencions, periodicitat, etc.

criteris genèrics que tindrem en compte:

- **Pertinència.** S'adequa el pla local a les necessitats i/o problemes de la joventut?
- **Suficiència.** Consisteix a establir si els recursos i els mitjans disponibles són suficients.
- **Progrés.** Consisteix en valorar si el PLJ, el projecte o les activitats s'estan desenvolupant i implementant tal com estava previst i, per tant, si s'està aconseguint els microefectes esperats.
- **Eficàcia.** En quin grau aconseguim els objectius inicialment previstos.
- **Efectivitat.** És quan el programa aconsegueix uns efectes positius, independentment de si aquests estaven o no estaven inicialment previstos.
- **Eficiència.** Consisteix en la relació entre els mitjans i els recursos utilitzats i els efectes aconseguits.
- **Resultats i impacte.** Els tres darrers criteris valoratius comentats (eficàcia, efectivitat i eficiència) han de relacionar-se amb l'obtenció de resultats i amb l'impacte.
- **Avaluabilitat.** Verificar si el PLJ és o no és avaluable significa valorar si la seva formulació, el seu disseny i la seva implementació fan possible que sigui avaluat. Aquest criteri s'ha tingut en compte a l'hora d'elaborar el pla local.

7. BIBLIOGRAFIA

- Celobert SCCL (2014). Estudi de formes alternatives d'accés i tinença de l'habitatge. Barcelona: Consell Nacional de Joventut de Catalunya.
- Espluga, J. L. (coord.) (2010). Salut i joves. Percepcions, pràctiques i polítiques sobre els processos de pèrdua de salut de la joventut a Catalunya. UAB: Institut de Govern i Polítiques Públiques i Seminari d'Anàlisi de Polítiques Socials. Generalitat de Catalunya. Departament d'Acció Social i Ciutadana. Secretaria de Joventut. Col·lecció Estudis núm. 29.
- Gomà, A. i Soler, L. (2018). La diversitat espacial entre la joventut catalana. Anàlisi de les dades de l'Enquesta a la joventut de Catalunya 2017 segons àmbit territorial, grandària poblacional, grau d'urbanització i segregació residencial del municipi. UAB: Grup d'Estudis sobre Energia, Territori i Societat. Generalitat de Catalunya. Agència Catalana de la Joventut.
- Gomà, A. i Soler, L. (2018). Situació i necessitats de la joventut a les Comarques Gironines. Anàlisi a partir de les dades de l'Enquesta a la joventut de Catalunya 2017. UAB: Grup d'Estudis sobre Energia, Territori i Societat. Generalitat de Catalunya. Agència Catalana de la Joventut.
- Observatori Català de la Joventut (2012). Sljove. Sistema d'indicadors sobre la joventut de Catalunya. Barcelona: Generalitat de Catalunya, Departament Departament d'Acció Social i Ciutadana. Secretaria de Joventut.
- Oficina Comarcal d'Habitatge de la Selva (2018). Memòria de gestió 2018. Santa Coloma de Farners: Oficina Comarcal d'Habitatge, Consell Comarcal de la Selva.
- Piédrola i Gómez, A. i Fabra i Anton, S. (2013). Pla Nacional de Joventut de Catalunya 2020. Barcelona: Generalitat de Catalunya, Departament de Benestar Social i Família, Direcció General de Joventut.
- Serracant i Melendres, P. i Estivill i Castany, J. (2017). Estat de la joventut 2016. Barcelona: Generalitat de Catalunya, Departament de Treball, Afers Socials i Famílies, Direcció General de Joventut. Observatori Català de la Joventut.
- Serracant i Melendres, P. i Sala i Torrent, M. (coord.) (2018). Enquesta a la joventut de Catalunya 2017. Una mirada global sobre la joventut de Catalunya. Barcelona:

Generalitat de Catalunya, Departament de Treball, Afers Socials i Famílies, Direcció General de Joventut. Col·lecció Aportacions núm. 58.

- Soler-i-Martí, R. (2019). Joventut, implicació i context polític a Catalunya. Una anàlisi de l'Enquesta de participació i política 2017. Barcelona: Generalitat de Catalunya, Departament de Treball, Afers Socials i Famílies, Direcció General de Joventut. Col·lecció Aportacions núm. 60.
- VVAA (2010). Món rural i joves. Realitat juvenil i polítiques de joventut als municipis rurals de Catalunya. Barcelona: Generalitat de Catalunya, Departament d'Acció Social i Ciutadana, Secretaria de Joventut. Col·lecció Estudis núm. 31.