



Local de joventut 2012-2015 de Vilalba dels Arcs

1. Presentació	pàg.2
2. Diagnosi	pàg.3
2.1. Població	. pàg.
2.2. Educació	. pàg.
2.3. Treball	. pàg.
2.4. Salut	. pàg.
2.5. Autonomia Personal	. pàg.
3. Missió	. pàg.
4. Criteris metodològics	. pàg.
5. Línies d'actuació i/o programes	. pàg.
Programa 1: Educació i treball	. pàg.
Programa 2: Salut	. pàg.
Programa 3: Participació	. pàg.
6. Temporització	. pàg.
7. Recursos	. pàg.
a) Recursos Humans	. pàg.
b) Recursos Financers	. pàg.
c) Recursos Funcionals	. pàg.
8. Avaluació	. pàg.



1. Presentació

El present document pretén ser una planificació estratègica de les polítiques de joventut de Vilalba dels Arcs que s'estructuraran en aquest Pla Local de Joventut 2012-2015. Aquest tipus de planificació ens permet pensar prèviament en la millor intervenció segons les necessitats existents en els nostres joves i els recursos del quals disposem, per tant ens assegurarà disposar d'uns bons ciments que recolzaran la nostra acció al llarg del temps.

L'aposta de l'ajuntament de Vilalba dels Arcs en polítiques de joventut no és nova, aquest va fer els primers passos l'any 2006 amb la contractació d'un tècnic compartit de joventut, el qual garantia una política integral en aquesta material als municipis que fins aquell moment no en tenien.

L'any 2007 amb la redacció del Pla Local es va iniciar un camí que ens va conduir a enfortir totes les polítiques juvenils que es duen a terme a nivell municipal i li donarem continuïtat durant els propers quatre anys amb la redacció d'aquest Pla Local 2012-2015, ja que creiem que les polítiques juvenils ajuden a construir projectes vitals i a cultivar totes els components que complementen l'educació formal i aporten a les persones el bagatge suficient per enfrontar-se a les dificultats que hauran de superar al llarg de la seva vida.

En el Pla local anterior la nostra acció estava encaminada a fomentar la participació dels joves i la interrelació d'aquests en les polítiques adreçades a ells. Aquest objectiu es va assolir amb la consolidació de l'associació de joves i del tècnic de joventut com agents de relació entre l'administració, l'ajuntament i els joves.

La situació social dels i les joves però, en aquest quatre anys, s'ha anat transformant en profunditat, i aquest canvi ha afectat fins i tot a la mateixa forma de "ser jove". El model tradicional de joventut que estava constituït sobre la lògica lineal i evolutiva de l'emancipació, ha passat a una nova forma de ser on, "l'experimentació i la incertesa" seran unes de les condicions comuns en aquests col·lectiu.

Aquests canvis socials generals han influït en la visió de les polítiques de joventut a nivell municipal, fet que es reflecteix en les línies d'actuació agrupades que a continuació presentem



Pla Local de Joventut 2012-2015 Vilalba dels Arcs

Aquest Pla esdevé un exercici dinàmic que implica la revisió i reajustament constant dels mitjans disponibles per arribar a la realitat desitjada. En tant que és un procés flexible, podem diferenciar unes fases: diagnòstic, disseny, implementació i avaluació.

En aquest document trobem definida la part de diagnòstic i disseny la qual hem estructurat amb els següents punts: presentació; diagnosi; missió i objectius estratègics; criteris metodològics; establiment de les línies d'actuació, que coincideixen amb alguns dels reptes marcats al PNJ 2010-2020; la temporització general per aquests quatre anys; establiment dels recursos necessàries per dur-los a terme i per últim de disseny del model d'avaluació.

Durant tot el procés s'ha implicat, en la mesura del possible, a tots els agents que intervenen en les polítiques de joventut. Aquesta procés de corresponsabilitat no es pot quedar només en la fase de diagnòstic, ja que aquest és només el punt de partida, sinó que el jovent ha de ser agent actiu fins a l'avaluació.

Aquests Pla atén els principis rectors de les polítiques de joventut establertes al PNJ2010-2020, ja que s'adeqüen al principi de qualitat, de participació, de transformació i d'integralitat.

Vilalba dels Arcs és un municipi rural de pocs habitants i amb poca població jove. La majoria d'aquests estudien fora del municipi i sols s'hi estan el cap de setmana i les vacances, malgrat això és tracta d'uns joves que s'impliquen molt en tots els esdeveniments que es fan al poble: festes, bandes de música i majorettes, teatre, etc. Formen part de totes les entitats que estan creades en aquesta població i hi tenen un paper molt destacat. Aquest procés participatiu s'ha reflectit també en el Pla Local que a continuació es presenta.



2. Diagnosi

En aquest apartat busquem fer una fotografia detallada de la població de Vilalba dels Arcs i sobretot de la realitat social de la seva població jove. Amb aquest anàlisi (tant qualitatiu com quantitatiu) descobrirem les problemàtiques dels nostres joves i les debilitats i fortaleces de les polítiques juvenils que s'han dut a terme al nostre municipi. Un cop definits i formulats els temes prioritaris els analitzarem des d'una doble vessant: a partir de la realitat juvenil (ARJ) i a partir de les polítiques de joventut (APJ).

Per finalitzar detallarem les conclusions i orientacions a les que hem arribat les quals establiran les línies d'actuació i/o programes.

Per arribar a aquest recull de dades s'ha adoptat diverses estratègies metodològiques

Les dades quantitatives s'han aconseguit de l'anàlisi documental de dades extretes de l'Idescat, dels cens municipal, de l'ajuntament, de les enquestes i d'altres reculls bibliogràfics i documentals.

Per obtenir les dades qualitatives, més orientades a saber el que jovent pensa, hem realitzat diversos processos participatius. S'han calendaritzat un seguit de reunions amb el regidor de joventut municipal i amb els responsables de l'associació de joves de Vilalba dels Arcs per establir les línies generals que volíem abordar en una taula de discussió que es va realitzar el dia 27 d'abril a les 19h a la sala del Rossinyol a la qual van participar un total de 35 joves. Aquesta trobada va finalitzar amb un anàlisi DAFO dels diferents eixos que varem prioritzar com a necessàries abordar.

El recull de totes aquestes dades està analitzat a continuació.

2.1. Població

L'eix de la població es divideix en diferents punts ordenats de més generals a més concrets i pretén fer una fotografia general de la situació demogràfica de Vilalba dels Arcs.



Pla Local de Joventut 2012-2015 Vilalba dels Arcs

1.1 Evolució de la població del municipi i de la comarca

Any	Terra Alta		Vilalba dels Arcs	
	Habitants	Increment a ⁽¹⁾	Habitants	Increment a ⁽¹⁾
1996	12.584		796	
2001	12.231	-2.8%	752	-5.5%
2005	12.724	4%	726	-3.46%
2011	12.847	0.96%	711	-2.06%

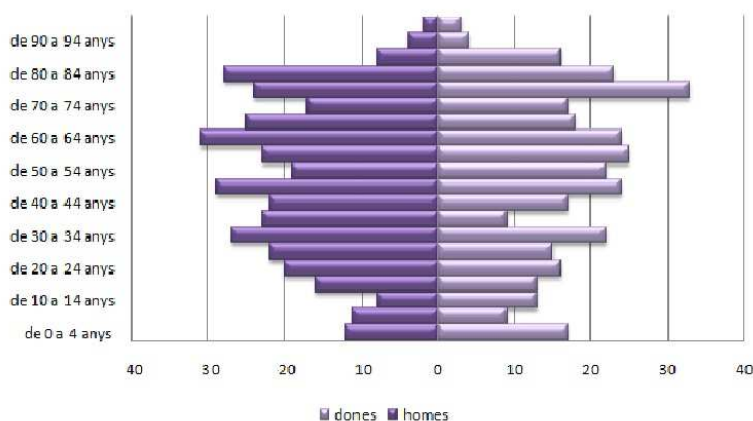
Font: Cens Ajuntament Vilalba dels Arcs. Idescat 2012

(1) taxa de creixement en %

En aquesta taula veiem l'evolució de la població de Vilalba dels Arcs i la Comarca de la Terra Alta des de l'any 1996 fins l'any 2011. Podem observar que mentre que la Terra Alta té un increment mínim de la població, Vilalba dels Arcs ha experimentat una davallada constant fet que ha dut a perdre 85 persones en només 15 anys.

1.2 Estructura de la població

Piràmide població Vilalba dels Arcs, 2011

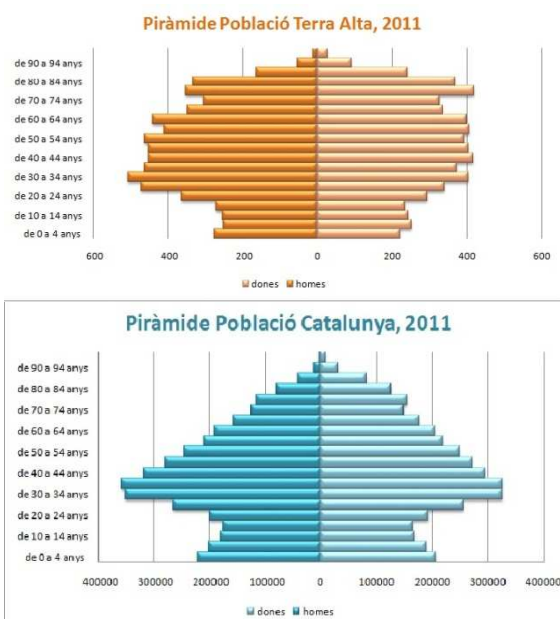


La piràmide de Població de Vilalba dels Arcs té una estructura invertida, fet característic de poblacions en un elevat nombre de gent gran i una alta esperança de vida.

Font: Idescat.2011



Pla Local de Joventut 2012-2015 Vilalba dels Arcs



Font: Idescat.2011

A nivell comarcal aquesta tendència també es dona tot i que el centre de la piràmide encara és més nombrós. El més destacat és la poca població infantil, la qual unida al despoblament dels joves un cop començats els estudis post-obligatoris mostren un panorama poc esperançador. A la piràmide catalana, la davallada en el nombre de naixements també es veu clarament reflectit.

Índex de població

	Habitants 2011	Índex de dep. juvenil	Índex envelliment	Índex de dependència
Vilalba dels Arcs	711	16,70%	52,98%	69,69%
Terra Alta	12.847	18,85%	45,2%	64,05%
Catalunya	7.539.618	22,8%	24,78%	47,65%

Font: Padró municipal d'habitants. Idescat.

Índex de dependència juvenil (Població < 15 anys/ població de 15 a 64 anys)*100

Índex d'envelliment (Població > 64 anys / Població de 15 a 64 anys)

Índex de dependència global [(Població < 15 + Població > 64) / Població de 15 a 64 anys]*100



Pla Local de Joventut 2012-2015 Vilalba dels Arcs

Observem que Vilalba dels Arcs, en comparació a les dades comarcals i de Catalunya, té un índex de dependència juvenil menor i un índex d'envelliment major, La diferència en les dades sobretot si les comparen en les catalanes és molt gran a nivell de dependència, sent a Vilalba dels Arcs aquest índex de quasi 20% més.

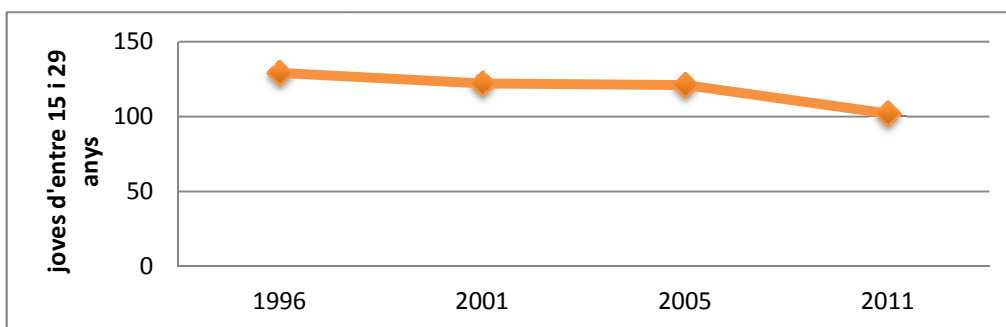
1.4 Evolució dels joves i de la proporció dels joves de 15 a 29 anys respecte el total el total de la població. Municipi, comarca i Catalunya (dades absolutes)

	1996		2001		2005		2011	
	joves	% joves	joves	% joves	joves	%joves	joves	% joves
Vilalba dels Arcs	129	16,21	122	16,22	121	16,67	102	14,35
Terra Alta	2.225	17,68	2.158	17,69	2.256	17,73	1978	15,39
Catalunya	1.454.489	23,88	1.380.599	21,77	1.424.462	20,91	1.254.864	16,64

Font: Padró municipal d'habitants. Idescat.

Aquest quadre reflecteix la tendència general de pèrdua de població jove tant a nivell municipal, com comarcal com autonòmic.

1.3 Evolució de la població jove de 15 a 29 anys. Municipi. 1996 -2001-2005-2011



Font: Padró municipal d'habitants. Idescat.



Pla Local de Joventut 2012-2015 Vilalba dels Arcs

Veiem que tot i que la tendència general des del 1996 és la pèrdua del volum de joves aquesta s'ha intensificat en els darrers 5 anys.

1.6 Població de 10 a 34 anys per grups d'edats i sexe. Municipi

(dades absolutes i percentatges)

Vilalba dels Arcs	homes	dones	total	%
10-14	8	13	21	12,21
15-19	16	13	29	16,86
20-24	20	16	36	20,93
25-29	22	15	37	21,51%
30-34	27	22	49	28,49%
total	93	79	172	

Font: Padró municipal d'habitants. Idescat.

De la taula es desprèn que hi ha més homes que dones joves a Vilalba dels Arcs i que el grup amb més percentatge són els joves de 30 a 34 anys, en canvi els que en tenen menys són els de 10 a 14 anys, aquests només representen el 12,21%. Aquesta tendència es comú a nivell comarcal i autonòmic, tal com demostra el quadre que trobem a continuació:

1.7 Població jove de 15 a 29 anys per grup d'edats any 2011. Municipi, comarca i Catalunya.

(dades absolutes i percentatges)

	15-19		20-24		25-29	
	joves	%joves	joves	%joves	joves	%joves
Vilalba dels Arcs	29	28,43	36	35,29	37	36,27
Terra Alta	506	25,58	659	33,32	813	41,10
Catalunya	341.574	27,22	391.124	31,17	522.166	41,61



Pla Local de Joventut 2012-2015 Vilalba dels Arcs

Font: Elaboració de la SGJ a partir de les dades del Padró continu de població. Idescat.

De l'anàlisi d'aquestes gràfiques s'observa que els joves cada cop tenen més pèrdua de pes demogràfic tant a nivell municipal, com comarcal com autonòmic. La proporció de joves de 15 a 29 anys respecte al total de població ha anat disminuint des de fa més d'una dècada. El percentatge de joves ha passat de ser del 22,5% l'any 2000 al 17,35% el 2010.

Aquesta reducció del nombre relatiu de joves sembla que es mantindrà a curt termini, el fet que les generacions que vénen (per sota els 15 anys) siguin menys nombroses que les que en els propers anys deixaran de ser joves (franja de 15 a 29 anys) fa que ens puguem anticipar a aquesta deducció.

2.2 Educació

Una de les principals línies estratègiques que treballarem en aquest Pla local és l'educació, entenent que aquesta ocupa un paper cabdal en el desenvolupament de les oportunitats presents i futures de les persones joves ja que per una part, aquesta tria determinarà les oportunitats del i la jove a incorporar-se al mercat laboral i, de l'altra part, aquesta incorporarà aprenentatges, d'habilitats i actituds que marcaran la identitat i el seu desenvolupament personal.

Per tot això les polítiques d'educació marcaran un paper fonamental en aquest Pla local, en tant que estan relacionades i connectades amb bona part de les estratègies a abordar en la resta de reptes del PNJCat 2010-2020 i seran una eina cabdal per incidir sobre les trajectòries vitals i el projecte de vida de les persones joves.

Anàlisi de la Realitat Juvenils

A nivell d'estudis primaris a Vilalba dels Arcs hi ha una ZER (zona Educativa Rural) Nord que agrupa les poblacions de la Pobla de Massaluca, la Fatarella i Vilalba dels Arc. Actualment hi ha matriculat un total de 41 alumnes agrupats de la següent forma:

- Cicle Inicial: P3 (5 alumnes); P4(5 alumnes) P5 (7 alumnes)
- Cicle Infantil: 1r. (6 alumnes); 2n (2 alumnes).
- Cicle mitjà: 1r (3 alumnes); 2n (3 alumnes).
- Cicle Superior:1r (5 alumnes); 2n (5 alumnes).



Pla Local de Joventut 2012-2015 Vilalba dels Arcs

Els estudis de secundària i post-obligatoris es realitzen a l'IES Terra Alta, aquest no és l'únic que hi ha a la comarca, ja que des de fa un parell d'anys se n'ha obert un a Batea però fins l'actualitat només s'hi realitzen els estudis obligatòries i només assisteixen els joves del municipi. El numero d'estudiants per cursos és el següent:

CURS	Alumnes de Vilalba dels Arcs	Alumnes matriculats	
1r ESO	6	72	323
2n ESO	3	78	
3r ESO	4	88	
4rt ESO	3	85	
BAT	10	91	
CFGM ADM	3	27	
CFGM ELÈC	2	26	
CFGS ADM I FIN	1	18	
Agrària	1	3	
TOTAL	33	488	

Els alumnes dels ensenyaments post-obligatòris i universitàries diferents dels anteriors han de desplaçar-se fora de la comarca, a poblacions més grans que normalment són: Tortosa, Tarragona, Reus, Lleida i Barcelona.

Els estudiants però, també tenen la possibilitat de cursar aquests estudis a distància. Tant la UOC com el IOC ofereixen un ampli ventall de possibilitats. El consell Comarcal de la Terra Alta és punt de suport de la UOC que depèn de la seu Terres de l'Ebre (Tortosa). Aquest punt, ubicat al Telecentre del Consell Comarcal de la Terra Alta, està gestionat conjuntament des de l'àrea d'ensenyament i joventut, ofereix la possibilitat d'accedir a Internet gratuïtament als alumnes matriculats, gestió de retorn de llibres i altres consultes puntuals.

A la comarca no tenim escola oficial d'idiomes, els alumnes han de desplaçar-se a les escoles que trobem a Móra d'Ebre i Tortosa, la possibilitat es complicada ja que disposen de poques places i moltes demandes.



Pla Local de Joventut 2012-2015 Vilalba dels Arcs

Actualment, però, la UOC té un programa que es diu escola de llengües i organitza cursos virtuals d'anglès, francès, alemany, japonès, xines, català i espanyol.

A part de l'educació formal els joves de Vilalba dels Arcs tenen accés a diferents cursos que s'ofereixen a la comarca d'educació no formal. L'escola de capacitació agrària ofereix cursos que varien cada any, a continuació a adjuntem una taula on es detallen els cursos ofertes l'any 2011 amb l'assistència total i la participació de la població de Vilalba dels Arcs.

FORMACIÓ NO REGLADA CECA GANDESA 2011	TOTAL	Vilalba dels Arcs
Informàtica ACTIC Nivell 1 (Bàsic)	12	0
Benestar animal durant el transport (4 cursos)	81	0
Curs per a elaborar un Pla d'empresa agrari (2 cursos)	21	1
Complements de l'empresa agrària (2 cursos)	23	2
Bàsic de seguretat i Prevenció de riscos laborals	17	0
Seminaris valor afegit - Sector del vi	13	3
Bàsic de Gestió Agrària	10	1
Pràctiques de camp: vinya, olivera i ametller	2	0
Nivell BÀSIC de Manipulador i aplicador de productes fitosanitaris	15	1
Nivell QUALIFICAT de Manipulador i aplicador de productes fitosanitaris	15	2
Bàsic de producció agrària ecològica	23	1
TOTAL PER COMARCA	232	11

Des de l'àrea de joventut també s'ofereixen altres cursos, l'any 2011 van oferir:

- Curs de monitor de transport i menjador escolar.
- Monogràfic en el lleure : "Tècniques i recursos per decorar el Nadal en espais de lleure".
- Monogràfic de "Tècniques de recerca de feina".

A nivell d'educació no formal trobem altres entitats privades que ofereixen cursos de formació, aquests no tenen una temporalitat definida, normalment són de temàtiques de noves tecnologies, idiomes, empreses. A la comarca les que més n'ofereixen són High Quality 2000 (Gandesa); Vecutec (Fatarella); Centre de Formació Terra Alta (Batea).



Pla Local de Joventut 2012-2015 Vilalba dels Arcs

Per obtenir els certificats de català, el Consell Comarcal té un conveni amb el Consorci de Normalització Lingüística que ofereix Cursos de català a distància dels nivells Intermedi i Suficiència (I1, I2, I3, S1, S2 i S3), equivalents als certificats B i C de la Direcció General de Política Lingüística. S'oferten en dos quadrimestres (octubre-gener / març-juny).

De les reunions fetes amb els joves el DAFO sobre educació és el següent:

Fortaleses: Institut comarcal pròxim. Centre escolars poc problemàtics. Transport gratuït o molt barat.	Debilitat: Als 12 anys s'ha de marxar per continuar estudiant. Poques oportunitats de formació complementària. Poc accés a la informació.
Oportunitats: Pocs alumnes: atenció personalitzada i pròxima.	Amenaces: Manca de persones joves. Dificultat per aprofitar la formació assolida al territori.

Anàlisi de les Polítiques de Joventut

Per tal d'analitzar les polítiques sobre educació que s'adrecen als joves de Vilalba dels Arcs les hem diferenciat segons l'administració que les ofereix:

Ajuntament

Té una regidoria dedicada a aquest tema que comparteix amb medi ambient. Gestiona el servei de l'escola bressol municipal.

Dins del projecte *El@bor@t* 2010-2011 varem incloure com actuació l'apropament del PIJ al municipi el qual realitza tasques d'orientació acadèmica.

Consell Comarcal

L'àrea de l'ensenyament té signat un conveni de delegació de competències amb el Departament d'Educació, mitjançant el qual, gestiona determinats serveis en matèria d'ensenyament:



Pla Local de Joventut 2012-2015 Vilalba dels Arcs

- Servei del transport escolar dels alumnes d'ensenyament secundari obligatori (ESO) de la comarca fins l'institut Terra Alta de Gandesa.
- Servei de menjador escolar de l'alumnat d'ensenyament secundari obligatori (ESO) de la comarca.
- Ajuts econòmics individuals per assistència al menjador escolar.
- Ajuts econòmics individuals de desplaçament.
- Servei monitoratge 6a hora

En conveni amb la Diputació de Tarragona, el Consell Comarcal gestiona els següents programes d'ajuts:

- Ajuts econòmics individuals per l'adquisició de llibres escolars obligatoris.
- Ajuts econòmics individuals per a l'assistència a llars d'infants.
- Ajuts econòmics individuals per a l'assistència a colònies i campaments.
- Subvencions als ajuntaments de la comarca que organitzin cursos d'ensenyament d'adults i cursos d'ensenyament d'arts plàstiques o música als centres d'ensenyament primari i secundari obligatori a la comarca.
- Subvencions a les escoles municipals de música de la comarca.

Altres col·laboracions i activitats organitzades pel Consell Comarcal en matèria d'ensenyament:

- Colònies d'Estiu
- Gestió de subvencions a diferents ZERS i centres escolars de la comarca.
- Ajuts per a l'assistència a cursos d'Universitats d'Estiu (UETE, UCE,...)
- Realització de tallers d'educació ambiental a les escoles de la comarca

Col·laboració amb el Consell Comarcal de la Ribera d'Ebre per l'organització del transport al Complex Educatiu de Tarragona

Punt de Suport de la Universitat Oberta de Catalunya (UOC): és Punt de Suport de la UOC.

Algunes de les tasques que es realitzen des del Punt són:

- Atenció/informació personal, telefònica i telemàtica (correu electrònic) al públic en general sobre l'oferta formativa general que ofereix la UOC.
- Realització d'activitats: sessions informatives, sessions d'acolliment d'estudiants, etc...



Pla Local de Joventut 2012-2015 Vilalba dels Arcs

L'àrea de joventut: col·labora en diverses de les actuacions abans explicades com per exemple el punt de suport de la UOC, les colònies d'estiu. A part des del PIJ es dóna constant assessorament en l'orientació acadèmica als joves i pares, principalment als alumnes de l'IES. S'assisteix al saló de l'ensenyament on es recull les demandes prèvies i altres informacions relacionades les quals estan a l'abast del usuari del PIJ.

Orientacions

Davant d'un mercat de treball saturat, cada cop més joves opten per seguir estudiant. La taxa d'escolarització als 17 anys (que indica el % de joves que estudien més enllà de l'edat obligatòria d'escolarització) ha augmentat 5 punts en un any. I se situa en el 80,5%. L'incrementen de la taxa s'ha produït sobretot en els anys de crisi econòmica.

Tenint present la necessitat d'obtenir un bon nivell formatiu per poder accedir al mercat de treball, és imprescindible tenir una bona informació prèvia sobre les diferents possibilitats i estructura general del sistema educatiu actual. La manca d'informació ha estat una necessitat demanda pels nostres joves, per aquest motiu creiem que s'ha d'impulsar els canals d'informació del PIJ sobre aquesta temàtica. A la comarca disposem d'un sol punt d'informació ubicat a Gandesa, per aquest motiu hi hauria d'haver un apropament d'informació al municipi, qüestió que es pot solventar amb la tasca que el tècnic compartit pot realitzar descentralitzadament al municipi, iniciada ja des de l'any 2010.

Actualment és imprescindible tenir present l'educació permanent per tal d'impulsar els recursos de la comarca i facilitar aquesta informació als nostres joves es podria crear una guia on tenir tota la informació sobre els diferents cursos d'educació no formal dels que disposem, els diferents itineraris formatius i d'altres temes relacionats.

2.3 Treball

L'esfera laboral resulta com un element central en la configuració de les identitats socials i en les trajectòries d'emancipació de les persones joves. Atenent la perspectiva del cicle de vida, l'anàlisi de les transicions cap a la vida adulta mostra que la posició que un individu posseeix davant del mercat laboral està directament determinada per la trajectòria educativa i mostra influència sobre les oportunitats d'emancipació domiciliària i familiar.

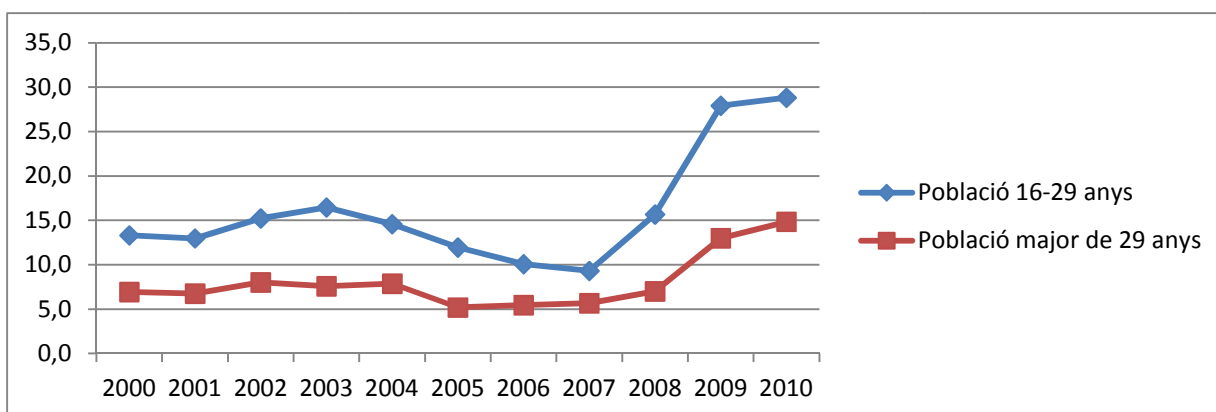


Pla Local de Joventut 2012-2015 Vilalba dels Arcs

Anàlisi de la Realitat Juvenil.

Per tal d'analitzar la realitat dels joves de Vilalba dels Arcs el primer que hem de visualitzar és la situació que tenen els joves de Catalunya en general.

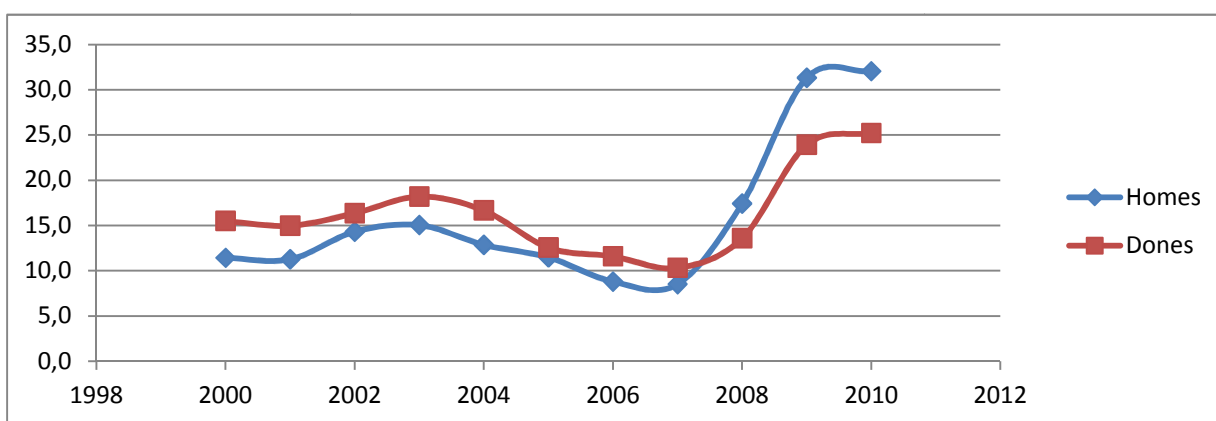
3.1 Comparació de les dades d'atur dels joves catalans per franges d'edat. Any 2010



Font: enquesta de la població activa (Institut d'Estadística de Catalunya i Instituto Nacional de Estadística)

Veiem en els últims anys s'ha incrementat notablement la taxa d'atur Catalana, aquest augment és molt major en la franja d'edat dels 16 als 25 anys, sent quasi de 15% més.

3.2 Comparació per sexes de l'evolució de la taxa d'atur de l'any 1998-2012



Font: enquesta de la població activa (Institut d'Estadística de Catalunya i Instituto Nacional de Estadística)

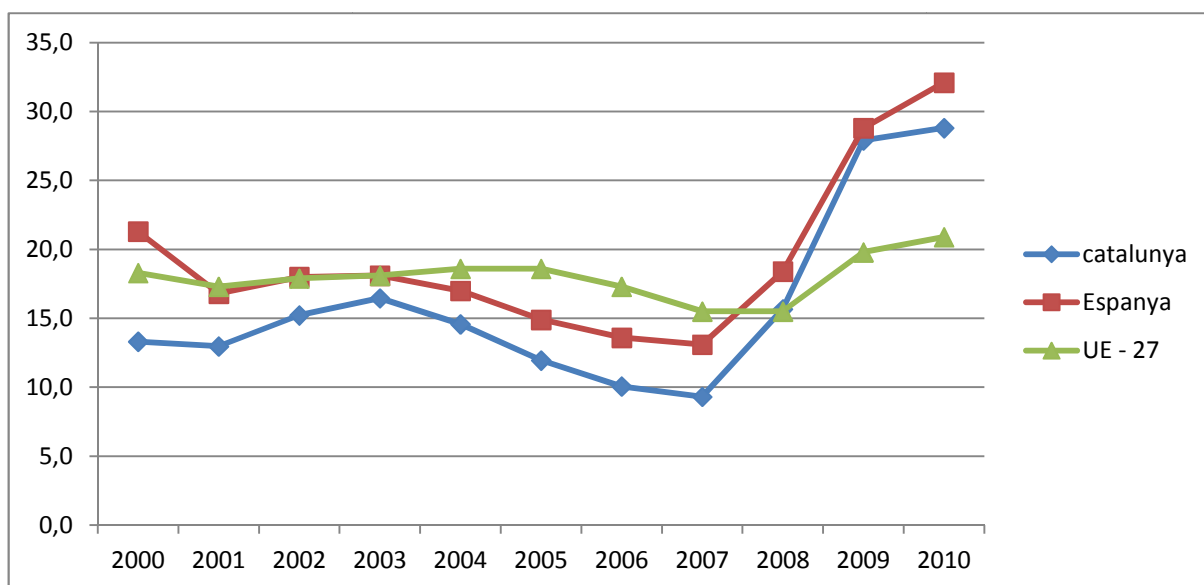
S'observa que per primer cop, la taxa d'atur femenina és inferior a la masculina, aquesta inversió sembla que té relació en el nivell de formació, el qual és més elevat en el cas femení.



Pla Local de Joventut 2012-2015 Vilalba dels Arcs

Els joves més afectats per l'atur segueixen sent els de menys edat, homes, amb un nivell d'estudis baix.

3.3 Evolució de la taxa d'atur a Catalunya, Espanya i EU-27 del 2001-2010



Font: enquesta de la població activa (Institut d'Estadística de Catalunya i Instituto Nacional de Estadística)

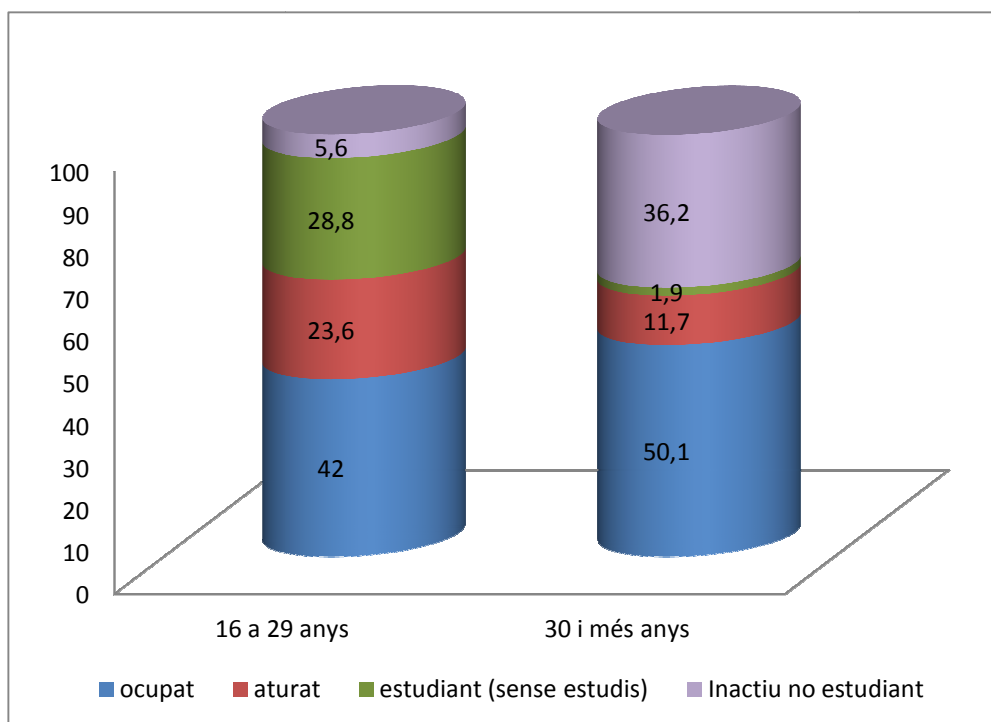
La taxa d'atur juvenil es consolida a uns nivells molt alts. Un dels impactes més clars de la crisi econòmica i financer actual és sobre l'atur dels joves. Tres de cada deu joves de 15 a 29 anys i quatre de cada deu de 16 a 24 són a l'atur (el 28,8% i el 39,5% respectivament).

3.4 Situació d'activitat per a joves i adults (%).

Catalunya 1r. Trimestre del 2012



Pla Local de Joventut 2012-2015 Vilalba dels Arcs



Font: Enquesta de la població activa (Idescat)

Si ens fem en les dades del primer trimestre del 2012 veiem que hi ha hagut un augment molt important (un 4,3%) de la taxa d'atur dels joves de 16 a 29 anys, situant-la en un 36%. Això significa que, per segon trimestre consecutiu, l'atur juvenil ha arribat al seu màxim des que va començar la crisi. En xifres absolutes, a Catalunya hi ha 275.000 joves aturats.

Mostra quina és la situació de joves i adults respecte la seva activitat. Si sumem el percentatge de joves ocupats amb el d'aturats tenim la taxa d'activitat juvenil: un 65,6%. Un 42% correspon a joves ocupats i el 23,6% restant és el percentatge de joves que estan a l'atur respecte el total de la població.

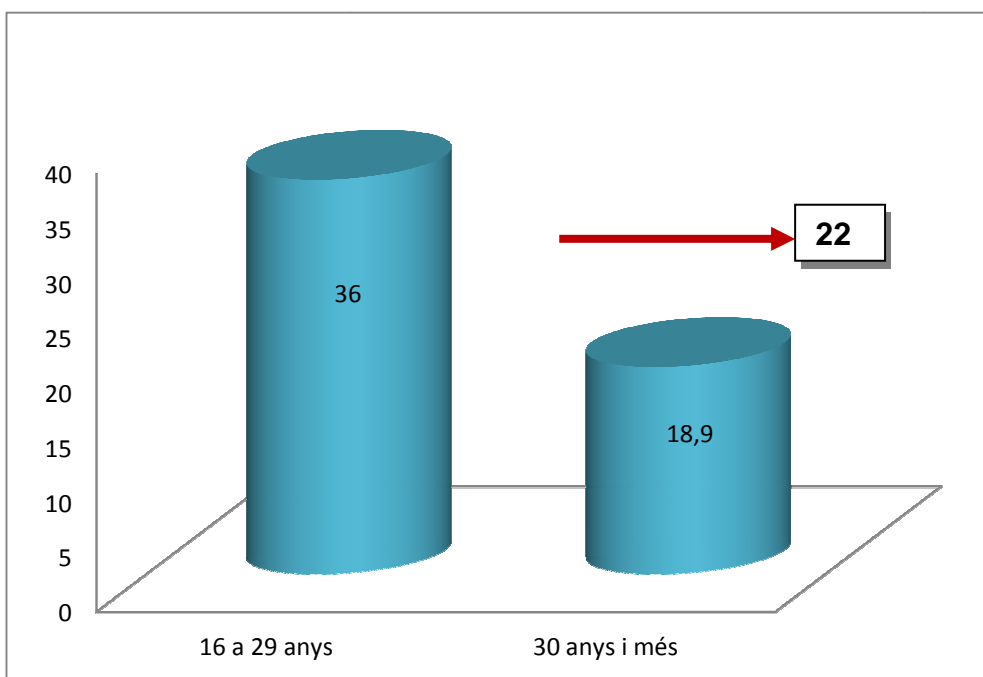
Entre els inactius joves, hi ha una majoria d'estudiants de 16 a 29 anys (el 28,8% dels joves) mentre que els estudiants inactius són només un 1,9% dels majors de 29 anys. En aquest grup, en canvi hi ha un alt percentatge d'inactius no estudiants entre els que hi predominen els pensionistes.

Destaca el volum d'aturats, especialment entre els més joves. Un 23,6% dels joves es troben en situació d'atur. Com es veurà més endavant això suposa una taxa d'atur juvenil del 36% (que es comptabilitza respecte la població activa)

3.5. Taxa d'atur entre els joves i adults (%). Catalunya 1r. Trimestre del 2012

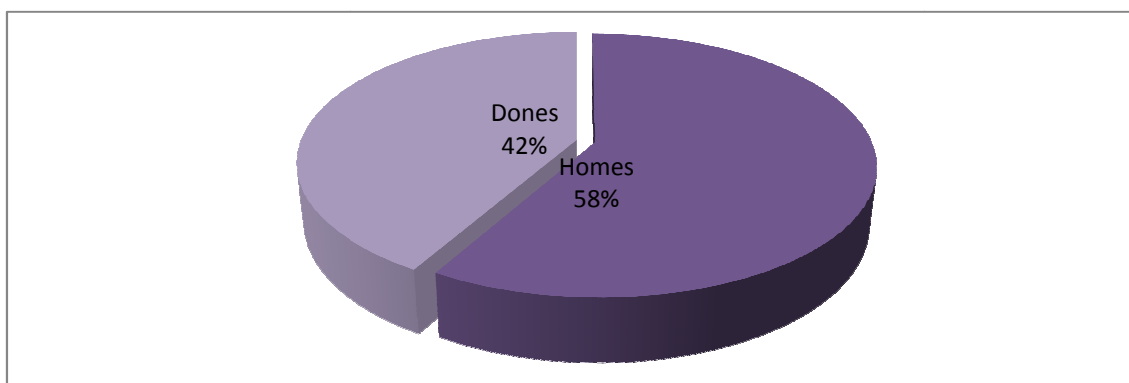


Pla Local de Joventut 2012-2015 Vilalba dels Arcs



L'elevat atur juvenil en relació a l'adult és una característica estructural del mercat de treball a Catalunya. La crisi ha fet incrementar aquestes diferències. El resultat és que la taxa d'atur entre els joves de 16 a 29 anys s'eleva al 36% i que aquesta xifra supera en 17,1 punts la de la població adulta, símptoma evident de la major vulnerabilitat dels joves davant un cicle econòmic de crisi. En xifres absolutes, a Catalunya hi ha 275.000 joves aturats.

A nivell de Vilalba dels Arcs veiem que aquestes dades es mantenen sent l'atur registrat segons l'observatori de les ocupacions de Tarragona en data maig de 2012 de 24 persones de les quals



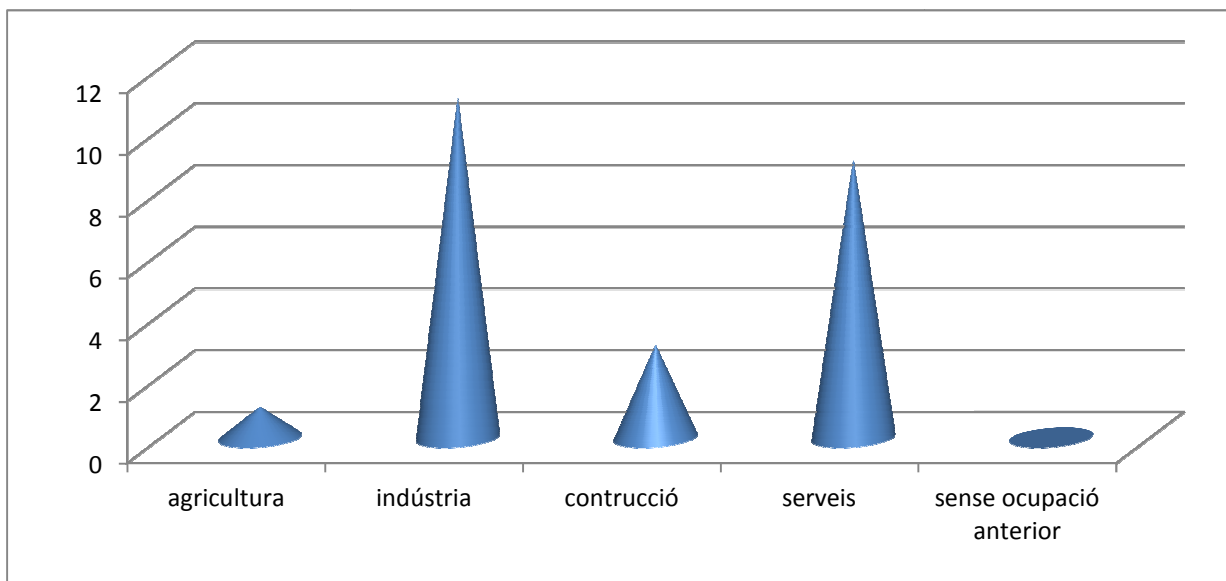
Font: SEPE

El nostre municipi segueix la tendència general on els homes sofreixen un tant per cent més elevat d'atur.



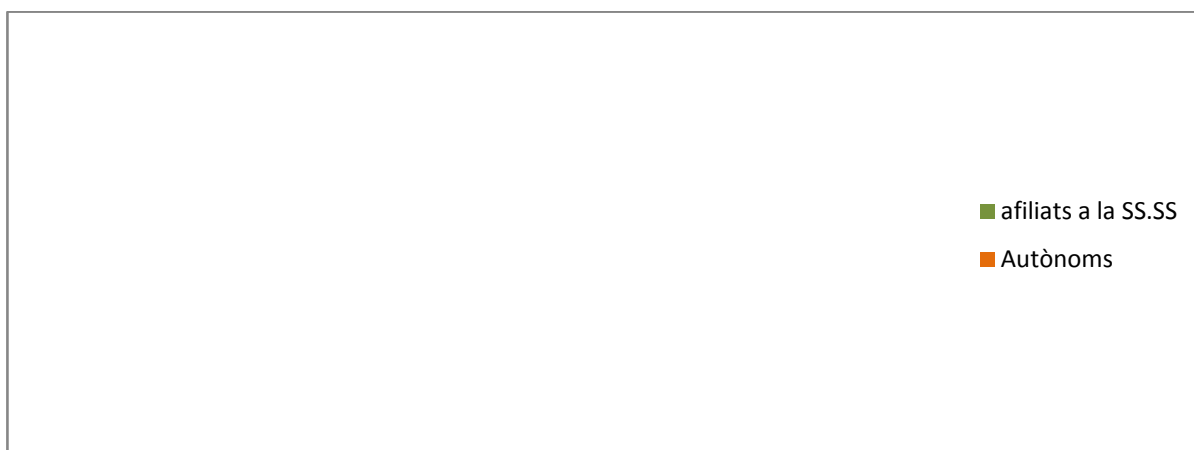
Pla Local de Joventut 2012-2015 Vilalba dels Arcs

L'índex d'atur per sectors és el següent:



Font: SEPE

Si observem la gent que treballa, veiem que a la població de Vilalba dels Arcs és més abundant la que ho fa en règim d'autònoms (160 persones) que la que ho fa en règim general de la seguretat social (54 persones). Aquests dades si les agrupem en sectors de producció observem que:

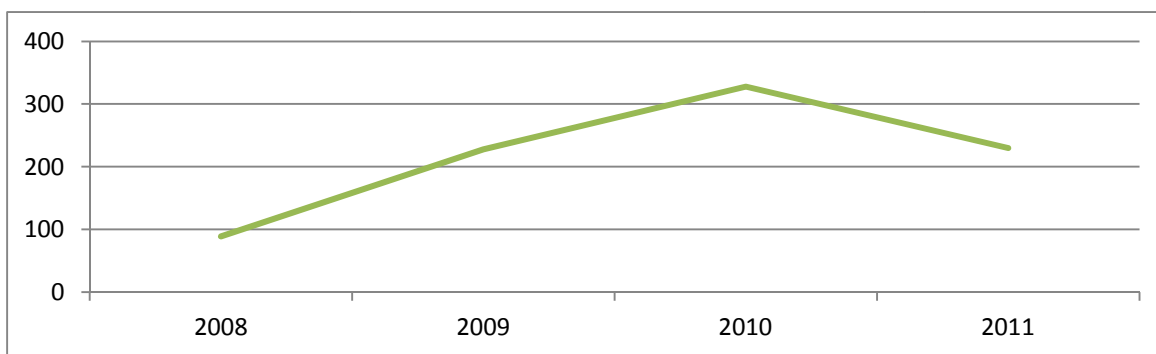


Font: Idescat

A nivell de les dades internes extretes de la borsa veiem que les inscripcions per demanda de feina han anat en augment, tot i que l'any 2011 presenta una disminució d'inscrits, la qual no és del tot certa, varem tancar la memòria al mes d'octubre.



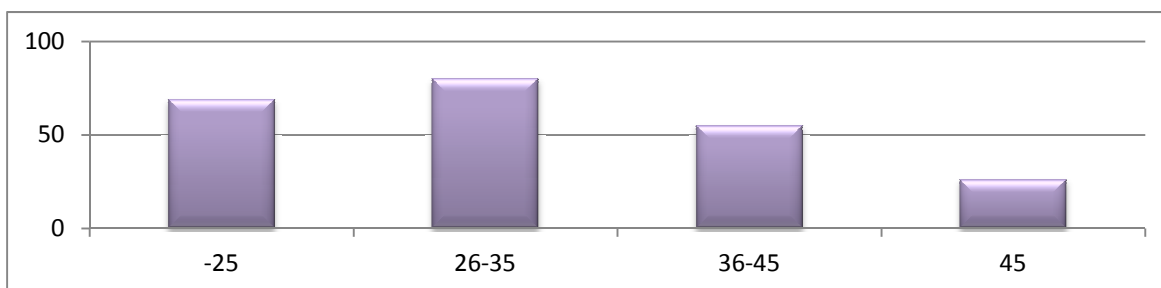
Pla Local de Joventut 2012-2015 Vilalba dels Arcs



Font: borsa de Treball i Servei d'orientació del Consell Comarcal de la Terra Alta

De la taula següent es sap que 3 dels 89 inscrits l'any 2008, 5 dels 228 que ho van fer el 2009, 2 dels 328 del 2010 i 3 dels 230 que ho varen fer l'any 2011 eren habitants de Vilalba dels Arcs.

3.4 Edats



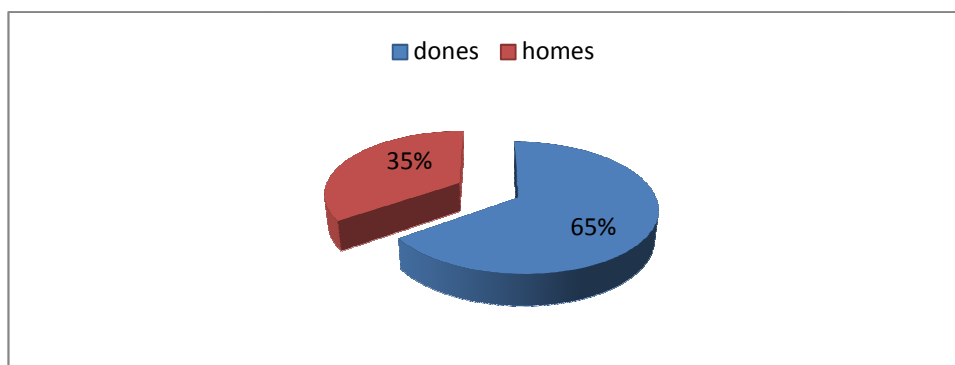
Font: borsa de Treball i Servei d'orientació del Consell Comarcal de la Terra Alta

Els joves de 26 a 35 anys són els que s'apunten més a la borsa, aquest fet es dona perquè són els que dominen més les noves tecnologies, a part són el grup que acaba d'estudiar i comencen la recerca laboral de forma més activa..

3.5 Inscrits l'any 2011 per sexe



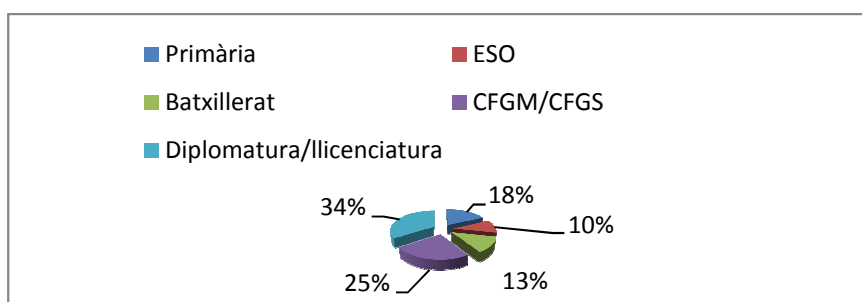
Pla Local de Joventut 2012-2015 Vilalba dels Arcs



Font: borsa de Treball i Servei d'orientació del Consell Comarcal de la Terra Alta

L'anterior diagrama de sector deixa molt clar que les dones són els agents que més utilitza la borsa de treball per buscar feina.

3.6 Nivell d'instrucció dels inscrits a la bora l'any 2011



Font: borsa de Treball i Servei d'orientació del Consell Comarcal de la Terra Alta

S'observa una augment d'inscrits amb un nivell de formació alt. Malgrat que els i les joves es mantenen durant més temps en el sistema educatiu reglat, aquest allargament no és tradueix necessàriament en una millora en les oportunitats davant el mercat laboral ja que aquesta formació no s'ajusta a l'exigida per les demandes al territori.

Amb totes les dades anteriors podem generalitzar el perfil d'habitant de Vilalba dels Arcs que s'ha inscrit a la borsa de treball l'any 2011 és dona entre 25 i 35 amb un CFGS o CFGM.

De les reunions fetes amb els joves el DAFO sobre treball és el següent:

Fortaleses:	Debilitats:
molts treballs acostumen a ser per un període de temps llarg.	Manca d'ofertes. Manca d'oportunitats per gent molt formada.



Pla Local de Joventut 2012-2015 Vilalba dels Arcs

Sector vinícola fort. Atur juvenil moderat respecte el conjunt de Catalunya. Cert potencial turístic	Manca d'empreses grans al territori. Poca atracció turística.
Oportunitats: Turisme en vies de desenvolupament. Oferta restauració cada cop més consolidada. Accions al voltant de la via verda.	Amenaces: Moment difícil pels pocs emprenedors. Molta gent formada no aposta pel territori i marxa.

A nivell d'infraestructura, la població de Vilalba dels Arcs compta amb una cartellera ubicada al baixos de l'ajuntament on el tècnic actualitza les ofertes publicades al taulell virtual de la pàgina web de la borsa de treball el Consell Comarcal de la Terra Alta impulsada per l'àrea de joventut.

Un cop al mes també disposem d'una sala a l'ajuntament on el tècnic de joventut assessora individualment en temes d'orientació ocupacional i/o inserció a la bora de treball abans citada.

Anàlisi de les Polítiques de Joventut

Per tal d'analitzar les polítiques orientades a treball que actualment s'adrecen als joves de Vilalba dels Arcs les hem diferenciat segons l'administració que les ofereix:

Ajuntament

No té una regidoria concreta per aquest tema, tot i que moltes de les actuacions que es realitzen a nivell municipal hi tenen repercussió. Per exemple a nivell de turisme, noves tecnologies, medi ambient, urbanisme, agricultura...

Des de l'ajuntament s'aposta per consolidar l'incipient potencial turístic, per això donem suport a activitats com La Passió, al centre d'interpretació dels espais de la Batalla de l'Ebre, etc.

Dins del projecte €l@bor@'t 2010-2011 varem incloure com actuació l'apropament de la borsa de treball del Consell Comarcal al municipi amb la figura del tècnic compartit, el qual, durant la seva permanència mensual realitzava les funcions d'orientació ocupacional. També actualitzava la cartellera amb les ofertes donades d'alta.



Pla Local de Joventut 2012-2015 Vilalba dels Arcs

Consell Comarcal

- Area de joventut: des de l'any 2004 aquesta àrea és la l'impulsora i gestora del Servei de Borsa de Treball i Orientació Ocupacional de la Terra Alta. Oberta a tota la població que realitza les dos funcions següents:

- a) Gestió de la Borsa de Treball: gestió d'ofertes i demandes de treball
- b) Gestió del Servei d'Orientació Ocupacional: suport i acompanyament personalitzat en tot el procés de recerca activa de feina. Organització de monogràfics grupals (tècniques de recerca de feina, canals de recerca de feina, habilitats i actituds per cercar feina, etc)

També s'organitzen cursos de formació, principalment sobre el món del lleure: (monitors, directors i monogràfics diversos), també de transport i menjador, d'interculturalitat, socorrisme, etc.

Aquest any s'ha iniciat la participació en projectes de l'Agència Catalana de la Joventut: en col·laboració amb el Consell es duu a terme el projecte Formula Jove: formació i inserció laboral per a joves de la comarca entre 16 i 25 anys, dels 9 nois que s'han apuntat al curs un era de Vilalba dels Arcs, Aquest no ha acabat el projecte ja que s'ha reincorporat al sistema educatiu.

- Area de Desenvolupament econòmic: Amb la finalitat de fomentar i incentivar l'activitat industrial, comercial, artesanal, turística i de serveis, es posa a l'abast de l'empresari un servei comarcal d'informació i assessorament empresarial sobre:

- Creació d'empreses.
- Subvencions i finançament.
- Qualitat industrial.
- Ajuts a la promoció industrial i tecnològica.
- Programes de foment a l'artesanía.
- Promoció del comerç, turisme i serveis.
- Dades sobre l'estructura econòmica i industrial de la comarca.
- Cursos de formació per a empreses.
- Gestió de subvencions relacionades amb els diferents programes de la Unió Europea.

El Consell Comarcal, amb aportacions pròpies, organitza diferents accions dins de l'àmbit de desenvolupament econòmic amb l'objecte de promoure accions de foment, d'iniciativa pública



Pla Local de Joventut 2012-2015 Vilalba dels Arcs

o privada, amb la finalitat d'impulsar el desenvolupament econòmic a la comarca de la Terra Alta. Les actuacions més destacades són:

- Les activitats firals, exposicions i mostres amb un àmbit d'influència comarcal que tinguin una importància econòmica notable en la realitat productiva del municipi.
- Les diades i jornades tècniques que tractin específicament la qüestió del desenvolupament econòmic de l'àmbit territorial de la comarca de la Terra Alta.

Orientacions

Catalunya mostra algunes de les característiques pròpies del model mediterrani d'ocupació que es reflecteix en unes elevades taxes d'atur juvenil i en la prevalença de la temporalitat i precarietat laboral que afecta de manera més acusada la població juvenil, fet que posa aquest col·lectiu en una situació de desavantatge en el mercat de treball.

Totes aquestes situacions que ens ha dut la crisi dificulta les opcions d'emancipació dels joves. Des de la seva arribada es va aturar el creixement de la taxa d'emancipació, que havia arribat al seu màxim al 2007 amb un 33% de joves de 16 a 29 anys emancipats. Actualment, la taxa se situa en el 26,9%.

Així doncs, les polítiques d'ocupació i treball de Vilalba dels Arcs aniran orientades a millorar les oportunitats de les persones joves per accedir al mercat laboral en igualtat de condicions i sota una perspectiva inclusiva que minimitzi els efectes de les desigualtats socials de partida. Aquesta vessant és molt ampla i engloba molts camps que s'escapen del nostre possibilitats d'actuació, per aquest motiu articularem la nostra actuació encaminada a la millora de les oportunitats d'ocupabilitat de les persones joves per l'accés al treball amb la creació d'una guia on s'agrupin els recursos del territori. També es donaran recursos a empreses i particulars sobre la formació continuada en cursos dissenyats per adaptar-los a la seva disponibilitat i interessos, que treballin competències transversals necessàries per continuar actiu en un mercat laboral en constant canvi.

Explicar als i les joves la realitat del mercat laboral, donar a conèixer les professions més demandades i facilitar els recursos per trobar feina seran alguns dels objectius que perseguirem durant els propers anys.

2.4 Salut



Pla Local de Joventut 2012-2015 Vilalba dels Arcs

L'Orientació Municipal de la Salut (OMS) defineix la salut com l'estat complet del benestar físic, mental i social i no tan sols l'absència d'afeccions o malalties (preàmbul de la Constitució de l'Organització Mundial de la Salut, 1974).

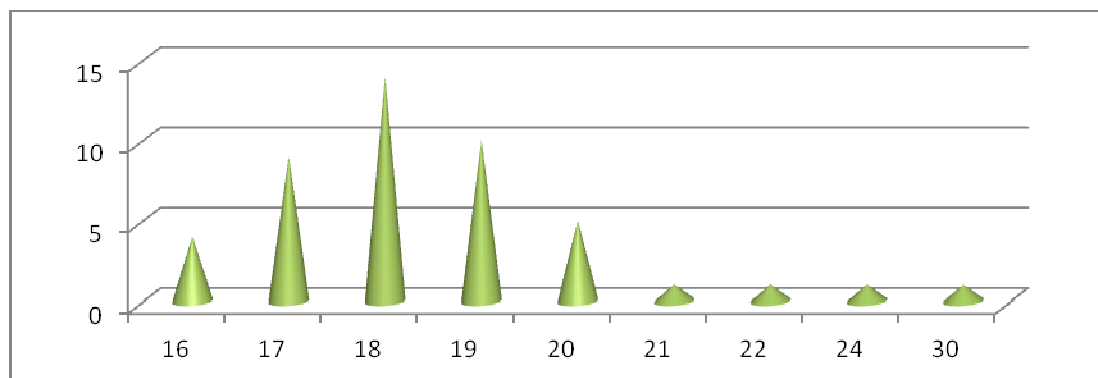
Aquesta definició de salut, que sobrepassa l'enfocament purament biomèdic, té importants conseqüències en la definició de les polítiques de salut en tant que atorga un caràcter multidimensional (salut física, mental i social) a l'estat de salut i, per tant, a allò que es pot definir com a saludable o no.

La joventut és una etapa on es defineix bona part dels processos que determinaran les condicions de vida futures. Per tant, quan parlem de salut i joves no hauríem de limitar-nos al tractament de les condicions de salut presents, sinó als hàbits i comportaments que tindran uns o altres efectes en les condicions de salut futures. Aquesta afirmació es tradueix en dues tipologies de polítiques de salut: la prevenció de conductes de risc i la promoció d'hàbits saludables.

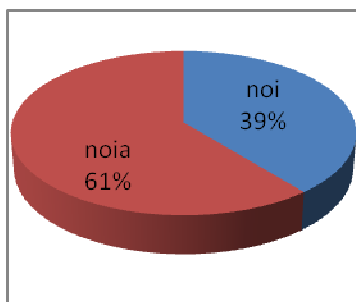
Anàlisi de la Realitat Juvenil

Les dades que trobareu a continuació les hem elaborat amb les respostes del qüestionari FRESC 2008 elaborat pel consorci Sanitari de Barcelona i l'Agència Catalana de Salut Pública, que els joves de la Terra Alta que cursen segon de Batxillerat i els 3 cicles formatius que hi ha. Per qüestió de volum de joves hem decidit agrupar totes les dades i no diferenciar-ho amb els joves de la nostra població.

DADES GENERALS DE LA MOSTRA



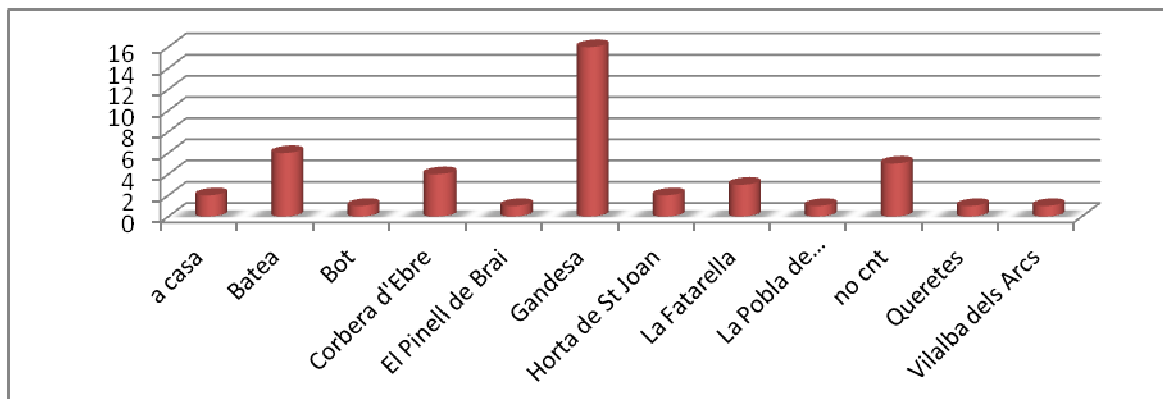
Aquesta enquesta l'han respost un total de 46 alumnes d'edats compreses entre 16-30 anys (tal com mostra el gràfic de barres anterior) els quals recentment han acabat els estudis de 2n de Batxillerat i els 3





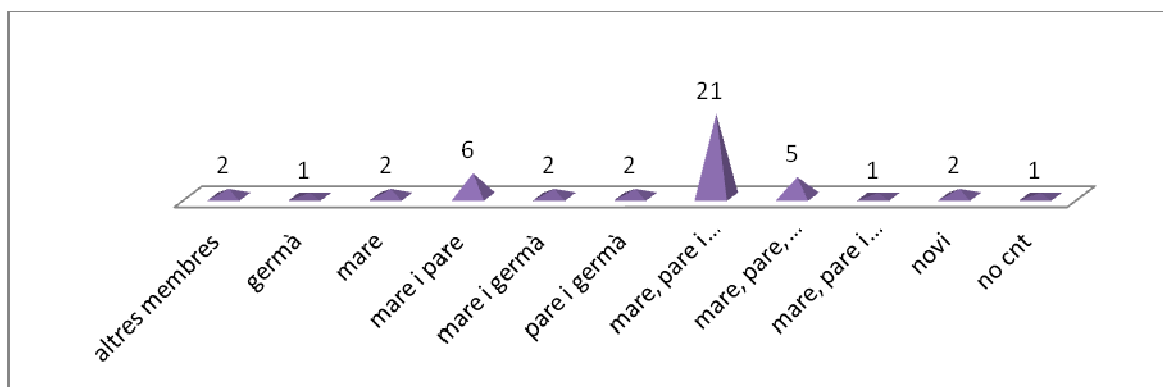
Pla Local de Joventut 2012-2015 Vilalba dels Arcs

cicles formatius que s'imparteixen a l'IES Terra Alta, essent la moda de 18 anys. Al ser estudis post-obligatoris veiem que la gran majoria dels estudiants són noies (61%) respecte els homes. Les poblacions dels joves són força disperses, tal com observem a continuació:



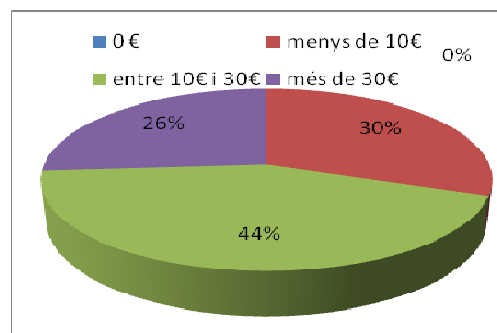
El poble amb més representació té es Gandesa, seguida de Batea i Corbera d'Ebre (coincident amb els pobles més poblats). Podem apreciar que 4 dels joves no han volgut indicar el municipi, pensem que això es perquè deuen venir d'algun poble petit on només ells cursen aquest ensenyament i no volen que sapiguem qui són.

El gràfic següent mostra la gent que conviu dins el nucli familiar:



La gran majoria ho fan amb els pares i un dels germans, tot i que també es força representatiu el percentatge del jove que viu amb un dels seus progenitors. Sorprèn la resposta de dos noies les quals ja estan vivint en parella.

Quan se'ls pregunta per l'economia que disposen en una setmana, tot i que només es un mínim els joves que treballen, no arriben al 5% de la mostra, més del 26% disposen de més de 30€ setmanals. La majoria de la mostra té entre 10 i 30€.

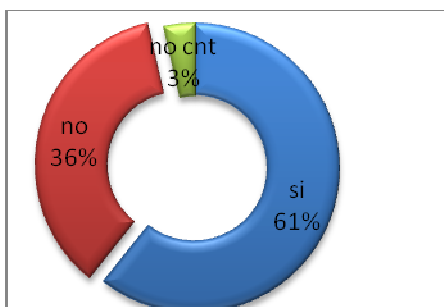




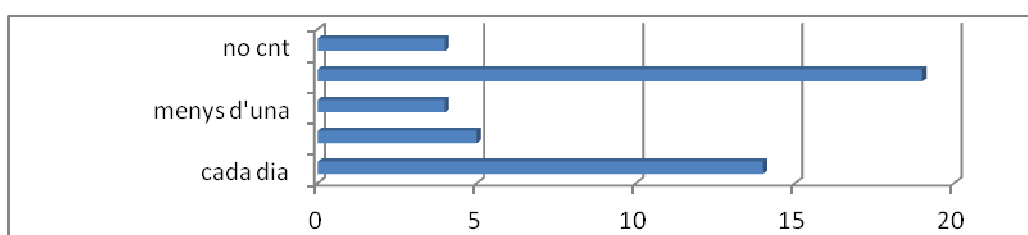
Pla Local de Joventut 2012-2015 Vilalba dels Arcs

TABAC

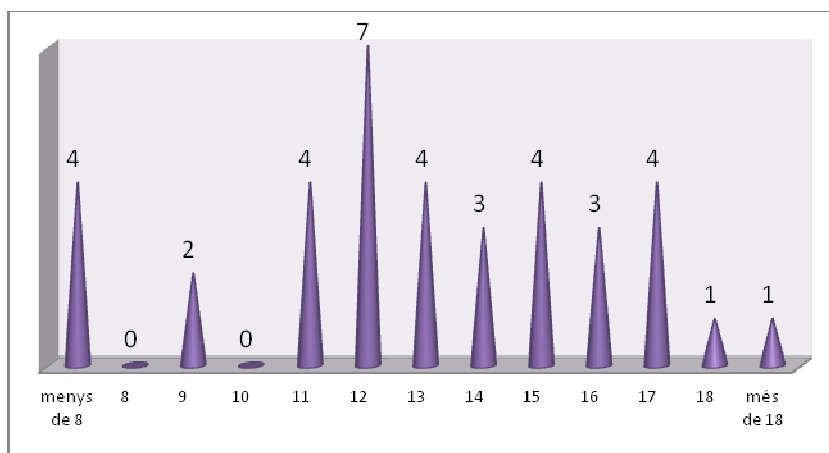
- *Has fumat alguna vegada a la teva vida?*



El 61% dels enquestats comenta que fuma o ha fumat al llarg de la seva vida, si comparem aquesta dades amb la gràfica següent de la freqüència 14 ho fan cada dia, percentatge força alt tenint present les edats dels joves.



- *Quans anys tenies quan vas fumar per primera vegada?*



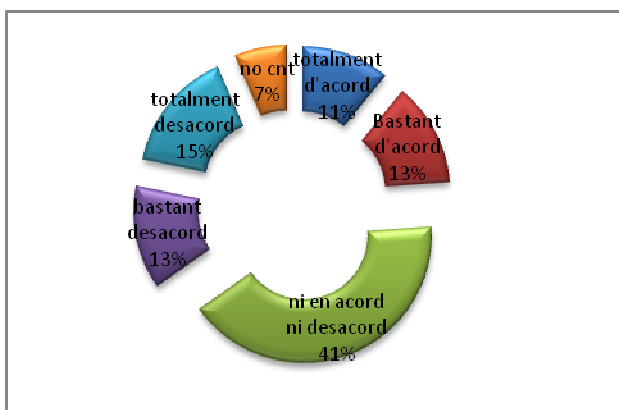
Si ens fixem en l'edat en la que comencen a fumar la moda està als 12 anys, coincidint amb l'edat d'inici de l'ESO. 4 dels joves comenten que ho van fer abans dels 8 anys. En general veiem que la majoria dels joves tenen un inici precoç al consum del tabac.

- *Estàs d'acord amb les següents afirmacions?*

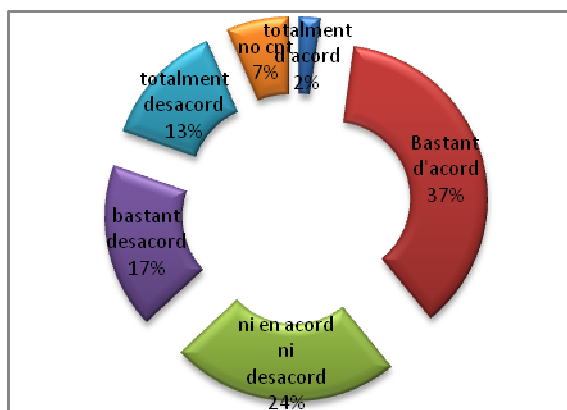


Pla Local de Joventut 2012-2015 Vilalba dels Arcs

Creus que fuma està de moda?



Creus que quasi totes els adults fumen?

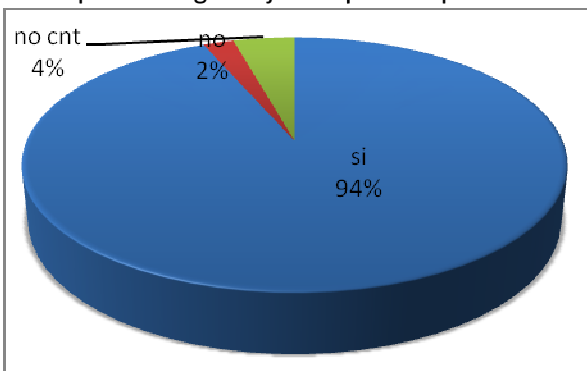


La majoria dels joves estan d'acord amb totes dues afirmacions. El fet que la majoria pensin que està de moda és una qüestió a treballar ja que aquests joves es troben en plena adolescència, i una de les característiques d'aquests és que es deixen portar pel que fan la resta de companys.

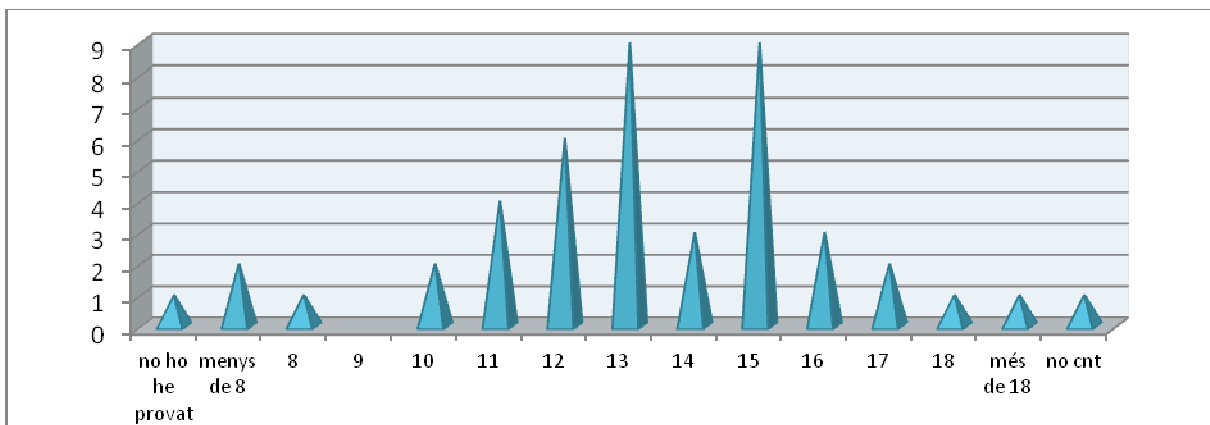
ALCOHOL

- Has begut alguna vegada a la teva vida almenys mig got de qualsevol beguda alcohòlica?

El percentatge de joves que han provat l'alcohol és força major, aquets arriba a un 94% de



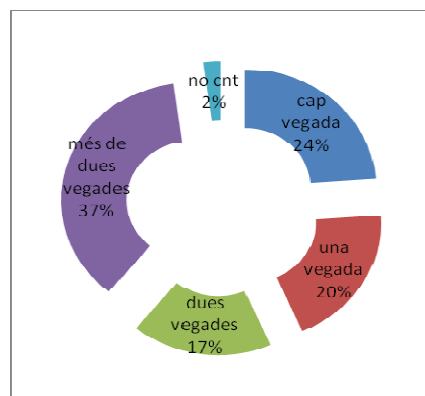
la mostra. Les edats d'inici (com veiem al gràfic anterior) són força similars a els del tabac, la moda és a partir del 13 anys, edat que en pobles petits ja comencen a sortir a les festes, etc.



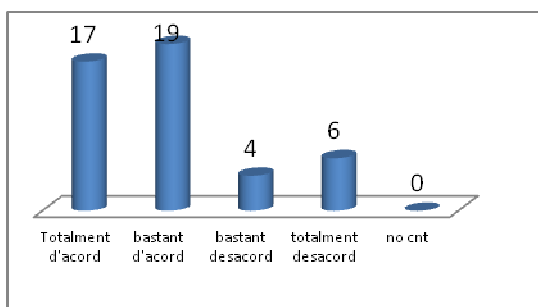


Pla Local de Joventut 2012-2015 Vilalba dels Arcs

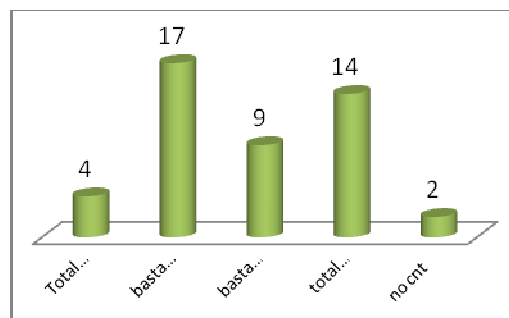
Quan els preguntem quantes vegades s'ha emborratxat en els darrers dotze mesos, les respostes són força alarmants ja que només un 27%, i d'aquests un 2 no han respost, comenta que cap vegada. La resta en l'últim any s'ha emborratxat entre un o més vegades i d'aquests un 24% ho fa cada cop que surt.



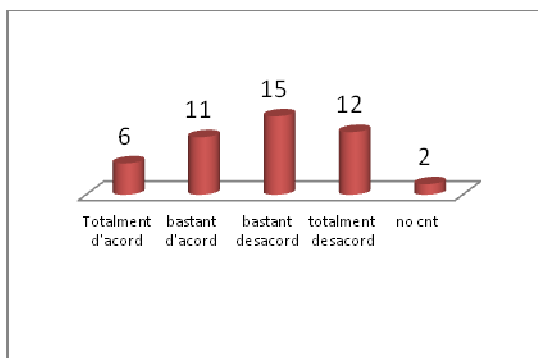
- *Explica el teu grau d'acord i desacord amb les frases següents:*



Les begudes alcohòliques fan les festes més divertides?

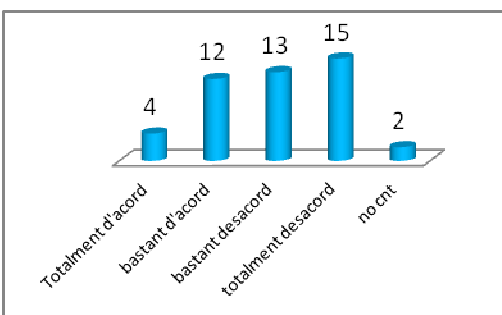
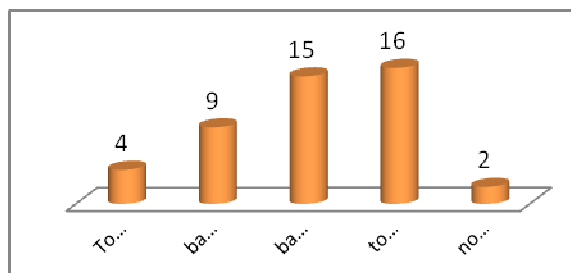


Beure alcohol fa més fàcil estar amb els altres i també que el món sembli més maco?

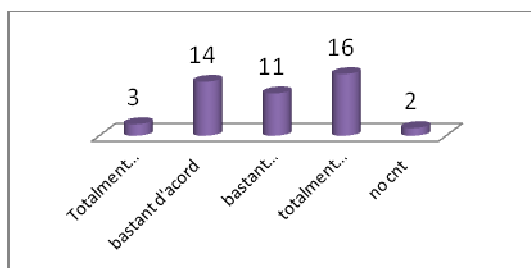


Beure alcohol està bé perquè permet a les persones reunir-se amb altres que s'estan divertint?

L'alcohol fa que les persones se sentin més romàntiques



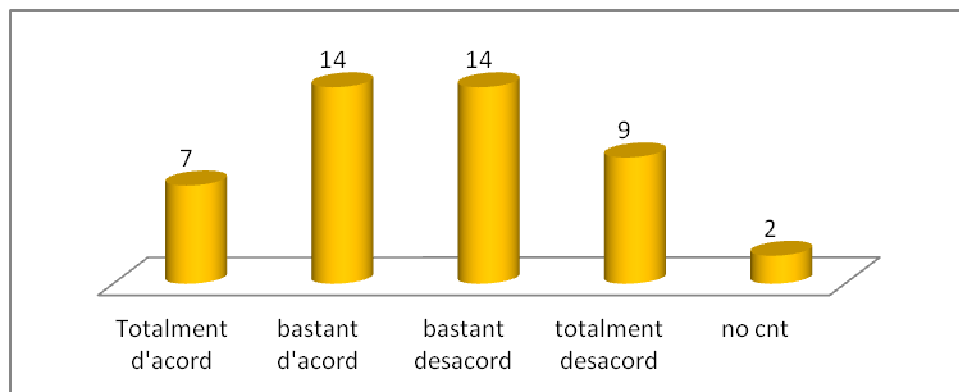
L'alcohol fa que les persones se sentin bones i felices?





Beure alcohol fa a les persones més simpàtiques?

La majoria de les persones grans pren begudes alcohòliques



La majoria dels enquestats comenta que està força d'acord amb les premisses anterior, acceptant els tòpics sobre l'alcohol, com per exemple que ajuda a fer divertides les festes i també a relacionar-nos amb els altres.

Aquesta acceptació no és tant general en el cas que ajudi a fer-nos sentir romàntics i bones persones.

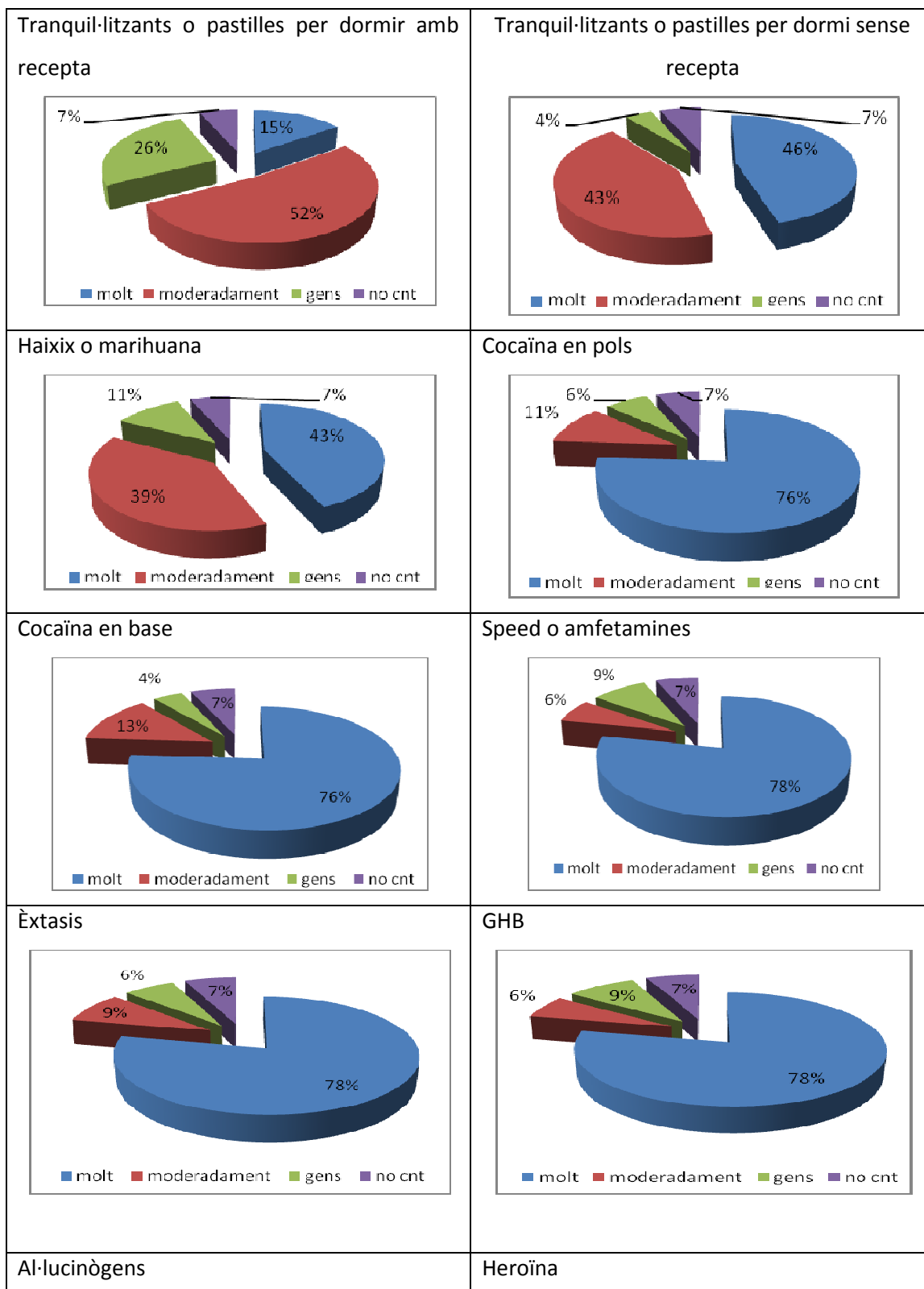
Quasi la meitat dels joves creu que els grans veuen alcohol, demostrant la gran acceptació que aquesta droga té entre els nostres joves, i la societat en general.

ALTRES SUBSTÀNCIES

- De cadascuna de les substàncies següents marca el grau de perillositat que creus que representa per a la salut el fet de consumir-la habitualment.



Pla Local de Joventut 2012-2015 Vilalba dels Arcs





Pla Local de Joventut 2012-2015 Vilalba dels Arcs

<table border="1"><thead><tr><th>Categoria</th><th>Percentatge</th></tr></thead><tbody><tr><td>molt</td><td>80%</td></tr><tr><td>moderadament</td><td>6%</td></tr><tr><td>gens</td><td>7%</td></tr><tr><td>no cnt</td><td>7%</td></tr></tbody></table>	Categoria	Percentatge	molt	80%	moderadament	6%	gens	7%	no cnt	7%	<table border="1"><thead><tr><th>Categoria</th><th>Percentatge</th></tr></thead><tbody><tr><td>molt</td><td>78%</td></tr><tr><td>moderadament</td><td>11%</td></tr><tr><td>gens</td><td>4%</td></tr><tr><td>no cnt</td><td>7%</td></tr></tbody></table>	Categoria	Percentatge	molt	78%	moderadament	11%	gens	4%	no cnt	7%
Categoria	Percentatge																				
molt	80%																				
moderadament	6%																				
gens	7%																				
no cnt	7%																				
Categoria	Percentatge																				
molt	78%																				
moderadament	11%																				
gens	4%																				
no cnt	7%																				
<p>Inhalaves volàtils</p> <table border="1"><thead><tr><th>Categoria</th><th>Percentatge</th></tr></thead><tbody><tr><td>molt</td><td>74%</td></tr><tr><td>moderadament</td><td>13%</td></tr><tr><td>gens</td><td>6%</td></tr><tr><td>no cnt</td><td>7%</td></tr></tbody></table>	Categoria	Percentatge	molt	74%	moderadament	13%	gens	6%	no cnt	7%	<p>De totes les dades anterior podem observar que els nostres joves no veuen com a perillós el consum de tranquil·litzants, amb i sense recepta, i el de Haixix, sent aquest força elevat en els joves a nivell comarcal.</p> <p>Quan ens referim a la cocaïna, speed, heroïna, les seves respostes ja canvien i comenten, la majoria, que aquestes substàncies són molt perilloses.</p>										
Categoria	Percentatge																				
molt	74%																				
moderadament	13%																				
gens	6%																				
no cnt	7%																				

Com a resum de tot l'anterior, els preguntem sobre el consum dels seus amics/amigues o companys/es, responen que

<p>Fumen cigarretes</p> <table border="1"><thead><tr><th>Categoria</th><th>Percentatge</th></tr></thead><tbody><tr><td>tots o quasi</td><td>59%</td></tr><tr><td>alguns</td><td>39%</td></tr><tr><td>cap</td><td>2%</td></tr><tr><td>no ho sé</td><td>0%</td></tr></tbody></table>	Categoria	Percentatge	tots o quasi	59%	alguns	39%	cap	2%	no ho sé	0%	<p>Un 98% té amics que fumen de forma habitual.</p>
Categoria	Percentatge										
tots o quasi	59%										
alguns	39%										
cap	2%										
no ho sé	0%										
<p>Beuen alcohol</p>											



Pla Local de Joventut 2012-2015 Vilalba dels Arcs

 <table border="1"><thead><tr><th>Resposta</th><th>Porcentatge</th></tr></thead><tbody><tr><td>tots o quasi</td><td>20%</td></tr><tr><td>alguns</td><td>76%</td></tr><tr><td>cap</td><td>4%</td></tr><tr><td>no ho sé</td><td>0%</td></tr></tbody></table>	Resposta	Porcentatge	tots o quasi	20%	alguns	76%	cap	4%	no ho sé	0%	<p>Coneixen gent que acostuma a beure alcohol un 96%</p>
Resposta	Porcentatge										
tots o quasi	20%										
alguns	76%										
cap	4%										
no ho sé	0%										
<p>S'han emborratxat alguna vegada</p>  <table border="1"><thead><tr><th>Resposta</th><th>Porcentatge</th></tr></thead><tbody><tr><td>tots o quasi</td><td>20%</td></tr><tr><td>alguns</td><td>78%</td></tr><tr><td>cap</td><td>2%</td></tr><tr><td>no ho sé</td><td>0%</td></tr></tbody></table>	Resposta	Porcentatge	tots o quasi	20%	alguns	78%	cap	2%	no ho sé	0%	<p>Dels quals la mateixa proporció s'han emborratxat algun cop.</p>
Resposta	Porcentatge										
tots o quasi	20%										
alguns	78%										
cap	2%										
no ho sé	0%										
<p>Fumen cànnabis</p>  <table border="1"><thead><tr><th>Resposta</th><th>Porcentatge</th></tr></thead><tbody><tr><td>tots o quasi</td><td>20%</td></tr><tr><td>alguns</td><td>74%</td></tr><tr><td>cap</td><td>13%</td></tr><tr><td>no ho sé</td><td>13%</td></tr></tbody></table>	Resposta	Porcentatge	tots o quasi	20%	alguns	74%	cap	13%	no ho sé	13%	<p>El 74% dels enquestats coneix algú que fuma o ha fumat cànnabis.</p>
Resposta	Porcentatge										
tots o quasi	20%										
alguns	74%										
cap	13%										
no ho sé	13%										
<p>Consumeixen/han consumit altres drogues</p>  <table border="1"><thead><tr><th>Resposta</th><th>Porcentatge</th></tr></thead><tbody><tr><td>tots o quasi</td><td>15%</td></tr><tr><td>alguns</td><td>70%</td></tr><tr><td>cap</td><td>9%</td></tr><tr><td>no ho sé</td><td>15%</td></tr></tbody></table>	Resposta	Porcentatge	tots o quasi	15%	alguns	70%	cap	9%	no ho sé	15%	<p>I un 70% té amics/gues que han provat altres drogues</p>
Resposta	Porcentatge										
tots o quasi	15%										
alguns	70%										
cap	9%										
no ho sé	15%										

Hem preguntat pels amics ja que és molt més fàcil respondre el que els amics fan que reconèixer el propi consum

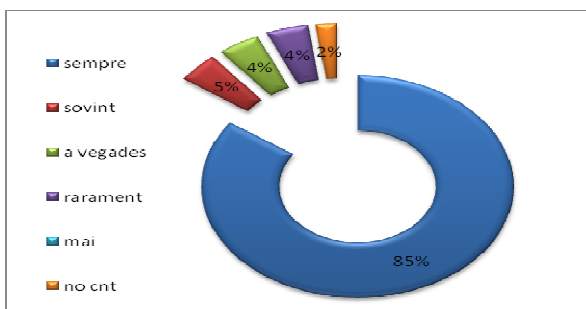


Pla Local de Joventut 2012-2015 Vilalba dels Arcs

De totes les dades anteriors s'extreu que quasi tots tenen coneguts que habitualment consumeixen algun tipus de droga, això més la gran facilitat que tenen els joves de repetir conductes per imitació o per la pressió dels grup d'iguals, són uns factors clars de risc de caure en el consum d'alguna de les anteriors substàncies.

ACCIDENTS

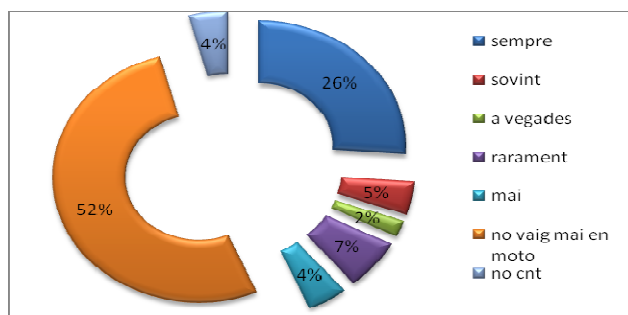
- *Quan circules en cotxe et poses el cinturó de seguretat?*



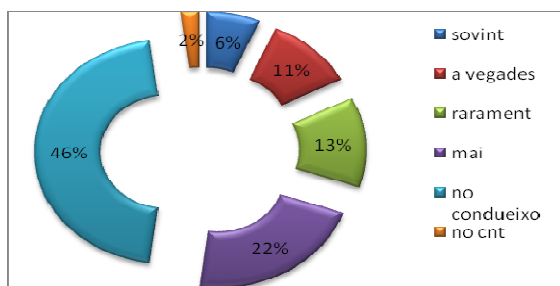
Tot i que un 85% de la mostra assegura ficar-se sempre el cinturó de seguretat, sorprèn que encara un 15% no ho tingui interioritzat com una conducta obligatòria.

- *Quan circules en moto et poses el casc?*

Un 52% dels enquestats no utilitza la moto com a mitja de transport. Dels que ho fan un 4% no es fica mai el casc, rarament 7% i a vegades un 2. Això demostra que quasi al meitat dels que van en moto no tenen clar l'obligació de fer-ho.

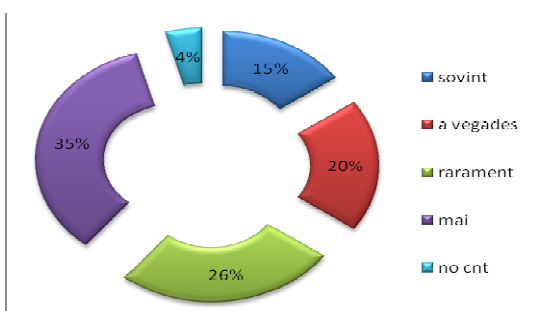


- *Amb quina freqüència has conduït algun vehicle de motor sota l'efecte de l'alcohol o altres drogues?*



Soprèn que un 6% de la mostra digui que sovint condueix un vehicle de motor sota l'efecte de l'acohol. És alarmant també comprovar que 23% ho faci algun cop.

- *Amb quina freqüència has pujat a un vehicle en el que conduïa estava sota l'efecte de l'alcohol o altres drogues?*





Pla Local de Joventut 2012-2015 Vilalba dels Arcs

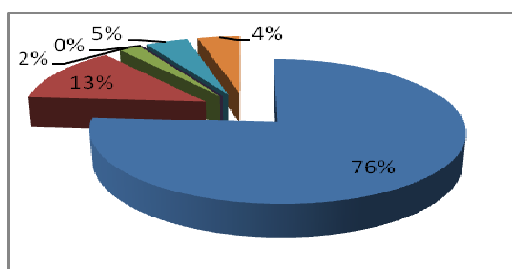
Aquesta preocupació augmenta quan la comparem amb la següent gràfica, la qual demostra que sols un 35% rté clar la perillositat de pujar en un vehicle conduït per algú que està sota l'efecte de l'alcohol o altres drogues. Per tant dels 46 enquestats un 65% ha arriscat la seva vida fent-ho algun cop.

De totes aquestes dades podem veure la necessitat de treballar la seguretat vial com una prioritat a curt termini. Durant uns anys es donava molt pes a aquest tem. Abans d'analitzar aquestes dades pensàvem que la gent era molt més conscient del risc.

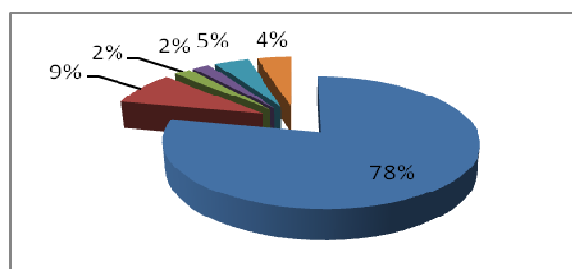
SEXUALITAT

- Expressa el teu grau d'acord o desacord amb les afirmacions següents

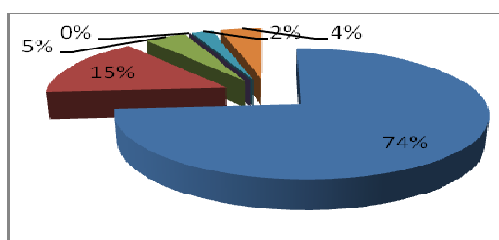
"crec que els noies/noies de la meva edat sexualment actius haurien de fer servir sempre el preservatiu en les relacions sexuals amb penetració"



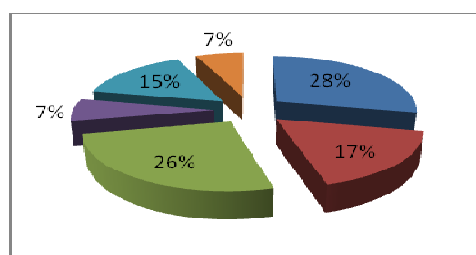
" Si utilitzo el preservatiu en les relacions sexuals amb penetració evitaré el contagi del virus de la sida i altres malalties de transmissió sexual"



"Si utilitzo el preservatiu en les relacions sexuals amb penetració evitaré l'embaràs no desitjat"



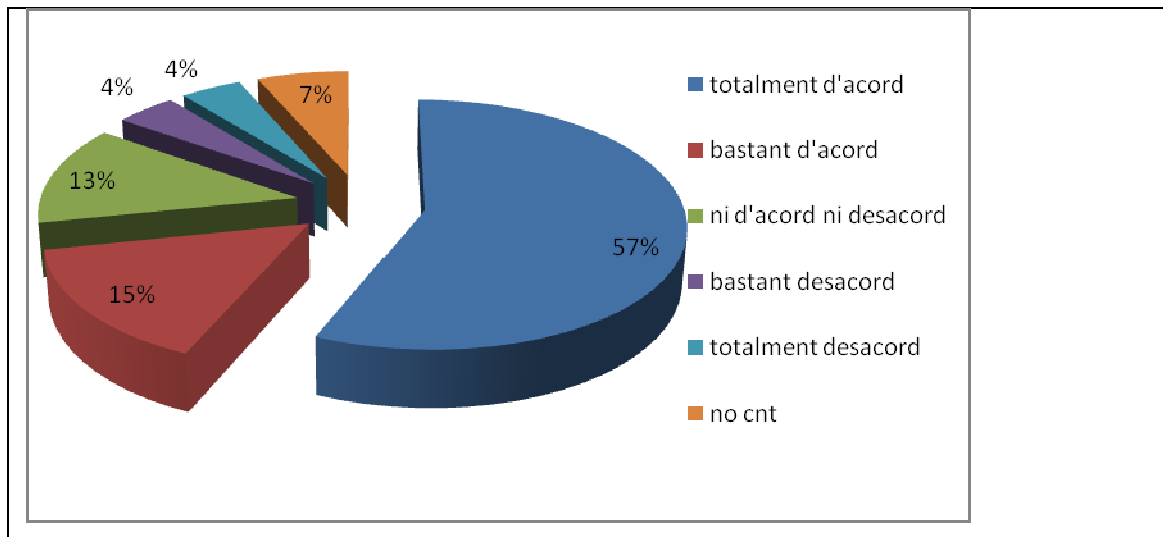
"si utilitzo el preservatiu a les relacions sexuals amb penetració sentiré menys plaer"



" els meus millors amics/amigues pensen que s'ha de fer servir sempre preservatius en les relacions sexuals amb penetració"

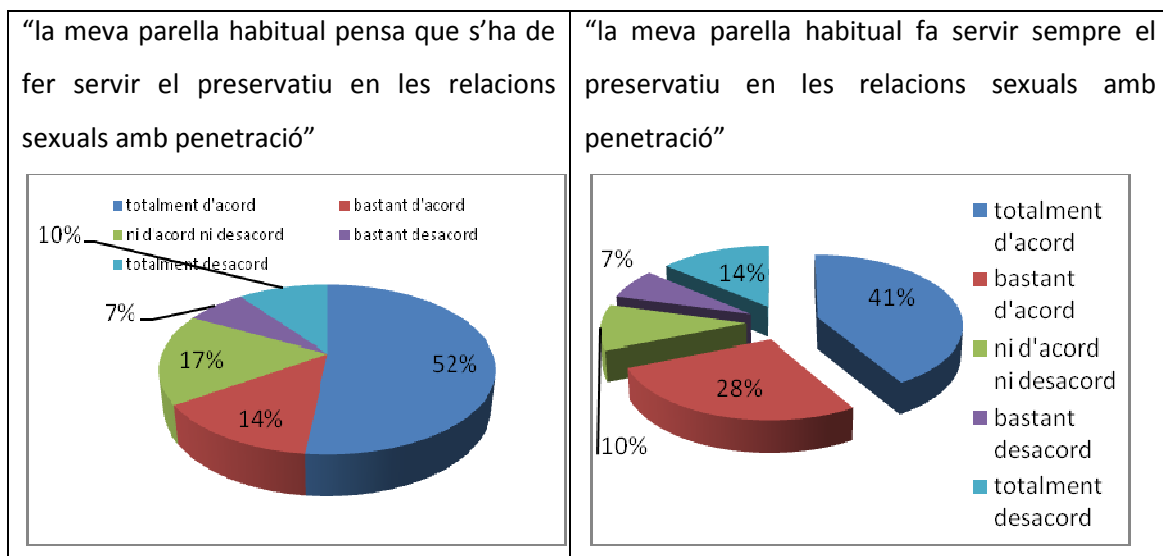


Pla Local de Joventut 2012-2015 Vilalba dels Arcs



En general els joves enquestats tenen clars els avantatges d'utilitzar el preservatiu com a mètode anticonceptiu, tot i que un 45% creu que fer-ho treu plaer a les relacions sexuals.

El que no tenen parella no han respost les qüestions següents



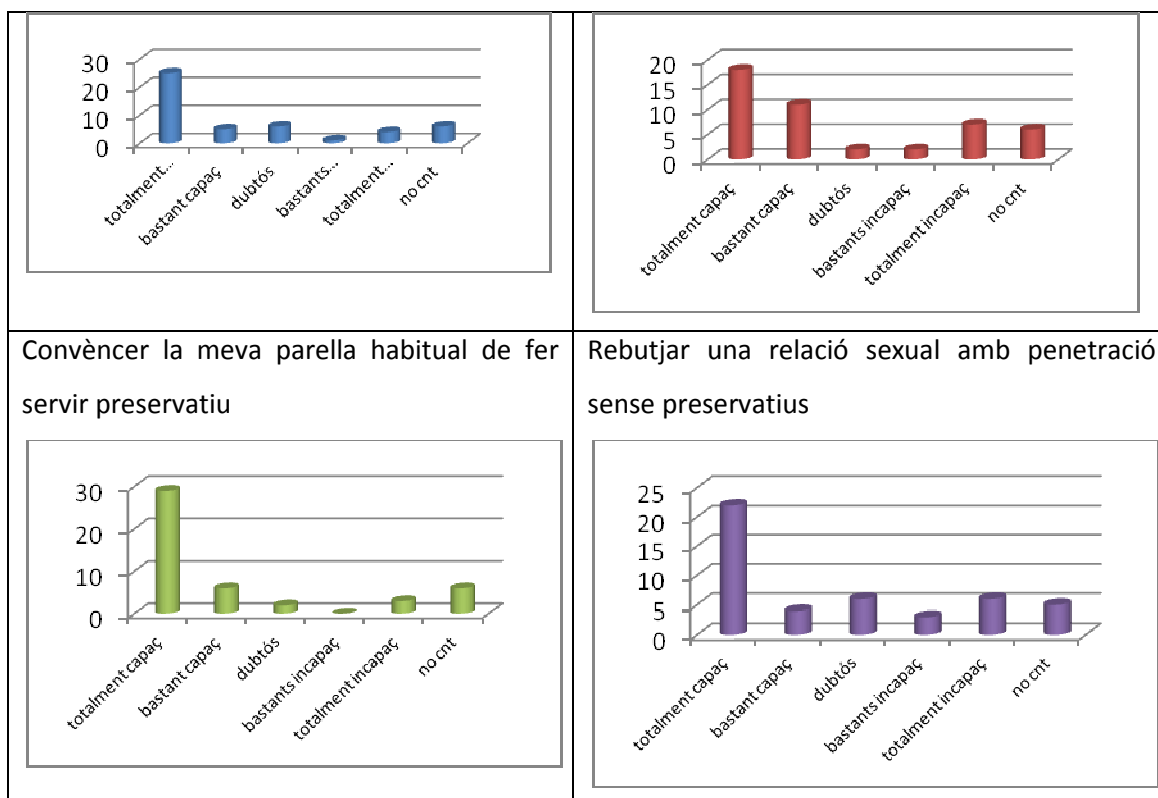
Tot i que la teoria sembla que la tenen clara, quan preguntem a les persones amb parella si utilitzen el preservatiu només un 41% ho fa sempre, i un 7% no l'utilitza mai.

- Senyala fins a quin punt et sents capaç de fer el següent:

Comprar preservatius	Portar sempre preservatiu
----------------------	---------------------------



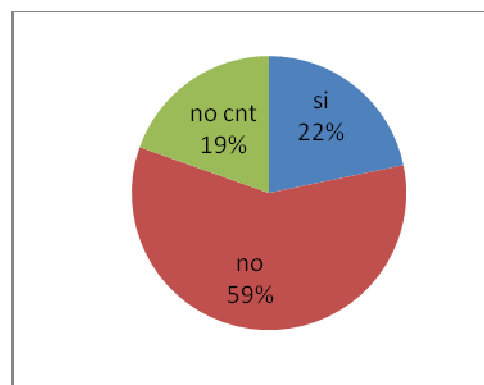
Pla Local de Joventut 2012-2015 Vilalba dels Arcs



Podem veure que la majoria diuen que serien capaços d'anar a comprar preservatius, portar-los, convèncer a la parella d'utilitzar-los i inclús rebutjar una relació sense aquest mètode.

Comparant aquestes respostes amb les anteriors pensem que aquestes afirmacions són fàcils de fer en el paper però que no ho apliquen a la realitat.

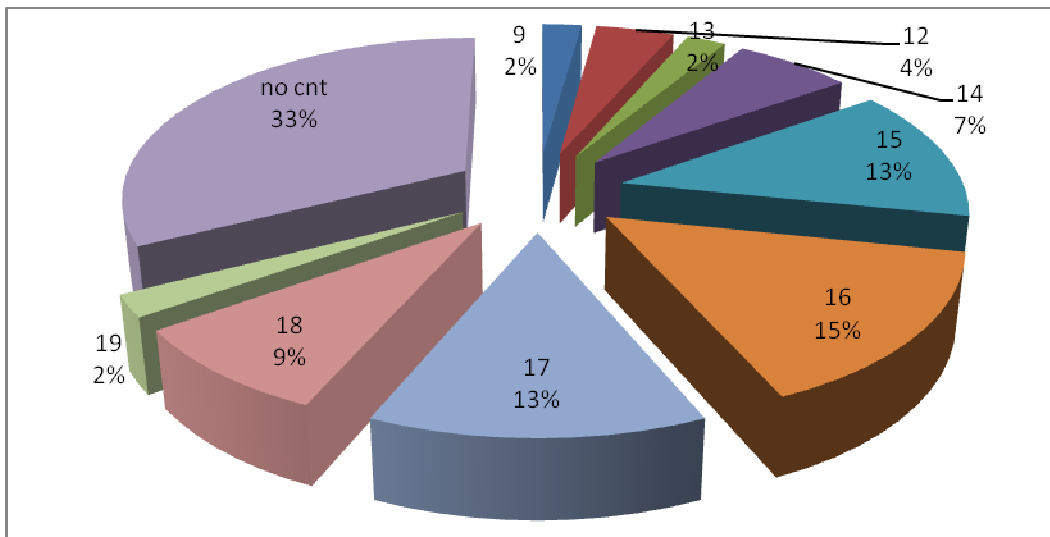
Una bona mostra és la resposta a la qüestió de "alguna vegada tu o la teua parella has/ha fet servir la píndola de l'endemà?. Ja que un 22% afirma haver-la utilitzat algun cop i un 19% no responen.



- Quina edat tenies quan vas mantenir relacions sexuals amb penetració per primera vegada?

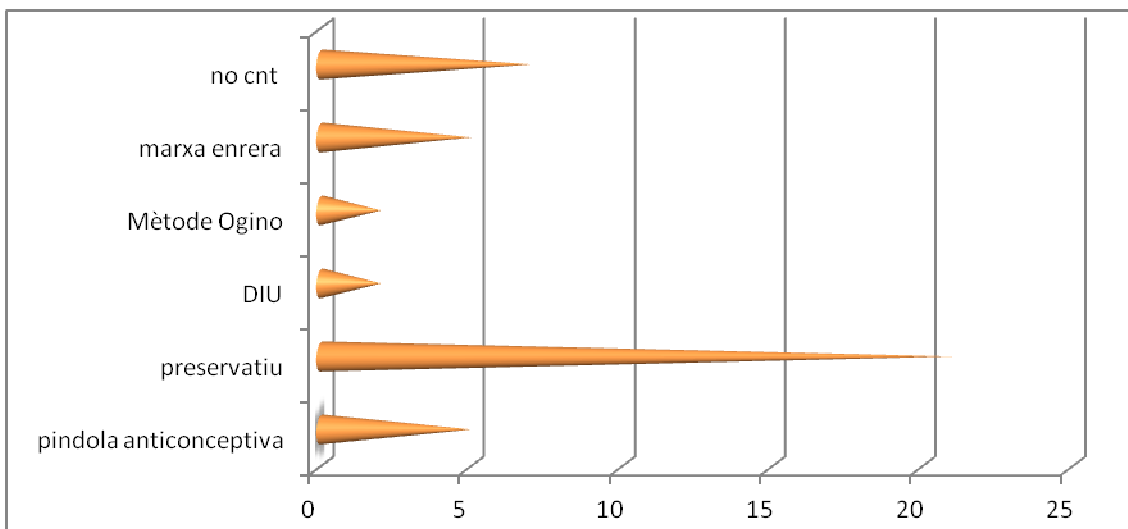


Pla Local de Joventut 2012-2015 Vilalba dels Arcs



En general pensem que els joves s'inicien precoçment: un 28% l'ha practicat abans dels 15 anys. La moda dels enquestats es fer-ho als 16 anys, per tant a partir del segon cicle d'ESO es podria començar a treballar temes de sexualitat i habilitats socials per relacionades, com per exemple l'autoestima, seguretat i afirmació personal...

- *Quin mètode anticonceptiu utilitzaries o has utilitzat en les relacions sexuals amb penetració?*



Un 88% dels joves enquestats tenen relacions sexuals, d'aquests la gran majoria utilitza el preservatiu com a mètode anticonceptiu. Sorpren que la marxa enrere sigui el següent mètode més utilitzat, igualat amb la píndola.

Vilalba dels Arcs compta amb un consultori on atenen una infermera i el doctor en horari de matí. A nivell pediàtric o d'altres consultes especialitzades són derivats al CAP de Gandesa, lloc



Pla Local de Joventut 2012-2015 Vilalba dels Arcs

des d'on també es cobreixen les urgències i s'implementen els programes de deshabituació del tabac (actualment suspès temporalment) i salut i escola.

El Programa Salut i escola és una actuació promoguda pels departaments d'Educació i Universitats, i de Salut, per tal d'impulsar la promoció i prevenció de la salut a l'escola i coordinar millor les accions en el territori. L'any passat la infermera responsable anava a l'IES Terra Alta un cop a la setmana de 9 a 12h. Va atendre un total de 50 visites, de les quals el 99% eren sobre temes de sexualitat (relacions sexuals, preservatius, utilització d'altres mètodes anticonceptius, menstruació...) i la resta sobre temes de drogues, normalment derivats per professors. La tipologia de la població atesa eren noies entre 13 i 16 anys que hi anaven venien acompanyades per alguna amiga.

Qualsevol altra consulta especialitzada i d'atenció hospitalària poden anar a l'Hospital comarcal de Móra d'Ebre o a l'Hospital Verge de la Cinta de Tortosa.

Si la consulta són sobre una problemàtica concreta trobem diferents centres especialitzats:

- El **Centre de Salut Mental Infantil i Juvenil (CESMIJ)** a Amposta. És un servei bàsic d'atenció ambulatoria especialitzada en atenció psiquiàtrica i salut mental, dirigit a les persones, menors de 18 anys, que presenten un trastorn mental, en qualsevol de les etapes evolutives de la malaltia, que per la seva gravetat i/o complexitat no poden ser atesos únicament des de l'àmbit dels serveis d'Atenció Primària de Salut
- **Servei de Drogodependències** a l'Hospital de Jesús, Tortosa
- El **SIAD** del Consell Comarcal és un servei d'informació i atenció adreçat a dones de la comarca el qual facilita a les dones l'accés a diferents recursos del territori.
- **Equip d'atenció a la Infància i Adolecència(EAIA)**: és un servei prestat per equips multiprofessionals dedicats a l'atenció als infants i als adolescents en situacions d'alt risc social que realitzen tasques de prevenció, estudi i seguiment d'aquests casos en el seu àmbit territorial.

De les reunions fetes amb els joves el DAFO sobre salut és el següent:

Fortaleses: Noves generacions més conscienciades.	Debilitats: Mals hàbits des d'edats molt joves:fumar,
---	---



Pla Local de Joventut 2012-2015 Vilalba dels Arcs

Volum d'informació en matèria de sexe, drogues, malalties....en augment. Facilitat enorme per accedir a tal informació.	beure...
Oportunitats: Increment constant d'informació. Canvi de mentalitat respecte certes drogues, allò "guay" passa a ser perillós. Augment de l'interès de les generacions adolescents per l'esport.	Amenaces: La manca d'alternatives d'oci empeny als joves als hàbits nocius.

Anàlisi de les Polítiques de Joventut

Són moltes les actuacions dedicades a salut i moltes els agents que les duen a terme, per tal de poder fer-ne un anàlisi més exhaustiu les hem diferenciat segons l'administració que les ofereix:

Ajuntament

Té una regidoria dedicada a aquest tema que comparteix amb serveis socials i joventut. També tenim la regidoria de noves tecnologies i esport que treballa per fomentar hàbits d'oci alternatius i saludables.

Una de les actuacions que varem realitzar l'any passat foren les xerrades de valora't incloses als Projecte €l@bor@'t.

També vam col·laborar amb l'associació de dones en la realització d'un curs sobre primers auxilis, el qual va tenir una durada de 15 hores i van assistir aproximadament 12 dones de les quals 5 eren menors de 30 anys.

Consell Comarcal

-L'àrea de Joventut: gestió del PIJ Terra Alta, el qual forma part de la Xarxa de Punts d'Informació de Catalunya. Duu a terme les següents tasques:

*Processament i gestió de la informació rebuda per tal de transmetre-la amb regularitat i rapidesa d'una forma ordenada, sistematitzada, plural, exacta i actualitzada als usuaris.

*Donar informació d'interès juvenils a tots els demandants d'informació que ho puguin necessitar, que els ajudi en la seva educació, desenvolupament formatiu, laboral, cultural o social. La informació s'organitza en diferents àrees temàtiques.



Pla Local de Joventut 2012-2015 Vilalba dels Arcs

També va col·laborar en les activitats de la diada de Sant Jordi fent un Punt de llibre, i amb el Dia mundial contra la sida amb la col·locació de dos punts d'informació sobre aquesta malaltia i la seva prevenció.

Projecte Valora't: organització de xerrades/taller per donar resposta als municipis que volien fer actuacions destinades a la prevenció i la reducció dels factors de risc associats a conductes establertes i no saludables i que es pogués implicar a les famílies donant-los eines que els permetessin entendre els seus fills i trobar solucions als problemes diaris relacionats en la seva educació. Es van fer un total de 9 xerrades/taller a diferents municipis de la comarca.

Des de fa més de deu anys col·labora amb l'àrea de joventut del Consell Comarcal de la Ribera Ebre amb la difusió de les jornades sobre salut i jove que s'organitzen conjuntament amb l'Hospital Comarcal de Móra d'Ebre.

-L'àrea Benestar Social i Família: dona cobertura als dotze municipis que integren la comarca. Una de les seves principals funcions es detectar i prevenir necessitats, dificultats, conflictes i/o situacions de risc social o d'exclusió existents al territori. A nivell de joventut aquesta tasca és coberta per l'Educadora Social.

-El SIAD de la Terra Alta és un servei d'informació i atenció adreçat a dones de la comarca, creat pel Consell Comarcal amb el suport de l'Institut Català de les Dones. Està format per un equip de professionals que ofereixen informació, suport i assessorament en tots aquells temes d'interès per a les dones amb tots els àmbits: laboral, social, personal, familiar...

Facilita a les dones l'accés a diferents recursos del territori per tal de contribuir a que la dona pugui gaudir dels seus drets civils i personals sense discriminacions. Un espai públic d'accés directe obert a la comunitat, però que garanteix la discreció de l'atenció.

Ofereix :

*Servei d'orientació per a la creació d'empresa i servei d'informació d'ajuts i subvencions (Servei d'assessorament i orientació per crear la teva pròpia empresa; Realització de plans d'empresa; Gestió d'ajuts per a la creació o millora de les empreses)

* Servei d'orientació laboral i d'assessorament (Orientació Laboral i assessorament per a la recerca o millora de feina.)



Pla Local de Joventut 2012-2015 Vilalba dels Arcs

*Promoció i suport a l'associacionisme (Dinamitzar i potenciar la col·laboració i la coordinació amb les associacions; Informació sobre ajuts i subvencions a les associacions; Informació per a la participació en l'associacionisme; Difusió de les activitats per les associacions de dones; Suport en l'organització d'activitats programades per les associacions).

*Servei de formació (Formació per a la motivació, generació d'idees i creació d'empreses; Grups i tallers de temàtica diversa; Informació d'interès per a les dones a través de xerrades o sessions formatives).

* Servei d'informació i assessorament jurídic (Ofertir i difondre informació sobre els drets de les dones i el seu exercici; Proporcionar assessorament legal en qualsevol tema que la dona requereixi; Orientar a dones que han iniciat procediments legals; Informar sobre justícia gratuïta; Detectar possibles situacions de violència i establir derivacions i seguiments).

*Servei d'assessorament i atenció psicològica (Proporcionar orientació i assessorament presencial respecte tot allò relacionat amb el malestar emocional de les dones; Detectar possibles situacions de violències i avaluar la conveniència de la necessitat d'atenció especialitzada; Potenciar el reconeixement dels recursos personals de les dones que busquen suport, tot reforçant l'autoestima i la seguretat de les dones en la resolució de les qüestions plantejades).

*Plans de Polítiques de Dones (Coordinació del Pla Comarcal de Polítiques de Dones; Donar suport als ajuntaments i entitats de la comarca per al desenvolupament dels seus projectes relacionats amb polítiques per a les dones; Suport als ens locals en la implementació dels Plans locals de les dones; Qualsevol altre tipus d'informació d'interès per a la dona)

Orientacions

En definitiva l'ajuntament de Vilalba dels Arcs entén les polítiques de salut com aquelles accions que tenen la intencionalitat d'incidir en la prevenció, l'adquisició i el reforç de coneixements, hàbits i conductes que contribueixen a la millora de les condicions de salut presents i futures dels i les joves. Els àmbits d'actuació són:

- Afectivitat, sexualitat i infeccions de transmissió sexual (ITS)
- Salut mental i addiccions no tòxiques
- Consums de risc: tabac, alcohol, automedicació, drogues il·legals i drogoaddiccions.
- Alimentació i trastorns de conductes alimentaries



Pla Local de Joventut 2012-2015 Vilalba dels Arcs

- Seguretat laboral
- Mobilitat segura (seguretat viària)

Per tot l'anterior, la línia de treball que des de l'ajuntament de Vilalba dels Arcs volem donar a les polítiques enfocades a la millora de les condicions de salut dels nostres joves, i de la població en general, es centrarà en evitar hàbits i conductes que ens porten a situacions de risc i promocionant hàbits i conductes saludables.

També donant orientació i possibles derivacions en els casos que siguin necessaris.

La resta d'actuacions, degut a la especificitat de la temàtica, creiem que es poden treballar de forma més global des de l'IES ja que és allí on es troben la majoria dels joves als quals s'adreçarien aquestes accions preventives. Per tant, pensem que la nostra tasca des de l'ajuntament serà la de col·laboració amb els actuacions comarcals.

2.5 Autonomia Personal

Les polítiques de foment de la participació de les persones joves i de suport i promoció de l'associacionisme tenen ja un cert recorregut en les polítiques de joventut de Catalunya i arreu. En aquest punt es pretén fer incís en les actuacions que es realitzen a nivell municipal i insereixen en la realitat del i les joves i del seu entorn per crear una ciutadania més activa, crítica i compromesa.

Anàlisi de la Realitat Juvenil

A nivell d'associacions Vilalba dels Arcs compta amb un ampli ventall associatiu i de grups formalment no constituïts:

Grup de teatre "La Pirindola"

Agrupació Musical Vilalba dels Arcs, compta amb 95 socis on hi ha 35 músics dels quals 20 són joves.

Grup de Banda de cornetes i Majorette, aquest grup compta amb 40 persones totes menors de 35 anys

La Rondalla de Vilalba, és un grup jove amb només 6 membres un dels quals té 20 anys.

Grup d'Estudi i Recerca del Patrimoni, és un grup petit de 10 membres, dels quals 3 tenen menys de 30 anys.



Pla Local de Joventut 2012-2015 Vilalba dels Arcs

Associació de Dones, és una de les que compta amb més associades,. aproximadament 150 dones de les quals el 50% són joves.

Associació de Jubilats , té un total de 102 membres.

Associació de Joves són 96 socis.

Grup de la Dansada actualment té 20 membres del quals 4 són joves.

Club de Futbol de Vilalba dels Arcs, aquest grup té 86 socis, aproximadament 40 menors de 35 anys.

Club de Birles, compta amb 15 membres, 2 de joves.

Patronat de la Passió, aquest té aproximadament 35 col·laboradors, dels quals el 70% joves

Grup de Batuka hi ha 32 membres tots menors de 35 anys.

AMPA amb més de 80 membre la majoria menis de 35 anys.

Centrant-nos en l'Associació de joves de Vilalba dels Arcs dir que és una entitat sense ànim de lucre creada durant l'estiu del 2007, els objectius de la qual, tal com indiquen els seus estatuts són els següents:

- Fomentar les interrelacions entre els joves de totes les edats.
- Detectar les necessitats juvenils i aportar solucions.
- Enriquir la vida social i cultural del poble tot col·laborant amb altres grups o associacions.

Per a la consecució d'aquests objectius caldrà fomentar la participació ciutadana amb la intenció de treballar en l'organització d'activitats que ofereixin als joves la possibilitat de treballar dinàmicament pel i amb el poble, tot creant un teixit social actiu i compromès.

L'Associació de Joves de Vilalba dels Arcs té la seva seu al Casal Cultural Rossinyol, (C/ Rossinyol nº 8), on ordinàriament cada quinzena es troben tots els membres de la junta per tal de dissenyar i fer el seguiment de les actuacions que es duen a terme, tot i que de manera extraordinària, les reunions poden passar a ser setmanals o fins i tot diàries quan s'apropa l'execució d'aquestes.

La junta està formada per nou membres, entre els quals hi ha un president, un vice-president, un secretari, un tresorer i cinc vocals, i està conformada a la vegada per 96 socis, que paguen una quota de 30€ l'any, dividida amb dos pagaments semestrals i que posseeixen un carnet personal i intransferible.



Pla Local de Joventut 2012-2015 Vilalba dels Arcs

A part, l'Associació de Joves de Vilalba dels Arcs col·labora activament amb l'Ajuntament del poble en el disseny, organització i avaluació de les activitats organitzades dintre del Pla Local de Joventut de Vilalba dels Arcs.

Moltes de les entitats anteriors compten en un grup o pàgina de facebook, les més destacades són:



Patronat Passió de Vilalba. 717 amics

També té pàgina web: <http://www.lapassiodevilalba.com/>



Vilalba Agrupa Musics amb 258 amics



Vilalba Associació Joves amb 292 amics



Grup d'Estudi Recerca Patrimoni Vilalba 364 amics



Catuxap Batucada amb 707 amics

El llistat de les festes populars anuals és la següent:

NOM FESTA	DATA	ACTUACIONS
Cavalcada reis	5 de gener	Tarda-nit: Cavalcada de Reis pels carrers de la població. Actes diversos al Casal Rossinyol
Sant Sebastià	4art. Dissabte gener	Matí: Cercavila i concert-vermout al Casal Rossinyol. Tarda-nit: Cine- concert- ball al Casal Rossinyol
Santa Àgueda	7 de febrer	Matí: Concentració- missa a la Capella passa-carrers i dinar al Casal Rossinyol Tarda: Activitats diverses i ball Casal Rossinyol



Pla Local de Joventut 2012-2015 Vilalba dels Arcs

Carnestoltes	Dissabte següent al Carnaval oficial	Tarda-nit: Carrosses i rua pels carrers – Ball de disfresses al casal Rossinyol
La Passió	Dijous i dissabte Sant	Matí: Petita fira gastronòmica plaça de l'església. Tarda – nit: Representació de la Passió pels carrers de la població
Revetlla de Sant Joan	23 de juny	Tarda-nit: Encesa de la foguera – sopar popular a la plaça de la vila – Ball al Casal Rossinyol
Festa de quintos	8 d'agost	Matí: Activitats per als nens a la plaça Tarda-nit: Cercavila i plega – Ball al Casal Rossinyol
Festa Jove	9 d'agost	Matí: Cursa de cars casolans amb premis Tarda-nit: Actuació de diferents grups a la Plaça de la Vila Batukada
Festes Patronals	9-10-11-12 d'agost	Matí: Missa - Concert vermut al Casal – Tarda –nit: Activitats diverses i ball al Casal Rossinyol
Santa Cecília	4art dissabte de novembre	Matí: Cercavila pels carrers de la població – concert Vermut al Casal Tarda-nit: Ball al Casal Rossinyol
Revetlla de Cap d'any	31 de desembre	Nit: Raïms i campanades a la Plaça de la Vila i Ball al Casal Rossinyol

En totes les activitats abans esmentades hi participen d'una manera o altra la majoria de les entitats i grups culturals abans citades.

Al marge de les activitats anteriors les associacions i grups culturals, per la seva part, organitzen certàmens i trobades anuals que fomenten la participació, l'encontre intergeneracional, la relació, el mutu coneixement i el civisme:

CERTÀMENS I TROBADES ANUALS

- TROBADA DE PUNTAIRES MUNICIPIS DE CATALUNYA
- TROBADA DE GRUPS DE DANÇADA
- REPRESENTACIÓ DE LA PASSIÓ
- TROBADA DE BANDES I JORNADES DE CONVIVÈNCIA



Pla Local de Joventut 2012-2015 Vilalba dels Arcs

- TROBADA DE LA GENT GRAN
- TROBADA DE DONES EL DIA DE SANTA ÀGUEDA
- TROBADA DE LA ZER (Escoles de: La Pobla de Massaluca- Vilalba dels Arcs- La Fatarella)
- TIRADA INTERCOMARCAL GRUPS DE BITLLES

Aquestes trobades i certàmens impliquen dinars, sopars populars, exposicions de treballs als quals col·laboren no només per part de les associacions sinó que també per part de l'ajuntament.

A nivell d'infraestructures l'ajuntament de Vilalba dels Arcs disposa de les següents sales.

Una sala habilitada per dur a terme exposicions temporals a l'edifici de l'antiga església de la Verge dels Dolors, coneguda com la "**Confraria**".

Un complex cultural ubicat al **Centre Cultural El Rossinyol** que compta amb sala de ball i escenari per a representacions teatrals, sala polivalent per a la projecció de cinema i la celebració de conferències amb un aforament de 90 persones i oficines municipals per a les entitats culturals del municipi.

A més les dependències del **propi Ajuntament** fan les funcions sovint de sales de reunions i activitats culturals així com les **instal·lacions del Col·legi d'Educació Infantil** i Primària.

Una sala de d'actes polivalent amb un aforament aproximat de 80 persones a l'edifici conegut com "**Lo Centro**", que ha estat recentment recuperada fent-se unes obres de rehabilitació i reparació de les deficiències que presentava, sobre tot greus humitats i filtracions.

La **sala del telecentre**, aquesta actualment sobre un tres cops a la setmana de set a nou però s'està treballant per poder obrir-la diàriament. És una sala amb 5 ordinadors.

De les reunions fetes amb els joves el DAFO sobre autonomia personal és el següent:

Fortaleses:	Debilitats:
Associació consolidada i activa.	Manca de joves, sempre són els mateixos els que han d'estirar el carro.
Joves actius i participatius, molts en més de 2 associacions.	Desil·lusió i desencantament genera dels joves del país respecte la societat, a Vilalba
Accés directe a la informació a través de les	



Pla Local de Joventut 2012-2015 Vilalba dels Arcs

xarxes socials i la web. Participació en la gran majoria d'activitats programades al municipi.	dels Arcs també.
Oportunitats: Aprofitar la dinàmica associativa d'anys. Aprofitar bones relacions amb l'ajuntament i el Consell Comarcal.	Amenaces: Manca de nous líders. Sobretot que estiguin tota la setmana. Reducció de l'activitat per situació econòmica actual.

Anàlisi de les Polítiques de Joventut

Són moltes les polítiques adreçades a fomentar la participació i associacionisme que s'adrecen als joves de Vilalba dels Arcs, per aquest motiu les hem diferenciat segons l'administració que les ofereix:

Ajuntament

Té diverses regidories que treballen per fomentar aquest punt, entre elles destaquem: noves tecnologies i esports; brigada i Rossinyol; i festes i cultura. Però la majoria d'actes i festivitats es programen conjuntament amb els diferents regidors de l'ajuntament. Dins d'aquest punt podem ressaltar el dia de festes Majors dedicat a joves on l'associació és l'encarregada de planificar les d'activitats durant el dia i per la nit és contracta una orquestra de versions.

A nivell de xarxes socials l'ajuntament de Vilalba dels Arcs compta amb un facebook el qual en data actual té un total de 326 amics.

Consell Comarcal

- L'àrea de joventut Suport a la participació i **l'associacionisme juvenil**:

- Impuls i coordinació de les associacions i/o grups juvenils
- Redacció de projectes per a presentació de subvencions
- Redacció d'estatuts i documentació administrativa
- Suport a l'organització d'activitats

Elaboració i coordinació del **Pla Comarcal de Joventut de la Terra Alta** per tal de dissenyar i implementar polítiques de joventut per a la comarca. Es troba emmarcat en les línies estratègiques del Pla Nacional de Joventut de la Generalitat de Catalunya. La seva durada



Pla Local de Joventut 2012-2015 Vilalba dels Arcs

actual és de quatre anys, inclou diferents projectes i actuacions depenent de cada any, però es mantenen les que actualment tenen uns millors resultats:

Actualització i manteniment de tots els **mitjans de difusió juvenil**: la pàgina web de joventut (www.joveterraalta.org) i del facebook [joveterraalta](https://www.facebook.com/joveterraalta).

Manteniment de la pàgina **Web de joventut**: any 2007(83.000 consultes), any 2008 (115.000), any 2009 (55.700), any 2010(69.123), any 2011 (245.328)

Elaboració i difusió del **Butlletí jove trimestral i butlletí electrònic quinzenal**

Any 2010: Creació del **Facebook Jove Terra Alta** (en data abril de 2012 hi ha 1500 "amics" agregats)

Elaboració i distribució del **butlletí jove electrònic** quinzenal

-El Telecentre de la Terr@lt@ és un projecte que el Consell Comarcal posa en funcionament com a eina de reequilibri territorial, posant a l'abast de les àrees rurals i de muntanya les noves Tecnologies de la Informació i Comunicació (TIC). Aquí trobem ubicat els serveis informàtics del Consell Comarcal, els quals ofereixen els següents serveis:

- Per als ciutadans:

* Accés a internet.

*Assessorament i suport en tecnologies de la informació i la comunicació (TIC).

*Assessorament i suport en teletreball.

*Àrea de teletreball, cedim una àrea i les eines i recursos informàtics per als ciutadans que vulguin desenvolupar la seva feina al telecentre.

* Formació TIC.

**Generació de certificats digitals personals*. Aquests certificats es poden fer servir per fer tràmits online amb les administracions públiques estatals, amb la Generalitat i amb la del seu municipi.

-Per a les administracions públiques de la comarca:

- Assessorament i suport en TIC
- Generació de *certificats digitals de treballadors públics* i dels diferents *certificats de l'Agència Català de certificació* .
- Assistència tècnica respecte:
 - e-Tram. plataforma municipal de tràmits online.



Pla Local de Joventut 2012-2015 Vilalba dels Arcs

- EACAT, extranet de les administracions catalanes.
- IdecLocal, Infraestructura de dades espacials de les administracions locals catalanes, visualitzador de mapes inclòs als webs municipals.
- Cercador de les administracions públiques catalanes, cercador de documentació inclòs als webs municipals.
- Utilització dels certificats digitals i dels seus equipaments.

I la resta de projectes que impulsa l'*Administració Oberta de Catalunya*

Orientacions

Com ja s'ha dit la participació és una de les vessants amb més tradició històrica de treball en les polítiques juvenils. Hem observat que els joves estant canviant i en ells les costums i valors que tenien. Per tot això és imprescindible seguir treballant per fomentar una ciutadania activa i compromesa i potenciar la participació i la implicació d'aquest en el propi col·lectiu i en la comunitat en general. Un dels grans reptes als que ens enfrontem és trobar un grup interlocutor hàbil i potent per a seguir amb les activitats de l'associació de joves. També en potenciar els canals de difusió de la informació, veiem que cada cop les xarxes socials tenen més pes i, tot i que a nivell municipal compten en una pàgina de facebook aquesta encara no arriba a tota la població.

3. Missió

La missió del Pla Local de joventut de Vilalba dels Arcs s'engloba dins la missió establerta al PNJCat la qual es fruit del consens social, institucional i polític, i està composta per dos punts principals:

- . facilitar la **realització de les persones joves** atenent la diversitat de formes i models de vida. És a dir, consolidar i fer efectius els drets bàsics de les persones joves i garantir les condicions que permetin la seva qualitat de vida, tenint en compte les dificultats econòmiques pròpies de l'etapa juvenil
- . apoderar la **persona jove com a agent de canvi social**, impulsant el seu paper actiu com a ciutadana en el conjunt de la societat, oferint espais per a la seva participació en la presa de decisions, així com oportunitats per donar rellevància a la seva visió del món.



Pla Local de Joventut 2012-2015 Vilalba dels Arcs

Per tan la nostra missió és *“establir les línies de les polítiques de joventut de Vilalba dels Arcs encaminades a generar i construir canvis en la realitat juvenil del municipi”*.

Els objectius estratègics són els següents:

- Potenciar els serveis tècnics de joventut.
- Apoderar, orientar i acompanyar la persona jove en el seu procés educatiu, a fi d'afavorir la realització dels seus projectes de vida i la seva autonomia.
- Millorar l'ocupabilitat de les persones joves per tal d'augmentar les seves oportunitats d'accés al treball i la realització del propi projecte professional en igualtat d'oportunitats.
- Augmentar l'adquisició de coneixements d'hàbits i conductes que contribueixen a la promoció de la salut de les persones joves.
- Disminuir les conductes de risc associades a la salut en totes els àmbits que afecten a les persones joves.
- Potenciar el coneixement, la valoració i el bon ús dels programes i serveis de salut entre les persones joves.
- Fomentar una cultura participativa i la predisposició dels i les joves a adoptar posicions més actives, compromeses i crítiques amb el seu entorn.
- Facilitar canals, eines, infraestructures i espais per fomentar l'organització de les persones joves i canalitzar la seva participació.
- Promoure l'associacionisme i les diverses formes de participació i organització col·lectiva dels i les joves.
- Incrementar i millorar la interlocució dels i les joves amb l'administració.

4. Criteris metodològics

Els criteris metodològics que es seguiran en aquest Pla s'articulen tenien en compte els principis rectors del PNJCat.

Es seguirà donant suport en l'elaboració, implementació i avaluació dels PLJ i els projectes dels Ajuntaments i mancomunant les activitats a nivell comarcal. Realitzant reunions periòdiques de suport tècnic i metodològic amb alcaldes, regidors, tècnics i joves; a més del suport via telèfon, correu electrònic i fax.



Pla Local de Joventut 2012-2015 Vilalba dels Arcs

Tenint en compte les múltiples causes de les problemàtiques, la diversitat dels agents implicats i els diferents processos juvenils treballarem en diferents regidories de l'ajuntament que incideixen en les necessitats de les persones joves que seran les següents:

- Urbanisme, camins i agricultura
- Governació, tresoreria, turisme
- noves tecnologies, esports
- brigada, Casal Rossinyol
- medi ambient, ensenyament
- festes, cultura
- serveis socials, sanitat i joventut

Tractant-se d'un municipi amb poca població però alhora molt participativa això fa que hi hagi una proximitat i adequació a la realitat en totes les actuacions que es duen a terme. La majoria d'aquestes la realitzen de forma conjunta més d'un regidories i per tal de coordinar-se es programa una reunió mensual.

A nivell tècnic per tal d'impulsar les actuacions de joventut l'ajuntament compta amb tres administratives, un tècnic de joventut cedit pel Consell Comarcal de la Terra. I el suport del tècnic comarcal de joventut del Consell Comarcal de la Terra Alta.

El tècnic juvenil és l'encarregat de treballar per tal que la interdepartamentalitat sigui aplicable en totes les polítiques juvenils i en les relacions de l'administració local amb el jovent.

Per aplicar la interinstitucionalitat com a mecanisme per a la coordinació es treballa estretament amb el Consell Comarcal per optimitzar recursos. La major part de les actuacions i programes que presentem en aquest pla es fan conjuntament, com per exemple: Bora de Treball i Servei d'Orientació, PIJ, Programa Valora't, Programa Terranyina, mitjans de difusió,... i principalment el conveni signat per la cessió del tècnic compartit.

El treball en xarxa és una de les metodologies més comuns en aquest Pla, Vilalba dels Arcs compta amb un ampli teixit associatiu i quasi totes les associacions tenen representació jove fet que propicia la participació activa d'aquest col·lectiu en totes les activitats que es programen.



Pla Local de Joventut 2012-2015 Vilalba dels Arcs

Tenen contacte amb l'administració de forma periòdica i informal i, sempre que ho precisin, compten el suport tècnic de l'ajuntament.

Durant aquest any les reunions s'han intensificat, sobretot amb l'associació de joves, per la seva implicació en l'elaboració d'aquest Pla. ja que entenem que els diferents agents implicats estan al mateix nivell durant tot el procés i aquesta diversitat facilita la inclusió de totes les veus i opinions dels joves vilalbins.

Partint dels nostres objectius "acompanyar als i les joves en els seus processos de maduració mitjançant la informació, la orientació, l'assessorament, la formació i la gestió" sorgeixen aquests sis punts per ajudar-nos en el nostre treball:

- **Espais:** crear espais sans que produeixen idees, coneixements, sinèrgies, on la gent pugui estar i tranquil·lament connectar amb la informació i amb la formació.
- **Escolta activa:** moltes de les demandes que rebem no són d'informació, la majoria són d'orientació i assessorament. Per les situacions dramàtiques que estem vivint unides a la falta de recursos existents, l'escolta activa és molt útil, la gent necessita ser profundament escoltada.
- **Coaching:** és un mètode que consisteix en dirigir, instruir i entrenar a una persona amb l'objectiu d'aconseguir una fita. Entre les seves tècniques pot incloure xerrades motivacionals, seminaris....ideal per a l'àrea de treball i ocupació.
- **Assessorament** és un pas més enllà de l'orientació. És molt important, ja que els problemes que poden venir de la presa de decisions sense coneixements, poden ocasionar perjudicis majors. Les demandes actuals són multidisciplinars per tant s'hi haurà de donar resposta treballant tots els agents implicats de forma coordinada.
- **Reinvenció de la informació** referit a modificar els mètode d'accés a la informació, de difusió.
- **Potenciar l'ús de les noves tecnologies:** les tecnologies són barates, estan al nostre abast i són veritables espais informatius, comunicatius i formatius.

Els **destinatariis:** les accions que trobareu dins d'aquest Pla Local de Joventut van encaminades a tota la població juvenil municipal, en data 2011 segons l'IDESCAT aquest era de 102 joves entre 15 i 29 anys, tot i que resten obertes a altres col·lectius interessats degut a les característiques de la població. Els joves que estiguin en l'associació juvenil tindran un paper



Pla Local de Joventut 2012-2015 Vilalba dels Arcs

destacat com interlocutors entre l'administració i la resta del municipi i seran un dels agents principals durant tot el procés, des de la planificació fins l'avaluació,

No hi ha una acció concreta pel col·lectiu nouvingut ja que en la nostra població la seva representació es quasi nul·la, un 4% de la població total. Per tant les activitats resten obertes a tota la població.

5. Línies d'actuació

Les línies d'actuació que ens plantejat per aquests quatre anys estan estructurats en tres programes, tot i que en molts casos, els projectes i les actuacions que se'n deriven poden abastar més d'una línia d'actuació.

Línia d'actuació 1: Educació i treball

Objectius:

- Apoderar i conscienciar les persones joves de la seva responsabilitat i protagonisme en el propi procés d'aprenentatge i en l'itinerari formatiu.
- Impulsar la informació, assessorament i orientació acadèmica i professional per facilitar la presa de decisions i la planificació del propi itinerari formatiu de les persones joves.
- Garantir a tots els joves de Vilalba dels Arcs l'assessorament o orientació acadèmics i professionals per facilitar la presa de decisions i la planificació del propi itinerari formatiu.
- Desplegar mecanismes de formació i d'integració laboral per a joves, tenint en compte els diferents perfils formatius en el moment que fan la cerca de treball.
- Crear mecanismes específics d'assessorament individualitzat per la inserció laboral de les persones joves de Vilalba dels Arcs i d'accés a la informació sobre el funcionament del mercat de treball, atenent a la diversitat del col·lectiu juvenil.
- Reconèixer les tasques de voluntariat i l'associacionisme com a element que aporten experiència professional i habilitats transversals amb valors afegits en el mercat laboral.
- Promoure la formació continua com a eina per a la millora professional i laboral de les persones joves.



Pla Local de Joventut 2012-2015 Vilalba dels Arcs

Projectes: Per tal de treballar aquesta línia hem dissenyat el següent projecte, que segueix la dinàmica de treball encetada als Pla d'actuació 2010-2011: €-l@bor@'t.

Aquest projecte ja treballava en la en la línia de mancomunar serveis i activitats entre les actuacions comarcals i municipals, per tal d'apropar-los al territori i fer eficients els recursos que en matèria de joventut es destinen a la comarca.

Una de les principals actuacions serà el **trasllat d'alguns serveis comarcals**, que tot seguit enumerem, que els implementarà el tècnic mancomunat durant les permanències que faci a l'ajuntament de Vilalba dels Arcs un cop al mes i quan hi hagi demanda.

Aplicarà les polítiques d'emancipació inclosos en la Pla Comarcal de Joventut de la Terra Alta:

- Servei de borsa de treball (dins del programa comarcal Forma't et labora).
- Servei d'orientació laboral (dins del programa comarcal Forma't et labora).
- Punt d'informació juvenil (dins del programa comarcal Enxarxats).

També s'elaborarà una guia on s'agrupin els diferents itineraris formatius reglats, no reglats, cursos a distància, etc. D'igual manera es farà un material recopilatori més centrat en recursos sobre treball i ocupació propers als joves de Vilalba dels Arcs. També s'intentarà oferir cursos d'alguna temàtica concreta que tingui sortida laboral a la comarca per tal de millorar les competències dels nostres joves, sobretot en temes d'idiomes, de turisme, comerç....

Per aprofundir amb el servei d'Orientació Laboral s'oferiran monogràfics sobre aspectes personals per a la recerca de feina, ocupació a la xarxa, autoocupació, canals i tècniques de recerca de feina, etc.

Igualment, es programarà una xerrada orientativa sobre el sistema educatiu, les PAU, itineràries formatius, graus, beques, programes de mobilitat internacional, etc. Per tal que el jove pugui tenir una visió més detallada i fiable d'alguns itineraris formatius actuals que millor que sentir l'experiència d'altres joves que estiguin cursant el mateix. Durant aquests anys organitzarem xerrades on ells mateixos expliquin la seves sensacions, vivències, dificultats, oportunitats...és a dir, la seva història personals sobre un itinerari educatiu concret.

Metodologia: La metodologia que utilitzarem per implementar aquest programa és centra en mancomunar serveis, activitats i la participació activa dels joves de Vilalba dels Arcs, seguirem els passos de la metodologia exposada al Pla Local.



Pla Local de Joventut 2012-2015 Vilalba dels Arcs

Partint de l'experiència adquirida durant aquest anys, veiem que al nostre municipi aquesta forma de treballar té molt d'èxit. El fet que els joves siguin part activa durant el procés de selecció i planificació de les activitat garanteix la futura assistència i participació en aquestes i per tant, l'assoliment de molts dels objectius plantejats.

En resum, la nostra metodologia de treball es basa en una col·laboració permanent i institucional amb el Consell Comarcal i els serveis que s'ofereixen des d'aquest, que permet la descentralització i, per tant, l'apropament dels serveis al nostre municipi, així com l'eficiència dels serveis. Tot això es fa més possible gràcies a la contractació del tècnic mancomunat que a part de conèixer els recursos propis del nostre municipi, té coneixement també de la resta dels municipis mancomunats i dels comarcals.

El tècnic municipal de joventut, conjuntament amb el Comarcal, seran els que implementaran totes les actuacions del programa: temporitzaran les xerrades, les durant a terme, parlaran amb els agents implicats, principalment buscaran la millor manera d'arribar als joves per a facilitar la seva proximitat. En les reunió/ trobada durant l'any serà on s'aniran perfilant les actuacions que formaran part dels projectes que sorgeixen d'aquest programa.

En tot aquest procés tindrà un paper important el regidor de joventut, que facilitarà l'acció dels diferents agents i es coordinarà en la resta del consistori.

Temporalització

Trimestre	2012				2013				2014				2015			
	1r	2n	3r	4rt	1r	2n	3r	4rt	1r	2n	3r	4rt	1r	2n	3r	4rt
Borsa i orientació ocupacional																
PIJ a l'ajuntament																
Xerrada educació																
Monogràfic treball																
Tríptic educació																
Tríptic treball																



Pla Local de Joventut 2012-2015 Vilalba dels Arcs

Recursos:

Humans: Tècnic juvenil de l'ajuntament i Consell Comarcal; administrativa de l'ajuntament; regidor de joventut i joves.

Infraestructura: despatx per al tècnic de joventut de l'Ajuntament amb connexió a Internet i ordinador. Sala per fer les xerrades i monogràfics.

Materials: cartells en autoedició, cartells de la borsa i del servei d'orientació, targetes del servei, taulell d'anuncis on es penjaran les ofertes, telèfon. Cartellera de la borsa i del PIJ als baixos de l'ajuntament.

Econòmics: totes les actuacions comptaran amb el treball del tècnic mancomunat el qual està cedit a l'ajuntament gràcies al conveni signat entre l'ajuntament de Vilalba dels Arcs i el Consell Comarcal. I el suport del tècnic comarcal de Joventut comarcal.

Els recursos materials els aporta el propi ajuntament amb la col·laboració del material ja elaborat pel Consell Comarcal o d'altre que es pugui necessitar.

Programa 2 : Salut

Objectius:

- Impulsar accions de prevenció i respecte de les diverses conductes de risc (sedentarisme, socioaddiccions, TCA, etc.) que transmetin una imatge positiva als joves.
- Promoure els espais, agents i activitats vinculades a l'esport, l'oci, la cultura i el lleure per al treball en prevenció de conductes de risc dels i les joves de Vilalba dels Arcs.
- Fomentar un ús correcte i segur de les TIC i les xarxes socials entre les persones joves.
- Reduir les barreres objectives i subjectives que poden actuar com a fre en el coneixement i l'ús dels recursos i programes de salut per part de les persones joves.
- Donar a conèixer els programes de salut adreçats a joves utilitzant els llenguatges, espais i canals juvenils per tal d'augmentar el seu coneixement i ús.
- Millorar la valoració i la imatge de les persones joves respecte dels aspectes relacionats amb la salut i els seus programes i serveis.



Pla Local de Joventut 2012-2015 Vilalba dels Arcs

Projectes: Per tal de treballar aquesta línia hem dissenyat el següent projecte, que segueix la dinàmica de treball encetada als Pla d'actuació 2010-2011: €-l@bor@'t.

Aquest projecte ja treballava en la línia de mancomunar serveis i activitats entre les actuacions comarcals i municipals, per tal d'apropar-los al territori i fer eficients els recursos que en matèria de joventut es destinen a la comarca.

- Planificació de xerrades dedicades a l'educació en valors (dins del programa comarcal Lligams).
- Es pretén també col·laborar amb un projecte de salut que s'engegarà l'any que ve amb el Pla Comarcal de Joventut i que ha sorgit a partir de les conclusions extretes amb el buidatge de l'enquesta i posada en comú d'aquestes amb els agents implicats en l'àmbit de salut.

També s'elaborarà una guia on s'agrupin els diferents recursos d'atenció primària i especialitzada de la zona.

Tal com hem dit es donarà suport a les actuacions que es realitzin a nivell comarcal, que s'estan perfilant per incloure-ho al Pla Comarcal de Joventut. Una de les actuacions per exemple és commemorar els dies mundials de...ja s'ha començat a fer amb el de la SIDA, també ho farem amb el dia mundial de la no violència (30 de gener); contra el càncer (4 de febrer); dia europeu de la salut sexual (14 de febrer); dia mundial sense tabac (31 de maig), etc.

L'aposta de l'ajuntament no només es centra en polítiques adreçades a la prevenció sinó també a l'oci alternatiu i saludable, organitzant i/o col·laborant en campionats i competicions de futbol, tennis, escacs...

Metodologia: La metodologia que utilitzarem per implementar aquest programa és centra en mancomunar serveis, activitats i la participació activa dels joves de Vilalba dels Arcs.

Partint de l'experiència adquirida durant aquest anys, veiem que al nostre municipi aquesta forma de treballar té molt d'èxit. El fet que els joves siguin part activa durant el procés de selecció i planificació de les activitat garanteix la futura assistència i participació en aquestes i per tant, l'assoliment de molts dels objectius plantejats.



Pla Local de Joventut 2012-2015 Vilalba dels Arcs

Allò que marcarà les pautes de la intervenció en aquest àmbit serà les conclusions extretes del buidatge de l'enquesta realitzada a l'IES, ens faran articular alguna actuació d'hàbits saludables sempre que es fiqui en comú amb la resta de joves i l'associació, ja que l'enquesta només recull l'opinió dels joves fins els 18 anys.

El tècnic municipal de joventut, conjuntament amb el Comarcal, seran els que implementaran totes les actuacions que en sorgiran.

En tot aquest procés tindrà un paper important el regidor de joventut, que facilitarà l'acció dels diferents agents i es coordinarà en la resta del consistori.

Temporització:

	2012				2013				2014				2015			
Trimestre	1r	2n	3r	4rt	1r	2n	3r	4rt	1r	2n	3r	4rt	1r	2n	3r	4rt
PIJ a l'ajuntament																
actuacions																
Celebració dia mundial																
Tríptic de salut																

Recursos:

Humans: Tècnic juvenil de l'ajuntament i Consell Comarcal; administrativa de l'ajuntament; regidor de joventut i joves de Vilalba dels Arcs.

Infraestructura: despatx per al tècnic de joventut de l'Ajuntament amb connexió a Internet i ordinador. Sala per fer les xerrades i monogràfics.

Materials: cartells en autoedició, telèfon. Cartellera del PIJ als baixos de l'ajuntament.

Econòmics: totes les actuacions comptaran amb el treball del tècnic mancomunat el qual està cedit a l'ajuntament gràcies al conveni signat entre l'ajuntament de Vilalba dels Arcs i el Consell Comarcal. I el suport del tècnic comarcal de Joventut comarcal.



Pla Local de Joventut 2012-2015 Vilalba dels Arcs

Els recursos materials els aporta el propi ajuntament amb la col·laboració del material ja elaborat pel Consell Comarcal o d'altre que es pugui necessitar. Depenen de les actuacions que sorgeixin es contractarà alguna figura externa per dur-les a terme.

Programa 3 : Autonomia Personal

Objectius:

- Apoderar, donar suport, acompanyar i capacitar (en l'àmbit conceptual, procedimental i actitudinal) als joves de Vilalba dels Arcs per a la seva implicació crítica, voluntària i responsable en el context municipal.
- Impulsar formes i innovadores per mobilitzar les persones joves i per arribar a la diversitat de perfils.
- Potenciar la utilització de les TIC i les xarxes socials a Internet com a instrument participatiu pel seu potencial articulador, comunicatiu i de creació de xarxes.
- Augmentar la participació i la implicació dels i les joves en les xarxes socials comunitàries, siguin o no teixit juvenil
- Donar suport i reconeixement a la participació juvenil en l'àmbit local
- Fomentar el treball en xarxa o comunitari entre els diferents actors juvenils i socials.
- Crear espais i metodologies de treball flexibles que garanteixin que els diferents perfils de joves puguin participar en igualtat de condicions i en funció de les seves necessitats i prioritats

Projectes: aquest projecte agrupa i potencia totes les actuacions en matèria de participació, associacionisme, difusió de la informació i ús de les TIC's. que hem realitzat a Vilalba dels Arcs dins del programa Terranyina des l'any 2007.

Les línies que seguirem aniran encaminades a reforçar i mantenir el treball fet des de l'ajuntament, el qual ens ha donat bons resultats en els últims anys.

Una de tasques més importants a nivell tècnic dins d'aquest programa serà acompanyar a l'associació ens els tràmits necessàries com els canvis de junta, subvencions, justificacions, redacció de projectes... per tal de potenciar la consolidació d'aquest grup com interlocutor cada cop més vàlid per seguir treballant i col·laborant activament amb les tasques i activitats municipals.



Pla Local de Joventut 2012-2015 Vilalba dels Arcs

Seguirem amb l'apropament del PIJ al municipi, i amb ell totes les tasques d'orientació i assessorament sobre diferents temes com són la salut, educació, treball, associacionisme, cultura, participació, educació en el lleure...

També farem alguns dels tallers inclosos al Terranyina que triïn els joves, ja que aquesta metodologia afavoreix la participació i unió del grup de joves i dóna estratègies i idees per afavorir el treball en xarxa.

Potenciarem l'ús de les TIC's per difondre la informació tant a nivell municipal com comarcal, i d'altra que es cregui d'interès pels nostres joves. S'aprofitaran les xarxes socials amb els grups existents al municipi, sobretot la que tenim creada a nivell municipal, donant-li un pes específic com a referent informatiu. I també es farà un manteniment i s'ampliarà l'apartat de joventut de la pàgina web del municipi.

Una altra aposta de l'ajuntament anirà encaminada a afavorir/treballar la cultura, aquesta no és nova. Com ja hem explicat anteriorment ja realitzem força activitats destinades a aquest fi, com col·laborar en la passió, en les festivitats populars, etc. Aquests anys, però, volem ampliar aquest ventall d'activitats.

Metodologia: Un punt clau d'aquest projecte és el foment de la participació. S'entén que unes polítiques juvenils no tenen cap sentit sense la implicació directa i real de la població que afecta.

El mateix producte que és el projecte no deixa de tenir present aquesta necessitat i, de fet, existeix com a mostra de l'esperit participatiu que es vol fomentar.

Seguirem amb la metodologia dels anteriors programes: implicant els joves en tot moment, fent-los agents actius, i comptant amb el suport del regidor per tal de coordinar totes les actuacions.

La utilització de les noves tecnologies serà una part important que facilitarà la implementació del programa perquè ens permetrà arribar a tota la població jove de forma ràpida, econòmica i eficaç, actualment un 82% dels nostres joves tenen algun perfil dins les xarxes socials.



Pla Local de Joventut 2012-2015 Vilalba dels Arcs

Es temporitzarà unes trobades anuals, mínim dos a l'any, amb els joves, sobretot els membres de l'associació de joves.

Temporització

Trimestre	2012				2013				2014				2015			
	1r	2n	3r	4rt	1r	2n	3r	4rt	1r	2n	3r	4rt	1r	2n	3r	4rt
PIJ a l'ajuntament																
Trobada amb associació																
Cursos Terranyina																
TIC'S																
Tríptic educació																

Recursos:

Humans: Tècnic juvenil de l'ajuntament i Consell Comarcal; administrativa de l'ajuntament; regidor de joventut i joves.

Infraestructura: despatx per al tècnic de joventut de l'Ajuntament amb connexió a Internet i ordinador. Sala per fer les reunions i per fer els cursos.

Materials: Cartellera del PIJ als baixos de l'ajuntament.

Econòmics: totes les actuacions comptaran amb el treball del tècnic mancomunat el qual està cedit a l'ajuntament gràcies al conveni signat entre l'ajuntament de Vilalba dels Arcs i el Consell Comarcal. I el suport del tècnic comarcal de Joventut comarcal.

Els recursos materials els aporta el propi ajuntament amb la col·laboració del material ja elaborat pel Consell Comarcal o d'altre que es pugui necessitar.



6. Temporització

Aquest Pla té una temporalitat de quatre anys estructurat de la següent forma:

- **Primer any:** durant els dos primers trimestres la nostra acció es centrarà en el disseny del Pla, sobretot en la fase de diagnòstic, prioritització dels objectius i disseny de les línies d'actuació i/o programes.

El tercer i quart trimestre (sobretot els dos primers mesos) centrem la nostra tasca en l'implementació del Pla d'actuació. L'últim mes la tasca prioritària serà la d'avaluació del programa. També començarem a dissenyar les línies del Pla d'actuació 2013.

- **Segon i tercer any:** la calendarització per aquests dos anys és molt similar. El primer trimestre l'acció es centra en l'elaboració dels Plans d'actuació. El segon i tercer trimestre en la implementació d'aquest i l'últim amb l'anàlisi i interpretació dels resultats, el qual s'agruparan dins l'avaluació.

- **Quart any:** Aquest any el pes de l'avaluació és molt més important, per la qual cosa ja la començarem durant el tercer trimestre conjuntament amb l'inici de la fase de diagnòstic pel proper Pla local de Joventut de Vilalba dels Arcs.

Durant el primer i segon trimestre la nostra acció estarà centrada en la redacció i implementació del Pla d'actuació per aquell any.

A continuació hem elaborat una taula per tal de visualitzar millor les nostres accions:

	1r trimestre	2n trimestre	3r trimestre	4rt trimestre
2012	Elaboració Pla i Pla d'actuació	Elaboració Pla i Pla d'actuació	Implementació Pla d'actuació	Implementació Pla d'actuació i Avaluació
2013	Elaboració Pla d'actuació	Implementació Pla d'actuació	Implementació Pla d'actuació	Avaluació
2014	Elaboració Pla d'actuació	Implementació Pla d'actuació	Implementació Pla d'actuació	Avaluació
2015	Elaboració Pla d'actuació i Implementació Pla d'actuació	Implementació Pla d'actuació	Avaluació del Pla d'actuació i del Pla local i Diagnòstic Pla	Avaluació del Pla d'actuació i del Pla Local i Diagnòstic Pla



7. Recursos

a) Recursos Humans:

Tècnic compartit de joventut: L'Ajuntament de Vilalba dels Arcs firma un conveni amb el Consell Comarcal de la Terra per tal de comptar amb un tècnic compartit que s'encarregarà de dinamitzar el contingut de les actuacions endegades per a la joventut. El tècnic de Joventut està contractat a jornada completa en Categoria B pel Consell Comarcal de la Terra Alta dins l'annex 5 de les subvencions als projectes d'activitats en l'àmbit de la joventut que els ens locals de Catalunya elaboren en el marc del Pla nacional de joventut , i actua a set municipis de la comarca juntament amb el suport del tècnic de joventut del consell comarcal.

Aquest tècnic compartit sustenta part de la seva feina i tasques en el suport de l'equip administratiu de l'Ajuntament de la població i en la dinamització de l'associació juvenil que es va crear amb el seu suport.

Administrativa de l'Ajuntament: Es coordina amb els tècnics de joventut per tal de facilitar la informació del propi ajuntament, també fa de nexa entre el regidor i aquests i dona suport en la coordinació de les activitats que es generen dels projectes.

Regidor de joventut: Fa de nexa entre el consistori, els tècnics de joventut i la població juvenil, especialment amb els membres de l'associació juvenil.

Tècnic Comarcal: es coordina diàriament amb el tècnic de joventut municipal per tal d'assessorar en les directrius que es marquen des de la direcció general de joventut i mancomunar algunes de les actuacions del Pla Comarcal.

B) Recursos Financers

Actuacions desglossades econòmicament durant el 2012:

El Pressupost de l'Ajuntament de l'any 2012 ha estat de 1.156.959,69 Euros.



Pla Local de Joventut 2012-2015 Vilalba dels Arcs

No hi ha pressupost destinat per al jovent, si bé hi ha una partida als pressupostos per subvencionar totes les actuacions que porten a terme tots els grups culturals.

També la Comissió de Festes de l'Ajuntament està integrada per un membre de cada agrupació fet que comporta un 50% de joventut.

Eix d'Educació i Cultura

- Activitats de les Majorettes
- Activitats de l'Agrupació musical
- Festa Major
- Representació de teatre "La Passió"
- Concursos de birles
- Cursos diversos (boixets, gimnàstica...) 9.920 €

Eix Participació democràtica

- Cessió de sales als joves i les entitats

Eix Equilibri Territorial:

- Punt suport del Telecentre
- Tècnic compartit de joventut
- Projecte Terranyina

Total: 9.920 €

El percentatge econòmic sobre el pressupost total de l'ajuntament del 2012 representa el 1 %

C) Recursos Funcionals

Les infraestructures de què disposa l'Ajuntament que s'ofereixen a la població jove són diverses, tenint en compte que en una població petita que no arriba als 1000 habitants la



Pla Local de Joventut 2012-2015 Vilalba dels Arcs

majoria dels espais no són específics per als joves sinó que han de ser compartits i oberts a la resta de la població per a una millor explotació. En aquest sentit es poden enumerar:

Pista esportiva la qual es fa servir per realitzar futbol sala i altres esports.

Camp de futbol, és juguen partits de competició, entrenaments i curses.

Piscines Municipals, a més de practicar-hi la natació es fan cursets tots els anys.

Pista de Tennis situada al recinte Polisportiu.

Al recinte polisportiu, situat al carrer Rossinyol , núm. 21. A la 1^a Sala polivalent, es fan classes de gimnàstica, curs de boixets, reunions i d'altres. Activitats .A la 2^a sala està la biblioteca lectura, consultes i telecentre.

Centre cultural i recreatiu rossinyol, situat al carrer rossinyol, núm. 8. El recinte es compon de : Sala per cinema, teatre, conferències i reunions. Sala assajos. Sala Reunions Jubilats. Sala Associació Dones, Apa, Majorettes. Sala Agrupació Musical Vilalba dels Arcs. Seu de l'associació juvenil de Vilalba dels Arcs. Sala on es fa ball, actes culturals, assajar els grups de Majorettes , Banda de Música i d'altres.

8. Avaluació

L'ajuntament de Vilalba dels Arcs no entén el procés d'avaluació com un recull de dades sobre els resultats que han obtingut les actuacions, sinó com una eina d'aprenentatge que contribueix a millorar la qualitat, en termes d'eficiència i eficiència de les actuacions. Els resultats que obtenim ens han de servir per aconseguir eines que ens capacitin per millorar les futures actuacions i per validar l'assoliment dels objectius plantejats.

Per tot això creiem important ressaltar que ha de ser un procés sistèmic i raonat, fruit de la reflexió de tots els agents implicats.

L'avaluació d'aquest pla està dissenyada seguint criteris de l'anomenada avaluació de la quarta generació, que ens ajudarà a esbrinar què ha facilitat i què ha dificultat la consecució dels objectius plantejats. L'hem plantejat amb rigor i sistematització per tal que ens porti a recomanacions de canvi i transformació.



Pla Local de Joventut 2012-2015 Vilalba dels Arcs

Per tal d'aconseguir una avaluació acurada s'ha de reflexionar durant tot el procés amb tots agents socials implicats, sent conscients que les conclusions ens reorientaran no sols en la redacció dels futurs Plans d'Actuació, sinó també en el futur de la política juvenil municipal i en conseqüència de la comarcal.

No hem de perdre de vista que a part dels resultats que obtinguem, els passos que s'han fet fins aquí ja han estat molt positius. Aconseguir aquest treball interinstitucional conjunt ha costat molt temps però creiem que val la pena seguir esmerçant tots els recursos. En aquest cas el resultat és important, però encara ho és més el procés, la metodologia de treball consensuada, perquè ens marca la línia a seguir els propers anys.

A continuació adjuntem la matriu d'avaluació del Pla Local de Joventut de Vilalba dels Arcs 2012-2015

Avaluació del diagnòstic del Pla Local			
Preguntes	critèris	indicadors	Fonts d'informació
Han participat les diferents associacions amb representació juvenil municipal?	Quan hi hagi representació de la major part de les associacions a les reunions.	Assistència del 80%.	Reunions. Procés participatiu
Tots els joves han pogut formar part del procés participatiu?	Quan hi hagi una alta assistència dels joves al procés participatiu.	Almenys un 60% dels joves del municipi	Procés participatiu.
Els objectius responen a les necessitats detectades pels joves durant el procés?	Quan es plantegi les línies d'actuació als joves i hi estiguin d'acord.	Un 90% dels joves troba adequat el plantejament.	DAFO
La visualització de la realitat juvenil de Vilalba dels Arcs és representativa i ofereix	Quan ha estat dissenyat tenint en compte totes les dades disponibles	S'ha utilitzat més de 4 fonts diferents per agrupar la informació	Idescat Padró municipal Reunions Procés participatiu



Pla Local de Joventut 2012-2015 Vilalba dels Arcs

una visió general i realista de la seva situació actual?	actuals i ha seguit la major part de les pautes del PNJ		Consell Comarcal IES i Agrària Enquesta salut IES DAFO Altres fonts documentals
Avaluació dels processos del Pla			
Preguntes	criteris	indicadors	Fonts d'informació
S'han mantingut els efectes positius del programa durant els 4 anys?	Quan hi hagi un increment dels joves que participin en les activitats incloses als programes.	Augment d'un 10% del joves cada any.	Registre consultes PIJ municipal. Registre participació activitats.
S'han dissenyat els mecanismes adequats d'informació, seguiment i avaluació?	Quan a l'hora d'avaluar es tinguin totes les variables per fer-ho.	100% de les variables d'avaluació.	Base de dades Registres de consultes Valoració personal dels agents socials implicats.
Els programes són coherents amb els objectius del Pla?	Quan amb la implementació del programes s'assoleixin els objectius plantejats.	Assoleix un 85% dels objectius.	Valoració personal dels tècnics.
El Pla crea espais i metodologies flexibles que garanteixin la igualtat en la participació?	Quan la majoria dels joves de Vilalba dels Arcs participin en l'exercici dinàmic del Pla.	Participació d'almenys un 65% dels joves.	Base de dades Registres de consultes
Els programes han estat consensuats per tots els agents implicats.	Quan els agents socials implicats estiguin d'acord amb	Més dels 80% dels agents implicats	Valoració personal dels agents socials implicats



Pla Local de Joventut 2012-2015 Vilalba dels Arcs

	la finalitat dels programes		
El contingut del Pla Local de joventut de Vilalba dels Arcs és conegut per la majoria dels joves i agents implicats.	Quan la majoria dels agents implicats coneguin l'existència del Pla.	Més dels 80% dels agents implicats.	Valoració personal dels agents socials implicats Registre de consultes i assistència a les activitats.

Avaluació dels resultats del Pla

Preguntes	Criteris	Indicadors	Fonts d'informació
El Pla potencia els serveis tècnics de joventut a Vilalba dels Arcs?	Quan augmentin els serveis que s'ofereix des de l'ajuntament en matèria de joventut	Almenys dos actuacions l'any.	Pla d'actuació
El Pla interrelaciona els programes comarcals amb els municipals?	Quan el Pla inclogui algunes de les actuacions comarcals	Almenys tres actuacions comarcals.	Pla d'actuació
El Pla afavoreix l'apoderament, orientació i acompanyament de les persones joves en els seu procés educatiu/ laboral?	Quan el Pla inclogui programes que ofereixin orientació i assessorament en matèria d'educació i treball	Almenys dos actuació per any.	Pla d'actuació
El Pla dóna eines per treballar hàbits i conductes saludables?	Quan el Pla inclogui programes que treballin hàbits de conductes saludables.	Almenys una actuació a l'any.	Pla d'actuació



Pla Local de Joventut 2012-2015 Vilalba dels Arcs

El Pla fomenta la participació activa del jove?	Quan el Pla inclogui estratègies que fomentin la participació	Almenys tres estratègies.	Facebook Pàgines web Cartells Pregons Reunions/ trobades
El Pla incrementa i millora la relació dels joves amb l'ajuntament?	Quan el Pla ofereixi espais de relació entre els joves i l'ajuntament	Almenys una trobada/reunió anual entre representants dels joves i de l'ajuntament.	Trobada