



DUPROCIM

Document Únic de Protecció Civil Municipal del PERELLÓ

Sol·licitant
Ajuntament de El Perelló (Baix Ebre)

Data
Agost de 2017

Expedient: **8004330008-2016-0002054**
Clau: **2016-0002054**

Redacció: **Enginyeria i Medi Ambient S.L.**
Servei: **Medi Ambient, Salut Pública, Enginyeria Municipal i
Territori**

DOCUMENT ÚNIC DE PROTECCIÓ CIVIL MUNICIPAL DEL PERELLÓ

ÍNDEX

DUPROCIM	0
Sol·licitant	0
Data	0
1. Document 1. Generalitats i Organització Municipal	4
1.1. Introducció, normativa i disposicions legals	4
1.2. Dades generals del municipi	5
1.2.1. IDENTIFICACIÓ DEL MUNICIPI	5
1.2.2. SITUACIÓ GEOGRÀFICA	5
1.2.3. DADES DE POBLACIÓ	6
1.2.4. SERVEIS BÀSICS.....	7
1.2.5. CLIMATOLOGIA (XEMA el Perelló)	8
1.2.6. OROGRAFIA I HIDROLOGIA.....	9
1.3. Organització municipal de protecció civil	9
1.3.1. ESTRUCTURA, FUNCIONS I RESPONSABILITATS	9
1.3.2. CENTRES DE COORDINACIÓ	14
1.4. Programa i procediment d'implantació, simulacres, manteniment, revisió i actualització	16
1.4.1. PROGRAMA DE LA IMPLANTACIÓ DEL PLA	16
1.4.2. MANTENIMENT DEL PLA	16
1.5. Bases per al pla de recuperació previst a l'article 31 de la Llei 4/1997	17
2. Document 2. Anàlisi del risc	19
2.1. Risc territorial	19
2.2. Riscos especials	19
INCENDIS FORESTALS	20
INUNDACIONS	23
Dades específiques per inundacions	24
2.2.3 CONTAMINACIÓ ACCIDENTAL MARINA	25
3. Vulnerabilitat municipal	26
3.1. Àrees o sectors d'afectació	26
3.1.1 Risc territorial	26
3.1.2 Riscos especials	29
fonts de perill al municipi.....	32
Focus mòbils	34

3.2.	Elements vulnerables	35
3.2.1	Risc territorial	35
3.2.2	Riscos especials	37
	ACTIVITAT TURÍSTICA	42
	AMBIENTAL	42
	ACTIVITAT PESQUERA.....	43
4.	PROCEDIMENTS OPERATIUS PER RISC	44
4.1.	Procediment operatiu	44
4.1.1.	CRITERIS D'ACTIVACIÓ. NIVELLS.	44
4.1.2.	TASQUES PREVENTIVES I OPERATIVES ASSOCIADES A CADASCUN DELS NIVELLS 45	
4.1.3.	AVISOS: ORGANITZACIÓ, SISTEMES I RECORREGUTS D'AVÍS.....	53
4.1.4.	PROCEDIMENTS DE RELACIÓ I D'INTEGRACIÓ AMB ELS PLANS D'ÀMBIT SUPERIOR	54
4.2.	Mesures de protecció a la població	54
4.2.1.	EXECUCIÓ DE L'EVACUACIÓ	54
4.2.2	CONTROL D'ACCESSOS	58
4.2.3	PAUTES DE CONFINAMENT	58
4.3.	Centres d'acollida. Tipologia.	59
5.	Document 5. Fitxes d'actuació	60
6.	Document 6. Directori telefònic i catàleg de mitjans i recursos	77
6.1.	Directori telefònic	77
6.1.1.	ORGANIGRAMA MUNICIPAL DE L'EMERGÈNCIA	77
	Grups actuants	79
6.1.2.	CENTRES DE COORDINACIÓ I SERVEIS D'EMERGÈNCIA	80
6.1.3.	ELEMENTS VULNERABLES.....	80
6.1.4.	CENTRES D'ACOLLIDA.....	83
6.1.5.	MITJANS DE COMUNICACIÓ.....	83
6.1.6.	MUNICIPIS VEÏNS.....	83
6.2.	Catàleg de mitjans i recursos	84
6.2.1.	MITJANS I RECURSOS DE L'AJUNTAMENT.....	84
6.2.2.	XARXA D'HIDRANTS MUNICIPAL	84
6.2.3.	ASSOCIACIONS I GRUPS VOLUNTARIS LOCALS.....	84
6.3	Criteris d'activació concrets per riscos especials	85
7.	Document 7. Cartografia bàsica i específica (per a cada risc).....	96

1. Document 1. Generalitats i Organització Municipal

1.1. Introducció, normativa i disposicions legals

El Document Únic de Protecció Civil Municipal és el document que estableix el marc orgànic i funcional previst per a un municipi, amb l'objecte de prevenir i controlar els riscos sobre les persones i els béns i donar resposta adequada a les possibles situacions d'emergència del municipi, sota responsabilitat del titular del pla i garantint la integració d'aquestes actuacions amb el sistema autonòmic de protecció civil.

Degut a que el Perelló és una població amb risc forestal, nivell alt de risc per inundacions, un valor de 2 sobre 4 de perill enfront una contaminació accidental marina, i creua el seu municipi una via (AP-7) inclosa a la xarxa d'itineraris de mercaderies perilloses, i d'acord amb la Llei 4/97 de protecció civil de Catalunya, l'Ajuntament resta obligat a elaborar i implantar el Pla de protecció civil municipal, del qual aquest document n'és la base.

D'altra banda, el Document Únic de Protecció Civil Municipal, s'ha realitzat, a banda del Decret 155/2014, de 25 de novembre, pel qual s'aprova el contingut mínim per a l'elaboració i homologació dels plans de protecció civil municipal i s'estableix el procediment per a la seva tramitació conjunta, d'acord amb les disposicions legals, Plans d'emergència i normativa que es descriu a continuació:

A nivell municipal:

- Pla INFOCAT homologat per la Comissió de Protecció Civil de Catalunya el dia 22/10/2009
- Pla INUNCAT homologat per la Comissió de Protecció Civil de Catalunya el dia 22/10/2009
- ADF CABRA FEIXET formada el dia 12/11/1992 pel municipi del Perelló

A nivell autonòmic:

- Decret 161/1995, de 16 de maig, pel qual s'aprova el Pla de protecció civil de Catalunya (PROCICAT).
- Acord GOV/141/2014, de 21 d'octubre, pel qual s'aprova la revisió del Pla especial d'emergències per incendis forestals de Catalunya (INFOCAT).
- Acord GOV/14/2015, de 10 de febrer, pel qual s'aprova la revisió del Pla especial d'emergències per inundacions de Catalunya (INUNCAT).

- Acord GOV/132/2014, de 30 de setembre, pel qual s'aprova la revisió del Pla especial d'emergències per accidents en el transport de mercaderies perilloses per carretera i ferrocarril a Catalunya (TRANSCAT).
- Acord GOV/15/2015, de 10 de febrer, pel qual s'aprova la revisió del Pla especial d'emergències per contaminació de les aigües marines de Catalunya (CAMCAT).

1.2. Dades generals del municipi

1.2.1. IDENTIFICACIÓ DEL MUNICIPI

NOM MUNICIPI	EL PERELLÓ
COMARCA	BAIX EBRE
PROVÍNCIA	TARRAGONA

	NUCLI
SUPERFÍCIE TOTAL	100,7 km ²
POBLACIÓ	2.959 hab
DENSITAT POBLACIÓ	28,8 hab/km ²

1.2.2. SITUACIÓ GEOGRÀFICA

	TELÈFON AJUNTAMENT	TELÈFON POLICIA LOCAL	UBICACIÓ
Rasquera	977 409 061		Nord
Tivissa	977 418 014		Nord
Ametlla de Mar	977 45 60 00	977 49 39 49	Est
Ampolla	977 46 00 18	616 448 446	Sud
Tortosa	977 58 58 00	977 44 86 22	Oest
Tivenys	977 49 62 33		Oest

SUPERFÍCIE TOTAL	10.225 Ha
SUPERFÍCIE URBANA	1.46%
SUPERFÍCIE FORESTAL	52.89%
SUPERFÍCIE AGRÍCOLA	45.65%

MCSC. CREAM

1.2.3. DADES DE POBLACIÓ

DADES DE POBLACIÓ	
POBLACIÓ TOTAL	2.959 hab (27 juny 2017)
POBLACIÓ ESTACIONAL MITJANA	+500/600 persones

1.2.4. SERVEIS BÀSICS

INFRASTRUCTURES I VIES DE COMUNICACIÓ			
CARRETERA / AUTOPISTA	TITULARITAT	PUNTS QUILOMÈTRICS (FRONTERERS)	PONTS I TÚNELS
AP-7	Estat	Km 303 a km 305.5	No
N-340	Estat	Km 1.101,5 a km 1.110	No
TV-3022	Diputació	Km 0 a Km 10,3	No
N-340a	Estat	Km 223 a km 225	No
LÍNIA DE FERROCARRIL	CARACTERÍSTIQUES	ESTACIONS	PONTS I TÚNELS (PUNT QUILOMÈTRIC)
RENFE	Castelló – Tarragona	Ampolla, Ametlla	
LÍNIA DE GASIFICACIÓ	COMPANYIA		CARACTERÍSTIQUES DEL TRANSPORT
	ENAGAS		Gaseoducte soterrat

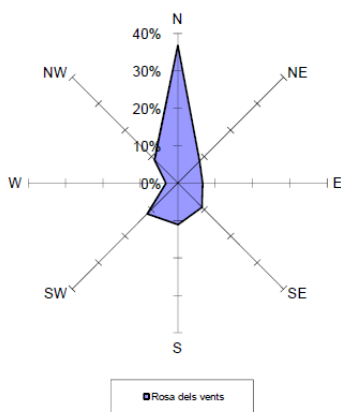
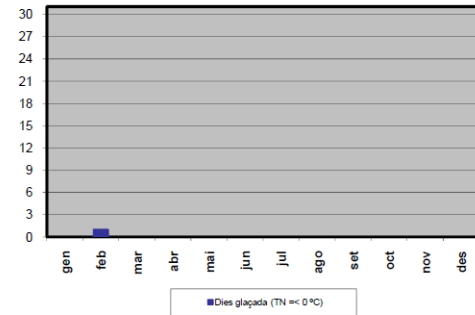
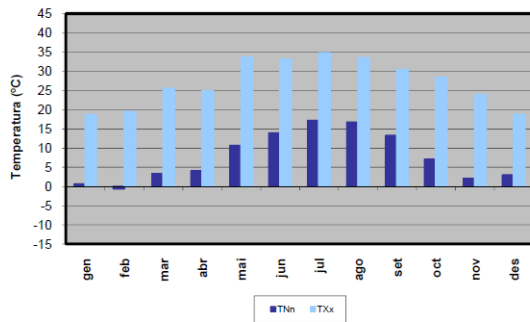
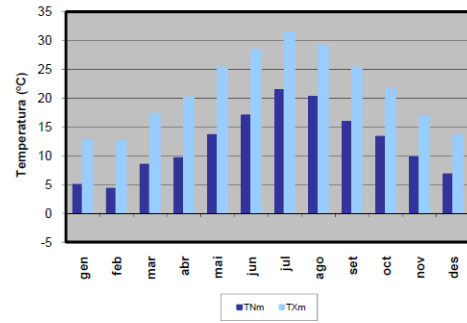
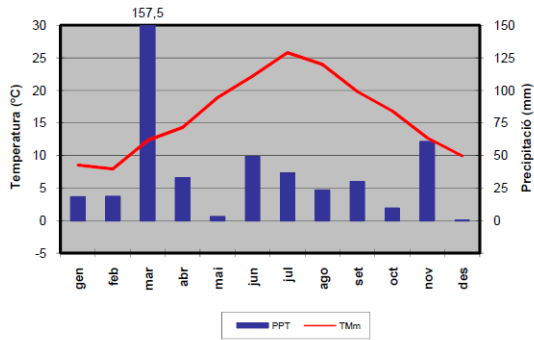
LÍNIA ELÈCTRICA	TENSIÓ	COMPANYIA	AFECTA LA MASSA FORESTAL? (S/N)
AT01	380 Kw	REE	Si
AT02	110 kw	REE	Si
AT03	110 kw	REE	Si

PARCS EÒLICS:

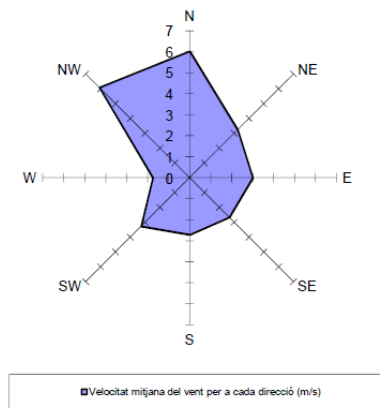
- Les Calobres, 12.75 MW
- Les Colladetes, 36.63 MW

La companyia responsable de la xarxa d'aigua potable del municipi és SOREA

1.2.5. CLIMATOLOGIA (XEMA el Perelló)



Percentatge de calmes: 4,4%



1.2.6. OROGRAFIA I HIDROLOGIA

ALTITUD MÀXIMA	Mola del Boix, 713 m
ALTITUD MÀXIMA AMB POBLACIÓ / INFRAESTRUCTURES	Parc eòlic les Calobres, 450 m
ALTITUD MÍNIMA	0 m (costa)
ALTITUD MÍNIMA AMB POBLACIÓ / INFRAESTRUCTURES	Perelló Mar, 0 m
ALTITUD DEL NUCLI URBÀ	150 m
RIERES	Barranc de la Riera, barranc de les Comes, barranc del Salt, barranc de les Bordes
PASSOS SOTERRANIS	AP-7 i FFCC Castelló-Tarragona

1.3. Organització municipal de protecció civil

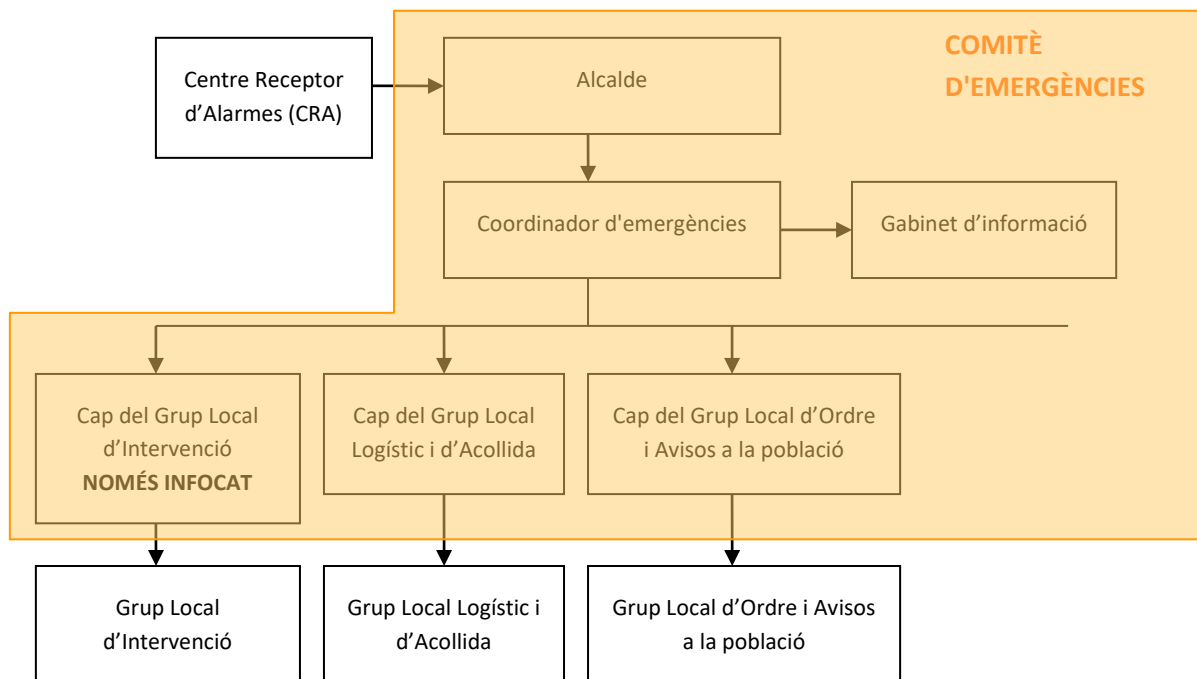
1.3.1. ESTRUCTURA, FUNCIONS I RESPONSABILITATS

L'organització municipal de protecció civil és el conjunt de persones encarregades de dur a terme la protecció civil del municipi, amb l'objectiu de fer front a les emergències que puguin sorgir dins del municipi per tal de salvar vides, protegir béns i el medi ambient.

L'estructura de l'organització municipal de protecció civil té com a punt més elevat de responsabilitat a l'alcalde, que és l'autoritat de protecció civil d'àmbit municipal i, com a base de l'organització, es troben les diferents comissions i comitès encarregats de dur a terme les accions per tal d'aplicar correctament el Pla de Protecció Civil Municipal.

En aquest apartat es tracta doncs, de donar a conèixer les diferents figures dins de l'organització municipal de protecció civil tot explicant les seves funcions i responsabilitats.

L'organigrama municipal en emergències segueix el següent patró:



En resum, s'ha de realitzar una explicació de les funcions i responsabilitats del municipi i de les figures següents:

Centre Receptor d'Alarmes (CRA)

És el centre on es reben i des d'on es notifiquen els avisos d'emergència.

Comitè d'emergències:

- Alcalde
- Consell Assessor
- Gabinet d'informació municipal

Aquests òrgans es defineixen de la manera següent:

Alcalde (Director del Pla)

L'alcalde del municipi és l'autoritat de protecció civil d'àmbit municipal, i per tant el director del Pla municipal de protecció civil o responsable municipal de l'emergència. Pot delegar les funcions de direcció del Pla al/a la tinent/a d'alcalde (o a altres regidors/es, si en manquen).

L'alcalde és el responsable màxim de l'elaboració, la implantació i l'execució del Pla de protecció civil municipal.

Funcions:

- Analitzar i valorar la situació.
- Informar-ne al director del Pla Especial de la Generalitat per mitjà del CECAT (Tel. 93 551 72 85) i coordinar-se amb el director del Pla Especial de la Generalitat.
- Declarar la pre-alerta, l'activació i la desactivació del Pla de protecció civil municipal. Informar-ne al director del Pla Especial de la Generalitat per mitjà del CECAT (Tel. 93 551 72 85).
- Convocar el Comitè Municipal d'Emergències.
- Constituir i exercir la direcció del CECOPAL.
- Informar i coordinar-se amb el director del Pla Especial de la Generalitat.
- Analitzar i valorar la situació.
- Si fos el cas, donar l'ordre de preparar i prendre totes les mesures preventives necessàries, previstes a nivell municipal, per minimitzar els danys previsibles.
- Donar l'ordre de divulgar els consells d'autoprotecció davant del risc.
- Avaluar i determinar els elements vulnerables, i posar-ho en coneixement del director del Pla Especial de la Generalitat. Si és convenient, haurà de propiciar l'activació dels diversos PAU que ho requereixin.
- Decidir en tot moment, amb el Comitè Municipal d'Emergències, les actuacions més adients per fer front a l'emergència dins del seu marge de responsabilitat i aplicar les mesures de protecció a la població (avisos, acollida i suport), als béns i al medi ambient.
- Assegurar l'execució de la part de les funcions que el municipi assumeixi i vetllar per la correcta execució d'aquestes funcions.
- Ordenar la incorporació als grups d'actuació del Pla Especial de la Generalitat dels mitjans i recursos municipals disponibles per garantir la protecció i la seguretat de la població.
- Decretar, si s'escau, mobilitzacions i expropiació temporal.
- Assegurar el manteniment i l'operativitat del Pla de protecció civil municipal.
- D'altres, en funció del risc.

Consell Assessor

El Consell Assessor té per funcions:

- Assessorar el director del pla, l'alcalde.

- Analitzar i valorar la situació, aportant-hi tota la informació i trametent les instruccions de l'alcalde als seus respectius col·laboradors.
- Altres funcions específiques per a cada risc concret.

El Consell Assessor es compon de:

- El / La cap del Grup Local d'Ordre i Avisos a la Població
- El / La cap del Grup Local Logístic i d'Acollida
- El / La cap del Grup Local Específic pel Risc corresponent en cada cas
- El / La coordinador municipal de l'emergència
- Altres en funció del risc a criteri del director del Pla, en general tots els regidors i/o tècnics implicats en la resolució de l'emergència

Grup Local d'Ordre i Avisos a la Població

Les funcions d'avisos són:

- Avisar a la població afectada que estigui en les zones de risc de l'emergència i especialment als elements vulnerables.
- Transmetre la informació de les mesures a adoptar per part de la població.

Les funcions d'ordre són:

- Coordinar i executar les tasques d'allunyament, evacuació o confinament de la població i dels elements vulnerables.
- Garantir la seguretat ciutadana a la zona de risc.
- Controlar els accessos a la zona de risc.
- Realitzar la vigilància viària a la zona d'emergència, efectuant el control del trànsit d'accés dels components dels grups d'emergència.
- Guiar els actuants cap al Centre de Comandament Avançat (CCA) i a l'Àrea sanitària.

Grup Local d'Intervenció (Només INFOCAT)

Les seves funcions són:

- Assessorar tècnicament als diferents cossos d'emergència sobre l'actuació en front de l'emergència.
- Donar recolzament a les tasques necessàries per a prevenir i controlar les emergències.
- Donar recolzament a les tasques de rescat i salvament de persones i béns.
- Informar el coordinador del CCA i atendre les seves instruccions.

Grup Local Logístic i d'Acollida

- Proporcionar i gestionar els serveis bàsics municipals.
- Preparar els centres d'acollida i gestionar-los per tal que es pugui acollir a la població.
- Donar allotjament, proveïment d'aliments, control i serveis socials a les persones afectades.
- Subministrar tots els materials o combustibles que es necessitin.
- Rebre el voluntariat ocasional.
- Específiques per al risc de nevades i allaus:
 - o Coordinar les tasques de neteja de la xarxa viària establint prioritats d'actuació per tal de minimitzar les situacions de risc i que els Grups d'Actuació puguin complir les seves missions.
 - o Preveure el material necessari per minimitzar les conseqüències de l'emergència (fundents, maquinària, material lleuger i pesant de treball i transport...).
 - o Donar suport tècnic al personal dels vehicles desviats als aparcaments.

Coordinador municipal de l'emergència

És la figura que fa de vincle entre l'alcalde i els diferents grups d'emergència, essent el màxim responsable del Consell Assessor. És el responsable de comunicar amb els diferents grups d'emergència municipal i de controlar que tot es fa segons el previst, a més de suplir a l'alcalde en cas que fos necessari, amb una disponibilitat de 24 hores al dia.

Les seves funcions són:

- Coordinar l'emergència.
- Comunicar amb tots els grups d'emergència municipal.
- Rebre comunicacions del CRA.
- Assessorar l'alcalde.
- Controlar la situació i evolució de l'emergència i supervisar les accions dels diferents grups d'emergència.

Representant municipal al CECAT

És el responsable de traslladar-se al CECAT, en cas que aquest ho requereixi, per tal de donar informació a Protecció Civil, d'una forma directa i conjunta, de tot el que pugui ser necessari per a la resolució de l'emergència.

Gabinet d'Informació Municipal

El Gabinet d'Informació Municipal és l'òrgan responsable de donar la informació en el moment de l'emergència.

Les seves funcions són:

- Aplegar informació sobre l'emergència
- Transmetre (o difondre) la informació generada dins el Comitè d'Emergències a la població en general i a les persones directament o indirectament afectades

ORGANITZACIÓ MUNICIPAL DE PROTECCIÓ CIVIL		
CÀRREC OPERATIU	CÀRREC HABITUAL	NÚMERO DE FITXA D'ACTUACIÓ
Centre Receptor d'Alarmes	Guàrdia municipal	1
Responsable emergència municipal	Alcalde/essa	2
Representant municipal al CECAT	Regidor	4
Cap del Gabinet d'informació	Alcalde	5
Cap del Grup local d'intervenció (Només Infocat)	Regidor de Medi Ambient	6
Cap del Grup local logístic i d'acollida	Regidor de Serveis	8
Cap del Grup local d'ordre i avisos a la població	Cap Guàrdia Municipal	9
Cap del grup local logístic mar (CAMCAT)	Regidor de Serveis	12

1.3.2. CENTRES DE COORDINACIÓ

» **Centres de recepció d'alarmes (CRA)**

Lloc	Guàrdia municipal
Adreça	C/ Lluís Companys, 2 43519 El Perelló
Telèfon	977 49 00 07 / 630 157 147
Correu electrònic	aj.perello@elperello.cat
Altres comunicacions	Fax: 977 49 01 37
Protocols, fitxes d'actuació, etc.	1

Funcions

- Notificar qualsevol alarma al **112** i al **CECAT (Tel. 93 551 72 85 / 977 29 76 00)**.
- Rebre la notificació de l'alarma i trametre-la.
- Valorar, segons el protocols establerts, la importància de l'alarma.
- Posar en marxa el avisos d'activació del Pla de protecció civil municipal.
- Informar-se, en els primers moments, de la marxa de l'emergència.
- Establir contacte amb el coordinador municipal de l'emergència o l'alcalde.

» Centres de Coordinació Operativa Local (CECOPAL)

Lloc	Ajuntament
Adreça	C/ Lluís Companys, 2 43519 El Perelló
Telèfon	977 49 00 07 / 977 49 00 72
Correu electrònic	aj.perello@elperello.cat

Funcions

- És el centre de coordinació municipal, que realitza les accions determinades pel director del Pla. Des d'aquí es dirigeix i es coordinen les actuacions dels diversos serveis relacionats amb el Pla.
- Mantenir contacte directe i continu amb el **Centre de Coordinació Operativa de Catalunya (CECAT, Tel. 93 551 72 85 / 977 29 76 00)**.
- Notificar als grups operatius i al **CECAT** l'activació i la desactivació del Pla de protecció civil municipal.
- Facilitar, si s'escau, la informació a la població del municipi, amb els mitjans oportuns, segons les circumstàncies del risc i l'evolució de la situació de l'emergència.
- Mobilitzar i assegurar la transmissió de la informació i les ordres als grups operatius municipals decidides per la direcció del Pla, així com activar els mitjans i recursos municipals necessaris.
- Canalitzar l'ordre de l'autoritat de protecció civil municipal de prestació de serveis personals i la requisita, la intervenció o l'ocupació temporal i transitòria dels béns necessaris per afrontar les situacions d'emergència.
- Donar suport als mitjans d'emergències, de seguretat i als serveis especialitzats aliens que intervinguin en el municipi sota l'estructura del Pla activat.

1.4. Programa i procediment d'implantació, simulacres, manteniment, revisió i actualització

1.4.1. PROGRAMA DE LA IMPLANTACIÓ DEL PLA

IMPLANTACIÓ DEL PLA			
DATA	TIPUS	RISC/OS	ADREÇAT A
Primavera	Simulacre	Incendi forestal Inundació Contaminació marina	Membres del Comitè local d'emergències
Estiu	Informació	Inundació Incendi forestal	Població

1.4.2. MANTENIMENT DEL PLA

MANTENIMENT DEL PLA	
Data d'homologació:	
Data d'homologació de l'última revisió:	
Data de l'última actualització:	
Data de la propera revisió:	

1.5. Bases per al pla de recuperació previst a l'article 31 de la Llei 4/1997

1. Recopilació de les fonts d'informació dels danys produïts:

- Tècnics municipals
- Brigada d'obres
- Agents de la Policia Municipal, els Mossos d'Esquadra, la Guàrdia Civil
- Bombers
- Servei d'enllumenat, de clavegueram... del municipi
- Companyies de l'aigua, del gas, d'electricitat i de telèfons
- Serveis de transports: ferrocarrils, transport urbà, empreses d'autocars, empreses de transports...
- Carreteres
- Indústries, comerços... del municipi
- Particulars
- Serveis sanitaris
- Altres que el municipi consideri oportú

2. Recopilació de les dades dels danys que s'han produït:

- Localització dels danys: cal indicar el lloc concret (fins i tot amb cartografia).
- Descripció de:
 - Els elements afectats (cal indicar el tipus d'element i una descripció).
 - Els tipus dels danys que s'han produït.
 - Causes que han produït els danys.

3. Valoració econòmica dels danys (despeses que s'han generat durant l'emergència i cost per recuperar la normalitat).

És responsabilitat de l'Ajuntament l'adopció immediata de les mesures següents:

- Notificació a les companyies de gas, d'electricitat, de telèfons, de llum, carreteres, mitjans de transport de les avaries, talls de subministrament, dels danys que s'han produït.
- Acollida de la població.

- Proveïment de recursos a la població.
- Desenrunament i neteja.
- Recerca de mitjans i recursos.
- Control d'aqüífers.

Proposta de reconstrucció o reparació dels danys:

- Descripció de les obres, reparacions... a realitzar per recuperar o reparar els danys (la proposta es pot realitzar per evitar la repetició dels danys).
- Valoració econòmica (cost per recuperar la normalitat).
- Designació de responsables.
- Definició de terminis.

Cal saber si la zona s'ha declarat o no zona d'actuació especial (o catastròfica). En aquest cas les ajudes vindran de l'Estat, el qual aprova un Reial decret llei (primer l'aprova el Consell de Ministres i posteriorment el validen les Corts), per establir de forma concreta i per a cada catàstrofe totes les mesures, actuacions i procediments a seguir. S'hi estableixen, també, les previsions de finançament mitjançant el crèdit extraordinari.

Al marge de les subvencions que dona l'Estat, pot haver-hi ajudes de les comunitats autònomes, la Unió Europea, les diputacions... En aquest cas, cal tenir en compte que aquestes ajudes són incompatibles amb les que pugui donar l'Estat.

Cal destacar que queden excloses les ajudes de les diferents administracions als danys produïts en béns assegurats, ja que existeix el Consorci de Compensació d'Assegurances, entitat autònoma de caràcter públic que actua com a reasseguradora de les companyies privades en cas que es produeixin catàstrofes.

2. Document 2. Anàlisi del risc

2.1. Risc territorial

RISC TERRITORIAL		
	Classificació del risc al municipi segons PROCICAT	AVALUACIÓ
Emergències per episodis de contaminació a l'Ebre aigües avall de l'embassament de Flix:	Municipi abastat pel CAT	Disposa de pla d'Emergències específic
Emergències per ventades	Moderat	Territori amb habituals fortes ventades a l'hivern, però que només causen danys de forma excepcional. Probablement major incidència en la circulació de vehicles per les vies de comunicació AP-7 i N-340

2.2. Riscos especials

RISCOS ESPECIALS		
	Classificació del risc al municipi segons Pla Especial Generalitat	AVALUACIÓ
Risc d'incendi forestal (INFOCAT):	Perill molt alt Vulnerabilitat mitja	Municipi de gran extensió, amb un alt % de superfície forestal amb vegetació d'alta inflamabilitat
Risc d'inundacions (INUNCAT):	Alt	Municipi de territori muntanyós i abrupte amb barrancs mediterranis de característiques torrencials
Risc químic en el transport (TRANSCAT):	Molt alt	Municipi creuat per l'AP-7 i la línia de FFCC Barcelona-València
Risc contaminació accidental de les aigües marines (CAMCAT):	Risc mitjà Vulnerabilitat 4/5	Municipi amb uns 3.2 km de costa d'alta vulnerabilitat per l'activitat pesquera que s'hi desenvolupa, i pels valors naturals que allotja

INCENDIS FORESTALS

» **Massa forestal**(Situació i límits)

Sector/s de massa forestal	Situació geogràfica (respecte al nucli urbà)	Característiques
SR01. Boix	Oest	Sector d'unes 4.400 ha que es correspon amb l'extrem sud-est de l'espai natural de la serra del Boix. Es tracta d'un espai forestal molt abrupte, que assoleix alçades de fins a la cota 700 m, amb abundants barrancs, i en general força inaccessible. Arrel dels successius incendis, la vegetació dominant és del tipus arbustiva. La implantació humana és baixa des del punt de vista productiu (conreus) però amb una gran presència d'habitatges i edificacions ocupades sobretot per estrangers.
SR02. Colladetes	Nord	Sector d'unes 1.600 ha que inclouria els terrenys de l'espai natural protegit del Tossal de Montagut i els vessants forestals fins la zona de conreus del Burgar. De relleu més suau, els principals elements antròpics són els parcs edílics a les zones altes i algunes edificacions ocupades a la part baixa. La vegetació dominant és del tipus forestal arbrat.
SR03. Puig Moltó	Est	Sector d'unes 1.900 ha que es correspon amb l'extrem meridional del municipi, entre la N340 i la línia de costa. Es tracta d'una zona de relleu suau, que no supera els 200 m de cota, però molt fragmentada pels nombrosos barrancs i petites valls. Des del punt de vista dels usos, es tracta d'un sector amb un mosaic agrícola-forestal força marcat, i també amb una alta implantació d'edificis i habitatges ocupats una bona part de l'any.

» **Camins primaris**

Són aquells camins que tenen una amplada mínima de 5 metres i que permeten el pas creuat de dos camions de tipus BRP.

Són una categoria de camins poc present, bàsicament un al sector del Boix, d'accés al mas de Betetes, i el camí d'accés a Cap Roig al sector de Puig Moltó.

Nom / Núm. Identificació	Origen- Destí	Sector
01	TV-3022 fins mas de Betetes	Boix
02	N340 fins cap Roig	Puig Moltó

» **Camins secundaris**

Són aquells camins i pistes forestals amb una amplada entre 3 i 5 metres amb sobre-amples disposats cada 100 - 150 metres que permeten el pas creuat de vehicles.

Són la categoria de camins més extensa al municipi. Amb 230 km i més de 900 trams, donen accés a la totalitat de les zones agrícoles i forestals accessibles.

» **Camins terciaris**

Són aquells camins i pistes forestals que no permeten el pas creuat de dos camions de tipus BRP i que tampoc no disposen de sobre -amples cada 100 - 150 metres. No es consideren part de la xarxa bàsica de camins per a incendis forestals del Pla Especial de la Generalitat perquè afegeixen complexitat operativa.

Amb una extensió d'uns 97 km, els 360 trams de camins terciaris esdevenen en la seva majoria els trams finals dels camins secundaris, quan aquests s'endinsen en les zones forestals.

» **Punts d'aigua**

Codi	Element	Nom
H1	Hidrant, dipòsit amb hidrant	Hidrant
H2	Hidrant, dipòsit amb hidrant	Hidrant
H3	Hidrant, dipòsit amb hidrant	Hidrant
H4	Hidrant, dipòsit amb hidrant	Hidrant
H5	Hidrant, dipòsit amb hidrant	Hidrant
H6	Hidrant, dipòsit amb hidrant	Hidrant
H7	Hidrant, dipòsit amb hidrant	Hidrant
PA1	Bassa	Bassa d'en Ferrà
PA10	Bassa accessible amb helicòpter	Bassa

PA11	Piscina accessible amb helicòpter	Piscina municipal
PA12	Bassa	Bassa de Borrás
PA13	Bassa accessible amb helicòpter	Bassa del Pi
PA14	Bassa	Bassa d'en Fuster
PA15	Bassa	Bassa de les Collades
PA16	Bassa	Bassa Roblida
PA17	Bassa	Bassa de navarro
PA18	Bassa accessible amb helicòpter	Bassa
PA19	Bassa accessible amb helicòpter	Bassa
PA2	Bassa	Bassa en Baró
PA3	Bassa	Bassa
PA4	Bassa accessible amb helicòpter	Bassa Mas del Blanc
PA5	Bassa	Bassa de Xeta
PA6	Bassa	Bassa de les Comes
PA7	Bassa	Bassa Mas de Cebacrua
PA8	Bassa	Bassa de l'Espinal
PA9	Bassa	Bassa Mas de Sardina

D'altra banda la vall del Burgar, a banda i banda de la carretera TV-3022, hi ha una extensa xarxa de regadiu, amb abundants punts de subministrament d'aigua que s'abasteixen de diverses basses de reg de grans dimensions.

» **Tallafocs**

Són franges naturals (cultius, rius, etc.) o artificials (carreteres, autopistes, vies fèrries, etc.) de 200 metres d'amplada.

Vinculats als parcs eòlics, existeix una important xarxa de tallafocs i franges de seguretat

» **Punts de vigilància**

Tot i no estar físicament al terme del Perelló, a pocs centenars de metres hi ha el punt de vigilància més important, a la Creu de Santos (942 m)

INUNDACIONS

Inundacions esdevingudes al municipi:

Zona afectada	Descripció	Any	Danys
Part baixa del nucli urbà	Desguàs per sota de la N340 al costat del nucli urbà		Inundacions i tall de camins

» Riu / riera / torrent / canal

Nom	Característiques
Barranc de Comes	Barranc que transcorre pel perímetre sud i est del nucli urbà. Tot i que té una llera prou definida i els habitatges no l'envaeixen, podria afectar les comunicacions viàries entre el nucli urbà i la N-340
Barranc del Salt	Barranc que transcorre pel perímetre nord del nucli urbà. També té una llera prou definida i sense habitatges, però podria afectar la connectivitat amb la TV-3022
Barranc (barri de dalt)	Petit barranc, que fins i tot podria es podria considerar afluent de l'anterior, que transcorre a tocar del nord-oest del nucli urbà, i amb la principal característica que part del mateix ha estat canalitzat i cobert al seu tram urbà

Altres barrancs

Nom	Característiques
Barranc de la Riera, barranc del Clot d'en Pastor, barranc de la Cova d'en Canader, barranc del Ganso, barranc de l'Aiguardenter, barranc de Santa Eulàlia, barranc de Cardillo, barranc del Moliner, barranc del Furoner, barranc del Cap Roig, barranc del Mas de Bermejo, barranc de Sant Pere, barranc de l'Àliga, barranc d'en Gilet, barranc de Tita, barranc de la Comartí, barranc de les Comes, barranc de les Malladetes, barranc del Bosc, barranc del Salt, barranc del Gord	Tots els barrancs del municipi tenen un règim mediterrani, és a dir, sense aigua la major part de l'any i només amb aigua quan es donen precipitacions torrencials, moment en que poden desaiguar de forma violenta

» **Infraestructures associades destacables: ponts, rescloses, embassaments, guals, basses**

Nom	Característiques
Pont	Pont de la TV-3022a per sobre el barranc del Salt, situat al nord del nucli urbà
Pont	Pont del camí que comunica el barri de Torretes amb el nucli urbà a sobre el barranc del Salt
Pont	Pont de la N-340a per sobre el barranc del Salt, situat al nord-est del nucli urbà
Pont	Pont de la N-340 per sobre el barranc de Comes
Pont	Pont de l'Avinguda de Catalunya d'accés al nucli urbà per l'extrem sud, a sobre el barranc de les Comes
Pont	Pont de l'A-7 a sobre el barranc del Cap Roig, situat al nord-oest de l'urbanització Perelló Mar
Pont	Pont de la línia de ferrocarril a sobre el barranc del Cap Roig, situat al nord-oest de l'urbanització Perelló Mar
Canalització coberta	Tram urbà del barranc (barri de dalt) que ha estat canalitzat i cobert

Dades específiques per inundacions

» **Estacions meteorològiques o pluviomètriques dins del municipi**

Localització	Característiques
40,87287; 0,71581 (El Perelló)	XEMA, operativa

2.2.3 CONTAMINACIÓ ACCIDENTAL MARINA

L'anàlisi de risc del CAMCAT considera el *risc d'afectació del litoral davant d'un episodi de contaminació marina accidental* com la superposició del *perill d'ocurrència d'un accident* (anàlisi del perill) i de la *sensibilitat del medi* davant la corresponent contaminació (anàlisi de la vulnerabilitat). Amb aquest objectiu s'han superposat els resultats obtinguts dels mapes globals de Perill i de Vulnerabilitat, per tota Catalunya. S'han considerat quatre nivells de risc:

RISC	Vulnerabilitat			
	1-2	3	4	5
1	Grau 1		Grau 3	
2	Grau 1		Grau 3	
3	Grau 2		Grau 4	
4	Grau 2		Grau 4	

Els resultats obtinguts per al municipi del **Perelló** són els següents:

MUNICIPI EL PERELLÓ	VALORS DE VULNERABILITAT			VULNERABILITAT TOTAL		Vulnerabilitat Màxima (1-5)	Perill Màxim	Risc Total segons CAMCAT
	Socio-econòmica		Ambiental Total	Estiu	Hivern			
	Estiu	Hivern						
	3	2	5	4	4	4	2	Grau 2

3. Vulnerabilitat municipal

3.1. Àrees o sectors d'afectació

3.1.1 Risc territorial

Emergències en el transport de viatgers per ferrocarril:

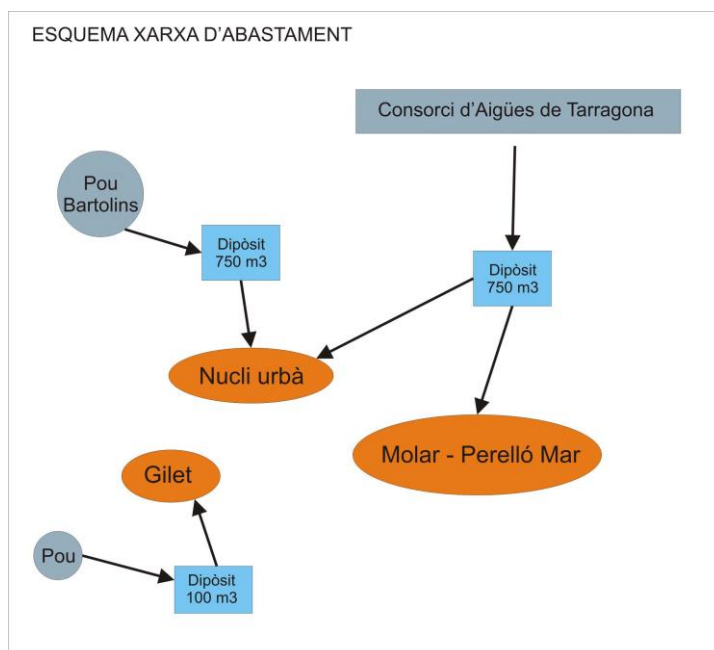
VULNERABILITAT MUNICIPAL		
SECTOR DE RISC	UBICACIÓ	DESCRIPCIÓ
FFCC	Costa	Tram de la línia Barcelona-València. Zona de difícil accés en cas d'evacuació o fins i tot podria quedar afectat en cas d'incendi forestal.

Emergències per ventades:

VULNERABILITAT MUNICIPAL		
SECTOR DE RISC	UBICACIÓ	DESCRIPCIÓ
Nucli urbà	Nucli urbà	Perill pel despreniment d'elements dels habitatges
Vies de comunicació	Costa	Traçat de les vies de comunicació AP-7, N-340 i FFCC. Bolcat o sortida de via de vehicles.

Emergències per episodis de contaminació a l'Ebre aigües avall de l'embassament de Flix:

VULNERABILITAT MUNICIPAL		
SECTOR DE RISC	UBICACIÓ	DESCRIPCIÓ
SR01. Nucli urbà	Nucli urbà	<p>Sector que correspon al nucli urbà i perifèria.</p> <p>El sector s'abasta de dues fonts, un pou propi "Bartolins" i del CAT, en una situació normal, amb una aportació del 50% de cadascuna d'aquestes. És a dir, en cas de tall del subministrament del CAT, es podria mantenir el servei augmentant la dotació del pou.</p> <p>En aquest sector hi ha uns 1600 abonats</p>
Molar – Perelló Mar	Est de la N340 fins a la línia de costa	<p>Sector que es correspon a la prolongació de la xarxa d'aigua potable fins a la zona urbanitzada de Perelló Mar i que també subministra als disseminats del sector, donant lloc a una xarxa molt extensa i ramificada.</p> <p>Aquest sector s'alimenta d'un dipòsit de 750 m3 de capacitat el qual s'abasta de la xarxa del CAT. En el cas de tall de subministrament de l'aportació del CAT, aquest sector és altament vulnerable, amb una disponibilitat d'aigua no superior a 24-48 h.</p> <p>En aquest sector hi ha 400 abonats.</p>

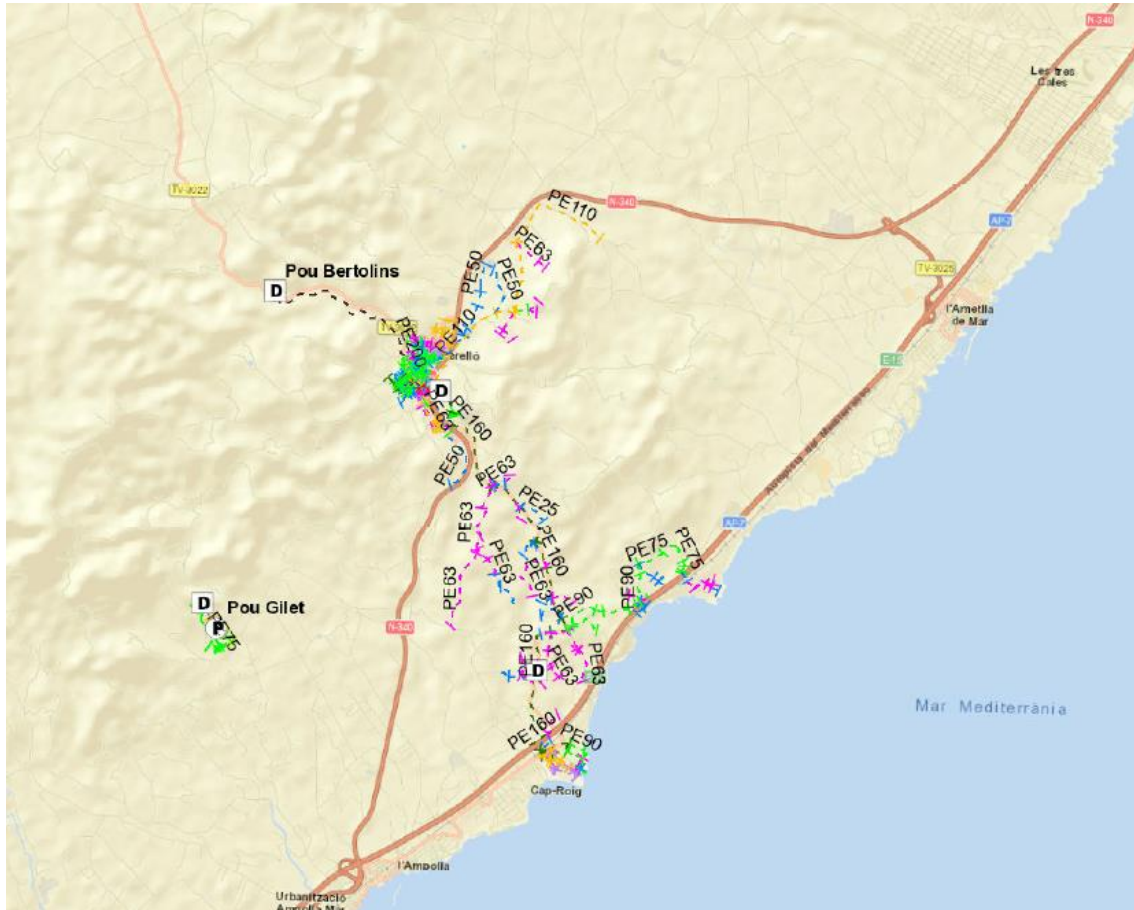


Tal i com s'aprecia en l'esquema esquerra, la urbanització Gilet no seria vulnerable en cas d'emergència, en tant que és completament independent de la xarxa municipal i del CAT, amb abastament directe des d'un pou comunitari propi.

La vulnerabilitat del sector nucli urbà és moderada, ja que hi ha la possibilitat de d'abastar-se al 100 % del pou Bartolins. Així, aquesta vulnerabilitat dependria en gran mesura de l'eficiència i capacitat d'aquest pou, que d'entrada no sembla ser

problema.

El principal element vulnerable és el sector Molar-Perelló Mar, en tant que depèn al 100% de l'aportació del CAT. Aquest sector, que coincideix amb la línia de costa i per tant on hi ha una major estacionalitat d'ús, té consums normals de 50 m³/dia que poden arribar als 300-400 m³/dia en temporada alta (setmana Santa, estiu).



Font: SOREA

Segons dades facilitades per SOREA, el consum anual total és de 430.000 m³, dels quals 240.000 m³ provenen del CAT i 190.000 m³ del pou Bartolins.

Les captacions pròpies del municipi no estan afectades pel risc.

3.1.2 Riscos especials

3.1.2.1 TRANSCAT. Transport de mercaderies perilloses.

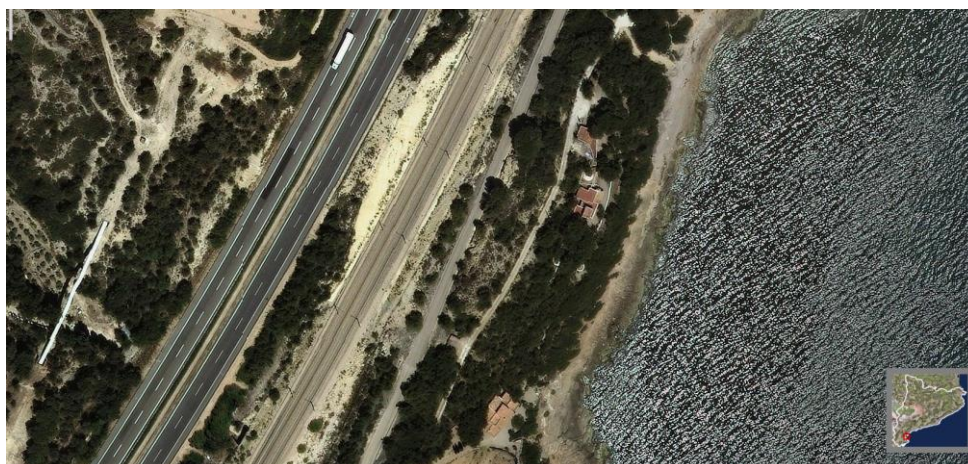
Fluxos de transport de mercaderies perilloses, per carretera:

Via afectada	Vehicles/di a aprox.	Substàncies transportades principalment	Font (municipi/TRANSCAT)	Punts singulars respecte a l'efecte dòmino ¹
AP7	>100 camions		TRANSCAT	FFCC

Fluxos de transport de mercaderies perilloses, per ferrocarril:

Via afectada	Tones anuals	Substàncies transportades principalment	Font (municipi/TRANSCAT)	Punts singulars respecte a l'efecte dòmino ²
Tarragona – Ulldecona	<45.000		TRANSCAT	AP-7

Com s'aprecia, per a cadascuna de les vies afectades l'altra podria resultar afectada i amb possible efecte dòmino. Això és deu a que totes dues vies transcorren en paral·lel i a pocs metres entre elles. Per tant, un hipotètic incident en una d'elles acabaria afectant l'altra amb tota facilitat, i tenint en compte que són vies de transport de MP, podria desencadenar un efecte dòmino.



¹Instal·lacions industrials, magatzems, etc., que en cas de quedar afectats poden donar lloc a accidents amb afectació important a la població.

²Instal·lacions industrials, magatzems, etc., que en cas de quedar afectats poden donar lloc a accidents amb afectació important a la població.

3.1.2.4 INFOCAT: Emergències per risc d'incendi forestal.

VULNERABILITAT MUNICIPAL		
SECTOR DE RISC	UBICACIÓ	DESCRIPCIÓ
SR01. Boix	Oest	Sector dominat per terrenys forestals, molt abrupte i fragmentat per abundants barrancs. Molta presència d'edificis habitats a les parts baixes de la serra
SR02. Colladetes	Nord	Sector forestal però menys abrupte que el Boix. Relleu suau amb abundants edificacions ocupades a la zona més baixa
SR03. Puig Moltó	Est	Sector abrupte però amb mosaic d'usos agrícoles i forestals. Costaner, amb important nombre de construccions habitades.

3.1.2.5 INUNCAT: Emergències per risc d'inundacions.

VULNERABILITAT MUNICIPAL		
SECTOR DE RISC	UBICACIÓ	DESCRIPCIÓ
SR01. Nucli urbà	Nucli urbà del Perelló	Diversos barrancs que conflueixen a la part baixa del nucli urbà, amb un pas soterrat a la N340. No hi ha afectació directa a habitatges
SR02. Cap Roig	Desembocadura del barranc de Cap Roig	Darrers 1000 m del barranc de Cap Roig. Topogràficament molt encaixat, i amb diversos passos inferiors a AP-7 i FC Barcelona-València, que a més a més són punt de pas de vehicles
SR03. Santa Eulàlia - Riera	Capçalera barranc de la Riera	Sector discontinu de dos tributaris del barranc de la Riera quan aquests creuen la zona de conreus. Creuen la TV-3022 i amb abundants edificacions en zona d'influència a banda i banda

» **Punts d'actuació prioritària:**

Punt	Descripció
PAP01. Abeurador	Confluència de diversos barrancs amb pas per sota de la N340 que al mateix temps és un camí
PAP02. AP-7	Pas per sota de l'AP-7 del barranc de Cap Roig, al mateix temps que és un punt de creuament de la via per un túnel
PAP03. FFCC	Pas per sota de la línia de FFCC del barranc de Cap Roig, al mateix temps que és un punt de creuament de la via per un túnel
PAP04. Gual mas de Betetes	Pas a nivell de la llera del barranc de Santa Eulàlia del camí que porta fins la bassa de les Collades
PAP05. Gual mas de la Lula	Pas a nivell de la llera del barranc de la Riera del camí de la bassa d'en Ferrà

» **Zones on es poden desencadenar fenòmens geològics associats: esllavissades, caiguda de roques, etc.**

Zona	Característiques
Costa	El litoral de la zona té moltes cales i amb relleus abruptes, fet que dona lloc a nombrosos penya-segats de materials més o menys tous i inestables

3.1.2.6 CAMCAT: Emergències per risc de contaminació accidental de les aigües marines.

En base als resultats de l'anàlisi de risc, el CAMCAT determina l'afectació de cada terme municipal costaner en front d'una possible contaminació marina i estableix la relació dels municipis que han de desenvolupar un PAM per a episodis de contaminació accidental de les aigües marines que puguin afectar el litoral.

El criteri d'afectació municipal és proteccionista perquè el CAMCAT ha considerat en cada cas la màxima vulnerabilitat, és a dir, que el valor de vulnerabilitat d'un municipi s'ha definit com el màxim valor de vulnerabilitat entre els diferents factors considerats: demografia, turisme, pesca o medi ambient.

Els resultats obtinguts per al municipi del **PERELLÓ** són els següents:

Municipi EL PERELLÓ	VALORS DE VULNERABILITAT							Valors de perill (1-4)	Redacció Pla Actuació Municipal
	Considerats en l'afectació municipal								
	Demogràfic	Turístic	Pesca	Ambiental			Màxim total (1-5)		
				Zones d'interès mediambiental	Infralitoral	Litoral			
1	1	5	Ametlla	4	5	5	2	Obligat	

fonts de perill al municipi

Focus de possible contaminació marina accidental	<ul style="list-style-type: none"> ■ Focus fixes <ul style="list-style-type: none"> ▪ Instal·lacions industrials ▪ Emissaris submarins
	<ul style="list-style-type: none"> ■ Focus mòbils <ul style="list-style-type: none"> ▪ Operacions portuàries ▪ Transport de mercaderies perilloses a mar obert

- Emissaris submarins³

Un emissari submarí és una conducció tancada que transporta aigües residuals (urbanes o industrials) des d'una estació de tractament fins a una zona d'injecció en el mar, on la distància entre la línia de costa i el punt de descàrrega més pròxim sigui igual o superior a 500 metres. Els emissaris poden ser tant de titularitat pública com privada, d'origen urbà

³ L'Agència Catalana de l'Aigua ha catalogat el conjunt d'emissaris submarins localitzats al litoral català, es poden consultar a l'annex de perill del CAMCAT.

i/o industrial. N'hi ha que funcionen ordinàriament a l'actualitat, hi ha altres que estan fora de servei i n'hi ha que són d'emergència.

Tipus
d'emissaris
segons la
titularitat

- **Emissaris finançats pel Pla de Sanejament d'Aigües Residuals Urbanes (PSARU)**
- **Emissaris industrials**
- **Emissaris privats urbans** (càmpings, hotels, urbanitzacions, etc.)

Tipus
d'emissaris
segons el seu
estat actual

- **Emissaris en funcionament**, són aquells que aboquen de forma continuada i habitual.
- **Emissaris d'emergència o funcionament ocasional**, són aquells que en situacions normals no aboquen però que es poden posar en servei en situacions d'emergència (fuites, pluges, avaries, etc.). La majoria d'aquests emissaris estan precintats per l'Agència Catalana de l'Aigua, i per tant s'hauria de saber quan i per què es posen en marxa.
- **Emissaris fora de servei**, els que es troben en desús i no aboquen mai. D'alguns d'aquest emissaris només en queden restes

A més d'això, també cal considerar els abocaments directes a mar i els abocaments a través de conduccions de desguàs (canonades submarines amb una longitud inferior a 500 m).

Les taules que segueixen inventarien els emissaris, els abocaments directes a mar i els abocaments a través de conduccions de desguàs, tant del municipi mateix com dels municipis veïns, que en cas d'accident, també podrien afectar al municipi objecte del PAM.

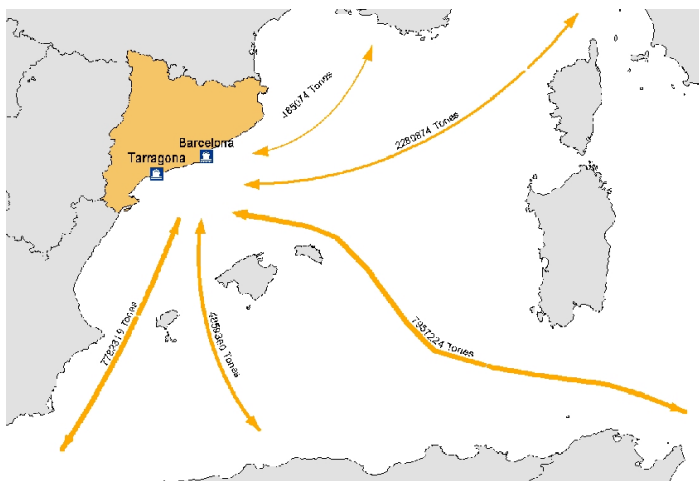
Emissaris de municipis veïns que formen part del Pla de Sanejament d'aigües residuals urbanes					
Municipi	Nom de l'emissari	Punt d'abocament	Estat (en funcionament/ fora de servei/ d'emergència)	Fondària (m)	Longitud (m)
L'Ampolla	Del poble	Espigó nord del port de l'Ampolla	Funcionament	6 m	400 m
Ametlla de Mar	Platja de l'Alguer	En funcionament	Funcionament	24 m	1370 m

Focus mòbils

Ports dels municipis veïns	Substàncies contaminants pressents
Ampolla (pesquer i esportiu)	Hidrocarburs
Ametlla de Mar (pesquer i esportiu)	Hidrocarburs

- Transport de mercaderies perilloses a mar obert

Corredors marítims existents a les proximitats del litoral català, segons el CAMCAT:



Corredor	Volum de mercaderies perilloses (tones)
Corredor marítim Catalunya – Sud (en direcció a l'estret de Gibraltar)	9.078.141
Corredor marítim Catalunya – Algèria	5.663.390
Corredor marítim Catalunya – Est (en direcció al Mediterrani Oriental i l'estret de Suez)	9.273.827
Corredor marítim Catalunya – França	565.334
Corredor marítim Catalunya – Itàlia	2.658.269
TOTAL	27.238.962

Grau de perill del municipi segons el mapa de perill de contaminació per accidents en ruta, del CAMCAT.	BAIX
---	------

3.2. Elements vulnerables

A la següent llista apareixen els principals elements vulnerables possiblement afectats segons l'anàlisi de risc. La llista completa d'elements vulnerables està al document 6 amb dades més concretes.

Les fitxes s'han de desenvolupar al document 6, per no repetir informació i a l'hora de revisar o actualitzar sigui més fàcil.

3.2.1 Risc territorial

Emergències en el transport de viatgers per ferrocarril:

VULNERABILITAT MUNICIPAL				
CODI	NOM	ÚS	SECTOR	UTM
RT_TVFF	FC Barcelona – València	Transport de persones i mercaderies	Costa	La línia de FFCC és paral·lela a la costa

Emergències per ventades:

VULNERABILITAT MUNICIPAL				
CODI	NOM	ÚS	SECTOR	UTM
RT_V01	Nucli urbà	Residencial	Nucli urbà	307.236;4.527.451
RT_V02	AP-7	Via de comunicació	Costa	Traçat de tota la via
RT_V03	N-340	Via de comunicació		Traçat de tota la via
RT_V04	FFCC	Via de comunicació	Costa	Traçat de tota la via

La possible afectació de les vies de comunicació per ventades podria ocasionar un accident amb algun vehicle de transport de MP, per tant, derivaria en un risc del TRANSCAT.

Emergències per episodis de contaminació a l'Ebre aigües avall de l'embassament de Flix:

VULNERABILITAT MUNICIPAL						
CODI	NOM	ADREÇA	TELÈFON /ALTRE MITJÀ D'AVÍS	ÚS	SECTOR	UTM
CE01	Nucli urbà		Ajuntament	Residencial	Nucli urbà	X: 307.236 Y: 4.527.451
CE02	Polígon industrial el Pla		Ajuntament	Industrial / comercial	Nucli urbà	X: 307.641 Y: 4.527.943
CE03	Hotel les Oliveres	Carrer del Garbí	Eduard Casajuana 977519000	Hotel	Molar - Perelló Mar	X: 309.347 Y: 4.521.819
CE04	Disseminats		Ajuntament	Rural d'oci	Molar - Perelló Mar	
CE05	Perelló Mar		Ajuntament	Residencial	Molar - Perelló Mar	

Notes:

Les activitats industrials situades al polígon no són dependents de l'aigua en cap dels seus processos productius, ja que la majoria són del tipus comercial. Únicament destacar en certa forma una activitat d'elaboració d'olives que utilitzen aigua en la neteja de la matèria primera.

El sector residencial i turístic de Perelló Mar esdevindria el més afectat en el cas de problemes en el subministrament d'aigua per part del CAT. Com ja s'ha dit, aquest sector no té subministrament alternatiu al Consorci i la capacitat del dipòsit que els abasteix només cobriria la demanda de 24-48 en temporada alta. Aquest sector, i en concret Perelló Mar, és el principal focus d'activitat turística del municipi.

L'element vulnerable CE04 – Disseminats, no es pot identificar amb un punt en tant que es correspon amb tots els abonats que hi ha al llarg de la xarxa entre el nucli urbà i la costa, essent aquests al voltant de 400. Aquests abonats es corresponen amb edificacions rurals d'oci, és a dir, amb ocupació bàsicament de cap de setmana o a l'estiu. Així doncs, es pot considerar que tota l'àrea del sector de risc Molar-Perelló Mar està ocupada de forma dispersa per aquestes edificacions rurals.

3.2.2 Riscos especials

3.2.2.1 TRANSCAT: Emergències per risc químic en el transport.

Elements situats en la zona d'influència dels 500 m a banda i banda de la AP-7 i el FFCC

CODI	NOM	MITJÀ D'AVÍS	ÚS	SECTOR	UTM	
EV	FFCC	Sistema comunicació ferrocarril	Transport de persones i mercaderies	Costa		
EV	AP-7	Tall carretera	Transport de persones i mercaderies	Costa		
EV148	Mas	Desplaçament vehicle	Habitatge temporal	Costa	308.669	4.522.546
EV149	El Molà. Pol 71_parc 2	Desplaçament vehicle	Habitatge temporal	Costa	308.734	4.522.554
EV150	Garden el Molà	Desplaçament vehicle	Garden	Costa	308.982	4.522.680
EV151	Mas de Falcó	Desplaçament vehicle	Habitatge temporal	Costa	308.966	4.522.341
EV152	Mas del Probet	Desplaçament vehicle	Habitatge temporal	Costa	309.178	4.522.572
EV153	Caseta	Desplaçament vehicle	Habitatge temporal	Costa	309.428	4.522.868
EV154	Mas	Desplaçament vehicle	Habitatge temporal	Costa	309.191	4.523.009
EV155	Mas	Desplaçament vehicle	Habitatge temporal	Costa	309.194	4.523.121
EV156	Maset	Desplaçament vehicle	Habitatge temporal	Costa	309.415	4.523.626
EV157	Mas del Me	Desplaçament vehicle	Habitatge temporal	Costa	309.427	4.523.503
EV158	Maset	Desplaçament vehicle	Habitatge temporal	Costa	309.598	4.523.352
EV159	Valerie	Desplaçament vehicle	Habitatge turístic	Costa	309.435	4.523.740
EV160	Mas	Desplaçament vehicle	Habitatge temporal	Costa	309.476	4.523.680
EV161	Mas	Desplaçament vehicle	Habitatge temporal	Costa	309.578	4.523.796
EV162	Caseta	Desplaçament vehicle	Habitatge temporal	Costa	309.708	4.523.702
EV163	La Torre del Molà	Desplaçament vehicle	Habitatge turístic	Costa	309.765	4.523.809
EV164	Mas	Desplaçament vehicle	Habitatge temporal	Costa	309.674	4.523.880
EV165	Caseta	Desplaçament vehicle	Habitatge temporal	Costa	309.901	4.523.685
EV166	Mas	Desplaçament vehicle	Habitatge temporal	Costa	309.630	4.524.060
EV167	Mas	Desplaçament vehicle	Habitatge temporal	Costa	309.667	4.523.981
EV168	Mas	Desplaçament vehicle	Habitatge temporal	Costa	309.876	4.524.012
EV169	Mas	Desplaçament vehicle	Habitatge temporal	Costa	309.950	4.524.085
EV170	Mas	Desplaçament vehicle	Habitatge temporal	Costa	309.930	4.524.055
EV171	Mas	Desplaçament vehicle	Habitatge temporal	Costa	309.919	4.523.972
EV172	Mas	Desplaçament vehicle	Habitatge temporal	Costa	310.073	4.524.011
EV173	Mas	Desplaçament vehicle	Habitatge temporal	Costa	310.160	4.524.060
EV174	Mas	Desplaçament vehicle	Habitatge temporal	Costa	310.192	4.524.079
EV175	Mas	Desplaçament vehicle	Habitatge temporal	Costa	310.189	4.524.184
EV176	Mas	Desplaçament vehicle	Habitatge temporal	Costa	310.237	4.524.212
EV177	Platja de l'Àliga	Desplaçament vehicle	Platja	Costa	310.461	4.524.082
EV178	Platja Cala Moros	Desplaçament vehicle	Platja	Costa	310.221	4.523.801
EV179	Desconegut	Desplaçament vehicle	Habitatge temporal	Costa	310.190	4.523.599
EV180	El Molà. Pol 19_parc 21	Desplaçament vehicle	Habitatge temporal	Costa	310.011	4.523.509

EV181	Cala Garretes	Desplaçament vehicle	Platja	Costa	309.897	4.523.333
EV182	Mas de Cavaller	Desplaçament vehicle	Habitatge temporal	Costa	309.775	4.523.064
EV183	Platja de l'Adelb	Desplaçament vehicle	Platja	Costa	309.766	4.522.997
EV184	Mas	Desplaçament vehicle	Habitatge temporal	Costa	309.729	4.522.946
EV185	Mas	Desplaçament vehicle	Habitatge temporal	Costa	309.692	4.522.856
EV186	Caseta	Desplaçament vehicle	Habitatge temporal	Costa	309.646	4.522.755
EV187	Casetes	Desplaçament vehicle	Habitatge temporal	Costa	309.612	4.522.672
EV188	Platja de Santa Lúcia	Desplaçament vehicle	Platja	Costa	309.566	4.522.360
EV189	Platja de Morro de Gos	Desplaçament vehicle	Platja	Costa	309.578	4.522.062
EV190	Hotel les Oliveres	Trucada	Hotel	Costa	309.319	4.521.827

» **Elements vulnerables mediambientals: cursos d'aigua, pous, clavegueram possiblement afectats, etc.**

Punt	Característiques
EVM	Al llarg del pas pel terme municipal, la línia de FFCC i l'AP-7 passen diversos cops molt prop de la línia de costa i per sobre de barrancs secs. Un vessament accidental prop un d'aquests barrancs podria implicar l'arribada de productes contaminants al mar.

3.2.2.2 INFOCAT: Emergències per risc d'incendi forestal.

Codi	Nom	Ús	Avís	POINT_X	POINT_Y
EV1	Estació elèctrica parc edifici les Colladetes	Energètic	Enervent SA 93 3621234	304633,745034	4529924,5188
EV02	Gilet	Agrupació residencial	Desplaçament vehicle	304.371	4.523.880
EV10	Aubachs. Pol 66_parc 2	Residencial	Desplaçament vehicle	308267,254604	4528172,21079
EV100	Suís. Pol 125_parc 1	Residencial	Desplaçament vehicle	307877,061971	4525966,93337
EV101	Suís. Pol 125_parc 3	Residencial	Desplaçament vehicle	308094,433477	4525866,7313
EV102	Suís. Pol 125_parc 119	Residencial	Desplaçament vehicle	307464,198922	4524980,38327
EV103	Pont trencat. Pol 142_parc 44	Residencial	Desplaçament vehicle	304889,871818	4524435,27458
EV104	Pont trencat. Pol 143_parc 24	Residencial	Desplaçament vehicle	305065,405083	4524977,36221
EV105	Tita. Pol 96_parc 45	Residencial	Desplaçament vehicle	304286,921908	4526211,0902
EV106	Tita. Pol 95_parc 15	Residencial	Desplaçament vehicle	303796,418345	4524946,10698
EV107	Tita. Pol 95_parc 127	Residencial	Desplaçament vehicle	303005,171887	4523979,80282
EV108	Tita. Pol 95_parc 2	Residencial	Desplaçament vehicle	303918,556211	4525436,2379
EV109	Tita. Pol 95_parc 20	Residencial	Desplaçament vehicle	303826,43225	4524648,08467
EV11	Aubachs. Pol 65_parc 54	Residencial	Desplaçament vehicle	307932,520076	4528362,451
EV110	Tita. Pol 96_parc 2	Residencial	Desplaçament vehicle	303981,360742	4525503,34325
EV111	Tita. Pol 96_parc 41	Residencial	Desplaçament vehicle	303944,368982	4526356,10953
EV112	Guàrdies-racons. Pol 12_parc 1	Residencial	Desplaçament vehicle	308597,829937	4528295,10527
EV12	Aubaretes. Pol 70_parc 2	Residencial	Desplaçament vehicle	308302,475877	4525710,89765
EV13	Aubaretes. Pol 70_parc 103a	Residencial	Desplaçament vehicle	308231,861766	4524657,72965

Codi	Nom	Ús	Avis	POINT_X	POINT_Y
EV14	Aubaretes. Pol 70_parc 103d	Residencial	Desplaçament vehicle	308242,572861	4524617,08924
EV15	Aubaretes. Pol 70_parc 135	Residencial	Desplaçament vehicle	307813,319328	4523944,69425
EV16	Aubaretes. Pol 70_parc 37	Residencial	Desplaçament vehicle	308123,391154	4524708,7496
EV17	Aubaretes. Pol 70_parc 7	Residencial	Desplaçament vehicle	308718,963726	4525353,1122
EV18	Aubaretes. Pol 70_parc 3	Residencial	Desplaçament vehicle	308483,618565	4525645,3454
EV19	Aubaretes. Pol 70_parc 45	Residencial	Desplaçament vehicle	308305,283838	4525237,89315
EV20	Aubaretes. Pol 70_parc 110	Residencial	Desplaçament vehicle	308481,995458	4524258,71895
EV21	Aubaretes. Pol 120_parc 13	Residencial	Desplaçament vehicle	305398,787813	4528230,82197
EV22	Bassa del Mig. Pol 157_parc 38	Residencial	Desplaçament vehicle	302961,603757	4523134,72847
EV23	Bassa del Mig. Pol 137_parc 65	Residencial	Desplaçament vehicle	302523,434505	4522092,3067
EV24	Bassa del Mig. Pol 137_parc 25	Residencial	Desplaçament vehicle	302787,751815	4522555,7534
EV25	Bassa del Mig. Pol 157_parc 33	Residencial	Desplaçament vehicle	302788,081135	4523224,22363
EV26	Bassa del Mig. Pol 157_parc 32	Residencial	Desplaçament vehicle	302693,602045	4523512,83514
EV27	Bassa del Mig. Pol 157_parc 36	Residencial	Desplaçament vehicle	303027,975184	4523247,84214
EV28	Bassa del Mig. Pol 137_parc 62	Residencial	Desplaçament vehicle	302170,925393	4521798,08981
EV29	Bassa del Mig. Pol 137_parc 6	Residencial	Desplaçament vehicle	302135,283054	4522583,03625
EV3	Urbanització Perelló Mar	Residencial	Desplaçament vehicle	309441,539877	4522051,43988
EV30	Bassa del Mig. Pol 137_parc 2	Residencial	Desplaçament vehicle	302141,328609	4521971,48025
EV31	Bassa del Mig. Pol 139_parc 3	Residencial	Desplaçament vehicle	302423,598625	4524021,17928
EV32	Bassa del Mig. Pol 140_parc 33	Residencial	Desplaçament vehicle	303462,803138	4523494,21959
EV33	Bassa del Mig. Pol 157_parc 52	Residencial	Desplaçament vehicle	303065,713535	4522843,66619
EV34	Bassa del Mig. Pol 157_parc 48	Residencial	Desplaçament vehicle	303312,15947	4522789,20783
EV35	Bassa del Mig. Pol 157_parc 1	Residencial	Desplaçament vehicle	302648,635396	4523622,22812
EV36	Bassa del Mig. Pol 157_parc 7	Residencial	Desplaçament vehicle	303539,517306	4523289,34091
EV37	Bermejo. Pol 94_parc 34	Residencial	Desplaçament vehicle	301820,685464	4524096,16945
EV38	Bermejo. Pol 41_parc 2	Residencial	Desplaçament vehicle	301328,655553	4522782,3943
EV39	Bermejo. Pol 41_parc 2	Residencial	Desplaçament vehicle	301369,755985	4521824,92206
EV4	Pintures rupestres	Turístic	Desplaçament vehicle	300971,071109	4529742,41732
EV40	Bermejo. Pol 41_parc 20	Residencial	Desplaçament vehicle	301361,877929	4521996,09076
EV41	Bermejo. Pol 41_parc 1	Residencial	Desplaçament vehicle	301038,252575	4523191,21736
EV42	Bermejo. Pol 92_parc 1	Residencial	Desplaçament vehicle	301652,030215	4521956,2917
EV43	Burgà. Pol 106_parc 21	Residencial	Desplaçament vehicle	302368,546352	4534335,5039
EV44	Burgà. Pol 58_parc 53	Residencial	Desplaçament vehicle	304925,180815	4530232,88313
EV45	Burgà. Pol 46_parc 3	Residencial	Desplaçament vehicle	301973,358677	4530729,87537
EV46	Burgà. Pol 107_parc 2	Residencial	Desplaçament vehicle	302467,159742	4533027,41594
EV47	Burgà. Pol 57_parc 15	Residencial	Desplaçament vehicle	304281,454011	4532262,94057
EV48	Burgà. Pol 110_parc 23	Residencial	Desplaçament vehicle	303961,761154	4533371,70418
EV49	Burgà. Pol 46_parc 5	Residencial	Desplaçament vehicle	302321,191756	4530750,47275
EV5	Guàrdies-racons. Pol 15_parc 165	Residencial	Desplaçament vehicle	309290,458917	4527364,28182
EV50	Burgà. Pol 102_parc 78	Residencial	Desplaçament vehicle	301993,224907	4530791,89003
EV51	Burgà. Pol 46_parc 24	Residencial	Desplaçament vehicle	303306,009209	4530182,91091
EV52	Burgà. Pol 50_parc 2	Residencial	Desplaçament vehicle	299968,528162	4532709,94619
EV53	Burgà. Pol 55_parc 18	Residencial	Desplaçament vehicle	304499,029576	4534085,79039
EV54	Burgà. Pol 58_parc 2	Residencial	Desplaçament vehicle	304377,474632	4531663,03007
EV55	Burgà. Pol 105_parc 1	Residencial	Desplaçament vehicle	301976,555995	4532756,06397
EV56	Burgà. Pol 103_parc 21	Residencial	Desplaçament vehicle	301971,295555	4531825,44937
EV57	Burgà. Pol 106_parc 1	Residencial	Desplaçament vehicle	301494,565623	4533372,5108
EV58	Censals. Pol 124_parc 30	Residencial	Desplaçament vehicle	307207,413434	4525186,04593

Codi	Nom	Ús	Avis	POINT_X	POINT_Y
EV59	Censals. Pol 67_parc 125	Residencial	Desplaçament vehicle	308501,15994	4526940,19772
EV6	Guàrdies-racons. Pol 15_parc 3	Residencial	Desplaçament vehicle	307851,300435	4527541,60934
EV60	Censals. Pol 124_parc 16	Residencial	Desplaçament vehicle	307475,751957	4525769,61619
EV61	Censals. Pol 67_parc 7	Residencial	Desplaçament vehicle	307875,56445	4527321,49307
EV62	Censals. Pol 67_parc 102	Residencial	Desplaçament vehicle	307908,695474	4527204,07156
EV63	Censals. Pol 67_parc 12	Residencial	Desplaçament vehicle	307842,710703	4527148,64168
EV64	Censals. Pol 67_parc 140	Residencial	Desplaçament vehicle	308331,983988	4526761,29111
EV65	Censals. Pol 67_parc 90	Residencial	Desplaçament vehicle	308001,766005	4526653,40085
EV66	Comartins. Pol 122_parc 73	Residencial	Desplaçament vehicle	305763,217587	4526298,44608
EV67	Comartins. Pol 149_parc 34	Residencial	Desplaçament vehicle	305547,224837	4526062,9288
EV68	Comartins. Pol 149_parc 172	Residencial	Desplaçament vehicle	306093,209721	4525390,43165
EV69	Comartins. Pol 149_parc 13	Residencial	Desplaçament vehicle	305184,995508	4526401,60355
EV7	Guàrdies-racons. Pol 15_parc 1	Residencial	Desplaçament vehicle	307834,782496	4527511,57727
EV70	Comartins. Pol 149_parc 1	Residencial	Desplaçament vehicle	304855,193079	4526078,02538
EV71	Comartins. Pol 149_parc 220	Residencial	Desplaçament vehicle	306962,745511	4526373,31021
EV72	Comartins. Pol 149_parc 154	Residencial	Desplaçament vehicle	306768,393733	4526132,41891
EV73	Comartins. Pol 149_parc 167	Residencial	Desplaçament vehicle	306248,640797	4525454,93882
EV74	Comartins. Pol 151_parc 5	Residencial	Desplaçament vehicle	307078,500392	4524767,74829
EV75	El Molà. Pol 71_parc 33	Residencial	Desplaçament vehicle	309121,403024	4523229,59548
EV76	El Molà. Pol 17_parc 5	Residencial	Desplaçament vehicle	308946,96521	4525332,27969
EV77	El Molà. Pol 18_parc 37	Residencial	Desplaçament vehicle	309413,709371	4523729,67474
EV78	El Molà. Pol 19_parc 21	Residencial	Desplaçament vehicle	310017,162148	4523516,44856
EV79	El Molà. Pol 71_parc 2	Residencial	Desplaçament vehicle	308733,665339	4522554,3727
EV8	Guàrdies-racons. Pol 15_parc 85	Residencial	Desplaçament vehicle	309727,183743	4526282,87484
EV80	El Molà. Pol 71_parc 96	Residencial	Desplaçament vehicle	309021,338647	4523308,9788
EV81	Parades-Bogatells. Pol 68_parc 6	Residencial	Desplaçament vehicle	307940,391811	4526395,71449
EV82	Parracoll. Pol 12_parc 92	Residencial	Desplaçament vehicle	309605,173231	4528069,73965
EV83	Parracoll. Pol 12_parc 145	Residencial	Desplaçament vehicle	309421,758545	4527835,02734
EV84	Parracoll. Pol 11_parc 1	Residencial	Desplaçament vehicle	308852,632004	4529533,2021
EV85	Parracoll. Pol 11_parc 7	Residencial	Desplaçament vehicle	309226,372125	4529572,78934
EV86	Parracoll. Pol 12_parc 109	Residencial	Desplaçament vehicle	309828,646692	4528289,67246
EV87	Parracoll. Pol 12_parc 173	Residencial	Desplaçament vehicle	309746,198396	4527740,37396
EV88	Parracoll. Pol 12_parc 135	Residencial	Desplaçament vehicle	309710,630707	4527554,05969
EV89	Parracoll. Pol 12_parc 147	Residencial	Desplaçament vehicle	309528,558299	4527803,50191
EV9	Guàrdies-racons. Pol 14_parc 33	Residencial	Desplaçament vehicle	310167,329699	4526693,47797
EV90	Parracoll. Pol 12_parc 185	Residencial	Desplaçament vehicle	309850,706675	4527875,38612
EV91	Parracoll. Pol 12_parc 203	Residencial	Desplaçament vehicle	310062,748033	4527696,66207
EV92	Parracoll. Pol 12_parc 1	Residencial	Desplaçament vehicle	308608,451755	4528216,5529
EV93	Parracoll. Pol 12_parc 67	Residencial	Desplaçament vehicle	308605,930191	4527778,46927
EV94	Parracoll. Pol 12_parc 163	Residencial	Desplaçament vehicle	309398,369286	4527707,32373
EV95	Parracoll. Pol 15_parc 1	Residencial	Desplaçament vehicle	307842,513209	4527433,87781
EV96	Parracoll. Pol 11_parc 129	Residencial	Desplaçament vehicle	309927,765805	4528971,42846
EV97	Planes-Espinal. Pol 8_parc 13	Residencial	Desplaçament vehicle	309650,049102	4530957,53421
EV98	Suís. Pol 125_parc 10	Residencial	Desplaçament vehicle	308019,730326	4525537,7725
EV99	Suís. Pol 125_parc 65	Residencial	Desplaçament vehicle	307212,207721	4524053,79735
EV	Parc eòlic Colladetes	Energètic	Energvent SA		
EV	Parc eòlic Calobres	Energètic			

Descripció dels elements vulnerables. La majoria dels elements vulnerables d'ús residencial de la llista anterior es corresponen a edificacions rurals ocupades per persones de fora de l'estat, persones que no estan registrades ni censades a l'ajuntament i que tampoc tenen un patró temporal d'estància. Un primera aproximació indica que podrien ser centenars les edificacions ocupades per aquest patró de resident, i les que s'han llistat són només aquelles que es té un indici o coneixement mínim, per tant, amb tota probabilitat hi ha encara un gran nombre de persones no registrades que viuen en edificacions rurals.

3.2.2.3 INUNCAT: Emergències per risc d'inundacions.

Codi	Nom	Ús	Avis	POINT_X	POINT_Y
EV1	Mas de Santa Eulàlia	Residencial	Desplaçament vehicle	303504,780934	4531712,46946
EV2	Mas	Residencial	Desplaçament vehicle	303555,848653	4531747,70561
EV3	Corral de Camagrossa	Residencial	Desplaçament vehicle	304140,579157	4531741,47841
EV4	Corral de Secall	Residencial	Desplaçament vehicle	304175,915803	4531907,55443
EV5	Mas de la Lula	Residencial	Desplaçament vehicle	304324,552859	4531776,69826
EV6	Mas	Residencial	Desplaçament vehicle	308668,754294	4522545,97618

NOTA EN RELACIÓ ALS ELEMENTS VULNERABLES PER INCENDIS I INUNDACIONS: AMB AQUEST PLA D'EMERGÈNCIES ES POSA DE MANIFEST LA GRAN QUANTITAT D'EDIFICACIONS DISEMINADES OCUPADES TEMPORALMENT QUE HI HA AL MUNICIPI DEL PERELLÓ, I EN LA SEVA MAJORIA SENSE DADES NI CONEIXEMENT DE LES SEVES CARACTERÍSTIQUES. CALDRIA PER PART DE L'AJUNTAMENT FER UN ESFORÇ EN RECOLLIR I MANTENIR LA MÀXIMA INFORMACIÓ POSSIBLE D'AQUESTS ELEMENTS.

3.2.2.4 CAMCAT: Contaminació accidental de les aigües marines.

Els sectors afectats per contaminació marina són:

- Activitat pesquera (5/5)
- Turístic i socio-econòmic (4/5)
- Ambiental (5/5)

ACTIVITAT TURÍSTICA

ACTIVITATS TURÍSTIQUES VULNERABLES				
Hotels, hostals i pensions				
Codi	Nom de l'establiment	Població afectada	Contacte	Època d'ús
EV01	Hotel les Oliveres	454		Primavera/estiu

PLATGES DEL MUNICIPI QUE RESULTARIEN AFECTADES			
Codi	Nom	Espècies de flora i fauna que les habiten	Activitats turístiques i equipaments ubicats a la platja (bars...)
EV02	Morro de Gos	666 tàxons Font: Banc de dades de la biodiversitat de Catalunya	Bar/xiringuito
EV03	Adolç		
EV04	Cala Moros		
EV05	L'Illot		

AMBIENTAL

Codi	Element	Característiques
EVM	Ambient marí	Sector de costa poc humanitzat, amb importants valors naturals i paisatgístics

ACTIVITAT PESQUERA

El municipi del Perelló no té port pesquer, però les dues poblacions limítrof si, essent la línia de costa un lloc de faena habitual.

Codi	Element	Nom / Telèfon de contacte
EV	Pesca comercial	Confradia de pescadors de l'Ampolla. 977 460 523 Confradia de pescadors de l'Ametlla de Mar. 977 456 007

4. PROCEDIMENTS OPERATIUS PER RISC

4.1. Procediment operatiu

4.1.1. CRITERIS D'ACTIVACIÓ. NIVELLS.

» PRE-ALERTA:

La pre-alerta es produeix, en general quan:

- És previsible un fenomen que pot produir situacions de risc per la població a mig termini.
- També es pot produir en maniobres en determinades instal·lacions (per exemple les derivades de control de preses que generen cabals propers a produir inundacions).

La pre-alerta no implica l'activació del Pla.

» ALERTA:

El Pla s'activa en *fase d'alerta*, en general quan:

- * S'informa de l'activació d'un Pla Especial de la Generalitat en fase d'alerta per afectació a la zona on es troba el municipi.
- * Quan hi ha paràmetres objectius que fan preveure una situació d'emergència important a la població a curt termini.
- * Davant d'emergències per riscos naturals que no afectin ni puguin afectar a persones, béns i vies de comunicació.
- * En emergències en determinades instal·lacions o infraestructures que no puguin produir danys a l'exterior però que puguin produir alarma en la població.

» EMERGÈNCIA:

El Pla s'activa en *fase d'emergència*, en general davant de les situacions següents:

- * S'informa de l'activació en fase d'emergència d'un Pla Especial de la Generalitat en fase d'emergència per afectació a la zona on es troba el municipi.
- * Davant d'emergències que puguin comportar, per la seva evolució, un greu risc per al municipi o danys a la població.

Al document 6 es detallen criteris concrets per riscos concrets.

4.1.2. TASQUES PREVENTIVES I OPERATIVES ASSOCIADES A CADASCUN DELS NIVELLS

Procediments generals

Actuacions generals

En època de risc, s'han de fer les següents accions preventives:

Incendis forestals:

- Vetllar pel no ús de foc a les zones de lleure
- Recordar als agricultors de no utilitzar el foc en les seves tasques
- Limitar les activitats organitzades de gran afluència de persones al medi natural

Inundacions:

- No ocupació de lleres de barrancs
- Neteja de desguassos de pluvials al nucli urbà
- Contactar amb persones en situació de risc

En general, en situació de pre-alerta, s'han de fer les actuacions següents:

Per a emergències on sigui possible una previsió, abans d'activar el Pla d'actuació municipal en alerta o en emergència, el municipi pot començar a fer tota una sèrie d'actuacions preventives per minimitzar les possibles conseqüències dels fenòmens previstos. Davant d'un avís preventiu de pre-alerta, s'han de fer les actuacions següents:

- Un seguiment de la situació (en funció al tipus d'emergència i a la probabilitat de la materialització del fenomen, aquest seguiment pot ser de tipus "intern" i per tant no sempre es contempla la informació a la població).
- Els grups actuants i entitats afectades procediran a fer les actuacions previstes en els seus plans d'actuació, entre d'altres: vigilància i control de zones de risc, mesures per la reducció del risc, preparació per a una possible evolució de l'emergència a llimdars superiors (alerta o emergència).
- Una transmissió de la informació sobre qualsevol anomalia detectada que pugui ser significativa. Concretament, s'informa als membres del Comitè Municipal d'Emergència, als centres de coordinació i als grups locals actuants, si s'escau, d'acord amb els procediments establerts.
- Una possible convocatòria del consell assessor municipal, si es considera necessari.
- Comunicar al Centre de Coordinació Operativa de Catalunya (**CECAT**) (**Tel. 93 551 72 85**) que el Pla de Protecció Civil municipal es troba en situació de pre-alerta.
- Davant de la previsió del risc, el Centre Receptor d'Alarmes trametrà els corresponents avisos preventius segons els procediments establerts.

Procediments d'activació. interfase amb plans superiors

» **Detecció i notificació d'emergència:**

Els avisos d'emergència associada a un pla especial de la Generalitat que rebi l'Ajuntament han de comunicar-se immediatament a:

- **Telèfon únic d'emergències de Catalunya (112)**
- **Centre de Coordinació Operativa de Catalunya (CECAT) (Tel. 93 551 72 85)**

» **Procediments d'activació**

El **CECAT** ha d'informar el **Centre Receptor d'Alarmes local (CRA)** dels municipis afectats o potencialment afectats per l'emergència, i per a determinats riscos li enviarà informació de referència com el mapa de risc. El **CRA** s'encarrega de comunicar-ho a l'alcalde.

En funció dels nivells i criteris que estableix el punt 3, l'alcalde activarà el Pla de protecció civil municipal, mitjançant el procediment establert, directament o a proposta de **CECAT**, o bé per indicació del director del Pla Especial de la Generalitat.

La interfase entre el Pla de protecció civil municipal i el Pla Especial de la Generalitat queda definida a partir de:

Els avisos que el **CECAT** fa al municipi. El **CECAT** enviarà un correu electrònic o una trucada informant que el Pla Especial de la Generalitat es troba activat.

La dependència de les funcions del responsable de l'emergència i del Comitè de Direcció tal com estan plantejades quan es produeix l'activació del Pla Especial de la Generalitat. Coordinació amb el director del Pla Especial de la Generalitat.

La configuració dels grups actuants locals establerts, adaptada a l'activació del Pla Especial de la Generalitat, fet que implica la integració dels grups d'actuació locals en els grups actuants del Pla Especial de la Generalitat i la coordinació amb la resta del grup.

La fase d'activació del Pla depèn de la corresponent fase del Pla Especial de la Generalitat i de la ubicació l'emergència respecte el municipi i l'impacte que la situació hi pugui tenir.

En general, en produir-se **l'activació del Pla**, s'ha de procedir a:

- La constitució del Comitè d'Emergències.
- L'avís d'activació als caps dels grups locals. Normalment s'ha de fer a través d'una trucada.
- La constitució dels grups actuants locals.
- La constitució del **CECOPAL**.
- La informació a la població sobre l'activació del Pla de protecció civil municipal i de les mesures de protecció a seguir d'acord amb les indicacions del director del Pla Especial de la Generalitat.

- En cas de ser constituït el **CCA**, l'establiment d'un contacte permanent.
- La mobilització de mitjans i recursos assignats al Pla.
- L'activació dels plans d'autoprotecció de la zona afectada.
- Una vegada activat el Pla i constituït el Consell Assessor, el CECOPAL i els grups locals, el director del Pla de protecció civil municipal ha de mantenir contacte permanent amb el director del Pla Especial de la Generalitat, amb el CCA i amb els responsables dels PAU corresponents.

(Vegeu les fitxes dels procediments d'actuació dels diversos actuants al punt 5.2)

En general, aquestes accions es concreten en cas d'alerta o emergència de la forma següent:

- * **Activació en alerta:** suposa l'avís al Consell Assessor de l'Emergència. A criteri de l'alcalde o el director del Pla Especial de la Generalitat, es pot mobilitzar el Grup Local d'Intervenció.
- * **Activació en emergència:** suposa la convocatòria del Consell Assessor de l'Emergència al CECOPAL i la mobilització dels grups actuants establerts en el Pla.

A continuació, es fa un recull de les actuacions principals a realitzar en cada cas, en funció del tipus de risc:

TASQUES PREVENTIVES I OPERATIVES ASSOCIADES AL RISC BÀSIC / TERRITORIAL	
FASE	TASQUES
PREALERTA	<ul style="list-style-type: none"> ➤ Seguiment de la situació: <ul style="list-style-type: none"> ▪ Comunicats del CECAT ▪ Informació meteorològica: http://www.meteo.cat/prediccio/ ▪ Estat de la xarxa viària: http://www.gencat.cat/transit/marcit_n.htm ▪ Responsable de l'activitat (en cas de risc per concentració de persones). ➤ Connectar i tenir a mà l'emissora de la Xarxa Rescat.
ALERTA EMERGÈNCIA 1 EMERGÈNCIA 2	<ul style="list-style-type: none"> ➤ Activar el Pla bàsic municipal i comunicar-ho al CECAT. ➤ Trucar al 112 si es necessita ajuda externa (bombers, mossos d'esquadra o SEM). ➤ Constituir el Comitè d'emergències municipal (veure ordre de trucades a la fitxa del CRA) i habilitar el CECOPAL. Activar els grups locals d'actuació que s'escaigui. ➤ Connectar i tenir a mà l'emissora de la Xarxa Rescat. ➤ Fer seguiment de la situació (fonts del punt anterior) i mantenir comunicació amb el CECAT. ➤ Avís als elements vulnerables i demanar si tenen necessitats especials. ➤ Controlar el trànsit i l'accés a les zones afectades per l'emergència. ➤ Obrir i habilitar els centres d'acollida i fer l'acolliment de la població afectada, si escau. ➤ Col·laborar en les evacuacions, si escau. ➤ En cas de ventades: <ul style="list-style-type: none"> ▪ Tancar els següents espais públics ▪ Suspendre esdeveniments i activitats esportives i recreatives a l'aire lliure que puguin tenir risc per tempestes elèctriques o caiguda de branques o arbres. ▪ Fer vigilància i neteja de la xarxa viària local i passos de vianants (arbres trencats, mobiliari urbà, runes, etc.). ➤ Habilitar punts d'informació a la població. ➤ Registre i organització dels voluntaris ocasionals. ➤ Comunicar canvis de fase d'activació del Pla bàsic d'emergències municipal al CECAT i als integrants del Comitè d'emergències municipal.

TASQUES PREVENTIVES I OPERATIVES ASSOCIADES AL RISC D'INCENDI FORESTAL	
PREALERTA	<ul style="list-style-type: none"> ➤ Seguiment de la informació: <ul style="list-style-type: none"> ▪ Comunicats del CECAT ▪ Perill d'incendi forestal: http://www.gencat.cat/medinatural/incendis/mapaperill/ ▪ Informació meteorològica: http://www.meteo.cat/prediccio/ ▪ Estat de la xarxa viària: http://www.gencat.cat/transit/marcit_n.htm ➤ Connectar i tenir a mà l'emissora de la Xarxa Rescat. ➤ Vigilància de les següents zones d'especial risc
ALERTA EMERGÈNCIA 1 EMERGÈNCIA 2	<ul style="list-style-type: none"> ➤ Activar el Pla d'actuació municipal per incendis forestals i comunicar-ho al CECAT. ➤ Trucar al 112 si es detecta un incendi. ➤ Constituir el Comitè d'emergències municipal (veure ordre de trucades a la fitxa del CRA) i habilitar el CECOPAL. Activar els grups locals d'actuació. ➤ Connectar i tenir a mà l'emissora de la Xarxa Rescat. ➤ Fer seguiment de la situació (fonts del punt anterior) i mantenir comunicació amb el CECAT. ➤ Controlar el trànsit i l'accés a les zones afectades per l'incendi. ➤ Avis als elements vulnerables, transmetre la mesura d'autoprotecció que estableixi bombers i demanar si tenen necessitats especials. ➤ Obrir i habilitar els centres d'acollida i fer l'acolliment de la població afectada, si escau. ➤ Col·laborar en les evacuacions, si escau. ➤ Habilitar punts d'informació a la població. ➤ Preparar l'avituallament dels grups locals que treballin en l'incendi. ➤ Registre i organització dels voluntaris ocasionals ➤ Comunicar canvis de fase d'activació del Pla d'actuació municipal al CECAT i als integrants del Comitè d'emergències municipal.

TASQUES PREVENTIVES I OPERATIVES ASSOCIADES AL RISC D'INUNDACIONS	
PREALERTA	<ul style="list-style-type: none"> ➤ Seguiment de la informació: <ul style="list-style-type: none"> ▪ Comunicats del CECAT ▪ Informació meteorològica: http://www.meteo.cat/prediccio/ ▪ Estacions d'aforament: http://aca-web.gencat.cat/ o http://195.55.247.237/saihebro/ ▪ Estat de la xarxa viària: http://www.gencat.cat/transit/marcit_n.htm ➤ Connectar i tenir a mà l'emissora de la Xarxa Rescat. ➤ Vigilància de les següents zones d'especial risc o punts d'aforament ➤ Actuacions en els punts d'actuació prioritària i punts conflictius: <ul style="list-style-type: none"> ▪ Control d'accés i senyalització
ALERTA EMERGÈNCIA 1 EMERGÈNCIA 2	<ul style="list-style-type: none"> ➤ Activar el Pla d'actuació municipal per inundacions i comunicar-ho al CECAT. ➤ Trucar al 112 si es necessita ajuda externa (bombers, mossos d'esquadra o SEM). ➤ Constituir el Comitè d'emergències municipal (veure ordre de trucades a la fitxa del CRA) i habilitar el CECOPAL. Activar els grups locals d'actuació. ➤ Connectar i tenir a mà l'emissora de la Xarxa Rescat. ➤ Fer seguiment de la situació (fonts del punt anterior), seguir la vigilància i mantenir comunicació amb el CECAT. ➤ Les següents actuacions concretes en els següents punts d'actuació prioritària: <ul style="list-style-type: none"> ▪ Senyalització i tall de vies si escau ➤ Senyalitzar, tallar o controlar les següents vies de la xarxa viària: <ul style="list-style-type: none"> ▪ Passos inferiors de la N340, AP-7 i FFCC ➤ Suspendre els esdeveniments públics a l'aire lliure que puguin tenir risc per tempestes elèctriques o caiguda de branques o arbres. ➤ Suspendre activitats esportives i recreatives al mar o als rius i controlar l'accés als passeigs marítims, esculleres i dics. ➤ Avís als elements vulnerables i demanar si tenen necessitats especials. ➤ Fer vigilància i neteja de la xarxa viària local (treure fang i arbres trencats). ➤ Obrir i habilitar els centres d'acollida i fer l'acolliment de la població afectada, si escau. ➤ Col·laborar en les evacuacions que siguin necessàries. ➤ Registre i organització dels voluntaris ocasionals. ➤ Comunicar canvis de fase d'activació del Pla d'actuació municipal al CECAT i als integrants del Comitè d'emergències municipal.

TASQUES PREVENTIVES I OPERATIVES ASSOCIADES AL RISC QUÍMIC EN EL TRANSPORT DE MERCADERIES PERILLOSES	
ALERTA EMERGÈNCIA	<ul style="list-style-type: none">➤ Activar el Pla d'actuació municipal per a accidents en el transport de mercaderies perilloses i comunicar-ho al CECAT.➤ Trucar al 112 si es necessita ajuda externa (bombers, mossos d'esquadra o SEM).➤ Constituir el Comitè d'emergències municipal (veure ordre de trucades a la fitxa del CRA) i habilitar el CECOPAL. Activar els grups locals d'actuació.➤ Connectar i tenir a mà l'emissora de la Xarxa Rescat.➤ Fer seguiment de la situació i mantenir comunicació amb el CECAT.➤ Avís als elements vulnerables comunicant les mesures d'autoprotecció que s'estableixin des de la direcció del Transcat, en cas de dubte, recomanar el confinament, i demanar si tenen necessitats especials.➤ Controlar el trànsit i l'accés a les zones afectades per l'emergència.➤ Obrir i habilitar els centres d'acollida i fer l'acolliment de la població afectada, si escau.➤ Col·laborar en les evacuacions que siguin necessàries.➤ Fer l'avituallament dels elements vulnerables amb concentració de persones que no siguin autosuficients si el confinament és llarg.➤ Comunicar canvis de fase d'activació del Pla d'actuació municipal al CECAT i als integrants del Comitè d'emergències municipal.

TASQUES PREVENTIVES I OPERATIVES ASSOCIADES AL RISC DE CONTAMINACIÓ D'AIGÜES MARINES	
PREALERTA	<ul style="list-style-type: none"> ➤ Seguiment de la situació: <ul style="list-style-type: none"> ▪ Comunicats del CECAT ▪ Informació meteorològica: http://www.meteo.cat/prediccio/ ➤ Connectar i tenir a mà l'emissora de la Xarxa Rescat.
ALERTA	<ul style="list-style-type: none"> ➤ Activar el Pla d'actuació municipal per risc de contaminació d'aigües marines i comunicar-ho al CECAT. ➤ Trucar al 112 si es necessita ajuda externa (bombers, mossos d'esquadra o SEM). ➤ Constituir el Comitè d'emergències municipal (veure ordre de trucades a la fitxa del CRA) i habilitar el CECOPAL. Activar els grups locals d'actuació que s'escaigui. ➤ Connectar i tenir a mà l'emissora de la Xarxa Rescat.
EMERGÈNCIA 1	<ul style="list-style-type: none"> ➤ Fer seguiment de la situació (fonts del punt anterior) i mantenir comunicació amb el CECAT.
EMERGÈNCIA 2	<ul style="list-style-type: none"> ➤ Avís als elements vulnerables i demanar si tenen necessitats especials. ➤ Controlar el trànsit i l'accés a les zones afectades per l'emergència. ➤ Obrir i habilitar els centres d'acollida i fer l'acolliment de la població afectada, si escau. ➤ Col·laborar en les evacuacions, si escau. ➤ Habilitar punts d'informació a la població. ➤ Registre i organització dels voluntaris ocasionals. ➤ Comunicar canvis de fase d'activació del Pla d'actuació municipal al CECAT i als integrants del Comitè d'emergències municipal.

4.1.3. AVISOS: ORGANITZACIÓ, SISTEMES I RECORREGUTS D'AVÍS

Notificació d'alerta a la població, per posar en pràctica les mesures d'autoprotecció com el confinament o l'evacuació.

Sistemes/mitjans d'avís a la població:

- Els mitjans de comunicació locals.
- Web municipal.
- Sirenes de titularitat municipal
- Megafonia fixa o mòbil.
- Panells informatius.
- Oficines de turisme.
- Telefonia fixa i mòbil.
- E-bando

Responsabilitat: amb caràcter immediat, l'Alcalde o Alcaldessa. Quan el Pla Especial de la Generalitat està activat, aquesta responsabilitat és compartida amb el Director del Pla Especial de la Generalitat.

Direcció i coordinació de les tasques d'avís: L'Alcalde o Alcaldessa, a més del dispositiu municipal corresponent, tindrà el suport per executar aquestes tasques del Grup Local d'Ordre i Avisos i el del Pla Especial de la Generalitat.

4.1.4. PROCEDIMENTS DE RELACIÓ I D'INTEGRACIÓ AMB ELS PLANS D'ÀMBIT SUPERIOR

El pla ha de preveure la integració i coordinació amb altres plans d'àmbit superior que es poguessin activar de forma simultània amb el pla.

Aquesta coordinació es reflecteix, bàsicament, en els següents aspectes:

Fase emergència	Responsable	Acció	Mitjà
Inici	Alcalde o persona que delegui	Comunicar activació del Pla al CECAT	Telèfon, Correu electrònic o Xarxa Rescat
Durant	CRA o coordinador municipal	Sol·licitud d'ajuda externa, si s'escau al 112	Telèfon
Durant	Alcalde o persona que delegui	Intercanvi informació amb el CECAT	Telèfon, Correu electrònic o Xarxa Rescat
Durant	Grups locals d'actuació	Col·laboració amb cossos d'emergència	Presencialment
Fi	Alcalde o persona que delegui	Comunicar desactivació Pla al CECAT	Telèfon, Correu electrònic o Xarxa Rescat

4.2. Mesures de protecció a la població

4.2.1. EXECUCIÓ DE L'EVACUACIÓ

L'evacuació o l'allunyament consisteixen a desplaçar els usuaris o la població afectada a altres llocs o dependències en zona segura.

Cal tenir previst els elements a desallotjar i l'habilitació de llocs d'allotjament temporal per a aquelles persones de pas o residents que no puguin arribar al seu destí o aquelles que han hagut d'abandonar els seus habitatges. També és fonamental que la població sàpiga com actuar en cas d'evacuació.

Responsabilitat de la decisió d'efectuar l'evacuació de la població: L'Alcalde o Alcaldessa. Quan el Pla Especial de la Generalitat està activat, aquesta responsabilitat recau en última instància en el Director del Pla Especial de la Generalitat.

Direcció i coordinació de les tasques d'evacuació: L'Alcalde o Alcaldessa (a més del dispositiu municipal corresponent), comptant amb el suport del Grup Local d'Ordre i Avisos i el del Pla

Especial de la Generalitat per executar-les. Les tasques d'evacuació van íntimament lligades a les d'avís a la població descrites anteriorment.

Direcció i coordinació de les tasques d'acollida: L'Alcalde o Alcaldessa (a més del dispositiu municipal previst), comptant amb el Grup Local Logístic i d'Acollida.

Llocs de possible evacuació: Les zones a evacuar es definiran d'acord amb la localització i les característiques de l'emergència.

Pla Especial	Nom de l'àrea	Element vulnerable (població afectada)	Ocupació habitual	Rutes d'evacuació ⁰	Mitjans de transport necessaris	Punt d'acollida
INFOCAT	Puig Moltó	Urbanització Perelló Mar i disseminats	Desconegut	Camí de la platja	Vehicles propis	Nucli urbà
INFOCAT	Boix (sud)	Urbanització Gilet i disseminats	Indeterminat	Camí vell de Tortosa	Vehicles propis	Nucli urbà
INFOCAT	Puig Moltó	Disseminats	Indeterminat	Camí	Vehicles propis	Nucli urbà
INFOCAT	Boix (nord)	Disseminats	Indeterminat	Camí vell de mitja Plana	Vehicles propis	Nucli urbà o Rasquera
INUNCAT	SR Santa Eulàlia - Riera	Edificacions disseminades habitades	Desconegut	Camins rurals fins TV-3022	Vehicle 4x4	Nucli urbà
TRANSCAT	Zona influència AP-7 i FFCC (500 m)	Disseminats, zones urbanitzades, platges	Desconegut	Camí del Molar, camins de servei de l'AP-7, Xarxa de camins rurals municipals	Vehicles propis	Nucli urbà

NOTA EN RELACIÓ ALS LLOCS DE POSSIBLE EVACUACIÓ. Com s'ha pogut veure el nombre d'elements vulnerables supera el centenar d'unitats, i probablement en poden ser més. Aquesta gran quantitat d'elements vulnerables combinat amb diverses formes d'afectació dona com a resultat un elevadíssim nombre de possibilitats, és a dir, és impossible preveure un escenari únic i determinar una única via d'evacuació.

Relació de mitjans de transport: vegeu al document 6 que acompanya aquest manual el **Catàleg de Mitjans i Recursos** on s'especifiquen els que corresponen a aquest risc. En cas de necessitar més mitjans, s'han de sol·licitar al **Centre de Coordinació Operativa de Catalunya (CECAT)**.

Famílies que necessiten assistència en l'evacuació: Hi pot haver famílies d'urbanitzacions, de nuclis de població o cases aïllades o de barris perifèrics enfrontats directament amb la forest que necessitin assistència per a l'evacuació, ja sigui per la situació com per les condicions o circumstàncies de salut, etc.

Donades les característiques dels assentaments (veure 3.2.2.2) i nivell d'informació disponible, es desconeix la quantitat de persones que resideixen a cada edifici, així com les seves característiques o capacitat de mobilitat.

INFOCAT. Incendis forestals.

Seguretat dels nuclis de població.

A tall informatiu per als grups d'actuació, cal detallar les zones **tipus A** i les zones **tipus B**.

Les zones **tipus A** són aquelles que compleixen les mesures de prevenció d'incendis forestals de la normativa legal vigent. Aquestes zones presenten estructures de prevenció d'incendis com són una franja de protecció perimetral, xarxa viària i d'hidrants adequada, etc. Tota aquesta informació és important, sobretot per al Grup d'Intervenció, a l'hora de valorar la seguretat d'una possible evacuació.

Les Zones **tipus B** són aquelles que no compleixen les mesures de prevenció per incendis forestals de la normativa legal vigent.

Llista d'elements de tipus A	Població afectada
Parc eòlic i estació elèctrica de les Colladetes	No hi ha població resident

Llista d'elements de tipus B	Població afectada
Tota la resta d'elements vulnerables	> 100 persones

4.2.2 CONTROL D'ACCESSOS

L'objectiu del control d'accessos és impedir que persones i vehicles aliens a la gestió de l'emergència puguin entrar en la zona de risc. D'aquesta manera s'impedeix que aquestes persones es posin en perill i es garanteix que no destorben els grups actuants a la zona de risc. Pot ser necessari, en el seu cas, en control i l'ordenació del tràfic en les zones adjacents, amb l'objecte de facilitar l'arribada de nous recursos.

S'estableix control d'accessos als punts següents:

Pla Especial	Supòsit	Punt	Rutes alternatives
INFOCAT	Incendi a tocar del camí del Molar (SRI Puig Moltó)	N-340 Perelló Mar	Direcció Sud, a Cap Roig pel costat del FFCC
INFOCAT	Incendi al paratge de Puig de Parracoll (SRI Puig Moltó)	Camí de les Guardies, al marge de la N-340	N-340 i camins rurals
INFOCAT	Incendi al paratge de Fullola i la Mola (sud del SRI Boix)	Camí vell de Tortosa: Hostalet de la Mosca Nucli urbà del Perelló	N-340 i camins rurals
INFOCAT	Incendi al paratge de la Mola (Nord del SRI Boix)	Camí vell de mitja Plana Camí de Fullola	TV-3022
INUNCAT	Inundació al SR Santa Eulàlia – Riera	TV-3022 a camí de Lligallo	Camí de la bassa de Ferrà
INUNCAT	Inundació SR Abeurador	Pas inferior N-340	Camí del Cementiri
INUNCAT	Inundació SR barranc de Cap Roig	Pas inferior AP-7 i FFCC	Camí a l'Ampolla
TRANSCAT	Accident a AP-7 o FFCC	Camins de servei de l'AP-7 i ferrocarril	N-340 i camins rurals

4.2.3 PAUTES DE CONFINAMENT

En determinades circumstàncies en què no es pugui dur a terme l'evacuació en condicions de seguretat de la població ubicada en zona de risc, el confinament als habitatges i edificis pot esdevenir la mesura de protecció més adient. Es tractaria de refugiar-se dins dels edificis, tancar totes les obertures i entrades de les edificacions (portes, persianes, porticons) i situar-se el més lluny possible de la part de l'edifici on impactaria l'efecte de l'emergència (allau), en les parts superiors (inundacions), en les parts més interiors i allunyades de l'atmosfera exterior

i tancar la ventilació (accidents amb substàncies perilloses), etc., en cas que l'emergència es desencadenés i afectés l'edifici.

A l'hora de valorar la conveniència o no de confinar la població i de restringir el moviment de les persones, cal tenir en compte si les edificacions a la zona d'arribada dels efectes de l'emergència poden funcionar com un refugi suficientment segur i si la previsió del perill pot empitjorar fins al punt de ser necessària l'evacuació. En aquest supòsit caldria valorar l'evacuació enfront del confinament, tenint en compte els casos que l'evacuació s'acabaria realitzant en condicions molt desfavorables i d'altíssima perillositat.

Les zones de confinament es definiran d'acord amb la localització i les característiques de l'emergència.

RISC (PLA ESPECIAL)	ZONA DE CONFINAMENT	POBLACIÓ AFECTADA
TRANSCAT	Perelló Mar	>100

Consideracions especials per riscos:

INFOCAT. Incendis forestals. Com a norma general, cal considerar sempre el confinament com la mesura d'autoprotecció a seguir més adequada (la tipologia tradicional d'habitatges aquí a Catalunya (d'obra) són segurs i resistent al pas de l'incendi i els danys es limiten, en el pitjor dels casos, als primers centímetres a l'interior d'aquests). En cas que s'hagi d'evacuar alguna zona, serà el cap del Grup d'Intervenció qui decidirà aquest fet tot valorant si hi ha les garanties de seguretat necessàries.

4.3. Centres d'acollida. Tipologia.

CENTRES D'ACOLLIDA. TIPOLOGIA.								
COD I	NOM I TIPUS RESPONSABLE	ADREÇA	CAPACITAT	LLITS	CALEF ACCIÓ	DUTXES AMB AIGUA CALENTA	CUINA	AFECTACIÓ PER RISC
01	Poliesportiu municipal (Ajuntament)	Plaça de la Constitució	200	No	No	Si	No	No
02	Casal (Ajuntament)	Plaça de la Constitució	250	No	No	No	No	No
03	Complex Educatiu (Ajuntament)	Av. Sant Jordi, 1	300	No	Si	Si	Si	No

5. Document 5. Fitxes d'actuació

FITXA D'ACTUACIÓ 1	CENTRE RECEPTOR D'ALARMES (CRA)
ACCIONS A REALITZAR	
<p><u>FUNCIONS / ACCIONS</u></p> <ul style="list-style-type: none">• Avís del sinistre o previsió de risc <p><u>Situacions de pre-alerta</u></p> <ul style="list-style-type: none">• Ha d'avisar el coordinador tècnic municipal i l'alcalde.• Ha d'avisar, si l'alcalde ho creu convenient, aquelles persones que hagin de prendre les mesures preventives necessàries.• N'ha de fer el seguiment. <p><u>Alerta i emergència</u></p> <ul style="list-style-type: none">• Ha d'anotar les dades.• Ha d'avisar:<ul style="list-style-type: none">- al CECAT (Tel. 93 551 72 85) (<i>en cas que l'avis no l'hagin fet ells</i>).- al 112- El coordinador tècnic municipal i l'alcalde.- Els caps dels grups locals i del gabinet de premsa.- Els membres del consell assessor, en cas que el director del pla ho disposi.- Els serveis municipals que puguin afrontar el sinistre- En cas de risc de nevades o d'allaus, els responsables dels serveis municipals operatius que hagin d'afrontar la possible situació d'emergència: cap de la brigada municipal, bombers, hospitals... per tal que facin les actuacions preventives adients. <ul style="list-style-type: none">• Obtenir informació a través de la Policia Local.• En cas que el Pla s'activi de manera formal, ha d'avisar els membres del Consell Assessor i el Gabinet de Premsa. <p><u>MITJANS I RECURSOS</u></p> <ul style="list-style-type: none">• Comunicacions <p><u>LLOC ON DIRIGIR-SE</u></p> <ul style="list-style-type: none">• Centre Receptor d'Alarmes (CRA) <p><u>DOCUMENTACIÓ NECESSÀRIA</u></p> <ul style="list-style-type: none">• Llistat telefònic• Si s'escau, informació sobre avisos a elements vulnerables per a diferents supòsits.	

FITXA D'ACTUACIÓ	RESPONSABLE MUNICIPAL DE L'EMERGÈNCIA
2	
ACCIONS A REALITZAR	
<u>FUNCIONS / ACCIONS</u>	
<ul style="list-style-type: none"> • Avis del sinistre o de la previsió de risc: ha de contactar amb el CRA per iniciar la roda de trucades, ja establerta a la fitxa d'actuació 1 (CRA). • N'ha de fer una valoració inicial (tot ampliant, si cal, la informació): <ul style="list-style-type: none"> - S'hi ha de determinar amb exactitud el lloc de l'emergència. - Les persones afectades. - Els danys materials - Informació de referència. Per exemple per incendis forestals l'estat dels camins d'accés... • Ha de contactar amb el CECAT (Tel. 93551 72 85) per tal de: <ul style="list-style-type: none"> - Confirmar l'avis, ampliar i contrastar la informació. - Preguntar si s'ha activat el Pla Especial de la Generalitat i si es constitueix el CCA o no (en cas afirmatiu, s'ha de demanar on es localitza i la forma de comunicació prevista). - Donar els telèfons de contacte de l'Ajuntament i del CECOPAL. <p>» <u>Pre-alerta:</u></p> <ul style="list-style-type: none"> • Ha d'informar i de donar l'ordre als responsables dels grups actuants de preparar totes les mesures preventives necessàries i els equips de resposta per l'emergència que es podran necessitar en cas de materialitzar-se les situacions d'emergència previstes. Per exemple, en el cas de previsió de nevades, fer els avisos a la brigada d'obres per tal de què faci les actuacions pertinents per posar a punt tots els mitjans de prevenció i equips de resposta per l'emergència. Entre aquestes tasques, hi haurà: fer la previsió i recollida de material fundent, revisar el material de neteja de les carreteres. • Donar les instruccions d'enllestir, a nivell municipal, totes aquelles operacions de manteniment que puguin afectar els serveis bàsics, en cas de materialitzar-se les situacions d'emergència previstes. • Ha de donar l'ordre de que es faci un seguiment de la situació. • Ha de recordar al CRA la necessitat que informi als membres del Comitè Municipal d'Emergència, als centres de coordinació i als grups locals actuants, si s'escau. • Ha de recordar al CRA la necessitat que comuniquin al CECAT (Tel. 93 551 72 85) que el Pla de Protecció Civil Municipal es troba en situació de pre-alerta. <p>» <u>Alerta</u></p> <ul style="list-style-type: none"> • Ha de donar l'ordre de fer prendre les mesures preventives necessàries en cas de materialitzar-se les emergències previstes. Per exemple: ha d'ordenar, si s'escau, inici del repartiment de fundents als punts conflictius en cas de nevades. • D'acord amb el llistat d'elements vulnerables recollits en el Pla, preveure el desallotjament d'aquells elements que s'escaiguin. • Donar l'ordre d'informar als elements vulnerables. • Ha de donar l'ordre al cap del grup logístic de començar a preparar l'avituallament que puguin necessitar, en cas de confinament, els possibles elements més vulnerables. • Si el Pla Especial de la Generalitat es troba en situació d'alerta, ha de gestionar la coordinació entre el Pla de Protecció Civil municipal i el Pla Especial. • Si ho creu convenient, ha de donar l'ordre d'activar formalment el Pla en el nivell d'alerta i encomanar al CRA l'avis dels membres del Comitè Municipal de l'Emergència, sense convocar-los, ja establerta a la fitxa d'actuació 1 (CRA). Comunicar aquesta activació al CECAT (Tel. 93 551 72 85). • Ha de fer el seguiment de l'alerta i, si ho creu convenient, ha de dirigir-se al CECOPAL. • Ha de fer el manteniment de contactes amb el CECAT. • L'alcalde ha de vetllar per tal que els mitjans de comunicació municipal informin a la població sobre la situació, sobre les actuacions que s'estan fent a nivell municipal i sobre els consells a seguir en cas que les previsions es materialitzin. En cas que el CECAT hagi emès un comunicat d'activació del Pla Especial de la Generalitat en fase d'alerta, l'alcalde vetllarà per tal que la informació a la població estigui en 	

FITXA D'ACTUACIÓ 2	RESPONSABLE MUNICIPAL DE L'EMERGÈNCIA
concordança amb les directrius del gabinet d'informació del Pla Especial de la Generalitat.	
» Emergència	
<ul style="list-style-type: none">• Ha de contactar amb el director del Pla Especial de la Generalitat per concretar l'activació del Pla de forma coordinada. Ha d'activar el Pla en emergència i encomanar al CRA l'avis i convocatòria al CECOPAL dels membres del Comitè municipal de l'Emergència, ja establerta a la fitxa d'actuació 1 (CRA). Comunicar aquesta activació al CECAT (Tel. 93 551 72 85).• Amb el Comitè municipal de l'Emergència, ha de decidir la constitució dels grups locals d'actuació.• Ha de preparar el CECOPAL i les dependències de la Policia Local per utilitzar-los com a centres d'operacions. Ha d'ampliar, si és possible, les línies i els aparells de comunicació (telèfon, fax i ràdio).• Ha d'avaluar els possibles riscos a la població.• Ha de preveure amb el cap de Bombers de la Generalitat i amb el CECAT els possibles confinament/evacuacions i posterior acollida dels elements vulnerables.• Ha de donar l'ordre de prendre les mesures preventives necessàries i/o d'intervenció en el sinistre.• Ha de verificar la realització de les tasques encomanades al municipi. Especialment:<ul style="list-style-type: none">- Avisos a la població, especialment dels elements vulnerables.- Tasques d'evacuació i acollida.- Organització de la logística municipal.- Suport a la intervenció.- Consells a la població. En cas que el CECAT hagi emès un comunicat d'activació del Pla Especial en fase d'emergència, l'alcalde vetllarà per tal que la informació a la població estigui en concordança amb les directrius del gabinet d'informació de la DGPC.• Ha de sol·licitar el suport dels grups actuants del Pla Especial de la Generalitat especialment del Grup d'Ordre.• Ha de fer el seguiment de l'emergència des del CECOPAL. Al llarg de l'emergència ha de mantenir contactes amb el director del Pla Especial de la Generalitat, i el CCA, per fer el seguiment de la situació, ha de contrastar les informacions i preveure possibles necessitats.• Ha de posar-se en comunicació amb els responsables dels serveis municipals per tal de conèixer l'estat del subministrament de llum, de gas, d'aigua, dels transports urbans i interurbans.• Ha de preveure amb el cap de Bombers els elements vulnerables i en el seu cas, els possibles desallotjaments i evacuacions.• Ha de recollir informació i transmetre les dades significatives al Gabinet d'Informació del Pla Especial de la Generalitat. Conjuntament amb aquest Gabinet d'Informació, ha d'atendre la premsa que es desplaci a cobrir l'emergència. Els donarem, si cal, la informació exclusivament a nivell municipal. Les dades de caràcter global, les ha de donar sempre el Gabinet d'Informació del Director del Pla Especial de la Generalitat.• Decretar mobilitzacions i expropiacions temporals, en cas que sigui necessari.• Si s'escau (nevades, inundacions, etc.) ha d'ordenar al grup d'ordre fer el seguiment de l'estat dels punts més conflictius de la xarxa viària municipal (especialment els accessos als serveis d'urgències) i en cas d'haver-hi problemes, començar a actuar (control del trànsit, neteja de carrers i voreres...).• Activar tots els recursos municipals per fer front a l'emergència.• Gestionar l'obtenció de recursos externs al municipi per fer front a l'emergència	
<u>MITJANS I RECURSOS</u>	
<ul style="list-style-type: none">• Els propis de l'Ajuntament.• Serveis, empreses i persones del municipi.	
<u>LLOC ON DIRIGIR-SE</u>	
<ul style="list-style-type: none">• CECOPAL/Ajuntament	
<u>DOCUMENTACIÓ NECESSÀRIA</u>	
<ul style="list-style-type: none">• Cartografia general i cartografia específica. (Vegeu annexos generals i annexos específics (Annex 4) d'aquest manual).• Models de comunicats: d'activació, de desactivació, d'evacuació i de confinament.• Criteris d'activació del Pla Especial de la Generalitat i del Pla de protecció civil municipal.	

FITXA D'ACTUACIÓ 3	COORDINADOR MUNICIPAL DE L'EMERGÈNCIA
ACCIONS A REALITZAR	
<p><u>FUNCIONS / ACCIONS</u></p> <ul style="list-style-type: none">• Avís del sinistre o previsió de risc.• Fer-ne una valoració inicial. <p>» <u>Pre-alerta:</u></p> <ul style="list-style-type: none">• Si ho creu convenient, ha d'avisar a l'Alcalde i mantenir-s'hi en contacte per dir-li com evoluciona el sinistre.• Ha de recordar al CRA la necessitat que informi als membres del Comitè Municipal d'Emergència, als centres de coordinació i als grups locals actuants, si s'escau.• Ha de recordar al CRA la necessitat que comuniquin al CECAT (Tel. 93 551 72 85) que el Pla de protecció civil Municipal es troba en situació de pre-alerta.• Ha de fer el seguiment de l'evolució meteorològica o de previsió del risc. <p>» <u>Alerta</u></p> <ul style="list-style-type: none">• Ha d'avisar a l'Alcalde i mantenir-s'hi en contacte per dir-li com evoluciona el sinistre.• Si ho creu convenient, ha de suggerir a l'Alcalde de donar l'ordre d'avisar aquelles persones o aquells serveis que hagin de prendre les mesures preventives necessàries (en cas d'avisar-les, ell les coordinarà).• Ha d'estar en alerta i fer-ne el seguiment.• En cas d'activar-se el Pla, ha de comunicar-ho al CECAT(Tel. 93 5517285). <p>» <u>Emergència</u></p> <ul style="list-style-type: none">• Ha d'avisar el responsable municipal de l'emergència del Pla (l'alcalde).• Ha de suggerir al responsable municipal de l'emergència del Pla (l'alcalde) de donar l'ordre d'avisar aquelles persones o aquells serveis que hagin de prendre les mesures preventives necessàries i/o d'intervenir en el sinistre.• Ha de coordinar als serveis municipals que estiguin actuant en el sinistre o prenent mesures preventives.• Ha de dirigir-se al CECOPAL.• Ha de comunicar al CECAT (Tel. 93 5517285) l'activació del Pla. <p><u>MITJANS I RECURSOS</u></p> <ul style="list-style-type: none">• Comunicacions <p><u>LLOC ON DIRIGIR-SE</u></p> <ul style="list-style-type: none">• Si ho veu convenient, al CRA.• En cas que s'activi el Pla, al CECOPAL. <p><u>DOCUMENTACIÓ NECESSÀRIA</u></p> <ul style="list-style-type: none">• Llistats telefònics.• Cartografia general i cartografia específica. <i>(Vegeu annexos generals i annex 4 d'aquest manual)</i>.• Models de comunicats.• Criteris d'activació del Pla Especial de la Generalitat i del Pla de protecció civil municipal per incendi forestal.	

FITXA D'ACTUACIÓ 4	REPRESENTANT MUNICIPAL AL CECAT
ACCIONS A REALITZAR	
<p><i>FUNCIONS/ ACCIONS(en situació d'alerta i en situació d'emergència, per cada nivell, si s'escau)</i></p> <ul style="list-style-type: none">• En rebre l'avís de la situació de risc o d'emergència, ha de prendre nota de la informació que li subministrin i posar-se a disposició de l'Alcalde.• Si l'alcalde constitueix el CECOPAL, ha de desplaçar-se al CECAT (prèviament ha de posar-se en contacte amb el CECAT (Tel. 93.551 7285) per determinar la necessitat que s'hi desplaçi, identificant-se com a representant municipal al Pla Especial de la Generalitat).• Un cop allà, ha de posar-se a disposició del Director del Pla Especial de la Generalitat i integrar-se al Consell Assessor per tal de fer l'enllaç amb el CECOPAL i l'Alcalde.• Ha de mantenir-se permanentment informat de la situació al municipi i, al mateix temps, informar al CECOPAL de les decisions del Consell Assessor del Pla Especial de la Generalitat. <p><u>LLOC ON DIRIGIR-SE</u></p> <ul style="list-style-type: none">• Sala de Crisi del CECAT.	

FITXA D'ACTUACIÓ 5	CAP DEL GABINET D'INFORMACIÓ
ACCIONS A REALITZAR	
<ul style="list-style-type: none">• Ha de contactar amb l'alcalde. Ha de demanar-li informació i instruccions. Si l'alcalde constitueix el CECOPAL, ha de desplaçar-s'hi.• Ha d'activar directament o a través del CRA el Gabinet d'Informació. <p><u>FUNCIONA / ACCIONS</u></p> <ul style="list-style-type: none">• Centralitzar, coordinar i preparar la informació que rep del Comitè d'Emergència, sobre l'emergència i facilitar-la a la població, als grups actuants o a d'altres administracions a través dels mitjans de comunicació. S'inclou aquí tant la informació destinada a adoptar mesures de protecció (difusió de les ordres i recomanacions del Director del Pla) com la informació general sobre el succés. <p>» <u>Alerta</u></p> <ul style="list-style-type: none">• Difondre en nom del Director la declaració l'Alerta del Pla d'Emergència Municipal.• Difondre els consells d'autoprotecció adequats a la població durant la situació de risc (<i>vegeu annexos específics</i>).• Recollir i difondre la informació sobre la situació de risc, en coordinació amb el Gabinet de Premsa del CECAT (Tel. 93 554 26 23).• Difondre en nom del Director la desactivació del Pla.• Fins i tot passada la situació de risc, atendre els mitjans de comunicació social, donar-los la informació necessària, orientar-los en la recerca d'informació i corregir les informacions errònies. <p>» <u>Emergència</u></p> <ul style="list-style-type: none">• Difondre en nom del Director la declaració d'Emergència del Pla d'Emergència Municipal.• Preparar i difondre els missatges d'informació a la població durant la situació d'emergència (<i>vegeu annexos específics</i>):<ul style="list-style-type: none">- Sobre el risc i sobre les mesures d'autoprotecció.- Sobre les mesures que s'estan prenent per resoldre la situació i per mantenir els subministraments essencials.• Recollir i difondre la informació sobre la situació de risc, en coordinació amb el Gabinet de Premsa del CECAT (Tel. 93 554 26 23).• Control del llistat de persones evacuades i/o confinades i lloc on estan ubicades, a través del Grup Local Logístic i d'Acollida.• Si cal vetllar per la constitució d'un punt d'informació a la població i als mitjans de comunicació, amb informació de la ubicació dels afectats i amb informació contrastada i autoritzada sobre el sinistre i els mitjans que s'han disposat per resoldre'l.• Difondre en nom del Director la desactivació del Pla.• Passada l'emergència, atendre els mitjans de comunicació social, donar-los la informació necessària, orientar-los en la recerca d'informació i corregir les informacions errònies. <p><u>LLOC ON DIRIGIR-SE</u></p> <ul style="list-style-type: none">• CECOPAL/Ajuntament	

FITXA D'ACTUACIÓ 6	CAP DEL GRUP LOCAL D'INTERVENCIÓ (NOMÉS INFOCAT)
ACCIONS A REALITZAR	
<u>FUNCIONS / ACCIONS</u>	
<ul style="list-style-type: none">• Ha de contactar amb l'alcalde i/o amb el coordinador municipal de l'emergència. Ha de demanar-li informació i instruccions. Si l'Alcalde constitueix el CECOPAL, desplaçar-s'hi.	
<u>INCENDIS FORESTALS:</u>	
<u>Un cop rebut l'avís:</u>	
<ul style="list-style-type: none">• Ha de contactar amb l'alcalde (o el seu substitut). Ha de demanar-li informació i instruccions. Si l'alcalde constitueix el CECOPAL, ha de desplaçar-s'hi.• Ha de contactar amb els actuants del grup i convocar-los a l'Ajuntament.• Per incendis forestals, d'acord amb l'alcalde i segons les necessitats, ha de constituir amb el personal que hagi reunit:• Tenint en compte les característiques físiques i els coneixements, els equips d'ajuda a la intervenció.• Reforços de prevenció, que ha de distribuir com a vigilància de les zones ja controlades apagades.• Ha d'organitzar els relleus quan sigui convenient.• D'acord amb el responsable del Grup Local Logístic i d'Acollida, ha d'organitzar l'avitallament dels equips.	
<u>NEVADES</u>	
» <u>Avis de risc de nevades intenses: prealerta</u>	
<ul style="list-style-type: none">• Avisar els membres del grup local d'intervenció.• Comprovar els mitjans disponibles.• Si no hi ha prou fundents, abastir-se, en coordinació amb el grup logístic i d'acollida..• Donar instruccions per revisar la maquinària del grup d'intervenció, per exemple: màquines llevaneus, pales, camions estenedors, etc.• Revisar els equips personals i manuals.	

» **Alerta**

- Intensificar les tasques pròpies de la pre-alerta.
- Ha de contactar amb el director del Pla i/o amb el coordinador de l'emergència. Ha de demanar-li informació i instruccions. Si el director del Pla constitueix el **CECOPAL**, ha de desplaçar-s'hi.
- Ha de contactar amb els actuants del grup i convocar-los a l'ajuntament.
- Estendre fundents en els punts crítics, si s'escau, d'acord amb el grup local logístic, tot considerant quines són les vies del municipi i els accessos que amb més urgència, el municipi hauria de mantenir lliures de neu (per exemple, accessos a hospitals o a altres centres sanitaris). En aquest procés s'ha de tenir en compte que el Pla NEUCAT ja dóna prioritat a determinades vies de comunicació, que seran netejades per part de les empreses gestores.
- D'acord amb el responsable del grup local logístic, ha d'organitzar l'avituellament dels equips.

» **Emergència 1**

- D'acord amb el director del Pla i segons les necessitats, ha de constituir amb el personal que hagi reunit, els equips d'ajuda a la intervenció dels bombers, tenint en compte les característiques físiques i els coneixements.
- Ha d'organitzar els relleus quan sigui convenient.
- D'acord amb el responsable del grup local logístic, ha d'organitzar l'avituellament dels equips.
- Donar les ordres de netejar les vies i estendre fundents, d'acord amb les vies prioritàries previstes o sobrevingudes, en concordança amb el grup d'ordre i amb les vies principals de la comarca.

» **Emergència 2**

- Intensificar les tasques pròpies de l'emergència 1.
- Coordinar-se amb els mitjans externs del municipi per fer les tasques de neteja, de rescats, d'evacuacions, etc., si s'escau.

LLOC ON DIRIGIR-SE

- CECOPAL/Ajuntament

FITXA D'ACTUACIÓ 8	CAP DEL GRUP LOCAL LOGÍSTIC I D'ACOLLIDA
ACCIONS A REALITZAR	
<ul style="list-style-type: none">• Ha de contactar amb l'alcalde. Ha de demanar-li informació i instruccions. Si l'Alcalde constitueix el CECOPAL, desplaçar-s'hi.• Ha d'activar directament o a través del CRA el Grup Local Logístic i d'Acollida.	
<u>ACCIONS PER A LES FUNCIONS LOGÍSTIQUES</u>	
<i>(Tant les necessàries per a la població com les que pugui sol·licitar el CCA per mitjà de l'alcalde.)</i>	
<ul style="list-style-type: none">• Ha de quantificar, preveure i tenir localitzats els mitjans extraordinaris disponibles en el municipi (<i>vegeu en annexos generals, el directori telefònic que aquest manual acompanya</i>).• Ha de contactar amb el Grup Logístic del Pla Especial de la Generalitat, per gestionar de mutu acord la demanda dels recursos necessaris, públics o privats, que es puguin obtenir al terme municipal i que figuren en el directori telefònic als annexos generals que acompanya aquest document.• Ha de controlar l'ús dels recursos gestionats i el seu estat. • La demanda de recursos aliens al municipi s'ha de fer sempre des del CECAT (Tel. 935517285).	
<u>ACCIONS PER A LES FUNCIONS D'ACOLLIDA</u>	
<ul style="list-style-type: none">• En cas d'evacuació, ha de determinar conjuntament amb l'alcalde, i el responsable del Grup Local d'Ordre, en funció de l'àrea a evacuar, el centre o els centres d'acollida .• Ha d'activar el/s centre/s d'acollida i el/s seu/s responsable/s (<i>consulteu el punt 5.1.4</i>).• Ha de desplaçar al/s centre/s d'acollida l'equip d'acollida.• Ha de preveure, juntament amb el Grup Logístic del Pla Especial de la Generalitat, l'avituellament de centre d'acollida.• Ha de designar un responsable del/s centre/s d'acollida, que tindrà les següents funcions:<ul style="list-style-type: none">- Portar el control nominal de les persones evacuades i/o acollides.- Transmetre les necessitats que puguin presentar-se.- Rebre i distribuir l'avituellament. • Ha de rebre els voluntaris ocasionals que es presentin. Ha d'anotar el seus noms en una llista. Si són necessaris, cal agrupar-los i integrar-los, segons la seva capacitat, en els grups locals actuants més adients. Si no són necessaris, cal comunicar-los que l'Ajuntament ja s'hi posarà en contacte quan necessiti la seva ajuda. • Si es necessiten voluntaris i no n'hi ha prou, d'acord amb l'alcalde, ha de demanar la participació de veïns del municipi. • Ha d'establir, juntament amb el Grup Logístic del Pla Especial de la Generalitat, el reforç de comunicacions del centre d'acollida.	
» Pre-alerta	
<ul style="list-style-type: none">• Avisar els membres del grup local logístic i d'acollida.• Comprovar els mitjans i materials disponibles (nevades):<ul style="list-style-type: none">- Davant la previsió de nevades, fer la previsió del material fundent que pot necessitar el grup d'intervenció en cas de materialitzar-se les nevades previstes. Recollir aquest material i emmagatzemar-ho.- Fer la previsió del material lleuger i pesant de treball que pot ser necessari en cas de materialitzar-se les nevades previstes. També dels mitjans tècnics específics per al grup d'intervenció tal com pales llevaneus, excavadores, grues o altres apropiats per a treure la neu, per a posar fundents i per al rescat de persones.- Revisar l'emmagatzematge de fundents.	

- Preveure quins equipaments municipals podrien destinar-se a l'acollida d'elements vulnerables evacuats, en cas necessari.
- Davant la previsió de nevades, contactar amb el cap del grup d'ordre per recordar les rutes de neteja establertes al municipi i per a que estigui a punt les zones de distribució de sal, la senyalització dels punts més conflictius i per a que s'habilitin els aparcaments de vehicles, en cas de ser necessaris.

» **Alerta**

- Ha de contactar amb el director del Pla i/o amb el coordinador de l'emergència. Ha de demanar-li informació i instruccions. Si el director del Pla constitueix el **CECOPAL**, ha de desplaçar-s'hi.
- Ha de contactar amb els actuants del grup i convocar-los a l'ajuntament.
- Nevades. Si està nevant, coordinar la neteges dels carrers i la distribució de la sal.
- En cas que sigui necessari, donar suport als grups actuants pel que fa al material necessari perquè puguin fer les seves tasques. Per exemple: facilitar al grup local d'intervenció el material fundent, facilitar al personal de tots els grups les queviures necessàries i el combustible per als vehicles i les màquines, etc.
- Preveure el material necessari per l'acollida d'elements vulnerables evacuats, en cas necessari.
- Preveure quines empreses poden proveir aigua en cas que hi hagi problemes amb la xarxa d'abastament públic o problemes de congelació de canonades.

» **Emergència**

- Procurar el manteniment del subministrament d'aliments, medicaments i serveis bàsics en general per a la població.
- Col·laborar amb la resta de grups actuants en les tasques de subministrament del material necessari per fer front a l'emergència.
- En cas d'evacuació, preparar els llocs d'acollida i la seva gestió, així com tot el material necessari per a gestionar l'acollida: proveïment d'aliments, roba, medicaments, etc.
- Ha de designar un responsable del/s centre/s d'acollida, que tindrà les següents funcions:
 - Portar el control nominal de les persones evacuades i/o acollides.
 - Transmetre les necessitats que puguin presentar-se.
 - Rebre i distribuir l'avitallament.
- Preparar zones de refugi temporal i segur per a les persones de pas i donar-los roba d'abric, en cas de ser necessari.
- Gestionar la recepció, l'avitallament i el control del voluntariat, tant del mateix municipi com de fora. Concretament, ha de rebre els voluntaris ocasionals que es presentin i ha d'anotar el seus noms en una llista. Si són necessaris, cal agrupar-los i integrar-los, segons la seva capacitat, en els grups locals actuants més adients. Si no són necessaris, cal comunicar-los que l'Ajuntament ja s'hi posarà en contacte quan necessiti la seva ajuda.
- En cas que la situació ho requereixi, comunicar al director del Pla la necessitat de recursos externs al municipi per fer front a l'emergència.
- Nevades. Si està nevant, coordinar la neteges dels carrers i la distribució de la sal.

LLOC ON DIRIGIR-SE

- CECOPAL/Ajuntament

FITXA D'ACTUACIÓ 9	CAP DEL GRUP LOCAL D'ORDRE I AVISOS A LA POBLACIÓ
ACCIONS A REALITZAR	
<ul style="list-style-type: none">• Ha de contactar amb l'alcalde. Ha de demanar-li informació i instruccions. Si l'alcalde constitueix el CECOPAL, ha de desplaçar-s'hi.• Ha de constituir, si cal, el Grup d'Ordre.	
<u>ACCIONS PER A LES FUNCIONS D'ORDRE</u>	
<ul style="list-style-type: none">• Ha d'establir l'avís telefònic i/o el desplaçament als nuclis aïllats. Ha de considerar si cal el confinament / l'evacuació. <i>(Vegeu el directori telefònic als annexos generals i el quadre d'elements vulnerables de l'annex 5 que acompanya aquest manual).</i>• Ha de recollir, contrastar i facilitar a l'alcalde tota la informació que generi l'emergència.• Ha d'encarregar als membres del grup:<ul style="list-style-type: none">- El control d'accessos a les vies que permeten accedir als llocs d'intervenció, per impedir l'accés de persones no autoritzades, en bé de la seva seguretat.- Senyalització de les vies d'accés, per tal d'afavorir l'arribada dels grups actuants.	
» <u>Guia d'actuants, control d'accessos i senyalització de camins i pistes per incendis forestals</u>	
<ul style="list-style-type: none">• Hi ha d'haver una reunió dels guies al CECOPAL, per poder-los posar al servei dels grups actuants.• Ha d'encarregar als membres del grup:<ul style="list-style-type: none">- El control d'accessos a les vies que permeten accedir als llocs d'intervenció, per impedir l'accés de persones no autoritzades, en bé de la seva seguretat.- Senyalització de les vies d'accés, per tal d'afavorir l'arribada dels grups actuants.	
» <u>En cas d'evacuació:</u>	
<ul style="list-style-type: none">• Ha de determinar conjuntament amb l'alcalde, el cap de Bombers i el CECAT la zona a evacuar.• Ha de consultar el punt 5.1.4 sobre la quantitat i el tipus de població, les necessitats de mitjans...• Ha de demanar a l'alcalde, si es considera necessari, la sol·licitud de reforços al cap del Grup d'Ordre del Pla Especial de la Generalitat.• Ha de determinar conjuntament amb l'alcalde i el responsable del Grup Local Logístic i	

d'Acollida, el centre d'acollida corresponent. (*Consulteu el capítol 5.1.4.*)

- Ha d'executar l'evacuació.
- Ha d'establir el missatge i determinar les rutes d'avís i evacuació. (*Consulteu el capítol 5.1.4 i l'annex 1 dels annexos específics d'aquest manuals.*)
- Ha de mobilitzar, en cas necessari, els mitjans de transport necessaris per a l'evacuació.
- Ha de preveure, juntament amb el cap del **Grup d'Ordre** del Pla Especial de la Generalitat, la vigilància de les zones evacuades.

ACCIONS PER A LES FUNCIONS D'AVÍS A LA POBLACIÓ

- Ha de determinar conjuntament amb l'alcalde, d'acord amb el director del Pla, la necessitat d'efectuar algun tipus d'avís.
- Ha de comprovar l'operativitat dels mitjans d'avís i informació. Si fos necessària la col·laboració del **Grup d'Ordre i Avisos a la Població** del Pla Especial de la Generalitat, cal demanar-la a l'alcalde, perquè al seu torn la demani al director d'aquest Pla.
- Ha de consultar la informació sobre consells d'autoprotecció (*vegeu l'annex 2 dels annexos específics d'aquest manual*).
- Ha d'establir l'avís telefònic i/o el desplaçament als nuclis aïllats.
- Ha de determinar conjuntament amb l'alcalde la necessitat d'informar el conjunt de la població.
- Ha d'establir el sistema d'atendre els veïns que s'adrecin a l'Ajuntament cercant informació, bé desplaçant-s'hi, bé per telèfon.

ESPECIAL PER NEVADES:

» Avis de risc de nevades intenses: pre-alerta

- Avisar els membres del grup local d'ordre i avisos a la població.
- Coordinar-se amb el grup logístic per tenir a punt les rutes de neteja establertes al municipi i per a que estigui a punt les zones de distribució de sal, la senyalització dels punts més conflictius i per a que s'habilitin els aparcaments de vehicles, en cas de ser necessaris.
- Comprovar els mitjans disponibles.
- Ha d'establir l'avís telefònic i/o el desplaçament als nuclis aïllats.

» Alerta

- Ha de consultar la informació sobre consells d'autoprotecció (*vegeu l'annex*), sobre l'estat de la xarxa viària, sobre les rutes preferents, sobre els punts conflictius a nivell municipal, sobre la conveniència o obligatorietat de fer servir cadenes, sobre l'estat de funcionament dels

transports públics.

- Ha d'establir l'avís telefònic i/o el desplaçament als nuclis aïllats, així com els consells d'autoprotecció.
- Ha de procedir al desallotjament dels elements vulnerables que s'escaiguin.
- Ha de situar als efectius en els punts crítics (zones obagues, zones més altes, zones amb més densitat de població...) per conèixer els problemes que puguin sorgir i la seva evolució.
- Ha d'establir el sistema d'atendre els veïns que s'adrecin a l'Ajuntament cercant informació, bé desplaçant-s'hi, bé per telèfon.

» **Emergència 1**

- Ha de recollir, contrastar i facilitar al director del Pla tota la informació que generi l'emergència (transports, serveis bàsics, estat de la xarxa viària, rutes preferents, punts conflictius a nivell municipal, conveniència o obligatorietat de fer servir cadenes, etc.).
- Ha d'encarregar als membres del grup:
 - El control dels accessos a vies o zones impracticables (zones obagues, zones molt altes...).
 - La senyalització dels punts especialment conflictius.
- Ha de revisar els punts, equipaments, establiments i habitatges que puguin resultar afectats i que no hagin estat prèviament desallotjats (masies aïllades, restaurants...), i procedir a l'avís telefònic i/o el desplaçament fins aquests, en cas que sigui necessari.
- També ha de considerar si s'escau, el desallotjament i evacuació (*vegeu el directori telefònic a l'annex general i el quadre d'elements vulnerables del punt 2*). En cas d'evacuació, s'ha de determinar conjuntament amb l'alcalde i amb el cap de bombers, la zona a evacuar.
- En cas d'evacuació, ha de preveure conjuntament amb el responsable del grup local logístic, quins seran els centres d'acollida i els mitjans de transport necessaris.
- Ha d'executar l'evacuació, en cas que sigui necessari.
- Ha d'establir el missatge, els consells d'autoprotecció i determinar les rutes d'avís i evacuació. (*consulteu el capítol 5.1.4. i l'annex 2*).
- Ha de preveure la vigilància de les zones evacuades.
- Ha d'establir el sistema d'atendre els veïns que s'adrecin a l'Ajuntament cercant informació, bé desplaçant-s'hi, bé per telèfon.

» **Emergència 2**

- Intensificar les tasques pròpies de l'emergència 1.
- Demanar , en coordinació amb el grup logístic, la col·laboració de voluntaris i establir els sistemes de control i adjudicació de tasques als voluntaris municipals.

EMERGÈNCIES AERONÀUTIQUES

» Avís de pre-alerta

- Informar els membres del grup de la nova situació.

» Alerta

- Integrar-se al grup d'ordre del pla AEROCAT i col·laborar pel que fa a:
 - Tasques d'ordenació i control del trànsit i control d'accessos.
 - Si s'escau, coordinar i executar l'evacuació o l'allunyament de la població. En cas d'evacuació, s'ha de determinar conjuntament amb l'alcalde i amb el cap de bombers, la zona a evacuar i s'ha de fer, d'acord amb les indicacions del director del Pla AEROCAT.
- Ha d'establir el sistema d'atendre els veïns que s'adrecin a l'Ajuntament cercant informació, bé desplaçant-s'hi, bé per telèfon.

» Emergència 1

- Integrar-se al grup d'ordre del pla AEROCAT i col·laborar pel que fa a:
 - El control dels accessos a vies .
 - La senyalització dels punts especialment conflictius.
 - Si s'escau, coordinar i executar l'evacuació o l'allunyament de la població. En cas d'evacuació, s'ha de determinar conjuntament amb l'alcalde i amb el cap de bombers, la zona a evacuar i s'ha de fer, d'acord amb les indicacions del director del Pla AEROCAT.
 - En cas d'evacuació, ha de preveure conjuntament amb el responsable del grup local logístic, quins seran els centres d'acollida i els mitjans de transport necessaris.
 - Efectuar la relació de persones afectades (evacuades).
 - Elaboració de les llistes de persones a la sala d'il·lesos i familiars.
 - Custodia de la caixa negra i altres elements necessaris per la investigació de l'accident d'acord amb la normativa de l'OACI.
 - Ha d'establir el missatge, els consells d'autoprotecció i determinar les rutes d'avís i evacuació.
 - Ha de preveure la vigilància de les zones evacuades.

- Garantir que els grups d'actuació puguin actuar sense cap impediment.

» **Emergència 2**

- Intensificar les tasques pròpies de l'emergència 1.
- Demanar , en coordinació amb el grup logístic, la col·laboració de voluntaris i establir els sistemes de control i adjudicació de tasques als voluntaris municipals.

LLOC ON DIRIGIR-SE

- CECOPAL/Ajuntament

FITXA D'ACTUACIÓ 10	CAP DEL GRUP LOCAL DE CONTROL AMBIENTAL TERRA
ACCIONS A REALITZAR EN CAS D' EPISODIS DE CONTAMINACIÓ ACCIDENTAL DE LES AIGÜES MARINES CONTEMPLATS AL PAM	
<u>FUNCIONS / ACCIONS</u> <ul style="list-style-type: none">▶ Ha de contactar amb l'alcalde i/o amb el coordinador municipal de l'emergència. Ha de demanar-li informació i instruccions. Si l'Alcalde constitueix el CECOPAL, desplaçar-s'hi.▶ Ha d'activar directament o a través del CRA el grup local de control ambiental terra.▶ Ha de controlar les zones afectades, quin tipus d'afectació tenen i en quin grau.	
<u>LLOC ON DIRIGIR-SE</u> CECOPAL	

FITXA D'ACTUACIÓ 12	CAP DEL GRUP LOCAL LOGÍSTIC MAR
ACCIONS A REALITZAR EN CAS D' EPISODIS DE CONTAMINACIÓ ACCIDENTAL DE LES AIGÜES MARINES CONTEMPLATS AL PAM	
<ul style="list-style-type: none">▶ Ha de contactar amb l'alcalde i/o amb el coordinador municipal de l'emergència. Ha de demanar-li informació i instruccions. Si l'Alcalde constitueix el CECOPAL, desplaçar-s'hi.▶ Ha d'activar directament o a través del CRA el Grup Local Logístic mar.▶ Ha de garantir les comunicacions entre els centres operatius a mar (CECAT i CCA mar) i amb els grups operatius que estiguin treballant per gestionar l'emergència. També sistemes alternatius de comunicació allà on sigui necessari.▶ Condicionar equipaments i facilitar queviures per al personal actuant.▶ Ha de quantificar, preveure i tenir localitzats els mitjans extraordinaris disponibles en el municipi (vegeu l'annex de directori telefònic).▶ Ha de contactar amb el Grup Logístic mar del Pla CAMCAT, per gestionar de mutu acord la demanda dels recursos necessaris, públics o privats, que es puguin obtenir al terme municipal i que figuren en l'annex de directori telefònic.▶ Ha de controlar l'ús dels recursos gestionats i el seu estat.	
<p>La demanda de recursos aliens al municipi s'ha de fer sempre des del CECAT (93 551 72 85).</p>	
<p><u>LLOC ON DIRIGIR-SE</u></p>	
<p>CECOPAL</p>	

6. Document 6. Directori telefònic i catàleg de mitjans i recursos

6.1. Directori telefònic

6.1.1. ORGANIGRAMA MUNICIPAL DE L'EMERGÈNCIA

Responsable municipal de l'Emergència – Director del Pla de Protecció Civil Municipal		
NOM I COGNOMS	CÀRREC HABITUAL	TELÈFONS
Titular: Ferran Cid i Martí	Alcalde/essa	
Substitut: M. Cinta Llaó i Llaó	Regidora de sanitat, cultura i patrimoni històric i benestar social i família	

Consell Assessor			
CÀRREC OPERATIU	NOM I COGNOMS	CÀRREC HABITUAL	TELÈFONS
Coordinador municipal de l'emergència	Titular: M. Cinta Llaó i Llaó	Regidora de sanitat, cultura i patrimoni històric i benestar social i família	
Cap del grup local d'intervenció (NOMÉS INFOCAT)	Titular: Luís Esteban Casanova i Boyer	Regidor de medi ambient i agricultura	
Cap del grup local logístic i d'acollida	Titular: Miquel Enric Priego i Pérez	Regidor de serveis, esports i joventut	
Cap del grup local d'ordre i d'avisos a la població	Titular: Gisela Pérez Boyer	Regidora de festes i promoció econòmica	

Gabinet d'Informació		
NOM I COGNOMS	CÀRREC HABITUAL	TELÈFONS
Titular: Ferran Cid i Martí	Alcalde	

Representant municipal al CECAT			
Pla Especial	NOM I COGNOMS	CÀRREC HABITUAL	TELÈFONS
Tots	Maria Carme Bladé i Callau	Regidora d'ensenyament i hisenda	

En cas que el CAMCAT també estigui activat, es preveu la incorporació a l'estructura de gestió del Pla autonòmic de representants dels municipis afectats.

Concretament, el CAMCAT preveu la participació dels municipis afectats com a membres al consell assessor, al centre de coordinació operativa a terra i al centre de coordinació operativa a mar.

L'objectiu del **consell assessor** és assistir el/la Director/a del CAMCAT en els diferents aspectes de l'emergència. El consell assessor té com a missions principals:

- informar i assessorar el/la directora/a del Pla i
- analitzar i valorar la situació de l'emergència.

El **Centre de Coordinació Operativa a terra** té com a funcions principals:

- Organitzar les tasques de neteja i descontaminació a terra i
- Coordinar els diferents CCA establerts a cadascuna de les zones operatives.

El **Centre de Coordinació Operativa a mar** té com a funcions principals:

- Organitzar, quan sigui possible, les mesures preventives per evitar que la contaminació a mar s'estengui.
- Organitzar les tasques de neteja i descontaminació a mar, en base a la localització de la contaminació a mar (observació aèria, observació des de terra, observació des de les embarcacions...) i en base a la previsió d'evolució d'aquesta.
- Coordinar els diferents CCA establerts a cadascuna de les zones operatives a mar.

Els membres del Centre de Coordinació Operativa a terra i els membres del seu homòleg a mar, es reuniran per fer la valoració de les tasques realitzades a l'àmbit de terra i a l'àmbit de

mar, respectivament, i per organitzar les actuacions a fer, en base a tota la informació disponible.

Representant municipal al Centre de Coordinació Operativa a Terra		
NOM I COGNOMS	CÀRREC HABITUAL	TELÈFONS
Maria Carme Bladé i Callau	Regidora d'ensenyament i hisenda	

Representant municipal al Centre de Coordinació Operativa a Mar		
NOM I COGNOMS	CÀRREC HABITUAL	TELÈFONS
Luís Esteban Casanova i Boyer	Regidor de medi ambient i agricultura	

Grups actuants

En cas d'activació del Pla Especial de la Generalitat, dirigeix els grups actuants el Conseller/a d'Interior, que és el seu director/a o en la persona en qui delegui. **Les feines que ha de realitzar cada un dels grups d'actuació locals s'han de coordinar amb les dels grups d'actuació del Pla Especial de la Generalitat, en els quals s'integren.**

PLA	Grup actuant	NOM i Càrrec	TELÈFONS
INFOCAT	ADF (Incendis Forestals)	Pere Xavier Rebull Llaó	
TOTS	Grup local d'ordre i avisos a la població	Guàrdia municipal	

6.1.2. CENTRES DE COORDINACIÓ I SERVEIS D'EMERGÈNCIA

CENTRES DE COORDINACIÓ I SERVEIS D'EMERGÈNCIA		
SERVEI	TELÈFON	CORREU ELECTRÒNIC
CECAT	93.551.72.85	cecat@cecat.cat
CECOPAL	977490007	aj.perello@elperello.cat
CRA	Guàrdia municipal	630 157 147

6.1.3. ELEMENTS VULNERABLES

També hi ha la llista d'elements vulnerables al punt 3.2 Elements vulnerables.

En el document 3 d'EV fer referència a aquest document, i aquí adjuntar les fitxes d'EV:

Edificacions rurals amb ús residencial

Síntesi. Al municipi del Perelló hi ha centenars de construccions rurals que en algun moment o altre de l'any fan la funció d'allotjament. Una altra característica d'aquests allotjaments temporals és que en la gran majoria els seus ocupants són persones de nacionalitat estrangera.

No necessàriament es corresponen amb edificacions de gran superfície o volum (masies), en molts casos l'aprofitament de petites casetes de camp és habitual. Aquestes casetes són molt freqüents al territori, i un alt percentatge de finques de cultiu (abandonades o no) en tenen o tenien una al seu interior, és a dir, hi ha una gran quantitat i dispersió. Això dóna la idea d'un perfil de persones més be solitàries o si més no, que busquen l'aïllament i la tranquil·litat, sense importar massa les comoditats.

Així doncs tenim una població disseminada molt nombrosa i variable al llarg de l'any, de persones que no estan registrades en cap cens, i amb un coneixement molt minso de les seves característiques, o fins i tot de la seva presència.

Elements vulnerables. De les més de 500 edificacions que són susceptibles d'allotjar persones al municipi, al llistat d'elements vulnerables s'han posat les que hi ha alguna informació o indici que estan ocupades alguna part de l'any. No hi ha informació qualitativa i quantitativa.

Característiques físiques. Construccions molt disperses i amb accés bàsic per la xarxa de camins rurals. Solen estar emplaçades en zones de conreus, tot i que en alguns casos el conreu de la finca no existeix, i la vegetació que l'envolta pot ser bastant important, és a dir, sense franges perimetrals de seguretat.

Normalment els ocupants de les edificacions disposen d'un vehicle que utilitzen per apropar-se al poble per a comprar productes.

Un nombre molt important d'aquestes construccions no disposen d'energia elèctrica ni d'aigua corrent.

URBANITZACIONS, NUCLIS I AGREGATS DE POBLACIÓ

PERELLÓ MAR

Descripció dels accessos		Carreteres locals i camins asfaltats			
Amplada vial	>5 m	Tipus ferm	Asfalt	Pendent màxim	10%
Vials interns				Cul-de-sacs	Si
Amplada	3-5 m	Tipus ferm	Asfalt	Pendent màxim	5%
Franja de protecció ≥ 25 m		No vulnerable per incendis			
Nombre d'habitatges	>50	Nombre d'habitants:	>100		
Xarxa d'hidrants			Si		
Punt de reunió	Camí del Perelló				

URBANITZACIÓ GILET

Descripció dels accessos		Camí vell de Tortosa al Perelló			
Amplada vial	3-5 m	Tipus ferm	Asfalt	Pendent màxim	<5%
Vials interns				Cul-de-sacs	Si
Amplada	5 m	Tipus ferm	Asfalt	Pendent màxim	<5-10%
Franja de protecció ≥ 25 m		Parcial			
Manteniment franja i zones verdes			Parcial		
Existència cases de fusta	Estat de les parcel·les	25 % parcel·les que compleixen condicions de protecció: Extrem sud, en contacte amb zones agrícoles			
NO					
Nombre d'habitatges	50	Nombre d'habitants:	100		
Xarxa d'hidrants			No		
Punt de reunió	Camí vell de Tortosa				

Cal adjuntar un plànol de delimitació de les urbanitzacions al Document 7.Cartografia específica.

6.1.4. CENTRES D'ACOLLIDA

CENTRES D'ACOLLIDA			
CODI	NOM	ADREÇA	TELÈFON
01	Poliesportiu municipal	Plaça de la Constitució	977 49 00 07
02	Casal	Plaça de la Constitució	977 49 00 07
03	Complex Educatiu	Av. Sant Jordi, 1	977 49 00 07

6.1.5. MITJANS DE COMUNICACIÓ

MITJANS DE COMUNICACIÓ		
DESCRIPCIÓ	LOCALITZACIÓ	TELÈFONS
eBando	App	
Megafonia fixa	Nucli urbà	977 49 00 07

6.1.6. MUNICIPIS VEÏNS

MUNICIPIS VEÏNS		
NOM MUNICIPI	TELÈFON AJUNTAMENT	TELÈFON POLICIA LOCAL
Rasquera	977 409 061	
Tivissa	977 418 014	
Ametlla de Mar	977 45 60 00	977 49 39 49
Ampolla	977 46 00 18	616 448 446
Tortosa	977 58 58 00	977 44 86 22
Tivenys	977 49 62 33	

6.2. Catàleg de mitjans i recursos

6.2.1. MITJANS I RECURSOS DE L'AJUNTAMENT

MITJANS I RECURSOS DE L'AJUNTAMENT		
NOM	PERSONA DE CONTACTE	DADES DE LOCALITZACIÓ
Regidor de serveis, esports i joventut	Miquel Enric Priego i Pérez	
Cap de la Brigada Municipal	Josep Mauri	

Vehicles	1 turisme, 2 furgonetes, 2 vehicles 4x4 1 dumper neteja viària
Maquines	1 grup electrogen 2 compressors 2 serres mecàniques 2 desbrossadores
Ferramentes	Tanques i senyals d'obra Ferramentes manuals: pic, pala, aixada, etc.
Recursos humans	10 administratius, 2 tècnics, personal de brigada

6.2.2. XARXA D'HIDRANTS MUNICIPAL

XARXA D'HIDRANTS MUNICIPAL		
Ubicació	TIPUS	CARRER
Urbanització Perelló Mar		Carrer Perelló / Oliveres
Polígon Perelló		Punt d'accés

6.2.3. ASSOCIACIONS I GRUPS VOLUNTARIS LOCALS

ASSOCIACIONS I GRUPS VOLUNTARIS LOCALS		
NOM	PERSONA DE CONTACTE	DADES DE LOCALITZACIÓ
ADF	Pere Xavier Rebull Llaó	

6.3 Criteris d'activació concrets per riscos especials

RISC	SITUACIÓ	FASE D'ACTIVACIÓ
Transport de viatgers per ferrocarril	<ul style="list-style-type: none"> -Evacuació dels usuaris de trens a les zones de vies obertes i en general fora de túnels, viaductes, ponts, estacions suburbanes (tancades) o estacions principals. -Altres operatives de protecció a usuaris (inclòs allotjament i trasllat de passatgers) que no requereixin intervenció general dels serveis d'emergència (i que no corresponguin a un supòsit de fase d'alerta). -Afectacions a infraestructura o al servei ferroviari per riscos externs o interns que puguin suposar alteració del servei ferroviari (tall concret de línia) però no afectació generalitzada. -Aturades de trens a túnels, ponts i viaductes per causes tècniques quan les empreses ferroviàries considerin que els temps d'aturada poden suposar una situació de risc directament per als usuaris o que aquests puguin generar la situació de risc amb el seu comportament. -Atropellaments d'una persona que suposi aturada de la línia. -Amenança de bomba o de provocar dany col·lectiu a infraestructures quan el Cos de Mossos d'Esquadra trobi indicis que faci necessari valorar la seva fiabilitat. -Registre massiu de trucades d'usuaris al 112 reportant incidències al servei o infraestructures. 	PREALERTA

<p style="writing-mode: vertical-rl; transform: rotate(180deg);">Transport de viatgers per ferrocarril</p>	<p>-Accident ferroviari (xoc, descarrilament o altres) on estigui implicat almenys un comboi de passatgers i es produeixin ferits lleus però no víctimes mortals ni un nombre elevat de ferits greus (no múltiples víctimes).</p> <p>-Qualsevol situació de risc col·lectiu amb afectació general a la població amb ferits lleus però no víctimes mortals ni nombre elevat de ferits greus.</p> <p>-Incendi a túnels o estacions tancades que no estigui immediatament controlat i suposi l'afectació real o potencial a usuaris, o la seva evacuació.</p> <p>-Amenaces terroristes o de bomba a la infraestructura considerades fiables.</p> <p>-Evacuació d'usuaris a túnels, ponts, viaductes, estacions soterrànies i principals.</p> <p>-Transbordament de passatgers a túnels, ponts o viaductes.</p> <p>-Altres operatives de protecció a usuaris (inclòs l'allotjament i trasllat massiu de passatgers) amb intervenció general dels serveis d'emergència.</p> <p>-Aplicació de transport alternatiu al servei habitual quan sota criteri tècnic suposin l'alteració de la normalitat i requereixin mesures extraordinàries de coordinació (habilitació extraordinària d'espai física permanent i reordenació i control de la circulació) fins a assolir una situació de normalitat transitòria.</p> <p>-Comportaments anti-socials per part dels usuaris que suposin un risc imminent per a la població i per tant una possible emergència, quan així es valori tècnicament en especial per part del grup d'ordre.</p> <p>-Afectació directa generalitzada a les vies per riscos externs amb tall general de línies i risc per a la població, però sense ferits greus ni víctimes mortals:</p> <p>1-Riscos naturals: meteorològics (nevades, inundacions, ventades, temporals de mar, i altres), esllavissades, subsidències, i altres.</p> <p>2-Riscos tecnològics (risc químic en instal·lacions amb substàncies perilloses, accident en el transport de mercaderies perilloses, ...).</p>	<p style="writing-mode: vertical-rl; transform: rotate(180deg);">ALERTA</p>
---	---	--

Transport de viatgers per ferrocarril	<ul style="list-style-type: none">-Accident ferroviari (xoc, descarrilament o altres) on estigui implicat almenys un comboi de passatgers i es produeixin víctimes mortals, ferits greus o afectació general als usuaris.-Materialització d'amenaces terroristes o de bomba a la infraestructura.-Qualsevol situació de risc col·lectiu amb afectació general a la població i presència de ferits greus o víctimes mortals.-Qualsevol situació que comporti presència de múltiples víctimes. Es correspon a 6 ferits greus o de categoria immediata, o bé 10 víctimes de qualsevol categoria i en tot cas d'acord a les previsions del pla d'emergència per a múltiples víctimes de la Generalitat de Catalunya.	EMERGÈNCIA 1
Transport de viatgers per ferrocarril	<ul style="list-style-type: none">-On estigui implicat més d'un comboi ferroviari.-Quan tingui lloc a més d'un punt del territori o més d'un servei alhora.-Quan el nombre de víctimes sigui d'una magnitud tal que suposi que les actuacions i recursos humans i materials previstos a la fase d'Emergència 1 siguin insuficients per gestionar-la.	EMERGÈNCIA 2

RISC	SITUACIÓ	FASE D'ACTIVACIÓ
Incendis forestals	<p>Valoració conjunta dels indicadors següents:</p> <ul style="list-style-type: none"> -El mapa dinàmic de perill d'incendis forestals. -El Pla Alfa (nivell 2). -El SISCOS (nivell 1) o simultaneïtat d'incendis de nivell inferior. -Altres indicadors que facin preveure un augment del nivell de vulnerabilitat i, per tant, de risc. -En incendis en què la situació es pugui solucionar amb els mitjans habituals de gestió d'emergències i l'afectació a la població sigui nul·la o reduïda. -A criteri de la Direcció del Pla, quan es produeixin situacions potencialment greus de GIF. 	PREALERTA
Incendis forestals	<p>Valoració conjunta dels indicadors següents:</p> <ul style="list-style-type: none"> -El mapa dinàmic de perill d'incendis forestals. -El Pla Alfa (nivell 3). -El SISCOS (nivell 2) o simultaneïtat d'incendis de nivell inferior. -Altres indicadors que facin preveure un augment del nivell de vulnerabilitat i, per tant, de risc. -En incendis que, sense implicar risc per a les persones alienes a l'extinció i per als béns que no siguin de naturalesa forestal, es preveu que tinguin una duració prou important com perquè sigui necessària l'activació d'un dispositiu preventiu especial. -En incendis que impliquin un cert perill per a les persones i sigui apropiat ordenar-ne el confinament o l'evacuació. -En incendis importants ja controlats on es fa necessari un control de la zona afectada als efectes d'evitar que es produeixi una reactivació. -Altres supòsits, a criteri del Director o Directora del Pla, que justifiquin l'activació d'un dispositiu preventiu especial. 	ALERTA

Incendis forestals	<p>En base als criteris següents:</p> <ul style="list-style-type: none"> -Grau d'afectació a la població i actuacions sobre la mateixa (informació, evacuació, d'urbanitzacions, barris perifèrics, barris de nuclis urbans, etc.). -Extensió (nombre de municipis afectats, nombre d'hectàrees afectades depenent del tipus de terreny, etc.) (per exemple >500 ha). -Mitjans necessaris. -Altres supòsits, a criteri de la Direcció del Pla, que justifiquin l'activació d'un dispositiu preventiu especial. 	EMERGÈNCIA 1
Incendis forestals	<ul style="list-style-type: none"> -Quan es produeixi un GIF o conjunt d'incendis simultanis els efectes dels quals afectin una extensió important del territori. Aquesta circumstància s'avalua a partir dels criteris anteriorment esmentats (per exemple, que posi en perill greu nuclis importants de població, duració superior a 48 hores, requeriment de mitjans externs a Catalunya, etc.) 	EMERGÈNCIA 2

RISC	SITUACIÓ	FASE D'ACTIVACIÓ
Inundacions	<ul style="list-style-type: none"> -Quan el cabal que es desguassa de la presa sigui proper al que pot produir danys i/o inundacions aigües avall de la presa. -Per previsió meteorològica per pluja i/o hidrològiques: <ul style="list-style-type: none"> *SMP de grau 2, a molt curt o curt termini. *SMP de grau 3, a curt termini. -Que els nivells dels rius estiguin en un nivell proper al que produeix danys. -Per previsió meteorològica per estat de la mar: <ul style="list-style-type: none"> *SMP de grau 2, a molt curt o curt termini. *SMP de grau 3, a curt termini. -Que els nivells dels rius o del litoral estiguin propers als que poden produir danys. 	PREALERTA

Inundacions	<p>-Quan és molt probable que es puguin produir inundacions importants a molt curt termini perquè és imminent el desbordament o quan s'hagi desbordat sense que es produeixin danys importants.</p> <p>-En el moment que en una presa s'hagi qualificat l'escenari d'aplicació de mesures correctores o escenari 1 i/o l'aigua que es desguassa de la presa sigui la que produeix desbordament sense que hi hagi danys importants.</p> <p>-Per previsió meteorològica per pluja i/o hidrològiques:</p> <ul style="list-style-type: none">*SMP de grau 3, a molt curt termini.*SMP de grau 4, a curt i a molt curt termini.*SMP de grau 5, a curt i a molt curt termini.*SMP de grau 6, a curt i a molt curt termini. <p>-Per previsió meteorològica per estat de la mar:</p> <ul style="list-style-type: none">*SMP de grau 3, a molt curt termini.*SMP de grau 4, a curt i a molt curt termini.*SMP de grau 5, a curt i a molt curt termini.*SMP de grau 6, a curt i a molt curt termini. <p>-Al final d'un episodi d'inundacions importants, en el retorn gradual cap a la normalitat.</p> <p>-Altres supòsits, a criteri del director del pla, que justifiquin l'activació d'un dispositiu preventiu especial, com per exemple l'onatge que pot agreujar les inundacions,...</p>	ALERTA
--------------------	---	---------------

<p style="text-align: center;">Inundacions</p>	<p>-Es produeixin inundacions en rius, rieres, torrents,...(produïdes per desgel o fusió de neu, obstrucció de lleres naturals o artificials, invasió de lleres, enfonsaments o dificultats de drenatge i/o acció de les mareas) que tinguin efectes importants però limitats sobre el territori. També quan aquests efectes siguin produïts per l'estat de la mar. Aquestes circumstàncies s'avaluarà a partir de la informació que es disposi en el moment de l'emergència en base a criteris de grau d'afectació a la població i actuacions sobre la mateixa (informació, evacuació, etc.), magnitud, duració prevista (per exemple >24 hores), extensió (nombre de municipis afectats, de vies de comunicació, etc.), mitjans necessaris,.... l'altura de l'aigua dels rius, embassaments, llacs, rieres,... sobrepassa la llera (hi ha desbordament) i es preveu que es comencin a produir danys importants, alçada de les onades que faci preveure danys importants.</p> <p>-Per escenari excepcional o escenari 2 en preses i/o el desguàs de la presa sigui la que produeix danys importants aigües avall de la presa.</p> <p>-Excepcionalment, la direcció del pla podrà valorar l'activació del pla en emergència 1, amb caràcter preventiu, quan es doni la confluència de circumstàncies extremes: que l'episodi de greus inundacions sigui imminent degut a la imminència de precipitacions excepcionals i sempre i quan es donin altres circumstàncies que puguin agreujar el fenomen, com ara que el terreny estigui saturat com a conseqüència d'episodis abundants de precipitacions recents i que la capacitat dels cursos fluvials i dels embassaments estigui al límit.</p>	<p style="text-align: center;">EMERGÈNCIA 1</p>
---	---	--

Inundacions	<p>-Es produeixi una gran inundació o conjunt d'inundacions simultànies (produïdes per pluges molt fortes, desgel o fusió de neu, obstrucció de lleres naturals o artificials, invasió de lleres, enfonsaments o dificultats de drenatge i/o acció de les mareas o per estat de la mar) que afectin una extensió important del territori. També en base als criteris anteriorment esmentats (per exemple que afecti a més d'una regió d'emergències o posi en perill greu nuclis importants de població).</p> <p>-Per escenari límit o escenari 3 en preses i/o el desguàs de la presa sigui la que produeix danys molt importants aigües avall de les presa.</p>	EMERGÈNCIA 2
--------------------	---	---------------------

RISC	SITUACIÓ	FASE D'ACTIVACIÓ
Risc químic en el transport	<p>-En accidents en els quals el contingut ha quedat afectat o pot quedar-hi però no hi ha afectació greu a la població ni itinerant ni fixa, ni al medi ambient. En concret:</p> <p>*Accidents on hi ha desperfectes en el continent o hi ha hagut bolcada o descarrilament però no hi ha fuga o vessament del contingut.</p> <p>*Accidents on hi hagi desperfectes en el continent, amb fuga o vessament del contingut.</p> <p>*Accidents on hi hagi danys o incendi al continent i fuga amb flames del contingut.</p> <p>*Accidents amb explosió del contingut amb destrucció del continent.</p>	ALERTA

Risc químic en el transport	<p>-En accidents que, malgrat són o poden ser importants, només poden afectar els persones, els béns i el medi ambient de l'entorn immediat.</p> <p>-En accidents que, a més de l'entorn immediat, puguin afectar altres zones més enllà de l'entorn immediat, incloent nuclis urbans o zones d'especial interès medioambiental.</p> <p>En aquests 2 supòsits, sempre que:</p> <ul style="list-style-type: none">*Hi hagi desperfectes en el continent, amb fuga o vessament del contingut.*Hi hagi danys o incendi al continent i fuga amb flames del contingut.*Hi hagi explosió del contingut amb destrucció del continent.	EMERGÈNCIA
------------------------------------	--	-------------------

RISC	SITUACIÓ	FASE D'ACTIVACIÓ
Contaminació marina	<p>a) Quan, ja sigui a través de rius o rieres, o bé a través de clavegueram pugui arribar a mar matèria contaminant (runes, escombraries, materials sòlids orgànics o inorgànics i/o productes químics diversos...) en quantitats significatives.</p> <p>b) Quan es produeixi un accident en una instal·lació o vaixell, que emmagatzemi, manipuli, produeixi, i/o transporti matèries contaminants i com a conseqüència d'aquest accident es pugui produir una contaminació marina a menys de dotze milles.</p> <p>c) Quan es produeixi, a menys de dotze milles de la costa, un accident en una instal·lació o vaixell, que emmagatzemi, manipuli, produeixi, i/o transporti matèries contaminants i com a conseqüència d'aquest accident s'hagi produït una contaminació marina lleu.</p> <p>d) Quan es produeix un accident en una instal·lació o en un establiment o en una indústria costanera (que produeixi, emmagatzemi i/o manipuli matèries contaminants) i aquest accident pugui ser resolt per la mateixa instal·lació afectada, sense produir-se contaminació marina.</p>	PREALERTA

<p style="text-align: center;">Contaminació marina</p>	<p>a) Quan es produeix un accident en una instal·lació o en un establiment o en una indústria costanera (que emmagatzemi, manipuli, produeixi, i/o transporti matèries contaminants) i com a conseqüència d'aquest accident s'estigui produint o s'hagi produït, una contaminació marina de gravetat mitjana a menys de dotze milles de la costa, fora de la delimitació de la instal·lació.</p> <p>b) Quan com a conseqüència d'un accident o fallada de sistema en una instal·lació situada a terra, tingui lloc una contaminació per productes químics que, a través dels cursos fluvials o de clavegueram, hagi arribat a mar i hagi desencadenat un episodi de contaminació marina de gravetat mitjana.</p> <p>c) Quan es produeix un accident en una instal·lació o vaixell, que emmagatzemi, manipuli, produeixi, i/o transporti matèries contaminants i com a conseqüència d'aquest accident s'estigui produint o s'hagi produït una contaminació marina de gravetat mitjana a menys de dotze milles.</p>	<p style="text-align: center;">ALERTA</p>
<p style="text-align: center;">Contaminació marina</p>	<p>-Quan es tracti d'una contaminació marina que pugui afectar o afecti a terra, en una zona localitzada (a nivell d'ABE) i/o bé en una zona vulnerable.</p>	<p style="text-align: center;">EMERGÈNCIA 1</p>
<p style="text-align: center;">Contaminació marina</p>	<p>-Quan la contaminació marina pugui afectar o afecti a una franja de terra molt més extensa (a nivell de Regió d'Emergències) i/o bé en una zona especialment vulnerable,</p>	<p style="text-align: center;">EMERGÈNCIA 2</p>

7. Document 7. Cartografia bàsica i específica (per a cada risc)

Cartografia bàsica:

» **Plànol del terme municipal.**

Cartografia específica:

Cartografia específica dels elements vulnerables.

» **Plànol 1. Identificació del risc i d'infraestructures bàsiques i de suport a l'actuació**

» **Plànol 2. Plànol de vulnerabilitat i protecció a la població**

En la cartografia es representen els recursos i les infraestructures de la llista adjunta, amb la simbologia i el color corresponents.

(poseu la simbologia)

Què cal incloure en cada mapa:

RISC	CARTOGRAFIA BÀSICA	CARTOGRAFIA COMPLEMENTÀRIA
EN GENERAL (posar a tots els riscos)	Elements vulnerables (inclou efecte dòmino) Centres d'acollida CECOPAL Serveis d'emergència: Policia Local, bombers, CAP, ... Hidrants	Línies elèctriques Xarxa de gas Xarxa d'aigua potable Estacions meteorològiques Rutes d'avís
INCENDIS FORESTALS	Elements vulnerables: tipus A i B Franges de protecció perimetral Punts d'aigua amb hidrant i sense Punts de vigilància Camins primaris, secundaris i terciaris	Sectors massa forestal
INUNDACIONS	Superfície inundable: T50, T100, T500 Zones potencialment inundables Punts d'actuació prioritària (PAP), punts conflictius Talls de trànsit previstos Punts vigilància del nivell aigua	Punts i infraestructures que no siguin PAP ni punts conflictius
TRANSPORT MMPP	Buffer 500 m vies de mercaderies perilloses Aparcaments de mercaderies perilloses	
CONTAMINACIÓ MARINA	Focus de perill Zones vulnerables	Mapa de vents predominants Mapa de corrents predominants