

Informe d'avaluació final del Projecte d'Intervenció Integral. Nucli Antic.

Figaró-Montmany



AJUNTAMENT DE
FIGARÓ-MONTMANY



Figaró-Montmany

Agost de 2020

ÍNDIX

1. PRESENTACIÓ.....	3
2. ANTECEDENTS	4
3. EL PROJECTE D'INTERVENCIÓ INTEGRAL DEL NUCLI ANTIC.....	5
3.1 ÀMBIT D'ACTUACIÓ I MOTIUS PELS QUALS ES VA DELIMITAR	5
3.2 OBJECTIUS DEL PII	6
3.3 ESTRATÈGIES I ACCIONS RELACIONADES.....	6
4. ACTUACIONS I INVERSIÓ PREVISTES AL PII	10
5. GESTIÓ I EXECUCIÓ DEL PROJECTE	11
6. SINÈRGIES I COL.LABORACIONS	11
6.1 TREBALL ALS BARRIS.....	11
6.2 PARTICIPACIÓ I DIFUSIÓ	12
7.ACTUACIONS REALITZADES I MODIFICACIONS APROVADES.....	13
8. EXECUCIÓ REAL	13
8.1 LES ACTUACIONS D'UNA EN UNA.....	13
9. CONCLUSIONS.....	30
10.CONSIDERACIONS FINALS.....	30

1. PRESENTACIÓ

La Llei 2/2004, de 4 de juny, de millora de barris, àrees urbanes i viles que requereixen una atenció especial va constituir el Fons de foment del programa de barris i àrees urbanes d'atenció especial, concebut com un instrument de col·laboració institucional i financera de la Generalitat amb els projectes d'intervenció integral que volguessin elaborar i emprendre els diversos municipis per al tractament dels problemes d'aquestes àrees. Els projectes eren seleccionats per concurs amb concurrència competitiva, que va ser convocat amb continuïtat entre els anys 2004 i 2010.

L'Ajuntament de Figaró-Montmany va participar en la convocatòria de l'any 2009 i va obtenir recursos d'aquest fons per a desenvolupar un projecte al nucli antic de la vila.

La mateixa Llei establí que, per a cada un dels projectes finançats s'havia de crear un comitè d'avaluació i seguiment, integrat per representants de l'Administració de la Generalitat i de l'Administració local, i per representants de les entitats veïnals, dels agents econòmics i socials, i de les associacions ciutadanes. Un cop finalitzada l'actuació, el comitè d'avaluació i seguiment havia d'elaborar un informe d'avaluació final per a incorporar-ne l'experiència al conjunt dels programes en curs.

Per la seva banda, el Decret 369/2004, de 7 de setembre, pel qual es desenvolupa la Llei 2/2004, de 4 de juny, de millora de barris, àrees urbanes i viles que requereixen atenció especial, al seu article 19 concretava el contingut de l'informe d'avaluació final, que havia de recollir el següent:

- Grau d'execució del programa tant pel que fa a les actuacions com al finançament previstos.
- Desviacions del programa.
- Consecució dels resultats obtinguts en relació amb els objectius proposats.
- Incidència de les actuacions en relació amb l'entorn degradat, dèficit de serveis i equipaments socials, problemes demogràfics i socials i problemes econòmics.

Aquest informe final dóna resposta als requeriments de la Llei i el Decret.

2. ANTECEDENTS

L'Ajuntament de Figaró-Montmany va ser beneficiari l'any 2009 per a desenvolupar el Projecte d'Intervenció Integral del Nucli Antic en virtut de la Llei 2/2004, de 14 de juny, de millora de barris, àrees urbanes i viles que requereixen atenció especial.

El Projecte d'Intervenció Integral del Nucli Antic comprenia un total de 16 actuacions amb un pressupost total de 2.566.956,28 € i una subvenció per part de la Generalitat de Catalunya de 1.925.217,21 €, corresponents al 75% del pressupost.

Figaró-Montmany en la presentació del projecte, es descrivia de la forma següent:

“El Nucli Antic està situat en el centre del nucli urbà. El teixit urbà es caracteritza per carrers paral·lels als pendents, entre els quals destaquen els carrers Major i Vic per al trànsit rodat i el carrer de l'església que permet, únicament, l'accés als vianants.

Aquest carrers s'uneixen en el sentit del pendent per carrers estrets amb escales i rampes costerudes que dificulten la mobilitat dins del nucli.

La regressió urbanística de la zona es fa palesa a partir de la degradació visible de les edificacions, de qualitat constructiva insuficient, la baixa qualitat dels equipaments a la zona, la necessitat de condicionament dels vials existents i la falta d'aparcaments a l'àrea d'actuació”.

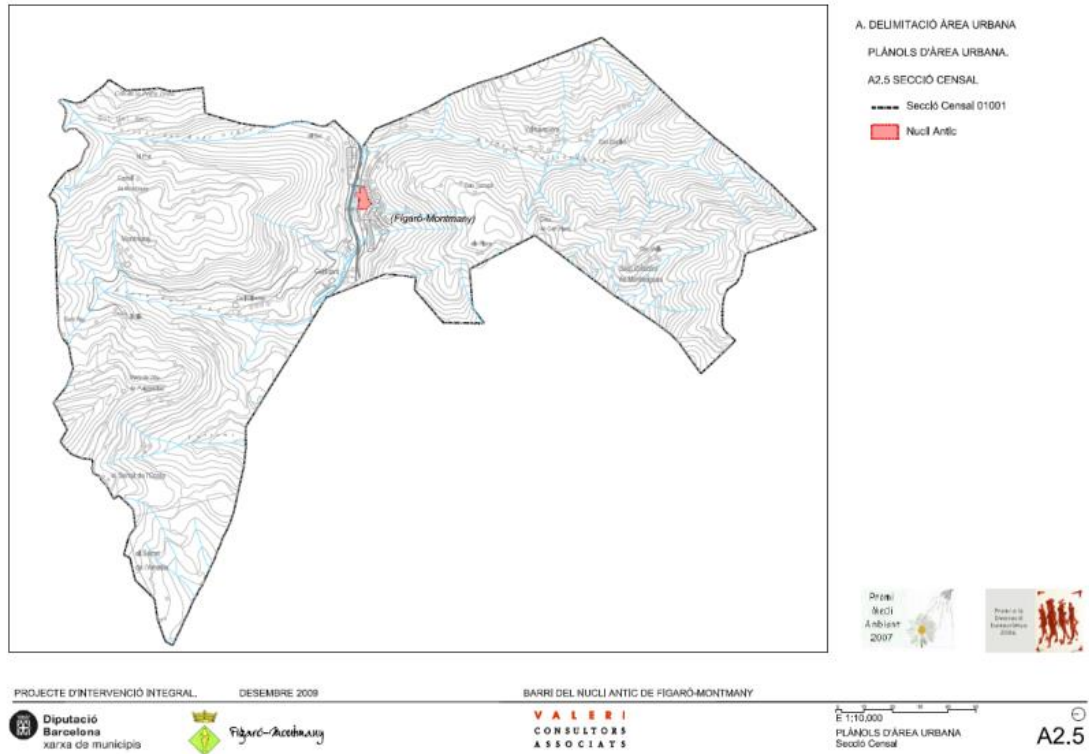
A l'hora de fer balanç cal contextualitzar aquell projecte. En primer lloc, cal dir que la Llei de Barris arribava a Figaró-Montmany de manera simultània amb la crisi. Com arreu, els anys següents la crisi va castigar els ciutadans de Figaró, amb l'increment de l'atur, la pèrdua demogràfica, la falta de recursos i la necessitat de prioritzar l'atenció a les persones. A nivell d'execució del projecte es va traduir en el reforç de les actuacions adreçades directament als col·lectius més febles, la gent gran, el jovent i els nouvinguts.

En segon lloc, cal esmentar també les dificultats de tresoreria, amb l'estroncament del pagament dels imports justificats entre els anys 2012 i 2015 i la pròrroga com a recepta eficient però devaluadora del que havia de ser una inversió d'impacte i transformació del. L'activitat els anys 2013 a 2019 es redueix considerablement i la inversió és mínima.

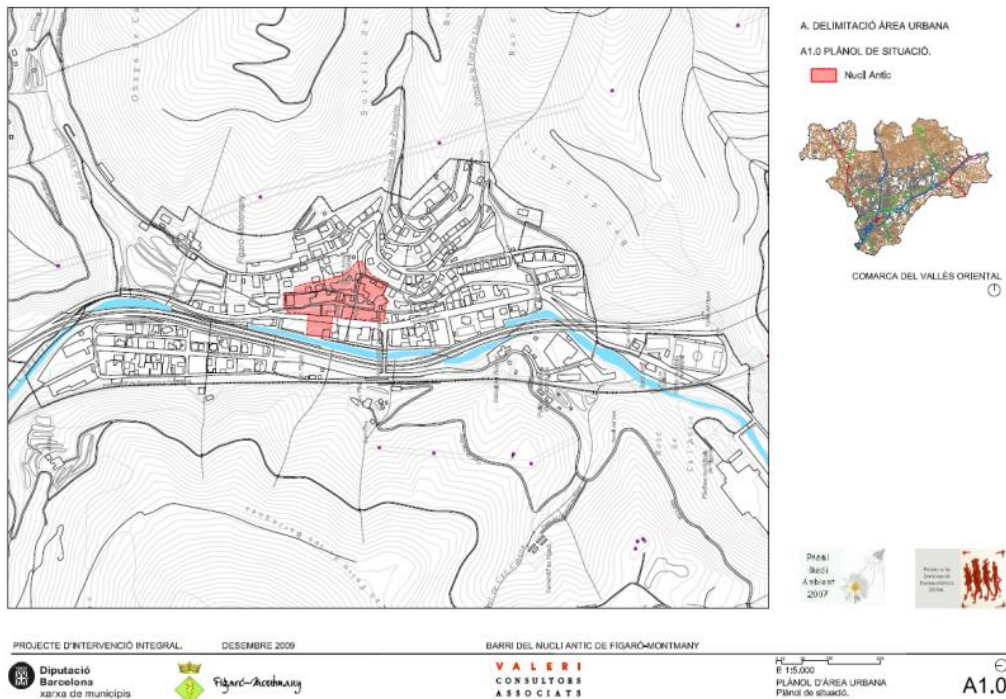
Finalment, el projecte s'ha executat en un termini de 10 anys, el doble del previst inicialment i s'ha executat el 92,67% de la inversió prevista.

3. EL PROJECTE D'INTERVENCIÓ INTEGRAL DEL NUCLI ANTIC

3.1 ÀMBIT D'ACTUACIÓ I MOTIUS PELS QUALS ES VA DELIMITAR



Àmbit d'actuació del Projecte d'Intervenció Integral



3.2 OBJECTIUS DEL PII

El PII es va plantejar 3 grans objectius i 7 estratègies diferents per assolir-los.

Objectiu 1. Recuperar l'espai urbà del nucli antic com un espai de trobada i de relació entre veïns que promogui la vida comunitària i associativa al municipi.

Objectiu 2. Revertir el procés de degradació, tant de l'espai urbà com de les edificacions.

Objectiu 3. Millorar les condicions de vida dels veïns i veïnes del barri.

3.3 ESTRATÈGIES I ACCIONES RELACIONADES

A. ESTRATÈGIA 1: MILLORAR LES CONDICIONS D' ACCESSIBILITAT I DE MOBILITAT AL NUCLI ANTIC

Les característiques topogràfiques de l'àmbit converteixen la mobilitat i l'accessibilitat en dos àmbits d'actuació prioritaris. Així, la millora de la mobilitat i l'accessibilitat ha de permetre superar l'aïllament que afecta als veïns, millorar la qualitat de vida dels residents en aquesta zona, facilitar l'accés en casos d'emergència i possibilitar la utilització de l'espai urbà com a veritable espai de trobada. Com a part d'aquesta estratègia s'inclouen actuacions de tres tipus:

- A) Actuacions destinades a facilitar la mobilitat i la connectivitat vertical a l'àmbit, amb mesures que contribueixen a superar els forts desnivells existents.
- B) Actuacions destinades a fer l'àmbit més còmode i transitable adaptant-se a les necessitats dels vianants per sobre de les dels vehicles.
- C) Actuacions destinades a garantir l'accessibilitat en tot l'àmbit. Facilitar l'accés als veïns per a emergències amb la construcció d' un carrer en una zona on les edificacions s'han situat sense cap estructura urbana i l'únic accés es fa a través de carrers tortuosos amb escales i amb forts pendents que dificulten la mobilitat i accessibilitat. L'obertura del carrer del mig és la proposta més votada en grans inversions i pressupostos participatius.

ACTUACIONS

1.1: OBERTURA DEL CARRER DEL MIG

1.2: PAVIMENTACIÓ DEL NUCLI ANTIC.

8.1: SUPRESSIÓ DE BARRERES ARQUITECTÒNIQUES

B. ESTRATÈGIA 2: MILLORAR L'ESPAI PÚBLIC

La regeneració de l'espai públic, prioritzant l'ús dels carrers i places per als vianants, creant nous espais de relació i esbarjo per a la vida dels ciutadans, minimitzant l'impacte del tràfic de vehicles sobre el nucli urbà, millorant i potenciant la vida social en el barri establint els mitjans i infraestructures necessàries per a l'accessibilitat de les persones al medi.

ACTUACIONS

1.1: OBERTURA DEL CARRER DEL MIG

1.2: PAVIMENTACIÓ DEL NUCLI ANTIC.

1.4 PAVIMENTACIÓ DE LA PLAÇA DEL CASINO "ANNA BOSCH"

1.5: URBANITZACIÓ DE LA PLAÇA NOVA

C. ESTRATÈGIA 3: FOMENT DE LA REHABILITACIÓ, L'EFICIÈNCIA ENERGÈTICA I LA SOSTENIBILITAT

Tenen com a finalitat l'actuació en les infraestructures dels edificis de veïns, especialment en els que tenen unes condicions d'habitabilitat més precàries i els serveis estan obsolets i no s'ajusten a les normatives vigents. Enderroc dels edificis que pel seu estat creen un risc per l'estabilitat estructural. Millora de l'aïllament tèrmic i acústic i l'estanquitat dels tancaments. Mereix una especial atenció l'edifici de 7 plantes sense ascensor que acull el 26 % de la població del Nucli Antic. Es planteja reforçar les darreres accions que l'Ajuntament per avançar en l'eficiència energètica i la sostenibilitat.

ACTUACIONS

2.1: FONS D'AJUTS A LA REHABILITACIÓ

2.2: ACCIONS PER A FOMENT DE LA REHABILITACIÓ

7.1: PROGRAMA DE DINAMITZACIÓ COMERCIAL DEL NUCLI

D. ESTRATÈGIA 4: CREACIÓ DE NOUS EQUIPAMENTS I PROGRAMES D'ÚS COL·LECTIU

El Nucli Antic té una important mancança d'equipaments, amb la construcció del Casino i la promoció de programes i serveis es donarà un impuls essencial de cara a acollir i potenciar la vida cultural i associativa molt arrelada i obrir nous eixos d'actuació.

L'ús de les noves tecnologies a la població és un repte pel futur en el qual el municipi ja treballa. L'Ajuntament de Figaró-Montmany ha estat pioner entre els municipis petits en la difusió de les noves tecnologies, la TDT va entrar en funcionament el desembre de 2006 en substituir el sistema analògic del repetidor de Can Bosch. Aquesta va ser una inversió fruit del procés de pressupostos participatius 2005

ACTUACIONS

1.4 PAVIMENTACIÓ DE LA PLAÇA DEL CASINO “ANNA BOSCH PARERES”

1.5: URBANITZACIÓ DE LA PLAÇA NOVA

3.1: EQUIPAMENT AL NOU CASINO: CENTRE CÍVIC I VIVER D'EMPRESSES

4.2: ESPAI INFORMÀTIC OBERT ALS CIUTADANS

6.1: CENTRE DE RECURSOS D'ATENCIÓ A LA DONA “CRAD”

6.2: LUDOTECA

7.1: PROGRAMA DE DINAMITZACIÓ COMERCIAL DEL NUCLI ANTIC

7.2: MEDIACIÓ I ACOMPANYAMENT PER A L'ACOLLIDA DE LA NOVA CIUTADANIA

7.3: PARTICIPACIÓ CIUTADANA

E. ESTRATÈGIA 5: SUPORT AL COMERÇ DE PROXIMITAT I A L'ACTIVITAT EMPRENEDORA

Tenir un poble actiu econòmicament és una necessitat, no només per al desenvolupament del municipi i els seus veïns sinó també per aconseguir un poble cohesionat on la gent hi faci vida. Des d'aquest punt de vista, les actuacions plantejades van dirigides a 1) dinamitzar i potenciar l'activitat comercial de proximitat al barri per mitjà d'actuacions d'urbanisme comercial i d'actuacions específiques, i 2) impulsar l'aparició d'iniciatives emprenedores que redundi en benefici de l'ocupació en el municipi.

ACTUACIONS

1.2: PAVIMENTACIÓ DEL NUCLI ANTIC.

3.1: EQUIPAMENT AL NOU CASINO: CENTRE CÍVIC I VIVER D'EMPRESSES

4.2: ESPAI INFORMÀTIC OBERT ALS CIUTADANS

7.1: PROGRAMA DE DINAMITZACIÓ COMERCIAL DEL NUCLI ANTIC

8.1: SUPRESSIÓ DE BARRERES ARQUITECTÒNIQUES EN EL NUCLI ANTIC

F. ESTRATÈGIA 6: EQUITAT DE GÈNERE EN L'ÚS DE L'ESPAI URBÀ I DELS EQUIPAMENTS

La garantia de l'equitat de gènere es planteja com un repte clau pel projecte que apareix de forma transversal en el disseny de totes les actuacions. Tanmateix, com a principal línia d'actuació específica, existeix una aposta clara per les actuacions que permetin la conciliació de la vida laboral i familiar tant a homes com a dones de l'àmbit (ludoteca). Existeix també una voluntat d'intervenir sobre les noves necessitats derivades de la immigració. En aquest sentit, es preveu la formació de grups interculturals de dones per afavorir la seva convivència i interrelació dins del barri mitjançant l'establiment de reunions periòdiques, en base a l'intercanvi d'experiències al voltant de grans temes comuns (gastronomia, vestits, contes, música, artesanía...). Es preveu impulsar la participació de dones immigrants per afavorir la seva integració i alhora propiciar l'entesa per part de la població autòctona. Serà també un espai dedicat a activitats formatives, orientades preferentment a la formació laboral (per millorar la problemàtica de l'atur), però també a la formació d'habilitats d'altres tipus. Es vol reforçar i donar continuïtat als programes que des de el CRAD ja s'hi està treballant.

ACTUACIONS

LES 16 ACTUACIONS QUE ES PLANTEGEN EN EL PII

G. ESTRATÈGIA 7: PARTICIPACIÓ CIUTADANA

Com s'ha posat de manifest en els apartats anteriors, el municipi ha fet en els darrers anys una aposta decidida per la participació ciutadana. La participació ciutadana s'incorpora també al projecte d'intervenció integral tant en la fase de disseny (s'han recollit les aportacions dels diversos processos participatius realitzats al municipi) com d'implementació (a partir del programa de participació ciutadana). D'aquesta forma es tracta també d'una estratègia de tipus transversal. Finalment, la dotació de nous equipaments ha de facilitar la realització d'aquests processos participatius.

ACTUACIONS

LES 16 ACTUACIONS QUE ES PLANTEGEN EN EL PII

4. ACTUACIONS I INVERSIÓ PREVISTES AL PII

El PII va preveure diferents actuacions distribuïdes en els 8 camps d'actuació previstos a la Llei de Barris, i una inversió de 2.566.956,28 € de la qual el 75% a càrrec del Fons de foment de barris.

ACTUACIONS	TOTAL	INVERSIÓ		
		GENERALITAT	AJUNTAMENT	ALTRES
CAMP 1: MILLORA DE L'ESPAI PÚBLIC I DOTACIÓ D'ESPAIS VERDS				
1.1	OBERTURA DEL CARRER DEL MIG	345.648,83 €	258.500,00 €	87.148,83 €
1.2	PAVIMENTACIÓ DEL NUCLI ANTIC	187.644,88 €	140.900,39 €	46.744,49 €
1.4	PAVIMENTACIÓ DE LA PLAÇA DEL CASINO "ANNA BOSCH PARERES"	122.864,95 €	92.148,71 €	30.716,24 €
1.5	URBANITZACIÓ DE LA PLAÇA NOVA	34.256,01 €	25.692,01 €	8.564,00 €
	TOTAL CAMP 1	690.414,67 €	517.241,11 €	173.173,56 €
CAMP 2: REHABILITACIÓ I EQUIPAMENTS DELS ELEMENTS COL·LECTIUS DELS EDIFICIS				
2.1	FONS D'AJUTS A LA REHABILITACIÓ	79.900,13 €	60.000,00 €	19.900,13 €
2.2	SUPORT A LA REHABILITACIÓ	31.883,00 €	24.000,00 €	7.883,00 €
	TOTAL CAMP 2	111.783,13 €	84.000,00 €	19.900,13 €
CAMP 3: PROVISIÓ D'EQUIPAMENTS PER A L'US COL·LECTIU				
3.1	NOU EQUIPAMENT AL NOU CASINO: CENTRE CÍVIC I VIVER D'EMPRESES	1.524.687,50 €	1.144.235,70 €	380.452,80 €
	TOTAL CAMP 3	1.524.687,50 €	1.144.235,70 €	380.452,80 €
CAMP 4: INCORPORACIÓ DE LES TECNOLOGIES DE L'INFORMACIÓ EN ELS EDIFICIS				
4.2	ESPAI INFORMÀTIC OBERT ALS CIUTADANS	38.312,50 €	28.750,00 €	9.562,50 €
	TOTAL CAMP 4	38.312,50 €	28.750,00 €	9.562,50 €
CAMP 6: EQUITAT DE GÈNERE EN L'ÚS DE L'ESPAI URBÀ I DELS EQUIPAMENTS				
6.1	CENTRE DE RECURSOS D'ATENCIÓ A LA DONA "CRAD"	21.597,49 €	16.193,55 €	5.403,94 €
6.2	LUDOTECA	21.600,00 €	16.200,00 €	5.400,00 €
	TOTAL CAMP 6	43.197,49 €	32.393,55 €	10.803,94 €
CAMP 7: PROGRAMES PER A LA MILLORA SOCIAL, URBANÍSTICA I ECONÒMICA				
7.1	PROGRAMA DE DINAMITZACIÓ COMERCIAL DEL NUCLI ANTIC	12.720,00 €	9.500,00 €	3.220,00 €
7.2	MEDIACIÓ I ACOMPANYAMENT PER A L'ACOLLIDA DE LA NOVA CIUTADANIA	19.527,85 €	14.597,85 €	4.930,00 €
7.3	PARTICIPACIÓ CIUTADANA	24.750,00 €	18.500,00 €	6.250,00 €
7.4	GESTIÓ, SEGUIMENT I AVALUACIÓ DEL PII	10.000,00 €	7.500,00 €	2.500,00 €
7.5	TECNIC PEL DESENVOLUPAMENT DEL PROJECTE	51.332,61 €	38.500,00 €	12.832,61 €
	TOTAL CAMP 7	118.330,46 €	88.597,85 €	14.400,00 €
CAMP 8: ACCESSIBILITAT I SUPRESSIÓ DE BARRERES ARQUITECTÒNIQUES				
8.1	SUPRESSIÓ DE BARRERES ARQUITECTÒNIQUES EN EL NUCLI ANTIC	40.230,53 €	30.000,00 €	10.230,53 €
	TOTAL CAMP 8	40.230,53 €	30.000,00 €	10.230,53 €
	TOTAL	2.566.956,28 €	1.925.218,21 €	618.523,46 €
	PERCENTATGE		75,00%	14,00%

Pla financer aprovat i subvenció a càrrec del Fons de foment de barris (2009)

El termini d'execució previst inicialment era de 5 anys, de forma que el desembre del 2013 s'hagués hagut d'executar la totalitat del projecte. Al llarg d'aquests anys, el Projecte s'ha vist sotmès a diverses modificacions.

5. GESTIÓ I EXECUCIÓ DEL PROJECTE

La gestió i coordinació de les actuacions previstes al PII han estat assumides directament per l'ajuntament mitjançant la creació d'una Oficina de Gestió dependent directament i jeràrquicament de l'alcaldia i, per tant, sense personalitat jurídica dins la pròpia estructura orgànica de l'Ajuntament. La vinculació i dependència directa de l'Oficina de Gestió amb l'Ajuntament ha garantit, d'una banda la centralització de la gestió, i de l'altra, la transversalitat que requereixen la multiplicitat i diversitat de les actuacions previstes al projecte.

L'Oficina de Gestió ha comptat amb la participació de les àrees de Serveis Personals, especialment del personal de les àrees socials, i Serveis Territorials, especialment per part del tècnic municipal, i ha funcionat amb continuïtat durant tot el període.

Junta de Govern Local ha estat l'organisme de coordinació política, que ha exercit la supervisió en les reunions setmanals

L'estructura interna es va completar amb una Comissió Assessora que, coordinada per l'alcaldia, amb l'assessorament dels tècnics municipals, la Secretaria - Interventora de l'ajuntament, i l'Arquitecta Municipal encarregada del seguiment del projecte de Barri. La Comissió, va considerar i aprovar els projectes executats.

A més, tal com estableix la Llei de Barris, es va crear un Comitè d'Avaluació i Seguiment del projecte, format per membres dels diferents departaments de la Generalitat de Catalunya, de l'Ajuntament de Figaró-Montmany i entitats veïnals. La relació d'institució i persones que les van representar poden consultar-se a l'annex d'aquest informe.

6. SINÈRGIES I COL.LABORACIONS

6.1 TREBALL ALS BARRIS

El programa del Departament de Treball s'ha implementat satisfactòriament i ha estat estratègic per al desenvolupament del PII perquè ha permès la contractació continuada de personal específic per la millora del nucli antic. Des de l'any 2013 fins l'any 2018 l'ajuntament ha pogut contractar 14 persones amb contractes de 6 mesos per realitzar diferents actuacions dins de l'àmbit d'actuació.



Participant del programa Treball als Barris 2015



Participant del programa Treball als Barris 2016

6.2 PARTICIPACIÓ I DIFUSIÓ

La participació ciutadana en l'execució del PII s'ha vehiculat a través de la Comissió Permanent de Participació Ciutadana, unitat organitzativa des d'on es desenvolupa la participació ciutadana i l'associacionisme de Figaró-Montmany.

Malgrat la voluntat inicial de mantenir viva la participació en l'execució d'un projecte que s'havia concebut com a integral, les pauses que ha calgut fer han trencat reiteradament el ritme i també, cal dir-ho, generat cert escepticisme entre els veïns i veïnes del municipi.

Per això, s'ha optat per un sistema de participació directa, amb la convocatòria d'actes específics als quals participen els veïns i usuaris directament afectats per l'actuació.

La informació a la població s'ha fet aprofitant els mitjans d'ús local, reforçant alguns aspectes i creant-ne de nous:

- Les novetats (convocatòria d'actes de participació, aprovació de projecte, inici d'obres etc.) s'han comunicat a través de la web municipal i les cartelleres informatives que s'han habilitat en diferents punts de la població
- També han estat eines de difusió útils les xarxes social (facebook, twitter i instagram)

7. ACTUACIONS REALITZADES I MODIFICACIONS APROVADES.

La redacció dels projectes executius de les actuacions, com també el ritme de desenvolupament del projecte va aconsellar diferents modificacions al llarg dels 10 anys d'execució del pla de barris. Una de les modificacions va tenir lloc l'any 2017, ja en el darrer tram del projecte, així com la sol·licitud de quatre pròrrogues i en cada pròrroga es va modificar el Pla Financer.

La modificació de l'any 2017 va venir derivada per la necessitat de finalitzar les obres de construcció de la planta segona i tercera del Nou equipament al Nou Casino: Centre Cívic i Viver d'Empreses que es preveia un cost d'execució aproximat de 281.844,19€ i l'import de la partida en aquells moments era de 83.101,33€ i per tant, no disposava de suficient subvenció. Finalment a l'adjudicar el contracte hi va haver una baixa important i no es va exhaurir tota la partida. El finançament va sortir de la partida de l'Obertura del Carrer del Mig que no es podia executar per motius tècnics, ja que era necessari disposar d'un Pla Especial i requeria expropiacions forçoses de terreny que en aquell moment no es podien tramitar.

8. EXECUCIÓ REAL

El PII conclou finalment l'any 2019, amb una inversió executada i justificada de 2.378.646,92€, un 92,7% dels 2.566.956,28€ previstos inicialment.

8.1. LES ACTUACIONS D'UNA EN UNA

Les fitxes que segueixen a continuació detallen cadascuna de les actuacions finançades, amb indicació del pressupost inicial, les modificacions si s'han produït i l'import final justificat.

CAMP 1: Millora de l'espai públic i dotació d'espais verds

1.01.01. OBERTURA DEL CARRER DEL MIG

Descripció

Es preveia la construcció d'un nou carrer en la prolongació del carrer Narcís Vilarrasa, passant pel torrent de Vallcàrquera i per darrera l'Església fins a l'altre extrem del carrer de l'Església. El carrer de l'església està situat paral·lel a la pendent amb poc desnivell en el seu recorregut però es estret i només hi poden circular vianants. Les connexions d'aquest carrer amb el Nucli Antic en el Carrer Vic i el Carrer Major o amb la resta del municipi es realitza amb pendents superiors al 10% que s'han resolt amb escales. El Pla d'Ordenació Urbana del Municipi preveia la construcció d'aquesta via de servei com a element bàsic per l'accessibilitat i mobilitat dels veïns d'aquesta zona.



No obstant la importància que suposava l'obertura del Carrer del Mig, no es va poder executar l'obra d'obertura, atesa la situació econòmica d'execució del projecte, que impossibilitava iniciar aquesta actuació.

Com ja es va anar exposant al llarg de les justificacions es compta amb l'estudi topogràfic que es va realitzar i de l'avantprojecte, que implica la necessitat de realitzar una modificació d'àmbit de l'àrea d'intervenció del PII. Atès que aquest és un projecte de gran complexitat i per executar-lo era necessari iniciar un procediment d'expropiació, entre altres actuacions, des de l'Ajuntament es va decidir no executar-lo i desviar part del pressupost en l'actuació de l'acabament del Centre Cívic.

Pla financer	Inversió inicial	Press. modificat	Justificat
	345.648,83€	100.625,83 €	13.218,83€

CAMP 1: Millora de l'espai públic i dotació d'espais verds

1.02.01 PAVIMENTACIÓ DEL NUCLI ANTIC

Descripció

Aquesta actuació es va finalitzar en data 28 de juliol de 2011 i es va inaugurar oficialment el dia 26 d'agost de 2011, coincidint amb la Festa Major de Figaró-Montmany. L'actuació va consistir en la pavimentació dels carrers Major, Vic i la plaça Major donant prioritat als vianants.

Actualment, la zona és un espai molt utilitzat i la satisfacció del veïnat, el teixit associatiu i comercial i econòmic és molt alta. Ha tornat a esdevenir el centre neuràlgic del municipi. Per tant, el balanç és absolutament positiu.

En la última pròrroga sol·licitada es va demanar un augment de l'import d'aquesta actuació perquè es preveia pavimentar un tram d'un carrer del nucli antic, tot i així, per diversos motius no es va poder realitzar, no obstant això, s'ha complert amb allò previst inicialment.



Pla financer

Inversió inicial	Press. modificat	Justificat
187.644,88€	218.644,88€	187.644,88 €

CAMP 1: Millora de l'espai públic i dotació d'espais verds

1.4. PAVIMENTACIÓ DE LA PLAÇA DEL CASINO “ANNA BOSCH PARERES”

Descripció

Aquesta actuació és la tercera fase del projecte de construcció del “Centre de desenvolupament econòmic i turístic de l'Alt Congost”, conegut com el Nou Casino i estava prevista l'entrega d'obra abans de l'estiu de 2012. Així va estar i es va poder inaugurar l'equipament amb l'inici del curs 2012-2013, en un acte amb molta participació del veïnat i les entitats, que durant força temps han esperat i planificat conjuntament amb l'Ajuntament aquest equipament.



La nova plaça, que es va inaugurar el passat 27 de març de 2011 i ha rebut el nom d'Anna Bosch i Pareres, veïna del municipi, ha estat un espai públic molt utilitzat des de llavors. S'hi continua celebrant el mercat municipal cada dimarts i ha acollit diverses activitats durant les Festes Majors o d'altres diades assenyalades. A més, dos cops l'any es celebra el Figart, la fira d'artesanía i alimentació. La majoria d'activitats lúdiques, culturals o veïnals del municipi se celebren a la plaça, agrupant bona part del veïnat i esdevenint un espai públic de qualitat per al barri.

Pla financer

Inversió inicial	Press. modificat	Justificat
122.864,95	122.864,95	100%

CAMP 1: Millora de l'espai públic i dotació d'espais verds

1.5 URBANITZACIÓ DE LA PLAÇA NOVA

Descripció

Inicialment en aquest espai al tram final del carrer de l'Església i el carrer Vic, espai conegut com "l'hort d'en Ton", es preveia construir per una banda un edifici per a la nova promoció d'habitatge social de lloguer i, per l'altra, un nou espai lliure, com estava previst en el planejament vigent.



No obstant això, a causa de la composició del terreny on s'havia d'ubicar i de la complexitat d'afrontar aquest projecte, s'ha optat per encarregar un estudi geotècnic per a obtenir un coneixement acurat del terreny.

A més també es van portar a terme alguns treballs de condicionament de la zona de manera continuada amb la participació dels treballadors esmentats del programa "Treball als barris".

L'any 2017 es va decidir desviar part d'aquesta partida, amb la previsió de que no es realitzaria aquesta actuació, a l'acabament del Centre Cívic.

Pla financer

Inversió inicial	Press. modificat	Justificat
34.256,01 €	6.980,82€	6.980,82€

CAMP 2: Rehabilitació i equipament dels elements col·lectius dels edificis

2.1 FONS D'AJUTS A LA REHABILITACIÓ

Descripció

L'objecte de l'actuació era la creació d'un fons econòmic de suport a la rehabilitació d'edificis particulars. La forma concreta en com aquest fons es dedicarien en establir a partir d'una bases reguladores d'ajuts. Es tracta d'ajuts que es plantejaven com a complementaris als previstos en el decret 455/2004. El seu objectiu no era finançar de forma general actuacions de rehabilitació sinó actuar de forma puntual com suport addicional reservat a casos d'actuació prioritàris en el nucli antic i destinat amb veïns/es que justifiquessin problemes per a assumir el cost de les obres de rehabilitació.

Aquests ajuts, que havien estat marcats amb màxima prioritat, per tal de procedir a la instal·lació d'un ascensor a l'únic bloc de pisos que està comprès a l'àmbit d'actuació, és una actuació que va durar mesos i es va estar treballant amb la comunitat de veïns. Ja comptàvem amb el TEDI de l'edifici i de l'estudi de viabilitat realitzat amb el suport de la Diputació de Barcelona.



Aquests ajuts per a la rehabilitació d'elements comuns dels edificis d'habitatges, es van publicar en dues convocatòries, 2012 i 2013. Es va fer la difusió de la convocatòria a la pàgina web i es va elaborar una campanya informativa (web, cartells, avisos als veïns i butlletí municipal). L'any 2012 va atorgar un ajut a l'esmentada Comunitat del bloc de pisos (per obres a la teulada) i el 2013 es va atorgar un altre ajut a la mateixa comunitat, en aquest cas, per a reparacions elèctriques. Pel que fa a la partida pressupostària i veient que no es van presentar més sol·licituds per a les convocatòries d'ajuts, es va decidir reduir considerablement l'import d'aquesta actuació en benefici de les actuacions dels camps 6 i 7.

Pla financer

Inversió inicial	Press. modificat	Justificat
79.900,13€	5.287,46€	5.287,46€

CAMP 2: Rehabilitació i equipament dels elements col·lectius dels edificis

2.2 ACCIONS PER AL FOMENT DE LA REHABILITACIÓ

Descripció

En el període de desenvolupament del PII del Nucli Antic també es va posar en marxa el Pla Local d'Habitatge. En aquest pla es preveien diferents actuacions de suport a l'habitatge, per la qual cosa es va signar un conveni, amb el suport de la Diputació de Barcelona, amb la cooperativa Gest Cívica, que portava a terme aquestes tasques i era l'encarregada de la gestió del PII, la informació i suport directe als veïns.

Aquest servei es va portar a terme durant els dijous (matí i tarda) durant uns quants anys però es va decidir aturar la seva continuïtat atesa la complexitat de la situació de tresoreria del projecte.

Entre d'altres actuacions, pel que es refereix al suport a la rehabilitació, es va realitzar les següents actuacions:

- A partir de l'estudi realitzat en el PLH es va realitzar la diagnosi de la situació i estat del edificis buits, fent especial èmfasi als edificis del nucli antic. La diagnosi del parc vacant consta d'unes fitxes de control per cada edifici, i un document de síntesi de la problemàtica trobada. Es va realitzar un intens treball de camp per conèixer l'estat exacte de les edificacions amb problemes i del parc vacant del barri, que es van comptabilitzar en 30 casos, el 18% del parc d'habitatges de la zona.

- Es va realitzar treballs de detecció i diagnosi de la problemàtica de rehabilitació, amb l'objectiu de definir les ordenances de les ajudes de rehabilitació provinents de la Llei de Barris, i el treball amb les comunitats de veïns per dur a terme les obres necessàries. Quasi el 70% del parc d'habitatges és anterior a 1930 i presenta problemes d'accessibilitat.

- Ajuts de la Generalitat a la rehabilitació: gestió i tramitació dels ajuts (Actuació 4.4 del PLH).

- Obertura d'una convocatòria d'ajuts pel condicionament dels comptadors elèctrics dels habitatges del nucli antic.

- Dinamització de la borsa d'habitatge de lloguer (oferta i demanda).

- Projecte d'impuls a la masoveria urbana, amb la cooperativa Sostre Cívica. Informació a propietaris de masies i interessats en la masoveria urbana, suport a la cooperativa en la difusió del projecte.

Atès que actualment no podem comptar amb la figura de tècnic/a d'habitatge, actualment l'Ajuntament no pot assumir les tasques d'habitatge i qualsevol consulta es delega a l'oficina d'habitatge del Consell Comarcal.

Pla financer

Inversió inicial	Press. modificat	Justificat
31.883,00 €	36.764,67€	36.764,67€

CAMP 3: Provisió d'equipaments per a l'ús col·lectiu

3.1 NOU EQUIPAMENT AL NOU CASINO: CENTRE CÍVIC I VIVER D'EMPRESSES

Descripció

L'any 2013 es va construir l'edifici aigües fora i interiorment només es van executar les plantes soterrani, baixa i primera per manca de pressupost. No obstant això, es va iniciar una nova etapa al municipi, ja que es disposava d'un Centre Cívic amb dues plantes construïdes i una sala polivalent per poder desenvolupar les activitats i serveis en un nou espai adaptat a les necessitats del moment. Tot i això, la interrupció de l'obra de la segona i la tercera planta del Centre per manca de pressupost va suposar una limitació en l'expansió del centre cívic, restringint així les propostes de programació per manca d'espai. L'any 2018 es va preveure la finalització d'execució de distribució de les plantes segona i tercera del Centre de Desenvolupament econòmic i del turisme de l'Alt Congost. Al no quedar suficient pressupost per realitzar les obres, l'any 2017 es va realitzar un canvi de destí de partides com "obertura del carrer del mig" o "urbanització de la plaça nova" cap a aquesta actuació, d'aquí l'augment final de la partida.

Vist aquest nou horitzó, es va decidir realitzar un procés participatiu per decidir els usos del nou equipament. Aquest procés va culminar amb un Consell de Poble que va decidir els usos de cada espai. La planta baixa dedicada a la gent gran i amb un espai polivalent popularment conegut com a "xiringuito", la primera planta es va decidir com espai infantil i familiar; la segona planta està ubicada la biblioteca, un espai coworking amb espais de reunions independents i finalment a la tercera planta es va decidir ubicar-hi la sala fisicoesportiva, l'espai salut, l'espai jove i els serveis socials.

Actualment es disposa d'un equipament que és el centre del nucli antic del municipi i l'espai de dinamització comunitària. Actualment l'Ajuntament té dues persones contractades per la gestió i la dinamització d'aquest equipament.



Pla financer

Inversió inicial	Press. modificat	Justificat
1.524.687,50€	1.760.633,13€	1.720.515,89€

CAMP 4: Incorporació de les tecnologies de la informació en els edificis

4.2 ESPAI INFORMÀTIC OBERT ALS CIUTADANS

Descripció

L'actuació va consistir en dotar una sala de la nova planta del Centre Cívic d'ordinadors amb accés lliure a internet amb les instal·lacions de cablejat i il·luminació, així com una pissarra digital amb projector incorporat per poder realitzar cursos de formació i presentacions.

Es va decidir reduir l'import ja que l'actuació estava executada i es va decidir canviar el destí cap actuacions que s'han estat desenvolupant de manera permanent com la ludoteca o el "CRAD".

Aquesta actuació respon als usos decidits participativament pels ciutadans en les Jornades d'usos del Casino.



Pla financer

Inversió inicial	Press. modificat	Justificat
38.312,50 €	23.995,34€	18.495,48€

CAMP 6: Equitat de gènere en l'ús de l'espai urbà i dels equipaments

6.6.01.01 CENTRE DE RECURSOS D'ATENCIÓ A LA DONA "CRAD"

Descripció

El CRAD és un centre que va entrar en funcionament l'any 2007 en un emplaçament provisional, l'Antiga Escola, amb la finalitat de treballar per a afavorir la igualtat de gènere. Des de l'any 2013, amb la finalització de les obres de construcció del Centre Cívic, el CRAD juntament amb els serveis socials estan ubicats a la planta baixa del Centre Cívic, espai més adequat per portar a terme els objectius del centre.

La voluntat política dels equips de govern ha permès mantenir-lo obert, donant un servei molt important a la ciutadania i aconseguint la seva viabilitat, tot i el difícil context econòmic. L'aprovació de la subvenció de la Llei de Barris va permetre donar un nou impuls a les activitats, que durant aquests anys ha ofert un gran suport al col·lectiu femení del municipi, obrint nous serveis i permetent fer una intervenció focalitzada en el Nucli antic, àmbit d'intervenció del programa de la Llei de barris i on més usuàries té el CIRD, atès que és la zona amb més població i també on aquesta presenta més vulnerabilitats.



S'han mantingut els serveis de suport psicològic i assessorament jurídic, així com altres activitats destinades a crear espais per a les dones. Una de les activitats que tenen més èxit actualment és la dinamització del "grup d'àvies", dones grans del municipi que no tenien activitat física ni massa activitat social i que s'han dinamitzat amb un espai fix de dos dies a la setmana i la possibilitat de disposar d'un espai per a elles al centre cívic.

Pla financer

Inversió inicial	Press. modificat	Justificat
21.597,49 €	36.597,51€	28.892,41€

CAMP 6: Equitat de gènere en l'ús de l'espai urbà i dels equipaments

6.6.02.01 LUDOTECA

Descripció

L'actuació va consistir en el condicionament de l'espai per crear un espai infantil i familiar, l'equipament necessari i el desenvolupament del programa a realitzar. Cal destaca que encara que el títol de l'actuació és ludoteca, no és pot considerar ludoteca com a tal sinó un espai infantil i familiar.

El manteniment d'obertura d'un espai infantil i familiar reverteix directament en les oportunitats i possibilitats de les famílies del municipi, atès que no es tracta només d'un espai de joc, sinó que esdevé un important suport educatiu i social, amb professionals coneixedors de les famílies i amb titulació i experiència per assumir el servei. Influeix de manera molt directa en el col·lectiu de mares de famílies amb risc d'exclusió social, que s'ha vist incrementat en els darrers temps, tot i l'esforç de l'Ajuntament per activar tot tipus de polítiques de suport. Cal dir que, el que en la planificació del PII al seu inici es va plantejar com una ludoteca, ha esdevingut un autèntic programa de dinamització socioeducativa dels nens i nenes del Nucli Antic atenent a la situació social de les famílies usuàries.



Actualment, atès que la partida pressupostària va finalitzar a la justificació de maig de 2012 i gràcies a la possibilitat de canviar el destí d'algunes partides que o ve resultava impossible executar-les o que l'import resultà inferior al que s'esperava, es va poder augmentar la partida per tal de donar-li continuïtat, ja que la valoració del mateix sempre ha estat positiva i, actualment, és més necessari que mai.

Per la nova etapa de la ludoteca, i per tal de reforçar encara més la vessant d'empoderament de les famílies, s'ha optat per redissenyar el projecte afegint més formació i sessions d'intercanvi d'experiències, de cara a fomentar el suport mutu i la construcció de coneixement col·lectivament. Pensem que això ens pot ajudar a fer que sigui un servei més sostenible i profitós en el nou context de dificultats econòmiques.

Pla financer

Inversió inicial	Press. modificat	Justificat
21.600,00 €	43.038,13€	39.358,79€

CAMP 7: Programes que comportin la millora social, urbanística i econòmica

7.7.01.01 PROGRAMA DE DINAMITZACIÓ COMERCIAL DEL NUCLI ANTIC

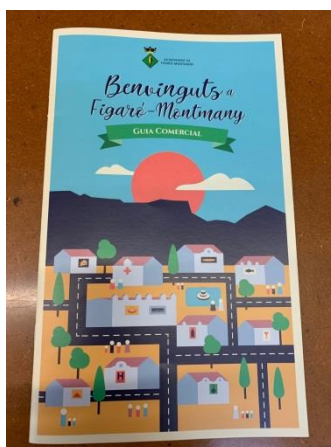
Descripció

El programa de dinamització comercial s'ha portat a terme amb l'ajut de la Diputació de Barcelona, concretament de la Gerència de Serveis de Comerç. A través d'aquest programa s'ha anat realitzant, amb periodicitat anual, actuacions de formació i promoció per al comerç local, així com mesures de coordinació entre l'Ajuntament i el teixit econòmic i comercial.

Durant el desenvolupament de les obres en els eixos comercials es van celebrar diverses reunions de la Taula de comerços local per tal de fer-los partícips de les obres de rehabilitació del Nucli Antic i, mitjançant el debat conjunt i el seguiment, vetllar per les mínimes molèsties al comerç i veïnat del barri. Actualment, es mantenen reunions o trobades periòdiques per tractar aspectes que preocupen o que poden ser objecte de millora a proposta de l'Ajuntament o dels comerciants, com la seguretat, la comunicació o la introducció de noves tecnologies en els comerços.

Paral·lelament se segueix coordinant la promoció del municipi a través de la coordinació amb els pobles veïns (l'Ametlla del Vallès i la Garriga) i la col·laboració amb els responsables de Turisme del Consell Comarcal del Vallès Oriental, promocionant les rutes naturals i la del Modernisme d'Estiueig, com alguns exemples.

Durant el 2017 i 2018 es van reeditar nous plànols del nucli antic i el municipi, per tal d'oferir informació actualitzada al visitant i es va millorar el model de gestió de l'oficina d'informació turística cap a una gestió més professionalitzada per part d'una cooperativa de serveis ambientals del municipi, gran coneixedora del territori.



Pla financer

Inversió inicial	Press. modificat	Justificat
12.720,00 €	10.038,44€	9.735,89€

CAMP 7: Programes que comportin la millora social, urbanística i econòmica

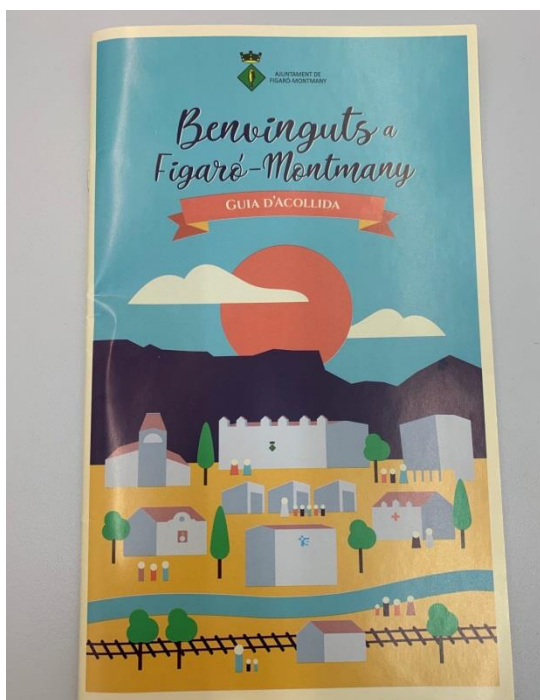
7.7.02.01 MEDIACIÓ I ACOMPANYAMENT PER A L'ACOLLIDA DE LA NOVA CIUTADANÍA

Descripció

Per portar a terme l'actuació durant els primers anys de la llei de barris es va contractar una empresa especialitzada que gestionava les activitats. Tanmateix, aquesta partida es va esgotar amb la justificació del 2012.

Algunes de les actuacions que es van portar a terme, va consistir en editar una guia d'acollida (en català, castellà, anglès, francès i àrab), que se segueix implantant i cercant la millor manera de ser difosa. Aquesta guia permet accedir als serveis legals, socials, sanitària i educatius amb facilitat a totes les persones que s'empadronen de nou al municipi.

S'han reforçat els cursos de català per persones nouvingudes i des de l'any 2013 es celebra una Trobada de cultures, que agrupa el tradicional tastet intercultural i una mostra d'activitats de diferents cultures per promoure la cohesió social i el coneixement de les diverses cultures que tenim al municipi. Una celebració que compta amb una alta afluència de participants.



Pla financer

Inversió inicial	Press. modificat	Justificat
19.527,85 €	29.225,31 €	29.225,31 €

CAMP 7: Programes que comportin la millora social, urbanística i econòmica

7.7.03.01 PARTICIPACIÓ CIUTADANA

Descripció

El poble de Figaró- Montmany, des de l'any 2003 ha fet un esforç reconegut per implantar mecanismes de participació ciutadana que romanguin estructuralment al municipi. L'aprovació en el seu moment del Reglament de Participació, la constitució i renovació periòdica del la Comissió Permanent de Participació, la celebració regular de Consells de Poble, els processos participatius per al Pla d'Actuació Municipal del mandat, els processos participatius sectorials, els diversos òrgans de seguiment i la convocatòria anual de Pressupostos Participatius han anat reforçant any rere any aquesta voluntat de govern. Els principals òrgans participatius on tenen cabuda el veïnat del Nucli Antic són la Comissió de Seguiment de l'Agenda 21, el Grup Impulsor del Projecte Educatiu de Figaró, el grup de seguiment del Centre Cívic i, evidentment, la resta de processos participatius que s'han organitzat.



Pla financer

Inversió inicial	Press. modificat	Justificat
24.750,00 €	25.064,77€	25.064,77€

CAMP 7: Programes que comportin la millora social, urbanística i econòmica

7.7.04.01 GESTIÓ, SEGUIMENT I AVALUACIÓ DEL PII

Descripció

Aquesta actuació preveia que el suport del SOC, mitjançant el programa Treball als Barris per permetre mantenir un lloc de treball de gestió, seguiment i avaluació de la part ocupacional i econòmica del projecte del Nucli Antic i que, amb l'estructura organitzativa actual de l'Ajuntament, es podrien gestionar transversalment la resta d'àrees del Programa. Però en les anteriors convocatòries de Treball als Barris ha estat denegat l'ajut per a la contractació d'un tècnic de desenvolupament local, fet que deixa en una situació força complexa l'estructura tècnica de l'Ajuntament, que no permet gestionar de la forma més eficient el Projecte d'Intervenció Integral o les oportunitats que aquest podria generar.

És per això que les sol·licituds de pròrroga preveuen noves inversions per aquesta actuació, provinents d'altres que es podran acabar amb menys pressupost del previst. Així es podrà seguir mantenint el servei durant els propers anys. En aquest cas s'ha imputat despesa de l'enginyer municipal com a responsable de la gestió i seguiment del Pla de Barris.

Pla financer

Inversió inicial	Press. modificat	Justificat
10.000€	39.393,35€	31.724,16€

CAMP 7: Programes que comportin la millora social, urbanística i econòmica

7.7.05.01 TECNIC PEL DESENVOLUPAMENT DEL PROJECTE

Descripció

Es tracta del suport tècnic d'arquitectura i enginyeria previst durant els anys d'execució del programa. Durant aquest temps s'ha mantingut el suport de l'arquitecta i l'enginyer municipals per a la gestió de diversos projectes. Tanmateix, la majoria d'actuacions urbanístiques encara requerien de suport tècnic i en les darreres justificacions s'han fet escriureixos d'aquesta partida fet que va suposar una modificació de les partides i del Pla Financer.

Pla financer

Inversió inicial	Press. modificat	Justificat
51.332,61 €	92.837,23€	88.592,30€

CAMP 8: Accessibilitat i supressió de les barreres arquitectòniques

8.8.01.01 SUPRESSIÓ DE BARRERES ARQUITECTÒNIQUES EN EL NUCLI ANTIC

Descripció

(Veure actuació 1.05.01)

Aquesta actuació estava inicialment lligada a la Pavimentació del Nucli Antic, però atesa la bona gestió de l'obra i la rapidesa en l'execució, es va poder finalitzar sense l'import d'aquesta actuació del camp 8.

És per això que una vegada realitzada la pavimentació del nucli antic (any 2012) es va realitzar una modificació del Pla Financer i es va decidir aplicar la dotació prevista per a supressió de barreres arquitectòniques i accessibilitat a la plaça nova. No obstant això, al final no es va poder executar la urbanització de la plaça nova atès la complexitat del projecte.

Pla financer

Inversió inicial	Press. modificat	Justificat
40.230,53 €	14.280,31€	14.280,31€

9. CONCLUSIONS

La proposta d'intervenció del nucli antic sorgeix de la voluntat i complicitat dels veïns i veïnes, entitats i administració local. Manifestaven que per a que un projecte de Llei de Barris pogués desenvolupar, reeixir i tenir un factor de transformació calia partir de punts de consens i per això eren centrals els processos de participació ciutadana. Els punts de consens varen ser la identificació i definició dels principals problemes a abordar i que es van plasmar en el Projecte d'Intervenció Integral del nucli antic de Figaró. La proposta presentada per part de l'Ajuntament no va ser acceptada en la seva totalitat, però sí que es van recollir les principals accions i que denotaven la voluntat de millora del nucli antic mitjançant la intervenció en l'urbanisme participat. Finalitzada la intervenció es pot afirmar que s'han assolit els objectius plantejats, i el projecte ha permès intervenir i abordar alguns problemes històrics.

Com tot projecte la proposta inicial no acostuma a ser mimètica amb el producte final. Intervenen diversos factors com a variables explicatives que poden introduir canvis i sovint solen ser factors exògens del propi projecte. En el cas dels projectes d'intervenció integral un dels elements a considerar per a l'èxit d'aquest és la seva flexibilitat interna: és a dir és un projecte que funciona per objectius i que disposa d'un pressupost en un període de temps quadri anual per a aconseguir-los. En el cas que ens ocupa cal posar de relleu la voluntat de l'Ajuntament d'assolir els objectius plantejats inicialment. Una mostra d'aquest argument és que es va treballar per a poder arribar a la consecució dels principals objectius i que eren arranjarment de carrers, disposar de nous equipaments, ajudar a la rehabilitació i la instal·lació d'ascensor, aposta per la millora social i fer-ho amb la participació dels veïns/nes.

En relació als programes socials, tot i tenir poc pes en el pla financer, durant el període de temps que ha durat la Llei de Barris l'Ajuntament ha desenvolupat diferents programes socials, com el CIRDA o la ludoteca, així com i d'altres que no estan a l'empara de la Llei de Barris, però sí basats amb aquest idea d'integritat.

10. CONSIDERACIONS FINALS

La Llei de Barris ha estat un instrument que ha donat l'oportunitat d'ordenar, reurbanitzar i arrenajar problemes que s'arrossegaven des de fa anys i que encara no estaven resolts. Ha estat un punt d'inflexió per actuar en una zona del municipi on s'havien detectat problemes urbanístics considerables, però també ha estat un repte important per a la regeneració urbana en un període de temps limitat i amb un pressupost de més de 2,5 milions d'euros. Malgrat aquest avenç important i que ha tingut una millora dels espais públics, relacionals i que també ha aportat elements per a la millora en termes de cohesió social la situació actual presenta unes dificultats i que corresponen al context econòmic, social i cultural. Dificultats que cal treballar per a superar-les. L'actual crisi econòmica, la dinàmica dels processos migratoris dels darrers anys, els graus d'arrelament desiguals, l'envelliment progressiu, els elevats índex d'atur i les dificultats per a les que estan passant les famílies, la davallada dels escuts socials i del sistema de protecció estan tenint els seus efectes sobre la situació del nucli antic. La lògica de la intervenció integral, la cultura de la participació i implicació activa de veïns i entitats i l'esforç que es pugui realitzar des de l'Ajuntament poden ser mecanismes per a evitar que aquests factors demogràfics, culturals i econòmics erosionin la convivència els vincles i les relacions socials. Aquest, potser, ara és el següent gran repte.