



ambients

**PROJECTE DE LLICÈNCIA AMBIENTAL DE
DEIXALLERIA AL TERME MUNICIPAL DE
RELLINARS**

GENER 2021

AJUNTAMENT DE RELLINARS

INDEX

1	ANTECEDENTS.....	4
2	OBJECTE I JUSTIFICACIÓ.....	5
3	PETICIONARI	5
4	DADES DE LA INSTAL·LACIÓ	5
5	DADES COMPLEMENTÀRIES.....	6
6	LOCALITZACIÓ DE L'ACTIVITAT.....	6
7	CLASSIFICACIÓ, DESCRIPCIÓ DE L'ACTIVITAT I DESCRIPCIÓ D'INSTAL·LACIONS.....	7
7.1	CLASSIFICACIÓ.....	7
7.2	DESCRIPCIÓ DE L'ACTIVITAT.....	7
7.3	ÀMBIT TERRITORIAL DE L'ACTIVITAT	8
7.4	DESCRIPCIÓ DE LES INSTAL·LACIONS.....	9
7.5	TANCAT PERIMETRAL I PORTES:	9
7.6	OFICINA DE RECEPCIÓ:	9
7.7	ZONA DE CONTENIDORS DE GRAN VOLUM:	10
7.8	COBERT DE RESIDUS PERILLOSOS I RAEE:	11

1 ANTECEDENTS

El marc normatiu general s'estableix en la Directiva 2008/98/EC del Parlament Europeu i del Consell modificada per la Directiva (UE) 2018/851 sobre residus, la Llei estatal 22/2011, de 28 de juliol, de residus i sòls contaminats i posterior modificació per la Ley 5/2013, i el Decret legislatiu d'àmbit català 1/2009, de 21 de juliol, pel qual s'aprova el Text refós de la Llei reguladora dels residus. En aquest àmbit normatiu es fixen, les competències i la jerarquia d'operacions que han de regir en la gestió dels residus.

Decret legislatiu 1/2009, de 21 de juliol, pel qual s'aprova el Text refós de la Llei reguladora dels residus

El concepte de deixalleria recollit a l'article 3 del Decret legislatiu 1/2009 com una instal·lació per a la gestió de residus municipals, va ser objecte de modificació per la Llei 3/2015 d'11 de març de mesures fiscals, financeres i administratives.

L'actual article 3 defineix la deixalleria com "Centre de recepció i emmagatzematge selectius de productes per a la reutilització i de residus municipals per als seus tractaments posteriors: preparació per a la reutilització, valorització i disposició final.

D'acord amb l'article 44 el servei de deixalleria es considera com un sistema de recollida selectiva.

L'article 52.1 del Decret legislatiu 1/2009 estableix que "els municipis amb més de 5.000 habitants de dret, independentment o associadament i, si escau, els consells comarcals i l'Entitat Metropolitana de Serveis Hidràulics i Tractament de Residus han d'establir el servei de deixalleria mitjançant la instal·lació de la planta o les plantes necessàries per a la recollida dels residus explicitats en l'annex d'aquesta llei". A més, en l'apartat 2 es preveu que les deixalleries hagin de complir les prescripcions tècniques que siguin establertes pel Govern de la Generalitat.

Així mateix, en l'annex d'aquest Decret s'estableix la relació bàsica dels residus municipals domiciliaris i comercials que es poden admetre en el servei de deixalleria, i preveu que l'entitat local que sigui titular de la deixalleria haurà d'aprovar el reglament del servei i establir les condicions en què els residus han de ser lliurats.

A banda del marc normatiu general de residus, també és d'aplicació en la gestió de les deixalleries, la normativa específica per a cada fracció residual. A títol d'exemple el RD 110/2015, de 20 de febrer sobre residus d'aparells elèctrics i electrònics, en el seu Capítol IV, conté la regulació específica d'aplicació a la recollida de residus d'aparells elèctrics i electrònics; preveient la necessitat d'habilitar en les deixalleries fixes o mòbils o en els

punts d'emmagatzematge temporal de titularitat local, regulacions de tipus tècnic i de funcionament d'aquestes instal·lacions.

L'any 2008, l'Ajuntament va experimentar la necessitat de disposar del servei públic esmentat, atenent a l'evolució demogràfica i econòmica del municipi que en els darrers anys ha alterat substancialment aquesta realitat. Per una banda, el municipi s'ha convertit molt ràpidament en un nucli de segones residències que, durant les èpoques estivals, fan augmentar considerablement el volum dels residus a recollir. Amb tot l'any 2009 es va construir la Deixalleria de tipus bàsica municipal de Rellinars per tal de donar servei a la recollida selectiva de residus municipals, al propi municipi. Aquesta deixalleria es va crear segons la Norma tècnica de deixalleries vigent en aquell moment i segueix complint amb les característiques tècniques normatives a dia d'avui.

2 OBJECTE I JUSTIFICACIÓ

L'objecte del present projecte es determinar aquells aspectes generals per tal d'obtenir llicència ambiental de l'activitat de Deixalleria municipal del terme municipal de Rellinars de manera que permeti adaptar-se a la legislació actual.

L'activitat es troba actualment en funcionament, pel que no és necessària la realització d'adequacions constructives a les pròpies instal·lacions, a excepció de l'adequació de un sistema de recollida de vessaments accidentals per RAEE.

3 PROPIETARI

Nom: Ajuntament de Rellinars

Adreça: Plaça Ajuntament, s/n

Població: 08299 Rellinars (Vallès Occidental)

Telèfon: 938 345 000

4 DADES DE LA INSTAL·LACIÓ

Nom: Ajuntament de Rellinars - Deixalleria municipal

Adreça: Plaça Ajuntament, s/n

Població: 08299 Rellinars (Vallès Occidental)

Telèfon: 938 345 000

Codi de Productor de residus: P-59296.1

Codi NIMA: 0800543836

5 DADES COMPLEMENTÀRIES:

Horari i nombre de treballadors:

Nº de treballadors: **1 treballador**

Horari d'obertura: Dilluns i Dimecres de 9 a 13 hores, Divendres de 16 a 20 hores i 1er. i 3er. Diumenge de mes de 10 a 13 hores

Dies a la setmana treballats: **3.5**

Total dies treballats a l'any: **182**

Potència elèctrica instal·lada: **5.0 Kw**

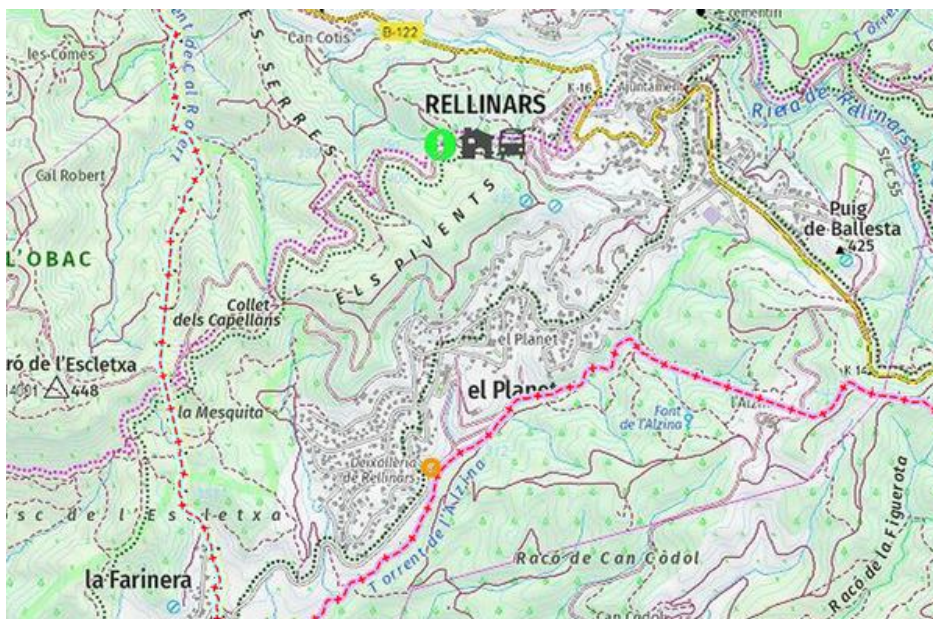
6 LOCALITZACIÓ DE L'ACTIVITAT

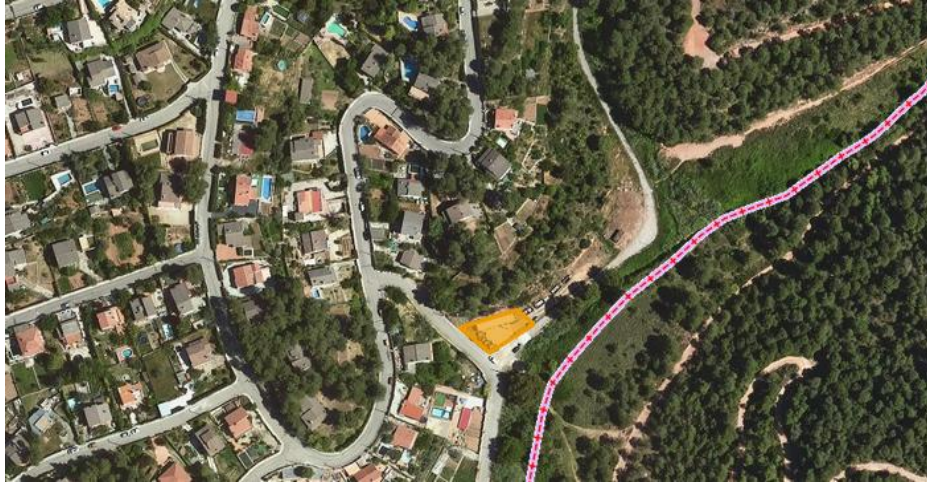
La finca a on s'ubica la deixalleria està situada al Terme Municipal de Rellinars al límit sud est de la urbanització El Planet, proper al Torrent de l'Alzina.

Les coordenades UTM 31 N (ETRS 89) de l'activitat són:

X : 408485

Y: 4608904





En els plànols annexes es pot comprovar la situació i l'emplaçament de l'activitat (Plànol núm. 1).

L'accés a la deixalleria s'efectua des de la urbanització pel carrer del Grèvol. Els veïns immediats a la deixalleria són camps erms, bosc mixt i habitatges unifamiliars aïllats amb zones enjardinades i tanques perimetrals.

La finca on es troba emplaçada la instal·lació es troba emplaçada en un espai classificat com Parcel·la TA4 - *Serveis tècnics i ambientals* del l'aprovació provisional del Pla d'Ordenació Urbanística Municipal (POUM) Rellinars, publicat el 8 de juliol de 2020.

7 CLASSIFICACIÓ, DESCRIPCIÓ DE L'ACTIVITAT I DESCRIPCIÓ D'INSTAL·LACIONS

7.1 CLASSIFICACIÓ

Segons els annexos de la Llei 20/2009, de 4 de desembre de 2009, de prevenció i control ambiental d'activitats publicat al Diari Oficial de la Generalitat de Catalunya número 5524 en data de 11 de desembre de 2009, l'activitat es troba sotmesa al règim de **LLICÈNCIA AMBIENTAL**, inclosa a l'annex II amb els codi **10.2 - Centre per a la recollida i la transferència de residus perillosos amb una capacitat inferior o igual a 30 tones/dia**.

Segons la Classificació Catalana d'Activitats Econòmiques (CCAIE - 2009), l'activitat es troba classificada dins de l'apartat 3831 – *Activitats de classificació i separació de materials*.

7.2 DESCRIPCIÓ DE L'ACTIVITAT

La finalitat de la deixalleria és permetre la correcta gestió dels residus municipals dels quals no hi ha un sistema de recollida domiciliària. **El concepte de gestió de residus de deixalleria inclou des de la seva recepció fins l'emmagatzematge i el transport fins a l'establiment de gestió final**, ja sigui per mitjà d'un recuperador o com a tractament final (dipòsit controlat o incineradora).

Com a operació es realitza únicament la recollida i transferència de residus, per tant, segons l'annex II de la Ley 22/2011 la operació a autoritzar és "R-12 Intercambio de residuos para someterlos a cualquiera de las operaciones enumeradas entre R 1 y R 11". Tanmateix, segons la nova classificació del Decret 152/2017, sobre la classificació, la codificació i les vies de gestió dels residus de Catalunya, en aquesta activitat es duren a terme les operacions amb codi R1301 – Emmagatzematge de residus en l'àmbit de la recollida, incloent les instal·lacions de transferència.

Els residus que entren a la deixalleria poden procedir tant de particulars com també de petites empreses de diferents sectors, tot i que destaca principalment el sector de construcció. Aquests residus són portats pels mateixos usuaris i es du a terme una classificació bàsica. Els residus es separen segons les tipologies: vidre, paper, ferralla, etc. Sense realitzar-se subclassificacions d'aquestes fraccions. Es tracta d'un sistema senzill de classificació que du a terme l'usuari directament, pel que l'encarregat de la deixalleria únicament orienta als usuaris de com procedir correctament.

Aquests residus són emmagatzemats segons cada tipologia fins a la seva expedició a Gestors de residus autoritzats, per tal de procedir al seu tractament o deposició final.

Per altra banda, es pretén promoure la reutilització per tal que els recursos no esdevinguin residus abans d'haver esgotat la seva vida útil i minimitzar-ne la seva producció, i la reutilització en el cas d'elements reutilitzables que han esdevingut residus. Per aquesta raó puntualment alguns dels materials aportats a la deixalleria podran ser susceptibles de ser reutilitzats per altres usuaris, sempre i quan es trobin en bon estat de conservació i es disposi de autorització pertinent. Els objectes que seran destinats a la reutilització s'ubicaran en un espai destinat a tal efecte, dins la mateixa instal·lació tancat amb clau i horari de funcionament de la deixalleria municipal.

7.3 ÀMBIT TERRITORIAL DE L'ACTIVITAT

Les instal·lacions actuals atenen a les necessitats d'àmbit municipal.

A continuació es presenta una taula del municipi d'abast del servei de deixalleria amb les dades de generació de residus i recollida selectiva:

Municipi	Habitants ¹	Generació residus ² kg/hab.dia	Recollida selectiva ²
Rellinars	780	2,51	55.42%

¹ Font de dades: Idescat 2019.

² Font de dades: Estadístiques Agència de Residus de Catalunya.

Vallès Occidental	643.063	1,18	42.00%
Catalunya	7.675.217	1,44	44.77%

Com es pot observar a la taula anterior la deixalleria ubicada a Rellinars dona servei de recollida de residus municipal a més de 780 persones, donat que la generació de residus per dia és gairebé un 75% major que la mitjana de Catalunya. Aquest fet s'associa a l'elevada ocupació de segona residència del municipi.

A més de la recollida selectiva mitjançant contenidors, molts dels residus domèstics generats pels habitants dels diferents municipis son gestionats mitjançant la deixalleria de Rellinars actualment, amb una mitjana de 1500 entrades d'usuaris anualment.

A banda de l'ús particular per part dels habitants, destaca també les activitats comercials i autònoms, pel que la generació de residus assimilables a urbans de les petites empreses també és gestionat en part per la deixalleria.

7.4 DESCRIPCIÓ DE LES INSTAL·LACIONS

L'activitat que es desenvolupa a la Deixalleria municipal de Rellinars és de recepció, emmagatzematge i expedició de residus municipals.

La superfície de la parcel·la és de 225,00 m². Es tracta d'una deixalleria tipus Bàsic definida a la Norma tècnica sobre deixalleries, com a instal·lació de mida petita amb una sola cota.

Està composta pels elements essencials organitzats al voltant d'una esplanada on hi ha els contenidors col·locats (amb una capacitat de 9 m³ o similars). Es disposa d'un espai tancat i ventilat per petits residus especials, un espai cobert per emmagatzemar residus especials de majors dimensions, un espai adequat per a l'emmagatzematge de RAAE, un cobert per l'emmagatzematge d'olis i una petita caseta de recepció i oficines.

A continuació es detallen els diferents elements i zones de les instal·lacions:

7.4.1 TANCAT PERIMETRAL I PORTES

La instal·lació està envoltada per una tanca perimetral per impedir l'accés a l'interior de la deixalleria fora de l'horari de servei, i d'aquesta manera evitar la disposició de residus incontrolats, el robatori de materials o altres actes vandàlics. Aquesta tanca perimetral disposa d'una porta d'entrada i sortida de la instal·lació per assegurar el control de vehicles que accedeixen a les instal·lacions.

7.4.2 OFICINA DE RECEPCIÓ

L'oficina de recepció és un dels blocs constructius situada a l'extrem dret del cobert, amb una superfície de 12,16 m², on es duen a terme les funcions d'administració i on es reben

als usuaris, informant-los i prenent les dades corresponents abans de que facin ús de les instal·lacions.

Aquesta oficina està equipada amb un servei higiènic i material adequat pel personal de deixalleria (Equip informàtic, material oficina, etc.).

La coberta té una petita inclinació per les aigües pluvials, de tal manera que cauen per la part posterior de la caseta.

7.4.3 ZONA DE CONTENIDORS DE GRAN VOLUM

Aquesta zona facilita als usuaris l'aportació dels residus mitjançant amb accés directe, i amb un únic nivel, als contenidors de residus segons tipologia. L'espai és de suficient superfície per facilitar les tasques de descàrrega, càrrega de contenidors i maniobra.

El sistema d'emmagatzematge emprat en aquest espai és mitjançant 3 contenidors de 9 i 16 m³ de capacitat cadascun que son destinats a voluminosos, cartró, runa, restes vegetals i fusta, plàstics, ferralla, i tots aquells materials no perillosos de gran volum que no disposen d'un mecanisme establert de recollida selectiva.

La totalitat de la zona d'emmagatzematge de contenidors es troba el pavimentada i senyalitzada.

7.4.4 MAGATZEM RESIDUS ESPECIALS EN PETITES QUANTITATS

La zona d'àrea coberta està situada a continuació de la caseta d'informació. Es tracta d'un habitacle tancat de 12 m³ aproximadament, al costat de la oficina, amb bona ventilació on s'hi dipositen els residus especials en petites quantitats (filtres d'oli, piles, bateries, , medicaments, etc.). L'habitacle disposa d'una bonera que desemboca a un dipòsit subterrani aïllat per contenir possibles vessaments accidentals.

Aquests residus es troben tancats per tal d'evitar un ús indegut i per evitar possibles danys a les persones.

Donades les dimensions de l'habitacle, la baixa quantitat de residus que s'hi emmagatzemen i l'existència de prestatgeries laterals en la seva totalitat, la meitat de l'habitacle es pretén utilitzar com a magatzem de productes reutilitzables en perfecte estat de conservació. No està prevista la generació de residus ni operacions de reparació ni similars amb aquests materials.

7.4.5 COBERT DE RESIDUS PERILLOSOS I RAEE

La zona d'àrea coberta està situada a continuació de la caseta de residus especials en petites quantitats. És un espai de 37 m² de superfície útil, totalment ventilada i pavimentada.

L'àrea coberta, o de grans residus especials, està a la vegada dividida en dues parts, la primera on es guarden els residus considerats perillosos (pintures, aerosols, envasos contaminats, dissolvents, etc.), els quals son dipositats per separat en funció de la seva tipologia i emmagatzemats en contenidors ventilats i estancs.

La segona part del cobert, s'utilitzarà per l'emmagatzematge de Residus d'Aparells Elèctrics i Electrònics (RAEE), tant en el cas de residus perillosos com no perillosos. Arrel de la publicació del Reial Decret 110/2015, de 20 de febrer, sobre residus d'aparells elèctrics i electrònics s'han produït notables modificacions en la gestió d'aquests residus que apliquen també als Ens Locals.

A continuació es defineixen els requeriments tècnics que contempla aquesta nova normativa que són aplicables a la Deixalleria de Rellinars:

Classificar els residus en les 7 fraccions RAEE.

- *Emmagatzematge sota cobert.*
- *Impermeabilització de les superfícies i sistema de recollida de vessaments per les fraccions 1, 2 i 3.*
- *Instal·lació de sistemes seguretat de control d'accés.*
- *Control i protocol de seguretat i higiene per les fraccions amb mercuri.*
- *Manipular els RAEE amb cura sense malmetre'ls.*

S'ha habilitat un espai per als RAEE que puguin ser destinats a la preparació per la reutilització (PxR), sempre que es disposi de la informació necessària per part de l'usuari de que l'equip en qüestió funciona correctament.

7.4.6 VIALS DE CIRCULACIÓ

La porta d'accés a la deixalleria és única tant per usuaris (amb vehicle o a peu) i per vehicles de transport de residus autoritzats.

La circulació del vehicles és de doble direcció, tot i que únicament permet la descàrrega de material proper al contenidor o cobert habilitat per dipositar cada residu.

En el cas de càrrega de residus per ser transportats a instal·lacions de gestió externes permet l'accés per camions i maniobrabilitat suficient per tal finalitat.

7.4.7 SENYALITZACIÓ, ENLLUMENAT I SEGURETAT

A l'entrada de la deixalleria es disposa d'un rètol per descriure la informació bàsica de la instal·lació, el nom de la deixalleria, dies i horari d'obertura i els residus acceptats.

La senyalització a dins del recinte és de tipus mediambiental i té la funció d'indicar el tipus de residus que es dipositaran en cadascun dels contenidors de forma intuïtiva per l'usuari.

Pels residus especials s'han instal·lat cartells indicadors, amb totes les recomanacions necessàries.

Es disposa de plàques fotovoltaïques pel subministrament elèctric de la instal·lació. A la instal·lació es disposa lluminàries per les hores de baixa visibilitat.

Per altra banda, es disposa de tancament perimetral i càmeres de videovigilància.

7.4.8 ZONA ENJARDINADA:

La deixalleria està dotada de zones amb vegetació a l'interior de la instal·lació, donat l'emplaçament on es troba.

En aquest espai lliure es troben diferents espècies de vegetació mediterrània com són garric (*Quercus coccifera*), romani (*Rosmarinus officinali*), llentiscle (*Pistacea lentiscus*) i pi blanc (*Pinus halepensis*) als voltants i altres herbàcies ruderals que creixen de forma espontània.

7.4.9 ALTRES ELEMENTS EXTERNS A L'ACTIVITAT – ÀREA EMERGÈNCIA PAP

Està prevista la construcció de un espai confrontant amb l'activitat de deixalleria com a Àrea d'Emergència per l'aportació de residus Porta a Porta. Tot i així l'emplaçament serà dins de les actuals instal·lacions de deixalleria, però tindrà un tancament perimetral exclusiu i un accés extern per part dels vehicles de recollida i els usuaris d'aquesta àrea.

L'àrea d'emergència estarà destinada a la recollida selectiva de residus domèstics basat en un espai en què es col·locaran de forma sistemàtica un conjunt de contenidors de les fraccions FORM, Envasos, Paper i Cartró, Vidre i Rebuig, destinat als usuaris domèstics i comercials que excepcionalment no puguin acollir-se a les condicions del servei de recollida porta a porta previst a implantar.

L' àrea disposarà dels contenidors suficients per a totes les fraccions, tal i com es descriu en la següent taula:

FRACCIÓ	RECOLLIDA ÀREA TANCADA
FORM	2 contenidors marrons de 240 litres.
ENVASOS	4 contenidors grocs de 1.100 litres.
PAPER I CARTRÓ	4 contenidors blaus de 1.100 litres.

VIDRE	2 contenidors verds de 360 litres.
RESTA	4 contenidors grisos de 1.100 litres.

Estan previstes les següents actuacions constructives:

- Realització d'una base d'obra que no permeti entollament d'aigües i permeti l'accés amb vehicles de recollida de residus de gran tonatge.
- Tancaments verticals de la zona de contenidors amb materials de fusta plàstica o similars. Aquest tancament haurà de ser transpirable.
- Subministrament elèctric.
- Il·luminació.
- Instal·lació de càmeres de vídeo-vigilància.
- Sistema de control d'accés a l'àrea tancada.

Els residus recollits a l'àrea d'emergència seran considerats dins de la recollida domèstica municipal de Porta a Porta, pel que en cap cas es consideraran dins del flux de recollida de l'activitat de deixalleria.

8. RESIDUS ADMISSIBLES

Segons la Norma Tècnica sobre Deixalleries i les determinacions de l'Ajuntament els residus que poden ser admesos són els següents:

Residus perillosos:

RESIDUS	CODI LER	CLASSE	QUANTITAT GESTIÓ ANUAL (T/ANY)	QUANTITAT EMMAGATZEMATGE (T/ANY)
Bateries	160601	P	0,5	0,3
Piles i acumuladors	200133	P	0,5	0,1
Olis minerals	130206	P	2	1
Fibrociment	170605	P	2,5	0,5
RAEE - Frigorífics, aires condicionats i similars	Veure apartat RAEE's	P	Veure apartat RAEE's	Veure apartat RAEE's
Làmpades (fluorescents)	Veure apartat RAEE's	P	Veure apartat RAEE's	Veure apartat RAEE's

Aquests residus no poden ser emmagatzemats a la deixalleria per un període superior a sis mesos.

Residus perillosos en petites quantitats (RPPQ)

RESIDUS	CODI LER	CLASSE	QUANTITAT GESTIÓ ANUAL (T/ANY)	QUANTITAT EMMAGATZEMATGE (T/ANY)
Aerosols amb substàncies perilloses	160504	P	0,5	0,25
Dissolvents	200113	P	0,25	0,1
Fitosanitaris, pesticides, insecticides	200119	P	0,1	0,1
Filtres d'oli	160107	P	0,1	0,1
Sòlids i pastosos (pintures, coles i vernissos)	200127	P	1,5	0,25
Draps, papers, absorbents, filtres...	150202	P	0,1	0,1
Envasos buits que contenen restes de substàncies perilloses	150110	P	0,5	0,1
Gasos en recipients a pressió diferents dels especificats en el codi 160504	160505	P	0,5	0,25
Radiografies	090107	P	0,05	0,05
Tòner amb substàncies perilloses	080317	P	0,1	0,1
Tòner sense substàncies perilloses	080318	NP	0,1	0,1
Termòmetres i Hg	200121	P	0,05	0,05
Objectes punxants - Residus de xeringues, bisturís i material mèdic o veterinari que siguin punxants o tallants.	180103	P	0,1	0,05
TOTAL RPPQ			4,22	1,65

La quantitat a gestionar de cadascun d'ells és petita. Aquests residus no podran ser emmagatzemats a les deixalleries per un període superior a sis mesos.

Residus No perillosos i Inerts

RESIDUS	CODI LER	CLASE	QUANTITAT GESTIÓ ANUAL (T/ANY)	QUANTITAT EMMAGATZEMATGE (T/ANY)
Paper i cartró	200101	NP	6	2
Vidre envàs	150107	NP	8	4
Vidre pla	200102	NP		
Envasos lleugers	150106	NP	4,5	0,25
Plàstics (no envàs)	200139	NP		
Ferralla i metalls	200140	NP	5	2
Cables elèctrics	170411	NP		
Fustes	200138	NP	20	1,5
	170201			
Pneumàtics	160103	NP	1	0,25
Tèxtil roba	200110	NP	5	1
Voluminosos (mobles i altres)	200307	NP	60	5
Runes d'obres menors i reparació domiciliària	170107	NP	65	10
Fracció vegetal (poda i jardineria)	200201	NP	250	20
Olis vegetals	200125	NP	5	2
Residus municipals no especificats en cap altra categoria	200399	NP	2	1
	200199	NP		
TOTAL NO ESPECIALS I INERTS			439,5	52

Aquests residus no podran ser emmagatzemats a les deixalleries per un període superior a dos anys.

Residus d'aparells elèctrics i electrònics (RAEE)

DESCRIPCIÓ	CODI LER - RAEE	FRACCIÓ	CLASSE	QUANTITAT GESTIÓ ANUAL (T/ANY)	QUANTITAT EMMAGATZE MATGE (T/ANY)
Aparells d'intercanvi de temperatura (frigorífics, equips AC, estufes amb oli, calderes elèctriques, etc.)	200123-11	FR1	P		
	160211-11				
	200123-12				
	160211-12				
	200135-13				
	160213-13				
Monitors i pantalles (TV, pantalles ordinador, etc.)	200135-21	FR2	P		
	160213-21		P		
	200135-22		P		
	160213-22		P		
	200136-23		NP		
	160214-23		NP		
Làmpades (fluorescents)	200121-31	FR3	P	25 t any en total	3 t any en total
	200121-31		P		
	200136-32		NP		
	160214-32		NP		
Grans aparells > 50 cm (rentadores, rentavaixelles, cuines, etc.)	200135-41	FR4	P	10 RAEE's Perillosos 15 RAEE's No perillosos	1,5 RAEE's Perillosos 1,5 RAEE's No perillosos
	160213-41		P		
	160210-41		P		
	160212-41		P		
	200136-42		NP		
	160214-42		NP		
Petits aparells < 50 cm (torradora, assecador, etc.)	200135-51	FR5	P		
	160212-51		P		
	160213-51		P		
	200136-52		NP		
	160214-52		NP		
Informàtica petita < 50 cm (ordinadors, telèfons, etc.)	200135-61	FR6	NP		
Panells fotovoltaics	160214-71	FR7	NP		
	160213-72		P		

Aquests residus no podran ser emmagatzemats a la deixalleria per un període superior a sis mesos en el cas de RAEE perillosos i dos anys en el cas de RAEE no perillosos.

8.1 DESCRIPCIÓ DELS RESIDUS A GESTIONAR

Residus Perillosos

- **Bateries**

Els contenidors utilitzats per emmagatzemar les bateries han de ser d'un material resistent als àcids que contenen. La ubicació del contenidor de bateries és a l'habitació tancada de residus especials, per tal d'evitar actes vandàlics i possible contaminació o dany a les persones per un ús indegut.

- **Piles i acumuladors**

La recollida de piles a la deixalleria es separen de dues categories d'aquests material: les piles botó i la resta de les piles. Les piles s'emmagatzemen en els contenidors adequats i es troben a l'habitació-magatzem de residus especials en petites quantitats.

- **Envasos que contenen restes de substàncies perilloses.**

Aquests residus s'emmagatzemen en contenidors estancs de 1 m³ per evitar possibles vessaments en cas de que l'envàs en qüestió es pugui trobar en mal estat de conservació. Es troben ubicats al cobert d'emmagatzematge de residus perillosos.

- **Olis Minerals i sintètics usats**

Els olis minerals i olis sintètics usats (olis de cotxe i maquinària) es recullen en un contenidor adequat, de 2000L amb sistema de recollida de vessaments i s'haurà d'evitar en tot moment que les possibles vessaments puguin afectar al sòl.

- **Dissolvents, pintures i altres productes perillosos**

Aquests residus son emmagatzemats dins d'envasos tancats i generalment a l'envàs original que el conté i per evitar sempre qualsevol barreja de diferents substàncies. S'utilitzen contenidors estancs per emmagatzemar aquestes tipologies de residus, evitant possibles vessaments accidentals, que es troben al cobert de residus perillosos.

- **Aerosols amb substàncies perilloses**

Aquests residus s'emmagatzemen en contenidors estancs de 1 m³ per evitar possibles vessaments en cas de que l'envàs en qüestió es pugui trobar en mal estat de conservació. Es troben ubicats al cobert d'emmagatzematge de residus perillosos.

- **Draps, papers, absorbents, filtres, etc. contaminats.**

Aquests residus pot provenir d'usuaris de la deixalleria i de producció pròpia en cas de vessament accidental de residus líquids perillosos. Aquests residus son

emmagatzemats dins d'un petit contenidor de 60 litres aproximadament amb tapa, ubicat al cobert de residus perillosos.

- **Fibrociment**

Aquests residus pot provenir d'habitants del municipi amb restes de objectes o materials de fibrociment que han de ser gestionats per evitar abocaments indeguts a la via pública o espais naturals. S'acceptaran residus amb possible contingut d'amiant sense la manipulació directa per part dels operaris de les instal·lacions, pel que el material haurà d'entrar a la deixalleria prèviament embalat amb plàstic de, com a mínim, 400 galgues o contenidors flexibles tipus big bag. Aquests residus seran emmagatzemats sobre un palet, en un espai pavimentat i sota cobert i amb un temps d'emmagatzematge el més curt possible (sense superar en cap cas els 6 mesos).

- **Residus especials en petites quantitats**

S'inclouen materials com, reactius de laboratori, esprais, insecticides, etc., així com els recipients que les han contingut.

Tot i la gran varietat existent, els residus d'aquesta tipologia s'emmagatzemen de forma separada a la habitació de residus especials en petites quantitats, en petits contenidors etiquetats segons normativa vigent.

Residus d'aparells elèctrics i electrònics (RAEE)

- **Fluorescents i llums de vapor de mercuri**

La recepció i l'emmagatzematge de làmpades que contenen mercuri estan controlades y condicionades per evitar la contaminació en cas de trencament de les mateixes. Es realitza en contenidors de tipus *Ambilamp* que disposen de compartiments per separar les làmpades que contenen mercuri de la resta. Aquesta fracció de RAEE s'emmagatzema a l'habitació de residus especials en petites quantitats per evitar possibles contaminacions accidentals i/o dany a les persones.

- **RAEE - Electrodomèstics amb CFC, grans aparells i panells fotovoltaics**

Les fraccions 1 (aparells d'intercanvi de temperatura - perillosos), 4 (grans aparells – no perillosos) i 7 (panells fotovoltaics) s'emmagatzemen per separat per fracció al cobert a la zona designada per RAEE.

Aquests residus de les FR 1 i 4 s'emmagatzemen drets, sota cobert i sobre una superfície pavimentada amb sistema de retenció de vessaments. En el cas de la FR 7, s'hauran de recolzar sobre algun material per evitar el trencament o en contenidors habilitats, en cas que entri el residu de forma puntual.

- **RAEE – Pantalles, aparells informàtics i petits aparells**

Els RAEE de les fraccions 2 (Monitors i pantalles), 5 (petits aparells) i 6 (Informàtica petita) seran emmagatzemats per separat en gàbies metàl·liques habilitades de 2 m³ (1.10 m amplada, 1.10 m alçada i 1.75 m llargada) i evitant apilaments excessius per assegurar la integritat dels equips (especialment de la fracció 2). Aquestes gàbies es trobaran al cobert de RAEE habilitat amb sistema de retenció de possibles fugues o vessaments.

Residus No perillosos o inerts

- **Paper i cartró**

Es disposa de contenidors grans (9 m³) per al cartró aportat a la deixalleria. La capacitat d'aquests contenidors s'aprofitarà molt més demanant a l'usuari de plegar les caixes abans d'abocar-les.

- **Vidre**

La deixalleria és un punt de recepció, a més de vidre d'envasos, d'altres tipus de vidre (mirall, vidre pla, ..). Es disposa de un contenidor de gran volum (9 m³) per al vidre pla. En el cas de vidre d'envasos s'ha habilitat un contenidor de tipus iglú que seguirà la freqüència de recollida municipal del municipi.

- **Plàstics**

La recepció de tot tipus de plàstic realitza en un únic contenidor de gran capacitat (9 m³) per aprofitar els viatges a les plantes de tractament. No es procedeix a cap selecció del material segons tipologia de plàstic.

- **Ferralla i metalls**

Únicament es realitza recepció i emmagatzematge de la ferralla barrejada.

El contenidor de ferralla és de gran capacitat (16 m³) ja que es tracta d'un material amb una aportació important a la deixalleria. Aquest contenidor disposa de tapa metàl·lica i només està obert durant les hores de funcionament de la deixalleria, per tal d'impedir actes vandàlics quan no hi ha activitat.

- **Fustes**

Per aconseguir la recuperació de la valorització de la fusta (fusta natural) es disposa d'un contenidor de 30m³ diferents del de la resta de materials (fusta envernissada, fusta barrejada amb altres materials). En aquest sentit, la fracció no aprofitable de la fusta es diposita en el contenidor dels residus voluminosos.

- **Residus verds**

Aquest nom fa referència a residus de jardineria i de poda que es puguin generar en els domicilis particulars o bé en les operacions de manteniment dels jardins i parcs municipals. Per emmagatzemar aquests residus es disposa de separadors laterals i es realitza emmagatzematge en piles sobre espai pavimentat.

- **Pneumàtics**

Els pneumàtics s'emmagatzemen apilats a dins de contenidors de gran capacitat (30 m³) a causa del volum que ocupen.

- **Tèxtils**

El residu tèxtil que es recull a la deixalleria es podrà lliurar a un recuperador autoritzat o bé, juntament amb la roba reutilitzable, a una entitat de caire social que en farà la selecció corresponent. Es disposa d'un contenidors habilitats per emmagatzemar el residu i evitar el seu deteriorament i possible robatori.

- **Restes de construcció d'obres menors**

El servei de recollida d'aquest residu a la deixalleria estat limitat inicialment als particulars que hagin realitzats petites obres.

El contenidor utilitzat per la deposició de la runa és de grans dimensions (16 m³ aproximadament).

- **Residus voluminosos**

Els residus voluminosos inclouen materials com mobles, matalassos, etc. Com que es tracta de materials d'un volum molt important, el contenidor és de gran capacitat, per no limitar ràpidament la possibilitat de la deixalleria d'acceptar aquests materials i per reduir el nombre de viatges necessaris cap als punts de tractament.

8.2 CONDICIONS D'EMMAGATZEMATGE

Les diferents peces, components, fraccions i residus, tant els perillosos com els no perillosos, s'emmagatzemen a l'establiment segons la seva tipologia de manera diferenciada. Veure apartat de descripció dels residus admissible i distribució concreta al plànol de detall emmagatzematge P3.

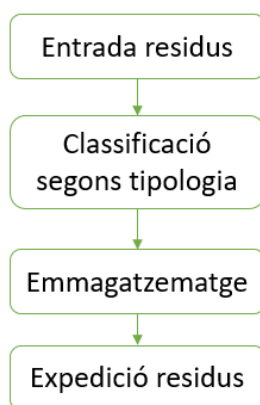
Tots els residus considerats perillosos s'emmagatzemen sota cobert i en zona pavimentada, i en cas de residus líquids, disposen d'un sistema de recollida de possibles vessaments. L'emmagatzematge de residus perillosos s'identifica amb etiquetes on s'inclou la descripció del residu, codi LER i pictograma de risc associat.

Aquells residus que es consideren molt perillosos o més sensibles a un ús indegut son tancats a la caseta d'obra, adequadament ventilada, per impedir-hi l'accés a persones alienes a la deixalleria.

8.3 DIAGRAMA DE PROCÉS

Tal i com s'ha exposat en l'apartat 6.2 – Descripció de l'activitat, únicament es realitza una recollida, emmagatzematge i transferència de residus amb destinació a altres centres de gestió autoritzats. Per tant, les diferents tipologies de residus que entren son expedits sense que s'hagi realitzat cap procés al residu, més que l'emmagatzematge temporal, i per aquesta raó el balanç de matèria és sempre igual Entrades = Sortides per a cada tipus de residu.

A continuació es presenta un petit diagrama del procés:



Tot i així de forma puntual una infima part de material aportat com a residu pot esdevenir producte sempre que es trobi en bones condicions de manteniment i funcionament.

8.4 CONTROL DOCUMENTAL RESIDUS

Pel que fa al control documental de trasllat de residus es disposa de contractes de gestió de residus amb Gestors autoritzats per a totes les fraccions, segons RD 553/2020, de 2 de juny, pel que es regula el trasllat de residus a l'interior del territori de l'Estat.

Pel que fa a altres determinacions de la normativa en relació documentació prèvia al trasllat de residus especials (NP) i la documentació de seguiment dels transports de residus (DI, FS, etc.) l'Ajuntament disposa de totes les evidències de compliment d'aquesta normativa.

9. RESIDUS PRODUÏTS

Donat que l'activitat no realitza un procés productiu com a tal i és un emmagatzematge temporal de residus, no es produeixen residus en grans quantitats.

Els principals residus generats per la pròpia instal·lació i la quantitat generada periòdicament es relacionen a la següent taula:

RESIDUS	CODI LER	CLASSE	PRODUCCIÓ
Fracció vegetal (poda i jardineria)	200201	NP	50 kg / any
Làmpades – Oficina, il·luminació exterior i magatzem especials	200121	P	2 unitat / any
Absorbents – vessament accidental	150202	P	30 kg / any
Tòner	080317	NP	0,02

Tots els residus produïts a l'establiment s'incorporen al propi procés i són tractats per altres gestors de residus autoritzats.

10. AIGÜES

L'emissió d'aigües residuals ve donada per les aigües d'origen sanitari i neteja de les instal·lacions i per les primeres aigües de pluja van connectades a la xarxa de clavegueram municipal. Per tant, les característiques químiques de l'efluent equivalen al de les aigües residuals domèstiques.

Es disposa de un únic punt d'abocament al sistema de clavegueram municipal (sistema de connexió municipal).

Punt 1: Aigües sanitàries + aigües pluvials

Coordenades (ETRS89, Fus 31N)

X : 408485

Y: 4608904

El carrer on es fa la connexió de la xarxa és el carrer Grèvol de Rellinars.

No es generen aigües diferents de les sanitàries que vagin a parar a la xarxa de clavegueram.

A priori, no existeix risc de contaminació degut a que els residus emmagatzemats en grans quantitats es troben en contenidors habilitats. El contenidors on s'emmagatzemen productes perillosos estan sota cobert i en recipients o altres sistemes de contenció de

líquids en cas de vessaments accidentals, evitant així que poguessin arribar a la xarxa d'evacuació d'aigües residuals.

Veure punt 8.1 Descripció dels residus i 8.2 Condicions emmagatzematge del present document.

11. MESURES CONTRA INCENDIS

Pel que fa al risc d'incendi, l'establiment es troba classificat com a *Tipus D* segons el Reial decret 2267/2004, del 3 de desembre, pel qual s'aprova el Reglament de seguretat contra incendis en establiments industrials. Per tant, segons l'Annex II de la Llei 3/2010, del 18 de febrer, de prevenció i seguretat en matèria d'incendis en establiments, activitats, infraestructures i edificis, l'establiment en qüestió no es troba sotmès a control preventiu de l'Administració de la Generalitat, pel que ha de ser informat per l'Ajuntament.

Es disposa de Memòria de prevenció i protecció contra incendis de l'activitat a l'Ajuntament de Rellinars i dels elements de protecció contra incendis adients.

1. CONCLUSIONS

De tot l'exposat en les línies precedents, s'espera que sigui suficient per obtenir la Llicència Ambiental l'activitat de la Deixalleria Municipal al terme municipal de Rellinars.

Òdena, gener 2021

Tècnic redactor,

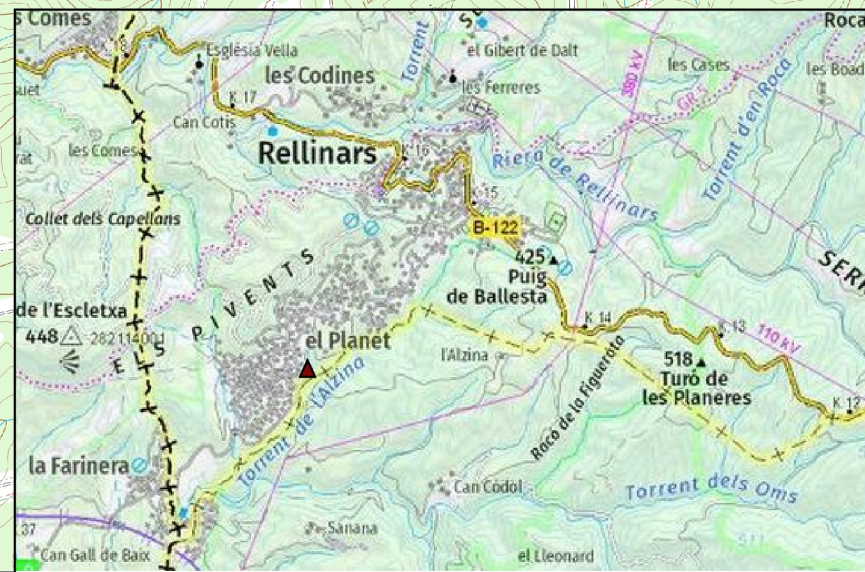
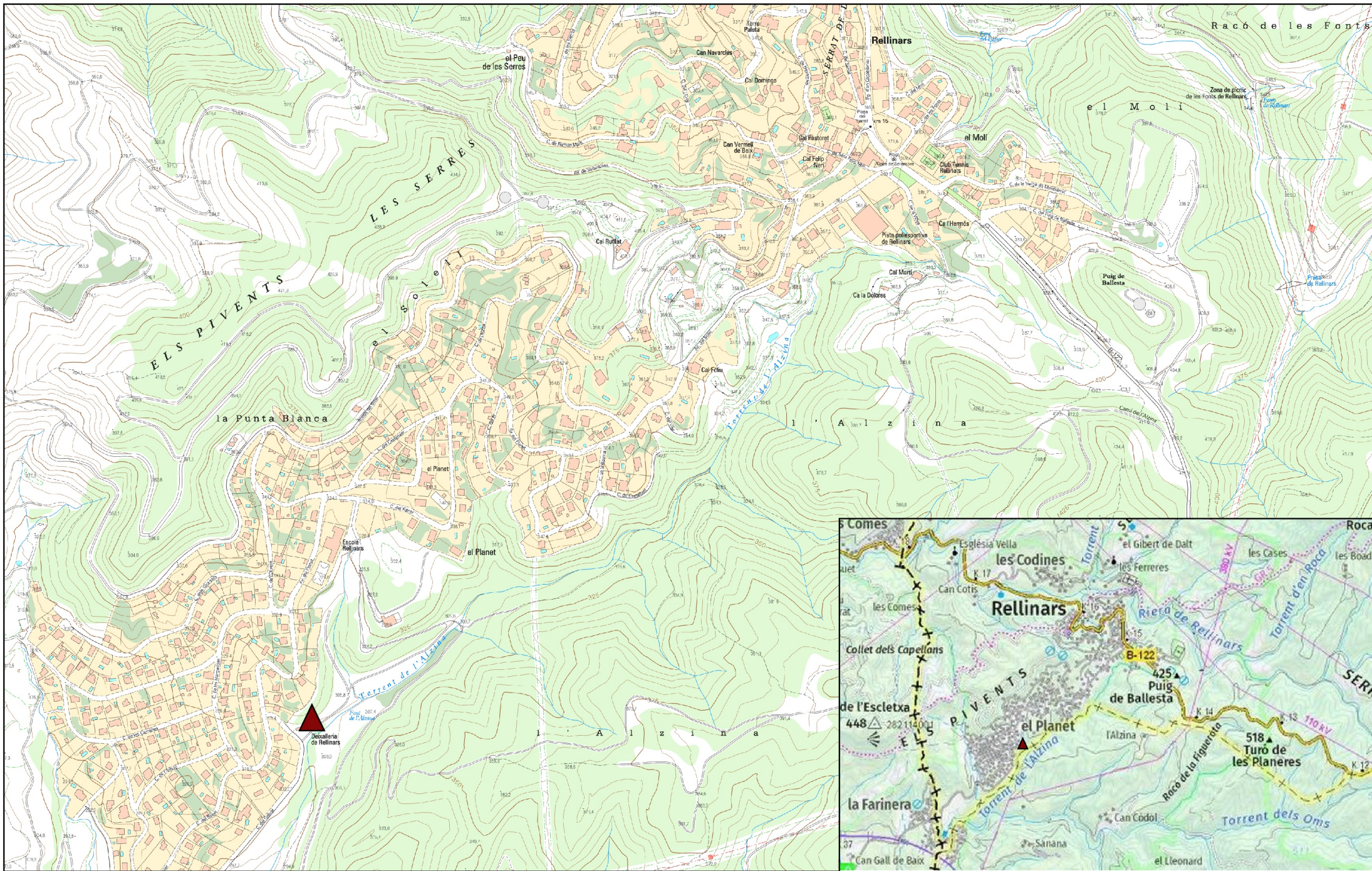
Helena Fanlo López
Ambientòloga – Servei a la via pública i
enginyeria
AMBIENS S.L.

Tècnic Revisor,

Laia Martí Valls
Enginyera forestal – Cap d'enginyeria
AMBIENS S.L.

ANNEX I: PLÀNOLS

- *Plànol 1: Situació*
- *Plànol 2. Distribució i situació zones d'emmagatzematge de residus.*
- *Plànol 3. Detall zona d'emmagatzematge i RAEE*



Títol
**PROJECTE DE LLICÈNCIA AMBIENTAL DE DEIXALLERIA
 AL TERME MUNICIPAL DE RELLINARS**

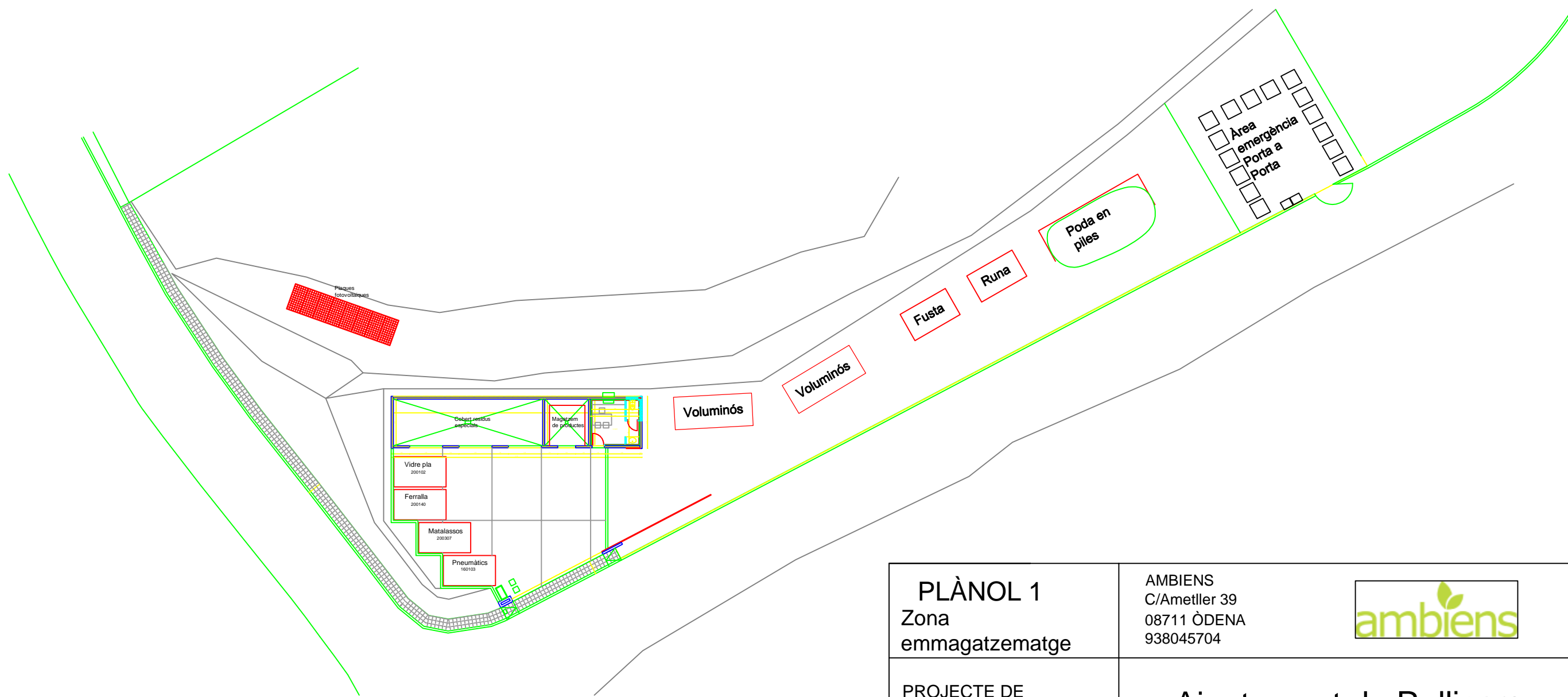
Nom del plànol
 Situació i Emplaçament de la
 deixalleria municipal de
 Rellinars

Núm plànol
 P1

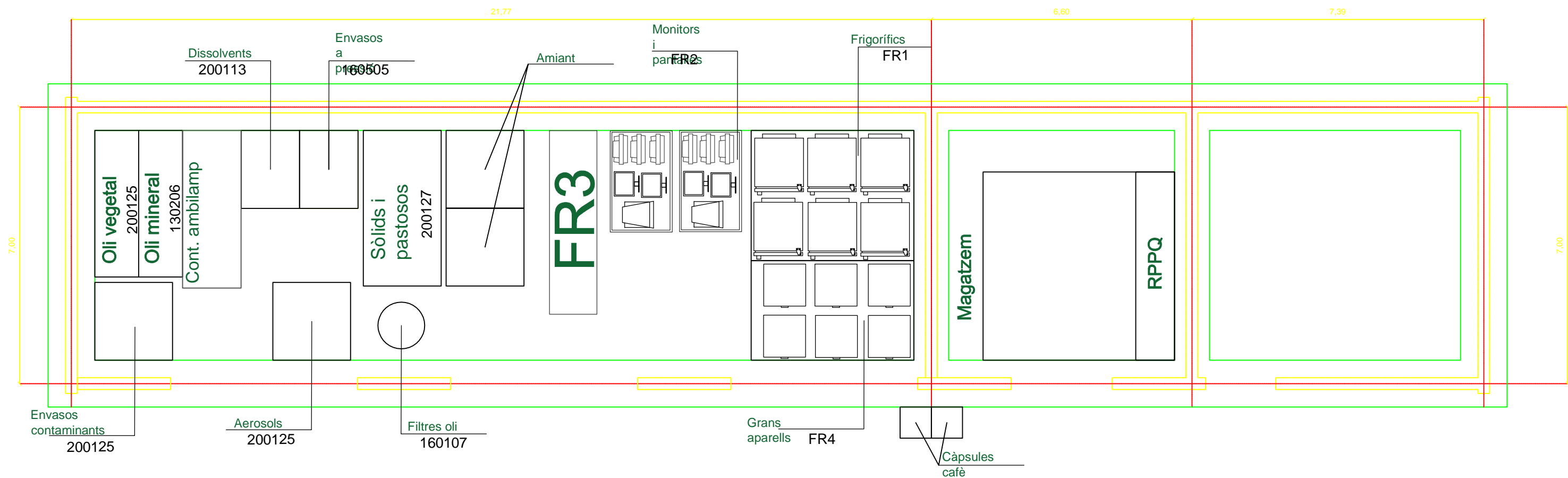
Data
 Desembre 2020

Escala numèrica
 1:7500
Escala gràfica
 0 50 100 m





<p>PLÀNOL 1 Zona emmagatzematge</p>	<p>AMBIENS C/Ametller 39 08711 ÒDENA 938045704</p> 
<p>PROJECTE DE LLICÈNCIA AMBIENTAL DE LA DEIXALLERIA AL TERME DE RELLINARS</p>	<p>Ajuntament de Rellinars</p>
<p>Escala: 1:250 Data: Desembre 2020</p>	



<p>PLÀNOL 1 Detall zona emmagatzematge</p>	<p>AMBIENS C/Ametller 39 08711 ÒDENA 938045704</p> 
<p>PROJECTE DE L·LICÈNCIA AMBIENTAL DE LA DEIXALLERIA AL TERME DE RELLINARS</p>	<p>Ajuntament de Rellinars</p>
<p>Escala: 1:50 Data: Desembre 2020</p>	<p>Promotor, El facultatiu,</p> <p style="text-align: right;">Helena Fanlo, Grau en Ciències Ambientals</p>