

● **Projecte de reforma**

● **Llar d'infants municipal La Bòbila**

● Ref: LB:168/25

MARTA PALÉS
arquitecta

pales@coac.net
972640444 615434675

○ Propietat : Ajuntament de Corçà

○ Avda. can Caramany s/n

○ 27 d' d'octubre de 2025

○ Corçà 17121

Llar d'infans municipal “LA BÒBILA”

Projecte: **Reforma Llar d'infants**
Adreça: **Avda. Can Caramany s/n**
17121 Corçà
Propietat: **Ajuntament de Corçà**
Arquitecte: **Marta Palés Pi**

MG Dades generals

MG 1 Identificació i objecte del projecte

Projecte de reforma Reforma Llar d'infants
Emplaçament: Avda. Can Caramany s/n
Municipi: 17121 Corçà
Referència cadastral: 3051601EG043550001MI

MG 2 Agents del projecte

Promotor: Nom: Ajuntament de Corçà
NIE: P1706200A
Adreça: Plaça de la Vila 1
Corçà 17121

Arquitecte: Nom: Marta Palés Pi
Nº col·legiat: 24.827/4
NIF: [REDACTED]
Adreça: c/ Pompeu Fabra, 22
La Bisbal d'Empordà
Telèfon: 972640444 - 615434675

La Bisbal d'Empordà, 23 de gener de 2026

Ajuntament de Corçà

El PROMOTOR

Marta Palés Pi

MARTA
PALES I PI /
num:2482
7-4

Firmado
digitalmente por
MARTA PALES I
PI / num:24827-4
Fecha: 2026.03.27
09:43:02 +01'00'

L'ARQUITECTE

MEMÒRIA TÈCNICA

1. Objecte del projecte

L'objectiu d'aquest expedient és el de la adequació de l'edifici destinat a la **Llar d'Infants Municipal La Bòbila**, per al projecte d'ampliació de grups i de capacitat.

La reforma ha de donar compliment al "**Decret 282/2006, de 4 de juliol, pel qual es regulen el primer cycle de l'educació infantil i els requisits dels centres**", i modificat pel "**Decret 101/2010, de 3 d'agost, d'ordenació dels ensenyaments del primer cycle de l'educació infantil**". Cal justificar l'accessibilitat al centre, segons el "**Decret 208/2023 de 28 de novembre, pel qual s'aprova el Codi d'Accessibilitat de Catalunya**"

2. Informació prèvia i condicionants de partida.

L'ajuntament de Corçà ha sol·licitat l'ampliació de la capacitat dels grups de la **Llar d'Infants Municipal La Bòbila**, el qual té l'aprovació de la Direcció General de Centres Públics, amb una sèrie de condicionants.

El projecte de reforma presentat per part de l'ajuntament i els requeriments demanats per la Direcció General de Centres Públics, donen lloc al present projecte de reforma.

3. Requeriments a complir

- Justificació del compliment Decret 282/2006 de 4 de juliol quant a quantitat i dimensions i requisits dels diferents espais, tant interiors com exteriors

Article 12. Nombre màxim d'infants per grup.

- Grups d'infants menors d'un any: 8 places
- Grups d'infants d'un a dos anys: 13 places
- Grups d'infants de dos a tres anys: 20 places

Article 13. Requisits d'espais i instal·lacions

- Els espais i instal·lacions de la llar d'infants, tancats o a l'aire lliure, s'han d'utilitzar per exclusivament per les activitats pròpies del centre.
- La llar d'infants ha de disposar d'accés independent des d'un espai públic
- Les instal·lacions han de disposar:
 - Un mínim de tres sales, una per cada tram d'edat d'aquesta etapa. Superfície mínima 20 m² i 2 m² per infant, ja que el municipi de Corçà no ultrapassa els 2.500 habitants
 - Les sales destinades a nens menors de 2 anys han de disposar d'àrees diferenciades per a facilitar el descans i la higiene dels infants.
 - Cada sala destinada a nens de 2 anys ha de disposar d'un servei que és visible i directament accessible des de la sala i que disposa, com a mínim, de dos lavabos i dos inodors.
 - Una sala diferenciada i suficient per a la preparació d'aliments, o una cuina.
 - Un pati d'esbarjo a l'aire lliure que ha de tenir una superfície mínima de 2 metres quadrats per cada infant en utilització simultània, i un mínim de 50 metres quadrats, ja que el municipi de Corçà no ultrapassa els 2.500 habitants.

- Una sala addicional i diferenciada per a usos múltiples de, com a mínim, 30 metres quadrats.
 - Un espai diferenciat amb un mínim de 10 metres quadrats per a les tasques d'administració i per a les de coordinació docent.
 - Una cambra higiènica per al personal que atén els infants la qual ha de disposar, com a mínim, d'un lavabo, un inodor i una dutxa i ha d'estar separada i ser independent dels espais i serveis utilitzats pels infants.
- Justificació del compliment del Decret 209/2023 de 28 de novembre.
- Passos, estrades i itineraris, tant interior com exterior, accessibles.
 - Cambra higiènica del professorat reformada, compatible amb les condicions d'accessibilitat.

- Justificació del compliment del Codi Tècnic de l'Edificació DB SI

Si bé el Codi Tècnic de l'Edificació, no fa esment específic a les llars d'infants, la Generalitat de Catalunya, a través de la Instrucció Tècnica complementària SP 110:2012 "Condicions de segueretat en cas d'incendi a les llars d'infants, assimila les condicions a les exigides per ús hospitalari:

- Escoles de menys de 50 alumnes, una única sortida.
- Longitud dels recorreguts d'evacuació inferior a 25 m.
- Portes i passos 80 cm. d'amplada com a mínim.
- Passadissos 1.00 m. com a mínim
- Senyalització: rètol de sortida i senyals indicatives de la direcció del recorregut.
- Enllumenat d'emergència
- Dotació: extintor d'eficàcia 21A-113B, cada 15 m. de recorregut.
- Sistema de detecció i alarma: detectors i polsadors manuals.

4. Modificació objecte del present projecte

- Redistribució dels espais, suprimint part de la *sala polivalent* i part del passadís, per incorporar aquests espais a la sala I-2 i obtenir així una aula de 52.30 metres quadrats.
- Instal·lació d'una dutxa a la cambra higiènica del professorat. compatible amb les condicions d'accessibilitat.
- Fer visible les cambres higièniques dels infants des de les aules.
- Incorporar un segon WC a la cambra de bany dels infants.
- Substituir l'envà que separa l'actual sala d'espera del despatx de direcció, per una porta corredissa de tres fulles, de manera que es pugui utilitzar tot l'espai com a sala polivalent, o bé, com dos espais diferenciats, quan sigui convenient.
-

5. Justificació del compliment de la normativa.

- Justificació del compliment Decret 282/2006 de 4 de juliol quant a quantitat i dimensions i requisits dels diferents espais, tant interiors com exteriors
 - Els espais i instal·lacions de la llar d'infants, tancats o a l'aire lliure, s'han d'utilitzar per exclusivament per les activitats pròpies del centre.

- La Llar d'Infants Municipal La Bòbila, és un edifici que té assignat un ús exclusiu d'equipament docent, corresponent a l'activitat de llar d'infants / escola bressol.
 - La llar d'infants ha de disposar d'accés independent des d'un espai públic.
 - Com s'indica als plànols 01 i 02, l'accés és des de la via pública.
 - Les instal·lacions han de disposar:
 - Un mínim de tres sales, una per cada tram d'edat d'aquesta etapa. Superfície mínima 20 m² i 2 m² per infant, ja que el municipi de Corçà no ultrapassa els 2.500 habitants
 - Amb la reforma projectada, les instal·lacions queden definides al plànol 04:
 - Una sala I-0 de 20.97 m² per a 8 places
 - Una sala I-1 de 31.33 m² per a 13 places
 - Una sala I-2 de 52.30 m² per a 20 places
 - Les sales destinades a nens menors de 2 anys han de disposar d'àrees diferenciades per a facilitar el descans i la higiene dels infants.
 - Al plànol 04 estan diferenciades les àrees de descans
 - Cada sala destinada a nens de 2 anys ha de disposar d'un servei que és visible i directament accessible des de la sala i que disposa, com a mínim, de dos lavabos i dos inodors.
 - Al plànol 04 estan grafiats els seveis higiènics, així com al plànol 08 s'indica que les portes que separen els banys de les aules, són vidriades per a mantenir la visual des de la sala.
 - Una sala diferenciada i suficient per a la preparació d'aliments, o una cuina.
 - Al plànol 04 està grafiat l'espai destinat a cuina que consta de 10.09 m².
 - Un pati d'esbarjo a l'aire lliure que ha de tenir una superfície mínima de 2 metres quadrats per cada infant en utilització simultània, i un mínim de 50 metres quadrats, ja que el municipi de Corçà no ultrapassa els 2.500 habitants.
 - Al plànol 02 està grafiat tot el recinte a on s'indica que l'espai exterior d'esbarjo és de 315 m² + 70.14 m² de porxo.
 - Una sala addicional i diferenciada per a usos múltiples de, com a mínim, 30 metres quadrats.
 - Al plànol 04 està grafiat l'espai destinat a salapolivalent de 31.96 m².
 - Un espai diferenciat amb un mínim de 10 metres quadrats per a les tasques d'administració i per a les de coordinació docent.
 - Al plànol 04 està grafiada la redistribució de manera que hi ha una sala destinada a direcció de 10.12 m².
 - Una cambra higiènica per al personal que atén els infants la qual ha de disposar, com a mínim, d'un lavabo, un inodor i una dutxa i ha d'estar separada i ser independent dels espais i serveis utilitzats pels infants.
 - Al plànol 04 està grafiada la dutxa que s'incorpora a la cambra de bany existent.
- Justificació del compliment del Decret 209/2023 de 28 de novembre.
 - Passos, estrades i itineraris, tant interior com exterior, accessibles.
 - Tant els itineraris com els passos són del tot accessibles com es pot comprovar al plànol 05

- Cambra higiènica del professorat reformada, compatible amb les condicions d'accessibilitat.
 - Al plànol 05 es pot comprovar com es pot incriure a la cambra higiènica un cercle de 1,20 m. de diàmetre lliure d'obstacles.

- Justificació del compliment del Codi Tècnic de l'Edificació DB SI

L'edifici existent compta amb totes les mesures contra incendis exigides al CTE i que estangrafiades al plànol 04

6. Descripció de les obres a realitzar.

6.1 Treballs previs.

- Desinstal.lar les lluminàries dels envans de cartró-guix a eliminar
- Desmuntar polsador incendis i treure extintor
- Desmuntar 2 mòduls de fluorescents a l'aula
- Desviar les instal.lacions de la safata de la banda nord-est. Es desvia pel fals sostre existent.

6.2 Treballs de serralleria

- Elaboració i muntatge de suports metàl.lics ancorats al sostre per a sostenir la safata d'instal.lacions penjada dels envans de cartró-guix que s'han de treure.

6.3 Extracció d'envans de cartró guix .

Eliminació dels envans que en l'actualitat divideixen la futura aula I-2 i l'envà que separa actualment el despatx de direcció i la sala d'espera.

6.4 Instal.lació plaques de cartró guix

- Tancament de l'aula I-2 mitjançant envans de cartró-guix, segons defineix el plànol 03 Planta reformada.
- Fer caixò de cartró guix per amagar la instal.lació de la safata porta-cables, en cas de la impossibilitat de la retirada de les instal.lacions que hi transcorren, o bé, que el cost del desviament del cablejat fos massa elevat.
- Substitució de l'envà que separa la sala I-2 de la sala de bany, amb la incorporació d'una vidriera de doble fulla, per a garantir la visual des de la sala a la zona de bany.

6.5 Cambra de bany infans.

- Instal.lació d'un segon WC per a nens, al costat de l'existent.

6.6 Cambra de bany professorat.

- Instal·lació d'una dutxa a la cambra higiènica del professorat, enrasada al paviment, de manera que amb les mateixes dimensions de la cambra actual, sigui compatible amb les condicions d'accessibilitat exigides.

6.7 Instal·lacions.

- Instal·lació de l'enllumenat d'emergència i la resta de mesures de seguretat afectades per les obres.

6.8 Fusteria

- Col·locació de les portes que tanquen els nous espais.

7. Relació de les superfícies útils modificades:

Superfícies resultants:

- sala I-2: 52.30 m2
- direcció: 10.12 m2
- Sala polivalent: 31.96 m2

La Bisbal d'Empordà, 23 de gener de 2026

Marta Palés Pi

MARTA

PALES I PI /

num:24827-4

Firmado digitalmente
por MARTA PALES I
PI / num:24827-4
Fecha: 2026.03.27
09:43:35 +01'00'

AMIDAMENTS

	M	M	Ut	TOTAL	
Capítol 1. RAM DE PALETA					
1,01 Extreure paviment bany adults					
M2 Demolició de paviment existent a l'interior de l'edifici, de rajoles ceràmiques, amb mitjans manuals, sense deteriorar els elements constructius contigus, i càrrega manual sobre camió o contenidor.	2,48	1,76	1,00	4,36	M2
TOTAL				4,36	M2
1,02 Repàs paviment bany nens					
PA Reparació de paviment en zones localitzades derivat de la instal.lació del WC de nens, amb gres recuperat de l'extracció del paviment del bany d'adults.					
TOTAL			1		Ut
1,04 Paviment bany					
M2					
Base per a paviment interior, de 35 mm d'espessor, de morter lleuger, CT - C25 - F4 segons UNE-EN 13813, aplicat manualment, sobre suport de formigó. Paviment interior de mosaic de gres esmaltat, amb tesselles de 25x25 cm., de gamma mitja, capacitat d'absorció d'aigua E<3%, grup Blb, segons UNE-EN 14411, amb resistència al lliscament 35<Rd<=45 segons UNE-EN 16165 i lliscabilitat classe 2 segons CTE. SUPORT: de morter de ciment. COL-LOCACIÓ: en capa fina amb adhesiu cimentós millorat, C2 TE, segons UNE-EN 12004, amb lliscament reduït i temps obert ampliat. REJUNTAT: amb morter de junts cimentós millorat, amb absorció d'aigua reduïda i resistència elevada a l'abració tipus CG 2 W A, color blanc.	2,48	1,76	1,00	4,36	M2
TOTAL				4,36	M2
1,05 Repàs enrajolat paraments dutxa					
PA Reparació del revestiment de l'entorn de la dutxa, amb rajola ceràmica blanca similar a l'existent				1,00	
TOTAL				1,00	Ut
1,06 Col.locació dutxa enrasada					
PA Col.locació plat de dutxa de resina de poliuretà, de dimensions 80 x 90 cm. , amb acabat antilliscant, enrrasat al paviment. Inclou preparació del suport, joc de desguàs, subministrament del plat de dutxa, aixetes monocomandament mural amb cartutx ceràmic i acabat cromat.				1,00	
TOTAL				1,00	

1,07 Ajuts paletoria instal.lacions**PA** Ajuda de paleta per a instal.lacionsdesaigua wc petit, desaigua duta, desaigua rentadora,
instal.lació aigua dutxa, instal.lació aigua rentadora.**TOTAL****1,00**

Capítol 2. INSTAL.LACIONS**2,01 Instal.lació dutxa**

UT

Instal.lació dutxa,j. Inclou: subministrament del plat de dutxa de resina de poliuretà, de dimensions 80 x 90 cm. , amb acabat antilliscant, enrrasat al paviment, preparació del suport, instal.lació desguàs, subministrament d'aixetes monocomandament mural amb cartutx ceràmic i acabat cromat, bonera sifònica de PVC amb reixeta d'acer inoxidable de 100x100 mm i sortides vertical i horitzontal de 40 mm de diàmetre, per al desguà.

1,00

TOTAL

1,00

UT

2,02 Instal.lació WC petit

UT

Instal.lació WC per a nens. Inclòs subministrament del sanitari, connexió al desaigua existent, connexió a la xarxa d'aigua freda que alimenta el wc existent, , material auxiliar para muntatge i subjecció a l'obra, derivació particular, accessoris de derivacions.

1,00

TOTAL

1,00

UT

2,03 Desmuntar lavabo existent

PA

Desmuntar lavabo i moble existent per a facilitar els treballs de pavimentació i instal.lacions

1,00

TOTAL

1,00

UT

2,04 Instal.lació rentadora

PA

Instal.lació màquina de rentar roba al recinte contigu. Inclou: connexió al desaigua, connexió al subministrament d'aigua i material auxiliar para muntatge i subjecció a l'obra

1,00

TOTAL

1,00

UT

2,05 Modificació fluorescents

PA

Modificació llargària fluorescents existents a l'aula i2

1,00

TOTAL

1,00

UT

2,06 Retirada i recol.locació llum emergència aula i2

PA

Retirada i recol.locació de la làmpada d'enllumenat d'emergència situada a l'envà a substituir, que separa l'aula I-2 del bany de nens

1,00

TOTAL

1,00

UT

2,07 Instal.lació llum emergència**Ut**

Instal.lació lluminària d'emergència, de 1,3 W, amb llum LED, flux lluminós 100 lúmens, carcassa de 210x110x41 mm, aïllament classe II, graus de protecció IP42 i IK07, amb bateries de Ni-Cd, autonomia de 1 h, alimentació a 220/240 V i 50-60 Hz i pilot lluminós indicador de càrrega color verd. Instal·lació en superfície. Inclús accessoris i elements de fixació.

1,00

TOTAL

1,00

Ut

2,08 Desviament cablejat safates**PA**

Desviament cablejat safates

1,00

TOTAL

1,00

UT

2,09 Desviar polsador alarma**PA**

TOTAL

1,00

1,00

2,10 Reubicació extintor i senyalització**PA**

Reubicació extintor i senyalització contra incendis

1,00

TOTAL

1,00

UT

2,11 Instal.lació mampara dutxa**Ut**

Mampara lateral fixa per a dutxa, de 35 cm d'amplada i 1900 mm d'altura, de vidre translúcid amb perfils d'alumini acabat blanc. Inclús fixacions i segellat de junts.

1,00

TOTAL

1,00

Ut

Capítol 3. PLADUR**3,01 Envà aula-bany****M2**

Envà múltiple sistema 98 (48-35) MW "PLADUR" (4 estàndard), de 98 mm de gruix total, amb nivell de qualitat de l'acabat Q2, format per una estructura simple de perfils de xapa d'acer galvanitzat de 48 mm d'amplada, a base de muntants (elements verticals) separats 400 mm entre si, amb disposició normal "N" i canals (elements horitzontals), a la què es cargolen quatre plaques en total (dues plaques tipus estàndard en cada cara, de 12,5 mm d'espessor cada placa); aïllament acústic mitjançant panell semirígid de llana mineral, espessor 45 mm, segons UNE-EN 13162, en l'ànima. Inclús banda estanca autoadhesiva "PLADUR"; cargols per a la fixació de les plaques; cinta microperforada de paper amb reforç metàl·lic "PLADUR" i pasta d'assecatge en pols JN "PLADUR", cinta microperforada de paper "PLADUR"

3,75 3,00 1,00 11,25
TOTAL 11,25 M2

3,02 Envà tancament passadís i aula**M2** inclinat

4,08 4,02 1,00 16,40
 1,46 4,41 1,00 6,44
 0,53 3,10 1,00 1,64
TOTAL 24,48 M2

3,03 Caixò de Pladur**MI** 1,32 X 0,52

5,14 1,00 5,14
TOTAL 5,14 ML

3,04 Modificació fals sostre aula gran**PA** Entrega fals sostre

4,90
TOTAL 4,90 MI

3,05 Envà porta corredissa sala polivalent

M2 Envà segons indicacions anteriors.
 Doble fulla per amagar porta corredissa.

1,80 3,00 2,00 10,08
TOTAL 10,08 M2

Capítol 4. FUSTERIA**4,01 Porta aula-bany**

Ut Porta vidriera de dues fulles batents, de disseny especial per a guarderia. Igual a les existents. Inclou bastiment, tapetes, pany, maneta i ferratges.

1,00

TOTAL

1,00

Ut

4,02 Porta aula i2

Ut Porta vidriera d'una fulles batent, de disseny especial per a guarderia. Igual a les existents. Inclou bastiment, tapetes, pany, maneta i ferratges.

1,00

TOTAL

1,00

Ut

4,03 Porta sala polivalent

Ut Porta interior corredissa per a armadura metàl·lica, llisa, de tres fulles de 203x100x3,5 cm, de tauler de MDF, prelacada en blanc, llisa; bastiment de base de pi país de 90x35 mm; galzes de MDF de 90x20 mm; tapajunts de MDF de 70x10 mm en ambdues cares. Inclús, ferraments de penjar, de tanca i tirador amb maneta per a tancament d'alumini i equipada amb proteccions de goma per a seguretat infantil.

1,00

TOTAL

1,00

Ut

4,03 Refer parquet

PA Restitució de parquet o similar a la part de paviment de l'espai que ocupa l'envà que es modifica.

1,00

TOTAL

1,00

Ut

Capítol 5. SERRALLERIA**5.01 Estructura per subjectar safata porta-cables****Ut**

Estructura per subjectar safata porta-cables i com a suport del caixó de "PLADUR", consistent en: peces d'acer UNE-EN 10162 S235JRC, en elements estructurals formats per passamà de 30 x 8 mm. en forma de "L" de 120 x 45 cm., acabat amb emprimació antioxidant, ancorats a la bigueta de formigó i soldats a la safata porta-cables. Inclou desmuntar els suports existents a la safata

6,00 Ut**TOTAL**

Capítol 6. PINTURA**6,01 Pintura sobre parament vertical**

M2 Pintat de parament vertical de guix, amb pintura plàstica amb acabat llis, amb una capa segelladora i dues d'acabat envans

3,75 2,70 2,00 40,50

4,08 4,02 2,00 65,61

1,46 4,41 2,00 25,75

0,53 3,10 2,00 3,29

0,53 3,10 2,00 3,29

caixò

1,80 3,00 2,00 10,08

1,32 5,14 2,00 27,14

TOTAL**176.38 M2****6,02 Repassos varis pintura****PA**1,00 **PA**

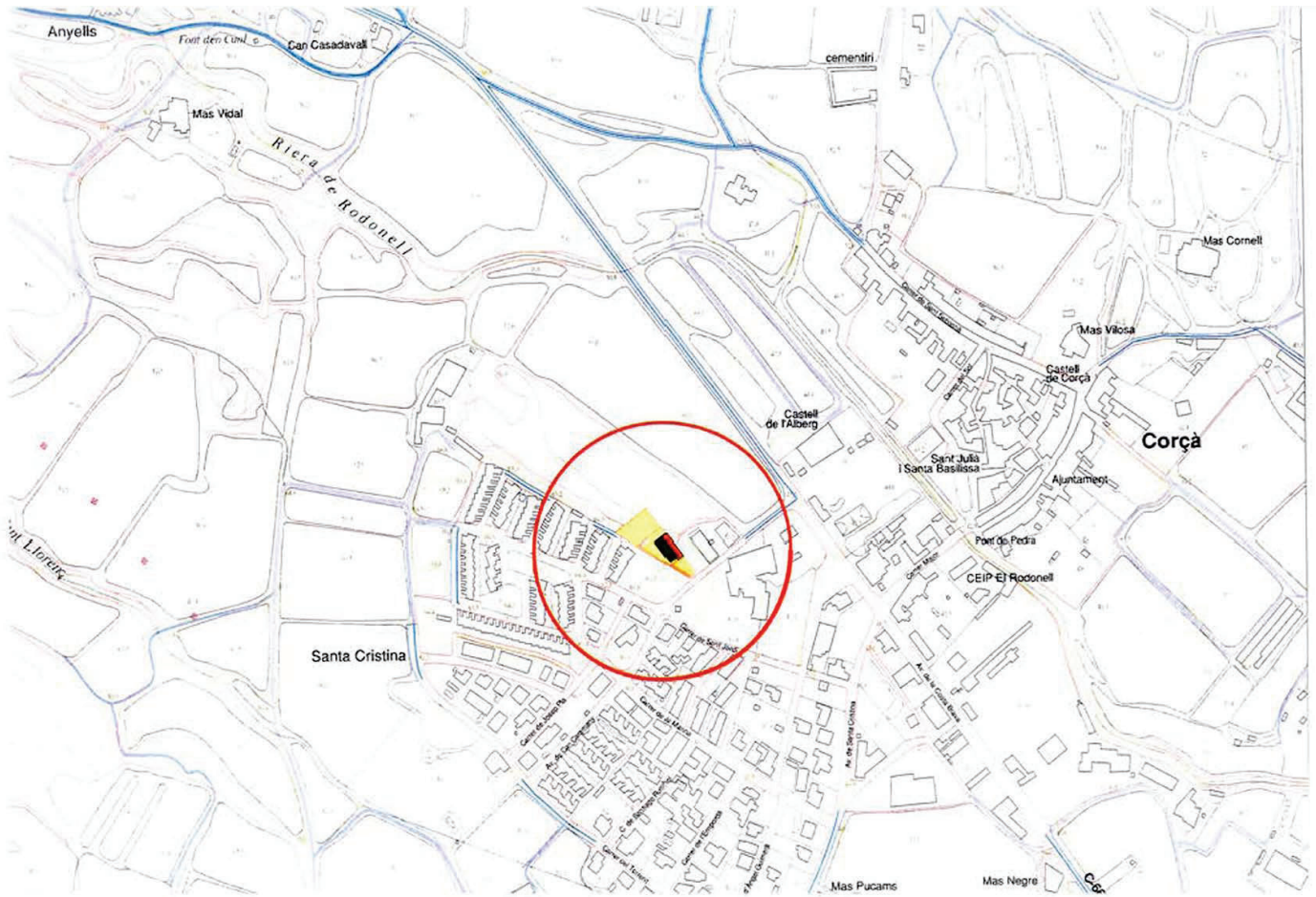
	Capítol 7. SEGURETAT I SALUT	
PA		1,00
	Capítol 8 . TRACTAMENT DE RESIDUS	
8,01	Gestió de residus	1,00

PRESSUPOST

Resum pressupost

Capítol	1	RAM DE PALETA	3.750,00 €
Capítol	2	INSTAL.LACIONS	4.488,00 €
Capítol	3	PLAQUES DE GUIX LAMINAT	5.740,00 €
Capítol	4	FUSTERIA	4.420,00 €
Capítol	5	SERRALLERIA	632,00 €
Capítol	6	PINTURA	2.340,00 €
Capítol	7	SEGURETAT I SALUT	300,00 €
Capítol	8	TRACTAMENT DE RESIDUS	288,00 €
		TOTAL PRESSUPOST D'EXECUCIÓ MATERIAL	21.958,00 €
		Despeses generals d'obra 13%	2.854,54 €
		Benefici industrial 6%	1.318,48 €
		TOTAL	26.130,02 €
		IVA 21%	5.487,30 €
		TOTAL PRESSUPOST PER CONTRACTA	31.617,32€

PLÀNOLS



● **Projecte de reforma**

● **Llar d'infants municipal La Bòbila**

● **Ref: LB-168/25**

01

○ E: 1/5000

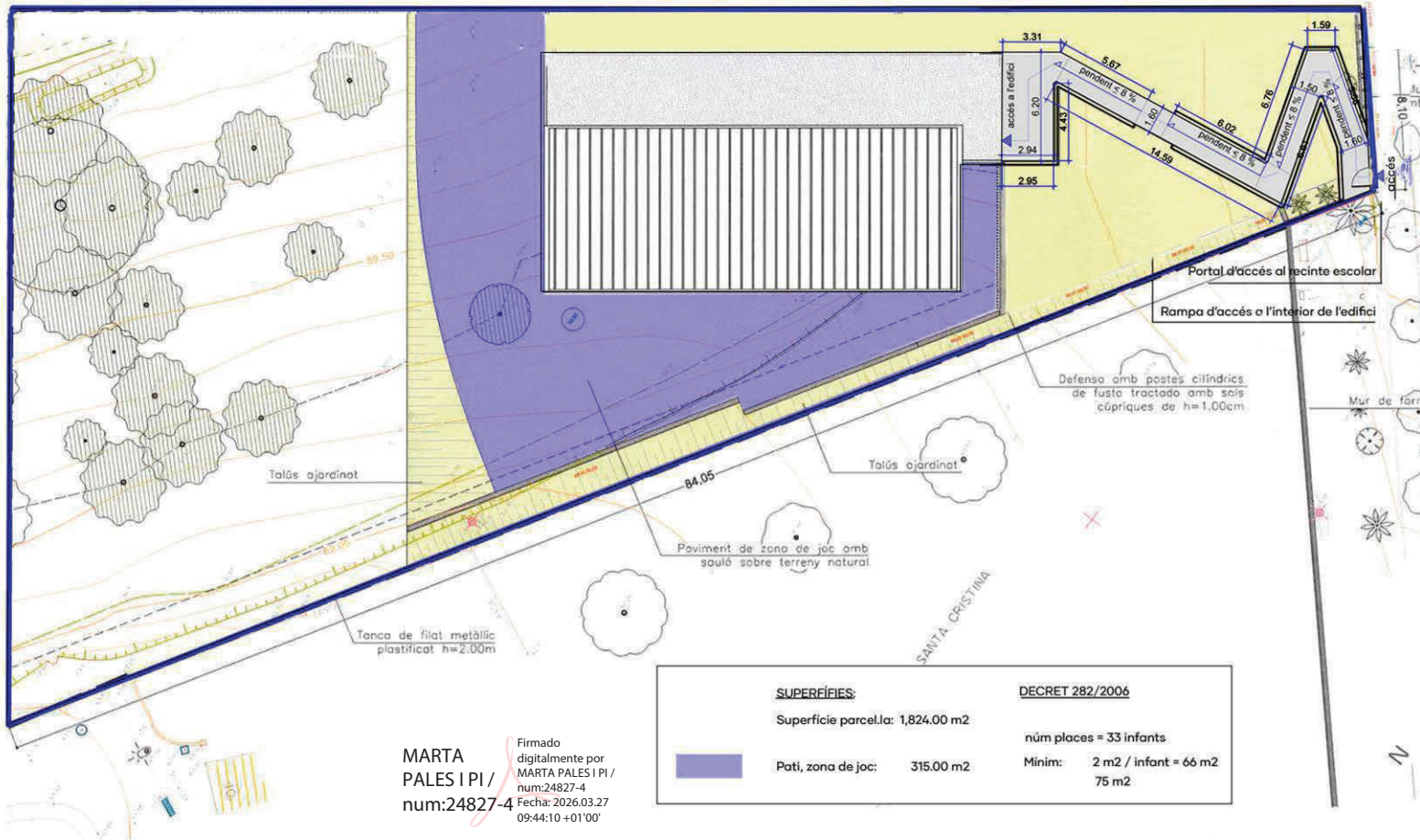
○ Ajuntament de Corçà

○ Avda. Can Caramany s/n Corçà 17121

○ Situació

○ 23 de gener de 2026

MARTA PALÉS
arquitecta



MARTA
PALES I PI /
num:24827-4

Firmado digitalmente por MARTA PALES I PI / num:24827-4 Fecha: 2026.03.27 09:44:10 +01'00'

● **Projecte de reforma**

● **Llar d'infants municipal La Bòbila**

● Ref: LB-168/25

02

○ E: 1/200

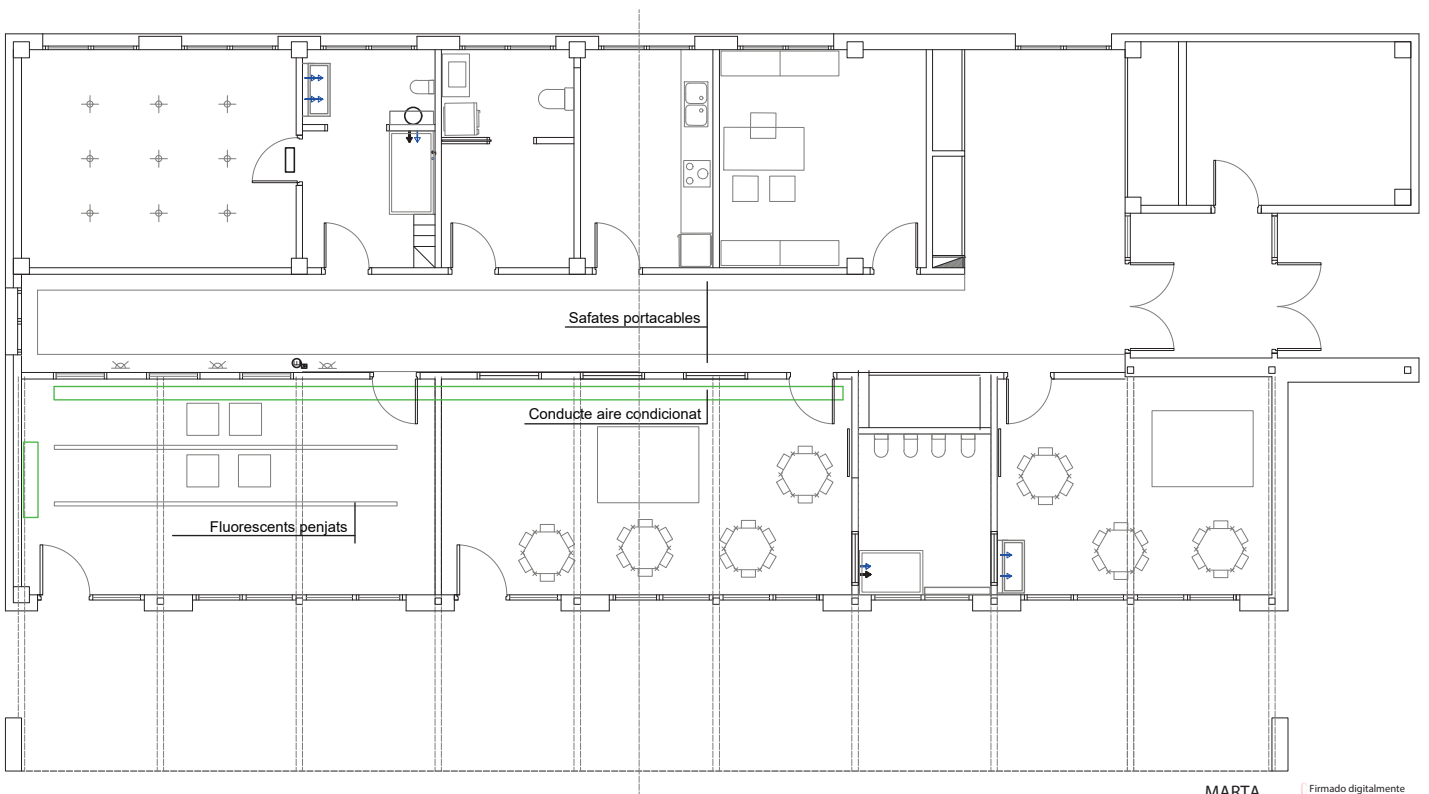
○ Ajuntament de Corçà

○ Avda. Can Caramany s/n Corçà 17121

○ Emplaçament

○ 6 de març de 2026

MARTA PALÉS
arquitecta



MARTA
PALES I PI /
num:24827-4
num:24827-4

Firmado digitalmente
por MARTA PALES I PI /
num:24827-4
Fecha: 2026.03.27
09:44:35 +01'00'

● **Projecte de reforma**

● **Llar d'infants municipal La Bòbila**

● Ref: LB-168/25

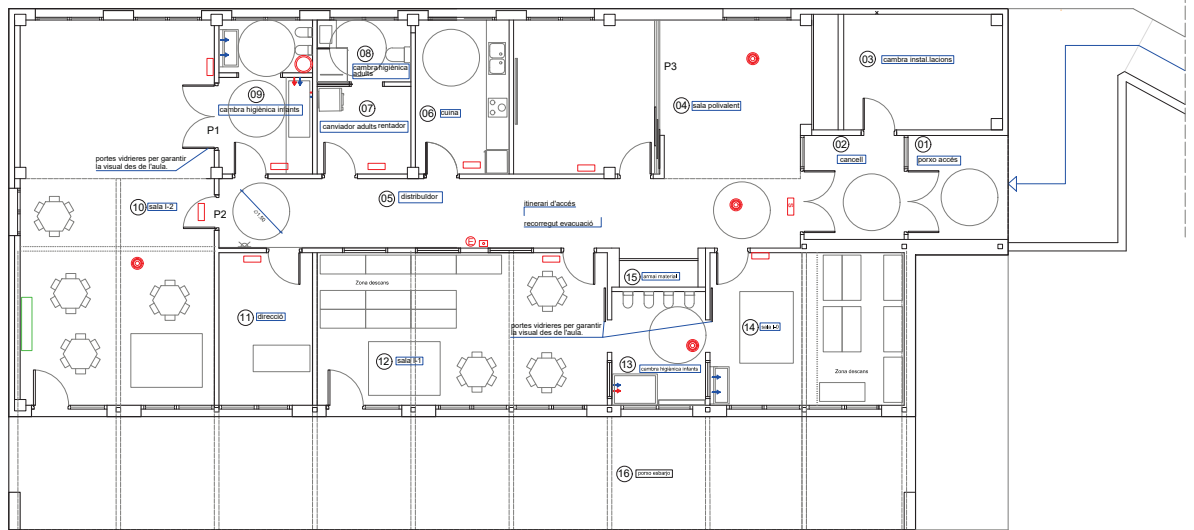
03

- E: 1/100
- Planta estat actual

- Ajuntament de Corçà
- 23 de gener de 2026

- Avada. Can Caramany s/n Corçà 17121

MARTA PALÉS
arquitecta

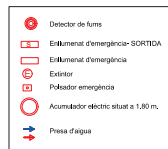


QUADRE DE SUPERFÍCIES RESULTANTS

Espais	Superfície	Decret 282/2006
01. Porxo d'accés.	7.18 m ²	
02. Cancell.	7.18 m ²	
03. Cambra instal.lacions.	12.67 m ²	
04. Sala polivalent	31.96 m ²	30 m ² mínim
05. Distribuidor.	27.70 m ²	
06. Cuina.	10.09 m ²	
07. Canviador adults. Rentador.	5.74 m ²	
08. Cambra higiènica adults.	4.03 m ²	
09. Cambra higiènica infants.	9.92 m ²	
10. Sala I-2.	52.30 m ²	núm de places: 20 2 m ² / infant = 40 m ² 20 m ² mínim
11. Direcció	10.12 m ²	
12. Sala I-1	31.33 m ²	núm de places: 13 2 m ² / infant = 26 m ² 20 m ² mínim
13. Cambra higiènica infants.	12.67 m ²	
14. Sala I-0.	20.97 m ²	núm de places: 8 2 m ² / infant = 16 m ² 20 m ² mínim
15. Armari material.	2.12 m ²	
16. Porxo esbarjo.	70.14 m ²	

SUPERFÍCIE CONSTRUÏDA

Superfície construïda interior : 275.17 m²
 Superfície porxo : 72.00 m²



MARTA PALES I PI / num:24827-4
 Firmado digitalmente por MARTA PALES I PI / num:24827-4
 Fecha: 2026.03.27 09:44:59 +01'00'

● **Projecte de reforma**

● **Llar d'infants municipal La Bòbila**

● Ref: LB-168/25

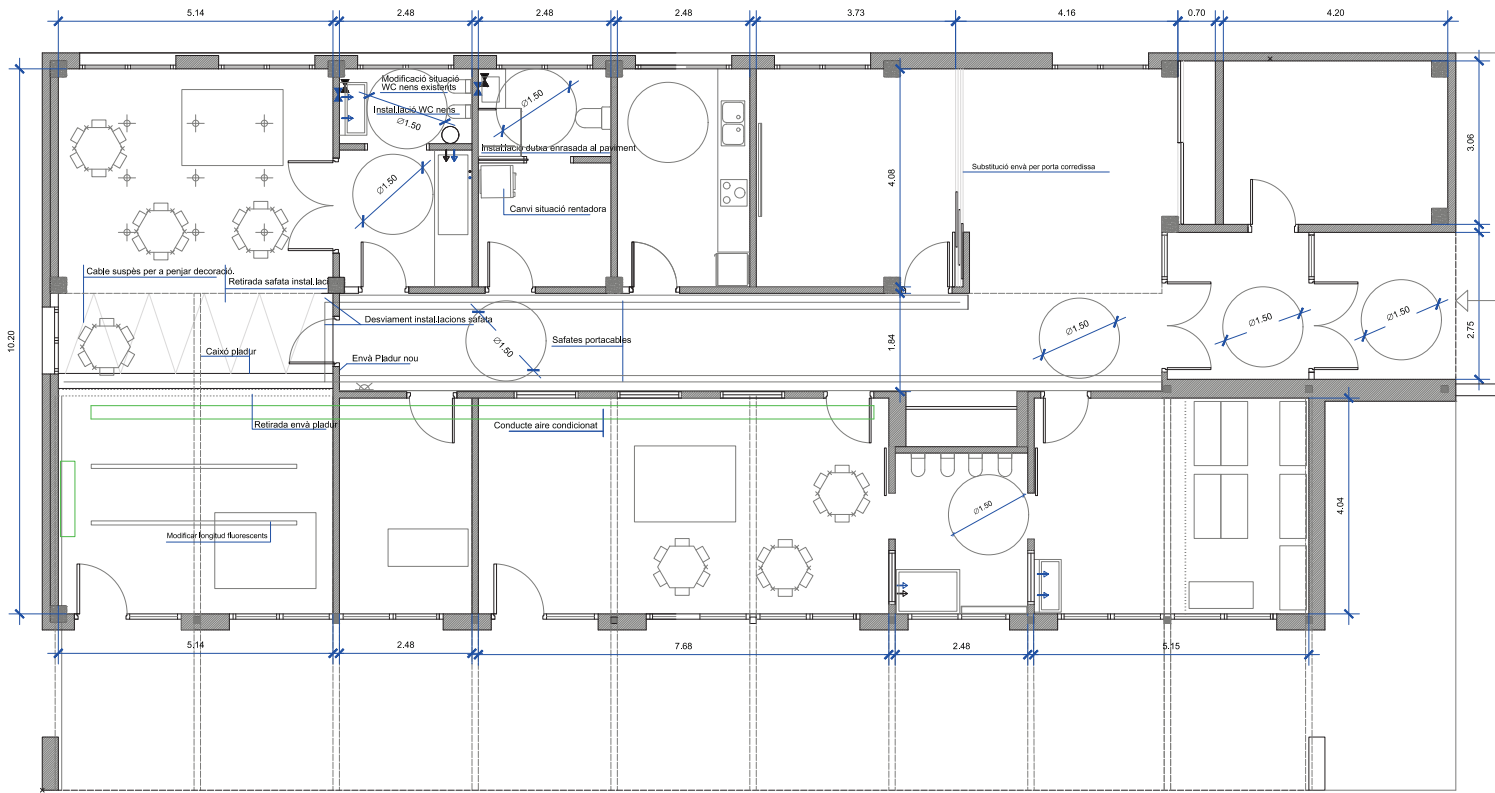
04

- E: 1/100
- Planta reformada. Superfícies

- Ajuntament de Corçà
- 23 de gener de 2026

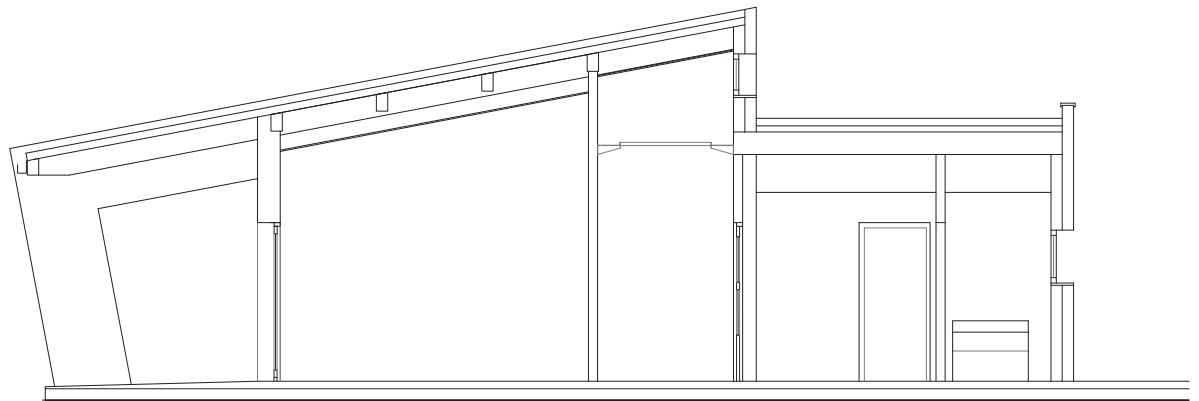
- carrer Canigó 10 Corçà 17121

MARTA PALES
arquitecta

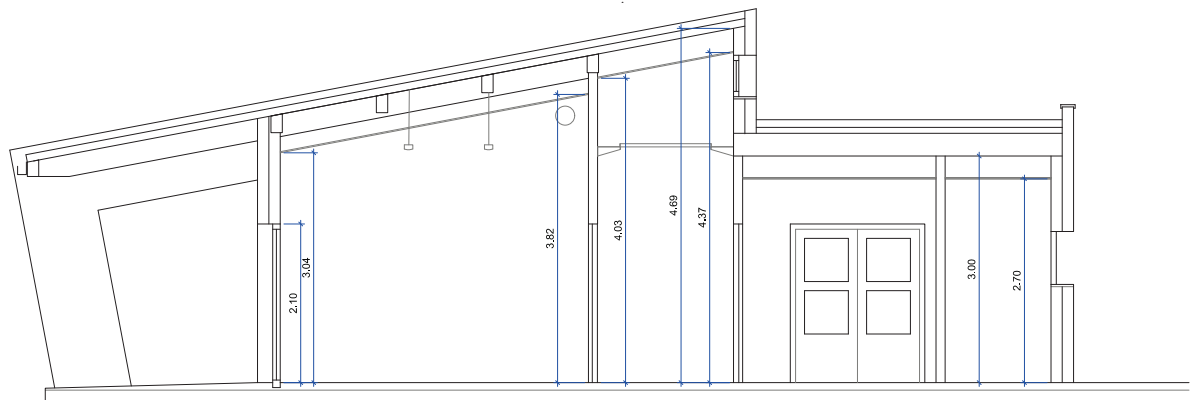
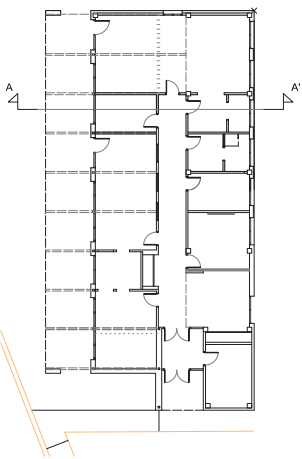


MARTA PALES I PI
 num:24827-4
 Firmado digitalmente por MARTA PALES I PI / num:24827-4
 Fecha: 2026.03.27 09:45:25 +01'00'

05	● Projecte de reforma	● Llar d'infants municipal La Bòbila	● Ref: LB-168/25
	○ E: 1/50	○ Ajuntament de Carçà	○ carrer Carçà 10 Carçà 17121
	○ Planta reformada. Cotes	○ 23 de gener de 2026	● MARTA PALES I PI ARQUITECTE



Secció B-B' estat actual



Secció B-B' reformada

Firmado digitalmente por MARTA PALES I MARTA PALES I
 Pl / num:24827-4 Pl / num:24827-4
 Fecha: 2026.03.27 09:45:49 +01'00'

● **Projecte de reforma**

- E: 1/50
- Secció A-A'

● **Llar d'infants municipal La Bòbila**

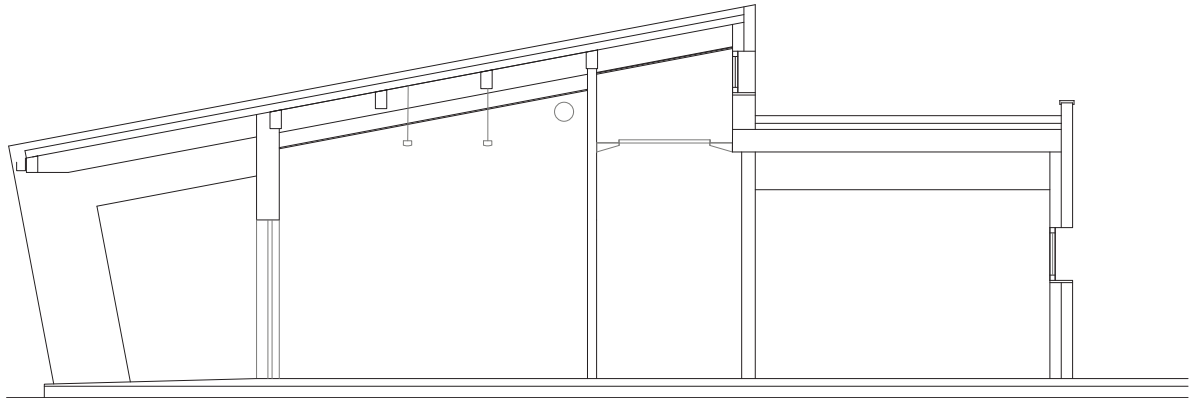
- Ajuntament de Corçà
- 23 de gener de 2026

● Ref: LB-168/25

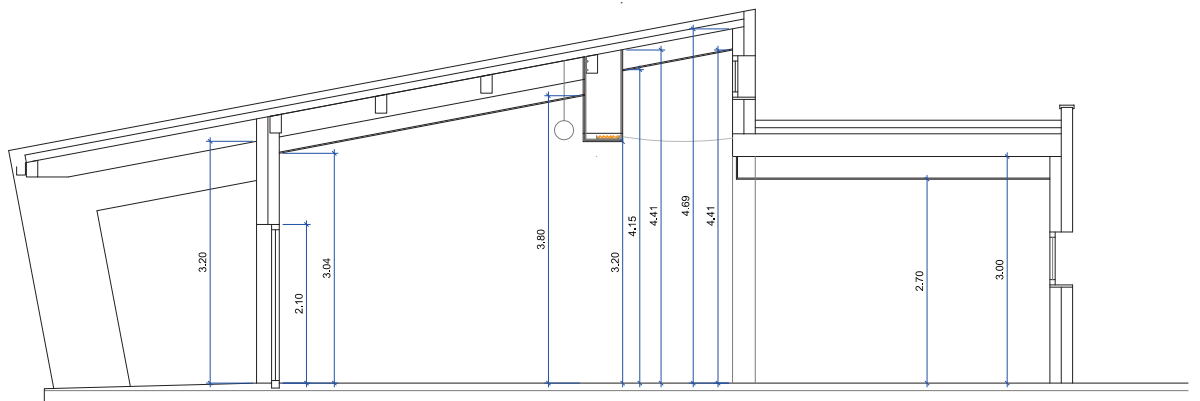
- Avda. Can Caramany s/n Corçà 17121

06

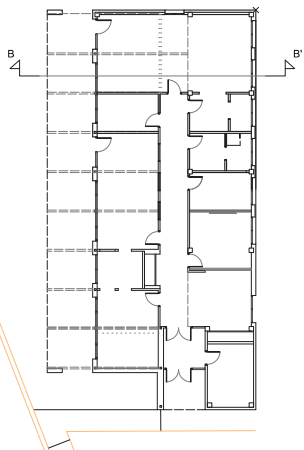
MARTA PALÉS
arquitecta



Secció A-A' estat actual



Secció A-A' reformada



MARTA PALES | PI / num:2482
 7-4
 Firmado digitalmente por MARTA PALES I PI / num:2482-4
 Fecha: 2026.03.27
 09:46:13 +01'00'

● **Projecte de reforma**

- E: 1/50
- Secció B-B'

● **Llar d'infants municipal La Bòbila**

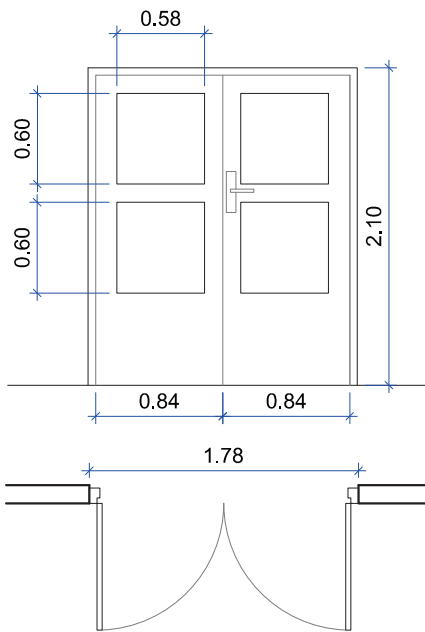
- Ajuntament de Corçà
- 23 de gener de 2026

● Ref: LB-168/25

- Avida, Can Caramany s/n
- Corçà 17121

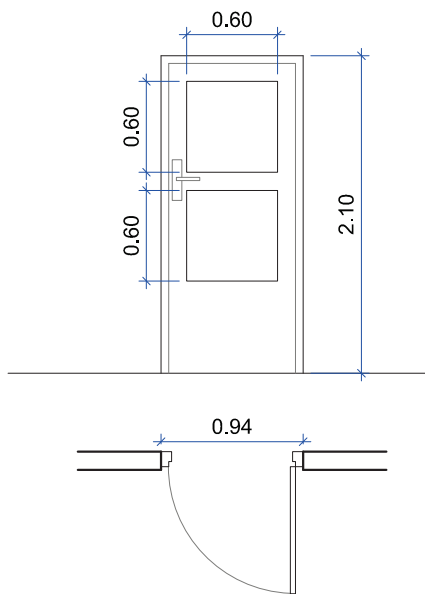
07

MARTA PALÉS
arquitecta



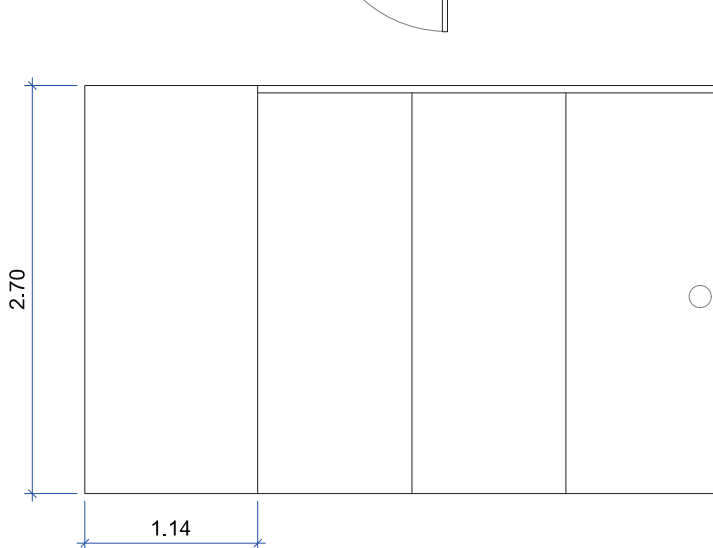
P1 : 1 Ut.

Porta vidriera de dues fulles abatibles
 Porta especial educació infantil equipada amb proteccions de goma als dos costats de la les fulles
 Fusta pintada similar a les existents
 Vidre laminat 5 + 5



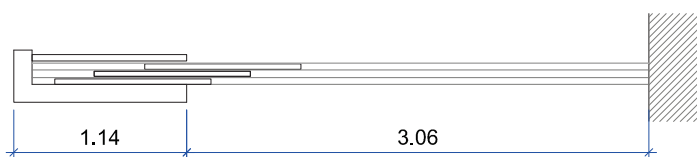
P2 : 1 Ut.

Porta vidriera d'una fulla abatible
 Porta especial educació infantil equipada amb proteccions de goma als dos costats de la les fulles
 Fusta pintada similar a les existents
 Vidre laminat 5 + 5



P3 : 1 Ut.

Porta lisa de tres fulles corredisses.
 Porta especial educació infantil equipada amb proteccions de goma als dos costats de la les fulles
 Fusta pintada similar a les existents



MARTA
 PALES I PI /
 num:24827-4

Firmado digitalmente por
 MARTA PALES I PI /
 num:24827-4
 Fecha: 2026.03.27
 09:46:40 +01'00'