

ORDENANÇA MUNICIPAL SOBRE APARCAMENTS

DILIGÈNCIA:

Per fer constar que la present Ordenança municipal sobre aparcaments ha estat aprovada definitivament pel Ple de la Corporació en sessió de 8 juny de 2006.

La secretària

Roser Pons i Llobet

ORDENANÇA MUNICIPAL SOBRE APARCAMENTS

Preàmbul

Capítol I: Disposicions preliminars

Capítol II: Disposicions per a aparcaments de vehicles tipus turisme

Secció 1ª. - Conceptes i classificació

Secció 2ª. - Condicions tècniques

Capítol III: Disposicions per a aparcaments de vehicles tipus motocicleta i ciclomotor

Secció 1ª. - Conceptes

Secció 2ª. - Condicions tècniques

Capítol IV: Disposicions comunes a tots els aparcaments

Secció 1ª.- Condicions tècniques

Secció 2ª.- Llicència municipal

Capítol V: Règim sancionador

Disposicions addicionals

Disposició transitòria

Disposició derogatòria

Disposició final

ANNEX I: Comportament al foc dels materials i elements constructius

ANNEX II: Instal·lacions de protecció contra incendis

ANNEX III: Requeriments dels trasters

ANNEX IV: Requeriments per a l'evacuació de fums

PREÀMBUL

La normativa del vigent Pla d'Ordenació Urbanística Municipal de Sant Joan de Vilatorrada regula , a la Disposició Transitòria Cinquena per remissió de l'art.295, les activitats d'aparcament de vehicles. La voluntat d'aquesta disposició transitòria, tal com literalment va ser aprovada, és la de regular les activitats d'aparcaments en tant que no disposi d'una ordenança municipal específica.

L'objectiu bàsic d'aquesta ordenança és el de donar resposta a la necessitat de regular de forma autònoma aquesta tipologia d'activitats, per concretar tots els aspectes que en la regulació provisional no estaven previstos, així com per adequar la normativa a les pràctiques socialment i urbanísticament habituals i recomanables com són, per exemple, l'agrupació d'aparcaments de dues o més comunitats per compartir accessos, pràctica que afavoreix de manera notòria la circulació i protegeix un bé escàs com és el de l'estacionament en superfície.

També constitueix objectiu d'aquesta Ordenança l'adequació de la normativa municipal al marc normatiu general, constituït a nivell procedimental per la Llei 3/1998, d'intervenció integral de l'administració ambiental, amb el seu desplegament legal i reglamentari, i a nivell material per totes les normatives sectorials i tècniques (prevenció i extinció d'incendis, Reglament electrotècnic de Baixa Tensió, etc.) d'incidència en aquest àmbit.

Finalment, l'Ordenança pretén resoldre amb rigor jurídic l'exigència legal de llicència expressa per a les activitats d'aparcament de vehicles que la requereixen, eliminant la tàcita legalització conjunta amb les llicències d'obres que la regulació transitòria del Pla d'Ordenació Urbanística Municipal estableix per als aparcaments d'edificacions de nova planta i que comporta una cobertura jurídica dubtosa, derivada, essencialment, de la pròpia naturalesa de la llicència d'obres que té una vigència limitada en el temps, a diferència de la d'activitat que, per concepte, neix amb vocació de duració indeterminada. Aquesta finalitat s'aconsegueix no pas establint major complexitat de tràmits sinó tot el contrari, a través d'un procediment àgil, ràpid i eficaç com són les comunicacions prèvies previstes ja a la Llei 3/1998, d'intervenció integral de l'administració ambiental i que comporten la corresponsabilitat entre l'Administració i els tècnics privats que operen en aquest àmbit.

CAPITOL I.- DISPOSICIONS PRELIMINARS

Article 1

1. L'objecte de la present Ordenança és la regulació dels aparcaments pel que fa a les seves característiques tècniques, higiènicosanitàries i de condicionament.
2. S'entén per aparcament, als efectes de la present ordenança, tot espai, obert o tancat, cobert o descobert, destinat a ser ocupat per vehicles automòbils. L'espai podrà estar dotat d'instal·lacions de rentatge, greixat, càrrega de bateries i/o subministrament d'aire, aigua i olis.
3. S'entén per aparcament públic el que és de lliure accés i d'utilització general, gratuïta o mitjançant preu, sense vinculació a cap altra activitat.
4. Els locals destinats a aparcament que no permetin l'allotjament de més de 5 vehicles turisme o més de 20 motocicletes o ciclomotors, no estaran subjectes a llicència municipal d'activitats. A aquest efecte, si en un local si allotgen diferents tipus de vehicles, el còmput es farà a raó d'equiparar 4 motocicletes a un turisme.
5. Queden exclosos de l'aplicació d'aquesta ordenança, sense perjudici de l'aplicació supletòria a criteri dels Serveis Tècnics municipals, els aparcaments de vehicles que no siguin de tipus turisme, motocicleta o ciclomotor.

Article 2

Les condicions generals sobre reserva d'espais públics per aparcaments, de previsions mínimes obligatòries de places d'aparcaments en edificis, així com les causes d'exempcions estan regulades als articles 291 a 294 del Pla d'Ordenació Urbanística municipal, i no són objecte d'aquesta ordenança.

Article 3

L'àmbit territorial d'aplicació de la present Ordenança és tot el terme municipal de Sant Joan de Vilatorrada.

CAPITOL II: DISPOSICIONS PER A APARCAMENTS DE VEHICLES TIPUS TURISME

Secció 1ª. Conceptes i classificació

Article 4

1. Els aparcaments de vehicles tipus turisme es classifiquen en funció de la seva capacitat en nombre de vehicles, en els següents grups:

GRUP A: De 6 a 40 vehicles
GRUP B: De 41 a 100 vehicles
GRUP C: Més de 100 vehicles

2. El nombre màxim de vehicles que pot encabir un local destinat a aparcament, vindrà donat per la proporció d'un vehicle turisme cada 20 m² de superfície útil, entenent com a tal la compresa dins del perímetre definit per la cara interior del seu tancament, incloent-hi rampes, accessos, àrees de maniobra, illetes i voreres i excloent-ne els espais destinats a trasters, serveis o instal·lacions de qualsevol naturalesa.

3. Els aparcaments que inclouen espais destinats a l'aparcament de motocicletes o ciclomotors simultàniament amb vehicles turisme, s'ajustaran a les disposicions del present capítol, i a l'efecte de la seva capacitat, segons el que s'ha indicat en el punt anterior, s'estableix que cada 4 motocicletes/ciclomotors equivalen a un vehicle tipus turisme.
4. Només als efectes de classificació en un dels grups indicats, el nombre mínim de vehicles que es podrà considerar serà el que resulti de dividir la superfície útil de l'aparcament per 24. En qualsevol cas, per poder-se acollir a les condicions exigibles al grup així obtingut, el nombre real de vehicles justificats en projecte no podrà superar el llindar que implica el canvi al grup superior.

Secció 2ª. Condicions tècniques

Article 5

Cada plaça d'aparcament disposarà d'una dimensió útil mínima en tots els seus punts de 2,20x4,50 metres.

Article 6

Les places d'aparcament podran ser simples o múltiples.

1. S'entén per plaça simple la que pot allotjar un únic vehicle. La seva dimensió pot oscil·lar des dels 2,20x4,50 m. fins a valors que no superin els seus múltiples en alguna de les dues dimensions (<4,40x4,50 m. ó <2,20x9,00 m.).
Excepcionalment, en les places simples dels aparcaments d'ús privat, quan es justifiqui per raons estructurals, es podrà admetre que algunes places tinguin una dimensió mínima, en algun dels seus punts, de 2m d'amplada i/o de 4m de llargada. Tanmateix, aquesta excepció només serà aplicable en places addicionals a les que normativament siguin exigibles en funció dels usos de l'edifici.
2. S'entén per plaça múltiple la que pot allotjar més d'un vehicle. El nombre de vehicles s'estableix en funció de les dimensions superiors als múltiples de 2,20x4,50 m.
3. El projecte haurà de definir i justificar el nombre de places simples i múltiples adoptades així com la seva capacitat en nombre de vehicles

Article 7

1. Els aparcaments del Grup A han de tenir, com a mínim, un accés de vianants, i els dels Grups B i C n'han de tenir dos. L'amplada mínima de l'accés ha de ser de 0,80m.
2. En els aparcaments del Grup A, d'una sola planta, la porta d'accés de vehicles es podrà considerar com accés de vianants sempre que sigui possible la seva fàcil obertura manual des de l'interior i disposi d'obertura de ventilació, en la seva part superior, d'un mínim de 0,30 m². Es considerarà que disposa de fàcil obertura manual quan existeixi una porta abatible integrada en la porta de vehicles, amb sistema d'obertura interior manual i practicable per a l'evacuació en tot moment.
3. En els aparcaments dels Grups B i C, almenys un dels accessos es farà directament a l'exterior, separat de l'accés de vehicles o adequadament protegit i amb una amplada mínima de 80 cm.

Article 8

Els aparcaments de vehicles turisme, dels Grups B i C, hauran de complir les disposicions sobre itineraris previstes en el Decret 135/1995, de 24 de març, de desplegament de la Llei 20/1991, de promoció de l'accessibilitat i de supressió de barreres arquitectòniques, i d'aprovació del Codi d'accessibilitat, o norma que el substitueixi .

Article 9

1. Els aparcaments han de tenir la porta d'accés endarrerida 5 metres respecte de la línia de façana.
2. Es podran eximir del compliment de la condició establerta en el punt anterior els aparcaments que es trobin en els següents supòsits:
 - a) Els que tinguin la porta permanentment oberta, per raó de la seva vinculació directa a una activitat o per raó del seu caràcter públic. Tanmateix, si disposen de barreres de control d'accés, aquestes barreres s'han d'endarrerir també 5 metres respecte la línia de façana.
 - b) Els que tinguin els seus accessos disposats de forma que, a criteri dels Serveis Tècnics Municipals, no siguin susceptibles d'interferir la circulació de persones ni de vehicles, sigui per raó de les característiques de l'edifici, de la seva situació o de la urbanització existent.

Article 10

El nombre d'accessos per a vehicles des de l'exterior es regirà per la taula següent :

	Nombre mínim d'accessos	Amplada mínima (m)
GRUP A	1	3
GRUP B	1	5,4 (1)
	2	3 (2)
GRUP C	2	3 (2)

(1) Per a dos sentits de circulació.

(2) Doble sentit de circulació (entrada i sortida independents)

Article 11

No obstant el que s'estableix en l'article anterior, l'amplada mínima dels accessos haurà de ser sempre de 4 m. en les vies d'ample inferior a 7 m.

Article 12

Les amplades mínimes indicades s'hauran de respectar en l'accés a l'aparcament i almenys en el tram dels primers cinc metres després de l'entrada.

En el cas d'aparcaments que disposin de rampa accés, l'amplada mínima establerta a l'art.10 serà obligatòria en tot el recorregut de la rampa i en els primers quatre metres des de la seva finalització. L'exigència de major amplada prevista a l'art.11 no serà exigible a partir dels 5 metres després de l'entrada.

Article 13

1. En tots els casos, les rampes d'accés o interiors de circulació de vehicles tindran una amplada mínima de 3 m.
2. Si la capacitat supera els 40 vehicles/planta, la rampa de comunicació ha de tenir una amplada de 5,40 m., amb doble sentit de circulació marcat al paviment.
3. S'admet la comunicació entre plantes mitjançant plataformes elevadores i ascensors per vehicles.

Article 14

En els aparcaments públics, en els privats dels grups B i C, o en qualsevol aparcament la sortida del qual es produeixi en un vial de menys de 7 m. d'amplada, s'haurà de col·locar un mirall que permeti la visibilitat de la via pública a l'efecte de facilitar la incorporació a la circulació. El mirall s'instal·larà a l'espai privat.

CAPITOL III: DISPOSICIONS PER A APARCAMENTS DE VEHICLES TIPUS MOTOCICLETA o CICLOMOTOR

Secció 1ª. Conceptes

Article 15

1. El nombre màxim de vehicles d'aquest tipus que pot allotjar un local destinat a aparcament, vindrà donat per la proporció d'un vehicle cada 5 m² de superfície útil, entenent com a tal la compresa dins del perímetre definit per la cara interior del seu tancament, incloent-hi rampes, accessos, àrees de maniobra, illetes i voreres i excloent-ne els espais destinats a trasters, serveis o instal·lacions de qualsevol naturalesa.
2. El nombre mínim de vehicles que es considerarà per tal de determinar si l'activitat està subjecta a llicència serà el que resulti de dividir la superfície útil de l'aparcament per 6.

Secció 2ª. Condicions tècniques

Article 16

Cada plaça d'aparcament disposarà d'una dimensió útil mínima en tots els seus punts de 1,10x2,25 metres.

Article 17

Les places d'aparcament podran ser simples o múltiples.

1. S'entén per plaça simple la que pot allotjar un únic vehicle. La seva dimensió pot oscil·lar des dels 1,10x2,25 m. fins a valors que no superin els seus múltiples en alguna de les dues dimensions (<2,20x2,25 m. ó <1,10x4,50 m.)
2. S'entén per plaça múltiple la que pot allotjar més d'un vehicle. El nombre de vehicles s'estableix en funció de les dimensions superiors als múltiples de 1,10x2,25 m.
3. El projecte haurà de definir i justificar el nombre de places simples i múltiples adoptades així com la seva capacitat en nombre de vehicles

Article 18

1. Els aparcaments han de tenir, com a mínim, un accés de vianants. L'amplada mínima de l'accés ha de ser de 0,80m.
2. En els aparcaments d'una sola planta, la porta d'accés de vehicles es podrà considerar com accés de vianants sempre que sigui possible la seva fàcil obertura manual des de l'interior i disposi d'obertura de ventilació, en la seva part superior, d'un mínim de 0,30 m². Es considerarà que disposa de fàcil obertura manual quan existeixi una porta abatible integrada en la porta de vehicles, amb sistema d'obertura interior manual, practicable per a l'evacuació en tot moment.

Article 19

1. L'amplada mínima de l'accés i de tots els recorreguts i rampes interiors ha de ser de 2 m.
2. S'admet la comunicació entre plantes mitjançant plataformes elevadores i ascensors per vehicles.

Article 20

En tots els aparcaments, s'haurà de col·locar un mirall que permeti la visibilitat de la via pública a l'efecte de facilitar la incorporació a la circulació. El mirall s'instal·larà a l'espai privat.

CAPITOL IV. DISPOSICIONS COMUNES A TOTS ELS APARCAMENTS

Secció 1^a.- Condicions tècniques

Article 21

Tots els aparcaments que s'instal·lin en edificis de nova construcció amb llicència posterior a l'entrada en vigor d'aquesta Ordenança han de garantir l'accés de persones amb mobilitat reduïda.

Article 22

1. Els aparcaments públics hauran de disposar de places reservades per a persones amb mobilitat reduïda en la proporció i característiques establertes a l'art. 26 del Decret 135/1995, de 24 de març, de desplegament de la Llei 20/1991, de promoció de l'accessibilitat i de supressió de barreres arquitectòniques, o norma que el substitueixi.
2. També n'hauran de disposar els aparcaments privats de vehicles tipus turisme classificats com a Grups B i C, en el capítol II, així com els de tipus motocicleta si superen les 100 places, en la proporció d'una plaça adaptada per cada 60 vehicles o fracció i amb les mateixes característiques expressades en l'apartat primer d'aquest article.

Article 23

Totes les places d'aparcament han de tenir accés fàcil, directe i independent.

Article 24

L'acotament per aparcament de vehicles en les terrasses dels cossos d'edificació en l'espai lliure interior d'illa haurà de separar-se de les alineacions de façanes interiors en una distància de 3 m.

Article 25

En cas que l'aparcament disposi de zones de rentatge, greixat, càrrega de bateries, subministrament d'aire, aigua i olis, s'hauran de separar adequadament aquestes zones de l'espai destinat a la guarda de vehicles. En aquests supòsits, s'haurà de justificar en el tràmit de llicència municipal i/o comunicació, la correcta gestió dels residus.

Article 26

Tots els aparcaments han de tenir marcats al paviment els espais destinats a cada plaça de vehicle. També cal indicar-hi els passadissos, accessos i sortides, tant de vianants com de vehicles.

Article 27

L'alçada lliure mínima dels locals regulats per aquesta ordenança serà de 2,20 m. i no podrà ser reduïda amb canalitzacions o instal·lacions en les zones de circulació.

Article 28

A l'exterior dels aparcaments públics s'hi haurà d'indicar l'altura màxima dels vehicles que poden accedir-hi, que serà 30 cm inferior a l'alçada lliure de pas del local i a la del seu accés.

Article 29

1. S'entén per accés de vianants l'espai destinat a aquesta finalitat, que comunica amb un altre sector d'incendis o directament a l'exterior.
2. Tots els aparcaments han de disposar de vestíbuls d'independència en l'accés a les escales de l'immoble, als ascensors o a d'altres sectors, així com de senyalització d'evacuació i mitjans de protecció contra incendis.
3. Les característiques dels vestíbuls i la senyalització seran les que s'estableixen a la NBE-CPI-96.

Article 30

En els aparcaments amb capacitat per a més de 100 vehicles, sigui quina sigui la tipologia dels vehicles, l'Ajuntament podrà exigir que s'incrementi el nombre d'accessos sobre els mínims previstos en aquesta Ordenança amb l'objecte de millorar les seves condicions de seguretat i reduir la incidència en el trànsit rodat dels vials immediats.

Article 31

Els aparcaments regulats per aquesta ordenança que no tinguin accés directe a una via pública, hauran de garantir-ne l'accés a través d'una activitat de la mateixa tipologia mitjançant justificació registral acreditativa del dret de pas. En aquests casos, el grup de classificació de l'aparcament vindrà determinat pel nombre total de vehicles de totes les activitats que comparteixin accessos. Si la legalització es produís en moments diferents, cada llicència haurà de tenir en compte la situació originària als efectes de còmput de places i de compliment de noves condicions que es derivin de l'acumulació.

Article 32

El pendent màxim de les rampes serà del 20 %, llevat del primer tram de 4 m. des de la línia de façana, en el que no podrà superar el 4%.

Article 33

El radi de curvatura de les rampes, mesurat en l'eix del carril, serà com a mínim de 6 m. Si la rampa és de dos carrils, el radi es mesurarà en l'eix del carril interior.

Article 34

Si la disposició de les rampes impedeix la visibilitat directa d'un extrem a l'altre, i sempre que els dos sentits de la circulació no estiguin separats, caldrà instal·lar un sistema de senyalització adequat de bloqueig per a l'entrada i sortida de vehicles.

Article 35

Tots els aparcaments regulats en aquesta ordenança han de tenir els terres pavimentats a fi d'evitar fang i pols. No s'admetran terres amb acabats que es puguin disgregar o que puguin transmetre materials de qualsevol classe a la via pública. Hauran d'estar dotats, també, de sistema de desguàs connectat a la xarxa municipal de clavegueram.

Article 36

El nivell d'il·luminació de l'activitat serà de 15 lux com a mínim, llevat de les entrades, on haurà de ser de 50 lux.

Article 37

La dotació i característiques de l'enllumenat d'emergència s'ajustarà al que estableix l'art. 21 de la NBE-CPI-96 o norma que la substitueixi.

Article 38

1. Es disposarà de senyalització per a l'evacuació i dels mitjans de protecció d'acord al que disposa l'art. 12 de la NBE-CPI-96 o norma que la substitueixi.
2. En tots els aparcaments, l'ordenació circulatoria interna estarà degudament senyalitzada. Si el vial al qual s'accedeix en sortir de l'aparcament és de direcció obligatòria, s'haurà de senyalitzar expressament aquesta condició. Es podrà exigir la instal·lació d'un senyal d'STOP a la sortida de l'aparcament, en espai privatiu de l'aparcament.

Article 39

Les condicions de protecció contra incendis que hauran d'acomplir els aparcaments regulats per la present Ordenança, seran, de forma general, les que s'estableixen en la NBE-CPI-96 o norma que la substitueixi.

S'adjunten els annexos I i II on s'hi resumeixen les exigències de dos aspectes de la protecció contra incendis com són el comportament al foc dels elements constructius i els materials i les instal·lacions de protecció contra incendi.

S'adjunta, també, l'annex III, on s'estableixen els requeriments dels trasters en aparcaments.

Article 40

La instal·lació elèctrica s'ajustarà al que prescriu el Reglament Electrotècnic per a Baixa Tensió i les seves Instruccions Tècniques Complementàries

Article 41

Per tal d'assegurar que els locals estiguin suficientment ventilats, s'haurà de justificar una ventilació de seguretat d'acord a les exigències del Reglament Electrotècnic per a Baixa Tensió i les seves Instruccions Tècniques Complementàries.

Article 42

Els aparcaments disposaran de ventilació natural o forçada per a l'evacuació de fums en cas d'incendi amb les condicions establertes en l'art. G.18 de la NBE-CPI-96 o norma que la substitueixi i específicament les establertes a l'Annex IV sobre requeriments per a l'evacuació de fums en els aparcaments.

Article 43

Els aparcaments públics d'utilització mitjançant preu pel servei hauran de disposar de servei higiènic per als usuaris.

Article 44

Els vàters es disposaran en compartiments individuals, de dimensions mínimes de 0,9 m. de costat, 1,3 m² de superfície i de 2,2 m. d'alçada. Almenys un dels serveis higiènics haurà de ser adaptat per a persones amb mobilitat reduïda.

Article 45

Els serveis higiènics ventilaran directament a l'exterior, ja sigui per ventilació natural o amb mitjans mecànics. El terra i les parets estaran acabats amb materials impermeables i de fàcil neteja i desinfecció. Disposaran de dosificador de sabor, eixugamans d'un sol ús, cubell amb tapa, paper higiènic i penjador.

Secció 2a.- Llicència municipal

Article 46

1. Les activitats d'aparcament regulades per aquesta Ordenança i subjectes a llicència municipal segons l'art.4, l'han d'obtenir prèviament a la seva instal·lació. La llicència també és preceptiva per a qualsevol modificació substancial de l'activitat.

2. No obstant el que ha quedat indicat en l'apartat anterior, per a les activitats d'aparcament per locals amb cabuda inferior a 40 vehicles, així com per les modificacions no substancials, sigui quina sigui la cabuda del local, la llicència municipal queda substituïda per una comunicació prèvia, que s'ha de formular amb una antelació mínima de trenta dies a l'inici de la instal·lació i a la que s'hi ha d'adjuntar la documentació que s'estableix a l'article següent.

3. L'inici del funcionament de l'activitat requereix en tots els casos l'acta de control inicial favorable.

Article 47

1. La documentació preceptiva per a formular una comunicació prèvia per instal·lar una activitat d'aparcament és la següent:

- Memòria en la que hi constarà el titular de l'activitat, el domicili social i de l'activitat, les característiques del local o edifici amb exposició de les seves condicions urbanístiques, situació en relació a d'altres edificis o locals, accessos i sortides.

- Característiques de l'activitat, amb descripció de l'activitat en sí mateixa i de la maquinària i instal·lacions, si s'escau, nombre i tipus de vehicles i places, ventilació, característiques higiènico-sanitàries i, en general, justificació del compliment de les condicions tècniques regulades per la present Ordenança.
- Descripció de la instal·lació elèctrica i, específicament, de les característiques elèctriques de la instal·lació d'extracció forçada de fums quan se'n disposi.
- Repercussió sobre l'entorn i mesures correctores proposades.
- Protecció contra incendis, fent constar la càrrega de foc (característiques constructives, accessos i vies d'evacuació, llums de senyalització i emergència), comportament al foc dels elements constructius i mesures de protecció contra incendis.
- Justificació de la resistència estructural de l'edifici, quan, a criteri municipal, hi hagi raons per dubtar de la seva solidesa.
- Plànols de situació a escala 1:2000, d'emplaçament a escala 1:500, de planta dels locals i de seccions transversal i longitudinal a escala 1:50, 1:100 o 1:200.
- Justificació de la correcta gestió dels residus, en cas que es prevegin les instal·lacions descrites a l'art.25 d'aquesta Ordenança.

Tota la documentació haurà d'estar signada per tècnic competent i visada pel corresponent Col·legi Professional.

2. La documentació preceptiva per sol·licitar una llicència ambiental i/o d'activitats classificades és la que estableix l'Ordenança municipal sobre activitats, per bé que el projecte tècnic haurà de contenir com a mínim la documentació prevista en l'apartat anterior per a les comunicacions prèvies.

3. La documentació preceptiva per comunicar una modificació no substancial és la necessària per reflectir la modificació concreta de què es tracti, a nivell descriptiu i gràfic.

Article 48

1. La tramitació de les llicències ambientals i d'activitats classificades és la que s'estableix a l'ordenança municipal sobre activitats.

2. Les comunicacions prèvies produeixen l'efecte d'autoritzar la instal·lació de l'activitat si en el termini de 30 dies des de la data de la seva presentació al Registre General de l'Ajuntament no s'ha notificat cap resolució en sentit diferent. Durant aquest termini, l'Ajuntament pot requerir l'interessat per a l'esmena de deficiències, cas en el qual el termini queda interromput, o pot resoldre la inadmissió de la comunicació, sigui per causes procedimentals o materials. En aquest darrer cas, la comunicació no produeix cap efecte.

3. En cap cas es poden entendre adquirides per silenci administratiu instal·lacions en contra del planejament urbanístic, ni tampoc facultats sobre el domini públic.

Article 49

Una vegada acabada la instal·lació de l'aparcament d'acord amb el projecte aprovat per l'Ajuntament, el titular de la llicència i/o de la comunicació haurà de sol·licitar la visita de comprovació a l'efecte que li sigui emesa la corresponent acta de control inicial, legitimadora del funcionament de l'activitat. Per a sol·licitar aquesta acta, l'interessat haurà d'emplenar la instància en model oficial de l'Ajuntament i adjuntar-hi:

- Un certificat emès per tècnic competent i visat pel corresponent Col·legi professional, acreditatiu que les instal·lacions s'ajusten al projecte aprovat i que s'han adoptat totes les mesures correctores imposades a la llicència.

- Els documents o justificants a què s'hagi condicionat expressament la llicència d'instal·lació.
- Quan s'escaigui, certificat d'instal·lació de les condicions de protecció contra incendis i justificació del contracte de manteniment d'aquestes instal·lacions, així com de l'estabilitat i resistència al foc dels elements estructurals i constructius.

Article 50

1. Quan la instal·lació d'un aparcament requereixi també la realització d'obres, ja siguin de nova construcció, de reforma o de rehabilitació en l'edifici o local, no s'atorgarà la llicència per a les obres sense la prèvia o simultània llicència per a l'activitat d'aparcament.
2. L'interessat podrà sol·licitar simultàniament ambdues llicències, mitjançant la documentació necessària per a cadascuna d'elles, i, en aquest cas, les resolucions estaran coordinades entre sí a efectes de contingut, terminis, condicions, etc.
3. Un cop finalitzades les obres i instal·lacions, l'interessat podrà demanar simultàniament la llicència de primera ocupació i l'acta de control inicial de l'activitat. En cap cas es podrà emetre acta de control inicial sense el previ atorgament de la llicència de primera ocupació.

CAPITOL VI . RÈGIM SANCIONADOR

Article 51

1. Les infraccions a les disposicions d'aquesta Ordenança poden constituir faltes greus i lleus.
2. Són faltes greus:
 - a) La instal·lació d'aparcaments sense la llicència municipal pertinent, quan fos preceptiva, o sense la comunicació prèvia, en el seu cas.
 - b) L'inici del funcionament d'una activitat d'aparcament sense l'acta de control inicial.
 - c) La realització de modificacions que requereixin llicència, sense haver-la obtinguda abans.
 - d) L'incompliment de condicions o mesures de la llicència o de les normatives sectorials aplicables, que signifiqui un risc per a la seguretat de les persones.
 - e) La negativa a permetre l'accés als tècnics municipals per realitzar la funció d'inspecció.
 - f) La falsedat o omissió de dades en els projectes, certificats o altra documentació tècnica, quan siguin transcendents per a la seguretat de les persones.
3. Es falta lleu qualsevol acció o omissió que impliqui infracció d'aquesta Ordenança o de les normatives sectorials vigents no tipificada expressament com a greu.

Article 52

1. Son responsables de les infraccions:
 - a) Els titulars de les llicències municipals.
 - b) Les persones que realment exerceixin i/o explotin les activitats o utilitzin a títol privatiu els aparcaments encara que no siguin titulars de la llicència.
 - c) El/s tècnic/s que lliurin certificats d'obres i/o instal·lacions i/o manteniment de condicions d'instal·lació, que continguin dades inexactes, incompletes o falses.

2. Les sancions administratives que s'imposin als subjectes responsables d'una mateixa infracció tindran entre si caràcter independent i seran compatibles, si s'escau, amb l'exigència als infractors del rescabament i la indemnització pels danys i perjudicis causats.

Article 53

1. Les faltes greus poden ser sancionades amb multa de fins a 3.000 €.
2. Les faltes lleus poden ser sancionades amb multa de fins a 900 €.
3. La comissió d'una infracció no pot resultar en cap cas més beneficiosa per a l'infractor que el compliment de les normes infringides, en aplicació de l'art.112.4 del Reglament d'obres activitats i serveis dels ens locals. A aquest efecte, les sancions previstes en els punts 1 i 2 d'aquest article es podran incrementar fins al màxim del benefici obtingut.

Article 54

Les sancions es graduaran en funció de les següents circumstàncies:

- a) El fet que els fets constitutius de la infracció constitueixin una actuació no legalitzable es considerarà causa agreujant.
- b) Es considerarà com a atenuant la circumstància que l'infractor reperi les deficiències comprovades en el termini que se li atorgui en el corresponent requeriment municipal.
- c) L'existència d'intencionalitat o reiteració serà causa agreujant.
- d) La reincidència, per la comissió en el termini d'un any de més d'una infracció de la mateixa naturalesa, serà causa agreujant.

Article 55

El procediment sancionador serà el que estableix el Decret 278/1993, de 9 de novembre, pel que s'aprova el Reglament per a l'exercici de la potestat sancionadora a Catalunya.

Article 56

1. Les infraccions a aquesta Ordenança prescriuen en el termini de sis mesos i d'un any, respectivament segons que siguin tipificades de lleus o de greus, comptats ambdós des de la finalització de la seva comissió.
2. Les infraccions derivades de l'exercici irregular d'una activitat s'entendran continuades i el termini de prescripció no començarà a comptar fins que desapareixi la causa d'infracció.

Article 57

1. Sense perjudici de l'expedient sancionador, l'Ajuntament podrà ordenar l'adopció de mesures cautelars quan l'activitat funcioni sense llicència o en condicions diferents a les del projecte en base al qual s'hagués concedit la llicència, inclosa la clausura temporal quan el funcionament comporti un risc o perill per a persones o béns.
2. No tindran caràcter de sanció la clausura o el tancament d'aparcaments que no disposin de llicència municipal o que incompleixin mesures correctores de seguretat, fins que s'esmenin les deficiències o es compleixin els requisits legals preceptius.

Article 58

Es podran imposar multes coercitives per quantia de 600 euros i fins a un màxim de tres consecutives, per incompliments de requeriments municipals referents a legalitzacions i/o condicions d'exercici de les activitats. En qualsevol cas, la imposició d'una multa coercitiva comportarà sempre l'atorgament d'un nou termini per complir l'ordre. Les multes coercitives, per la seva pròpia naturalesa, no tenen caràcter sancionador.

DISPOSICIÓ ADDICIONAL PRIMERA

La present Ordenança és d'aplicació supletòria als aparcaments de vehicles de tipologies diferents a les expressament regulades, sense perjudici de les adaptacions que calguin en raó de la naturalesa i característiques dels vehicles.

DISPOSICIÓ ADDICIONAL SEGONA

Els aparcaments que es portin a terme en espais exteriors d'edificacions o a l'aire lliure estan exclosos del compliment de les condicions de la NBE-CPI 96.

DISPOSICIÓ ADDICIONAL TERCERA

Els espais lliures i oberts, de titularitat pública, no habilitats específicament per a l'ús d'aparcament, així com les vies públiques en general, no tenen la consideració d'activitats d'aparcament als efectes d'aquesta Ordenança.

DISPOSICIÓ ADDICIONAL QUARTA

Els vehicles de tipologia diferent a les motocicletes o als turismes que per raó de les seves característiques puguin resultar assimilables s'entendran inclosos en la present ordenança.

DISPOSICIÓ ADDICIONAL CINQUENA

Les activitats d'aparcament que no estiguin subjectes a llicència municipal i/o comunicació prèvia, segons el que s'estableix en aquesta Ordenança podran, tanmateix, ser requerides per a l'adopció de les mesures correctores necessàries si del seu funcionament se'n derivessin molèsties constatades a tercers o al medi.

DISPOSICIÓ ADDICIONAL SISENA

Totes les remissions contingudes en aquesta Ordenança referents a normatives generals s'han d'entendre fetes als textos que estiguin en vigor en el moment de la seva aplicació directa. En qualsevol cas, les normes posteriors a aquesta Ordenança, de rang superior, tant si es refereixen a aspectes no regulats anteriorment com si són substitució de normes anteriors, s'aplicaran de forma automàtica sempre que constitueixin disposicions d'obligat compliment.

DISPOSICIÓ TRANSITÒRIA PRIMERA

1. Les activitats d'aparcament afectades per la present ordenança que ja siguin en funcionament en el moment de la seva entrada en vigor, i que no disposin de llicència, hauran de sol·licitar-la i/o formular la corresponent comunicació prèvia en el termini màxim d'un any.

2. Les activitats d'aparcament afectades per la present ordenança que ja siguin en funcionament en el moment de la seva entrada en vigor, amb la corresponent llicència, hauran d'adaptar-se a les condicions previstes en l'ordenança en el termini màxim de dos anys.

3. A les activitats d'aparcament degudament acreditades com a existents abans de l'entrada en vigor de la present ordenança, tant si es troben en l'apartat 1 com en el 2 d'aquesta Disposició Transitòria, no els podran ser exigides mesures que suposin modificació d'elements estructurals, ni aquelles que comportin una modificació substancial que per la seva naturalesa i des d'un punt de vista tècnic, resulti manifestament inviable o desproporcionada. En aquests aparcaments s'admetrà, prèvia acreditació de la seva situació real, que algunes places tinguin unes dimensions inferiors, a les establertes per l'ordenança.

DISPOSICIÓ DEROGATÒRIA

L'entrada en vigor d'aquesta Ordenança comportarà, en funció dels seus propis termes literals, la inaplicació de les determinacions de la Disposició Transitòria Cinquena del Pla d'Ordenació Urbanística municipal.

DISPOSICIÓ FINAL

Aquesta Ordenança entrarà en vigor un cop l'Ajuntament l'hagi aprovada definitivament, s'hagi publicat el seu text complert al Butlletí Oficial de la Província i hagi transcorregut el termini previst a l'art. 65.2 de la Llei reguladora de les bases de règim local.

ANNEX I

COMPORTAMENT AL FOC DELS MATERIALS I ELEMENTS CONSTRUCTIUS

Paràmetre	Valors mínims per a tots els GRUPS
Estabilitat al foc de l'estructura	EF - 120
Resistència al foc de forjat i parets	RF - 120
Portes de vestíbuls previs	RF - 30
Materials de revestiment	M0

ANNEX II

INSTAL·LACIONS DE PROTECCIÓ CONTRA INCENDI

Instal·lació		Exigències generals per a tots els GRUPS
Extintors portàtils	SI	- Eficàcia 21A - 113B - 1 cada 15 m. o bé 1 cada 20 places.
Columna seca	SI (1)	-----
Boques d'incendi equipades	SI (2)	- Diàmetre 25 mm. - Longitud de manega que arribi a tot origen d'evacuació. - Mínim una BIE en proximitat a cada sortida
Detecció i Alarma	SI (3)	-----
Hidrants d'incendi	SI (4)	-----

- (1) Quan l'aparcament tingui més de 3 plantes sota rasant o més de 4 plantes sobre la rasant.
- (2) En aparcaments amb capacitat superior als 30 vehicles.
- (3) Quan disposi de ventilació forçada per a l'evacuació de fums en cas d'incendi. En qualsevol cas, si la superfície total construïda es superior als 500 m².
- (4) Només per als aparcaments del GRUP C, en els que s'haurà de disposar d'un hidrant exterior per cada 300 vehicles de capacitat o fracció. La seva tipologia i característiques s'ajustaran al que s'estableix en el Decret 241/1994, de 26 de juliol, sobre condicionants urbanístics i de protecció contra incendis en els edificis.

ANNEX III

REQUERIMENTS DELS TRASTERS

OBJECTE:

Els **trasters** són recintes amb un evident risc d'incendi ja que les quantitats i tipus de materials a emmagatzemar són molt variats i difícilment controlables.

És per això que es fa necessari prendre les mesures de prevenció adients per tal de reduir al mínim els riscos i és en aquesta línia que s'amplien els requeriments de la NBE-CPI/96.

REQUERIMENTS						
NIVELL DE RISC ESPECIAL		REDUÏT		BAIX	MIG	ALT
SUPERFÍCIE CONSTRUÏDA (S _c)		Sc ≤ 10 m ²	Sc ≤ 50 m ²	50 < Sc ≤ 100 m ²	100 < Sc ≤ 500 m ²	Sc > 500 m ²
SECTORITZACIÓ		RF-90	RF-90	RF-90	RF-120	RF-180
ACCÉS A SECTOR		Porta RF-60	Porta RF-60	Porta RF-60	Vestíbul previ portes RF-30	Vestíbul previ portes RF-60
INSTAL·LACIONS DE PROTECCIÓ D'INCENDIS	DETECCIÓ ⁽¹⁾	SI	SI	SI	SI	SI
	EXTINCIÓ ⁽²⁾	-	SI Extintors 21A/113B	SI Extintors 21A/113B	SI Extintors 21A/113B	SI Extintors 21A/113B
	BOQUES D'INCENDI ⁽³⁾	-	-	-	-	BIE-25 ⁽⁴⁾
ENLLUMENAT D'EMERGÈNCIA		-	-	SI, en recorreguts d'evacuació		
EVACUACIÓ DE FUMS (Quan aquesta instal·lació es faci necessària s'ajustarà als requeriments que es fixen a la NBE-CPI/96 art 18) El sistema d'evacuació de fums i/o de renovació d'aire –si n'hi ha- no ha d'afectar les condicions de sectorització.		-		<p style="text-align: center;">SI</p> <p>*Des de qualsevol punt a obertura o boca d'extracció de fums no hi haurà més de 25 m (l ≤ 25 m).</p> <p>*Natural: obertura de comunicació permanentment amb l'exterior de 25 cm²/ m² de sup. construïda</p> <p>*Forçada: 6 ren/h activada mitjançant detectors automàtics. Mecanismes de posta en marxa independents per planta</p> <p>Caldrà garantir el funcionament de tots els components a 400°C durant 90'</p> <p>Alimentació elèctrica directe des del quadre principal</p>		

⁽¹⁾ El sistema de detecció serà adequat al tipus de foc previsible (detectors de fums –òptics- o detectors de calor) UNE 23007-14. Habitualment es col·loquen detectors òptics de fum.

⁽²⁾ Sempre que l'aparcament disposi d'instal·lació de BIES els trasters quedaran coberts per aquesta instal·lació

⁽³⁾ Es col·locaran BIE-25mm (en comptes de BIE-45mm) per facilitat d'utilització

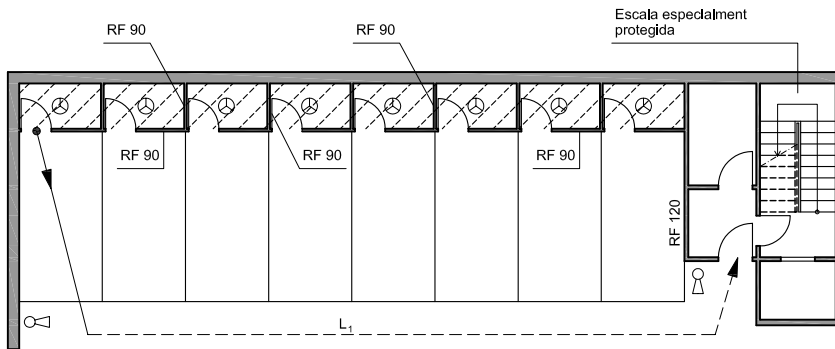
Evacuació dels trasters

Els trasters són considerats **recintes d'ocupació nul·la**.

Origen d'evacuació: Si la superfície construïda total (S_c) no supera els 50 m² l'origen d'evacuació es considera situat a la porta del traster o conjunt de trasters.

RISC ESPECIAL REDUÏT:

$S_c \leq 10 \text{ m}^2$



RECORREGUTS D'EVACUACIÓ:

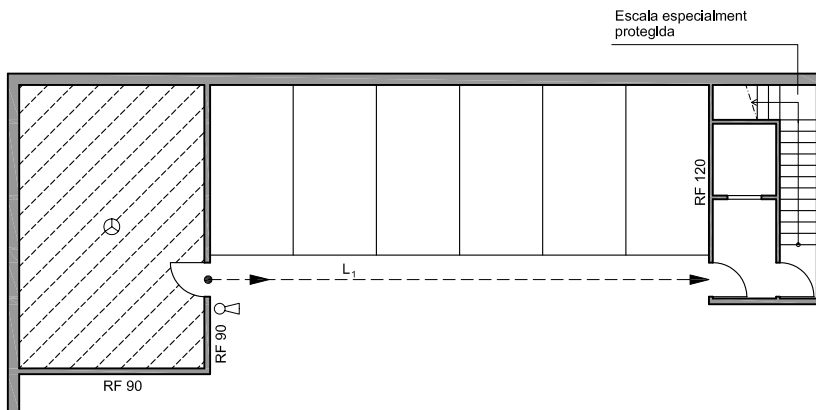
Nombres de sortides	Longituds
1	$L_1 \leq 35 \text{ m}$
>1	$L_1 \leq 50 \text{ m}$ (cul de sac $\leq 25 \text{ m}$)

REQUERIMENTS:

- Sectorització: - Parets RF-90
- Parets RF-60

- Detecció ☉

RISC ESPECIAL REDUÏT (Traster compartimentat o únic) $10 \text{ m}^2 \leq S_c \leq 50 \text{ m}^2$



RECORREGUTS D'EVACUACIÓ:

Nombres de sortides	Longituds
1	$L_1 \leq 35 \text{ m}$
>1	$L_1 \leq 50 \text{ m}$ (cul de sac $\leq 25 \text{ m}$)

REQUERIMENTS:

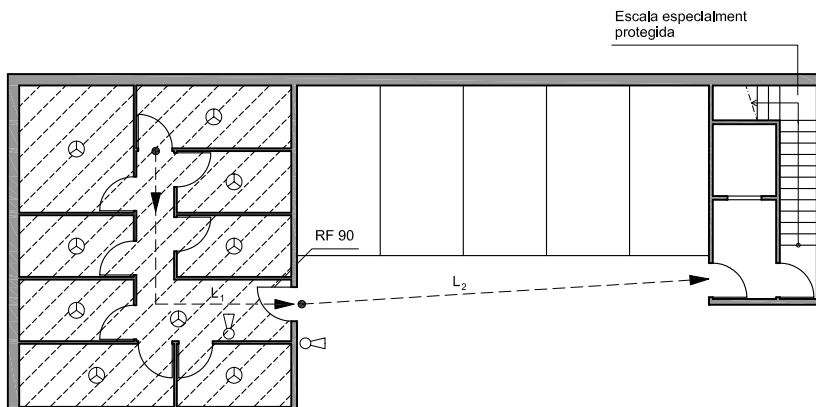
- Sectorització: - Parets RF-90
- Parets RF-60

- Detecció ☉

- Extinció ☹

RISC ESPECIAL BAIX

$50 \text{ m}^2 \leq S_c \leq 100 \text{ m}^2$



RECORREGUTS D'EVACUACIÓ:

Nombres de sortides	Longituds
1	$L_1 + L_2 \leq 35 \text{ m}$ ($L_1 \leq 25 \text{ m}$)
>1	$L_1 + L_2 \leq 50 \text{ m}$ ($L_1 \leq 25 \text{ m}$) (cul de sac $\leq 25 \text{ m}$)

REQUERIMENTS:

- Sectorització: - Parets RF-90
- Parets RF-60

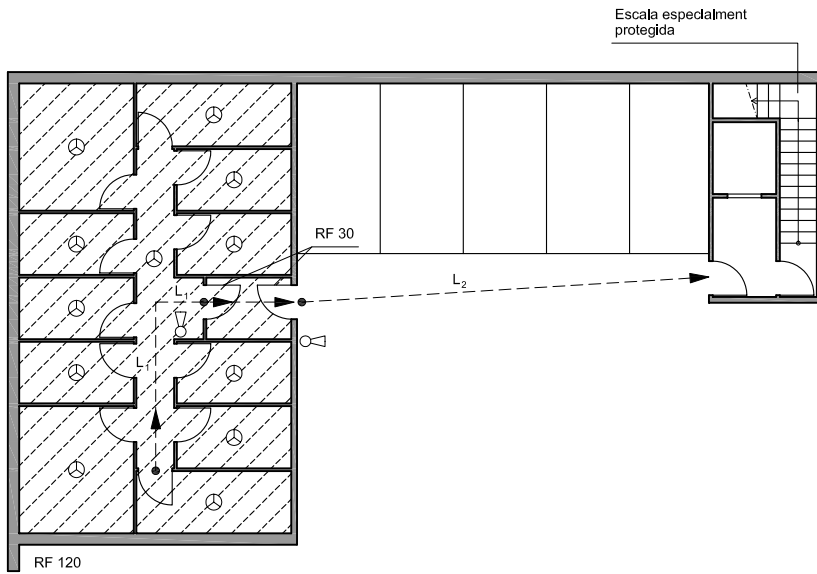
- Detecció ☉

- Extinció ☹

- Evacuació de fums

RISC ESPECIAL MIG

$100 \text{ m}^2 < S_c \leq 500 \text{ m}^2$



RECORREGUTS D'EVACUACIÓ:

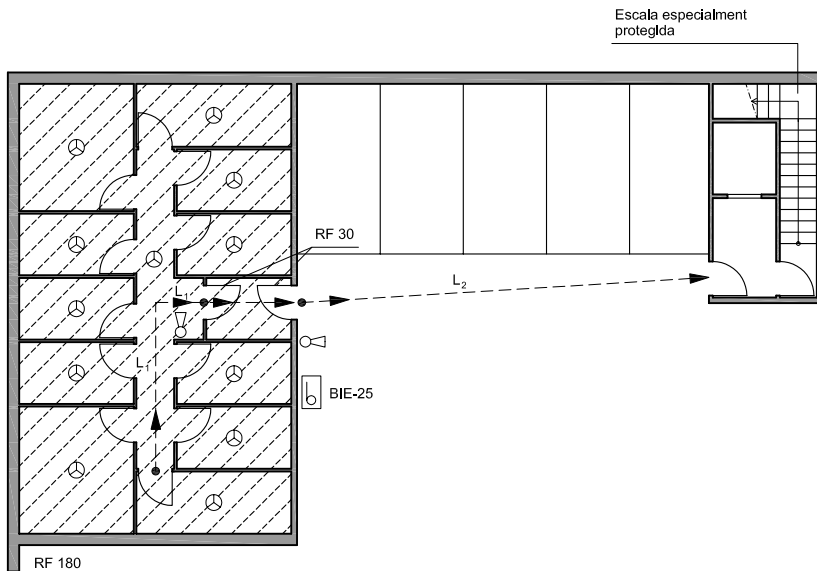
Nombres de sortides	Longituds
1	$L_1 + L_1 + L_2 \leq 35 \text{ m}$ ($L_1 \leq 25 \text{ m}$)
>1	$L_1 + L_1 + L_2 \leq 50 \text{ m}$ ($L_1 \leq 25 \text{ m}$) (cul de sac $\leq 25 \text{ m}$)

REQUERIMENTS:

- Sectorització: - Parets RF-120
- Vestíbul previ: Portes RF-30
- Detecció
- Extinció
- Evacuació de fums

RISC ESPECIAL ALT

$S_c > 500 \text{ m}^2$



RECORREGUTS D'EVACUACIÓ:

Nombres de sortides	Longituds
1	$L_1 + L_1 + L_2 \leq 35 \text{ m}$ ($L_1 \leq 25 \text{ m}$)
>1	$L_1 + L_1 + L_2 \leq 50 \text{ m}$ ($L_1 \leq 25 \text{ m}$) (cul de sac $\leq 25 \text{ m}$)

REQUERIMENTS:

- Sectorització: - Parets RF-180
- Vestíbul previ: Portes RF-60
- Detecció
- Extinció
- Evacuació de fums
- BIE 25 mm

ANNEX IV

REQUERIMENTS PER A L'EVACUACIÓ DE FUMS EN ELS APARCAMENTS

OBJECTE:

Els garatges o aparcaments disposaran de ventilació natural o forçada per a l'evacuació en cas d'incendi.

VENTILACIÓ NATURAL:

A cada planta caldrà disposar de forats uniformement repartits que garanteixin una comunicació permanent de l'aparcament amb l'exterior, o bé amb patis o conductes verticals.

CARACTERÍSTIQUES GENERALS:

- **Superfície útil de ventilació:** - Rati: $25\text{cm}^2/\text{m}^2$ construït.
 - Superfície útil total $\geq 1\text{ m}^2$.
- **Punts de sortida de fums:** - Distàncies: La distància des de qualsevol punt de l'aparcament fins a un punt de sortida de fums serà $\geq 25\text{ m}$.
 - Superfície de punt de sortida de fum $\geq 0,36\text{m}^2$ i proporcional a l'àrea que cobreixi.
 - Disposició de forats: Com a mínim 2 punts de sortida de fums cada planta.
- **Comunicació permanent:** a PATI:
 - Superfície útil dels patis: Aquesta serà, com a mínim, igual a l'exigida als forats oberts a ells en la planta de més superfície.
 - Quan hi hagi diferents plantes que ventilin a un pati, la superfície d'aquest serà la necessària per a la planta més desfavorable.
 - No es considera la hipòtesi d'incendis simultanis en diferents plantes.
 - Patis coberts:
 - La superfície neta de ventilació lateral a la part superior dels patis serà $\geq 120\%$ de la superfície del pati.
 - Si hi ha cotxes aparcats al costat del pati es disposarà d'una franja d'1m RF-60 que limiti la propagació d'una planta a l'altra. (franja: art 15.2NBE-CPI/96).
- **Comunicació permanent:** realitzada mitjançant CONDUCTES VERTICALS
 - Superfície útil dels conductes: Aquesta serà, com a mínim, igual a l'exigida als forats oberts a ells en la planta de més superfície.
 - Característiques:
 - Els conductes no han de tenir girs que impedeixi el tiratge.
 - Quan el tiratge no estigui assegurat de forma natural, es disposarà en la part alta d'un sistema que creï un depressió.

EXTRACCIÓ FORÇADA:

Caldrà disposar d'un sistema d'extracció de fums i una aportació natural d'aire des de les possibles obertures de l'aparcament (porta calada, patis, conductes verticals, etc.).

Es pot utilitzar el sistema ventilació propi de l'aparcament (activitat mitjançant detectors de CO o bé a través d'interruptor horari), sempre i qual es garanteixi que en cas d'incendi es posi en funcionament l'extracció de fums en la planta afectada.

CARACTERÍSTIQUES GENERALS:

- **Requeriments dels sistema:**
 - **Cabal d'extracció:** garantirà ≥ 6 renovacions/hora del volum de la planta de l'aparcament.
 - **Distàncies:** la distància de des qualsevol punt de l'aparcament fins a un punt d'extracció de fums serà $\leq 25\text{m}$.
 - Caldrà garantir el funcionament de tots els components durant 90 minuts a una temperatura de 400°C (extractor, conductes, cablejat, elements de suport,...)
 - **Accionament:** l'accionament del sistema d'extracció de fums serà a través de la detecció d'incendis que posarà en marxa l'extracció i anul·larà la impulsió. Si només hi ha ruixadors, serà aquest sistema, mitjançant el corresponent mecanisme, l'encarregat d'accionar el sistema d'extracció de fum i anul·lar la impulsió.
- **Característiques elèctriques:**
 - L'alimentació del motor del ventilador ha de ser directe des del Quadre General de distribució degudament senyalitzat.
 - Si es preveu la ubicació del Quadre General de distribució dins de l'aparcament caldrà que garanteixi 400°C i $90'$ o bé que estigui protegit, assegurant els requeriments de local de risc especial baix (parets i sostres RF-90, parets i sostres M1, terra M2)
 - A la zona d'accés rodat de l'aparcament es col·locaran uns interruptors independents per a cada planta que permetin la posada en marxa dels ventiladors i se'n senyalitzarà l'ús.
 - En el gràfic s'adjunta esquema del sistema de protecció tipus per a aparcaments.

SISTEMA DE PROTECCIÓ TIPUS PER A APARCAMENTS

Tota Instal·lació complirà amb el REBT vigent

