

PLA D'ACTUACIÓ COMARCAL

2022-2024

MONTSIÀ



CONSELL COMARCAL
DEL MONTSIÀ

El Pla d'Actuació Comarcal 2022-2024 (PAC) és el full de ruta per a l'acció política i tècnica del Consell Comarcal del Consell Comarcal del Montsià. Reflecteix la voluntat i el compromís de la institució per dur a terme un conjunt de polítiques comarcals que permetin cobrir les necessitats més immediates i urgents de la comarca a l'hora que desplegar estratègies que impulsin econòmicament el Montsià.

Contempla l'alineament de les polítiques comarcals amb els principis de l'Agenda 2030 per al Desenvolupament Sostenible per tal d'avançar al desenvolupament d'un nou model de desenvolupament social, econòmic i territorial més sostenible, integrador, equitatiu i just.

Aquest PAC és fruit de l'anàlisi de les necessitats de la comarca i de les oportunitats de futur a les quals es vol aspirar com a territori. A més, a través d'aquest document és pretén apropar la informació i la voluntat del govern a la ciutadania d'una manera àgil.

ÀREA D'ATENCIÓ A
LES PERSONES

PARTICIPACIÓ,
TRANSPARÈNCIA I
COMUNICACIÓ

ÀREA DE
DESENVOLUPAMENT
SOCIOECONÒMIC

ÀREA DE GESTIÓ I
ORGANITZACIÓ
INTERNA

1

ÀREA D'ATENCIÓ A LES PERSONES I DE POLÍTIQUES D'IGUALTAT

Des del Consell Comarcal del Montsià gestionem les diferents àrees de Serveis Socials del Montsià dels municipis de menys de 20.000 habitants: Alcanar, Freginals, Godall, La Galera, La Sénia, Mas de Barberans, Masdenverge, Sant Carles de la Ràpita, Sant Jaume d'Enveja, Santa Bàrbara i Ulldecona. A més, gestionem altres tipus de serveis i ajuts per a la ciutadania i els ajuntaments del Montsià. Acompanyem a la ciutadania en tots els camps rellevants del seu projecte vital.





Objectius

1. Donar suport a les persones, famílies i col·lectius que més ho necessiten, ajudant-los en el seu benestar, desenvolupament humà i el seu empoderament.
2. Promoure la inclusió social i la lluita contra la pobresa.
3. Impulsar la inserció sociolaboral dels col·lectius en risc d'exclusió social.
4. Promoure la integració de les persones nouvingudes, a través del treball en tres grans eixos (la igualtat, el coneixement i reconeixement de la diversitat, i la interacció positiva) i incrementar el sentiment de pertinença al territori.
5. Promoure les polítiques d'igualtat.

LÍNIES D'ACTUACIÓ



TRANSVERSALITAT. És necessari que els objectius es treballen i s'enfoquen als diferents col·lectius als que s'orienta l'àrea d'Atenció a les Persones (Infància, joventut, gent gran, dones, col·lectiu LGTBI i persones nouvingudes).



IMPLICACIÓ de tots els col·lectius en el nostre projecte de comarca.



INFORMACIÓ. La ciutadania disposa a la pàgina web del Consell Comarcal del Montsià de la informació dels diferents serveis a l'apartat SERVEIS de l'*Àrea d'Atenció a les Persones*. A més, s'estan ampliant i actualitzant les diferents cartes de serveis de l'ens comarcal perquè la ciutadania conegui els diferents recursos que té al seu abast de manera àgil.



SOLIDARITAT. Contribuir en les entitats i associacions sense ànim de lucre que treballen pel bennestar de les persones i donar continuïtat a les col·laboracions amb Creu Roja i Càritas així com ampliar col·laboracions a altres entitats.

ACCIONS ESPECÍFIQUES



INFÀNCIA. Vetllar perquè tots els infants de la comarca tinguin cobertes les necessitats bàsiques, acompanyar a les famílies que no tenen capacitats socioeconòmiques, evitar l'exclusió social i treballar amb els infants i les seves famílies per empoderar-los.



JOVENTUT. Informar, orientar i acompanyar a les persones joves en tots els aspectes que intervenen en el seu camí cap a l'emancipació (treball, educació i formació, salut, mobilitat internacional, habitatge...). Donar continuïtat a l'organització de tallers, activitats i formacions del seu interès. Fer-los partícips de tot allò que els afecta, plans de joventut, protocol d'Actuació davant violències sexuals en espais d'oci al Montsià, activitats d'oci, etc. Xarxa Montsià Jove.



GENT GRAN. Vetllar perquè les persones més vulnerables i dependents tinguin cobertes totes les necessitats bàsiques, així com també cobrir el servei d'atenció i acompanyament a les persones amb menys recursos. Informar-les dels diferents ajuts dels quals disposen perquè se'n puguin beneficiar. En son un exemple els *ajuts per a la rehabilitació de les vivendes de les persones majors de 65 anys* que gestionem des de l'ens comarcal.

ACCIONS ESPECÍFIQUES

≡EQUALITY≡

DONES I COL·LECTIU LGBTI. Organització de tallers, activitats i formacions per abordar aquelles problemàtiques i lluites socials que afecten el col·lectiu.

Promoció de l'ús del llenguatge no sexista, n'és un exemple la guia d'estil de llenguatge inclusiu i no sexista elaborada des del Consell Comarcal del Montsià.

Formacions sobre perspectiva de gènere, llenguatge no sexista, igualtat, dirigides als membres de l'equip de govern i al personal del Consell Comarcal del Montsià.

Seguir el Pla comarcal de Polítiques LGTBI i el Pla d'Igualtat de l'ens comarcal.

Promoure accions contra les agressions sexuals en espais d'oci seguint el protocol d'actuació davant violències sexuals als espais públics de la comarca.

El Consell Comarcal del Montsià també disposa d'un servei específic per a ambdós col·lectius. Per un costat, del SIAD (Servei d'Informació i Atenció a les Dones) adreçat a totes les dones de la comarca i per l'altre costat, del SAI (Servei d'Atenció Integral) adreçat a persones LGTBI i entitats.

ACCIONS ESPECÍFIQUES



PERSONES NOUINGUDES. Potenciar les polítiques d'integració, a través del treball en tres grans eixos: igualtat, coneixement i reconeixement de la diversitat i interacció positiva. Continuar impulsant els cursos del Servei Comarcal de Català del Montsià per a nouvinguts. Potenciar el voluntariat per la llengua dirigit a persones nouingudes. Impulsar el coneixement de la diversitat a través de xerrades, tallers i activitats. En son un exemple els *Diàlegs per la convivència* que es duen a terme des de l'ens comarcal de forma anual a cadascuna de les poblacions de la comarca.

ÀREA
D'ATENCIÓ A
LES PERSONES

CARTERA DE
SERVEIS
SOCIALS

HORARI
CITA PRÈVIA

ALTRES SERVEIS RELACIONATS



ENSENYAMENT. Garantir l'accés a l'educació a tota la comarca del Montsià independentment de les seves diversitats funcionals i la seva situació socioeconòmica. Mantindre les subvencions del servei de transport escolar i els ajuts per al transport individual, de menjador escolar, material educatiu, etc. Continuar les accions de cooperació amb la comunitat educativa.



HABITATGE. Consolidar l'Oficina Comarcal d'Habitatge amb els diferents tràmits i ajuts que s'ofereixen a la ciutadania. Continuar treballant en polítiques sobre accés a l'habitatge i promocionar l'habitatge públic protegit, de manera planificada i organitzada.

CARTERA DE
SERVEIS
D'ENSENYAMENT

CARTERA DE
SERVEIS
D'HABITATGE

HORARI
CITA PRÈVIA

ALTRES SERVEIS RELACIONATS



CONSUM. Consolidar l'Oficina Comarcal del Consum. Apropar el servei a tots els municipis del Montsià. Informar, orientar i assessorar persones consumidores sobre els seus drets i deures en matèria de consum. Rebre i tramitar queixes, reclamacions, denúncies. Resoldre conflictes mitjançant la mediació i l'arbitratge de consum. Formar i sensibilitzar en temes de consum a la ciutadania.

CARTERA DE
SERVEIS DE
CONSUM

HORARI
CITA PRÈVIA

2

ÀREA DE GESTIÓ I ORGANITZACIÓ INTERNA

L'àrea de Gestió i Organització Interna té com objectiu l'aprofitament òptim de tot el personal i infraestructura per tal de prestar un servei eficient i de qualitat a la ciutadania.





Objectius

1. Planificar una estructura de treball amb el personal laboral degudament format i suficient perquè les diferents àrees comarcals puguin oferir un servei de qualitat a les persones i ens que atenen.
2. Garantir els mitjans materials oportuns per al desenvolupament de les diferents tasques, així com la seguretat i la higiene en el treball.
3. Dissenyar i aprovar la relació de llocs de treball.
4. Gaudir de relacions laborals que garantisquen un clima laboral saludable i satisfactori.

LÍNIES D'ACTUACIÓ

- **BORSA.** Promoure les convocatòries de personal necessàries per a dotar degudament tots els serveis.
- **FORMACIÓ.** Implantar un Pla de formació anual per al personal de l'ens comarcal, en funció de les diferents necessitats de cada àrea o servei.
- **AJUDAR.** Bonificar formacions de les persones treballadores que s'especialitzen en la seva àrea per després aplicar-ho al seu lloc de treball.
- **ESCOLTA ACTIVA.** Atendre a les persones representants sindicals per debatre i consensuar tots aquells aspectes que afecten el personal del Consell Comarcal del Montsià.

3

ÀREA DE DESENVOLUPAMENT SOCIOECONÒMIC

Des del Consell Comarcal del Montsià treballem per desenvolupar socioeconòmicament la comarca de manera equilibrada i competitiva. L'objectiu és que el territori generi riquesa amb projectes entre les administracions públiques i l'àmbit públicoprivat, que permeti establir estratègies territorials conjuntes. En aquest sentit s'està impulsant l'acció de l'acord territorial del Montsià aprovat al 2016.





Objectius

1. Estudiar i detectar les necessitats i oportunitats del territori.
2. Captar els agents implicats (ciutadania, empreses, administracions...)
3. Dissenyar, executar i cobrir les necessitats detectades.
4. Fomentar la concertació social a través de l'Acord Territorial del Montsià
6. Potenciar el treball en equip entre entitats públiques, privades i comunitat educativa

LÍNIES D'ACTUACIÓ

- **COMPETÈNCIES.** Fomentar accions concretes per millorar les competències bàsiques i transversals de les persones del nostre territori amb els diferents tallers gratuïts organitzats des de l'Agència de desenvolupament Local del Montsià.
- **EMPRENEDORIA.** Potenciar l'emprenedoria entre la ciutadania. Continuar orientant de manera pública i gratuïta a totes les persones interessades i informar sobre els diferents ajuts als quals es poden acollir.
- **INSERCIÓ.** Treballar en la formació de les persones que busquen feina o bé volen millorar el seu lloc de treball. Oferir formacions, fer acompanyament en el disseny de currículums i cartes de presentació i ajudar a trobar feina. Fer de mediadors entre empreses i ciutadania.
- **TERRITORI.** Detectar i analitzar les necessitats de les persones i empreses del territori fomentant la formació professional per donar resposta a les necessitats de les empreses.

ACCIONS ESPECÍFIQUES

- **INDÚSTRIA.** Millorar els polígons industrials i potenciar-los nacional i internacionalment. Treballar conjuntament amb els ajuntaments i altres agents implicats en la implantació d'empreses amb alt valor afegit (innovació, coneixement, responsabilitat social corporativa) al territori.
- **SERVEIS.** Detectar les mancances de serveis que pateix la comarca del Montsià i treballar per tenir-los coberts, igualant així les oportunitats respecte als territoris més grans i avançats.
- **TURISME.** Continuar promovent la comarca del Montsià com a destí sostenible i paradisiac amb una gran diversitat geogràfica i dos parcs naturals. Crear producte turístic unificat en base als recursos existents en el nostre territori, Fulletó turístic del Montsià. Posicionar el producte turístic, a mercats locals, nacionals i internacionals.

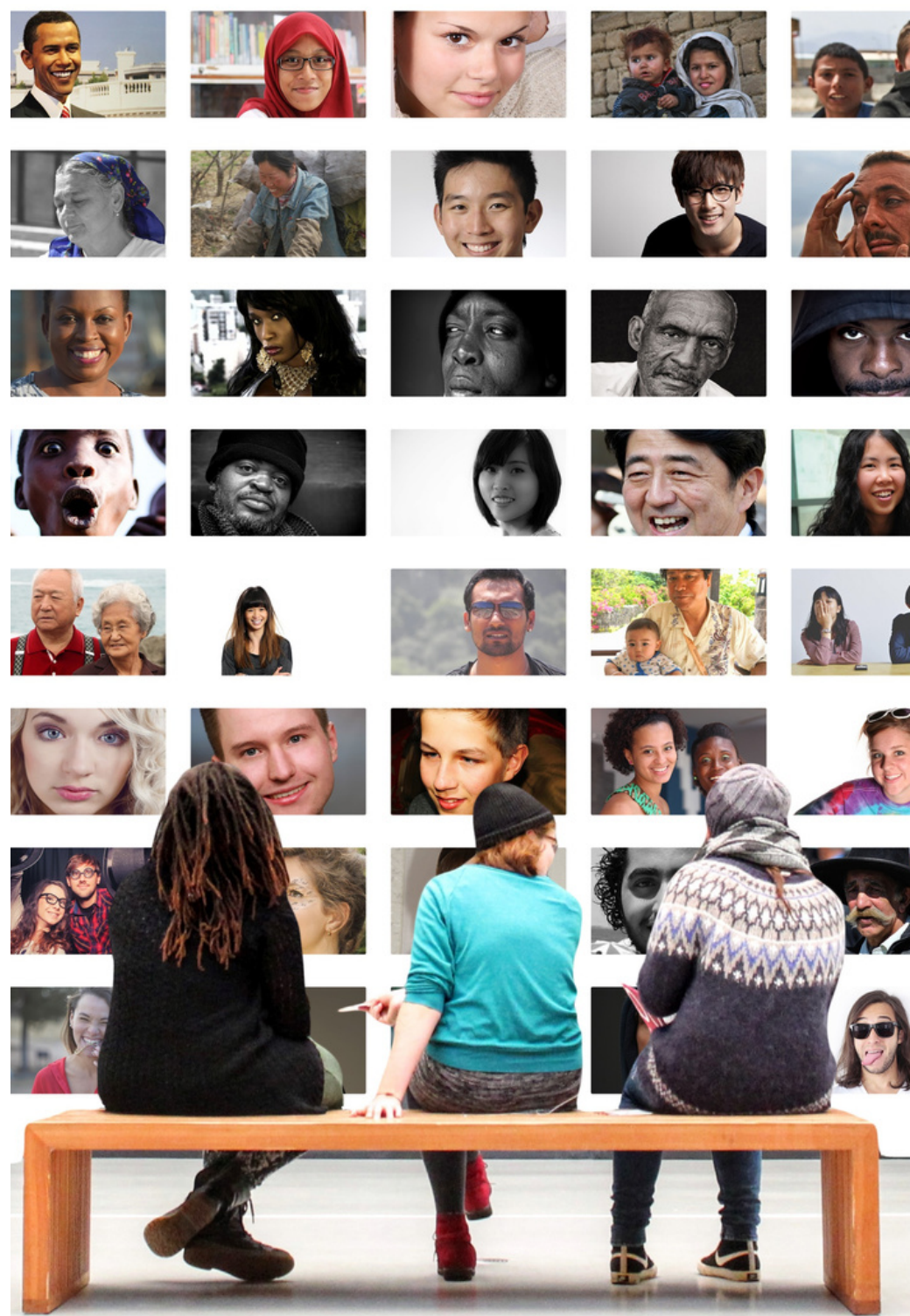
ACCIONS RELACIONADES

- **MEDI AMBIENT.** Vetllar per la protecció del medi ambient per mitjà de polítiques públiques basades en el desenvolupament sostenible i la solidaritat intergeneracional.
- **EDUCACIÓ I CONSCIENCIACIÓ AMBIENTAL.** Realitzar campanyes d'educació i conscienciació ambiental a la ciutadania de la comarca. N'és un exemple la iniciativa Montsià Clean Up Challenge en la que el Montsià es va convertir en la primera comarca de Catalunya en tenir un repte de neteja conjunt.
- **INNOVACIÓ.** Detectar necessitats en matèria de medi ambient i neteja i establir sinergies entre tots els ajuntaments de la comarca per anar tots cap a una mateixa direcció, convertir-la en la més neta.

4

ÀREA DE PARTICIPACIÓ, TRANSPARÈNCIA I COMUNICACIÓ

L'àrea de Participació, Transparència i Comunicació té l'objectiu d'apropar el Consell Comarcal del Montsià a la ciutadania d'una manera dinàmica i directa exposant tot allò que es fa així com els serveis i ajuts que es presten i es gestionen perquè se'n puguin beneficiar tantes persones com sigui possible.





Objectius

1. Seguir apostant per la qualitat i el rigor informatiu dels mitjans i els canals de comunicació municipals.
2. Apropar el Consell Comarcal del Montsià de manera dinàmica i directa a la ciutadania.
3. Potenciar la participació ciutadana a través dels nous canals més utilitzats com son les xarxes socials, especialment Instagram des d'on continuarem amb la iniciativa d'enquestes: *Coneixes el Consell Comarcal del Montsià?*
4. Millorar el servei i l'atenció a la ciutadania a través de la pàgina web fent-la més fàcil i àgil per tal de reduir la bretxa digital.
5. Seguir treballant per la transparència i la qualitat de la informació pública accessible a tothom, mantenint el segell InfoParticipa aconseguit en el darrer any.
7. Promoure l'ús dels diferents canals de comunicació comarcal.

LÍNIES D'ACTUACIÓ



SEGELL InfoParticipa. Mantenir els estàndards de qualitat, transparència i participació que ens han portat a aconseguir el segell InfoParticipa i millorar-los per aconseguir el 100%.



RECONeixEMENT D'ADMINISTRACIÓ OBERTA. Mantenir el reconeixement que ens ha atorgat en els darrers dos anys el Consorci d'Administració Oberta de Catalunya com administració capdavantera a Catalunya en la transformació digital i el govern obert en la seva relació amb la ciutadania i en la seva gestió interna.



ACCÉS A LA INFORMACIÓ. Seguir promovent els recursos que oferim perquè la ciutadania pugui accedir a la informació pública de manera àgil i senzilla.



PARTICIPACIÓ. Millorar la interacció entre l'administració i la ciutadania.



WWW.MONTSIA.CAT