

PLA D'ACCESSIBILITAT DEL PAPIOL

ÍNDEX GENERAL DEL PLA

I. MEMÒRIA	VOLUM I
II. PLA D'ACCESSIBILITAT EN LA VIA PÚBLICA	VOLUM I
III. PLA D'ACCESSIBILITAT EN ELS EDIFICIS	VOLUM II
IV. PLA D'ACCESSIBILITAT EN EL TRANSPORT	VOLUM II
V. PLA D'ACCESSIBILITAT EN LA COMUNICACIÓ	VOLUM II
VI. DOCUMENT DE RESUM	VOLUM II

III. PLA D'ACTUACIÓ EN ELS EDIFICIS

SUMARI	PÀG.
1. INTRODUCCIÓ	4
2. ÀMBIT D'ACTUACIÓ.....	5
3. ANÀLISI DE L'ESTAT ACTUAL I PROPOSTES D'INTERVENCIÓ	7
3.1 Introducció	
3.2 Fitxes	
3.3 Diagnòstic general dels edificis	
3.4 Estat de l'accessibilitat dels edificis	
4. FASES D'EXECUCIÓ	35
4.1 Criteris	
4.2 Fases d'execució	
5. PRESSUPOST	37
5.1 Pressupost per edificis	
5.2 Pressupost per etapes	
5.3 Pressupost resumit per etapes	
6. INDICADORS.....	41

ANNEX: FITXES D'EDIFICIS

III. PLA DE ACTUACIÓ EN ELS EDIFICIS

1. INTRODUCCIÓ

De la mateixa manera que circular per la via pública sense cap impediment és important, també ho és accedir als edificis.

Qualsevol persona té dret a l'accés i al servei dels equipaments, dels edificis públics i fins i tot de qualsevol edificació.

Per aquest motiu tota edificació nova ha de resultar accessible, tota edificació que es rehabilita, que sigui equipament públic, ha de resultar com a mínim, practicable. Amb més motiu els equipaments municipals han de ser accessibles, ja siguin de nova planta o bé existents, ja que l'administració que vetlla pels interessos dels ciutadans ha de donar exemple.

Per tant, cal que disposem d'un programa d'actuació que pugui determinar les prioritats i les inversions a dur a terme.

L'objectiu de l'estudi és conèixer el nivell d'accessibilitat de tots els Edificis Municipals, amb la finalitat d'elaborar uns criteris d'adaptació i supressió de barreres arquitectòniques, donant compliment al decret 135/1995 del 24 de març de desplegament de la Llei 20/1991 del 25 de novembre de promoció de l'accessibilitat i de supressió de barreres arquitectòniques, i d'aprovació del Codi d'accessibilitat. En aquest cas, també s'incorporen criteris del Codi Tècnic de l'Edificiació, concretament les especificacions del Document Bàsic de Seguretat en l'Ús i Accessibilitat.

D'aquesta manera, i conjuntament amb el grau d'accessibilitat de l'Espai Públic es podran traçar itineraris accessibles que afavoreixen el desenvolupament quotidià de les persones amb problemes d'interacció amb l'entorn.

2. ÀMBIT D'ACTUACIÓ

Aquest Pla d'Accessibilitat ha estudiat els següents edificis i el seu entorn, per tal de què es puguin realitzar en el temps les millores necessàries i es tinguin clars els conceptes bàsics que permeten l'accés i ús dels equipaments a tots els ciutadans.

Tots els edificis s'han visitat (incloent els edificis analitzats a partir dels plànols del projecte d'intervenció) i l'estudi s'ha centrat en els accessos, la comunicació horitzontal, la comunicació vertical, els serveis higiènics i la evacuació. En tots els casos s'ha realitzat una valoració aproximada del cost de les intervencions.

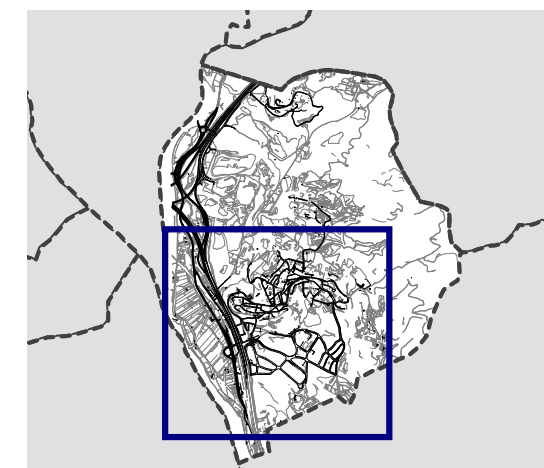
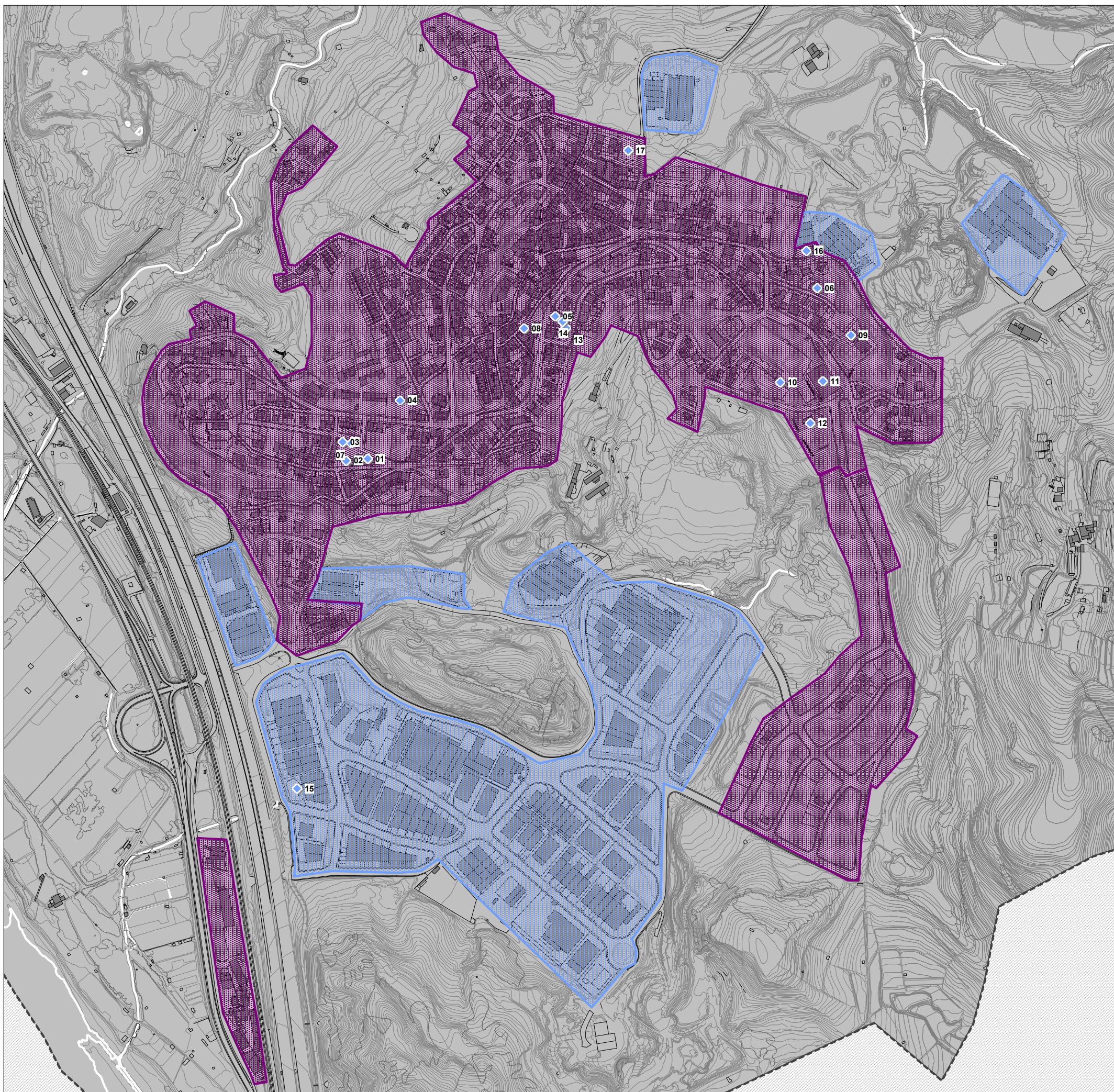
Prioritat	Nom edifici	Propietat	Usos	Disponibilitat de plànols	Tipus auditoria
1	Centre de Dia	Municipal	Assistencial	NO	C
2	Casal d'Avis	Municipal	Oci	NO	C
3	Ràdio Papiol	Municipal	Cultural	CAD	A
4	Llar d'infants el Cucut	Municipal	Educatiu	CAD	A
5	Ajuntament i Jutjat de Pau	Municipal	Administratiu	CAD	A
6	Escola de Música	Municipal	Educatiu	CAD	A
7	Punt Jove	Municipal	Sòcio-cultural	CAD	A
8	Casal de la Dona	Municipal	Cultural	CAD	A
9	CEIP Pau Vila	Municipal	Educatiu	NO	C
10	Centre Esportiu el Papiol	Municipal	Esportiu	CAD	A
11	Pavelló poliesportiu municipal	Municipal	Esportiu	NO	C
12	Pistes de Tennis-Pàdel	Municipal	Esportiu	NO	C
13	Centre de Lectura	Municipal	Cultural	NO	C
14	Dispensari Municipal	Municipal	Sanitari	CAD	A
15	Deixalleria	Municipal	Manteniment	CAD	A
16	Cementiri	Església	Funerari	NO	C
17	Biblioteca Municipal	Municipal (construcció)	Cultural	CAD (parcials)	C

S'adjunta **Plànol ED01**: Ubicació i localització dels edificis

LOCALITZACIÓ D'EQUIPAMENTS

- ◆ 01.- Centre de Dia
- ◆ 02.- Casal d'avis
- ◆ 03.- Ràdio municipal
- ◆ 04.- Escola bressol
- ◆ 05.- Ajuntament
- ◆ 06.- Escola de Música
- ◆ 07.- Punt Jove
- ◆ 08.- Casal de la Dona
- ◆ 09.- Escola Pau Vila
- ◆ 10.- Zona esportiva
- ◆ 11.- Pavelló esportiu
- ◆ 12.- Pistes de tennis i pàdel
- ◆ 13.- Centre de lectura
- ◆ 14.- Dispensari
- ◆ 15.- Deixalleria
- ◆ 16.- Cementiri
- ◆ 17.- Biblioteca

- Zona urbana
- Polígons industrials



3. ANÀLISI DE L'ESTAT ACTUAL I PROPOSTES D'INTERVENCIÓ

3.1 Introducció

S'han realitzat les següents tipologies d'informe segons la documentació facilitada per l'Ajuntament:

- **Informe A:** Quan es disposa de plànols digitals es fa un informe amb la descripció dels problemes i les possibles solucions. S'acompanya amb una proposta dibuixada i s'afegeix una valoració de la intervenció.
- **Informe B:** Quan es disposa de plànols en paper, es realitza un informe on es senyalitzen els problemes detectats sobre plànols escanejats. Quan sigui possible, s'acompanyarà d'una valoració econòmica de les intervencions proposades.
- **Informe C:** Quan no es disposa de plànols o els proporcionats no són manipulables, es fa un informe escrit on es detallen els problemes i les possibles solucions. S'afegeix una valoració de la intervenció.

S'ha partit de la base que tots els edificis han de ser adaptats o practicables, buscant sempre la solució més senzilla i econòmica possible per a la seva reforma, integrant sempre les solucions adoptades a l'arquitectura existent.

3.2 Fitxes

Documentació i visita

Durant la reunió realitzada amb l'Ajuntament es van definir aquells edificis que serien inclosos en l'estudi del Pla d'Accessibilitat.

Per tal de poder analitzar "in situ" els edificis i poder verificar que els plànols cedits per l'Ajuntament (en el cas d'existir) concordaven amb l'estat actual, s'han concertat visites amb cadascun dels equipaments, a través dels tècnics municipals.

Durant les visites s'ha analitzat l'estat actual, detectant en cada planta, totes les barreres arquitectòniques existents i verificant les possibles solucions. Per tal de poder dur a terme aquestes verificacions s'han realitzat amidaments i s'han pres totes aquelles fotografies que l'equip redactor ha cregut necessàries.

Fitxes

Per a cada edifici s'ha realitzat una fitxa que s'adjunta en l'Annex d'aquest volum. Cada fitxa consta de:

- Informació general: s'inclou ús, número de plantes, adreça, municipi i fotografia general de l'edifici.
- Diagnòstic general de l'edifici: aquesta qualificació es regeix pel següent criteri:
 - Accessible: edifici que aconsegueix plenament els paràmetres bàsics d'accessibilitat, excepte alguna intervenció de detall.
 - Parcialment accessible: edifici que permet un accés i una serveis higiènics accessibles, però on no és possible accedir a les plantes superiors.
 - Practicable: edifici que aconsegueix els paràmetres de practicable que descriu la llei.
 - No accessible: edificis que no es poden catalogar com a accessibles, parcialment accessibles o practicables.
 - Altres: en obres, derruït, tancat, etc.
- Situació actual i proposta d'intervenció: s'analitzarà cada zona de l'edifici en funció de:
 - Recinte
 - Accés
 - Comunicació horitzontal
 - Comunicació vertical
 - Serveis higiènics
 - Altres
- Plànols de l'estat actual i de la proposta d'intervenció: s'adjuntarà aquest apartat en funció del tipus d'informe lliurat.
- Pressupost aproximat de l'adaptació: s'adjunta un pressupost que permet valorar la proposta d'intervenció. Recordem que són únicament pressupostos estimatius i que caldrà desenvolupar un projecte executiu per tal de fer una valoració concreta de la intervenció.

Per a cada edifici es detallarà el nivell d'intervenció econòmica que es regirà segons els següents criteris:

- Nivell 1: intervencions amb pressupostos estimatius de menys de 10.000€.
- Nivell 2: intervencions amb pressupostos estimatius de més de 10.000€ i fins a 100.000€.
- Nivell 3: Intervencions amb pressupostos estimatius de més de 100.000€ i fins a 1.000.000€, o més.
- Nivell "99": edificis no valorats, perquè no s'han pogut visitar o perquè estan pendents de projectes o finalització d'obres, etc.

Bases de dades de preus:

Per a la valoració s'ha utilitzat la base de dades de preus estimatius d'elements d'intervenció, utilitzada per a la elaboració de valoracions estimatives per a la supressió de barreres arquitectòniques en els equipaments públics municipals i publicada en el Setmanari Informatiu de la Direcció General de l'Administració Local QUADERS núm. 24 de juliol del 1993.

Aquesta base de dades va ser confeccionada en els anys 1991-1992 i ha estat actualitzada anualment tant pel que fa a conceptes com pel que fa a preus.

El principal motiu de la elaboració d'aquesta base de dades de preus, és el de poder disposar d'un criteri homogeni per a comparar els diferents elements a l'hora d'establir els criteris del disseny del pla d'etapes i per tant, de la programació de la inversió municipal en els propers anys, pel que fa a intervencions destinades a la supressió de barreres arquitectòniques.

Capítol 01 Aparells elevadors

Codi	Descripció del concepte	Amid.	Preu partida	Total
			Eu.	Eu.
E.01.01	Unitat d'ascensor, 1.10 x 1.40 m., adaptat, per 2 nivells, portes a un costat, construït a l'interior de l'edifici, incloses les obres corresponents.	1,00	40.308,68	40.308,68
E.01.02	Unitat d'ascensor, 1.10 x 1.40 m., adaptat, per 2 nivells, portes a un costat, construït a l'exterior de l'edifici, incloses les obres corresponents.	1,00	44.787,42	44.787,42
E.01.03	Unitat d'ascensor, 1.10 x 1.40 m., adaptat, per 2 nivells, portes als dos costats, construït a l'interior de l'edifici, incloses les obres corresponents.	1,00	44.787,42	44.787,42
E.01.04	Unitat d'ascensor, 1.10 x 1.40 m., adaptat, per 2 nivells, portes als dos costats, construït a l'exterior de l'edifici, incloses les obres corresponents.	1,00	49.266,16	49.266,16
E.01.05	Unitat d'ascensor, 1.10 x 1.40 m., adaptat, per 3 nivells, portes a un costat, construït a l'interior de l'edifici, incloses les obres corresponents.	1,00	44.787,42	44.787,42
E.01.06	Unitat d'ascensor, 1.10 x 1.40 m., adaptat, per 3 nivells, portes a un costat, construït a l'exterior de l'edifici, incloses les obres corresponents.	1,00	49.266,16	49.266,16
E.01.07	Unitat d'ascensor, 1.10 x 1.40 m., adaptat, per 3 nivells, portes als dos costats, construït a l'interior de l'edifici, incloses les obres corresponents.	1,00	49.266,16	49.266,16
E.01.08	Unitat d'ascensor, 1.10 x 1.40 m., adaptat, per 3 nivells, portes als dos costats, construït a l'exterior de l'edifici, incloses les obres corresponents.	1,00	49.266,16	49.266,16
E.01.09	Unitat d'ascensor, 1.10 x 1.40 m., adaptat, per 4 nivells, portes als dos costats, construït a l'exterior de l'edifici, incloses les obres corresponents.	1,00	53.744,91	53.744,91
E.01.10	Unitat d'ascensor, 1.10 x 1.40 m., adaptat, per 5 nivells, portes als dos costats, construït a l'exterior de l'edifici, incloses les obres corresponents.	1,00	58.223,65	58.223,65
E.01.11	Unitat d'afegiment d'una parada a un altre nivell en ascensor existent, incloses les obres corresponents.	1,00	11.196,86	11.196,86
E.01.12	Unitat electro-elevador de plataforma per a cadira de rodes, amb plataforma batent, per escales.	1,00	22.393,71	22.393,71
E.01.13	Unitat de Pool-lift, grua mòbil o fixa per a piscines, incloses les obres prèvies.	1,00	12.316,54	12.316,54
E.01.14	Unitat d'ascensor, 1.60 x 2.00 m., adaptat, per 2 nivells, portes als dos costats, construït a l'interior de l'edifici, incloses les obres corresponents.	1,00	67.181,13	67.181,13
E.01.15	Unitat de plataforma vertical per a cadira de rodes d'alçada 62 cm.	1,00	9.123,36	9.123,36
E.01.16	Unitat d'adaptació d'ascensor existent, amb botoneres i barres, senyalització acústica.	1,00	2.246,28	2.246,28
E.01.17	Unitat d'adaptació cabina ascensor i maquinària existent.	1,00	5.183,73	5.183,73
E.01.18	Un. Instal·lació de senyalització acústica i lluminosa en plataforma d'accés (per planta)	1,00	448,39	448,39
E.01.19	Un. Instal·lació de senyalització acústica i lluminosa a l'interior de la cabina	1,00	2.669,00	2.669,00
E.01.20	Un. Instal·lació de botonera adaptada (replà)	1,00	160,15	160,15
E.01.21	Un. Instal·lació de botonera adaptada (interior de cabina)	1,00	854,08	854,08
E.01.22	Un. Substitució de porta d'ascensor (per planta)	1,00	555,16	555,16
E.01.23	Un. Instal·lació de mirall laminat a l'interior de cabina	1,00	149,47	149,47
Total capítol 01			618.182,02 €	

Capítol 02 Guals

Codi	Descripció del concepte	Amid.	Preu partida	Total
			Eu.	Eu.
E.02.01	Unitat de gual a l'exterior per "pas zebra", de 4.50 ml. d'amplada, incloses les obres d'enderrocs.	1,00	2.032,02	2.032,02
E.02.02	Unitat de gual a l'exterior per "zona d'estacionament", 0.90 ml. d'amplada, incloses les obres d'enderrocs.	1,00	559,84	559,84
E.02.03	MI. de gual al pati, per desnivells de 4-20 cm, incloses les obres prèvies corresponents.	1,00	223,94	223,94
E.02.04	MI. d'aparcament per a persones amb mobilitat reduïda, de dim. 3.50 ml. d'amplada, encastat amb 1.50 ml. en la vorera, incloses les obres prèvies corresponents.	1,00	279,92	279,92
E.02.05	MI. de gual a l'interior, per desnivells de 4-20 cm, incloses les obres prèvies corresponents.	1,00	335,91	335,91
E.02.06	Un. semàfors de vianants amb senyal sonoritzat, incloses les obres prèvies i la instal.lació.	1,00	2.239,37	2.239,37
E.02.07	Un. Ampliació semàfor de vianants existent amb senyal acústic.	1,00	1.119,69	1.119,69
Total capítol 02			6.790,69 €	

Capítol 03 Rampes

Codi	Descripció del concepte	Amid.	Preu partida	Total
			Eu.	Eu.
E.03.01	M2. de rampa a l'exterior per desnivells de 10 - 50 cm., incloses les obres prèvies.	1,00	447,87	447,87
E.03.02	M2. de rampa a l'exterior per desnivells de 0.50 - 1.20 m., incloses les obres prèvies.	1,00	559,84	559,84
E.03.03	M2. de rampa a l'interior per desnivells de 10 - 50 cm., incloses les obres prèvies.	1,00	559,84	559,84
E.03.04	M2. de rampa a l'interior per desnivells de 0.50 - 1.20 m., incloses les obres prèvies.	1,00	671,81	671,81
E.03.05	MI. de barana d'acer inoxidable per a rampa a l'exterior.	1,00	223,94	223,94
E.03.06	MI. de barana d'acer inoxidable per a rampa a l'interior.	1,00	223,94	223,94
E.03.07	MI. de passamà metàl.lic a l'exterior, cargolat a la paret.	1,00	111,97	111,97
E.03.08	M2. de rampa a l'exterior per desnivells de 1.20 - 2.00 m., incloses les obres prèvies.	1,00	671,81	671,81
E.03.09	M2. de rampa metàl.lica per a exterior, per a desnivells de 10 - 50 cm., no fixa.	1,00	226,01	226,01
E.03.10	MI. de barana d'acer pintat, per a rampa a l'exterior	1,00	82,94	82,94
E.03.11	MI. de barana d'acer pintat, per a rampa a l'interior	1,00	82,94	82,94
E.03.12	M2. de rampa de fusta per a interior, per a desnivells de 10 - 50 cm., no fixa. Inclosos passamans.	1,00	449,26	449,26
E.03.13	M2. enderroc de rampa	1,00	106,76	106,76
E.03.14	MI. de eliminació de ressalt i creació de pla inclinat	1,00	180,60	180,60
E.03.15	MI. de col·locació de sòcol inferior a barana	1,00	32,02	32,02
Total capítol 03			4.631,55 €	

Capítol 04 Replans

Codi	Descripció del concepte	Amid.	Preu partida	Total
			Eu.	Eu.
E.04.01	M2. de replà a l'exterior fins a 50 cm. d'altura, incloses les obres prèvies.	1,00	335,91	335,91
E.04.02	M2. de replà a l'exterior de 50 cm. fins a 1.20 m. d'altura, incloses les obres prèvies.	1,00	447,87	447,87
E.04.03	MI. de barana d'acer inoxidable, per replans en l'exterior.	1,00	223,94	223,94
E.04.04	MI. de barana d'acer pintat, per replans en l'exterior.	1,00	82,94	82,94
E.04.05	M2. de replà a l'interior fins a 50 cm. d'altura, incloses les obres prèvies.	1,00	447,87	447,87
E.04.06	M2. de replà a l'interior de 50 cm. fins a 1.20 m. d'altura, incloses les obres prèvies.	1,00	559,84	559,84
E.04.07	MI. de barana d'acer inoxidable, per replans en l'interior.	1,00	223,94	223,94
E.04.08	MI. de barana d'acer pintat, per replans en l'interior.	1,00	82,94	82,94
E.04.09	M2. enderroc de replà	1,00	106,76	106,76
Total capítol 04			2.512,01 €	

Capítol 05 Esglaons

Codi	Descripció del concepte	Amid.	Preu partida	Total
			Eu.	Eu.
E.05.01	MI. d'esglaó a l'exterior, incloses les obres prèvies.	1,00	223,94	223,94
E.05.02	MI. d'esglaó a l'interior, incloses les obres prèvies.	1,00	335,91	335,91
E.05.03	MI. de barana d'acer inoxidable per escales.	1,00	223,94	223,94
E.05.04	MI. de barana d'acer pintat per escales.	1,00	82,94	82,94
E.05.05	MI. enderroc d'esglaons escala existent.	1,00	22,39	22,39
E.05.06	MI. enderroc de bossell d'esglaons existents.	1,00	32,48	32,48
E.05.07	MI. adaptació d'esglaó existent.	1,00	21,43	21,43
E.05.08	MI. sumistre i col·locació de franges rugoses a graó	1,00	39,50	39,50
E.05.09	Un. col·locació de protecció d'alçada de graó	1,00	54,45	54,45
Total capítol 05			1.036,97 €	

Capítol 06 Senyalització tàtil

Codi	Descripció del concepte	Amid.	Preu partida	Total
			Eu.	Eu.
E.06.01	MI. de senyalització tàtil a l'exterior, incloses les obres prèvies.	1,00	111,97	111,97
E.06.02	MI. de senyalització tàtil a l'interior, inclosa la preparació.	1,00	55,98	55,98
E.06.03	MI. d'abuixardat d'esteses d'escala.	1,00	25,57	25,57
E.06.04	Un. de senyalització en Braille, imprès en làmina autoadhesiva en suport de vinil.	1,00	51,42	51,42
Total capítol 06			244,95 €	

Capítol 07 Cambres Higièniques

Codi	Descripció del concepte	Amid.	Preu partida	Total
			Eu.	Eu.
E.07.01	Unitat de bany multifuncional, 2.25 x 2.25 m., incloses les obres prèvies i les instal·lacions.	1,00	7.389,92	7.389,92
E.07.02	Unitat de bany adaptat, 1.65 x 2.25 m., incloses les obres prèvies i les instal·lacions.	1,00	5.374,49	5.374,49
E.07.03	Unitat de bany adaptat, 1.80 x 2.25 m., incloses les obres prèvies i les instal·lacions.	1,00	5.822,36	5.822,36
E.07.04	Unitat de bany vestidor, 2.25 x 2.75 m., incloses les obres prèvies i les instal·lacions.	1,00	8.061,74	8.061,74
E.07.05	Unitat d'adaptació d'un lavabo existent, inclosa la modificació instal·lacions.	1,00	2.239,37	2.239,37
E.07.06	Unitat d'adaptació d'una dutxa existent, inclosa la modificació instal·lacions.	1,00	1.119,69	1.119,69
E.07.07	Unitat de safareig, cambra de neteja, incloses les obres prèvies i les instal·lacions.	1,00	2.239,37	2.239,37
E.07.08	Unitat de grup de lavabos, inclòs un bany adaptat, de 20 m2 de superfície total, incloses les obres prèvies i les instal·lacions.	1,00	16.795,28	16.795,28
E.07.09	Unitat de grup de lavabos, inclòs un bany adaptat, de 16 m2. de superfície total, incloses les obres prèvies i les instal·lacions.	1,00	14.555,91	14.555,91
E.07.10	Unitat de bany, 0.90 x 1.60 m., incloses les obres prèvies i les instal·lacions.	1,00	2.239,37	2.239,37
E.07.11	Unitat de bany adaptat, 1.80 x 2.20 m., amb dutxa, incloses les obres prèvies i les instal·lacions.	1,00	6.270,24	6.270,24
E.07.12	Unitat canvi de rentamans. Incloses les obres prèvies i les instal·lacions.	1,00	447,87	447,87
E.07.13	Unitat col·locació de seient dutxa. Incloses les obres prèvies i les instal·lacions.	1,00	447,87	447,87
E.07.14	Unitat aixeta de parada dutxes, incloses les instal·lacions.	1,00	334,52	334,52
E.07.15	Unitat de grup de vestidors, amb lavabos i dutxes, de 20 m2 de superfície total. Incloses les obres prèvies i les instal·lacions.	1,00	13.436,23	13.436,23
E.07.16	Unitat de grup de lavabos, homes i dones, i bany multifuncional (2.25 x 2.40 m.), farmaciola i armari de neteja, total 32 m2 de superfície d'actuació.	1,00	39.188,99	39.188,99
E.07.17	Unitat d'adaptació de lavabo minusvàlids existent i posar complements.	1,00	1.679,53	1.679,53
E.07.18	Unitat de grup de lavabos, inclòs un bany adaptat, de 24 m2 de superfície total. Incloses les obres prèvies i les instal·lacions.	1,00	22.393,71	22.393,71
E.07.19	Unitat de grup de lavabos, inclòs un bany adaptat, de 32 m2 de superfície total. Incloses les obres prèvies i les instal·lacions.	1,00	26.872,45	26.872,45
E.07.20	Unitat de col·locació de barres per a lavabo adaptat.	1,00	373,23	373,23
E.07.21	Unitat de baixada inodor existent i col·locació aparell nou. Incloses les obres prèvies i les instal·lacions.	1,00	539,11	539,11
E.07.22	Un. Conjunt de dutxa format per telèfon, suport i flexometre incorporat. Incloses les obres prèvies i la instal·lació.	1,00	132,70	132,70
E.07.23	Un. Aixeta amb termostat incorporada. Incloses les obres prèvies i les instal·lacions.	1,00	348,35	348,35
E.07.24	M2. Col·locació de mirall inclinat o recte.	1,00	73,82	73,82
E.07.25	Un. Mampara de dutxa, amb ajust inclosos.	1,00	472,76	472,76

E.07.26	MI. Banc per a vestuaris de 45 cm. d'amplada.	1,00	149,29	149,29
E.07.27	MI. Banc per a vestuaris doble, de 45 cm. d'amplada i penjadors incorporat.	1,00	539,11	539,11
E.07.28	Un. Numero en relleu, de material plàstic, adherit directament en superfície.	1,00	20,73	20,73
E.07.29	Un. d'aixeta monocomandament. Totalment instal.lada i conexionada.	1,00	145,14	145,14
E.07.30	Unitat de bany adaptat, amb dutxa de superfícies variables. Incloses les obres prèvies i les instal.lacions.	1,00	9.924,35	9.924,35
E.07.31	Unitat de supressió d'aparells existents. Incloses les obres prèvies i les instal.lacions.	1,00	311,02	311,02
E.07.32	Unitat de instal·lació de dutxa adaptada (inclòs seient)	1,00	1.209,39	1.209,39
E.07.33	Unitat de substitució d'aparell sanitari existent	1,00	691,80	691,80
E.07.34	Unitat d'instal·lació d'aparell sanitari	1,00	747,33	747,33
Total capítol 07			192.587,07 €	

Capítol 08 Portes

Codi	Descripció del concepte	Amid.	Preu partida	Total
			Eu.	Eu.
E.08.01	Unitat de porta metàl·lica de tanca exterior. Incloses la col.locació i les obres prèvies.	1,00	559,84	559,84
E.08.02	Unitat de porta d'entrada de 100 cm. d'amplada. Incloses la col.locació i les obres prèvies.	1,00	1.343,62	1.343,62
E.08.03	Unitat de dues portes d'entrada (2x90 cm.). Incloses la col.locació i les obres prèvies.	1,00	1.791,50	1.791,50
E.08.04	Unitat de porta interior de 85 cm. d'amplada. Incloses la col.locació i les obres prèvies.	1,00	671,81	671,81
E.08.05	Unitat de porta exterior de 85 cm. d'amplada. Incloses la col.locació i les obres prèvies.	1,00	1.343,62	1.343,62
E.08.06	Unitat de porta d'entrada de 90 cm. d'amplada. Incloses la col.locació i les obres prèvies.	1,00	1.231,65	1.231,65
E.08.07	Unitat de porta interior de 80 cm. d'amplada. Incloses la col.locació i les obres prèvies.	1,00	540,49	540,49
E.08.08	Unitat de canvi de sentit de porta interior existent.	1,00	559,84	559,84
E.08.09	Unitat de portes automàtiques corredisses, elèctriques, de vidre de seguretat, de total 3.30 ml. d'amplada.	1,00	10.077,17	10.077,17
E.08.10	Unitat de porta interior de 90 cm. d'amplada. Incloses la col.locació i les obres prèvies.	1,00	671,81	671,81
E.08.11	Unitat de portes automàtiques corredisses, elèctriques, de vidre de seguretat, de total 2.45 ml. d'amplada.	1,00	8.957,48	8.957,48
E.08.12	Unitat de porta exterior de 75 cm. d'amplada. Incloses la col.locació i les obres prèvies.	1,00	1.231,65	1.231,65
E.08.13	Unitat de porta exterior de 80 cm. d'amplada, incloses la col.locació i les obres prèvies.	1,00	1.343,62	1.343,62
E.08.14	Unitat de portes d'emergència exterior d'1,80 ml. d'amplada total. Incloses la col.locació i les obres prèvies.	1,00	2.239,37	2.239,37
E.08.15	Unitat de supressió de porta existent. Incloses la col.locació i les obres prèvies.	1,00	335,91	335,91

E.08.16	Unitat de porta corredissa interior de 80 cm d'amplada. Incloses la col.locació i les obres prèvies.	1,00	787,93	787,93
E.08.17	Unitat de porta 90 cm. + fulla de dim. variable segons amplada. Incloses la col.locació i les obres prèvies.	1,00	1.036,75	1.036,75
E.08.18	Ampliació/Reubicació de portes existents. Incloses la col.locació i les obres prèvies.	1,00	1.036,75	1.036,75
E.08.19	Un. Afegiment de mecanismes en porta existent. Incloses la col.locació i les obres prèvies.	1,00	149,29	149,29
E.08.20	Un. Conjunt de plafons mòbils corredissos.	2,00	2.246,28	4.492,57
E.08.21	Un. Retranqueig de porta per tal de permetre un gir suficient. Incloses la col.locació i les obres prèvies.	1,00	1.441,27	1.441,27
E.'8.22	Un. Col·locació de sòcol protector en ambdúes cares d'una porta	1,00	141,37	141,37
Total capítol 08			41.985,32 €	

Capítol 09 Pavimentació

Codi	Descripció del concepte	Amid.	Preu partida	Total
			Eu.	Eu.
E.09.01	M2. de pavimentació del pati de panot sobre solera de formigó, incloses les obres prèvies.	1,00	67,18	67,18
E.09.02	M2. d'estora de 100% poliamida amb base de pvc impermeabilitzable, inclosa la col·locació.	1,00	134,36	134,36
E.09.03	M2. de reixa metàl·lica galvanitzada de malla 20 x 20 mm.	1,00	111,97	111,97
E.09.04	M2. de pavimentació de pista exterior, de formigó, acabat lliscat, incloses les obres prèvies.	1,00	44,79	44,79
E.09.05	M2. d'elevació de paviment, inclosos l'acabat i les obres prèvies.	1,00	134,36	134,36
E.09.06	MI. de reixa metàl·lica galvanitzada de malla 20 x20 mm., inclosos el premarc i la col·locació.	1,00	156,76	156,76
E.09.07	M2. de pavimentació sobre solera de formigó pobre i lloses de pedra, incloses les obres prèvies.	1,00	80,45	80,45
E.09.08	M2. de pavimentació sobre solera de formigó pobre amb toves ceràmiques, incloses les obres prèvies.	1,00	38,98	38,98
E.09.09	M2. anivellament diferents paviments.	1,00	49,76	49,76
E.09.10	M2. d'elevació de paviment.	1,00	207,54	207,54
E.09.11	M2. d'aplicació de tractament antilliscant a paviment	1,00	58,99	58,99
Total capítol 09			1.085,14 €	

Capítol 10 Pintades carrer

Codi	Descripció del concepte	Amid.	Preu partida	Total
			Eu.	Eu.
E.10.01	MI. de pintada de pas de zebra, de 4.50 ml. d'amplada, inclosa la preparació superficial.	1,00	67,18	67,18
E.10.02	MI. de pintada de zona d'estacionament, de 2.00 ml. d'amplada, inclosa la preparació superficial.	1,00	33,59	33,59
E.10.03	MI. de pintada de zona d'aparcament, de 3.50 ml. d'amplada, inclosa la preparació superficial.	1,00	111,97	111,97
Total capítol 10			212,74 €	

Capítol 11 Aïllament acústic

Codi	Descripció del concepte	Amid.	Preu partida	Total
			Eu.	Eu.
E.11.01	MI. de caixa de ventilació amb aïllament acústic. Incloso les obres de l'instal·lació.	1,00	671,81	671,81
E.11.02	M2. d'aïllament acústic de porxo. Incloso les obres de l'instal·lació.	1,00	33,59	33,59
E.11.03	Unitat de substitució de vidre d'una lluna per vidre aïllant.	1,00	447,87	447,87
Total capítol 11			1.153,28 €	

Capítol 12 Obres de redistribució

Codi	Descripció del concepte	Amid.	Preu partida	Total
			Eu.	Eu.
E.12.01	MI. d'envà de paredó de 3 ml. d'altura, revestit i enguixat. Incloso les obres prèvies.	1,00	179,15	179,15
E.12.02	MI. d'envà de 4 cm. de gruix de ml. d'altura, revestit i Enguixat. Inclouso les obres prèvies.	1,00	223,94	223,94
E.12.03	MI. de formació de passadís fins a 1.20 ml. d'amplada. Incloso els acabats i les obres prèvies.	1,00	671,81	671,81
E.12.04	MI. de formació de passadís d'1.20 ml. fins a 2.50 ml. d'amplada. Incloso els acabats i les obres prèvies.	1,00	1.007,72	1.007,72
E.12.05	MI. de baixada de taulell existent. Incloso els acabats i les obres prèvies.	1,00	447,87	447,87
E.12.06	M2. de formació de tancament exterior. Incloso els acabats i les obres prèvies.	1,00	895,75	895,75
E.12.07	Unitat de formació d'un armari. Incloso els acabats i les obres prèvies.	1,00	1.343,62	1.343,62
E.12.08	M2. d'ampliació de superfície de distribuïdor. Incloso els acabats i les obres prèvies.	1,00	2.239,37	2.239,37
E.12.09	Unitat de formació d'una escala d'1.20 ml. d'amplada i 3.50 ml. d'altura. Incloso els acabats i les obres prèvies.	1,00	10.077,17	10.077,17
E.12.10	Unitat d'adaptació entrada dutxes de 50 cm. d'amplada. Incloso els acabats i les obres prèvies.	1,00	783,78	783,78
E.12.11	MI. d'enderrocs d'envans, de 3 ml. d'altura. Incloso els acabats posteriors.	1,00	223,94	223,94
E.12.12	M2. de coberta nova. Incloso els acabats i les obres prèvies.	1,00	559,84	559,84
E.12.13	M2. modificació de tribuna per crear places per a cadires de rodes, inclouso els acabats i les obres prèvies.	1,00	559,84	559,84
E.12.14	Unitat de modificació de pati de butaques per crear places per a cadires de rodes.	1,00	223,94	223,94
E.12.15	MI. de passarel·la metàl·lica d'1.20 ml. d'amplada. Incloso els acabats i les obres prèvies.	1,00	2.239,37	2.239,37
E.12.16	Unitat de formació d'una escala d'1,20 ml. d'altura. Incloso els acabats i les obres prèvies.	1,00	3.359,06	3.359,06
E.12.17	Unitat baixar penjadors.	1,00	44,79	44,79
E.12.18	Unitat col·locació de banc de repòs.	1,00	895,75	895,75
E.12.19	Unitat ampliació entrada/pas edifici. Incloso els acabats i les obres prèvies.	1,00	895,75	895,75
E.12.20	Unitat trasllat d'aparcament de bicicletes.	1,00	335,91	335,91

E.12.21	Unitat trasllat banc.	1,00	223,94	223,94
E.12.22	Unitat de cadira adaptada.	1,00	223,94	223,94
E.12.23	M2. modificació de parada mercat. Inclusos els acabats i les obres prèvies.	1,00	895,75	895,75
E.12.24	M2. obres de redistribució, inclous els acabats i les obres prèvies.	1,00	1.119,69	1.119,69
E.12.25	Un. Desmuntatge cabina telefònica existent.	1,00	414,70	414,70
E.12.26	Un. Suministre i col·locació de cabina telefònica interior amb estructura de vidre i taulell de fusta.	1,00	1.866,14	1.866,14
E.12.27	MI. d'alumini de 30 cm. d'amplada per a protecció de zones inferiors.	1,00	55,57	55,57
E.12.28	M2. enguixat i pintat de parets existents.	1,00	24,19	24,19
E.12.29	M2. de formació escala adaptada. Inclusos els acabats i les obres prèvies.	1,00	2.398,34	2.398,34
E.12.30	Un. creació de buit (porta o finestra) en paret mestra	1,00	587,18	587,18
Total capítol 12			35.017,79 €	

Capítol 13 Passamans

Codi	Descripció del concepte	Amid.	Preu partida	Total
			Eu.	Eu.
E.13.01	MI. de passamà metàl·lic o de fusta cargolat a la paret.	1,00	55,98	55,98
E.13.02	MI. de passamà metàl·lic empotrat al terra o al paviment.	1,00	78,38	78,38
Total capítol 13			134,36 €	

Capítol 14 Senyalització visual

Codi	Descripció del concepte	Amid.	Preu partida	Total
			Eu.	Eu.
E.14.01	Un.Col.locació d'adhesius a portes o finestres.	1,00	33,59	33,59
E.14.02	Un. Marcació a l'àcid de logotip en superfícies de vidre.	1,00	169,34	169,34
E.14.03	Un. Col·locació de símbol internacional en la porta dels serveis higiènics	1,00	48,88	48,88
E.14.04	Un. Col·locació de franja senyalitzadora cromàticament contrastada a l'alçada dels ulls	1,00	42,70	42,70
E.14.05	Un. Suministre i col·locació de directori cromàticament contrastat i en Braille	1,00	160,15	160,15
E.14.06	Un. Suministre i col·locació de rètol informatiu cromàticament contrastat i en Braille.	1,00	79,43	79,43
Total capítol 14			534,09 €	

Capítol 15 Climatització

Codi	Descripció del concepte	Amid.	Preu partida	Total
			Eu.	Eu.
E.15.01	Unitat instal·lació d'un sistema d'aire condicionat, amb una superfície aproximada de 75 m2.	1,00	22.393,71	22.393,71
Total capítol 15			22.393,71 €	

Capítol 16 Instal·lacions auditives

Codi	Descripció del concepte	Amid.	Preu partida	Total
			Eu.	Eu.
E.16.01	Unitat d'un sistema de reproducció de so mitjançant l'emissió de senyals infraroigs.	1,00	55.984,28	55.984,28
E.16.02	Unitat de desplaçament de porter automàtic	1,00	186,90	186,90
E.16.03	Unitat de instal·lació de porter automàtic amb sistema de video porter	1,00	2.486,40	2.486,40
Total capítol 16			58.657,58 €	

3.3 Diagnòstic general dels edificis

Un cop visitats tots els edificis inclosos dins el Pla, s'han detectat els següents problemes generals d'accessibilitat:

3.3.1 Accés

Graons d'accés

Una problemàtica habitual en els accessos als edificis és l'existència de graons tant en accessos a recintes com en accessos a edificis.

Puntualment l'existència d'aquests graons són conseqüència de la orografia del municipi i per tant, del pendent dels carrers donant lloc a graons d'alçada variable.

S'ha detectat l'existència d'equipaments amb un únic graó d'accés com en el cas del Casal de la Dona, o a l'accés a les diferents pistes de tennis i pàdel.

En altres casos el nombre de graons és més significatiu, com en el cas de l'accés a Ràdio Papiol o al Cementiri.

És necessari que els trams d'escales d'accés als equipaments tinguin passamans a les dues bandes. Es recomana perllongar els passamans uns 0,30m en aquells casos on no comportin cap perill, en el sentit de baixada. Cal també instal·lar el paviment podotàctil a l'inici i al final de cada tram de més de 3 graons (CTE, DB-SUA).

Cal que els graons existents no presentin discontinuïtats entre l'estesa i l'alçada, i es recomana que existeixi senyalització visual i tàctil en les esteses dels graons. El material utilitzat cal que no sigui lliscant ni en sec ni en mullat per tal d'evitar accidents.



Escala d'accés a Ràdio Papiol



Accés cementiri



Accés Casal de la Dona



Accés Instal·lacions esportives municipals



Accés Dispensari Municipal

Per altra banda, destaquem que a la major part dels edificis estudiats l'accés es realitza completament a nivell, i especialment en els equipaments de més recent construcció, com als casos de l'escola de Música, l'Ajuntament, Pavelló Esportiu, Dispensari, Casal d'Avis,...

Rampes d'accés als edificis

Podem diferenciar entre rampes i plans inclinats.

Entre els edificis que presenten rampes d'accés destaquem el Punt Jove, el CEIP Pau Vila o el Centre Esportiu El Papiol.

D'edificis que presenten petites superfícies inclinades de suau pendent i que permeten superar un graó destaquem el Centre de Dia, i parcialment el Pavelló Esportiu Municipal, en el pas al camp de futbol

Les rampes d'accés cal que tinguin el pendent adient (segons el CTE DB-SUA, 10% 0-3m, 8% 3-6m, 6% 6-6m), i passamans a les dues bandes i baranes si hi ha desnivell lateral superior a 0,20m. El disseny del passamà serà similar al d'un tub rodó de diàmetre 0,03-0,05m col·locat a 0,90-0,95m d'alçada i separat 0,04m de la paret. Es recomana perllongar els passamans uns 0,30m en aquells casos on no comportin cap perill, en el sentit de baixada. El paviment utilitzat en els trams en pendent cal que sigui no lliscant ni en sec ni en mullat, i es recomana que els trams en pendent estiguin diferenciats cromàticament respecte dels replans.



Accés Casal d'Avis



Rampa accés Punt Jove



Rampa accés CEIP Pau Vila



Rampa suau al Centre Esportiu



Rampa suau al Centre de Dia

Plataformes elevadores

En alguns casos, quant l'adaptació d'un accés a través de rampa comporta un gran desenvolupament de la mateixa i per tant, una gran ocupació d'espai, existeix l'alternativa de la instal·lació d'una plataforma elevadora exterior.

En aquests casos cal que la plataforma estigui molt a prop de l'accés principal, o bé que estigui correctament senyalitzada la seva ubicació i per tant, es pugui detectar amb facilitat.

De totes maneres, sempre que sigui possible es recomana la construcció d'una rampa, ja que la seva utilització es realitza de forma més natural i per un major nombre de persones .

Al Papiol no s'han trobat plataformes elevadores en l'accés a cap equipament estudiat.

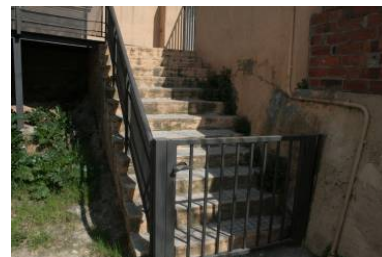
Ressalts d'accés

A vegades no es pot parlar de graons sinó de ressalts, com al Centre de Lectura. Si tenen una alçada superior a 0,02m poden impedir l'entrada a l'edifici a persones amb cadira de rodes o a mares i pares que porten el cotxet del seu nadó. En qualsevol cas, es recomana que aquests ressalts es solucionin amb un pla inclinat.

El Centre de Lectura té un petit ressalt en l'accés. Amb un senzill rebaix biselat, l'entrada tindria solucionat aquest aspecte de l'accessibilitat.

Portes d'accés i portes interiors

Pel que fa a les portes d'accés, totes tenen l'amplada de pas lliure mínim de 0,80m que garanteix l'accés per a tothom a l'edifici, a excepció de les portes del cementiri, que tenen una amplada de pas de 0,75m.



Previsió de rampa amb desenvolupament excessiu a Llar d'infants



Entrada secundària a Pavelló solucionable amb plataforma



Ressalt a accés secundari (Pavelló Municipal)



Ressalt a Centre de Lectura



Portes d'accés al Cementiri (fulles inferiors a 0,80m)

Algunes portes estan formades per dues fulles abatibles, en aquests casos, una de les fulles ha d'assegurar l'amplada de pas lliure de 0,80m. La justificació respon a què en aquestes portes normalment una de les fulles està permanentment tancada amb una fixació. No s'intervé en aquells casos en què normalment les dues fulles es mantenen obertes. En el cas de la Sala de Plens de l'Ajuntament, la porta és dues fulles que permeten una amplada de pas inferior a 0,80m.

És necessari que el mecanisme d'obertura estigui a una alçada d' 1,00m i sigui de pressió o palanca. El més indicat són els mecanismes tipus maneta. És convenient que aquestes tinguin un disseny anatòmic que les faci fàcilment prensibles.

En aquells casos on el mecanisme d'obertura de la porta sigui tipus pom giratori, aquest caldrà substituir-lo ja que, presenta dificultat en la manipulació per als nens i per persones amb mobilitat reduïda a les mans, com ocorre a les plantes superiors de l'Ajuntament.

Si la porta és de vidre, cal que estigui correctament senyalitzada amb una franja de color contrastat a 1,50m d'alçada i que disposi d'un panell inferior de protecció de 0,30m d'alçada (en el cas de portes de vidre d'obertura manual i que no siguin de vidre de seguretat).

3.3.2 Comunicació horitzontal

Rampes en la comunicació horitzontal

Les rampes cal que tinguin passamans a les dues bandes i és especialment important que el seu paviment sigui antilliscant i preferiblement que es puguin distingir per un contrast de color o material (el tram en pendent respecte dels replans).



Portes d'accés a la Sala de Plens de l'Ajuntament (fulles inferiors a 0,80m)



Entrada àmplia a Escola de Música (fulles superiors a 0,80m)



Portes amb pom giratori a l'Ajuntament



Entrada al CEIP Pau Vila



Rampa accés secundari al Centre Esportiu el Papiol

Totes les rampes trobades als edificis analitzats són exteriors, és el cas del Centre Esportiu el Papiol, o les instal·lacions del Punt Jove.

Graons en la comunicació horitzontal

Si en el recorregut horitzontal de zones d'àmbit públic es troben graons, estarem discriminant una zona de l'edifici al seu ús per a tothom; és per això en aquests casos la proposta sempre serà l'enderrocament dels graons i la seva substitució per una rampa.

Cal evitar l'aparició de graons aïllats, especialment si estan resolts amb el mateix paviment de l'entorn. En el cas d'existir cal que estiguin especialment ben senyalitzats.

S'han detectat graons en la circulació horitzontal en el Dispensari Municipal (s'executa una rampa per a salvar-lo), i en el cementiri, on es replantegen i es reanivellen les distintes irregularitats.

Obstacles per sota de 2,10m

En el recorregut interior, no existiran obstacles per sota de 2,10m d'alçada ni elements que volin per davant del pla vertical més de 0,15m.

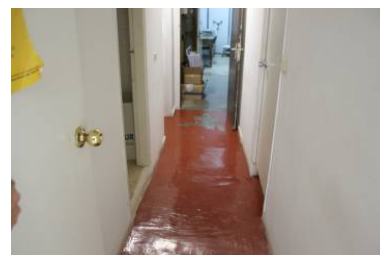
La majoria d'elements que trobem per sota de 2,10m són extintors i mànegues. Tot i que aquests elements no volen molt més de 0,15m cal tenir-los presents en la construcció de nous edificis d'ús públic, ja que és recomanable que estiguin encastats en la paret.



Entrada amb rampa a la Deixalleria



Graó aïllat al Dispensari



Rampa interior a zona restringida (Dispensari)



Graons interior al cementeri



Extintor a recorregut de pas al Casal de la Dona

Tarimes i escenaris

És necessari assegurar l'accés a zones elevades com tarimes i escenaris mitjançant rampes que poden ser no permanents.

S'han trobat escenaris amb rampa d'accés (tot i que amb pendent excessiva) a una de les sales de concerts de l'Escola de Música, i una tarima sense accés adaptat a la Sala de Plens de l'Ajuntament.



Pujada a escenari a l'Escola de Música



Escenari sense rampa a la Sala de Plens de l'Ajuntament

3.3.3 Comunicació vertical

Alguns dels edificis estudiats es desenvolupen en planta baixa. Tot i això alguns edificis presenten diverses plantes que poden estar o no, comunicades mitjançant ascensor.

En cada cas, s'ha estudiat la possibilitat d'instal·lar un ascensor i en alguns casos s'ha desestimat ja que, representaria un important esforç en modificacions i reforços estructurals, o bé, perquè únicament s'utilitza la planta baixa.



Itinerari inclinat al cementeri

Rampes

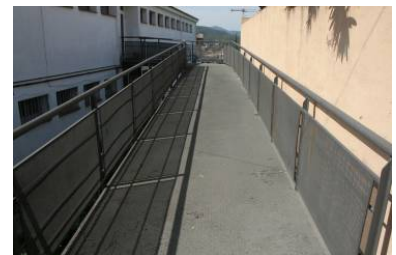
L'accessibilitat de les plantes superiors d'un edifici depèn de la utilització de dos mitjans: l'ascensor i la rampa.

Les rampes no són aconsellables en el seu ús com a comunicació vertical ja que la longitud per salvar el desnivell entre dues plantes fa que les rampes tinguin una longitud excessiva. Únicament són aconsellables en les sortides d'emergència.

Únicament hem trobat la proposta d'una rampa que comuniqui diferents nivells en l'escola bressol (Llar d'infants "El Cucut"). Així i tot, no trobem que sigui la solució més aconsellable.



Rampa a l'àrea de pistes de tennis i pàdel



Rampa a zona restringida de la Llar d'Infants "el Cucut"

En qualsevol cas no es poden admetre variants de la rampa com la generació de la rampa esglaonada. Aquesta tipologia no s'admet com a rampa ni permet un ús còmode com a escala.

Ascensors

Els ascensors adaptats cal que tinguin senyalització en cada replà, les botoneres en relleu o Braille i senyalització de la planta d'aturada.

El mecanisme d'obertura de les portes ha de ser automàtic en la cabina i semiautomàtic en l'exterior (ascensor adaptat). Les dimensions de la cabina variaran segons sigui adaptada o practicable.

En alguns dels edificis estudiats existeix ascensor, com en el cas de l'Escola de Música, el Dispensari Municipal, l'Ajuntament i el Jutjat de Pau.

Val a dir que les instal·lacions comentades, a excepció de l'Escola de Música, totes formen part de la mateixa edificació, on la comunicació vertical està solucionada mitjançant un ascensor no adaptat.

Escales

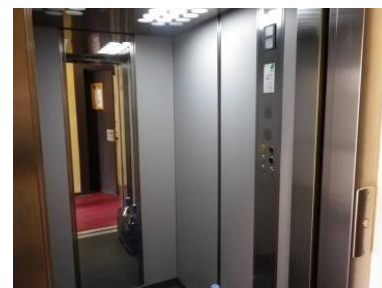
Els graons de les escales no presentaran discontinuïtats entre l'estesa i l'alçada i tindran passamans als dos costats. Es recomana que els passamans es prolonguin en el sentit de baixada, uns 0,30m sempre que no comportin cap perill.

El paviment utilitzat cal que no sigui lliscant ni en sec ni en mullat per a evitar accidents.

Les tramades de graons no poden superar els 12 graons sense replà intermedi. Cal recordar la necessitat de senyalitzar les esteses dels graons visual i tàctilment.



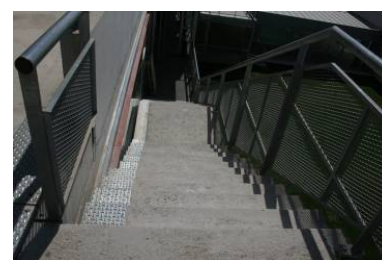
Ascensor a Centre Esportiu



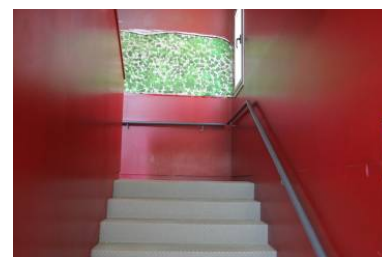
Ascensor a Escola de Música



Ascensor a l'Ajuntament



Escala a pistes de Centre Esportiu



Escala a CEIP Pau Vila

S'han detectat escales amb ressalt als graons edificis com l'Ajuntament, o el CEIP Pau Vila.

També s'han detectat escales amb les alçades dels graons sense protegir com en l'Escola de Música.

Plataformes elevadores

Les plataformes elevadores poden resoldre la problemàtica de l'adaptació de la comunicació vertical, però únicament són recomanables quan la instal·lació d'un ascensor és completament inviable. Ja que la utilització de les plataformes elevadores correspon a un cercle reduït d'usuaris i en canvi, la utilització dels ascensors està més generalitzada a tots els usuaris.

No s'ha trobat cap plataforma remuntaescales als edificis analitzats al Papiol.

3.3.4 Serveis sanitaris

Inexistència de cabina adaptada

En tots els edificis d'ús públic cal que existeixi com a mínim, una cambra higiènica adaptada. Sempre que sigui possible s'adaptarà una cabina en cada grup de lavabos, evitant segregar la cabina adaptada donant lloc a un "tercer sexe". Destaquem la inexistència de cabines adaptades en edificis com l'Ajuntament, el Punt Jove o la Casa de la Dona.

Cabines adaptades

Podem destacar l'existència d'un nombre elevat de cabines adaptades o gairebé adaptades en els edificis estudiats.



Graons sense alçada protegida a l'Escola de Música



Possibilitat de solució amb plataforma elevadora (Ràdio Papiol)



Serveis sanitaris a l'Ajuntament



Serveis sanitaris al Punt Jove



Serveis sanitaris al Casal de la Dona

En les cabines existents, una de les principals característiques és l'existència de dimensions suficients per a considerar-les adaptades o practicables però amb errors en les portes, en les ajudes tècniques, o en els rentamans.

En el cas dels serveis adaptats del Dispensari Municipal les portes tenen poms i no maniveles. A cap dels casos estudiats s'han trobat pastells amb mecanismes tipus palanca.

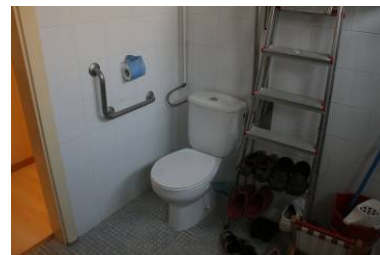
S'han trobat cabines adaptades amb el rentamans amb peu inferior com en el cas del Centre de Dia Josep Tarradellas.

Les barres auxiliars dels serveis adaptats seran una fixa i l'altra abatible, permetent que al costat de la barra abatible existeixi suficient espai d'apropament per a permetre la transferència lateral a l'inodor. No obstant, atenent a la DB-SUA del Codi Tècnic, de recent implantació, caldria que les dues barres siguessin abatibles, doncs hi hauria espai d'apropament a ambdós costats. No s'ha trobat cap cas així.

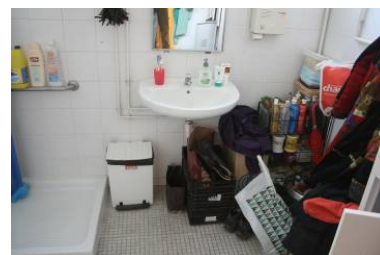
Ocasionalment s'ha detectat la utilització dels banys adaptats com a magatzem, pràctica que cal evitar. Açò ocorre a la Llar d'infants el Cucut.

Les dimensions d'una cabina adaptada permetran inscriure en el seu interior un cercle de 1,50m de diàmetre mínim (1,20m en el cas de cabines practicables).

En el cas d'edificis existents, on els problemes d'espai son més evidents, com a mínim cal que existeixi una cabina practicable.



*Espai de transferència ocupat
(Llar d'infants)*



*Ús inadequat de cabina
adaptada (Llar d'infants)*



*Cabina adaptada amb porta no
accessible
(Dispensari Municipal)*



*Rentamans amb peu inferior al
Centre de Dia*



*Cabina adaptada assistida al
Centre de Dia*

3.3.5 Vestíbuls i mobiliari

Mostradors de recepció

L'ideal seria que en cada edifici hi hagués una atenció personalitzada o com a mínim un directori general i un rètol indicatiu dels espais, que ens informés de quins recorreguts i de quins mitjans hem d'utilitzar per desplaçar-nos per l'edifici.

Aquesta atenció que hem de poder dispensar a tothom ens demana un determinat disseny del mobiliari. Els mostradors de recepció i de zones d'esbarjo, com ara el bar, haurien de tenir parcialment el taulell a 0,85m d'alçada i permetre l'apropament lateral per a poder atendre a persones amb mobilitat reduïda i nens.

Els mostradors d'atenció al públic existents al Pavelló Poliesportiu, al Dispensari Municipal, a l'Escola de Música o al bar del Casal d'Avis, tenen una alçada excessiva per atendre a persones amb mobilitat reduïda.

Destaquem l'existència de mostradors amb l'alçada correcta a l'Ajuntament.

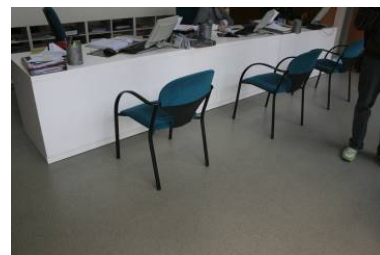
Mobiliari

Les taules d'atenció al públic han de permetre l'apropament frontal. La part inferior entre 0,00 i 0,70m d'alçada i en una amplada de 0,80m com a mínim quedarà lliure d'obstacles.

Les cadires han de tenir un disseny que faciliti el seu ús per a tothom, tractant d'evitar que l'alçada del seient sigui més baixa de 0,45m, fet que ens dificultaria la incorporació una vegada asseguts; a més es procurarà que tinguin recolzabraços i respalller.



Mostrador a l'Ajuntament



Mostrador a alçada adequada a l'Ajuntament



Mostrador alt a l'Escola de Música



Mostrador alt al Pavelló d'Esports



Taula atenció al públic a l'Ajuntament

La disposició del mobiliari ha de permetre l'existència d'itineraris adaptats per tal de què persones amb mobilitat reduïda o bé, invidents no tinguin cap problema per a moure's autònomament.

Les papereres, telèfons i bústies no han de sobresortir més de 0,15m del pla vertical de les parets ja que això impedeix la seva detecció i l'alçada d'aquestes les ha de fer accessibles (1,00m -1,40m).

En part dels equipaments, els extintors i mànegues sobresurten del pla vertical de les parets. Es recomana que en els nous equipaments s'encastin a les parets.

3.3.6 Senyalització

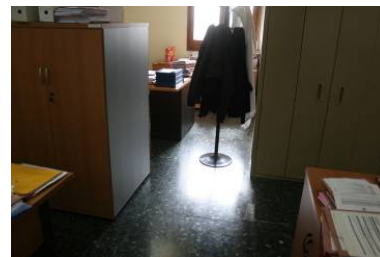
Identificació dels edificis:

Els edificis municipals han d'estar correctament senyalitzats a l'exterior amb un cartell clar i contrastat. És recomanable que tots els edificis d'un mateix municipi estiguin identificats amb un cartell de similars característiques col·locat al costat de la porta d'accés al recinte o a l'edifici.

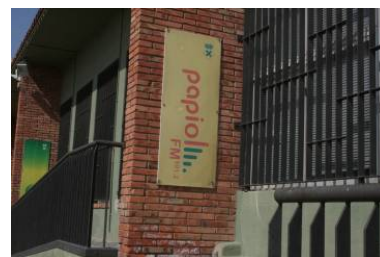
Molts dels edificis visitats presenten rètol identificatiu. Al costat de les portes d'accés, però no presenten característiques similars.

Directori de serveis:

Al interior de l'edifici, en un lloc visible i accessible del vestíbul, cal que existeixi un directori que informi dels serveis de l'edifici i de la seva ubicació dins del mateix.



Disposició de mobiliari inadequada (Ajuntament)



Rètol exterior de Ràdio Papiol



Rètol exterior a Dispensari



Rètol-directori a la Deixalleria



Rètol exterior al Pavelló d'Esports

És especialment important l'existència dels directoris en els Ajuntaments i en equipaments que acullen serveis diversos. Al Papiol existeix bon exemple de directori al Centre Esportiu, en canvi l'Ajuntament té mancances en aquest sentit, doncs els diferents directoris de les plantes són heterogenis i fins i tot erronis.

Punts d'atenció:

Els punts d'atenció al públic també han d'estar clarament senyalitzats i cal que siguin fàcilment identificables en cada àrea de l'edifici. A més, l'alçada i el disseny del taulell cal que permeti que tot usuari pugui rebre l'atenció necessària.

Cartells i pictogrames:

Els cartells d'informació o senyalització, monitors de televisió, panells, pictogrames, etc. es col·locaran en llocs que permetin als seus lectors aproximar-se i allunyar-se d'ells el màxim possible, segons els hi exigeixi la seva discapacitat visual.

La millor opció es la duplicitat de la informació a dues alçades, una per a l'alçada de l'ull humà i l'altra per a persones amb mobilitat reduïda. En aquest cas es situarien respectivament entre els 1,40 i els 1,70m i entre els 1,10 i els 1,40m d'alçada.

Pel que fa al disseny dels cartells, la utilització de lletres fosques sobre colors pàl·lids o la combinació inversa és a dir, lletres clares sobre fons fosc, en general ofereixen un bon contrast que en facilita la lectura.

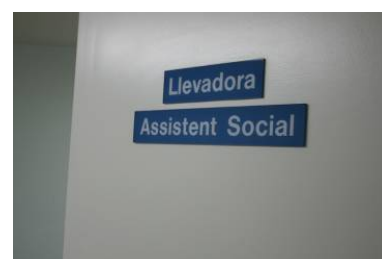
L'ús d'una simbologia de fàcil comprensió en els pictogrames permetrà també unes millors condicions d'accessibilitat.



Directori al Centre d'Esports El Papiol



Punt d'informació al Dispensari



Cartell identificador sobre porta (Dispensari Municipal)



Cartell identificador correcte (Casal d'Avis)



Cartells i pictogrames heterogenis (Centre de Lectura)

En el cas de la senyalització de les cabines adaptades, recordem que cal afegir el pictograma internacional d'accessibilitat. S'han trobat cabines adaptades sense senyalització en diversos edificis, com en el cas del Dispensari Municipal, del Centre de Lectura o del Pavelló Poliesportiu.



Inexistència de pictograma en la porta d'accés a cabina adaptada (Centre de Lectura)

3.3.7 Entorn dels edificis

Desnivells i graons

L'accessibilitat d'un edifici depèn de quin sigui el seu entorn; no servirà de res adaptar un edifici si el seu entorn immediat no ens permet apropar-nos a ell.

Alguns dels edificis estudiats estan construïts en entorns urbans amb voreres estretes que poden dificultar-ne l'accés (Casal de la Dona) i d'altres, estan ubicats en carrers amb cert pendent (cementiri).



Vorera estreta a l'accés del Casal de la Dona

Places reservades

Es recomana que en l'entorn immediat als edificis públics, existeixi una plaça reservada per a PMR. Si l'edifici té aparcament propi és normatiu reservar places per a l'accés adaptat (1 plaça 10-70, 2 places de 71-100, 3 places de 101-150 i 4 places de 151-200).

La plaça reservada cal que estigui el més propera possible a l'accés adaptat i aprofitant, en cas de tractar-se d'aparcament en la via pública, els guals de vianants per superar el graó de les voreres.

Destaquem que l'Ajuntament, tot i tenir places reservades per als usuaris de l'edifici, i fins i tot amb gual propi per pujar a la vorera, cap d'elles és reservada específicament a PMR.



Carrer amb pendent al cementiri



Aparcaments reservats a l'Ajuntament



Possible aparcament reservat a PMR a l'Ajuntament

Paviment

El paviment tindrà un disseny que no dificulti el pas dels vianants. En els patis escolars de terra existirà un recorregut pavimentat ja que, el desplaçament en cas de pluja pot resultar inviable.

Els paviments que presenten discontinuïtats no són adients per al correcte i còmode desplaçament de persones amb mobilitat reduïda.

Mobiliari

Es recomana que les papereres no sobresurtin més de 0,15m de les parets ja que això impedeix la seva detecció i la seva alçada, sobretot en el cas dels patis escolars, hauria de ser adient per a l'ús dels nens.

Les fonts han de ser accessibles a qualsevol persona, permetre l'apropament evitant l'existència de recollidors d'aigua, i especialment en escoles, cal pensar en aixetes a diferents alçades.



CEIP Pau Vila



Pavimentació fins a l'edifici al recinte de la Llar d'Infants




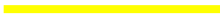



Paviment de terra al cementiri



Paviments de graves i terra a les pistes de tennis i pàdel

3.4 Estat de l'accessibilitat dels edificis

A continuació mostrarem el resultat gràfic del grau d'accessibilitat de cada edifici (estat actual) identificant-lo per color segons sigui:

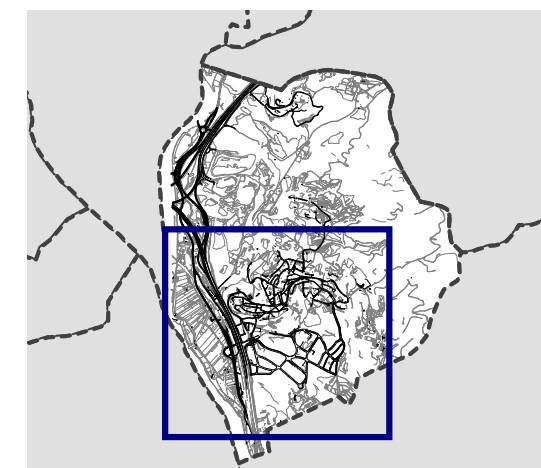
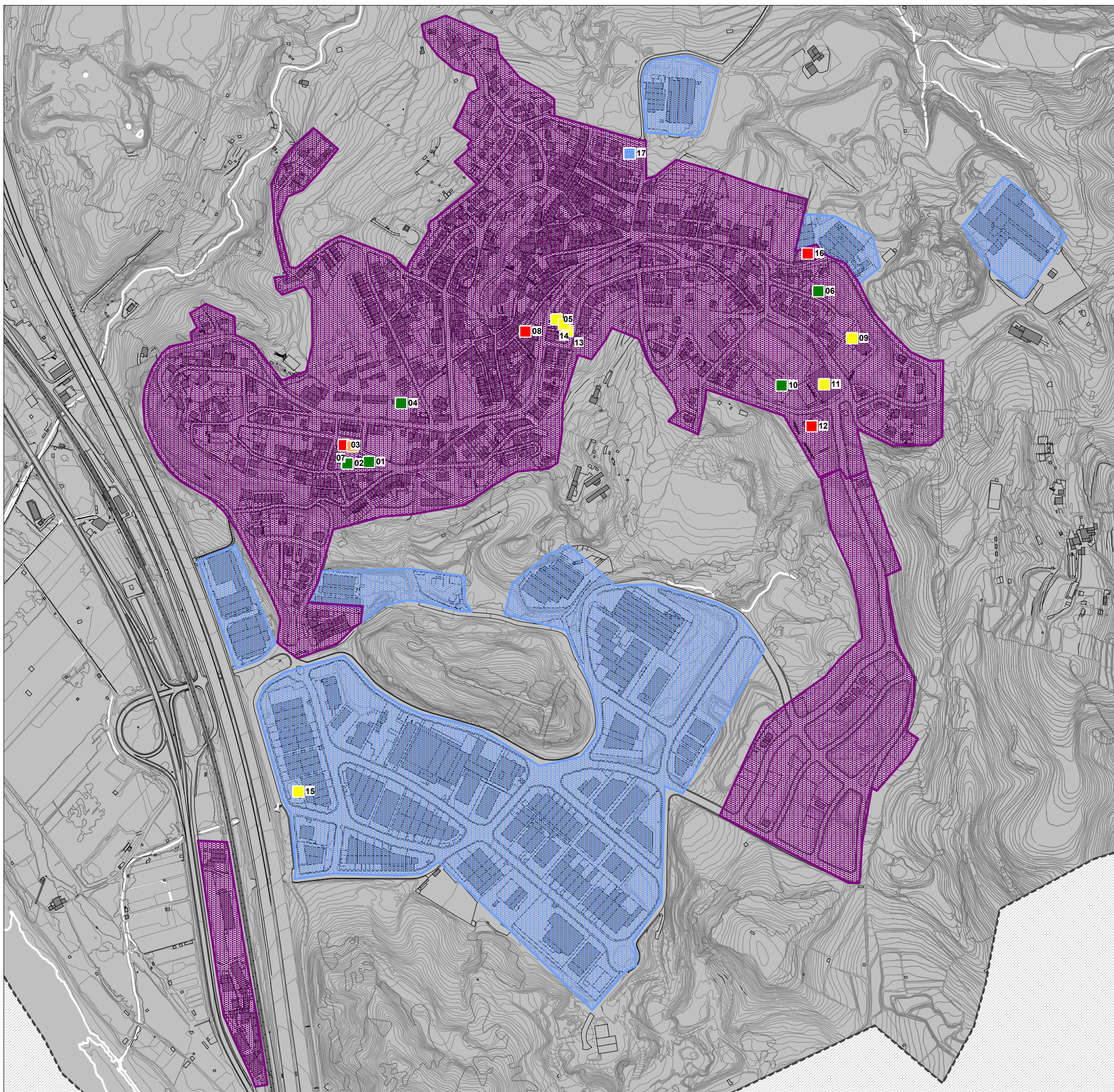
- Edificis accessibles 
- Edificis parcialment accessible 
- Edificis practicables 
- Edificis no accessibles 
- Altres 

S'adjunta **Plànol ED02**: Estat de l'accessibilitat dels edificis municipals.

NIVELL D'ACCESSIBILITAT DELS EQUIPAMENTS

- Equipament accessible
- Equipament parcialment accessible
- Equipament practicable
- Equipament no accessible
- Altres

- Zona urbana
- Polígons industrials



4. FASES D'EXECUCIÓ

4.1 Criteris

Durant la reunió amb els tècnics de l'Ajuntament es van establir una sèrie d'edificis de màxima prioritat.

S'han prioritzat els edificis seleccionats establint els següents criteris:

- Edificis emblemàtics i representatius
- Centres de gran afluència de ciutadans
- Planificació de les inversions municipals

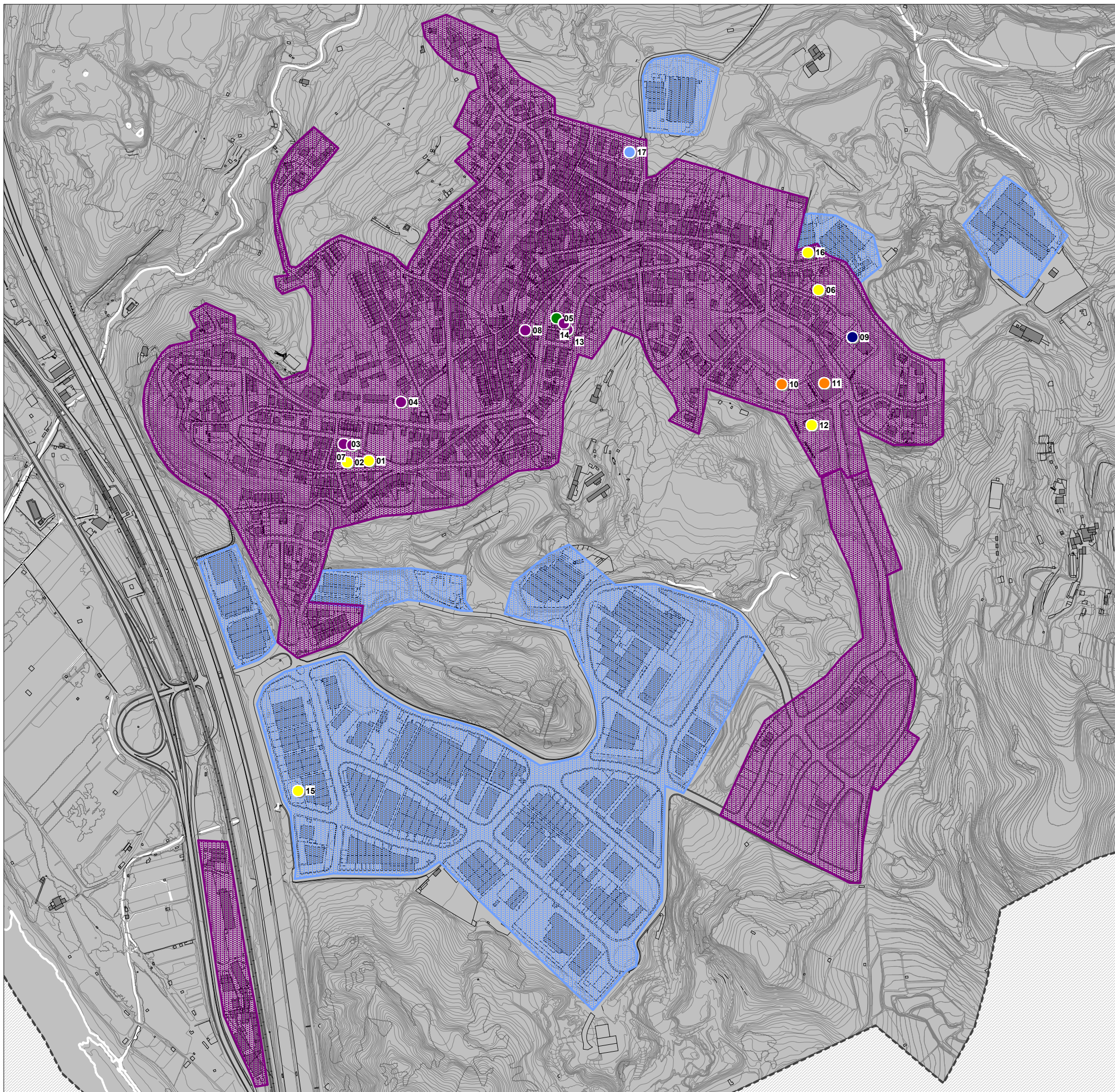
La realització del pla es desenvoluparà dins dels terminis determinats per la llei.

4.2 Fases d'execució

Perquè l'Ajuntament pugui dur a terme l'execució de les propostes del Pla d'Accessibilitat, es proposa un Pla d'etapes que caldria executar bianualment.

Per tal de poder abordar conjuntament el Pla d'actuació en l'Espai Públic i el Pla d'Actuació en els Edificis, creiem necessari que coincideixin les etapes, de manera que quan s'adapti un edifici, existeixi un itinerari adaptat en l'Espai públic que permeti arribar-hi.

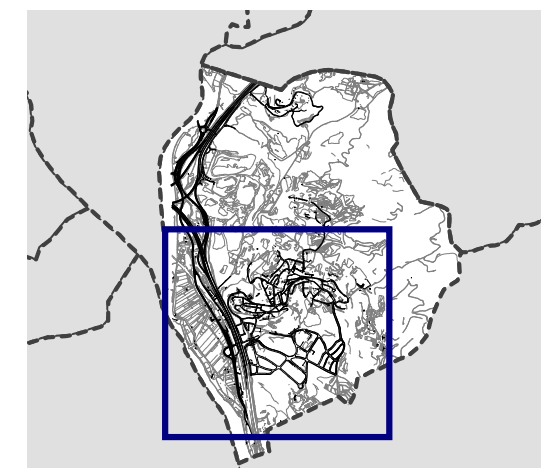
S'adjunta **Plànol ED03**: Edificis de color segons l'etapa.



ETAPES

- Etapa 1
- Etapa 2
- Etapa 3
- Etapa 4
- Etapa 5
- Equipament no inclòs en Pla d'etapes

- Zona urbana
- Polígons industrials



5. PRESSUPOST

5.1 Pressupost per edificis

A continuació s'adjunta el pressupost d'intervenció (PEM) en els Edificis. El pressupost s'indica com a Preu d'Execució Material.

EDIFICACIÓ	Edificis	Cost (€)
	01.- Centre de Dia	2.728,47
	02.- Casal d'Avis	5.152,70
	03.- Ràdio Papiol	25.007,21
	04.- Llar d'infants El Cucut	5.269,43
	05.- Ajuntament i Jutjat de Pau	80.218,24
	06.- Escola de Música	5.307,08
	07.- Punt Jove	1.551,88
	08.- Casal de la Dona	29.830,83
	09.- CEIP Pau Vila	82.820,27
	10.- Centre Esportiu El Papiol	22.525,66
	11.- Pavelló poliesportiu municipal	70.154,28
	12.- Pistes de Tennis-Pàdel	26.549,15
	13.- Centre de Lectura	2.609,63
	14.- Dispensari Municipal	16.185,46
	15.- Deixalleria	10.556,43
	16.- Cementiri	21.500,11
	17.- Biblioteca	-
TOTAL (PEM)		407.966,83

El Càlcul dels Totals a partir del PEM s'efectua de la següent manera i s'adjunta el resum de pressupostos del Pla:

- Despeses generals 13% PEM
- Benefici Industrial 6% PEM
- Redacció de projecte i direcció d'obra 8% PEM

Total Base imposable del Pla

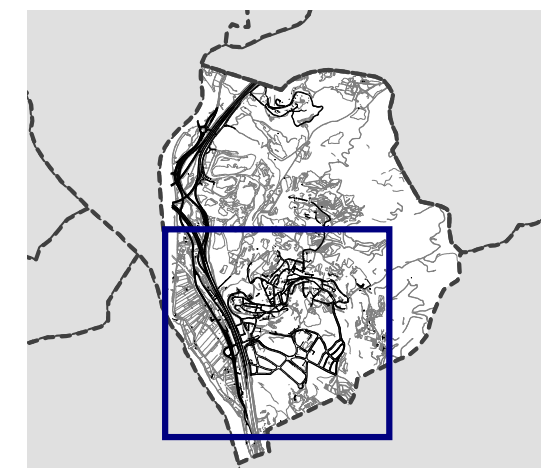
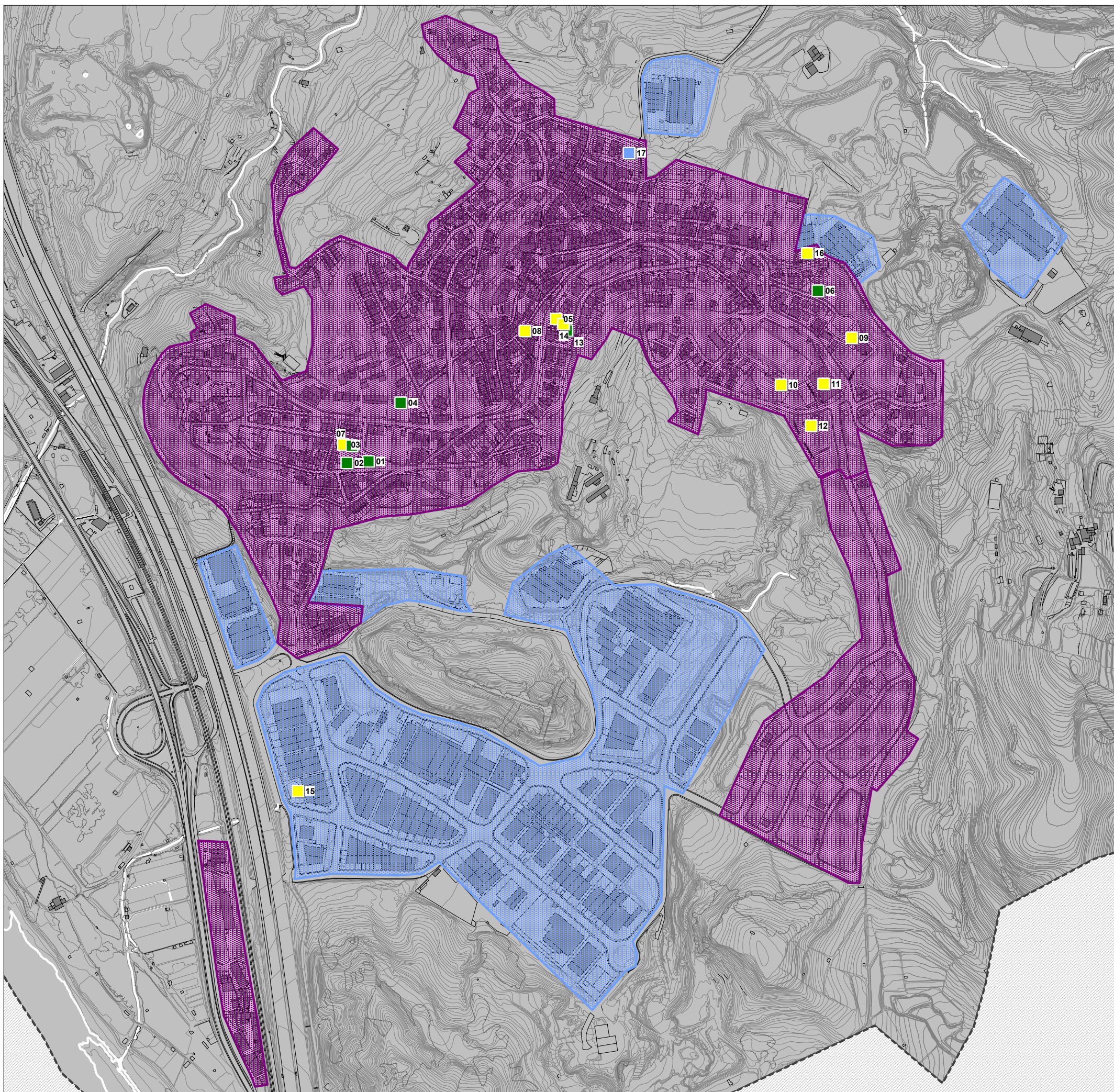
- Gestió del Pla 3% (Total Base imposable)
- IVA (18%) (Total Base imposable)

S'adjunta **Plànol ED04**: Edificis de color segons el pressupost d'intervenció.

EQUIPAMENTS SEGONS PRESSUPOST D'INTERVENCIÓ

- Nivell 1 (0-10.000€)
- Nivell 2 (10.000-100.000€)
- Nivell 3 (100.000-1.000.000€)
- Nivell 4 (no valorats)

- Zona urbana
- Polígons industrials



5.2 Pressupost per etapes

A continuació s'adjunta el pressupost d'intervenció (PEM) per cadascun dels edificis i separat per etapes. El pressupost s'indica com a Preu d'Execució Material.

Etapa	Edificis	Cost (€)
1	05.- Ajuntament i Jutjat de Pau	80.218,24
	Total etapa 1	80.218,24
2	09.- CEIP Pau Vila	82.820,27
	Total etapa 2	82.820,27
3	03.- Ràdio Papiol	25.007,21
	04.- Llar d'infants El Cucut	5.269,43
	07.- Punt Jove	1.551,88
	08.- Casal de la Dona	29.830,83
	13.- Centre de Lectura	2.609,63
	14.- Dispensari Municipal	16.185,46
	Total etapa 3	80.454,44
4	01.- Centre de Dia	2.728,47
	02.- Casal d'Avis	5.152,70
	06.- Escola de Música	5.307,08
	12.- Pistes de Tennis-Pàdel	26.549,15
	15.- Deixalleria	10.556,43
	16.- Cementiri	21.500,11
	Total etapa 4	71.793,94
5	10.- Centre Esportiu El Papiol	22.525,66
	11.- Pavelló poliesportiu municipal	70.154,28
	Total etapa 5	92.679,94
	TOTAL (PEM)	407.966,83

5.3 Pressupost resumit per etapes

A continuació s'adjunta el pressupost d'intervenció (PEM) per a cadascuna de les etapes. El pressupost s'indica com a Preu d'Execució Material.

Etapa	Edificis	Cost (€)
1	Ajuntament i Jutjat de Pau	80.218,24
2	CEIP Pau Vila	82.820,27
3	Ràdio Papiol, Llar d'Infants El Cucut, Punt Jove, Casal de la Dona, Centre de Lectura, Dispensari Municipal	80.454,44
4	Centre de Dia, Casal d'Avis, Escola de Música, Pistes de Tennis-Pàdel, Deixalleria, Cementeri	71.793,94
5	Centre Esportiu El Papiol, Pavelló poliesportiu Municipal	92.679,94
TOTAL (PEM)		407.966,83 €

6. INDICADORS

ÀMBITS	Tipologies	edificis
	Edificis públics de responsabilitat municipal	16
	Edificis públics d'altres responsabilitats	1
	Locals de pública concurrència	0
	Habitatges	0
	Altres dades d'interès	0
	TOTAL	17

ESTAT ACC. ACTUAL	Tipologies	nº edificis	%
	Accessibles	5	29,41%
	Parcialment accessibles	6	35,29%
	Practicables	1	5,88%
	No accessibles	4	23,53%
	Altres consideracions (en obres)	1	5,88%
	TOTAL	17	100,00%

GRAU INTERVENCIÓ	Tipologies	nº edificis	%
	Nivell 1 (0 - 10.000€)	6	35,29%
	Nivell 2 (10.000 - 100.000€)	10	58,82%
	Nivell 3 (100.000 - 1.000.000€)	0	0,00%
	Nivell 99 (No valorats)	1	5,88%
	TOTAL	17	100,00%

FASES	Tipologies	edificis
	Etapa 1	1
	Etapa 2	1
	Etapa 3	6
	Etapa 4	6
	Etapa 5	2
	TOTAL	16