



## DUPROCIM

# DOCUMENT ÚNIC DE PROTECCIÓ CIVIL MUNICIPAL DEL MUNICIPI DE XERTA

---

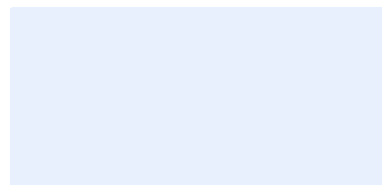
## DOCUMENT PÚBLIC

Sol·licitant:  
**Ajuntament de Xerta (El Baix Ebre)**

Data:  
**Setembre de 2024**

Expedient electrònic: **8004330008-2023-0028494**  
Expedient de contractació: **8004330008-2024-0001707-13**

Servei: **Enginyeria Municipal**  
Redacció: **Jordi Valero, enginyer tècnic forestal**









**CONTINGUT**

<b>1.</b>	<b>DOCUMENT 1. Generalitats i organització municipal</b>	<b>7</b>
1.1.	Introducció, normativa i disposicions legals	9
1.2.	Dades generals del municipi	10
1.2.1.	Identificació municipi	10
1.2.2.	Situació geogràfica	10
1.2.3.	Dades de la població	11
1.2.4.	Infraestructures i vies de comunicació	11
1.2.5.	Serveis Bàsics	14
1.2.6.	Climatologia	14
1.2.7.	Orografia i Hidrologia	15
1.3.	Organització municipal de protecció Civil	17
1.3.1.	Estructura, funcions i responsabilitats	17
1.3.1.1.	Comissió municipal de protecció civil	17
1.3.2.	Centres de coordinació	22
1.3.2.1.	Centres de recepció d'alarmes (CRA)	22
1.3.2.2.	Centres de Coordinació Operativa Local (CECOPAL)	24
1.4.	Programa i procediment d'implantació	25
1.4.1.	Programa de la implantació del pla	25
1.4.2.	Manteniment del pla	26
1.4.3.	Programa d'exercicis i simulacres	27
1.5.	Bases per al pla de recuperació previst a l'article 31 de la Llei 4/1997	28
<b>2.</b>	<b>DOCUMENT 2. Anàlisi del risc</b>	<b>31</b>
2.1.	Risc territorial	33
2.1.1.	Perill per episodis de contaminació a l'Ebre	33
2.2.	Riscos especials	34
2.2.1.	Perill D'incendi forestal. INFOCAT	35
2.2.2.	Perill d'inundacions. INUNCAT	35
2.2.2.1.	Zones inundables	35
2.2.2.2.	Punts d'actuació prioritària	35
2.2.2.3.	Cons de dejecció i ZONES POTENCIALMENT INUNDABLES	36
2.2.3.	Perill per ventades: VENTCAT	37
<b>3.</b>	<b>DOCUMENT 3. Vulnerabilitat</b>	<b>39</b>
3.1.	Àrees o sectors d'afectació	41
3.1.1.	Risc territorial	41
3.1.1.1.	Sector afectació per emergències per episodis de contaminació a l'Ebre	41
3.1.2.	Risc especial	41
3.1.2.1.	Sector afectació d'incendis forestals. INFOCAT	41
3.1.2.2.	Sector d'afectació d'inundacions. INUNCAT	41
3.1.2.3.	Sector afectació per emergències per ventades: VENTCAT	42





<b>3.2.</b>	<b>Elements vulnerables</b>	<b>43</b>
3.2.1.	Risc territorial	43
3.2.1.1.	Elements vulnerables per emergències per episodis de contaminació a l'Ebre	43
3.2.2.	Risc especial	43
3.2.2.1.	Elements vulnerables per incendis forestals. INFOCAT	43
3.2.2.2.	Elements vulnerables per inundacions. INUNCAT	45
3.2.2.3.	Elements vulnerables per emergències per ventades. VENTCAT	47
<b>4.</b>	<b>DOCUMENT 4. Procediments operatius</b>	<b>49</b>
<b>4.1.</b>	<b>PROCEDIMENTS OPERATIUS PER RISC</b>	<b>51</b>
4.1.1.	Criteris d'activació. Nivells	51
4.1.1.1.	Pre-alerta	51
4.1.1.2.	Alerta	51
4.1.1.3.	Emergència	51
4.1.2.	Tasques preventives i operatives associades a cadascun dels nivells	52
4.1.2.1.	Procediments generals	52
4.1.2.2.	En situació de pre-alerta	52
4.1.2.3.	Procediments d'activació. interfase amb plans superiors	54
4.1.3.	Avisos : Organització, Sistemes i Recorreguts	65
4.1.4.	Procediments de Relació i d'integració amb els plans de LA GENERALITAT DE CATALUNYA	66
<b>4.2.</b>	<b>Mesures de protecció a la població</b>	<b>67</b>
4.2.1.	Execució de l'evacuació	67
4.2.2.	Zones d'allunyament	69
4.2.3.	Pautes de Confinament	69
4.2.4.	Control d'accessos	71
4.2.5.	Centres d'acollida. Tipologia	71
<b>5.</b>	<b>DOCUMENT 5. Fitxes d'actuació</b>	<b>73</b>
<b>6.</b>	<b>DOCUMENT 6. Directori telefònic i catàleg de mitjans i recursos</b>	<b>95</b>
<b>6.1.</b>	<b>Directori telefònic</b>	<b>97</b>
6.1.1.	Organigrama municipal de l'emergència	97
6.1.1.1.	Grups actuants	99
6.1.2.	Centres de coordinació i serveis d'emergència	99
6.1.3.	Elements Vulnerables	99
6.1.3.1.	Edificacions aïllades	99
6.1.3.2.	Urbanitzacions, nuclis i agregats de població	100
6.1.4.	Centres d'acollida	100
6.1.5.	Mitjans de comunicació locals	100
6.1.6.	Municipis veïns	100
<b>6.2.</b>	<b>Catàleg de mitjans i recursos</b>	<b>101</b>
6.2.1.	Mitjans i recursos de l'ajuntament	101
6.2.2.	Vehicles municipals	101
6.2.3.	Associacions i grups de voluntaris locals	102
6.2.4.	Serveis bàsics	102
6.2.5.	Serveis Sanitaris	102

## ÀREA DE CONCERTACIÓ I ASSISTÈNCIA MUNICIPAL



6.3.	Criteris d'activació concrets per riscos especials	103
7.	<b>DOCUMENT 7. Cartografia bàsica i específica</b>	<b>109</b>
7.1.	Cartografia bàsica	111
7.2.	Cartografia específica:	111
8.	<b>ANNEXES</b>	<b>113</b>
8.1.	ANNEX I: FITXES D'EDIFICIS DISSEMINATS HABITATS	115





# 1. DOCUMENT 1. Generalitats i organització municipal





### 1.1. INTRODUCCIÓ, NORMATIVA I DISPOSICIONS LEGALS

El Document Únic de Protecció Civil Municipal és el document que estableix el marc orgànic i funcional previst per a un municipi, amb l'objecte de prevenir i controlar els riscos sobre les persones i els béns i donar resposta adequada a les possibles situacions d'emergència del municipi, sota responsabilitat del titular del pla i garantint la integració d'aquestes actuacions amb el sistema autonòmic de protecció civil.

Degut a que XERTA és una població afectada per riscos especials, i d'acord amb la Llei 4/97 de protecció civil de Catalunya, l'Ajuntament resta obligat a elaborar i implantar el Pla de protecció civil municipal, del qual aquest document n'és la base.

D'altra banda, el Document Únic de Protecció Civil Municipal, s'ha realitzat, a banda del Decret 155/2014, de 25 de novembre, pel qual s'aprova el contingut mínim per a l'elaboració i homologació dels plans de protecció civil municipal i s'estableix el procediment per a la seva tramitació conjunta, d'acord amb les disposicions legals, Plans d'emergència i normativa que es descriu a continuació:

A nivell municipal:

- PAM INFOCAT homologat per la Comissió de Protecció Civil de Catalunya el dia 05/12/2018 (pendent de revisió)
- PAM INUNCAT homologat per la Comissió de Protecció Civil de Catalunya el dia 05/12/2018 (pendent de revisió)
- PBEM homologat per la Comissió de Protecció Civil de Catalunya el dia 05/12/2018 (pendent de revisió)
- PAM PROCICAT Episodis contaminació a l'Ebre homologat per la Comissió de Protecció Civil de Catalunya el dia 05/12/2018 (pendent de revisió)

A nivell autonòmic:

- Decret 161/1995, de 16 de maig, pel qual s'aprova el Pla de protecció civil de Catalunya (PROCICAT).
- Acord GOV/71/2024, de 26 de març, pel qual s'aprova la revisió del Pla especial d'emergències per incendis forestals de Catalunya (INFOCAT).
- Acord GOV/14/2015, de 10 de febrer, pel qual s'aprova la revisió del Pla especial d'emergències per inundacions de Catalunya (INUNCAT).
- Acord GOV/117/2017, de 1 d'agost, pel qual s'aprova la revisió del Pla especial d'emergències per accidents en el transport de mercaderies perilloses per carretera i ferrocarril a Catalunya (TRANSCAT).
- Acord GOV/115/2017, de 1 d'agost, pel qual s'aprova el Pla especial d'emergències per risc de vent a Catalunya (VENTCAT).



## 1.2. DADES GENERALS DEL MUNICIPI

### 1.2.1. IDENTIFICACIÓ MUNICIPI

<b>NOM MUNICIPI</b>	XERTA
<b>COMARCA</b>	BAIX EBRE
<b>PROVÍNCIA</b>	TARRAGONA

	NUCLI URBÀ	RESTA DE MUNICIPI	TOTAL
<b>SUPERFÍCIE TOTAL</b>			33,36 km <sup>2</sup>
<b>POBLACIÓ</b>	964	200	1.164
<b>DENSITAT POBLACIÓ</b>			34,89 hab/km <sup>2</sup>

### 1.2.2. SITUACIÓ GEOGRÀFICA

MUNICIPI	TELÈFON AJUNTAMENT	TELÈFON POLICIA LOCAL	UBICACIÓ
<b>Benifallet</b>	977462005	-----	Nord
<b>Tivenys</b>	977 496233	-----	Est
<b>Aldover</b>	977473005	-----	Sud
<b>Alfara de Carles</b>	977455005	-----	Oest
<b>Paüls</b>	977 492 283	-----	Oest





	SUPERFÍCIE
<b>TOTAL</b>	32,4 km2
<b>URBANA</b>	0,25 km2
<b>FORESTAL</b>	16,12 km2
<b>AGRÍCOLA</b>	16,03 km2

### 1.2.3. DADES DE LA POBLACIÓ

DADES DE POBLACIÓ	
<b>POBLACIÓ TOTAL</b>	1.164 hab
<b>POBLACIÓ ESTACIONAL MITJANA (Turística)</b>	+500 hab

### 1.2.4. INFRAESTRUCTURES I VIES DE COMUNICACIÓ

INFRAESTRUCTURES I VIES DE COMUNICACIÓ			
CARRETERA / AUTOPISTA	TITULARITAT	PUNTS QUILOMÈTRICS (FRONTERERS)	PONTS I TÚNELS
C-12	Generalitat	27.5 a 34.5	
N-230-b	Estat	23 a 25	
TV-3541	Diputació de Tarragona	5 a 9	

### Llistat de camins (cartografia bombers)

CAS	AMPLE	VEHICLE	FERM	ESTATF	CIRCULACIO
VIA105	4	2	3	2	3
VIA105	2	3	3	2	3
VIA109	2	4	3	0	0
VIA113	2	4	3	2	3
VIA109	3	2	3	0	0
VIA105	5	1	3	0	0
VIA091	3	3	1	2	3
VIA105	3	2	3	0	0
VIA103	3,5	3	3	2	3
VIA091	3	3	3	2	3
VIA093	3	2	1	0	2

## ÀREA DE CONCERTACIÓ I ASSISTÈNCIA MUNICIPAL



CAS	AMPLE	VEHICLE	FERM	ESTATF	CIRCULACIO
VIA103	5	1	3	0	0
VIA091	2	4	3	3	3
VIA104	4	2	1	0	0
VIA103	0	4	3	3	3
VIA103	4	1	1	0	0
VIA093	4	2	3	2	3
VIA103	2	3	3	2	3
VIA091	4	2	1	1	2
VIA103	4	3	3	2	2
VIA091	4	2	3	2	3
VIA113	3	3	1	2	2
VIA103	4	3	2	2	2
VIA103	0	3	1	0	0
VIA103	0	0	0	0	0
VIA091	0	0	1	0	0
VIA091	5	1	1	0	0
VIA103	2	4	0	0	3
VIA103	3	3	1	2	3
VIA103	30	3	3	2	3
VIA103	3	2	0	0	0
VIA103	3	3	3	2	3
VIA103	3	2	2	0	0





**1.2.5. SERVEIS BàSICS**

LÍNIA ELÈCTRICA	TENSIÓ	COMPANYIA	AFFECTA LA MASSA FORESTAL? (S/N)
Tortosa – Tivenys - Xerta - Benifallet	110 KV	FECSA - ENDESA	SI

SUBESTACIONS	TIPUS	COMPANYIA	COORDENADES UTM	CARACTERÍSTIQUES
Central hidroelèctrica		Renewable Power International Partners S. L. 918319215	288345.2,4533347.3	4 turbines de 4500 kw cadascuna Màxim evacuació subestació: 14000kw

TORRE DE TELECOMUNICACIONS	COMPANYIA	COORDENADES UTM	CARACTERÍSTIQUES
Xalamera	Movistar	288095.63,4535026.97	

COMPANYIA AIGUA POTABLES	DADES DE CONTACTE
AGBAR	659630399

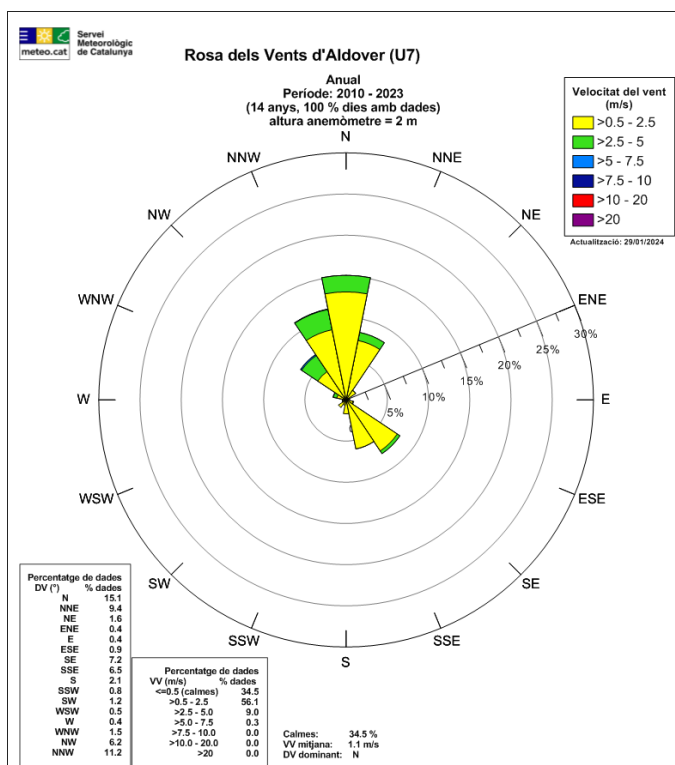
**1.2.6. CLIMATOLOGÍA**

VALORS NORMALS MITJOS DE PRECIPITACIONS DARRERS ANYS												
MES	GEN	FEB	MARÇ	ABR	MAIG	JUNY	JUL	AGO	SET	OCT	NOV	DES
L/M <sup>2</sup>	35,8	8,6	87,6	20	3,4	80,2	38,2	29,2	19,2	11,8	52	0,1

VALORS NORMALS MITJOS DE TEMPERATURA DARRERS ANYS



MES	GEN	FEB	MARÇ	ABR	MAIG	JUNY	JUL	AGO	SET	OCT	NOV	DES
T°C	9,7	9,2	13,7	15,6	20,6	23,8	27,5	25,7	21,4	17,8	14,4	10,6



	LOCALITZACIÓ	CARACTERÍSTIQUES	ENLLAÇ WEB
<b>Aldover</b>	Granges de Fabra 289732.66,4526141.14	Automàtica	<a href="#">link</a>

Radi 10 km al voltant del nucli urbà

### 1.2.7. OROGRAFIA I HIDROLOGIA

DESCRIPCIÓ	
ALTITUD MÀXIMA	552 m (la Tossa)
ALTITUD MÀXIMA AMB POBLACIÓ / INFRAESTRUCTURES	200 m
ALTITUD MÍNIMA	8 m
ALTITUD MÍNIMA AMB POBLACIÓ / INFRAESTRUCTURES	10 m
ALTITUD DEL NUCLI URBÀ	12 m
RIUS	Ebre



<b>RIERES</b>	
<b>TORRENTS A DESTACAR</b>	<p>Xalamera</p> <p>De les Fonts</p> <p>L'Arram</p> <p>Dels Campets</p> <p>Dels Fornets</p> <p>De Ravanals</p> <p>De la Vall d'Orella</p> <p>De la Vall del Llop</p> <p>Xiveli</p>
<b>CANALS</b>	De la dreta de l'Ebre
<b>CON DE DEJECCIÓ</b>	<p>Xalamera</p> <p>L'Arram</p> <p>Xerta</p> <p>Campets</p> <p>Xiveli</p>



## 1.3. ORGANITZACIÓ MUNICIPAL DE PROTECCIÓ CIVIL

### 1.3.1. ESTRUCTURA, FUNCIONS I RESPONSABILITATS

L'organització municipal de protecció civil és el conjunt de persones encarregades de dur a terme la protecció civil del municipi, amb l'objectiu de fer front a les emergències que puguin sorgir dins del municipi per tal de salvar vides, protegir béns i el medi ambient.

L'estructura de l'organització municipal de protecció civil té com a punt més elevat de responsabilitat a l'alcalde, que és l'autoritat de protecció civil d'àmbit municipal i, com a base de l'organització, es troben les diferents comissions i comitès encarregats de dur a terme les accions per tal d'aplicar correctament el Pla de Protecció Civil Municipal.

En aquest apartat es tracta doncs, de donar a conèixer les diferents figures dins de l'organització municipal de protecció civil tot explicant les seves funcions i responsabilitats.

#### 1.3.1.1. COMISSIÓ MUNICIPAL DE PROTECCIÓ CIVIL

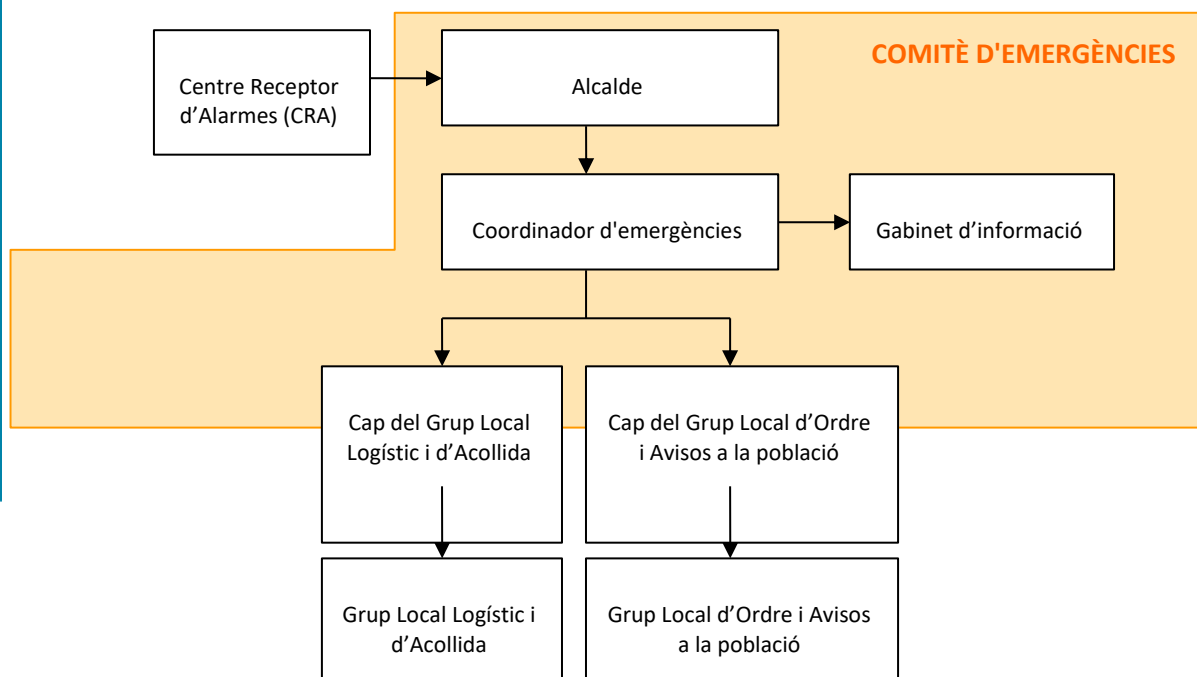
La Comissió Municipal de Protecció Civil és un òrgan que es crea pel Ple de l'ajuntament i està presidit per l'alcalde o alcaldessa. És l'òrgan que vetlla per la prevenció i la seguretat del municipi i és el marc de col·laboració, coordinació i presa d'acords entre els diversos serveis municipals i entre les diferents administracions amb incidència en el municipi en matèria d'anàlisi de risc, prevenció, planificació, intervenció, informació a la població i rehabilitació. Així doncs, es tracta d'un òrgan amb caràcter consultiu, deliberant i coordinador.

La composició de la Comissió municipal de Protecció Civil serà diferent en cada municipi, però en general integrada per representats de l'ajuntament i de les altres administracions que disposen de serveis afectes als plans municipals; per representants de les entitats col·laboradores en funcions de protecció civil i de l'associació de voluntaris i voluntàries, si n'hi ha; pels directors o directores dels plans d'autoprotecció de les empreses i dels centres del municipi que hi siguin convocats, i pel personal tècnic que es consideri necessari.

#### Composició:

COMISSIÓ MUNICIPAL DE PROTECCIÓ CIVIL
CÀRREC
Alcalde
Cap del grup local d'Ordre i Avisos a la Població
Cap del grup local de Logística i Acollida
Coordinador municipal de l'Emergència

L'organigrama municipal en emergències segueix el següent patró:



*Centre Receptor d'Alarmes (CRA)*

És el centre on es reben i des d'on es notifiquen els avisos d'emergència.

*Comitè d'emergències:*

- Director del pla (alcalde o persona en qui delegui)
- Coordinador municipal de l'emergència
- Consell Assessor
- Gabinet d'informació municipal

Aquests òrgans es defineixen de la manera següent:

*Alcalde (Director del Pla)*

L'alcalde del municipi és l'autoritat de protecció civil d'àmbit municipal, i per tant el director del Pla municipal de protecció civil o responsable municipal de l'emergència. Pot delegar les funcions de direcció del Pla al/a la tinent/a d'alcalde (o a altres regidors/es, si en manquen).

L'alcalde és el responsable màxim de l'elaboració, la implantació i l'execució del Pla de protecció civil municipal.

Funcions:

- Analitzar i valorar la situació.



## ÀREA DE CONCERTACIÓ I ASSISTÈNCIA MUNICIPAL

- Informar-ne al director del Pla Especial de la Generalitat per mitjà del CECAT i coordinar-se amb el director del Pla Especial de la Generalitat.
- Declarar la pre-alerta, l'activació i la desactivació del Pla de protecció civil municipal. Informar-ne al director del Pla Especial de la Generalitat per mitjà del CECAT.
- Convocar el Comitè Municipal d'Emergències.
- Constituir i exercir la direcció del CECOPAL.
- Informar i coordinar-se amb el director del Pla Especial de la Generalitat.
- Analitzar i valorar la situació.
- Si fos el cas, donar l'ordre de preparar i prendre totes les mesures preventives necessàries, previstes a nivell municipal, per minimitzar els danys previsibles.
- Donar l'ordre de divulgar els consells d'autoprotecció davant del risc.
- Avaluar i determinar els elements vulnerables, i posar-ho en coneixement del director del Pla Especial de la Generalitat. Si és convenient, haurà de propiciar l'activació dels diversos PAU que ho requereixin.
- Decidir en tot moment, amb el Comitè Municipal d'Emergències, les actuacions més adients per fer front a l'emergència dins del seu marge de responsabilitat i aplicar les mesures de protecció a la població (avisos, acollida i suport), als béns i al medi ambient.
- Assegurar l'execució de la part de les funcions que el municipi assumeixi i vetllar per la correcta execució d'aquestes funcions.
- Ordenar la incorporació als grups d'actuació del Pla Especial de la Generalitat dels mitjans i recursos municipals disponibles per garantir la protecció i la seguretat de la població.
- Decretar, si s'escau, mobilitzacions i expropiació temporal.
- Assegurar el manteniment i l'operativitat del Pla de protecció civil municipal.
- D'altres, en funció del risc.

### Consell Assessor

El Consell Assessor té per funcions:

- Assessorar el director del pla, l'alcalde.
- Analitzar i valorar la situació, aportant-hi tota la informació i trametent les instruccions de l'alcalde als seus respectius col·laboradors.
- Altres funcions específiques per a cada risc concret.

El Consell Assessor es compon de:

- El / La cap del Grup Local d'Ordre i Avisos a la Població
- El / La cap del Grup Local Logístic i d'Accollida



- El / La coordinador municipal de l'emergència

### *Grup Local d'Ordre i Avisos a la Població*

Composició:

Poden formar-ne part la policia local (també inclou guàrdies, vigilants, agents, algtzirs o similars, tenint en compte els límits de les seves funcions) i la guàrdia urbana.

Les funcions d'avisos són:

- Avisar a la població afectada que estigui en les zones de risc de l'emergència i especialment als elements vulnerables.
- Transmetre la informació de les mesures a adoptar per part de la població.
- Les funcions d'ordre són:
- Coordinar i executar les tasques d'allunyament, evacuació o confinament de la població i dels elements vulnerables.
- Garantir la seguretat ciutadana a la zona de risc.
- Controlar els accessos a la zona de risc.
- Realitzar la vigilància viària a la zona d'emergència, efectuant el control del trànsit d'accés dels components dels grups d'emergència.
- Guiar els actuants cap al Centre de Comandament Avançat (CCA) i a l'Àrea sanitària.

El grup local d'ordre i avisos a la població s'integra en el grup d'ordre del pla autonòmic que estigui activat, i les seves funcions s'han de fer de manera coordinada amb el grup d'ordre del pla autonòmic a través del seu coordinador operatiu.

### *Grup Local Logístic i d'Acollida*

- Proporcionar i gestionar els serveis bàsics municipals.
- Preparar els centres d'acollida i gestionar-los per tal que es pugui acollir a la població.
- Donar allotjament, proveïment d'aliments, control i serveis socials a les persones afectades.
- Subministrar tots els materials o combustibles que es necessitin.
- Rebre el voluntariat ocasional.
- Específiques per al risc de nevades i allaus:
  - Coordinar les tasques de neteja de la xarxa viària establint prioritats d'actuació per tal de minimitzar les situacions de risc i que els Grups d'Actuació puguin complir les seves missions.
  - Preveure el material necessari per minimitzar les conseqüències de l'emergència (fundents, maquinària, material lleuger i pesant de treball i transport...).
  - Donar suport tècnic al personal dels vehicles desviats als aparcaments.





## ÀREA DE CONCERTACIÓ I ASSISTÈNCIA MUNICIPAL

- Donar suport al grup sanitari en el transport de persones que necessiten atenció sanitària (per exemple: persones que han d'anar a l'hospital a fer diàlisi).

El grup local logístic i d'acollida s'integra en el grup d'atenció i logístic del pla autonòmic que estigui activat, i les seves funcions s'han de fer de manera coordinada amb el grup d'atenció i logístic del pla autonòmic a través del seu coordinador operatiu.

### *Coordinador municipal de l'emergència*

És la figura que fa de vincle entre l'alcalde i els diferents grups d'emergència, essent el màxim responsable del Consell Assessor. És el responsable de comunicar amb els diferents grups d'emergència municipal i de controlar que tot es fa segons el previst, a més de suplir a l'alcalde en cas que fos necessari, amb una disponibilitat de 24 hores al dia.

Les seves funcions són:

- Coordinar l'emergència.
- Comunicar amb tots els grups d'emergència municipal.
- Rebre comunicacions del CRA.
- Assessorar l'alcalde.
- Controlar la situació i evolució de l'emergència i supervisar les accions dels diferents grups d'emergència.

### *Representant municipal al pla de la Generalitat*

El municipi ha de designar una persona de perfil directiu perquè es pugui integrar al Comitè d'Emergències del pla de protecció civil de la Generalitat de Catalunya quan així es requereixi per part de la seva direcció. La seva funció serà donar informació a la direcció del pla de protecció civil de la Generalitat de forma directa. Pot ser requerit a desplaçar-se físicament si així ho considera el director del pla de protecció civil de la Generalitat.

### *Gabinet d'Informació Municipal*

El Gabinet d'Informació Municipal és l'òrgan responsable de donar la informació en el moment de l'emergència.

Les seves funcions són:

- Aplegar informació sobre l'emergència
- Transmetre (o difondre) la informació generada dins el Comitè d'Emergències a la població en general i a les persones directament o indirectament afectades



ORGANITZACIÓ MUNICIPAL DE PROTECCIÓ CIVIL		
CÀRREC OPERATIU	CÀRREC HABITUAL	NÚMERO DE FITXA D'ACTUACIÓ
Centre Receptor d'Alarmes	Alcalde	1
Responsable emergència municipal	Alcalde	2
Coordinador municipal de l'emergència	Regidor d'Espais Municipals	3
Representant municipal al pla de la Generalitat	Regidor d'Agricultura	4
Cap del Gabinet d'informació	Regidor de Comunicació	5
Cap del Grup local logístic i d'acollida	3er Tinent d'Alcalde	8
Cap del Grup local d'ordre i avisos a la població	Aguzil	9

### 1.3.2. CENTRES DE COORDINACIÓ

#### 1.3.2.1. CENTRES DE RECEPCIÓ D'ALARMES (CRA)

CRA		
Lloc	Ajuntament de Xerta (horari treball)	Alcalde
adreça	Plaça Major 13	
telèfon	977473005	
correu electrònic	<a href="mailto:aj.xerta@xerta.cat">aj.xerta@xerta.cat</a>	
altres comunicacions (rescat)	2 Emissores mòbils, que va ser facilitada per Protecció civil. 7305202 7305201	



<b>protocols, fitxes d'actuació, etc.</b>	Fitxa 1	
---	---------	--

El CRA és un centre que ha d'estar operatiu 24 hores al dia, 365 dies a l'any. En cas que no sigui possible, aquestes funcions seran dutes a terme per l'alcalde o persona en qui delegui.

### Funcions

- Notificar qualsevol alarma al 112 i al CECAT.
- Rebre la notificació de l'alarma i trametre-la.
- Valorar, segons el protocols establerts, la importància de l'alarma.
- Posar en marxa el avisos d'activació del Pla de protecció civil municipal.
- Informar-se, en els primers moments, de la marxa de l'emergència.
- Establir contacte amb el coordinador municipal de l'emergència o l'alcalde.



1.3.2.2. CENTRES DE COORDINACIÓ OPERATIVA LOCAL (CECOPAL)

CECOPAL		
<b>Lloc</b>	Ajuntament de Xerta (horari treball)	
<b>adreça</b>	Plaça Major 13	
<b>telèfon</b>	977473005	
<b>correu electrònic</b>	<a href="mailto:aj.xerta@xerta.cat">aj.xerta@xerta.cat</a>	
<b>Recursos</b>	Recursos humans i materials de l'Ajuntament	
<b>altres comunicacions</b>	2 Emissores mòbils, que va ser facilitada per Protecció civil. 7305202 7305201	

Funcions:

- És el centre de coordinació municipal, que realitza les accions determinades pel director del Pla. Des d'aquí es dirigeix i es coordinen les actuacions dels diversos serveis relacionats amb el Pla.
- Mantenir contacte directe i continu amb el Centre de Coordinació Operativa de Catalunya CECAT.
- Notificar als grups operatius i al CECAT l'activació i la desactivació del Pla de protecció civil municipal.
- Facilitar, si s'escau, la informació a la població del municipi, amb els mitjans oportuns, segons les circumstàncies del risc i l'evolució de la situació de l'emergència.
- Mobilitzar i assegurar la transmissió de la informació i les ordres als grups operatius municipals decidides per la direcció del Pla, així com activar els mitjans i recursos municipals necessaris.
- Canalitzar l'ordre de l'autoritat de protecció civil municipal de prestació de serveis personals i la requisita, la intervenció o l'ocupació temporal i transitòria dels béns necessaris per afrontar les situacions d'emergència.
- Donar suport als mitjans d'emergències, de seguretat i als serveis especialitzats aliens que intervinguin en el municipi sota l'estructura del Pla activat.





**1.4. PROGRAMA I PROCEDIMENT D'IMPLANTACIÓ**

**1.4.1. PROGRAMA DE LA IMPLANTACIÓ DEL PLA**

IMPLANTACIÓ DEL PLA			
DATA	TIPUS	RISC/OS	ADREÇAT A
Hivern 2024	Sessió general informativa i d'implantació	Tots	Membres del comitè local d'emergències
Primavera 2025	Sessió informativa	Incendi	Membres del comitè local d'emergències Ciutadania
Tardor 2025	Sessió informativa	Inundació Ventades	Membres del comitè local d'emergències Ciutadania





1.4.2. MANTENIMENT DEL PLA

MANTENIMENT DEL PLA	
Data homologació	
Data d'homologació de l'última revisió	
Data de l'última actualització	
Data de la propera revisió	



1.4.3. PROGRAMA D'EXERCICIS I SIMULACRES

PROGRAMA D'EXERCICIS I SIMULACRES			
EXERCICI NÚM.	1_INCENDIS		
DATA	Primavera 2025	HORA	
<b>ESCENARI</b>			
Incendi iniciat a Alfara de Carles que és propaga cap a l'est			
<b>ZONA INVOLUCRADA</b>			
Vessants orientals dels Ports amb probabilitat d'expansió per la part baixa			
<b>CARACTERÍSTIQUES</b>			
Incendi que es propaga per zones de matolls i conreus abandonats			
<b>VERIFICACIÓ I COMUNICACIÓ D'EXERCICI A ORGANISME OFICIAL COMPETENT:</b>			
<b>AVALUACIÓ</b>			





PROGRAMA D'EXERCICIS I SIMULACRES			
EXERCICI NÚM.	2_INUNDACIONS		
DATA	Estiu 2025	HORA	
<b>ESCENARI</b>			
DANA a la capçalera dels barrancs locals			
<b>ZONA INVOLUCRADA</b>			
Tot el municipi			
<b>CARACTERÍSTIQUES</b>			
Crescuda sobtada de barrancs locals i inundació als cons de dejecció			
<b>VERIFICACIÓ I COMUNICACIÓ D'EXERCICI A ORGANISME OFICIAL COMPETENT:</b>			
<b>AVALUACIÓ</b>			

### 1.5. BASES PER AL PLA DE RECUPERACIÓ PREVIST A L'ARTICLE 31 DE LA LLEI 4/1997

Un cop desactivat el pla, els poders públics poden establir, si s'escau, un pla de recuperació i rehabilitació de l'entorn i dels serveis bàsics regulat a la Llei 4/1997. Es tracta, per tant, d'una fase posterior a l'emergència i que es perllonga fins que s'han restablert els serveis mínims a la població de les zones afectades per l'emergència.

El pla de recuperació ha de preveure la tornada a la normalitat de les persones afectades, vetllant per una atenció adient a totes elles, especialment pel que fa a les persones amb discapacitat o que formen part de col·lectius especialment vulnerables.

Cal preveure actuacions de recuperació i rehabilitació de l'entorn així com dels serveis bàsics, sempre que siguin necessàries. Aquestes actuacions aniran destinades a proveir els mitjans necessaris per al restabliment de la normalitat. També caldrà preveure les actuacions necessàries en relació a les persones afectades, tenint especial cura en l'atenció de les persones vulnerables o amb discapacitat, per facilitar el seguiment de l'atenció, la cobertura de necessitats, el retorn a la normalitat i l'assessorament integral. Aquestes actuacions es fan en coordinació amb els municipis.

Els municipis han de preveure els aspectes a desenvolupar per garantir el restabliment dels serveis bàsics de la seva competència, així com l'acompanyament a les persones durant l'estadi de recuperació. Alguns aspectes importants a considerar són: el seguiment de l'atenció dels afectats, l'establiment d'un punt d'informació únic (finestreta única), la realització de reunions informatives, preveure i informar sobre vies de finançament i compensació, fomentar l'ús d'assegurances en



## ÀREA DE CONCERTACIÓ I ASSISTÈNCIA MUNICIPAL

determinats àmbits, etc. Cal garantir la informació i l'acompanyament de les persones evacuades, en especial, en cas que el seu habitatge pugui haver resultat afectat. Per això, caldrà avaluar l'estat dels habitatges.

### Recopilació de les fonts d'informació dels danys produïts:

---

- Tècnics municipals
- Brigada d'obres
- Agents de la Policia Municipal, els Mossos d'Esquadra, la Guàrdia Civil
- Bombers
- Servei d'enllumenat, de clavegueram... del municipi
- Companyies de l'aigua, del gas, d'electricitat i de telèfons
- Serveis de transports: ferrocarrils, transport urbà, empreses d'autocars, empreses de transports...
- Carreteres
- Indústries, comerços... del municipi
- Particulars
- Serveis sanitaris
- Altres que el municipi consideri oportú

### Recopilació de les dades dels danys que s'han produït:

---

- Localització dels danys: cal indicar el lloc concret (fins i tot amb cartografia).
- Descripció de:
  - Els elements afectats (cal indicar el tipus d'element i una descripció).
  - Els tipus dels danys que s'han produït.
  - Causes que han produït els danys.

### Valoració econòmica dels danys (despeses que s'han generat durant l'emergència i cost per recuperar la normalitat).

---

És responsabilitat de l'Ajuntament l'adopció immediata de les mesures següents:

- Notificació a les companyies de gas, d'electricitat, de telèfons, de llum, carreteres, mitjans de transport de les avaries, talls de subministrament, dels danys que s'han produït.
- Acollida de la població.
- Proveïment de recursos a la població.
- Desenrunament i neteja.





## ÀREA DE CONCERTACIÓ I ASSISTÈNCIA MUNICIPAL

- Recerca de mitjans i recursos.
- Control d'aqüífers.

### Proposta de reconstrucció o reparació dels danys:

---

- Descripció de les obres, reparacions... a realitzar per recuperar o reparar els danys (la proposta es pot realitzar per evitar la repetició dels danys).
- Valoració econòmica (cost per recuperar la normalitat).
- Designació de responsables.
- Definició de terminis.

Cal saber si la zona s'ha declarat o no zona d'actuació especial (o catastròfica). En aquest cas les ajudes vindran de l'Estat, el qual aprova un Reial decret llei (primer l'aprova el Consell de Ministres i posteriorment el validen les Corts), per establir de forma concreta i per a cada catàstrofe totes les mesures, actuacions i procediments a seguir. S'hi estableixen, també, les previsions de finançament mitjançant el crèdit extraordinari.

Al marge de les subvencions que dona l'Estat, pot haver-hi ajudes de les comunitats autònomes, la Unió Europea, les diputacions... En aquest cas, cal tenir en compte que aquestes ajudes són incompatibles amb les que pugui donar l'Estat.

Cal destacar que queden excloses les ajudes de les diferents administracions als danys produïts en béns assegurats, ja que existeix el Consorci de Compensació d'Assegurances, entitat autònoma de caràcter públic que actua com a reasseguradora de les companyies privades en cas que es produeixin catàstrofes.

Podeu trobar més informació a la "Guia d'ajuts i subvencions durant la postemergència", publicada a la web de Protecció Civil.

Finalment, **és important destacar que l'activació formal dels plans municipals d'emergència és un requisit general per poder acreditar la situació d'excepcionalitat i accedir als diferents ajuts i subvencions.**



## 2. DOCUMENT 2. Anàlisi del risc





## 2.1. RISC TERRITORIAL

	DESCRIPCIÓ DEL RISC SEGONS PROCICAT	OBLIGAT/RECOMANAT
<p><b>Emergències per episodis de contaminació a l'Ebre aigües avall de l'embassament de Flix</b></p>	<p>Episodi de contaminació al riu Ebre. Afectació a captacions i sistemes de reg que depenen directa i indirectament del riu Ebre.</p> <p>Problemes en el subministrament d'aigua a la població. Tot i que la principal font de subministrament d'aigua de la xarxa municipal prové de les fonts de Paüls, si aquestes no proporcionen suficient aigua o de baixa qualitat es complementa amb un pou situat en zona d'influència de l'Ebre.</p>	<p>Recomanat</p>

### 2.1.1. PERILL PER EPISODIS DE CONTAMINACIÓ A L'EBRE

Element de perill	Sector de perill	Codi mapa
Abastament municipal	Nucli urbà (xarxa municipal)	SRT00_8
Zones de regadiu des del canal de la Dreta de l'Ebre	Zones de regadiu	SRT00_0



**2.2. RISCOS ESPECIALS**

	<b>DESCRIPCIÓ I AVALUACIÓ DEL RISC AL MUNICIPI SEGONS PLA ESPECIAL GENERALITAT</b>	<b>OBLIGAT/ RECOMANAT</b>
<b>Risc d'incendi forestal (INFOCAT):</b>	<p>PERILL SUPERIOR A LA MITJANA</p> <p>Gran quantitat de construccions disseminades habitades a la part occidental del municipi, en zones de mosaic de terrenys agrícoles i forestals, i zones de conreus abandonats.</p> <p>El municipi de Xerta està inclòs al PPP dels Ports de Tortosa-Beseit i per tant susceptible de restriccions generals d'accés pel Pla Alfa.</p> <p>Al municipi no hi ha urbanitzacions, però si una extensa quantitat de construccions rurals disseminades moltes de les quals habitades. Veure document 3.</p> <p>El mapa bàsic de perill d'incendi indica que gran part del municipi es troba amb valors superiors a 6.</p>	OBLIGAT
<b>Risc d'inundacions (INUNCAT):</b>	<p>RISC MOLT ALT</p> <p>Zona d'al·luvial del riu Ebre inundable per a diferents períodes de retorn, així com diverses zones interiors afectades per cons de dejecció de diversos barrancs.</p> <p>Al municipi de Xerta hi ha 135 edificacions o instal·lacions inundables pel riu Ebre en T100 i amb calat superior a 1.2m, dels quals 17 es té constància que estan habitats.</p>	OBLIGAT
<b>Risc de ventades (VENTCAT)</b>	Municipi amb recurrents ventades de mestral força intenses	OBLIGAT



2.2.1. PERILL D'INCENDI FORESTAL. INFOCAT

Sector perill d'incendis	Codi mapa	Característiques	Superfície
Tosses - les Planes	SRE02_1	<p>Sector occidental del municipi que va des del límit municipal veí d'Alfara de Carles fins a la carretera C-12. Es tracta d'un espai que forma un gran mosaic de zones agrícoles i forestals, on les vessants de major pendent resten completament cobertes de vegetació forestal. Hi ha també una important quantitat de zones de conreus abandonats, on hi proliferen espècies forestals colonitzadores. Físicament aquest sector representa l'extrem nord del massís dels Ports.</p> <p>Orogràficament està modelat pels nombrosos barrancs que el creuen d'oest a est, des de la divisòria d'aigües de les Tosses fins a la zona al·luvial.</p> <p>En tant que espai humanitzat, hi ha una abundant quantitat de edificis disseminats, molts dels quals habitats.</p>	2150 ha

2.2.2. PERILL D'INUNDACIONS. INUNCAT

2.2.2.1. ZONES INUNDABLES

Riu /Riera/Barranc	Codi mapa	Sector de perill inundacions
Ebre	SRE03_2	Espai al·luvial de l'Ebre corresponent a la zona inundable pel període de retorn de 500 anys.
Xalamera	SRE03_3	Con de dejecció del tram final del barranc de Xalamera
L'Arram	SRE03_4	Con de dejecció del tram final del barranc de l'Arram
Xerta	SRE03_5	Con de dejecció del tram final del barranc sense nom que arriba al nucli urbà de Xerta
Campets	SRE03_6	Con de dejecció del tram final del barranc de Campets
Xiveli	SRE03_7	Con de dejecció del tram final del barranc de Xiveli

2.2.2.2. PUNTS D'ACTUACIÓ PRIORITÀRIA

Punt	Codi mapa	Descripció del punt d'actuació prioritària
Riu Ebre	PC-100	Punt crític. Inundacions en zones rústiques. Zones agro-forestals - Hortes



Riu Ebre	PC-321	Punt crític. Inundacions en zones urbanitzades. Zona urbanitzada
Riu Ebre	PC-101	Punt crític. Inundacions en zones rústiques. Zones agroforestals – Hortes
Riu Ebre	PC-320	Punt crític. Inundacions en zones urbanitzades. Zona urbanitzada
Riu Ebre	PC-104	Punt crític. Inundacions en zones rústiques. Zones agroforestals – Hortes

### 2.2.2.3. CONS DE DEJECCIÓ I ZONES POTENCIALMENT INUNDABLES

Con de dejecció	Codi mapa	Descripció del con de dejecció
Zona inundable T500	SRE03-2	Sector inundable per l'avinguda de l'Ebre amb T= 500 anys. Terrenys de ribera o al·luvials de l'Ebre. Com a més destacable dir que una part del nucli urbà de Xerta està afectada per aquest sector.
Xalamera	SRE03-3	Con de dejecció del barranc de Xalamera. No hi ha edificacions habitades
L'Arram	SRE03-4	Con de dejecció del barranc d'Arram. No hi ha edificacions habitades
Xerta	SRE03-5	Con de dejecció d'un barranc sense nom que afecta part del nucli urbà de Xerta. Hi ha 9 edificacions habitades
Campets	SRE03-6	Con de dejecció del barranc de Campets. Hi ha 1 edificació habitada.
Xiveli	SRE03-7	Con de dejecció del barranc Xiveli. No hi ha cap edificació habitada.



2.2.3. PERILL PER VENTADES: VENTCAT

Element de perill	Sector de perill	Codi mapa
Caiguda d'objectes des de les cobertes de les cases	Nucli urbà de Xerta	SRE11-9





### 3. DOCUMENT 3.Vulnerabilitat





### 3.1. ÀREES O SECTORS D'AFECTACIÓ

#### 3.1.1. RISC TERRITORIAL

##### 3.1.1.1. SECTOR AFECTACIÓ PER EMERGÈNCIES PER EPISODIS DE CONTAMINACIÓ A L'EBRE

Sector de perill	Zona d'afectació
Nucli urbà (xarxa municipal)	Nucli urbà i perímetre, habitatges i edificis connectats a la xarxa municipal d'aigua
Zones de regadiu	Terrenys agrícoles de regadiu, directa o indirectament amb aigua de l'Ebre o el seu aquífer

#### 3.1.2. RISC ESPECIAL

##### 3.1.2.1. SECTOR AFECTACIÓ D'INCENDIS FORESTALS. INFOCAT

Sector de perill	Zona afectació
Tosses - les Planes	Afectació general a construccions i bens situats a l'oest de la carretera C-12. Zona de mosaic de conreus i espais forestals amb una gran presència de construccions, moltes de les quals habitades. La concentració és major a la meitat sud del municipi.

##### 3.1.2.2. SECTOR D'AFECTACIÓ D'INUNDACIONS. INUNCAT

Sector de perill	Zona afectació
Ebre	Espai inundable per l'avinguda màxima de l'Ebre, i que bàsicament inclou l'espai de ribera d'aquest. En relació als bens afectats, s'inclou la major part del nucli urbà de Xerta així com una gran quantitat de construccions situades al meandre, de les quals una vintena consten com a habitades.
Xalamera	Con de dejecció del barranc de mateix nom, només hi ha afectació a zones de conreus
L'Arram	Con de dejecció del barranc de mateix nom, només hi ha afectació a zones de conreus
Xerta	Con de dejecció del barranc sense nom. Afecta una part important de l'extrem nord del nucli urbà de Xerta així com alguns disseminats habitats situats entre la carretera C-12 i el nucli urbà.
Campets	Con de dejecció del barranc de mateix nom. Hi ha afectació a diversos magatzems, benzineria i granges, situades al voltant de la confluència sud de la C-12 amb la C-12z



Xiveli	Con de dejecció del barranc de mateix nom, només hi ha afectació a zones de conreus, al canal de la Dreta de l'Ebre i diverses construccions no habitades.
--------	--

**3.1.2.3. SECTOR AFECTACIÓ PER EMERGÈNCIES PER VENTADES: VENTCAT**

Sector de perill	Zona afectació
Nucli urbà de Xerta	Nucli urbà, edificis i carrers de la vila



### 3.2. ELEMENTS VULNERABLES

A la següent llista apareixen els principals elements vulnerables afectats segons l'anàlisi dels sectors d'afectació pel perill.

#### 3.2.1. RISC TERRITORIAL

##### 3.2.1.1. ELEMENTS VULNERABLES PER EMERGÈNCIES PER EPISODIS DE CONTAMINACIÓ A L'EBRE

Element Vulnerable	Ocupació /població	ADREÇA	Telèfon /Altre mitjà d'avís	SECTOR	UTM	Codi mapa
Nucli urbà	964	Tot els edificis i habitatges del nucli urbà	Megafonia	Nucli urbà (xarxa municipal)	288768.60 ,4531476. 36	999
Zones de regadiu	0	Conreus de regadiu de la zona al·luvial de l'Ebre	Megafonia	Zona de regadiu de l'Ebre	289606.31 ,4531544. 33	998

#### 3.2.2. RISC ESPECIAL

##### 3.2.2.1. ELEMENTS VULNERABLES PER INCENDIS FORESTALS. INFOCAT

EV_NUM	EV_US	EV_NOM	PORTAL_C*	MITJÀ AVÍS	OCUPACIÓ	SECT_RE02	UTM_X	UTM_Y
203	M1	Disseminat	43053A00700053	Telèfon	2	Tosses-les Planes	287939	4529820
202	RAM1	Granja la Balaguera	43053A00700050	Telèfon	2	Tosses-les Planes	287853	4529751
221	M1	Disseminat	43053A00800001	Telèfon	1	Tosses-les Planes	285779	4529037
218	M1	Disseminat	43053A00700111	Telèfon	1	Tosses-les Planes	287977	4530368
212	M1	Disseminat	43053A00700073	Telèfon	2	Tosses-les Planes	288374	4529817
71	M1	Disseminat	43053A00100025	Telèfon	1	Tosses-les Planes	287285	4535259
65	M1	Disseminat	002400100BF83F	Telèfon	2	Tosses-les Planes	288447	4535051
85	RAM2	Explotació Isidro	43053A00100063	Telèfon		Tosses-les Planes	287994	4534828
23	M1	Disseminat	000800200BF83B	Telèfon		Tosses-les Planes	287394	4531532
20	M1	La mansión	000600100BF83B	Telèfon		Tosses-les Planes	285353	4531523
883	IND1	Hidroelèctrica de Xerta	8633401BF8383D	Telèfon	2	Tosses-les Planes	288669	4533321
692	M1	Disseminat	43053A02000056	Telèfon	5	Tosses-les Planes	286828	4529815
600	M1	Molí de dalt	43053A01800109	Telèfon		Tosses-les Planes	288635	4532318
598	M1	Disseminat	43053A01800100	Telèfon	2	Tosses-les Planes	288332	4532327
547	M1	Disseminat	43053A01600471	Telèfon		Tosses-les Planes	286108	4531538
566	RAM2	L'Arram	43053A01700079	Desplaçament vehicle		Tosses-les Planes	287978	4533944



EV_NUM	EV_US	EV_NOM	PORTAL_C*	MITJÀ AVÍS	OCUPACIÓ	SECT_RE02	UTM_X	UTM_Y
457	M1	Disseminat	43053A01600030	Desplaçament vehicle	1	Tosses-les Planes	286235	4533064
456	M1	Disseminat	43053A01600029	Telèfon	1	Tosses-les Planes	286302	4533093
451	RAM1	Granja Sagarra	43053A01500107	Telèfon	2	Tosses-les Planes	287870	4531133
389	M1	Disseminat	43053A01400079	Telèfon	1	Tosses-les Planes	284876	4529306
388	M1	Disseminat	43053A01400078	Telèfon	1	Tosses-les Planes	284848	4529422
359	M1	Disseminat	43053A01300082	Telèfon	1	Tosses-les Planes	284979	4528846
356	M1	Disseminat	43053A01300072	Telèfon	1	Tosses-les Planes	284731	4528756
371	M1	Disseminat	43053A01400019	Telèfon	1	Tosses-les Planes	285841	4530617
341	M1	Disseminat	43053A01300017	Telèfon	3	Tosses-les Planes	283803	4528581
305	M1	Disseminat	43053A01200014	Telèfon	2	Tosses-les Planes	283432	4528095
1696	M1	Disseminat	43053A01700112	Telèfon	1	Tosses-les Planes	286169	4533868
592	M1	Disseminat	43053A01800059	Telèfon	2	Tosses-les Planes	287732	4533132

\*Referència cadastral

Al municipi de Xerta hi ha un total de 245 edificacions o instal·lacions a l'interior del sector de risc d'incendi, de les quals 27 hi ha coneixement que estiguin habitades o que hi hagi alguna mena d'activitat.



3.2.2.2. ELEMENTS VULNERABLES PER INUNDACIONS. INUNCAT

Diputació Tarragona

EV_NUM	EV_US	EV_NOM	PORTAL_C*	MITJÀ D'AVÍS	OCUPACIÓ	SECTORS	UTM_X	UTM_Y	Calat_T100
29	M1	Disseminat	000900500BF83B	Telèfon	2	T500 Ebre	288229	4531470	
33	M1	Disseminat	001000200BF83B	Telèfon	4	T500 Ebre	289046	4531516	2,5
36	M1	Disseminat	001000800BF83B	Telèfon	1	T500 Ebre	289754	4531790	1,44
37	M1	Disseminat	001000900BF83B	Telèfon	4	T500 Ebre	288937	4531780	1,15
38	M1	Disseminat	001001000BF83B	Telèfon	2	T500 Ebre	288949	4531773	1,35
41	M1	Disseminat	001400100BF83B	Telèfon	1	T500 Ebre	288429	4531257	2,28
48	M1	Disseminat	001401000BF83B	Telèfon	1	T500 Ebre	288366	4531192	2,08
50	M1	Disseminat	001401200BF83B	Telèfon	1	T500 Ebre	288169	4531101	0,37
100	M1	Disseminat	43053A00400029	Telèfon	1	T500 Ebre	289571	4531747	1,77
113	M1	Disseminat	43053A00400057	Telèfon	2	T500 Ebre	289262	4531587	2,5
115	M1	Disseminat	43053A00400063	Telèfon	2	T500 Ebre	289348	4531521	2,81
175	M1	Disseminat	43053A00500120	Telèfon	3	T500 Ebre	288599	4531113	4,27
178	IND1	Dertocarn	43053A00500125	Telèfon	0	T500 Ebre	288154	4530961	1,77
183	H5	Masia la Molinera	43053A00600009	Telèfon	10	T500 Ebre	288564	4529935	2,82
185	M1	Disseminat	43053A00600017	Telèfon	2	T500 Ebre	288602	4529857	2,99
186	RAM2	Agrobotiga els tarongers	43053A00600018	Telèfon	4	T500 Ebre	288571	4529805	
454	M1	Disseminat	43053A01500135	Telèfon	1	Con dejecció Campets	288100	4531325	
598	M1	Disseminat	43053A01800100	Telèfon	2	Con dejecció Xerta	288332	4532327	
622	M1	Disseminat	43053A01900006	Telèfon		T500 Ebre	289237	4532201	
626	M1	Disseminat	43053A01900012	Telèfon	2	T500 Ebre	289349	4531914	1,81
631	M1	Disseminat	43053A01900025	Telèfon	5	T500 Ebre	289073	4531575	2,53
632	M1	Disseminat	43053A01900027	Telèfon	2	T500 Ebre	289114	4531479	2,61
645	M1	Disseminat	43053A01900125	Telèfon		T500 Ebre	289091	4531650	2,05
647	RAM1	Granja Francisco Cid	43053A01900131	Telèfon	2	T500 Ebre	288991	4531824	1,18
883	IND1	Hydroelèctrica de Xerta	8633401BF8383D	Telèfon	2	T500 Ebre	288669	4533321	1,91
1688	M1	Disseminat	8621611BF8382B	Telèfon	4	Con dejecció Xerta	288584	4531880	
1689	M1	Disseminat	8621612BF8382B	Telèfon	6	Con dejecció Xerta	288559	4531865	
1697	M1	Disseminat	000401400BF83B	Telèfon	1	T500 Ebre	288849	4531831	
1699	M1	Disseminat	8621603BF8382B	Telèfon	2	Con dejecció Xerta	288529	4532036	
1700	M1	Disseminat	8621606BF8382B	Telèfon	1	Con dejecció Xerta	288580	4531990	
1701	M1	Disseminat	8621608BF8382B	Telèfon	3	Con dejecció Xerta	288591	4531966	
1702	M1	Disseminat	8621610BF8382B	Telèfon	4	Con dejecció Xerta	288615	4531914	



EV_NUM	EV_US	EV_NOM	PORTAL_C*	MITJÀ D'AVÍS	OCUPACIÓ	SECTORS	UTM_X	UTM_Y	Calat_T100
1705	M1	Disseminat	8619618BF8382B	Telèfon	2	Con dejecció Xerta	288625	4531844	
1706	M1	Disseminat	8621602BF8382B	Telèfon	2	Con dejecció Xerta	288542	4532047	
1709	CU3	Casa Baiot	8715205BF8381F	Telèfon			288640	4531372	

\*Referència cadastral

Al municipi de Xerta hi ha un total de 204 edificacions o instal·lacions a l'interior del sectors de risc d'inundació, de les quals 34 hi ha coneixement que estiguin habitades o que hi hagi alguna mena d'activitat.



**Elements vulnerables especials al nucli urbà: equipaments públics**

Codi mapa	EV_US	EV_NOM	SECTOR	UTM_X	UTM_Y
1668	CU3	Museu d'Eines de la Pagesia	T500 Ebre	288891	4531409
1669	ADM3	Xerta - Punt d'Informació Juvenil Osikerda	T500 Ebre	288645	4531437
1670	ESP1	ZONA ESPORTIVA C. SANT MARTI	T500 Ebre	288643	4531534
1671	CU3	Casal Xertolí	T500 Ebre	288849	4531645
1672	CU3	Centre Parroquial	T500 Ebre	288540	4531392
1673	SAN3	Farmàcia Monllau Mayor, Lina	T500 Ebre	288744	4531428
1674	ESP1	PISTA POLIESPORTIVA	T500 Ebre	288865	4531693
1675	ESP5	CASAL XERTOLÍ	T500 Ebre	288874	4531708
1676	SAN1	Atenció continuada CAP Xerta	T500 Ebre	288655	4531324
1677	CU3	C.C.E.X. - Centre Cultural i d'Esplai de Xerta	T500 Ebre	288891	4531402
1678	CU3	Llar de la Gent Gran "Sant Martí"	T500 Ebre	288652	4531405
1680	SER2	DEIXALLERIA DE XERTA	Con dejecció Xerta	288435	4532171
1681	ADM3	Jutjat de Pau de Xerta	T500 Ebre	288645	4531437
1682	ESP4	PISCINES MUNICIPALS	T500 Ebre	288888	4531689
1683	EDU2	Escola de Xerta	T500 Ebre, con dejecció Xerta	288738	4531746
1684	EDU1	Llar d'infants de Xerta	T500 Ebre	288759	4531335
1685	ESP1	CAMP DE FUTBOL XERTA	Con dejecció Xerta	288515	4532065
1686	CU3	Sala Polivalent de l'Ajuntament	T500 Ebre	288652	4531405
1687	SAN1	CAP Xerta	T500 Ebre	288655	4531324
1709	CU3	Casa Baiot	T500 Ebre	288640	4531372

**3.2.2.3. ELEMENTS VULNERABLES PER EMERGÈNCIES PER VENTADES. VENTCAT**

Codi mapa	Element Vulnerable	Ocupació / població	ADREÇA	Telèfon /Altre mitjà d'avís	SECTOR	UTM
999	URB0999	964	Nucli urbà de Xerta	Megafonia/SMS	Nucli urbà	288767 4531476





## 4. DOCUMENT 4. Procediments operatius





## 4.1. PROCEDIMENTS OPERATIUS PER RISC

### 4.1.1. CRITERIS D'ACTIVACIÓ. NIVELLS

#### 4.1.1.1. PRE-ALERTA

La pre-alerta es produeix, en general quan:

- És previsible un fenomen que pot produir situacions de risc per la població a mig termini.
- També es pot produir en maniobres en determinades instal·lacions (per exemple les derivades de control de preses que generen cabals propers a produir inundacions).

La pre-alerta no implica l'activació del Pla.

#### 4.1.1.2. ALERTA

El Pla s'activa en fase d'alerta, en general quan:

- S'informa de l'activació d'un Pla Especial de la Generalitat en fase d'alerta per afectació a la zona on es troba el municipi.
- Quan hi ha paràmetres objectius que fan preveure una situació d'emergència important a la població a curt termini.
- Davant de emergències per riscos naturals que no afectin ni puguin afectar a persones, béns i vies de comunicació.
- En emergències en determinades instal·lacions o infraestructures que no puguin produir danys a l'exterior però que puguin produir alarma en la població.

#### 4.1.1.3. EMERGÈNCIA

El Pla s'activa en fase d'emergència, en general davant de les situacions següents:

- S'informa de l'activació en fase d'emergència d'un Pla Especial de la Generalitat en fase d'emergència per afectació a la zona on es troba el municipi.
- Davant d'emergències que puguin comportar, per la seva evolució, un greu risc per al municipi o danys a la població.

Al document 6 es detallen criteris concrets per riscos concrets.



### 4.1.2. TASQUES PREVENTIVES I OPERATIVES ASSOCIADES A CADASCUN DELS NIVELLS

#### 4.1.2.1. PROCEDIMENTS GENERALS

En època de risc, s'han de fer les següents accions generals preventives:

- Seguiment de les condicions meteorològiques i nivells de risc
- Verificació de l'estat de conservació de franges perimetrals dels àmbits públics o de concurrència pública
- Regulació o verificació d'activitats de risc
- Promoure simulacres o campanyes de sensibilització per a la població
- Verificar els mecanismes de coordinació administrativa amb agents rurals i bombers, mossos, etc.
- Revisió dels materials i equipaments municipals d'interès en cas d'emergència
- Revisió dels protocols de voluntariat i dels membres de protecció civil

#### 4.1.2.2. EN SITUACIÓ DE PRE-ALERTA

En general, en situació de pre-alerta, s'han de fer les actuacions següents:

Per a emergències on sigui possible una previsió, abans d'activar el Pla d'actuació municipal en alerta o en emergència, el municipi pot començar a fer tota una sèrie d'actuacions preventives per minimitzar les possibles conseqüències dels fenòmens previstos. Davant d'un avís preventiu de pre-alerta, s'han de fer les actuacions següents:

- Un seguiment de la situació (en funció al tipus d'emergència i a la probabilitat de la materialització del fenomen, aquest seguiment pot ser de tipus "intern" i per tant no sempre es contempla la informació a la població).
- Els grups actuants i entitats afectades procediran a fer les actuacions previstes en els seus plans d'actuació, entre d'altres: vigilància i control de zones de risc, mesures per la reducció del risc, preparació per a una possible evolució de l'emergència a llindars superiors (alerta o emergència).
- Una transmissió de la informació sobre qualsevol anomalia detectada que pugui ser significativa. Concretament, s'informa als membres del Comitè Municipal d'Emergència, als centres de coordinació i als grups locals actuants, si s'escau, d'acord amb els procediments establerts.
- Una possible convocatòria del consell assessor municipal, si es considera necessari.
- Comunicar al Centre de Coordinació Operativa de Catalunya (CECAT) (Tel. 977 29 76 00 / 977 29 76 00) que el Pla de Protecció Civil municipal es troba en situació de pre-alerta.
- Davant de la previsió del risc, el Centre Receptor d'Alarmes trametrà els corresponents avisos preventius segons els procediments establerts.





### 4.1.2.3. PROCEDIMENTS D'ACTIVACIÓ. INTERFASE AMB PLANS SUPERIORS

#### Detecció i notificació d'emergència:

---

Els avisos d'emergència associats a un pla especial de la Generalitat que rebí l'Ajuntament han de comunicar-se immediatament a:

- Telèfon únic d'emergències de Catalunya (112)
- Centre de Coordinació Operativa de Catalunya (CECAT) (Tel.977 29 76 00 )

#### Procediments d'activació

---

El CECAT ha d'informar el Centre Receptor d'Alarmes local (CRA) dels municipis afectats o potencialment afectats per l'emergència, i per a determinats riscos li enviarà informació de referència com el mapa de risc. El CRA s'encarrega de comunicar-ho a l'alcalde.

En funció dels nivells i criteris que estableix el punt 3, l'alcalde activarà el Pla de protecció civil municipal, mitjançant el procediment establert, directament o a proposta de CECAT, o bé per indicació del director del Pla Especial de la Generalitat.

La interfase entre el Pla de protecció civil municipal i el Pla Especial de la Generalitat queda definida a partir de:

Els avisos que el CECAT fa al municipi. El CECAT enviarà un correu electrònic o una trucada informant que el Pla Especial de la Generalitat es troba activat.

La dependència de les funcions del responsable de l'emergència i del Comitè de Direcció tal com estan plantejades quan es produeix l'activació del Pla Especial de la Generalitat. Coordinació amb el director del Pla Especial de la Generalitat.

La configuració dels grups actuants locals establerts, adaptada a l'activació del Pla Especial de la Generalitat, fet que implica la integració dels grups d'actuació locals en els grups actuants del Pla Especial de la Generalitat i la coordinació amb la resta del grup.

La fase d'activació del Pla depèn de la corresponent fase del Pla Especial de la Generalitat i de la ubicació l'emergència respecte el municipi i l'impacte que la situació hi pugui tenir.

En general, en produir-se l'activació del Pla, s'ha de procedir a:

- La constitució del Comitè d'Emergències.
- L'avís d'activació als caps dels grups locals. Normalment s'ha de fer a través d'una trucada.
- La constitució dels grups actuants locals.
- La constitució del CECOPAL.
- La informació a la població sobre l'activació del Pla de protecció civil municipal i de les mesures de protecció a seguir d'acord amb les indicacions del director del Pla Especial de la Generalitat.
- En cas de ser constituït el CCA, l'establiment d'un contacte permanent.





## ÀREA DE CONCERTACIÓ I ASSISTÈNCIA MUNICIPAL

- La mobilització de mitjans i recursos assignats al Pla.
- L'activació dels plans d'autoprotecció de la zona afectada.
- Una vegada activat el Pla i constituït el Consell Assessor, el CECOPAL i els grups locals, el director del Pla de protecció civil municipal ha de mantenir contacte permanent amb el director del Pla Especial de la Generalitat, amb el CCA i amb els responsables dels PAU corresponents.

En general, aquestes accions es concreten en cas d'alerta o emergència de la forma següent:

- Activació en alerta: suposa l'avís al Consell Assessor de l'Emergència. A criteri de l'alcalde o el director del Pla Especial de la Generalitat, es pot mobilitzar el Grup Local d'Intervenció.
- Activació en emergència: suposa la convocatòria del Consell Assessor de l'Emergència al CECOPAL i la mobilització dels grups actuants establerts en el Pla.

A continuació, es fa un recull de les actuacions principals a realitzar en cada cas, en funció del tipus de risc:



TASQUES PREVENTIVES I OPERATIVES ASSOCIADES AL RISC BÀSIC / TERRITORIAL	
FASE	TASQUES
<b>PREALERTA</b>	<ul style="list-style-type: none"> <li>• Seguiment de la situació:                             <ul style="list-style-type: none"> <li>- Comunicats del CECAT</li> <li>- Informació meteorològica: <a href="http://www.meteo.cat/prediccio/">http://www.meteo.cat/prediccio/</a></li> <li>- Estat de la xarxa viària: <a href="http://www.gencat.cat/transit/marcit_n.htm">http://www.gencat.cat/transit/marcit_n.htm</a></li> </ul> </li> <li>- Responsable de l'activitat (en cas de risc per concentració de persones).</li> <li>• Connectar i tenir a mà l'emissora de la Xarxa Rescat.</li> <li>• Vigilància de les següents zones d'especial risc:                             <ul style="list-style-type: none"> <li>- Enclusa/Assut de Xerta</li> <li>- Embarcador de l'Ebre</li> </ul> </li> </ul>
<b>ALERTA</b> <b>EMERGÈNCIA 1</b> <b>EMERGÈNCIA 2</b>	<ul style="list-style-type: none"> <li>• Activar el Pla bàsic municipal i comunicar-ho al CECAT.</li> <li>• Trucar al 112 si es necessita ajuda externa (bombers, mossos d'esquadra o SEM).</li> <li>• Constituir el Comitè d'emergències municipal (veure ordre de trucades a la fitxa del CRA) i habilitar el CECOPAL. Activar els grups locals d'actuació que s'escaigui.</li> <li>• Connectar i tenir a mà l'emissora de la Xarxa Rescat.</li> <li>• Fer seguiment de la situació (fonts del punt anterior) i mantenir comunicació amb el CECAT.</li> <li>• Avís als elements vulnerables i demanar si tenen necessitats especials.</li> <li>• Controlar el trànsit i l'accés a les zones afectades per l'emergència.</li> <li>• Obrir i habilitar els centres d'acollida i fer l'acolliment de la població afectada, si escau.</li> <li>• Col·laborar en les evacuacions, si escau.</li> <li>• En cas de contaminació d'aigües del riu Ebre:                             <ul style="list-style-type: none"> <li>- Suspènre esdeveniments i activitats esportives i recreatives a l'aire lliure en el medi aquàtic.</li> </ul> </li> </ul>



	<ul style="list-style-type: none"><li>- Verificar nivell d'aigua del dipòsit municipal i revisar l'estat de funcionalitat de la xarxa de subministrament des de Paüls</li><li>- Informar als regants sobre l'estat o qualitat de l'aigua<ul style="list-style-type: none"><li>• Habilitar punts d'informació a la població.</li><li>• Registre i organització dels voluntaris ocasionals.</li><li>• Comunicar canvis de fase d'activació del Pla bàsic d'emergències municipal al CECAT i als integrants del Comitè d'emergències municipal.</li></ul></li></ul>
--	--



<b>TASQUES PREVENTIVES I OPERATIVES ASSOCIADES AL RISC D'INCENDIS FORESTALS</b>	
<b>PREALERTA</b>	<ul style="list-style-type: none"> <li>• Seguiment de la informació:                             <ul style="list-style-type: none"> <li>– Comunicats del CECAT</li> <li>– Perill d'incendi forestal: <a href="http://www.gencat.cat/medinatural/incendis/mapaperill/">http://www.gencat.cat/medinatural/incendis/mapaperill/</a></li> <li>– Informació meteorològica: <a href="http://www.meteo.cat/prediccio/">http://www.meteo.cat/prediccio/</a></li> <li>– Estat de la xarxa viària: <a href="http://www.gencat.cat/transit/marcit_n.htm">http://www.gencat.cat/transit/marcit_n.htm</a></li> </ul> </li> <li>• Connectar i tenir a mà l'emissora de la Xarxa Rescat.</li> </ul> <p>Iniciar la preparació (tenir a mà el DUPROCIM, revisar hidrants, preparar el CECOPAL, preparar l'activació formal del PAM per incendis, engegar l'emissora de la xarxa RESCAT...) i mobilitzar recursos si cal.</p> <ul style="list-style-type: none"> <li>• Vigilància de les següents zones d'especial risc:                             <ul style="list-style-type: none"> <li>– Meitat occidental del municipi, vigilància del compliment de les restriccions de cremes agrícoles</li> </ul> </li> </ul>
<b>ALERTA  EMERGÈNCIA</b>	<ul style="list-style-type: none"> <li>• Trucar al 112 si es detecta un incendi.</li> <li>• Quan s'activi el Pla INFOCAT el CECAT ho comunicarà a l'alcalde o al CRA.</li> <li>• Activar el PAM per incendis forestals i comunicar-ho al CECAT.</li> <li>• Connectar i tenir a mà l'emissora de la Xarxa Rescat, si no s'ha fet prèviament.</li> <li>• Reforçar la vigilància de les zones forestals.</li> <li>• Constituir el Comitè d'Emergències Municipal (veure ordre de trucades a la fitxa del CRA) i habilitar el CECOPAL. Activar els grups locals d'actuació.</li> <li>• Difondre les mesures de protecció a la població i les mesures d'autoprotecció d'acord amb el que determini el director del Pla (veure l'apartat d'integració amb els plans de la Generalitat i el de mesures de protecció a la població).</li> <li>• Fer seguiment de la situació i mantenir comunicació amb el CECAT per informar de l'impacte de l'emergència al municipi i transmetre necessitats.</li> <li>• Valorar les accions complementàries que s'estimin adients per a minimitzar el risc.</li> </ul>



- Controlar el trànsit i l'accés a les zones afectades per l'incendi, en coordinació amb els organismes competents (Mossos d'Esquadra...).
- Avisar urgentment a la població de les mesures de protecció a les persones (control d'accessos, confinament, evacuació...) d'acord amb els mitjans previstos.
- Identificar els elements vulnerables potencialment afectats (Document 3) i mantenir-los informats.
- Detectar necessitats de la població afectada per l'emergència, en especial l'allotjament, la provisió d'aliments, la manca de serveis bàsics i les necessitats d'atenció social, així com donar-ne resposta o traslladar les necessitats de suport per fer-ho a l'INFOCAT a través dels òrgans de coordinació previstos. Cal preveure l'especial atenció de les persones vulnerables i les persones amb discapacitat, per facilitar la cobertura de necessitats, tant durant l'emergència com durant la recuperació i la tornada a la normalitat.
- Detectar necessitats d'evacuació o confinament, i traslladar-les al CECAT des del CECOPAL.
- Determinar (el director del pla d'emergències municipal) les mesures de protecció a la població, i vetllar pel seu compliment. En cas que el pla INFOCAT es trobi activat, col·laborar en les mesures determinades pel director del Pla INFOCAT. La decisió i l'execució d'aquestes mesures depenen de si el pla INFOCAT es troba activat o no (veure l'apartat d'integració amb els plans de la Generalitat i el de mesures de protecció a la població).
- Obrir i habilitar els centres d'acollida i fer l'acolliment de la població afectada, si escau. El centre d'acollida (identificats al Document 6) ha de ser adient pel número de persones acollides i les seves característiques. Cal identificar els col·lectius amb necessitats especials (discapacitats i persones especialment vulnerables, com ara gent gran o amb malalties).
- Habilitar punts d'informació a la població.
- Facilitar les necessitats d'intendència dels operatius en el municipi, en cas de ser requerit.
- Facilitar la distribució dels recursos del municipi que siguin necessaris per a l'emergència.
- Donar suport a l'atenció sanitària amb el personal sanitari disponible, si es disposa dels recursos adients.



	<ul style="list-style-type: none"> <li>• Registre i organització dels voluntaris ocasionals i de protecció civil.</li> <li>• Fer el seguiment de les afectacions a les explotacions ramaderes per garantir el seu benestar (garantir menjar i aigua, i valorar el trasllat). També cal preveure les possibles afectacions en el transport del sector ramader i atendre les incidències que es puguin produir.</li> <li>• Comunicar canvis de fase d'activació del Pla d'actuació municipal al CECAT i als integrants del Comitè d'emergències municipal.</li> <li>• Identificar els elements inclosos en els catàlegs de béns protegits, ja sigui patrimoni històric-artístic i cultural o espais naturals o ambientals – paisatgístics que puguin resultar afectats i, si cal, demanar la seva protecció.</li> <li>• Coordinar-se amb el Consell Comarcal si existeix un PAS.</li> <li>• Iniciar la fase de recuperació tal com s'indica al Document 1.</li> </ul>
--	---

<b>TASQUES PREVENTIVES I OPERATIVES ASSOCIADES AL RISC D'INUNDACIONS</b>	
<b>PREALERTA</b>	<ul style="list-style-type: none"> <li>• Seguiment de la informació:                         <ul style="list-style-type: none"> <li>- Comunicats del CECAT</li> <li>- Informació meteorològica: <a href="http://www.meteo.cat/prediccio/">http://www.meteo.cat/prediccio/</a></li> <li>- Estacions d'aforament: <a href="http://aca-web.gencat.cat/">http://aca-web.gencat.cat/</a> o <a href="http://195.55.247.237/saihebro/">http://195.55.247.237/saihebro/</a></li> <li>- Estat de la xarxa viària: <a href="http://www.gencat.cat/transit/marcit_n.htm">http://www.gencat.cat/transit/marcit_n.htm</a></li> </ul> </li> <li>• Connectar i tenir a mà l'emissora de la Xarxa Rescat.</li> <li>• Vigilància de les següents zones d'especial risc o punts d'aforament:                         <ul style="list-style-type: none"> <li>- Marges del riu Ebre, especialment ribera del nucli urbà i espai del meandre.</li> <li>- Sector del camp d'esports, con de dejecció amb afectació a zona urbana</li> </ul> </li> <li>• Les següents actuacions concretes en els següents punts d'actuació prioritària:</li> </ul>



	<ul style="list-style-type: none"> <li>- Assut/Hidroelèctrica. Verificació dels mecanismes de comunicació amb les instal·lacions</li> <li>- Embarcador. Restricció d'accessos</li> <li>• 5. Les següents actuacions concretes:</li> <li>- Avís a la població (disseminats) en zones inundables, ja sigui a la zona de ribera de l'Ebre en cas de crescuda o dels àmbits dels cons de dejeccions en cas de risc de precipitació torrencial</li> </ul>
<p style="text-align: center;"><b>ALERTA</b></p> <p style="text-align: center;"><b>EMERGÈNCIA</b></p>	<ul style="list-style-type: none"> <li>• Activar el Pla d'actuació municipal per inundacions i comunicar-ho al CECAT.</li> <li>• Trucar al 112 si es necessita ajuda externa (bombers, mossos d'esquadra o SEM).</li> <li>• Constituir el Comitè d'emergències municipal (veure ordre de trucades a la fitxa del CRA) i habilitar el CECOPAL. Activar els grups locals d'actuació.</li> <li>• Connectar i tenir a mà l'emissora de la Xarxa Rescat.</li> <li>• Fer seguiment de la situació (fonts del punt anterior), seguir la vigilància i mantenir comunicació amb el CECAT.</li> <li>• Les següents actuacions concretes en els següents punts d'actuació prioritària:             <ul style="list-style-type: none"> <li>- Assut/hidroelèctrica. Verificar si les persones de les instal·lacions tenen alguna necessitat</li> <li>- Meandre/Galatxo i terrenys entre canal i riu. Posar-se en contacte amb les persones que viuen en aquests terrenys i part baixa del nucli urbà, verificar si estan a l'edifici, advertir-los de la situació d'alerta</li> <li>• Senyalitzar, tallar o controlar les següents vies de la xarxa viària:                 <ul style="list-style-type: none"> <li>- Tall dels ponts (7) sobre el canal de la dreta de l'Ebre</li> <li>• Tancar els següents espais públics:                     <ul style="list-style-type: none"> <li>- Embarcador de Xerta</li> <li>- Camps de futbol</li> </ul> </li> <li>• Suspendre els esdeveniments públics a l'aire lliure que puguin tenir risc per tempestes elèctriques o caiguda de branques o arbres.</li> <li>• Suspendre activitats esportives i recreatives al mar o als rius i controlar l'accés als passeigs marítims, esculleres i dics.</li> </ul> </li> </ul> </li> </ul>



	<ul style="list-style-type: none"> <li>• Avís als elements vulnerables i demanar si tenen necessitats especials.</li> <li>• Fer vigilància i neteja de la xarxa viària local (treure fang i arbres trencats).</li> <li>• Obrir i habilitar els centres d'acollida i fer l'acolliment de la població afectada, si escau.</li> <li>• Col·laborar en les evacuacions que siguin necessàries.</li> <li>• Registre i organització dels voluntaris ocasionals.</li> <li>• Comunicar canvis de fase d'activació del Pla d'actuació municipal al CECAT i als integrants del Comitè d'emergències municipal.</li> </ul>
--	--

Es recorda que cal validar els PAP al Mapa de Protecció Civil de Catalunya, tot indicant el nivell de risc i introduint les actuacions de prevenció i preparació que s'han d'executar en cada un en cas de previsió de risc d'inundacions (per exemple, tancaments, senyalització, avís...).

S'estima que es pot produir danys a les persones en edificacions a partir de calats de 1.2m. En aquest cas caldria tenir en compte els calats del T100. Si el calat per al T100 és igual o superior a 1.2m, la mesura recomanada seria l'evacuació. Si el calat per al T100 és inferior a 1.2m la mesura recomanada seria el confinament en plantes superiors si existeixen. (Veure apartat 3.2.2.2)



TASQUES PREVENTIVES I OPERATIVES ASSOCIADES AL RISC DE VENTADES	
<b>PREALERTA</b>	<ul style="list-style-type: none"> <li>• Seguiment de la situació:                             <ul style="list-style-type: none"> <li>– Comunicats del CECAT</li> <li>– Informació meteorològica: <a href="http://www.meteo.cat/prediccio/">http://www.meteo.cat/prediccio/</a></li> <li>– Estat de la xarxa viària: <a href="http://www.gencat.cat/transit/marcit_n.htm">http://www.gencat.cat/transit/marcit_n.htm</a></li> </ul> </li> <li>• Connectar i tenir a mà l'emissora de la Xarxa Rescat.</li> <li>• Vigilància de les següents zones d'especial risc:                             <ul style="list-style-type: none"> <li>– Carrers del nucli urbà</li> </ul> </li> </ul>
<b>ALERTA</b>  <b>EMERGÈNCIA</b>	<ul style="list-style-type: none"> <li>• Activar el Pla d'actuació municipal per risc de vent i comunicar-ho al CECAT.</li> <li>• Trucar al 112 si es necessita ajuda externa (bombers, mossos d'esquadra o SEM).</li> <li>• Constituir el Comitè d'emergències municipal (veure ordre de trucades a la fitxa del CRA) i habilitar el CECOPAL. Activar els grups locals d'actuació que s'escaigui.</li> <li>• Connectar i tenir a mà l'emissora de la Xarxa Rescat.</li> <li>• Fer seguiment de la situació (fonts del punt anterior) i mantenir comunicació amb el CECAT.</li> <li>• Senyalitzar, tallar o controlar les següents vies de la xarxa viària:                             <ul style="list-style-type: none"> <li>– Pont d'accés a l'embarcador de Xerta</li> </ul> </li> <li>• Fer vigilància i neteja de la xarxa viària local i passos de vianants (arbres trencats, mobiliari urbà, runes, etc.).</li> <li>• Tancar els següents espais públics:                             <ul style="list-style-type: none"> <li>– Embarcador de Xerta</li> </ul> </li> <li>• Suspendre esdeveniments i activitats esportives i recreatives a l'aire lliure que puguin tenir risc per tempestes elèctriques o caiguda de branques o arbres.</li> <li>• Avís als elements vulnerables, comunicant les mesures d'autoprotecció que s'estableixin des de la direcció del Pla, en cas de dubte, recomanar el confinament, i demanar si tenen necessitats especials.</li> </ul>



	<ul style="list-style-type: none"><li>• Fer l'avitallament dels elements vulnerables amb concentració de persones que no siguin autosuficients si el confinament és llarg.</li><li>• Obrir i habilitar els centres d'acollida i fer l'acolliment de la població afectada, si escau.</li><li>• Col·laborar en les evacuacions, si escau.</li><li>• Registre i organització dels voluntaris ocasionals.</li><li>• Comunicar canvis de fase d'activació del Pla d'actuació municipal al CECAT i als integrants del Comitè d'emergències municipal.</li></ul>
--	---



#### 4.1.3. AVISOS : ORGANITZACIÓ, SISTEMES I RECORREGUTS

Notificació d'alerta a la població, per posar en pràctica les mesures d'autoprotecció com el confinament o l'evacuació.

Sistemes/mitjans d'avís a la població:

- Els mitjans de comunicació locals.
- Web municipal
- Megafonia fixa o mòbil
- Panells informatius
- Oficines de turisme
- Telefonia fixa i mòbil

Responsabilitat: amb caràcter immediat, l'Alcalde o Alcaldessa. Quan el Pla Especial de la Generalitat està activat, aquesta responsabilitat és compartida amb el Director del Pla Especial de la Generalitat.

Direcció i coordinació de les tasques d'avís: L'Alcalde o Alcaldessa, a més del dispositiu municipal corresponent, tindrà el suport per executar aquestes tasques del Grup Local d'Ordre i Avisos i el del Pla Especial de la Generalitat.

AVISOS: ORGANITZACIÓ, SISTEMES I RECORREGUTS D'AVÍS			
	RESPONSABLE	MITJANS	DESTINATARIS
<b>RISC 1: Inundació</b>	Agutzil	Megafonia, telèfon i desplaçament vehicle (veure rutes d'avís) (veure elements vulnerables 3.2.2.2)	Disseminats habitats
<b>RISC 2: Incendi</b>	Agutzil	Megafonia, telèfon i desplaçament vehicle (veure rutes d'avís) (veure elements vulnerables 3.2.2.1)	Disseminats habitats
<b>RISC 3: Vent</b>	Agutzil	Megafonia	Residents al nucli urbà



**4.1.4. PROCEDIMENTS DE RELACIÓ I D'INTEGRACIÓ AMB ELS PLANS DE LA GENERALITAT DE CATALUNYA**

El pla ha de preveure la integració i coordinació amb altres plans d'àmbit superior que es poguessin activar de forma simultània amb el pla.

Aquesta coordinació es reflecteix, bàsicament, en els següents aspectes:

FASE EMERGÈNCIA	RESPONSABLE	ACCIÓ	MITJÀ
<b>Inici</b>	Alcalde o persona que delegui	Comunicar activació del Pla al CECAT	Telèfon, Correu electrònic o Xarxa Rescat
<b>Durant</b>	CRA o coordinador municipal	Sol·licitud d'ajuda externa, si s'escau al 112	Telèfon
<b>Durant</b>	CECOPAL (o director del Pla)	Intercanvi informació amb el CECAT	Telèfon, Correu electrònic o Xarxa Rescat
<b>Durant</b>	Representant municipal al pla de la Generalitat	Incorporar-se al comitè d'emergències del pla de la Generalitat quan sigui requerit	Presencial o telemàticament
<b>Durant</b>	Grups locals d'actuació	Col·laboració amb cossos d'emergència	Presencialment
<b>Fi</b>	Alcalde o persona que delegui	Comunicar desactivació Pla al CECAT	Telèfon, Correu electrònic o Xarxa Rescat

L'activació d'un pla de la Generalitat, d'acord amb l'article 29 de la Llei 4/1997, de 20 de maig, de protecció civil de Catalunya, comporta la integració del pla municipal en el pla de la Generalitat i la transferència del comandament al director del pla de la Generalitat, el qual pot delegar funcions en el director del pla municipal.

Això implica que els grups d'actuació municipals s'integrin en els corresponents grups del pla de la Generalitat (específicament quan siguin requerits), sota els seus comandaments naturals, i actuïn sota la direcció del director del pla de la Generalitat i d'acord al que estableixin els coordinador operatius dels grups de la Generalitat en cada cas. Els plans municipals han de preveure aquesta integració de forma concreta per cada grup d'actuació municipal.

També implica la necessitat de coordinar-se. La coordinació ordinària amb els plans de la Generalitat que s'activin es farà entre el CECAT i el CECOPAL, o entre el director del pla d'emergències municipal i



## ÀREA DE CONCERTACIÓ I ASSISTÈNCIA MUNICIPAL

el director del pla de la Generalitat. També es pot fer a través del representant municipal al pla de la Generalitat en cas que així es demani. Mentre no hi hagi el pla de la Generalitat activat, igualment el CECOPAL ha de mantenir un contacte directe i continu amb el CECAT.

### 4.2. MESURES DE PROTECCIÓ A LA POBLACIÓ

#### 4.2.1. EXECUCIÓ DE L'EVACUACIÓ

L'evacuació o l'allunyament consisteixen a desplaçar els usuaris o la població afectada a altres llocs o dependències en zona segura.

Cal tenir previst els elements a desallotjar i l'habilitació de llocs d'allotjament temporal per a aquelles persones de pas o residents que no puguin arribar al seu destí o aquelles que han hagut d'abandonar els seus habitatges. També és fonamental que la població sàpiga com actuar en cas d'evacuació.

Responsabilitat de la decisió d'efectuar l'evacuació de la població: L'Alcalde o Alcaldessa. Quan el Pla Especial de la Generalitat està activat, aquesta responsabilitat recau en última instància en el Director del Pla Especial de la Generalitat.

Direcció i coordinació de les tasques d'evacuació: L'Alcalde o Alcaldessa (a més del dispositiu municipal corresponent), comptant amb el suport del Grup Local d'Ordre i Avisos i el del Pla Especial de la Generalitat per executar-les. Les tasques d'evacuació van íntimament lligades a les d'avís a la població descrites anteriorment.

Direcció i coordinació de les tasques d'acollida: L'Alcalde o Alcaldessa (a més del dispositiu municipal previst), comptant amb el Grup Local Logístic i d'Acollida.

Llocs de possible evacuació: Les zones a evacuar es definiran d'acord amb la localització i les característiques de l'emergència.

Pla Especial	Sector	Ocupació habitual	Rutes d'evacuació	Mitjans de transport necessaris	Punt d'acollida
INFOCAT	Tosses-les Planes	28	Camí del Pedregal Negre; camí del canal Xerta Sénia; camí d'Aussera; Camí dels Bous		Pavelló municipal Casal
INUNCAT	T500 Ebre (calat de T100 superior a 1.2 m)	40	Camí de la Barca; camí del canal de la Dreta de l'Ebre;		Municipis veïns (els punts d'acollida municipals són



					inundables per a T500)
	Con dejecció Xerta	2	Camí dels Molins; C-12		Pavelló municipal Casal
	Con dejecció Campets	1	C-12; Av. Terres de l'Ebre		Pavelló municipal Casal

Relació de mitjans de transport: vegeu al document 6 que acompanya aquest manual el Catàleg de Mitjans i Recursos on s'especifiquen els que corresponen a aquest risc. En cas de necessitar més mitjans, s'han de sol·licitar al Centre de Coordinació Operativa de Catalunya (CECAT).

Famílies que necessiten assistència en l'evacuació (Persones que segons les dades de l'Ajuntament viuen soles o són les úniques registrades a l'habitatge dins de sectors de risc):

Codi	Nom	Adreça / Telèfon	Servei responsable de realitzar-ho
12		000401400BF83B	Grup local d'avisos a la població
36		001000800BF83B	
41		001400100BF83B	
48		001401000BF83B	
50		001401200BF83B	
71		43053A00100025	
100		43053A00400029	
218		43053A00700111	
221		43053A00800001	
356		43053A01300072	
359		43053A01300082	
371		43053A01400019	
388		43053A01400078	
389		43053A01400079	
454		43053A01500135	
456		43053A01600029	
457		43053A01600030	
871		8621606BF8382B	



#### 4.2.2. ZONES D'ALLUNYAMENT

L'allunyament consisteix a desplaçar la població afectada a una zona segura de forma temporal.

Possibles zones d'allunyament:

RISC (Pla especial)	Lloc d'allunyament	Codi mapa	Població afectada
INFOCAT	Tosses-les Planes	65	2
		71	1
		203	2
		212	2
		218	1
		221	1
		305	2
		341	3
		356	1
		359	1
		371	1
		388	1
		389	1
		456	1
		457	1
598	2		
692	5		

#### 4.2.3. PAUTES DE CONFINAMENT

En determinades circumstàncies en què no es pugui dur a terme l'evacuació en condicions de seguretat de la població ubicada en zona de risc, el confinament als habitatges i edificis pot esdevenir la mesura de protecció més adient. Es tractaria de refugiar-se dins dels edificis, tancar totes les obertures i entrades de les edificacions (portes, persianes, porticons) i situar-se el més lluny possible de la part de l'edifici on impactaria l'efecte de l'emergència (allau), en les parts superiors (inundacions), en les parts més interiors i allunyades de l'atmosfera exterior i tancar la ventilació (accidents amb substàncies perilloses), etc., en cas que l'emergència es desencadenés i afectés l'edifici.

A l'hora de valorar la conveniència o no de confinar la població i de restringir el moviment de les persones, cal tenir en compte si les edificacions a la zona d'arribada dels efectes de l'emergència poden funcionar com un refugi suficientment segur i si la previsió del perill pot empitjorar fins al punt de ser necessària l'evacuació. En aquest supòsit caldria valorar l'evacuació enfront del confinament, tenint en compte els casos que l'evacuació s'acabaria realitzant en condicions molt desfavorables i d'altíssima perillositat.

## ÀREA DE CONCERTACIÓ I ASSISTÈNCIA MUNICIPAL



Les zones de confinament es definiran d'acord amb la localització i les característiques de l'emergència.

RISC (Pla especial)	Lloc de confinament	Codi mapa	Població afectada
INUNCAT	Nucli urbà	999	964

*Resulta difícil establir si el confinament de les persones que viuen al nucli urbà pot esdevenir la mesura més eficaç. Caldrà valorar les característiques de la inundació i condicions dels habitatges per a poder formular aquesta possibilitat.*



**4.2.4. CONTROL D'ACCESSOS**

L'objectiu del control d'accessos és impedir que persones i vehicles aliens a la gestió de l'emergència puguin entrar en la zona de risc. D'aquesta manera s'impedeix que aquestes persones es posin en perill i es garanteix que no destorben els grups actuant a la zona de risc. Pot ser necessari, en el seu cas, en control i l'ordenació del tràfic en les zones adjacents, amb l'objecte de facilitar l'arribada de nous recursos.

S'estableix control d'accessos als punts següents:

Pla	PC_NUM	PC_NOM	X_UTM	Y_UTM	Supòsit	Rutes alternatives
INUNCAT	7	Pont canal	288683	4533176	Crescuda del riu Ebre	No esdevenen necessàries
	12	Pont canal	288991	4532824		
	8	Pont canal	289417	4532059		
	13	Pont canal	289240	4531630		
	9	Pont canal	289052	4531294		
	14	Pont canal	288782	4531166		
	10	Pont canal	288594	4530024		
	11	Pont canal	288899	4529781		
INFOCAT	19	N330	288207	4534297	Incendi sector Tosses-les Planes	C-12
	20	Ctra Paüls	288164	4532236		No hi ha alternatives segures. Caldria reservar els camins per a possibles evacuacions
	21	Canal Xerta Sénia	286288	4533140		No esdevenen necessàries
	22	Camí dels Arquets	287920	4531500		
	23	Granges Cogull	287972	4531036		
	24	Camí a Alfara	288166	4530487		
	25	Camí d'Alfara	284622	4528385		
	26	Canal Xerta Sénia	285239	4528694		
	27	Font Amarga	285313	4529147		
28	Canal Xerta Sénia	285824	4530641			

*Es tracta de punts de control o tall de trànsit teòrics. L'extensió i infinits escenaris fan impossible establir una graduació més fina.*

**4.2.5. CENTRES D'ACOLLIDA. TIPOLOGIA**

Codi mapa	Nom	Responsable	Adreça	Capacitat	Afectació per risc
5	Pavelló municipal	Agutzil	Camí del Portal	150	Inundació: T500 riu Ebre
6	Casal	Agutzil	Camí del Portal	1000	Inundació: T500 riu Ebre





## 5. DOCUMENT 5. Fitxes d'actuació





FITXA D'ACTUACIÓ 1	CENTRE RECEPTOR D'ALARMES (CRA)
<b>ACCIONS A REALITZAR</b>	
<p><b><u>FUNCIONS / ACCIONS</u></b></p> <ul style="list-style-type: none"> <li>• Avís del sinistre o previsió de risc</li> </ul> <p><b><u>Situacions de pre-alerta</u></b></p> <ul style="list-style-type: none"> <li>• Ha d'avisar al CECAT.</li> <li>• Ha d'avisar el coordinador tècnic municipal i l'alcalde.</li> <li>• Ha d'avisar, si l'alcalde ho creu convenient, aquelles persones que hagin de prendre les mesures preventives necessàries.</li> <li>• N'ha de fer el seguiment.</li> </ul> <p><b><u>Alerta i emergència</u></b></p> <ul style="list-style-type: none"> <li>• Ha d'anotar les dades.</li> <li>• Ha d'avisar:                             <ul style="list-style-type: none"> <li>– al CECAT (Tel. 977 29 76 00) (en cas que l'avís no l'hagin fet ells).</li> <li>– al 112</li> <li>– El coordinador municipal de l'emergència.</li> <li>– Els caps dels grups locals i del gabinet de premsa.</li> <li>– Els membres del consell assessor, en cas que el director del pla ho disposi.</li> <li>– Els serveis municipals que puguin afrontar el sinistre</li> </ul> </li> <li>• Obtenir informació a través de la Policia Local.</li> <li>• En cas que el Pla s'activi de manera formal, ha d'avisar els membres del Consell Assessor i el Gabinet de Premsa.</li> <li>• Connectar i tenir a mà l'emissora de la Xarxa Rescat</li> <li>• Realitzar les funcions de comunicació del CECOPAL mentre aquest no s'hagi constituït.</li> </ul> <p><b><u>MITJANS I RECURSOS</u></b></p> <ul style="list-style-type: none"> <li>• Comunicacions</li> </ul> <p><b><u>LLOC ON DIRIGIR-SE</u></b></p> <ul style="list-style-type: none"> <li>• Centre Receptor d'Alarmes (CRA)</li> </ul>	



<b>FITXA D'ACTUACIÓ</b>  <b>1</b>	<b>CENTRE RECEPTOR D'ALARMES (CRA)</b>
<b>ACCIONS A REALITZAR</b>	
<p><b><u>DOCUMENTACIÓ NECESSÀRIA</u></b></p> <ul style="list-style-type: none"> <li>• Llistat telefònic</li> <li>• Si s'escau, informació sobre avisos a elements vulnerables per a diferents supòsits.</li> </ul>	



FITXA D'ACTUACIÓ	RESPONSABLE MUNICIPAL DE L'EMERGÈNCIA (ALCALDE)
2	
ACCIONS A REALITZAR	
<p><b><u>FUNCIONS / ACCIONS</u></b></p> <ul style="list-style-type: none"> <li>• Mantenir-se informat sobre la situació a través del Coordinador Municipal de l'Emergència.</li> <li>• Activar el Pla municipal d'emergències.</li> <li>• Decidir el canvi de nivell d'activació del Pla, si escau.</li> <li>• Constituir el CECOPAL i convocar el Comitè Municipal d'Emergències a través del procediment que s'estableixi en aquestes fitxes.</li> <li>• Prendre mesures preventives, si escau.</li> <li>• Ordenar: <ul style="list-style-type: none"> <li>- Les mesures d'autoprotecció i les mesures de protecció a la població, així com la seva difusió (en funció de si hi ha un pla de la Generalitat activat o no).</li> <li>- Avisos a la població, especialment als elements vulnerables.</li> <li>- Tasques d'evacuació i d'acollida.</li> <li>- Habilitar punts d'informació a la població.</li> <li>- Les actuacions necessàries durant la fase de recuperació a nivell municipal</li> </ul> </li> <li>• Ordenar l'activació del protocol en zones on calgui aplicar mesures de protecció a la població per al risc d'inundació, quan s'escaigui.</li> <li>• Comunicar al director del pla de la Generalitat l'activació i la desactivació dels plans municipals, mitjançant el CECAT. Aquesta funció la pot delegar, per exemple, al CRA o el CECOPAL.</li> <li>• Presidir la Comissió Municipal de Protecció Civil.</li> <li>• Exercir la direcció superior del CECOPAL.</li> <li>• Valorar si cal l'evacuació o el confinament d'alguna zona del seu municipi (en funció de si hi ha el pla de la Generalitat activat).</li> <li>• Informar el director del pla de la Generalitat de les principals incidències, d'actuacions importants i de la valoració de necessitats de mitjans i recursos no adscrits als pla municipal. Aquesta comunicació és permanent i la pot fer l'alcalde directament o delegar-la al CECOPAL o al CRA (en cas que no s'hagi constituït encara el CECOPAL). La comunicació es farà a través del CECAT.</li> <li>• Transmetre les ordres emanades del director del pla de la Generalitat.</li> </ul>	



FITXA D'ACTUACIÓ 2	RESPONSABLE MUNICIPAL DE L'EMERGÈNCIA (ALCALDE)
<b>ACCIONS A REALITZAR</b>	
<ul style="list-style-type: none"> <li>• Requerir a les entitats privades i als particulars la col·laboració necessària.</li> <li>• Subsidiàriament pot declarar l'activació dels plans d'autoprotecció i declarar-ne la desactivació si l'evolució de la situació ho permet.</li> <li>• Desactivar el Pla Municipal.</li> </ul> <p><b><u>Pre-alerta:</u></b></p> <ul style="list-style-type: none"> <li>• Ha d'informar i de donar l'ordre als responsables dels grups actuant de preparar totes les mesures preventives necessàries i els equips de resposta per l'emergència que es podran necessitar en cas de materialitzar-se les situacions d'emergència previstes. Per exemple, en el cas de previsió de nevades, fer els avisos a la brigada d'obres per tal de què faci les actuacions pertinents per posar a punt tots els mitjans de prevenció i equips de resposta per l'emergència. Entre aquestes tasques, hi haurà: fer la previsió i recollida de material fundent, revisar el material de neteja de les carreteres.</li> <li>• Donar les instruccions d'enllestir, a nivell municipal, totes aquelles operacions de manteniment que puguin afectar els serveis bàsics, en cas de materialitzar-se les situacions d'emergència previstes.</li> <li>• Ha de donar l'ordre de que es faci un seguiment de la situació.</li> <li>• Ha de recordar al CRA la necessitat que informi als membres del Comitè Municipal d'Emergència, als centres de coordinació i als grups locals actuant, si s'escau.</li> <li>• Ha de recordar al CRA la necessitat que comuniquin al CECAT (Tel. 977 29 76 00) que el Pla de Protecció Civil Municipal es troba en situació de pre-alerta.</li> </ul> <p><b><u>Alerta</u></b></p> <ul style="list-style-type: none"> <li>• Ha de donar l'ordre de fer prendre les mesures preventives necessàries en cas de materialitzar-se les emergències previstes. Per exemple: ha d'ordenar, si s'escau, inici del repartiment de fundents als punts conflictius en cas de nevades.</li> <li>• D'acord amb el llistat d'elements vulnerables recollits en el Pla, preveure el desallotjament d'aquells elements que s'escaiguin.</li> <li>• Donar l'ordre d'informar als elements vulnerables.</li> <li>• Ha de donar l'ordre al cap del grup logístic de començar a preparar l'avituellament que puguin necessitar, en cas de confinament, els possibles elements més vulnerables.</li> </ul>	



FITXA D'ACTUACIÓ 2	RESPONSABLE MUNICIPAL DE L'EMERGÈNCIA (ALCALDE)
<b>ACCIONS A REALITZAR</b>	
<ul style="list-style-type: none"> <li>• Ha de donar l'ordre al cap del grup sanitari de preveure tots els mitjans necessaris per atendre a aquelles persones que hagin de seguir tractaments mèdics inajornables que puguin quedar interromputs a causa de l'emergència (per exemple per nevades).</li> <li>• Si el Pla Especial de la Generalitat es troba en situació d'alerta, ha de gestionar la coordinació entre el Pla de Protecció Civil municipal i el Pla Especial.</li> <li>• Si ho creu convenient, ha de donar l'ordre d'activar formalment el Pla en el nivell d'alerta i encomanar al CRA l'avís dels membres del Comitè Municipal de l'Emergència, sense convocar-los, ja establerta a la fitxa d'actuació 1 (CRA). Comunicar aquesta activació al CECAT (Tel. 977 29 76 00).</li> <li>• Ha de fer el seguiment de l'alerta i, si ho creu convenient, ha de dirigir-se al CECOPAL.</li> <li>• Ha de fer el manteniment de contactes amb el CECAT.</li> <li>• L'alcalde ha de vetllar per tal que els mitjans de comunicació municipal informin a la població sobre la situació, sobre les actuacions que s'estan fent a nivell municipal i sobre els consells a seguir en cas que les previsions es materialitzin. En cas que el CECAT hagi emès un comunicat d'activació del Pla Especial de la Generalitat en fase d'alerta, l'alcalde vetllarà per tal que la informació a la població estigui en concordança amb les directrius del gabinet d'informació del Pla Especial de la Generalitat.</li> </ul>	
<p><b><u>Emergència</u></b></p> <ul style="list-style-type: none"> <li>• Ha de contactar amb el director del Pla Especial de la Generalitat per concretar l'activació del Pla de forma coordinada. Ha d'activar el Pla en emergència i encomanar al CRA l'avís i convocatòria al CECOPAL dels membres del Comitè municipal de l'Emergència, ja establerta a la fitxa d'actuació 1 (CRA). Comunicar aquesta activació al CECAT (Tel. 977 29 76 00).</li> <li>• Amb el Comitè municipal de l'Emergència, ha de decidir la constitució dels grups locals d'actuació.</li> <li>• Ha de preparar el CECOPAL i les dependències de la Policia Local per utilitzar-los com a centres d'operacions. Ha d'ampliar, si és possible, les línies i els aparells de comunicació (telèfon, fax i ràdio).</li> <li>• Ha d'avaluar els possibles riscos a la població.</li> <li>• Ha de preveure amb el cap de Bombers de la Generalitat i amb el CECAT els possibles confinament/evacuacions i posterior acollida dels elements vulnerables.</li> </ul>	



FITXA D'ACTUACIÓ 2	RESPONSABLE MUNICIPAL DE L'EMERGÈNCIA (ALCALDE)
<b>ACCIONS A REALITZAR</b>	
<ul style="list-style-type: none"> <li>• Ha de donar l'ordre de prendre les mesures preventives necessàries i/o d'intervenció en el sinistre.</li> <li>• Ha de verificar la realització de les tasques encomanades al municipi. Especialment:             <ul style="list-style-type: none"> <li>– Avisos a la població, especialment dels elements vulnerables.</li> <li>– Tasques d'evacuació i acollida.</li> <li>– Organització de la logística municipal.</li> <li>– Suport a la intervenció.</li> <li>– Consells a la població. En cas que el CECAT hagi emès un comunicat d'activació del Pla Especial en fase d'emergència, l'alcalde vetllarà per tal que la informació a la població estigui en concordança amb les directrius del gabinet d'informació de la DGPC.</li> </ul> </li> <li>• Ha de sol·licitar el suport dels grups actuants del Pla Especial de la Generalitat especialment del Grup d'Ordre.</li> <li>• Ha de fer el seguiment de l'emergència des del CECOPAL. Al llarg de l'emergència ha de mantenir contactes amb el director del Pla Especial de la Generalitat, i el CCA, per fer el seguiment de la situació, ha de contrastar les informacions i preveure possibles necessitats.</li> <li>• Ha de posar-se en comunicació amb els responsables dels serveis municipals per tal de conèixer l'estat del subministrament de llum, de gas, d'aigua, dels transports urbans i interurbans.</li> <li>• Ha de preveure amb el cap de Bombers els elements vulnerables i en el seu cas, els possibles desallotjaments i evacuacions.</li> <li>• Ha de recollir informació i transmetre les dades significatives al Gabinet d'Informació del Pla Especial de la Generalitat. Conjuntament amb aquest Gabinet d'Informació, ha d'atendre la premsa que es desplaça a cobrir l'emergència. Els donarem, si cal, la informació exclusivament a nivell municipal. Les dades de caràcter global, les ha de donar sempre el Gabinet d'Informació del Director del Pla Especial de la Generalitat.</li> <li>• Decretar mobilitzacions i expropiacions temporals, en cas que sigui necessari.</li> <li>• Si s'escau (nevades, inundacions, etc.) ha d'ordenar al grup d'ordre fer el seguiment de l'estat dels punts més conflictius de la xarxa viària municipal (especialment els accessos als serveis d'urgències) i en cas d'haver-hi problemes, començar a actuar (control del trànsit, neteja de carrers i voreres...).</li> <li>• Activar tots els recursos municipals per fer front a l'emergència.</li> </ul>	



FITXA D'ACTUACIÓ 2	RESPONSABLE MUNICIPAL DE L'EMERGÈNCIA (ALCALDE)
<b>ACCIONS A REALITZAR</b>	
<ul style="list-style-type: none"> <li>• Gestionar l'obtenció de recursos externs al municipi per fer front a l'emergència</li> </ul> <p><b><u>MITJANS I RECURSOS</u></b></p> <ul style="list-style-type: none"> <li>• Els propis de l'Ajuntament.</li> <li>• Serveis, empreses i persones del municipi.</li> </ul> <p><b><u>LLOC ON DIRIGIR-SE</u></b></p> <ul style="list-style-type: none"> <li>• CECOPAL</li> </ul> <p><b><u>DOCUMENTACIÓ NECESSÀRIA</u></b></p> <ul style="list-style-type: none"> <li>• Cartografia general i cartografia específica. (Vegeu annexos generals i annexos específics (Annex 4) d'aquest manual).</li> <li>• Models de comunicats: d'activació, de desactivació, d'evacuació i de confinament.</li> <li>• Criteris d'activació del Pla Especial de la Generalitat i del Pla de protecció civil municipal.</li> </ul>	



FITXA D'ACTUACIÓ 3	COORDINADOR MUNICIPAL DE L'EMERGÈNCIA
<b>ACCIONS A REALITZAR</b>	
<p><b><u>FUNCIONS / ACCIONS</u></b></p> <ul style="list-style-type: none"> <li>• Avís del sinistre o previsió de risc.</li> <li>• Fer-ne una valoració inicial.</li> </ul> <p><b><u>Pre-alerta:</u></b></p> <ul style="list-style-type: none"> <li>• Si ho creu convenient, ha d'avisar a l'Alcalde i mantenir-s'hi en contacte per dir-li com evoluciona el sinistre.</li> <li>• Ha de recordar al CRA la necessitat que informi als membres del Comitè Municipal d'Emergència, als centres de coordinació i als grups locals actuant, si s'escau.</li> <li>• Ha de recordar al CRA la necessitat que comuniquin al CECAT (Tel. 977 29 76 00) que el Pla de protecció civil Municipal es troba en situació de pre-alerta.</li> <li>• Ha de fer el seguiment de l'evolució meteorològica o de previsió del risc.</li> </ul> <p><b><u>Alerta/Emergència</u></b></p> <ul style="list-style-type: none"> <li>• Rebre l'avís d'emergència del CRA.</li> <li>• Avisar a l'alcalde i mantenir el contacte.</li> <li>• Fer el seguiment de l'emergència i coordinar els diferents serveis municipals.</li> <li>• Donar les ordres d'activació del grup local d'ordre i avisos a la població, Consell Assessor i Gabinet d'Informació. En cas d'emergència: Donar les ordres d'activació de tots els grups d'emergència.</li> <li>• Coordinar l'execució de les accions per controlar l'emergència.</li> <li>• Confirmar que s'ha fet la notificació de l'emergència al CECAT.</li> <li>• Proposar a l'alcalde un canvi del nivell d'activació.</li> <li>• Controlar les operacions de mitigació de l'emergència i d'informació.</li> <li>• Confirmar la fi de l'emergència i coordinar la seva comunicació interna i externa.</li> <li>• Coordinar l'execució del protocol en zones on calgui aplicar mesures de protecció a la població per al risc d'inundació</li> <li>• Ordenar la revisió de l'emissora de la Xarxa Rescat.</li> <li>• Ordenar la connexió de l'emissora de la Xarxa Rescat en situació de prealerta o pla de la Generalitat activat.</li> </ul>	



FITXA D'ACTUACIÓ 3	COORDINADOR MUNICIPAL DE L'EMERGÈNCIA
<b>ACCIONS A REALITZAR</b>	
<ul style="list-style-type: none"> <li>• Supervisar les tasques d'acollida i detectar necessitats especials.</li> <li>• Detectar les persones amb discapacitat o amb necessitats especials, per tal de cobrir les seves necessitats de manera adient.</li> <li>• Detectar la manca de serveis bàsics i cercar-hi una solució.</li> <li>• Proposar d'habilitar punts d'informació a la població.</li> <li>• Valorar la possible afectació a explotacions ramaderes i escalar-ho al Comitè d'Emergències Municipal per tal de decidir quines actuacions cal fer.</li> <li>• Coordinar l'acollida i les tasques dels voluntaris.</li> <li>• Coordinar a nivell municipal les actuacions necessàries durant la fase de recuperació.</li> </ul>	
<p><b><u>MITJANS I RECURSOS</u></b></p>	
<ul style="list-style-type: none"> <li>• Comunicacions</li> </ul>	
<p><b><u>LLOC ON DIRIGIR-SE</u></b></p>	
<ul style="list-style-type: none"> <li>• Si ho veu convenient, al CRA.</li> <li>• En cas que s'activi el Pla, al CECOPAL.</li> </ul>	
<p><b><u>DOCUMENTACIÓ NECESSÀRIA</u></b></p>	
<ul style="list-style-type: none"> <li>• Llistats telefònics.</li> <li>• Cartografia general i cartografia específica.(Vegeu annexos generals i annex 4 d'aquest manual).</li> <li>• Models de comunicats.</li> <li>• Criteris d'activació del Pla Especial de la Generalitat i del Pla de protecció civil municipal per incendi forestal.</li> </ul>	



FITXA D'ACTUACIÓ	REPRESENTANT MUNICIPAL AL CECAT
4	
ACCIONS A REALITZAR	
<p><b><u>FUNCIONS/ ACCIONS</u></b> (en situació d'alerta i en situació d'emergència, per cada nivell, si s'escau)</p> <ul style="list-style-type: none"> <li>• En rebre l'avís de la situació de risc o d'emergència, ha de prendre nota de la informació que li subministrin i posar-se a disposició de l'Alcalde.</li> <li>• Si l'alcalde constitueix el CECOPAL, ha de desplaçar-se al CECAT (prèviament ha de posar-se en contacte amb el CECAT (Tel. 977 29 76 00) per determinar la necessitat que s'hi desplaci, identificant-se com a representant municipal al Pla Especial de la Generalitat).</li> <li>• Un cop allà, ha de posar-se a disposició del Director del Pla Especial de la Generalitat i integrar-se al Consell Assessor per tal de fer l'enllaç amb el CECOPAL i l'Alcalde.</li> <li>• Ha de mantenir-se permanentment informat de la situació al municipi i, al mateix temps, informar al CECOPAL de les decisions del Consell Assessor del Pla Especial de la Generalitat.</li> </ul> <p><b><u>MITJANS I RECURSOS</u></b></p> <ul style="list-style-type: none"> <li>• Els disponibles a l'ajuntament en aquell moment</li> </ul> <p><b><u>LLOC ON DIRIGIR-SE</u></b></p> <ul style="list-style-type: none"> <li>• Sala de Crisi del CECAT.</li> </ul> <p><b><u>DOCUMENTACIÓ NECESSÀRIA</u></b></p> <ul style="list-style-type: none"> <li>• Còpia del DUPROCIM</li> </ul>	



FITXA D'ACTUACIÓ	CAP DEL GABINET D'INFORMACIÓ
5	
ACCIONS A REALITZAR	
<ul style="list-style-type: none"> <li>• Ha de contactar amb l'alcalde. Ha de demanar-li informació i instruccions. Si l'alcalde constitueix el CECOPAL, ha de desplaçar-s'hi.</li> <li>• Ha d'activar directament o a través del CRA el Gabinet d'Informació.</li> <li>• En cas que hi hagi un pla de la Generalitat activat, el Gabinet d'Informació ha de coordinar la informació que es dona amb el Gabinet d'Informació del pla de la Generalitat.</li> </ul>	
<u><b>FUNCIONA / ACCIONS</b></u>	
<ul style="list-style-type: none"> <li>• Centralitzar, coordinar i preparar la informació que rep del Comitè d'Emergència, sobre l'emergència i facilitar-la a la població, als grups actuants o a d'altres administracions a través dels mitjans de comunicació. S'inclou aquí tant la informació destinada a adoptar mesures de protecció (difusió de les ordres i recomanacions del Director del Pla) com la informació general sobre el succés.</li> </ul>	
<u><b>Alerta</b></u>	
<ul style="list-style-type: none"> <li>• Difondre en nom del Director la declaració l'Alerta del Pla d'Emergència Municipal.</li> <li>• Difondre els consells d'autoprotecció adequats a la població durant la situació de risc (vegeu annexos específics).</li> <li>• Recollir i difondre la informació sobre la situació de risc, en coordinació amb el Gabinet de Premsa del CECAT(Tel. 93 554 26 23).</li> <li>• Difondre en nom del Director la desactivació del Pla.</li> <li>• Fins i tot passada la situació de risc, atendre els mitjans de comunicació social, donar-los la informació necessària, orientar-los en la recerca d'informació i corregir les informacions errònies.</li> </ul>	
<u><b>Emergència</b></u>	
<ul style="list-style-type: none"> <li>• Difondre en nom del Director la declaració d'Emergència del Pla d'Emergència Municipal.</li> <li>• Preparar i difondre els missatges d'informació a la població durant la situació d'emergència (vegeu annexos específics):                         <ul style="list-style-type: none"> <li>– Sobre el risc i sobre les mesures d'autoprotecció.</li> <li>– Sobre les mesures que s'estan prenent per resoldre la situació i per mantenir els subministraments essencials.</li> </ul> </li> <li>• Recollir i difondre la informació sobre la situació de risc, en coordinació amb el Gabinet de Premsa del CECAT (Tel. 93 554 26 23).</li> </ul>	



FITXA D'ACTUACIÓ	CAP DEL GABINET D'INFORMACIÓ
5	
ACCIONS A REALITZAR	
<ul style="list-style-type: none"> <li>• Control del llistat de persones evacuades i/o confinades i lloc on estan ubicades, a través del Grup Local Logístic i d'Acollida.</li> <li>• Si cal vetllar per la constitució d'un punt d'informació a la població i als mitjans de comunicació, amb informació de la ubicació dels afectats i amb informació contrastada i autoritzada sobre el sinistre i els mitjans que s'han disposat per resoldre'l.</li> <li>• Difondre en nom del Director la desactivació del Pla.</li> <li>• Passada l'emergència, atendre els mitjans de comunicació social, donar-los la informació necessària, orientar-los en la recerca d'informació i corregir les informacions errònies.</li> </ul>	
<b><u>MITJANS I RECURSOS</u></b>	
<ul style="list-style-type: none"> <li>• Megafonia, xarxes socials i web ajuntament</li> </ul>	
<b><u>LLOC ON DIRIGIR-SE</u></b>	
<ul style="list-style-type: none"> <li>• Ajuntament</li> </ul>	



FITXA D'ACTUACIÓ	CAP DEL GRUP LOCAL LOGÍSTIC I D'ACOLLIDA
8	
ACCIONS A REALITZAR	
<ul style="list-style-type: none"> <li>• Mantenir-se localitzable al telèfon per si se'l requereix.</li> <li>• Vetllar per la provisió d'avituallaments o altres recursos a petició de l'ALCALDE.</li> <li>• En cas d'evacuacions:             <ul style="list-style-type: none"> <li>○ Establir lloc d'acollida d'acord amb el nombre de persones a acollir i d'acord amb el CAP DE GRUP D'ORDRE I AVISOS i ALCALDE.</li> <li>○ Donar instruccions al grup d'acollida perquè prepari l'espai.</li> <li>○ Donar instruccions al grup logístic perquè prepari avituallaments.</li> <li>○ Assegurar que es designa una persona per portar el registre de persones acollides.</li> <li>○ Vetllar per si existeixen necessitats mèdiques o farmacèutiques en el lloc d'acollida i traslladar-ho al CAP DE GRUP SANITARI perquè ho gestioni o sol·liciti suport a través del 112.</li> <li>○ Detectar les persones amb discapacitat o amb necessitats especials, per tal de cobrir les seves necessitats de manera adient, si cal, a través del Grup d'Atenció i Logístic del pla de la Generalitat.</li> <li>○ Detectar animals de companyia o silvestres en captivitat i atendre les seves necessitats correctament (habilitar un espai als centres d'acollida, facilitar el contacte amb els seus cuidadors, subministrar-los menjar i aigua, facilitar-los atenció mèdica...)</li> </ul> </li> <li>• En cas de detectar altres necessitats no disponibles en el municipi, comunicar-ho al COORDINADOR MUNICIPAL d'EMERGÈNCIES per tal que ho escali al CECAT des del CECOPAL, o al coordinador operatiu del grup d'atenció i logístic.             <ul style="list-style-type: none"> <li>○ Assegurar la correcta gestió de voluntaris ocasionals ( registre, assignar responsable,...).</li> </ul> </li> <li>• Dirigir-se al CECOPAL quan el convoquin.</li> <li>• Mantenir informat al COORDINADOR MUNICIPAL.</li> <li>• Valorar la necessitat d'habilitar punts d'informació a la població.</li> <li>• Detectar la manca de serveis bàsics, informar-ne al coordinador municipal d'emergències i proposar una solució.</li> <li>• Posar-se en contacte amb el coordinador operatiu del Grup d'Atenció i Logístic del pla de la Generalitat per coordinar les seves actuacions en cas d'activació del pla de la Generalitat.</li> <li>• Valorar i proposar accions durant la fase de recuperació en relació a les persones afectades (tenint especial cura en l'atenció de les persones vulnerables o amb discapacitat, per facilitar el seguiment de l'atenció, la cobertura de necessitats, el retorn a la normalitat i l'assessorament integral).</li> </ul>	



FITXA D'ACTUACIÓ	CAP DEL GRUP LOCAL LOGÍSTIC I D'ACOLLIDA
8	
ACCIONS A REALITZAR	
<ul style="list-style-type: none"> <li>• Els municipis han de preveure els aspectes a desenvolupar per garantir el restabliment dels serveis bàsics de la seva competència, així com l'acompanyament a les persones durant l'estadi de recuperació. Alguns aspectes importants a considerar són: el seguiment de l'atenció dels afectats, l'establiment d'un punt d'informació únic (finestreta única), la realització de reunions informatives, preveure i informar sobre vies de finançament i compensació, fomentar l'ús d'assegurances en determinats àmbits, etc. Cal garantir la informació i l'acompanyament de les persones evacuades, en especial, en cas que el seu habitatge pugui haver resultat afectat. Per això, caldrà avaluar l'estat dels habitatges.</li> </ul> <p><b><u>ACCIONS PER A LES FUNCIONS LOGÍSTIQUES</u></b></p> <p>(Tant les necessàries per a la població com les que pugui sol·licitar el CCA per mitjà de l'alcalde.)</p> <ul style="list-style-type: none"> <li>• Ha de quantificar, preveure i tenir localitzats els mitjans extraordinaris disponibles en el municipi (vegeu en annexos generals, el directori telefònic que aquest manual acompanya).</li> <li>• Ha de contactar amb el Grup Logístic del Pla Especial de la Generalitat, per gestionar de mutu acord la demanda dels recursos necessaris, públics o privats, que es puguin obtenir al terme municipal i que figuren en el directori telefònic als annexos generals que acompanya aquest document.</li> <li>• Ha de controlar l'ús dels recursos gestionats i el seu estat.</li> <li>• La demanda de recursos aliens al municipi s'ha de fer sempre des del CECAT (Tel. 935517285).</li> </ul> <p><b><u>ACCIONS PER A LES FUNCIONS D'ACOLLIDA</u></b></p> <ul style="list-style-type: none"> <li>• En cas d'evacuació, ha de determinar conjuntament amb l'alcalde, i el responsable del Grup Local d'Ordre, en funció de l'àrea a evacuar, el centre o els centres d'acollida .</li> <li>• Ha d'activar el/s centre/s d'acollida i el/s seu/s responsable/s (consulteu el punt 5.1.4).</li> <li>• Ha de desplaçar al/s centre/s d'acollida l'equip d'acollida.</li> <li>• Ha de preveure, juntament amb el Grup Logístic del Pla Especial de la Generalitat, l'avituellament de centre d'acollida.</li> <li>• Ha de designar un responsable del/s centre/s d'acollida, que tindrà les següents funcions:             <ul style="list-style-type: none"> <li>– Portar el control nominal de les persones evacuades i/o acollides.</li> <li>– Transmetre les necessitats que puguin presentar-se.</li> <li>– Rebre i distribuir l'avituellament.</li> </ul> </li> </ul>	



FITXA D'ACTUACIÓ	CAP DEL GRUP LOCAL LOGÍSTIC I D'ACOLLIDA
8	
ACCIONS A REALITZAR	
<ul style="list-style-type: none"> <li>• Ha de rebre els <u>voluntaris ocasionals</u> que es presentin. Ha d'anotar el seus noms en una llista. Si són necessaris, cal agrupar-los i integrar-los, segons la seva capacitat, en els grups locals actuants més adients. Si no són necessaris, cal comunicar-los que l'Ajuntament ja s'hi posarà en contacte quan necessiti la seva ajuda.</li> <li>• Si es necessiten voluntaris i no n'hi ha prous, d'acord amb l'alcalde, ha de demanar la participació de veïns del municipi.</li> <li>• Ha d'establir, juntament amb el Grup Logístic del Pla Especial de la Generalitat, el reforç de comunicacions del centre d'acollida.</li> <li>• Ha de mantenir contacte amb el CAP i organitzar, juntament amb el Grup Sanitari del Pla possibles atencions en el/s centre/s d'acollida.</li> </ul> <p><b><u>Pre-alerta</u></b></p> <ul style="list-style-type: none"> <li>• Avisar els membres del grup local logístic i d'acollida.</li> <li>• Comprovar els mitjans i materials disponibles (nevades):             <ul style="list-style-type: none"> <li>- Davant la previsió de nevades, fer la previsió del material fundent que pot necessitar el grup d'intervenció en cas de materialitzar-se les nevades previstes. Recollir aquest material i emmagatzemar-ho.</li> <li>- Fer la previsió del material lleuger i pesant de treball que pot ser necessari en cas de materialitzar-se les nevades previstes. També dels mitjans tècnics específics per al grup d'intervenció tal com pales llevaneus, excavadores, grues o altres apropiats per a treure la neu, per a posar fundents i per al rescat de persones.</li> <li>- Revisar l'emmagatzematge de fundents.</li> </ul> </li> <li>• Preveure quins equipaments municipals podrien destinar-se a l'acollida d'elements vulnerables evacuats, en cas necessari.</li> <li>• Davant la previsió de nevades, contactar amb el cap del grup d'ordre per recordar les rutes de neteja establertes al municipi i per a que estigui a punt les zones de distribució de sal, la senyalització dels punts més conflictius i per a que s'habilitin els aparcaments de vehicles, en cas de ser necessaris.</li> </ul> <p><b><u>Alerta</u></b></p> <ul style="list-style-type: none"> <li>• Ha de contactar amb el director del Pla i/o amb el coordinador de l'emergència. Ha de demanar-li informació i instruccions. Si el director del Pla constitueix el CECOPAL, ha de desplaçar-s'hi.</li> </ul>	



FITXA D'ACTUACIÓ	CAP DEL GRUP LOCAL LOGÍSTIC I D'ACOLLIDA
8	
ACCIONS A REALITZAR	
<ul style="list-style-type: none"> <li>• Ha de contactar amb els actuants del grup i convocar-los a l'ajuntament.</li> <li>• Nevades. Si està nevant, coordinar la neteges dels carrers i la distribució de la sal.</li> <li>• En cas que sigui necessari, donar suport als grups actuants pel que fa al material necessari perquè puguin fer les seves tasques. Per exemple: facilitar al grup local d'intervenció el material fundent, facilitar al personal de tots els grups les queviures necessàries i el combustible per als vehicles i les màquines, etc.</li> <li>• Preveure el material necessari per l'acollida d'elements vulnerables evacuats, en cas necessari.</li> <li>• En cas que sigui necessari, donar suport al grup sanitari en les tasques de transport de persones que necessiten atenció sanitària inajornable i que poden quedar aïllades en l'emergència, per exemple: persones que han d'anar als hospitals a fer un tractament de diàlisi.</li> <li>• Preveure quines empreses poden proveir aigua en cas que hi hagi problemes amb la xarxa d'abastament públic o problemes de congelació de canonades.</li> </ul> <p><b><u>Emergència</u></b></p> <ul style="list-style-type: none"> <li>• Procurar el manteniment del subministrament d'aliments, medicaments i serveis bàsics en general per a la població.</li> <li>• Col·laborar amb la resta de grups actuants en les tasques de subministrament del material necessari per fer front a l'emergència.</li> <li>• En cas que sigui necessari, donar suport al grup sanitari en les tasques de transport de persones que necessiten atenció sanitària inajornable, per exemple: persones que han d'anar als hospitals a fer un tractament de diàlisi. També donar suport al grup sanitari en les tasques de subministrament de medicaments.</li> <li>• En cas d'evacuació, preparar els llocs d'acollida i la seva gestió, així com tot el material necessari per a gestionar l'acollida: proveïment d'aliments, roba, medicaments, etc.</li> <li>• Ha de designar un responsable del/s centre/s d'acollida, que tindrà les següents funcions:             <ul style="list-style-type: none"> <li>– Portar el control nominal de les persones evacuades i/o acollides.</li> <li>– Transmetre les necessitats que puguin presentar-se.</li> <li>– Rebre i distribuir l'avituellament.</li> </ul> </li> <li>• Preparar zones de refugi temporal i segur per a les persones de pas i donar-los roba d'abric, en cas de ser necessari.</li> </ul>	



<b>FITXA D'ACTUACIÓ</b>	<b>CAP DEL GRUP LOCAL LOGÍSTIC I D'ACOLLIDA</b>
<b>8</b>	
<b>ACCIONS A REALITZAR</b>	
<ul style="list-style-type: none"> <li>• Gestionar la recepció, l'avitallament i el control del voluntariat, tant del mateix municipi com de fora. Concretament, ha de rebre els voluntaris ocasionals que es presentin i ha d'anotar el seus noms en una llista. Si són necessaris, cal agrupar-los i integrar-los, segons la seva capacitat, en els grups locals actuants més adients. Si no són necessaris, cal comunicar-los que l'Ajuntament ja s'hi posarà en contacte quan necessiti la seva ajuda.</li> <li>• En cas que la situació ho requereixi, comunicar al director del Pla la necessitat de recursos externs al municipi per fer front a l'emergència.</li> <li>• Nevades. Si està nevant, coordinar la neteges dels carrers i la distribució de la sal.</li> </ul> <p><b><u>MITJANS I RECURSOS</u></b></p> <ul style="list-style-type: none"> <li>• Espais d'acollida previstos</li> <li>• Dependències de l'ajuntament</li> <li>• Eines i equips de l'ajuntament</li> </ul> <p><b><u>LLOC ON DIRIGIR-SE</u></b></p> <ul style="list-style-type: none"> <li>• CECOPAL</li> </ul>	



FITXA D'ACTUACIÓ	CAP DEL GRUP LOCAL D'ORDRE I AVISOS A LA POBLACIÓ
9	
ACCIONS A REALITZAR	
<ul style="list-style-type: none"> <li>• Ha de contactar amb l'alcalde. Ha de demanar-li informació i instruccions. Si l'alcalde constitueix el CECOPAL, ha de desplaçar-s'hi.</li> <li>• Ha de constituir, si cal, el Grup d'Ordre.</li> <li>• Posar-se en contacte amb el coordinador operatiu del Grup d'Ordre del pla de la Generalitat per coordinar les seves actuacions en cas d'activació del pla de la Generalitat.</li> <li>• Mantenir-se localitzable al telèfon per si se'l requereix.</li> <li>• Fer el seguiment de l'evolució de l'emergència</li> <li>• Dirigir-se al CECOPAL quan el convoquin.</li> <li>• Mantenir informat al COORDINADOR MUNICIPAL.</li> </ul> <p><b><u>ACCIONS PER A LES FUNCIONS D'ORDRE</u></b></p> <ul style="list-style-type: none"> <li>• Ha d'establir l'avís telefònic i/o el desplaçament als nuclis aïllats. Ha de considerar si cal el confinament / l'evacuació. (Vegeu el directori telefònic als annexos generals i el quadre d'elements vulnerables de l'annex 5 que acompanya aquest manual).</li> <li>• Establir controls d'accessos per impedir accés a persones no autoritzades o per la seva seguretat, en coordinació amb Grup d'Ordre del pla de la Generalitat o els Mossos d'Esquadra.</li> <li>• Col·laborar en l'execució de les evacuacions.</li> <li>• Ha de recollir, contrastar i facilitar a l'alcalde tota la informació que generi l'emergència.</li> <li>• Ha d'encarregar als membres del grup:             <ul style="list-style-type: none"> <li>– El control d'accessos a les vies que permeten accedir als llocs d'intervenció, per impedir l'accés de persones no autoritzades, en bé de la seva seguretat.</li> <li>– Senyalització de les vies d'accés, per tal d'afavorir l'arribada dels grups actuants.</li> </ul> </li> </ul> <p><b><u>Guia d'actuants, control d'accessos i senyalització de camins i pistes per incendis forestals</u></b></p> <ul style="list-style-type: none"> <li>• Hi ha d'haver una reunió dels guies al CECOPAL, per poder-los posar al servei dels grups actuants.</li> <li>• Ha d'encarregar als membres del grup:             <ul style="list-style-type: none"> <li>– El control d'accessos a les vies que permeten accedir als llocs d'intervenció, per impedir l'accés de persones no autoritzades, en bé de la seva seguretat.</li> <li>– Senyalització de les vies d'accés, per tal d'afavorir l'arribada dels grups actuants.</li> </ul> </li> </ul>	



FITXA D'ACTUACIÓ	CAP DEL GRUP LOCAL D'ORDRE I AVISOS A LA POBLACIÓ
9	
ACCIONS A REALITZAR	
<p><b><u>En cas d'evacuació:</u></b></p> <ul style="list-style-type: none"> <li>• Ha de determinar conjuntament amb l'alcalde, el cap de Bombers i el CECAT la zona a evacuar.</li> <li>• Ha de consultar el punt 5.1.4 sobre la quantitat i el tipus de població, les necessitats de mitjans...</li> <li>• Ha de demanar a l'alcalde, si es considera necessari, la sol·licitud de reforços al cap del Grup d'Ordre del Pla Especial de la Generalitat.</li> <li>• Ha de determinar conjuntament amb l'alcalde i el responsable del Grup Local Logístic i d'Acollida, el centre d'acollida corresponent. (Consulteu el capítol 5.1.4.)</li> <li>• Ha d'executar l'evacuació.</li> <li>• Ha d'establir el missatge i determinar les rutes d'avís i evacuació. (Consulteu el capítol 5.1.4 i l'annex 1 dels annexos específics d'aquest manuals.)</li> <li>• Ha de mobilitzar, en cas necessari, els mitjans de transport necessaris per a l'evacuació.</li> <li>• Ha de preveure, juntament amb el cap del Grup d'Ordre del Pla Especial de la Generalitat, la vigilància de les zones evacuades.</li> </ul> <p><b><u>ACCIONS PER A LES FUNCIONS D'AVÍS A LA POBLACIÓ</u></b></p> <ul style="list-style-type: none"> <li>• Vetllar per que es realitzin les comunicacions a població (telefònicament, rutes d'avís,...) segons indicacions de l'ALCALDE. La informació es pot difondre per diversos mitjans: internet, emissores de ràdio, megafonia, sirenes, megafonia mòbil i porta a porta. En concret, al Document 3 hi ha les maneres d'avisar a cada element vulnerable.</li> <li>• Ha de determinar conjuntament amb l'alcalde, d'acord amb el director del Pla, la necessitat d'efectuar algun tipus d'avís.</li> <li>• Ha de comprovar l'operativitat dels mitjans d'avís i informació. Si fos necessària la col·laboració del Grup d'Ordre i Avisos a la Població del Pla Especial de la Generalitat, cal demanar-la a l'alcalde, perquè al seu torn la demani al director d'aquest Pla.</li> <li>• Ha de consultar la informació sobre consells d'autoprotecció (vegeu l'annex 2 dels annexos específics d'aquest manual).</li> <li>• Ha d'establir l'avís telefònic i/o el desplaçament als nuclis aïllats.</li> <li>• Ha de determinar conjuntament amb l'alcalde la necessitat d'informar el conjunt de la població.</li> </ul>	



<b>FITXA D'ACTUACIÓ</b>	<b>CAP DEL GRUP LOCAL D'ORDRE I AVISOS A LA POBLACIÓ</b>
9	
<b>ACCIONS A REALITZAR</b>	
<ul style="list-style-type: none"> <li>• Ha d'establir el sistema d'atendre els veïns que s'adrecin a l'Ajuntament cercant informació, bé desplaçant-s'hi, bé per telèfon.</li> </ul> <p><b><u>MITJANS I RECURSOS</u></b></p> <ul style="list-style-type: none"> <li>• Megafonia, telefonia i xarxes socials</li> <li>• Vehicles municipals</li> </ul> <p><b><u>LLOC ON DIRIGIR-SE</u></b></p> <ul style="list-style-type: none"> <li>• CECOPAL</li> </ul> <p><b><u>DOCUMENTACIÓ NECESSÀRIA</u></b></p> <ul style="list-style-type: none"> <li>• Llista d'elements vulnerables</li> </ul>	



## 6. DOCUMENT 6. Directori telefònic i catàleg de mitjans i recursos





**6.1. DIRECTORI TELEFÒNIC**

**6.1.1. ORGANIGRAMA MUNICIPAL DE L'EMERGÈNCIA**

<b>RESPONSABLE MUNICIPAL DE L'EMERGÈNCIA – DIRECTOR DEL PLA DE PROTECCIÓ CIVIL MUNICIPAL</b>		
<b>NOM I COGNOMS</b>	<b>CÀRREC HABITUAL</b>	<b>TELÈFONS</b>
<b>Titular:</b>	Alcalde	
<b>Substitut:</b>	Regidor d'Espais Municipals	

<b>CONSELL ASSESSOR</b>			
<b>CÀRREC OPERATIU</b>	<b>NOM I COGNOMS</b>	<b>CÀRREC HABITUAL</b>	<b>TELÈFONS</b>
<b>Coordinador municipal de l'emergència</b>	Titular:	Regidor d'Espais Municipals	
	Substitut:	3 er. Tinent d'Alcalde	
<b>Cap del grup local logístic i d'acollida</b>	Titular:	3 er. Tinent d'Alcalde	
	Substitut:	Regidora	
<b>Cap del grup local d'ordre i d'avisos a la població</b>	Titular:	Agutzil	
	Substitut:	Peó	





GABINET D'INFORMACIÓ		
NOM I COGNOMS	CÀRREC HABITUAL	TELÈFONS
<b>Titular:</b>	Regidora de comunicació	
<b>Substitut:</b>	Regidora	

REPRESENTANT MUNICIPAL DEL PLA A LA GENERALITAT			
Pla Especial	NOM I COGNOMS	CÀRREC HABITUAL	TELÈFONS
<b>Tots</b>	Titular:	Regidor d'Espais Municipals	
	Substitut:	3er Tinent d'Alcalde	

En cas que el CAMCAT també estigui activat, es preveu la incorporació a l'estructura de gestió del Pla autonòmic de representants dels municipis afectats.

Concretament, el CAMCAT preveu la participació dels municipis afectats com a membres al consell assessor, al centre de coordinació operativa a terra i al centre de coordinació operativa a mar.

L'objectiu del consell assessor és assistir el/la Director/a del CAMCAT en els diferents aspectes de l'emergència. El consell assessor té com a missions principals:

- informar i assessorar el/la directora/a del Pla i
- analitzar i valorar la situació de l'emergència.

El Centre de Coordinació Operativa a terra té com a funcions principals:

- Organitzar les tasques de neteja i descontaminació a terra i
- Coordinar els diferents CCA establerts a cadascuna de les zones operatives.

El Centre de Coordinació Operativa a mar té com a funcions principals:

- Organitzar, quan sigui possible, les mesures preventives per evitar que la contaminació a mar s'estengui.
- Organitzar les tasques de neteja i descontaminació a mar, en base a la localització de la contaminació a mar (observació aèria, observació des de terra, observació des de les embarcacions...) i en base a la previsió d'evolució d'aquesta.
- Coordinar els diferents CCA establerts a cadascuna de les zones operatives a mar.

Els membres del Centre de Coordinació Operativa a terra i els membres del seu homòleg a mar, es reuniran per fer la valoració de les tasques realitzades a l'àmbit de terra i a l'àmbit de mar, respectivament, i per organitzar les actuacions a fer, en base a tota la informació disponible.



### 6.1.1.1. GRUPS ACTUANTS

En cas d'activació del Pla Especial de la Generalitat, dirigeix els grups actuants el Conseller/a d'Interior, que és el seu director/a o en la persona en qui delegui. Les feines que ha de realitzar cada un dels grups d'actuació locals s'han de coordinar amb les dels grups d'actuació del Pla Especial de la Generalitat, en els quals s'integren.

GRUP LOCAL D'ORDRE I AVISOS A LA POBLACIÓ			
OPERATIU	NOM I COGNOMS	CÀRREC HABITUAL	TELÈFONS
Ordre i Avisos a la Població	Titular:	Agutzil	
	Substitut:	Peó	

### 6.1.2. CENTRES DE COORDINACIÓ I SERVEIS D'EMERGÈNCIA

CENTRES DE COORDINACIÓ I SERVEIS D'EMERGÈNCIA		
SERVEI	TELÈFON	CORREU ELECTRÒNIC
112	112	
CECAT	977297600 935517285	cecat@gencat.cat
CRA	977473005	Aj.xerta@xerta.cat
CECOPAL	977473005	Aj.xerta@xerta.cat

### 6.1.3. ELEMENTS VULNERABLES

Veure la llista d'elements vulnerables al punt 3.2 Elements vulnerables.

Alguns elements vulnerables es troben desenvolupats en les següents fitxes:

#### 6.1.3.1. EDIFICACIONS AÏLLADES

Veure annex 1



**6.1.3.2. URBANITZACIONS, NUCLIS I AGREGATS DE POBLACIÓ**

No existeixen urbanitzacions

**6.1.4. CENTRES D'ACOLLIDA**

CENTRES D'ACOLLIDA			
CODI MAPA	NOM	ADREÇA	TELÈFON
5	Pavelló municipal	Camí del Portal	
6	Casal	Camí del Portal	

**6.1.5. MITJANS DE COMUNICACIÓ LOCALS**

MITJANS DE COMUNICACIÓ		
DESCRIPCIÓ	LOCALITZACIÓ	TELÈFONS
Megafonia	Ajuntament	

**6.1.6. MUNICIPIS VEÏNS**

MUNICIPIS VEÏNS		
NOM MUNICIPI	TELÈFON AJUNTAMENT	TELÈFON POLICIA LOCAL
Benifallet	977462005	
Tivenys	977 496233	
Aldover	977473005	
Alfara de Carles	977455005	
Paüls	977 492 283	





## 6.2. CATÀLEG DE MITJANS I RECURSOS

### 6.2.1. MITJANS I RECURSOS DE L'AJUNTAMENT

MITJANS I RECURSOS DE L'AJUNTAMENT		
MITJÀ	PERSONA DE CONTACTE	DADES DE LOCALITZACIÓ
Serra mecànica	Agutzil	Magatzem municipal casa Ballot
Desbrossadores		
Grupo Electrogen		
Cuba tractament fitosanitaris		
Escales		
Pica-Pica		
Taladros		
Radial		
Tanques metal.liques		
Tanques de fusta		
Altres eines manuals (Pales, pics, etc...)		

### 6.2.2. VEHICLES MUNICIPALS

VEHICLES MUNICIPALS				
TIPUS	MATRÍCULA	MODEL	DEPARTAMENT	PÀRKING
NISSAN		PICK-UP 2.5 DI	Brigada municipal	
AUSA		M250HL	Brigada municipal	



**6.2.3. ASSOCIACIONS I GRUPS DE VOLUNTARIS LOCALS**

ASSOCIACIONS I GRUPS VOLUNTARIS LOCALS		
NOM	PERSONA DE CONTACTE	DADES DE LOCALITZACIÓ
Centre Excursionista de Xerta		

**6.2.4. SERVEIS BÀSICS**

SERVEIS BÀSICS		
SERVEI	PERSONA DE CONTACTE	DADES DE LOCALITZACIÓ
Aigua		
Electricitat		
Telecomunicacions		

**6.2.5. SERVEIS SANITARIS**

SERVEIS SANITARIS		
SERVEI	PERSONA DE CONTACTE	DADES DE LOCALITZACIÓ
CAP Mèdic		
Farmàcia		
Ambulàncies	.....	061



**6.3. CRITERIS D'ACTIVACIÓ CONCRETS PER RISCOS ESPECIALS**

RISC	SITUACIÓ	FASE D'ACTIVACIÓ
<b>Incendis forestals</b>	<p>Valoració conjunta dels indicadors següents:</p> <ul style="list-style-type: none"> <li>• El mapa dinàmic de perill d'incendis forestals.</li> <li>• El Pla Alfa (nivell 2).</li> </ul>	PREALERTA
<b>Incendis forestals</b>	<p>Valoració conjunta dels indicadors següents:</p> <ul style="list-style-type: none"> <li>• El mapa dinàmic de perill d'incendis forestals.</li> <li>• El Pla Alfa (nivell 3).</li> <li>• El SISCOM (nivell 2) o simultaneïtat d'incendis de nivell inferior.</li> <li>• Altres indicadors que facin preveure un augment del nivell de vulnerabilitat i, per tant, de risc.</li> <li>• En incendis que, sense implicar risc per a les persones alienes a l'extinció i per als béns que no siguin de naturalesa forestal, es preveu que tinguin una duració prou important com perquè sigui necessària l'activació d'un dispositiu preventiu especial.</li> <li>• En incendis que impliquin un cert perill per a les persones i sigui apropiat ordenar-ne el confinament o l'evacuació.</li> <li>• En incendis importants ja controlats on es fa necessari un control de la zona afectada als efectes d'evitar que es produeixi una reactivació.</li> <li>• Altres supòsits, a criteri del Director o Directora del Pla, que justifiquin l'activació d'un dispositiu preventiu especial.</li> </ul>	ALERTA
<b>Incendis forestals</b>	<p>En base als criteris següents:</p> <ul style="list-style-type: none"> <li>• Grau d'afectació a la població i actuacions sobre la mateixa (informació, evacuació, d'urbanitzacions, barris perifèrics, barris de nuclis urbans, etc.).</li> <li>• Extensió (nombre de municipis afectats, nombre d'hectàrees afectades depenent del tipus de terreny, etc.) (per exemple &gt;500 ha).</li> <li>• Mitjans necessaris.</li> </ul>	EMERGÈNCIA 1



RISC	SITUACIÓ	FASE D'ACTIVACIÓ
	<ul style="list-style-type: none"> <li>• Altres supòsits, a criteri de la Direcció del Pla, que justifiquin l'activació d'un dispositiu preventiu especial.</li> </ul>	
<b>Incendis forestals</b>	<ul style="list-style-type: none"> <li>• Quan es produeixi un GIF o conjunt d'incendis simultanis els efectes dels quals afectin una extensió important del territori. Aquesta circumstància s'avalua a partir dels criteris anteriorment esmentats (per exemple, que posi en perill greu nuclis importants de població, duració superior a 48 hores, requeriment de mitjans externs a Catalunya, etc.)</li> </ul>	EMERGÈNCIA 2



RISC	SITUACIÓ	FASE D'ACTIVACIÓ
Inundacions	<ul style="list-style-type: none"> <li>• Quan el cabal que es desguassa de la presa sigui proper al que pot produir danys i/o inundacions aigües avall de la presa.</li> <li>• Per previsió meteorològica per pluja i/o hidrològiques:                             <ul style="list-style-type: none"> <li>– SMP de grau 2, a molt curt o curt termini.</li> <li>– SMP de grau 3, a curt termini.</li> </ul> </li> <li>• Que els nivells dels rius estiguin en un nivell proper al que produeix danys.</li> <li>• Per previsió meteorològica per estat de la mar:                             <ul style="list-style-type: none"> <li>– SMP de grau 2, a molt curt o curt termini.</li> <li>– SMP de grau 3, a curt termini.</li> </ul> </li> <li>• Que els nivells dels rius o del litoral estiguin propers als que poden produir danys.</li> </ul>	PREALERTA
Inundacions	<ul style="list-style-type: none"> <li>• Quan és molt probable que es puguin produir inundacions importants a molt curt termini perquè és imminent el desbordament o quan s'hagi desbordat sense que es produeixin danys importants.</li> <li>• En el moment que en una presa s'hagi qualificat l'escenari d'aplicació de mesures correctores o escenari 1 i/o l'aigua que es desguassa de la presa sigui la que produeix desbordament sense que hi hagi danys importants.</li> <li>• Per previsió meteorològica per pluja i/o hidrològiques:                             <ul style="list-style-type: none"> <li>– SMP de grau 3, a molt curt termini.</li> <li>– SMP de grau 4, a curt i a molt curt termini.</li> <li>– SMP de grau 5, a curt i a molt curt termini.</li> <li>– SMP de grau 6, a curt i a molt curt termini.</li> </ul> </li> <li>• Per previsió meteorològica per estat de la mar:                             <ul style="list-style-type: none"> <li>– SMP de grau 3, a molt curt termini.</li> <li>– SMP de grau 4, a curt i a molt curt termini.</li> <li>– SMP de grau 5, a curt i a molt curt termini.</li> <li>– SMP de grau 6, a curt i a molt curt termini.</li> </ul> </li> </ul>	ALERTA



RISC	SITUACIÓ	FASE D'ACTIVACIÓ
	<ul style="list-style-type: none"> <li>Al final d'un episodi d'inundacions importants, en el retorn gradual cap a la normalitat.</li> <li>Altres supòsits, a criteri del director del pla, que justifiquin l'activació d'un dispositiu preventiu especial, com per exemple l'onatge que pot agreujar les inundacions,...</li> </ul>	
<b>Inundacions</b>	<ul style="list-style-type: none"> <li>Es produeixin inundacions en rius, rieres, torrents,...(produïdes per desgel o fusió de neu, obstrucció de lleres naturals o artificials, invasió de lleres, enfonsaments o dificultats de drenatge i/o acció de les mareas) que tinguin efectes importants però limitats sobre el territori. També quan aquests efectes siguin produïts per l'estat de la mar. Aquestes circumstàncies s'avaluarà a partir de la informació que es disposi en el moment de l'emergència en base a criteris de grau d'afectació a la població i actuacions sobre la mateixa (informació, evacuació, etc.), magnitud, duració prevista (per exemple &gt;24 hores), extensió (nombre de municipis afectats, de vies de comunicació, etc.), mitjans necessaris,.... l'altura de l'aigua dels rius, embassaments, llacs, rieres,... sobrepassa la llera (hi ha desbordament) i es preveu que es comencin a produir danys importants, alçada de les onades que faci preveure danys importants.</li> <li>Per escenari excepcional o escenari 2 en preses i/o el desguàs de la presa sigui la que produeix danys importants aigües avall de la presa.</li> <li>Excepcionalment, la direcció del pla podrà valorar l'activació del pla en emergència 1, amb caràcter preventiu, quan es doni la confluència de circumstàncies extremes: que l'episodi de greus inundacions sigui imminent degut a la imminència de precipitacions excepcionals i sempre i quan es donin altres circumstàncies que puguin agreujar el fenomen, com ara que el terreny estigui saturat com a conseqüència d'episodis abundants de precipitacions recents i que la capacitat dels cursos fluvials i dels embassaments estigui al límit.</li> </ul>	EMERGÈNCIA 1
<b>Inundacions</b>	<ul style="list-style-type: none"> <li>Es produeixi una gran inundació o conjunt d'inundacions simultànies (produïdes per pluges molt fortes, desgel o fusió de neu, obstrucció de lleres naturals o artificials, invasió de lleres, enfonsaments o dificultats de drenatge i/o acció de les mareas o per estat de la mar) que afectin una extensió</li> </ul>	EMERGÈNCIA 2



RISC	SITUACIÓ	FASE D'ACTIVACIÓ
	<p>important del territori. També en base als criteris anteriorment esmentats (per exemple que afecti a més d'una regió d'emergències o posi en perill greu nuclis importants de població).</p> <ul style="list-style-type: none"> <li>-Per escenari límit o escenari 3 en preses i/o el desguàs de la presa sigui la que produeix danys molt importants aigües avall de les presa.</li> </ul>	



RISC	SITUACIÓ	FASE D'ACTIVACIÓ
Ventades	<ul style="list-style-type: none"> <li>• Previsió de ventades amb un SMP grau 1 a la comarca del Barcelonès.</li> <li>• Previsió de ventades amb un SMP grau 2 a les comarques de densitat de població alta</li> <li>• Previsió de ventades amb un SMP grau 3 a les comarques de densitat de població baixa</li> </ul>	PREALERTA
Ventades	<ul style="list-style-type: none"> <li>• Previsió de ventades amb un SMP grau 2 a la comarca del Barcelonès.</li> <li>• Previsió de ventades amb un SMP grau 3 a les comarques de densitat de població alta.</li> <li>• Previsió de ventades amb un SMP grau 4 a qualsevol comarca.</li> <li>• Previsió de ventades amb un SMP grau 5 a qualsevol comarca.</li> <li>• Previsió de ventades amb un SMP grau 6 a qualsevol comarca.</li> <li>• El vent està provocant danys poc importants d'abast territorial limitat.</li> </ul>	ALERTA
Ventades	<ul style="list-style-type: none"> <li>• El vent està provocant danys importants i amb un abast territorial extens.</li> </ul>	EMERGÈNCIA



## 7. DOCUMENT 7. Cartografia bàsica i específica





## 7.1. CARTOGRAFIA BÀSICA

La cartografia bàsica ha d'incloure la informació del Document 1, essent:

- Plànol del terme municipal, amb la informació següent:
  - Línies elèctriques
  - Xarxa de gas
  - Xarxa d'aigua potable
  - Estacions meteorològiques
  - Rutes d'avís als elements vulnerables
  - Llocs allunyament
- Plànol del nucli urbà, amb la informació següent:
  - CECOPAL
  - Ajuntament
  - Serveis d'emergència: Policia Local, bombers, CAP, ...
  - Hidrants
  - Centres d'acollida
  - Llocs allunyament

## 7.2. CARTOGRAFIA ESPECÍFICA:

La cartografia específica s'ha de fer dels elements vulnerables separats per riscos i ha d'incloure la cartografia dels Documents 2 i 3, essent necessari la realització de dos plànols per risc:

1. Identificació del risc i d'infraestructures bàsiques i de suport a l'actuació
2. Plànol de vulnerabilitat i protecció a la població

En la cartografia es representen els recursos i les infraestructures de la llista adjunta, amb la simbologia i el color corresponents.

***(indiqueu la simbologia utilitzada)***

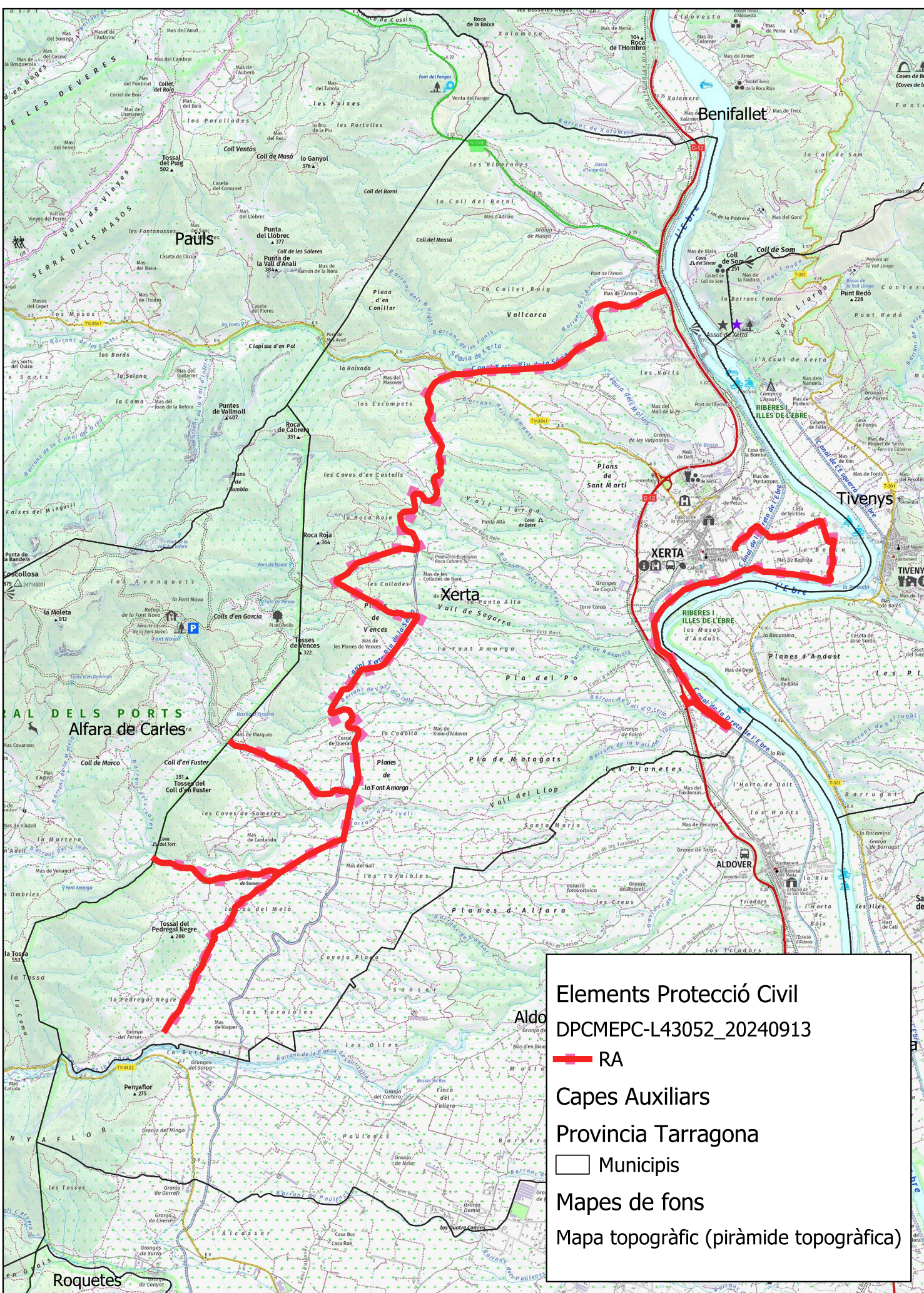


Cal incloure a cada mapa la cartografia següent:

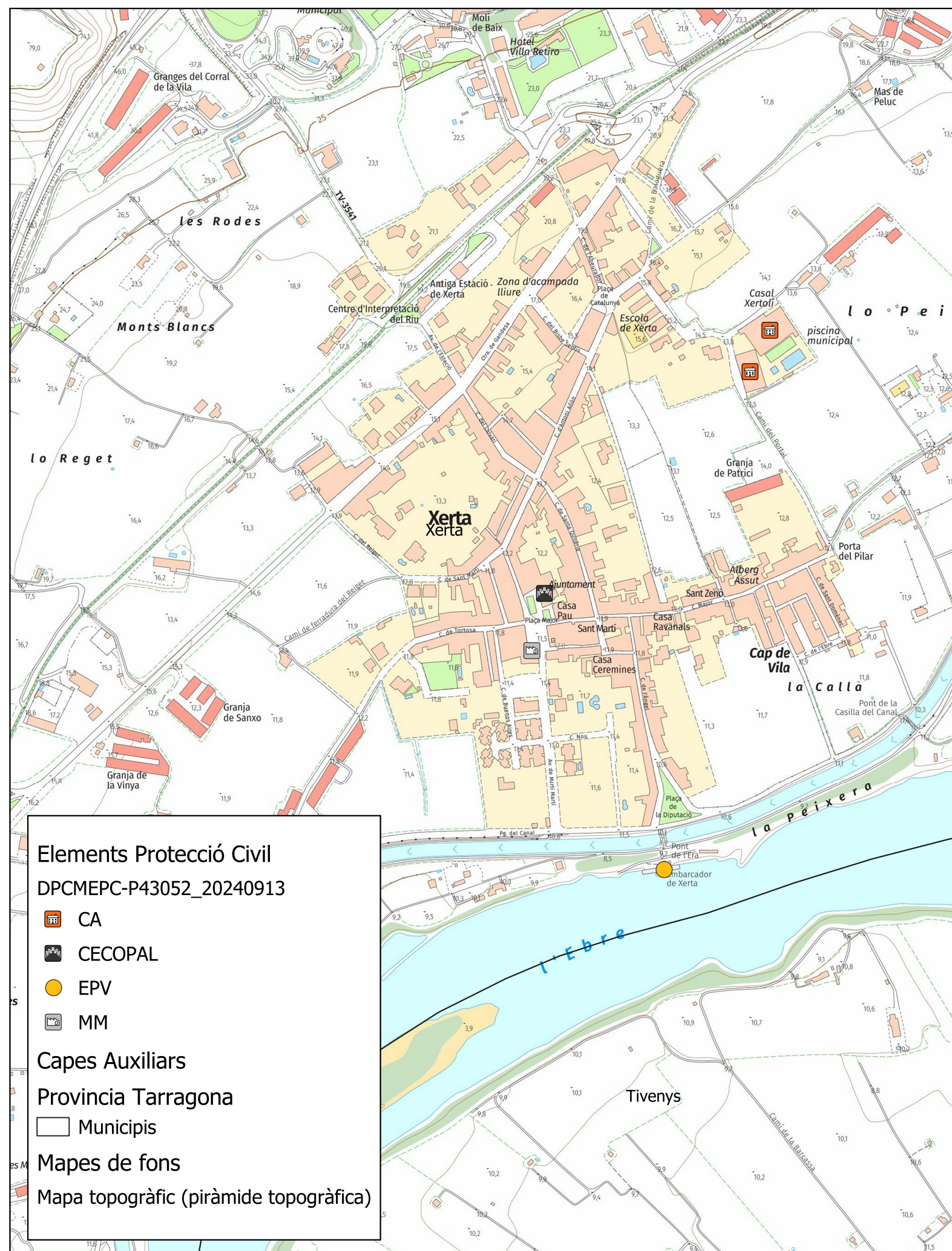
RISC	CARTOGRAFIA BÀSICA	CARTOGRAFIA ESPECÍFICA		
		sectors de perill	element vulnerable	centre acollida evacuats
<b>Mapa risc per emergències contaminació Ebre</b>		Zones de regadiu Nucli urbà	999. Nucli urbà 998. Zones de regadiu	No necessari
<b>Mapa risc incendi forestal</b>	Elements vulnerables: tipus A i B Camins primaris, secundaris i terciaris	Tosses-les Planes	Elements vulnerables de l'apartat 3.2.2.1	Casal municipal
<b>Mapa risc inundacions</b>	Superfície inundable: T500 <sup>1</sup> Zones potencialment inundables Punts d'actuació prioritària (PAP), punts conflictius Talls de trànsit previstos Punts vigilància del nivell aigua	Indicar el sector de perill inundacions de l'apartat 2.2.2 i codi identificació Punts d'actuació prioritària Cons de dejecció	Elements vulnerables de l'apartat 3.2.2.2	Altres municipis <sup>2</sup>
<b>Mapa de risc per ventades</b>		Nucli urbà	999. Nucli urbà	No és necessari

<sup>1</sup> Les diferències entre les superfícies afectades per a cada període de retorn són mínimes, per tant és simplifica l'anàlisi de risc amb l'àmbit inundable més desfavorable.

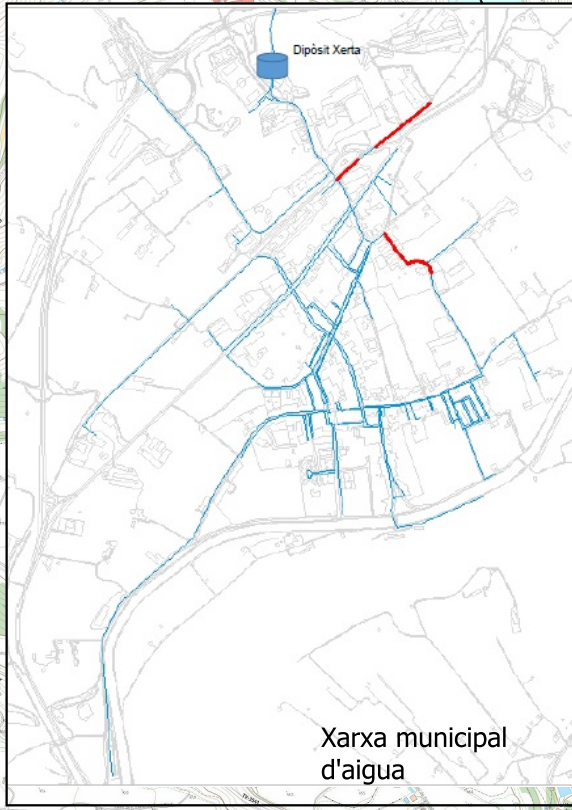
<sup>2</sup> Els centres d'acollida de Xerta són vulnerables per inundació.



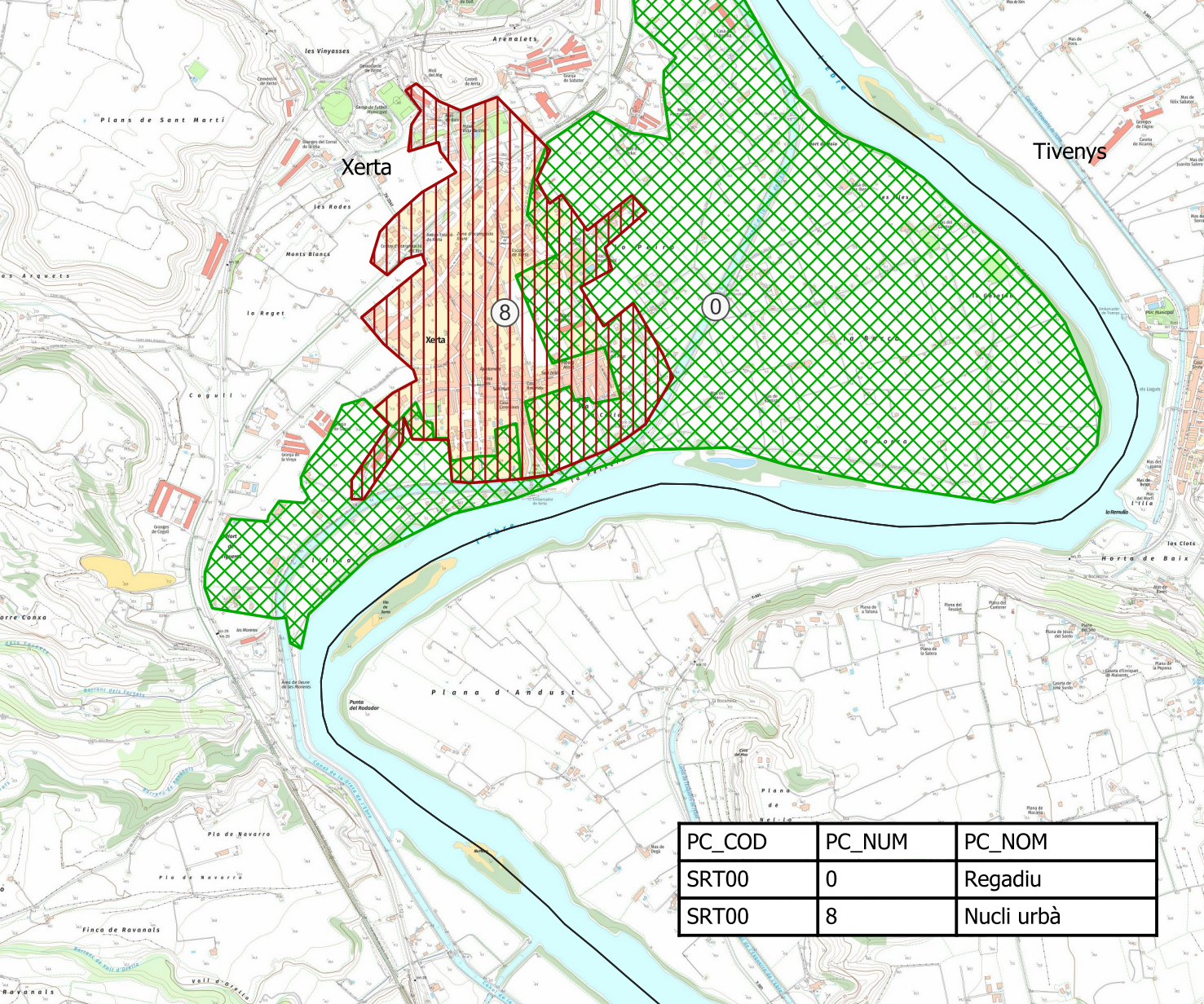
**Elements Protecció Civil**  
 DPCMEPC-L43052\_20240913  
 RA  
 Capes Auxiliars  
 Provincia Tarragona  
 Municipis  
 Mapes de fons  
 Mapa topogràfic (piràmide topogràfica)



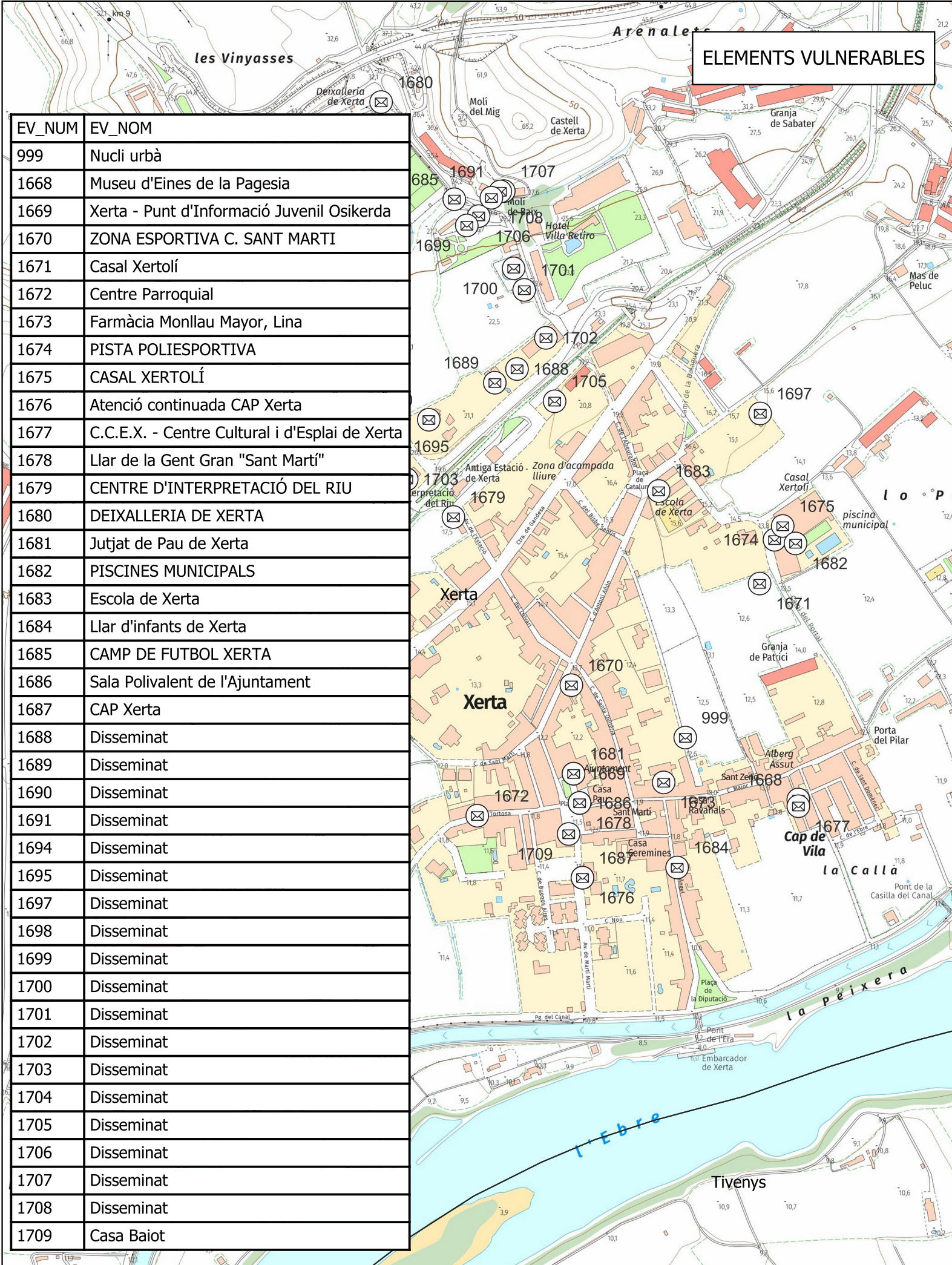
**Elements Protecció Civil**  
 DPCMEPC-P43052\_20240913  
 CA  
 CECOPAL  
 EPV  
 MM  
 Capes Auxiliars  
 Provincia Tarragona  
 Municipis  
 Mapes de fons  
 Mapa topogràfic (piràmide topogràfica)



### SECTORS DE RISC

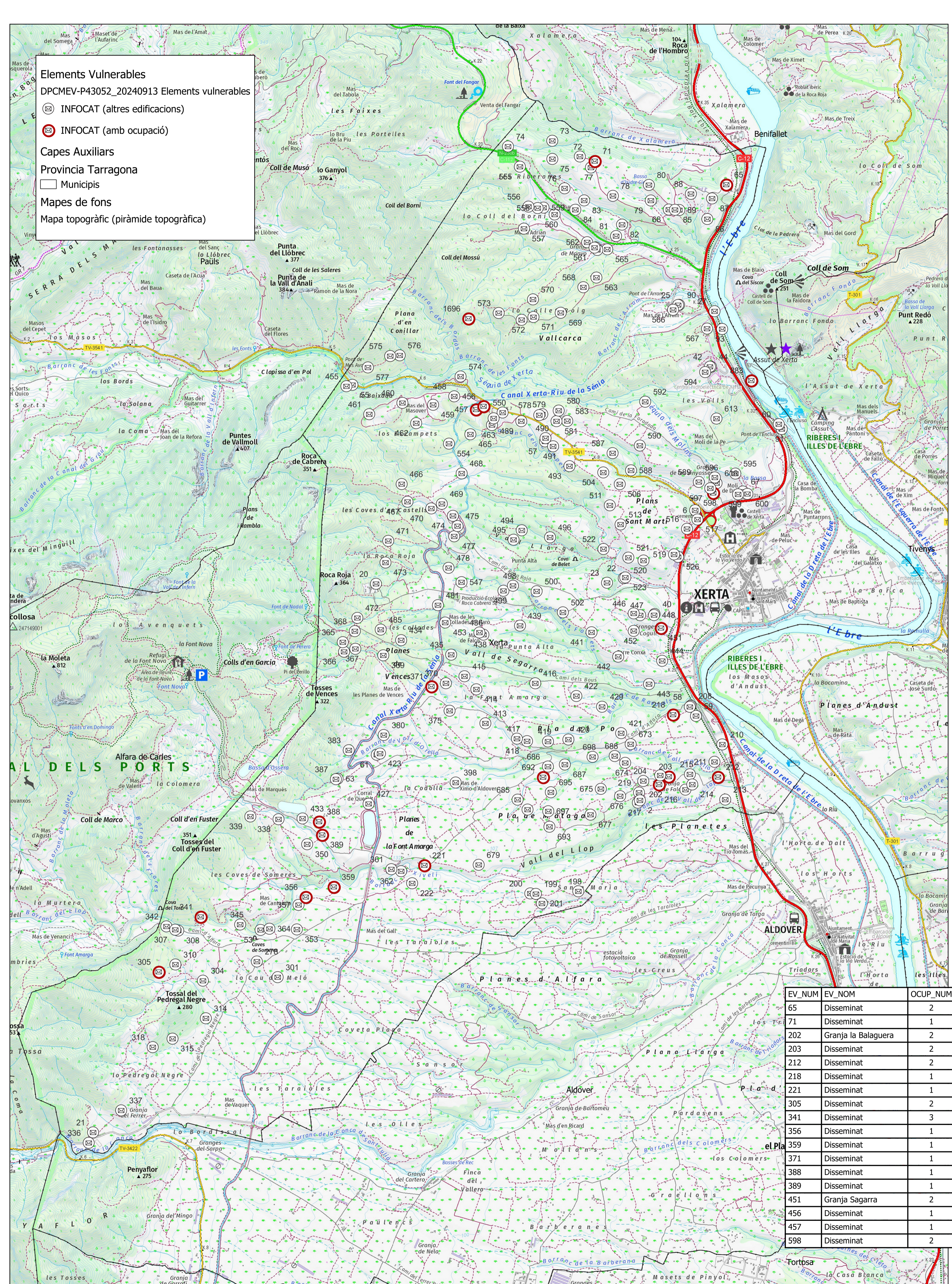
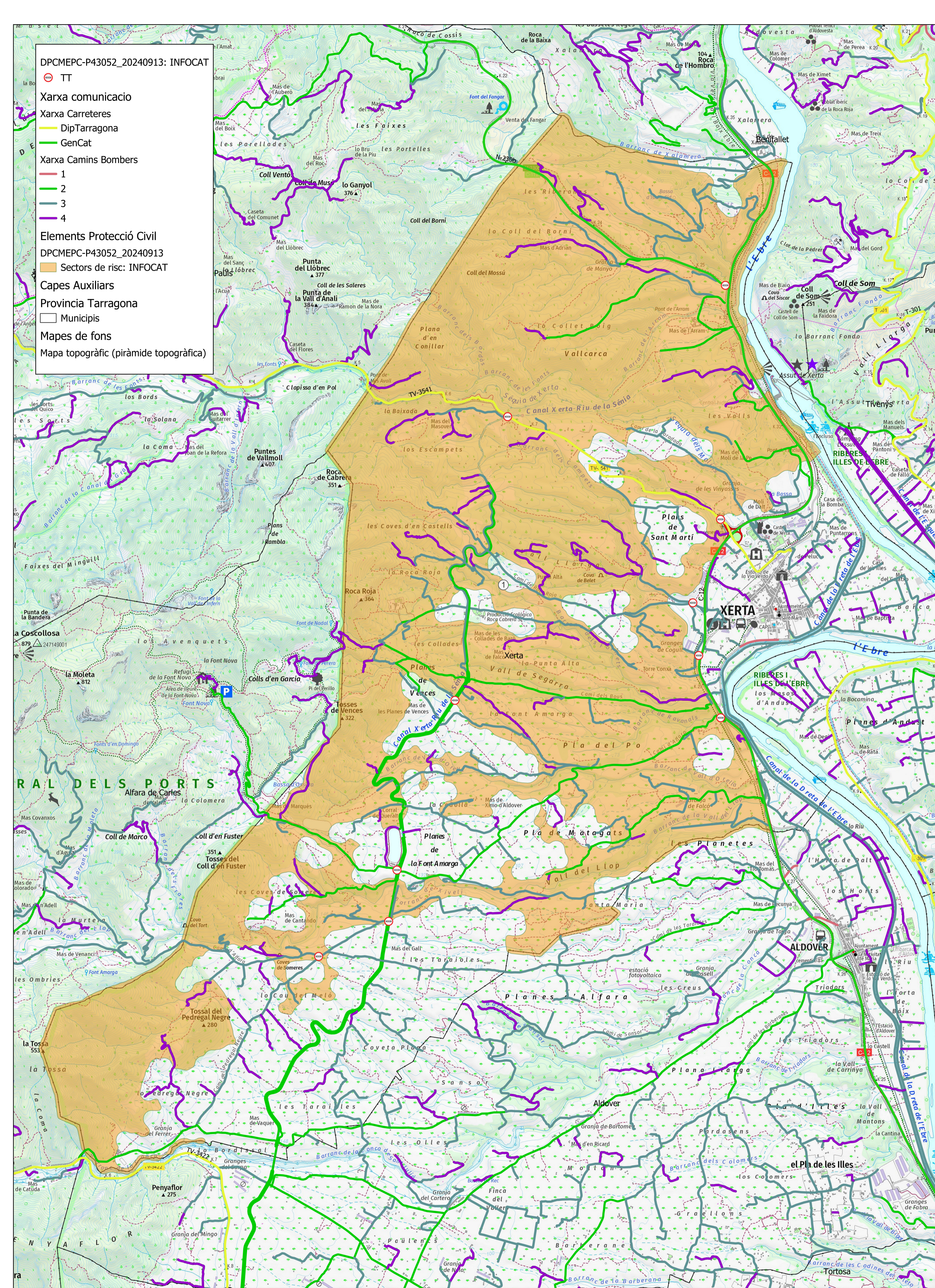


PC_COD	PC_NUM	PC_NOM
SRT00	0	Regadiu
SRT00	8	Nucli urbà



### ELEMENTS VULNERABLES

EV_NUM	EV_NOM
999	Nucli urbà
1668	Museu d'Eines de la Pagesia
1669	Xerta - Punt d'Informació Juvenil Osikerda
1670	ZONA ESPORTIVA C. SANT MARTI
1671	Casal Xertolí
1672	Centre Parroquial
1673	Farmàcia Monllau Mayor, Lina
1674	PISTA POLIESPORTIVA
1675	CASAL XERTOLÍ
1676	Atenció continuada CAP Xerta
1677	C.C.E.X. - Centre Cultural i d'Esplai de Xerta
1678	Llar de la Gent Gran "Sant Martí"
1679	CENTRE D'INTERPRETACIÓ DEL RIU
1680	DEIXALLERIA DE XERTA
1681	Jutjat de Pau de Xerta
1682	PISCINES MUNICIPALS
1683	Escola de Xerta
1684	Llar d'infants de Xerta
1685	CAMP DE FUTBOL XERTA
1686	Sala Polivalent de l'Ajuntament
1687	CAP Xerta
1688	Disseminat
1689	Disseminat
1690	Disseminat
1691	Disseminat
1694	Disseminat
1695	Disseminat
1697	Disseminat
1698	Disseminat
1699	Disseminat
1700	Disseminat
1701	Disseminat
1702	Disseminat
1703	Disseminat
1704	Disseminat
1705	Disseminat
1706	Disseminat
1707	Disseminat
1708	Disseminat
1709	Casa Baiot



EV_NUM	EV_NOM	Ocup NUM
65	Disseminat	2
71	Disseminat	1
202	Granja la Balaguera	2
203	Disseminat	2
212	Disseminat	2
218	Disseminat	1
221	Disseminat	1
305	Disseminat	2
341	Disseminat	3
356	Disseminat	1
359	Disseminat	1
371	Disseminat	1
388	Disseminat	1
389	Disseminat	1
451	Granja Sagarra	2
456	Disseminat	1
457	Disseminat	1
598	Disseminat	2