



Ajuntament de Xerta

Obres i Urbanisme

004

Serveis Tècnics Municipals

M – POUM – 004_APROVACIÓ INICIAL

**Modificació puntual del POUM de Xerta número 004
ÀMBIT DEIXALLERIA_CAMÍ DE LA FORADADA, S/N**

MAIG 2018



MODIFICACIÓ PUNTUAL 004 DEL POUM DE XERTA, CANVI DE QUALIFICACIÓ DE PART DELS TERRENYS SITUATS AL CAMÍ DE LA FORADADA, S/N (ÀREA DEL CAMP DE FUTBOL) PER A IMPLANTACIÓ DE LA DEIXALLERIA

- **ÍNDEX**

- **MEMÒRIA**

1. Antecedents.
2. Naturalesa, objecte i abast.
3. Antecedents i planejament vigent.
4. Situació i àmbit.
5. Marc jurídic.
 - 5.1. Modificació de les figures de planejament (article 96 del TRLU).
 - 5.2. Modificació dels sistemes urbanístics (article 98 del TRLU).
 - 5.3. Transformació dels usos (articles 99 i 100 del TRLU).
 - 5.4. Justificació de la modificació (article 97 del TRLU).
6. Conveniència i oportunitat.
7. Proposta de la modificació.
 - 7.1. Canvi de qualificació de part dels terrenys situats al Camí de la Foradada, s/n (àrea del camp de futbol).
 - 7.2. Modificació de l'article 36. Sistema infraestructures i serveis tècnics (I) de la Normativa urbanística del POUM de Xerta.
8. Justificació de la no necessitat de realitzar l'estudi d'avaluació de la mobilitat generada.
9. Justificació de la necessitat de realitzar l'estudi ambiental estratègic.
10. Formulació i tramitació.
11. Programa de participació ciutadana.

- **NORMATIVA URBANÍSTICA**

1. Modificació de l'article 36. Sistema infraestructures i serveis tècnics (I) de la Normativa urbanística del POUM de Xerta.

- **ANNEXOS DOCUMENTACIÓ**

1. Certificacions cadastrals.
2. Informe emès per l'Oficina de Medi Ambient de les Terres de l'Ebre (OMA) pel qual s'estableix que l'Ajuntament de Xerta ha de presentar a l'Oficina de Medi Ambient una sol·licitud d'inici de l'avaluació ambiental estratègica ordinària (RGE 1009-2016 de data 14 d'octubre de 2016).
3. Informe sobre l'Avanç de la Modificació puntual del Pla d'ordenació urbanística municipal, àmbit deixalleria, de Xerta, a l'efecte d'informe urbanístic i territorial previst a l'article 86 bis i a la disposició transitòria divuitena del Text refós de la Llei d'urbanisme (RGE 1-2017-001289-2 de data 27 d'octubre de 2017).
4. Resolució del Director general d'Infraestructures de Mobilitat de 4 de desembre de 2017, relativa a l'expedient de reducció de línia d'edificació en un tram de la carretera C-12, entre el punt



quilomètric 30,620 i 30,660, marge dret, en el terme municipal de Xerta (RGE 1-2017-001425-2 de data 11 de desembre de 2017).

5. Document d'abast de l'estudi ambiental estratègic de la modificació puntual del POUM de Xerta, àmbit deixalleria i els informes rebuts arran de la corresponent consulta realitzada (RGE 1-2017-001493-2 de data 21 de desembre de 2017).
6. Informe tècnic de valoració sobre la modificació puntual núm. 4 del POUM de Xerta de l'Agència de Residus de Catalunya (RGE 1-2018-000124-2 de data 29 de gener de 2018).

○ **DOCUMENTACIÓ GRÀFICA**

I_01.	Situació_Àmbit. Topogràfic	E: 1/2500
I_02.	Situació_Àmbit. Ortofotoplànol.	E: 1/2000
I_03.	Planejament vigent.	E: 1/1000
O_01.	Planejament proposat.	E: 1/1000
O_02.	Àmbit subjecte a suspensió de llicències	E: 1/1000



- **MEMÒRIA**

Aquest document és una còpia autèntica del document electrònic original custodiat per Ajuntament de Xerta. Podeu verificar la seva autenticitat a través del servei de validació de l'Ens amb el CVE 34B04CBBF86649186C78069F52F4B28 i data d'emissió 15/06/2018 a les 14:49:34



1. Antecedents.

En data 29 de setembre de 2016 i RGS 574-2016 l'Ajuntament de Xerta va sol·licitar informe a l'**Oficina de Medi Ambient de les Terres de l'Ebre** envers la Modificació puntual 004 del Pla d'ordenació urbanística municipal de Xerta, àmbit deixalleria, al Camí de la Foradada, s/n

En data 14 d'octubre de 2016 i RGE 1009-2016 va tenir entrada a l'ajuntament l'Informe emès per l'Oficina de Medi Ambient de les Terres de l'Ebre (OMA) pel qual s'estableix que l'Ajuntament de Xerta ha de presentar a l'Oficina de Medi Ambient una **sol·licitud d'inici de l'avaluació ambiental estratègica ordinària**, acompanyada de l'avanç de modificació i del document inicial estratègic.

En data 27 d'octubre de 2017 i RGE 1-2017-001289-2 va tenir entrada a l'ajuntament Informe sobre l'Avanç de la Modificació puntual del Pla d'ordenació urbanística municipal, àmbit deixalleria, de Xerta, a l'efecte d'informe urbanístic i territorial previst a l'article 86 bis i a la disposició transitòria divuitena del Text refós de la Llei d'urbanisme emès per la Comissió Territorial d'Urbanisme de les Terres de l'Ebre en la sessió de 17 d'octubre de 2017. El punt 1 de l'acord resol emetre l'informe amb l'observació següent: **"cal suprimir de l'apartat 2.c de l'article 36_cal determinar-ne la situació"**.

En data 11 de desembre de 2017 i RGE 1-2017-001425-2 va tenir entrada a l'ajuntament la Resolució del Director general d'Infraestructures de Mobilitat de 4 de desembre de 2017, relativa a l'expedient de **reducció de línia d'edificació** en un tram de la carretera C-12, entre el punt quilomètric 30,620 i 30,660, marge dret, en el terme municipal de Xerta, **que quedarà establerta a una distància de 31,3m mesurats des de l'aresta exterior de la calçada**.

En data 21 de desembre de 2017 i RGE 1-2017-001493-2 va tenir entrada a l'ajuntament el **Document d'abast** de l'estudi ambiental estratègic de la modificació puntual del POUM de Xerta, àmbit deixalleria i els informes rebuts arran de la corresponent consulta realitzada.

En data 29 de gener de 2018 i RGE 1-2018-000124-2 va tenir entrada a l'ajuntament l'Informe tècnic de valoració sobre la modificació puntual núm. 4 del POUM de Xerta de l'**Agència de Residus de Catalunya**. El sentit de l'informe és favorable i es recorda que caldrà donar compliment a la normativa així com els plans i programes referents a residus.

2. Naturalesa, objecte i abast.

L'objecte d'aquesta 4rta modificació puntual del POUM de Xerta és la de reordenar el sistema d'equipaments comunitaris de l'àmbit (canvi de la qualificació urbanística de part dels terrenys situats al Camí de la Foradada, s/n, a l'àrea del camp de futbol) per a la implantació de la deixalleria municipal.

La modificació puntual núm. 004 comprèn els terrenys que el vigent POUM de Xerta qualifica de Sistema d'equipaments comunitaris (EQ) al nord del sòl urbà del municipi, al Camí de la Foradada s/n, i que actualment es troben ocupats pel camp de futbol i les seves instal·lacions, una zona d'aparcament vinculat al camp de futbol i una deixalleria, construïda aquesta última l'any 2015



ocupant els terrenys de l'antiga pista esportiva de tennis, de futbol sala, de bàsquet i d'altres esports que portava en desús des d'anys enrere.

La present modificació puntual reordena els sòls qualificats de sistema d'equipaments comunitaris (EQ) de l'àmbit i en redueix la superfície en favor del sistema d'infraestructures i serveis tècnics (I). Per a tal finalitat es proposa canviar la qualificació de part dels sòls de sistema d'equipaments comunitaris sense ús específic (EQ) a sistema d'infraestructures i serveis tècnics (I) i es modifica l'article 36 de la Normativa urbanística del POUM de Xerta.

3. Antecedents i planejament vigent.

- **Antecedents**

El Pla General d' Ordenació Urbanística Municipal de Xerta fou aprovat definitivament amb data 24 de juliol de 2006 i publicat al DOGC 4763 de 17 de novembre de 2006.

El planejament vigent de Xerta, si bé en la Normativa urbanística estableix la qualificació de **Sistema infraestructures i serveis tècnics (I)** en l'article 36 del Capítol VI. *Regulació i desenvolupament de sistemes*, no preveu explícitament els terrenys públics i/o privats necessaris per a poder gestionar correctament la recollida de residus municipals i així veiem que el *Plànol 03 d' Ordenació / Qualificació del sòl E 1:1000* del POUM de Xerta no delimita cap terreny amb la qualificació de *Sistema infraestructures i serveis tècnics (I)*.

El Pla d' Ordenació Urbanística Municipal de Xerta classifica els terrenys objecte de la present modificació de planejament de **sòl urbà** amb la qualificació de **Sistema d'equipaments comunitaris (EQ)** segons el Plànol 03 d' Ordenació / Qualificació del sòl E 1:1000 i el *Capítol VI Regulació i desenvolupament de Sistemes* de la Normativa urbanística del POUM de Xerta. Els terrenys objecte de la modificació, que són adjacents al camp de futbol de Xerta, havien fet la funció de pista de tennis, de futbol sala, de bàsquet i d'altres esports (en desús des d'anys enrere), tal i com es pot veure encara en la cartografia base. Aquesta situació, de desús i manca de manteniment de les instal·lacions, s'agreuja amb la inauguració l'any 2011 de la pista poliesportiva coberta al Camí del Portal que ofereix els mateixos serveis que l'anterior pista i els amplia, que es troba més prop del nucli urbà amb més fàcil accés per als veïns i que forma part d'un complex d'equipaments municipals que inclou les piscines i el casal municipals.

No obstant això, el planejament vigent no els assigna com ús principal l'esportiu. El POUM de Xerta qualifica els terrenys de Sistema d'equipaments comunitaris (EQ) en tot l'àmbit del terme municipal de forma genèrica, sense determinar un ús principal per a cadascun d'ells.

En el marc de la tramitació i redacció del POUM de Xerta i en data 13 de juliol de 2006 el Departament de Medi Ambient i Habitatge va emetre informe envers el Pla i en el punt F. de l'apartat II diu " *Que en el POUM es prevegi explícitament els espais públics i privats necessaris per a poder gestionar correctament la recollida de residus municipals prevista, amb el conjunt de concrecions relacionades en l'apartat 3.4.1.A del present informe* ".



En el punt G. del mateix apartat II l'informe del Departament de Medi Ambient i Habitatge diu " *Que s'incorpori al POUM la determinació física i urbanística de les infraestructures de residus municipals contemplades i concretades en el Pla Territorial Sectorial d'infraestructures de residus municipals de Catalunya (en fase de redacció) que afectin al terme municipal de Xerta. L'eventual exigència o previsió d'una d'aquestes infraestructures de gestió de residus dins del terme municipal comportarà, per a l'espai previst o ocupat per la instal·lació esmentada, la qualificació urbanística de sistema urbanístic de servei tècnic ambiental o d'equipament comunitari (si s'hi inclou també l'ús de serveis tècnics ambientals) "*.

L'ús de serveis tècnics ambientals no es troba inclòs en els possibles usos que es determinen com a sistema d'equipament comunitari segons s'estableix en l'apartat 2 de l'article 35. Sistema d'equipaments comunitaris (EQ) de la Normativa urbanística del POUM de Xerta.

- **Planejament vigent**

El Pla d' Ordenació Urbanística Municipal de Xerta, aprovat amb data 24 de juliol de 2006 i publicat al DOGC 4763 de 17 de novembre de 2006, classifica els terrenys objecte de la present modificació de planejament de sòl urbà amb la qualificació de **Sistema d'equipaments comunitaris (EQ)** segons el Plànol 03 d' Ordenació / Qualificació del sòl E 1:1000 i el *Capítol VI Regulació i desenvolupament de Sistemes* de la Normativa urbanística del POUM de Xerta.

- El POUM de Xerta en l'**article 35. Sistema d'equipaments comunitaris (EQ)** del *Capítol VI. Regulació i desenvolupament de sistemes del Títol II Règim urbanístic del sòl* de la Normativa urbanística defineix els paràmetres d'ordenació referits al sistema d'equipaments:

" Article. 35. Sistema d'equipaments comunitaris (EQ)

1. *Per la seva finalitat pública es regulen els equipaments comunitaris i els espais reservats a instal·lacions de serveis tècnics municipals. Formen el Sistema d'equipaments aquelles zones destinades als usos assenyalats i que es qualifiquen d'aquesta manera.*
2. *Els possibles usos que es determinen com a sistema d'equipament comunitari són:*

<i>Docent</i>	<i>Educació preescolar, primària, batxillerat i cursos universitaris</i>
<i>Sanitari assistencial</i>	<i>Hospitals, centres extrahospitalaris i residències d'ancians</i>
<i>Religió</i>	<i>Temples, centres religiosos</i>
<i>Soci cultural</i>	<i>Cases de cultura, biblioteques, centres socials, llars d'ancians, centres d'esplai...</i>
<i>Administratiu</i>	<i>Administració pública, congressos, exposicions, serveis de seguretat pública...</i>
<i>Proveïment</i>	<i>Escorxadors, mercats i altres centres de proveïment.</i>
<i>Cementiri</i>	
<i>Esportiu i recreatiu</i>	<i>Instal·lacions i edificacions esportives, d'esbarjo i serveis annexes</i>



3. *En tots els casos l'edificació s'ajustarà a les necessitats funcionals dels diferents equipaments, al paisatge a l'organització general del teixit urbà en que se situen i a les condicions ambientals del lloc.*
 4. *Per tot això es determina que l'edificabilitat neta per als nous equipaments es regularà pels següents índexs: Docent, esportiu i cementiri (0,50 m²st/m² sòl), sanitari i assistencial (0,80 m²st/m²sòl), sociocultural i religiós, administratiu i de proveïment (1m²st/m² sòl).*
 5. *Si l'edificació veïna és aïllada cal omplir les mateixes separacions a partions que aquella, i si és entre mitgeres cal ocultar les vistes d'aquestes des del carrer. Com a alçada màxima s'admet la més alta de les que aquesta normativa admet a les finques que confronten amb la corresponent zona d'equipaments “.*
- El POUM de Xerta en l'**article 36. Sistema infraestructures i serveis tècnics (I)** del Capítol VI. *Regulació i desenvolupament de sistemes del Títol II Règim urbanístic del sòl de la Normativa urbanística defineix els paràmetres d'ordenació referits al sistema de serveis tècnics:*

“ Article. 36. Sistema infraestructures i serveis tècnics (I)

1. *El sistema de serveis tècnics comprèn els serveis d'abastament d'aigües, serveis d'evacuació d'aigües residuals, centrals receptores i distribuïdores d'energia elèctrica i la xarxa d'abastament, centrals de comunicació i de telèfon, parcs mòbils de maquinària, plantes incineradores o abocadors de deixalles i altres possibles serveis de caràcter afí.*
2. *Al Pla de Serveis Urbanístics i Vies Públiques s'hi determinarà:*
 - a. *Recollida viària de residus domèstics mitjançant contenidors. Concretant la ubicació i la superfície física indispensable i necessària per executar aquest tipus de recollida selectiva.*
 - b. *Recollida pneumàtica dels residus domèstics (cas de escollir-la) es determinarà les condicions constructives que han de complir els edificis d'ús residencial per poder adaptar-se a aquest tipus de recollida d'escombreries*
 - c. *Deixalleria. Cal determinar-ne la situació*
3. *Servei tècnic ambiental. A determinar pel Pla Territorial Sectorial d'infraestructures de residus municipals de Catalunya. Caldrà la redacció d'un Pla especial urbanístic per la seva definició i emplaçament. Aquest ús, cas d'estar justificat, podrà implantar-se en sòl no urbanitzable.*
4. *La gestió de residus generats com a conseqüència dels processos d'execució material dels treballs de construcció, excavacions i processos de desmantellament i enderroc d'edificis i d'instal·lacions, s'haurà de dur a terme d'acord amb les determinacions del decret 201/1994, de 26 de juliol, regulador d'enderrocs i altres residus de la construcció (modificat pel decret 161/2001, de 12 de juny) “.*

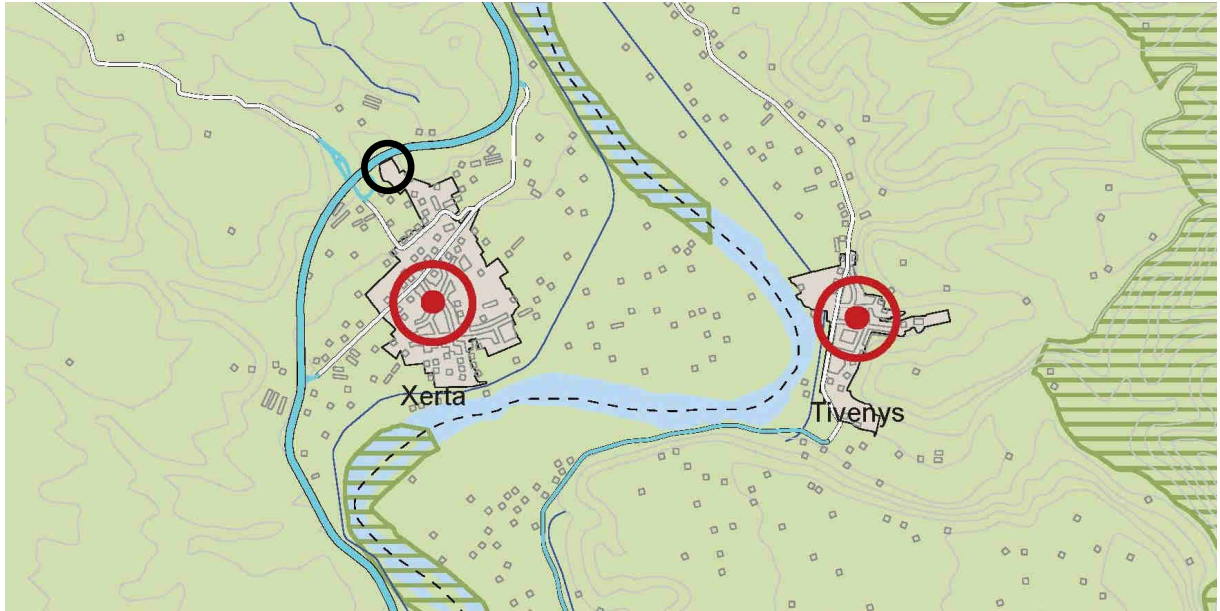


Font: Pla d'Ordenació Urbanística Municipal (POUM). Plànol 03 d' Ordenació / Qualificació del sòl. (Encerclat en roig l'àmbit MPOUM).

- El Pla Territorial Parcial de les Terres de l' Ebre aprovat definitivament per ACORD GOV/130/2010, de 27 de juliol, inclou els terrenys objecte de la present modificació dins l'àmbit del **Sistema d'assentaments com a nucli històric i la seva extensió** segons el Plànol C 1/50.000_Espais oberts, estratègies d'assentaments i actuacions d'infraestructures_Baix Ebre i segons els articles 5.1 *Definició, objectius i determinacions bàsiques* i 5.4 *Caracterització i categorització* del Capítol 5. El sistema d'assentaments de la Memòria i el Títol III. Sistema d'assentaments de les Normes d'ordenació territorial del PTPTE:

“ Article 3.4. Assentaments, planejament urbanístic i estratègies de desenvolupament

1. Els àmbits dels nuclis històrics i les seves extensions i de les àrees especialitzades assenyalats en els Plànols d'ordenació comprenen el sòl urbà i urbanitzable previstos en el planejament urbanístic vigent, d'acord amb la informació disponible en el moment de la redacció del Pla. En cas de dubte o contradicció, preval l'àmbit que realment tinguin el sòl urbà i l'urbanitzable en els instruments urbanístics que estiguin aprovats definitivament en el moment de l'aprovació definitiva del Pla territorial. (...)”



Font: Pla Territorial Parcial de les Terres de l' Ebre (PTPTE). Plànol C. Espais oberts, estratègies d'assentaments i actuacions d'infraestructures. Baix Ebre. (Encerclat en negre l'àmbit MPOUM).

SISTEMA D'ASSENTAMENTS: TIPOLOGIES DE TEIXITS	
NUCLIS HISTÒRICS I LES SEVES EXTENSIONS	ÀREES ESPECIALITZADES
	Ús residencial
	Ús industrial i/o logístic
	Ús comercial i altres terciaris
	Ús d'equipaments
	Espai lliure intern
SISTEMA D'ASSENTAMENTS: ESTRATÈGIES DE DESENVOLUPAMENT	
NUCLIS HISTÒRICS I LES SEVES EXTENSIONS	ÀREES ESPECIALITZADES
Creixement potenciat	Centralitat
Creixement mitjà	Reducció o extinció
Creixement moderat	Estratègia específica
Estratègia específica	ALTRES DETERMINACIONS
Millora i completió	Exigència de manteniment de la connectivitat en sòl urbà o urbanitzable
Manteniment del caràcter rural	Condicions PDUSC-2
	Separador urbà
SISTEMA D'INFRAESTRUCTURES DE MOBILITAT I TRANSPORT	
XARXA VIÀRIA: CLASSIFICACIÓ	XARXA VIÀRIA: PROPOSTES

Font: Pla Territorial Parcial de les Terres de l' Ebre (PTPTE). Plànol C. Espais oberts, estratègies d'assentaments i actuacions d'infraestructures. Baix Ebre (Llegenda).

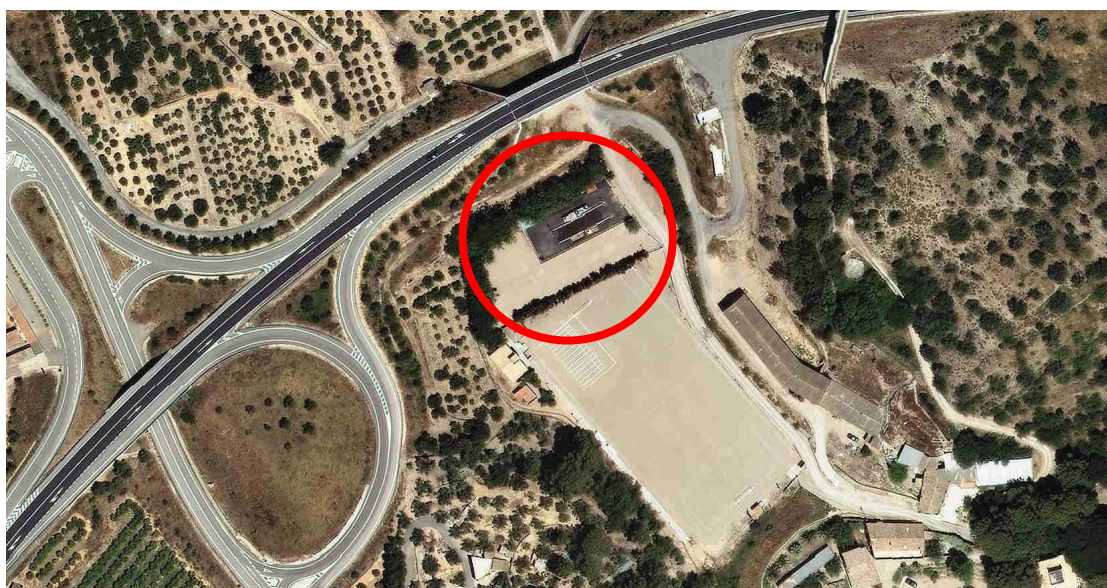
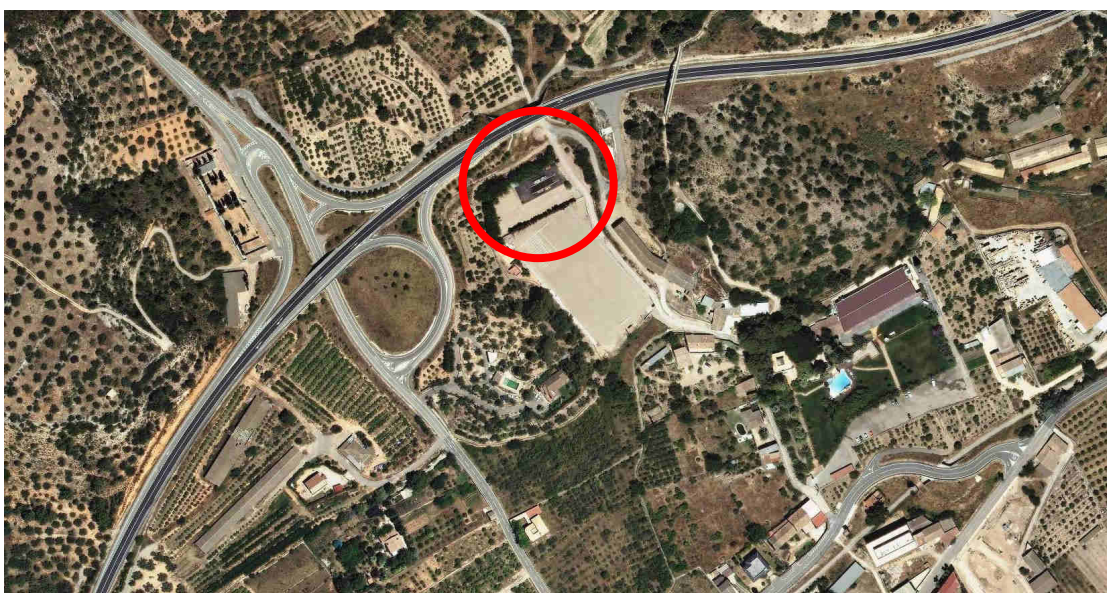
4. Situació i àmbit.

L'àmbit de la modificació comprèn part dels terrenys que el vigent POUM de Xerta qualifica de Sistema d'equipaments comunitaris (EQ) al nord del sòl urbà del municipi, al Camí de la Foradada s/n, i que actualment es troben ocupats pel camp de futbol i les seves instal·lacions, una zona



d'aparcament vinculat al camp de futbol i una deixalleria, construïda aquesta última l'any 2015 ocupant els terrenys de l'antiga pista esportiva de tennis, de futbol sala, de bàsquet i d'altres esports que portava en desús des d'anys enrere. S'especifica l'àmbit de la modificació en els plànols I01-Situació_Àmbit. Topogràfic escala 1/2500 i I02 – Situació_Àmbit. Ortofotoplànol a escala 1/2.000.

L'àmbit de la modificació afecta els terrenys de titularitat municipal polígon 18 parcel·la 202 amb referència cadastral 43053A018002020001FX i polígon 18 parcel·la 254 amb referència cadastral 43053A018002540000DO segons la Seu Electrònica del Cadastre (s'adjunten les fitxes cadastrals Annexos documentació)



Font: Ortofotomapa vigent de l' Institut Cartogràfic i Geològic de Catalunya (ICGC). (Encerclat en roig l'àmbit MPOUM).



5. Marc jurídic.

La present modificació puntual del POUM de Xerta ha estat redactada d'acord amb l'ordenament vigent a Catalunya en matèria urbanística, així com a l'empara de la legislació de sòl estatal.

Planejament vigent:

- Pla Territorial Parcial de les Terres de l' Ebre aprovat definitivament per ACORD GOV/130/2010, de 27 de juliol, pel qual s'aprova definitivament el Pla territorial parcial de les Terres de l' Ebre.
- Pla d' Ordenació Urbanística Municipal de Xerta aprovat amb data 24 de juliol de 2006 i publicat al DOGC 4763 de 17 de novembre de 2006 amb les modificacions que s'han aprovat fins a la present data.

Fonaments de dret:

- Decret legislatiu 1/2010, de 3 d'agost, pel qual s'aprova el Text refós de la Llei d'urbanisme amb les modificacions introduïdes per la Llei 3/2012, del 22 de febrer, de modificació del text refós de la Llei d'urbanisme i resta de modificacions (TRLU).
- Decret 305/2006, de 18 de juliol, pel qual s'aprova el Reglament de la Llei d'urbanisme (RLU).
- Decret 64/2014, de 13 de maig, pel qual s'aprova el Reglament sobre protecció de la legalitat urbanística (RPLU).
- Reial decret legislatiu 7/2015, de 30 d'octubre, pel qual s'aprova el text refós de la Llei de sòl i rehabilitació urbana.
- Reial decret 1492/2011, de 24 d'octubre, pel qual s'aprova el Reglament de valoracions de la Llei del Sòl.
- Llei 21/2013, de 9 de desembre, d'avaluació ambiental.
- Llei 6/2009, del 28 d'abril, d'avaluació ambiental de plans i programes.
- Llei 16/2015, del 21 de juliol, de simplificació de l'activitat administrativa de l'Administració de la Generalitat i dels governs locals de Catalunya i d'impuls de l'activitat econòmica.
- Llei 9/2003, de 13 de juny, de la mobilitat.
- Decret 344/2006, de 19 de setembre, de regulació dels estudis d'avaluació de la mobilitat generada.

4.1 Modificació de les figures de planejament (article 96 del TRLU).

• La Modificació del POUM que aquí es planteja restarà subjecta a les particularitats que estableix l'article 96 del Text Refós de la Llei d' Urbanisme (TRLU):

- **Article 96.** *Modificació de les figures del planejament urbanístic*

La modificació de qualsevol dels elements d'una figura del planejament urbanístic se subjecta a les mateixes disposicions que en regeixen la formació, amb les excepcions que s'estableixin per reglament i les particularitats següents: (...).



4.2 Modificació dels sistemes urbanístics (article 98 del TRLU).

- La Modificació del POUM que aquí es planteja no està en el supòsit de l'**article 96.b** del Text Refós de la Llei d' Urbanisme (TRLU) i per tant no restarà subjecta a les particularitats de l'**article 98 Modificació dels sistemes urbanístics d'espais lliures, zones verdes o d'equipaments esportius** del mateix TRLU, atès que el planejament vigent no assigna als terrenys objecte de la modificació com a ús principal l'esportiu:

- **Article 96.** *Modificació de les figures del planejament urbanístic*

(...) b) Les modificacions dels sistemes urbanístics d'espais lliures, zones verdes o d'equipaments esportius resten subjectes al procediment que estableix l'article 98; en el cas de manca de resolució definitiva dins de termini, s'entén denegada la modificació. (...)

El Pla d' Ordenació Urbanística Municipal de Xerta classifica els terrenys objecte de la present modificació de planejament de sòl urbà amb la qualificació de **Sistema d'equipaments comunitaris (EQ)** segons el Plànol 03 d' Ordenació / Qualificació del sòl E 1:1000 i el *Capítol VI Regulació i desenvolupament de Sistemes* de la Normativa urbanística del POUM de Xerta. Els terrenys objecte de la modificació, que són adjacents al camp de futbol de Xerta, havien fet la funció de pista de tennis, de futbol sala, de bàsquet i d'altres esports (avui en desús), tal i com es pot veure encara en la cartografia base. No obstant això, el planejament vigent no els assigna com a ús principal l'esportiu. El POUM de Xerta qualifica els terrenys de Sistema d'equipaments comunitaris (EQ) en tot l'àmbit del terme municipal de forma genèrica, sense determinar un ús principal per a cadascun d'ells, i per això s'entén que no s'està subjecte a les particularitats que estableix l'**article 98. Modificació dels sistemes urbanístics d'espais lliures, zones verdes o d'equipaments esportius** del TRLU en la present modificació.

4.3 Transformació dels usos (articles 99 i 100 del TRLU).

- La Modificació del POUM que aquí es planteja no està en el supòsit de l'**article 96.c** del Text Refós de la Llei d' Urbanisme (TRLU) i per tant no restarà subjecta a les particularitats dels articles 99 i 100 del mateix TRLU:

(...) c) Les modificacions d'instruments de planejament urbanístic que comportin un increment del sostre edificable, de la densitat de l'ús residencial o de la intensitat dels usos, o la transformació dels usos ja establerts, resten subjectes a les particularitats que estableixen els articles 99 i 100. (...).

4.4 Justificació de la modificació (article 97 del TRLU).

- La Modificació del POUM que aquí es planteja restarà subjecta a les particularitats que estableix l'**article 97** del Text Refós de la Llei d' Urbanisme (TRLU):

- **Article 97.** *Justificació de la modificació de les figures del planejament urbanístic*

1. Les propostes de modificació d'una figura de planejament urbanístic han de raonar i justificar la necessitat de la iniciativa, i l'oportunitat i la conveniència amb relació als interessos públics i privats



concurrents. L'òrgan competent per aprovar la modificació ha de valorar adequadament la justificació de la proposta i, en el cas de fer-ne una valoració negativa, ha de denegar-la. (...)

2 bis. En el cas de modificacions relatives a sistemes urbanístics, i per tal que es pugui apreciar que hi ha una projecció adequada dels interessos públics, cal complir, com a mínim, els requisits següents: (...)

d) Si la modificació consisteix en la reducció, en l'àmbit del pla, de la superfície dels sòls qualificats d'equipaments de titularitat pública, la reducció ha de quedar convenientment justificada en virtut de qualsevol de les circumstàncies següents:

Primer. Per la suficiència dels equipaments previstos o existents per fer front a les necessitats.

Segon. Per la innecessarietat dels terrenys per a la prestació del servei que en motivava la qualificació, pel fet que el servei en qüestió ha passat a prestar-se en altres terrenys de titularitat pública.

Tercer. Per l'interès públic prevalent de destinar els sòls a un altre sistema urbanístic públic. (...).

- Pel que fa al punt **Primer:**

El sistema d'equipaments comunitaris del municipi de Xerta està format pels següents equipaments existents:

Docent:

- CEIP Xerta.
- Llar d'infants "Criassó".

Sanitari assistencial:

- CAP Xerta.
- Residència geriàtrica (en construcció de titularitat privada).

Religios:

- Església parroquial Mare de Déu de l'Assumpció.
- Capella de Sant Zenó.
- Capella de la Mare de Deu del Pilar.

Sociocultural:

- Casal municipal.
- Llar de jubilats.
- Casal de joves.
- Centre d'interpretació del riu (CIR).
- Biblioteca.

Administratiu:

- Ajuntament.



Cementiri

Esportiu i recreatiu:

- Pista poliesportiva coberta.
- Piscina municipal.
- Camp de futbol.

Pel que fa als nous creixements i les reserves de sòl per a sistema d'equipaments comunitaris previstos en el POUM de Xerta tenim que:

- PAU 8: Superfície sòl EQ: 299,0 m² (8,24% de la superfície del PAU).
- PMU 1: Superfície sòl EQ+ELL: 1.460,24 m² (16% de la superfície del PMU).
- PMU 2: Superfície sòl EQ+ELL: 2.044,00 m² (16% de la superfície del PMU).
- PMU 3: Superfície sòl EQ+ELL: 1.240,55 m² (16% de la superfície del PMU).
- PMU 4: Superfície sòl EQ+ELL: 2.837,41 m² (16% de la superfície del PMU).
- PMU 5: Superfície sòl EQ+ELL: 363,35 m² (16% de la superfície del PMU).
- SUD 2: Superfície sòl EQ: 2.893,98 m² (5% de la superfície del SUD).

D'acord amb les dades aportades a la Memòria del POUM avui existeix a Xerta una població de 1.250 habitants, la qual ha anat minvant des dels 2.700 habitants existents a principis de segle, amb una tendència a la baixa degut a diversos factors com el caràcter agrícola de l'activitat principal de l'economia local, l'envelliment de la població, la manca de teixit industrial, l'aïllament en les comunicacions, la manca d'oferta d'habitatge de nova planta, manca d'oferta de serveis i d'altres factors. L'actual situació econòmica i la que esdevindrà en un futur pròxim es preveu que no aconseguirà revertir la tendència a la reducció de la població, tal i com també està passant en els nuclis més poblats propers com són Tortosa i Amposta, que també veuen reduir la seva població lleugerament. En aquest sentit cal pensar que l'oferta d'equipaments comunitaris existent avui no sofrirà pressió de demanda futura deguda a un increment de la població.

Per una altra banda es constata també que el municipi de Xerta gaudeix d'equipaments comunitaris que no existeixen en municipis propers més poblats, com la llar d'infants municipal o les piscines municipals, amb la qual cosa es considera que la dotació d'equipaments per habitant és suficient per la població existent.

La previsió total de la reserva de sòl per a equipaments comunitaris i per a espais lliures dels nous creixements (PMU) és de 7.945,55 m² que equival al 16% de la superfície del sòl dels sectors. Aquesta superfície total la repartim en la proporció d'1/3 per a equipaments comunitaris i de 2/3 per a espais lliures i ens dóna una superfície de sòl de 2.648,50 m² destinada a equipaments comunitaris de nova construcció.

La previsió de sòl per a equipaments comunitaris del PAU 8 + SUD 2 és de 3.192,98 m² que sumada als 2.648,50 m² ens dóna un total de 5.841,48 m² de sòl destinat a sistema d'equipaments comunitaris.

Si apliquem una edificabilitat mitjana de 0,75 m²st/m²sòl, l'edificabilitat que es desprèn de la normativa del POUM oscil·la entre 0,5 m²st/m²sòl i 1 m²st/m²sòl segons els diferents usos, podem



estimar que en els 5.841,48 m² de sòl es podrien construir uns 4.381,11 m² de sostre de nous equipaments comunitaris per a fer front a les necessitats dels nous creixements en el cas que es desenvolupessin. Aquest sostre sumat al sostre d'equipaments comunitaris existent en el municipi ens dona una dotació d'equipament per habitant acceptable en número i diversitat d'usos.

L'objecte d'aquesta 4rta modificació puntual del POUM de Xerta és la de reordenar els sòls qualificats de sistema d'equipaments comunitaris (EQ) de l'àmbit (canvi de la qualificació urbanística de part dels terrenys situats al Camí de la Foradada, s/n, a l'àrea del camp de futbol) per a la implantació de la deixalleria municipal. Per a tal finalitat es proposa canviar la qualificació de part dels sòls de sistema d'equipaments comunitaris sense ús específic (EQ) a sistema d'infraestructures i serveis tècnics (I) cosa que representa una reducció de 920,45 m² de la superfície de sòl actual destinada a sistema d'equipament comunitaris (EQ) en favor del sistema d'infraestructures i serveis tècnics (I).

- Pel que fa al punt **Segon**:

Els terrenys objecte de la modificació, que són adjacents al camp de futbol de Xerta, havien fet la funció de pista de tennis, de futbol sala, de bàsquet i d'altres esports (es pot veure encara en la cartografia base). En els darrers anys aquesta pista esportiva es trobava en desús, cosa que ha provocat la manca de manteniment de la instal·lació. Aquesta situació s'agreuja amb la inauguració l'any 2011 de la pista poliesportiva coberta al Camí del Portal que ofereix els mateixos serveis que l'anterior i els amplia, que es troba més prop del nucli urbà amb més fàcil accés per als veïns i forma part d'un complex d'equipaments municipals que inclou les piscines i el casal municipals.



Font: Ortofotomapa any 2013 de l' Institut Cartogràfic i Geològic de Catalunya (ICGC). (Camp de futbol de Xerta_paviment de terra i antiga pista esportiva_paviment de formigó).



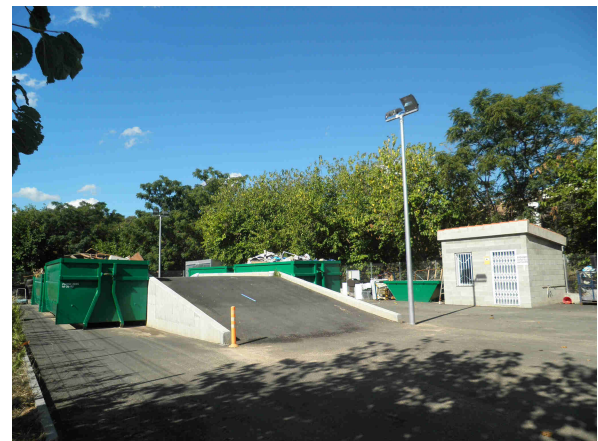
Nova pista esportiva coberta_Camí del Portal, s/n.



Antiga pista esportiva_Àrea del Camp de futbol.



Font: Ortofotomapa vigent de l' Institut Cartogràfic i Geològic de Catalunya (ICGC). (Nova pista esportiva coberta al C/ Camí del Portal, s/n).



Deixalleria de Xerta_Àrea del Camp de futbol.



Font: Ortofotomapa any 2011 de l' Institut Cartogràfic i Geològic de Catalunya (ICGC). (Antiga pista esportiva al Camí de la Foradada, s/n i Nova pista esportiva coberta al C/ Camí del Portal, s/n).

- Pel que fa al punt **Tercer**:

El planejament vigent de Xerta, si bé en la Normativa urbanística estableix la qualificació de *Sistema infraestructures i serveis tècnics (I)* en l'article 36 del *Capítol VI. Regulació i desenvolupament de sistemes*, no preveu explícitament els terrenys públics i/o privats necessaris per a poder gestionar correctament la recollida de residus municipals i així veiem que el *Plànol 03 d' Ordenació / Qualificació del sòl E 1:1000* del POUM de Xerta no conté cap terreny amb la qualificació de *Sistema infraestructures i serveis tècnics (I)*.

En el marc de la tramitació i redacció del POUM de Xerta i en data 13 de juliol de 2006 el Departament de Medi Ambient i Habitatge va emetre informe envers el Pla i en el punt F. de l'apartat II diu " *Que en el POUM es prevegi explícitament els espais públics i privats necessaris per a poder gestionar correctament la recollida de residus municipals prevista, amb el conjunt de concrecions relacionades en l'apartat 3.4.1.A del present informe* ".

Davant d'aquesta situació entenem doncs que preval l'interès públic de destinar aquests sòls a *Sistema infraestructures i serveis tècnics (I)*.

6. Conveniència i oportunitat.

La conveniència i l'oportunitat de la modificació rau en l'exposició de motius exposats en l'apartat 1. *Naturalesa, objecte i abast* i en el punt 4.4 *Justificació de la modificació (article 97 del TRLU)* de l'apartat 4. *Marc jurídic* d'aquesta memòria:



- **Reordenar** el sistema d'equipaments comunitaris de l'àmbit (canvi de la qualificació urbanística de part dels terrenys situats al Camí de la Foradada, s/n, a l'àrea del camp de futbol) per a la **implantació de la deixalleria municipal**.
- **Suficiència** dels equipaments previstos o existents per fer front a les necessitats.
- **Innecessarietat** dels terrenys per a la prestació del servei que en motivava la qualificació, pel fet que el servei en qüestió ha passat a prestar-se en altres terrenys de titularitat pública.
- **Interès públic prevalent** de destinar els sòls a un altre sistema urbanístic públic.

En el marc de la tramitació i redacció del POUM de Xerta i en data 13 de juliol de 2006 el Departament de Medi Ambient i Habitatge va emetre informe envers el Pla i en el punt F. de l'apartat II diu " *Que en el POUM es prevegi explícitament els espais públics i privats necessaris per a poder gestionar correctament la recollida de residus municipals prevista, amb el conjunt de concrecions relacionades en l'apartat 3.4.1.A del present informe* ".

I també en el punt G. del mateix apartat II l'informe del Departament de Medi Ambient i Habitatge diu " *Que s'incorpori al POUM la determinació física i urbanística de les infraestructures de residus municipals contemplades i concretades en el Pla Territorial Sectorial d'infraestructures de residus municipals de Catalunya (en fase de redacció) que afectin al terme municipal de Xerta. L'eventual exigència o previsió d'una d'aquestes infraestructures de gestió de residus dins del terme municipal comportarà, per a l'espai previst o ocupat per la instal·lació esmentada, la qualificació urbanística de sistema urbanístic de servei tècnic ambiental o d'equipament comunitari (si s'hi inclou també l'ús de serveis tècnics ambientals)* ".

7. Proposta de la modificació.

La Modificació puntual número 004 del POUM de Xerta proposa les següents actuacions:

- a. Canvi de qualificació de part dels terrenys situats al Camí de la Foradada, s/n (àrea del camp de futbol). S'especifica en el plànol O 01_Planejament proposat a escala 1/1000.
- b. Modificació de l'article 36. *Sistema infraestructures i serveis tècnics (I)* de la Normativa urbanística del POUM de Xerta. S'especifica en l'apartat Normativa urbanística de la Modificació puntual del POUM de Xerta número 004.

8. Justificació de la no necessitat de realitzar l'estudi d'avaluació de la mobilitat generada.

La present modificació puntual del POUM de Xerta no incorpora l'estudi d'avaluació de la mobilitat generada perquè així ho determina el **Decret 344/2006, de 19 de setembre, de regulació dels estudis d'avaluació de la mobilitat generada** atès que el decret en el seu article 3. Àmbit d'aplicació apartat 1.b) determina que el planejament urbanístic general i llurs revisions i modificacions només ha d'incorporar aquest document si comporta una nova classificació de sòl urbà o urbanitzable.



9. Justificació de la necessitat de realitzar l'estudi ambiental estratègic.

- Tal i com determina el *Decret 305/2006, de 18 de juliol, pel qual s'aprova el Reglament de la Llei d'urbanisme* a l'article 118, les modificacions dels plans urbanístics han d'estar integrades per la documentació adequada a la finalitat, contingut i abast de la modificació. En relació a l'estudi de l'avaluació ambiental, el Decret 305/2006 especifica que **s'han de sotmetre a informe ambiental aquelles modificacions que tinguin alguna repercussió ambiental.**

- **Article 118. Determinacions i documentació de les modificacions dels instruments de planejament urbanístic**

(...) 118.4. *Les modificacions dels plans urbanístics han d'estar integrades per la documentació adequada a la finalitat, contingut i abast de la modificació. En tot cas, han d'incorporar l'informe ambiental corresponent les modificacions de plans urbanístics que se sotmetin a avaluació ambiental o aquelles altres que tinguin alguna repercussió ambiental. També s'ha d'incorporar un estudi d'avaluació de la mobilitat generada, en els casos que així ho estableixi la legislació vigent.*

- En data 14 d'octubre de 2016 i RGE 1009-2016 va tenir entrada a l'ajuntament l'Informe emès per l'Oficina de Medi Ambient de les Terres de l'Ebre (OMA) pel qual es determina que l'Ajuntament de Xerta ha de presentar a l'Oficina de Medi Ambient una **sol·licitud d'inici de l'avaluació ambiental estratègica ordinària**, acompanyada de l'avanç de modificació i del document inicial estratègic.

En l'informe s'estableix que **"(...) les modificacions de planejament urbanístic que estableixen el marc per a la futura autorització de projectes que s'hagin de sotmetre a una avaluació d'impacte ambiental i es refereixin a la gestió de residus, seran objecte d'una avaluació ambiental estratègica ordinària.**

En conseqüència, i atenent que la deixalleria seria objecte d'una avaluació d'impacte ambiental simplificada en trobar-se a l'exterior o fora d'una zona industrial (Annex II grup 9), la modificació puntual és objecte d'avaluació ambiental estratègica ordinària d'acord amb l'article 6 de la Llei 21/2013, de 9 de desembre, d'avaluació ambiental, cal que l'Ajuntament de Xerta presenti a l'Oficina de Medi Ambient, juntament amb la documentació exigida per la legislació sectorial, una sol·licitud d'inici de l'avaluació ambiental estratègica ordinària, acompanyada de l'avanç de la modificació i del document inicial estratègic amb el contingut que s'estableix a l'article 18 de la Llei 21/2013, de 9 de desembre, d'avaluació ambiental".

10. Formulació i tramitació.

La present modificació del Pla d'ordenació urbanística de Xerta està promoguda per l'Ajuntament de Xerta, amb seu a la Plaça Major, 13 (43592) de Xerta, d'acord amb l'establert a l'article 76.2 del Decret legislatiu 1/2010, de 3 d'agost, pel qual s'aprova el Text refós de la Llei d'urbanisme amb les modificacions introduïdes per la Llei 3/2012, del 22 de febrer, i a l'article 107.1, 107.2 i 107.4 del Decret 305/2006, de 18 de juliol, pel qual s'aprova el Reglament de la Llei d'urbanisme.



La redacció del document ha estat realitzada per tècnica competent, M^a Cinta Masdeu Margalef, arquitecta de l'Ajuntament de Xerta, segons el que s'estableix en la **Disposició addicional Tretzena. Professionals que intervenen en la redacció del planejament urbanístic** del Text Refós de la Llei d' Urbanisme.

La present Modificació del POUM tindrà el mateix procediment i tràmit que el POUM i s'ajustarà a allò que s'estableix en els articles **80, 85 i 96** del Text Refós de la Llei d' Urbanisme i article **107** del Reglament de la Llei d'urbanisme.

11. Programa de participació ciutadana.

L' Ajuntament de Xerta, promotor d'aquesta modificació garanteix el procés participatiu de la ciutadania mitjançant la tramitació, que donarà compliment a les determinacions establertes en relació a la informació pública. S'efectuaran les corresponents informacions públiques de caràcter general i les notificacions i consultes individualitzades a les persones i als organismes afectats.

Xerta, a maig de 2018
L' arquitecta municipal,

M^a Cinta Masdeu Margalef



- **NORMATIVA URBANÍSTICA**

Aquest document és una còpia autèntica del document electrònic original custodiat per Ajuntament de Xerta. Podeu verificar la seva autenticitat a través del servei de validació de l'Ens amb el CVE 34AB04CBBF86649186C78069F52F4B28 i data d'emissió 15/06/2018 a les 14:49:34



• **Modificació de l'article 36. Sistema infraestructures i serveis tècnics (I)_de la Normativa urbanística del POUM de Xerta.**

Es modifica l'article 36 de la Normativa urbanística del POUM de Xerta per tal d'establir les condicions d'ordenació i edificació de l'àrea qualificada de sistema infraestructures i serveis tècnics que quedarà redactat de la següent manera:

Article 36. Sistema infraestructures i serveis tècnics (I)

1. El sistema de serveis tècnics comprèn els serveis d'abastament d'aigües, serveis d'evacuació d'aigües residuals, centrals receptores i distribuïdores d'energia elèctrica i la xarxa d'abastament, centrals de comunicació i de telèfon, parcs mòbils de maquinària, plantes incineradores o abocadors de deixalles i altres possibles serveis de caràcter afí.
2. Al Pla de Serveis Urbanístics i Vies Públiques s'hi determinarà:
 - a. Recollida viària de residus domèstics mitjançant contenidors. Concretant la ubicació i la superfície física indispensable i necessària per executar aquest tipus de recollida selectiva.
 - b. Recollida pneumàtica dels residus domèstics (cas de escollir-la) es determinarà les condicions constructives que han de complir els edificis d'ús residencial per poder adaptar-se a aquest tipus de recollida d'escombreries
3. Servei tècnic ambiental. A determinar pel Pla Territorial Sectorial d'infraestructures de residus municipals de Catalunya. Caldrà la redacció d'un Pla especial urbanístic per la seva definició i emplaçament. Aquest ús, cas d'estar justificat, podrà implantar-se en sòl no urbanitzable.
4. La gestió de residus generats com a conseqüència dels processos d'execució material dels treballs de construcció, excavacions i processos de desmantellament i enderroc d'edificis i d'instal·lacions, s'haurà de dur a terme d'acord amb les determinacions del decret 201/1994, de 26 de juliol, regulador d'enderrocs i altres residus de la construcció (modificat pel decret 161/2001, de 12 de juny).
5. Les condicions d'ordenació i edificació s'ajustaran a les definides pel sistema d'equipaments comunitaris.
6. Es respectaran les següents condicions:
 - a. L'alçada màxima reguladora i l'edificabilitat màxima seran les que funcionalment exigeixi la instal·lació.
 - b. Els espais no ocupats per les instal·lacions i que constitueixen l'entorn d'aquests serveis es tractaran i sistematitzaran com a espais lliures enjardinats.
7. Condicions referents a la vegetació que es desprenen del *Document d'abast de l'estudi ambiental estratègic de la modificació puntual del POUM de Xerta, àmbit deixalleria* emès per l'Oficina de Medi Ambient de les Terres de l'Ebre en data 18 de desembre de 2017 (Expedient OTAATE20170171):
 - a. Per a les noves plantacions s'utilitzaran espècies pròpies de les comunitats de l'entorn i s'estarà a l'establert en l'*Annex 1. Jardineria i protecció del medi ambient. Recomanacions* del Document d'abast.
8. Condicions referents a la qualitat del paisatge:



- a. Condicions que es desprenen del *Document d'abast de l'estudi ambiental estratègic de la modificació puntual del POUM de Xerta, àmbit deixalleria* emès per l'Oficina de Medi Ambient de les Terres de l'Ebre en data 18 de desembre de 2017 (Expedient OTAATE20170171):
1. Caldrà ordenar els volums de les edificacions en relació amb les característiques del terreny i del paisatge, tot establint criteris per a la seva disposició i orientació pel que fa a la seva percepció visual.
 2. Les construccions i instal·lacions s'hauran d'adaptar a l'ambient on s'hagin de construir, tenint en compte els materials, sistemes constructius, el volum i la tipologia d'aquests.
- b. Caldrà conservar i mantenir els diferents arbres de dimensió mitjana i gran existents que ressegueixen el traçat de la sèquia de reg (nord i oest) i del mur de contenció de separació amb el camp de futbol (sud) com a mesura d'integració paisatgística.
- c. Caldrà vegetar la tanca perimetral de separació de les instal·lacions de la deixalleria amb l'espai lliure de les instal·lacions del camp de futbol amb vegetació arbustiva i/o arbrat com a mesura d'integració paisatgística.
9. Les instal·lacions i les seves activitats hauran de complir les determinacions de la Llei 16/2002, de 28 de juny, de protecció contra la contaminació acústica i del Decret 176/2009, de 10 de novembre, pel qual s'aprova el Reglament de la Llei 16/2002, de 28 de juny, de protecció contra la contaminació acústica, i se n'adapten els annexos.
10. Les instal·lacions i les seves activitats hauran de complir les determinacions de la Llei 6/2001, de 31 de maig, d'ordenació ambiental de l'enllumenament per a la protecció del medi nocturn i del Decret 190/2015, de 25 d'agost, de desplegament de la Llei 6/2001.

Xerta, a maig de 2018
L'arquitecta municipal,

M^a Cinta Masdeu Margalef



- **ANNEXOS DOCUMENTACIÓ**

Aquest document és una còpia autèntica del document electrònic original custodiat per Ajuntament de Xerta. Podeu verificar la seva autenticitat a través del servei de validació de l'Ens amb el CVE 34AB04CBBF86649186C78069F52F4B28 i data d'emissió 15/06/2018 a les 14:49:34



- **CERTIFICACIONS CADASTRALS PROPIETATS**

Aquest document és una còpia autèntica del document electrònic original custodiat per Ajuntament de Xerta. Podeu verificar la seva autenticitat a través del servei de validació de l'Ens amb el CVE 34AB04CBBF86649186C78069F52F4B28 i data d'emissió 15/06/2018 a les 14:49:34



• **DOCUMENTACIÓ GRÀFICA**

I_01.	Situació_Àmbit. Topogràfic.	E: 1/2500
I_02.	Situació_Àmbit. Ortofotoplànol.	E: 1/2000
I_03.	Planejament vigent.	E: 1/1000
O_01.	Planejament proposat.	E: 1/1000
O_02.	Àmbit subjecte a suspensió de llicències.	E: 1/1000

REFERENCIA CATASTRAL DEL INMUEBLE
43053A018002020000DZ

HOJA 1/1

REFERENCIA CATASTRAL

43053A018002540000DO

NIF

P4305300H

LOCALIZACIÓN

Polígono 18 Parcela 254

MOLI DE LA PE. XERTA [TARRAGONA]

APELLIDOS Y NOMBRE / RAZÓN SOCIAL

AJUNTAMENT DE XERTA

DOMICILIO FISCAL

PZ MAJOR 13

43592 XERTA [TARRAGONA]

REFERENCIA CATASTRAL

43053A018002160000DT

NIF

40076960N

LOCALIZACIÓN

Polígono 18 Parcela 216

ARENALETS. XERTA [TARRAGONA]

APELLIDOS Y NOMBRE / RAZÓN SOCIAL

MOLA PEGUEROLES JOSEP JOAN

DOMICILIO FISCAL

CL SANTA QUITERIA 44

43592 XERTA [TARRAGONA]

REFERENCIA CATASTRAL

43053A01800203-----

NIF

LOCALIZACIÓN

DS POLIGON 18 Polígono 18 Parcela 203

VINYASES. XERTA [TARRAGONA]

APELLIDOS Y NOMBRE / RAZÓN SOCIAL

COMUNIDAD DE PROPIETARIOS

DOMICILIO FISCAL

REFERENCIA CATASTRAL

43053A018001150000DG

NIF

40047369E

LOCALIZACIÓN

Polígono 18 Parcela 115

HORTA DE DALT. XERTA [TARRAGONA]

APELLIDOS Y NOMBRE / RAZÓN SOCIAL

ALIERN SALAET JOSE

DOMICILIO FISCAL

CM MOLINS 8

43592 XERTA [TARRAGONA]

REFERENCIA CATASTRAL

43053A018090130000DG

NIF

P4305300H

LOCALIZACIÓN

Polígono 18 Parcela 9013

CAMI DE LA FORADADA. XERTA [TARRAGONA]

APELLIDOS Y NOMBRE / RAZÓN SOCIAL

AJUNTAMENT DE XERTA

DOMICILIO FISCAL

PZ MAJOR 13

43592 XERTA [TARRAGONA]

Aquest document és una còpia autèntica del document electrònic original custodiat per Ajuntament de Xerta. Pot verificar la seva autenticitat a través del servei de validació de la Seu Electrònica de l'Ens amb el CVE 3AAE04CB86449186C7806952F4B28 i el dat d'emissió 15/06/2018 a les 14:49:34

REFERENCIA CATASTRAL DEL INMUEBLE
43053A018002020000DZ

HOJA 1/1

Subparcela	CC	Cultivo	IP	Super.[Ha]	Super.[m ²]	Subparcela	CC	Cultivo	IP	Super.[Ha]	Super.[m ²]
a	I-	Improductivo	00	0,0500	500						
b	E-	Pastos	00	0,2232	2.232						

Aquest document és una còpia autèntica del document electrònic original custodiat per Ajuntament de Xerta. Podeu verificar la seva autenticitat a través del servei de validació de la Seu Electrònica de l'Ens amb el CVE 34AE04CBEF86449186C78069F52F4B28 i data d'emissió 15/06/2018 a les 14:49:34

CERTIFICACIÓN CATASTRAL DESCRIPTIVA Y GRÁFICA BIENES INMUEBLES DE NATURALEZA URBANA

Municipio de XERTA Provincia de TARRAGONA

Solicitante: AJUNTAMENT DE XERTA [TARRAGONA]
Fecha de emisión: Miércoles , 27 de Julio de 2016
Finalidad: investigació

REFERENCIA CATASTRAL DEL INMUEBLE
43053A018002020001FX

DATOS DEL INMUEBLE

LOCALIZACIÓN
Polígono 18 Parcela 202
MOLI DE LA PE. XERTA [TARRAGONA]

USO LOCAL PRINCIPAL
Deportivo

AÑO CONSTRUCCIÓN
1980

COEFICIENTE DE PARTICIPACIÓN
100,000000

SUPERFICIE CONSTRUIDA [m²]
6.036

VALOR SUELO [Eur] 36.984,44	VALOR CONSTRUCCIÓN [Eur] 97.048,04	VALOR CATASTRAL [Eur] 134.032,48	AÑO VALOR 2016
---------------------------------------	--	--	--------------------------

DATOS DE TITULARIDAD

APELLIDOS Y NOMBRE/RAZÓN SOCIAL
AJUNTAMENT DE XERTA

NIF
P4305300H

DOMICILIO FISCAL
PZ MAJOR 13
43592 XERTA [TARRAGONA]

DERECHO
100,00% de Propiedad

DATOS DE LA FINCA A LA QUE PERTENECE EL INMUEBLE

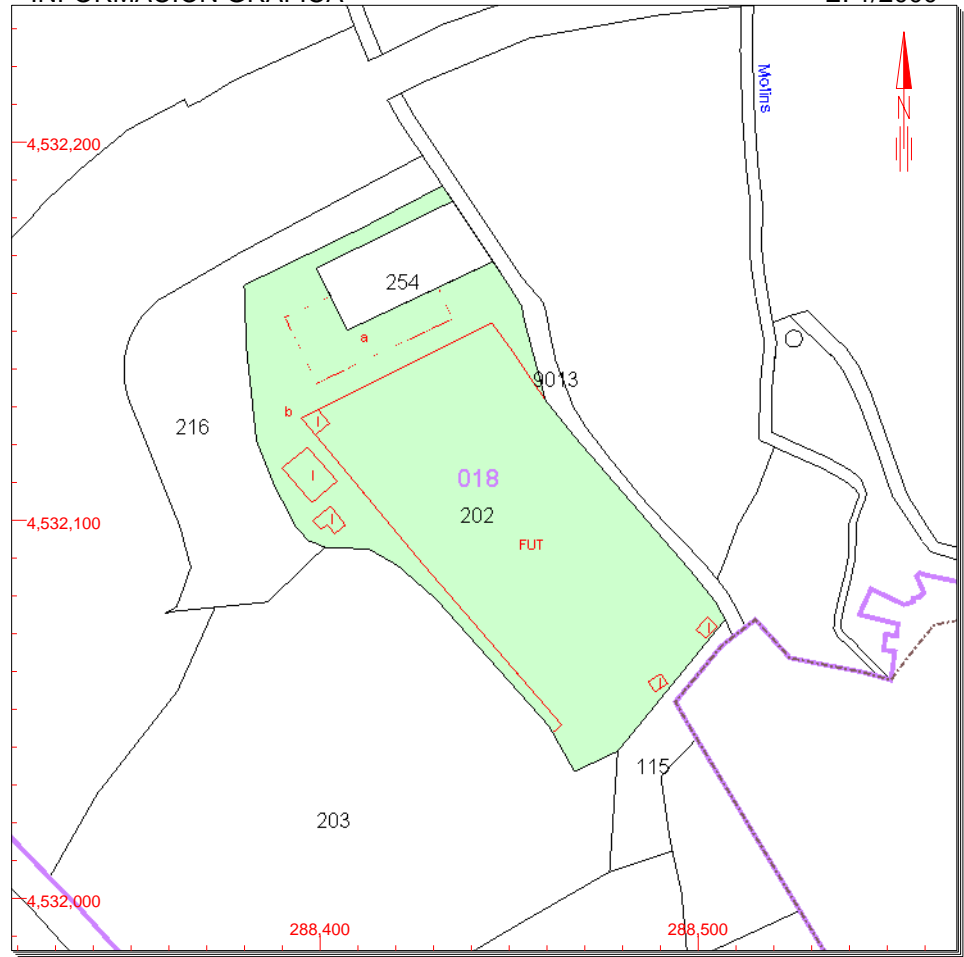
SITUACIÓN
Polígono 18 Parcela 202
MOLI DE LA PE. XERTA [TARRAGONA]

SUPERFICIE CONSTRUIDA [m²] 6.036	SUPERFICIE GRÁFICA PARCELA [m²] 8.768	TIPO DE FINCA Parcela construida sin división horizontal
---	--	--

SIGNAT ELECTRONICAMENT PER:
 CP-ISR-1 C M CINTIA MASDEU MARGALEF el dia 29/05/2016 a les 12:40:01

INFORMACIÓN GRÁFICA

E: 1/2000



Este certificado refleja los datos incorporados a la Base de Datos Nacional del Catastro. Solo podrá utilizarse para el ejercicio de las competencias del solicitante

- 288,600 Coordenadas U.T.M. Huso 31 ETRS89
- Límite de Manzana
- Límite de Parcela
- Límite de Construcciones
- Mobiliario y aceras
- Límite zona verde
- Hidrografía

VER ANEXO DE COLINDANTES

aquest document és una còpia autèntica del document electrònic custodiat per Ajuntament de Xerta. La seva autenticitat es pot verificar a través del portal de transparència de l'Ajuntament de Xerta: www.xerta.cat amb el Codi de Verificació: 43053A018002020001FX

REFERENCIA CATASTRAL DEL INMUEBLE
43053A018002020001FX

HOJA 1/1

REFERENCIA CATASTRAL

43053A018002540000DO

NIF

P4305300H

LOCALIZACIÓN

Polígono 18 Parcela 254

MOLI DE LA PE. XERTA [TARRAGONA]

APELLIDOS Y NOMBRE / RAZÓN SOCIAL

AJUNTAMENT DE XERTA

DOMICILIO FISCAL

PZ MAJOR 13

43592 XERTA [TARRAGONA]

REFERENCIA CATASTRAL

43053A018002160000DT

NIF

40076960N

LOCALIZACIÓN

Polígono 18 Parcela 216

ARENALETS. XERTA [TARRAGONA]

APELLIDOS Y NOMBRE / RAZÓN SOCIAL

MOLA PEGUEROLES JOSEP JOAN

DOMICILIO FISCAL

CL SANTA QUITERIA 44

43592 XERTA [TARRAGONA]

REFERENCIA CATASTRAL

43053A01800203-----

NIF

LOCALIZACIÓN

DS POLIGON 18 Polígono 18 Parcela 203

VINYASES. XERTA [TARRAGONA]

APELLIDOS Y NOMBRE / RAZÓN SOCIAL

COMUNIDAD DE PROPIETARIOS

DOMICILIO FISCAL

REFERENCIA CATASTRAL

43053A018001150000DG

NIF

40047369E

LOCALIZACIÓN

Polígono 18 Parcela 115

HORTA DE DALT. XERTA [TARRAGONA]

APELLIDOS Y NOMBRE / RAZÓN SOCIAL

ALIERN SALAET JOSE

DOMICILIO FISCAL

CM MOLINS 8

43592 XERTA [TARRAGONA]

REFERENCIA CATASTRAL

43053A018090130000DG

NIF

P4305300H

LOCALIZACIÓN

Polígono 18 Parcela 9013

CAMI DE LA FORADADA. XERTA [TARRAGONA]

APELLIDOS Y NOMBRE / RAZÓN SOCIAL

AJUNTAMENT DE XERTA

DOMICILIO FISCAL

PZ MAJOR 13

43592 XERTA [TARRAGONA]

Aquest document és una còpia autèntica del document electrònic original custodiat per l'Entitat emissa. Per a verificar la seva autenticitat, es pot consultar el registre de l'Administració Electrònica de l'Estat a través del servei de validació de la Seu Electrònica del Govern de l'Estat amb el CVE 34AE04CB86449186C7806952F4B28 i el dat d'emissió 15/06/2018 a les 14:49:34.

REFERENCIA CATASTRAL DEL INMUEBLE
43053A018002020001FX

HOJA 1/1

Uso	Escalera	Planta	Puerta	Superficie. m ²
ALMACEN		00	01	26
ALMACEN		00	02	105
ALMACEN		00	03	31
ALMACEN		00	04	13
ALMACEN		00	05	15
DEPORTIVO		00	06	5.846

Aquest document és una còpia autèntica del document electrònic original custodiat per Ajuntament de Xerta. Podeu verificar la seva autenticitat a través del servei de validació de la Seu Electrònica de l'Ens amb el CVE 34AE04CBEF86449186C78069F52F4B28 i data d'emissió 15/06/2018 a les 14:49:34

quest document és una còpia autèntica del document electrònic original custodiat per Ajuntament de Xerta amb el CVA 4AB04CBBF66475165C7F099574B38



GOBIERNO DE ESPAÑA
MINISTERIO DE HACIENDA Y ADMINISTRACIONES PÚBLICAS

SECRETARÍA DE ESTADO DE HACIENDA
DIRECCIÓN GENERAL DEL CATASTRO



CERTIFICACIÓN CATASTRAL DESCRIPTIVA Y GRÁFICA BIENES INMUEBLES DE NATURALEZA RÚSTICA

Municipio de XERTA Provincia de TARRAGONA

Solicitante: AJUNTAMENT DE XERTA [TARRAGONA]
Fecha de emisión: Miércoles , 27 de Julio de 2016
Finalidad: investigació

REFERENCIA CATASTRAL DEL INMUEBLE
43053A018002540000D0

DATOS DEL INMUEBLE

LOCALIZACIÓN
Polígono 18 Parcela 254
MOLI DE LA PE. XERTA [TARRAGONA]

USO LOCAL PRINCIPAL
Agrario [Pastos 00] **AÑO CONSTRUCCIÓN** --

COEFICIENTE DE PARTICIPACIÓN 100,000000 **SUPERFICIE CONSTRUIDA [m²]** --

VALOR SUELO [Eur] 0,85	VALOR CONSTRUCCIÓN [Eur] 0,00	VALOR CATASTRAL [Eur] 0,85	AÑO VALOR 2016
----------------------------------	---	--------------------------------------	--------------------------

DATOS DE TITULARIDAD

APELLIDOS Y NOMBRE/RAZÓN SOCIAL
AJUNTAMENT DE XERTA **NIF** P4305300H

DOMICILIO FISCAL
C/PZ MAJOR 13
43592 XERTA [TARRAGONA]

DERECHO
100,00% de Propiedad

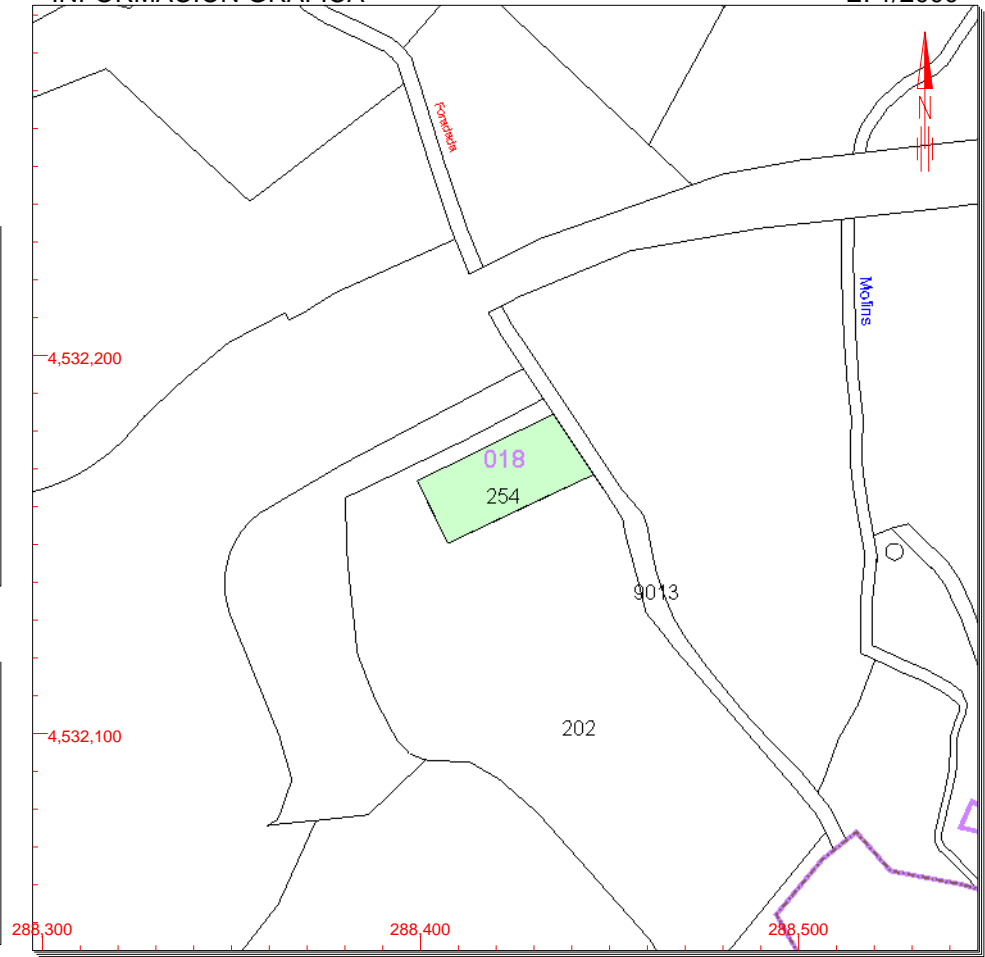
DATOS DE LA FINCA A LA QUE PERTENECE EL INMUEBLE

SITUACIÓN
Polígono 18 Parcela 254
MOLI DE LA PE. XERTA [TARRAGONA]

SUPERFICIE CONSTRUIDA [m²] 0	SUPERFICIE GRÁFICA PARCELA [m²] 771	TIPO DE FINCA --
--	---	----------------------------

SIGNAT ELECTRONICAMENT PER:
CP-ISR-1 C M CINTIA MASDEU MANGALÉI el dia 29/05/2016 a les 12:40:01

INFORMACIÓN GRÁFICA E: 1/2000



Este certificado refleja los datos incorporados a la Base de Datos Nacional del Catastro. Solo podrá utilizarse para el ejercicio de las competencias del solicitante

- 288,500 Coordenadas U.T.M. Huso 31 ETRS89
- Límite de Manzana
- Límite de Parcela
- Límite de Construcciones
- Mobiliario y aceras
- Límite zona verde
- Hidrografía

VER ANEXO DE COLINDANTES

Documento firmado con CSV por: DIRECCIÓN GENERAL DEL CATASTRO
CSV: W0ZW6RHUT07H1FRP (verificable en https://www.sedecatastro.gob.es) | Fecha de firma: 27/07/2016

REFERENCIA CATASTRAL DEL INMUEBLE
43053A018002540000DO

HOJA 1/1

REFERENCIA CATASTRAL

43053A018002020000DZ

NIF

P4305300H

LOCALIZACIÓN

Polígono 18 Parcela 202

MOLI DE LA PE. XERTA [TARRAGONA]

APELLIDOS Y NOMBRE / RAZÓN SOCIAL

AJUNTAMENT DE XERTA

DOMICILIO FISCAL

PZ MAJOR 13

43592 XERTA [TARRAGONA]

REFERENCIA CATASTRAL

43053A018090130000DG

NIF

P4305300H

LOCALIZACIÓN

Polígono 18 Parcela 9013

CAMI DE LA FORADADA. XERTA [TARRAGONA]

APELLIDOS Y NOMBRE / RAZÓN SOCIAL

AJUNTAMENT DE XERTA

DOMICILIO FISCAL

PZ MAJOR 13

43592 XERTA [TARRAGONA]

Aquest document és una còpia autèntica del document electrònic original custodiat per Ajuntament de Xerta. Podeu verificar la seva autenticitat a través del servei de validació de la Seu Electrònica de l'Ens amb el CVE 34AE04CBEF8644186C78069F52F4B28 i data d'emissió 15/06/2018 a les 12:49:34



Generalitat de Catalunya
**Departament de Territori
i Sostenibilitat**

Serveis Territorials a les Terres de l'Ebre
Oficina de Medi Ambient de les Terres de l'Ebre

Data: 10/10/2016

Referència: OTAATE20160105

Assumpte: Esmena documentació

Ajuntament de Xerta
Plaça Major, 13
43592 Xerta

Senyor,

El 3 d'octubre de 2016, aquesta Oficina de Medi Ambient de les Terres de l'Ebre (OMA) ha rebut la sol·licitud d'informe en relació amb la Modificació puntual 004 del POUM de Xerta, àmbit deixalleria tramesa per l'Ajuntament de Xerta

En aquest sentit es recorda que, les modificacions de planejament urbanístic que estableixin el marc per la futura autorització de projectes que s'hagin de sotmetre a una avaluació d'impacte ambiental i es refereixin a la gestió de residus, seran objecte d'una avaluació ambiental estratègica ordinària.

En conseqüència, i atenent que la deixalleria seria objecte d'una avaluació d'impacte ambiental simplificada en trobar-se a l'exterior o fora d'una zona industrial (Annex II grup 9), la modificació puntual és objecte d'avaluació ambiental estratègica ordinària d'acord amb l'article 6 de la Llei 21/2013, de 9 de desembre, d'avaluació ambiental, cal que l'Ajuntament de Xerta presenti a l'Oficina de Medi Ambient, juntament amb la documentació exigida per la legislació sectorial, una sol·licitud d'inici de l'avaluació ambiental estratègica ordinària, acompanyada de l'avanç de la modificació i del document inicial estratègic amb el contingut que s'estableix a l'article 18 de la Llei 21/2013, de 9 de desembre, d'avaluació ambiental.

Atentament,

El cap de l'Oficina de Medi Ambient
de les Terres de l'Ebre

Digitally signed by CPISR-1 C
Francesc Javier Artigas Iraegui
Date: 2016.10.14 11:16:48 CEST



Generalitat de Catalunya
Departament de Territori i Sostenibilitat
Serveis Territorials a les Terres de l'Ebre

Fco. Xavier Artigas Iraegui



Burgos, 17, baixos
43870 Amposta
Tel.: 977 70 73 20
Fax: 977 70 55 14
a/e: oma_ebre.tes@gencat.cat

SIGNAT ELECTRÒNICAMENT PER:
CPISR-1 C M CINTA MASDEU MARGALEF el dia 29/05/2018 a les 12:48:01



Data: 27 d'octubre de 2017
RV:/
RN: 2017 / 064622 / E/
TCE/aml

Ajuntament de Xerta
Plaça Major, 13
43592 Xerta
Baix Ebre

AJUNTAMENT DE XERTA
Núm: 4305210007-1-2017-001289-2
Registre Entrada
Data Registre: 27/10/2017 09:17
Data Presentació: 27/10/2017 09:17

Assumpte: Avanç de la Modificació puntual del Pla d'ordenació urbanística municipal, àmbit deixalleria de Xerta.

La Comissió Territorial d'Urbanisme de les Terres de l'Ebre, en la sessió de 17 d'octubre de 2017, ha adoptat, a reserva de la redacció que resulti de l'aprovació de l'acta, l'acord següent:

L'Ajuntament de Xerta, ha tramés l'Avanç de la Modificació puntual del Pla d'ordenació urbanística municipal, àmbit deixalleria, per tal que s'emeti l'informe urbanístic i territorial a l'empara del previst a l'article 86 bis i a la disposició transitòria divuitena del Text refós de la Llei d'urbanisme, aprovat pel Decret legislatiu 1/2010, de 3 d'agost, en la redacció donada pels articles 32 i 90 de la Llei 3/2012, de 22 de febrer.

Vist l'informe dels serveis tècnics, els apartats valoratius del qual es reproduïxen a continuació:

1. Objecte de l'informe

El canvi de qualificació dels sòls de l'àmbit de sistema d'equipaments (clau EQ) a sistema d'infraestructures i serveis tècnics (clau I).

2. Àmbit d'actuació

L'àmbit se situa al nord del nucli urbà de Xerta, entre les instal·lacions del camp de futbol municipal i la carretera C-12 i amb accés des del camí del Molins. En concret, comprèn els sòls ocupats per l'actual deixalleria. Té una superfície d'uns 700m².

3. Planejament vigent

3.1 Planejament territorial vigent

El Pla territorial parcial de les Terres de l'Ebre (PTPTE) AD 19.8.2010 i DOGC 5696, inclou l'àmbit dins del sistema d'assentaments com a nucli històric i les seves extensions.

3.2. Planejament urbanístic vigent

El Pla d'ordenació urbanística municipal de Xerta (2003/7446/E), AD 24/6/2006 i DOGC 4763-17/11/2006, classifica l'àmbit de sòl urbà i el qualifica de sistema d'equipaments (clau EQ).

4. Descripció de la proposta



Es proposa el canvi de qualificació dels sòls de l'àmbit de 700m² de sistema d'equipaments (clau EQ) a sistema d'infraestructures i serveis tècnics (clau I) per reconèixer les instal·lacions de la deixalleria municipal. Així mateix, també es proposa modificar l'article 36 de la normativa urbanística del POUM referent al sistema d'infraestructures i serveis tècnics (clau I) per establir els paràmetres d'ordenació de les construccions admeses en aquesta qualificació.

Quant a documentació s'aporta l'Avanç de la Modificació amb memòria, normativa urbanística i plànols d'informació i d'ordenació redactat per l'arquitecta municipal Ma Cinta Masdeu Margalef i el Document inicial d'avaluació ambiental estratègica redactat per l'enginyer tècnic forestal Jordi Valero.

5. Valoració de la proposta

5.1 Valoració territorial

La Modificació no té efectes sobre el planejament territorial.

5.2 Valoració urbanística

L'Avanç de la Modificació puntual que té per objecte el canvi de qualificació dels sòls de l'àmbit de sistema d'equipaments (clau EQ) a sistema d'infraestructures i serveis tècnics (clau I) per tal de reconèixer les instal·lacions de la deixalleria municipal i que manté el sòls qualificats de sistemes, justifica la necessitat de la iniciativa, i l'oportunitat i la conveniència amb relació als interessos públics i privats concurrents d'acord amb l'article 97 del TRLUC.

Els sòls de l'àmbit van estar ocupats per una antiga pista esportiva que es trobava en desús com a conseqüència de la construcció d'una nova pista poliesportiva amb majors serveis en un punt del nucli més accessible i més proper a altres instal·lacions municipals.

L'any 2015, es va implantar sobre els sòls de l'àmbit les instal·lacions de la deixalleria municipal gestionada pel Consorci de Polítiques Ambientals de les Terres de l'Ebre (COPATE).

Pel que fa al canvi de qualificació de sistema d'equipaments (clau EQ) a sistema d'infraestructures i serveis tècnics (clau I), tal i com ja s'ha indicat anteriorment permet reconèixer la realitat existent. D'acord amb l'article 36 de la normativa urbanística del POUM, l'ús d'abocadors de deixalles, es troba admès en els sòls qualificats de sistema d'infraestructures i serveis tècnics (clau I). Per tant, la proposta es considera correcta.

Així mateix, la tramitació d'una Modificació puntual té el seu origen en un informe del Servei Territorial d'Urbanisme de les Terres de l'Ebre de 30.10.2014 referent a la reducció de la línia d'edificació respecte la carretera C-12 on ja es va indicar la discrepància existent entre la qualificació vigent d'equipaments i l'ús de deixalleria que es volia implantar en l'àmbit.

El canvi de qualificació implica la pèrdua de 700m² de sòls qualificats de sistema d'equipaments (clau EQ), en aquest sentit d'acord amb l'article 97 del TRLUC, s'inclou en la memòria una justificació de la suficiència dels equipaments previstos i existents per fer front a les necessitats i també la innecessarietat dels terrenys per a la prestació del servei d'equipaments.

Pel que fa a la modificació de l'article 36, s'observa que únicament es completa amb la indicació que les condicions d'ordenació i d'edificació de les construccions admeses en el sistema d'infraestructures i serveis tècnics (clau I) s'ajustaran a les definides pel sistema d'equipaments comunitaris; i que en tot cas, l'alçada màxima i l'edificabilitat màxima seran les que funcionalment exigeixi la instal·lació i que l'entorn d'aquests serveis es tractaran i sistematitzaran com a espais lliures enjardinats.

*En un altre ordre de coses, s'observa que per tal d'evitar incongruències i atès que la deixalleria ja es troba implantada en l'àmbit, **cal suprimir de l'apartat 2.c de l'article 36 "cal determinar-ne la situació"**.*

Quant a la documentació del PEU, amb l'aportada és dona compliment a l'article 59 del TRLUC.

*En un altre ordre de coses, atès que es tracta d'un Avanç de Modificació puntual del POUM, no s'aporta cap informe d'un organisme sectorial. En aquest sentit, tenint en compte l'àmbit i l'objecte de l'Avanç de la Modificació, **durant la tramitació de la Modificació caldrà sol·licitar i recaptar els informes dels organismes sectorials següents: Oficina de Medi Ambient de les Terres de l'Ebre, Agència Catalana de Residus, Agència Catalana de l'aigua i Servei Territorial de Mobilitat de les Terres de l'Ebre del Departament de TES.***

Fonaments de dret

Text refós de la Llei d'urbanisme, aprovat pel Decret legislatiu 1/2010, de 3 d'agost, modificat per la Llei 3/2012, de 22 de febrer.

Reglament de la Llei d'urbanisme, aprovat pel Decret 305/2006, de 18 de juliol.

Resolució TES/757/2012, de 20 d'abril, de delegació de competències de la persona titular de la Direcció General d'Ordenació del Territori i Urbanisme en els comissions territorials d'Urbanisme i la Subcomissió d'Urbanisme del municipi de Barcelona, publicada al DOGC núm. 6117, de 27 d'abril de 2012.

Acord

Per tot el que s'ha exposat, vista la proposta dels Serveis Tècnics, la Comissió Territorial d'Urbanisme de les Terres de l'Ebre acorda:



-1 Emetre informe sobre l' Avanç de la Modificació puntual del Pla d'ordenació urbanística municipal, àmbit deixalleria, de Xerta, a l'efecte de l'informe urbanístic i territorial previst a l'article 86 bis i a la disposició transitòria divuitena del Text refós de la Llei d'urbanisme, aprovat pel Decret legislatiu 1/2010, de 3 d'agost, en la redacció donada pels articles 32 i 90 de la Llei 3/2012, de 22 de febrer, amb l'observació següent: **cal suprimir de l'apartat 2.c de 'article 36 "cal determinar-ne la situació"**.

-2 Indicar a l'Ajuntament que aquest informe s'emet sense perjudici de la resolució que pugui adoptar-se definitivament quan s'elevi l'expedient a l'organisme competent.

-3 Notificar aquest acord a l'Ajuntament a l'Oficina de Medi Ambient de les Terres de l'Ebre.

Digitally signed by CPISR-1 Teresa Carbó
Espuny
Date: 2017.10.27 09:17:27 CEST

Teresa Carbó Espuny
La secretària de la Comissió Territorial
d'Urbanisme de les Terres de l'Ebre

AJUNTAMENT DE XERTA
 Núm: 4305210007-1-2017-001425-2
 Registre Entrada
 Data Registre: 11/12/2017 14:02
 Data Presentació: 11/12/2017 14:02

[Premeu aquí per veure les normes d'emplenament i presentació](#)

Tramesa genèrica

Motiu

Assumpte

Autorització línia edificació C-12 Xerta (n/ref: LER 3/2017) S/REF: CAE20140126

Exposo

Us trameto, adjunta, pel vostre coneixement, còpia de la resolució del director general d'Infraestructures de Mobilitat de 4 de desembre de 2017, relativa a l'expedient de reducció de línia d'edificació en un tram de la carretera C-12, entre el punt quilomètric 30,620 i 30,660, marge dret, en el terme municipal de Xerta.

Sol·licito

.

On va adreçada

Ajuntament de Xerta

Documentació aportada (Mida màxima dels documents adjunts: 5Mb)

[Veure els Adjunts](#)

Adjunteu els documents que considereu oportuns

Resolució del director general d'Infraestructures de Mobilitat

3-17 Resolució CA.pdf

En relació amb la presentació de la vostra documentació en el registre general electrònic de l'ens destí heu de saber que:

Si la petició que presenteu es correspon amb la sol·licitud d'un servei que té habilitada una tramitació en línia específica dins EACAT, l'òrgan competent pot requerir-vos l'ús d'aquella, no considerant-se vàlida aquesta presentació.

Signatura

CPISR-1

Noemí

Ferrer Vallès

Signat digitalment per

CPISR-1 Noemí

Ferrer Vallès

Data: 2017.12.11

14:00:13 +01'00'

[Envia](#)

Tramesa genèrica

Instruccions i passos a seguir per emplenar el formulari

Per tal d'emplenar, desar i enviar les dades del formulari de sol·licitud és imprescindible disposar com a mínim d'Adobe Reader 9.1 o posteriors per tenir un rendiment apropiat del formulari. Aquest programari es pot descarregar gratuïtament des de l'adreça "<http://get.adobe.com/es/reader/otherversions/>".

Per presentar la sol·licitud haureu de realitzar els passos següents:

Pas 1. Cal que empleneu degudament el formulari PDF. El botó "Valida" us indicarà els errors i/o els camps que us manquen per completar.

La marca d'aigua amb el text **ESBORRANY** apareix al marge esquerre del formulari a mesura que l'empleneu i/o el modifiqueu.

Quan el formulari estigui correctament emplenat i validat, la marca d'aigua amb el text **ESBORRANY** canviarà pel text **VALIDAT**.

Pas 2. Per completar el procés de sol·licitud, cal que envieu el formulari següent degudament omplert, validat i signat, prement el botó "Envia" o a través de l'opció "Oficina de registre" que trobareu a EACAT.

Recordeu que la vostra sol·licitud només serà vàlida si heu realitzat l'annexió d'aquest document i l'heu tramés amb signatura electrònica i validat, moment en el qual es produirà el corresponent assentament de sortida en el vostre registre electrònic i entrada al registre d'entrada de l'ens destinatari.

Opcions complementàries:

Si desitgeu esborrar tots els camps introduïts, cal prémer el botó "Neteja".

Si desitgeu comprovar que el formulari està correctament emplenat, cal prémer el botó "Valida".

Si desitgeu imprimir el formulari, cal prémer el botó "Imprimeix".

Aquesta impressió no serà vàlida per a la seva presentació en format paper. Només són vàlides les sol·licituds presentades de forma telemàtica a través de l'EACAT.

RESOLUCIÓ

Sol·licitant: Consorci per a la Gestió dels Residus de la Comarca del Baix Ebre

Objecte: Delimitació de la línia d'edificació en un tram de la carretera C-12, entre els punts quilomètrics 30,620 i 30,660, marge dret, en el terme municipal de Xerta

ANTECEDENTS DE FET

1.- En data 1 de juliol de 2014, el Consorci per a la Gestió dels Residus de la comarca del Baix Ebre sol·licita al Servei Territorial de Mobilitat de Terres de l'Ebre una reducció puntual de la línia d'edificació de la carretera C-12, en el tram comprès entre el PK 30,620 i el PK 30,660 (marge dret), per a la construcció de la deixalleria municipal, al terme de Xerta. Consta certificat emès per la secretària de l'Ajuntament de Xerta, amb el vistiplau de l'alcaldeessa informant que el projecte presentat s'ajusta a les normes urbanístiques del municipi de Xerta.

L'expedient ha estat sotmès a informació pública, mitjançant publicació de l'anunci en el Diari Oficial de la Generalitat de Catalunya número 6694, de 27 d'agost de 2014, per tal que, durant el termini de 30 dies, les entitats i els particulars interessats poguessin examinar l'expedient i formular les al·legacions que consideressin pertinents. Durant l'indicat termini no s'han formulat al·legacions ni observacions respecte del projecte de delimitació de la línia d'edificació.

2.- En data 19 d'agost de 2014, el cap del Servei Territorial de Mobilitat de Terres de l'Ebre va informar favorablement la sol·licitud de delimitació de la línia d'edificació, d'acord amb el que estableix l'article 87.1.d) del Reglament general de carreteres, aprovat pel Decret 293/2003, de 18 de novembre.

3.- L'expedient ha estat informat també pel Servei Territorial d'Urbanisme de les Terres de l'Ebre, el qual, un cop examinada tota la documentació, ha emès informe favorable de la sol·licitud.

Als anteriors fets, els són d'aplicació els següents,

FONAMENTS DE DRET

1.- L'article 40 del Text refós de la Llei de carreteres, aprovat pel Decret legislatiu 2/2009, de 25 d'agost, estableix la distància de la línia d'edificació des de l'aresta exterior de la calçada, que s'ha de situar a 50 m en les vies preferents i les variants de població i a 25 m en les carreteres convencionals, davant la qual no s'hi pot realitzar cap tipus de construcció, llevat de les obres imprescindibles per a la mera conservació de les edificacions existents.

Av. de Josep Tarradellas, 2-6
08029 Barcelona
Tel 93 495 80 00
Fax 93 495 80 01
<http://territori.gencat.cat>

GENERALITAT DE CATALUNYA

SIGNAT ELECTRÒNICAMENT PER:
CPISR-1 C M CINTIA MASDUU MANGALDF el dia 29/05/2018 a les 12:48:01



Doc. original signat per:
CPISR-1 C Francisco Javier Flores
García 04/12/2017

Document electrònic garantit amb signatura electrònica. Podeu verificar la integritat d'aquest document a l'adreça web csv.gencat.cat

Original electrònic / Còpia autèntica

CODI SEGUR DE VERIFICACIÓ

00HQPY374T9JSJXJJF0DQFUIK1UOR7PK

Data creació còpia:
07/12/2017
Data caducitat còpia:
07/12/2020
Pàgina 1 de 2

 Generalitat de Catalunya
Departament de Territori i Sostenibilitat
**Direcció General d'Infraestructures
de Mobilitat**

2.- L'article 87 del Decret 293/2003 pel que s'aprova el Reglament general de carreteres (en endavant RGC) preveu que en determinats supòsits especials es pugui reduir la línia d'edificació quan concorri alguna de les circumstàncies que preveu el propi article 87.1.

3.- L'expedient s'ha sotmès a les prescripcions que efectua l'article 89 del Decret 293/2003 pel que s'aprova el Reglament general de carreteres en relació amb el procediment per autoritzar la reducció de la línia d'edificació.

4.- En aquest cas, de conformitat amb els informes emesos, concorren les circumstàncies especials per aprovar la sol·licitud de delimitació de la línia d'edificació ja que la proposta, l'objectiu final de la qual correspon a la necessitat tècnica d'ubicar al costat de la carretera una infraestructura d'abastament d'aigua destinada a un servei públic essencial, s'acull al supòsit especial de reducció de la línia d'edificació previst a l'article 87.1.d) del RGC.

5.- El director general d'Infraestructures de Mobilitat és l'òrgan competent per dictar la resolució que es proposa, d'acord amb allò que disposa l'article 90.1 del Decret 293/2003, de 18 de novembre, pel qual s'aprova el Reglament general de carreteres.

Per tot això,

RESOLC

Aprovar l'expedient de delimitació de la línia d'edificació en el tram de la carretera C-12, entre els punts quilomètrics 30,620 i 30,660, marge dret, en el terme municipal de Xerta, que quedarà establerta a una distància de 31,3 metres mesurats des de l'aresta exterior de la calçada.

Contra aquesta resolució, que no exhaureix la via administrativa, es pot interposar recurs d'alçada davant el secretari d'Infraestructures i Mobilitat del Departament de Territori i Sostenibilitat, en el termini d'un mes, comptador a partir de la recepció d'aquesta notificació, d'acord amb el que disposen els articles 76 de la Llei 26/2010, del 3 d'agost, de règim jurídic i de procediment de les administracions públiques de Catalunya, els articles 112, 121 i 122 de la Llei 39/2015, d'1 d'octubre, del procediment administratiu comú de les administracions públiques i l'article 53.1.f) del Decret 277/2016, de 2 d'agost, de reestructuració del Departament de Territori i Sostenibilitat, sens perjudici que es pugui exercitar qualsevol altre recurs que es consideri oportú.

F. Xavier Flores Garcia
Director general d'Infraestructures
de Mobilitat

Av. de Josep Tarradellas, 2-6
08029 Barcelona
Tel 93 495 80 00
Fax 93 495 80 01
<http://territori.gencat.cat>

SIGNAT ELECTRÒNICAMENT PER:
CPISR-1 C. M. CINTA MASDUU MARGALEF el dia 29/05/2018 a les 12:48:01



Doc.original signat per:
CPISR-1 C.Francisco Javier Flores
Garcia 04/12/2017

Document electrònic garantit amb signatura electrònica. Podeu verificar la integritat d'aquest document a l'adreça web csv.gencat.cat

Original electrònic / Còpia autèntica

CODI SEGUR DE VERIFICACIÓ

00HQPY374T9JSJXJFF0DQFUIK1UOR7PK

Data creació còpia:
07/12/2017
Data caducitat còpia:
07/12/2020
Pàgina 2 de 2



Document d'abast de l'estudi ambiental estratègic

1. Identificació de l'expedient

Expedient: OTAATE20170171

Pla: Modificació puntual del POUM de Xerta, àmbit deixalleria

Municipi: Xerta

Promotor: Ajuntament de Xerta

Data entrada documentació: 28.09.2017

2. Antecedents

El 28 de setembre de 2017, va tenir entrada al registre dels Serveis Territorials de Territori i Sostenibilitat a les Terres de l'Ebre la sol·licitud d'inici de l'avaluació ambiental estratègica ordinària de la Modificació puntual del POUM de Xerta, àmbit deixalleria. Adjuntava la documentació un exemplar en format digital del document inicial estratègic, i l'avanç del Pla.

3. Fonaments de dret

- Llei 6/2009, de 28 d'abril, d'avaluació ambiental de plans i programes
- Llei 21/2013, de 9 de desembre, d'avaluació ambiental
- Disposició addicional vuitena de la Llei 16/2015, del 21 de juliol, de simplificació de l'activitat administrativa de l'Administració de la Generalitat i dels governs locals de Catalunya i d'impuls de l'activitat econòmica, sobre les Regles aplicables fins que la Llei 6/2009 s'adapti a la Llei de l'Estat 21/2013
- Decret legislatiu 1/2010, de 3 d'agost, pel qual s'aprova el Text refós de la Llei d'urbanisme
- Decret 305/2006, de 18 de juliol, pel qual s'aprova el Reglament de la Llei d'urbanisme
- Normativa del Pla territorial parcial de les Terres de l'Ebre (aprovat definitivament per Acord del Govern de la Generalitat de 27 de juliol de 2010, DOCG núm. 5696, de 19.08.2010)

4. Objecte

El present document d'abast determina l'abast de l'estudi ambiental estratègic, amb l'amplitud i el nivell de detall necessaris en funció del tipus i l'escala del pla subjecte a avaluació. Així mateix, estableix els principis de sostenibilitat, els objectius ambientals, els criteris i els indicadors que cal aplicar en l'elaboració, la modificació i l'avaluació del pla.

5. Dades generals de la Modificació puntual

Els tràmits administratius iniciats tenen per objecte reordenar el sistema d'equipaments comunitaris de l'àmbit de la deixalleria municipal. En aquest sentit es proposa el canvi de qualificació urbanística de part dels terrenys situats al camí de la Foradada, s/n, concretament del polígon 18, parcel·les 202 i 254, a l'àrea del camp de futbol.

El POUM de Xerta classifica els terrenys objecte de la modificació de sòl urbà amb la qualificació de Sistema d'equipaments comunitaris (EQ). Amb aquesta modificació puntual es pretén reordenar aquest àmbit i reduir-ne la superfície en favor del Sistema d'infraestructures i

Burgos, 17, baixos
43870 Amposta
Tel : 977 70 73 20
Fax.: 977 70 55 14
a/e: oma_ebre.tes@gencat.cat



Serveis tècnics (I), així com modificar l'article 36 de la Normativa del POUM que estableix les condicions d'ordenació i edificació.

La deixalleria, que ja es troba construïda des de l'any 2015, ocupa els terrenys de l'antiga pista esportiva de tennis, de futbol sala, de basquet i d'altres esports, la qual ja estava en desús després de la construcció l'any 2011 d'una pista esportiva coberta més propera al centre urbà.

6. Consultes

D'acord amb l'article 19 de la Llei 21/2013, l'OMA efectua les consultes sobre l'esborrany del pla i el document inicial estratègic a les Administracions públiques afectades i al públic interessat següent:

Relació d'administracions i públic interessat consultats	Respostes rebudes
Agència Catalana de l'Aigua (DTES)	X
Agència de Residus de Catalunya (DTES)	
Subdirecció General de Prevenció i Control de la Contaminació Atmosfèrica (DTES)	X
Serveis Territorials del Departament d'Agricultura, Ramaderia, Pesca i Alimentació a les Terres de l'Ebre	
Serveis Territorials d'Urbanisme a les Terres de l'Ebre (DTES)	X
Protecció Civil a les Terres de l'Ebre (Departament d'Interior)	X
Serveis Territorials del Departament de Cultura a les Terres de l'Ebre	X
Administracions locals	
Diputació de Tarragona	X
Consell Comarcal del Baix Ebre	
Públic interessat	
Institut lldelfons Cerdà	
Greenpeace España	
DEPANA	
GEPEC	
Ecologistes en Acció de Tarragona i l'Ebre	
Federació Ecologistes en Acció de Catalunya	
SEO/Birdlife	
Institut per la conservació dels rapinyaires (ICRA)	

Les aportacions de caràcter ambiental contingudes en les respostes a aquestes consultes s'han tingut en compte en l'elaboració d'aquest document d'abast. Així mateix, totes les aportacions rebudes durant el període de consultes es traslladen al promotor (annex 2), juntament amb aquest document d'abast, d'acord amb l'article 19 de la Llei 21/2013.

7. Valoració del document inicial estratègic i de la proposta de l'avanç del Pla

a) Valoració global del document inicial estratègic

L'esborrany de la modificació presenta un document inicial estratègic que, bàsicament s'ajusta als requeriments de la Llei 21/2013, d'avaluació ambiental. No obstant això, caldrà prendre en consideració, completar o esmenar els aspectes que s'indiquen tot seguit.

b) Relació amb altres plans i programes

Pel que respecta al planejament territorial, el Pla Territorial Parcial de les Terres de l'Ebre, inclou l'àmbit dins del sistema d'assentaments com a nucli històric i les seves extensions.

Serà la Comissió Territorial d'Urbanisme de les Terres de l'Ebre dels Serveis Territorials del Departament de Territori i Sostenibilitat qui valori sobre l'adequació de la modificació a la legislació urbanística vigent, a les directrius del planejament territorial i als criteris de desenvolupament urbanístic sostenible en el corresponent informe urbanístic i territorial a

Burgos, 17, baixos
43870 Amposta
Tel : 977 70 73 20
Fax.: 977 70 55 14
a/e: oma_ebre.tes@gencat.cat



l'empara del previst a l'article 86 bis i a la disposició transitòria divuitena del Text refós de la Llei d'urbanisme, aprovat pel Decret legislatiu 1/2010, de 3 d'agost.

c) Identificació dels elements ambientalment rellevants en l'àmbit del Pla

L'àmbit de la modificació puntual es situa com bé s'ha assenyalat anteriorment en sòl urbà consolidat i des del punt de vista ambiental, no s'inclou en cap espai que formi part de la xarxa Natura 2000, aprovada per Acord de Govern GOV/112/2006, de 5 de setembre, pel qual es designen zones d'especial protecció per a les aus i s'aprova la proposta de llocs d'importància comunitària, en aplicació de la Directiva 92/43/CE o Directiva Hàbitats. Tampoc no es preveu que s'afecti cap espai natural de protecció especial ni cap espai d'interès natural establerts, respectivament, per la Llei 12/1985 d'espais naturals i pel Decret 328/1992, pel qual s'aprova el Pla d'espais d'interès natural.

D'acord amb la documentació presentada, la ubicació de la deixalleria està afectada per un con de dejecció i per tant, cal tenir present el risc d'inundació atès que el pas inferior de la carretera C-12 condueix les aigües forçosament cap a les instal·lacions de la deixalleria. Amb tot, l'àmbit d'actuació no presenta cap limitació en els usos i activitats a implantar-se des de l'àmbit de la legislació vigent en matèria d'aigües, al situar-se fora de la zona de flux preferent i no estar afectada per la zona d'inundació probable.

D'altra banda, en quant a la contaminació acústica, el municipi de Xerta disposa de mapa de capacitat acústica adequat al Decret 176/2009, de 10 de novembre, pel qual s'aprova el Reglament de la Llei 16/2002, de 28 de juny, i se n'adapten els annexos, però no aprovat, i tampoc no disposa d'ordenança municipal de soroll. Tot i això s'han de considerar els objectius de qualitat acústica establerts per la legislació de referència d'acord amb els usos del sòl. Com a receptors sensibles de l'entorn, s'identifiquen algunes masies aïllades a distàncies no superiors a 150 metres (Molí Boix).

En relació amb la contaminació lumínica, d'acord amb el Mapa de protecció envers la contaminació lumínica a Catalunya aprovat el desembre de 2007, l'àmbit de la Modificació puntual es correspon a una zona de protecció alta (E2).

d) Objectius, criteris i indicadors ambientals per a l'elaboració del Pla

Vist el document inicial estratègic, en general, els objectius i criteris ambientals que s'adopten resulten adequats a l'àmbit i objecte de la modificació puntual. En aquest sentit, cal que en l'estudi ambiental s'avalui què proposa el pla per tal que siguin assolits, tant des del propi contingut de la memòria com de la normativa i els plànols d'ordenació, i avaluar-ne –tant quantitativament com qualitativament– els aspectes que puguin incidir de manera rellevant en l'assoliment dels objectius ambientals. Es per això que, des d'aquesta Oficina es considera que caldrà prendre-hi en consideració els següents criteris ambientals estratègics, com a fil conductor per donar coherència a tot el procés de la seva redacció, tramitació i desenvolupament. En aquest context, per a cada alternativa, l'estudi ambiental ha d'avaluar i justificar el compliment dels objectius que s'assenyalen en aquest apartat així com de la resta de determinacions contingudes als paràgrafs següents.

Cicle de l'aigua afeccions:

- Prevenir els riscos hidrològics, evitant l'afectació a bens i persones, estudiant els efectes concrets de la inundabilitat.
- Fomentar l'estalvi d'aigua utilitzant tècniques i criteris propis de la xerojardineria, adaptant les zones verdes a les característiques físiques, químiques i topogràfiques del àmbit així com a les condicions climàtiques pròpies de la zona.

Burgos, 17, baixos
43870 Amposta
Tel : 977 70 73 20
Fax.: 977 70 55 14
a/e: oma_ebre.tes@gencat.cat



Biodiversitat, connectivitat i patrimoni natural:

- Evitar que l'actuació disminueixi de manera significativa la permeabilitat o l'estabilitat del sòl, o afecti de manera significativa la connectivitat territorial i ecològica dels sistemes naturals.
- Potenciar les espècies vegetals autòctones pròpies de la zona, evitant qualsevol espècie que tingui un comportament expansiu o invasor demostrat. S'exclourà l'introducció d'espècies amb comportament expansiu o invasor demostrat (principalment els tàxons que es detallen en el llistat annex 1 del present document).

Qualitat del paisatge:

- Ordenar els volums de les edificacions en relació amb les característiques del terreny i del paisatge, tot establint criteris per a la seva disposició i orientació pel que fa a la seva percepció visual.
- Incorporar les prescripcions adequades perquè les construccions i instal·lacions s'adaptin a l'ambient on s'hagin de construir, tenint en compte els materials, sistemes constructius, el volum i la tipologia d'aquestes.

Ambient atmosfèric:

- Preveure mesures o directrius urbanístiques per reduir els impactes sonors i lluminosos en l'àmbit de la modificació puntual, basant-se en els objectius de qualitat acústica i el Mapa de protecció envers la contaminació lumínica a Catalunya.

e) Validació de l'anàlisi d'alternatives

El document inicial estratègic no realitza un anàlisi d'alternatives més enllà d'indicar que atesa la simplicitat de la proposta i servei, es pot obviar qualsevol altra alternativa més enllà de l'alternativa 0, relativa a la no modificació del planejament vigent, i l'alternativa 1 que es proposa.

f) Valoració i viabilitat ambiental de l'alternativa adoptada per l'avanç

Vist la manca d'alternatives, es considera que a més de la proposta presentada caldria estudiar les alternatives que es considerin raonables, tècnica i ambientalment viables.

A l'estudi ambiental estratègic s'hauran de justificar suficientment les raons per les quals s'escull l'alternativa proposada i els pros i els contres de cada una en funció dels seus previsibles impactes ambientals respectius, desenvolupant amb el detall necessari els motius apuntats al document inicial estratègic. A més, l'estudi ambiental estratègic haurà de considerar no sols els efectes negatius de la modificació puntual sobre el medi ambient i les mesures per pal·liar-los, sinó també els aspectes de la seva aplicació destinats expressament a la millora del medi ambient en l'àmbit o que hi contribueixin efectivament.

Finalment, caldrà verificar i justificar la congruència de la modificació puntual amb els objectius ambientals establerts a l'apartat 7.d d'aquest document d'abast. Per a cadascun dels objectius ambientals, cal avaluar què proposa el pla per tal que hi siguin assolits, tant des del propi contingut de la memòria com de la normativa, i avaluar-ne –tant quantitativament com qualitativament– un a un i esmentant, per a cadascun, els aspectes que puguin incidir de manera rellevant en l'assoliment dels objectius ambientals de la modificació puntual, descrivint i valorant el seu impacte.

Burgos, 17, baixos
43870 Amposta
Tel : 977 70 73 20
Fax.: 977 70 55 14
a/e: oma_ebre.tes@gencat.cat



8. Determinacions per al desenvolupament de l'alternativa elegida

L'estudi ambiental estratègic haurà de tenir especialment present allò que s'assenyala a continuació a partir tant de la informació continguda en el document inicial estratègic com les aportacions rebudes a través de les consultes i la informació que es facilita en aquest mateix document d'abast.

Adequació del Pla a la legislació sectorial: planejament territorial, urbanístic i espais de protecció especial.

Caldrà que la proposta d'ordenació que es sotmeti a aprovació inicial incorpori totes aquelles determinacions urbanístiques que se'n derivin de l'informe urbanístic i territorial que es va acordar per la Comissió Territorial d'Urbanisme en la sessió de 17 d'octubre de 2017.

Inundabilitat

Atenent la ubicació de la deixalleria en una fondalada i en un punt on aboquen els drenatges de la carretera, caldrà valorar la necessitat d'establir les mesures necessàries per prevenir els eventuais riscos hidrològics.

Biodiversitat territorial, connectivitat ecològica i espais protegits

L'estudi ambiental estratègic haurà d'estudiar els efectes directes i indirectes que pot tenir aquesta activitat sobre la biodiversitat, tant de l'espai on es localitza com del seu entorn immediat, i establir-ne totes aquelles mesures preventives i/o correctores que es considerin necessàries.

Qualitat del paisatge

Caldrà incorporar les prescripcions adequades per a que les construccions i les instal·lacions s'adaptin a l'ambient on estiguin situades o bé on s'hagin de construir.

Patrimoni cultural

D'acord amb l'informe emès pels Serveis Territorials a les Terres de l'Ebre del Departament de Cultura el 20 d'octubre de 2017, l'àmbit de la modificació puntual no afecta cap jaciment arqueològic conegut ni documentats, ni tampoc té incidència en el Patrimoni Arquitectònic.

Amb tot, si en el decurs de l'execució de qualsevol projecte es posa de manifest l'existència de restes arqueològiques, cal aturar les obres en els punts afectats i no es poden continuar fins a la seva completa excavació, documentació i, si escau, recuperació, d'acord amb el que disposa la Llei 9/1993, de 30 de setembre, del Patrimoni Cultural Català i el Decret 78/2002 de 5 de març, del Reglament de protecció del patrimoni arqueològic i paleontològic.

Ambient Atmosfèric

Respecte a la contaminació acústica, l'estudi ambiental estratègic ha de definir els objectius de qualitat acústica als quals s'ha de donar compliment en el sector d'acord amb els usos previstos i les infraestructures de comunicació que l'envolten. S'han d'incloure els valors límits d'immissió que s'apliquen sobre aquest Servei tècnic per tal de mantenir els objectius de qualitat acústica de les masies aïllades situades a les immediacions.



Cal tenir present, que pel que fa a les noves construccions, abans que s'atorguin els permisos i les llicències corresponents, l'Ajuntament ha de comprovar que el projecte bàsic recull els objectius de qualitat acústica exigibles i preveu les mesures necessàries per al seu compliment, i també que aquestes mesures i objectius es fan efectius tant en el projecte d'execució com en les fases d'ordenació i de disseny.

Si el projecte bàsic d'una nova construcció no compleix el que disposa l'apartat anterior, el procediment administratiu d'atorgament resta en suspens fins que se n'acrediti el seu compliment o previsió.

En relació amb els aspectes referents a la qualitat lumínica, l'estudi ambiental estratègic haurà d'incorporar a la legislació de referència tant la Llei 6/2001, de 31 de maig, com el Decret 190/2015, de 25 d'agost, que en fa el desplegament. Així mateix, cal remetre al compliment i a l'especificació de les prescripcions del Decret 190/2015, de 25 d'agost, d'acord amb la zona de protecció, en els usos que es desenvolupin al sector. La normativa de la Modificació puntual ha d'integrar les referències i establir les condicions d'aplicació en els desenvolupaments previstos.

Cal preveure l'adaptació del sistema d'enllumenat exterior instal·lat a les prescripcions del Decret 190/2015, de 25 d'agost, que siguin d'aplicació d'acord amb la zona de protecció envers la contaminació lumínica.

En base als objectius ambientals que es proposen en l'avanç, i els proposats en aquest document, juntament amb les determinacions assenyalades per cadascun dels organismes sectorials consultats i la proposta d'ordenació que se'n derivi, cal que aquestes esdevinguin prescripcions d'obligat compliment i com a tals es detalli expressament en la normativa el tractament que es farà per cadascun dels aspectes assenyalats en aquest document d'abast.

9. Modalitats d'informació i consulta. Identificació de les administracions públiques afectades i del públic interessat

La fase de consultes sobre el document d'aprovació inicial, que inclourà l'estudi ambiental estratègic, es realitzarà per l'òrgan promotor a les Administracions públiques afectades i al públic interessat que es cita a continuació, sens perjudici d'altres que hagin de ser consultats.

Relació d'administracions i públic interessat consultats
Oficina de Medi Ambient de les Terres de l'Ebre (DTES)
Agència Catalana de l'Aigua (DTES)
Agència de Residus de Catalunya (DTES)
Subdirecció General de Prevenció i Control de la Contaminació Atmosfèrica (DTES)
Serveis Territorials del Departament d'Agricultura, Ramaderia, Pesca i Alimentació a les Terres de l'Ebre
Serveis Territorials d'Urbanisme a les Terres de l'Ebre (DTES)
Protecció Civil a les Terres de l'Ebre (Departament d'Interior)
Serveis Territorials del Departament de Cultura a les Terres de l'Ebre
Administracions locals
Diputació de Tarragona
Consell Comarcal del Baix Ebre
Públic interessat
Institut ldefons Cerdà
Greenpeace España
DEPANA
GEPEC
Ecologistes en Acció de Tarragona i l'Ebre
Federació Ecologistes en Acció de Catalunya
SEO/Birdlife
Institut per la conservació dels rapinyaires (ICRA)

Burgos, 17, baixos
43870 Amposta
Tel : 977 70 73 20
Fax.: 977 70 55 14
a/e: oma_ebre.tes@gencat.cat



10. Altres Consideracions

En l'annex 2 del present document s'hi adjunta una còpia dels informes rebuts durant la fase de consultes que es detallen en l'apartat 6 d'aquest document, per tal que s'atengui a les consideracions que s'hi realitzen per cadascun dels àmbits de la seva competència.

Amposta, 18 d desembre de 2017

El tècnic de l'Oficina de Medi Ambient
de les Terres de l'Ebre

El cap de l'Oficina de Medi Ambient
de les Terres de l'Ebre

Digitally signed by CPISR-1 C Javier
Pinent Romero
Date: 2017.12.18 12:17:45 CET

Digitally signed by CPISR-1 C Francesc
Javier Artigas Iraegui
Date: 2017.12.19 08:11:11 CET



Generalitat de Catalunya
Departament de Territori i Sostenibilitat
Serveis Territorials a les Terres de l'Ebre

Javier Pinent Romero



Generalitat de Catalunya
Departament de Territori i Sostenibilitat
Serveis Territorials a les Terres de l'Ebre

Fco. Xavier Artigas Iraegui

Burgos, 17, baixos
43870 Amposta
Tel : 977 70 73 20
Fax.: 977 70 55 14
a/e: oma_ebre.tes@gencat.cat



Annex 1. Jardineria i protecció del medi ambient. Recomanacions

Arbres recomanats no plantar

Acàcia (*Robinia pseudoacacia*)
Acàcia de tres punxes (*Gleditsia tracanthos*)
Ailant (*Ailanthus altissima*)
Freixe americana (*Fraxinus pennsylvanica*)
Freixe de flor (*Fraxinus ornus*)
Mimosa (*Acacia dealbata*)
Morera del paper (*Broussonetia papyrifera*)
Negundo (*Acer negundo*)
Troana (*Ligustrum lucidum*)

Arbusts invasors

Budlèia (*Buddleja davidii*)
Cornera de la Xina (*Cotoneaster lacteus*)
Coronil·la glauca (*Coronilla valentina*)
Garrotxa (*Cotoneaster tomentosus*)
Piracant (*Pyracantha angustifolia*) i (*Pyracantha crenatoserrata*)
Pitospor (*Pittosporum tobira*)

Plantes entapissants i reptants

Bàlsam, dits de bruixa o unglia de gat (*Carpobrotus sp*)
Bàlsam emparrador (*Boussingaultia cordifolia* o *Anredera cordifolia*)
Cabellera de la reina (*Aptenia cordifolia*)
Delairea odorata
Lligabosc (*Locinera japonica*)
Sícycos angulatus
Vinya del Tibet (*Fallopia baldschuanica*)
Vinya verge (*Parthenocissus quinquefolia*)
Tradescantia (*Tradescantia fluminensis*)
Miraguà (*Araujia sericifera*)

Plantes crasses i assimilables

Aloe maculat (*Aloe maculata*)
Atzavara (*Agave sp.*)
Figueres de moro (*Opuntia sp*)
Bryophyllum daigremontianum

Altres espècies

Acant (*Acanthus mollis*)
Herba de la Pampa (*Cortaderia selloana*)
Senecio angulatus
Canya (*Arundo donax*)
Erigeron karvisnakianus

Font: Estudi realitzat pels Serveis Territorials a Girona del Departament d'Agricultura, Ramaderia, Pesca i Medi Natural. Per més informació podeu contactar mitjançant el correu electrònic a stgirona.dmah@gencat.cat o bé consultar els documents disponibles a www.gencat.cat/daam > medi natural > Fauna Flora i animals de companyia > Flora autòctona > Espècies de flora invasores del medi natural

Burgos, 17, baixos
43870 Amposta
Tel : 977 70 73 20
Fax.: 977 70 55 14
a/e: oma_ebre.tes@gencat.cat



**Annex 2. Còpia dels informes rebuts durant la fase de consultes fins la data d'emissió
d'aquest document d'abast**

Aquest document és una còpia autèntica del document electrònic original custodiat per Ajuntament de Xerta. Podeu verificar la seva autenticitat a través del servei de validació de l'Ens amb el CVE 34AB04CBBF86649186C78069F52F4B88 i data d'emissió 15/06/2018 a les 14:49:34

Burgos, 17, baixos
43870 Amposta
Tel : 977 70 73 20
Fax.: 977 70 55 14
a/e: oma_ebre.tes@gencat.cat

INFORME

Assumpte: Informe en relació amb la documentació inicial d'avaluació ambiental de la modificació puntual del POUM de Xerta, àmbit deixalleria.

ANTECEDENTS

1.- La Oficina de Medi Ambient dels Serveis Territorials de les Terres de l'Ebre del Departament de Territori i Sostenibilitat de la Generalitat de Catalunya, per escrit de data 04-10-2017 atorga el termini de 45 dies, de conformitat a l'article 21.2 de la Llei 21/2013 de 9 de desembre, per tal de presentar observacions comentaris o suggeriments a la documentació inicial d'Avaluació ambiental de la modificació puntual del POUM de Xerta àmbit deixalleria.

FONAMENTS DE DRET

Primera.- El Document inicial d'avaluació ambiental estratègica per a la modificació puntual del POUM del municipi de Xerta, per la instal·lació de la deixalleria municipal en els terrenys de l'antic Camp de Futbol, mitjançant la reordenació d'uns sòls qualificats de sistema d'equipaments comunitaris (EQ) de l'àmbit i en redueix la superfície en favor del sistema d'infraestructures i serveis tècnics (I), i es modifica l'article 36 de la Normativa urbanística del POUM de Xerta

La ubicació d'aquest equipament es preveu en un espai classificat com a sòl urbà; un terreny de titularitat municipal, en concret al polígon 18 parcel·la 202 amb referència cadastral 43053A018002020001FX i polígon 18 parcel·la 254 amb referència cadastral 43053A018002540000DO.

L'estudi recull que els camions encarregats de buidar els contenidors poden accedir a les instal·lacions de la deixalleria directament des de la carretera C-12. D'aquesta manera s'eviten problemes de mobilitat i molèsties a la zona urbana. La carretera C-12 no forma part de la xarxa viària de la Diputació de Tarragona.

Segona.- La Llei 7/1985, de 2 d'abril, de bases del règim local al seu article 25.2 disposa que el Municipi exercirà en tot cas com competències pròpies, d'acord amb la legislació de l'Estat i de les Comunitats Autònomes, en matèries de: b) Medi Ambient urbà: En particular, parcs i jardins públics, gestió dels residus sòlids urbans i protecció contra la contaminació acústica, lumínica i atmosfèrica en les zones urbanes.

L'article 66 del Decret legislatiu 2/2003, de 28 d'abril, pel qual s'aprova el Text refós de la Llei municipal i de règim local de Catalunya estableix que

son matèries de competència municipal: l) El subministrament d'aigua i l'enllumenat públic, els serveis de neteja viària, de recollida i tractament de residus, les clavegueres i el tractament d'aigües residuals.

CONCLUSIONS.- El document inicial d'avaluació ambiental estratègica per a la modificació puntual del POUM del municipi de Xerta per la instal·lació de la deixalleria municipal en els terrenys de l'antic Camp de Futbol, mitjançant la reordenació d'uns sòls qualificats de sistema d'equipaments comunitaris (EQ) de l'àmbit i reduint la superfície en favor del sistema d'infraestructures i serveis tècnicsM; afecta sol urbà de titularitat municipal amb accés directe a la C-12; aquesta modificació puntual del POUM de Xerta no afecta als serveis de la Diputació de Tarragona.

Tarragona, 13 d'octubre de 2017

El cap de Secció Disciplina
Urbanística i Mediambiental

Vist i plau
Cap de Servei de Medi Ambient,
Salut Pública, Enginyeria i Territori.



Diputació Tarragona
SERVEI D'ASSISTÈNCIA
MUNICIPAL - SAM
Medi Ambient, Salut Pública,
Enginyeria Municipal
i Territori

Enric González Baixauli

Josep M. Prunera Figuerola

Sr. Fco. Xavier Artigas Iraegui
Cap de l'Oficina de Medi Ambient
de les Terres de l'Ebre
Burgos, 17, baixos
43870 Amposta

Assumpte: Modificació puntual núm. 4 del POUM de Xerta, deixalleria

Benvolgut,

En resposta a la vostra petició d'informe sobre la modificació puntual del pla d'ordenació urbanística municipal núm. 4 de Xerta en relació a la deixalleria, us comunico que no es considera una actuació que comporti la generació de riscos amb afectació a la capacitat d'autoprotecció de les persones. La documentació ja contempla que la ubicació prevista està afectada per un con de dejecció, per tant, haurà de ser l'òrgan hidràulic competent que valori la seva perillositat.

Atentament,

El responsable de Protecció Civil
a les Terres de l'Ebre

Miguel Alonso Cruelles

Tortosa, 5 d'octubre de 2017

Pl. de Gerard Vergés, 1
43500 Tortosa
Tel. 977 441 234



GENERALITAT DE CATALUNYA

Aquest document és una còpia autèntica del document electrònic original custodiat per Ajuntament de Xerta. Podeu verificar la seva autenticitat a través del servei de validació de la Seu Electrònica de l'Ens amb el CVE 34AE04CBEF86449186C78069F52F4B28 i data d'emissió 15/06/2018 a les 14:49:34



Doc. original signat per:
CPISR-1 Miquel Alonso Cruelles
05/10/2017

Document electrònic garantit amb signatura electrònica. Podeu verificar la integritat d'aquest document a l'adreça web csv.gencat.cat

Original electrònic / Còpia autèntica

CODI SEGUR DE VERIFICACIÓ



0EEJGEI9QYELQ054KDMEIROMVN4JF8WX

Data creació còpia:
05/10/2017
Data caducitat còpia:
05/10/2020
Pàgina 1 de 1

SIGNAT ELECTRÒNICAMENT PER:

CPISR-1 C M CINTIA MASDEU MARGALEF el dia 29/05/2018 a les 12:48:01



Numero d'expedient: 17-0480-L
Títol: Modificació Puntual 004 del POUM de Xerta, canvi de qualificació de part dels terrenys situats al camí de la Foradada s/n (Àrea del camp de futbol) per a la implantació de la deixalleria.
Òrgan que sol·licita: Oficina de Medi Ambient a les Terres de l'Ebre
Ref. externa: OTAATE20170171
Assumpte: Informe d'abast i contingut de l'estudi ambiental estratègic en relació a la Qualitat Acústica i Lumínica

Normativa aplicable:

- Llei 16/2002, de 28 de juny, de protecció contra la contaminació acústica.
- Decret 245/2005, de 8 de novembre, pel qual es fixen criteris per a l'elaboració dels mapes de capacitat acústica.
- Decret 176/2009, de 10 de novembre, pel qual s'aprova el Reglament de la Llei 16/2002, de 28 de juny, i se n'adapten els annexos.
- Llei 6/2001, de 31 de maig, d'ordenació ambiental de l'enllumenament per a la protecció del medi nocturn.
- Decret 190/2015, de 25 d'agost, de desplegament de la Llei 6/2001, de 31 de maig, d'ordenació ambiental de l'enllumenament per a la protecció del medi nocturn.

Antecedents:

L'objecte d'aquesta MP és reordenar el sistema d'equipaments comunitaris, al nord del sòl urbà al Camí de la Foradada s/n, per a la implantació de la deixalleria municipal. Aquests terrenys estan actualment ocupats pel camp de futbol i les seves instal·lacions, una zona d'aparcament i una deixalleria que ocupa els antics terrenys d'una antiga pista esportiva.

El planejament vigent, aprovat l'any 2006, no contempla que els *Sistemes d'infraestructures i serveis tècnics* puguin acollir terrenys per gestionar la recollida de residus municipals. Tanmateix, no s'especifiquen els usos pels sòls qualificats com a *Sistema d'equipaments comunitaris*. I en concret, no s'especifica on es poden desenvolupar els usos dels serveis tècnics ambientals.

La present MP permetrà reordenar el sistema d'equipaments comunitaris per a la implantació de la deixalleria municipal d'acord amb l'interès públic i la suficiència d'equipaments esportius previstos. Aquesta es concretarà amb un canvi de qualificació i amb la modificació de l'art. 36 de la normativa urbanística.

Pel que fa al vector contaminació acústica, la documentació presentada indica que:

- No es fa cap referència.

Pel que fa al vector llum, la documentació presentada indica que:

- No es fa cap referència.



Avaluació:

Vector Contaminació Acústica

Un cop analitzada la documentació presentada, es fan les següents valoracions quant al vector contaminació acústica:

Xerta disposa de mapa de capacitat acústica adequat al Decret 176/2009, però no aprovat, i tampoc no disposa d'ordenança municipal de soroll. Tot i això s'han de considerar els objectius de qualitat acústica establerts per la legislació de referència d'acord amb els usos del sòl.

La documentació no fa cap referència a la prevenció de la contaminació acústica ni tampoc identifica els elements de l'entorn que poden provocar impacte. En qualsevol cas, es considera que la tipologia d'activitat implantada no té una incidència rellevant sobre la contaminació acústica.

Com a receptors sensibles de l'entorn, s'identifiquen algunes masies aïllades a distàncies no superiors als 150 metres (com la del Molí de Baix), i s'ha de considerar l'objectiu de qualitat acústica que s'ha de complir en aquestes.

En conclusió i atenent a la valoració que s'ha fet de la integració dels aspectes de qualitat acústica, s'ha de garantir que la versió definitiva de la modificació puntual inclogui les següents consideracions:

- a) Definir els objectius de qualitat acústica als quals s'ha de donar compliment en el sector d'acord amb els usos previstos i les infraestructures de comunicació que l'envolten. S'han d'incloure els valors límits d'immissió que s'apliquen sobre aquest Servei tècnic per tal de mantenir els objectius de qualitat acústica de les masies aïllades situades a les immediacions.
- b) Pel que fa a les noves construccions, abans que s'atorguin els permisos i les llicències corresponents, l'ajuntament ha de comprovar que el projecte bàsic recull els objectius de qualitat acústica exigibles i preveu les mesures necessàries per al seu compliment, i també que aquestes mesures i objectius es fan efectius tant en el projecte d'execució com en les fases d'ordenació i de disseny.
- c) Si el projecte bàsic d'una nova construcció no compleix el que disposa l'apartat anterior, el procediment administratiu d'atorgament resta en suspens fins que se n'acrediti el seu compliment o previsió.

Vector Llum

Un cop analitzada la documentació presentada, es fan les següents valoracions quant al vector contaminació lumínica:

D'acord amb el Mapa de protecció envers la contaminació lumínica a Catalunya aprovat el desembre de 2007, l'àmbit de la MP es correspon a una zona de protecció alta (E2). S'ha de considerar que aquest Mapa està en un avançat procés de revisió per tal d'incorporar els canvis que s'han produït al planejament des de la seva aprovació. És per això que caldrà verificar la zona de protecció de l'àmbit en posteriors fases de la tramitació de la





present MP, per tal d'incorporar els canvis que es poguessin produir en la delimitació d'aquesta.

La documentació ambiental no fa esment de la legislació de referència pel que fa a la prevenció de la contaminació lumínica, la Llei 6/2001, de 31 de maig, i el Decret 190/2015, de 25 d'agost.

La documentació no estableix cap consideració respecte l'enllumenat exterior que pugui necessitar la instal·lació de la deixalleria, i que amb molta probabilitat és necessari per al funcionament de la instal·lació.

L'àmbit està envoltat per la C-12, la TV-3541 i la C-12z, essent un reducte on no es poden desenvolupar extensions de bosc i per al qual l'espai natural protegit més proper és el de les Riberes i illes de l'Ebre, a uns 800 metres del sector.

En conclusió i atenent a la valoració que s'ha fet de la integració dels aspectes de qualitat lumínica, s'ha de garantir que la versió definitiva de la modificació puntual inclogui les següents consideracions:

- Integrar les referències de la normativa vigent (Llei 6/2001, de 31 de maig, d'ordenació ambiental de l'enllumenament per a la protecció del medi nocturn i Decret 190/2015, de 25 d'agost, de desplegament de la Llei 6/2001), a la modificació puntual i remetre al compliment i a l'especificació de les prescripcions del Decret 190/2015, de 25 d'agost, d'acord amb la zona de protecció, en els usos que es desenvolupin al sector. La normativa de la MP ha d'integrar les referències i establir les condicions d'aplicació en els desenvolupaments previstos.
- Adaptar el sistema d'enllumenat exterior instal·lat a les prescripcions del Decret 190/2015, de 25 d'agost, que siguin d'aplicació d'acord amb la zona de protecció envers la contaminació lumínica.

Vist i plau,

Tècnica del Servei de Prevenció i Control
de la Contaminació Acústica i Lumínica

Laura Vera Data:
Cabanillas 2017.10.31
 10:24:38 +01'00'

Laura Vera i Cabanillas

Cap del Servei de Prevenció i Control
de la Contaminació Acústica i Lumínica

CPISR-1 Signat
Sergi digitalment per
Paricio CPISR-1 Sergi
Ferrero Paricio Ferrero
 Data: 2017.10.31
 11:17:22 +01'00'

Sergi Paricio i Ferreró



INFORME SOBRE L' AFECTACIÓ AL PATRIMONI CULTURAL

Identificació de l'expedient OTAATE20170171-RG9032/133406/2017

ASSUMPTE	MP POUM de Xerta àmbit deixalleria.
Promotor	Ajuntament de Xerta.
Peticionari	OMA Terres de l'Ebre.
Terme municipal	Xerta.
Comarca	Baix Ebre.

Fets

1. En data 04 d'octubre de 2017, l'Oficina de Medi Ambient a les Terres de l'Ebre (OMA) va trametre als Serveis Territorials del Departament de Cultura a les Terres de l'Ebre un escrit registrat número 9032/133406/2017 en què, d'acord amb la Llei 21/2013, de 9 de novembre, d'avaluació ambiental, sol·licitava un informe del Departament de Cultura sobre la possible afectació al patrimoni cultural del Projecte esmentat.
2. La sol·licitud s'acompanyava d'un enllaç electrònic al document inicial d'avaluació ambiental estratègica per a la modificació puntual número 4 del POUM de Xerta, àmbit deixalleria, tramesa per l'Ajuntament de Xerta per tal d'iniciar l'avaluació ambiental prèvia a la reordenació i regulació de la deixalleria construïda i en funcionament sobre els terrenys municipals polígon 18, parcel·la 202 i polígon 18, parcel·la 254 del municipi.
3. Es tracta de regularitzar una actuació ja realitzada en sòl urbà consolidat amb un impacte paisatgístic qualificat de molt baix o nul.
4. La modificació puntual no presenta cap estudi arqueològic de l'àmbit ni recull mesures correctores, atès que la modificació que es proposa tracta de reordenar el sistema d'equipaments comunitaris de l'àmbit (canvi de qualificació urbanística de part dels terrenys situats al Camí de la Foradada, s/n, a l'àrea del camp de futbol) per la implantació de la deixalleria municipal realitzada, de tal manera que es redueix la superfície dels sòls qualificats de sistema d'equipaments comunitaris en favor del sistema d'infraestructures i serveis tècnics i es modifica l'article 36 de la Normativa urbanística del POUM de Xerta. Tanmateix, en el moment d'executar un projecte constructiu i davant la possibilitat de troballes inesperades caldrà tenir-ho present.

Palau Oliver de Boteller
Jaume Ferran Clua, 4-6
43500 Tortosa
Telèfon: 977 448 070 Telefax: 977 443 394

1

Aquest document és una còpia autèntica del document electrònic original custodiat per l'Ajuntament de Xerta. Podeu verificar la seva autenticitat a través del servei de validació de la Seu Electrònica de l'Ebre amb el CVE 34AE04CB8F8649186C78069F52F4B28 i data d'emissió 15/06/2018 a les 14:49:34

GENERALITAT DE CATALUNYA



Doc. original signat per:
CPISR-1 JUAN MARTINEZ TOMAS
20/10/2017

Document electrònic garantit amb signatura electrònica. Podeu verificar la integritat d'aquest document a l'adreça web csv.gencat.cat

Original electrònic / Còpia autèntica

CODI SEGUR DE VERIFICACIÓ



0NU5L77MRDIAM8101G99FMEBLSFS7JNL

Data creació còpia:
20/10/2017
Data caducitat còpia:
20/10/2020
Pàgina 1 de 3

Fonaments de dret

5. D'acord amb el que estableix l'article 80 de la Llei 39/2015, d' 1 d'octubre, del procediment administratiu comú de les administracions públiques, els informes seran facultatius i no vinculants, emesos en el termini de deu dies a través de mitjans electrònics i d'acord amb el que senyala l'article 26 de la mateixa norma.
6. La Llei 21/2013, de 9 de novembre, d'avaluació ambiental, en relació a les consultes a les administracions públiques afectades i a les persones interessades, i elaboració del document d'abast de l'estudi ambiental estratègic, especifica en el punt 1, que aquestes s'hi ha de pronunciar en el termini de quaranta-cinc dies hàbils des de la seva recepció.
7. La Llei 9/1993, de 30 de setembre, del Patrimoni cultural català, en l'article 25 *Deure de preservació i manteniment*, determina 1) les obligacions dels propietaris i titulars de béns culturals d'interès nacional o béns catalogats de preservar i mantenir per assegurar la integritat de llur valor cultural i 2) que aquests béns no poden ésser destruïts.
8. A més, la mateixa Llei 9/1993, en l'article 48 determina el requisit previ al promotor de presentar un projecte arqueològic en relació a les intervencions per obres en béns immobles d'interès nacional.
9. Per altra banda, cal tenir present en qualsevol cas que l'article 21 del Decret 78/2002, de 5 de març, del Reglament de protecció del patrimoni arqueològic i paleontològic, ja preveu que si durant l'execució d'una obra o actuació es troben restes arqueològiques o paleontològiques, el/la promotor/a o la direcció facultativa de l'obra han de paralitzar immediatament els treballs, han de prendre les mesures adequades a la protecció de les restes i n'han de comunicar el descobriment, en el termini de quaranta-vuit hores, al Departament de Cultura, el qual ha de traslladar aquesta comunicació a l'ajuntament. En cas d'incompliment d'aquestes obligacions, la Direcció General del Patrimoni Cultural ha d'ordenar l'aturada immediata de les obres o actuacions. A més, l'article 21.2 indica que si es tracta d'obres o actuacions subjectes a llicència municipal, la suspensió a què fa referència l'apartat anterior pot ser acordada per l'ajuntament.

Per tot plegat, és procedent informar sobre l'eventual afectació de restes arqueològiques d'interès declarat, sense per això deixar de ser requisit previ al promotor la presentació d'un projecte arqueològic en relació a les intervencions per obres en béns immobles d'interès nacional, ni l'obligació d'aturar les obres i prendre les mesures de protecció adequades a les possibles restes aparegudes de manera inesperada.

Palau Oliver de Boteller
Jaume Ferran Clua, 4-6
43500 Tortosa
Telèfon: 977 448 070 Telefax: 977 443 394

2

Aquest document és una còpia autèntica del document electrònic original custodiat per Ajuntament de Xerta. Podeu verificar la seva autenticitat a través del servei de validació de la Seu Electrònica de l'Ebre amb el CVE 34AE04CBEF86449186C78069F52F4B28 i data d'emissió 15/06/2018 a les 14:49:34

GENERALITAT DE CATALUNYA



Doc. original signat per:
CPISR-1 JUAN MARTINEZ TOMAS
20/10/2017

Document electrònic garantit amb signatura electrònica. Podeu verificar la integritat d'aquest document a l'adreça web csv.gencat.cat

Original electrònic / Còpia autèntica

CODI SEGUR DE VERIFICACIÓ



0NU5L77MRDIAM8101G99FMEBLSFS7JNL

Data creació còpia:
20/10/2017
Data caducitat còpia:
20/10/2020
Pàgina 2 de 3

Conclusions

Per tal d'emetre el document d' abast de l'estudi ambiental estratègic, d'acord amb la Llei 21/2013, de 9 de novembre, d'avaluació ambiental,

En relació al Patrimoni Arqueològic

informo sobre l'eventual afectació al patrimoni cultural de la Modificació puntual del POUM de Xerta número 4, àmbit deixalleria, municipi de Xerta (Baix Ebre), que de l'estudi de la documentació facilitada i de la consulta a la Carta Arqueològica del Baix Ebre, municipi de Xerta, el projecte no afecta cap jaciment arqueològic conegut ni documentat. Per la qual cosa, considero que no és necessari incloure un estudi arqueològic ni aplicar cap mesura correctora.

Convé recordar que si en el decurs de l'execució de qualsevol projecte es posa de manifest l'existència de restes arqueològiques, s'aturaran les obres en els punts afectats i no es podran continuar fins a la seva completa excavació, documentació i si escau recuperació, d'acord al que disposa la Llei 9/93, de 30 de setembre, del Patrimoni Cultural Català i el Decret 78/2002 de 5 de març, del Reglament de protecció del patrimoni arqueològic i paleontològic.

En relació amb el Patrimoni Arquitectònic

Examinada la documentació aportada relativa a la Modificació puntual del POUM de Xerta número 4, àmbit deixalleria, municipi de Xerta (Baix Ebre), cal dir que no té incidència en el Patrimoni Arquitectònic.

Tortosa, 20 d'octubre de 2017

L'arqueòleg territorial

Joan Martínez i Tomás

Palau Oliver de Boteller
Jaume Ferran Clua, 4-6
43500 Tortosa
Telèfon: 977 448 070 Telefax: 977 443 394

3

Aquest document és una còpia autèntica del document electrònic original custodiat per Ajuntament de Xerta. Podeu verificar la seva autenticitat a través del servei de validació de la Seu Electrònica de l'Ems amb el CVE 34AE04CBEF86449186C78069F52F4B28 i data d'emissió 15/06/2018 a les 14:49:34

GENERALITAT DE CATALUNYA



Doc. original signat per:
CPISR-1 JUAN MARTINEZ TOMAS
20/10/2017

Document electrònic garantit amb signatura electrònica. Podeu verificar la integritat d'aquest document a l'adreça web csv.gencat.cat

Original electrònic / Còpia autèntica

CODI SEGUR DE VERIFICACIÓ



0NU5L77MRDIAM8101G99FMEBLSFS7JNL

Data creació còpia:
20/10/2017
Data caducitat còpia:
20/10/2020
Pàgina 3 de 3



Identificació de l'expedient

Informe urbanístic sobre l'expedient UDPH2017003909 relatiu a documentació de la modificació puntual del POUM de Xerta- àmbit deixalleria-, sol·licitat pels Serveis Territorials a les Terres de l'Ebre del Departament de Territori i Sostenibilitat (STTEDTS) dins el procediment d'avaluació ambiental d'acord amb la Llei 21/2013, de 9 de novembre, d'avaluació ambiental.

Antecedents

1. El 4 d'octubre de 2017 els STTEDTS, via e-valisa, van sol·licitar a l'Agència Catalana de l'Aigua (ACA) informe sobre la modificació puntual del POUM de Xerta nº4 -àmbit deixalleria-, dins el procediment d'avaluació ambiental d'acord amb la Llei 21/2013, de 9 de desembre, d'avaluació ambiental (OTAATE20170171). Adjuntava un link amb la documentació formada per un avanç del pla redactat pels serveis tècnics municipals, i un document inicial d'avaluació ambiental estratègica ordinària realitzat pel SAM de la Diputació de Tarragona.
2. L'àmbit d'actuació coincideix amb els terrenys situats al nord del casc urbà entre el camp de futbol i la variant de la C-12. Actualment qualificats com a sistema d'equipaments comunitaris(EQ). La modificació vol reordenar els sols qualificats com a sistema d'equipaments comunitaris(EQ) i en redueix la superfície per destinar la resta al sistema d'infraestructura i serveis tècnics (I). Val a dir que actualment els terrenys objecte de requalificació ja estan ocupats per l'actual deixalleria, la qual es va construir a l'any 2015 sobre una antiga pista de tennis que estava en desús. L'objecte de la modificació es ajustar el planejament a la realitat física existent, així com modificar l'article 36 del POUM que estableix les condicions d'ordenació i edificació d'aquest sistema.

Les coordenades UTM (fus 31N datum ETRS89), del plànol topogràfic digital a escala 1:5.000 de l'Institut Cartogràfic i Geològic de Catalunya (ICGC), són: X = 288.421,0 m Y = 4.532.154,0 m Z = 49 msnm.

3. L'abastament d'aigua potable i el sanejament es connectaran a les xarxes municipals, encara que els seus consums seran mínims. Perimetralment ja hi ha una tanca que impedeix en gran part que les aigües de pluja penetrin dins les instal·lacions de la deixalleria.
4. Respecte el risc d'inundació el document ambiental esmenta que és el punt més important a valorar de l'actuació en trobar-se aquesta en un punt on conflueix una petita fondalada i les aigües de les cunetes de la carretera C-12. Després de fer una anàlisi de la situació conclou que les aigües que es recollirien en aquest con de dejecció serien desviades per diverses infraestructures transversals a la vall com són un canal de la comunitat de regants que circula elevada respecte el terreny, i el mateix mur de delimitació de la deixalleria pel que no són de preveure afeccions a les instal·lacions en derivar-se les





aigües cap als camps adjacents i cap al camp de futbol que es situa a una cota inferior.

Consideracions

L'ACA emet aquest informe dins el procediment urbanístic reglat per la legislació sectorial vigent en qualitat d'administració hidràulica de Catalunya i d'acord amb allò que preveu l'article 8.5 del *Decret legislatiu 3/2003, de 4 de novembre, pel qual s'aprova el Text refós de la legislació en matèria d'aigües a Catalunya*, sense perjudici del que pugui emetre al respecte la *Confederación Hidrogràfica del Ebro (CHE)*, en tant organisme de conca competent, d'acord amb allò que determina l'article 25.4 del *Reial decret legislatiu 1/2001, de 20 de juliol, pel qual s'aprova el Text refós de la Llei d'aigües (TRLA)*.

1. El domini públic hidràulic (DPH) i la zona de policia de lleres

Els articles 2, 4 i 5 del *Reial decret legislatiu 1/2001, de 20 de juliol, pel qual s'aprova el Text refós de la Llei d'aigües (TRLA)*, i els homònims del *Reial decret 849/1986, d'11 d'abril, pel qual s'aprova el Reglament del domini públic hidràulic (RDPH)*, defineixen els conceptes de DPH, llera i llera privada. Alhora, l'article 6 d'aquests textos legals estableix una zona de servitud per a ús públic i una zona de policia associada als terrenys de DPH, que consisteixen respectivament en unes franges de 5 i 100 m d'amplada situades al llarg d'ambdós marges de la llera. Amb caràcter general, no es pot realitzar dins la zona de servitud esmentada cap tipus de construcció, a excepció d'aquelles que resultin necessàries o convenients per a l'ús del DPH o per a la seva conservació i restauració, tal com recull l'article 7 de l'RDPH. Així mateix, d'acord amb l'article 9 de l'RDPH els usos i activitats a implantar dins la zona de policia resten condicionats a l'autorització prèvia de l'organisme de conca, a la fi de preservar el DPH, prevenir el deteriorament de l'ecosistema aquàtic i protegir el règim de corrents, especialment en el que respecta a l'execució de qualsevol obra o treball relatiu a les activitats i usos del sòl següents: a) les alteracions substancials del relleu del terreny; b) les extraccions d'àrids; c) les construccions de qualsevol tipus, tinguin caràcter definitiu o provisional, i d) qualsevol ús o activitat que suposi un obstacle per al corrent en règim d'avingudes o que pugui ser causa de degradació o deteriorament de l'estat de la massa d'aigua, de l'ecosistema aquàtic i en general del DPH. Aquesta autorització administrativa és necessària a menys que el corresponent Pla d'ordenació urbanística municipal, d'altres figures d'ordenament urbanístic o plans d'obres de l'Administració, haguessin estat informats per l'organisme de conca i s'hagueren recollit les oportunes consideracions i condicions formulades a l'efecte, tal com preveu l'article 78.1 de l'RDPH. Així mateix, qualsevol actuació sobre el DPH haurà de comptar amb l'autorització preceptiva de l'organisme de conca, d'acord amb el que determinen els articles 24.a i 77 del TRLA, i els articles 70 i 126 de l'RDPH.

D'altra banda, un fet característic d'aquest municipi, que es repeteix en altres municipis de les comarques de les Terres de l'Ebre i les Terres de Ponent, és la ocupació de gran part dels fons de les valls dels cursos hídrics de caràcter no permanent, per actuacions antròpiques, preexistents i consolidades, relacionades amb l'activitat agrícola tradicional d'aquesta zona, basada en cultius de secà (oliveres, vinyes, ametllers, garrofers, ...) que es desenvolupen en terrasses o bancals delimitats per marges amb murs de pedra seca, de manera que molts cursos hídrics, o trams d'aquests, no tenen actualment associada cap llera definida. En qualsevol cas la inexistència d'una llera pública (terrenys de DPH) no pressuposa que es puguin realitzar actuacions que afectin el curs natural de les aigües al seu pas per les finques privades. En aquest sentit, els predis inferiors estan subjectes a rebre les aigües que naturalment i sense obra de l'home descendeixi dels predis superiors, així com les terres i pedres que aquestes arrosseguin en el seu curs. El propietari del predi inferior no pot fer obres que impedeixin aquesta servitud, ni el del superior obres que l'agreugin, d'acord amb el que estableixen els articles 47 del TRLA, 16





de l'RDPH i 552 del codi civil. Alhora, el domini privat de les lleres tampoc autoritza a fer en aquestes labors ni construir obres que puguin modificar el curs natural de les aigües o alterar-ne la qualitat en perjudici del interès públic o de tercer, o que la destrucció d'aquestes per força de les avingudes pugui causar danys a persones o coses, tal com recull l'article 5 del TRLA i l'homònim de l'RDPH.

Per aquest àmbit concret, l'actuació es situa a més d'un kilòmetre, en el seu marge esquerre, del barranc dels Campets fora de la seva zona de policia.

2. L'abastament i sanejament

La modificació no afecta a aquests dos aspectes del vector aigua.

Recordar que està prohibit, amb caràcter general, l'abocament directe o indirecte d'aigües i de productes residuals susceptibles de contaminar les aigües continentals o qualsevol altre element del DPH, excepte si es disposa de la prèvia autorització administrativa, tal com recull l'article 100.1 del TRLA i l'article 245.2 de l'RDPH.

3. La inundabilitat i drenatge

Actualment, a l'ACA no consta cap instrument de planificació hidrològica i hidràulica aprovat ni estudi d'inundabilitat de detall per a cap dels cursos hídrics del municipi de Xerta excepte el riu Ebre.

La CHE en compliment de la *Directiva 2007/60/CE del Parlament Europeu i del Consell, de 27 d'octubre, relativa a l'avaluació i gestió dels riscos d'inundació*, i el *Reial decret 903/2010, de 9 de juliol*, que la transposa a l'ordenament espanyol, amb l'objecte de reduir les conseqüències de les inundacions sobre la salut humana, el medi ambient, el patrimoni cultural i l'activitat econòmica, i seguint els horitzons temporals establerts al respecte, va elaborar el desembre de 2011 l'Avaluació Preliminar del Risc d'Inundació (EPRI) i la identificació de les Àrees amb Risc Potencial Significatiu d'Inundació (ARPSI).

La informació relativa a la inundabilitat per a avingudes de diferents períodes de retorn de què actualment disposa aquesta Agència està disponible en el web d'aquest organisme i es pot consultar *on-line* mitjançant la aplicació "Visor PEF", així com de la pàgina web del "Mapa de protecció Civil de Catalunya", a través dels enllaços < <http://aca-web.gencat.cat/recursos/sig/public/VisorPEF.html> > i < <http://pcivil.icgc.cat/pcivil/map.jsp> > a més, la CHE, dins la segona fase de la *Directiva 2007/60/CE*, va incorporar en el "Sistema de Informació Territorial del Ebro" (SIT Ebro) < <http://iber.chebro.es/sitebro/sitebro.aspx?SNCZI> > els mapes de perillositat i risc d'inundació de cadascuna de les ARPSI prèviament identificades en l'EPRI, de manera que per al cas concret del terme municipal de Xerta s'identifica una ARPSI al riu Ebre amb el codi BEB-06 denominada *05-Bajo Ebro*. Que no afectaria en tot cas a l'àmbit de la modificació.

Per tant, es pot considerar que l'àmbit d'actuació no presenta cap limitació en els usos i activitats a implantar des de l'àmbit de la legislació vigent en matèria d'aigües, al situar-se fora de la *zona de flux preferent* i no estar afectada per la *zona d'inundació probable*. Tot i així s'ha de considerar que per la seva situació en una fondalada i en un punt on aboquen els drenatges de la carretera, es poden presentar problemes puntuals d'entollament en episodis de fortes pluges que s'hauran de valorar i corregir amb mesures dins la pròpia instal·lació i les altres adjacents.

4. Les afectacions a l'espai fluvial





L'àmbit d'actuació no afecta a cap espai natural d'especial interès o protecció, d'acord amb la *Llei 12/1985, de 13 de juny, d'espais natural*, el *Decret 328/1992, de 14 de desembre, pel qual s'aprova el Pla d'espais d'interès natural*, i la *Llei 12/2006, de 27 de juliol, de mesures en matèria de medi ambient*.

Signat electrònicament
per :CPISR-1 Ignasi
Reques Blanch
Data :2017.12.01
09:57:28 CET
Raó:Cap de la Unitat de
Gestió del DPH de la
Demarcació Territorial
de Terres de l'Ebre
Loc : Tortosa

En qualsevol cas, pertocarà al promotor vetllar per la correcta gestió i eliminació dels residus generats, de manera que aquests no puguin acabar incidint sobre la qualitat de les aigües, tant superficials com subterrànies.

Conclusió

Atès tot el que he exposat, un cop analitzat els antecedents, informo sobre la modificació puntual del POUM de Xerta nº4, àmbit deixalleria- que no afecta al domini públic hidràulic ni al seu règim de corrents, ni altres competències de l'ACA.

Signat electrònicament
per :CPISR-1 José
Carlos Loaso
Vierbücher
Data :2017.12.05
15:11:05 CET
Raó:Cap de la
Demarcació Territorial
de l'Ebre
Loc : Tortosa

Aquest document és una còpia autèntica del document electrònic original custodiat per Ajuntament de Xerta. Podeu verificar la seva autenticitat a través del servei de validació de l'Ens amb el CVE 34aB04CBBF86649186C78069F52F4B28 i data d'emissió 15/06/2018 a les 14:41.





Departament de Territori i Sostenibilitat

Notificació de la resposta de l'Administració

Informe ARC

OTAATE20170171

En data 13.12.2017, el director dels Serveis Territorials del Departament de Territori i Sostenibilitat de les Terres de l'Ebre emet el Document d'abast de l'estudi ambiental estratègic de la modificació puntual del POUM de Xerta.

En data 24.1.2018, entra en aquesta Oficina de Medi Ambient l'informe tècnic de l'Agència de Residus de Catalunya.

Per això, us trameto, adjunta, una còpia de l'informe esmentat per tal que el tingueu en compte en la tramitació de l'expedient.
OTAATE20170171_Tramesa_Informe_ARC_signed.pdf
Q0152201783 - Xerta.pdf

	Data i hora	Nom	Signants del document		Entitat de certificació
			Funció	Ens	
✓	10:54:29 29/01/2018	CPISR-1 C Anna Accensi Abella	Signatura	Departament de Territori i Sostenibilitat	Departament de Territori i Sostenibilitat

AJUNTAMENT DE XERTA
Núm: 4305210007-1-2018-000124-2
Registre Entrada
Data Registre: 29/01/2018 10:54
Data Presentació: 29/01/2018 10:54



Generalitat de Catalunya
**Departament de Territori
i Sostenibilitat**

Serveis Territorials a les Terres de l'Ebre
Oficina de Medi Ambient de les Terres de l'Ebre

Data	25/01/18
Referències	OTAATE20170171
Assumpte	Tramesa informe ACA

Ajuntament de Xerta
Alcalde/President
Xerta

En data 13.12.2017, el director dels Serveis Territorials del Departament de Territori i Sostenibilitat de les Terres de l'Ebre emet el Document d'abast de l'estudi ambiental estratègic de la modificació puntual del POUM de Xerta.

En data 24.1.2018, entra en aquesta Oficina de Medi Ambient l'informe tècnic de l'Agència de Residus de Catalunya.

Per això, us trameto, adjunta, una còpia de l'informe esmentat per tal que el tingueu en compte en la tramitació de l'expedient.

El cap de l'Oficina de Medi Ambient
de les Terres de l'Ebre

Digitally signed by CPISR-1 C
Francesc Javier Artigas Iraegui
Date: 2018.01.29 09:29:18 CET



Generalitat de Catalunya
Departament de Territori i Sostenibilitat
Serveis Territorials a les Terres de l'Ebre

Fco. Xavier Artigas Iraegui

C. Burgos, 17, baixos
43870 Amposta
Tel. 977 70 73 20
Fax 977 70 55 14
a/e: oma_ebre.tes@gencat.cat

SIGNAT ELECTRÒNICAMENT PER:
CPISR-1 C M CINTA MASDEU MARGALEF el dia 29/05/2018 a les 12:48:01



**Agència de
Residus de
Catalunya**

Dr. Roux 80
08017 Barcelona
Tel.: 93 567 33 00
Fax: 93 567 32 91

INFORME TÈCNIC DE VALORACIÓ SOBRE LA MODIFICACIÓ PUNTAL NÚM. 4 DEL POUM DE XERTA

1. DADES DE L'EXPEDIENT

Assumpte: MODIFICACIÓ PUNTAL NÚM. 4 DEL POUM DE XERTA

Municipi: Xerta

Peticionari: Serveis Territorials a Terres de l'Ebre

Referència: Q0152/2017/83

2. ANTECEDENTS.

En data 4 d'octubre de 2017, va arribar a l'Agència de Residus de Catalunya, procedent de serveis Territorials a Terres de l'Ebre, una petició a través d'Evalisa, per emetre un informe sectorial de la Modificació Puntual núm. 4 del POUM de Xerta.

3. OBJECTE

Aquest informe s'ha elaborat per valorar els objectius i criteris ambientals que cal considerar d'acord amb el Decret Legislatiu 1/2010, de 3 d'agost pel qual s'aprova el Text Refós de la Llei d'Urbanisme, i d'acord amb la Llei 21/2013 de 9 de desembre, d'avaluació ambiental.

4. CARACTERÍSTIQUES GENERALS

Justificació del planejament

L'objecte d'aquesta 4rt modificació puntual del POUM de Xerta és la de reordenar el sistema d'equipaments comunitaris de l'àmbit (canvi de la qualificació urbanística de part dels terrenys situats al Camí de la Foradada, s/n, a l'àrea del camp de futbol) per a la implantació de la deixalleria municipal. En concret es tracta de reordenar uns sòls qualificats de sistema d'equipaments comunitaris (EQ) de l'àmbit i en redueix la superfície en favor del sistema d'infraestructures i serveis tècnics (I),) i es modifica l'article 36 de la Normativa urbanística del POUM de Xerta.

Documentació aportada

- Document inicial d'avaluació ambiental estratègica per a la modificació puntual núm. 4 del POUM de Xerta, àmbit deixalleria.
- Modificació Puntual núm. 4 del POUM de Xerta. Àmbit de la deixalleria.



Generalitat de Catalunya
**Departament de Territori
i Sostenibilitat**

5. CONSIDERACIONS

Un cop revisada la documentació aportada no es creu oportú fer consideracions, però es recorda que caldrà fer les actuacions proposades en el planejament d'acord amb els següents criteris:

- *Fomentar el reciclatge i la reutilització dels residus municipals i facilitar la disponibilitat d'instal·lacions adequades per al seu tractament.*
- *Gestionar els residus d'enderrocs, de la construcció i d'excavació que es puguin generar en el desenvolupament de les actuacions d'acord amb la normativa vigent en matèria de residus de conformitat amb el Decret Legislatiu 1/2009 de 21 de juliol de 2009, pel qual s'aprova el Text refós de la Llei reguladora dels residus.*
- *Qualsevol actuació que es desenvolupi en un emplaçament relacionat amb activitats potencialment contaminants del sòl, cal que s'ajusti al compliment del Real Decreto 9/2005, de 14 de gener pel que s'estableix la relació d'activitats potencialment contaminants del sòl i els criteris i estàndards per a la declaració de sòls contaminats.*
- *En cas que es prevegi enderrocar edificacions que presentin elements de fibrociment amb contingut d'amiant, caldrà donar compliment al Real Decreto 396/2006, de 31 de març, pel que s'estableixen les disposicions mínimes de seguretat i salut aplicables als treballs amb risc d'exposició a l'amiant, així com al Decret 93/1999, de 6 d'abril, sobre procediments de gestió de residus. Aquests residus es gestionaran en instal·lacions autoritzades per l'Agència de Residus de Catalunya.*

6. CONCLUSIONS

Per tot el que s'ha exposat anteriorment, s'informa favorablement sobre la Modificació Puntual núm. 4 del POUM de Xerta, no obstant es recorda que caldrà donar compliment a la normativa així com els plans i programes referents a residus.

Barcelona, 8 de gener de 2018

Vist i Plau,

CPISR-1 C Jordi
Picas Contreras

Signat digitalment per CPISR-1 C
Jordi Picas Contreras
Data: 2018.01.08 17:17:24 +01'00'

Jordi Picas i Contreras
**Cap del Departament de Gestió
d'Infraestructures**

CPISR-1 C Josep
Simó i Cabré

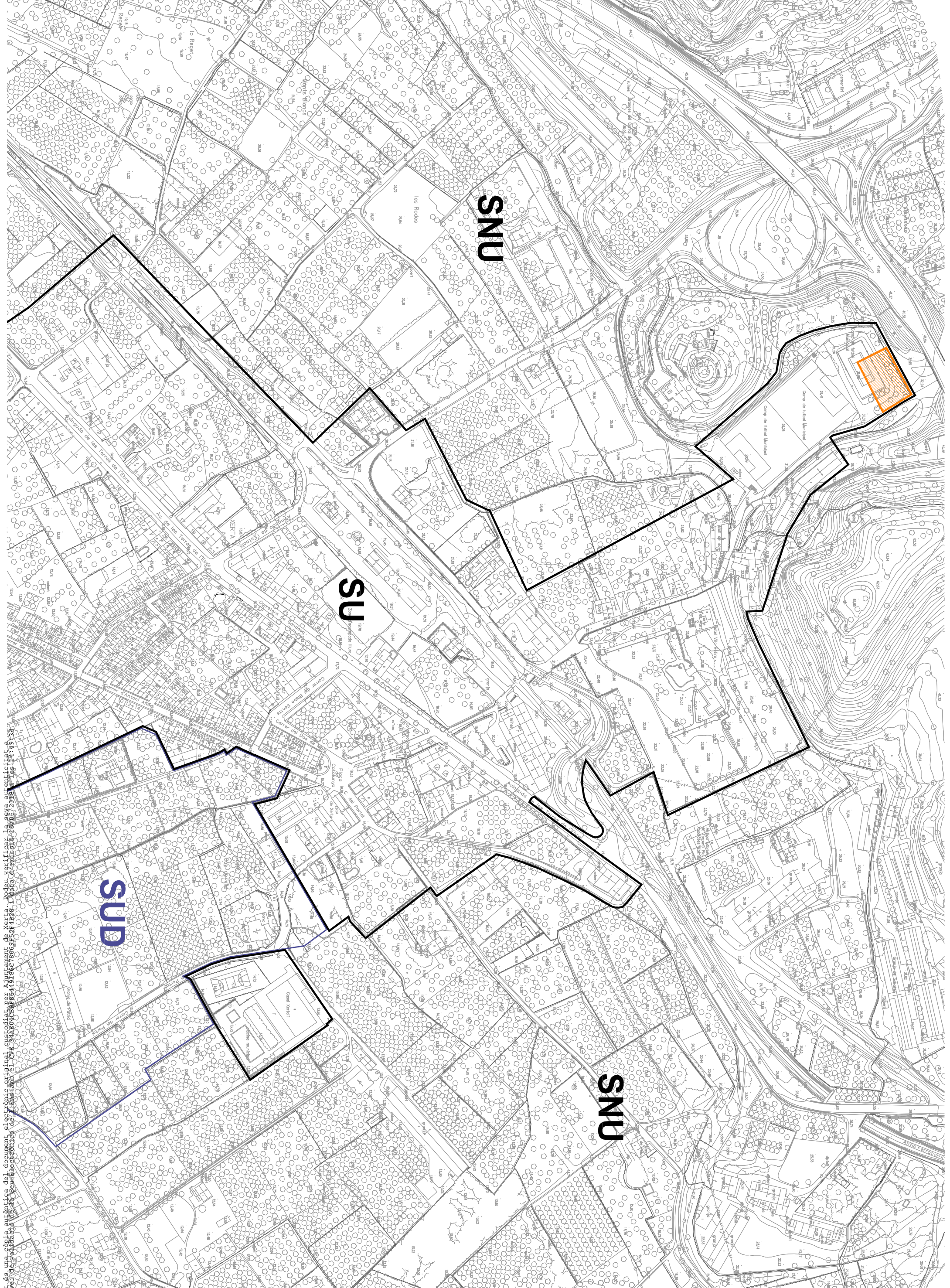
Signat digitalment per CPISR-1 C
Josep Simó i Cabré
Data: 2018.01.08 18:33:20
+01'00'

Josep Simó i Cabré
Director de l'Àrea d'Infraestructures



• **DOCUMENTACIÓ GRÀFICA**

I_01.	Situació_Àmbit. Topogràfic.	E: 1/2500
I_02.	Situació_Àmbit. Ortofotoplànol.	E: 1/2000
I_03.	Planejament vigent.	E: 1/1000
O_01.	Planejament proposat.	E: 1/1000
O_02.	Àmbit subjecte a suspensió de llicències.	E: 1/1000



Aquest document és una còpia autèntica del document original custodiat per Ajuntament de Xerta. Poden verificar la seva autenticitat a través del servei de validació de signatura electrònica de l'ajuntament de Xerta amb el CNIF 341804588854186780695274P28 i Data d'emissió 15/05/2018 a les 14:19:13.

1:2500
INFORMACIÓ
 SITUACIÓ/ÀMBIT TOPOGRÀFIC

AJUNTAMENT DE XERTA
 PROMOTOR

MODIFICACIÓ PUNTUAL DEL POUM DE XERTA NÚMERO 004
 ÀMBIT DE LA DEIXALLERIA AL CAMÍ DE LA FORGADA, S/N

SERVEIS TÈCNICS AJUNTAMENT DE XERTA
 CINTA MASDEU, ARQUITECTA
 APROVACIÓ INICIAL
POUM 004



Aquest document és una còpia autèntica del document electrònic original custodiat per Ajuntament de Xerta. Podeu verificar la seva autenticitat a través del portal de Trànsit i Seguretat Electrònica de Xerta amb el CVE: 34AB04CBF96446186C20052F4B28 i data d'emissió: 15/07/2018 a les 11:19:34

2018

1:200
INFORMACIÓ
SITUACIÓ/ÀMBIT_ORTOFOTOPLÀNOL

AJUNTAMENT DE XERTA
PROMOTOR

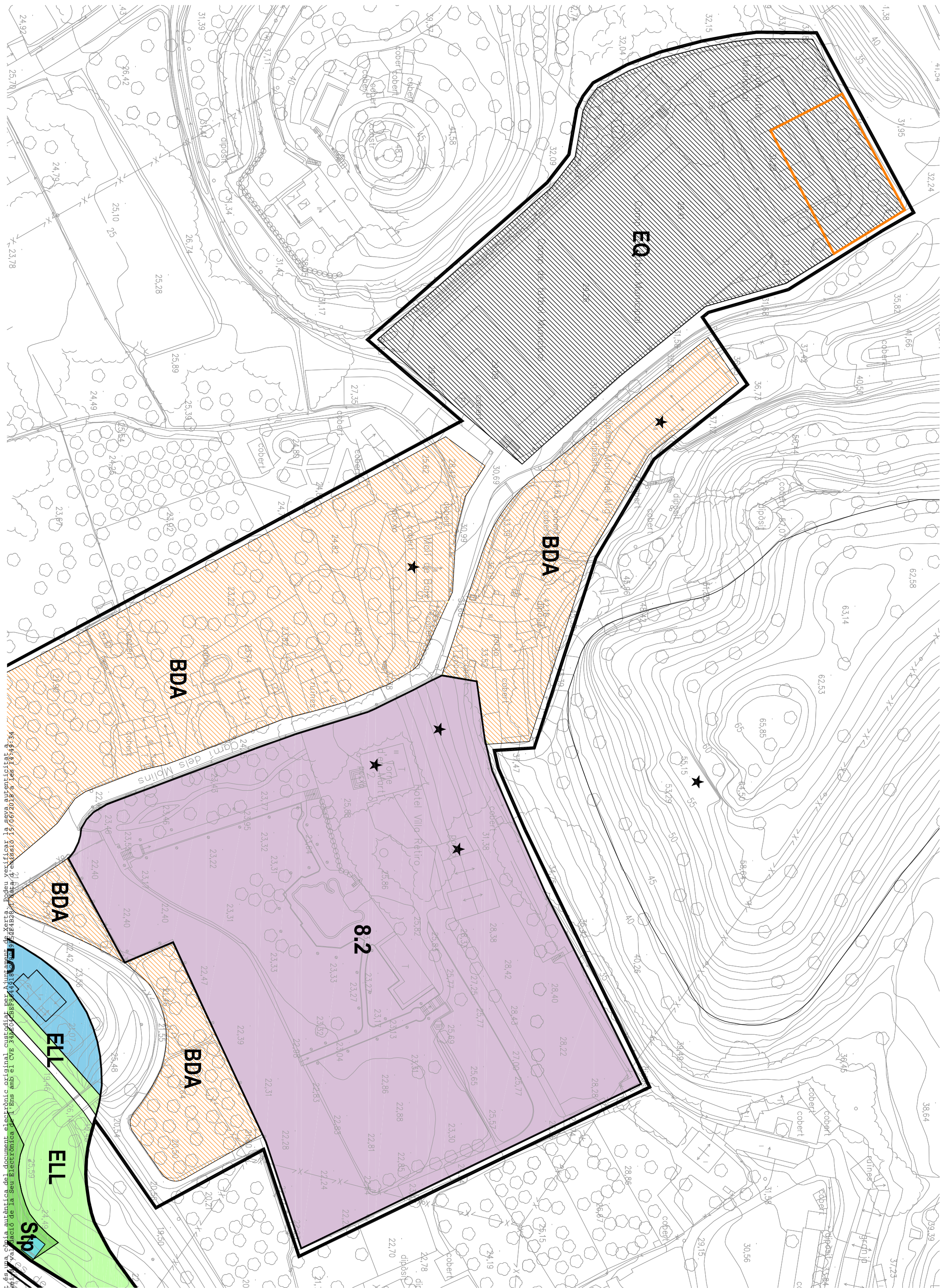
MODIFICACIÓ PUNTUAL DEL POUM DE XERTA NÚMERO 004

ÀMBIT DE LA DEIXALLERIA AL CAMÍ DE LA FORADADA, S/N

SERVIS TÈCNICS AJUNTAMENT DE XERTA
CINTA MASDEU, ARQUITECTA
APROVACIÓ INICIAL
MP0UM_004

SIGNAT ELECTRONICAMENT PER:
CITSE - I. C. M. CINTA MASDEU MARCALEF el dia 29/05/2018 a les 12:48:04

2018



43.64.41. set i 8102.490.51 gissers de 21 anys i 828438.56 m² de superfície de coberta i 18147.34 m² de superfície de sòl. El present projecte de modificació puntual del POUM de Xerta número 004 té per objecte la modificació puntual del POUM de Xerta número 004 en el seu article 10.1.1. El present projecte de modificació puntual del POUM de Xerta número 004 té per objecte la modificació puntual del POUM de Xerta número 004 en el seu article 10.1.1. El present projecte de modificació puntual del POUM de Xerta número 004 té per objecte la modificació puntual del POUM de Xerta número 004 en el seu article 10.1.1.

INFORMACIÓ
 PLANEJAMENT VIGENT
 SIGNA ELECTRÒNICAMENT PER:
 C/ER 1 C M CINYA MAGREU MARGALEF el dia 29/05/2018 a les 12:40:01

AJUNTAMENT DE XERTA
 PROMOTOR

MODIFICACIÓ PUNTUAL DEL POUM DE XERTA NÚMERO 004
 ÀMBIT DE LA DEIXALLERIA AL CAMÍ DE LA FORADADA, S/N

SERVEIS TÈCNICS AJUNTAMENT DE XERTA
 CINYA MAGREU, ARQUITECTA
 APROVACIÓ INICIAL
MPUM 004

