

Avaluació ambiental estratègica per a la modificació puntual núm. 4 del POUM de Xerta, àmbit deixalleria

Estudi ambiental estratègic

Municipi
Xerta (BAIX EBRE)

Data
Març 2018

Expedient
8004330008-2017-0012040

Redacció i direcció del projecte:

Direcció:
Servei de Medi Ambient, Salut Pública, Enginyeria Municipal i Territori

Assistència tècnica:
Enginyeria i Medi Ambient S.L.

Avaluació ambiental estratègica ordinària

MODIFICACIÓ PUNTUAL DEL POUM DE XERTA NÚM. 004. ÀMBIT DEIXALLERIA

Índex

ANTECEDENTS	3
CARACTERÍSTIQUES DE LA PLANIFICACIÓ A AVALUAR	4
Objectius de la planificació.....	4
Contingut de la proposta de modificació puntual.....	4
Altres plans i programes	5
Desenvolupament de la proposta.....	6
Medi físic	7
Relleu: pendent	7
Hidrografia: inundabilitat	9
Geologia: geozones.....	9
Medi natural.....	10
Hàbitats d'interès comunitari.....	10
Figures de protecció	10
Àrees d'interès faunístic i florístic.....	10
Medi socioeconòmic	11
Propietat.....	11
Altres elements	12
Contaminació acústica.....	12
Contaminació lumínica	13
Patrimoni arqueològic i arquitectònic	13
OBJECTIUS I CRITERIS AMBIENTALS	14
ANÀLISI D'ALTERNATIVES	15
Descripció de les alternatives.....	15
Alternativa 0	15
Alternativa 1	15
Alternativa 2	16
Justificació de l'alternativa escollida.....	16
AVALUACIÓ DE LA PROPOSTA DE PLANEJAMENT	20
Correspondència de la proposta amb el PTPTE	20

Impactes ambientals potencials	20
Altres consideracions	23
MESURES DE PREVENCIÓ I REDUCCIÓ D'IMPACTES	25
Inundabilitat	25
Emissions a l'exterior	25
Accés a les instal·lacions	25
Impacte paisatgístic	26
Jardineria responsable.....	26
VIGILÀNCIA I SEGUIMENT AMBIENTAL.....	28
RESUM DE L'AVALUACIÓ AMBIENTAL	29

Aquest document és una còpia autèntica del document electrònic original custodiat per Ajuntament de Xerta. Podeu verificar la seva autenticitat a través del servei de validació de l'Ens amb el CVE CF798F747884593E11D8F312A02B608 i data d'emissió 15/06/2018 a les 14:54:07

ANTECEDENTS

L'oficina de Medi Ambient a les Terres de l'Ebre (OMA) va informar, en resposta a la sol·licitud d'informe de la modificació puntual núm. 4 del POUM de Xerta (àmbit deixalleria) tramesa per l'Ajuntament de Xerta, que per la naturalesa de la modificació del planejament urbanístic que s'està plantejant, projectes de gestió de residus, la modificació de planejament havia de ser objecte d'avaluació ambiental estratègica ordinària.

Així doncs, es requereix que l'Ajuntament de Xerta presenti davant l'OMA una sol·licitud d'inici d'avaluació ambiental estratègica ordinària acompanyada del document d'avanç de la modificació puntual i del document inicial estratègic amb el contingut que determina l'article 18 de la Llei 21/2013, de 9 de desembre, d'avaluació ambiental.

Tot plegat es tracta d'una reordenació i regularització de la situació en tant que els antics equipaments esportius ja es van desmantellar i la deixalleria ja està construïda i en funcionament.

L'àmbit de la modificació afecta els terrenys de titularitat municipal polígon 18 parcel·la 202 amb referència cadastral 43053A018002020001FX i polígon 18 parcel·la 254 amb referència cadastral 43053A018002540000DO segons la Seu Electrònica del Cadastre.

El 28 de setembre de 2017, es va donar entrada al registre dels Serveis Territorials de Territori i Sostenibilitat a les Terres de l'Ebre la sol·licitud d'inici de l'avaluació ambiental estratègica ordinària de la Modificació puntual del POUM de Xerta, àmbit deixalleria, a la documentació adjunta d'un exemplar en format digital del document inicial estratègic, i l'avanç del Pla.

El 18 de desembre de 2017 es va emetre el document d'abast, on s'identifiquen els elements rellevants a incorporar a aquesta avaluació ambiental.

CARACTERÍSTIQUES DE LA PLANIFICACIÓ A AVALUAR

Objectius de la planificació

L'objecte d'aquesta 4rta modificació puntual del POUM de Xerta és la de reordenar el sistema d'equipaments comunitaris de l'àmbit (canvi de la qualificació urbanística de part dels terrenys situats al Camí de la Foradada, s/n, a l'àrea del camp de futbol) per a la implantació de la deixalleria municipal. En concret es tracta de reordenar uns sòls qualificats de sistema d'equipaments comunitaris (EQ) de l'àmbit i en redueix la superfície en favor del sistema d'infraestructures i serveis tècnics (I),) i es modifica l'article 36 de la Normativa urbanística del POUM de Xerta.

Contingut de la proposta de modificació puntual

La proposta de Modificació Puntual està composta pels documents següents: Memòria, Normativa, Annex i Plànols. Qualsevol altre document (Agenda i avaluació econòmica i financera, a l'estudi d'avaluació de la mobilitat generada, a la Memòria social) no s'ha incorporat en considerar que no es produeix cap actuació o determinació que pugui afectar al POUM ni al PTPTTEE.

De l'anàlisi d'antecedents que es fa a la Memòria es desprèn que tot i que a l'article 36 de la normativa urbanística del POUM de Xerta es reconeix la qualificació "Sistema d'infraestructures i serveis tècnics (I)", no es va fer una previsió de terrenys públics per a la gestió de residus.

Per altra banda tenim que els terrenys que són objecte d'aquesta modificació actualment estan qualificats com a "Sistema d'equipaments comunitaris (EQ)" on hi havia una pista esportiva en desús des de la construcció d'una nova pista poliesportiva coberta més prop del nucli urbà.

Al planejament vigent l'ús de serveis tècnics ambientals no estan inclosos als usos admesos al Sistema d'equipaments comunitaris (article 35 de la normativa del POUM).



El PTPTTEE qualifica els terrenys que són objecte de la modificació com a "Sistema d'assentaments: nuclis històrics i les seves extensions".

Al punt 4.4 de la memòria s'aborda la justificació de la modificació. Aquesta justificació es fa en base a l'article 97 del TRLU, que demana de raonar i justificar la necessitat de la iniciativa en relació als interessos públics i privats; justificar la suficiència dels equipaments previstos o existents; i per la innecessarietat dels terrenys.

En quan a l'interès públic es valoren els equipaments que Xerta disposa tenint en compte que no es preveu un augment de població i que segons els càlculs exposats, el sòl per a equipaments podria disposar de fins a 4.381 m² de sostre de nous equipaments comunitaris davant noves demandes, es conclou que la dotació d'equipament per habitant és i ha de ser suficient. Actualment hi ha 5.841,48 m² de sòl per a equipaments, i la proposta implicaria reduir aquesta superfície en 920,45 m² (15,7 %).

En quan als equipaments existents, la modificació no representarà una pèrdua efectiva d'equipaments disponible ja que l'ajuntament ja ha construït una nova pista esportiva coberta que substitueix l'antiga i que és objecte d'aquesta modificació. Encara més quan la nova pista presenta avantatges respecte l'anterior: és una instal·lació més nova i moderna; està coberta; i està més prop del centre urbà i per tant més accessible.



Antiga pista poliesportiva



Nova pista poliesportiva

Tot i que la normativa del POUM de Xerta reconeix la qualificació de "Sistema d'infraestructures i serveis tècnics (I)", no hi ha previsió de sòls per a gestionar la recollida de residus, ni en la cartografia d'ordenació hi ha cap terreny amb aquesta qualificació. Per tant, es pot entendre que aquesta necessitat i l'interès públic de la finalitat siguin suficient per a justificar aquest canvi de qualificació.

Altres plans i programes

El document d'abast indica que serà la Comissió Territorial d'Urbanisme de les Terres de l'Ebre qui valori l'adequació de la modificació de la legislació urbanística vigent en relació a les directrius del planejament territorial vigent.

En aquest sentit, l'Ajuntament de Xerta va trametre a la Comissió Territorial d'Urbanisme de les Terres de l'Ebre una còpia de l'Avanç de la Modificació Puntual del POUM per tal que a aquesta emetés un informe previ, les conclusions del qual ara es desenvolupen.

Valoració territorial. *La proposta no té efectes sobre la planificació territorial*

Valoració urbanística. *El canvi de qualificació de sistema d'equipaments (clau EQ) a sistema d'infraestructures i serveis tècnics (clau I), tal i com ja s'ha indicat anteriorment permet reconèixer la*

realitat existent. D'acord amb l'article 36 de la normativa urbanística del POUM, l'ús d'abocadors de deixalles, es troba admès en els sòls qualificats de sistema d'infraestructures i serveis tècnics (clau I). Per tant, la proposta es considera correcta.

El canvi de qualificació implica la pèrdua de 700m² de sòls qualificats de sistema d'equipaments (clau EQ), en aquest sentit d'acord amb l'article 97 del TRLUC, s'inclou en la memòria una justificació de la suficiència dels equipaments previstos i existents per fer front a les necessitats i també la innecessarietat dels terrenys per a la prestació del servei d'equipaments.

Pel que fa a la modificació de l'article 36, s'observa que únicament es completa amb la indicació que les condicions d'ordenació i d'edificació de les construccions admeses en el sistema d'infraestructures i serveis tècnics (clau I) s'ajustaran a les definides pel sistema d'equipaments comunitaris; i que en tot cas, l'alçada màxima i l'edificabilitat màxima seran les que funcionalment exigeixi la instal·lació i que l'entorn d'aquests serveis es tractaran i sistematitzaran com a espais lliures enjardinats.

En un altre ordre de coses, s'observa que per tal d'evitar incongruències i atès que la deixalleria ja es troba implantada en l'àmbit, cal suprimir de l'apartat 2.c de l'article 36 "cal determinar-ne la situació".

Quant a la documentació del PEU, amb l'aportada és dona compliment a l'article 59 del TRLUC.

Desenvolupament de la proposta

En realitat es tracta de regularitzar una actuació ja realitzada, per tant no hi ha agenda o previsió de desenvolupament.

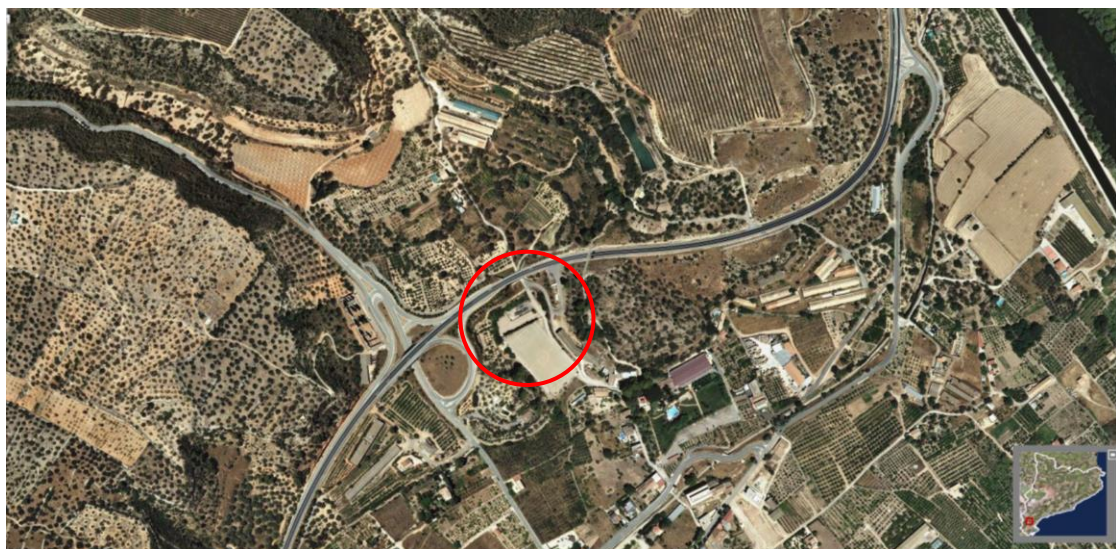
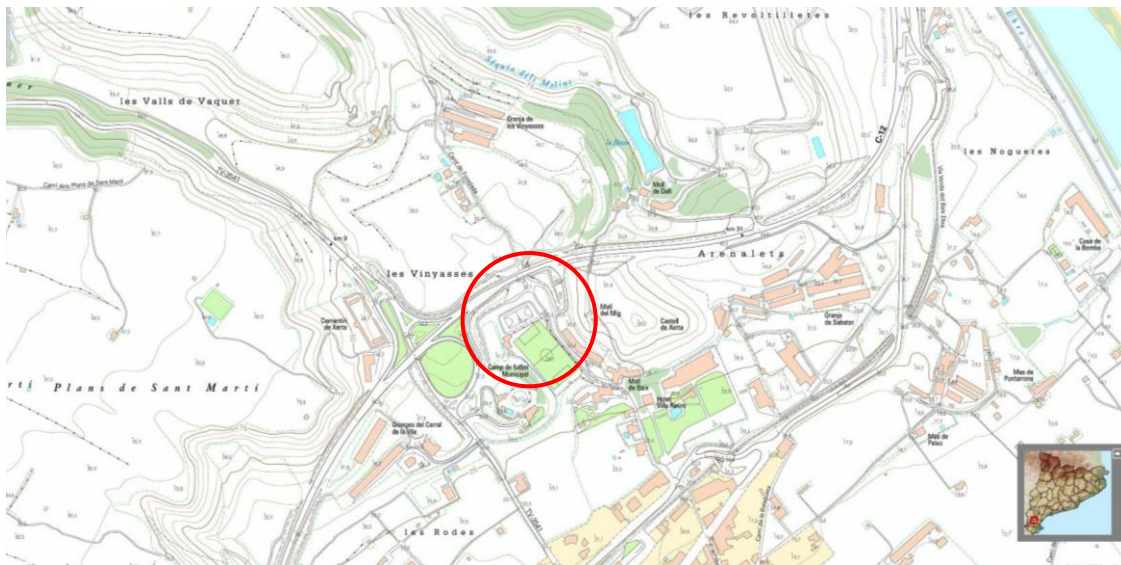
ELEMENTS AMBIENTALS RELLEVANTS

Medi físic

Relleu: pendent

Des del punt de vista geomorfològic, es tracta d'una zona planera, bàsicament pels abancaments dels conreus i equipaments esportius implantats, tot i que aquests equipaments ja van aprofitar els amplis bancals existents.

La seva posició es correspon amb un fons de vall (no arriba a barranc) d'una depressió lateral de la terrassa fluvial. Aquesta posició geomorfològica i els terrenys planers, va fer que fou ràpidament un espai humanitzat pel seu potencial agrícola.



Mapa topogràfic i ortofoto vigent (font: ICGC)

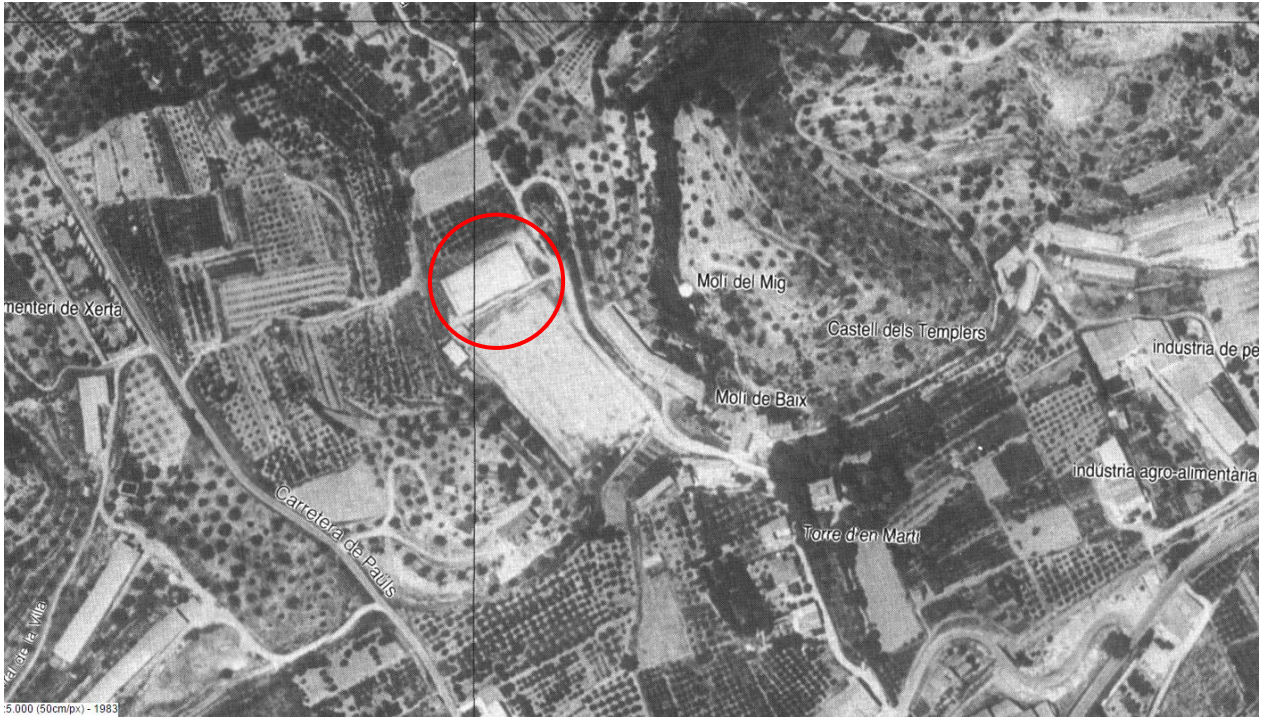
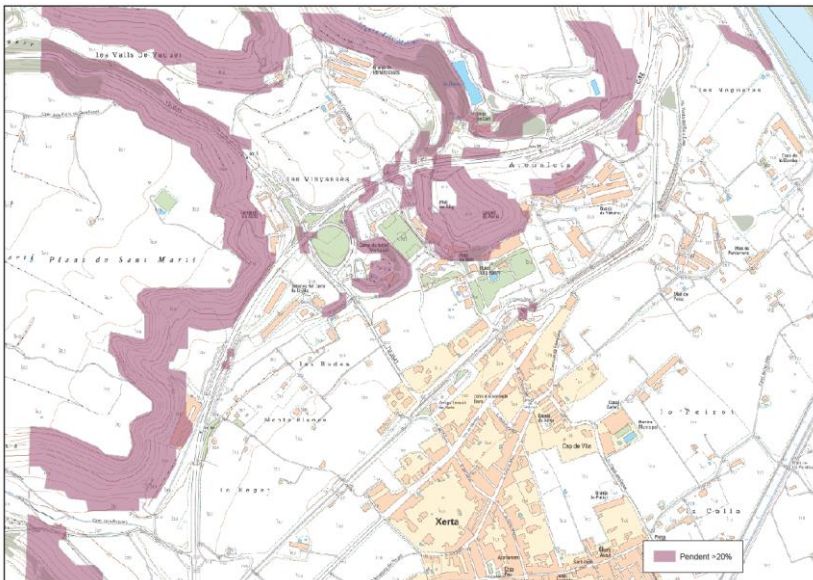


Foto: ICGC, ortofoto 1983

Amb la construcció de la C-12 a principis dels 90, el relleu de la zona va ser fortament modificat. El pas elevat de la via va propiciar l'aparició de desmunts i terraplenats, i un pont tot just al mig de la vall per a possibilitar el drenatge natural de la petita conca.

Així doncs, es tracta d'un emplaçament molt planer, amb pendents properes al 0%, en una posició de fons de vall abancalada amb abundants conreus encara en actiu.

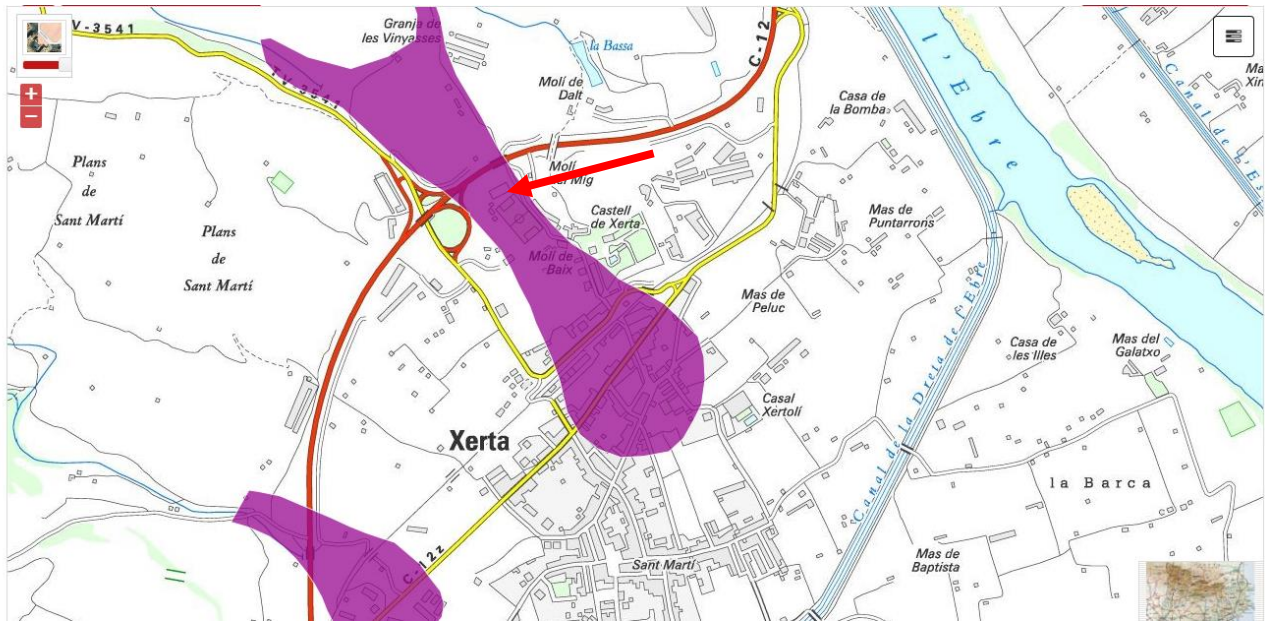


(A l'esquerra, mapa pendents >20%. Font ICGC)

Hidrografia: inundabilitat

L'emplaçament està ubicat en el fons d'una depressió, de nom Vall de Vaquer segons la toponímia del ICGC. Aquesta vall té una superfície de conca aigües amunt de l'emplaçament d'unes 7,34 ha. La presència de la C-12 i el pas elevat que es va construir en aquest punt fa que el drenatge d'aquesta conca forçosament acabi passant pel costat de l'emplaçament de la deixalleria.

Segons el mapa de Protecció Civil de Catalunya, a la capa de risc per inundabilitat (INUNCAT), la zona seria inundable per tipus "con de dejecció".



Mapa de Protecció Civil de Catalunya. Inundabilitat tipus cons de dejecció

Com ja s'havia exposat a l'apartat anterior (geomorfologia), es tracta d'una vall de fons ampli i abanecat, on per tant el comportament dels fluxos superficials d'aigua són difusos i laminats.

L'altre focus d'inundabilitat esdevindria el riu Ebre. Per aquest element, tot i que al nucli urbà de Xerta té una forta incidència, la posició en alt (25 m sobre el nivell del riu) i interior de l'emplaçament fa que en cap dels períodes de retorn estudiats el flux de l'avinguda acaba arribant.

Geologia: geozones

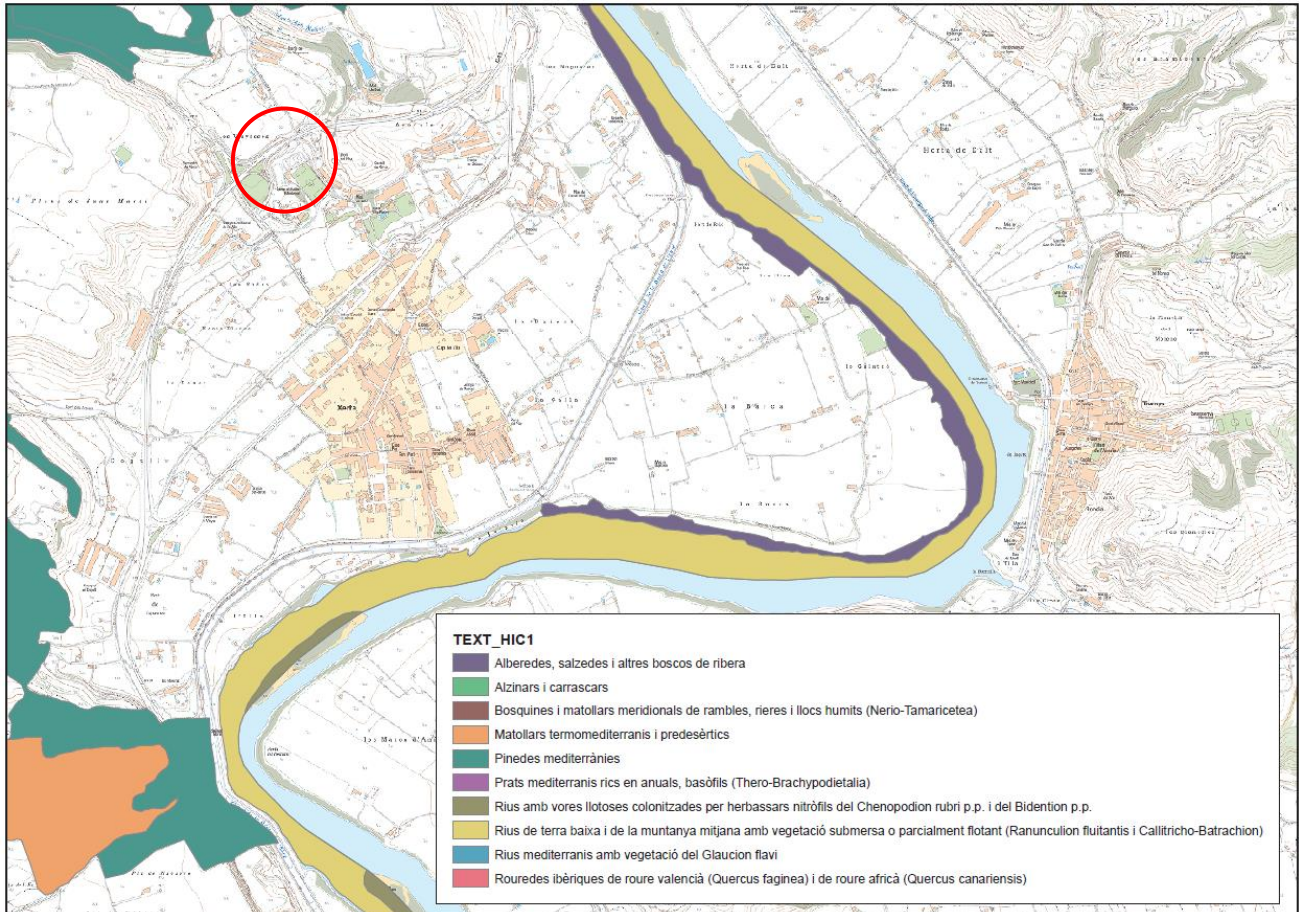
Des del punt de vista geològic l'emplaçament no presenta cap singularitat. Està ubicat sobre la terrassa fluvial de l'Ebre, a uns 25 m sobre el nivell del riu, formada per materials de còdols i graves amb matriu sorrenca i llims a sobre (Quaternari).

Aquesta no singularitat geològica fa que en cap cas l'emplaçament estigui inclòs a l'Inventari d'Espais d'Interès Geològic de Catalunya.

Medi natural

Hàbitats d'interès comunitari

L'àmbit no afecta ni directa ni indirectament cap superfície amb coberta inclosa a la cartografia d'hàbitats d'interès comunitari. Es tracta d'un espai pràcticament humanitzat en la seva totalitat, envoltat per equipaments esportius i vies de comunicació, i des del punt de vista natural, només amb presència de vegetació ruderal o de marges de camins.



Els principals HIC es localitzen als marges del riu Ebre i en els vessants

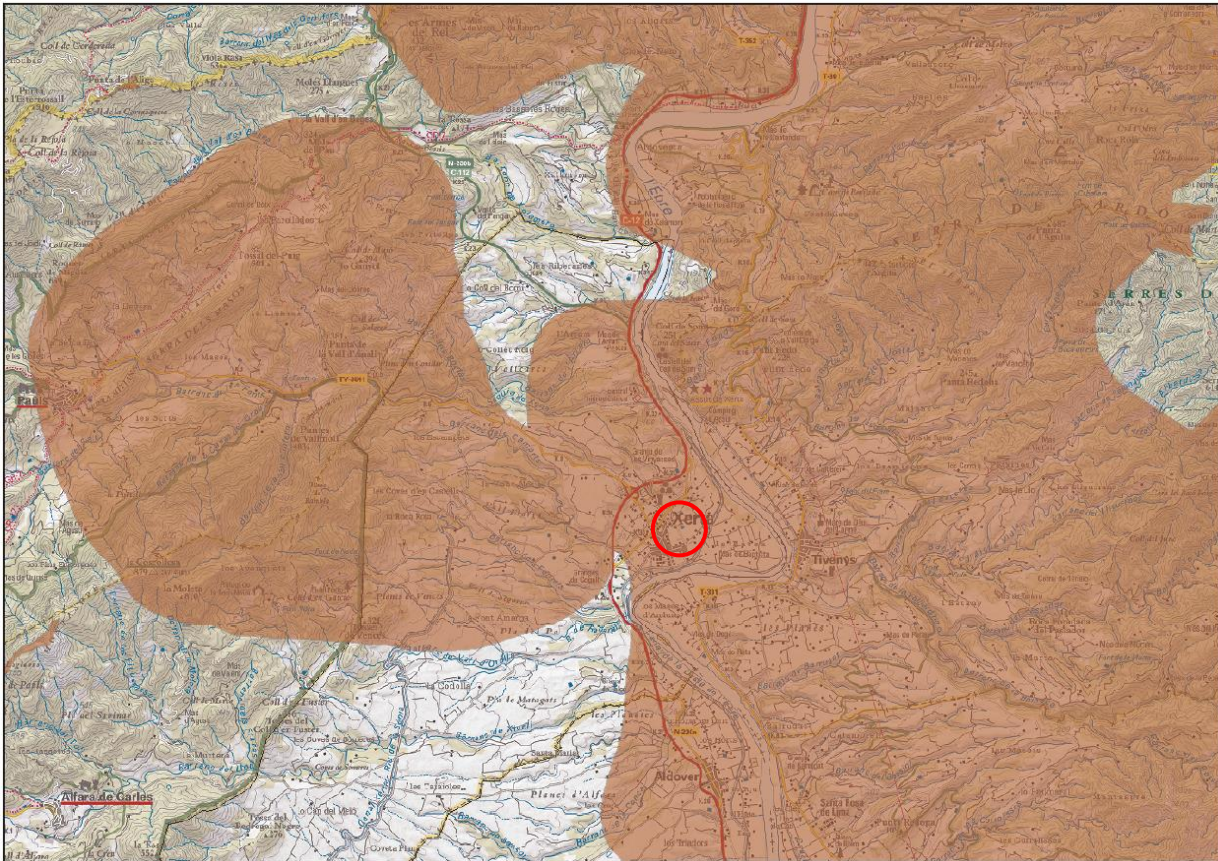
Figures de protecció

L'àmbit que és objecte d'aquesta avaluació ambiental no està inclòs en cap àrea o figura de protecció del medi natural i del paisatge. Es tracta d'un sòl urbà.

Àrees d'interès faunístic i florístic

L'àmbit, al igual que tot el nucli urbà, i les vies de comunicació del territori, estan en zona d'influència del mapa de les "Àrees d'interès faunístic i florístic". Aquest mapa representa la suma de les àrees més crítiques de totes les espècies de fauna i flora amenaçades de les quals l'administració disposa d'informació.

L'afectació, o millor dit, els valors afectats, no són públics a través d'aquesta cartografia, i caldrà fer la consulta pertinent als Serveis Territorials d'Agricultura per conèixer les espècies afectades i poder valorar el nivell de danys potencials i les mesures a prendre.

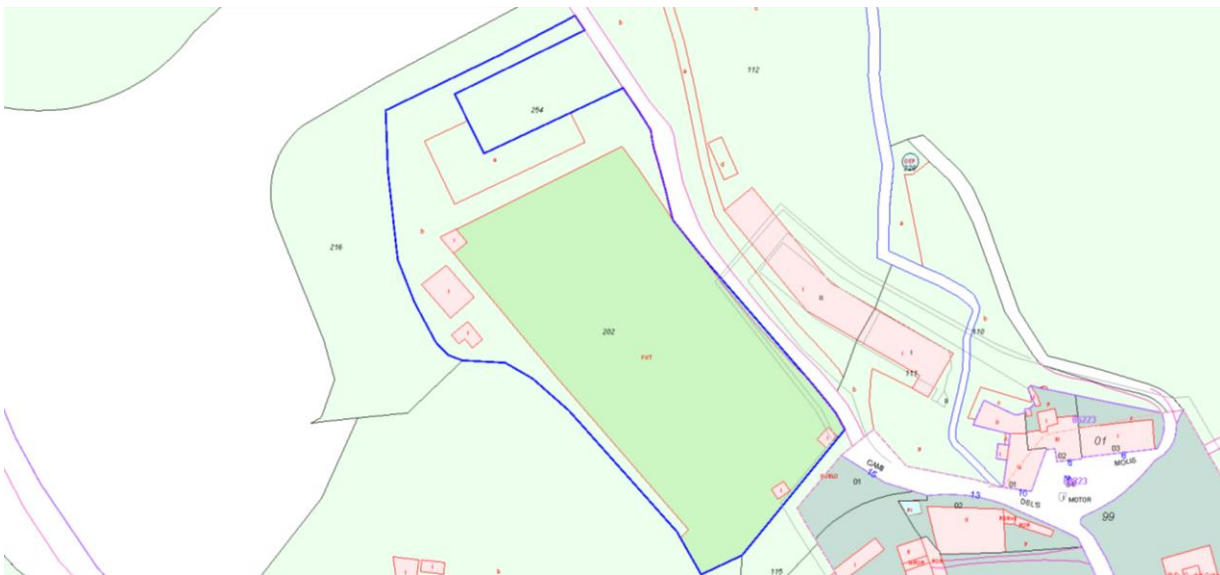


Mapa: Àrees d'interès faunístic i florístic (Font: Departament d'Agricultura, Ramaderia, Pesca i Alimentació)

Medi socioeconòmic

Propietat

L'emplaçament és un terreny de titularitat municipal, en concret al polígon 18 parcel·la 202 amb referència cadastral 43053A018002020001FX i polígon 18 parcel·la 254 amb referència cadastral 43053A018002540000DO.



Altres elements

Contaminació acústica

El municipi de Xerta no disposa d'una ordenança municipal de soroll però sí que té el mapa de capacitat acústica (Decret 176/2009), encara no aprovat.

Amb tot, el document d'abast indica que s'han de considerar els objectius de qualitat acústica establerts per la legislació de referència d'acord amb els usos del sòl. Com a receptors sensibles de l'entorn, s'identifiquen algunes masies aïllades a distàncies no superiors a 150 metres: Molí de Baix i altres habitatges situats al medi rural (A3).



La darrera versió del mapa de sensibilitat acústica, facilitat per l'Ajuntament, s'aprecia que les zones urbanes de l'entorn han passat a qualificació A4, i la mateixa deixalleria i zona esportiva com a zona B2. Tot just pel límit nord de l'àmbit transcorre la carretera C-12 (zona de soroll).

Aquesta zonificació indica que, amb les zones residencials A4 properes (entre 100 i 200 m) serà d'aplicació els límits d'immissió de 50 dB de 23 a 7 h, i de 60 dB la resta del dia. Tot i això, el veí sector residencial de baixa densitat (molí de Baix) actualment no està desenvolupat i bàsicament està ocupat per una granja sense activitat, i tampoc hi ha a curt o mig termini cap expectativa que es pugui desenvolupar urbanísticament.

En un altre sentit, la propera revisió del mapa de sensibilitat acústica hauria d'incorporar el nou ús de deixalleria, és a dir, caldria requalificar l'espai de B2 a C2. Això podria generar noves incompatibilitats amb les zones residencials, tot

i que caldria ser objectiu, ja que les instal·lacions de la deixalleria de Xerta i l'activitat que en aquesta es pot arribar a generar dista lluny d'un ús industrial com vol valorar el decret.

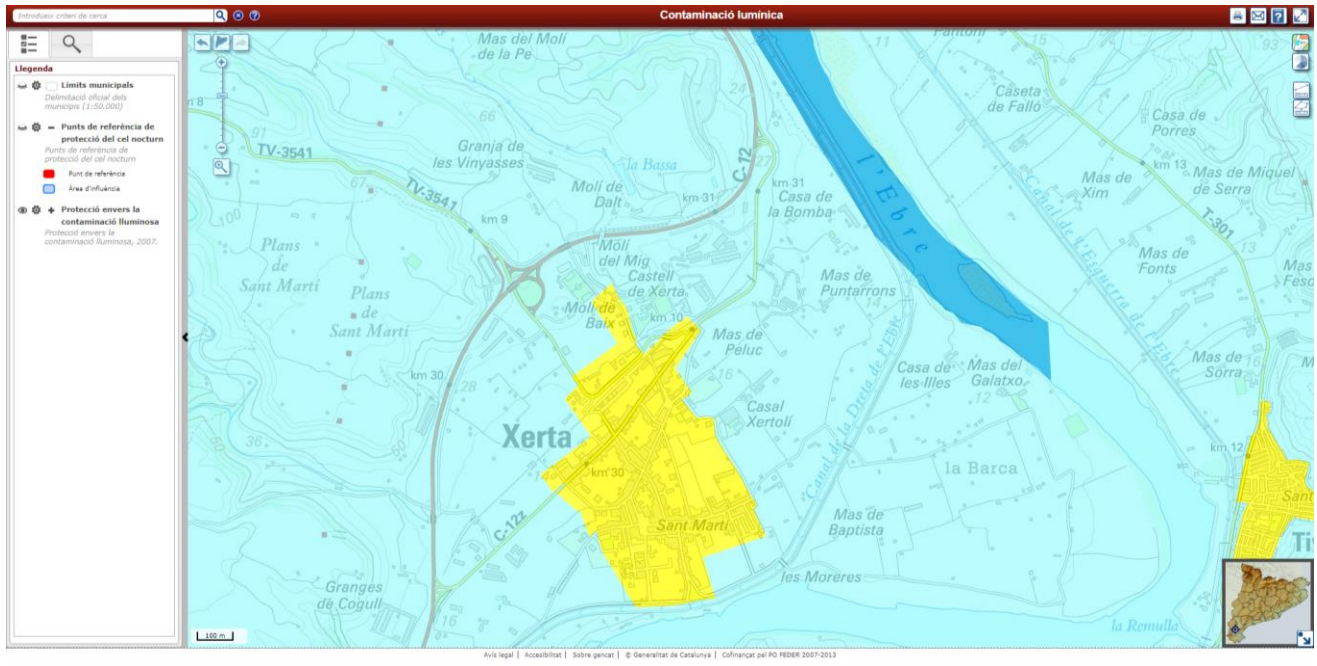
De totes formes, la millor forma de discernir aquestes incompatibilitats és realitzar una mesura dels nivells sonors, mesurats aquests ambients sonors a l'interior dels habitatges, i en cas afirmatiu, millorar les mesures contra la contaminació acústica, tant per les emissions des de la deixalleria com ja posats des de la C-12.

OBJECTIUS DE QUALITAT ACÚSTICA

	Valors límits d'immissió en dB(A)		
	Ld 7h - 23h	Le 23h - 23h	Ln 23h - 7h
ZONA DE SENSIBILITAT ALTA (A)			
(A1) Espais d'interès natural, altres i zona ZEPQA	-	55	45
(A2) Predomini del sòl d'ús sanitari, docent i cultural	57	57	47
(A3) Habitatges situats al medi rural	60	60	50
ZONA DE SENSIBILITAT MODERADA (B)			
(B1) Coexistència de sòl d'ús residencial amb activitats i/o infraestructures de transports existents	65	65	55
(B2) Predomini del sòl d'ús terciari diferent a (C1)	65	65	55
(B3) Àrees urbanitzades existents afectades per sòl d'ús industrial	65	65	55
ZONA DE SENSIBILITAT BAIXA (C)			
(C1) Usos recreatius i d'espectacles	68	68	58
(C2) Predomini del sòl d'ús industrial	70	70	60
(C3) Àrees del territori afectades per sistemes generals d'infraestructures de transport o altres equipaments	-	-	-

Contaminació lumínica

L'emplaçament de la deixalleria es correspon amb la zona de protecció lumínica "E2 zona de protecció alta". Segons la definició de la zonificació, una zona E2 es correspon amb el que el planejament urbanístic qualifica com a sòl no urbanitzable fora de les zones E1 (PEIN, XN2000, platges, etc.), i per tant, donat que l'espai que ocupa la deixalleria és sòl urbà, li escauria millor una zona E3.



Més enllà de si es tracta de zona E3 o E2, són per tant d'aplicació les prescripcions tècniques que s'indiquen al DECRET 190/2015, de 25 d'agost, de desplegament de la Llei 6/2001, de 31 de maig, d'ordenació ambiental de l'enllumenament per a la protecció del medi nocturn.

Patrimoni arqueològic i arquitectònic

En cap dels casos hi ha afectació a elements inclosos a l'inventari de patrimoni arqueològic i arquitectònic de Catalunya.

OBJECTIUS I CRITERIS AMBIENTALS

El document d'abast valora positivament els objectius ambientals que es van proposar al document inicial estratègic, segons les característiques de l'àmbit i l'objecte de la modificació puntual. Tot i això estableix un llistat d'objectius ambientals per tal que les propostes en justifiquin el compliment.

Cicle de l'aigua afeccions:

- Prevenir els riscos hidrològics, evitant l'afectació a bens i persones, estudiant els efectes concrets de la inundabilitat.
- Fomentar l'estalvi d'aigua utilitzant tècniques i criteris propis de la xerojardineria, adaptant les zones verdes a les característiques físiques, químiques i topogràfiques del àmbit així com a les condicions climàtiques pròpies de la zona.

Biodiversitat, connectivitat i patrimoni natural:

- Evitar que l'actuació disminueixi de manera significativa la permeabilitat o l'estabilitat del sòl, o afecti de manera significativa la connectivitat territorial i ecològica dels sistemes naturals.
- Potenciar les espècies vegetals autòctones pròpies de la zona, evitant qualsevol espècie que tingui un comportament expansiu o invasor demostrat. S'exclourà la introducció d'espècies amb comportament expansiu o invasor demostrat (principalment els tàxons que es detallen en el llistat annex 1 del present document).

Qualitat del paisatge:

- Ordenar els volums de les edificacions en relació amb les característiques del terreny i del paisatge, tot establint criteris per a la seva disposició i orientació pel que fa a la seva percepció visual.
- Incorporar les prescripcions adequades perquè les construccions i instal·lacions s'adaptin a l'ambient on s'hagin de construir, tenint en compte els materials, sistemes constructius, el volum i la tipologia d'aquestes.

Ambient atmosfèric:

- Preveure mesures o directrius urbanístiques per reduir els impactes sonors i lluminosos en l'àmbit de la modificació puntual, basant-se en els objectius de qualitat acústica i el Mapa de protecció envers la contaminació lumínica a Catalunya.

d'infraestructures i serveis tècnics (I)". Aquesta ubicació és a la parcel·la 254 del polígon 18 del cadastre de Xerta.

Alternativa 2

Alternativa que representava la implantació de la deixalleria en un altre emplaçament, en concret en unes parcel·les de la Generalitat de Catalunya situades a l'accés sud del municipi (polígon 15, parcel·la 137). Aquest emplaçament és el que inicialment havia estat triat per a construir la deixalleria, però com es veurà, es va descartar per motius econòmics. Se suposa que aquesta alternativa també portaria implícita la reordenació del sòl.

Justificació de l'alternativa escollida

L'alternativa escollida és la 1, la que representa l'actual emplaçament de la deixalleria i solució urbanística de reordenar el sòl a sistema d'infraestructures i serveis tècnics.

L'alternativa 0 queda descartada en tant que la no reordenació del sòl implica l'incompliment del propi POUM, és a dir, la modificació del planejament pel desenvolupament de la deixalleria ja ve imposada pel propi POUM del municipi, motivada per l'informe emès pel Departament de Medi Ambient i Habitatge durant la tramitació del POUM de Xerta en data 13 de juliol de 2016 en el que es requeria que el Pla fes la *previsió dels espais necessaris per a gestionar la recollida de residus municipals* alhora que es deia que s'havia d'incorporar la determinació física i urbanística de les infraestructures de residus municipals recollides al Pla Territorial Sectorial de Residus, així com la *previsió d'aquestes infraestructures de gestió de residus dins del terme municipal, per a l'espai previst o ocupat per la instal·lació esmentada, la qualificació urbanística de sistema urbanístic de servei tècnic ambiental o d'equipament comunitari (si s'hi inclou també l'ús de serveis tècnics ambientals)*.

A més a més, amb la implantació de la deixalleria es donava compliment al requeriment del DMAH i al propi POUM, alhora que s'esmenava la fallada de disposar de sòls de "Sistema d'infraestructures i serveis tècnics (I)" només a nivell conceptual i no físicament.

L'opció inicial era l'alternativa 2, és a dir, l'emplaçament a la parcel·la 137 del polígon 15, uns terrenys públics de la Generalitat de Catalunya, els quals havien de ser cedits gratuïtament a l'ajuntament de Xerta. Amb la crisi econòmica aquest expedient es va aturar i quan es va poder reprendre el projecte, la cessió gratuïta havia estat anul·lada i la parcel·la tenia llavors un cost d'uns 40.000 €. Va ser llavors quan l'ajuntament va buscar una alternativa i es va decidir pels terrenys municipals que havien estat una pista poliesportiva (en aquell moment sense ús).

Però tot i que el motiu principal va ser l'econòmic, ara podem aportar nous arguments per a reforçar la idea que l'alternativa 1 era millor que la 2. Aquest són:

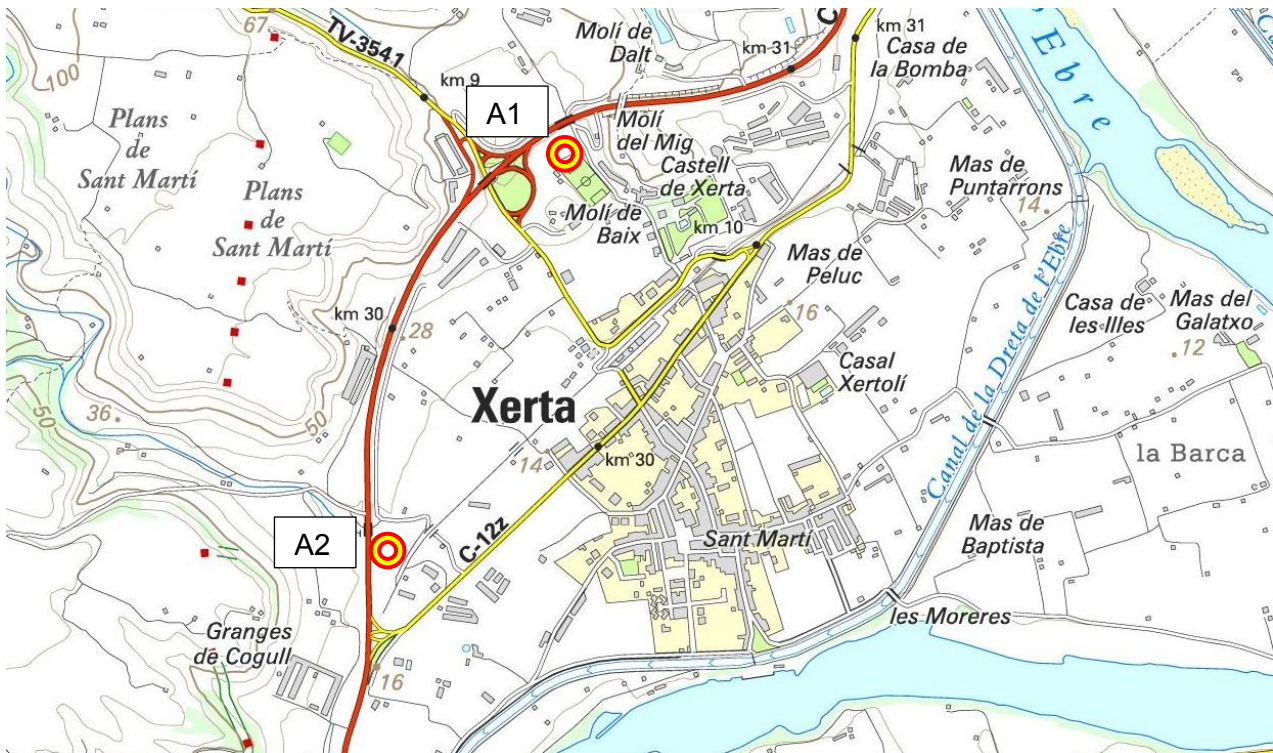
El cost. Com ja s'ha exposat, de 40.000 € per adquirir la finca de l'alternativa 2 enfront del cost 0 en haver situat la deixalleria en una finca municipal. A banda d'això, la parcel·la de l'alternativa 2 té una superfície de 9.548 m² en contra dels 771 m² de l'alternativa 1. Això vol dir que s'hauria generat un excedent de terrenys a priori sense cap ús.

Impacte visual. L'emplaçament de l'alternativa 2 esdevé molt més vulnerable visualment que el de l'alternativa 1. Es tracta d'una parcel·la completament plana ubicada just al marge de la carretera C12 i amb una posició lleugerament més baixa. Això fa que qualsevol observador des de la C12 pugui veure tota l'amplitud de la parcel·la.



En un entorn plenament rural, la implantació de la deixalleria hauria representat una important pertorbació visual, i hauria estat necessari la implantació de mesures per minimitzar l'impacte visual.

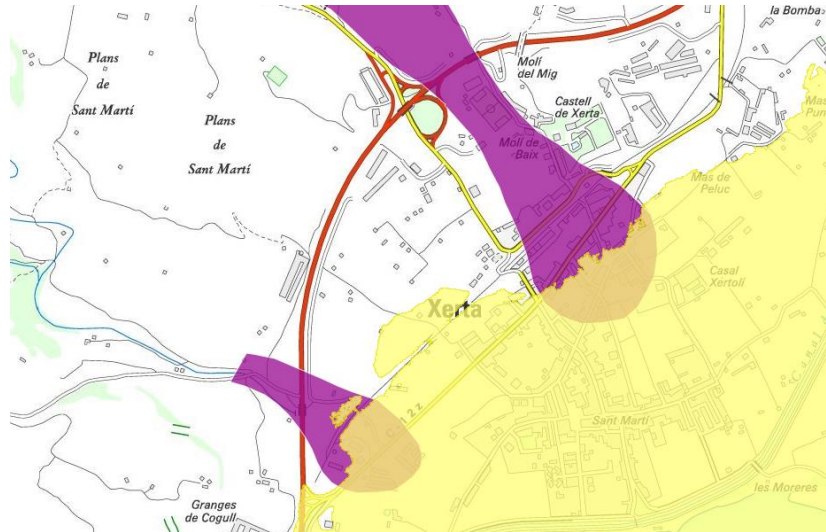
Ubicació. L'emplaçament de l'alternativa 2 està menys ben ubicada que la 1 des del punt de vista de l'accessibilitat de les persones. A l'emplaçament 1 s'hi pot accedir fins i tot a peu amb certa seguretat a través d'un camí que arriba fins el camp d'esports, en canvi a l'emplaçament 2 l'accés només es pot fer per vies interurbanas.



Reciclat d'un equipament en desús. Amb l'emplaçament 1 es reutilitza un espai ocupat per una antiga pista poliesportiva ja en desús, i es passa d'un espai amb risc potencial de marginalitat a una nova infraestructura municipal amb demanda.

Sòl no urbanitzable. L'emplaçament 2 està qualificat com sòl no urbanitzable, tot al contrari de l'emplaçament 1, que ja és sòl urbà. Esdevé interessant no consumir SNU quan hi ha un terrenys disponibles al SU i aptes per acollir qualsevol tipus d'infraestructura, i en concret la deixalleria.

Inundabilitat. No hi ha diferències substancials entre un emplaçament i l'altre, tots dos estan amenaçats per avingudes en forma de con de dejecció (color morat al mapa següent), és a dir, fluxos molt laminats i de baix calat, però l'emplaçament de l'alternativa 2 té certa afectació per inundabilitat amb baixa probabilitat (T=500 anys) segons la cartografia de la CHEbro (color groc al mapa següent).



Font: Mapa de protecció civil de Catalunya

L'alternativa 1 preveu la construcció d'una tanca perimetral que incorpora un petit mur de formigó (Ja executat) que amb una alçada d'uns 50 cm impedeix que qualsevol flux d'aigua pugui entrar a les instal·lacions i arrossegar materials.



Patrimoni natural. En cap dels casos la implantació en l'àmbit de l'alternativa 1 o 2 representa una afectació directa a elements naturals rellevants, ni espais protegits o espècies d'interès. El que si que podríem diferenciar és que amb l'emplaçament 2 es produeix una ocupació d'uns terrenys agrícoles i que per tant amb la implantació és produirà la destrucció/eliminació d'aquests terrenys agrícoles i ja des del punt de vista natural, afectació al sòl natural, desplaçament d'espècies ruderals vegetals i animals, etc. Per contra, amb l'emplaçament 1 hi ha majors possibilitats d'aprofitar una arbrada existent, integrant-la fàcilment al projecte i amb interessants funcions de pantalla visual de la deixalleria des de la carretera C12.

Contaminació lumínica. L'emplaçament de l'alternativa 2 esdevé menys avantatjós des del punt de vista de la contaminació lumínica en tant que la vulnerabilitat és major (zona E2. Protecció alta) que per a l'emplaçament de l'alternativa 1 (Zona E3. Protecció moderada). Des del punt de vista de l'activitat, les mesures de protecció requerides seran més elevades per a l'àmbit 2 que per al 1.

Contaminació acústica. L'emplaçament 2 esdevé menys perjudicial des del punt de vista d'afectació a zones acústiques vulnerables en tant que es troba allunyada de qualsevol element susceptible de rebre emissions. De totes formes, no hi ha des empíriques sobre la realitat de l'afectació i si el tipus d'activitat que representa una deixalleria es capaç de superar els límits d'immissió establerts.

El següent quadre realitza una valoració comparativa de les 3 alternatives en base al llistat d'objectius i criteris ambientals:

	Objectius	Criteris	A0	A1	A2
Cicle de l'aigua afeccions	Prevenir els riscos hidrològics, evitant l'afectació a bens i persones, estudiant els efectes concrets de la inundabilitat.	Evitar les zones d'inundació preferent	0	+3	+1
		Preveure mesures de protecció	0	+3	0
	Fomentar l'estalvi d'aigua utilitzant tècniques i criteris propis de la xerojardineria, adaptant les zones verdes a les característiques físiques, químiques i topogràfiques del àmbit així com a les condicions climàtiques pròpies de la zona.	Integrar l'arbrat existent en el disseny	0	+2	0
		Utilitzar espècies autòctones en la revegetació	0	+1	0
Biodiversitat, connectivitat i patrimoni natural	Evitar que l'actuació disminueixi de manera significativa la permeabilitat o l'estabilitat del sòl, o afecti de manera significativa la connectivitat territorial i ecològica dels sistemes naturals.	Ser eficients en el consum de sòl	0	+2	-1
		Protegir els sòls agrícoles	0	+3	-2
	Potenciar les espècies vegetals autòctones pròpies de la zona, evitant qualsevol espècie que tingui un comportament expansiu o invasor demostrat. S'exclourà la introducció d'espècies amb comportament expansiu o invasor.	Excloure l'ús d'espècies pròpies de jardineria ornamental	0	0	0
Qualitat del paisatge	Ordenar els volums de les edificacions en relació amb les característiques del terreny i del paisatge, tot establint criteris per a la seva disposició i orientació pel que fa a la seva percepció visual.	Edificabilitat ajustada a les condicions mínimes necessàries	0	+2	+2
	Incorporar les prescripcions adequades perquè les construccions i instal·lacions s'adaptin a l'ambient on s'hagin de construir, tenint en compte els materials, sistemes constructius, el volum i la tipologia d'aquestes.	Emplaçament amb el menor impacte visual	0	+2	-1
Ambient atmosfèric	Preveure mesures o directrius urbanístiques per reduir els impactes sonors i lluminosos en l'àmbit de la modificació puntual, basant-se en els objectius de qualitat acústica i el Mapa de protecció envers la contaminació lumínica a Catalunya.	Pantalles acústiques i visuals	0	+2	0
		Proximitat a zones acústiques vulnerables	0	-1	+3
Sostenibilitat econòmica	Tenir en consideració la component econòmica com a factor de decisió.	Emplaçament amb el menor cost d'inversió per a l'ajuntament	0	+3	-3
VALORACÓ GLOBAL			0	+22	+1

AVALUACIÓ DE LA PROPOSTA DE PLANEJAMENT

Correspondència de la proposta amb el PTPTE

El Pla Territorial Parcial de les Terres de l' Ebre aprovat definitivament per ACORD GOV/130/2010, de 27 de juliol, inclou els terrenys objecte de la modificació dins l'àmbit del Sistema d'assentaments com a nucli històric i la seva extensió.

Alguns dels objectius del sistema d'assentaments del PTPTE són:

- Afavorir la cohesió social del territori i evitar la segregació espacial de les àrees urbanes.
- Vetllar pel caràcter compacte i continu dels nous creixements.
- Evitar la dispersió d'usos i edificacions en el territori afavorint teixits urbans més compactes i espais oberts més lliures.
- Propiciar el desenvolupament urbà en les localitzacions de major aptitud, eficiència territorial, i amb capacitat de prestació eficient dels serveis.
- Racionalitzar la implantació d'àrees especialitzades aïllades en el territori i limitar al màxim les de tipus residencial extensiu, sovint aïllades dels nuclis i mancades de serveis i equipaments.

Així doncs, la ubicació d'aquest equipament en un espai classificat ja com a sòl urbà contribueix a la no segregació de les àrees urbanes, al reciclatge del teixit urbà i la no dispersió d'edificacions i nous usos al SNU. D'altra banda, el servei de deixalleria té la màxima utilitat en proximitat als nuclis urbans, afavorint l'arribada de totes les persones sense distincions en quan a la mobilitat.

Impactes ambientals potencials

No es preveuen impactes ambientals importants per transformacions de sòl en tant que l'emplaçament ja és actualment sòl urbà consolidat i per tant no hi ha una ocupació/transformació de SNU.

No s'afecta directament cap tipus d'hàbitat natural, ni coberta vegetal ni element d'interès del medi físic. La vulnerabilitat visual, i pel possible impacte paisatgístic, és també molt baixa o nul·la.

El disseny del projecte preveu instal·lacions específiques per a la recollida de les aigües d'escorrentia que poden arrossegar contaminants. Per tant, tampoc hi ha risc de contaminació per fuga de fluids als terrenys veïns. La tanca perimetral incorpora un mur de formigó de 50 cm que evita l'entrada o sortida de líquids. Els residus especials, aniran sota un cobert per a protegir-los de la pluja i el vent, i evitar així la seva dispersió al medi.

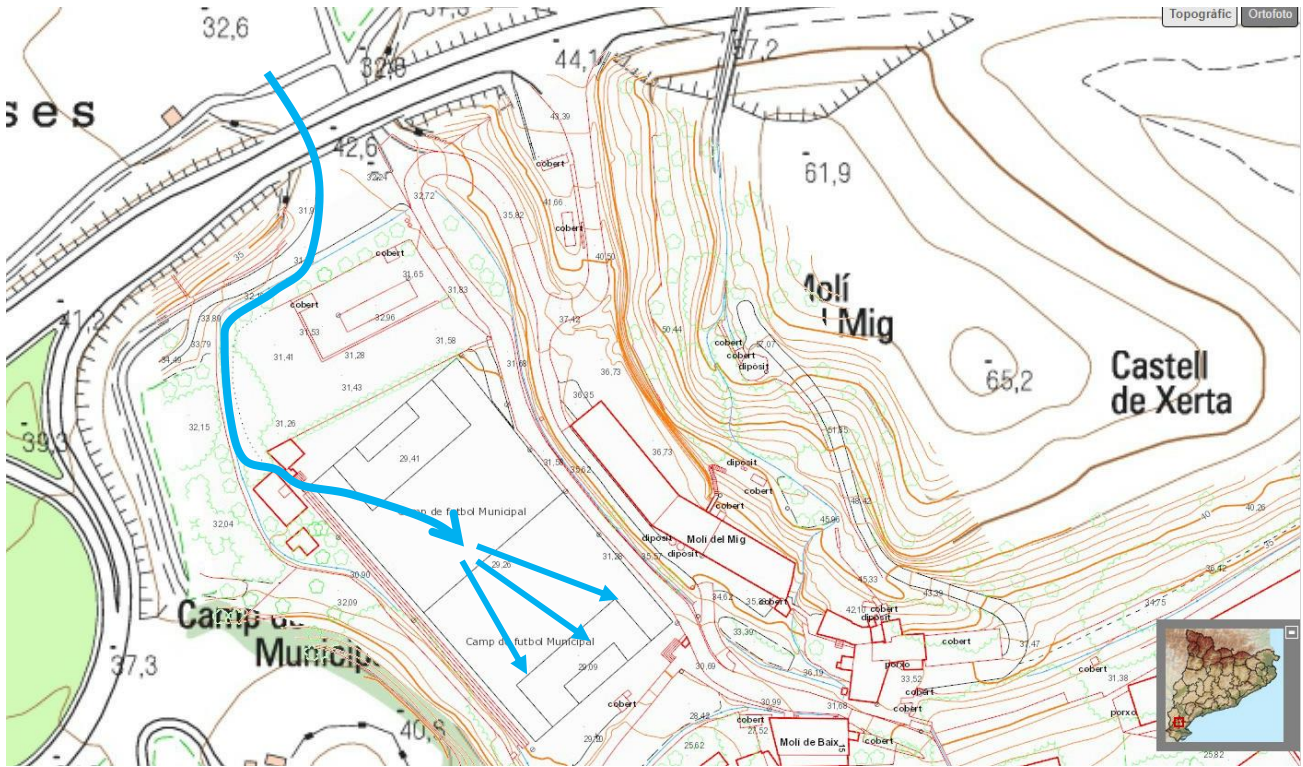
Els camions encarregats del buidatge dels contenidors poden accedir a les instal·lacions de la deixalleria directament des de la carretera C-12. D'aquesta manera s'eviten problemes de mobilitat i molèsties a la zona urbana. Però l'accés podria ser al mateix temps un problema. El camions només poden accedir a la deixalleria per un entrador secundari de la C-12, accessible només en circulació sentit Móra d'Ebre, i la línia continua impedeix creuar des del carril sentit Tortosa o incorporar-se a la via en sentit Tortosa.

L'altre accés seria des del nucli urbà a través de la TV-3541 i el camí dels Molins. Aquest itinerari té la dificultat que el citat camí dels Molins és un camí rural, i que per tant no estaria del tot adaptat al trànsit de vehicles de grans dimensions. Hi ha alguns passos estrets i sense llocs pel creuament de vehicles, i passa pel costat de zones habitades o establiments comercials.

Tot i el tancament perimetral, podrien donar-se casos de residus lleugers que per l'acció del vent acabessin volant i dispersant-se per l'entorn. Tot i això, actualment, l'entorn de la deixalleria està completament net de residus, amb el que es pot dir que el risc és mínim. En els entorns de les

deixalleries també és habitual que es realitzin abocament incontrolats de deixalles, amb la conseqüent problemàtica si no hi ha una neteja periòdica.

No es preveuen problemes per contaminació odorífera, els residus que es gestionen són de tipus inert, sense matèria orgànica.



La qüestió de la inundabilitat és però la que presenta més perill. Tot i que la conca receptora aigües amunt de la deixalleria no és massa important, i la informació sobre inundabilitat parla d'inundacions tipus con de dejecció, el pas inferior de la C-12 condueix les aigües forçosament cap a les instal·lacions de la deixalleria.





Analitzant en detall la zona es va poder observar que les aigües que poden arribar al pas inferior de la C-12 tindran tendència a fluir cap el marge dret, el marge esquerre està ocupat per un camí i té una cota superior a la del terreny. Superat el pont, l'aigua ensopega en primer moment amb una canal de formigó que transporta aigua. En algun punt es pot veure com l'aigua ja ha passat per sota d'aquesta canal.

Darrera la canal hi ha el mur de formigó que delimita la deixalleria. Aquest mur sobresurt uns 50 cm del nivell del terra. En acabar el mur, i ja més enllà de les instal·lacions de la deixalleria, hi ha una vorada de formigó que no sobresurt més de 10 cm sobre el nivell del terreny.

Entre mig del mur de la deixalleria (i la borada) i la canal de formigó, hi ha una filera d'arbres que ja existien abans de la construcció de la deixalleria. Aquest espai delimitat és per on sembla que les aigües d'escorrentia transcorren. Pels signes del terreny (erosió, dipòsits de sediments, danys, etc.) no sembla que aquests fluxos hagin estat mai massa importants.

Resseguint el perímetre de l'àrea d'estacionament, les aigües d'escorrentia anirien novament cap a la part més baixa del terreny, és a dir, el camp de futbol, on entren per unes escales entre els edificis de serveis del camp de futbol. Fins i tot abans de la construcció de la deixalleria la circulació de les aigües d'escorrentia tenien aquesta sortida per l'interior del camp de futbol. Així doncs, la deixalleria no ha representat tampoc cap alteració en quan als fluxos de l'aigua en aquest sector.



Aquesta dinàmica ha estat verificada pel testimoni d'una persona del poble amb records al respecte, i que va explicar que fa molts anys el barranc "va baixar" i que l'aigua va acabar entrant al camp de futbol i va inundar el corner sud.

Tot plegat, aquesta dinàmica fluvial ve a confirmar les dades preliminars que identificaven que es tracta d'una conca fluvial de poca superfície i que més que d'un barranc parlariem d'una vall abancalada amb àrees de conreu, fet que acaba propiciant una dinàmica fluvial d'escorrenties pràcticament inexistents, amb un flux laminat afavorit per la geomorfologia.

Un altre impacte potencial podria ser l'acústic, no tant pel funcionament habitual de la planta, sinó més de forma puntual en els moments de recollida dels materials per part de camions de transport de residus. No hi ha dades empíriques per avaluar si es superen o no els llindars sonors de 60 dB a l'interior dels edificis més propers. També es descarta el límit nocturn de 50 dB ja que està fora de l'horari normal de treball.

Altres consideracions

Les instal·lacions de la deixalleria estan a uns 40 m de la carretera C-12 i com ja s'ha dit, l'accés a la deixalleria es fa directament per un camí secundari.

Així doncs, aquesta situació caldria que fos verificada per l'administració competent en les carreteres de la Generalitat, per una banda per a verificar que es compleixen tots els requisits en matèria de seguretat, especialment en lo que fa referència a la incorporació de vehicles pesants.

L'altra qüestió és que la deixalleria estaria dintre de la zona d'afectació (50 m). La utilització de la zona de servitud hauria d'estar autoritzada per l'administració competent. Per altra banda, els instruments de planejament urbanístic, i per tant aquesta modificació de planejament, s'han de trametre (un cop aprovats inicialment) a la direcció general competent en matèria de carreteres.

Es té constància que a l'agost de 2014 el Consorci per a la Gestió dels Residus de la Comarca del Baix Ebre va sol·licitar la reducció de la línia d'edificació en aquest tram però des de llavors no s'ha rebut cap resolució al respecte.

Aquest document és una còpia autèntica del document electrònic original custodiat per Ajuntament de Xerta. Podeu verificar la seva autenticitat a través del servei de validació de l'Ens amb el CVE CF798F7747884593B11D8F312A02B608 i data d'emissió 15/06/2018 a les 14:54:07

MESURES DE PREVENCIÓ I REDUCCIÓ D'IMPACTES

Inundabilitat

Contenció de la làmina d'aigua. Es tracta d'evitar que les aigües superficials puguin entrar a les instal·lacions de la deixalleria, alhora que no generar una distorsió important en la circulació normal de les aigües en aquesta zona.

La solució a aquest perill és la construcció d'un mur perimetral que eviti l'entrada de l'aigua al interior de les instal·lacions de la deixalleria, de forma que aquesta sigui reconduïda fins al punt de sortida natural. D'altra banda, aquest mur no pot suposar una barrera excessivament contundent, i hauria de ser permeable a partir d'un cert cabal per a evitar danys majors.

La proposta és un mur de formigó d'uns 50 cm d'alçada que envolti tot el perímetre de les instal·lacions. Aquesta alçada de 50 cm és aproximadament la mateixa que la del rec de formigó que transcorre en paral·lel a la tanca i transversalment al flux de l'aigua.

Emissions a l'exterior

Evitar la dispersió de deixalles/residus a l'entorn. Aquí es tracta d'evitar la sortida i dispersió de materials i fluids de les instal·lacions cap al medi exterior.

Per una banda tenim els possibles fluids que es poden generar al interior de les instal·lacions, ja sigui per vessaments accidentals, o per dissolució de materials emmagatzemats. Per altra, els sòlids lleugers que poden ser arrossegats per l'aire més enllà de les instal·lacions. Cadascun d'aquests, amb greus efectes negatius per l'entorn, tenen mesures diferents.

- Construcció d'un cobert per protegir de la pluja els materials solubles que esdevinguin perjudicials pel medi ambient.
- Instal·lació d'un sistema d'embornals i reixats connectats a una xarxa independent de drenatge per recollir possibles vessaments
- Tanca perimetral per evitar la sortida de residus arrossegats per l'aire
- Pla de neteja de l'entorn exterior de les instal·lacions

Contaminació acústica. Les operacions de càrrega i descàrrega de residus, amb intervenció de vehicles pesants, esdevindran en tota seguretat els principals focus emissors de soroll. Sense entrar en el nivell sonor, que com s'ha dit hauria de ser mesurat amb condicions Standard, poden implementar-se algunes mesures per millorar les condicions.

- No realitzar les operacions de càrrega i descàrrega en horari nocturn (de 23 a 7 h)
- Utilitzar màquines i vehicles adequats, amb el marcatge CE i inspeccions tècniques en vigència.
- Promoure la plantació d'arbrat perimetral a les instal·lacions per tal de millorar l'aïllament sonor

Accés a les instal·lacions

L'accés a les instal·lacions és realitza per dos punts. Per una banda des de la C-12 fins al camí dels Molins, i l'altra des de l'Avinguda de les Terres de l'Ebre i la TV-3541.



Per a evitar els problemes detectats i reduir els riscos, es proposa:

- Millorar la senyalització vertical i horitzontal dels accessos, inclús a la C-12
- Definir una possible ruta d'accés des de la C-12 i sortida per la TV-3541 a fi d'evitar el creuament de camions
- Si escau, realitzar millores al camí dels Molins per tal de permetre el trànsit de camions amb total seguretat (amplada, reforç de ferm, tanques de seguretat, miralls, etc.)

Impacte paisatgístic

La visibilitat des del principal punt crític d'observació (C-12) és força baix, gràcies a la franja d'arbrat existent entre la deixalleria i la pròpia carretera.

Així doncs, la principal mesura proposada és la de conservar i mantenir aquest arbrat com a part inseparable de les instal·lacions, fins i tot per la seva contribució envers les avingudes.

Jardineria responsable

Una de les situacions habituals en obra civil sol ser l'acabament de l'obra amb les partides de jardineria o restauració ambiental, i molts cops, no es tenen en compte criteris ambientals o paisatgístics en aquesta fase, fet que es tradueix en alguns casos en una mala elecció de les espècies per a revegetat o enjardinar.

És per això, i recollint les recomanacions del document d'abast, que s'aporta una llista d'espècies les quals no estan recomanades utilitzar per la seva condició d'invasores.

Arbres recomanats no plantar

Acàcia (*Robinia pseudoacacia*)

Acàcia de tres punxes (*Gleditsia tracanthos*)

Ailant (*Ailanthus altissima*)

Freixe americana (*Fraxinus pennsylvanica*)

Freixe de flor (*Fraxinus ornus*)

Mimosa (*Acacia dealbata*)
Morera del paper (*Broussonetia papyrifera*)
Negundo (*Acer negundo*)
Troana (*Ligustrum lucidum*)

Arbusts invasors

Budlèia (*Buddleja davidii*)
Cornera de la Xina (*Cotoneaster lacteus*)
Coronil·la glauca (*Coronilla valentina*)
Garrotxa (*Cotoneaster tomentosus*)
Piracant (*Pyracantha angustifolia*) i (*Pyracantha crenatoserrata*)
Pitospor (*Pittosporum tobira*)

Plantes entapissants i reptants

Bàlsam, dits de bruixa o ungla de gat (*Carpobrotus sp*)
Bàlsam emparador (*Boussingaultia cordifolia* o *Anredera cordifolia*)
Cabellera de la reina (*Aptenia cordifolia*)
Delairea odorata
Lligabosc (*Locinera japonica*)
Sicycos angulatus
Vinya del Tibet (*Fallopia baldschuanica*)
Vinya verge (*Parthenocissus quinquefolia*)
Tradescantia (*Tradescantia fluminensis*)
Miraguà (*Araujia sericifera*)

Plantes crasses i assimilables

Aloe maculat (*Aloe maculata*)
Atzavara (*Agave sp.*)
Figueres de moro (*Opuntia sp*)
Bryophyllum daigremontianum

Altres espècies

Acant (*Acanthus mollis*)
Herba de la Pampa (*Cortaderia selloana*)
Senecio angulatus
Canya (*Arundo donax*)
Erigeron karvisnakianus

Font: Espècies de flora invasores del medi Natural. Estudi realitzat pels Serveis Territorials a Girona del Departament d'Agricultura, Ramaderia, Pesca i Medi Natural.

VIGILÀNCIA I SEGUIMENT AMBIENTAL

A continuació s'estableixen una sèrie de punts o factors de control per verificar el correcte funcionament ambiental de les instal·lacions, la periodicitat del seguiment així com les possibles mesures correctores a aplicar

Impacte	Periodicitat	Mesura
Aparició de nous signes d'erosió o inestabilitat del terreny per la modificació del flux de les aigües superficials d'escorrentia.	<i>Anual</i>	Inspecció de lleres i talussos propers, especialment aigües avall de la deixalleria
Impacte sonor. Sobrepassar els límits sonors establerts, especialment als edificis habitats	<i>A programar</i>	Mesura del nivell sonor a l'interior de les edificacions
Dispersió de deixalles sòlides al voltant de les instal·lacions	<i>Trimestral</i>	Mostreig del perímetre exterior de les instal·lacions, a la recerca de residus que hagin pogut ser arrossegats pel vent o bé abocaments incontrolats
Danys als camins d'accés pel pas de vehicles pesants	<i>Anual</i>	Inspecció del ferm del camí dels Molins, des de la C-12 fins a la TV-3541

RESUM DE L'AVALUACIÓ AMBIENTAL

La modificació de planejament s'ha desenvolupat per la necessitat de reordenar el sistema d'equipaments comunitaris per a regularitzar la deixalleria municipal. Aquesta reordenació ha suposat bàsicament el canvi de qualificació del sòl de sistema d'equipaments comunitaris a sistema d'infraestructures i serveis tècnics.

Tot plegat, aquesta modificació (i l'avaluació ambiental associada) s'ha desenvolupat amb les instal·lacions ja implantades, i per tant, l'avaluació de la mateixa podem dir que ha servit per a explicar quin ha estat el procés de formulació fins al moment i, ratificar que el resultat ambiental és prou satisfactori.

Els principals trets de l'avaluació són que l'emplaçament actual fou escollit al descartar per raons econòmiques una altra parcel·la propietat de la Generalitat. Amb aquesta decisió es va optar per uns terrenys ja municipals, en els quals hi havia una pista esportiva en desús per la recent construcció d'una nova pista poliesportiva més prop del nucli urbà i amb millors equipaments. Aquesta decisió per tant va implicar:

- Un estalvi econòmic per a les arques municipals
- La no necessitat de requalificar (consumir) sòl no urbanitzable (parcel·la de la Generalitat)
- El reciclat d'un espai municipal (sòl urbà) en desús i amb risc de marginalitat

L'avaluació ambiental haurà servit també per a identificar els principals punts febles de la proposta, establir les mesures de seguiment i les accions correctores.

- Inundabilitat per la seva ubicació en el fons de vall
- Emissió a soroll en les operacions de càrrega i descarrega de residus
- Dispersió de deixalles al medi, arrossegades pel vent o per vessaments accidentals

Afavorit per la no complexitat de l'objecte de la modificació, el procés de construcció de la nova deixalleria i modificació del planejament, guiat pel raonament lògic, ha tingut un bon resultat. Així ho conclou l'avaluació ambiental, amb la detecció d'un nombre molt baix d'impactes, tots ells d'intensitat molt baixa i d'extensió molt puntual, amb la implementació de mesures correctores per a minimitzar aquests impactes.

Xerta, març de 2018

Signa: Jordi Valero, Enginyer tècnic forestal