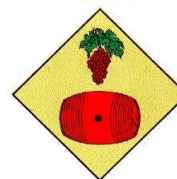


# PLA D'EMERGÈNCIA I ESTALVI EN SITUACIÓ DE SEQUERA DE VIMBODÍ I POBLET

2024

**Promotor:**



**Ajuntament de  
Vimbodí i Poblet**

**Actuació subvencionada per:**



Generalitat de Catalunya  
**Departament d'Acció Climàtica,  
Alimentació i Agenda Rural**

**Redactor:**



# ÍNDEX

<b>1. MARC NORMATIU, DESCRIPCIÓ DEL MUNICIPI I ASPECTES PREVIS.....</b>	<b>1</b>
1.1 MARC NORMATIU I INSTITUCIONAL.....	1
1.2 DESCRIPCIÓ GENERAL DEL MUNICIPI.....	2
1.2.1 <i>Situació geogràfica</i> .....	2
1.2.2 <i>Població</i> .....	3
1.2.3 <i>Activitats econòmiques del municipi</i> .....	4
1.2.3.1 Agricultura i ramaderia.....	5
1.2.3.2 Indústria.....	6
1.2.3.3 Serveis i turisme.....	6
1.3 VINCULACIÓ DEL PLA D'EMERGÈNCIA AMB EL PES.....	6
<b>2. QUANTIFICACIÓ DELS RECURSOS DISPONIBLES.....</b>	<b>8</b>
2.1 DESCRIPCIÓ GENERAL DE LA XARXA D'ABASTAMENT.....	8
2.1.1 <i>Infraestructures de captació</i> .....	9
2.1.2 <i>Infraestructures de tractament</i> .....	9
2.1.3 <i>Infraestructures d'emmagatzematge</i> .....	9
2.2 QUANTIFICACIÓ DELS VOLUMS APORTATS.....	9
<b>3. QUANTIFICACIÓ DE LA DEMANDA.....</b>	<b>11</b>
3.1 ESTRUCTURA DE LA DEMANDA PER USOS SECTORIALS.....	11
3.2 ESTIMACIÓ DE LES PÈRDUES I DEL RENDIMENT DE LA XARXA.....	15
3.3 IDENTIFICACIÓ I VALORACIÓ D'USOS I USUARIS ESPECIALS.....	15
<b>4. ESTABLIMENT DE LES DOTACIONS I VOLUMS A LLIURAR.....</b>	<b>16</b>
4.1 DETERMINACIÓ DE LA POBLACIÓ DE CÀLCUL.....	16
4.2 CÀLCUL DE LES DOTACIONS.....	16
4.3 LÍMITS EN LES DOTACIONS.....	17
4.4 OBJECTIU D'ESTALVI PER A CADA ESCENARI DE SEQUERA.....	18
4.4.1 <i>Escenari d'alerta</i> .....	18
4.4.2 <i>Escenari d'excepcionalitat</i> .....	19
4.4.3 <i>Escenari d'emergència</i> .....	19
<b>5. DESCRIPCIÓ I AVALUACIÓ DE L'IMPACTE DE LES MESURES.....</b>	<b>21</b>
5.1 MESURES EN SITUACIÓ DE NORMALITAT I PREALERTA.....	22
5.2 MESURES EN SITUACIÓ D'ALERTA.....	22
5.3 MESURES EN SITUACIÓ D'EXCEPCIONALITAT.....	22
5.4 MESURES EN SITUACIÓ D'EMERGÈNCIA.....	23
<b>6. RESUM DE LES MESURES APLICADES.....</b>	<b>9</b>
<b>7. DEFINICIÓ DELS MECANISMES DE SEGUIMENT I CONTROL DE L'ESTAT DE SEQUERA I APLICACIÓ DEL PLA.....</b>	<b>10</b>
7.1 DIRECCIÓ DEL COMITÈ DE GESTIÓ DE LA SEQUERA.....	10
7.2 GABINET D'INFORMACIÓ.....	10
7.3 COMITÈ DE SEGUIMENT DE LA SEQUERA.....	10
7.4 COMITÈ DE CONTROL OPERATIU DE GESTIÓ.....	10
<b>8. APLICACIÓ I REVISIÓ DEL PLA DAVANT EPISODIS DE SEQUERA.....</b>	<b>13</b>
<b>9. BIBLIOGRAFIA.....</b>	<b>14</b>

# 1. MARC NORMATIU, DESCRIPCIÓ DEL MUNICIPI I ASPECTES PREVIS

## 1.1 MARC NORMATIU I INSTITUCIONAL

La legislació europea, estatal i catalana defineixen marcs legislatius orientats a la protecció de les aigües i a la reducció dels efectes de la sequera de manera que es garanteixi un subministrament suficient d'aigua en bon estat a la població.

En aquest sentit destaca la Llei 10/2021, de 5 de juliol, del Pla Hidrològic Nacional, que en el seu article 27.4 faculta a les administracions hidràuliques competents de les diferents Comunitats Autònomes per elaborar Plans especials d'actuació en situacions d'alerta i eventual sequera per a les seves conques intracomunitàries. Així doncs, en el cas de Catalunya, l'aprovació d'aquest tipus de pla recau sobre el Govern de la Generalitat de Catalunya.

Aquests plans han d'incloure les regles d'explotació dels sistemes i les mesures que cal aplicar en relació amb la utilització del domini públic hidràulic i que han d'activar-se un cop els organismes de conca declaren formalment la situació d'alerta i eventual sequera.

En aquest context, a través de l'Acord GOV/1/2020, de 8 de gener, la Generalitat de Catalunya va aprovar el Pla especial d'actuació en situacions d'alerta i eventual sequera (d'ara en endavant, PES), document redactat per l'Agència Catalana de l'Aigua (d'ara en endavant, ACA).

El PES estableix que els municipis amb una població empadronada igual o superior a 20.000 habitants resten obligats a elaborar un Pla d'emergència en situacions de sequera (d'ara en endavant, PE) i presentar-lo a l'ACA. En aquest sentit, el PES és el principal document de referència i els PE s'han d'ajustar als requeriments definits al PES.

El municipi, en presentar una població empadronada inferior als 20.000 habitants, no resta obligat a disposar d'un PE. De totes maneres, la resta de municipis i ens locals també poden presentar de manera opcional un PE amb l'objectiu de contribuir a dur a terme una gestió de l'aigua més eficient i sostenible.

A continuació es detallen les diferents normatives a les quals dona compliment i s'emmarca el Pla d'emergència i estalvi en situació de sequera del municipi:

- La Directiva 2000/60/CE, del Parlament Europeu i del Consell, de 23 d'octubre de 2000, per la qual s'estableix un marc comunitari d'actuació en l'àmbit de la política d'aigües.
- La Llei 10/2001, de 5 de juliol, per la qual s'aprova el Pla hidrològic nacional (LPHN).
- El Pla de Gestió del districte de conca fluvial de Catalunya (PGDCFC) per al període 2016 –2021, aprovat per Decret 1/2017, de 3 de gener, i per Reial decret

## Pla d'emergència i estalvi en situació de sequera de Vimbodí i Poblet

450/2017, de 5 de maig, i el seu Programa de mesures, aprovat per Acord GOV/1/2017, de 3 de gener.

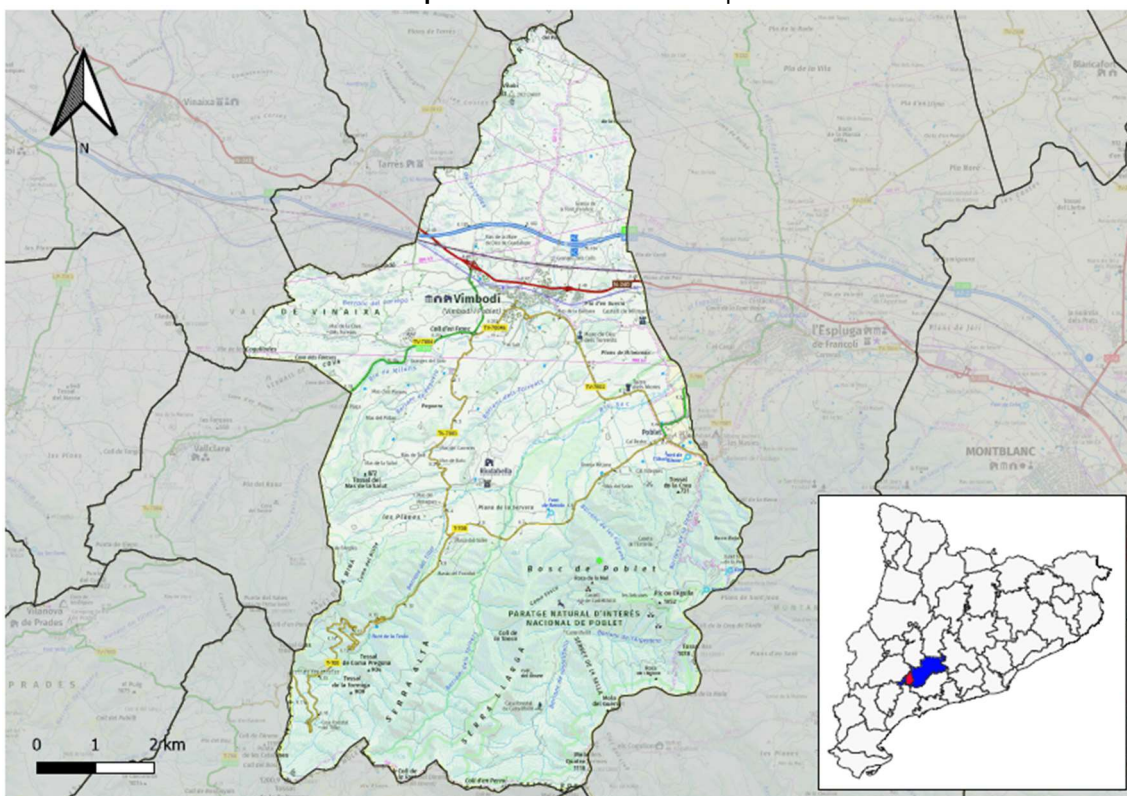
- El Text refós de la legislació en matèria d'aigües de Catalunya, aprovat per Decret legislatiu 3/2003, de 4 de novembre (TRLMAC).
- L'Estatut d'Autonomia de Catalunya, que en el seu L'article 117.1 reconeix a la Generalitat la competència per aprovar els plans i programes hidrològics corresponents a les conques internes de Catalunya, així com per establir les mesures extraordinàries en el cas de necessitat per garantir el subministrament d'aigua i ordenar la gestió de l'aigua superficial i subterrània en aquest àmbit.
- El Pla especial d'actuació en situacions d'alerta i eventual sequera, aprovat per Acord GOV/1/2020, de 8 de gener.

## 1.2 DESCRIPCIÓ GENERAL DEL MUNICIPI

### 1.2.1 Situació geogràfica

El municipi de Vimbodí i Poblet està situat a la comarca de la Conca de Barberà, a la província de Tarragona.

**Mapa 1.** Localització del municipi.



**Font:** Elaboració pròpia a partir de les [Divisions administratives](#) de l'Institut Cartogràfic i Geològic de Catalunya (ICGC) de la Generalitat de Catalunya (2023).

El terme municipal té una superfície de 66 km<sup>2</sup> i s'estén per un terreny de caràcter abrupte. A la vegada, es troba sota la influència del clima mediterrani, el qual es distingeix per una acusada estacionalitat, amb hiverns suaus i estius calorosos i secs.

La distribució dels usos i les cobertes del sòl en el municipi revela les principals característiques del municipi:

**Taula 1.** Representació de les diverses categories d'usos i cobertes del sòl en el municipi.

<b>Categoria</b>	<b>Superfície (ha)</b>	<b>Percentatge (%)</b>
Aigües continentals	1,0	0,0
Infraestructures viàries	36,9	0,6
Urbanitzacions	30,9	0,5
Zones urbanes	30,3	0,5
Zones industrials i comercials	23,4	0,4
Conreus herbacis de secà	839,1	12,7
Conreus herbacis de regadiu	4,2	0,1
Fruiters de secà	411,4	6,2
Fruiters de regadiu	54,7	0,8
Vinyes	592,5	8,9
Matollars	1632,4	24,7
Prats de terra mitjana	1,3	0,0
Prats de terra baixa	10,3	0,2
Bosc d'esclerofil·les	1773,7	26,8
Bosc de caducifolis	115,0	1,7
Bosc d'aciculifolis	1044,7	15,8
Zones amb vegetació escassa o nul·la	20,3	0,3
<b>TOTAL</b>	<b>6.622 ha.</b>	<b>100%</b>

**Font:** Elaboració pròpia a partir del [Mapa d'usos i cobertes del sòl de Catalunya 2017](#) del Departament d'Acció Climàtica, Alimentació i Agenda Rural la Generalitat de Catalunya.

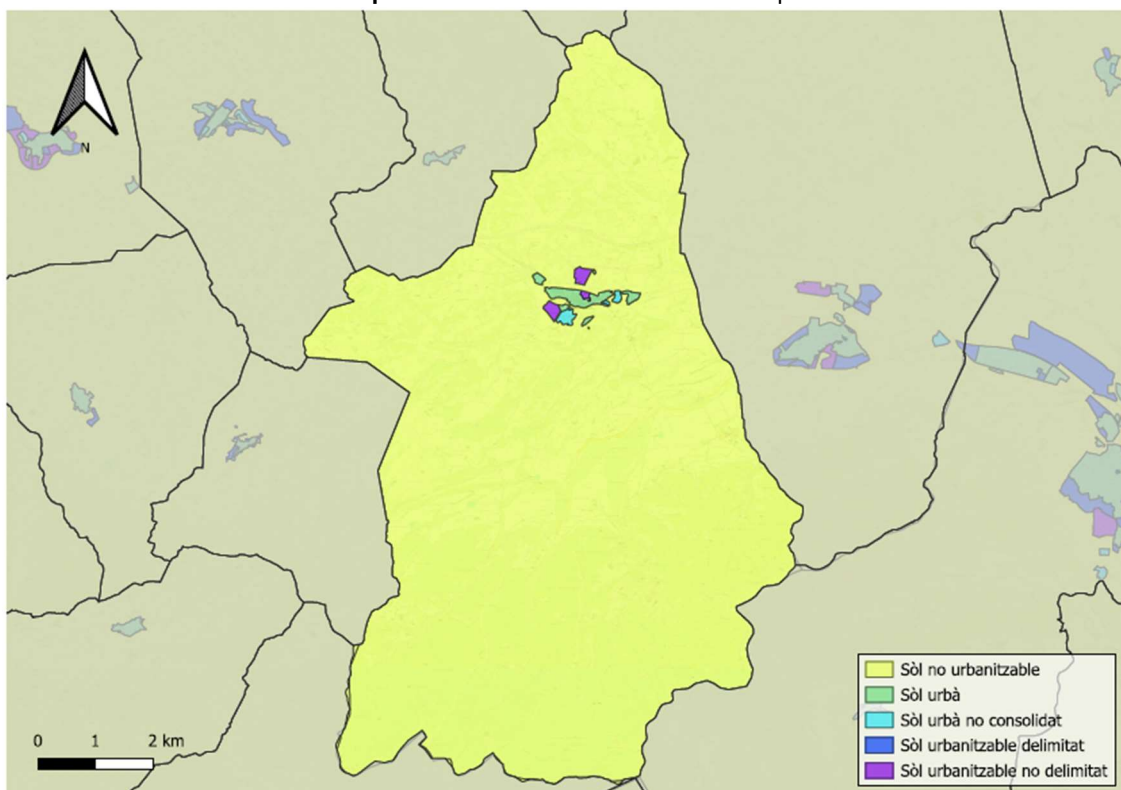
### 1.2.2 Població

El municipi presenta una població de 905 habitants i una densitat de població de 13,7 habitants per km<sup>2</sup> ([Idescat](#), 2024).

Aquestes xifres de població, però, poden fluctuar segons l'època de l'any, en especial en les èpoques de vacances i els cap de setmana. El municipi disposa de 360 segones residències i 116 places d'allotjament turístic, les quals s'estima en una població estacional màxima de 1.196 habitants.

Pel que fa a la distribució de la població, aquesta es concentra en el nucli de Vimbodí i Poblet. També s'identifiquen masies i altres habitatges de caràcter dispers. A més a més, part de la superfície municipal de Vimbodí i Poblet, està ocupada pel conjunts monumentals d'elevada importància com ara el Monestir de Poblet i les antigues granges de Milmanda i Riudabella.

**Mapa 2.** Classificació del sòl en el municipi.



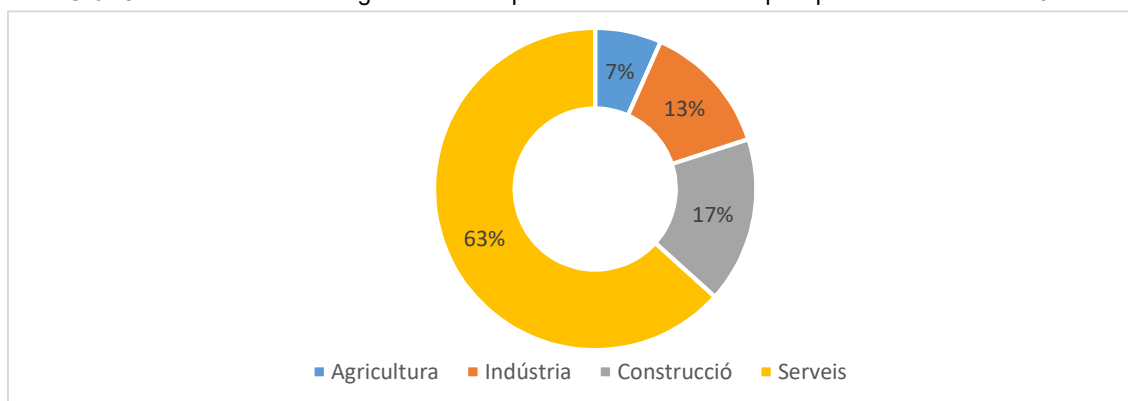
**Font:** Elaboració a partir del [Mapa urbanístic de Catalunya](#) del Departament de Territori i Sostenibilitat de la Generalitat de Catalunya (2023).

### 1.2.3 Activitats econòmiques del municipi

El municipi no disposa de registres específics del PIB que puguin proporcionar una visió completa de l'activitat econòmica. A causa de la manca d'indicadors detallats, la distribució de les afiliacions per sectors es converteix en la principal font de dades disponible per acostar-se a la realitat socioeconòmica del municipi.

Les afiliacions per sectors permeten reflectir que l'agricultura, la indústria, la construcció i les serveis són presents en l'economia local. En total, hi ha registrades 150 afiliacions en el municipi ([Idescat](#), 2023).

**Gràfic 1.** Afiliacions a la Seguretat Social per sectors en el municipi al primer trimestre de 2024.



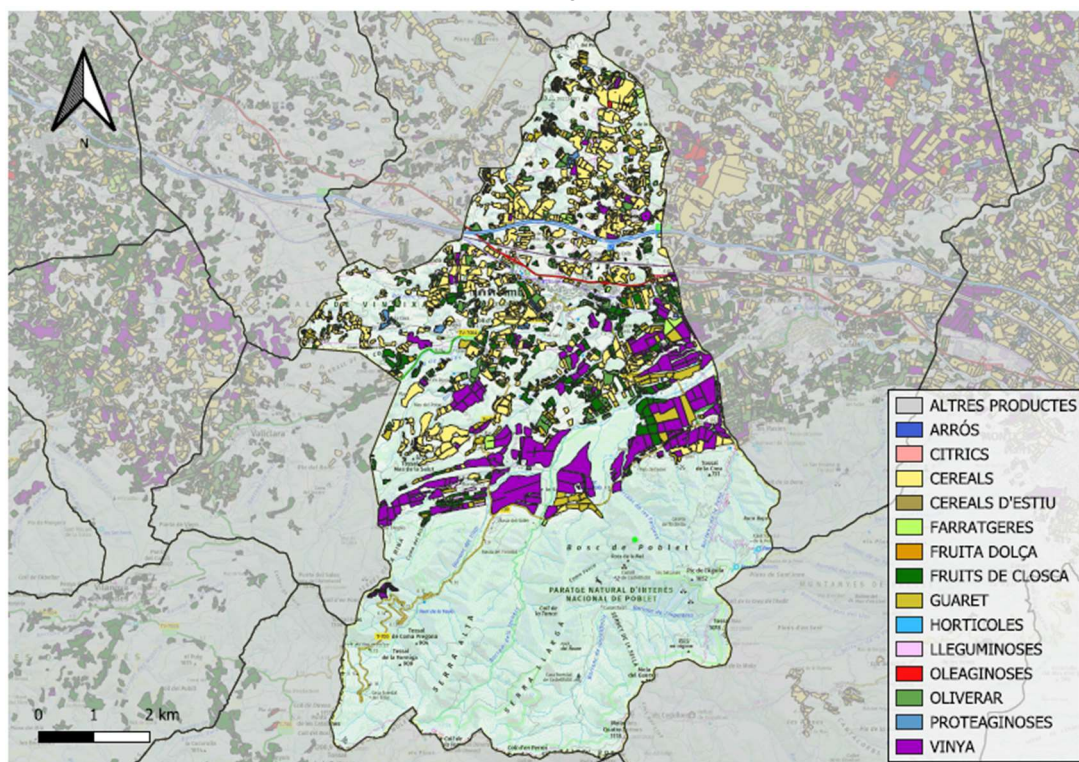
**Font:** Elaboració pròpia a partir del [Municipi en xifres](#) de l'Institut d'Estadística de Catalunya, de la Generalitat de Catalunya (2024).

A continuació, es detalla cadascun dels sectors econòmics presents en el municipi.

### 1.2.3.1 Agricultura i ramaderia

El sector agrícola i ramader representa el 7% de les afiliacions en el municipi. En el cas de l'agricultura, amb una superfície agrícola utilitzada (SAU) de 1.593 hectàrees, en destaca els cultius de secà amb un enfocament especial en el cereals i la vinya ([Departament d'Acció Climàtica, Alimentació i Agenda Rural, 2022](#)).

**Mapa 3.** Distribució de la tipologia de cultius en el municipi.



**Font:** Elaboració pròpia a partir del [Mapa de cultius DUN-SIGPAC](#) del Departament d'Acció Climàtica, Alimentació i Agenda Rural de la Generalitat de Catalunya (2022).

Pel que fa a la ramaderia, s'hi compten 24 explotacions i un total de 51.708 caps de bestiar ([Departament d'Acció Climàtica, Alimentació i Agenda Rural, 2024](#)). L'activitat es distingeix per una diversificada presència d'animals de granja.

**Taula 2.** Distribució de les explotacions ramaderes en el municipi..

Tipus de bestiar	Nombre d'explotacions	Nombre de caps de bestiar
Abella	1	300
Cabrum	2	808
Conill	1	988
Èquid	11	41
Gallines i pollastres	1	39.000
Oví	5	1.199
Porcí	3	9.372
<b>TOTAL</b>	<b>24</b>	<b>51.708</b>

**Font:** Elaboració pròpia a partir del [Registre d'explotacions ramaderes](#) del Departament d'Acció Climàtica, Alimentació i Agenda Rural (2024).

Les granges del municipi, junt a la comunitat de regants associades a l'activitat agrícola, gaudeixen de diverses concessions per a l'extracció i aprofitament de fonts hídriques pròpies ([Sitebro](#), 2024).

### 1.2.3.2 Indústria

L'activitat industrial és la principal activitat en l'estructura econòmica del municipi, en constituir el 13% de les afiliacions. El sector, inclou empreses dedicades a la fabricació, la producció de béns i altres activitats relacionades.

### 1.2.3.3 Serveis i turisme

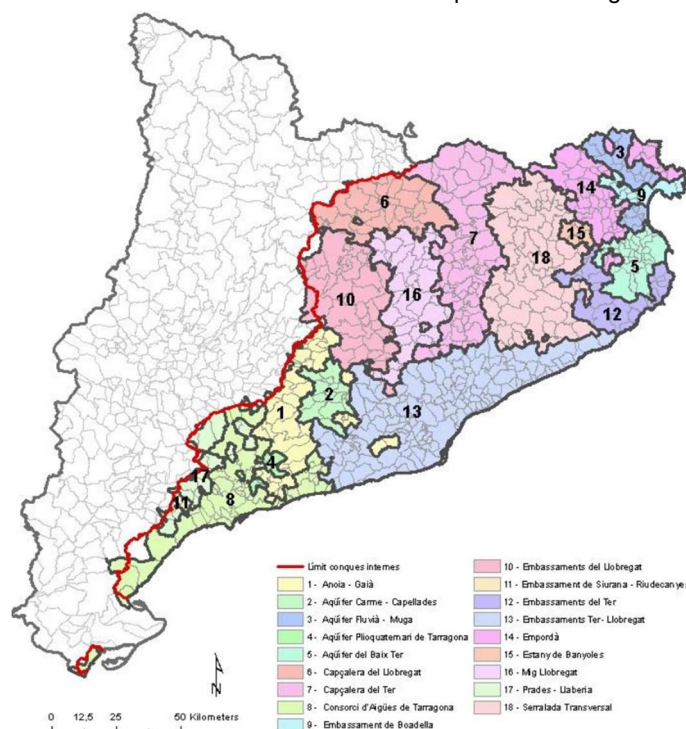
El sector serveis representa el 63% de les afiliacions. El sector està predominantment compost per petites empreses locals que engloben diverses àrees com la comercialització, la restauració, el turisme i altres serveis.

L'atractiu del territori brinda una oportunitat per promocionar l'entorn en termes turístics, entre els quals se n'hi compten dos hotel amb 99 places i quatre allotjaments de turisme rural amb 17 places ([Idescat](#), 2022).

## 1.3 VINCULACIÓ DEL PLA D'EMERGÈNCIA AMB EL PES

El PES classifica el seu àmbit en 18 unitats d'explotació, en les que la declaració de l'estat de sequera es pot realitzar de manera independent. Aquestes unitats són homogènies en quant a l'origen dels recursos hídrics emprats pels abastaments municipals. Aquestes divuit unitats es mostren a continuació:

**Mapa 4.** Localització de les diferents unitats d'explotació catalogades en el PES.



Font: [Pla especial d'actuació en situació d'alerta i eventual sequera](#) (Agència Catalana de l'Aigua, 2020).

Tal com es pot observar, el municipi es troba dins la 17: *Prades-Llaberia*. Es tracta d'una unitat no regulada per un embassament, sinó que els abastaments depenen dels aqüífers o de captacions superficials. En qualsevol dels casos no hi ha un control o una regulació de l'aigua disponible. En aquesta unitat, l'estat de sequera es basa en la pluja acumulada en els darrers mesos. Per calcular aquesta acumulació l'indicador avalua diferents períodes (9, 12 i 24 mesos).

A més, el PES especifica els indicadors de sequera hidrològica en les diferents unitats. En el cas de la unitat *Prades-Llaberia*, la determinació de l'estat de sequera ve donada per l'indicador anomenat SPI (*Standard Precipitation Índex*).

L'SPI compara un episodi de pluja concret amb tota una sèrie pluviomètrica històrica, per tal de poder determinar la normalitat o la raresa de l'episodi concret. És un índex normalitzat, de manera que un valor de zero indica una situació normal mentre que valors positius o negatius assenyalen, respectivament, una situació humida o seca respecte dels valors habituals del lloc on es calcula.

Cada indicador es compara amb els llindars definits determinant d'aquesta manera l'estat de sequera per cadascun dels indicadors.

**Taula 3.** Llindars de sequera hidrològica a la Unitat Prades-Llaberia (hm<sup>3</sup>).

Estat de sequera hidrològica	Indicador SPI <sub>t</sub> : Índex Estàndard de Precipitació per als darrers (9, 12 o 24) mesos
Prealerta	SPI <sub>9</sub> < -1,0 o SPI <sub>12</sub> < -1,0
Alerta	SPI <sub>12</sub> < -1,5 o SPI <sub>24</sub> < -1,5
Excepcionalitat	SPI <sub>24</sub> < -2,0

Font: PES (2020).

El càlcul d'aquest índex està regulat per l'ACA, la qual ha habilitat un espai a la seva web anomenat "El Semàfor de la sequera" on es pot trobar un mapa actualitzat periòdicament, on es reflecteix mitjançant colors l'estat de sequera en el que es troba cada unitat.

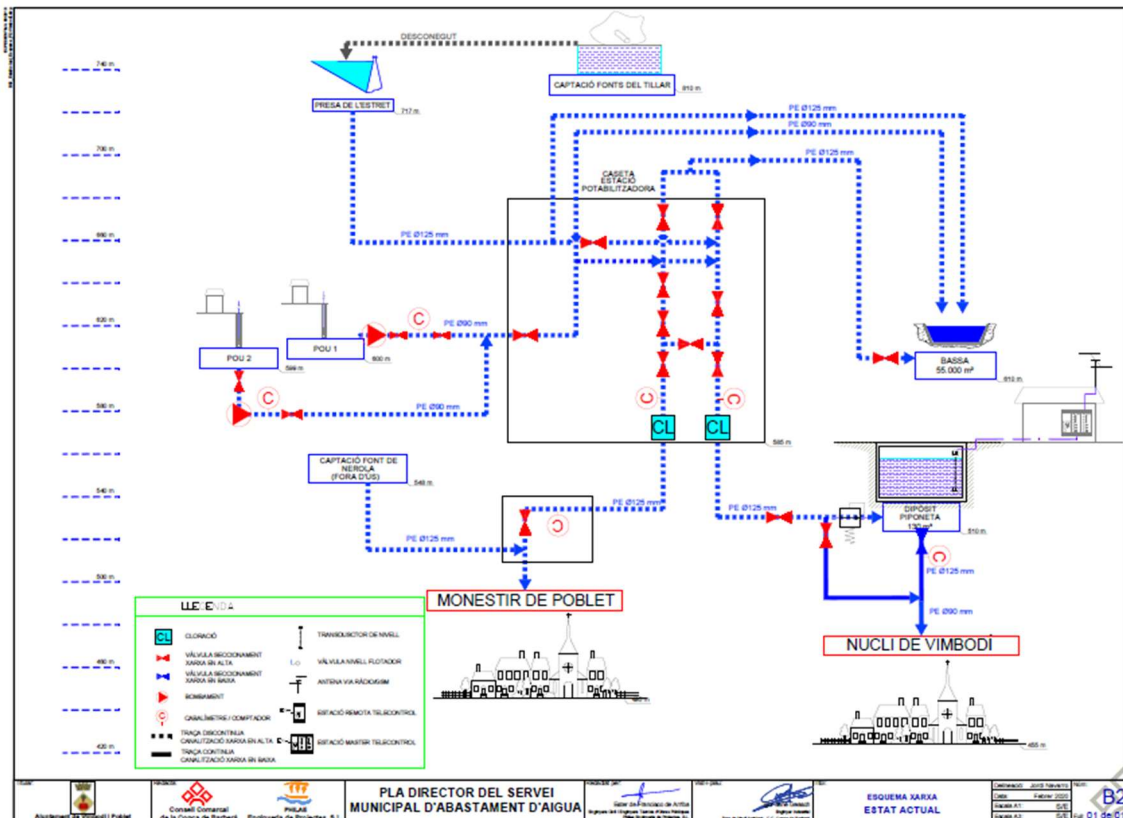
## 2. QUANTIFICACIÓ DELS RECURSOS DISPONIBLES

### 2.1 DESCRIPCIÓ GENERAL DE LA XARXA D'ABASTAMENT

El municipi de Vimbodí i Poblet s'abasteix a partir de tres captacions pròpies. Per una banda, el municipi compta amb les fonts del Tiltlar, un conjunt de petites captacions que es canalitzen fins a una primera presa acumuladora. Per altra banda el municipi disposa del pou 1 *Partida de les Planes* i el pou 2 *Partida de les Planes*. Finalment, el Barranc dels Torners és una captació que actualment es troba en desús ja que les canonades estan molt malmeses.

Tota l'aigua captada es canalitzada fins a la bassa descoberta de 44.288m<sup>3</sup> de capacitat. A partir d'aquest punt l'aigua es deriva fins a una caseta de desinfecció i control, posteriorment l'aigua es canalitza cap al dipòsit municipal de la Piponeta per abastir el nucli de població. Des de la caseta de tractament també es canalitza l'aigua a d'altres zones, com el Monestir de Poblet o el nucli de Riudabella en cas que sigui necessari.

Mapa 5. Plànol de la xarxa d'abastament d'aigua potable del municipi.



Font: Pla Director d'Abastament d'aigua potable del municipi.

### 2.1.1 Infraestructures de captació

A continuació s'enumeren les infraestructures de captació del municipi.

Captació	Tipus	Localització	Cabal
Fonts del Titllar i presa de l'estret	Superficials	UTM X: 334.164 UTM Y: 4.579.117	1,5-35 m <sup>3</sup> /h
Pou 1: partida de les Planes	Subterrani (136 m de profunditat)	UTM X: 335.617 UTM Y: 4.581.149	15 m <sup>3</sup> /h
Pou 2: partida les Planes	Subterrani (136m de profunditat)	UTM X: 335.740 UTM Y: 4.581.254	15 m <sup>3</sup> /h
Barranc dels Torners	Superficial	-	Fora de servi

### 2.1.2 Infraestructures de tractament

A continuació s'enumeren les infraestructures de tractament del municipi.

ETAP	Tipus	Localització	Subministrament
Caseta potabilitzadora	Analitzador-dosificador de clor en continu	UTM X: 335.568 UTM Y: 4.581.655	Al dipòsit de la Piponeta i també al Monestir de Poblet

### 2.1.3 Infraestructures d'emmagatzematge

A continuació s'enumeren les infraestructures d'emmagatzematge del municipi.

Dipòsit	Tipus	Localització	Capacitat màxima d'emmagatzematge
Bassa acumulació	Bassa descoberta	UTM X: 335.131 UTM Y: 4.581.558	44.388 m <sup>3</sup>
Dipòsit Piponeta	Dipòsit semisoterrat	UTM X: 337.79 UTM Y: 4.584.181	130 m <sup>3</sup>

## 2.2 QUANTIFICACIÓ DELS VOLUMS APORTATS

Per tal de tenir una referència, tot seguit es mostra l'estimació del volum lliurat (en m<sup>3</sup>) a la xarxa d'abastament del municipi en els anys 2021, 2022 i 2023. A més, a partir d'aquestes mateixes dades se n'extreu la mitjana mensual.

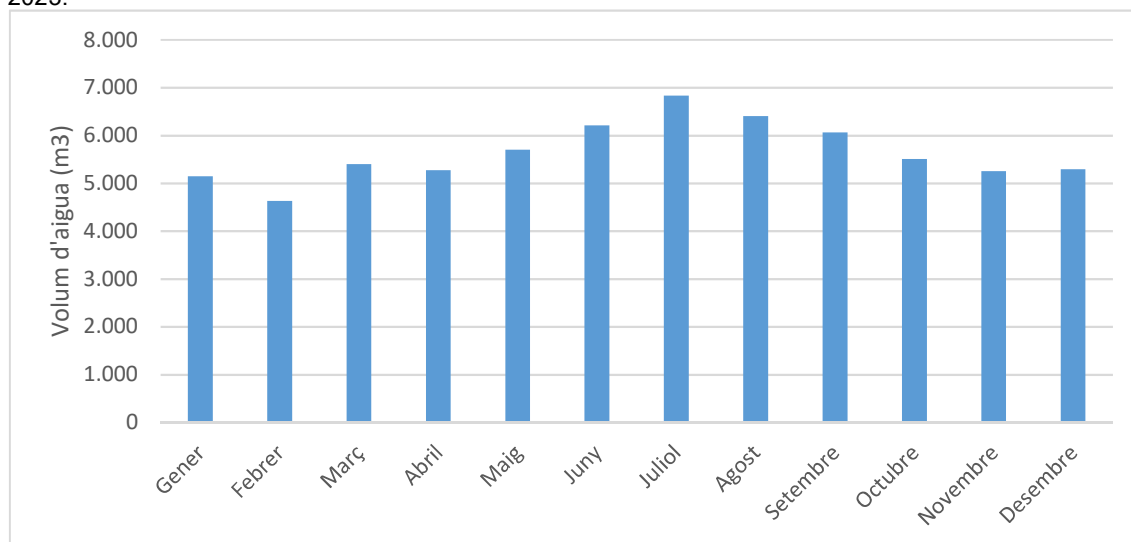
Pla d'emergència i estalvi en situació de sequera de Vimbodí i Poblet

Mes	2021	2022	2023	Mitjana
<b>Gener</b>	5.190	5.059	5.189	5.146
<b>Febrer</b>	4.674	4.555	4.672	4.634
<b>Març</b>	5.449	5.311	5.447	5.402
<b>Abril</b>	5.320	5.185	5.318	5.274
<b>Maig</b>	5.750	5.605	5.748	5.701
<b>Juny</b>	6.267	6.109	6.265	6.214
<b>Juliol</b>	6.892	6.717	6.889	6.833
<b>Agost</b>	6.461	6.298	6.459	6.406
<b>Setembre</b>	6.117	5.962	6.114	6.064
<b>Octubre</b>	5.557	5.416	5.555	5.509
<b>Novembre</b>	5.298	5.164	5.296	5.253
<b>Desembre</b>	5.341	5.206	5.339	5.296
<b>TOTAL</b>	<b>68.316</b>	<b>66.587</b>	<b>68.291</b>	<b>67.731</b>

Font: Elaboració pròpia a partir de les dades proporcionades per l'Ajuntament (2024).

A continuació es mostra com és l'evolució del volum lliurat mitjà mensual a la xarxa.

**Gràfic 2.** Evolució del volum lliurat a la xarxa durant l'any segons els valors mitjans dels anys 2021, 2022 i 2023.



Font: Elaboració pròpia a partir de les dades proporcionades per Ajuntament (2024).

Tal com s'observa, els mesos en què el volum lliurat és major correspon en els mesos d'estiu (des del maig fins al setembre) essent el mes de juliol el mes amb un major volum d'aigua lliurat. En el mes d'agost el volum lliurat disminueix fins a valors similars als del mes de juny però aquesta disminució pot ser provocada pel fet que a l'agost bona part de l'activitat domèstica i industrial s'atura per vacances i, per tant, es redueix el consum d'aigua en comparació al juliol.

### 3. QUANTIFICACIÓ DE LA DEMANDA

#### 3.1 ESTRUCTURA DE LA DEMANDA PER USOS SECTORIALS

Per tal de poder aplicar unes mesures ajustades i viables tècnicament, és necessari entendre quin és el comportament del consum de cada tipus d'usuari. S'han considerat 4 categories a partir de les dades disponibles: consum domèstic, consum industrial, consum municipal i altres usos.

A continuació es detallen els consums facturats per a cada tipus d'ús en els darrers 3 anys (en m<sup>3</sup>).

2021	Domèstic	Industrial	Municipal	Altres	TOTAL
<b>Gener</b>	2.861	37	172	9	3.079
<b>Febrer</b>	2.576	33	155	8	2.772
<b>Març</b>	3.003	39	181	9	3.232
<b>Abril</b>	2.932	38	177	9	3.155
<b>Maig</b>	3.169	41	191	10	3.411
<b>Juny</b>	3.454	45	208	10	3.717
<b>Juliol</b>	3.799	49	229	11	4.088
<b>Agost</b>	3.561	46	215	11	3.832
<b>Setembre</b>	3.371	44	203	10	3.628
<b>Octubre</b>	3.063	40	184	9	3.296
<b>Novembre</b>	2.920	38	176	9	3.143
<b>Desembre</b>	2.944	38	177	9	3.168
<b>TOTAL</b>	<b>37.653</b>	<b>487</b>	<b>2.268</b>	<b>113</b>	<b>40.521</b>

2022	Domèstic	Industrial	Municipal	Altres	TOTAL
<b>Gener</b>	2.800	127	222	13	3.162
<b>Febrer</b>	2.522	114	200	12	2.847
<b>Març</b>	2.940	133	233	14	3.320
<b>Abril</b>	2.870	130	227	14	3.241
<b>Maig</b>	3.103	140	246	15	3.503
<b>Juny</b>	3.381	153	268	16	3.818
<b>Juliol</b>	3.718	168	294	18	4.199
<b>Agost</b>	3.486	158	276	17	3.936

Pla d'emergència i estalvi en situació de sequera de Vimbodí i Poblet

2022	Domèstic	Industrial	Municipal	Altres	TOTAL
Setembre	3.300	149	261	16	3.726
Octubre	2.998	136	237	14	3.385
Novembre	2.859	129	226	14	3.228
Desembre	2.882	130	228	14	3.254
<b>TOTAL</b>	<b>36.859</b>	<b>1.667</b>	<b>2.918</b>	<b>175</b>	<b>41.619</b>

2023	Domèstic	Industrial	Municipal	Altres	TOTAL
Gener	2.563	121	170	11	2.865
Febrer	2.308	109	153	10	2.580
Març	2.691	127	178	11	3.008
Abril	2.627	124	174	11	2.936
Maig	2.839	134	188	12	3.174
Juny	3.095	147	205	13	3.459
Juliol	3.403	161	226	14	3.804
Agost	3.190	151	212	13	3.566
Setembre	3.020	143	200	13	3.376
Octubre	2.744	130	182	11	3.067
Novembre	2.616	124	173	11	2.924
Desembre	2.637	125	175	11	2.948
<b>TOTAL</b>	<b>33.733</b>	<b>1.597</b>	<b>2.237</b>	<b>140</b>	<b>37.707</b>

A continuació es mostra la demanda d'aigua per cadascun dels sectors calculada a partir de la mitjana dels volums consumits en els anys anteriors:

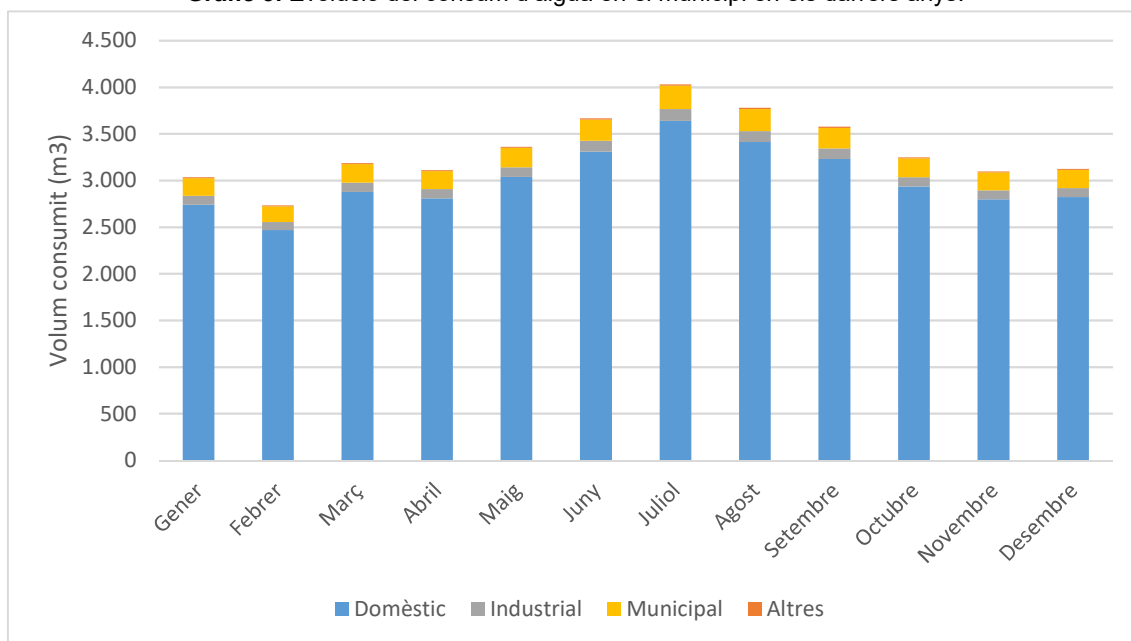
Mitjana	Domèstic	Industrial	Municipal	Altres	TOTAL
Gener	2.741	95	188	11	3.035
Febrer	2.468	86	169	10	2.733
Març	2.878	100	197	11	3.186
Abril	2.810	97	193	11	3.111
Maig	3.037	105	208	12	3.363
Juny	3.310	115	227	13	3.665
Juliol	3.640	126	250	14	4.030
Agost	3.413	118	234	13	3.778

<b>Setembre</b>	3.231	112	222	13	3.577
<b>Octubre</b>	2.935	102	201	12	3.249
<b>Novembre</b>	2.798	97	192	11	3.098
<b>Desembre</b>	2.821	98	193	11	3.123
<b>TOTAL</b>	<b>36.082</b>	<b>1.250</b>	<b>2.474</b>	<b>143</b>	<b>39.949</b>

Font: Elaboració pròpia a partir de les dades proporcionades per l'Ajuntament (2024).

A continuació es mostra l'evolució del consum d'aigua en el municipi:

**Gràfic 3.** Evolució del consum d'aigua en el municipi en els darrers anys.

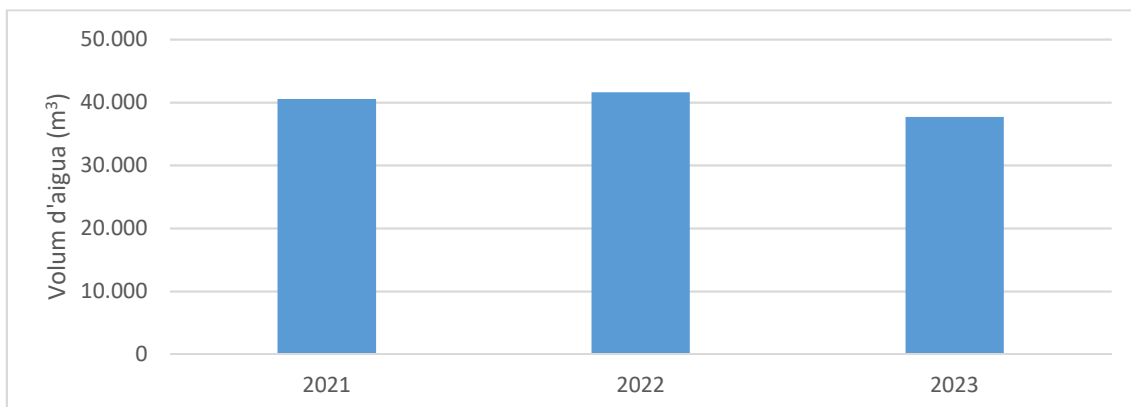


Font: Elaboració pròpia a partir de les dades proporcionades per l'Ajuntament (2024).

Tal com s'observa, el consum d'aigua augmenta en els mesos d'estiu (de juny a setembre). El mes de juliol presenta el consum més elevat (4.030 m<sup>3</sup>) seguint la mateixa dinàmica observada en l'evolució dels cabals lliurats. D'altra banda, també s'observa una davallada en el consum a l'agost (situant-se en valors similars en el juny) a causa de la reducció del consum, el qual disminueix un 6,3% respecte el mes anterior.

A la vegada, és necessari destacar l'evolució del volum d'aigua consumit en el municipi en els darrers anys:

**Gràfic 4.** Evolució del consum d'aigua (en m<sup>3</sup>) en el municipi en els darrers anys.

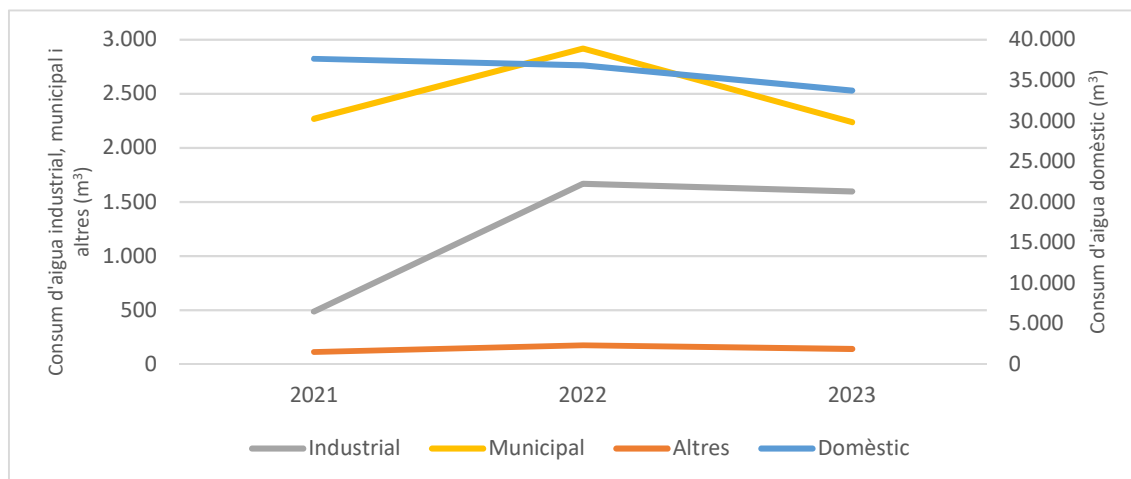


**Font:** Elaboració pròpia a partir de les dades proporcionades per Ajuntament (2024).

Tal com s'observa, l'any 2021 es registra un consum total d'aigua de 40.521 m<sup>3</sup>. El consum augmenta l'any 2022, quan es registra el major consum d'aigua amb un consum total de 41.619 m<sup>3</sup>, aquest ascens representa un increment del 2,7%. A l'any 2023, el consum d'aigua va a la baixa, i es redueix un 9,4% respecte l'any anterior.

A continuació es mostra l'evolució del consum d'aigua en funció dels usos sectorials. Cal tenir en compte que l'eix Y de l'esquerre és aplicable a la corba de consum industrial, municipal i altres mentre que l'eix Y de la dreta ho és al consum domèstic. La diferència d'escala permet facilitar la visualització de les tendències de cada tipologia de consum.

**Gràfic 5.** Evolució del consum d'aigua per sectors en els darrers anys.



**Font:** Elaboració pròpia a partir de les dades proporcionades per l'Ajuntament (2024).

Els consum d'aigua en el municipi ha experimentat canvis significatius en el període analitzat. Els consums domèstics i industrials han experimentat tendències oposades, mentre que els usos municipals i altres s'han mantingut estancats. La COVID-19 i les restriccions per sequera són dos factors que han influït en aquestes tendències.

Pel que fa a la tipologia de consumidors, de mitjana, el consum més elevat en el municipi és el consum domèstic (90,3%), seguit del consum municipal (6,2%), industrial (3,1%) i altres (0,4%).

### 3.2 ESTIMACIÓ DE LES PÈRDUES I DEL RENDIMENT DE LA XARXA

A partir de les dades d'aigua injectada a la xarxa en alta (Apartat 2.2) i les dades de consum d'aigua (Apartat 3.1) es pot estimar el rendiment de la xarxa:

$$\text{Rendiment} = \frac{\text{Volum d'aigua registrada}}{\text{Volum d'aigua aportada}}$$

És a dir:

$$\text{Rendiment} = \frac{39.949 \text{ m}^3}{67.731 \text{ m}^3} = 0,589$$

Amb les dades facilitades, el rendiment actual de la xarxa estaria al voltant del 58,9%. Aquest és un rendiment per sota del rendiment recomanat mínim del 80%.

D'altra banda, el rendiment d'una xarxa no serà mai del 100% atès que sempre existeix un volum d'aigua que no és possible registrar amb els comptadors. A la vegada, poden existir cabals no registrats corresponents a pèrdues de la pròpia xarxa d'abastament, consums no registrats en horts i jardins, frauds i subcomptatges.

### 3.3 IDENTIFICACIÓ I VALORACIÓ D'USOS I USUARIS ESPECIALS

D'altra banda, el municipi presenta usuaris especials que requereixen un règim d'excepcionalitat per la seva especial vulnerabilitat a la pèrdua de subministrament d'aigua com poden ser centres que desenvolupen una activitat sanitària d'interès públic que requereix tenir garantida la disponibilitat de subministrament de forma permanent ja que, en cas contrari, podrien afectar a tercers.

USOS I USUARIS ESPECIALS			
Prioritat	Nom	Ús	Adreça
1	Consultori local	Sanitari	Pl. Major, 12, Vimbodí i Poblet
2	Escola i llar d'infants	Educatiu	Pg. Mestre Garcia, 1 Vimbodí i Poblet

Font: Elaboració pròpia.

En cas de restriccions, és responsabilitat del servei assegurar que els usuaris sensibles rebin el subministrament de manera garantida. Això pot implicar que disposin d'una font pròpia d'alimentació, un dipòsit d'emmagatzematge o que s'implementin ajustos a la xarxa per protegir-los de les mesures restrictives.

## 4. ESTABLIMENT DE LES DOTACIONS I VOLUMS A LLIURAR

### 4.1 DETERMINACIÓ DE LA POBLACIÓ DE CàLCUL

Per determinar la població de càlcul s'ha consultat la població extreta de l'Annex 3 del PES que indica les següents dades:

Municipi	Gener	Febrer	Març	Abril	Maig	Juny
Vimbodí i Poblet	1.031	1.053	1.085	1.190	1.235	1.318
Població	Juliol	Agost	Setembre	Octubre	Novembre	Desembre
905 hab.	1.404	1.477	1.308	1.172	1.057	1.043

S'han considerat aquestes dades de població atès que no es disposa d'informació més acurada de la població del municipi al llarg de l'any i seguint els criteris del document "Recomanacions per als municipis per a la redacció dels Plans d'emergència en situacions de sequera" de l'ACA.

### 4.2 CàLCUL DE LES DOTACIONS

La dotació és la quantitat d'aigua que s'assigna a cada habitant per un període determinat. A partir de les dades del consum del municipi i les dades de població de l'apartat anterior es pot calcular la dotació per a cada mes. Aquesta dotació serà la quantitat d'aigua assignada a cada habitant en situació de normalitat.

El càlcul de les dotacions és el quocient entre el volum mig diari lliurat a la xarxa en un mes determinat i la població equivalent mensual:

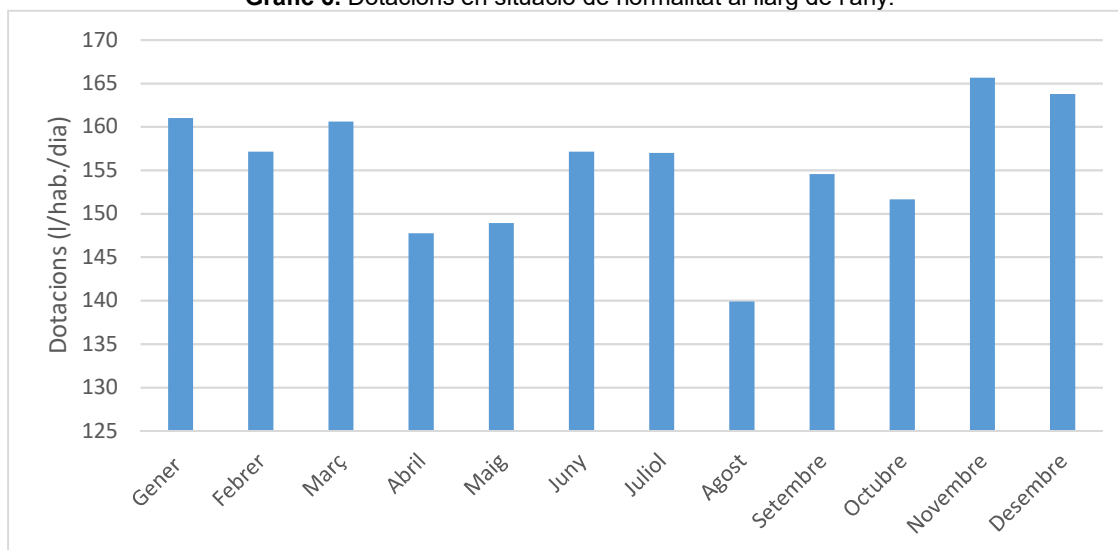
$$\text{Dotació} = \frac{\text{Volum aportat a la xarxa (l/dia)}}{\text{Població (habitants)}}$$

És necessari destacar que la dotació pot variar significativament d'un mes a un altre, fet que caldrà tenir en compte a l'hora de planificar mesures. A continuació es detallen els resultats obtinguts (en l/hab./dia):

Vimbodí i Poblet	Gener	Febrer	Març	Abril	Maig	Juny
	161	157	161	148	149	157
l/hab./dia	Juliol	Agost	Setembre	Octubre	Novembre	Desembre
	157	140	155	152	166	164

A continuació es mostra l'evolució de les dotacions en situació de normalitat a l'any:

**Gràfic 6.** Dotacions en situació de normalitat al llarg de l'any.



Font: Elaboració pròpia.

Tal i com es podia observar en els volums lliurats, les dotacions d'aigua augmenten en els mesos on les temperatures són més altes, exceptuant el mes d'agost on el volum d'aigua lliurada disminueix atès que el consum disminueix per període de vacances.

### 4.3 LÍMITS EN LES DOTACIONS

El PES determina les dotacions màximes per abastament a la població per a cada escenari de sequera. Aquestes dotacions queden recollides a la següent taula:

Escenari de sequera	Dotació màxima (l/hab./dia)
Alerta	250
Excepcionalitat	230
Emergència	200

A continuació s'indica el volum d'aigua a lliurar per tal de satisfer les dotacions anteriors:

Escenari de sequera	Volum d'aigua (m <sup>3</sup> )
Alerta	109.383
Excepcionalitat	100.632
Emergència	87.506

Tot seguit, es calcula el volum d'aigua a lliurar per a cada mes i escenari de sequera (m<sup>3</sup>):

Escenari	Alerta	Excepcionalitat	Emergència
<b>Gener</b>	7.990	7.351	6.392
<b>Febrer</b>	7.371	6.781	5.897
<b>Març</b>	8.409	7.736	6.727
<b>Abril</b>	8.925	8.211	7.140
<b>Maig</b>	9.571	8.806	7.657
<b>Juny</b>	9.885	9.094	7.908
<b>Juliol</b>	10.881	10.011	8.705
<b>Agost</b>	11.447	10.531	9.157
<b>Setembre</b>	9.810	9.025	7.848
<b>Octubre</b>	9.083	8.356	7.266
<b>Novembre</b>	7.928	7.293	6.342
<b>Desembre</b>	8.083	7.437	6.467
<b>TOTAL</b>	<b>109.383</b>	<b>100.632</b>	<b>87.506</b>

#### 4.4 OBJECTIU D'ESTALVI PER A CADA ESCENARI DE SEQUERA

A continuació es compara les dotacions mensuals en situació de normalitat amb les dotacions mensuals per a cada escenari de sequera per tal d'avaluar en quins mesos se sobrepassen els llindars establerts i quin és el volum d'aigua que cal estalviar per a cada escenari de sequera.

Per avaluar l'estalvi, s'ha calculat la diferència entre les dotacions establertes i les dotacions calculades en situació de normalitat. Així doncs, valors negatiu indiquen que en les dotacions no se superen els llindars del PES mentre que valors positius indiquen que se superen.

##### 4.4.1 Escenari d'alerta

A continuació es mostra la dotació en situació de normalitat (calculada a partir dels consums actuals) amb la dotació màxima per a l'escenari d'alerta (250 l/hab./dia):

Mes	Objectiu estalvi (l/hab.dia)
Gener	-89,0
Febrer	-92,8
Març	-89,4
Abril	-102,3
Maig	-101,1

Mes	Objectiu estalvi (l/hab.dia)
Juny	-92,9
Juliol	-93,0
Agost	-110,1
Setembre	-95,5
Octubre	-98,4
Novembre	-84,3
Desembre	-86,2

La dotació de 250 l/hab/dia per a l'escenari d'alerta **no se supera** en cap dels mesos.

#### 4.4.2 Escenari d'excepcionalitat

A continuació es compara la dotació en situació de normalitat (calculada a partir dels consums actuals) amb la dotació màxima per a l'escenari d'excepcionalitat (230 l/hab./dia):

Mes	Objectiu estalvi (l/hab.dia)
Gener	-69,0
Febrer	-72,8
Març	-69,4
Abril	-82,3
Maig	-81,1
Juny	-72,9
Juliol	-73,0
Agost	-90,1
Setembre	-75,5
Octubre	-78,4
Novembre	-64,3
Desembre	-66,2

La dotació de 230 l/hab/dia per a l'escenari d'excepcionalitat **no se supera** en cap dels mesos.

#### 4.4.3 Escenari d'emergència

A continuació es compara la dotació en situació de normalitat (calculada a partir dels consums actuals) amb la dotació màxima per a l'escenari d'emergència (200 l/hab./dia):

Mes	Objectiu estalvi (l/hab.dia)
Gener	-39,0
Febrer	-42,8
Març	-39,4

### Pla d'emergència i estalvi en situació de sequera de Vimbodí i Poblet

Abril	-52,3
Maig	-51,1
Juny	-42,9
Juliol	-43,0
Agost	-60,1
Setembre	-45,5
Octubre	-48,4
Novembre	-34,3
Desembre	-36,2

La dotació de 200 l/hab/dia per a l'escenari d'emergència **no se supera** en cap dels mesos.

D'aquesta manera, les mesures establertes en el present Pla estan dirigides a mantenir, i en la mesura del possible reduir, el consum d'aigua per mantenir-se sempre en els llindars de consum fixats.

## 5. DESCRIPCIÓ I AVALUACIÓ DE L'IMPACTE DE LES MESURES

En el següent apartat es detallen les mesures que cal prendre en el municipi per tal d'adaptar les dotacions als llindars establerts en el PES. En aquest sentit, les dotacions es veuen reduïdes en major o menor mesura en funció de l'escenari de sequera en que es trobi el municipi segons l'ACA.

En els apartats anteriors s'ha quantificat el volum d'aigua anual que caldria estalviar per a cada escenari de sequera particular:

Escenari	Dotació màxima (l/hab./dia)	Reduccions previstes segons els criteris de l'ACA (m <sup>3</sup> )
Alerta	250	0
Excepcionalitat	230	0
Emergència	200	0

Amb la finalitat d'assolir els anteriors objectius, l'Ajuntament estableix diverses mesures a complir per a tots els usuaris del municipi. L'objectiu d'aquestes mesures és reduir el consum limitant la dotació alhora que es minimitza l'afectació, informant a la ciutadania i garantint la qualitat del servei.

Les mesures proposades s'han classificat en les següents categories:

1. Mesures preventives i preparatòries.
2. Mesures administratives, de gestió i operació dels sistemes de subministrament.
3. Mesures organitzatives, de control i de tipus legal i normatiu.
4. Actuacions sobre la demanda (limitacions de consums).
5. Actuacions tècniques sobre infraestructures i recursos.

D'altra banda, cal tenir en compte que el PES descriu una sèrie de mesures que són d'obligat compliment en tots els municipis. També cal tenir present que moltes de les mesures requereixen d'una preparació prèvia abans de la seva entrada en funcionament i per tant s'hauran de començar a implementar abans de la declaració de l'escenari.

Pel que fa a la descripció de les mesures que formen el present Pla queden detallades en el present document en forma de fitxa. Aquestes fitxes disposen de la següent informació:

- Codificació de la mesura
- Descripció de la mesura
- Agents responsables d'aplicació
- Mitjans humans i materials necessaris
- Usuaris receptors de la mesura
- Quantificació de l'impacte
- Altres impactes derivats de l'aplicació de la mesura
- Indicadors per al seguiment de l'acompliment

## 5.1 MESURES EN SITUACIÓ DE NORMALITAT I PREALERTA

En situació de normalitat es duen a terme mesures per tal de mantenir la dotació actual del municipi:

Codi	Mesura
A01	Informació i conscienciació als abonats de bones pràctiques de consum d'aigua domèstica
A02	Detecció i recerca activa de fuites
A03	Creació del Comitè Municipal de Sequera
A04	Seguiment dels informes i mesures de l'ACA
A05	Monitorització del consum dels usuaris.

## 5.2 MESURES EN SITUACIÓ D'ALERTA

En situació d'alerta es duen a terme mesures per tal de mantenir la dotació actual en els 250 l/hab/dia del municipi:

Codi	Mesura
A05	Monitorització del consum dels usuaris.
A06	Limitació del consum d'aigua de reg de jardins i zones verdes
A07	Prohibició de l'ompliment total o parcial d'elements d'ús estètic de l'aigua
A08	Prohibició de la neteja de carrers, paviments, façanes o similars utilitzant mànegues o sistemes que utilitzin làmina d'aigua per eliminar la brutícia
A09	Prohibició de l'ús d'aigua per eliminar pols o matèria en suspensió
A10	Prohibició d'activitats lúdiques i recreatives que requereixin l'ús d'aigua
A11	Limitació de l'ompliment de piscines
A12	Limitació de la neteja de qualsevol tipus de vehicle
A13	Limitació de l'ús d'aigua en granges
A15	Limitació de l'ús d'aigua d'usos industrials
A16	Reducció de la pressió de la xarxa en horari nocturn
A17	Garantir el subministrament d'usuaris sensibles
A18	Aplicar règim sancionar en l'incompliment de les obligacions
A19	Publicació de bans municipals per informar a la ciutadania

## 5.3 MESURES EN SITUACIÓ D'EXCEPCIONALITAT

En situació d'alerta es duen a terme mesures per tal de no superar la dotació de 230 l/hab./dia.

Codi	Mesura
A05	Monitorització del consum dels usuaris.
A06	Limitació del consum d'aigua de reg de jardins i zones verdes
A07	Prohibició de l'ompliment total o parcial d'elements d'ús estètic de l'aigua
A08	Prohibició de la neteja de carrers, paviments, façanes o similars utilitzant mànegues o sistemes que utilitzin làmina d'aigua per eliminar la brutícia
A09	Prohibició de l'ús d'aigua per eliminar pols o matèria en suspensió
A10	Prohibició d'activitats lúdiques i recreatives que requereixin l'ús d'aigua
A11	Limitació de l'ompliment de piscines
A12	Limitació de la neteja de qualsevol tipus de vehicle
A13	Limitació de l'ús d'aigua en granges
A15	Limitació de l'ús d'aigua d'usos industrials
A16	Reducció de la pressió de la xarxa en horari nocturn
A17	Garantir el subministrament d'usuaris sensibles
A18	Aplicar règim sancionar en l'incompliment de les obligacions
A19	Publicació de bans municipals per informar a la ciutadania

## 5.4 MESURES EN SITUACIÓ D'EMERGÈNCIA

En situació d'emergència es duen a terme mesures per tal de no superar la dotació de 200 l/hab./dia.

Codi	Mesura
A05	Monitorització del consum dels usuaris.
A06	Limitació del consum d'aigua de reg de jardins i zones verdes
A07	Prohibició de l'ompliment total o parcial d'elements d'ús estètic de l'aigua
A08	Prohibició de la neteja de carrers, paviments, façanes o similars utilitzant mànegues o sistemes que utilitzin làmina d'aigua per eliminar la brutícia
A09	Prohibició de l'ús d'aigua per eliminar pols o matèria en suspensió
A10	Prohibició d'activitats lúdiques i recreatives que requereixin l'ús d'aigua
A11	Limitació de l'ompliment de piscines
A12	Limitació de la neteja de qualsevol tipus de vehicle
A13	Limitació de l'ús d'aigua en granges
A14	Limitació de l'ús d'aigua en camps esportius
A15	Limitació de l'ús d'aigua d'usos industrials
A16	Reducció de la pressió de la xarxa en horari nocturn

Pla d'emergència i estalvi en situació de sequera de Vimbodí i Poblet

A17	Garantir el subministrament d'usuaris sensibles
A18	Aplicar règim sancionar en l'incompliment de les obligacions
A19	Publicació de bans municipals per informar a la ciutadania

<b>Nom de l'actuació</b>	<b>Informació i conscienciació als abonats de bones pràctiques en el consum d'aigua domèstica</b>	
<b>Codi</b>	A01	
<b>Tipus d'actuació</b>		
Mesures preventives i preparatòries		
<b>Descripció de l'actuació</b>		
<p>L'actuació consisteix en realitzar campanyes de conscienciació de bones pràctiques i estalvi d'aigua a través de les xarxes socials. L'objectiu és informar a la ciutadania sobre el consum d'aigua que tenen algunes de les principals activitats domèstiques que realitzen i quines mesures poden adoptar per tal de fer un consum més responsable.</p> <p>Algunes consells poden ser:</p> <ul style="list-style-type: none"> <li>• Tancar l'aixeta quan no utilitzem aigua al rentar-se o dutxar-se</li> <li>• Reduir el temps de les dutxes</li> <li>• Utilitzar la dutxa enloc de banyeres</li> <li>• Reutilitzar aigua per regar les plantes</li> <li>• Instal·lar airejadors d'aixeta</li> <li>• Instal·lar banys de baix consum</li> <li>• Utilitzar programes eficients en els electrodomèstics</li> </ul> <p>Aquestes campanyes poden ser a través de les xarxes socials del propi Ajuntament i/o mitjançant informadors ambientals a peu de carrer que sensibilitzin a la població. També, s'aconsella comunicar l'estat d'alerta per sequera en les factures.</p>		
<b>Agents responsables</b>	<b>Usuaris receptors de la mesura</b>	
<ul style="list-style-type: none"> <li>• Comitè municipal de Sequera</li> <li>• Serveis tècnics municipals</li> </ul>	<ul style="list-style-type: none"> <li>• Usuaris públics</li> <li>• Usuaris privats</li> </ul>	
<b>Quantificació de l'impacte</b>		
<p>S'estima reduir el percentatge de consum domèstic fins un 5% en funció de l'escenari de sequera en què es trobi el municipi. L'esforç de difusió de missatge de conscienciació i la presència d'informadors ambientals a peu de carrer variarà en funció de l'escenari de sequera i l'objectiu d'estalvi.</p> <p>Es preveu reduir el consum municipal:</p> <ul style="list-style-type: none"> <li>• Un 1% en fase d'alerta</li> <li>• Un 2% en fase d'excepcionalitat</li> <li>• Un 3% en fase d'emergència</li> </ul>		

## Pla d'emergència i estalvi en situació de sequera de Vimbodí i Poblet

La quantificació dels m<sup>3</sup> que es preveuen estalviar es mostra a la taula següent:

	Alerta	Excepcionalitat	Emergència
Gener	27	55	82
Febrer	25	49	74
Març	29	58	86
Abril	28	56	84
Maig	30	61	91
Juny	33	66	99
Juliol	36	73	109
Agost	34	68	102
Setembre	32	65	97
Octubre	29	59	88
Novembre	28	56	84
Desembre	28	56	85

### Altres impactes derivats de l'aplicació de la mesura

Estalvi en la factura de l'aigua

### Indicadors per al seguiment

- Número de publicacions a les xarxes socials
- Número de visualitzacions de les publicacions
- Número de campanyes a peu de carrer realitzades
- Número d'establiments comercials visitats

<b>Nom de l'actuació</b>	<b>Detecció i recerca activa de fuites</b>		
<b>Codi</b>	A02		
<b>Tipus d'actuació</b>			
Actuacions tècniques sobre infraestructures i recursos			
<b>Descripció de l'actuació</b>			
L'actuació consisteix en realitzar una recerca activa de fuites en la xarxa d'abastament d'aigua potable, amb la col·laboració de l'empresa gestora del servei per tal d'identificar deficiències en la xarxa i fomentar el canvi de canonades antigues. La mesura també proposa fer un seguiment del registre dels volums sectorials que pot proporcionar informació d'una possible fuga en un sector. Es preveu augmentar el rendiment de la xarxa un <b>21,1%</b> .			
<b>Agents responsables</b>		<b>Usuaris receptors de la mesura</b>	
<ul style="list-style-type: none"> <li>• Ajuntament</li> <li>• Companyia gestora del servei</li> </ul>		<ul style="list-style-type: none"> <li>• Usuaris públics</li> <li>• Usuaris privats</li> </ul>	
<b>Quantificació de l'impacte</b>			
La quantificació dels m <sup>3</sup> que es preveuen estalviar es mostra a la taula següent:			
	Alerta	Excepcionalitat	Emergència
Gener	1.098	1.098	1.098
Febrer	988	988	988
Març	1.152	1.152	1.152
Abril	1.125	1.125	1.125
Maig	1.216	1.216	1.216
Juny	1.325	1.325	1.325
Juliol	1.457	1.457	1.457
Agost	1.366	1.366	1.366
Setembre	1.293	1.293	1.293
Octubre	1.175	1.175	1.175
Novembre	1.120	1.120	1.120
Desembre	1.130	1.130	1.130
<b>Altres impactes derivats de l'aplicació de la mesura</b>			
Reducció dels volums no registrats			
<b>Indicadors per al seguiment</b>			
Rendiment mensual de la xarxa d'abastament i número de fuites detectades a l'any.			

## Pla d'emergència i estalvi en situació de sequera de Vimbodí i Poblet

<b>Nom de l'actuació</b>	<b>Creació del Comitè Municipal de Sequera</b>
<b>Codi</b>	A03
<b>Tipus d'actuació</b>	
Mesures organitzatives, de control i de tipus legal i normatiu	
<b>Descripció de l'actuació</b>	
L'actuació consisteix en l'aprovació dels membres que constituïran el Comitè municipal de Sequera del municipi, que queda recollit en el present Pla en l'Apartat 6.	
<b>Agents responsables</b>	<b>Usuaris receptors de la mesura</b>
<ul style="list-style-type: none"><li>Ajuntament</li></ul>	<ul style="list-style-type: none"><li>Usuaris públics</li><li>Usuaris domèstics</li></ul>
<b>Quantificació de l'impacte</b>	
No aplica	
<b>Altres impactes derivats de l'aplicació de la mesura</b>	
No aplica	
<b>Indicadors per al seguiment</b>	
Número de reunions de seguiment realitzades pel Comitè	

<b>Nom de l'actuació</b>	<b>Seguiment dels informes i mesures de l'ACA</b>	
<b>Codi</b>	A04	
<b>Tipus d'actuació</b>		
Mesures d'administració, gestió i operació dels sistemes d'abastament		
<b>Descripció de l'actuació</b>		
<p>L'actuació consisteix en realitzar un seguiment de l'entitat subministradora i dur a terme un control de la comunicació de les dades amb l'Agència Catalana de l'Aigua (ACA) i de l'efecte de les mesures implementades per l'ens subministrador.</p> <p>En concret, serà necessari fer un seguiment de la comunicació de la següent informació:</p> <ul style="list-style-type: none"> <li>• Volums aportats per captacions pròpies (amb periodicitat mensual)</li> <li>• Nivells piezomètrics de les captacions pròpies (amb periodicitat mensual)</li> <li>• Volums subministrats (amb periodicitat mensual)</li> <li>• Volums consumits per a diferents usos (amb periodicitat mensual)</li> </ul>		
<b>Agents responsables</b>		<b>Usuaris receptors de la mesura</b>
<ul style="list-style-type: none"> <li>• Comitè municipal de Sequera</li> <li>• Ajuntament</li> <li>• Companyia gestora del servei</li> </ul>		<ul style="list-style-type: none"> <li>• Usuaris públics</li> <li>• Usuaris domèstics</li> </ul>
<b>Quantificació de l'impacte</b>		
No aplica		
<b>Altres impactes derivats de l'aplicació de la mesura</b>		
No aplica		
<b>Indicadors per al seguiment</b>		
<ul style="list-style-type: none"> <li>• Número de reunions de seguiment</li> <li>• Aportació de les dades a l'ACA</li> </ul>		

<b>Nom de l'actuació</b>	<b>Monitorització del consum dels usuaris</b>		
<b>Codi</b>	A05		
<b>Tipus d'actuació</b>			
Mesures sobre la demanda			
<b>Descripció de l'actuació</b>			
L'actuació consisteix en monitoritzar el consum d'aigua dels usuaris a través del sistema de telelectura per a detectar consums alts i innecessaris. S'avisava als usuaris que presenten un patró de consum fora del que és habitual, oferint-los assessorament personalitzat per a reduir el seu consum i detectar possibles fuites d'aigua. Això permet un estalvi econòmic per als usuaris i una protecció dels recursos hídrics.			
<b>Agents responsables</b>		<b>Usuaris receptors de la mesura</b>	
<ul style="list-style-type: none"> <li>• Comitè municipal de Sequera</li> <li>• Serveis tècnics municipals</li> <li>• Brigada municipal</li> </ul>		<ul style="list-style-type: none"> <li>• Usuaris públics</li> <li>• Usuaris domèstics</li> </ul>	
<b>Quantificació de l'impacte</b>			
Es preveu reduir el percentatge de consum domèstic en un <b>0,25%</b> .			
La quantificació dels m <sup>3</sup> que es preveuen estalviar es mostra a la taula següent:			
	Alerta	Excepcionalitat	Emergència
Gener	7	7	7
Febrer	6	6	6
Març	7	7	7
Abril	7	7	7
Maig	8	8	8
Juny	8	8	8
Juliol	9	9	9
Agost	9	9	9
Setembre	8	8	8
Octubre	7	7	7
Novembre	7	7	7
Desembre	7	7	7
<b>Altres impactes derivats de l'aplicació de la mesura</b>			
<ul style="list-style-type: none"> <li>• Millora en la satisfacció del client.</li> </ul>			

- Reducció del cabals mínims.

#### **Indicadors per al seguiment**

- Llistat d'abonats avisats per sobreconsum.
- Eines d'anàlisi dels patrons de consum.

<b>Nom de l'actuació</b>	<b>Limitació del consum d'aigua de reg de jardins i zones verdes</b>
<b>Codi</b>	A06
<b>Tipus d'actuació</b>	
Mesures sobre la demanda	
<b>Descripció de l'actuació</b>	
<p>L'actuació consisteix en aplicar les següents limitacions en el consum d'aigua de reg, tant de caràcter públic com particular. En funció de l'estat de sequera les mesures aplicades seran més restrictives o menys:</p> <p>Mesures en estat d'alerta:</p> <ul style="list-style-type: none"> <li>• Es permet regar entre les 20h i les 8h (durant les hores de menor insolació).</li> <li>• Es prohibeix regar en moments de pluja. Cal evitar-ho ja sigui a través de sensors automàtics o bé través d'altres mecanismes de control.</li> <li>• Els jardins particulars es poden regar dos dies a la setmana: els habitatges amb numeració parella poden regar els dimecres i els dissabtes mentre que els habitatges amb numeració senar els dijous i els diumenges.</li> </ul> <p>Mesures en estat d'excepcionalitat:</p> <ul style="list-style-type: none"> <li>• Totes les anteriors.</li> <li>• Es prohibeix l'ús d'aigua de la xarxa municipal per al reg de jardins i zones verdes excepte per a la realització de reg de supervivència d'arbres o plantes (aquest reg s'haurà de realitzar amb gota o gota o amb regadora i entre les 20h i les 8h sempre utilitzant la mínima aigua possible).</li> <li>• Queda prohibit el reg de gespa excepte en el cas de gespa utilitzada per la pràctica d'esport federat amb una dotació que no superarà els 450 m<sup>3</sup>/ha/mes.</li> </ul> <p>Mesures en estat d'emergència:</p> <ul style="list-style-type: none"> <li>• Totes les anteriors.</li> <li>• Es prohibeix l'ús d'aigua de la xarxa municipal per al reg de jardins i zones verdes excepte per a la realització de reg de supervivència d'arbres monumentals.</li> </ul>	
<b>Agents responsables</b>	<b>Usuaris receptors de la mesura</b>
<ul style="list-style-type: none"> <li>• Comitè municipal de Sequera</li> <li>• Serveis tècnics municipals</li> <li>• Brigada municipal</li> </ul>	<ul style="list-style-type: none"> <li>• Usuaris públics</li> <li>• Usuaris domèstics</li> </ul>
<b>Quantificació de l'impacte</b>	
<p>La quantificació de l'impacte variarà en funció de l'estat de sequera en què es trobi el municipi:</p> <ul style="list-style-type: none"> <li>• Estat d'alerta: es redueix el consum un 25%.</li> <li>• Estat d'excepcionalitat: es redueix el consum un 50%.</li> </ul>	

- Estat d'emergència: es redueix el consum un 90%.

La quantificació dels m<sup>3</sup> que es preveuen estalviar es mostra a la taula següent:

	Alerta	Excepcionalitat	Emergència
Gener	14	28	51
Febrer	13	25	46
Març	15	30	53
Abril	14	29	52
Maig	16	31	56
Juny	17	34	61
Juliol	19	37	67
Agost	18	35	63
Setembre	17	33	60
Octubre	15	30	54
Novembre	14	29	52
Desembre	15	29	52

#### Altres impactes derivats de l'aplicació de la mesura

Possible degradació dels espais verds

Canvi d'hàbits de la població

#### Indicadors per al seguiment

- Hores en que es realitza el reg públic
- Nombre de comunicacions a veïns de l'incompliment de la normativa
- Control del cabal registrat

Pla d'emergència i estalvi en situació de sequera de Vimbodí i Poblet

<b>Nom de l'actuació</b>	<b>Prohibició de l'ompliment total o parcial d'elements d'ús estètic de l'aigua</b>	
<b>Codi</b>	A07	
<b>Tipus d'actuació</b>		
Mesures sobre la demanda		
<b>Descripció de l'actuació</b>		
L'actuació consisteix en la prohibició de l'ompliment de fonts ornamentals, llacs artificials i altres elements estètics de l'aigua amb excepcionalitat dels casos en que facin de suport vital per a la vida aquàtica en els que es permet el manteniment de l'aigua mínima per a la supervivència de la mateixa.		
<b>Agents responsables</b>		<b>Usuaris receptors de la mesura</b>
<ul style="list-style-type: none"> <li>• Comitè municipal de Sequera</li> <li>• Serveis tècnics municipals</li> <li>• Brigada municipal</li> </ul>		<ul style="list-style-type: none"> <li>• Usuaris públics</li> <li>• Usuaris domèstics</li> </ul>
<b>Quantificació de l'impacte</b>		
No quantificable d'acord amb les dades disponibles. No es té constància d'ús d'aigua en els serveis de neteja viària amb aquestes finalitats pel que no es quantifica un estalvi d'aigua.		
<b>Altres impactes derivats de l'aplicació de la mesura</b>		
No identificats		
<b>Indicadors per al seguiment</b>		
No identificats		

<b>Nom de l'actuació</b>	<b>Prohibició de la neteja de carrers, paviments, façanes o similars utilitzant mànegues o sistemes que utilitzin làmina d'aigua per eliminar la brutícia</b>		
<b>Codi</b>	A08		
<b>Tipus d'actuació</b>			
Mesures sobre la demanda			
<b>Descripció de l'actuació</b>			
L'actuació consisteix en prohibir als particulars la neteja de carrers, paviments, façanes o similars utilitzant mànegues d'aigua o altres sistemes que utilitzin una làmina d'aigua per arrossegar la brutícia. No es prohibeix la neteja utilitzant altres sistemes com pals de fregar, galledes i esponges. En el cas dels serveis municipals de neteja es prioritzarà l'ús d'aigua no provinent de la xarxa d'abastament. Es calcula el consum dedicat a tal fi en <b>0,25 m<sup>3</sup> diaris</b> .			
<b>Agents responsables</b>		<b>Usuaris receptors de la mesura</b>	
<ul style="list-style-type: none"> <li>• Comitè municipal de Sequera</li> <li>• Serveis tècnics municipals</li> <li>• Brigada municipal</li> </ul>		<ul style="list-style-type: none"> <li>• Usuaris públics</li> <li>• Usuaris domèstics</li> </ul>	
<b>Quantificació de l'impacte</b>			
El volum d'aigua anual estalviat correspon al volum per a ús de la neteja de la via pública que queda recollit a la taula següent:			
	Alerta	Excepcionalitat	Emergència
Gener	4	8	8
Febrer	4	7	7
Març	4	8	8
Abril	4	8	8
Maig	4	8	8
Juny	4	8	8
Juliol	4	8	8
Agost	4	8	8
Setembre	4	8	8
Octubre	4	8	8
Novembre	4	8	8
Desembre	4	8	8
<b>Altres impactes derivats de l'aplicació de la mesura</b>			
<ul style="list-style-type: none"> <li>• Acumulació de brutícia a la via pública</li> </ul>			
<b>Indicadors per al seguiment</b>			
<ul style="list-style-type: none"> <li>• Número de particulars avisats</li> <li>• Control del cabal registrat</li> </ul>			

<b>Nom de l'actuació</b>	<b>Prohibició de l'ús d'aigua per eliminar pols o matèria en suspensió</b>	
<b>Codi</b>	A09	
<b>Tipus d'actuació</b>		
Mesures sobre la demanda		
<b>Descripció de l'actuació</b>		
L'actuació consisteix en la prohibició de l'ús d'aigua per a l'eliminació de pols o matèria en suspensió en la neteja del municipi.		
<b>Agents responsables</b>		<b>Usuaris receptors de la mesura</b>
<ul style="list-style-type: none"> <li>• Comitè municipal de Sequera</li> <li>• Serveis tècnics municipals</li> <li>• Brigada municipal</li> </ul>		<ul style="list-style-type: none"> <li>• Usuaris públics</li> <li>• Usuaris domèstics</li> </ul>
<b>Quantificació de l'impacte</b>		
No quantificable d'acord amb les dades disponibles. No es té constància d'ús d'aigua en els serveis de neteja viària amb aquestes finalitats pel que no es quantifica un estalvi d'aigua.		
<b>Altres impactes derivats de l'aplicació de la mesura</b>		
No identificats		
<b>Indicadors per al seguiment</b>		
No identificats		

<b>Nom de l'actuació</b>	<b>Prohibició d'activitats lúdiques i recreatives amb aigua</b>		
<b>Codi</b>	A10		
<b>Tipus d'actuació</b>			
Mesures sobre la demanda			
<b>Descripció de l'actuació</b>			
<p>L'actuació consisteix en prohibir l'ús de l'aigua de la xarxa d'abastament per a activitats lúdiques i recreatives amb aigua.</p> <p>Es considera l'exempció de l'acció en les següents situacions:</p> <ul style="list-style-type: none"> <li>• Ús de mànega o polvoritzador d'aigua en casals d'estiu i escoles per garantir el benestar i salut dels infants en altes temperatures.</li> <li>• Refugis climàtics actius que facin ús eficient de l'aigua.</li> </ul>			
<b>Agents responsables</b>		<b>Usuaris receptors de la mesura</b>	
<ul style="list-style-type: none"> <li>• Comitè municipal de Sequera</li> <li>• Serveis tècnics municipals</li> </ul>		<ul style="list-style-type: none"> <li>• Usuaris públics</li> <li>• Usuaris domèstics</li> </ul>	
<b>Quantificació de l'impacte</b>			
<p>S'ha calculat el volum d'aigua des de la premissa que es consumeix <b>0,1 m<sup>3</sup>/dia</b> durant els mesos d'estiu, en coincidència amb la celebració de la festa major, els casals d'estiu i altres possibles activitats relacionades amb l'ús de l'aigua.</p> <p>La quantificació dels m<sup>3</sup> que es preveuen estalviar es mostra a la taula següent:</p>			
	Alerta	Excepcionalitat	Emergència
Gener	0	0	0
Febrer	0	0	0
Març	0	0	0
Abril	0	0	0
Maig	0	0	0
Juny	2	2	2
Juliol	2	2	2
Agost	2	2	2
Setembre	2	2	2
Octubre	0	0	0
Novembre	0	0	0
Desembre	0	0	0
<b>Altres impactes derivats de l'aplicació de la mesura</b>			

Pla d'emergència i estalvi en situació de sequera de Vimbodí i Poblet

Restriccions en l'ús recreatiu

**Indicadors per al seguiment**

Evolució del consum d'aigua

<b>Nom de l'actuació</b>	<b>Limitació de l'ompliment de piscines</b>
<b>Codi</b>	A11
<b>Tipus d'actuació</b>	
Mesures sobre la demanda	
<b>Descripció de l'actuació</b>	
<p>L'actuació consisteix en prohibir l'ús de l'aigua de la xarxa d'abastament per a l'ompliment de piscines excepte en els casos següents:</p> <p>Fase d'alerta:</p> <ul style="list-style-type: none"> <li>• Es permet el reompliment parcial de piscines que disposin d'un sistema de recirculació de l'aigua, en les quantitats indispensables per reposar les pèrdues d'aigua per evaporació i neteja de filtres i per garantir la qualitat sanitària de l'aigua.</li> <li>• Es permet l'ompliment de piscines de nova construcció.</li> <li>• Es permet l'ompliment parcial o total de piscines desmuntables de fins a 500 litres destinades al bany d'infants en centres educatius.</li> </ul> <p>Fase d'excepcionalitat:</p> <ul style="list-style-type: none"> <li>• Es permet el reompliment parcial de piscines que disposin de sistema de recirculació de l'aigua, en les quantitats indispensables per garantir la qualitat sanitària de l'aigua.</li> <li>• Es permet l'ompliment parcial o total de piscines desmuntables de fins a 500 litres destinades al bany d'infants en centres educatius.</li> </ul> <p>Fase d'emergència:</p> <ul style="list-style-type: none"> <li>• Resta prohibit l'ompliment de qualsevol tipus de piscina excepte les d'aigua de mar que s'omplin i es buidin sense connexió amb la xarxa d'abastament municipal.</li> </ul> <p><b>Es considera l'exempció de l'acció en les següents situacions:</b></p> <ul style="list-style-type: none"> <li>• <b>Les piscines de titularitat municipal, en actuar com a refugi climàtic i, per tant, com un equipament imprescindible per garantir un espai a on reduir l'efecte de les altes temperatures a la ciutadania.</b> En aquests casos, l'ús d'aigua potable s'ha de fer en les quantitats indispensables per garantir la qualitat sanitària de l'aigua, i mitjançant l'aplicació de mesures d'estalvi addicionals per aconseguir estalvis d'aigua equivalents al volum d'aigua emprat en el reompliment de la piscina.</li> </ul>	
<b>Agents responsables</b>	<b>Usuaris receptors de la mesura</b>
<ul style="list-style-type: none"> <li>• Comitè municipal de Sequera</li> <li>• Serveis tècnics municipals</li> </ul>	<ul style="list-style-type: none"> <li>• Usuaris públics</li> <li>• Usuaris domèstics</li> </ul>
<b>Quantificació de l'impacte</b>	
S'ha calculat el volum d'aigua que s'utilitza per omplir les piscines amb les següents assumpcions:	

## Pla d'emergència i estalvi en situació de sequera de Vimbodí i Poblet

- Superfície de piscines: **264 m<sup>2</sup>** (segons *Centro Nacional de Información Geográfica*)
- Alçada mitjana de les piscines: 1,5 m
- Piscines a omplir en els mesos d'estiu: 10% del total de piscines
- Evaporació total de les piscines: **429 m<sup>3</sup>** (calculat a partir de la superfície amb una taxa d'evaporació de 2,5 cm/setmana en els mesos freds i 3,75 cm/setmana en els mesos càlids)

La quantificació dels m<sup>3</sup> que es preveuen estalviar es mostra a la taula següent:

	Alerta	Excepcionalitat	Emergència
Gener	0	0	0
Febrer	0	0	0
Març	0	0	0
Abril	0	0	0
Maig	29	59	117
Juny	29	59	117
Juliol	29	59	117
Agost	29	59	117
Setembre	0	0	0
Octubre	0	0	0
Novembre	0	0	0
Desembre	0	0	0

### Altres impactes derivats de l'aplicació de la mesura

Privació d'ús recreatiu

### Indicadors per al seguiment

Nombre de comunicacions a veïns de l'incompliment de la normativa

<b>Nom de l'actuació</b>	<b>Limitació de la neteja de qualsevol tipus de vehicle</b>
<b>Codi</b>	A12
<b>Tipus d'actuació</b>	
Mesures sobre la demanda	
<b>Descripció de l'actuació</b>	
<p>L'actuació consisteix en prohibir l'ús de l'aigua de la xarxa d'abastament per a la neteja de qualsevol tipus de vehicle excepte en els casos següents:</p> <p>Fase d'alerta:</p> <ul style="list-style-type: none"> <li>• Neteja en establiments comercials dedicats a aquesta activitat i que disposin de sistema de recirculació d'aigua.</li> <li>• Neteja de vehicles mitjançant l'ús de d'esponja i galleda.</li> <li>• Neteja de vehicles fora d'establiments comercials sempre que sigui necessari per mantenir la seguretat i salut de persones o animals (transport d'animals, ambulàncies, transport de medicaments, transport de residus...).</li> </ul> <p>Fase d'excepcionalitat:</p> <ul style="list-style-type: none"> <li>• Es mantenen les mesures anteriors</li> </ul> <p>Fase d'emergència:</p> <ul style="list-style-type: none"> <li>• Es prohibeix la neteja de qualsevol tipus de vehicle excepte que la neteja es realitzi a establiments comercials de neteja de vehicles.</li> </ul>	
<b>Agents responsables</b>	<b>Usuaris receptors de la mesura</b>
<ul style="list-style-type: none"> <li>• Comitè municipal de Sequera</li> <li>• Ajuntament</li> </ul>	<ul style="list-style-type: none"> <li>• Usuaris públics</li> <li>• Usuaris domèstics</li> </ul>
<b>Quantificació de l'impacte</b>	
<p>S'ha calculat el volum d'aigua que s'utilitza per netejar cotxes amb les següents assumpcions:</p> <ul style="list-style-type: none"> <li>• Parc de vehicles del municipi (IDESCAT): 848</li> <li>• Nombre de neteges a l'any: 3.222</li> <li>• Les neteges es realitzen: 48% en túnel, 32% en llança, 15% en mànega i 5% en galleda i esponja.</li> <li>• Els consums d'aigua són: 0,4 m<sup>3</sup> en mànega, 0,075 m<sup>3</sup> en túnel, 0,05 m<sup>3</sup> en galleda i esponja i 0,04 m<sup>3</sup> en llança.</li> </ul>	

Pla d'emergència i estalvi en situació de sequera de Vimbodí i Poblet

La quantificació dels m<sup>3</sup> que es preveuen estalviar es mostra a la taula següent:

	Alerta	Excepcionalitat	Emergència
Gener	0	6	12
Febrer	0	7	13
Març	0	8	15
Abril	0	8	17
Maig	0	9	18
Juny	0	10	20
Juliol	0	11	22
Agost	0	10	20
Setembre	0	9	18
Octubre	0	8	17
Novembre	0	8	15
Desembre	0	7	13

**Altres impactes derivats de l'aplicació de la mesura**

Acumulació de brutícia

**Indicadors per al seguiment**

Control dels cabals registrats

<b>Nom de l'actuació</b>	<b>Limitació de l'ús d'aigua en granges</b>	
<b>Codi</b>	A13	
<b>Tipus d'actuació</b>		
Mesures sobre la demanda		
<b>Descripció de l'actuació</b>		
<p>L'actuació consisteix en limitar l'ús d'aigua procedent de la xarxa d'abastament en granges als usos següents:</p> <ul style="list-style-type: none"> <li>• Abeurament i neteja dels animals</li> <li>• Neteja del recinte</li> </ul> <p>Es considera limitar el consum de l'aigua segons l'escenari: un 10% en Alerta, un 30% en Excepcionalitat i un 50% en Emergència.</p>		
<b>Agents responsables</b>		<b>Usuaris receptors de la mesura</b>
<ul style="list-style-type: none"> <li>• Comitè municipal de Sequera</li> <li>• Ajuntament</li> </ul>		<ul style="list-style-type: none"> <li>• Usuaris ramaders</li> </ul>
<b>Quantificació de l'impacte</b>		
No quantificable d'acord amb les dades disponibles.		
<b>Altres impactes derivats de l'aplicació de la mesura</b>		
No identificats		
<b>Indicadors per al seguiment</b>		
No identificats		

<b>Nom de l'actuació</b>	<b>Limitació de l'ús d'aigua en camps esportius</b>	
<b>Codi</b>	A14	
<b>Tipus d'actuació</b>		
Mesures sobre la demanda		
<b>Descripció de l'actuació</b>		
L'actuació consisteix en reduir el consum d'aigua de les instal·lacions dels camps esportius disminuint el reg de la gespa.		
<b>Agents responsables</b>		<b>Usuaris receptors de la mesura</b>
<ul style="list-style-type: none"> <li>• Comitè municipal de Sequera</li> <li>• Ajuntament</li> <li>• Serveis tècnics municipals</li> </ul>		<ul style="list-style-type: none"> <li>• Usuaris públics</li> <li>• Usuaris domèstics</li> </ul>
<b>Quantificació de l'impacte</b>		
No quantificable, en no disposar el municipi de camps esportius amb necessitat de reg.		
<b>Altres impactes derivats de l'aplicació de la mesura</b>		
Disminució de les prestacions de la gespa dels camps esportius		
<b>Indicadors per al seguiment</b>		
Cabal registrat en les instal·lacions esportives		

<b>Nom de l'actuació</b>	<b>Limitació de l'ús d'aigua d'usos industrials</b>		
<b>Codi</b>	A15		
<b>Tipus d'actuació</b>			
Actuacions sobre la demanda (limitacions de consums)			
<b>Descripció de l'actuació</b>			
<p>L'actuació consisteix en realitzar un seguiment dels consums d'aigua diaris per a usos industrials del municipi per tal de quantificar-los i limitar-ne el consum en els diferents escenaris de sequera:</p> <ul style="list-style-type: none"> <li>- Es limita l'ús d'aigua a les quantitats necessàries per al desenvolupament de l'activitat</li> <li>- Es comunicarà als usuaris la necessitat de reduir el consum d'aigua</li> </ul> <p>Es considera limitar el consum de l'aigua respecte a la situació actual segons l'escenari: un 5% en Alerta, un 15% en Excepcionalitat i un 25% en Emergència.</p>			
<b>Agents responsables</b>		<b>Usuaris receptors de la mesura</b>	
<ul style="list-style-type: none"> <li>• Ajuntament</li> <li>• Companyia gestora del servei</li> </ul>		<ul style="list-style-type: none"> <li>• Usuaris industrials</li> </ul>	
<b>Quantificació de l'impacte</b>			
La quantificació dels m <sup>3</sup> que es preveuen estalviar es mostra a la taula següent:			
	Alerta	Excepcionalitat	Emergència
Gener	5	14	24
Febrer	4	13	21
Març	5	15	25
Abril	5	15	24
Maig	5	16	26
Juny	6	17	29
Juliol	6	19	32
Agost	6	18	30
Setembre	6	17	28
Octubre	5	15	25
Novembre	5	15	24
Desembre	5	15	24
<b>Altres impactes derivats de l'aplicació de la mesura</b>			
Conflictes amb indústries en cas que es consideri necessari aplicar mesures restrictives.			

**Indicadors per al seguiment**

Cabals industrials registrats

<b>Nom de l'actuació</b>	<b>Reducció de la pressió de la xarxa en horari nocturn</b>		
<b>Codi</b>	A16		
<b>Tipus d'actuació</b>			
Mesures i actuacions tècniques sobre les infraestructures i els recursos			
<b>Descripció de l'actuació</b>			
<p>Es preveu reduir la pressió de la xarxa en els sectors on sigui possible i sempre garantint el subministrament en els usuaris vulnerables. Aquesta reducció de pressió tindrà lloc exclusivament en horari nocturn per tal de minimitzar l'afectació als usuaris però tenint un efecte de disminució de pèrdues de rendiment per possibles fuites de la xarxa.</p> <p>La pressió es reduirà entre les 22h i les 6h, sent necessari que operaris de manteniment de la xarxa s'encarreguin tant de la baixada de pressió com de la recuperació dels nivells de pressió habituals.</p> <p>La reducció de pressió serà del 10% en l'escenari d'emergència</p> <p>Aquesta mesura, s'aplicarà només en cas que les mesures de conscienciació no siguin suficients per assolir els nivells d'estalvi establerts en el Pla.</p>			
<b>Agents responsables</b>		<b>Usuaris receptors de la mesura</b>	
<ul style="list-style-type: none"> <li>• Ajuntament</li> <li>• Companyia gestora del servei</li> </ul>		<ul style="list-style-type: none"> <li>• Usuaris públics</li> <li>• Usuaris domèstics</li> </ul>	
<b>Quantificació de l'impacte</b>			
La quantificació dels m <sup>3</sup> que es preveuen estalviar es mostra a la taula següent:			
	Alerta	Excepcionalitat	Emergència
Gener	0	0	101
Febrer	0	0	91
Març	0	0	106
Abril	0	0	104
Maig	0	0	112
Juny	0	0	122
Juliol	0	0	134
Agost	0	0	126
Setembre	0	0	119
Octubre	0	0	108
Novembre	0	0	103
Desembre	0	0	104

**Altres impactes derivats de l'aplicació de la mesura**

Estanqueïtat de la xarxa

Problemes de reducció de subministrament en determinats sectors de la xarxa

**Indicadors per al seguiment**

Seguiment dels cabals registrats en els sectors on es pugui reduir la pressió.

<b>Nom de l'actuació</b>	<b>Garantir el subministrament als usuaris sensibles</b>
<b>Codi</b>	A17
<b>Tipus d'actuació</b>	
Mesures i actuacions tècniques sobre les infraestructures i els recursos	
<b>Descripció de l'actuació</b>	
<p>Es preveu reduir la pressió de la xarxa en els sectors on sigui possible i sempre garantint el subministrament en els usuaris vulnerables. Aquesta reducció de pressió tindrà lloc exclusivament en horari nocturn per tal de minimitzar l'afectació als usuaris però tenint un efecte de disminució de pèrdues de rendiment per possibles fuites de la xarxa.</p> <p>La pressió es reduirà entre les 22h i les 6h, sent necessari que operaris de manteniment de la xarxa s'encarreguin tant de la baixada de pressió com de la recuperació dels nivells de pressió habituals.</p> <p>Aquesta mesura, s'aplicarà només en cas que les mesures de conscienciació no siguin suficients per assolir els nivells d'estalvi establerts en el Pla.</p>	
<b>Agents responsables</b>	<b>Usuaris receptors de la mesura</b>
<ul style="list-style-type: none"> <li>• Ajuntament</li> <li>• Companyia gestora del servei</li> </ul>	<ul style="list-style-type: none"> <li>• Usuaris sensibles</li> </ul>
<b>Quantificació de l'impacte</b>	
<p>Aquesta actuació no pretén reduir el consum d'aigua sinó pal·liar possibles efectes de l'actuació A16 que sí que persegueix una reducció del consum.</p> <p>En aquest sentit, les reduccions de pressió de l'actuació A16 no haurien d'afectar els carrers o les canonades on es troben els usuaris sensibles.</p>	
<b>Altres impactes derivats de l'aplicació de la mesura</b>	
<ul style="list-style-type: none"> <li>• Manteniment del subministrament en usuaris sensibles</li> <li>• Manteniment del consum d'aigua habitual</li> </ul>	
<b>Indicadors per al seguiment</b>	
<ul style="list-style-type: none"> <li>• Consum d'aigua en els usuaris sensibles</li> <li>• Pressions en els punts del consum dels usuaris sensibles</li> </ul>	

<b>Nom de l'actuació</b>	<b>Aplicar règim sancionador en l'incompliment de les obligacions</b>	
<b>Codi</b>	A18	
<b>Tipus d'actuació</b>		
Mesures de caràcter legal i normatiu		
<b>Descripció de l'actuació</b>		
Aplicació de l' <i>Ordenança municipal reguladora de les mesures aplicables a l'abastament d'aigua potable i als usos de l'aigua en situació de sequera (2024)</i> , destinat en els usuaris que incompleixin amb les obligacions establertes.		
<b>Agents responsables</b>		<b>Usuaris receptors de la mesura</b>
<ul style="list-style-type: none"> <li>• Ajuntament</li> <li>• Companyia gestora del servei</li> </ul>		<ul style="list-style-type: none"> <li>• Usuaris domèstics</li> <li>• Usuaris industrials</li> <li>• Usuaris ramaders</li> </ul>
<b>Quantificació de l'impacte</b>		
No aplica		
<b>Altres impactes derivats de l'aplicació de la mesura</b>		
<ul style="list-style-type: none"> <li>• Percepció negativa i punitiva de les sancions.</li> <li>• Increment dels costos administratius</li> </ul>		
<b>Indicadors per al seguiment</b>		
Reducció en l'incompliment de les obligacions.		

<b>Nom de l'actuació</b>	<b>Publicació de bans municipals per informar a la ciutadania</b>
<b>Codi</b>	A19
<b>Tipus d'actuació</b>	
Mesures d'administració, gestió i operació dels sistemes d'abastament	
<b>Descripció de l'actuació</b>	
<p>Redacció i aprovació del ban a l'entrada de l'escenari en qüestió. Definició i preparació del ban davant d'una previsió d'empitjorament de la situació de sequera. Aquest explicarà les mesures que s'aplicaran en cada escenari, aquests estaran en constant canvi en funció de l'escenari. A continuació es detallen els textos dels bans a publicar:</p> <p><u>Escenari d'Alerta</u></p> <p>L'Ajuntament de Vimbodí i Poblet informa que el municipi ha entrat en fase de alerta per sequera. Tal i com s'estableix en el Pla d'Emergència per Sequera del municipi de Vimbodí i Poblet i d'acord amb el Pla especial d'actuació en situació d'alerta i eventual sequera s'estableixen les següents mesures per reduir el consum d'aigua municipal:</p> <ul style="list-style-type: none"> <li>- Es limita el consum d'aigua per a reg de jardins i zones verdes</li> <li>- Es prohibeix l'ompliment total o parcial de fonts ornamentals</li> <li>- Es prohibeix la neteja de carrers, paviments o façanes utilitzant mànegues o sistemes que utilitzin làmina d'aigua</li> <li>- Es prohibeix l'ús d'aigua per eliminar pols o matèria en suspensió</li> <li>- Es prohibeixen les activitats lúdiques i recreatives que requereixin l'ús d'aigua</li> <li>- Es limita l'ompliment de piscines</li> <li>- Es limita la neteja de vehicles</li> <li>- Es limita l'ús d'aigua en granges</li> <li>- Es limita l'ús d'aigua en instal·lacions esportives</li> <li>- Es limita l'ús d'aigua en usos industrials</li> <li>- Es redueix al pressió de la xarxa d'abastament de 22h a 6h</li> <li>- S'apliquen sancions en l'incomplir les obligacions</li> </ul> <p><u>Escenari d'Excepcionalitat</u></p> <p>L'Ajuntament de Vimbodí i Poblet informa que el municipi ha entrat en fase d'Excepcionalitat per sequera. Tal i com s'estableix en el Pla d'Emergència per Sequera del municipi de Vimbodí i Poblet i d'acord amb el Pla especial d'actuació en situació d'alerta i eventual sequera s'estableixen les següents mesures per reduir el consum d'aigua municipal:</p> <ul style="list-style-type: none"> <li>- Es limita el consum d'aigua per a reg de jardins i zones verdes</li> <li>- Es prohibeix l'ompliment total o parcial de fonts ornamentals</li> <li>- Es prohibeix la neteja de carrers, paviments o façanes utilitzant mànegues o sistemes que utilitzin làmina d'aigua</li> <li>- Es prohibeix l'ús d'aigua per eliminar pols o matèria en suspensió</li> </ul>	

- Es prohibeixen les activitats lúdiques i recreatives que requereixin l'ús d'aigua
- Es limita l'ompliment de piscines
- Es limita la neteja de vehicles
- Es limita l'ús d'aigua en granges
- Es limita l'ús d'aigua en instal·lacions esportives
- Es limita l'ús d'aigua en usos industrials
- Es redueix al pressió de la xarxa d'abastament de 22h a 6h
- S'apliquen sancions en l'incomplir les obligacions

Escenari d'Emergència

L'Ajuntament de Vimbodí i Poblet informa que el municipi ha entrat en fase d'emergència per sequera. Tal i com s'estableix en el Pla d'Emergència per Sequera del municipi de Vimbodí i Poblet i d'acord amb el Pla especial d'actuació en situació d'alerta i eventual sequera s'estableixen les següents mesures per reduir el consum d'aigua municipal:

- Es limita el consum d'aigua per a reg de jardins i zones verdes
- Es prohibeix l'ompliment total o parcial de fonts ornamentals
- Es prohibeix la neteja de carrers, paviments o façanes utilitzant mànegues o sistemes que utilitzin làmina d'aigua
- Es prohibeix l'ús d'aigua per eliminar pols o matèria en suspensió
- Es prohibeixen les activitats lúdiques i recreatives que requereixin l'ús d'aigua
- Es limita l'ompliment de piscines
- Es limita la neteja de vehicles
- Es limita l'ús d'aigua en granges
- Es limita l'ús d'aigua en instal·lacions esportives
- Es limita l'ús d'aigua en usos industrials
- Es redueix al pressió de la xarxa d'abastament de 22h a 6h
- S'apliquen sancions en l'incomplir les obligacions

Agents responsables	Usuaris receptors de la mesura
<ul style="list-style-type: none"> <li>• Ajuntament</li> <li>• Companyia gestora del servei</li> </ul>	<ul style="list-style-type: none"> <li>• Usuaris domèstics</li> <li>• Usuaris industrials</li> <li>• Usuaris ramaders</li> </ul>

**Quantificació de l'impacte**

No aplica

**Altres impactes derivats de l'aplicació de la mesura**

Desacord amb les mesures comunicades al ban

**Indicadors per al seguiment**

- Publicació del ban en cadascun dels escenaris de sequera
- Actualització dels bans en els canvis d'escenari de sequera

## 6. RESUM DE LES MESURES APLICADES

A continuació es mostra una taula resum de les mesures incloses en el present pla i la quantificació del seu estalvi en el conjunt dels usos:

Mesura	Alerta	Excepcionalitat	Emergència
<b>Gener</b>	1.132	1.174	1.335
<b>Febrer</b>	1.019	1.058	1.204
<b>Març</b>	1.188	1.233	1.403
<b>Abril</b>	1.160	1.205	1.370
<b>Maig</b>	1.254	1.303	1.540
<b>Juny</b>	1.367	1.421	1.685
<b>Juliol</b>	1.503	1.568	1.853
<b>Agost</b>	1.409	1.470	1.741
<b>Setembre</b>	1.334	1.386	1.576
<b>Octubre</b>	1.212	1.258	1.431
<b>Novembre</b>	1.155	1.200	1.364
<b>Desembre</b>	1.165	1.208	1.374
<b>Total</b>	<b>14.898</b>	<b>15.405</b>	<b>17.874</b>
<b>Estalvi necessari</b>	<b>0</b>	<b>0</b>	<b>0</b>

Les actuacions establertes en els diversos escenaris assoleixen els volums d'estalvi necessaris per tal d'acomplir amb les limitacions del PES.

## **7. DEFINICIÓ DELS MECANISMES DE SEGUIMENT I CONTROL DE L'ESTAT DE SEQUERA I APLICACIÓ DEL PLA**

L'estructura de l'organització municipal, en cas de gestió d'una situació de sequera, té com a punt més elevat de responsabilitat a l'alcalde, que és l'autoritat i **Director del Comitè Municipal de Gestió de la sequera**, que compta amb l'assessorament de diferents regidories implicades i caps tècnics que constitueixen el **Comitè de seguiment de la sequera** i un **Comitè de control operatiu de la gestió de la Sequera**. En paral·lel també es disposa del **Ganivet d'informació**. També formaran part d'aquest comitè Secretaria i serveis jurídics com a suport al Comitè de Gestió.

La definició de les diferents situacions descrites en aquest pla de sequera es determinaran juntament amb les autoritats competents.

### **7.1 DIRECCIÓ DEL COMITÈ DE GESTIÓ DE LA SEQUERA**

Les funcions de la Direcció del Comitè de Gestió de la sequera són les següents:

- Garantir la redacció del PE, l'aprovació municipal i presentar-lo a l'òrgan competent.
- Coordinació del comitè de seguiment i el Comitè de control.
- Vetllar pel compliment del PE.
- Vetllar pel deure de comunicació de l'òrgan competent de les entitats subministradores.
- Vetllar per una bona comunicació amb els usuaris i població del municipi de les obligacions que es deriven del PE.
- Facilitar la cooperació amb altres administracions en l'aplicació del PES.
- Avaluar l'efectivitat de les mesures del PE per detectar millores.

### **7.2 GABINET D'INFORMACIÓ**

Les funcions del Gabinet d'informació són les següents:

- Oferir suport a la Direcció del Comitè de Gestió de la sequera en tots els àmbits de comunicació del PE.

### **7.3 COMITÈ DE SEGUIMENT DE LA SEQUERA**

Les funcions del Comitè de Seguiment de la sequera són les següents:

- Oferir suport i assessorament en tot el possible a la Direcció del Comitè de Gestió de la sequera

### **7.4 COMITÈ DE CONTROL OPERATIU DE GESTIÓ**

Les funcions del Comitè de Control operatiu de la sequera són les següents:

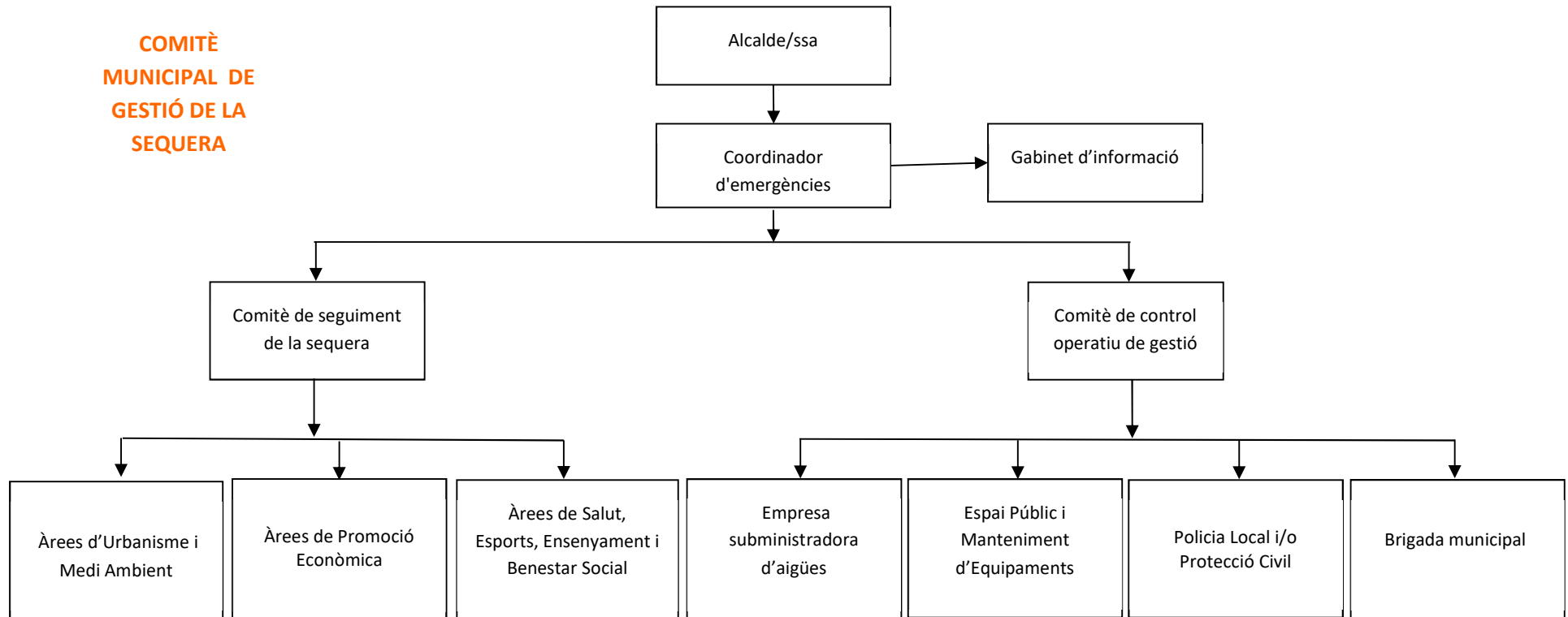
### Pla d'emergència i estalvi en situació de sequera de Vimbodí i Poblet

- Executar les actuacions del PE d'acord amb la Direcció del Comitè de Gestió de la sequera

A continuació es mostra un esquema amb l'organigrama del Comitè de Gestió de la sequera:

Pla d'emergència i estalvi en situació de sequera de Vimbodí i Poblet

**COMITÈ  
MUNICIPAL DE  
GESTIÓ DE LA  
SEQUERA**



## 8. APLICACIÓ I REVISIÓ DEL PLA DAVANT EPISODIS DE SEQUERA

El present Pla es susceptible a patir modificacions a mesura que es requereixi. Aquestes modificacions poden implicar: o bé una actualització del document; o bé una revisió del mateix.

Es preveu una actualització del document quan:

- Es produeixin canvis no significatius en el sistema d'indicadors, límits i mesures.
- Es produeixin canvis no significatius en el sistema d'organització i seguiment.
- A proposta del Comitè municipal de gestió de la sequera.

Es preveu una revisió del document quan:

- Es produeixin canvis significatius o actualitzacions en el PES.
- Es produeixin canvis significatius en el marc institucional o en el marc legal.
- Després d'un episodi de sequera, si es considera que les mesures adoptades no han estat eficaces després d'haver realitzat un seguiment.
- Cada 6 anys, segons el Reglament de la planificació hidrològica (Decret 380/2006, de 10 d'octubre).

## 9. BIBLIOGRAFIA

Agència Catalana de l'Aigua. (2023). *Consum d'aigua per comarques a Catalunya: dades del consum d'aigua per municipis*. <https://aca.gencat.cat/ca/laigua/consulta-de-dades/dades-obertes/visualitzacio-interactiva-dades/Consum-aigua-comarques-catalunya/index.html>

Agència Catalana de l'Aigua. (2023). *Descàrrega cartogràfica*. <https://aca.gencat.cat/ca/laigua/consulta-de-dades/dades-obertes/visualitzacio-interactiva-dades/Consum-aigua-comarques-catalunya/index.html#descarrega>

Agència Catalana de l'Aigua. (2023). *Consum d'aigua per comarques a Catalunya: dades del consum d'aigua per municipis*. <https://aca.gencat.cat/ca/laca/publicacions/estudis-de-consums-i-volums>

Ajuntament de Vimbodí i Poblet (2024). <http://www.vimbodii Poblet.cat/>

Departament d'Acció Climàtica, Alimentació i Agenda Rural, Generalitat de Catalunya (2023). *Usos i cobertes del sòl de Catalunya*. <https://agricultura.gencat.cat/ca/detalls/Article/Usos-i-cobertes-del-sol-de-Catalunya>

Departament d'Acció Climàtica, Alimentació i Agenda Rural, Generalitat de Catalunya (2023). *Mapa de cultius DUN-SIGPAC*. <https://agricultura.gencat.cat/ca/ambits/desenvolupament-rural/sigpac/mapa-cultius/index.html>

Departament d'Acció Climàtica, Alimentació i Agenda Rural, Generalitat de Catalunya (2023). *Registre d'explotacions ramaderes*. <https://agricultura.gencat.cat/ca/serveis/registres-oficials/ramaderia-sanitat-animal/registre-explotacions-ramaderes/index.html>

Departament d'Acció Climàtica, Alimentació i Agenda Rural, Generalitat de Catalunya (2023). *Usos i cobertes del sòl de Catalunya*. <https://agricultura.gencat.cat/ca/detalls/Article/Usos-i-cobertes-del-sol-de-Catalunya>

Departament de Territori i Sostenibilitat, Generalitat de Catalunya. (2023). *Mapa urbanístic de Catalunya*. <http://ptop.gencat.cat/muc-visor/AppJava/home.do>

Generalitat de Catalunya (2023). *Mapa de Protecció Civil de Catalunya*. <https://pcivil.icgc.cat/pcivil/v2/index.html#41.43753,1.031,2z>

Institut Cartogràfic i Geològic de Catalunya. (2023). *Divisions administratives*. <https://www.icgc.cat/ca/Descarregues/Cartografia-vectorial/Divisions-administratives>

Institut Cartogràfic i Geològic de Catalunya. (2023). *Vissir ICGC*. <http://srv.icgc.cat/vissir3/>

Institut Cartogràfic i Geològic de Catalunya. (2023). *Ortofoto convencional*. <https://www.icgc.cat/es/Descargas/Imagenes-aereas-y-de-satelite/Ortofoto-convencional>

Institut d'Estadística de Catalunya. (2023). *El municipi en xifres: Vimbodí i Poblet* (Conca de Barberà). <https://www.idescat.cat/emex>

Institut d'Estadística de Catalunya. (2023). *Població estacional ETCA, per trimestre*. <https://www.idescat.cat/pub/?id=epe&n=9523&geo=com:27#Plegable=geo>

Pla d'emergència i estalvi en situació de sequera de Vimbodí i Poblet

Institut d'Estadística de Catalunya. (2023). *Subministrament d'aigua potable: Catalunya*. <https://www.idescat.cat/indicadors/?id=anuals&n=10540&tema=media>

# ecostudi

Partida Sot de Fontanet 7  
25197 Lleida

Aurora 64-66, escala 3, 2 - 2  
08700 Igualada

+34 973 070 075  
[ecostudi@ecostudi.com](mailto:ecostudi@ecostudi.com)  
[www.ecostudi.com](http://www.ecostudi.com)

