

MAPA DE CAPACITAT ACÚSTICA DEL MUNICIPI
D'ALMACELLES

de març de 2023



Aquest mapa de capacitat acústica s'ha realitzat amb l'assistència tècnica del Servei de Prevenció i Control de la Contaminació Acústica i Lumínica, del Departament de Territori i Sostenibilitat de la Generalitat, amb Axioma Consultors Acústics com a empresa col·laboradora del Departament.

ÍNDEX:

1.- Introducció. Marc general.....	5
1.1.- Objectius.....	5
1.2.- Marc Legal i Normatiu.....	6
1.3.- Descripció del municipi.....	6
1.4.- Antecedents.....	7
2.- Metodologia.....	7
3.- Zonificació acústica del municipi.....	8

Annex I	Annex A del reglament de la Llei 16/2002
Annex II	Mapa de capacitat acústica
Annex III	Llegenda del mapa de capacitat acústica municipal
Annex IV	Documentació de zones de soroll d' infraestructures del ministeri de foment

1.- INTRODUCCIÓ. MARC GENERAL

A petició de l'Ajuntament d'Almacelles i amb l'assistència tècnica del Servei de Prevenció i Control de la Contaminació Acústica i Lumínica, del Departament de Territori i Sostenibilitat de la Generalitat, i amb el suport d'Axioma Consultors Acústics com a empresa col·laboradora, s'han confeccionat durant els mesos de Setembre i Octubre del 2016, el plec de cartografia acústica del terme municipal, corresponent a la proposta de Mapa de Capacitat Acústica i la memòria de treball.

La cartografia acústica elaborada inclou la proposta de zonificació acústica del territori en forma de Mapa de Capacitat Acústica, amb els formats digitals següents: *.PDF, *.DXF, *.SHP, *.MMZ i *.KMZ.

En aquesta memòria tècnica es detalla quin ha estat el procediment per a la seva elaboració, els criteris per a la concreció del mapa de capacitat acústica i les zones de soroll facilitades pels titulars de les grans infraestructures, si és el cas.

1.1.- Objectius

L'objectiu del servei és l'elaboració del Mapa de Capacitat Acústica del municipi d'Almacelles, com a instrument per a la gestió ambiental del soroll. Aquesta eina té com a finalitat, evitar, prevenir o reduir la contaminació acústica a la que està exposada la població i la preservació i/o millora de la qualitat acústica del territori, permetent detectar àrees de conflicte acústic, reduir l'impacte sonor en àrees sorolloses i prevenir de possibles afectacions futures.

El Mapa de Capacitat Acústica fixa els objectius de qualitat sonora i els valors límit d'immissió de soroll del municipi en ambient exterior, per període dia, vespre i nit. Mitjançant aquesta zonificació, es regula tant el soroll procedent de les activitats i el veïnatge, com el procedent d'infraestructures de transport, entre d'altres.

D'altra banda, resta imprescindible que el Mapa de Capacitat Acústica sigui una eina consensuada de forma transversal amb altres vectors i àrees de gestió de l'Ajuntament, a més de Medi Ambient; principalment, perquè el Mapa de Capacitat Acústica definirà els nivells màxims permesos per activitats, veïnatge, infraestructures, etc., condicionant a mig i llarg termini el desenvolupament del municipi.

1.2.- Marc Legal i Normatiu

La Llei 16/2002, de 28 de juny, de protecció contra la contaminació acústica, regula les mesures necessàries per prevenir i corregir la contaminació provocada pels sorolls i les vibracions, estableix els mecanismes necessaris per fixar els objectius de qualitat acústica en el territori i per donar resposta a la problemàtica produïda per aquest tipus de contaminació. En aquest sentit, correspon a l'ajuntament, elaborar un mapa de capacitat acústica amb els nivells d'immissió dels emissors acústics a què és aplicable aquesta Llei, que estiguin incloses les zones urbanes, els nuclis de població i, si escau, les zones del medi natural, a l'efecte de determinar la capacitat acústica del territori mitjançant l'establiment de les zones de sensibilitat acústica en l'àmbit del municipi.

El Decret 245/2005, de 8 de novembre, fixa els criteris per a l'elaboració dels mapes de capacitat acústica.

La promulgació de legislació de l'estat sobre aquesta matèria comporta que les zones de sensibilitat acústica, definides en els mapes de capacitat acústica, hagin de tenir en compte els objectius de qualitat acústica i els diferents usos del sòl.

El Decret 176/2009, de 10 de novembre, pel qual s'aprova el Reglament de la Llei 16/2002, de 28 de juny, de protecció contra la contaminació acústica, i se n'adapten els annexos, té com a principal finalitat el seu desenvolupament i alhora, assolir l'adequació amb aquells preceptes de caràcter bàsic de la normativa estatal que hi incideixen.

1.3.- Descripció del municipi

Almacelles és un municipi de la comarca del Segrià, a la demarcació de Lleida, amb una superfície de 49 km² i una població de 6.766 habitants segons el padró municipal a data d'1 de gener de 2015. Limita a l'oest amb Tamarit de Llitera, al nord amb el Torricó, al nord-est amb Almenar, al nord amb Alguaire i Torrefarrera i al sud amb Lleida.

Actualment té com a principal activitat l'agricultura. Els més estesos en el territori són els farratges i els cereals. La ramaderia ha notat un augment significatiu en els últims anys, hi destaca la cria de bestiar porcí, boví i d'aviram. A part de la Cooperativa del Camp d'Almacelles, l'activitat industrial del terme està compost per empreses locals dedicades a la construcció, el sector agroalimentari i metal·lúrgic.

1.4.- Antecedents

A dia d'avui, Almacelles es regeix pel Pla d'Ordenació Urbanística Municipal (POUM), si bé, com és habitual, s'han inclòs modificacions parcials, adequacions i esmenes des de la primera versió, que en la seva totalitat han estat transmeses a l'equip redactor del Mapa de Capacitat Acústica per tal d'unificar criteris. S'han seguit les indicacions i directrius dels Serveis Tècnics de l'Ajuntament per dur a terme l'elaboració de la zonificació acústica.

En el cas del municipi en estudi, no disposa de Mapa de Capacitat Acústica aprovat com a primera proposta, en canvi si que està inclòs en el Pla territorial parcial de Ponent.

Segons han exposat els Serveis Tècnics de l'Ajuntament d'Almacelles, no hi ha antecedents ni queixes relacionades amb el soroll al municipi.

Destaquen les infraestructures de l'autopista A-22, la carretera N-240 i els Ferrocarrils de Lleida a Binéfar com a principals vies de distribució viària importants en relació a la seva emissió de soroll.

2.- METODOLOGIA

La proposta de mapa de capacitat acústica s'ha elaborat amb els criteris i especificacions establerts en el marc legal vigent a Catalunya.

La metodologia ha estat la següent:

- *Presa de contacte amb el municipi*; primerament, s'ha dut a terme un intercanvi d'informació per conèixer les necessitats del consistori, definir els principals punts de partida i les millores a considerar a partir dels antecedents, conèixer l'estat de normatives i reglaments relacionats: planejament urbanístic i cartografia disponible, i en definitiva, disposar d'una bona descripció actual del municipi.
- *Estudi de la realitat sonora*; seguidament, s'ha dut a terme un estudi previ de la realitat acústica d'Almacelles i dels seus nuclis, basat en la informació facilitada en la primera presa de contacte (Pla d'Ordenació Urbanística Municipal, Mapes de Capacitat anteriors, informació sobre activitats, equipaments i historial de queixes).

- *Identificació dels principals emissors acústics del territori*; s'han localitzat els potencials focus emissors del territori, la seva àrea d'influència i horaris de funcionament, per quantificar la realitat sonora de la població.
- *Proposta de Mapa de Capacitat Acústica*; en base a la informació recollida: mapa de capacitat anterior, el Pla d'Ordenació Urbanística Municipal, etc., i les indicacions i criteris dels serveis tècnics, així com el marc legal vigent, s'ha consensuat una proposta de zonificació acústica sobre base cartogràfica. El Mapa de Capacitat Acústica s'ha elaborat en format digital, utilitzant un Sistema d'Informació Geogràfica (SIG), prenent com a referència inicial el Mapa Urbanístic de Catalunya, les anteriors propostes de Mapes elaborats pel Departament de Medi Ambient i Habitatge, i la base cartogràfica de l'Institut Cartogràfic de Catalunya: Ortofotomatge i Topogràfic de Catalunya 1:5000 (UTM 31N-ETRS89).

Aplicant els criteris establerts en el Decret 245/2009 i el Decret 176/2009 que aprova el reglament de la Llei 16/2002, en relació a l'elaboració de mapes de capacitat acústica, s'han generat els diferents exemplars de cartografia en format *.PDF, *.SHP, *.DXF, *.MMZ i *.KMZ. Els formats digitals s'han escollit per tal de permetre a posteriori una fàcil actualització i incorporació a les plataformes de treball.

3.- ZONIFICACIÓ ACÚSTICA DEL MUNICIPI

La proposta de mapa de capacitat acústica elaborada presenta un predomini de les zones de sensibilitat acústica alta, corresponent a sòl d'ús residencial (A4).

Els equipaments més sensibles com els centres docents, sanitaris i assistencials s'han zonificat com a (A2).

Els habitatges aïllats situats en el medi rural, tot i que no estiguin delimitats en el mapa de capacitat acústica, es corresponen a una zona de sensibilitat acústica alta (A3), si estan habitats de manera permanent, estan ubicats en sòl no urbanitzable i no estan en contradicció amb la legalitat urbanística vigent, sinó, s'assimilaran a sòl d'ús residencial (A4).

La zona de sensibilitat acústica moderada, està representada per les àrees on coexisteixen l'ús residencial amb activitats productives i/o amb carreteres i carrers de trànsit moderat, ambdós classificades com a (B1); i les activitats comercials, de restaurants i hotelers, o els equipaments esportius, classificats com a (B2).

Els habitatges propers a les explotacions ramaderes i a les activitats permeses en sòl rústic segons la normativa urbanística, encara que no estiguin delimitats en el mapa, es consideren com a (B1).

Pel que fa a la zona de sensibilitat acústica baixa, s'ha inclòs els polígons industrials i el sòl classificat com a industrial (C2).

Per a les zones de soroll de les infraestructures A-22, N-240 i la línia de Ferrocarrils de Lleida a Binéfar, titularitat del *Ministerio de Fomento*, s'adjuntarà com a annex la documentació que el *Ministerio* dona com a referència.

Per a qualsevol actuació urbanística dins la zona de soroll, cal un estudi de la delimitació detallada d'aquesta zona a fi de definir la distància i els requeriments tècnics que permetin assolir la compatibilitat de la capacitat acústica del territori d'acord amb l'ús del sòl, les construccions o les edificacions que es vulguin implantar dins la zona de soroll amb el funcionament de la infraestructura.

L'Ajuntament, per causes degudament justificades, pot autoritzar la suspensió provisional dels objectius de qualitat acústica aplicables a la totalitat o part d'una zona acústica, tal com s'estableix en els articles 7.3 i 38.3 del Reglament de la Llei 16/2002, de 28 de juny.

Els titulars d'emissors acústics poden sol·licitar a l'Ajuntament, per raons degudament justificades que han d'acreditar-se en el corresponent estudi acústic, la suspensió provisional dels objectius de qualitat acústica aplicables a la totalitat o part d'una zona o àrea acústica.

Només es pot acordar la suspensió provisional sol·licitada, que pot sotmetre's a les condicions que s'estimin pertinents, en el supòsit que s'acrediti que les millors tècniques disponibles no permeten el compliment dels objectius de la suspensió que es pretén.

Els objectius de qualitat acústica es poden sobrepassar ocasionalment i temporalment, quan sigui necessari, en situacions d'emergència, sense necessitat d'autorització.

Annex I ANNEX A DEL REGLAMENT DE LA LLEI 16/2002

Annex A
Qualitat acústica del territori. Mapes de capacitat

1. Àmbit d'aplicació

Aquest annex s'aplica al conjunt d'emissors que incideixen a les zones de sensibilitat acústica delimitades segons la capacitat acústica del territori i establertes en els mapes de capacitat acústica.

2. Objectius de qualitat

2.1 A les zones de sensibilitat acústica s'apliquen els valors límit d'immissió L_d , L_e i L_n per a la planificació del territori i la preservació i/o millora de la qualitat acústica.

Zonificació acústica del territori	Valors límit d'immissió en dB(A)		
	L_d (7 h – 21 h)	L_e (21 h – 23 h)	L_n (23 h – 7 h)
Zona de sensibilitat acústica alta (A)	60	60	50
Zona de sensibilitat acústica moderada (B)	65	65	55
Zona de sensibilitat acústica baixa (C)	70	70	60

L_d , L_e i L_n = índexs d'immissió de soroll per al període de dia, vespre i nit, respectivament.

2.2 Els mapes de capacitat acústica estableixen la zonificació acústica del territori i els valors límit d'immissió d'acord amb les zones de sensibilitat acústica. Aquestes zones poden incorporar els valors límit dels usos del sòl d'acord amb la taula següent:

Zones de sensibilitat acústica i usos del sòl	Valors límit d'immissió en dB(A)		
	L_d (7 h – 21 h)	L_e (21 h – 23 h)	L_n (23 h – 7 h)
ZONA DE SENSIBILITAT ACÚSTICA ALTA (A)			
(A1) Espais d'interès natural i altres	-	-	-
(A2) Predomini del sòl d'ús sanitari, docent i cultural	55	55	45
(A3) Habitatges situats al medi rural	57	57	47
(A4) Predomini del sòl d'ús residencial	60	60	50
ZONA DE SENSIBILITAT ACÚSTICA MODERADA (B)			
(B1) Coexistència de sòl d'ús residencial amb activitats i/o infraestructures de transport existents	65	65	55
(B2) Predomini del sòl d'ús terciari diferent a (C1)	65	65	55
(B3) Àrees urbanitzades existents afectades per sòl d'ús industrial	65	65	55
ZONA DE SENSIBILITAT ACÚSTICA BAIXA (C)			
(C1) Usos recreatius i d'espectacles	68	68	58
(C2) Predomini de sòl d'ús industrial	70	70	60
(C3) Àrees del territori afectades per sistemes generals d'infraestructures de transport o altres equipaments públics	-	-	-

* L_d , L_e i L_n = índexs d'immissió de soroll en els períodes de dia, vespre i nit, respectivament.

- Valors d'atenció: En les zones urbanitzades existents i pels usos de sòl (A2), (A4), (B2), (C1) i (C2), i per habitatges existents en medi rural (A3), el valor límit d'immissió s'incrementa en 5 dB(A).

1. Criteris generals per determinar la zonificació del mapa de capacitat acústica

Les zones de sensibilitat acústica, es defineixen d'acord amb els criteris establerts en l'annex 1 del Decret 245/2005, de 8 de novembre, modificat segons el Decret 176/2009.

- a. Zona de sensibilitat acústica alta (A)
- b. Zona de sensibilitat acústica moderada (B)
- c. Zona de sensibilitat acústica baixa (C)
- d. Zona de soroll
- e. Zona d'especial protecció de la qualitat acústica (ZEPQA)
- f. Zones acústiques de regim especial (ZARE)

La zonificació acústica del terme municipal ha de tenir en compte les àrees urbanitzades, els nous desenvolupaments urbanístics, els sectors del territori afectats per sistemes generals d'infraestructures de transport, o altres equipaments públics que ho reclamin, i els espais d'interès natural que gaudeixin o demanin una protecció especial contra la contaminació acústica.

Els objectius de qualitat acústica són els mateixos per tot l'any, hi un únic mapa de capacitat acústica per municipi.

Cap punt del territori no pot pertànyer simultàniament a dos tipus de zones acústiques diferents.

El pas d'una zona a una altra ha de ser progressiu, és a dir, d'una zona de sensibilitat acústica baixa s'ha de passar per una zona de sensibilitat acústica moderada per arribar a una zona de sensibilitat acústica alta.

La zonificació del territori ha de mantenir la compatibilitat entre zones. Si hi són admissibles o hi concorren dos o més usos del sòl, la classificació s'ha de fer segons l'ús predominant.

En el procediment d'aprovació, revisió o modificació de la zonificació acústica s'ha garantit l'audiència als municipis limítrofs, als efectes de compatibilitzar les zones acústiques i els objectius de qualitat acústica.

La zonificació del territori distingeix:

- àrea urbanitzada existent abans de l'entrada en vigor del Decret 176/2009 (10 de novembre de 2009)
- àrea urbanitzada i urbanitzable posterior a aquesta data.

a) Zona de sensibilitat acústica alta (A)

Comprèn els sectors del territori que requereixen una protecció alta contra el soroll. El perímetre de les zones, àrees i edificacions es representa amb una ratlla de color verd (composició RGB: 0 255 0). Poden incloure les àrees i els usos següents o similars:

- (A1) Espais d'interès natural, espais naturals protegits, espais de la xarxa Natura 2000 o altres espais protegits que pels seus valors naturals requereixen protecció acústica.

També s'hi inclouen les zones tranquil·les a camp obert que es pretén que es mantinguin silencioses per raons turístiques, de preservació de paisatges sonors o de l'entorn.

En qualsevol cas, s'han de tenir en compte les activitats agrícoles i ramaderes existents.

Els seus valors límit d'immissió poden ser més restrictius que els de les restants àrees de la zona de sensibilitat acústica alta i poden ser objecte de declaració com a zones d'especial protecció de la qualitat acústica (ZEPQA).

Es representa amb una ratlla de color taronja clar (composició RGB: 255 166 0) i/o el símbol (A1).

- (A2) Centres docents, hospitals, geriàtrics, centres de dia, balnearis, biblioteques, auditoris

o altres usos similars que demanin una especial protecció acústica.

S'hi inclouen els usos sanitaris, docents i culturals que demanin, a l'exterior, una especial protecció contra la contaminació acústica, com les zones residencials de repòs o geriatria, centres de dia, les grans zones hospitalàries amb pacients ingressats, les zones docents, com campus universitaris, zones d'estudi i biblioteques, centres de recerca, museus a l'aire lliure, zones de museus i d'expressió cultural i altres assimilables.

Es representa amb una ratlla de color marró (composició RGB: 166 83 0) i/o el símbol (A2).

- (A3) Habitatges situats al medi rural.

Habitatges situats al medi rural que compleixen les condicions següents: estar habitats de manera permanent, estar aïllats i no formar part d'un nucli de població, ésser en sòl no urbanitzable i no estar en contradicció amb la legalitat urbanística.

Es representa amb una ratlla de color verd fosc (composició RGB: 0 132 0) i/o el símbol (A3).

- (A4) Àrees amb predomini del sòl d'ús residencial.

Les zones verdes que es disposin per obtenir distància entre les fonts sonores i les àrees residencials no s'assignaran a aquesta categoria acústica, sinó que es consideraran zones de transició.

Es representa amb una ratlla de color verd (composició RGB: 0 255 0) i/o el símbol (A4).

b) Zona de sensibilitat acústica moderada (B)

Comprèn els sectors del territori que admeten una percepció mitjana de soroll. El perímetre de les zones, àrees i edificacions i infraestructures es representa amb una ratlla de color groc (composició RGB: 255 255 0). Poden incloure les àrees i els usos següents o similars:

- (B1) Àrees on coexisteixen sòl d'ús residencial amb activitats i/o infraestructures de transport existents.

Es representa amb una ratlla de color groc (composició RGB: 255 255 0) i/o el símbol (B1).

- (B2) Àrees amb predomini de sol d'ús terciari.

Inclouen els espais destinats amb preferència a activitats comercials i d'oficines, espais destinats a restauració, allotjament i altres, parcs tecnològics amb exclusió d'activitats productives en gran quantitat, incloent-hi les àrees d'estacionament d'automòbils que els són pròpies i totes aquelles activitats i espais diferents dels esmentats en (C1).

Es representa amb una ratlla de color ocre (composició RGB: 255 205 105) i/o el símbol (B2).

- (B3) Àrees urbanitzades existents afectades per sòl d'ús industrial.

Inclouen els espais d'ús predominantment residencial existents afectats per zones de sòl d'ús industrial també existents, com ara polígons industrials o d'activitats productives en gran quantitat, que per la seva situació no és possible el compliment dels objectius fixats per a una zona (B1).

Es representa amb una ratlla de color taronja fosc (composició RGB: 242 118 77) i/o el símbol (B3).

c) Zona de sensibilitat acústica baixa (C)

Comprèn els sectors del territori que admeten una percepció elevada de soroll. El perímetre de les zones, àrees i edificacions i infraestructures es representa amb una ratlla de color vermell (composició RGB: 255 0 0). Poden incloure les àrees i els usos següents o similars:

- (C1) Àrees amb predomini del sòl d'ús terciari, recreatiu i d'espectacles.
Inclouen els espais destinats a recintes firals amb atraccions recreatives, llocs de reunió a l'aire lliure, espectacles, i altres assimilables.
Es representa amb una ratlla de color rosa fort (composició RGB: 255 0 255) i/o el símbol (C1).
- (C2) Àrees amb predomini de sòl d'ús industrial.
Inclouen tots els espais del territori destinats o susceptibles de ser utilitzats per als usos relacionats amb les activitats industrials i portuàries amb llurs processos de producció, els parcs d'abassegament de materials, els magatzems i les activitats de tipus logístic, estiguin o no vinculades a una explotació en concret, els espais auxiliars de l'activitat industrial com subestacions de transformació elèctrica, etc.
En les àrees acústiques d'ús predominantment industrial es poden tenir en compte les singularitats de les activitats industrials per a l'establiment dels objectius de qualitat, respectant el principi de proporcionalitat econòmica.
Es representa amb una ratlla de color vermell (composició RGB: 255 0 0) i/o el símbol (C2).
- (C3) Àrees del territori afectades per sistemes generals d'infraestructures de transport o altres equipaments públics que els reclamin.
Inclouen els espais de domini públic en el qual s'ubiquen els sistemes generals de les infraestructures de transport viari urbà i interurbà, ferroviari, marítim i aeri.
Els receptors situats en aquestes àrees, i per a l'avaluació d'activitats, s'han de classificar d'acord amb la zona de sensibilitat acústica que els correspondria sinó existís aquesta afecció.
Es representa amb una ratlla de color rosa (composició RGB: 247 232 224) i/o el símbol (C3).

d) Zones de soroll:

Són zones de soroll els espais del territori afectats per la presència d'infraestructures de transport viari, ferroviari, marítim i aeri. Comprèn el territori de l'entorn de la infraestructura i es delimitada per la corba isòfona definida pels punts del territori on es mesuren els valors límit d'immissió corresponents a la zona de sensibilitat acústica on se situa la infraestructura.

En el territori inclòs en la zona de soroll els valors dels índexs d'immissió poden superar els objectius de qualitat acústica aplicables a les zones de sensibilitat acústica corresponents.

Les zones de soroll de les infraestructures viàries, ferroviàries i marítimes i aèries, es determinen i delimiten per l'administració titular de la infraestructura.

La zona de soroll s'incorpora al mapa de capacitat acústica municipal a títol informatiu i, es representa amb una superfície de color (composició RGB: 247 232 224).

e) Zones d'especial protecció de la qualitat acústica (ZEPQA)

Es poden declarar zones d'especial protecció de la qualitat acústica, les àrees en què per les seves singularitats característiques, es considera convenient conservar una qualitat acústica d'interès especial.

La declaració d'una ZEPQA correspon a l'ajuntament, per a les àrees incloses en sòl urbà i urbanitzable i, al Departament competent en matèria de contaminació acústica, per a les àrees incloses en sòl no urbanitzable.

Tota declaració ha de ser recollida en el mapa de capacitat acústica en el termini de 6 mesos.

f) Zones acústiques de règim especial (ZARE):

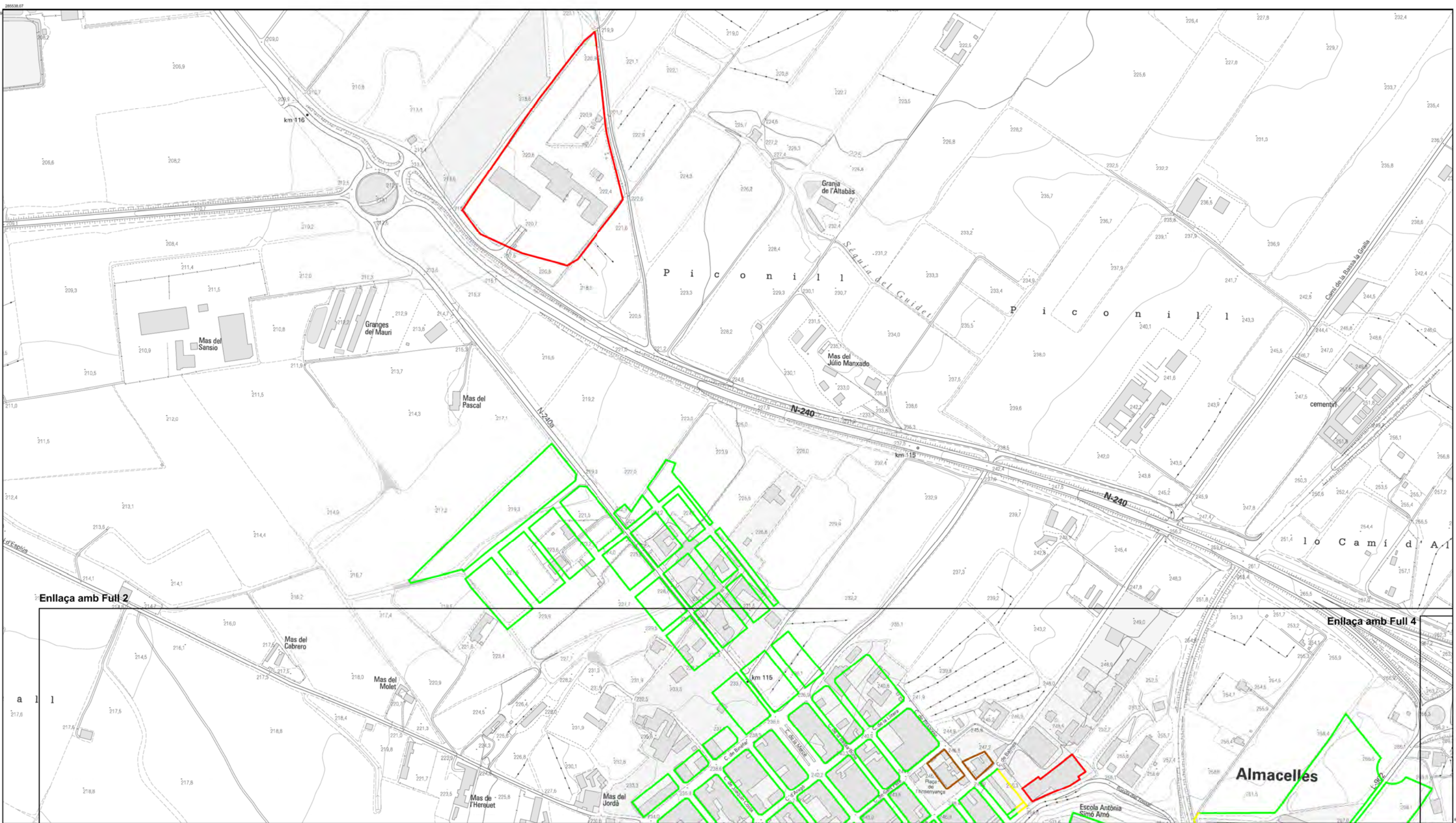
Es poden declarar zones acústiques de règim especial, aquelles àrees en què se sobrepassin els valors límit d'immissió en l'ambient exterior corresponents a zones de sensibilitat acústica baixa en 15 dB(A) o més, en qualsevol dels índex d'immissió de soroll L_d , L_e , L_n , dues vegades per setmana, durant dues setmanes consecutives o tres d'alternes, dins el termini d'un mes.

La declaració correspon a l'ajuntament, hi ha d'incloure un pla específic de mesures per disminuir progressivament el soroll a l'ambient exterior de la zona i, en particular, aconseguir que no s'incompleixin els objectius de qualitat acústica corresponents als espais interiors.

La declaració s'ha de recollir en el mapa de capacitat acústica en el termini de sis mesos.

Annex II

MAPA DE CAPACITAT ACÚSTICA



Enllaça amb Full 2

Enllaça amb Full 4

**MAPA DE CAPACITAT ACÚSTICA
ZONES DE SENSIBILITAT ACÚSTICA
I USOS DEL SÒL
2016**

ALMACELLES

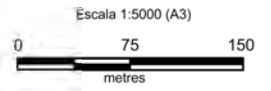


OBJECTIUS DE QUALITAT ACÚSTICA

ZONA DE SENSIBILITAT	Valors límits d'emissió en dB(A)		
	L ₁₀	L ₅₀	L ₉₀
ZONA DE SENSIBILITAT ALTA (A)			
(A1) Espais d'interès natural, altres i zona ZEPQA	-	-	-
(A2) Predomini del sòl d'ús sanitari, docent i cultural	55	55	45
(A3) Habitatges situats al medi rural	57	57	47
(A4) Predomini del sòl d'ús residencial	60	60	50
ZONA DE SENSIBILITAT MODERADA (B)			
(B1) Coexistència de sòl d'ús residencial amb activitats i/o infraestructures de transports existents	65	65	55
(B2) Predomini del sòl d'ús terciari diferent a (C1)	65	65	55
(B3) Àrees urbanitzades existents afectades per sòl d'ús industrial	65	65	55
ZONA DE SENSIBILITAT BAIXA (C)			
(C1) Usos recreatius i d'espectacles	68	68	58
(C2) Predomini del sòl d'ús industrial	70	70	60
(C3) Àrees del territori afectades per sistemes generals d'infraestructures de transport o altres equipaments	-	-	-

- Nova zona urbanitzada / urbanitzable (Zona A1)
- Nova zona urbanitzada / urbanitzable (Zona A2)
- Nova zona urbanitzada / urbanitzable (Zona A3)
- Nova zona urbanitzada / urbanitzable (Zona A4)
- Nova zona urbanitzada / urbanitzable (Zona B1)
- Nova zona urbanitzada / urbanitzable (Zona B2)
- Nova zona urbanitzada / urbanitzable (Zona B3)
- Nova zona urbanitzada / urbanitzable (Zona C1)
- Nova zona urbanitzada / urbanitzable (Zona C2)
- Zona de Soroll
- Zona ZARE

NOTES:
- Valors d'emissió: en les zones urbanitzades existents i parts usades del sòl (A2), (A4), (B2), (C1) i (C2), i per habitatges existents en el medi rural (A3), el valor límit d'emissió s'incrementa en 5 dB(A).
- Nova zona urbanitzada / urbanitzable: es considera s'incrementa després de l'entrada en vigor del Decret 176/2009 (10/11/2009)

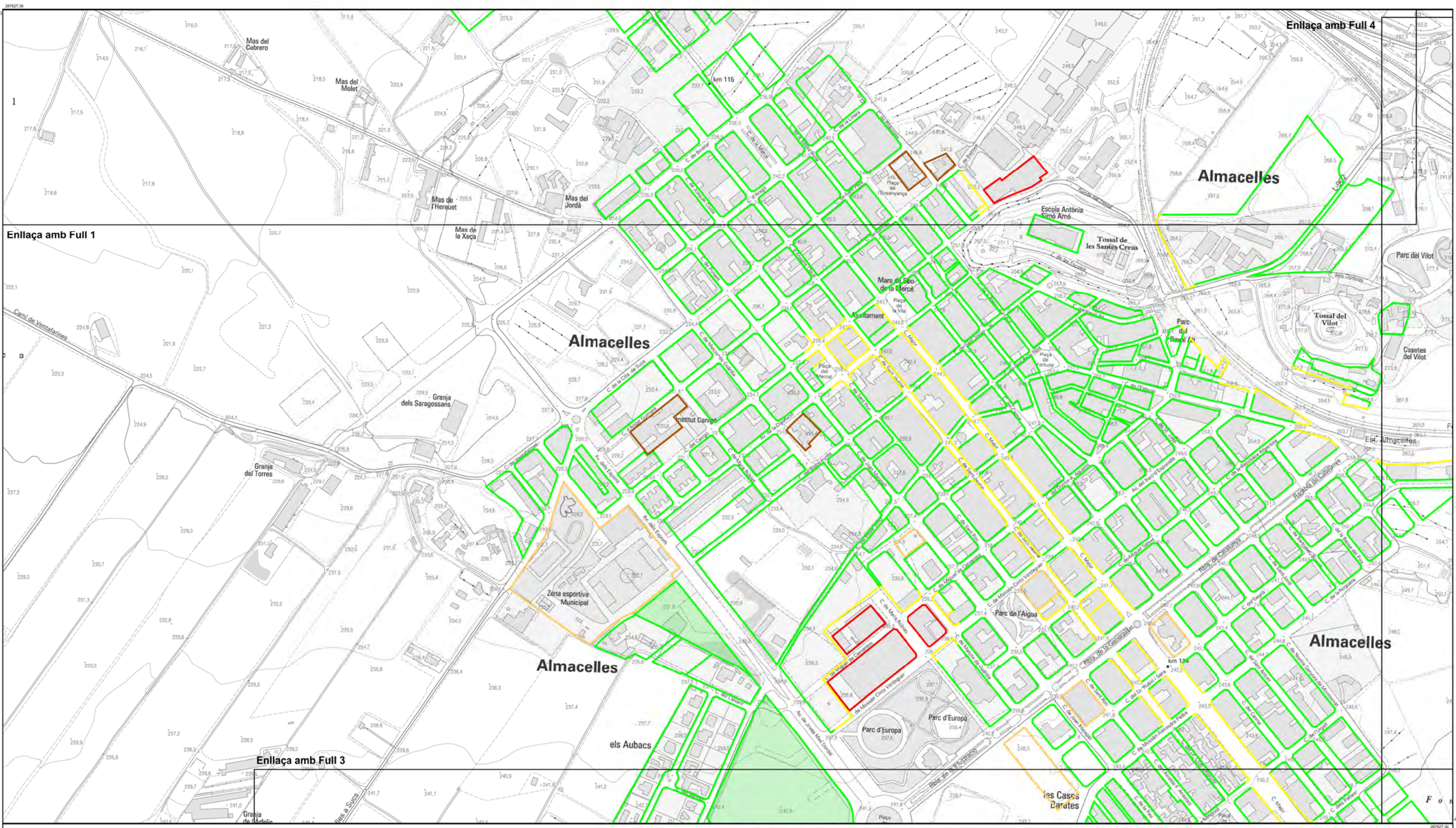


FULL 1 DE 7
SETEMBRE 2016



Fons Mapa: Topogràfic B/N 1:5000
Font: Ajuntament d'Almacelles
Cartografia de referència: ICGC
Sistema de referència: UTM31N-ETRS89

Generalitat de Catalunya
Departament de Territori i Sostenibilitat
Direcció General de Qualitat Ambiental i Canvi Climàtic



Enllaça amb Full 1

Enllaça amb Full 4

Enllaça amb Full 3



**MAPA DE CAPACITAT ACÚSTICA
ZONES DE SENSIBILITAT ACÚSTICA
I USOS DEL SÒL
2016**

ALMACELLES

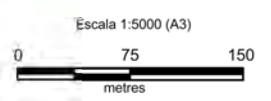


OBJECTIUS DE QUALITAT ACÚSTICA

ZONA DE SENSIBILITAT	Valors límits d'emissió en dB(A)		
	L ₁₀	L ₅₀	L ₉₀
ZONA DE SENSIBILITAT ALTA (A)			
(A1) Espais d'interès natural, altres i zona ZEPQA	55	55	45
(A2) Predomini del sòl d'ús sanitari, docent i cultural	57	57	47
(A3) Habitatges situats al medi rural	60	60	50
(A4) Predomini del sòl d'ús residencial			
ZONA DE SENSIBILITAT MODERADA (B)			
(B1) Coexistència de sòl d'ús residencial amb activitats i/o infraestructures de transports existents	65	65	55
(B2) Predomini del sòl d'ús terciari diferent a (C1)	65	65	55
(B3) Àrees urbanitzades existents afectades per sòl d'ús industrial	65	65	55
ZONA DE SENSIBILITAT BAIXA (C)			
(C1) Usos recreatius i d'espectacles	68	68	58
(C2) Predomini del sòl d'ús industrial	70	70	60
(C3) Àrees del territori afectades per sistemes generals d'infraestructures de transport o altres equipaments			

- Nova zona urbanitzada / urbanitzable (Zona A1)
- Nova zona urbanitzada / urbanitzable (Zona A2)
- Nova zona urbanitzada / urbanitzable (Zona A3)
- Nova zona urbanitzada / urbanitzable (Zona A4)
- Nova zona urbanitzada / urbanitzable (Zona B1)
- Nova zona urbanitzada / urbanitzable (Zona B2)
- Nova zona urbanitzada / urbanitzable (Zona B3)
- Nova zona urbanitzada / urbanitzable (Zona C1)
- Nova zona urbanitzada / urbanitzable (Zona C2)
- Zona de Soroll
- Zona ZARE

NOTES:
- Valors d'emissió en les zones urbanitzades existents i parts usades del sòl (A2), (A4), (B2), (C1) i (C2), i per habitatges existents en el medi rural (A3), el valor límit d'emissió s'incrementa en 5 dB(A).
- Nova zona urbanitzada / urbanitzable: es considera s'incrementa després de l'entrada en vigor del Decret 176/2009 (10/11/2009)



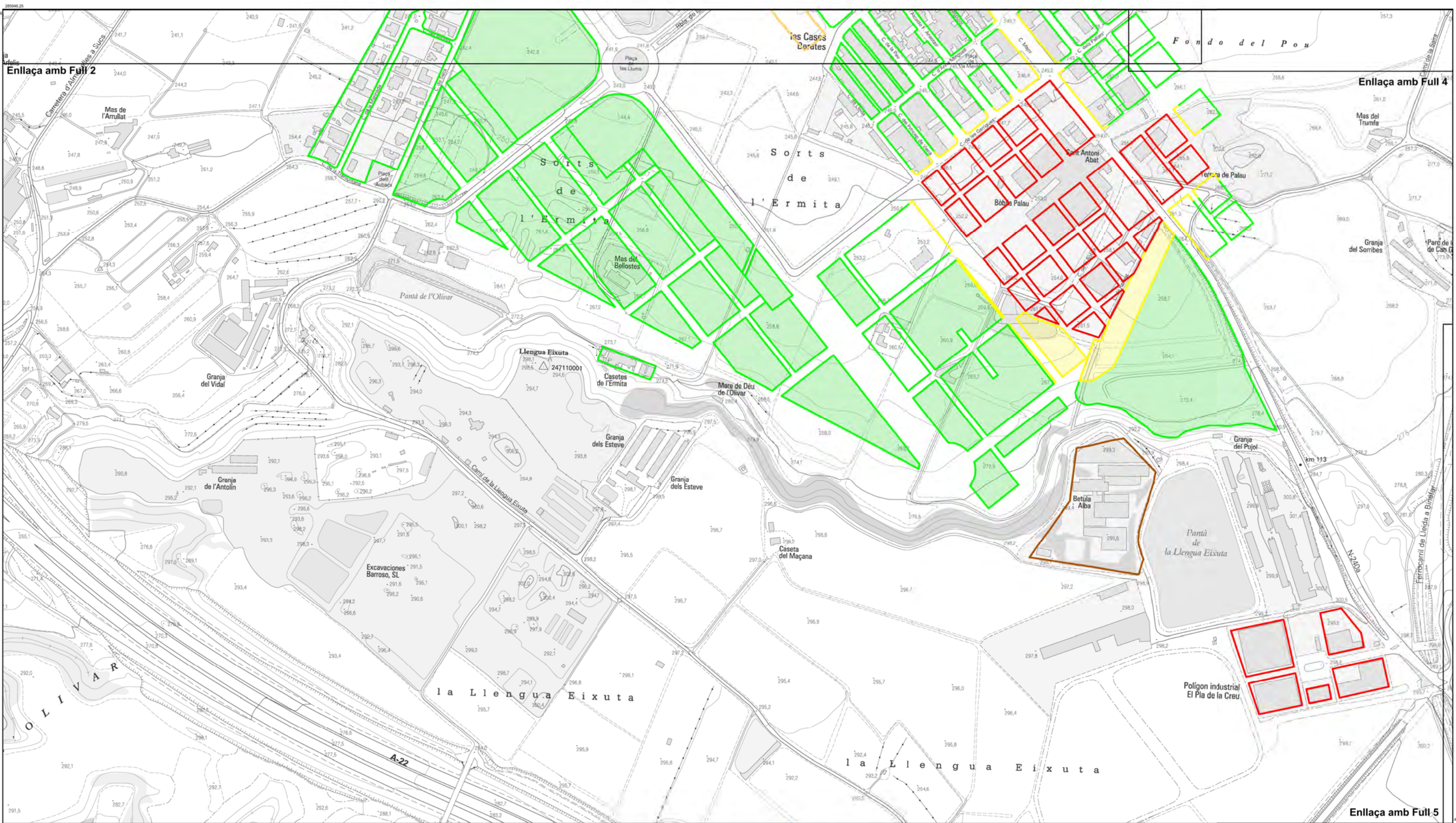
FULL 2 DE 7
SETEMBRE 2016

Fons Mapa: Topogràfic B/N 1:5000

Font: Ajuntament d'Almacelles
Cartografia de referència: ICGC
Sistema de referència: UTM31N-ETRS89



Generalitat de Catalunya
Departament de Territori i Sostenibilitat
Direcció General de Qualitat Ambiental i Canvi Climàtic



Enllaça amb Full 2

Enllaça amb Full 4

Enllaça amb Full 5



**MAPA DE CAPACITAT ACÚSTICA
ZONES DE SENSIBILITAT ACÚSTICA
I USOS DEL SÒL
2016**

ALMACELLES

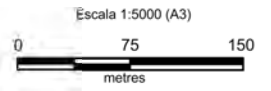


OBJECTIUS DE QUALITAT ACÚSTICA

ZONA DE SENSIBILITAT	Valors límits d'emissió en dBA		
	L ₁ 7h-19h	L ₁ 19h-7h	L ₁ 24h
ZONA DE SENSIBILITAT ALTA (A)			
(A1) Espais d'interès natural, altres i zona ZEPQA	-	-	-
(A2) Predomini del sòl d'ús sanitari, docent i cultural	55	55	45
(A3) Habitatges situats al medi rural	57	57	47
(A4) Predomini del sòl d'ús residencial	60	60	50
ZONA DE SENSIBILITAT MODERADA (B)			
(B1) Coexistència de sòl d'ús residencial amb activitats i/o infraestructures de transports existents	65	65	55
(B2) Predomini del sòl d'ús terciari diferent a (C1)	65	65	55
(B3) Àrees urbanitzades existents afectades per sòl d'ús industrial	65	65	55
ZONA DE SENSIBILITAT BAIXA (C)			
(C1) Usos recreatius i d'espectacles	68	RR	58
(C2) Predomini del sòl d'ús industrial	70	70	60
(C3) Àrees del territori afectades per sistemes generals d'infraestructures de transport o altres equipaments	-	-	-

- Nova zona urbanitzada / urbanitzable (Zona A1)
- Nova zona urbanitzada / urbanitzable (Zona A2)
- Nova zona urbanitzada / urbanitzable (Zona A3)
- Nova zona urbanitzada / urbanitzable (Zona A4)
- Nova zona urbanitzada / urbanitzable (Zona B1)
- Nova zona urbanitzada / urbanitzable (Zona B2)
- Nova zona urbanitzada / urbanitzable (Zona B3)
- Nova zona urbanitzada / urbanitzable (Zona C1)
- Nova zona urbanitzada / urbanitzable (Zona C2)
- Zona de Soroll
- Zona ZARE

NOTES:
- Valors d'interès: en les zones urbanitzades existents i parts usades del sòl (A2), (A4), (B2), (C1) i (C2), i per habitatges existents en el medi rural (A3), el valor límit d'emissió s'incrementa en 5 dBA.
- Nova zona urbanitzada / urbanitzable: es considera s'incrementa després de l'entrada en vigor del Decret 176/2009 (10/11/2009)



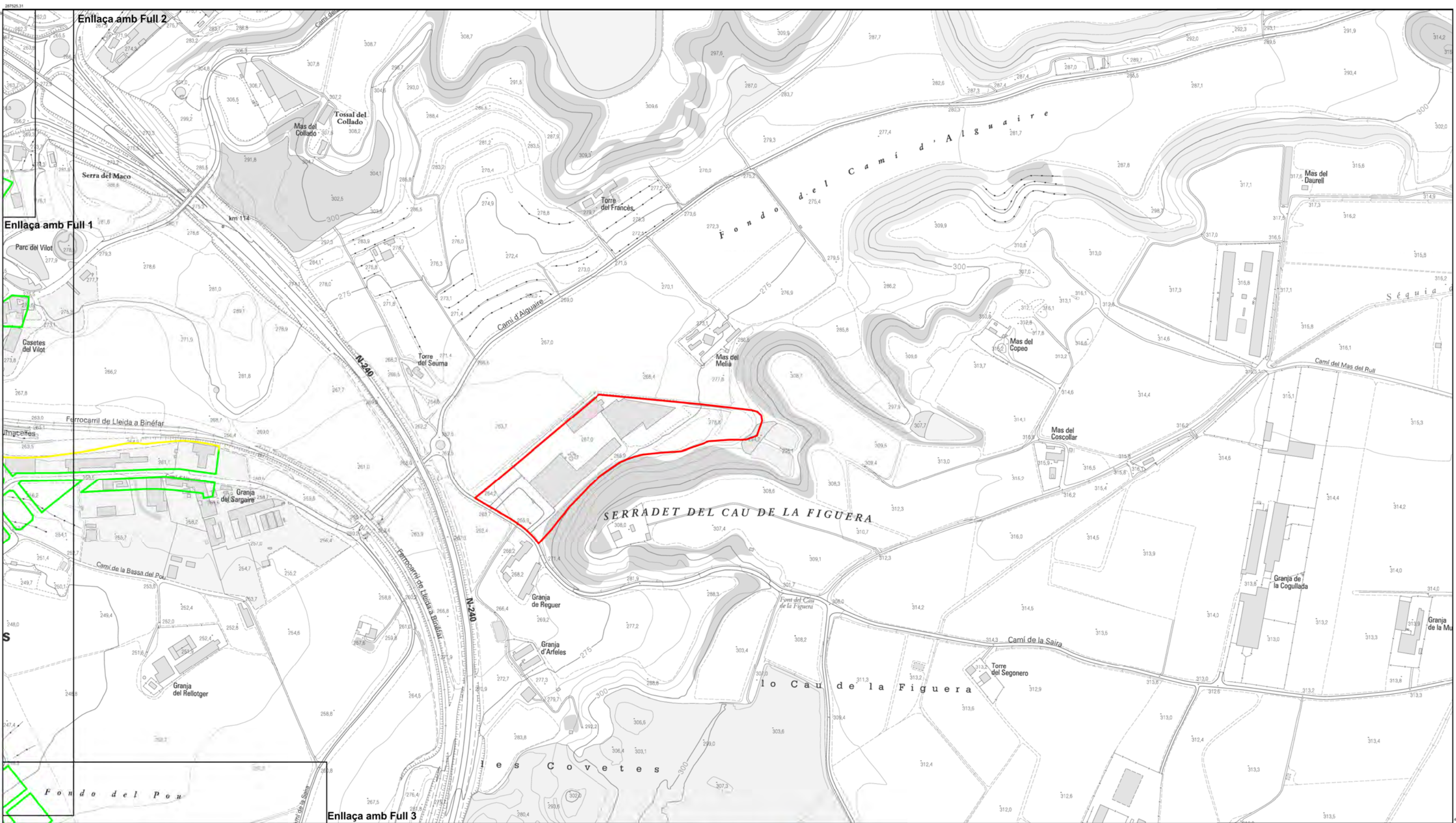
FULL 3 DE 7
SETEMBRE 2016

Fons Mapa: Topogràfic B/N 1:5000

Font: Ajuntament d'Almacelles
Cartografia de referència: ICGC
Sistema de referència: UTM31N-ETRS89



Generalitat de Catalunya
Departament de Territori i Sostenibilitat
Direcció General de Qualitat Ambiental
i Canvi Climàtic



**MAPA DE CAPACITAT ACÚSTICA
ZONES DE SENSIBILITAT ACÚSTICA
I USOS DEL SÒL
2016**

ALMACELLES

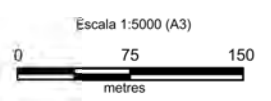


OBJECTIUS DE QUALITAT ACÚSTICA

ZONA DE SENSIBILITAT	Valors límits d'emissió en dB(A)		
	L ₁ 7h-19h	L ₁ 19h-7h	L ₁ 24h
ZONA DE SENSIBILITAT ALTA (A)			
(A1) Espais d'interès natural, altres i zona ZEPQA	-	-	-
(A2) Predomini del sòl d'ús sanitari, docent i cultural	55	55	45
(A3) Habitatges situats al medi rural	57	57	47
(A4) Predomini del sòl d'ús residencial	60	60	50
ZONA DE SENSIBILITAT MODERADA (B)			
(B1) Coexistència de sòl d'ús residencial amb activitats i/o infraestructures de transports existents	65	65	55
(B2) Predomini del sòl d'ús terciari diferent a (C1)	65	65	55
(B3) Àrees urbanitzades existents afectades per sòl d'ús industrial	65	65	55
ZONA DE SENSIBILITAT BAIXA (C)			
(C1) Usos recreatius i d'espectacles	68	68	58
(C2) Predomini del sòl d'ús industrial	70	70	60
(C3) Àrees del territori afectades per sistemes generals d'infraestructures de transport o altres equipaments	-	-	-

- Nova zona urbanitzada / urbanitzable (Zona A1)
- Nova zona urbanitzada / urbanitzable (Zona A2)
- Nova zona urbanitzada / urbanitzable (Zona A3)
- Nova zona urbanitzada / urbanitzable (Zona A4)
- Nova zona urbanitzada / urbanitzable (Zona B1)
- Nova zona urbanitzada / urbanitzable (Zona B2)
- Nova zona urbanitzada / urbanitzable (Zona B3)
- Nova zona urbanitzada / urbanitzable (Zona C1)
- Nova zona urbanitzada / urbanitzable (Zona C2)
- Zona de Soroll
- Zona ZARE

NOTES:
- Valors d'emissió: en les zones urbanitzades existents i parts urbanitzades del sòl (A2), (A4), (B2), (C1) i (C2), i per habitatges existents en el medi rural (A3), el valor límit d'emissió s'incrementa en 5 dB(A).
- Nova zona urbanitzada / urbanitzable: es considera s'incrementa després de l'entrada en vigor del Decret 176/2009 (10/11/2009)



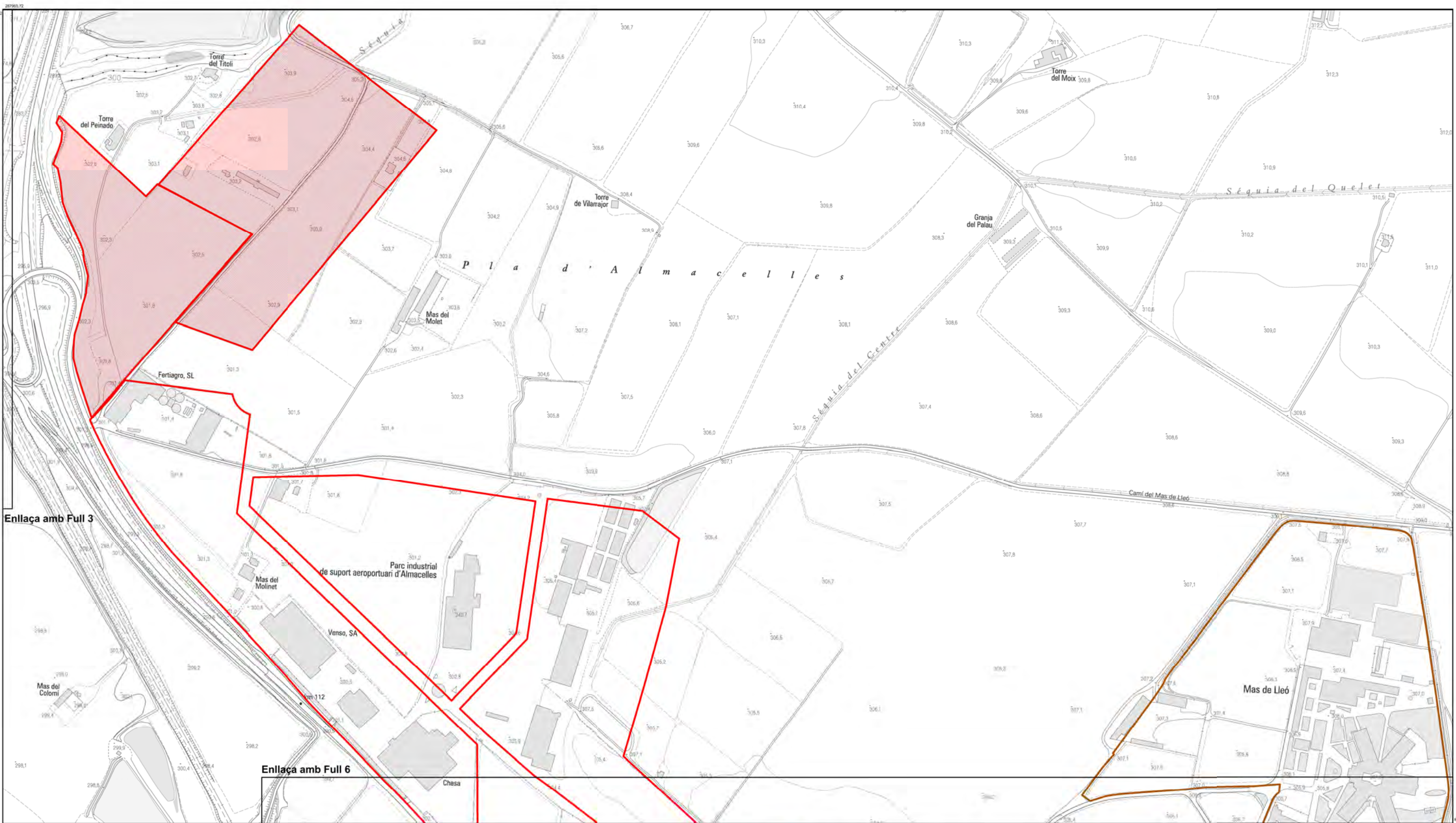
FULL 4 DE 7
SETEMBRE 2016

Fons Mapa: Topogràfic B/N 1:5000

Font: Ajuntament d'Almacelles
Cartografia de referència: ICGC
Sistema de referència: UTM31N-ETRS89



Generalitat de Catalunya
Departament de Territori i Sostenibilitat
Direcció General de Qualitat Ambiental
i Canvi Climàtic



Enllaça amb Full 3

Enllaça amb Full 6



**MAPA DE CAPACITAT ACÚSTICA
ZONES DE SENSIBILITAT ACÚSTICA
I USOS DEL SÒL
2016**

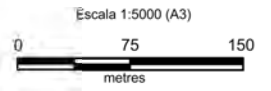
ALMACELLES



OBJECTIUS DE QUALITAT ACÚSTICA

ZONA DE SENSIBILITAT	Valors línia d'emissió en dB(A)		
	L ₁₀	L ₅₀	L ₉₀
ZONA DE SENSIBILITAT ALTA (A)			
(A1) Espais d'interès natural, altres i zona ZEPQA	-	-	-
(A2) Predomini del sòl d'ús sanitari, docent i cultural	55	55	45
(A3) Habitatges situats al medi rural	57	57	47
(A4) Predomini del sòl d'ús residencial	60	60	50
ZONA DE SENSIBILITAT MODERADA (B)			
(B1) Coexistència de sòl d'ús residencial amb activitats i/o infraestructures de transports existents	65	65	55
(B2) Predomini del sòl d'ús terciari diferent a (C1)	65	65	55
(B3) Àrees urbanitzades existents afectades per sòl d'ús industrial	65	65	55
ZONA DE SENSIBILITAT BAIXA (C)			
(C1) Usos recreatius i d'espectacles	68	68	58
(C2) Predomini del sòl d'ús industrial	70	70	60
(C3) Àrees del territori afectades per sistemes generals d'infraestructures de transport o altres equipaments	-	-	-

- Nova zona urbanitzada / urbanitzable (Zona A1)
 - Nova zona urbanitzada / urbanitzable (Zona A2)
 - Nova zona urbanitzada / urbanitzable (Zona A3)
 - Nova zona urbanitzada / urbanitzable (Zona A4)
 - Nova zona urbanitzada / urbanitzable (Zona B1)
 - Nova zona urbanitzada / urbanitzable (Zona B2)
 - Nova zona urbanitzada / urbanitzable (Zona B3)
 - Nova zona urbanitzada / urbanitzable (Zona C1)
 - Nova zona urbanitzada / urbanitzable (Zona C2)
 - Zona de Soroll
 - Zona ZARE
- NOTES:**
- Valors d'orientació: en les zones urbanitzades existents i parts usades del sòl (A2), (A4), (B2), (C1) i (C2), i per habitatges existents en el medi rural (A3), el valor límit d'emissió s'incrementa en 5 dB(A).
- Nova zona urbanitzada / urbanitzable: es considera s'incrementa el valor límit d'emissió a partir de l'entrada en vigor del Decret 176/2009 (10/11/2009).



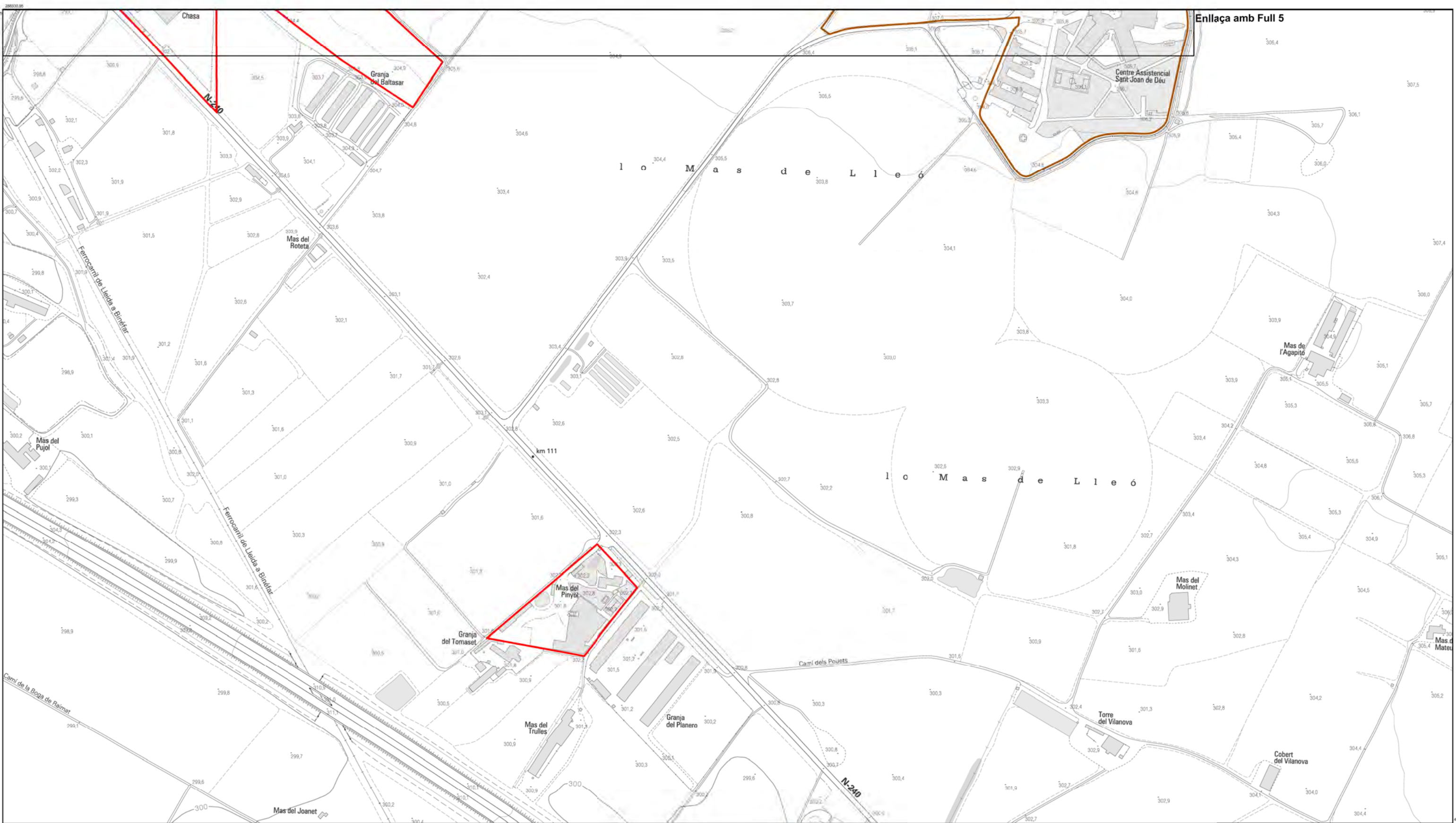
FULL 5 DE 7
SEPTEMBRE 2016

Fons Mapa: Topogràfic B/N 1:5000

Font: Ajuntament d'Almacelles
Cartografia de referència: ICGC
Sistema de referència: UTM31N-ETRS89



Generalitat de Catalunya
Departament de Territori i Sostenibilitat
Direcció General de Qualitat Ambiental
i Canvi Climàtic



Enllaça amb Full 5



**MAPA DE CAPACITAT ACÚSTICA
ZONES DE SENSIBILITAT ACÚSTICA
I USOS DEL SÒL
2016**

ALMACELLES



OBJECTIUS DE QUALITAT ACÚSTICA

ZONA DE SENSIBILITAT	Valors límits d'emissió en dB(A)		
	L _{1p}	L _{5p}	L _{95p}
ZONA DE SENSIBILITAT ALTA (A)			
(A1) Espais d'interès natural, altres i zona ZEPQA	-	-	-
(A2) Predomini del sòl d'ús sanitari, docent i cultural	55	55	46
(A3) Habitatges situats al medi rural	57	57	47
(A4) Predomini del sòl d'ús residencial	60	60	50
ZONA DE SENSIBILITAT MODERADA (B)			
(B1) Coexistència de sòl d'ús residencial amb activitats i/o infraestructures de transports existents	65	65	55
(B2) Predomini del sòl d'ús terciari diferent a (C1)	65	65	55
(B3) Àrees urbanitzades existents afectades per sòl d'ús industrial	65	65	55
ZONA DE SENSIBILITAT BAIXA (C)			
(C1) Usos recreatius i d'espectacles	68	68	58
(C2) Predomini del sòl d'ús industrial	70	70	60
(C3) Àrees del territori afectades per sistemes generals d'infraestructures de transport o altres equipaments	-	-	-

- Nova zona urbanitzada / urbanitzable (Zona A1)
- Nova zona urbanitzada / urbanitzable (Zona A2)
- Nova zona urbanitzada / urbanitzable (Zona A3)
- Nova zona urbanitzada / urbanitzable (Zona A4)
- Nova zona urbanitzada / urbanitzable (Zona B1)
- Nova zona urbanitzada / urbanitzable (Zona B2)
- Nova zona urbanitzada / urbanitzable (Zona B3)
- Nova zona urbanitzada / urbanitzable (Zona C1)
- Nova zona urbanitzada / urbanitzable (Zona C2)
- Zona de Soroll
- Zona ZARE

NOTES:
- Valors d'intensitat: en les zones urbanitzades existents i parts usades del sòl (A2), (A4), (B2), (C1) i (C2), i per habitatges existents en el medi rural (A3), el valor límit d'emissió s'incrementa en 5 dB(A).
- Nova zona urbanitzada / urbanitzable: es considera s'incrementa després de l'entrada en vigor del Decret 176/2009 (10/11/2009)



Escala 1:5000 (A3)
0 75 150
metres

FULL 6 DE 7
SETEMBRE 2016

Fons Mapa: Topogràfic B/N 1:5000

Font: Ajuntament d'Almacelles
Cartografia de referència: ICGC
Sistema de referència: UTM31N-ETRS89



Generalitat de Catalunya
Departament de Territori i Sostenibilitat
Direcció General de Qualitat Ambiental
i Canvi Climàtic



**MAPA DE CAPACITAT ACÚSTICA
ZONES DE SENSIBILITAT ACÚSTICA
I USOS DEL SÒL
2016**

ALMACELLES



OBJECTIUS DE QUALITAT ACÚSTICA

	Valors límits d'emissió en dB(A)		
	L ₁₀ 7h-19h	L ₅₀ 7h-19h	L ₉₀ 7h-19h
ZONA DE SENSIBILITAT ALTA (A)			
(A1) Espais d'interès natural, altres i zona ZEPQA	-	-	-
(A2) Predomini del sòl d'ús sanitari, docent i cultural	55	55	45
(A3) Habitatges situats al medi rural	57	57	47
(A4) Predomini del sòl d'ús residencial	60	60	50
ZONA DE SENSIBILITAT MODERADA (B)			
(B1) Coexistència de sòl d'ús residencial amb activitats i/o infraestructures de transports existents	65	65	55
(B2) Predomini del sòl d'ús terciari diferent a (C1)	65	65	55
(B3) Àrees urbanitzades existents afectades per sòl d'ús industrial	65	65	55
ZONA DE SENSIBILITAT BAIXA (C)			
(C1) Usos recreatius i d'espectacles	68	RR	58
(C2) Predomini del sòl d'ús industrial	70	70	60
(C3) Àrees del territori afectades per sistemes generals d'infraestructures de transport o altres equipaments	-	-	-

- Nova zona urbanitzada / urbanitzable (Zona A1)
- Nova zona urbanitzada / urbanitzable (Zona A2)
- Nova zona urbanitzada / urbanitzable (Zona A3)
- Nova zona urbanitzada / urbanitzable (Zona A4)
- Nova zona urbanitzada / urbanitzable (Zona B1)
- Nova zona urbanitzada / urbanitzable (Zona B2)
- Nova zona urbanitzada / urbanitzable (Zona B3)
- Nova zona urbanitzada / urbanitzable (Zona C1)
- Nova zona urbanitzada / urbanitzable (Zona C2)
- Zona de Soroll
- Zona ZARE

NOTES:
- Valors d'emissió en les zones urbanitzades existents i parts usades del sòl (A2), (A4), (B2), (C1) i (C2), i per habitatges existents en el medi rural (A3), el valor límit d'emissió s'incrementa en 5 dB(A).
- Nova zona urbanitzada / urbanitzable: es considera s'incrementa després de l'entrada en vigor del Decret 176/2009 (10/11/2009)



FULL 7 DE 7
SETEMBRE 2016

Fons Mapa: Topogràfic B/N 1:5000

Font: Ajuntament d'Almacelles
Cartografia de referència: ICGC
Sistema de referència: UTM31N-ETRS89



Generalitat de Catalunya
Departament de Territori i Sostenibilitat
Direcció General de Qualitat Ambiental
i Canvi Climàtic

Annex III LLEGENDA DEL MAPA DE CAPACITAT ACÚSTICA MUNICIPAL



OBJECTIUS DE QUALITAT ACÚSTICA	Valors límit d'immissió en dB(A)		
	L_d (7 h - 21 h)	L_e (21 h - 23 h)	L_n (23 h - 7 h)

 **ZONA DE SENSIBILITAT AC ÚSTICA ALTA (A)**  Nova zona urbanitzada / urbanitzable

(A1) Espais d'interès natural, altres i zona ZEPQUA	-	-	-
(A2) Predomini del sòl d'ús sanitari, docent i cultural	55	55	45
(A3) Habitatges situats al medi rural	57	57	47
(A4) Predomini del sòl d'ús residencial	60	60	50

 **ZONA DE SENSIBILITAT AC ÚSTICA MODERADA (B)**  Nova zona urbanitzada / urbanitzable

(B1) Coexistència de sòl d'ús residencial amb activitats i/o infraestructures de transport existents	65	65	55
(B2) Predomini del sòl d'ús terciari diferent a (C1)	65	65	55
(B3) Àrees urbanitzades existents afectades per sòl d'ús industrial	65	65	55

 **ZONA DE SENSIBILITAT AC ÚSTICA BAIXA (C)**  Nova zona urbanitzada / urbanitzable

(C1) Usos recreatius i d'espectacles	68	68	58
(C2) Predomini del sòl d'ús industrial	70	70	60
(C3) Àrees del territori afectades per sistemes generals d'infraestructures de transport o altres equipaments públics	-	-	-

 **Zona de soroll**

 **Zona ZARE**

-Valors d'atenció: en les zones urbanitzades existents i pels usos del sòl (A2), (A4), (B2), (C1) i (C2), i per habitatges existents en medi rural (A3), el valor límit d'immissió s'incrementa en 5 dB(A).

-Nova zona urbanitzada /urbanitzable: es considera desenvolupada després de l'entrada en vigor del Decret 176/2009 (10 de novembre de 2009).

**Annex IV DOCUMENTACIÓ DE ZONES DE SOROLL D' INFRAESTRUCTURES DEL
MINISTERI DE FOMENT**



Comarca:
Segria
Municipi:
Almacelles
Nucli:
Almacelles

Mapa de Capacitat Acústica
Zones de sensibilitat acústica
2004

- Valors d'emissió diürns en
ambient exterior

- Zona A, $L_{Ae} \leq 60$
sensibilitat acústica alta
- Zona B, $L_{Ae} \leq 65$
sensibilitat acústica moderada
- Zona C, $L_{Ae} \leq 70$
sensibilitat acústica baixa
- Zona de soroll
- Zona D, $L_{Ae} > 70$
Sensibilitat acústica molt baixa
- Zona Ao, $L_{Ae} \leq 55$
Sensibilitat Acústica molt alta
- Zona ZEPQA, $L_{Ae} < 50$
Zona d'especial protecció de
la qualitat acústica

Escala 1:4.000 200 m

