



CERTIFICAT DE L'APROVACIÓ DEL PLJ 2014-2017

Juan Antonio Yáñez Rodríguez, Secretari de l'Ajuntament de Montellà i Martinet, **certifico** que per Decret de l'Alcaldia núm. 14/2014, del dia 28 d'abril de 2014, s'ha adoptat la següent resolució que transcriu literalment:

"Vist el Pla Local de Joventut (PLJ) de l'Ajuntament de Montellà i Martinet redactat per als anys 2014-2017 amb el suport i l'assessorament del Servei Comarcal de Joventut.

Aquest Pla ha estat redactat tenint en compte el PLJ 2008-2011, els projectes d'activitats per a ens locals de menys de 3.000 habitants i sense pla local de joventut dels anys 2012 i 2013 i el PNJ_Cat 2010-2020 com a pilar que ha assentat les bases d'aquest PLJ.

Atès que els seus objectius principals són afavorir que les persones joves consolidin i facin efectius els seus drets bàsics i assegurin condicions que permetin la seva qualitat de vida, tenint en compte les dificultats pròpies de l'etapa juvenil, apostar per les persones joves com agent social, donant-los un cert protagonisme dins la vida municipal, proveint-los d'espais per la seva participació en la presa de decisions, tot per aconseguir que els joves es facin partícips de la vida del municipi en tots els aspectes possibles, amb l'objectiu de que siguin ells l'eix vertebrador del present i futur municipal.

Per tot l'anterior, fent ús de les atribucions legalment conferides, **resolc**:

Primer. Aprovar el Pla Local de Joventut de l'Ajuntament de Montellà i Martinet per als anys 2014-2017.

Segon. Aquest Decret s'ha d'inscriure al Llibre Registre de Decrets de l'Alcaldia obert a aquest efecte i del mateix se n'ha de donar compte al Ple de l'Ajuntament en la propera sessió que faci.

Així ho mano i signo."

I perquè consti, signo aquest certificat, d'ordre i amb el vistiplau del Sr. Alcalde.

Martinet, 28 d'abril de 2014

Vist i plau
L'ALCALDE,

Josep Castells Farràs



El Secretari,

Pla local de joventut de Montellà i Martinet

Àrea de Joventut



Pla: *1* m. [LC] [AD] Projecte ordenat per a aconseguir un fi.
Local: *3* adj. [LC] Relatiu o pertanyent a un municipi, a una població.
Joventut: *1* f. [LC] Període de la vida entre la infantesa i l'edat madura.

1. INTRODUCCIÓ.....	4
2. PRESENTACIÓ.....	5
2.1 Emmarcament del PLJ en el context local (polític i social).....	5-11
2.2 Emmarcament del PLJ en el marc teòric i normatiu de les polítiques de joventut.....	12
2.3 Descripció global del procés d'elaboració del Pla.....	13-15
3. DIAGNOSI DEL TERRITORI.....	16
3.1 PLANTEJAMENT DE LA DIAGNOSI.....	17-20
3.1.1 Característiques sociodemogràfiques.....	21-27
3.1.2 Descripció de la realitat juvenil per diferents agents del territori.....	28-31
3.1.3 Descripció de la realitat juvenil pels joves del municipi.....	32-41
3.1.4 Descripció de les actuals polítiques de joventut.....	42-46
3.1.5 Sociograma dels actors principals de les polítiques de joventut.....	47
3.1.6 Conclusions i orientacions pel disseny.....	48-51
3.2 L'ANÀLISI.....	52
3.2.1 Anàlisi de la realitat juvenil.....	52-56
3.2.1.1 Priorització.....	57
3.2.2 Anàlisi de les polítiques de joventut.....	58-60
3.2.2.1 Priorització.....	61
3.3 CONCLUSIONS. ORIENTACIONS PER AL DISSENY DEL PLJ.....	62-63
4. DISSENY.....	64
4.1 Missió.....	65
4.2 Objectius estratègics (objectiu del Pla).....	66
4.3 Objectius específics (objectius dels programes).....	67-68
5. LÍNIES D'ACTUACIÓ i/o PROGRAMES.....	69-88
6. TEMPORITZACIÓ.....	88-89
7. RECURSOS.....	90
8. MODEL D'AVALUACIÓ.....	91-100
9. ANNEXOS.....	101-108

1. INTRODUCCIÓ

El present PLJ 2014-2017 ha estat redactat en base a quatre documents:

- Primerament el PLJ 2008-2011.
- En segon lloc els projectes d'activitats per a ens locals de menys de 3.000 habitants i sense pla local de joventut dels anys 2012 i 2013.
- Per últim, el PNJ_Cat 2010-2020 és el pilar que ha assentat les bases del següent PLJ, on volem reflectir la missió que consisteix en incidir en:
 - o Afavorir que les persones joves consolidin i facin efectius els seus drets bàsics i assegurin condicions que permetin la seva qualitat de vida, tenint en compte les dificultats pròpies de l'etapa juvenil. Per tal de que el seu projecte de vida estigui cada cop més al seu abast.
 - o Apostar per les persones jove com agent social, donant-los un cert protagonisme dins la vida política municipal, proveint-los d'espais per la seva participació en la presa de decisions, contant amb la seva visió del món per generar i construir canvis en el nostre entorn.
 - o Aconseguir que els joves es facin partícips de la vida del municipi en tots els aspectes possibles, amb l'objectiu de que siguin ells l'eix vertebrador del present i futur municipal.

Aquest PLJ s'estructura en 3 grans fases:

- En primer lloc la fase de diagnosi on analitzarem la realitat del municipi.
- Una segona fase de disseny.
- I per últim les línies d'actuació i/o programes.

2. PRESENTACIÓ

2.1 Emmarcament del PLJ en el context local (polític i social)

Per tal d'emmarcar el present Pla Local de Joventut en el context social del municipi de Montellà-Martinet es procedirà a la descripció de la situació real de la situació dels dos contextos, el context social i el context polític.

Pel que fa al context social, cal destacar que al municipi de Montellà-Martinet hi ha un total de 106 joves, els quals formen part de la població total del municipi que és de 647 habitants. Així doncs, l'índex de població jove del municipi és de 16,38%.

Tot i que l'índex de població jove al municipi no és molt elevat, des de l' Equip de Govern de l' Ajuntament de Montellà-Martinet consideren com a eix polític prioritari dur a terme polítiques de joventut.

Cal recordar, que al municipi de Montellà-Martinet hi ha tradició de dissenyar i desenvolupar polítiques de joventut. És degut a aquest fet, que a dia d'avui, hi ha un grup de joves consolidat, els quals s'anomenen Grup Iniciativa Jove per Montellà i Martinet , i que treballen de forma conjunta amb l' Ajuntament.

Aquesta iniciativa ajuntament - grup de joves per dinamitzar el local jove, ve donada en gran mesura per la climatologia adversa gran part de l'any degut a la seva situació a terres pirinenques, i per l'altra la necessitat que hi hagi un espai pensat pels joves on es puguin atendre les seves demandes de lloc de trobada i de vertebració de diferents activitats que els permet desenvolupar-se com a grup i com a persones.

Hi ha diferents raons que fan que l' Ajuntament de Montellà i Martinet impulsi el projecte de dinamització del local jove i del grup Iniciativa Jove per Martinet i Montellà. El local està estructurat en dues sales diferenciades, la sala insonoritzada i la sala d'activitats. En la primera poden sentir música, tocar instruments musicals, cantar, etc, i la segona sala està destinada a fer reunions, debats, ...

A l' espai es desenvolupen activitats adreçades als joves repartides al llarg de l'any; per l' Ajuntament és imprescindible la implicació dels joves en el disseny del seu calendari d'activitats, és per això que es treballa de manera consensuada mitjançant reunions puntuals amb l'equip municipal. Així doncs, l' Ajuntament de Montellà i Martinet recolza un grup cohesionat de joves que lideren i dinamitzen activitats dirigides al joves de Montellà i Martinet, el Baridà i les comarques de la Cerdanya i Alt Urgell.

Aquest grup cohesionat de joves actuen com altaveu de les demandes juvenils i d'altres que observen en el municipi. Entre ells es troben, parlen, presenten projectes a l'entitat, etc...És un grup que demostra molt interès en treballar i molta maduresa en les seves demandes i maneres de fer.

El grup Iniciativa Jove per Montellà i Martinet està format per joves de 14 a 30 anys. El local que utilitzen que és el Local Jove, està porta per porta amb l' Associació de gent gran Serra del Cadí, un grup de gent gran molt actiu i que també tira endavant molts projectes engrescadors al municipi (nous gegants, viles florides, trobades teatrals, participació en fires, sortides de marxa nòrdica, etc.) i s'intenta que apareguin iniciatives amb col·laboració entre els dos

grups, ja que algunes experiències han estat per el nostre entendre molt importants per trencar tabús i clicés de la relació entre joves i gent gran.

Aquest treball conjunt ha permès als joves poder traslladar a l' Ajuntament any rere any, les inquietuds i mancances que detecten a nivell de municipi, i ha estat a partir d'aquí quan l'Ajuntament i joves s'han posat a treballar de forma conjunta aconseguint èxits com consolidar el grup de joves sense personalitat jurídica Grup Iniciativa Jove per Montellà i Martinet, consolidar el Local Jove i aconseguir que sigui un espai autogestionat pels mateixos joves, consolidar el divendres jove de la Festa Major del municipi, on són els mateixos joves que organitzen l'acte, construir pisos de protecció oficial destinats a joves (tant de lloguer, com de compra)... entre d'altres.

Per tal de dur a terme polítiques de joventut que permetin situacions com les descrites, des de l' Ajuntament de Montellà-Martinet es considera primordial el fet de tenir una eina com és el Pla Local de Joventut, que permeti que les polítiques que es desenvolupin estiguin ajustades a la realitat del municipi.

És per això que una vegada més, l' Ajuntament de Montellà-Martinet ha decidit elaborar Pla Local de Joventut per als anys 2014-2017. Recordar que l' Ajuntament de Montellà-Martinet no parteix de zero en l'elaboració de Plans Locals de Joventut, sinó que des de l'any 2007 l' Ajuntament ha tingut un vigent un PLJ que ha marcat les estratègies a seguir.

En l' anterior PLJ les actuacions que es van portar a terme van ser els següents:

- Consolidar un model estable de participació dels joves del municipi, mitjançant la contractació d'un tècnic compartit amb altres municipis i el consell comarcal.
- Dotar el municipi amb la figura d'un tècnic especialitzat de joventut que permeti dissenyar i dinamitzar noves actuacions específiques d'aquest àmbit.
- Adequar un espai municipal com punt de trobada dels joves adaptant-lo a les seves necessitats.

Tots els eixos marcats es van treballar mitjançant diverses accions, les quals han permès que els resultats siguin força positius, aquests ja van ser descrits a la justificació corresponent.

Cal dir però que l' impacte real de moltes accions es veuran a llarg termini, ja que necessiten una dedicació i treball continu, són eixos a treballar que no es poden temporitzar en una línia de temps ja que han d'anar intrínsecs a la metodologia de treball, és per això que hi ha eixos prioritaris en l' anterior PLJ que ho seran en el present.

Els eixos prioritaris que es seguiran treballant a través del present PLJ, són:

- Consolidar un model estable de participació dels joves del municipi.
- Dinamitzar noves actuacions específiques de joventut.

Els nous eixos de treball que s'han prioritzat en el present PLJ i no ho foren en l' anterior són:

- Esport, cultura, oci i lleure.
- Comunicació.
- Habitatge.
- Relació joves-municipi.
- Treball.

El fet que hagin aparegut nous eixos de treball prioritaris és degut als resultats de l' anàlisi de la realitat juvenil i de l' anàlisi de les polítiques de joventut del territori. El procediment i resultats del diagnòstic es detallen i concreten en l'apartat de diagnòstic del territori.

Entrant de ple en el punt de partida d'aquest PLJ cal remarcar que en anterioritat la Comarca i més concretament el poble de Montellà i Martinet ja contava amb un tècnic de joventut compartit, el qual ja va realitzar, tal i com hem dit, un PLJ corresponent als anys 2008-2011, així podem dir que partim des d'una base, i contem amb una experiència prèvia que en alguna mesura ens servirà com a pedra angular del nou PLJ.

Podem dir, doncs, que seguim desenvolupant el Pla Local de Joventut degut a la necessitat que reclama el poble de seguir treballant en polítiques de joventut de qualitat, les quals es portin a terme de la forma més professional possible i també pel fet que es valora de forma positiva l'anterior PLJ 2008-2011.

L'anterior PLJ ens va ajudar en la construcció del Local Jove a partir d'aquí també es va poder treballar el fet que tenen veu i vot al municipi i fer-los sentir importants, així com poder establir unes activitats fixes pensades amb ells i per ells, per exemple els timbalers.

A més va sorgir un grup de joves no associats els quals s'anomenen Iniciativa Jove per Montellà i Martinet, aquest grup, tot hi no estar constituït participa activament de les activitats del municipi.

Tot seguit anem a descriure de forma genèrica i introductòria les prioritats polítiques que regiran el nou PLJ, aquesta prioritització ens ve donada des de la regidoria de joventut de l'Ajuntament:

- **Habitatge:** és considera prioritari per fixar joves al municipi.
- **Salut i esport:** és important que el jove pugui rebre educació per la salut i tingui estils de vida saludable. Però això s'ha treballar entre tots, per exemple:Ajuntament, Institut,...

És molt importants disposar d'instal·lacions esportives al municipi: pistes, camp futbol, piscina perquè són espais que els joves en fan ús i que a més a més és una forma de que es cohesionin.

- **Oci, lleure i cultura:** és considera prioritari perquè és una manera d'implicar els joves al municipi i s'organitzin.

Esponàniament els joves donen més importància a temes d'oci però treballar temes culturals relacionats amb temes propis del municipi també seria prioritari a treballar amb els joves.

- **Comunicació (difusió de la informació):** és important que si hi ha una comunicació fluida els projectes dels joves.

- **Treball i emprenedoria:** és important generar llocs de treball encara que no siguin fixes perquè els joves puguin finançar-se, per exemple els estudis. A més a més també és una manera que s'impliquin.

- **Mobilitat:** caldria actuar a nivell supramunicipal de comarca. Buscar descomptes perquè és important que els joves puguin disposar de preus econòmics per a moure's.

- **Foment de la participació:** és important que els joves se sentin part del seu poble i del seu municipi perquè és la manera que les persones estimin i defensin el territori. És prioritari per l'arrelament..

També es valora el fet de que és una manera d'aprendre a ser futurs ciutadans. Es troben amb gent amb més experiència i es creen sinergies entre els col·lectius i es creen noves activitats.

- **Educació i formació:** és important tenir col·lectiu jove format perquè puguin guanyar-se la via i desenvolupar-se a nivell professional. No tothom té formació qualificada. altre tipus formació ocupacional: sortida zona de muntanya.

- **Observatori de la realitat juvenil:** és una acció amb molt bona acollida i importantíssima per conèixer la realitat dels joves a diferents municipis i compartir actuació.

Cal remarcar que aquest nou PLJ s'elabora amb i per els joves, per això és un gran error obviar les seves opinions, inquietuds i/o motivacions. No és cap novetat que un dels objectius que té aquest pla, ja des de la fase de disseny, és la participació del màxim nombre possible de joves del municipi.

Cal remarcar que per l'elaboració d'aquest Pla és molt important contar amb la participació del jovent ja que estem parlant de polítiques de joventut i per això són ells els més interessats. Per això sempre i quan em pogut em utilitzat mètodes participatius com poden ser: els grups de discussió, assemblees, reunions etc. Més endavant a la fase de diagnosi entrarem més en detall en que consisteix aquesta participació.

A nivell polític cal dir que hi ha un consens i que per tant es pot assegurar que hi haurà un impacte amb el disseny de l'elaboració del PLJ. Totes les decisions importants han estat exposades, meditates, reorientades (si era el cas) i finalment acceptades.

Ens trobem en un punt on tant la regidor de joventut i ODL de Montellà i Martinet, juntament amb la tècnica de joventut i tècnic de joventut compartit del Consell Comarcal, estem d'acord amb la necessitat d'aquest PLJ, i per això hi han estat presents en tot el procés. Així assegurarem que les polítiques de joventut de Montellà i Martinet siguin les òptimes.

Cal afegir també, que la situació política en matèria de joventut s'ha vist molt reforçada gràcies a les Taules Comarcals de joventut coordinades i gestionades des de l'Àrea de Joventut del Consell Comarcal, on hi tenen cabuda tots els municipis de la Cerdanya. Aquestes coordinacions ens permeten aprendre i adonar-nos de la situació dels joves de Cerdanya i així de retruc ens permet poder atendre i solucionar la situació que viuen els joves de Montellà i Martinet.

Tot això ha fet possible que tot el procés d'elaboració del Pla es portarà a terme de forma consensuada ja que tots els agents implicats hi han participat de forma activa.

A més a més el que volem garantir amb aquest consens és que aquest PLJ tingui continuïtat més enllà de la present legislatura, per això també em contat amb l'ajuda inestimable de la resta de regidors i em s'ha comptat amb l'opinió de gent aliena a la vida política en aquest moment, ja que no es pot obviar que aquests poden ser els polítics del futur.

Alhora de descriure la feina fet en matèria de joventut em d'argumentar que apart del PLJ 2008-2011 s'han anat fent projectes d'activitats per a ens locals de menys de 3.000 habitants

sense pla local de joventut. Aquest projectes tenen una durada anual i es varen portar a terme durant els anys 2012 i 2013.

Per conèixer millor el contingut de cadascun d'aquests projectes farem un anàlisi de cada un d'ells.

Primerament detallarem els continguts del projecte de 2012:

- 1- Descripció de la situació dels i de les joves del municipi
- 2- Objectius generals i relació de tots els projectes anuals previstos
- 3- Justificació del projecte sol·licitat
- 4 -Objectius del projecte
- 5- Descripció de les persones destinatàries
- 6- Descripció metodològica
- 7- Descripció de les activitats del projecte
- 8- Temporalització
- 9- Recursos humans, funcionals i econòmics
- 10- Mecanismes de difusió del projecte
- 11- Disseny d'avaluació del projecte

D'aquests 12 punts, dins el de descripció de les persones destinatàries, exposarem l'apartat de necessitats, que és on més hi volem incidir. En quan a les necessitats que presenta el projecte hi trobem les següents mancances:

- Manca de consolidació i dinamització dels Grup juvenil Iniciativa Jove per Martinet i Montellà.
- Manca de adequació del local Jove per utilitzar-lo com una oportunitat de dinamització dels joves implicant-los en la seva organització i cogestió de l'espai.
- Manca de participació dels joves, dels futurs ciutadans, en el dia a dia, i en la vida social del municipi, perquè tant si es queden al poble com si marxen a estudiar a fora creïn lligams i vincles de corresponsabilitat amb el seu poble.
- Manca de comunicació entre els joves i l'Ajuntament de Montellà i Martinet

En segon lloc detallarem els continguts del projecte del 2013:

- 1- Descripció de la situació dels i de les joves del municipi.
- 2- Objectius generals i relació de tots els projectes anuals previstos.
- 3- Descripció del projecte sol·licitat.
- 4- Justificació del projecte.
- 5 -Objectius del projecte.
- 6- Descripció de les persones destinatàries.
- 7- Descripció metodològica.
- 8- Descripció de les activitats del projecte.
- 9- Necessitat de l' Ajuntament de Montellà i Martinet de disposar de la figura de tècnic compartit.
- 10- Temporalització.
- 11- Recursos humans, funcionals i econòmics.
- 12- Mecanismes de difusió del projecte.
- 13- Disseny d'avaluació del projecte.

D'aquests 12 punts, dins el de descripció de les persones destinatàries, exposarem l'apartat de necessitats, que és on més hi volem incidir. En quan a les necessitats que presenta el projecte hi trobem les següents mancances:

- Manca d'orientació i acompanyament dels joves durant el procés educatiu.
- Manca de promoció i disseny d'activitats d'oci, culturals i de lleure amb i per als joves on es fomenti el respecte, la diversitat i l'establiment de relacions igualitàries.
- Manca de cultura participativa i de cohesió social i la predisposició dels i de les joves a adoptar posicions més actives, compromeses i crítiques amb el seu entorn.
- Manca de canals, eines, infraestructures i espais per fomentar l'organització de les persones joves i canalitzar la seva participació.
- Manca d'interlocució entre els joves i l' Ajuntament.
- Manca de llocs de treball juvenil i iniciar el contacte dels joves amb el món laboral.

En quan al perfil dels joves a qui va destinat el Pla val a dir que són tots els joves que estan en les edats compreses entre 12 i 30 anys. Una de les peculiaritats d'aquests joves és que un cop acabada l'educació primària en començar l'ESO, la majoria de joves marxen a La Seu d'Urgell , això provoca que no es perdi el vincle adquirit amb els anys a primària.

Els joves estan motivats per fer coses però no estan prou organitzats, manca d'un jove que faci de líder.

Fins ara hi ha hagut joves que s'han organitzat però ara aquests joves estan estudiant fora i faltaria que tornés a crear-se un grup així. Tot i amb això ara és difícil perquè els joves que actualment hi ha al municipi són massa joves (fins 14 anys). És per això que s'hauria d'intentar repescar el grup de joves més grans i incloure els més joves.

El municipi de Montellà i Martinet conta amb un total de 5 nuclis de població: Martinet, Montellà de Cadí, Estana, Béixec i Vil·lec. Tot i que la majoria de joves es concentra entre Montellà del Cadí i amb més mesura a Martinet aquesta distanciamnt moltes vegades perjudica i dificulta la relació entre els joves. Cal remarcar que no es pot obviar que hi molts de joves que estudien fora de la comarca els quals tenen cabuda en les activitats dissenyades tant en caps de setmana com en períodes de vacances.

Per això s'ha pensat que ara és el moment d'elaborar el PLJ ja que es necessari consolidar les polítiques de joventut i emmarcar-les en un projecte a més llarg termini, per així garantir que el jovent i les seves polítiques agafin més força, i que juntament amb el nou tècnic de joventut compartit aquestes arrelin i facin que el jovent del poble es senti cada cop més partícip dins la vida del poble i alhora es senti més recolzat i valorat.

El fet d'elaborar el Pla Local de Joventut ens permetrà assolir uns objectius que fins ara, sense la figura del tècnic compartit, es veien molt complicats.

A continuació detallam el que pretén transformar aquest Pla Local de Joventut.

En primer lloc es vol aconseguir que el jovent del municipi de Montellà i Martinet tingui més presència a la vida municipal. Per aconseguir això el que volem aconseguir amb aquest Pla Local de Joventut és que de cada vegada més els joves participin de les activitats i que no sols ho facin el dia en que es porta a terme l'activitat, si no que la seva participació comenci en l'elecció, fase de disseny i execució de les activitats.

En segon lloc es vol garantir que el jovent s'associï, és a dir agrupar els joves que tinguin unes motivacions comunes per tal de que junts puguin tirar endavant, de forma més fàcil, els seus propòsits i així provocar que sorgeixi un teixit associatiu que sigui funcional i de l'interès dels propis joves. Amb això no pretenem crear un gran nombre d'entitats, si no que busquem sembrar la llavor perquè d'aquesta en pugui sortir alguna o algunes entitat/s juvenil/s. Amb aquest associacionisme sabem que també podem millorar la participació juvenil i és per això que trobem molt interessant atènyer aquesta qüestió.

A més d'augmentar la participació, associacionisme i involucrar-los dins les activitats, en tercer lloc, busquem que el local jove del municipi sigui un lloc de referència, el qual sigui un punt d'informació en tots els àmbits que afecten a joventut: habitatge, salut, treball, educació, formació, oci i lleure, comunicació joves-ajuntament, esports, mobilitat, cultura ... Amb aquest punt d'informació s'aspira a que els joves, al tenir una bona eina informativa, sigui de cada vegada més autònoms a l'hora de prendre decisions. El local, però, a més de ser un punt d'informació ha de ser també un espai dinamitzat i de trobada.

El que desitjam és que el local jove de Montellà i Martinet sigui un referent pels joves del municipi i que com a tal es converteixi en el centre neuràlgic del jovent i un suport important per garantir una millora en quant a participació juvenil.

Tots aquests propòsits estan pensats que s'assoleixin durant els quatre anys que té de durada el PLJ 2014-2017. La manera de treballar-los i assolir-los serà a partir d'uns eixos d'actuació molt clars destinats a aquest objectiu.

A continuació us presentem els programes que aniran destinats a treballar tot el que pretén transformar el PLJ:

EIX ACTUACIÓ	PROGRAMA
HABITATGE	Suport en la recerca d'habitatge
TREBALL I EMPRENEDORIA	Ocupació
EDUCACIÓ I FORMACIÓ	In-Formació
SALUT I ESPORT	Pla de promoció d'esport i prevenció de la salut
OCI, LLEURE I CULTURA	Promoció i suport d'activitats
COMUNICACIÓ	Establiment de canals de comunicació
MOBILITAT	Mobilitat jove i retorn al municipi
FOMENT DE LA PARTICIPACIÓ	Suport i foment de l'associacionisme i participació
OBSERVATORI DE LA REALITAT JUVENIL	Xarxes de joventut a la Cerdanya

2.2 Emmarcament del PLJ en el marc teòric i normatiu de les polítiques de joventut

Les línies d'actuació que se'n deriven del present Pla Local de Joventut, parteixen per una banda, d'una diagnosi acurada del territori, la qual s'ha dut a terme mitjançant la detecció de necessitats i potencialitats que tenen els joves del municipi.

D'altra banda, cal dir que les línies d'actuació també van d'acord amb el marc normatiu i teòric de Catalunya així com amb el de la resta de l'Estat.

Així doncs, la Llei 33/2010 de Polítiques de Joventut de Catalunya i el Pla Nacional de Joventut de Catalunya 2010-2020 són els eixos vertebradors del nostre Pla Local de Joventut 2014-2017.

Recordem que els objectes prioritaris del PNJCat com són la ocupació i empenedoria, la formació i les TIC formen part també del nostre PLJ, sempre d'acord amb la realitat del nostre territori. Cal remarcar que el municipi té 647 habitants, i d'aquest total només 106 habitants formen part de la població jove; així doncs les línies d'actuació que se'n deriven d'acord amb els objectes prioritaris són ambicioses per a la nostra realitat local, però cal no traslladar-les a un territori que compta amb més recursos per a la joventut i per tant, amb més població jove. Davant d'aquest fet, en el nostre municipi hi ha també altres objectes als quals hem donat prioritat com poden ser: la participació a través d'activitats i/o associacionisme, la mobilitat tant intercomarcal com des de la comarca cap a fora i l'observatori de la realitat juvenil.

Al cap i a la fi però, allò que hem fet és sumar als objectes prioritaris del PNJCat 2010-2020 altres prioritats d'acord amb les necessitats detectades a través del diagnosi del nostre territori.

Pel que fa als criteris metodològics que regiran el nostre PLJ estaran també fortament vinculats amb el PNJCat 2010-2020 ja que la integralitat, la qualitat, la participació i la transformació seran els mètodes principalment usats. Cal dir que el fet de dur a terme polítiques de joventut sota aquests quatre eixos metodològics és degut a que encaixen amb la nostra manera d'entendre les polítiques de joventut; ja que el fet que els diferents agents que tenen relació amb la joventut i la joventut mateixa dugui a terme un treball de forma integral, el fet que les accions que es deriven de les polítiques de joventut siguin de qualitat, el fet que els joves participin en el disseny de les polítiques de joventut del propi municipi i el fet que allò que desenvolupem amb els joves tingui un impacte al territori fins arribar a la transformació; ens assegura com a municipi estar realitzant polítiques de joventut amb èxit, que és al cap i a la fi el nostre principal objectiu”

2.3 Descripció global del procés d'elaboració del Pla

La idea de dur a terme el Pla Local de Joventut sorgeix de la necessitat del poble de Montellà i Martinet de seguir desenvolupant polítiques de joventut, encara que, a partir d'ara el plantejament sigui una mica més ambiciós, ja que es vol passar de realitzar petits projectes anuals a fer-ne un de més ampli, que serveixi com a guió per dur a terme polítiques de joventut durant un període de 4 anys.

El fet de poder fer un Pla Local de Joventut amb una perspectiva més amplia i amb una visió més enllà d'un any, pretén garantir unes millors polítiques de joventut i que, sobretot, aquestes partint d'una base de quatre anys siguin els fonaments on es puguin assentar les bases de l'estructura política juvenil. S'ha de tenir en compte, que fins a les hores, el fet de programar anualment, no garantia una continuïtat de les activitats i molts cops eren activitats que tenien data de caducitat o bé que es portaven fent des de feia molt d'anys i era aquesta costum la que feia que no es morissin.

Ara, però, es pretén ser molt més optimista, ja que pel fet de tenir una percepció quadriennal es podran afrontar reptes molt més agosarats i projectes els quals tinguin una continuïtat més enllà de l'any.

Sabem que afrontar aquest PLJ requereix un esforç per part de totes les persones implicades: tècnic de joventut compartit, tècnica comarcal, regidora de joventut, joves etc. Però, tot hi això, analitzant el punt en que es troben les polítiques de joventut a nivell local i la importància que dona l'Ens cap a aquest col·lectiu, estem convençut que la millora manera de tirar endavant les polítiques de joventut, garantir la continuïtat d'aquestes i millorar-les és tirant endavant el Pla Local de Joventut que us presentem.

A més aquesta idea d'elaborar un Pla Local de Joventut ve donada per la necessitat d'assolir una sèrie d'objectius generals, els qual ens garantiran anar pel camí correcte i de conèixer clarament quines són les fites a les que volem arribar amb la consecució del PLJ. Els objectius generals i estratègics, que ens marcaran la línia de treball són:

- 1- Generar serveis, recursos i programacions que garanteixin als joves la possibilitat de viure i desenvolupar amb plenitud la seva condició juvenil a Montellà i Martinet, garantint la igualtat d'oportunitats en l'accés als recursos que condicionen la seva capacitat d'autonomia personal.
- 2- Promoure i facilitar la participació dels joves en la vida pública del municipi, generant espais de relació i interlocució en la gestió dels seus interessos i donant suport a les seves iniciatives.
- 3- Garantir als joves eines que els permetin construir en igualtat d'oportunitats el seu propi projecte vital en la transició a l'edat adulta.

Per fer possible la consecució d'aquests objectius s'havia de partir amb bon peu el procés d'elaboració del Pla Local de Joventut fent un treball ben estructurat i sense fer un pas endavant sense tenir clar cap on tirar; per això seguidament us detallam el seguit d'accions, tasques o passes que s'han complit per fer que el procés d'elaboració del pla fos el més consensuat, ben estructurat i encarat a les necessitats possible.

La primera tasca que es va dur a terme va ser elaborar uns bons fonaments on poder construir aquest nou projecte de la millor manera possible. Això s'ha aconseguit assegurant que el nou tècnic rebes un traspàs de forma gradual i de forma molt clara i concisa. Aquest traspàs ha

facilitat a la nova figura que entengues molt millor quina era la seva tasca, i en concret, situar-lo dins la realitat i els aspectes més característics de la comarca de la Cerdanya.

Aquest traspàs de la realitat juvenil i de les polítiques de joventut de la Cerdanya s'ha assolit gràcies en bona mesura a la predisposició de l'actual tècnica de joventut comarcal, que no ha escatimat esforços en que aquest traspàs fos el més clar i entenedor possible. Com a suport material s'ha comptat, primerament amb la "fitxa del projecte de personal tècnic compartit per als consells comarcals, consorcis constituïts per ens locals i mancomunitats de municipis."

A més d'aquests documents s'han revisat, estudiat i valorat antics projectes d'activitats per a ens locals de menys de 3.000 habitants sense pla local de joventut dels anys 2012 i 2013. Aquesta revisió ha servit per entendre millor en quin punt es trobava el municipi en quan a polítiques de joventut a més de ser un document de referència a l'hora d'afrontar la realització d'activitats, ja siguin noves o bé siguin activitats que ja s'han vengut fent.

En segon lloc es va fer la diagnosi del territori i el més important un anàlisi de la situació de: els joves, les polítiques de joventut i de les entitats i agents socials que conformen el municipi.

Per això em creuat la informació recollida des dels quatre punts de vista diferents.

El primer des de l'òptica juvenil contant amb l'opinió dels 10 joves que varen assistir al grup de discussió realitzat el dia 15 de febrer de 2013 i els 7 joves que varen assistir al grup de discussió fet el dia 15 de novembre de 2013. Tos dos es feren a l'ajuntament. Aquests grups de discussió van servir perquè els joves expressessin la seva opinió de la seva situació en el municipi. En els grups de discussió es varen debatre fins a 12 eixos que atenen de joventut:

- 1- Treball
- 2- Salut
- 3- Oci i lleure
- 4- Esport
- 5- Mobilitat
- 6- Participació
- 7- Comunicació
- 8- Relació joves-municipi
- 9- Educació i formació
- 10- Cultura
- 11- Local joventut
- 12- Habitatge

En cada eix es varen formular quatre qüestions:

- 1- Què passa?
- 2- Per què passa?
- 3- Què s'està fent?
- 4- Possibles actuacions

Les qüestions anaven dirigides a conèixer quina era la situació prèvia o la problemàtica, el per què de la problemàtica o la circumstància, quin treball feia l'ajuntament respecte aquest problema o situació i finalment possibles actuacions per pal·liar o resoldre la problemàtica o circumstància.

El segon punt de vista correspon al polític. Aquest s'ha pogut captar a través de reunions i una enquesta (veure annex 1), ambdues accions destinades a la regidora de joventut. Aquestes reunions van anar encarades a resoldre dubtes, concretar els objectius i tasques a desenvolupar per solucionar possibles mancances. Van ser el punt de partida en l'elaboració del PLJ, ja que van servir de base per conèixer la situació dels joves i la situació de les polítiques de joventut des del punt de vista polític.

Per altra banda l'enquesta ens va servir per recopilar quines necessitats tenien els joves segons el punt de vista de la regidora, quines polítiques de joventut hi desenvolupaven, quina era la funció que volien que tingués el local jove i quines eren les seves prioritats polítiques.

I el tercer de la situació dels joves des del prisma de les entitats, centres educatius i altres agents socials com el C.A.P., biblioteca ... que hi ha al poble i d'altres de fora com l'INS, serveis socials... realitzat mitjançant enquestes (veure annex 2 i 3)

Un cop recollida la informació el que s'ha fet ha estat analitzar-la, creuar-la i treure'n conclusions en forma de mancances i oportunitats per així poder prioritzar i destacar en quins punts creiem que cal incidir-hi més.

Tot seguit s'han elaborat una sèrie de programes els quals estan encarats a cobrir aquestes mancances o febleses i que a més són els pilars que garantiran l'èxit d'aquest PLJ, ja que són programes encarats bàsicament a resoldre els problemes prioritaris extrets de l'anàlisi fet pels joves, polítics, entitats i agents socials i tècnics.

Finalment podem dir que tot aquest treball ens servirà per treballar durant aquests pròxims 4 anys, sense obviar que durant aquest període poden sorgir novetats, les quals seran analitzades en el seu moment.

I que, aquest anàlisi serà el punt de partida des d'on podrem elaborar els projectes d'activitats anuals.

3. DIAGNOSI DEL TERRITORI

En aquest apartat farem una diagnosi politico-social de la situació tant del municipi com dels joves.

És un punt clau en l'elaboració del Pla Local de Joventut, ja que ens ajudarà a comprendre diferents aspectes:

- La situació del municipi des del punt de vista sociodemogràfic: analitzant el municipi, la població, l'educació i el treball.

- La descripció de la realitat juvenil des de 3 punts de vista: el dels agents del territori, el dels joves i el polític.

- Les mancances i oportunitats de la realitat juvenil.


- L'anàlisi de la realitat juvenil recollint la informació de la descripció de la realitat juvenil des dels 3 punts de vista i fent-hi una prioritització.

- L'anàlisi de les polítiques de joventut i priorititzant-les

Finalment tot aquest aplec d'informació i anàlisi ens servirà per elaborar unes conclusions finals que ens serviran per abordar la fase de disseny.

3.1. PLANTEJAMENT DE LA DIAGNOSI

Per tal d'entendre el procediment i els resultats de la diagnosi de forma òptima, a continuació es recullen dades bàsiques del municipi que permetran entendre millor la situació descrita; i sense les quals, el lector que no coneix el territori no podrà comprendre els resultats de l'anàlisi i les accions que se'n deriven de forma ajustada a la realitat.

DADES BÀSIQUES DE LA REALITAT DEL MUNICIPI	
Ubicació i nuclis de població del municipi	<p>El municipi de Montellà-Martinet està ubicat a la part sud-oest de la comarca de la Cerdanya, i es dispersa en cinc nuclis de població: Montellà, Martinet, Víllec, Béixec i Estana.</p> <p>El municipi de Montellà-Martinet delimita a l'oest amb la comarca de l'Alt Urgell.</p> 
Extensió del municipi (en km ²)	55,1 km ² de les 54.637 ha totals d'extensió de la comarca
Nombre habitants (segons IDESCAT)	647 habitants
Nombre joves 12-30 anys (segons IDESCAT)	106 habitants
Distància en km fins la capital de comarca (Puigcerdà)	Martinet-Puigcerdà: 25km Montellà-Puigcerdà: 28km Víllec-Puigcerdà: 29km Estana-Puigcerdà: 35km Béixec-Puigcerdà: 32km
Província	La comarca de la Cerdanya té la peculiaritat que està dividida en dues províncies. Aquesta divisió provincial causa que la comarca es trobi dividida administrativament. Aquest fet provoca que la relació i vida social entre municipis de diferents províncies sigui menys probable que entre municipis que pertanyen a la mateixa

	<p>província.</p> <p>El municipi de Montellà-Martinet pertany a la província de Lleida.</p>
<p>INS de referència i distància en km</p>	<p>INS Joan Brudieu de la Seu d'Urgell, que es troba a 24km des de Martinet.</p>
<p>Oferta d'estudis reglats i no universitaris</p>	<p>Cerdanya</p> <p><u>INS Pere Borrell</u></p> <p>Batxillerat</p> <ul style="list-style-type: none"> - Tecnològic - Humanístic - Ciències - Ciències Socials <p>CFGM</p> <ul style="list-style-type: none"> - CFGM de gestió administrativa - CFGM d'activitats físico-esportives en el medi natural - CFGM de cures d'auxiliar d'infermeria o d'atenció socio-sanitària <p><u>Escola Oficial d'Idiomes de Puigcerdà</u></p> <ul style="list-style-type: none"> - Anglès. Nivell 3 i 4. - Francès. Nivell 2 i 3. <p>Alt Urgell</p> <p><u>INS Joan Brudieu</u></p> <p>Batxillerat</p> <ul style="list-style-type: none"> - Arts i humanitats - Ciències - Ciències Socials - Humanitats - Tecnològic <p>CFGM</p> <ul style="list-style-type: none"> - Sistemes microinformàtics i xarxes - Gestió administrativa - Cures auxiliars d'infermeria - Atenció socio-sanitària <p>CFGS</p> <ul style="list-style-type: none"> - Administració de sistemes informàtics - Educació Infantil <p>IOC (Institut Obert de Catalunya). Centre de suport.</p> <ul style="list-style-type: none"> - Batxillerat

	<ul style="list-style-type: none"> - Proves d'accés a Cicles Formatius de Grau Superior - Formació Professional. <p>ALTRES</p> <ul style="list-style-type: none"> - Pla de l' impuls de l'anglès per a joves entre 18 i 30 anys <p><u>La Salle</u></p> <p>CFGM</p> <ul style="list-style-type: none"> - Electromecànica d' Automòbils - Instal·lacions elèctriques - Gestió Administrativa <p>CFGS</p> <ul style="list-style-type: none"> - Administració i finances <p><u>Escola Joviat- Centre Formació Tècnics Esportius</u></p> <p>CFGM</p> <ul style="list-style-type: none"> - Esports d'hivern i muntanya <p>CFGS</p> <ul style="list-style-type: none"> - Esquí alpí - Esquí de fons - Snowboard <p><u>IES Aubenc</u></p> <p>CFGM</p> <ul style="list-style-type: none"> - Gestió Administrativa <p>CFGS</p> <ul style="list-style-type: none"> - Administració i finances - Comerç Internacional <p><u>ECA PIRINEU (Escola de Capacitació Agrària)</u></p> <p>CFGM</p> <ul style="list-style-type: none"> - Explotacions agràries extensives - Treball forestals i de conservació del medi natural - Conducció d'activitats físicoesportives en el medi natural <p><u>Escola Oficial d'Idiomes de La Seu d'Urgell</u></p> <ul style="list-style-type: none"> - Anglès. Nivell 1,2,3,4 i 5. - Francès. Nivell 1,2,3,4 i 5. <p><u>Escola Oficial d'Idiomes de Puigcerdà</u></p> <ul style="list-style-type: none"> - Anglès. Nivell 3 i 4. - Francès. Nivell 2 i 3
Oferta d'estudis	<ul style="list-style-type: none"> - Punt de Suport de la UOC a Puigcerdà (Consell Comarcal de la Cerdanya)

universitaris	- Centre associat de la UNED a la Seu d'Urgell
Infraestructures municipals	<ul style="list-style-type: none"> - Local Jove - Teatre (local polivalent amb escenari i pista de ball) - Pista exterior de futbol - Piscina - Pavelló - Local social de Montellà - Camp de futbol
Associacionisme	<ul style="list-style-type: none"> - Grup Iniciativa Jove per Montellà i Martinet - Grup de timbalers - Colla gegantera - Comissió de festes de Montellà - Casal d'avis
Punt d' Informació Juvenil	El municipi no disposa de Punt d' Informació Juvenil
Peculiaritats	<p>Tot i que el municipi de Montellà-Martinet pertany a la comarca de la Cerdanya; sovint, els habitants del municipi quan s'han de desplaçar a nuclis de població més grans per anar a buscar serveis que no troben en el propi, es desplacen amb freqüència a la capital de l' Alt Urgell, a La Seu d'Urgell.</p> <p>Cal dir també que Montellà-Martinet forma part d'una subcomarca anomenada Baridà, que està formada per municipis de la Cerdanya i de l' Alt Urgell . Aquest fet provoca que les relacions personals sovint siguin intercomarcals i que es duguin a terme projectes comuns entre els Ajuntaments dels diversos municipis que formen el Baridà.</p>

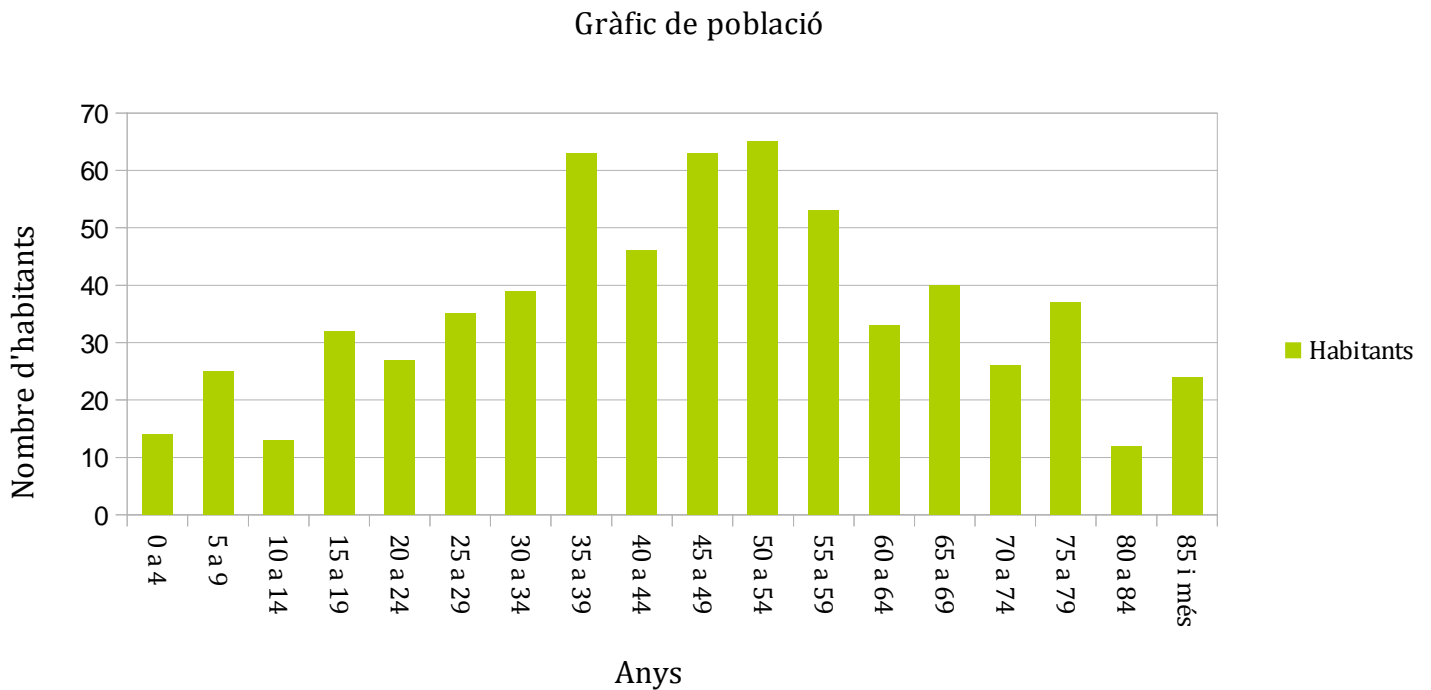
3.1.1 Característiques sociodemogràfiques.

1. Població actual

Segons dades extretes de l' IDESCAT enregistrades el 2013. El municipi de Montellà i Martinet té un total de 647 habitants, i com bé em dit, consta de 5 nuclis de població els quals tenen la població total distribuïda de la següent forma:

- Martinet: 462 habitants
- Montellà: 138 habitants
- Víllec: 8 habitants
- Béixec: 9 habitants
- Estana: 30 habitants

En el següent gràfic hi podem veure totes les edats, homes i dones, representades quinquennalment, en ell podem distingir el nombre d'habitants que representa cadascun d'aquests grups d'edats.



Gràfic realitzat a partir de dades extretes de l'IDESCAT 2013.

En quan a nombre de joves, sabem que en tot el municipi hi ha 106 joves amb edats compreses entre els 12 i 30 anys. Per això l'índex de població jove és del 16,38 %.

Per fer un anàlisi més exhaustiu del nombre de joves per franges d'edat em dividit la població jove en tres grans grups: dels 12-16 anys, dels 17-25 anys, dels 25-30 anys. Quedant així repartida la població juvenil:

- Dels 12-16 anys: 24 habitants
- Dels 17-25 anys: 47 habitants
- Dels 26-30 anys: 35 habitants

2- Fluxos de població

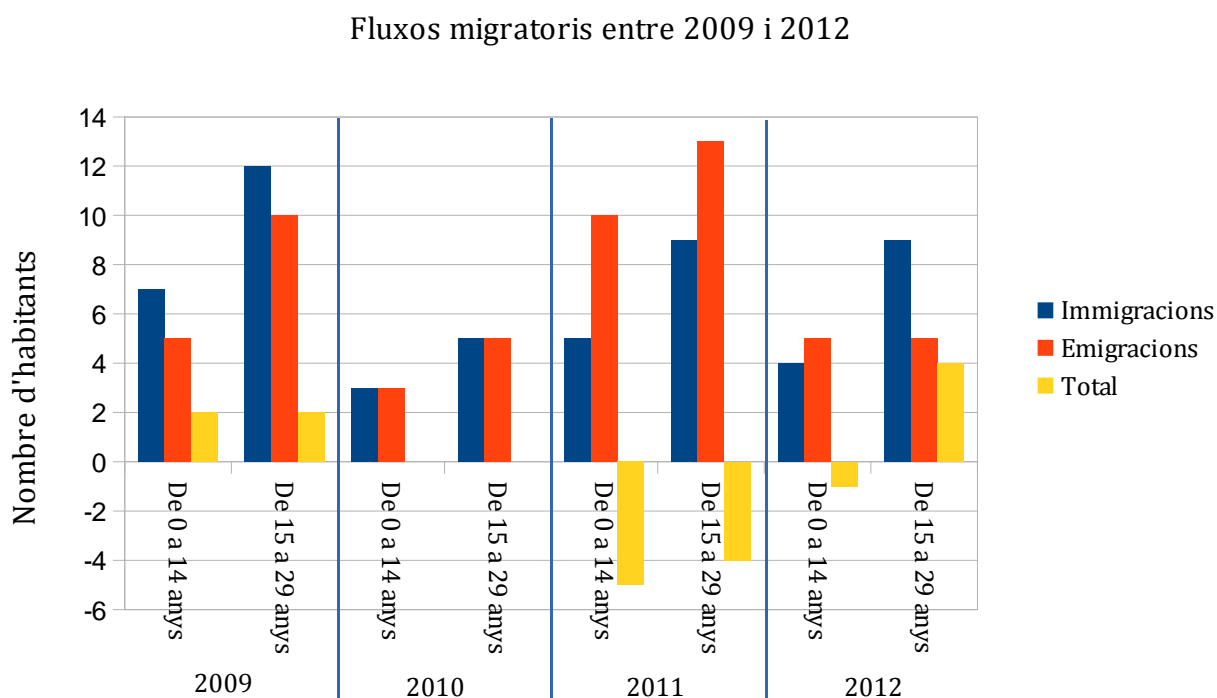
En aquest apartat volem separar el flux de població jove en tres apartats: el dels moviments migratoris, el de la diferència entre joves nascuts a Montellà i Martinet i joves que hi ha actualment i l'evolució del nombre d'habitants joves.

A) Moviments migratoris

Per fer l'anàlisi dels moviments migratoris ens em basat amb la informació que tenim dels últims 4 anys (2009-2012) extreta de l'IDESCAT

Any	Edat	Immigracions	Emigracions	Total
2009	De 0 a 14 anys	7	5	2
	De 15 a 29 anys	12	10	2
2010	De 0 a 14 anys	3	3	0
	De 15 a 29 anys	5	5	0
2011	De 0 a 14 anys	5	10	-5
	De 15 a 29 anys	9	13	-4
2012	De 0 a 14 anys	4	5	-1
	De 15 a 29 anys	9	5	4

A continuació us presentem les dades en un gràfic:



Gràfic realitzat a partir de dades extretes de l'IDESCAT 2012.

De les anteriors dades podem extreure que durant els últims anys la tendència ha estat que hi ha hagut més joves que han marxat al municipi que no pas arribat, encara que tot i això en alguns anys aquesta tendència ha estat positiva.

D'aquestes dades en podem concloure que tot i que han marxat més joves al poble s'ha de tenir en compte que la diferència no és massa gran (56 han marxat i 54 n'han arribat).

B) Nascuts i actuals

En quant a nascuts i joves que hi ha actualment al municipi de Montellà i Martinet, també agafant les dades de l'IDESCAT (2013) , en podem treure la següent taula:

	Nascuts	Actuals
Any 2001	3	4
Any 2000	2	3
Any 1999	3	2
Any 1998	3	3
Any 1997	4	12
Any 1996	3	3
Any 1995	4	7
Any 1994	1	5
Any 1993	0	5
Any 1992	1	5
Any 1991	4	2
Any 1990	2	7
Any 1989	8	8
Any 1988	7	5
Any 1987	5	8
Any 1986	8	10
Any 1985	3	3
Any 1984	4	6
Any 1983	3	8
TOTAL	68	106

A la taula hi apareixen els joves que tenen entre 12 i 30 anys (nascuts entre el 2001 i 1983) i la relació entre els que han nascut al municipi i els actuals, que apareixen a dia d'avui al padró.

D'aquesta taula podem extreure que la tendència, en la majoria de les edats (un total de 12), sempre ha estat que el nombre de joves augmenti, tres disminueixi i quatre es quedin igual. Així podem concloure que a Montellà i Martinet ha augmentat la població juvenil gràcies a l'arribada de nous joves.

C) Evolució de la població jove.

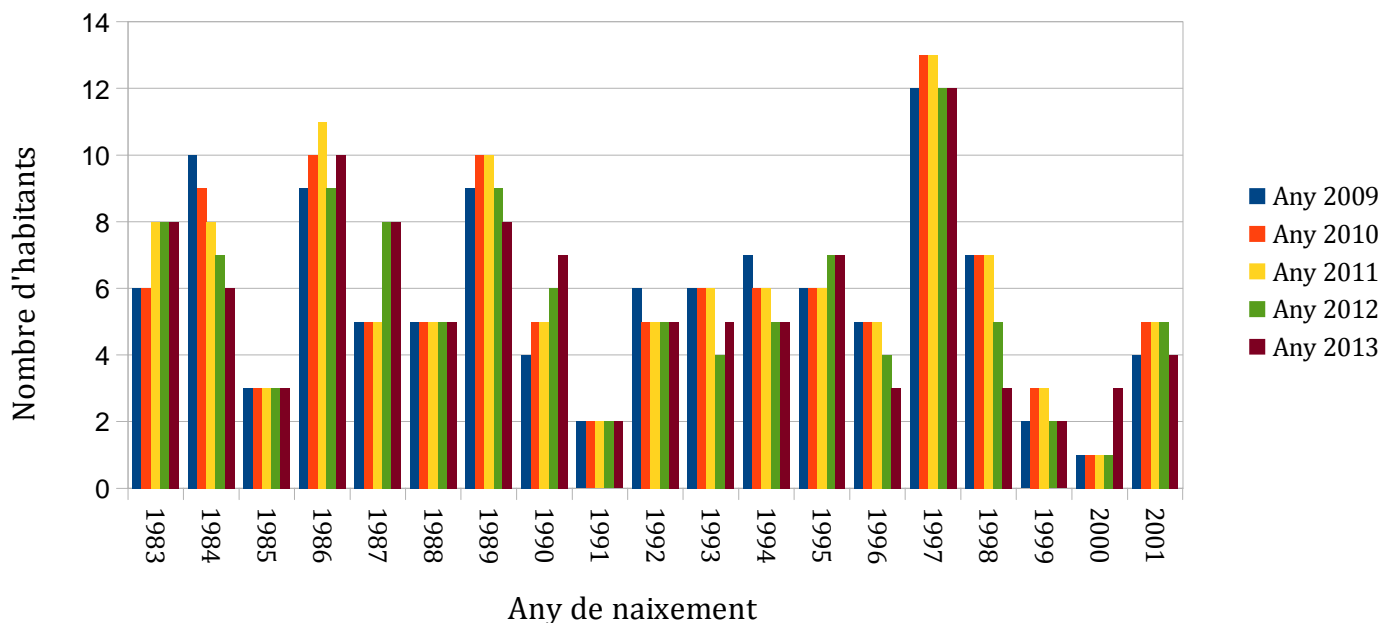
En quant a l'evolució de la població jove en els últims 4 anys i segons dades de l'IDESCAT (2012), en traiem la següent taula:

En la següent taula hi veiem els joves d'entre 12 i 30 anys (2001-1983) i quina ha estat l'evolució del nombre d'aquests durant els últims 4 anys.

Any naixement i edat actual	2009	2010	2011	2012	2013	Diferència
Any 2001 (12 anys)	6	6	8	8	8	2
Any 2000 (13 anys)	10	9	8	7	6	-4
Any 1999 (14 anys)	3	3	3	3	3	0
Any 1998 (15 anys)	9	10	11	9	10	1
Any 1997 (16 anys)	5	5	5	8	8	3
Any 1996 (17 anys)	5	5	5	5	5	0
Any 1995 (18 anys)	9	10	10	9	8	-1
Any 1994 (19 anys)	4	5	5	6	7	3
Any 1993 (20 anys)	2	2	2	2	2	0
Any 1992 (21 anys)	6	5	5	5	5	-1
Any 1991 (22 anys)	6	6	6	4	5	-1
Any 1990 (23 anys)	7	6	6	5	5	-2
Any 1989 (24 anys)	6	6	6	7	7	1
Any 1988 (25 anys)	5	5	5	4	3	-2
Any 1987 (26 anys)	12	13	13	12	12	0
Any 1986 (27 anys)	7	7	7	5	3	-4
Any 1985 (28 anys)	2	3	3	2	2	0
Any 1984 (29 anys)	1	1	1	1	3	2
Any 1983 (30 anys)	4	5	5	5	4	0
TOTAL	109	112	114	107	106	

Gràfic de l'evolució:

Evolució població jove (12 a 30 anys) de 2009 a 2013



Gràfic realitzat a partir de dades extretes de l'IDESCAT 2013.

D'aquestes dades podem extreure la conclusió que la població jove ha disminuït un total de 3 habitants en els últims 5 anys, però tot i això si ens fixem en la diferència per edats les dades no indiquen una davallada molt significativa, ja que la diferència entre edats que disminueix (7) i la que augmenta (6) no és gaire important.

El factor que fa que la balança final es decanti cap a un valor negatiu és pel fet que en les edats on els valor surten negatius són més nombroses que en els que surten positius.

Per concloure, a mode de resum, l'apartat de fluxos de població podem dir que tot i que la tendència en els últims anys és de baixada de població jove i no es pot obviar que trobem que cada cop arriben menys joves i en marxen més. Tot i això cal ser positius ja que el nombre de joves actuals supera als nascuts al municipi i en quan a immigracions les dades de l'últim any ens donen una certa esperança.

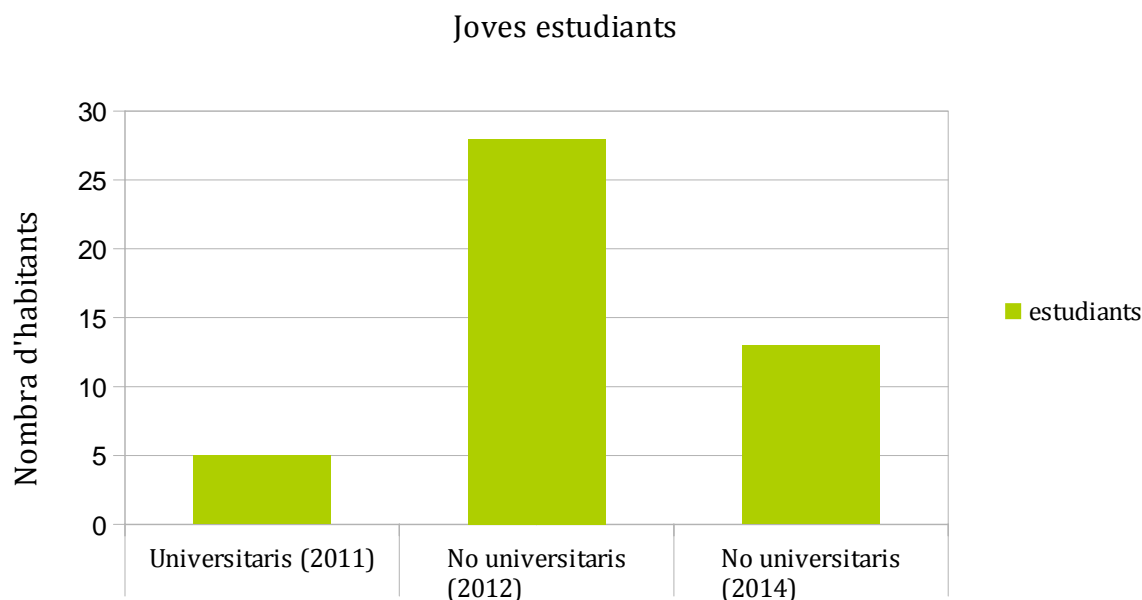
3- Educació

En l'àmbit de l'educació trobem que hi ha 13 joves, un 12,2% del total de joves, que estan estudiant ESO, batxillerat o algun cicle formatiu. (dades obtingudes a través de trucades als centres educatius de secundària de la Cerdanya i poblacions properes d'altres comarques durant el curs 2013-2014.)

Sabem també que hi ha un gruix de població d'entre 16 i 30 anys que continuen la seva formació a la universitat o inclús a altres centres als quals per desconexió de quins són o per llunyania de la Comarca no em analitzat.

Tot i això segons dades de l'IDESCAT en el 2012 a Montellà i Martinet hi havia un total de 28 joves que cursaven estudis no universitaris fora del municipi. I un total de 5 joves que cursaven estudis universitaris també a fora de la comarca (IDESCAT 2011).

A continuació us presentem un gràfic amb les dades recollides tant amb les trucades com des de l'IDESCAT.



En quant a educació podem extreure que almenys un 12'2% dels joves de Montellà i Martinet cursen estudis no universitaris, però si ens basem amb les dades de l'IDESCAT aquest percentatge augmenta al 26'4% mentre que els estudiants universitaris sumen un total de 15 amb un percentatge del 4'7% del total de joves

4- Treball

En l'àmbit de l'ocupació, i segons dades de l'observatori de l'empresa, febrer de 2014, sabem que el total de joves ocupats, amb contracte laboral a compte d'altri, al poble de Montellà i Martinet són:

- Dels 16 a 19 hi ha 0 joves ocupats.
- Dels 20 a 24 hi ha 5 joves ocupats.
- Dels 25 a 29 hi ha 1 jove ocupat.

Aquestes dades són les úniques actuals que hem pogut trobar, i sols representen les persones ocupades en el mateix municipi, sí que hi havia dades a l'IDESCAT del 2001, però hem considerat que estaven molt desfasades.

Per això aquest apartat queda una mica dèbil per manca de dades.

En canvi el nombre de joves desocupats, segons l'atur registrat és de 2014 (SOC observatori del treball).

- Joves de menys de 20 anys hi ha 0 joves registrats a l'atur o que són demandants (busquen feina o una millora de la seva actual).
- Joves d'entre 20 i 24 anys hi ha 0 joves registrats a l'atur o demandants (busca feina o una millora de la seva actual)
- Joves entre 25 i 29 anys hi ha 1 joves registrats a l'atur i n'hi ha 3 que en són demandants. (busquen feina o una millora de la seva actual)

Per això podem dir que un total de 6 joves estan treballant, això representa el 5'6% de la població jove, mentre que 3 estan a l'atur representant el 2'8% de la població jove.

Si ens fixem amb el nombre d'aturats, quatre, és molt baix, però no s'ha d'obviar que aquestes dades no poden ser interpretades correctament al cent per cent, ja que al SOC sols hi apareixen els joves que realment estan inscrits a l'atur i no tots els que estan en situació de desocupació

* També a l'IDESCAT em trobat dades més explícites referents a l'any 2001, però em pensat que estaven una mica desfasades pel nostre anàlisi.

3.1.2 Descripció de la realitat juvenil per diferents agents del territori

Per desenvolupar aquest punt primerament vam fer un buidatge de totes les entitats, fossin de l'àmbit que fossin (caça, pesca ...), clubs esportius i agents socials, d'aquests darrers no sols hem entrevistats els del municipi sinó que en alguns casos com INS, centres educatius de secundària o de cicles formatius, serveis socials ho hem fet a nivell comarcal o de centre, ja que pel fet que joves del municipi es beneficiaven d'aquests serveis hem cregut important comptar amb la seva opinió.

En total vam passar dos tipus d'enquesta, una destinada als agents socials o entitats locals (veure annex 2) i l'altre a agents socials o centres educatius de fora del municipi (veure annex 3).

Per fer la descripció de la realitat juvenil a través dels diferents agents hem pensat que fora bo dividir els enquestats en 4 grups, al final de l'anàlisi de les enquestes descriurem eix per eix la realitat juvenil segons el punt de vista dels 4 grups.

1- Agents socials del municipi:

L'enquesta va ser enviada a un total de 3 agents socials municipals, rebent resposta d'un total de 3, el 100%.

De tots els 9 eixos que sortien a l'enquesta la majoria va considerar donar prioritat a: treball, mobilitat, educació, esport i salut.

Mentre que no considerava tant prioritari la comunicació, participació, oci, lleure i cultura, emancipació (habitatge).

Per altre banda el 100% dels enquestats consideraven que era necessària l'existència d'una àrea de joventut dins l'Ajuntament i el mateix percentatge considerava que el local jove prestava un bon servei al joves del municipi.

En quan a les accions que es podrien dur a terme les més valorades foren:

- Dinamització local jove
- Millorar els horaris transport públic
- Implicació dels joves a la comissió de festa
- Implicació dels joves en diferents actes dels municipis
- Fer que els joves siguin protagonistes als municipis
- Fomentar el coneixement d'idiomes (anglès i francès)
- Punt informació sobre: cicles formatius, estudis universitaris, beques, intercanvis ...
- Crear nous cicles de formació a la comarca

2- Entitats locals del municipi:

L'enquesta va ser enviada a un total de 5 entitats municipals, rebent resposta d'un total de 4, el 80%.

De tots els 9 eixos que sortien a l'enquesta la majoria va considerar donar prioritat a: treball, mobilitat, esport, salut, participació, oci, lleure i cultura.

Mentre que no considerava tant prioritari l'educació, l'emancipació (habitatge) i la comunicació.

Per altre banda el 100% dels enquestats consideraven que era necessària l'existència d'una àrea de joventut dins l'Ajuntament mentre que el 92'8% considerava que el local jove prestava un bon servei al joves del municipi.

En quan a les accions que es podrien dur a terme les més valorades foren:

- Borsa de treball
- Formació útil per a llocs de treball emergents
- Informació de pràctiques a empreses
- Taller sobre conductes de risc: drogues, alcohol, tabac.
- Dinamització local jove
- Transport nocturn per dies assenyalats (festa major, cap d'any...)
- Millorar els horaris transport públic
- Implicació dels joves en diferents actes dels municipis
- Fer que els joves siguin protagonistes als municipis
- Ofertir tallers, visites i xerrades d'àmbit cultural
- Tallers gastronomia local
- Fomentar el coneixement d'idiomes (anglès i francès)
- Punt informació sobre: cicles formatius, estudis universitaris, beques, intercanvis ...
- Crear nous cicles de formació a la comarca

3- Agents socials de fora del municipi.

L'enquesta va ser enviada a un total de 3 agents socials de fora del municipi, rebent resposta d'un total de 3, el 100%.

De tots els 9 eixos que sortien a l'enquesta la majoria va considerar donar prioritat a: salut i esport, participació, comunicació, educació i formació i treball.

Mentre que no considerava tant prioritari l'emancipació (habitatge), oci, lleure i cultura i mobilitat.

Per altre banda el 100% dels enquestats consideraven que era necessària l'existència d'una àrea de joventut dins l'Ajuntament i el mateix percentatge considerava que el local jove prestava un bon servei al joves del municipi.

En quan a les accions que es podrien dur a terme les més valorades foren:

- Borsa de treball
- Formació útil per a llocs de treball emergents
- Fira del treball (estands on els comerços, hostalers... comarcals locals exposen ofertes de feina)
- Taller sobre conductes de risc: drogues, alcohol, tabac.
- Dinamització local jove
- Activitats puntuals proposades pels joves i tècnics
- Activitats continuades proposades pels joves i tècnics (estiu viu
- Transport nocturn per dies assenyalats (festa major, cap d'any...)
- Millorar els horaris transport públic
- Fomentar l'associacionisme

- Implicació dels joves en diferents actes dels municipis
- Fer que els joves siguin protagonistes als municipis
- Ofertir tallers, visites i xerrades d'àmbit cultural
- Fomentar l'esport entre els joves
- Punt informació sobre: cicles formatius, estudis universitaris, beques, intercanvis ...

4- Centres educatius INS o centres de formació professional.

L'enquesta va ser enviada a un total de 4 centres educatius, rebent resposta d'un total de 4, el 100%.

De tots els 9 eixos que sortien a l'enquesta la majoria va considerar donar prioritat a: oci, lleure i cultura, participació, comunicació, educació i treball.

Mentre que no considerava tant prioritari la mobilitat, emancipació (habitatge), esport i salut.

Per altre banda el 100% dels enquestats consideraven que era necessària l'existència d'una àrea de joventut dins l'Ajuntament i el mateix percentatge considerava que el local jove prestava un bon servei al joves del municipi.

En quan a les accions que es podrien dur a terme les més valorades foren:

- Borsa de treball
- Formació útil per a llocs de treball emergents
- Fira del treball (estands on els comerços, hostalers... comarcals locals exposen ofertes de feina)
- Taller sobre conductes de risc: drogues, alcohol, tabac.
- Dinamització local jove
- Millorar els horaris transport públic
- Implicació dels joves a la comissió de festa
- Implicació dels joves en diferents actes dels municipis
- Fomentar l'esport entre els joves
- Crear equips esportius als municipis
- Crear nous cicles de formació a la comarca
- Fomentar el coneixement d'idiomes (anglès i francès)

Per acabar amb l'anàlisi anem a fer una breu descripció sobre la situació dels joves en els diferents eixos:

A. Habitatge

L'Ajuntament ofereix possibilitats de lloguer social i a més els lloguers han baixat bastant. Es creu que ara els joves tenen possibilitats de trobar habitatge, tot i això s'ha de pensar que el món laboral no passa per bon moments

B. Salut i esport

En el municipi no hi ha clubs esportiu, tot i que es contenen amb instal·lacions, els joves s'han de desplaçar a altres localitats si volen pertànyer a un club.

En quan a salut, no es fan xerrades informatives i els joves no tenen on acudir per tractar aquests temes.

C. Oci, lleure i cultura

Aquesta oferta es limita a moments puntuals de l'any i per això els joves ho busquen fora del municipi, sobretot a partir de 18 anys.

D. Comunicació

La comunicació entre joves i Ajuntament és molt bona, ja que la regidora es propera a ells i la comunicació és fluïda.

E. Treball i emprenedoria

Tot i que l'Ajuntament ofereix uns quants treballs als joves, al municipi no hi ha indústria i el sector serveis està limitat. Molts joves busquen feina fora del municipi.

No hi ha esperit emprenedor.

F. Mobilitat

No és fàcil, ja que sols es conta amb el bus de línia i no passa amb molta freqüència, per això els joves menors de 18 anys tenen complicada la mobilitat.

G. Foment de la participació

Hi ha un grup de joves que participa, col·labora i organitza activitats en dies puntuals, els més petits estan una mica al marge, s'haurien de començar a involucrar.

H. Educació i formació

A partir de 12 anys estan obligats a anar a estudiar fora i a més un cop acabat l'ESO o batxillerat la comarca no ofereix massa sortides i encara han de marxar més lluny.

3.1.3 Descripció de la realitat juvenil pels joves del municipi

Per descriure la realitat juvenil del municipi des de l'òptica juvenil em emprat com eina el grup de discussió, en el cas de Montellà i Martinet podem dir que contem amb dos registres un fet abans de l'arribada del tècnic de joventut compartit i l'altre quan el municipi ja contava la figura d'aquest.

Per això pensem que la millor manera d'exposar aquestes dades és ajuntant els dos registres en un, ja que el temps transcorregut entre un i l'altre no es gaire significatiu.

Per fer aquest grup de discussió em seguit un guió extret dels documents "Els grups de discussió amb joves i agents socials del territori" i "Els grups de discussió pas a pas" editats per l'observatori català de la joventut.

Així doncs, tot seguit, us mostrem el buidatge que s'ha fet:

Eixos	Què passa?	Per què passa?	Què s'està fent?	Possibles actuacions
Treball	-Manca de llocs de treball al municipi. Es creen llocs de treball des de l'Ajuntament però els joves diuen que no és suficient.	-Perquè el país està immers en una situació de crisi, la qual cosa afecta que no hi hagi llocs de treball. L'ajuntament tampoc pot assumir molts llocs de treball per les seves dimensions	-L' Ajuntament té contractades sis persones joves del municipi per a que desenvolupin tasques que són competència de l' Ajuntament: brigada, guia del parc de búnquers i bar de la piscina a l'estiu.	-Mantenir aquests llocs de treball per a gent jove del municipi i aconseguir-ne més.

	Manca d'un servei on els joves es puguin destinar per a cercar feina.	-No hi ha el servei. Perquè els joves mai han sol·licitat aquest tipus de servei a l' Ajuntament i l' Ajuntament no ha considerat fins ara, aquest fet com una necessitat.	-A nivell de municipi actualment no hi ha cap servei de borsa jove de treball o similar. Des del grup de discussió manifesten que hauria de ser un servei que es donés a través del Consell Comarcal.	-Possibilitat de donar la informació necessària als joves des de l' Ajuntament sobre aquest àmbit o fer una borsa de treball comarcal.
Educació i formació	-Manca de formació ocupacional (entenent formació ocupacional com a formació a mida en relació a ocupacions emergents al municipi)	-Fins ara no ha fet falta dur a terme aquest tipus de formació, ja que la major part del municipi s'ha dedicat al turisme (a través de serveis) i a la construcció; sectors pels quals no ha calgut formar els joves.	-Actualment ni a nivell de municipi ni a nivell comarcal s'està duent a terme aquest tipus de formació per als joves del municipi.	-Des de l' Ajuntament, organitzar cursos per als joves de guiatge local. En aquests cursos caldria donar les eines i recursos necessaris que ha de tenir un guia, i a més a més dedicar una part del curs per a que els propis joves creïn diferents rutes amb activitats diverses que ofereix el municipi i/o el Baridà (rutes per la muntanya i pel Parc Natural del Cadí- Moixeró, jornada de pesca sense mort, gastronomia, visita dels museus de la zona (dels búnquers i del riu a Martinet, de l'acordió i de la llana a Arsèguel ,...) -Fer cursos de manipulador d'aliments, primers auxilis, monitor de lleure, CIATE.

	-Alguns joves volen que es faci reforç escolar. Ja que han d'anar a La Seu.	-No hi ha oferta.	*	-Buscar algú que pugui fer reforç al municipi
Oci i lleure	-L' Ajuntament de Montellà-Martinet ha posat a la disposició dels joves un local jove. El local l' autogestionen els mateixos joves i des de fa una temporada l' Ajuntament s'ha vist obligat a tancar el local degut a un mal ús (per part d'uns quants joves que tenen identificats). La resta de joves es troben que tampoc poden accedir al local i no els sembla correcte que hagin de rebre ells el càstig.	-Un Local Jove autogestionat és quelcom difícil d'aconseguir; tot i amb això la experiència a Montellà-Martinet és força bona (deixant de banda aquest passatge). Cal dir que l' Ajuntament es reuneix periòdicament amb els joves, regula l'horari i quan es duen a terme activitats fora de l'horari, cal que els joves sempre ho comuniquin a l' Ajuntament i que un dels joves se'n faci responsable, la neteja del local la duen a terme els joves...	-Degut al mal ús, l' Ajuntament ha tancat el local. Tot i amb això s'ha posat en contacte amb els joves per tal d'arribar a un acord comú entre joves i Ajuntament per a tornar a obrir el local, sota noves condicions que es vol pactar entre les dues parts.	-Des de l' Ajuntament fer un carnet als joves; quan un jove faci mal ús del local se li retirarà el carnet i serà dit a la resta de joves, aquest no podrà entrar al local. - Fer responsable del local a dues persones diferents (depenent del dia de la setmana) i que sigui aquests els que intentin fer veure a la resta de joves que no es pot fer un mal ús.
	-Per "sortir de festa" t'has de desplaçar a Puigcerdà.	- No hi ha oferta d'Oci nocturn ja sigui festa o altres activitats a poblacions properes.	*	-Espai/local informal -Bus nocturn a Puigcerdà
	-No hi ha activitats exclusives per als joves del municipi.	- Perquè els joves no han traslladat aquesta inquietud a l' Ajuntament. - Els joves tampoc els	- L' Ajuntament ja ha organitzat l'activitat de l' Estiu Viu 2012 amb altres municipis i el Consell Comarcal de la Cerdanya.	- Dur a terme tallers/activitats puntuals que siguin interessants per als joves. L'organització de l'activitat ha de ser conjunta entre joves i Ajuntament.

		arribar la informació d'activitats per a joves com per exemple l' Estiu Viu 2012. Del grup de discussió només una jove va acudir a les activitats.	- Es fan sortides però a cops no arriba la informació	- Aprofitar l'estructura del grup de joves sense personalitat jurídica <i>Grup de Joves Iniciativa per Martinet i Montellà</i> i que els mateixos joves s'auto-organitzin més activitats amb la col·laboració de l'Ajuntament.
Esport	-Al poliesportiu no hi ha gimnàs	-El poliesportiu és nou i de moment no s'ha contemplat	*	Posar algunes màquines de gimnàs i pagar una quota.
	- El poliesportiu no s'utilitza per activitats esportives	- Manca d'oferta esportiva	*	-Que el tècnic compartit pugui obrir el poliesportiu -Gestionar clau i responsabilitat
	- Manca d'activitats relacionades amb l'esport per a joves.	- Fins ara els joves no han traslladat aquesta inquietud a l' Ajuntament i els mateixos joves tampoc s'han organitzat per fer-ho.	- Fins ara no s'ha organitzat cap activitat per a joves relacionada amb l'esport.	- Dur a terme de forma conjunta entre joves i Ajuntament, les següents activitats: <ul style="list-style-type: none"> - torneig de futbol - torneig de ping-pong - dinamitzar i organitzar part de la festa Kilian - triatló - concurs de pesca sense mort (aprofitant la repoblació de les piscifactories de La Casa del Riu.

Mobilitat	- Inexistència de transport nocturn en dates com festes majors dels diferents municipis, cap d'any, ponts,...	- Perquè els joves no han fet la demanda ja que acaben desplaçant-se amb cotxes privats, ja sigui pares o amics. També es desplacen mitjançant el tren, però han d'esperar-se a que surti el primer tren del matí, la qual cosa provoca que arribin a casa molt tard. - Des dels Ajuntaments i des del Consell Comarcal tampoc s'ha prioritzat coordinar un transport per aquests dies.	- No s'està duent a terme cap acció.	-Organitzar transport entre diferents Ajuntaments de la comarca o a nivell comarcal per a les èpoques marcades, on el preu sigui assequible per a la gent jove.
	- El transport per anar a l'Institut Pere Borrell a la ESO i Batxillerat cal pagar-lo i els de Batxillerat s'han d'esperar una hora i mitja.	-Perquè el Consell Comarcal de l'Alt Urgell economitzen costos.		-Llogar un taxi particular.
	-Transport públic no té bones combinacions i és poc econòmic.	-Ho gestiona una empresa privada	*	- Fer descomptes als joves a l'hora d'emprar el bus o buscar formules tipus tarja de viatgers per economitjar els trajectes (bonobus)
Participació	-Hi ha el grup de Joves sense personalitat jurídica Iniciativa per Martinet i Montellà que participen en	- Els joves creuen que no aprofiten al màxim l'estructura del grup Iniciativa Jove per Martinet i	- De moment no s'ha plantejat cap opció per aconseguir una major implicació de joves i per a	-Dur a terme reunions durant l'any, no únicament quan cal organitzar activitats.

	<p>actes del municipi com:</p> <ul style="list-style-type: none"> - Organització de la nit jove de Festa Major - Organització de la baixada de torxes de la Cavalcada de Reis <p>Els mateixos joves del grup i d'altres que no en formen part, manifesten que també es podria utilitzar l'estructura del grup per a fer altres activitats, ja siguin destinades a joves o a tot el públic en general. La idea és organitzar i participar en la vida social i cultural del municipi.</p>	<p>Montellà per desconeixença del grup per part d'alguns joves i per manca de reunions ordinàries entre els membres del grup; ja que només es reuneixen quan han d'organitzar una activitat.</p>	<p>que el grup sigui cada vegada més dinàmic i es consolidi.</p>	<p>- Que els mateixos joves que formen part del grup, captin altres joves del municipi.</p>
	<p>-Es queixen de que només participen els mateixos joves i es cansen de ser sempre ells. No hi ha organització.</p>	<p>- Al principi les coses es fan amb moltes ganes i alta participació i després és van apagant. Els joves volen que els facin les coses, no volen participar en el disseny.</p>	<p>- Sempre són els mateixos joves que organitzen les activitats.</p>	<p>-Dur a terme reunions durant l'any, no únicament quan cal organitzar activitats. - Que els mateixos joves que formen part del grup, captin altres joves del municipi.</p>
Salut	<p>-Al municipi no hi ha tradició de tractar cap àmbit de salut amb els joves del municipi. Els propis joves no prioritzen aquest àmbit per a treballar de forma conjunta entre joves i Ajuntament; tot i amb això</p>	<p>-No hi ha hagut tradició de treballar l'àmbit salut amb els joves perquè el municipi és petit i no s'ha detectat una gran problemàtica generalitzada a la majoria dels joves relacionada amb aquest àmbit.</p>	<p>- Actualment no s'està duent a terme cap acció. De totes formes, des de l'Ajuntament es coneix que als Instituts als quals van els joves reben xerrades d'educació sexual, drogues i trastorns alimentaris.</p>	<p>- Recolzar les xerrades que reben en l'àmbit escolar amb activitats més lúdiques que es facin al municipi; on els joves aprenguin de forma divertida.</p>

	<p>manifesten que l'eix més important a treballar és el de drogues (incloent tabac i alcohol) des de la reducció de riscos i prevenció del consum.</p> <p>Manifesten que si es comença a treballar cal que es faci amb la franja d'edat dels més joves (12-15 anys) i donant-hi un toc lúdic.</p>			
Comunicació	<p>-La comunicació entre joves-Ajuntament és molt bona.</p> <p>-La regidora de joventut i els joves es reuneixen freqüentment (ja sigui perquè convoquen els joves o perquè convoca la pròpia regidora).</p> <p>Els joves tenen accés directe a la regidora de joventut, no cal que concertin cita als treballadors de l' Ajuntament.</p>	<p>- El fet que la comunicació entre joves i Ajuntament sigui tan fluïda és degut a la dimensió del municipi. Cal tenir en compte que Martinet i la resta de municipis (Estana, Montellà, Víllec i Béixec) són nuclis de població amb pocs habitants, per la qual cosa els habitants sovint coneixen en primera persona els regidors i alcalde de l' Ajuntament. Cal dir també, que des de la regidoria de joventut hi ha una bona predisposició per a que aquesta comunicació amb els joves sigui possible.</p>	<p>- Les actuacions que s' estan fent són les descrites en la primera columna.</p>	<p>- De moment no cal millorar la comunicació entre els joves i l' Ajuntament.</p>

	-Falta un canal d'informació comarcal on tots els joves tinguin informació sobre les activitats	-La informació es queda estancada a Puigcerdà	*	-Fer més cartells, que el tècnic compartit ens informi, espai al facebook, blog o pàgina web on els usuaris puguin participar
Habitatge	-Manca d'habitatge perquè els joves es puguin emancipar o els que hi ha són inaccessiblement econòmicament.	-Perquè la població viu del turisme i hi ha molta segona residència i els pisos de protecció oficial no s'han donat tots	*	- Fer una borsa d'habitatge, promocionat el lloguer social o bonificar els propietaris que lloguin habitatges a gent jove, crear una xarxa d'ajudes a joves per llogar pisos i que garanteixin seguretat als llogaters.
Cultura	- No s'organitzen esdeveniments culturals	-Els joves o han fet la demanda	*	-Organitzar el Carnaval.
	- Hi ha una colla de timbalers però no tenen cap graller	-No es fan classes de gralla i es desconeix qui podria ajudar amb aquest tema.	-Des de el grup de timbalers s'intenta buscar un responsables de la secció de grallers	-Trobar un encarregat d'ensenyar gralla i que més joves s'involucrin en el projecte.
	-Si volen fer música han d'anar a La Seu i si no estan empadronats allà els preus de l'escola de música són molt cars	- Perquè no hi ha cap altre escola de música més a prop i no estan empadronats a La Seu	*	- Arribar a un acord per subvencionar l'escola de música de La Seu
Local jove	-Falta una bona dinàmica per obrir el local amb un responsable diferent cada dia. Abans el local estava autogestionat, però els responsables sempre eren les mateixes persones i es varen cansar de la responsabilitat i el local es	-Els joves no es volen fer responsables (sols una minoria d'ells) - Els que fan mal ús del local no s'interessen en la seva cura.	- S'ha tancat el local i ara només hi van a dies puntuals.	-Els joves s'haurien d'implicar més en la responsabilitat del local

	va acabar tancant, ja que hi havia joves que ne feien un mal ús.			
	- La dinàmica d'obrir el local no funciona. Les claus estan al forn.	- No hi ha una bona gestió de les claus	*	- Les claus haurien d'estar a l'ajuntament i si se'n vol fer ús passar-les a recollir. - El local hauria d'estar obert totes les tardes-nits.
	-Els joves no se senten "propietaris" del local	- No es fan responsables i es comporten com si fos una cosa aliena a ells	*	-Enganxar aquests joves i engrescar-los a que valorin el local com a espai pels joves
	- Al local hi entren pares amb fills que no són joves (12-30 anys)	- L'ajuntament els deixa l'espai.	- De de l'ajuntament a cops s'ha dit que es tancaria el local definitivament perquè s'hi produeixen actes vandàlics. Però deixa entrar a nens amb els pares	- Que a partir de la figura del tècnic de joventut es torni a confiar amb els joves i el local torni a ser un espai pels joves.
	- A la zona del futbolí no hi ha taules (zona de 12-14 anys) i aquests es rebotaren i la "liaven" a la zona de música (zona de 14-30 anys)	- No s'han encarregat de posar-les	*	- Posar taules i marcar unes normes més clares i consensuades de funcionament.
	-Manca d'equipament	- El que hi ha es poc o s'ha tret.	*	-Posar un equip de música.
	- Manca de dinamització del local	-No hi ha oferta d'oci	- Ara es conta amb la figura del tècnic compartit per dinamitzar el local	-Fer una programació de tallers i activats
Relació joves	- La gent del poble no participa de els activitats	- La gent del poble no els dona la importància que es	- Es fan sopars i festes pel poble.	- Que des de l'ajuntament es reforci més la seva imatge i

municipi	del joves	mereixen		se'ls doni més importància
----------	-----------	----------	--	----------------------------

3.1.4 Descripció de les actuals polítiques de joventut

En aquests moments en el municipi de Montellà i Martinet s'estan duent a terme diverses accions classificables com a polítiques de joventut en diferents eixos, així mateix també es desenvolupen algunes accions a nivell comarcal i d'altres institucions.

a. HABITATGE

- Polítiques municipals desenvolupades

De moment l'acció que s'ha desenvolupat és la de posar a disposició entre 4-6 habitatges de lloguer social al municipi, donat prioritat als joves.

- Polítiques comarcals desenvolupades

Existeix una borsa de treball comarcal a Puigcerdà, que a part de borsa fa funció d'assessorament.

b. SALUT I ESPORT

- Polítiques municipals desenvolupades

Al municipi de Montellà i Martinet no s'està duent a terme cap acció en aquest àmbit. Però cal tenir en compte que és un municipi de petites dimensions i que no es poden assumir aquest tipus de projectes. Però a través d'activitats joves es poden treballar temes de salut.

En quant a esport el municipi conta amb diferents instal·lacions esportives, algunes d'accés lliure com les pistes esportives de futbol i bàsquet i altres no com el pavelló.

Però tot i això, s'ha de dir, que a nivell esportiu no hi ha cap club esportiu encarat als joves de 12 a 30 anys.

S'ha construït el Pavelló Esportiu i ara es vol dinamitzar. Es vol donar suport a la creació d'un equip de futbol sala ja que ha estat demanda dels joves.

També es volen dinamitzar altres activitats que no calgui que siguin d'equip. P.ex: ping-pong. A partir d'ara es vol pensar com es pot gestionar l'obertura del Pavelló.

Es fa Zumba on assisteixen joves.

- Polítiques comarcals desenvolupades

Formació Integral: l'àrea de joventut del Consell Comarcal juntament amb l'àrea de joventut de l'ajuntament de Puigcerdà es duu a terme el projecte de Formació integral.

Aquest projecte consisteix en fer xerrades-tallers a l'INS de Puigcerdà sobre temes diversos, els quals entren directament dins l'eix de la salut. Aquestes van sobre temes d'hàbits alimentaris, consum de substàncies, autoestima...

En quan a esport des del Consell Comarcal i més concretament des de l'àrea d'esports es duen a terme una sèrie de programes com el JEEC on es desenvolupen les següents activitats

- Gimnàstica Rítmica (Activitat que es realitza durant tot el curs escolar. També Final Comarcal i Festival)
- Patinatge sobre rodes (Activitat que es realitza durant tot el curs escolar. També Final Comarcal i Copa Cerdanya)
- Natació (Només Trobada Comarcal)
- Escacs (Trobada intercomarcal Ripollès Cerdanya)

c. OCI, LLEURE I CULTURA

- Polítiques municipals desenvolupades

A nivell d'oci i lleure el municipi de Montellà i Martinet conta amb diferents espais creats per a aquest fi, entre aquests podem trobar: el local jove, el pavelló, la piscina i diferents zones esportives. La majoria d'aquest espais funcionen de forma autònoma i no estan dinamitzats, altres com el local jove sí que ho estan.

Ara bé, des de l'arribada del nou tècnic de joventut compartit, el que es pretén, és que no sols estiguin dinamitzats aquells espais que comportin comptar amb una persona al seu càrrec (local jove o pavelló) sinó que també s'aconsegueixi donar vida a aquelles instal·lacions com les pistes esportives, piscina ... que fins ara han funcionat d'una forma més lliure i a cops poc aprofitada.

En definitiva el que busquem és que tots els espais d'oci i lleure del municipi tinguin la seva importància i que en cadascun d'ells en un moment o altre es faci algun tipus d'activitat.

Els tres anys s'ha estat intentant potenciar activitats en aquest sentit, aquestes es recolliran en els projectes anuals.

L'Ajuntament té gegants però no té colla gegantera. És per això que es vol intentar dinamitzar entre els joves i altres col·lectius la dinamització.

També es vol dinamitzar processó per Setmana Santa.

- Polítiques comarcals desenvolupades

Estiu viu: és un projecte d'activitats setmanal, un dia a la setmana, dut a terme durant els mesos d'estiu (juliol i agost). El consell hi col·labora des de l'àrea de joventut abonant el transport entre pobles.

Dinamització dels locals: a través de la figura del tècnic compartit que va un dia a la setmana a dinamitzar l'espai jove.

d. COMUNICACIÓ

- Polítiques municipals desenvolupades

Actualment s'utilitzen diferents mitjans: per correu convencional (carta), per facebook, cartell i l'espai jove.

La comunicació entre joves i Ajuntament ja és fluïda. La comunicació entre regidora i joves es directa. També amb el tècnic compartit.

A més també s'han fet alguns grups de discussió amb joves i trobades entre els joves i la regidora per fomentar la comunicació.

- Polítiques comarcals desenvolupades

Facebook: existeix un Facebook de joventut on hi ha un grup de joves de Montellà i Martinet on interactuem amb ells demanant opinió, gustos i on anunciam accions o activitats que es duran a terme, en definitiva és un espai de difusió i comunicació.

Grup de discussió: són trobades que es tenen entre els tècnics de joventut i els joves on es debat sobre els eixos on gira el PLJ per tal de conèixer la realitat del municipi a través de la visió dels joves.

e. TREBALL I EMPRENEDORIA

- Polítiques municipals desenvolupades

Des de l'Ajuntament es creen diferents llocs de treball en espais municipals, un de caire anual, a la brigada i un altre de caire temporal, durant l'estiu, on es dona feina dos joves per treballar a la piscina municipal o al parc del búnquers. En total absorbeixen uns 7 joves.

- Polítiques comarcals desenvolupades

De moment, i degut a que les subvencions en matèria de treball que arriben des del departament o del Soc no s'ajusten a la realitat de la comarca, i per això no es pot optar a elles, no es porta a terme cap acció a excepció de:

Projecte joves i ocupació: el projecte "Joves i Ocupació" consisteix en realitzar un diagnòstic minucios, acurat i concret sobre quines són les possibilitats de millora de l'ocupabilitat dels joves de la Cerdanya i així poder dur a terme en un futur formació professionalitzadora per a joves basada en els resultats de l' estudi.

Suport a emprenedors: des de l'àrea de promoció econòmica del Consell Comarcal hi ha una persona destinada assessorar als emprenedors i els ajuda a orientar-se, a més fa cursos de

formació, els ajuda a la fase de disseny i s'encarrega de gestionar i donar a conèixer les subvencions.

f. Mobilitat

- Polítiques municipals desenvolupades

No s'ha dut a terme cap acció a excepció que l'Ajuntament abona part del cost del transport de l'activitat que serveix d'obertura per l'estiu viu.

- Polítiques comarcals desenvolupades

Estiu viu: el projecte de l'estiu viu no sols procura millorar l'oferta d'oci i lleure durant l'estiu, sinó que també vetlla per millorar la mobilitat dins la comarca, encara que només sigui per les activitats pròpies, ja que es posa al servei de tots els participants un bus gratuït per facilitar els desplaçaments.

g. FOMENT DE LA PARTICIPACIÓ

- Polítiques municipals desenvolupades

Al llarg dels tres anys s'han mantingut trobades periòdiques amb els joves. La valoració és positiva perquè gràcies al tècnic compartit es potencia la participació.

Durant l'any els joves fan activitats per després poder assumir el cost de la Nit Jove de Festa Major. Participen en fires, reis amb baixada torxes, amb la gent gran fan la processó, botifarrada de Sant Joan per la gent del municipi.

S'intenta que els joves participin en esdeveniments del municipi. Es vol buscar la corresponsabilitat dels joves amb el municipi.

- Polítiques comarcals desenvolupades

Tècnic compartit: s'ha aconseguit la figura del tècnic compartit la qual serveix d'interlocutor entre joves i entitats o Ajuntament municipal per tal de facilitar el nexa d'unió i fer que els joves formin, de cada vegada més, part de l'entremat municipal.

Grup de discussió: són trobades que es tenen entre els tècnics de joventut i els joves on es debat sobre els eixos on gira el PLJ per tal de conèixer la realitat del municipi a través de la visió dels joves.

Activitats local jove: a través de la figura del tècnic compartit que va un dia a la setmana a dinamitzar un espai a més d'això el tècnic pretén involucrar els joves a la vida del municipi fent-los participar en les diferents activitats que s'hi fan des de la fas de disseny fins a l'execució.

h. EDUCACIÓ I FORMACIÓ

- Polítiques municipals desenvolupades

En educació i formació cada 2 anys s'intenta oferir formació als joves per a diferents ocupacions del municipi. Per exemple: formar-los per a que siguin capaços de desenvolupar l'activitat de guia al Parc dels Búnquers o en la nit del Parc dels Búnquers.

- Polítiques comarcals desenvolupades

L'àrea de joventut del Consell Comarcal també és un punt de suport de la seu de Manresa de la UOC, des d'aquí s'orienta i s'ajuda en temes administratius a més de ser un nexa d'unió directa amb la dita seu de Manresa.

També des de l'àrea de promoció econòmica del Consell Comarcal ha realitzat diferents cursos de formació per emprenedors.

i. OBSERVATORI DE LA REALITAT JUVENIL

- Polítiques municipals desenvolupades

La regidora de joventut de l'Ajuntament participa de forma activa en les taules comarcals les quals es desenvolupen en el Consell Comarcal i hi assisteixen tècnics de joventut de tota la comarca, regidors/es de joventut, conseller de joventut, gerent del consell i president del consell.

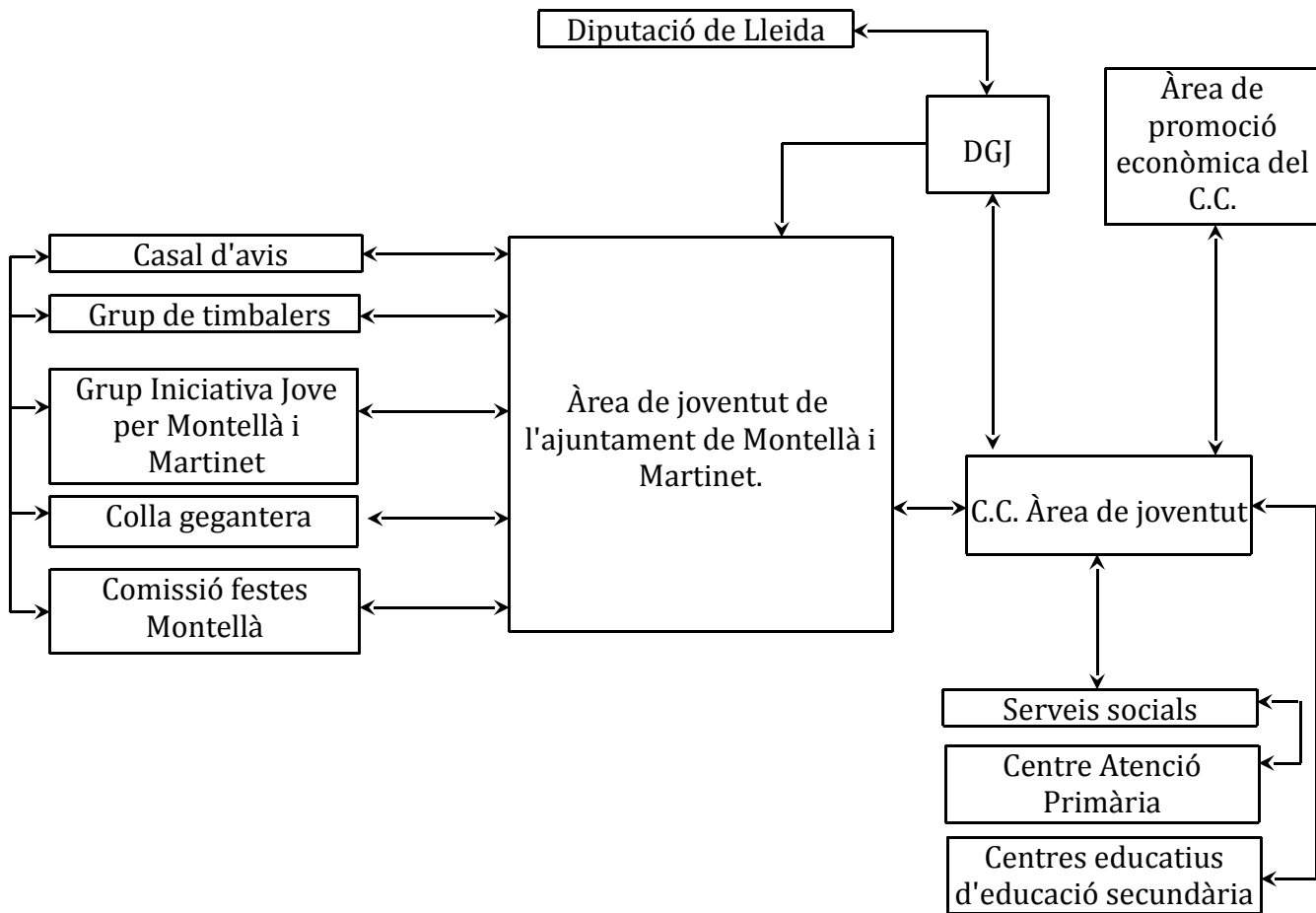
Normalment es fan entre 2 i 3 taules a l'any i és allà on s'exposen i s'avaluen els projectes. A més de ser una taula rodona de debat on hi caben totes les opinions i propostes.

- Polítiques comarcals desenvolupades

Des del Consell Comarcal és proposa i es porta a terme la taula comarcal de joventut, és l'òrgan que la dirigeix.

De moment totes les accions dutes a terme s'avaluen de forma positiva, i és per això, que es desenvoluparan durant la vigència d'aquest Pla Local de Joventut sense deixar de ser flexibles, ja que poden aparèixer noves necessitats que s'hauran d'estudiar i cobrir si cal.

3.1.5 Sociograma dels agents que intervenen en les polítiques de joventut



3.1.6 Conclusions i orientacions pel disseny

Per concloure la fase de diagnosi farem un resum de les mancances i oportunitats detectades pels joves, les detectades per l'Ajuntament i les vistes pels tècnics. Així n'extraurem unes conclusions del que cal prioritzar d'acord amb la potencialitat del municipi.

a. Visió dels joves,

a.I Les mancances:

Estan localitzades dintre de cadascun dels eixos tractats als grups de discussió, les més representatives i prioritàries per part dels joves són:

- Oci, lleure i cultura: manca d'oferta d'activitats i d'oferta d'oci nocturn
- Treball i empenedoria: manca de llocs de treball i d'una borsa de treball.
- Salut i esport: no es dona informació per tractar el tema salut i no hi ha oferta esportiva.
- Mobilitat: freqüència dels busos des-coordinada amb les necessitats i manca de busos en dies assenyalats.
- Foment de la participació: només apareix en el moment de l'activitat i solen participar en la fase de disseny els mateixos joves. Normalment els veïns de Montellà i Martinet no participen de les activitats realitzades pels joves.
- Educació i formació: poca oferta d'estudis postobligatoris.
- Habitatge: manca d'habitatges en lloguer per tot l'any, no hi ha ajudes.
- Local jove: fer que el local tingui una bona dinàmica per obrir-lo al públic. Gestió de les claus.

a.II Les oportunitats:

- Oci, lleure i cultura : el local jove potencia aquest aspecte, és fàcil arribar a la població perquè participi en les activitats.
- Treball i empenedoria: tot i que el treball no és massa estable, la taxa d'atur dels joves de Montellà i Martinet és baixa i qui més qui menys té alguna oportunitat de treballar encara que sigui estacional. A més l'Ajuntament conta amb ells alhora de contractar treballadors de l'Ens, ja sigui per temporades o de caire més anual.
- Comunicació: es bon i fluïda entre els joves i la regidora, es fan reunions puntuals.
- Foment de la participació: apareix en moments puntuals, com la festa major. Hi ha un grup no constituït, Grup iniciativa jove per Montellà i Martinet, que s'encarrega del disseny i execució d'algunes activitats.

-Salut i esports: tot hi haver-hi infraestructures, un pavelló nou, no hi ha cap entitat o club esportiu.

-Local jove: existeix un local jove.

b. Visió política.

b.I Les mancances:

- Educació i formació: en quan a educació els joves han de marxar fora del municipi i sovint de la comarca.

- Salut i esport: manca d'informació i formació entre els joves d'àmbit drogues i educació sexual.

- Mobilitat: no es facilita la mobilitat i té un cost elevat.

- Treball i empenedoria: hi ha un col·lectiu de joves que no estan ocupats però perquè tampoc estan formats.

- Els joves marxen a fora i a cops no tornen.

- Foment de la participació: manca un líder.

b.II Les oportunitats:

- Comunicació: és molt bona i de fàcil accés

- Salut i esport: hi h instal·lacions esportives per promoure l'esport.

- Treball i empenedoria: es dona treball a almenys 7 joves del municipi.

- Foment de la participació: els joves del municipi col·laboren sempre que se'ls demana. Considero que els joves del municipi són actius. A més a més també són impulsors d'esdeveniments. La relació dels joves amb la resta de col·lectius és bona. Es fan coses conjuntament

- Oci, lleure i cultura: oci i lleure està força cobert ja sigui a través Local Jove així com activitats concretes d'oci p.ex Festa Major, concerts...Tot i ser un municipi petit l'oferta cultural que se'ls pot oferir als joves és força àmplia: timbalers, geganters, organització de diferents esdeveniments culturals,...

- Habitatge: els joves tenen l'habitatge cobert. A més a més hi ha disponibilitat d'habitatges buits amb un preu de lloguer força assequible. 280€.

- Observatori de la realitat juvenil:

- Educació i formació: hi ha possibilitats de formar-se per ocupar llocs de treball al municipi.
- Des de la regidoria de joventut de l'Ajuntament no s'escatimen esforços per facilitar el pas dels joves durant aquesta època tan important de la seva vida.
- Fàcil accés a la majoria dels joves.

c. Visió dels tècnics

c.I Les mancances:

- Migració juvenil.
- Educació i formació: limitada oferta formativa a la comarca.
- Esports: no hi ha clubs esportius.
- Mobilitat: sistema de transport públic deficient i poc coordinat amb les necessitats.
- Oci i lleure: manca d'oferta d'oci i lleure.
- Treball:poca oferta laboral. No hi ha cap borsa de treball
- Habitatge:dificultats a l'hora de trobar lloguers de tot l'any.
- Inexistència d'un punt d'informació juvenil.
- Salut: manca d'espais i canals eficients de distribució d'informació
- Participació: és escassa, tret de moments puntuals.

c.II les oportunitats:

- Participació: hi ha un petit grup de joves que es mostren molt participatius, el grup d'iniciativa jove per Montellà i Martinet, i per això s'ha de provocar que altres joves també s'enganxin
- Esports: el poble conta amb molt bones infraestructures per donar serveis a tota la població.
- Mobilitat: existeixen alguns recursos que només caldria polir, perquè funcionessin millor.
- Oci i lleure: entorn privilegiat, facilitat de disposar de locals i el fet que un dia a la setmana es compti amb la figura del tècnic compartit i que la resta de dies el local sigui de lliure accés fa que és sigui optimista en aquesta qüestió.

- Habitatge: hi ha molt d'habitatge en lloguer, però la majoria de temporada, es poden buscar fórmules perquè els propietaris busquin un llogaters per tot l'any.
- Treball: entorn natural que possibilita la creació de llocs de treball i la facilitat de trobar feina en temporades puntuals de l'any, a més s'ha de continuar amb el programa de contractació jove que proposa l'Ajuntament.
- Comunicació: és molt bona s'ha de mantenir igual.
- Elevat grau d'accessibilitat a la pràctica totalitat de la població

De totes les mancances recollides podem concloure que les més preocupants, tant pels joves com per l'Ens, són les encarades al treball, oci i lleure, comunicació, participació, mobilitat i educació i formació. Per això prioritzarem treballar en polítiques de joventut encarades a disminuir aquestes mancances.

En l'apartat de l'anàlisi de la realitat juvenil farem una prioritització del que volem que treballin les polítiques de joventut encarades a disminuir aquestes mancances.

3.2 L'ANÀLISI

Un cop conegudes les inquietuds, mancances i possibles actuacions extreteres del grup de discussió fet als joves de Montellà i Martinet, em identificat i comprès les necessitats i problemàtiques del jovent. Per això en aquest apartat d'anàlisi explicarem i estudiarem per un banda les realitats juvenils i per l'altre les polítiques de joventut .

3.2.1 Anàlisi de la realitat juvenil

Farem aquest anàlisi partint de la informació recollida per les quatre fonts en les que ens hem centrat: els joves, regidora, agents socials, entitats i tècnics.

- HABITATGE

Els joves que és volen emancipar dins el terme municipal de Montellà i Martinet tenen possibilitats ja que hi ha disponibilitat d'habitatges tant de lloguer social com de lloguer a propietaris. Aquests últims darrerament han baixat de preu i de cada cop són més assequibles.

Tot i això, s'ha de continuar contant amb les residències de protecció oficial, ja que són una font d'habitatges assequibles. En aquest aspecte l'Ajuntament disposa d'uns quants habitatges de lloguer social, uns quants ja foren ocupats en una primera tanda, ara els que queden buits estan a l'espera de que s'obri una altre convocatòria.

Sent aquesta la situació provoca que poc joves es pugin emancipar o que els que ho fan amb més facilitat siguin els que la família conta amb una altra residència.

A més els joves no disposen de cap borsa de treball al municipi, ni de cap lloc on anar per informar-se sobre possibles ajudes o rebre assessorament. A més no hi ha coordinació amb la borsa comarcal de Puigcerdà.

- TREBALL I EMPRENEDORIA

En quan a treball la situació del municipi de Montellà-Martinet no dista gaire de la resta de la comarca, encara que des de l'Ajuntament s'aposta per ocupar els joves del municipi.

Per una part, els joves, fins ara contaven amb una sortida molt ben remunerada i de fàcil accés. Parlem de la construcció, un sector que fins ara ha estat molt a l'alça a tota la Comarca, i encara que a Montellà-Martinet no s'ha donat en tanta mesura és un fet.

Però avui en dia el sector de la construcció esta en declivi a la Comarca, com a la resta de Catalunya, per això ara ens trobem amb un gran nombre de joves que o bé s'han ocupat en altres sectors, han marxat a fora o estan desocupats.

Per una banda, però amb minoria, hi ha els joves que es dediquen a fer de pagesos ja sigui d'agricultors, ramaders o ambdós. Aquests, normalment, tenen l'avantatge de contar amb una "herència" de terres i ramat què els garanteix la feina.

El fet de que des de l'Ajuntament s'aposti per l'ocupació fa que alguns joves trobin feina tant anualment, brigada, o temporalment, piscina i parc dels búnquers.

A part de la feina que pugui ser oferta des de l'Ajuntament s'ha de dir que el turisme és una font de treball al municipi. Tot i que Montellà i Martinet no tinguin un alt atractiu turístic com altres localitats (estacions esquí), no deixa de estar en un emplaçament privilegiat on hi predominen dos tipus de turistes, el de segona residència (caps de setmana i festius) i l'estacional (estació d'hivern i estiu).

En quant al turisme estacional n'hem de diferenciar dos tipus. Un, i el més important, és el de temporada d'esports d'hivern (sky, raquetes...) compresa entre desembre i abril, l'altre el d'esports de muntanya sense neu (btt, trail-running, senderisme, excursionisme...) més centrada en mesos de bonança climàtica.

A més s'ha de dir que Montellà i Martinet no compta amb una borsa de treball, fet que segur facilitaria, almenys, la coneixença de les ofertes i l'opció a optar a elles.

A part del treball a compte d'altri, del que em parlat fins ara, a Montellà i Martinet no hi ha gaire esperit emprenedor per part dels joves, a cops per la por a endinsar-se dins aquest món, altres per manca d'idees o motivació i d'altres per manca d'informació i/o formació en aquest àmbit.

Tot i això si ens fixem amb les dades del SOC analitzades en l'apartat **3.1.1 Característiques sociodemogràfiques**, podem comprovar que el nombre de joves desocupats és bastant baix, tot hi això s'ha de tenir amb compte que aquestes dades no poden ser interpretades correctament al cent per cent, ja que al SOC sols hi apareixen els joves que realment estan inscrits a l'atur i no tots els que estan en situació de desocupació.

- EDUCACIÓ I FORMACIÓ

En quant a educació i formació em de dir que dins el municipi de Montellà i Martinet, i entre els 12 i 30 anys, sols hi ha dos serveis educatius, aquestes són els col·legis públics Ridolaina a Montellà i Pere Sarret a Martinet i sols avarca fins als 12 o a molt estirar 13 anys.

La resta de joves es senten obligats a continuar, almenys amb l'ESO, els estudis fora del municipi. Normalment aquests van a cursar l'educació secundària a l'INS Joan Brudieu o la Salle a la Seu d'Urgell i en menor mesura a l'INS Pere Borrell o al centre concertat Vedruna, tots dos a Puigcerdà.

El problema sorgeix un cop acabada l'ESO, ja que és aquí on apareixen els dubtes de si continuar o no a la comarca.

Per una banda hi ha els joves que decideixen fer formació professional a la comarca, on hi ha limitacions en quan oferta i a més sols es cursen formacions professionals de primer grau. Així que si volen un altre tipus de formació han de marxar de la comarca.

Per una altra banda hi ha els joves que continuen estudiant batxillerat, els quals també es troben que a Puigcerdà no es cursen tots els batxillerats i als qui l'oferta no els complau també han de marxar.

A més aquests joves un cop acabat el batxillerat tant si volen estudiar cicles formatius de segon grau o volen estudiar a la universitat es veuran obligats a marxar fora.

I per l'altra banda hi ha els joves que deixen els estudis a l'ESO i non troben cap altre tipus de formació ocupacional o d'altre àmbit a la comarca i també es veuen forçats a marxar fora.

S'ha de tenir en compte que la peculiaritat de la comarca fa que els joves que van estudiar fora ,normalment , han de fer grans desplaçaments, i això també és una dificultat en aquells casos on les famílies no poden fer aquest esforç.

Ara ens trobem que hi ha joves que opten per estudiar a distància, UOC o altres acadèmies, però encara en són una minoria.

Una possible solució a aquesta problemàtica seria fer cursos de formació al municipi o a la comarca, hi es en aquest sentit on des de l'ajuntament es proposen alguns cursos de formació en guiatges culturals com el del parc dels búnquers.

- SALUT I ESPORT

En l'àmbit de la salut els joves Montellà i Martinet no contenen amb cap mitjà per tractar problemàtiques o resoldre dubtes, normalment si un jove té algun problema de salut pot anar al CAP del municipi, però normalment no s'ofereix un servei d'assessorament o seguiment de joves amb problemes de salut. Si volen aquest servei ha d'anar a Puigcerdà o a la Seu on poden trobar serveis socials o atenció a l'hospital.

Tampoc es fan xerrades ni taller sobre aquest tema.

Per altre banda pel tema d'esports el municipi conta amb unes bones instal·lacions esportives, pavelló, piscina, camp de futbol ... Però no hi ha cap club esportiu adreçat als joves d'entre 12 i 30 anys.

Aquest fet provoca que els joves interessats en entrenar i competir amb algun club ho hagin de fer fora del municipi.

- OCI, LLEURE I CULTURA

En quan a l'oferta d'oci i lleure juvenil s'ha de dir que a Montellà i Martinet tot i que es dediquen esforços, aquests a vegades no arriben a tota la població jove. A més la majoria d'activitats encarades a aquest col·lectiu es fan en dies puntuals, festa major, carnestoltes o festes puntuals. Per això pensem que és prioritari fer un ventall més ampli de l'oferta d'oci i lleure, partint dels seus interessos i no fer activitats sense contar amb l'opinió o l'interès dels joves.

A més Montellà i Martinet no conta amb cap espai d'oci nocturn per això els joves entre 17 i 30 anys els cap de setmana.

Tot i ser un municipi petit l'oferta cultural que se'ls pot oferir als joves és força àmplia: timbalers, geganters, organització de diferents esdeveniments culturals,...

- COMUNICACIÓ

Parlant de comunicació entesa com a difusió de la informació cal dir que en poques ocasions els joves no s'assabenten de les activitats o accions que es desenvolupen en el territori, i això se degut en gran mesura al bon funcionament de la comunicació.

Parlant de la comunicació entre els joves i l'ajuntament cal a dir que a Montellà i Martinet es venen fent trobades puntuals per escoltar la demanda juvenil, organitzar actes i arribar a la presa de decisió.

Ara mateix en les edats d'entre 12 i 16 anys s'arribà fàcilment a través de Facebook i el casal i en les edats més adultes a través de "whatsapp".

- MOBILITAT

La mobilitat dels joves, que no tenen mitja (motocicleta o cotxe), és mot difícil, ja que el transport públic, bus, que passa per Montellà i Martinet no és massa freqüent i no s'ajusta a la demanda dels joves. A més no ofereixen descomptes pels joves.

La mobilitat encara es complica més a les nits, on els joves no es poden desplaçar altres municipis per gaudir d'oci nocturn o en dies assenyalats.

Aquests és un tema difícil ja que les empreses que fan aquest servei són privades.

L'única acció que facilita aquesta mobilitat és l'Estiu viu on els joves d'entre 12 a 18 anys disposen de transport gratuït per anar a fer l'activitat al municipi corresponent.

Parlant de mobilitat internacional cal dir que ara mateix no és un tema que es tracti i que fora bo que es fes, ja que donar aquesta oportunitat als joves és obrir les portes al seu desenvolupament personal i/o professional.

El retorn dels joves estudiants a la comarca, també és una problemàtica molt a tenir en compte, ja que tot i que un cop hagin acabat els estudis, ja no tenen cap motiu acadèmic per no tornar a Montellà i Martinet, molts cops els sorgeix el dubte de que si amb la formació en la que realment s'han especialitzat hi trobarien treball. És per això que molts d'ells un cop han marxat ja no tornen a tenir el municipi de Montellà i Martinet com a primera residència.

- FOMENT DE LA PARTICIPACIÓ

Aquí podem diferenciar dues edats. La dels 12 als 16 que participen més en activitats de local jove i al dels 17 als 30 que participa més en la organització, percepció i execució de la festa major, reis, carnestoltes, timbalers

La relació dels joves amb la resta de col·lectius és bona. Es fan coses conjuntament

Els joves del municipi col·laboren sempre que se'ls demana. Són joves actius i impulsors d'esdeveniments. Tot i que darrerament pel fet de que molts d'aquests joves estan fora, aquest esperit apareix només en moments puntuals.

3.2.1.1 Priorització

Un cop analitzada la realitat juvenil i tenint clar on s'ha d'incidir més anem a fer la priorització sobre la qual giraran alguns dels programes d'aquest Pla.

1. Assessorament sobre temes d'habitatge i coordinació amb la borsa d'habitatge comarcal de Puigcerdà.
2. Servei d'orientació laboral als joves a que vulguin accedir a llocs de treball.
3. Difusió de l'oferta educativa i de formació ocupacional i d'aquesta segona impartir-ne sessions.
4. Oferir un espai d'informació per tractar temes de salut i promocionar l'esport.
5. Coneixement de les demandes en quan activitats d'oci, lleure i cultura.
6. Manteniment del bon canal de comunicació en quan a difusió de la informació.
7. Facilitació de la mobilitat.
8. Motivació als joves, més petits, perquè participin en les entitats i municipi.

3.2.2 Anàlisi de les polítiques de joventut

- HABITATGE

L'única acció que s'ha fet des de l'Ajuntament ha estat la construcció de pisos de protecció oficial i posar-los a disposició dels joves interessats.

A part d'aquesta actuació, fora bo que els joves també tinguessin un lloc on acudir per demanar assessorament sobre possibles ajuts, a que si es volen adreçar a aquest servei s'han de desplaçar a Puigcerdà.

Fins hi tot seria interessant que existís una borsa d'habitatge jove atractiva tant pels joves com pels possibles llogaters, als quals se'ls facilités l'arrendament i tinguessin algun incentiu.

Tot hi haver-se fet alguna intervenció, es creu que es necessari insistir més en aquest eix ja que és prioritari per fer que els joves del municipi trobin habitatge al seu municipi els faciliti el fet d'establir-s'hi.

- TREBALL I EMPRENEDORIA

En el municipi no hi ha un servei on els joves es puguin adreçar per cercar feina, de moment no hi ha borsa de treball comarcal i això dificulta l'accés a la feina.

Encara que l'Ajuntament oferta algun treball anual i altres de temporals destinats als joves, no és suficient per cobrir tota la demanda.

Una bona acció seria motivar als joves desocupats a emprendre el seu camí treballant a compte propi, és a dir, fomentar l'emprenedoria.

Encara queda molt camí per recórrer en aquest sentit però la voluntat política hi és i dedicant-hi esforç es poden aconseguir els reptes.

- EDUCACIÓ I FORMACIÓ

Des de l'Ajuntament no es fa cap actuació en aquest sentit, ja que no té competències amb educació. Sols es fa difusió de l'oferta educativa de la comarca i altres comarques veïnes.

Si més no, si que seria interessant que es fessin alguns cursos més de formació, dels que ja es fan (guia búnquers), encara que no fossin reglats, per capacitar als joves amb competències concretes com la informàtica, tècniques per buscar feina o formació en l'emprenedoria.

- SALUT I ESPORT

Al municipi de Montellà i Martinet no s'està duent a terme cap acció en aquest àmbit. Però cal tenir en compte que és un municipi de petites dimensions i que no es poden assumir aquest tipus de projectes. Però a través d'activitats joves es poden treballar temes de salut.

S'ha construït un Pavelló Esportiu, però de moment no està dinamitzat. Així hi tot s'estan buscant formules per fer-ho

- OCI, LLEURE I CULTURA

És un eix en el qual s'hi treballa molt, ja que l'oferta d'activitats és variada i té bona acollida per una part dels joves.

Tot i això fora necessari escoltar la demanda de les edats que hi participen menys, per tal de fer activitats que siguin del seu interès i així motivar-los a participar.

En quan a oci nocturn de moment sols hi ha l'oferta de la nit jove per festa major, per això caldria buscar espais o formules per atendre aquesta demanda.

Els darrers mesos s'està potenciant aquesta actuació ja que hi ha un contacte directe entre els tècnic compartit i els joves. Els joves poden fer les seves demandes i transmetre les seves inquietuds i s'estan dinamitzant activitats. Es valora positivament aquesta nova etapa d'obertura Local Jove i es vol seguir amb la mateixa dinàmica.

- COMUNICACIÓ

La comunicació entre joves i Ajuntament ja és fluïda. La comunicació entre regidora i joves es directa. També amb el tècnic compartit.

És un dels punts més forts a remarcar és la facilitat d'arribar al col·lectiu.

- MOBILITAT

No és fa cap acció per millorar la mobilitat a excepció que l'ajuntament abona part del cost del transport de l'activitat que serveix d'obertura per l'estiu viu.

Per altre banda parlant del transport públic del dia a dia, s'ha de dir que els recursos són limitats en quan a horaris per a desplaçar-se i preus. S'haurien d'ajustar els horaris a la demanda, al igual de poder contar amb descomptes pels joves, que en definitiva és una de les franges d'edat on més interessats estan en aquest servei.

Per la manca de transport nocturn, ja sigui en caps de setmana o en dies assenyalats, una de les solucions seria la introducció d'un bus de la festa, que durant l'estiu fos el mitjà de transport dels joves de la comarca per les festes majors, l'Ajuntament podria col·laborar econòmicament en aquest projecte.

També cal tenir en compte que de moment no es du a terme cap acció en quan a mobilitat internacional o nacional i de retorn al municipi.

- FOMENT DE LA PARTICIPACIÓ

Les actuacions fetes en aquest eix es valoren molt positivament, tot i que abans es tenia un grup de joves molt actiu i pel fet de que ara estudien a fora s'ha perdut una mica aquest dinamisme, s'intenta que els joves participin en esdeveniments del municipi.

Els joves tenen corresponsabilitat amb el municipi.

- OBSERVATORI DE LA REALITAT JUVENIL

De moment s'està portant a terme la taula comarcal de joventut, aquesta es una acció que es valora molt positivament, ja que ens serveix per donar a conèixer les diferents realitats a més de ser un espai de consulta de dubtes, diàleg i debat.

El municipi participa d'elles mitjançant la seva regidora, la qual assisteix a les taules i hi transmet les seves inquietuds i en dona la seva valoració sobre la situació dels joves de Montellà i Martinet.

A dia d'avui és l'única acció en aquest aspecte i pel seu bon funcionament continuarà endavant durant l'execució d'aquest Pla Local de Joventut.

3.2.2.1 Priorització

Un cop analitzades les polítiques de joventut i tenint clar on s'ha d'incidir més anem a fer la prioritització sobre la qual giraran alguns dels programes d'aquest Pla.

1. Promoció de l'habitatge social.
2. Ocupació dels joves del poble a través de treball municipals.
3. Col·laboració amb la difusió dels diferents estudis i oferir alguns cursos de formació.
4. Espai on es doni informació per tractar temes de salut i promocionar la formació de clubs esportius.
5. Manteniment i increment de l'oferta d'oci, lleure i cultura amb activitats que siguin del seu interès.
6. Instaauració bons canals de comunicació per fer una bona difusió de la informació.
7. Facilitació de la mobilitat juvenil.
8. Potenciació de la participació i la relació joves-municipi a través de nous projectes i escoltant la demanda.
9. Manteniment del canal de comunicació entre els agents polítics i tècnics de la comarca.

3.3 CONCLUSIONS. ORIENTACIONS PER AL DISSENY DEL PLJ

Després d'analitzar la realitat juvenil i les polítiques de joventut del municipi de Montellà i Martinet podem concloure que la prioritització tant d'una realitat com de l'altra ens duen a la mateixa conclusió, ja que les mancances, és a dir els fets a prioritzar en aquest punt de partida del nou PLJ, són enteses de la mateixa manera tant pels joves, agents socials, tècnics i regidora.

Les conclusions que podem extreure de la diagnosi del territori és que tot i les mancances i/o problemàtiques que hem trobat tant siguin de:

1. Manca de llocs de treball.
2. Manca d'itineraris educatius.
3. Poca participació en les entitats i municipi.
4. Escassa oferta d'activitats, millora de l'horari i infraestructura del local jove.
5. No es dona informació per tractar temes de salut i no es promoció l'esport.
6. Dificultat per moure's per la comarca
7. Manca d'assessorament i de coordinació amb la borsa d'habitatge comarcal.
8. Manteniment de la comunicació amb els joves.
9. Manteniment de la participació a les taules comarcals de joventut.

El fet de conèixer aquesta prioritització ens ha ajudat a conèixer sobre quins eixos o punts s'ha d'actuar, sempre tenint en compte que de gairebé tots els apartats de la prioritització partim d'una base, ja que més o menys s'han treballat.

Tot l'anàlisi que hem fet ens ha servit per conèixer de primera mà aquests fets i sempre des de diferents punts de vista.

El fet que, en major mesura, tots aquests punts de vista hagin coincidit en aquestes mancances ho valorem de forma molt positiva, ja que quan parlem d'aquest col·lectiu moltes vegades hi ha grups que els costa entendre que puguin tenir alguna mancança, però ha quedat palesa la coneixença de les problemàtiques i l'empatia que hi ha entre tots els col·lectius que ens han ajudat a elaborar aquest anàlisi.

De totes formes abans de l'elaboració d'aquest Pla hi havia una manca de cohesió entre aquests grups i que realment no coneixien les necessitats dels joves per manca de comunicació o falta d'interacció.

Creiem que no s'ha d'obviar que tota la feina no està per fer, ja que des de fa temps es desenvolupen unes polítiques de joventut, que cada vegada estan més arrelades.

És per això que l'anàlisi d'aquestes ens ha servit per saber els punt forts i sobretot les possibles mancances que poden tenir. També pensem que l'anàlisi d'aquestes polítiques ens ha servit per realment conèixer la realitat política dels joves del municipi, que tot hi a vegades semblar que no se'n desenvolupen gaires, s'estan fent moltes accions, les quals a vegades ni els joves mateixos coneixen per manca d'un bon canal de comunicació.

Sabem, però, que ara estem en un punt de partida i que amb l'elaboració d'aquest Pla Local de Joventut tenim la oportunitat de de millorar aquestes mancances. Sobretot pel fer que l'Ens municipal creu molt en aquest col·lectiu i hi dedica molts esforços per continuar potenciant als joves i ajudar-los que aquest camí cap a la vida adulta transcorri de la millor forma possible assentant uns bons fonaments.

No s'ha d'obviar, però que durant el transcurs d'aquest Pla Local de Joventut poden sortir noves mancances o problemàtiques les quals seran ateses de la millor manera possible.

Tots aquests anàlisis, seran la base per entrar de ple dins la fase de disseny, on a partir d'aquesta prioritització marcarem uns programes i d'aquests ens sortiran uns projectes, els quals tindran com a objectiu canviar aquestes mancances per oportunitats.

Per aconseguir aquest objectiu contem amb uns recursos personals, infraestructurals i econòmics que més endavant comentarem.

4. DISSENY

En aquest apartat entrarem de ple dins la fase de disseny del pla remarcant quina és la missió del PLJ, quins són els objectius del mateix Pla Local de Joventut i els objectius dels programes que desplega el Pla.

4.1 Missió

La finalitat del Pla Local de Joventut és apoderar la persona jove com a agent de canvi social, impulsant el seu paper actiu com a ciutadana en el conjunt de la societat, oferint espais per la seva participació en la presa de decisions, així com oportunitats per donar rellevància a la seva visió del món.

4.2 Objectius estratègics (objectiu del Pla)

Els objectius estratègics que regiran aquest Pla són:

1- Generar serveis, recursos i programacions que garanteixin als joves la possibilitat de viure i desenvolupar amb plenitud la seva condició juvenil a Montellà i Martinet garantint la igualtat d'oportunitats en l'accés als recursos que condicionen la seva capacitat d'autonomia personal.

2- Promoure i facilitar la participació dels joves en la vida pública del municipi, generant espais de relació i interlocució en la gestió dels seus interessos i donant suport a les seves iniciatives.

3- Garantir als joves eines que els permetin construir en igualtat d'oportunitats el seu propi projecte vital en la transició a l'edat adulta.

Pensem que amb la consecució d'aquests 3 objectius podem garantir que els joves del poble cobrin cada vegada més força dins la vida del municipi fent-los partícips i protagonistes i a més que tinguin suficients eines per ser de cada vegada més autònoms per prendre decisions sobre el seu futur.

4.3 Objectius específics (objectius dels programes)

Els objectius específics es basen en els objectius integrats en els programes. Per aquest PLJ ens em centrat amb 9 programes, un per cada eix d'actuació.

A continuació detallarem cada un dels programes amb els seus corresponents objectius:

Suport en la recerca d'habitatge

- Facilitar el procés d'emancipació domiciliària augmentant les oportunitats per a l'accés a l'habitatge de les persones joves

Ocupació

- Millorar l'ocupabilitat de les persones joves per tal d'augmentar les seves oportunitats d'accés al treball i la realització del propi projecte professional en igualtat d'oportunitats.

- Promoure la millora de les condicions laborals de les persones joves, introduint la perspectiva del jovent en el mercat de treball.

In-Formació

- Orientar i acompanyar els joves durant el procés educatiu

Pla de promoció d'esport i prevenció de la salut

- Augmentar l'adquisició de coneixements, hàbits i conductes que contribueixin a la promoció de la salut de les persones joves

- Disminuir les conductes de risc associades a la salut en tots els àmbits que afecten a les persones joves: salut física i mental, afectiva i sexual, laboral, social, alimentària..

Promoció i suport d'activitats

- Promoure activitats d'oci, culturals i de lleure amb i per als joves on es fomenti el respecte, la diversitat, l'establiment de relacions igualitàries i la promoció de la participació.

Establiment de canals de comunicació

- Crear espais i canals de participació perquè la gent jove pugui dialogar amb les diferents administracions construint de forma conjunta les polítiques públiques que els afecten, en especial en l'àmbit local (òrgans, processos, plans,...)

- Incrementar i millorar la interlocució entre els joves i l' Ajuntament.

Mobilitat jove i retorn al municipi

- Promoure una mobilitat que tingui en compte les necessitats del col·lectiu juvenil

Suport i foment de l'associacionisme i participació

- Fomentar una cultura participativa i de cohesió social i la predisposició dels i de les joves a adoptar posicions més actives, compromeses i crítiques amb el seu entorn.
- Facilitar canals, eines, infraestructures i espais per fomentar l'organització de les persones joves i canalitzar la seva participació.
- Potenciar la utilització de les TIC i les xarxes socials a Internet com a instruments participatius pel seu potencial articulador, comunicatiu i de creació de xarxes.
- Crear una imatge positiva dels joves a través d'implicar-los en la participació activa de la vida del municipi.

Xarxes de joventut a la Cerdanya

- Participar en espais de debat, coneixença i d'intercanvi de sabers entre els agents polítics i tècnics que tenen relació amb l'àmbit de la joventut a Cerdanya

5.LÍNIES D'ACTUACIÓ i/o PROGRAMES

Les actuacions que es desenvoluparan a través dels projectes dels anys 2014, 2015, 1026, 2017 aniran destinades a:

HABITATGE

Aconseguir l'èxit en la transició domiciliària de les persones joves a través de:

- Millorar les oportunitats d'accés a l'habitatge.
- Foment del lloguer.
- Coordinació amb borsa comarcal d'habitatge per participació, mediació i intermediació en habitatge.
- Avençar en la consideració de l'habitatge com un dret social.

TREBALL I EMPRENEDORIA

Aconseguir l'èxit en la trajectòria laboral de les persones joves a través de:

- Millorar l'ocupabilitat
- Promocionar l'emprenedoria
- Facilitar l'accés als llocs de feina
- Promocionar llocs de feina emergents

EDUCACIÓ I FORMACIÓ

Aconseguir l'èxit en la trajectòria educativa de les persones joves a través de:

- L'educació com a element generador d'oportunitats socials.
- La qualitat de l'educació com a condició necessària que permeti als joves assolir els seus objectius tant vitals com laborals.

SALUT I ESPORT

Promoure una vida saludable de les persones joves a través de:

- Promoció d'hàbits i conductes saludables entre persones joves.
- Prevenició de conductes de risc entre persones joves
- Promoció de l'esport.

OCI, LLEURE I CULTURA

Universalitzar la cultura entre la població juvenil i promoure l'oci i el lleure entre les persones joves a través de:

- Millora i augment de l'accés i el consum cultural.
- Impuls de la cultura i la llengua catalana com a eina d'inclusió, dinamització i cohesió social.

- Dotar els joves d'un ventall prou ampli d'activitats culturals, oci i de lleure.
- Promocionar l'espai jove.

COMUNICACIÓ

Aconseguir una millor comunicació entre joves-administració a través de:

- Incrementar i millorar la interlocució dels joves amb l'administració.
- Aconseguir bons canals de comunicació

MOBILITAT

Aconseguir l'èxit en la mobilitat de les persones joves a través de:

- Estendre l'ús de programes d'intercanvi i mobilitat intern al llarg de la trajectòria educativa dels joves com a experiències que milloren la qualitat de la formació i la persona.
- Promocionar programes per a que els joves que han marxat del municipi per qüestions formatives puguin tornar.
- Promocionar al mobilitat dels joves d'acord amb les seves necessitats.

FOMENT DE LA PARTICIPACIÓ

Avançar cap a l'autonomia, el desenvolupament personal i la participació de les persones joves en allò col·lectiu a través de:

- Incidència sobre factors individuals que afecten la participació per fomentar la implicació i la mobilització de les persones joves i reduir les desigualtats entre joves actius.
- Suport a les associacions juvenils, espais, organitzacions i xarxes socials que canalitzen la participació juvenil.
- Imatge social positiva de les persones joves.
- Igualtat, cohesió i convivència.

OBSERVATORI DE LA REALITAT JUVENIL

Aconseguir dinamitzar un observatori de la realitat juvenil a través de:

- Trobades entre tècnic i polítics de l'àrea de joventut.
- Trobades entre joves i tècnics.

CRITERIS METODOLÒGICS

EIX D'ACTUACIÓ: HABITATGE		
PROGRAMA: Suport en la recerca d'habitatge		
OBJECTIUS ESTRATÈGICS	- Facilitar el procés d'emancipació domiciliària augmentant les oportunitats per a l'accés a l'habitatge de les persones joves	
METODOLOGIA	INTEGRALITAT (interdepartamentalitat, interinstitucionalitat, treball en xarxa,...)	<p>Aquest programa implica, i no es pot concebre sense la coordinació de l' Ajuntament de Montellà i Martinet i l' Oficina d' Habitatge de l' Ajuntament de Puigcerdà, ja que el canal que posarà en contacte els joves del municipi de Montellà i Martinet i l'Oficina d'Habitatge serà el Tècnic Compartit de Joventut; així doncs ens trobem davant d'un programa interinstitucional on hi participen dues administracions, i fins i tot una tercera que és el Consell Comarcal de la Cerdanya ja que és qui gestiona i coordina el projecte de Tècnic Compartit de Joventut.</p> <p>Així doncs, també hi haurà present un treball en xarxa entre la tècnica d'habitatge de l' Ajuntament de Puigcerdà i el Tècnic Compartit de Joventut. Així com també estarà present aquest treball en xarxa entre el Tècnic Compartit de Joventut i el personal de l' Ajuntament de Montellà i Martinet en el cas del lloguer social.</p> <p>Per acabar, afirmar que el projecte també és interdepartamental ja que es treballa conjuntament amb l' àmbit d'habitatge que no forma part de l' Àrea de Joventut.</p>
	PARTICIPACIÓ (inclusió de la participació juvenil en el disseny polítiques joventut)	<p>Aquest programa està destinat a cobrir part de les necessitats que els mateixos joves van detectar en un grup de discussió; així doncs, podem afirmar que aquest programa i les actuacions són fruit d' incloure la participació juvenil en el disseny de les polítiques de joventut.</p>
	PERSPECTIVA INCLUSIVA (atenció a la diversitat, igualtat)	<p>Les actuacions del programa destinades a donar suport i assessorament als joves en la recerca d'habitatge, així doncs es pot dir que es vol incloure els joves en el mercat de llocs d'habitatge i que a través del lloguer social es vol potenciar la igualtat d'oportunitats dels joves davant de la resta de població pel que fa a l'adquisició de</p>

	oportunitats,...)	<p>lloguer d'habitatges.</p> <p>A més a més, afirmar que el programa va destinat al conjunt de joves del municipi i que no es donarà preferència a cap perfil ni col·lectiu de joves concret, sinó que en aquest sentit el servei serà universal.</p>
	<p>QUALITAT (adequació a la realitat, proximitat al col·lectiu i territori, innovació i creativitat i avaluació)</p>	<p>El criteri de qualitat que atorguem al programa és degut en primer lloc a l' adequació a la realitat d' aquest, tal i com s'ha especificat a la descripció del programa, aquest ha nascut a través de les necessitats detectades en el Pla Local de Joventut 2013-2017. La proximitat al territori i al col·lectiu jove també caracteritzen aquest programa; en primer lloc perquè ha estat creat pels joves i en segon lloc perquè les actuacions es desenvolupen al propi municipi, la qual cosa fa que el servei sigui accessible pels joves.</p> <p>A més a més, el criteri de qualitat també queda reflectit en el disseny d'avaluació del programa. A través de l'avaluació es pretén saber l'impacte i resultats d'aquest així com incloure possibles millores en l'execució de posteriors accions.</p>

EIX D'ACTUACIÓ: TREBALL I EMPRENEDORIA

PROGRAMA: Ocupació

OBJECTIUS ESTRATÈGICS	<p>- Millorar l'ocupabilitat de les persones joves per tal d'augmentar les seves oportunitats d'accés al treball i la realització del propi projecte professional en igualtat d'oportunitats.</p> <p>- Promoure la millora de les condicions laborals de les persones joves, introduint la perspectiva del jovent en el mercat de treball.</p>
------------------------------	--

METODOLOGIA	INTEGRALITAT (interdepartamentalitat, interinstitucionalitat, treball en xarxa,...)	<p>Aquest programa implica, i no es pot concebre sense la coordinació de l' Ajuntament de Montellà i Martinet i el Consell Comarcal; així doncs ens trobem davant d'un programa interinstitucional on hi participen dues administracions. El més positiu de que el programa incorpori una metodologia interinstitucional és que resulta beneficiós per ambdues administracions i que enlloc de duplicar serveis i projectes es treballen de forma conjunta, la qual cosa té molt de sentit en una comarca de petites dimensions i de pocs habitants com és la Cerdanya.</p> <p>Així doncs, també hi haurà present un treball en xarxa entre els treballadors de l' Ajuntament i l' Àrea de Joventut del Consell Comarcal..</p> <p>Per acabar, afirmar que el programa també incorpora la metodologia interdepartamental ja que es treballa conjuntament amb l' Àrea de Promoció Econòmica del Consell Comarcal. Així doncs, en aquest programa es desenvolupa en part, sota la mirada de dos perfils professionals diferents, la qual cosa enriqueix el resultat del programa.</p>
	PARTICIPACIÓ (inclusió de la participació juvenil en el disseny polítiques joventut)	<p>Aquest programa està destinat a cobrir part de les necessitats que els mateixos joves van detectar en els grups de discussió, tot i que també és una necessitat detectada pels agents polítics i tècnics de joventut; així doncs, podem afirmar que aquest programa és fruit d'incloure la participació juvenil en el disseny de les polítiques de joventut i que es valora molt positivament poder incloure la visió juvenil, ja que és la manera que el programa tingui un impacte real en el territori i parteixi de les necessitats reals dels joves.</p>
		<p>El programa destinat a donar suport i assessorament als joves en matèria</p>

	<p>PERSPECTIVA INCLUSIVA (atenció a la diversitat, igualtat oportunitats,...)</p>	<p>d'ocupació, així doncs es pot dir que es vol incloure els joves en el mercat de treball i que a través de l'assessorament i desenvolupament d'accions es vol potenciar la igualtat d'oportunitats dels joves davant de la resta de població pel que fa a ocupar un lloc de treball.</p> <p>A més a més, afirmar que el programa va destinat al conjunt de joves del municipi i que no es donarà preferència a cap perfil ni col·lectiu de joves concret, sinó que en aquest sentit el servei serà universal.</p>
	<p>QUALITAT (adequació a la realitat, proximitat al col·lectiu i territori, innovació i creativitat i avaluació)</p>	<p>El criteri de qualitat que atorguem al programa és degut en primer lloc a l'adequació a la realitat d'aquest, tal i com s'ha especificat a la descripció del programa, aquest ha nascut a través de les necessitats detectades en el Pla Local de Joventut 2013-2017. La proximitat al territori i al col·lectiu jove també caracteritzen aquest programa; en primer lloc perquè ha estat creat pels joves i en segon lloc perquè les actuacions es desenvolupen al propi municipi, la qual cosa fa que el servei sigui accessible pels joves.</p> <p>A més a més, el criteri de qualitat també queda reflectit en el disseny d'avaluació del programa. A través de l'avaluació es pretén saber l'impacte i resultats d'aquest, així com incloure possibles millores en l'execució de posteriors accions.</p>

EIX D'ACTUACIÓ: SALUT I ESPORT		
PROGRAMA: Pla de promoció de l'esport i prevenció de la salut		
OBJECTIUS ESTRATÈGICS	<p>- Augmentar l'adquisició de coneixements, hàbits i conductes que contribueixin a la promoció de la salut de les persones joves</p> <p>- Disminuir les conductes de risc associades a la salut en tots els àmbits que afecten a les persones joves: salut física i mental, afectiva i sexual, laboral, social, alimentària...</p>	
METODOLOGIA	INTEGRALITAT (interdepartamentalitat, interinstitucionalitat, treball en xarxa,...)	<p>Aquest programa implica, i no es pot concebre sense la coordinació de l'Ajuntament de Montellà i Martinet i el Consell Comarcal; així doncs ens trobem davant d'un programa interinstitucional on hi participen dues administracions. Cal tenir en compte que algunes de les accions estan coordinades pel Tècnic Compartit de Joventut.</p> <p>Així doncs, també hi haurà present un treball en xarxa entre els treballadors de l'Ajuntament i l'Àrea de Joventut del Consell Comarcal.</p> <p>Per acabar, afirmar que el programa també incorpora la metodologia interdepartamental ja que l'Àrea de Joventut treballa conjuntament amb l'Àrea d'Esports de l'Ajuntament de Montellà i Martinet. Així doncs, en aquest programa es desenvolupa en part, sota la mirada de dos mirades diferents, la qual cosa enriqueix els resultats del programa.</p>
	PARTICIPACIÓ (inclusió de la participació juvenil en el disseny polítiques joventut)	<p>Aquest programa està destinat a cobrir part de les necessitats que els mateixos joves van detectar en els grups de discussió; així doncs, podem afirmar que aquest és fruit d'incloure la participació juvenil en el disseny de les polítiques de joventut i que es valora molt positivament poder incloure la visió juvenil, ja que és la manera que el programa tingui un impacte real en el territori i parteixi de les necessitats reals dels joves.</p>
		<p>El programa està destinat a la prevenció de la salut a través de l'esport i tallers</p>

	<p>PERSPECTIVA INCLUSIVA (atenció a la diversitat, igualtat oportunitats,...)</p>	<p>puntuals destinats a joves, i per tant, pretén prevenir diferents aspectes relacionats amb mals hàbits de vida utilitzant l'esport com a estil de vida saludable.</p> <p>En aquest programa es fa atenció a la diversitat dels diferents perfils de joves ja que el servei acaba sent universal.</p> <p>A més a més, afirmar que va destinat al conjunt de joves del municipi i que no donarà preferència a cap perfil ni col·lectiu de joves concret, sinó que en aquest sentit el servei serà universal.</p>
	<p>QUALITAT (adequació a la realitat, proximitat al col·lectiu i territori, innovació i creativitat i avaluació)</p>	<p>El criteri de qualitat que atorguem al programa és degut en primer lloc a l'adequació a la realitat d'aquest, tal i com s'ha especificat a la descripció del programa, aquest ha nascut a través de les necessitats detectades en el Pla Local de Joventut 2013-2017. La proximitat al territori i al col·lectiu jove també caracteritzen aquest programa; en primer lloc perquè ha estat creat pels joves i en segon lloc perquè les actuacions es desenvolupen al propi municipi, la qual cosa fa que el servei sigui accessible pels joves.</p> <p>A més a més, el criteri de qualitat també queda reflectit en el disseny d'avaluació del programa. A través de l'avaluació es pretén saber l'impacte i resultats d'aquest així com incloure possibles millores en l'execució de posteriors accions.</p>

EIX D'ACTUACIÓ: EDUCACIÓ I FORMACIÓ		
PROGRAMA: IN-FORMACIÓ		
OBJECTIUS ESTRATÈGICS	- Orientar i acompanyar els joves durant el procés educatiu	
METODOLOGIA	INTEGRALITAT (interdepartamentalitat, interinstitucionalitat, treball en xarxa,...)	<p>Aquest programa implica, i no es pot concebre sense la coordinació de l' Ajuntament de Montellà Martinet i el Consell Comarcal; així doncs ens trobem davant d'un programa interinstitucional on hi participen dues administracions. El més positiu de que el programa incorpori una metodologia interinstitucional és que resulta beneficiós per ambdues administracions i que enlloc de duplicar serveis i projectes es treballen de forma conjunta, la qual cosa té molt de sentit en una comarca de petites dimensions i de pocs habitants com és la Cerdanya.</p> <p>Cal tenir en compte que el programa contempla funcions d'informació, difusió i assessorament ho duen a terme el Tècnic Compartit de Joventut. Així com també es pretenen articular pràctiques administratives en el propi Ajuntament pels joves del municipi i de la comarca.</p>
	PARTICIPACIÓ (inclusió de la participació juvenil en el disseny polítiques joventut)	<p>Aquest programa està destinat a cobrir part de les necessitats que els mateixos joves van detectar en els grups de discussió, tot i que també és una necessitat detectada pels agents polítics i tècnics de joventut; així doncs, podem afirmar que aquest programa és fruit d'incloure la participació juvenil en el disseny de les polítiques de joventut i que es valora molt positivament poder incloure la visió juvenil, ja que és la manera que el programa tingui un impacte real en el territori i parteixi de les</p>

		necessitats reals dels joves.
	PERSPECTIVA INCLUSIVA (atenció a la diversitat, igualtat oportunitats,...)	El programa està destinat a informar, donar suport i assessorament al conjunt de joves del municipi en matèria d'educació i formació i en donar la possibilitat als joves del municipi a fer pràctiques administratives al propi Ajuntament, així doncs es pretén que tots els joves que ho desitgin estiguin en igualtat d'oportunitats davant la resta a l'hora de formar-se. Cal dir també que es tindrà en compte la diversitat de perfils i interessos de joves a l'hora de fer l'assessorament, és per això que es tindran en compte els diferents circuits formatius i els diferents tipus d'educació.
	QUALITAT (adequació a la realitat, proximitat al col·lectiu i territori, innovació i creativitat i avaluació)	El criteri de qualitat que atorguem al programa és degut en primer lloc a l' adequació a la realitat d'aquest, tal i com s'ha especificat a la descripció del programa, aquest ha nascut a través de les necessitats detectades en el Pla Local de Joventut 2013-2017. La proximitat al territori i al col·lectiu jove també caracteritzen aquest programa; en primer lloc perquè ha estat creat pels joves i en segon lloc perquè les actuacions es desenvolupen al propi municipi, la qual cosa fa que el servei sigui accessible pels joves. A més a més, el criteri de qualitat també queda reflectit en el disseny d'avaluació del programa. A través de l'avaluació es pretén saber l'impacte i resultats d'aquest, així com incloure possibles millores en l'execució de posteriors accions.

EIX D'ACTUACIÓ: OCI, LLEURE I CULTURA		
PROGRAMA: Promoció i suport d'activitats		
OBJECTIUS ESTRATÈGICS	- Promoure activitats d'oci, culturals i de lleure amb i per als joves on es fomenti el respecte, la diversitat, l'establiment de relacions igualitàries i la promoció de la participació.	
METODOLOGIA	INTEGRALITAT (interdepartamentalitat, interinstitucionalitat, treball en xarxa,...)	<p>Aquest programa implica, i no es pot concebre sense la coordinació de l' Ajuntament de Montellà i Martinet i el Consell Comarcal; així doncs ens trobem davant d'un programa interinstitucional on hi participen dues administracions.</p> <p>El més positiu de que el programa incorpori una metodologia interinstitucional és que resulta beneficiós per ambdues administracions i que enlloc de duplicar serveis i projectes es treballen de forma conjunta, la qual cosa té molt de sentit en una comarca de petites dimensions i de pocs habitants com és la Cerdanya.</p> <p>Cal tenir en compte que les de suport en el disseny d'activitats i dinamització les duen a terme el Tècnic Compartit de Joventut, per la qual cosa el treball en xarxa també hi és present, encara que ambdós professionals no coincideixin en horari i espai, però sí que treballen amb els mateixos joves.</p>
	PARTICIPACIÓ (inclusió de la participació juvenil en el disseny polítiques joventut)	<p>Aquest programa està destinat a cobrir part de les necessitats que els mateixos joves van detectar en els grups de discussió, tot i que també és una necessitat detectada pels agents polítics i tècnics de joventut; així doncs, podem afirmar que aquest programa és fruit d' incloure la participació juvenil en el disseny de les polítiques de joventut i que es valora molt positivament poder incloure la visió juvenil, ja que és la manera que el programa tingui un impacte real en el territori i parteixi de les necessitats reals dels joves. Un fet important que cal destacar en aquest programa és que les activitats d'oci, lleure i cultura, a part de cobrir les necessitats en aquests àmbits també són una manera de treballar la participació i la comunicació, ja que en el procés de disseny d'activitats d'aquest tipus s'està fent un procés participatiu on intervé l'Administració i els joves.</p>
		El programa està destinat al conjunt de joves del municipi en matèria d'oci, lleure i

	<p>PERSPECTIVA INCLUSIVA (atenció a la diversitat, igualtat oportunitats,...)</p>	<p>cultura, així doncs es pretén que tots els joves que ho desitgin estiguin en igualtat d'oportunitats davant la resta a l'hora de dissenyar i consumir activitats d'aquest tipus. Cal dir també que es tindrà en compte la diversitat de perfils i interessos de joves a l'hora de fer el suport en el disseny i dinamització d'activitats.</p>
	<p>QUALITAT (adequació a la realitat, proximitat al col·lectiu i territori, innovació i creativitat i avaluació)</p>	<p>El criteri de qualitat que atorguem al programa és degut en primer lloc a l'adequació a la realitat d'aquest, tal i com s'ha especificat a la descripció del programa, aquest ha nascut a través de les necessitats detectades en el Pla Local de Joventut 2013-2017. La proximitat al territori i al col·lectiu jove també caracteritzen aquest programa; en primer lloc perquè ha estat creat pels joves i en segon lloc perquè les actuacions es desenvolupen al propi municipi, la qual cosa fa que el servei sigui accessible pels joves.</p> <p>A més a més, el criteri de qualitat també queda reflectit en el disseny d'avaluació del programa. A través de l'avaluació es pretén saber l'impacte i resultats d'aquest, així com incloure possibles millores en l'execució de posteriors accions.</p>

EIX D'ACTUACIÓ: COMUNICACIÓ
PROGRAMA: Establiment de canals de comunicació

OBJECTIUS ESTRATÈGICS	<p>- Incrementar i millorar la interlocució entre els joves i l' Ajuntament.</p> <p>- Crear espais i canals de participació perquè la gent jove pugui dialogar amb les diferents administracions construint de forma conjunta les polítiques públiques que els afecten, en especial en l'àmbit local (òrgans, processos, plans,...)</p>
------------------------------	---

METODOLOGIA	INTEGRALITAT (interdepartamentalitat , interinstitucionalitat, treball en xarxa,...)	Aquest programa implica, i no es pot concebre sense la coordinació de l' Ajuntament de Montellà i Martinet i el Consell Comarcal de la Cerdanya a través de la figura professional del Tècnic Compartit de Joventut; així doncs ens trobem davant d'un programa interinstitucional on hi participen dues administracions. El més positiu de que el programa incorpori una metodologia interinstitucional és que resulta beneficiós per ambdues administracions ja que el treball en xarxa permet que el discurs estigui unificat i no hi hagi duplicacions en el traspàs de la informació i recollida de propostes, dubtes i inquietuds dels joves. És molt important que en aquest programa intervinguin conjuntament les dues Administracions ja que la comunicació amb els joves és un àmbit d'actuació molt important per a que les polítiques de joventut es desenvolupin amb èxit, i si la comunicació no és bona o hi ha duplicitats pot arribar a afectar la resta de programes.
	PARTICIPACIÓ (inclusió de la participació juvenil en el disseny polítiques joventut)	Aquest programa està destinat en part a incrementar la participació dels joves en el disseny de polítiques de joventut a través de l'establiment de canals de comunicació d'aquests amb l' Ajuntament. El fet que hi hagi uns bons canals de comunicació també ajuda a l' Ajuntament i el Consell Comarcal a fer arribar la informació als joves.
	PERSPECTIVA INCLUSIVA (atenció a la diversitat, igualtat oportunitats,...)	El programa està destinat a fer arribar informació als joves així com a establir canals de comunicació del conjunt de joves del municipi cap a l' Ajuntament, tot i que atenent a la diversitat de perfils, col·lectius. El fet de voler establir aquesta comunicació també implica que es vulgui donar l'oportunitat als joves d' incloure'l en la participació i dinamització del municipi.

	<p>QUALITAT (adequació a la realitat, proximitat al col·lectiu i territori, innovació i creativitat i avaluació)</p>	<p>El criteri de qualitat que atorguem al programa és degut en primer lloc a l' adequació a la realitat d' aquest, tal i com s'ha especificat a la descripció del programa, aquest ha nascut a través de les necessitats detectades en el Pla Local de Joventut 2013-2017. La proximitat al territori i al col·lectiu jove també caracteritzen aquest programa; en primer lloc perquè ha estat creat pels joves i en segon lloc perquè les actuacions es desenvolupen al propi municipi, la qual cosa fa que el servei sigui accessible pels joves.</p> <p>A més a més, el criteri de qualitat també queda reflectit en el disseny d'avaluació del programa. A través de l'avaluació es pretén saber l'impacte i resultats d'aquest, així com incloure possibles millores en l'execució de posteriors accions.</p>
--	---	---

EIX D'ACTUACIÓ: MOBILITAT		
PROGRAMA: Mobilitat joves i retorn al municipi		
OBJECTIUS ESTRATÈGICS	- Promoure una mobilitat que tingui en compte les necessitats del col·lectiu juvenil	
METODOLOGIA	INTEGRALITAT (interdepartamentalitat, interinstitucionalitat, treball en xarxa,...)	Aquest programa implica, i no es pot concebre sense la coordinació de l'Ajuntament de Lles de Cerdanya i el Consell Comarcal; així doncs ens trobem davant d'un programa interinstitucional on hi participen dues administracions. El més positiu de que el programa incorpori una metodologia interinstitucional és que resulta beneficiós per ambdues administracions ja que el treball en xarxa representa una millor viabilitat econòmica i logística del programa.
	PARTICIPACIÓ (inclusió de la participació juvenil en el disseny polítiques joventut)	Aquest programa està destinat a cobrir part de les necessitats que els mateixos joves van detectar en els grups de discussió, tot i que també és una necessitat detectada pels agents polítics i tècnics de joventut; així doncs, podem afirmar que es pretén incloure la participació juvenil en el disseny de les polítiques de joventut, ja que és la manera que el programa tingui un impacte real en el territori i parteixi de les necessitats reals dels joves.
	PERSPECTIVA INCLUSIVA (atenció a la diversitat, igualtat oportunitats,...)	El programa destinat a millorar la mobilitat dels joves dins i fora de la comarca, vol contribuir a que aquests tingui l'oportunitat de gaudir d'una mobilitat en relació a les seves necessitats, posant-los en igualtat de condicions davant la resta de població. A més a més, afirmar que el programa va destinat al conjunt de joves del municipi i que no es donarà preferència a cap perfil ni col·lectiu de joves concret, sinó que en aquest sentit el servei serà universal.
	QUALITAT (adequació a la realitat, proximitat al col·lectiu i territori, innovació i creativitat i	El criteri de qualitat que atorguem al programa és degut en primer lloc a l' adequació a la realitat d'aquest, tal i com s'ha especificat a la descripció del programa, aquest ha nascut a través de les necessitats detectades en el Pla Local de Joventut 2013-2017. La proximitat al territori i al col·lectiu jove també caracteritzen aquest programa; en primer lloc perquè ha estat creat pels joves i en segon lloc perquè les actuacions es desenvolupen al propi municipi, la qual cosa fa

	avaluació)	que el servei sigui accessible pels joves. A més a més, el criteri de qualitat també queda reflectit en el disseny d'avaluació del programa. A través de l'avaluació es pretén saber l'impacte i resultats d'aquest, així com incloure possibles millores en l'execució de posteriors accions.
--	------------	--

EIX D'ACTUACIÓ: PARTICIPACIÓ		
PROGRAMA: Suport i foment de l'associacionisme i de la participació		
OBJECTIUS ESTRATÈGICS	<ul style="list-style-type: none"> - Fomentar una cultura participativa i de cohesió social i la predisposició dels i de les joves a adoptar posicions més actives, compromeses i crítiques amb el seu entorn. - Facilitar canals, eines, infraestructures i espais per fomentar l'organització de les persones joves i canalitzar la seva participació. - Potenciar la utilització de les TIC i les xarxes socials a Internet com a instruments participatius pel seu potencial articulador, comunicatiu i de creació de xarxes. - Crear una imatge positiva dels joves a través d'implicar-los en la participació activa de la vida del municipi. 	
METODOLOGIA	INTEGRALITAT (interdepartamentalitat, at, interinstitucionalitat, treball en xarxa,...)	<p>Aquest programa implica, i no es pot concebre sense la coordinació de l' Ajuntament de Montellà i Martinet i el Consell Comarcal; així doncs ens trobem davant d'un programa interinstitucional on hi participen dues administracions.</p> <p>El més positiu de que el programa incorpori una metodologia interinstitucional és que resulta beneficiós per ambdues administracions i que enlloc de treballar la participació amb els joves per separat es fa de forma conjunta, la qual cosa té molt de sentit en una comarca de petites dimensions i de pocs habitants com és la Cerdanya.</p> <p>Cal tenir en compte que el programa el duu a terme el Tècnic Compartit de Joventut , per la qual cosa el treball en xarxa també hi és present, encara que ambdós professionals no coincideixin en horari i espai, però sí que treballen amb els mateixos joves i puntualment de forma conjunta, sobretot en els grups de discussió.</p>
	PARTICIPACIÓ (inclusió de la participació juvenil en	<p>Aquest programa està destinat bàsicament a incrementar la participació dels joves, de fet l'eix d'actuació del programa és la participació.</p> <p>Tot i que al llarg dels programes es vol incloure la participació dels joves, s'ha cregut</p>

	el disseny polítiques joventut)	convenient crear un programa específic on quedi reflectit la importància de la participació dels joves en el disseny de les polítiques de joventut, i a partir d'aquí desenvolupar actuacions que permetin fer aquests treball específic.
	PERSPECTIVA INCLUSIVA (atenció a la diversitat, igualtat oportunitats,...)	Aquest programa està destinat a fomentar la participació entre els joves en el disseny de les polítiques de joventut i en la participació d'esdeveniments i de la vida social del municipi. Així doncs, aquest fet implica donar l'oportunitat als joves d' incloure'ls en la participació i dinamització del municipi i per tant que estiguin en igualtat d'oportunitats en relació a la resta de població.
	QUALITAT (adequació a la realitat, proximitat al col·lectiu i territori, innovació i creativitat i avaluació)	<p>El criteri de qualitat que atorguem al programa és degut en primer lloc a l'adequació a la realitat d'aquest, tal i com s'ha especificat a la descripció del programa, aquest ha nascut a través de les necessitats detectades en el Pla Local de Joventut 2013-2017. La proximitat al territori i al col·lectiu jove també caracteritzen aquest programa; en primer lloc perquè ha estat creat pels joves i en segon lloc perquè les actuacions es desenvolupen al propi municipi, la qual cosa fa que el servei sigui accessible pels joves.</p> <p>A més a més, el criteri de qualitat també queda reflectit en el disseny d'avaluació del programa. A través de l'avaluació es pretén saber l'impacte i resultats d'aquest, així com incloure possibles millores en l'execució de posteriors accions.</p>

EIX D'ACTUACIÓ: OBSERVATORI DE LA REALITAT JUVENIL**PROGRAMA: Xarxes de joventut a la Cerdanya**

OBJECTIUS ESTRATÈGICS	<ul style="list-style-type: none"> - Participar en espais de debat, coneixença i d'intercanvi de sabers entre els agents polítics i tècnics que tenen relació amb l'àmbit de la joventut a Cerdanya 	
METODOLOGIA	<p>INTEGRALITAT (interdepartamentalitat, interinstitucionalitat, treball en xarxa,...)</p>	<p>Aquest programa implica, i no es pot concebre sense la coordinació de l' Ajuntament de Montellà i Martinet i el Consell Comarcal; així doncs ens trobem davant d'un programa interinstitucional on hi participen dues administracions.</p> <p>El més positiu de que el programa incorpori una metodologia interinstitucional és que resulta beneficiós per ambdues administracions ja que per una banda el Consell Comarcal pot reunir el conjunt de tècnics i regidors de joventut de la comarca i traslladar la informació, obrir espais de debat i d'intercanvi, i per altra banda els regidors i tècnics de joventut tenen un espai creat i coordinat pel Consell Comarcal que els serveis per augmentar els seus coneixements en matèria de joventut.</p> <p>Així doncs, es pot dir que hi ha present un treball en xarxa entre les regidories de joventut i els tècnics l' Àrea de Joventut del Consell Comarcal, ja que a través de les Taules Comarcals de Joventut es generen nous projectes conjunts, a part d'analitzar la realitat juvenil.</p> <p>La interdepartamentalitat també està present en el programa ja que depenent de l'àmbit de les temàtiques tractades a les Taules Comarcals es conviden a participar a altres àrees.</p>
	<p>PARTICIPACIÓ (inclusió de la participació juvenil en el disseny polítiques joventut)</p>	<p>En una part del programa no es treballa amb els joves, sinó que es fa amb els regidors i els tècnics de joventut. Tot i amb això el resultat de participació a les Taules Comarcals de Joventut sí que acaben contemplant la majoria de vegades la inclusió dels joves en el disseny de les polítiques de joventut. La participació amb dels joves en el marc d'aquest programa està relacionada amb el programa de participació.</p>
		<p>Aquest programa contempla una perspectiva inclusiva perquè per una banda es compta amb la participació de tots els regidors i tècnics de joventut de la comarca i per</p>

	<p>PERSPECTIVA INCLUSIVA (atenció a la diversitat, igualtat oportunitats,...)</p>	<p>altra banda amb la participació de la major part dels joves.</p>
	<p>QUALITAT (adequació a la realitat, proximitat al col·lectiu i territori, innovació i creativitat i avaluació)</p>	<p>El criteri de qualitat que atorguem al programa és degut en primer lloc a l' adequació a la realitat d' aquest, tal i com s'ha especificat a la descripció del programa, aquest ha nascut a través de les necessitats detectades en el Pla Local de Joventut 2013-2017. La proximitat al territori i al col·lectiu jove també caracteritzen aquest programa; en primer lloc perquè ha estat creat pels joves i en segon lloc perquè les actuacions es desenvolupen al propi municipi, la qual cosa fa que el servei sigui accessible pels joves.</p> <p>A més a més, el criteri de qualitat també queda reflectit en el disseny d'avaluació del programa. A través de l'avaluació es pretén saber l'impacte i resultats d'aquest, així com incloure possibles millores en l'execució de posteriors accions.</p>



6. TEMPORITZACIÓ

A continuació us presentem el quadre de temporització dels programes els quals treballarem durant aquests pròxims 4 anys.

	Planificació
	Execució
	Avaluació

Període d'execució i avaluació dels programes	Any 2014				Any 2015				Any 2016				Any 2017			
	1	2	3	4	1	2	3	4	1	2	3	4	1	2	3	4
Habitatge																
Suport en la recerca d'habitatge																
Treball i emprenedoria																
Ocupació																
Educació i formació																
In-Formació																
Salut i esport																
Pla de promoció de l'esport i prevenció de la salut																
Oci, lleure i cultura																
Promoció i suport d'activitats																



Pla Local de Joventut 2013-2016

Ajuntament de Montellà-Martinet

Comunicació																			
Establiment de canals de comunicació																			
Mobilitat																			
Mobilitat jove i retorn al municipi																			
Foment de la participació																			
Suport i foment de l'associacionisme i participació																			
Observatori de la realitat juvenil																			
Xarxes de joventut a la Cerdanya																			



7. RECURSOS

Els recursos dels quals disposem per dur a terme aquest Pla Local de Joventut durant els pròxims 4 anys en el municipi de Montellà i Martinet són:

Recursos humans:

- Conseller de joventut
- Regidora de joventut
- Tècnica Comarcal de joventut
- Tècnic de joventut compartit

Recursos infraestructurals:

- Local Jove
- Teatre (local polivalent amb escenari i pista de ball)
- Pista exterior de futbol sala
- Piscina
- Pavelló
- Camp de futbol
- Local social de Montellà

Recursos financers:

Aquests apareixeran en cada projecte d'activitats que presentem anualment.



8. MODEL D'AVALUACIÓ

En quan a l'avaluació s'ha de dir que es farà a través dels programes que desenvoluparem any a any. Al avaluar els programes feim unes avaluacions més genèriques ja que dins cada projecte anual es farà una avaluació més específica.

Aquesta avaluació es dividirà en dues parts: una de quantitativa i l'altre de qualitativa i de cada una d'aquestes n'assenyalarem els indicadors, criteris d'assoliment del programa, tècniques d'avaluació i regularitat de l'avaluació.

Tot seguit us mostrem les taules d'avaluació per cada programa corresponents al 2014, ja que pels altres anys aquestes no variaran a no ser que sigui necessari.

Programa: Suport en la recerca d'habitatge				
Tipologia avaluació	Indicadors	Criteri d'assoliment del programa	Tècniques d'avaluació	Regularitat de l'avaluació
QUALITATIVA	Visió de l'Ajuntament respecte al programa	Puntuació positiva d'almenys 7 sobre 10 de la necessitat del programa	Enquesta	L'indicador s'avaluarà de forma continuada durant el projecte, tot i amb això en la fase final del programa s'extrauran les conclusions. /veure pàg... temporització programa.)
	Visió dels Ajuntaments respecte l'assessorament i suport per part del professional tècnic.	Puntuació positiva d'almenys 7 sobre 10 de l'assessorament i suport per part del tècnic.	Enquesta	
	Visió dels joves respecte el programa.	Visió positiva d'almenys un 80% dels joves que han participat del programa.	Enquesta	
	Visió dels joves respecte l'assessorament rebut tant pel tècnic de joventut com per l'oficina d'habitatge.	Valoració positiva d'almenys un 80% dels joves que s'han assessorat.	Enquesta	
	Transformació de les polítiques de joventut adreçades a promocionar el lloguer entre els joves del municipi	Canvi notable i real de les polítiques de joventut al municipi adreçades a habitatge.	Enquesta i observació i comparació de l'Àrea de Joventut del CC.	
QUANTITATIVA	Nombre de joves interessats en rebre assessorament.	Que almenys 2 joves s'adrecin al tècnic interessats en rebre assessorament en el transcurs d'un any.	Registre on constin el nombre d'assessoraments duts a terme.	
	Nombre de joves que han aconseguit trobar un habitatge mitjançant el programa.	Que almenys el 50% dels joves que rebin l'assessorament aconsegueixin trobar habitatge.	Registre on consti el nombre de joves que han aconseguit emancipar-se a través del programa	

Programa: Ocupació				
Tipologia avaluació	Indicadors	Criteri d'assoliment del projecte	Tècniques d'avaluació	Regularitat de l'avaluació
QUALITATIVA	Visió dels Ajuntaments respecte el programa	Puntuació positiva d'almenys 7 sobre 10 de la necessitat del programa	Enquesta	L'indicador s'avaluarà de forma continuada durant el projecte, tot i amb això en la fase final del programa s'extrauran les conclusions. /veure pàg... temporització programa.)
	Visió dels Ajuntaments respecte l'assessorament i suport per part del professional tècnic.	Puntuació positiva d'almenys 7 sobre 10 de l'assessorament i suport per part del tècnic.	Enquesta	
	Visió dels joves respecte el programa.	Visió positiva d'almenys un 80% dels joves que han participat del programa.	Enquesta	
	Valoració dels joves respecte l'assessorament rebut.	Valoració positiva d'almenys un 80% dels joves que s'han assessorat.	Enquesta	
	Transformació de les polítiques de joventut adreçades facilitar l'accés al món laboral.	Canvi notable i real de les polítiques de joventut al municipi adreçades a ocupació.	Enquesta i observació i comparació de l'Àrea de Joventut del CC.	
QUANTITATIVA	Nombre de joves ocupats des de l'Ajuntament en feines temporals i anuals	Que es mantinguin i/o s'augmentin els llocs de treball que ofereix l'Ajuntament als joves	Registre on constin el nombre de joves contractats per part de l'Ajuntament.	
	Nombre d'assessoraments realitzats en temes d'ocupació juvenil.	Que almenys 2 joves s'adrecin al servei en un any natural.	Registre on constin el nombre d'assessoraments duts a terme.	

Programa: In-Formació				
Tipologia avaluació	Indicadors	Criteri d'assoliment del projecte	Tècniques d'avaluació	Regularitat de l'avaluació
QUALITATIVA	Visió dels Ajuntaments respecte el programa.	Puntuació positiva d'almenys 7 sobre 10 de la necessitat del programa	Enquesta	L'indicador s'avaluarà de forma continuada durant el projecte, tot i amb això en la fase final del programa s'extrauran les conclusions. /veure pàg... temporització programa.)
	Visió dels Ajuntaments respecte l'assessorament i suport per part del professional tècnic.	Puntuació positiva d'almenys 7 sobre 10 de l'assessorament i suport per part del tècnic.	Enquesta	
	Visió dels joves respecte el programa.	Visió positiva d'almenys un 80% dels joves que han participat del programa.	Enquesta	
	Valoració dels joves respecte l'assessorament rebut.	Valoració positiva d'almenys un 80% dels joves que s'han assessorat.	Enquesta	
	Transformació de les polítiques de joventut del municipi adreçades a l'educació i formació	Canvi notable i real de les polítiques de joventut al municipi adreçades a educació i formació.	Enquesta i observació i comparació de l'Àrea de Joventut del CC.	
QUANTITATIVA	Nombre de joves que s'han adreçat al servei per rebre assessorament.	Un mínim de 2 joves s'adrecin al servei durant un any natural.	Registre on constin el nombre d'assessoraments duts a terme.	
	Nombre de joves que han aconseguit continuar formant-se a partir del programa	Que almenys el 50% dels joves que han demanat assessorament hagin continuat formant-se	Registre on constin el nombre de joves que a través del servei han decidit continuar formant-se	

Programa: Pla de promoció d'esport i prevenció de la salut

Tipologia d'avaluació	Indicadors	Criteri d'assoliment del projecte	Tècniques d'avaluació	Regularitat de l'avaluació
QUALITATIVA	Visió dels Ajuntaments respecte el programa.	Puntuació positiva d'almenys 7 sobre 10 de la necessitat del programa	Enquesta	L'indicador s'avaluarà de forma continuada durant el projecte, tot i amb això en la fase final del programa s'extrauran les conclusions.
	Visió dels Ajuntaments respecte l'assessorament i suport per part del professional tècnic.	Puntuació positiva d'almenys 7 sobre 10 de l'assessorament i suport per part del tècnic.	Enquesta	
	Visió i valoració dels joves respecte el programa	Visió i valoració positiva d'almenys un 80% dels joves que han participat del programa.	Enquesta	
	Transformació de les polítiques de joventut del municipi en matèria d'esport i salut.	Canvi notable i real de les polítiques de joventut al municipi adreçades a salut i esport.	Enquesta i observació i comparació de l'Àrea de Joventut del CC.	
QUANTITATIVA	Nombre de joves que han participat del programa	Que almenys 6 joves participin de cada una de les accions que es faran puntualment durant els pròxims 4 anys.	Registre on constin el nombre de joves participants	/veure pàg... temporització programa.)
	Nombre d'accions que s'han dut a terme.	Augment de les activitats en matèria de salut i esport	Registre on constin el nombre d'accions a terme .	

Programa: Establiment de canals de comunicació

Tipologia avaluació	Indicadors	Criteri d'assoliment del projecte	Tècniques d'avaluació	Regularitat de l'avaluació
QUALITATIVA	Visió dels Ajuntaments respecte el programa.	Puntuació positiva d'almenys 7 sobre 10 de la necessitat del programa	Enquesta	L'indicador s'avaluarà de forma continuada durant el projecte, tot i amb això en la fase final del programa s'extrauran les conclusions. /veure pàg... temporització programa.)
	Visió dels Ajuntaments respecte l'assessorament i suport per part del professional tècnic.	Puntuació positiva d'almenys 7 sobre 10 de l'assessorament i suport per part del tècnic.	Enquesta	
	Visió dels joves respecte el programa.	Visió positiva d'almenys un 80% dels joves que han participat del programa.	Enquesta	
	Valoració dels joves respecte el tipus d'espai de diàleg establert per l'Ajuntament i tècnics.	Valoració positiva d'almenys un 80% dels joves que han participat.	Enquesta	
	Transformació de les polítiques de joventut del municipi referents a millorar la comunicació i de l'augment de la participació.	Canvi notable i real de les polítiques de joventut al municipi adreçades a comunicació i de la participació dels joves, respecte el passat.	Enquesta i observació i comparació de l'Àrea de Joventut del CC.	
QUANTITATIVA	Nombre als quals s'ha arribat a través del programa	Que la informació al 100% de la població jove a través de diferents mètodes.	Registre on constin el nombre de joves que han rebut la informació	
	Nombre de jove que han participat del programa	Que almenys 6 joves participin de cada una de les accions que es faran puntualment durant els pròxims 4 anys.	Registre on constin el nombre de joves que participen en cada acció.	

Programa: Mobilitat jove i retorn al municipi				
Tipologia avaluació	Indicadors	Criteri d'assoliment del projecte	Tècniques d'avaluació	Regularitat de l'avaluació
QUALITATIVA	Visió dels Ajuntaments respecte el programa.	Puntuació positiva d'almenys 7 sobre 10 de la necessitat del programa	Enquesta	L'indicador s'avaluarà de forma continuada durant el projecte, tot i amb això en la fase final del programa s'extrauran les conclusions.
	Visió dels Ajuntaments respecte l'assessorament i suport per part del professional tècnic.	Puntuació positiva d'almenys 7 sobre 10 de l'assessorament i suport per part del tècnic.	Enquesta	
	Visió dels joves respecte el programa.	Visió i valoració positiva d'almenys un 80% dels joves que han participat del programa.	Enquesta	
	Transformació de les polítiques de joventut del municipi respecte a la mobilitat	Canvi notable i real de les polítiques de joventut al municipi adreçades a salut i esport.	Enquesta i observació i comparació de l'Àrea de Joventut del CC.	
QUANTITATIVA	Nombre de joves que s'han aprofitat del programa	Que almenys 6 joves participin de cada una de les accions que es faran puntualment durant els pròxims 4 anys.	Registre on constin el nombre d'e joves participants	/veure pàg... temporització programa.)
	Nombre d'accions	Augmentar el nombre d'accions actuals (una) en els pròxims 4 anys.	Registre on consti el nombre d'accions desenvolupades	

Programa: Suport i foment de l'associacionisme i participació

Tipologia avaluació	Indicadors	Criteri d'assoliment del projecte	Tècniques d'avaluació	Regularitat de l'avaluació
QUALITATIVA	Visió dels Ajuntaments respecte el projecte.	Puntuació positiva d'almenys 7 sobre 10 de la necessitat del programa	Enquesta	L'indicador s'avaluarà de forma continuada durant el projecte, tot i amb això en la fase final del programa s'extrauran les conclusions.
	Visió dels Ajuntaments respecte l'assessorament i suport per part del professional tècnic.	Puntuació positiva d'almenys 7 sobre 10 de l'assessorament i suport per part del tècnic.	Enquesta	
	Visió dels joves respecte el projecte.	Visió i valoració positiva d'almenys un 80% dels joves que han participat del programa.	Enquesta	
	Transformació de les polítiques de joventut del municipi i de l'augment de la participació.	Canvi notable i real de les polítiques de joventut al municipi i de la participació dels joves, respecte el passat.	Enquesta i observació i comparació de l'Àrea de Joventut del CC.	
QUANTITATIVA	Nombre de joves que participin	Que almenys hi hagi una mitjana de 7 joves que participin regularment de les accions.	Registre on constin el nombre de participants	/veure pàg... temporització programa.)
	Grup de joves	Que almenys durant aquests 4 anys es mantengui el grup de joves estable.	Registre on consti que aquest grup de joves es manté actiu.	
	Nombre d'entitats on hi hagi joves.	Que durant aquest 4 anys augmenti la participació juvenil dins les entitats ja formades en el municipi.	Registre on consti el nombre de joves que s'han inscrit en entitats	

Programa: Promoció i suport d'activitats				
Tipologia avaluació	Indicadors	Criteri d'assoliment del projecte	Tècniques d'avaluació	Regularitat de l'avaluació
QUALITATIVA	Visió dels Ajuntaments respecte el programa.	Visió positiva d'almenys un 80% dels municipis que s'han acollit al projecte.	Enquesta	L'indicador s'avaluarà de forma continuada durant el projecte, tot i amb això en la fase final del programa s'extrauran les conclusions. /veure pàg... temporització programa.)
	Visió dels Ajuntaments respecte l'assessorament i suport per part del professional tècnic.	Visió positiva d'almenys un 80% dels municipis que s'han acollit al projecte.	Enquesta	
	Visió dels joves respecte el programa.	Visió positiva d'almenys un 80% dels joves que han participat del projecte.	Enquesta	
	Transformació de les polítiques de joventut del municipi respecte oci, lleure i cultura i de l'augment de la participació.	Canvi notable i real de les polítiques de joventut al municipi en quan a oci, lleure i cultura i de la participació dels joves, respecte el passat.	Enquesta i observació i comparació de l'Àrea de Joventut del CC.	
QUANTITATIVA	Nombre de joves que han participat	Que almenys 4 joves participin de cada una de les accions que es faran durant els pròxims 4 anys.	Registre on constin el nombre d'e joves participants.	
	Nombre d'accions dutes a terme	Augment de l'oferta en quan a oci, lleure i cultura	Registre on constin el nombre d'accions dutes a terme	

Programa: Xarxes de joventut a la Cerdanya				
Tipologia avaluació	Indicadors	Criteri d'assoliment del projecte	Tècniques d'avaluació	Regularitat de l'avaluació
QUALITATIVA	Visió dels Ajuntaments respecte el programa.	Puntuació positiva d'almenys 7 sobre 10 de la necessitat del programa	Enquesta	L'indicador s'avaluarà de forma continuada durant el projecte, tot i amb això en la fase final del programa s'extrauran les conclusions. /veure pàg... temporització programa.)
	Visió dels Ajuntaments respecte l'assessorament i suport per part del professional tècnic.	Puntuació positiva d'almenys 7 sobre 10 de l'assessorament i suport per part del tècnic.	Enquesta	
	Visió dels joves respecte el programa.	Visió positiva d'almenys un 80% dels joves que han participat del programa.	Enquesta	
	Valoració dels joves respecte el tipus d'espai de diàleg establert per l'Ajuntament.	Valoració positiva d'almenys un 80% dels joves que han participat.	Enquesta	
	Transformació de les polítiques de joventut del municipi i de l'augment de la participació.	Canvi notable i real de les polítiques de joventut al municipi i de la participació dels joves, respecte el passat.	Enquesta i observació i comparació de l'Àrea de Joventut del CC.	
QUANTITATIVA	Nombre d'accions que s'han dut a terme	Augment de les accions tant a nivell local com comarcal (taules comarcals de joventut)	Registre on constin el nombre d'accions	
	Participació de la regidoria de joventut en les polítiques comarcals	Participació activa	Avaluació dels tècnics	
	Participació dels joves	Que almenys 6 joves participin en cada una de les accions	Registre on constin el nombre d'assistents.	

9. ANNEXES

Annex 1. Entrevista a la regidora de joventut de l'Ajuntament de Montellà i Martinet:

Enquesta de Joventut

Nom de la Regidora:.....

L'enquesta que us fem arribar pretén extreure dades que seran importants per a l'anàlisi de la realitat juvenil de la nostra comarca, per tal d'elaborar el Pla Local de Joventut, adequat a les necessitats reals.

Agraïm per avançat la vostra participació en l'anàlisi.

1- Creus que des de els Ajuntaments de la comarca ha d'haver-hi una àrea i un espai destinat a cobrir les necessitats de la gent jove del municipi?

SI

NO

2- Prioritza del 1 (més important) al 9 (menys important), quins són els assumptes que més s'haurien de treballar:

.....Treball

..... Salut

..... Mobilitat

..... Oci, lleure i cultura

..... Esport

..... Comunicació

..... Educació i formació

..... Participació dels joves al municipi

..... Emancipació(habitatge)

3- Quina ha de ser la funció dels locals joves?

4- Quines polítiques de joventut es porten a terme al vostre municipi?

5- Marca les següents accions segons el nivell d'importància: molta, poca o gens.

Eix	Accions	Importància		
		Molta	Poca	Gens
Treball	Borsa de treball			
	Formació útil per a llocs de treball emergents			
	Informació de pràctiques a empreses			
	Informació feina a Espanya			
	Informació feina a Europa			
	Fira del treball (estands on els comerços, hostalers... comarcals locals exposen ofertes de feina)			
Salut	Taller sobre conductes de risc: drogues, alcohol, tabac.			
	Taller informatiu sobre trastorns alimentaris			
	Taller de primers auxilis			
Oci i lleure	Dinamització local jove			
	Activitats puntuals proposades pels joves i tècnics			
	Activitats continuades proposades pels joves i tècnics (estiu viu)			
Mobilitat	Transport nocturn per dies assenyalats (festa major, cap d'any...)			
	Millorar els horaris transport públic			
	Borsa per compartir cotxe			
	Promocionar la mobilitat juvenil arreu del món, per tenir noves experiències.			
Participació	Implicació dels joves a la comissió de festa			
	Fomentar l'associacionisme			
	Implicació dels joves en diferents actes dels municipis			
	Fer que els joves siguin protagonistes als municipis			
Cultura	Oferir tallers, visites i xerrades d'àmbit cultural			
	Tallers gastronòmic local			
Esports	Crear equips esportius als municipis			
	Fomentar l'esport entre els joves			
	Crear nous clubs esportius (futbol sala, esquí, running, btt)			
Emancipació	Crear una borsa d'habitatge jove			
	Suport a la rehabilitació d'habitatges			
	Xarxa d'allotjaments col·lectius temporals per als joves (compartir pis, casa...)			
Formació i educació	Fomentar el coneixement d'idiomes (anglès i francès)			
	Punt d'informació sobre: cicles formatius, estudis universitaris, beques, intercanvis ...			
	Crear nous cicles de formació a la comarca			

6. Descriu breument la situació dels joves en quan a:

Treball:

Salut:

Mobilitat:

Oci, lleure i cultura:

Esport:

Comunicació:

Educació i formació:

Participació dels joves al municipi:

Emancipació (habitatge):

7.. Vols afegir algun altre aspecte que no s'hagi recollit a l'enquesta?

PARTICIPACIÓ

Abans de començar definirem tres grups d'edat com a joves:

GRUP 1 - 12 anys (2001) – 17 anys (1996)
GRUP 2 - 18 anys (1995) – 25 anys (1988)
GRUP 3 - 25 anys (1987) – 30 anys (1983)

PREGUNTA 1

** Quina quantitat de joves participen a la seva entitat?*

	GRUP1		GRUP 2		GRUP 3		TOTAL
NOIS							
NOIES							
	TOTAL						

PREGUNTA 2

** Quantes activitats organitzeu al llarg de l'any?*

GEN	FEB	MAR	ABR	MAI	JUN	JUL	AGO	SET	OCT	NOV	DES	TOTAL

PREGUNTA 3

** Quina participació hi ha en les activitats?*

	ACTIVITATS	PARTICIPANTS					
		GRUP 1		GRUP 2		GRUP 3	
		noies	nois	noies	nois	noies	nois
Gener							
		GRUP 1		GRUP 2		GRUP 3	
		noies	nois	noies	nois	noies	nois
Febrer							
		GRUP 1		GRUP 2		GRUP 3	
		noies	nois	noies	nois	noies	nois
Març							
		GRUP 1		GRUP 2		GRUP 3	
		noies	nois	noies	nois	noies	nois
Abril							
		GRUP 1		GRUP 2		GRUP 3	
		noies	nois	noies	nois	noies	nois
Maig							
		GRUP 1		GRUP 2		GRUP 3	
		noies	nois	noies	nois	noies	nois
Juny							
		GRUP 1		GRUP 2		GRUP 3	
		noies	nois	noies	nois	noies	nois
Juliol							
		GRUP 1		GRUP 2		GRUP 3	
		noies	nois	noies	nois	noies	nois
Agost							
		GRUP 1		GRUP 2		GRUP 3	
		noies	nois	noies	nois	noies	nois

Setembre							
		GRUP 1		GRUP 2		GRUP 3	
		noies	nois	noies	nois	noies	nois
Octubre							
		GRUP 1		GRUP 2		GRUP 3	
		noies	nois	noies	nois	noies	nois
Novembre							
		GRUP 1		GRUP 2		GRUP 3	
		noies	nois	noies	nois	noies	nois
Desembre							

Annex 2. Entrevista als agents socials i entitats locals

Enquesta de Joventut

Nom de l'agent social o entitat: _____

L'enquesta que us fem arribar pretén extreure dades que seran importants per a l'anàlisi de la realitat juvenil del nostre municipi, per tal d'elaborar el Pla Local de Joventut, adequat a les necessitats reals.

Agraïm per avançat la vostra participació en l'anàlisi.

1. Creus que des de l'Ajuntament ha d'haver-hi una àrea destinada a cobrir les necessitats de la gent jove del municipi?

SI

NO

2. Prioritza del 1 (més important) al 9 (menys important), quins són els assumptes que més s'haurien de treballar:

..... Treball

..... Salut

..... Mobilitat

..... Oci, lleure i cultura

..... Esport

..... Comunicació

..... Educació i formació

..... Participació dels joves al municipi

..... Emancipació (habitatge)

3. Creus que el local jove és un bon servei?

SI

NO

4. Abans de realitzar aquesta enquesta sabies que el vostre Ajuntament compta amb un/a regidor/a de joventut?

SI

NO

5. Abans de realitzar aquesta enquesta sabies que el vostre Ajuntament compta amb un tècnic de joventut compartit?

SI

NO

6. Marca les següents accions segons el nivell d'importància: molta, poca o gens.

Eix	Accions	Importància		
		Molta	Poca	Gens
Treball	Borsa de treball			
	Formació útil per a llocs de treball emergents			
	Informació de pràctiques a empreses			
	Informació feina a Espanya			
	Informació feina a Europa			
	Fira del treball (estands on els comerços, hostalers... comarcals locals exposen ofertes de feina)			
Salut	Taller sobre conductes de risc: drogues, alcohol, tabac.			
	Taller informatiu sobre trastorns alimentaris			
	Taller de primers auxilis			
Oci i lleure	Dinamització local jove			
	Activitats puntuals proposades pels joves i tècnics			
	Activitats continuades proposades pels joves i tècnics (estiu viu			
Mobilitat	Transport nocturn per dies assenyalats (festa major, cap d'any...)			
	Millorar els horaris transport públic			
	Borsa per compartir cotxe			
	Promocionar la mobilitat juvenil arreu del món, per tenir noves experiències.			
Participació	Implicació dels joves a la comissió de festa			
	Fomentar l'associacionisme			
	Implicació dels joves en diferents actes dels municipis			
	Fer que els joves siguin protagonistes als municipis			
Cultura	Oferir tallers, visites i xerrades d'àmbit cultural			
	Tallers gastronòmic local			
Esports	Crear equips esportius als municipis			
	Fomentar l'esport entre els joves			
	Crear nous clubs esportius (futbol sala, esquí, running, btt)			
Emancipació	Crear una borsa d'habitatge jove			
	Suport a la rehabilitació d'habitatges			
	Xarxa d'allotjaments col·lectius temporals per als joves (compartir pis, casa...)			
Formació i educació	Fomentar el coneixement d'idiomes (anglès i francès)			
	Punt informació sobre: cicles formatius, estudis universitaris, beques, intercanvis ...			
	Crear nous cicles de formació a la comarca			

7. Descriu breument la situació dels joves en quan a:

Treball:

Salut:

Mobilitat:

Oci, lleure i cultura:

Esport:

Comunicació:

Educació i formació:

Participació dels joves al municipi:

Emancipació (habitatge):

8.. Vols afegir algun altre aspecte que no s'hagi recollit a l'enquesta?

Annex 3. Entrevista al agents socials o centres educatius fora del municipi.

Enquesta de Joventut

Nom del centre o de l'agent social: _____

L'enquesta que us fem arribar pretén extreure dades que seran importants per a l'anàlisi de la realitat juvenil de la nostra comarca, per tal d'elaborar el Pla Local de Joventut, adequat a les necessitats reals.

Agraïm per avançat la vostra participació en l'anàlisi.

1. Creus que des de els Ajuntaments de la comarca ha d'haver-hi una àrea destinada a cobrir les necessitats de la gent jove del municipi?

SI

NO

2. Prioritza del 1 (més important) al 9 (menys important), quins són els assumptes que més s'haurien de treballar:

.....Treball

..... Salut

..... Mobilitat

..... Oci, lleure i cultura

..... Esport

..... Comunicació

..... Educació i formació

..... Participació dels joves al municipi

..... Emancipació (habitatge)

3. Creus que els locals joves donen un bon servei?

SI

NO

4. Abans de realitzar aquesta enquesta sabies que la comarca compta amb un tècnic de joventut compartit?

SI

NO

5.. Marca les següents accions segons el nivell d'importància: molta, poca o gens.

Eix	Accions	Importància		
		Molta	Poca	Gens
Treball	Borsa de treball			
	Formació útil per a llocs de treball emergents			
	Informació de pràctiques a empreses			
	Informació feina a Espanya			
	Informació feina a Europa			
	Fira del treball (estands on els comerços, hostalers... comarcals locals exposen ofertes de feina)			
Salut	Taller sobre conductes de risc: drogues, alcohol, tabac.			
	Taller informatiu sobre trastorns alimentaris			
	Taller de primers auxilis			
Oci i lleure	Dinamització local jove			
	Activitats puntuals proposades pels joves i tècnics			
	Activitats continuades proposades pels joves i tècnics (estiu viu)			
Mobilitat	Transport nocturn per dies assenyalats (festa major, cap d'any...)			
	Millorar els horaris transport públic			
	Borsa per compartir cotxe			
	Promocionar la mobilitat juvenil arreu del món, per tenir noves experiències.			
Participació	Implicació dels joves a la comissió de festa			
	Fomentar l'associacionisme			
	Implicació dels joves en diferents actes dels municipis			
	Fer que els joves siguin protagonistes als municipis			
Cultura	Oferir tallers, visites i xerrades d'àmbit cultural			
	Tallers gastronòmic local			
Esports	Crear equips esportius als municipis			
	Fomentar l'esport entre els joves			
	Crear nous clubs esportius (futbol sala, esquí, running, btt)			
Emancipació	Crear una borsa d'habitatge jove			
	Suport a la rehabilitació d'habitatges			
	Xarxa d'allotjaments col·lectius temporals per als joves (compartir pis, casa...)			
Formació i educació	Fomentar el coneixement d'idiomes (anglès i francès)			
	Punt informació sobre: cicles formatius, estudis universitaris, beques, intercanvis ...			
	Crear nous cicles de formació a la comarca			

6. Descriviu breument la situació dels joves en quan a:

Treball:

Salut:

Mobilitat:

Oci, lleure i cultura:

Esport:

Comunicació:

Educació i formació:

Participació dels joves al municipi:

Emancipació (habitatge):

7.. Vols afegir algun altre aspecte que no s'hagi recollit a l'enquesta?