

# PLA ESTRATÈGIC EDUCACIÓ 360 SANTA CRISTINA D'ARO



# ÍNDEX

- 0. Introducció. Compromís Municipal amb l'Educació
- I. ON SOM?
  - ✓ Breu història del municipi
  - ✓ Situació educativa actual
- II. ON VOLEM ESTAR?
  - ✓ Prioritats educatives
  - ✓ Línies estratègiques
- III.COM ARRIBAR-HI
  - ✓ Metodologies
  - ✓ Recursos. Pressupost
  - ✓ Avaluació

# 0. Introducció

## Compromís Municipal amb l'Educació

Prenent com a referència el document marc *Pla estratègic Educació 360*, les àrees de l'Ajuntament de Santa Cristina d'Aro vinculades amb l'educació municipal i amb l'atenció a les persones, han elaborat el Pla estratègic Educació 360 del nostre municipi.

El 26 de juliol de 2023, el Ple va aprovar per unanimitat la moció d'adhesió a l'Aliança Educació 360 - Educació a Temps Complet. Queda palès, doncs, el compromís del consistori per tal que la ciutadania pugui rebre més i millors oportunitats educatives, sempre en clau d'equitat, a partir de la connexió de diversos aprenentatges, temps, espais, agents i actors socials.

Com a ciutat educadora que som, entenem l'aprenentatge no només al llarg, sinó també en amplitud durant la vida i és cabdal apostar per un canvi de paradigma en allò que encara avui dia es considera *educació*. És prioritari superar l'encasellament de l'aprenentatge focalitzat en les escoles i el model d'expert-unidireccional, en què qui rep els recursos educatius desenvolupa un rol passiu. L'objectiu no és un altre que oferir una educació connectada en la qual hi participin tots els agents educatius.

Així doncs, la creació d'un bon ecosistema educatiu en clau municipal passa per l'entesa, predisposició i ordenació dels diferents actors que hi han de participar. En qualsevol cas, aquest és el repte que ens comprometem a tirar endavant i pretenem plasmar en el nostre pla estratègic.



# I. ON SOM?

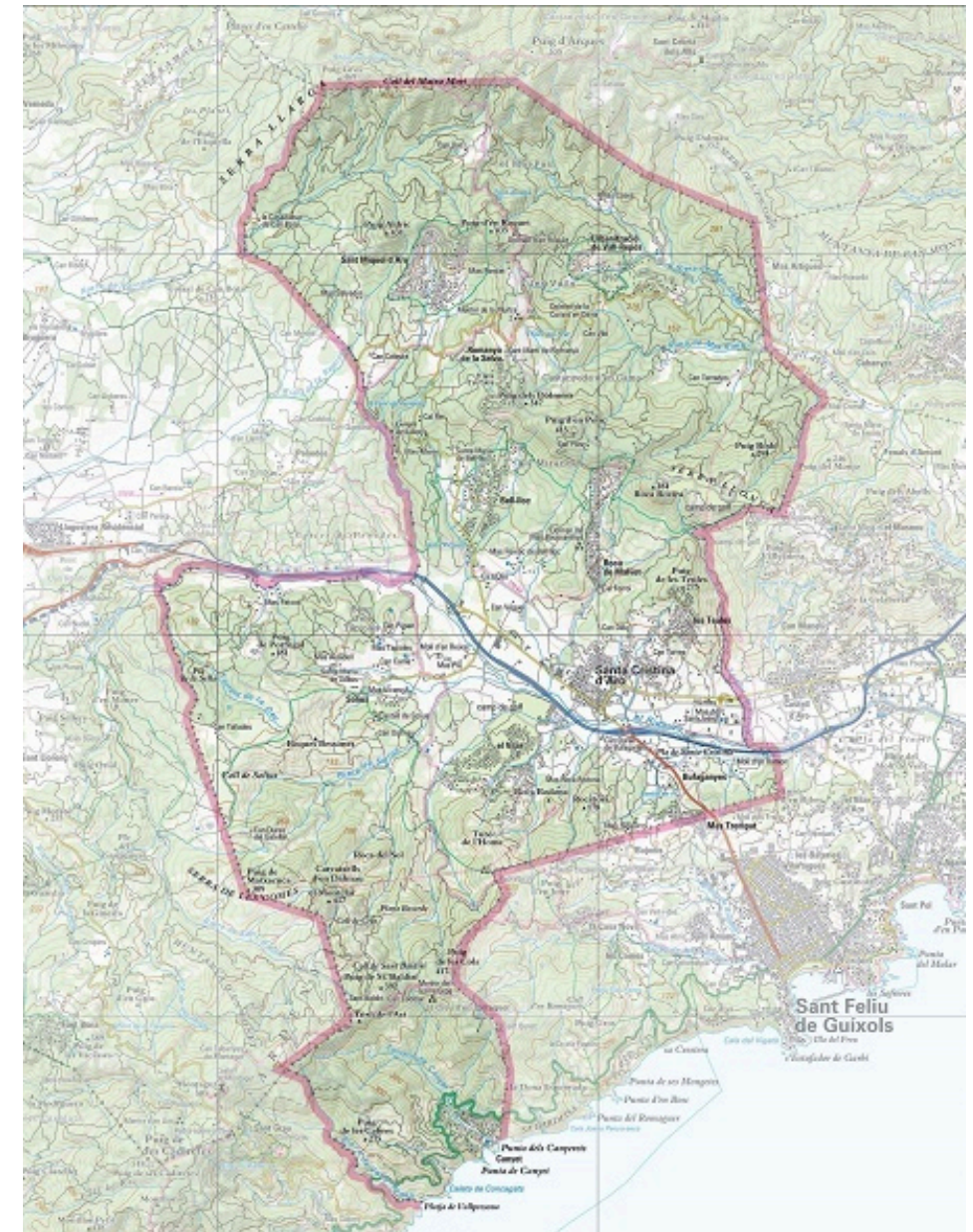
## Breu història del municipi

Santa Cristina d'Aro se situa en el punt de confluència dels massissos de les Gavarres (N) i l'Ardenya (S), un extrem de la plana de la Selva (O) i la Costa Brava (E). La vall és travessada pel riu Ridaura.

El terme municipal conté traces d'activitat humana des del paleolític (40.000 BP). Més endavant, els habitants del lloc aixecaren menhirs i dòlmens. Durant l'antiguitat, els ibers passaren dels poblats alçats a la plana pacificada pels romans. A poc a poc, començaren a haver-hi vil·les agrícoles, mausoleus i cementiris que definiren llocs estables de població. Així van néixer les parròquies i així fou com aquest territori es començà a anomenar Vall d'Aro, al segle IX.

Durant els següents mil d'anys, la història de Santa Cristina d'Aro és indestriable de la de la Vall, ja que en formà part, junt amb l'actual Castell-Platja d'Aro, fins al 1858. Aquest territori, durant molt temps, estigué en disputa entre dues senyories feudals: la Catedral de Girona i el Monestir de Sant Feliu de Guíxols. D'aquesta època és el castell de la Roca de Solius. Els habitants del lloc, progressivament, es van anar dotant d'òrgans col·lectius de representació: primer sota la universitat de Sant Feliu de Guíxols, després amb una universitat pròpia presidida pel batlle guixolenc i, per últim, amb batlle propi.

A mitjans del segle XIX nasqué el municipi de Santa Cristina d'Aro com a tal, integrat per quatre de les sis parròquies de la Vall d'Aro –Romanyà de la Selva, Bell-lloc d'Aro, Solius i Santa Cristina d'Aro. L'agricultura, l'explotació del suro i, recentment, el turisme i la construcció n'han estat els motors econòmics. Els últims compassos de la història més recent ens mostren un creixement demogràfic i urbà sense precedents.



# I. ON SOM?

## Situació educativa actual

Centres educatius Santa Cristina-Vall d'Aro



ETAPA	CENTRE	ALUMNAT CURS 23-24
ESCOLA BRESSOL	EL GUIRIGALL	74
EDUCACIÓ INFANTIL I PRIMÀRIA	ESCOLA PEDRALTA	374
EDUCACIÓ SECUNDÀRIA I BATXILLERAT	INSTITUT RIDAURA	251

## Centres educatius Santa Cristina–Vall d’Aro

Per situació geogràfica i pertinença de zona, tal com s’ha exposat a la breu història del municipi, Santa Cristina d’Aro pertany a la Vall d’Aro.

Compta amb una escola bressol i una escola d’educació infantil i primària (ubicades al municipi). Bona part de l’alumnat de secundària i batxillerat es desplaça a l’INS Ridaura, situat a Castell d’Aro, i que forma part del terme municipal de Castell d’Aro, Platja d’Aro i S’Agaró.

En l’anterior graella s’ha comptabilitzat el nombre d’alumnes inscrits als centres esmentats, però cal tenir en compte, també, l’alumnat que:

- Cursa els seus estudis obligatoris en d’altres municipis
- Cursa els seus estudis en centres que no són de titularitat pública o municipal
- No finalitza l’ESO i cursa un dels perfils dels programes de formació i inserció (PFI). Santa Cristina d’Aro té alumnes que cursen aquests programes a Sant Feliu de Guíxols i a Llagostera, amb els quals té els convenis respectius
- Decideix cursar els CFGM i, posteriorment, els CFGS, a municipis de la rodalia o lluny del seu entorn, depenent de l’especialitat escollida.
- Decideix continuar els seus estudis mitjançant plataformes virtuals, com pot ser el cas de l’IOC
- ...

## Nivell formatiu a Santa Cristina d'Aro

Educació 360 prioritza l'aprenentatge al llarg i ample de la vida. És per això que, tenint en compte les dades del padró de les acaballes de 2023 i que en aquests moments Santa Cristina d'Aro comptava amb uns 6000 habitants, aproximadament, s'ha elaborat aquesta taula resumida, tenint en compte que s'han obtingut dades segons franges d'edat, sexe, nivells d'estudis i percentatges totals.

NIVELL D'ESTUDIS	TOTAL
NO SAP LLEGIR NI ESCRIURE	37
SENSE ESTUDIS	92
TITULACIÓ INFERIOR AL GRADUAT ESCOLAR	5
ENSENYAMENT PRIMARI INCOMPLET	374

NIVELL D'ESTUDIS	TOTAL
ESO, BATXILLER ELEMENTAL, EGB COMPLETA, GRADUAT ESCOLAR O EQUIVALENT	1379
FP PRIMER GRAU, OFICIALIA INDUSTRIAL	246
BATXILLER, FP SEGON GRAU, MESTRIA INDUSTRIAL	311
BATXILLER SUPERIOR, BUP	723
COU, ALTRES TITULACIONS MITJANES	68
DIPLOMATURES D'ESCOLES UNIVERSITÀRIES	243
LLICENCIATURES UNIVERSITÀRIES, GRAUS UNIVERSITARIS	696

NIVELL D'ESTUDIS	TOTAL
TITULACIONS D'ESTUDIS SUPERIORS NO UNIVERSITARIS	27
DOCTORATS I ESTUDIS DE POSTGRAU	132



# Recursos educatius municipals. L'ecosistema educatiu

Tenint en compte que un dels objectius prioritaris d'aquest projecte és treballar de manera transversal amb totes les àrees de l'Ajuntament vinculades al món educatiu i amb tots els agents que, directament o indirecta, també hi estan relacionats, hem elaborat unes taules que ens permetran copsar i analitzar amb profunditat en quin punt es troba actualment l'ecosistema educatiu de Santa Cristina d'Aro.

Els ítems que s'han utilitzat són:

- Nom de l'àrea/recurs
- Ubicació
- Demandes que atén i objectiu de l'àrea/recurs
- Projectes, jornades, formacions, tallers, cursos i activitats promoguts des de l'àrea
- Subvencions atorgades a entitats, associacions...
- Vincle existent amb entitats, clubs, associacions, programes, etc.
- Observacions i puntualitzacions de l'àrea

NOM DE L'ÀREA/ RECURS	<b>ENSENYAMENT</b>
UBICACIÓ	Plaça de Catalunya, 1
DEMANDES QUE ATÉN I OBJECTIUS DE L'ÀREA/ RECURS	<p>L'àrea d'Ensenyament gestiona temes administratius i subvencions als centres d'infantil, primària i secundària a Santa Cristina d'Aro, així com a les AMPA i AFA. Gestiona, també, el manteniment dels equipaments educatius i coordina la relació entre els centres i les famílies. Encapçala la Taula Tècnica Municipal d'Educació, en què es coordinen els aspectes educatius de les diverses àrees amb més punts en comú pel que fa a l'àmbit educatiu: Joventut, Acció Social, Igualtat i Promoció Econòmica.</p>
PROJECTES, JORNADES, FORMACIONS, TALLERS, CURSOS, ACTIVITATS... QUE ES PROMOUEN DES DE L'ÀREA	<ul style="list-style-type: none"> <li>• <b>Zona d'excel·lència educativa de la Vall d'Aro:</b> l'àrea d'Ensenyament es coordina amb l'àrea d'Educació de Castell d'Aro, Platja d'Aro i S'Agaró i amb els centres d'infantil i de primària de la Vall d'Aro per a la realització de projectes conjunts i activitats que afecten els dos municipis: <i>Rodajoc, English Day, Dansaro, Musiquem la Vall d'Aro, etc.</i></li> <li>• <b>Fòrum de Treballs de Recerca:</b> trobada i exposició dels millors treballs de recerca dels instituts de secundària del Baix Empordà. Santa Cristina d'Aro n'ha estat la seu aquest 2024.</li> <li>• <b>Projecte "Singulars" Ridaura:</b> participació per a la realització d'activitats d'aplicació pràctica per a alumnes a partir de 3r d'ESO.</li> <li>• <b>Projecte "Reciclatext" de l'Institut Ridaura:</b> per a la reutilització dels llibres de text a l'institut Ridaura.</li> <li>• <b>Taula Tècnica Municipal d'Educació</b></li> <li>• <b>Ruta Matemàgica:</b> col·laboració entre l'Ajuntament i la UdG, per tal de conèixer diversos indrets del poble i que vincula l'àmbit matemàtic amb la màgia.</li> <li>• <b>Taller per a pares i mares d'adolescents i preadolescents</b> a l'escola Pedralta amb Educare Club.</li> </ul>
SUBVENCIONS ATORGADES	<ul style="list-style-type: none"> <li>• Subvenció per a activitats dels centres educatius Santa Cristina- Vall d'Aro</li> <li>• Subvenció per a projectes i activitats dels centres educatius Santa Cristina- Vall d'Aro</li> <li>• Conveni per a la realització del Projecte "Reciclatext" de l'institut Ridaura</li> </ul>
VINCLE EXISTENT AMB ASSOCIACIONS, ENTITATS, CLUBS, PROGRAMES...	<ul style="list-style-type: none"> <li>• AFA Escola Pedralta</li> <li>• AFA INS Ridaura</li> <li>• AFA Escola Bressol "Guirigall"</li> <li>• Associació Internacional de Ciutats Educadores</li> <li>• Aliança 360</li> </ul>

<p>NOM DE L'ÀREA/ RECURS</p>	<p><b>SERVEI BÀSIC D'ATENCIÓ SOCIAL (SBAS)</b></p>
<p>UBICACIÓ</p>	<p>Plaça de Catalunya, 1 (edifici 2)</p>
<p>DEMANDES QUE ATÉN I OBJECTIUS DE L'ÀREA/ RECURS</p>	<p>El servei bàsic d'atenció social (SBAS) és la porta d'entrada al sistema públic de serveis socials. Els equips professionals que els presten informen, orienten, fan diagnòstics i valoracions, prescriuen prestacions, detecten situacions de risc per actuar de forma preventiva i realitzen projectes comunitaris per a la integració social de persones i col·lectius en risc.</p> <p><b>Objectiu de l'àrea:</b></p> <ul style="list-style-type: none"> <li>• Promoure els mecanismes per conèixer, prevenir i intervenir en persones, famílies i grups socials, especialment si es troben en situació de risc social i d'exclusió.</li> </ul> <p><b>Demandes que s'atenen:</b></p> <ul style="list-style-type: none"> <li>• Informació, orientació i assessorament</li> <li>• Detecció i prevenció de situacions de risc social o d'exclusió (situacions de violència, maltractament, vulnerabilitat, discriminació, protecció a la infància i la adolescència, etc.)</li> <li>• Tractament de suport a persones, famílies o grups</li> <li>• Recepció i anàlisi de les demandes relatives a les necessitats socials del territori</li> <li>• Gestió dels serveis d'atenció domiciliària</li> <li>• Tramitació i seguiment de programes i prestacions</li> <li>• Derivació als serveis socials d'atenció especialitzada</li> <li>• Treball social comunitari</li> </ul>
<p>PROJECTES, JORNADES, FORMACIONS, TALLERS, CURSOS, ACTIVITATS... QUE ES PROMOUEN DES DE L'ÀREA</p>	<ul style="list-style-type: none"> <li>• <b>Projecte "Cap a l'institut!":</b> acompanyament de l'alumnat en l'impàs de l'educació primària a la secundària</li> <li>• <b>Projecte "Brúixola":</b> acompanyament de l'alumnat en l'arribada a l'ESO</li> <li>• <b>Seguiment individualitzat/grupal de joves a l'INS:</b> suport a la joventut en situacions d'estrès puntual, vulnerabilitat, situació familiar complexa. Detecció i derivació a d'altres serveis.</li> <li>• <b>Projecte "Dynamis":</b> ofereix a l'alumnat i les seves famílies una alternativa a l'expulsió escolar. Realització de tasques durant l'expulsió i reflexió de l'incident que ha motivat l'expulsió.</li> <li>• <b>Servei d'Intervenció Educativa (SIE):</b> reforç escolar en l'educació primària i secundària, i treball de les habilitats socials dels seus participants i famílies</li> <li>• <b>Projecte "Horts comunitaris i ecològics":</b> treball comunitari i de millora de la qualitat de vida de les persones a través del cultiu d'horta ecològica</li> <li>• <b>Taula municipal de mutilació genital femenina (MGF) i matrimonis forçats (MF):</b> trobades anuals entre diferents agents del municipi/territori per poder treballar en la prevenció, detecció i abordatge de la MGF i els MF</li> <li>• <b>Servei d'Atenció Domiciliària (SAD):</b> gestió dels recursos i accions adreçades a les persones que tenen limitada l'autonomia per realitzar les activitats bàsiques de la vida diària o requereixen atenció permanent a distància</li> <li>• <b>Banc d'aliments:</b> donació de lots d'aliments a les famílies vulnerables del municipi</li> <li>• <b>Servei d'atenció psicològica:</b> atenció psicològica especialitzada en situacions de violència envers les dones i infants i adolescents, i treball familiar</li> <li>• <b>Servei d'acollida:</b> tallers mòdul C, de coneixement de l'entorn, per a persones nouvingudes</li> </ul>

<b>SUBVENCIONS ATORGADES</b>	Subvenció a entitats socials que actuen al municipi
<b>VINCLE EXISTENT AMB ASSOCIACIONS, ENTITATS, CLUBS, PROGRAMES...</b>	<ul style="list-style-type: none"> <li>• Voluntariat</li> <li>• Entitats: Càritas, Creu Roja, Esplai,...</li> <li>• Associacions: Dona'm un somriure, Ermessenda, Hortolans i hortolanes de Santa Cristina d'Aro, Associació de gent gran "Punt de trobada", ...</li> <li>• Fundacions: Fundació Banc d'Aliments, Fundació Support Girona,...</li> </ul>
<b>OBSERVACIONS I PUNTUALITZACIONS DE L'ÀREA</b>	Coordinacions i treball en xarxa amb altres serveis: <ul style="list-style-type: none"> <li>• Altres àrees de l'Ajuntament: Joventut, Igualtat, Esports, Padró, Educació, etc.</li> <li>• Institut, escola, escola bressol</li> <li>• Consell Comarcal: Equip d'Atenció a la Infància i l'Adolescència (EAIA), servei de primera acollida, SAI, Habitatge, etc.</li> <li>• Salut: CAP/ hospital</li> <li>• Centre de Salut Mental d'Adults (CSMA), Centre de Salut Mental Infantil i Juvenil (CSMIJ), IAS i SEMSDI</li> <li>• Policia Local</li> <li>• Mossos d'Esquadra</li> <li>• ...</li> </ul>



<b>NOM DE L'ÀREA/ RECURS</b>	<b>MEDI AMBIENT</b>
<b>UBICACIÓ</b>	Plaça de Catalunya, 1
<b>DEMANDES QUE ATÉN I OBJECTIUS DE L'ÀREA/ RECURS</b>	<p>L'àrea de Medi Ambient de Santa Cristina d'Aro té com a un dels seus grans objectius la difusió dels valors naturals i ambientals del municipi mitjançant l'educació ambiental. Aquesta branca ha de ser pensada per a nens, joves, adults i gent gran i ha de poder arribar a tots els nivells socials. Ens trobem en un municipi de gran extensió natural, envoltat per dos massissos (Ardenya i Gavarres), inclosos en el Pla d'Espais d'Interès Natural (PEIN) i de gran riquesa i diversitat ecològica. Pel centre hi discorre el riu Ridaura, un important corredor ecològic i connector entre els dos massissos. A la banda sud, Santa Cristina entra en contacte amb el mar mitjançant les seves 5 cales i platges, amb hàbitats marins protegits i una gran diversitat faunística, molt important de ser conservada.</p> <p>Tots aquests aspectes denoten la importància que té, des de l'àrea de Medi Ambient, que es pugui transmetre aquest coneixement a la ciutadania, i sobretot, als infants, per tal de poder ampliar els seus coneixements i que puguin, en un futur, apostar per la seva conservació.</p> <p>Cal afegir que una de les branques més grans de l'àrea és la gestió dels residus urbans i la deixalleria. En aquest cas, l'educació ambiental cap a la recollida selectiva i el reciclatge és un tema cabdal. Així mateix, la prevenció d'incendis forestals també és de summa importància dins el camp educatiu orientat a la ciutadania.</p>
<b>PROJECTES, JORNADES, FORMACIONS, TALLERS, CURSOS, ACTIVITATS... QUE ES PROMOUEN DES DE L'ÀREA</b>	<p>Des de l'àrea, i malgrat es facin algunes activitats en el medi natural que ens envolta però amb d'altres enfoc, creiem que caldria incentivar les pròpies d'educació ambiental, com són:</p> <ul style="list-style-type: none"> <li>• Anellament d'ocells</li> <li>• Jornada de plantes silvestres comestibles</li> <li>• Sortides etnobotàniques</li> <li>• Sortides geològiques</li> <li>• Sortides naturalistes de coneixement de fauna (amfibis, rèptils, insectes, mamífers...)</li> <li>• Sortides de coneixement del litoral</li> <li>• Difusió de diferents rutes de coneixement del medi natural (ruta del Balcar, Gegants del Bosc, Solius, etc.)</li> <li>• ...</li> </ul>
<b>SUBVENCIONS ATORGADES</b>	No atorguem subvencions, només en sol·licitem a d'altres administracions
<b>VINCLE EXISTENT AMB ASSOCIACIONS, ENTITATS, CLUBS, PROGRAMES...</b>	ADF/ Sterna, Associació Ermessenda (Els Encants, deixalleria)/ Ardenya Patrimoni/ ...

NOM DE L'ÀREA/ RECURS	<b>ARXIU MUNICIPAL</b>
UBICACIÓ	Plaça de Catalunya, 1 (edifici 2)
DEMANDES QUE ATÉN I OBJECTIUS DE L'ÀREA/ RECURS	<p>L'Arxiu Municipal és un servei de l'Ajuntament de Santa Cristina d'Aro encarregat de la gestió, tractament, preservació i comunicació de la documentació que custodia. A l'Arxiu s'hi conserva el fons de l'Ajuntament i altres fons i col·leccions d'empreses, entitats i persones relacionades amb el municipi.</p> <p>La funció de comunicació i divulgació del patrimoni documental de l'arxiu es desplega en diferents vessants, una de les quals és l'activitat educativa mitjançant tallers i conferències.</p>
PROJECTES, JORNADES, FORMACIONS, TALLERS, CURSOS, ACTIVITATS... QUE ES PROMOUEN DES DE L'ÀREA	<ul style="list-style-type: none"> <li>• Taller “<b>Descobrim el nostre municipi (història i patrimoni)</b>”, per a alumnes de 2n i 3r de primària</li> <li>• Taller “<b>L'enigma del tren de Sant Feliu a Girona</b>”, per a alumnes de 5è i 6è de primària</li> <li>• Conferències a l'institut de secundària i al municipi sobre els temes de les publicacions editades per l'Arxiu, per a alumnes d'ESO i públic en general</li> <li>• <b>Taula de testimonis “Fem memòria de...”</b>, cada any centrada en algun tema diferent, per a públic adult</li> <li>• Visites guiades a diferents espais, cada any diferents, per a públic adult</li> <li>• Taller “La farmaciola natural”, per a públic adult, en col·laboració amb el Museu d'Història de Sant Feliu de Guíxols</li> </ul>
SUBVENCIONS ATORGADES	No n'atorga
VINCLE EXISTENT AMB ASSOCIACIONS, ENTITATS, CLUBS, PROGRAMES...	No

<p><b>NOM DE L'ÀREA/ RECURS</b></p>	<p><b>TURISME I PATRIMONI</b></p>
<p><b>UBICACIÓ</b></p>	<p>C/ Estació, 4 (antiga estació del carrilet)</p>
<p><b>DEMANDES QUE ATÉN I OBJECTIUS DE L'ÀREA/ RECURS</b></p>	<p>L'àrea de Turisme i Patrimoni atén les consultes tant dels visitants que venen a la destinació i al municipi i que busquen activitats i informació turística de Santa Cristina d'Aro com de l'Empordà. També dona resposta a les consultes de transport, o altres destinacions com pot ser Pirineu i Barcelona, així com a futurs visitants que contacten per organitzar la seva estada amb antelació. L'objectiu principal de l'àrea és la promoció turística del municipi de Santa Cristina d'Aro per posicionar-lo en el si de la destinació i posar en valor la diversitat i diferenciació de recursos i potencialitats respecte les poblacions veïnes.</p>
<p><b>PROJECTES, JORNADES, FORMACIONS, TALLERS, CURSOS, ACTIVITATS... QUE ES PROMOUEN DES DE L'ÀREA</b></p>	<p>Des de Turisme i Patrimoni, coordinem i gestionem tot el programa d'activitats de descoberta mitjançant un calendari anual de visites guiades, tallers i rutes, que s'estructuren a l'entorn de 3 productes principals:</p> <ul style="list-style-type: none"> <li>• <b>Rutes guiades de senderisme (familiar i adults)</b></li> <li>• <b>Ruta literària "Rodoreda a Romanyà" (familiar i adults)</b></li> <li>• <b>Megàlits i Patimoni arquitectònic (familiar i adults)</b></li> </ul>
<p><b>SUBVENCIONS ATORGADES</b></p>	<p>No gestiona subvencions a concedir</p>
<p><b>VINCLE EXISTENT AMB ASSOCIACIONS, ENTITATS, CLUBS, PROGRAMES...</b></p>	<p>Àrea de Turisme del Consell Comarcal del Baix Empordà a través de:</p> <ul style="list-style-type: none"> <li>• Programa "Territori i Natura" (que engloba tota la xarxa de senderisme i cicloturisme de la comarca)</li> <li>• Pla de Qualitat en destinació</li> <li>• Pla d'Accessibilitat Turística del Baix Empordà</li> <li>• Membres de la Comissió Turística del Baix Empordà</li> </ul> <p>Patronat de Turisme Costa Brava- Girona a través de:</p> <ul style="list-style-type: none"> <li>• Club "Cultura i identitat"</li> <li>• Vies verdes de Girona</li> <li>• Consorci de les Gavarres</li> </ul> <p>A nivell local: Associació de Comerciants Santa Cristina Emprèn, Gran Museu de la Màgia - Col·lecció Xevi, etc.</p>



<p>NOM DE L'ÀREA/ RECURS</p>	<p><b>ESPORTS</b></p>
<p>UBICACIÓ</p>	<p>Zona Esportiva Municipal</p>
<p>DEMANDES QUE ATÉN I OBJECTIUS DE L'ÀREA/ RECURS</p>	<p>L'àrea d'Esports és un servei adreçat a la ciutadania que gestiona diferents equipaments esportius del municipi, gestiona ajuts econòmics per al teixit esportiu municipal, dona suport a l'organització d'esdeveniments esportius al municipi i ofereix suport tècnic als clubs esportius. L'àrea d'Esports també és l'òrgan gestor del Casal d'Estiu, on participen infants i joves d'entre 3 i 15 anys.</p>
<p>PROJECTES, JORNADES, FORMACIONS, TALLERS, CURSOS, ACTIVITATS... QUE ES PROMOUEN DES DE L'ÀREA</p>	<ul style="list-style-type: none"> <li>• <b>Jornades Esportives Escolars:</b> inicial (15- 2n) i superior (3r-6è)</li> <li>• <b>Cursa Popular:</b> dissabte de la Festa Major de Santa Cristina d'Aro</li> <li>• <b>Trail Ardenya:</b> dissabte del pont de la Puríssima</li> <li>• <b>Casal d'Estiu</b></li> <li>• <b>Formació a entitats esportives en tots els àmbits:</b> directiu, tècnic, gestió...</li> </ul> 
<p>SUBVENCIONS ATORGADES</p>	<ul style="list-style-type: none"> <li>• Subvencions per a entitats esportives per a les seves activitats anuals</li> <li>• Subvencions per a esportistes individuals per a menors de 25 anys</li> <li>• Subvencions per a entitats esportives per a l'organització d'esdeveniments esportius singulars</li> <li>• Ajuts per a l'accés a l'esport federat (beques esportives)</li> </ul>
<p>VINCLE EXISTENT AMB ASSOCIACIONS, ENTITATS, CLUBS, PROGRAMES...</p>	<p>AE Matxacuca, Club Esportiu Cristinenc (futbol), Club Bàsquet Cristinenc, Club Atlètic Santa Cristina d'Aro, Amics de la Petanca, Club Patí Cristinenc, Club Ciclista Ataraxia, Club Karate Cristinenc, Club Tennis Taula.</p>
<p>OBSERVACIONS I PUNTUALITZACIONS DE L'ÀREA</p>	<p>Gràcies a la gestió del Casal d'Estiu, l'àrea d'Esports treballa l'educació en el lleure par a infants i joves d'entre els 3 i els 15 anys.</p>

<p>NOM DE L'ÀREA/ RECURS</p>	<p><b>PROMOCIÓ ECONÒMICA</b></p>
<p>UBICACIÓ</p>	<p>Plaça de Catalunya, 1 (edifici 2)</p>
<p>DEMANDES QUE ATÉN I OBJECTIUS DE L'ÀREA/ RECURS</p>	<p>L'àrea de Promoció Econòmica de l'Ajuntament Santa Cristina d'Aro treballa per dinamitzar l'economia local mitjançant diverses iniciatives. Ofereix suport en orientació laboral, fomenta l'emprenedoria amb assessorament i subvencions i facilita la competitivitat empresarial.</p>
<p>PROJECTES, JORNADES, FORMACIONS, TALLERS, CURSOS, ACTIVITATS... QUE ES PROMOÛEN DES DE L'ÀREA</p>	<ul style="list-style-type: none"> <li>• <b>Servei d'Ocupació Municipal:</b> proporciona els serveis per ajudar la ciutadania en la recerca de feina i la millora de la seva ocupabilitat. Aquest servei inclou l'orientació laboral personalitzada, gestió d'una borsa de treball amb ofertes actualitzades i assessorament per a la millora de currículums i preparació per a entrevistes. També facilita l'accés a formació específica i connexió amb empreses locals que busquen candidats adequats. Aquestes accions estan dissenyades per potenciar les oportunitats laborals.</li> <li>• <b>Formació per a persones aturades:</b> a través de la col·laboració amb Guíxols - Vall d'Aro, s'ofereixen programes de formació agrupada dissenyats per millorar les competències professionals de les persones en situació d'atur. Aquests programes inclouen cursos d'alfabetització digital, idiomes i formació en sectors específics amb alta demanda laboral. L'objectiu és proporcionar les habilitats necessàries per augmentar les possibilitats de reinserció laboral dels participants.</li> <li>• <b>Formació per a empreses:</b> es realitza en col·laboració amb Guíxols - Vall d'Aro, oferint una formació agrupada que aborda temes com la gestió empresarial, el màrqueting digital, la innovació i la sostenibilitat. Aquesta formació està destinada a millorar les competències dels empresaris i dels seus empleats, augmentant així la competitivitat i la capacitat d'adaptació de les empreses locals a les noves exigències del mercat.</li> <li>• <b>Concurs d'idees emprenedores de la Vall d'Aro (INS Ridaura):</b> és una iniciativa conjunta dels ajuntaments de Santa Cristina d'Aro i Castell d'Aro, Platja d'Aro i S'Agaró. Aquest concurs està dirigit a fomentar l'esperit emprenedor entre l'alumnat de 3r i 4t curs de l'ESO de l'INS Ridaura.</li> <li>• <b>Concurs d'Impuls a l'Emprenedoria (INS Sant Feliu):</b> és una iniciativa destinada a fomentar l'emprenedoria entre l'estudiantat de cicles formatius de l'institut Sant Feliu de Guíxols. Organitzat amb el suport dels ajuntaments de Sant Feliu de Guíxols, Castell d'Aro, Platja d'Aro i S'Agaró i Santa Cristina d'Aro, així com de les associacions empresarials de les tres localitats, el concurs premia les millors idees de negoci presentades per l'alumnat.</li> <li>• <b>Pla estratègic comercial i projectes de recuperació de locals buits:</b> té com a objectiu revitalitzar l'activitat comercial del municipi. Aquest pla inclou una anàlisi del teixit comercial existent, projectes específics per ocupar locals desocupats, facilitant la instal·lació de nous negocis, incentius i suport a emprenedors i emprenedores, promoció i dinamització comercial. Aquestes accions estan dissenyades per potenciar el comerç local, augmentar l'atractiu de Santa Cristina d'Aro com a destinació de compres i millorar l'economia del municipi.</li> <li>• <b>Pla de Treball i Formació:</b> en col·laboració amb el Consell Comarcal del Baix Empordà, té com a objectiu millorar l'ocupabilitat de persones en situació d'atur, especialment aquelles en risc d'exclusió social. El programa ofereix contractes laborals combinats amb formació específica per a diferents col·lectius vulnerables, com persones aturades de llarga durada, perceptores de la renda garantida de ciutadania, dones en situació de violència masclista, persones majors de 52 anys i persones trans. Ofereix contractes de treball de 12 mesos a jornada completa, enguany en sectors com la neteja de la via pública i formació: 70 hores de formació transversal obligatòria durant el contracte laboral.</li> </ul>

**PROJECTES, JORNADES, FORMACIONS,  
TALLERS, CURSOS, ACTIVITATS... QUE  
ES PROMOUEN DES DE L'ÀREA**

- **Mercat setmanal de venda no sedentària:** és una activitat comercial periòdica que té lloc cada dissabte de 9h a 14h i ofereix una varietat de productes. Està regulat per un conjunt detallat de normatives que assegurin el seu bon funcionament.
- **Fira de Sant Jordi:** és un esdeveniment organitzat per diverses àrees de l'Ajuntament. La Biblioteca Municipal s'encarrega de la programació cultural, que inclou activitats com lectures de contes, presentacions de llibres, i tallers per a totes les edats. Per altra banda, l'àrea de Promoció Econòmica gestiona la fira comercial, on es poden trobar parades de llibres i roses, així com altres productes locals.
- **Girocaça:** és un esdeveniment organitzat per la Federació Catalana de Caça amb el suport de l'Ajuntament de Santa Cristina d'Aro. L'objectiu principal d'aquesta fira és dinamitzar el comerç local i promocionar el municipi. Encara que l'esdeveniment està centrat en activitats relacionades amb la caça, com demostracions de falconeria i exhibicions de gossos de caça, l'enfocament és atraure visitants que contribueixin a l'economia local. La fira inclou també espais comercials on es venen productes artesanals i equipaments de caça, amb la intenció de fomentar el comerç local i oferir una experiència atractiva per als visitants.
- **Fira de Nadal:** és un esdeveniment anual organitzat per l'Ajuntament que combina activitats festives i la promoció del comerç local. L'àrea de Promoció Econòmica s'encarrega de la fira comercial, on es poden trobar parades amb productes artesanals, decoracions nadalencques i regals. A més, hi ha activitats culturals i lúdiques com tallers infantils, música en directe i espectacles nadalencs, organitzats per diferents àrees de l'Ajuntament per crear un ambient festiu i atractiu per a tota la família.
- **Projecte de Desenvolupament Econòmic Guíxols - Vall d'Aro:** és una iniciativa que té com a objectiu fomentar el desenvolupament econòmic i l'ocupació a la Vall d'Aro, comprnent els municipis de Sant Feliu de Guíxols, Castell d'Aro, Platja d'Aro i S'Agaró i Santa Cristina d'Aro. Aquest projecte es duu a terme gràcies a una subvenció del Servei d'Ocupació de Catalunya (SOC) dins del programa de suport al desenvolupament local.

**SUBVENCIONS ATORGADES**

Subvenció per a l'Associació Empresarial Santa Cristina Emprèn  
Subvenció per al Concurs d'Idees Emprenedores de la Vall d'Aro

**VINCLE EXISTENT AMB ASSOCIACIONS,  
ENTITATS, CLUBS, PROGRAMES...**

Associació Empresarial Santa Cristina Emprèn  
Associació de Marxants de les Comarques Gironines



<p><b>NOM DE L'ÀREA/ RECURS</b></p>	<p><b>POLICIA LOCAL / EDUCACIÓ VIÀRIA</b></p>
<p><b>UBICACIÓ</b></p>	<p>Plaça de Catalunya, 1</p>
<p><b>DEMANDES QUE ATÉN I OBJECTIUS DE L'ÀREA/ RECURS</b></p>	<p>La mobilitat forma part de les nostres vides. La majoria de les coses que es fan al dia a dia impliquen desplaçament. Anar a l'escola, a la feina, a comprar, fer excursions, passejar, fer esport. Moure's és inevitable i alhora positiu, ja que ens permet desenvolupar activitats i relacionar-nos amb la resta de persones. Però estem en una societat complexa i en canvi constant. Això fa que la normativa d'ensenyament en educació infantil, primària i secundària sigui molt àmplia. Aquesta normativa pretén donar resposta a la necessitat de formar les noves generacions en hàbits i valors que ajudin a ampliar la consciència cívica i ciutadania. La formació d'aquestes relacions i la seguretat a les vies públiques, s'aconsegueix a través de l'educació viària, un eix transversal que ens permet no només aprendre una sèrie de normes i senyals de trànsit per circular-hi millor, sinó promoure un canvi de mentalitat, assolir un model de mobilitat sostenible, que transmeti valors i actituds de civisme, tolerància i respecte davant la resta de ciutadans. És per aquest motiu que des de la Policia Local de Santa Cristina d'Aro s'aposta per l'educació viària.</p>
<p><b>PROJECTES, JORNADES, FORMACIONS, TALLERS, CURSOS, ACTIVITATS... QUE ES PROMOUEN DES DE L'ÀREA</b></p>	<ul style="list-style-type: none"> <li>• El projecte d'Educació Viària a l'Escola Pedralta és de tot l'any: cada trimestre, durant una setmana o dues, segons calendari, es realitzen classes d'Educació Viària a totes les classes d'infantil i primària. És un projecte de centre pensat per a tota l'etapa infantil i primària.</li> <li>• A l'INS Ridaura es realitzen classes normalment al 3r trimestre de l'any en curs, als alumnes de 1r, 2n i 4t d'ESO durant una setmana o dues segons calendari. A l' Aula Oberta es fan classes durant tot l'any en curs, un cop al mes. Aquestes classes són a petició dels alumnes i es reparteixen amb la Policia Local de Castell d'Aro, Platja d'Aro i S'Agaró. Són xerrades pensades segons necessitats de cada moment i segons petició de l'institut.</li> <li>• Durant el casal d'estiu de Santa Cristina d'Aro, els infants cada any venen a visitar les instal·lacions de la policia i se'ls fa una breu explicació de les seves funcions. També se'ls aclareix els dubtes que puguin tenir. Apostem per ser una policia de proximitat.</li> <li>• També es realitzen xerrades a diferents entitats públiques i privades, si és que ho requereixen.</li> </ul>
<p><b>SUBVENCIONS ATORGADES</b></p>	<p>No tenim subvencions. Fins ara, el SCT ens donava material, però ja no en donen. Algunes entitats privades també faciliten material.</p>
<p><b>VINCLE EXISTENT AMB ASSOCIACIONS, ENTITATS, CLUBS, PROGRAMES...</b></p>	<p>Estem vinculats amb totes les àrees de l'Ajuntament, les entitats, clubs i associacions de la població de Santa Cristina d'Aro, i treballem conjuntament amb la Policia Local de Castell d'Aro, Platja d'Aro i S'Agaró.</p>
<p><b>OBSERVACIONS I PUNTUALITZACIONS DE L'ÀREA</b></p>	<p>Necessitem recursos humans i material d'Educació Viària per poder continuar amb aquest projecte.</p>

<p>NOM DE L'ÀREA/ RECURS</p>	<p><b>SERVEI D'IGUALTAT</b></p>
<p>UBICACIÓ</p>	<p>Plaça de Catalunya, 1 (edifici 2)</p>
<p>DEMANDES QUE ATÉN I OBJECTIUS DE L'ÀREA/ RECURS</p>	<p>El Servei d'Igualtat treballa en 2 àmbits d'actuació principals:</p> <ul style="list-style-type: none"> <li>• Eix 1: Igualtat d'oportunitats: prevenció i sensibilització de la ciutadania envers les desigualtats (mirada interseccional, ja que no només s'intervé en desigualtats per raó de gènere, sinó en qualsevol tipus de discriminació).</li> <li>• Eix 2: suport i acompanyament a famílies en la criança dels fill/es i/o altres moments sensibles del cicle vital (pèrdues, malalties, separacions, etc.)</li> </ul> <p>Per a cadascun d'aquests àmbits d'actuació es desenvolupen accions diverses com:</p> <ul style="list-style-type: none"> <li>• Serveis d'atenció directa i individual, com el <b>Servei d'Orientació Familiar i el Servei d'Atenció Psicològica</b>.</li> <li>• <b>Servei de canguratge</b> puntual per afavorir la conciliació de la vida laboral personal i d'oci.</li> <li>• <b>Tallers grupals</b>: tallers d'autoestima, espais familiars, tallers de suport a la criança.</li> <li>• <b>Cursos</b>: d'alfabetització, de català inicial, etc.</li> <li>• <b>Xerrades</b>: sobre temàtiques diverses vinculades als objectius de l'àrea. Dirigides a tota la ciutadania.</li> <li>• Projectes i campanyes: <b>celebració del Dia de les Dones, accions del Dia contra la Violència Masclista, Caminada per la Igualtat, Punt Lila, projecte Prevenció de Violències Sexuals, projecte sobre Diversitat Familiar, etc.</b></li> </ul>
<p>PROJECTES, JORNADES, FORMACIONS, TALLERS, CURSOS, ACTIVITATS... QUE ES PROMOUEN DES DE L'ÀREA</p>	<p>Com a recursos específicament educatius/formatius de l'àrea destaquem:</p> <p><b>Espais familiars</b>: són espais de trobada entre famílies on es facilita l'intercanvi, l'orientació i l'acompanyament en la tasca de criança i educació dels fills i filles. Un espai de joc i relació on trobar-se amb altres famílies compartint i acompanyant-se entre elles. Les activitats que s'hi porten a terme es basen en l'educació respectuosa i giren al voltant del joc lliure, sempre tenint en compte les necessitats evolutives de cada grup i de cada infant en concret. Es complementen amb tallers artístics, jocs musicals, dinàmiques de grup, etc.</p> <ul style="list-style-type: none"> <li>• Espai Neix per a famílies des del darrer trimestre d'embaràs fins a l'any de vida del nadó</li> <li>• Espai Creix per a famílies amb infants d'1 a 2 anys</li> <li>• Espai de Joc en Família per a infants de 2 a 3 anys</li> </ul> <p><b>Tallers de creixement personal i empoderament</b>: a càrrec de la psicòloga del Servei d'Igualtat. Oberts a tota la ciutadania adulta. S'han desenvolupat tallers de diferents tipus com autoestima, mindfulness, gestió positiva de l'ansietat, estimulació de la memòria, etc.</p> <p><b>Tallers d'alfabetització i català inicial</b>: amb la col·laboració del Consorci per a la Normalització Lingüística i el Consell Comarcal del Baix Empordà.</p> <p><b>Xerrada/ conferència anual</b>: sobre temàtiques diverses vinculades als objectius de l'àrea.</p> <p><b>Cicle de xerrades dirigides a famílies</b>: sobre criança a càrrec de l'orientadora familiar del Servei d'Igualtat i/o professionals externs.</p> <p><b>Taller/ curs de criança positiva</b> per a famílies a càrrec de Dipsalut, amb una durada d'entre 4 i 6 sessions.</p> <p><b>Servei de canguratge puntual</b> amb activitats lúdiques per a infants. A càrrec del Consell Comarcal del Baix Empordà.</p>

<b>SUBVENCIONS ATORGADES</b>	No es faciliten subvencions
<b>VINCLE EXISTENT AMB ASSOCIACIONS, ENTITATS, CLUBS, PROGRAMES...</b>	Associació de Dones per la Igualtat <b>Ermessenda</b> de Santa Cristina d'Aro
<b>OBSERVACIONS I PUNTUALITZACIONS DE L'ÀREA</b>	Actualment, totes les activitats esmentades anteriorment són gratuïtes. Algunes venen subvencionades per diferents ens com la Generalitat de Catalunya o la Diputació de Girona.

## Servei d'Igualtat

<p><b>NOM DE L'ÀREA/ RECURS</b></p>	<p><b>JOVENTUT</b></p>
<p><b>UBICACIÓ</b></p>	<p>Carrer Doctor Casals, 45, baixos</p>
<p><b>DEMANDES</b></p>	<p>L'àrea de Joventut té com a missió incidir en les polítiques juvenils relatives als àmbits acadèmic, ocupacional, d'emprenedoria, associacionisme, cultura i salut. L'eina que permet aplicar les polítiques transversals de joventut és l'actual Pla Local de Joventut 2022-2024 (prorrogable any 2025), elaborat a partir de les aportacions tècniques dels i de les professionals de l'àrea, representants municipals, persones i col·lectius juvenils.</p> <p>Podem resumir les actuacions que contempla el Pla en quatre grans objectius:</p> <ul style="list-style-type: none"> <li>- Establir línies d'actuació dirigides a la informació i prevenció de diferents temàtiques d'interès per als i les joves.</li> <li>- Oferir als i les joves possibles alternatives educatives i formatives, per tal que puguin esdevenir autònoms a nivell laboral i acadèmic.</li> <li>- Fomentar la participació dels joves a través d'una política activa de dinamització que, a més faciliti la seva presència a la vida pública del municipi.</li> <li>- Promoure espais de trobada, innovació, creació, reflexió i lleure, alhora que contribueixin en el desenvolupament i creixement personal dels i les joves.</li> </ul>
<p><b>PROJECTES, JORNADES, FORMACIONS, TALLERS, CURSOS, ACTIVITATS... QUE ES PROMOUEN DES DE L'ÀREA</b></p>	<p><u>EDUCACIÓ:</u></p> <ul style="list-style-type: none"> <li>- CONVENI INTERMUNICIPAL PROGRAMA DE FORMACIÓ I INSERCIÓ – PLA DE TRANSICIÓ AL TREBALL (PFI-PTT GUÍXOLS-VALL D'ARO) Perfils Auxiliar de vendes, oficina i atenció al públic i Auxiliar d'hoteleria i restauració.</li> <li>- CONVENI INTERMUNICIPAL PROGRAMA DE FORMACIÓ I INSERCIÓ – PLA DE TRANSICIÓ AL TREBALL (PFI-PTT LLAGOSTERA) Perfil d'Auxiliar de vivers i jardineria.</li> <li>- SERVEI D'INTERVENCIÓ EDUCATIVA (SIE) Adreçat a l'alumnat de Secundària empadronat i/o escolaritzat al municipi, per donar resposta educativa, emocional i afectiva a adolescents de 12 a 16 anys de famílies amb vulnerabilitat econòmica. Aquest projecte ofereix un espai de reforç escolar a aquells adolescents que, prèvia derivació del centre educatiu (INS Ridaura) i de l'àrea de Serveis Socials, tenen necessitats de recolzament educatiu. El servei de secundària es realitza a la Zona Jove d'octubre a juny (dilluns i dimecres de 16.00 a 20.30 h) i disposa de 15 places.</li> </ul>

**PROJECTES, JORNADES, FORMACIONS,  
TALLERS, CURSOS, ACTIVITATS... QUE  
ES PROMOUEN DES DE L'ÀREA**

SERVEIS:

- ZONA DE JOCS I CUINA

Sala polivalent equipada amb equip de so, cuina, zona sofàs, ping-pong, futbolí i jocs de taula.

- ESPAI EDUCATIU "FORMA'T I PARTICIPA"

Aula d'informàtica i de suport en els estudis de GES, Batxillerat i cicles amb servei de copisteria.

- PUNT INFORMACIÓ JUVENIL

Informació, assessorament i tràmits en formació, treball, participació, associacionisme, habitatge, cultura, salut, lleure, mobilitat sostenible. Destaquen els següents tràmits educatius:

1. Tràmits preinscripció a l'ESO i estudis postobligatoris (Batxillerat i Cicles Formatius).
2. Tràmits sol·licitud obtenció Beca del Ministerio de Educación a alumnes de nivells postobligatoris: graus universitaris, Batxillerat i Cicles Formatius.
3. Tràmits sol·licitud obtenció plaça del Transport Escolar del Consell Comarcal del Baix Empordà per a alumnat d'ESO a l'INS Ridaura.
4. Tràmits derivació al Servei d'Ocupació Municipal (SOM), confecció de currículums i cerca de feina per a primera experiència laboral.

- PUNT JOVE DE SALUT INS RIDAURA

Programació de xerrades/tallers/dinàmiques dins de l'àmbit de la salut, dirigides a l'alumnat de 1r i 2n cicle de GES i Batxillerat.

- SEXEJA'T! SEXUALITATS DIVERSES

Informació, orientació i derivació presencial i/o a distància de forma totalment confidencial sobre salut i sexualitat: Infeccions de transmissió sexual (ITS), Anticoncepció d'urgència, Retard de la regla, Avortament, Atenció sanitària, Plaer i pràctiques, Violència masclista, Atenció LGTBI i Diversitat sexual, Diversitat funcional, Canvis corporals i primeres vegades, Mètodes anticonceptius i Gestió de les emocions.

- CESSIÓ DE LA ZONA JOVE A ENTITATS MUNICIPALS

FORMACIÓ:

-SERVEI DE FORMACIÓ D'ANGLÈS

Realització de cursos d'anglès d'octubre a juny a la Zona Jove amb un total de 32 places: 1 curs de nivell bàsic (A2) per alumnat de 1r cicle de l'ESO, 2 cursos de nivell mitjà (B1) per alumnat de 2n cicle de l'ESO i 1 curs de nivell avançat (B2) per alumnat de Batxillerat i Cicles Formatius. Possibilitat d'obtenció de certificació reconeguda per l'EOI Sant Feliu de Guíxols.

-MANIPULACIÓ D'ALIMENTS

-ASSISTÈNCIA SANITÀRIA IMMEDIATA

-PREMONITOR/A. INTRODUCCIÓ AL LLEURE

-AGENT DE SALUT COMUNITARI

-EINES I ESTRATÈGIES PER TROBAR FEINA

**ZONA  
JOVE**  
SANTA CRISTINA D'ARO

<p><b>PROJECTES, JORNADES, FORMACIONS, TALLERS, CURSOS, ACTIVITATS... QUE ES PROMOEN DES DE L'ÀREA</b></p>	<p><u>PROJECTES:</u></p> <ul style="list-style-type: none"> <li>- PRESSUPOST PARTICIPATIU JOVE A càrrec dels tècnics de les unitats de Joventut dels ajuntaments de Castell d'Aro, Platja d'Aro i S'Agaró i Santa Cristina d'Aro, amb l'objectiu de promoure la participació de l'alumnat que cursa 4t d'ESO a l'Institut Ridaura. Tenen com a finalitat convidar els joves a determinar el destí de la quantia pressupostària reservada a la realització d'un projecte a cada municipi.</li> <li>- AGENDA DE SALUT I MEDI AMBIENT Les àrees de Joventut de Castell d'Aro, Platja d'Aro i S'Agaró i de Santa Cristina d'Aro editen de forma conjunta, cada curs una agenda per l'alumnat de GES i Batxillerat de l'Institut Ridaura, i, del PFI-PTT Guíxols Vall d'Aro; amb temàtiques relacionades amb la salut i el medi ambient. L'agenda escolar és personalitzada per a cada curs.</li> <li>- SERVEI COMUNITARI Coordinació i valoració dels serveis comunitaris que porten a terme els i les joves de 4t de GES de l'INS Ridaura al municipi.</li> <li>- CARNET JOVE MUNICIPAL El Carnet Jove és una targeta personalitzada, amb la qual els i les joves de Santa Cristina d'Aro poden accedir a descomptes i avantatges en establiments, botigues i comerços de la Vall d'Aro. Per poder sol·licitar-lo cal residir a Santa Cristina d'Aro i tenir entre 12 i 31 anys, ambdós inclosos.</li> <li>- SORTIDES DE LLEURE Sortides de lleure programades i executades segons les demandes de la població jove de Santa Cristina d'Aro d'entre 12 i 18 anys. Anualment es programen un màxim de 4 sortides (Salting Girona, Esquiada Jove, Parc Port Aventura i Parc Aquadiver).</li> <li>- DINAMITZACIÓ DE LA ZONA JOVE Jocs de lleure, tastets esportius, activitats festives i culturals, tallers de cuina creativa i manualitats.</li> <li>- FOMENT DE L'ASSOCIACIONISME I LA PARTICIPACIÓ JUVENIL Suport en les activitats que organitzen les entitats juvenils municipals Associació Juvenil Cristinenca i Col·lectiu Dinastya Freestyle.</li> </ul>
<p><b>SUBVENCIONS ATORGADES</b></p>	<p>L'àrea de Joventut no tramita ni concedeix subvencions a les entitats juvenils.</p>
<p><b>VINCLE EXISTENT AMB ASSOCIACIONS, ENTITATS, CLUBS, PROGRAMES...</b></p>	<p>Associació Juvenil Cristinenca i Col·lectiu Dinastya Freestyle.</p>
<p><b>OBSERVACIONS I PUNTUALITZACIONS DE L'ÀREA</b></p>	<p>L'àrea de Joventut rep les següents subvencions d'altres organismes i administracions per finançar una part dels seus projectes i serveis. Per a l'any 2024:</p> <ul style="list-style-type: none"> <li>- Subvenció Direcció General de Joventut</li> <li>- Subvenció PM07 Promoció de la Salut (Diputació de Girona)</li> </ul>

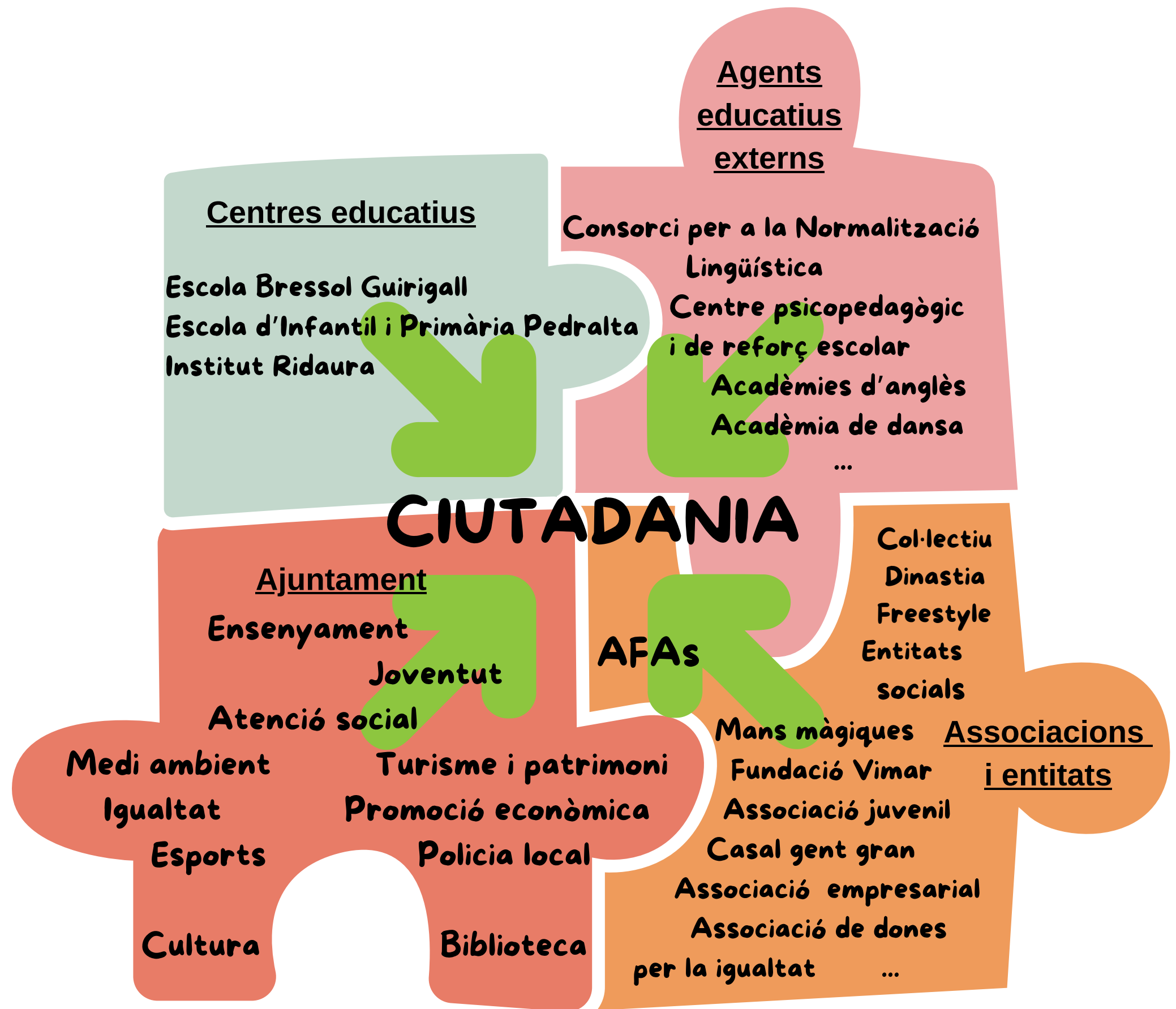
<p>NOM DE L'ÀREA/ RECURS</p>	<p><b>BIBLIOTECA</b></p>
<p>UBICACIÓ</p>	<p>Av. Església, 33</p>
<p>DEMANDES QUE ATÉN I OBJECTIUS DE L'ÀREA/ RECURS</p>	<p>L'àrea de la Biblioteca Municipal gestiona les necessitats de lectura de la població de Santa Cristina d'Aro a través de la consulta i préstec de llibres. Forma part de la Xarxa de Biblioteques Públiques de la Generalitat. També programa tota mena d'activitats per promoure la lectura a qualsevol edat. Alhora és un espai que ofereix zones per dedicar-lo a l'estudi i accés a les noves tecnologies. Col·labora amb entitats del poble, empreses editorials així com amb els centres escolars per tal de sumar sinergies i poder arribar a tots els col·lectius que atén.</p>
<p>PROJECTES, JORNADES, FORMACIONS, TALLERS, CURSOS, ACTIVITATS... QUE ES PROMOUEN DES DE L'ÀREA</p>	<ul style="list-style-type: none"> <li>· <i>Projecte "Lècxit: per a l'èxit educatiu"</i>. Lectura una hora a la setmana entre parelles (alumnat de l'escola Pedralta i un voluntari major d'edat) Una hora a la setmana.</li> <li>· <i>Hora del conte</i> per a infants. Un cop al mes. D'octubre a maig.</li> <li>· <i>Club de Lectura per adults</i>. Lectura d'un llibre i comentari posterior en grup. A vegades amb assistència de l'autor/a. Del mes d'octubre a maig.</li> <li>· <i>Llegim amb Ermessenda</i>. Lectura en veu alta d'una obra. Un cop a la setmana. D'octubre a juny.</li> <li>· <i>Llegim el teatre</i>. Lectura d'una obra de teatre programada pel Teatre Nacional de Catalunya. Després es comenta en grup i es pot anar a veure la representació de l'obra al Teatre Nacional 3 cops a l'any.</li> <li>· <i>Llegim l'òpera</i>. Xerrada explicativa d'una de les òperes programades per Fundació Òpera de Catalunya i posterior assistència a la seva representació en un teatre a prop de la nostra localitat. 3 cops a l'any</li> <li>· <i>Presentació de llibres</i>. Presentació d'un llibre d'un autor/a vinculats a la nostra població i que s'hagi publicat recentment. Un cop a l'any.</li> <li>· <i>Visites escolars</i>. Tots els alumnes de l'Escola Pedralta venen a conèixer la biblioteca dos cops a l'any. Cada vegada se'ls ensenya un fons de temàtica diferent i es fa una activitat relacionada amb el tema.</li> <li>· <i>Lectures en Veu Alta</i>. Lectures simultànies d'una obra. La lectura es fa en públic. 2 cops a l'any: Dia Internacional de la lectura en veu alta (obert a joves i adults) i la diada de St. Jordi (lectures realitzades pel grup de lectura del Casal de la Gent Gran)</li> <li>· <i>Literatura a la Fresca</i>. Durant el mes de juliol es programen activitats de petit format al pati de la biblioteca cap el tard: solen ser de diferent gènere: teatre, música, presentacions de llibres, clubs de lectura.</li> <li>· <i>Premi del Concurs de Poesia Mercè Rodoreda</i>. Convocat per l'editorial Trípode. Un cop a l'any. A Romanyà de la Selva.</li> </ul>

<p><b>SUBVENCIONS ATORGADES</b></p>	<ul style="list-style-type: none"> <li>· Subvenció per a activitats culturals de la Diputació de Girona “Catàleg Escènics”</li> <li>· Subvenció per a activitats de la Conselleria de Cultura de la Generalitat de Catalunya</li> <li>· Subvenció per al Club de Lectura amb l'ator/a de l'Institut de les Lletres Catalanes.</li> <li>· Subvenció per a l'adquisició de llibres de la Diputació de Girona i de la Generalitat de Catalunya.</li> <li>· Les que ofereix l'Ajuntament a través de l' àrea de la Biblioteca amb la partida d'activitats i fons del pressupost municipal.</li> </ul>
<p><b>VINCLE EXISTENT AMB ASSOCIACIONS, ENTITATS, CLUBS, PROGRAMES...</b></p>	<ul style="list-style-type: none"> <li>• Escola Pedralta</li> <li>• Associació Ermessenda</li> <li>• Funcació Jaume Bofill</li> <li>• Editorial Trípod</li> <li>• Casal gent gran “Punt de Trobada”</li> </ul>

NOM DE L'ÀREA/ RECURS	<b>CULTURA</b>
UBICACIÓ	C/ Estació, 4 (antiga estació del Carrilet)
DEMANDES QUE ATÉN I OBJECTIUS DE L'ÀREA/ RECURS	<ul style="list-style-type: none"> <li>- Escola municipal de música</li> <li>- Organització d'activitats artístiques</li> <li>- Gestió Espai Ridaura</li> <li>- Diades castelleres</li> <li>- Col·laboració amb associacions</li> </ul>
PROJECTES, JORNADES, FORMACIONS, TALLERS, CURSOS, ACTIVITATS... QUE ES PROMOUEN DES DE L'ÀREA	<ul style="list-style-type: none"> <li>- Projecte: Concerts d'Aro</li> <li>- Activitats de l'Escola de música</li> <li>- Coordinació concerts Coral Santa Cecília</li> <li>- Programació de teatre i música tant a l'Espai Ridaura com a l'església</li> <li>- Col·laboració amb la Nit d'Il·lusió</li> </ul>
SUBVENCIONS ATORGADES	Subvencions nominatives a: Amics Casa Màgica, Mans Màgiques del mon, Coral Santa Cecília, Colla Castellera, Ermessenda
VINCLE EXISTENT AMB ASSOCIACIONS, ENTITATS, CLUBS, PROGRAMES...	Amics Casa Màgica, Mans Màgiques del mon, Coral Santa Cecília, Colla Castellera, Ermessenda

## Conclusions actuals

Després de les reunions inicials de la Taula Tècnica Municipal d'Educació i de les informacions recollides de les àrees de l'Ajuntament, tenint molt en compte la vinculació que aquestes tenen amb el món associatiu i d'altres agents externs, s'ha pogut elaborar aquest infograma, que ens permetrà fer-nos una idea de les connexions i elements comuns i ens ajudarà a l'hora d'encarar el segon punt d'aquest pla estratègic.



## II. ON VOLEM ESTAR? Procés participatiu. Prioritats educatives

En aquest segon punt del Pla Estratètic, i vistes les conclusions a les quals s'arriba després del recull d'informació per part de les diverses àrees de l'Ajuntament, és imprescindible elaborar un procés participatiu amb l'objectiu de determinar les prioritats educatives que els diversos agents del municipi identifiquen a partir de l'anàlisi del moment present.

És per això que des de la Taula tècnica municipal d'Educació, com a grup motor i impulsor del Pla, s'ha elaborat una "Enquesta Participativa sobre l'Educació a Santa Cristina d'Aro" per tal que tota la CIUTADANIA hi pugui participar, mitjançant un formulari que es podrà omplir per via digital o bé presencialment, i que es podrà dipositar a les dependències municipals d'Acció Social, Ensenyament i Joventut.

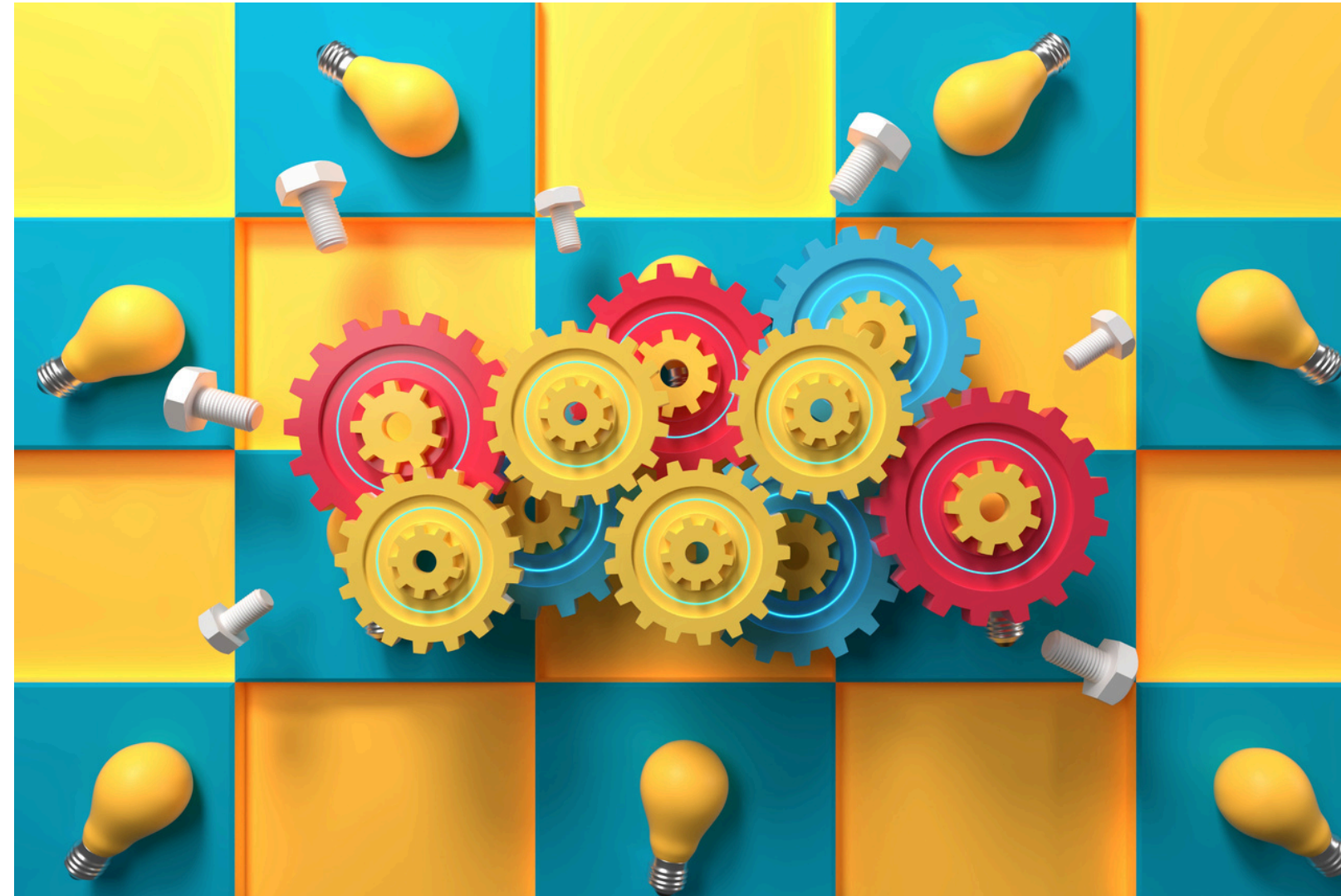
L'enquesta és prou àmplia i senzilla, de manera que tothom pot contestar-la i fer les seves aportacions, tenint molt en compte que l'educació va molt més enllà de l'àmbit escolar i que ens eduquem al llarg i ample de la vida.

Els resultats extrets de la consulta ens portarà a determinar algunes de les prioritats i línies de treball educatives a nivell municipal.

Val a dir que Santa Cristina d'Aro, des del punt de vista d'Educació 360, és molt actiu pel que fa a activitats i projectes que tenen en compte els diversos aprenentatges, temps, espais, agents i actors socials. La creació d'aquest Pla Estratègic, a banda dels diversos reptes i prioritats aportats per la ciutadania, vol fomentar la transversalitat i el treball comú entre les diverses àrees vinculades amb el món educatiu de l'Ajuntament.



Tenint en compte que el consens i la pluralitat és la prioritat principal per tal d'establir uns eixos que ens portin a assolir la nostra visió de futur, i considerant que aquest Pla ha de ser viu, útil i modificable amb la finalitat de connectar la part tècnica, política i ciutadana, podem avançar-nos a establir algunes de les línies estratègiques per les quals s'ha apostat com a municipi, de bell antuvi, i que creiem que han de continuar establertes amb l'objectiu de millorar-ne la qualitat i proporcionar més i millors oportunitats educatives en clau d'equitat.



# Línies estratègiques 2025

Amb el benentès que aquest Pla està atent a totes les propostes de caire educatiu i que impliquen projectes i activitats que s'emmarquen en l' Educació 360, les línies estratègiques d'enguany se centrarien en:

- Continuar donant suport i millorar el treball amb xarxa amb les entitats, associacions i centres per als seus projectes i activitats educatives i que tenen un abast educatiu al llarg de la vida.
- Potenciar la qualitat i abast del Projecte del Servei d'Intervenció Educativa municipal.
- Mantenir i estretar la vinculació dels professionals de les diverses àrees de l'Ajuntament, mitjançant tallers, formacions, projectes,... amb els professionals i usuaris dels centres, associacions, agents externs... d'àmbit educatiu.
- Millorar la qualitat o perspectiva, si escau, de les actuacions que ja es venen duent a terme.



# Activitats i projectes en el marc d' Educació 360

ANUALITAT 2025

Després de l'elaboració de les línies estratègiques, proposem diverses accions que s'adiuen amb els objectius que ens hem marcat i que es desenvolupen en el marc del projecte Educació 360 a Santa Cristina d'Aro:



PROJECTE, ACTIVITAT...	2 SESSIONS DE CONTACONTES A L'ESCOLA
<b>TEMPORALITZACIÓ</b>	1 jornada
<b>FINALITAT DE L'ACTIVITAT</b>	<ul style="list-style-type: none"> <li>• Promoure l'interès educatiu i l'educació inclusiva</li> <li>• Donar suport i promoure la participació dels infants en l'ús i gaudi dels recursos educatius i culturals</li> <li>• Connectar aprenentatges, espais i temps</li> <li>• Fomentar la lectura, les habilitats lingüístiques, la comprensió lectora, auditiva i gestual i l'educació emocional</li> <li>• Relacionar agents de la comunitat educativa del territori</li> <li>• Millorar l'equitat educativa per garantir la igualtat d'oportunitats per a tothom</li> </ul>
<b>DESTINATARIS/DESTINATÀRIES</b>	Alumnat de 1r i 2n de primària
<b>DESCRIPCIÓ I OBJECTIUS</b>	Facilitar eines i recursos que aglutinin lleure, gaudi i alhora, un aprenentatge significatiu que estimuli les diverses habilitats que es treballen en família i a l'escola.
<b>LLOC DE REALITZACIÓ I UBICACIÓ</b>	Escola Pedralta Avinguda de l'Església,4 Santa Cristina d'Aro
<b>AGENTS PARTICIPANTS</b>	<ul style="list-style-type: none"> <li>• Àrea d'Educació de l'Ajuntament de Santa Cristina d'Aro</li> <li>• Alumnat i professorat de l'Escola Pedralta</li> <li>• Contacontes</li> </ul>
<b>FINANÇAMENT PREVIST PER A L'ACTIVITAT</b>	460,35€
<b>FINANÇAMENT PROPI (A REPARTIR ENTRE TOTES LES ACTIVITATS PREVISTES)</b>	33.452,39€

PROJECTE, ACTIVITAT...	ESPECTACLE "LES ESTACIONS" DEL LLIBRE <u>UNA VOLTA AL SOL</u>
<b>TEMPORALITZACIÓ</b>	1 jornada
<b>FINALITAT DE L'ACTIVITAT</b>	<ul style="list-style-type: none"> <li>• Promoure l'interès educatiu i l'educació inclusiva</li> <li>• Donar suport i promoure la participació dels infants en l'ús i gaudi dels recursos educatius i culturals</li> <li>• Connectar aprenentatges, espais i temps</li> <li>• Fomentar la lectura, les habilitats lingüístiques, la comprensió lectora, auditiva i gestual i l'educació emocional</li> <li>• Relacionar agents de la comunitat educativa del territori</li> <li>• Millorar l'equitat educativa per garantir la igualtat d'oportunitats per a tothom</li> </ul>
<b>DESTINATARIS/DESTINATÀRIES</b>	Alumnat de I3, I4, I5
<b>DESCRIPCIÓ I OBJECTIUS</b>	Facilitar eines i recursos que aglutinin lleure, gaudi i alhora, un aprenentatge significatiu que estimuli les diverses habilitats que es treballen en família i a l'escola.
<b>LLOC DE REALITZACIÓ I UBICACIÓ</b>	Escola Pedralta Avinguda de l'Església,4 Santa Cristina d'Aro
<b>AGENTS PARTICIPANTS</b>	<ul style="list-style-type: none"> <li>• Àrea d'Educació de l'Ajuntament de Santa Cristina d'Aro</li> <li>• Alumnat i professorat de l'Escola Pedralta</li> <li>• Companyia</li> </ul>
<b>FINANÇAMENT PREVIST PER A L'ACTIVITAT</b>	500 €
<b>FINANÇAMENT PROPI (A REPARTIR ENTRE TOTES LES ACTIVITATS PREVISTES)</b>	33.452,39€

PROJECTE, ACTIVITAT...	CONTES DE LA CASTANYERA A LA VORA DEL FOC
TEMPORALITZACIÓ	1 jornada
FINALITAT DE L'ACTIVITAT	<ul style="list-style-type: none"> <li>• Promoure l'interès educatiu i l'educació inclusiva</li> <li>• Donar suport i promoure la participació dels infants en l'ús i gaudi dels recursos educatius i culturals</li> <li>• Connectar aprenentatges, espais i temps lectius i no lectius</li> <li>• Fomentar la lectura, la comprensió lectora, auditiva i gestual i l'educació emocional i la participació i dinamització</li> <li>• Relacionar agents de la comunitat educativa del territori i de tot l'ecosistema educatiu</li> <li>• Millorar l'equitat educativa per garantir la igualtat d'oportunitats per a tothom</li> </ul>
DESTINATARIS/DESTINATÀRIES	Públic familiar
DESCRIPCIÓ I OBJECTIUS	<p>Cançons, contes i llegendes de tardor, amb música i animació. La saviesa popular, les llegendes, els contes i les cançons han reviscut a la vora del foc a través de la transmissió oral. Amb els contes s'aprenen moltes coses tot gaudint perquè : el conte és un joc ple de reptes vitals, emocionals i rítmics. Ens fa escoltar, mantenir l'atenció, deixar-nos portar pel relat, seguir el fil i deixar-nos emocionar per la història. Aquesta activitat no ha comptat amb cap imatge, ni titella, ni decorat, només la paraula, la música i el foc.</p>
LLOC DE REALITZACIÓ I UBICACIÓ	Biblioteca Baldiri Reixac Avinguda de l'Església, 33 Santa Cristina d'Aro
AGENTS PARTICIPANTS	<ul style="list-style-type: none"> <li>• Àrea d'Educació de l'Ajuntament de Santa Cristina d'Aro</li> <li>• Biblioteca Baldiri Reixac</li> <li>• Públic familiar</li> <li>• Actor: Jep Gasulla</li> </ul>
FINANÇAMENT PREVIST PER A L'ACTIVITAT	254,10 €
FINANÇAMENT PROPI (A REPARTIR ENTRE TOTES LES ACTIVITATS PREVISTES)	33.452,39€

<b>PROJECTE, ACTIVITAT...</b>	<b>FORMACIÓ EN GESTIÓ EMOCIONAL I PREVÈNCIÓ DEL BULLYING PER L'ALUMNAT DE 1R I 2N DE L'ESO. INSTITUT RIDAURA</b>		
<b>TEMPORALITZACIÓ</b>	Anual		
<b>FINALITAT DE L'ACTIVITAT</b>	<ul style="list-style-type: none"> <li>• Apostar, de manera pedagògica, per la prevenció i l'abordatge de l'assetjament escolar de forma integral</li> <li>• Treballar de forma preventiva i sensibilitzadora dins les aules</li> <li>• Teixir una relació de proximitat entre els serveis d'atenció a les persones i les famílies, adolescents i joves</li> <li>• Oferir recursos sobre educació emocional i educació en valors</li> <li>• Promoure la cohesió social dins i fora del municipi</li> <li>• Donar resposta a la resolució de conflictes des de la perspectiva de la convivència</li> </ul>		
<b>DESTINATARIS/DESTINATÀRIES</b>	Alumnat de 1r i 2n d'ESO de l'institut Ridaura		
<b>DESCRIPCIÓ I OBJECTIUS</b>	Treballar en xarxa i actuar de manera intermunicipal amb tots els professionals implicats en l'educació i el benestar dels joves, i apostar per la participació de familiars en la prevenció i eradicació del Bullying i Cyberbullying amb l'objectiu de millorar les relacions entre iguals.		
<b>LLOC DE REALITZACIÓ I UBICACIÓ</b>	Institut Ridaura	C/ Amadeu Vives, 42	Castell d'Aro
<b>AGENTS PARTICIPANTS</b>	<ul style="list-style-type: none"> <li>• Àrea d'Educació de l'Ajuntament de Santa Cristina d'Aro</li> <li>• Àrea de Joventut de l'Ajuntament de Santa Cristina d'Aro</li> <li>• Àrea d'Acció Social de l'Ajuntament de Santa Cristina d'Aro</li> <li>• Servei d'Igualtat de l'Ajuntament de Santa Cristina d'Aro</li> <li>• Joventut Castell d'Aro, Platja d'Aro i S'Agaró</li> <li>• Serveis Socials Castell d'Aro, Platja d'Aro i S'Agaró</li> <li>• Alumnat i professorat de l'institut Ridaura</li> </ul>		
<b>FINANÇAMENT PREVIST PER A L'ACTIVITAT</b>	1.545,60€		
<b>FINANÇAMENT PROPI (A REPARTIR ENTRE TOTES LES ACTIVITATS PREVISTES)</b>	33.452,39€		

PROJECTE, ACTIVITAT...	MATINAL DE TEATRE <u>POMPEU FABRA S'ESCRIU AMB Ç TRENCADE</u>		
TEMPORALITZACIÓ	1 jornada		
FINALITAT DE L'ACTIVITAT	<ul style="list-style-type: none"> <li>• Fomentar i enriquir el coneixement d'autors treballats a l'escola i institut</li> <li>• Realitzar activitats educatives en el fora escola</li> <li>• Donar suport i promoure la participació dels infants i adolescents en l'ús i gaudi dels recursos culturals i educatius</li> <li>• Connectar aprenentatges, espais i temps lectius i no lectius</li> <li>• Millorar l'equitat educativa per garantir la igualtat d'oportunitats per a tothom</li> </ul>		
DESTINATARIS/DESTINATÀRIES	1r de batxillerat		
DESCRIPCIÓ I OBJECTIUS	<p>Facilitar la representació d'una obra que descobreix la importància de la llengua catalana mitjançant el viatge apassionant del "Mestre" Pompeu Fabra, qui va dedicar la seva vida a dignificar i prestigiar el català. L'obra ens transporta als reptes que la llengua catalana va enfrontar a començaments del segle XX i els connecta amb els conflictes actuals, on el català lluita per mantenir-se viu. Amb aquesta producció, es vol despertar la consciència del públic sobre la necessitat de preservar el català, tot afrontant els desafiaments d'ahir i d'avui amb determinació i esperança en el futur de la llengua.</p>		
LLOC DE REALITZACIÓ I UBICACIÓ	Espai Ridaura	C/ Plataneda, 1	Santa Cristina d'Aro
AGENTS PARTICIPANTS	<ul style="list-style-type: none"> <li>• Àrea d'Educació de l'Ajuntament de Santa Cristina d'Aro</li> <li>• Alumnat i professorat de l'institut Ridaura</li> <li>• Companyia "Terra Teatre"</li> </ul>		
FINANÇAMENT PREVIST PER A L'ACTIVITAT	2.081,20 €		
FINANÇAMENT PROPI (A REPARTIR ENTRE TOTES LES ACTIVITATS PREVISTES)	33.452,39€		

PROJECTE, ACTIVITAT...	SERVEI D'INTERVENCIÓ EDUCATIVA PER A L'ALUMNAT DE PRIMÀRIA I SECUNDÀRIA (SIE)
<b>TEMPORALITZACIÓ</b>	Anual (curs escolar)
<b>FINALITAT DE L'ACTIVITAT</b>	El Servei d'Intervenció Educativa de Primària i de Secundària és un servei destinat a donar suport a infants amb necessitats educatives específiques amb la finalitat que puguin assolir progressivament una capacitat per gestionar les seves responsabilitats personals i socials.
<b>DESTINATARIS/DESTINATÀRIES</b>	Alumnat de primària i secundària que necessita suport educatiu i reforç escolar, i les seves famílies no els el pot proporcionar.
<b>DESCRIPCIÓ I OBJECTIUS</b>	<p>El Servei d'Intervenció Educativa de Primària i de Secundària és un servei destinat a donar suport educatiu i un espai de reforç escolar, a aquells infants i joves amb necessitats educatives específiques que tenen dificultats per seguir el ritme de les classes i necessiten un suport extern que les seves famílies no els poden proporcionar.</p> <p>És un recurs complementari a l'escola, personalitzat i adaptat al nivell i ritme d'aprenentatge de cada alumne/a, que per una part reforça els aprenentatges que es fan a l'escola, i, per l'altra, fa que els escolars entenguin la connexió que hi ha entre els aprenentatges escolars i la vida.</p> <p>Per poder accedir al servei és necessària derivació prèvia del centre educatiu i/o de l'àrea de serveis socials del municipi. Es podran derivar els casos que així s'acordi per ambdues parts.</p> <p>Objectius:</p> <ul style="list-style-type: none"> <li>- Acompanyar i fer el seguiment de les tasques acadèmiques</li> <li>- Fer un seguiment individualitzat de cada infant i adolescent per tal d'acompanyar-los en les seves mancances i potenciar les seves capacitats.</li> <li>- Treballar per al desenvolupament de les competències bàsiques requerides en el currículum escolar.</li> <li>- Potenciar les seves capacitat cognitives: atenció, concentració, planificació, cerca d'informació, responsabilitat, etc.</li> <li>- Afavorir el desenvolupament d'habilitats socials, personals i emocionals, autoconeixement, seguretat personal, gestió de l'estrès i tensió, comunicació assertiva, pensament creatiu i crític, resolució de conflictes, etc.</li> <li>- Definir conjuntament amb els serveis implicats i el centre educatiu els aspectes concrets a treballar amb cada infant a través d'un pla individual.</li> </ul>
<b>LLOC DE REALITZACIÓ I UBICACIÓ</b>	Centre educatiu fora de l'horari lectiu (Escola Pedralta) i Zona Jove
<b>AGENTS PARTICIPANTS</b>	<ul style="list-style-type: none"> <li>- Àrea d'Acció Social de l'Ajuntament i àrea de Joventut de Santa Cristina d'Aro</li> <li>- Escola Pedralta i INS Ridaura</li> <li>- Empresa Quiràlia, contractada per dur a terme la prestació del servei.</li> <li>- Tots els agents implicats en la comunitat educativa.</li> </ul>
<b>FINANÇAMENT PREVIST PER A L'ACTIVITAT</b>	22.120,74 €
<b>FINANÇAMENT PROPI (A REPARTIR ENTRE TOTES LES ACTIVITATS PREVISTES)</b>	33.452,39€

PROJECTE, ACTIVITAT...	SERVEI D'ESPais FAMILIARS: ESPAI NEIX I ESPAI CREIX
<b>TEMPORALITZACIÓ</b>	Anual (en dos terminis: de gener a juny i d'octubre a desembre)
<b>FINALITAT DE L'ACTIVITAT</b>	Servei adreçat a famílies des del darrer trimestre d'embaràs fins als 3 anys de vida de l'infant, en els quals s'ofereix suport, orientació i acompanyament en el procés de criança, així com un ampli ventall de propostes d'activitats socioeducatives, lúdiques, d'estimulació i interrelació entre les persones adultes i els infants.
<b>DESTINATARIS/DESTINATÀRIES</b>	Famílies i infants fins a 3 anys de vida
<b>DESCRIPCIÓ I OBJECTIUS</b>	<p>Es realitzen sessions en format de dos espais: grup Neix i grup Creix.</p> <ul style="list-style-type: none"> <li>• Grup Neix: dirigit a famílies des del darrer trimestre d'embaràs fins a l'any de vida del nadó</li> <li>• Grup Creix: dirigit a famílies amb infants d'entre 1 i 2 anys.</li> </ul> <p>Objectius:</p> <ul style="list-style-type: none"> <li>- Acompanyar i guiar les famílies en la criança dels seus fills/es.</li> <li>- Acollir les dificultats i dubtes que poden sorgir de les famílies envers la criança.</li> <li>- Oferir un espai d'escolta activa envers aquelles famílies que volen i necessiten compartir aspectes relacionats amb la vida familiar.</li> <li>- Enfortir la seguretat i confiança des de el no-judici.</li> <li>- Crear un espai de comunicació, fluid i acollidor on les famílies puguin sentir-se còmodes i relaxades per poder compartir.</li> <li>- Oferir al grup d'infants espais i activitats de joc i joguines adequades a l'edat</li> <li>- Promoure activitats respectuoses pels infants i les seves famílies.</li> <li>- Detectar precoçment situacions de vulnerabilitat o de risc en la família o en l'infant.</li> <li>- Promoure la participació i la coordinació en la xarxa social, educativa i sanitària del poble.</li> </ul>
<b>LLOC DE REALITZACIÓ I UBICACIÓ</b>	Escola Bressol Guirigall
<b>AGENTS PARTICIPANTS</b>	<ul style="list-style-type: none"> <li>- Àrea d'Educació de l'Ajuntament de Santa Cristina d'Aro</li> <li>- Àrea d'Igualtat de l'Ajuntament de Santa Cristina d'Aro</li> <li>- Escola Bressol Guirigall</li> <li>- Persona contractada per dur a terme la prestació del servei.</li> <li>- Tots els agents implicats en la comunitat educativa.</li> </ul>
<b>FINANÇAMENT PREVIST PER A L'ACTIVITAT</b>	4.615,65 €
<b>FINANÇAMENT PROPI (A REPARTIR ENTRE TOTES LES ACTIVITATS PREVISTES)</b>	33.452,39€

PROJECTE, ACTIVITAT...	SERVEI D'ORIENTACIÓ FAMILIAR I D'ASSESSORAMENT AL PROFESSORAT DEL MUNICIPI
<b>TEMPORALITZACIÓ</b>	Anual (en dos terminis: De gener a juny i de setembre a desembre)
<b>FINALITAT DE L'ACTIVITAT</b>	Servei destinat a oferir suport, acompanyament i orientació a les famílies en tot allò relacionat amb la criança i l'educació dels fills i filles. Alhora, una part del servei es destina a la formació i assessorament del professorat de l'Escola Bressol i l'Escola Pedralta per l'estreta vinculació que existeix entre famílies, alumnat i escoles.
<b>DESTINATARIS/DESTINATÀRIES</b>	Famílies amb fills i filles a càrrec i professionals de l'educació
<b>DESCRIPCIÓ I OBJECTIUS</b>	<ul style="list-style-type: none"> <li>- Oferir suport, acompanyament i orientació a les famílies en tot allò relacionat amb la criança i l'educació dels fills i filles de 0 a 18 anys.</li> <li>- Acollir les dificultats i dubtes que poden sorgir de les famílies envers la criança.</li> <li>- Oferir un espai d'escolta activa envers aquelles famílies que volen i necessiten compartir aspectes relacionats amb habilitats educatives dels seus fills.</li> <li>- Enfortir la seguretat i confiança des de el no-judici.</li> <li>- Promoure la participació i la coordinació en la xarxa social, educativa i sanitària del poble.</li> <li>- Resoldre dubtes, plantejar reptes i crear xarxa entre els professionals de l'educació mitjançant els tallers que proposa l'especialista o a demanda dels claustrats.</li> </ul>
<b>LLOC DE REALITZACIÓ I UBICACIÓ</b>	Servei d'Igualtat de l'Ajuntament de Santa Cristina d'Aro Escola Pedralta Escola Bressol Guirigall
<b>AGENTS PARTICIPANTS</b>	<ul style="list-style-type: none"> <li>- Àrea d'Educació de l'Ajuntament de Santa Cristina d'Aro</li> <li>- Àrea d'Igualtat de l'Ajuntament de Santa Cristina d'Aro</li> <li>- Escola Pedralta i Escola Bressol Guirigall</li> <li>- Tots els agents implicats en la comunitat educativa.</li> </ul>
<b>FINANÇAMENT PREVIST PER A L'ACTIVITAT</b>	4.000 €
<b>FINANÇAMENT PROPI (A REPARTIR ENTRE TOTES LES ACTIVITATS PREVISTES)</b>	33.452,39€

PROJECTE, ACTIVITAT...	SERVEI MUNICIPAL PER AL FOMENT D'UNA 3a LLENGUA
<b>TEMPORALITZACIÓ</b>	Curs escolar
<b>FINALITAT DE L'ACTIVITAT</b>	Els cursos d'anglès de nivell inicial, intermig i avançat que s'ofereixen a la Zona Jove de Santa Cristina d'Aro, tenen la finalitat d'enfortir i ampliar els coneixements dels i de les joves que cursen una tercera llengua, en aquest cas, l'anglès, a partir de 1r d'ESO fins a 2n de Batxillerat.
<b>DESTINATARIS/DESTINATÀRIES</b>	Alumnat des 1r d'ESO fins a 2n de Batxillerat
<b>DESCRIPCIÓ I OBJECTIUS</b>	<ul style="list-style-type: none"> <li>• Ampliar i enfortir els coneixements de l'anglès dels nivells A1, A2, B1, B2</li> <li>• Resoldre dubtes i reforçar continguts tractats a l'institut</li> <li>• Crear vincles entre alumnat de diversos instituts</li> <li>• Assolir els coneixements d'una 3a llengua de manera plaent i amb un nombre reduït d'assistents</li> <li>• Possibilitat d'obtenció de títols de llengua anglesa</li> </ul>
<b>LLOC DE REALITZACIÓ I UBICACIÓ</b>	Zona Jove (Carrer Doctor Casals, 45 baixos) Santa Cristina d'Aro
<b>AGENTS PARTICIPANTS</b>	<ul style="list-style-type: none"> <li>• Àrea de Joventut de l'Ajuntament de Santa Cristina d'Aro</li> <li>• Alumnat d'ESO i Batxillerat</li> <li>• Escola Kids&amp;Us</li> </ul>
<b>FINANÇAMENT PREVIST PER A L'ACTIVITAT</b>	7.874,75 €
<b>FINANÇAMENT PROPI (A REPARTIR ENTRE TOTES LES ACTIVITATS PREVISTES)</b>	33.452,39€

# I no ens oblidem de...

Les actuacions anteriors només són algunes de les que es realitzen a Santa Cristina d'Aro. I arribats en aquest punt, no voldríem oblidar-nos de totes les activitats i projectes que no són subvencionables perquè ja s'acullen a d'altres subvencions, o que es desenvolupen gràcies a la tasca del voluntariat del municipi. Al nostre entendre, totes les accions que contribueixen a enfortir i engrandir la xarxa de l'ecosistema municipal, formen part de l'educació a temps complet i al llarg de la vida, ja que tothom és o pot arribar a ser aprenent i agent educatiu alhora.



# III. COM VOLEM ARRIBAR-HI?

## Metodologia

Per elaborar aquest Pla, les diverses àrees implicades, han comptat i compten amb les aportacions, inquietuds i reptes que dia a dia els transmeten els usuaris i usuàries, les associacions, els centres, els agents externs i el treball transversal de la Taula Tècnica Municipal d'Educació. No cal oblidar que, en breu, els resultats obtinguts de l' enquesta participativa que citàvem en l'anterior apartat, serà annexada i ens permetrà consolidar i planificar, amb el consens dels diversos agents educatius, futurs reptes i millores que necessiten ser abordats a mig i possiblement també a més llarg termini.

El fet de dur a terme diverses actuacions, dependrà de molts factors i de no enfocar-nos en un procés lineal sinó gradual, que ens permeti integrar altres accions que no han estat premeditades. En qualsevol cas, apostem perquè les metodologies per dur a terme el desenvolupament de les esmentades accions han de ser comunes, participatives, inclusives, que promoguin l'equitat i igualtat d'oportunitats, que dinamitzin i incloguin els diversos agents i que comptin amb els elements que calguin per al sosteniment de les actuacions.

# Recursos. Pressupost

L'Ajuntament de Santa Cristina d'Aro té destinades diverses partides de les àrees connectades amb l'ecosistema educatiu que els permeten, tant a elles mateixes com als agents educatius amb els quals estan vinculades, desenvolupar les actuacions proposades.

Alhora, compta amb els recursos humans que sovint, a banda d'exercir la tasca tècnica corresponent, desenvolupen tasques com a agents educatius fora de les àrees respectives i en xarxa amb centres, associacions, entitats, etc.

## Avaluació

L'avaluació serà una eina cabdal per poder valorar tot allò que s'està duent a terme dins el Pla Estratègic. Caldrà tenir en compte l'avaluació de les accions que s'estan realitzant per tal de comprovar si es van assolint els objectius esperats i per poder anar millorant i ampliant els projectes.

Com s'ha anat insistint al llarg de tot el Pla, aquest darrer punt, i no per això menys important, s'ha de nodrir també de l'entesa i revisió conjunta entre els diversos actors. En aquest cas, la Taula Tècnica Municipal d'Educació, com a grup motor, serà l'encarregada de convocar-los per tal de fer la posada en comú del que calgui.

