

**PLA DIRECTOR DEL**  
**PATRIMONI CULTURAL DE**  
**SANTA CRISTINA D'ARO**  
**(2023-2027)**

**AJUNTAMENT DE SANTA CRISTINA D'ARO**

**Gener-Desembre, 2022**

# ÍNDEX

1. Introducció.....	1
2. Presentació tècnica.....	2
3. Metodologia.....	3
4. Temporització.....	5
5. Anàlisi del patrimoni cultural del terme municipal de Santa Cristina d’Aro.....	7
5.1. El terme municipal de Santa Cristina d’Aro.....	8
5.2. Síntesi cronològica del terme municipal de Santa Cristina d’Aro.....	11
5.3. Tipologies dels béns patrimonials.....	19
5.4. Legislació vigent.....	21
5.5. El patrimoni de Santa Cristina d’Aro.....	31
5.6. Titularitat dels béns.....	40
5.7. Catalogació dels béns.....	40
5.8. Conservació.....	50
6. Objectius.....	52
6.1. Objectius generals.....	52
6.2. Projectes a curt termini.....	52
6.2.1. Manteniment i neteja dels béns patrimonials del municipi.....	52
6.2.2. Restauració de l’Era de can Güitó (Romanyà de la Selva).....	53
6.2.3. Restauració de les cistes amb túmul del Suro del Rei i la Finca d’en Güitó (Romanyà de la Selva).....	55
6.2.4. Excavació i restauració de la cista de can Jan (Romanyà de la Selva).....	57
6.3. Projectes a mitjà termini.....	59
6.3.1. Excavació de la necròpolis de l’Església de Sant Martí de Romanyà.....	59
6.3.2. Projecte de millora de la senyalització i l’accessibilitat al dolmen de la Cova d’en Daina (Romanyà de la Selva).....	60
6.3.3. Projecte de restauració de l’estallador de la riera del Vilar.....	61
6.3.4. Restauració dels ponts de la cala de Canyet.....	63
6.4. Projectes a llarg termini.....	64
6.4.1. Església vella de Santa Cristina.....	64
6.4.2. Castell de Solius.....	65

6.5. Altres objectius.....	70
6.6. Acompliment dels objectius de l'Agenda 2030.....	71
7. Temporització dels projectes.....	74
8. Subvencions.....	76
9. Pressupost econòmic.....	80
10. Bibliografia, fons consultades i webs.....	81

# **1.INTRODUCCIÓ**

El *Pla Director del Patrimoni Cultural de Santa Cristina d'Aro (2023-2027)* és el document que recull els objectius i les accions que vol desenvolupar l'Ajuntament de Santa Cristina d'Aro en matèria de patrimoni en els propers 5 anys.

L'enorme riquesa i varietat del patrimoni cultural del terme municipal de Santa Cristina d'Aro requereix d'un anàlisi global que permeti elaborar una reordenació de tot el patrimoni existent dins del nostre municipi i que fixi d'una manera coherent els eixos bàsics i estratègics en matèria d'excavació, estudi, protecció, conservació i difusió de tots aquests elements patrimonials en els pròxims anys.

El punt de partida ha estat la realització d'un diagnòstic sobre la situació actual del patrimoni local per tal de fixar tota una sèrie de criteris que ens han ajudat a establir quins són els béns patrimonials que requereixen d'una actuació prioritària i urgent.

Aquest diagnòstic ha estat fet de forma conjunta amb d'altres regidories del mateix Ajuntament i amb la col·laboració d'altres organismes i institucions.

D'altra banda, els objectius globals formulats s'han associat a tot un seguit de línies estratègiques que a la vegada es concreten en programes, mesures o actuacions amb la finalitat de potenciar, reorientar o prioritzar (segons el cas) les polítiques dirigides a la posada en valor del patrimoni del municipi. Igualment s'han establert tot un seguit de criteris i instruments que permeten l'avançament en el tractament d'aquests béns des de diverses perspectives, així com la presa de decisions i la millora en la gestió cultural del nostre municipi.

En definitiva aquest Pla Director del Patrimoni de Santa Cristina d'Aro és una continuació dels treballs que ja ve duent a terme l'Ajuntament en aquesta matèria en els últims anys i ha de servir per prioritzar les actuacions que s'han de dur a terme, establint les prioritats dels diferents programes d'excavació, restauració, conservació o museïtzació d'aquests elements, ordenant les inversions que s'hi han de dur a terme i buscar les fonts de finançament corresponents.

## **2. PRESENTACIÓ TÈCNICA**

El Pla Director del Patrimoni Cultural de l'Ajuntament de Santa Cristina d'Aro 2023-2027 és el resultat d'un intens període de treball fet per la Regidoria de Cultura en col·laboració amb d'altres àrees del propi Ajuntament (Turisme, Urbanisme, etc) i amb el suport d'altres organismes i institucions com ara el Departament de Cultura de la Generalitat de Catalunya, el Consell Comarcal del Baix Empordà, el Consorci de les Gavarres, l'ADF del Baix Empordà, etc.

Aquest procés ens ha servit per consensuar entre tots els agents implicats les línies estratègiques que s'han de dur a terme en matèria del patrimoni local en els pròxims 5 anys.

Abans de pensar en les línies mestres que havien de regir aquest nou projecte es va fer una anàlisi sobre la situació actual del patrimoni del municipi, les seves principals amenaces i problemàtiques i els projectes d'estudi o de recerca que es poden dur a terme en un futur.

Des de fa molts anys l'Ajuntament de Santa Cristina d'Aro ve realitzant tot un seguit de projectes encaminats en la recuperació i la difusió del patrimoni cultural del municipi.

Per exemple l'any 2007 l'Ajuntament de Santa Cristina d'Aro va promoure l'excavació de l'església vella de Santa Cristina d'Aro realitzada per la Universitat de Girona.

Un any més tard la mateixa Universitat de Girona va excavar una petita part de la vil·la romana de Bell-lloc.

L'any 2016-2017 es va dur a terme l'excavació d'urgència al dolmen de can Reparat o de les Ginesteres a Romanyà de la Selva per part de l'empresa Àtics SL.

L'any 2018 l'empresa Baula Recerca Arqueològica va excavar les restes del estellador que hi ha situat dins de la riera del Vilar.

Entre els anys 2016 i 2021 la mateixa empresa d'arqueologia ha dut a terme la primera fase de l'excavació dels entorns de l'església de Sant Martí de Romanyà.

Durant aquests anys també s'han dut a terme diversos treballs de neteja, consolidació o restauració de diversos béns patrimonials.

L'any 2016 es va dur a terme la neteja del menhir de la Murtra i del dolmen de la Cova d'en Daina els quals havien estat objecte d'un acte vandàlic (graffitis).

El passat any 2021 es varen iniciar els treballs de restauració i museïtzació de les restes de l'església vella de Santa Cristina d'Aro. Aquests treballs varen començar per la restauració de les 25 tombes que formen part de la necròpolis que hi ha a l'entorn d'aquest monument i que s'han anat degradant en els últims anys. Ara bé, durant la realització d'aquests treballs han aparegut a sota i al seu voltant tot un seguit de tombes noves i que no han estat excavades. Aquest fet ha provocat que s'hagi hagut de reformular el projecte de consolidació i de museïtzació de tot el jaciment que estava previst.

Durant els últims anys també s'ha dut a terme un re-estudi i re-catalogació de tot el patrimoni existent dins del terme municipal. S'han actualitzat i ampliat les fitxes descriptives de cada element amb noves dades i fotografies.

Tots aquests béns patrimonials han estat agrupats o dividits en diverses categories patrimonials seguint les seves característiques, cronologia funcionalitat, etc (patrimoni arqueològic,

arquitectònic, etnològic i natural) i s'han confeccionat uns nous inventaris de patrimoni, els quals han estat incorporats al nou POUM que s'està redactant i que està apunt de ser aprovat de forma definitiva.

L'any 2019 el Ple de l'Ajuntament de Santa Cristina va declarar com a BCIL 14 jaciments arqueològics. Es tracta del poblat ibèric de Plana Basarda, l'església vella de Santa Cristina d'Aro i 12 monuments megalítics (Cista de la carretera de Calonge, cista del Suro del Rei, cista de la finca d'en Güitó, cista del Bosc d'en Roquet, cista de can Jan, dolmen del mas Bousarenys, dolmen de can Reparat o de les Ginesteres, dolmen de les Pedres Dretes d'en Lloveres, menhir de la Murtra, menhir de la Pedra Ramera, menhir de can Llaurador i menhir del Terme Gros o de la Creu d'en Barraquer).

Ara bé, amb la redacció del nou POUM que acabem de comentar el nombre de BCIL ha augmentat. Actualment aquests ronden els 121 elements.

Per tal de difondre els resultats d'aquests treballs o investigacions l'Ajuntament de Santa Cristina ha realitzat diverses visites guiades, xerrades o conferències. També s'han publicat nombrosos llibres o altres tipus de publicacions de caràcter científic o divulgatiu, essent les més importants les següents:

- AICART, Francesc, NOLLA, Josep Maria i VIVO, Jordi: *"La Plana Basarda (Santa Cristina d'Aro, Baix Empordà): Història i arqueologia d'un jaciment megalític"*. Ajuntament de Santa Cristina d'Aro, 2007.

-AICART, Francesc; NOLLA, Josep Maria i PALAHÍ, Lluís: *"L'església Vella de Santa Cristina d'Aro: del monument tardoantic a l'església medieval"*. Ajuntament de Santa Cristina d'Aro, 2008.

-AICART, Francesc, AULADELL, Marc i VIVO, Jordi: *"El castell de la Roca de Solius: Les emprems d'una fortalesa fantasma a Solius (Santa Cristina d'Aro, Baix Empordà)"*. Ajuntament de Santa Cristina d'Aro, 2010.

-AICART, Francesc et al.: *"Solius, el terme agrícola de Santa Cristina d'Aro"*. Temes Cristinencs, 5, 2016.

-CORREYERO, Miquel et al.: *"Romanyà, el terme forestal de Santa Cristina d'Aro"*. Temes Cristinencs, 6, 2019.

-GAITX, Jordi: *"Història de Santa Cristina d'Aro"*. Temes Cristinencs, 2, 2013.

-GAITX, Jordi i MARTÍN, Gabriel: *"Santa Cristina d'Aro, Llocs amb història"*. Temes Cristinencs, 4, 2015.

Finalment també s'han creat tot un seguit de rutes o itineraris pel nostre municipi que estan completament senyalitzats per tal de donar a conèixer tots aquests elements patrimonials mentre es gaudeix de la riquesa natural del nostre terme municipal (bosc de sureda, bosc de ribera, paisatges granítics, platges, etc).

Entre ells, destaquen, la ruta dels Gegants del Bosc, la ruta literària de la Mercè Rodoreda, la ruta del Balcà, la ruta de can Llaurador al poblat de Plana Basarda, la ruta del castell i la cova dels Moros de Solius, entre d'altres.

### **3. METODOLOGIA**

El treball de redacció d'aquest Pla Director del Patrimoni de Santa Cristina d'Aro ha tingut tres fases completament diferenciades:

#### 1ª Fase: Anàlisi o diagnosi del patrimoni municipal

Durant aquesta primera fase s'ha dut a terme un exhaustiu treball de camp. En primer lloc s'han revisat tota la bibliografia existent i en especial tots els catàlegs, inventaris o treballs sobre el patrimoni de Santa Cristina d'Aro que es guarden en el propi Ajuntament. A partir d'aquest punt s'han confeccionat una llista actualitzada de tots els béns que conformen el patrimoni cultural del terme municipal de Santa Cristina d'Aro.

Seguidament s'ha realitzat una visita in-situ i personalitzada a cadascun d'aquests elements per tal d'estudiar-los en profunditat i sobretot per comprovar el seu estat de conservació, les amenaces o problemàtiques que poden tenir i els nous projectes que es poden dur a terme en un futur.

Gràcies a tota aquesta informació recollida s'ha realitzat una diagnosi general sobre l'estat del patrimoni cultural del terme municipal de Santa Cristina d'Aro.

#### 2ª Fase: Reunions i plantejament dels projectes

Durant aquesta segona etapa s'han dut a terme nombroses reunions entre diversos organismes i institucions (Ajuntament, Consell Comarcal, Diputació de Girona, Departament de Cultura, Consorci de les Gavarres, ADF, etc.) on s'ha valorat els resultats de la diagnosi general que s'havia fet prèviament i on s'han establert les noves línies mestres d'aquest Pla Director, els projectes que es poden dur a terme en un futur, com s'han de realitzar aquests treballs, amb quines fonts de finançament, la seva periodització, etc.

#### 3ª Fase: Redacció del projecte

A partir de totes les dades recollides en les dues fases anteriors s'ha arribat a unes conclusions i s'ha procedit a la redacció d'aquest Pla Director.

Totes les dades consultades en aquest treball provenen de diverses fonts:

- Bibliografia (Llibres, articles, ressenyes, etc.).
- Fonts d'informació i documents propis de l'Ajuntament (Catàlegs de patrimoni arqueològic del terme de Santa Cristina d'Aro, POUM del municipi, etc.).
- Inventari de Patrimoni Arqueològic de Catalunya.
- Inventari de Patrimoni Arquitectònic de Catalunya.
- Inventari de Patrimoni Etnològic de Catalunya.
- Arxiu Municipal de Santa Cristina d'Aro.

- ConSORCI de les Gavarres.
- Consell Comarcal del Baix Empordà.
- Diputació de Girona.
- Departament de Cultura de la Generalitat de Catalunya.

## **4. TEMPORITZACIÓ**

Per tal de tenir una visió aproximada de tot el procediment d'elaboració i redacció d'aquest Pla Director es presenta la següent taula amb les dates més destacades.

Data	Actuació	Agents
Gener 2022	Revisió de la bibliografia existent i de tots els catàlegs, inventaris i treballs referents al patrimoni cultural del terme de Santa Cristina d'Aro	Regidoria de Cultura Arxiu Municipal
Febrer-març 2022	Visita de tots els jaciments monuments i elements patrimonials del terme municipal per tal comprovar el seu estat de conservació, problemàtiques i/o amenaces que puguin existir	Regidoria de Cultura
Abril-maig 2022	Realització d'una diagnosi general sobre el patrimoni del terme municipal de Santa Cristina d'Aro	Regidoria de Cultura
Juny 2022	Reunió de treball a l'Ajuntament de Santa Cristina d'Aro	Alcaldia Urbanisme Cultura Turisme
Juny 2022	Reunió de treball	Regidoria de Cultura ConSORCI de les Gavarres
Juny 2022	Reunió de treball	Regidoria de Cultura Serveis Territorials de Girona Departament de Cultura de la Generalitat de Catalunya

Finals de juny 2022	Reunió conjunta de tots els agents implicats	Ajuntament de Santa Cristina (Alcaldia, regidoria de Cultura, regidoria d'Urbanisme)  ConSORCI de les Gavarres  Departament de Cultura de la Generalitat de Catalunya
Juliol-Agost 2022	Establiment de les línies generals del Pla Director (Estructura, interpretació de totes les dades, avaluació i conclusions)	Regidoria de Cultura
Agost-Desembre 2022	Redacció del Pla Director del Patrimoni de Santa Cristina d'Aro	Regidoria de Cultura
Gener 2023	Aprovació del nou Pla Director de Patrimoni (2023-2027)	Ple Municipal

## **5. ANÀLISI DEL PATRIMONI CULTURAL DEL TERME MUNICIPAL DE SANTA CRISTINA D'ARO**

La informació que es presenta a continuació s'ha estructurat en diversos àmbits temàtics: context territorial, tipologies patrimonials, legislació i protecció del patrimoni cultural, titularitat dels béns, amenaces o problemàtiques actuals i futures, etc.

En cadascun d'aquests apartats s'ha analitzat la situació del patrimoni de Santa Cristina d'Aro en relació amb cada àmbit temàtic.

En primer lloc s'han recollit tot de dades del propi Ajuntament de Santa Cristina d'Aro o de l'Arxiu Municipal; com també d'altres organismes o institucions que també es dediquen al estudi del patrimoni (ConSORCI de les Gavarres, Consell Comarcal del Baix Empordà, Diputació de Girona, Departament de Cultura de la Generalitat de Catalunya). També s'han recollit dades de la pàgina web del Cadastre del Ministeri d'Hisenda per tal de conèixer qui són els propietaris d'aquests béns. També s'ha consultat la legislació vigent en matèria de protecció del patrimoni cultural a l'igual que la legislació sobre urbanisme, ja sigui en l'àmbit nacional o municipal. Totes aquestes dades s'han complementat amb tot un seguit de gràfics o taules per tal de facilitar la seva lectura i comprensió.

En segon lloc també s'han obtingut moltes dades durant les visites que s'han realitzat a cada monument, on s'han tornat a estudiar aquests béns i on s'ha avaluat el seu estat de conservació, les seves amenaces, els projectes futurs que es poden dur a terme, etc. Moltes d'aquestes dades s'han representat a partir de diverses fotografies preses en aquell moment.

Al final d'aquesta diagnosi s'apunten tot un seguit de conclusions que s'han de tenir en compte alhora d'impulsar aquest Pla Director de Patrimoni i que són la base per poder dissenyar tots els projectes o línies de treball que s'han de dur a terme en un futur.

## **5.1. EL TERME MUNICIPAL DE SANTA CRISTINA D'ARO**

El municipi de Santa Cristina d'Aro es troba situat a la part sud de la comarca del Baix Empordà, província de Girona.

Ocupa una extensió aproximada d'uns 68 km<sup>2</sup> i limita al nord amb el terme municipal de Cruïlles-Monells-Sant Sadurní de l'Heura; a l'est amb Calonge i Castell d'Aro; al sud amb Sant Feliu de Guíxols i Tossa de Mar i a l'oest amb Llagostera i Cassà de la Selva.

Es localitza a la capçalera de la Vall d'Aro, la qual està travessada pel Ridaura, que divideix el terme en dues parts:

Al nord hi ha el massís de les Gavarres. Es tracta d'un conjunt de serres formades per turons suaus i de baixa altitud, coberts de suredes i combinades amb zones de conreu, que creixen en alçada a mesura que avancem cap al nord i ens acostem cap a la carena o divisòria d'aigües del puig d'Arques, ja situada dins el terme municipal de Cruïlles.

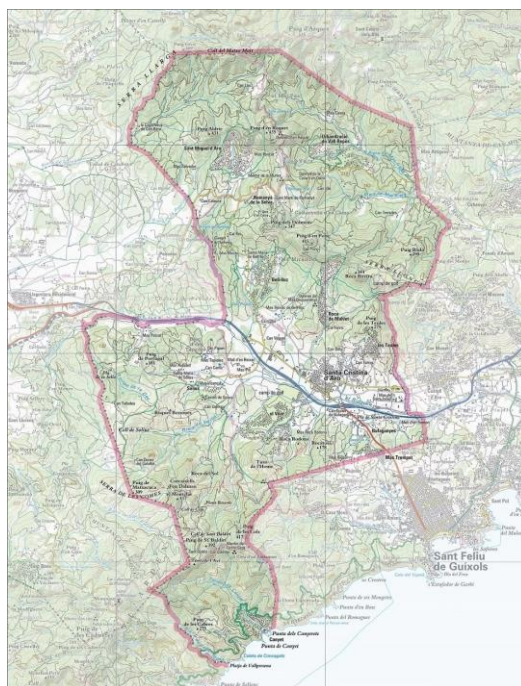
Els cims més alts d'aquesta zona són el puig del Matxo Mort (441m), puig d'en Roquet (432m), el puig Aldric (421m), el puig Miquel (417m), el puig d'en Ponç (415m) i Roca Rubia (actual Roca Rovira, 380m).

Al sud del Ridaura es situa el massís de l'Ardenya. Es tracta d'un massís muntanyós amb un relleu molt més aspre i abrupte, cobert tot ell de bosc (suredes) i on hi abunda una singular geologia granítica modelada al llarg dels segles pels agents atmosfèrics, conformant tota mena de doms, castells i amuntegaments de roques amb formes molt curioses i capritxoses.

De totes elles destaca per sobre de tot la roca basculant de Pedralta, els Carcaixells d'en Dalmau (un conjunt de turons col·locats en fila i molt escarpats) o les agulles de Roca Ponça molt apreciades pels amants de l'escalada. Pel costat oriental el massís de l'Ardenya també arriba fins al mar, donant lloc a una costa molt escarpada i rocallosa, formada per grans penya-segats i nombroses cales entre Sant Feliu de Guíxols i Tossa de Mar. Les cales de Canyerets, Canyet, Senyor Ramon, Cabanyes o Vallpresona en són un bon exemple.

Els punts més elevats d'aquesta serralada són entre d'altres, Roca Miquela (423m), el puig de les Cols (418m), el Montclar (401m), el puig de Sant Baldiri (398m), el turó de l'Avi (356m), els Carcaixells d'en Dalmau (343m), el puig de l'Avi (342m), el puig de Matxacuca (308m), Pedralta (303m), el turó de l'Home (280m), la Dona Espenyada (276m), el puig de can Duran (264m), el puig de les Cabres (255m), la Roca de l'Elefant (240m), la Roca del Sol (237m), la Roca Ponça (197m), les Roques Bessones (174m), la Roca dels Moros (127m) i la Roca Rodona (127m).

Entremig dels dos massissos hi ha una petita plana. Aquesta és força estreta en el seu extrem occidental però s'eixampla molt més cap a orient i en direcció al mar (cap a Castell d'Aro i Sant



Mapa del terme municipal de Santa Cristina d'Aro  
(Font ICGC)

Feliu de Guíxols). Es tracta d'una plana d'origen fluvial i d'època quaternària, formada pels fèrtils al·luvions aportats al llarg de mil·lennis pel Ridaura i els seus afluents. Per això s'hi troben nombrosos camps de cereals i sobretot diversos conreus de regadiu.

El municipi està conformat per 4 parròquies o nuclis de població: Romanyà de la Selva, Bell-lloc, Solius i Santa Cristina d'Aro.

Històricament totes elles formaven part del municipi de la Vall d'Aro, però l'any 1858 es varen segregar de les parròquies de Castell d'Aro i Fenals i varen formar un municipi independent.

La parròquia de Santa Cristina degut al fet d'estar situada al centre de la Vall d'Aro, sobre un petit turó i en un punt de confluència de diversos camins fou escollida com a cap de municipi. El nucli urbà de Santa Cristina compren els barris de l'Església, el Pedró i els posteriors eixamples de la Teulera, Salom i Serra-Sol.

La parròquia de Bell-lloc està formada per diverses masies escampades al voltant de l'església de Santa Maria, la qual s'aixeca damunt de les restes d'una antiga vil·la romana.

Romanyà de la Selva al seu torn es troba situat al cim d'una carena que forma part del massís de les Gavarres. Està format per un petit nucli de cases situat a l'entorn de l'església de Sant Martí i per nombroses masies que estan escampades al seu voltant.

La parròquia de Solius es localitza als peus de l'Ardenya i damunt de la vall que forma el Ridaura. A més de l'església de Santa Agnès, comprèn diferents masos, l'antic castell de la Roca i l'ermita de Sant Baldiri.

Al mateix temps dins el terme municipal també hi ha cinc veïnats: Malvet i els Camps de Santa Maria al nord del Ridaura i el Vilar, Bufaganyes i Canyet al sud.

També s'hi troben 12 urbanitzacions construïdes recentment: Al nord: Vall Repòs, Romanyà, Sant Miquel d'Aro, Bell-lloc, Roca de Malvet i les Teules; i al sud: mas Patxot, can Reixac, Golf Costa Brava, mas Trempat, Pedralta i Rosamar.

L'any 2020 el municipi tenia 5.287 habitants.



Església parroquial de Santa Cristina d'Aro



Església de Santa Maria de Bell-lloc



Església de Sant Martí de Romanyà



Església de Santa Agnès de Solius

El terme municipal està drenat per una gran quantitat de rieres i torrents que inicien el seu curs dins dels dos massissos esmentats i que aporten el seu cabal, normalment migrat i intermitent degut al règim mediterrani cap a la Vall d'Aro, esdevenint afluents del Ridaura. Entre d'altres, són tributaris d'aquest riu pel costat nord, la riera de Salenys, la riera de Belllloc, la riera del Cementiri, la riera Marcona o de Malvet i el torrent de Canyet; i pel sud el torrent de la Deu, la riera de Solius, la riera del Vilar, el torrent de Santa Escolàstica i la riera Bujonis.

Actualment la vila de Santa Cristina es troba travessada, d'oest cap a est, per l'antiga carretera C-250 que anava de Girona a Sant Feliu de Guíxols. Des de mitjans dels anys 2000 existeix una variant d'aquesta mateixa carretera, l'autovia C-65, que passa per l'oest i sud del nucli urbà, i que permet anar cap a Girona o Sant Feliu de Guíxols sense haver d'entrar dins de la població. Des del nord de la vila arrenca la carretera GI-8521 que porta cap a Castell d'Aro. Al mateix temps a l'oest del nucli urbà i des de la carretera GI-8541 (que empalma la C-65 amb el poble de Santa Cristina), surten dues altres carreteres. La primera va cap al sud (GIV-6611) i porta cap a l'església de Solius. La segona va cap al nord (GIV-6613) i permet anar cap a Belllloc, per pujar després cap a Romanyà de la Selva; tot empalmant amb la carretera de Llagostera a Calonge (GIV-6612). Al mateix temps també existeix una extensa xarxa de camins i pistes forestals que enllaça els diferents masos i veïnats amb el poble. Finalment també es conserva l'antic traçat de la línia del Ferrocarril de Girona a Sant Feliu de Guíxols, conegut popularment com el Carrilet i que travessa el municipi d'oest a l'est. Actualment ha estat reconvertida en una via verda.

Fins fa pocs anys l'economia del municipi estava basada en l'agricultura i en l'explotació del bosc. Però des dels anys 60 el turisme, la construcció i el sector serveis s'han convertit en el principal motor econòmic de la població. Per això el poble s'ha modernitzat i ha anat creixent aquests últims anys. Actualment disposa d'un gran nombre d'edificis i equipaments de titularitat municipal com ara el nou Ajuntament, el Centre d'Atenció Primària, l'Escola Pedralta, la Biblioteca Baldiri Reixach, l'Espai Ridaura, la Zona Esportiva, la Deixalleria Municipal, etc.

## **5.2 SÍNTESI CRONOLÒGICA DEL TERME MUNICIPAL DE SANTA CRISTINA D'ARO**

### **Paleolític**

L'origen del poblament humà al municipi de Santa Cristina d'Aro es remunta al Paleolític i més concretament al Paleolític Superior, fa uns 40.000 anys enrere, quan petites comunitats de caçadors-recol·lectors i nòmades, varen fer diverses estades de curta durada en varis punts del terme municipal.

De ben segur que l'existència del Ridaura i els aiguamolls que hi devia haver al seu voltant varen afavorir aquest tipus de poblament i l'aprofitament dels seus recursos animals i vegetals (caça, pesca i recol·lecció).

El jaciment de l'Estació de la Font Picant i les eines de sílex trobades de forma dispersa en varis punts del terme (creu de Romanyà, Bell-lloc, camí de la cova de Sa Tuna, entre d'altres) així ho testimonien.

### **Neolític**

Al voltant del 10.000 BP, a Mesopotàmia, es va produir l'aparició de l'agricultura i la ramaderia. Aquest fet va provocar un gran canvi o revolució en les formes de vida de les societats prehistòriques d'aquell moment. Aquestes varen començar a viure en els primers poblats (més o menys estables) i practicaven una agricultura i ramaderia de subsistència (conreus de cereals, plantes lleguminoses i ramats de vaques, ovelles, cabres i porcs). Fou la primera vegada que es va començar a transformar el territori de forma més directe. La seva cultura material també va anar canviant i varen aparèixer objectes nous com ara la ceràmica, les eines polimentades, els molins de pedra, l'ornamentació personal i els primers teixits.

Aquests nous coneixements varen tardar uns tres o quatre mil anys en arribar a casa nostra. El jaciment de can Duran de Tallades, situat a Solius, on s'hi han trobat diverses eines de sílex, un collaret de pissarra i les restes d'un molí, podria ser un d'aquests primers llocs on hi va haver un poblament d'aquest moment. També les nombroses aixes i destrals polimentades trobades de forma dispersa en diversos punts del terme municipal (Plana Basarda, Gatellar, Tallades, Romanyà de la Selva, etc) ens demostren que el nostre municipi estava ben poblat.

### **Cultura megalítica**

Ara bé, el fet pel qual és més conegut el poble de Santa Cristina d'Aro, és per la seva riquesa megalítica.

Aquest fenomen que es va desenvolupar durant la prehistòria recent (4000-700 aC) el trobem representat tant en el massís de les Gavarres com en el massís de l'Ardenya-Cadiretes.

Es tracta sens cap mena de dubte d'una de les concentracions megalítiques més importants de les comarques de Girona, per darrera del grup de l'Alt Empordà (Albera-Serra de Rodes i Cap de Creus) i que és el més important.

Actualment en aquest sector s'hi coneix una trentena de monuments megalítics de diversa tipologia.

Els primers monuments megalítics que es varen començar a construir en aquest sector foren les cistes amb túmul. Es tracta de petites caixes de lloses clavades verticalment de forma rectangular o trapezoidal, semienterrades dins del subsol i que estaven pensades per realitzar-hi enterraments individuals o de parella, però eren monuments megalítics no reutilitzables. Anaven tapades amb una gran llosa de coberta i estaven provistes d'un petit túmul al seu damunt. Es creu que s'hi enterrava a les persones més importants del grup que les va construir. Les cistes de la carretera de Calonge, Suro del Rei, Finca d'en Güitó, Bosc d'en Roquet i can Jan; situades totes elles al voltant del poble de Romanyà daten d'aquest moment (3500-3000 aC).

Poc després i per influències culturals arribades des de França i en especial des de l'Alt Empordà es varen començar a construir els primers dòlmens en aquest sector. El més antic és el dolmen del mas Bousarenys (Malvet), un monument molt més gran que no pas les cistes anteriors, format per una cambra sepulcral molt més gran i alta, de planta rectangular, amb un petit corredor d'accés al seu davant i un gran túmul al seu voltant. Estava pensat per realitzar-hi en el seu interior multitud d'enterraments col·lectius, múltiples i successius (3200-3000 aC).

Una mica més tard varen aparèixer també les galeries cobertes o galeries catalanes. Es tracta d'uns dòlmens molt semblants als anteriors però amb la diferència que aquests eren molt més grans i monumentals ja que estaven pensats per enterrar-hi molta més gent. També estaven provistos d'uns túmuls molt més grans i complexos. El dolmen de la Cova d'en Daina, el dolmen de can Reparat o de les Ginesteres i el dolmen de les Pedres Dretes d'en Lloveres en són un bon exemple (3000-2500 aC). Tots aquests monuments megalítics es varen continuar fent servir com a llocs d'enterrament col·lectiu fins a l'edat del bronze (1800-700 aC).

De cistes i dòlmens solament en coneixem en el massís de les Gavarres. En canvi a la zona de l'Ardenya (a Solius) de moment, no n'hi ha cap.

En canvi si que s'hi varen "aixecar" diversos menhirs.

Els menhirs són aquelles pedres, de formes i dimensions diverses (antropomòrfiques, fal·liformes o estel·liformes) que varen ser clavades verticalment sobre el subsol. Es creu que servien per marcar el territori d'aquestes societats prehistòriques, per senyalitzar antics camins o vies de comunicació, marcar la presència d'altres monuments megalítics propers o necròpolis, o per marcar l'existència de santuaris o llocs on es realitzaven tota mena de cerimònies o rituals. Actualment coneixem 5 menhirs dins del terme municipal de Santa Cristina d'Aro. En coneixem 1 a les Gavarres, dins de la parròquia de Romanyà (menhir de la Murtra), 2 més a la part baixa de la vall d'Aro (menhir de la Pedra Ramera i menhir de la Perafita -desaparegut- i 2 més dins el massís de l'Ardenya, dins de la parròquia de Solius (menhir de can Llaurador i menhir del Terme Gros o de la Creu d'en Barraquer). Tots ells foren contemporanis a la construcció de les cistes i els dòlmens que acabem de descriure (4000-2200 aC).

Al voltant de l'any 2700 aC va començar l'edat dels metalls. A partir d'aquest moment els humans es varen adonar que a la natura existien tot un seguit de minerals que s'hi es posaven a dins del foc i s'escalfaven a altes temperatures, es fonien i després es podien posar dins d'un motlle i fer tota mena d'objectes de metall.

En primer lloc hi va haver el període Calcolític (2700-2200 aC) on es fabricaven tot d'objectes fets de coure. Durant aquest període també va existir la cultura Campaniforme, que estava basada per l'existència de tot un seguit de vasos en forma de campana i que estaven decorats amb tot un seguit de motius incisos i geomètrics.

El segon és l'edat del Bronze (2200-700 aC), un període on sembla que les societats humanes varen patir un cert retrocés, sobretot pel que fa al seu model de poblament (es coneixen poc poblats d'aquest moment i aquests eren molt simples) i també per la seva pobresa en la cultura material. Tot i això es fabricaren multitud d'objectes fets de bronze i que estaven formats per una aleació de coure i estany.

Durant aquest període també varen canviar les formes d'enterrament.

En primer lloc es varen de deixar de construir nous dòlmens en aquest sector. Solament es feien servir els dòlmens que ja existien com ara el dolmen del mas Bousarenys, el dolmen de la cova d'en Daina i el dolmen de can Reparat.

Ara els enterraments col·lectius es realitzaven a l'interior de diversos tipus de monuments, anomenats tots ells com a "Sepultures Alternatives".

-Coves naturals: Degut a la geologia granítica del terme de Santa Cristina les coves naturals no hi són gaire abundants. Tot i això sí que en tenim alguns exemples com ara la cova dels Lladres situada aprop de Sant Baldiri o la cova d'en Pere, situada a prop de Pedralta i la Urbanització Golf Costa Brava.

-Abrics sepulcrales: Es tracta de petites cavitats naturals formades sota l'amuntegament de diversos blocs de granit. Les obertures entre els blocs estan tapades o protegides amb diversos murs de pedra seca. Dins d'aquest grup hi podem trobar les coves de Malvet, can Riera, Pedres Grosses, Toixoneres II-IV, Falgueres i Serra Llarga I a les Gavarres; i a l'Ardenya la cova des Llop o la cova d'en Valentí.

-Paradòlmens: Són una derivació dels monuments anteriors. Són cavitats naturals formades sota l'amuntegament de diversos blocs de granit, amb la particularitat que les seves cambres sepulcrales estaven tancades o protegides amb diverses lloses clavades verticalment. En alguns casos, presenten al seu davant, uns petits corredors d'accés i uns petits túmuls a cada costat. A Santa Cristina d'Aro aquest tipus de monument també hi és present. Es tracta del paradolmen d'en Cama, el paradolmen de la cova Toixonera I i el paradolmen de la Serra Llarga I.

-Hipogeus o coves artificials: Es tracta de cavitats que es troben excavades dins d'un gran bloc o aflorament de granit. Presenten una petita obertura d'entrada de forma circular i d'uns 70cm de diàmetre, la qual dona pas a una cambra molt més gran i alta, de forma ovalada, amb les parets completament llises i polides i amb el terra completament pla. Actualment a dins del terme municipal de Santa Cristina d'Aro solament es coneixen dues coves d'aquest estil: Cova de Sa Tuna i cova dels Moros, totes dues situades a Solius. Abans es creia que el seu origen era totalment artificial. Ara bé, des de l'any 2011 i 2013 el geòleg Carles Roqué i el seu equip de la Universitat de Girona ha demostrat que el seu origen és natural producte de la formació de taffonis, cavitats naturals de forma circular fetes per l'erosió de la pluja i el vent al llarg del temps i en ambients propers a la costa. Posteriorment en època megalítica, les comunitats prehistòriques del moment, varen aprofitar aquestes cavitats naturals i les acabaren de treballar; polint les parets, deixant el terra ben pla o fent una petita ranura a

l'entrada (part exterior) per tal de col·locar-hi una llosa que feia les funcions de tapa. Totes elles daten del període Calcolític (2700-2200aC).

### **Bronze final**

Finalment durant el Bronze Final (1000-700aC) varen canviar de nou les formes d'enterrament. Durant aquest període va aparèixer la "cultura dels Urnfield". Els difunts eren cremats en unes pires funeràries i les seves cendres eren col·locades a l'interior d'unes urnes fetes de ceràmica i enterrades dins d'un petit forat excavat en el subsol. D'aquest període podria ser el jaciment de la Costa de l'Alou, on als anys 70, Nestor Sanchiz del Museu de Sant Feliu va trobar les restes d'un recipient de ceràmica que podria haver estat una urna. Tot i això no es pot descartar que fos un petit lloc d'hàbitat com ara els dos jaciments de còdols que es coneixen dins el municipi i que estan situats, un en el camí que porta cap als Carcaixells i l'altre en el camí que porta cap a can Duran del Gatellar.

### **Època ibèrica**

A partir dels segles VII aC va començar la Cultura Ibèrica.

Els ibers eren un conjunt de pobles que tenien uns trets culturals comuns (llengua, escriptura, religió, costums, cultura materials, lleis, etc) i que varen aparèixer a causa dels seus contactes amb els altres pobles de la Mediterrània (grecs, etruscos, fenicis, cartaginesos, etc).

Aquests ocupaven la costa mediterrània de la península ibèrica i s'estenien des del sud de França i fins a Andalusia. Estaven dividits en diverses tribus (Laietans, Ilergetes, Ausetans, Ilercavons, Cossetans, Ceretans, etc).

Tots ells es dedicaven a l'agricultura (cereals, vinya i olivera) i la ramaderia (vaques, ovelles, cabres, porcs, aviram). També eren uns gran artesans (ceramistes, orfebres, metal·lúrgia) i eren uns grans guerrers.

A les comarques de Girona hi havia la tribu dels Indigets.

La seva capital era la ciutat d'Ullastret, situada al cim del puig de Sant Andreu, on conjuntament amb el jaciment de l'Illa d'en Reixach formaven una ciutat fortificada d'unes 11 hectàrees i on hi vivien unes sis mil persones. En aquesta ciutat també hi vivien l'èlit més important.

En segon lloc i en un nivell més baix també existien tot un seguit de poblats fortificats més petits, situats al cim de muntanyes molts dominants i eren els que controlaven el territori. Estem parlant dels poblats del castell de Begur, Sant Sebastià de la Guarda (Palafrugell), Castell (Palamós), Castell-Barri (Calonge), el Fortim (Sant Feliu de Guíxols), Puig del Castell (Cassà de la Selva), Puig de la Rovira (la Creueta), entre d'altres. En aquests també hi havia el poblament ibèric de Plana Basarda a Santa Cristina d'Aro. En tots ells hi viva una aristocràcia de caràcter més local.

Finalment en un nivell més baix existien multitud de petits assentaments o granges escampades per tot el territori i que explotaven els seus recursos (conreaven les terres, aprofitaven els recursos forestals, etc). Tots ells depenien d'uns d'aquests poblats ibèrics més grans. A Santa Cristina d'Aro coneixem diversos jaciments d'aquest estil (Mas Sala, Roca de

Malvet, Mas Bousarenys, Sota Roca Rovira, Estació de la Font Picant, Camí de can Duran del Gatellar, entre d'altres).

### **Època romana**

Amb l'arribada dels romans l'any 218 aC, la cultura ibèrica poc a poc va anar desapareixent. Els romans van obligar als ibers a abandonar els seus poblats i anar a viure a baix a les planes. Els van prohibir la seva llengua, religió, lleis i costums i poc a poc es varen anar romanitzant.

A partir d'aquest moment la terra passà a mans de grans propietaris romans els quals construïren diverses granges anomenades vil·les romanes.

Aquestes eren grans edificis rurals que tenien dues parts clarament diferenciades: La primera era la part urbana on vivien els propietaris de la vila. Es tractava de tot un conjunt de cambres o estances molt luxoses que estaven construïdes al voltant d'un pati interior. Cadascuna d'elles tenien una funcionalitat.

L'altra era la part rústica, el lloc on vivien els esclaus o treballadors, lloc on hi havia els estables per als animals, el lloc on es duïen a terme les activitats productives de la vil·la (premses de vi i oli), zones d'emmagatzematge (doliums).

Dins el terme de Santa Cristina d'Aro es coneixen almenys dues vil·les romanes d'aquest moment.

La primera es situa a sota i a l'entorn de l'església romànica de Santa Maria de Bell-lloc. Just en aquest punt hi havia la part més luxosa de la vil·la. Aquesta tenia en el seu extrem nord un gran edifici termal. Aquest estava format per diverses estances i dues piscines, una d'aigua calenta i una altra d'aigua freda. A l'oest d'aquest edifici, al mig dels camps de conreu que hi ha a l'oest de l'església de Santa Maria de Bell-lloc, hi havia la part rústica o productiva de la vil·la. Es tractava d'un grup d'edificis on hi havia diverses tines de vi i oli i zones de magatzems (doliums).

L'altra vil·la romana estava situada dins del nucli urbà de Santa Cristina d'Aro (barri de Serrasol). Tot i que aquesta no s'ha trobat com a tal, sí que es coneix el seu cementiri o zona d'enterrament. En ell hi havia un mausoleu romà format per una planta en forma de T i on el seu interior hi havia almenys dues tombes fetes amb tegulae (amos de la vil·la).

Al mateix temps, al segle XIX mentre es feien unes obres a l'entorn de l'església de Sant Martí de Romanyà es varen trobar diverses tombes amb materials arqueològics d'època romana. De fet les actuals excavacions que s'hi estan duent a terme volen comprovar què hi ha a sota l'actual església de Romanyà.

Una cosa semblant també podia haver passat amb l'església de Solius, tot i que encara no s'hi ha trobat cap mena de vestigi.

Al mateix temps per tot el terme municipal de Santa Cristina d'Aro també s'hi han trobat altres jaciments arqueològics que daten d'aquest moment (can Poncet, camp d'en Guitó, forn de Solius, can Dalmau, can Llaurador, can Tapioles, etc).

### **Tardoantiguitat**

Amb la caiguda de l'imperi romà el 476dC es va produir tot un seguit d'invasions germàniques que varen provocar canvis en les elits romanes del moment. A la Península Ibèrica es va crear un nou regne visigot que tenia la seva capital a Barcelona.

Durant aquest període les ciutats varen perdre importància en favor dels nuclis rurals. Les vil·les es varen convertir en els nous nuclis bàsics de població i de producció i les aristocràcies locals cada cop tenien més poder i eren les que cobraven els impostos. Això fou la base del model del feudalisme que va venir després.

Durant aquest període (s. V-VIII) es va desmuntar el conjunt termal de la vil·la romana de Bell-lloc i les seves restes es varen reconvertir en un primer edifici religiós vinculat a algun màrtir o personatge important. L'edifici estava format per un aula de planta rectangular, orientat d'est a oest i cobert amb un teulat a doble vessant. Al nord tenia una sala o capella lateral de planta circular que estava coberta amb una cúpula i que aprofitava les restes de les termes romanes anteriors. En el seu interior hi havia un altar que reaprofitava una ara d'època romana.

Un fet semblant també va passar amb el monument funerari de Serrasol ja que aquest edifici va ser reconvertit en una primera església paleocristiana. L'edifici va ser ampliat, allargant i eixamplant l'aula central cap al sud, però conservant i respectant la capçalera original que continuava tenint un paper preeminent ja que era el lloc on hi havia les tombes privilegiades del període anterior.

L'any 711 el domini visigot es va acabar amb la conquesta musulmana de la Península Ibèrica. Ara el nou poder musulmà va governar aquestes terres durant uns 80-90 anys, fins que els cristians varen conquerir la ciutat de Girona l'any 785 i la ciutat de Barcelona l'any 800.

### **Època medieval**

A partir d'aquest moment es pot dir que comença l'època medieval, la qual va durar fins a la conquesta de la ciutat de Granada per part dels Reis Catòlics l'any 1492. Al seu torn aquest període es divideix en dos moments: L'època alt-medieval (segles IX-XI) i l'època baix-medieval (segles XII-XV).

Ara el nou territori conquerit als musulmans va rebre el nom de Marca Hispànica. La frontera estava situada al riu Llobregat. Tot el territori cristià va ser dividit en comtats al capdavant dels quals hi havia un *Comites* (un comte) que formava part de l'aristocràcia franca i que era elegit pel rei dels Francs (en aquell moment Carlemany). Santa Cristina d'Aro passà a formar part del comtat de Girona.

Durant aquests primers segles (VIII-X) l'església de Santa Maria de Bell-lloc es va tornar a ampliar amb la construcció d'un nou edifici d'estil preromànic, de planta rectangular i orientat d'est a oest. Aquest estava adossat al sud de l'edifici anterior i estaven comunicats entre si per una porta interior. L'antic edifici va ser convertit en una capella lateral o complementaria del primer. Al mateix temps poc a poc al voltant d'aquest nou temple religiós es va anar conformant un petit cementiri on s'hi enterrava als habitants de la incipient parròquia de Bell-lloc.

Pel que fa a l'església vella de Santa Cristina d'Aro en aquest moment (segles VIII-X) també va patir tot un seguit de canvis o reformes, ja que es va ampliar l'edifici cap a l'est, construint una nova capçalera de planta més o menys trapezoidal i que englobava l'antiga capella. Això vol dir que es continuava venerant a les dues persones que estaven enterrades en aquestes dues tombes de tègules. Al mateix temps i com en el cas de l'església de Bell-lloc, al voltant d'aquest nou temple preromànic (sobretot al voltant de la nova capçalera) es va començar a articular un petit cementiri format per diverses tombes fetes amb lloses de pedra. Algunes d'elles fins i tot tenien forma antropomorfa. És així com va sorgir la primera església de la vil·la de Malvet; la qual s'ha de considerar com l'origen de l'actual poble de Santa Cristina d'Aro.

És en aquest moment quan trobem els primers documents escrits que ens parlen d'aquesta zona.

L'any 881 el rei franc Carlomany II va donar el bisbe Teuter de Girona tota la Vall d'Aro per tal que aquest l'administrés d'una forma més directa. En aquell moment la Vall d'Aro comprenia els termes de Santa Cristina d'Aro, Solius, Castell-Platja d'Aro i Sant Feliu de Guíxols. En canvi la zona de Bell-lloc i Romanyà en quedava fora.

La Vall d'Aro fou del bisbat de Girona entre el 881 i 899. A partir d'aquest moment i fins a l'any 939 quedà repartida entre el bisbat de Girona i els nous comtes catalans. A partir de l'any 939 fou el monestir de Sant Feliu de Guíxols qui cada cop posseïa més terres en aquesta zona. Tots ells (Bisbat de Girona, Comtes i Monestir de Sant Feliu de Guíxols) es convertiren amb els grans senyors feudals de l'època, els quals recaptaven tots els impostos (censos, delmes i primícies) i exercien el seu poder i jurisdicció sobre la població que viva en aquesta zona.

L'any 922 s'esmenta per primera vegada Malvet o les Hortes de Malvet. Segurament es tracta del territori de l'antiga vil·la d'època romana que amb el pas del temps s'havia anat engrandint mica en mica amb terres del seu voltant. Sembla ser que aquest territori fou propietat dels comtes i també del monestir de Sant Feliu de Guíxols. Per això no és gens estrany que en un determinat moment una part d'aquest territori es segregués i conformés el terme de Gissalis (actual Sant Feliu de Guíxols).

L'any 939 trobem la primera menció de Solius, tot i que és molt possible que aquest territori ja existís molt abans. Estava situat entre la vil·la de Malvet al nord, Llagostera a l'oest i el mar al sud. Estava dividit en dues parts. La part marítima i la part continental.

Al segle X l'església vella de Santa Cristina d'Aro va ser abandonada definitivament, no sabem si a causa d'un incendi o perquè es necessitava un temple més gran i se'n va construir un altre a uns 300 metres a l'est i que es correspon amb l'actual església de Santa Cristina.

Per les mateixes dates (segles X-XI), a Bell-lloc, es va eliminar la primitiva església paleocristiana que hi havia en el costat nord i es va deixar el nou edifici que hi havia en el costat sud.

La primera menció d'aquesta església data de l'any 939 quan estava dedicada a Sant Esteve. En canvi l'any 1063 ja apareix mencionada com a església de Santa Maria de Filafamis (o Vilafamis). Segurament aquest canvi fou degut a que l'any 1019 es va crear la Catedral de

Girona i aquesta institució tenia moltes terres en aquesta zona. A més a més en aquell moment aquesta església era sufragània de l'església de Sant Martí de Romanyà, la qual apareix esmentada per primera vegada l'any 1019, tot i que segurament ja existia de molt abans (segle X).

Durant la segona meitat del segle XI es va construir l'església romànica de Santa Agnès de Solius, de la qual solament en queden unes poques restes (base del campanar). La resta de l'edifici actual és d'estil barroc i fou construït durant el segle XVIII.

D'aquesta manera i poc a poc s'anaren articulant i constituint les diverses parròquies que actualment conformen el terme municipal de Santa Cristina d'Aro (Solius, Bell-lloc, Romanyà de la Selva i Santa Cristina).

Aquestes parròquies s'han d'entendre en un sentit territorial ja que servien per agrupar les antigues vil·les i vilars dins d'uns límits concrets, però també tenien un sentit humà, espiritual i religiós ja que aplegaven els fidels sota una mateixa religió i una idea de comunitat.

Al mateix temps al voltant d'algunes d'aquestes esglésies parroquials com ara la de Santa Cristina o la de Romanyà s'hi varen començar a concentrar i agrupar diverses cases i persones, donant lloc a l'aparició de petits nuclis de població.

Ara bé durant aquest període (XI-XV) la major part de la població vivia de forma aïllada i dispersa en multitud de masos o masies que estaven escampats per tot el terme municipal

Les excavacions realitzades els anys 2010 i 2012 al mas Sala i a la casa de l'Era de la Llaca, situats tots dos dins el massís de les Gavarres, dins de la parròquia de Romanyà de la Selva i dins de l'actual finca de can Llac, són un bon exemple de com funcionaven aquest tipus de masos en aquest moment i que eren els que realment es dedicaven a explotar el territori des d'un punt de vista agrícola, ramader i forestal.

També dins d'aquestes parròquies hi havia altres edificis o construccions que servien per altres activitats. Ens estem referint, entre d'altres, a les ferreries, a les rescloses, als molins per moldre els cereals, als forns de rajols o forns de vidre, etc.

A Bell-lloc es coneix un forn d'aquest moment el qual va ser excavat per Lluís Esteva Cruañas i Lluís M<sup>a</sup> Llubí l'any 1956. Gràcies a aquests treballs d'excavacions sabem que va funcionar entre finals del segle XIII i durant tot el segle XIV, i que produïa tot d'objectes de vidre que eren venuts en els pobles i ciutats del nostre voltant.

## **5.3. TIPOLOGIES DELS BÉNS PATRIMONIALS**

Els béns que conformen el patrimoni cultural de Catalunya i de retruc del terme de Santa Cristina d'Aro es poden classificar en 3 categories patrimonials diferents:

### **1. Patrimoni Arqueològic (AR)**

Conjunt de béns mobles o immobles de caràcter històric susceptibles de ser estudiats amb metodologia arqueològica, hagin estat extrets o no, tant si es troben en superfície o en el subsol, en el mar o sobre la plataforma continental. Així mateix, formen part d'aquest patrimoni els elements geològics i paleontològics relacionats amb la història de l'home, els seus orígens o antecedents.

Aquest patrimoni es classifica en els següents tipus:

-**Zona Arqueològica (ZA)** associada a un Bé Cultural d'Interès Nacional (BCIN), en el cas que els béns immobles declarats tinguin en el subsol restes que siguin susceptibles d'ésser estudiades mitjançant metodologies arqueològiques. La declaració del bé especificarà la delimitació de l'entorn necessari per a la seva protecció, que pot incloure el subsol, si la seva alteració afecta els valors o l'estudi: articles 7 f i 11 b de la Llei 9/1993, de 30 de setembre, del patrimoni cultural català.

-Els **Espais de Protecció Arqueològica (EPA)** són una categoria de protecció atorgada per l'Administració de la Generalitat de Catalunya a aquells llocs que no han estat declarats BCIN on, per evidències materials, per antecedents històrics o d'altres indicis, es presumeix l'existència de restes arqueològiques. Els Espais de Protecció Arqueològica (EPA) mantenen una alta expectativa arqueològica i són objecte de la protecció que determini la resolució per la qual han rebut aquella classificació d'acord amb l'article 49 de la Llei 9/1993, de 30 de setembre, del patrimoni cultural català.

-Els **Jaciments Arqueològics (JA)** són aquells llocs on existeixen restes constructives o elements de la cultura material fruit de l'activitat humana, documentats a través de prospeccions superficials o d'excavacions del subsol. La informació sobre els jaciments arqueològics coneguts està recollida a l'Inventari de Patrimoni Arqueològic de Catalunya amb un registre numerat que periòdicament és revisat amb la incorporació de nous jaciments i dades.

-Les **Àrees d'Expectativa Arqueològica (AEA)**. També coneguts com a **PEA (Punts d'Expectativa Arqueològica (PEA))** són aquells llocs en què pels coneixements geològics, històrics, arqueològics o d'altres, és plausible suposar l'existència de restes arqueològiques que encara no han estat excavades o estudiades en profunditat.

-Les **Àrees d'Expectativa Paleontològica (AEP)** són aquells llocs en què pels coneixements geològics, arqueològics o d'altres, és plausible suposar l'existència de restes paleontològiques encara no estudiades en profunditat. Les intervencions sobre aquests espais es regulen d'acord amb el que estableix la Llei 9/1993, de 30 de setembre, del patrimoni cultural català i el Decret 78/2002, de 5 de març, del reglament de protecció del patrimoni arqueològic i paleontològic.

## **2. Patrimoni Arquitectònic (E)**

Conjunt d'obres arquitectòniques que, per les seves característiques (històriques, artístiques, urbanístiques, etc.), mereixen ésser protegides, estudiades i conservades per a les generacions futures.

Dins el patrimoni arquitectònic, hom inclou els edificis singulars o monumentals d'arquitectures històriques, coneguts en general com a "monuments", les manifestacions històriques de formes de producció o transformació de béns, les formes d'agrupació i d'organització de l'hàbitat (centres històrics), entre moltes d'altres.

Aquests es poden dividir en dos grups:

### **-Conjunts Arquitectònics (CA):**

Conjunts històrics, barris, carrers, cementiris, etc.

### **-Elements Arquitectònics (EA):**

Monuments arquitectònics històrico-artístics declarats.

Elements singulars: Escuts, pedres heràldiques, creus de terme, etc.

Fragments: Portalades, tanques, tribunes, relleus, pintures murals o esgrafiats a una façana, etc.

Arquitectura popular: Cases de cos, cases de camp, etc.

## **3. Patrimoni etnològic (ET)**

Conjunt de béns mobles o immobles, coneixements o activitats que són o han sigut expressió rellevant de la cultura tradicional d'un poble en els seus aspectes materials, socials, històrics i de la tradició popular.

Entre ells s'hi poden trobar:

-Les zones d'interès etnològic: tipologies residencials, vestigis d'activitats econòmiques (industrial, agropecuària, forestal pesquera, extractiva, etc), intervencions en el paisatge, vies de comunicació, etc.

-Els miradors singulars.

-Els jardins històrics.

## **5.4. LA LEGISLACIÓ VIGENT**

El Patrimoni cultural és el conjunt de tots els béns mobles o immobles relacionats amb la història i la cultura d'un país o d'un municipi i és el reflex més fidedigna de la seva història i el llegat més preuat que ens han deixat els seus avantpassats.

Conscients d'aquesta realitat, la Llei 16/1985, de 25 de juny, del patrimoni històric espanyol configura com a un dels principis rectors de la política social i econòmica, el deure i la obligació dels poders públics de garantir la conservació i promoure l'enriquiment del patrimoni històric, cultural i artístic dels pobles, sigui quin sigui el seu règim jurídic i la seva titularitat.

Es tracta d'una exigència legal que obliga i orienta les actuacions dels poders públics cap a una necessària protecció dels béns patrimonials i una intervenció activa de tots els nivells de l'administració.

Per aquest motiu, resulta necessari conèixer la regulació legal que n'han fet els diferents nivells administratius -Estat, Generalitat de Catalunya i Ajuntament de Santa Cristina d'Aro- i la distribució competencial que se'n deriva, la qual ens condueix a focalitzar l'anàlisi en l'àmbit català pel fet que la Generalitat de Catalunya, sens perjudici de les competències assignades a l'Estat per l'article 149.1.28 de la Constitució Espanyola i d'acord amb l'article 9 de l'Estatut d'Autonomia, té competència exclusiva en aquesta matèria.

En l'àmbit autonòmic català, el marc normatiu del patrimoni cultural ve determinat per la Llei 9/1993, de 30 de setembre del patrimoni cultural català; el Decret 78/2002, de 5 de març sobre el Reglament de protecció del patrimoni arqueològic i paleontològic i per la Llei 2/1993, de 5 de març, sobre el foment i protecció de la cultura popular i tradicional i de l'associacionisme cultural.

Totes aquestes lleis s'han de vincular d'una forma molt clara i directa amb la legislació vigent en matèria d'urbanisme com ara el Decret legislatiu 1/2010, de 3 d'agost, pel qual s'aprova el Text refós de la Llei d'urbanisme, amb les modificacions introduïdes per la Llei 3/2012, del 22 de febrer, sobre la modificació del text refós de la Llei d'urbanisme.

### **LLEI 9/1993 DEL PATRIMONI CULTURAL CATALÀ**

La Llei 9/1993, de 30 de setembre, del patrimoni cultural català estableix tres categories de protecció comunes a béns mobles, immobles i immaterials:

- **BÉNS CULTURALS D'INTERÈS NACIONAL (BCIN)**

Són els béns immobles més rellevants del patrimoni cultural català, inclosos en el Registre de Béns Culturals d'Interès Nacional del Departament de Cultura de la Generalitat de Catalunya. La facultat per declarar-los com a BCIN recau en el govern de la Generalitat de Catalunya segons el procediment que estableix la Llei del patrimoni cultural català (art. 8-13).

Gaudeixen d'aquesta protecció:

–Els béns més rellevants del patrimoni cultural català.

- Castells i fortificacions, Decret de 22 d'abril de 1949, recollit a la disposició addicional 1.2 a la Llei del patrimoni cultural català.
- Creus de terme, escuts, emblemes, pedres heràldiques, rotlles de justícia, etc; (Decret 571/1963, de 14 de març).
- Determinats museus (Decret 474/1962, d'1 de març).
- Coves, abrics i indrets que contenen manifestacions d'art rupestre, disposició addicional 1.3 de la Llei de patrimoni cultural català.

Segons l'art. 7 de la Llei del patrimoni cultural català, els béns immobles d'aquesta categoria es classifiquen al seu torn en:

- a) Monument històric: construcció o altra obra material produïda per l'activitat humana que configura una unitat singular.
- b) Conjunt històric: agrupament de béns immobles, continu o dispers, que constitueix una unitat coherent i delimitable amb entitat pròpia, encara que cadascun individualment no tingui valors rellevants.
- c) Jardí històric: espai delimitat que és fruit de l'ordenació per l'home d'elements naturals i que pot incloure estructures de fàbrica.
- d) Lloc històric: paratge natural on es produeix un agrupament de béns immobles que formen part d'una unitat coherent per raons històriques i culturals a la qual es vinculen esdeveniments o records del passat, o que contenen obres de l'home amb valors històrics o tècnics.
- e) Zona d'interès etnològic: conjunt de vestigis, que poden incloure intervencions en el paisatge natural, edificis i instal·lacions, que contenen en llur si elements constitutius del patrimoni etnològic de Catalunya.
- f) Zona arqueològica: lloc on hi ha restes de la intervenció humana que solament és susceptible d'ésser estudiat en profunditat amb la metodologia arqueològica, tant si es troba en la superfície com si es troba en el subsol o sota les aigües. En el cas que els béns culturals immobles definits per les lletres a), b), c), d) i e) tinguin en el subsol restes que solament siguin susceptibles d'ésser estudiades arqueològicament, tindran també la condició de zona arqueològica.
- g) Zona paleontològica: lloc on hi ha vestigis fossilitzats que constitueixen una unitat coherent i amb entitat pròpia, encara que cadascun individualment no tingui valors rellevants.

#### • BÉNS CULTURALS D'INTERÈS LOCAL (BCIL)

Són els béns immobles integrants del patrimoni cultural català que, tot i la seva significació i importància, no compleixin les condicions pròpies per ser declarats com a

béns culturals d'interès nacional (BCIN). Tot i això cal preservar-los i mantenir-los com a identificadors del municipi.

L'article 17 de la mateixa llei estableix que "La competència per a la declaració de Béns Culturals d'Interès Local correspon al ple de l'Ajuntament, en els municipis de més de cinc mil habitants, (...)". La tramitació d'aquesta declaració és independent de la que s'estableix a la legislació urbanística, en la que l'òrgan competent és la Comissió d'Urbanisme, i com a requisit del procediment cal l'informe favorable d'un tècnic en patrimoni cultural.

Formen part d'aquesta categoria:

–Béns radicats a Catalunya que estaven inclosos en catàlegs de patrimoni cultural incorporats en plans urbanístics vigents en el moment de l'entrada en vigor de la Llei de patrimoni cultural català.

–Béns declarats com a BCIL pel procediment regulat per la Llei de patrimoni cultural català, a través de declaracions individuals per l'Ajuntament (art. 17).

–Béns inclosos en els catàlegs incorporats en plans urbanístics aprovats a partir de l'entrada en vigor de la Llei de patrimoni cultural català que han estat comunicats al Departament de Cultura. Els instruments de protecció i de control recauen principalment en els municipis.

#### • **BÉNS AMB PROTECCIÓ URBANÍSTICA (BPU)**

Són aquells béns immobles no declarats ni incoats BCIN o BCIL, els valors dels quals identifiquen a la història, l'arquitectura tradicional del lloc i/o el paisatge del municipi, que s'han protegit pels seus valors d'interès cultural. Formen part d'aquesta categoria:

–Béns, inclosos en catàlegs municipals o sectorials incorporats en plans urbanístics municipals, plans especials de protecció, plans directors urbanístics, aprovats a partir de l'entrada en vigor de la Llei de patrimoni cultural català que no han estat comunicats al Departament de Cultura, i per tant no estan inscrits.

–Béns reconeguts pels plans urbanístic anteriors a la Llei de patrimoni cultural català o inventariats que no poden tenir la consideració de BCIL.

–Béns existents reconeguts pel pla urbanístic que no gaudeixen de cap protecció sectorial.

A banda, l'esmentada llei conté també una regulació addicional del patrimoni arqueològic, presentant com a tret principal la introducció dels **ESPAIS DE PROTECCIÓ ARQUEOLÒGICA (EPA)**, que són aquells on, per evidències materials, per antecedents històrics o per altres indicis, es presumeix l'existència de restes arqueològiques o paleontològiques. Els espais de protecció arqueològica són determinats per resolució del conseller de Cultura, amb audiència prèvia dels interessats i de l'ajuntament

afectat. S'ha de donar compte a l'ajuntament i als interessats de la resolució, que no ha d'ésser publicada en el Diari Oficial de la Generalitat de Catalunya.

Focalitzant la mirada en l'àmbit local, l'article 3 de la Llei 9/1993, de 30 de setembre, del patrimoni cultural català estableix que "(...) **els ajuntaments han de vetllar per la integritat del patrimoni cultural català, tan públic com privat, i per la protecció, la conservació, l'acreciment, la difusió i el foment d'aquest patrimoni, i han d'estimular la participació de la societat, per la qual cosa s'han de dotar els mitjans materials i personals adequats.**"

## **DECRET 78/2002 SOBRE EL REGLAMENT DE PROTECCIÓ DEL PATRIMONI ARQUEOLÒGIC I PALEONTOLÒGIC**

Al seu torn el patrimoni arqueològic de Catalunya es complementa amb el Decret 78/2002, de 5 de març sobre el Reglament de protecció del patrimoni arqueològic i paleontològic. Aquest decret estableix el següent:

### Article 3

3.3 En funció del seu abast, les intervencions arqueològiques o paleontològiques es classifiquen en:

a) Excavacions: Són les remocions en la superfície, en el subsòl o en medis subaquàtics que es fan amb la finalitat de descobrir i investigar sistemàticament tota classe de restes arqueològiques o paleontològiques. També són excavacions els sondejos que tenen com a finalitat la comprovació de l'existència o la delimitació de vestigis arqueològics o paleontològics en un punt determinat.

b) Prospeccions: Són les exploracions superficials, del subsòl o en medis subaquàtics, sense remoció de terrenys i amb recollida de materials arqueològics o paleontològics o sense, dirigides a la localització i l'estudi o l'examen de dades per detectar vestigis arqueològics o paleontològics, s'apliquin o no mitjans tècnics especialitzats.

c) Controls: Són les tasques de vigilància i, en determinats casos, de coordinació d'obres o treballs que pugin afectar restes arqueològiques o paleontològiques, incloses les neteges de jaciments.

d) Mostrejos: Són les extraccions de mostres que poden incloure remoció de terreny o recollida de materials.

e) Documentació gràfica i plàstica: Són intervencions dirigides a l'obtenció d'informació gràfica de jaciments arqueològics o paleontològics. Aquests treballs poden fer-se a través de calcs per als estudis directes d'art rupestre i mural, a través d'aixecaments planimètrics o mitjançant la realització de rèpliques o altres tècniques.

f) Consolidació, restauració i adequació: Són les intervencions que tenen per objecte la conservació i el manteniment o l'adequació per a la visita pública dels jaciments arqueològics i paleontològics.

3.4 En funció del medi en què es desenvolupen, les intervencions arqueològiques o paleontològiques es classifiquen en:

a) Terrestres: Són les que es fan en un terreny habitualment sec.

b) Subaquàtiques: Són les que es fan en nivells geològics habitualment coberts per les aigües marines o per aigües interiors, o en nivells freàtics.

#### Article 5

5.1 Les intervencions arqueològiques i paleontològiques han de ser autoritzades per la Direcció General del Patrimoni cultural.

5.2 Les autoritzacions d'intervencions arqueològiques o paleontològiques s'han de comunicar als ajuntaments del municipis afectats, simultàniament a la notificació a la persona interessada.

Existeixen diversos tipus d'intervencions arqueològiques:

#### Article 14

Són intervencions preventives:

a) Les que es fan quan es projecta la realització d'obres o actuacions que poden afectar restes arqueològiques o paleontològiques.

b) Les que es fan quan, per qualsevol circumstància d'origen antròpic o natural, la protecció de les restes arqueològiques o paleontològiques o la salvació dels seus valors culturals requereixen una intervenció, i que no tinguin la consideració d'intervencions d'urgència.

c) La resta d'intervencions arqueològiques o paleontològiques no integrades en un projecte d'investigació i que no tinguin la consideració d'intervencions d'urgència.

#### Article 19

Són intervencions d'urgència:

a) Les que cal realitzar per determinar i, si escau, preservar el valor cultural de restes arqueològiques o paleontològiques que es descobreixen durant la realització d'una obra o actuació en un indret on no hi havia indicis de l'existència de restes arqueològiques o paleontològiques.

## **LLEI 2/1993 SOBRE EL PATRIMONI ETNOLÒGIC**

Tot i l'existència d'una legislació específica sobre patrimoni etnològic, el nivell de protecció d'aquest tipus de patrimoni és molt petit, tant pel desinterès que ha mostrat l'Administració pel tema com per les dificultats de conservació i de definició sobre què és el patrimoni etnològic. La legislació catalana Llei 2/1993, de 5 de març sobre el foment i protecció de la cultura popular i tradicional i de l'associacionisme cultural indica que constitueixen el patrimoni etnològic de Catalunya:

- a) Els immobles i les instal·lacions emprats consuetudinàriament a Catalunya les característiques arquitectòniques dels quals siguin representatives de formes tradicionals.
  - b) Els béns mobles que constitueixen una manifestació de les tradicions culturals catalanes o d'activitats socio-econòmiques tradicionals.
  - c) Les activitats, els coneixements i els altres elements immaterials que són expressió de tècniques, oficis o formes de vida tradicionals.
- 2) El Govern ha d'elaborar l'Inventari del Patrimoni Etnològic de Catalunya, en el qual s'han de recollir tots els béns integrants d'aquest patrimoni.
  - 3) Per acord del Govern, poden ésser declarats d'interès nacional els béns mobles i immobles d'especial rellevància a què fa referència l'apartat 1. El procediment i els termes de la protecció han d'atènyer-se a la legislació sobre patrimoni històric i cultural.
  - 4) Les activitats i els coneixements descrits en l'apartat 1.c) que es mantenen vius en la col·lectivitat han d'ésser objecte de protecció i foment; els que es troben ja desapareguts han d'ésser objecte d'estudi i documentació i d'eventual recuperació.
  - 5) Els consells comarcals i els ajuntaments han de contribuir, en el marc de llurs competències, a la protecció dels béns d'interès etnològic de llur territori.

Tanmateix, la protecció del patrimoni etnològic per la Generalitat ha anat a càrrec del Centre de Promoció de la Cultura Popular i Tradicional Catalana i no de la Direcció General de Patrimoni, cosa que ha dificultat la seva preservació. D'altra banda, com que comprèn tant els elements materials com els immaterials, les tasques d'inventari es fan més difícils.

Per tant si recapitem tot el que hem exposat fins ara podem veure com el patrimoni cultural de Catalunya es pot agrupar en diverses categories i/o graus de protecció:

### **Patrimoni arqueològic i paleontològic (AR)**

- BCIN: Zones arqueològiques i zones paleontològiques, incloses en el registre del Departament de Cultura de la Generalitat de Catalunya.
- BCIL: Jaciments arqueològics i paleontològics, inclosos al catàleg del Departament de Cultura de la Generalitat de Catalunya.
- EPA: Espais de protecció arqueològica.

– BPU: La resta de jaciments arqueològics o paleontològics i les àrees d'expectativa arqueològica.

### **Patrimoni arquitectònic (E) i patrimoni etnològic (ET)**

– BCIN: Monuments, conjunts i llocs històrics; zones d'interès etnològic, inclosos al registre del Departament de Cultura.

– BCIL: Béns inclosos al catàleg del Departament de Cultura.

– BPU: La resta de béns.

## **LLEIS D'URBANISME**

### **TEXT REFÓS DE LLEI MUNICIPAL I DEL RÈGIM LOCAL DE CATALUNYA (2003)**

El Decret Legislatiu 2/2003 de 28 d'abril sobre el Text Refós de la Llei municipal i de règim local de Catalunya estableix:

#### Article 66

##### Competències municipals i locals

66.3 El municipi té competències pròpies en les matèries següents:

e) El patrimoni historicoartístic.

#### Article 76

##### Municipis historicoartístics

76.1 Tenen la consideració de municipis historicoartístics els que, d'acord amb la legislació específica que regula aquesta matèria:

a) Siguin declarats conjunt històric.

b) Tinguin declarat conjunt històric, com a mínim, el 50% dels immobles del municipi. Portal Jurídic de Catalunya 29

76.2 Aquests municipis han de comptar necessàriament amb un òrgan específic d'estudi i de proposta en matèria de conservació, de protecció i de vigilància del patrimoni historicoartístic.

76.3 Els municipis historicoartístics i l'Administració de la Generalitat poden establir convenis per a determinar:

a) Les formes d'assistència i de cooperació tècnica i econòmica per a realitzar i finançar els plans especials de protecció i els projectes

d'obres de conservació, de manteniment, de restauració i de rehabilitació dels immobles que integren el conjunt o el seu entorn.

b) Els sistemes de participació en els òrgans de l'Administració de la Generalitat encarregats de la conservació i la protecció del patrimoni historicoartístic de Catalunya.

c) Els sistemes de coordinació entre les dues administracions.

## Article 82

### Competències

82.1 És competència de l'entitat municipal descentralitzada:

b) La conservació i l'administració del seu patrimoni, inclòs el forestal, i la regulació de l'aprofitament dels seus béns comunals.

f) La conservació i el manteniment dels parcs i els jardins i del patrimoni històric i artístic del seu àmbit.

## Article 225

### Conservació i millora

225.1 La titularitat dels béns comporta l'obligació de conservar-los i millorar-los.

225.2 Si, per llur naturalesa, els béns són objecte de regulació sectorial, els ens locals han de fer els actes d'administració, de conservació i de foment que determina la legislació especial.

## **TEXT REFÓS DE LA LLEI MUNICIPAL I DEL RÈGIM LOCAL DE CATALUNYA (2010)**

El Decret Legislatiu 1/2010, de 3 d'agost, sobre el Text Refós de la Llei d'urbanisme de Catalunya estableix que:

### Article 3

#### Concepte de desenvolupament urbanístic sostenible

1. El desenvolupament urbanístic sostenible es defineix com la utilització racional del territori i el medi ambient i comporta conjuminar les necessitats de creixement amb la preservació dels recursos naturals i dels valors paisatgístics, arqueològics, històrics i culturals, a fi de garantir la qualitat de vida de les generacions presents i futures.

### Article 9

#### Directrius per al planejament urbanístic

3. El planejament urbanístic ha de preservar els valors paisatgístics d'interès especial, el sòl d'alt valor agrícola, el patrimoni cultural i la identitat dels municipis, i ha d'incorporar les prescripcions adequades perquè les construccions i les instal·lacions s'adaptin a l'ambient on estiguin situades o bé on s'hagin de construir i no comportin un demèrit per als edificis o les restes de caràcter històric, artístic, tradicional o arqueològic existents a l'entorn.

#### Article 39

##### Règim urbanístic del subsòl

2. L'ús de l'aprofitament urbanístic i la implantació d'infraestructures en el subsòl estan condicionats en qualsevol cas a la preservació de riscs, i també a la protecció de les restes arqueològiques d'interès declarat i dels aqüífers classificats, d'acord amb la legislació sectorial respectiva.

#### Article 48

##### Procediment per a l'aprovació de projectes d'actuacions específiques d'interès públic en sòl no urbanitzable

1. Quan les actuacions específiques d'interès públic a les quals fa referència l'article 47.4 es refereixin a una infraestructura relativa a un sistema urbanístic i no siguin previstes al planejament territorial o urbanístic, es requereix l'aprovació d'un pla especial urbanístic autònom que les empari en els termes que estableix l'article 68, amb les excepcions que preveu l'article 48 bis. Pel que fa a la resta d'actuacions a les quals fa referència l'article 47.4, el projecte que les empari s'ha de sotmetre a informació pública. Tant el projecte com, si s'escau, el pla especial urbanístic que es formuli, han d'incloure la documentació següent:

c) Un estudi arqueològic i un informe del Departament competent en matèria de cultura, si l'actuació afecta restes arqueològiques d'interès declarat.

#### Article 49

##### Procediment per a l'aprovació de determinats projectes de noves activitats i construccions en sòl no urbanitzable

1. Les determinacions de l'article 48 s'apliquen també a les actuacions següents en sòl no urbanitzable:

f) Qualsevol altra actuació que afecti restes arqueològiques d'interès declarat, aqüífers classificats, zones vulnerables o zones sensibles declarades de conformitat amb la legislació vigent, jaciments paleontològics o punts geològics d'interès.

#### Article 58

### Determinacions dels plans d'ordenació urbanística municipal

1. Els plans d'ordenació urbanística municipal, en aplicació del que estableix l'article 57:

d) Determinen quins valors arquitectònics, arqueològics, paisatgístics i mediambientals hi han d'ésser protegits.

### Article 110

#### Supòsits legitimadors de les expropiacions per raons urbanístiques

e) Per raó de l'incompliment de la funció social de la propietat, en els supòsits següents:

Quart. Que els propietaris o propietàries d'immobles no facin les obres d'adaptació que siguin requerides per a la seguretat de les persones o les obres que siguin determinades pels plans, les normes o els projectes de caràcter històric, arqueològic o artístic.

## **TEXT REFÓS DE LA LLEI D'URBANISME DE CATALUNYA (2012)**

La Llei 3/2012 del 22 de febrer sobre el Text Refós de la Llei d'urbanisme de Catalunya estableix:

### Article 14

#### Modificació de l'article 49 del text refós de la Llei d'urbanisme

"f) Qualsevol altra actuació que afecti restes arqueològiques d'interès declarat, aqüífers classificats, zones vulnerables o zones sensibles declarades de conformitat amb la legislació vigent, jaciments paleontològics o punts geològics d'interès.

## **POUM DEL MUNICIPI (PLANEJAMENT URBANÍSTIC I CATÀLEGS DE PATRIMONI MUNICIPAL )**

Aquest Pla Director també està vinculat d'una forma molt clara i directa amb el POUM del municipi, pla on es regula la legislació i el planejament urbanístic del municipi i molt especialment amb els catàlegs de patrimoni que estan integrats dins d'aquest projecte. Ens estem referint al catàleg de béns protegits i també al catàleg de masies, cases rurals i altres construccions en sol no urbanitzable de Santa Cristina d'Aro. Actualment el POUM de Santa Cristina d'Aro s'ha aprovat de forma inicial i resta la seva aprovació definitiva en els pròxims mesos.

## **5.5. EL PATRIMONI DE SANTA CRISTINA D'ARO**

Actualment el terme municipal de Santa Cristina d'Aro presenta una gran riquesa patrimonial.

En ell s'hi coneixen 51 jaciments arqueològics + 14 Punts d'Expectativa Arqueològica, 71 elements arquitectònics i 75 elements etnològics. D'aquests últims, 47 corresponen a les fites de pedra que delimiten el terme municipal de Santa Cristina d'Aro.

### **PATRIMONI ARQUEOLÒGIC**

Dins d'aquest grup s'hi pot trobar 1 jaciment d'època paleolítica, 2 jaciments d'època neolítica, 25 monuments megalítics, 3 jaciments de l'edat del bronze, 2 jaciments ibèrics, 7 jaciments ibero-romans, 11 jaciments romans i 4 jaciments medievals.

D'aquests hi ha 4 jaciments que presenten dues ocupacions humanes diferents.

<b><u>Codi POUM</u></b>	<b><u>Denominació</u></b>	<b><u>Situació</u></b>	<b><u>Cronologia</u></b>
AR001	Dolmen del mas Bousarenys	Veïnat de Malvet	Megalítica
AR002	Mas Bousarenys	Veïnat de Malvet	Ibero-romà
AR003	Carretera de Romanyà	Veïnat de Romanyà de la Selva	Romà
AR004	Cista del Bosc d'en Roquet	Veïnat de Romanyà de la Selva	Megalítica
AR005	Cista de la Carretera de Calonge	Veïnat de Romanyà de la Selva	Megalítica
AR006	Cista del Suro del Rei	Veïnat de Romanyà de la Selva	Megalítica
AR007	Cista de la Finca d'en Güitó	Veïnat de Romanyà de la Selva	Megalítica
AR008	Cista de l'Olivaret	Veïnat de Romanyà de la Selva	Megalítica?
AR009	Costa d'Alou	Veïnat de Solius	Bronze
AR010	Dolmen de la Cova d'en Daina	Veïnat de Romanyà de la Selva	Megalítica
AR011	Cova dels Lladres	Veïnat de Solius	Megalítica
AR012	Cova dels Moros	Veïnat de Solius	Megalítica
AR013	Cova d'en Riera o de can Ribes	Veïnat de Bell-lloc	Megalítica
AR014	Paradolmen del Camp d'en Güitó	Veïnat de Romanyà de la Selva	Megalítica
AR015	Cova de Malvet I	Urbanització Roca de Malvet	Megalítica
AR016	Cova de Malvet II	Urbanització Roca de Malvet	Megalítica
AR017	Menhir de can Llaurador	Veïnat de Solius	Megalítica
AR018	Menhir de la Murtra	Veïnat de Romanyà de la Selva	Megalítica
AR019	Menhir del Terme Gros o de la Creu d'en Barraquer	Veïnat de Solius	Megalítica
AR020	Dolmen de les Pedres Dretes d'en Lloveres	Veïnat de la Pedrera	Megalítica

AR021	Pedres Grosses	Veïnat de Romanyà de la Selva	Megalítica
AR022	Poblat ibèric de Plana Basarda	Veïnat de Solius	Ibèric
AR023	Camp d'en Güitó	Veïnat de Romanyà de la Selva	Ibero-romà
AR024	Església vella de Santa Cristina d'Aro	Nucli urbà de Santa Cristina	Romà/Medieval
AR025	Església de Santa Maria de Bell-lloc	Veïnat de Bell-lloc	Romà/Medieval
AR026	Cova de Sa Tuna o d'en Malallarga	Veïnat de Solius	Megalítica
AR027	Cova d'en Pere	Veïnat de Solius	Megalítica
AR028	Can Duran de Tallades	Veïnat de Solius	Neolític?
AR029	Menhir de la Pedra Ramera	Veïnat de Bell-lloc	Megalítica
AR030	Can Dalmau de Solius	Veïnat de Solius	Romà
AR031	Can Llaurador	Veïnat de Solius	Romà
AR032	Can Poncet	Veïnat de Romanyà de la Selva	Romà
AR033	Can Tapioles	Veïnat de Solius	Romà
AR034	Cova Beta	Veïnat de Malvet	Megalítica
AR035	Estació de la Font Picant	Veïnat de Bell-lloc	Paleolític/Ibero-romà
AR036	Forn del Vidre de Bell-lloc	Veïnat de Bell-lloc	Medieval
AR037	Forn romà de Solius	Veïnat de Solius	Romà
AR038	Jaciment de còdols (camí dels Carcaixells)	Veïnat de Solius	Bronze?
AR039	Jaciment de còdols del camí de can Duran de Gatellar	Veïnat de Solius	Bronze?
AR040	Jaciment ibèric del camí de can Duran de Gatellar	Veïnat de Solius	Ibèric
AR041	Jaciment romà de Roca de Malvet	Veïnat de Romanyà de la Selva	Ibero-romà
AR042	Menhir de la Pedrafita	Veïnat de Solius	Megalítica
AR043	Pas dels Bous	Veïnat de Solius	Romà
AR044	Romanyà de la Selva -nucli antic-	Veïnat de Romanyà de la Selva	Romà
AR045	Sota Roca Rovira	Veïnat de Malvet	Ibero-romà
AR046	Serra de l'Anglada	Veïnat de Romanyà de la Selva	Ibero-romà
AR047	Can Llac Vell (Mas Sala)	Veïnat de Romanyà de la Selva	Ibero-romà/Medieval
AR048	Casa de l'Era de la Llaca	Veïnat de Romanyà de la Selva	Medieval
AR049	Dolmen de can Reparar o de les Ginesteres	Veïnat de Romanyà de la Selva	Megalítica
AR050	Cista de can Jan	Veïnat de Romanyà de la Selva	Megalítica
AR051	Plana del Vidre	Veïnat de Solius	Neolític/Bronze/Ibèric/Romà/Medieval

Al mateix temps s'hi ha d'afegir 14 Punts d'Expectativa Arqueològica (PEA), llocs on se sap que hi ha restes arqueològiques però que encara no han estat objecte de cap estudi o excavació aplicant metodologia arqueològica.

D'aquests últims n'hi ha 13 que daten d'època megalítica i 1 més que data d'època romana.

<b>Codi POUM</b>	<b>Denominació</b>	<b>Situació</b>	<b>Cronologia</b>
PEA 01	Cau del Carboner	Veïnat de Bell-lloc	Megalítica
PEA 02	Cova Beta II	Veïnat de Malvet	Megalítica
PEA 03	Cova del Llop	Veïnat de Solius	Megalítica
PEA 04	Cova d'en Valentí	Veïnat de Solius	Megalítica
PEA 05	Abric d'en Cama	Veïnat de Romanyà de la Selva	Megalítica
PEA 06	Cova Toixonera I	Veïnat de Romanyà de la Selva	Megalítica
PEA 07	Cova Toixonera II	Veïnat de Romanyà de la Selva	Megalítica
PEA 08	Cova Toixonera III	Veïnat de Romanyà de la Selva	Megalítica
PEA 09	Cova Toixonera IV	Veïnat de Romanyà de la Selva	Megalítica
PEA 10	Inscultura de les Toixoneres	Veïnat de Romanyà de la Selva	Megalítica
PEA 11	Cova de les Falgueres	Veïnat de Romanyà de la Selva	Megalítica
PEA 12	Cova de la Serra Llarga I	Veïnat de Romanyà de la Selva	Megalítica
PEA 13	Cova de la Serra Llarga II	Veïnat de Romanyà de la Selva	Megalítica
PEA 14	Jaciment romà de la forn de Panedes	Veïnat de Romanyà de la Selva	Romà

### **PATRIMONI ARQUITECTÒNIC**

Dins d'aquest grup hi ha 5 nuclis històrics, 49 cases o masies, 5 esglésies, 1 ermita, 4 rectories, 2 creus commemoratives, 2 molins fariners, 2 estacions de tren, 2 magatzems o empreses, 1 castell, 1 font i 1 monument funerari.

<b>Codi POUM</b>	<b>Denominació</b>	<b>Situació</b>	<b>Cronologia</b>
E001	Nucli de l'Església	Barri de l'Església	s. XVII-XX
E002	Can Roca	Barri de l'Església	s. XVIII-XIX
E003	Església parroquial de Santa Cristina	Barri de l'Església	s.XI-XVIII
E004	Can Tapioles	Barri de l'Església	s. XIX (1846)
E005	Casa de Cultura	Barri de l'Església	1857

E006	Casa Estudi Cesc	Nucli de Santa Cristina	s. XX
E007	Antiga rectoria	Barri de l'Església	s. XVII
E008	Ca la Rissega	Barri de l'Església	s. XVIII
E009	Pedró	Barri del Pedró	s. XVIII-XIX
E010	Creu de terme o Pedró	Barri del Pedró	s.XX (1950)
E011	Carreró Vell	Barri de l'Església	s.XVIII-XIX
E012	Ca l'Aymerich	Barri de l'Església	s.XVIII
E013	Cal Gorgo	Barri de l'Església	s.XIX (1867)
E014	Estació del Carrilet	Nucli de Santa Cristina	s.XIX (1890-1891)
E015	Can Llaurador o can Roca	Barri de la Teulera	s.XIX (1883)
E016	Mas Calvet	Barri de la Teulera	s.XVIII
E017	Can Balmanya	Barri de la Teulera	s. XIX
E018	Mas Nadal o cal Frare	Nucli de Santa Cristina	s.XVII (1618)
E019	Casa Solernou	Urbanització Golf Costa Brava	XX (1981)
E020	Can Carbó	Veïnat de Bell-lloc	s. XVIII
E021	Mas Ribes	Veïnat de Bell-lloc	s. XVIII-XIX
E022	Mas Aymerich	Veïnat de Bell-lloc	s. XVIII-XIX
E023	Església de Santa Maria de Bell-lloc	Veïnat de Bell-lloc	s. IX
E024	Rectoria de Santa Maria de Bell-lloc	Veïnat de Bell-lloc	s. XVIII
E025	Restaurant de la Font Picant	Veïnat de Bell-lloc	s. XIX (1895)
E026	Baixador de la Font Picant	Veïnat de Bell-lloc	s. XIX (1890-1891)
E027	Mas Reixach de Bell-lloc	Veïnat de Bell-lloc	s. XVII
E028	Mas Bou	Veïnat de Bell-lloc	s. XVIII (1752)
E029	Magatzem del manantial de Salenys	Veïnat de Bell-lloc	s. XX (1900-1910)
E030	Mas la Barraca	Veïnat de Bell-lloc	s. XIX
E031	Mas Pi	Veïnat de Bufaganyes	s. XVII-XIX
E032	Mas Darder	Veïnat de Bufaganyes	s. XIV-XVII
E033	Can Provençal	Veïnat de Bufaganyes	s. XVIII
E034	Mas Beuloli	Veïnat de Bufaganyes	s. XVI-XVIII
E035	Molí dels Frares	Veïnat de Bufaganyes	s. XV-XIX
E036	Can Duran o can Geli	Veïnat de Bujonis	s. XIV-XIX
E037	Molí d'en Tarrés	Veïnat de Bujonis	s. XIV-XIX
E038	Mas Sant Josep i Església annexa	Veïnat de Camps de Santa Maria	s. XIX (1882-1887)

E039	Mas Ferrer	Veïnat de Camps de Santa Maria	s. XVIII
E040	Nucli històric de Romanyà de la Selva Can Roquet Can Perot	Nucli de Romanyà de la Selva Nucli de Romanyà de la Selva Nucli de Romanyà de la Selva	s. X-XX s. XVII-XVIII s. XVII-XVIII
E041	Can Cama de Romanyà	Nucli de Romanyà de la Selva	s. XVII-XVIII
E042	Església de Romanyà de la Selva	Nucli de Romanyà de la Selva	s. X-XII-XIII
E043	Monument funerari de Joaquim Almeda i Roig	Nucli de Romanyà de la Selva	s. XX (1920)
E044	Rectoria de Sant Martí de Romanyà	Nucli de Romanyà de la Selva	s. XVIII
E045	Mas Güitó	Nucli de Romanyà de la Selva	s. XIV-XVII-XIX
E046	Mas Miquel	Veïnat de Romanyà de la Selva	s. XV-XVI-XVIII
E047	Mas Casas de Romanyà	Veïnat de Romanyà de la Selva	s. XVII (1662)
E048	Can Lloveres	Veïnat de Romanyà de la Selva	s. XII-XVIII
E049	Creu de Romanyà	Veïnat de Romanyà de la Selva	s. XX (1904)
E050	Can Merla	Veïnat de Salom	s. XVI (1520)
E051	Mas Torrelles	Veïnat de Salom	s. XVIII-XX
E052	Mas Tapioles	Veïnat de Solius	s. XV-XVIII
E053	Església de Santa Agnès de Solius	Veïnat de Solius	s. XVIII-XX (1773-1782 / 1829-1831)
E054	Mas Auladell	Veïnat de Solius	s. XIV-XVIII
E055	Mas Pla	Veïnat de Solius	s. XVI-XVIII-XIX
E056	Can Duran del Gatellà	Veïnat de Solius	s. XV-XVIII
E057	Castell de Solius	Veïnat de Solius	s. XI
E058	Can Dalmau	Veïnat de Solius	s. XVIII
E059	Can Llaurador	Veïnat de Solius	s. XVIII
E060	Can Reixac de Solius	Veïnat de Solius	s. XIV-XVIII
E061	Can Vicenç	Veïnat de Solius	s. XVIII-XIX
E062	Can Creixell	Veïnat de Solius	s. XIV-XVIII
E063	Ermita i casa rectoral de Sant Baldiri	Veïnat de Solius	s. XV-XVIII-XIX
E064	Font del Pelegrí (Ermita de Sant Baldiri)	Veïnat de Solius	s. XV (1464)
E065	Nucli del Vilar	Nucli del Vilar	s. XI-XIX
E066	Mas Basart	Nucli del Vilar	s. XVI-XVII

E067	Can Vinyoles de Tossa	Nucli del Vilar	s. XVII-XIX
E068	Can Cases	Nucli del Vilar	s. XVI-XIX
E069	Can Croses	Veïnat del Vilar	s. XVII
E070	Mas Magraner o mas Bagudanys	Veïnat del Vilar	s. XVIII
E071	Mas Modernyac	Veïnat del Vilar	s. XI-XVIII

Dins d'aquest grup hi ha 3 elements que estan formats per 2 edificis de tipologia diferent. Ens estem referint al nucli històric de Romanyà on hi ha dues masies anomenades: can Roquet i can Perot; l'èmita i la masia de Sant Baldiri; i el mas i l'església de Sant Josep.

### **PATRIMONI ETNOLÒGIC**

Dins d'aquest grup s'hi troben 75 elements patrimonials que daten entre el segle XV-XX.

Aquests al seu torn es divideixen en: 5 forns de rajol, 2 pous de glaç, 2 estelladors, 2 forats de carbonet, 2 eres agrícoles, 2 miradors, 2 ponts, 4 nuclis històrics o carrers, 1 conjunt tradicional, 1 forn de calç, 1 premsa, 1 edifici industrial, 1 estructura indeterminada, 1 jardí i 1 viver de llagostes. Finalment també s'hi ha de sumar 47 fites o pedres de terme.

<b><u>Codi</u></b> <b><u>POUM</u></b>	<b><u>Denominació</u></b>	<b><u>Situació</u></b>	<b><u>Cronologia</u></b>
ET001	Pont de Salenys	Veïnat de Bell-lloc	s.XIX
ET002	Estallador (Riera Bujonis)	Veïnat de Bujonis	s. XVIII-XIX
ET003	Xemeneia de la casa de Bombament	Veïnat Camps de Santa Maria	s.XX
ET004	Estructura de la riera Marcona	Veïnat de Malvet	s.XV-XVIII
ET005	Pedra del Sacrifici	Veïnat de Malvet	s.XV-XVIII
ET006	Pou de Rajols d'en Dilla	Veïnat de la Pedrera	s. XVIII-XIX
ET007	Forn de rajols de can Poncet	Veïnat de Romanyà de la Selva	s. XVIII-XIX
ET008	Pou de glaç de can Terrades	Veïnat de Romanyà de la Selva	s. XVIII-XIX
ET009	Forn de rajols de Romanyà de la Selva	Veïnat de Romanyà de la Selva	s. XVIII-XIX
ET010	Era del mas Güitó	Veïnat de Romanyà de la Selva	s.XX
ET011	Forn del mas Riera	Veïnat de Romanyà de la Selva	s.XVIII-XIX
ET012	Forat de carbonet (can Reparat)	Veïnat de Romanyà de la Selva	s.XIX-XX
ET013	Forat de carbonet (Bosc del mas Cases)	Veïnat de Romanyà de la Selva	s.XIX-XX
ET014	Jardí del Senyal Vell	Veïnat de Romanyà de la Selva	s.XX

ET015	Conjunt tradicional de Romanyà	Veïnat de Romanyà de la Selva	s.XIX-XX
ET016	Mirador de les Mirandes	Veïnat de Romanyà de la Selva	s.XX
ET017	Pou de glaç de can Pijoan	Veïnat de Solius	s. XVIII-XIX
ET018	Mirador de Pedralta	Veïnat de Solius	s.XX
ET019	Forn de rajols de can Duran del Gatellar	Veïnat de Solius	s. XVIII-XIX
ET020	Forn de calç del Turó de l'Avi	Veïnat de Solius	s. XIX
ET021	Ponts de Cala Canyet	Veïnat de Solius	s. XX
ET022	Viver de llagostes de la Cala Canyet	Veïnat de Solius	s. XX
ET023	Estellador (Riera del Vilar)	Veïnat del Vilar	s. XVI-XVII
ET024	Era del Vilar	Veïnat del Vilar	s. XVIII-XIX
ET025	Fites de terme	Varis	s. XVIII-XX

#### Relació de fites del terme municipal de Santa Cristina d'Aro

<u>Nº Fita</u>	<u>Denominació</u>	<u>Divisió municipal</u>	<u>Parròquies</u>	<u>Cronologia</u>
1	Fita del vessant sud del puig Gros d'en Geronès	Santa Cristina d'Aro / Cassà de la Selva / Cruïlles-Monells-Sant Sadurní de l'Heura	Romanyà de la Selva / Cassà de la Selva / Sant Cebrià de Lledó	1924
2	Fita de l'era de la Llaca	Santa Cristina d'Aro / Cassà de la Selva	Romanyà de la Selva / Cassà de la Selva	s. XIX
3	Fita de la riera Verneda-Casa nova d'en Bota	Santa Cristina d'Aro / Cassà de la Selva / Llagostera	Romanyà de la Selva / Cassà de la Selva / Llagostera	1870
4	Fita del puig de la Genet (o de la Geneta)	Santa Cristina d'Aro / Llagostera	Romanyà de la Selva / Llagostera	1870
5	Fita del pi gros d'en Salvador	Santa Cristina d'Aro / Llagostera	Romanyà de la Selva / Llagostera	1870
6	Fita de la riera de la Font de Panedes-Ca l'Anglada	Santa Cristina d'Aro / Llagostera	Romanyà de la Selva / Llagostera	1870
7	Fita de Tallades	Santa Cristina d'Aro / Llagostera	Solius / Llagostera	1872
8	Fita del puig del Matxacuca	Santa Cristina d'Aro / Llagostera	Solius / Llagostera	1872
9	Fita de la roca Aguilera	Santa Cristina d'Aro / Llagostera	Solius / Llagostera	1872
10	Fita de la pedra d'Albó, roca Calbou o del collet del Forn (actualment	Santa Cristina d'Aro / Llagostera	Solius / Llagostera	1872

	desapareguda)			
11	Fita de la pedra d'Espoya	Santa Cristina d'Aro / Llagostera	Solius / Llagostera	1799
12	Fita del camí de Solius a can Cabanyes de Montagut	Santa Cristina d'Aro / Llagostera / Tossa de Mar	Solius / Llagostera / Tossa de Mar	1800
13	Fita del torrent del Llorinar o de les Acàcies 1	Santa Cristina d'Aro / Tossa de Mar	Solius / Tossa de Mar	1800
14	Fita del torrent del Llorinar o de les Acàcies 2	Santa Cristina d'Aro / Tossa de Mar	Solius / Tossa de Mar	1800
15	Fita de la confluència entre el torrent del Llorinar o de les Acàcies amb el torrent de Vallpresona	Santa Cristina d'Aro / Tossa de Mar	Solius / Tossa de Mar	1800
16	Fita sobre la carretera de Sant Feliu a Tossa de Mar	Santa Cristina d'Aro / Sant Feliu de Guíxols	Solius / Sant Feliu de Guíxols	1889
17	Fita del puig de sa Guaita	Santa Cristina d'Aro / Sant Feliu de Guíxols	Solius / Sant Feliu de Guíxols	1889
18	Fita del puig de sant Benet o puig Duran	Santa Cristina d'Aro / Sant Feliu de Guíxols	Solius / Sant Feliu de Guíxols	1889
19	Fita del camí de can Codolar a Sant Benet	Santa Cristina d'Aro / Sant Feliu de Guíxols	Solius / Sant Feliu de Guíxols	1889
20	Fita de la creu d'en Barraquer (no reconeguda oficialment)	Santa Cristina d'Aro / Sant Feliu de Guíxols	Solius / Santa Cristina d'Aro / Sant Feliu de Guíxols	1889
21	Fita del puig Barraquer	Santa Cristina d'Aro / Sant Feliu de Guíxols	Santa Cristina d'Aro / Sant Feliu de Guíxols	1889
22	Fita del puig Alt o de les Cols	Santa Cristina d'Aro / Sant Feliu de Guíxols	Santa Cristina d'Aro / Sant Feliu de Guíxols	1889
23	Fita del puig d'en Basart o puig Creixell	Santa Cristina d'Aro / Sant Feliu de Guíxols	Santa Cristina d'Aro / Sant Feliu de Guíxols	1889
24	Fita del puig Vidal	Santa Cristina d'Aro / Sant Feliu de Guíxols	Santa Cristina d'Aro / Sant Feliu de Guíxols	1889
25	Fita del turó d'en Miquel de Pau	Santa Cristina d'Aro / Sant Feliu de Guíxols	Santa Cristina d'Aro / Sant Feliu de Guíxols	1889
26	Fita de Pedralta	Santa Cristina d'Aro / Sant Feliu de Guíxols	Santa Cristina d'Aro / Sant Feliu de Guíxols	s. XVI-XIX?
27	Fita del puig de Santa Escolàstica	Santa Cristina d'Aro / Sant Feliu de Guíxols	Santa Cristina d'Aro / Sant Feliu de Guíxols	1881
28	Fita del mas Bartra (Puig	Santa Cristina d'Aro /	Santa Cristina d'Aro / Sant	1881

	d'en Jofre)	Sant Feliu de Guíxols	Feliu de Guíxols	
29	Fita del turó d'en Rabell	Santa Cristina d'Aro / Sant Feliu de Guíxols	Santa Cristina d'Aro / Sant Feliu de Guíxols	1881
30	Fita del mas Trempat	Santa Cristina d'Aro / Sant Feliu de Guíxols	Santa Cristina d'Aro / Sant Feliu de Guíxols	1881
31	Fita del molí dels Frares o d'en Provençal	Santa Cristina d'Aro / Sant Feliu de Guíxols	Santa Cristina d'Aro / Sant Feliu de Guíxols	1881
32	Fita del turó Beuloli o pou Amunt	Santa Cristina d'Aro / Sant Feliu de Guíxols	Santa Cristina d'Aro / Sant Feliu de Guíxols	1924
33	Fita del puig de can Ribes	Santa Cristina d'Aro / Sant Feliu de Guíxols / Castell-Platja d'Aro	Santa Cristina d'Aro / Sant Feliu de Guíxols / Castell d'Aro	1881
34	Fita de l'Estació potabilitzadora d'aigua	Santa Cristina d'Aro / Castell-Platja d'Aro	Santa Cristina d'Aro / Castell d'Aro	???
35	Fita del mas de la Font o Pedra Dreta del mas Bagué	Santa Cristina d'Aro / Castell-Platja d'Aro	Santa Cristina d'Aro / Castell d'Aro?	s. XIX?
36	Fita de la Pedrera de Vallvanera (actualment desapareguda)	Santa Cristina d'Aro / Castell-Platja d'Aro	Santa Cristina d'Aro / Castell d'Aro?	s. XIX?
37	Fita de la riera de Lloret	Santa Cristina d'Aro / Castell-Platja d'Aro / Calonge-Sant Antoni de Calonge	Santa Cristina d'Aro / Fenals / Calonge	s. XIX
38	Fita del bosc del molí d'en Lluís (actualment desapareguda)	Santa Cristina d'Aro / Calonge-Sant Antoni de Calonge	Santa Cristina d'Aro / Calonge	s. XIX
39	Fita del camp de l'Arqueta	Santa Cristina d'Aro / Calonge-Sant Antoni de Calonge	Santa Cristina d'Aro / Calonge	s. XIX
40	Fita del turó dels Molins o puig Bruguer	Santa Cristina d'Aro / Calonge-Sant Antoni de Calonge / Cruïlles- Monells-Sant Sadurní de l'Heura	Santa Cristina d'Aro / Calonge / Sant Cebrià dels Alls	1891
41	Fita del pla del Bruguer	Santa Cristina d'Aro / Cruïlles-Monells-Sant Sadurní de l'Heura	Santa Cristina d'Aro / Sant Cebrià dels Alls	s. XIX
42	Fita de la carena del mas Dalmau al mas Gran	Santa Cristina d'Aro / Cruïlles-Monells-Sant Sadurní de l'Heura	Santa Cristina d'Aro / Sant Cebrià dels Alls	s. XIX
43	Fita de les muntanyes del mas Terrats	Santa Cristina d'Aro / Cruïlles-Monells-Sant Sadurní de l'Heura	Santa Cristina d'Aro / Sant Cebrià dels Alls	s. XIX
44	Fita del mas Sabater	Santa Cristina d'Aro / Cruïlles-Monells-Sant	Santa Cristina d'Aro / Sant Cebrià dels Alls	1860

		Sadurní de l'Heura		
45	Fita del mas Darna	Santa Cristina d'Aro / Cruïlles-Monells-Sant Sadurní de l'Heura	Santa Cristina d'Aro / Sant Cebrià dels Alls	s. XIX
46	Fita del vessant sud del puig d'Aiguabona	Santa Cristina d'Aro / Cruïlles-Monells-Sant Sadurní de l'Heura	Santa Cristina d'Aro / Sant Cebrià dels Alls	s. XIX
47	Fita del vessant sud-oest del puig d'Aiguabona	Santa Cristina d'Aro / Cruïlles-Monells-Sant Sadurní de l'Heura	Santa Cristina d'Aro / Sant Cebrià dels Alls	s. XIX

## **5.6. TITULARITAT DELS BÉNS**

Actualment la pràctica totalitat d'aquests elements patrimonials estan situats dins de terrenys o propietats de titularitat privada. Solament el jaciment de l'església Vella de Santa Cristina es localitza dins d'un solar que pertany a l'Ajuntament de Santa Cristina d'Aro.

Aquest fet pot provocar tota mena de problemes i dificultats alhora de realitzar els treballs d'excavació, estudi o restauració d'aquests elements patrimonials.

En els últims mesos des de l'Ajuntament de Santa Cristina d'Aro s'han establert contactes amb els propietaris del castell de la Roca de Solius per tal de comprar aquest bé patrimonial o bé aconseguir la seva sessió temporal.

## **5.7. CATALOGACIÓ DELS BÉNS**

Durant molts anys el municipi de Santa Cristina d'Aro només ha tingut dos jaciments arqueològics declarats com a Bé Cultural d'Interès Nacional (BCIN).

El primer era el **Castell de la Roca de Solius** (BCIN-R-I-51-6106), que va ser declarat com a tal gràcies a la Llei 16/1985 (BOE del 25 de juny de 1985) i la Llei 9/1993 (Diari Oficial de la Generalitat de Catalunya del 30 de setembre de 1993).

El segon, és el **Dolmen de la Cova d'en Daina de Romanyà de la Selva** (BCIN-R-I-51-0556). L'any 1931 va ser declarat com a Monumento Histórico-Artístico Nacional pel govern de la II República Espanyola degut a la seva importància megalítica i al seu excepcional estat de conservació (Gaceta de Madrid del 04 de juny de 1931, nº155, pàg.1182).

L'any 2019 la Regidoria de Cultura de l'Ajuntament de Santa Cristina d'Aro va proposar al Ple de l'Ajuntament de Santa Cristina la creació o declaració de 14 nous BCIL (Bé Cultural d'Interès Local).

L'objectiu d'augmentar el grau de protecció d'aquests elements patrimonials era el de mostrar la importància del patrimoni arqueològic del nostre terme municipal i sobretot poder accedir i obtenir recursos per poder dur a terme tota mena de projectes d'excavació, estudi i restauració d'aquests béns patrimonials.

El 28 d'abril de l'any 2020 el Ple de l'Ajuntament de Santa Cristina va acceptar la nostra proposta i va declarar com a BCIL els següents jaciments arqueològics:

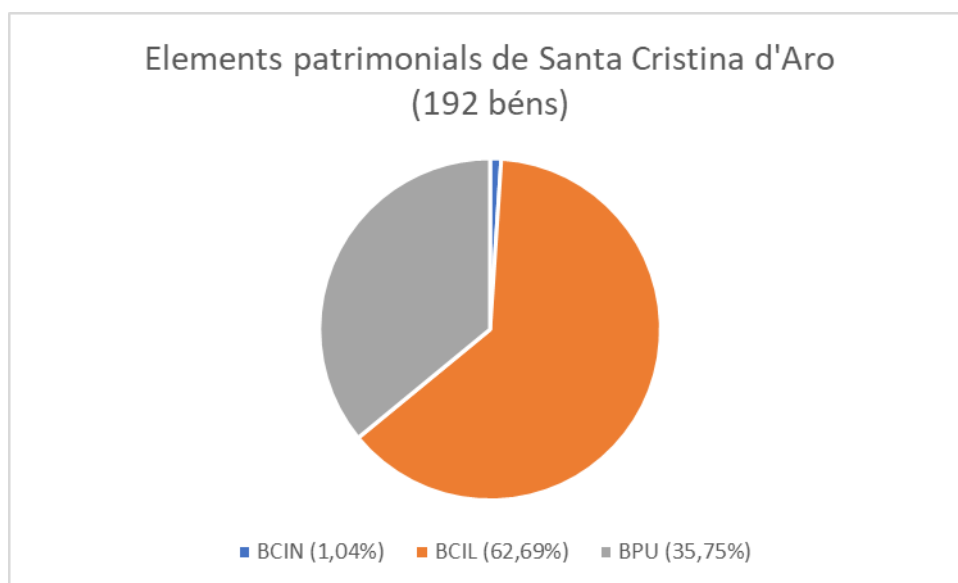
- Cista de la Carretera de Calonge
- Cista del Suro del Rei
- Cista de la Finca d'en Güitó
- Cista del Bosc d'en Roquet
- Cista de can Jan
- Dolmen del mas Bousarenys
- Dolmen de la Cova d'en Daina
- Dolmen de can Reparat o de les Ginesteres
- Dolmen de les Pedres Dretes d'en Lloveres
- Poblat ibèric de Plana Basarda
- Església vella de Santa Cristina d'Aro

Finament entre els anys 2020 i 2021 l'Ajuntament de Santa Cristina d'Aro ha realitzat una nova revisió i actualització del Pla d'Ordenació Urbana (POUM) del municipi.

Aprofitant tots aquests treballs, des de la regidoria de Cultura s'ha dut a terme una nova reordenació i catalogació de tot el patrimoni existent dins del terme municipal.

Tots aquests elements patrimonials han estat classificats dins de 3 grans categories: Patrimoni Arqueològic, Patrimoni Arquitectònic i Patrimoni Etnològic; i en alguns casos també s'ha augmentat el grau de protecció d'alguns d'aquests elements.

Actualment el nou POUM del municipi, que va ser aprovat de forma inicial en el Ple del 19 de febrer de l'any 2021 (BOPG núm. 39 del 26 de febrer del 2021 i DOGC núm. 8354 del 02 de març del 2021) es varen catalogar **192 elements patrimonials**. Entre aquests hi ha **2 BCIN, 121 BCIL i 69 BPU**.

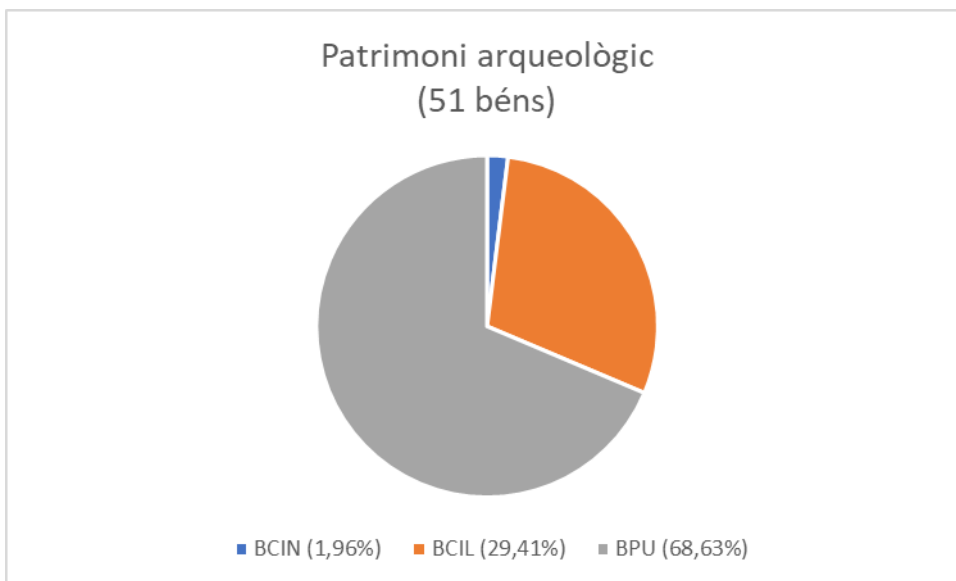


Aquests s'agrupen de la següent manera:

Pel que fa al patrimoni arqueològic actualment hi podem trobar **1 BCIN, 15 BCIL** i la resta d'elements (**35 en total**) estan catalogats com a **Béns amb Protecció Urbanística (BPU)**.

<u>Codi POUM</u>	<u>Denominació</u>	<u>Situació</u>	<u>Protecció</u>
AR010	Dolmen de la Cova d'en Daina	Veïnat de Romanyà de la Selva	BCIN
AR001	Dolmen del mas Bousarenys	Veïnat de Malvet	BCIL
AR004	Cista del Bosc d'en Roquet	Veïnat de Romanyà de la Selva	BCIL
AR005	Cista de la Carretera de Calonge	Veïnat de Romanyà de la Selva	BCIL
AR006	Cista del Suro del Rei	Veïnat de Romanyà de la Selva	BCIL
AR007	Cista de la Finca d'en Güitó	Veïnat de Romanyà de la Selva	BCIL
AR017	Menhir de can Llaurador	Veïnat de Solius	BCIL
AR018	Menhir de la Murtra	Veïnat de Romanyà de la Selva	BCIL
AR019	Menhir del Terme Gros o de la Creu d'en Barraquer	Veïnat de Solius	BCIL
AR020	Dolmen de les Pedres Dretes d'en Lloveres	Veïnat de la Pedrera	BCIL
AR022	Poblat ibèric de Plana Basarda	Veïnat de Solius	BCIL
AR024	Església vella de Santa Cristina d'Aro	Nucli urbà de Santa Cristina	BCIL
AR025	Església de Santa Maria de Bell-lloc	Veïnat de Bell-lloc	BCIL
AR029	Menhir de la Pedra Ramera	Veïnat de Bell-lloc	BCIL
AR049	Dolmen de can Reparat o de les Ginesteres	Veïnat de Romanyà de la Selva	BCIL
AR050	Cista de can Jan	Veïnat de Romanyà de la Selva	BCIL
AR002	Mas Bousarenys	Veïnat de Malvet	BPU
AR003	Carretera de Romanyà	Veïnat de Romanyà de la Selva	BPU
AR008	Cista de l'Olivaret	Veïnat de Romanyà de la Selva	BPU
AR009	Costa d'Alou	Veïnat de Solius	BPU
AR011	Cova dels Lladres	Veïnat de Solius	BPU
AR012	Cova dels Moros	Veïnat de Solius	BPU
AR013	Cova d'en Riera o de can Ribes	Veïnat de Bell-lloc	BPU
AR014	Paradolmen del Camp d'en Güitó	Veïnat de Romanyà de la Selva	BPU
AR015	Cova de Malvet I	Urbanització Roca de Malvet	BPU
AR016	Cova de Malvet II	Urbanització Roca de Malvet	BPU

AR021	Pedres Grosses	Veïnat de Romanyà de la Selva	BPU
AR023	Camp d'en Güitó	Veïnat de Romanyà de la Selva	BPU
AR026	Cova de Sa Tuna o d'en Malallarga	Veïnat de Solius	BPU
AR027	Cova d'en Pere	Veïnat de Solius	BPU
AR028	Can Duran de Tallades	Veïnat de Solius	BPU
AR030	Can Dalmau de Solius	Veïnat de Solius	BPU
AR031	Can Llaurador	Veïnat de Solius	BPU
AR032	Can Poncet	Veïnat de Romanyà de la Selva	BPU
AR033	Can Tapioles	Veïnat de Solius	BPU
AR034	Cova Beta	Veïnat de Malvet	BPU
AR035	Estació de la Font Picant	Veïnat de Bell-lloc	BPU
AR036	Forn del Vidre de Bell-lloc	Veïnat de Bell-lloc	BPU
AR037	Forn romà de Solius	Veïnat de Solius	BPU
AR038	Jaciment de còdols (camí dels Carcaixells)	Veïnat de Solius	BPU
AR039	Jaciment de còdols del camí de can Duran de Gatellar	Veïnat de Solius	BPU
AR040	Jaciment ibèric del camí de can Duran de Gatellar	Veïnat de Solius	BPU
AR041	Jaciment romà de Roca de Malvet	Veïnat de Romanyà de la Selva	BPU
AR042	Menhir de la Pedrafita	Veïnat de Solius	BPU
AR043	Pas dels Bous	Veïnat de Solius	BPU
AR044	Romanyà de la Selva -nucli antic-	Veïnat de Romanyà de la Selva	BPU
AR045	Sota Roca Rovira	Veïnat de Malvet	BPU
AR046	Serra de l'Anglada	Veïnat de Romanyà de la Selva	BPU
AR047	Can Llac Vell (Mas Sala)	Veïnat de Romanyà de la Selva	BPU
AR048	Casa de l'Era de la Llaca	Veïnat de Romanyà de la Selva	BPU
AR051	Plana del Vidre	Veïnat de Solius	BPU

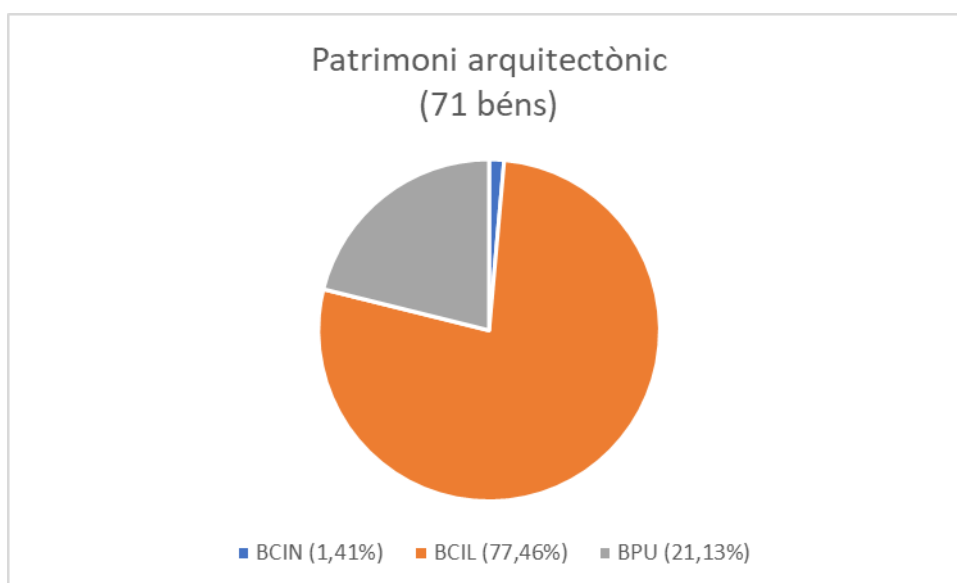


Pel que fa al patrimoni arquitectònic hi podem trobar **1 BCIN, 55 BCIL i 15 Béns de Protecció Urbanística (BPU)**.

<u>Codi POUM</u>	<u>Denominació</u>	<u>Situació</u>	<u>Protecció</u>
E057	Castell de Solius	Veïnat de Solius	BCIN
E002	Can Roca	Barri de l'Església	BCIL
E003	Església parroquial de Santa Cristina	Barri de l'Església	BCIL
E004	Can Tapioles	Barri de l'Església	BCIL
E005	Casa de Cultura	Barri de l'Església	BCIL
E007	Antiga rectoria	Barri de l'Església	BCIL
E008	Ca la Rissega	Barri de l'Església	BCIL
E010	Creu de terme o Pedró	Barri del Pedró	BCIL
E012	Ca l'Aymerich	Barri de l'Església	BCIL
E013	Cal Gorgo	Barri de l'Església	BCIL
E014	Estació del Carrilet	Nucli de Santa Cristina	BCIL
E015	Can Llaurador o can Roca	Barri de la Teulera	BCIL
E016	Mas Calvet	Barri de la Teulera	BCIL
E017	Can Balmanya	Barri de la Teulera	BCIL
E018	Mas Nadal o cal Frare	Nucli de Santa Cristina	BCIL
E020	Can Carbó	Veïnat de Bell-lloc	BCIL
E021	Mas Ribes	Veïnat de Bell-lloc	BCIL
E022	Mas Aymerich	Veïnat de Bell-lloc	BCIL
E023	Església de Santa Maria de Bell-lloc	Veïnat de Bell-lloc	BCIL

E024	Rectoria de Santa Maria de Bell-lloc	Veïnat de Bell-lloc	BCIL
E025	Restaurant de la Font Picant	Veïnat de Bell-lloc	BCIL
E026	Baixador de la Font Picant	Veïnat de Bell-lloc	BCIL
E027	Mas Reixach de Bell-lloc	Veïnat de Bell-lloc	BCIL
E029	Magatzem del manantial de Salenys	Veïnat de Bell-lloc	BCIL
E030	Mas la Barraca	Veïnat de Bell-lloc	BCIL
E031	Mas Pi	Veïnat de Bufaganyes	BCIL
E032	Mas Darder	Veïnat de Bufaganyes	BCIL
E033	Can Provençal	Veïnat de Bufaganyes	BCIL
E034	Mas Beuloli	Veïnat de Bufaganyes	BCIL
E035	Molí dels Frares	Veïnat de Bufaganyes	BCIL
E036	Can Duran o can Geli	Veïnat de Bujonis	BCIL
E037	Molí d'en Tarrés	Veïnat de Bujonis	BCIL
E038	Mas Sant Josep i Església annexa	Veïnat de Camps de Santa Maria	BCIL
E041	Can Cama de Romanyà	Nucli de Romanyà de la Selva	BCIL
E042	Església de Romanyà de la Selva	Nucli de Romanyà de la Selva	BCIL
E043	Monument funerari de Joaquim Almeda i Roig	Nucli de Romanyà de la Selva	BCIL
E044	Rectoria de Sant Martí de Romanyà	Nucli de Romanyà de la Selva	BCIL
E045	Mas Güitó	Nucli de Romanyà de la Selva	BCIL
E046	Mas Miquel	Veïnat de Romanyà de la Selva	BCIL
E047	Mas Casas de Romanyà	Veïnat de Romanyà de la Selva	BCIL
E048	Can Lloveres	Veïnat de Romanyà de la Selva	BCIL
E049	Creu de Romanyà	Veïnat de Romanyà de la Selva	BCIL
E050	Can Merla	Veïnat de Salom	BCIL
E053	Església de Santa Agnès de Solius	Veïnat de Solius	BCIL
E054	Mas Auladell	Veïnat de Solius	BCIL
E055	Mas Pla	Veïnat de Solius	BCIL
E056	Can Duran del Gatellà	Veïnat de Solius	BCIL
E059	Can Llaurador	Veïnat de Solius	BCIL
E060	Can Reixac de Solius	Veïnat de Solius	BCIL
E061	Can Vicenç	Veïnat de Solius	BCIL
E062	Can Creixell	Veïnat de Solius	BCIL

E063	Ermita i casa rectoral de Sant Baldiri	Veïnat de Solius	BCIL
E064	Font del Pelegrí (Ermita de Sant Baldiri)	Veïnat de Solius	BCIL
E067	Can Vinyoles de Tossa	Nucli del Vilar	BCIL
E068	Can Cases	Nucli del Vilar	BCIL
E071	Mas Modernyac	Veïnat del Vilar	BCIL
E001	Nucli de l'Església	Barri de l'Església	BPU
E006	Casa Estudi Cesc	Nucli de Santa Cristina	BPU
E009	Pedró	Barri del Pedró	BPU
E012	Ca l'Aymerich	Barri de l'Església	BPU
E019	Casa Solernou	Urbanització Golf Costa Brava	BPU
E028	Mas Bou	Veïnat de Bell-lloc	BPU
E039	Mas Ferrer	Veïnat de Camps de Santa Maria	BPU
E040	Nucli històric de Romanyà de la Selva	Nucli històric de Romanyà de la Selva	BPU
E051	Mas Torrelles	Veïnat de Salom	BPU
E052	Mas Tapioles	Veïnat de Solius	BPU
E058	Can Dalmau	Veïnat de Solius	BPU
E065	Nucli del Vilar	Nucli del Vilar	BPU
E066	Mas Basart	Nucli Vilar	BPU
E069	Can Croses	Veïnat del Vilar	BPU
E070	Mas Magraner (Mas Bagudanys)	Veïnat del Vilar	BPU



Finalment si ens referim al patrimoni etnològic veurem que no hi ha cap **BCIN**, però sí que hi ha **51 BCIL i 19 BPU (Béns de Protecció Urbanística)**.

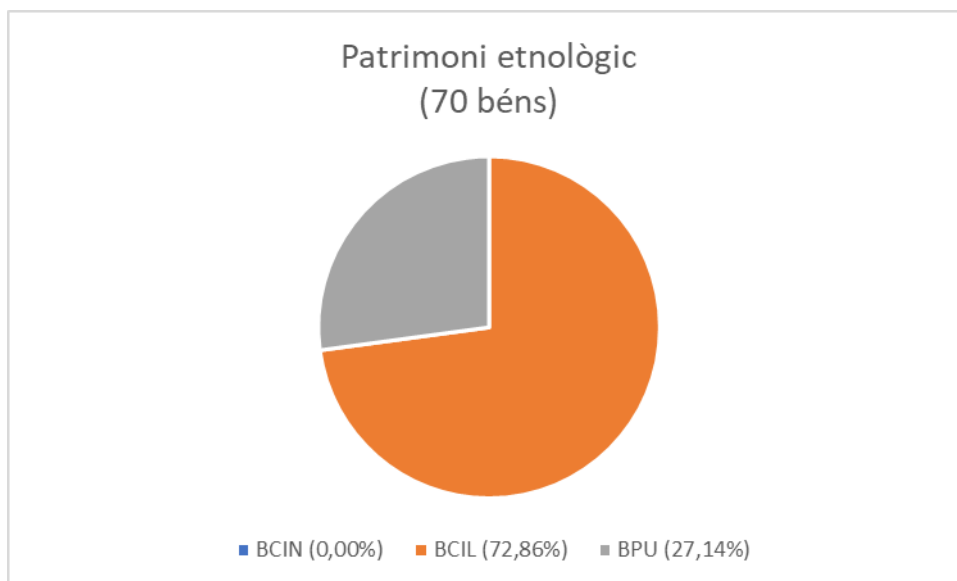
Dins dels BCIN n'hi ha 46 que corresponen a les fites que delimiten el terme municipal de Santa Cristina d'Aro. Els altres 5 són elements etnològics de gran rellevància.

<b>Codi POUM</b>	<b>Denominació</b>	<b>Situació</b>	<b>Protecció</b>
ET001	Pont de Salenys	Veïnat de Bell-lloc	BCIL
ET008	Pou de glaç de can Terrades	Veïnat de Romanyà de la Selva	BCIL
ET017	Pou de glaç de can Pijoan	Veïnat de Solius	BCIL
ET021	Ponts de Cala Canyet	Veïnat de Solius	BCIL
ET022	Viver de llagostes de la Cala Canyet	Veïnat de Solius	BCIL
ET025-1	Fita del vessant sud del puig Gros d'en Geronès	Santa Cristina d'Aro / Cassà de la Selva / Cruïlles-Monells-Sant Sadurní de l'Heura	BCIL
ET025-2	Fita de l'era de la Llaca	Santa Cristina d'Aro / Cassà de la Selva	BCIL
ET025-3	Fita de la riera Verneda-Casa nova d'en Bota	Santa Cristina d'Aro / Cassà de la Selva / Llagostera	BCIL
ET025-4	Fita del puig de la Genet (o de la Geneta)	Santa Cristina d'Aro / Llagostera	BCIL
ET025-5	Fita del pi gros d'en Salvador	Santa Cristina d'Aro / Llagostera	BCIL
ET025-6	Fita de la riera de la Font de Panedes-Ca l'Anglada	Santa Cristina d'Aro / Llagostera	BCIL
ET025-7	Fita de Tallades	Santa Cristina d'Aro / Llagostera	BCIL
ET025-8	Fita del puig del Matxacuca	Santa Cristina d'Aro / Llagostera	BCIL
ET025-9	Fita de la roca Aguilera	Santa Cristina d'Aro / Llagostera	BCIL
ET025-10	Fita de la pedra d'Albó, roca Calbou o del collet del Forn (actualment desapareguda)	Santa Cristina d'Aro / Llagostera	BCIL
ET025-11	Fita de la pedra d'Espoya	Santa Cristina d'Aro / Llagostera	BCIL
ET025-12	Fita del camí de Solius a can Cabanyes de Montagut	Santa Cristina d'Aro / Llagostera / Tossa de Mar	BCIL
ET025-13	Fita del torrent del Llorinar o de les Acàcies 1	Santa Cristina d'Aro / Tossa de Mar	BCIL

ET025-14	Fita del torrent del Llorinar o de les Acàcies 2	Santa Cristina d'Aro / Tossa de Mar	BCIL
ET025-15	Fita de la confluència entre el torrent del Llorinar o de les Acàcies amb el torrent de Vallpresona	Santa Cristina d'Aro / Tossa de Mar	BCIL
ET025-16	Fita sobre la carretera de Sant Feliu a Tossa de Mar	Santa Cristina d'Aro / Sant Feliu de Guíxols	BCIL
ET025-17	Fita del puig de sa Guaita	Santa Cristina d'Aro / Sant Feliu de Guíxols	BCIL
ET025-18	Fita del puig de sant Benet o puig Duran	Santa Cristina d'Aro / Sant Feliu de Guíxols	BCIL
ET025-19	Fita del camí de can Codolar a Sant Benet	Santa Cristina d'Aro / Sant Feliu de Guíxols	BCIL
ET025-20	Fita de la creu d'en Barraquer (no reconeguda oficialment)	Santa Cristina d'Aro / Sant Feliu de Guíxols	BCIL
ET025-21	Fita del puig Barraquer	Santa Cristina d'Aro / Sant Feliu de Guíxols	BCIL
ET025-22	Fita del puig Alt o de les Cols	Santa Cristina d'Aro / Sant Feliu de Guíxols	BCIL
ET025-23	Fita del puig d'en Basart o puig Creixell	Santa Cristina d'Aro / Sant Feliu de Guíxols	BCIL
ET025-24	Fita del puig Vidal	Santa Cristina d'Aro / Sant Feliu de Guíxols	BCIL
ET025-25	Fita del turó d'en Miquel de Pau	Santa Cristina d'Aro / Sant Feliu de Guíxols	BCIL
ET025-26	Fita de Pedralta	Santa Cristina d'Aro / Sant Feliu de Guíxols	BCIL
ET025-27	Fita del puig de Santa Escolàstica	Santa Cristina d'Aro / Sant Feliu de Guíxols	BCIL
ET025-28	Fita del mas Bartra (Puig d'en Jofre)	Santa Cristina d'Aro / Sant Feliu de Guíxols	BCIL
ET025-29	Fita del turó d'en Rabell	Santa Cristina d'Aro / Sant Feliu de Guíxols	BCIL
ET025-30	Fita del mas Trempat	Santa Cristina d'Aro / Sant Feliu de Guíxols	BCIL
ET025-31	Fita del molí dels Frares o d'en Provençal	Santa Cristina d'Aro / Sant Feliu de Guíxols	BCIL
ET025-32	Fita del turó Beuloli o pou Amunt	Santa Cristina d'Aro / Sant Feliu de Guíxols	BCIL
ET025-33	Fita del puig de can Ribes	Santa Cristina d'Aro / Sant Feliu de Guíxols / Castell-Platja d'Aro	BCIL
ET025-34	Fita de l'Estació potabilitzadora d'aigua	Santa Cristina d'Aro / Castell-Platja d'Aro	BCIL

ET025-35	Fita del mas de la Font o Pedra Dreta del mas Bagué	Santa Cristina d'Aro / Castell-Platja d'Aro	BCIL
ET025-36	Fita de la Pedrera de Vallvanera (actualment desapareguda)	Santa Cristina d'Aro / Castell-Platja d'Aro	BCIL
ET025-37	Fita de la riera de Lloret	Santa Cristina d'Aro / Castell-Platja d'Aro / Calonge-Sant Antoni de Calonge	BCIL
ET025-38	Fita del bosc del molí d'en Lluís (actualment desapareguda)	Santa Cristina d'Aro / Calonge-Sant Antoni de Calonge	BCIL
ET025-39	Fita del camp de l'Arqueta	Santa Cristina d'Aro / Calonge-Sant Antoni de Calonge	BCIL
ET025-40	Fita del turó dels Molins o puig Bruguer	Santa Cristina d'Aro / Calonge-Sant Antoni de Calonge / Cruïlles-Monells-Sant Sadurní de l'Heura	BCIL
ET025-41	Fita del pla del Bruguer	Santa Cristina d'Aro / Cruïlles-Monells-Sant Sadurní de l'Heura	BCIL
ET025-42	Fita de la carena del mas Dalmau al mas Gran	Santa Cristina d'Aro / Cruïlles-Monells-Sant Sadurní de l'Heura	BCIL
ET025-43	Fita de les muntanyes del mas Terrats	Santa Cristina d'Aro / Cruïlles-Monells-Sant Sadurní de l'Heura	BCIL
ET025-44	Fita del mas Sabater	Santa Cristina d'Aro / Cruïlles-Monells-Sant Sadurní de l'Heura	BCIL
ET025-45	Fita del mas Darna	Santa Cristina d'Aro / Cruïlles-Monells-Sant Sadurní de l'Heura	BCIL
ET025-46	Fita del vessant sud del puig d'Aiguabona	Santa Cristina d'Aro / Cruïlles-Monells-Sant Sadurní de l'Heura	BCIL
ET025-47	Fita del vessant sud-oest del puig d'Aiguabona	Santa Cristina d'Aro / Cruïlles-Monells-Sant Sadurní de l'Heura	BCIL
ET002	Estallador (Riera Bujonis)	Veïnat de Bujonis	BPU
ET003	Xemeneia de la casa de Bombament	Veïnat Camps de Santa Maria	BPU
ET004	Estructura de la riera Marcona	Veïnat de Malvet	BPU
ET005	Pedra del Sacrifici	Veïnat de Malvet	BPU
ET006	Pou de Rajols d'en Dilla	Veïnat de la Pedrera	BPU
ET007	Forn de rajols de can Poncet	Veïnat de Romanyà de la Selva	BPU

ET009	Forn de rajols de Romanyà de la Selva	Veïnat de Romanyà de la Selva	BPU
ET010	Era del mas Güitó	Veïnat de Romanyà de la Selva	BPU
ET011	Forn del mas Riera	Veïnat de Romanyà de la Selva	BPU
ET012	Forat de carbonet (can Reparar)	Veïnat de Romanyà de la Selva	BPU
ET013	Forat de carbonet (Bosc del mas Cases)	Veïnat de Romanyà de la Selva	BPU
ET014	Jardí del Senyal Vell	Veïnat de Romanyà de la Selva	BPU
ET015	Conjunt tradicional de Romanyà	Veïnat de Romanyà de la Selva	BPU
ET016	Mirador de les Mirandes	Veïnat de Romanyà de la Selva	BPU
ET018	Mirador de Pedralta	Veïnat de Solius	BPU
ET019	Forn de rajols de can Duran del Gatellar	Veïnat de Solius	BPU
ET020	Forn de calç del Turó de l'Avi	Veïnat de Solius	BPU
ET023	Estellador (Riera del Vilar)	Veïnat del Vilar	BPU
ET024	Era del Vilar	Veïnat del Vilar	BPU



## **5.8. CONSERVACIÓ**

L'estat de conservació de tots aquests elements patrimonials és molt desigual.

Pel que fa als jaciments arqueològics, la major part dels monuments megalítics estan molt ben conservats ja que molts d'ells van ser restaurats pel mestre i arqueòleg guixolenc Lluís Esteva Cruañas entre els anys 50-70. En canvi la majoria de jaciments arqueològics d'època ibèrica i

romana encara no han estat excavats i per tant desconeixem totalment quin és l'estructura interna dels jaciments i el seu grau de conservació.

Els béns que formen part del patrimoni etnològic, tot i que són d'una cronologia molt més moderna que els jaciments arqueològics, molts d'ells també presenten un estat de conservació molt precari o dolent, especialment els forns de rajols, els forns de calç i els pous de glaç. Els dos primers es troben molt enterrats i els tercers han perdut les seves voltes o cobertes superiors.

Una cosa semblant passa amb el patrimoni arquitectònic. La majoria de les masies o cases de pagès estan ben conservades si aquestes estan habitades.

Totes les esglésies que hi ha dins del terme municipal també presenten un bon estat de conservació excepte l'ermita de Sant Baldiri que presenta un estat de conservació molt ruïnós (aquesta ha perdut la coberta i les parets es van degradant). Per tal d'evitar danys majors l'Ajuntament de Santa Cristina d'Aro va decidir vallar tot el seu entorn. Tot i això algunes persones no estaven conformes amb aquest fet i han fet malbé aquesta valla.

## **6. OBJECTIUS**

El principal objectiu d'aquest Pla Director és establir les línies mestres i els projectes de futur que l'Ajuntament de Santa Cristina d'Aro ha de dur a terme en els pròxims anys en matèria d'excavació, conservació, recuperació, estudi i difusió del patrimoni cultural del terme de Santa Cristina d'Aro.

Per poder dur a terme aquests treballs és imprescindible poder accedir a tota mena de col·laboracions i subvencions atorgades per diverses institucions.

### **6.1. OBJECTIUS GENERALS**

-Identificar i catalogar els nous elements patrimonials que vagin apareixent dins el terme municipal de Santa Cristina d'Aro.

-Realitzar tota mena d'intervencions arqueològiques i estudis de tots els béns i elements que ja estan catalogats.

-Garantir la protecció i la conservació de tots aquells elements que conformen el patrimoni del terme municipal.

-Museïtzar, visibilitzar i fer accessible el patrimoni del municipi.

-Potenciar la difusió i el coneixement del patrimoni històric i cultural del municipi.

-Accedir a tota mena de subvencions per poder realitzar tots aquests treballs.

### **6.2. PROJECTES A CURT TERMINI:**

#### **6.2.1. Manteniment i neteja dels béns patrimonials del municipi**

Una de les principals tasques que ha de realitzar l'Ajuntament de Santa Cristina és la neteja i manteniment dels entorns i els accessos dels béns patrimonials que conformen el patrimoni cultural del terme de Santa Cristina d'Aro.

No es tracta de netejar-los tots sinó d'aquells que són més importants, coneguts o visitats i sobretot d'aquells que formen part dels itineraris o rutes confeccionades pel propi Ajuntament de Santa Cristina (ruta dels Gegants del Bosc, ruta de la Mercè Rodoreda, ruta del Balcar, ruta del castell del Solius, etc).

Aquests treballs es duran a terme a través dels membres de l'ADF Gavarra Marítima o del Consorci de les Gavarres.

Aquests també hauran de comptar amb l'autorització dels propietaris dels terrenys on es situen aquests monuments i hauran de tenir en compte les disposicions que estableix la legislació vigent en matèria de patrimoni històric.

Per aquest motiu aquests treballs de neteja s'hauran de fer de forma manual a l'entorn més immediat del monument i de forma mecànica al seu voltant.

### Elements patrimonials que s'han de netejar

- Cista de la Carretera de Calonge
- Cista del Suro del Rei
- Cista de la Finca d'en Güitó
- Cista del Bosc d'en Roquet
- Cista de l'Olivaret
- Dolmen del mas Bousarenys
- Dolmen de la Cova d'en Daina
- Dolmen de can Reparat o de les Ginesteres
- Dolmen de les Pedres Dretes d'en Lloveres
- Menhir de la Murtra
- Menhir de la Pedra Ramera
- Menhir de can Llaurador
- Menhir del Terme Gros o d'en Barraquer
- Pedres Grosses
- Paradolmen del Camp d'en Güitó
- Cova d'en Riera
- Cova Beta
- Cova de Sa Tuna
- Cova dels Moros
- Pou de glaç de can Terrades
- Pou de glaç de can Pijoan
- Era de can Güitó
- Creu de Romanyà

### **6.2.2. Restauració de l'Era de can Güitó (Romanyà de la Selva)**

Aquesta antiga era agrícola de planta circular i grans dimensions es troba situada als afores del poble de Romanyà i just al costat de l'antic camí que des del poble de Romanyà pujava cap a Sant Cebrià dels Alls passant per can Poncet i can Llac. Va ser construïda (o almenys reformada) a principis del segle XX (any 1901).

Actualment aquesta estructura es troba molt malmesa per culpa d'un acte vandàlic que es va produir a principis del mes de novembre de l'any 2020. Aquest va consistir en l'arrencament d'un gran nombre de toves o rajoles que conformen la part superior del mur de protecció que envolta tota l'estructura. En concret es va arrencar un tram de 7m de llargada del costat nord i nord-est de l'era. Aquests danys també varen afectar a l'estructura interna del propi mur



Vista de l'acte vandàlic que es va produir a principis del mes de novembre de l'any 2020

protector, fent caure algunes pedres i part de l'arrebossat interior.

Actualment el terra de l'era, que està fet amb toves o rajols (20x20), està molt desnivellat. Hi ha diversos punts amb alguns "forats" o parts més enfonsades. Les seves juntes no estan rejuntades i això fa que hi creixi l'herba de forma recurrent.

En els últims mesos també s'ha trobat una porta d'accés per a carros en el costat nord-oest de l'era. Aquesta estava formada per dos muntants fets amb una gran pedra de granit a cada costat i que deixen un pas d'uns 4m d'amplada. Al seu davant (part exterior de l'era) s'hi ha trobat un gran enllosat de pedres.



Vista de la porta d'entrada per a carros

La restauració de tot el conjunt és molt urgent ja el que monument es va degradant cada cop més. Si no s'actua amb certa rapidesa els danys cada cop seran més grans, més importants i seran molt més costosos.

Els treballs de restauració han de consistir en el següent:

- 1) Anivellar i restaurar tot el terra de l'era.
  - Arrencar totes les toves de les parts més malmeses o degradades.
  - Anivellar la capa de terra que hi ha a sota de tot.
  - Recol·locar totes les toves que s'hagin extret.
  - Rejuntar tot el terra de l'era perquè no hi creixi l'herba.
- 2) Reconstrucció del mur protector.

- Recol·locació de les pedres caigudes, lligant-les amb el morter de calç.
- Recol·locació de totes les toves remogudes de la part superior del mur, reemplaçant les que hagin desaparegut per d'altres de forma, color i característiques similars.
- Reconstrucció de l'arrebossat que hi ha en la part interna del mur (morter de calç).

3) Reconstrucció de la porta d'accés per a carros.

- Recol·locació de les dues pedres que fan les funcions de muntant.
- Reconstrucció de part del mur protector que hi ha a banda i banda de la porta.
- Restauració de l'enllosat de pedres que hi ha a la part exterior de l'era.

4) Difusió de tots els treballs realitzats.

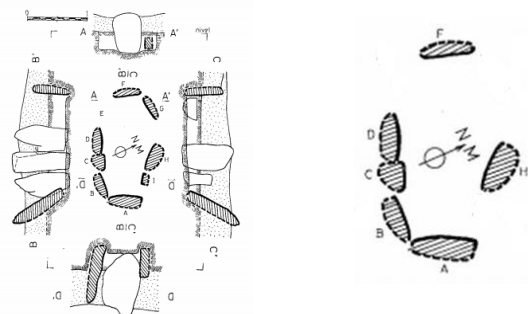
La restauració de tot el conjunt es durà a terme amb els recursos propis del propi Ajuntament de Santa Cristina o bé amb el suport econòmic o la cooperació d'algun altre organisme o institució com ara el Consorci de les Gavarres. Si fos necessari també es podria utilitzar alguna de les subvencions que existeixen per tal de restaurar el patrimoni (Generalitat de Catalunya o Diputació de Girona).

Tot i això per poder realitzar aquesta intervenció, el primer que caldrà aconseguir és una cessió temporal d'aquest bé patrimonial per part dels propietaris dels terrenys ja que actualment aquest es troba situat dins d'una parcel·la de titularitat privada. Sense el seu permís o consentiment aquests treballs no es podran dur a la pràctica.

### **6.2.3. Restauració de les cistes amb túmul del Suro del Rei i la Finca d'en Güitó (Romanyà de la Selva)**

Aquests dos monuments megalítics estan situats al peu del puig dels Dòlmens, és a dir als afores del poble de Romanyà (urbanització d'en Cama) i just al costat de la pista asfaltada que porta cap a Vallvanera i al Mas Nou.

Tots dos monuments foren donats a conèixer per Manuel Cazorro l'any 1912. Durant molts anys restaren com a desapareguts fins que foren trobats per Lluís Esteva Cruañas a principis dels anys 70. Ell mateix els tornà a excavar i restaurar (ESTEVA 1977). A partir d'aquell moment i fins a l'actualitat les dues cistes s'han anat degradant molt.



Vista de la cista de la Finca d'en Güitó. A l'esquerra planta del monument l'any 1977. A la dreta planta actual.

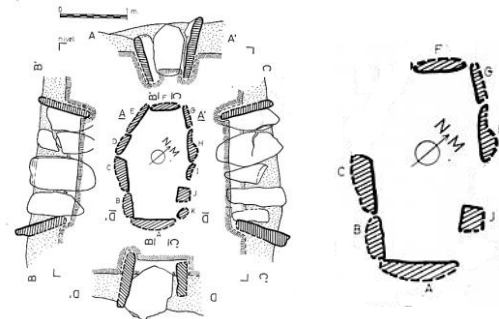
Actualment moltes de les seves lloses o suports han desaparegut i les poques pedres que encara hi queden són molt petites i estan força descalçades, cosa que fa que corrin el perill de desaparèixer en els pròxims anys.

A més a més just pel costat de la cista del Suro del Rei hi ha un corriol que és molt transitat per un gran nombre d'excursionistes, ciclistes i motoristes. Aquest passa a pocs centímetres de la cambra funerària i just per sobre el túmul - el monticle de terra i pedres- que antigament tapava tot el monument. Aquest està posant en perill la integritat i la conservació del monument.



Per tant la restauració d'aquests dos monuments megalítics és molt urgent.

Aquests treballs s'haurien de dur a terme a partir de l'estudi de tot un conjunt de fotografies i planimetries antigues del monument.



Vista de la cista del Suro del Rei. A l'esquerra planta del monument l'any 1977. A la dreta planta actual.

Els treballs que s'han de dur a terme són els següents:

#### Cista de la Finca d'en Güitó

- Neteja de l'entorn del monument.
- Reexcavació arqueològica de l'interior del monument.
- Recol·locació de les lloses caigudes i reemplaçament de les lloses desaparegudes per d'altres de forma i dimensions similars.
- Falcar bé totes les lloses de la cambra funerària amb una base de ciment.
- Col·locació d'una capa de ciment a l'interior del monument per tal de reforçar la base de totes les lloses i d'una capa de terra al seu damunt per tal de dissimular-la.
- Manteniment dels entorns del monument.
- Difusió dels treballs de restauració realitzats.

#### Cista del Suro del Rei

- Neteja de l'entorn del monument.
- Reexcavació arqueològica de l'interior del monument.

- Recol·locació de les lloses caigudes i reemplaçament de les lloses desaparegudes per d'altres de forma i dimensions similars.
- Falcar bé totes les lloses del monument amb una base de ciment.
- Col·locació d'una capa de ciment a l'interior del monument per tal de reforçar la base de totes les lloses i d'una capa de terra al seu damunt per tal de dissimular-la.
- Desviament del corriol que passa just al costat del monument. Aquests s'hauria de desplaçar uns 5-10 metres cap a l'oest.
- Col·locació d'unes tanques provisionals per impedir el pas per l'antic corriol fins que aquest desapareixi del tot.
- Manteniment dels entorns del monument.
- Difusió dels treballs de restauració realitzats.

Aquests treballs d'excavació i de restauració dels monuments s'haurien de dur a terme a partir dels recursos propis del propi Ajuntament de Santa Cristina d'Aro.

Com en el cas anterior de l'Era de can Güitó per poder realitzar aquests treballs primer de tot caldria la cessió temporal d'aquests béns patrimonials.

#### **6.2.4. Excavació i restauració de la Cista de can Jan (Romanyà de la Selva)**

Es tracta d'una cista amb túmul descoberta a mitjans de l'any 2019 en les proximitats de la masia de can Jan i del camp de golf del mas Nou.

Tot i que sembla buidada o saquejada d'antic creiem que s'hi hauria de realitzar una excavació arqueològica per tal de recuperar les restes arqueològiques que encara hi pugui haver en el seu interior i també s'hauria de restaurar tot el conjunt per tal de fer-lo visitable.



Vista de la cista de can Jan

Els treballs que s'haurien de dur a terme són els següents:

- Realització d'una intervenció arqueològica a l'interior i als voltants del monument.
- Estudi de l'arquitectura megalítica del monument.
- Estudi de l'estructura tumulària del monument.
- Recollida de mostres de terra (paleosol) per estudis palinològics i recollida de carbons per tal de datar la construcció del monument (C14).
- Estudi dels materials arqueològics trobats en el seu interior.

- Realització dels informes i memòria d'excavació corresponents.
- Restauració de les lloses caigudes de la cambra i recol·locació de les lloses de coberta en la seva posició original.
- Senyalització de l'accés al monument i col·locació d'uns panells informatius.
- Difusió de tots els treballs d'excavació i restauració del monument (visites guiades, xerrades o conferències, publicacions, etc).

Aquests treballs d'excavació i de restauració dels monuments s'haurien de dur a terme a partir dels recursos propis del propi Ajuntament de Santa Cristina d'Aro.

Com en els casos anteriors per poder realitzar aquests treballs primer de tot caldria la cessió temporal d'aquest bé patrimonial.

### **6.3. PROJECTES A MITJÀ TERMINI**

En aquest apartat es farà referència a aquells projectes patrimonials que actualment ja estan en marxa dins del terme municipal de Santa Cristina d'Aro i que la seva finalització s'ha de produir els pròxims anys.

Aquests projectes es duran a terme a través de la realització de projectes d'intervenció arqueològica de caràcter quadriennal o bé a partir de l'aportació econòmica conjunta del propi Ajuntament de Santa Cristina i d'altres organismes oficials.

#### **6.3.1. Excavació de la necròpolis de l'Església de Sant Martí de Romanyà**

L'execució d'aquest projecte que porta per títol "*Omnia mors aequat. Gestualitat funerària a la necròpolis de Romanyà. Història, població i territori*" l'està duent a terme l'empresa d'arqueologia "*Baula Recerca Arqueològica*". El projecte està encaminat en l'excavació de la necròpolis d'època medieval i moderna que hi ha a l'entorn de l'església de Sant Martí de Romanyà.



El principal objectiu d'aquesta intervenció és conèixer quina és la seqüència cronològica i tipològica de les tombes que conformen aquesta necròpolis i realitzar proves d'ADN de les restes humanes que vagin apareixent per tal d'establir les seves filiacions.



Dues vistes de l'excavació que s'està fent a l'entorn de l'església de Romanyà de la Selva

Al mateix temps també es vol comprovar quin és l'origen de l'església de Sant Martí de Romanyà. Es vol saber si a sota dels seus fonaments hi ha restes o estructures d'època romana, tal com ja se'n varen trobar durant unes obres realitzades a finals del segle XIX. En definitiva es vol aprofundir en el coneixement que tenim ara sobre el passat romà de la parròquia de Romanyà de la Selva.

Els treballs que s'han de dur a terme són els següents-

- Continuació dels treballs d'intervenció arqueològica de la necròpolis de l'Església de Sant Martí de Romanyà.
- Restauració de les tombes o estructures que siguin més rellevants,
- Colgament de la resta d'estructures.
- Realització de treballs de museïtzació del jaciment.

-Realització de diverses visites guiades mentre durin les excavacions o un cop aquestes hagin finalitzat. També es pot dur a terme alguna xerrada o conferència per tal d'explicar els resultats obtinguts al llarg d'aquests projectes quadriennals i aquests també es poden explicar en forma de diverses publicacions.

Aquests treballs es duran a terme a partir dels recursos obtinguts de les subvencions que estan vinculades a la concessió dels projectes de recerca i d'intervenció arqueològica de caràcter quadriennal.

### **6.3.2. Projecte de millora de la senyalització i l'accessibilitat del dolmen de la Cova d'en Daina (Romanyà de la Selva)**

Durant els últims mesos l'Ajuntament de Santa Cristina d'Aro ha realitzat diverses reunions amb l'Àrea de Cultura, Patrimoni i Joventut i l'Àrea de Turisme i Promoció Econòmica del Consell del Baix Empordà per tal de millorar la senyalització, l'accessibilitat i la difusió del dolmen de la Cova d'en Daina de Romanyà de la Selva.

Actualment el camí que porta al monument no és accessible per a les persones discapacitades o amb mobilitat reduïda, especialment el seu tram final i que fa molta pujada fins al monument. A més a més en els últims anys la senyalètica d'accés al monument i sobretot el plafó explicatiu que hi ha en les proximitats del monument s'han anat deteriorant. El text ha quedat una mica antiquat i les fotografies que acompanyen el text ja no es veuen bé.

La renovació d'aquests elements és molt urgent i important ja que es tracta d'uns dels béns patrimonials més coneguts i visitats del terme municipal de Santa Cristina d'Aro.

Els treballs que s'han de dur a terme són els següents:

-Millora dels accessos i els entorns del monument:

-Mantenir nets l'accés i l'entorn del monument.

-Creació de dues places de pàrquing per a persones discapacitades o amb mobilitat reduïda, prop de l'inici del recorregut.

-Unificació de tota la senyalètica existent al pàrquing en un sol cartell de grans dimensions.

-Moure i canviar de lloc el banc de pedra que hi ha en un costat del pàrquing. Aquest s'ha de col·locar en el mateix costat, però a l'inici del passeig que porta cap al dolmen i mirant cap al dolmen.

-Neteja de la placa d'homenatge a Lluís Esteva Cruañas i col·locació d'un petit cartell explicatiu al seu costat.



Vista de l'accés actual al dolmen de la Cova d'en Daina

-Col·locació d'unes rampes i plataformes de fusta per tal de facilitar l'accés al monument per a les persones discapacitades o amb mobilitat reduïda. Aquestes aniran des del pàrquing i fins al monument i s'hauran de col·locar segons el que diu un estudi d'accessibilitat ja confeccionat per l'Àrea de Turisme de l'Ajuntament de Santa Cristina d'Aro. El seu traçat serà molt diferent a l'actual, en especial en el tram que puja fins al monument.

-Millora del plafó explicatiu del monument:

-Redacció dels nous textos.

-Tria de les imatges que han d'acompanyar el text.

-Confecció dels textos i les imatges que estaran disponibles dins dels codis QR.

-Disseny del cartell explicatiu.

-Col·locació del cartell en un altre espai, just al costat dels nous accessos al monument.



Estat actual del plafó explicatiu del dolmen de la Cova d'en Daina

-Col·locació d'un petit cartell explicatiu al costat del dolmen on es farà esment que es tracta d'un monument megalític protegit (Llei 9/1993 del patrimoni cultural català).

-Difusió de tots els treballs realitzats en el monument.

Tots aquests treballs s'hauran de realitzar amb el vistiplau del propietari dels terrenys i amb l'autorització de la Comissió de Patrimoni de la Generalitat de Catalunya. Els recursos econòmics sortiran de les partides de l'Àrea de Turisme de l'Ajuntament de Santa Cristina i de l'Àrea de Cultura i Patrimoni del Consell Comarcal del Baix Empordà

### **6.3.3. Projecte de restauració de l'estallador de la riera del Vilar**

L'estiu de l'any 2018 l'estallador de la riera del Vilar va ser excavat per l'empresa Baula Recerca Arqueològica.

Gracies a aquesta intervenció es va posar al descobert les restes d'un molí fariner amb una estructura hidràulica de caràcter complex i que data d'èpoques diferents.

En un primer moment es va construir el rec i la comporta inferior la qual tenia una capacitat energètica molt minsa. En una època posterior es va aixecar la caiguda del salt de l'aigua amb la construcció d'una



Vista de l'estallador de la riera del Vilar poc després de la seva excavació.

nova resclosa, la comporta superior i la bassa.

Totes dues presenten diverses moles de molí reutilitzades. La majoria d'elles estan fetes de corniana però n'hi ha dues que són de sorrenca.

Tot i que no es pot descartar que el seu origen sigui medieval es creu que daten dels segles XVI i XVII.

El problema és que després d'aquesta intervenció tot el conjunt no va ser restaurat i aquest s'ha anat degradant poc a poc.



Vista de l'estallador de la riera del Vilar en ple funcionament (Poc després del temporal Glòria).

A més a més el lloc on es situa l'estallador és un punt on la riera està molt canalitzada. El llit de la riera està cimentat. A l'est hi ha un mur que estreny i canalitza el curs de la riera, a l'esquerra hi ha un mur fet amb grans blocs de pedra que aguanta part del pont i del carril bici que passa pel seu costat nord.

Això ha fet que l'aigua passi amb molta força i en un nivell més alt i això ha provocat el descalçament de part l'estructura.

Degut a la força de l'aigua part del mur de pedres també s'ha descalçat i ensorrat.

Aquests danys s'han fet més grans o importants després del temporal Glòria (Gener 2020). Per tant la seva restauració és molt urgent ja que es vol evitar la desaparició d'uns dels conjunts hidràulics més importants del municipi.

Els treballs que s'han de realitzar són els següents:

- Redacció d'un pla director sobre la canalització de la riera i la restauració de l'estallador.
- Realització dels treballs d'arranjament de la riera.
- Realització dels treballs de restauració de l'estallador.
- Col·locació d'un plafó explicatiu.
- Difusió de tots els treballs de restauració realitzats (visites guiades, xerrades o conferències, etc).

Tots aquests treballs de restauració s'hauran de dur a terme a través d'una empresa d'arqueologia o de restauració i amb la concessió d'una subvenció per part del Departament de Cultura o la Diputació de Girona.

Aquesta també haurà de tenir el permís de l'ACA (Agència Catalana de l'Aigua), la qual també haurà de planificar i dirigir els treballs d'arranjament de la riera (si aquesta es naturalitza o si es milloren els elements que conformen la seva canalització).

#### **6.3.4. Restauració dels ponts de la cala de Canyet**

Estan situats a la part de ponent de la platja de Canyet.

Les seves coordenades UTM són les següents: X: 498402 / Y: 4622910 (ETRS89).

Es tracta d'un conjunt de petits ponts o passarel·les que estan situats sobre el mar i que uneixen la platja de Canyet amb les roques que formen els esculls de Canyet.



Vista dels ponts de la cala de Canyet després del temporal Glòria.

Tots ells conformen un camí sinuós arran de l'aigua.

Originàriament els ponts els va construir l'enginyer Ricardo Castelló al voltant de 1912 (enginyer de Sant Feliu de Guíxols vinculat a la indústria surera) quan va adquirir el mas Canyet, també anomenat a partir d'aquell moment mas Castelló, situat a sobre de la cala del mateix nom, avui dia desaparegut.

En un principi el seu ús era recreatiu, perquè la família pogués passejar i pescar.

Al llarg dels anys diferents temporals han malmès els ponts, però els diferents propietaris els han anat reconstruint i han perdurat fins avui, formant part del camí de Ronda entre la Punta de Canyet i Vallpresona.

Durant l'últim temporal del Glòria els ponts es varen veure molt afectats i algunes de les seves voltes es varen enfonsar. Actualment aquest camí ha quedat interromput.



Vista dels ponts de la cala de Canyet després del temporal Glòria.

La seva restauració és urgent perquè els ponts es van degradant poc a poc degut a l'erosió del mar. A més a més són uns dels reclams turístics d'aquesta cala i són molt visitats i fotografiats.

Els treballs que s'han de dur a terme són els següents:

- Redacció d'un pla o projecte de restauració.
- Realització de les obres de restauració dels ponts.
- Difusió dels treballs realitzats.

Tots aquests treballs s'han de fer amb l'acord i/o amb el vist-i-plau de la Direcció General de Costes ja que estan situats a la costa (domini públic marítim i terrestre). Els recursos per dur a terme aquests treballs s'han d'extreure d'alguna de les subvencions.

## **6.4. PROJECTES A LLARG TERMINI**

### **6.4.1. Església vella de Santa Cristina d'Aro**

L'església vella de Santa Cristina d'Aro es localitza dins del nucli urbà de Santa Cristina d'Aro a la confluència entre el carrer de Pep Ventura i el carrer Salvador Dalí.

Aquest va ser descobert de forma casual durant les obres d'urbanització del barri de Serra-Sol l'any 1962.



Vista de l'església vella de Santa Cristina d'Aro

El jaciment va ser excavat per Lluís Esteva Cruañas, Miquel Oliva Prat i Pere de Palol entre els anys 1962, 1963, 1965 i 1966. Gràcies a aquesta excavació es va trobar les restes d'una església preromànica dels segles VIII-X. A sota hi havia les restes d'una altre església d'època anterior -paleocristiana- (segle V-VIII) i finalment a sota de tot hi havia les restes d'un altre edifici d'època romana. Es tractava d'un mausoleu funerari que tenia forma de T i on al seu interior hi havia dues tombes de tegulae. Segurament eren les tombes dels amos d'una vil·la romana propera i que no s'ha trobat. Al voltant de l'església preromànica es varen trobar diverses tombes que formaven part d'una necròpolis d'època alt-medieval.

L'any 2007 la Universitat de Girona va tornar a excavar el jaciment sota la direcció de Lluís Palahí. Durant aquests treballs es va tornar a reexcavar l'antiga església i també la necròpolis que hi havia al seu voltant, trobant una vintena de tombes. Al final d'aquesta intervenció no es va dur a terme cap mena de restauració de tot el conjunt.

A partir d'aquest moment i fins a l'actualitat el jaciment s'ha anat degradant poc a poc, especialment les tombes de la necròpolis.

Per això a finals de l'any 2021 es va dur a terme una primera campanya de restauració d'aquestes tombes. En total se'n varen restaurar 27.

Aquests treballs els va dur a terme l'empresa ATICS sota la direcció de l'arqueòleg Xavier Aguelo gràcies a una subvenció atorgada pel Departament de Cultura de la Generalitat de Catalunya.

Ara bé durant la realització d'aquests treballs a sota i al voltant d'aquestes tombes en varen aparèixer 15 de noves i que mai havien estat excavades.

Aquest fet va provocar que moltes d'aquestes tombes no es poguessin restaurar i tots aquests treballs es varen haver d'aturar.

Després d'una visita i una reunió efectuada amb l'arqueòloga territorial Maribel Fuertes es va acordar



Vista aèria de l'àrea intervinguda a finals de l'any 2021. Observis com al voltant de les tombes ja restaurades n'han aparegut d'altres completament inèdites.

que l'empresa ÀTICS SL demanaria un projecte quadriennal d'intervenció arqueològica per tal de tornar a excavar les restes de l'església vella, la seva necròpolis i tot el solar que hi ha al seu voltant.

Aquest projecte va ser presentat dins del termini que estava establert. Tot i això aquest ha estat desestimat ja que no tenia cap vinculació amb una Universitat.

Això ha provocat que s'hagi hagut de reformular tot el projecte.

Els treballs que s'han de realitzar són els següents:

- Redacció d'un nou pla director que tingui en compte totes les fases del projecte: Excavació, consolidació, restauració i museïtzació.

- Excavació arqueològica de tot el solar i de totes les restes que hi pugui haver en el seu interior.

- Consolidació de les restes trobades.

- Restauració de tot el conjunt

- Museïtzació de tot el jaciment.

- Difusió de tots els treballs arqueològics realitzats en el jaciment. Es poden dur a terme diverses visites guiades, xerrades o conferències per tal d'explicar quin són els resultats obtinguts durant aquesta intervenció. També es poden publicar en forma de llibres o articles científics.

Tots aquests treballs s'haurien de realitzar a partir de la concessió de diverses subvencions, una per poder redactar el Pla Director i una altre de posterior per poder restaurar tot el jaciment.

La seva excavació arqueològica es durà a terme gràcies a la concessió d'un o varis projectes d'intervenció arqueològica de caràcter quadriennal i vinculat amb una Universitat; i amb les subvencions econòmiques que hi estan relacionades. Aquests treballs d'excavació també comptaran amb el suport de l'Ajuntament de Santa Cristina d'Aro (Brigada Municipal, maquinària, etc).

#### **6.4.2.CASTELL DE SOLIUS**

El castell de Solius està situat al cim d'una penya rocosa que es localitza a 538 metres al sud-est de l'església parroquial de Santa Agnès de Solius, en les proximitats de la Urbanització mas Reixach. Aquesta penya rocosa presenta uns grans penya-segats a cada costat i té un gran domini o visibilitat sobre la Vall d'Aro.

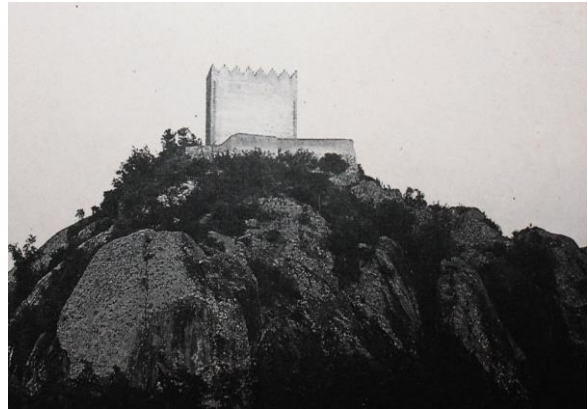
L'origen del castell ens és desconegut. Sembla que l'any 1057 no existia quan el



Vista general de la penya on s'aixeca el castell de Solius

comte Ramon Berenguer I i la seva esposa Almodis varen definir a Ramon, fill de Seniofred, els límits d'un alou situat a Solius, on en una de les clàusules del document deia que "no s'hi podia tenir ni construir dins el terreny concedit *castrum*, *castellum* ni *turrem* sense el seu permís".

L'1 d'abril de 1208, un personatge anomenat Berenguer de Palol vengué a Alemany d'Aiguaviva, sagristà major de la seu de Girona, tots els drets i propietats que tenia en nom de l'església de Santa Maria (actual Catedral) a les parròquies de Sant Feliu de Guíxols, Santa Cristina d'Aro i Santa Maria de Fanals. Però aquesta venda no incloïa els drets que ell mateix posseïa per raó del castell de la Roca de Solius. Per tant aquesta és la primera menció de l'existència del castell de la Roca de Solius.



Vista de l'antiga torre del castell de Solius

Ell no era el propietari del castell sinó que tenia uns drets que estaven associats a unes terres i propietats que depenien del castell.

Tot i això el castell ja devia existir de molt abans (possiblement des de mitjans del segle XII).

El primer propietari conegut fou el bisbe de Girona Arnau de Creixell (1199-1214), qui al final de la seva vida el posseïa a títol particular. El 12 de maig de 1214 redactà el seu testament i el deixà a la Catedral de Girona.



Estat actual de la torre de guaita que hi ha a la part més alta del castell

Tanmateix el 8 de setembre de 1231 el bisbe Guillem de Cabanelles (1227- 1245) el permutà a la Sagristia Major de la Seu de Girona.

Entre 1394 i 1396 es va dur a terme la contenció de Solius que posava fi a les disputes existents entre el monestir de Sant Feliu de Guíxols i la Sagristia Major de la Seu de Girona.

Per aquest pacte tots els masos de Solius que pertanyien al monestir de Sant Feliu passaren a mans de la Sagristia Major de la Seu de Girona a canvi el monestir de Sant Feliu va rebre el cobrament del delme d'aquesta parròquia a perpetuïtat.

Durant les guerres remences el castell de Solius fou assaltat i controlat pels pagesos revoltats.

Després d'aquest conflicte el seu control retornà a mans de la Sagristia Major de la Seu de Girona.

Durant les guerres carlines (s.XIX) el castell va ser reformat. Es va construir un nou recinte fortificat a la part més alta del puig i una torre de defensa a la seva part central.

L'any 1969 i degut a un fort temporal de pluja i vent la torre s'enfonsà i tot el jaciment quedà completament abandonat.

### Descripció de les restes actuals

Actualment es conserven molt poques restes o vestigis del castell.

Des de l'esplanada que hi ha al peu del castell surt un petit camí accés entre la roca que permet pujar cap a la part alta del castell.

L'entrada del castell està formada per un petit tram de muralla construïda entre dues penyes de granit. Aquest mur, coronat per tot un seguit de merlets prismàtics molt semblants als del Castell del Montgrí, data del segle XIII-XIV i té una petita porta d'entrada a la seva part central. Aquesta va ser construïda al segle XVIII-XIX i està envoltada per un marc fet de rajols. A cada costat hi ha unes espielleres i també n'hi ha d'altres a la part superior del mur.

A partir d'aquí comença un sinuós camí que puja cap a la part més alta del castell.

En un primer moment es tracta d'una petita escala feta amb pedres, la qual poc després es converteix en diversos escalons picats a la roca i amb tot un seguit de forats en un costat, lloc on previsiblement hi anava una barana feta de fusta.

Aquest tram d'escales puja primer cap a l'esquerra i després gira cap a la dreta.

Just en aquest punt, mirant cap al nord-oest, hi ha una cisterna o reservori d'aigua picat a la roca, sobre una altra penya de granit, molt més baixa.

Si es continua pujant pel camí principal s'arriba a la part més alta del castell on hi ha les restes d'una torre de planta rectangular (actualment solament en queden els fonaments). Aquesta va ser construïda amb pedres de petites dimensions i tenia la part exterior revestida amb una capa de morter de calç. Al seu voltant hi ha tot un seguit de murs protectors que ressegueixen tot el caire del cingle i que tanquen el cim de la penya.



Entrada del castell de Solius

En d'altres punts de la fortalesa s'observen simples encaixos per posar els peus i superar els seus desnivells. S'acompanyen de diferents cavitats circulars o rectangulars de mides molt diverses, tant en els basaments de roca horitzontals com en els talls verticals, la qual cosa indica l'existència de complicades estructures de fusta.

Al sector de migdia, al caire del cingle, la roca ha estat retallada per formar un tram de muralla monolítica, amb camí de ronda. No ens estranya que algun autor s'hagi preguntat si abans de la prohibició d'erigir castell del segle XI, no havia existit aquí una fortificació d'època més reculada. De fet entremig del murs de la mateixa torre hi ha reaprofitats diversos fragments d'opus signinum clarament d'època romana.



Vista d'una de les escales picades a la roca

No s'ha de reduir el castell exclusivament al penyal on hi ha les restes que acabem de descriure, sinó que s'ha de pensar en una fortalesa amb un recinte molt més gran,

el qual també integra el turó que hi ha al seu davant, lloc on hi ha l'anomenada cova dels Moros. Es tracta d'una cova d'origen natural i que fou retocada artificialment en època prehistòrica (Calcolític, finals del tercer mil·lenni aC) per tal d'utilitzar-la com a lloc d'enterrament col·lectiu, de forma molt semblant a les coves de sa Tuna situada al mateix terme de Solius, mas Rissec a Llagostera i ses Felugues a Begur.

Aquesta cova fou totalment transformada o engrandida en època medieval. A més a més els nombrosos forats, recs o cavitats que hi ha al terra i en les parets de l'ampli replà d'accés a la cova ens mostren que aquesta cova també va ser utilitzada com un lloc de guaita en època medieval.

En aquest sentit, l'excavació de l'espai intermedi existent entre aquestes dues penyes -cova dels Moros i la penya del Castell- permetria tal vegada descobrir altres estructures associades al castell i descobrir-ne la seva funcionalitat. Just en aquest punt també hi ha tot un seguit de retalls excavats a la roca i que solen passar desapercebuts. Es tracta de cinc fermalls situats a extramurs, a la base de la penya, a pocs metres i al nord de l'entrada del castell. Són una mena d'argolles tallades a la roca, que servien per estacar els cavalls els quals evidentment, no podien entrar al castell a causa dels espais reduïts i els forts desnivells.

#### Nivells de protecció

En definitiva degut a la singularitat topogràfica, arquitectònica i històrica d'aquestes restes, actualment el castell de Solius gaudeix de la màxima protecció patrimonial segons les disposicions següents:

-Decret de 1949, 22 d'abril, sobre la protecció dels castells espanyols.

-Llei 16/1985, de 25 de juny, del patrimoni històric espanyol, disposa que tots els castells acollits al Decret de 1949 tindran la consideració legal de Béns Culturals d'Interès Nacional.

-Llei 9/1993, de 30 de setembre, del patrimoni cultural català declara tots els castells de Catalunya Béns Culturals d'Interès Nacional (BCIN).

Actualment el castell de Solius presenta un estat de conservació molt dolent fruit de l'ensorrament de la torre de guaita que es va produir per un temporal de pluja i vent l'any 1969. És per aquest motiu que creiem que s'hauria d'engegar un projecte a llarg termini per tal d'excavar i rehabilitar tota l'estructura del castell.

Els treballs que s'han de dur a terme són els següents:

#### -Excavació arqueològica

En primer lloc s'hauria de dur a terme una excavació de totes les restes i estructures que conformen el castell per tal d'establir el seu origen i les diverses fases constructives que es varen anar succeint al llarg del temps. Aquestes excavacions no tindran lloc únicament sobre la penya on es troba circumscrit el castell sinó que també s'excavarà els seus voltants, en especial l'espai comprès entre el castell i la cova dels Moros de Solius, lloc on es creu que hi havia la plaça del castell. En aquest punt s'observen diversos murs de pedra que conformen diverses estructures (habitacions) i on s'hi troba molta ceràmica i teules en superfície. A més a més al peu de la penya hi ha tot un seguit d'argolles picades a la roca i que servien per fermar els cavalls.

#### Consolidació o restauració

Un cop feta aquesta excavació s'haurà de procedir a la consolidació de totes les restes descobertes i a la restauració de tot el conjunt (porta d'entrada, muralles, escales i forats excavats a la roca, cisterna i torre de guaita). Una de les coses que s'haurà de decidir és si es restaura completament la torre de guaita que hi havia a la part alta del castell o simplement es consoliden els murs que es conserven actualment.

### Museïtzació

Tot el projecte ha d'acabar amb la museïtzació de tot el conjunt. S'han de millorar els accessos tant a l'exterior com a l'interior del castell.

Al mateix temps també es col·locaran diversos plafons explicatius en els quals s'explicarà la història del castell, les fases constructives, la funcionalitat de cada estança o espai i també els resultats de les excavacions.

Se'n pot posar un de grans dimensions a l'entrada o "plaça del castell" i varis de més petits en varis punts de l'interior castell. A més a més a la part més alta del castell, lloc amb una gran vista o panoràmica es pot posar uns mapes amb els noms de les muntanyes, carenes, masies, rius, rieres, cases de pagès, pobles, etc, més properes.

Tots aquests treballs s'hauran de realitzar a partir de la concessió de diverses subvencions, una per poder redactar el Pla Director, una altre per poder excavar el jaciment vinculat amb la concessió d'un projecte d'intervenció de caràcter quadriennal i un altre poder restaurar tot el jaciment.

## **6.5. ALTRES OBJECTIUS**

1.- Creació d'una Taula de Patrimoni Local.

### OBJECTIUS ESPECÍFICS I ACTUACIONS

- Abordar la conservació i la recuperació dels elements del patrimoni local.
- Donar continuïtat a les polítiques municipals de patrimoni.
- Coordinar-se amb altres agents existents (Arxiu Municipal de Santa Cristina d'Aro, Arxiu Municipal de Sant Feliu de Guíxols, Museu d'Història de Sant Feliu de Guíxols, Consorci de les Gavarres, Consell Comarcal del Baix Empordà, Diputació de Girona, Institut d'Estudis del Baix Empordà, etc).
- Custòdia i posada en valor dels materials i treballs sobre el patrimoni del municipi (llibres, articles, treballs, inventaris, fotografies, planimetries, etc).
- Creació de nous materials de difusió i coneixement del patrimoni local.
- Promoure el coneixement del patrimoni i el medi locals a les escoles i instituts del nostre municipi.

2.- Explotar les possibilitats de la "virtualització" en la difusió del patrimoni

### OBJECTIUS ESPECÍFICS I ACTUACIONS

- Crear continguts digitals i posar-los a la xarxa.
- Digitalitzar els treballs realitzats en els anys anteriors.
- Recuperar i rendibilitzar la feina feta en aquest àmbit (guies, rutes i exposicions).
- Fer xarxa amb els altres agents productors de recursos digitals, com ara l'Arxiu Comarcal del Baix Empordà, Arxiu Municipal de Sant Feliu de Guíxols, Arxiu Històric de Girona, el Museu d'Arqueologia de Catalunya-Girona, etc.
- Sondejar les possibilitats de crear alguna aplicació de mòbil de difusió del patrimoni local.

3.- Crear ponts de relació estable entre l'àmbit de Cultura i el món educatiu local

### OBJECTIUS ESPECÍFICS I ACTUACIONS

- Fer del patrimoni local un dels fonaments dels continguts curriculars de coneixement del medi a primària i d'història a secundària
- Liderar la dinamització i coordinació de les iniciatives de difusió del patrimoni local entre tots els agents educatius implicats (escoles, instituts, mestres, centres de recursos, regidoria de Cultura, Regidoria d'Educació, centres de difusió del patrimoni, entitats, etc.).

## 6.6. ACOMPLIMENT DELS OBJECTIUS DE L'AGENDA 2030

Aquest projecte també estarà vinculat d'una manera molt clara i directa amb l'Agenda 2030 per al Desenvolupament Sostenible la qual va ser aprovada per l'Assemblea General de les Nacions Unides el 25 de setembre del 2015 - mitjançant la resolució “**Transformar el nostre món: l'Agenda 2030 per al desenvolupament sostenible**”- amb l'objectiu d'estimular l'acció en 5 esferes d'importància crítica: les persones, el planeta, la prosperitat, la pau i el partenariat.

Aquesta resolució fa una crida a desenvolupar respostes nacionals ambicioses per implementar l'Agenda 2030. És per aquest motiu que el Govern de Catalunya, en el Pla de Govern per a la XI legislatura, va assumir el compromís d'elaborar un pla nacional que assegurés l'aplicació de l'Agenda 2030 al nostre país. L'Agenda conté 17 Objectius per al Desenvolupament Sostenible (ODS) i 169 fites associades a assolir en l'horitzó de l'any 2030.



Per aconseguir aquests 17 objectius i 169 fites associades cal la implicació de tots i cadascun  *dels individus*, que tothom i totes les organitzacions se sentin interpel·lades i, fins on sigui possible, aplicar mesures en les intervencions que es realitzin. Però la voluntat no és suficient, cal tenir present aquests objectius en la redacció de projectes per tal que la implementació consti en la redacció i els pressuposts.

Per la seva mateixa naturalesa, aquest Pla Director de Patrimoni no pot incloure totes les esferes ni tots els objectius; tampoc cal el detall exhaustiu de les intervencions que es duran a terme, però sí que ha de contenir les línies d'actuació amb inclusió d'aquests objectius. La voluntat d'inclusió de l'Agenda 2030 en aquest document és que s'inclouguin com a obligacions o recomanacions a l'hora de redactar els projectes o de fer intervencions. Treballarem, doncs, el document seguint les cinc esferes enumerades.

## **LES PERSONES**

Salut, benestar i educació: que s'aconsegueixen mitjançant una manera de viure saludable, que tingui en compte la nutrició, l'esport, atenció sanitària, etc. Elements que es tindran en compte en els projectes:

- Prohibició de fumar
- Desfibril·ladors
- Accessibilitat per a persones amb mobilitat reduïda
- Adaptació a l'accessibilitat turística (braille, lletres grosses...)
- Inclusió en itineraris saludables
- Inclusió en els currículums escolars
- Incidència en la no discriminació per raó de raça, color, sexe, llengua, religió, opinió política o de qualsevol altra mena, origen nacional o social, fortuna, naixement o altra condició. (Art. 2 de la Declaració Universal dels Drets Humans).

## **EL PLANETA**

Treballar per al planeta significa realitzar intervencions que tinguin en compte els recursos naturals, la no malversació d'aigua i recursos naturals, l'energia, els residus, etc. Tindrem en compte els següents punts:

- Establir mesures per a l'estalvi d'aigua
- Preveure xarxes dobles per al sanejament
- Utilitzar les fonts d'energia renovable
- Controlar l'abocament de residus, fent la tria corresponent per minimitzar les quantitats.
- Evitar l'ús d'insecticides i pesticides en parcs i jardins
- Promoure hàbitats poc humanitzats a l'entorn dels jaciments, qui millorin abelles i papallones.
- Utilitzar matèries naturals i de proximitat; material reciclat i, si és el cas, preveure'n la reutilització al final de la seva vida útil.

## **LA PROSPERITAT**

Per evitar les desigualtats, treballar per la inclusió laboral de persones en risc d'exclusió, crear comunitat col·laborativa; tot plegat es treballarà de la següent manera:

- Fomentar la contractació de persones en risc d'exclusió social en l'execució d'obres i projectes
- Inclusió d'accions específiques per formar joves que han abandonat els estudis.

## **LA PAU**

La creació de llocs segurs, amb il·luminació adequada, entorns amables i boscos saludables.

## **EL PARTENARIAT**

Tots aquests objectius no es poden assolir individualment, cal la participació d'individus, entitats i associacions que treballin conjuntament i en el mateix sentit. Establirem doncs els següents eixos d'actuació:

- La complicitat de les associacions municipals per trobar les accions idònies per a cada actuació.
- El treball en xarxa amb els municipis veïns i les entitats que treballen en el territori
- La col·laboració dels centres d'estudi i de recerca

## 7. TEMPORITZACIÓ DELS PROJECTES

A continuació es relacionen els diversos projectes patrimonials que es volen dur a terme segons la seva periodització o durada, les activitats que es volen dur a terme en cada cas i les subvencions o línies d'actuació que es faran servir per realitzar-los.

### PROJECTES A CURT TERMINI

<u>PROJECTE</u>	<u>ACTIVITATS</u>	<u>TEMPORITZACIÓ</u>	<u>LÍNIES D'ACTUACIÓ</u>
Elements patrimonials de Santa Cristina d'Aro	Manteniment dels accessos i els entorns dels monuments	2023-2027	Recursos propis de l'Ajuntament i del Consorci de les Gavarres.
Era del mas Güitó	Consolidació / Restauració	2 mesos (2023)	Recursos propis de l'Ajuntament.
	Difusió	1 mes (2023)	Recursos propis de l'Ajuntament (Regidoria Cultura i Regidoria de Turisme).
Cistes del Suro del Rei i Finca d'en Güitó	Intervenció arqueològica	1 mes (2024)	Recursos propis de l'Ajuntament.
	Consolidació / Restauració	1 mes (2024)	Subvenció per la gestió del patrimoni arqueològic i paleontològic (CTL059).
	Difusió	1 mes (2024)	Recursos propis Ajuntament (Regidoria Cultura i Regidoria de Turisme).
Cista de can Jan	Intervenció arqueològica	1 mes (2025)	Recursos propis de l'Ajuntament.
	Consolidació / Restauració	1 mes (2025)	Subvenció per la gestió del patrimoni arqueològic i paleontològic (CTL059).
	Difusió	1 mes (2025)	Recursos propis de l'Ajuntament (Regidoria Cultura i Regidoria de Turisme).

## PROJECTES A MITJÀ TERMINI

<u>PROJECTE</u>	<u>ACTIVITATS</u>	<u>TEMPORITZACIÓ</u>	<u>LÍNIES D'ACTUACIÓ</u>
Església de Sant Martí	Intervenció arqueològica	2022-2025	Projecte quadriennal + Subvenció per projectes quadriennals (CLT009) + Recursos propis Ajuntament
	Consolidació / Restauració	2026	Subvenció per la gestió del patrimoni arqueològic i paleontològic (CTL059)
	Difusió	2027	Recursos propis de l'Ajuntament (Regidoria de Cultura i Regidoria de Turisme)
Estallador de la riera del Vilar	Redacció del projecte d'estudi i consolidació	2023	Recursos propis de l'Ajuntament i l'ACA
	Neteja del monument	2024	Recursos propis de l'Ajuntament (Regidoria de Cultura)
	Consolidació / Restauració	2025	Subvenció de la Diputació de Girona
	Difusió	2026	Recursos propis de l'Ajuntament (Regidoria de Cultura i Regidoria de Turisme)
Ponts de Canyet	Redacció del projecte d'estudi i consolidació	2023-2024	Recursos propis de l'Ajuntament i de la Direcció General de Costes
	Consolidació / Restauració	2025	Subvenció de la Diputació de Girona
	Difusió	2026	Recursos propis de l'Ajuntament (Regidoria de Cultura i Regidoria de Turisme)
Dolmen de la Cova d'en Daina	Redacció dels textos pel cartell	2023	Recursos propis de l'Ajuntament i del Consell Comarcal del Baix Empordà
	Elaboració d'un projecte per els nous accessos al monument	2023-2024	Recursos propis de l'Ajuntament i del Consell Comarcal del Baix Empordà
	Construcció dels nous accessos i rampes	2025	Recursos propis de l'Ajuntament (Regidoria de Turisme)
	Col·locació del panell informatiu	2025	Recursos propis de l'Ajuntament i del Consell Comarcal del Baix Empordà
	Difusió	2026	Recursos propis de l'Ajuntament i del Consell Comarcal del Baix Empordà

## PROJECTES A LLARG TERMINI

<u>PROJECTE</u>	<u>ACTIVITATS</u>	<u>TEMPORITZACIÓ</u>	<u>LÍNIES D'ACTUACIÓ</u>
Església vella de Santa	Redacció del Pla Director	2023-2024	Recursos propis de l'Ajuntament (Regidoria de Cultura)
	Petita Intervenció arqueològica	2025	Recursos propis de l'Ajuntament (Regidoria de Cultura)
	Intervenció arqueològica	2026-2029	Projecte quadriennal + Subvenció per projectes quadriennals (CLT009)
	Intervenció arqueològica	2030-2033	Projecte quadriennal + Subvenció per projectes quadriennals (CLT009)
	Consolidació / Restauració	2034	Subvenció per la gestió del patrimoni arqueològic i paleontològic (CTL059)
	Museïtzació	2035	Subvenció per la gestió del patrimoni arqueològic i paleontològic (CTL059)
	Difusió	2036	Recursos propis de l'Ajuntament (Regidoria de Cultura i Regidoria de Turisme)
Castell de Solius	Neteja del jaciment	2023	Recursos propis de l'Ajuntament (Regidoria de Cultura)
	Redacció del Pla Director	2024-2026	Subvenció per a l'elaboració de Pla Director, ús i manteniment de monuments o conjunts històrics (CLT085)
	Intervenció arqueològica	2026-2029	Projecte quadriennal + Subvenció per projectes quadriennals (CLT009)
	Intervenció arqueològica	2030-2033	Projecte quadriennal + Subvenció per projectes quadriennals (CLT009)
	Consolidació / Restauració	2034	Subvenció de la Diputació de Girona
	Consolidació / Restauració	2035	Subvenció de la Diputació de Girona
	Museïtzació	2036-2037	Subvenció per inversions a jaciments arqueològics destinats a la visita pública (CLT089)
	Difusió	2038	Recursos propis de l'Ajuntament (Regidoria de Cultura i Regidoria de Turisme)

## **8. SUBVENCIONS**

Les subvencions que s'utilitzaran per dur a terme aquests projectes patrimonials són les següents:

<b>GENERALITAT DE CATALUNYA</b>				
<b><u>Nom</u></b>	<b><u>Objecte</u></b>	<b><u>Durada</u></b>	<b><u>Quantitat</u></b>	<b><u>Requisits</u></b>
Subvenció per a projectes quadriennals de recerca en matèria d'arqueologia i paleontologia (CTL009)	Donar suport als projectes quadriennals de recerca en matèria d'arqueologia i paleontologia per a la defensa i la conservació del patrimoni arqueològic i paleontològic català.	4 anys	No pot superar el 80% subvencionable. El límit són 300.000€	<ul style="list-style-type: none"> <li>-Presentar una única sol·licitud per projecte amb totes les activitats que es volen dur a terme.</li> <li>-El projecte ha d'incloure una o varies intervencions arqueològiques a Catalunya que s'han de realitzar dins el període establert.</li> <li>-Les intervencions arqueològiques del projecte han de fer referència a les activitats que es descriuen el Decret 78/2002 del Reglament de protecció del patrimoni arqueològic, i els promotors han de complir els requisits que estableix l'article 6 d'aquest Decret.</li> </ul>
Subvencions a municipis i a comarques per a inversions en la gestió del patrimoni arqueològic i paleontològic (CLT059)	Promoure la defensa i conservació del patrimoni arqueològic català mitjançant subvencions a municipis i comarques per a inversions que constin en un programa anual d'inversions en la gestió del patrimoni arqueològic.	1 any	100% subvencionable. El màxim són 35.000€	<ul style="list-style-type: none"> <li>-Municipis de menys de 30.000 habitant</li> <li>-Les inversions que es volen subvencionar han de constar en un programa anual d'inversions en gestió de patrimoni arqueològic prèviament aprovat.</li> <li>-El jaciment o jaciments arqueològics on es duguin a terme les actuacions han d'estar declarats com a BCIN, BCIL o EPA.</li> <li>-Complir una de les condicions següents               <ul style="list-style-type: none"> <li>Disposar d'arqueòleg municipal.</li> <li>Disposar d'un museu o centre d'interpretació vinculat a un BCIN, BCIL o EPA.</li> </ul> </li> <li>Un o més dels jaciments on es volen dur a terme les actuacions han de ser BCIN, BCIL o EPA i estar situats en terreny de titularitat pública.</li> </ul> <p>Quan el programa anuals d'inversions incloguin intervencions arqueològiques</p>

				s'han de dur a terme dins de l'any de concessió de la subvenció amb la autorització del Departament de Cultura de la Generalitat de Catalunya Solament es pot presentar una sola sol·licitud.
Subvencions per a l'elaboració de plans directors, d'ús i manteniment o especials de protecció de béns culturals d'interès nacional (CLT085)	Promoure la conservació del patrimoni arquitectònic mitjançant subvencions destinades a l'elaboració o la revisió de plans directors, d'ús i manteniment o especials de protecció de béns culturals d'interès nacional.	3 anys	El límit són 50.000€	<ul style="list-style-type: none"> <li>-L'immoble objecte del pla director ha de constar protegit com a Bé Cultural d'Interès Nacional.</li> <li>-Cal tenir el monument en propietat, tenir la seva gestió o la autorització del propietari.</li> <li>-La redacció del Pla Director s'ha de dur a terme durant els pròxims tres anys.</li> <li>-El pla director ha de complir els requisits de l'annex nº1 d'aquestes bases i ha d'estar redactat per un equip multidisciplinari de professionals de patrimoni, dirigit per un arquitecte i ha de comptar amb una arqueòloga, historiadora o restauradora.</li> <li>-Només es pot presentar una sol·licitud per municipi.</li> </ul>
Subvencions a municipis i comarques per a inversions en jaciments arqueològics i paleontològics destinades a la visita pública (CLT089)	Promoure la posada en valor del patrimoni arqueològic mitjançant subvencions a municipis i comarques per a inversions destinades a millorar la visitabilitat de jaciments arqueològics que ja estiguin oberts al públic i siguin visitables de manera regular.	2 anys	80%. Mínim 35.000€ i màxim de 200.000€	<ul style="list-style-type: none"> <li>-Complir un d'aquests requisits:</li> <li>-Les inversions han de constar en un programa d'inversions.</li> <li>-El jaciment o jaciments on es duguin a terme les inversions han d'estar oberts al públic i ser visitables amb un horari establert o mitjançant visites concertades.</li> <li>-En cas de jaciments no tancats cal acreditar que han estat objecte de treballs de conservació o d'adequació.</li> <li>-Els jaciments tancats o visitables han de comptar amb un òrgan gestor que garanteixi l'obertura al públic.</li> <li>-Els jaciments on es vol intervenir han de disposar d'una intervenció arquitectònica, funcional o museografia i que inclogui les millores per a les visites públiques.</li> <li>-Queden exclosos aquells projectes que només previnguin intervencions de consolidació o restauració.</li> </ul>

				<p>-Si s'inclouen intervencions arqueològiques s'han de dut a terme dins el bienni establert de la convocatòria.</p> <p>Si es duen a terme treballs de conservació o restauració cal la autorització de la Comissió Territorial del Patrimoni Cultural</p>
--	--	--	--	--

<b>DIPUTACIÓ DE GIRONA</b>				
<b>Nom</b>	<b>Objecte</b>	<b>Durada</b>	<b>Quantitat</b>	<b>Requisits</b>
Subvenció per a la restauració i conservació de béns immobles de valor patrimonial	Finançar inversions per a la restauració i conservació d'immobles d'interès patrimonial i promoure'n l'estudi i la visita.	1 any	40% Mínim 10.000€- Màxim 50.000€	<p>-Bens de titularitat pública o privada (cal una cessió)</p> <p>-Cessió del bé patrimonial:  Fins 15.000€=15 anys.  15.001-30.000€=20 anys.  30.001-60.000€=25 anys.  60.001-100.000€=30 anys.  Més de 100.000€=40 anys.</p> <p>-Dues sol·licituds per municipi, s'atorgaran a les que hagin rebut més puntuació.</p> <p>-Compatible amb altres subvencions sempre que la suma de tots els ingressos no sobrepassi el cost de tota l'actuació subvencionada.</p>

## **9. PRESSUPOST ECONÒMIC**

	<b><u>2023</u></b>	<b><u>2024</u></b>	<b><u>2025</u></b>	<b><u>2026</u></b>	<b><u>2027</u></b>
Assessorament	15.000€	15.750€	16.537,50€	17.364,38€	18.232,60€
Inversions	20.000€	21.000€	22.050€	23.152,50€	24310, 13€

Les inversions aniran a càrrec de la Taxa Turística de Santa Cristina, les subvencions atorgades per la Generalitat de Catalunya i la Diputació de Girona i dels fons propis de l'Ajuntament de Santa Cristina d'Aro.

## **10. BIBLIOGRAFIA, FONTS CONSULTADES I WEBS**

### **BIBLIOGRAFIA**

- AGUELO, Xavier i FREIXA, Montserrat (2022): "Actuació arqueològica església antiga de Santa Cristina d'Aro". XVI Jornades d'Arqueologia de les Comarques de Girona, Castelló d'Empúries, p. 191-194.
- AICART, Francesc (1992): "Arqueologia del món ibèric i romà a Solius". Informatiu de l'Arxiu i el Museu d'Història de Sant Feliu de Guíxols, núm. 13, Sant Feliu de Guíxols.
- AICART, Francesc (2000): "El final del món ibèric a la Vall d'Aro i Sant Feliu de Guíxols: estat de la qüestió". Institut d'Estudis del Baix Empordà, Sant Feliu de Guíxols, núm. 19, p. 17-24.
- AICART, Francesc (2006): "Agustí Casas i l'arqueologia de les Gavarres". Consorci de les Gavarres / Biblioteca Lluís Esteva, Monells.
- AICART, Francesc; NOLLA, Josep Maria i VIVO, Jordi (2007): "La Plana Basarda (Santa Cristina d'Aro, Baix Empordà). Història i arqueologia d'un jaciment maleït". Ajuntament de Santa Cristina d'Aro, Baix Empordà.
- AICART, Francesc; NOLLA, Josep Maria i PALAHÍ, Lluís (2008): "L'església vella de Santa Cristina d'Aro. Del monument tardoantic a l'església medieval". Ajuntament de Santa Cristina d'Aro, Baix Empordà.
- AICART, Francesc (2009): "El món ibèric a la vall d'Aro: els poblats dels Guíxols i de la Plana Basarda". Revista del Baix Empordà, núm. 25, Palamós, pp. 41-44.
- AICART, Francesc; AULADELL, Marc i VIVO, Jordi (2010): "El castell de la Roca. Les empremtes d'una fortalesa fantasma a Solius (Santa Cristina d'Aro, Baix Empordà)". Ajuntament de Santa Cristina d'Aro, Baix Empordà.
- AICART, Francesc (2013): Els orígens de la recerca arqueològica a la Vall d'Aro (Baix Empordà): de l'excursionisme científic a la consolidació de l'arqueologia franquista. Tesi doctoral dirigida pel Dr. Josep Maria Nolla. Universitat de Girona, Girona.
- CANTON, Pere (2001): "Les Comarques Gironines. Del Paleolític als Visigots". Diputació de Girona.
- CAZURRO, Manuel (1912): "Los monumentos megalíticos de la provincia de Gerona", Junta para la ampliación de Estudios é Investigaciones Científicas-Centro de Estudios Históricos, Madrid.
- CODINA, Dolors; MEDINA, Esther i PULLIA, M. Francesca (2018): "Intervenció arqueològica a la necròpolis de Romanyà de la Selva, Santa Cristina d'Aro, Baix Empordà". XIV Jornades d'Arqueologia de les Comarques de Girona, Caldes de Malavella, p. 573-575.
- CORREYERO, Miquel et al. (2019): "Romanyà de la Selva. El terme forestal de Santa Cristina d'Aro". Col·lecció Temes Cristinencs, número 6, Ajuntament i Arxiu Municipal de Santa Cristina d'Aro.

- ESCORTELL, Josep (1977): "Una sepultura tardo-romana a Solius". Revista Àncora, núm. 1491, Sant Feliu de Guíxols, pp. 1.
- ESTEVA, Lluís (1957): "Prehistoria de la comarca Guixolense (contribució a su estudio), I", al volum XI dels Anales del Instituto de Estudios Gerundenses, Girona, p. 163-263.
- ESTEVA, Lluís (1958): "Prehistoria de la comarca Guixolense (contribució a su estudio), II", al volum XII Anales del Instituto de Estudios Gerundenses, Girona, p. 173-244.
- ESTEVA, Lluís (1964): "Sepulcros megalíticos de las Gabarras (Gerona) I", Corpus de Sepulcros Megalíticos. C.S.I.C-Servicio de Investigaciones Arqueológicas de la Diputación de Gerona, Girona.
- ESTEVA, Lluís (1978): "Sepulcros megalíticos de las Gabarras (noticias complementarias)". Cypsela, II, Servicio de Investigaciones Arqueológicas de la Diputación Provincial de Gerona, Girona.
- ESTEVA, Lluís (1990): "Bell-lloc d'Aro, Restauració de la l'església i excavacions efectuades". Estudis del Baix Empordà, núm. 9, Sant Feliu de Guíxols, p. 63-114.
- ESTEVA, Lluís (1993): "Excavacions a la basílica de Santa Cristina d'Aro (Baix Empordà) (1962-1966)". Institut d'Estudis del Baix Empordà, núm.12, Sant Feliu de Guíxols, p. 57-72.
- ESTEVA, Lluís i PALLÍ, Lluís (1995): "Els llocs de la Vall d'Aro, Gissalis i el monestir guixolenc (881-1099)". Sant Feliu de Guíxols.
- ESTEVA, Lluís i PALLÍ, Lluís (1998): "Els Termenals de Solius (Santa Cristina d'Aro, Baix Empordà) de l'any 916 al 1057". Miscel·lània en homenatge a Joan Ainaud de Lasarte, vol. 1, Museu Nacional d'Art de Catalunya, pp. 87-92.
- GAITX, Jordi (2013): "Història de Santa Cristina d'Aro". Revista del Baix Empordà i Ajuntament de Santa Cristina d'Aro, p. 13-16.
- GAITX, Jordi (2015): "Santa Cristina d'Aro. Llocs d'història". Ajuntament de Santa Cristina d'Aro, p. 10-11.
- GAITX, Jordi (2016): "El temple de Malvet, de mausoleu privat a església". Revista de Girona, núm. 297, p. 74-76.
- GAITX, Jordi et al. (2016): "Solius. El terme agrícola de Santa Cristina d'Aro". Col·lecció Temes Crininencs, número 5, Ajuntament i Arxiu Municipal de Santa Cristina d'Aro.
- JARA, Glòria (2015): "La prehistòria a Santa Cristina d'Aro". Revista del Baix Empordà, núm. 48, Palamós, p. 48-54.
- JARA, Glòria (2017): "Petjades romanes a Santa Cristina d'Aro". Revista del Baix Empordà, núm. 56, Palamós, p. 25-29.
- NIELL, Xavier (2019): "Descoberta d'un nou monument megalític a Romanyà de la Selva (Santa Cristina d'Aro). Estudi i proposta d'intervenció arqueològica". Informe arqueològic. Ajuntament de Santa Cristina d'Aro.
- NIELL, Xavier (2011): "Els monuments megalítics del massís de les Gavarres-Ardenya (Baix Empordà, Gironès i la Selva)", al núm. 9 de la revista Lligams, Girona, p. 16-20.

- NIELL, Xavier (2015): "El megalitisme al massís de les Gavarres-Ardenya". Revista del Baix Empordà, Palamós, núm. 48, p. 9-17.
- NOLLA, Josep M<sup>a</sup> i CASAS, Josep (1984): "Carta Arqueològica de les comarques de Girona. El poblament d'època romana al nord-est de Catalunya". Girona, p. 143-145.
- NOLLA, Josep M<sup>a</sup>; PALAHÍ, Lluís i VIVÓ, Jordi (2010): "De l'oppidum a la civitas. La romanització inicial de la Indigència". Laboratori d'Arqueologia i Prehistòria de la Universitat de Girona, p. 257-259.
- NOLLA, Josep M<sup>a</sup> i PALAHÍ, Lluís (2012): "El jaciment arqueològic de Santa Maria de Bell-lloc (Santa Cristina d'Aro). Noves excavacions (2008-2009) i Noves dades". Institut d'Estudis del Baix Empordà, núm. 31, Sant Feliu de Guíxols, p. 7-46.
- PALAHÍ, Lluís (2008): "L'església antiga de Santa Cristina d'Aro (Baix Empordà)". IX Jornades d'Arqueologia de les Comarques de Girona, L'Escala-Empúries, p. 329-339.
- PALAHÍ, Lluís i NOLLA, Josep M<sup>a</sup> (2010): "Santa Maria de Bell-lloc (Santa Cristina d'Aro)". X Jornades d'Arqueologia de les Comarques Gironines, Arbúcies, p. 329-340 .
- PERICOT, Lluís (1925): "La civilización megalítica catalana y la cultura pirenaica". Facultat de Filosofia i Lletres-Universitat de Barcelona, Barcelona.
- PERICOT, Lluís (1950): "Los sepulcros megalíticos catalanes y la cultura pirenaica". Consejo Superior de Investigaciones Científicas, Barcelona.
- RIBAS, EMMA; CODINA, Dolors i PULLIA, M. Francesca (2020): "L'estollador de la riera de Pedralta, Santa Cristina d'Aro, Baix Empordà". XV Jornades d'Arqueologia de les Comarques de Girona, Castelló d'Empúries, p. 579-581.
- ROIG, Pau i NIELL, Xavier (2017): "Dòlmens, menhirs i coves. Monuments megalítics del Baix Empordà, Gironès i la Selva", Revista del Baix Empordà, Palamós.
- TARRÚS, Josep; BADIA, Joan; BOFARULL, Benjamí; CARRERAS, Enric i PIÑERO, Miquel Dídac (1990): "Dòlmens i Menhirs. 48 monuments megalítics de les Gavarres I el Massís d'Ardenya (Baix Empordà, la Selva, el Gironès)". Guies del Patrimoni Comarcal, n.8, Editorial ART-3. Figueres.

## **LEGISLACIÓ**

- Llei 16/1985, de 25 de juny, del patrimoni històric espanyol.
- Llei 9/1993, de 30 de setembre, del patrimoni cultural català.
- Decret 78/2002, de 5 de març, sobre el reglament de protecció del patrimoni arqueològic i paleontològic de Catalunya.
- Llei 2/1993, de 5 de març, sobre el foment i protecció de la cultura popular i tradicional i de l'associacionisme cultural.
- Decret 1/2010, de 3 d'agost, sobre el text refós de la Llei d'urbanisme.
- Llei 3/2012, de 22 de febrer, sobre la modificació de la Llei d'urbanisme.

## **INVENTARIS I CATÀLEGS DE PATRIMONI**

- Inventari del Patrimoni Arqueològic de Catalunya (Departament de Cultura de la Generalitat de Catalunya).

- Inventari del Patrimoni Arquitectònic de Catalunya (Departament de Cultura de la Generalitat de Catalunya).
- Inventari del Patrimoni Etnològic de Catalunya (Departament de Cultura de la Generalitat de Catalunya).
- Geoportal de Patrimoni Cultural (Departament de Cultura de la Generalitat de Catalunya).
- Catàleg del Patrimoni Arqueològic del terme municipal de Santa Cristina d'Aro, elaborat per Xavier Niell Ciurana, abril-setembre de 2020.
- Catàleg de Fites Municipals del terme municipal de Santa Cristina d'Aro, elaborat per Xavier Niell Ciurana, octubre-desembre de 2020.
- Pla d'Ordenació Urbana i Municipal de Santa Cristina d'Aro. Ajuntament de Santa Cristina d'Aro (aprovació inicial, 2021).
- Pla per a la conservació, la protecció i la difusió del patrimoni cultural immoble de Catalunya 2019-2025. Departament de Cultura de la Generalitat de Catalunya.

## **SUBVENCIONS**

### Generalitat de Catalunya

- Subvencions per a projectes quadriennals de recerca en matèria d'arqueologia i paleontologia (CTL009).
- Subvencions a municipis i comarques per a inversions en la gestió del patrimoni arqueològic i paleontològic (CTL0059).
- Subvencions per a l'elaboració de plans directors, d'ús i manteniment o especials de protecció de béns culturals d'interès nacional (CLT085).
- Subvencions a municipis i comarques per a inversions en jaciments arqueològics i paleontològics destinats a la visita pública (CTL089).

### Diputació de Girona

- Subvencions per a la restauració i conservació d'immobles de valor patrimonial.

## **WEBGRAFIA**

<https://cido.diba.cat/subvencions/13185895/subvencions-a-municipis-i-a-comarques-per-a-inversions-en-la-gestio-del-patrimoni-arqueologic-i-paleontologic-any-2022-clt059-generalitat-de-catalunya-oficina-de-suport-a-la-iniciativa-cultural-osic>

<https://cido.diba.cat/subvencions/13416881/subvencions-a-municipis-i-comarques-per-a-inversions-en-jaciments-arqueologics-i-paleontologics-destinades-a-la-visita-publica-per-al-periodo-2022-2023-clt089-generalitat-de-catalunya-oficina-de-suport-a-la-iniciativa-cultural-osic>

<https://cultura.gencat.cat/ca/inici>

[https://cultura.gencat.cat/web/.content/internacional/03-feder/recursos/manuals/fitxers/Pla\\_Patrimoni\\_Cultural\\_Immoble\\_2019\\_2025.pdf](https://cultura.gencat.cat/web/.content/internacional/03-feder/recursos/manuals/fitxers/Pla_Patrimoni_Cultural_Immoble_2019_2025.pdf)

[https://cultura.gencat.cat/ca/departament/estructura\\_i\\_adreces/organismes/dgcpt/02\\_patri\\_moni\\_etnologic/inventari-del-patrimoni-etnologic/consultaIPEC/](https://cultura.gencat.cat/ca/departament/estructura_i_adreces/organismes/dgcpt/02_patri_moni_etnologic/inventari-del-patrimoni-etnologic/consultaIPEC/)

<https://cultura.gencat.cat/ca/detall/tramit/Subvencions-per-a-projectes-quadriennals-de-recerca-en-materia-darqueologia-i-paleontologia>

<https://web.gencat.cat/ca/tramits/tramits-temes/Subvencions-per-a-lelaboracio-de-plans-directors-dus-i-manteniment-o-especials-de-proteccio-de-monuments-o-conjunts-historics-CLT085>

<http://invarque.cultura.gencat.cat/>

<http://invarquit.cultura.gencat.cat/cerca>

<https://portaljuridic.gencat.cat/ca/inici/>

<https://portaljuridic.gencat.cat/ca/document-del-pjur/?documentId=92717>

<https://portaljuridic.gencat.cat/ca/document-del-pjur/?documentId=276664&validity=1432037&traceability=02&language=ca>

<https://portaljuridic.gencat.cat/ca/document-del-pjur/?documentId=73601&validity=1222111&traceability=02&language=ca>

<https://portaljuridic.gencat.cat/ca/document-del-pjur/?documentId=546114&validity=1886504&traceability=02&language=ca>

<https://portaljuridic.gencat.cat/ca/document-del-pjur/?documentId=600710&validity=1807981&traceability=02&language=ca>

<https://raco.cat/raco/index.php/revistes/>

<https://santacristina.cat/>

<https://santacristina.cat/arees/area-de-cultura.html>

<https://santacristina.cat/arees/area-d-urbanisme.html>

<https://santacristina.cat/arees/area-d-urbanisme/planejament-normativa-i-documentacio-tecnica/629-planejament-i-gestio-urbanistica-en-tramit/10739-revisio-poum.html?highlight=WyJwb3Vtll0=>

<https://seu.ddgi.cat/web/subvencions2>

<https://seu.ddgi.cat/web/servei/7718/subvencions-per-a-la-restauracio-i-conservacio-d-immobles-de-valor-patrimonial-2022>

<https://sig.gencat.cat/portalsigcultura.html>

<https://visitsantacristina.cat/>

<https://www.boe.es/buscar/act.php?id=BOE-A-1985-12534>