



Ajuntament de
Caldes de Montbui

PLA DE SALUT DE CALDES DE MONTBUI

Perfil de salut 2024

Amb la col·laboració de



**Diputació
Barcelona**

Responsables polítics

Isidre Pineda i Moncusí. Alcalde. Caldes de Montbui.

Roser Xalabarder Sagalés. Regidora de salut. Caldes de Montbui.

Responsable tècnic

Carlos Guillen Pelegay. Tècnic de salut pública. Consell Comarcal del Vallès Oriental

Grup motor

Carlos Guillen Pelegay (tècnic de salut pública. Consell Comarcal del Vallès Oriental); **Miquel Àngel Pozo** (director EAP Caldes de Montbui. Institut Català de la Salut); **Roser Xalabarder Sagalés** (regidora de salut. Caldes de Montbui);

Aquest document ha estat elaborat per l'Equip de Amb Salut



Ramon Planell Gabernet

Francesc Roma Casanovas

Josep Lluís de Peray Baiges

Marta Vilanova-Vilà

Sumari

Presentació.....	4
1. Marc conceptual.....	5
2. Marc normatiu i de planificació sanitària.....	9
3. Perfil de salut.....	12
3.1. Població i territori	12
3.2. Sòl urbà i Habitatge.....	17
3.3. Condicions socioeconòmiques.....	21
3.4. Entorn físic. Característiques i condicions mediambientals	27
3.5. La morbiditat.....	40
3.6. Infraestructures i equipaments socials.....	52
3.7. Plans, programes i accions de salut pública	53
3.8. Estructura i composició de l'Ajuntament	54
3.9. Estructures de participació ciutadana	55
3.10. Mitjans de comunicació local	57
3.11. Les necessitats sentides.....	58
4. Conclusions i recomanacions	63
Annex 1 – Metodologia	65

Presentació

El Perfil de salut de Caldes de Montbui que es presenta a continuació és fruit del Decret d'Alcaldia número 1511/2024, de data 18 de setembre de 2024 com a Eix estratègic 2- Cohesió social, del Pla d'Acció Municipal¹ i del treball realitzat per les persones tècniques i amb responsabilitats polítiques de l'Ajuntament de Caldes de Montbui. Aquest perfil de salut ha estat finançat amb la subvenció de la Diputació de Barcelona dins del Catàleg 2024-2027 Xarxa de Governos locals amb número de registre PMT202410024960 i codi XGL 24/Y/359794.

El perfil identifica problemes i necessitats en l'àmbit de la salut, des de la vessant dels determinants de la salut, com a elements que influeixen en la salut de la població i com a primer pas per a l'elaboració del Pla d'Acció del Pla de salut de Caldes de Montbui.

El document segueix l'estructura proposada per Diputació de Barcelona a la Guia per a l'elaboració de Plans locals de salut.² Identifica, a partir de les fonts d'informació disponibles en el moment de redactar l'informe, conjuntament amb les percepcions subjectives de les necessitats i problemes identificats per la població i persones amb perfil tècnic i polític, els principals eixos a treballar en el Pla d'acció, amb l'objectiu final de millorar la salut i el benestar de les persones que viuen a Caldes. Serà doncs el Pla de salut el producte final del Perfil de salut i el Pla d'acció.

El Perfil de salut ha permès involucrar els diversos sectors i actors en la recollida d'informació i garantint la participació i implicació de la comunitat per a la identificació de necessitats. En el document que segueix a continuació el lector o lectora trobarà una definició del marc conceptual que permet entendre les propostes fetes i el perfil de salut que s'ha desenvolupat. En ell es veu què cal entendre per salut, des d'una perspectiva àmplia que va molt més enllà de l'absència de malalties, i que és la que ha de dirigir el pla local de salut.

¹ Ajuntament de Caldes de Montbui. Pla d'Acció Municipal. Disponible a:

<https://www.caldesdemontbui.cat/ajuntament/accio-de-govern/pla-dactuacio-municipal-pam/eix-2-cohesio-social/>

² Diputació de Barcelona. Guia per a l'elaboració de Plans Locals de Salut. Disponible a:

<https://www.diba.cat/documents/713456/4904583/Guia+pla+local+salut+WEB.pdf/d42bb125-ab09-4ea2-82f9-59208b9b3b08>

1. Marc conceptual

Definició i evolució dels conceptes de salut i de salut pública

La definició de **salut**, lluny de ser universal i estàtica, ha anat evolucionant al llarg del temps. L'any 1946, l'Organització Mundial de la Salut (OMS) va proposar el concepte de salut actualment més acceptat: "La salut és un estat complet de benestar físic, mental i social i no només l'absència d'afeccions o malalties".³ Així la salut deixava d'entendre's com un estat d'absència de malaltia per passar a incloure el benestar a diferents nivells, físic, mental i social.

Amb el temps, aquesta nova definició va permetre que l'ONU es proposés els anomenats Objectius del Mil·lenni (2000),⁴ convertits després en Objectius de Desenvolupament Sostenible (2015) en que la salut deixa d'estar només en mans del sistema sanitari per estendre's a múltiples camps i sorgeixen les idees de la Salut en Totes les Polítiques (OMS, 2013).

Sembla evident que entendre la salut com un estat de benestar mental i social posa molt a prop del centre de la política sanitària l'anomenada salut pública.

La **salut pública**, seguint la definició de l'Agència de Salut Pública de Catalunya (ASPCAT)⁵, fa referència a aquell conjunt d'activitats organitzades pels poders públics i pel conjunt de la societat dirigides a la protecció i promoció de la salut de les persones, tant en l'àmbit individual com col·lectiu, així com a la prevenció de malalties de la població.⁶

³ Conferència Sanitària Internacional de l'OMS, 1946

⁴ Els objectius del mil·lenni incloïen erradicar la pobresa extrema i la fam, assolir l'educació primària universal, promoure la igualtat de gènere, reduir la mortalitat infantil, millorar la salut materna, combatre la sida, la malària i altres malalties, incentivar el desenvolupament sostenible i desenvolupar una aliança global per al desenvolupament.

⁵ Salut pública: el conjunt organitzat d'actuacions dels poders públics i del conjunt de la societat per mitjà de la mobilització de recursos humans i materials per a protegir i promoure la salut de les persones, en l'àmbit individual i col·lectiu, prevenir la malaltia i tenir cura de la vigilància de la salut. Llei 18/2009, del 22 d'octubre, de salut pública. <https://www.parlament.cat/document/cataleg/47989.pdf>

⁶ Llei 18/2009, del 22 d'octubre, de salut pública.

Els determinants socials de la salut

La salut entesa com s'ha exposat més amunt està condicionada per les circumstàncies en què les persones neixen, creixen, viuen i envelleixen i són conegudes amb el nom de "determinants socials de la salut" i inclouen factors econòmics, mediambientals, culturals, socials i polítics vinculats a polítiques que no necessàriament s'han de considerar estrictament sanitàries. Així Dahlgren i Whitehead varen proposar el Model de Determinants Socials de la Salut l'any 1991.⁷

Els determinants socials de la salut posen de manifest que la intervenció en salut s'ha de dur a terme en múltiples camps i que cal que es tinguin en compte tots els estrats dels determinants socials de la salut si es vol fer una intervenció integral en salut i han estat emprats per redactar els seus projectes de plans de salut.⁸

En els últims anys han aparegut nous models (Figura 1) que posen el focus sobre les *desigualtats en salut* que generen els diferents determinants socials de la salut. Aquests models fan èmfasi en què cal intervenir sobre tots els determinants de la salut i dotar de recursos segons les necessitats per tal de garantir l'equitat en salut.

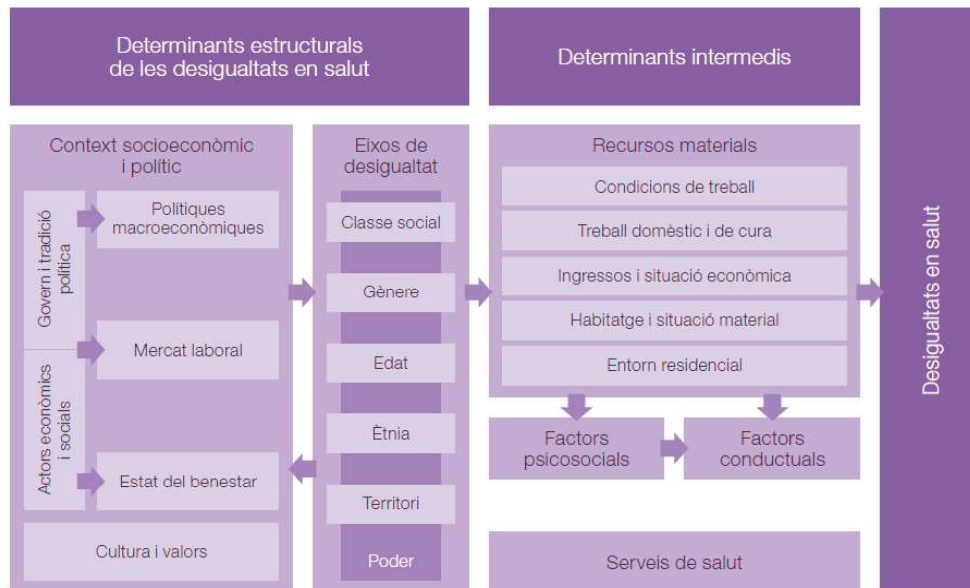


Figura 1 - Determinants socials de les desigualtats en salut

Font: Borrell i Malmusi, 2010

⁷ Dahlgren G, Whitehead M (1991). "The main determinants of health" model, version accessible in: Dahlgren G, and Whitehead M. (2007) European strategies for tackling social inequities in health: Levelling up Part 2. Copenhagen: WHO Regional Office for Europe http://www.euro.who.int/_data/assets/pdf_file/0018/103824/E89384.pdf

⁸ Forés Arlandis, J. I altres: *Conjunt bàsic d'indicadors per incorporar la perspectiva de salut als plans locals de salut i plans d'ordenació urbanística municipal*. Barcelona: Diputació, 2021.

Com es veu els eixos de desigualtat en matèria de salut són la classe social, el gènere, l'edat, l'ètnia, el territori i, en certa mesura, el poder.

Salut a Totes les Polítiques (STP)

Per incloure aquesta perspectiva de salut i de determinants de la salut en la planificació i execució de les polítiques públiques, l'Organització Mundial de la Salut (2013) va proposar l'enfocament de la Salut a Totes les Polítiques (STP)⁹. Aquest enfocament té l'objectiu d'intervenir en l'estat de salut de la població des de les polítiques de sectors no únicament sanitaris. La incorporació de la salut a totes les polítiques consisteix a adoptar un enfocament intersectorial de les polítiques públiques en què es tinguin en compte les repercussions sobre la salut¹⁰.

En el nostre cas, es tracta de treballar conjuntament des de les diferents àrees de l'administració local per poder intervenir sobre els múltiples factors que determinen la salut, en el marc del Pla de salut de Catalunya 2021-2025, portant a terme una coordinació amb altres plans de desenvolupament local per treballar més en estratègies i plans integrals, compartits o transversals.

Objectius de Desenvolupament Sostenible (ODS)

L'Assemblea General de Nacions Unides¹¹ va aprovar, el 25 de setembre de 2015, l'Agenda 2030 de Desenvolupament Sostenible amb els objectius d'erradicar la pobresa, lluitar contra les desigualtats i les injustícies i frenar el canvi climàtic, entre altres. L'Agenda configura un full de ruta que pretén assolir el desenvolupament mundial sostenible. Tot i que la salut i el benestar tenen un àmbit propi, aquests es troben en tots i cadascun dels 17 objectius del mil·lenni.

L'Agenda 2030 s'orienta en tres dimensions, l'econòmica, la social i l'ambiental, i és d'aplicació universal i proposa l'abordatge dels grans reptes globals: la salut, la lluita

⁹ Organització Mundial de la Salut.

https://www3.paho.org/hq/index.php?option=com_docman&view=download&alias=44616-cd53-10-2014-plan-accion-sobre-salud-todas-politicas-616&category_slug=salud-todas-politicas-9814&Itemid=270&lang=es

¹⁰ Organització Mundial de la Salut, 2013.

¹¹ Assemblea Nacions Unides. <https://sustainabledevelopment.un.org/>

contra la pobresa, el canvi climàtic, l'educació, la igualtat de gènere, la pau o les ciutats sostenibles, entre altres.

Tot plegat fa necessari que l'administració local, a l'igual que a nivell internacional, nacional o regional, es responsabilitzi i comprometi a seguir les fites marcades, amb un treball col·laboratiu i d'aliances amb el món empresarial, l'acadèmic i la pròpia comunitat (Figura 2).



Figura 2 - Objectius de Desenvolupament Sostenible

Font: Diputació de Barcelona

2. Marc normatiu i de planificació sanitària

L'aproximació a la noció de salut exposada fins ara ha rebut l'aval i el suport de diferents organismes autonòmics, estatals i internacionals. Les principals propostes i documents que la recolzen són (Figura 3):

Normativa internacional

- **L'Estratègia de Salut per a Tothom en el segle XXI (OMS, 2000)**¹² parteix de polítiques de salut d'àmbit local per tal d'identificar i solucionar els problemes que amenacen la salut, potenciar els factors positius, promoure polítiques públiques, atendre els grups més vulnerables i reforçar el poder de la comunitat.
- **La Declaració d'Adelaida (OMS, 2010)**¹³ planteja la implementació d'una governança compartida a favor de la salut i el benestar a través de la Salut en Totes les Polítiques.

Normativa europea

- **La Carta Europea d'Autonomia Local (Consell d'Europa, 1985)**¹⁴ estableix que correspon als municipis el dret i la potestat efectiva d'ordenar i gestionar una part important dels afers públics mitjançant l'impuls de polítiques pròpies.

Normativa estatal

- **La Estrategia de Promoción de la Salud y Prevención en el Sistema Nacional de Salud (Consejo Interterritorial del Sistema Nacional de Salud, 2014)**¹⁵ proposa el desenvolupament progressiu d'intervencions dirigides a la prevenció de malalties, lesions i la discapacitat, i es caracteritza pel seu abordatge integral i el seu enfocament positivista i poblacional.
- **Ley 33/2011, de 4 de octubre, general de salud pública**¹⁶, que defineix les bases per tal que la població assoleixi i mantingui el millor nivell de salut possible

¹² OMS. Estrategia de salud para todos en el siglo XXI. 1998.

<http://www.famp.es/export/sites/famp/.galleries/documentos-obs-salud/SALUD-21.pdf>

¹³ OMS. Declaración de Adelaida sobre Salud en Todas las Políticas. 2010.

https://apps.who.int/iris/bitstream/handle/10665/44391/9789243599724_spa.pdf?sequence=1&isAllowed=y

¹⁴ Consejo de Europa. Carta Europea de Autonomía Local. 2018. <https://rm.coe.int/1680719ca3>

¹⁵ Ministerio de Sanidad, consumo e Igualdad. Estrategia de Promoción de la Salud y Prevención en el Sistema Nacional de Salud. 2014.

<https://www.mscbs.gob.es/profesionales/saludPublica/prevPromocion/Estrategia/docs/EstrategiaPromocionSaludyPrevencionSNS.pdf>

¹⁶ BOE. Ley 33/2011, de 4 de octubre, General de Salud Pública. 2011. Disponible a:

<https://www.boe.es/eli/es/l/2011/10/04/33/con>

actuant sobre els processos i factors que hi influeixen per tal de prevenir la malaltia i protegir i promoure la salut individualment i col·lectivament.

Normativa autonòmica

- **Llei 15/1990, d'Ordenació Sanitària de Catalunya¹⁷** defineix el manteniment i la millora de la salut de la població com a objectiu fonamental del sistema sanitari català i, per assegurar-ne el seu compliment, es fonamenta sobre els principis d'accessibilitat universal, l'equitat, l'eficàcia i l'eficiència.
- **Llei 18/2009, de 22 d'octubre, de salut pública de Catalunya¹⁸** on es garanteix la vigilància de la salut pública, la promoció de la salut individual i col·lectiva, la prevenció de la malaltia i la protecció de la salut. També propicia una cooperació més estreta dels serveis de salut públics municipals en una xarxa d'equipaments locals.

Normativa local

- **Decret legislatiu 2/2003, del 28 d'abril, que aprova el text refós de la Llei municipal i de règim local de Catalunya¹⁹**, que reconeix en l'àmbit de l'administració local la plena competència municipal per al desenvolupament de polítiques de prevenció, serveis i reinserció social.

Marc de planificació sanitària autonòmica

- **Pla de salut de Catalunya 2021-2025²⁰**, instrument i marc de referència per a totes les actuacions públiques en matèria de salut dins de l'àmbit de la Generalitat. El seu objectiu és millorar la salut i la qualitat de vida de la població.

¹⁷ Portal Jurídic de Catalunya. Llei d'ordenació sanitària de Catalunya. 1990. Disponible a: <https://portaldogc.gencat.cat/utillsEADOP/PDF/1324/1794998.pdf>

¹⁸ Portal Jurídic de Catalunya. Llei de salut pública de Catalunya. 2009. Disponible a: <https://portaldogc.gencat.cat/utillsEADOP/PDF/5495/1804681.pdf>

¹⁹ DIBA. Decret legislatiu 2/2003, de 28 d'abril, pel qual s'aprova el text refós de la Llei municipal i de règim local de Catalunya. https://dibaaps.diba.cat/vnis/temp/CIDO_dogc_2003_05_20030520_DOGC_20030520_005_037.pdf

²⁰ Generalitat de Catalunya. Departament de Salut. Pla de salut de Catalunya 2021-2025. (2021) Disponible a: https://salutweb.gencat.cat/ca/el_departament/Pla_salut/pla-de-salut-2021-2025/

Normativa internacional	<ul style="list-style-type: none"> • Estratègia de Salut per a Tothom en el segle XXI (<i>OMS, 2000</i>) • Declaració d'Adelaida (<i>OMS, 2010</i>).
Normativa europea	<ul style="list-style-type: none"> • Carta Europea d'Autonomia Local (<i>Consell d'Europa, 1985</i>).
Normativa estatal	<ul style="list-style-type: none"> • Estrategia de Promoción de la Salud y Prevención en el Sistema Nacional de Salud (<i>Consejo Interterritorial del Sistema Nacional de Salud, 2014</i>). • Ley 33/2011, de 4 de octubre, general de salud pública.
Normativa autonòmica	<ul style="list-style-type: none"> • Llei 15/1990, d'Ordenació Sanitària de Catalunya. • Llei 18/2009, de 22 d'octubre, de salut pública de Catalunya.
Normativa local	<ul style="list-style-type: none"> • Decret legislatiu 2/2003, del 28 d'abril, que aprova el text refós de la Llei municipal i de règim local de Catalunya.
Marcs de planificació sanitària autonòmica	<ul style="list-style-type: none"> • Pla de salut de Catalunya 2021-2025.

Figura 3 - Marc normatiu i de planificació sanitària

3. Perfil de salut

3.1. Població i territori

3.1.1. Presentació del municipi

Caldes de Montbui es troba a 203 m d'altitud, a la comarca del Vallès Oriental. S'estén en part sobre la plana i en part sobre la serralada septentrional que tanca la comarca, entre els massissos de Sant Llorenç de Munt i el Montseny, al peu de la muntanya del Farell (805 m alt) i a la vall de la Riera de Caldes, que travessa el municipi de nord a sud.²¹

Del municipi cal destacar-ne la seva hidrogeologia, situat en una zona de fractures i plegaments que té com a conseqüència l'aflorament d'aigües termals, que brollen a més de 74°C, una de les més elevades d'Europa. Així mateix, el bosc és abundant i espès al sector muntanyós, on predomina l'alzinar degradat barrejat amb garric, prats de jonça i fenàs, per damunt del qual hi ha un estrat arbori de pi blanc.²²

El terme, amb una superfície total de 3.753 ha, comprèn la vila de Caldes de Montbui, cap del municipi, el poble de Sant Sebastià de Montmajor i les urbanitzacions els Lledoners, els Saulons, Can Valls, Torre Negrell, la Font dels Enamorats, Can Maspons, Can Regassol i el Farell.

El municipi és creuat de nord a sud per la C-59 que uneix el Vallès Oriental amb el Moianès i d'oest a est per la C-1415 que uneix Terrassa amb Granollers passant per Sentmenat i Castellar.

Caldes de Montbui té un clima mediterrani continental, amb una precipitació mitjana anual al voltant de 700mm i temperatura mitjana de 14,8°C. La distribució estacional de les precipitacions presenta un règim tipus TPHE, mostra un mínim a l'estiu i màxims a la tardor i primavera. Pel que fa a les temperatures, els hiverns són moderats i els estius calorosos.²³

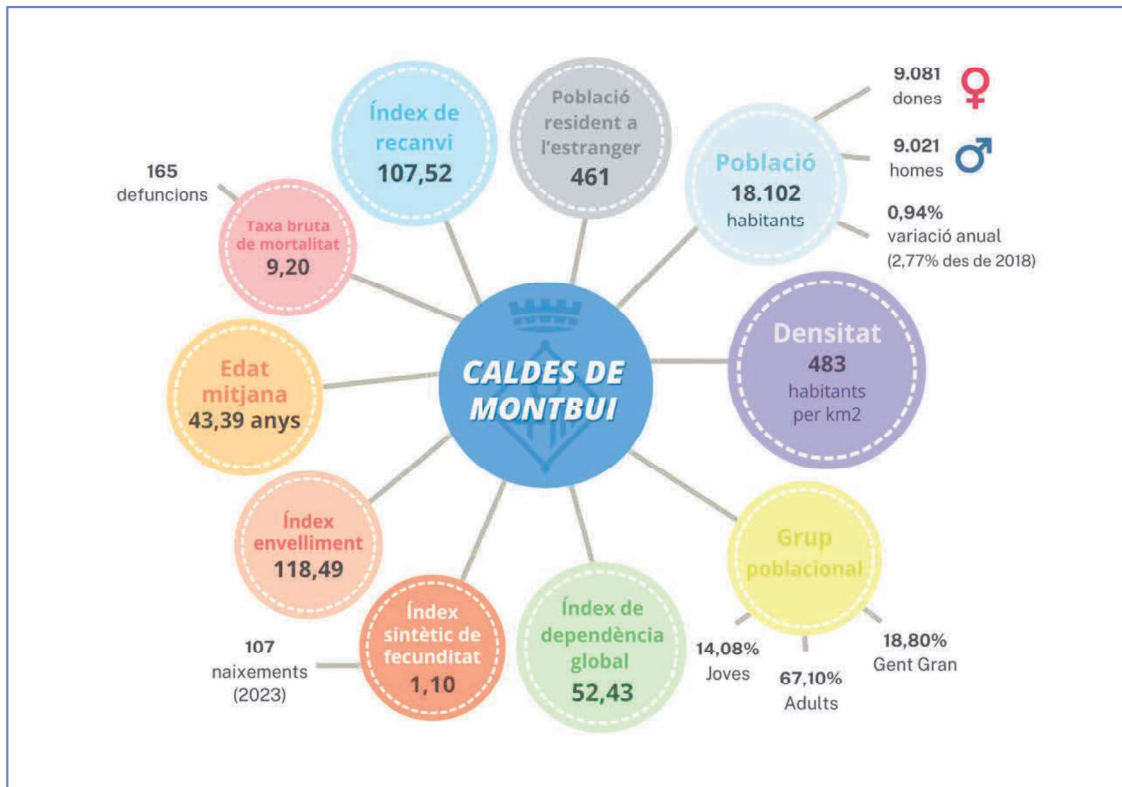
²¹ Ajuntament de Caldes de Montbui, 15.05.2024. [Consulta 08/07/2024]. Disponible a: <https://www.caldesdemontbui.cat/municipi/descripcio-general>

²² Caldes de Montbui. Enciclopèdia.cat [Consulta 08/07/2024]. Disponible a: <https://www.enciclopedia.cat/gran-enciclopedia-catalana/caldes-de-montbui>

²³ Generalitat de Catalunya. Departament de Territori i Sostenibilitat. Servei Meteorològic de Catalunya. Climatologies Comarcals. [Consulta 08/07/2024]. Disponible a:

3.1.2. Característiques demogràfiques i socials

L'any 2023²⁴ Caldes de Montbui estava formada per una població total de 18.102 habitants , amb una variació anual del 0,94% i del 2,77 des de l'any 2018. Pràcticament no hi ha diferències quantitatives entre homes (9.021) i dones (9.081) (Il·lustració 1).



Il·lustració 1 - Dades demogràfiques i socials de Caldes de Montbui, 2022

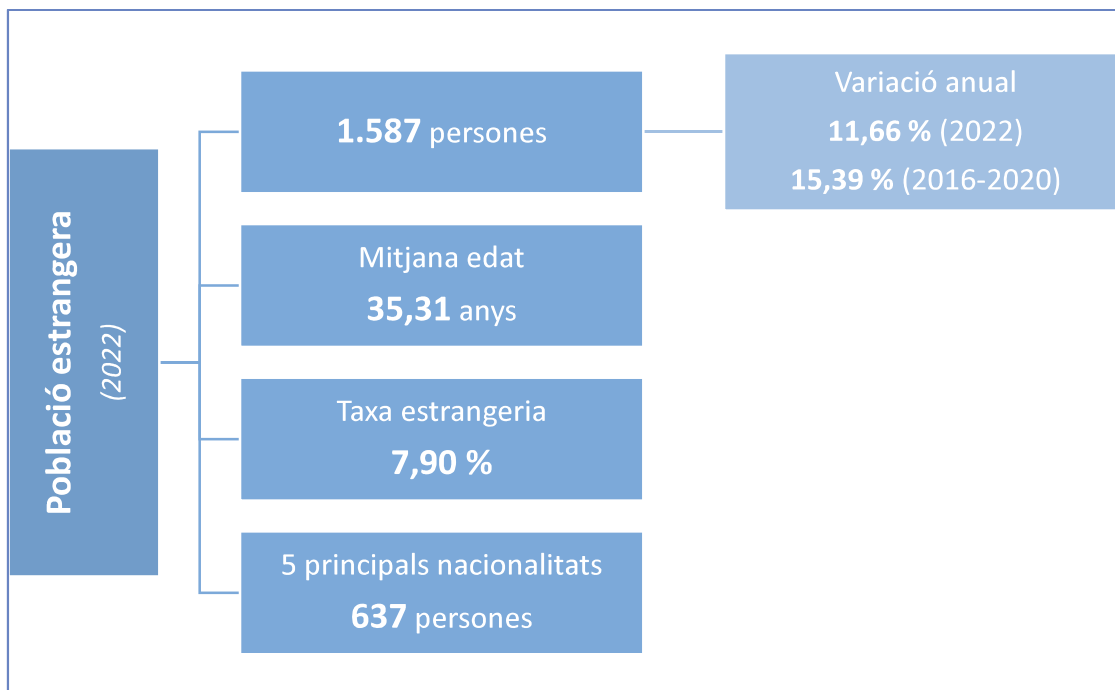
La població estrangera durant aquell any va ser de 1.587 persones, que l'any 2022 havien suposat una variació anual de l'11,66%, tot i que la variació en el període 2016-2020 va ser del 15,39%.

La mitjana d'edat de la població immigrant era de 35,31 anys i la taxa d'estrangeria del 7,90% (Il·lustració 2).

Les cinc principals nacionalitats suposaven 637 persones i eren les següents (Gràfic 1).

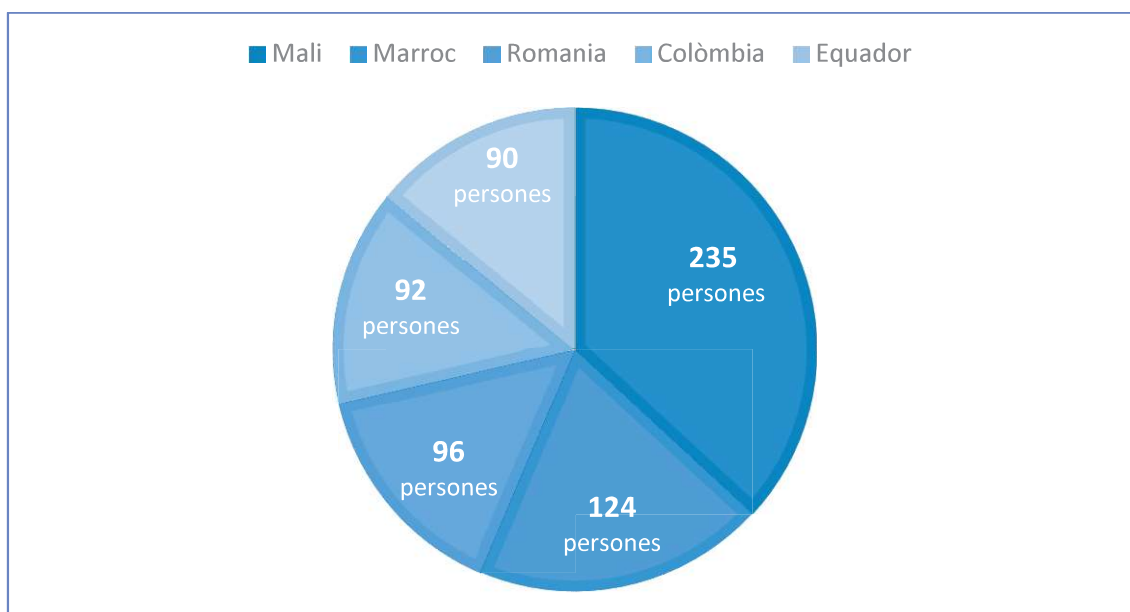
<https://www.meteo.cat/wpweb/climatologia/el-clima/climatologies-comarcals/>

²⁴ Les dades de l'any 2023 corresponen a IDESCAT, mentre que les de 2022 són del programa Hermes de la Diputació de Barcelona.



Il·lustració 2 - Població estrangera Caldes de Montbui, 2022

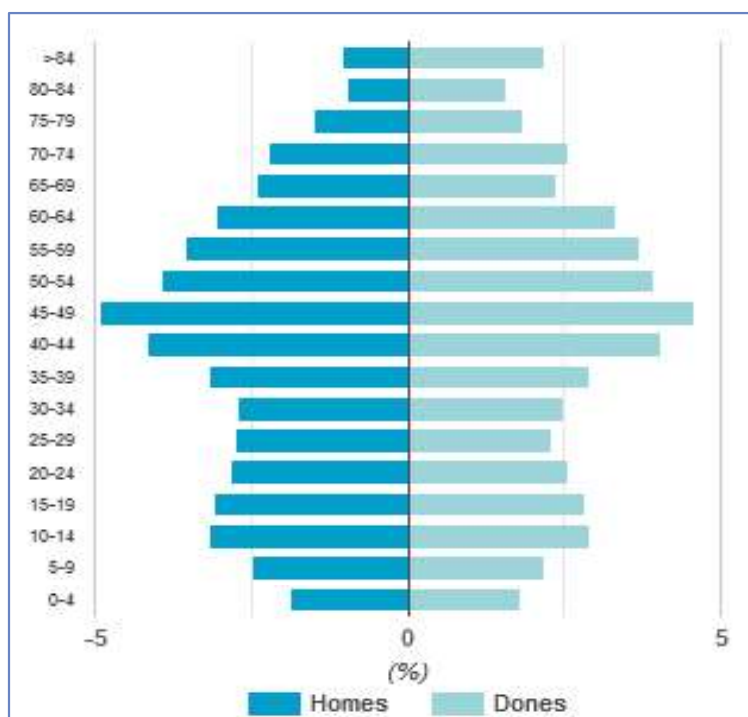
Font: Programa Hermes. Diputació de Barcelona, 2022



Gràfic 1 - Cinc principals nacionalitats a Caldes de Montbui, 2022

Font: Programa Hermes. Diputació de Barcelona, 2022

Com es veu en la següent piràmide d'edats, des de fa cinquanta anys s'està produint un descens de població en les noves generacions, fet que ha de tenir repercussions dins de dues dècades, amb un increment notable de la població d'edat avançada (**Il·lustració 3**).



Il·lustració 3 - Piràmide de població de Caldes de Montbui, 2022

Font: Idescat, 2022

Pel que fa a les dades socioeconòmiques es pot observar (

Taula 1):

Taula 1 - Dades socioeconòmiques Caldes de Montbui, 2021

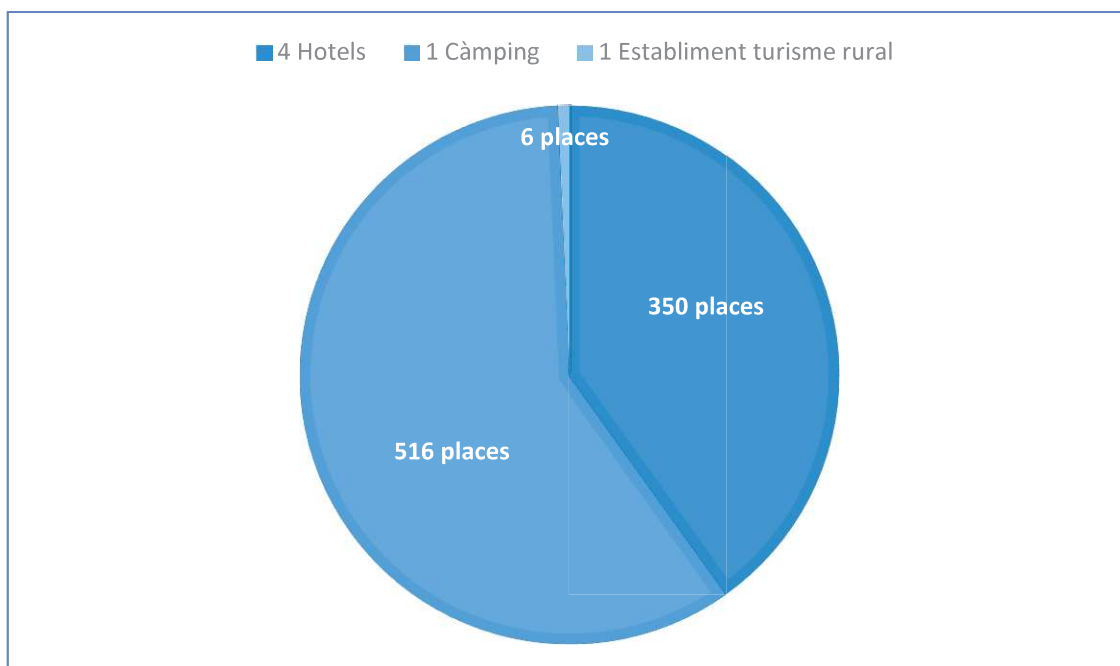
Índex socioeconòmic territorial (2020) €	
107,5	100 (mitjana de Catalunya)
Producte Interior Brut (PIB) (2021)	
410,4 milions d'euros	
23,0 milers d'euros Quantitat per càpita	72,9 Índex Catalunya 100
Sector serveis	Indústria
240,2 (63,6%)	114,2 (30,3%)
Renda familiar (2021)	

18.838 euros/persona

482 euros més que la mitjana catalana

Font: IDESCAT, 2022

L'any 2022, segons les dades del Programa Hermes de Diputació de Barcelona, el sector turístic comptava amb 4 hotels, 1 càmping i 1 establiment de turisme rural amb les corresponents places que consten a continuació (**Gràfic 2**).



Gràfic 2 - Sector turístic Caldes de Montbui, 2022

Font: Diputació de Barcelona. Programa Hermes, 2022.

La taula que es presenta a continuació (Taula 2) compara algunes dades sociodemogràfiques de Caldes de Montbui amb el conjunt de l'entorn de Barcelona. Com es pot observar, a grans trets hi trobem les mateixes tendències. En tot cas, si s'ha de destacar alguna cosa, aquesta seria un envelliment una mica més acusat que al conjunt de la província.

Taula 2 - Estructura de la població, 2022

Estructura de la població 2022	Caldes de Montbui	Entorn de Barcelona
Població Total	17.932	3.447.573
Població resident a l'estranger	461 (2,57%)	97.038 (2,81 %)
Habitants per km ²	479	455
Edat mitjana de la població	43,39	42,78

Taxa de joventut	10,03%	9,95%
Índex d'envelliment	118,49	111,13
Índex de sobreenvelliment	17,34	15,78
Índex de dependència global	52,43	53,18
Índex de dependència juvenil	24	25,19
Índex de dependència senil	28,43	27,99
Índex de recanvi	107,52	102,95
Índex de potencialitat	63,29	64,93
Índex de tendència	78,55	78,35

Font: Programa Hermes. Diputació de Barcelona.

3.2. Sòl urbà i Habitatge

Pel que fa al sòl urbà per a ús residencial del municipi es caracteritza per una ordenació extensiva de baixa densitat (R6) d'habitatges aïllats o adossats (Taula 3). Les 270,0494 ha destinades a sòl residencial es configuren de la següent manera (Taula 4):²⁵

²⁵ Generalitat de Catalunya. MUC. Mapa Urbanístic de Catalunya. Dades bàsiques municipals i comarcals. Vallès Oriental. Juny 2024. [Consulta 23/07/2024]. Disponible a: https://territori.gencat.cat/web/.content/home/06_territori_i_urbanisme/07_observatori_territori/mapa_urbanistic_de_catalunya/mapes_dades_indicadors/dades/valles_oriental.pdf

Taula 3 - Tipologia d'habitatges a Caldes de Montbui

<p>R1 Nucli antic <u>4,7679 ha</u></p>	<ul style="list-style-type: none"> • Trames urbanes i ordenacions antigues corresponents als nuclis fundacionals i centres històrics de les poblacions, de les quals convé mantenir l'estructura.
<p>R2 Urbà tradicional <u>25,3433 ha</u></p>	<ul style="list-style-type: none"> • Teixits antics corresponents als creixements històrics, d'estructura anterior a 1950, tant compactes com oberts, normalment situats a l'entorn del nucli fundacional, al llarg d'una carretera o pol d'activitat econòmica.
<p>R4 Ordenació oberta <u>7,9484 ha</u></p>	<ul style="list-style-type: none"> • Forma moderna de creixement configurada a partir d'edificació aïllada de caràcter plurifamiliar o d'ordenacions per definició volumètrica on l'edificació plurifamiliar i l'espai lliure defineixen una unitat formal i compositiva. Correspon a les ordenacions obertes de blocs i/o torres, amb espais lliures generalment comunitaris que fan de transició entre edificacions i carrer.
<p>R5 Habitatge en fileres <u>20,4377 ha</u></p>	<ul style="list-style-type: none"> • Conjunt d'habitatges unifamiliars disposats un al costat de l'altre i alineats al vial o enretirats del front del vial que, en construcció individual o en conjunts d'una mateixa promoció, configuren els fronts unitaris característics del creixement en filera.
<p>R6 Cases aïllades <u>211,5521 ha</u></p>	<ul style="list-style-type: none"> • Ordenacions extensives de baixa densitat, d'habitatges aïllats o adossats (aparellats), destinats a ús residencial unifamiliar en forma de ciutat jardí.

Taula 4 - Model residencial

Municipi	Parc estimat habitatges	Total sòl residencial (ha)	Habitants/ha en sòl urbà	Habitants/ha en sòl urbà Vallès Oriental	Habitants/ha en sòl urbà Catalunya
Caldes de Montbui	8.193	270,05	34,84	39,56	55,65

Font: Generalitat de Catalunya. Departament de Territori. Mapa Urbanístic de Catalunya (Gener 2023)



Segons dades de l'IDESCAT referents a l'any 2021, de les 6.603 llars que hi havia al municipi, 1.407 eren unipersonals, o sigui, un 21,3% del total (Taula 5).

Taula 5 - Composició de la llar

Composició Llar	1 persona	2 persones	3 persones	4 persones	5 persones o més	Total
2021	1.407	1.896	1.485	1.320	495	6.603

Font: IDESCAT

Així mateix, segons IDESCAT (2021), el nombre d'habitatges no principals era de 1.105, que sumats als principals (6.603) donen un total de 7.708 habitatges. D'aquesta manera, els habitatges no principals representen el 14,3% del total (la mitjana de Catalunya se situa en el 23,6%). D'aquests habitatges el 20% (1.323) eren de lloguer i el 71% en propietat (4.716).²⁶ El percentatge de lloguer està tres punts per sota de la mitjana de Catalunya (23,2%) (Infografia 1).

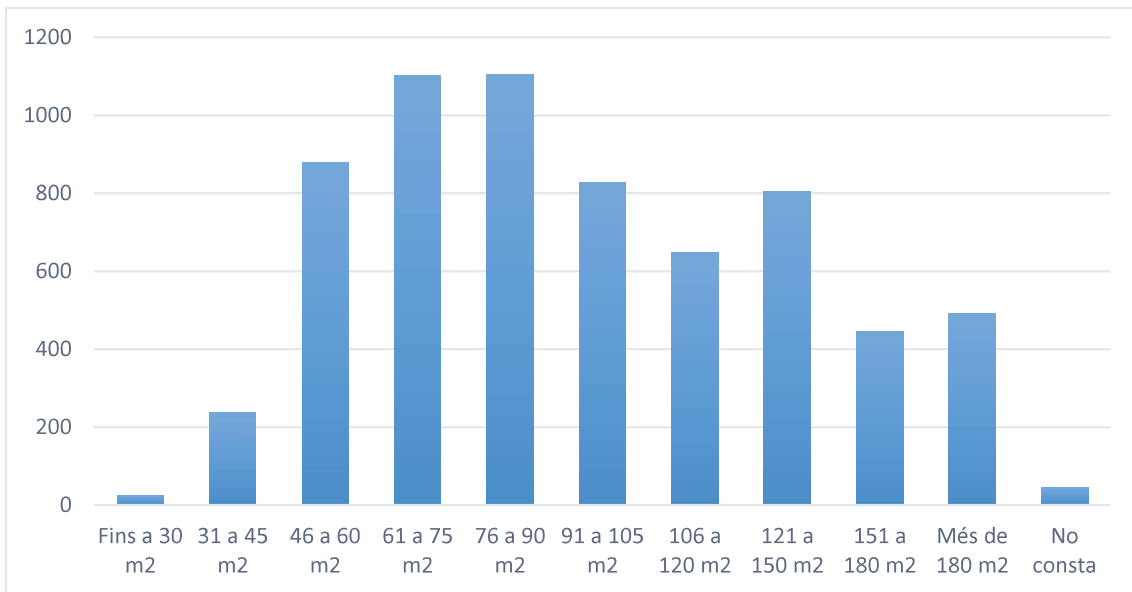
Tipus d'habitatges (2021)					
 7.708 habitatges	Caldes de Montbui			Catalunya	
	Habitatges no principals	1.105	14,3 %	23,6 %	Inferior a la mitjana
Habitatges principals	6.603	-	-	-	
	Habitatges lloguer	1.323	20 %	23,2 %	Tres punts per sobre
	Habitatges de propietat	4.716	71 %	-	-

Infografia 1 - Tipus d'habitatges a Caldes de Montbui

Font: IDESCAT (2021)

La distribució segons la superfície útil d'aquests habitatges principals es pot veure en el gràfic següent (Gràfic 3).

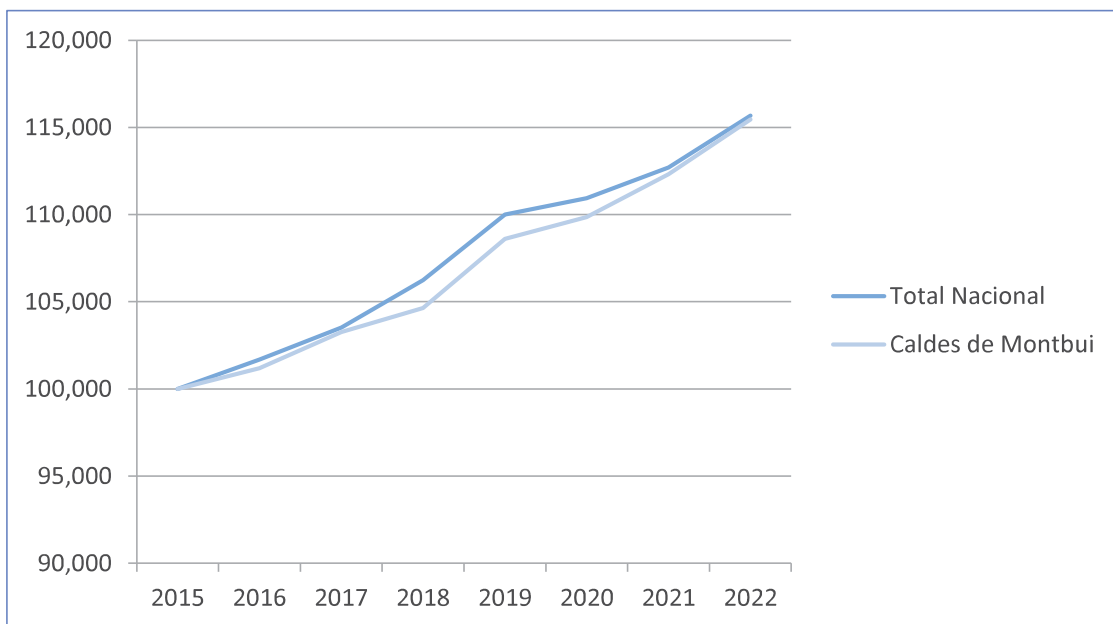
²⁶ Hi havia 564 habitatges que eren d'altres formes.



Gràfic 3 - Distribució segons la superfícies útils dels habitatges principals

Font: IDESCAT (2021)

Segons dades de l'Institut Nacional de Estadística (INE) els preus dels lloguers es varen reduir fins a l'any 2015 (=100), però després han anat pujant progressivament fins assolir un índex = 115 l'any 2022, tal com mostra el següent gràfic (Gràfic 4):



Gràfic 4 - Evolució dels preus de lloguer d'habitatges, 2015-2022.

Font: INE

3.3. Condicions socioeconòmiques

Les dades d'IDESCAT de l'any 2022, ens indiquen que la població activa era de 9.096 persones, amb una variació anual i quinquennal molt lleugera però, en tot cas, positiva.

Segons les dades del programa Hermes, els homes representaven el 52,1% d'aquesta població (4.409 homes) mentre les dones només eren el 47,9% (4.058 dones). El 75,4% d'aquestes persones tenien més de 34 anys i, per tant, el 24,6% de la població activa tenia entre 16 i 34 anys (Taula 6).

Taula 6 - Població activa registrada (III T 2020)

Població activa registrada (IIIT 2020)	8.467
Variació anual	0,21%
Variació quinquennal	6,64%
Homes	4.409
Dones	4.058
De 16 a 24 anys	566
De 25 a 34 anys	1.519
De 35 a 44 anys	2.477
> 44 anys	3.905

Font: Programa Hermes. Diputació de Barcelona.

Com es pot veure en la taula següent (Taula 7) , l'estructura econòmica del municipi és molt semblant a la de la província de Barcelona, amb un predomini del sector de serveis (69,7%) i una presència comparativament lleugerament major dels sectors industrials i agrícoles

Taula 7 - Empreses a Caldes de Montbui i entorn de Barcelona

Empreses IIIT 2020	Caldes de Montbui	Entorn de Barcelona
Empreses Total	571	90.351
Agricultura	2,10%	0,80%
Indústria	17,34%	13,73%
Construcció	10,86%	11,12%
Serveis	69,70%	74,35%

Grandària mitjana	7,63	11,09
De 0 a 10 treballadors	85,64%	83,55%
De 11 a 50 treballadors	11,91%	13,25%
De 51 a 250 treballadors	2,28%	2,78%
Més de 250 treballadors	0,18%	0,42%
Variació Interanual	-5,46%	-6,99%
Variació Quinquennal	-1,89%	-2,57%

Font: Programa Hermes. Diputació de Barcelona.

Val la pena remarcar les dades contingudes en les dues darreres files de la taula, que ens indiquen que en els darrers cinc anys el nombre d'empreses s'ha reduït (més d'un 5% en el darrer any).

Quant al sector turístic, si es fa una comparació de les places turístiques per 10.000 habitants, apareix que a Caldes són 486 mentre al conjunt provincial se situen en 335.

Una comparació entre els pressupostos municipals de l'any 2022 mostren diferències no significatives en relació al conjunt de la província, tot i que la inversió per habitant és 16 euros menor (Taula 8).

Taula 8 - Comparació pressupostos municipals Caldes de Montbui i entorn de Barcelona

Pressupost municipal 2022 (euros)	Caldes de Montbui	Entorn de Barcelona
Ingressos Corrents / habitant	1.140	1.149
Despeses / habitant	1.273	1.286
Inversió / habitant	134	150
Deute / habitant	699	305

Font: Programa Hermes. Diputació de Barcelona.

Pel que fa a la composició del mercat de treball, a part d'un pes més gran del sector primari, podem detectar (Taula 9):

- El mes de juliol de 2024, les persones que estaven d'alta en qualsevol dels dos règims de la seguretat social eren 8.550 (47,2% de la població de 2024).

- Pes relatiu més gran de la indústria en relació a la província, tenint en compte el treball assalariat.
- Pes més petit de les persones autònomes en la composició del treball.

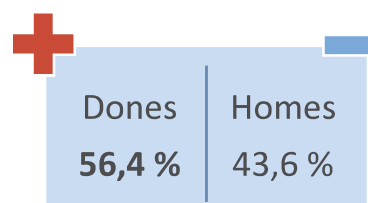
Taula 9 - Composició del mercat de treball

Mercat de Treball		
Assalariats IIIT 2020	Caldes de Montbui	Entorn de Barcelona
Assalariats Total	4.358	1.001.993
Agricultura	0,73%	0,26%
Indústria	34,37%	23,58%
Construcció	5,05%	5,82%
Serveis	59,84%	70,34%
Variació Interanual	-1,87%	-1,91%
Variació Quinquennal	10,33%	17,27%
Autònoms IIIT 2020		
Autònoms Total	Caldes de Montbui	Entorn de Barcelona
Autònoms Total	1.451	232.025
Agricultura	2,21%	2,17%
Indústria	10,48%	8,77%
Construcció	16,26%	14,09%
Serveis	71,05%	74,98%
Variació Interanual	-0,14%	-0,42%
Variació Quinquennal	-0,34%	0,00%

Font: Programa Hermes. Diputació de Barcelona.

Pel que fa a l'**atur registrat** (Taula 10), que es mou en un percentatge semblant al de la província segons dades del mes d'abril de 2024, cal remarcar que:

- Afecta molt més a les dones (56,4% del total de persones aturades) que als homes (43,6% del total de persones aturades).
- Les persones majors de 45 anys representen el



Majors de 45 anys

- El **66,3 %** es troben sense feina de manera no volguda

66,3% de persones que es troben sense feina de manera no volguda i estan registrades

(dades del programa Hermes corresponents al mes d'abril de 2024).

- El 10,4% d'aquest atur requeria en persones estrangeres i aquest percentatge és sis punts més baix que en el cas del conjunt de la província.

10,4% d'atur en persones estrangeres

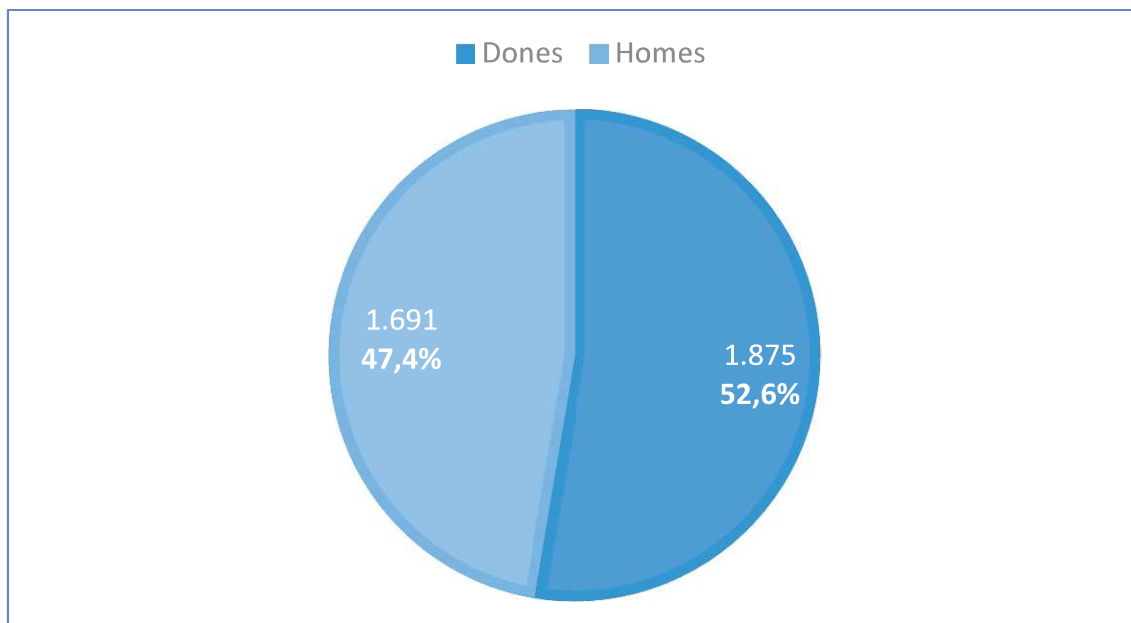
- **6 punts més baix** que en el cas del conjunt de la província

Taula 10 - Atur registrat, abril de 2024

Atur registrat	Caldes de Montbui	Entorn de Barcelona
Total aturats	690	153.732
% Homes	42,90%	41,78%
% Dones	57,10%	58,22%
% menors de 24 anys	5,22%	6,14%
% majors de 45 anys	66,38%	60,89%
% estrangers	10,43%	16,48%
Taxa d'atur registral	8,46%	9,90%
Total contractes	268	75.619
% Temporals	57,84%	58,10%

Font: Programa Hermes. Diputació de Barcelona.

Segons les dades de l'IDESCAT corresponents a l'any 2023, al municipi hi havia 3.566 persones que cobraven alguna pensió de la Seguretat Social, distribuïdes de la següent manera (**Gràfic 5**):



Gràfic 5 - Cobrament de pensions de la Seguretat social

Font: IDESCAT 2023

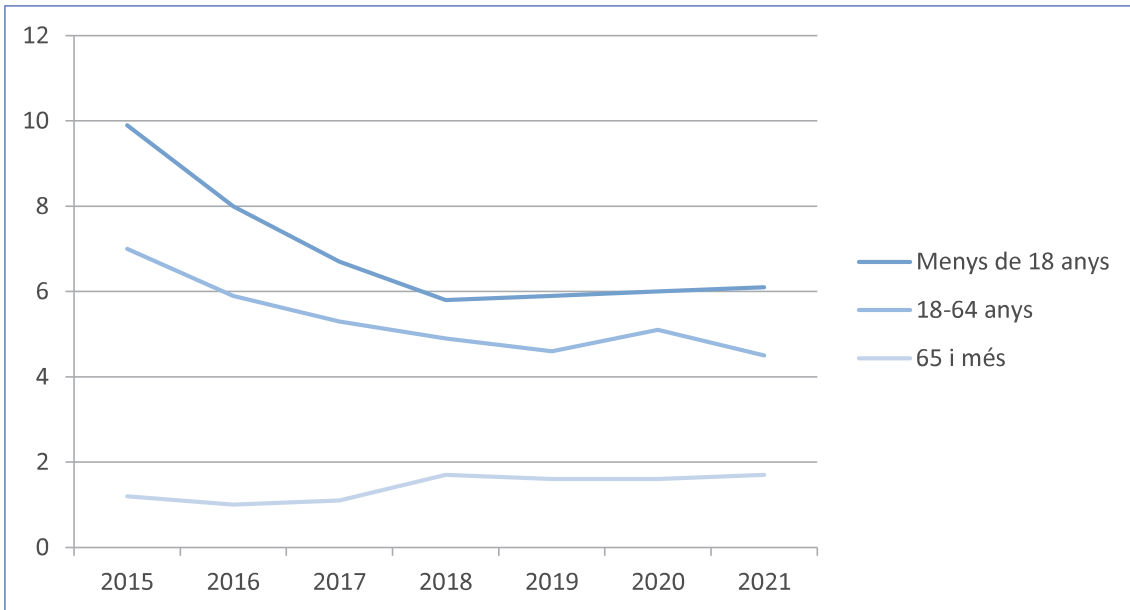
Pel que fa a les persones beneficiàries de prestacions per desocupació, les dades que s'extreuen de l'informe Hermes són molt semblants a les del conjunt de la província, o una mica millors (Taula 11):

Taula 11 - Persones beneficiàries prestacions per desocupació, en percentatge. Febrer de 2023

Beneficiaris prestacions per desocupació. Febrer 2023	Caldes de Montbui	Entorn de Barcelona
Nivell contributiu	52,28%	56,34%
Nivell assistencial (Subsidi)	45,74%	40,46%
Renda activa	1,98%	3,21%
Programa d'activació per a l'ocupació	0,00%	0,00%
Taxa de cobertura total	69,75%	65,27%

Font: Programa Hermes. Diputació de Barcelona

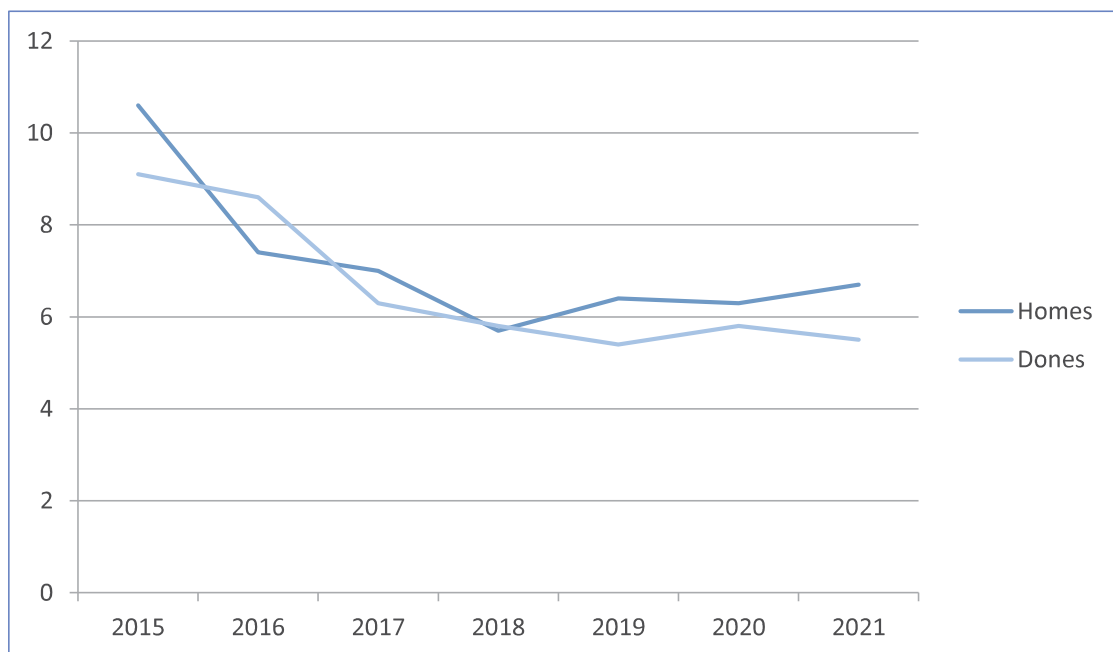
El gràfic següent mostra les dades extretes de l'INE pel que fa al percentatge de població amb ingressos per unitat de consum per sota del 40% de la mediana (Gràfic 6). Com veiem, el percentatge de població amb menys ingressos ha disminuït en les persones adultes (més de 18 anys) mentre s'ha mantingut i fins i tot incrementat lleugerament pel que fa a les persones de més de 64 anys.



Gràfic 6 - Percentatge d'unitats familiars amb ingressos per sota del 40% de la mediana

Font: INE

Si es tenen en compte les diferències per gènere veiem que les darreres dades indiquen una estabilització en la que les dones tenen un percentatge menor (Gràfic 7):



Gràfic 7 - Diferències de gènere en les unitats familiars amb ingressos per sota del 40% de la mediana

Font: INE

3.4. Entorn físic. Característiques i condicions mediambientals

3.4.1. La qualitat de l'aire

El municipi de Caldes de Montbui està ubicat en l'anomenada Zona de Qualitat de l'Aire Vallès-Baix Llobregat, referenciada com a ZQA 02.

Per tenir una aproximació de la qualitat de l'aire que es respira al municipi hem pres com a referència les dades facilitades per l'estació de la Xarxa de Vigilància i Previsió de la Contaminació Atmosfèrica (XVPCA) situada a Granollers (Francesc Macià). És una estació configurada per a la mesura de contaminants atmosfèrics on la font emissora principal és el trànsit.

Partícules en suspensió de diàmetre inferior a 10 micròmetres (PM10)

El valor límit anual per a la protecció de la salut humana durant un any civil no hauria de superar els 40 µg/m³ o bé, no superar més de 35 vegades a l'any els 50 µg/m³ durant 24 hores, segons el Reial decret 102/2011 (Taula 12).

Taula 12 - Partícules en suspensió PM10

ESTACIÓ DE LA XVPCA	2019	2020	2021	2022	2023
GRANOLLERS (Francesc Macià) Mitjana anual (µg/m ³)	28	25	26	28	25
GRANOLLERS (Francesc Macià) Nombre de superacions VLd	11	8	5	12	13

Font: Generalitat de Catalunya. Medi Ambient i Sostenibilitat. Informes anuals. La qualitat de l'aire

En analitzar les dades del període 2019-2023 (ambdós inclosos), observem unes concentracions de PM10 (µg/m³), de mitjana anual, situades a la banda mitjana. Són uns valors que ens indiquen una **relativa bona qualitat de l'aire** pel que fa a les partícules en suspensió de menys de 10 µm. D'ençà l'any 2019 podem observar una certa estabilització, en les concentracions de PM10, tendència que es trenca l'any 2022, en part degut al nombre d'intrusions de pols subsahariana.²⁷

²⁷ Generalitat de Catalunya. Medi Ambient i Sostenibilitat. Informes anuals. 15.01.2024 [Consulta 23/07/2024]. Disponible a:

Partícules en suspensió de diàmetre inferior a 2,5 micròmetres (PM2,5)

El valor objectiu anual de PM2,5 (VL_a) legislat en el Reial Decret 102/2011 es referencia a la mitjana anual, i aquest valor no pot superar els 25µg/m³ (Taula 13).

Taula 13 - Partícules en suspensió PM2,5

ESTACIÓ DE LA XVPCA	2019	2020	2021	2022	2023
GRANOLLERS (Francesc Macià) Mitjana anual (µg/m ³)	16	14	13	14	13

Font: Generalitat de Catalunya. Medi Ambient i Sostenibilitat. Informes anuals. La qualitat de l'aire

Segons les dades fetes públiques pel Departament de Territori i Sostenibilitat de la Generalitat de Catalunya, en els informes: La qualitat de l'aire a Catalunya, Anuaris 2019, 2020, 2021, 2022 i 2023, no s'ha superat el valor objectiu anual en cap ocasió.²⁸

Diòxid de nitrogen (NO₂)

Els valors límits legistats (RD102/2011) per a la protecció de la salut humana de diòxid de nitrogen (NO₂) són els següents: el Valor Límit horari (VL_h) de 200µg/m³ no es pot superar més de 18 vegades per any civil i el Valor Límit anual no pot superar els 40µg/m³ de mitjana anual (Taula 14).

Taula 14 - Diòxid de Nitrogen (NO₂)

ESTACIÓ DE LA XVPCA	2019	2020	2021	2022	2023
GRANOLLERS (Francesc Macià) Mitjana anual (µg/m ³)	35	27	27	27	25
GRANOLLERS (Francesc Macià) Nombre de superacions VL _h	0	0	0	0	0

Font: Generalitat de Catalunya. Medi Ambient i Sostenibilitat. Informes anuals. La qualitat de l'aire

https://mediambient.gencat.cat/ca/05_ambits_dactuacio/atmosfera/qualitat_de_laيرة/avaluacio/avaluacio_qualitat_aire_catalunya_altres/Informes/index.html

²⁸ Generalitat de Catalunya. Medi Ambient i Sostenibilitat. Informes anuals. 15.01.2024 [Consulta 23/07/2024]. Disponible a:

https://mediambient.gencat.cat/ca/05_ambits_dactuacio/atmosfera/qualitat_de_laيرة/avaluacio/avaluacio_qualitat_aire_catalunya_altres/Informes/index.html

De les dades recollides, observem que en cap cas se superen els valors legislat. Així mateix, és interessant remarcar que en la sèrie dels darrers 5 anys s'observa una reducció substancial dels Valor Màxim de les mitjanes anuals, a partir de l'any 2019, això és degut a la reducció global de les emissions de diòxid de nitrogen, de la font emissora principal que és el trànsit.²⁹

Ozó troposfèric (O3)

Pel que fa a l'ozó troposfèric, el nombre d'hores de superacions del LLI (llindar d'informació), està fixat en 180 µg/m³ i el nombre d'hores de superacions del LLA (llindar d'alerta), fixat en 240 µg/m³ (Taula 15).

Taula 15 - Ozó troposfèric

ESTACIÓ DE LA XVPCA	2019	2020	2021	2022	2023
GRANOLLERS (Francesc Macià) Superacions Llindar Informació (LLI)	1	0	0	0	0
GRANOLLERS (Francesc Macià) Superacions Llindar Alerta (LLA)	0	0	0	0	0

Font: Generalitat de Catalunya. Medi Ambient i Sostenibilitat. Informes anuals. La qualitat de l'aire

De les dades dels darrers 5 anys només en una ocasió, l'any 2019, es van superar els 180 µg/m³ d'Ozó troposfèric, fet pel qual es va activar el procediment d'informació a la població.³⁰

Altres contaminants - Gas radó

El radó és un gas radioactiu que es genera de manera natural al sòl quan l'urani present en les roques es desintegra. Aquest gas es troba de forma natural en gran part de la província de Barcelona i constitueix la principal font de radioactivitat natural.

A l'aire lliure, el radó acostuma a tenir concentracions baixes i no representa un problema per a la salut. No obstant això, si queda retingut en espais tancats, es pot

²⁹ Generalitat de Catalunya. Medi Ambient i Sostenibilitat. Informes anuals. 15.01.2024 [Consulta 23/07/2024]. Disponible a: https://mediambient.gencat.cat/ca/05_ambits_dactuacio/atmosfera/qualitat_de_laire/avaluacio/avaluacio_qualitat_aire_catalunya_altres/Informes/index.html

³⁰ Generalitat de Catalunya. Medi Ambient i Sostenibilitat. Informes anuals. 15.01.2024 [Consulta 23/07/2024]. Disponible a: https://mediambient.gencat.cat/ca/05_ambits_dactuacio/atmosfera/qualitat_de_laire/avaluacio/avaluacio_qualitat_aire_catalunya_altres/Informes/index.html

concentrar i superar els nivells recomanats. Segons l'Organització Mundial de la Salut (OMS), entre un 3 % i un 14 % dels casos de càncer de pulmó són atribuïbles al radó. Això el converteix en la segona causa de càncer de pulmó després del tabac, i la primera entre les persones no fumadores.

És obligatori estimar la concentració de gas radó als llocs de treball situats en planta sota rasant o planta baixa dels termes municipals d'actuació prioritària (municipis zona 2)³¹ i, en cas de detecció d'una concentració superior al nivell de referència, s'hauran de prendre mesures per reduir-ne l'exposició.

Per l'altra, es fixa els nivells de referència per a l'exposició al radó en recintes tancats en 300 Bq/m³, en termes de la mitjana anual de concentració de radó en l'aire, tant per a habitatges o els edificis d'accés públic com per als llocs de treball³².

Els municipis classificats com d'actuació prioritària contra el radó son els classificats com a municipis de zona 2³³, entre ells Caldes de Montbui.

3.4.2. La contaminació lumínica

En la imatge següent podem observar el grau de protecció del medi nocturn del municipi. Per tal d'identificar la protecció de cada zona, s'estableix un codi de color damunt el mapa: en blau fosc (zona E1) les zones de protecció màxima, en blau cel (zona E2) les de protecció alta, en color groc (zona E3) les de protecció moderada, les qual corresponen a les zones habitades, i en color vermell (zona E4) les zones de protecció menor. El mapa vigent de la protecció envers la contaminació lumínica fou aprovat el 29 de juny de 2018.³⁴ (Il·lustració 4).

³¹ BOE. Real Decreto 1029/2022, de 20 de diciembre, Reglamento sobre protección de la salud contra los riesgos derivados de la exposición a las radiaciones ionizantes, artículo 75. Disponible a:

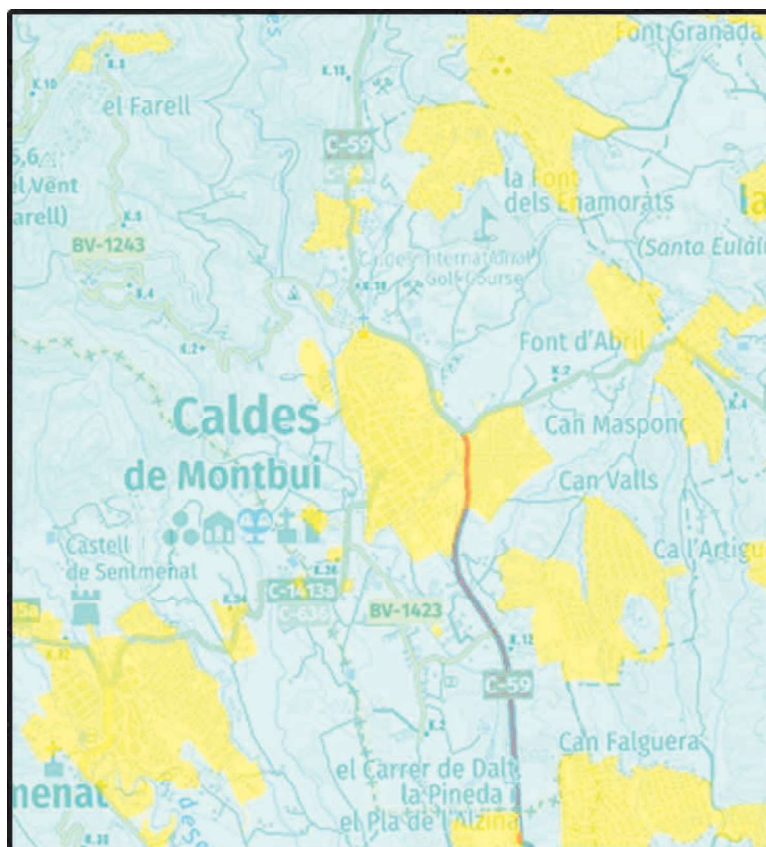
https://www.diba.cat/documents/d/mediambient/boe_rd_029_2022_exposicio_radiacio_ionizants

³² BOE. Real Decreto 1029/2022, de 20 de diciembre, Reglamento sobre protección de la salud contra los riesgos derivados de la exposición a las radiaciones ionizantes, artículo 72. Disponible a:

https://www.diba.cat/documents/d/mediambient/boe_rd_029_2022_exposicio_radiacio_ionizants

³³ Reial decret 732/2019, de 20 de desembre, pel qual es modifica el Codi tècnic de l'edificació, aprovat pel Reial decret 314/2006, de 17 de març. Disponible a: https://www.boe.es/boe_catalan/dias/2019/12/27/pdfs/BOE-A-2019-18528-C.pdf

³⁴ Generalitat de Catalunya. Medi Ambient i Sostenibilitat [Consulta 09/07/2024] Disponible a: <https://sig.gencat.cat/visors/pcl.html>



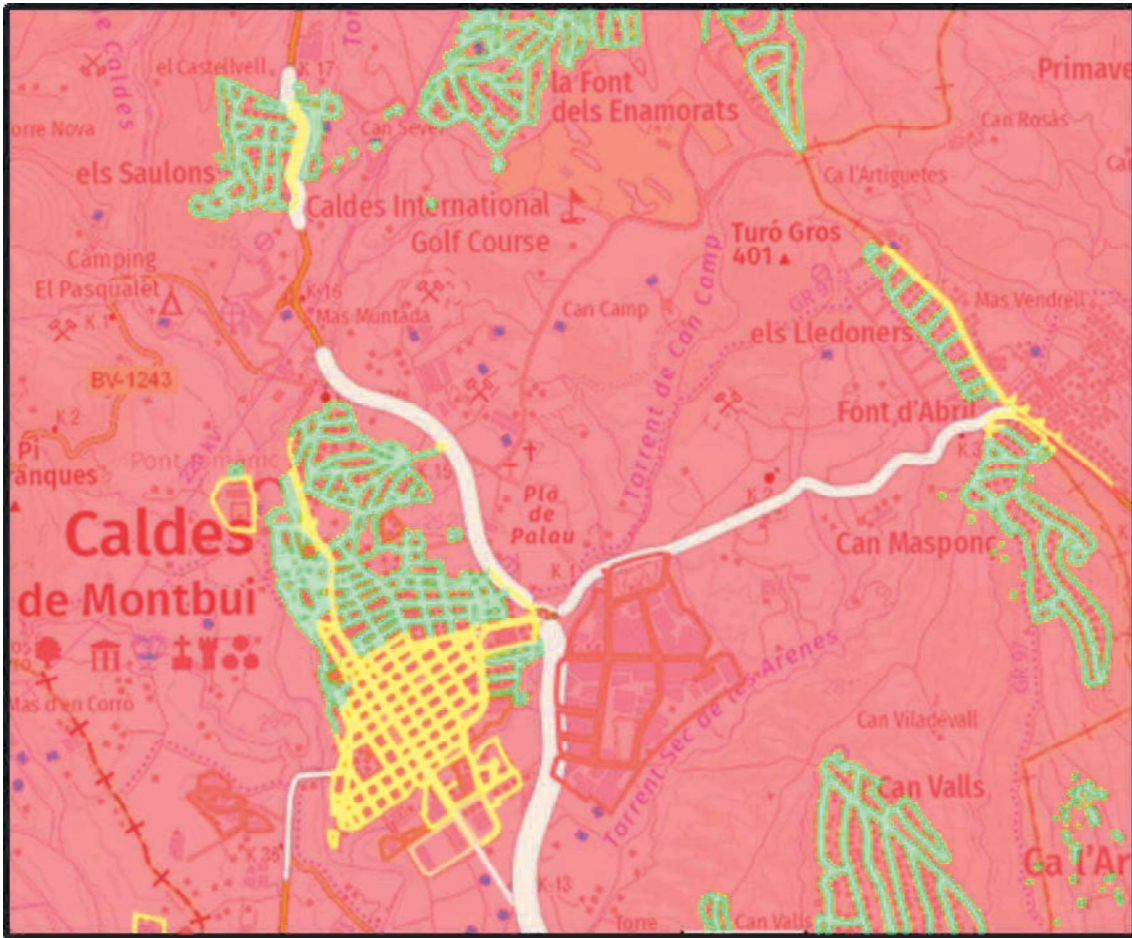
Il·lustració 4 - Mapa de la protecció envers la contaminació lumínica (2018)

Font: Generalitat de Catalunya. Departament de Territori i Sostenibilitat. Hipermapa

3.4.3. Contaminació acústica

El mapa de capacitat acústica és un instrument de gestió ambiental del soroll, que té com a finalitat prevenir o reduir la contaminació acústica a què està exposada la població i la preservació i/o millora de la qualitat acústica del territori. En el mapa de capacitat acústica es veu reflectida la zonificació de les zones urbanes i industrials, i s'hi defineixen les zones de sensibilitat acústica i d'usos del sòl. Tots els municipis tenen l'obligació d'elaborar i aprovar el mapa de capacitat acústica i posar-lo a disposició de la població.³⁵

³⁵ Generalitat de Catalunya. Medi Ambient i Sostenibilitat [Consulta 09/07/2024] Disponible a: https://sig.gencat.cat/visors/capacitat_acustica.html



Il·lustració 5 - Mapa de Capacitat Acústica del municipi de Caldes de Montbui³⁶

Font: Generalitat de Catalunya. Departament de Territori i Sostenibilitat. Hipermapa

³⁶ Zones A4 (color verd), predomini del sòl d'ús residencial amb uns índexs d'immissió de soroll en el període de dia i vespre, entre les 7:00h i les 23:00h, de 60 dB(A) i de 50 dB(A) a la nit. Zones B1 (color groc), coexistència de sòl d'ús residencial amb activitats i/o infraestructures de transport existents, amb uns índexs d'immissió de soroll en el període de dia i vespre de 65 dB(A) i de 55 dB(A) a la nit. Zones A2 (color marró), predomini del sòl d'ús sanitari, docent i cultural, amb uns índexs d'immissió de soroll en el període de dia i vespre de 55 dB(A) i de 45 dB(A) a la nit, Zones C3 (color blanc) les àrees del territori afectades per sistemes generals d'infraestructures del transport (carreteres, autopistes i vies fèrries), en les quals no hi ha límits d'immissió i, finalment, Zones C2 (color vermell) les zones de sensibilitat acústica baixa, amb predomini de sòl d'ús industrial on la immissió diürna no pot superar els 70 dB(A) i la nocturna els 60 dB(A).

3.4.4. L'aigua

Caldes de Montbui és una vila termal amb una llarga tradició en l'ús de les seves aigües mineromedicinales, que brollen a temperatures de fins a 74 °C. Aquestes aigües han estat aprofitades des de l'època romana per les seves propietats terapèutiques. Actualment hi ha un estudi publicat, que ha estat elaborats per l'Hospital del Mar en col·laboració amb l'Ajuntament de Caldes de Montbui, que referencien la balneoteràpia com a millora de la qualitat de vida de les persones amb COVID persistent³⁷ i s'està iniciant un estudi sobre la millora de la qualitat de vida de les aigües termals en dones amb càncer de mama³⁸, també en col·laboració entre l'Hospital del Mar i l'Ajuntament de Caldes de Montbui.

Alhora, com a centre termal de referència, fer constar que el municipi va ser la seu central de les Jornades ThermEcoWat, una iniciativa per a la conservació del termalisme³⁹.

L'aigua de consum humà

La informació sobre la qualitat dels abastiments d'aigua per al consum humà es pot consultar en la pàgina web del Sistema de Informació Nacional de Aguas de Consumo (SINAC).

Segons la base de dades del Sistema de Informació Nacional de Aguas para el Consumo (SINAC), no hi ha dades reportades del gestor de la xarxa de distribució d'aigua potable del municipi de Caldes de Montbui.⁴⁰

La qualitat de l'aigua de les fonts naturals

³⁷ Ovejero, D., Ribes, A., Villar-García, J. *et al.* Balneotherapy for the treatment of post-COVID syndrome: a randomized controlled trial. *BMC Complement Med Ther* **25**, 37 (2025). <https://doi.org/10.1186/s12906-025-04784-3>

³⁸ Ajuntament de Caldes de Montbui. Efectes de l'aigua termal en el càncer de mama. Disponible a: <https://www.caldesdemontbui.cat/ajuntament/accio-de-govern/els-efectes-de-laigua-termal-en-pacients-de-cancer-de-mama->

³⁹ Ajuntament de Caldes de Montbui. Projecte europeu sobre canvi climàtic i aigua termal. <https://www.caldesdemontbui.cat/actualitat/noticies/caldes-de-montbui-seu-de-les-jornades-del-projecte-europeu-sobre-canvi-climatic-i-aigua-termal-thermecowat.html>

⁴⁰ Ministerio de Sanidad. Sistema de información nacional de aguas de consumo [Consulta 09/07/2024] Disponible a: <https://sinac.sanidad.gob.es/>

Un dels trets característics del municipi de Caldes de Montbui és l'abundància de surgències d'aigua. Segons consta a la Base de dades Hidrològiques (BDH) – Fonts naturals de Catalunya, incorporada en el visor corporatiu de la Generalitat de Catalunya (Hipermapa), hi ha un total de 17 registres, que inclou fonts naturals, pous i mines, i que l'Agència Catalana de l'Aigua en fa seguiment. La zona amb major densitat de fonts naturals és la del nucli urbà de Caldes de Montbui, tot resseguint la riera de Caldes.⁴¹

L'Ajuntament de Caldes de Montbui sol·licità per mitja del Catàleg de Serveis 2024⁴² de la Diputació de Barcelona, l'anàlisi qualitativa de l'aigua de les fonts del Dimoni, la Borda, Gorg d'en Pèlags, de les Escales i la del Fonoll. Degut a la sequera i a la reducció dels cabals d'aigua de les fonts només es van poder analitzar les aigües de les fonts del Dimoni i la Borda.

La qualitat de les aigües de les fonts naturals s'estableix d'acord amb l'Annex I del Reial Decret 3/2023 de 10 de gener, pel qual s'estableixen els criteris sanitaris de la qualitat de l'aigua de consum humà. Segons aquest estudi, l'aigua de les fonts analitzades no és apta pel consum humà ja que superaven diversos valors paramètrics (calci, magnesi, duresa total i nitrats).^{43 44}

El tractament de les aigües residuals

Les aigües residuals i industrials de Caldes de Montbui es tracten a l'EDAR Caldes de Montbui (DCDM) ubicada en el mateix municipi. L'administració actuant n'és el Consorci Besòs Tordera i l'empresa explotadora és CADAGUA. És una estació depuradora d'Aigües Residuals que disposa d'un tractament biològic amb fangs activats de mitja càrrega amb eliminació de nitrogen i fòsfor, una xarxa de col·lectors, que recull les aigües residuals del municipi de Caldes de Montbui i urbanitzacions de l'entorn i les porta fins a l'EDAR a través d'una única branca principal i les seves ramificacions. Aquesta xarxa es

⁴¹ Generalitat de Catalunya. Medi Ambient i Sostenibilitat [Consulta 09/07/2024] Disponible a:

<https://sig.gencat.cat/visors/pcl.html>

⁴² Diputació de Barcelona. Anàlisi de dades de les fonts públiques de Caldes de Montbui. Disponible a:

<https://www.diba.cat/documents/d/mediambient/analisi-de-les-fonts-naturals-de-caldes-de-montbui-2024->

⁴³ Diputació de Barcelona. Anàlisi de les fonts naturals. Expedient 2024/3133 (Abril 2024). [Consulta 09/07/2024] Disponible a:

[\(Anàlisi+dce+les+fonts+naturals+de+Caldes+de+Montbui+\(2024\) \(diba.cat\)](https://www.diba.cat/Analisi+dce+les+fonts+naturals+de+Caldes+de+Montbui+(2024))

⁴⁴ Real Decreto 3/2023, de 10 de enero, por el que se establecen los criterios técnico-sanitarios de la calidad del agua de consumo, su control y suministro. Agencia Estatal Boletín Oficial del Estado. Ministerio de la Presidencia, Relaciones con las Cortes. 12 de gener de 2023. [Consulta 04/01/2024] Disponible a:

<https://www.boe.es/eli/es/rd/2023/01/10/3/con>

complementa amb l'existència de 6 estacions de bombament. L'Estació depuradora té un cabal de disseny de 6.000m³/dia (30.000 habitants-equivalent) i aboca les aigües tractades a la riera de Caldes, conca fluvial del Besòs.⁴⁵⁻⁴⁶

3.4.5. El reciclatge i els residus urbans

Davant del creixement constant de la generació de residus i a la importància de l'activitat econòmica associada, el Parlament Europeu i el Consell d'Europa van revisar i modificar la legislació vigent aleshores i hi van incorporar objectius. El resultat va ser la Directiva 2008/98/CE i la transposició d'aquesta, a l'ordenament jurídic de l'Estat espanyol, en la llei 22/2011. L'objectiu en reciclatge i valorització que introdueix aquesta Directiva i que afecta als municipis pel que fa al reciclatge de residus domèstics, és el d'augmentar fins al 50%, a l'any 2020, la recollida selectiva bruta de residus municipals.⁴⁷

Tanmateix, l'any 2018, va ser modificada per la Directiva 2018/851 i havia d'incorporar-se a la legislació estatal com a molt tard el juliol de 2020. Aquesta modificació estableix nous objectius pel que fa al reciclatge de residus domèstics: per al 2025 s'ha de reciclar un mínim del 55% dels residus municipals en pes. Aquest objectiu s'incrementa al 60% per al 2030, i al 65% per al 2035. A més s'ha d'establir, com a molt tard a 1 de gener de 2025, una recollida separada de residus tèxtils i perillosos d'origen domèstic, amb una referència explícita als olis usats. Així mateix la Directiva 2018/851 també assenyalava exemples d'incentius per aplicar la jerarquia de residus com taxes de dipòsit en abocadors i incineració i sistemes de pagament per generació de residus ("pay-as-you-throw").⁴⁸

⁴⁵ Generalitat de Catalunya. Agència Catalana de l'Aigua. Fitxa de sistema de sanejament en alta. [Consulta 010/07/2024]. Disponible a:

[DCDM Fitxa Web EDAR.pdf \(gencat.cat\)](#)

⁴⁶ Generalitat de Catalunya. Agència Catalana de l'Aigua. Estacions depuradores d'aigües residuals. Llistat de depuradores en servei a Catalunya. [Consulta 03/01/2024]. Disponible a:

https://aca.gencat.cat/web/.content/20_Aigua/02_infraestructures/05_estacions_depuradores_daigues_residuals/LlistatEDAR_Servei.xlsx

⁴⁷ Diario oficial de la Unión Europea. DIRECTIVA 2008/98/CE DEL PARLAMENTO EUROPEO Y DEL CONSEJO de 19 de noviembre de 2008 sobre los residuos y por la que se derogan determinadas Directivas (22.11.2008). [Consulta 03/01/2024] Disponible a:

https://www.miteco.gob.es/es/calidad-y-evaluacion-ambiental/participacion-publica/Directiva_Marco_2008_98_CE_sobre_los_residuos_tcm30-98740.pdf

⁴⁸ Diario Oficial de la Unión Europea. Directiva (UE) 2018/851 del Parlamento Europeo i del Consell de 30 de maig de 2018 per la que es modifica la Directiva 2008/98/CE sobre residus. [Consulta 03/01/2024]. Disponible a:

D'altra banda el Programa general de prevenció i gestió de residus i recursos 2020 (PRECAT20) defineix a nivell català uns objectius a assolir l'any 2020. Aquests són, pel que fa a la prevenció i reutilització, una reducció del 15% en pes dels residus respecte de l'any 2010; pel que fa al reciclatge i valorització (material i energètica), augmentar fins al 60% en pes la recollida selectiva de residus municipals; i pel que fa a l'eliminació, fixar un 30% en pes com a màxim dels residus generats amb destí als abocadors controlats.⁴⁹ (

<https://www.boe.es/doue/2018/150/L00109-00140.pdf>

⁴⁹ Generalitat de Catalunya. Agència de Residus de Catalunya. La nova planificació de residus a Catalunya: Transformar els residus en recursos. . [Consulta: 10/07/2024] Disponible a: https://residus.gencat.cat/web/.content/home/ambits_dactuacio/planificacio/precat20_triptic_ca.pdf

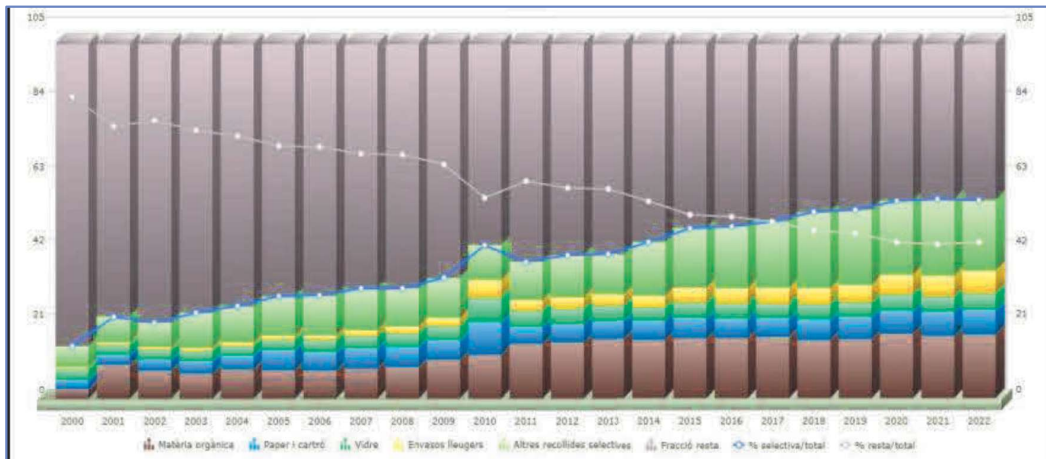
Taula 16).

Taula 16 - Evolució de la recollida selectiva bruta - Assoliment objectius PRECAT20

Municipi	Generació RM 2010 (kg/hab/any)	Generació RM 2020 (kg/hab/any)	Generació RM 2020 CATALUNYA (kg/hab/any)	Variació Generació RM 2020vs2010	% Recollida Selectiva Bruta 2020 (RS/RM)
CALDES DE MONTBUI	572,69	534,06	510,33	↓6,74%	55,79%

Font: Generalitat de Catalunya.ARC. Recollida selectiva per municipis [Consulta 10-07-2024]

A continuació incloem el gràfic de l'evolució de la recollida selectiva bruta, en percentatge, que ens ofereixen una visió més detallada del recorregut des de l'any 2000 per a cadascuna de les fraccions.



Gràfic 8 - Evolució de la recollida selectiva (%). Caldes de Montbui

Font: Generalitat de Catalunya. Agència de Residus de Catalunya.⁵⁰

Pel que fa a la gestió dels Residus Sòlids Urbans (RSU) el municipi de Caldes de Montbui aplica un model mixt: recollida Porta a Porta (PaP) per a la fracció resta i la fracció rebuig, i Àrea de Vorera (AV), amb contenidors de superfície per a la recollida d'envasos, paper i cartró i vidre.⁵¹⁻⁵²

⁵⁰ Generalitat de Catalunya. Agència de Residus de Catalunya. Evolució de la recollida selectiva, fracció resta i residus municipals de Caldes de Montbui. [Consulta 10/07/2024]. Disponible a:

<http://estadistiques.arc.cat/>

⁵¹ Generalitat de Catalunya. Agència de Residus de Catalunya. Sistemes/models de recollida selectiva. [Consulta 09/07/2024] Disponible a:

https://residus.gencat.cat/ca/ambits_dactuacio/recollida_selectiva/residus_municipals/materia_organica_form_-_fv/recollida_selectiva/els_sistemes_models_de_recollida_selectiva/

⁵² Ajuntament de Caldes de Montbui [Consulta 10/07/2024] Disponible a:

<https://www.caldesdemontbui.cat/serveis-i-tramits/serveis/recollida-de-residus.html>

Així mateix, el municipi disposa de deixalleria municipal, ubicada al Polígon Industrial la Borda i també disposa del servei de deixalleria mòbil, amb l'objectiu de facilitar i promoure la recollida selectiva entre la ciutadania. Així mateix també ofereix de manera gratuïta el servei de recollida de voluminosos.

Amb les dades disponibles podem concloure que pel que fa al percentatge de recollida selectiva de residus municipals, el municipi ja assoleix, hores d'ara, els objectius que fixa la Directiva de modificació UE2018/851, per a l'any 2025 del 55%.

3.4.6. Espais d'interès natural

Cal destacar la Riera de Caldes, que neix sota els cingles de Gallifa i s'endinsa a la Plana del Vallès per l'estret de les Elies, travessant el municipi de Caldes de Montbui de nord a sud. Aquest curs d'aigua és important pel seu potencial com a espai natural i connector ecològic. Així mateix, també cal citar, per la seva proximitat al municipi per la part més septentrional, i pel seu alt valor ecològic, els espais naturals pertanyents a la Xarxa Natura 2000: pel nord-oest el parc natural de Sant Llorenç del Munt i Serra de l'Obac i pel nord Gallifa-Cingles de Bertí; així com la Reserva de la Biosfera del Montseny situada al nord-est.^{53_54}

⁵³ Estudi Ramon Folch & Associats. Pla d'acció per a la energia sostenible i el clima de Caldes de Montbui (Barcelona, juliol de 2021). Ajuntament de Caldes de Montbui [Consulta 14/08/2024]. Disponible a: <https://www.caldesdemontbui.cat/ajuntament/accio-de-govern/pla-daccio-per-lenergia-sostenible-i-el-clima-de-caldes-de-montbui.html>

⁵⁴ Generalitat de Catalunya. Medi Ambient i Sostenibilitat [Consulta 14/08/2024] Disponible a: <https://sig.gencat.cat/visors/pcl.html>

3.5. La morbiditat

3.5.1. Indicadors de salut

La població assignada a l'ABS de Caldes de Montbui suma un total de 24.324 persones, aproximadament la meitat homes i l'altra meitat dones. La taula següent (Taula 17) mostra la distribució d'aquesta població en els grans grups d'edat. Com es pot veure, més d'un 18% de la població assignada té 65 anys o més. Així mateix, l'índex de sobreenvelliment era del 18,8, sent major en les dones (22,9) que en els homes (13,4). De tota manera, aquest índex no mostra massa diferència en relació a la mateixa ràtio en el conjunt català (17,2).

Taula 17 – Distribució població assignada en els grans grups d'edat

	Homes	Dones	Total
Població assignada de 0-14 anys	1799	1669	3468
Població assignada de 15-54 anys	6806	6304	13110
Població assignada de 55-64 anys	1660	1629	3289
Població assignada de 65 anys i més	1927	2530	4457
Població assignada total	12192	12132	24324

La gent gran que vivia sola en tots els casos estava per sota del percentatge català, però no en diferia gaire (Taula 18). Les dades concretes són les següents (dades en %):

Taula 18 – Percentatge de la població de gent gran que viu sola

	Homes	Dones	Total
Gent gran de 65-74 anys que viu sola	14,6	20,4	17,6
Gent gran de 75-84 anys que viu sola	13,1	34,1	25,2
Gent gran de 85 anys i més que viu sola	20,9	38,8	33,2

La població menor d'edat procedent d'un país en vies de desenvolupament representa un percentatge que està molt per sota de la mitjana catalana (5,5% en el cas de Caldes, 12,2% en el cas català). La mateixa tendència trobem en les poblacions més grans (en el cas de 15-44 anys el percentatge és de l'11% i en el cas de 45-64 anys, 4,7%), de manera que la immigració procedent de països pobres és en tots els casos molt menor a la mitjana catalana.

Pel que fa a la població exempta de copagament de farmàcia, en el cas de Caldes aquesta representa el 2,7% mentre en el cas català representa un punt més.

L'índex socioeconòmic territorial de l'any 2020 corresponent a aquesta ABS era de 106,7.

Pel que fa a les **principals malalties** que afecten la població assignada d'aquesta ABS trobem que:

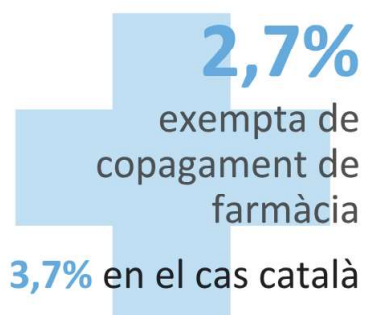
- En el cas de les persones menors d'edat (**0-14 anys**):
 - L'obesitat
 - L'asma
 - Les deformitats adquirides de les extremitats
 - La rinitis al·lèrgica i
 - Les deformitats adquirides de la columna

Sempre els percentatges es troben en la mateixa línia que el total català, excepte en el cas de les deformitats adquirides de les extremitats.

- Pel que fa a la població de **15 o més anys**:
 - La hipertensió arterial no complicada
 - Les alteracions del metabolisme lipídic
 - L'obesitat
 - La depressió
 - Els trastorn ansietat/angoixa/estat ansiós

Els percentatges en tots els casos són semblants a la mitjana catalana, excepte en el cas de les alteracions del metabolisme lipídic que estan un 1,8% per sobre.

Dades destacades de morbiditat l'any 2020 a Caldes de Montbui



Principals malalties	
Persones de 0 - 14 anys	Persones de 15 o més anys
L'obesitat L'asma Les deformitats adquirides de les extremitats La rinitis al·lèrgica Les deformitats adquirides de la columna	La hipertensió anterior no complicada Les alteracions del metabolisme lipídic L'obesitat La depressió Els trastorn ansietat/angoixa/estat ansiós

Il·lustració 6 – Dades destacables de morbiditat de Caldes de Montbui, 2020

Font. Indicators de salut comunitària. Aqua's, 2025

Quant als problemes de salut mental (Il·lustració 7), la població de 18 anys i més atesa amb qualsevol diagnòstic de salut mental representava el 3,1% (amb una incidència major en el cas de les dones), una mica per sobre de la mitjana catalana (2,8%).

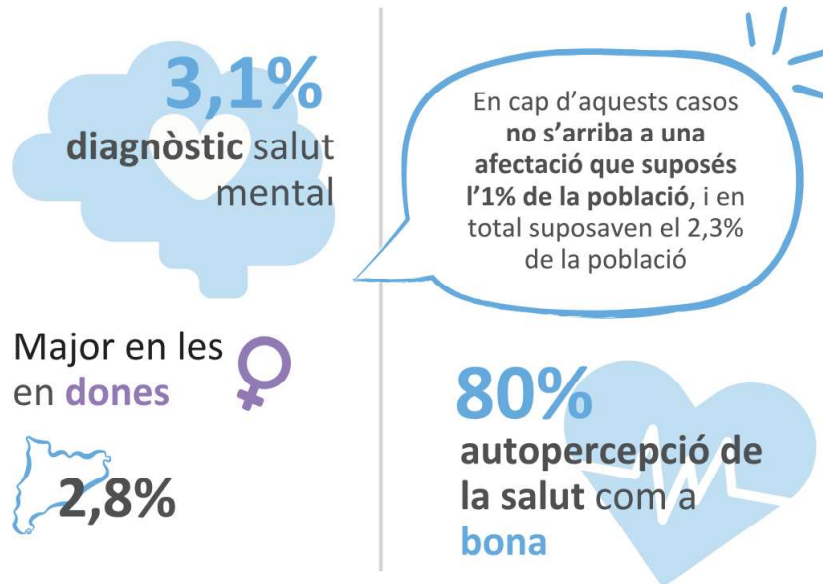
En la població major d'edat atesa a l'ambulatori per problemes de salut mental, les principals patologies varen ser les següents:

- Ansietat i trastorns de la por
- Trastorn depressiu
- Trastorn per esquizofrènia
- Trastorns per traumes i estrès
- Trastorns de la personalitat

En cap d'aquests casos no s'arriba a una afectació que suposés l'1% de la població, i en total suposaven el 2,3% de la població, unes dades semblants a les del conjunt català.

En població menor de 18 anys, els problemes mentals atesos eren sobretot el dèficit d'atenció o hiperactivitat i els trastorns de l'espectre autista, amb percentatge (1,3% i 1,1% respectivament) lleugerament per sobre de la mitjana catalana. El conjunt de trastorns mentals en la població menor d'edat afectava a un 3,6% de la població (a nivell català representa el 3%).

Dades de salut mental a Caldes de Montbui



Principals patologies població major d'edat atesa a l'ambulatori per problemes de salut mental

Ansietat i trastorns de la por
Trastorn depressiu
Trastorn per esquizofrènia
Trastorns per traumes i estrès
Trastorns de la personalitat



En població menor de 18 anys, els problemes mentals atesos

Dèficit d'atenció o hiperactivitat
Trastorns de l'espectre autista

Conjunt de trastorns mentals en la població menor d'edat **3,6%** de la població

Il·lustració 7- Dades de salut mental de Caldes de Montbui

Font. Indicadors de salut comunitària. Aqua's, 2025

La taula següent (Taula 19) mostra el percentatge que representen cadascun dels problemes de pes corporal tant entre la població menor d'edat com en la major. Com s'hi pot veure, pel que fa a la població menor d'edat, les dades són molt semblants a les mitjanes catalanes. Per contra, les dades són més elevades en la població de 18 o més anys.

Taula 19 - Percentatges que representen dels problemes de pes corporal de la població

	% Homes ABS	% Dones ABS	Total ABS	% català
Població de 6-17 anys amb excés de pes	15,2	11	13,2	12,5
Població de 18-74 anys amb excés de pes	30,1	29,5	29,9	24,7
Població de 6-17 anys amb sobrepès	3,6	2,9	3,3	3,2
Població de 18-74 anys amb sobrepès	14,4	12,6	13,5	9,3
Població de 6-17 anys amb obesitat	11,6	8,1	10	9,3
Població de 18-74 anys amb obesitat	15,7	16,9	16,3	15,4

L'autopercepció de la salut com a bona es dona en el 80% dels casos, un percentatge que no presenta diferències en comparació amb el cas català. Tampoc no es troben diferències estadísticament significatives en el percentatge de dependència d'aquesta població, que se situa en un 8,8%, ni en el de diversitat funcional (16%).

La taxa de mortalitat estandarditzada per 100.000 habitants era de 874,1, que si bé no presenta diferències significatives amb el conjunt català. En canvi, les diferències són clares entre homes i dones, sent aquests el que en surten més malparats.

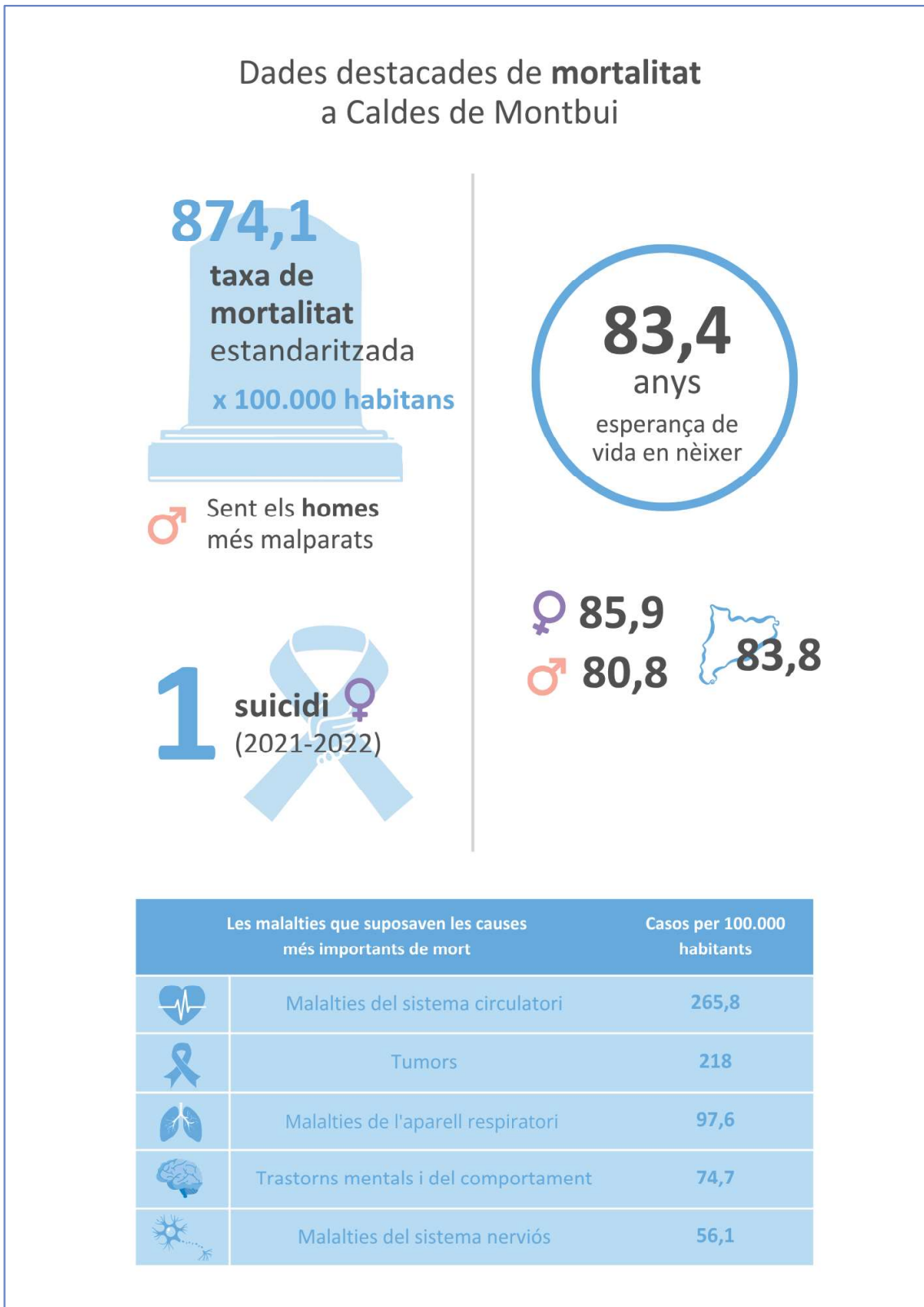
Com en el cas català, les malalties que suposaven les causes més importants de mort eren:

- Les malalties de l'aparell circulatori 265,8 casos per 100.000 habitants
- Els tumors 218 casos per 100.000 habitants
- Les malalties de l'aparell respiratori 97,6 casos per 100.000 habitants
- Els trastorns mentals i del comportament 74,7 casos per 100.000 habitants
- Les malalties del sistema nerviós 56,1 casos per 100.000 habitants

En el període 2021-2022 s'havia suïcidat una dona.

L'esperança de vida en néixer en aquest mateix període era de 83,4 anys, molt semblant a la mitjana catalana (83,8), però amb diferències clares entre els sexes: mentre

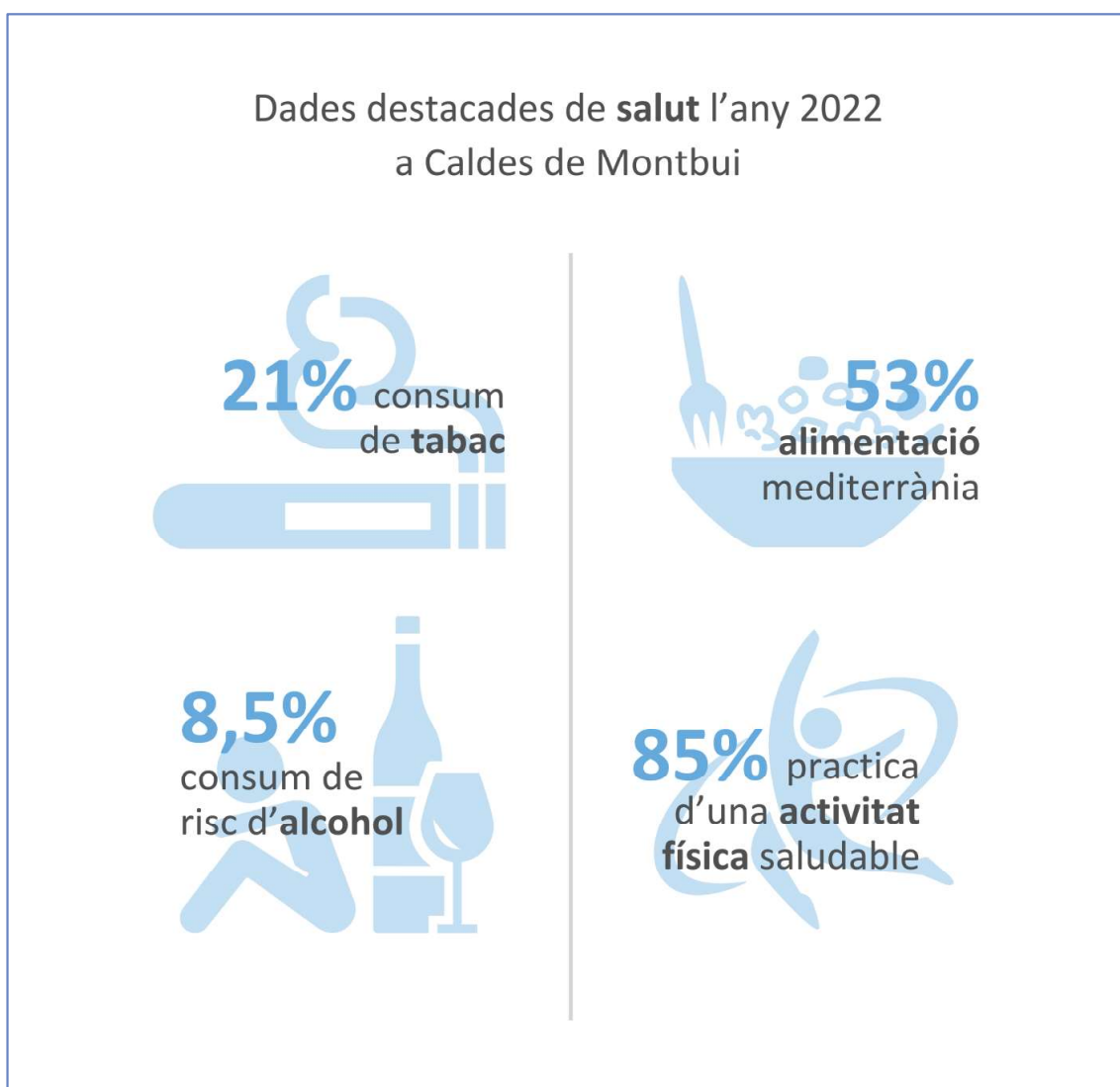
l'esperança de vida dels homes és de 80,8 anys, entre les dones aquest indicador puja fins als 85,9 (Il·lustració 8).



Il·lustració 8 – Dades destacades de mortalitat a Caldes de Montbui

Font: Indicadors de salut comunitària. Aqua's, 2025

L'any 2022 el 21,% de la població d'aquesta ABS consumia tabac, una mica per sobre de la mitjana catalana. Pel que fa al consum de risc d'alcohol, les diferències no són estadísticament significatives, tot i que se suposa que afectava un 8,5% de la població assignada. L'alimentació mediterrània era seguida pel 53% de la població, en un percentatge sense diferències estadístiques amb el conjunt català. El 84% de la població assignada afirmava practicar una activitat física saludable, amb unes diferències que no resultaven significatives en comparació amb el conjunt català (Il·lustració 9).

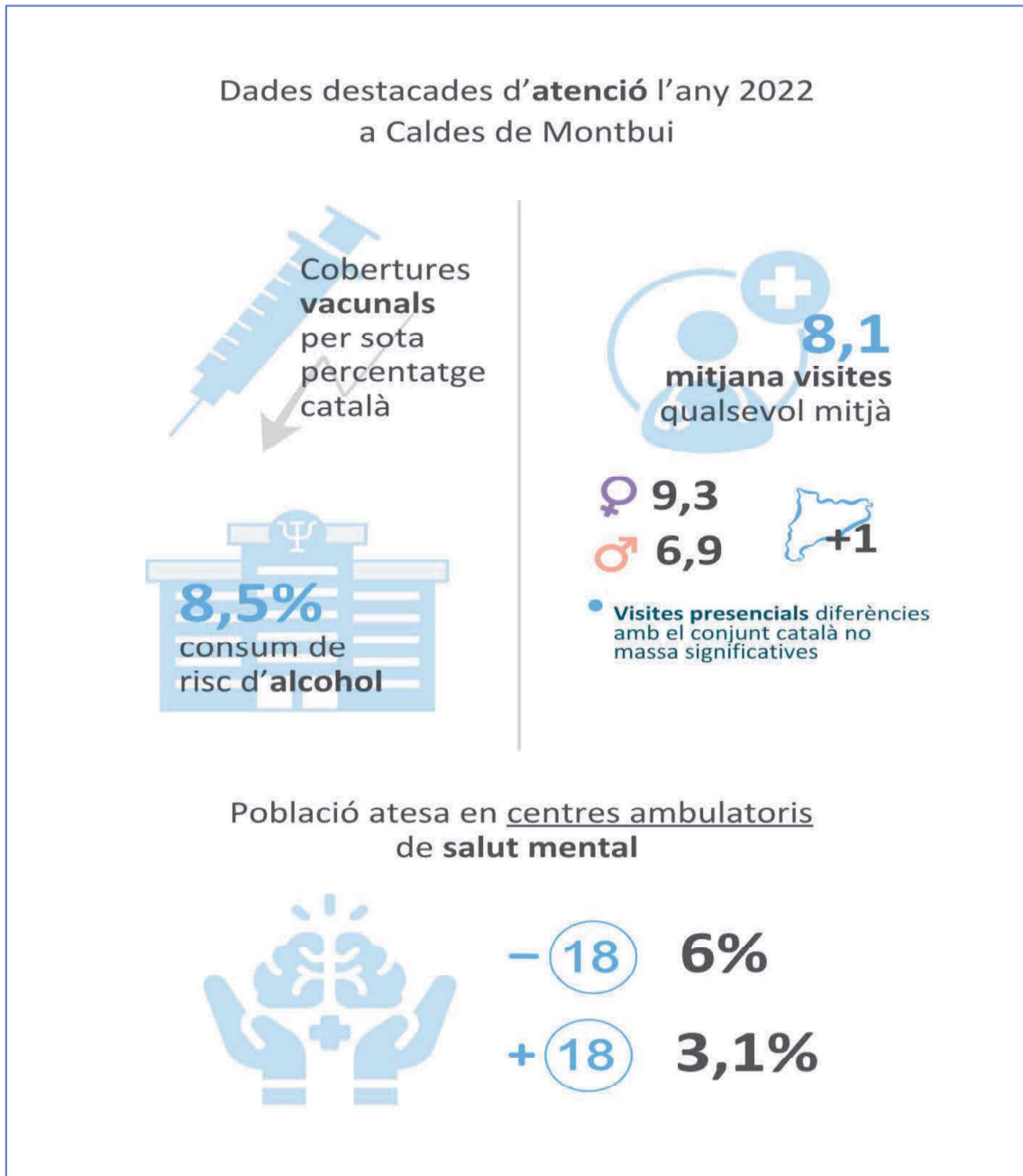


Il·lustració 9 – Dades destacades de salut i atenció a Caldes de Montbui, 2022

Font: Indicadors de salut comunitària. Aqua's, 2025

Les cobertures vacunals, en tots els casos analitzats, es trobaven per sota del percentatge català. La mitjana de visites per qualsevol mitjà era de 8,1, una més que en el cas català, i eren força més elevades en les dones (9,3) que en els homes (6,9). En

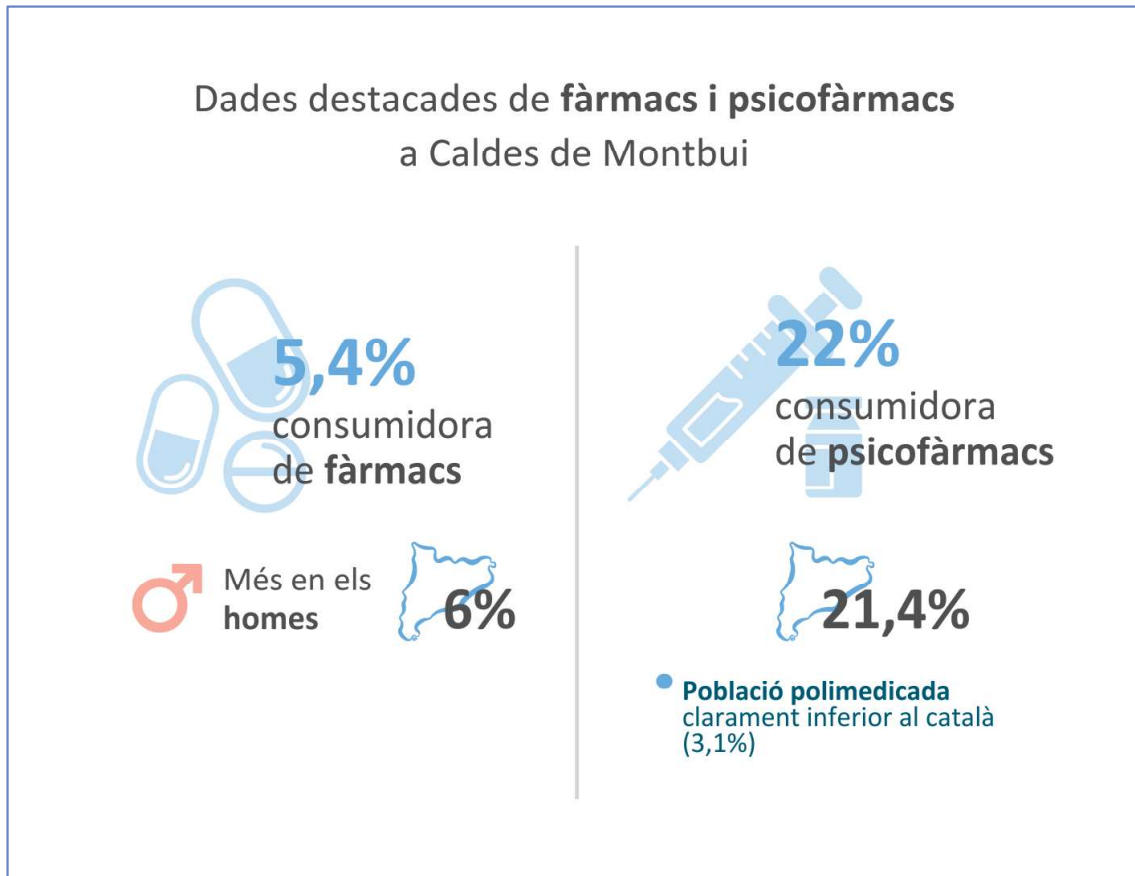
canvi, pel que fa a les visites presencials les diferències amb el conjunt català no serien massa significatives. La població menor d'edat atesa en centres ambulatoris de salut mental representa el 6% de la població assignada. Pel que fa a la població major d'edat, el 3,1% era atès en centres ambulatoris de salut mental. Aquests percentatges no són massa diferents del conjunt català, tot i que se situen lleugerament per sobre.



Il·lustració 10 – Dades destacades d'atenció a Caldes de Montbui, 2022

Font: Indicadors de salut comunitària. Aqua's, 2025

La població consumidora de fàrmacs era el 5,4% de la total, més elevada en els homes que no en les dones i més elevada que en el conjunt català (6%). Pel que fa a la població consumidora de psicofàrmacs, el 22% d'aquesta ABS se sembla molt al 21,4% català i la població polimedicada és clarament inferior (3,1%) (Il·lustració 11).



II·lustració 11 - Dades destacades de fàrmacs i psicofàrmacs a Caldes de Montbui

Font: Indicadors de salut comunitària. Aqua's, 2025

Les dades que es presenten a continuació son extretes de Central de Resultats de l'AQUA's 2024⁵⁵ i fan referència a la població atesa per l'EAP de Caldes de Montbui, un equip que atén a les persones de l'ABS formada per Caldes de Montbui, Sant Feliu de Codines i el municipi de Gallifa.

Segons les dades que es presenten a continuació, la població atesa és més elevada que la de Catalunya, fet que comporta un nombre total de visites més elevat que a Catalunya (7,6 vs 6,87), essent més elevades en la seva vessant d'atenció domiciliària, telefònica i

⁵⁵ AQUAS. Central de resultats. Dades ABS Caldes de Montbui, Sant Feliu Saserra i Gallifa. Disponible a: AQUAS. Central de Resultats <https://aquas-gencat.shinyapps.io/centralderesultats/>

TIC, i lleugerament inferior que a Catalunya les visites realitzades al centre. Les dades pel que fa a consum de fàrmacs, adequació, cobertures vacunals i experiència de l'usuari es poden consultar a la següent taula (Taula 20).

Taula 20 - Dades de salut i atenció de l'ABS Caldes de Montbui, Sant Feliu de Codines i Gallifa, 2023

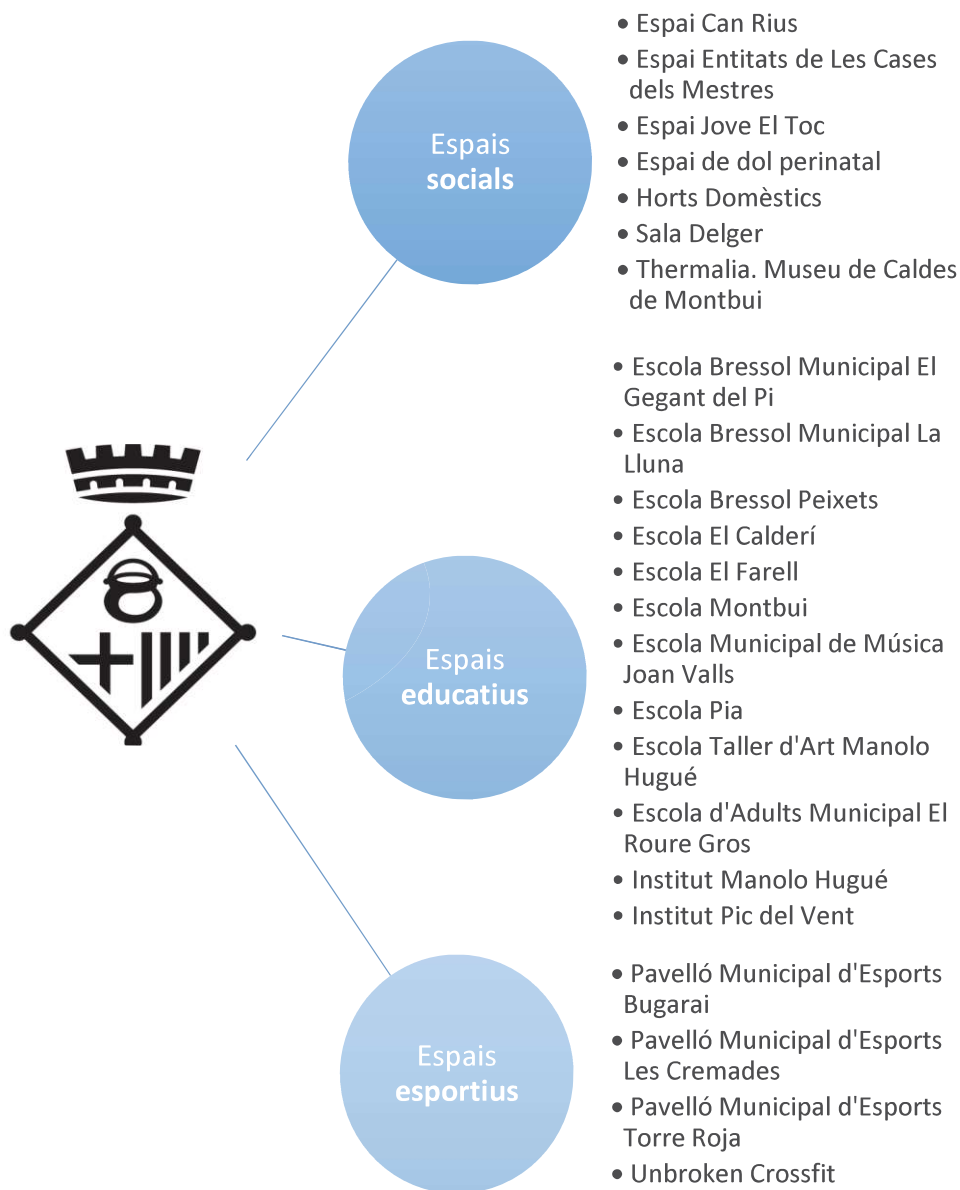
Població assignada i atesa		
	EAP Caldes de Montbui	Catalunya
Població atesa i assignada	84,75	78,23
	EAP Caldes de Montbui	Catalunya
Totes les visites	7,6	6,87
En el centre	3,86	4,26
Domiciliària	0,4	0,24
Telefònica	1,22	0,96
TIC	1,71	1,41
	EAP Caldes de Montbui	Catalunya
Cobertura vacunal de la població infantil	84,37	86,82
Cobertura vacunal antigripal en població de 60 anys i més	44,25	49,51
Prevalença de la diabetis mellitus tipus 2 atesa	7,26	7,93
Població amb bon control de la diabetis mellitus tipus 2	77,94	72
Prevalença d'hipertensió arterial	22,27	21,44
Prevalença de dislipèmia	22,20	21,06
Consumidors de fàrmacs		
	EAP Caldes de Montbui	Catalunya
Antidiabètics orals	5,55	6,13
Hipocolesterolemiant	11,37	12,79
Antidepressius	11,15	11,92
Antipsicòtics	3,37	3,8
Adequació		
	EAP Caldes de Montbui	Catalunya
Pacients polimedicats amb més de 10 principis actius (%)	3,19	4,08

Ús inadequat de benzodiazepines en ansietat (projecte ESSENCIAL) (%)	1,21	0,87
Ús inadequat d'hipolipemians (projecte ESSENCIAL) (%)	1,84	3,82
Experiència de l'usuari		
	EAP Caldes de Montbui	Catalunya
Satisfacció (puntuació)	7,74	7,72
Facilitat pel dia de visita (%)	62,14	63,17
Tracte personal del taulell (%)	76,35	81,38
Tracte personal metge o metgessa (%)	89,24	93,09
Tracte personal infermera o infermer (%)	96,72	94,77
Fidelitat (%)	82,91	85,83

Font: AQUAS. Central de Resultats <https://aquas-gencat.shinyapps.io/centralderesultats/>

3.6. Infraestructures i equipaments socials

Els equipaments de Caldes de Montbui, tal com consta a la web de l'Ajuntament son:



A la via pública, Caldes de Montbui compta amb 9 Desfibril·ladors Externs Automàtics (DEA), ubicats als següents espais:

- Façana de l'Ajuntament:
<https://ja.cat/BkxCG>
- Casa dels Mestres:
<https://ja.cat/Othv4>
- Local social Farell:
<https://ja.cat/5tHgw>
- Local Social Els Saulons:
<https://ja.cat/0cRZf>

- Zona esportiva Les Cremades: <https://ja.cat/A7sQJ>
- Can Regasol: <https://ja.cat/PtCmO>
- Torre Negrell: <https://ja.cat/qeeQ1>
- Can Valls: <https://ja.cat/y8DHg>
- Pavelló Municipal Bugarai: <https://ja.cat/yMswm>

3.7. Plans, programes i accions de salut pública

Els Plans i programes aprovats per Ple son els que consten a continuació:

- Pla local de joventut 2023-2026⁵⁶
- Protocol municipal sobre violències masclistes i LGTBI-fòbiques en l'espai públic i contextos d'oci⁵⁷
- Pla director del verd urbà de Caldes de Montbui⁵⁸
- Estudi de mobilitat urbana i sostenible⁵⁹
- Pla d'acció per l'energia sostenible i el Clima de Caldes de Montbui⁶⁰
- Pla director de clavegueram (aprovat a febrer de 2021)
- Pacte de nit⁶¹

⁵⁶ Ajuntament de Caldes de Montbui. Pla local de Joventut 2023-2026. Disponible a: <https://www.caldesdemontbui.cat/ajuntament/accio-de-govern/pla-local-de-joventut-20232026.html>

⁵⁷ Ajuntament de Caldes de Montbui. Protocol municipal sobre violències masclistes i LGTBI-fòbiques en l'espai públic i contextos d'oci <https://www.caldesdemontbui.cat/actualitat/noticies/caldes-elabora-un-protocol-per-lluitar-contra-les-violencies-masclistes-i-lgtbi-fobiques-en-lespai-public-i-contextos-doci.html>

⁵⁸ Ajuntament de Caldes de Montbui. Pla director del Verd urbà de Caldes de Montbui. Disponible a: <https://www.caldesdemontbui.cat/ajuntament/accio-de-govern/pla-director-del-verd-urba-de-caldes-de-montbui-.html>

⁵⁹ Ajuntament de Caldes de Montbui. Estudi de mobilitat urbana i sostenible. Disponible a: <https://www.caldesdemontbui.cat/ajuntament/accio-de-govern/mobilitat-urbana-sostenible.html>

⁶⁰ Ajuntament de Caldes de Montbui. Pla d'acció per l'energia sostenible i el clima de Caldes de Montbui. Disponible a: <https://www.caldesdemontbui.cat/ajuntament/accio-de-govern/pla-daccio-per-lenergia-sostenible-i-el-clima-de-caldes-de-montbui.html>

⁶¹ BOP. Diputació de Barcelona. Pacte de nit de Caldes de Montbui. Disponible a: <https://bop.diba.cat/anunci/3707281/aprovacio-definitiva-del-pacte-de-nit-accio-pam-linia-estrategica-municipi-educador-i-de-futur-ajuntament-de-caldes-de-montbui>

3.8. Estructura i composició de l'Ajuntament

- 1 Alcaldia
- 2 Regidoria de Gent Gran
- 3 Regidoria d'Esports
- 4 Regidoria d'Europa i Projecció Exterior
- 5 Regidoria de Comerç
- 6 Regidoria d'Agricultura i Ramaderia
- 7 Regidoria d'Espais Públics
- 8 Regidoria de Planejament Territorial
- 9 Regidoria de Serveis Municipals
- 10 Regidoria de Barris
- 11 Regidoria de Drets, Voluntariat i Atenció a la Ciutadania
- 12 Regidoria d'Empresa, Promoció Econòmica i Treball
- 13 Regidoria d'Hisenda
- 14 Regidoria d'Habitatge
- 15 Regidoria d'Acció Climàtica
- 16 Regidoria d'Urbanisme i Activitats
- 17 Regidoria de Recursos Humans
- 18 Regidoria d'Igualtat, Feminisme, LGTBI+ i Famílies
- 19 Regidoria de Seguretat Ciutadana
- 20 Regidoria de Salut
- 21 Regidoria de Mobilitat
- 22 Regidoria de Participació Ciutadana
- 23 Regidoria de Cooperació al Desenvolupament
- 24 Regidoria de Cultura
- 25 Regidoria de Foment del Català
- 26 Regidoria de Joventut
- 27 Regidoria d'Escaldàrium
- 28 Regidoria d'Educació
- 29 Regidoria d'Atenció Social
- 30 Regidoria Turisme i Termalisme
- 31 Regidoria de Patrimoni i Memòria Local
- 32 Regidoria de Transparència i Innovació

3.9. Estructures de participació ciutadana

3.9.1 Estructures de participació ciutadana

Reglament de participació ciutadana⁶²

Reglament d'usos dels equipaments públics i la cessió de material municipal⁶³

3.9.2. Entitats i col·lectius socials

Entitats i col·lectius socials	
AMPA Escola Bressol Municipal Gegant del Pi	Centre Excursionista de Caldes – CECMO. Associació d'Amics dels Sender i Defensa riera de Caldes són seccions del CECMO
AMPA Escola Bressol Municipal La Lluna	Centre, Ateneu Democràtic i Progressista
AMPA Escola Bressol Peixets	Cercle d'Amics de Taunusstein
AMPA Escola El Calderí	Club Atlètic Calderí
AMPA Escola El Farell	Club Escacs Caldes
AMPA Escola Montbui	Club Esportiu Rovira Team
AMPA Escola Mpal. de Música Joan Valls	Club Futbol Caldes
AMPA Escola Pia de Caldes	Club Hoquei Caldes
AMPA Institut Manolo Hugué	Club Natació Caldes
APROPA, Acción Social para la Promoción de Personas Autónomas	Club Patinatge Artístic Caldes de Montbui
Acció Cívica Calderina	Club d'Agility de Caldes de Montbui
Agrupació Sardanista Calderina	Club de Cotxes Antics de Caldes de Montbui
Agrupament Escolta el Pasqualet	Club de Tir amb Arc de Caldes de Montbui
Amics dels Infants del Marroc (IMA)	Colla de Geganters
Assoc. de Pares al Servei de les Persones amb Discapacitat Intel·lectual de Caldes – ASPADINT	Col·lectiu Roure Gros
Assoc. de Donants de Sang del Vallès Oriental	Comissió de Reis
Associació Aimava	Comunidad Islámica de Caldes de Montbui
Associació Andalus de Sevillanes de Caldes	Consell d'Infants de Caldes de Montbui
Associació Aules d'extensió Universitària "Delfí Dalmau" de Caldes de Montbui (AEUCM)	Cooperativa 70
Associació Catalana de Foodtrucks	Cooperativa COOBERT

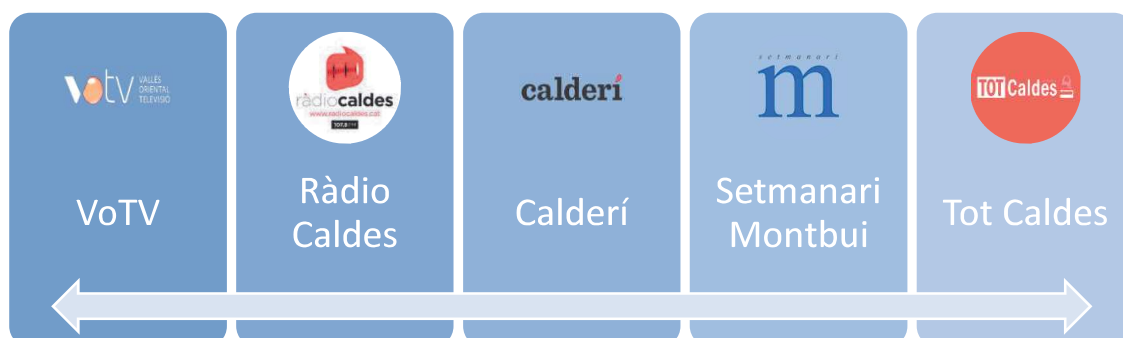
⁶² Ajuntament de Caldes de Montbui. Reglament de participació ciutadana. Disponible a: <https://bop.diba.cat/anuncis/antic/022020017987>

⁶³ Ajuntament de Caldes de Montbui. Reglament dels usos dels equipaments públics i de la cessió de material municipal. Disponible a: <https://bop.diba.cat/anuncis/antic/022015017906>

Associació Club Vespas del Vallès	Coordinadora de Gent Gran
Associació Cultural Aikido Sakaki	Coral Guisla
Associació Cultural Ateneu Molí d'en Ral	Coral del Centre
Associació Cultural Caldes de Montbui – La Tortuga Avui	Creu Roja Local
Associació Cultural Deportiva Amèrica Unida	Defensa riera de Caldes. Secció Centre Excursionista de Caldes (CECMO)
Associació Cultural Facultat de St Antoni Abat	Delegació de CC ONG Ajuda al Desenvolupament
Associació Cultural de la Dona	Devots de la Verge del Quinche Caldes de Montbui
Associació Diòptries Caldes de Montbui	Dominicanos del Vallès
Associació Espanyola Contra el Càncer - Junta Local de Caldes de Montbui	Eixam de Caldes
Associació Futbol Sala Caldes	El Fills d'Atreyu: Club de Jocs de Taula
Associació Gremi d'Agents Assessors i Constructors Immobiliaris de Caldes de Montbui i del Vallès	El Rusc de Caldes
Associació Mississippi Productions	Església Cristiana Evangèlica
Associació Orquestra de l'Escaldàrium	Església Evangèlica Paraula Viva
Associació Pol	Espai Entitats de Les Cases dels Mestres
Associació Race Top Service	Espai Jove El Toc
Associació Socio Cultural Bambara de Caldes de Montbui	Espai Present
Associació Socio Cultural Calma	Esplai Grifoll
Associació Sociocultural de Sant Sebastià de Montmajor	Esport Ciclista Calderí
Associació amb Cavalls	Federació Catalana d'Entitats Catifaires
Associació d'Amics d'Europa	Federació d'Associacions de Caldes
Associació d'Amics del Sender	Fundació Privada Casino de Caldes
Associació d'Hortolans de les Hortes de Baix de Caldes de Montbui ASHOBCAL	Fundació Santa Susanna
Associació d'Hortolans dels Horts Domèstics de Caldes de Montbui	Fundació Universitària Martí l'Humà (FUMH) a Caldes de Montbui
Associació d'empresaris de Caldes – ADEC	Grup Country Caldes
Associació de Bombers Voluntaris de Caldes	Grup Escènic Casino
Associació de Cultura i Esplai Casino de Caldes	Grup Música i Ritme
Associació de Famílies de l'Institut Pic del Vent	Grup Pagesia de Caldes
Associació de Gent Gran de Caldes	Grup Reencuentro Latino
Associació de Logo	Grup Rialles Caldes - Acció Cívica Calderina
Associació de Músics de Caldes	Grup Sobirania i Salut Caldes
Associació de Pescadors de Caldes de Montbui	Grup converses francès

Associació de Promoció Informativa Cultural	Les Cases dels Mestres
Associació de Veïns Can Regassol	Mamambar, grup de suport a la lactància materna
Associació de Veïns Can Rossell	Parròquia Santa Maria
Associació de Veïns Catalunya	Penya BlauGrana Calderina
Associació de Veïns Els Saulons	Penya Gastronòmica Calderina La Fartenera
Associació de Veïns Font dels Enamorats	Pessebre Vivent
Associació de Veïns La Bolera	Plataforma d'Afectats per la Hipoteca de Caldes de Montbui
Associació de Veïns de Can Maspons	Plataforma d'entitats Caldes Bull amb la Marató
Associació de Veïns de Can Valls i Torre Negrell	Proyectopol.com (El petit cor de Caldes)
Associació de Veïns i Comerciants del Casc Antic	Rebost Solidari d'Aliments
Associació de Voluntaris de Protecció Civil de Caldes	Rotary Club Caldes de Montbui- Cingles de Bertí
Associació de propietaris del Sector Est d'El Farell de Caldes de Montbui	Ruta George Lawrence
Associació esportiva Penya Verdaguer	Secció Vallès Nord-Cingles de Bertí d'Òmnium Cultural
Associació veïnal del Barri del Bugarai	Societat de Caçadors el Senglar
Ball de Diables de Caldes de Montbui	Taller de Manualitats i Tradicions
Bastoners de Caldes	Top Manta Solidari
Caldes Animal Protectora	Unió Social i Esportiva de l'Urb. El Farell
Caldes Country	Unió de Comerciants i Industrials de Caldes (UCIC)
Caldes Solidària	Unió esportiva social cultural – UESC ROMA
Caldes de Montbui per la Independència	Vallès Club Caní d'Agility
Caritas Caldes	Veïnes i veïns de Els Lledoners
Castellers de Caldes de Montbui	XICS Caldes, Xarxa Inclusiva Cultural i Solidària de Caldes
Centre Cívic i Cultural	

3.10. Mitjans de comunicació local



3.11. Les necessitats sentides

L'anàlisi qualitativa per identificar les necessitats sentides es va dir a terme mitjançant dos grups focals, un amb ciutadania i un altre amb professionals tècnics de diferents àmbits vinculats a salut. Els resultats que es presenten segueixen l'eix de les idees, agrupades per ordre d'aparició, en els grups focals (GF) i son els següents:

- 1 Medi ambient urbà i canvi climàtic
- 2 Salut mental i addiccions
- 3 Malestar en joves
- 4 Situació socioeconòmica de la població
- 5 Gent gran i cuidadors
- 6 Formes de vida comunitàries
- 7 Habitatges
- 8 Promoció de la salut
- 9 Infància en risc
- 10 Activitat física
- 11 Violències masclistes
- 12 Serveis socials i de salut

En la taula que a continuació es presenta, com a instrument de treball, es bolca les idees expressades en els Grups focals. En la primera columna es menciona el tema genèric a qui correspon l'aportació, en la segona es descriuen els elements més significatius dels discursos aportats pels participants a partir de les notes preses en els grups i, en la tercera, les idees força de cada contribució.

Aquesta taula està endreçada d'acord amb l'aparició dels temes en els dos grups focals. Està determinada pels temes que van aparèixer en la primera reunió i els de la segona s'afegeixen si amplien la visió o s'incorporen al final (Taula 21).

Taula 21 – Idees exposades en els dos Grups focals

Tema genèric	Elements discursius	Idees força de problemàtica de salut
Medi ambient urbà i canvi climàtic	<ul style="list-style-type: none"> - Accessibilitat carrers - Voreres estretes - No accessible cadires de rodes - Ús innecessari del cotxe pel nucli urbà - Contaminació atmosfèrica fàbriques dels polígons - Clavegueram obsolet - Falta de transport públic per escoles i centres de treball - Problemes específics de viabilitat s a les urbanitzacions - Processionària dels pins (al·lèrgies i afectació pins) - Parcs bruts convertits en “pipi cans” - Gestió de les deixalles i turisme de deixalles, falta de gestió de residus de risc. - Falta de civisme en l’espai comú (brutícia, deposicions animals..) - Falta de sensors sobre la qualitat del medi ambient. - Hortes - Impediment d’ús dels espais comuns. - Pocs espais verds que estimulin la mobilitat saludable - Canvis en l’arbrat - Falta als carrers d’arbrat i ombres - Manca d’aigua - Manca de refugis climàtics (afectació especial per a la gent gran...) - Falta de reconeixement de les activitats de protecció de la salut - Plagues urbanes: mosquits, coloms, senllars, cabirols, conills - Plans de protecció en casos de desastres i emergències - Insuficient control sanitari dels mercats - Sorolls a hores nocturnes, motos i en determinats llocs de Caldes (estació d’autobusos) 	<p>Els temes que han aparegut tenen que veure amb el de l’accessibilitat dels carrers i voreres, especialment les cadires de rodes, cotxets o carrets de la compra. També amb l’ús del cotxe privat per desplaçaments al centre. La situació de brutícia als parcs, entorn periurbà, al voltant dels contenidors de deixalles. Finalment apareixen situacions amb potencial impacte en la crisi climàtica. Es va constatar una preocupació gran pel sistema de clavegueram.</p>

<p>Malestars emocionals, trastorns de salut mental i addiccions</p>	<ul style="list-style-type: none"> - Transversals i en tots els grups d'edat - Trastorns alimentaris - Addiccions pantalles - Precocitat en l'aparició dels malestars - Trastorns espectre autista. - No hi ha activitats de promoció ni de prevenció - Pèrdua de la consulta oberta a les escoles - Efectes sobre la salut física i mental per l'ús de l'alcohol i les drogues que tenen un consum normalitzat - Comes etílics i borratxeres els caps de setmana com a forma de diversió - Deteriorament de la convivència social - Violència 	<p>Problemes de salut mental (malestars i trastorns) que afecten a la població i que posen en risc els projectes personals de vida i la convivència.</p>
<p>Vulnerabilitat del joves</p>	<ul style="list-style-type: none"> - Falta d'emancipació - No hi ha habitatges disponibles - Poques oportunitats laborals - No reben formació de qualitat en temes de salut - No hi ha recursos de lleure al poble - Pèrdua de l'associacionisme (especialment grup de 12-18 anys) 	<p>Les dificultats en disposar d'habitatges i de treball com determinants que posen en risc el desenvolupament personal i social dels joves.</p>
<p>Situació socioeconòmica de la població</p>	<ul style="list-style-type: none"> - Mobilitat obligada per raons laborals - Precarietat laboral - Conjunt dels determinants socioeconòmics, especialment l'ocupació - Banc dels aliments (Càrites i Creu Roja): alta demanda però problemàtica respecte de la qualitat dels aliments que donen 	<p>Extensió de la problemàtica anterior estesa al conjunt de la població amb menys recursos,</p>
<p>Gent gran i cuidadors</p>	<ul style="list-style-type: none"> - Envel·liment de la població - Gent gran amb pocs recursos - Manca d'envelliment actiu - Solitud no volguda - Envel·liment digna - Manca d'atenció - Necessitat de cuidar als / a les cuidadors/es - Poca valoració de la funció cuidadora 	<p>Percepció d'abandonament de l'atenció a les necessitats de la gent gran i dels / de les cuidadors/es.</p>
<p>Formes de vida comunitàries</p>	<ul style="list-style-type: none"> - Rapidesa - Estrès - Conciliació familiar - Falta de descans - Horaris que s'haurien de reformar (escolars i laborals) - Tot va tard: a l'espera del reglament de la reforma horària 	<p>Percepció de formes de vida molt accelerada i d'horaris que no permeten conciliar la vida personal, familiar i social.</p>

	<ul style="list-style-type: none"> - Manca de gestió del temps 	
Habitatges	<ul style="list-style-type: none"> - Infrahabitatges - Amuntegament - Lloguer d'habitatges que no reuneixen condicions (ventilació) - Sensellarisme: 5 persones 	L'habitatge és un tema prioritari per la seva escassetat i les dolentes condicions dels que estan disponibles per rebre noves persones a la població.
Promoció de la salut	<ul style="list-style-type: none"> - Cal reforçar-la especialment a través de grups de mares i de suport a la criança - Manca de formació en competències de salut bàsica per la població (Primers auxilis, RCP...) - Pendent per desenvolupar la prescripció social - Falta d'educació sexual - Poc aprofitament de les oportunitats del termalisme com un actiu per a la salut i falta d'ús públic de les instal·lacions - Promoció de la salut en el treball 	Insuficients actuacions educatives i de promoció de la salut perquè les persones disposin de més autonomia personal i social per optar a estils de vida saludables, aprofitant els recursos de la comunitat.
Infància en risc	<ul style="list-style-type: none"> - Negligències d'atenció - Maltractaments - Infants vulnerables - Es posa poc èmfasi en l'atenció a la infància 	Es detecta una insuficient atenció a les necessitats de salut de la infància.
Activitat física i salut	<ul style="list-style-type: none"> - Competitivitat - Rendiment esportiu - Estètica - Pressió social - Vigorèxia 	Percepció poc saludable de l'activitat física més orientada cap a la competitivitat.
Violències masclistes		Domini social del patriarcat.

Serveis de salut i socials

- No retenen professionals
- Alta rotació dels professionals
- Saturació a les consultes
- Llistes d'espera
- Dificultats en l'accessibilitat
- Alternatives privades (desigualtats)
- Saturació / col·lapse
- Envel·liment dels professionals del CAP, enfronten moltes jubilacions
- Burocratització
- No adequats ni a la quantitat de persones de Caldes ni a les seves necessitats d'atenció.
- Manca d'accions de promoció i prevenció
- Falta de centres per l'educació inclusiva
- Manca de centres especials de treball
- Els lavabos del CAP són utilitzats pels joves perquè no tenen a les escoles o altres llocs.
- Desconnexió de la població amb el CAP a través de posar barreres: telefòniques, demores, la meva salut...

Important percepció del deteriorament i insuficiència dels serveis de salut i socials que tenen una mirada gairebé exclusivament orientada a l'assistència i amb moltes dificultats en el seu accés.

4. Conclusions i recomanacions

- Caldes de Montbui, amb una superfície total de 3.753 ha, i 483 habitants per Km quadrat, comprèn la vila de Caldes de Montbui, cap del municipi, el poble de Sant Sebastià de Montmajor i nombroses urbanitzacions.
- La població total era de 18.102 habitants (2023) amb 9.021 homes i 9.081 dones, amb una edat mitjana de 43,39, una taxa bruta de mortalitat de 9,20 per mil i un índex d'envelliment de 118,49 i un índex sintètic de fecunditat de 1,10. El grup poblacional més gran és el d'adults del 67,10%, fet que comporta una tendència a l'envelliment de la població en els propers anys.
- Actualment l'índex d'envelliment és de 118,49 i l'índex de sobreenvelliment és de 17,34 (ambdós superiors a municipis de l'entorn de Barcelona).
- L'Índex Socioeconòmic Territorial (107,5) i la Renda familiar (18,838 euros/persona) es troben per sobre la mitjana de Catalunya (18.356 euros/persona).
- L'estructura econòmica del municipi és molt semblant a la de la província de Barcelona, amb un predomini del sector de serveis (69,7%) i una presència comparativament lleugerament major dels sectors industrials i agrícoles
- Tots els indicadors atmosfèrics dels quals es fa seguiment es troben dins dels paràmetres legislats a dia d'avui.
- Pel que fa a l'aigua de consum humà, no consten les dades al Sistema de Informació Nacional de Aguas para el Consumo (SINAC) i, respecte a l'aigua de les fonts analitzades (font del Dimoni i de la Borda) no són aptes pel consum humà ja que superaven diversos valors paramètrics (calci, magnesi, duresa total i nitrats).
- Respecte el reciclatge i els residus urbans, amb les dades disponibles, es conclou que el municipi assoleix els objectius que fixa la Directiva de modificació UE2018/851, per a l'any 2025 del 55%.
- La població atesa per l'EAP Caldes de Montbui, Sant Feliu de Codines i Gallifa és més elevada que la de Catalunya, fet que comporta un nombre total de visites més elevat que a Catalunya (7,6 vs 6,87), essent més elevades en la seva vessant d'atenció domiciliària, telefònica i TIC, i lleugerament inferior que a Catalunya

les visites realitzades al centre. La cobertura vacunal de la població infantil i la de la grup en persones majors de 60 anys, és més baixa que la de Catalunya.

- Pel que fa a la percepció de les necessitats sentides i percebudes per la població son:
 - Manca d'accessibilitat als carrers i voreres.
 - Ús del cotxe privat per desplaçaments al centre.
 - La situació de brutícia als parcs, entorn periurbà, al voltant dels contenidors de deixalles.
 - Es va constatar una preocupació gran pel sistema de clavegueram.
 - Problemes de salut mental (malestars i trastorns) que afecten a la població i que posen en risc els projectes personals de vida i la convivència.
 - Les dificultats en disposar d'habitatges i de treball com determinants que posen en risc el desenvolupament personal i social dels joves.
 - L'habitatge és un tema prioritari per la seva escassetat i les dolentes condicions dels que estan disponibles per rebre noves persones a la població.
 - Insuficients actuacions educatives i de promoció de la salut perquè les persones disposin de més autonomia personal i social per optar a estils de vida saludables, aprofitant els recursos de la comunitat.
 - Es detecta una insuficient atenció a les necessitats de salut de la infància.
 - Percepció poc saludable de l'activitat física més orientada cap a la competitivitat.
 - Important percepció del deteriorament i insuficiència dels serveis de salut i socials que tenen una mirada gairebé exclusivament orientada a l'assistència i amb moltes dificultats en el seu accés.

El perfil de salut del municipi ha permès identificar els principals problemes i necessitats sentides per la població i es recomana la continuïtat amb un Pla d'acció bast en el perfil de salut i que permeti la millora de la salut i el benestar de la població a partir d'uns eixos de treball que s'identificaran amb el grup motor i la constitució d'un grup coordinador que ha de comptar amb la participació ciutadana.

Annex 1 – Metodologia

Per a l'elaboració del Pla de salut de Caldes de Montbui es va signar un document de confidencialitat entre l'Ajuntament de Caldes de Montbui i Amb Salut.

El perfil de salut s'ha elaborat en base a la Guia per a l'elaboració de Plans de salut, de Diputació de Barcelona, utilitzant de manera complementària metodologia quantitativa i qualitativa. Les fonts de dades utilitzades es detallen com a referència bibliogràfica en les respectives dades obtingudes.

Pel que fa a l'anàlisi qualitativa es van realitzar dos grups focals:

- un amb persones de perfil tècnic municipal, amb l'assistència de 11 persones i es va celebrar a la Sala de Plens de l'Ajuntament de Caldes de Montbui el 4 de novembre de 2024 de 11 a 13 hores.
- Un altre amb ciutadania, amb l'assistència de 6 persones i un observador no participant i es va celebrar al Centre Les cases dels mestres de Caldes de Montbui el 4 de març de 2025, de 18 a 20 hores.