



PLA LOCAL DE JOVENTUT BALAGUER 2022 - 2025



Paeria de Balaguer



Balaguer, febrer 2022

Amb el suport de



Generalitat de Catalunya
Departament de Drets Socials
Direcció General de Joventut



Codi: Validació: AD2J2FDQYPCXK6FFM3KF7AP | Verificació: <https://balaguer.eadministracio.cat/>
Document signat electrònicament des de la plataforma esPublico Gestiona | Pàgina 1 de 82

En la redacció d'aquest Pla Local de Joventut hi han participat les següents persones:

Gemma Vilarasau i Cinca, Paera de Joventut, Esports i Salut

Kevin Bruque i Domínguez, Paer de Governació, Afers Socials i Participació

Arnau Torrente i Capdevila, Paer de Cultura

Francesc Almira i Pujol, Tècnic de Joventut.

Doro Ruiz Luque, Auxiliar de Joventut



Índex

Presentació

- 1.** Característiques geogràfiques, demogràfiques i socioeconòmiques
- 2.** Visualització de les polítiques de joventut
 - 2.1 Polítiques portades a terme per l'Ajuntament de Balaguer
 - 2.2 Polítiques portades a terme pel Consell Comarcal
 - 2.3 Taula de participació de les diferents associacions juvenils de Balaguer
- 3.** Anàlisi de la realitat juvenil a la ciutat de Balaguer
 - 3.1 Anàlisi quantitatiu, informe i diagnosi
 - 3.2 Anàlisi qualitatiu
- 4.** Programes i actuacions previstes
- 5.** Metodologia
- 6.** Programes Específics
 - 6.1 Programa: Joves i futur!
 - 6.2 Programa: Jove participa!
- 7.** Avaluació
- 8.** Temporalització
- 9.** Recursos
 - 9.1 Recursos humans
 - 9.2 Infraestructures
- 10.** Pressupost del Pla Local de Joventut



PRESENTACIÓ

El document que es presenta a continuació constitueix el **Pla Local de Joventut de Balaguer**, una eina primordial de desenvolupament de la política de joventut del municipi i referent bàsic per al disseny, execució, avaluació i revisió de tots els projectes que desenvoluparan des de l'Àrea de Joventut durant els propers anys.

L'Àrea de Joventut és l'encarregada de treballar bàsicament pels joves. Des d'aquí es treballa en polítiques de joventut, en l'organització d'activitats i programes per a joves, en fomentar l'associacionisme juvenil, en promoure l'ocupabilitat dels joves, en facilitar l'emancipació dels joves, en dotar de serveis d'informació per als joves, en la integració social dels joves de la ciutat i en l'oci saludable jove.

És per aquest motiu que l'Àrea de Joventut, és i hauria de ser, la primera eina de treball i de consulta de tots els joves ciutadans de Balaguer.

Aquest pla és la continuació d'un procés de creixement i expansió dels àmbits d'intervenció de la política municipal de joventut, que durant els últims anys ha passat de tenir una presència purament testimonial en el conjunt de les polítiques del municipi a consolidar un espai propi d'intervenció, amb una estructura de gestió ben definida i la consolidació d'un seguit de programacions i serveis que ja formen part indispensable del catàleg d'actuacions que destina l'ajuntament Balaguer als seus joves.

El Pla Local preten ser un instrument per a la reflexió, debat i desenvolupament d'estratègies i propostes per al desenvolupament de l'acció jove local.

Des d'aquí volem animar a tots els joves, a ser participants de totes aquelles activitats per a joves, ja siguin organitzades per entitats o associacions juvenils o des de la Regidoria de Joventut o la Regidoria de Cultura i Festes, ja que d'aquesta manera aconseguirem convertir Balaguer, en una ciutat dinàmica, atractiva, amb espenta, en definitiva... una ciutat jove!



1. CARACTERÍSTIQUES GEOGRÀFIQUES I DEMOGRÀFIQUES

La ciutat de Balaguer, amb 16.841 habitants (2018) i amb una població jove (joves de 15 a 35 anys) de 4060 habitants (2016), esdevé la capital de la comarca. Té una superfície de 57,3 km², en tot el seu terme i una densitat de població de 285,1 (hab./km²).



La ciutat de Balaguer situada a cavall entre el pla i la muntanya i a les vores del riu Segre, constitueix l'indret i punt de partida ideal per a conèixer el territori i la gent del ponent català amb una gran riquesa cultural i paisatgística.

Balaguer és tot un compendi de tradicions, costums i història de Catalunya, d'una gran bellesa i personalitat.

Ciutat de tradició camperola, tot i que s'ha anat convertint en un centre terciari i de serveis ja que ha seguit una evolució socioeconòmica molt diferent de la del seu entorn rural amb el qual, tanmateix, està íntimament relacionat per diferents lligams. Compta també amb una gran activitat comercial sobretot al voltant del mercat setmanal dels dissabtes, el més important de les comarques de ponent.

Situació geogràfica

La ciutat de Balaguer és la capital de la comarca de la Noguera i la segona ciutat amb major volum demogràfic de les Terres de Lleida. Es tracta d'una població situada en una posició estratègica, a l'entrada al Prepirineu que obre el Segre entre les serres de Bellmunt i Llarga. La Noguera és la comarca més gran del Principat, ocupant el centre de les comarques de Lleida i comprenent l'espai de transició de la Depressió Central vers el Pirineu, fet que la dota d'un interessant contrast paisatgístic i d'un singular relleu.



La seva situació pot considerar-se estratègica ja que les distàncies vers les capitals de les quatre províncies no són llargues i tenim, relativament a prop tan el mar com la muntanya.

Pel que fa a l'àmbit de les comunicacions, tot i que la ciutat es troba a prop de Lleida, no hi passa cap de les principals vies de comunicació, sent l'autovia A2 la via ràpida més propera, i les carreteres C-12, C-13, C-26 i C-53 les que connecten el municipi de nord a sud i d'est a oest. En l'àmbit ferroviari, la línia de Lleida a La Pobla de Segur, que travessa la comarca té parada a Balaguer i darrerament s'ha implementat el producte turístic «Tren dels Llacs», que recupera el recorregut de la línia Balaguer- La Pobla de Segur amb les locomotores antigues.

A banda, diverses línies d'autobusos completen l'accés per transport públic. Pel que fa a les telecomunicacions, per bé que Balaguer fa diversos anys que disposa de fibra òptica, aquest any 2020 encara hi ha molts municipis de petites dimensions a la comarca que no en disposen, encara que s'està implementant de forma progressiva, com ha estat el cas de Penelles aquest hivern passat.

Context sociodemogràfic

La realitat demogràfica del municipi i del seu entorn, així com la seva evolució, constitueix un factor de context rellevant en l'estructuració de les estratègies d'acció cultural.

En el cas de Balaguer podem apuntar alguns factors com són els següents:

- Lleuger creixement poblacional al llarg dels darrers cinc anys, però especialment en el període previ a la crisi de 2008.
- Considerable arribada de població migrant de procedència principalment romanesa i marroquina, fet decisiu en el creixement poblacional del municipi.
- Destacable tendència a l'envelliment de la població en l'entorn comarcal, però no a Balaguer.

La població de Balaguer ha crescut de forma significativa aquests darrers 20 anys, passant dels 13.172 l'any 1.999 als 17.162 el passat 2.019, cosa que implica un augment del 23,3% de la població de la ciutat. Al mateix temps, però, ha patit un lleuger envelliment, ja que la població jove, menor de 30 anys, ha passat de representar prop del 38% a gairebé el 32%, per bé que el percentatge de població de la tercera edat no ha crescut, mantenint-se a l'entorn del 17,5%. Això es tradueix en una taxa d'envelliment poc significativa, de 101,45, mentre que el global de la comarca presenta unes xifres d'envelliment molt superiors, comptant l'any passat amb una població major de 65% que, desglossant la població de la capital, s'enfilava per sobre del 25%, suposant una taxa d'envelliment de 200,92.



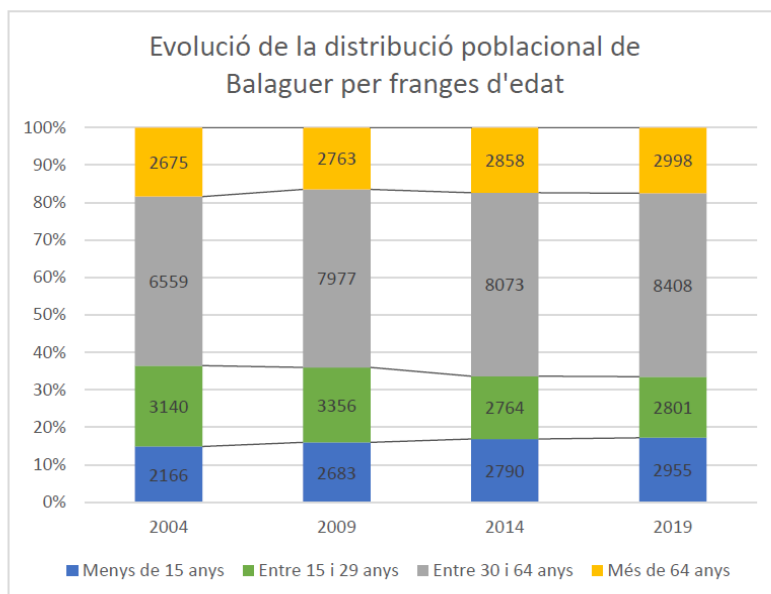


Figura 1: Evolució de la distribució poblacional de Balaguer per franges d'edat. Font: Elaboració pròpia a partir de dades d'Idescat.

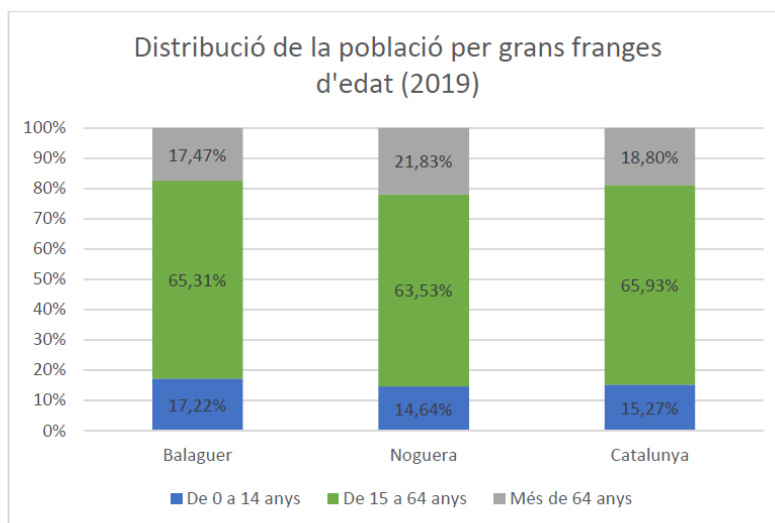


Figura 2: Distribució de la població per grans franges d'edat. Font: Elaboració pròpia a partir de dades d'Idescat.

Pel que fa a la població d'origen estranger, Balaguer compta amb una important comunitat romanesa (1.137 habitants el 2.019), marroquina (1.132 el mateix any), senegalesa (478 persones) i colombiana (169 habitants) entre d'altres en una proporció menys significativa.

Com s'observa a la Figura 3, el creixement poblacional dels anys previs a la crisi es va veure impulsat, principalment, per l'arribada de població estrangera, que va duplicar la seva presència, sent així el principal (i gairebé únic) impulsor del creixement demogràfic del període.



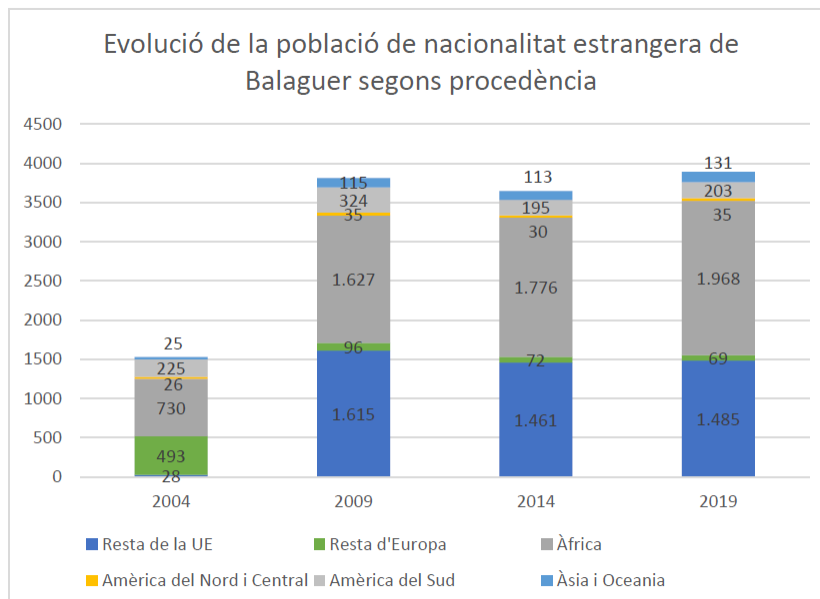


Figura 3: Evolució de la població estrangera de Balaguer segons procedència. Font: Elaboració pròpia a partir de dades d'Idescat.

Cal tenir present que Romania entra a la Unió Europea el 2007, motiu pel qual la franja de Resta d'Europa cau abruptament del 2004 al 2009, mentre que l'arribada de 1.000 noves persones de nacionalitat romanesa en aquest període i més de 2.000 en total en aquest període van impulsar el creixement poblacional de la ciutat de forma decisiva.

En l'àmbit del nivell d'educació formal de la població segons la seva titulació, les dades disponibles no es troben degudament actualitzades per a poder dur-ne a terme una comparativa des de 2011, tot i això en aquell moment la ciutat de Balaguer mostrava un nivell formatiu de la població inferior a les mitjanes de la Noguera i especialment de Catalunya, trobant-se quatre punts per sobre en el grup de població sense titulació i vuit punts menys pel que fa a la població amb estudis universitaris.

D'altra banda, el percentatge d'estudiants del municipi que poden cursar la formació a la mateixa ciutat es correspon al 91%, mentre que la mitjana de la comarca és molt més reduïda, del 75%, cosa que indica que una de cada quatre persones residents a la Noguera s'ha de desplaçar a un altre municipi per a poder estudiar.



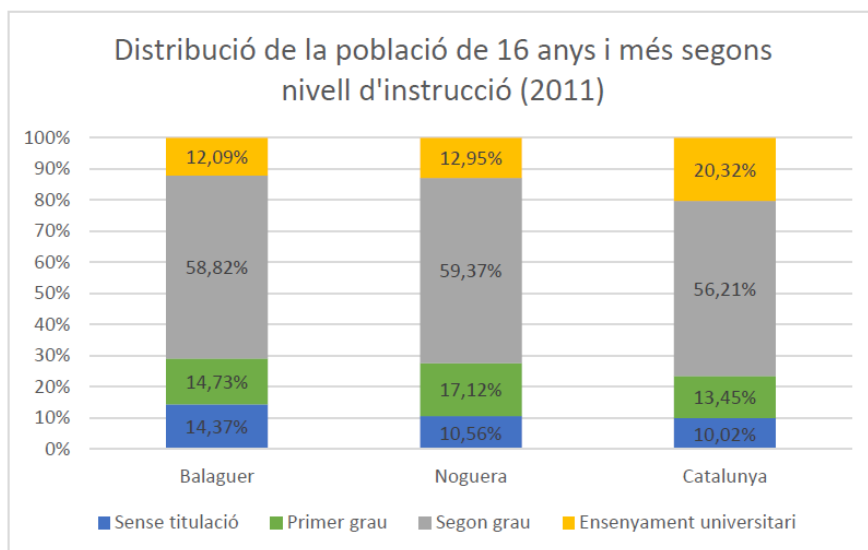


Figura 4: Distribució de la població de 16 anys i més segons nivell d'instrucció (2011). Font: Elaboració pròpia a partir de dades d'Idescat.

En l'àmbit del coneixement de la llengua catalana, les xifres mostren uns percentatges de coneixement similars a la mitjana catalana (sempre parlant de dades de 2011), per bé que ja en aquell moment era palès un baix percentatge de domini de l'escriptura entre la població. En qualsevol cas, darrers estudis corresponents al 2020 indiquen que les dades de coneixement i de l'ús del català han baixat de forma significativa al llarg d'aquests darrers anys, de manera que es pot asseverar que les xifres de la Figura 5 són inferiors a dia d'avui.

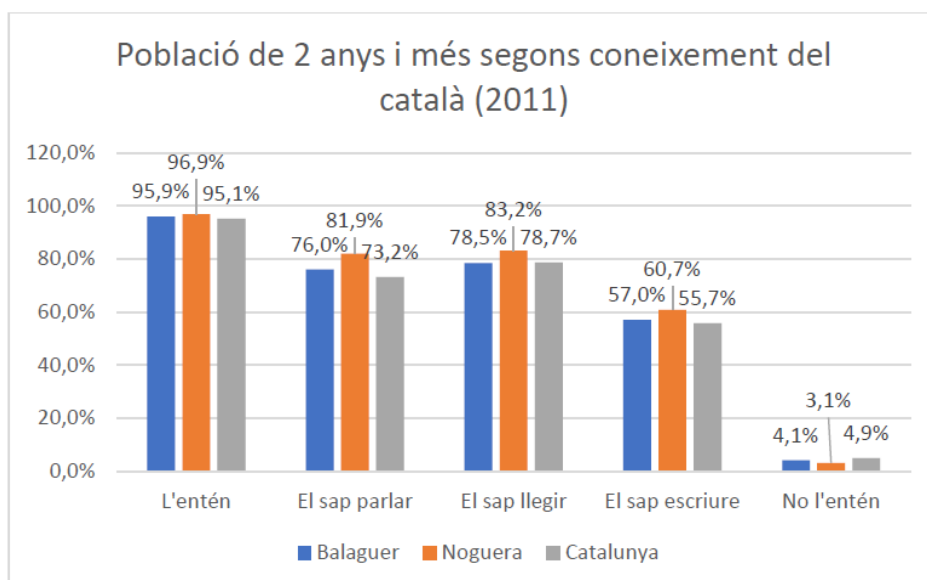


Figura 5: Població de 2 anys i més segons coneixement del català (2011). Font: Elaboració pròpia a partir de dades d'Idescat.



Context socioeconòmic

El passat 2019 Balaguer conclouïa l'any amb més de 4700 persones afiliades a la Seguretat Social, tan com a autònomes com a assalariades. La distribució de la població ocupada per sectors es tradueix en prop d'un 70% de població dedicada al sector serveis, la qual, per bé que encara lluny de la mitjana catalana, que supera tres de cada quatre persones dedicades al sector, segueix una tendència similar.

En contrast, la comarca de la Noguera manté encara avui un significatiu percentatge de població dedicada al sector agrícola, mentre que la ciutat va abandonar progressivament aquest sector al llarg del segle XX.

En la mateixa línia, la població de la Noguera ostenta un major percentatge de població dedicada a la indústria i un molt menor al sector serveis que contrasta significativament amb la mitjana Catalana i amb la mateixa Balaguer.

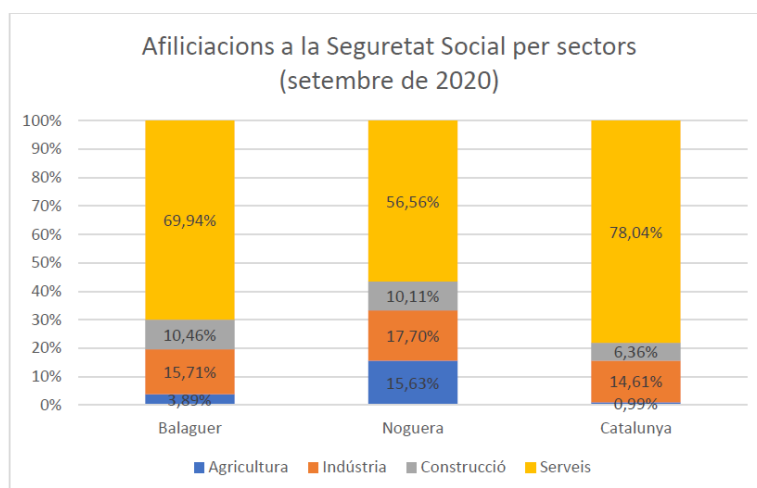


Figura 6: Afiliacions a la Seguretat Social per sectors (setembre 2020). Font: Elaboració pròpia a partir de dades d'Idescat.

D'altra banda, la població aturada al municipi sumava el passat 2019 una mitjana de 1157 persones, xifra que va augmentar fins a les 1283 aquest passat 2020. D'aquestes, més del 55% responen al sector serveis, i unes 183 persones al sector agrari, suposant un percentatge molt superior al 3,89% que representa la població actualment ocupada al sector. Pel que fa al subsector de les *activitats culturals, esportives i altres serveis* (Classificació catalana de les activitats econòmiques 2009), Balaguer presentava, també el 2019, una mitjana de 41,3 persones aturades, una xifra que ha oscil·lat la darrera dècada arribant a un màxim de 55 persones el 2013.



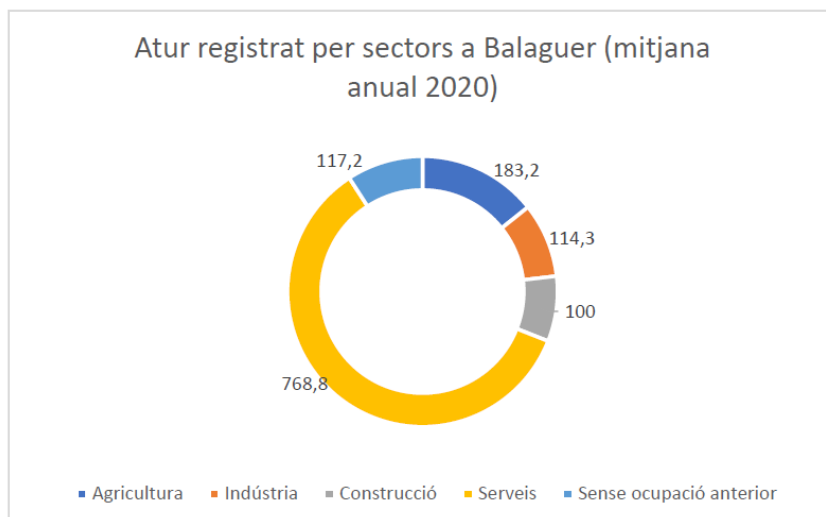


Figura 7: Atur registrat per sectors a Balaguer (mitjana anual 2020). Font: Elaboració pròpia a partir de dades d'Idescat.

Després d'una trajectòria descendent en l'atur que es mantenia de forma general des del 2013, aquest any 2020 la pandèmia de la Covid19 ha provocat un repunt en les mitjanes anuals de persones aturades especialment en l'àmbit dels serveis.

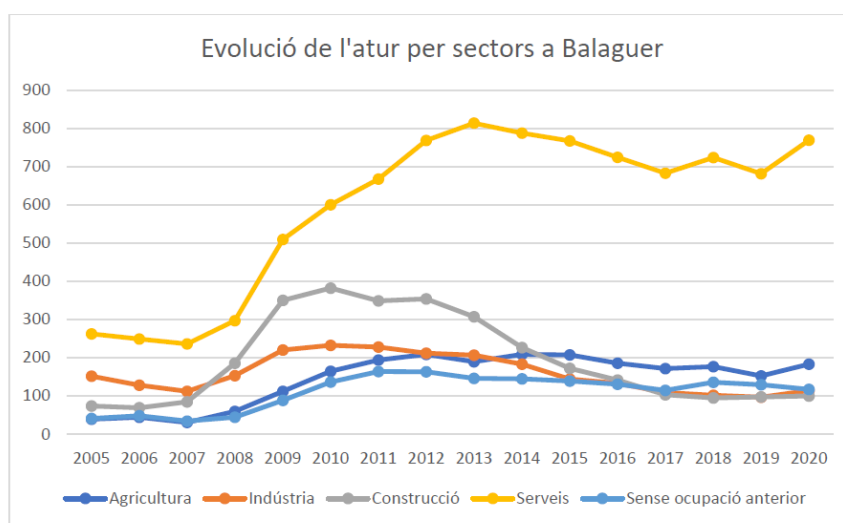
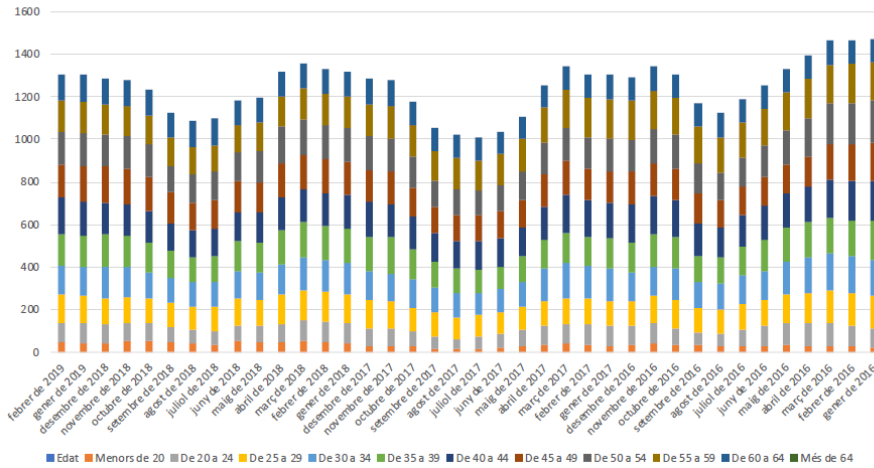


Figura 8: Evolució de l'atur registrat per sectors a Balaguer (mitjana anual entre 2005 i 2020). Font: Elaboració pròpia a partir de dades d'Idescat.

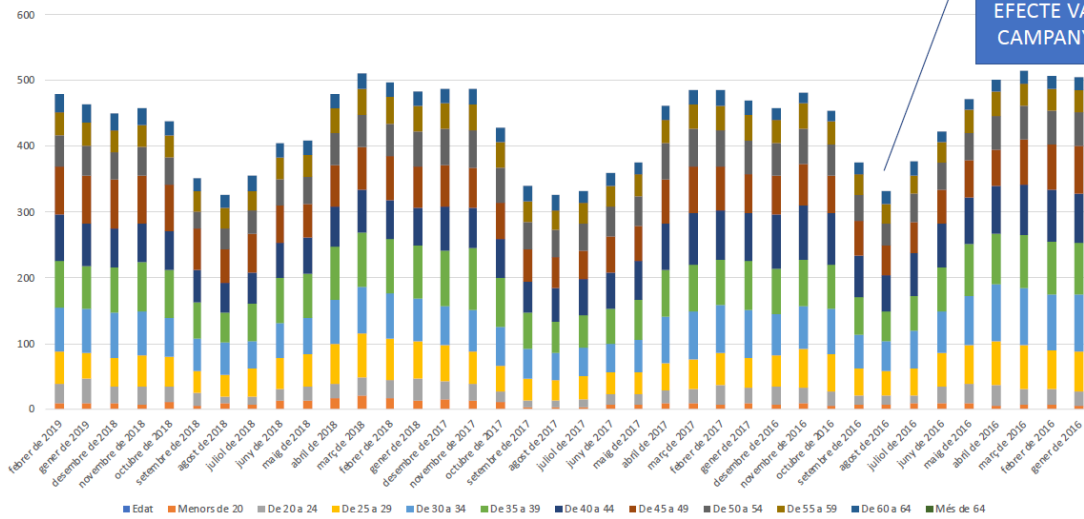


Evolució Atur per Grups d'Edat (2016-2019)



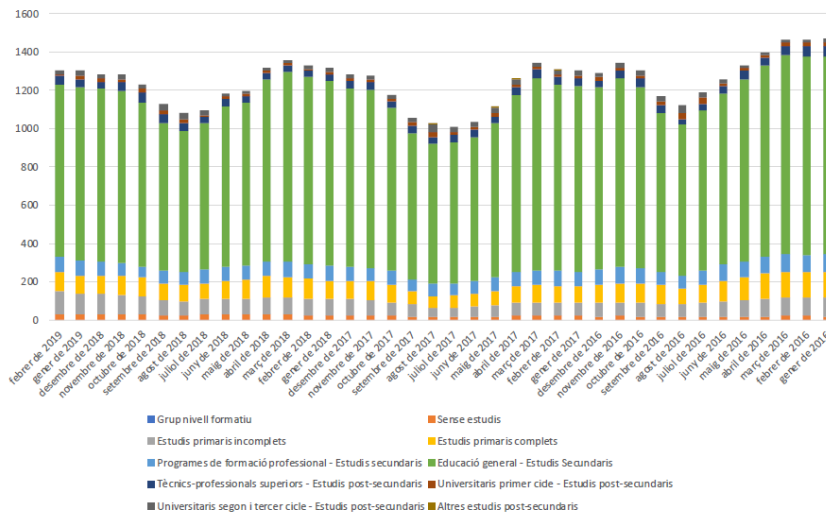
ELS VALORS RELATIUS DE ATUR PER GRUP D'EDAT NO VARIEN ENTRE 2016/2019

Evolució Atur Nouvinguts per Grups d'Edat (2016-2019)

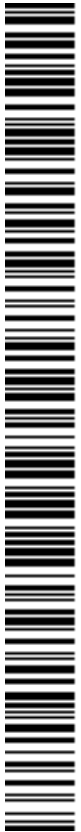


EFECTE VALL: CAMPANYES

Evolució Atur per Nivell Acadèmic (2016-2019)



INCREMENTAR EL % DE ESTUDIS POST-SECUNDARIS CLAU DE VOLTA DE L'OCUPABILITAT



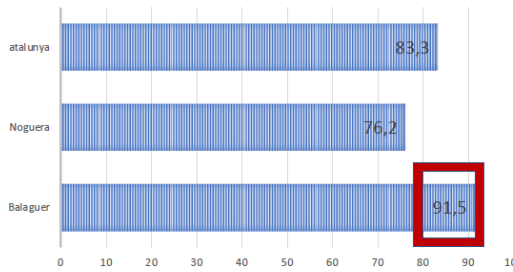
Àmbit formatiu



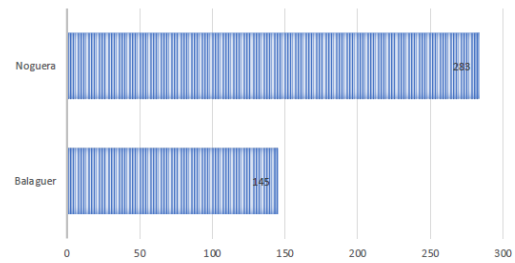
- Escola la Noguera
- Escola Àngel Guimerà
- Escola Pla
- Escola Vedruna
- Escola Gaspar de Portolà
- Escola Mont-Roig
- Institut Almatà
- Institut ciutat de Balaguer
- Llar d'infants el Patufet
- Llar d'infants els Putxinel·lis
- Escola de Formació d'adults
- Acer, S.C.C.L.
- Aula Municipal de Dansa
- Escola Municipal de Música
- Centre d'educació especial l'Estel
- Oficina Municipal d'Escolarització
- Impic

OFERTA FORMATIVA D'ESCOLARITZACIÓ OBLIGATÒRIA SUFICIENT. DINÀMIQUES DE SEGREGACIÓ ESCOLAR. ESCOLES POC ENXARADES. TERRITORIALITZACIÓ ESCOLAR

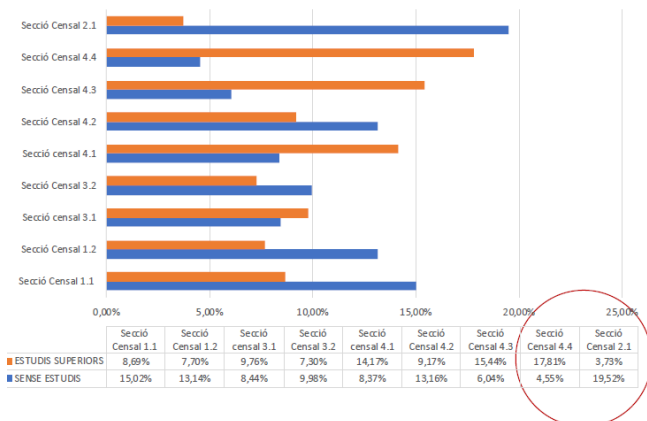
% ESCOLARS MATRICULATS AL MUNICIPI



NÚM. NAIXEMENTS 2017



NIVELL D'INSTRUCCIÓ PER SECCIÓ CENSALS ABR 2019

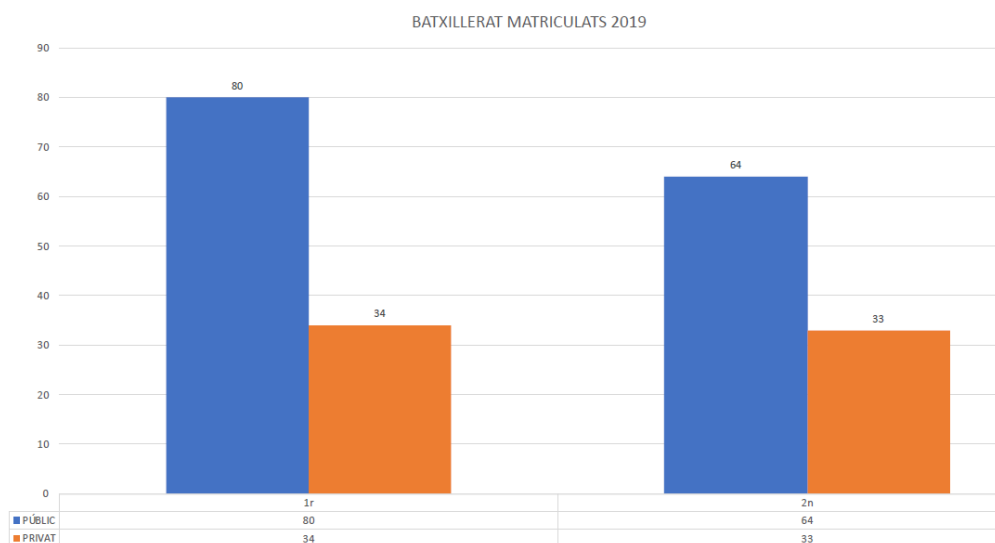
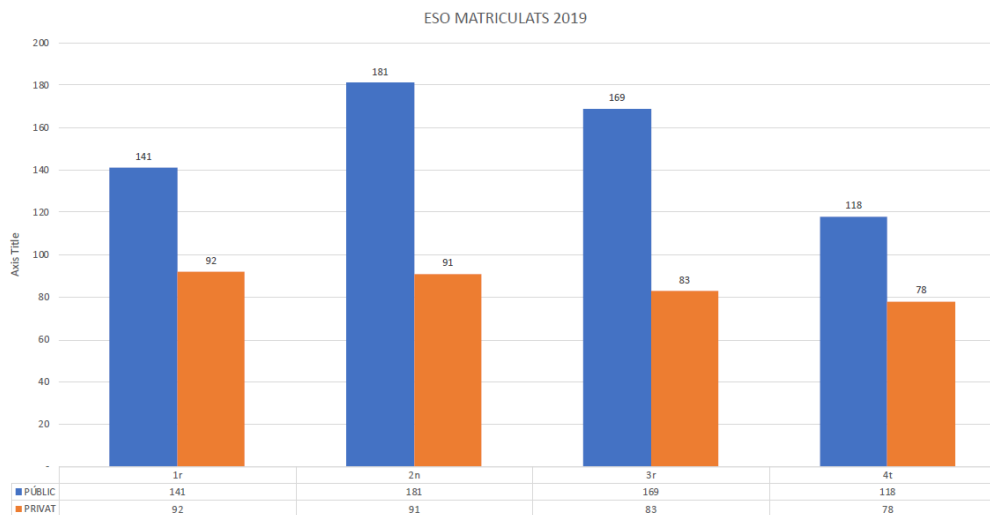


EXISTEIXEN GAPS DE 79% PER ESTUDIS SUPERIORS ENTRE SC. I GAPS DEL 77% PER SENSE ESTUDIS PER SC.

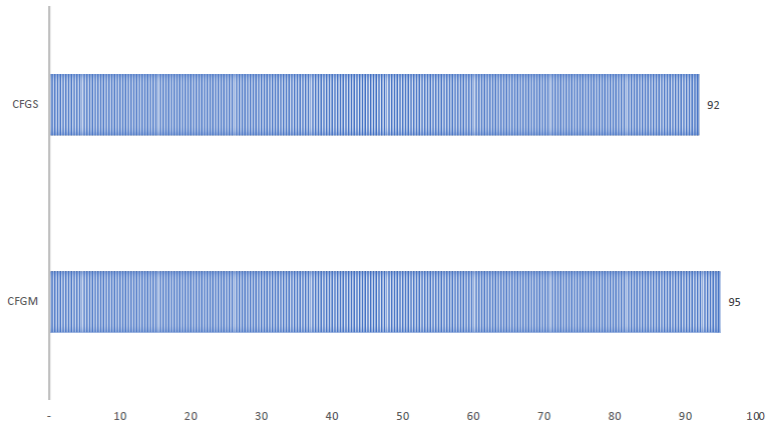


OFERTA FORMATIVA FP

CENTRES	CICLES	NIVELL DE DEMANDA MERCAT
IES ALMATÀ	•CFGM Gestió Administrativa Sistemes microinformàtics i xarxa Atenció a les persones en situació de dependència	
	•CFGS Administració i Finances Integració Social Desenvolupament d'aplicacions multiplataforma Desenvolupament d'aplicacions web	
VEDRUNA	CFGS Condicionament físic	



ALUMNAT MATRICULAT FORMACIÓ PROFESSIONAL 17/18



PARITAT DE GÈNERE

RISC ATUR PER NIVELL ACADÈMIC FEB 19



75 % de les persones sense estudis



68,25 % de les persones amb ESO



**5,74 % de les persones
amb ≥ CFGM O BATXI.***

* A CAT. 14,1 %



2. VISUALITZACIÓ DE LES POLÍTIQUES DE JOVENTUT

Per tal de visualitzar les polítiques de joventut que s'han estat portat a terme o s'estan portant a terme a la ciutat de Balaguer cal visualitzar-les en conjunt a través de tres nivells paral·lels, i dividides segons les polítiques que s'han portat a terme. Els tres nivells són:

- 2.1 Paeria de Balaguer a través de l'Institut Municipal Progrés i Cultura.
- 2.2 Consell Comarcal de la Noguera.
- 2.3 Participació de les diferents associacions juvenils de Balaguer.

L'Àrea de joventut està integrada, des de l'any 2003, a l'Institut Municipal Progrés i Cultura (ImPiC), un organisme autònom fundat per la Paeria de Balaguer per a la promoció, potenciació i organització de tot tipus d'iniciatives i serveis, en els àmbits de l'educació, la cultura, el lleure, la joventut i la promoció econòmica de la ciutat.

En els seus estatuts s'especifica que l'ImPiC, més enllà de la gestió d'aquests àmbits municipals esmentats, ha de promoure i donar suport a les iniciatives culturals, lúdiques i juvenils de l'associacionisme i de la societat civil local.

Casal Cívic Lapallavacara

Espai municipal on ens trobem físicament a l'Àrea de Joventut i també **l'Oficina Jove de la Noguera**. Aquest equipament, que també es troba sota la gestió de l'ImPiC, desenvolupa una tasca referent en el suport a l'activitat cultural com a hotel d'entitats, donant cobertura a un ampli ventall d'entitats de cultura popular i tradicional, de música, d'educació no formal, de comerciants, de veïns, de dones, socials, entre d'altres.

En aquesta línia, també ofereix informació i suport a col·lectius joves que es volen constituir com a entitat, com a *Viver d'entitats*, així mateix, cedeix espais per a activitats i disposa de bucs d'assaig a la disposició de grups amateurs per a que puguin assajar. Lapallavacara també ofereix assessorament i suport a iniciatives socioculturals que es vulguin dur a terme en el context municipal, tan a entitats com a persones físiques.

D'altra banda, l'Àrea de Joventut disposa d'un Punt d'Informació Juvenil a Lapallavacara on els i les joves poden trobar informació sobre subvencions, cursos, tallers, agenda d'activitats, assessorament i orientació per als estudis i el futur professional, entre d'altres.

Les entitats també hi programes activitats. Hi tenen seu a Lapallavacara el **Projecte Home** (organització catalana de serveis d'acompanyament i tractament per persones que pateixen alguna addicció) i l'Associació **ASPID** (organització lleidatana de serveis a persones amb discapacitat i/o vulnerabilitat social).



2.1 Taula de Polítiques de Joventut Ajuntament de Balaguer Anys 2016-2020



Programes generals i accions concretes realitzades anys 2016-2020

A continuació es detallen, a grans trets, les activitats i programes més rellevants que s'han treballat en aquest anys:

Activitats i Programes
Promoció de sales d'estudi i de treball a l'edifici Lapallavacara
Creació de cursos de formació no reglada en equipaments municipals
Creació de cursos de formació amb accés directe al món laboral
Creació d'un servei d'informació sobre creació d'empreses i suport a l'emprenedoria
Promoció del Viver d'Empreses Joves
Promoció de l'espai d'auto consulta amb ordinadors per tal de poder consultar informació d'accés al món laboral.
Promoció dels serveis i recursos disponibles al municipi
Programa Delegats/des en 3D
Projecte de Salut Jove
Projecte Agenda Jove
Projecte d'oci jove nocturn "Estiu jove"

Aquests programes i activitats s'han anat realitzant durant els últims anys, alguns amb més èxit que uns altres, i algunes activitats que no s'han pogut acabar realitzant, però s'ha seguit la línia de treball que s'apostava durant els últims anys.

Els eixos treballats al llarg d'aquest anys han buscat garantir una sèrie d'objectius:

- Millorar la formació ocupacional dels joves a la ciutat
- Crear i fomentar la generació d'empresa jove.
- Millorar l'ocupabilitat dels joves.
- Centralitzar la informació de tots els serveis i recursos referents a l'emancipació, millorar-ne l'accessibilitat, la qualitat i facilitar el seu accés.
- Millorar la salut dels nostres joves.
- Promoure una participació activa dels joves en projectes compartits amb les diferents àrees de l'Ajuntament, així com crear més oferta d'oci per als joves de 14 a 18 anys.



2.2 Polítiques de Joventut Consell Comarcal Anys 2016-2017-2018-2019



A continuació anem a descriure quins han estat els grans eixos de treball, en polítiques de joventut, per part del Consell Comarcal de la Noguera:

- Projecte TDIC
- Redacció i implementació del pla i projectes comarcals
- Planificació i redacció del pla d'acció anual de joventut
- Gestió, inspecció i assessorament en instal·lacions juvenils
- Inspeccions de les activitats amb infants i joves menors de 18 anys
- Registre d'instal·lacions juvenils
- Servei d'educació
- Trobada de centres escolars
- Intervenció directa als centres de secundària
- Xerrades i tallers
- Projecte d'emprenedoria "arrenca"
- Formació: curs de monitor de lleure
- Formació: cursos actic
- Oci i lleure: sortides juvenils
- Referent d'ocupació juvenil (roj)
- Projecte d'intercanvi juvenil: encomarca't
- Projecte de participació: comarkalada
- Projecte de salut: interpiscines
- Projecte jova (joves i valors)
- Assessoria de salut
- Exposicions temàtiques de l'àrea de salut
- Mesa de salut jove de la noguera
- Mobilitat internacional de l'oficina jove
- Xarxes socials de l'oficina jove
- Competències delegades als consells comarcals
- En matèria de polítiques de joventut
- Competències delegades als consells comarcals en matèria de polítiques de joventut
- Inspecció d'instal·lacions juvenils competències delegades als consells comarcals en matèria de polítiques de joventut – seguiment d'activitats d'educació en el lleure
- Oficines joves i serveis especialitzats d'emancipació servei de professionals compartits per al desenvolupament del projecte territori, que dona suport directe als plans locals de joventut
- Activitats o projectes adreçats a joves



PROJECTE: TDIC JOVE

LÍNIA D'ACTUACIÓ:

Participació, Emancipació, Equilibri Territorial i Cohesió Social

1. INTRODUCCIÓ DEL PROGRAMA

La Comarca de la Noguera té trenta municipis repartits en una extensió de 1.733 m², essent la comarca més extensa de Catalunya. És una comarca situada a l'interior de la nació en contacte entre la depressió central catalana i el Pre-Pirineu. L'Alta Noguera s'estén pel vessant meridional de la gran serra del Montsec (d'Ares i de Rúbies), per on s'obren pas la Noguera Ribagorçana (estret de Mont-Rebei), límit oest, i la Noguera Pallaresa (pas de Terradets). L'anomenat Segre Mitjà comprèn els altiplans del nord-est, erosionats pel riu; i la Baixa Noguera s'estén ja per la plana regada pel canal d'Urgell. El territori va formar part a l'alta edat mitjana, a la fi del domini musulmà, de la zona d'expansió de l'important comtat d'Urgell (Balaguer va ser la capital); hi tenien dominis (marca de Camarasa) els comtes de Barcelona. L'economia és de base agrícola (horta i fruiters al canal d'Urgell i secà a la resta) i ramadera, amb l'aprofitament del bosc, i amb una indústria poc desenvolupada (hidroelèctrica als pantans de Camarasa, Llorenç de Montgai, Canelles i Santa Anna). El turisme hi té una infraestructura escassa, però la comarca atrau visitants per la bellesa del paisatge, la pràctica de l'excursionisme i els esports d'aventura, i el patrimoni monumental.

La Noguera compta amb 30 municipis i més d'un centenar d'agregats cosa que fa imprescindible la realització de projectes mancomunats i la disposició de recursos humans arreu del territori. En aquesta comarca amb la peculiaritat geogràfica esmentada el Projecte TDIC (Tècnic Dinamitzador Informador Compartit) és tota una necessitat.



2. DESCRIPCIÓ DEL PROJECTE

El programa **TDIC JOVE** és un projecte mancomunat adreçat als ajuntaments de la Noguera per al desenvolupament de les polítiques locals de joventut, impulsat des del Consell Comarcal de la Noguera i la Secretaria General de Joventut.

El projecte pretén apropar-se als joves d'una forma viva, dinàmica i continuada tant en l'espai com en el temps i esdevenir un referent clau al municipi en matèria de joventut, per tal d'afavorir l'equilibri territorial de la comarca en aquest sentit.

El projecte **TDIC JOVE** vol dotar d'estratègies i de contingut una dinamització sociocultural que permeti activar i donar significat a les polítiques de joventut del municipi i afavorir i coordinar les ja existents de manera conjunta entre el Consell Comarcal i els ajuntaments.

Amb aquesta acció dotem a l'Ajuntament amb un recurs humà que coordinarà les polítiques de joventut existents i en crearà de noves. Tanmateix la figura del TDIC (Tècnic Dinamitzador Informador) dinamitzarà el teixit jove de la població i serà un referent de la informació juvenil al territori.

3. JUSTIFICACIÓ DEL PROJECTE

L'impuls que ha donat el Pla Nacional de Joventut de Catalunya – PNJC – a les polítiques municipals de joventut és l'origen d'aquest professional.

El PNJC té la seva plasmació pràctica al territori a través dels plans locals i comarcals de joventut que articulen les polítiques integrals de joventut dels ajuntaments i consells Comarcals.

El requeriment tècnic que comporta l'elaboració dels plans locals de joventut ha fet incrementar la necessitat dels ajuntaments petits de comptar amb un suport tècnic especialitzat per la seva elaboració, implementació i avaluació. A més aquests tècnics realitzen funcions de dinamitzadors tot fomentant la participació



del jove i exerceixen d'informadors juvenils donant sortida a les preguntes i demandes dels joves.

Aquesta figura encaixa perfectament en l'organigrama de l'Ajuntament. És l'encarregat de propiciar un treball interdepartamental en les diverses àrees de l'Ajuntament és el nexa d'unió en el treball interinstitucional i implica els joves en la construcció de les polítiques de joventut del municipi.

Volem fomentar, també, l'educació i la capacitació en els processos democràtics i l'esperit de ciutadania i de responsabilitat civil dels joves de la nostra per enfortir i facilitar el seu compromís, la seva participació i la seva integració plena en la societat.

4. OBJECTIUS GENERALS

- **Dotar d'un tècnic de joventut** al municipi per tal de comptar amb un suport a l'hora de planificar i elaborar els plans locals de joventut
- **Potenciar canals de participació social i cultural de la joventut** que facilitin la participació dels joves associats i dels col·lectius, així com la participació d'aquells joves que no estan associats, i afavoreixin la integració d'aquests grups no només en les associacions, les entitats, les activitats i els espais que tenen destinats d'una manera específica, sinó en tots aquells que formen part dels teixits socials i de la vida de cada municipi.
- **Millorar la qualitat de vida del jove**

5. OBJECTIUS ESPECÍFICS

- Promoure un **programa d'acció planificat** amb la participació de la joventut i que englobi tots els eixos del Pla Nacional de Joventut.
 - Instaurar el sistema de treballar les **polítiques de joventut transversalment**
-



- Facilitar al jove del municipi un bon accés a la informació

6. RESULTATS PREVISTOS

- Consolidació de la figura del tècnic de joventut en l'organigrama de l'Ajuntament
- Redacció i avaluació del Pla Local de Joventut i els corresponents projectes
- Dinamitzar el jovent del municipi
- Implantació d'un servei d'Informació juvenil eficaç i proper al territori
- Creació d'un consell local de joventut

7. ENTITAT ORGANITZADORA

El Programa TDIC JOVE cal emmarcar-lo dins de la intervenció del Servei Comarcal de Joventut del Consell Comarcal de la Noguera com a referent i coordinador comarcal.

El Consell Comarcal mitjançant la figura del Tècnic de Joventut Informador Compartit (TDIC) informa i assessora sobre les polítiques de joventut que s'han de dur a terme en el municipi.

8. INTEGRALITAT I EQUILIBRI TERRITORIAL

A l'hora de planificar aquest programa s'ha tingut en compte la manca de personal qualificat que té l'Ajuntament per tal de planificar, desenvolupar i avaluar el Pla Local de Joventut. Des del Consell Comarcal es facilita un tècnic de joventut el qual realitza una planificació de les polítiques de joventut.

Com a municipi adherit al Projecte TDIC apostem per treballar les polítiques de joventut seguint el model teòric del Pla Nacional de Joventut, amb la finalitat d'elaborar un document, el pla local de joventut, que sigui capaç d'entendre la situació de la joventut al seu municipi i que sigui capaç de cercar solucions



integrals a qüestions tant variades com la formació, el treball, la salut, l'habitatge, les noves formes de participació, etc.

Precisament perquè cal donar respostes a les dificultats i als reptes en tots aquests àmbits és que parlem de *polítiques integrals de joventut*, per contraposició a les *polítiques sectorials de joventut*, que són les que tradicionalment han posat l'èmfasi de les polítiques de joventut només en alguns aspectes de la vida dels joves, sobretot en les activitats educatives, culturals i lúdiques, deixant molt sovint sense resposta altres temes més centrals en la vida d'un jove, com l'accés al treball, a l'habitatge o a formes de participació amb les quals s'identifiqui.

Pretenem també que el jove tingui un bon accés a la Informació i que les eines que facilita la Secretaria General de Joventut estiguin al seu abast tot fent-ne un us que li permeti desenvolupar-se com a persona ajudant-lo així en el seu procés d'integració social.

9. POBLACIÓ DESTINATÀRIA

Aquest programa va destinat a tots els joves de la comarca de la Noguera de 15 a 29 anys.

El projecte s'implementarà a la comarca de la Noguera i tindrà una sostenibilitat que s'allargarà durant quatre anys. En aquest projecte hem intentat aconseguir que cap dels joves del nostre públic objectiu quedés al marge dels beneficis.

Donat que hi ha molts joves que durant la setmana o durant el dia resideixen fora de la comarca, el tècnic assistirà a les diferents reunions i activitats qualsevol dia de la setmana i a qualsevol hora, a més a través de les TIC els canals de comunicació són fluids i constants.

Podríem dir, doncs que tots els joves de la Noguera poden disposar d'un tècnic de joventut els 7 dies de la setmana les 24 hores del dia.

10. METODOLOGIA

Participant en la quotidianitat dels joves del municipi, implicant-se en el seu teixit social... com a agent enriquidor de la creació, la formació, la difusió, l'orientació i la comunicació socioculturals. Estem parlant, doncs, d'un agent que



ha d'aportar un valor social afegit, una plusvàlua cultural, al patrimoni viu d'un territori. Té, alhora, un valor múltiple és un servei, un referent, un recurs, un escenari, una plataforma de llançament, d'un lloc de trobada.

En últim extrem, podem afirmar que la seva finalitat és contribuir a la millora de la qualitat de vida de la població d'un territori, en aquest cas, incidint de manera especial en la població jove de cada municipi. Bàsicament es treballa de la metodologia pròpia del Pla Nacional de Joventut, utilitzant sobretot les següents estratègies:

- **La formació i l'orientació.** Tractant i treballant de manera transversal totes les àrees i els temes que més afecten i/o interessin els joves: cursos i tècniques, voluntariat, feina, salut, justícia, viatges, allotjaments, etc.
- **La difusió de la informació:** Reflectint les propostes que circulen pels municipis i per la comarca, mitjançant campanyes informatives per a la millora de la qualitat de vida, difonent produccions i informació en general sobre qualsevol consulta i/o tema d'interès, etc.
- **El suport a les iniciatives.** Donant suport a joves creadors i suport a les associacions i entitats.

Aquest servei promou i adapta els projectes i els programes del Servei Comarcal al municipi, i en crea de nous segons les necessitats i les demandes dels ajuntaments, dels seus joves, i de les diferents associacions i entitats, tot dinamitzant els ja existents.

11. PROMOCIÓ I DIFUSIÓ

En els paràgrafs anteriors ha quedat clar que aquest servei s'ha promogut des del Consell Comarcal de la Noguera. Després de diverses reunions amb els regidors i els alcaldes dels municipis es va decidir posar en marxa aquest programa mancomunat al servei de la comarca ara fa més de dos anys. La difusió ha estat discreta des del Consell Comarcal, presentant-se el projecte de forma genèrica com un producte ofert al conjunt de la comarca.

Des del nostre municipi no hem fet una presentació formal ja que preferim que el jove no vegi al TDIC com un servei de l'Administració sinó com un jove més



que fa d'interlocutor dels joves amb l'Ajuntament i que ofereix la possibilitat de resoldre dubtes i posar eines per tal que els propis joves tirin endavant les seves idees.

12. AVALUACIÓ

El procés d'avaluació tindrà dues fases. La primera serà la del coordinador de Serveis a la Joventut conjuntament amb l'alcalde del municipi i el regidor de joventut i la segona serà una reunió conjunta amb els alcaldes i regidors de joventut de la Comarca de la Noguera per tal de valorar conjuntament el funcionament del Programa TDIC.

Què avaluem?	Com aconseguim informació/indicadors?	Qui avalua?	Quan avaluem?
Grau d'objectius complerts.	Reunions conjuntes	Regidor de Joventut, alcalde del municipi, TDIC Jove, Coordinador de Joventut.	A finals d'any
Grau de satisfacció dels joves	Enquestes-% de joves satisfets amb el programa	Agrupació de Joves de Bellcaire i joves del municipi	A finals d'any

13. OFICINA JOVE

El Consell Comarcal de la Noguera i l'Ajuntament de Balaguer varen signar l'any 2008, un conveni de treball conjunt en el que es creaven els fonaments de la Nova Oficina Jove!

Una oficina que té els serveis de punt d'informació juvenil, telecentre, oficina d'emancipació, salut jove, borsa d'habitatge, punt UOC, etc.

Però no va ser fins el dilluns 4 de maig de 2009 que es va inaugurar finalment aquesta oficina.



Aquest projecte pretenia, bàsicament, convertir aquesta antiga biblioteca en un punt de trobada de tots els joves de la ciutat, així com també d'associacions i entitats juvenils.

Aquest acord de col·laboració entre l'Oficina de Joventut del Consell Comarcal de la Noguera i la Regidoria de Joventut de la Paeria de Balaguer, ha permès dotar uns serveis i una atenció personalitzada als joves de la ciutat de Balaguer i de la comarca de la Noguera en matèria de participació, oci, treball, emancipació, salut i sexualitat, etc.

En l'actualitat l'oficina jove es troba situada al casal Lapallavacara, fet que fa que estigui en contacte permanent amb l'àrea de joventut de la Paeria de Balaguer i en millori la comunicació.



www.noguerajove.cat



2.3 Taula de Participació de les diferents Associacions de Balaguer Any 2021



Taula de participació de les diferents associacions juvenils de Balaguer

a) Serveis, accions i programes desenvolupats per les entitats constituïdes formalment:

ENTITAT	ACCIONS I PROGRAMES	SUBVENCIÓ IMPIC 2021
Apropa Cultura	Apropa Cultura agrupa teatres, auditoris, festivals, espais singulars i museus que cedeixen una part de les seves localitats a un preu reduït perquè les persones ateses a entitats socials puguin gaudir d'un oci cultural inclusiu.	968 €
Col·lectiu Cultural Lo Punyalel – Casal Pere III	Treballen per mantenir culturalment vives i socialment participatives, en el marc irrenunciable de l'alliberament nacional i social del conjunt del nostre país.	2.070 €
Club Bonsai Balaguer	Organitzen activitats, trobades i exposicions relacionades amb els bonsais.	765 €
Associació Diversitat i Salut	Treballen per tal de promoure la diversitat i la salut	1.080 €
Associació de disminuïts l'Estel	Centre d'educació especial, taller ocupacional, llar-residència i servei de temps de lleure.	2.250 €
Associació Swing Noguera	Swing Noguera és una associació que es va crear per promocionar el ball del lindy hop amb música swing i durant l'any fan diverses activitats.	495 €
Club Slot Balaguer	Participen en tallers durant el Saló de la Infància, la fira Firauto i Expoauto amb exhibicions i tallers per als infants i joves. També organitzen un campionat de Catalunya anual.	1.350 €
Colla Geganter de Balaguer	Donen a conèixer les tradicions i la cultura del nostre país. Actuen a Balaguer i a reu de Catalunya. Organitzen tallers de gegants i capgrossos.	7.500 €
Crisi Perpètua Companyia de Comèdies	Companyia Teatral que organitza espectacles teatrals a la ciutat. Participa en l'organització de la Gran Cavalcada dels Reis i del Carnestoltes.	900 €
Orfeó Balaguerí	Organitzen concert durant l'any tan a Balaguer com arreu de Catalunya.	531 €
Associació Bada-Pas	Organitzen activitats per a promoure la cultura.	10.500 €



3. Anàlisi de la Realitat



A continuació ens disposem a mostrar l'anàlisi de la realitat juvenil que hem realitzat de la ciutat Balaguer. Aquest anàlisi ha estat elaborat en diferents etapes:

3.1 Anàlisi quantitatiu (Taules estadístiques i gràfiques de la realitat juvenil)

- Taules estadístiques i gràfiques.
- Informe interpretatiu de les dades estadístiques.

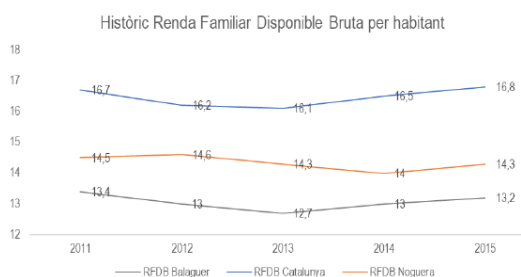
3.2 Anàlisi qualitatiu (Grups de Discussió)

3.3 Informe i diagnosi

3.1 Anàlisi quantitatiu

3.1.1 Àmbit econòmic

La Renda Familiar Disponible Bruta* (RFDB) és molt inferior a la de Catalunya i s'ha aguditzat amb el pas dels anys.

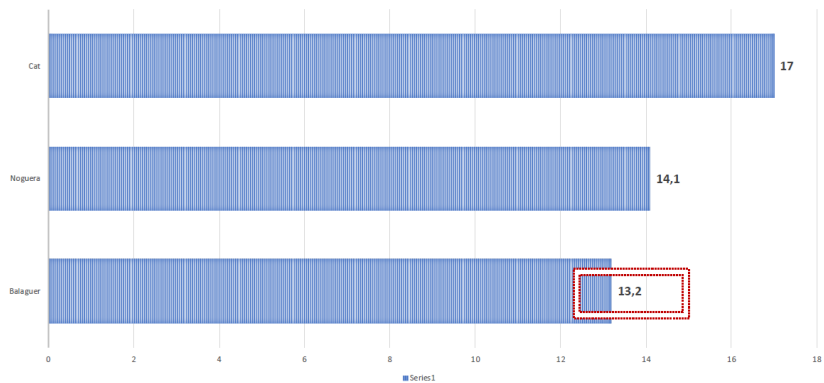


"L'operació estadística **Renda familiar disponible bruta** és la macromagnitud que mesura els ingressos de què disposen els residents d'un territori per destinar-los al consum o a l'estalvi.

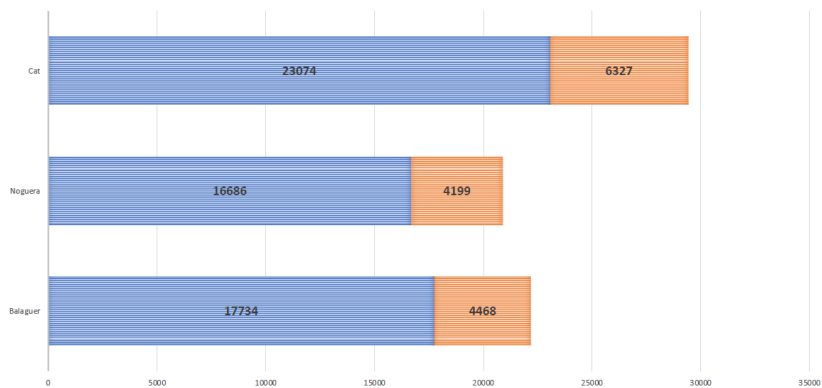
Aquesta renda depèn dels ingressos de les famílies directament vinculats a la retribució per la seva aportació a l'activitat productiva (remuneració d'assalariats i excedent brut d'explotació), però també està influïda per l'activitat de l'Administració pública mitjançant els impostos i les prestacions socials". (IDESCAT)



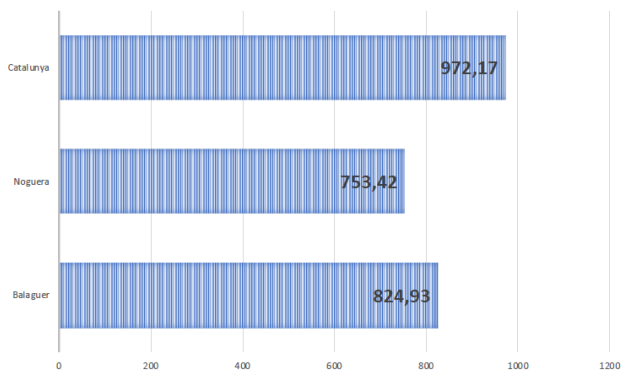
RENDA FAMILIAR DISPONIBLE BRUTA PER HABITANT 2016



IRPF_ BASE IMPOSABLE I QUOTA AUTOLIQUIDACIÓ 2016



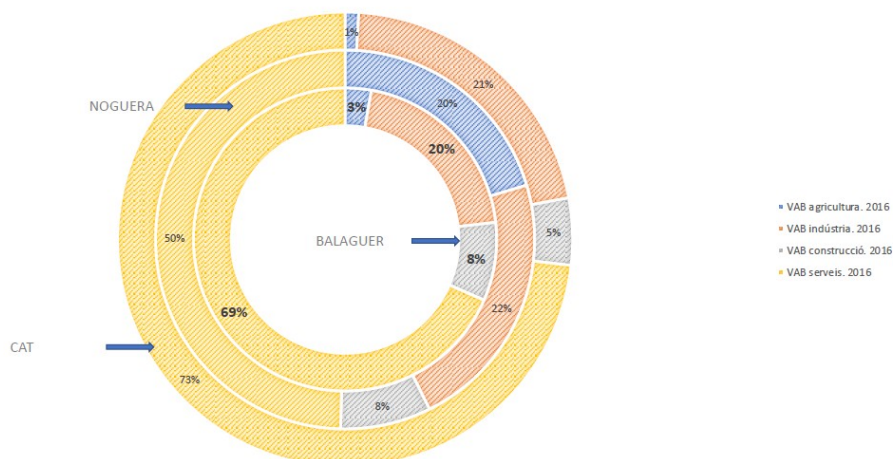
PENSIÓ MITJA CONTRIBUTIVA 2017



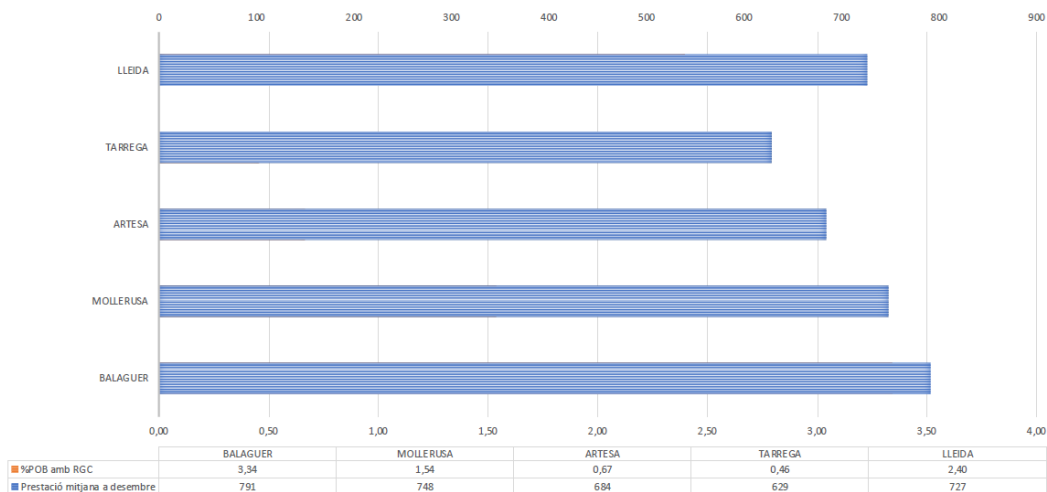
EN COMPARACIÓ A CAT
 BON NIVELL MIG DE
 PENSIÓ CONTRIBUTIVA.
 PENDENT D'ANALITZAR
 RESTA DE PENSIONS I
 SSC DE POBLACIÓ
 INACTIVA



VAB PER ACTIVITATS ECONÒMIQUES 2016



RENDA GARANTIDA DE CIUTADANIA 12/18



Què pensa la població?

Falta indústria

No estem ben connectats

No hi ha sectors punters d'activitat eco

Alguns col·lectius li regalen tot

Oferta formativa és deficient

Som una ciutat dormitori

No generem oportunitats per a joves

Altres ciutats com Mollerussa són més dinàmiques

L'atur és alt

La precarietat al sector serveis és crònica

Hi ha sectors socials rellevants inactius en la economia productiva



Què fa la població?

Programes parcials i fragmentats

Queixar-se i criticar

Construir hipòtesis

Què cal millorar?

Atur alt

Precarietat al sector serveis

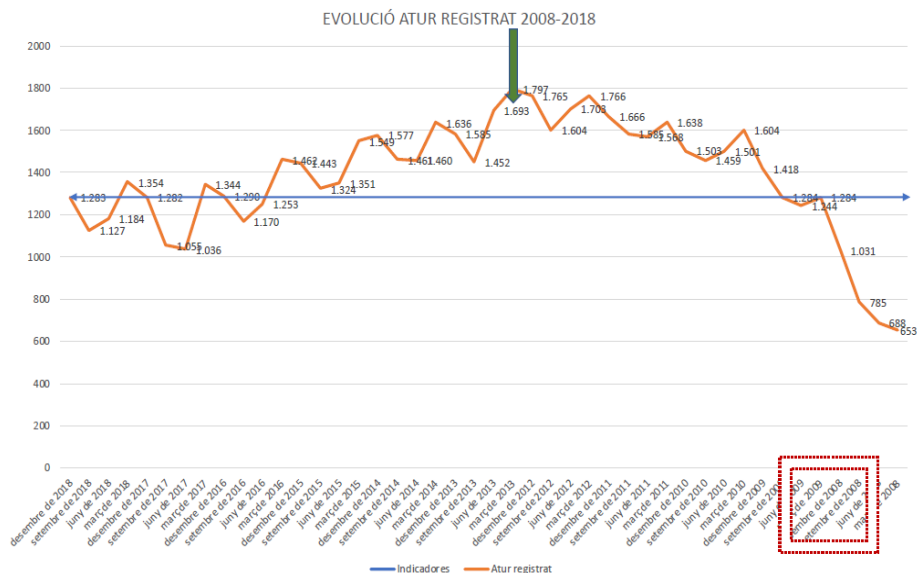
Poques oportunitats que tenen els joves

Què necessitem?

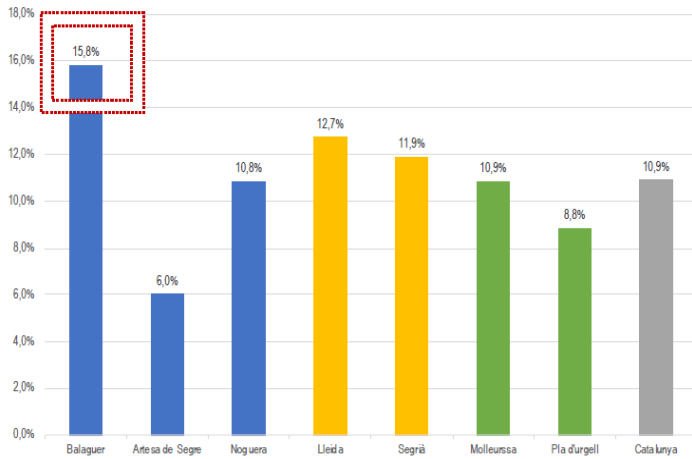
Més activitat de valor afegit

Més atracció d'activitat que generi ocupació de qualitat

3.1.2 Àmbit Laboral



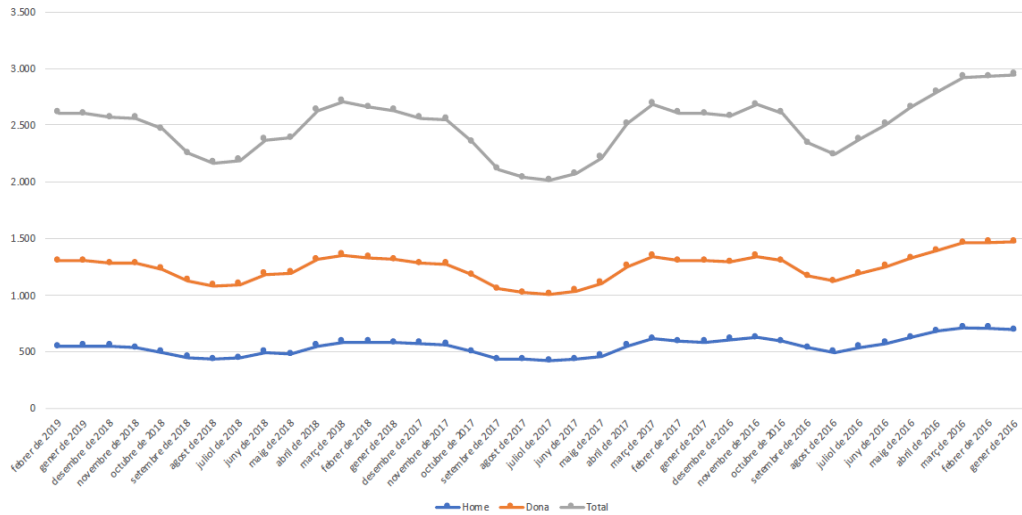
Taxa d'atur registrat. Dic 2018



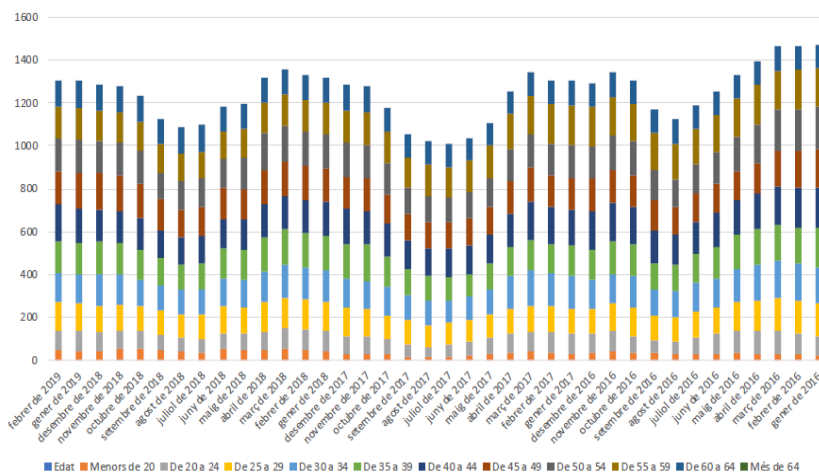
GAP ESTRUCTURAL EN EL MERCAT DE TREBALL
 ATUR CRONIFICAT EN ALGUNS SECTORS.
 ITINERARIS DE PRECARIETAT I ECONOMIA SUMERGIDA.

DINAMISME LABORAL BAIX.

Atur - Gènere 2016-2019



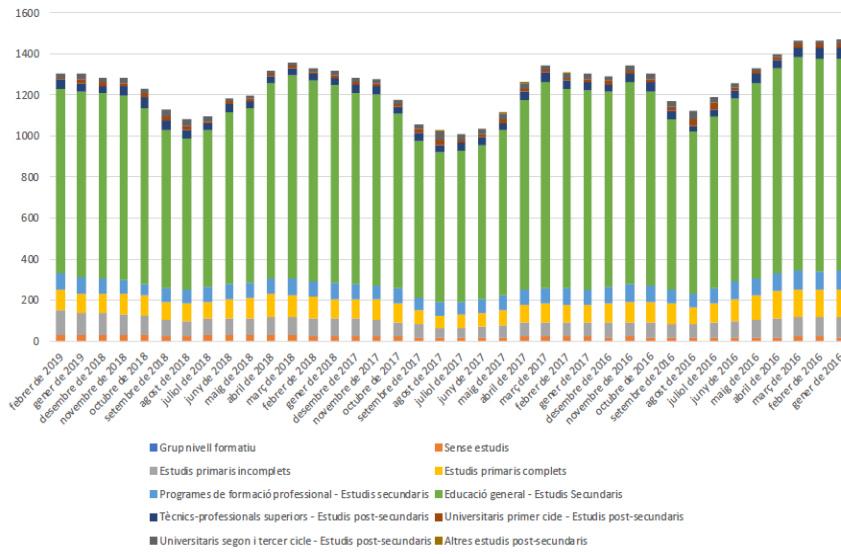
Evolució Atur per Grups d'Edat (2016-2019)



ELS VALORS RELATIUS DE ATUR PER GRUP D'EDAT NO VARIEN ENTRE 2016/2019

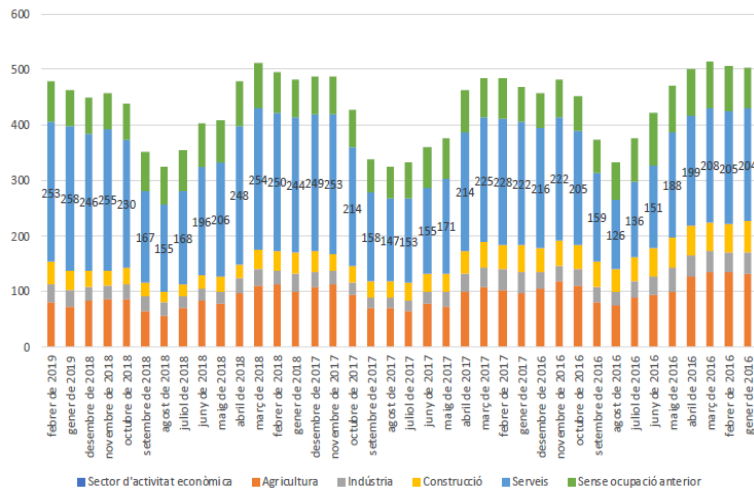


Evolució Atur per Nivell Acadèmic (2016-2019)



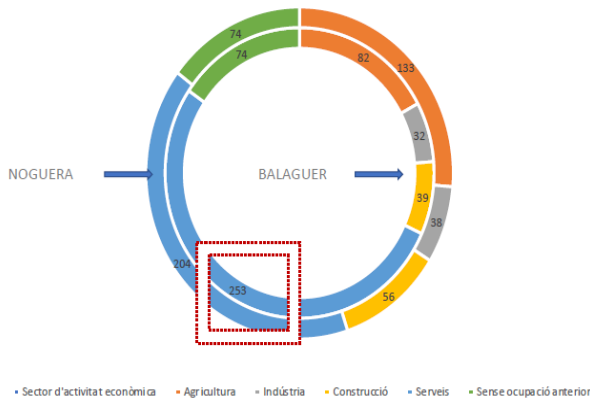
INCREMENTAR EL % DE ESTUDIS POST-SECUNDARIS CLAU DE VOLTA DE L'OCUPABILITAT

ATUR REGISTRAL PER SECTOR D'ACTIVITAT (DES 2018)



EN VALORS RELATIUS TOTS ELS SECTORS REDUEIXEN ATURS A EXCEPCIÓ DE SERVEIS QUE INCREMENTA (I ABSOLUTS)

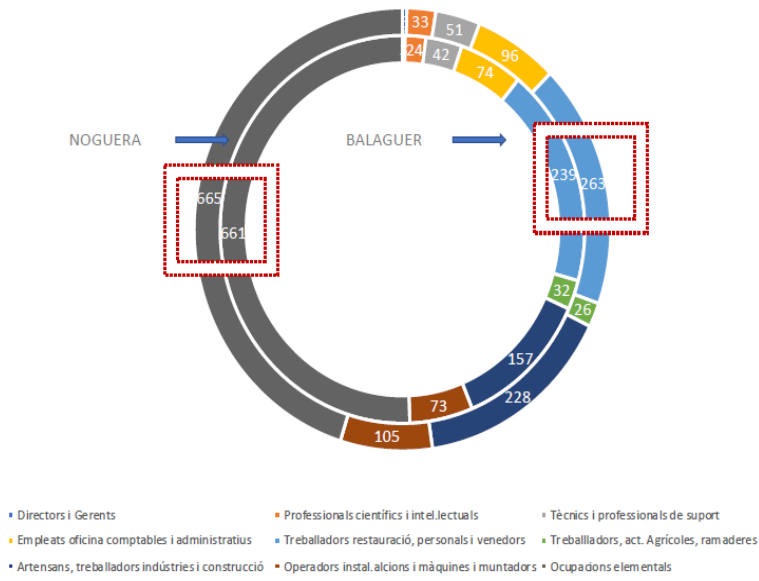
ANÀLISI COMPARATIVA ATUR REG. PER SECTORS NOGUERA VS BALAGUER (DES 2018)



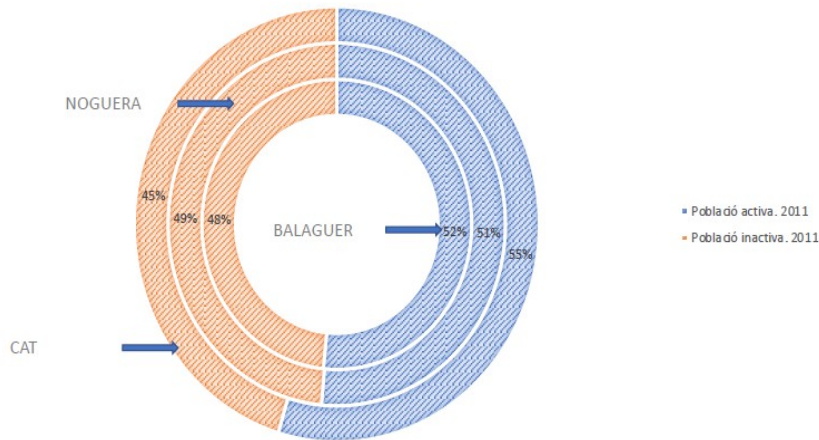
VALORS RELATIUS MOLT MÉS GRAN D'ATUR EN EL SECTOR SERVEIS DE FORMA CRÒNICA



Comparativa Atur per perfils professionals 2008-2018



% POBLACIÓ ACTIVA VS INACTIVA



Què pensa la població?

No hi manera de tenir estabilitat
Aquí sempre tenim precarietat
Sectors d'activitats: poc generadors d'ocupació
Tàrraga o Mollerussa són més dinàmiques
Hi ha gent de la ciutat que hi viu molt bé i la majoria molt suficient
L'oferta de formació professional es reduïda
Hi ha recursos con el CEI que desconeixen la utilitat.
No s'estableixen noves indústries



Què fa la població?

Buscar oportunitats laborals fora

Buscar oportunitats formatives fora

Cerca respostes conjunturals a necessitats urgents

Què cal millorar?

Absència de sectors tractors

Manca d'una oferta formativa d'alta ocupabilitat

Què necessitem?

Més activitat de qualitat –

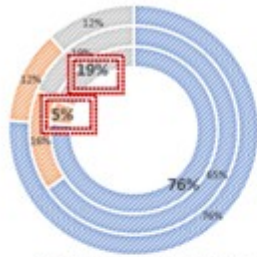
Més formació post-obligatòria reglada d'impacte

3.1.3 Àmbit residencial

Habitatges i llars	Balaguer	Noguera	Catalunya
Habitatges familiars. Per tipus. 2011			
Principals	6.304	15.288	2.944.944
Secundaris	371	3.638	470.081
Buits	1.588	4.391	448.356
Total	8.261	23.317	3.863.381
Habitatges familiars principals. Per règim de tinença. 2011			
De propietat	4.590	11.305	2.188.657
De lloguer	1.451	2.558	582.701
Altra forma	:	1.424	173.586
Total	6.304	15.288	2.944.944
Habitatges familiars principals. Per superfície útil. 2011			
Fins a 60 m2	:	:	538.966
De 61 a 90 m2	3.456	6.441	1.476.187
De 91 a 120 m2	1.573	4.590	560.379
De 121 i més m2	:	3.007	369.412
Total	6.304	15.288	2.944.944
Llars. Per grandària de la llar. 2011			
Una persona	1.382	3.475	686.810
Dues persones	1.883	4.576	933.679
Tres persones	1.315	3.396	631.635
Quatre persones i més	1.724	3.842	692.821
Total	6.304	15.288	2.944.944
Llars. Per tipus de nucli. 2011			
Una persona	1.382	3.475	686.810
Dues persones o més sense nucli	:	512	100.637
Parella sense fills	1.476	3.788	725.737
Parella amb fills	2.341	5.721	1.059.975
Pare o mare amb fills	686	1.369	308.995
Dos nuclis o més	:	422	62.789
Total	6.304	15.288	2.944.944

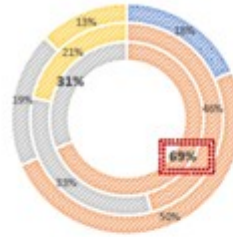


TIPOLOGIA D'ÚS DE L'HABITATGE 2011



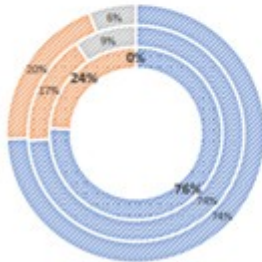
- Habitatges familiars principals. 2011
- Habitatges familiars secundaris. 2011
- Habitatges familiars buits. 2011

LLARS PER DIMENSIONS 2011



- Habitatges familiars principals fins a 60 m2. 2011
- Habitatges familiars principals de 61 a 90 m2. 2011
- Habitatges familiars principals de 91 a 120 m2. 2011
- Habitatges familiars principals de 121 i més m2. 2011

TIPOLOGIA D'ÚS PER TINEÇA HABITATGE 2011



- Habitatges familiars principals de propietat. 2011
- Habitatges familiars principals de lloguer. 2011
- Habitatges familiars principals cedits, altres formes. 2011

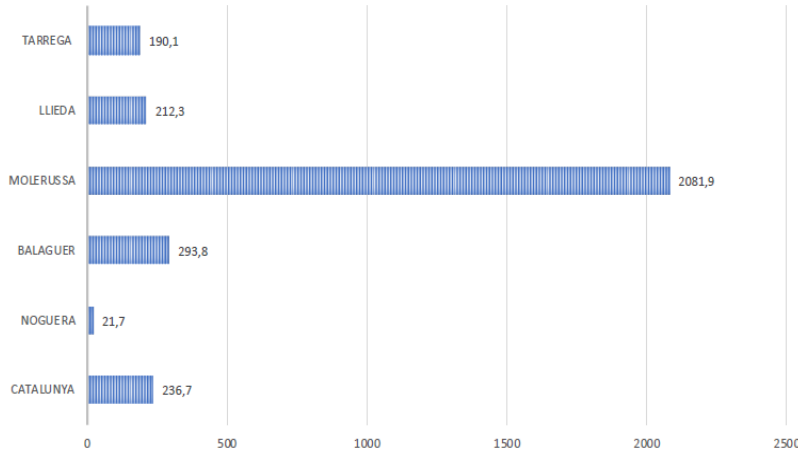
PERCENTATGE DE NÚM. PERSONES PER LLAR 2011



- Llars amb una persona. 2011
- Llars amb dues persones. 2011
- Llars amb tres persones. 2011
- Llars amb quatre persones i més. 2011

*Comparativa de centre a perifèria: BAL-NOG-CAT

DENSITAT URBANA HAB/KM2



AQUESTA DENSITAT URBANA CONTRASTA AMB ELS ALTS VALOR DE MOLLERUSA 2081 HAB /KM2



34 %
Locals tancats



*7236 habitatges ocupats-actius

680 hab. Buits
14,03 % del parc d'habitatge



2,42 hab. x llar

* FONT PADRÓ ABR 2019



Què pensa la població?

El casc històric es un gueto
Hi ha inseguretat a la part vella
Els preus a la part antiga són altíssims
No hi ha facilitats per l'Ajuntament per la dinamització comercial
L'Ajuntament paga pisos al col·lectiu gitano i nouvingut
No hi ha polítiques efectives de integració socioespacial de la ciutat
La mobilitat en cotxe és excessiva
Els equipaments de mobilitat forçada de la part antiga no tenen impacte
El riu segrega
Els infants de les escoles públiques fan un ús molt menys intensiu de les activitats per a escolars al centre històric

Què fa la població?

No traspasa espais territorials
No compra a determinades zones

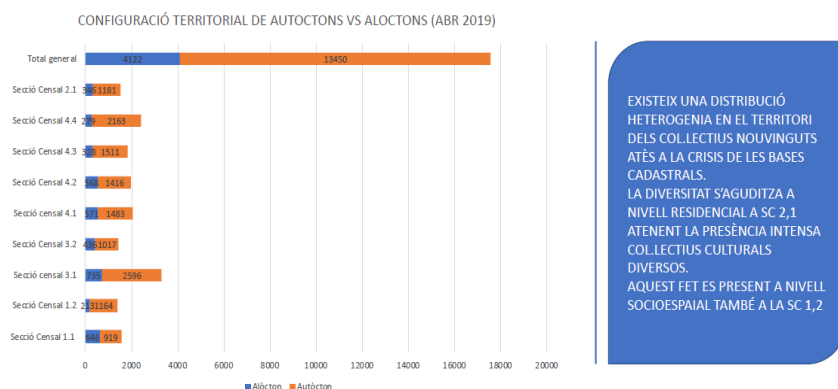
Què cal millorar?

Sobre envelliment i feminització d'aquest al casc històric
Sobre ocupació de l'espai públic per part dels nouvinguts

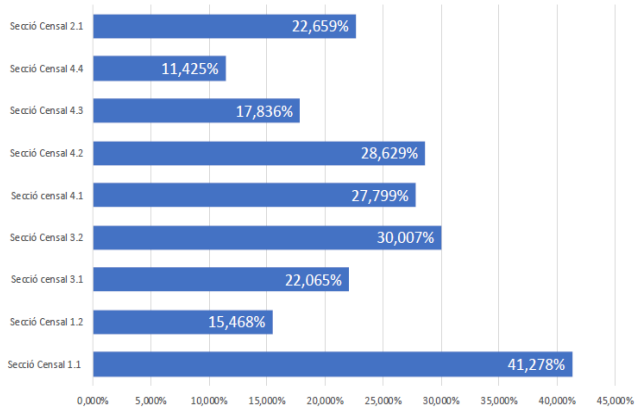
Què necessitem?

Atracció de nous usos comercials a centre històric
Major ocupació % habitatges rehabilitats al casc històric
Incorporar el part buit d'habitatge al mercat amb intermediació

3.1.4 Àmbit relacional

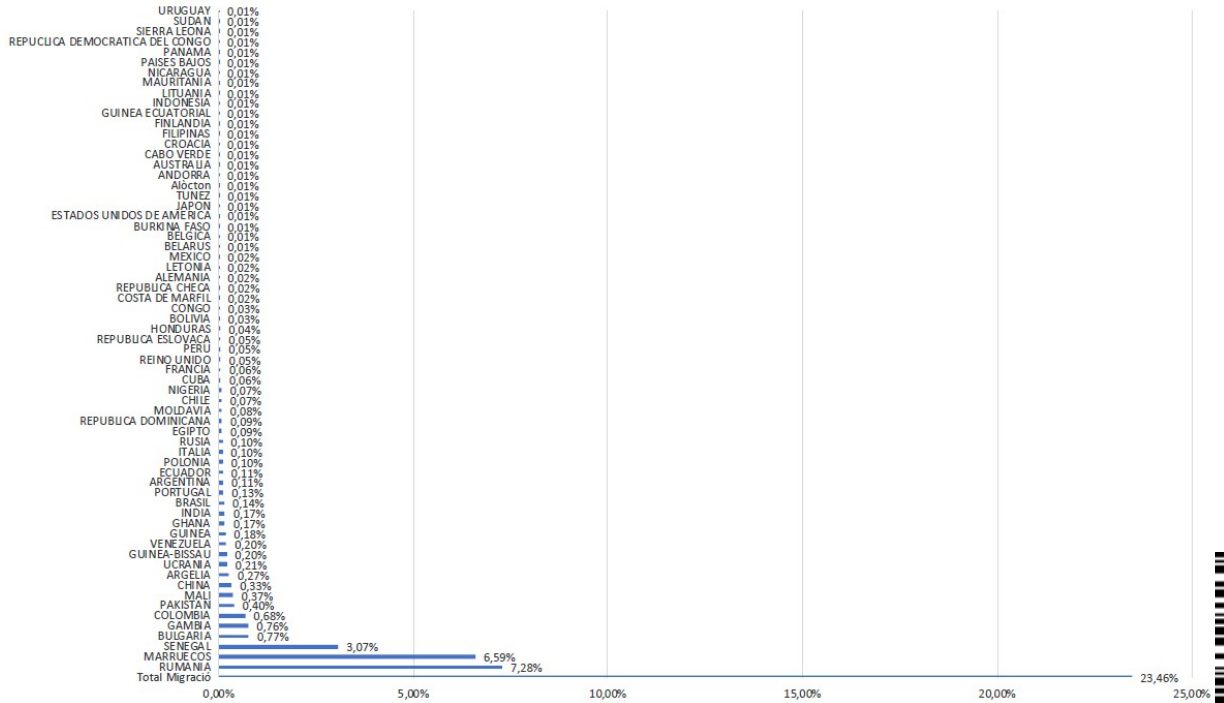


DISTRIBUCIÓ POBLACIÓ NOUINGUDA PER SECCIONS CENSALS (ABR 2019)

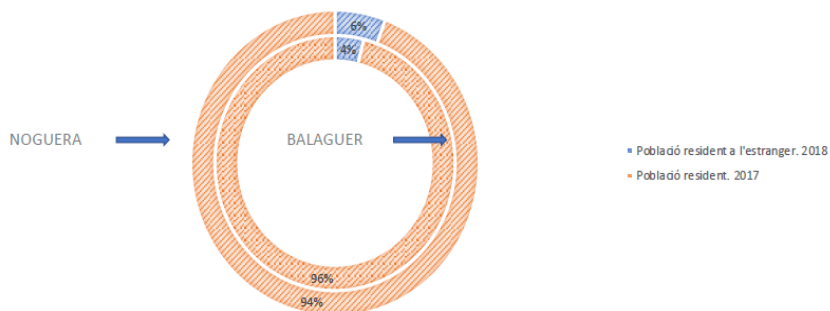


DESEQUILIBRI TERRITORIAL EN LA PRESÈNCIA DE NOUINGUTS. CRISI DE BASES CADASTRALS

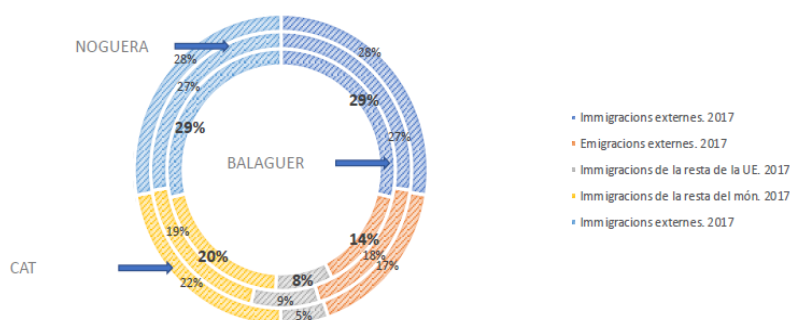
Migració Balaguer



POBLACIÓ RESIDENT A L'EXTRANJER 2017-2018

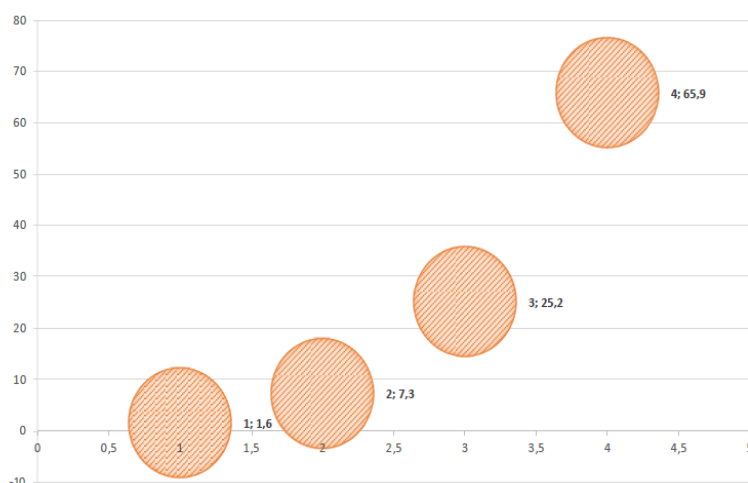


EMIGRACIÓ I IMMIGRACIÓ 2017



ELS COMPORTAMENTS DE EMIGRACIÓ I IMMIGRACIÓ SÓN SIMILARS ALS TERRITORIS EN COMPARACIÓ I/O GRUPS IGUALS

INDEX DE ORGULL DE PERTINÈNCIA 2019



Mostra de 868 persones majors de 16 anys*:

- Escala likert 1-4 (1 molt poc orgull- 4 molt orgull)
- 65,9% Molt Orgull
- 94,1 % Orgull de pertinença
- 8,9 % Poc orgull de pertinença

*7,9 % de la mostra;
39,5% de la mostra induïda (rati 1/5).

La majoria d'equipaments del municipi estan situats al centre històric del municipi, a excepció del Centre d'Interpretació de l'Or del Segre i de La Xemeneia, Escola de Dansa.

Alguns dels equipaments de construcció més recent, com el Casal Lapallavacara i el Centre d'Empreses Innovadores, es van construir en el marc d'un procés d'esponjament del barri, que per la seva situació geogràfica i la seva urbanització, fa que la relació amb la resta de la ciutat sigui difícil, ja que és difícil circular-hi i hi ha una gran densitat d'edificis, les construccions són antigues i hi ha molts edificis buits. L'any 2011, el 39% de la població del barri era d'origen estranger, sent un barri segregat respecte la resta del municipi malgrat haver-hi gairebé tots els equipaments públics de Balaguer.

Al centre històric també hi ha la Paeria de Balaguer, situada a la Plaça Mercadal, el centre neuràlgic del municipi.



Balaguer

Equipaments Culturals Balaguer

- Teatre Municipal
- CASAL LAPALLAVACARA
- Centre d'Interpretació de l'Or
- Xalet Montiu
- Escola Municipal de Música de Balaguer
- Biblioteca Margarida de Montferrat
- CEI Balaguer
- La Xemeneia. Escola de dansa
- Sala d'actes Ajuntament
- Ràdio Balaguer
- Museu Comarcal de la Noguera



Figura 18: Mapa d'ubicació dels equipaments culturals de la Ciutat de Balaguer. Font: Elaboració pròpia a partir de dades facilitades per la Paeria de Balaguer i treball de camp.

Què pensa la població?

Existeixen dinàmiques de ciutat segregades per col·lectius: autòctons, ètnia gitana i nouvinguts

Els nouvinguts no volen integrar-se

Tenim serveis que no els coneixem

Hi ha serveis que no tenen utilitat

Els joves es relacionen segons ètnia, majoritàriament

Què fa la població?

Allà no hi vaig a comprar o viure

Què cal millorar?



3.2 Anàlisi qualitatiu

Degut a la pandèmia l'anàlisi qualitatiu, aquest cop no s'ha pogut realitzar a través de grups de discussió.

Mitjançant una diagnosi de necessitats socials realitzat durant els mesos de març a maig de 2019 a través de l'empresa "Mediació", i el Pla Estratègic de Cultura realitzat per l'empresa "Bisap" l'any 2021, projectes encomanats per la Paeria de Balaguer, s'ha pogut extreure aquest anàlisi de la realitat de la nostra ciutat.

Algunes de les conclusions d'aquests estudis són les següents:

L'Ajuntament disposa d'un mapa de necessitats socials segons arquetips, àmbits d'intervenció i territori.

L'Ajuntament treballa des d'una perspectiva transformadora, no pal·liativa exclusivament, on cada acció té un impacte acumulatiu en la transformació social de la ciutat.

Balaguer esdevé una ciutat referent en el seu model d'intervenció, essent un model social compartit per una part rellevant de la ciutadania i actors socials.

LIMITACIONS INTERNES –AJUNTAMENT-	LIMITACIONS EXTERNES
ACCÉS A LA INFORMACIÓ –DIFICULTAT -POC SISTEMATITZADA	EXCÉS DE LLEGENDES URBANES
HETEROGENEITAT DEL NIVELL DE COMPROMÍS I AGILITAT PER ÀREES DE L'AJUNTAMENT	ORGANITZACIONS DEL TERCER SECTOR FEBLES
MILLOR VERTEBRACIÓ A NIVELL ORGANIGRAMA	INTERLOCUTORS INSTITUCIONALS MOLT HETEROGENIS EN LA SEVA CAPACITAT DE LIDERATGE
NECESSITATS DE CIUTAT DE >20.000 HAB. I RECURSOS DE <20.000 HAB	
DEPÈNDENCIA CONSELL COMARCAL	



ÀMBIT FORMATIU:

Una ciutat d'oportunitats per a la capacitat de tothom

Objectius:

1. Eliminar de forma notable la segregació escolar a educació infantil i primària
2. Capacitar en hàbits saludables de criança a famílies amb infants de 0-3.
3. Reduir barreres econòmiques en el temps de lleure infantil i juvenil.
4. Desenvolupar un lideratge transformador amb els directius dels centres educatius.
5. Reduir de forma notable l'abandonament escolar als centres educatius de secundària públics.
6. Eliminar las barreres socioespaials en la matricula en educació.
7. Incrementar l'èxit escolar a educació primària.
8. Millorar la vertebració del teixit educatiu a la ciutat.
9. Millorar la vertebració del teixit educatiu a la ciutat.

ÀMBIT SALUT:

Una ciutat vetlladora de les situacions més vulnerables en salut

Objectius:

1. Facilitar un sobreenvelliment actiu.
2. Incorporar processos d'intervenció comunitària en els serveis socials.
3. Conèixer on desenvolupar els millors serveis hospitalaris de proximitat.
4. Capacitar a nous nadius sobre bones pràctiques d'atenció sanitària i nutrició.

ÀMBIT ECONÒMIC:

Una ciutat dinàmica econòmicament generadora de noves oportunitats

Objectius:

1. Definir una fulla de ruta de model de desenvolupament econòmic a 2030.
2. Afavorir les condicions per emprendre.
3. Oferir serveis de informació i capacitatció a les empreses de < 50 persones treballadores.

ÀMBIT LABORAL:

Una ciutat activa generadora d'ocupació de més qualitat

Objectius:

1. Reduir la taxa d'atur cronificada a menys de la mitjana comarcal.
2. Millorar els instruments de les polítiques actives locals d'ocupació comarcal.



ÀMBIT RESIDENCIAL:

Una ciutat inclusiva residencialment: reduint la vulnerabilitat sòcio-residencial

Objectius:

1. Facilitar l'accés a habitatge de lloguer digne, assequible i de qualitat.
2. Disposar d'uns espais públics nets.
3. Re-activar els locals buits (30 % dels total).

ÀMBIT RELACIONAL:

Una ciutat generadora de vincles positius en la comunitat

Objectius:

1. Afavorir la generació de vincles socials.
2. Incrementar les competències socials.
3. Apoderar al veïnat respecte al seu territori.

ÀMBIT INTERN-ORGANITZACIONAL:

Un ajuntament àgil i efectiu

Objectius:

1. Co-decidir les polítiques públiques de serveis socials al municipi.
2. Disposar d'una organització municipal més àgil i efectiva.

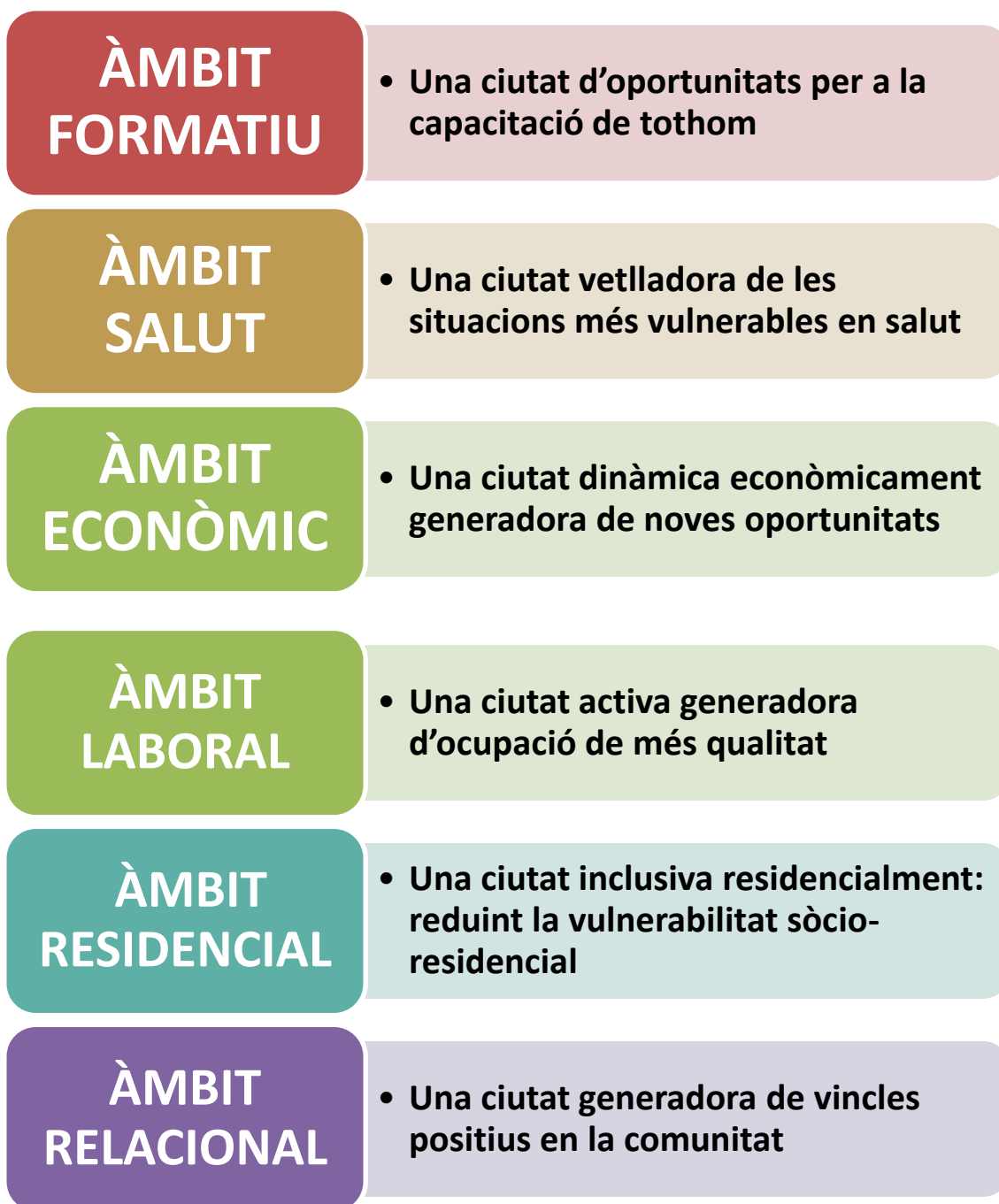


4. Programes i actuacions previstes



En la realització d'aquest pla de joventut 2022-2025 es proposen unes línies d'actuació de política municipal a l'Àrea de Joventut que pretenen tenir una repercussió i un impacte important en els joves.

Els eixos treballats al llarg d'aquest pla busquen garantir una sèrie d'objectius a grans trets:



A continuació anem a descriure els programes i actuacions juvenils que estan previstos portar a terme, per l'Àrea de Joventut de Balaguer, de cara a l'actual any 2022.

1. Programes generals i accions concretes previstes a realitzar

Eix	Objectiu	Indicadors	Programa d'actuació	Col·laboració
ÀMBIT FORMATIU	Una ciutat d'oportunitats per a la capacitat de tothom		Cursos de Formació al casal Lapallavacara	Regidoria de Promoció Econòmica, Regidoria d'Ensenyament, i Regidoria de Serveis a les Persones i Ocupació.
ÀMBIT SALUT	Descens dels joves amb problemes de drogoaddicció	Descens del nombre de joves atesos per el mal consum de drogues.	Xerrades de drogodependències en 1a persona	Regidoria de Salut i Medi Ambient, Regidoria d' i Ensenyament i la Mesa de Salut Jove
	Evitar l'augment de joves amb addiccions a les noves tecnologies	Enquestes als centres educatius de secundària	Tallers de addiccions als videojocs i als mòbils	
ÀMBIT LABORAL	Una ciutat dinàmica econòmicament generadora de noves oportunitats	Directori d'empreses de la ciutat.	Promoció del Viver d'Empreses	Regidoria de Promoció Econòmica i Regidoria de Serveis a les Persones i Ocupació
			Servei d'Informació a la empenedoria.	
ÀMBIT RESIDENCIA L	Una ciutat inclusiva residencialment: reduint la vulnerabilitat socio-residencial	Augment dels joves emancipats	Servei d'Informació a la emancipació	Regidoria d'Urbanisme i Regidoria de Serveis a les Persones i Ocupació
			Creació de la Borsa de lloguer social	
ÀMBIT RELACIONA L	Facilitar l'Associacionisme Juvenil i la participació jove a la ciutat	Augment d'entitats i associacions joves i activitats organitzades per aquestes	Disposar per a les entitats joves d'espais de trobada, reunió i oci a l'equipament Lapallavacara.	

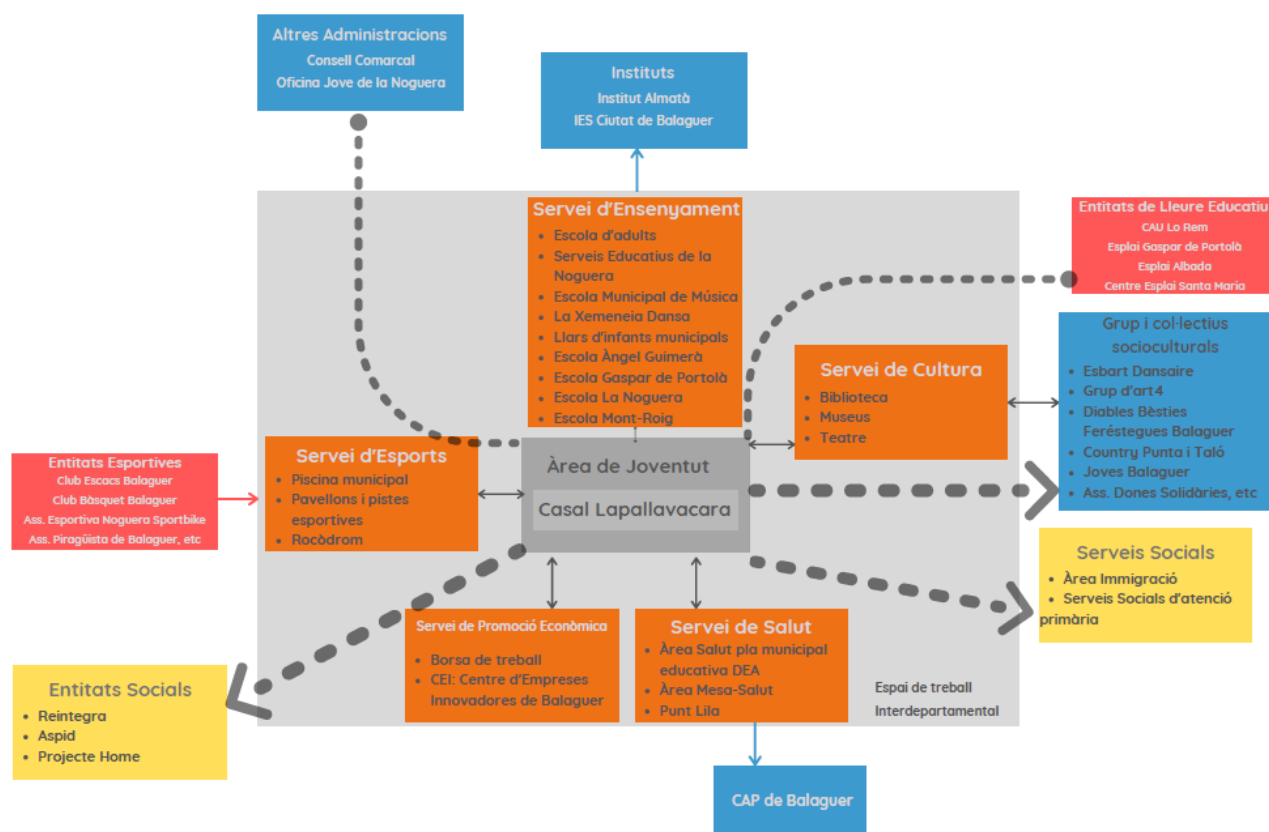


	Destinar línies de subvenció a entitats juvenils que organitzin activitats anuals	Augment de la participació i del associacionisme juvenil	Dotar d'una subvenció mínima de 300€ a cada entitat juvenil que realitzi alguna activitat anual	
	Afavorir l'accés a la cultura dels joves.	Augment de l'assistència de joves als actes culturals de la ciutat.	El Teatre de Balaguer està adherit al programa Escena 25 , que facilita l'assistència al teatre als menors de 25 anys. També està adherit al programa d'inclusió social Apropa Cultura , que ofereix avantatges especials per a col·lectius en risc d'exclusió social, i a través de la iniciativa Platea Jove s'ofereixen preus especials en alguns espectacles adients per a estudiants de secundària, batxillerat i cicles formatius de la ciutat de Balaguer.	Regidoria de Cultura i Festes
	Creació d'oci per a la franja de joves d'edat de 14 a 18 anys	Nombres de joves de 14 a 18 que participin en aquestes activitats.	Projecte Oci Jove Nocturn (Agenda Jove)	Regidoria d'Esports.



5. Metodologia





Des de la Paeria de Balaguer s'aposta pel casal Lapallavacara com un equipament integral de Joventut ubicat al centre històric de la ciutat. Un equipament que fa relativament pocs anys que s'ha obert i que s'ha destinat com a centre neuràlgic de participació, formació, i atenció als joves de la ciutat de Balaguer.

Alhora vol ser la finestreta única pel que fa a atenció al jove, punt de trobada dels joves i punt de recepció de propostes.

Dins d'aquest equipament hi ha ubicada l'Àrea de Joventut, l'Oficina Jove de la Noguera, així com també disposa de sales d'ús polivalent per a les entitats, un espai de treball pels temes de participació i sales d'estudi per a joves.

L'Àrea de Joventut és gestionada per:

- Gemma Vilarasau Cinca (Paeria de Joventut, Esports i Salut)
- Francesc Almira i Pujol (Tècnic de Joventut)
- Doro Ruiz (Informadora Juvenil)
- Vanessa Duch (Informadora Juvenil)

Per dur a terme les polítiques de joventut cada primer dimarts de cada mes, es reuneixen totes les àrees i persones implicades en la presa de decisions d'aquestes en el **Consell director** de l'Impic. En aquest consell director, s'estableixen relacions



interdepartamentals i ens serveix com a sistema de treball que fa possible la gestió de la política municipal de joventut des d'una perspectiva transversal.

L'objectiu bàsic és establir un marc de relacions interdepartamentals que ens permetin treballar amb coherència aquestes polítiques de joventut, així com realitzar les avaluacions dels programes marcats des d'una visió més acurada. Cal un treball conjunt entre totes les àrees i departaments de la paeria per tal de donar solucions integrals als problemes i necessitats dels joves.

Les actuacions envers els joves han de ser globals, atenent tots els àmbits de la vida dels joves. Cal treballar amb entitats i associacions, centres educatius i institucions per tal de millorar la qualitat de les intervencions i sumar esforços.

En aquest Pla Local es dona la oportunitat als joves de participar com a part implicada que són i amb capacitat crítica. Per tal de que aquesta participació sigui efectiva, cal que les nostres línies d'actuació siguin decidides, en part, pels joves.

Per a l'Àrea de Joventut de la Paeria de Balaguer és primordial que aquest Pla Local arribi a tota mena de col·lectius, i en especial a aquells que, per diferents circumstàncies, queden habitualment al marge de les actuacions tradicionals. Queda clar, així doncs, que l'atenció a joves immersos en realitats desfavorides serà una prioritat rellevant per a aquest pla.

L'aplicació coherent i integrada d'aquestes metodologies dóna força a la identitat de la ciutat, facilita en bona mesura la cohesió social de totes les balaguerines i balaguerins, i fomenta la integració en clau positiva del sector juvenil en el conjunt de la societat.



6. Programes Específics



6.1 Programa: Arrenca jove!

Eix d'actuació: Formació, Treball, Habitatge i Emancipació.

Objectius Generals

- Centralitzar tota la informació, serveis i recursos a l'abast dels joves referents al procés d'emancipació juvenil.
- Aconseguir una oferta educativa ampla i diversa que permeti una opció per a tots als joves i la continuïtat en els estudis.
- Oferir assessorament, orientació i acompanyament als joves en la recerca de feina.
- Afavorir la coordinació entre els diferents organismes que treballen per la inserció laboral dels joves.
- Afavorir les condicions per emprendre.
- Oferir serveis de informació i capacitació a les empreses de < 50 persones treballadores.
- Afavorir l'emancipació juvenil.
- Facilitar i garantir que els joves tinguin accés a tota la informació referent als recursos existents lligats a l'accés a l'habitatge.
- Reduir de forma notable l'abandonament escolar als centres educatius de secundària públics.
- Eliminar las barreres socioespaials en la matricula en educació.

Actuacions del Projecte

Àmbit Formatiu:

- Promoció de sales d'estudi i de treball a l'edifici Lapallavacara.
- Creació de cursos de formació no reglada en equipaments municipals.
- Creació de cursos de formació amb accés directe al món laboral.

Àmbit Laboral:

- Servei d'informació sobre creació d'empreses i suport a l'emprenedoria. Aconseguir reduir la burocràcia a l'hora de crear una empresa.
- Promoció del Viver d'Empreses Jove. La Paeria promocionarà i gestionarà el viver d'empreses, donant prioritat a joves de la ciutat.
- Promoció del "Coworking" del Viver d'Empreses.



- Afavorir la coordinació entre els diferents organismes que treballen per la inserció laboral dels joves.
- Promocionar l'espai d'auto consulta amb ordinadors connectats a internet de lliure accés per tal de poder consultar informació que et resolgui dubtes i t'orienti en el procés d'accés al món laboral.

Àmbit Residencial :

- Promoció dels serveis i recursos disponibles al municipi per tal de situar-los al territori i tenir una visió global de la distribució territorial de recursos i serveis disponibles per als joves.
- Servei d'informació a la emancipació.
- Creació de la Borsa de lloguer social conjuntament amb l'oficina local d'habitatge.

Organització i Coordinació del projecte

L'Àrea de Joventut es troba situada al nou equipament "Lapallavacara" i aquesta és gestionada per:

- Gemma Vilarasau Cinca (Paera de Joventut, Esports i Salut)
- Francesc Almira i Pujol (Tècnic de Joventut)
- Doro Ruiz (Informadora Juvenil)
- Vanessa Duch (Informadora Juvenil)

L'Àrea de Joventut està directament vinculada amb les regidories de Serveis a les persones i Ocupació, Cultura, Ensenyament, Festes, Esports, Promoció Econòmica i Urbanisme i Àrea d'Afers socials de la Paeria de Balaguer.

Per dur a terme les polítiques de joventut cada primer dimarts de cada mes, es reuneixen totes les àrees i persones implicades en la presa de decisions d'aquestes en el **Consell director** de l'Impic. En aquest consell director, s'estableixen relacions interdepartamentals i ens serveix com a sistema de treball que fa possible la gestió de la política municipal de joventut des d'una perspectiva transversal.

A més a més dels consells ordinaris de l'ImPiC, es tracten els temes extraordinaris en les juntes locals de govern, que es realitzen cada dilluns.

L'objectiu bàsic és establir un marc de relacions interdepartamentals que ens permetin treballar amb coherència aquestes polítiques de joventut.



Promoció – Difusió – Participació

En aquest apartat anem a descriure les accions per tal de promocionar i difondre al màxim les activitats d'aquest programa:

- Presentació oficial de les activitats a tots els mitjans de comunicació.
- Anuncis a la premsa de la ciutat.
- Anuncis a la web de la ciutat www.balaguer.cat i a joventut.balaguer.cat.
- Falques a Ràdio Balaguer.
- Agenda Jove.
- Xarxes socials (facebook, twitter, instagram i telegram).



Temporalització i Avaluació

Any 2022														
Actuacions	Activitats	Responsables	G	F	M	A	M	J	J	A	S	O	N	D
Promoció de sales d'estudi i de treball a l'edifici Lapallavacara	Promoció de sales d'estudi i de treball a l'edifici Lapallavacara	Àrea de Joventut i Àrea de Cultura	X		X		X				X		X	
Avaluació de les sales d'estudi i de treball a l'edifici Lapallavacara	Promoció de sales d'estudi i de treball a l'edifici Lapallavacara	Usuaris de l'equipament i Àrea de Joventut												X
Creació de cursos de formació no reglada en equipaments municipals	Creació de cursos de formació no reglada en equipaments municipals	Àrea de Joventut	X		X		X				X		X	
Avaluació de l'oferta de cursos de formació no reglada	Creació de cursos de formació no reglada en equipaments municipals	Participants als cursos i Àrea de Joventut												X
Creació de cursos de formació amb accés directe al món laboral	Creació de cursos de formació amb accés directe al món laboral	Àrea de Joventut i Àrea de Promoció Econòmica	X		X		X				X		X	
Avaluació de la Creació de cursos de formació amb accés directe al món laboral	Creació de cursos de formació amb accés directe al món laboral	Àrea de Joventut i Àrea de Promoció Econòmica												X
Servei d'informació sobre creació d'empreses i suport a l'emprenedoria	Servei d'informació sobre creació d'empreses i suport a l'emprenedoria	Àrea de Joventut i Àrea de Promoció Econòmica	X	X	X	X	X	X	X	X	X	X	X	X
Avaluació del servei d'informació sobre creació d'empreses i suport a l'emprenedoria	Servei d'informació sobre creació d'empreses i suport a l'emprenedoria	Usuaris del servei i Àrea de Joventut												X
Promoció del Viver d'Empreses Joves	Promoció del Viver d'Empreses Joves	Àrea de Promoció Econòmica i Àrea de Joventut			X		X				X		X	
Promoció del "Coworking" del Viver d'Empreses	Promoció del "Coworking" del Viver d'Empreses	Àrea de Promoció Econòmica i Àrea de Joventut									X			
Avaluació de la promoció del Viver d'Empreses Joves i de l'espai Coworking	Promoció del Viver d'Empreses Joves i de l'espai Coworking	Usuaris del servei i Àrea de Joventut i Àrea de Promoció Econòmica												X
Promoció dels serveis i recursos disponibles al municipi	Promoció dels serveis i recursos disponibles al municipi	Àrea de Joventut i Àrea d'Afers socials			X		X				X			
Avaluació de la Promoció dels serveis i recursos disponibles al municipi	Promoció dels serveis i recursos disponibles al municipi	Àrea de Joventut i Àrea d'Afers socials												X
Servei d'informació a la emancipació	Servei d'informació a la emancipació	Àrea de Joventut i Àrea d'Afers socials		X	X	X	X	X	X	X	X	X	X	X
Creació de la Borsa de lloguer social conjuntament amb l'oficina local d'habitatge	Creació de la Borsa de lloguer social conjuntament amb l'oficina local d'habitatge	Àrea de Joventut i Àrea d'Afers socials									X			
Avaluació dels serveis d'informació a la emancipació i de la creació de la Borsa de lloguer social	Servei d'informació a la emancipació i creació de la Borsa de lloguer social	Àrea de Joventut i Àrea d'Afers socials												X

Codi Validació: AD2JbFZDP-QYpDKM6FfM3R7AP | Verificació: https://balea.gub.es/verificacio/...
 Document signat electrònicament des de la Plataforma de Gestió de la Transparència | Pàgina 59 de 82

Recursos i Costos

	<i>Recursos Propis</i>		<i>Recursos que sol·licitem</i>	
	Descripció	Cost	Descripció	Cost
Materials	Promoció de sales de treball i estudi a Lapallavacara	500 €	Promoció de sales de treball i estudi a Lapallavacara	450 €
	Creació de cursos de formació	9.000 €	Creació de cursos de formació	8.100 €
	Creació de cursos de formació amb accés directe al món laboral	1.500 €	Creació de cursos de formació amb accés directe al món laboral	1.350 €
	Promoció del servei d'informació sobre creació d'empreses i suport a l'emprenedoria i del Viver d'Empreses i del Coworking	1.000 €	Promoció del servei d'informació sobre creació d'empreses i suport a l'emprenedoria i del Viver d'Empreses i del Coworking	900 €
	Promoció dels serveis i recursos disponibles al municipi	500 €	Promoció dels serveis i recursos disponibles al municipi	450 €
	Servei d'informació a la emancipació i creació de la Borsa de lloguer social	1.000 €	Servei d'informació a la emancipació i creació de la Borsa de lloguer social	900 €
Total Recursos Propis		13.000 €	Total Recursos que sol·licitem	
			12.150 €	

Cost total del projecte	13.500 €
--------------------------------	-----------------

Pressupost

DESPESES		INGRESSOS	
Promoció de sales de treball i estudi a Lapallavacara	500 €		
Creació de cursos de formació	9.000 €		
Creació de cursos de formació amb accés directe al món laboral	1.500 €		
Promoció del servei d'informació sobre creació d'empreses i suport a l'emprenedoria i del Viver d'Empreses	1.000 €		
Promoció dels serveis i recursos disponibles al municipi	500 €		
Servei d'informació a la emancipació i creació de la Borsa de lloguer social	1.000 €		
TOTAL	13.500 €	TOTAL	0 €



6.2 Programa: Jove participa!

Eix d'actuació: Salut, Participació i Oci

Objectius Generals

- Promoure l'adquisició d'hàbits saludables.
- Disminuir les potencials pràctiques de risc en matèria de salut. Descens dels joves amb problemes de drogoaddicció.
- Formar, informar, orientar i assessorar en matèria de salut.
- Incorporar processos d'intervenció comunitària en els serveis socials.
- Potenciar un casal per a joves com a espai de trobada, esdevenint un punt de referència i de trobada per als joves a l'hora de desenvolupar activitats.
- Afavorir la generació de vincles socials.
- Apoderar al veïnat respecte al seu territori.
- Fomentar punts de trobada interculturals tant en espais públics com en privats, aconseguint fomentar manifestacions d'intercanvi cultural
- Facilitar l'Associacionisme Juvenil i la participació jove a la ciutat
- Augmentar la participació associativa juvenil
- Creació d'oci nocturn especialment adreçat als joves menors d'edat.
- Adaptar l'oferta lúdico-cultural a les demandes i interessos juvenils.
- Donar suport a les iniciatives lúdiques i/o culturals que sorgeixin d'iniciatives d'entitats o col·lectius joves de la ciutat.
- Afavorir l'accés a la cultura dels joves, afavorint la creativitat cultural per part d'aquests.
- Co-decidir les polítiques públiques de serveis socials al municipi.
- Disposar d'una organització municipal més àgil i efectiva.

Actuacions del Projecte

Àmbit Salut:

- Xerrades de drogodependències en 1a persona coordinades amb els centres educatius de secundària, el Servei Educatiu de La Noguera i la Mesa de Salut Jove.
- Tallers sobre addiccions als videojocs i als telèfons mòbils. Com les noves tecnologies ens poden donar una falsa vida social i ens poden aïllar de la resta de la societat.

Àmbit Relacional:

- Les entitats/associacions i col·lectius de joves registrats en el registre d'entitats de la ciutat, podran **disposar espai polivalent** al casal **Lapallavacara**, i per un període de temps concret o anual.



- Des de l'Àrea de Joventut es promourà l'associacionisme juvenil ja que es donarà informació sobre com constituir-se i s'ajudarà a l'hora de tramitar la documentació necessària. I també es destinarà una **subvenció d'un mínim de 300€ anuals a cada entitat juvenil** que realitzi activitats durant l'any.
- Promoció i difusió dels **bucs d'assaig** al casal Lapallavacara per a tots els grups de música que estiguin formats per joves.
- Cicle de Concerts a la Fresca "**Música i Tapes**", és una activitat que pretén que els grups locals i entitats que estiguin assajant a Lapallavacara, els mesos de juliol i agost, puguin tocar o actuar.
- Les entitats/associacions i col·lectius de joves registrats en el registre d'entitats de la ciutat, podran **disposar dels diferents espais polivalents** nou casal **Lapallavacara** per tal de realitzar i celebrar tot tipus d'esdeveniments d'oci jove (concerts, monòlegs, exposicions, celebracions, trobades...).
- El Teatre de Balaguer està adherit al programa **Escena 25**, que facilita l'assistència al teatre als menors de 25 anys. També està adherit al programa d'inclusió social **Apropa Cultura**, que ofereix avantatges especials per a col·lectius en risc d'exclusió social, i a través de la iniciativa **Platea Jove** s'ofereixen preus especials a joves de Balaguer i comarca on se'ls hi aplica un descompte del 50%.
- **Estiu jove**. Programa d'oci nocturn jove on totes les nits d'estiu (de dilluns a divendres) es realitzen activitats d'oci pels joves de la ciutat.
- **Projecte Oci Jove Nocturn**, creació d'oci per a la franja de joves d'edat de 14 a 18 anys.
- Co-decidir les polítiques públiques de serveis socials al municipi.
- Disposar d'una organització municipal més àgil i efectiva.

Organització i Coordinació del projecte

L'Àrea de Joventut es troba situada al nou equipament "Lapallavacara" i aquesta és gestionada per:

- Gemma Vilarasau Cinca (Paera de Joventut, Esports i Salut)
- Francesc Almira i Pujol (Tècnic de Joventut)
- Doro Ruiz (Informadora Juvenil)
- Vanessa Duch (Informadora Juvenil)



L'Àrea de Joventut està directament vinculada amb les regidories de Serveis a les persones i Ocupació, Cultura, Ensenyament, Festes, Esports, Promoció Econòmica i Urbanisme i Àrea d'Afers socials de la Paeria de Balaguer.

Per dur a terme les polítiques de joventut cada primer dimarts de cada mes, es reuneixen totes les àrees i persones implicades en la presa de decisions d'aquestes en el **Consell director** de l'Impic. En aquest consell director, s'estableixen relacions interdepartamentals i ens serveix com a sistema de treball que fa possible la gestió de la política municipal de joventut des d'una perspectiva transversal.

A més a més dels consells ordinaris de l'ImPiC, es tracten els temes extraordinaris en les juntes locals de govern, que es realitzen cada dilluns.

L'objectiu bàsic és establir un marc de relacions interdepartamentals que ens permetin treballar amb coherència aquestes polítiques de joventut.

Promoció – Difusió – Participació

En aquest apartat anem a descriure les accions per tal de promocionar i difondre al màxim les activitats d'aquest programa:

- Presentació oficial de les activitats a tots els mitjans de comunicació.
- Anuncis a la premsa de la ciutat.
- Anuncis a la web de la ciutat www.balaguer.cat i a joventut.balaguer.cat.
- Falques a Ràdio Balaguer.
- Agenda Jove.
- Xarxes socials (facebook, twitter, instagram i telegram).



Temporalització i Avaluació

Any 2022			G	F	M	A	M	J	J	A	S	O	N	D
Actuacions	Activitats	Responsables												
Xerrades de drogodependències en 1a persona	Xerrades de drogodependències en 1a persona	Àrea de Salut Àrea de Joventut				X	X	X						
Avaluació de les Xerrades de drogodependències en 1a persona	Avaluació de les Xerrades de drogodependències en 1a persona	Àrea de Salut Àrea de Joventut												X
Tallers sobre addiccions als videojocs i als telèfons mòbils.	Tallers sobre addiccions als videojocs i als telèfons mòbils.	Àrea de Salut Àrea de Joventut										X	X	X
Avaluació dels tallers sobre addiccions als videojocs i als telèfons mòbils	Avaluació dels tallers sobre addiccions als videojocs i als telèfons mòbils	Àrea de Salut Àrea de Joventut												X
Donar una subvenció d'un mínim de 300 € anuals a cada entitat juvenil que realitzi activitats durant l'any	Donar una subvenció d'un mínim de 300 € anuals a cada entitat juvenil que realitzi activitats durant l'any	Àrea de Cultura i Festes Àrea de Joventut											X	
Avaluació de les subvencions donades a les entitats juvenils	Donar una subvenció d'un mínim de 300 € anuals a cada entitat juvenil que realitzi activitats durant l'any	Àrea de Cultura i Festes Àrea de Joventut												X
Promoció dels bucs d'assaig al casal Lapallavacara i de l'activitat "Concerts a la Fresca"	Promoció dels bucs d'assaig al casal Lapallavacara i de l'activitat de "Concerts a la Fresca"	Àrea de Joventut		X	X	X	X	X			X	X	X	X
Avaluació de la promoció dels bucs d'assaig al casal Lapallavacara i de l'activitat de "Concerts a la Fresca"	Promoció dels bucs d'assaig al casal Lapallavacara i de l'activitat de "Concerts a la Fresca"	Usuaris del servei Àrea de Joventut												X
Afavorir l'accés a la cultura dels joves (Escena 25, Apropa Cultura, Platea Jove)	Afavorir l'accés a la cultura dels joves (Escena 25, Apropa Cultura, Platea Jove)	Àrea de Joventut Àrea de Cultura i Festes		X	X	X	X	X			X	X	X	X
Avaluació dels programes d'accés a la cultura dels joves	Avaluació dels programes d'accés a la cultura dels joves	Àrea de Joventut Àrea de Cultura i Festes												X
Estiu jove. Programa d'oci nocturn jove	Estiu jove. Programa d'oci nocturn jove	Àrea de Joventut Àrea de Cultura i Festes							X	X				
Avaluació del projecte: Estiu jove. Programa d'oci nocturn jove	Estiu jove. Programa d'oci nocturn jove	Àrea de Joventut Àrea de Cultura i Festes								X				
Projecte Oci Jove Nocturn, creació d'oci per a la franja de joves d'edat de 14 a 18 anys.	Projecte Oci Jove Nocturn, creació d'oci per a la franja de joves d'edat de 14 a 18 anys.	Àrea de Joventut Àrea de Cultura i Festes				X						X	X	
Avaluació Projecte Oci Jove Nocturn, creació d'oci per a la franja de joves d'edat de 14 a 18 anys.	Avaluació Projecte Oci Jove Nocturn, creació d'oci per a la franja de joves d'edat de 14 a 18 anys.	Àrea de Joventut Àrea de Cultura i Festes												X


 Codi Validació: AD2J2FZD-P-QYPOKMI6F1M3K7AP | Verificació: <https://bta.ger.es/administracio.ca/k>
 Document signat electrònicament des de la plataforma esPublico Gestiona | Pàgina 04 de 82

Recursos i Costos

	<i>Recursos Propis</i>		<i>Recursos que sol·licitem</i>	
	Descripció	Cost	Descripció	Cost
Materials	Xerrades de drogodependències en 1a persona	1.250 €	Accions educatives en matèria de salut	1.125 €
	Tallers sobre addiccions als videojocs i als telèfons mòbils.	1.250 €	Tallers sobre addiccions als videojocs i als telèfons mòbils.	1.125 €
	Donar una subvenció d'un mínim de 300€ anuals a cada entitat juvenil que realitzi activitats durant l'any	15.000 €	Donar una subvenció d'un mínim de 300€ anuals a cada entitat juvenil que realitzi activitats durant l'any	13.500 €
	Promoció dels bucs d'assaig al casal Lapallavacara i de l'activitat "Concerts a la Fresca"	3.000 €	Promoció dels bucs d'assaig al casal Lapallavacara i de l'activitat "Concerts a la Fresca"	2.700 €
	Projecte: Estiu jove	9.000 €	Projecte: Estiu jove.	8.100 €
	Projecte: Oci jove nocturn	9.000 €	Projecte: Oci jove nocturn	8.100 €
	Escena 25, Apropa Cultura, Platea Jove	2.000 €	Escena 25, Apropa Cultura, Platea Jove	1.800 €
Total Recursos Propis		40.500 €	Total Recursos que sol·licitem	
				36.450 €

Cost total del projecte

40.500 €

Pressupost

DESPESES		INGRESSOS	
Xerrades de drogodependències en 1a persona	1.250 €	Xerrades de drogodependències en 1a persona	
Tallers sobre addiccions als videojocs i als telèfons mòbils.	1.250 €	Tallers sobre addiccions als videojocs i als telèfons mòbils.	
Donar una subvenció d'un mínim de 300€ anuals a cada entitat juvenil que realitzi activitats durant l'any	15.000 €	Donar una subvenció d'un mínim de 300€ anuals a cada entitat juvenil que realitzi activitats durant l'any	
Promoció dels bucs d'assaig al casal Lapallavacara i de l'activitat "Concerts a la Fresca"	3.000 €	Promoció dels bucs d'assaig al casal Lapallavacara i de l'activitat "Concerts a la Fresca"	
Projecte: Estiu jove	9.000 €	Projecte: Estiu jove.	
Projecte: Oci jove nocturn	9.000 €	Projecte: Oci jove nocturn	
Escena 25, Apropa Cultura, Platea Jove	2.000 €	Escena 25, Apropa Cultura, Platea Jove	
TOTAL	45.500 €	TOTAL	0 €



7. Avaluació



L'avaluació de tots i cada un dels programes i activitats d'actuació per aquest Pla Local de Joventut, passa per diferents nivells d'avaluació.

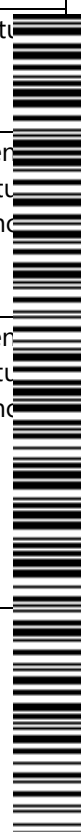
Aquests són:

- **1r pas:** Un cop finalitzada cada actuació i/o programa, es reuniran el responsables tècnics de l'activitat, amb els paers implicats en aquesta i diversos joves que hagin sigut participants.
- **2n pas:** Avaluació anual de totes les activitats realitzades. Des de l'Àrea de Joventut es realitzarà una memòria anual de totes i cada una de les activitats, fent una valoració global del pla local de joventut i fent arribar aquesta avaluació a tots els responsables polítics de les àrees implicades.

Un cop arribats fins aquest punt, és qüestió de definir com serà la nostra avaluació de tots i cada un dels programes que tenim intenció de portar a terme.

Aquesta avaluació serà:

Eix	Programa	Quan s'avaluarà	Com s'avaluarà	Qui l'avaluarà?
Àmbit Formatiu	Sales d'Estudi i Treball	Al mes de desembre	A través d'enquestes de satisfacció dels usuaris	Tècnic de Joventut, Paera de Joventut i Regidor d'Ensenyament
	Cursos de Formació	Al mes de desembre	A través d'enquestes de satisfacció dels alumnes inscrits	Directora de l'Escola Taller, Paera de Joventut i Paer de Serveis Socials i Ocupació
	Cursos de Formació amb accés directe al món laboral	Al mes de desembre	A través d'enquestes de satisfacció dels alumnes inscrits	Tècnic de Joventut i Paera de Joventut
Àmbit Laboral	Promoció del Viver d'Empreses	Al mes de desembre	A través d'enquestes de satisfacció dels usuaris. Cens d'empreses	Tècnic de Joventut i Paera de Joventut i Paera de Promoció Econòmica
	Servei d'Informació a la Emprenedoria	Al mes de desembre	A través d'enquestes de satisfacció dels usuaris	Tècnic de Joventut i Paera de Joventut i Paera de Promoció Econòmica
	Promoció del "Coworking" del Viver d'Empreses			
	Promoció dels serveis i recursos disponibles al municipi			



Àmbit Residencial	Servei d'informació a la emancipació i creació de la Borsa de lloguer social	Al mes de desembre	A través d'enquestes de satisfacció dels usuaris	Tècnic de Joventut, Paera de Joventut i Paera de Promoció Econòmica
Àmbit Salut	Xerrades de drogodependències en 1a persona	Al mes de desembre	A través d'enquestes de satisfacció dels usuaris i a través de l'Àrea Bàsica de Salut.	Tècnic de Joventut, Paera de Joventut i Paera de Salut
	Tallers sobre addiccions als videojocs i als telèfons mòbils			
Àmbit Relacional	Dotar d'una subvenció mínima de 300€ a cada entitat juvenil que realitzi alguna activitat anual	Al mes de desembre	A través d'informes després de cada activitat.	Tècnic de Joventut, Paera de Joventut i Paer de Festes i Cultura
	Escena 25, Apropa Cultura, Platea Jove	Al mes de desembre	En funció del nombre de joves sol·licitants d'aquestes mesures.	Tècnic de Joventut, Paera de Joventut i Paer de Festes i Cultura
	Promoció dels bucs d'assaig al casal Lapallavacara i de l'activitat "Concerts a la Fresca"	Al mes de setembre i desembre	Segons el nombre de participants a les activitats organitzades a l'estiu.	Tècnic de Joventut, Paera de Joventut i Paer de Festes i Cultura
	Estiu jove. Programa d'oci nocturn jove			



Model d'enquesta de satisfacció d'usuaris dels cursos i tallers:



Qüestionari de satisfacció d'activitats formatives

Valoració de l'acció formativa

DADES DE L'ACCIÓ FORMATIVA - MODALITAT: PRESENCIAL -

TÍTOL DE L'ACCIÓ FORMATIVA:

DATES I LLOC DE REALITZACIÓ(inici i final) _____

NOMBRE D'HORES TOTALS: _____

Edat:

Sexe

H D

Aquest és un qüestionari anònim per detectar el vostre nivell de satisfacció amb l'activitat formativa realitzada que ens serà útil per avaluar i millorar el programa. Valoreu les qüestions que apareixen en els següents ítems.

Si us plau, respongueu les següents preguntes marcant amb una creu la casella corresponent, amb una valoració de **Totalment en desacord (1) Totalment d'acord (5)**:

ORGANITZACIÓ	PUNTUACIÓ				
	1	2	3	4	5
1. El centre ha proporcionat tots els serveis / materials necessaris (pissarra, projector, tv...)					
2. Els serveis / materials han estat suficients i adequats					
3. La ubicació de l'aula i les condicions ambientals són confortables. Les condicions de l'aula són adequades.					
MATERIALS DIDÀCTICS	1	2	3	4	5
4. El contingut del material està ben estructurat i ben presentat					
5. El material lliurat constitueix una ajuda per al seguiment de l'acció					
OBJECTIUS I CONTINGUTS	1	2	3	4	5
6. Els objectius de l'acció formativa estan clarament definits					
7. Els continguts impartits són coherents amb els objectius de l'acció formativa					
8. Els continguts impartits han estat clars i estructurats					
9. Els objectius de l'acció formativa s'assoleixen adequadament					
METODOLOGIA	1	2	3	4	5
10. La metodologia emprada és la més adequada per assolir els objectius					
11. La teoria i la pràctica contribueixen eficaçment a l'aprenentatge					
APLICABILITAT	1	2	3	4	5
12. Els coneixements adquirits són aplicables al vostre lloc de treball					
13. Els coneixements adquirits són útils per al vostre desenvolupament professional					
VALORACIÓ GENERAL DE L'ACCIÓ FORMATIVA	1	2	3	4	5
14. L'acció formativa ha satisfet les vostres expectatives					
15. La vostra implicació / participació en aquesta acció formativa ha estat activa					
16. El vostre grau de satisfacció global amb l'acció formativa és positiu					
17. Recomanaríeu aquesta acció formativa a un/a company/a					
1 Excesiva 2 Insuficient 3 Precisa	1	2	3		
18. La durada de l'acció formativa és suficient					



Si us plau, escriviu la vostra resposta a les preguntes que us fem a continuació:

Quins temes ampliaríeu i reduiríeu de la formació?

Temes per ampliar:	Temes a reduir

Esmenteu aspectes positius i aspectes per millorar d'aquest curs:

Aspectes positius:	Aspectes per millorar:

Si voleu fer qualsevol suggeriment o observació, utilitzeu l'espai reservat a continuació:

Valoració del docent

Si us plau, respongueu les següents preguntes relatives al docent marcant amb una creu la casella corresponent, amb una valoració de **Totalment en desacord (1)** **Totalment d'acord (6)**:

NOM DEL DOCENT: _____

	1	2	3	4	5
19. Assisteix puntualment a la classe					
20. Domina la matèria que imparteix					
21. Les explicacions / exposicions són clares i estructurades					
22. Respon amb precisió les preguntes i els dubtes dels alumnes					
23. Manté l'atenció i l'interès de l'alumne					
24. El vostre grau de satisfacció amb el docent és positiu					

NOM DEL DOCENT: _____

	1	2	3	4	5
25. Assisteix puntualment a la classe					
26. Domina la matèria que imparteix					
27. Les explicacions / exposicions són clares i estructurades					
28. Respon amb precisió les preguntes i els dubtes dels alumnes					
29. Manté l'atenció i l'interès de l'alumne					
30. El vostre grau de satisfacció amb el docent és positiu					

NOM DEL DOCENT: _____

	1	2	3	4	5
31. Assisteix puntualment a la classe					
32. Domina la matèria que imparteix					
33. Les explicacions / exposicions són clares i estructurades					
34. Respon amb precisió les preguntes i els dubtes dels alumnes					
35. Manté l'atenció i l'interès de l'alumne					
36. El vostre grau de satisfacció amb el docent és positiu					



Model fitxa d'avaluació d'activitats:

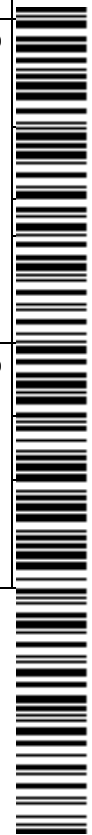
FITXA D'AVALUACIO DE L'ACCIÓ :		PJ 22-25
Eix		
Acció		
Professional que avalua:		
Acompliment del calendari		
Acompliment dels objectius	Objectius del Pla :	
	Objectius de l'acció:	
Acompliment del pressupost	Recursos econòmics destinats:	
	Recursos humans destinats:	
Implicació del Treball en xarxa	Intermunicipal	
	Interdepartamental	
Punts forts		
Punts dèbils		
Joves destinataris	-Població diana. Respostes als qüestionaris individuals.	
	-Nº de joves assistents (edat, m/f, estudis,barri...)	
	-Grau de satisfacció dels participants	
	-Altres perfils de joves no esperats	
Difusió		
Visibilitat de l'acció.	-Entre la població jove, al municipi, altres departaments, institucions, entitats..	
Reorientació/millora		
Data avaluació		



8. Temporalització



	Jove participa! Oci Jove nocturn	Espectacle teatral "Improshow"	Enquestes satisfacció usuaris	Avaluació de l'espectacle teatral "Improshow"
	Jove participa! Salut	Xerrades de drogodependències en 1a persona	Enquestes satisfacció usuaris	Avaluació de les xerrades de drogodependències en 1a persona
	Jove participa! Fira J	Activitats i concerts per a joves	Trobada amb l'associació de joves BLG, ja que s'organitza conjuntament amb ells	Avaluació de Fira J.
Maig'22	Arrenca jove! Cursos de Formació	Curs de Manipulador d'aliments	Enquestes satisfacció usuaris	Avaluació del curs de Manipulador d'aliments
	Arrenca jove! Agenda Jove	Taller d'iniciació a la guitarra elèctrica		Avaluació del taller d'iniciació a la guitarra
		Taller d'iniciació a la fotografia		Avaluació del taller d'iniciació a la fotografia
	Jove participa! Salut	Xerrades de drogodependències en 1a persona		Avaluació de les xerrades de drogodependències en 1a persona
Juny'22	Arrenca jove! Agenda Jove	Taller de cuina per a joves	Enquestes satisfacció usuaris	
		Taller de Zumba		
	Arrenca jove! Cursos de Formació	Curs de gestió de xarxes socials		



Codi de verificació: AD2J2FZDP-QYPOCKM6FFM3K7AP | Verificació: https://bataibonapublica.govern.cat/verificador-actes
 Document signat electrònicament des de la plataforma esPublico Gestiona | Pàgina 12 de 82

	Jove participa! Oci Jove nocturn	Revetlla de Sant Joan	Trobada amb l'associació jove "Diablers Bèsties Ferèstegues"	Avaluació de les activitats i concerts per a joves pel Carnestoltes
Juliol'22	Jove participa! Projecte Jova	Projecte de voluntariat jove	Enquestes satisfacció usuaris	Avaluació del projecte Jova
	Jove participa! Estiu Jove	Cicle de concerts a la fresa "Música i Tapes" Cicle de Monòlegs		
Agost'22	Jove participa! Estiu Jove	Cicle de concerts a la fresa "Música i Tapes" Cicle de Monòlegs	Enquestes satisfacció usuaris	Avaluació cicle "Música i Tapes" Avaluació cicle de Monòlegs
	Arrenca jove! Agenda Jove	Taller d'iniciació a la autoedició musical	Enquestes satisfacció usuaris	Avaluació del taller d'iniciació a la autoedició musical
Setembre'22	Arrenca jove! Cursos de Formació	Curs de monitor de menjador		Avaluació del curs de monitor de menjador
Octubre'22	Arrenca jove! Agenda Jove	Taller d'iniciació a la bateria Taller de reparació d'ordinadors	Enquestes satisfacció usuaris	Avaluació del taller d'iniciació a la bateria Avaluació del taller de reparació d'ordinadors
	Jove participa! Oci Jove nocturn	Castanyada Jove (activitats i concerts joves)	Trobada amb l'associació de joves BLG, ja que s'organitza conjuntament amb ells	Avaluació de les activitats i concerts joves
	Arrenca jove! Agenda Jove	Taller d'autodefensa femení	Enquestes satisfacció usuaris	Avaluació del taller d'autodefensa femení
Novembre'22	Arrenca jove!	Curs de Fito sanitaris		Avaluació del curs de fito sanitaris

Codi: Validació: AD2J2F2P...
 Document signat electrònicament
 Pàgina 82

	Arrenca jove!	Servei d'informació a la emancipació	Enquestes satisfacció usuaris	Avaluació del Servei d'informació a la emancipació
	Jove participa!	Promoció dels bucs d'assaig	Enquestes satisfacció usuaris	Avaluació de la promoció dels bucs d'assaig
	Jove participa!	Programes d'accés a la cultura dels joves (Escena 25, Apropa Cultura i Platea Jove)	Reunió amb l'àrea de cultura i redacció de l'informe de venda d'entrades a joves	Avaluació programes d'accés a la cultura dels joves



Codi Validació: AD2J2FZDPQYPCKM6FFM3KF7AP | Verificació: <https://balaguer.eadministracio.cat/>
Document signat electrònicament des de la plataforma esPublico Gestiona | Pàgina 77 de 82

9. Recursos



Finalment, a continuació detallarem quins són els recursos que disposem per tal de poder aconseguir portar a terme els programes d'actuació del nostre Pla Local de Joventut.

9.1 Recursos humans

La descripció que realitzem a continuació fa referència als recursos humans que disposem actualment per a dur a terme el Pla Local de Joventut així com per a dinamitzar el casal Lapallavacara.

A) **A l'Àmbit polític:** Paera de Joventut, sense dedicació exclusiva.

B) **A l'Àmbit tècnic:**

1. En l'actualitat es compta amb un tècnic de joventut, que també realitza tasques d'informador i dinamitzador juvenil, gestió del casal Lapallavacara i organització de festes i activitats de ciutat.
2. Una auxiliar de joventut, que fa tasques d'informadora al PIJ i consergeria del casal Lapallavacara. Jornada completa, personal laboral fix de la Paeria de Balaguer (Categoria C2).
3. Una auxiliar de joventut compartida amb l'àrea de comunicació que realitza tasques de disseny gràfic, amb una dedicació horària distribuïda de la següent forma: - El 80% de l'horari setmanal dedicat a l'àrea de comunicació i un 20% a l'àrea de joventut. Jornada completa, personal laboral fix de la Paeria de Balaguer (Categoria C2).

9.2 Infraestructures



L'àrea de joventut està ubicada al casal Lapallavacara, i aquest equipament és d'ús compartit però gestionat per aquesta.

Lapallavacara és un edifici polivalent que s'ofereix a totes les entitats, organitzacions i associacions de la ciutat de Balaguer per promocionar la vida associativa i la participació ciutadana, principalment la relacionada amb la joventut i la cultura.

Lapallavacara és una eina de suport i informació per a les associacions i entitats que ja existeixen i també per a les encara no estan formades informant-les del recursos pel seu naixement i desenvolupament.

Al centre hi pots trobar un espai d'encontre, participació i comunicació, d'entrada pública i obert a tothom. Un edifici participatiu, educatiu, dinàmic, pròxim a les



persones, integrador i de cohesió social, centrat en la promoció i difusió de les activitats i iniciatives que tinguin lloc a la ciutat de Balaguer.

HORARI D'ATENCIÓ AL PÚBLIC ÀREA DE JOVENTUT

Matí de dilluns a divendres de 9 a 14 h Tarda de dilluns a divendres de 17 a 21 h

HORARI D'OBERTURA DEL CASAL

Matí de dilluns a divendres de 8 a 15 h Matí de dissabte de 10 a 14 h

Tarda de dilluns a dijous de de 16 a 21 h

Tarda de divendres de 16 a 21 h

Tarda de dissabte de 17 a 21 h

Propostes de millora:

Posar aparcaments per bicicletes davant del casal

Creació d'una zona d'oci exterior al costat del casal.

Seguir renovant els materials, equipaments tecnològics i mobiliari del servei de joventut



10. Pressupost



Pressupost del Pla Local de Joventut

Polítiques Juvenils	Recursos Propis	Cost Total	Subvenció Joventut
ÀMBIT FORMATIU			
Promoció de sales de treball i estudi a Lapallavacara	500 €	500 €	450 €
Creació de cursos de formació	9.000 €	9.000 €	8.100 €
Creació de cursos de formació amb accés directe al món laboral	1.500 €	1.500 €	1.350 €
ÀMBIT LABORAL			
Promoció del servei d'informació sobre creació d'empreses i suport a l'emprenedoria i del Viver d'Empreses	1.000 €	1.000 €	900 €
Promoció dels serveis i recursos disponibles al municipi	500 €	500 €	450 €
ÀMBIT RESIDENCIAL			
Servei d'informació a la emancipació i creació de la Borsa de Lloguer social	1.000 €	1.000 €	900 €
ÀMBIT SALUT			
Xerrades de drogodependències en 1a persona	1.250 €	1.250 €	1.125 €
Tallers sobre addiccions als videojocs i als telèfons mòbils.	1.250 €	1.250 €	1.125 €
ÀMBIT RELACIONAL			
Donar una subvenció d'un mínim de 300€ anuals a cada entitat juvenil que realitzi activitats durant l'any	15.000 €	15.000 €	13.500 €
Promoció dels bucs d'assaig al casal Lapallavacara i de l'activitat "Concerts a la Fresca"	3.000 €	3.000 €	2.700 €
Projecte: Estiu jove	9.000 €	9.000 €	8.100 €
Projecte: Oci jove nocturn	9.000 €	9.000 €	8.100 €
Escena 25, Apropa Cultura, Platea Jove	2.000 €	2.000 €	1.800 €
TOTAL	54.000 €		48.600 €

