

MEMÒRIA 2025

ESCOLA MUNICIPAL DE MÚSICA

ÍNDEX

1. Presentació	5
2. Estructura, organització i mitjans	7
2.1 Competències i funcions	7
2.2 Organigrama Escola de Música.....	9
2.3 Organigrama Ajuntament	10
2.4 Recursos materials.....	11
2.5 Seus, adreces i telèfons	11
3. Activitats realitzades	12
3.1 PUNT D'INFORMACIÓ I ATENCIÓ.....	12
3.1.1 Descripció	12
3.1.2 Resultats	13
3.1.3 Costos	13
3.2 OFERTA EDUCATIVA DE LLARGA DURADA	14
3.2.1 Descripció	14
3.2.2 Resultats	15
3.2.3 Costos	17
3.3 OFERTA EDUCATIVA DE CURTA DURADA	18
3.3.1 Descripció	18
3.3.2 Resultats	19
3.3.3 Costos	19
3.4 PROJECTES COMUNITARIS	20
3.4.1 Descripció	20
3.4.2 Resultats	21
3.4.3 Costos	22
3.5 VISIBILITZACIÓ ESCOLA.....	23
3.5.1 Descripció	23
3.5.2 Resultats	24
3.5.3 Costos	26
3.6 ACTIVITATS DEL CATÀLEG EDUCATIU DEL DEPARTAMENT D'ENSENYAMENT	26
3.6.1 Descripció	26
3.6.2 Resultats	27
3.6.3 Costos	28
3.7 ACTIVITATS INTERNES.....	28
3.7.1 Descripció	28
3.7.2 Resultats	28
3.7.3 Costos	29
3.8 ACTIVITATS EXTERNES	29
3.8.1 Descripció	29
3.8.2 Resultats	29
3.8.3 Costos	30
3.9 MISCEL·LÀNIA.....	30
3.9.1 Descripció	30
3.9.2 Resultats	31



Ajuntament
d'Olesa de Montserrat

Pl. Fèlix Figueras i Aragay, s/n
08640 Olesa de Montserrat
Tel. 93 778 00 50
olesam@olesademontserrat.cat

3.9.3	Costos	36
4.	Atenció ciutadana i tràmits	36
4.1	Instàncies, trucades, visites	36
4.2	Expedients i tràmits realitzats	38
5.	Atenció interna municipal i tràmits	41
	Sol·licituds i requeriments	41
6.	Pressupost	43
1.	Capítol 1	44
2.	Capítol 2	44
3.	Capítol 4	45
4.	Capítol 6	45

1. Presentació

Dins l'àrea de Serveis personals – Regidoria d'Educació de l'Ajuntament d'Olesa de Montserrat, trobem l'Escola Municipal de Música. Aquesta és una escola pública, situada al centre del nostre poble, que acull alumnat d'Olesa i d'altres poblacions properes. Es va formar inicialment com a part de l'Escola Municipal d'Arts i Oficis, l'any 1967. El 8 de juny de 1983, l'escola va obtenir el reconeixement com a centre no oficial autoritzat d'ensenyament musical, i posteriorment, amb l'entrada en vigor del decret 179/93, va obtenir l'autorització com a centre d'estudis de règim especial no reglats.

Aquesta memòria pretén ser un document de recollida de tot el que fa referència al **curs 2024-2025**.

L'organització de la informació es presenta amb relació als 9 projectes següents:

1. Punt d'informació i atenció
2. Oferta educativa de llarga durada
3. Oferta educativa de curta durada
4. Projectes comunitaris
5. Visibilització Escola
6. Activitats del Catàleg Educatiu
7. Activitats internes
8. Activitats externes
9. Miscel·lània

S'inclouen dades organitzatives, estadístiques, econòmiques i algunes de pedagògiques. També, una reflexió sobre els resultats obtinguts i, per últim, les corresponents propostes de millora. Ha de ser un material de consulta útil, que serveixi per a millorar l'organització i el funcionament de l'Escola Municipal de Música d'Olesa de Montserrat.

L'activitat del centre té el següent **impacte** en la població:

- Usuaris dels programes de l'oferta educativa de llarga durada: 294¹
 - Usuaris dels programes de l'oferta educativa de curta durada: 61²
 - Usuaris projectes comunitaris: 436³
 - Usuaris del catàleg d'activitats educatives: 793⁴
- Total: 1.584 usuaris directes i indirectes**

¹ Dades extretes del programa de gestió de l'escola a setembre del curs 24-25

² Dades extretes del programa de gestió de l'escola a juny del 2025

³ Corda't: 22 alumnes. Ukeleles: 154. Projecte Grans Persones: 61 usuaris (38 AVO i 23 Residència). Coral AFA (Aubach): 35 usuaris. Llar d'infants: 100 infants.

⁴ Coneguem l'orquestra: 281 usuaris. Música amb famílies: 211 usuaris. Cantata: 290 usuaris. A la recerca de noves sonoritats: 11 usuaris

Aquest curs 24-25 segueixen creixent els projectes comunitaris, sobretot el projecte Grans Persones (amb la incorporació de la residència Mare de Déu de Montserrat). Els usuaris de les activitats del Catàleg Educatiu també han crescut, els dels tallers de curta durada també, tot i que l'increment no ha sigut molt gran, però els usuaris de llarga durada han disminuït.

Aquesta última dada és molt important i s'espera que amb aquesta memòria es pugui esbrinar els motius i donar una resposta d'actuació.

Segueix en marxa el procés de transformació de l'escola, és per això que s'aposta per la formació del claustre i afavorir l'alineació amb el projecte.

2. Estructura, organització i mitjans

2.1 Competències i funcions

El servei de l'Escola Municipal de Música és un centre d'ensenyament musical autoritzat pel Departament d'Educació de la Generalitat de Catalunya que imparteix estudis no reglats. Es regeix pel Decret 354/2021, de 14 de setembre, de les escoles que imparteixen ensenyaments no reglats de música i dansa.

El servei pretén apropar a la ciutadania la pràctica artística musical i cultural, perquè aprendre música esdevé una activitat funcional, un aprenentatge significatiu que connecta amb una experiència personal i amb la vida cultural del municipi.

L'aprenentatge, cooperatiu i en grup, té una dimensió social i artística de gran valor. Actualment, l'escola està oberta a totes les edats, estils musicals, i graus d'expertesa, així com a l'atenció a la diversitat funcional.

L'oferta educativa és la següent:

- Oferta de llarga durada. Dirigida a partir de 3 anys fins a 99 anys.
 - Sensibilització: 3-8 anys
 - Música Activa (MA): 8-12 anys
 - Música 12-16: 12-16 anys
 - Música i Arts (MiA)
 - Música en grup
 - Joves i Adults: +16 anys
 - Tria itinerari
 - Formació instrumental
 - Música en grup
 - Nivell Mitjà (NM): nivell avançat
 - Musicoteràpia
- Oferta de curta durada:
 - Ukelele nivell 1, 2
 - Guitarra acompanyament nivell 1
 - Nadons P0, P1 i P2
 - Jo volia tocar el piano
- Projectes comunitaris:
 - Corda't
 - Ukeleles a les aules
 - Projecte Grans Persones
 - Coral Aubach de l'AFA
 - Música a les llars d'infants

Objectius estratègics a implementar els anys 2022-2026 compartits i consensuats amb el claustre, l'Ajuntament (Alcaldia, Gerència, Regidoria d'Educació), i compartits amb les famílies:

1. Arribar a més població i més diversa.
2. Avançar en propostes de metodologies globalitzadores, per tal d'oferir una formació més holística i en concordança amb la societat actual.
3. Fomentar una implicació i un sentiment de pertinença a la comunitat educativa perquè tothom pugui aportar al projecte educatiu
4. Ampliar i reforçar la dimensió cultural de l'Escola de Música per contribuir a democratitzar la cultura, i en concret la música al municipi
5. Adequar l'estructura organitzativa de l'escola, per tal d'afavorir els objectius anteriors

En el PA (Pla Anual) del curs 24-25 es defineixen els objectius del curs i les accions concretes per dur-los a terme:

Els objectius i subobjectius del PA són els següents:

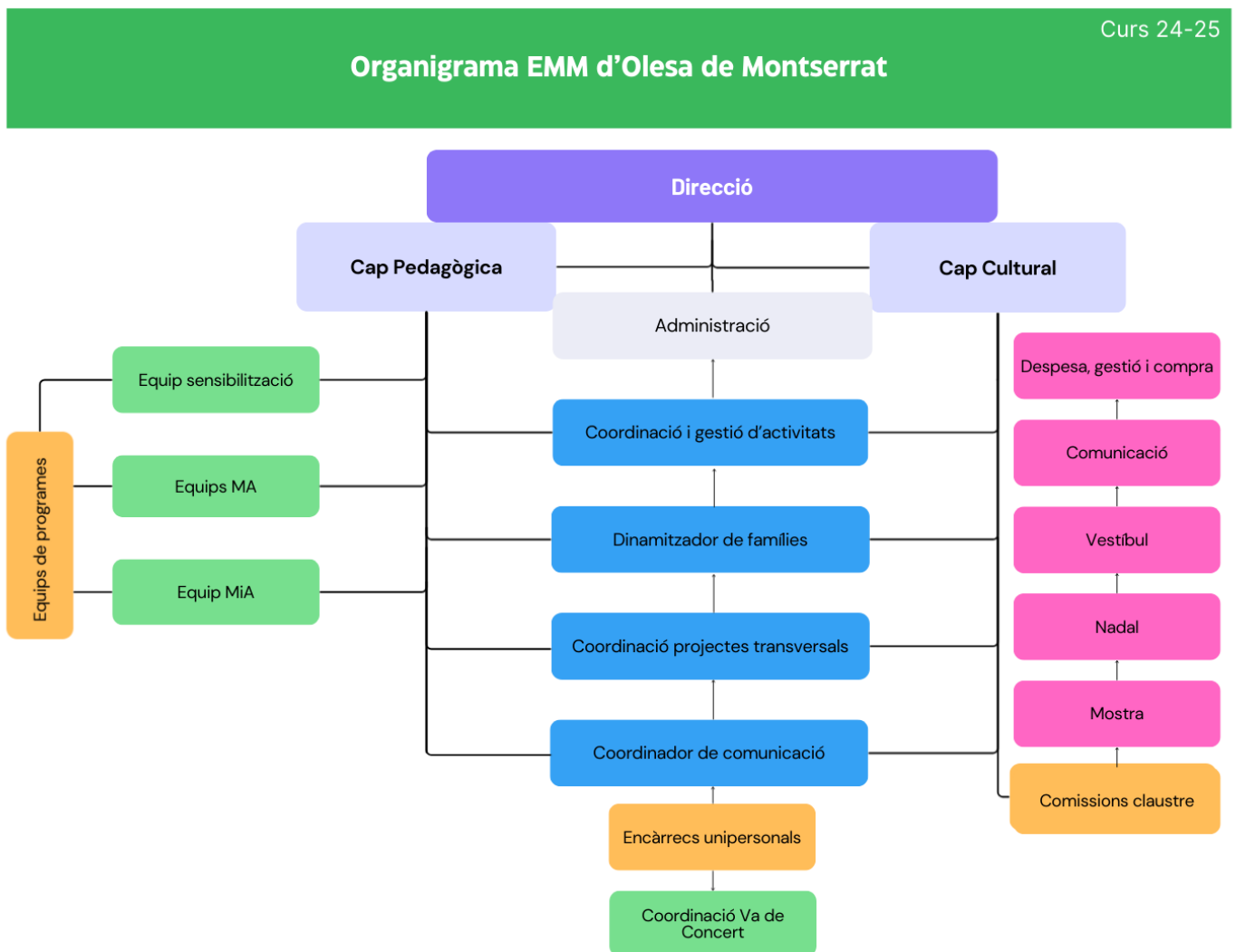
1. Arribar a més població i més diversa per accentuar el caràcter de servei públic
 - a. Mantenir, aprofundir i ampliar la implicació, l'obertura i la visibilització dins el municipi
 - b. Mantenir, aprofundir i ampliar la implicació, l'obertura i la visibilització fora el municipi
2. Avançar en propostes de metodologies globalitzadores, per tal d'oferir una formació més holística i en concordança amb la societat actual.
 - a. Crear usuaris actius de la música que siguin capaços d'utilitzar aquesta per expressar-se en clau socioemocional.
 - b. Desplegar accions encaminades a la interdisciplinarietat.
 - c. Introduir metodologies cooperatives de treball col·laboratiu i autònom a totes les etapes de l'Escola
 - d. Introduir la improvisació i la creativitat com a eines pedagògiques per a l'exploració, comunicació i expressió
 - e. Prendre consciència del procés d'aprenentatge
3. Fomentar una implicació i un sentiment de pertinença a la comunitat educativa perquè tothom pugui aportar al projecte educatiu
 - a. Gestionar la implicació i la participació de les famílies
 - b. Promocionar la implicació i la participació del professorat
 - c. Promocionar la implicació i la participació de l'alumnat
 - d. Gestionar la implicació i la participació de l'Ajuntament
4. Ampliar i reforçar la dimensió cultural de l'Escola de Música per contribuir a democratitzar la cultura, i en concret la música al municipi



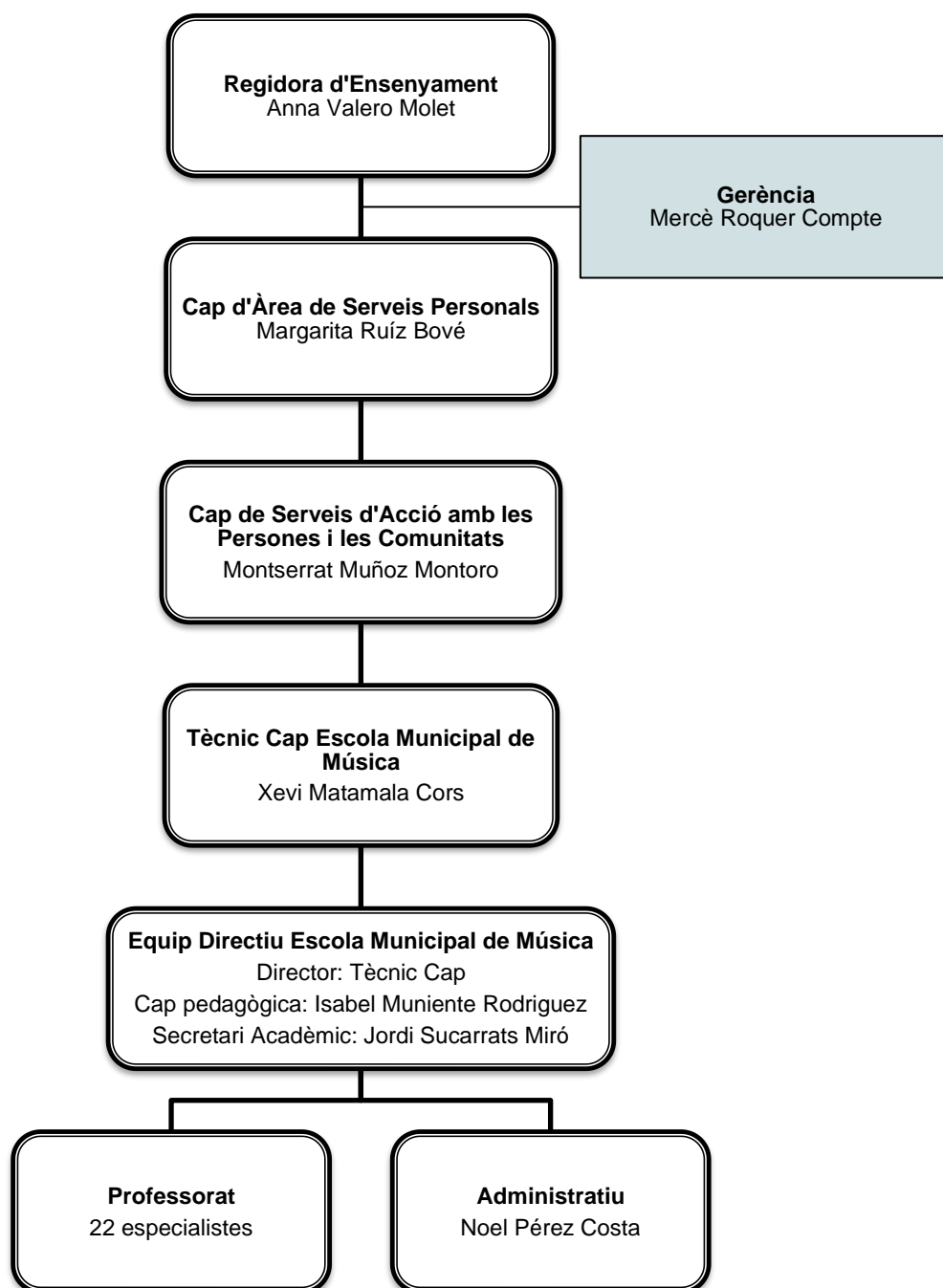
- a. Dins el municipi
- b. Fora el municipi

5. Adequar l'estructura organitzativa de l'escola, per tal d'afavorir els objectius anteriors
- a. Organitzar el claustre a través d'encàrrecs, coordinacions i comissions.
 - b. Compartir la mateixa visió d'escola per part de tot l'equip
 - c. Formar el claustre per un aprenentatge més competencial de la música i per una millor comunicació entre professionals.

2.2 Organigrama Escola de Música



2.3 Organigrama Ajuntament



2.4 Recursos materials

Tenim 13 aules equipades amb:

- Ordinador
- Equip de música
- 1 o 2 Pianos

Cada aula a més a més disposa d'un material específic, sobretot en l'àmbit d'instruments, adequat a la seva funcionalitat: aula de sensibilització, aula de combo, aula de percussió, etc.

Per dur a terme els projectes comunitaris disposem d'instruments específics que es queden guardats a l'escola de primària on duem a terme l'activitat. A administració disposem de 3 ordinadors i tres centraletes telefòniques. A direcció disposem d'un ordinador i una centraleta telefònica. L'AFA de l'escola disposa d'un banc d'instruments per poder oferir un servei de préstec als usuaris.

2.5 Seus, adreces i telèfons

C/ Salvador Casas, 26
escolamusica@olesademontserrat.cat
Tel. 93 778 00 50
Administració (ext. 3111)
Direcció (ext. 3110)
Cap d'activitats culturals (ext. 3113)
Cap Pedagògica (ext. 3112)

3. Activitats realitzades

Abans d'entrar en cada un dels projectes es fan uns apunts pel que fa als costos:

- Per calcular el cost de les activitats relacionades amb Cap. 1 s'ha seguit el criteri expressat en l'Excel de SEGUIMENT DEL PRESSUPOST.
- En aquest Excel les hores destinades als espais de treball estan comptabilitzades en el projecte Miscel·lània, ja que les diferents comissions i encàrrecs d'alguns professors són transversals de tots els projectes, i per tant molt difícil determinar el tant per cent de dedicació en cada un.
- El mateix passa amb les hores de gestió de l'equip directiu, que són transversals amb la resta de projectes, i per això estan comptabilitzades al projecte Miscel·lània.
- Tenint en compte els dos punts anteriors s'ha de tenir present que alguns projectes presenten menys costos perquè una part de la feina està contemplada en el projecte Miscel·lània.
- No es tenen en compte les despeses de desplaçament, ni les derivades d'altres departaments com Brigada (muntatge escenaris, corrent, transport material...), Cultura, Comunicació i altres.

3.1 PUNT D'INFORMACIÓ I ATENCIÓ

3.1.1 Descripció



Aquest projecte fa referència a:

- L'atenció als usuaris o aquells que demanin informació
- L'ús del programa Gwido per gestionar totes les dades de l'escola (alumnes, pares, professors, espais, horaris, informes, comunicacions...). Amb aquest programa podem fer un seguiment més precís de tota la gestió de l'escola, i ens facilita l'obtenció de dades per qüestions estadístiques, subvencions, estudis de costos, i en general per fer previsions i propostes. A través d'ell també fem tots els formularis d'inscripció a les activitats i les inscripcions a l'oferta educativa de llarga durada.
- Tota la comunicació interna
- Manteniment del parc instrumental i afinació dels instruments, entenent que és una atenció als usuaris.

3.1.2 Resultats

És un projecte ampli que abraça qüestions diverses, però totes elles relacionades amb l'atenció als usuaris:

L'atenció directa com a punt d'informació és crucial per transmetre tota l'oferta educativa de llarga durada, els diferents itineraris de l'escola i les diferents quotes i possibles reduccions als futurs usuaris. Normalment, aquesta tasca l'assumeix l'administratiu, però si demanen més informació relacionada amb el pla d'estudis i el Projecte Educatiu de Centre (PEC) recau a la cap pedagògica.

En aquesta atenció també s'inclou aquella relacionada amb els usuaris actuals que sovint necessiten més informació i assessorament per canviar d'itinerari, d'instrument, o per atendre peticions i queixes. En aquest cas la tasca recau amb la cap pedagògica en un primer moment i amb el director si cal.

La comunicació interna fa referència a les comunicacions als usuaris i recau sobretot a l'administratiu, tot i que moltes vegades la redacció la fa qualsevol de l'equip directiu. El cap cultural és l'encarregat de fer arribar, a través del Gwido, els formularis d'inscripcions de les activitats (que alguns són treballats conjuntament amb la coordinadora i gestora d'activitats), però també de les preinscripcions i les inscripcions. De fet, el cap cultural gestiona també una part important del Gwido com són els informes, i les inscripcions (horaris, aules, professors...)

El manteniment del parc instrumental és responsabilitat de tot el claustre perquè cada professor/a és qui coneix l'estat dels instruments de l'escola i dels instruments de préstec. El professorat ho comunica a la comissió de *despesa, gestió i compra*, i la comissió, juntament amb la direcció prioritza les reparacions a fer i les porten a terme.

L'afinació dels instruments és la direcció qui s'encarrega de la gestió. L'administratiu s'ocupa de les gestions de les factures.

3.1.3 Costos

EIX/PROJECTE RESUM	Cap 1	Cap 2	Cap 4	Cap 6	Cap 7	TOTAL
Punt d'informació i atenció	26.563,85 €	2.292,19 €				28.856,04 €

3.2 OFERTA EDUCATIVA DE LLARGA DURADA

3.2.1 Descripció



L'Escola de Música ofereix uns programes formatius segons les edats i les necessitats que tenen una duració d'un curs sencer. Aquests es realitzen a la mateixa Escola de Música a diferència dels projectes de música comunitària i la resta d'activitats.

LLARGA DURADA

Pla d'Estudis Curs 2024-25		
Programa	Curs	Hores per setmana
Sensibilització	S. 1	1 sessió de 45 minuts
	S. 2	1 sessió de 45 minuts
	S. 3	1 sessió de 45 minuts
	S. 4	2 sessions de 45 minuts
	S. 5	2 sessions de 45 minuts + 30 min. d'instrument (classe en grup) + Taller instrumental
Música Activa	MA 1 (3r i 4t EP) MA 2 (5è i 6è EP)	1 h Taller MA + 45 min. Coral MA + 45 min. instrument (classe de grup) + 45 min. Taller instrumental + 45 min. Combo Kid (segons el cas)
Música 12-16: 1. Música i Arts (MiA) 2. Música en grup	MiA (1r, 2n 3r i 4t ESO)	1 h MiA + 45 min. instrument (classe de grup) + 75 min. Formació instrumental + 45 min. Coral Jove + 45 min. Combo Jove (segons el cas)
Nivell Mitjà (Programa professionalitzador)	1r NM 2n NM 3r NM 4t NM	1 h de Música activa + 1 h d'harmonia + 45 min. de taller de veus + 45 min. de música de cambra + 1 h d'instrument individual + grup instrumental
Joves i Adults (A partir de 16 anys): 1. Tria Itinerari 2. Formació instrumental 3. Música en grup		60 min. Llenguatge musical + 45 min. Producció musical + 1 h combo + 45 min. instrument (classe de grup) + 75 min. Formació instrumental + 45 min./75 min. Coral Jove/Cor AFA

Per donar servei a l'alumnat de llarga durada s'han dut a terme les següents accions:

- Des del mes d'abril del 2024 es va planificant l'estructura de l'escola del curs 24-25: espais, horaris, aules, professors, grups, places oferides, etc. Aquesta informació s'introdueix al Gwido. Aquesta gestió va a càrrec de

l'equip directiu i sobretot és el cap cultural que introdueix les dades al Gwido.

- Es porta a terme el procés de preinscripció del 6 al 24 de maig a través dels formularis d'inscripció del Gwido
- Es publiquen les places assignades el 4 de juny, i es deixa un període de reclamació
- A partir del 12 de juny comença el període de matriculació. Amb l'alumnat definitiu l'equip directiu acaba de tancar els grups i confecciona possibles grups nous sobretot de combos
- Entre juliol i setembre el claustre organitza el curs amb els plantejaments dels objectius del PEC i confecciona la part del PA (pla anual) que li correspon. En definitiva planifica els objectius del curs en cada etapa i en cada assignatura
- És el claustre l'encarregat d'impartir les diferents assignatures amb la direcció pedagògica i artística del PEC i el PA. Dedicar una part important a la preparació de les activitats lectives (el 61,1% de les hores lectives són de preparació), i algunes de coordinació per atendre l'alumnat de forma transversal responnent a l'acció tutorial (coordinació entre el professorat d'una mateixa etapa i del mateix alumnat). Els tutors són els encarregats de fer els informes dels i les alumnes i les tutories corresponents amb les famílies.
- Durant el curs es compren instruments i accessoris (relacionats amb fer música, pot ser des d'un instrument musical analògic a un digital, o qualsevol accessori que permet emetre o modificar el so com pot ser un pedal de guitarra), així com material publicat (relacionat amb investigació en educació musical, en pedagogia musical, partitures instrumentals, etc.), i material didàctic d'aula per equipar les aules i portar a terme les activitats d'aula. El claustre proposa les compres, i la comissió de despesa, gestió i compra les recopila i les prioritza juntament amb l'equip directiu. El director i l'administratiu gestionen les compres.

3.2.2 Resultats

És molt pertinent avaluar els resultats segons el nombre d'alumnes de l'oferta de llarga durada:

Presentem la participació de l'alumnat de l'oferta educativa de llarga durada en cinc cursos per poder comparar i fer una valoració. Cada mes tenim altes i baixes, però aquí tenim en compte el nombre d'alumnes a inici de curs, setembre, i el nombre d'alumnes a final de curs, juny, i la diferència ens dona el total de baixes o altes, en aquest cas, sempre són baixes.

Cursos	Setembre	Juny	Baixes
--------	----------	------	--------

20-21	242	233	9
21-22	251	244	7
22-23	272	268	4
23-24	313	291	22
24-25	294	280	14

Es pot observar que la tendència a pujar lentament el nombre d'alumnes ha desaparegut, i tot i haver-hi un augment entre el final del curs passat i l'inici d'aquest, les baixes durant el curs segueixen sent molt importants.

Analitzant les dades veiem que on tenim més baixes durant el curs és l'etapa de sensibilització, en total hem tingut **21 baixes**.

Si les classifiquem segons els cursos observem que on hi ha més baixes és el curs SENSI 2-3.

	<i>Nivell</i>	<i>Curs</i>	<i>Mes Baixa</i>	<i>Naixement</i>	
1	<i>Sensibilització 1</i>	SENSI 1	set-24	12/4/2021	6
2	<i>Sensibilització 1</i>	SENSI 1	març-25	13/6/2021	
3	<i>Sensibilització 1</i>	SENSI 1	maig-25	30/08/2021	
4	<i>Sensibilització 1</i>	SENSI 1	maig-25	08/05/2021	
5	<i>Sensibilització 1</i>	SENSI 1	jul-25	22/01/2021	
6	<i>Sensibilització 1</i>	SENSI 1	jul-25	02/08/2021	
7	<i>Sensibilització 2</i>	SENSI 2-3	set-24	11/3/2020	9
8	<i>Sensibilització 2</i>	SENSI 2-3	març-25	17/1/2020	
9	<i>Sensibilització 2</i>	SENSI 2-3	jul-25	12/09/2020	
10	<i>Sensibilització 3</i>	SENSI 2-3	març-25	17/1/2020	
11	<i>Sensibilització 3</i>	SENSI 2-3	set-24	22/2/2019	
12	<i>Sensibilització 3</i>	SENSI 2-3	jul-25	07/06/2019	
13	<i>Sensibilització 3</i>	SENSI 2-3	jul-25	29/01/2019	
14	<i>Sensibilització 3</i>	SENSI 2-3	jul-25	03/01/2019	
15	<i>Sensibilització 3</i>	SENSI 2-3	jul-25	10/01/2019	
16	<i>Sensibilització 4</i>	SENSI 4-5	set-24	31/12/2018	6
17	<i>Sensibilització 4</i>	SENSI 4-5	nov-24	15/9/2018	
18	<i>Sensibilització 4</i>	SENSI 4-5	des-24	20/5/2018	
19	<i>Sensibilització 4</i>	SENSI 4-5	abr-25	26/6/2018	
20	<i>Sensibilització 5</i>	SENSI 4-5	set-24	4/10/2017	
21	<i>Sensibilització 5</i>	SENSI 4-5	febr-25	24/5/2017	

Si les classifiquem segons la data de la baixa observem que hi ha moltes baixes en tres moments determinats:



- Durant el mes de setembre: cosa que fa pensar que les famílies provenen l'activitat i si no els convenç la deixen (aprofitant així el punt de l'ordenança que es retornen els diners en aquesta etapa)
- Durant la primavera: en el bon temps els petits no tenen ganes d'anar a l'escola de música, i també n'hi ha que ja mostren poc interès i les famílies decideixen que l'any vinent no continuarà
- Durant el mes de juliol: són tots aquells que no continuaran el curs vinent

	<i>Nivell</i>	<i>Curs</i>	<i>Mes Baixa</i>	<i>Naixement</i>	
1	<i>Sensibilització 1</i>	SENSI 1	set-24	12/4/2021	5
2	<i>Sensibilització 2</i>	SENSI 2-3	set-24	11/3/2020	
3	<i>Sensibilització 3</i>	SENSI 2-3	set-24	22/2/2019	
4	<i>Sensibilització 4</i>	SENSI 4-5	set-24	31/12/2018	
5	<i>Sensibilització 5</i>	SENSI 4-5	set-24	4/10/2017	
6	<i>Sensibilització 4</i>	SENSI 4-5	nov-24	15/9/2018	
7	<i>Sensibilització 4</i>	SENSI 4-5	des-24	20/5/2018	
8	<i>Sensibilització 5</i>	SENSI 4-5	febr-25	24/5/2017	
9	<i>Sensibilització 1</i>	SENSI 1	març-25	13/6/2021	6
10	<i>Sensibilització 2</i>	SENSI 2-3	març-25	17/1/2020	
11	<i>Sensibilització 2</i>	SENSI 2-3	març-25	17/1/2020	
12	<i>Sensibilització 4</i>	SENSI 4-5	abr-25	26/6/2018	
13	<i>Sensibilització 1</i>	SENSI 1	maig-25	30/08/2021	
14	<i>Sensibilització 1</i>	SENSI 1	maig-25	08/05/2021	
15	<i>Sensibilització 3</i>	SENSI 2-3	jul-25	07/06/2019	7
16	<i>Sensibilització 3</i>	SENSI 2-3	jul-25	10/01/2019	
17	<i>Sensibilització 1</i>	SENSI 1	jul-25	22/01/2021	
18	<i>Sensibilització 1</i>	SENSI 1	jul-25	02/08/2021	
19	<i>Sensibilització 2</i>	SENSI 2-3	jul-25	12/09/2020	
20	<i>Sensibilització 3</i>	SENSI 2-3	jul-25	29/01/2019	
21	<i>Sensibilització 3</i>	SENSI 2-3	jul-25	03/01/2019	

3.2.3 Costos

Despeses

EIX/PROJECTE RESUM	Cap. 1	Cap. 2	Cap. 6	TOTAL
Oferta educativa de llarga durada	352.076,12 €	142,48 €	6.522,07 €	358.740,67 €

Ingressos⁵

MATRÍCULES (1)		
1	<i>Padró Curs 24-25 (juliol)</i>	7.188,00 €
2	<i>Septembre 24-Juny 25</i>	2.673,00 €
Total recaptat per matrícules		9.861,00 €
INGRESSOS PROGRAMES CURS 24-25 (2)		
Nº	Programa	Ingressos curs 24-25
1	MÚSICA ACTIVA	58.964,10 €
2	MÚSICA I ARTS	32.428,00 €
3	FORMACIÓ INSTRUMENTAL	28.860,00 €
4	SENSIBILITZACIÓ	22.155,95 €
5	TRIA ITINERARI	18.212,00 €
6	INSTRUMENT COMPLEMENTARI	6.960,00 €
7	MUSICOTERÀPIA	4.450,00 €
8	MÚSICA EN GRUP	3.725,00 €
Total recaptat per programes		175.755,05 €

Total recaptat Oferta Llargada Durada	185.616,05 €
--	---------------------

3.3 OFERTA EDUCATIVA DE CURTA DURADA

3.3.1 Descripció



És aquella oferta que té una durada inferior a un curs escolar. Està adreçat a persones que es volen iniciar a la música o que busquen un primer contacte. La idea és diversificar l'oferta educativa per arribar a nous usuaris.

Com a novetat d'aquest curs hi ha hagut el taller *Inicia't com a Dj.*, que es fa amb col·laboració amb el departament de Comunicació, perquè l'ha fet el tècnic de so de Ràdio Olesa.

Tallers	Sessions / temps	Nivells	Tallers realitzats	Hores lectives
Ukelele	8 / 1 h	1	1	16 h
Guitarra acompanyament	8 / 1h	1 i 2	1	8 h
Nadons	4 / 45 min.	3	3	27 h
Jo volia tocar el piano	8 / 1 h	1	2	16 h
Inicia't com a Dj.	8 / 1 h	1	1	8 h

⁵ Aquesta informació l'hem extret dels padrons que realitzem cada mes.

3.3.2 Resultats

La participació de l'oferta educativa de curta durada és la següent:

Tallers	Tardor	Hivern	Primavera
Ukelele	2	--	0
Guitarra acompanyament	--	0	--
Nadons I0	3	4	4
Nadons I1	10	10	6
Nadons I2	4	0	0
Jo volia tocar el piano	6	5	--
Inicia't com a Dj.	--	7	--

TCD	Tardor	Hivern	Primavera	Total
22-23	28	43	24	95
23-24	17	31	7	55
24-25	25	26	10	61

Amb el nou taller Inicia't com a Dj. es descobreix un format interessant per a altres tallers: acabar el taller amb una petita mostra pràctica del que s'ha après en un format artístic.

3.3.3 Costos

Despeses

EIX/PROJECTE RESUM	Cap. 1	Cap. 2	Cap. 4	Cap. 6	Cap.7	TOTAL
Oferta educativa de curta durada	4.528,50 €					4.528,50 €

No hem tingut en compte les despeses derivades de Comunicació en referència a:

- Cartellera per xarxes.
- Hores lectives del tècnic de Ràdio Olesa

Ingressos

TCD TARDOR 24-25	
Curs	Recaptació
TCD NADONS	827,50 €
TCD UKELELE	180,00 €

TCD VOLIATOCAR EL PIANO	517,50 €
TOTAL TCD TARDOR 24-25	1.525,00 €

TCD HIVERN 24- 25	
Curs	Recaptació
TCD NADONS	837,50 €
TCD GUITARRA	180,00 €
TCD VOLIATOCAR EL PIANO	427,50 €
TALLER DJ	630,00 €
TOTAL TCD HIVERN 24-25	2.075,00 €

TCD PRIMAVERA 24- 25	
Curs	Recaptació
TCD NADONS	450,00 €

Total recaptat Oferta Curta Durada	4.050,00 €
------------------------------------	------------

Ingressos totals de l'oferta educativa de curta i llarga durada: **189.666,05 €**

3.4 PROJECTES COMUNITARIS

3.4.1 Descripció



Considerem projectes comunitaris tots aquells programes que formen part de l'oferta educativa i que no tenen cap mena d'ingressos, però que es porten a terme pel seu valor social de comunitat d'aprenentatge i desenvolupament de les persones.

Projectes	Descripció
Corda't	És un projecte que es porta a terme a l'escola pública Montserrat, com a escola d'alta complexitat, a 3r de primària. L'objectiu és donar accés a l'aprenentatge d'un instrument a infants que tenen dificultats per accedir en aquest tipus d'educació artística. L'impacte del servei depèn del nombre d'alumnes, en aquest curs han sigut 23 alumnes. El porten a terme dos professors de l'escola de música juntament amb el mestre de música i la tutora, dedicant 1 hora per sessió.



Ukeleles a les aules	Projecte per oferir la possibilitat de gaudir d'un aprenentatge d'un instrument musical en grup i de tots els seus beneficis. Es porta a terme durant tot l'any a les tres escoles públiques Ferrà i Esteva, St. Bernat i Puigventós, cada trimestre en un lloc diferent. Va a càrrec de dos professors de l'escola de música dedicant 45 minuts a cada grup, i dos grups per escola.
Grans Persones	Hi ha dos projectes: <ol style="list-style-type: none"> 1. AVO: És un servei que es vehicula a través del Departament de Benestar Social, i que el demanda la mateixa entitat AVO (Associació de Voluntaris d'Olesa). Tracta d'aplicar la musicoteràpia a persones de la tercera edat, un cop al mes en dos grups diferents. El porta a terme la musicoterapeuta de l'escola a les mateixes instal·lacions de l'AVO, cada 15 dies en dos grups de 19 usuaris. En total es fan 9 sessions d'una hora de durada 2. Residències: Servei que s'ofereix a les residències, Sta. Oliva i Mare de Déu de Montserrat. Les sessions les porta a terme la musicoterapeuta de l'escola juntament amb dos terapeutes ocupacionals. Hi ha dos grups a la residència Monsterrat i tres a la de Santa Oliva, les sessions són quinzenals.
Coral Aubach	És la coral de l'AFA que ja té molts anys d'història. Durant aquest curs es mantenen les persones que en fan ús i fins i tot continua augmentant. El servei el porten a terme dos professors de l'escola a l'Auditori de la Casa de Cultura, dedicant-hi 1,25 hores a la setmana.
Llar d'infants	És un projecte que de moment només s'ha iniciat fent dues sessions en cada grup de les dues llars d'infants municipals, però tenint la idea de fer-lo més gran.

3.4.2 Resultats

Projectes		Participació
Corda't		23
Ukeleles		141
Grans Persones	AVO	39
	S.O.	50
	M.M	36
Coral Aubach		40

Llar d'infants	120
TOTAL	449

Els projectes comunitaris aconsegueixen petites actuacions a l'Auditori de la Casa de Cultura per mostrar el treball fet i procurar una experiència artística als participants:

En el cas del *Ukeleles a les aules* és en finalitzar el projecte, i en el cas del *Corda't* és al final del primer trimestre i al final de curs.

Les mostres del projecte *Ukeleles a les aules* es fan conjuntament amb alumnat de l'escola de música (alumnes del taller de percussió, de guitarra i de baix elèctric), donant un valor afegit al fet de fer una acció conjunta.

Aquestes accions artístiques també permeten donar a conèixer els projectes i la mateixa escola de música a famílies que no hi tenen contacte.

	Dia	Activitat	Vinculació	Qui
1	2024-12-09	Concert tancament projecte ukeleles	Escola Farrà i Esteva	Taller percussió i alumnat projecte
2	2024-12-09	Nadales a Santa Oliva	Residència Santa Oliva	Residents del projecte
3	2024-12-16	Nadales a Santa Oliva	Residència Santa Oliva	Residents del projecte
4	2024-12-18	Concert de Nadal	Escola Mare de Déu de Montserrat	Alumnat del projecte
5	2024-12-28	Festival voluntariat	AVO	Alumnat del projecte
6	2024-12-31	Nadales a la capella	Residència Montserrat	Alumnat del projecte
7	2025-03-31	Concert tancament projecte ukeleles	Escola Sant Bernat	Taller percussió i alumnat projecte
8	2025-06-04	Concert final projecte	Escola Mare de Déu de Montserrat	Alumnat del projecte
9	2025-06-16	Concert tancament projecte ukeleles	Escola Puigventós	Taller percussió i alumnat projecte
10	2025-07-28	Final de curs AVO	Aubach	Alumnat del projecte

Les accions artístiques de la coral Aubach les hem inclòs a l'apartat següent perquè les actuacions que fan i la seva qualitat musical compleixen amb les característiques del projecte visualització, per tant, no estan comptabilitzades com a costos en aquest apartat sinó en el següent.

3.4.3 Costos

EIX/PROJECTE RESUM	Cap1	Cap2	Cap.4	Cap.6	Cap.7	TOTAL
Projectes comunitaris	22.473,18 €					22.473,18 €

Encara que a priori no hi ha ingressos per aquests projectes perquè no hi ha una quota tipificada a l'ordenança, segons els criteris de la subvenció de la Generalitat tenen molta rellevància pel seu valor social, i per tant puntua (tot i que només els projectes entre 4 i 18 anys) i fa augmentar l'aportació de la subvenció.

3.5 VISIBILITZACIÓ ESCOLA



3.5.1 Descripció

Són totes aquelles accions on l'Escola es mostra de manera oberta a tota la ciutadania i més enllà.

Per una banda, hi ha:

1. Actes culturals oberts a la ciutadania:
 - 1.1 Col·laboracions i produccions conjuntes amb altres departaments de l'Ajuntament i entitats del municipi
 - 1.2 Produccions pròpies obertes a la ciutadania
2. Accions de comunicació:
 - 2.1 Ràdio (calaix de música i entrevistes)
 - 2.2 Comunicació externa i interna

La comunicació externa és molt important per donar a conèixer l'escola a tot el municipi i més enllà, cada vegada està prenent més importància, és per això que hi dediquem més recursos. Hi ha un coordinador de comunicació que pensa l'estratègia comunicativa general i vetlla perquè cada activitat tingui la seva acció comunicativa. Aquest coordina la comissió de comunicació que està formada per tres grups que impliquen a 7 professors/es:

1. La comunicació prèvia a l'activitat: cartell, post o història...
2. La comunicació durant l'activitat: recull de fotos i vídeos, històries, reaccions a xarxes...
3. La comunicació després de l'activitat: cartell, post o història, memòria, fotos vestíbul...

A banda de les xarxes socials també es manté la web actualitzada i es repensa la comunicació a través d'ella.

La comunicació interna és la que hi ha entre l'escola i els seus usuaris, i consisteix en:

- Comunicar les activitats als usuaris implicats directament
- Transmetre el PEC (projecte educatiu del centre): reunions informatives d'inici de curs, de tria d'instrument, parlaments durant les activitats...

- Treballar la implicació de l'AFA amb el PEC i tota l'activitat de la comunitat educativa: reunions amb l'AFA, figura del dinamitzador de famílies...,
- Usar el vestíbul com espai de comunicació: anunciar les activitats que es faran i recollir les que s'han fet, i així compartir-ho amb tota la comunitat encara que no estiguin implicats directament, transmetre el que es treballa a les diferents etapes educatives, procurant que siguin l'alumnat qui ho faci (metacognició)...

3.5.2 Resultats

A continuació mostrem un llistat de les activitats dutes a terme en aquest apartat. En verd són les col·laboracions i produccions conjuntes amb altres departaments de l'Ajuntament i entitats del municipi, en blau són les produccions pròpies obertes a la ciutadania (algunes són amb coordinació amb altres departaments, però estan amb blau perquè la iniciativa és de l'escola), i en taronja és la ràdio. Hem inclòs el color rosa fosc per les produccions on hi ha autogestió per part de la comunitat educativa i la iniciativa sorgeix de dins.

	Dia	Activitat	Vinculació	Qui
1	2024-09-05	Entrevista matriculació	Ràdio	Jordi Sucarrats
2	2024-10-05	Cursa ciclista nocturna	Unió Ciclista d'Olesa	Street Band
3	2024-10-14	Taller de nadons	Dpt. de Salut	Roser i Sònia
4	2024-10-20	Centenari Arts i Oficis	Arts i Oficis	Grup de clarinets
5	2024-10-28	Calaix de música	Ràdio	Isabel i Jordi S. (IA)
6	2024-11-22	Jornades contra la violència masclista	Dpt. Gènere, Feminisme i LGTBIQ+	Orquestra corda
7	2024-11-23	Combos al mercat	Dpt. promoció econòmica	Combos
8	2024-11-25	Calaix de música	Ràdio	Néstor i Ot Boltà (triar i tocar instr.)
9	2024-11-29	Encesa de l'arbre	Dpt. Cultura i festes	Cor Aubach+grup ukeleles
10	2024-12-02	Concert a la residència	Residència Santa Oliva	Tallers: corda, vent, guit, i acordions
11	2024-12-14	Fira de Nadal	Associació Casc Antic	Taller Tradicional
12	2024-12-14	Inauguració dels pessebres	Ass. pessebristes	Sensi i tallers: guit-ac, vent, perc.
13	2024-12-14	Carassa	Associació Casc Antic	Fanfara
14	2024-12-15	Cursa de can llimona	Escola Daina Isard	Batucada
15	2024-12-18	D.I. persones migrades	Dpt. migracions	Grup Ukeleles
16	2024-12-18	Jam session	Salistes	Alumnes, exalumnes, profes...
17	2024-12-20	Nadales al pebre	El Pebre	Cor Aubach
18	2025-01-05	Cavalcada	Dpt. Cultura i festes	Batucada
19	2025-01-24	Stolpersteine	memòria històrica	2 violoncelistes



20	2025-01-28	Calaix de música	Ràdio	Pep P. (discografia personal)
21	2025-01-29	Entrevista TCD	Ràdio	Jordi Sucarrats
22	2025-02-02	Tres toms	Tonis Olesa	Banda
23	2025-02-28	Calaix de música	Ràdio	Presentació 2n Àlbum propi
24	2025-02-28	Rua Carnestoltes	Escola St. Bernat	Batucada
25	2025-03-07	Dia de la dona	Dpt. Gènere, Feminisme i LGTBIQ+	Grup autogestionat de dones
26	2025-03-09	Presentació nova temporada la passió d'olesa		Orquestra de corda + cantants i invitats
27	2025-03-027	Calaix de música	Ràdio	Imma, Elna i Míriam (8M)
28	2025-04-09	Jam session	Omnívor	Alumnes, exalumnes, profes...
29	2025-04-07	Conte a la biblioteca	Biblio + EMMOM	4 alumnes de sensi 5
30	2025-04-23	Premis sant Jordi infantil i juvenil	Dpt. d'Educació	Combo Kid
31	2025-04-23	Concert st. Jordi	EMMOM	Projecte Sapo Bombilla
32	2025-04-26	Vermut cultural	EMMOM	Alumnes de pn, combo vols cantar, rapsodes
33	2025-05-09	Inaug. expo Arts i Ofici	Arts i Oficis	4 alumnes
34	2025-05-10	Combos al mercat	Dpt. promoció econòmica	Combos, orq guit-ac i sapo bombilla
35	2025-05-17	Festa de la primavera	AFA + EMMOM	Diverses agrupacions
36	2025-05-26	Entrevista Rítmiks	Ràdio	Xevi
37	2025-05-29	Calaix de música	Ràdio	David (presentació nou disc)
38	2025-05-30	Festival Rítmiks	EMMOM+ACEM+EMU	Emmom+Esparraguera+País Basc+Liechtenstein
39				
40	2025-06-16	Concert a la residència	Residència Ntra. Sra. Montserrat	
41	2025-06-08	Presentació nova sintonia Olesa Ràdio	Dpt. Comunicació+Jovent.	Combo vols cantar i alumnes TCD Dj.
42	2025-06-28	Dia alliberament LGTBIQ+	Dpt. Gènere, Feminisme i LGTBIQ+	Grup autogestionat de dones
43	2025-06-17	Concert-ball tradicional	EMMOM	Fanfara, taller tradicional, cobla i MA
44	2025-06-20	Conte a la biblioteca	Biblioteca + EMMOM	8 alumnes de sensi 5
45	2025-06-29	Concert final aubach	EMMOM	
46	2025-07-24	Entrevista balanç curs	Ràdio	Xevi, Jordi S. (Jose)

De cada una de les activitats hi ha una difusió *prèvia, durant i després*. Això implica molta coordinació i implicació de les persones encarregades d'aquesta tasca i el seu coordinador.

En aquest sentit, a la segona part del curs s'engega una Agenda per comunicar visualment i de manera més efectiva les activitats a les xarxes socials i correus.

Organitzar o col·laborar en aquestes activitats obertes a la ciutadania és una de les funcions de l'escola de música en quant a dinamitzador cultural: oferir cultura local reportant benefici als mateixos artistes i al públic assistent.

S'han fet 46 activitats vinculades a altres departaments de l'Ajuntament i Associacions del municipi, l'escola contribueix a la promoció de la cultura i al manteniment de la xarxa cultural d'Olesa de Montserrat.

L'impacte de les activitats és molt gran: alumnes que participen com a artistes, donant l'oportunitat de sentir-se músic i de participar de forma activa a diverses activitats culturals del poble, i ciutadans que reben de manera directa o indirecta aquest servei cultural de forma gratuïta.

L'Escola de Música és un gran impulsor de la vida cultural i amb aquestes activitats contribueix en aquest objectiu que té com a servei públic.

La comunicació interna és molt important perquè crea comunitat i pertinença a la institució, hem vist que gràcies a tenir-la en compte hi ha famílies que s'identifiquen amb la línia de l'escola i proposen projectes i accions participatives. També senten que els espais són seus i poden interactuar amb ells. L'alumnat es sent lliure als espais comuns i es produeix una interacció amb les seves amistats, fins i tot les que no són usuaris directes.

3.5.3 Costos

EIX/PROJECTE RESUM	Cap1	Cap2	Cap.4	Cap.6	Cap.7	TOTAL
Visibilització Escola	41.954,59 €	5.203,96 €				47.158,55 €

Tenir en compte que en aquest apartat només es comptabilitzen les hores del professorat dedicades a les activitats, però hi ha altres costos:

- Hores destinades a xarxes socials, elaboració de cartells, realitzar registre, imprimir, fer enquestes, fer el seu buidatge... que estan a l'apartat Miscel·lània en el concepte Coordinació i espais de treball
- Hores de muntatge d'infraestructura a càrrec de Brigada
- Hores de Comunicació dedicades al Calaix de Música.

3.6 ACTIVITATS DEL CATÀLEG EDUCATIU DEL DEPARTAMENT D'ENSENYAMENT

3.6.1 Descripció



En el marc d'activitats del catàleg educatiu que elabora el departament d'Ensenyament de l'Ajuntament, l'Escola de Música presenta les següents activitats:

Activitat	Descripció
Coneguem l'orquestra	Espectacle pedagògic on els alumnes presenten els instruments i la mateixa formació. Activitat dirigida a cicle mitjà de totes les escoles de primària. Es realitza a l'Auditori de la Casa de Cultura.
A la recerca de noves sonoritats	Concert pedagògic on els alumnes del Combo Fussion presenten els instruments i el seu rol dins el grup segons la seva sonoritat. Presentació del sintetitzador i les diferents sonoritats que pot presentar. Activitat dirigida a 3r o 4t d'ESO.
Música amb famílies	Tallers pensats per l'etapa d'infantil on la mestra treballa amb els infants i les seves famílies. Els tallers es fan a les mateixes escoles.
Cantata amb les escoles	Activitat dirigida a cicle inicial, on l'alumnat participa activament cantant una cantata que s'han preparat amb els seus professors de música, i són acompanyats amb música en directe, tocada per professors/es. Es procura una posada en escena per interpretar la història. Es realitza a La Passió.

3.6.2 Resultats

Activitat	Núm. de centres	Participants	Oients	Professors
Coneguem l'orquestra	7	13	281	6
A la recerca de noves sonoritats	1	--	11	--
Música en famílies	7	211	--	1
Cantata amb les escoles	7	290	700	7

L'activitat *A la recerca de noves sonoritats* no es va fer perquè es va considerar que no hi havia prou participació.

Coneguem l'orquestra és la primera vegada que s'oferia i va tenir molt bona rebuda. Molt bona experiència per l'alumnat de la formació i molt sentit en el projecte artístic de l'Orquestra.

Cantata amb les escoles va tenir molta participació d'inici, tot i que el mateix dia es va fer el concurs de Pintura a l'asfalt i això va produir moltes baixes (99

baixes). La part escènica se'n va encarregar un grup de teatre de la Passió. Es valora molt positivament aquesta col·laboració.

Són quatre activitats que s'ofereixen a infantil, primària (cicle inicial i cicle mitjà) i secundària. Algunes tenen molta bona resposta per part de les escoles, i són activitats importants per l'escola per l'impacte que tenen, ja que arriben a la majoria d'infants d'Olesa de Montserrat. Donen molt sentit a l'objectiu del servei de l'escola de música d'arribar a una gran part de població.

3.6.3 Costos

EIX/PROJECTE RESUM	Cap1	Cap2	Cap.4	Cap.6	Cap.7	TOTAL
Activitats als centres escolars	6.036,50 €					6.036,50 €

3.7 ACTIVITATS INTERNES

3.7.1 Descripció



Són totes aquelles activitats adreçades als usuaris de l'escola de música, tot i que algunes d'elles estan obertes a la ciutadania, a causa de la seva ubicació no tenen la mateixa repercussió i a la pràctica els ciutadans no en gaudeixen.

3.7.2 Resultats

A continuació es presenten les activitats internes que s'han dut a terme:

	Dia	Activitat	Lloc	Qui
1	2024-10-25	Benvinguda famílies	Cal Puigjaner	Equip directiu, AFA, famílies
2	1r trimestre	Actuacions al Hall	Vestíbul escola	41 actuacions
3	2024-12-16	Concert de Nadal	Església	Corals, taller corda i orquestra corda
4	2025-01-27 al 31	1r Va de concert!!	Auditori	Tot l'alumnat d'instrument
5	2n trimestre	Actuacions al Hall	Vestíbul escola	9 actuacions
6	2025-03-4 al 7	Setmana de la dona	Vestíbul escola	Diverses actuacions
7	2025-03-24 al 28	Setmana al Hall	Vestíbul escola	Diverses actuacions
8	3r trimestre	Actuacions al Hall	Vestíbul escola	7 actuacions
9	2025-06- 2 al 6	2n Va de concert!!	Auditori	Tot l'alumnat d'instrument

Com es pot observar el vestíbul de l'escola s'ha convertit en un espai artístic i de comunitat molt important perquè vertebrava els diferents àmbits de l'escola:

1. D'aprenentatge: espai de metacognició on l'alumnat representa i comparteix el coneixement de manera visual.
2. Social: espai d'interrelació de la comunitat educativa (famílies, equip directiu, docents, alumnat i administratiu), i d'acció de cada un d'ells.
3. Cultural: espai escènic informal de compartició

3.7.3 Costos

EIX/PROJECTE RESUM	Cap1	Cap2	Cap.4	Cap.6	Cap.7	TOTAL
Activitats internes	6.876,46 €					6.876,46 €

3.8 ACTIVITATS EXTERNES



3.8.1 Descripció

Activitats que es realitzen amb altres entitats, associacions i col·lectius que no són del municipi i que es realitzen fora d'ell. La producció artística no va a càrrec de l'escola, o no exclusivament.

Són activitats importants per donar una experiència artística d'alt valor d'impacte a :

1. L'alumnat: ajuntar-se amb altres iguals, que fan música com ells en altres escoles municipals de música, tocar tanta gent junta en grans espais, amb una bona qualitat tant tècnica com d'organització.
2. Públic assistent: gaudir d'una bona qualitat escènica, musical, organitzativa...

3.8.2 Resultats

	Dia	Activitat	Vinculació	Qui	Lloc
1	2024-11-14	Assaig Santa Cecília	⁶ UMB	Alumnat vent i violoncel	Manresa
2	2024-11-17	Concert Santa Cecília	UMB	Alumnat vent i violoncel	Manresa
3	2025-03-09	Sala Piano	⁷ ACEM Z6	Alumnat piano	Conservatori Manresa
4	2025-03-22	Percutap Fest	⁸ EMA	Batucada	Sta. Perpètua
5	2025-03-23	Cantaxics	ACEM	Alumnat de sensibilització	Kursaal Manresa
6	2025-03-30	Trobada de guitarres	ACEM Z6	Alumnat guitarra	T. Atlàntida Vic
7	2025-05-10	Trobada de corda	⁹ Zona	Orquestra de corda	T. Progrés Martorell
8	2025-05-24	Acordionada	¹⁰ ACDA	Alumnat d'acordió	Auditori Sabadell
9	2025-05-31	Festival Rítmiks	ACEM/EMU	Street Band	Abdera

3.8.3 Costos

EIX/PROJECTE RESUM	Cap1	Cap2	Cap.4	Cap.6	Cap.7	TOTAL
Activitats externes	6.628,84 €					6.628,84 €

3.9 MISCEL·LÀNIA



3.9.1 Descripció

Aquest projecte és un calaix de sastre que ens permet comptabilitzar aspectes importants de l'escola que són transversals als altres projectes i que permeten el desenvolupament de tots ells.

Hi trobem:

- **Formació continuada dels professionals:**
Tota aquella formació en grup o individual que contribueix a una millora capacitat professional
- **Gestió i transparència:**

⁶ UMB: Unió Mucial del Bages és una banda amateur intergeneracional amb seu a Manresa

⁷ ACEM: Associació Catalana d'Escoles de Música. Zona 6 fa referència a les comarques de la Catalunya central.

⁸ EMA: Escola Municipal de les Arts de Santa Perpètua de Mogoda. És l'escola organitzadora que va fer una crida a altres escoles (Arenys de mar, Ametlla del Vallès, St. Boi de Ll. i col·lectius de percussió).

⁹ Escoles de la zona: escola municipal de música d'abrera i de Martorell

¹⁰ ACDA: Associació Catalana d'Acordionistes

Fa referència a totes les hores dedicades a gestionar l'escola per part de l'equip directiu (hores de gestió dedicades a tots els projectes que no estan contemplades en ells).

- **Coordinació i espais de treball dels professionals:**
Espais on el professorat es coordina per tirar endavant els projectes. També per tenir una mirada conjunta de tot aquell alumnat que comparteix amb altres professors i poder tenir una visió global.
- **Gestió de la quota ACEM:**
Pertànyer a l'ACEM (Associació Catalana d'Escoles de Música) és de vital importància per fer xarxa, estar connectats amb altres escoles on es comparteixen realitats i reptes semblants, per nodrir-se de les activitats culturals i de formació, i així poder tenir una escola de música oberta als canvis de la societat actual.

3.9.2 Resultats

Formació continuada

Des de l'escola se segueix apostant per la **formació de tot el claustre en grup**, és per això que durant aquest curs s'han dut a terme tres formacions dirigides a tot el claustre:

FORMACIÓ	QUI	FINALITAT	HORES	QUAN	ASSIST.
Comunicació interna i consciència d'equip	Joan Fargas	Contribuir en el procés de millora del clima i cultura de centre	12 (ED 4+claustre 8)	22, 29 nov. i 13 des.	13
Nous temps, noves necessitats	XEMMA (Diputació)	Reflexionar de manera compartida sobre uns reptes concrets	4,5		5
Estratègies per agrupacions instrumentals	Ferran Badal	Eines i recursos tenint en compte la diversitat en un grup instrumental	4	26 juny	14

A banda, hi ha **formacions individuals** que des de l'equip directiu s'ha procurat que s'hi assisteixi:

FORMACIÓ	QUI	FINALITAT	HORES	QUAN	ASSIST.
----------	-----	-----------	-------	------	---------

Pràctiques pedagògiques col·lectives i inclusives a les escoles de música	UAB	Millorar la gestió de la diversitat a l'aula en grups instrumentals i vocals des de la inclusió	50	Del 30 de juny al 2 de juliol	1
Art contemporani i salut mental en l'àmbit local	Diputació	Mostrar diferents models de treball en salut mental a través de processos artístics, col·laboratius o comunitaris.	5	21 maig	1
Aprenentatge musical dels 3 als 6 anys	El Musical (Bellaterra)	Recursos i estratègies	4,5	27 set.	1

Així doncs, s'ha realitzat un total de 250 hores de formació:

Formacions col·lectives	190,5
Formacions individuals	59,5
Total	250

Gestió i transparència

L'equip directiu gestiona l'escola de música com si fos una **organització**, és per això que té en compte els següents **elements** per definir-los, analitzar-los, incidir en ells o modificar-los, compartir-los i millorar-los:

1. Objectius

Ha definit els propòsits institucionals que orienten l'activitat de l'organització. Aquests propòsits incideixen en la planificació del centre (Projecte Educatiu de Centre, Projecte Anual, Projecte de Direcció i altres documents).

Actualment, aquests objectius estan en constant revisió i actualització mitjançant processos participatius.

S'ha fet ús de la comunicació corporativa per transmetre aquests objectius a través de la ràdio, les xarxes i en molts esdeveniments, ja que en ells la direcció aprofita la conjuntura a través d'unes paraules adreçades a tothom o a través de l'estructura de l'esdeveniment i l'esdeveniment en si mateix.



2. Recursos

S'ha gestionat el **patrimoni** del qual disposa l'escola per aconseguir els seus objectius:

- **Personals:** professorat (s'ha organitzat aquest amb comissions, encàrrecs i equips de programes), alumnat (s'ha organitzat per programes i itineraris segons edat, interessos i places. També en formacions i projectes transversals), famílies (s'ha treballat amb elles per buscar una implicació), administratiu (s'ha fet equip amb ell), serveis i tots els recursos personals de l'Ajuntament (s'han buscat col·laboracions i sinergies entre altres departaments).
- **Materials:** s'ha fet ús d'aquests (edifici, mobiliari, instruments, material imprès i didàctic, equips tècnics...) posant molt d'èmfasi en la seva disposició a l'espai.
- **Funcionals:** s'ha gestionat el temps de l'organització, tant de l'alumnat com del professorat perquè aquest es pugui coordinar i treballar pel projecte més enllà de la seva aula. S'ha gestionat el pressupost per fer activitats, mantenir el parc instrumental i comprar nous instruments. S'ha procurat donar una formació professional perquè el claustre estigui actualitzat.

3. Estructura organitzativa

S'han assignat rols i tasques: equips de professors, serveis, càrrecs unipersonals, gestió administrativa i acadèmica, etc.

4. Sistemes i mètodes de treball

S'han ordenat les accions que passen a l'escola a través d'una planificació, una execució i un intent de controlar el procés operatiu.

5. Cultura de centre

S'han observat i analitzat aquelles accions que no es veuen, però que tenen una influència decisiva en els processos organitzatius i gestors, per tal d'intentar minimitzar les seves conseqüències. També s'han aplicat mesures per procurar incidir en la cultura de centre.

6. Entorn

S'ha tingut en compte el context de l'escola i s'han pres decisions contextualitzades: s'ha col·laborat amb altres centres educatius del poble, entitats i associacions, s'han abordat les demandes canviants de les famílies i la societat, s'ha fet xarxa amb altres escoles municipals de música i arts de municipis propers o de Catalunya...

Coordinació i espais de treball dels professionals

Tal com es mostra a l'organigrama de l'escola de música de la pàgina 9, es pot observar com hi ha:

- **Comissions claustre**, on el professorat té assignades unes hores per coordinar-se amb equips de treball segons necessitats del servei.

Escola Municipal de Música. Memòria 2025

- **Encàrrecs** que són unipersonals, però que treballen de forma coordinada amb alguns equips de treball i amb l'equip directiu i altres encàrrecs.
- **Equips de programes**, on el professorat es troba per avaluar l'alumnat conjuntament i el grup en general, o per preparar les sessions de codocència.
- **Grups de treball**, que tot i que no estan reflectits en l'organigrama, anualment hi ha diversos grups de treball per tractar alguna temàtica que es vol modificar, es treballa amb una part del claustre per aprofundir i poder prendre decisions.

Comissions:

- Despesa gestió i compra

Ha gestionat les peticions del professorat i necessitats del servei, prioritzat les compres de manera pactada amb el director, i algunes vegades ha contactat amb els proveïdors.

Han participat en algunes compres del Cap. 2 de les següents aplicacions:

- 2024 57 3261 22001 ESCOLA DE MÚSICA-
- 2024 57 3261 22199
- 2024 57 3261 22199

I algunes compres del Cap. 6 de les aplicacions:

- 2024 57V06 3261 62900
- 2024 57X02 3261 62900
- 2024 57X02 3261 62900
- 2024 57X02 3261 62900

- Comunicació

Explicada en l'apartat de Visibilització escola.

S'han publicat 42 Posts, i 425 Històries i 6 Reels

S'han fet cartells amb el Canva de totes les activitats, i un recull de fotos després de les activitats, comunicant al vestíbul tant la prèvia de l'activitat com el després.

També es fa una memòria recollint totes les activitats amb informació de cada una.

- Vestíbul

S'ha gestionat el vestíbul com espai de comunicació dels processos d'aprenentatge i com espai artístic mostrant el que s'està fent a l'escola.

S'ha dinamitzat aquest espai perquè sigui ocupat per la comunitat educativa i perquè sigui un espai viu on passin coses: exposicions, comunicacions, mostres...

S'ha fet una exposició trimestral al vestíbul de totes les activitats

- Nadal

Ha organitzat el concert de Nadal (reserva de l'espai, material necessari, horaris assajos, etc.)

- Mostra

Durant aquest curs aquesta comissió ha sigut l'encarregada de preparar i organitzar el Rítmiks. S'ha fet molta feina de producció artística i producció d'escenari.

Encàrrecs unipersonals:

- Coordinació i gestió d'activitats

Ha fet equip amb el Cap Cultural i ha ajudat en la producció de moltes activitats.

- Dinamitzador de famílies

Ha fet d'enllaç entre l'escola i les famílies, dinamitzant l'AFA i la seva participació.

- Coordinació projectes transversals

Ha coordinat alguns/es alumnes per tal que toquin junts i ha procurat que tinguin un espai on mostrar-se.

- Coordinació de comunicació

Ha organitzat i coordinat tota la comissió de comunicació i ha començat a fer l'agenda mensual o bimensual.

- Coordinació Va de concert

Juntament amb l'equip directiu organitza els Va de concert, fa el calendari d'actuacions de tota la setmana.

Equips de programes:

- Equip de sensibilització

Ha coordinat aquesta àrea. La fita més important ha sigut el Cantaxics del Kursaal de Manresa.

- Equips de MA

Hi ha tres equips perquè hi ha tres línies. Per dues d'elles la fita més important ha sigut un projecte interdisciplinari entre teatre i música per expressar la seva veu. Per l'altra, ha configurat diferents punts al llarg del curs on mostrar el vestíbul les fites aconseguides.

- Equip MiA

A partir de la intersecció entre la paraula i la música s'ha desenvolupat tota aquesta àrea durant el curs (aquesta temàtica s'ha fet extensible a tota l'escola). S'ha treballat la seva interacció, i la necessitat de crear productes artístics. La fita més important ha sigut un Concurs de videoclips entre els diferents grups de les dues línies, on el jurat ha sigut el públic, el professorat i un expert productor musical. El guanyador ha anat a la ràdio. Per fer el videoclip han creat música, lletra i vídeo.

Grup de treball de Música Activa:

S'ha creat un grup per aprofundir en aquesta etapa educativa. Al llarg de les sessions hi ha hagut lectures de diverses publicacions (investigacions,

guies de la Diputació i informes de la XEMMA), a partir de les quals s'havia de treballar.

Gestió de la quota ACEM

Activitats vinculades a l'ACEM:

- Cantaxics
- Sala Piano
- Rítmiks Olesa, Abrera, Esparreguera i Manresa
- Formacions

3.9.3 Costos

EIX/PROJECTE RESUM	Cap. 1	Cap. 2	Cap. 4	Cap. 6	Cap. 7	TOTAL
Miscel·lània	205.199,29 €	500,00 €	570,00 €			206.269,29 €

4. Atenció ciutadana i tràmits

4.1 Instàncies, trucades, visites

D'una banda, el nombre més gran de registres d'entrada que rep el Departament provenen de les instàncies presentades pels usuaris/es del servei amb relació a les altes, baixes i modificacions dels serveis docents de llarga durada i curta durada (tallers de curta durada), representant un 48 % del total de registres d'entrades rebuts al Departament. Aquest curs no s'han rebut pel registre queixes i suggeriments adreçats a l'escola.

Les sol·licituds d'aplicació dels coeficients reductors per ser beneficiaris de les quotes reduïdes establertes a l'article 6 de l'Ordenança número 14.3 Preu Públic per la prestació dels serveis d'ensenyaments especials en establiments municipals. Escola de Música que donen lloc a l'iniciació del procediment administratiu corresponent, i que finalitza amb la resolució d'estimació o desestimació de la pretensió de l'interessat/da, constitueixen el 28% dels registres d'entrades.

Seguidament, els registres d'entrada de proveïdors que presten serveis o entreguen béns al Departament, i que presenten els pressupostos corresponents que donen lloc a la iniciació dels expedients de propostes de despesa (PD) representen un 21 %.

Finalment, els registres provinents d'altres Administracions Públiques que són agents finançadors com la Diputació de Barcelona i la Generalitat de Catalunya,

comunicant les resolucions de convocatòries de subvencions o notificant els acords administratius pel quals es concedeixen subvencions a l'Ajuntament d'Olesa de Montserrat per finançar l'Escola Municipal de Música, constitueixen el 2 %.

Registres d'entrada Escola Municipal de Música d'Olesa de Montserrat *

TIPOLOGIA	Nº DE REGISTRES	% Percentatge
Sol·licituds quotes reduïdes	41	29 %
Altes, baixes (llarga durada i curta durada)	67	48 %
Pressupostos (PD)/proveïdors	30	21 %
Subvencions Generalitat / Diputació de Barcelona	3	2 %
Queixes, suggeriments en relació al servei	0	0 %
TOTAL	141	100%

*Dades obtingudes del llistat de Registres d'entrada (Manteniment de Registres d'Entrada i sortida) del gestor d'expedients Genesys.

Amb relació als registres de sortida, la majoria d'aquests es realitzen en el procediment administratiu d'estimació o desestimació de les sol·licituds de quotes reduïdes, representant un 82% del total de registres. En aquest sentit, des del Departament de Secretaria es realitzen les notificacions dels decrets d'estimació o desestimació de les sol·licituds de quotes reduïdes a les persones interessades. La resta de registres de sortida estan relacionats amb requeriments a proveïdors d'esmena de documentació amb relació als expedients de proposta de despesa (10 %) i comunicacions de contestació a les sol·licituds presentades pels usuaris/es del servei amb relació a les altes, baixes i modificacions dels serveis docents de llarga durada i curta durada (tallers de curta durada) constitueixen el 8 %.

Registres de sortida Escola Municipal de Música d'Olesa de Montserrat **

TIPOLOGIA	Nº DE REGISTRES	% Percentatge
Sol·licituds quotes reduïdes (notificacions)	32	82 %

Altes, baixes (llarga durada i curta durada)	3	8 %
Contractació	4	12,20 %
Queixes, suggeriments en relació al servei	0	0 %
TOTAL	39	100%

****Dades obtingudes del llistat de Registres d'entrada (Manteniment de Registres d'Entrada i sortida) del gestor d'expedients Genesys.**

D'altra banda, de dilluns a divendres de 16 a 20 h, està oberta la secretaria de l'Escola per atendre a alumnes, pares i mares d'alumnes, així com també a la resta de ciutadania. Es resolen dubtes, peticions i es dona la informació que es demani. També es porten a terme les preinscripcions, matrícules i modificacions de l'alumnat. Paral·lelament, es concerten reunions amb la Cap d'estudis o la Directora sempre que hi hagi una petició.

4.2 Expedients i tràmits realitzats

Els principals expedients que s'ha iniciat des del departament de l'Escola de Música són els següents:

- Tramitació d'expedients de propostes de despeses (PD) de serveis i subministraments.
- Expedient de gestió econòmica: Sol·licituds de reserva de crèdit (RC preventives), sol·licituds d'alliberament de saldo de crèdits.
- Expedients de tramitació i gestió de les subvencions de finançament de l'escola:
 - o **Subvenció Finançament Escoles de Música Curs 23-24.** Agent finançador: Generalitat de Catalunya.
 - o **Catàleg de Serveis Diputació de Barcelona 2025:** Finançament d'escoles i Centres Educatius- Escola Municipal de Música. Agent finançador: Diputació de Barcelona.
- Expedients de beneficis fiscals (sol·licituds per ser beneficiari de les quotes reduïdes previstes per l'ordenança 14.3 reguladora del servei).
- Expedients de formació, ajuts socials, incidències variables nòmina, incidències i control horari, revisions mèdiques.
- Contestació de sol·licituds, queixes i suggeriments sobre el servei.
- Sol·licituds de preinscripció i matriculació



- Sol·licituds de baixes i/o modificacions
- Sol·licituds d'inscripcions dels Tallers de curta durada.

Expedients oberts i tramitats:

Número Exped.	Títol
2025/000181	INCIDENCIES VARIABLES NÒMINA ESCOLA DE MÚSICA 2025
2025/000256	SOL·LICITUDS TALLERS CURTA DURADA "JO VOLIA TOCAR EL PIANO" (TCD HIVERN 24-25)
2025/000350	BENEFICI FISCAL FGMA CURS 2024-25
2025/000411	SOL·LICITUDS TALLERS CURTA DURADA "TALLER DE NADONS" (TCD HIVERN 24-25)
2025/000470	GESTIÓ ECONÒMICA - ESCOLA DE MÚSICA 2025 - (R)
2025/000505	QUOTA ANUAL 2025 - ASSOCIACIÓ CATALANA D'ESCOLES DE MÚSICA (ACEM)
2025/000543	CONTESTACIÓ SOL·LICITUD MATRICULA IGV CURS 2024-25
2025/000749	QÜESTIONARI VARIABLES CERCLES COMPARACIÓ INTERMUNICIPALS (Curs 2023-2024)
2025/001034	SOL·LICITUDS TALLERS CURTA DURADA "TALLER DE GUITARRA D'ACOMPANYAMENT" (TCD HIVERN 24-25)
2025/001147	MEMÒRIES ANUALS SERVEIS MUNICIPALS 2024: ESCOLA MUNICIPAL DE MÚSICA
2025/001633	FORMACIÓ - DEPARTAMENT - 2025 - ESCOLA DE MÚSICA
2025/001634	AJUTS SOCIALS 2025 DEPARTAMENT ESCOLA MUNICIPAL DE MÚSICA (R)
2025/001874	SOL·LICITUDS TALLERS CURTA DURADA "TALLER INICIA'T COM A DJ" (TCD HIVERN 24-25)
2025/002082	CONTESTACIÓ SOL·LICITUD INSCRIPCIÓ MST CURS 2024-25
2025/002206	CATÀLEG DE SERVEIS DIPUTACIÓ DE BARCELONA 2025: FINANÇAMENT D'ESCOLES I CENTRES EDUCATIUS- ESCOLA MUNICIPAL DE MÚSICA
2025/002304	PD (R) SERVEI TÈCNIC SONORITZACIÓ FESTIVAL MUSICAL RITMIKS 30 MAIG 2025
2025/002428	SUBVENCIÓ FINANÇAMENT ESCOLES DE MÚSICA CURS 23-24
2025/002558	PD (R) SERVEI TÈCNIC SONORITZACIÓ ACTIVITAT SANT JORDI DIA 26 ABRIL
2025/004089	PD (R) SERVEI DE LLOGUER CABINES SANITÀRIES ACTIVITAT SANT JORDI DIA 26 ABRIL
2025/004209	REVISIONS MÈDIQUES 2025 - ESCOLA MUNICIPAL DE MÚSICA
2025/004373	SOL·LICITUDS TALLERS CURTA DURADA NADONS (TCD PRIMAVERA 24-25)
2025/004702	PD (R) SERVEI DE LLOGUER CABINES SANITÀRIES ACTIVITAT DIA 17 DE MAIG
2025/004790	ESTRUCTURA DE FINANÇAMENT ESCOLA DE MÚSICA ANY 2024
2025/004815	PD (R) SERVEI DE LLOGUER CABINES SANITÀRIES FESTIVAL RITMIKS 30 DE MAIG DE 2025
2025/005238	PD (R) SERVEI ARRANJAMENT FUNDA INSTRUMENT
2025/005802	PD (R) CURS FORMACIÓ DIDÀCTICA DEL CONJUNT INSTRUMENTAL
2025/006199	BENEFICI FISCAL ARC EMMOM CURS 2025-26
2025/006202	BENEFICI FISCAL AEA EMMOM CURS 2025-26
2025/006204	BENEFICI FISCAL BCM EMMOM CURS 2025-26
2025/006206	BENEFICI FISCAL MAV EMMOM CURS 2025-26
2025/006210	BENEFICI FISCAL NMT EMMOM CURS 2025-26

2025/006218	BENEFICI FISCAL AAT EMMOM CURS 2025-26
2025/006242	BENEFICI FISCAL NMC EMMOM CURS 2025-26
2025/006259	BENEFICI FISCAL MJDR EMMOM CURS 2025-26
2025/006385	BENEFICI FISCAL MALLC EMMOM CURS 2025-26
2025/006386	BENEFICI FISCAL KAMP EMMOM CURS 2025-26
2025/006501	BENEFICI FISCAL APEQ EMMOM CURS 2025-26
2025/006621	PD (R) SUBMINISTRAMENT INSTRUMENT PIANO D'OCASIÓ
2025/006689	BENEFICI FISCAL VCC EMMOM CURS 2024-25
2025/006817	BENEFICI FISCAL LGT (MAG) EMMOM CURS 2025-26
2025/006821	BENEFICI FISCAL LGT EMMOM CURS 2025-26
2025/006927	BENEFICI FISCAL IFA EMMOM CURS 2025-26
2025/006976	BENEFICI FISCAL CJM EMMOM CURS 25-26
2025/007055	BENEFICI FISCAL MMMV EMMOM CURS 25-26
2025/007083	BENEFICI FISCAL LLTC EMMOM CURS 2025-26
2025/007090	CERTIFICATS I DILIGENCIES INTERNES EMMOM CURS 25-26
2025/007143	BAIXES ALUMNES CURS 2025-26 EMMOM
2025/007198	BENEFICI FISCAL FJA EMMOM CURS 25-26
2025/007864	BENEFICI FISCAL MAF EMMOM CURS 25-26
2025/007869	BENEFICI FISCAL XCA EMMOM CURS 25-26
2025/007902	BEQUES ESCOLARS I LLARS D'INFANTS 2025-2026 ESCOLA MUNICIPAL DE MÚSICA (R)
2025/008030	BENEFICI FISCAL IDRPC EMMOM CURS 25-26
2025/008157	BENEFICI FISCAL JOS EMMOM CURS 25-26
2025/008582	BENEFICI FISCAL JACJ EMMOM CURS 25-26
2025/008838	PD (R) SERVEI AFINACIO PIANOS ESCOLA MUNICIPAL DE MÚSICA
2025/008920	PD (R) SUBMINISTRAMENT PISSARRA MÒBIL AMB PENTAGRAMES
2025/009089	SOL-LICITUDS TALLERS CURTA DURADA "NADONS" (CURS 25-26)
2025/009320	SOL-LICITUDS TALLERS CURTA DURADA "JO VOLIA TOCAR EL PIANO" (CURS 25-26)
2025/009321	SOL-LICITUDS TALLERS CURTA DURADA "FES EL TEU HOME STUDIO" (CURS 25-26)
2025/009467	CONTESTACIÓ SOL-LICITUD INSCRIPCIÓ TALLER CURTA DURADA NADONS CURS 2025-26
2025/009525	BENEFICI FISCAL YDLGG EMMOM CURS 25-26
2025/009738	PD (R) SUBSCRIPCIÓ EL TELER DE MÚSICA ANY 2025
2025/009859	BENEFICI FISCAL MAG EMMOM CURS 25-26
2025/010018	PD (R) SERVEI MANTENIMENT PREVENTIU DOS OBOÈS
2025/010030	BENEFICI FISCAL FAL EMMOM CURS 25-26 (1)
2025/010442	PD (R) SUBMINISTRAMENT ACCESSORIS MUSICALS
2025/010443	PD (R) SERVEI ASSISTÈNCIA TÈCNICA SONORITZACIÓ CONCERT 13 DESEMBRE
2025/010462	PD (R) SUBMINISTRAMENT D'INSTRUMENTS MUSICALS
2025/010463	PD (R) SUBMINISTRAMENT MATERIAL DIDÀCTIC I PEDAGÒGIC
2025/010519	BENEFICI FISCAL CDJPM EMMOM CURS 25-26
2025/010559	BENEFICI FISCAL MCS EMMOM CURS 25-26
2025/010597	QÜESTIONARI VARIABLES CERCLES COMPARACIÓ INTERMUNICIPALS (Curs 2024-2025)

5. Atenció interna municipal i tràmits

Sol·licituds i requeriments

S'han realitzat tots els tràmits relacionats amb les peticions i activitats d'altres departaments municipals. D'una banda, els principals tràmits d'informe que s'han realitzat han estat, com cada any, per peticions dels expedients oberts pels departament de Tresoreria. Es tracta dels expedients de padrons mensuals corresponents als preus públics de l'escola de música, de devolució d'ingressos indeguts o baixes d'autoliquidacions pels tallers de curta durada. D'altra banda, s'han atès els requeriments d'informes puntuals sol·licitats per altres departaments en relació a expedients i/o tràmits que afectin l'activitat del mateix. Finalment, s'ha iniciat la tramitació conjunta amb el Departament d'Educació i Infància de l'expedient nº20205/010579 "Diputació BCN- Fons de prestació - fons per a escoles i centres educatius inclusius", dins de la convocatòria del Catàleg 2026 del Pla de cooperació Xarxa de Governos Locals 2024-2027, relativa als recursos inclosos en el Catàleg de serveis 2024-2027.

Expedients i tràmits interdepartamentals

Tràmits, accions o expedients interdepartamentals	Departament	Total expedients
<u>Informes:</u> padrons mensuals, expedients devolució d'ingressos indeguts, baixes autoliquidacions tallers de curta durada, baixes rebuts, calendari fiscal)	TRE - TRESORERIA	19
<u>Informes:</u> Expedient gestió econòmica, modificació de crèdits, aprovació ordenances municipals, reconeixement extrajudicial de crèdits <u>Decret/Acord:</u> Aportació quota associació ACEM 2025	INT - INTERVENCIÓ I ECONOMIA	7
<u>Informe tècnic reajustament anualitats/importos:</u> Procediment negociat sense publicitat contracte serveis Gwido)	CONT - CONTRACTACIÓ I PATRIMONI	1
<u>Informe:</u> Incidències variables nòmina escola de música 2025	RH - RECURSOS HUMANS	1
<u>Informe:</u> funcionament servei reclamació de responsabilitat patrimonial.	SJUR - SERVEIS JURÍDICS	1

<u>Informe:</u> Aprovació de convenis - casal d'estiu 2025 - AFA Escola Puigventós	EDUC - EDUCACIÓ I INFÀNCIA	1
<u>Informe:</u> Acceptació de fons de prestació catàleg 2026	EDUC - EDUCACIÓ I INFÀNCIA / MUS - ESCOLA DE MÚSICA	1
<u>Informe:</u> Petició serveis de disseny i impressió	COM - MITJANS DE COMUNICACIO	1

6. Pressupost

En aquest apartat exposem les dades pressupostàries que fan referència al curs 2024-2025, i no d'acord amb l'estat d'execució del pressupost de despeses i ingressos pressupostaris a 31 de desembre de 2025.

- **Ingressos pressupostaris**
 - **Ingressos per prestació de serveis i realització d'activitats docents.**

Capítol 3. Ingressos preus públics EMM (setembre-desembre 2024)			
Org.	Eco.	Descripció	Reconeixement del dret (RD)
57	34200	PREU PÚBLIC ESCOLA DE MÚSICA	65.191,50 €

Capítol 3. Ingressos preus públics EMM (gener-agost 2025)			
Org.	Eco.	Descripció	Reconeixement del dret (RD)
57	34200	PREU PÚBLIC ESCOLA DE MÚSICA	125.404,15 €

- **Subvencions**

Capítol 4. Transferències corrents (Setembre – desembre 2024)				
Org.	Eco.	Agent finançador	Concepte	RDIS
57	45032	Generalitat de Catalunya	Cobrament subvenció per al finançament de les escoles de música curs 2022-2023.	63.899,97 €
Total subvencions cobrades:				63.899,97 €

Capítol 4. Transferències corrents (Gener-agost 2025)				
Org.	Eco.	Agent finançador	Concepte	RDIS
57	46102	Diputació de Barcelona	Exp. 2024/000249. Finançament d'escoles i centres educatius, codi 24/Y/353453.	15.721,76 €
57	45032	Diputació de Barcelona	Exp. 2025/002206. Subv. finançament d'escoles i centres educatius. Codi 25/Y/376658.	15.819,57 €
Total subvencions cobrades:				31.541,33 €

Resum de ingressos de l'Escola Municipal de Música per capítols:

CAPÍTOL 3	CAPÍTOL 4	TOTAL
190.595,65 €	95.441,30 €	286.036,95 €

- **Despeses pressupostàries**

1. *Capítol 1¹¹*

Aquest capítol comprèn tot tipus de retribucions brutes al personal que presta els seus serveis a l'Escola Municipal de Música, juntament amb les cotitzacions obligatòries als diferents règims de Seguretat Social i les ajudes socials concedides per l'entitat local.

Retribucions brutes	Quota patronal	CAPÍTOL 1
546.166,29 €	171.816,15	717.982,44 €

2. *Capítol 2*

Aquest capítol comprèn les despeses corrents en béns i serveis necessaris per al curs 2024-25 de l'activitat de l'Escola Municipal de Música, i que són imprescindibles per a facilitar el bon funcionament de la mateixa, que inclou entre d'altres, subministraments, materials i despeses de serveis o treballs realitzats per empreses alienes contractades.

- Prestació servei millora del programa Gwido, que és una plataforma de gestió per centres educatius especialitzada en escoles artístiques com és el cas de l'Escola Municipal de Música d'Olesa de Montserrat.
- Despeses de material d'oficina no inventariable.
- Adquisició de la subscripció anual a la plataforma de "El Teler de la música".
- Contractació de diferents serveis de manteniment del parc instrumental.
- Contractació lloguer sanitaris activitats culturals.
- Serveis prestats per professionals i empreses (sonorització, afinació d'instruments)

¹¹ Les dades extretes d'aquest capítol es refereixen a les retribucions brutes i quota patronal del personal docent corresponents al curs 24-25, d'acord amb l'informe de RRHH incorporat a l'expedient nº 2025/010597, i no a l'exercici pressupostari de 2025 (anual).

Org.	Pro.	Eco.	Aplicació pressupostària	Obligacions reconegudes
57	3261	21601	ESCOLA DE MÚSICA-MANTENIMENT APLICATIUS INFORMÀ	802,23 €
57	3261	22000	ESCOLA DE MÚSICA-ORDINARI NO INVENTARIABLE	49,48 €
57	3261	22001	ESCOLA DE MÚSICA-PREMSA, REVISTES, LLIBRES I ALTR	560,48 €
57	3261	22199	ESCOLA DE MÚSICA-ALTRES SUBMINISTRAMENTS	2.453,05 €
57	3261	22706	ESCOLA DE MÚSICA-ESTUDIS I TREBALLS TÈCNICS	5.368,87
57	3261	20300	ESCOLA DE MÚSICA-LLOGUER MAQ., INSTAL·LACIONS I UTILLATGE	585,10 €

3. Capítol 4

Aquest capítol comprèn les transferències per a despeses corrents a favor d'institucions. L'Escola Municipal de Música d'Olesa de Montserrat és membre de l'Associació Catalana d'Escoles de Música (ACEM) des de fa més de 25 anys. Aquesta despesa realitzada es correspon amb la quota associada a l'ACEM per a l'exercici del 2025.

Org.	Pro.	Eco.	Aplicació pressupostària	Obligacions reconegudes
57	3261	48000	ESCOLA DE MÚSICA-QUOTA ACEM	570,00 €

4. Capítol 6

Comprèn les despeses per l'adquisició de béns inventariables necessaris pel funcionament de l'Escola de Música pel curs 2024-2025. Concretament, s'han adquirit els següents instruments musicals:

Org.	Pro.	Eco.	Aplicació pressupostària	Obligacions reconegudes
57V06	3261	62900	ESCOLA DE MÚSICA - ADQ. D'INSTRUMENTS MUSICALS	374,79
57X02	3261	62900	EM-ADQUISICIÓ INSTRUMENTS MUSICALS	4.298,95
57Y10	3261	62900	ESCOLA DE MÚSICA - MAQUINÀRIA, INSTAL.LACIONS I UTILLATGE	290,50

Resum de despeses de l'Escola Municipal de Música per capítols:

CAPÍTOL 1	CAPÍTOL 2	CAPÍTOL 4	CAPÍTOL 6	TOTAL
717.982,44 €	9.819,21 €	570,00 €	4.964,24 €	733.335,89 €