



Ajuntament
d'Olesa de Montserrat

MEMÒRIA 2025

SERVEIS SOCIALS

ÍNDEX

1. Presentació	8
2. Estructura, organització i mitjans	9
2.1 Competències i funcions	9
2.2 Organigrama.....	11
2.3 Recursos materials.....	11
2.4 Seus, adreces i telèfons	11
3. Activitats realitzades	13
3.1 ATENCIÓ I ACTUACIONS GENERALS.....	13
3.1.1 Descripció	13
3.1.2 Resultats	13
3.1.3 Costos	14
3.2 EQUIP ADMINISTRATIU	15
3.2.1 Descripció	15
3.2.2 Resultats	15
3.2.3 Costos	15
3.3 EQUIPACOLLIDA.....	16
3.3.1 Descripció	16
3.3.2 Resultats	17
3.3.3 Costos	18
3.4 EQUIP TRACTAMENT	18
3.4.1 Descripció	18
3.4.2 Resultats	19
3.4.3 Costos	21
3.5 EQUIP D'ATENCIÓ A LA GENT GRAN, SALUT I DEPENDÈNCIA... 21	
3.5.1 Descripció	21
3.5.2 Resultats	22
3.5.3 Costos	23
3.6 SUPORT A LA CIUTADANIA	24
3.6.1 Descripció	24
3.6.2 Resultats	24
3.6.3 Costos	24
3.7 PRESTACIONS ECONÒMIQUES DE CARÀCTER SOCIAL..... 25	
3.7.1 Descripció	25
3.7.2 Resultats	25
3.7.3 Costos	26
3.8 BANC D'ALIMENTS	26
3.8.1 Descripció	26
3.8.2 Resultats	26
3.8.3 Costos	27
3.9 RENDA GARANTIDA DE CIUTADANIA	27
3.9.1 Descripció	27
3.9.2 Resultats	27
3.9.3 Costos	28
3.10 SERVEIS D'ORIENTACIÓ JURÍDICA..... 28	
3.10.1 Descripció	28

3.10.2	Resultats	28
3.10.3	Costos	29
3.11	RISC D'EXCLUSIÓ RESIDÈNCIAL.....	29
3.11.1	Descripció	29
3.11.2	Resultats	30
3.11.3	Costos	31
3.12	SERVEI D'HABITATGE D'URGÈNCIA COMPARTIT	31
3.12.1	Descripció	31
3.12.2	Resultats	32
3.12.3	Costos	32
3.13	SERVEI D'INTERVENCIÓ SOCIOEDUCATIVA.....	33
3.13.1	Descripció	33
3.13.2	Resultats	33
3.13.3	Costos	35
3.14	SERVEI D'ACOMPANYAMENT TERAPÈUTIC	35
3.14.1	Descripció	35
3.14.2	Resultats	35
3.14.3	Costos	36
3.15	PRESTACIONS ECONÒMIQUES PER A L'ATENCIÓ EDUCATIVA. 36	
3.15.1	Descripció	36
3.15.2	Resultats	37
3.15.3	Costos	37
3.16	INTERVENCIÓ EN L'ENTORN ESCOLAR.-COMISSIONS SOCIALS38	
3.16.1	Descripció	38
3.16.2	Resultats	38
3.16.3	Costos	40
3.17	INTERVENCIÓ EN L'ENTORN ESCOLAR.- ESTIMAR NO FA MAL. 40	
3.17.1	Descripció	40
3.17.2	Resultats	40
3.17.3	Costos	41
3.18	INFANTS I ADOLESCENTS EN SITUACIÓ DE RISC O DE DESEMPARAMENT	41
3.18.1	Descripció	41
3.18.2	Resultats	42
3.18.3	Costos	43
3.19	REFORÇ ESCOLAR	43
3.19.1	Descripció	43
3.19.2	Resultats	43
3.19.3	Costos	44
3.20	SUPORT A LA GESTIÓ CASALS D'ESTIU	44
3.20.1	Descripció	44
3.20.2	Resultats	45
3.20.3	Costos	45
3.21	UN AGOST PER A JUGAR.....	45
3.21.1	Descripció	45
3.21.2	Resultats	46
3.21.3	Costos	46

3.22	BEQUES MENJADOR	46
3.22.1	Descripció	46
3.22.2	Resultats	47
3.22.3	Costos	48
3.23	OLESA A L'AGUAIT	48
3.23.1	Descripció	48
3.23.2	Resultats	48
3.23.3	Costos	49
3.24	GUIA DE PREVENCIÓ DE MALTRACTAMENTS A LA GENT GRAN	49
3.24.1	Descripció	49
3.24.2	Resultats	49
3.24.3	Costos	50
3.25	TALLER DE LA MEMÒRIA	50
3.25.1	Descripció	50
3.25.2	Resultats	51
3.25.3	Costos	51
3.26	SERVEI DE SUPORT PSICOLÒGIC	52
3.26.1	Descripció	52
3.26.2	Resultats	53
3.26.3	Costos	53
3.27	PROGRAMA D'ARRANJAMENTS	53
3.27.1	Descripció	53
3.27.2	Resultats	54
3.27.3	Costos	54
3.28	AUXILIAR DE LA LLAR-.....	54
3.28.1	Descripció	54
3.28.2	Resultats	55
3.28.3	Costos	55
3.29	VALORACIÓ DE ÈNDÈNCIA/PIAS	55
3.29.1	Descripció	55
3.29.2	Resultats	55
3.29.3	Costos	56
3.30	SERVEI D'ATENCIÓ DOMICILIÀRIA.....	56
3.30.1	Descripció	56
3.30.2	Resultats	56
3.30.3	Costos	59
3.31	SERVEI LOCAL DE TELEASSISTÈNCIA.....	59
3.31.1	Descripció	59
3.31.2	Resultats	60
3.31.3	Costos	61
3.32	AJUTS TÈCNICS	61
3.32.1	Descripció	61
3.32.2	Resultats	61
3.32.3	Costos	62
3.33	TRANSPORT ADAPTAT	62
3.33.1	Descripció	62
3.33.2	Resultats	62
3.33.3	Costos	63

3.34	TALLER OCUPACIONAL CAN COMELLES	63
3.34.1	Descripció	63
3.34.2	Resultats	63
3.34.3	Costos	63
3.35	COL·LABORACIÓ AMB ENTITATS D'INERCIÓ SOCIAL.....	63
3.35.1	Descripció	63
3.35.2	Resultats	65
3.35.3	Costos	65
3.36	COORDINACIONS AMB SERVEIS ESPECIALITZATS	66
3.36.1	Descripció	66
3.36.2	Resultats	67
3.36.3	Costos	67
3.37	TELEASSISTÈNCIA ATENPRO.....	67
3.37.1	Descripció	67
3.37.2	Resultats	67
3.37.3	Costos	68
3.38	DERIVACIÓ A SERVEIS D'ACOLLIMENT I RECUPERACIÓ.....	68
3.38.1	Descripció	68
3.38.2	Resultats	68
3.38.3	Costos	68
3.39	CABALBAIX.....	69
3.39.1	Descripció	69
3.39.2	Resultats	70
3.39.3	Costos	72
3.40	SERVEI DE MEDIACIÓ CIUTADANA	73
3.40.1	Descripció	73
3.40.2	Resultats	73
3.40.3	Costos	74
3.41	PROJECTE "OLESA AL CARRER"	75
3.41.1	Descripció	75
3.41.2	Resultats	76
3.41.3	Costos	76
3.42	SUPORT I RELACIÓ AMB ENTITATS.....	76
3.42.1	Descripció	76
3.42.2	Resultats	76
3.42.3	Costos	76
3.43	XARXA SOCIOEDUCATIVA D'INFÀNCIA I ADOLESCÈNCIA	77
3.43.1	Descripció	77
3.43.2	Resultats	77
3.43.3	Costos	78
3.44	XARXA DE LA GENT GRAN EN SITUACIÓ DE VULNERABILITAT ...	79
3.44.1	Descripció	79
3.44.2	Resultats	79
3.44.3	Costos	79
3.45	CIRCUIT MUNICIPAL DE VIOLÈNCIA MASCLISTA	79
3.45.1	Descripció	79
3.45.2	Resultats	80

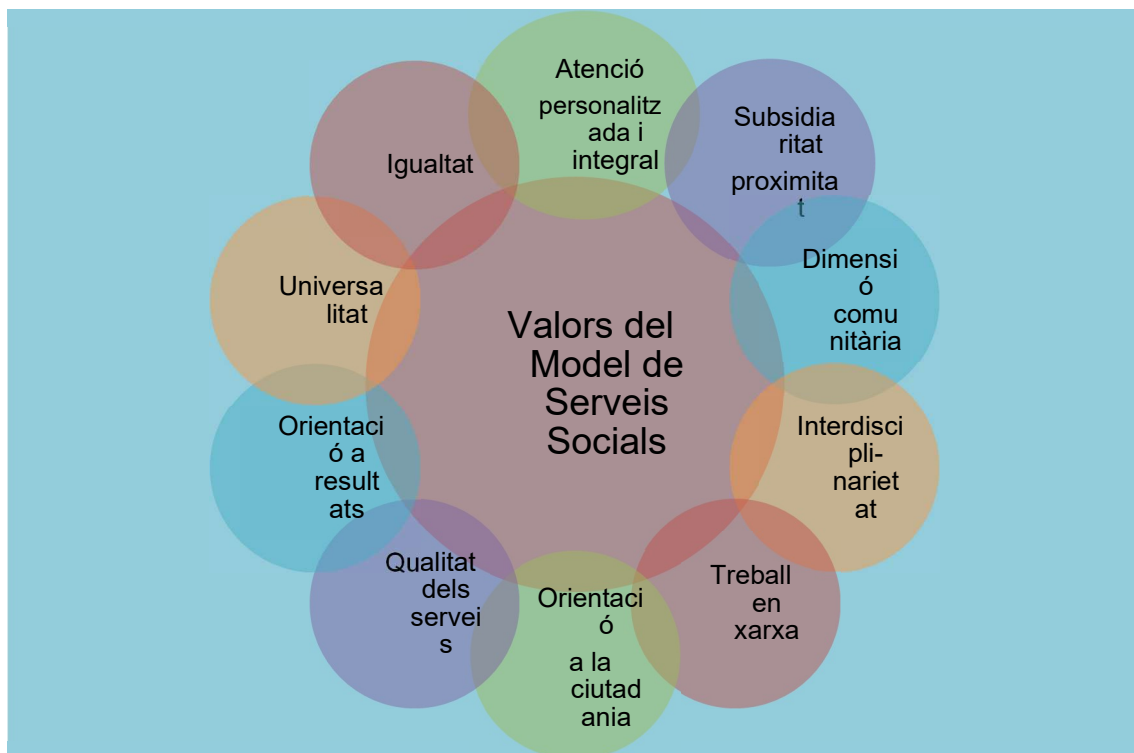
3.45.3	Costos	80
3.46	GRUP DE TREBALL DE SALUT MENTAL	80
3.46.1	Descripció	80
3.46.2	Resultats	80
3.46.3	Costos	80
3.47	TAULA DE NECESSITATS BÀSIQUES	81
3.47.1	Descripció	81
3.47.2	Resultats	81
3.47.3	Costos	81
3.48	CONSELL SECTORIAL	81
3.48.1	Descripció	81
3.48.2	Resultats	82
3.48.3	Costos	82
3.49	TROBADA INCLUSIVA D'OLESA DE MONTSERRAT	82
3.49.1	Descripció	82
3.49.2	Resultats	83
3.49.3	Costos	83
3.50	DIA INTERNACIONAL DE LA GENT GRAN	83
3.50.1	Descripció	84
3.50.2	Resultats	84
3.50.3	Costos	85
3.51	DIA INTERNACIONAL DELS DRETS DELS INFANTS	85
3.51.1	Descripció	85
3.51.2	Resultats	85
3.51.3	Costos	85
4.	Atenció ciutadana i tràmits	86
4.1	Instàncies, trucades, visites	86
4.2	Expedients i tràmits realitzats	86
5.	Atenció interna municipal i tràmits	88
5.1	Sol·licituds i requeriments	88
5.2	Expedients i tràmits interdepartamentals	88
6.	Pressupost	89

1. Presentació

Els Serveis Socials d'Olesa de Montserrat tenen la finalitat d'assegurar el dret de la població a viure dignament al llarg i ample de totes les etapes de la vida, mitjançant la cobertura de les necessitats personals i socials bàsiques. Actuen des de la prevenció i l'atenció a les situacions de vulnerabilitat i de risc, promouen l'autonomia personal, afavoreixen la convivència, la cohesió social i la igualtat efectiva i promouen la inserció social.

Per a assolir aquesta finalitat, els Serveis Socials estan conformats pel conjunt de recursos, equipaments, projectes, programes i prestacions de titularitat pública i privada acreditats i concertats. S'adrecen a totes les persones, famílies, grups i col·lectius facilitant-los informació, orientació, assessorament, valoració i suport.

Els valors dels Serveis Socials d'Olesa de Montserrat estan representats en aquest gràfic



2. Estructura, organització i mitjans

Els Serveis Socials Bàsics són el primer nivell del sistema públic de serveis socials, els més pròxims a la ciutadania i l'entorn.

Els professionals que atenen en aquest primer nivell vetllen per l'autonomia i la promoció de les persones detectant les situacions de necessitat, oferint informació, orientació i assessorament a les persones, fent diagnòstics socials i desenvolupant accions de prevenció, acompanyament i tractament sobre les situacions de necessitat, de risc social i/o exclusió social.

2.1 Competències i funcions

El Departament de Serveis Socials municipal està inserit en la Regidoria de Benestar Social i depèn funcionalment de l'Àrea de Serveis Personals. Les seves funcions es resumeixen en:

- Garantir i millorar el benestar social i afavorir la integració de les persones i/o famílies
- Detectar i prevenir situacions de risc social o d'exclusió
- Rebre i analitzar les demandes relatives a les necessitats socials del nostre municipi
- Informar, valorar, orientar i assessorar les persones, famílies i/o grups
- Aplicar accions o intervencions de suport i seguiment de persones, famílies i/o grups
- Gestionar i coordinar els serveis corresponents a Atenció Primària (SAD, Centre Obert,...), tant a nivell municipal com intermunicipal
- Tramitar i fer el seguiment de les diferents prestacions i recursos social

Pel que fa a les competències, els serveis socials bàsics estan organitzats en 3 grans unitats d'actuació: Acol·lida, Tractament i Atenció a la Gent Gran, Salut i Dependència i 1 unitat de gestió administrativa. Més endavant s'especificaran les funcions de cadascun d'aquests equips.

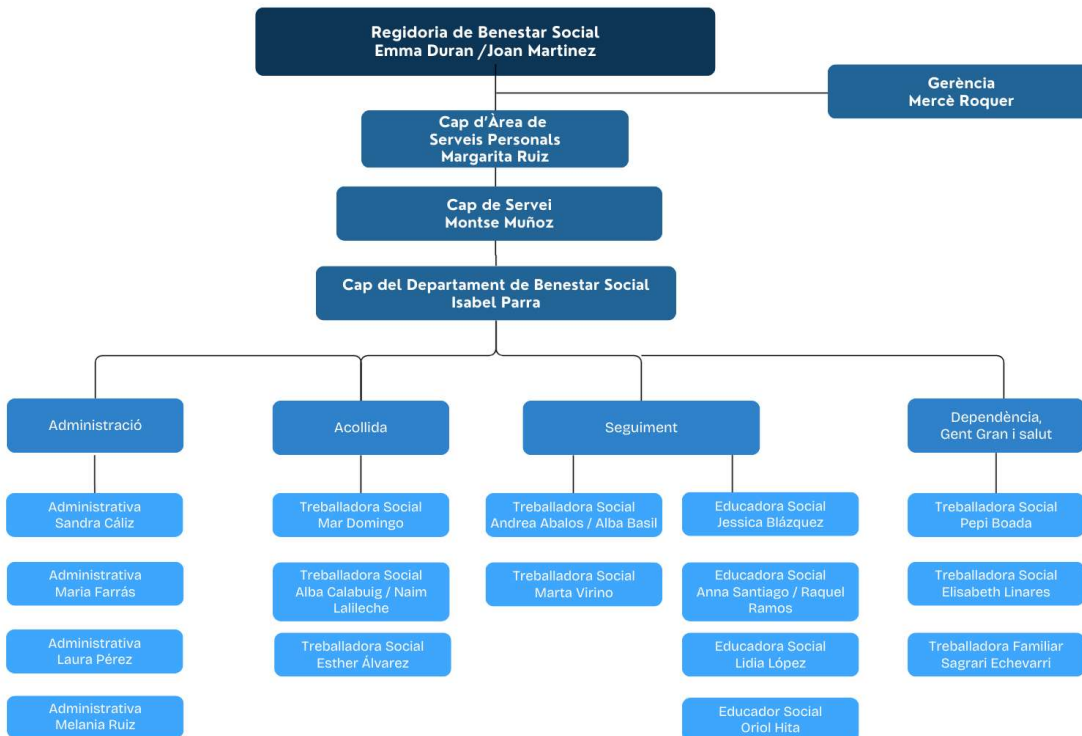
La llei fonamental que regeix el funcionament del Departament de Serveis Socials és la Llei 12/2007, d'11 d'octubre, de Serveis Socials. Aquesta llei regula i ordena el sistema de serveis socials amb la finalitat de garantir-hi l'accés universal. En la llei s'estableix un conjunt de drets garantits per a tota la ciutadania en matèria de benestar social i genera, per tant, un conjunt d'obligacions per a les administracions públiques encarregades de prestar els serveis vinculats amb l'exercici d'aquesta garantia de drets

A l'article 31 queden recollides les competències que corresponen a l'àmbit municipal:

- *Estudiar i detectar les necessitats socials en llur àmbit territorial*

- *Crear i gestionar els serveis socials necessaris, tant propis com delegats per altres administracions, d'acord amb la Cartera de serveis socials i el pla estratègic corresponent.*
- *Elaborar plans d'actuació local en matèria de serveis socials i participar, si escau, en el pla d'actuació de l'àrea bàsica corresponent.*
- *Establir els centres i els serveis corresponents a l'àmbit propi dels serveis socials bàsics.*
- *Complir les funcions pròpies dels serveis socials bàsics.*
- *Promoure la creació dels centres i els serveis corresponents a l'àmbit propi dels serveis socials especialitzats i gestionar-los, en coordinació amb l'Administració de la Generalitat i l'ens local supramunicipal corresponent, d'acord amb la Cartera de serveis socials i el pla estratègic corresponent.*
- *Col·laborar amb l'Administració de la Generalitat en l'exercici de les funcions d'inspecció i control en matèria de serveis socials.*
- *Exercir les funcions que li delegui l'Administració de la Generalitat*
- *Participar en l'elaboració dels plans i els programes de la Generalitat en matèria de serveis socials.*
- *Coordinar els serveis socials locals, els equips professionals locals dels altres sistemes de benestar social, les entitats associatives i les que actuen en l'àmbit dels serveis socials locals*
- *Les que els atribueixen les lleis.*

2.2 Organigrama



2.3 Recursos materials

Per dur a terme el servei cada professional disposa d'un ordinador. Es disposa d'una impressora.

Es treballa amb el diferent programari a l'abast

2.4 Seus, adreces i telèfons

Ubicació de la seu: Cal Mané – Parc Municipal s/n

Adreça electrònica: serveissocials@olesademontserrat.cat

Telèfon: 93 778 00 50 ext 5

Fax: 93 778 47 90

3. Activitats realitzades

DADES D'ACTUACIONS I ATENCIONS

3.1 ATENCIÓ I ACTUACIONS GENERALS

3.1.1 Descripció

El conjunt d'accions que es desenvolupen des de Serveis Socials Bàsics és molt ampli i variat. Les intervencions, tenen sempre com a finalitat última la prevenció, conscienciació i empoderament de les persones/famílies en per a la millora de la seva situació social. La intervenció pot ser individual, familiar o grupal i pot ser en atenció directa (amb les persones) o indirecta (a través del treball coordinat i en xarxa). Tanmateix, també es fa una feina comunitària que reverteix en el tot o part del conjunt de la ciutadania.

3.1.2 Resultats

DADES GENERALS - 2025	
Nombre SSB	1
Nombre de persones ateses	7.251
Nº Dones	4.168
Nº homes	3.083
Nombre d'expedients atesos	2.445
Nombre d'expedients nous	281
Temps d'espera	Situació ordinària: 10-15 dies en funció unitat. Situació d'urgència: immediata

ATENCIONS DIRECTES - 2025	
Visites i atencions presencials	2.048
Visites i atencions telefòniques	2.088
Visites a domicili i altres ubicacions	151
Total	4.287

GESTIONS TÈCNIQUES - 2025	
Derivacions	217
Treball en Xarxa	351
Informes	471

ACTUACIONS PER PRESTACIÓ - 2025		
Informació i orientació	Informació, valoració, orientació i assessorament tramitació, derivació	11.707
Prevenició i inserció	Accés a recursos normalitzats, prevenició i intervenció en marginació social, prevenició general	999
Ajut a domicili	Ajut a domicili (hores)	31.263,33
	Serveis de teleassistència	1.270
	Suport a la unitat convivencial	478
Allotjament alternatiu	Acolliment familiar	0
	Estades d'emergència	10
	Estades serveis específics de la xarxa pública	4

NOMBRE DE PROBLEMÀTIQUES DETECTADES - 2025	
Aprentatge	287
Discapacitat	356
Econòmiques	1.469
Habitatge	698
Laborals	584
Maltractaments, negligència	276
Mancances relacionals i socials	1.104
Salut	1.603
Altres (inclou problemes legals d'estrangeria)	197

3.1.3 Costos

L'equip administratiu està format per 4 administratives. El cost està inclòs en el finançament de l'Equip de Serveis Socials Bàsics

3.2 EQUIP ADMINISTRATIU

3.2.1 Descripció

L'Equip Administratiu està compost per 4 Administratives. Són la porta d'entrada a Serveis Socials per a la ciutadania i la resta d'Administracions i duen a terme les tasques de gestió administrativa.

Les funcions bàsiques que desenvolupen són:

- Atendre i assessorar a les persones que s'adrecen al servei, telefònicament o presencialment, en les consultes i actuacions gestionades per Serveis Socials Bàsics, realitzant les activitats que se'n derivin (recollir i/o lliurar documentació, facilitar cites, queixes, instàncies...).
- Facilitar informació sobre els procediments i tràmits que són gestionats des de Serveis Socials.
- Oferir suport a la ciutadania en la tramitació de sol·licituds a altres Administracions (bo social de subministraments, sol·licitud de prestacions i beques, consultes a altres Administracions,...).
- Atendre i canalitzar les peticions d'informació d'altres Departaments o Serveis als professionals corresponents.
- Fer-se càrrec del registre del Departament
- Gestió dels expedients administratius del Departament
- Dur a terme la gestió administrativa de suport al personal tècnic
- Control de facturació i pressupost

3.2.2 Resultats

MITJANA D'ATENCIIONS SETMANALS – 2025	
Nº d'atencions serveis d'administració	7.939
Nº de trucades	6.584
Queixes (instàncies i peticions directes a càrrecs electes)	Ateses el 100%

3.2.3 Costos

L'equip administratiu està format per 4 administratives. El cost està inclòs en el finançament de l'Equip de Serveis Socials Bàsics

3.3 EQUIPACOLLIDA

3.3.1 Descripció

L'Equip d'Acollida, compost per 2,5 Treballadores Socials, atén les demandes de les persones/famílies que s'adrecen per primer cop al servei i a aquelles que ja havien estat ateses anteriorment però que el seu expedient es va tancar. Prèviament les informadores del Servei han filtrat si la demanda és adient per a SSB. D'aquests casos en fa una valoració per tal de determinar si es tracta d'una atenció puntual o de baixa intensitat, que pot ser atesa per aquest mateix Equip, o si cal la derivació als altres Equips o a altres serveis especialitzats.

Per altra banda, l'Equip d'Acollida també en fa el seguiment d'aquelles persones/famílies en situacions de vulnerabilitat però de baixa complexitat, sovint vinculades amb necessitats de l'àmbit econòmic.

Les funcions bàsiques que desenvolupa són:

- Informar, orientar i assessorar a les persones/famílies sobre els seus drets i els recursos socials a que poden tenir accés.
- Detectar les situacions de necessitat personal/ familiar (explícites i no explícites).
- Valorar i donar resposta a les situacions que no requereixin d'intervenció especialitzada o de seguiment per part d'altres Equips de SSB.
- Gestionar i tramitar prestacions municipals i orientar i acompanyar en la sol·licitud de prestacions d'altres Administracions.
- Realitzar les derivacions oportunes a altres serveis i recursos.
- Coordinar-se amb altres serveis i entitats.
- Gestionar situacions d'urgència i emergència
- Elaborar informes i donar resposta a altres Departaments i/o Administracions que ho sol·licitin.
- Participar en les comissions, taules i circuits

La metodologia emprada inclou visites presencials, telefòniques i telemàtiques i de manera puntual es fan acompanyaments a altres serveis. Es treballa amb una mirada integral de les situacions i és per això que són importants les coordinacions amb altres serveis i entitats, tant municipals com externs.

3.3.2 Resultats

ENTREVISTES DE L'EQUIP D'ACOLLIDA - 2025	
Tipus	Nº gestions
Realitzades	1041
Fallides	162
Concertades per l'usuari	753
Concertades pel professional	243
D'urgència	45
Presencials a SSB	502
Telemàtiques	528
Domicili	11
Altres	0

PRESTACIONS REALITZATS PER L'EQUIP D'ACOLLIDA - 2025	
Tipus	Nº gestions
Prestacions d'urgència (no extraescolars)	175
Prestacions d'urgència extraescolars	25
Targetes Moneder	164
Total	364

INFORMES REALITZATS PER L'EQUIP D'ACOLLIDA- 2025	
Tipus	Nº informes
Prestacions municipals	69
Altres prestacions	41
Bonificacions municipals	10
Àmbit habitatge	5
Àmbit judicial (no habitatge)	2
A petició de l'usuari	11
Altres	33
Total	171

ALTRES REALITZAT PER L'EQUIP D'ACOLLIDA - 2025	
Tipus	Nº participacions
Treball en Xarxa	12
Intervencions intensitat alta salut	6

Intervencions intensitat alta habitatge	4
Intervencions intensitat alta altres	6
Derivacions	89

3.3.3 Costos

L'equip d'acollida està format per 2,5 Treballadores Socials i el suport de l'equip administratiu. El cost està inclòs en el finançament de l'Equip de Serveis Socials Bàsics

3.4 EQUIP TRACTAMENT

3.4.1 Descripció

L'Equip de Tractament actua en aquells casos i situacions que, per la seva complexitat, problemàtica o cronicitat, requereixen d'una intervenció més intensa o perllongada en el temps. Està format per 2 Treballadores Socials i 4 Educadors/es Socials.

La intervenció de l'Equip de Tractament s'inicia per derivació de l'equip d'acollida, davant d'una petició d'urgència o de risc de la pròpia persona/família o per petició d'un altre servei. En funció de la situació personal/familiar i del tipus de resposta que s'hagi de donar, poden intervenir un o més professionals de l'Equip.

Les funcions principals que es desenvolupen són:

- Informar, orientar i assessorar a les persones/famílies
- Detectar necessitats tant explícites com no explícites.
- Valorar i fer el diagnòstic social i socioeducatiu, determinant el grau de risc, de la persona o del nucli de convivència.
- Dissenyar amb l'usuari els plans de treball individualitzats i/o familiars i fer-ne el seguiment.
- Intervenir en els nuclis familiars en situació de risc social i determinar i aplicar mesures per a la protecció dels infants/adolescents.
- Realitzar les derivacions oportunes a altres Serveis.
- Tramitar i gestionar prestacions municipals i orientar i acompanyar en la sol·licitud de prestacions d'altres Administracions.
- Coordinar-se amb altres serveis i entitats.
- Gestionar situacions d'urgència i emergència.
- Fer la valoració i seguiment dels Expedients de Risc emesos per DGAIA.

- Fer la valoració i seguiment en situacions de violència masclista i tramitar i gestionar els recursos que corresponguin.
- Elaborar informes i donar resposta a altres Administracions.
- Elaborar i participar en projectes comunitaris, especialment els vinculats a la infància i l'adolescència.
- Participar en les comissions, taules i circuits: Comissions socials, Comissió cívica, Circuit municipal d'atenció a les dones que pateixen violència, Taula sectorial,....

Particularment, l'equip d'Educadors Socials desenvolupen una tasca de caire socioeducatiu amb els infants, adolescents i les seves famílies que es troben en situació de vulnerabilitat o risc. Duen a terme les seves actuacions, tant des del propi servei com en altres espais municipals (centres educatius, Centre Obert, DGAIA,...).

La metodologia emprada a nivell individual i familiar, són les entrevistes presencials, telefòniques i telemàtiques. Les entrevistes presencials es fan tant al servei, com al domicili com a d'altres serveis. Donada la complexitat de les situacions, la intervenció està emmarcada en el treball en xarxa i multidisciplinari. Sovint requereix d'accions conjuntes, acordades i desenvolupades per diferents tècnics, tant dintre del propi Equip com amb professionals d'altres Serveis

3.4.2 Resultats

ENTREVISTES DE L'EQUIP DE TRACTAMENT - 2025	
Tipus	Nº gestions
Realitzades	2333
Fallides	393
Concertades per l'usuari	1013
Concertades pel professional	1253
D'urgència	67
Presencials a SSB	1133
Telemàtiques	1090
Domicili	58
Altres	52

PRESTACIONS REALITZATS PER L'EQUIP DE TRACTAMENT - 2025	
Tipus	Nº gestions
Prestacions d'urgència (no extraescolars)	389
Prestacions d'urgència extraescolars	144
Targetes Moneder	277
Total	810

INFORMES REALITZATS PER L'EQUIP DE TRACTAMENT - 2025	
Tipus	Nº informes
Prestacions municipals	36
Altres prestacions	37
Bonificacions municipals	12
Àmbit habitatge	58
Àmbit judicial (no habitatge)	17
Àmbit protecció de menors	64
A petició de l'usuari	16
Altres	25
Total	265

TREBALL EN XARXA REALITZATS PER L'EQUIP DE TRACTAMENT - 2025	
Tipus	Nº informes
Comissions socials	60
Comissions Centre Obert	60
Xarxa d'atenció a la infància i l'adolescència	42
Comissió violència	11
Reunions EAIA	15
Àmbit educació	6
Àmbit laboral	6
Àmbit salut	8
Olesa al carrer/ casos complexos	9
Entitats	8
Altres	16
Total	241

ALTRES REALITZAT PER L'EQUIP DE TRACTAMENT - 2025	
Tipus	Nº participacions
Intervencions intensitat alta menors	8
Intervencions intensitat alta habitatge	4
Intervencions intensitat alta altres	8
Derivacions	126

3.4.3 Costos

L'Equip de Tractament està format per 2 Treballadores Socials i 4 Educadors Socials. El cost està inclòs en el finançament de l'Equip de Serveis Socials Bàsics

3.5 EQUIP D'ATENCIÓ A LA GENT GRAN, SALUT I DEPENDÈNCIA

3.5.1 Descripció

La Unitat específica d'Atenció a la Gent Gran, Salut i Dependència es va crear davant de la necessitat de millorar la detecció, atenció i intervenció en aquests col·lectius. L'equip està integrat per 2 Treballadores Socials i 1 Treballadora Familiar.

El Servei d'Atenció a la Gent Gran, Salut i Dependència és una prestació de servei municipal adreçat a tota la població en situació de salut vinculada a problemàtica social que atén situacions de necessitat immediata, general i/o bàsica. El SAGGSiD detecta i rep les necessitats relacionals de les persones, la necessitat de cobertura de les necessitats bàsiques de la vida diària, les dificultats de desenvolupament, d'integració social i manca d'autonomia personal.

Els casos atesos poden requerir intervencions de caire puntual, d'un seguiment periòdic o poden donar-se situacions de risc i alt risc que necessiten d'una intervenció d'alta intensitat.

Les funcions que en general es realitzen són:

- Informar, orientar i assessorar a les persones i/o famílies que en facin demanda.
- Detectar necessitats tant explícites com no explícites.
- Valorar, diagnosticar i donar resposta a les necessitats detectades.
- Donar suport i acompanyament en les diferents situacions.
- Realitzar la tramitació i gestió de recursos propis i orientar i fer suport en la sol·licitud de recursos aliens.

- Proposar i establir el Programa individual d'atenció a la dependència (PIA), fer-ne el seguiment i revisar-lo quan correspongui.
- Derivar als serveis especialitzats.
- Coordinar-se amb altres serveis.
- Gestionar situacions d'urgència i emergència.
- Elaborar informes socials i donar resposta a altres Administracions
- Coordinació amb l'empresa de SAD i gestió i seguiment de la facturació.
- Gestió dels arranjaments en els domicilis
- Seguiment i control dels dispositius de teleassistència
- Participació en taules i en l'elaboració de guies i protocols: Grup de treball de detecció de maltractament de la gent gran (Diputació), Taula de Salut Mental.
- Elaboració i seguiment de projectes comunitaris: dol, taller de la memòria, Olesa a l'aguait,...
- Organització d'activitats adreçades a la Gent Gran

Per dur a terme aquestes funcions es realitzen visites presencials, telefòniques i telemàtiques tant amb les persones interessades com amb llurs familiars. També es realitzen visites domiciliàries i acompanyaments a altres serveis. Donat que la intervenció té un caire integrador, és important la metodologia del treball en xarxa, mitjançant la coordinació i el treball conjunt amb altres serveis de la xarxa municipal i/o externs.

3.5.2 Resultats

ENTREVISTES DE L'EQUIP AGGSiD - 2025	
Tipus	Nº gestions
Realitzades	913
Fallides	63
Concertades per l'usuari	387
Concertades pel professional	491
D'urgència	35
Presencials a SSB	453
Telemàtiques	430
Domicili	28
Altres	2

INFORMES REALITZATS PER L'EQUIP AGGSiD - 2025	
Tipus	Nº informes
Prestacions municipals	1

INFORMES REALITZATS PER L'EQUIP AGGSiD - 2025	
Tipus	Nº informes
Bonificacions municipals	3
Dependència	13
Àmbit judicial (no habitatge)	10
A petició de l'usuari	5
Altres	3
Total	35

TREBALL EN XARXA REALITZAT PER L'EQUIP AGGSiD - 2025	
Tipus	Nº participacions
Reunions SAD	18
Reunions Salut	17
Reunions TLA	12
Reunions Grup motor S.M	5
Reunions Dependència	15
Reunions Entitats	8
Altres	23
TOTAL	98

ALTRES REALITZAT PER L'EQUIP AGGSiD - 2025	
Tipus	Nº participacions/gestions
Prestacions d'urgència	20
PIAS	2.175
Sad dependència	184
Sad social	201
Casos – Olesa a l'Aguait	13
Intervencions intensitat alta salut	37
Intervencions intensitat alta altres	4
Citacions judicials	3
Derivacions	2

3.5.3 Costos

La Unitat de Gent Gran, Salut i Dependència està constituïda per 2 Treballadores Socials, 1 Treballadora Familiar. El cost està inclòs en el finançament de l'Equip de Serveis Socials Bàsics

3.6 SUPORT A LA CIUTADANIA

3.6.1 Descripció

En els darrers anys s'ha incrementat el volum de tràmits que la ciutadania ha de realitzar per via telemàtica i moltes persones no tenen els coneixements, les capacitats i/o els recursos per a poder-ho fer. Des de Serveis Socials Bàsics, es procura que aquestes dificultats no suposin un desavantatge per assolir drets i beneficis.

Tanmateix algunes persones en situació de vulnerabilitat necessiten un acompanyament específic que promocióni la seva autonomia personal i social. Amb la finalitat de donar resposta a aquestes necessitats detectades, el mes de juliol es va incorporar a l'equip una Integradora Social contractada a través d'un Pla d'ocupació de gestió municipal d'un any.

Les funcions requerides pel lloc de feina són:

- Programar, organitzar i avaluar les intervencions d'integració social.
- Organitzar i supervisar les activitats d'atenció a les unitats de convivència.
- Treballar per promoure l'adquisició d'habilitats d'autonomia personal i social

3.6.2 Resultats

La integradora ha fet acompanyament a la ciutadania i suport a l'equip tècnic. Les funcions s'han concretat en les següents actuacions:

- Informació i acompanyament a la ciutadania en tràmits del propi Ajuntament i externs.
- Suport en la sol·licitud de prestacions com l'Ingrés Mínim Vital o la Renda Garantida de Ciutadania i beques d'estudi
- Tramitació de sol·licituds de beques menjador.
- Suport als tècnics en la tramitació de prestacions del propi Ajuntament
- Suport i acompanyament a infants als Casals d'Estiu i al Centre Obert.

3.6.3 Costos

El cost de la contractació de la Integradora Social enguany ha esta finançada pel Programa treball i formació del SOC

ATENCIÓ SOCIAL BÀSICA GENERAL

3.7 PRESTACIONS ECONÒMIQUES DE CARÀCTER SOCIAL

3.7.1 Descripció

El conjunt d'ajuts econòmics i materials que regula el reglament municipal tenen una doble vessant: per una banda pal·liar les necessitats socials i econòmiques de les persones/famílies i per altre, promoure a mig i llarg termini l'autonomia i la inclusió social.

Les prestacions econòmiques poden ser d'urgència social (dirigides a pal·liar situacions de necessitat puntual, urgent i bàsica de subsistència) o altres prestacions temporals (dirigides a prevenir, pal·liar i evitar situacions de risc d'exclusió i associades a un pla d'intervenció social).

3.7.2 Resultats

PRESTACIONS ECONÒMIQUES DE CARÀCTER SOCIAL - 2025		
Concepte	Nº ajuts tramitats	Cost
Alimentació - targeta moneder	445	57.734,64€
Alimentació - menjador	43	7.620,10€
Subministraments aigua	157	11.425,68€
Subministraments llum i/o gas	304	22.276,37€
Habitatge	22	27.203,37€
Relacionades amb l'habitatge	3	788,00€
Farmàcia	22	660,20€
Altres salut	15	2.459,95€
Llar d'infants	14	1.945,84€
Activitats extraescolars	142	24.325,02€
Activitats d'estiu	27	6.890,71€
TOTAL	1.194	163.329,88 €

EVOLUCIÓ ANUAL DE DESPESA EN PRESTACIONS ECONÒMIQUES SOCIALS 2022-2025			
Tipologia	2023	2024	2025
Habitatge: lloguers, estades temporals, residències...	9.430,08€	10.623,88€	27.991,37€
Ajudes tècniques i tractaments salut medicació, òptica, ...	7.192,68€	4348,85€	3.120,15€
Necessitats bàsiques: Alimentació, àpats, menjador escolar,...	48.955,92€	88.567,06€	65.354,74€
Subministraments: Llum, aigua, gas, butà.	35.969,44€	30.506,78€	33.702,05€
Atenció a la infància: activitats extraescolars, escoles bressol, casals d'estiu., formació.	49.966,06€	59.532,74€	33.161,57€
TOTAL	155.995,43€	196.377,94€	163.329,88 €

3.7.3 Costos

El pressupost de serveis socials contempla una partida destinada a fer front als ajuts d'urgència social que són de competència municipal i així ho recull la Llei de Serveis Socials. En total s'han destinat 163.329,88€

3.8 BANC D'ALIMENTS

3.8.1 Descripció

L'Ajuntament d'Olesa de Montserrat disposa d'un Banc d'Aliments amb conveni amb l'Associació del Voluntariat Vicencià.

Aquest Banc se sustenta amb les aportacions econòmiques de l'Ajuntament i de la pròpia entitat i el material subministrat per Creu Roja i les aportacions de la ciutadania d'Olesa.

Aquest projecte tal i com ha funcionat durant molts anys finalitza al 2025, degut al canvi a nivell estatal del subministrament d'aliments proporcionats fins ara per Creu Roja

3.8.2 Resultats

SUPORT DEL BANC D'ALIMENTS A NECESSITATS BÀSIQUES - 2025	
Lots d'aliments	718

Lots d'aliments infantils	34
Mobles i estris	209
Rober	432
Canastretes nadó	6

3.8.3 Costos

Subvenció directe a l'entitat: 10.000,00€

3.9 RENDA GARANTIDA DE CIUTADANIA

3.9.1 Descripció

La Renda Garantida de Ciutadania (RGC), depenent de la Generalitat de Catalunya, és una prestació social de dret subjectiu, amb naturalesa econòmica i percepció mensual, que té com a finalitat assegurar els mínims per a una vida digna a les persones i unitats familiars que es troben en situació de pobresa, promovent la seva autonomia i participació activa.

Consta de dues prestacions econòmiques:

- Una prestació garantida, no condicionada, subjecta als requisits que estableix la Llei.
- Una prestació complementària d'activació i inserció, condicionada al compromís d'un pla d'inclusió social o d'inserció laboral, el qual té la finalitat de superar les condicions que han dut a necessitar la prestació.

3.9.2 Resultats

EXPEDIENTS I PERCEPTORS RENDA GARANTIDA DE CIUTADANIA - 2025		
		Nº Total
Expedients vigents		150
Perceptors prestació		343
		Nº Total
Tipus de perfil	Laboral	100
	No laboral	26
	Sòcio-laboral	23
Gènere	Dona	80
	Home	70
	No binari	0

PCAI	Sí	141
	No	9
Tipus de prestació	RGC	94
	PC	56

Import pagat	Total
Mes desembre	76.402,84€
Anual*	1.196.155,12€

3.9.3 Costos

No comporta despesa municipal

3.10 SERVEIS D'ORIENTACIÓ JURÍDICA

3.10.1 Descripció

És un servei gratuït prestat per advocats i advocades del Col·legi d'advocats de Sant Feliu de Llobregat que orienten i informen a la ciutadania sobre qualsevol qüestió jurídica: dret civil, matrimonial, arrendaments urbans, propietat horitzontal, dret penal, etc. No es tracten temes relacionats amb el dret del treball, seguretat social i estrangeria, atès que aquests camps tenen més delimitats els seus circuits. L'atenció al Servei es fa de forma presencial i telefònica, segons les necessitats de cada cas.

3.10.2 Resultats

El 2025 s'han programat un total de 219 distribuïdes en 11 mesos, ja que durant l'agost no s'ofereix el servei

SERVEI D'ORIENTACIÓ JURÍDICA - 2025	
MES	VISITES PROGRAMADES
Gener	18
Febrer	24
Març	22
Abril	30

Maig	17
Juny	9
Juliol	22
Setembre	24
Octubre	21
Novembre	15
Desembre	17
Total	219

3.10.3 Costos

No comporta despesa municipal

3.11 RISC D'EXCLUSIÓ RESIDÈNCIAL

3.11.1 Descripció

El risc d'exclusió residencial fa referència a les dificultats que tenen les persones/famílies per a fer front a les despeses bàsiques en matèria d'habitatge: lloguer/hipoteca i/o subministraments.

“La pobresa energètica és la situació en la que es troba una llar on no poden ser satisfetes les necessitats bàsiques de subministraments d'energia com a conseqüència d'un nivell d'ingressos insuficients i que, en el seu cas, pot veure's agreujada per disposar d'un habitatge ineficient en energia.” (Estratègia Nacional contra la pobresa energètica 2019/2025).

En els darrers anys s'han produït modificacions legislatives encaminades a protegir les llars vulnerables i en situació de risc que despleguen diferents mesures i que impliquen també les Administracions Públiques.

Per tal de fer suport a les llars amb les despeses vinculades a l'habitatge i els subministraments, des de SSB es valoren i gestionen ajuts específics, es tramiten informes de vulnerabilitat i sol·licituds de bonificacions socials i es fan gestions per a evitar o pal·liar la pèrdua d'habitatge.

Des de Serveis Socials Bàsics es porten a terme les següents accions encaminades a pal·liar o reduir la pobresa energètica:

- Orientacions per a un consum responsable de l'energia
- Suport en la sol·licitud i tramitació de bons socials per a electricitat i aigua
- Prestacions econòmiques socials per al pagament de subministraments

Elaboració i enviament a les companyies subministradores d'informes de vulnerabilitat per a evitar talls i possibilitar el fraccionament del deute

3.11.2 Resultats

ACCIONS PER PAL·LIAR LA POBRESSA ENERGÈTICA - 2025	
Accions	Nombre
Tramitació de bons socials	124
Informes de vulnerabilitat	59

Pel que fa a la protecció a llars vulnerables, les companyies de subministrament elèctric ens fan arribar llistats de persones que tenen deute en el pagament per tal que informem si estan en situació de vulnerabilitat. Des d'Administració de SSB s'informa a aquestes persones i es fa requeriment de documentació mitjançant carta a aquelles persones que no siguin usuaris actius a SSB per tal de valorar i tramitar si s'escau l'informe de vulnerabilitat

INFORMACIÓ DE DEUTE PER COMPANYIES SUBMINISTRADORES D'ELECTRICITAT- 2025				
Companyies	Persones amb deute	Usuaris de SSB	Cartes emeses	Informes tramitats
Endesa	15	9	15	1
Energia XXI	24	12	24	2
Iberdrola	1	0	1	0
Naturgy	128	34	124	1
Gas &Power	37	0	37	0
Repsol	15	9	12	0
EDP	1	0	1	0
Holaluz	12	2	12	1
TOTAL	257	78	250	5

Per altra banda, també s'ofereix informació a la ciutadania sobre els bons socials d'aigua i electricitat. Des d'Administració es fa suport per a complimentar les sol·licituds i es tramiten aquestes.

TRAMITACIÓ DE BONS SOCIALS AIGUA - 2025		
Companyia	Bons tramitats	Usuaris de SSB
Comunitat Minera Olesana	11	7
TOTAL	11	7

TRAMITACIÓ DE BONS SOCIALS ELECTRICITAT - 2025		
Companyia	Bons tramitats	Usuaris de SSB
Energia XXI	90	56
Naturgy	15	10
Iberdrola	9	7
Repsol	3	3
EDP	7	4
TOTAL	124	80

Pel que fa al suport per a pal·liar situacions de manca d'habitatge o el risc de pèrdua, s'ofereixen prestacions econòmiques per allotjament en situació d'urgència, prestacions econòmiques per a pagament puntual de lloguer, informació i orientació en cas de desnonaments i es col·labora estretament amb la Oficina Local d'Habitatge per a la tramitació de sol·licituds de pisos de Mesa d'Emergència de la Generalitat .

ACCIONS PER PAL·LIAR L'EXCLUSIÓ RESIDENCIAL - 2025	
Accions	Nombre
Acolliments d'urgència	10
Expedients jutjat: Desnonaments..	66
Habitatges de Mesa tramitats	11
Informes per a prestacions d'especial urgència	4
Prestacions per a pagament d'habitatge	22

3.11.3 Costos

El cost de les prestacions econòmiques està inclòs a la partida de prestacions d'urgència

3.12 SERVEI D'HABITATGE D'URGÈNCIA COMPARTIT

3.12.1 Descripció

L'Ajuntament disposa de cinc habitatges (3 de titularitat municipal i 2 de l'Agència de l'Habitatge) destinats a atendre situacions d'urgència per manca d'habitatge de forma temporal.

El 2025 han finalitzat les obres d'adequació de l'antic Convent de les Paüles (C/ Santa Oliva, 34) per destinar-lo a l'allotjament social puntual de famílies del municipi i que substitueix els pisos anteriorment citats. Té capacitat per allotjar

Departament. Memòria 2025

un total de 25 persones. L'espai ofereix un primer acolliment puntual per a aquelles persones del municipi que hagin de deixar la seva residència habitual per raons d'emergència social o altres circumstàncies (un incendi, un desnonament,...), fins que puguin retornar al domicili o en trobin un altre de definitiu. És per això que el seu ús és temporal i acotat en el temps, i en cap cas serà un habitatge definitiu. A novembre del 2025 inicia el seu funcionament

3.12.2 Resultats

HABITATGES D'URGÈNCIA - 2025	
Habitatge d'homes	6
Habitatge de dones	4
Habitatge de famílies	5
Habitatges de famílies - Caserna	6
Habitatge Les Paüles	5
TOTAL	26

3.12.3 Costos

El cost dels habitatges municipals són assumits per l'Ajuntament

El cost de l'empresa que porta la gestió de l'habitatge Les Paüles és de 26.270,48€

El cost dels pisos de l'Agència de l'Habitatge (2) és de 8.019,77€

ATENCIÓ SOCIAL BÀSICA PER A COL·LECTIUS-Infància, adolescència i llurs famílies

En aquest apartat es recullen totes aquelles activitats vinculades amb la infància i l'adolescència en situació de vulnerabilitat i/o risc i les seves famílies. La intervenció té com objectiu promoure i vetllar per una qualitat de vida òptima dels infants, adolescents, joves i les seves famílies. Les accions es duen a terme majoritàriament per l'Equip de Tractament i amb la col·laboració de la resta d'equips, d'altres serveis, agents externs, entitats i administracions. La tipologia de casos fa que requereixin sovint d'una intervenció conjunta (entre membres de l'equip o amb agents externs), amb seguiment intensiu i amb múltiples accions d'atenció indirecta (coordinacions, derivacions, tramitacions, elaboració d'informes,...).

3.13 SERVEI D'INTERVENCIÓ SOCIOEDUCATIVA

3.13.1 Descripció

El servei diürn preventiu d'intervenció socioeducativa està emmarcat dins el projecte SIS adreçat a infants i adolescents i contemplat a la Cartera de Serveis Socials. És de titularitat municipal i gestionat per l'entitat Intress.

El servei centra la seva intervenció no només en els infants i adolescents en situació de risc sinó també en les seves famílies. El perfil dels destinataris del servei beneficiaris de l'atenció és: famílies amb infants i adolescents en situació de risc social derivades per Serveis Socials Bàsics d' Olesa de Montserrat, amb edats compreses entre 3 i 18 anys.

La finalitat és donar a les famílies un recolzament per atendre correctament llurs fills/es en situació de risc, treballant individual o col·lectivament l'adquisició d'habilitats socials i de conducta, capacitats personals i relacionals per tal de disminuir la situació de risc.

L'objectiu general és ser un espai d'acció socioeducativa i preventiva, fora de l'horari escolar, donant suport, estimulants i potenciant l'estructuració i desenvolupament de la personalitat, la socialització, l'adquisició d'hàbits bàsics i l'esbarjo, i compensant les deficiències socioeducatives, mitjançant el treball individual i en grup, la família, i el treball en xarxa i en la comunitat.

El Servei contempla dos projectes amb trets específics i que es desenvolupen en espais diferenciats:

- El Setrill: CO infantil, de 3 a 12 anys. Dividit en tres grups de petits, mitjans i grans.
- Barri jove: CO d'adolescents, de 12 a 16 anys, podent ampliar fins els 18 anys en casos específics. Dividit en dos grups de B_{J1} i B_{J2}.

Els Educadors Socials mantenen reunions setmanals amb l'equip de Centre Obert per tal de fer-ne el seguiment dels usuaris/es. També fan intervencions puntuals en les dinàmiques del Setrill i Barri Jove, per tal de realitzar observacions, acompanyar en la consecució dels objectius a treballar i fer suport en intervencions d'urgència.

3.13.2 Resultats

Durant el 2025 el SIS CO ha atès un total de 105 infants i adolescents i 75 famílies (19 compartides en els diferents grups). S'han realitzat 178 tutories individuals presencials amb menors i 252 coordinacions presencials amb famílies. L'atenció grupal s'ha dut a terme a través dels Programes de Tallers, salut i higiene, esports i jocs dirigits, reforç escolar, coneixement de l'entorn i sortides, participació, vida quotidiana, piscina, activitats extraordinàries i

intergrupals. L'atenció familiar ha consistit en el contacte amb les famílies, activitats familiars i sortida familiar.

A les taules es mostren les dades generals de les persones usuàries.

NOMBRE D'USUARIS ATEOS AL CO SEGONS CARACTERÍSTIQUES – 2025								
Projectes	Grups	Total usuaris atesos	Noves Altes	Baixes	Gènere		Procedència derivació	
					Femení	Masculí	SSB	Altres
El Setrill (infantil)	Petits	20	5	1	12	8	20	0
	Mitjans	19	4	6	11	8	19	0
	Grans	17	2	0	10	7	17	0
Barri Jove (adolescents)	Grup 1	26	8	4	12	14	23	3
	Grup 2	22	5	3	15	7	13	9
TOTAL USUARIS		105	25	14	60	45	92	13

NOMBRE D'USUARIS ATEOS AL CO SEGONS VALORACIÓ DEL RISC – 2025						
Projectes	Grups	Total Usuaris atesos	Valoració del risc			Amb expedient de risc
			Greu	Moderat	Lleu	
El Setrill (infantil)	Petits	20	7	8	5	12
	Mitjans	20	10	6	4	9
	Grans	17	3	10	4	8
Barri Jove (adolescents)	Grup 1	26	9	8	9	5
	Grup 2	22	5	11	6	3
TOTAL USUARIS		105	34	43	28	37

Per altra banda, s'ha realitzat treball en xarxa coordinacions amb Serveis Socials Bàsics, escoles i IES, SIAD, STAF i altres entitats, associacions i equipaments, i ha participat en la Xarxa d'Infància i adolescència

3.13.3 Costos

El Cost del Centre Obert municipal ha estat de 206.684,64€

3.14 SERVEI D'ACOMPANYAMENT TERAPÈUTIC

3.14.1 Descripció

El SATF és un servei gestionat per l'entitat Eduvic, destinat a oferir acompanyament de caire terapèutic socioeducatiu a famílies, parelles i persones, ateses als Serveis Socials, que presenten dificultats relacionals, emocionals i educatives que afecten el seu creixement integral.

Els objectius generals del servei són:

- Prevenir trastorns psicossocials
- Potenciar dinàmiques relacionals saludables en l'àmbit familiar
- Capacitar pares i mares en l'exercici de la criança i educació dels fills i filles
- Prevenir situacions de negligència i maltractaments
- Donar suport a la tasca realitzada pels/per les professionals de Serveis Socials Bàsics.

La intervenció pot ser individualitzada o amb la família. En general els processos consten de 29 sessions d'una hora (amb possibilitat d'ampliació si professionalment es valora).

El treball en xarxa s'ha dut a terme principalment amb els/les professionals referents de les famílies, infants i adolescents de Serveis Socials i també amb altres serveis i entitats del municipi, quan ha calgut, per fer un seguiment dels objectius del pla de treball de cada família amb altres professionals de la xarxa.

3.14.2 Resultats

CASOS ATESES SATF – 2025	
Famílies ateses	43
Noves derivacions	18
Casos derivats anys anteriors	25
Tancaments	14
Inassistència / no continuïtat	6
Assoliment d'objectius	8
Persones ateses	147
Dones	80
Homes	61

Infants/adolescents	55
Adults	92
Casos actius a 31/12/2025	29

SESSIONS SATF - 2025	
Sessions programades	563
Realitzades	465
Anul·lació família	65
No assistència	33
Convocatòries no contestades	4

De les 14 famílies que van finalitzar el procés, 11 van valorar el servei durant el 2025

Satisfacció	Gens	Poc	Suficient	Força	Molts
Global del procés			9%	18%	73%
Temes tractats		9%		18%	73%
Millora situació familiar		9%	18%	9%	64%
Adequació instal·lacions				45%	54%
Tracte rebut					100%

3.14.3 Costos

El Cost del Servei d'Acompanyament Terapèutic a les Famílies es contracta amb Eduvic i té un cost de 31.118,76€

3.15 PRESTACIONS ECONÒMIQUES PER A L'ATENCIÓ EDUCATIVA

3.15.1 Descripció

Des del Departament s'ofereixen diferents prestacions econòmiques amb la perspectiva de la igualtat d'oportunitats i la opció de millora per a famílies amb infants i adolescents.

Per altra banda, l'Ajuntament disposa d'unes bases específiques per a garantir l'equitat educativa als centres escolars. Els centres educatius presenten el seu projecte i són ells qui fan l'adjudicació a les famílies a partir de la dotació

pressupostària. També es compta amb unes bases específiques de prestacions de dret a concurrència per a la realització d'activitats de lleure o esportives durant el mes de juliol.

Des de l'equip de tractament de Serveis Socials s'ofereix el suport en el pagament d'activitats extraescolars per a infants i adolescents per oferir un espai segur davant de possibles situacions de vulnerabilitat i/o risc i oferir igualtat d'oportunitats.

Respecte als casals d'estiu realitzats durant el mes de juliol per diferents entitats del municipi, l'equip d'educadors/es socials, ha col·laborat en l'acompanyament de les famílies per a la sol·licitud, tramitació, valoració i gestió d'incidències de les beques i en la resolució d'incidències d'aquestes

Tanmateix, des del Servei es fa suport a les famílies per a la sol·licitud de prestacions gestionades per altres Administracions: beques de menjador escolar (Consell Comarcal), per estudis post-obligatoris i universitaris, beques per a infants i adolescents amb Necessitats Educatives Especials, beques per a activitats d'estiu i es participa en la seva gestió mitjançant coordinacions amb diferents serveis i elaboracions d'informes.

3.15.2 Resultats

ATENCIÓ SOCIOEDUCATIVA - 2025	
Concepte	Nº usuaris
Activitats extraescolars	61
Activitats d'estiu	154
TOTAL	215

3.15.3 Costos

PRESTACIONS ADREÇADES A L'ATENCIÓ SOCIOEDUCATIVA - 2025	
Concepte	Cost
Equitat educativa	21.267,75€
Activitats d'estiu	5.957,71€
Ajuts casals d'estiu	29.795,54€
Transport	6.325,00€
Activitats extraescolars	25.258,02€
TOTAL	88.604,02€

3.16 INTERVENCIÓ EN L'ENTORN ESCOLAR.-COMISSIONS SOCIALS

3.16.1 Descripció

Els Educadors Socials són els referents socioeducatius dels Centres Escolars del municipi. Es fa intervenció als centres amb els infants i adolescents amb l'objectiu d'apropar-se al context social i oferir acompanyament i disponibilitat davant els malestars, conflictes i inquietuds dels adolescents o propis docents del Centre que puguin sorgir.

Les reunions de les Comissions Socials dels Centre Educatius es realitzen de manera periòdica i sistemàtica amb els centres d'educació infantil, primària i secundària i són l'espai on es treballa de manera conjunta la intervenció socioeducativa amb infants i adolescents.

Tanmateix es realitzen Comissions de petita infància, reunions amb les diferents llars d'infants del municipi on també participen altres agents del territori, com CDIAP, Pediatria i les direccions de les llars d'infants (municipals i concertades).

En formen part professionals de l'àmbit escolar de cada Centre Educatiu, de serveis educatius externs, com l'EAP, i de Serveis Socials Bàsics. Per altra banda, també es porten a terme coordinacions i intervencions multiservei en aquells casos o situacions d'elevada complexitat que requereixen d'intervencions conjuntes valorades i acordades per diferents serveis intervinents.

Enguany, s'han iniciat les reunions de la comissió d'absentisme d'àmbit comunitari, arrel de la implementació del nou protocol d'absentisme al territori. Es convoquen per a treballar cassos complexos amb expedient d'absentisme obert en estat greu. Es convoquen des de inspecció d'ensenyament i hi participen direccions de centre, EAP, un representant del departament d'educació del ajuntament, Inspecció educativa i Serveis socials.

També és important la participació a les Reunions Sectorials, que s'explica més endavant, a l'apartat de Participació en Xarxes i Grups de Treball d'aquesta memòria.

3.16.2 Resultats

Cal destacar que els casos que es treballen a les comissions socials recollits en aquestes taules, representen el nombre d'infants o adolescents dels quals es parla en cadascuna de les comissions socials. Donat que es realitza seguiment continuat d'alguns dels infants o adolescents, els resultats no representen el total d'alumnes dels que es realitza la coordinació, sinó els diferents moments en què es treballa sobre la seva situació.

COMISSONS PETITA INFANCIA - 2025			
Centres Participants	Educatius	Nº de reunions	Nº de casos treballats
Llip TAITOM		4	42
Llip BALDUFA			
Llar infants Escolàpies Olesa			
Llar d'infants RODA RODA			
TOTAL PETITA INFANCIA		4	42

COMISSONS SOCIALS PRIMARIA - 2025		
Centres Educatius	Nº de reunions	Nº de casos treballats
Escola Ferrà i Esteve	9	144
Escola Puigventós	9	119
Escola Montserrat	8	172
Escola Sant Bernat	5	104
Escolàpies Olesa	3	20
Creixen Povill Olesa	3	55
Cooperativa Daina-Isard	3	33
TOTAL PRIMARIA	40	648
COMISSONS SOCIALS SECUNDÀRIA - 2025		
Centres Educatius	Nº de reunions	Nº de casos treballats
IES Blanxart	24	300
IES Creu de Saba	21	240
Escolàpies Olesa	3	21
Creixen Povill Olesa	3	52
Cooperativa Daina-Isard	3	20
TOTAL SECUNDÀRIA	55	633
TOTAL	98	1323

Durant el transcurs d'aquest any, s'ha aplicat el protocol d'absentisme municipal en línia amb les directrius que s'estableixen en el protocol marc d'absentisme del Departament d'Educació de la Generalitat.

S'han realitzat 2 reunions de la Comissió d'Absentisme d'àmbit comunitari (CAAC), on s'ha treballat en relació a 3 casos d'absentisme greu al municipi.

D'altra banda, volem destacar que en alguns centres educatius els educadors socials de Serveis Socials participem en les Comissions D'atenció Educativa

Inclusiva, el que ens permet aportar una visió global quan treballem els casos amb famílies amb infants/adolescents amb necessitats educatives especials

3.16.3 Costos

Inclusos en el finançament de l'Equip de Serveis Socials Bàsics

3.17 INTERVENCIÓ EN L'ENTORN ESCOLAR.- ESTIMAR NO FA MAL

3.17.1 Descripció

A l'any 2025 els educadors socials han realitzat diverses sessions dins del catàleg educatiu del Departament d'Educació als diferents centres de primària i secundària que ho han sol·licitat, sota el títol "Estimar no fa mal".

Es tracta d'un taller participatiu adreçat a infants i joves, que utilitza dinàmiques de grup i altres recursos didàctics per prevenir el maltractament infantil i juvenil. L'activitat té com a finalitat conscienciar infants i adolescents sobre possibles pràctiques negligents o de maltractament per part dels adults de referència i informar-los sobre com poden actuar en cas de patir-les. Aquest taller està disponible perquè els centres el sol·licitin segons les seves necessitats i interessos.

Els objectius treballats són:

- Oferir eines per prevenir el maltractament infantil i juvenil.
- Garantir l'efectivitat dels drets dels infants i adolescents a rebre l'atenció i protecció que requereixen.
- Aprendre a comunicar allò que els fa mal.
- Saber identificar persones a qui demanar ajuda i conèixer les maneres de fer-ho.
- Conèixer els drets dels infants i adolescents en relació amb el seu benestar.

3.17.2 Resultats

Es valora positivament la implementació d'aquesta acció dins de les funcions dels educadors socials del equip de Benestar social, ja que es una manera de fer-se present en els centres educatius, treballar sobre la temàtica de la prevenció del maltractament i oferir-se com una figura professional de proximitat i suport als infants i adolescents del municipi.

S'han realitzat les següents sessions:

TALLERS ESTIMAR NO FA MAL-CATÀLEG EDUCATIU. CURS 2024-2025			
Centres Educatius	Curs	Nº sessions de	Total infants i adolescents
IES Blanxart	2n ESO i IFE	5+1	121
IES Creu de Saba	1er ESO i 2n ESO	5+4	194
Daina Isard	I4 i 2n ESO	2+3	106
Ferra	6e	2	49
Montserrat	I3, I4 i I5	3	53
Puigventós	6è	2	49
TOTAL		27	572

3.17.3 Costos

Inclusos en el finançament de l'Equip de Serveis Socials Bàsics.

3.18 INFANTS I ADOLESCENTS EN SITUACIÓ DE RISC O DE DESEMPARAMENT

3.18.1 Descripció

Segons la *Llei 14/2010, de 27 de maig, dels drets i les oportunitats en la infància i la adolescència*, "s'entén per situació de risc la situació en què el desenvolupament i el benestar de l'infant o l'adolescent es veuen limitats o perjudicats per qualsevol circumstància personal, social o familiar, sempre que per a la protecció efectiva de l'infant o l'adolescent no calgui la separació del nucli familiar." Són els Serveis Socials Bàsics els que han de valorar l'existència de les situacions de risc i promoure les mesures i els recursos pertinents per a disminuir-les o eliminar-les amb la col·laboració dels progenitors o tutors. L'existència de situacions de risc pot portar a l'obertura per part de DGPPIA d'un "Expedient de Risc".

El mes de juliol de 2023, DGPPIA va modificar els procediments en l'obertura i gestió dels expedients de risc. A partir d'aquell moment, DGPPIA informa a SSB d'una situació potencialment de risc i és l'equip de Tractament qui avalua i valora si es tracta d'una situació de risc, de desemparament o cap d'aquestes.

Els professionals de referència per als infants i adolescents en situació de risc són els Educadors Socials de l'Equip de Tractament, que faran l'avaluació i el seguiment de la situació. Acostumen a ser intervencions amb complexitat tècnica, sostingudes en el temps i que suposen gran dedicació, i és per això que

Departament. Memòria 2025

requereixen sempre de dos professionals intervinents (Educatora Social o Treballadora Social).

Quan el risc és greu o si la intervenció de SSB no aconsegueix disminuir-lo, cal elevar-lo a l'EAIA, informar a DGPPIA i a d'altres institucions de protecció de menors i fer proposta de mesures. DGPPIA establirà les mesures oportunes, així com si es tracta d'una situació de desemparament que requereix la intervenció d'un equip especialitzat.

L'equip també intervé en les situacions de sospita de maltractament greu i/o retirada de funcions de guarda per via d'urgència. Són intervencions curtes en el temps (des de la detecció de la situació de maltractament/desemparament fins l'assumpció de les funcions tutelars per part de la Generalitat) però amb una gran dedicació per l'acompanyament i la contenció a la família que va més enllà de les mesures preses per l'equip especialitzat.

En els casos en que el seguiment de la situació és per part de l'EAIA o els menors són a Centres d'Acollida, l'equip també pot fer intervenció amb la família, de vegades de manera indirecta (a través de coordinacions amb altres serveis intervinents) o directa, per col·laborar en el desplegament de les mesures al territori.

3.18.2 Resultats

ESTAT DELS EXPEDIENTS DE RISC - 2025		
	Nº expedients	Nº unitats familiars
Actius durant el 2025	91	65
Noves apertures	30	18
Tancaments	29	17
Actius a data 31/12/2025	34	27
Valoració inicial en curs a data 31/12/2025	24	20

ACTUACIONS D' EXPEDIENTS DE RISC 2025		
	Nº expedients	Nºunitats familiars
Noves apertures	30	25
Iniciativa SSB	5	3
Iniciativa altres ens*	23	20
Trasllat d'altre municipi	2	2
Tancament d'EAIA	0	0
Tancaments	29	17
Assoliment parcial d'objectius	2	2
Assoliment total d'objectius	0	0
No es valoren indicadors de risc	22	10

Trasllat d'altre municipi	2	2
Majoria d'edat	3	3

Ens que informen a DGPIIA de fets que originen l'apertura de l'Expedient de risc per part de DGPIIA (cossos de seguretat, centres educatius, UDEPMI,...).

ACTUACIONS D' EXPEDIENTS DE VALORACIÓ INICIAL 2025		
Entitats	Nº expedients	Nº unitats familiars
Entrades per valoració inicial	30	16
Noves apertures	6	6
Tancaments	1	1
Assoliment parcial d'objectius	0	0
Assoliment total d'objectius	0	0
Trasllat a un altre municipi o territori	0	0
No es valoren indicadors de risc	1	1

3.18.3 Costos

Inclusos en el finançament de l'Equip de Serveis Socials Bàsics

3.19 REFORÇ ESCOLAR

3.19.1 Descripció

Al municipi es desenvolupa un projecte de reforç escolar que promou la motivació cap als estudis. Es un projecte que es va iniciar el 2016, organitzat per Càritas Olesa i dinamitzat pel seu voluntariat, amb el suport especialitzat d'un psicopedagog que també participa de manera voluntària. En general s'adreça a adolescents de 1er de la ESO dels dos Instituts d'Educació Secundària públics del municipi, per reforçar el pas a secundària. Els Educadors Socials col·laboren en la selecció dels joves participants i fan coordinacions de seguiment.

3.19.2 Resultats

S'han dut a terme dos grups de reforç escolar, un per a cada IES, diferenciant els dos cursos escolars que transcorren durant l'any 2025. En total s'han beneficiat del recurs 10 estudiants.

REFORÇ ESCOLAR CARITAS - 2025					
Període escolar)	(Curs	I.E.S.	1er ESO	2n ESO	Total
Gener-juny		Creu de Saba	3	-	3
		Daniel Blanxart	3	-	3
Setembre-desembre		Creu de Saba	3	-	3
		Daniel Blanxart	3	-	3
Total			12	-	12

3.19.3 Costos

El cost és assumit per l'entitat (Càritas) i compta amb el suport tècnic puntual dels Educadors Socials de Serveis Socials Bàsics.

3.20 SUPORT A LA GESTIÓ CASALS D'ESTIU

3.20.1 Descripció

Des de l'equip de serveis socials, els dos educadors d'adolescència realitzen suport en l'organització i gestió de les activitats de lleure i oci dels casals d'estiu del municipi.

Participen a les reunions prèvies amb els departaments d'ensenyament (Xarxa) i esports per a la calendarització dels casals, els períodes d'inscripció i les gestions de les beques.

Des de Serveis Socials es realitza la valoració de les Subvencions per a la participació a les activitats de casals d'estiu dels infants i joves del municipi amb una situació socioeconòmica complexa.

Aquesta valoració inclou la recepció de totes les sol·licituds i valoració socioeconòmica de cada unitat familiar. També es contrasta el deute vigent amb l'administració pública de les famílies sol·licitats, per poder descartar-ne qui no compleixi requisits.

Es realitza coordinació amb les entitats organitzadores per a poder crear dades dels inscrits i sol·licitants de subvencions i poder comptabilitzar el cost de les activitats sol·licitades.

Un cop assignades les subvencions, es notifica a totes les famílies sol·licitats i a totes les entitats que ofereixen activitats les subvencions assignades a cada infant i adolescent, alhora que un cop finalitzada l'activitat es contrasta la participació d'aquests infants en les activitats subvencionades.

Durant l'any 2025, també s'han modificat les bases i la convocatòria de la subvenció, així com realitzat el tràmit telemàtic a través de la Seu electrònica

(amb el suport del departament d'innovació) realitzant aquestes modificacions els educadors d'adolescència.

A més a més, en els casos que finalment no se li atorga ajut de la subvenció del casal d'estiu (no compliment de requisits o manca de pressupost), si s'escau, Serveis Socials fa el seguiment i valora la necessitat d'atorgar un ajut d'urgència propi, per tal de garantir el dret d'accés al recurs.

3.20.2 Resultats

Durant el 2025 s'han realitzat les següents valoracions de subvencions de participació a activitats d'estiu:

VALORACIÓ SUBVENCIONS ACTIVITATS CASALS D'ESTIU 2025	
Pressupost 2025	30.000,00€
Total import sol·licitat	58.329,40€
Total import assignat (no exclosos per requisits)	34.137,13€
Total import subvencionat*	29.974,57€
Famílies sol·licitants	164
Infants sol·licitants	246
Infants denegats per deute, lliandar o documentació	63
Infants denegats per excedir pressupost*	57

Tot i la millora en el procés de gestió de les subvencions de les activitats de casal d'estiu, l'augment de casos continua exigint una gran implicació horària dels educadors d'adolescència.

3.20.3 Costos

Inclusos en el finançament de l'Equip de Serveis Socials Bàsics.

Ajuts d'urgència per pagar casal d'estius d'infants i adolescents del municipi que no han pogut accedir a la subvenció 6.100,71€

3.21 UN AGOST PER A JUGAR

3.21.1 Descripció

Un agost per jugar és una activitat gratuïta adreçada a infants de 3 a 12 anys del municipi. Consisteix en un casal d'estiu amb activitats ludicoeducatives en horari de 9 h a 13 h, amb la possibilitat de servei complementari de menjador de 13 h a 15 h.

S'ofereixen 50 places diàries, 20 de les quals estan reservades a famílies en situació de vulnerabilitat sociofamiliar que estan en seguiment per part de Serveis Socials.

L'activitat està organitzada pel Departament d'Educació i Infància de l'Ajuntament d'Olesa, en col·laboració amb el Departament de Gènere, Feminismes i LGTBIQ+ i el Departament de Benestar Social. Està subvencionada pel Departament d'Igualtat i Feminismes, en el marc d'un projecte destinat a proporcionar recursos de conciliació a les famílies, especialment a les mares.

Des de l'equip de Serveis Socials, les dues educadores d'infància donen suport en l'organització i la gestió de l'activitat, i s'encarreguen de les derivacions i inscripcions de les famílies ateses pel servei. Durant el desenvolupament de l'activitat, es realitza un seguiment periòdic dels infants i de la seva assistència per tal de vetllar pel seu aprofitament.

Ambdues professionals participen en les reunions prèvies amb l'empresa organitzadora per calendaritzar les activitats, valorar-ne la idoneïtat i organitzar les inscripcions de les famílies interessades.

3.21.2 Resultats

Durant el 2025 s'han realitzat 34 inscripcions de famílies vinculades a Serveis Socials per participar en els casal d'estiu proposat. Tal com s'ha exposat anteriorment les places diàries per setmana per les famílies derivades han estat 20.

Veure dades memòria Gènere i feminismes.

3.21.3 Costos

Inclosos en el finançament de l'Equip de Serveis Socials Bàsics.
Veure memòria del Departament de Gènere i Feminismes.

3.22 BEQUES MENJADOR

3.22.1 Descripció

El Consell Comarcal del Baix Llobregat és l'ens competent per a l'atorgament de les beques menjador destinades als infants i adolescents escolaritzats en centres educatius del municipi que disposen de servei de menjador. Aquest organisme

avalua les sol·licituds presentades per les famílies i resol l'import de la beca que correspon en cada cas.

Des de Serveis Socials, els i les professionals elaboren informes socials de les famílies que es troben en situació administrativa irregular, aportant la informació socioeconòmica necessària perquè l'ens competent pugui valorar i atorgar la beca d'acord amb la capacitat econòmica de cada unitat familiar. Aquesta actuació és necessària atès que, per la seva situació administrativa, l'administració no pot consultar les seves dades per altres vies.

Les educadores socials d'infància s'encarreguen del seguiment i control de les beques sol·licitades, així com de la tramitació de reclamacions en cas de denegació. També gestionen i deriven els informes socials corresponents, sol·liciten la informació pertinent als tècnics i tècniques de referència i actuen com a responsables del contacte i la coordinació amb les professionals del Consell Comarcal davant qualsevol incidència relacionada amb les beques.

Tanmateix, durant els períodes excepcionals de sol·licitud de beques sobrevingudes del CCBL, duen a terme tasques de difusió, gestió i suport a les famílies en la tramitació, per tal de garantir que aquells infants i famílies que no havien presentat sol·licitud prèviament i es troben en situació de necessitat puguin accedir al recurs.

Cal destacar que, enguany, tant en aquestes sol·licituds extraordinàries com durant el període establert pel CCBL per a la presentació de recursos o reclamacions per denegació o manca de documentació, l'equip administratiu de Serveis Socials ha donat suport en la gestió d'aquests tràmits.

A més a més, en els casos que finalment no se li atorga la beca del CCBL (manca de documentació, no sol·licitud, situació sobrevinguda fora de termini obert de sol·licitud, etc.), si s'escau, Serveis Socials fa el seguiment i valora la necessitat d'atorgar un ajut d'urgència propi, per tal de garantir el dret d'accés al recurs.

3.22.2 Resultats

Durant aquest any, el contacte amb el CCBL ha estat constant. Les coordinacions s'han realitzat principalment per correu electrònic i via telefònica per efectuar consultes, tramitar reclamacions de beques atorgades, esmenar errades en les resolucions i gestionar altres incidències relacionades.

En el marc d'aquest procediment, s'han elaborat un total de **31 informes socials** per a famílies en situació administrativa irregular, amb la finalitat de facilitar la valoració i resolució de les sol·licituds de beca menjador.

Així mateix, durant els períodes extraordinaris de sol·licitud de beques sobrevingudes, s'ha donat suport a **12 famílies** en la tramitació de la sol·licitud, garantint que poguessin accedir al recurs en situació de necessitat sobrevinguda

3.22.3 Costos

Inclosos en el finançament de serveis socials. Prestacions d'urgència per pagar menjadors escolars 7.620.10€

ATENCIÓ SOCIAL BÀSICA PER A COL·LECTIUS- Gent Gran

3.23 OLESA A L'AGUAIT

3.23.1 Descripció

Per a potenciar el benestar de les persones grans del municipi, el Departament de Serveis Socials a través de la Xarxa de Gent Gran amb situació de vulnerabilitat ha impulsat el projecte "*Olesa a l'aguait!*", amb la implicació del veïnat, comerciants i entitats.

El projecte té com objectiu detectar, a través de la pròpia comunitat, a aquelles persones grans que viuen soles i sense xarxa de suport formal i/o informal i, per tant, poden tenir dificultats per a mantenir les activitats de la vida diària. I al mateix temps, fomenta la prevenció de situacions de risc i d'exclusió social que pot comportar aquest aïllament social en persones grans.

El col·lectiu destinatari, són persones grans que resideixen al municipi amb risc d'aïllament i/o exclusió social. Els destinataris indirectes són el veïnat, comerços, farmàcies, persones voluntàries, entitats del pobles i serveis professionals públics i privats vinculats a les persones grans. Amb el compromís de tenir sempre una mirada sensible i respectuosa amb la privacitat de cada persona.

3.23.2 Resultats

Aquest 2025 han estat detectats 13 casos a través del projecte Olesa a l'aguait! Tots aquests casos han estat detectats per entitats del municipi, algun propietari d'un comerç i veïns/es i s'han posat en contacte amb Serveis Socials de manera presencial.

Els 13 casos han estat contactats per part de Serveis Socials, coordinats amb el CAP i amb les entitats del municipi (en els casos que ha fet falta). D'aquests casos, 9 estan en seguiment indirecte per part de Serveis Socials, 5 en seguiment directe i en 4 s'ha introduït un suport de Servei d'Atenció Domiciliària o s'ha iniciat pla de treball individualitzat.

3.23.3 Costos

Recursos propis de l'Ajuntament: tècniques de Serveis Socials del SAGGiD.
Referents d'entitats, veïnat, i equipaments públics i privats que han volgut adherir-se

3.24 GUIA DE PREVENCIÓ DE MALTRACTAMENTS A LA GENT GRAN

3.24.1 Descripció

A l'octubre de 2020, l'Ajuntament d'Olesa de Montserrat va iniciar el procés per a l'elaboració de la **Guia local per fer front als maltractaments a les persones grans** en col·laboració amb la Diputació de Barcelona.
Es tracta d'un instrument que permet aprofundir en el coneixement dels maltractaments, a la vegada, que proporciona criteris i circuits per prevenir-los, detectar-los i intervenir en el territori on s'apliqui la Guia.

3.24.2 Resultats

La guia és un document tècnic on es defineixen les tipologies de maltractaments i els factors de risc i de protecció; els procediments de treball i circuits d'actuació i els aspectes legals i les mesures a emprendre per a la protecció jurídica de les persones grans.

Durant l'any 2022 es va iniciar i s'ha perllongat durant el 2023 amb els tècnics de Serveis Socials més la TS del CAP i amb la col·laboració permanent de la Diputació de Barcelona, sessions mensuals o bimensuals de treball per gestionar i acordar la manera i tipus implementació de la Guia de Maltractament.

Durant aquest 2025 s'han concretat aspectes de detecció, gestió, organització, objectius, implicacions de serveis. La tasca es continuarà realitzant per una segona i tercera fase durant el 2026 ja que s'han detectat mancances de sensibilització, implicació per l'aplicació dels acords establerts a la guia inicials presentada. Alhora, es considera necessari poder-nos reunir i realitzar sessions de difusió i conscienciació a diferents agents implicats.

Al llarg del segons i tercer trimestre del 2026 es reactivarà el grup motor tècnic amb la premissa de poder implementar definitivament la guia on es tornarà informar del circuit i protocol a tots els departaments que formen part del protocol.

Alhora es farà sessió de sensibilització i formació amb els professionals del CAP i Policia Local.

3.24.3 Costos

Inclusos en el cost de les dues professionals del servei i el suport de la Diputació de Barcelona

3.25 TALLER DE LA MEMÒRIA

3.25.1 Descripció

Els Tallers de Memòria ofereixen a les persones participants formació i activitats per a l'estimulació, manteniment i millora de les capacitats cognitives, l'aprenentatge d'estratègies de memòria i l'aplicació dels coneixements adquirits a la vida diària. Els tallers són conduïts per una professional de la Psicologia especialitzada en rehabilitació cognitiva i neuropsicologia.

Els objectius estan enfocats al manteniment i/o millora de les capacitats cognitives:

- Donar a conèixer el funcionament bàsic de la memòria.
- Donar a conèixer els factors associats a la pèrdua de memòria.
- Informar sobre els factors que afecten positivament a la memòria.
- Entrenar en estratègies i tècniques de memòria.
- Estimular el procés bàsic de l'atenció.
- Estimular altres processos bàsics cognitius com: percepció, llenguatge, raonament, capacitat lògica,...
- Exercitar cadascun dels processos que intervenen en les etapes de la memòria: registre, emmagatzemament i evocació.
- Aplicar les estratègies adequades per a resoldre els problemes de memòria de la vida diària.
- Promoure l'aplicació dels coneixements i hàbits adquirits en l'entrenament a la vida diària.

També s'ha ofert suport emocional grupal perseguint els següents objectius:

- Millorar l'estat d'ànim.
- Millorar el sentiment de soledat.
- Millorar l'autoestima.

En general, els tallers s'adrecen preferentment a persones majors de 65 anys sense deteriorament cognitiu o amb deteriorament cognitiu lleu que vulguin exercitar les capacitats cognitives (atenció, memòria, càlcul, llenguatge, raonament, etc). Per la finalitat dels tallers i les necessitats específiques que presenten, s'exclouen els casos de persones amb deteriorament cognitiu greu o que presentin trastorns de comportament. Els usuaris són derivats per Serveis Socials Bàsics que aporten les dades bàsiques per a la seva posterior ubicació en el taller més adequat.

L'activitat es realitza en dues ubicacions diferents: L'Escorxador i Ca l'Oriol. Aquest any s'han realitzat 5 grups, s'ha dividit als usuaris tenint en compte les seves capacitats cognitives).

Els tallers tenen una freqüència setmanal i una durada de 55 minuts. S'han realitzat en els períodes compresos entre els mesos de febrer a juny (exceptuant la última setmana), i posteriorment, entre els mesos de setembre a desembre (exceptuant la última setmana). A continuació es detallen la composició dels Grups i els horaris en funció de la ubicació:

- Escorxador: s'han realitzat els tallers els dimecres (exceptuant els festius).
 - Grup 1: persones amb deteriorament cognitiu lleuger o lleuger-moderat, analfabetes, amb discapacitat intel·lectual o amb dèficits sensorials. Horari de 15:30h a 16:25h.
 - Grup 2: persones sense deteriorament cognitiu, o deteriorament lleuger associat a trastorn mental, alfabetitzades i sense dèficits sensorials greus. Horari de 16:35h a 17:30h.
- Ca l'Oriol: s'han realitzat els divendres (exceptuant els festius).
 - Grup 1: persones sense deteriorament cognitiu o deteriorament cognitiu molt lleu, alfabetitzades i sense dèficits sensorials greus. . Horari de 10:00h a 10:55h.
 - Grup 2: persones sense deteriorament cognitiu o deteriorament cognitiu molt lleu, alfabetitzades i sense dèficits sensorials greus. . Horari de 11:00h a 11:55h.
 - Grup 3: persones amb deteriorament cognitiu lleuger o lleuger-moderat, analfabetes, amb dèficits sensorials, que requereixen més assistència i un ritme de treball més lent Horari de 11:55h a 12:55h.

3.25.2 Resultats

Per als cinc grups, segons les dades recollides a través dels qüestionaris de satisfacció, tots els usuaris han expressat sentir-se satisfets amb el servei, així com les seves famílies, sobretot en els casos d'usuaris amb dificultats especials

Total de persones a l'Escorxador : 42

Total de persones a ca l'Oriol : 41

Total 83 persones

3.25.3 Costos

El cost ha estat de 4.902€ que correspon a la contractació de l'empresa

3.26 SERVEI DE SUPORT PSICOLÒGIC

3.26.1 Descripció

Es un servei de recolzament, acompanyament i suport psicològic a persones en procés de dol (o altres situacions traumàtiques). Va iniciar-se l'any 2020 arran de la situació de pandèmia derivada de la Covid-19 i el projecte s'ha mantingut des de llavors ampliant el perfil de les persones ateses. El Departament de Serveis Socials ha considerat la importància de poder fer un acompanyament a totes aquelles persones que es troben en procés de dol, entenent aquest com a pèrdua no tan sols d'una persona estimada sinó com a pèrdua en general (per exemple, perdre la casa en un incendi, l'autonomia personal per patir un ictus o dol per patir una malaltia crònica incapacitant). Si bé el procés del dol és inherent a la vida i natural, pel qual tots haurem de passar tard o d'hora, i que no ha de suposar necessàriament un trastorn per a qui el pateix, si aquest procés és acompanyat adequadament te moltes més probabilitats de resoldre's satisfactòriament (sense derivar en trastorns d'estat d'ànim o dols patològics).

Així doncs, la finalitat és disminuir el dolor i prevenir possibles patologies mentals associades.

Els principals objectius del Servei de Suport Psicològic són:

- Ajudar a expressar els sentiments i emocions, i a ajudar a comprendre'ls.
- Disminuir el sentiment de solitud i desamparament.
- "Normalitzar" els símptomes emocionals, conductuals, cognitius i físics del dol (i altres situacions traumàtiques) i ajudar a acceptar-los com a part del procés de pèrdua.
- Assessorar sobre estratègies facilitadores del procés de dol i altres fets traumàtics.
- Ensenyar estratègies per aprendre a regular l'estrès, l'insomni i l'estat d'ànim depressiu.
- Detectar situacions de risc per a la persona (ha deixat de menjar, ha deixat de prendre la medicació, idees autolítiques, abús de medicaments psicotròpics, alcohol o drogues...) i informar-ne a Serveis Socials si s'escau i/o realitzar les derivacions als Serveis pertinents (Metge de família, Psiquiatria o Psicologia).

És un servei telefònic conduït per una professional de la Psicologia amb experiència en tractament de dol i acompanyament a la mort. S'adreça principalment a:

- Persones que han patit la pèrdua d'un familiar durant l'últim any (o més temps si el dol no està resolt).
- Persones cuidadores de persones dependents que estan en procés de dol anticipat i viuen situacions altament estressants.

La periodicitat i la durada de les trucades depenia de les necessitats individuals de cada persona afectada, havent persones que han estat ateses setmanalment (sobretot els primers mesos a l'inici del servei), a d'altres se'ls ha trucat a setmanes alternes. i d'altres (normalment les que portaven més temps en el servei) s'han anat trucant cada 3 o 4 setmanes simplement per fer-ne el seguiment.

3.26.2 Resultats

En total han rebut el Servei de Suport Psicològic 15persones (11 dones i 4 homes),

S'han efectuat 169 trucades amb un total de 93h.

La valoració subjectiva:

- 13 persones han notat millora parcial o total (s'han donat 7 altes)
- 1 No s'ha notat cap millora però tampoc un empitjorament
- 1 Ha empitjorat

3.26.3 Costos

El cost ha estat de 3.255€ que correspon a la contractació de l'empresa

3.27 PROGRAMA D'ARRANJAMENTS

3.27.1 Descripció

La finalitat del programa és promoure l'autonomia personal i millorar la qualitat de vida de les persones grans i de les persones amb discapacitat, garantint les condicions de seguretat, higiene, habitabilitat i eficiència energètica mínimes als seus habitatges.

Els destinataris són persones de 65 anys o més, amb discapacitat o en situació de dependència, o amb insuficiència de recursos econòmics; i persones menors de 65 anys amb necessitats especials pel que fa a la seva capacitat física o psíquica per a desenvolupar les activitats de la vida diària dins la llar (no és imprescindible certificació del grau de discapacitat).

L'objectiu és realitzar petites reformes d'adaptació funcional i la instal·lació d'ajudes tècniques en els banys, per afavorir l'accessibilitat i facilitar la higiene personal.

La Diputació de Barcelona, durant l'any 2024 es va posar a disposició de l'Ajuntament per gestionar i sol·licitar 6 nous arranjaments de bany, tot i que no es farien fins el maig de 2025. La Diputació en aquesta convocatòria és qui va gestionar l'empresa constructora directament.

Els tècnics de Serveis Socials han fet valoració de les diverses demandes i necessitats que s'han anat detectant a través de les entrevistes i visites a

domicilis. Es manté una llista d'espera de persones amb aquesta necessitat per la pròxima convocatòria.

3.27.2 Resultats

El total han estat 6 sol·licituds d'arranjaments per canvis de banyera per plat de dutxa, ajuts tècnics entre d'altres.

La valoració dels anys anteriors sempre ha estat satisfactòria per part de totes les persones que han pogut gaudir d'aquest programa ja que la seva finalitat és òptima per poder garantir una millor qualitat de vida dins del seu habitatge i evitar situacions de risc per caigudes.

3.27.3 Costos

Els cost de les obres es assumit per la Diputació de Barcelona

3.28 AUXILIAR DE LA LLAR-

3.28.1 Descripció

L' Ajuntament d'Olesa de Montserrat, ha iniciat la contractació de diferents persones mitjançant els plans d'ocupació. Al Departament de Serveis Socials s'ha incorporat una persona per cobrir funcions en l'àmbit d'auxiliar de la llar. Aquesta persona treballa a domicilis del col·lectiu de gent gran amb dificultats de salut detectat per agents socials i de salut.

Els plans d'ocupació són programes destinats a promoure la contractació laboral de persones aturades per a la realització d'actuacions de caràcter temporal i d'interès general i social.

El Servei d'Ocupació de Catalunya subvenciona el cost salarial i de Seguretat Social derivada de la contractació laboral de persones aturades.

Les actuacions descrites tenen naturalesa addicional respecte de les actuacions habituals de les entitats que promouen els plans d'ocupació i tenen com a objectiu proporcionar una feina a les persones que altrament tindrien gran dificultats per trobar-ne una en el mercat obert.

A Olesa de Montserrat, conjuntament amb el Departament de Promoció Econòmica i Serveis Socials, es detecta les dificultats d'inserció laboral, en certs col·lectius, per aquest motiu es sol·licita l'aprovació d'un pla d'ocupació per treballar durant 1 any , dirigits especial a dones majors de 45 anys i dificultats socio-laborals, per treballar en l'àmbit d'auxiliar de la llar, dins de domicilis del

col·lectiu de gent gran amb dificultats de salut per dur a terme la neteja de la llar, detectades pel Departament de Serveis Socials.

3.28.2 Resultats

Durant el 2025 ha estat 1 actiu una persona realitzant el pla d'ocupació que es van contractar durant el 2024 i va finalitzar el mes de Juliol de 2025, és una dona majors de 45 anys amb dificultats d'inserció laboral com a auxiliars de la llar. Aquesta ha fet formació obligatòria del pla, i han fet les tasques indicades dins els domicilis per part dels tècnics. Un total de 30 usuaris s'han beneficiat del servei durant el els mesos de 2025

3.28.3 Costos

1 Professional subvencionat i suport de les dues TS i la TF de l'equip de Gent Gran, Salut i Dependència

ATENCIÓ SOCIAL BÀSICA PER A COL·LECTIUS- Dependència

3.29 VALORACIÓ DEÈNDÈNCIA/PIAS

3.29.1 Descripció

El tràmit de valoració de la Dependència comporta la intervenció dels professionals de Serveis Socials a priori en l'orientació de la derivació i a posteriori en la realització del PIA (Pla Individual d'Atenció).

3.29.2 Resultats

PIAS ACTIUS - 2025			
Grau	Actius	Pendents	Total
G1	713	14	727
G2	1053	9	1062
G3	385	1	385
Total	2151	24	2175

EVOLUCIÓ ANUAL DE PIAS 2022 - 2025			
Any	2023	2024	2025
Actius	1915	1985	2151
Pendents	28	47	24
Total	1943	2032	2175

3.29.3 Costos

Tasca realitzada per les dues TS del Servei d'Atenció a Dependència i Gent Gran, inclosa en el finançament de l'Equip de Serveis Socials Bàsics.

3.30 SERVEI D'ATENCIÓ DOMICILIÀRIA

3.30.1 Descripció

Els serveis d'atenció domiciliària contemplem el conjunt organitzat d'accions que es realitzen bàsicament a la llar de la persona i/o família, dirigides a proporcionar atencions personals, ajuda a la llar i suport social a aquelles persones i/o famílies amb dificultats de desenvolupament o d'integració social o manca d'autonomia personal.

L'objectiu del servei és promoure una millor qualitat de vida de les persones usuàries, potenciant la seva autonomia personal i unes condicions adients de convivència en el seu propi entorn familiar i sociocomunitari.

3.30.2 Resultats

SAD DEPENDÈNCIA PER GRUPS D'EDAT- 2025			
	Hores realitzades	Nº Persones ateses	Nº Unitats familiars ateses
0-17 anys	474	4	4
18-64 anys	5.991,91	25	24
65-84 anys	13.051,75	77	73
>84 anys	11.745,67	75	74
Total	31.263,33	184	175

SAD DEPENDÈNCIA PER GRUPS D'EDAT I SEXE- 2025			
	Sexe	Hores realitzades	Nº Persones ateses
0-17 anys	Homes	312,75	3
	Dones	161,25	1
18-64 anys	Homes	2.800,41	12
	Dones	3.191,5	16
65-84 anys	Homes	3.615,42	24
	Dones	9.436,33	53
>84 anys	Homes	4.432,09	27
	Dones	7.313,58	48
Total	Homes	11.160,6	66
	Dones	20.102,6 6	118
SAD DEPENDÈNCIA PER GRAU- 2025			
Grau Dependència	Nº persones ateses	Nº hores realitzades	
I	117	18.981,51	
II	51	9.712,82	
III	16	2.569	
Total	184	31.263,33	

*Servei d'Atenció Domiciliària a persones amb grau de dependència reconegut (amb repetició d'usuaris per canvi de grau durant 2025)

Evolució anual en els darrers tres anys de les persones ateses i hores realitzades al SAD Dependència.

EVOLUCIÓ ANUAL SAD DEPENDÈNCIA 2022 - 2025			
Any	2023	2024	2025
Persones ateses	203	204	184
Hores realitzades	31.285,40	33.801,08	31.263,33

SAD SOCIAL PER GRUPS D'EDAT- 2025			
	Hores realitzades	Nº Persones ateses	Nº Unitats familiars ateses
0-17 anys	14	5	3
18-64 anys	1.001	44	42
65-84 anys	2.469,33	114	108
>84 anys	939,5	38	38
Total	4.423,83	201	191

SAD SOCIAL PER GRUPS D'EDAT I SEXE- 2025			
	Sexe	Hores realitzades	Nº Persones ateses
0-17 anys	Homes	3	1
	Dones	11	4
18-64 anys	Homes	523,5	23
	Dones	477,5	21
65-84 anys	Homes	738,75	33
	Dones	1.730,58	81
>84 anys	Homes	252	11
	Dones	687,5	27
Total	Homes	1.517,25	68
	Dones	2.906,58	133

TOTAL SAD DEPENDÈNCIA + SAD SOCIAL - 2025	
Nombre d'hores	35.687,16
Nombre de persones ateses	385
Nombre d'unitats familiars ateses	366

SAD DEPENDÈNCIA + SAD SOCIAL PER GRUPS D'EDAT- 2025			
	Hores realitzades	Nº Persones ateses	Nº Unitats familiars ateses
0-17 anys	488	9	7
18-64 anys	6.992,91	72	66
65-84 anys	15.521,08	191	181
>84 anys	12.685,17	113	112
Total	35.687,16	385	366

SAD DEPENDÈNCIA + SAD SOCIAL PER GRUPS D'EDAT I SEXE- 2025			
	Sexe	Hores realitzades	Nº Persones ateses
0-17 anys	Homes	315,75	4
	Dones	172,25	5
18-64 anys	Homes	3.323,91	35
	Dones	3.669	37
65-84 anys	Homes	4.354,17	57

	Dones	11.166,9 1	134
>84 anys	Homes	4.684,09	38
	Dones	8.001,08	75
Total	Homes	12.677,9 2	134
	Dones	23.009,2 4	251

EVOLUCIÓ ANUAL DE NOMBRE DE NETEGES DE XOC- 2022-2025			
	2023	2024	2025
Nombre de neteges	2	1	0

3.30.3 Costos

El cost de l'empresa de SAD ha estat de 843.445,21€

El cost de la Treballadora Familiar pròpia ha estat de 36.785,85

3.31 SERVEI LOCAL DE TELEASSISTÈNCIA

3.31.1 Descripció

És un servei d'atenció domiciliària remot amb connexió a un centre d'atenció. Garanteix la seguretat a la llar, ofereix acompanyament, potencia l'autonomia i dona tranquil·litat a les persones que poden estar en situació de risc per raons d'edat avançada, fragilitat, solitud, salut, discapacitat i/o dependència, les 24 hores del dia i els 365 dies a l'any, detectant situacions d'emergència i donant resposta immediata a aquestes.

Per altra banda, el Servei Local de Teleassistència, disposa d'un nombre limitat de dispositius de seguretat que permeten detectar situacions de risc o d'emergència a les llars de les persones més vulnerables del servei. Els detectors estan connectats a la central d'atenció i integrats en el funcionament ordinari del servei.

D'altra banda, l'SLT disposa de tecnologia adaptada per a aquelles persones amb necessitats funcionals especials. Concretament, el dispositiu *Carechat* permet que persones amb discapacitat auditiva o dificultats de parla, puguin gaudir de les prestacions del SLT. Per a aquelles persones que tenen la psicomotricitat fina afectada, el servei disposa d'URC adaptades que en faciliten el seu ús.

3.31.2 Resultats

NOMBRE D'USUARIS DE TELEASSISTÈNCIA - 2025	
Tipus	Nº Usuaris
A	1.080
B	185
C	5

TELEASSISTÈNCIA - 2025				
Usuaris	≤64 anys	65-84 anys	≥85 anys	Total
Homes	15	238	161	414
Dones	32	528	296	856
Total	47	766	457	1.270

EVOLUCIÓ ANUAL DE TELEASSISTÈNCIA I LLISTA D'ESPERA - 2022-2025			
	2023	2024	2025
Nº Usuaris totals	1.004	1.101	1.270
Usuaris en llista d'espera	0	0	15

El Servei Local de Teleassistència facilita altres dispositius que els usuaris poden disposar. Durant el 2025, al nostre municipi han estat els que s'indiquen al quadre

EVOLUCIÓ ANUAL DE DISPOSITIUS DE SEGURETAT I TELEASSISTÈNCIA ADAPTADA - 2023-2025			
Dispositius	2023	2024	2025
Foc / Fum	145	169	180
Gas	47	64	64
Mobilitat / Passivitat	19	23	26
Caigudes	17	18	17
Teleassistència Mòbil	3	3	3
Carechat	0	0	0
URC adaptada	5	8	5
Monòxid de Carboni	1	2	1

EVOLUCIÓ ANUAL DE TELEASSISTÈNCIA - CUSTÒDIA DE CLAUS - 2023-2025			
Dispositius	2023	2024	2025
Nombre custòdies	22	15	6

3.31.3 Costos

Cost total del servei de teleassistència 87.566,99€

COST TELEASSISTÈNCIA - 2025					
Usuaris	Titular	Intensitat	% Diputació	%Ajuntament	Total
515	Titular	Alta	6,99 €	7,88 €	14,87 €
84	Cotitular	Alta	3,49 €	3,94 €	7,43 €
565	Titular	Moderada	6,01 €	6,78 €	12,79 €
106	Cotitular	Moderada	3,01 €	3,39 €	6,40 €

3.32 AJUTS TÈCNICS

3.32.1 Descripció

L'àrea de Serveis Socials Bàsics (SSB) de l'Ajuntament d'Olesa de Montserrat, atén de forma continuada usuaris en situació de necessitat de servei d'ajuts tècnics, per garantir l'autonomia dins i fora de la llar. Tanmateix són recursos tecnològics que faciliten, als cuidadors, l'atenció dels malalts de forma més adequada i prevenint riscos.

L'objectiu és la millora de la situació personal de les persones usuàries de cada ajut tecnològic. L'adjudicació es fa segons valoració Treballadora Familiar especialitzada i la temporalitat d'ús es determina segons l'evolució i la situació de cada ciutadà o fins a l'adquisició de l'ajut tècnic propi.

L'empresa que gestiona el SAD a Olesa de Montserrat, ofereix també ajuts tècnics segons valoració prèvia a domicili

3.32.2 Resultats

S'han cedit un total de 19 ajuts tècnics. La següent taula mostra el ajuts dels que SSB disposa

NOMBRE D'AJUTS TÈCNICS SEGONS TIPOLOGIA - 2025	
Tipus	Unitats

Cadira giratòria bany	6
Caminador	3
Crossa	2
Taula dutxa	1
Grua portàtil	1
Grua fixa	1
Matalàs-antiescares	1
Alça vàter articulat	1
Alça vàter	1
Rentacaps per llit	1
Cadires bany amb rodes	1
Agafadors	6
Barres dutxa	4
Cadira de rodes	4
Tamboret dutxa	3

3.32.3 Costos

El servei procedeix del banc d'ajuts tècnics del departament i l'empresa de SAD

ATENCIÓ SOCIAL BÀSICA PER A COL·LECTIUS- Diversitat funcional

3.33 TRANSPORT ADAPTAT

3.33.1 Descripció

El recurs de transport adaptat té com a finalitat facilitar el transport de les persones amb discapacitat i/o, amb problemes de mobilitat, a fi i efecte que puguin accedir als serveis socials d'atenció especialitzada, o aquells altres que permetin garantir la seva integració en l'entorn.

3.33.2 Resultats

USUARIS DEL TRANSPORT ADAPTAT SEGONS CENTRE DESTINATARI – 2025	
Centre	Nº Usuaris
Arc De Sant Martí (Martorell)	4
Taller Ocupacional Can Comelles (Esparreguera)	16
Centre Especial de Treball AuriaFil (Esparreguera)	2

Fundació Rosella (Castellví de Rosanes)	3
TOTAL	25

3.33.3 Costos

El cost del Transport adaptat és la subvenció que és dona a Associació Santa Oliva per la inclusió per un import de 38.000,00€.

3.34 TALLER OCUPACIONAL CAN COMELLES

3.34.1 Descripció

L'Ajuntament d'Olesa de Montserrat té signat un conveni de col·laboració, juntament amb els municipis d'Abrera, Collbató, Sant Andreu de la Barca, Esparreguera i Sant Esteve Sesrovires, aprovat el 18 d'octubre de 2004, destinat a garantir l'acolliment de persones amb disminució psíquica al Taller Ocupacional Can Comelles (TOCC) d'Esparreguera.

3.34.2 Resultats

El nombre d'usuaris atesos d'Olesa de Montserrat durant el 2025 fou de 15 usuaris durant tot l'any (12 mesos).

3.34.3 Costos

Al 2025 s'ha regularitat el pagament del 2024 i 2025. El cost total ha estat de 89.582,63€

ATENCIÓ SOCIAL BÀSICA PER A COL·LECTIUS- Inserció laboral de persones vulnerables

3.35 COL-LABORACIÓ AMB ENTITATS D'INERCIÓ SOCIAL

3.35.1 Descripció

Serveis Socials Bàsics es coordina i col·labora amb el servei municipal de Promoció Econòmica i amb diferents entitats de la zona que treballen específicament en la inserció sociolaboral de persones en situació de vulnerabilitat, fent derivació a persones candidates. El perfil d'aquestes persones és variat i atén a les particularitats de cada entitat i cada oferta, però en general, poden ser beneficiàries persones que es trobin en les següents situacions:

- Persones que perceben rendes mínimes o aquelles que no puguin accedir per causes concretes.
- Joves menors de 30 anys d'institucions de protecció de menors/risc d'exclusió
- Persones amb problemes de toxicomanies
- Persones recluses i exrecluses
- Menors interns amb situació d'accedir a una feina i els que es troben en situació de llibertat vigilada i els ex interns.
- Persones procedents de centres d'allotjament alternatiu.
- Persones procedents de serveis de prevenció i inserció social autoritzats que estiguin en situació d'exclusió social i amb alguna/es d'aquestes situacions: discapacitat; salut mental; pertanyent a minories ètniques; sensellarisme; família monoparental; violència masclista; immigració; aturat major de 45 anys; aturat de llarga durada; persones soles amb inestabilitat laboral i econòmica i/o de salut; persones amb escassa xarxa social i familiar forta inestabilitat laboral i econòmica, amb càrregues familiars i/o amb problemes greus de salut; i altres situacions no incloses en les categories anteriors.

Durant el 2025, s'ha fet contacte amb les següents entitats i serveis de la zona:

FIT Textil: Empresa d'Inserció constituïda l'any 2012 a partir de l'acord entre la Fundació Formació i Treball, la Coordinadora contra la Marginació de Cornellà i la Cooperativa Roba Amiga amb l'objectiu de potenciar la creació de llocs de treball a través de l'eficient tractament de recuperació de la roba usada.

Durant l'any 2025, l'empresa, inicialment ubicada al territori del Baix Llobregat Nord, s'ha traslladat a la ciutat de Sabadell. Aquest canvi d'ubicació ha tingut un impacte directe en el volum de derivacions procedents del territori d'origen, registrant-se una disminució significativa de les persones derivades als itineraris d'inserció de l'empresa.

La major distància geogràfica ha comportat diverses dificultats per a les persones usuàries, especialment l'increment de la despesa en transport, l'augment del temps de desplaçament i les limitacions de conciliació amb altres responsabilitats personals o familiars. Aquests factors han esdevingut barreres d'accés, sobretot per a persones amb recursos econòmics limitats o amb dificultats de mobilitat, reduint així la viabilitat de la incorporació a l'empresa d'inserció.

Fundació Fil: Fundació per la integració laboral, amb l'objectiu de promoure la integració laboral de les persones amb dificultats d'inserció a les poblacions d'Abrera, Collbató, Esparreguera, Olesa de Montserrat i Sant Esteve Sesrovires. Compta amb un Centre Espacial de Treball (CET) i una empresa social d'inserció laboral (Acció Inclusiva SCCL).

Fundació TriniJove: Des de l'Empresa d'Inserció fomenta la inserció de col·lectius en risc d'exclusió per via econòmica. Té conveni de col·laboració amb

Fundació la Caixa i gestiona el personal de consergeria que treballa a l'Espai Caixa del nostre municipi.

MAIS: Programa que fa acompanyament a persones de col·lectiu vulnerable en l'itinerari de recerca de feina. Inclou seguiments individuals, formacions grupals, seguiment laboral, pràctiques no laborals i intermediació laboral.

Programa SIOAS: Serveis Integrals d'orientació, acompanyament i suport a la inserció de les persones amb discapacitat i/o malaltia mental.

Durant l'any 2025 s'han implementat a la població els programes MAIS i SIOAS, fet que ha suposat un reforç significatiu dels recursos d'ocupació i d'acompanyament a col·lectius en situació de major vulnerabilitat.

La implantació d'aquests dos projectes ha tingut un impacte positiu directe en la població, ja que amplia l'oferta de recursos d'atenció, millora la coordinació amb el teixit empresarial i social del territori i afavoreix una resposta més ajustada a la diversitat de perfils i necessitats existents. Alhora, l'augment de la demanda posa de manifest la importància de consolidar i reforçar aquest tipus de programes per garantir una atenció continuada i de qualitat.

3.35.2 Resultats

Al llarg de l'any s'han realitzat diferents coordinacions amb aquestes entitats per conèixer els programes, el seu funcionament i establir o reforçar els canals de derivació.

Tanmateix, s'han realitzat derivacions als programes, s'han proposat candidats a ofertes específiques i s'han fet coordinacions per al seu seguiment.

DERIVACIONS A ENTITATS D'INSERCIÓ LABORAL– 2025	
Entitat	Nº usuaris derivats
FIT Textil	1
Fundació FIL (CET+EIL)	2
Programa MAIS	31
Programa SIOAS	5
Fundació Trinijove	14
TOTAL	53

3.35.3 Costos

Tasques realitzada per l'equip tècnic de Serveis Socials Bàsics. Inclosos en el finançament de l'Equip de Serveis Socials Bàsics

ATENCIÓ SOCIAL BÀSICA PER A COL·LECTIUS- Violència Masclista

La Llei 5/2008, del 24 d'abril, del dret de les dones a erradicar la violència masclista té com a finalitat "establir els mecanismes per contribuir a l'erradicació de la violència masclista que pateixen les dones i reconèixer i avançar en garanties respecte al dret bàsic de les dones a viure sense cap manifestació d'aquesta violència". La llei promou la intervenció coordinada i inclou un seguit de mesures i mecanismes de suport, coordinació i cooperació.

L'any 2017 es va presentar el Protocol local d'abordatge integral de la violència masclista del qual forma part Serveis Socials Bàsics, intervenint tant des de l'atenció directa com indirecta. Les funcions principals que es desenvolupen des de SSB en aquest àmbit són: oferir informació, orientació i assessorament; fer valoració i elaboració del diagnòstic; elaborar el pla d'intervenció específic segons situació; conèixer els recursos i les prestacions socials existents i informar i facilitar la gestió dels tràmits (sol·licituds, derivacions,...); treball amb xarxa amb altres serveis i recursos; tramitació i gestió de recursos de manera immediata, segons necessitat (ajuts econòmics, recursos d'acollida d'urgència, recursos residencials, teleassistència mòbil (Atenpro); treball social comunitari (sensibilització i prevenció a altres professionals i a la comunitat,...)

3.36 COORDINACIONS AMB SERVEIS ESPECIALITZATS

3.36.1 Descripció

Una bona part de les dones i llurs fills/es que han patit violència requereixen, per a la recuperació, de la intervenció de serveis especialitzats. Al nostre territori, comptem amb dos serveis de la xarxa pública:

- Servei d'Informació i Atenció a les Dones (SIAD): servei municipal amb equip multidisciplinari.
- Servei d'Intervenció Especialitzada del Baix Llobregat (SIE): servei de la Xarxa de Generalitat. El que ens correspon per zona geogràfica és l'ubicat a Sant Feliu de Llobregat, tot i que algunes dones s'adrecen també al d'Igualada.

L'accés a aquests serveis és per demanda directa o bé per derivació d'altres serveis, com ara SSB. Es treballa majoritàriament de forma coordinada entre els serveis intervinents (o altres susceptibles de fer-ho), mitjançant coordinacions presencials, telefòniques o via mail, o bé en les reunions de la comissió de casos de la Xarxa de violència masclista.

Les comissions de violència masclista són espais de coordinació interprofessional que es reuneixen de manera periòdica, habitualment amb caràcter mensual, i que compten amb la participació de diversos agents implicats en l'abordatge integral de la violència masclista. Entre aquests agents hi

participen els serveis especialitzats, els Mossos d'Esquadra, la policia local, els equips d'atenció primària de salut (CAP) i els serveis socials.

En el marc d'aquestes comissions s'analitzen i es fan seguiments de casos que, per la seva complexitat i grau de vulnerabilitat, requereixen una intervenció coordinada i multidisciplinària. L'objectiu principal és garantir una resposta integral, eficient i ajustada a les necessitats de cada situació, mitjançant l'assessorament tècnic, l'intercanvi d'informació i la coordinació entre tots els professionals implicats, sempre vetllant per la protecció de les víctimes i el compliment dels protocols vigents.

Aquest any s'ha incorporat la figura de l'educadora social a les comissions, amb la finalitat de reforçar i complementar la vessant de protecció dels menors exposats a situacions de violència masclista. La seva participació permet una mirada socioeducativa més específica, afavorint la detecció de necessitats, la intervenció preventiva i l'acompanyament dels infants i adolescents, així com la coordinació amb els recursos educatius i comunitaris corresponents.

3.36.2 Resultats

Durant l'any 2025, s'han realitzat 11 reunions i s'han parlat de 82 casos

3.36.3 Costos

Tècnics de Serveis Socials que atenen els casos que presenten aquesta situació. Inclosos en el finançament de l'Equip de Serveis Socials Bàsics

3.37 TELEASSISTÈNCIA ATENPRO

3.37.1 Descripció

El Servei Telefònic d'Atenció i Protecció per a Víctimes de violència de gènere (ATENPRO) consisteix en un dispositiu mòbil dotat de telelocalització que ofereix a les dones que el sol·liciten atenció immediata les 24 hores tots els dies de l'any allà on estiguin. Creu Roja presta el servei a nivell nacional i gestiona les trucades donant resposta a la necessitat plantejada o activant recursos d'emergència si cal.

3.37.2 Resultats

És el SIAD es servei encarregat de la tramitació i seguiment de les teleassistències, menys si la persona beneficiària tenia expedient de seguiment a SSB. En aquest moment SSB porta el seguiment de 4 teleassistències, però ja no fa de noves.

Les dades totals de la teleassistència es troben a la memòria del Servei d'Informació i Atenció a les Dones – SIAD La Teixidora

3.37.3 Costos

Tècnics de Serveis Socials que atenen els casos que presenten aquesta situació. Inclosos en el finançament de l'Equip de Serveis Socials Bàsics

3.38 DERIVACIO A SERVEIS D'ACOLLIMENT I RECUPERACIÓ

3.38.1 Descripció

Són serveis residencials, especialitzats i temporals, que formen part de la Xarxa d'atenció i recuperació integral de la Generalitat de Catalunya i que no es troben al municipi. S'adrecen a les dones –i llurs filles/fills– que a causa d'una situació de risc per violència masclista requereixen d'un espai de protecció.

Es distingeixen els següents serveis:

- Serveis d'acolliment i recuperació (SAR), que ofereixen acolliment i atenció integral per possibilitar el procés de recuperació i reparació i compta amb un equip professional de suport amb presència permanent.
- Serveis d'acolliment substitutori de la llar (SAS) adreçat a dones amb una major autonomia on el suport professional és més puntual.

3.38.2 Resultats

Durant el 2025, 2 dones i els seus fills/es d'aquestes han fet ús de recursos residencials de la xarxa pública.

3.38.3 Costos

El cost del recurs queda cobert per Generalitat de Catalunya. Des de SSB cal assumir el cost del transport fins als recursos (tant en el primer ingrés com si es fa trasllat des d'aquest a un de nou), facilitar diners de butxaca a la dona si no en disposa (mitjançant entitats del tercer sector) i tramitar recursos i altres ajuts econòmics que s'escaiguin durant l'estada.

ACCIONS COMUNITARIES, PLANS LOCALS I GRUPS DE TREBALL

3.39 CABALBAIX

3.39.1 Descripció

Cabalbaix, Pla supramunicipal sobre drogues i comportaments de risc, va tenir el seu origen en el darrer trimestre de 2004, començant la seva operativitat a partir de la signatura del conveni de cooperació supramunicipal el 29 de setembre del 2005 entre els Ajuntaments d'Abrera, Esparreguera, Olesa de Montserrat i Sant Esteve Sesrovires. Des de la data esmentada, s'han aprovat els Pla Marc d'Actuació cada 4 anys fins l'actual 2025-2028. Durant el primer trimestre del 2025, el municipi referent en lideratge administratiu i econòmic ha estat Olesa de Montserrat a través del Regidor de Benestar Social, la Cap de Serveis Socials i els/les tècnics de SSB. A partir d'abril del 2025 i fins l'any 2028, el lideratge recau en el municipi de Sant Esteve Sesrovires.

Cabalbaix, és definit amb una identitat pròpia on forma una estructura de prevenció, atenció, reinserció i investigació en matèria de substàncies tant legals com il·legals així com de conductes susceptibles d'usos problemàtics, com les tecnologies, el joc, les compres compulsives o les relacions sexo-afectives. Està emmarcat dins les directrius del *Plan Nacional de Drogas* en l'assumpció de competències municipals en prevenció i en sintonia amb les propostes preventives de l'Estratègia Nacional sobre Drogues i Salut Mental del Departament de Salut de la Generalitat de Catalunya, la Moció 175/VI de juny del 2002 del Parlament de Catalunya i la Xarxa de prevenció de drogodependències de la Diputació de Barcelona, així com en el Pla director de salut mental i addiccions aprovat al 2006 pel Govern de Catalunya.

Es planteja en tres blocs diferenciats on operin de forma autònoma però interrelacionades els Plans de treball anuals d'accions preventives, el Servei d'Atenció i Assessorament sobre drogues i comportaments de risc i la formació continuada de la Direcció Tècnica i Recerca/Investigació. La implementació de les accions preventives ha anat en funció de la idoneïtat de la pròpia tasca, tenint en compte l'adequació de la natura de la mateixa acció preventiva a les necessitats particulars de cada un dels ens locals i de la disponibilitat dels seus propis recursos. Les accions i projectes que s'han realitzat s'han anat dirigint a la globalitat del territori seguint les directrius consensuades per tots els municipis i aprovades en els documents dels Pla Marc del Cabalbaix. Es continua treballant des de la transversalitat i a nivell supramunicipal.

L'objectiu general del Pla de treball és oferir a la ciutadania intervencions que permetin plantejar activitats preventives, afavorir l'accés al tractament i activar recursos d'inserció.

Aquest 2025 s'ha continuat oferint a la població una estructura de recursos preventius en matèria de drogues i altres comportaments de risc, en funció de les demandes específiques del territori i efectivitat d'execució.

La intervenció adopta un enfocament ampli degut al fenomen complex del consum de substàncies i comportaments de risc, el qual requereix una visió integral i global i a l'hora adaptativa i concreta al tipus de substància, a la persona i al context. Es planteja la prevenció del consum zero, de l'inici del consum i també la prevenció i reducció de danys associats, allunyant-se de les intervencions aïllades basades en la transmissió d'informació paternalista, exagerada, moralista o centrada a aconseguir l'abstinència com a objectiu únic, així com les que segueixen les línies de la repressió, la prohibició i la por. Es contempla la diversitat de tipus de consums i la distinció entre consums problemàtics i consums no problemàtics.

Les accions hi són plantejades des de diferents aspectes: tracta d'un model d'intervenció que considera que la implantació d'un pla de drogues a la comunitat ha d'intervenir en tots els aspectes personals i comunitaris que repercuteixen positivament en la prevenció al consum problemàtic de drogues. Les accions preventives contemplades en el Pla de treball anual segueixen els criteris preventius de la Prevenció Universal, la Prevenció Selectiva, la Prevenció Indicada i la Prevenció Determinada.

El Servei d'assessorament sobre drogues va dirigit a tots els ciutadans/es del municipi (sense criteris d'edat) que poden adreçar-se directament. És un espai on adreçar dubtes, realitzar consultes, demanar informació, etc. entorn al tema del consum de drogues i/o comportaments generadors de dependència (consums problemàtics amb el joc, les compres, les tecnologies, etc). D'altra banda, els professionals d'altres serveis en poden fer derivació o complementar la seva intervenció, coordinat prèviament amb l'equip de drogues i consensuant la indicació. Es pot fer atenció amb la persona que presenta simptomatologia de consum problemàtic, amb els familiars o conjuntament amb tots.

3.39.2 Resultats

Durant el 2025 Cabalbaix ha realitzat les següents atencions des del Servei d'Assessorament.

Nombre d'atencions realitzades per Cabalbaix - 2025		
Persones ateses	Adults	9
	Menors d'edat	1
	Familiars	10
	Total	20
Assessoraments	Entrevistes individuals	87
	Entrevistes familiars	58
	Total	145

OLESA DE MONTSERRAT	ACTIVITAT PREVENTIVA		NOMBRE D'ACTIVITATS
EDUCACIÓ PRIMÀRIA	Oferta d'accions preventives a través del Catàleg d'activitats del Departament d'Educació del municipi Teatre educatiu "Estàs Pantallat?" (6è)	Escola M.D.Montserrat Escola Nova Povill Escola Daina-Isard Escola Escolàpies Escola Puigventós Escola Josep Ferrà Escola San Bernat	1 obra de teatre 2 obra de teatre 1 obra de teatre 1 obra de teatre 1 obra de teatre 2 obra de teatre 2 obra de teatre
EDUCACIÓ SECUNDÀRIA	Oferta d'accions preventives a través del Catàleg d'activitats del Departament d'Educació del municipi Tallers sobre tabac i alcohol 1rESO	INS Creu de Saba INS Daina-Isard Escola Escolàpies Escola Povill	3 tallers 3 tallers 1 taller 2 tallers
	Tallers sobre drogues il·legals 3r "Què fem quan anem de festa"	Escola Daina INS Creu de Saba Escola Escolàpies Escola Povill	3 tallers 4 taller 1 taller 2 tallers
	Tallers tecnologies Fora de Joc 2nESO	INS Daniel Blanxart (+IFE) Escola Creixen Povill INS Creu de Saba Escola Escolàpies	1 tallers 2 tallers 4 tallers 1 taller
	Taller sobre drogues PFI	INS Daniel Blanxart	1 taller
	Intervenció educadors de carrer en Espai Festa Major		1 intervenció
INTERVENCIÓ EN OCIO NOCTURN	Informe de valoració		1 informe
	Intervenció prevenció informativa Som.Nit		1 intervenció
	Formació Barres de bar		1 intervenció
SERVEIS SOCIALS	Barri Jove	Taller sobre tecnologies	2 sessions
	Equipament El Setrill	Taller sobre tecnologies	1 taller
SALUT	Grup de treball Salut Mental		7 reunions
	Grup de treball en casos complexos de Salut Mental		3 reunions
XARXA D'INFÀNCIA I ADOLESCÈNCIA	Participació en grups de treball: proposta de disseny d'accions formatives i disseny de campanyes de sensibilització en relació a usos responsables de tecnologies en àmbit familiar i educatiu. Trobadra en supervisió de casos Plenari		
JOVENTUT	Intervenció d'educadors de carrer en espais de Festa Major		3 reunions
CAMPANYES DE SENSIBILITZACIÓ	5 sentits: usos responsables sobre pantalles		1 campanya

**TREBALL
TRANSVERSAL
COORDINACIÓ
I GESTIÓ**

<u>Equips psicopedagògics i docents centre secundària:</u>		
Assessoraments en matèria de consums a alumnes i famílies,		3
Derivacions, planificació d'accions		13
Planificació d'activitats		
Grup de treball en oci: Planificació accions preventives de consums i en oci		8
Treball conjunt/coordinacions amb Àrea de Salut, joventut, cultura, igualtat, entitat EDPAC en intervenció en joves		20
<u>Regidoria d'ensenyament:</u>		
Planificació d'accions, propostes accions preventives conjuntes		10
<u>Departament Serveis Socials:</u>		
Assessoraments Derivacions, Treball conjunt de casos		5
Educad@rs socials		2
Treballador@s socials		3
Cap de serveis socials		4
Teràpia familiar		
<u>CAP</u>		
Treball conjunt de casos, Assessorament i Derivació		5
<u>Xarxa infància i adolescència:</u>		
Coordinació amb professionals pertanyents a la Xarxa		
Participació en grups de treball		
Plenari		1

3.39.3 Costos

Programa intermunicipal, actualment lidera l'Ajuntament d'Olesa de Montserrat el cost per Olesa és de 15.896,16€. El cost total del projecte és de 43.499,92€

3.40 SERVEI DE MEDIACIÓ CIUTADANA

3.40.1 Descripció

El Servei de Mediació és un instrument de gestió positiva de conflictes que l'Ajuntament posa a l'abast de la ciutadania per facilitar un procés de trobada, diàleg i gestió responsable i compartida de les qüestions de convivència al si de les relacions familiars, de les escales de veïns, dels barris, dels espais públics, de les entitats i les institucions del municipi. Té com a finalitat donar a conèixer/difondre la Cultura de la pau i de la gestió no-violenta de conflictes, el Servei, les eines i els avantatges de la mediació comunitària, tot incorporant la utilització de les noves tecnologies.

L'organització i planificació del servei ha estat orientada a l'assoliment dels objectius generals i específics, establint actuacions concretes planificades (amb determinació de recursos i responsabilitats) i generant els mecanismes de control i d'avaluació, clau per a la millora contínua que faci possible la qualitat del servei, així com la eficiència i l'eficàcia en l'assoliment dels següents objectius generals:

- Desenvolupar sistemes i metodologies innovadores de gestió de conflictes, incorporant els principis de reconeixement, re-valorització i comprensió, que adaptin la diagnosi, disseny, intervenció i avaluació de les actuacions dutes a terme als canvis socials i territorials de la ciutat
- Donar a conèixer i difondre la Cultura de la Pau i de la gestió no violenta dels conflictes a la ciutadania, el Servei, les eines, i els avantatges de la mediació comunitària, així com a les entitats i a les institucions del municipi
- Enfortir les capacitats cooperatives del teixit social i de la ciutadania en general per gestionar per la via del diàleg i de forma no-violenta els conflictes i els reptes del dinamisme social i la diversitat de la població
- Apoderar les persones, grups i comunitats per la gestió autònoma dels seus propis conflictes mitjançant la via del diàleg i la cultura de pau, contribuint així a una ciutadania activa i compromesa
- Reduir el nivell de conflictivitat, millorar la convivència i augmentar el nivell de cohesió social del municipi
- Integrar la diversitat i fomentar la tolerància dins de la ciutadania del municipi

Per altra banda, el servei també participa activament en la comissió de mesures alternatives, sent garant de l'acompliment de les mateixes i participa en el desenvolupament i seguiment de l'Ordenança de Civisme i Convivència d'Olesa de Montserrat quan sigui necessari, d'acord amb el que preveu la Llei de Mediació (15/2009, de 22 de juliol)

3.40.2 Resultats

El Servei ha fet intervencions amb la ciutadania en els àmbits comunitari, veïnal, familiar i escolar i desenvolupen altres tasques de caire transversal com són la participació en actuacions com a membre de la Xarxa Socioeducativa d'infància i Adolescència i de la Comissió Cívica, les coordinacions amb diferents Serveis i Departaments municipals, les reunions amb altres serveis de mediació, l'assistència i participació en espais d'intercanvi i la formació professional. Al llarg de l'any 2025 s'han gestionat un total de 83 casos

GESTIÓ DE CASOS DEL SMC - 2025			
	Mediació conflicte	MASE	Total
2024 + Altes	80	3	83
Tancaments	77	3	80

EVOLUCIÓ ANUAL TIPOLOGIA CONFLICTES AL SMC 2022-2025				
Àmbit	2022	2023	2024	2025
Veïnal	48	43	43	42
Familiar	8	17	21	17
Escolar	1	0	3	0
Act. econòmiques	14	5	7	16
Associatiu	1	0	0	2
Ús espais públics	1	0	0	2
Incompliment ordenances	4	0	11	1
Total	78	65	85	80

3.40.3 Costos

El servei està gestionat per l'entitat *Vincle - Associació per la recerca de l'acció social* i el cost de l'any 2025 ha estat de 27.826,64€

3.41 PROJECTE “OLESA AL CARRER”

3.41.1 Descripció

Al 2021, per donar resposta al malestar veïnal per situacions conflictives de convivència que es mantien en un punt concret del nucli antic del municipi, des dels Departaments de Salut i de Serveis Socials es posa en marxa un dispositiu professional de presència, observació i recollida de dades a les zones de relació en via pública. El rerefons del conflicte té a veure amb persones que presenten dificultats de salut (mental i consum de tòxics) i risc d'exclusió social.

El projecte Olesa al Carrer s'adreça a aquestes persones amb dificultats de salut mental i consum (amb qui es treballarà amb actuacions preventives i de normalització social), a les persones en contacte amb l'anterior col·lectiu (com ara negocis i equipaments de la zona de risc, per oferir mediació i sensibilització) i els familiars i els professionals de referència (assessorament i atenció)

El projecte es concreta en tres subprojectes amb els següents objectius:

Intervenció immediata de proximitat, atenció i mediació al territori i treball socioeducatiu.

- Intervenir periòdicament en els espais públics de reunió de les persones usuàries.
- Fer detecció precoç de situacions amb risc de conflicte violents per tal de prevenir-lo.
- Detectar noves zones de risc de reunió i consum.
- Respondre amb rapidesa davant problemes amb negocis o entitats de la zona.
- Acompanyar a recursos socials i sanitaris i jurídics.

Atenció social bàsica i reeducació inclusiva per la normalització de la convivència comunitària.

- Aconseguir la presència entre 4 i 7 usuaris diaris
- Participar en activitats a través de una proposta educativa organitzada.

Facilitar la inserció laboral a través del desenvolupament d'habilitats i l'accés a formació i oportunitats laborals

- Arranjar l'espai públic i comunitari.
- Desenvolupar-se en espais formals i informals per fomentar la responsabilitat laboral i fomentar l'autoestima i el benestar social.
- Gestionar una atenció individualitzada enfocada a la inserció laboral.

El projecte compta amb dues línies de treball: socioeducatiu i sociolaboral, que es van alternant setmanalment amb un programació d'activitats dirigides o semidirigides. La jornada fixa és de 9:30 a 11:30h. També s'ofereix

assessorament legal i psicològic als usuaris o familiars que ho sol·licitin i acompanyaments a serveis per a realització de gestions.

3.41.2 Resultats

ESPAI D'ACOMPANYAMENT – 2025	
Indicadors	Nombre
Persones ateses pel projecte	18
Mitjana de persones participants diàriament	5
Persones ateses al medi obert (carrer)	10

3.41.3 Costos

El cost ha estat de 56.019,71€ correspon a la contractació de l'empresa EULEN.

3.42 SUPORT I RELACIÓ AMB ENTITATS

3.42.1 Descripció

Olesa de Montserrat compta amb un teixit associatiu important que dona resposta a necessitats i inquietuds de diferents col·lectius del municipi. Aquestes organitzacions i entitats, que treballen de manera desinteressada per la vila, reben suport econòmic per part de l'Ajuntament per a desenvolupar les seves tasques. Tanmateix, des de Serveis Socials, hi ha relació i coordinació amb moltes d'elles per a donar una millor atenció a la població.

3.42.2 Resultats

L'any 2025 s'ha fet suport econòmic a 6 entitats que han participat de diferent manera en activitats i accions pel benestar de la població.

3.42.3 Costos

AJUTS A ENTITATS MUNICIPALS - 2025		
Associació	Concepte	Aportació
Voluntariat Vicencià	Banc d'aliments	10.000€

Assoc. Santa Oliva per la inclusió	Transport adaptat i obres	42.000€
Càritas	Programa acollida	3.000€
Familiars de persones amb Alzheimer i altres demències	Activitats diversitat funcional	2.940,55€
Voluntaris Olesa	Activitats gent gran	2.978,73€
Associació TEA Martorell	Assessorament i Activitats	2.080,72€
Total		63.000€

3.43 XARXA SOCIOEDUCATIVA D'INFÀNCIA I ADOLESCÈNCIA

3.43.1 Descripció

Serveis Socials Bàsics té una participació molt activa en el marc de la Xarxa Socioeducativa d'Infància i Adolescència-Pla Educatiu d'Entorn, amb tots els agents del municipi que treballen amb aquest sector de la població.

Els Educadors/es Socials han mantingut el lideratge de diferents grups de treball: Grup de Petita Infància, Grup de Protecció, Grup d'Adolescència, etc. Aquesta participació ha permès abordar les diferents situacions relacionades amb els infants, adolescents i joves del municipi, des de la prevenció, promoció i protecció.

Durant aquest curs, s'ha incidit en l'àrea de benestar adolescent així com en l'actualització del Protocol d'Absentisme municipal, vinculat al protocol del Departament d'Ensenyament de la Generalitat.

3.43.2 Resultats

De forma periòdica, s'han realitzat coordinacions dins del marc de la Comissió de Benestar adolescent com de la Comissió de petita infància.

Comissió de Benestar adolescent

Al llarg del 2025 s'han realitzat tres comissions plenàries, on hi participen agents del Dept. Salut, Dept. Joventut, Dept. Ensenyament, Dept. Benestar Social i CAP. Per altre banda, també s'han realitzat dins del marc de la Comissió de Benestar adolescent, comissions de casos, on també s'inclouen membres dels instituts, per a parlar dels casos més complexes.

En les comissions plenàries, es treballa el Benestar adolescent en el general del territori, fent detecció de necessitats i proposant mesures i/o intervencions municipals per a poder acompanyar els i les joves del municipi.

Les dades de comissions són les següents:

COMISSIÓ DE BENESTAR ADOLESCENT 2025		
	Nº reunions	Nº casos
Comissions plenàries	3	-
Comissió casos IES Creu de Saba	3	41
Comissió casos IES Daniel Blanxart	3	38
Comissió casos escoles i IES concertats	1	12

Xarxa de Petita Infància

Al llarg del 2025 s'han realitzat 4 reunions amb la participació d'agents del Departament de Salut, del Departament d'Ensenyament, de les direccions de les escoles bressol, del Departament de Benestar Social, del CDIAP i del CAP. L'objectiu d'aquestes trobades ha estat planificar accions conjuntes, analitzar les necessitats del territori en l'etapa 0-3 anys i elaborar propostes d'intervenció o protocols de treball, així com abordar altres qüestions que sorgeixen en el dia a dia del treball amb infants de 0-3 anys i les seves famílies.

D'altra banda, dins de la Xarxa de Petita Infància també s'han realitzat comissions de casos, amb la participació de les directores de les llars (municipals i concertades), la treballadora social i les psicopedagogues del CDIAP, una infermera pediàtrica del CAP i una educadora social de Serveis Socials. L'objectiu d'aquestes comissions és analitzar els casos de manera multidisciplinària i establir plans de treball amb intervencions conjuntes.

Les dades de comissions són les següents:

XARXA DE PETITA INFÀNCIA 2025		
	Nº reunions	Nº casos
Comissions plenàries	4	-
Comissió casos	4	42

Altres resultats

Veure la Memòria de la Xarxa

Difusió als claustres d'escoles i Instituts del municipi del Protocol d'Absentisme.

3.43.3 Costos

A Xarxa participant els 4 educadors socials. Inclosos en el finançament de l'Equip de Serveis Socials Bàsics

Veure la Memòria de la Xarxa

3.44 XARXA DE LA GENT GRAN EN SITUACIÓ DE VULNERABILITAT

3.44.1 Descripció

Les tasques que des de la unitat específica de Gent Gran, Salut i Dependència s'han anat desenvolupant, van evidenciar la necessitat de crear la "Xarxa de Gent Gran en situació de vulnerabilitat" amb l'objectiu de poder treballar prevenció, intervenció i coordinacions amb els diferents serveis implicats; tanmateix com la gestió i promoció de projectes específics.

Els principis generals de la Xarxa de Gent Gran són:

- Cohesió social i territorial
- Autonomia personal i familiar
- Universalitat d'accés als serveis
- Treball en xarxa
- Proximitat
- Transversalitat

Els eixos de treball que es plantegen són: envelliment actiu, envelliment digne i plena igualtat.

3.44.2 Resultats

S'ha continuat treballant en la xarxa, però de manera puntual, quedant pendent l'ampliació d'adhesions d'altres serveis implicats en la xarxa

3.44.3 Costos

Inclusos en el finançament de l'Equip de Serveis Socials Bàsics

3.45 CIRCUIT MUNICIPAL DE VIOLÈNCIA MASCLISTA

3.45.1 Descripció

El circuit és la xarxa que conformen tots els serveis i institucions que poden intervenir des de qualsevol dels nivells i que operen en l'abordatge integral de la violència masclista. Serveis Socials Bàsics en forma part, és configura com un dels elements clau dins del circuit d'actuació .

A la Comissió es treballa mitjançant reunions, de manera multidisciplinària. Les sessions tenen una periodicitat mensual (tret del mes d'agost) i una durada aproximada de dues hores. Hi participen professionals de diferents serveis municipals i supramunicipals

3.45.2 Resultats

Durant el 2025, la Comissió de Casos ha fet 11 reunions presencials, amb un nombre de professionals assistents que oscil·la entre 9 i 12. S'ha treballat sobre 82 casos (no són expedients diferents, ja que molts requereixen de seguiment al llarg de diverses sessions). Habitualment hi participen una treballadora social i una educadora social de l'Equip de Tractament.

El nivell d'assistència, participació activa i implicació dels professionals que formen part de les comissions és alt

Per altra banda, fora de les comissions són freqüents les coordinacions amb els serveis que formen part de la xarxa, especialment amb el SIAD, per treballar casos compartits o noves derivacions. Les situacions d'urgència o emergència requereixen sovint d'una intervenció consensuada i compartida i d'alta intensitat.

3.45.3 Costos

Inclusos en el finançament de l'Equip de Serveis Socials Bàsics

3.46 GRUP DE TREBALL DE SALUT MENTAL

3.46.1 Descripció

El Grup de Treball de Salut Mental es va constituir l'any 2021 amb el lideratge del Departament de Salut Pública de l'Ajuntament i la participació de professionals dels Departaments de Salut Pública i Benestar Social, Serveis de salut i Entitats.

L'objectiu del Grup és el disseny d'actuacions per a la sensibilització i l'erradicació de l'estigma i la discriminació en salut mental al territori, garantir el drets humans i la dignitat de les persones i establir mecanismes de treball en xarxa de tots els agents implicats per assolir una millor coordinació en l'atenció integral de la salut mental al municipi.

L'any 2025 s'ha dut a terme l'aprovació del Pla Local de Salut Mental 2025-2028

3.46.2 Resultats

Serveis Socials Bàsics forma part del Grup Motor del Grup de Treball en Salut Mental i ha participat en 4 sessions de treball

3.46.3 Costos

Inclusos en el finançament de l'Equip de Serveis Socials Bàsics

3.47 TAULA DE NECESSITATS BÀSIQUES

3.47.1 Descripció

El 2018 es crea la “Taula de Coordinació per a la cobertura de Necessitats Bàsiques” del municipi després d’un procés de diagnosi de la situació, definició i disseny del pla de treball. L’objectiu era generar un instrument per a donar resposta a les situacions d’urgència social vinculades a les necessitat bàsiques, implicant els diferents agents involucrats en la matèria i acordant estratègies i respostes conjuntes, integrals i innovadores, més enllà de l’assistencialisme.

La Taula entén les necessitats bàsiques en un sentit ampli, no merament les d’urgència social (alimentació, vestir i allotjament), sinó aquelles que suposen una manera de viure digna i autònoma per a les persones.

3.47.2 Resultats

Durant el 2025 s’han dut a terme 4 reunions de la Taula. Han participat representants de les entitats de Creu Roja, Càritas Olesa, Voluntariat Vicencià, una Treballadora Social, la responsable de Serveis Socials Bàsics i el Regidor/a de Benestar Social.

Aquest any l’entitat Voluntariat Vicència ha deixat de repartir aliment. les reunions s’han centrat en l’estructuració del nou sistema d’ajuts d’alimentació

3.47.3 Costos

Inclòs en el pressupost de Serveis Socials

3.48 CONSELL SECTORIAL

3.48.1 Descripció

De manera periòdica es realitzen les Reunions Sectorials, on participen els equips educatius de Serveis Socials Bàsics, de l’EAP i de la Xarxa Socioeducativa d’Infància i Adolescència-PEE. Es realitzen de manera bimensual i es el moment on es tracten aspectes relacionats amb la infància i l’adolescència, vinculats a aspectes educatius i socials, com la planificació de les pre-inscripcions escolars, les sessions informatives per infants-adolescents i llurs famílies, els infants amb situacions de necessitats educatives especials, etc.

En aquest últim any, la valoració de les situacions dels infants i adolescents amb Necessitats Educatives Especials socials -tipus B- (NEE B) ha tingut molt protagonisme en aquestes coordinacions, ja que any rere any, la dotació Departament. Memòria 2025

econòmica per a les famílies s'amplia a raó d'un curs de primària i un curs de secundària per curs lectiu, fet que augmenta considerablement la valoració de les famílies i el compliment o no d'aquestes condicions.

Tanmateix, s'ha abordat a les reunions la valoració per assignar els suports educatius necessaris a infants i adolescents amb Necessitats Educatives Especial durant els casals d'estiu, per tal de garantir que aquests infants puguin participar en les activitats organitzades de ple dret

3.48.2 Resultats

REUNIONS SECTORIAL - 2025	
Nombre de reunions	4
Nombre de Serveis participants	3
Educadors Socials SSB Participants	4

3.48.3 Costos

El cost està inclòs en el finançament de l'Equip de Serveis Socials Bàsics.

COMMEMRACIÓ DE DIADES

3.49 TROBADA INCLUSIVA D'OLESA DE MONTSERRAT

3.49.1 Descripció

El dia 11 de Maig de 2025 es va celebrar la VI Trobada Inclusiva organitzada pel Col·lectiu Xino-Xano, l'Associació Cescat, amb la col·laboració del Grup de Voluntariat *Joëlette* d'Olesa de Montserrat, l'Associació Petjades de Colors, l'Associació Excursionista 4000 peus, la Secció Muntanya inclusiva de Terrassa, l'AUGPC, el suport del Departament de Medi Ambient i la col·laboració de Serveis Socials Bàsics i Policia Local d'Olesa de Montserrat. Aquesta sortida culmina el cicle de sortides mensuals de la cadira Joelette i simbolitza la voluntat d'inclusió que té el projecte.

Es tracta d'una sortida lúdica festiva i amb la finalitat de visibilitzar la diversitat funcional. Durant la Jornada es va seguir la ruta circular on es va fer una caminada per les vinyes d'Olesa de Montserrat d'uns 6 km de recorregut, amb origen i final a l'Escorxador. La sortida va finalitzar amb un esmorzar-piscolabis a l'edifici de l'Escorxador i els parlaments a càrrec de les entitats participants.

Les entitats participants han estat la Secció *Joëlette* de l'Associació Excursionista 4000 peus de Collbató; Equip de La Petita del Club Excursionista de l'Anoia (Masquefa); Equip Natura Inclusiva de l'Associació Petjades de Colors d'Esparreguera; el grup de voluntaris i voluntàries de la *Joëlette* d'Olesa de Montserrat; l'Associació de Persones amb Capacitats Diverses (Cecscat), i el grup Xino-xano. Ha finalitzat l'acte el Regidora de Serveis Socials, Emma Duran.

3.49.2 Resultats

Van participar entorn de 180 persones provinents de diferents municipis (Olesa de Montserrat, Barcelona, Manresa, Esparreguera, Collbató, Terrassa i Sant Feliu de Llobregat), 15 gossos pigall, 3 cadires *Joëlette* (Olesa, Esparreguera i Collbató) i dues barres direccionals.

La valoració va ser molt positiva tant per part de participants com d'organitzadors.

3.49.3 Costos

El Departament de Serveis Socials assumeix l'organització de l'esmorzar per una quantia de 557.99€

3.50 DIA INTERNACIONAL DE LA GENT GRAN

Durant els mesos d'Octubre i Novembre de 2025 s'han realitzat varies activitats en relació amb el dia internacional de la gent gran. Tota la programació s'ha fet a través de l'ajuntament i les entitats AVO. Esplai d'avis i Centre Cívic Sant Bernat.

L'objectiu principal és fer un reconeixement a totes les persones grans i aconseguir un benestar lligat al màxim d'autonomia personal i al mínim possible de dependència, un benestar que ha de fomentar la participació activa en el desenvolupament. Alhora és fonamental el poder disposar d'espais de participació i intercanvi interpersonals.

La sensibilització de tota la població respecte a la importància de la salut com a element clau per a un envelliment actiu i el reconeixement de la necessitat d'aquest col·lectiu dins de la societat i de totes les aportacions que ens poden oferir.

Com a acta principal es va commemorar el Dia Internacional de la Gent Gran

3.50.1 Descripció

El dia 5 d'Octubre a la tarda es va dur a terme al Parc Municipal la celebració de commemoració del Dia Internacional de la Gent Gran.

L'activitat es va fer a l'espai municipal al parc municipal a la zona del Cal Mané habilitat per a la celebració.

L'acte va ser organitzat pel Departament de Benestar Social de l'Ajuntament d'Olesa amb la col·laboració de l'Associació de Voluntaris d'Olesa, Creu Roja, l'Espai de la Gent Gran, l'Associació de Veïns de la Central i Centre Cívic de Sant Bernat.

Aquest va ser presidit per part del alcalde Marc Serradó i el regidor de Benestar Social Joan Martínez, encarregat de llegir el manifest commemoratiu juntament amb representants del Consell Comarcal de la Gent Gran.

L'objectiu principal de la jornada va ser reconèixer i posar en valor l'aportació de les persones grans a la societat, promoure l'envelliment actiu i sensibilitzar sobre la necessitat de combatre l'edatisme.

El manifest va denunciar l'edatisme com una forma de discriminació silenciosa però profundament arrelada, i va assenyalar la necessitat d'erradicar-lo mitjançant polítiques inclusives, educació i foment del respecte intergeneracional.

Després dels parlaments institucionals, es va donar pas a l'actuació del grup musical *Los Guateques de Rony Lomas*. El grup va interpretar èxits dels anys 60 i 70, fet que va generar un ambient festiu i participatiu. Les persones assistents van ballar, cantar i participar activament, afavorint un espai de convivència compartit.

L'activitat va ser gravada a través del canal de l'Ajuntament (*youtube*) i es pot veure online per tal que les persones que no van poder assistir o estan ingressades en recursos poguessin gaudir-ho i participar-hi de forma indirecte.

La participació va ser 450 persones. Es va valorar molt positivament tant el contingut reivindicatiu del manifest com la proposta musical, que va fomentar la cohesió, la participació activa i el benestar emocional de les persones grans.

Vam disposar de 8 voluntaris de Creu Roja que van estar presents durant tota la jornada donant suport.

Els assistents a l'acte van rebre una bossa commemorativa de la Xarxa municipal de la Gent Gran on dins hi havia un present per cadascú.

3.50.2 Resultats

A l'acte van assistir 450 persones. La participació va ser alta i va tenir un acolliment molt positiu per part de les persones assistents i de les entitats col·laboradores.

Creu Roja, mitjançant el seu vehicle adaptat, va oferir l'opció de recollida i retorn a domicili a tota persona amb dificultats de desplaçament. En total 5 persones van utilitzar aquest servei.

3.50.3 Costos

El cost total de l'activitat ha estat de 4.334,55€

3.51 DIA INTERNACIONAL DELS DRETS DELS INFANTS

3.51.1 Descripció

El 20 de novembre se celebra el Dia Internacional dels Drets dels Infants en commemoració de l'aprovació de la Declaració dels Drets del Nen l'any 1959 i de la Convenció sobre els Drets de l'Infant el 1989.

Al nostre municipi, se celebra anualment amb una jornada d'activitats que tenen com a finalitat la conscienciació i promoció dels drets fonamentals dels infants. És una iniciativa organitzada pels Departaments d'Educació i de Benestar Social a través de la Xarxa Socioeducativa, compren activitats lúdiques i pedagògiques i s'adreça tant als petits com als grans de la família i a la població en general.

Enguany, el Dia internacional dels Drets dels infants es va celebrar al nostre municipi el dissabte 22 de novembre.

La Jornada va comptar amb tallers infantils, xocolatada i un espectacle familiar " El planeta violeta" amb Els Atrapasomnis.

3.51.2 Resultats

A l'acte van participar uns 120 infants amb les seves famílies.

3.51.3 Costos

El cost de la celebració s'ha repartit entre els dos departaments municipals. Per al departament de serveis socials el cost de l'activitat ha estat de 3.450€

4. Atenció ciutadana i tràmits

4.1 Instàncies, trucades, visites

MITJANA D'ATENCIIONS SETMANALS (ORIENTATIVES) – 2025	
Nº d'atencions serveis d'administració	7.939
Nº de trucades	6.584
Queixes (instàncies i peticions directes a càrrecs electes)	Ateses el 100%

4.2 Expedients i tràmits realitzats

REGISTRE ENTRADA GENESYS - 2025	
Sol·licituds	804
Notificacions	180
Prestacions	560
Subvencions	39
Pressupostos	20
Altres	8
Total registres	1.611

EXPEDIENTS TRAMITATS A GENESYS - 2025	
Targetes d'aparcament	137
Prestacions socials	619
Cessions i autoritzacions d'espais i/o activitats	5
Propostes de despesa	10
Teleassistències	187
Bons Socials Electricitat	135
Informes IMV	19
Expedients de risc	48
Informes desnonaments-jutjats	66
Subvencions atorgades	13
Subvencions rebudes	21

Convenis	3
Arranjaments	4
RRHH	6
Altres	7
TOTAL	1.350

ALTRES TRAMITS - 2025	
PIA	384
Informes vulnerabilitat	59
Bons aigua	11
IMV	46
Total	500

5. Atenció interna municipal i tràmits

5.1 Sol·licituds i requeriments

S'han ates totes les peticions d'informes dels diferents departaments, aquestes s'han referit a informació per a completar els tràmits dels diferents expedients

5.2 Expedients i tràmits interdepartamentals

Departament	
Serveis jurídics /Secretaria	Informació pública
	Síndic de greuges
Intervenció/Tresoreria	Avantprojecte
	Modificació de crèdit
	Bestreta
	Despesa a justificar
Contractació	Licitacions
	Contractes menors
	Prorroques de contractes
OAC	Informe padró
Habitatge	Mesa d'emergència
	Prestacions d'urgència
Esports	Bonificació

6. Pressupost

Ingressos

INGRESSOS - 2025		
Organisme	Concepte	Import
Diputació de Barcelona	Finançament dels Serveis Socials	125.651,41€
	Conveni de mediació	14.250,00€
	Benestar emocional	37.500,00€
	Finançament mobilitat equitativa	10.400,00€
	Finançament per a la promoció i prevenció en l'àmbit de la infància	4.544,04€
	Programa de lluita contra l'edatisme	10.272,05€
Generalitat de Catalunya Contracte - Programa	Professionals equips bàsics	309.905,93€
	Coordinació dels EBAS	13.841,21€
	Funció directiva	30.370,92€
	Ajuts urgència social	36.720,23€
	Serveis suport tècnic als EBAS	27.684,42€
	Serveis d'Intervenció socioeducativa no residencial	96.413,23€
	Polítiques locals de joventut	9.839,81€
	Prevenició conductes de risc	5.325,20€
	SAD social	48.189,57€
	SAD dependència	393.843,48€
Consell Comarcal	Transport adaptat	25.326,13€
Total		1.200.077,63€

Despeses

Codi Orgànic	Codi Funcional	Codi Econòmic	Despeses per partides ordenades per codi Orgànic	Pressupost 2025	Crèdits totals
			Descripció		
62	231	20200	B.S-ARRENDAMENTS EDIFICIS I ALTRES CONST	8.500,00	8.500,00
62	231	22000	B.S-ORDINARI NO INVENTARIABLE	1.500,00	1.500,00
62	231	22104	B.S-VESTUARI	225,00	225,00
62	231	22300	B.S-TRANSPORTS	10.000,00	10.000,00
62	231	22606	B.S -REUNIONS, CONFERÈNCIES I CURSOS	6.066,00	6.066,00
62	231	22609	B.S -ACTIVITATS CULTURALS I ESPORTIVES	6.400,00	6.400,00
62	231	22699	B.S -DESPESES DIVERSES	6.000,00	6.000,00
62	231	22706	B.S -TREBALLS REALITZATS PER ALTRES EMPRESES	4.166,31	4.166,31
62Y44	231	22706	B.S - ESTUDIS I TREBALLS TÈCNICS.PERSONES GRANS	0,00	10.272,05
62	231	2270601	B.S -SERVEI DE PSICOLOGIA FAMILIAR I COMUNITÀRIA	33.898,00	33.898,00
62	231	2270602	B.S -SERVEI DE CENTRE OBERT	212.024,20	212.024,20
62	231	2270603	B.S -SERVEI D'ASSITÈNCIA DOMICILIÀRIA	975.312,00	975.312,00
62	231	2270604	B.S -SERVEI DE MEDIACIÓ	28.462,05	28.462,05
62	231	2270605	B.S -PLA INTERMPAL.DE DROGUES I COMP.DE RISC-CABA	21.289,44	10.039,45
62	231	2270607	B.S - SERVEIS COMUNITARIS	57.750,00	57.750,00
62	231	2270608	BENESTAR SOCIAL- GESTIÓ PAÛLES	24.118,00	24.118,00
62	231	23020	BENESTAR SOCIAL-DIETES	200,00	200,00
62	231	23120	BENESTAR SOCIAL- LOCOMOCIONS	1.800,00	1.800,00

62	231	46100	B.S -COFINANÇAMENT SERV. LOCAL TELEASSISTÈNCIA	77.000,00	77.000,00
62	231	46200	B.S -AJUNTAMENT D'ESPARREGUERA, TOCC	55.000,00	55.000,00
62	231	4620024	B.S -AJUNTAMENT D'ESPARREGUERA, TOCC	0,00	65.000,00
62	231	46201	B.S - SUBV AJUNT ST ESTE3VE SESROVIRE-CABALBAIX	0,00	11.249,99
62	231	48000	BENESTAR SOCIAL- AJUTS SOCIALS	145.000,00	145.000,00
62	231	4800024	BENESTAR SOCIAL- AJUTS SOCIALS	0,00	5.500,00
62	231	48001	B.S -AJUTS TARGETA MONEDER	75.000,00	75.000,00
62	231	48002	B.S - TRANSF. PER A L'EQUITAT EDUCATIVA	25.000,00	25.000,00
62	231	48003	B.S - TRANSF. PER A ACTIVITATS EXTRAESCOLARS	30.000,00	30.000,00
62	231	48911	B.S -ASOC. DE CARIDAD DE SAN VICENTE DE PAÚL	10.000,00	10.000,00
62	231	48913	B.S - ASSOCIACIÓ STA. OLIVA PER A LA INCLUSIÓ	38.000,00	38.000,00
62	231	4891324	B.S - ASSOCIACIÓ STA. OLIVA PER A LA INCLUSIÓ	0,00	7.500,00
62	231	48914	B.S -SUBV. AMPA CEIP PUIGVENTÓS	0,00	2.000,00
62	231	48915	B.S -ASSOC. ASAM. COMA. BAIX LL.NORD CREU ROJA	4.500,00	4.500,00
62	231	4891524	B.S -ASSOC. ASAM. COMA. BAIX LL.NORD CREU ROJA	0,00	1.125,00
62	231	48916	B.S -ASSOC. CARITAS DIOCESANA SANT FELIU LL.	3.000,00	3.000,00
62	231	4891624	B.S -ASSOC. CARITAS DIOCESANA SANT FELIU LL.	0,00	750,00
62	231	48917	B.S - SUBV. EAIA I GENT GRAN I CONSELL COMAR	6.540,00	6.540,00
62	231	48918	B.S - SUBV. SEAP I GENT GRAN I CONSELL COMAR	4.290,00	4.290,00
62	231	48950	B.S -ALTRES TRANSFERÈNCIES	8.000,00	8.000,00
62	231	4895023	B.S -ALTRES TRANSFERÈNCIES	0,00	1.407,50

62Y1 4	231	62300	B.S - MAQUINÀRIA, INSTAL.LACIONS I UTILLATGE	900,00	900,00
62	231	78000	B.S - ASSOC. SANTA OLIVA PER A LA INCLUSIÓ OBRES	4.000,00	4.000,00
62	231	7800024	B.S - ASSOC. SANTA OLIVA PER A LA INCLUSIÓ OBRES	0,00	1.000,00
TOTAL				1.883.941,00	1.978.495,55

EIX/PROJECTE RESUM	Cap1	Cap2	Cap.4	Cap.6	Cap.7	TOTAL
Totes i tots a la una	11.659,00 €					11.659,00 €
Informació i atenció a la ciutadania en general	96.848,82 €					96.848,82 €
Atenció social bàsica	300.024,05 €	8.019,77 €	129.170,05 €			437.213,87 €
Atenció social específica per col·lectius	145.983,35 €	1.095.730,61 €	206.088,97 €			1.447.802,93 €
Accions comunitàries	71.083,36 €	120.156,27 €				191.239,63 €
Associacionisme i participació ciutadana	72.813,61 €	8.693,36 €	46.750,00 €		3.000,00 €	131.256,97 €
Miscel·lània	13.389,25 €	797,87 €	77.129,58 €			91.316,70 €
TOTAL	711.801,44 €	1.233.397,88 €	459.138,60 €		3.000,00 €	2.407.337,92 €