

Ajuntament
d'Olesa de Montserrat

MEMÒRIA 2025

PATRIMONI I TURISME

ÍNDEX

1. Presentació	3
2. Estructura, organització i mitjans	5
2.1 Competències i funcions	5
2.2 Organigrama.....	7
2.3 Recursos materials.....	7
2.4 Seus, adreces i telèfons	8
3. Activitats, accions i adaptacions realitzades	9
3.1 PUNT D'INFORMACIÓ I ATENCIÓ A LA CIUTADANIA I A LES ENTITATS. CESSIÓ D'ESP AIS DE L'EQUIPAMENT	9
3.1.1 Descripció	9
3.1.2 Resultats	15
3.1.3 Costos	18
3.2 DINAMITZACIÓ I CONSERVACIÓ DEL PATRIMONI LOCAL. ACTIVITATS DE PRODUCCIÓ PRÒPIA.....	19
3.2.1 Descripció	19
3.2.2 Resultats	24
3.2.3 Costos	26
3.3 CONVENI DE VISITES GUIADES	27
3.3.1 Descripció	27
3.3.2 Resultats	29
3.3.3 Costos	30
3.4 DIFUSIÓ D'ACTIVITATS I DEL PATRIMONI HISTÒRIC I TURÍSTIC	31
3.4.1 Descripció	31
3.4.2 Resultats	33
3.4.3 Costos	34
3.5 CENTRE CULTURAL CAL PUIGJANER: PUNT D'INFORMACIÓ TURÍSTICA.....	35
3.5.1 Descripció	35
3.5.2 Resultats	38
3.5.3 Costos	38
3.6 ADAPTACIÓ DEL CENTRE CULTURAL CAL PUIGJANER.....	39
3.6.1 Descripció	39
3.6.2 Resultats	42
3.6.3 Costos	43
4. Atenció ciutadana i tràmits	44
4.1 Instàncies, trucades, visites.....	44
4.2 Expedients i tràmits realitzats	45
5. Atenció interna municipal i tràmits	46
5.1 Sol·licituds i requeriments	46
5.2 Expedients i tràmits interdepartamentals.....	46
5.3 Costos	46
6. Pressupost	47

1. Presentació

*“El patrimoni cultural d’un poble és el cor de la seva identitat; la seva protecció i difusió són essencials per a la supervivència de la seva memòria”
(Nelson Mandela)*

La Regidoria de Patrimoni i Turisme fomenta, dona a conèixer i promociona les activitats relacionades amb el patrimoni i el turisme d'Olesa de Montserrat.

Gestiona l'equipament del Centre Cultural Cal Puigjaner amb la reorganització i ampliació de l'espai museístic; l'organització d'activitats pròpies i la cessió per a actes i exposicions d'altres departaments de l'Ajuntament com de les entitats del municipi.

Coordina, també, el trasllat de peces, béns i materials patrimonials, tant pròpies com fruit de cessions i/o donacions d'entitats i particulars, alguns de les quals han d'estar restaurades.

Patrocina el Taller de Restauració de Mobiliari patrimonial, assumint el cost del professorat, el material i dels participants. El curs, que és anual i es realitza a les dependències de l'Escola d'Arts i Oficis, permet als alumnes aplicar els coneixements i tècniques apreses, a l'hora que ajuden a contribuir a preservar el patrimoni històric local.

S'encarrega de coordinar la museïtzació i part del manteniment de la Torre del Rellotge, així com de gestionar les peticions de les visites guiades.

Subvenciona, mitjançant conveni, a l'entitat local Arrel Acció Cultural amb l'objectiu donar a conèixer el patrimoni local, històric i turístic del municipi, tant a la ciutadania, tant local com de fora, així com també, als centres escolars. Dins l'ajut s'inclou les visites guiades a edificis patrimonials i diferents rutes històriques (*Olesa Represaliada i Olesa Fosca i Misteriosa*).

Es fomenta artistes locals i a empreses i comerços Km0 (la majoria relacionats amb el Parc Rural del Montserrat) per fer-los partícips en les diferents activitats. Treballa conjuntament amb el Parc Rural del Montserrat, tant pel que fa al Mercat anual, com a d'altres activitats (tallers i exposicions).

Gestiona el compte d'instagram [@visitaolesa](#) per tal de difondre les principals activitats del municipi relacionades amb el patrimoni, el turisme, el Centre Cultural Cal Puigjaner i la Memòria Històrica.

Realitza la promoció d'activitats en portals i publicacions de referència turística (Guia de l'Oci del Consorci de Turisme; [femturisme.cat](#); [festacatalunya.cat](#) i la Revista Turisme).

Manté un contacte directe i estret amb el Consorci de Turisme del Baix Llobregat per tal de fomentar la dinamització de la zona nord i rebre assessorament en futurs projectes per potenciar el turisme a Olesa de Montserrat.

Assisteix a jornades de treball relacionades amb el Turisme, a més de les trobades del programa PIT (Punt d'Informació Turística), en representació del Centre Cultural Cal Puigjaner i el Mercat municipal.

Cal Puigjaner
CENTRE CULTURAL



2. Estructura, organització i mitjans

2.1 Competències i funcions

La Llei 7/85 Reguladora de les Bases de Règim Local i la Llei 8/87 Municipal i de Règim Local de Catalunya estableixen el deure de les administracions locals d'afavorir el desenvolupament de les associacions per a la defensa dels interessos generals o sectorials dels ciutadans.

Legislació d'àmbit estatal:

- La Constitució de 1978
- Llei 7/1985 Reguladora de Bases de Règim Local

Legislació d'àmbit autonòmic:

- L'Estatut d'Autonomia 2006
- La Llei 5/1987 de Règim Provisional de Competències de les Diputacions Provincials
- El RD 4/2003 o Text Refós de la Llei sobre l'Organització Comarcal de Catalunya
- La Llei 7/1987 d'Actuacions Públiques Especials en la conurbació de Barcelona i les comarques de la seva influència
- El RD 2/2003 de la Llei Municipal i de Règim Local de Catalunya

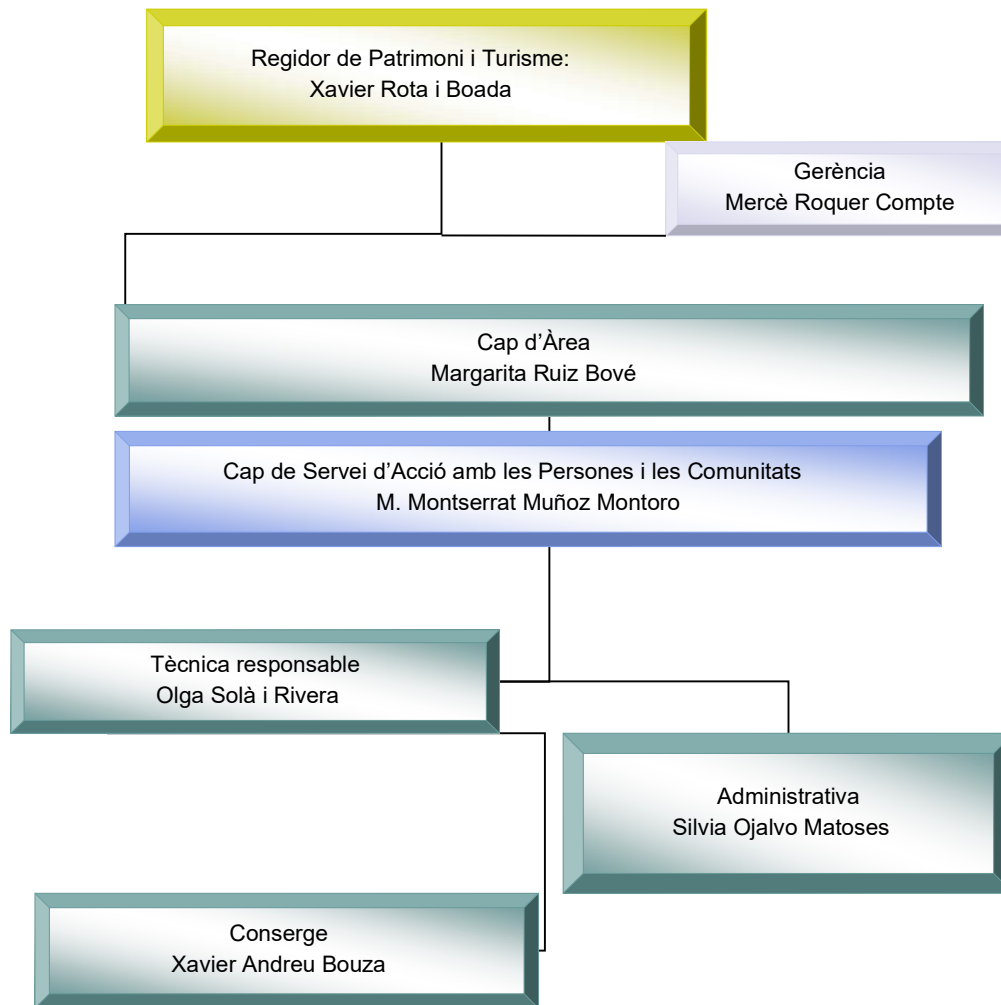
El Decret Legislatiu 2/2003, de 28 d'abril, pel qual s'aprova el Text Refós de la Llei Municipal i de Règim Local de Catalunya que estableix en el seu Capítol II Article 66.3. n que el municipi té competències pròpies en les activitats i les instal·lacions culturals i esportives, l'ocupació del lleure i el turisme.

Les funcions que es desenvolupen són:

- Informació orientació i assessorament sobre qüestions relacionades amb l'àmbit.
- Gestió, organització i coordinació de les activitats pròpies de la regidoria.
- Gestió de l'ús i cessió dels espais del Centre Cultural Cal Puigjaner.
- Manteniment i conservació dels espais adscrits: Centre Cultural Cal Puigjaner i Torre del Rellotge.
- Coordinació del Taller de Restauració de mobiliari patrimonial.
- Coordinació de visites guiades al Centre Cultural Cal Puigjaner, Torre del Rellotge i Nucli Antic, així com també de les rutes històriques.

- Col·laboració amb el Parc Rural del Montserrat.
- Gestió i direcció de les activitats relacionades amb el turisme.
- Foment i promoció de les activitats turístiques.
- Difusió de les activitats de les activitats a les xarxes socials de referència turística.
- Gestió de les publicacions a la xarxa social pròpia de la regidoria (Instagram).
- Gestió de Punts d'Informació Turística (PIT) municipal i privats en diferents equipaments i empreses de la població.
- Gestió de donacions i cessions de béns mobles amb valor patrimonial.
- Sol·licitud de subvencions a d'altres administracions.
- Col·laboració amb el Consorci de Turisme del Baix Llobregat.

2.2 Organigrama



2.3 Recursos materials

Per dur a terme el servei cada professional disposa d'un ordinador.

Es treballa amb el diferent programari a l'abast.

2.4 Seus, adreces i telèfons

Casa de Cultura
Carrer de Salvador Casas, 26
08640 Olesa de Montserrat

Tel. 93 778 00 50 – Ext. 3173

patrimoni@olesademontserrat.cat
turisme@olesademontserrat.cat

Centre Cultural Cal Puigjaner
Carrer Creu Real, 18
08640 Olesa de Montserrat

3. Activitats, accions i adaptacions realitzades

3.1 PUNT D'INFORMACIÓ I ATENCIÓ A LA CIUTADANIA I A LES ENTITATS. CESSIÓ D'ESPAIS DE L'EQUIPAMENT

3.1.1 Descripció



Des de la Regidoria s'ofereix un servei d'atenció personalitzada, tant per a entitats com per a ciutadans, proporcionant la informació adequada i adaptada a les demandes i necessitats plantejades.

El punt d'informació es pot trobar tant al despatx tècnic, ubicat a la Casa de Cultura, com des del Centre Cultural Cal Puigjaner (CCCP).

A més de l'assessorament i orientació en diverses temàtiques, es continua treballant en impulsar l'equipament del CCCP com a dinamitzador del municipi i del territori del Montserratí.

Cal Puigjaner ha esdevingut un centre cultural de rellevància que ha vist ampliada la seva demanda a causa de les obres d'ampliació de la nova Biblioteca i la seva provisional ocupació de les sales d'exposicions de la Casa de Cultura. Aquest fet, juntament amb l'atractiu de l'Espai Celler com a construcció de principis del segle XVIII, és ideal per acollir un ampli ventall d'activitats i d'exposicions.

Des de la Regidoria es gestiona la cessió puntual dels diferents espais del Centre Cultural Cal Puigjaner, recollits en el Reglament d'Usos de l'equipament: Celler, Pati i Altell. En tots ells conviuen exposicions, cursos, actuacions, conferències i tallers, que han de ser compatibles amb la programació pròpia. Les peticions són d'entitats, institucions i d'altres departaments de l'Ajuntament.

També, hi ha la cessió de temporada (anual i que es va renovant) d'elements del patrimoni local, com el Misteri de Cal Puigjaner i el carro dels Tonis d'Olesa.

D'altra banda, s'atén i gestiona les sol·licituds de visites al CCCP, la Torre del Rellotge i al nucli antic que no s'inclouen dins el conveni de visites guiades, per motius de logística, horaris o per estar encabits dins activitats concretes.

Finalment, s'ha coordinat amb el Departament d'Espai Públic la designació del CCCP com a punt d'inici o de pas de les sortides programades a l'entorn i indrets d'interès natural. L'objectiu és oferir als participants informació addicional per afavorir una correcta interpretació del patrimoni visitat.

Forma de prestació: prestat de manera directa.

Objectius generals i específics

Objectius Generals	Objectius Específics
Donar suport a la ciutadania, entitats i visitants	<ul style="list-style-type: none"> • Informar i assessorar sobre temes relacionats amb el patrimoni i el turisme • Orientar i informar sobre els diferents equipaments i espais culturals, patrimonials, naturals i d'atractiu turístic • Fomentar el coneixement del valor històric, artístic i cultural del patrimoni material i immaterial • Fomentar el sentiment de pertinença del patrimoni local mitjançant la inclusió dels diferents col·lectius
Impulsar CCCP com a centre dinamitzador del territori	<ul style="list-style-type: none"> • Continuar oferint l'Espai Celler com a centre d'exposicions relacionades amb la cultura, les tradicions i el patrimoni del municipi • Cedir els diferents espais de l'equipament (Celler, Pati i altell) per a diferents activitats • Atendre de forma directa a les entitats i/o associacions sobre la cessió de l'equipament • Mantenir i adaptar els diferents espais de l'equipament • Generar espais de trobada i convertir l'equipament en un espai d'articulació social, inclusió i convivència • Encabir i gestionar les visites sol·licitades que no s'inclouen dins el conveni • Potenciar el CCCP com a punt d'inici o de pas de les sortides de l'entorn natural

Activitats desenvolupades

1. Cessió d'espais per exposicions

Calendari	Exposicions
Fins al 6 de gener	"Diorames" de Pessebres Assoc. Pessebristes d'Olesa
Fins al 6 de gener	"Josep Anselm Clavé, d'Icària a la República Federal" ACF Olesa Sardanista
Del 13 al 26 de gener	Centenari de la Fundació Escola Mpal. d'Arts i Oficis Fundació Escola Municipal d'Arts i Oficis
Del 31 de gener al 16 de febrer	"L'art i ofici de la cistelleria" Associació Tonis d'Olesa
Del 21 de febrer al 9 de març	"49 miradas y una esperanza" Coop. Daina Isard, ACAPS i Bubisher
Del 14 al 30 de març	Exposició "Passa temps" de Marta Font (guanyadora del 53è Concurs Pintura Olesa 2024) Fundació Escola Municipal d'Arts i Oficis
Del 5 al 21 d'abril	Exposició "Misteris Poètics" Col·lectiu Misteris d'Olesa
Dies 17 i 18 d'abril	Exposició Misteri de Cal Puigjaner Setmana Santa – Ruta dels Misteris Col·lectiu Misteris d'Olesa
Del 30 d'abril al 15 de maig	Exposició "Controles?" Policia Local - Diputació de Barcelona
Del 23 de maig al 10 de juny	Exposició "Per amor a l'art" (Batxillerat artístic) Coop. Daina Isard
Del 14 al 29 de juny	Exposició "54è Concurs de Pintura Local" Fundació Escola Municipal d'Arts i Oficis
Del 6 al 27 de juliol	Exposició "AVO: 30 anys d'història" Associació de Voluntaris d'Olesa
AGOST	EQUIPAMENT TANCAT PER VACANCES
Del 6 al 21 de setembre	Exposició "Retrobada: 10 anys d'arts plàstiques" Olesa Ateneu
Del 10 d'octubre al 30 de novembre	Exposició sobre ermita Sant Pere Cessió CMRO
Del 26 de setembre al 12 d'octubre	34 Mostra d'Artistes d'Olesa Fundació Escola Municipal d'Arts i Oficis
Del 24 d'octubre al 16 de novembre	Exposició "Neus Català, memòria i lluita" Regidoria de Memòria Històrica
Del 20 de novembre al 8 de desembre	Exposició "Barcelona Pagesa" Parc Rural del Montserrat i Diputació de Barcelona
Del 3 de desembre de 2025 a 28 de febrer 2026	Exposició de la cadira Joëlette Departaments de Serveis Socials i d'Espai Públic
Del 13 de desembre de 2025 a l'11 de gener de 2026	Diorames de Pessebres Assoc. Pessebristes d'Olesa

2. Cessió d'espais per activitats

Calendari	Activitats
Del 2 al 5 de gener	"Campament Reial", Espai Pati del CC Cal Puigjaner Departament de Cultura i Festes
11/01/2025	Inauguració de l'exposició del Centenari de la Fundació Escola M. Arts i Oficis
21/02/2025	Inauguració de l'exposició "49 miradas y una esperanza" Coop. Daina Isard
01/03/2025	Presentació del "III Campionat Oli Trail Montserrat" CAO Olesa
05/03/2025	Xerrada "50 anys de l'ocupació del Sàhara", a càrrec de Jacinta Folch i Toni Guirao, ACAPS Olesa-ACAPS Catalunya Departament de Polítiques Migratòries, Antiracisme i Cooperació
07/03/2025	Consulta i estudi del "Manuscrit de la Passió de fra Antoni de Sant Jeroni" llibre d'exposició – Toni Arias i Cristina Pujol (Espai museístic)
14/03/2025	Inauguració exposició "Marta Font, guanyadora del 53è Concurs Pintura Olesa 2024" i presentació del 54è Concurs de Pintura d'Olesa 12è Memorial Francesc Margarit Fundació Escola Municipal d'Arts i Oficis
05/04/2025	Presentació de la Setmana Santa, inauguració exposició i tastets musicals Col·lectiu Misteris d'Olesa
19/05/2025	Taller amb l'artista de l'espai de dol perinatal Departament de Salut Pública
23/05/2025	Inauguració exposició "Per amor a l'art" (Batxillerat artístic) Coop. Daina Isard
04/06/2025	Cloenda dels cursos de català CPNL Olesa de Montserrat
05/06/2025	Presentació del llibre "Jo soc Pau i Victoria", a càrrec d'Ernest Macià, escriptor Tast d'olis Biblioteca Santa Oliva
07/06/2025	Recreació de campament del s XVIII Assoc. La Festa dels Miquelets Festes de Santa Oliva
13/06/2025	Trobada Club de Lectura General Biblioteca Santa Oliva
14/06/2025	Lliurament de premis i inauguració de l'exposició "54è Concurs de pintura local" - Fundació Escola Municipal d'Arts i Oficis
18/06/2025	Trobada Club de Lectura de Novel·la Negra Biblioteca Santa Oliva
26/06/2025	Assemblea Parc Rural del Montserrat
02/07/2025	Activitat LAB-06 de Xarxa Infància "ciència en família" Departament d'Educació
03/07/2025	Activitat LAB-06 de Xarxa Infància "ciència en família" Departament d'Educació
04/07/2025	Assemblea BLOC/CUP
05/07/2025	X edició Música als Patís: "Blueroomess" (Blues)

	AAVV Nucli Antic
06/07/2025	Inauguració de l'exposició " AVO 30 anys d'història" Associació Voluntaris Olesa
09/07/2025	Activitat LAB-06 de Xarxa Infància "ciència en família" Departament d'Educació
11/07/2025	Activitat LAB-06 de Xarxa Infància "ciència en família" Departament d'Educació
12/07/2025	X edició Música als Patis: "Càsum" AAVV Nucli Antic – ACTE ANUL·LAT PER PLUJA
16/07/2025	Activitat LAB-06 de Xarxa Infància "ciència en família" Departament d'Educació
17/07/2025	Activitat LAB-06 de Xarxa Infància "ciència en família" Departament d'Educació
19/07/2025	X edició Música als Patis: "Anna Banahanack" (Soul) AAVV Nucli Antic
26/07/2025	X edició Música als Patis: "Alcon & Carrique Trio Reunion" (Jazz) AAVV Nucli Antic
AGOST	EQUIPAMENT TANCAT PER VACANCES
06/09/2025	Inauguració de l'exposició "Retrobada: 10 anys d'arts plàstiques" Olesa Ateneu
26/09/2025	Inauguració de l'exposició "34 Mostra d'Artistes d'Olesa" Fundació Escola Municipal d'Arts i Oficis
04/10/2025	I edició Festival de Blues Ass. de Blues d'Olesa de Montserrat
07/10/2025	Trobada Club de Lectura de Novel·la Negra Presència de l'escriptora Glòria Sabaté Marin, autora del llibre "Mort al Palau" Biblioteca Santa Oliva
Dies 18 i 19 d'octubre	La Festa dels Miquelets Campament militar Recreació d'un campament de l'exèrcit català del segle XVIII
24/10/2025	Inauguració de l'exposició "Neus Català, memòria i lluita" i conferència a càrrec d'Elisenda Belenguer Regidoria de Memòria Històrica
07/11/2025	Trobada de benvinguda a famílies Escola Municipal de Música d'Olesa de Montserrat
07/11/2025	Cessió de l'espai per a les fotografies del Calendari Solidari Periòdic 08640 – Fundació Santa Oliva
16/11/2025	Torneig de jocs de <i>Pelusas</i> Assoc. Educajoc d'Olesa
20/11/2025	Inauguració de l'exposició "Barcelona Pagesa". Mostra productes del Montserratí: Celler Cadevall i Cal Sagalito Parc Rural del Montserrat i Diputació de Barcelona
26/11/2025	Reunió de tècnics de la Zona Nord Consorci de Turisme del Baix Llobregat
28/11/2025	Presentació revista "El Brogit del Montserrat" - CMRO
29/11/2025	9a Trobada d'Entitats d'Estudis del Baix Llobregat

	Centre d'estudis Comarcals del Baix Llobregat i CMRO
13/12/2025	Inauguració de l'exposició "Diorames de Pessebres Assoc. Pessebristes d'Olesa
14/12/2025	Taller de Nadal Infantil Col·lectiu de Joves de Santa Oliva
18/12/2025	Conferència "El simbolisme del Pessebre", a càrrec d'Enric Benavent Assoc. Pessebristes i Olesa Ateneu
21/12/2025	Taller de Nadal Adults Col·lectiu de Joves de Santa Oliva
21/12/2025	Assaig de cantades de Nadal Caramelles d'Olesa

3. Visites lliures - fora de conveni

Dates	Visites
07/02/2025	Visita escolar a CCCP d'alumnes de 3r d'ESO de l'INS Daniel Blanxart. Taller "Secrets d'Olesa"
27/02/2025	Visita d'alumnes de 1r d'ESO de l'Escola Daina Isard a l'exposició "49 miradas y una esperanza", al CCCP (dos grups)
04/03/2025	Visita alumnes INS Daniel Blanxart a la Torre del Relotge
26/03/2025	Visita a CCCP del grup "Vincles" de conversa en català Òmnium Cultural del Pla de Montserrat
30/03/2025	Visita guiada a CCCP, Torre del Relotge i Nucli Antic: Descobreix el Pla de Montserrat Grup Òmnium Cultural
04/04/2025	Visita escolar a CCCP d'alumnes de 3r d'ESO de l'INS Daniel Blanxart: "Secrets d'Olesa"
12/04/2025	Visita guiada als instagramers "Camara en ruta", dins els acords amb el Consorci de Turisme del Baix Llobregat. Visita realitzada per Joan Soler a Balcó de Montserrat, CCCP, Torre del Relotge
09/05/2025	Visita dels alumnes de 4t d'ESO de la Coop. Daina Isard a l'exposició "Controles" i dinàmica de grup
11/05/2025	Visita guiada a CCCP grup amb capacitats diverses – CECSCAT i Xino-xano
Dies 4 i 5 de juny	Visita alumnes a CCCP INS Daniel Blanxart – enregistrament per a un treball Projecte de síntesi "OVA: Olesa vista per adolescents"
10/06/2025	Jornades de portes obertes a CCCP i Torre del Relotge Festes de Santa Oliva
12/06/2025	Visita guiada participants caminades entorn natural
13/06/2025	Visita guiada a CCCP del grup del Club de Lectura General
16/06/2025	Visita d'alumnes d'ESO i Batxillerat de la Coop. Daina Isard al CCCP, Torre del Relotge i Parc de la Memòria. Dins IV Jornades històriques
17/06/2025	Visita alumnes de 3r ESO del CEIP Puigventós – Eixample i Nucli Antic
AGOST	EQUIPAMENTS TANCATS PER VACANCES
14/10/2025	Visita guiada usuaris Museu de Cardedeu. Parròquia Santa Maria i l'Orgue,

	nucli antic i CCCP
31/10/2025	Visita d'un grup de persones de la nova edició del nou mòdul C (coneixement de l'entorn) del Servei d'Acollida Foment de la Integració (SAFI)
16/12/2025	Visita guiada grup caminades entorn. Nucli antic i CCCP
21/12/2025	Visita guiada a CCCP de representants de les UECs d'Olesa, Mataró, Horta i Vall de Tenes. En el marc de la pujada simbòlica del Pessebre a la Creu de Saba

Destinataris

Ciutadania, entitats d'Olesa, visitants. D'altres departaments de l'Ajuntament

3.1.2 Resultats

Participants

1. Activitats

De la cessió de l'equipament per a activitats, les que destaquen quant a participants són (dades estimades):

Activitats	Participants
Campament Reial	1.200
Inauguració exposició Centenari Fundació Escola Municipal d'Arts i Oficis	80
Inauguració exposició "49 miradas y una esperanza"	98
Presentació del "III Campionat Oli Trail Montserrat"	60
Inauguració exposició Marta Font i inauguració Concurs Pintura Local 2025	55
Presentació actes Setmana Santa	60
Inauguració exposició "Per amor a l'art"	120
Cloenda cursos de Català	60
Campament de Miquelets Festes de Santa Oliva (juny)	310
Inauguració exposició AVO	40
Assemblea Bloc - CUP	40
Música als patis(*)	375
Activitat LAB-06 de Xarxa Infància: ciència en família(**)	102
Inauguració exposició "Retrobada"	60
Inauguració Mostra d'artistes d'Olesa	85

I Festival de Blues	184
Campament militar “La Festa dels Miquelets” (***) (octubre)	2.540
Presentació revista “El Brogit”	50
Trobada d’Entitats d’Estudis del Baix Llobregat	80
Inauguració exposició Diorames de Pessebres	118
Tallers de Nadal(****)	35
Assaig Caramelles	30

(*) Les dades de Música als patis és la suma dels tres concerts del mes de juliol

(**) Les dades són el resultat de 6 sessions

(***) Les dades del campament de Miquelets d’octubre és la suma dels dos dies que es va realitzar

(****) Participants als dos tallers de Nadal

2. Visites

En destaquen:

Visites	Participants
Visita escolar a CCCP d’alumnes de 3r d’ESO de l’INS Daniel Blanxart. Taller “Secrets d’Olesa”	20
Visita d’alumnes de 1r d’ESO de l’Escola Daina Isard a l’exposició “49 miradas y una esperanza”, al CCCP (dos grups)	64
Visita guiada a CCCP, Torre del Relotge i Nucli Antic: Descobreix el Pla de Montserrat - Grup Òmnium Cultural	35
Visita escolar a CCCP d’alumnes de 3r d’ESO de l’INS Daniel Blanxart: “Secrets d’Olesa”	21
Visita dels alumnes de 4t d’ESO de la Coop. Daina Isard a l’exposició “Controles” i dinàmica de grup	60
Visita guiada a CCCP grup amb capacitats diverses – CECSCAT i Xinoxano	110
Visita alumnes a CCCP INS Daniel Blanxart – enregistrament per a un treball - Projecte de síntesi “OVA: Olesa vista per adolescents”	47
Jornades de portes obertes a CCCP i Torre del Relotge Festes de Santa Oliva	12
Visita guiada usuaris Museu de Cardedeu	57
Visita guiada a CCCP de representants de les UECs	30

3. Imatges i gràfics



Avaluació

PROJECTE/EIX I ACIONS/COM HO FAREM	RESULTAT ESPERAT	RESULTAT OBTINGUT	GRAUS D'ASSOLIMENT
Punt d'Informació i atenció a la ciutadania i les entitats			2,26
Gestió de les cessions del CCCP	30	75,00	2,50
Informació sobre els punts turístics de l'entorn	1	1,00	1,00
Informació sobre els bens històrics, patrimonials i turístics del municipi	2	2,00	1,00
Gestió de visitants i assistents a actes i espais de CCCP	6000	13538,00	2,26
General Punt d'Informació i atenció a la ciutadania i a les entitats	1	1,00	1,00

3.1.3 Costos

Punt d'Informació i cessió d'equipament	Capítol I	Capítol II	Capítol IV	Capítol VI	Capítol VII	Total
	42.749,37 €	0,00 €	0,00 €	0,00 €	0,00 €	42.749,37 €

3.2 DINAMITZACIÓ I CONSERVACIÓ DEL PATRIMONI LOCAL. ACTIVITATS DE PRODUCCIÓ PRÒPIA



3.2.1 Descripció

Des de la Regidoria s'ha mantingut una aposta ferma en l'organització d'activitats de producció pròpia, consolidant aquelles propostes amb una trajectòria d'èxit i introduint novetats per adaptar-se a les demandes actuals de la ciutadania. Aquesta estratègia busca no només l'entreteniment, sinó també, el reforç del sentiment de pertinença i la identitat local.

Un dels eixos vertebradors és la vinculació de la programació amb efemèrides globals, cosa que permet projectar el patrimoni local en un context més ampli.

- Patrimoni natural, cultural i històric: celebració de jornades com els dies internacionals dels Boscos, dels Museus i del Turisme, amb tot un seguit d'activitats per donar a conèixer i celebrar el patrimoni propi en un dia assenyalat per tal de connectar la ciutadania amb les seves arrels, tradicions i història.
- Participació activa en les Jornades Europees de Patrimoni com a oportunitat estratègica per reivindicar el valor del patrimoni local com a un actiu viu i resilient davant els reptes del futur.

S'han intensificat els esforços per potenciar el Centre Cultural Cal Puigjaner com a equipament de referència, amb línies d'actuació que inclouen:

- Dinamització de l'equipament amb l'organització d'activitats, concerts i exposicions amb l'objectiu de transformar-lo en un espai viu on la història dialogui amb les diferents disciplines artístiques i la participació ciutadana.
- Consolidació del coneixement del patrimoni natural, arqueològic, històric, etnològic i cultural local a través de les exposicions de l'espai museístic.

- Experiències gastronòmiques, amb la integració de productors locals dins les activitats que serveixin alhora d'aparador com el d'oferir una proposta sensorial completa.

Tot i això, es fomenta la cerca de nous escenaris amb la voluntat de fer arribar la cultura i el patrimoni a d'altres indrets del municipi.

La preservació no s'entén sense la divulgació ni la conservació. Per aquest motiu, es continua impulsant el Taller de Restauració per tal de recuperar peces del mobiliari patrimonial. La majoria d'aquestes peces formaran part de la museïtzació del CCCP. El manteniment del patrimoni és la garantia perquè el llegat local pervisqui, actuant com a pilar de sostenibilitat i identitat.

Forma de prestació: prestat de manera directa.

Objectius generals i específics

Objectius Generals	Objectius Específics
Impulsar Cal Puigjaner com a centre dinamitzador del territori	<ul style="list-style-type: none"> • Continuar organitzant activitats de producció pròpia • Continuar programant activitats diversificant les diverses disciplines artístiques • Potenciar les activitats a CCCP • Continuar promocionant activitats en d'altres espais del municipi • Apostar per artistes i professionals locals • Impulsar comerços i restauradors locals • Promocionar els productors del Parc Rural del Montserrat
Manteniment i conservació del patrimoni local	<ul style="list-style-type: none"> • Restaurar els espais i elements patrimonials del municipi i de l'entorn natural • Contribuir a la restauració de peces valuoses del patrimoni històric local, per garantir la seva durabilitat i conservar-les com a testimoni de la nostra història • Continuar amb l'inventari del patrimoni local • Seguir recuperant el patrimoni històric, arquitectònic, natural i cultural del municipi
Formar els alumnes en tècniques tradicionals de restauració	<ul style="list-style-type: none"> • Aplicació de coneixements i tècniques per identificar i reconèixer els diferents tipus de materials i béns, valorant l'estat de

Sensibilitzar sobre la importància de la conservació del patrimoni

conservació i efectuant processos de conservació i/o restauració adequats

- Crear consciència en la comunitat sobre la rellevància de preservar el patrimoni cultural i històric per a les generacions futures.

Activitats desenvolupades

1. Producció pròpia

Calendari	Activitats pròpies de la Regidoria
De l'11 de gener al 5 de febrer	L'Objecte del mes Exposició "Llançadora commemorativa i foto d'època". Amb col·laboració amb la Fundació Escola Municipal d'Arts i Oficis
6/02/2025	Presentació del número de febrer revista " Descobrir " (especial mil·lenari de Montserrat), a càrrec de Joan Morales, editor revista i Jaume Morera, fotògraf. Participació Quiosc d'Olesa amb venda de revistes
Del 6 de febrer al 6 de març	L'Objecte del mes Exposició "Cargolera de vímet feta per Emilio Folch, cisteller olesà". Amb la col·laboració de l'Associació Tonis d'Olesa
07/02/2025	L'Objecte del mes Xerrada "L'art i ofici de la cistelleria", a càrrec de Jacinta Folch, filla d'Emilio Folch, cisteller olesà Amb la col·laboració de l'Associació Tonis d'Olesa
Del 7 de març al 3 d'abril	L'Objecte del mes Exposició "Matonera (Segle XX)"
20/03/2025	Dia Internacional dels Boscos Taller familiar infantil i projecció del documental "Roques" (les dures vides de les matonaires). Col·loqui amb l'equip de guionistes. Actes realitzats a la Casa de Cultura Amb la col·laboració amb la Biblioteca Santa Oliva
Del 4 d'abril al 2 de maig	L'Objecte del mes Exposició "Grillats". Amb la col·laboració del Col·lectiu Misteris
04/04/2025	L'Objecte del mes Xerrada "Els Grillats" a càrrec de Xavier Rota, historiador i arxiver. Amb la col·laboració del Col·lectiu Misteris d'Olesa Presentació del projecte "Mots" Amb la col·laboració de la Biblioteca Santa Oliva
05/04/2025	II Mercat Origen Montserrat Concert dels Bongo Beats Suport al Parc Rural del Montserrat
24/04/2025	Jornada de Punts d'Informació Turística (PIT) del Baix Llobregat Visita del CCCP, Portal de Santa Oliva, Torre del Rellogge, Nucli

	històric, Mercat municipal i La Passió
Del 9 de maig al 4 de juny	L'Objecte del mes Exposició fotogràfica "La infermeria a l'hospital" (amb imatges de l'Arxiu municipal) i una cadira d'alletament (cedida per la Residència Ntra. Sra. de Montserrat)
9/05/2025	L'Objecte del mes Xerrada i presentació de la tesi doctoral guanyadora del Premi Recerca 2024: "Infermeres d'anestèsia", a càrrec de Montserrat Sanclemente Dalmau, infermera Com a divulgació dels treballs presentats al Premi de Recerca
Dies 17 i 18 de maig	Dia Internacional dels Museus Dissabte: Tapes i vins del Montserratí Animació infantil amb Jaume Barri Estanc del Drac Olivé i batucada amb els <i>Fogosons</i> Campament de Miquelets Xocolatada popular Conta contes "El Drac Olivé, protector del Montserratí!, a càrrec d'Albert Caro Estand d'Edicions de Paper d'Estrassa Concert amb Carles Belda Diumenge: Tapes i vins del Montserrat Concert vermut amb Laura Franch Amb la col·laboració del Parc Rural del Montserrat, Cal Sagalito, Celler Cadevall, UEC Olesa, Drac Olivé i <i>Fogosons</i> , Edicions Paper d'Estrassa i Associació La Festa dels Miquelets
Del 6 de juny al 25 de setembre	L'Objecte del mes Exposició "La Pedra d'Olesa"
06/06/2025	L'Objecte del mes (Festes de Santa Oliva) Xerrada "La Pedra d'Olesa. 250 anys d'història", a càrrec d'Oriol Dinars, historiador
AGOST	EQUIPAMENT TANCAT PER VACANCES
13/10/2025	Nit d'Espelmes Música de pel·lícules a trio de piano, violí i violoncel Parròquia Santa Maria (canvi ubicació per pluja)
Del 13 de setembre al 22 d'octubre	Mostra de cartells de Macari Gómez Quibus "MAC" Cessió d'obres de la família del conegut cartellista de cinema com a prelude del centenari del seu naixement
Del 26 de setembre al 19 d'octubre	L'Objecte del mes Exposició "Vieira del Camí de Sant Jaume" al CCCP Amb la col·laboració de l'Ass. d'Amics del Camí de Sant Jaume
Del 26 al 28 de setembre	Dia Internacional del Turisme Divendres: Xerrada "El Camí de Sant Jaume i el seu pas per Olesa", a càrrec de membres de l'Associació d'Amics del Camí de Sant Jaume

	<p>Dissabte: Projecció del documental “Montserrat integral 107”. Suport a la UEC Olesa i CMRO, a la Casa de Cultura</p> <p>Diumenge: Caminada fins a l'ermita de Sant Jaume amb la col·laboració de l'Associació d'Amics del Camí de Sant Jaume</p>
Del 10 al 12 d'octubre	<p>Jornades Europees de Patrimoni</p> <p>Divendres: Conferència “Història i restauració de la Capella de Sant Jaume”, a càrrec de Miquel Martínez Motis, al CCCP</p> <p>Dissabte: Visites guiades al Nucli Antic i la Torre del Rellotge</p> <p>Diumenge: IV Jornada de Recerca i divulgació històrica de la Guerra de Successió a la Casa de Cultura Travessa de les Tres ermites Amb el suport del Departament d'Espai Públic, Arrel Acció Cultural i l'Associació La Festa dels Miquelets</p>
17/10/2025	<p>Concert barroc “La música dels Miquelets. Danses i marxes del segle XVIII”, a càrrec de Ministrers del Rec (Dins la Festa dels Miquelets) Portalada Renaixentista</p>
Del 20 al 30 de novembre	<p>II Jornades etnobotàniques i d'Agricultura local</p> <p>Dijous 20: Inauguració de l'exposició “Barcelona pagesa” al CCCP</p> <p>Divendres 28: Presentació de la revista “El Brogit del Montserrat” al CCCP</p> <p>Dissabte 29: IX Trobada d'Entitats d'Estudis del Baix Llobregat al CCCP Taller familiar de cuina al Mercat municipal Taller de mató al CCCP</p> <p>Diumenge 30: Sortida “És temps d'olives, és temps d'oli” (adaptada a les restriccions per la pesta porcina) Amb la col·laboració del Parc Rural del Montserrat, CMRO, Centre d'Estudis Comarcals del Baix Llobregat, Mercat municipal, Fundació Agrícola Olesana i el Departament d'Espai Públic</p>
11/12/2025	<p>II Trobada – berenar amb els participants del Taller de Restauració</p>

2. Taller de Restauració

Calendari	Activitat
Del 9 de gener al 18 de desembre	S'ha realitzat un total de 16 restauracions Un total de 14 peces mitjanes d'eines de camp, que s'han dipositat a l'antiga escola de Sant Bernat.

	A banda, també, s'ha intervingut en una peça ja entregada, que és la banqueta de Santa Oliva, i la neteja superficial de la cadira d'al·letament de la residència Mare de Déu de Montserrat (exposada com a <i>l'Objecte del mes</i>)
Del 13 de maig a l'1 de juny	Exposició d'elements restaurats al Taller a la Casa de Cultura. Org. Fundació Escola Municipal d'Arts i Oficis

3. Preservació i conservació del patrimoni

Calendari	Activitat
Febrer	Renovació del mural de la paret del Molí d'Oli

Destinataris

Activitats adreçades a tots els públics

Respecte al Taller, els beneficiaris potencials del programa són el conjunt de la ciutadania, majors de 16 anys i, principalment, empadronats al municipi.

3.2.2 Resultats

1. Participants activitats

Activitats	Participants
Presentació revista Descobrir "Mil·lenari de Montserrat"	82
Xerrada <i>Objecte del mes</i> "L'ofici de cisteller"	20
Projecció documental "Roques"	50
Xerrada <i>Objecte del mes</i> "Grillats"	22
Jornada PIT Olesa	30
Nit dels Museus*	310
Xerrada <i>Objecte del mes</i> "La infermeria a l'Hospital"	11
Xerrada <i>Objecte del mes</i> : "La Pedra d'Olesa"	40
Nit d'Espelmes	410
Exposició MAC	120
Xerrada Dia Internacional del Turisme: "El Camí de Sant Jaume"	38
Caminada Dia Internacional del Turisme: Masia Sant Jaume	50
Xerrada JEP: "Història i restauració de la Capella de Sant Jaume"	28
Concert barroc (octubre)	60
Jornades etnobotàniques: Taller de mató	17

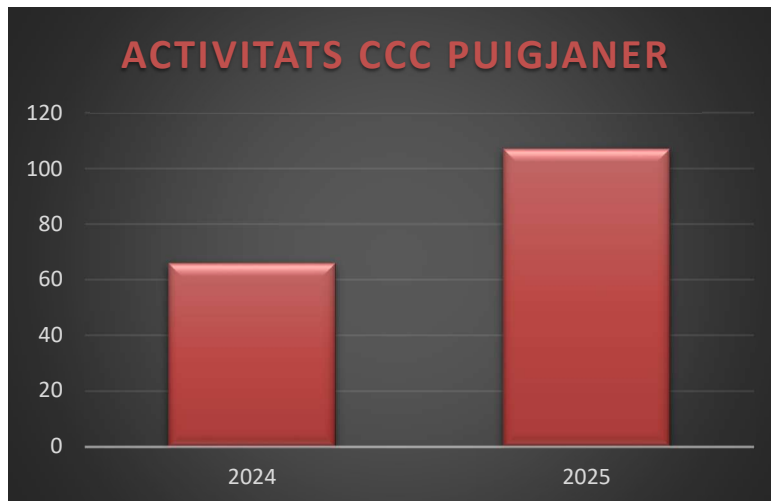
(*) Càlcul estimat en ser de portes obertes, sense reserva ni venda d'entrades

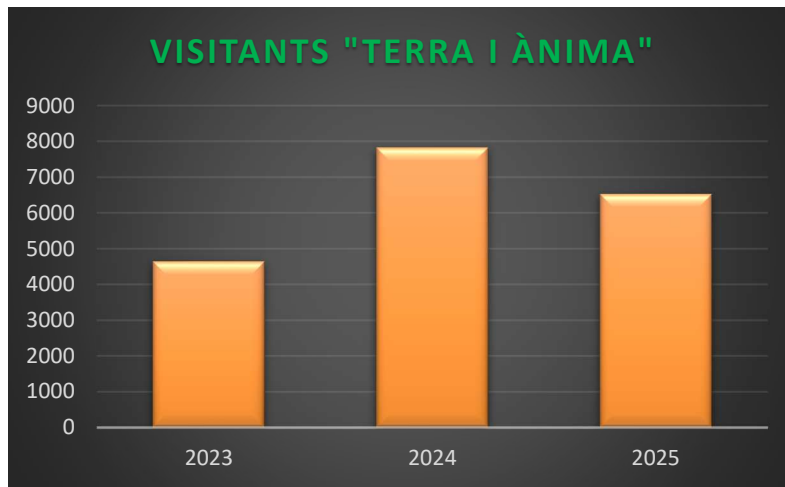
2. Participants Taller de Restauració

Activitat	Participants
Fins a juny de 2025	10 (9 dones i 1 home)
De setembre a desembre de 2025	8 (totes dones)

(*) Amb les inscripcions s'obre una bossa de reserva

3. Imatges i gràfics





Avaluació

PROJECTE/EIX I ACIONS/COM HO FAREM	RESULTAT ESPERAT	RESULTAT OBTINGUT	RESULTAT OBTINGUT
Dinamització i promoció del patrimoni i del turisme			1,88
Programació artística	7	8,00	1,14
Tallers i xerrades	8	9,00	1,13
Activitats diverses	15	47,00	3,13
Manteniment i conservació del patrimoni local	2	15,00	7,50
Taller de restauració	20	16,00	0,80
General Dinamització i promoció del patrimoni i del turisme	1	1,00	1,00

3.2.3 Costos

Dinamització i conservació patrimoni local	Capítol I	Capítol II	Capítol IV	Capítol VI	Capítol VII	Total
	12.681,08 €	14.998,42 €	0,00 €	0,00 €	0,00 €	27.679,50 €

3.3 CONVENI DE VISITES GUIADES

3.3.1 Descripció



Un dels objectius de la Regidoria de Patrimoni i Turisme, inclòs dins el PAM, és oferir visites guiades adreçades tant a la ciutadania com als centres escolars. Aquestes visites constitueixen una eina essencial per al coneixement del patrimoni històric local, ja que transformen espais i equipaments en experiències que enforteixen la identitat cultural del municipi.

Després d'un any d'aturada per motius administratius, l'activitat s'ha reprès el 2025 mitjançant un conveni amb l'Arrel Acció Cultural. En aquest marc, s'ha establert una programació regular a la Torre del Rellotge, al Nucli Antic i al Centre Cultural Cal Puigjaner (CCCP).

El conveni també incorpora dues rutes teatralitzades que utilitzen la dramatització per connectar emocionalment amb el públic. Mitjançant recreadors que interpreten personatges històrics, els carrers i monuments es transformen en un escenari viu:

- *L'Olesa represaliada*: Iniciativa de memòria històrica realitzada a l'abril que recrea els fets de la Segona República, la Guerra Civil i la repressió franquista.
- *L'Olesa fosca i misteriosa*: Visita nocturna (entre octubre i novembre) centrada en històries ocultes, crims i anècdotes escabroses.

Pel que fa al calendari, inicialment es va fixar el primer diumenge de mes per a les visites a la Torre i el darrer per al CCCP. No obstant això, en la reunió de seguiment es va detectar que, en ser un equipament d'accés gratuït, la demanda per Cal Puigjaner era menor. Per aquest motiu, s'ha reprogramat l'oferta per centrar-la exclusivament en la Torre del Rellotge.

Aquestes visites s'ofereixen a la ciutadania —amb inscripció gratuïta a través de la plataforma Vivetix—, als centres escolars que ho sol·liciten i a esdeveniments especials o institucionals. Amb aquest enfocament, l'Ajuntament aposta per la inversió en educació i identitat.

Forma de prestació: prestat de manera directa.

Objectius generals i específics

Objectius Generals	Objectius Específics
Conservació, difusió i educació patrimonial	<ul style="list-style-type: none"> • Consolidar el municipi com un referent cultural i turístic • Garantir la preservació dels diferents espais • Sensibilitzar els visitants sobre la importància de tenir cura dels béns patrimonials
Difusió i coneixement històric	<ul style="list-style-type: none"> • Difondre la història local mitjançant un relat adaptat a tots els públics • Interpretar l'entorn explicant l'evolució urbana i social del municipi, connectant els edificis emblemàtics amb el seu context històric • Fomentar el vincle emocional per ajudar a descobrir el patrimoni local • Oferir eines als centres escolars que reforcin els continguts estudiats a les aules

Activitats desenvolupades

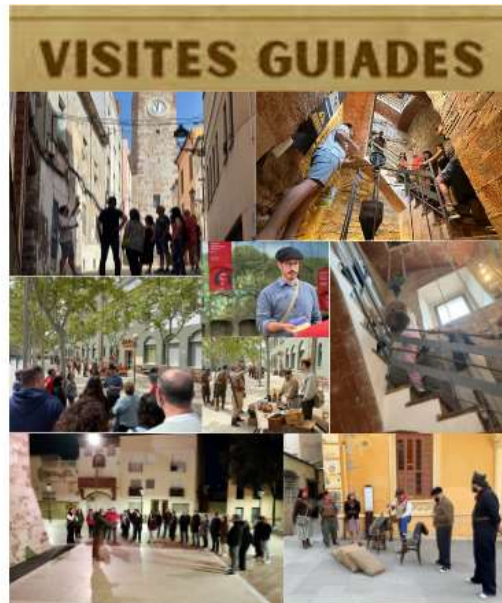
Dates	Temàtica / Equipament
23/03/2025	Torre del Rellotge
23/03/2025	Centre Cultural Cal Puigjaner
06/04/2025	Torre del Rellotge. Visita institucional Ajuntament
08/04/2025	Torre del Rellotge. Grup Fem Salut
12/04/2025	Ruta "Olesa Represaliada" (4 passis)
27/04/2025	Centre Cultural Cal Puigjaner
04/05/2025	Torre del Rellotge
12/05/2025	Torre del Rellotge. Grup SAFI
25/05/2025	Centre Cultural Cal Puigjaner
28/05/2025	Centre Cultural Cal Puigjaner. Grup SAFI
01/06/2025	Torre del Rellotge
06/06/2025	Torre del Rellotge. Grup Casal Cívic Olesa
16/06/2025	Torre del Rellotge. Coop. Daina Isard (4 visites)
29/06/2025	Centre Cultural Cal Puigjaner
06/07/2025	Torre del Rellotge
07/09/2025	Torre del Rellotge
05/10/2025	Torre del Rellotge (2 visites)
11/10/2025	Torre del Rellotge (2 visites). Jornades Europees Patrimoni

13/10/2025	Torre del Rellotge. INS Daniel Blanxart
15/10/2025	Torre del Rellotge. Grup SAFI
20/10/2025	Torre del Rellotge. INS Daniel Blanxart
02/11/2025	Torre del Rellotge (2 visites)
08/11/2025	Olesa Fosca i Misteriosa
19/11/2025	Torre del Rellotge (nocturna)
7/12/2025	Torre del Rellotge (2 visites)
10/12/2025	Torre del Rellotge (nocturna)
	Total: 36 visites

Destinataris

Ciutadania, visitants i alumnes dels centres escolars

3.3.2 Resultats



Participants

Activitat	Participants
Visites guiades (març a desembre 2025)	414

Avaluació

PROJECTE/EIX I ACIONS/COM HO FAREM	RESULTAT ESPERAT	RESULTAT OBTINGUT	GRAU D'ASSOLIMENT
Dinamització i promoció del patrimoni i del turisme			1,88
Seguiment Visites guiades. Conveni	30	39,00	1,30

3.3.3 Costos

Conveni visites guiades	Capítol I	Capítol II	Capítol IV	Capítol VI	Capítol VII	Total
	3.325,49 €	0,00 €	3.375,00 € (*)	0,00 €	0,00 €	6.700,49 €

(*) L'import de la subvenció és de 4.500,00 €. Es realitza pagament del 75% i queda restant per pagar el 25% (1.125,00 €) un cop aprovada la justificació (ja en l'exercici 2026)

3.4 DIFUSIÓ D'ACTIVITATS I DEL PATRIMONI HISTÒRIC I TURÍSTIC



3.4.1 Descripció

La promoció del potencial turístic i patrimonial del municipi és un altre dels objectius clau de la regidoria, una tasca que es desplega en dos vessants principals:

D'una banda, la gestió directa del compte d'Instagram *@visitaolesa*, amb la finalitat de difondre les activitats relacionades amb el patrimoni, el turisme, l'entorn natural, els actes i exposicions al CCCP i la Memòria Històrica. Després de 15 mesos de funcionament, la xarxa continua gaudint d'una gran acollida, assolint els 1.180 seguidors i les 350 publicacions, a més d'una interacció constant a través de comparticions i etiquetes.

D'altra banda, s'ha mantingut la promoció externa mitjançant la contractació de serveis publicitaris en portals de referència com Festa Catalunya i Fem Turisme, on es publiquen els principals actes culturals, esportius i turístics del municipi. Així mateix, s'ha renovat la confiança en la Revista Turisme (amb distribució a Catalunya i Andorra) i en diverses agendes locals i supramunicipals, com la Guia de l'Oci del Consorci de Turisme i el butlletí local *Aquesta setmana a Olesa*.

En l'àmbit de les col·laboracions, destaca la continuïtat de la participació en la campanya "Apassiona't al Baix Llobregat" del Consorci de Turisme del Baix Llobregat. Enguany, ha comptat amb la presència dels influencers, *@camaraenruta* (contractats pel mateix consorci i amb 143.000 seguidors). Gràcies als continguts i *reels* compartits, s'ha generat un impacte molt positiu en el seguiment de les xarxes municipals, visibilitzant i els atractius del municipi entre un ampli públic i seguidors.

Pel que fa a la promoció del patrimoni i el talent local, s'ha tornat a apostar pel suport a l'edició i compra de llibres d'Edicions Paper d'Estrassa, tant d'obres de ficció com de divulgació històrica vinculades al territori, a més d'integrar-ho dins una de les activitats ressaltades de la regidoria: El Dia dels Museus.

Finalment, respecte al catàleg de serveis de la Diputació de Barcelona, es va sol·licitar el recurs per a la "Redacció del projecte de senyalització turística de la xarxa de Mobilitat" per unificar criteris amb els de l'ens provincial. Tot i que la petició va ser denegada per manca de pressupost, l'Ajuntament té previst tornar-la a presentar l'any vinent.

Paral·lelament, s'ha donat suport a la sol·licitud del Consorci de Turisme de l'Eix de Llevant per a la revisió dels eixos i rutes de promoció.

Forma de prestació: prestat de manera directa

Objectius Generals	Objectius Específics
Fer d'Olesa un punt de referència turística	<ul style="list-style-type: none"> • Fer difusió de les activitats turístiques als mitjans supramunicipals • Fomentar les activitats turístiques en portals i publicacions del sector • Fer reunions amb operadors per a la difusió dels atractius del municipi • Participar en les diferents activitats del Consorci de Turisme del Baix Llobregat • Continuar col·laborant amb la campanya "Apassionat al Baix Llobregat" per tal de fer arribar els atractius del municipi a un públic més ampli.
Potenciar el patrimoni i el turisme del municipi	<ul style="list-style-type: none"> • Posar en valor el patrimoni natural i cultural del municipi • Recuperar el patrimoni arquitectònic, documental i natural • Fomentar la comunicació constant entre gestors, ciutadans i entitats • Continuar donant suport en edicions i llibres que ressalten i promocionen el patrimoni local
Impuls al desenvolupament turístic sostenible	<ul style="list-style-type: none"> • Millorar la competitivitat creant productes turístics innovadors • Utilitzar el patrimoni com a motor de progrés socioeconòmic • Atraure visitants per fomentar la inversió econòmica al municipi

Activitats desenvolupades

1. Publicacions

Xarxes	Calendari	Nombre
Compte instagram @visitaolesa	Anual	568
Portals de turisme, agendes, Guia de l'Oci	Anual	205

Contractes	Calendari
www.festacatalunya.cat	Anual
www.femturisme.cat	Anual
Revista Turisme: "La Festa dels Miquelets"	Octubre
Revista Turisme: "Actes nadalencs" (*)	Desembre

(*) Publicació gratuïta

2. Activitats

Data	Visita campanya
12/04/2025	Visita guiada dins la campanya "Apassiona't al Baix Llobregat" amb els influencers @camaraenrutapel Balcó de Montserrat (Coll de les Espases), el CCCP, Torre del Relotge i La Passió. Dinar a al restaurant Mare Terra.

3. Llibres

Data	Edicions Paper d'Estrassa
Març 2025	Compra de 83 llibres "El Drac Olivé, el protector del Montserratí", dels olesans Albert Caro i Inma Clemente.
17/05/2025	Sessió de conta contes del llibre "El Drac Olivé, el protector del Montserratí", a càrrec d'Albert Caro, més il·lustracions per pintar. Activitat dins el Dia dels Museus.

Destinataris

Visitants, ciutadania, entitats, institucions i empreses

3.4.2 Resultats

Resum campanya Femturisme.cat	Nombre
Accions realitzades (baners, agenda, rutes i promocions especials)	39
Impressions agenda	113.359
Clics agenda	9.849
Descàrregues agenda	2.436
Impressions baners	1.827
Clics baners	67
Impressions visites municipi	291
Clics visita municipi	976

Resum campanya Festacatalunya.cat		Nombre
Visites activitats i continguts global		134.3 k
Impressions baners		125 k

Avaluació

PROJECTE/EIX I ACIONS/COM HO FAREM	RESULTAT ESPERAT	RESULTAT OBTINGUT	GRAU D'ASSOLIMENT
Dinamització i promoció del patrimoni i del turisme			1,88
Difusió supramunicipal de les activitats	2	4,00	2,00
Difusió de patrimoni històric, turístic i cultural	100	205,00	2,05
Gestió del compte d'Instagram @Visita Olesa	300	568,00	1,89

3.4.3 Costos

Difusió d'activitats del patrimoni històric i turístic	Capítol I	Capítol II	Capítol IV	Capítol VI	Capítol VII	Total
	10.166,02 €	2.498,50 €	0,00 €	0,00 €	0,00 €	12.664,52 €

3.5 CENTRE CULTURAL CAL PUIGJANER: PUNT D'INFORMACIÓ TURÍSTICA

3.5.1 Descripció



Fruit de la col·laboració i el treball conjunt entre la Regidoria de Patrimoni i Turisme i el Consorci de Turisme del Baix Llobregat, el Centre Cultural Cal Puigjaner (CCCP) ha fet un salt qualitatiu aquest 2025 amb la consecució de tres demandes clau que el posicionen com a referent comarcal. Destaca que el CCCP ja és, oficialment, un Punt d'Informació Turística (PIT).

L'objectiu d'aquesta xarxa és ampliar la cobertura de les oficines de turisme a través d'espais, empreses i entitats de la comarca. Atès que Olesa no disposa d'una oficina de turisme física, aquests punts – públics i privats- són essencials: garanteixen una atenció directa, fiable i contrastada al visitant, cobrint horaris i zones on no arriba l'administració.

Amb aquesta incorporació, el CCCP se suma als punts ja consolidats al municipi: Biblioteca Santa Oliva, La Passió, Mercat municipal, La Vermuteria i Direxis DG Travel.

Actualment, s'està treballant per reincorporar la Creperia del Casc Antic (que va deixar de ser-ho temporalment per canvi de direcció). A nivell comarcal, la xarxa ja compta amb 117 punts d'informació.

Per obtenir el segell PIT, els agents han de completar un programa formatiu (actiu des de 2013) sobre atenció al client, noves tecnologies i coneixement del territori, incloent sessions de descoberta dels recursos turístics de la zona.

El distintiu de Cal Puigjaner es va lliurar el passat mes d'abril en un acte a Viladecans, on també es va atorgar els segells *Biosphere Sustainable* (Compromís per la Sostenibilitat Turística Destinació Barcelona). Actualment, Olesa compta amb dues entitats adherides: TG Travel i Direxis TGO. L'objectiu futur és que el propi Ajuntament d'Olesa de Montserrat obtingui, també, aquest reconeixement de sostenibilitat.

D'altra banda, el CCCP s'ha inclòs dins les propostes dels *Plans Silver*, una selecció d'experiències de qualitat al Baix Llobregat adreçades a la generació activa (majors de 55 anys). Aquesta inclusió reconeix el valor cultural i l'accessibilitat de l'equipament com un espai de lleure enriquidor.

A més, també s'ha incorporat al Baix Llobregat *Convention Bureau*. Això permet al centre oferir els seus espais i serveix singulars per a l'organització d'esdeveniments professionals, reunions i trobades corporatives planificades, potenciant el turisme de negocis al municipi.

Forma de prestació: prestat de manera directa.

Objectius Generals	Objectius Específics
Convertir el CCCP en un centre d'interpretatiu actiu	<ul style="list-style-type: none"> • Informar de l'oferta turística existent al municipi. • Fomentar l'equipament com a centre de connexió amb el territori. • Actuar com a principal canal de promoció del patrimoni i dels productors locals.
Posicionar el CCCP com equipament de referència i dinamitzador del patrimoni local	<ul style="list-style-type: none"> • Garantir una atenció de qualitat al visitant, actuant com a porta d'entrada al patrimoni olesà. • Mantenir els estàndards del segell PIT mitjançant la formació contínua en noves tecnologies i coneixement del territori. • Col·laborar amb els altres punts del municipi i de la comarca per oferir informació contrastada i fiable. • Adaptar el relat patrimonial a les necessitats de la generació <i>Silver</i>, oferint una experiència cultural de qualitat, accessible i enriquidora. • Posar en valor els espais històrics de l'equipament per a la celebració de reunions, congressos i esdeveniments corporatius.
Millorar l'experiència del visitant	<ul style="list-style-type: none"> • Oferir un servei acurat que incrementi la satisfacció del visitant. • Proporcionar informació turística precisa, actualitzada i de qualitat directament al visitant.

Activitats desenvolupades

Dates	Reunions i Jornades amb Consorci de Turisme
04/04/2025	Acte de lliurament de distintius PIT i de Sostenibilitat turística (Biosphere)
29/09/2025	Sortida de coneixement del coneixement del Berguedà. Visita a l'Àrea d'autocaravanes de Gironella
26/11/2025	Reunió de tècnics de la Zona Nord a CCCP
28/11/2025	Presentació dels Plans Silver a la Colònia Güell

Dates	Sessions PIT
24/04/2025	Olesa de Montserrat
03/06/2025	Molins de Rei
07/10/2025	Cervelló



Destinataris

Els beneficiaris potencials del programa són els turistes i visitants, empreses i entitats i la ciutadania.

3.5.2 Resultats



Punt d'Informació
Turística

La Diputació de Barcelona i el Consorci de Turisme del Baix Llobregat atorguen a:

Centre Cultural Cal Puigjaner
Olesa de Montserrat

el diploma en reconeixement al compromís per oferir un servei d'informació i atenció turística de qualitat.

Barcelona, abril de 2025
Vàlid fins al desembre de 2025



Participants

Agents turístics, tant locals com comarcals. Visitants i turistes

Avaluació

PROJECTE/EIX I ACIONS/COM HO FAREM	RESULTAT ESPERAT	RESULTAT OBTINGUT	GRAU D'ASSOLIMENT
Dinamització i promoció del patrimoni i del turisme			1,88
Participació amb altres organismes	2	2,00	1,00

PROJECTE/EIX I ACIONS/COM HO FAREM	RESULTAT ESPERAT	RESULTAT OBTINGUT	GRAU D'ASSOLIMENT
Miscel·lània			1,20
Despeses generals de RRHH	4	5,00	1,25
General Miscel·lània	1	1,00	1,00

3.5.3 Costos

CCCP PIT	Capítol I	Capítol II	Capítol IV	Capítol VI	Capítol VII	Total
	4.897,31 €	98,05 €	6.392,00 €	0,00 €	0,00 €	11.387,36 €

3.6 ADAPTACIÓ DEL CENTRE CULTURAL CAL PUIGJANER

3.6.1 Descripció



L'adaptació de l'espai museístic del CCCP és fonamental per assegurar la seva rellevància, sostenibilitat i funció social dins el municipi. Aquesta tasca de transformació permet que es converteixi en un centre comunitari viu que fomenti l'educació, el gaudi i l'intercanvi de coneixements.

Un dels objectius estratègics de la Regidoria és, doncs, la seva transformació continuada per tal que esdevingui en el centre cultural i patrimonial de referència. Durant l'any 2025, s'ha avançat en l'adaptació museística, la millora de la infraestructura i l'accessibilitat universal, consolidant aquest equipament com el primer espai interpretatiu local.

Les actuacions dutes a terme es divideixen en els següents eixos:

1. Museïtzació de l'Espai Cups

L'actuació més rellevant ha estat la inauguració oficial de l'Espai Cups coincidint amb el Dia dels Museus. Aquest espai testimonia el passat vinícola de la casa pairal, conservant tres cups circulars a diferents nivells i un celler soterrani amb els brocs originals. Les millores han inclòs:

- Intervenció cromàtica: Aplicació d'una paleta de colors vinculada a la cultura del vi.
- Escenografia i il·luminació: Instal·lació de figures volumètriques amb vestimenta tradicional, col·locació de peces històriques (gerros i estris) sobre suports adequats i una nova il·luminació específica per als cups.
- Senyalística: Retolació amb vinils explicatius sobre l'ús i la història de l'espai.

2. Ampliació i dinamització de l'Espai Montserrat

S'ha reforçat el discurs museogràfic mitjançant el trasllat d'elements procedents del Centre Muntanyenc, en el marc del conveni de donació amb l'entitat:

- Instal·lació de capitells: Ubicats a l'Espai Montserrat amb tòtems de conservació i cartel·les explicatives.
- Recuperació de mobiliari: S'ha gestionat l'arribada d'una calaixera, cadires de teatre i un armari, que passaran pel taller de restauració subvencionat per la regidoria abans de la seva exposició definitiva en el futur museu.

3. Senyalització i mobiliari museogràfic

S'han culminat les tasques de senyalització corporativa iniciades el 2024 i la dotació de nou mobiliari funcional i de conservació:

- Vitriues i expositors: Adquisició de dues vitriues per a peces patrimonials, un aparador per a l'altell i suports per a material informatiu turístic i cultural.
- Milliores tècniques: Instal·lació de nous carrils de focus a la zona del celler i reforç dels suports de l'espai museístic.

D'altra banda, s'ha realitzat el trasllat del teler i el tensiòmetre des de la Casa de Cultura cap al CCCP, amb la finalitat de dignificar aquestes peces de maquinària tèxtil en integrar-les en un entorn museístic especialitzat.

- Ubicació estratègica: Les peces s'han instal·lat a la zona dedicada a l'aigua i al tèxtil, temàtiques centrals en la història econòmica i social del municipi.
- Valor del voluntariat: L'operació ha destacat per la participació d'antics treballadors del ram del tèxtil. El seu coneixement tècnic ha estat fonamental per assegurar que la maquinària mantingui la seva integritat i muntatge acurat. Aquesta tasca ha rebut el suport de la Brigada municipal.

4. Experiència del visitant i context visual

L'ús de material fotogràfic i de peces escenogràfiques de gran format ha permès dotar l'exposició de més dinamisme. Aquestes eines ajuden a contextualitzar la història i la cultura del Montserratí, oferint una experiència visualment enriquidora i atractiva per a tota mena de públic.

Amb aquest conjunt d'inversions en infraestructura, mobiliari i utilitatge, el Centre Cultural Cal Puigjaner es referma com un projecte cultural viu. La voluntat és continuar adaptant aquest centre d'interpretació per fomentar la sensibilització envers el patrimoni i garantir la preservació del llegat històric del nostre municipi.

Forma de prestació: prestat de manera directa.

Objectius generals i específics

Objectius Generals	Objectius Específics
Adequació dels diferents espais físics i continguts didàctics i interpretatius	<ul style="list-style-type: none"> • Completar la museïtzació de l'equipament • Implementar la senyalització corporativa i informativa de tot el recinte (incloent-hi la Torre del Rellotge) per garantir una comunicació clara de la història • Adquirir mobiliari tècnic i expositiu per a la correcta exhibició i protecció dels elements patrimonials
Garantir l'accessibilitat cognitiva i sensorial dels continguts del CCCP	<ul style="list-style-type: none"> • Traduir i adaptar els textos museogràfics als idiomes d'afluència turística més elevada per eliminar barreres idiomàtiques en la interpretació del patrimoni • Implementar la metodologia en la senyalització simplificant el llenguatge per a persones amb capacitats diverses • Integrar suports alternatius (codis QR, sistema Braille i elements tàctils) que permetin la interacció de persones amb capacitat visual • Assegurar que els continguts digitals i dispositius interactius compleixin amb les pautes d'accessibilitat
Enriquiment del fons patrimonial	<ul style="list-style-type: none"> • Gestionar la donació i trasllat d'elements per integrar-los en el discurs del CCCP • Anar restaurant el mobiliari històric donat o cedit per incloure'l al futur museu

Activitats desenvolupades

Calendari	Actuació
Desembre 2024	Senyalització corporativa CCCP i Torre del Rellotge (*)
18-20 febrer 2025	Trasllat teler i tensiòmetre
De febrer a abril	Tasques de museïtzació de l'Espai Cups
Maig	Muntatge de figures volumètriques a Espai Cups
17 maig 2025	Obertura al públic de l'Espai Cups
Octubre	Trasllat d'elements del CMRO
Novembre - desembre	Adquisició de carrils d'il·luminació per l'Espai Celler, de tòtems per a noves peces a l'Espai Montserrat, reforç de vinils i cartel·les informatives corresponents

(*) Tot i que l'actuació es va realitzar a finals 2024, l'import de la factura s'ha pagat al 2025

Destinataris

Ciutadania, visitants, centres escolars

3.6.2 Resultats



Participants

Àmbits	Tasques
Regidoria de Patrimoni i Turisme	Promotora i gestió del projecte museogràfic
Departament de Serveis Tècnics	Assessorament
Diputació de Barcelona	Assessorament
Empreses, principalment locals	Diferents tasques d'adequació i d'adquisició de mobiliari
Entitats	Donació d'elements patrimonials

Avaluació

PROJECTE/EIX I ACCIONS/COM HO FAREM	RESULTAT ESPERAT	RESULTAT OBTINGUT	GRAU D'ASSOLIMENT
Adequació de Cal Puigjaner			2,78
Gestió del manteniment dels diferents espais	10	25,00	2,50
Reorganització i ampliació museització dels espais	3	11,00	3,67
Adquisició de mobiliari i estris	5	14,00	2,80

3.6.3 Costos

Adequació del	Capítol I	Capítol II	Capítol IV	Capítol VI	Capítol VII	Total
CCCP	10.359,01 €	9.274,78 €	0,00 €	5.449,53 €	0,00 €	25.080,32 €

4. Atenció ciutadana i tràmits

4.1 Instàncies, trucades, visites



Les instàncies rebudes al servei han estat, majoritàriament, relacionades amb la cessió d'espais i la realització d'activitats al Centre Cultural Cal Puigjaner. Les trucades són gestionades, tant a nivell administratiu com tècnic. També, hi ha gestions amb el material de l'equipament per a activitats que les realitza, directament, el conserge adscrit. S'han atès el 100% de les instàncies, trucades i visites rebudes.

Registre d'Entrades:

Tipologia	Patrimoni i Turisme
CESSIÓ EQUIPAMENT CC CAL PUIGJANER	18
CESSIÓ EQUIPAMENT CC CAL PUIGJANER – PETICIONS DES DEL DEPARTAMENT DE CULTURA	3
NOTIFICACIONS ALTRES ADMINISTRACIONS	13
PETICIONS, QUEIXES I SUGGERIMENTS	3
SOL·LICITUD ALTRES ADMINITSTRACIONS	2
PRESSUPOST	25
FACTURES	2
TRAMESA REQUERIMENTS	10
INVITACIONS	1
PROPOSTA D'AJUTS	1
SUBVENCió DIRECTE - CONVENI	2
	80

Registre de sortides:

Tipologia	Patrimoni i Turisme
CESSIÓ CC CAL PUIGJANER	12
PROPOSTA DE DESPESA	1
COL·LABORACIONS I AGRAÏMENTS	2
QUEIXES I SUGGERIMENTS	1
PETICIONS ACCÉS EDIFICIS	2
SUBVENCIONS	2
	20

4.2 Expedients i tràmits realitzats

Tipologia	Patrimoni i Turisme
PRODUCCIÓ ACTIVITATS	10
ACTIVITATS DIVERSES	2
CESSIÓ D'ESPAIS MUNICIPALS	22
INFORMES CESSIÓ ESPAIS EN D'ALTRES EXPEDIENTS (CULTURA)	5
INFORMES CESSIÓ ESPAIS EN D'ALTRES EXPEDIENTS (JOVENTUT)	1
INFORMES CESSIÓ ESPAIS EN D'ALTRES EXPEDIENTS (PC)	2
GESTIÓ DE LA DESPESA	29
GESTIÓ ECONÒMICA	1
COMUNICACIONS DIVERSES (ARQUEOLOGIA)	3
SUBVENCIO DIRECTA A ENTITAT I/O INSTITUCIONS	3
SUBVENCIONS SOL·LICITADES	3
QUEIXES I SUGGERIMENTS	3
SOL·LICITUDS DIVERSES	2
NOTIFICACIONS	2
RRHH	1
INVITACIONS	1
	90

5. Atenció interna municipal i tràmits

5.1 Sol·licituds i requeriments



S'han realitzat tots els tràmits relacionats amb les peticions d'altres departaments municipals.

S'han atès els requeriments d'informes puntuals sol·licitats per altres departaments en relació a expedients i/o tràmits.

5.2 Expedients i tràmits interdepartamentals



Tràmits, accions o expedients	Departament que lidera
Informes preceptius expedients	Expedients de Patrimoni i Turisme
Informes a Intervenció i Tresoreria	Intervenció i Tresoreria
Avantprojecte de pressupost	Intervenció
Actualització de la informació al web i intranet	Mitjans de comunicació
Peticions d'informació concreta i/o suport	Alcaldia, Arxiu municipal, Cultura i Festes, OAC, Participació Ciutadana, Educació, Xarxa Infància i Adolescència, Promoció Econòmica, Esports, Feminismes, Serveis Tècnics, Medi Ambient, Seguretat Ciutadana, Brigada Municipal

5.3 Costos

Atenció interna municipal i tràmits	Capítol I	Capítol II	Capítol IV	Capítol VI	Capítol VII	Total
	6.855,27 €	0,00 €	0,00 €	0,00 €	0,00 €	6.855,27 €

6. Pressupost

Ingressos

Activitats	Import
Nit d'Espelmes	2.298,00
Visita guiada Parròquia, Nucli antic i CCCP. Museu Cardedeu	162,00
Tallers de cuina i de mató (Jornades etnobotàniques)	42,00
TOTAL	2.502,00

(*) Davant la inexistència d'una partida d'ingressos específica de la regidoria, aquests s'han inclòs en la de Cultura. Per a l'any 2026 ja es contempla una específica per a activitats de Patrimoni i Turisme

Despeses

Org.	Pro.	Eco.	Descripció	Crèdits inicials	Crèdits totals consignats	Obligacions reconegudes
59	432	20900	PATRIMONI I TURISME - CÀNONS	500,00	500,00	0,00
59	432	21000	PATRIMONI I TURISME – REP. MANT. I CONSERV. INFRAE.	1.000,00	1.000,00	600,00
59	432	22602	PATRIMONI I TURISME – PUBLICITAT I PROPAGANDA	1.400,00	1.400,00	2.825,35
59	432	22606	PATRIMONI I TURISME – REUNIONS I CONFERÈNCIES	3.900,00	3.900,00	3.500,00
59	432	22609	PATRIMONI I TURISME – ACTIVITATS	11.000,00	11.000,00	10.683,26
59	432	22699	PATRIMONI I TURISME – DESPESES DIVERSES	600,00	600,00	828,55
59	432	22706	PATRIMONI I TURISME – TREBALLS REALITZATS PER ALTRES EMPRESES	8.186,00	8.186,00	8.335,34
59	432	23020	PATRIMONI I TURISME – DIETES	100,00	100,00	0,00
59	432	23120	PATRIMONI I TURISME - LOCOMOCIONS	200,00	200,00	98,05
Total CAP II				26.886,00	26.886,00	26.870,55

Org.	Pro.	Eco.	Descripció	Crèdits inicials	Crèdits totals consignats	Obligacions reconegudes.
59	432	46500	PATRIMONI I TURISME –QUOTA CONVENI CONSELL COMARCAL DINAMITZADORA	2.250,00	2.250,00	2.250,00
59	432	46700	PATRIMONI I TURISME – QUOTA CONSORCI TURISME	4.142,00	4.142,00	4.142,00
59	432	48000	PATRIMONI I TURISME – SUBV. ARREL ACCIÓ CULTURAL	4.500,00	4.500,00	3.375,00
Total CAP IV				10.892,00	10.892,00	9.767,00

Org.	Pro.	Eco.	Descripció	Crèdits inicials	Crèdits totals consignats	Obligacions reconegudes.
59Y12	432	62500	PATRIMONI I TURISME – MOBILIARI I ESTRIS	5.600,00	5.600,00	5.449,53
Total CAP VI				5.600,00	5.600,00	5.449,53

Resum de despeses de Patrimoni i Turisme per capítols

Capítol I	Capítol II	Capítol IV	Capítol VI	Capítol VII	Total
91.033,55 €	26.870,55€	9.767,00 € (*)	5.449,53 €	0,00 €	133.120,63 €

(*) No està contemplat el 25% del conveni de visites guiades en espera de la seva justificació