



Ajuntament
d'Olesa de Montserrat

MEMÒRIA 2025

MIGRACIONS, ANTIRACISME I COOPERACIÓ



ÍNDIX

1.	Presentació	4
2.	Estructura, organització i mitjans	5
2.1	Competències i funcions	5
2.2	Organigrama	7
2.3	Recursos materials	7
2.4	Seus, adreces i telèfons	7
3.	Activitats realitzades	9
3.1.	PUNT D'INFORMACIÓ I OBSERVATORI DELS MOVIMENTS MIGRATORIS	9
3.1.1	Descripció	9
3.1.2	Resultats	11
3.1.2	Costos	12
3.2	SERVEI DE PRIMERA ACOLLIDA	13
3.2.1	Descripció	13
3.2.2	Resultats	16
3.2.3	Costos	18
3.3.	PROGRAMA NUCLIS FAMILIARS	19
3.3.1	Descripció	19
3.3.2	Resultats	21
3.3.3	Costos	22
3.4.	ASSESSORAMENT JURÍDIC I INFORMES EN MATÈRIA D'ESTRANGERIA	23
3.4.1	Descripció	23
3.4.2	Resultats	25
3.4.3	Costos	26
3.5.	DRETS SOCIALS DE PERSONES MIGRADES I REFUGIADES	27
3.5.1	Descripció	27
3.5.2	Resultats	30
3.5.3	Costos	31
3.6.	ACTIVITATS INTERCULTURALS I PER A LA JUSTICIA GLOBAL	32
3.6.1	Descripció	32
3.6.2	Resultats	36
3.6.3	Costos	37
3.7.	ASSOCIACIONISME I PARTICIPACIÓ	38
3.7.1	Descripció	38
	El Departament treballa per donar suport a les entitats olesanes que treballen en matèria de migracions, antiracisme i cooperació	38
3.7.2	Resultats	40
3.7.3	Costos	41
3.8.	SUPORT A PROJECTES DE COOPERACIÓ	42
3.8.1	Descripció	42
3.8.2	Resultats	43
3.8.3	Costos	43
4	Atenció ciutadana i tràmits	44
4.1	Instàncies, trucades, visites	44
4.2	Expedients i tràmits realitzats	45
5.	Atenció interna municipal i tràmits	47
5.1	Sol·licituds i requeriments	47
5.2	Expedients i tràmits interdepartamentals	47
6.	Pressupost	48

7.	Annexos.....	50
a.	Annex 1.- Cartelleria activitats obertes a ciutadania	50
b.	Annex 2.- L'estat de la qüestió – anàlisi demogràfic d'Olesa de Montserrat.....	51



1. Presentació

El **Departament de Polítiques Migratòries, Antiracisme i Cooperació** és el referent al municipi en matèria de migracions, interculturalitat i antiracisme.

Des d'aquí es coordinen els serveis del SAFI (Servei d'Acollida i Foment de la Integració, d'assessorament Jurídic en matèria d'estrangeria, d'homologació d'estudis cursats a l'estranger i d'atenció psicològica en casos de dol migratori. El programa s'ocupa de realitzar un acompanyament integral de les persones que arriben al municipi, resolent dubtes, oferint cursos de llengua i cultura i guiant en tot el procés d'inclusió social a Olesa.

Així mateix, es treballa des de la perspectiva intercultural per afavorir la igualtat de drets de les persones migrades, culturalment diverses i racialitzades; prevenir actituds discriminatòries i afavorir el reconeixement de la diversitat cultural i el diàleg intercultural.

A banda d'activitats i cursos especialment dirigits a persones migrades al municipi, s'ofereixen activitats obertes al conjunt de la ciutadania, per tal que aquesta conegui i s'acosti a la realitat de la diversitat cultural.

Així mateix, de forma complementària i entenent que els moviments migratoris i la diversitat cultural present a la nostra societat no es poden desvincular de les relacions Nord-Sud, el **Departament** vol esdevenir una eina de transformació positiva de les relacions internacionals amb el compromís de la ciutadania d'Olesa. Aquest programa té com a finalitat impulsar les polítiques de solidaritat i cooperació donant suport a les activitats i els recursos que promoguin valors basats en la solidaritat, la igualtat, la justícia, l'erradicació de la pobresa, la interculturalitat, el respecte i promoció dels drets humans, així com la cohesió i inclusió social i la sostenibilitat.

2. Estructura, organització i mitjans

2.1. Competències i funcions

Les competències del Departament emanen de la Llei 10/2010 del 10 de maig d'acollida de les persones immigrades i retornades a Catalunya i de la Llei 26/2001 de 31 de desembre, de cooperació al desenvolupament.

Així mateix, també guien la nostra tasca la Llei 4/2000 del 11 de Gener, sobre drets i llibertats dels estrangers a Espanya i la seva integració social, la Llei 12/2009, de 30 d'octubre, reguladora del dret d'asil i protecció subsidiària i la Llei 19/2020 del 30 de desembre d'igualtat de tracte i no discriminació.

Les principals competències i funcions del Departament són:

- L'acollida de la població migrada, refugiada i retornada al municipi
- El suport en la inclusió social de la població migrada en el municipi, des d'una perspectiva de drets
- La promoció del reconeixement de la diversitat cultural i del diàleg intercultural
- La prevenció d'actituds i discriminacions racistes, així com la intervenció en casos de racisme.
- L'educació per a la justícia global de la ciutadania del municipi
- L'impuls del desenvolupament econòmic i el benestar social dels habitants dels països receptors de la cooperació.

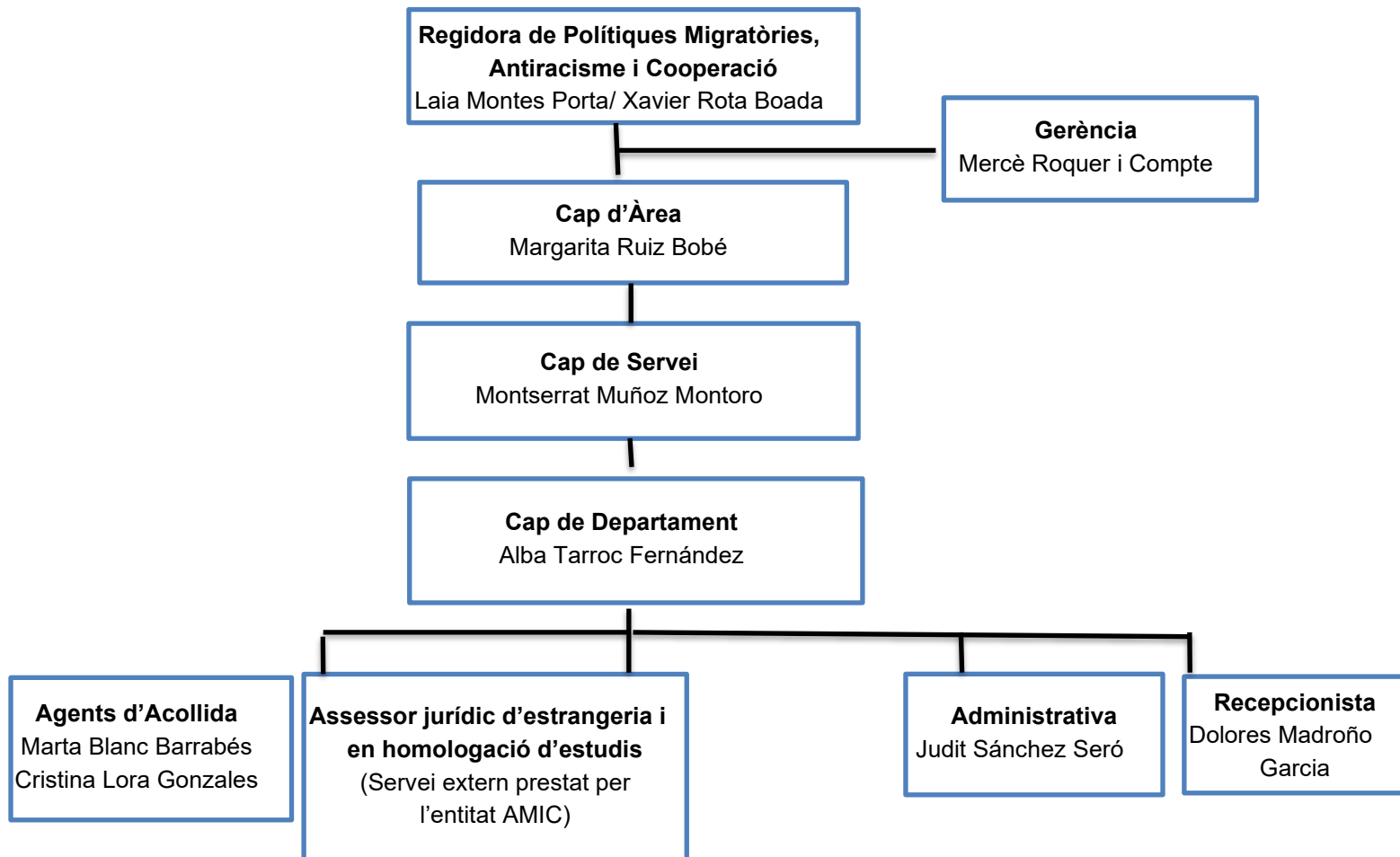
En quant a les funcions que duu a terme el Departament són:

- La prestació de primera acollida en els termes que recull la Llei 10/2010 de primera acollida, inclosos els mòduls A, B i C de primera acollida.
- L'elaboració de la proposta d'Informe d'Integració Social
- El seguiment dels Informes d'habitatge per reagrupament



- L'assessorament en matèria de documentació d'Estrangeria d'acord amb la Llei 4/2000 sobre drets i llibertats dels estrangers a Espanya
- El suport a la inclusió social de les persones migrades en general i, de manera específica d'aquelles en situació d'irregularitat administrativa
- Suport específic a les persones refugiades o susceptibles de Protecció Internacional d'acord amb la Llei 12/2009 reguladora del dret d'asil i protecció subsidiària
- Suport i assessorament en processos d'empadronament a persones migrades especialment vulnerables
- Suport i assessorament per la detecció i denuncia de discriminacions racistes
- Realització d'activitats dirigides a la ciutadania per donar a conèixer i sensibilitzar sobre aspectes com els fenòmens migratoris, la diversitat cultural, les relacions nord-sud, la justícia global i el racisme, entre d'altres
- Realització d'activitats dirigides als centres educatius per donar a conèixer i sensibilitzar sobre aspectes com els fenòmens migratoris, la diversitat cultural, les relacions nord-sud, la justícia global i el racisme, entre d'altres
- El suport a les entitats d'Olesa que treballen en l'àmbit de les migracions, l'antiracisme i la cooperació
- Pagament de la quota anual del Fons Català de Cooperació, per tal de contribuir a projectes de desenvolupament en països del sud global.

2.2 Organigrama



2.3 Recursos materials

Per dur a terme el servei cada professional disposa d'un ordinador, alguns d'ells compartits amb altres professionals. Es disposa d'una impressora.

Es treballa amb el diferent programari a l'abast.

2.4 Seus, adreces i telèfons

Seu central: Edifici dels Safarets c. Salvador Casas, 3. Tel. 9377800 50 ext. 3523.

SAFI, Servei d'Acollida: Edifici de la Policia Local- c. Amadeu Paltor, 28. Tel. 677 56 09 90



Ajuntament
d'Olesa de Montserrat

3. Activitats realitzades

3.1. PUNT D'INFORMACIÓ I OBSERVATORI DELS MOVIMENTS MIGRATORIS



3.1.1 Descripció

El punt d'informació és la primera porta d'accés de les persones migrades, refugiades i retornades al municipi i als diversos serveis i assessoraments als que poden accedir. Es troba a l'Edifici dels Safaretjos i atén les persones que s'hi adrecen per tal d'assessorar-les i, en cas necessari, derivar-les o canalitzar-les cap als serveis i projectes que poden donar resposta a les seves necessitats: SAFI, assessorament jurídic, servei d'atenció psicològica, altres departaments municipals, recursos d'altres administracions etc. Des d'aquí es coordinen tots els serveis i projectes del Departament.

Així mateix, s'impulsa l'observatori de les migracions que té com a objectiu conèixer la situació de les migracions al municipi, així com les seves variacions. L'observatori té com a fonts principals el padró municipal i les anàlisis realitzades per la Generalitat de Catalunya, la Diputació de Barcelona i l'Observatori del Consell Comarcal del Baix Llobregat.

Durant el 2025, des d'aquí s'ha impulsat el primer Pla de Migracions i Interculturalitat d'Olesa de Montserrat, aprovat per Decret el 03/10/2025 i que ha de regir les polítiques en matèria de migracions i interculturalitat al municipi durant quatre anys. El Pla ha rebut el suport de la Diputació de Barcelona i ha estat redactat per un equip tècnic de l'empresa QSL-Serveis Culturals, ha comptat amb la participació del personal tècnic de l'Ajuntament, la ciutadania d'Olesa i els regidors i regidores del Ple.

També durant aquest 2025, s'ha impulsat el Servei de Suport Psicològic per a persones migrades en situació de dol migratori o que viuen situacions de crisi emocional derivades d'un procés migratori complicat.



Objectius Generals i Específics

Objectius Generals	Objectius Específics
Treballar per a una millor atenció i per l'igualtat d'oportunitats de la població migrada	<ul style="list-style-type: none"> • Afavorir una primera acollida i una acollida especialitzada de qualitat • Oferir assessorament legal en matèria d'estrangeria i en homologació d'estudis • Oferir suport psicològic en casos de dol migratori • Donar a conèixer les variacions en l'àmbit legal • Canalitzar les demandes vers diversos àmbits d'atenció • Informar sobre els serveis municipals i supramunicipals • Elaborar els informes necessaris en l'àmbit d'estrangeria
Conèixer la realitat de les migracions al municipi i fer-ne difusió	<ul style="list-style-type: none"> • Conèixer les variacions en les xarxes migratòries • Recollir tota la informació respecte les migracions a Olesa detectant les situacions i/o dificultats específiques que afecten a la població estrangera • Coordinar-se amb altres serveis i entitats (escoles, associacions de veïns, empreses, serveis municipals, entitats...) així com institucions sobre els fenòmens migratoris

Activitats desenvolupades

Data	Activitat	Metodologia
Gener	Elaboració de l'estudi demogràfic	Explotació de les dades del padró municipal i altres dades sistematitzades
Gener-Desembre	Coordinació dels recursos i serveis en matèria de migracions	Coordinació de totes aquells serveis que s'ofereixen des de l'Ajuntament en matèria de migracions, antiracisme i cooperació
Gener-Desembre	Atenció directa	S'atenen les diferents demandes que arriben al servei relacionades amb migracions i estrangeria i es resolen i canalitzen en funció de la temàtica. Es treballa coordinadament amb els diferents projectes i serveis per a la correcta resposta a les demandes.
Gener-Octubre	Coordinació de l'elaboració del Pla de Migracions i Interculturalitat d'Olesa de Montserrat	Coordinació amb l'empresa prestadora del servei i amb la Diputació de Barcelona en les fases de diagnosi i redacció del Pla de Migracions.
Març-Desembre	Servei de suport psicològic	S'atenen de forma setmanal les persones migrades en situacions de dol migratori

3.1.2 Resultats

Participants

Des del punt d'informació s'han atès al llarg del 2025 un total de 795 persones, algunes de les quals s'han resolt directament i d'altres s'han derivat a diferents serveis i projectes segons necessitats: SAFI, assessorament jurídic, suport psicològic, altres departaments municipals etc.

Les principals demandes estan relacionades amb tràmits d'estrangeria, empadronament i necessitats de caire social: habitatge, alimentació etc. Així mateix, des del mes de març, s'han recollit i vehiculat demandes vinculades amb la necessitat de suport psicològic, vinculat tant el dol migratori en si mateix com derivades de la situació de vulnerabilitat social.

Del conjunt d'atencions, dibuixen d'una banda una immigració consolidada que es troba renovant permisos i nacionalitzant-se, i d'altra banda una població també gran en situació irregular, alguns dels quals ja porten més de dos anys aquí i que poden aspirar a la regularització i d'altres que no.

Pel que fa al grup de persones en situació irregular que pot acreditar suficient temps de presència a Espanya com per poder regularitzar la seva situació, s'observen grans dificultats per aconseguir una proposta de contracte de feina necessària per aconseguir un arrelament sociolaboral: via de regularització més habitual. Tant des del Departament de Polítiques Migratòries com des del Departament de Promoció Econòmica es constata una gran dificultat per resoldre aquesta problemàtica, donat que la majoria de les empreses no estan disposades a esperar el temps que triga Estrangeria a resoldre els permisos de residència i treball. En aquest sentit, des del municipi s'impulsen projectes específics per tal de donar suport a la regularització, que queden reflectits a l'apartat 4.5

Pel que fa al grup de persones que no poden acreditar la suficient presència a Espanya com per tramitar un arrelament social (aquelles que porten menys de 2 anys al país) es constata una situació de gran vulnerabilitat impossible de resoldre a curt termini. En aquest sentit, es treballa per facilitar a aquestes persones els elements bàsics per a una subsistència digna (alimentació, targeta sanitària etc.) i el dret a l'empadronament que és la única via per aconseguir demostrar presència al país i regularitzar-se a llarg termini. En aquesta línia, aquest 2025 s'ha seguit treballant conjuntament amb l'Oficina d'Atenció a

Migracions, Antiracisme i cooperació. Memòria 2025



Ciutadania i el Departament de Serveis Socials per garantir el dret a padró de totes les persones residents a municipi.

L'habitatge, vinculada també d'una manera directa amb el padró, es constata com una de les majors problemàtiques per a les persones en situació irregular, així com per al conjunt de la població és la manca de recursos d'habitatge públic.

Avaluació

Indicadors	Resultats Obtinguts
Nombre d'atencions realitzades pel Departament	795
Nombre d'atencions realitzades pel servei de suport psicològic	21
Nivell expressat de satisfacció dels receptors	Alta

El Punt d'Informació junt a l'Observatori dels moviments migratoris actua com a eix central de totes les accions impulsades des del Departament, ja tinguin a veure directament amb l'atenció a les persones o amb accions d'interculturalitat.

3.1.2 Costos

Observatori de les migracions i punt d'informació a Olesa	Capítol I	Capítol II	Capítol IV	Capítol VI	Capítol VII	Total
	13.192,07€	8.804,40€	0,00 €	0,00 €	0,00 €	21.996,47€

3.2 SERVEI DE PRIMERA ACOLLIDA



3.2.1 Descripció

El Servei de Primera Acollida és un conjunt d'accions i recursos que responen a les necessitats inicials de formació i informació de les persones nouvingudes. Inclou l'acompanyament, la formació i la certificació d'uns coneixements mínims recollits en tres mòduls, (A, B i C) per facilitar el viure i treballar a Catalunya.

El mòdul A s'adreça a persones que no poden ser ateses pel Servei de Normalització Lingüística, ja que no arriben al nivell mínim de coneixements necessaris per poder cursar l'oferta d'aquest servei. És per aquest motiu que aquest mòdul és del tot fonamental per un sector de població que d'altra manera quedaria desatès essent fonamental pel seu desenvolupament i procés d'inclusió.

El Mòdul B tracta sobre el mercat de treball amb una durada de 15 hores lectives en ell es transmeten coneixements que permetran l'alumnat fer front a un món laboral diferent del d'origen i on adquiriran les competències laborals i de formació necessàries que l'ajudaran a decidir el propi camí professional, per tal que la feina esdevingui un element d'inclusió a la societat on resideix.

El Mòdul C amb una durada entre 15 i 24 hores lectives, destinades a la formació per conèixer la societat catalana, el seu marc jurídic, el municipi i els serveis de l'entorn més proper, aquest any amb la col·laboració directa de diferents departaments de l'Ajuntament i altres serveis com la Policia Local i el CAP.

La principal finalitat d'aquest mòdul és assolir la capacitat per comprendre la realitat social en què es viu, exercir la ciutadania, mantenir una actitud constructiva, solidària i responsable davant el compliment dels drets i obligacions cíviques i respectuoses amb la diversitat.

A més a més dels mòduls formatius moltes de les persones estrangeres necessiten també fer formació de llengua castellana, requisit obligatori per a la regularització administrativa en els casos en què no es llengua oficial al país d'origen o quan no és llengua materna.

Al municipi d'Olesa disposen de l'oferta de l'Escola d'Adults que tot i fer matrícula viva durant tot el curs, les persones que van arribant durant l'any es troben sovint que l'escola té les places ja cobertes.



D'altra banda l'entitat Caritas ofereix també aquesta formació en llengua castellana amb diversos cursos durant tot l'any en un format adaptat a les necessitats dels migrants.

Un cop completades totes les formacions ja sigui acreditant-ne l'assistència amb els corresponents certificats o demostrant-ne els coneixements adquirits, el circuit finalitza amb un Certificat d'Acollida que ho engloba tot emès per la Generalitat. L'any 2025 han estat 17 les persones que han aconseguit completar el circuit i obtenir aquest certificat.

Objectius generals i específics

Objectius Generals	Objectius Específics
Atendre un perfil de població immigrada no atesa en el territori per altres projectes lingüístics	<ul style="list-style-type: none"> • Oferir cursos adaptats a les necessitats de l'alumnat, com a pas previ per accedir als cursos inicials del Consorci per a la Normalització Lingüística • Motivar els i les participant a seguir endavant en el seu procés d'aprenentatge de la llengua
Promoure l'autonomia personal de les persones estrangeres i catalanes retornades treballant competències lingüístiques bàsiques en llengua catalana	<ul style="list-style-type: none"> • Promoure accions de capacitació necessàries per a millorar la incorporació de les persones estrangeres a la societat catalana. • Treballar vocabulari per mantenir converses breus utilitzant el català com a llengua de relació de manera coherent i comprensible.
Promoure la igualtat d'oportunitats i competències entre la ciutadania	<ul style="list-style-type: none"> • Treballar vocabulari per poder donar descripcions bàsiques sobre un mateix. • Treballar vocabulari per poder descriure aspectes de l'entorn personal o de la seva experiència. • Aportar les eines per fer més fàcil la incorporació a la societat catalana.
Transmetre conceptes bàsics de la normativa sociolaboral.	<ul style="list-style-type: none"> • Tenir nocions bàsiques de legislació en l'àmbit sociolaboral. • Entendre el funcionament del mercat laboral. • Saber la diferència entre treball per compte propi i treball per compte aliè.
Transmetre coneixements sobre els drets i deures laborals i el sistema bàsic de contractació	<ul style="list-style-type: none"> • Adquirir les capacitats i l'actitud per adaptar-se al lloc de treball. • Conèixer els drets i deures bàsics d'una relació laboral.
Informar sobre el funcionament dels sindicats, la representació legal, afiliació i negociació col·lectiva.	<ul style="list-style-type: none"> • Identificar i entendre els riscos que comporten les pràctiques laborals irregulars i les conseqüències que se'n poden derivar.
Aportar eines del mercat de treball que facilitin la recerca d'ocupació	<ul style="list-style-type: none"> • Conèixer les eines per millorar el perfil professional. • Saber realitzar la recerca de la feina més ajustada al propi perfil professional.

Transmetre informació sobre els trets fonamentals, geogràfics, històrics, culturals, socials i sociolingüístics de Catalunya.

Transmetre informació sobre el sistema polític i administratiu, l'associacionisme i participació ciutadana.

Informar sobre els drets i deures fonamentals.

Informar dels serveis públics i els drets i deures en l'àmbit local.

- Saber on adreçar-se a l'hora de trobar la informació i l'assessorament necessaris en cada situació laboral concreta.
- Adquirir els coneixements bàsics i necessaris sobre el marc geogràfic i els principals episodis històrics i culturals.
- Conèixer l'ús social de la llengua.
- Reflexionar sobre el respecte a la pluralitat religiosa.
- Conèixer la norma institucional de Catalunya, l'Estatut d'Autonomia, i la seva estructura administrativa.
- Conèixer l'estructura política a Catalunya i a l'estat Espanyol.
- Conèixer els equipaments culturals i cívics.
- Prendre consciència de la importància del món associatiu a Catalunya.
- Conèixer els drets i deures de ciutadania.
- Conèixer el marc jurídic bàsic d'estrangeria.
- Conèixer les competències de la Generalitat en matèria d'estrangeria.
- Prendre consciència de la importància d'obtenir i mantenir la regularitat administrativa.
- Conèixer els elements claus dels principals serveis públics a Catalunya: salut, ensenyament, habitatge, serveis socials, seguretat, etc.
- Prendre consciència de la necessitat de fer un ús adequat dels serveis públics.
- Conèixer els drets i deures en el context local.
- Conèixer els drets i deures en matèria fiscal.
- Tenir coneixements bàsics de mobilitat, reciclatge de residus i altres aspectes vinculats al civisme i la urbanitat.

Activitats desenvolupades

Data	Activitat	Metodologia
<ul style="list-style-type: none"> - Del 13 de gener al 28 d'abril, dos mòduls, un en horari de matí i l'altre al vespre, tots dos de dl. a dj. - Del 9 de setembre al 3 de desembre en horari de matí de dl. a dv. Durant el mes d'octubre s'ha combinat amb un Mòdul C - Del 10 de setembre al 27 de novembre en horari de vespre, de dl. a dj. 	<p>Mòdul A: Sessions formatives de llengua catalana</p>	<p>Les sessions s'han dut a terme oralment, mitjançant projeccions d'imatges i material audiovisual. També amb làmines i pòsters que fan del tot entenedor el temari, el vocabulari i el contingut que es vol transmetre.</p> <p>S'ha treballat a partir de simulacions de situacions reals a través de role-playing i generant debats a partir de dinàmiques narratives i audiovisuals. Cal tenir en compte que molts i, especialment moltes de les participants no han estat mai escolaritzades.</p>



<ul style="list-style-type: none"> - Dies 7, 21 i 22 de maig en horari de matí. - Dies 26 de novembre, 10 i 11 de desembre, horari de matí. 	<p>Mòdul B: Formació organitzada pel SAFI i portada a terme pel SOC de Martorell.</p>	<p>Coordinació entre el SAFI i el SOC amb els destinataris de la formació. Portada a terme pel SOC a la sala de formació del SAFI mitjançant PPT i suport en paper.</p>
<ul style="list-style-type: none"> - Del 5 al 29 de maig en horari de vespre. - De l'11 al 18 de juny, en horari de tarda i en format exprés. - Del 6 al 31 d'octubre en horari de matí. 	<p>Mòdul C: Sessions formatives per conèixer el municipi i els serveis de l'entorn més proper i el marc legal.</p>	<p>Activitats de participació a través de material audiovisual específic. Activitats de coparticipació pràctica per a la descoberta de l'entorn i els serveis de la nostra vila. Visites a entitats, exposicions... etc. Col·laboració directa en les sessions per part de diferents departaments de l'Ajuntament i altres serveis del municipi.</p>
<ul style="list-style-type: none"> - Del 31 de març al 30 de juny, dl. i dc. en horari de vespre. - Del 2 al 31 de juliol, horari vespre. Curs intensiu. - De l'1 d'octubre al 16 de desembre, dc. i dv. Horari de vespre. 	<p>Curs de castellà: Sessions formatives en llengua castellana.</p>	<p>Formació portada a terme per un professor contractat per Caritas el qual ha treballat amb materials visuals i a partir de simulacions de situacions reals a través de role-playing.</p>

Destinataris

Persones estrangeres immigrades, les sol·licitants d'asil o de protecció subsidiària, les refugiades, les persones amb protecció temporal, les apàtrides i les retornades.

3.2.2 Resultats

S'han portat a terme quatre mòduls A, dos mòduls B i tres mòduls C

La meitat de les formacions en horari de matí i l'altra meitat en horari de tarda o vespre.

Pel que fa als cursos de castellà se n'han fet dos de trimestrals i un d'intensiu al mes de juliol.

Participants Mòdul A

Nacionalitat	Gènere		Total
	Home	Dona	
Índia	2	0	2
Colòmbia	5	3	8
Senegal	6	0	6
Hondures	1	6	7
Ghana	0	1	1
Marroc	17	9	26
Pakistan	5	0	5
Nigèria	7	1	8

Equador	1	1	2
El Salvador	1	1	2
Perú	2	0	2
Paraguai	1	0	1
TOTAL	48	22	70

Avaluació

Indicadors	Resultats Obtinguts
N. inscripcions esperades: 50	70
Mitjana del grau de satisfacció expressat pels participants (0-6 punts)	6
Persones que han obtingut el certificat	44

Participants Mòdul B

Nacionalitat	Gènere		Total
	Home	Dona	
Colòmbia	3	5	8
Índia	1	0	1
Hondures	0	3	3
Marroc	16	3	19
Senegal	0	1	1
Pakistan	2	0	2
Nigèria	3	0	3
Ghana	0	1	1
El Salvador	0	1	1
Paraguai	1	0	1
TOTAL	26	14	40

Avaluació

Indicadors	Resultats Obtinguts
N. inscripcions esperades: 30	40
Mitjana del grau de satisfacció expressat pels participants (0-6 punts)	6
Persones que han obtingut el certificat	29

Participants Mòdul C

Nacionalitat	Gènere		Total
	Home	Dona	



Colòmbia	3	3	6
Equador	1	1	2
Perú	0	1	1
Hondures	0	3	3
Senegal	2	0	2
Marroc	16	5	21
El Salvador	0	1	1
Nigèria	3	0	3
Pakistan	1	0	1
Índia	1	0	1
Paraguai	1	1	2
TOTAL	28	15	43

Avaluació

Indicadors	Resultats Obtinguts
N. inscripcions esperades 36	43
Mitjana del grau de satisfacció expressat pels participants (0-6 punts)	6
Persones que han obtingut el certificat	36

Participants als cursos de castellà

Curs	Gènere		Total
	Home	Dona	
Març - juny	12	3	15
Oct. – des.	11	5	16
Juliol	9	5	14
TOTAL	32	13	45

Avaluació

Indicadors	Resultats Obtinguts
N. inscripcions esperades 45	45
Mitjana del grau de satisfacció expressat pels participants (0-6 punts)	6
Persones que han obtingut el certificat	36

3.2.3 Costos

Mòduls formatius de primera acollida	Capítol I	Capítol II	Capítol IV	Capítol VI	Capítol VII	Total
	24.311,88€	3.750,00€	0,00 €	0,00 €	0,00 €	28.061,88€

3.3.PROGRAMA NUCLIS FAMILIARS



3.3.1 Descripció

El projecte Nuclis Familiars contempla des del moment en que les persones manifesten la seva intenció de portar la família fins que la família, ja arribada, té suficient autonomia com per poder continuar, en solitari o bé des d'altres projectes.

Les persones són ateses a partir de la demanda d'informació respecte el reagrupament. En els casos en que no es detecta o no hi ha aquesta demanda prèvia, s'atén a partir de la petició d'informe d'habitatge. En el cas en el que el reagrupament s'hagi iniciat en un altre municipi, el padró i les peticions d'escolarització són les fonts principals.

En el estadi prevís al reagrupament, des de l'acollida es treballa la preparació per l'arribada de la família. En aquest projecte es desplega el Pla d'Acollida Municipal, incorporant altres accions complementàries i del tot necessàries que s'activen quan la família ja ha estat reagrupada. S'inclouen tallers i trobades entre les persones reagrupades (pares, mares i joves) i d'altra banda s'ofereixen espais diferents pels infants en edat d'escolarització obligatòria que es porten a terme des de l'arribada al municipi, durant l'escolarització i també durant el període de vacances escolars.

Els espais Ktrajocs i Estiu en Català estan pensats per als menors, es treballa principalment la llengua catalana per afavorir la incorporació a l'escola i per millorar el seu rendiment. També aquests tallers volen aconseguir la participació i inclusió en espais normalitzats com ara extraescolars, activitats esportives, etc.

Així doncs el projecte, en el marc de l'acollida, preveu l'acompanyament, seguiment i orientació de les famílies en procés de reagrupament amb la finalitat que aquest sigui qualitativament millor i en el menor temps possible.

El projecte inclou també les famílies que no han fet procés de reagrupament sinó que han arribat per una altra via i ho han fet tots junts (pares, mares i fills), ja que comparteixen moltes de les necessitats que en el primer cas i perquè és millor treballar amb tota la família en conjunt.

En el mateix sentit es va crear el Grup de Dones Migrants. Es tracta d'un grup de dones que comparteixen l'experiència d'haver passat per un procés migratori. Es tracta d'un espai per oferir un lloc de confiança on les participants es sentin



lliures per poder expressar emocions i sentiments derivats del procés de la migració, ja sigui a través de l'art, la dansa... etc.

A partir d'una primera trobada on es parla de les necessitats comuns s'elabora una agenda amb les activitats que es volen portar a terme durant l'any. Durant el primer semestre de l'any s'han realitzat tres sortides per l'entorn olesà conjuntament amb les caminades organitzades pel Departament de Salut, una d'elles el Dia Internacional de la Salut de la Dona.

Grup de Conversa. Espai creat per donar a conèixer diferents entitats culturals del municipi amb visites in situ i participació activa dels assistents. S'ha comptat amb la col·laboració de les entitats per portar-ho a terme.

Objectius generals i específics

Objectius Generals	Objectius Específics
Treballar des d'una perspectiva familiar el procés d'inclusió de la població immigrada reagrupada i també amb les famílies que no arriben per reagrupament però que tenen les mateixes necessitats.	<ul style="list-style-type: none"> • Acompanyar el procés de reagrupament i de acomodació a la nova societat. • Orientar i assessorar la família en els tràmits i circuits a fer. • Proporcionar eines per entendre la llengua que serà la vehicular a l'escola o institut i també prendre consciència de la importància d'aprendre-la per a la plena inclusió social i laboral.
Treballar des d'una perspectiva femenina tot el procés de la migració, l'enyorança, el dol migratori, etc.	<ul style="list-style-type: none"> • Orientar les famílies en els tràmits per a l'escolarització. • Treballar l'autonomia personal de cada un dels membres de la família.
Fomentar la participació en activitats diverses per facilitar l'expressió de les emocions.	<ul style="list-style-type: none"> • Fomentar els valors del treball en equip. • Descobrir activament els espais públics del municipi. • Fomentar la participació en activitats del municipi i extraescolars.
Fomentar la participació directa en les activitats organitzades per entitats del municipi.	<ul style="list-style-type: none"> • Facilitar espais d'intercanvi i relació entre persones que han fet o estan fent processos similars. • Proporcionar un espai de confiança on poder portar a terme les diferents activitats. • Donar a conèixer les diferents entitats del municipi, principalment les culturals.

Activitats desenvolupades

Data	Activitat	Metodologia
- Dt. i dc. de 17 a 18 h durant el curs escolar	Ktrajocs (Català a través dels jocs)	<p>Apropar els menors a les entitats del municipi d'acord als seus interessos.</p> <p>Coneixement de les diferents entitats del municipi.</p> <p>Coneixement dels diferents extraescolars que es realitzen a les escoles.</p> <p>Coneixement i participació activa en festes i tradicions catalanes i locals.</p>

		Foment del valor de l'amistat i el treball en grup. Treball amb activitats de coparticipació utilitzant sempre la llengua catalana
- 25 de febrer de 17 a 18 h	Celebració de Carnestoltes amb el grup Ktrajocs	Taller d'elaboració de màscares i balls de carnaval
- 23 d'abril de 17 a 18.30 h	St. Jordi	Celebració de la diada de St. Jordi al Parc Municipal. Visita amb el grup Ktrajocs als estands, compra de llibres, participació en els jocs i realització de manualitat amb temàtica de la festivitat
- Del 8 al 29 de juliol, de 10 a 11.30 h	Grup de Conversa	Coneixement d'entitats culturals del municipi: els gegants, CROM, Sardanistes, etc.
- 28 d'octubre de 17 a 18 h	Celebració de la Castanyada	Celebració de la castanyada amb el grup d'infants Ktrajocs. Decoració de l'espai i jocs temàtics
- 16 de desembre de 17 a 18h	Festa de Nadal	Activitat Cagatió, nades i taller decoració de l'espai

3.3.2 Resultats

Participants de l'Espai de Conversa

Nacionalitat	HOMES	DONES	TOTAL
Marroc	2	4	6
Colòmbia	1	1	2
El Salvador	0	2	2
Ghana	0	2	2
Bolívia	0	1	1
Índia	2	0	2
Hondures	0	1	1
Perú	0	1	1
TOTAL	5	12	17



Participants del grup Ktrajocs

Nacionalitat	HOMES	DONES	TOTAL
Veneçuela	1	1	2
Colòmbia	3	3	6
Pakistan	1	1	2
Equador	1	0	1
Bolívia	2	1	3
Hondures	3	4	7
Senegal	0	1	1
Perú	1	2	3
Marroc	2	1	3
Paraguai	2	0	2
Uruguai	1	0	1
Xile	1	0	1
TOTAL	18	14	32

Participants totals de Nuclis Familiars

Nacionalitat	HOMES	DONES	TOTAL
Hondures	7	15	22
Colòmbia	12	14	26
Marroc	8	5	13
Ghana	1	1	2
Equador	3	2	5
Paraguai	2	1	3
Senegal	2	2	4
Veneçuela	1	2	3
Perú	2	4	6
Pakistan	2	2	4
Uruguai	1	0	1
Xile	1	0	1
El Salvador	0	1	1
Bolívia	2	4	6
TOTAL	44	53	97

3.3.3Costos

Nuclis Familiars	Capítol I	Capítol II	Capítol IV	Capítol VI	Capítol VII	Total
	8.103,96€	150,54€	0,00 €	0,00 €	0,00 €	8.254,50€

3.4. ASSESSORAMENT JURÍDIC I INFORMES EN MATÈRIA D'ESTRANGERIA

3.4.1 Descripció

Un dels eixos centrals del Departament, és l'assessorament jurídic i l'acompanyament en matèria d'estrangeria. Aquest assessorament l'ofereixen advocats especialistes en la matèria de l'entitat AMIC, mitjançant un conveni amb la Diputació de Barcelona i una licitació municipal. En total s'ofereix un servei d'atenció de 10h mensuals.

Així mateix, des d'aquest 2025 s'ha incorporat un servei telefònic d'assessorament en matèria d'homologació d'estudis cursats a l'estranger. Es tracta d'un servei de 2h mensuals que permet donar sortida a una demanda creixent de les persones estrangeres que volen que les seves titulacions cursades a país d'origen siguin reconegudes en context català i espanyol.

Les derivacions a aquests serveis es realitzen a través de l'equip tècnic del departament, que filtra les demandes d'assessorament i escull aquelles que poden ser resoltes a nivell tècnic i quines requereixen d'una atenció més especialitzada. La coordinació entre els advocats i l'equip tècnic és també constant per tal de poder oferir un acompanyament adient a les necessitats de les persones ateses.

Així mateix, des del Departament s'emeten les propostes d'informes d'estrangeria, necessàries per poder realitzar tràmits com l'arrelament social o el reagrupament familiar.

Els informes d'estrangeria que s'emeten són:

- Integració Social: el sol·liciten persones estrangeres no comunitàries, sense autorització de residència, que viuen a territori espanyol durant almenys 2 anys i que disposen de mitjans de vida o bé que volen demanar un arrelament socioformatiu. Entren la sol·licitud a través de Registre i l'elabora la tècnica de migracions.
- Adequació d'habitatge: el sol·liciten persones estrangeres no comunitàries, que fa més d'un any que tenen autorització de treball, disposen de mitjans econòmics suficients i desitgen portar la família. Entren la sol·licitud a través de Registre, la tècnica de migracions revisa que la documentació sigui correcta i fa els requeriments oportuns i el Departament d'Urbanisme fa la inspecció de l'habitatge i emet l'informe.

Migracions, Antiracisme i cooperació. Memòria 2025



Objectius generals i específics

Objectius Generals	Objectius Específics
Comptar amb un servei d'assessorament jurídic que sigui suficient per satisfer la demanda existent	<ul style="list-style-type: none"> • Filtrar les demandes per tal de poder donar resposta al màxim d'aspectes possibles des de l'equip tècnic • Comptar amb hores suficients d'assessorament jurídic.
Comptar amb un servei d'assessorament en homologació d'estudis cursats a l'estranger que sigui suficient per satisfer la demanda existent	<ul style="list-style-type: none"> • Filtrar les demandes per tal de poder donar resposta al màxim d'aspectes possibles des de l'equip tècnic • Comptar amb hores suficients d'assessorament en homologació d'estudis.
Oferir un acompanyament suficient en tot el procés a les persones usuàries del servei.	<ul style="list-style-type: none"> • Establir una coordinació constant entre l'equip tècnic i l'equip d'advocats.
Emetre els informes d'estrangeria d'una manera eficient.	<ul style="list-style-type: none"> • Facilitar que el ciutadà aporti total la documentació de que disposa i que es pot admetre en l'expedient • Establir una coordinació fluida entre els departaments de migracions i urbanisme

Persones destinatàries

Els serveis d'assessorament jurídic en matèria d'estrangeria i en homologació d'estudis estan dirigits a tota la ciutadania que tingui dubtes en relació amb tràmits d'estrangeria, protecció internacional, nacionalitat i homologació d'estudis.

Els informes d'estrangeria estan dirigits a:

- **Arrelament social:** Amb l'antic reglament, població estrangera no comunitària que compleix requisits per acollir-se a una residència per circumstàncies excepcionals per arrelament social. Desapareix amb el Nou Reglament d'Estrangeria que entra en vigor el maig de 2025.
- **Integració social:** Amb el nou reglament, població estrangera no comunitària que compleix els requisits per acollir-se a la residència per circumstàncies excepcionals per arrelament social o d'arrelament socioformatiu.
- **Habitatge per regroupament:** Població estrangera no comunitària que vol iniciar un procediment de reagrupament familiar davant l'Estat.

- **Habitatge per renovació:** Població estrangera no comunitària amb TIE per reagrupació familiar que necessita renovar la documentació i ha canviat de domicili. Desapareix amb el nou reglament d'estrangeria.

3.4.2 Resultats

Participants

- **Assessorament jurídic en estrangeria i d'homologació d'estudis**

Nacionalitat	Dones	Homes	TOTAL
Bolívia	2	4	6
Colòmbia	15	20	35
Equador	1	5	6
Salvador	2	4	6
Hondures	3	9	12
Argentina	2	2	4
Marroc	40	13	53
Perú	0	13	13
Paraguai	1	4	5
Veneçuela	1	8	9
Altres	13	20	33
TOTAL	80	102	182

- **Informes d'estrangeria**

Nacionalitat	Arrelament	Integració	Habitatge reagrupament	Renovació reagrupament	TOTAL
Marroc	1	4	7		
Hondures	2				
Colòmbia		2	2		
Paquistán	1		3		
Argentina	1				
Salvador		1			
Mèxic		2			
Equador		1	1		
Perú		1			
S Ghana			1		
Nigèria	1		1	1	
Senegal			2		



Rússia			1		
TOTAL	6	11	18	1	36

Avaluació

S'observa, respecte el 2024, una disminució significativa de les sol·licituds d'informe d'arrelament social, donades pel canvi de reglament d'Estrangeria el mes de Maig de 2025 que fa desaparèixer aquests informes. Conseqüentment, les sol·licituds d'informes d'integració social augmenten considerablement. Disminueixen respecte el 2024 les sol·licituds d'informes d'habitatge per reagrupament familiar, el que indica que menys famílies d'Olesa han decidit reagrupar les seves famílies des d'origen o bé no ho han pogut fer per manca d'un habitatge adequat. Els informes d'habitatge per renovació es mantenen estables en xifres molt baixes, més tenint en compte que ja no són necessaris amb el nou Reglament.

3.4.3 Costos

Informes d'estrangeria i assessorament jurídic i homologació d'estudis	Capítol I	Capítol II	Capítol IV	Capítol VI	Capítol VII	Total
	13.279,85€	3.190,00€	0,00 €	0,00 €	0,00 €	16.469,85€

3.5 DRETS SOCIALS DE PERSONES MIGRADES I REFUGIADES

3.5.1 Descripció

Més enllà de l'acollida i de l'assessorament jurídic, el Departament impulsa accions per tal de millorar la inclusió social de les persones migrades i racialitzades d'Olesa, així com per contribuir a la defensa dels seus drets. En aquesta línia, es destaquen tres accions principals:

1- Impuls d'iniciatives per afavorir la regularització administrativa i de prevenció de la irregularitat sobrevinguda.

La irregularitat administrativa és un factor que genera un gran risc d'exclusió social perquè impedeix a les persones accedir al treball i a la majoria de drets bàsics per viure una vida en dignitat. Des de la perspectiva que sense regularització no hi ha inclusió social possible, el Departament, en col·laboració constant amb el Servei d'Assessorament Jurídic, impulsa iniciatives per afavorir la regularització administrativa de les persones que es troben en aquesta situació. Des del 2022, i conjuntament amb el Departament de Promoció Econòmica, sol·licitem les subvencions ACOL del SOC, que estan destinades a afavorir la contractació i consegüent regularització de persones en situació irregular per part d'entitats socials i ens locals. El 2025 l'Ajuntament ha obtingut subvenció per contractar 9 persones i els expedients es troben actualment a l'Oficina d'Estrangeria per a la seva resolució. Així mateix, també en col·laboració amb Promoció Econòmica, s'ha establert vincle amb dues empreses del Baix Llobregat Nord per tal que puguin realitzar propostes de contracte a persones en situació irregular vulnerables del municipi. Així mateix, es col·labora estretament amb el CAP per tal de poder afavorir la regularització per circumstàncies humanitàries, mitjançant informes mèdics, de persones que pateixen malalties greus. Un altre element essencial és la prevenció de la irregularitat sobrevinguda, que es pot donar quan persones que ja han aconseguit la residència no compleixen els requisits per la renovació. En aquest cas, normalment esdevé essencial la inserció laboral de la persona pel que la col·laboració amb empreses o amb Migracions, Antiracisme i cooperació. Memòria 2025



Plans d'Ocupació del SOC és molt important. Així mateix, els informes d'integració emesos per la Generalitat a instàncies de l'Ajuntament també poden ajudar per tal d'evitar que es deneguin les renovacions. Aquesta línia de treball, ha d'esdevenir central pel Departament ja que els efectes de la regularització són enormes i poden contribuir a reduir substancialment la quantitat de persones en risc social del municipi.

2- Suport i seguiment en casos difícils d'empadronament

Tot i que la legislació estableix que totes les persones que resideixen habitualment en un municipi han d'estar inscrites en el seu padró municipal, en alguns casos les persones que no tenen un pis en propietat o que no disposen d'un contracte de lloguer es troben amb dificultats per accedir a l'empadronament. Normalment es tracta de persones en situació de vulnerabilitat que viuen en règim d'ocupació, de relloguer no regularitzat o directament al carrer i una part significativa d'aquestes persones són migrades. Des del 2023, i en col·laboració constant amb l'OAC i Serveis Socials, des del Departament es fa un seguiment dels casos que corren risc d'exclusió padronal per tal de trobar-hi una solució. S'ha generat un circuit d'empadronament sense domicili fixe que permet, mitjançant prèvia inspecció per tal de garantir que la persona resideix habitualment a Olesa, empadronar en una adreça fictícia aquelles persones que no disposen d'un domicili habitual on poder-se empadronar. Així mateix, aquest 2025, l'Ajuntament es va adherir al "Decàleg per garantir l'empadronament a Catalunya" impulsat des del Departament d'Igualtat i Feminisme de la Generalitat. Garantir l'accés al padró és fonamental perquè les persones puguin accedir als serveis del municipi així com per poder, en cas d'estar en situació irregular, regularitzar-se en un futur.

3- Suport en la detecció i denuncia d'agressions racistes.

El racisme està reconegut com a un dels motius de discriminació més importants a la Llei 19/2020 d'Igualtat de Tracte i No Discriminació, en la que també es contemplen sancions administratives per a aquelles persones o administracions que exerceixen racisme. Les dades anuals de l'Observatori per a la No Discriminació de l'Ajuntament de Barcelona ens diuen que el

racisme és any rere any la principal causa de denúncia per discriminació a la ciutat. L'Oficina d'Igualtat de Tracte i No Discriminació de la Generalitat de Catalunya, així com l'entitat SOS Racisme recullen denúncies per racisme i acompanyen les persones que les pateixen. Des del Departament orientem aquelles persones que ho necessiten cap a aquests serveis especialitzats i els donem suport en cas de voler denunciar una agressió.

Objectius generals i específics

Objectius Generals	Objectius Específics
Impulsar projectes de suport a la regularització administrativa i prevenir la irregularitat sobrevinguda	<ul style="list-style-type: none"> • Seguir impulsant les subvencions ACOL al municipi • Seguir teixint vincles amb empreses de la zona per tal que facin contractes que afavoreixin la inserció laboral i administrativa • Seguir col·laborant amb els serveis mèdics per aconseguir regularitzacions per raons humanitàries de persones amb malalties greus • Teixir vincles amb empreses de la zona i amb els plans d'ocupació del SOC i emetre informes d'integració per evitar que es produeixin situacions d'irregularitat sobrevinguda
Donar suport i seguiment en casos difícils d'empadronament	<ul style="list-style-type: none"> • Informar la ciutadania sobre els seus drets i deures padronals • Seguir treballant per tenir un bon circuit d'empadronament amb inspecció amb els Departaments de l'OAC, Habitatge, Serveis Socials i Policia Local
Suport en la detecció i denúncia d'agressions racistes	<ul style="list-style-type: none"> • Atendre les demandes de ciutadania sobre agressions racistes i assessorar en la denúncia • Coordinar-nos amb l'Oficina d'Igualtat de Tracte i No Discriminació i amb SOS Racisme Catalunya

Destinatari

Persones migrades i/o racialitzades, especialment aquelles més vulnerables per la seva situació administrativa.



3.5.2 Resultats

Participants

1- Regularitzacions Programa Treball i Formació-ACOL

Nacionalitat	Gènere		Total
	Home	Dona	
Colòmbia	1	1	2
Marroc	3	1	4
Argentina	1	0	1
TOTAL	5	2	7

2- Propostes de contracte per empreses d'inserció o cooperatives locals per afavorir inserció laboral i regularització

Nacionalitat	Gènere		Total
	Home	Dona	
Perú	0	1	1
Marroc	1	1	2
Senegal	0	1	1
TOTAL	1	3	4

3- Regularitzacions per circumstàncies humanitàries amb informe mèdic

Nacionalitat	Gènere		Total
	Home	Dona	
Marroc	3	0	3
Colòmbia	1	0	1
TOTAL	4	0	4

4- Seguiment per evitar irregularitat sobrevinguda

Nacionalitat	Gènere		Total
	Home	Dona	
Perú	0	2	2
Colòmbia	1	4	5
Marroc	5	3	8
TOTAL	2	3	15

5- Persones empadronades sense domicili fixe

Nacionalitat	Gènere		Total
	Home	Dona	
Marroc	2	3	5
Hondures	3	1	4
Espanya	1	0	1
Colòmbia	1	1	2

Perú	2	0	2
Pakistan	1	0	1
Senegal	1	0	1
TOTAL	11	5	16

6- Persones ateses i assessorades per racisme

Nacionalitat	Gènere		Total
	Home	Dona	
Marroc	3	1	4
Paraguai	0	1	1
TOTAL	3	2	5

Avaluació

Tot i que pot semblar que, en termes quantitius, aquesta línia de treball no té un impacte substancial, en termes qualitius esdevé una eina de transformació real i duradora de les vides de la ciutadania migrada d'Olesa, especialment els processos de regularització i de prevenció de la irregularitat sobrevinguda. Aquest 2025 hi ha hagut un augment de persones ateses respecte el 2024.

Indicadors	Resultats Obtinguts
Numero de persones ateses:	47
Satisfacció expressada	Alta

3.5.3 Costos

Suport inclusió social i defensa de drets	Capítol I	Capítol II	Capítol IV	Capítol VI	Capítol VII	Total
	15.900,71€	1.980,00€	0,00 €	0,00 €	0,00 €	23.976,47€



3.6. ACTIVITATS INTERCULTURALS I PER A LA JUSTICIA GLOBAL



3.6.1 Descripció

A més de l'acollida i el suport en la inclusió social de les persones migrades al municipi, el Departament de Polítiques Migratòries, Antiracisme i Cooperació treballa per sensibilitzar el conjunt de la ciutadania en matèria de diversitat cultural, interculturalitat, diàleg i intercultural, justícia global i racisme. Aquest objectiu es treballa a través de tres tipologies d'activitats:

- Activitats obertes a ciutadania, especialment en el marc de la commemoració de Dies Internacionals
- Activitats dirigides a centres educatius a través del Catàleg d'Activitats Educatives
- Formació a personal municipal en matèria d'interculturalitat, igualtat de tracte i antiracisme.

Objectius generals i específics

Objectius Generals	Objectius Específics
Afavorir el coneixement i el reconeixement de la diversitat cultural	<ul style="list-style-type: none"> • Realitzar activitats i formacions dirigides a conèixer les causes, orígens i vivències de les migracions • Realitzar activitats i formacions dirigides a reflexionar sobre com la diversitat cultural va més enllà del fet migratori i engloba moltes realitats: poble gitano, diversitat religiosa etc. • Aprofitar els Espais Naturals de Convivència del municipi per introduir missatges a favor de la diversitat cultural, la interculturalitat i el respecte.
Afavorir el diàleg intercultural al municipi	<ul style="list-style-type: none"> • Afavorir espais de diàleg i trobada entre la ciutadania d'Olesa, migrada i no migrada
Educar i sensibilitzar en l'antiracisme	<ul style="list-style-type: none"> • Generar un coneixement i una reflexió profundes sobre la discriminació per motius racistes i les seves conseqüències per les persones que la pateixen
Educar i sensibilitzar en la justícia global	<ul style="list-style-type: none"> • Combatre rumors, estereotips i idees preconcebudes • Afavorir la participació de la població migrada i culturalment diversa en els diferents espais "normalitzats" del municipi • Realitzar activitats dirigides a reflexionar sobre els Drets Humans • Realitzar activitats dirigides a reflexionar sobre les desigualtats existents al món i les seves causes i conseqüències



Calendari	Activitat	Metodologia
Gener-Desembre Ajuntament d'Olesa de Montserrat	Secció a Radio Olesa "Entre cultures"	Secció mensual a la radio per parlar de migracions, diversitat cultural, interculturalitat i racisme.
Gener-Juny	Tallers educatius a centres de primària "Conviure a la Mediterrània"	
Gener-Juny	Tallers educatius a centres de secundària "Privilegiat u oprimít"	
Gener- Juny	Tallers educatius a centres de secundària "L'efecte pigmalión: el poder de els expectatives"	
2 de febrer de 2025	Celebració del DENIP "Dia Escolar de la No Violència i de la Pau"	Celebració del DENIP amb Jocs del Món i taller Creakids per la pau, amb la companyia de joc Quiràlia. Participants: 150
Del 14 al 30 de març	Activitats en el marc del Dia Internacional per l'Eliminació de la Discriminació Racial.	Diàleg al voltant del llibre "Tothom hauria de ser feminista", acte central, peça teatral "Yo, mujer negra" i punt vermell antiracista. Participants: 110
5 d'abril	Activitats en el marc del Dia Internacional del Poble Gitano	Tarda rumbera a l'Escorxador. Participants: 70
12 de juny	Activitat en el marc del Dia Internacional de les persones refugiades	Conversa al voltant del llibre "Això no és africà" amb Marc Serena i Rusly Cachina. Participants: 25
8 de setembre	Formació. Perspectiva intercultural aplicada a l'acció dels cossos Policials	Formació dirigida a la Policia Local d'Olesa de Montserrat Participants: 25
24 de setembre	Formació. Nou Reglament d'Estrangeria	Formació dirigida a personal municipal d'atenció a les persones en relació a les novetats del Reglament d'Estrangeria en vigor des del maig de 2025 Participants: 35
26 de setembre	Punt vermell antiracista al mercat setmanal amb SOS Racisme	Punt instal·lat al mercat setmanal dels divendres per donar informació sobre què és el racisme i què podem fer per combatre'l Participants: 50

2 de desembre	Formació. Psicologia dels moviments migratoris	Formació dirigida a personal municipal d'atenció a les persones en relació a la psicologia dels moviments migratoris. Participants: 15
8 de desembre	Activitat en el marc del Dia Internacional de la Mediterrània	Pintada col·lectiva d'un mural sobre els pobles de la Mediterrània i xocolatada popular. Participants: 40
Del 7 al 19 de Desembre	Activitats en el marc del Dia Internacional de les Persones Migrades i el Dia Internacional dels Drets Humans	Peça teatral "Black Side Story", presentació del llibre "Moros contra Franco", Punt vermell antiracista i Acte central amb lectura de manifest i concert del grup "Cafè d'Alger" Participants: 180



Destinataris

Les activitats del Catàleg d'activitats educatives estan dirigides a l'alumnat dels centres educatius de primària i secundària del municipi

Les formacions estan dirigides a personal municipal

La resta d'activitats estan dirigides al conjunt de la ciutadania d'Olesa de Montserrat, directament i a través de les entitats del municipi.

3.6.2 Resultats

Participació

Activitat	Participants
Celebració del DENIP	150
Dia Internacional per l'eliminació de la discriminació racial	110
Celebració del Dia Internacional del Poble Gitano	70
Dia Internacional de les persones refugiades	25
Formació- Perspectiva intercultural aplicada acció cossos policials	25
Punt vermell antiracista al mercat setmanal	50
Activitat "Dia Internacional de la Mediterrania"	40
Formació "Psicologia dels moviments migratoris"	15
Activitats "Dia Internacional de les persones migrades"	180
Tallers a centres educatius	617
TOTAL	1.282

Al tractar-se d'activitats obertes, no és possible recollir les nacionalitats i edats dels participants.

Avaluació

Indicadors	Resultats Obtinguts
Numero de persones ateses:	1.282
Satisfacció expressada	Alta

La valoració que es fa d'aquesta línia és positiva i s'ha convertit en un eix de treball imprescindible en un departament que treballa amb alguns dels col·lectius sobre els que existeixen més estereotips i pateixen més discriminacions. Segons l'Oficina per la No Discriminació de l'Ajuntament de Barcelona, el 2024 la principal causa de discriminació a la ciutat va ser el racisme, donant a entendre la importància de treballar el coneixement de la diversitat cultural per part de la ciutadania així com el foment del diàleg intercultural i la sensibilització sobre el racisme com a forma de discriminació.

3.6.3 Costos

Activitats interculturals i per a la justícia global obertes a la ciutadania	Capítol I	Capítol II	Capítol IV	Capítol VI	Capítol VII	Total
	15.988,48€	20.935,16€	0,00 €	0,00 €	0,00 €	36.923,64€



3.7. ASSOCIACIONISME I PARTICIPACIÓ



3.7.1 Descripció

El Departament treballa per donar suport a les entitats olesanes que treballen en matèria de migracions, antiracisme i cooperació.

Una de les principals accions de suport és la línia de subvencions en l'àmbit de les migracions, la interculturalitat i la cooperació, emmarcada dintre del projecte global de l'Ajuntament: Convocatòria per a la concessió de subvencions en règim de concurrència competitiva corresponent a l'exercici 2025, Subvencions específiques per a les entitats que treballen en migracions, interculturalitat i cooperació per al desenvolupament i solidaritat a Olesa de Montserrat l'any 2025. Dotació de la convocatòria per la línia de Migracions, Antiracisme i Cooperació: 11.000,00 €

Així mateix, l'Ajuntament col·labora de forma específica amb el projecte "Vacances en Pau" d'ACAPS, a través del qual cada estiu venen infants sahrauís a passar l'estiu amb famílies olesanes. Anualment es fa una benvinguda institucional dels infants a l'Ajuntament i se'ls faciliten carnets de la piscina d'estiu perquè puguin gaudir d'activitats.

Finalment, el Departament gestiona les peticions de material i d'activitats a la via pública de les entitats i es atén quan tenen dubtes o consultes.

Objectius generals i específics

Objectius Generals	Objectius Específics
<ul style="list-style-type: none"> Augmentar i/o mantenir les activitats que es fan en el municipi des del món associatiu 	<ul style="list-style-type: none"> Subvencionar projectes que s'ajustin a les necessitats detectades pel departament Incentivar la innovació en les activitats que es realitzen per part de les entitats Proporcionar suport econòmic a les entitats de migracions, interculturalitat i cooperació per la realització de les activitats Sumar esforços amb les entitats per assolir objectius compartits

Activitats desenvolupades

Data	Activitat	Metodologia
------	-----------	-------------

Febrer 2025	Autorització de realització d'activitat a la via pública i gestió de cessió de material	
Abril de 2025	Aprovació de la convocatòria de subvencions per JGL	
Maig 2025	Presentació de sol·licituds de subvencions per part de les entitats	
Juliol 2025	Valoració dels projectes presentats, requeriments, convocatòria de la mesa i aprovació de les subvencions atorgades i del pagament del 75% de la subvenció concedida	
Juliol 2025	Rebuda institucional dels infants sahrauís del projecte "Vacances en Pau" d'ACAPS	
Gener-Febrer 2025	Valoració de les justificacions presentades, requeriments i aprovació del pagament del 25% restant	



A qui va destinat

Entitats i associacions que duguin a terme projectes d'acollida i suport a persones migrades, de diàleg intercultural i/o de cooperació per al desenvolupament.

3.7.2 Resultats

Participants

Les entitats que duen a terme accions i projectes en l'àmbit de les migracions, l'antiracisme i la cooperació i que es coordinen amb l'Ajuntament són:

- Amics del Nepal
- Associació Catalana d'Amics del Poble Sahrauí- ACAPS Olesa
- Associació SAFA de Comunicació Intercultural
- Comunitat Islàmica d'Olesa
- Creu Roja Baix Llobregat Nord

D'aquestes entitats, tres s'han presentat a la convocatòria de subvencions per concurrència competitiva d'aquest 2025:

Entitat	Puntuació obtinguda	Cost del projecte	Import sol·licitat	Màxim subvencionable	Import atorgat
Creu Roja Baix Llobregat Nord	55	3.000,00€	1.500,00€	1.500,00€	1.500,00€
Associació Catalana del Poble Sahrauí- ACAPS Olesa	67	12.000,00€	6.000,00€	6.000,00€	5.119,38€
Amics del Nepal	60	26.889,14€	4.380,62€	4.380,62€	4.380,62€
TOTAL					11.000,00€

Nom entitat	Nom del projecte
Associació Catalana del Poble Sahrauí - ACAPS Olesa	"Olesa i Birganduz pobles agermanats"
Creu Roja Baix Llobregat Nord	Som Drets Humans
Amics del Nepal	Suport i assessorament educatiu per a infants en risc d'exclusió social a la Vall de Kathmandú

Avaluació

Indicadors	Resultats obtinguts
% d'entitats de l'àmbit que es presenten	60%
Nombre d'entitats sol·licitant que no reben subvenció	0
% d'entitats que compleixen tots els requisits des de l'inici al final	100%
Import concedit no justificat	0€

3.7.3 Costos

	Capítol I	Capítol II	Capítol IV	Capítol VI	Capítol VII	Total
Associacionisme i participació	5.241,72€	0,00€	11.171,57€	0,00 €	0,00 €	16.413,29 €



3.8. SUPORT A PROJECTES DE COOPERACIÓ

3.8.1 Descripció

Una de les línies de treball del Departament és la cooperació amb projectes de desenvolupament en països del sud global. Donades les dificultats d'establir línies de cooperació directa des d'Ajuntaments petits, l'Ajuntament d'Olesa vehicula els seus esforços de cooperació internacional a través del Fons Català de Cooperació al Desenvolupament. Els Fons Català de cooperació és una organització creada el 1986 que agrupa els esforços de més de 300 ajuntaments i ens supralocals que destinen part del seu pressupost a finançar accions de cooperació al desenvolupament i solidaritat internacional.

L'Ajuntament d'Olesa destina 3.000 euros anuals a col·laborar amb el Fons Català de Cooperació en projectes de cooperació al desenvolupament. Així mateix, respon en la mesura de les possibilitats del consistori a les crides de suport que fa el mateix Fons Català als Ajuntaments per donar resposta a situacions de crisi o emergència.

Objectius generals i específics

Objectius Generals	Objectius Específics
<ul style="list-style-type: none"> Donar suport a projectes de cooperació al desenvolupament en països del sud global 	<ul style="list-style-type: none"> Col·laboració anual amb el Fons Català de Cooperació Col·laboració puntual amb crides de suport per donar resposta a situacions de crisi o d'emergència.

Activitats desenvolupades

Data	Activitat	Metodologia
Maig 2025	Pagament de la quota anual de contribució amb el Fons Català de Cooperació al Desenvolupament	

Durant aquest 2025 no s'ha participat en crides específiques per a situacions de crisi o emergència.

A qui va destinat

Projectes de cooperació al desenvolupament en països del sud global.

3.8.2 Resultats

Participants

Es tracta d'una col.laboració directa amb el Fons Català de cooperació per donar suport a projectes de cooperació en països del sud global.

Avaluació

Indicadors	Resultats obtinguts
Pagament de l'anualitat del Fons Català de Cooperació	SI
Col·laboració amb crides d'emergència	NO

3.8.3 Costos

Suport a projectes de cooperació	Capítol I	Capítol II	Capítol IV	Capítol VI	Capítol VII	Total
	2.620,86€	0,00€	3.000,00€	0,00 €	0,00 €	5.620,00 €



4 Atenció ciutadana i tràmits

4.1 Instàncies, trucades, visites

La majoria de les instàncies rebudes al Departament tenen a veure amb petició d'informes d'estrangeria o amb la petició d'accés al Servei de Primera Acollida. També s'han registrar pressupostos per a la realització d'activitats i sol·licituds de subvencions a entitats.

En quant al Registre d'Entrades:

Departament	Num. instàncies	Tipologia	Entitats	Ciutadania	Empreses	Ajuntaments i Institucions	Centres Escolars
Migracions, Antiracisme i Cooperació	232	Altres comunicacions		23	5		
		Accés servei primera acollida		67		25	
		Informes d'arrelament/integració		46		1	
		Pressupostos registrats	10	6	24		
		Subvencions a entitats	16				
		Subvencions altres institucions				9	
		TOTALS		26	142	29	35

En quant al Registre de sortides:

Departament	Nombre	Tipologia	Entitat	Ciutadania	Empresa	Ajuntaments i Institucions	Centres Escolars
Migracions, Antiracisme i Cooperació	109	Altres comunicacions		95			
		Activitats i actes populars i cessió de material	1				
		Contractes i convenis					
		Pressupostos registrats					
		Subvencions a entitats	11				

		Subvencions altres institucions				2	
		TOTALS	12	95		2	

El 100% de les sol·licituds de ciutadania han estat ateses i s'han fet els informes d'acord al que s'explicita en el punt 4.3 d'aquesta memòria o bé s'han tramitat els seus certificats dels mòduls que han realitzat al Servei de Primera Acollida.

Les trucades es canalitzen principalment a través de la recepció que valoren la necessitat de passar-la a l'equip tècnic en funció de la demanada. En aquells casos en que sigui necessari concertar una visita amb la tècnica, ella mateixa les concerta amb les persones..

L'atenció directa especialitzada es canalitza a través del projecte Punt d'Informació i el projecte SAFI.

	Promig setmanal aproximat
Trucades rebudes	20 /setmanals aprox.
Trucades realitzades	40 / setmana aprox.
Trucades internes	15/ setmana aprox.
Atenció a la ciutadania i visites	15 /setmana aprox.

4.2. Expedients i tràmits realitzats

Els expedients oberts en aquest 2025 han estat:

Departament	Expedients	Tipologies	Obert	Tancat o finalitzat
Migracions, Antiracisme i Cooperació	194	Activitats pròpies Autoritzacions		5
		Accés servei primera acollida	57	28
		Comunicacions sol·licituds diverses	6	29
		Gestió de la despesa	1	34



		Informes arrelament/integració	3	21
		Plans i protocols locals	1	
		Subvencions altres institucions	1	4
		Subvencions a entitats per concurrència		4
		TOTALS	69	125

De totes les sol·licituds d'informes d'arrelament i integració s'han generat informes excepte d'aquelles en que no es complien requisits per arrelament. Els expedients generats per l'accés al servei d'acollida es mantenen oberts fins que la persona completa tots els mòduls. De la participació en els diferents projectes s'emeten certificats d'assistència amb valoració de l'aprofitament o no, d'acord al que estableix la llei d'acollida i el seu reglament i als requeriments d'arrelament i d'integració.

5. Atenció interna municipal i tràmits

5.1 Sol·licituds i requeriments

Al llarg de l'any es reben sol·licituds d'informació i col·laboració des de diferents departaments, especialment de l'OAC, del Departament d'Ensenyament, del Departament de Gènere, del Departament d'Habitatge, del Departament de Promoció Econòmica i del Departament de Serveis Socials.

Han estat ateses el 100% de les sol·licituds i requeriments rebuts.

5.2 Expedients i tràmits interdepartamentals

Són expedients interdepartamentals:

N. Expedients	Tipologies	N. per tipologia	Obert	Tancat	Altres observacions
23	Informes estrangeria	19	0	19	Informes d'habitatge. Expedient obert pel Departament de Migracions i tramitat per Serveis Tècnics
	Conveni Marc Generalitat-Ens Locals	2	2	0	Conveni Marc amb la Generalitat que es comparteix entre els Departaments de Migracions i de Gènere
	Subvenció Programa Treball i Formació- Línia ACOL	1	1	0	Compartit entre Promoció Econòmica i Migracions
	TOTALS	22	3	19	

Altres tràmits, accions o expedients	Departament que lidera
Revisió ordenança fiscal informes estrangeria	Intervenció
Avantprojecte de pressupost	Intervenció
Xarxa Infància i adolescència	Serveis Socials i Educació i Infància
Derivacions rebudes de departaments i treball coordinat	Promoció Econòmica, Serveis Socials, Ensenyament i Habitatge
Peticions d'informació concreta	OAC, Ensenyament, Serveis Socials.



6. Pressupost

Ingressos

Subvencions a projectes

ORGANISME	TIPUS	IMPORT
Diputació de Barcelona Migracions	Econòmica	5.541,55€
Diputació de Barcelona Cooperació	Econòmica	13.100,00€
Generalitat de Catalunya	Econòmica	62.857,47€
Total Subvencions Rebudes		81.499,02€

Les subvencions de la Diputació requereixen una part de cofinançament, mentre que la de la Generalitat no ho exigeix.

S'han generat obligacions per l'elaboració de la proposta d'informes d'estrangeria d'acord amb l'ordenança fiscal d'aplicació, per un import de 673,20€ del conjunt dels informes d'estrangeria.

Despeses¹

S'inclouen dintre de l'Orgànic 63- Diversitat i Cooperació, que reproduïm en aquest punt, en les partides afectades:

Org.	Pro.	Eco.	Descripció	Crèdits inicials	Crèdits totals consignats
63	2312	23020	DIVERSITAT I COOPERACIÓ-AD-DIETES	10,00	10,00
63	2312	22606	DIVERSITAT I COOPERACIÓ-AD-REUNIONS, CONFERÈNCIES I CURSOS.	12.000,00	12.000,00
63	2312	22706	DIVERSITAT I COOPERACIÓ-AD-TREBALLS REALITZATS ALTRES EMPR.	21.355,00	21.355,00
63	2312	22601	DIVERSITAT I COOPERACIÓ-AD-ATENCIIONS PROTOC. I REPRESENTEN.	200,00	200,00
63	2312	23120	DIVERSITAT I COOPERACIÓ-AD- LOCOMOCIÓ	100,00	100,00
63	2312	22699	DIVERSITAT I COOPERACIÓ-AD-DESPESES DIVERSES	700,00	700,00
63	2312	22609	DIVERSITAT I COOPERACIÓ-AD- TALLERS I ACTIVITATS	7.270,00	7.270,00
63	2312	48000	DIVERSITAT I COOPERACIÓ-AD-QUOTA FONS CATALÀ COOPERACIÓ	3.000,00	3.000,00
63	2312	48950	DIVERSITAT I COOPERACIÓ-AD-ALTRES TRANSFERÈNCIES	11.000,00	11.000,00
63	2312	48001	DIVERSITAT I COOPERACIÓ-AD- AMB EL TERRITORI I COOPERACIÓ	10,00	10,00
TOTAL CAPITOL II					55.887,00

¹No estan incloses les despeses de personal ni les despeses indirectes

Incloent les despeses de Capítol I, les despeses queden recollides aquí.

	Capítol I	Capítol II	Capítol IV	Capítol VI	Capítol VII	Total
TOTAL	106.589,88 €	44.887,00€	11.000,00 €	0,00 €	0,00 €	162.476,88€



7. Annexos

a. Annex 1.- Cartelleria activitats obertes a ciutadania

Dia Internacional per l'Eliminació de la Discriminació Racial

Sabat Llibert:
Fem una exposició "Racisme i Xenofòbia: Què és i com combatre-la" a l'aula d'Español de l'Institut de Ciències i Tecnologia de l'Olesa de Montserrat.

Punt vermell retruista al mercat setmanal:
Dissabte 12 d'abril de 2025, 10h a 13h.

Acte central del Dia Internacional per l'Eliminació de la Discriminació Racial:
Dissabte 12 de març, 10:30 h. F. de la Plaça de l'Assagut.

Obra de teatre:
"Olea, Sòcia Solista" a l'Espai Teatral de l'Olesa de Montserrat. Dissabte 12 de març, 10:30 h. F. de la Plaça de l'Assagut.

Ajuntament d'Olesa de Montserrat **ésdiversitat**

DIA INTERNACIONAL DEL POBLE GITANO

TARDA RUMBERA A L'ESCORXADOR

Dissabte 12 d'abril de 2025

18.00 h Introducció a la història del poble gitano

18.30 h Taller d'iniciació al cajón rumbero

19.30 h Concert de rumba catalana amb el grup olesà Echebares

Ajuntament d'Olesa de Montserrat **ésinterculturalitat**

DIA INTERNACIONAL DE LA MEDITERRÀNIA

Commemorem el Dia Internacional de la Mediterrània posant en valor la gran diversitat cultural que aconsegueix reflexionant sobre les delimitacions entre les seves dues ribes i el patiment de les persones que intenten creuar-la.

Diumenge 30 de novembre, d'11 a 13 h
Carrer de la Riera (davant el Molí de l'Olí)

DIBUIXEM UN MURAL DE LA MEDITERRÀNIA!

Activitat artística participativa conduïda per la muralista olesana Anna Agudo. En acabar, petits i grans podran gaudir d'una xocolatada.

Ajuntament d'Olesa de Montserrat **éscooperació**

Consorci de Catalunya Departament de Drets Socials **Diputació de Barcelona**

DIA INTERNACIONAL DE LES PERSONES MIGRADES I DIA INTERNACIONAL DELS DRETS HUMANS

TEATRE - BLACK SIDE STORY
Diumenge 7 de desembre, 19h.
CASA DE CULTURA
Viqui i Riera, Olga Torrens i Ramon Jordà
Unes veus que parlen de la migració i de la cultura.

PRESENTACIÓ DEL LLIBRE "MIGRES CONTRA FRONTERES"
Diumenge 7 de desembre, 18 h.
CASA DE CULTURA
A les 18h, amb una breu introducció de la periodista i activista social Anna Agudo.

PUNT VERMELL ANTRACISTA AL MERCAT SETMANAL
Dissabte 12 de desembre, 10 h.
PLAÇA DE S'ETI

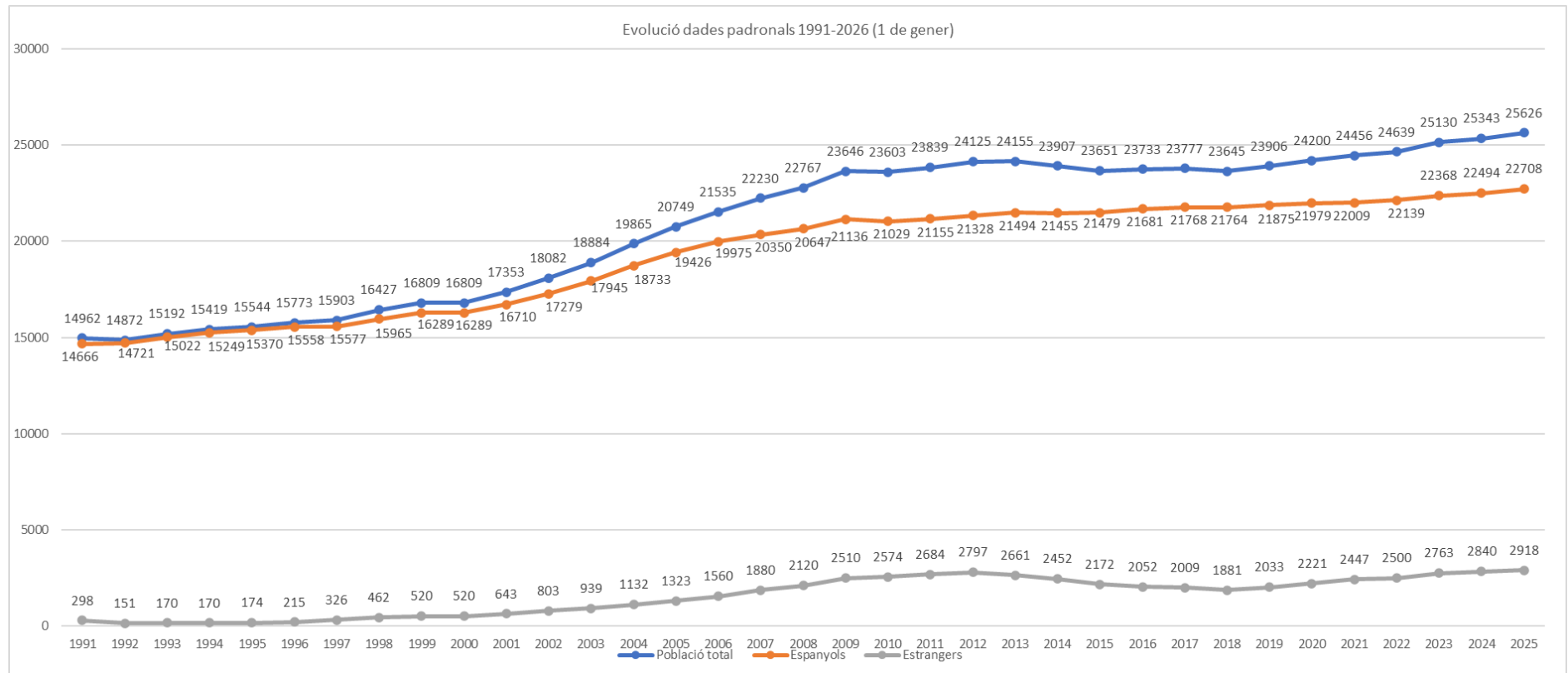
ACTE CENTRAL - DIA INTERNACIONAL DE LES PERSONES MIGRADES
Dissabte 12 de desembre, 18 h.
PLAÇA FELI Y RUBENS ARAGAT
Lloc de trobada i taller de poesia i concert a càrrec de "Les Olesanes" que presenten el llibre "Les Olesanes" i "Les Olesanes de la Mediterrània" amb la participació de la poeta Anna Agudo.

Ajuntament d'Olesa de Montserrat **ésmigracions**

Consorci de Catalunya Departament de Drets Socials **Diputació de Barcelona**

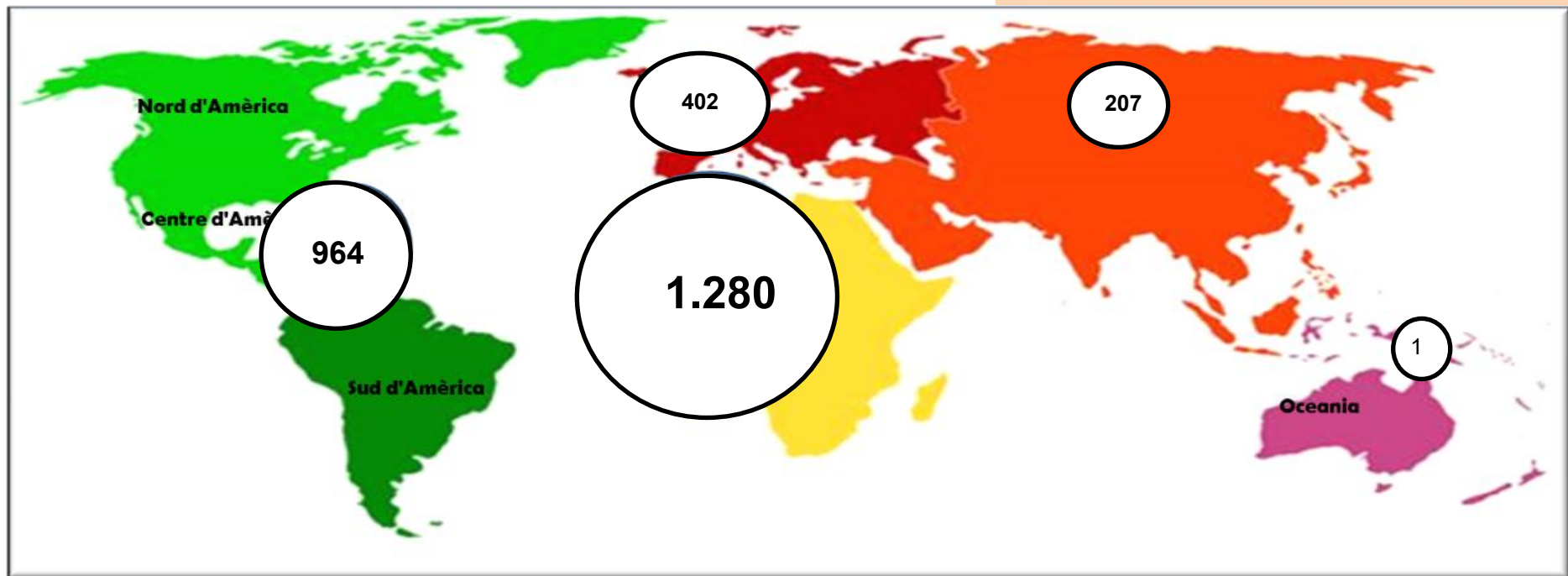
b. Annex 2.- L'estat de la qüestió - anàlisi demogràfic d'Olesa de Montserrat

Població a data 31 de desembre de 2025	25.626	Població a data 31 de desembre de 2024	25.343
Població de nacionalitat espanyola	22.708	Població de nacionalitat espanyola	22.494
Població de nacionalitat estrangera	2.918	Població de nacionalitat estrangera	2.849
Població de nacionalitat estrangera no UE	2.575	Població de nacionalitat estrangera no UE	2.476
Percentatge de població estrangera	11,39%	Percentatge de població estrangera	11,24%
Percentatge de població estrangera extracomunitària	10.05%	Percentatge de població estrangera extracomunitària	9,77%
% de variació de la població estrangera empadronada respecte a 31/12/2024	2,42%	% de variació de la població estrangera empadronada respecte a 31/12/2023	2,5%



La població empadronada d'Olesa de Montserrat ha augmentat respecte al 31/12/2024 en 69 persones.
 El nombre de nacionalitats presents al municipi és de 80 (les mateixes que el 2024), Espanya inclosa.
 Les xifres d'aquests països i el seu pes específic queden recollides a continuació:

	% sobre el total de població			
	Total	% sobre el total de població	% sobre el total d'estrangers	% sobre el total d'estrangers no comunitaris
Espanya	22.708	88,61 %		
UE sense Espanya	343	1,34%	11,75%	
Europa no UE	59	0,23%	2,02%	2,29%
Marroc	1.102	4,3%	37,77%	42,80%
Àfrica sense el Marroc	178	0,69%	6,10%	6,91%
Amèrica del Nord	27	0,11%	0,93%	1,04%
Amèrica Central	195	0,76%	6,68%	7,57%
Amèrica del Sud	742	2,9%	25,43%	28,82%
Àsia	207	0,81%	7,09%	8,04%
Oceania	1	0,003%	0,03%	0,04%
Apàtrides	0	0,00%	0,00%	0,00%
Total	25.626	100,00%	100,00%	100,00%





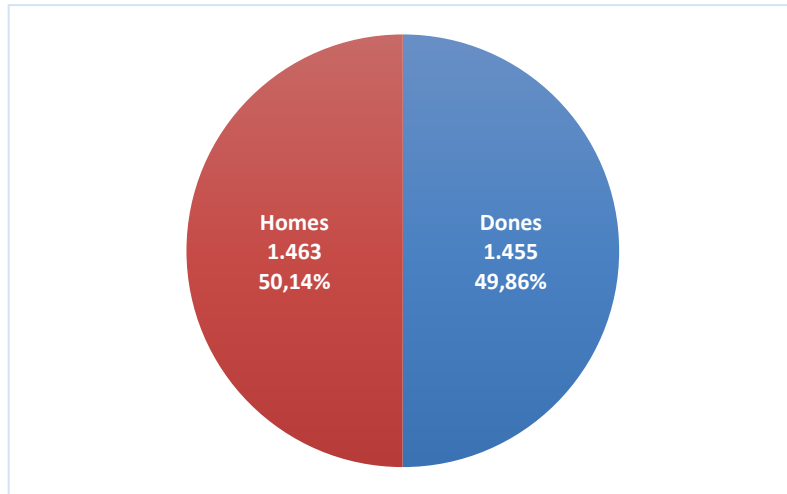
Pel que fa a les nacionalitats més destacades, cal remarcar molt especialment la presència de població marroquina al municipi que per si mateixa representa quasi un 40% del total d'estrangers a Olesa. Tot i la gran presència de població marroquina a Olesa, el seu pes relatiu respecte a la població estrangera ha disminuït respecte el 2024, seguint una progressió de disminució en termes relatius que ja s'observava del 2023 al 2024. La població estrangera a Olesa ha augmentat en un total de 69 persones aquest 2025. Les procedències es mantenen bastant estables, produint-se un lleuger augmentat la població procedent del Marroc (tot i que no en termes relatius) i la procedent d'Àsia i Amèrica central, mentre disminueixen les persones procedents d'Amèrica del Sud i d'Àfrica (sense comptar Marroc)

Aquest 2025 ha augmentat significativament la presència de persones pakistaneses al municipi, passant de 53 el 2024 a 70 el 2025. Les nacionalitats extracomunitàries amb més presència a Olesa després del Marroc són Colòmbia (255), Xina (112) i Bolívia (95). Destaquen també per sobre de les 50 persones, les nacionalitats hondurenya (91), equatoriana (85), pakistanesa (70), peruana (65) i ghanesa (54).

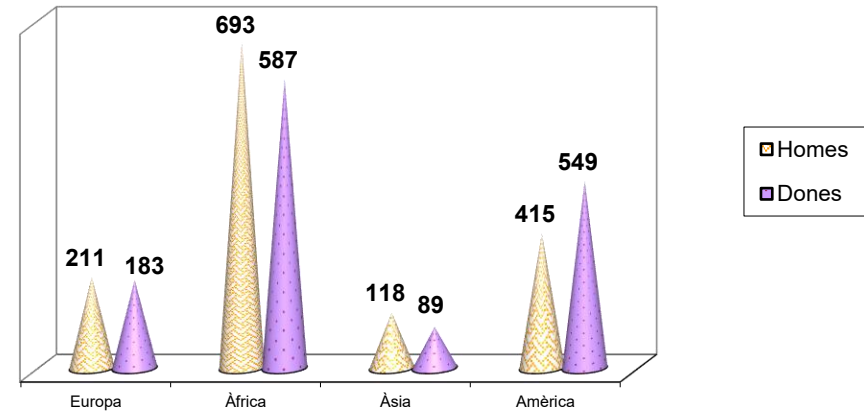
Pel que fa a la UE, les nacionalitats més representades, després d'Espanya, són: Romania (118), Itàlia (98), Portugal (51) i Polònia (37).

El col·lectiu procedent d'Amèrica junt al d'europèus no comunitaris continuen sent els més feminitzats, mentre que les persones procedents d'Àfrica i Àsia són més homes que dones.

Població estrangera empadronada per gènere

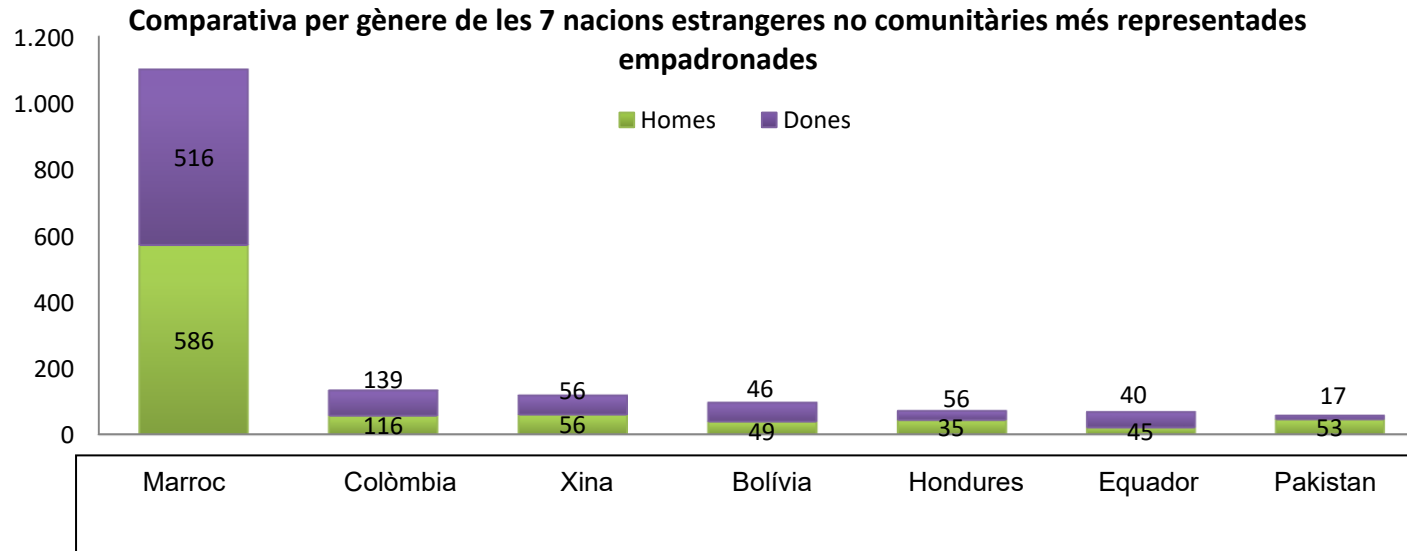


Població estrangera empadronada per continent i gènere



Elaboració pròpia a partir de les dades de padró continuu

Si analitzem més detalladament la variable de gènere dels països amb més presència a Olesa, veiem que Colòmbia i Hondures són països de migració feminitzada, mentre que Pakistan té una presència molt major d'homes que de dones. En la resta de nacionalitats amb més presència a Olesa, hi ha equilibri entre gèneres.



Mirem altres indicadors de població i comparem:

Densitat

Població	Superfície	Densitat	Any anterior	Diferència interanual
25.626	16,75	1.530	1.513	17

Edat Mitjana

	Homes	Dones	Total	Any anterior	Diferència interanual
Tota la població	42,4	44,41	43,13	42,53	0,6
Espanyols	42,66	45,03	43,88	43,32	0,55
Estrangers	37,88	38,42	39,62	38,42	1,2

Veiem que la població estrangera mostra una edat mitjana més baixa que la població espanyola, tot i que la distància es cada cop menor. Malgrat l'augment de persones grans de nacionalitat estrangera, la població migrada segueix sent una població jove en comparació al total de la població.

Si observem les dinàmiques de naixement de la població entre l'1 de gener i el 31 de desembre de 2025 en resulta que:

1/1/2026	Homes	Dones	Total	1/1/2025	Homes	Dones	Total
Espanyols	68	69	137	Espanyols	73	60	133
Estrangers	14	11	25	Estrangers	8	12	20

Proporcionalment la població estrangera segueix tenint més fills que la població de nacionalitat espanyola, tot i que la tendència és a un descens de la taxa de natalitat de la població estrangera, que cada vegada és més propera a la de la població espanyola. Aquest any, els naixements de nens i nenes, tant de nacionalitat espanyola com estrangera ha augmentat lleugerament.

Pel que fa a la taxa de mortalitat, segueix la tendència a una menor taxa de mortalitat entre la població estrangera, fruit de la joventut de la població migrada. Respecte l'any anterior, la taxa de mortalitat de la població espanyola ha disminuït, mentre que ha augmentat una mica la de la de la població estrangera.

Espanya			Estrangers		
Homes	Dones	Total	Homes	Dones	Total
93	88	181	3	3	6
11.267	11.441	22.708	1.463	1.455	2.918
8,25	7,69	7,97	2,05	2,06	2,06

2025	TAXA DE NATALITAT (tant per mil)	Homes	Dones	Total	Homes	Dones	Total	Taxa de mortalitat
	Població espanyola	6,04	6,03	6,03	8,25	7,69	7,97	Població espanyola
	Població estrangera	9,57	7,56	8,57	2,05	2,06	2,06	Població estrangera
2024	TAXA DE NATALITAT (tant per mil)	Homes	Dones	Total	Homes	Dones	Total	Taxa de mortalitat
	Població espanyola	6,51	5,31	5,91	9,46	8,94	8,76	Població espanyola
	Població estrangera	5,65	8,38	7,02	3,52	0,00	1,76	Població estrangera

Cal tenir en compte que en les dades de nacionalitat dels naixements produïts en territori espanyol, aproximadament entre 2006 i 2009, de pares bolivians i equatorians hi ha una esbiaixada important, ja que en no ser reconeguts pels seus consolats eren nacionalitzats per la via de l'apàtrida, i per tant consten com a espanyols si bé segueixen altres patrons. Encara en l'actualitat amb països com el Paraguai o Colòmbia, continua sent així.

Hem de tenir en compte que des del moment que les persones estrangeres obtenen la nacionalitat espanyola, la seva presència deixa de ser visible estadísticament mitjançant el padró. Això té efectes en la presència de població de nacionalitat marroquina al municipi, tenint en compte que és un col·lectiu amb una presència històrica important al municipi, que fa que molts ja hagin pogut

optar a la nacionalitat espanyola. Així mateix, donat que els nacionals dels països iberoamericans poden demanar nacionalitat a partir dels dos anys de residència a Espanya, moltes persones procedents de Colòmbia, Bolívia, Equador o Hondures, entre d'altres, que van a Espanya fa 5 o 6 anys ja no queden registrades en aquestes estadístiques.

Les xifres que s'han anat analitzant s'han obtingut a partir del padró municipal. La campanya continuada d'empadronament que es fa en el municipi des dels diferents serveis, la utilitat de la data de padró en els informes d'arrelament social i la baixa per no renovació padronal, ens garanteixen que són dades utilitzables amb fiabilitat, amb un marge d'error aproximat d'un $\pm 1,0$ la qual cosa marca un possible desviament molt baix.