



Ajuntament
d'Olesa de Montserrat

MEMÒRIA 2025

GESTIÓ DE L'ESPAI PÚBLIC I D'EQUIPAMENTS

ÍNDEX

| | |
|---|----|
| 1. Presentació | 5 |
| 2. Estructura, organització i mitjans | 6 |
| 2.1 Competències i funcions | 6 |
| 2.2 Recursos materials | 8 |
| 2.3 Seus, adreces i telèfons | 10 |
| 3. Activitats realitzades | 11 |
| 3.1 Obres | 11 |
| 3.1.1 Descripció | 11 |
| 3.1.2 Resultats | 11 |
| 3.1.3 Costos | 12 |
| 3.1.4 Oportunitats de Millora | 12 |
| 3.1.5 Costos | 12 |
| 3.2 Fusteria | 12 |
| 3.2.1 Descripció | 12 |
| 3.2.2 Resultats | 13 |
| 3.2.3 Costos | 13 |
| 3.2.4 Oportunitats de Millora | 13 |
| 3.3 Electricitat i Lampisteria | 13 |
| 3.3.1 Descripció | 13 |
| 3.3.2 Resultats | 13 |
| 3.3.3 Costos | 14 |
| 3.3.4 Oportunitats de Millora | 14 |
| 3.4 Jardineria | 15 |
| 3.4.1 Descripció | 15 |
| 3.4.2 Resultats | 15 |
| 3.4.3 Costos | 16 |
| 3.4.4 Oportunitats de Millora | 16 |
| 3.5 Manyeria | 16 |
| 3.5.1 Descripció | 17 |
| 3.5.2 Resultats | 17 |
| 3.5.3 Costos | 17 |
| 3.5.4 Oportunitats de Millora | 17 |
| 3.6 Serveis | 18 |
| 3.6.1 Descripció | 18 |
| 3.6.2 Resultats | 18 |
| 3.6.3 Oportunitats de Millora | 18 |
| 3.7 Manteniment d'Instal·lacions Esportives | 18 |
| 3.7.1 Descripció | 18 |
| 3.7.2 Resultats | 18 |
| 3.7.3 Costos | 19 |
| 3.7.4 Oportunitats de Millora | 19 |
| 3.8 SIG Municipal | 19 |
| 3.8.1 Descripció | 19 |
| 3.8.2 Resultats | 20 |
| 3.8.3 Oportunitats de Millora | 23 |
| 4. Atenció ciutadana i tràmits | 24 |
| 4.1 Instàncies, trucades, visites | 24 |

| | | |
|-----|--|----|
| 4.2 | Expedients i tràmits realitzats | 24 |
| 5. | Atenció interna municipal i tràmits | 25 |
| 5.1 | Sol·licituds i requeriments | 25 |
| 5.2 | Expedients i tràmits interdepartamentals..... | 25 |
| 6. | Pressupost | 26 |
| 7. | Annexos | 28 |
| 7.1 | Llistat d'Edificis Municipals | 28 |
| 7.2 | Llistat de zones verdes del municipi | 30 |
| 7.3 | Gràfiques d'incidències | 32 |
| 7.4 | Excursions guiades a l'entorn natural..... | 33 |
| 7.5 | Annex. Representació cartogràfica de les dades del SIG | 36 |

1. Presentació

El Departament de Gestió de l'Espai Públic i d'Equipaments, és el Departament encarregat del manteniment i conservació de l'espai públic, edificis i dependències municipals per tal que aquests puguin ser utilitzats en condicions òptimes. També té assumida la competència del desenvolupament del projecte del Sistema d'Informació Geogràfica municipal en coordinació amb el Departament d'Innovació i Qualitat. A més, col·labora amb el Departament de Serveis Tècnics en la gestió i execució d'obres de millora i adequació de l'entorn de l'espai públic. La seva seu està ubicada al Polígon industrial de la Flora i està formada per 30 treballadors. El responsable polític, com a regidor d'Espai Públic i d'Equipaments, és el Raül Asensio, el Cap d'Àrea és en Josep Contreras, i el seu responsable directe és en Miquel Carreño, Cap del Servei de Manteniment de la Ciutat.

En aquesta memòria s'explicarà com es distribueixen els diferents treballadors i quines són les seves tasques principals. També, de quins recursos disposa el Departament.

2. Estructura, organització i mitjans

2.1 Competències i funcions

El Departament de Gestió de l'Espai Públic i d'Equipaments assumeix la competència de la gestió, planificació, organització i execució del manteniment i conservació dels espais públics i els edificis municipals amb mitjans propis i recursos externs en cas de necessitat. Realitza el manteniment de les zones verdes i arbrat del municipi, executa el manteniment i reparació de voreres, carrers, enllumenat públic, places, parcs..., també fa el manteniment de les infraestructures i edificis municipals, com l'Ajuntament, Casa de Cultura, instal·lacions esportives, edificis escolars...

També porta a terme la planificació, gestió i execució del muntatge i desmuntatge d'activitats (escenaris, taules, cadires...), instal·lacions especials (llums de Nadal, banderoles...).

A més de les tasques esmentades anteriorment, el Departament, dins la oficina tècnic-administrativa, adquireix les competències del desenvolupament de la redacció del Plans de Manteniment dels edificis municipals, actualització de l'inventari municipal de bens, elaboració i redacció del Catàleg de la Ciutat o la implementació i desenvolupament del SIG Municipal (Sistema d'Informació GEO referenciada). Aquest últim, es tracta d'un sistema informàtic el qual utilitzarem per a la captura, integració, digitalització, anàlisi i la gestió de dades que ens ajudarà en la presa de decisions permetent optimitzar els recursos i oferir un millor servei a la població.

El Departament també assumeix la competència d'organitzar les sortides guiades a l'entorn natural del municipi per tal de donar a conèixer i fomentar el patrimoni natural i cultural de la vila. Amb una periodicitat d'una sortida guiada mínima al mes. L'any 2025 es van realitzar 14 excursions.

Des de fa uns anys, s'ha implementat un perfil de l'Ajuntament a l'aplicació WIKILOC, on es publiquen els itineraris del projecte Voltem Olesa, així com l'itinerari de totes sortides guiades a l'entorn natural i urbanes del municipi i d'altres rutes proposades al nostre entorn. Aquesta aplicació mòbil permet fer rutes autoguiades per als usuaris i de forma gratuïta.

També es disposa d'una cadira tot terreny inclusiva per la realització d'activitats per l'entorn natural.

Per últim, el Departament de Gestió de l'Espai Públic i d'Equipaments impulsa la redacció de projectes de re-urbanització, manteniment de l'espai públic i edificis així com la posterior execució de les obres que van subjectes. Aquest últim any s'han impulsat les següents:

Projectes 2025

Projecte bàsic i executiu per a la renovació i rehabilitació del parc de Sant Bernat
Projecte bàsic per a l'arranjament del aparcament dissuasiu del carrer Barcelona
Projecte bàsic per a la rehabilitació Cal Puigjaner (subvenció)
MTV Coberta vestuaris Camp de futbol
MTV arranjament rampa de piscina coberta
MTV trasllat zona esbarjo de gossos al municipi
Projecte bàsic i executiu per a subvenció de fibra òptica a tot el polígon industrial de la Flora Fou
Contracte plurianual arranjament de l'accessibilitat al municipi
Seguiment redacció del projecte Nau Vilapou
MTV d'urgència reixes interceptores Riera Can Llimona
MTV Subvenció riera Can Banyamasos
MTV Pista de voleibol La Central
MTV Ombreig a La Baldufa
MTV Camp de futbol La Flora
Estudi Previ casa consistorial
MTV Desplaçament hidrant
MTV paret divisòria de La Baldufa

OBRES 2025

Obres per a les millores del parc de la Dona Treballadora a Cal Candi, Olesa de Montserrat
Execució obres arranjament paviment ceràmic del carrer de la Riera
Obres per a la reparació urgència del paviment del carrer de la riera a Olesa de Montserrat
Obres trasllat de la zona d'esbarjo de gossos al barri de La Central
Obres realització d'una zona d'ombreig a la llar d'infants la Baldufa
Obres Reixes interceptores riera Can Llimona
Seguiment municipal obres fase ! escola Montserrat
Obres desplaçament hidrant a Les Planes
Obres paret divisòria del La Baldufa

A més a més, ha col·laborat també durant el 2025, de forma transversal, amb el Departament de Serveis Tècnics i Urbanisme en la finalització de diverses obres i la redacció d'informes i projectes

Gestió de l'Espai Públic i d'Equipaments. Memòria 2025

2.2 Recursos materials

Els edificis municipals que fa servir el Departament de Gestió de l'Espai Públic i d'Equipaments són els següents:

- Nau principal, Carrer de les illes número 3. Està dividida de la següent manera.
 - o Recinte exterior edifici: acopi de material de construcció, sitja per sal i magatzem de matèries perilloses.
 - o Planta Baixa: garatge, magatzem principal, taller de fusteria, taller de manyeria, magatzem de jardineria, magatzem d'obres i serveis, magatzem de petits estris, magatzem de senyalització viària i serveis.
 - o Planta Primera: oficines, magatzem d'electricitat, vestuaris i menjador.
- Nau de Vilapou, emmagatzematge de material.
- Nau Càtex Molí, on es guarden les carrosses que es fan servir a la Cavalcada de Reis i a la Rua de Carnestoltes.
- Petits espais de gestió d'eines i materials (sota rampa Parc Municipal, sota rampa Porxo Santa Oliva).

El Departament de Gestió de l'Espai Públic i d'Equipaments està format per 30 treballadors repartits de la següent manera:

- Cap del Servei de Manteniment de la Ciutat: 1 treballador.
- Unitat Administrativa: 1 treballador.
- Tècnic de Gestió d'Equipaments: 1 treballador.
- Tècnic mitjà Gestió d'Equipaments: 1 treballador.
- Operador SIG: 1 treballador.
- Responsable de Magatzem: 1 treballador.
- Fusteria: 1 treballador.
- Manyeria: 1 treballador.
- Serveis: 2 treballadors.
- Obres: 7 treballadors.
- Jardineria: 6 treballadors.
- Lampistes/Electricistes: 5 treballadors.
- Manteniment instal·lacions esportives: 2 treballadors.

La plantilla del Departament de Gestió de l'Espai Públic i d'Equipaments, es pot veure augmentada per la contractació de Plans d'Ocupació (subvencionats per el SOC) o contractació temporal. Aquests plans o contractacions temporals acostumen a durar entre 6/12 mesos.

Com a departament col·laborador o que formen part de la Departament de Gestió de l'Espai Públic i d'Equipaments de manera indirecta:

- USV (Senyalització Viària) 2 treballadors.

El parc mòbil del Departament de Gestió de l'espai Públic i d'Equipaments consta dels següents vehicles:

| | |
|---------------------------------|-------------|
| - Furgonetes de 2 places: | 2 vehicles. |
| - Furgonetes de 5 places: | 1 vehicle. |
| - Furgoneta elèctrica 5 places: | 1 vehicle. |
| - Furgonetes de 7 places: | 2 vehicles. |
| - Camió 3,5T: | 3 vehicles. |
| - Camió amb cistella elevadora | 2 vehicles. |
| - Camió grua: | 1 vehicle. |
| - Camió elèctric: | 1 vehicle. |
| - Dúmper: | 2 vehicles. |
| - Dúmper hidràulic: | 1 vehicle. |
| - Carretó elevador: | 1 vehicle. |
| - APE: | 1 vehicle. |
| - Bicicleta elèctrica | 2 unitats. |

Els vehicles estan assignats a un treballador i unitat operativa, però segons les necessitats del servei poden intercanviar-los.

A l'Oficina Administrativa, disposen dels recursos informàtics bàsics (Microsoft Office), una aplicació web per recollir les incidències a l'espai públic que comuniquen els habitants del municipi directament (Línia Verda), una aplicació web per a la gestió de les ordres de treball i magatzem (Ingrid), eines informàtiques necessàries per desenvolupar el projecte SIG (QGIS, pgAdmin, enMapa, notepad++, appGismbl, servidor específic).

El Departament de Gestió de l'espai Públic i d'Equipaments disposa d'un generador de 80KW, que es fa servir als esdeveniments, a més d'altres més petits que es fan servir per poder utilitzar les eines al carrer. Tanmateix el generador de 80 KW resta com a equip electrogen d'emergència en cas de ser necessari per dotar algun equipament. (Policia Local, Servidors Centrals de la Casa de Cultura, etc.)

Les unitats operatives de Fusteria i Manyeria disposen de tallers equipats.

El unitat d'Obres i Serveis disposa de martells elèctrics, moladores elèctriques, trepants elèctrics i a bateria. A part de les eines manuals més usuals.

La unitat de Jardineria, disposa de les següents màquines a motor: tallagespes, desbrossadores, talla bardisses, moto serres, bufadors i un fumigador. A part de les eines manuals més usuals.

2.3 Seus, adreces i telèfons

El Departament de Gestió de l'Espai Públic i d'Equipaments es centralitza en una nau situada al Carrer de les Illes número 3, Polígon Industrial La Flora Fou, Olesa de Montserrat.

Els telèfons de contacte són els següents:

| | |
|---------------------------------------|--------------|
| Telèfon Ajuntament: | 93-778-00-50 |
| Extensions: | |
| Cap de Manteniment de la Ciutat: | 3800 |
| Tècnic de Gestió d'Equipaments: | 3810 |
| Tècnic mitjà de Gestió d'Equipaments: | 3802 |
| Administratiu: | 3808 |
| Operador SIG/Guia de natura: | 3801 |

Els correus electrònics són: brigada@olesademontserrat.cat
serveisimuntatges@olesademontserrat.cat
sig@olesademontserrat.cat
rutes@olesademontserrat.cat

3. Activitats realitzades

3.1 Obres



3.1.1 Descripció

La unitat operativa d'Obres realitza tasques com: construcció de petits projectes d'obra civil; construcció i reparació de voreres, guals, escocells, passos de vianants, reparacions en paviments d'aglomerat asfàltic, passos adaptats, instal·lació de mobiliari urbà, treballs de pintura tant exterior com interior, treballs del ram de paleta en manteniment d'edificis municipals (reparació de paviments, enrajolats, manteniment de cobertes).

La unitat operativa d'Obres i Serveis planifica, organitza i programa l'execució de tasques en funció dels paràmetres de prioritització de tasques correctives i preventives que són gestionades i assignades per la oficina tècnica. La programació esdevé flexible en funció del volum d'incidències en funció del grau de prioritització, permetent al Departament la reprogramació de les mateixes.

3.1.2 Resultats

L'any 2025 s'ha tancat amb **670 Ordres de Treball (OT)** realitzades corresponents a obres i **75 OT** realitzades corresponents a treballs de pintura.

El grau d'acompliment d'incidències resoltes, respecte a les incidències generades ha estat del **84,07%**.

El grau d'acompliment en les obres contractades per a empreses externes en quant a tasques de suport en el manteniment i conservació de la via pública i edificis municipals ha estat del **100%**.

Altres tasques de revisió, inspecció i manteniment puntual han estat centrades en:

- Inspecció, revisió i reparacions puntuals del paviment d'aglomerat asfàltic **320.000m2 aproximadament**.
- Treballs de manteniment integral del ferm de diverses zones dels vials al municipi **5.000,00 m2 aproximadament**.

3.1.3 Costos

L'import total de les obres encarregades i supervisades pel nostre Departament corresponents al manteniment, conservació i millora del municipi, ascendeix a **56.032,69 €**.

| Obra | Import |
|--|--------------------|
| Obres adequació hidrant ubicat a la cruïlla Vallés i Occitània | 2.482,32 € |
| Obres adequació i polit rampa accés Piscina | 2.430,29 € |
| Obres adequació i fressat paviment vestidors Piscina d'estiu | 701,80 € |
| Obra pintura interior Piscina coberta | 6.872,80 € |
| Obres arranjament accessibilitat voreres i passos vianants | 43.545,48 € |
| Total: | 56.032,69 € |

3.1.4 Oportunitats de Millora

Renovació de maquinària d'obra civil, eines elèctriques (generadors, moladores, trepants, martells...) per més eficàcia i eficiència. Millora de les condicions de seguretat i salut. Adquisició de vehicles sostenibles per reposar el parc actual i millorar la mobilitat, i reduir les emissions contaminants dels actuals vehicles. Millora en la gestió i planificació de la programació dels treballs. Integració de bases de dades a través del gestor d'incidències i la representació geogràfica de les dades (SIG) per a la presa de decisions estratègiques en quant a manteniment i conservació en via pública i edificis. Planificació i programació modular i flexible en referència a bases de dades. Millora en l'especialització i professionalitat dels operaris a través de l'establiment de Plans de Formació i la creació de itineraris curriculars.

3.1.5 Costos

L'import total dels subministraments de materials específics d'obres per tal que els manobres municipals puguin portar a terme les diferents tasques de manteniment de les infraestructures municipals ascendeix a **24.215,75 €**.

3.2 Fusteria



3.2.1 Descripció

La unitat operativa de Fusteria realitza tasques com: fabricació, muntatge i reparació de mobiliari d'oficina; fabricació de mobiliari especial; reparació de mobiliari urbà; muntatge i reparació de mobiliari de parcs infantils; manteniment d'edificis municipals...

3.2.2 Resultats

L'any 2025 s'ha tancat amb **243 OT**, per tant el grau d'acompliment ha estat del **95,85%** respecte a les incidències que s'han generat i queden pendents de resolució.

L'operari de la unitat de fusteria executa els treballs de manteniment mensuals preventius i correctius de les zones de jocs infantils del municipi, en col·laboració amb la unitat de manyeria. El grau d'acompliment d'aquestes tasques ha estat del **100%** segons la planificació prevista. (**1 actuació/mes amb el resultat de 12 actuacions anuals a 29 zones** de parcs infantils que hi ha al municipi).

3.2.3 Costos

L'import total dels subministraments de materials específics de fusteria per tal que els fuster municipal pugui portar a terme les diferents tasques de fusteria de les infraestructures municipals ascendeix a **12.646,01 €**.

3.2.4 Oportunitats de Millora

Millora de les condicions de seguretat i salut de les màquines existents. Millora en la gestió i planificació de la programació dels treballs. Integració de bases de dades a través del gestor d'incidències i la representació geogràfica de les dades (SIG) per a la presa de decisions estratègiques en quant a manteniment i conservació en via pública (mobiliari) i edificis (mobiliari i divisòries practicables). Planificació i programació modular i flexible en referència a bases de dades. Millora en l'especialització i professionalitat dels operaris a través de l'establiment de Plans de Formació i la creació de itineraris curriculars.

3.3 Electricitat i Lampisteria



3.3.1 Descripció

La unitat operativa d'electricitat i lampisteria realitza tasques com: instal·lació, manteniment i conservació de l'enllumenat públic; manteniment d'instal·lacions d'edificis municipals i altres instal·lacions.

3.3.2 Resultats

L'any 2025 s'ha tancat amb **466 OT** realitzades, a més de les diferents col·laboracions amb la unitat de Serveis per el muntatge i desmuntatge d'activitats.

El grau d'acompliment de les tasques programades envers les incidències que s'han generat ha estat del **74,81%** .

El grau d'acompliment en les obres contractades per a empreses externes en quant a tasques de suport en el manteniment i conservació de tasques d'electricitat i lampisteria programades en la via pública i edificis municipals ha estat del **100%**.

La unitat operativa d'Electricitat també ha participat en la revisió, inspecció control i manteniment del sistema d'enllumenat públic:

- Manteniment i conservació dels punts de llum del municipi **3478 punts de llum**
- Manteniment i conservació dels quadres de protecció i maniobra del municipi **60 quadres**

3.3.3 Costos

L'import total dels diferents subministraments específics de material elèctric i lampisteria per tal que els operaris electricistes puguin portar a terme les diferents tasques de manteniment a les infraestructures municipals ascendeix a **62.491,24 €**.

| Concepte | Import |
|------------------------------|--------------------|
| Material elèctric | 53.736,00 € |
| Material lampisteria – aigua | 8.755,24 € |
| Total: | 62.491,24 € |

3.3.4 Oportunitats de Millora

Treballar en millorar el programa de tele gestió d'enllumenat públic per optimitzar l'eficiència (consum elèctric, regulació d'equips, intensitat), més eficàcia (gestió d'incidències). Instal·lació de quadres i instal·lacions temporals fixes per la gestió de les activitats. (Millora de l'eficiència de recursos i estalvi d'hores de muntatge). Reposició d'enllumenat tipus LED en edificis municipals per millorar el rendiment, l'eficàcia i eficiència de les instal·lacions. Renovació de petites eines elèctriques (moladores, trepants, martells...) per més eficàcia i eficiència.

Parametrització i monitorització dels quadres de protecció i maniobra dels edificis municipals per a la millor gestió de l'eficiència energètica.

Treballar per a la creació de la figura del Gestor Energètic per a portar un millor control dels aspectes directament relacionats amb l'economia del consum i millorar l'eficiència i sostenibilitat de les instal·lacions.

Integració de bases de dades a través del gestor d'incidències i la representació geogràfica de les dades (SIG) per a la presa de decisions estratègiques en quant a manteniment i conservació en via pública (Enllumenat Públic) i instal·lacions d'edificis municipals. Planificació i programació modular i flexible en referència a bases de dades. Millora en l'especialització i professionalitat dels operaris a través de l'establiment de Plans de Formació i la creació de itineraris curriculars.

3.4 Jardineria



3.4.1 Descripció

El Departament de Jardineria realitza tasques com: manteniment de les zones verdes i parcs del municipi; gestió, control i supervisió de la poda de l'arbrat municipal (el 50% ho realitza una empresa externa).

3.4.2 Resultats

L'any 2025 s'ha tancat amb **625 OT** realitzades, entre mesures correctives i manteniment preventiu, que aquest anys s'han començat a registrar dintre de les Ordres de Treball.

El grau d'acompliment de les tasques programades correctives envers les incidències que s'han generat ha estat del **99,05%** .

L'any 2025 ha estat marcat per una època de sequera amb restriccions d'ús d'aigua. Això ha repercutit en un gran canvi en les tasques a realitzar per els jardiniers, ja que s'han dedicat moltes jornades de treball a fer un reg manual de zones enjardinades específiques utilitzant aigua no potable.

Les dades d'aquestes actuacions es resumeixen en:

- **10.000 m2** de desbrossaments
- **15** actuacions de reparacions de zones de reg
- **10 Km** de carrers amb aplicacions fitosanitàries
- **240 ml** de retall de plantes arbustives.

Tot i així, durant els mesos d'agost a desembre s'han executat les tasques de manteniment preventiu mes significatives en quant a:

- **298.765 m2** desbrossaments de prats naturalitzats
- **18.733,71 m2** superfície de plantació arbustiva
- Treballs de poda d'arbrat viari de **111 espècies** del total de **4.691 arbres**

- Tractament i reg de **160 jardineres**

3.4.3 Costos

L'import total dels subministraments i serveis per portar a terme les diferents tasques de jardineria i els serveis contractats per el manteniment i millora dels espais municipals, ascendeix a **167.672,88 €**.

| Concepte | Import |
|---|---------------------|
| Serveis de poda | 36.071,55 € |
| Servei extraordinari reforç jardineria poda i tala arbres | 10.904,28 € |
| Manteniment Parc Municipal | 77.497,15 € |
| Tractaments fitosanitaris | 10.088,98 € |
| Servei de manteniment extraordinari reforç jardineria general | 17.221,20 € |
| Servei extraordinari per retirar males herbes a voreres i escocells | 6.048,79 € |
| Subministraments de crosta de pi | 313,27 € |
| Subministrament maquinària nova | 7.150,12 € |
| Subministrament consumibles de jardineria | 550,82 € |
| Subministrament de recanvis instal·lacions de reg | 1.826,72 € |
| Total: | 167.672,88 € |

3.4.4 Oportunitats de Millora

Tele gestió del sistema de reg de les zones enjardinades, més eficiència (consum d'aigua, regulació d'equips), més eficàcia (gestió d'incidències). Planificació de rutes de treball amb assignació d'equips per zones de treball, millorant el rendiment i l'eficàcia en el treball. Adquisició i reposició de maquinària de la unitat operativa per millorar l'eficàcia dels treballs. Formació específica del personal en quant a disseny, manteniment i conservació de les zones verdes enjardinades urbanes.

Integració de bases de dades a través del gestor d'incidències i la representació geogràfica de les dades (SIG) per a la presa de decisions estratègiques en quant a manteniment i conservació de les zones urbanes enjardinades. Planificació i programació modular i flexible en referència a bases de dades. Millora en l'especialització i professionalitat dels operaris a través de l'establiment de Plans de Formació i la creació de itineraris curriculars.

3.5 Manyeria



3.5.1 Descripció

El Departament de Manyeria realitza tasques com: reparació de mobiliari urbà; fabricació de mobiliari especial; muntatge i reparació de mobiliari de parcs infantils; manteniment d'edificis municipals...

3.5.2 Resultats

L'any 2025 s'ha tancat amb **186 OT** realitzades.

El grau d'acompliment de les tasques programades envers les incidències que s'han generat ha estat del **92,86%**, ja que s'han tancat d'endarrerides de l'any anterior.

L'operari de la unitat de manyeria executa els treballs de manteniment mensuals preventius i correctius de les zones de jocs infantils del municipi, en col·laboració amb la unitat de fusteria. El grau d'acompliment d'aquestes tasques ha estat del **100%** segons la planificació prevista. (**1 actuació/mes amb el resultat de 12 actuacions anuals a 29 zones** de parcs infantils que hi ha al municipi).

També s'ha realitzat la revisió i manteniment d'altres elements de mobiliari com són:

- **5769 metres lineals** de tanques i baranes.
- **825 ut** de bancs individuals i múltiples
- **160** jardineres
- **579** papereres

3.5.3 Costos

L'import total dels diferents subministraments per portar a terme les diferents tasques de manteniment de manyeria ascendeix a **1.800,00 €**.

3.5.4 Oportunitats de Millora

Renovació de maquinària del taller (trepant vertical, premsa...), millora de les condicions de seguretat i salut.

Integració de bases de dades a través del gestor d'incidències i la representació geogràfica de les dades (SIG) per a la presa de decisions estratègiques en quant a manteniment i conservació de la via pública (mobiliari) i edificis (mobiliari fixe i practicable, serralleria, baranes i proteccions, etc). Planificació i programació modular i flexible en referència a bases de dades. Millora en l'especialització i professionalitat dels operaris a través de l'establiment de Plans de Formació i la creació de itineraris curriculars.

3.6 Serveis



3.6.1 Descripció

La unitat operativa de Serveis i Muntatges es dedica al muntatge i desmuntatge d'activitats; escenaris, taules, cadires...; també realitza el trasllat de material pesat per a les diferents unitats operatives d'obres, d'electricitat durant els treballs de muntatge i desmuntatge d'enllumenat públic, o per qualsevol altre trasllat a diferents departaments de l'Ajuntament segons les peticions prèvies interdepartamentals.

3.6.2 Resultats

L'any 2025 s'ha tancat amb **247 OT** realitzades.

El grau d'acompliment de les tasques programades ha estat del **99,19%**.

3.6.3 Oportunitats de Millora

Tarimes noves per escenaris, carpes per activitats. Adquisició de baranes, fons d'escenaris, faldons per a proteccions d'escenaris ignífugs. Reposició d'estructures i tendals d'ombreig per a grans esdeveniments. Adquisició de camió-plataforma per optimitzar la cessió i recollida del material.

Estudiar la viabilitat de l'externalització de part del Servei de Muntatges i el manteniment del material en cessió. Especialització dels treballs.

Integració de bases de dades a través del gestor d'incidències i la representació geogràfica de les dades (SIG) per a la presa de decisions estratègiques en quant al servei i muntatge d'activitats. Planificació i programació modular i flexible en referència a bases de dades. Millora en l'especialització i professionalitat dels operaris a través de l'establiment de Plans de Formació i la creació de itineraris curriculars.

3.7 Manteniment d'Instal·lacions Esportives



3.7.1 Descripció

La unitat operativa de Manteniment d'Instal·lacions Esportives es dedica al manteniment no especialitzat de les instal·lacions esportives municipals, piscina d'hivern i estiu, diferents pavellons municipals, camp de futbol i basquet, entre d'altres.

3.7.2 Resultats

L'any 2025 s'ha tancat amb **601 OT** realitzades.

El grau d'acompliment de les tasques programades ha estat del **99,17%** .

3.7.3 Costos

L'import total dels diferents subministraments i serveis per portar a terme les diferents tasques de manteniment de les instal·lacions esportives ascendeix a **44.495,54 €**.

| Concepte | Import |
|--|--------------------|
| Subministrament recanvis reparacions maquinària piscines | 2.849,73 € |
| Servei de manteniment correctiu maquinària Piscina | 2.999,95 € |
| Subministrament productes manteniments aigües piscines (clor, reductor ph, algicides, etc) | 22.729,25 € |
| Servei de manteniment gespa Camp de Futbol municipal | 1.059,36 € |
| Serveis de manteniment fusteria d'alumini instal·lacions esportives | 5.109,43 € |
| Servei de reparacions del robot neteja-fons | 3.749,79 € |
| Servei de reparació de marcadors | 641,30 € |
| Subministrament de pellets caldera biomassa | 2.930,62 € |
| Subministrament 12 cadenats IFAM instal·lacions esportives | 157,36 € |
| Servei de marcatge de les línies de terreny de joc al Pavelló Salvador Boada | 2.268,75 € |
| Total: | 44.495,54 € |

3.7.4 Oportunitats de Millora

Renovació de maquinària del taller (trepan vertical, premsa...), millora de les condicions de seguretat i salut.

Integració de bases de dades a través del gestor d'incidències i la representació geogràfica de les dades (SIG) per a la presa de decisions estratègiques en quant a manteniment i conservació de la via pública (mobiliari) i edificis(mobiliari fixe i practicable, serralleria, baranes i proteccions, etc.). Planificació i programació modular i flexible en referència a bases de dades. Millora en l'especialització i professionalitat dels operaris a través de l'establiment de Plans de Formació i la creació de itineraris curriculars.

3.8 SIG Municipal

3.8.1 Descripció

El SIG Municipal (Sistema d'Informació Geogràfica) es tracta d'un sistema informàtic amb una assignació de coordenades que permet representar les dades damunt de la cartografia gràcies aquesta dimensió espacial / territorial.



És un sistema el qual utilitzarem per a la captura, integració, digitalització, anàlisi i la gestió de dades i que ens ajuda en la presa de decisions permetent optimitzar els recursos i oferir un millor servei a la població.

Els visors es desglossen en diferents blocs i capes temàtiques per accedir ràpidament a la informació de forma intuïtiva. Pots descarregar, compartir i realitzar senzilles edicions sobre la informació d'interès.

3.8.2 Resultats

L'estructura del SIG Municipal es divideix en 5 visualitzadors diferents. Les estadístiques són les següents:

Visor intern:

- SIG Intranet
- AppGismbl

Visor extern:

- Geoportal Urbanístic
- Guia Ciutat
- Assistent tramitador

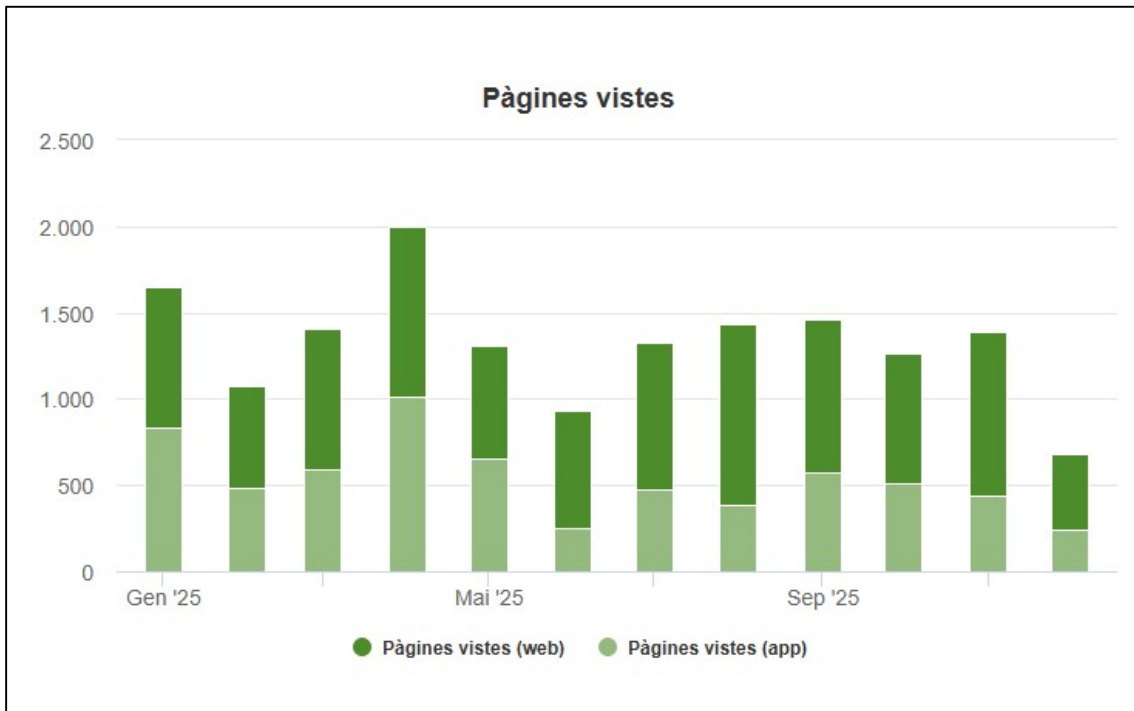
Dins l'arquitectura de contingut de blocs temàtics i capes s'han produït noves capes de geoinformació i s'han fet les següents implementacions i ampliacions:

- Actualització de la versió *enMapa*
- Projecte pilot de l'illa de calor amb l'Institut Cartogràfic i Geològic de Catalunya.
- Projecte de diagnosi del barri de Sant Bernat amb el departament d'Habitatge
- Implementació del catàleg de patrimoni al geoportal urbanístic
- Implementació de l'Assistent Tramitador del departament d'urbanisme
- Millores d'implementació amb Ingrid Web
- Millores d'implementació amb Boquet Gest
- Habilitació de descarrega de noves capes des del geoportal i inserció de capes al portal de transparència (dades obertes)

En l'aplicació WIKILOC s'han publicat un total de 39 rutes diferents i s'han registrat un total de 9174 visites i 362 descàrregues de rutes durant el 2025.



Des de que l'ajuntament està adherit al programa ORG de l'aplicació WIKILOC, hi ha hagut 1635 descàrregues de rutes, hi ha 568 seguidors del perfil i el perfil ha estat promocionat 1.533.300 vegades.



Seguiment de les rutes segons visualització al 2025:

| Nom de ruta | Activitat | Visites | Descàrregues | Favorits |
|---|------------|---------|--------------|----------|
| SET BALCONS DE MONTSERRAT | | | | |
| - Balcó d'Olesa de Montserrat: El camí al Coll de les Espases | Senderisme | 2373 | 108 | 47 |
| Ruta dels Misteris d'Olesa de Montserrat (Tradicció local de Setmana Santa) | Passeig | 406 | 12 | 6 |
| ENTORN NATURAL - Ruta de les fonts de l'entorn natural (sector ponent) | Senderisme | 285 | 19 | 15 |
| ENTORN NATURAL - Ruta panoràmica per can Llimona, el turó de l'Oromir i camí de Bruguerols | Senderisme | 280 | 4 | 13 |
| ENTORN NATURAL - Travessa de les Tres Ermites d'Olesa de Montserrat (oficial) (PROHIBIT ACCÉS ST SALVADOR PER OBRES) | Senderisme | 275 | 15 | 8 |
| ENTORN NATURAL - Camí del riu (GR-270) - Tram d'Olesa de Montserrat | Senderisme | 275 | 15 | 1 |
| VOLTEM OLESA - V9. Areny del Molí i Parc de l'Estatut | Passeig | 266 | 3 | 4 |
| VOLTEM OLESA - V8. Areny del Molí i Cementiri Vell | Passeig | 245 | 4 | 7 |

| | | | | |
|---|------------|-----|----|----|
| ENTORN NATURAL - Travessa d'Olesa de Montserrat al Monestir de Montserrat (oficial) | Senderisme | 234 | 9 | 3 |
| ENTORN NATURAL - Circular pel camí de les Pujades i camí de les Rovirolles | Senderisme | 229 | 6 | 8 |
| ENTORN NATURAL - Camí de les Pujades, can Matetas, riera de Sant Jaume, urbanització de l'Oasi i camí de les Rovirolles | Senderisme | 229 | 8 | 7 |
| ENTORN NATURAL - Ruta de les fonts de l'entorn natural (sector central) | Senderisme | 227 | 5 | 8 |
| VOLTEM OLESA - V10. Can Singla | Passeig | 217 | 12 | 5 |
| ENTORN NATURAL - Camí de can Llimona | Senderisme | 207 | 7 | 7 |
| VOLTEM OLESA - V1. Casc antic | Passeig | 193 | 29 | 5 |
| ENTORN NATURAL - Circular al turó de la Gronya, masia de Puigventós i castell i ermita de Sant Pere Sacama | Senderisme | 192 | 9 | 7 |
| ENTORN URBÀ. Ruta patrimonial pel nucli antic (ruta completa) | Passeig | 190 | 5 | 5 |
| ENTORN NATURAL - Can Matetas, ermita de Sant Jaume i aflorament geològic de les Ribes Blaves | Senderisme | 187 | 10 | 10 |
| RESUM. Setena marxa a peu al Monestir de Montserrat 2023 (10/12/2023) | Senderisme | 179 | 1 | 6 |
| VOLTEM OLESA - V6. Les Planes | Passeig | 173 | 8 | 5 |
| ENTORN NATURAL - Portal de Santa Oliva, masia de Puigventós i el pla del Fideuer | Senderisme | 172 | 13 | 8 |
| PR-C 167 Camí de Sant Salvador de les Espases (AQUEST ITINERARI NO ES POT REALITZAR PER ACCÉS TANCAT A SANT SALVADOR) | Senderisme | 162 | 3 | 0 |
| GR-6 Barcelona - Montserrat (GRAN RECORREGUT) | Senderisme | 161 | 6 | 4 |
| VOLTEM OLESA - V4. Els Closos | Passeig | 156 | 2 | 5 |
| ENTORN NATURAL - Ascens al cim del Puig Cendrós | Senderisme | 156 | 0 | -1 |
| ENTORN NATURAL - Camí de can Llimona i el bosc del Gavatx pel camí del Samper | Senderisme | 154 | 7 | 3 |
| ENTORN NATURAL. Ruta 'SET BALCONS DE MONTSERRAT - Balcó d'Olesa de Montserrat' + Pla del Fideuer, Puigventós i Can Llimona | Senderisme | 154 | 11 | 12 |
| ENTORN URBÀ - Passejada pel Parc Municipal. Jardins de l'Hotel Gori i el llac del parc municipal | Passeig | 137 | 2 | 5 |
| ENTORN NATURAL - De la Puda de Montserrat a l'ermita de Sant Salvador de les Espases (ACCÉS PROHIBIT A ST SALVADOR PER OBRES) | Senderisme | 113 | 6 | 1 |



| | | | | |
|--|---------------------|-----|---|----|
| VOLTEM OLESA - V7. La Flora i Sant Bernat | Passeig | 112 | 5 | 5 |
| PR-C 166 Volta al Puigventós (PETIT RECORREGUT) | Senderisme | 105 | 2 | 5 |
| ENTORN NATURAL - De la creu de Beca a la font del Frare Pau | Passeig | 98 | 2 | 2 |
| ENTORN NATURAL - Ascens a la creu de Saba des de la masia de Puigventós | Senderisme | 95 | 1 | -1 |
| ENTORN URBÀ. Ruta patrimonial per l'Eixample | Passeig | 88 | 2 | 1 |
| VOLTEM OLESA - V3. Olesa Centre | Passeig | 84 | 1 | 4 |
| VOLTEM OLESA - V5. L'Eixample | Passeig | 84 | 1 | 4 |
| ENTORN URBÀ - Descoberta de la infraestructura verda del nucli urbà d'Olesa de Montserrat | Observació de Flora | 83 | 5 | 3 |
| ENTORN NATURAL - Del portal de Santa Oliva a l'ermita de Sant Salvador de les Espases (PROHIBIT ACCÉS ST SALVADOR PER OBRES) | Senderisme | 81 | 0 | 0 |
| RESUM. Cavalcada de Reis 2024 | Senderisme | 61 | 1 | 0 |
| VOLTEM OLESA - V2. Poble Sec | Passeig | 50 | 3 | 4 |
| RUTA ANIVERSARI 10 ANYS CADIRA JOËLETTE OLESA | Senderisme | 6 | 0 | 0 |
| ESDEVENIMENTS. Recorregut de la cavalcada de Reis 2024 | Passeig | 0 | 0 | 0 |
| RESUM. Cavalcada de Reis 2024 | Senderisme | 0 | 0 | 0 |

3.8.3 Oportunitats de Millora

Millorar la integració de dades amb altres sistemes informàtics que s'utilitzen a l'Ajuntament.

Augmentar el nombre de capes de gestió per millorar el treball transversal i la presa de decisions.

Millorar la comunicació i difusió de l'eina de forma externa a la ciutadania i de forma interna entre departaments.

Realitzar formació en conceptes de Ciència de Dades per reforçar i incorporar la figura de Data-Analyst que suposi un benefici en la interpretació de les dades reportades pel sistema.

Utilitzar les dades per vincular-les a una planificació i programació flexible en la gestió del manteniment de la ciutat, optimitzant i racionalitzant així els recursos en els indrets i actius més necessaris.

4. Atenció ciutadana i tràmits

4.1 Instàncies, trucades, visites

Les instàncies i pressupostos de tercers rebuts al Departament de Gestió de l'Espai Públic i d'Equipaments el programa Gènesys i que provenen del Registre General d'Entrades han estat **448**, dels quals:

- **215**: instàncies i sol·licituds de ciutadans.
- **213**: Pressupostos d'empreses.
- **20**: Notificacions d'altres administracions públiques.

Les visites ateses estimades a l'oficina del Departament de Gestió de l'Espai Públic i d'Equipaments han estat 150, les quals es poden diferenciar de la següent manera:

- Empreses externes: **80 %**
- Ciutadans: **20 %**

4.2 Expedients i tràmits realitzats

Mitjançant el programa Gènesys hem tramitat **327 expedients** per a la realització de propostes de despesa, contractes administratius, convenis, procediments administratius, etc.

5. Atenció interna municipal i tràmits

5.1 Sol·licituds i requeriments

Sumant les bústies genèriques del Departament de Gestió de l'Espai Públic i d'Equipaments i les bústies dels treballadors de l'oficina tècnica, hem gestionat aproximadament **25.000 correus electrònics** d'entrada per atendre incidències de manteniments i tramitacions administratives.

5.2 Expedients i tràmits interdepartamentals

Hem participat en diversos expedients Interdepartamentals per realitzar contractes menors, licitacions obertes, cessions de material per actes municipals, nòmines de treballadors, convenis, reclamacions patrimonials etc.

6. Pressupost

S'adjunta el pressupost que es va atorgar al Departament de Gestió de l'Espai Públic i d'Equipaments per contractar subministraments, serveis i obres per tal de realitzar el manteniment de la ciutat en els següents àmbits:

- Parcs i Jardins
- Vies Públiques
- Equipaments municipals

| Org. | Fun. | Eco. | Descripció | Crèdits totals consignats |
|-------|------|---------|--|---------------------------|
| 43 | 165 | 22112 | GEST. ESPAI PÚBLIC - MAT. ELECTRÒNIC, ELÈCTRIC I TELEC. | 35.000,00 |
| 43 | 171 | 21000 | GEST. ESPAI PÚBLIC - INFRAESTRUCTURA I BÉNS NATURALS | 3.000,00 |
| 43 | 171 | 22199 | GEST. ESPAI PÚBLIC - ALTRES SUBMINISTRAMENTS | 6.500,00 |
| 43 | 171 | 22706 | GEST. ESPAI PÚBLIC - TREB. REALITZ. PER ALTRES EMPRESES | 95.000,00 |
| 43 | 171 | 21300 | GEST. ESPAI PÚBLIC - REPARAC. MANT., MAQUIN., INSTAL I UT | 2.500,00 |
| 43 | 171 | 61901 | ESPAI PÚBLIC-MILLORA PARC DE L'ESTATUT. | 6.330,41 |
| 43 | 459 | 61900 | ESPAI PÚBLIC-ADEQUACIÓ SOLAR PER APARCAMENTS DISSUASORIS | 37.873,55 |
| 43 | 1532 | 21000 | GEST. ESPAI PÚBLIC - INFRAESTRUCTURA I BÉNS NATURALS | 19.750,00 |
| 43 | 1532 | 23120 | GEST. ESPAI PÚBLIC - LOCOMOCIONS | 500,00 |
| 43 | 1532 | 21300 | GEST. ESPAI PÚBLIC - REPARAC. MANTENT, MAQ. ,INSTAL. I UTIL | 3.800,00 |
| 43 | 1532 | 22103 | GEST. ESPAI PÚBLIC - COMBUSTIBLES I CARBURANTS | 24.320,00 |
| 43 | 1532 | 22200 | GEST. ESPAI PÚBLIC - SERVEIS DE TELECOMUNICACIONS | 1,00 |
| 43 | 1532 | 20300 | GEST. ESPAI PÚBLIC - LLOGUER MAQ.INSTAL. I UTILLATGE | 25.115,00 |
| 43 | 1532 | 22799 | GEST. ESP. PÚB-ALTRES TREB. REALITZATS PER ALT. EMP.I PROFES | 0,00 |
| 43 | 1532 | 22199 | GEST. ESPAI PÚBLIC - ALTRES SUBMINISTRAMENTS | 11.000,00 |
| 43 | 1532 | 22400 | GEST. ESPAI PÚBLIC- PRIMES D'ASSEGURANCES | 0,00 |
| 43 | 1532 | 21400 | GEST. ESPAI PÚBLIC - REPARAC. MANTEN. MATERIAL TRANSPORT | 28.000,00 |
| 43 | 1532 | 20400 | GEST. ESPAI PÚBLIC - LLOGUER MATERIAL DE TRANSPORT | 1,00 |
| 43 | 1532 | 22104 | GEST. ESPAI PÚBLIC - VESTUARI | 15.000,00 |
| 43 | 1532 | 22706 | GEST. ESPAI PÚBLIC - TREB. REALITZ. PER ALTRES EMPRESES | 221.414,91 |
| 43 | 1532 | 22699 | GEST. ESPAI PÚBLIC - DESPESES DIVERSES | 970,00 |
| 43 | 9209 | 21200 | GEST. ESPAI PÚBLIC - EDIFICIS I ALTRES CONSTRUCCIONS | 5.000,00 |
| 43 | 9209 | 21601 | GEST. ESPAI PÚBLIC - MANTEN D'APLICATIUS INFORMÀTICS | 20.040,49 |
| 43 | 9209 | 21301 | GEST. ESPAI PÚBLIC - CALEFACCIÓ, AIRE CONDICIONAT,ALTR | 100.000,00 |
| 43 | 9209 | 22701 | GEST. ESPAI PÚBLIC - SEGURETAT | 13.668,98 |
| 43 | 9209 | 20300 | GEST. ESPAI PÚBLIC - LLOGUER MAQUIN, INSTA. I UTILLATGE | 7.634,49 |
| 43 | 9209 | 22103 | GEST. ESPAI PÚBLIC- COMBUSTIBLES I CARBURANTS | 0,00 |
| 43 | 9209 | 22700 | GEST. ESPAI PÚBLIC - NETEJA I AGENÇAMENT | 1.485.605,52 |
| 43 | 9209 | 21300 | GEST. ESPAI PÚBLIC - MAQUIN., INSTA. I UTILLATGE | 10.000,00 |
| 43 | 9209 | 22000 | GEST. ESPAI PÚBLIC - ORDINARI NO INVENTARIABLE | 100,00 |
| 43 | 9209 | 22112 | GEST. ESPAI PÚBLIC - MAT. ELECTRÒNIC, ELÈCTRIC, TELECOM. | 35.000,00 |
| 43 | 9209 | 22706 | GEST. ESPAI PÚBLIC - TREB. REALITZ. PER ALTRES EMPRESES | 95.424,61 |
| 43 | 9209 | 22199 | GEST. ESPAI PÚBLIC - ALTRES SUBMINISTRAMENTS | 89.052,00 |
| 43 | 9209 | 2030024 | GEST. ESPAI PÚBLIC - LLOGUER MAQUIN, INSTA. I UTILLATGE | 3.229,80 |
| 43 | 9209 | 2130124 | GEST. ESPAI PÚBLIC - CALEFACCIÓ, AIRE CONDICIONAT,ALTR | 7.364,55 |
| 43 | 9209 | 2219924 | GEST. ESPAI PÚBLIC - ALTRES SUBMINISTRAMENTS | 1.688,83 |
| 43 | 9209 | 2270024 | GEST. ESPAI PÚBLIC - NETEJA I AGENÇAMENT | 138.094,81 |
| 43 | 9209 | 2270624 | GEST. ESPAI PÚBLIC - TREB. REALITZ. PER ALTRES EMPRESES | 1.386,18 |
| 43T06 | 1533 | 61900 | ESPAI PÚBLIC-ADAPTACIÓ PASSOS VIANANTS | 2.304,82 |
| 43U06 | 151 | 61901 | ESPAI PÚBLIC -MANT.DE VORERES I MILLORES D'ESPAI D'ÚS GRAL | 30,94 |
| 43U06 | 1532 | 61900 | ESPAI PÚBLIC - ASFALTAT DE CARRERS | 16.931,00 |
| 43V05 | 151 | 61901 | ESPAI PÚBLIC-ALT. INVER REPOSIC INFRAEST I BÉNS DEST ÚS GRAL | 15.611,04 |
| 43V05 | 151 | 61900 | ESPAI PÚBLIC - REPOSICIÓ CABLEJAT ENLLUMENAT PÚBLIC | 262.197,73 |
| 43V05 | 171 | 63700 | ESPAI PÚBLIC - PROJECTE PER A PARCS I JARDINS | 9.416,55 |
| 43V05 | 9209 | 63300 | ESPAI PÚBLIC - MAQ. INSTAL. I UTILLATGE EDIF. ÚS MÚLTIPLE | 169,40 |
| 43W01 | 171 | 60900 | ESPAI PÚBLIC - PROJ. D'ARBRA A L'EIXAMPLE | 23.239,12 |
| 43W01 | 171 | 63700 | ESPAI PÚBLIC - PARC DE TIROLINES | 0,00 |



| Org. | Fun. | Eco. | Descripció | Crèdits totals consignats |
|-------|------|-------|--|---------------------------------|
| 43W01 | 1533 | 61900 | ESPAI PÚBLIC- VORERES ADAPTADES | 43.545,48 |
| 43X01 | 171 | 61900 | ESPAI PÚBLIC - REPOSICIÓ DE PARCS I JARDINS | 40.129,55 |
| 43X01 | 171 | 62300 | ESPAI PÚBLIC-MAQ.,INSTAL. I UTILLATGE PARCS I JARDINS | 16.274,51 |
| 43X01 | 1532 | 62300 | ESPAI PÚBLIC-MAQ., INSTAL. I UTILLATGE PER A VIA PÚBLICA | 3.312,03 |
| 43X01 | 1532 | 63400 | ESPAI PÚBLIC-ADQUISICIÓ VEHICLES DEPARTAMENT | 38.629,25 |
| 43X01 | 1532 | 62500 | ESPAI PÚBLIC-MOBILIARI I ESTRIS | 0,01 |
| 43X01 | 1533 | 61900 | ESPAI PÚBLIC-ADAPTACIÓ VORERES I MILLORES ESPAI D'ÚS GENERAL | 50.000,00 |
| 43X01 | 9209 | 62500 | ESPAI PÚBLIC-MOBILIARI I ESTRIS | 5.616,65 |
| 43X01 | 9209 | 63200 | ESPAI PÚBLIC-INV. REPOSICIÓ EDIFICIS I CONSTRUCCIONS | 85.936,42 |
| 43X01 | 9209 | 63300 | ESPAI PÚBLIC-MAQ. INSTAL. I UTILLATGE EDIFIC. ÚS MULTIPLE | 261.158,86 |
| 43X22 | 1532 | 61900 | ESPAI PÚBLIC - MILLORES ESPAI D'ÚS GENERAL | 73.990,43 |
| 43Y05 | 160 | 61900 | ESPAI PÚBLIC-CLAVEGUERAM-ALTRES INV. REPOSIC INFRAEST I BÉNS | 75.000,00 |
| 43Y05 | 171 | 62300 | ESPAI PÚBLIC-PARCS I JARDÍNS-MAQUINÀRIA, INSTAL. I UTILLATGE | 75.000,00 |
| 43Y05 | 171 | 62100 | ESPAI PÚBLIC - TERRENYS I BÉNS NATURALS | 15.000,00 |
| 43Y05 | 1532 | 61900 | ESPAI PÚBLIC - PAVIMENTACIÓ DE VIES PÚBLIQUES- ALTRES INV. | 75.000,00 |
| 43Y05 | 1532 | 62500 | ESPAI PÚBLIC -PAVIMENTACIÓ VIES PÚBLIQUES-MOBILIARI I ESTRIS | 30.000,00 |
| 43Y05 | 1533 | 61900 | ESPAI PÚBLIC- MANTENIMENT VIA PÚBLICA VORERES- ALTRES INV. | 75.000,00 |
| 43Y05 | 9209 | 62400 | ESPAI PÚBLIC - MATERIAL DE TRANSPORT | 28.000,00 |
| 43Y05 | 9209 | 62300 | ESPAI PÚBLIC - ADM.GENERAL- MAQUINÀRIA, INSTAL. I UTILLATGE | 23.000,00 |
| 43Y05 | 9209 | 62500 | ESPAI PÚBLIC -ADM. GENERAL EDIF ÚS MÚLTI.-MOBILIARI I ESTRIS | 10.000,00 |
| 43Y05 | 9209 | 63200 | ESPAI PÚBLIC - INV. REPOSICIÓ EDIFICIS I CONSTRUCC. | 20.000,00 |
| 43Y23 | 9209 | 62900 | ESPAI PÚBLIC-ALTRES INV.NOVES ASSOC. FUNCIONAM.OPERATIU SERV | 75.000,00 |
| 43Y43 | 171 | 62300 | GESTIÓ D'ESPAI PÚBLIC-MAQUINÀRIA, INSTAL.LACIONS I UTILLATGE | 9.994,60 |

4.008.854,52

7. Annexos

7.1 Llistat d'Edificis Municipals

- Ajuntament
- Biblioteca Popular Santa Oliva
- Casa de Cultura
- Serveis Socials
- Antiga Policia Local
- Policia Local
- ADF
- Barri Jove, Cal Paulari
- Edifici d'Arts i Oficis
- Cal Mané – La Teixidora
- Safareïjos
- Promoció Econòmica (Cal Rapissa)
- Jutjat de Pau
- Antic Escorxador
- Mercat Municipal
- Escola d'Esports Municipal
 - o Pavelló Municipal
 - o Pista d'Hoquei
 - o Piscina Hivern
 - o Piscina Estiu
- Camp de futbol, EFO '87
- Club de Bàsquet Olesa
- Club de Tir amb Arc
- Club d'Atletisme
- Centre de Recerca Muntanyenc
- Aeri
- Llars d'infants
 - o Taitom
 - o Baldufa
- Escoles de primària
 - o Josep Ferrà i Esteve
 - o Mare de Déu de Montserrat
 - o Sant Bernat i Pavelló
 - o Puig Ventós
- Instituts
 - o Daniel Blanxart
 - o Creu de Saba
- Escola d'adults, CFA Montserrat (antic Sant Bernat)
- Associacions de veïns
 - o La Central
 - o Poble Sec
 - o Sant Bernat



Ajuntament
d'Olesa de Montserrat

Pl. Fèlix Figueras i Aragay, s/n
08640 Olesa de Montserrat
Tel. 93 778 00 50
olesam@olesademontserrat.cat

- Eixample - Les Rambles
- Les Planes
- Oasis
- Ribes Blaves
- Naus industrials
 - La Flora Fou
 - Can Singla
 - Catex Molí
- Pisos Socials: 31 pisos
- Convent de les filles de la Caritat de Sant Vicenç de Paül
- Edifici antic Aeri

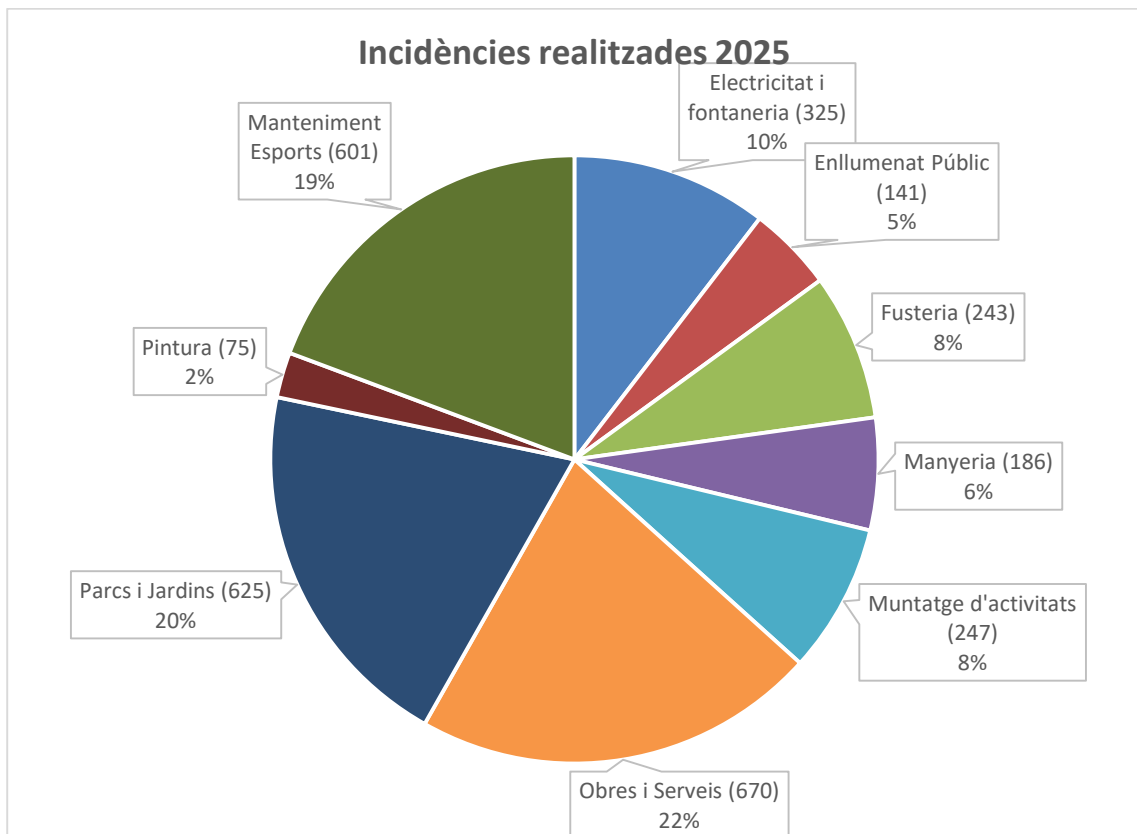
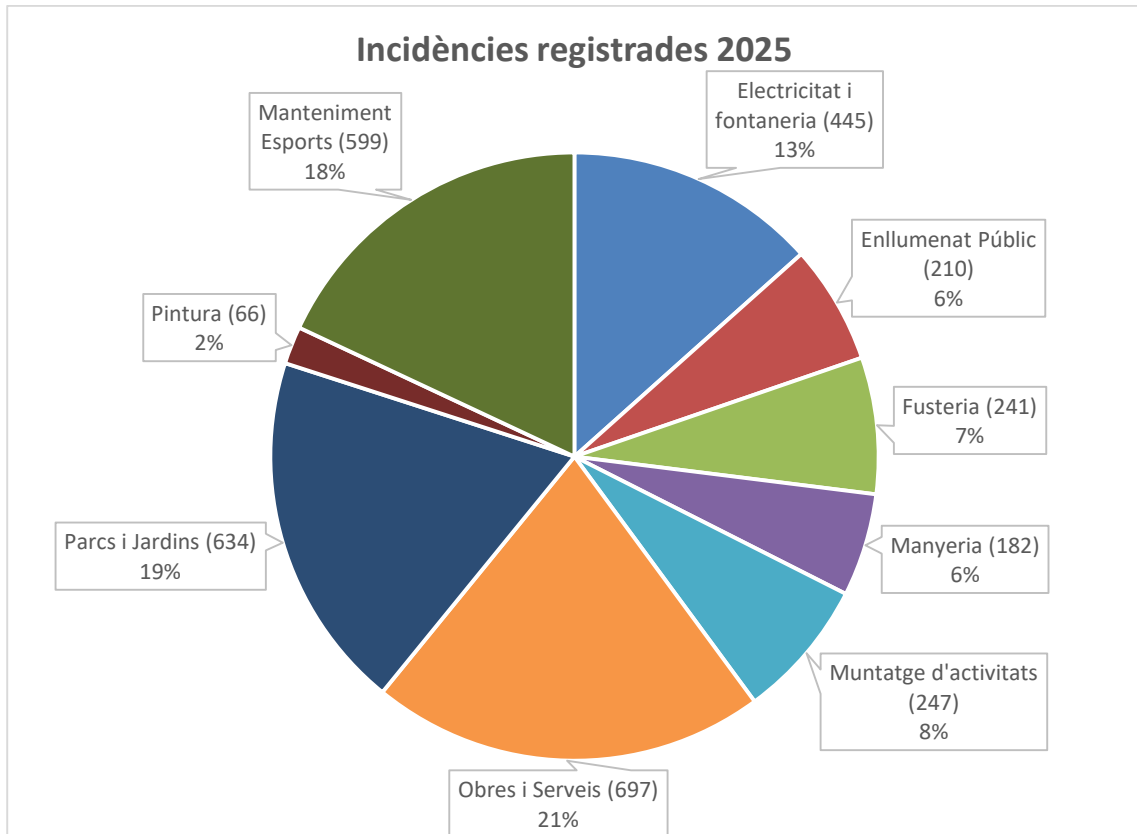
7.2 Llistat de zones verdes del municipi

- Parc Municipal
- Cementiri Can singla
 - o Cementiri Can singla
 - o Adequació aparcament Tots Sants
- Cal Vicentó
 - o Jardí Carrer Joaquim Font
 - o Triangle ctra. BV-1201
 - o Parc del Puigventós
 - o Zones exteriors Escola Puigventós
- La Central
 - o Talús darrere Carrer Pintor Fortuny
 - o Rotonda accés per BV-1201
 - o Triangle Carrer Francesc Macià - Sant. J. Obrer
 - o Plaça. Països Catalans
 - o Camí de Vilapou
 - o Parc Camí de Vilapou
- Poble Sec
 - o Parc Poble Sec
 - o Petanca Poble Sec.
 - o Talús davant Escola Povill
- Rambla – Eixample – Estació
 - o Parc de l'Escorxador
 - o Parc de l'Estatut
 - o Plaça de l'Oli
 - o Plaça de Catalunya
 - o Bardissa Carrer Lluís Puigjaner Carrer Ferrocarrils Catalans
 - o Sant Bernat Estació
 - o Plaça. Dr. Fleming
 - o Parc de la Memòria
 - o Entrada Olesa - Abrera C-55
- Els Closos
 - o Rotonda Closos
 - o Rambla Lluís Puigjaner
 - o Llar d'infants Taitom
 - o Tira de gespa Av. Francesc Macià (alçada Llar)
 - o Tira baladres Av. Francesc Macià
 - o Terrenys, banda esquerra entrant per Esparreguera
 - o Terrenys, banda dreta entrant per Esparreguera
 - o Mitja "Iluna", Carrer Argelines
- Sant Bernat
 - o Rotonda "Trèvol"
 - o Rotonda "Guardia Civil"
 - o Grups Santa. Oliva I i II
 - o Bardisses carretera Puda
 - o Centre Cívic Sant Bernat



- Zones interiors del Barri
- Zona d'esbarjo per gossos
- Terrenys límits barris Sant Bernat – Planes
- Les Planes
 - Carrer Ripollès
 - Carrer Montsià - Rambla Priorat - Les Garrigues
 - Carrer Empordà (pinar)
 - Club Bàsquet Olesa
 - Parc de les Planes
 - Exterior Camp de Tir
 - Interior Camp de Tir
 - Piscina Municipal*
 - Pista Atletisme
 - Triangle Carrer Occitània - Carrer Vall d'Aran
 - Terreny davant Triangle Carrer Occitània
 - Parc Carrer Vall d'Aran - Carrer Conflent
 - Camp de Futbol
 - Zona d'esbarjo per gossos
 - Jardí a l'exterior de la llar d'infants La Baldufa
 - Parc dels Estricadors
 - Parc de la Dona Treballadora
- Casc Antic
 - Jardinet Carrer Garraf
 - Parc Porxo Santa Oliva
 - Placeta Santa Oliva
 - Riera de Can Carreres
 - Jardí Can Carreres (Carrer Riera- Carrer Estació)
 - Plaça Fonts (jardineres)
 - Font de Can Solé
 - Riera de Can Roure
 - Jardins de Can Roure
 - Pl. Nova - Pl. de la Cendra (jardineres Església)
 - Jardí Carrer Hospital
 - Bardissa Carrer Argelines - Carrer Vall Aran
 - Jardinet Carrer Sastre - Carrer Pompeu Fabra
 - Aparcament Policia Local
 - Jardí Carrer Sant Antoni
- La Balconada – Collet de Sant Joan
 - Parc del Collet de Sant Joan
 - Rambla Salvador Boada
 - Final Carrer Cerdanya
 - Parc de la Balconada
 - Desbrossats de carrers i sots d'arbres.
 - Rotonda Carrer Cerdanya - Camí del Collet
 - Triangle al Passeig del Nord amb la carretera de Terrassa

7.3 Gràfiques d'incidències



7.4 Excursions guiades a l'entorn natural

S'adjunta llistat de les excursions organitzades durant el 2025, així com el nombre de participants i la satisfacció:

| Data | activitat | numero participants | satisfacció |
|-------------------------------|---|---------------------|------------------------|
| diumenge, 26 gener de 2025 | ACTIVITATS GUIADES GENER 2025 DIA MUNDIAL DE L'EDUCACIÓ AMBIENTAL. EL TEMPORAL GLORIA | 22 | 98,0 |
| diumenge, 16 febrer de 2025 | ACTIVITATS GUIADES FEBRER 2025 MARXA ANTIFEIXISTA D'OLESA DE MONTSERRAT | 107 | 95,9 |
| dissabte, 8 març de 2025 | ACTIVITATS GUIADES FEBRER 2025 OLI TRAIL | 25 | no es va fer valoració |
| diumenge, 23 març de 2025 | ACTIVITATS GUIADES MARÇ 2025 DIA MUNDIAL DE L'AIGUA | 18 | 97,2 |
| diumenge, 30 març de 2025 | ACTIVITAT GUIADA MARÇ 2025 FONTS DE L'ENTORN NATURAL | 12 | 79,2 |
| divendres, 18 abril de 2025 | ACTIVITAT GUIADA ABRIL 2025 DIVENDRES SANT FARIGOLA LA PUDA DE MONTSERRAT | 42 | 91,1 |
| diumenge, 11 maig de 2025 | ACTIVITAT GUIADA MAIG 2025 VI CAMINADA INCLUSIVA | 150 | no es va fer valoració |
| diumenge, 1 juny de 2025 | ACTIVITATS GUIADES 2025 CAMÍ DE LES PUJADES ARENY DE VILAPOU | 16 | 91,7 |
| dimarts, 1 juliol de 2025 | ACTIVITAT GUIADA JULIOL 2025 BIODIVERSITAT URBANA, AVIFAUNA I CENS D'ORENETES | 4 | no es va fer valoració |
| dimarts, 12 agost de 2025 | ACTIVITAT GUIADA AGOST 2025 OBSERVACIÓ ASTRONÒMICA ESTELS FUGAÇOS | 320 | 90,0 |
| diumenge, 28 setembre de 2025 | DIA MUNDIAL DEL TURISME. SANT JAUME | 55 | 93,1 |
| diumenge, 12 octubre de 2025 | ACTIVITAT GUIADA OCTUBRE 2025 TRAVESSA DE LES TRES ERMITES D'OLESA DE MONTSERRAT | 38 | 93,3 |
| diumenge, 30 novembre de 2025 | ACTIVITAT GUIADA "ÉS TEMPS OLIVES ÉS TEMPS OLI" JORNADES ETNOBOTÀNIQUES | 26 | 98,5 |
| dilluns, 15 desembre de 2025 | IX MARXA A PEU AL MONESTIR DE MONTSERRAT | 11 | no es va fer valoració |
| TOTAL | | 846 | 92,80% |

Des del 2015 s'han fet 270 sortides guiades i un total de 10.332 persones i una satisfacció total de 94.5%

Observacions:

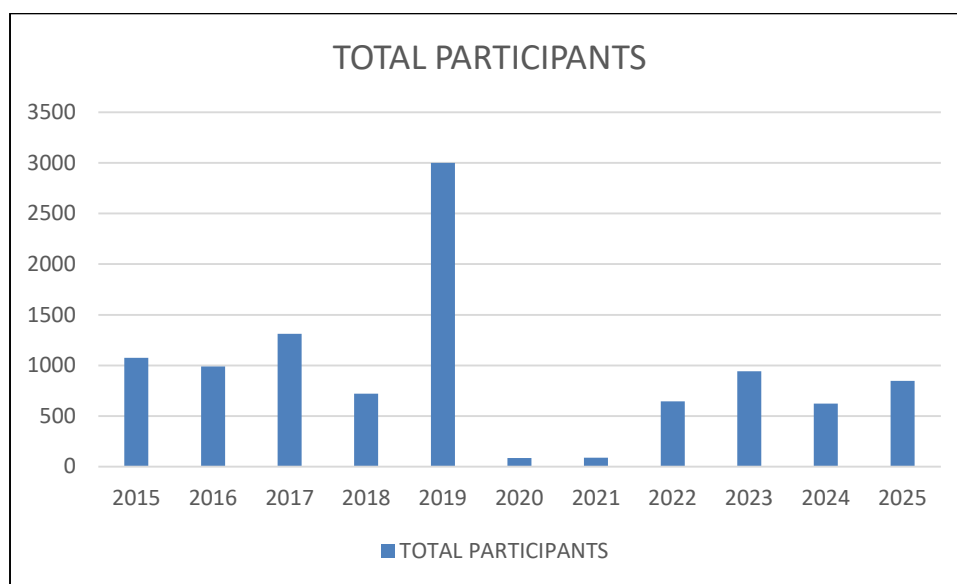
Des del 2023, les activitats guiades compten amb un equip d'autoprotecció, concretament un DEA portàtil que el duu el guia a la motxilla.

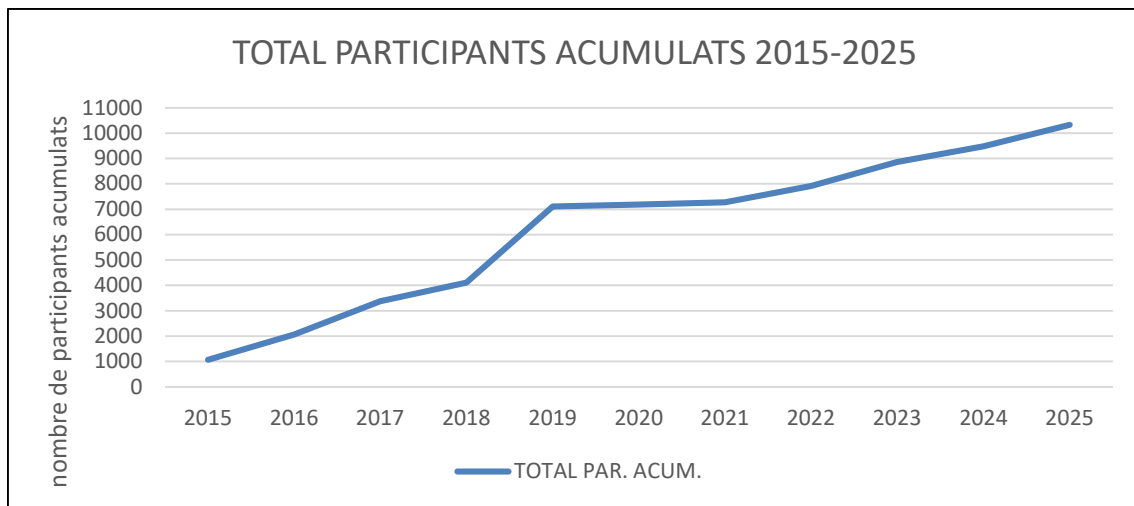
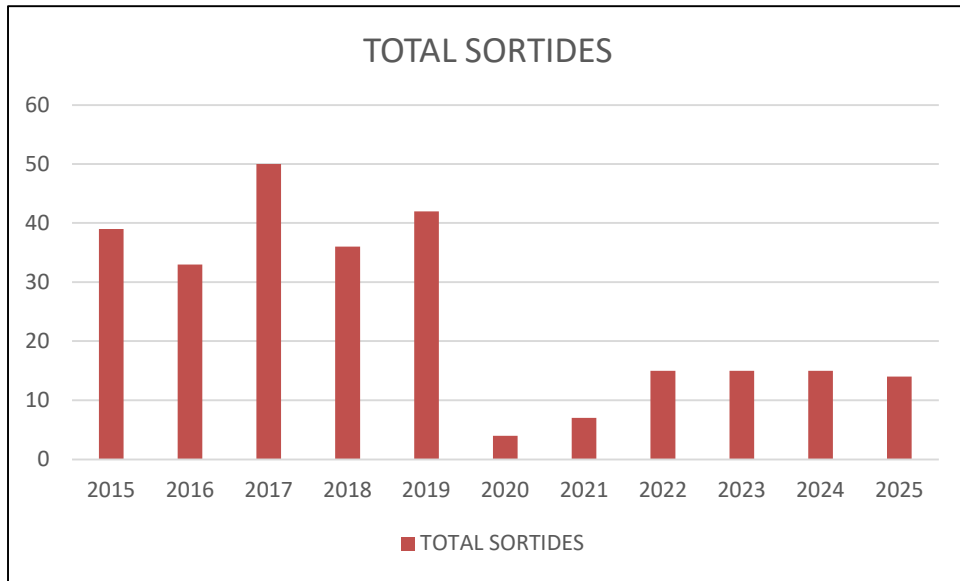
Des del 2015 les activitats guiades són plenament inclusives ja que es compta amb una cadira *Joëlette*. Si un participant vol participar, però té problemes de mobilitat, pot demanar el servei de la cadira *Joëlette*.

Des de fa un parell d'anys, també s'ofereix rutes autoguiades mitjançant l'aplicació de Wikiloc. Els usuaris poden seguir les rutes gratuïtament ja que l'ajuntament d'Olesa té un perfil ORG.

| DATA | NUM SORTIDES | PARTICIPANTS | SATISFACCIÓ |
|--------------|--------------|--------------|-------------|
| 2015 | 39 | 1076 | |
| 2016 | 33 | 990 | |
| 2017 | 50 | 1273 | |
| 2018 | 36 | 721 | |
| 2019 | 42 | 2977 | |
| 2020 | 4 | 84 | |
| 2021 | 5 | | |
| 2022 | 16 | 644 | |
| 2023 | 13 | 604 | 9,3 |
| 2024 | 18 | 624 | 9,7 |
| 2025 | 14 | 846 | 9,2 |
| TOTAL | 256 | 8993 | 9,45 |

**L'any 2020 i 2021 hi va haver una baixa oferta a causa de la pandèmia.*



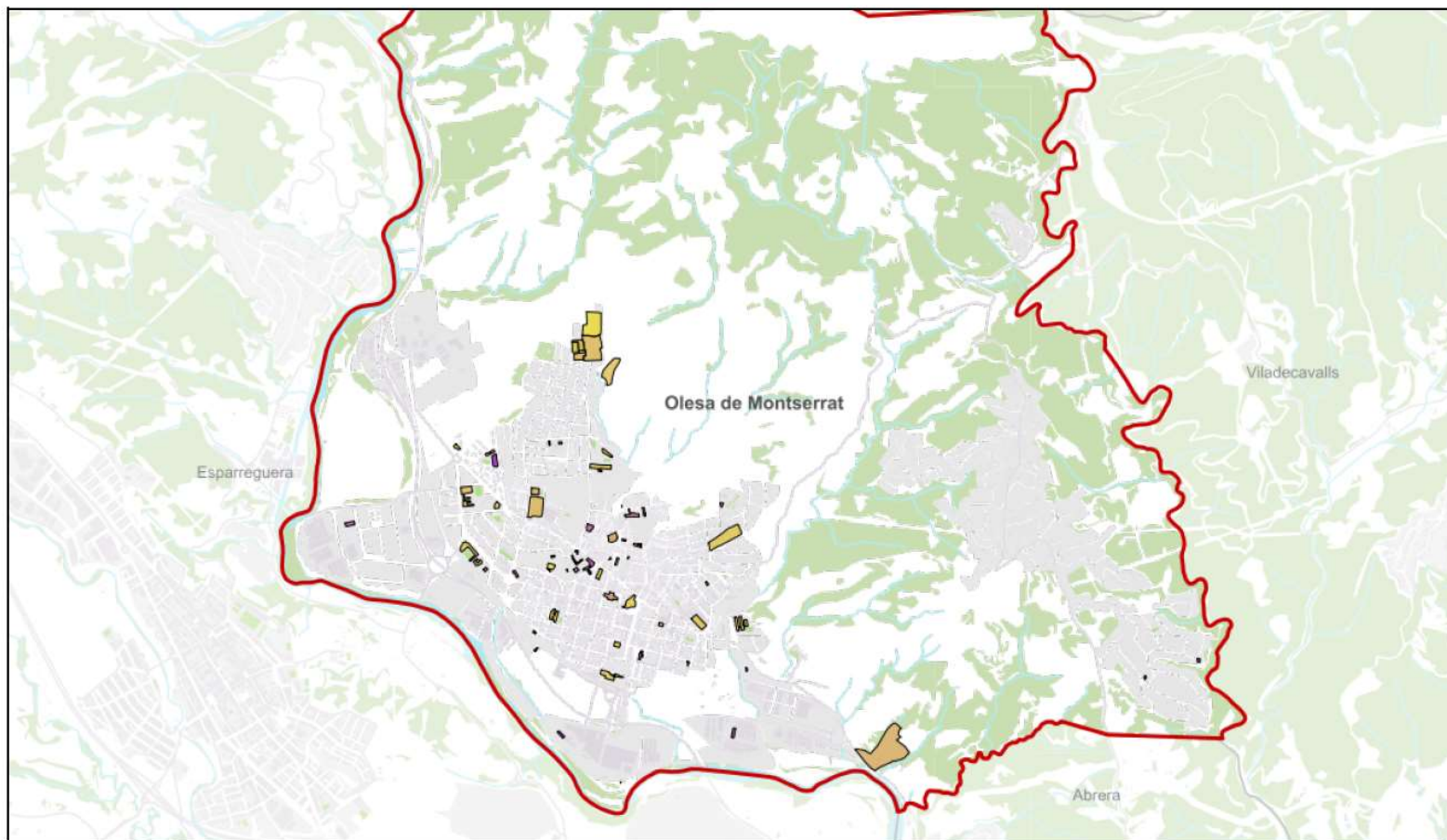


Més informació a:

<https://participa311-olesademontserrat.diba.cat/assemblees/visitesisortidesguiades>

7.5 Annex. Representació cartogràfica de les dades del SIG

- Enllaç al SIG Intranet:
<https://sigintranet.olesam.cat/visor/gisIntranet>
- Enllaç a la Guia Ciutat (geoportal):
<https://geoportal.olesademontserrat.cat/visor/guia>
- Geoportal urbanístic:
<https://geoportal.olesademontserrat.cat/geoportal>
- Assistent tramitador:
<https://geoportal.olesademontserrat.cat/info-urbanistica>
- AppGismbl:
<https://geoportal.olesademontserrat.cat/gismob>

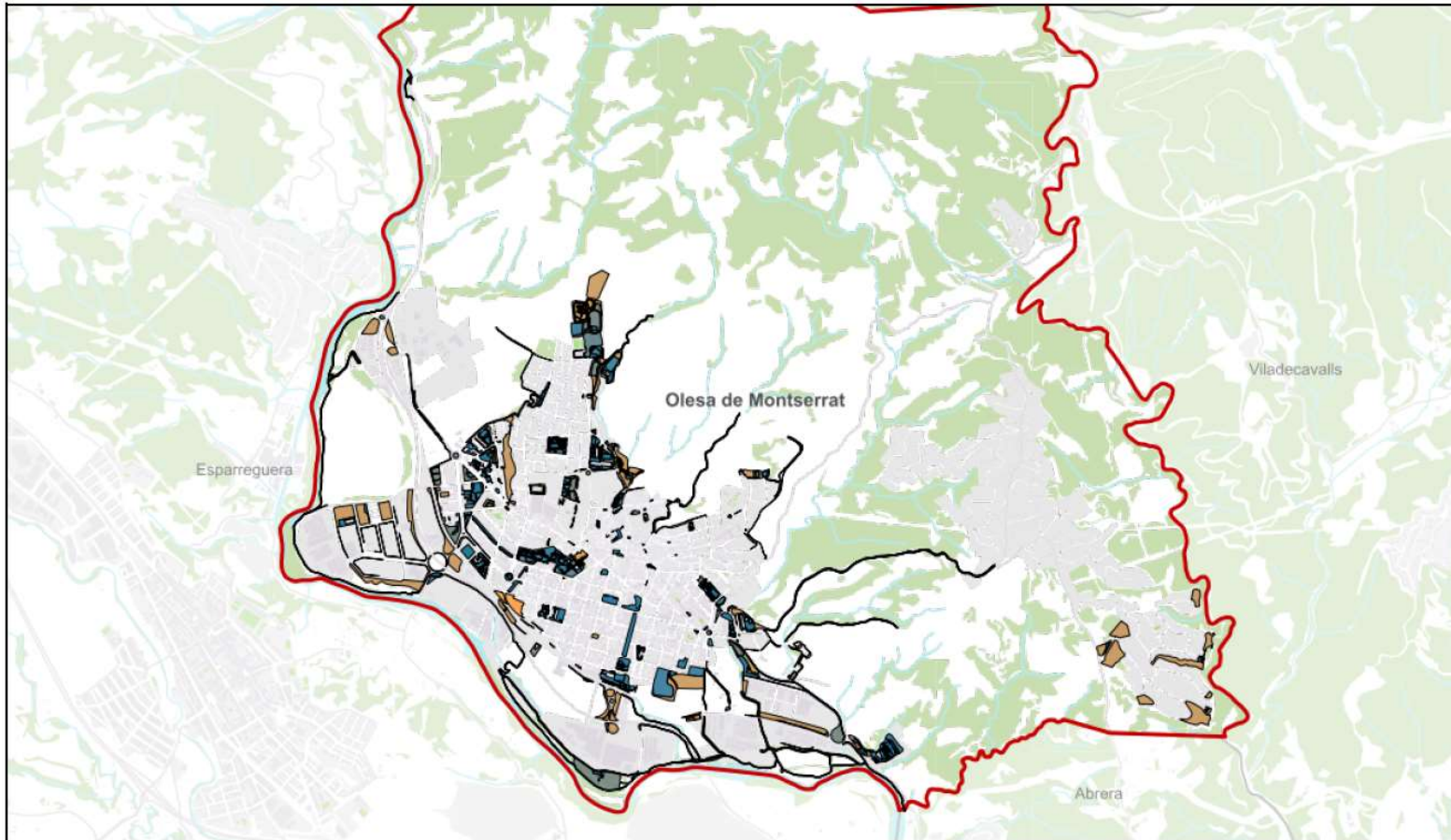


Equipaments municipals
Mapa municipal sobre els equipaments municipals

Escala 1:26457

Data:05/02/2025

*Plànol sense valor normatiu



Infraestructura verda. Tipus de superfície
Mapa municipal sobre tipus de superfície

Escala 1:26457

Data:05/02/2025

*Plànol sense valor normatiu